



Соціально-економічний розвиток України

за січень–вересень 2013 року



Державна служба статистики України



Зміст

	Стор.
Основні макроекономічні показники	3
Валовий внутрішній продукт	4
Структура випуску у ринкових цінах	6
Структура валової доданої вартості	7
Зміни споживчих цін та цін виробників	8
Промислове виробництво	9
Виробництво продукції сільського господарства	10
Капітальні інвестиції	13
Прямі іноземні інвестиції	14
Зовнішня торгівля	15
Ринок праці	18
Доходи населення.....	19
Субсидії	26
Забезпеченість житлом	27
Прийняття (введення) в експлуатацію житла	28
Населення	29



Основні макроекономічні показники за січень–вересень 2013 року

3

До відповідного
періоду
попереднього
року

Реальний ВВП (II квартал 2013р.)



1,3%

Обсяг промислової продукції



5,2%

Валова продукція сільського господарства



3,0%

Капітальні інвестиції (січень–червень 2013р.)



14,6%

Експорт товарів та послуг (I півріччя 2013р.)



6,5%

Імпорт товарів та послуг (I півріччя 2013р.)



12,8%

Оборот роздрібної торгівлі



9,8%

Реальний наявний дохід населення (II квартал 2013р.)



4,7%

Реальна заробітна плата



9,1%

Вересень до
грудня
попереднього
року

Індекс цін виробників промислової продукції



2,1%

Індекс споживчих цін



0,6%



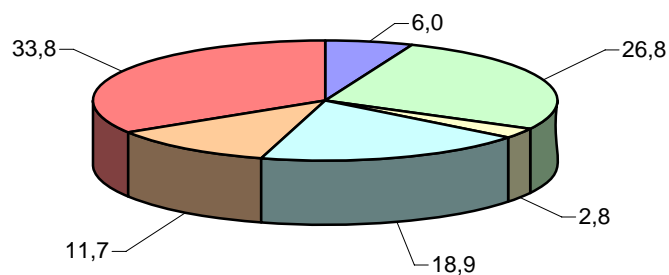
Валовий внутрішній продукт (ВВП)

4

ВВП України

	Млрд.грн.	У постійних цінах 2007 року, відсотків до відповідного періоду попереднього року	
		зміна обсягу	зміна дефлятора
2002	225,8	5,2	5,1
2003	267,3	9,5	8,1
2004	345,1	12,1	15,1
2005	441,5	3,0	24,2
2006	544,2	7,4	14,7
2007	720,7	7,6	23,1
2008	948,1	2,3	28,6
2009	913,3	-14,8	13,0
2010	1082,6	4,1	13,8
2011	1302,1	5,2	14,3
2012	1408,9	0,2	8,0
2013			
I квартал	301,6	-1,1	3,9
II квартал	351,9	-1,3	2,1

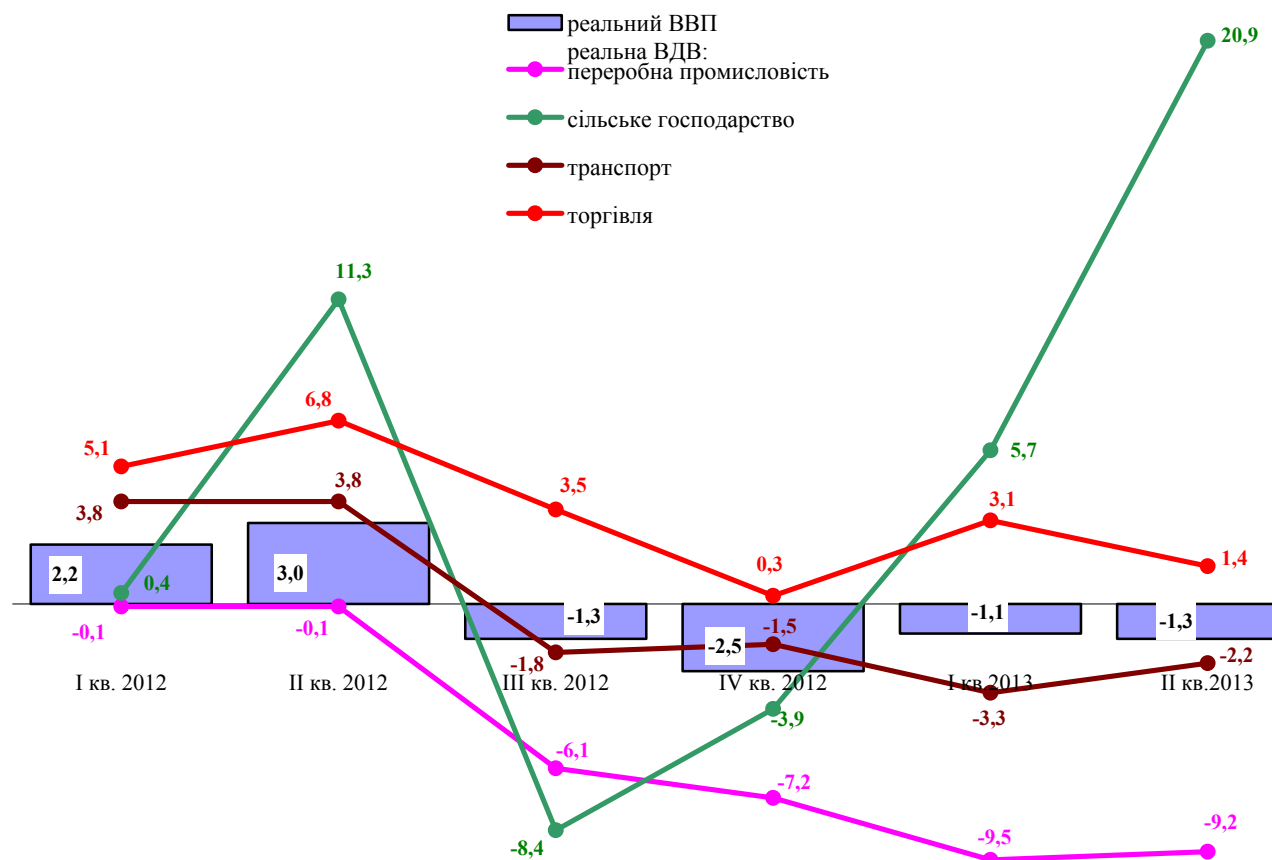
Структура валової доданої вартості
за II квартал 2013 року, %



■ сільське господарство ■ промисловість ■ будівництво
■ торгівля ■ транспорт ■ інші

Номінальний ВВП за II квартал 2013 року склав 351,9 млрд.грн.

Приріст, зниження (–) до відповідного періоду
попереднього року (у постійних цінах 2007 року), %

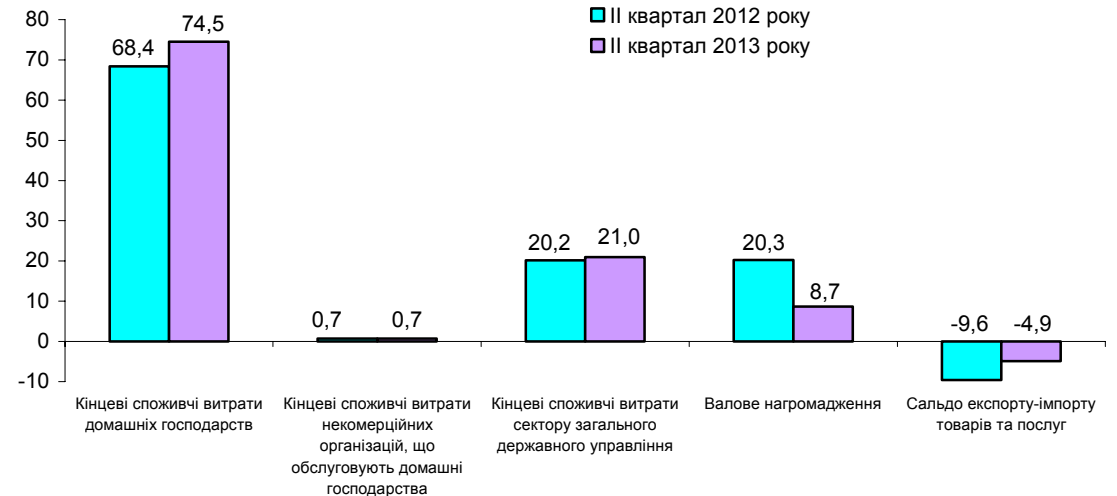




ВВП за категоріями кінцевого використання за II квартал 2013 року

	У фактичних цінах	У постійних цінах 2007 року, відсотків до відповідного кварталу попереднього року	
	млн.грн.	зміна обсягу	зміна дефлятора
Валовий внутрішній продукт	351896	-1,3	2,1
Кінцеві споживчі витрати	338712	5,5	3,0
домашніх господарств	262082	7,4	2,1
некомерційних організацій, що обслуговують домашні господарства	2678	-5,0	10,0
сектору загального державного управління	73952	-1,0	6,2
Валове нагромадження	30561	x	-8,5
валове нагромадження основного капіталу	53718	-19,7	3,3
зміна запасів матеріальних оборотних коштів	-23241	x	x
придбання за виключенням вибуття цінностей	84	9,4	3,8
Сальдо експорту-імпорту товарів і послуг	-17377	x	x
експорт товарів і послуг	165391	-14,4	6,5
імпорт товарів і послуг (-)	182768	-19,1	5,0

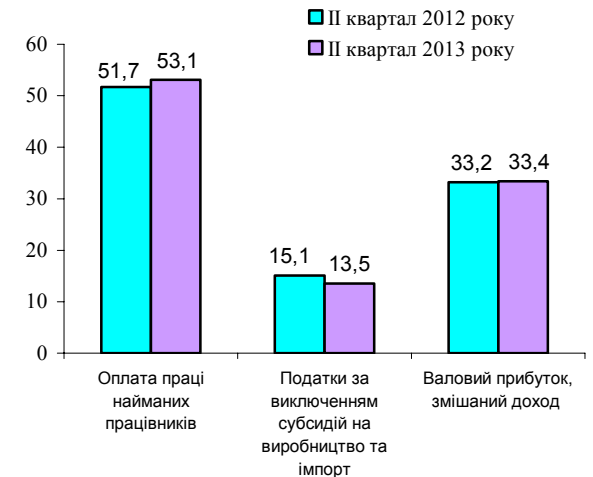
Структура ВВП за категоріями кінцевого використання, %



ВВП за категоріями доходу за II квартал 2013 року

	Млн. грн.	Відсотків до підсумку
Валовий внутрішній продукт	351896	100,0
Оплата праці найманих працівників	186968	53,1
Податки за виключенням субсидій на виробництво та імпорт	47516	13,5
Валовий прибуток, змішаний дохід	117412	33,4

Структура ВВП за категоріями доходу, %

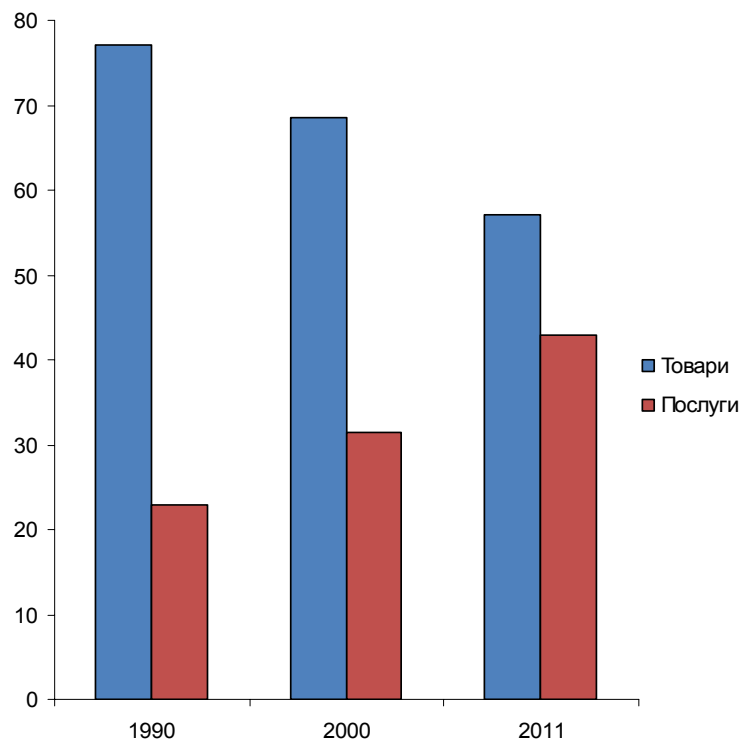




Структура випуску у ринкових цінах, %

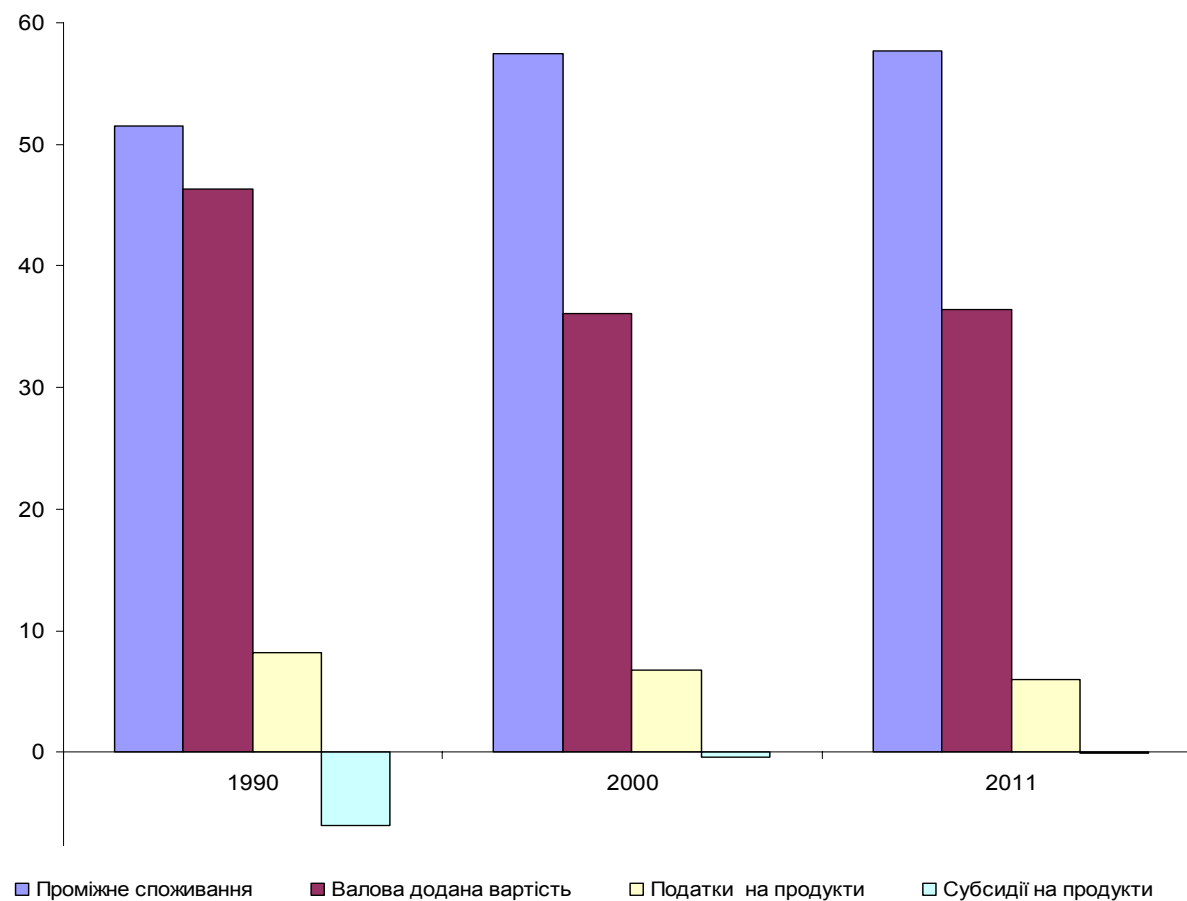
	1990	2000	2011
Проміжне споживання	51,5	57,5	57,7
Валова додана вартість	46,3	36,1	36,4
Податки на продукти	8,2	6,8	6,0
Субсидії на продукти	-6,0	-0,4	-0,1
Всього	100,0	100,0	100,0

Виробництво товарів та послуг, %



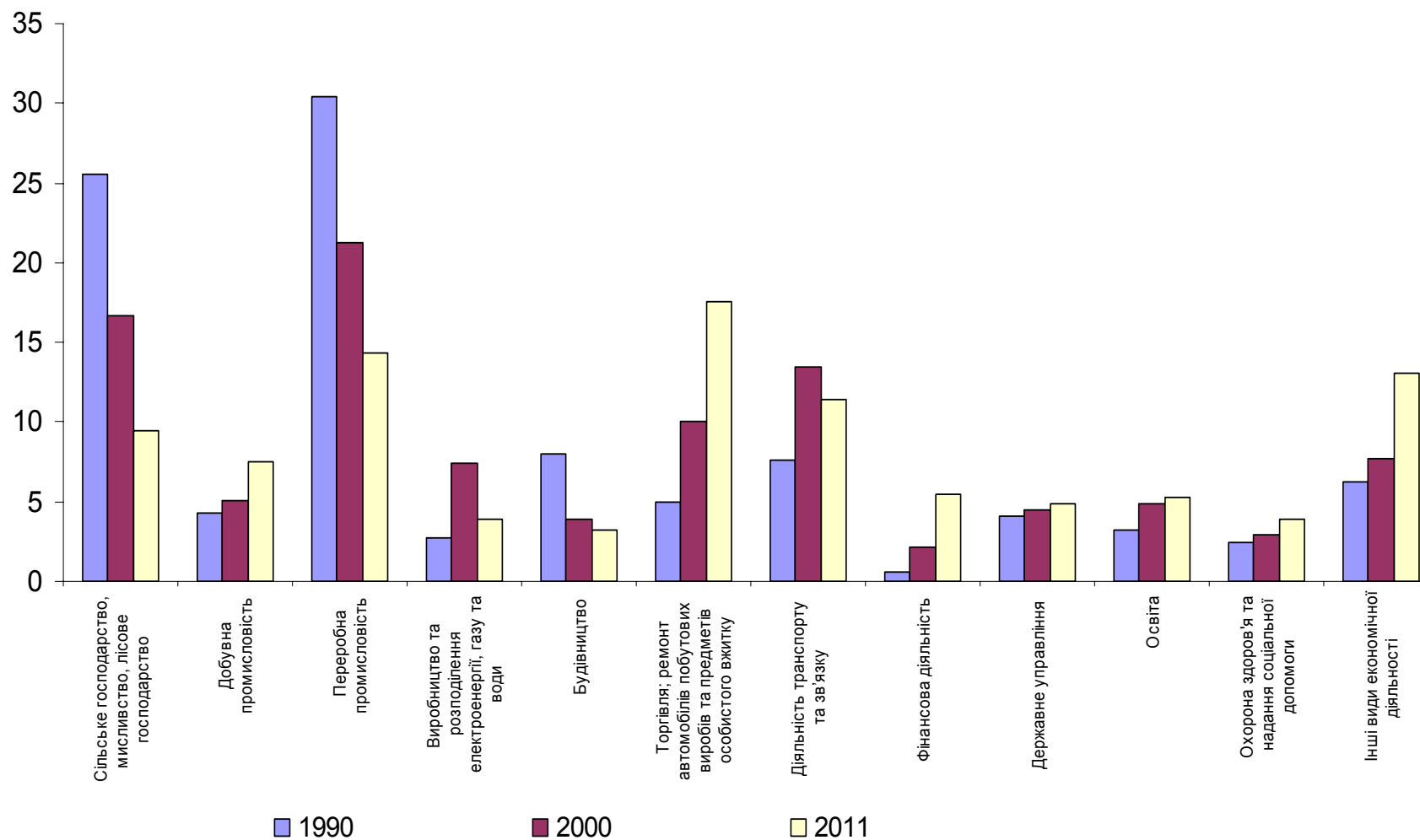
Випуск у ринкових цінах за 2011 рік склав 3,1 трлн.грн.

Структура випуску у ринкових цінах, %





Структура валової доданої вартості за видами економічної діяльності, %





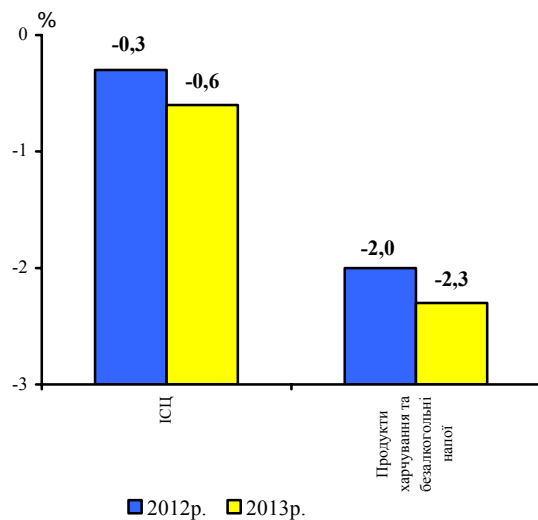
Зміни споживчих цін та цін виробників

8

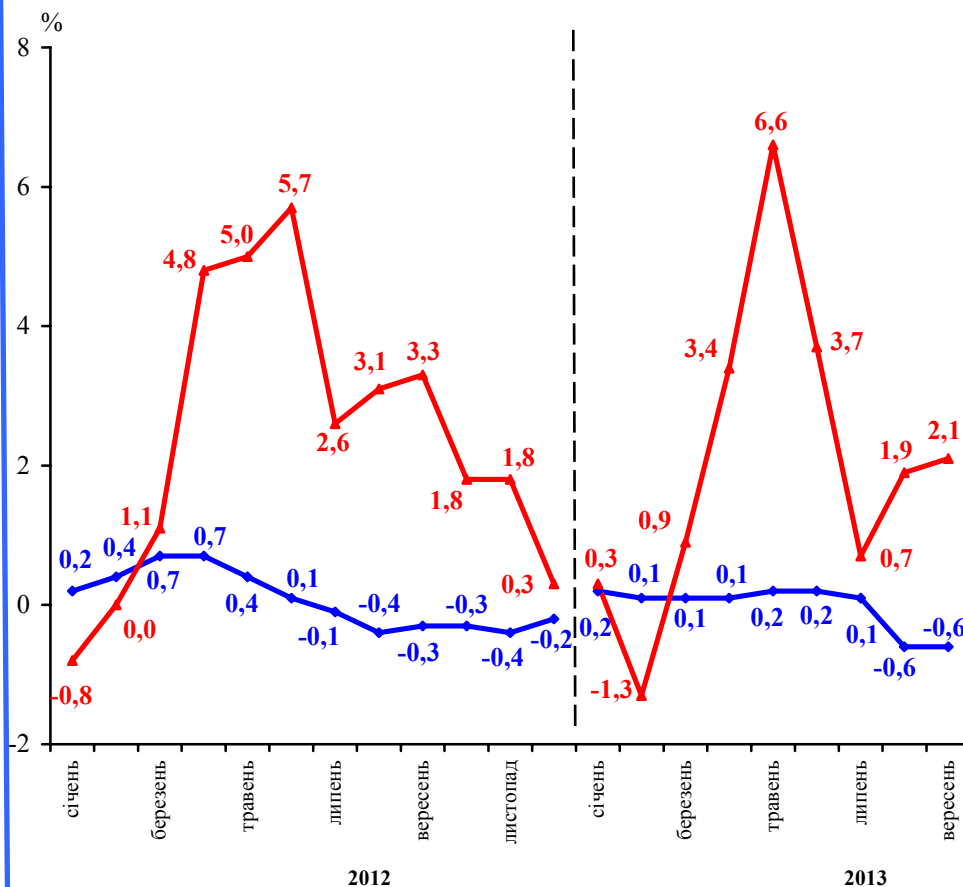
Зміни споживчих цін (грудень до грудня попереднього року, %)

2007	16,6
2008	22,3
2009	12,3
2010	9,1
2011	4,6
2012	-0,2
січень–вересень 2013	-0,6

Зміни споживчих цін (вересень до грудня попереднього року, %)



(до грудня попереднього року)



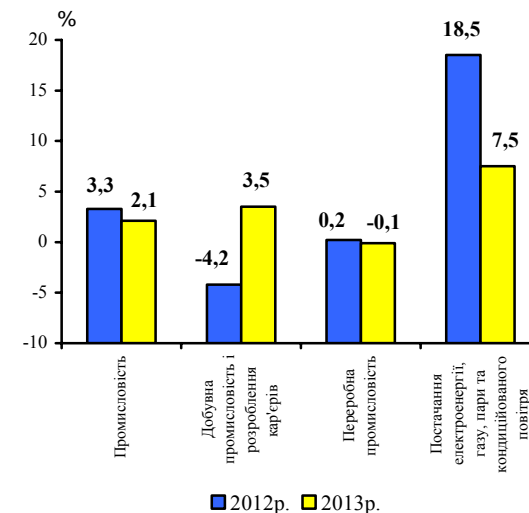
— Споживчі ціни

— Ціни виробників промислової продукції

Зміни цін виробників промислової продукції (грудень до грудня попереднього року, %)

2007	23,3
2008	23,0
2009	14,3
2010	18,7
2011	14,2
2012	0,3
січень–вересень 2013	2,1

Зміни цін виробників промислової продукції за основними видами промислової діяльності (вересень до грудня попереднього року)





Промислове виробництво

9

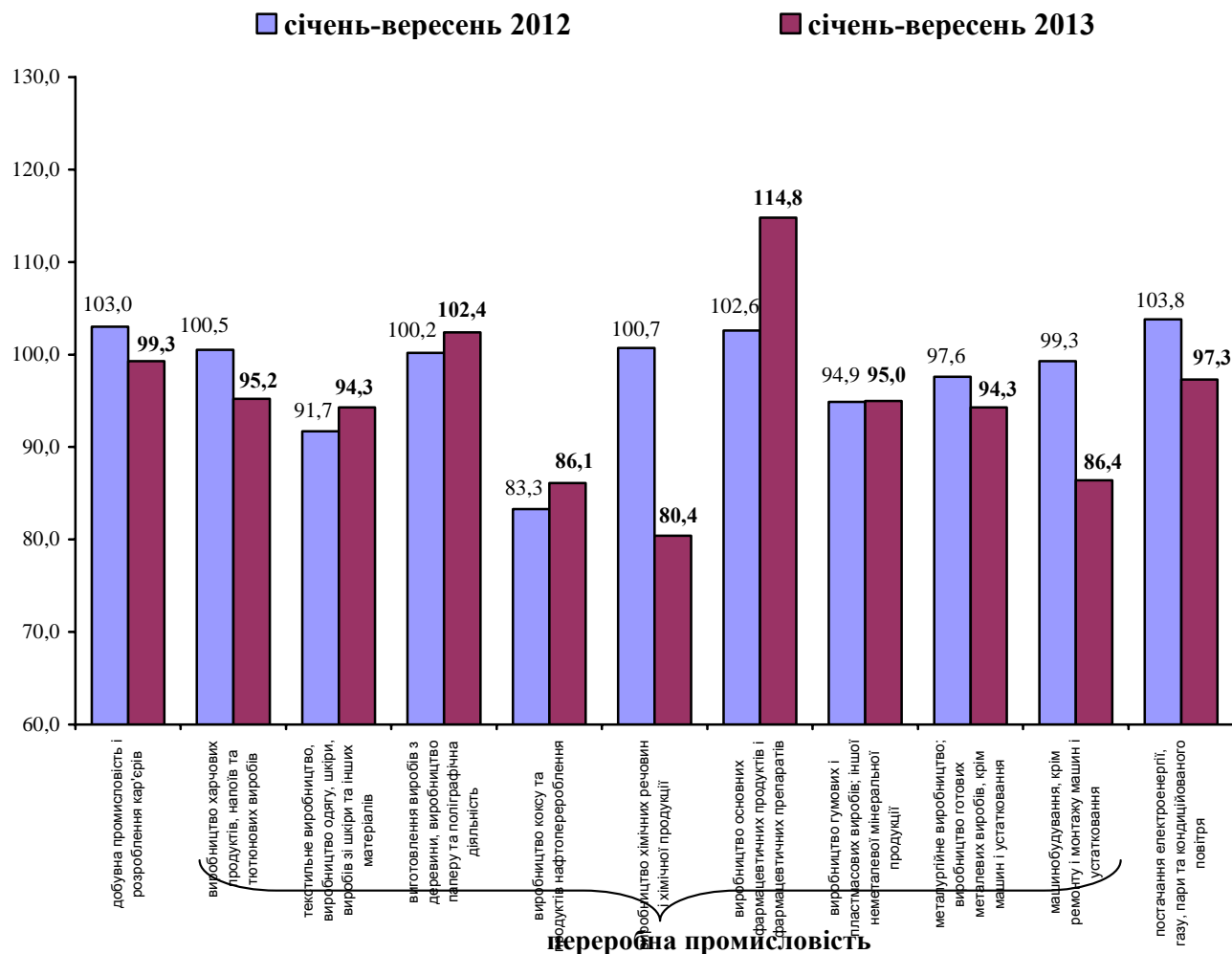
Індекси промислової продукції, %

	Вересень 2013 до серпня 2013	Вересень 2013 до вересня 2012	Січень-вересень 2013 до січня-вересня 2012
Промисловість	99,6	94,4	94,8
Добувна промисловість і розроблення кар'єрів	98,6	101,4	99,3
Переробна промисловість	100,5	89,7	92,1
Постачання електроенергії, газу, пари та кондиційованого повітря	97,5	103,6	97,3

Структура реалізованої промислової продукції у 2012 році, %



Індекси промислової продукції за видами діяльності до відповідного періоду попереднього року, %



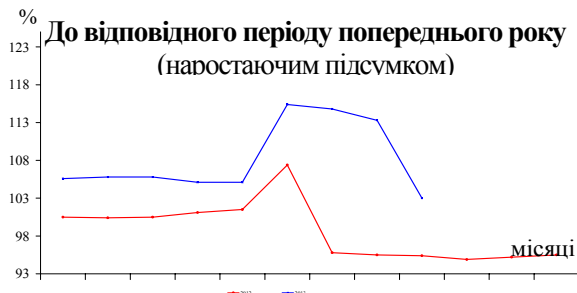


Виробництво продукції сільського господарства

10

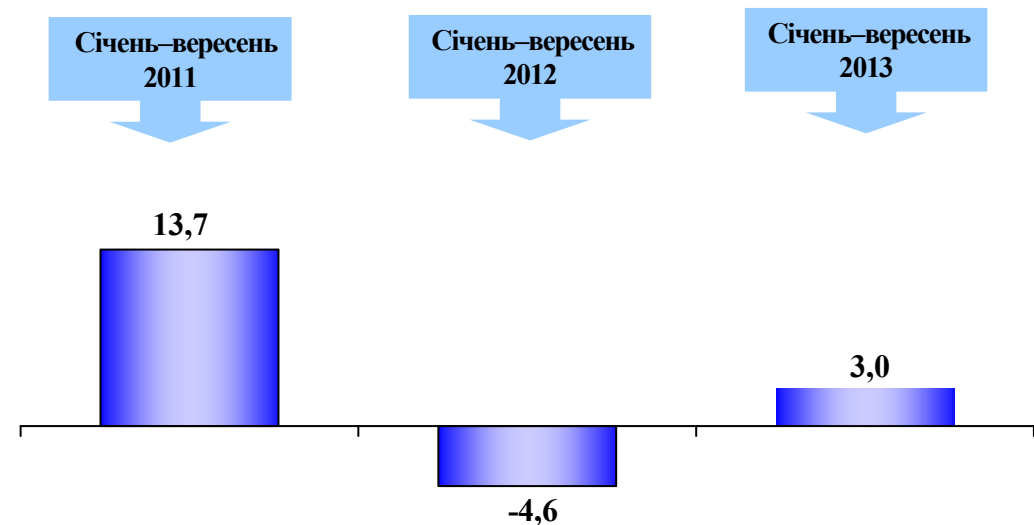
Темпи зростання, %

	До попереднього року	До 1990 року
1991	86,8	86,8
1992	91,7	79,6
1993	101,5	80,8
1994	83,5	67,5
1995	96,4	65,0
1996	90,5	58,9
1997	98,2	57,8
1998	90,4	52,2
1999	93,1	48,6
2000	109,8	53,4
2001	110,2	58,9
2002	101,2	59,6
2003	89,0	53,0
2004	119,7	63,5
2005	100,1	63,5
2006	102,5	65,1
2007	93,5	60,9
2008	117,1	71,3
2009	98,2	70,0
2010	98,5	68,9
2011	119,9	82,6
2012	95,5	79,0
січень–вересень 2013	103,0	x



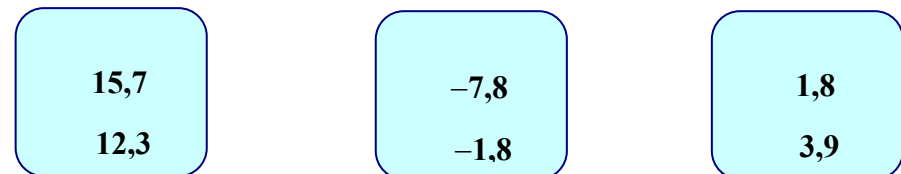
Обсяг продукції сільського господарства у фактичних цінах за січень–вересень 2013 року становив 191,7 млрд.грн. (січень–вересень 2012 року – 181,3 млрд.грн.).

Приріст, зниження (–) до відповідного періоду попереднього року, %



За категоріями господарств

сільськогосподарські підприємства
господарства населення

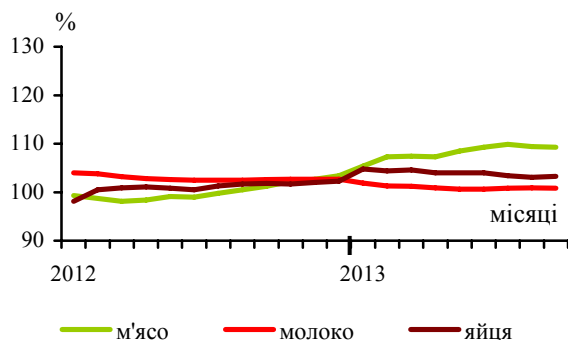




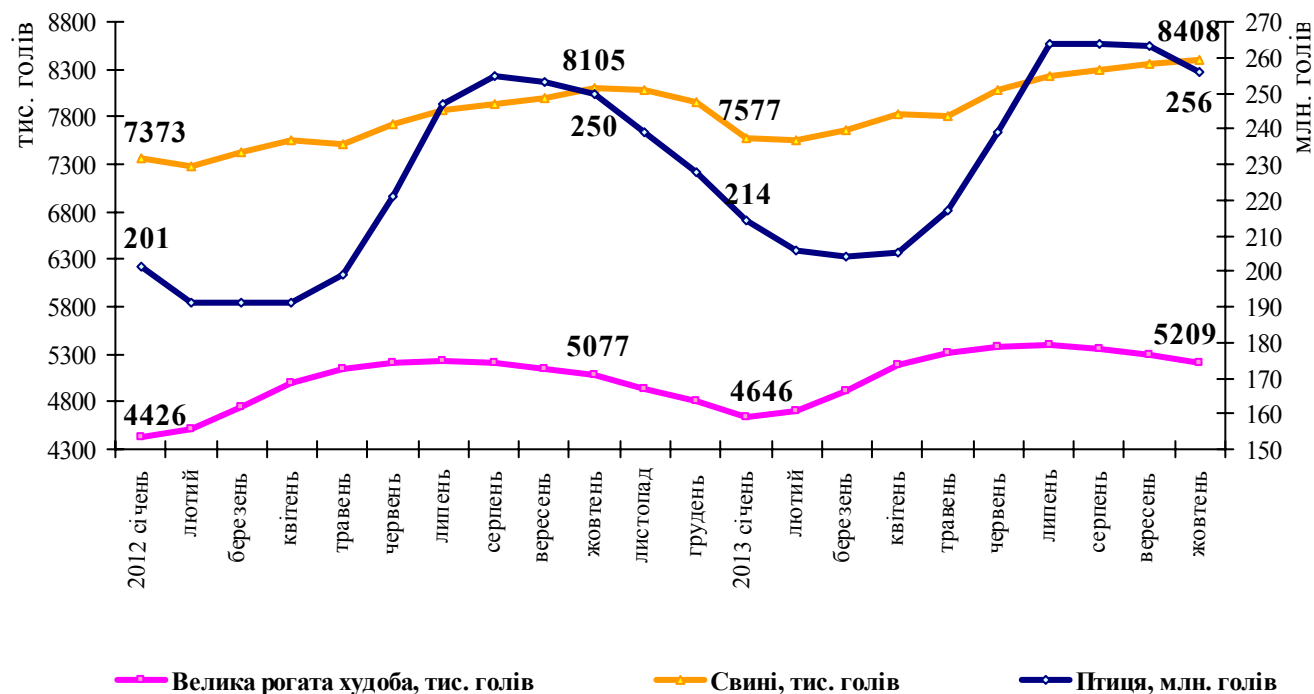
Виробництво основних видів продукції тваринництва

	М'ясо (у живій вазі), млн.т	Молоко, млн.т	Яйця, млрд. шт.
1990	6,4	24,5	16,3
1995	3,6	17,3	9,4
2000	2,6	12,7	8,8
2001	2,3	13,4	9,7
2002	2,5	14,1	11,3
2003	2,6	13,7	11,5
2004	2,4	13,7	12,0
2005	2,4	13,7	13,0
2006	2,6	13,3	14,2
2007	2,8	12,3	14,1
2008	2,7	11,8	15,0
2009	2,7	11,6	15,9
2010	2,9	11,2	17,1
2011	3,0	11,1	18,7
2012 січень– вересень	3,1	11,4	19,1
2013	2,3	9,0	15,2

До відповідного періоду попереднього року
(наростаючим підсумком)



Поголів'я основних видів худоби та птиці (на початок місяця)



Приріст, зниження (–) виробництва основних видів продукції тваринництва за січень-вересень (до відповідного періоду попереднього року), %

	2011	2012	2013
М'ясо (у живій вазі)	5,0	1,2	9,3
Молоко	–2,1	2,6	0,8
Яйця	12,0	1,8	3,3



Виробництво основних сільськогосподарських культур, млн.т

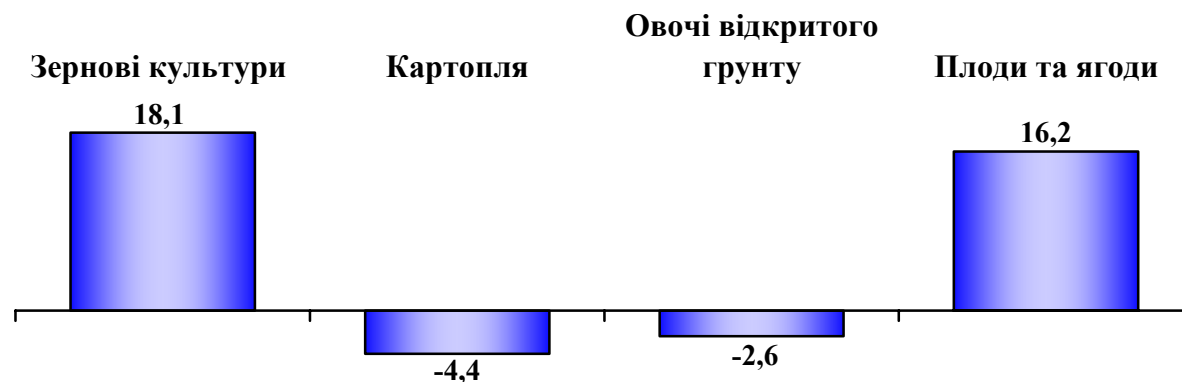
	2000	2010	2011	2012
Зернові культури ¹	24,5	39,3	56,7	46,2
Цукрові буряки (фабричні)	13,2	13,7	18,7	18,4
Соняшник на зерно ¹	3,5	6,8	8,7	8,4
Картопля	19,8	18,7	24,2	23,3
Овочі	5,8	8,1	9,8	10,0

Урожайність, ц з 1 га

	2000	2010	2011	2012
Зернові культури ¹	19,4	26,9	37,0	31,2
Цукрові буряки (фабричні)	176,7	279,5	363,3	410,8
Соняшник на зерно ¹	12,2	15,0	18,4	16,5
Картопля	121,6	132,5	168,0	161,0
Овочі	112,3	173,6	195,0	199,2

Станом на 1 жовтня 2013 року намолочено 38,4 млн.т зерна (у початково оприбуткованій вазі); накопано 21,6 млн.т картоплі; зібрано 7,2 млн.т овочів відкритого ґрунту та 1,8 млн.т плодів та ягід.

Приріст, зниження (–) виробництва основних сільськогосподарських культур станом на 1 жовтня 2013 року до відповідної дати 2012 року, %



Урожайність, ц з 1 га

32,7

159

180

109,4

Приріст, зниження (–) до відповідної дати 2012 р., ц

5,1

–1

–3

13,5

Зібрана площа, тис.га

11741,4

1359,9

403,6

163,6

Приріст, зниження (–) до відповідної дати 2012р., %

–0,5

–4,0

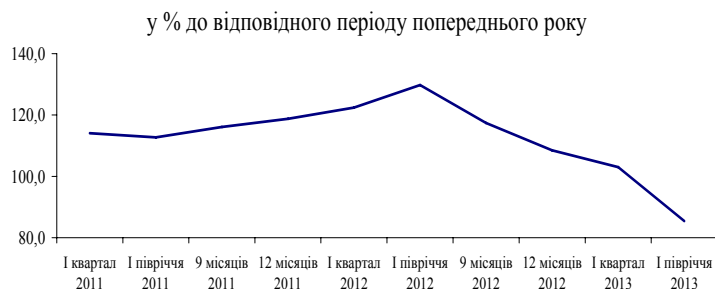
–0,5

2,0

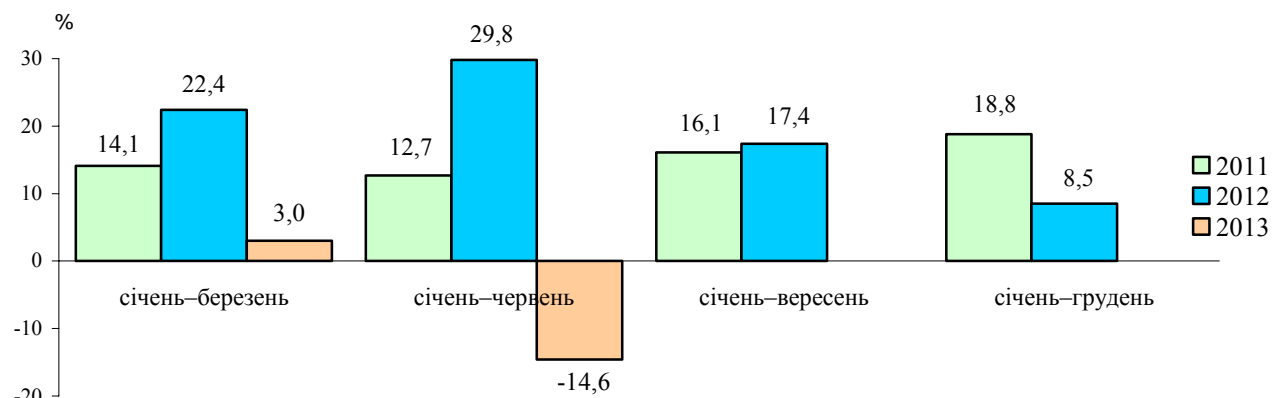
¹ У вазі після доробки.



	Млн.грн.	У % до відповідного періоду попереднього року
2011		
січень–березень	34497,6	114,1
січень–червень	80431,3	112,7
січень–вересень	143113,5	116,1
січень–грудень	230001,2	118,8
2012		
січень–березень	48123,0	122,4
січень–червень	112221,3	129,8
січень–вересень	177459,8	117,4
січень–грудень	263727,7	108,5
2013		
січень–березень	51943,5	103,0
січень–червень	103330,3	85,4

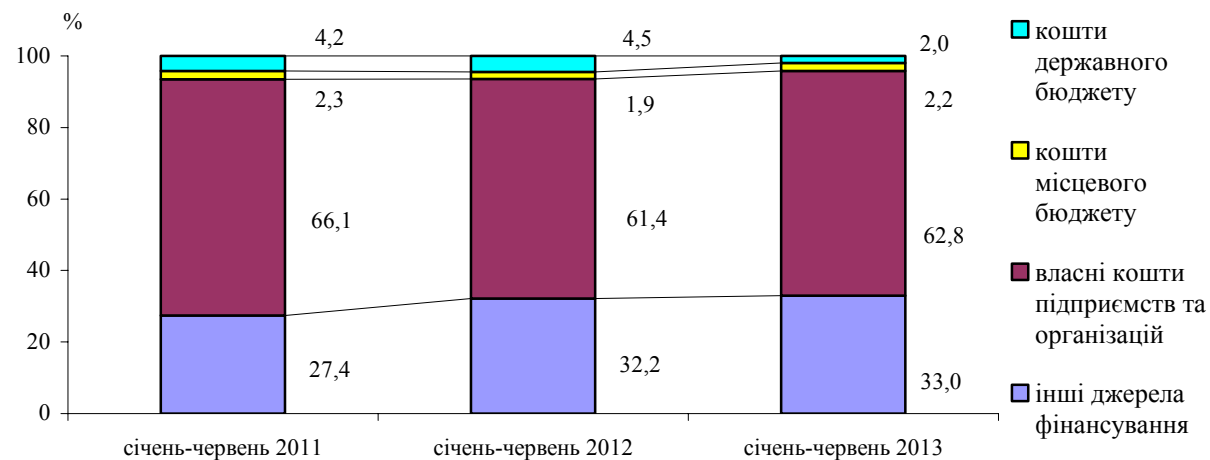


Приріст, зменшення (–)
до відповідного періоду попереднього року, %



Структура за джерелами фінансування

(у % до загального обсягу)





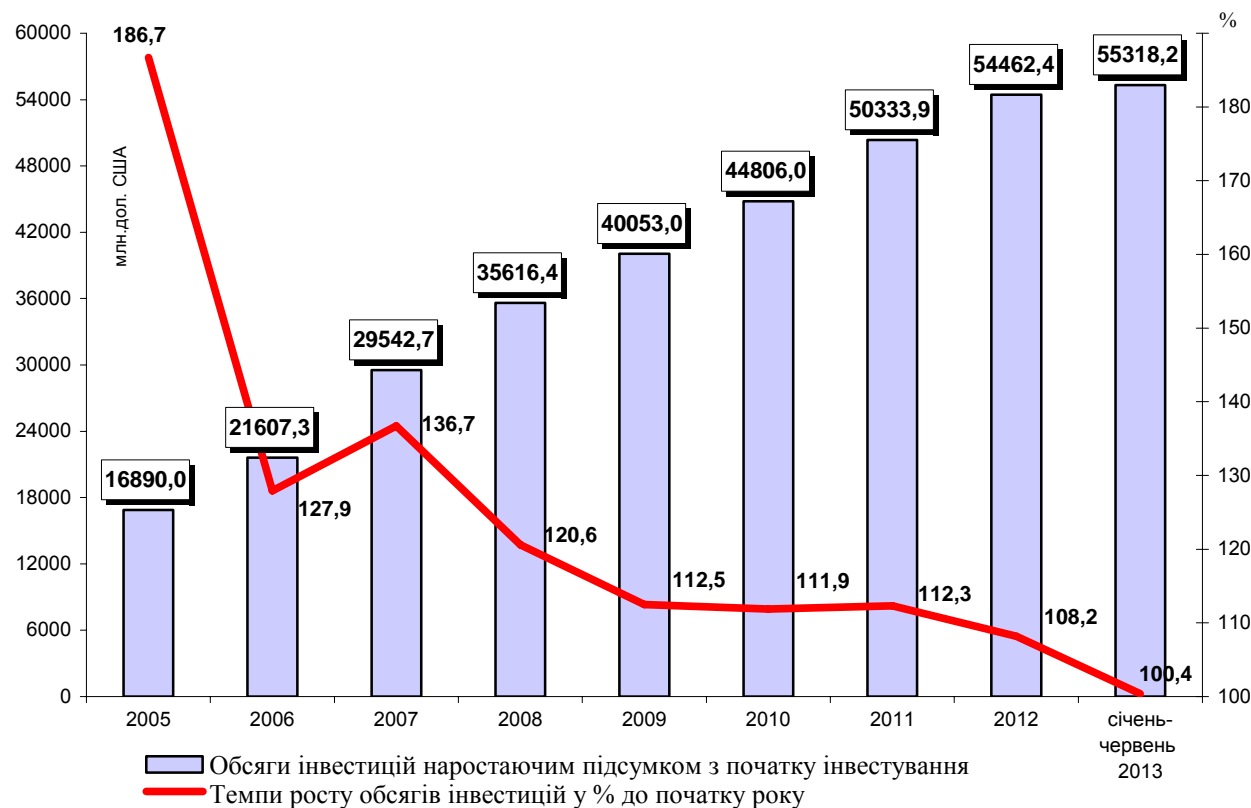
Приріст прямих інвестицій (акціонерного капіталу)

	Млн.дол. США	У % до відповідного періоду попереднього року
1995	413,4	85,5
2000	593,2	125,9
2005	7843,1	348,2
2006	4717,3	60,1
2007	7935,4	168,2
2008	6073,7	76,5
2009	4436,6	73,0
2010	4753,0	107,1
2011	5527,9	116,3
2012	4128,5	74,7
січень–червень 2013	224,0	9,5

Прямі інвестиції на одну особу населення (дол. США, наростаючим підсумком)

2005	359,9
2006	463,6
2007	637,7
2008	773,0
2009	873,1
2010	980,6
2011	1105,6
2012	1199,3
січень–червень 2013	1218,1

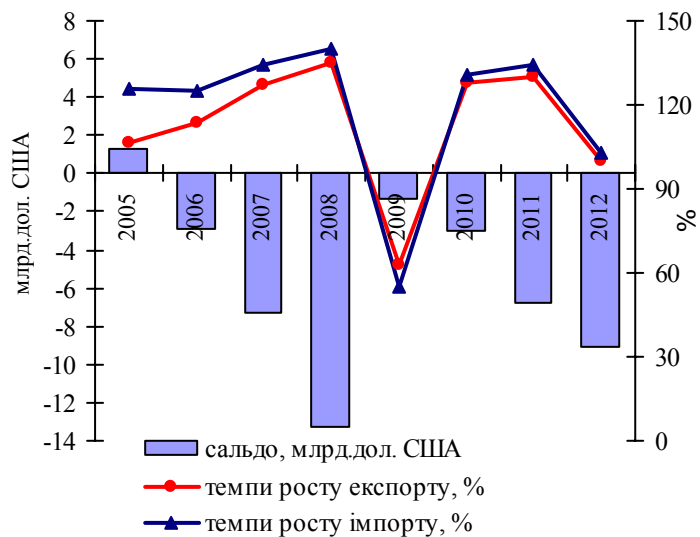
Приріст прямих інвестицій (акціонерного капіталу) за січень–червень 2013 року склав 224,0 млн.дол. США (торік – 2368,8 млн.дол.).



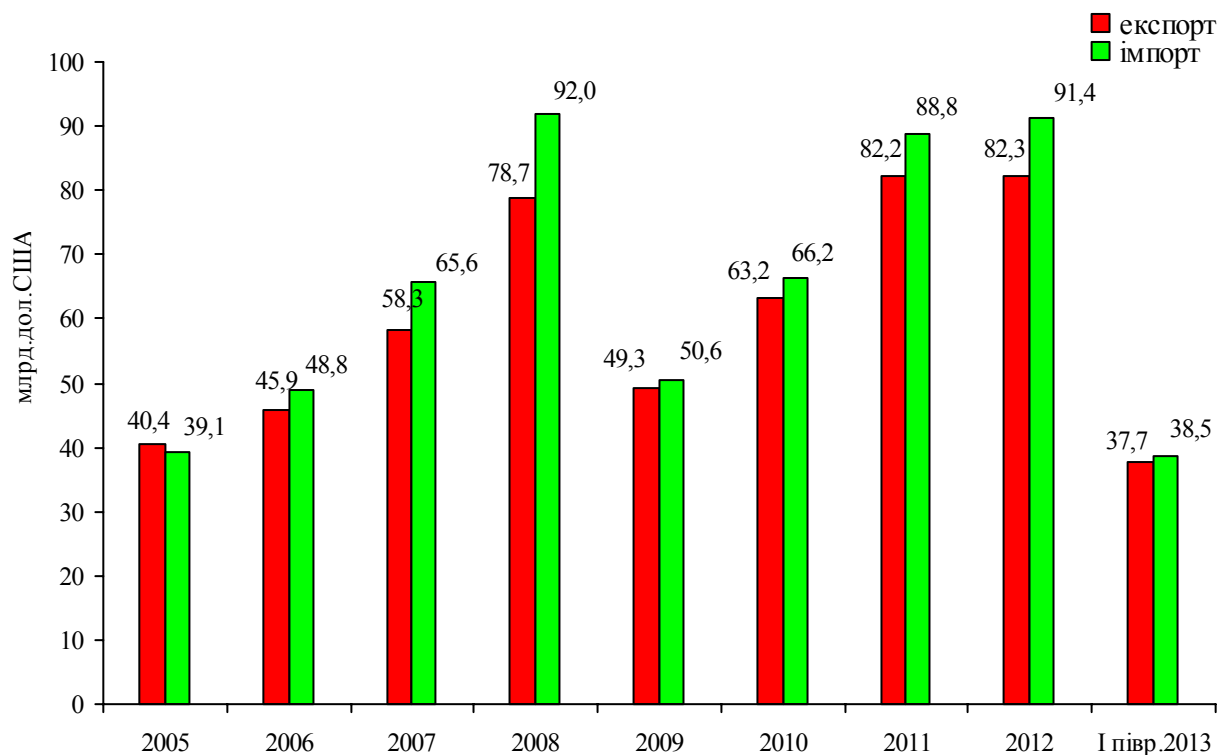
Найбільші країни-інвестори на 1 липня 2013 року Кіпр – 17928,5 млн.дол. (32,4%), Німеччина – 6165,3 млн.дол. (11,1%), Нідерланди – 5376,1 млн.дол. (9,7%), Російська Федерація – 3822,7 млн.дол. (6,9%)



Темпи зростання (зменшення) обсягів торгівлі товарами і послугами до попереднього періоду, %			Сальдо, млн.дол. США
	експорт	імпорт	
2005	106,3	125,8	1291,8
2006	113,7	124,8	−2884,5
2007	127,2	134,5	−7263,6
2008	134,9	140,3	−13294,7
2009	62,6	55,0	−1312,6
2010	128,1	130,8	−3025,3
2011	130,1	134,2	−6657,0
2012	100,2	102,8	−9027,0
I півріччя 2013	93,5	87,2	−797,4



Динаміка обсягів експорту–імпорту товарів і послуг



Приріст (зменшення) обсягів торгівлі товарами і послугами до попереднього періоду, %

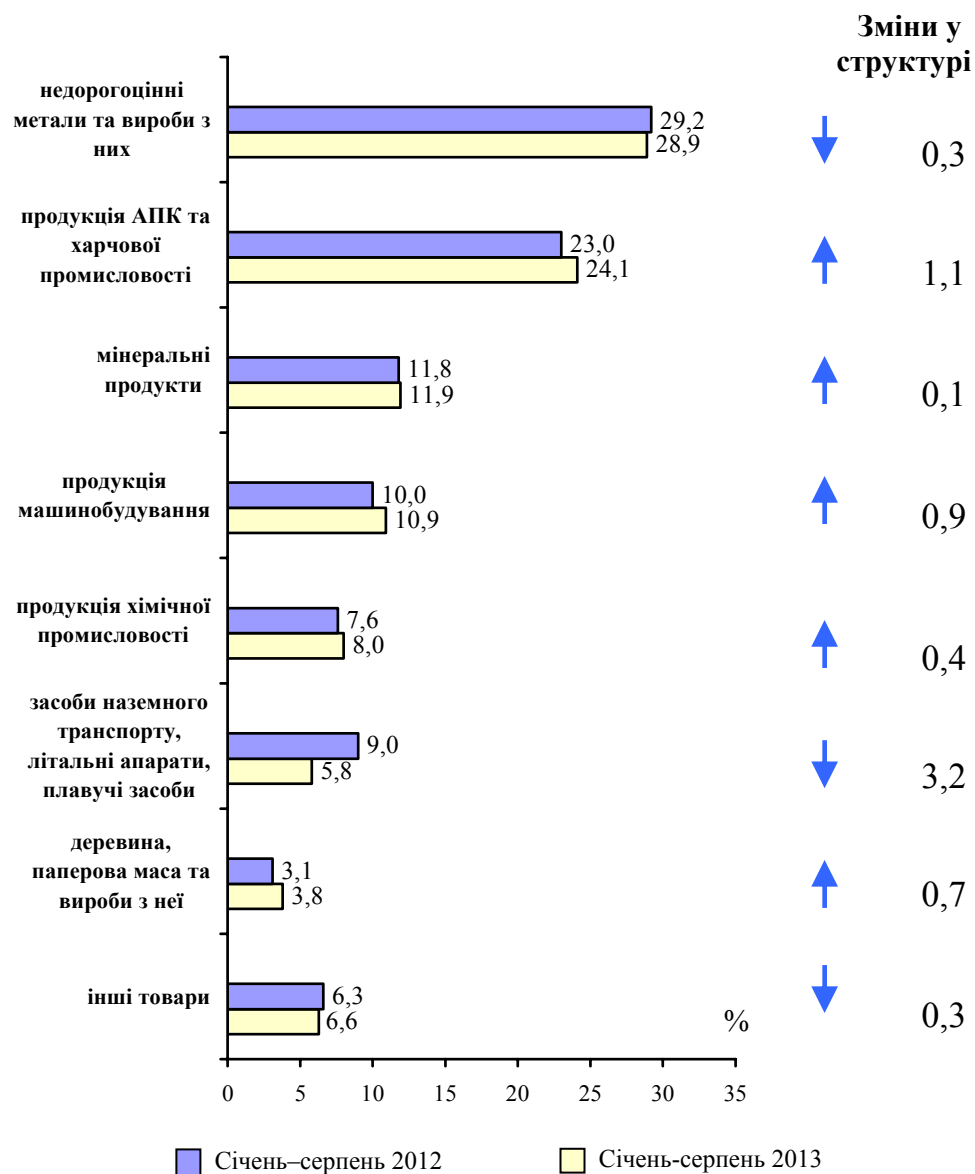
експорт	+6,3	+13,7	+27,2	+34,9	-37,4	+28,1	+30,1	+0,2	-6,5
імпорт	+25,8	+24,8	+34,5	+40,3	-45,0	+30,8	+34,2	+2,8	-12,8

Питома вага товарів у загальному обсязі, %

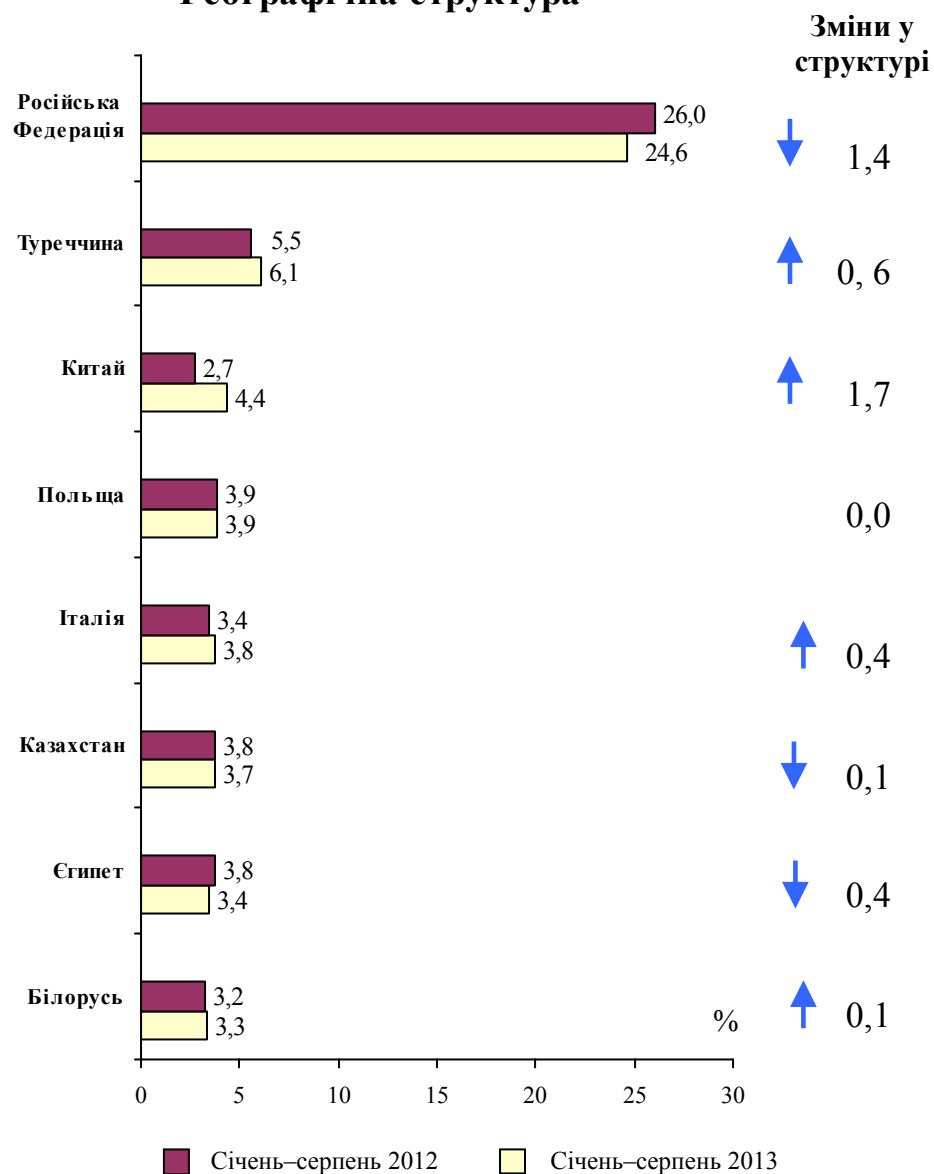
експорт	84,8	83,6	84,5	85,1	80,5	81,4	83,2	83,6	81,6
імпорт	92,5	92,4	92,4	93,0	89,8	91,8	93,0	92,7	90,8



Товарна структура

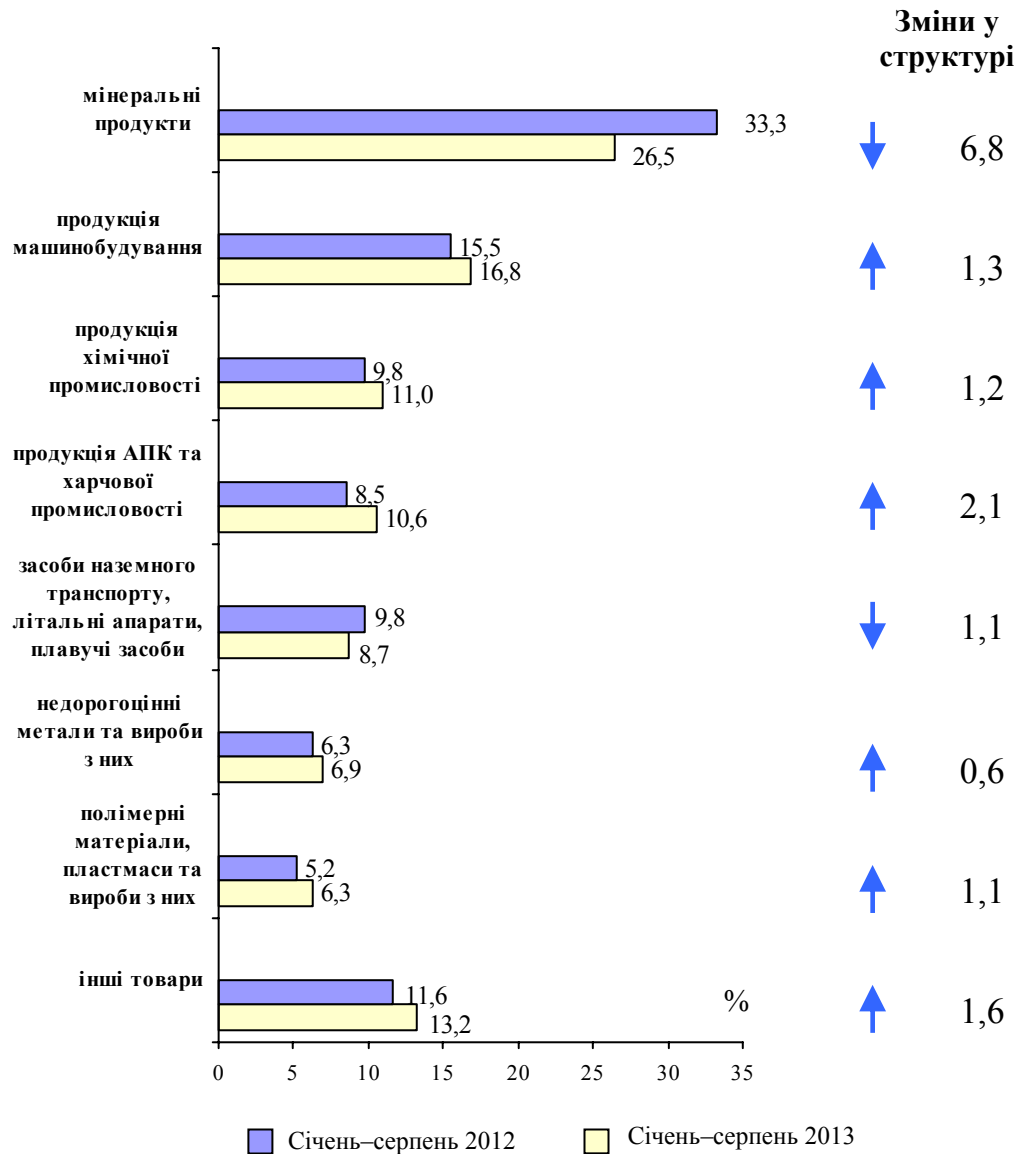


Географічна структура

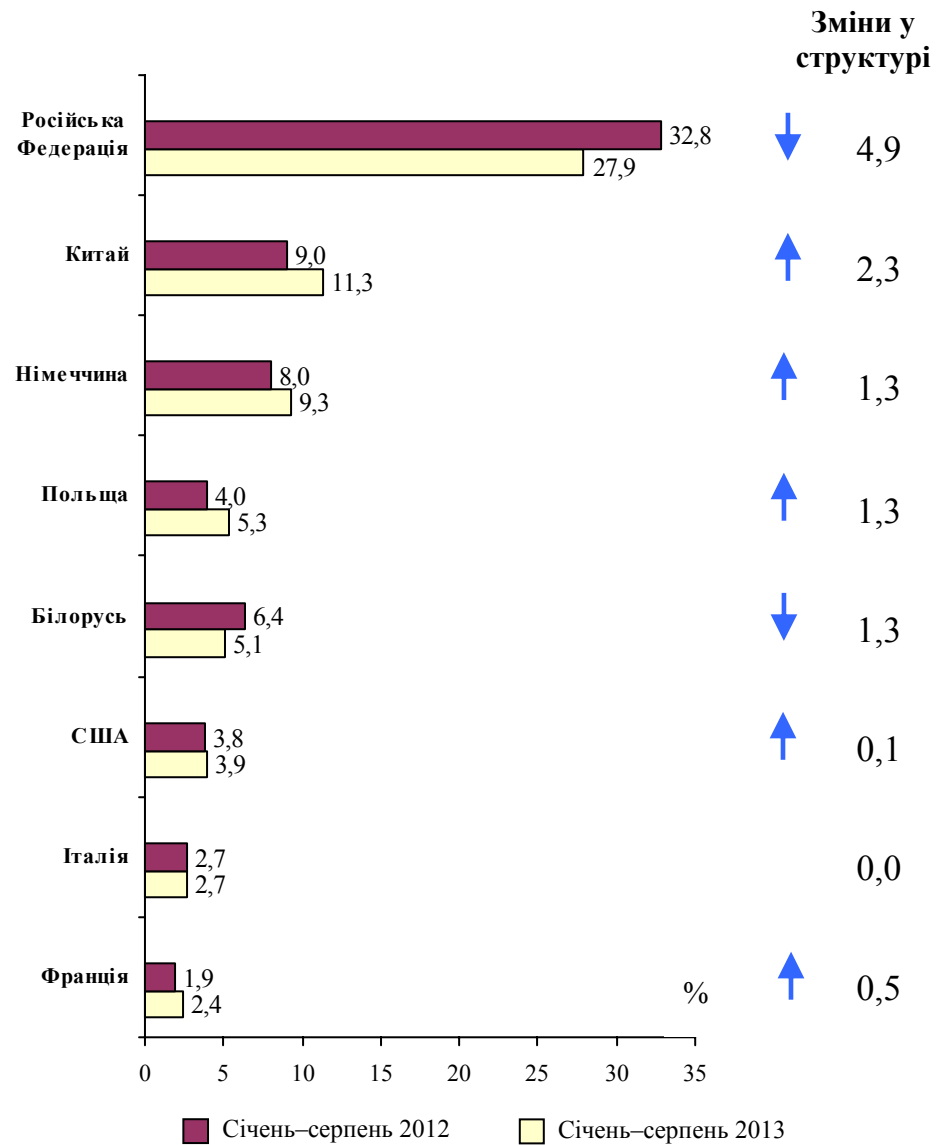




Товарна структура



Географічна структура





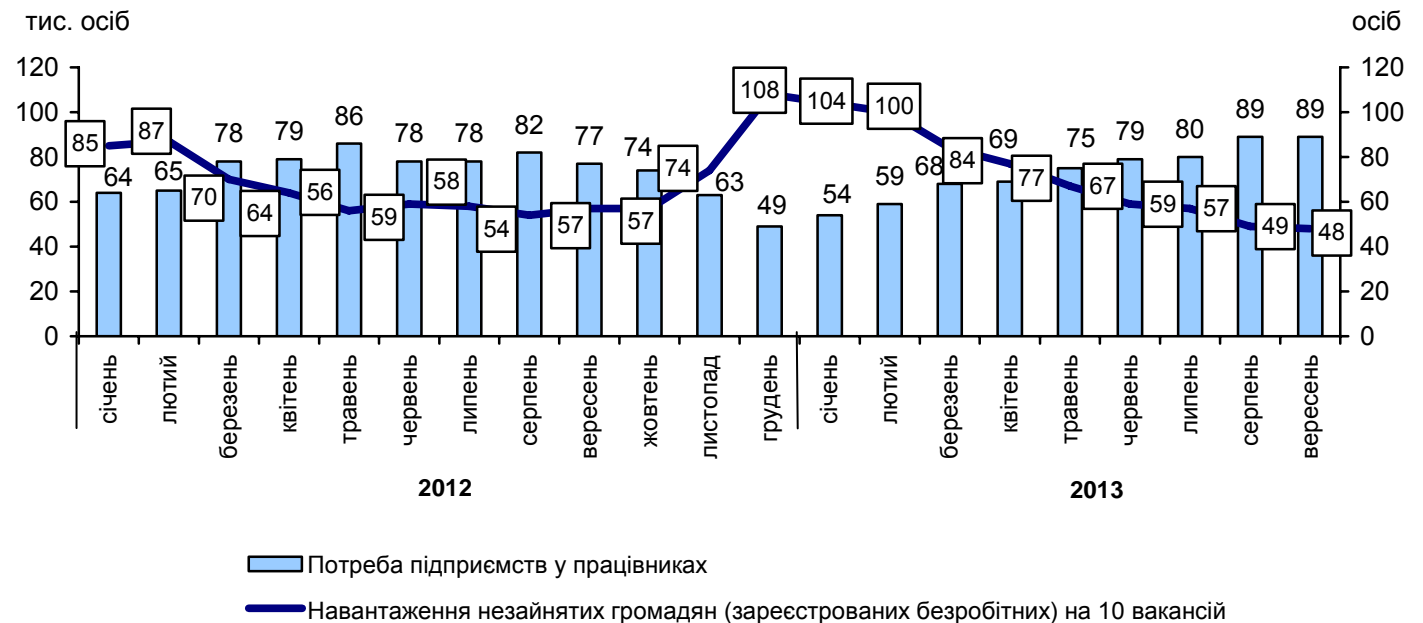
Економічна активність населення працездатного віку (в середньому за I півріччя)

	2012	2013
Зайняте населення, тис. осіб	18690	18877
Рівень зайнятості, у %	66,9	67,3
Безробітне населення (за методологією МОП), тис. осіб	1709	1643
Зареєстровані безробітні, тис. осіб	502	541
Рівень безробіття (за методологією МОП), у %	8,4	8,0
Рівень зареєстрованого безробіття, у % до економічно активного населення працездатного віку	2,5	2,6
Економічно неактивне населення, тис. осіб	7535	7510

Рівень безробіття за методологією МОП за II квартал 2013 року:

- в Україні **6,9%**
- у країнах (27) Євросоюзу **10,7%**

Попит і пропозиція робочої сили на зареєстрованому ринку праці (на кінець місяця)



Кількість зареєстрованих безробітних на кінець вересня 2013 року:

- тис. осіб **422**
- у % до населення працездатного віку **1,5**

Середній розмір допомоги по безробіттю у вересні 2013 року, грн. **1108**



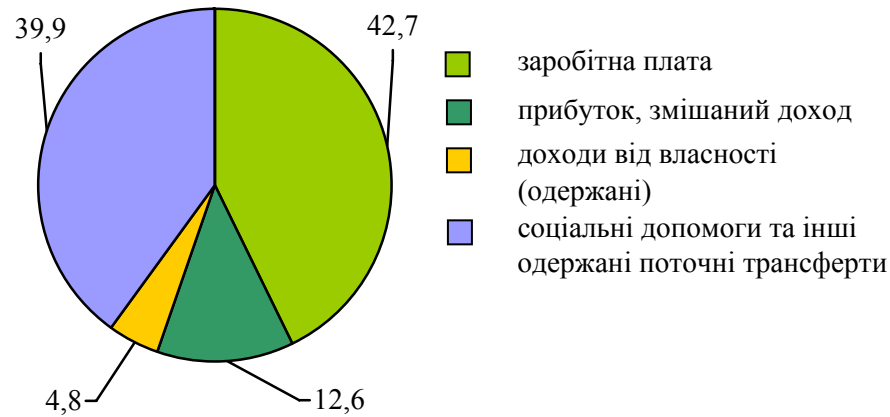
Темпи зростання реального наявного доходу населення, %

	До відповідного періоду попереднього року	До 1991 року
1994	78,4	33,2
1995	108,3	35,9
1996	87,8	31,5
1997	102,7	32,4
1998	102,4	33,2
1999	99,3	32,9
2000	104,1	34,3
2001	110,0	37,7
2002	118,0	44,5
2003	109,1	48,6
2004	119,6	58,1
2005	123,9	72,0
2006	111,8	80,5
2007	114,8	92,4
2008	107,6	99,4
2009	90,0	89,5
2010	117,1	104,7
2011	108,0	113,1
2012*	109,7	124,1
2013*		
I квартал	107,6	x
II квартал	104,7	x

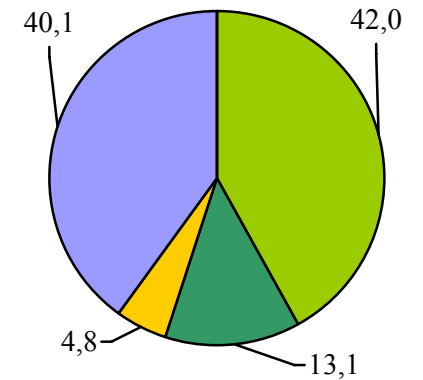
*Попередні дані.

II квартал 2012 року

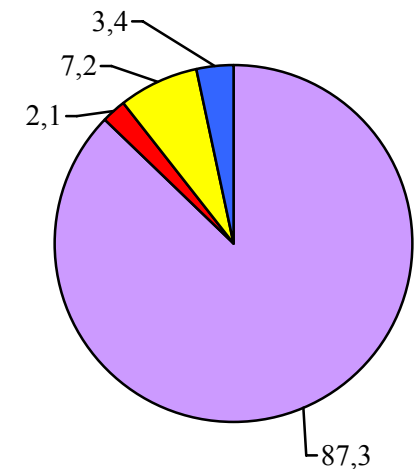
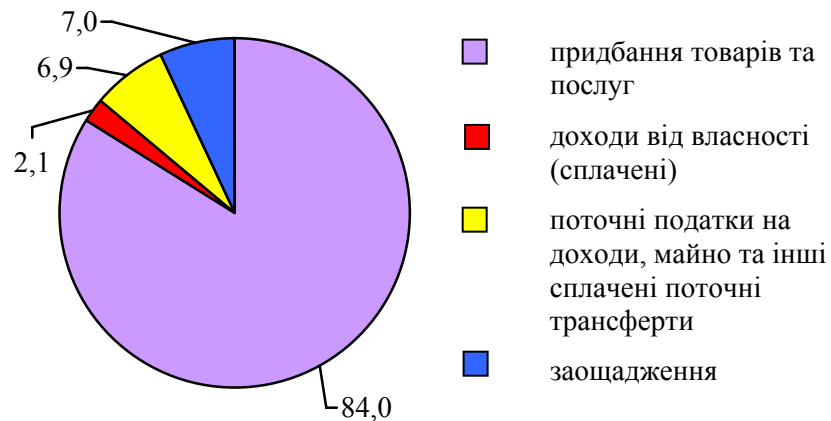
Структура доходів



II квартал 2013 року



Структура витрат та заощаджень





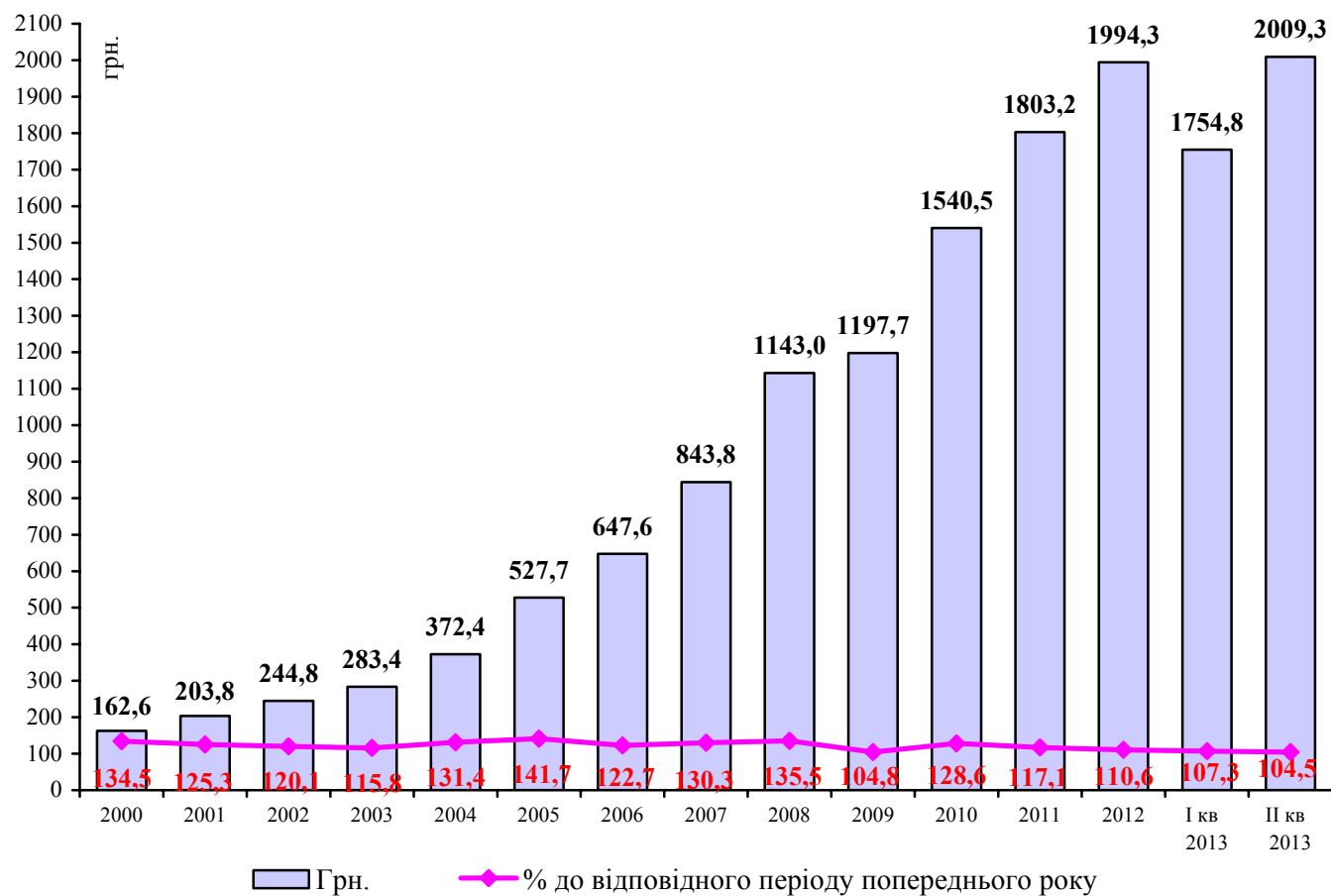
Наявний дохід

	Млрд.грн.	У % до відповідного періоду попереднього року
2000	96,6	133,5
2001	119,0	123,2
2002	141,6	119,0
2003	162,6	114,8
2004	212,0	130,4
2005	298,3	140,7
2006	363,6	121,9
2007	471,0	129,5
2008	634,5	134,7
2009	661,9	104,3
2010	847,9	128,1
2011	988,9	116,6
2012*	1091,1	110,3
2013*		
І квартал	239,7	107,1
II квартал	274,3	104,3

* Попередні дані.

Наявний дохід у II кварталі 2013 році склав 274,3 млрд.грн., що на 4,3% більше, ніж у II кварталі 2012 року.

Середньомісячний наявний дохід у розрахунку на 1 особу





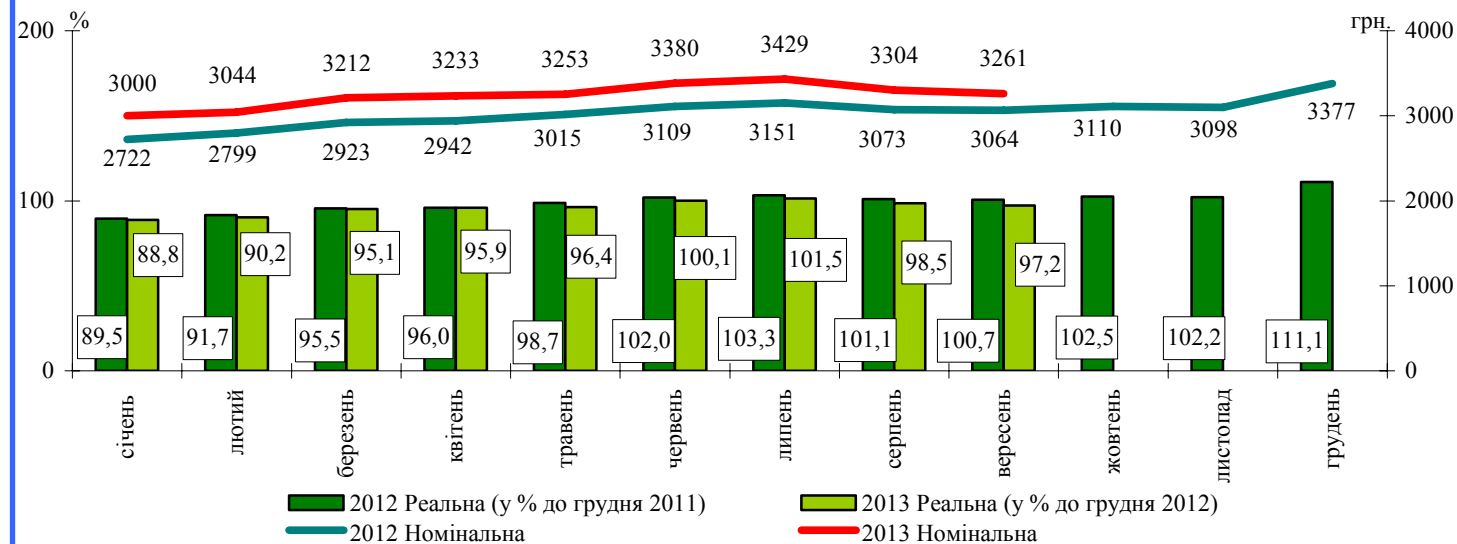
Середньомісячна номінальна та реальна заробітна плата

	Грн.	У % до відповідного періоду попереднього року	
		номінальна	реальна
2007	1351	129,7	112,5
2008	1806	133,7	106,3
2009	1906	105,5	90,8
2010	2239	120,0	110,2
2011	2633	117,6	108,7
2012	3026	114,9	114,4
2013 січень–вересень	3227	108,5	109,1

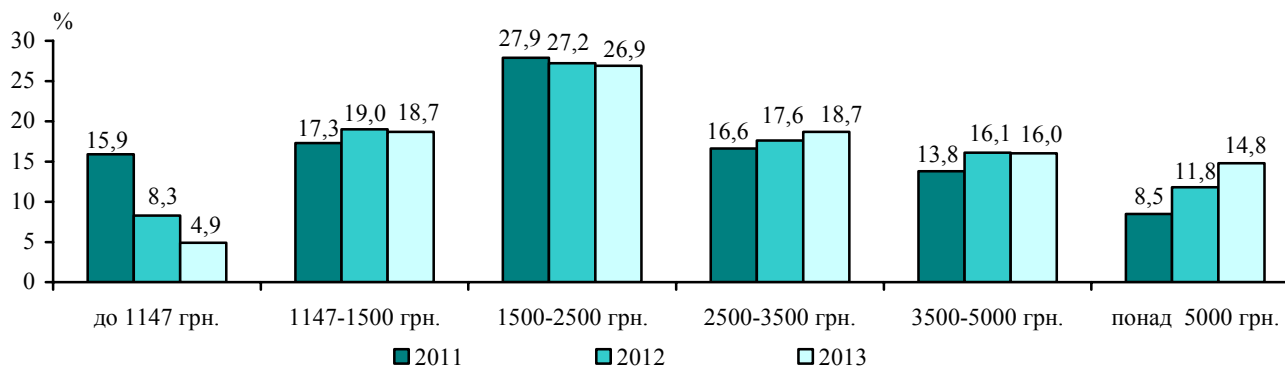
2013 рік
Мінімальна заробітна плата та прожитковий мінімум на працездатну особу

Січень–листопад – 1147 грн.

Динаміка номінальної та реальної заробітної плати



Розподіл працівників за рівнем заробітної плати у червні

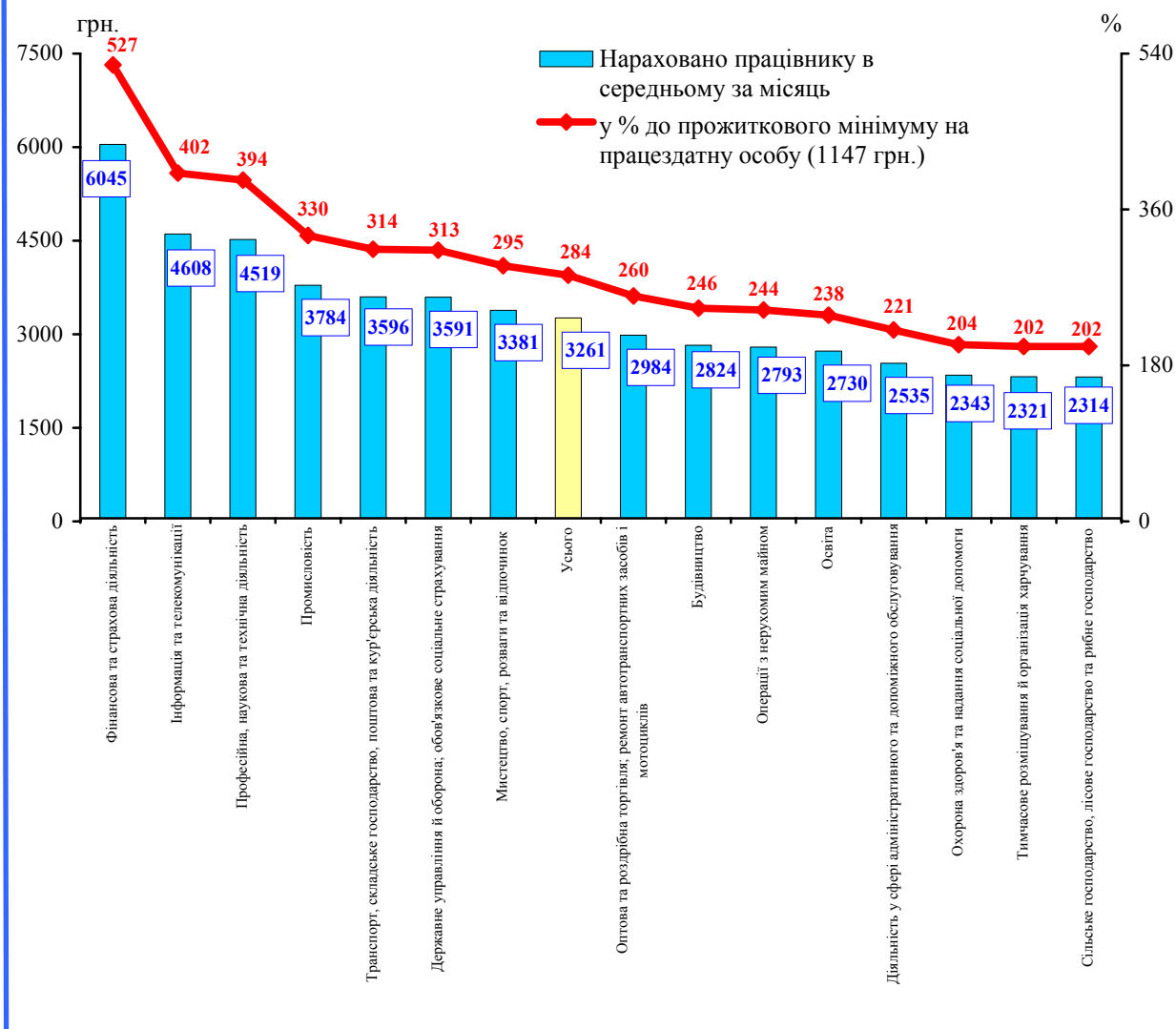




**Заробітна плата штатних працівників
за видами економічної діяльності
за вересень 2013 року**

	Нараховано працівнику в середньому за вересень		
	грн.	у % до	
		вересня 2012	середнього рівня по економіці
Усього	3261	106,5	100,0
Сільське господарство, лісове господарство та рибне господарство	2314	102,2	71,0
Промисловість	3784	107,4	116,0
Будівництво	2824	104,1	86,6
Оптова та роздрібна торгівля; ремонт автотранспортних засобів і мотоциклів	2984	109,7	91,5
Транспорт, складське господарство, поштова та кур'єрська діяльність	3596	102,8	110,3
Тимчасове розміщування й організація харчування	2321	107,3	71,2
Інформація та телекомунікації	4608	107,0	141,3
Фінансова та страхова діяльність	6045	105,5	185,4
Операції з нерухомим майном	2793	118,3	85,6
Професійна, наукова та технічна діяльність	4519	102,9	138,6
Діяльність у сфері адміністративного та допоміжного обслуговування	2535	102,4	77,7
Державне управління й оборона; обов'язкове соціальне страхування	3591	107,3	110,1
Освіта	2730	106,0	83,7
Охорона здоров'я та надання соціальної допомоги	2343	105,9	71,8
Мистецтво, спорт, розваги та відпочинок	3381	116,5	103,7

**Заробітна плата штатних працівників
за видами економічної діяльності за вересень 2013 року**

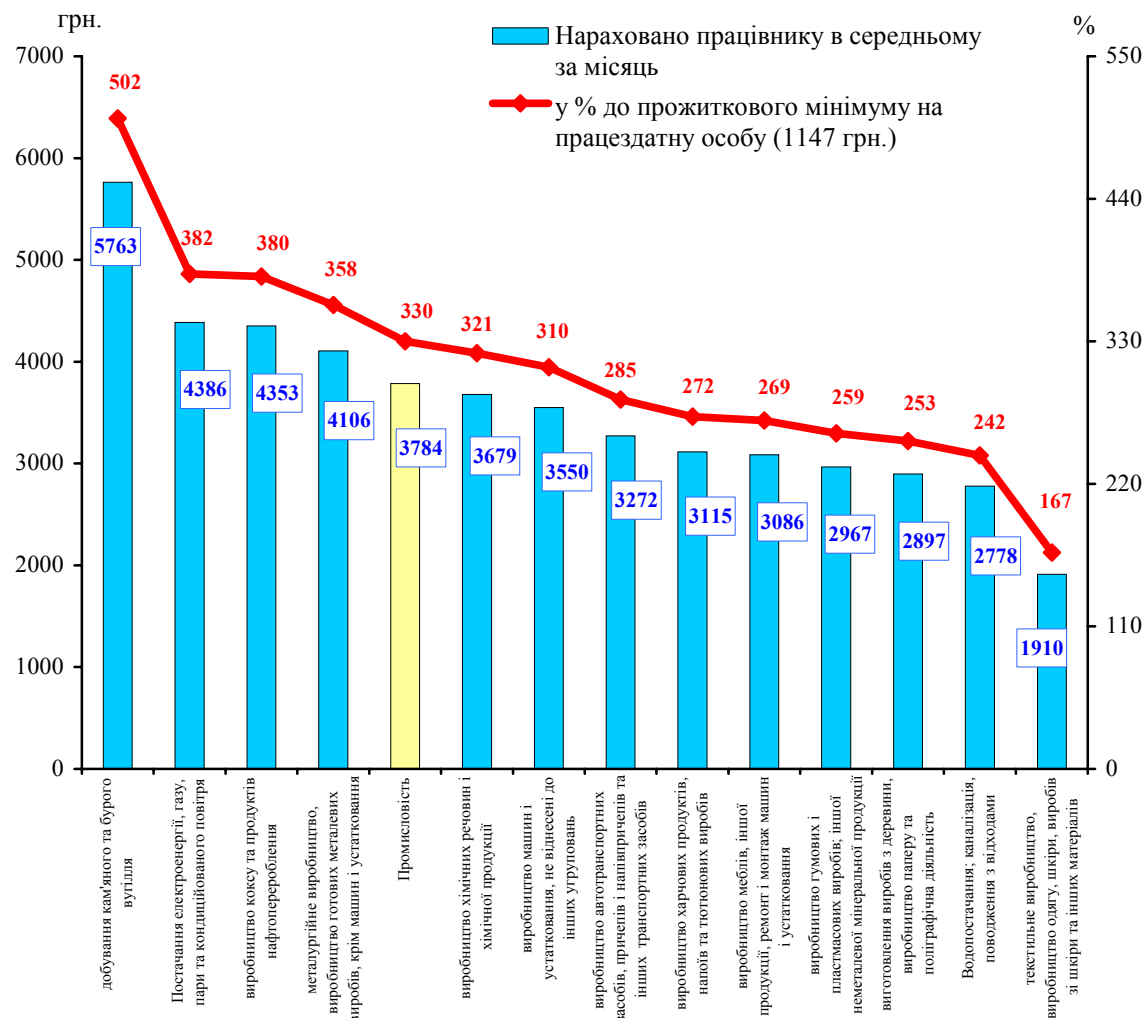




Заробітна плата штатних працівників за видами промислової діяльності за вересень 2013 року

	Нараховано працівнику в середньому за вересень		
	грн.	вересня 2012	у % до середнього рівня по економіці
Промисловість	3784	107,4	116,0
Добувна промисловість і розроблення кар'єрів	5321	106,6	163,2
Переробна промисловість	3352	106,3	102,8
виробництво харчових продуктів, напоїв та тютюнових виробів	3115	105,9	95,5
текстильне виробництво, виробництво одягу, шкіри, виробів зі шкіри та інших матеріалів	1910	105,4	58,6
виготовлення виробів з деревини, виробництво паперу та поліграфічна діяльність	2897	111,5	88,8
виробництво коксу та продуктів нафтоперероблення	4353	109,4	133,5
виробництво хімічних речовин і хімічної продукції	3679	104,2	112,8
виробництво гумових і пластмасових виробів; іншої неметалевої мінеральної продукції	2967	106,9	91,0
металургійне виробництво, виробництво готових металевих виробів, крім машин і устаткування	4106	105,8	125,9
виробництво машин і устаткування, не віднесені до інших угруповань	3550	109,3	108,9
виробництво автотранспортних засобів, причепів і напівпричепів та інших транспортних засобів	3272	100,4	100,3
виробництво меблів, іншої продукції, ремонт і монтаж машин і устаткування	3086	103,3	94,6
Постачання електроенергії, газу, пари та кондиційованого повітря	4386	107,8	134,5
Водопостачання; каналізація, поводження з відходами	2778	111,4	85,2

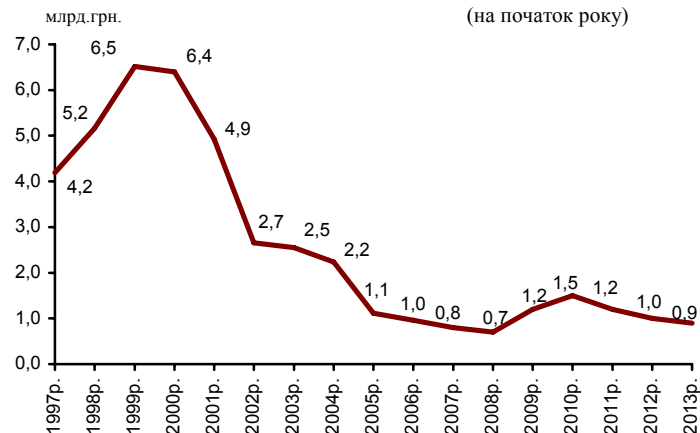
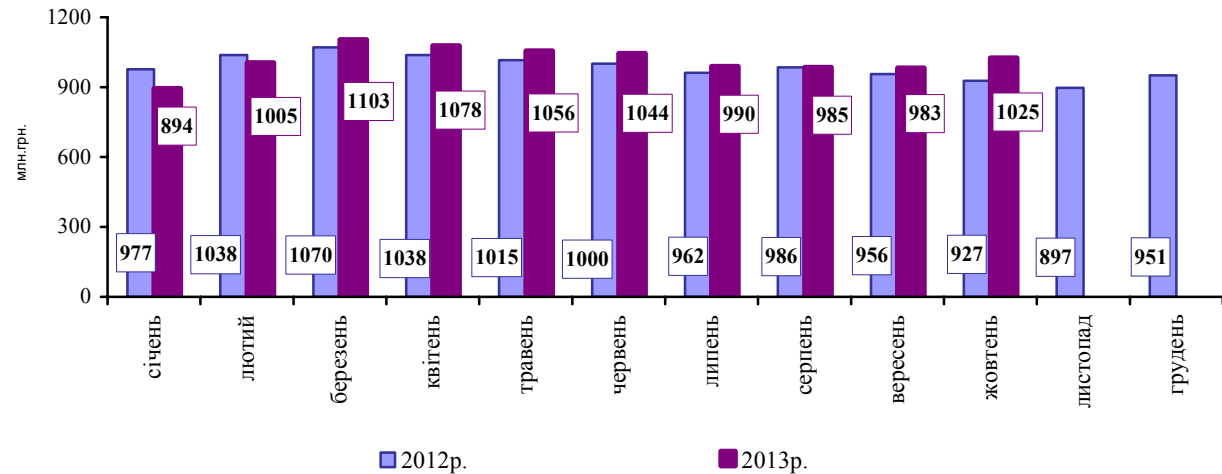
Заробітна плата штатних працівників за видами промислової діяльності за вересень 2013 року





Заборгованість із виплати заробітної плати у 2013 році

	На 1 число, млн.грн.	У % до	
		1 січня	фонду оплати праці попереднього місяця
січень	894	91,4	2,5
лютий	1005	112,5	3,2
березень	1103	123,4	3,5
квітень	1078	120,7	3,2
травень	1056	118,2	3,1
червень	1044	116,8	3,1
липень	990	110,7	2,8
серпень	985	110,3	2,8
вересень	983	110,0	2,9
жовтень	1025	114,6	3,0

Динаміка суми заборгованості з виплати заробітної плати
(станом на 1 число відповідного місяця)Структура заборгованості з виплати заробітної плати за типами підприємств
на 1 жовтня 2013 року

	Усього	У тому числі		
		економічно активні	підприємства-банкрути	економічно неактивні
млн.грн.	1024,5	581,5	395,1	47,9
у % до загальної суми	100,0	56,7	38,6	4,7

Сума невиключеної заробітної плати протягом вересня 2013 року збільшилася на 4,2%, або на 41,6 млн.грн., що відбулося в основному за рахунок підприємств транспорту, складського господарства, поштової та кур'єрської діяльності (на 21,3 млн.грн.), підприємств із виробництва машин і устаткування, не віднесених до інших угруповань (на 17,5 млн.грн.), а також будівництва (на 5,6 млн.грн.).

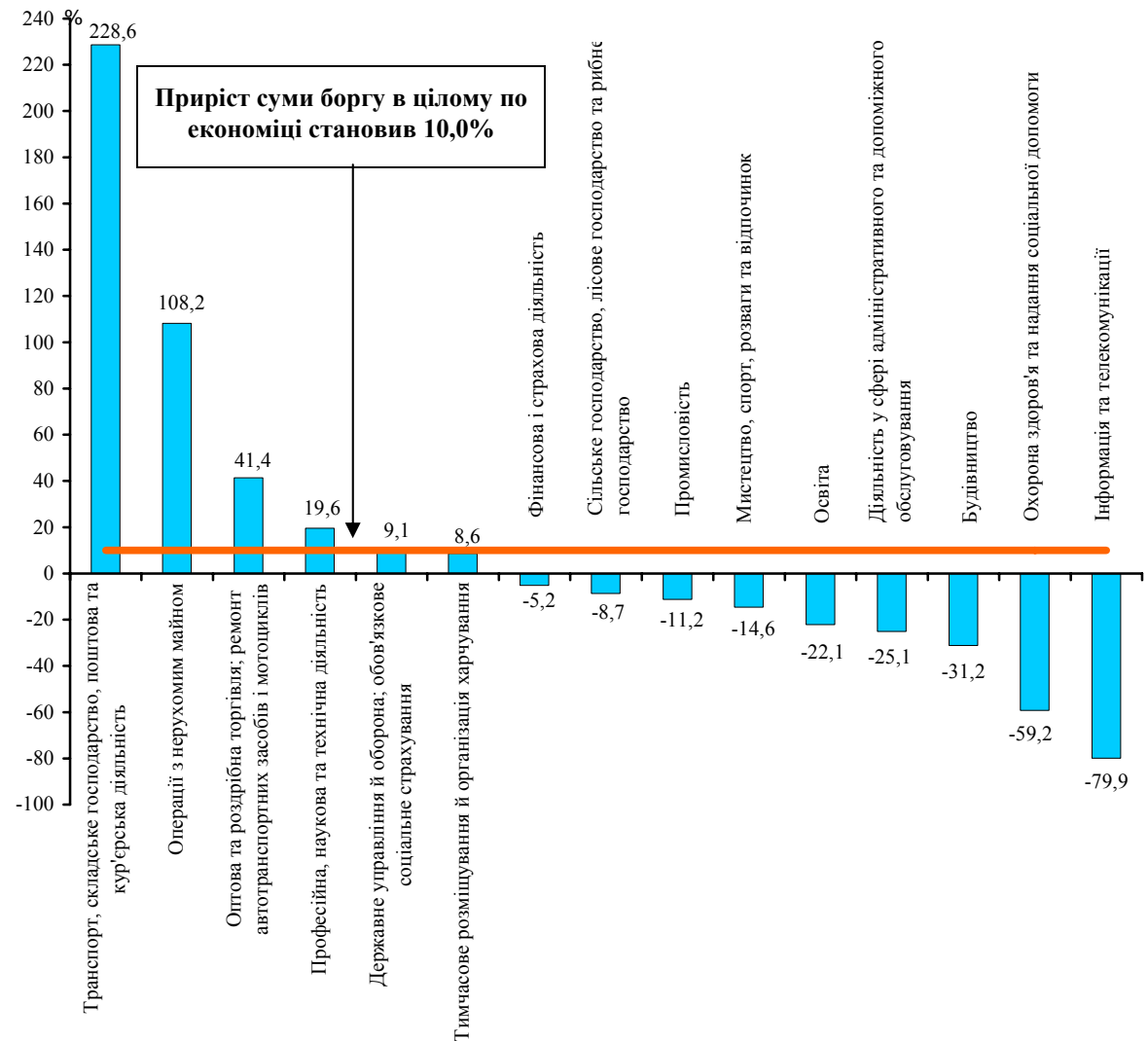


**Заборгованість із виплати заробітної плати
за видами економічної діяльності
на 1 вересня 2013 року**

	Млн. грн.	У % до		
		1 січня	фонду оплати праці за серпень	під- сумку
Усього	982,9	110,0	2,9	100,0
Сільське господарство, лісове господарство та рибне господарство	28,0	91,3	1,9	2,8
Промисловість	461,8	88,8	4,5	47,0
Будівництво	75,5	68,8	8,5	7,7
Оптова та роздрібна торгівля; ремонт автотранспортних засобів і мотоциклів	20,9	141,4	0,7	2,1
Транспорт, складське господарство, поштова та кур'єрська діяльність	229,1	328,6	7,6	23,3
Тимчасове розміщування й організація харчування	4,6	108,6	1,6	0,5
Інформація та телекомунікації	1,2	20,1	0,1	0,1
Фінансова та страхова діяльність	4,0	94,8	0,2	0,4
Операції з нерухомим майном	40,7	208,2	10,5	4,1
Професійна, наукова та технічна діяльність	93,9	119,6	6,4	9,6
Діяльність у сфері адміністративного та допоміжного обслуговування	8,7	74,9	1,4	0,9
Державне управління й оборона; обов'язкове соціальне страхування	2,6	109,1	0,1	0,3
Освіта	3,7	77,9	0,1	0,4
Охорона здоров'я та надання соціальної допомоги	3,5	40,8	0,1	0,4
Мистецтво, спорт, розваги та відпочинок	1,3	85,4	0,2	0,1

**Приріст (зменшення) заборгованості з виплати заробітної плати
на 1 вересня 2013 року**

(% до 1 січня 2013р.)





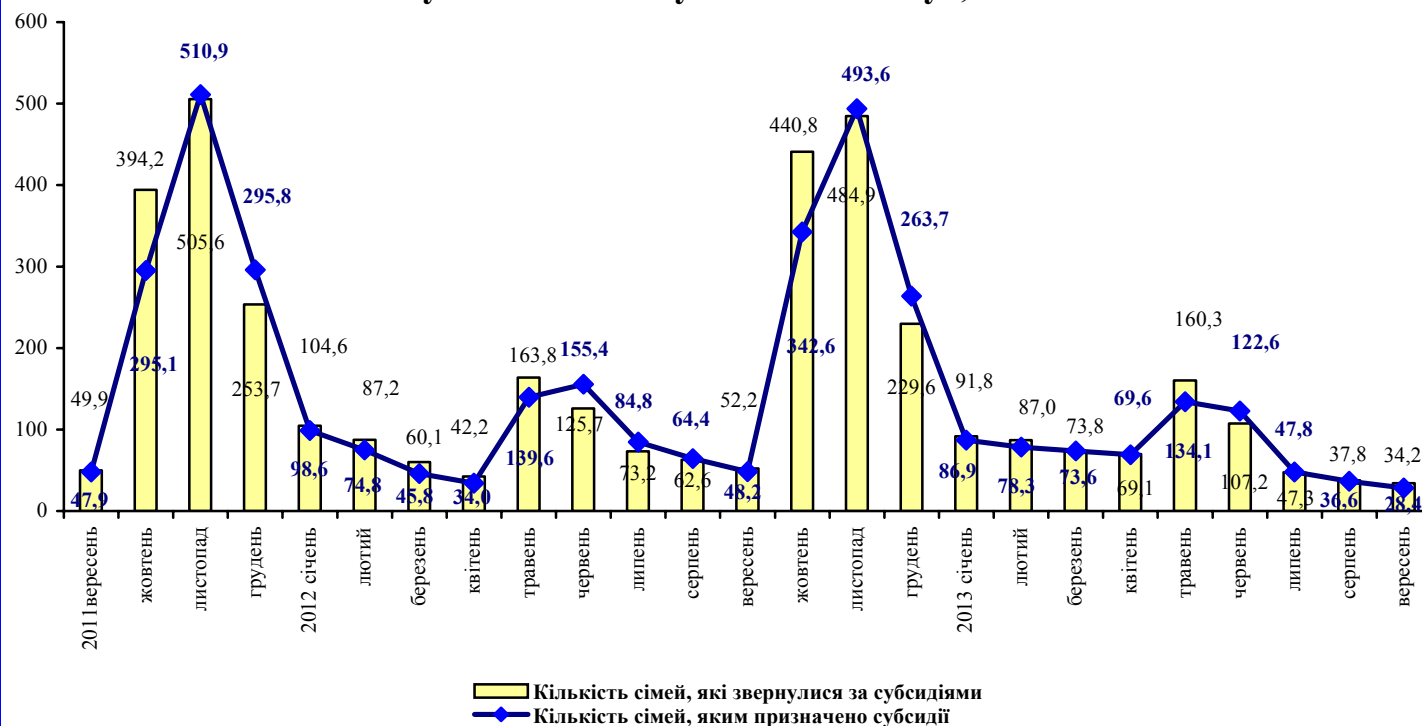
Питома вага сімей, які отримували субсидії для відшкодування витрат на оплату житлово-комунальних послуг, %

	2012	2013
січень	7,0	7,0
лютий	7,1	7,2
березень	7,2	7,4
квітень	6,8	7,2
травень	1,6	2,1
червень	2,3	2,7
липень	2,7	2,8
серпень	2,8	2,9
вересень	3,0	2,9

Термін заборгованості місцевих бюджетів за субсидіями перед організаціями – надавачами послуг, місяців

	2012	2013
січень	1,5	1,7
лютий	1,2	1,6
березень	1,3	1,7
квітень	1,1	2,2
травень	0,9	2,1
червень	0,9	2,0
липень	0,7	1,7
серпень	0,7	1,8
вересень	0,6	1,9

Субсидії для відшкодування витрат на оплату житлово-комунальних послуг, тис. сімей



Загальна сума субсидій, призначених сім'ям для відшкодування витрат на оплату житлово-комунальних послуг у січні-вересні 2013 року, становила 67,3 млн.грн., що на 18,4 млн.грн. менше відповідного показника 2012 року. Середній розмір призначеної субсидії для відшкодування витрат на оплату житлово-комунальних послуг на одну сім'ю у вересні 2013 року збільшився порівняно з відповідним періодом минулого року на 41,1% і становив 93,0 грн.



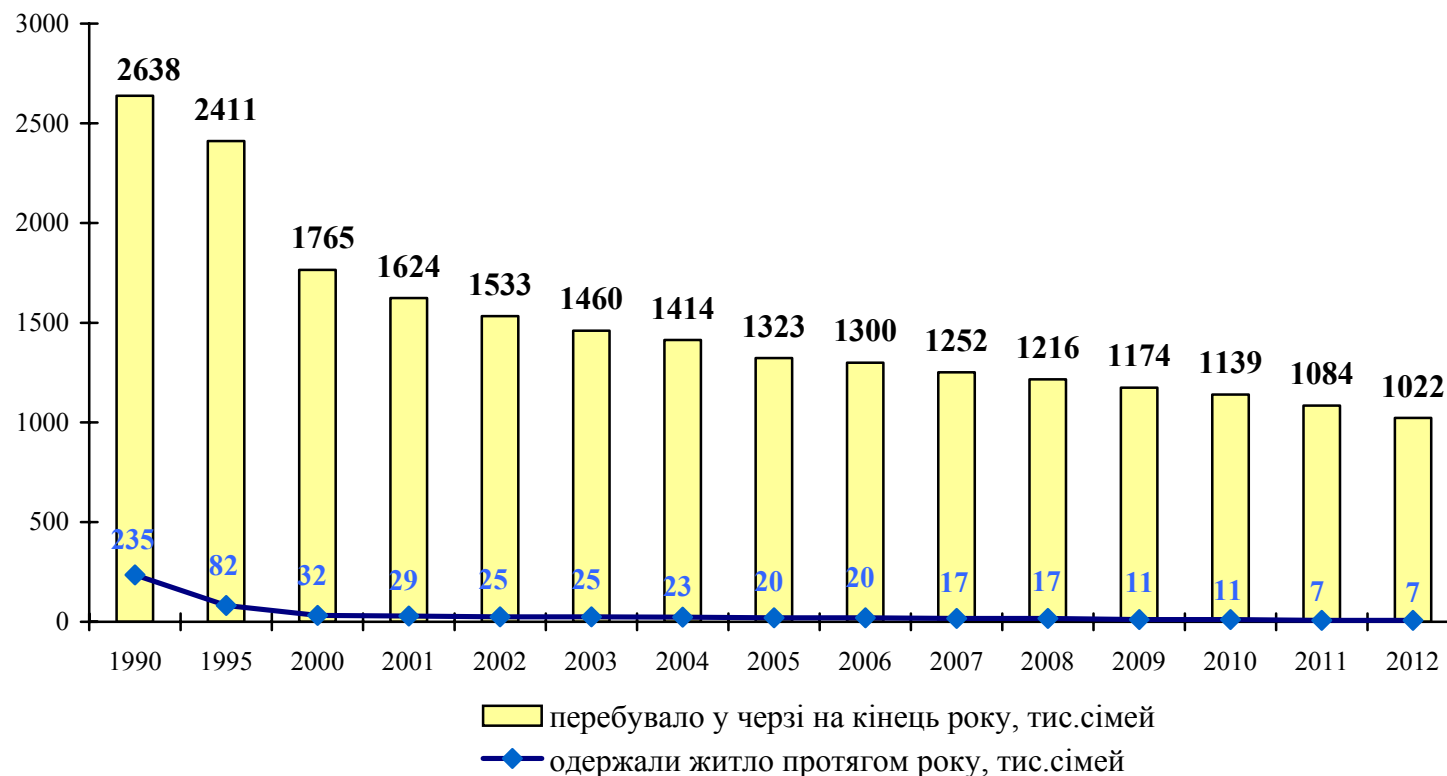
Забезпеченість населення житлом у середньому на 1 жителя; м² загальної площі

1990	17,8
1995	19,2
2000	20,7
2005	22,0
2006	22,2
2007	22,5
2008	22,8
2009	23,0
2010	23,3
2011	23,5
2012	23,7

Кількість сімей, які мають житлову площу в розрахунку на одну особу нижче санітарної норми (13,65 м²)

	Кількість сімей, тис.	У % до загальної
2000	8362	47,3
2001	8290	47,0
2002	7959	45,2
2003	7767	44,1
2004	7530	42,7
2005	7454	42,5
2006	7230	41,5
2007	7299	42,1
2009	7095	41,5
2010	7121	41,8
2011	6971	41,0
2012	6878	40,5

Надання житла населенню



У 2012 році 693 тис. сімей, або 67,9% від загальної кількості черговиків, чекали поліпшення своїх житлових умов 10 років і більше (у 1990 році відповідно 285 тис. сімей, або 11%).

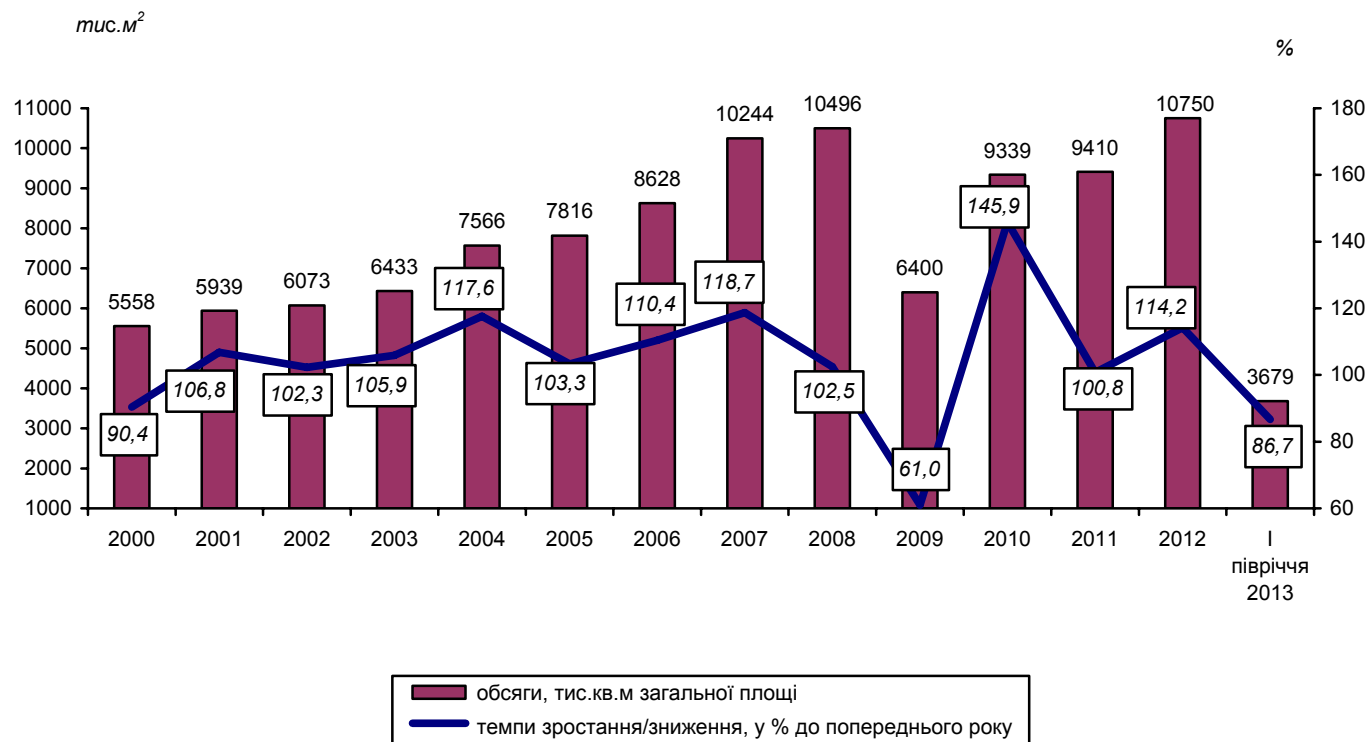


	Тис.м ² загальної площі	У % до відповід- ного періоду поперед- нього року
2012		
I квартал	2109	144,8
I півріччя	4241	155,4
9 місяців	6765	137,9
рік	10750	114,2
2013		
I квартал	2117	100,4
I півріччя	3679	86,7

	Кількість квартир, прийнятих в експлуата- цію за I півріччя 2013, одиниць	Середній розмір квартири, м ² загальної площі
Усього	30626	113,8
з них		
однокімнатних	8698	48,8
двокімнатних	7397	77,5
трикімнатних	6123	114,3
чотирикімнатних	4022	166,5

Значну частину житла (64,7% загального обсягу, або 2380,8 тис.м²) прийнято в експлуатацію в одноквартирних будинках. У будинках із двома і більше квартирами прийнято відповідно 34,4%, або 1265,5 тис.м², у гуртожитках – 0,9% загального обсягу (32,4 тис.м² загальної площі).

Прийнято в експлуатацію житла



Примітка. Починаючи з 2010 р. з урахуванням обсягів житла, прийнятого в експлуатацію відповідно до Порядків (накази Мінрегіону України від 19.03.2013 № 95 та від 24.06.2011 № 91) та Тимчасового порядку (постанова КМУ від 09.09.2009 № 1035).

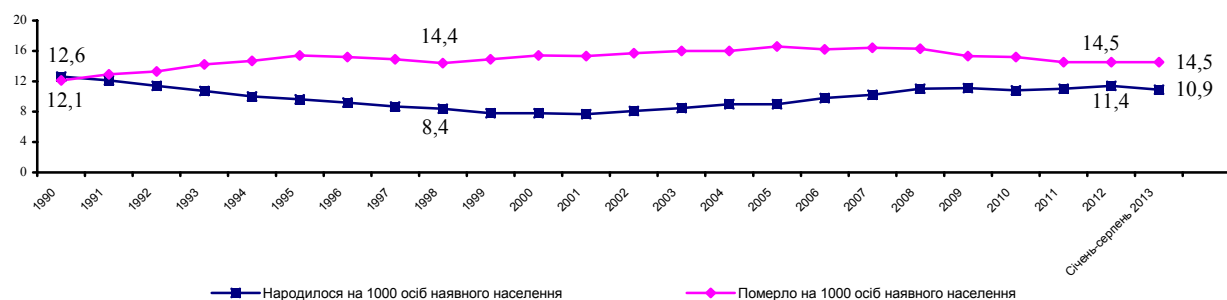


Кількість наявного населення (на початок року)

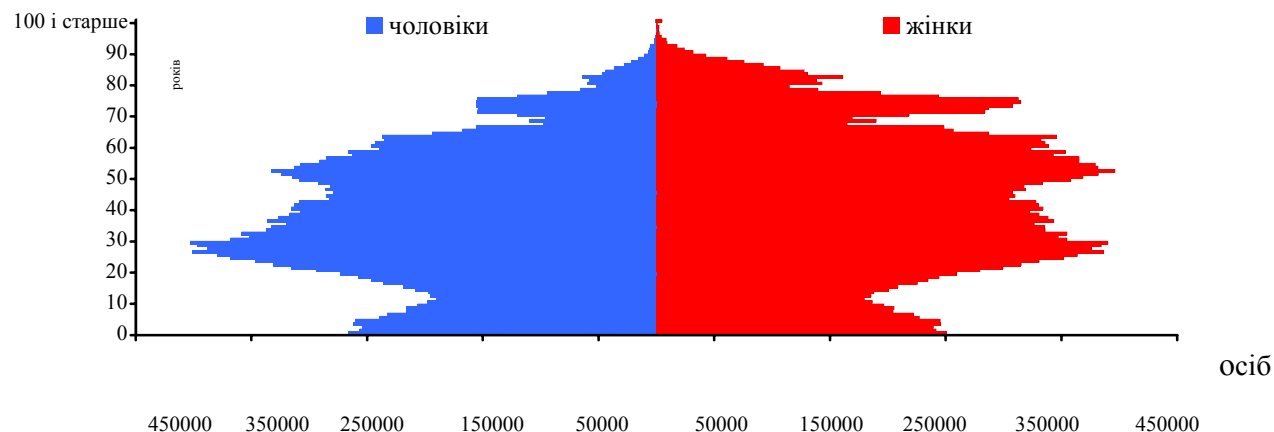
Рік	Тис. осіб	У % до попереднього року	У % до 1990 року
1990	51838,5	100,3	x
1991	51944,4	100,2	100,2
1992	52056,6	100,2	100,4
1993	52244,1	100,4	100,8
1994	52114,4	99,8	100,5
1995	51728,4	99,3	99,8
1996	51297,1	99,2	99,0
1997	50818,4	99,1	98,0
1998	50370,8	99,1	97,2
1999	49918,1	99,1	96,3
2000	49429,8	99,0	95,4
2001	48923,2	99,0	94,4
2002	48457,1	99,0	93,5
2003	48003,5	99,1	92,6
2004	47622,4	99,2	91,9
2005	47280,8	99,3	91,2
2006	46929,5	99,3	90,5
2007	46646,0	99,4	90,0
2008	46372,7	99,4	89,5
2009	46143,7	99,5	89,0
2010	45962,9	99,6	88,7
2011	45778,5	99,6	88,3
2012	45633,6	99,7	88,0
2013	45553,0	99,8	87,9
на 1 вересня 2013	45461,6	99,8	87,7

Кількість наявного населення на 1 вересня 2013 року становила 45461,6 тис. осіб (з початку року населення зменшилося на 91,4 тис. осіб).

Коефіцієнти народжуваності та смертності



Статеві-вікова піраміда населення України на початок 2013 року

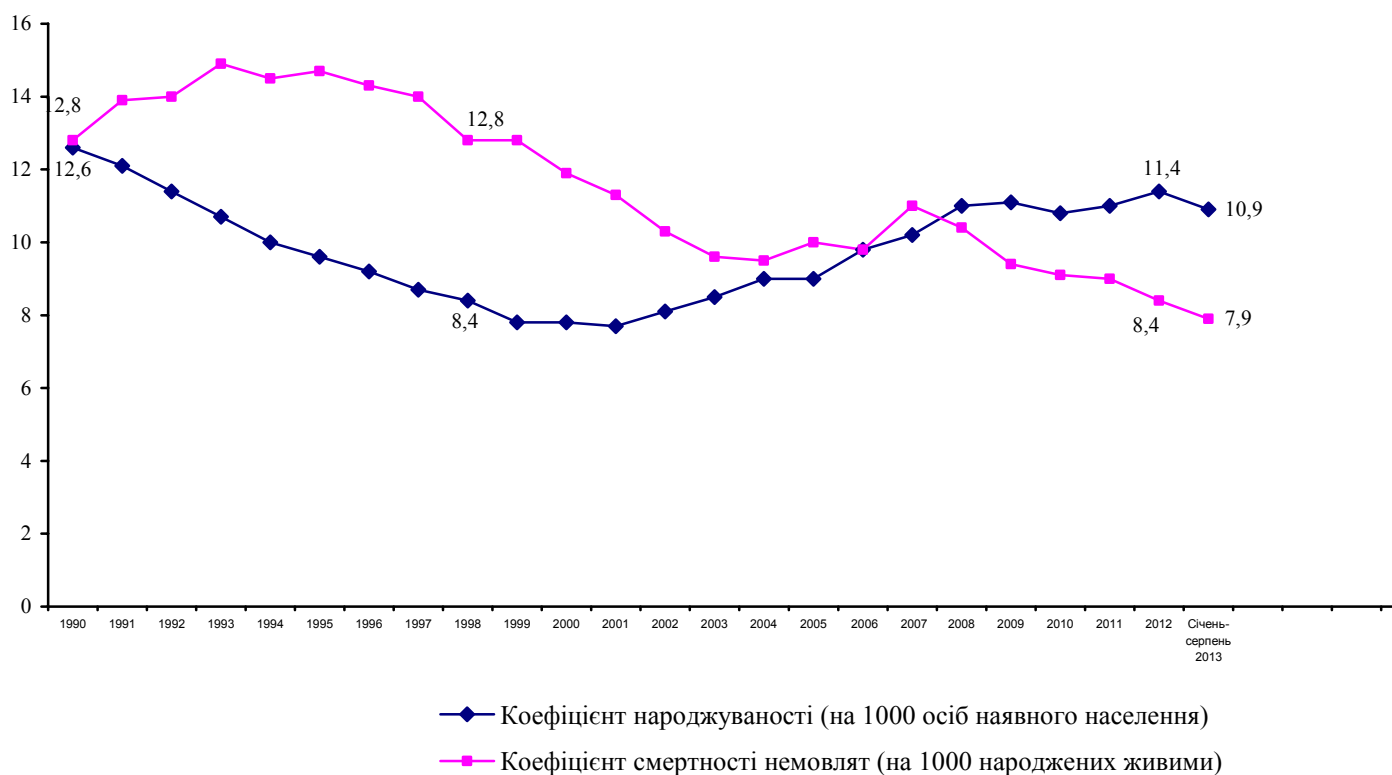




Народилось дітей

Рік	Тис. осіб	У % до попереднього року	На 1000 осіб наявного населення
1990	657,2	95,1	12,6
1991	630,8	96,0	12,1
1992	596,8	94,6	11,4
1993	557,5	93,4	10,7
1994	521,5	93,5	10,0
1995	492,9	94,5	9,6
1996	467,2	94,8	9,2
1997	442,6	94,7	8,7
1998	419,2	94,7	8,4
1999	389,2	92,8	7,8
2000	385,1	98,9	7,8
2001	376,5	97,8	7,7
2002	390,7	103,8	8,1
2003	408,6	104,6	8,5
2004	427,3	104,6	9,0
2005	426,1	99,7	9,0
2006	460,4	108,0	9,8
2007	472,7	102,7	10,2
2008	510,6	108,0	11,0
2009	512,5	100,4	11,1
2010	497,7	97,1	10,8
2011	502,6	101,0	11,0
2012	520,7	103,6	11,4
січень–серпень 2013	329,9	95,1	10,9

Народжуваність і смертність немовлят



	1990	1991	1992	1993	1994	1995	1996	1997	1998	1999	2000	2001	2002	2003	2004	2005	2006	2007	2008	2009	2010	2011	2012	січень–серпень 2013
Усього померло немовлят	8525	8831	8429	8431	7683	7314	6779	6282	5423	5065	4606	4283	4023	3882	4024	4259	4433	5188	5049	4801	4564	4511	4371	2699
На 1000 народжених живими	12,8	13,9	14,0	14,9	14,5	14,7	14,3	14,0	12,8	12,8	11,9	11,3	10,3	9,6	9,5	10,0	9,8	11,0	10,0	9,4	9,1	9,0	8,4	7,9



Населення

31

Середня очікувана тривалість життя при народженні

Років	1990	1991	1992	1993	1994	1995	1996	1997	1998	1999	2000	2001	2002	2003	2004	2005	2006	2007	2008	2009	2010	2011	2012
	70,7	69,8	69,3	68,7	68,0	67,2	66,9	67,4	68,1	68,3	67,9	68,3	68,3	68,2	68,2	68,0	68,1	68,3	68,3	69,3	70,4	71,0	71,2

Кількість померлих

	Тис. осіб	У % до попереднього року	Померло на 1000 осіб наявного населення
1990	629,6	104,8	12,1
1991	670,0	106,4	12,9
1992	697,1	104,0	13,4
1993	741,7	106,4	14,2
1994	764,6	103,1	14,7
1995	792,6	103,6	15,4
1996	776,7	98,0	15,2
1997	754,2	97,1	14,9
1998	720,0	95,5	14,4
1999	739,2	102,7	14,9
2000	758,1	102,6	15,4
2001	746,0	98,4	15,3
2002	754,9	101,2	15,7
2003	765,4	101,4	16,0
2004	761,3	99,5	16,0
2005	782,0	102,7	16,6
2006	758,1	96,9	16,2
2007	762,9	100,6	16,4
2008	754,5	98,9	16,3
2009	706,7	93,7	15,3
2010	698,2	98,8	15,2
2011	664,6	95,2	14,5
2012	663,1	99,8	14,5
січень–серпень 2013	439,8	98,2	14,5

Смертність від навмисних самоушкоджень і алкогольних отруєнь (на 100 тис. осіб наявного населення)

