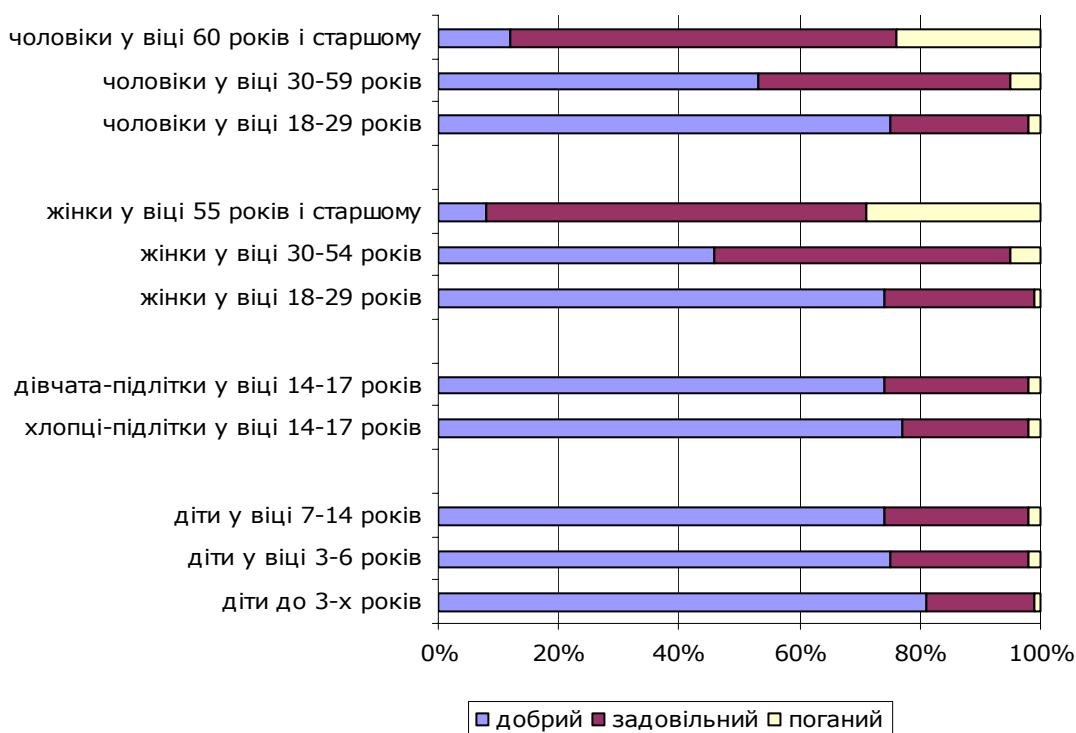


Самооцінка населенням стану здоров'я та рівня доступності окремих видів медичної допомоги у 2012 році

З метою дослідження доступності для населення послуг охорони здоров'я, ліків та медичних товарів, а також отримання інформації щодо самооцінки стану здоров'я та рівня захворюваності населення, Держстат України у жовтні 2012р. провів опитування осіб, які входять до складу 10,5 тис. домогосподарств, що брали участь у вибірковому обстеженні умов їхнього життя. Результати опитування доповнюють систему показників охорони здоров'я, що регулярно розробляються органами статистики.

Підсумки дослідження, розповсюджені на всі домогосподарства України, свідчать, що майже кожна друга особа (у 2011р. – 47%) оцінювала стан свого здоров'я як "добрий" (додаток 1). Найвища частка таких осіб (76–74%) була серед дітей до 14 років (за оцінкою батьків), підлітків, чоловіків та жінок у віці 18–29 років. Добрий стан свого здоров'я серед населення у працездатному віці зазначили 59% чоловіків та 55% жінок (у 2011р. – відповідно 57% та 52%). Серед населення старше працездатного віку добре себе почували 12% чоловіків і 8% жінок.

Розподіл населення за самооцінкою здоров'я залежно від статі та віку



"Задовільним" уважали свій стан здоров'я 42% осіб: серед дорослих осіб повідомили, що мають такий стан здоров'я 46%, серед дітей у віці до 14 років – 23%, а серед підлітків у віці до 18 років – 22%.

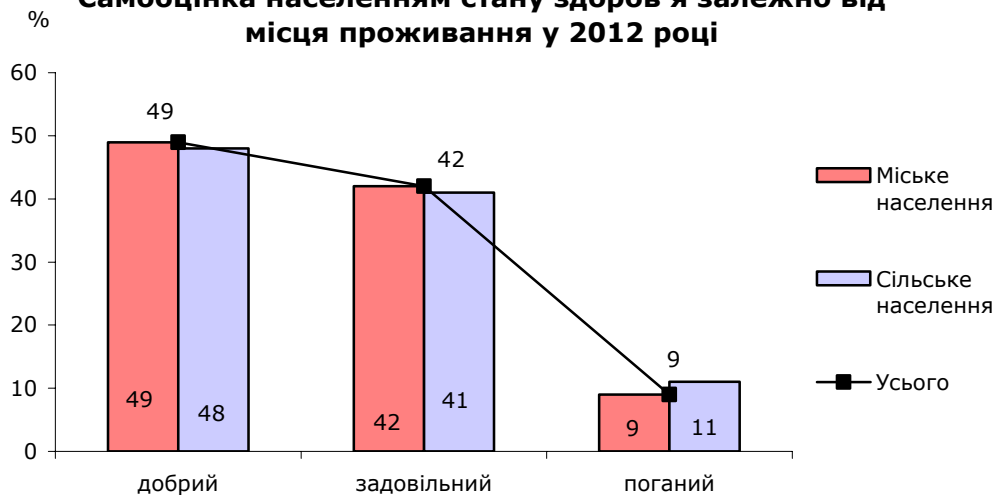
Оцінили стан свого здоров'я як "поганий" 9% осіб (у 2011р. – кожна десята особа). Найбільша частка населення, яке погано себе почувало, спостерігалася серед осіб непрацездатного віку: так оцінили стан свого здоров'я чверть чоловіків і 29% жінок (менше на 1,8 та 1,4 в.п. відповідно).

У країнах Європейського Союзу оцінили стан свого здоров'я як "добрий" 68% осіб у віці 16 років і старшому, 22% повідомили, що мають задовільний стан здоров'я, а десята частина оцінила стан свого здоров'я як "поганий". В Україні таких осіб 43%, 46% та 11% відповідно.

Найбільші частки осіб у віці 16 років і старшому, які оцінили стан свого здоров'я як "добрий", – у Швеції, Сполученому Королівстві, Греції, Нідерландах, на Кіпрі (80–76%), а найбільші частки осіб такого віку, які оцінили стан свого здоров'я як "поганий", – у Литві, Португалії, Латвії, Естонії, Угорщині та Польщі (19–15%) (додаток 2).

Порівняння суб'єктивних оцінок стану здоров'я міського та сільського населення свідчить, що серед останніх в усіх статевих вікових групах (за винятком дітей у віці до 3 років та жінок у віці 18–54 років) частка осіб, які почували себе добре, вища. Це пов'язано зі значно меншим негативним впливом несприятливих екологічних, техногенних факторів і психоемоційних перевантажень, притаманних способу життя мешканців сучасних міст, особливо мегаполісів.

Самооцінка населенням стану здоров'я залежно від місця проживання у 2012 році



Найбільша частка населення, яке оцінило стан свого здоров'я як "добрий", спостерігалась у Львівській, Івано-Франківській, Чернівецькій, Тернопільській областях, в Автономній Республіці Крим, Кіровоградській, Рівненській, Одеській, Волинській областях, у м.Києві та у Миколаївській області (65–52%), а найнижча – у Донецькій, Запорізькій, Сумській областях, у м.Севастополі, у Чернігівській, Харківській та Черкаській областях (43–33%). При цьому для Запорізької, Донецької та Харківської областей характерні високий рівень урбанізації та розвитку промисловості. Для інших регіонів з низькою оцінкою стану здоров'я населення характерна вища, порівняно із середньою по країні, частка осіб похилого віку в структурі населення.

Серед опитаних осіб 76% повідомили, що у 2012р. хворіли (додаток 1). Найнижча частка таких осіб (59%), як і в 2011р., склалася серед чоловіків у віці 18–29 років. Найвищий рівень захворюваності спостерігався серед дітей у віці 3–6 років та серед чоловіків і жінок непрацездатного віку – відповідно 87%, 88% та 93% проти 86%, 89% та 93% у 2011р. У всіх статеві-вікових групах захворюваність міського населення була значно вищою, ніж сільського.

Серед осіб, які перенесли захворювання, 45% (у 2011р. – 47%) зазначили їхні негативні довготермінові наслідки: зокрема, 14% осіб відчули вплив на повсякденну працездатність, 31% – на життєву активність, тобто можливість займатися фізичною працею, відвідувати культурні заклади, вести активний спосіб життя. За даними опитування, негативний вплив перенесених захворювань на повсякденну працездатність більш поширений серед сільського населення порівняно з міським.

Із загальної кількості опитаних осіб 35%, як і у 2011р., мали хронічні захворювання або проблеми зі здоров'ям (додаток 3). Найбільш поширеними були гіпертонія та серцеві захворювання – про наявність однієї з цих хвороб повідомили відповідно 41% та 30% осіб, які мають хронічні захворювання. Серед осіб, які мають проблеми зі здоров'ям, 17% хворіють на артроз або артрит (у т.ч. ревматоїдний), по 7% – страждають від мігрені або частого головного болю, мають захворювання з груп хронічного бронхіту та емфіземи легенів, 6% – мають виразку шлунка або 12-палої кишки. Серед мешканців міст, які мають хронічні захворювання або проблеми зі здоров'ям, більш поширені, порівняно із сільським населенням, бронхо-легеневі захворювання, алергія (за винятком алергічної астми), діабет, серцеві захворювання, інсульт та мігрень або частий головний біль.

Найвища частка хронічних хворих або осіб, які мають проблеми зі здоров'ям, спостерігалася серед жінок та чоловіків непрацездатного віку (відповідно 77% та 70%), жінок 30–54 років та чоловіків у віці 30–59 років (третина та 27% відповідно). Такі хронічні захворювання, як гіпертонія, серцеві захворювання, інсульт, артроз, артрит (у т.ч. ревматоїдний), катаракта, діабет, остеопороз більш притаманні особам старших статеві-вікових груп. Серед дітей та підлітків у віці до 18 років, які мають хронічні захворювання, 18% мають алергію (за винятком алергічної астми), 15% хворіють на хронічний бронхіт та 12% мають серцеві захворювання. Серед чоловіків у віці 30–59 років, які повідомили, що мають хронічні захворювання або проблеми зі здоров'ям, 24% страждають на гіпертонію, 19% мають серцеві захворювання, 14% мають виразку шлунка або 12-палої кишки, 13% хворіють на артроз, артрит (у т.ч. ревматоїдний), кожний десятий хворіє на хронічний бронхіт, емфізему легенів, 4% страждають від мігрені або частого головного болю. Серед жінок у віці 30–54 роки, які повідомили, що мають хронічні захворювання або проблеми зі здоров'ям, 31% потерпають від гіпертонії, 19% мають серцеві захворювання, 13% – артроз, артрит (у т.ч. ревматоїдний), 12% страждають від мігрені або частого головного болю, 6% хворі на хронічний бронхіт, емфізему легенів.

У країнах Європейського Союзу 32% осіб у віці 16 років і старшому мали хронічні захворювання або проблеми зі здоров'ям. Найбільша кількість таких осіб у Фінляндії та Естонії – по 45%, а найменша у Болгарії – 18% (додаток 2). В Україні повідомили, що мають хронічні захворювання або проблеми зі здоров'ям, 40% осіб у віці 16 років і старшому.

За даними опитування, частка домогосподарств, у яких хто-небудь потребував медичної допомоги, придбання ліків та медичного приладдя, порівняно з 2011р. незначно зменшилася (на 0,1 в.п.) і становила 97%. Повідомили, що протягом року зверталися за медичною допомогою, як і в 2011р., 80% опитаних осіб. Серед них 91% зазначили, що зверталися до поліклініки (крім стоматолога), 16% – до стоматолога в державній медичній установі, 11% – до сімейного лікаря в поліклініці, 6% – до приватного

стоматолога, по 3% – до швидкої медичної допомоги та платної медичної установи або лікаря з приватною практикою (крім стоматолога). Лише 0,5% (у 2011р. – 1,8%) осіб зверталися за медичною допомогою до народного цілителя, гомеопата, знахаря, екстрасенса та ін. (додаток 4).

Доступність медичної допомоги значною мірою залежить від фінансових можливостей домогосподарств. Частка осіб, які скористалися послугами приватного стоматолога або звернулися за медичною допомогою до платної медичної установи чи приватного лікаря (крім стоматолога), становила від 3% до 0,6% від числа тих, які зверталися за медичною допомогою в групі найменш забезпечених за рівнем середньодушових еквівалентних¹ загальних доходів 10% домогосподарств (далі – домогосподарства першого дециля) та серед домогосподарств, середньодушові еквівалентні загальні доходи яких у місяць нижче прожиткового мінімуму. У групі найбільш забезпечених 10% домогосподарств (далі – домогосподарства десятого дециля) частка таких осіб була у 3,5–8,3 раза більшою.

Із загальної кількості осіб, які повідомили, що зверталися до лікаря протягом останніх 12 місяців, 54% пояснили це хворобою або проблемою зі здоров'ям, 43% – необхідністю проходження профілактичного огляду, по 1,4% – необхідністю отримання документа, сертифіката, листа-довідки та іншими адміністративними причинами та необхідністю поновити рецепти, 1,1% – нещасним випадком або травмою.

Майже в усіх (97%) домогосподарствах хто-небудь із членів протягом останніх 12 місяців потребував медичної допомоги, придбання ліків та медичного приладдя. Частка таких домогосподарств, які повідомили про випадки неможливості задовольнити такі потреби, склала 17%, що на 6 в.п. менше, ніж у 2011р. (додаток 5).

Основною причиною недоступності окремих видів медичної допомоги переважна більшість домогосподарств, як і в опитуванні 2011 року, вказала занадто високу вартість ліків, медичних товарів, послуг охорони здоров'я. Серед домогосподарств першого дециля та серед домогосподарств, середньодушові еквівалентні загальні доходи яких у місяць нижче прожиткового мінімуму, відповідно 20% та 19% домогосподарств (у 2011р. – відповідно 30% та 29%) при потребі не змогли отримати ліки, медичні товари та послуги, в той час як серед домогосподарств десятого дециля частка таких склала 10% (12%).

Серед домогосподарств, у складі яких були особи, які потребували медичної допомоги, але не змогли її отримати, 80% респондентів повідомили про випадки неможливості придбання необхідних, але занадто дорогих ліків (у 2011р. – 84%). Така ситуація склалася в 13% загальної кількості домогосподарств (19%).

Залишаються проблеми з доступністю послуг лікарів. Майже в кожному другому домогосподарстві, у яких хто-небудь із членів при потребі не отримав медичну допомогу (8% усіх домогосподарств), хворі не мали можливості відвідати лікаря (у сільській місцевості таких домогосподарств було 63%). У 71% таких випадків опитувані пояснили це високою вартістю послуг, у 15% – занадто довгою чергою та у 14% – відсутністю медичного спеціаліста потрібного профілю (у сільській місцевості – 17%).

Переважна більшість домогосподарств (87–97%), які при потребі у проведенні медичних обстежень, придбанні медичного приладдя, отриманні лікувальних процедур, у відвідуванні стоматолога та протезуванні змушені були відмовитися від цих видів медичної допомоги, зазначили причиною відмови їх високу вартість.

Серед домогосподарств, члени яких потребували, але не отримали медичної допомоги, 23% (у 2011р. – 44%) повідомили про випадки недоступності для хворих членів родини необхідного лікування у стаціонарних лікувальних установах. Така ситуація склалася у 4% домогосподарств країни (у 2011р. – у кожному десятому). Майже усі такі домогосподарства (94%) вказали, що вимушена відмова від належного лікування викликана занадто високою його вартістю. Одночасно серед осіб, які перебували на стаціонарному лікуванні, як і раніше, дев'ять із десяти брали з собою до лікарні медикаменти, 79% – їжу, 63% – постільну білизну. Частка осіб, які не брали нічого з перерахованого, склала, як і у 2011р., лише 4%.

За даними вибіркового обстеження умов життя домогосподарств у січні-вересні 2012р., основну частину ліків та медичного приладдя населення купувало в аптечних закладах, а медичні послуги надавалися громадянам переважно лікувальними установами. Разом із тим 8% коштів, витрачених населенням на оплату послуг охорони здоров'я, як і у 2011р., було направлено на оплату послуг, отриманих у неформальному секторі економіки (на хабарі, "подяку", грошову винагороду громадянам, які займаються наданням медичної допомоги без відповідного юридичного оформлення цієї діяльності тощо).

За оцінкою респондентів, негативний вплив на стан здоров'я населення продовжують чинити наслідки катастрофи на Чорнобильській АЕС (додаток 6). Половина опитаних осіб, як і у 2011р., повідомили, що на стан їхнього здоров'я частково або серйозно вплинули наслідки цієї катастрофи. Частка таких осіб вища, порівняно з іншими регіонами, у Харківській, Волинській областях, у м.Києві, Тернопільській, Рівненській, Закарпатській, Чернігівській, Черкаській, Київській, Вінницькій та Житомирській областях (97–69%).

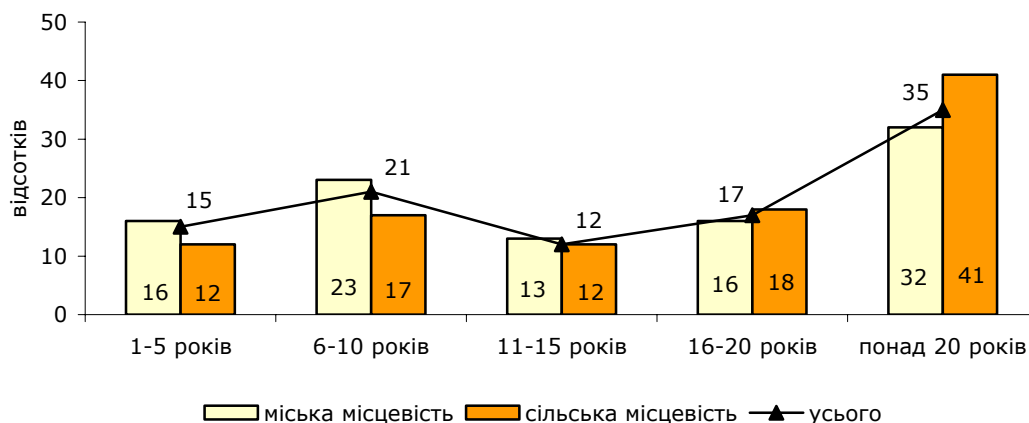
Оцінили як "частковий" вплив на здоров'я наслідків аварії 48% населення, серед якого 5% повідомили, що отримують виплати, встановлені Законом України "Про статус і соціальний захист громадян, які постраждали внаслідок Чорнобильської катастрофи". Серйозний вплив наслідків зазначили 1,8% опитаних осіб (у 2011р. – 2%), серед яких 21% (26%) повідомили, що отримують відповідні виплати. Відсутність будь-якого впливу на стан здоров'я зазначила, як і раніше, половина опитаних осіб, серед яких 0,1% (у 2011р. – 0,4%) отримують чорнобильські виплати.

¹ Починаючи з 2011р. при розрахунках середньодушових показників доходів і витрат, а також показників диференціації населення та домогосподарств за рівнем матеріального добробуту відповідно до сучасної міжнародної практики впроваджено використання шкали еквівалентності. Зазначена шкала є системою коефіцієнтів, яка відображає зменшення мінімально необхідних потреб на одного члена домогосподарства при збільшенні розміру домогосподарства та зміні його складу. В Україні застосовується шкала, за якою першому члену домогосподарства присвоюється коефіцієнт 1, а всім іншим – 0,7.

Здоров'я конкретної людини значною мірою залежить від способу її життя, наявності шкідливих звичок, зокрема тютюнокуріння.

За даними опитування шкідливу звичку курити мало, незалежно від рівня матеріальної забезпеченості, 22% населення у віці 12 років і старшому, більше третини з яких курять понад 20 років (додаток 7). Порівняно з 2011р. частка осіб, які курять, зменшилася на 0,5 в.п., у т.ч. серед міських мешканців – на 1,1 в.п., а серед сільських – збільшилась на 0,9 в.п.

Розподіл населення, яке повідомило, що курить, за тривалістю куріння та місцем проживання

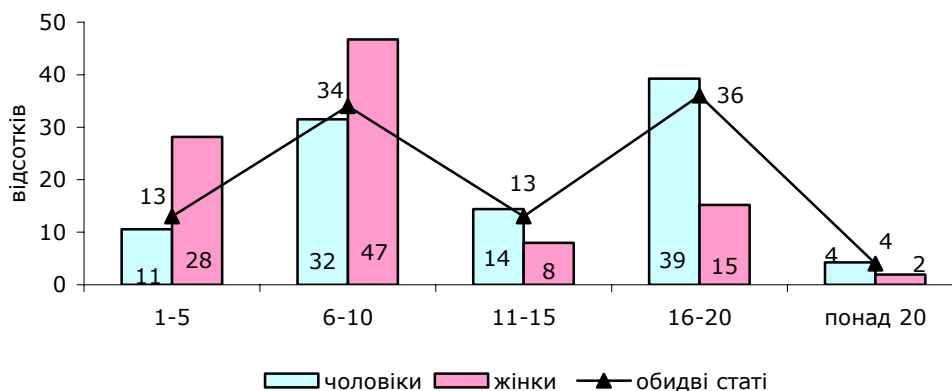


Порівняно з попереднім опитуванням зменшилася частка осіб, які курять від 1 до 5 років (на 3 в.п.) та від 11 до 15 років (на 0,3 в.п.), і зросла частка осіб зі стажом куріння від 6 до 10 років (на 1,6 в.п.) та понад 20 років (на 1,3 в.п.).

Серед дорослих чоловіків курить, як і в 2011р., половина осіб у віці 18–59 років та 27% осіб у непрацездатному віці. Серед жінок тютюнокуріння найбільш поширене у віці 30–54 років: повідомили, що курять, як і у 2011р., 9% жінок. Частка жінок активного дітородного віку (18–29 років), які курять, зменшилася на 1,2 в.п. і становила 7%. Серед підлітків у віці 16–17 років курять 0,5% дівчат та 5% хлопців (у 2011р. відповідно 2% та 8%).

Серед осіб, які курять, 36% у середньому викурюють за добу від 16 до 20 сигарет, третина – від 6 до 10 сигарет.

Розподіл населення, яке повідомило, що курить, за кількістю викурених сигарет за добу та за статтю



Програма опитування передбачала вивчення питання щодо народжуваності дітей жінками у віці 15 років і старшому (додаток 8). Підсумки дослідження свідчать, що за своє життя народжували дітей 84% жінок відповідного віку. Найчастіше першу дитину жінки народжували у віці 20–24 років (58% матерів). У віці 15–19 років та у віці 25–29 років первістка народили по 18% жінок; у віці 30 років і старшому народили вперше 6% жінок, які народжували дітей.

За даними опитування, частка жінок, які народжували дітей, збільшилася, порівняно з опитуванням у жовтні 2011р., на 0,6 в.п., у т.ч. серед міських жінок – на 0,7 в.п., сільських – на 0,6 в.п.

Із загальної кількості жінок, які народжували дітей, 46% жінок повідомили, що народили двох дітей, 43% – одну дитину, і лише 11% народили трьох і більше дітей. При цьому частка матерів, які народили трьох і більше дітей, вища серед сільських жінок, ніж серед міських. У сільській місцевості

народили трьох дітей 15% жінок проти 5% – у містах, чотирьох – відповідно 3% і 0,9%, п'ять і більше – 2% і 0,3%.

Слід зазначити, що серед жінок, які народжували дітей, зменшилася, порівняно з 2011р., частка таких, які народили двох дітей, збільшилася частка матерів, які народили одну дитину та трьох і більше дітей.

У більшості регіонів країни переважала частка жінок, які повідомили, що народили двох дітей. Найбільша частка жінок, які народили одну дитину, – у містах Севастополі та Києві, у Донецькій, Луганській, Харківській та Дніпропетровській областях (56–51%), трьох і більше дітей – в Івано-Франківській, Закарпатській, Рівненській, Волинській, Чернівецькій, Херсонській, Житомирській, Чернігівській областях, в Автономній Республіці Крим, Львівській, Тернопільській та Хмельницькій областях (24–13%).

Додатки: на 5 аркушах.

Голова Служби

О.Г.Осауленко

Самооцінка стану здоров'я населенням

	2011р.								2012р.							
	усі домогосподарства	домогосподарства, які проживають		домогосподарства		домогосподарства, які за рівнем середньодушових еквівалентних загальних доходів ¹ у місяць входять до складу			усі домогосподарства	домогосподарства, які проживають		домогосподарства		домогосподарства, які за рівнем середньодушових еквівалентних загальних доходів ¹ у місяць входять до складу		
		у міських поселеннях	у сільській місцевості	з дітьми	без дітей	першої децильної групи	десятої децильної групи	групи нижче прожиткового мінімуму (905,33 грн.) ²		у міських поселеннях	у сільській місцевості	з дітьми	без дітей	першої децильної групи	десятої децильної групи	групи нижче прожиткового мінімуму (1032,67 грн.) ²
Кількість населення – всього (тис. осіб)	44023,1	29839,6	14183,5	23815,7	20207,4	5256,7	3641,0	3626,3	43858,9	29777,5	14081,4	23747,6	20111,3	5127,6	3824,7	4363,3
у т.ч. оцінили стан свого здоров'я як (%):																
добрий	46,5	45,8	48,1	60,4	30,3	55,9	43,5	57,3	48,6	49,0	47,8	62,7	31,9	57,7	44,3	58,1
задовільний	43,6	44,9	40,8	35,2	53,4	36,6	48,9	35,9	42,0	42,3	41,4	33,4	52,1	35,8	47,2	35,9
поганий	9,9	9,3	11,1	4,4	16,3	7,5	7,6	6,8	9,4	8,7	10,8	3,9	16,0	6,5	8,5	6,0
Кількість осіб, які повідомили, що хворіли за останні 12 місяців – усього (тис.)	33781,1	23789,8	9991,3	17379,5	16401,6	3676,2	3019,8	2484,4	33200,2	23373,5	9826,7	16928,8	16271,4	3535,6	3065,2	2950,1
Із загальної кількості осіб, які хворіли за останні 12 місяців, частка осіб (%), які повідомили, що ці захворювання негативно вплинули на:																
повсякденну працездатність	15,5	13,3	20,8	10,1	21,2	12,6	13,3	11,4	13,8	12,4	17,3	8,7	19,2	12,4	12,0	12,0
життєву активність	31,4	32,0	29,7	23,6	39,6	26,9	39,6	26,7	31,2	32,1	28,8	22,6	40,1	25,7	44,6	25,1
Із загальної кількості осіб, які повідомили, що за останні 12 місяців вони лікувались у лікарні, частка осіб (%), які брали з собою до лікарні:																
медикаменти	90,0	89,2	91,8	87,9	91,9	88,5	86,9	89,7	90,7	90,2	91,9	89,3	92,0	90,1	88,9	90,2
постільну білизну	62,4	68,1	50,7	60,9	63,8	58,6	60,9	52,2	62,5	65,1	56,8	60,0	64,7	50,7	57,8	50,7
їжу	78,5	79,8	75,9	78,8	78,3	82,2	78,8	78,7	78,6	78,9	78,0	78,4	78,8	73,0	73,5	71,1
не брали нічого з перерахованого	4,3	4,8	3,3	5,2	3,5	4,3	6,4	6,0	4,3	4,8	3,3	5,1	3,5	4,7	7,4	4,2

¹ Загальні доходи складаються з грошових доходів, а також вартості спожитої продукції, отриманої з особистого підсобного господарства (за винятком поточних витрат на її виробництво), в порядку самозаготівель, суми безготівкових пільг та субсидій на оплату житлово-комунальних послуг, електроенергії та палива, а також суми пільг на оплату товарів та послуг з охорони здоров'я, туристичних послуг, путівок на бази відпочинку тощо, на оплату послуг транспорту, зв'язку, вартості подарованих родичами та іншими особами продовольчих товарів.

² Середньомісячний розмір прожиткового мінімуму за 9 місяців відповідного року.

**Розподіл населення країн ЄС¹ у віці 16 років і старшому
за самооцінкою стану здоров'я**

	Частка населення у віці 16 років і старше, яке			
	оцінило стан свого здоров'я як			має хронічні захворювання або проблеми зі здоров'ям
	добрий	задовільний	поганий	
ЄС ¹	68,0	22,4	9,7	31,8
Бельгія	73,5	16,9	9,5	26,2
Болгарія	67,1	21,1	11,9	18,2
Чеська Республіка	59,5	28,0	12,6	30,7
Данія	70,8	20,9	8,3	29,4
Німеччина	64,8	27,1	8,1	36,8
Естонія	51,8	32,0	16,2	44,7
Греція	76,4	14,6	9,0	23,4
Іспанія	75,2	17,4	7,5	23,4
Франція	67,6	23,6	8,8	36,5
Італія	64,7	22,2	13,2	26,6
Кіпр	76,2	16,4	7,5	32,0
Латвія	47,8	35,5	16,7	34,8
Литва	45,6	35,4	18,9	27,8
Люксембург	72,5	19,6	7,9	20,9
Угорщина	56,0	27,9	16,2	35,8
Мальта	70,8	25,1	4,2	29,6
Нідерланди	76,3	17,9	5,7	34,1
Австрія	69,4	21,5	9,1	33,7
Польща	57,6	27,5	14,9	34,1
Португалія	49,7	32,2	18,0	34,7
Румунія	69,4	21,0	9,5	20,8
Словенія	60,4	26,3	13,3	36,3
Словакія	63,2	23,3	13,5	31,6
Фінляндія	68,9	23,7	7,5	45,4
Швеція	79,9	15,4	4,7	32,4
Сполучене Королівство	77,5	16,8	5,7	36,0
Україна	43,3	45,8	10,9	39,6

¹ Джерело: дані вибіркового обстеження умов життя домогосподарств, що проводиться в усіх країнах ЄС (EU SILC),
http://epp.eurostat.ec.europa.eu/portal/page/portal/health/public_health/data_public_health/database#.Д
 дані наведено за 2011р.

Розподіл населення за наявністю хронічних захворювань або проблем зі здоров'ям

	2011р.								2012р.							
	усі домогосподарства	домогосподарства, які проживають		домогосподарства		домогосподарства, які за рівнем середньодушових еквівалентних загальних доходів у місяць входять до складу			усі домогосподарства	домогосподарства, які проживають		домогосподарства		домогосподарства, які за рівнем середньодушових еквівалентних загальних доходів у місяць входять до складу		
		у міських поселеннях	у сільській місцевості	з дітьми	без дітей	першої децильної групи	десятої децильної групи	групи нижче прожиткового мінімуму (905,33 грн.)		у міських поселеннях	у сільській місцевості	з дітьми	без дітей	першої децильної групи	десятої децильної групи	групи нижче прожиткового мінімуму (1032,67 грн.)
Кількість населення – всього (тис. осіб)	44023,1	29839,6	14183,5	23815,7	20207,4	5256,7	3641,0	3626,3	43858,9	29777,5	14081,4	23747,6	20111,3	5127,6	3824,7	4363,3
Кількість осіб, які повідомили, що хворіли за останні 12 місяців – усього	33781,1	23789,8	9991,3	17379,5	16401,6	3676,2	3019,8	2484,4	33200,2	23373,5	9826,7	16928,8	16271,4	3535,6	3065,2	2950,1
Кількість осіб, які повідомили, що мають хронічні (6 місяців і більше) захворювання або проблеми зі здоров'ям – усього (тис.)	15434,2	10671,7	4762,5	5018,7	10415,5	1196,6	1529,8	743,3	15180,7	10333,8	4846,9	4811,2	10369,5	1234,5	1533,5	1000,3
у т.ч. мають хронічні захворювання або проблеми зі здоров'ям (%):																
астму неалергічну	1,6	1,5	1,8	2,3	1,3	2,7	1,6	3,2	1,6	1,6	1,6	1,9	1,4	1,8	1,8	2,2
астму алергічну	0,7	0,8	0,6	0,9	0,7	1,1	1,0	0,3	0,8	0,8	0,9	1,0	0,8	0,7	1,0	0,7
алергію (за винятком алергічної астми)	4,1	4,6	2,9	6,1	3,1	4,6	6,8	5,7	3,8	4,8	1,7	5,9	2,8	3,5	5,7	3,9
діабет	4,3	4,6	3,6	3,2	4,9	3,1	6,2	2,9	4,0	4,4	3,1	2,8	4,5	2,0	3,6	1,4
катаракту	3,9	3,8	4,0	1,7	4,9	3,1	2,7	2,8	4,2	4,1	4,3	2,0	5,2	2,1	4,3	1,4
гіпертонію	37,4	36,4	39,7	25,4	43,2	29,2	35,3	28,4	40,5	40,0	41,4	28,3	46,1	30,4	39,1	27,7
серцеві захворювання	30,3	30,5	29,9	20,9	34,9	27,4	28,0	25,5	29,8	29,9	29,6	20,7	34,0	24,4	29,0	24,2
інсульт	2,9	3,1	2,5	1,8	3,5	2,5	2,1	2,0	3,1	3,2	3,0	1,7	3,8	2,4	3,8	2,2
хронічний бронхіт, емфізему легенів	7,1	7,8	5,7	9,4	6,0	9,1	7,3	8,6	6,7	7,4	5,0	7,5	6,3	10,7	11,0	11,5
артроз, артрит (у т.ч. ревматоїдний)	16,1	15,7	17,0	9,8	19,2	13,3	14,8	10,3	16,6	16,0	18,0	10,5	19,5	14,2	15,9	14,6
остеопороз	2,3	2,3	2,4	1,4	2,7	1,1	2,2	0,9	2,7	2,5	3,0	2,9	2,5	1,9	2,6	2,2
виразку шлунка або 12-палої кишки	5,8	6,2	4,9	6,1	5,6	5,3	9,9	5,6	6,1	6,1	6,1	6,0	6,2	5,8	7,3	6,4
злоякісні пухлини (включаючи лейкомію і лімфому)	1,5	1,4	1,6	1,1	1,7	0,6	1,7	0,2	1,5	1,5	1,8	1,4	1,6	1,4	2,1	1,2
мігрень або частий головний біль	7,5	7,3	7,8	7,3	7,5	8,2	5,5	7,2	7,2	7,2	7,0	6,8	7,3	8,7	7,2	8,1
хронічну тривогу або депресію	1,3	1,3	1,2	1,5	1,1	2,4	0,4	1,3	1,4	1,4	1,5	0,7	1,7	0,8	1,6	1,0
інші захворювання	23,9	24,9	21,7	34,1	19,0	28,3	26,5	29,0	25,0	26,6	21,7	34,4	20,7	31,6	30,0	31,8

Розподіл населення за місцем отримання медичної допомоги та причинами звернення до лікаря

	2011р.								2012р.							
	усі домогосподарства	домогосподарства, які проживають		домогосподарства		домогосподарства, які за рівнем середньодушових еквівалентних загальних доходів у місяць входять до складу			усі домогосподарства	домогосподарства, які проживають		домогосподарства		домогосподарства, які за рівнем середньодушових еквівалентних загальних доходів у місяць входять до складу		
		у міських поселеннях	у сільській місцевості	з дітьми	без дітей	першої децильної групи	десятої децильної групи	групи нижче прожиткового мінімуму (905,33 грн.)		у міських поселеннях	у сільській місцевості	з дітьми	без дітей	першої децильної групи	десятої децильної групи	групи нижче прожиткового мінімуму (1032,67 грн.)
Кількість населення – всього (тис. осіб)	44023,1	29839,6	14183,5	23815,7	20207,4	5256,7	3641,0	3626,3	43858,9	29777,5	14081,4	23747,6	20111,3	5127,6	3824,7	4363,3
Кількість осіб, які повідомили, що зверталися за медичною допомогою протягом останніх 12 місяців – усього (тис.)	35204,2	25031,1	10173,1	19405,5	15798,7	3706,9	3057,5	2521,2	35198,3	24759,8	10438,5	19601,6	15596,7	3798,1	3160,8	3178,4
у т.ч. зверталися до (%):																
поліклініки (крім стоматолога)	93,2	93,6	92,1	94,2	91,8	94,2	92,5	94,5	91,2	92,2	88,9	92,0	90,3	91,1	94,0	90,5
сімейного лікаря у поліклініці	6,2	5,9	6,9	5,8	6,7	4,8	4,0	4,7	10,6	9,2	13,8	10,6	10,6	9,9	6,6	10,2
стоматолога у державній медичній установі	15,4	16,0	13,9	15,7	15,0	14,5	15,9	13,2	15,9	16,5	14,6	16,3	15,4	15,3	15,2	15,4
приватного стоматолога	5,8	6,5	4,2	5,9	5,8	3,4	10,6	2,3	6,3	6,8	5,0	5,8	6,9	2,8	10,9	3,1
швидкої медичної допомоги	2,8	2,8	2,8	1,6	4,2	1,9	2,1	1,8	2,8	3,0	2,3	1,6	4,3	2,2	2,4	2,2
платної медичної установи або приватно практикуючого лікаря (крім стоматолога)	1,8	2,1	1,2	1,6	2,2	0,8	6,1	0,4	2,5	2,9	1,7	2,0	3,2	0,7	5,0	0,6
народного цілителя, гомеопата, знахаря, екстрасенса і т.ін.	0,6	0,7	0,5	0,5	0,7	0,4	0,7	0,3	0,5	0,5	0,5	0,3	0,9	0,3	1,0	0,3
Кількість осіб, які повідомили, що за останні 12 місяців вони зверталися до лікаря – усього (тис.)	35204,2	25031,1	10173,1	19405,5	15798,7	3706,9	3057,5	2521,2	35198,3	24759,8	10438,5	19601,6	15596,7	3798,1	3160,8	3178,4
з них частка осіб (%), які здійснили свій останній візит до лікаря у зв'язку з:																
нещасним випадком або травмою	1,0	0,9	1,4	0,9	1,1	0,8	1,0	0,8	1,1	1,1	1,1	0,9	1,3	1,3	1,1	1,2
хворобою або проблемою зі здоров'ям	54,2	55,0	52,1	45,1	65,4	50,3	55,3	49,5	53,5	53,6	53,4	44,1	65,3	48,8	56,0	47,7
проходженням профілактичного огляду	42,5	42,0	43,5	52,1	30,5	46,6	41,6	47,3	42,6	42,6	42,6	52,5	30,2	47,1	40,3	48,1
необхідністю поновлення рецептів	1,1	0,9	1,7	0,5	2,0	0,3	0,7	0,1	1,4	1,3	1,4	0,7	2,2	1,0	1,3	1,1
адміністративної причини (отримання документа, сертифіката, листа-довідки і т.ін.)	1,2	1,2	1,2	1,4	1,0	2,0	1,3	2,3	1,4	1,4	1,5	1,7	1,0	1,8	1,2	1,9
інших причин	0,0	0,0	0,1	0,0	0,0	0,0	0,1	0,0	0,0	0,0	0,0	0,1	-	0,0	0,1	0,0

**Розподіл домогосподарств за рівнем доступності медичної допомоги,
придбання ліків та медичного приладдя**

	2011р.								2012р.							
	усі домогосподарства	домогосподарства, які проживають		домогосподарства		домогосподарства, які за рівнем середньодушових еквівалентних загальних доходів у місяць входять до складу			усі домогосподарства	домогосподарства, які проживають		домогосподарства		домогосподарства, які за рівнем середньодушових еквівалентних загальних доходів у місяць входять до складу		
		у міських поселеннях	у сільській місцевості	з дітьми	без дітей	першої децильної групи	десятої децильної групи	групи нижче прожиткового мінімуму (905,33 грн.)		у міських поселеннях	у сільській місцевості	з дітьми	без дітей	першої децильної групи	десятої децильної групи	групи нижче прожиткового мінімуму (1032,67 грн.)
Кількість домогосподарств, у яких хто-небудь із членів протягом останніх 12 місяців потребував медичної допомоги, придбання ліків та медичного приладдя (тис.)	16594,0	11519,5	5074,5	6367,7	10226,3	1637,4	1645,0	1057,0	16542,0	11534,4	5007,6	6361,5	10180,5	1623,1	1652,2	1358,1
відсотків до загальної кількості домогосподарств	97,5	97,8	96,7	98,7	96,7	96,1	96,7	95,8	97,4	98,0	96,0	98,8	96,5	95,6	97,4	95,8
Кількість домогосподарств, у яких хто-небудь із членів протягом останніх 12 місяців при потребі не зміг отримати медичну допомогу, придбати ліки та медичне приладдя (тис.)	3755,0	2700,5	1054,5	1216,0	2539,0	487,6	197,6	303,7	2761,1	2038,7	722,4	925,4	1835,7	330,3	157,5	262,0
відсотків до кількості домогосподарств, у яких хто-небудь з членів потребував медичної допомоги, придбання ліків та медичного приладдя	22,6	23,4	20,8	19,1	24,8	29,8	12,0	28,7	16,7	17,7	14,4	14,5	18,0	20,4	9,5	19,3
Кількість домогосподарств (тис.), у яких хто-небудь із членів при потребі не зміг:																
придбати ліки	3230,7	2315,3	915,4	1050,0	2180,7	455,2	151,0	283,8	2307,3	1667,0	640,3	781,6	1525,7	279,8	105,2	224,8
у т.ч. з причин (%):																
занадто висока вартість	97,5	98,1	95,8	98,2	97,1	99,2	89,5	99,5	95,5	96,3	93,6	94,4	96,2	94,8	86,5	93,6
не змогли знайти	2,2	1,6	3,9	1,6	2,6	0,5	10,5	-	4,1	3,4	5,8	5,4	3,4	5,0	13,5	6,1
інше	0,3	0,3	0,3	0,2	0,3	0,3	-	0,5	0,4	0,3	0,6	0,2	0,4	0,2	-	0,3

	2011р.								2012р.							
	усі домогосподарства	домогосподарства, які проживають		домогосподарства		домогосподарства, які за рівнем середньодушових еквівалентних загальних доходів у місяць входять до складу			усі домогосподарства	домогосподарства, які проживають		домогосподарства		домогосподарства, які за рівнем середньодушових еквівалентних загальних доходів у місяць входять до складу		
		у міських поселеннях	у сільській місцевості	з дітьми	без дітей	першої децильної групи	десятої децильної групи	групи нижче прожиткового мінімуму (905,33 грн.)		у міських поселеннях	у сільській місцевості	з дітьми	без дітей	першої децильної групи	десятої децильної групи	групи нижче прожиткового мінімуму (1032,67 грн.)
<i>придбати медичне приладдя</i>	463,1	326,9	136,2	114,6	348,5	68,9	29,6	43,8	314,1	206,8	107,3	106,3	207,8	33,5	9,0	25,5
у т.ч. з причин (%):																
занадто висока вартість	97,4	99,2	93,1	98,8	96,9	99,2	93,4	98,8	94,2	96,8	89,1	96,7	92,9	99,7	100,0	99,6
не змогли знайти	1,8	0,8	4,0	-	2,4	-	2,9	-	4,4	2,5	8,0	1,3	6,0	0,3	-	0,4
інше	0,8	-	2,9	1,2	0,7	0,8	3,7	1,2	1,4	0,7	2,9	2,0	1,1	-	-	-
<i>відвідати лікаря</i>	1643,6	1109,5	534,1	605,8	1037,8	239,1	83,1	159,2	1363,8	911,7	452,1	551,6	812,2	172,9	73,0	137,3
у т.ч. з причин (%):																
занадто висока вартість послуг	80,5	82,8	75,7	84,0	78,4	88,3	81,2	87,2	70,7	69,1	74,0	73,2	69,1	68,4	59,4	66,9
черга була занадто довгою	9,6	11,3	6,0	8,6	10,1	7,4	10,7	7,6	15,0	18,2	8,7	16,3	14,2	21,2	21,3	21,9
відсутність медичного спеціаліста потрібного профілю	9,9	5,9	18,3	7,4	11,5	4,3	8,1	5,2	14,3	12,7	17,3	10,5	16,7	10,4	19,3	11,2
інше	-	-	-	-	-	-	-	-	-	-	-	-	-	-	-	-
<i>відвідати стоматолога</i>	950,3	667,8	282,5	407,3	543,0	166,5	29,3	106,7	856,9	586,3	270,6	372,9	484,0	100,9	45,0	83,1
у т.ч. з причин (%):																
занадто висока вартість послуг	97,3	98,2	95,2	97,8	96,8	98,1	100,0	98,2	95,6	95,6	95,7	97,0	94,6	93,1	85,7	91,9
черга була занадто довгою	1,5	1,8	0,7	0,5	2,3	1,9	-	1,8	2,9	3,9	0,7	1,8	3,7	4,8	8,4	5,8
відсутність медичного спеціаліста потрібного профілю	1,2	-	4,1	1,7	0,9	-	-	-	1,5	0,5	3,6	1,2	1,7	2,1	5,9	2,3
інше	-	-	-	-	-	-	-	-	-	-	-	-	-	-	-	-
<i>зробити протезування</i>	763,3	565,0	198,3	265,5	497,8	98,6	53,4	62,4	669,8	515,3	154,5	183,5	486,3	70,4	41,9	61,3
у т.ч. з причин (%):																
занадто висока вартість послуг	98,7	99,2	97,5	100,0	98,1	98,1	100,0	96,9	96,6	97,1	95,0	98,4	95,9	95,9	93,7	97,7
черга була занадто довгою	0,9	0,7	1,3	-	1,3	1,9	-	3,1	2,0	1,9	2,2	-	2,8	2,0	-	2,3
відсутність медичного спеціаліста потрібного профілю	0,4	0,1	1,2	-	0,6	-	-	-	1,4	1,0	2,8	1,6	1,3	2,1	6,3	-
інше	-	-	-	-	-	-	-	-	-	-	-	-	-	-	-	-

	2011р.								2012р.							
	усі домогосподарства	домогосподарства, які проживають		домогосподарства		домогосподарства, які за рівнем середньодушових еквівалентних загальних доходів у місяць входять до складу			усі домогосподарства	домогосподарства, які проживають		домогосподарства		домогосподарства, які за рівнем середньодушових еквівалентних загальних доходів у місяць входять до складу		
		у міських поселеннях	у сільській місцевості	з дітьми	без дітей	першої децильної групи	десятої децильної групи	групи нижче прожиткового мінімуму (905,33 грн.)		у міських поселеннях	у сільській місцевості	з дітьми	без дітей	першої децильної групи	десятої децильної групи	групи нижче прожиткового мінімуму (1032,67 грн.)
провести медичні обстеження	1687,7	1199,2	488,5	532,0	1155,7	208,8	72,0	111,5	1221,7	864,9	356,8	450,9	770,8	125,0	54,0	102,9
у т.ч. з причин (%):																
занадто висока вартість послуг	93,4	95,4	88,6	94,1	93,1	96,4	87,4	97,8	87,2	88,6	83,7	87,2	87,2	84,5	81,6	82,5
черга була занадто довгою	2,9	2,6	3,6	3,2	2,7	2,7	5,8	2,2	3,2	2,0	6,0	4,8	2,2	5,5	2,9	6,5
відсутність медичного спеціаліста потрібного профілю	3,7	2,0	7,8	2,7	4,2	0,9	6,8	-	9,6	9,4	10,3	8,0	10,6	10,0	15,5	11,0
інше	-	-	-	-	-	-	-	-	-	-	-	-	-	-	-	-
отримати лікувальні процедури	966,7	697,6	269,1	292,0	674,7	110,4	41,9	67,7	697,7	523,3	174,4	214,0	483,7	47,1	45,8	36,3
у т.ч. з причин (%):																
занадто висока вартість лікування	96,7	98,5	92,0	97,9	96,2	97,1	100,0	99,9	95,4	98,2	87,0	96,2	95,0	99,8	96,4	99,8
черга була занадто довгою	0,8	1,1	0,1	0,5	1,0	-	-	0,1	0,8	0,7	0,9	1,8	0,3	-	-	-
відсутність медичного спеціаліста потрібного профілю	2,5	0,4	7,9	1,6	2,8	2,9	-	-	3,8	1,1	12,1	2,0	4,7	0,2	3,6	0,2
інше	-	-	-	-	-	-	-	-	-	-	-	-	-	-	-	-
отримати лікування у стаціонарі	1648,0	1161,8	486,2	475,5	1172,5	208,6	62,6	120,0	643,8	465,1	178,7	182,4	461,4	48,6	45,6	33,8
у т.ч. з причин (%):																
занадто висока вартість лікування	98,4	98,8	97,3	97,7	98,6	97,9	98,6	100,0	94,2	96,3	88,8	89,9	95,9	96,6	98,3	95,2
відсутність вільних місць	0,8	0,8	0,8	2,1	0,3	2,0	-	-	2,9	1,2	7,3	2,5	3,0	3,3	1,7	4,8
відсутність відділення потрібного профілю	0,8	0,4	1,9	0,2	1,1	0,1	1,4	-	2,9	2,5	3,9	7,6	1,1	0,1	-	-
інше	-	-	-	-	-	-	-	-	-	-	-	-	-	-	-	-

Оцінка населенням впливу на стан здоров'я наслідків Чорнобильської катастрофи

	2011р.								2012р.							
	усі домогосподарства	домогосподарства, які проживають		домогосподарства		домогосподарства, які за рівнем середньодушових еквівалентних загальних доходів у місяць входять до складу			усі домогосподарства	домогосподарства, які проживають		домогосподарства		домогосподарства, які за рівнем середньодушових еквівалентних загальних доходів у місяць входять до складу		
		у міських поселеннях	у сільській місцевості	з дітьми	без дітей	першої децильної групи	десятої децильної групи	групи нижче прожиткового мінімуму (905,33 грн.)		у міських поселеннях	у сільській місцевості	з дітьми	без дітей	першої децильної групи	десятої децильної групи	групи нижче прожиткового мінімуму (1032,67 грн.)
Кількість населення – всього (тис. осіб)	44023,1	29839,6	14183,5	23815,7	20207,4	5256,7	3641,0	3626,3	43858,9	29777,5	14081,4	23747,6	20111,3	5127,6	3824,7	4363,3
Кількість осіб (тис.), які повідомили, що на стан їхнього здоров'я наслідки Чорнобильської катастрофи:																
<i>ніяк не вплинули</i>	22322,2	15199,9	7122,3	12821,0	9501,2	2923,2	1629,4	2053,8	22083,8	15247,1	6836,7	12864,0	9219,8	2690,3	1849,2	2319,6
з них частка осіб, які повідомили, що отримують чорнобильські виплати (%)	0,4	0,1	0,8	0,5	0,2	0,7	0,0	0,8	0,1	0,1	0,2	0,2	0,1	-	-	-
<i>частково вплинули</i>	20757,9	13948,7	6809,2	10644,5	10113,4	2258,6	1854,8	1528,1	20994,6	13931,8	7062,8	10574,2	10420,4	2394,7	1847,6	2006,5
з них частка осіб, які повідомили, що отримують чорнобильські виплати (%)	4,6	3,2	7,5	5,1	4,1	4,7	3,6	5,5	4,9	3,3	8,0	5,8	4,0	6,1	2,0	7,0
<i>серйозно вплинули</i>	943,0	691,0	252,0	350,2	592,8	74,9	156,8	44,4	780,5	598,6	181,9	309,4	471,1	42,6	127,9	37,2
з них частка осіб, які повідомили, що отримують чорнобильські виплати (%)	26,0	25,9	26,4	25,4	26,3	50,0	20,8	47,4	20,7	20,9	20,2	14,9	24,5	13,6	33,9	15,6

**Розподіл населення у віці 12 років і старшому, яке курить,
залежно від тривалості куріння та кількості викурених за добу сигарет**

	2011р.								2012р.							
	усі домо-госпо-дарства	домогоспо-дарства, які проживають		домогоспо-дарства		домогосподарства, які за рівнем середньодушових еквівалентних загальних доходів у місяць входять до складу			усі домо-госпо-дарства	домогоспо-дарства, які проживають		домогоспо-дарства		Домогосподарства, які за рівнем середньодушових еквівалентних загальних доходів у місяць входять до складу		
		у місь-ких посе-леннях	у сіль-ській місце-вості	з дітьми	без дітей	першої дециль-ної групи	десятої дециль-ної групи	групи нижче прожит-кового мінімуму (905,33 грн.)		у місь-ких посе-леннях	у сіль-ській місце-вості	з дітьми	без дітей	першої дециль-ної групи	десятої дециль-ної групи	групи нижче прожит-кового мінімуму (1032,67 грн.)
Кількість осіб, які повідомили, що курять, тис.	8595,1	6154,2	2440,9	4064,3	4530,8	1001,6	819,4	723,6	8354,9	5816,3	2538,6	4017,3	4337,6	911,9	922,7	773,4
у % до загальної кількості населення у віці 12 років і старшому	22,3	23,6	19,5	22,2	22,4	24,1	23,9	25,8	21,8	22,5	20,4	22,1	21,6	22,5	25,7	22,5
Розподіл осіб, які повідомили, що вони курять, за тривалістю																
до 1 року	-	-	-	-	-	-	-	-	-	-	-	-	-	-	-	-
1–5 років	17,6	19,2	13,6	17,4	17,8	17,7	17,4	19,1	15,0	16,2	12,3	15,7	14,4	14,1	12,5	13,3
6–10 років	19,5	21,4	14,9	23,5	16,0	22,2	20,5	22,9	21,1	23,1	16,5	27,1	15,6	23,9	21,0	25,1
11–15 років	12,7	12,7	12,6	17,3	8,4	13,0	11,4	13,7	12,4	12,6	12,2	17,0	8,2	16,4	9,1	16,2
16–20 років	16,8	15,4	20,4	21,0	13,1	20,9	11,4	20,5	16,8	16,2	18,1	18,7	15,0	15,9	17,6	16,1
понад 20 років	33,4	31,3	38,5	20,8	44,7	26,2	39,3	23,8	34,7	31,9	40,9	21,5	46,8	29,7	39,8	29,3
Розподіл осіб, які повідомили, що вони курять, за кількістю викурених сигарет за добу (%):																
1–5	15,1	15,3	14,6	15,4	14,8	15,1	12,3	16,9	13,1	14,2	10,6	13,2	13,0	12,1	12,2	12,7
6–10	32,4	33,6	29,2	32,2	32,5	38,0	32,6	39,3	33,7	34,1	32,6	36,2	31,4	34,6	30,2	36,3
11–15	14,3	13,6	15,7	14,9	13,7	11,9	13,0	10,0	13,5	13,1	14,1	13,7	13,2	13,2	13,9	12,8
16–20	34,9	34,4	36,3	34,4	35,4	32,2	37,3	30,9	35,8	34,5	38,9	33,2	38,3	37,8	36,8	35,6
понад 20	3,3	3,1	4,2	3,1	3,6	2,8	4,8	2,9	3,9	4,1	3,8	3,7	4,1	2,3	6,9	2,6

Показники народжуваності дітей жінками у віці 15 років і старшому

	2011р.			2012р.		
	усі домо-господарства	у т.ч. проживають		усі домо-господарства	у т.ч. проживають	
		у міських поселеннях	у сільській місцевості		у міських поселеннях	у сільській місцевості
Кількість жінок у віці 15 років і старшому, тис.	20438,2	14010,8	6427,4	20330,9	13895,4	6435,5
у т.ч. (%):						
не народжували дітей	16,8	17,8	14,8	16,2	17,1	14,2
народжували дітей	83,2	82,2	85,2	83,8	82,9	85,8
Із загальної кількості жінок, які народжували дітей, народили (%):						
одну дитину	42,5	49,4	27,9	43,0	50,2	28,0
двох дітей	46,7	44,4	51,5	45,9	43,3	51,2
трьох дітей	8,3	5,2	15,1	8,5	5,3	15,0
чотирьох дітей	1,6	0,7	3,3	1,7	0,9	3,4
п'ять і більше дітей	0,9	0,3	2,2	0,9	0,3	2,4
Із загальної кількості жінок, які народжували дітей, народили першу дитину у віці (%):						
15–19 років	17,8	15,5	22,8	18,1	15,6	23,5
20–24 років	57,5	56,5	59,6	58,1	57,9	58,7
25–29 років	18,8	21,3	13,3	18,2	20,3	13,7
30–34 років	4,6	5,4	3,1	4,2	4,7	3,1
35–39 років	1,1	1,1	0,9	1,2	1,3	0,8
40–44 років	0,2	0,2	0,3	0,2	0,2	0,2
45–49 років	-	-	-	0,0	0,0	-
понад 50 років	-	-	-	0,0	0,0	-