

Державна служба статистики України

Про соціально-економічне
становище України

за 2012 рік

Київ

КОРОТКІ ПІДСУМКИ СОЦІАЛЬНО-ЕКОНОМІЧНОГО СТАНОВИЩА УКРАЇНИ

Промисловість. Індекс промислової продукції за підсумками 2012р. становив 98,2%, у т.ч. у добувній промисловості – 101,9%, переробній – 96,3% та виробництві і розподіленні електроенергії – 103,0%.

Сільське господарство. За попередніми даними, у 2012р. індекс обсягу сільськогосподарського виробництва порівняно з 2011р. становив 95,5%, у т.ч. у сільськогосподарських підприємствах – 93,5%, у господарствах населення – 97,6%. Обсяг продукції сільського господарства в усіх категоріях господарств у фактичних цінах, за розрахунками, дорівнював 258,3 млрд.грн.

Будівництво. У 2012р. підприємствами країни виконано будівельних робіт на суму 62,3 млрд.грн., що в порівнянних цінах становить 86,2% до обсягів будівництва у 2011р.

Транспорт. За 2012р. підприємствами транспорту перевезено 772,8 млн.т вантажів, що склало 95,1% від обсягу перевезень вантажів у 2011р. Вантажооборот становив 394,6 млрд.ткм, або 92,4% від обсягу 2011р. Послугами пасажирського транспорту скористалися 6,8 млрд. пасажирів, виконано пасажирооборот в обсязі 132,5 млрд.пас.км, що складає відповідно 97,6% та 98,8% від обсягів 2011р.

Зовнішня торгівля товарами. За січень–листопад 2012р. обсяги експорту та імпорту товарів України становили відповідно 63084,7 млн.дол. США та 76860,7 млн.дол. і збільшилися проти січня–листопада 2011р. на 1,9% та 2,9%. Від’ємне сальдо зовнішньої торгівлі товарами дорівнювало 13776 млн.дол. (за січень–листопад 2011р. також від’ємне – 12794,7 млн.дол.).

Оптова торгівля. Обороти підприємств оптової торгівлі за 2012р. становив 1065,5 млрд.грн. Фізичний обсяг оптового товарообороту склав 95,6% порівняно з 2011р.

Роздрібна торгівля. Обороти роздрібною торгівлі (включає роздрібний товарооборот підприємств, які здійснюють діяльність із роздрібною торгівлі, розрахункові дані щодо обсягів продажу товарів на ринках і фізичними особами-підприємцями) за 2012р. становив 804,3 млрд.грн., що на 15,9% більше обсягу 2011р. У структурі обороту роздрібною торгівлі на організовані та неформальні ринки припадало 31,1%.

Ціни. Індекс споживчих цін у грудні 2012р. становив 100,2%, за 2012р. у цілому – 99,8%; індекс цін виробників промислової продукції – 98,5%, за рік у цілому – 100,3%.

Заробітна плата. Середньомісячна номінальна заробітна плата штатного працівника в січні–листопаді 2012р. становила 2999 грн., що на 15,4% більше, ніж у відповідному періоді попереднього року. У листопаді порівняно з жовтнем 2012р. розмір заробітної плати зменшився на 0,4%, з листопадом 2011р. – збільшився на 13,6%.

Середня номінальна заробітна плата штатного працівника в листопаді 2012р. дорівнювала 3098 грн., що у 2,8 раза вище рівня мінімальної заробітної плати (1118 грн.).

Індекс реальної заробітної плати в листопаді 2012р. порівняно з жовтнем склав 99,7%, відносно листопада 2011р. – 114,0%, а в січні–листопаді 2012р. відносно відповідного періоду 2011р. – 114,7%.

Ринок праці. Кількість зареєстрованих безробітних на 1 січня 2013р. порівняно з 1 грудня 2012р. збільшилася на 14,8% до 506,8 тис. осіб, що на 5,0% більше порівняно з 1 січня 2012р.

Рівень зареєстрованого безробіття в цілому по країні за грудень 2012р. зріс на 0,2 в.п. і на 1 січня 2013р. склав 1,8% населення працездатного віку.

Населення. Чисельність наявного населення в Україні на 1 грудня 2012р. становила 45560,3 тис. осіб. Упродовж січня–листопада 2012р. чисельність населення зменшилася на 73,4 тис. осіб, або 1,8 особи в розрахунку на 1000 наявного населення.

ОСНОВНІ ПОКАЗНИКИ СОЦІАЛЬНО-ЕКОНОМІЧНОГО РОЗВИТКУ УКРАЇНИ

	Фактично за 2012р.	Темпи зростання, %			
		грудень 2012р. до		2012р. до 2011р.	<u>ДОВІДКОВО:</u> 2011р. до 2010р.
		листопада 2012р.	грудня 2011р.		
Обсяг реалізованої промислової продукції (товарів, послуг) ¹ , млн.грн.	1014906,6	х	х	х	х
Індекс промислової продукції	х	96,1	92,4	98,2	107,6
Обсяг продукції сільського господарства, млн.грн.	258270	х	х	95,5	119,9
Виробництво продукції тваринництва					
м'ясо (реалізація худоби та птиці на забій у живій вазі), тис.т	3136,3	130,0	108,5	103,4	103,5
молоко, тис.т	11388,6	88,7	102,8	102,7	98,6
яйця, млн.шт.	19116,7	100,5	106,2	102,3	109,6
Обсяг продукції будівництва, млн.грн.	62280,0	х	х	86,2	111,0
Вантажооборот, млн.ткм	394648,1	105,0	90,2	92,4	105,8
Пасажирооборот, млн.пас.км	132479,7	94,3	95,8	98,8	103,2
Експорт товарів ¹ , млн.дол. США	63084,7	х	х	101,9	134,3
Імпорт товарів ¹ , млн.дол. США	76860,7	х	х	102,9	138,1
Сальдо (+, -) ¹ , млн.дол. США	-13776,0	х	х	х	х

Продовження

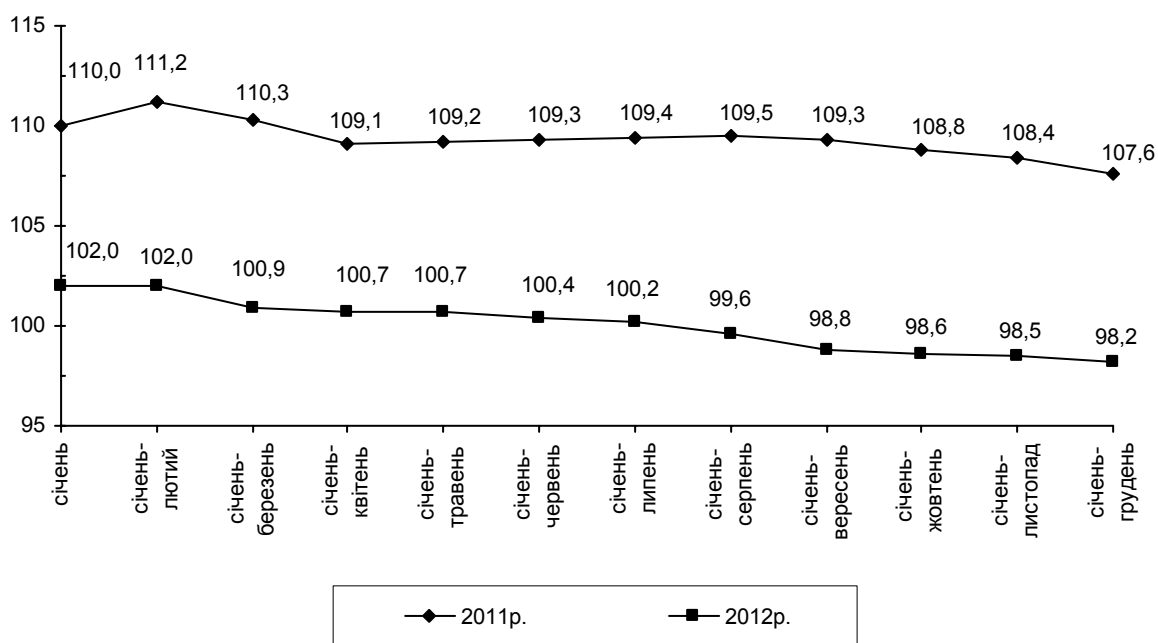
	Фактично за 2012р.	Темпи зростання, %			
		грудень 2012р. до		2012р. до 2011р.	довідково: 2011р. до 2010р.
		листопада 2012р.	грудня 2011р.		
Оборот роздрібної торгівлі, млн.грн.	804330,8	х	х	115,9	114,8
Середньомісячна заробітна плата одного працівника					
номінальна, грн.	2999 ¹	99,6 ²	113,6 ³	115,4 ¹	117,9 ¹
реальна, %	х	99,7 ²	114,0 ³	114,7 ¹	108,5 ¹
Заборгованість із виплати заробітної плати – усього ⁴ , млн.грн.	950,5	106,0	86,0	х	82,4
Кількість зареєстрованих безробітних на кінець періоду, тис. осіб	506,8	114,8	105,0	х	х
Індекс цін виробників промислової продукції	х	98,5	100,3	100,3 ⁵	114,2 ⁵
Індекс споживчих цін	х	100,2	99,8	99,8 ⁵	104,6 ⁵

¹ Дані за січень–листопад.² Листопад 2012р. у % до жовтня 2012р.³ Листопад 2012р. у % до листопада 2011р.⁴ Станом на 1 грудня.⁵ Грудень у % до грудня попереднього року.

ПРОМИСЛОВІСТЬ¹

Індекс промислової продукції за підсумками 2012р. становив 98,2%, у т.ч. у добувній промисловості – 101,9%, переробній – 96,3% та виробництві і розподіленні електроенергії – 103,0%.

Індекси промислової продукції
(у % до відповідного періоду попереднього року)



Динаміка промислового виробництва за основними видами діяльності характеризується такими даними:

(відсотків)

	Індекси промислової продукції			
	грудень 2012р. до листопада 2012р.	грудень 2012р. до грудня 2011р.	2012р. до 2011р.	довідково: 2011р. до 2010р.
Промисловість	96,1	92,4	98,2	107,6
Добувна та переробна промисловість	92,8	90,2	97,5	108,0
Добувна промисловість	94,6	93,3	101,9	107,2
Добування паливно-енергетичних корисних копалин	95,8	93,9	103,5	108,4
Добування корисних копалин, крім паливно-енергетичних	93,0	92,4	99,7	105,7

¹ Можливі уточнення даних у наступних статистичних виданнях.

Продовження				
	Індекси промислової продукції			
	грудень 2012р. до листопада 2012р.	грудень 2012р. до грудня 2011р.	2012р. до 2011р.	довідково: 2011р. до 2010р.
Переробна промисловість	92,2	89,3	96,3	108,2
з неї				
Виробництво харчових продуктів, напоїв та тютюнових виробів	88,8	102,2	101,5	99,4
Легка промисловість	93,8	94,2	94,7	107,7
текстильне виробництво; виробництво одягу, хутра та виробів з хутра	91,0	93,5	97,4	108,6
виробництво шкіри, виробів зі шкіри та інших матеріалів	107,6	96,8	83,6	104,0
Оброблення деревини та виробництво виробів з деревини, крім меблів	89,3	89,5	98,2	109,7
Целюлозно-паперове виробницт- во; видавнича діяльність	92,4	104,9	104,5	99,1
Виробництво коксу, продуктів нафтоперероблення	99,1	65,3	73,6	91,5
Хімічна та нафтохімічна промисловість	99,2	98,6	107,1	114,4
хімічне виробництво	101,8	98,0	108,1	118,4
виробництво гумових та пластмасових виробів	88,6	101,3	103,3	100,6
Виробництво іншої неметалевої мінеральної продукції	74,4	82,9	94,2	112,4
Металургійне виробництво та виробництво готових металевих виробів	89,8	88,3	94,8	108,9
Машинобудування	99,7	81,2	94,0	117,2
виробництво машин та устаткування	111,0	87,6	90,1	112,5
виробництво електричного, електронного та оптичного устаткування	84,1	68,7	88,4	114,7
виробництво транспортних засобів та устаткування	100,3	83,5	100,1	122,6
Виробництво та розподілення електроенергії, газу та води	117,8	105,8	103,0	105,3

У **добувній** промисловості у 2012р. проти 2011р. обсяг виробництва продукції зріс на 1,9%, у т.ч. у добуванні кам'яного вугілля – на 4,3%, металевих руд – на 1,3%, вуглеводнів – на 1,0%.

Дані про видобуток (випуск) основних видів продукції добувної промисловості наведено в таблиці.

	Вироблено за		Грудень 2012р. у % до		2012р. у % до 2011р.
	2012р.	грудень 2012р.	листопада 2012р.	грудня 2011р.	
Вугілля готове, млн.т	64,7	5,4	95,0	93,8	104,3
Брикети і напівбрикети торф'яні агломеровані, тис.т	209	21,6	93,1	89,6	96,3
Нафта сира, тис.т	2293	180	98,8	91,2	94,6
Газ нафтовий попутний, млн.м ³	723	61,3	104,1	96,5	100,2
Газовий конденсат, тис.т	1024	81,8	95,2	116,9	113,9
Газ природний, млрд.м ³	19,3	1,7	104,2	98,9	98,9
Руди і концентрати залізні неагломеровані, млн.т	82,0	7,2	102,4	105,0	101,7
Руди і концентрати залізні агломеровані, млн.т	64,7	5,1	100,8	90,3	100,1
Вапняк, млн.т	20,4	1,4	86,6	82,9	89,7
Крейда, тис.т	301	2,5	16,0	4,7	16,2
Піски природні, млн.м ³	8,0	0,4	49,3	54,7	85,0
Галька, гравій, щебінь та камінь дроблений, млн.м ³	53,8	2,8	56,5	60,6	101,2
Каолін і глини каолінові інші, тис.т	1630	43,3	33,0	97,0	97,3
Сіль і хлорид натрію чистий, тис.т	6189	471	59,0	102,3	104,3

У 2012р. порівняно з 2011р. випуск (видобуток) готового вугілля зріс на 2,7 млн.т, руд і концентратів залізних неагломерованих – на 1,4 млн.т, брикетів і напівбрикетів торф'яних агломерованих – скоротився на 8,1 тис.т. На підприємствах із добування вуглеводнів збільшились обсяги видобутку газового конденсату (на 125 тис.т) та газу нафтового попутного (на 1,7 млн.м³).

У **переробній промисловості** порівняно з 2011р. випуск продукції скоротився на 3,7%.

Нестабільно працювали у 2012р. підприємства з виробництва харчових продуктів, напоїв та тютюнових виробів. Так, у III кварталі 2012р. порівняно з відповідним кварталом попереднього року спостерігалось скорочення випуску продукції на 1,6%, при цьому у I, II та IV кварталах – збільшення, відповідно на 0,7%, 1,6% та 3,1%, за підсумками 2012р. – на 1,5%. У виробництві олії та жирів випуск продукції порівняно з 2011р. зріс на 14,0%, переробленні та консервуванні овочів та фруктів – на 10,1%, м'ясній, молочній та кондитерській промисловості – відповідно на 2,1%, 3,2% та 2,9%. Водночас спостерігалось скорочення обсягів продукції у виробництві напоїв (на 2,0%) та тютюновій промисловості (на 1,5%).

Випуск основних видів продукції характеризується такими даними:

	Вироблено за		Грудень 2012р. у % до		2012р. у % до 2011р.
	2012р.	грудень 2012р.	листопада 2012р.	грудня 2011р.	
Яловичина і телятина, свіжі (парні) чи охолоджені, тис.т	55,1	4,5	98,2	100,4	97,9
Яловичина і телятина, морожені, тис.т	14,3	1,0	63,1	85,9	90,3
Свинина свіжа (парна) чи охолоджена, тис.т	171	16,4	115,7	98,5	92,9
Свинина морожена, тис.т	7,0	0,6	113,9	76,2	86,1
М'ясо і субпродукти харчові свійської птиці, свіжі чи охолоджені, тис.т	750	62,2	100,8	105,1	102,7
М'ясо і субпродукти харчові свійської птиці, морожені, тис.т	86,1	9,4	82,1	162,0	106,4
Вироби ковбасні, тис.т	285	24,9	106,2	103,7	100,4
Напівфабрикати м'ясні (включаючи з м'яса птиці) ¹ , тис.т	131	13,3	112,7	144,6	132,9
Риба приготовлена та консерви з риби, в оцті, олії, маринаді, томаті; рибні палички ² , тис.т	61,7	6,2	88,5	110,6	112,3
Соки натуральні (включаючи апельсиновий), тис.т	281	22,8	87,2	124,4	96,1
Соки купажовані натуральні, тис.т	309	24,1	88,0	106,4	93,7
Овочі консервовані натуральні, тис.т	115	2,1	52,4	73,5	81,7
Олія соняшникова нерафінована, тис.т	3611	345	103,3	102,4	116,6
Маргарин і продукти аналогічні, тис.т	326	25,0	83,7	75,2	91,1
Молоко оброблене рідке, тис.т	909	66,6	94,5	100,4	106,0
Масло вершкове, тис.т	88,2	5,7	109,2	122,6	115,7
Спреди та суміші жирові, тис.т	53,2	5,2	94,8	106,4	89,2
Сир свіжий неферментований та сир кисломолочний, тис.т	78,6	6,8	98,8	114,0	104,4
Сири жирні, тис.т	166	11,9	89,0	89,1	92,4
Продукти кисломолочні, тис.т	486	36,7	96,6	105,8	103,6
Вироби хлібобулочні, тис.т	1607	135	103,2	94,5	94,7
Печиво солодке і вафлі, тис.т	385	32,2	86,5	102,7	105,0
Цукор білий кристалічний буряковий, тис.т	2144	283	41,5	132,7	92,0
Шоколад та інші продукти харчові готові з вмістом какао в брикетах, пластинах чи плитках, тис.т	345	35,1	85,3	98,1	100,6

¹ Без продукції підприємств ресторанного господарства та торгівлі.

² Включаючи продукцію підприємств, віднесених до виду діяльності "рибне господарство".

Продовження

	Вироблено за		Грудень 2012р. у % до		2012р. у % до 2011р.
	2012р.	грудень 2012р.	листопада 2012р.	грудня 2011р.	
Вироби кондитерські з цукру, включаючи білий шоколад, без вмісту какао, тис.т	221	18,5	84,6	98,8	95,9
Соуси (крім томатних) і продукти для приготування соусів; приправи та прянощі змішані інші, тис.т	175	19,3	119,3	101,5	97,3
Коньяки, бренді, млн.дал	4,6	0,7	113,9	101,4	99,0
Горілка, інші міцні спирткові напої, млн.дал	33,8	3,3	96,8	109,0	101,6
Лікери, солодкі наливки, спирткові настоянки, інші спирткові напої, млн.дал	11,5	1,0	101,2	99,4	95,5
Спирт етиловий неденатурований із вмістом спирту не менше 80 об.%, млн.дал	17,1	1,8	91,4	99,2	87,8
Пиво солодове, включаючи пиво безалкогольне і пиво з вмістом алкоголю менше 0,5%, млн.дал	300	19,2	99,7	82,5	98,5
Води натуральні мінеральні, млн.дал					
негазовані	34,0	2,4	89,1	92,3	112,5
газовані	92,6	5,1	91,8	76,0	98,1
Напої безалкогольні, млн.дал	143	8,5	102,2	90,1	100,1
Сигарети, які містять тютюн або суміші тютюну з заміниками тютюну, млрд.шт.	93,9	6,9	93,3	92,3	98,3

У 2012р. порівняно з 2011р. зросло виробництво олії соняшникової нерафінованої на 515 тис.т, соків концентрованих – на 74,9 тис.т, молока обробленого рідкого – на 51,1 тис.т, продуктів кисломолочних – на 16,9 тис.т, масла вершкового – на 11,9 тис.т, сиру свіжого неферментованого та сиру кисломолочного – на 3,3 тис.т, напівфабрикатів м'ясних – на 32,3 тис.т, м'яса і субпродуктів харчових свійської птиці, свіжих чи охолоджених – на 19,5 тис.т, шоколаду і виробів аналогічних, з начинкою чи без начинки – на 12,3 тис.т. Водночас спостерігалось зниження випуску цукру білого кристалічного бурякового (на 187 тис.т), виробів хлібобулочних (на 90,6 тис.т), пива солодового, включаючи пиво безалкогольне і пиво з вмістом алкоголю менше 0,5% (на 4,7 млн.дал), вина виноградного (на 4,5 млн.дал), сигарет, які містять тютюн або суміші тютюну з заміниками тютюну (на 1,6 млрд.шт).

У легкій промисловості за підсумками 2012р. виробництво продукції скоротилося на 5,3% (за 11 місяців 2012р. – на 6,1%), у т.ч. у виробництві одягу, хутра та виробів із хутра – на 7,0%, шкіри, виробів зі шкіри та інших

матеріалів – на 16,4%. Поряд із цим одержано приріст продукції у текстильному виробництві (3,3%).

Дані щодо виробництва основних видів продукції легкої промисловості наведено в таблиці.

	Вироблено за		Грудень 2012р. у % до		2012р. у % до 2011р.
	2012р.	грудень 2012р.	листопада 2012р.	грудня 2011р.	
Пряжа бавовняна, т	2760	191	86,8	55,2	112,1
Тканини – всього, тис.м ²	102362	8558	103,1	99,7	116,1
з них					
вовняні	6176	566	88,5	149,7	110,3
бавовняні	27708	1908	152,6	66,7	122,6
з волокон хімічних	64791	5794	94,7	114,9	111,6
Білизна постільна, тис.шт.	9730	677	88,7	77,6	93,0
Килими та вироби килимові, тис.м ²	8209	735	89,3	95,7	108,0
Матеріали неткані і вироби з матеріалів нетканих, т	18104	1064	62,8	48,7	103,4
Вата бавовняна, віскозна та з інших текстильних матеріалів, вироби з вати, т	20198	1429	83,1	110,4	128,6
Полотна трикотажні машинного чи ручного в'язання, т	4287	269	60,3	74,7	97,3
Вироби панчішно-шкарпеткові трикотажні машинного чи ручного в'язання, тис. пар	77925	6887	81,0	115,9	89,6
Пальта, напівпальта, накидки, плащі, куртки теплі типу "парки" чи "аляски" та вироби аналогічні чоловічі та хлопчачі, тис.шт.	338	15,4	69,7	70,0	90,7
Пальта, напівпальта, накидки, плащі, куртки теплі типу "парки" чи "аляски" та вироби аналогічні жіночі та дівчачі, тис.шт.	1352	58,2	62,7	123,0	85,8
Костюми чоловічі та хлопчачі, тис.шт.	394	35,4	93,2	80,5	79,8
Піджаки та блейзери, куртки ти- пу піджаків, джемperi та вироби аналогічні чоловічі та хлопчачі, тис.шт.	825	79,8	101,1	115,0	107,5
Жакети та блейзери, піджаки, куртки типу піджаків, джемperi та вироби аналогічні жіночі та дівчачі, тис.шт.	1780	177	103,4	88,9	93,4
Сукні та сарафани жіночі та дівчачі, тис.шт.	1404	108	102,0	90,4	104,8
Светри, джемperi, пуловери, жилети та вироби аналогічні трикотажні машинного чи ручного в'язання, тис.шт.	896	72,8	109,8	98,8	76,6

Продовження

	Вироблено за		Грудень 2012р. у % до		2012р. у % до 2011р.
	2012р.	грудень 2012р.	листопада 2012р.	грудня 2011р.	
Одяг верхній трикотажний, тис.шт.	2700	241	100,7	94,8	99,4
Трикотаж спідній, тис.шт.	26238	2092	124,4	95,5	97,5
Пальта і напівпальта, шуби з хутра натурального, шт.	5014	518	194,0	197,0	85,5
Шкіра, оброблена після дублення чи оброблена під пергамент, тис.м ²	1939	163	67,3	88,0	77,4
Чемодани, саквояжі, сумки-чемо- данчики для косметики і туалет- них речей, сумки господарські, сумки чоловічі і молодіжні, чохла для одягу, портфелі, кейси, ранці учнівські і т.ін., тис.шт.	3081	418	159,9	304,1	72,1
Взуття, тис. пар	25108	2374	107,0	118,8	104,2

В обробленні деревини та виробництві виробів з деревини проти 2011р. обсяги промислової продукції зменшилися на 1,8%.

Виробництво окремих видів продукції характеризується такими да-
ними:

	Вироблено за		Грудень 2012р. у % до		2012р. у % до 2011р.
	2012р.	грудень 2012р.	листопада 2012р.	грудня 2011р.	
Деревина, уздовж розпиляна чи розколота, завтовшки більше 6 мм, тис.м ³	1269	98,8	89,5	84,4	93,7
Бруски, планки та фризи для паркетного або дерев'яного покриття підлоги, профільовані, незібрані, з деревини листяних порід, тис.м ²	3565	272	88,4	88,8	100,9
Фанера клеєна, тис.м ³	167	14,3	97,9	95,4	98,8
Плити деревостружкові необроблені, тис.м ³ умов.	1629	128	85,6	98,2	98,9
Шпон лущений, тис.м ³	42,0	3,2	86,6	88,2	91,6
Шпон струганий, млн.м ²	34,5	2,8	96,5	97,2	104,7
Вікна, двері, їх рами та пороги, дерев'яні, тис.м ²	2519	171	91,1	74,0	89,2
Паркет дерев'яний щитовий, тис.м ²	473	27,2	76,4	55,3	77,0

На підприємствах целюлозно-паперового виробництва та поліграфіч-
ної діяльності у 2012р. індекс промислової продукції становив 104,5%.

Виробництво окремих видів продукції характеризується такими даними:

	Вироблено за		Грудень 2012р. у % до		2012р. у % до 2011р.
	2012р.	грудень 2012р.	листопада 2012р.	грудня 2011р.	
Папір та картон для графічних робіт некрейдовані, тис.т	26,6	1,9	79,1	107,2	79,4
Папір побутового та санітарно-гігієнічного призначення, тис.т	137	12,1	100,1	100,9	104,8
Папір та картон спеціальні некрейдовані; папір сигаретний, не розрізаний за розмірами, тис.т	495	43,3	98,0	112,5	99,5
Коробки, ящики та сумки з гофрованих паперу та картону, млн.м ²	871	80,2	99,9	103,9	102,2
Коробки, ящики та сумки збірні з негофрованих паперу та картону, тис.т	80,7	7,0	84,3	89,6	100,1
Папір туалетний, млн. рулонів	656	57,9	102,4	104,2	109,9
Шпалери та аналогічні покриття з паперу, млн.умов. кусків	188	11,2	74,5	98,2	101,4
Зошити, млн.шт.	350	18,2	131,2	146,5	91,0
Друкування газет, журналів та видань періодичних, які виходять щонайменше чотири рази на тиждень, млн. примірників					
4-шпальтових газет формату А2	282	20,3	88,7	48,3	53,5
Друкування книг, млн.арк. відбитків, приведених до формату 60 на 90 см	1725	125	66,8	124,6	131,5
Друкування газет, які виходять менше чотирьох разів на тиждень, млн. примірників					
4-шпальтових газет формату А2	3172	228	91,8	93,3	105,5
Друкування журналів та видань періодичних, які виходять менше чотирьох разів на тиждень, млн.арк. відбитків, приведених до формату 60 на 90 см	1366	112	101,8	98,5	106,9

Протягом 2012р. спостерігалася негативна тенденція у виробництві продуктів нафтоперероблення, за підсумками 2012р. падіння випуску продукції становило 44,7%. При цьому у IV кварталі 2012р. порівняно з попереднім кварталом зафіксовано приріст продукції (1,2%). На підприємствах із виробництва коксу випуск продукції скоротився на 3,5%.

Дані про виробництво коксу та продуктів нафтоперероблення наведено в таблиці.

	Вироблено за		Грудень 2012р. у % до		2012р. у % до 2011р.
	2012р.	грудень 2012р.	листопада 2012р.	грудня 2011р.	
Кокс та напівкокс з вугілля кам'яного, млн.т	18,9	1,5	101,3	92,7	96,6
Смоли (кам'яновугільні), тис.т	833	68,4	105,9	92,4	94,8
Бензин моторний з вмістом свинцю 0,013 г/л і менше, тис.т	1635	118	96,2	44,5	57,6
Паливо дизельне для транспорту автомобільного і залізничного, тис.т	1371	85,6	85,4	35,6	51,4
Мазути паливні важкі, тис.т	755	45,3	96,0	24,8	35,1
Масила, масла інші, тис.т	88,1	8,3	87,4	73,5	85,5
Пропан і бутан скраплені, тис.т	557	50,3	116,4	82,7	83,8
Бітум нафтовий і сланцевий, тис.т	178	4,9	39,2	13,3	55,1

За 2012р. обсяги первинної переробки нафти становили 4,3 млн.т, що на 50,8% (або на 4,5 млн.т) менше, ніж за 2011р. Скоротився випуск мазутів паливних важких (на 1,4 млн.т), палива дизельного для транспорту автомобільного і залізничного (на 1,3 млн.т) та бензину моторного з вмістом свинцю 0,013 г/л і менше (на 1,2 млн.т).

Спостерігалася позитивна динаміка протягом 2012р. на підприємствах хімічної та нафтохімічної промисловості, за підсумками року випуск продукції зріс на 7,1%, у т.ч. на підприємствах з випуску агрохімічної продукції – на 16,8%, мила та миючих засобів, засобів для чищення та полірування, парфумерних і косметичних засобів – на 9,1%, фармацевтичної продукції – на 8,2%, пластмасових виробів – на 4,8%. Поряд із цим скорочення обсягів продукції спостерігалось у виробництві основної хімічної продукції (на 7,6%), лаків і фарб (на 3,1%) та гумових виробів (на 5,3%).

Динаміка виробництва основних видів продукції характеризується такими даними:

	Вироблено за		Грудень 2012р. у % до		2012р. у % до 2011р.
	2012р.	грудень 2012р.	листопада 2012р.	грудня 2011р.	
Барвники синтетичні, т	6133	589	92,5	110,1	103,3
Металоїди, тис.т	116	9,7	100,0	111,7	90,3
Кислота сірчана, тис.т	1376	87,0	83,5	90,9	89,5

Продовження

	Вироблено за		Грудень 2012р. у % до		2012р. у % до 2011р.
	2012р.	грудень 2012р.	листопада 2012р.	грудня 2011р.	
Вуглеводні циклічні, тис.т	240	7,9	90,4	29,9	78,1
Аміак синтетичний, тис.т	5050	528	119,2	107,1	95,9
Добрива азотні мінеральні чи хімічні, тис.т	2934	272	111,4	98,4	99,8
Пластмаси у первинних формах, тис.т	487	18,5	73,1	37,4	88,0
Фарби та лаки на основі поліме- рів, дисперговані або розчинені у неводних середовищах, тис.т	94,9	2,8	51,0	70,5	91,6
Препарати лікарські, т					
на основі антибіотиків	898	93,3	93,4	105,8	96,3
на основі гормонів	114	10,8	135,3	139,0	108,2
інші	42403	3990	92,0	109,5	109,2
Волокна хімічні, тис.т	13,9	1,6	104,0	166,6	101,9
Шини – всього, тис.шт.	3391	290	91,9	128,3	94,6
Трубки, труби, шланги та фітин- ги жорсткі з полімерів етилену, пропілену, вінілхлориду та інших пластмас, тис.т	183	12,1	99,4	93,0	93,2
Плити, листи, плівка, фольга і стрічки пластмасові неармовані чи некомбіновані з іншими матеріалами, тис.т	178	15,2	96,3	106,1	104,5
Мішки і пакети (включно конусо- подібні) з полімерів етилену, тис.т	64,6	6,2	105,5	103,5	102,6

На підприємствах із виробництва іншої неметалевої мінеральної продукції проти 2011р. падіння виробництва продукції становило 5,8%, у т.ч. у виробництві керамічних виробів не для будівництва – 15,2%, цегли, черепиці та інших будівельних матеріалів з випаленої глини – 13,1%, скла та виробів зі скла – 7,6%, цементу, вапна та гіпсових сумішей – 5,3%, виробів з бетону, гіпсу та цементу – 2,8%.

Виробництво основних видів продукції характеризується такими даними:

	Вироблено за		Грудень 2012р. у % до		2012р. у % до 2011р.
	2012р.	грудень 2012р.	листопада 2012р.	грудня 2011р.	
Вироби ізолюючі багатошарові зі скла, тис.м ²	2863	212	74,2	103,3	104,8
Банки зі скла для консервування (в 0,5-літровому обчисленні), млн.шт.	676	33,9	88,1	62,0	100,3

Продовження

	Вироблено за		Грудень 2012р. у % до		2012р. у % до 2011р.
	2012р.	грудень 2012р.	листопада 2012р.	грудня 2011р.	
Ємності зі скла для напоїв і харчових продуктів, млн.шт.	2245	195	97,6	94,3	94,0
Посуд столовий, кухонний, інші господарсько-побутові вироби з фарфору, млн.шт.	18,9	1,4	76,1	81,3	92,8
Плити та плитки керамічні, млн.м ²	62,2	5,2	96,0	98,9	102,9
Цегла керамічна невогнетривка будівельна, млн.шт.умов. цегли	900	56,2	62,9	71,9	86,9
Цемент, тис.т	9801	336	47,8	66,8	93,2
Вапно, тис.т	4196	365	88,2	105,9	98,5
Блоки та цегла з цементу, штучного каменю чи бетону для будівництва, млн.шт.умов. цегли	1300	89,9	71,2	116,6	101,4
Елементи конструкцій збірні для будівництва з цементу, бетону чи штучного каменю, тис.м ³	1941	110	64,0	63,0	92,8
Листи гофровані, шифер та аналогічні вироби з азбестоцементу, млн.умов. плит	329	6,2	24,3	83,8	82,8
Вироби з асфальту або аналогічного матеріалу в рулонах, млн.м ²	24,3	1,2	51,7	106,5	79,9

У металургійному виробництві за підсумками 2012р. випуск продукції зменшився на 5,9%, у т.ч. у виробництві чавуну, сталі та феросплавів – на 5,3%, труб – на 7,2%, кольорових металів – на 8,0%, інших видів первинного оброблення сталі – на 10,5%. Водночас на підприємствах із виробництва готових металевих виробів отримано приріст продукції 0,4%.

Динаміка виробництва основних видів продукції наведена в таблиці.

	Вироблено за		Грудень 2012р. у % до		2012р. у % до 2011р.
	2012р.	грудень 2012р.	листопада 2012р.	грудня 2011р.	
Чавун, тис.т	28514	2343	96,4	98,6	98,7
Сталь (без напівфабрикатів, отриманих безперервним литтям), тис.т	16667	1272	88,9	86,5	94,1
Напівфабрикати, отримані безперервним литтям, тис.т	16384	1218	87,3	88,1	91,9
Прокат готовий чорних металів, тис.т	18457	1440	96,3	91,4	94,6

Продовження

	Вироблено за		Грудень 2012р. у % до		2012р. у % до 2011р.
	2012р.	грудень 2012р.	листопада 2012р.	грудня 2011р.	
з нього					
прокат плоский гарячекатаний зі сталі нелегованої та легованої (крім нержавіючої та швидкорізальної)	7971	590	93,9	88,1	88,4
прутки і стержні інші (не в бухтах), кутики та профілі фасонні і спеціальні гарячекатані зі сталі нелегованої та легованої (крім нержавіючої та швидкорізальної)	4802	388	93,9	106,9	99,1
Труби великого та малого діаметрів, профілі пустотілі, з металів чорних, тис.т	2184	112	69,6	64,4	91,8
Дріт зі сталі, тис.т	336	24,4	83,2	97,0	86,7
Конструкції збірні будівельні з чавуну чи сталі, тис.т	54,0	5,7	170,3	90,4	87,3
Конструкції інші, частини конструкцій, плити, панелі та вироби аналогічні з металів чорних або алюмінію, тис.т	521	33,0	77,1	66,3	102,3
Резервуари та цистерни металеві місткістю понад 300 л, тис.т	23,3	1,6	80,2	79,6	111,9
Радіатори центрального опалення без електричного підігріву з металів чорних, тис.т	16,3	1,4	83,6	272,7	118,6
Котли центрального опалення, тис.шт.	293	11,9	50,9	105,8	96,4

У 2012р. порівняно з 2011р. виплавка чавуну скоротилася на 369 тис.т, сталі з напівфабрикатами, отриманими безперервним литтям, – на 2,5 млн.т, випуск готового прокату – на 1,0 млн.т, труб і профілів пустотілих з металів чорних – на 196 тис.т.

У машинобудуванні у II півріччі 2012р. спад виробництва продукції проти відповідного півріччя попереднього року становив 12,2% (у I півріччі 2012р. приріст – 0,3%). За 2012р. виробництво продукції скоротилося на 6,0%, у т.ч. на підприємствах із випуску машин та устаткування для сільсько-го та лісового господарства – на 32,1%, для добувної промисловості й будівництва – на 4,8%, автомобільного транспорту, причепів та напівпричепів – на 20,2%, електричних машин та устаткування – на 13,8%, контрольно-вимірювальних приладів – на 10,8%, апаратури для радіо, телебачення та зв'язку – на 23,6%, механічного устаткування – на 2,4%. Отримано приріст продукції у виробництві машин та устаткування для металургії (2,0%), залізничного рухомого складу (3,6%).

Динаміка виробництва основних видів продукції наведена в таблиці.

	Вироблено за		Грудень 2012р. у % до		2012р. у % до 2011р.
	2012р.	грудень 2012р.	листопада 2012р.	грудня 2011р.	
Двигуни та силові установки гідравлічні та пневматичні лінійної дії, тис.шт.	1059	65,0	52,5	90,3	89,2
Насоси відцентрові для перекачки рідин та підйомники рідин, тис.шт.	251	10,1	66,5	75,1	96,7
Крани інші (козлові і мостові пересувні, порталні, дерик-крани суднові), шт.	168	22	183,3	91,7	86,6
Устаткування холодильне і морозильне промислове та насоси теплові, тис.шт.	224	13,9	122,6	61,8	99,2
Трактори для сільського та лісового господарства, шт.	4845	255	100,4	121,4	77,3
Плуги відвальні, шт.	12589	273	53,6	515,1	385,3
Борони дискові, шт.	1088	62	58,5	62,6	34,7
Розпушувачі та культиватори, шт.	4172	227	118,2	83,5	58,9
Сівалки, шт.	2683	234	156,0	56,0	54,9
Верстати для оброблення дерева, шт.	1043	101	123,2	85,6	87,9
Конвертери і машини ливарні, виливниці і ковші, що використовуються в металургії і в ливарному виробництві, шт.	3810	184	73,3	49,1	62,7
Елеватори, конвеєри та підйомники безперервної дії для підземних робіт, шт.	295	64	256,0	130,6	68,8
Машини бурильні та прохідницькі, шт.	1881	253	308,5	140,6	111,6
Машини та устаткування для цукрового виробництва, шт.
Холодильники побутові, тис.шт.
Машини пральні, тис.шт.	297	14,2	46,8	59,4	95,3
Електродвигуни та генератори постійного струму, тис.шт.	37,1	2,7	102,4	42,7	39,1
Електродвигуни та генератори змінного струму, електродвигуни універсальні, тис.шт.	325	14,4	53,0	64,3	69,7
Трансформатори електричні, млн.шт.	4,5	0,4	77,8	95,5	88,5

¹ Дані вилучено з метою забезпечення виконання Закону України "Про державну статистику" щодо конфіденційності інформації.

² Інформація конфіденційна відповідно до Закону України "Про державну статистику".

Продовження

	Вироблено за		Грудень 2012р. у % до		2012р. у % до 2011р.
	2012р.	грудень 2012р.	листопада 2012р.	грудня 2011р.	
Апаратура електрична високовольтна, тис.шт.	547	34,9	70,5	86,6	90,5
Апаратура електрична низьковольтна, млн.шт.	67,4	5,6	87,3	81,8	103,3
Провід ізольований обмотуваль- ний, тис.т	12,1	0,8	110,7	74,6	93,6
Проводи та кабелі електричні ни- зьковольтні на напругу до 1000 В, тис.км	508	40,7	91,5	83,0	89,5
Проводи та кабелі електричні високовольтні на напругу більше 1000 В, тис.км	6,3	0,5	75,6	60,6	54,0
Прилади напівпровідникові, млн.шт.	12,1	0,2	214,1	13,4	72,7
Прилади для вимірювання фізич- них та хімічних величин, тис.шт.	5687	406	81,1	58,8	60,7
Лічильники електроенергії, включаючи калібрувальні, тис.шт.	1927	152	82,7	104,9	119,2
Прилади та апаратура для автоматичного регулювання та керування, тис.шт.	91,4	13,1	127,3	209,1	78,2
Автомобілі легкові, тис.шт.	69,7	3,1	59,8	39,5	71,5
Автобуси, шт.	3206	149	58,0	42,5	85,6
Автомобілі вантажні, шт.	2936	268	143,3	114,0	92,9
Причепи та напівпричепи (крім житлових або для туризму), тис.шт.	19,7	1,1	67,0	89,3	84,1
Вагони вантажні несамохідні, тис.шт.	47,0	2,6	83,2	56,4	89,7

На підприємствах із виробництва та розподілення електроенергії обсяги виробництва продукції проти 2011р. збільшилися на 3,0%. За 2012р. виробництво електроенергії тепловими та гідроелектростанціями зросло відповідно на 3,8 млрд.кВт·год та 0,1 млрд.кВт·год, атомними – скоротилося на 0,1 млрд.кВт·год.

Дані про випуск електроенергії наведено в таблиці.

	Вироблено за		Грудень 2012р. у % до		2012р. у % до 2011р.
	2012р.	грудень 2012р.	листопада 2012р.	грудня 2011р.	
Електроенергія, млрд.кВт·год у т.ч. вироблена	198,0	19,2	112,2	104,6	102,2

Продовження

	Вироблено за		Грудень 2012р. у % до		2012р. у % до 2011р.
	2012р.	грудень 2012р.	листопада 2012р.	грудня 2011р.	
тепловими електростанціями і теплоелектроцентралями	96,4	9,5	123,6	106,1	104,1
атомними електростанціями	90,1	8,6	103,3	98,8	99,9
гідроелектростанціями	10,9	1,1	100,1	157,3	100,6

Динаміка промислового виробництва по регіонах характеризується такими даними:

(відсотків)

	Індекси промислової продукції			
	грудень 2012р. до листопада 2012р.	грудень 2012р. до грудня 2011р.	2012р. до 2011р.	довідково: 2011р. до 2010р.
Україна	96,1	92,4	98,2	107,6
Автономна Республіка Крим	88,9	88,9	98,7	104,3
Вінницька	88,1	112,4	107,1	100,0
Волинська	88,0	99,9	94,8	112,6
Дніпропетровська	94,7	95,1	102,2	105,4
Донецька	100,1	89,8	94,6	113,6
Житомирська	77,2	75,1	116,6	125,3
Закарпатська	82,8	86,7	101,4	101,8
Запорізька	98,9	89,0	96,8	106,3
Івано-Франківська	93,5	87,8	101,2	125,7
Київська	91,4	97,2	96,7	110,6
Кіровоградська	84,5	91,5	107,4	111,0
Луганська	94,7	87,6	92,5	115,8
Львівська	94,9	98,1	101,4	112,8
Миколаївська	99,0	98,0	100,0	104,2
Одеська	94,0	94,0	96,7	83,6
Полтавська	99,4	97,0	100,0	99,6
Рівненська	90,1	94,7	96,7	107,6
Сумська	100,8	88,4	95,5	107,7
Тернопільська	59,0	108,0	103,4	112,4
Харківська	91,0	96,9	97,6	105,5
Херсонська	90,9	94,1	104,6	93,1
Хмельницька	70,8	89,3	101,0	109,2
Черкаська	93,1	89,3	94,9	103,4
Чернівецька	124,3	82,8	86,9	89,6
Чернігівська	100,7	97,8	100,0	98,0
м.Київ	101,0	84,3	95,9	102,0
м.Севастополь	103,1	84,6	95,0	110,4

У січні–листопаді 2012р. **обсяг нових замовлень** на виробництво продукції переробної промисловості¹ становив 477,0 млрд.грн., з нього 189,3 млрд.грн. припадало на іноземні замовлення.

Дані щодо обсягів і структури нових замовлень на виробництво промислової продукції, у т.ч. іноземних замовлень за основними видами діяльності переробної промисловості, наведено в таблиці.

	Обсяг нових замовлень на виробництво промислової продукції за січень–листопад 2012р.		З нього обсяг іноземних замовлень	
	млн.грн.	у % до всього обсягу нових замовлень	млн.грн.	у % до обсягу нових замовлень за видом діяльності
Переробна промисловість	477046,9	100	189269,9	39,7
з неї				
Легка промисловість	5543,2	1,1	2573,1	46,4
текстильне виробництво; виробництво одягу, хутра та виробів з хутра	4416,0	0,9	1987,2	45,0
виробництво шкіри, виробів зі шкіри та інших матеріалів	1127,2	0,2	585,9	52,0
Оброблення деревини та виробництво виробів з деревини, крім меблів	4565,5	1,0	2071,1	45,4
Целюлозно-паперове виробництво; видавнича діяльність	15908,7	3,3	4528,4	28,5
Виробництво коксу, продуктів нафтоперероблення	53251,9	11,2	4936,3	9,3
Хімічна та нафтохімічна промисловість	60968,6	12,8	23511,5	38,6
хімічне виробництво	49541,1	10,4	21396,4	43,2
виробництво гумових та пластмасових виробів	11427,5	2,4	2115,1	18,5
Виробництво іншої неметалевої мінеральної продукції	22921,7	4,8	2821,3	12,3
Металургійне виробництво та виробництво готових металевих виробів	180358,6	37,8	88999,6	49,3
Машинобудування	126364,4	26,5	57756,5	45,7
виробництво машин та устаткування	34664,6	7,3	16809,8	48,5
виробництво електричного, електронного та оптичного устаткування	24544,8	5,1	10538,5	42,9
виробництво транспортних засобів та устаткування	67155,0	14,1	30408,2	45,3

¹ Без обсягів виробництва харчових продуктів, напоїв та тютюнових виробів.

За 11 місяців 2012р. **реалізовано промислової продукції (товарів, послуг)** на 1014,9 млрд.грн., з неї продукції добувної та переробної промисловості – на 811,1 млрд.грн. У структурі реалізації 60% загальних обсягів припадало на металургійне виробництво і виробництво готових металевих виробів, виробництво харчових продуктів, напоїв і тютюнових виробів, машинобудування, хімічну і нафтохімічну промисловість та виробництво коксу і продуктів нафтоперероблення.

Дані щодо обсягів і структури реалізованої продукції за основними видами промислової діяльності наведено в таблиці.

	Обсяг реалізованої промислової продукції (товарів, послуг) у відпускних цінах підприємств (без ПДВ та акцизу) за січень–листопад 2012р.		<u>Довідково:</u> структура обсягу реалізованої промислової продукції, без урахування вартості електроенергії, газу та води, придбаних для перепродажу, %
	млн.грн.	у % до всієї реалізованої продукції	
Промисловість	1014906,6	100	100
Добувна та переробна промисловість	811076,5	79,9	86,9
Добувна промисловість	123773,8	12,2	13,3
Добування паливно-енергетичних корисних копалин	62204,7	6,1	6,7
Добування корисних копалин, крім паливно-енергетичних	61569,1	6,1	6,6
Переробна промисловість	687302,7	67,7	73,6
з неї			
Виробництво харчових продуктів, напоїв та тютюнових виробів	164564,0	16,2	17,6
Легка промисловість	7248,8	0,7	0,8
текстильне виробництво; виробництво одягу, хутра та виробів з хутра	5616,6	0,5	0,6
виробництво шкіри, виробів зі шкіри та інших матеріалів	1632,2	0,2	0,2
Оброблення деревини та виробництво виробів з деревини, крім меблів	7531,9	0,8	0,8
Целюлозно-паперове виробництво; видавнича діяльність	19937,1	2,0	2,1
Виробництво коксу, продуктів нафтоперероблення	50943,2	5,0	5,4
Хімічна та нафтохімічна промисловість	76335,2	7,5	8,2
хімічне виробництво	61165,3	6,0	6,6
виробництво гумових та пластмасових виробів	15169,9	1,5	1,6
Виробництво іншої неметалевої мінеральної продукції	30471,8	3,0	3,3
Металургійне виробництво та виробництво готових металевих виробів	194049,7	19,1	20,8

	Продовження		
	Обсяг реалізованої промислової продукції (товарів, послуг) у відпускних цінах підприємств (без ПДВ та акцизу) за січень–листопад 2012р.		<u>Довідково:</u> структура обсягу реалізованої промислової продукції, без урахування вартості електроенергії, газу та води, придбаних для перепродажу, %
	млн.грн.	у % до всієї реалізованої продукції	
Машинобудування	125868,6	12,4	13,5
виробництво машин та устаткування	35727,0	3,5	3,8
виробництво електричного, електронного та оптичного устаткування	26695,6	2,6	2,9
виробництво транспортних засобів та устаткування	63446,0	6,3	6,8
Виробництво та розподілення електроенергії, газу та води	203830,1	20,1	13,1

Примітка. Дані щодо обсягів реалізації за видами промислової діяльності сформовані за функціональним принципом (по однорідних продуктах), без урахування продукції, реалізованої підприємствами-замовниками.

У січні–листопаді 2012р. порівняно з відповідним періодом 2011р. в обсязі реалізації продукції добувної та переробної промисловості спостерігалось зменшення частки сировинної продукції (на 3,3%). Водночас питома вага інвестиційної продукції, товарів широкого та тривалого використання збільшилася відповідно на 1,2 в.п., 1,9 в.п. та 0,2 в.п.

Інформація по регіонах щодо розподілу обсягів реалізованої продукції добувної та переробної промисловості за групами у січні–листопаді 2012р. наведена в таблиці.

	(відсотків до загального обсягу реалізованої продукції добувної та переробної промисловості)			
	Сировинна продукція	Інвестиційна продукція	Товари широкого використання	Товари тривалого використання
Україна	65,2	14,0	19,5	1,3
Автономна				
Республіка Крим	46,1	15,1	38,7	0,1
Вінницька	24,9	4,3	69,4	1,4
Волинська	36,7	16,5	36,1	10,7
Дніпропетровська	84,1	8,4	7,3	0,2
Донецька	80,2	12,3	6,7	0,8
Житомирська	48,8	11,5	38,6	1,1
Закарпатська	27,0	26,9	22,4	23,7
Запорізька	64,4	27,5	8,0	0,1
Івано-Франківська	79,8	2,3	15,3	2,6
Київська	55,7	8,0	33,8	2,5

	Продовження			
	Сировинна продукція	Інвести- ційна продукція	Товари широкого використання	Товари тривалого використання
Кіровоградська	51,1	14,2	32,7	2,0
Луганська	81,2	15,0	3,7	0,1
Львівська	48,2	9,4	38,3	4,1
Миколаївська	35,8	24,2	39,5	0,5
Одеська	51,4	10,1	36,0	2,5
Полтавська	59,4	21,6	18,8	0,2
Рівненська	73,0	3,4	22,0	1,6
Сумська	46,7	28,3	24,9	0,1
Тернопільська	47,2	4,7	44,9	3,2
Харківська	39,5	22,5	34,9	3,1
Херсонська	52,2	14,9	32,9	0,0
Хмельницька	50,1	10,3	36,3	3,3
Черкаська	42,4	8,8	47,6	1,2
Чернівецька	42,6	13,4	40,0	4,0
Чернігівська	39,3	5,4	55,1	0,2
м.Київ	34,7	18,7	44,6	2,0
м.Севастополь	36,2	9,4	53,6	0,8

У листопаді 2012р. проти листопада 2011р. обсяг реалізованої продукції добувної та переробної промисловості скоротився на 5,5%, у т.ч. добувної промисловості – на 4,3%, переробної – на 5,6%.

Індекс обороту (реалізації) продукції добувної та переробної промисловості за основними видами діяльності наведено в таблиці:

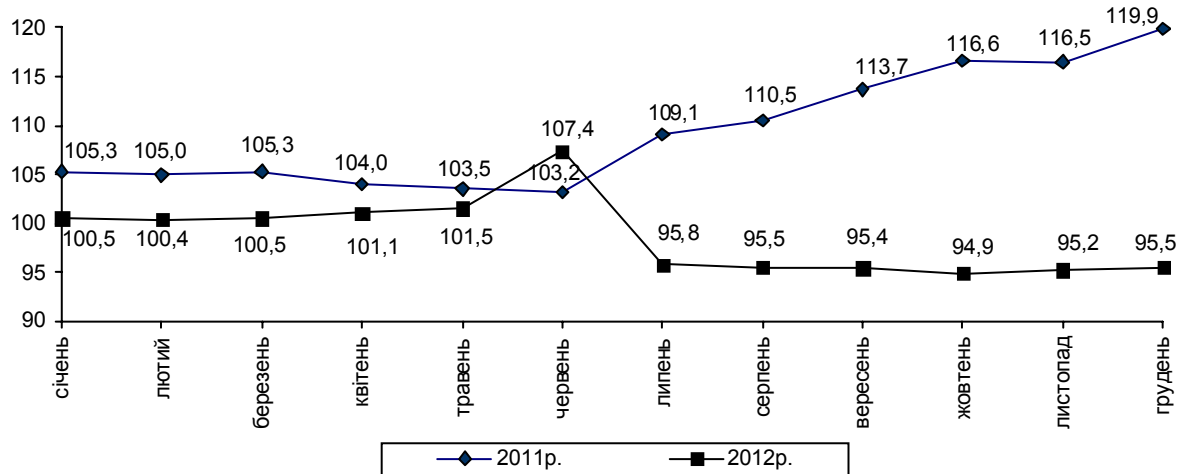
	(відсотків)	
	Листопад 2012р. до жовтня 2012р.	Листопад 2012р. до листопада 2011р.
Добувна та переробна промисловість	96,6	94,5
Добувна промисловість	101,3	95,7
Добування паливно-енергетичних корисних копалин	101,2	98,9
Добування корисних копалин, крім паливно-енергетичних	101,5	91,4
Переробна промисловість	96,0	94,4
з неї		
Виробництво харчових продуктів, напоїв та тютюнових виробів	100,6	100,5
Легка промисловість	94,0	106,2
текстильне виробництво; виробництво одягу, хутра та виробів з хутра	92,9	112,9
виробництво шкіри, виробів зі шкіри та інших матеріалів	96,8	91,9
Оброблення деревини та виробництво виробів з деревини, крім меблів	97,6	107,1
Целюлозно-паперове виробництво; видавнича діяльність	92,4	105,0

	Продовження	
	Листопад 2012р. до жовтня 2012р.	Листопад 2012р. до листопада 2011р.
Виробництво коксу, продуктів нафтоперероблення	102,3	75,3
Хімічна та нафтохімічна промисловість	97,7	96,9
хімічне виробництво	100,4	93,7
виробництво гумових та пластмасових виробів	92,2	104,7
Виробництво іншої неметалевої мінеральної продукції	81,9	94,7
Металургійне виробництво та виробництво готових металевих виробів	95,7	85,5
Машинобудування	92,8	99,6
виробництво машин та устаткування	100,4	84,2
виробництво електричного, електронного та оптичного устаткування	88,4	114,9
виробництво транспортних засобів та устаткування	91,3	103,1

СІЛЬСЬКЕ ГОСПОДАРСТВО

За попередніми даними, у 2012р. індекс обсягу сільськогосподарського виробництва порівняно з 2011р. становив 95,5%, у т.ч. у сільськогосподарських підприємствах – 93,5%, у господарствах населення – 97,6%. Обсяг продукції сільського господарства в усіх категоріях господарств у фактичних цінах, за розрахунками, становив 258,3 млрд.грн.

Зміни обсягів сільськогосподарського виробництва
(наростаючим підсумком у % до відповідного періоду попереднього року)



Рослинництво. Індекс обсягу виробництва продукції рослинництва у 2012р. порівняно з 2011р. склав 91,8%, у т.ч. у сільськогосподарських підприємствах – 89,1%, у господарствах населення – 95,4%.

Під урожай 2012р. сільськогосподарські культури було посіяно на площі 27,8 млн.га, у т.ч. аграрними підприємствами – на 19,5 млн.га (70,1%), господарствами населення – на 8,3 млн.га (29,9%). Порівняно з 2011р. загальна посівна площа збільшилась на 125,9 тис.га (на 0,5%).

За попередніми підсумками, виробництво основних сільськогосподарських культур у 2012р. характеризується такими даними:

	Валовий збір			Зібрана площа			Урожайність	
	тис.т	2012р. до 2011р.		тис.га	2012р. до 2011р.		ц з 1 га	(+, -) до 2011р.
		+, -	у %		+, -	у %		
Зернові та зернобобові культури ¹ – всього	46173,1	-10573,7	81,4	14789,7	-531,6	96,5	31,2	-5,8
у тому числі								
пшениця	15761,3	-6562,3	70,6	5629,9	-1027,4	84,6	28,0	-5,5
жито	675,7	96,8	116,7	297,6	18,5	106,6	22,7	2,0
ячмінь	6935,3	-2162,4	76,2	3292,7	-391,5	89,4	21,1	-3,6
овес	629,6	124,0	124,5	301,1	21,2	107,6	20,9	2,8
кукурудза на зерно	20922,3	-1915,5	91,6	4369,6	825,9	123,3	47,9	-16,5

	Валовий збір			Зібрана площа			Продовження	
	тис.т	2012р. до 2011р.		тис.га	2012р. до 2011р.		Урожайність	
		+, –	у %		+, –	у %	ц з 1 га	(+, –) до 2011р.
просо	156,4	–122,4	56,1	152,6	–3,8	97,6	10,3	–7,5
гречка	238,6	–43,0	84,7	273,2	–12,5	95,6	8,7	–1,2
рис	158,6	–11,3	93,3	25,7	–3,9	86,8	61,6	4,3
Льон-довгунець (волокно)	1,6	0,8	200,0	1,9	0,6	146,2	8,6	2,7
Цукрові буряки (фабричні)	18283,6	–456,9	97,6	448,8	–67,0	87,0	407,4	44,1
Соняшник на зерно ¹	8366,8	–303,7	96,5	5080,9	364,3	107,7	16,5	–1,9
Соя	2405,2	140,8	106,2	1411,3	301,0	127,1	17,0	–3,4
Ріпак	1204,4	–233,0	83,8	546,9	–285,9	65,7	22,0	4,7
Картопля	23250,1	–997,6	95,9	1444,1	0,9	100,1	161,0	–7,0
Овочі	10014,0	181,1	101,8	502,8	–1,3	99,7	199,2	4,2
Плоди та ягоди	2007,9	111,6	105,9	222,5	–0,9	99,6	90,2	5,3
Виноград	456,0	–65,9	87,4	67,9	–1,2	98,3	67,2	–8,3

¹ У вазі після доробки.

Порівняно з 2011р. виробництво зернових і зернобобових культур (46,2 млн.га) зменшилося на 18,6%, що зумовлено як скороченням площі збирання (на 531,6 тис.га, або на 3,5%), так і зниженням середньої урожайності цих культур (на 5,8 ц, або на 15,7%). Із загального обсягу одержано зерна продовольчих культур 17,0 млн.т (37%), фуражних зернових – 29,2 млн.т (63%).

Сільськогосподарськими підприємствами вироблено 36,0 млн.т зерна, що на 18,5% менше, ніж у 2011р., господарствами населення – 10,2 млн.т (на 19,0% менше). Середня урожайність зернових і зернобобових культур порівняно з 2011р. зменшилась в аграрних підприємствах на 5,6 ц, або на 14,4% (зібрано по 33,4 ц з 1 га), у господарствах населення – на 6,1 ц, або на 19,4% (по 25,4 ц з 1 га).

Загальні обсяги виробництва зерна порівняно з 2011р. збільшено в 13 регіонах і найсуттєвіше – в Хмельницькій (на 24%), Чернігівській (на 18%), Волинській, Рівненській (на 16%), Тернопільській, Івано-Франківській (на 15%), Київській (на 14%) та Житомирській (на 12%) областях.

У 2012р. зібрано значно кращий, ніж у 2011р., урожай вівса – 630 тис.т (на 24,5% більше) та жита – 676 тис.т (на 16,7% більше), що зумовлено розширенням площ збирання та підвищенням врожайності цих культур. За рахунок як зменшення зібраних площ, так і зниження врожайності скоротилося виробництво інших основних культур зернової групи: пшениці – на 29,4%, ячменю – на 23,8%, проса – на 43,9%, гречки – на 15,3%, кукуру-

дзи на зерно – на 8,4% (лише за рахунок зниження врожайності), рису – на 6,7% (лише за рахунок зменшення зібраної площі).

Валовий збір соняшнику на зерно (8,4 млн.т) зменшився порівняно з 2011р. на 3,5%, що зумовлено зниженням його врожайності з 1 га (на 1,9 ц, або на 10,3%). Збільшення загальних обсягів виробництва насіння соняшнику відбулося у господарствах 18 регіонів, із них найсуттєвіше – у Житомирській (в 1,5 р.б.), Чернігівській (на 37%), Чернівецькій (на 35%), Київській та Івано-Франківській (на 25%), Сумській (на 22%), Вінницькій (на 20%) областях і в Автономній Республіці Крим (на 31%). Сільськогосподарськими підприємствами зібрано 7,1 млн.т соняшнику (на 2,4% менше) при середній урожайності 17,3 ц з 1 га (у 2011р. – 19,0 ц з 1 га).

Виробництво цукрових буряків для промислової переробки (18,3 млн.т) порівняно з 2011р. зменшилося на 2,4% (виключно за рахунок скорочення площі збирання на 13,0%) при зростанні їхньої врожайності на 12,1% (по 407,4 ц з 1 га проти 363,3 ц – у 2011р.). Аграрними підприємствами вироблено 16,7 млн.т (на 2,7% менше), у середньому по 416,8 ц з 1 га (у 2011р. – 370,9 ц з 1 га). Зменшення обсягів виробництва цукрових буряків порівняно з 2011р. відбулося в 13 регіонах із 21, що займалися їх вирощуванням, і найсуттєвіше – у Дніпропетровській (на 46%), Чернівецькій (на 38%), Сумській (на 29%), Донецькій, Кіровоградській (на 22%) і Київській (на 19%) областях.

Валовий збір ріпаку (1,2 млн.т) порівняно з 2011р. зменшився на 16,2%, що зумовлено скороченням площі збирання більше, ніж на третину (на 285,9 тис.га), а його середня врожайність становила 22,0 ц з 1 га (у 2011р. – 17,3 ц з 1 га). Виробництво сої (2,4 млн.т) збільшилося на 6,2% за рахунок розширення зібраних площ (на 27,1%) при середній врожайності 17,0 ц з 1 га (у 2011р. – 20,4 ц з 1 га).

У господарствах усіх категорій валовий збір картоплі (23,3 млн.т) скоротився проти 2011р. на 4,1% (що зумовлено зменшенням її урожайності); овочів (10,0 млн.т) – збільшився на 1,8% (за рахунок зростання урожайності). Обсяги виробництва плодоягідної продукції зросли на 5,9%, винограду – зменшились на 12,6% і становили відповідно 2,0 млн.т та 456,0 тис.т.

Господарствами населення у 2012р. вирощено 97% загального урожаю картоплі, 86% овочів, 82% плодів і ягід, 22% зерна, 15% соняшнику, 9% цукрових буряків (фабричних).

Тваринництво. За попередніми даними, у 2012р. індекс обсягу виробництва продукції тваринництва порівняно з 2011р. становив 103,8%, у т.ч. в аграрних підприємствах – 107,6%, у господарствах населення – 101,2%.

Виробництво основних видів тваринницької продукції у 2012р. характеризується такими даними:

	Усі категорії господарств		Сільсько-господарські підприємства		Господарства населення		Частка господарств населення у загальному виробництві, %	
	2012р.	2012р. у % до 2011р.	2012р.	2012р. у % до 2011р.	2012р.	2012р. у % до 2011р.	2012р.	2011р.
М'ясо (реалізація худоби та птиці на забій у живій вазі), тис.т	3136,3	103,4	1722,5	105,1	1413,8	101,5	45,1	45,9
Молоко, тис.т	11388,6	102,7	2539,8	113,1	8848,8	100,1	77,7	79,7
Яйця, млн.шт.	19116,7	102,3	11984,	102,1	7132,3	102,6	37,3	37,2

У господарствах усіх категорій порівняно з 2011р. загальні обсяги виробництва м'яса (реалізації худоби та птиці на забій у живій вазі) збільшено у 19 регіонах і найсуттєвіше – у Вінницькій (на 24%), Полтавській (на 16%), Закарпатській (на 13%), Чернівецькій (на 11%), Київській (на 8%), Кіровоградській, Хмельницькій та Івано-Франківській (на 6%) областях. Скорочення обсягів виробництва м'яса відбулося у Чернігівській (на 4%), Запорізькій (на 3%), Харківській, Черкаській, Одеській (на 2%) та Херсонській (на 1%) областях.

У структурі реалізації худоби та птиці на забій сільськогосподарськими підприємствами (крім малих) частка птиці всіх видів становила 65,9% (у 2011р. – 64,4%), у т.ч. бройлерів – 94,6% (94,8%); великої рогатої худоби – 9,6% (10,0%), свиней – 24,3% (25,4%).

Сільськогосподарськими підприємствами (крім малих) у 2012р. порівняно із попереднім роком обсяг вирощування худоби та птиці збільшено на 7,2%, у т.ч. великої рогатої худоби – на 4,9%, свиней – на 8,4%, птиці – на 7,0%. Середньодобові прирости великої рогатої худоби на вирощуванні, відгодівлі та нагулі збільшилися на 5,0%, свиней – на 8,0% і відповідно становили 504 г та 448 г.

В аграрних підприємствах відношення загального обсягу вирощування худоби та птиці до реалізації тварин на забій у 2012р. становило 107,0% (у 2011р. – 104,8%). Перевищення обсягів вирощування над обсягами реалізації худоби та птиці на забій зафіксовано в усіх регіонах, крім Автономної Республіки Крим (обсяги вирощування худоби складали 98% від обсягів її реалізації на забій).

У 2012р. порівняно з 2011р. збільшення загального виробництва молока (на 2,7%), насамперед, зумовлено його суттєвим зростанням в аграрних підприємствах (на 13,1%) при практично незмінному рівні виробництва господарствами населення (зросло на 0,1%). Середній надій молока від однієї корови в аграрних підприємствах (крім малих) становив 4664 кг (збі-

льшився на 547 кг, або на 13,3%), у господарствах населення, за розрахунками, – 4442 кг (збільшився на 67 кг, або на 1,5%).

Загальне виробництво молока порівняно з 2011р. збільшено у 20 регіонах, із них найсуттєвіше – у Тернопільській (на 10%), Київській, Харківській (на 9%), Черкаській, Полтавській (на 7%), Рівненській, Житомирській (на 5%) та Волинській (на 4%) областях. Найбільше скорочення обсягів виробництва молока зафіксовано в Кіровоградській області (на 7%) та в Автономній Республіці Крим (на 5%).

Середні надої молока на одну корову в аграрних підприємствах порівняно з 2011р. зросли в усіх регіонах. Найвищі надої молока на одну корову отримано господарствами Київської (5764 кг), Черкаської (5512 кг), Полтавської (5431 кг), Херсонської (5302 кг) та Харківської (5219 кг) областей.

Загальне виробництво яєць від птиці всіх видів зросло на 2,3% за рахунок збільшення їхнього виробництва як в аграрних підприємствах на 2,1% (при зростанні несучості курей-несучок з 288 до 293 яєць, або на 1,7%), так і в господарствах населення – на 2,6%. Зменшення обсягів виробництва яєць зафіксовано у 12 регіонах, найсуттєвіше – у Харківській (на 12%), Одеській (на 11%), Миколаївській (на 10%), Луганській, Волинській (на 6%) областях і в Автономній Республіці Крим (на 7%).

У господарствах населення зростання обсягів реалізації худоби та птиці на забій зафіксовано в 17 регіонах (від 0,4% до 12%), виробництва молока – у 12 регіонах (від 0,4% до 9%), яєць від птиці всіх видів – у 20 регіонах (від 0,1% до 16%).

За розрахунками, на 1 січня 2013р. чисельність поголів'я худоби та птиці характеризується такими даними:

	(тис. голів)								
	Усі категорії господарств			Сільськогосподарські підприємства			Господарства населення		
	2013р.	2013р. до 2012р.		2013р.	2013р. до 2012р.		2013р.	2013р. до 2012р.	
		+	-	у %		+	-	у %	
Велика рогата худоба	4503,9	78,1	101,8	1505,6	-5,0	99,7	2998,3	83,1	102,9
у т.ч. корови	2560,7	-21,5	99,2	575,3	-8,4	98,6	1985,4	-13,1	99,3
Свині	7515,8	142,6	101,9	3545,2	226,0	106,8	3970,6	-83,4	97,9
Вівці та кози	1747,6	8,2	100,5	265,6	-24,4	91,6	1482,0	32,6	102,2
Птиця	213854	13093	106,5	117640	11915	111,3	96214	1178	101,2

Загальне поголів'я великої рогатої худоби збільшилось у 20 регіонах; у т.ч. корів – у 9 регіонах; свиней – у 16 регіонах; овець і кіз – у 20 регіонах; птиці всіх видів – у 19 регіонах. Найсуттєвіше збільшення поголів'я великої рогатої худоби спостерігалось у господарствах Івано-Франківської (на 6%), Київської (на 5%), Рівненської, Запорізької, Черкаської (на 4%) областей; свиней – Полтавської (на 29%), Сумської (на 12%),

Харківської (на 10%), Львівської (на 8%), Донецької, Тернопільської (на 6%) областей; овець і кіз – Полтавської (на 64%), Закарпатської (на 26%), Львівської (на 16%), Київської (на 15%), Рівненської (на 11%) областей; птиці всіх видів – Херсонської (на 62%), Хмельницької (на 43%), Вінницької (на 40%), Полтавської (на 16%) і Київської (на 15%) областей.

Найбільше скорочення поголів'я великої рогатої худоби зафіксовано в Донецькій області (на 6%) і в Автономній Республіці Крим (на 4%); свиней – у Миколаївській (на 11%), Вінницькій, Кіровоградській, Дніпропетровській областях (на 6%); овець і кіз – у Одеській області (на 6%) і в Автономній Республіці Крим (на 18%); птиці всіх видів – у Донецькій (на 10%), Миколаївській (на 8%) областях і в Автономній Республіці Крим (на 37%).

Населенням утримувалось 66,6% загальної чисельності великої рогатої худоби (торік – 65,9%), у т.ч. корів – 77,5% (77,4%), свиней – 52,8% (55%), овець і кіз – 84,8% (83,3%), птиці всіх видів – 45% (47,3%).

У 2012р. порівняно із 2011р. у сільськогосподарських підприємствах (крім малих) зросло загальне надходження приплоду телят (на 6,2 тис. голів, або на 1,1%) та поросят (на 489,1 тис. голів, або на 9,9%); зменшилося надходження приплоду ягнят і козенят (на 16,6 тис. голів, або на 12,2%). У розрахунку на 100 маток, які були на початок 2012р., вихід поросят від основних свиноматок становив 1813 голів проти 1517 голів у 2011р., ягнят і козенят – 73 голови (76 голів), вихід телят від корів, як і в попередньому році, становив 74 голови. Відсоток падежу великої рогатої худоби зменшився на 0,1 в.п.; свиней – на 0,4 в.п.; овець і кіз – на 0,6 в.п. і склав відповідно 0,7%, 4,7% та 1,9% до обороту стада.

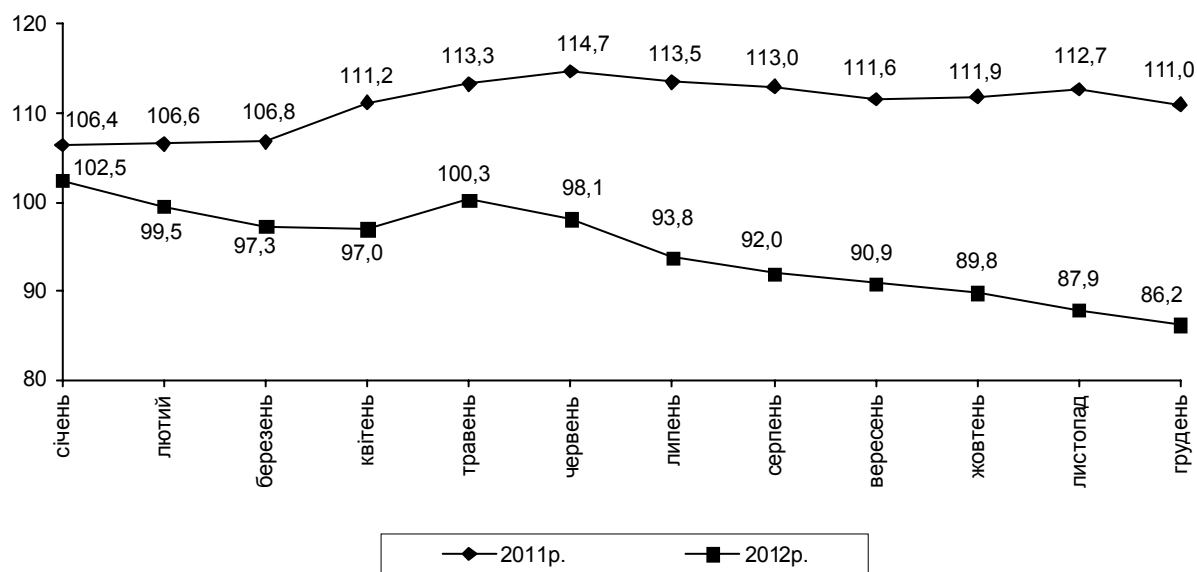
Сільськогосподарські підприємства (крім малих) у 2012р. порівняно із 2011р. збільшили продаж молодняку великої рогатої худоби (на 8 тис. голів, або на 4,5%), свиней (на 9,5 тис. голів, або на 1,1%), птиці всіх видів (на 1,6 млн. голів, або на 2,9%).

У сільськогосподарських підприємствах (крім малих), що займалися тваринництвом, станом на 1 січня 2013р. було в наявності кормів усіх видів 3,1 млн.т корм.од, що на 10,1% менше, ніж на 1 січня 2012р., у т.ч. концентрованих кормів – 1,2 млн.т корм.од (на 15,1% менше). У розрахунку на одну умовну голову великої худоби припадало по 6,8 ц корм.од кормів усіх видів, у т.ч. концентрованих – по 2,7 ц корм.од (на 1 січня 2012р. відповідно 8,1 ц та 3,4 ц корм.од).

БУДІВЕЛЬНА ДІЯЛЬНІСТЬ

У 2012р. підприємствами країни виконано будівельних робіт на суму 62,3 млрд.грн., що в порівнянних цінах становить 86,2% до обсягів будівництва у 2011р.

Індекси обсягів виконаних будівельних робіт
(наростаючим підсумком у % до відповідного періоду попереднього року)



За видами будівельної діяльності обсяги виконаних робіт характеризуються такими даними:

Вид діяльності	Виконано будівельних робіт за 2012р.		
	млн.грн.	у % до	
		загального обсягу	2011р.
Будівництво	62280,0	100,0	86,2
у тому числі			
Підготовка будівельних ділянок	5416,1	8,7	105,5
з неї			
Розбирання та знесення будівель;			
земляні роботи	1889,2	3,0	100,1
Розвідувальне буріння	3526,9	5,7	108,7
Будівництво будівель та споруд	49675,3	79,8	83,5
з нього			
Загальнобудівельні роботи	38854,9	62,4	85,3
будівництво будівель	28903,7	46,4	85,5

Примітка. Дані щодо обсягів виконаних будівельних робіт розроблено на підставі короткострокової звітності, якою охоплені великі, середні та вагомні за обсягами малі підприємства.

Вид діяльності	Продовження		
	Виконано будівельних робіт за 2012р.		
	млн.грн.	у % до	
		загального обсягу	2011р.
будівництво мостів, шляхових естакад, тунелів та метрополітену	1732,5	2,8	64,5
будівництво магістральних трубопроводів, ліній зв'язку та енергопостачання	2900,7	4,7	85,0
будівництво місцевих трубопроводів, ліній зв'язку та енергопостачання	1419,1	2,3	85,3
будівництво підприємств енергетики, добувної й обробної промисловості	2581,2	4,1	105,3
будівництво інших споруд	101,0	0,2	94,0
монтаж та встановлення збірних конструкцій	1216,7	1,9	85,5
Виготовлення каркасних конструкцій і покрівель	329,4	0,5	90,8
Будівництво доріг, аеродромів та улаштування поверхні спортивних споруд	7945,2	12,8	72,4
Будівництво водних споруд	716,8	1,2	131,7
Інші будівельні роботи	1829,0	2,9	89,1
Установлення інженерного устаткування будівель та споруд	6777,1	10,9	94,5
Роботи з завершення будівництва	311,7	0,5	90,6
Оренда будівельної техніки з оператором	99,8	0,1	82,9

У 2012р. порівняно з 2011р. скоротились обсяги будівельних робіт, виконані підприємствами з будівництва будівель і споруд, на 16,5%, установа інженерного устаткування будівель та споруд – на 5,5%, завершення будівництва – на 9,4%, оренди будівельної техніки з оператором – на 17,1%. Разом з тим обсяги будівельних робіт, виконані підприємствами з підготовки будівельних ділянок, зросли на 5,5%.

На загальну тенденцію найбільше вплинула діяльність підприємств, що здійснюють будівництво будівель і споруд (частка яких у загальному обсязі становила 79,8%). Серед них зменшили обсяги робіт підприємства з будівництва будівель (на 14,5%), доріг, аеродромів та улаштування поверхні спортивних споруд (на 27,6%), мостів, шляхових естакад, тунелів і метрополітену (на 35,5%), магістральних і місцевих трубопроводів, ліній зв'язку та енергопостачання (на 15,0% та на 14,7% відповідно).

Водночас збільшили обсяги робіт підприємства, що здійснюють будівництво підприємств енергетики, добувної й обробної промисловості (на 5,3%), будівництво водних споруд (на 31,7%).

Індекси обсягів виконаних будівельних робіт за регіонами наведено в таблиці.

(відсотків до відповідного періоду попереднього року)						
	Січень– березень 2012р.	Січень– червень 2012р.	Січень– вересень 2012р.	Січень– жовтень 2012р.	Січень– листопад 2012р.	Січень– грудень 2012р.
Україна	97,3	98,1	90,9	89,8	87,9	86,2
Автономна Республіка						
Крим	59,2	63,5	71,7	83,7	86,5	85,7
Вінницька	91,1	94,8	85,0	84,0	83,4	80,8
Волинська	98,0	95,1	89,5	87,6	87,3	88,5
Дніпропетровська	113,1	102,6	88,7	88,7	87,0	86,3
Донецька	98,0	114,6	97,9	93,9	88,8	88,0
Житомирська	77,5	69,6	70,1	72,1	74,4	78,0
Закарпатська	99,4	92,4	92,9	83,6	78,7	74,3
Запорізька	91,0	86,7	91,7	91,5	94,3	102,0
Івано-Франківська	110,8	98,1	99,4	97,8	96,8	92,3
Київська	106,7	89,1	84,2	80,2	79,6	85,6
Кіровоградська	100,6	104,3	94,9	102,3	96,6	90,9
Луганська	84,9	89,8	90,1	87,4	87,0	85,4
Львівська	77,7	81,2	77,3	74,5	72,7	73,7
Миколаївська	84,2	94,7	89,4	85,0	82,6	78,1
Одеська	79,9	103,7	97,7	97,0	91,7	83,6
Полтавська	102,7	98,6	93,4	96,1	95,1	94,1
Рівненська	249,0	149,1	145,6	154,8	162,9	143,3
Сумська	73,2	101,2	106,8	103,9	104,0	101,8
Тернопільська	97,4	104,0	103,5	98,0	99,2	90,3
Харківська	92,0	103,6	96,4	95,8	94,3	93,3
Херсонська	81,7	86,2	83,3	82,8	82,1	82,5
Хмельницька	112,5	100,9	95,4	92,0	88,6	85,3
Черкаська	89,4	76,4	84,7	85,5	81,0	74,5
Чернівецька	183,9	145,7	134,7	136,5	129,5	116,9
Чернігівська	76,9	92,8	105,2	100,2	97,3	91,7
м.Київ	102,7	95,3	85,2	83,1	81,1	79,0
м.Севастополь	68,3	80,8	82,1	80,6	82,1	87,0

Підприємствами 6 регіонів країни виконано 62,6% загального обсягу будівництва (м.Києва, Донецької, Дніпропетровської, Харківської, Полтавської та Одеської областей), зокрема 21,9% – будівельниками столиці.

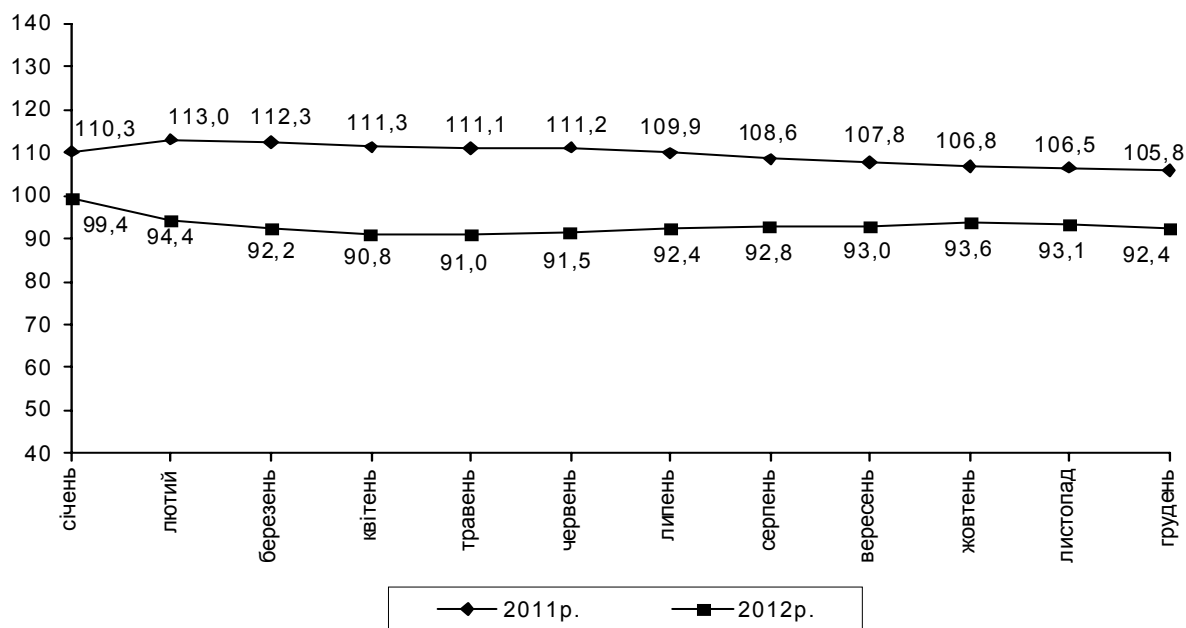
Нове будівництво, реконструкція та технічне переозброєння склали 79,6% від загального обсягу виконаних будівельних робіт, капітальний і поточний ремонт – 13,7% та 6,7% відповідно.

ТРАНСПОРТ

За 2012р. підприємствами транспорту перевезено 772,8 млн.т вантажів, що склало 95,1% від обсягу перевезень вантажів у 2011р. Вантажооборот становив 394,6 млрд.ткм, або 92,4% від обсягу 2011р.

	Перевезено вантажів		Вантажооборот	
	млн.т	у % до 2011р.	млн.ткм	у % до 2011р.
Усіма видами транспорту	772,8	95,1	394648,1	92,4
у тому числі				
залізничним	457,5	97,5	237274,6	97,3
автомобільним	179,0	100,1	39194,1	101,8
водним	7,8	78,6	5324,8	72,3
трубопровідним	128,4	82,9	112505,1	82,2
авіаційним	0,1	124,7	349,5	94,3

Вантажооборот підприємств транспорту
(наростаючим підсумком у % до відповідного періоду попереднього року)



У 2012р. перевезення вантажів залізницями становили 97,5% від обсягу 2011р., у т.ч. відправлення вантажів – 97,3%. Відправлення вантажів зросло на Південній залізниці на 5,4%, Південно-Західній – на 5,3%. Відправлення вантажів знизилося на Придніпровській залізниці на 1,0%, Львівській – на 4,2%, Одеській – на 4,7%, Донецькій – на 6,8%. Відправлення зерна та продуктів перемелу збільшилося в 1,6 раза, коксу – на 2,3%. Відправлення будівельних матеріалів знизилося на 0,2%, кам'яного вугілля – на 1,6%, хімічних і мінеральних добрив – на 2,7%, залізної та марганцевої руди – на 3,9%, чорних металів – на 7,0%, цементу – на 10,9%, лісо-

вих вантажів – на 11,0%, брукху чорних металів – на 26,9%, нафти і нафто-продуктів – на 34,2%.

Водним транспортом за 2012р. перевезено вантажів у обсязі 7,8 млн.т, або 78,6% від обсягу 2011р. Закордонні перевезення вантажів водним транспортом склали 73,7% від обсягів 2011р. Обсяг переробки вантажів у торговельних і рибних портах та на промислових причалах (морських і річкових) зменшився на 0,6% і становив 160,6 млн.т. Переробка експортних вантажів збільшилася на 14,3%. Переробка імпортованих вантажів скоротилася на 14,5%, транзитних – на 18,5%, внутрішнього сполучення – на 19,0%. Кількість оброблених суден – закордонних та інфракт – скоротилася на 8,3% і становила 14,9 тис.од.

Підприємствами автомобільного транспорту (з урахуванням перевезень фізичними особами-підприємцями) за 2012р. перевезено 179,0 млн.т вантажів, що на 0,1% більше, ніж за 2011р., та виконано вантажооборот в обсязі 39,2 млрд.ткм, який зріс на 1,8% порівняно з відповідним періодом минулого року.

Магістральними трубопроводами у 2012р. транспортовано 128,4 млн.т вантажів, що склало 82,9% від обсягу транспортування вантажів у 2011р. Перекачка аміаку зросла на 2,2%. Перекачка газу скоротилася на 14,6%, нафти – на 31,7%. Транзит газу зменшився на 19,1%, нафти – на 18,1%, аміаку – на 1,8%.

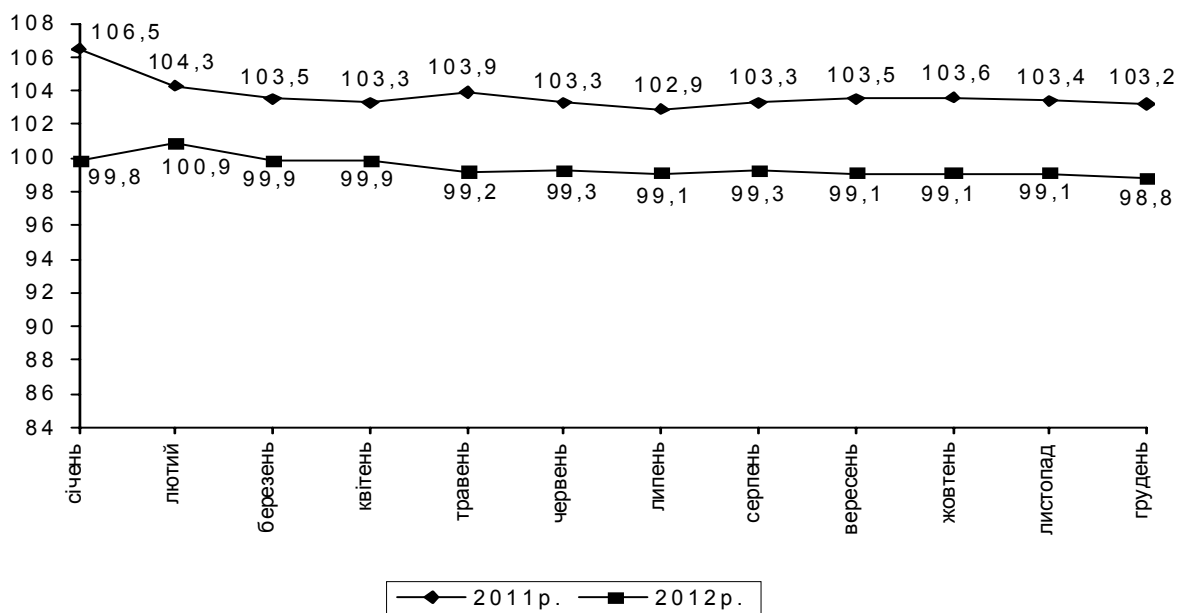
За 2012р. авіаційним транспортом перевезено 114,9 тис.т вантажів, що на 24,7% більше, ніж за 2011р. Вантажооборот авіаційного транспорту становив 349,5 млн.ткм, що на 5,7% менше, ніж за 2011р.

За 2012р. послугами пасажирського транспорту скористалися 6,8 млрд. пасажирів, виконано пасажирооборот в обсязі 132,5 млрд.пас.км, що становить відповідно 97,6% та 98,8% від обсягів 2011р.

	Перевезено пасажирів		Пасажирооборот	
	млн.	у % до 2011р.	млн.пас.км	у % до 2011р.
Усіма видами транспорту	6812,3	97,6	132479,7	98,8
у тому числі				
залізничним ¹	429,6	100,0	49443,9	97,7
автомобільним	3448,7	95,5	50368,6	97,8
водним	6,6	82,8	85,1	92,8
авіаційним	8,1	108,0	14406,0	104,6
трамвайним	799,7	100,2	4456,7	100,6
тролейбусним	1345,5	99,9	7806,5	99,9
метрополітенами	774,1	99,5	5912,9	99,8

¹ З урахуванням перевезень міською електричкою.

Пасажирооборот підприємств транспорту
(наростаючим підсумком у % до відповідного періоду попереднього року)



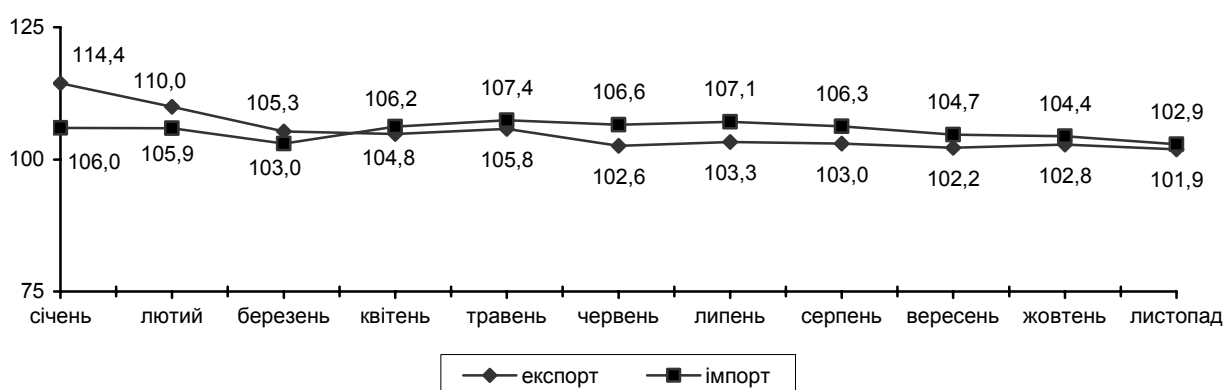
Відправлення пасажирів залізничним транспортом (з урахуванням перевезень міською електричкою) залишилося на рівні 2011р., при цьому відправлення пасажирів міською електричкою зросло у 3,9 раза. Відправлення пасажирів зросло на Придніпровській залізниці на 0,4%. Відправлення пасажирів зменшилося на Південній залізниці на 1,1%, Донецькій — на 1,3%, Львівській та Одеській — на 1,9%, Південно-Західній — на 3,9%. Послугами автомобільного транспорту (з урахуванням перевезень фізичними особами-підприємцями) скористалися 3,5 млрд. пасажирів, що становить 95,5% від обсягів перевезень пасажирів у 2011р. Перевезення пасажирів автотранспортом фізичних осіб-підприємців зменшилися на 8,4%. Перевезення пасажирів морським транспортом становили 83,8% від обсягів 2011р. Підприємства м.Севастополя, які виконали 78,0% загальних обсягів морських перевезень пасажирів, зменшили перевезення пасажирів на 20,5%. Закордонні морські перевезення пасажирів зросли на 24,4% порівняно з 2011р. Підприємства Автономної Республіки Крим, які виконують майже всі морські закордонні перевезення (98,4%), збільшили перевезення пасажирів у 2012р. на 24,6%. Авіаційним транспортом перевезено 8,1 млн. пасажирів, що на 8,0% більше, ніж за 2011р. За 2012р. міським електротранспортом перевезено 2,9 млрд. пасажирів, що на 0,1% менше, ніж у 2011р.

ЗОВНІШНЯ ТОРГІВЛЯ ТОВАРАМИ

За січень–листопад 2012р. обсяги експорту та імпорту товарів України становили відповідно 63084,7 млн.дол. США та 76860,7 млн.дол. і збільшилися проти січня–листопада 2011р. на 1,9% та 2,9%. Від’ємне сальдо зовнішньої торгівлі товарами становило 13776 млн.дол. (за січень–листопад 2011р. також від’ємне – 12794,7 млн.дол.).

Темпи зростання (зниження) експорту–імпорту товарів у 2012 році

(у % до відповідного періоду попереднього року,
наростаючим підсумком)



На формування негативного сальдо вплинули окремі товарні групи: палива мінеральні, нафта і продукти її перегонки (–20862,2 млн.дол. США), засоби наземного транспорту, крім залізничного (–4947,5 млн.дол.), механічні машини (–3247,6 млн.дол.), фармацевтична продукція (–2625,9 млн.дол.), пластмаси, полімерні матеріали (–2388,5 млн.дол.) та електричні машини (–2311,1 млн.дол.).

Коефіцієнт покриття експортом імпорту склав 0,82 (за січень–листопад 2011р. – 0,83).

Зовнішньоторговельні операції з товарами Україна здійснювала з партнерами з 213 країн світу.

Інформацію щодо показників зовнішньої торгівлі товарами з найбільшими торговими партнерами за січень–листопад 2012р. наведено в таблиці.

	Експорт			Імпорт		
	млн.дол. США	у % до січня–листопада 2011р.	у % до загального обсягу	млн.дол. США	у % до січня–листопада 2011р.	у % до загального обсягу
Усього	63084,7	101,9	100,0	76860,7	102,9	100,0
Країни СНД	23251,2	98,0	36,9	31732,6	93,6	41,3
у тому числі						

Продовження

	Експорт			Імпорт		
	млн.дол. США	у % до січня— листопада 2011р.	у % до загального обсягу	млн.дол. США	у % до січня— листопада 2011р.	у % до загального обсягу
Азербайджан	695,3	110,3	1,1	67,6	10,6	0,1
Білорусь	2024,0	115,1	3,2	4706,2	124,9	6,1
Казахстан	2335,9	142,3	3,7	1346,7	88,7	1,8
Молдова, Республіка	742,0	94,4	1,2	109,6	93,1	0,1
Російська Федерація	16183,9	89,7	25,7	25254,1	94,8	32,9
Туркменістан	500,3	260,3	0,8	113,4	18,6	0,1
Узбекистан	411,7	135,0	0,7	102,1	17,5	0,1
Інші країни світу	39833,5	104,3	63,1	45128,1	110,6	58,7
у тому числі						
Алжир	289,5	130,5	0,5	14,7	56,8	0,0
Бразилія	335,2	72,0	0,5	531,5	103,2	0,7
В'єтнам	107,8	120,9	0,2	295,0	155,8	0,4
Віргінські Острови (Брит.)	357,2	257,0	0,6	4,7	883,0	0,0
Гана	90,1	93,7	0,1	118,5	42,8	0,2
Грузія	501,6	82,6	0,8	157,9	126,9	0,2
Еквадор	38,6	104,9	0,1	243,9	165,8	0,3
Єгипет	2651,0	229,9	4,2	128,0	141,6	0,2
Ізраїль	737,8	165,0	1,2	236,2	192,4	0,3
Індія	2008,1	102,7	3,2	901,6	125,4	1,2
Індонезія	456,6	99,6	0,7	392,2	90,2	0,5
Ірак	772,8	141,1	1,2	0,2	185,3	0,0
Іран, Ісламська Республіка	1091,4	104,6	1,7	60,1	143,0	0,1
Йорданія	469,0	117,3	0,7	25,1	101,3	0,0
Канада	97,5	82,0	0,2	165,5	87,9	0,2
Китай	1650,7	83,8	2,6	7117,9	123,6	9,3
Корея, Республіка	435,2	105,1	0,7	1470,8	130,3	1,9
Ліван	1370,6	115,6	2,2	3,0	99,3	0,0
Лівійська Арабсь- ка Джамахірія	253,3	287,9	0,4	3,5	1717,0	0,0
Малайзія	117,5	85,2	0,2	209,3	89,1	0,3
Марокко	338,7	163,2	0,5	47,8	304,8	0,1
Мексика	198,3	57,4	0,3	107,7	124,4	0,1
Нігерія	257,4	137,4	0,4	6,5	54,7	0,0
Норвегія	71,4	137,9	0,1	333,2	137,8	0,4
Об'єднані Арабські Емірати	399,1	120,2	0,6	55,1	82,1	0,1
Пакистан	111,4	75,9	0,2	114,8	182,3	0,1
Південна Африка	146,4	176,7	0,2	106,3	84,5	0,1
Саудівська Аравія	879,9	114,0	1,4	135,3	165,2	0,2
Сербія	118,2	46,5	0,2	113,1	105,8	0,1

Продовження

	Експорт			Імпорт		
	млн.дол. США	у % до січня— листопада 2011р.	у % до загального обсягу	млн.дол. США	у % до січня— листопада 2011р.	у % до загального обсягу
Сирійська Арабська Республіка	546,0	66,7	0,9	40,5	84,7	0,1
Сінгапур	154,1	80,1	0,2	429,2	1066,5	0,6
США	943,7	94,4	1,5	2693,0	114,5	3,5
Таїланд	204,2	73,6	0,3	201,5	96,6	0,3
Тайвань,						
Провінція Китаю	84,5	69,5	0,1	265,6	136,7	0,3
Туніс	297,7	131,3	0,5	8,9	115,4	0,0
Туреччина	3375,8	99,5	5,4	1737,9	132,0	2,3
Швейцарія	136,7	234,9	0,2	691,6	103,4	0,9
Японія	312,4	255,2	0,5	1092,4	123,5	1,4
Країни ЄС	15452,6	93,6	24,5	23608,3	102,4	30,7
з них						
Австрія	488,6	90,3	0,8	630,9	105,1	0,8
Бельгія	411,6	112,4	0,7	642,9	105,9	0,8
Болгарія	528,0	74,8	0,8	250,8	101,9	0,3
Велика Британія	500,1	111,6	0,8	1039,9	102,8	1,4
Греція	192,9	68,9	0,3	155,1	132,5	0,2
Данія	130,7	90,7	0,2	256,1	96,2	0,3
Естонія	241,6	180,2	0,4	88,5	92,9	0,1
Іспанія	1304,2	159,8	2,1	669,2	108,8	0,9
Італія	2240,0	79,7	3,6	2026,7	115,2	2,6
Кіпр	158,1	95,9	0,3	74,3	80,4	0,1
Латвія	265,1	130,1	0,4	89,3	101,3	0,1
Литва	256,1	86,5	0,4	801,2	110,9	1,0
Нідерланди	669,3	87,1	1,1	1012,7	94,8	1,3
Німеччина	1533,5	93,7	2,4	6151,5	99,6	8,0
Польща	2379,7	93,6	3,8	3251,3	112,2	4,2
Португалія	328,3	195,3	0,5	66,3	110,0	0,1
Румунія	513,7	57,7	0,8	799,8	77,2	1,0
Словаччина	630,0	81,1	1,0	538,7	98,3	0,7
Словенія	10,0	99,9	0,0	221,1	95,9	0,3
Угорщина	1344,8	110,5	2,1	1059,5	88,7	1,4
Фінляндія	45,7	91,1	0,1	445,3	92,4	0,6
Франція	501,0	91,1	0,8	1504,1	112,4	2,0
Чехія	657,9	84,6	1,0	1143,5	110,8	1,5
Швеція	53,4	76,1	0,1	505,2	91,6	0,7

До країн СНД було експортовано 36,9% усіх товарів, до країн ЄС – 24,5% (у січні–листопаді 2011р. – відповідно 38,3% та 26,7%).

Головними торговими партнерами серед країн СНД за січень–листопад 2012р. як в експорті, так і в імпорті товарів залишилися країни Митного союзу (Російська Федерація, Білорусь і Казахстан).

Найвагоміші експортні поставки товарів серед країн-членів ЄС здійснювалися до Польщі, Італії, Німеччини, Угорщини та Іспанії.

Серед інших країн світу найбільше експортувалися товари до Туреччини, Єгипту, Індії, Китаю та Лівану.

Зокрема, у загальному обсязі експорту найбільші поставки здійснювалися до Російської Федерації – 25,7%, Туреччини – 5,4%, Єгипту – 4,2%, Польщі – 3,8%, Казахстану – 3,7%, Італії – 3,6% та Білорусі – 3,2%.

Серед найбільших країн-партнерів експорт товарів збільшився до Єгипту у 2,3 раза (за рахунок електричних машин, зернових культур, жирів та олій тваринного або рослинного походження), Казахстану – на 42,3% (цукру і кондитерських виробів з цукру, залізничних локомотивів, виробів з чорних металів), Білорусі – на 15,1% (залізничних локомотивів, залишків і відходів харчової промисловості, палив мінеральних, нафти і продуктів її перегонки). Одночасно експорт скоротився до Італії на 20,3%, Російської Федерації – на 10,3% та Польщі – на 6,4%.

Основу товарної структури українського експорту складали чорні метали та вироби з них, продукти рослинного походження, мінеральні продукти, механічні та електричні машини, засоби наземного транспорту, літальні апарати, плавучі засоби, продукція хімічної та пов'язаних з нею галузей промисловості, жири та олії тваринного або рослинного походження, готові харчові продукти.

У загальному обсязі експорту товарів порівняно з відповідним періодом попереднього року збільшилася частка зернових культур з 5% до 9,9%, залізничних локомотивів – з 5,6% до 6,1%, жирів та олій тваринного або рослинного походження – з 5% до 6,1%, механічних машин – з 5,2% до 5,4%. Натомість зменшилася частка чорних металів з 27,2% до 22,6%, палив мінеральних, нафти і продуктів її перегонки – з 8,4% до 5,1%, руд, шлаку і золи – з 5,7% до 4,9%.

У звітному періоді збільшився експорт окремих товарів: цукру білого у 32,5 раза, пшениці – у 2,2 раза, кукурудзи – у 2,1 раза, тепловозів – на 47,2%, олії соняшникової – на 26,6%, лікарських засобів – на 26,4%, ячменю – на 23,5%, сигарет з тютюну і його замінників – на 14,9%, моніторів та телепроекторів – на 12,5%, хлібу, кондитерських виробів – на 9,4%.

Із країн СНД імпортовано 41,3% усіх товарів, із країн ЄС – 30,7% (у січні–листопаді 2011 р. – відповідно 45,4% та 30,9%).

Серед країн ЄС найвагоміші імпортні надходження товарів здійснювалися з Німеччини, Польщі, Італії, Франції та Чехії.

Серед інших країн світу найбільші імпортні поставки товарів надходили з Китаю, США, Туреччини, Кореї, Республіки та Японії.

У загальному обсязі імпорту країни найбільші надходження здійснювались із Російської Федерації – 32,9%, Китаю – 9,3%, Німеччини – 8%, Білорусі – 6,1%, Польщі – 4,2%, США – 3,5% та Італії – 2,6%.

Збільшились імпортні поставки з Білорусі на 24,9% (за рахунок над-

ходжень палив мінеральних, нафти і продуктів її перегонки, каучуку, гуми, пластмас, полімерних матеріалів), Китаю – на 23,6% (одягу та додаткових речей до одягу, текстильних, взуття, іграшок), Італії – на 15,2% (електричних машин, виробів з чорних металів, засобів наземного транспорту, крім залізничного), США – на 14,5% (виробів з чорних металів, приладів та апаратів оптичних, фотографічних, механічних машин), Польщі – на 12,2% (палив мінеральних, нафти і продуктів її перегонки, засобів наземного транспорту, крім залізничного, паперу та картону). Одночасно зменшилися на 5,2% поставки з Російської Федерації.

Основу товарної структури українського імпорту складали мінеральні продукти, механічні та електричні машини, продукція хімічної та пов'язаних з нею галузей промисловості, засоби наземного транспорту, літальні апарати, плавучі засоби, недорогоцінні метали та вироби з них, полімерні матеріали, пластмаси та вироби з них, готові харчові продукти і текстильні матеріали та текстильні вироби.

У загальному обсязі імпорту товарів збільшилася частка механічних машин з 8,5% до 8,7%, засобів наземного транспорту, крім залізничного – з 6,6% до 7,2%, фармацевтичної продукції – з 3,4% до 3,7%. Частка палив мінеральних, нафти і продуктів її перегонки зменшилася з 34,8% до 31,3%, пластмас, полімерних матеріалів – з 4,2% до 4,1%, чорних металів – з 3,4% до 2,8%.

У звітному періоді спостерігалось збільшення імпорту окремих товарів: свинини свіжої, охолодженої або мороженої, а також м'яса та їстівних субпродуктів свійської птиці у 2,8 раза, коксу і напівкоксу з кам'яного вугілля – у 2,3 раза, насіння соняшнику – на 64%, риби свіжої, охолодженої або мороженої – на 44,5%, руд та концентратів залізних – на 40%, кукурудзи – на 37,2%, машин сільськогосподарських, садових або лісгосподарських для підготовки або оброблення ґрунту – на 24,5%, моніторів та телепроекторів – на 18,6%, лікарських засобів – на 12,9%, автомобілів легкових – на 12,8%, автомобілів вантажних – на 11,1% та продуктів переробки нафти – на 10,6%.

Інформацію щодо найважливіших товарних груп у структурі зовнішньої торгівлі України за січень–листопад 2012р. наведено в таблиці.

	Експорт			Імпорт		
	млн.дол. США	у % до січня– листопада 2011р.	у % до загального обсягу	млн.дол. США	у % до січня– листопада 2011р.	у % до загального обсягу
Усього	63084,7	101,9	100,0	76860,7	102,9	100,0
у тому числі						
II. Продукти рослинного походження	8226,1	171,7	13,0	2114,1	134,0	2,8
з них						

Продовження

	Експорт			Імпорт		
	млн.дол. США	у % до січня— листопада 2011р.	у % до загального обсягу	млн.дол. США	у % до січня— листопада 2011р.	у % до загального обсягу
10 зернові культури	6215,4	201,4	9,9	228,7	123,1	0,3
III. Жири та олії тваринного або рослинного походження	3837,3	124,1	6,1	368,2	85,0	0,5
IV. Готові харчові продукти	3154,6	118,5	5,0	2680,9	97,7	3,5
V. Мінеральні продукти	6997,1	75,0	11,1	25347,8	92,6	33,0
з них						
26 руди, шлак і зола	3102,5	87,8	4,9	824,9	88,5	1,1
27 палива мінеральні; нафта та продукти її перегонки	3230,4	61,8	5,1	24092,6	92,6	31,3
VI. Продукція хімічної та пов'язаних з нею галузей промисловості	4673,7	96,2	7,4	7679,0	106,7	10,0
з них						
28 продукти неорганічної хімії	1562,9	97,6	2,5	243,8	90,4	0,3
30 фармацевтична продукція	215,1	124,4	0,3	2841,0	112,0	3,7
31 добрива	1644,3	101,0	2,6	744,9	108,1	1,0
VII. Полімерні матеріали, пластмаси та вироби з них	944,2	110,5	1,5	4104,6	98,6	5,3
з них						
39 пластмаси, полімерні матеріали	740,9	106,5	1,2	3129,4	98,9	4,1
XI. Текстильні матеріали та текстильні вироби	720,6	90,8	1,1	2367,8	129,6	3,1
XV. Недорогоцінні метали та вироби з них	17560,6	87,0	27,8	4844,9	92,6	6,3
з них						
72 чорні метали	14243,4	84,5	22,6	2146,3	84,0	2,8
73 вироби з чорних металів	2663,4	102,5	4,2	1187,9	109,6	1,5
XVI. Машини, обладнання та механізми; електричне обладнання	6404,5	105,2	10,1	11963,2	103,9	15,6
84 реактори ядерні, котли, машини	3426,5	106,9	5,4	6674,1	105,2	8,7
85 електричні машини	2978,0	103,3	4,7	5289,1	102,2	6,9
XVII. Засоби наземного транспорту, літальні апарати, плавучі засоби	5503,5	125,4	8,7	7115,6	128,4	9,3
з них						
86 залізничні локомотиви	3839,5	111,6	6,1	944,1	220,0	1,2
87 засоби наземного транспорту, крім залізничного	549,2	92,8	0,9	5496,7	111,8	7,2

Експорт української давальницької сировини у січні–листопаді 2012р. становив 109,9 млн.дол. США, або 0,2% від загального обсягу експорту країни. В Україну імпортовано готової продукції, виготовленої з давальницької сировини, на 149,7 млн.дол., що становить 0,2% від загального обсягу імпорту. Найбільші поставки здійснювались із Швейцарії, Швеції та Німеччини.

За 11 місяців 2012р. в Україну надійшло іноземної давальницької сировини на 3091,4 млн.дол. США, або 4% від загального обсягу імпорту країни. Обсяг експорту готової продукції, виготовленої з імпортованої давальницької сировини, становив 4742,1 млн.дол., або 7,5% від загального обсягу експорту. Найбільші експортні поставки продукції здійснювались до Російської Федерації, Угорщини, Німеччини та Польщі.

Інформацію щодо регіонів України, підприємства яких найактивніше здійснювали зовнішню торгівлю товарами у січні–листопаді 2012р., наведено в таблиці.

	Експорт			Імпорт		
	млн.дол. США	у % до січня— листопада 2011р.	у % до загального обсягу	млн.дол. США	у % до січня— листопада 2011р.	у % до загального обсягу
Усього	63084,7	101,9	100,0	76860,7	102,9	100,0
у тому числі						
Автономна						
Республіка Крим	818,3	136,3	1,3	963,5	71,4	1,3
Вінницька	592,9	98,7	0,9	465,5	132,9	0,6
Волинська	570,2	96,1	0,9	930,5	96,6	1,2
Дніпропетровська	9281,3	98,7	14,7	6029,3	98,7	7,8
Донецька	13149,9	83,8	20,8	3838,1	91,9	5,0
Закарпатська	1293,3	100,0	2,1	1850,8	103,5	2,4
Запорізька	3689,2	98,5	5,8	1828,3	87,5	2,4
Івано-Франківська	792,2	93,6	1,3	932,9	95,7	1,2
Київська	1782,7	115,9	2,8	4396,4	113,8	5,7
Луганська	3924,5	66,0	6,2	1832,1	117,2	2,4
Львівська	1243,2	115,2	2,0	3112,4	106,9	4,0
Миколаївська	2138,5	141,0	3,4	716,0	80,2	0,9
Одеська	1559,9	113,4	2,5	3742,2	130,7	4,9
Полтавська	3183,3	106,4	5,0	1202,5	115,1	1,6
Сумська	1014,6	110,3	1,6	630,1	84,1	0,8
Харківська	1840,7	110,8	2,9	2529,2	122,0	3,3
Черкаська	929,4	98,9	1,5	539,0	113,9	0,7
м.Київ	11524,3	141,9	18,3	23613,0	116,3	30,7

ОПТОВА Й РОЗДРІБНА ТОРГІВЛЯ, РЕСТОРАННЕ ГОСПОДАРСТВО

Оборот підприємств оптової торгівлі за 2012р.¹ становив 1065,5 млрд.грн. Фізичний обсяг оптового товарообороту склав 95,6% порівняно з 2011р.

Оборот роздрібної торгівлі² за 2012р. становив 804,3¹ млрд.грн., що на 15,9% більше обсягу 2011р. У структурі обороту роздрібної торгівлі на організовані та неформальні ринки припадало 31,1%.

Обсяги та темпи зростання обороту роздрібної торгівлі за регіонами наведено нижче.

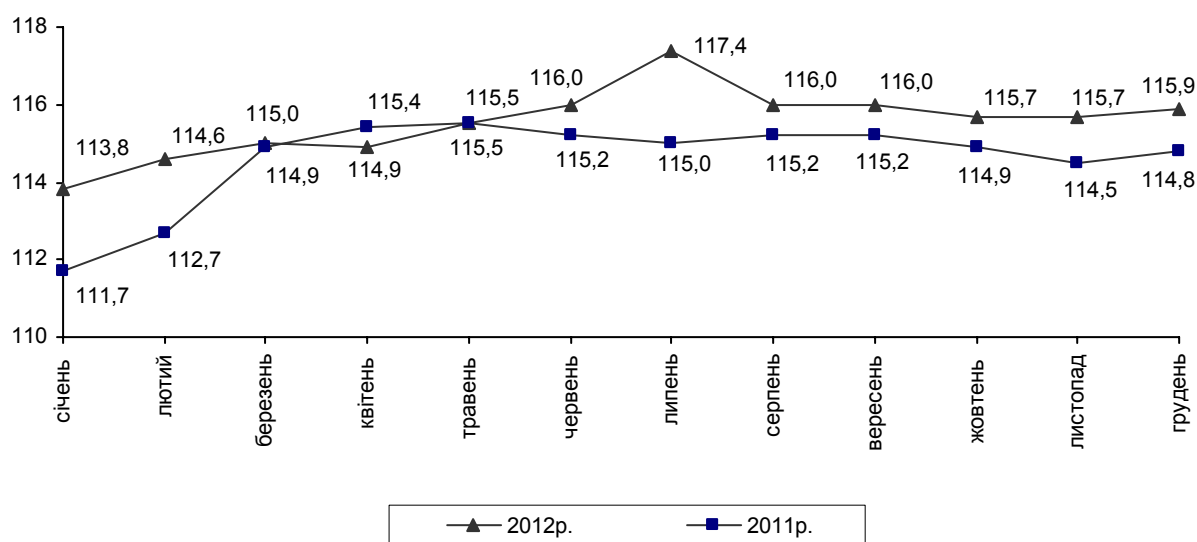
	Оборот роздрібної торгівлі за 2012р., млн.грн.	Темпи зростання обороту роздрібної торгівлі (у порівнянних цінах), %	
		2012р. до 2011р.	<u>ДОВІДКОВО:</u> 2011р. до 2010р.
Україна	804330,8	115,9	114,8
Автономна Республіка Крим	36036,2	119,7	114,7
Вінницька	22697,5	118,0	117,3
Волинська	15905,7	117,3	115,5
Дніпропетровська	61351,4	115,4	110,1
Донецька	82562,9	118,5	115,8
Житомирська	16970,1	112,8	119,7
Закарпатська	16272,2	113,1	116,4
Запорізька	34419,2	119,7	112,3
Івано-Франківська	20217,7	113,0	119,9
Київська	31536,8	113,1	117,9
Кіровоградська	13645,2	115,9	112,5
Луганська	34702,0	120,9	111,8
Львівська	36232,1	111,7	112,3
Миколаївська	20025,1	117,7	116,2
Одеська	50130,7	117,8	116,1
Полтавська	21273,8	116,5	116,6
Рівненська	14573,9	114,8	115,8
Сумська	14941,4	114,9	117,3
Тернопільська	13312,7	113,6	112,8
Харківська	56452,5	114,3	116,3
Херсонська	16716,7	114,6	109,4

¹ Можливі уточнення даних у наступних статистичних виданнях.

² Включає роздрібний товарооборот підприємств, які здійснюють діяльність із роздрібної торгівлі, розрахункові дані щодо обсягів продажу товарів на ринках і фізичними особами-підприємцями.

Продовження			
	Оборот роздрібної торгівлі за 2012р., млн.грн.	Темпи зростання обороту роздрібної торгівлі (у порівнянних цінах), %	
		2012р. до 2011р.	<u>ДОВІДКОВО:</u> 2011р. до 2010р.
Хмельницька	18291,3	113,1	113,3
Черкаська	19440,4	115,2	113,3
Чернівецька	11255,3	113,2	110,7
Чернігівська	14603,8	113,5	114,1
м.Київ	101526,6	114,9	115,8
м.Севастополь	9237,6	117,1	119,0

Зміни обсягів обороту роздрібної торгівлі
(наростаючим підсумком у % до відповідного періоду попереднього року)



Оборот ресторанного господарства (з урахуванням обороту фізичних осіб-підприємців) за 2012р.¹ проти 2011р. збільшився на 8,2% і становив 23,8 млрд.грн.

Обсяг роздрібного товарообороту підприємств, які здійснюють діяльність із роздрібної торгівлі та ресторанного господарства, за 2012р.¹ становив 404,9 млрд.грн., що в порівнянних цінах на 13,7% більше обсягу 2011р.

Порівняно з січнем–груднем 2011р. найбільше зростання обсягів роздрібного товарообороту підприємств спостерігалось у м.Севастополі, Автономній Республіці Крим, Луганській, Запорізькій та Донецькій областях (на 25,4–17,7%).

¹ Можливі уточнення даних у наступних статистичних виданнях.

Обсяги та темпи зростання роздрібного товарообороту за регіонами наведено нижче.

	Роздрібний товарооборот за січень–грудень 2012р., млн.грн.	Темпи зростання роздрібного товарообороту (у порівнянних цінах), %			
		грудень 2012р. до грудня 2011р.	січень– грудень 2012р. до січня– грудня 2011р.	ДОВІДКОВО:	
				грудень 2011р. до грудня 2010р.	січень– грудень 2011р. до січня– грудня 2010р.
Україна	404862,6	109,9	113,7	112,3	113,7
Автономна Республіка Крим	16937,1	128,9	124,5	113,4	115,9
Вінницька	8418,6	118,0	113,4	111,4	118,0
Волинська	7103,0	113,7	116,4	100,1	112,7
Дніпропетровська	35362,8	110,3	114,3	107,8	109,3
Донецька	37757,2	96,5	117,7	119,5	113,7
Житомирська	7231,8	102,1	109,3	110,5	114,5
Закарпатська	8027,9	101,5	106,4	109,8	109,4
Запорізька	16268,0	119,2	119,6	108,2	110,1
Івано-Франківська	7059,5	102,8	106,7	107,5	116,0
Київська	19473,0	118,4	114,0	114,5	124,8
Кіровоградська	6272,6	112,8	114,0	108,3	108,5
Луганська	14194,4	119,2	123,5	101,3	111,0
Львівська	19695,1	104,2	103,9	100,1	107,8
Миколаївська	8372,7	104,3	113,4	117,3	115,7
Одеська	26496,8	108,5	114,0	116,9	114,0
Полтавська	10394,1	109,6	114,0	110,0	113,1
Рівненська	6230,1	98,4	109,3	111,9	110,7
Сумська	5835,4	109,2	113,7	123,5	116,0
Тернопільська	5145,4	104,0	106,9	113,6	108,6
Харківська	26015,9	115,7	111,7	117,9	112,2
Херсонська	7358,1	105,5	112,6	109,7	106,5
Хмельницька	7438,2	98,3	109,5	117,8	115,0
Черкаська	8070,8	118,2	111,1	118,6	117,2
Чернівецька	5177,5	95,6	102,1	102,8	108,1
Чернігівська	6308,9	112,0	112,0	109,0	110,9
м.Київ	73004,8	111,5	112,9	114,2	116,7
м.Севастополь	5212,9	121,9	125,4	117,5	117,7

Обсяг роздрібного товарообороту за грудень 2012р. становив 38,6 млрд.грн. і в порівнянних цінах проти грудня 2011р. збільшився на 9,9%, проти листопада 2012р. – на 9,2%.

Через мережу автозаправних станцій, що налічує 7659 од, у грудні 2012р. було продано в роздріб світлих нафтопродуктів, газу скрапленого та

стисненого для автомобілів на 6015 млн.грн., із них бензину моторного – на 3657,5 млн.грн. (60,8%), дизельного пального – на 1875,2 млн.грн. (31,2%), газу скрапленого – на 362 млн.грн. (6%), газу стисненого (метану) – на 120,3 млн.грн. (2%).

Бензину моторного було реалізовано 250,8 тис.т, що на 6,5% менше, ніж у грудні 2011р., дизельного пального – 156 тис.т (на 13,6% більше), газу скрапленого – 31,2 тис.т (на 23% більше), газу стисненого – 12 тис.т (на 18,7% менше).

У задоволенні потреб населення товарами значне місце належить ринкам. За рахунок організованих ринків у січні–грудні 2012р. формувалося 27,4% загального обсягу продажу споживчих товарів. В обороті цих ринків 11,5% становив продаж сільськогосподарських продуктів.

Продаж сільськогосподарських продуктів на ринках за січень–грудень 2012р. проти січня–грудня 2011р. зменшився на 5,2%, при цьому ціни зросли на 2,5%. Продукти тваринництва подорожчали на 10%, їхній продаж зменшився на 4,5%. Продаж продуктів рослинництва зменшився на 6,5% при зниженні цін на 11,3%.

У грудні 2012р. проти грудня 2011р. продаж сільськогосподарських продуктів на ринках зменшився на 6,8% при зростанні цін на 2,7%.

Дані щодо індексів цін та обсягів продажу окремих сільськогосподарських продуктів на ринках наведено в таблиці.

	(відсотків)					
	Індекси цін			Індекси обсягу продажу		
	січень– грудень 2012р. до січня– грудня 2011р.	грудень 2012р. до		січень– грудень 2012р. до січня– грудня 2011р.	грудень 2012р. до	
		листопада 2012р.	грудня 2011р.		листопада 2012р.	грудня 2011р.
Зернові	100,9	103,2	108,3	104,3	94,2	102,5
Борошно	100,1	101,2	103,4	84,7	99,3	81,6
Круп'яні	76,2	99,7	93,8	90,3	99,2	83,0
пшоно	57,9	99,7	83,7	93,9	97,8	90,2
крупя гречана	63,4	98,9	91,2	98,9	100,3	84,3
рис	89,0	100,1	92,1	83,8	98,0	80,5
інші крупи	100,7	100,5	107,5	81,6	100,2	81,5
Картопля	57,5	107,9	105,9	93,3	91,0	91,8
Капуста свіжа	65,1	104,8	160,9	90,2	82,2	87,1
Цибуля ріпчаста	52,6	108,8	92,8	87,9	88,3	88,1
Буряки	63,9	103,2	110,0	90,9	90,2	88,9
Морква	69,5	102,9	112,1	88,9	91,1	89,8
Огірки солоні	97,7	101,1	106,3	97,1	111,0	93,8

Продовження

	Індекси цін			Індекси обсягу продажу		
	січень– грудень 2012р. до січня– грудня 2011р.	грудень 2012р. до		січень– грудень 2012р. до січня– грудня 2011р.	грудень 2012р. до	
		листопада 2012р.	грудня 2011р.		листопада 2012р.	грудня 2011р.
Помідори солоні	99,4	98,5	106,6	98,5	110,7	88,8
Часник	71,2	103,8	96,3	94,6	90,1	93,5
Фрукти та ягоди свіжі	101,8	102,4	108,8	96,8	96,0	90,8
Цукор	72,6	95,1	87,8	80,8	99,6	75,3
Олія	101,8	100,7	100,1	96,9	99,4	101,2
Яловичина	109,7	101,1	102,5	100,9	102,9	100,4
Свинина	108,3	100,5	103,5	93,2	100,2	90,2
Сало свиняче	132,2	99,1	120,9	88,6	100,2	88,3
Птиця	109,2	101,6	101,2	99,6	104,6	97,4
Молоко свіже	99,5	107,3	96,2	106,6	94,2	108,9
Масло тваринне	102,9	101,5	98,8	96,8	95,8	89,6
Сир (творог)	98,8	109,5	96,7	99,8	93,8	99,2
Сметана	100,0	105,0	93,0	99,8	94,7	100,0
Яйця	115,7	104,6	93,5	98,3	98,4	102,2
Мед	100,3	102,0	97,7	95,9	95,3	93,9

За січень–грудень 2012р. порівняно з січнем–груднем 2011р. ціни зросли на всі продукти тваринництва (на 0,3–32,2%) та худобу на 45,4%, але в той же час подешевшали продукти рослинництва, окрім помідорів свіжих, кабачків, гарбузів, петрушки, салату, кропу, груш, огірків свіжих, цитрусових, фруктів сушених, бананів, олії, насіння соняшнику та гарбузів, ціни на які зросли на 10,7–0,8%.

Середні ціни, що склалися на ринках на окремі сільськогосподарські продукти, наведено нижче.

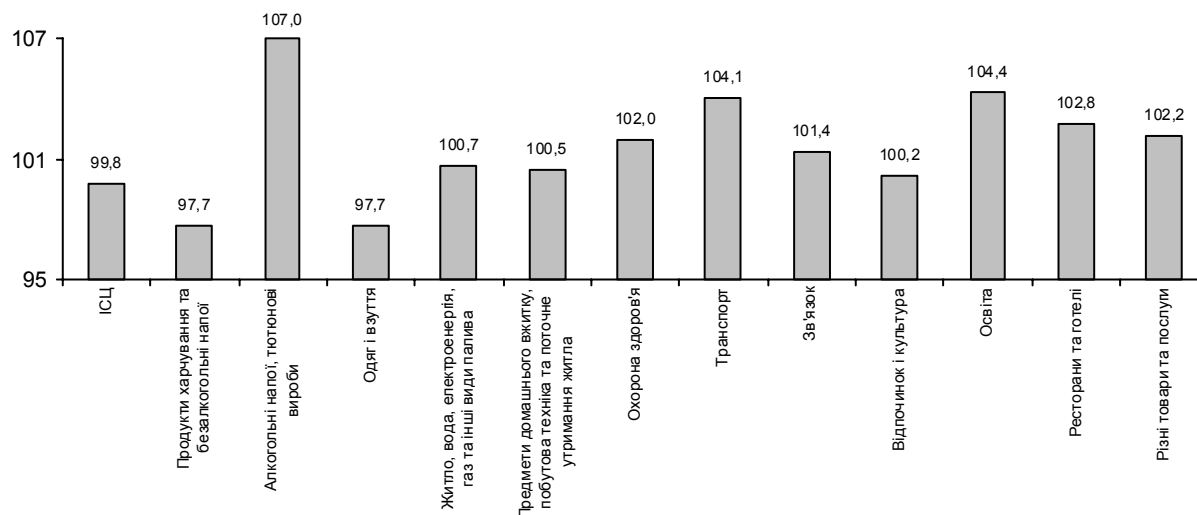
	(грн. за кг)		
	Грудень		Листопад 2012р.
	2012р.	2011р.	
Картопля	2,92	2,76	2,71
Капуста свіжа	2,95	1,83	2,81
Цибуля ріпчаста	2,52	2,72	2,32
Буряки	3,52	3,20	3,41
Морква	3,99	3,56	3,88
Огірки свіжі	19,85	19,34	13,21
Помідори свіжі	15,15	15,67	8,49

	Продовження		
	Грудень		Листопад 2012р.
	2012р.	2011р.	
Огірки солоні	15,29	14,39	15,12
Помідори солоні	16,86	15,82	17,11
Часник	23,01	23,89	22,17
Яблука	7,31	7,33	6,89
Цитрусові	16,38	14,14	17,17
Цукор	6,26	7,13	6,58
Олія (за літр)	14,59	14,58	14,50
Яловичина	52,02	50,76	51,45
Свинина	49,15	47,48	48,89
Сало свиняче	33,30	27,55	33,62
Молоко свіже (за літр)	7,38	7,67	6,88
Масло тваринне	63,72	64,47	62,77
Сир (творог)	31,11	32,18	28,42
Сметана	36,26	39,01	34,53
Яйця (за десяток)	9,86	10,55	9,43
Мед	47,21	48,34	46,31

ЦІНИ І ТАРИФИ

Індекс споживчих цін (ІСЦ) у грудні 2012р. становив 100,2%, за 2012р. у цілому – 99,8%.

Індекси споживчих цін у 2012 році
(грудень у % до грудня попереднього року)



На споживчому ринку в грудні ціни на продукти харчування та безалкогольні напої зросли на 0,1%. Найбільше (на 4,7% та 3,7%) подорожчали овочі та яйця. На 1,2–0,5% зросли ціни на молоко, сметану, маргарин, сири, хліб, кисломолочну продукцію. Разом з цим суттєво (на 4,6%) подешевшав цукор. На 1,2–0,7% знизилися ціни на рис, фрукти, продукти переробки зернових, рибу та продукти з риби, на 0,3–0,1% – макаронні вироби, м'ясо та м'ясопродукти, масло.

Алкогільні напої та тютюнові вироби стали дорожчими на 0,7%, у т.ч. алкогільні напої – на 0,9%, тютюнові вироби – на 0,5%.

Ціни (тарифи) на житло, воду, електроенергію, газ та інші види палива зросли на 0,2%.

Індекс цін на транспорт у цілому становив 100,0%. Вартість перевезень пасажирським залізничним і автодорожнім транспортом зросла на 0,5% та 0,2% відповідно. У той же час відбулося зниження цін на авіаційні перевезення (на 0,8%) і паливо та мастила (на 0,2%).

Разом з цим на 1,0–0,2% знизилися ціни на туристичні послуги, телефонне обладнання, аудіотехніку, фотоапаратуру та обладнання для обробки інформації, побутову техніку.

За 2012р. продукти харчування та безалкогольні напої подешевшали на 2,3%. Найбільше (на 22,5–13,0%) знизилися ціни на овочі, яйця, цукор, рис. На 7,6–1,7% стали дешевшими продукти переробки зернових, молоко,

масло, сири, фрукти, сметана, риба та продукти з риби. Водночас на 6,5–4,2% зросли ціни на маргарин, сало, безалкогольні напої, на 2,7–0,9% – хліб, м'ясо та м'ясопродукти, кисломолочну продукцію, макаронні вироби.

Алкогольні напої та тютюнові вироби подорожчали на 7,0%, у т.ч. тютюнові вироби – на 8,8%, алкогольні напої – на 5,4%.

Ціни на житло, воду, електроенергію, газ та інші види палива підвищилися на 0,7%, у т.ч. плата за водопостачання – на 6,5%, водовідведення – на 6,1%, квартиру – на 3,7%. Разом з цим на 0,5% знизилася плата за гарячу воду, опалення.

Збільшення цін у сфері охорони здоров'я на 2,0% відбулося в основному за рахунок подорожчання амбулаторних послуг на 4,0%.

Ціни на транспорт у цілому підвищилися на 4,1%, що зумовлено подорожчанням палива та мастил на 6,9% і транспортних послуг на 3,5%. У той же час на 0,5% подешевшали автомобілі.

На 4,4–1,4% стали дорожчими послуги освіти, ресторанів та готелів, зв'язку. У той же час одяг і взуття подешевшали на 2,3%.

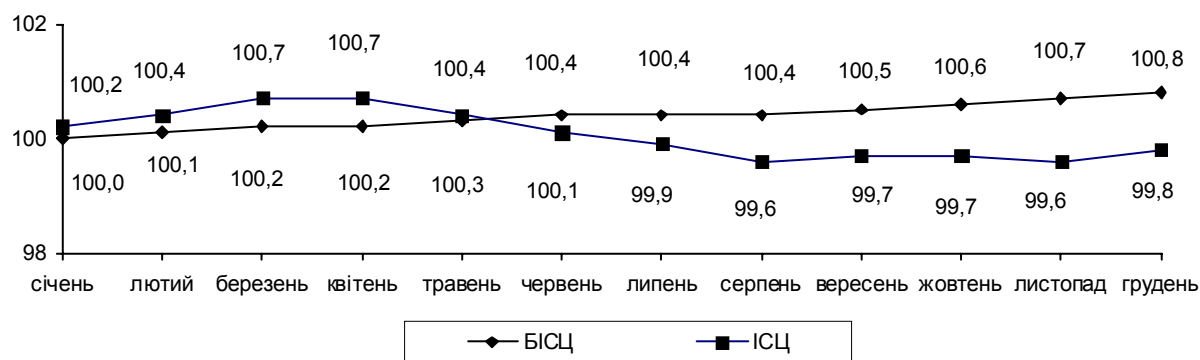
Індекси споживчих цін у 2012р. наведено в таблиці.

	До попереднього місяця				(відсотків)
	вересень	жовтень	листопад	грудень	Грудень 2012р. до грудня 2011р.
Індекс споживчих цін	100,1	100,0	99,9	100,2	99,8
Продукти харчування та безалкогольні напої	99,9	99,8	99,8	100,1	97,7
Продукти харчування	99,9	99,8	99,7	100,1	97,1
Хліб і хлібопродукти	100,1	99,8	100,2	100,1	99,7
хліб	100,1	100,2	100,9	100,7	102,7
макаронні вироби	100,0	100,2	100,3	99,7	100,9
М'ясо та м'ясопродукти	100,0	99,9	99,8	99,8	101,3
Риба та продукти з риби	99,4	99,1	99,5	99,3	98,3
Молоко, сир та яйця	102,3	101,2	101,5	101,4	93,4
молоко	100,2	100,8	101,8	101,2	92,5
яйця	115,9	104,4	102,9	103,7	80,3
Олія та жири	100,6	100,8	101,0	100,0	99,2
масло	99,8	100,0	100,5	99,9	93,4
олія соняшникова	100,1	100,2	100,5	100,1	99,7
Фрукти	97,7	99,8	96,3	99,1	97,9
Овочі	95,0	94,9	98,2	104,7	77,5
Цукор	99,9	97,7	94,9	95,4	83,2
Безалкогольні напої	100,1	100,0	100,2	100,3	104,2
Алкогольні напої, тютюнові вироби	100,1	100,4	100,9	100,7	107,0
Одяг і взуття	100,1	100,2	100,1	99,9	97,7
Житло, вода, електроенергія, газ та інші види палива	100,1	100,1	99,7	100,2	100,7

Продовження					Грудень 2012р. до грудня 2011р.
	До попереднього місяця				
	вересень	жовтень	листопад	грудень	
плата за власне житло (квартирна плата)	100,2	100,0	100,0	100,1	103,7
утримання та ремонт житла	100,2	100,3	100,1	100,0	101,5
водопостачання	100,1	99,9	100,0	100,0	106,5
каналізація	100,2	99,9	100,0	100,0	106,1
електроенергія	100,0	100,0	100,0	100,0	100,0
природний газ	100,0	100,0	100,0	100,0	100,0
гаряча вода, опалення	99,9	100,2	98,9	100,9	99,5
Предмети домашнього вжитку, побутова техніка та поточне утримання житла	99,9	100,0	100,2	100,1	100,5
Охорона здоров'я	99,9	100,0	100,2	100,0	102,0
фармацевтична продукція, медичні товари та обладнання	99,7	100,0	100,2	100,1	101,7
амбулаторні послуги	100,3	100,3	100,4	100,2	104,0
Транспорт	100,4	100,2	100,1	100,0	104,1
паливо та мастила	101,5	100,9	100,1	99,8	106,9
транспортні послуги	99,7	99,5	100,0	100,2	103,5
залізничний пасажирський транспорт	97,0	95,5	99,8	100,5	100,8
автомобільний пасажирський транспорт	100,1	100,0	100,0	100,2	103,9
Зв'язок	100,0	100,0	100,0	100,0	101,4
Відпочинок і культура	100,0	100,0	100,0	99,9	100,2
Освіта	102,7	100,1	100,0	100,0	104,4
дошкільна та початкова освіта	99,1	99,9	99,9	99,8	105,5
середня освіта	103,6	101,2	100,1	100,0	105,6
вища освіта	104,0	100,0	100,0	100,0	104,0
Ресторани та готелі	100,0	100,0	100,1	100,0	102,8
Різні товари та послуги	100,1	100,3	100,4	101,4	102,2

Базовий індекс споживчих цін (БІСЦ) у грудні 2012р. становив 100,1%, за 2012р. у цілому – 100,8%.

ІСЦ та БІСЦ у 2012 році
(у % до грудня попереднього року)



Індекс цін виробників промислової продукції у грудні 2012р. становив 98,5%, за рік у цілому – 100,3%.

У грудні ціни на продукцію добувної промисловості знизилися на 0,6%. У добуванні паливно-енергетичних корисних копалин продукція подешевшала на 1,4%, зокрема у видобуванні, збагаченні та агломерації кам'яного вугілля – на 1,8%, видобуванні нафти – на 0,8%. У добуванні корисних копалин, крім паливно-енергетичних, відбулося підвищення цін на 0,4%.

У переробній промисловості індекс цін виробників становив 100,0%. Продукція підприємств із виробництва продуктів нафтоперероблення подешевшала на 1,2%, металургійного виробництва – на 0,5%, з виробництва іншої неметалевої мінеральної продукції та хімічного виробництва – на 0,3%. Водночас у виробництві коксу, машин та устаткування, обробленні деревини та виробництві виробів з неї, виробництві транспортних засобів та устаткування, електричного, електронного та оптичного устаткування, гумових та пластмасових виробів ціни підвищилися на 0,4–0,3%.

У виробництві харчових продуктів, напоїв ціни зросли на 0,4%, у т.ч. у виробництві борошномельно-круп'яних виробів, переробленні та консервуванні овочів та фруктів – на 1,4%, виробництві рибних продуктів – на 1,1%, напоїв, хліба і хлібобулочних виробів – на 0,7%, молочних продуктів – на 0,4%. Разом з цим на 1,9% знизилися ціни у виробництві цукру.

У виробництві та розподіленні електроенергії, газу та води зафіксовано зниження тарифів на 6,1% за рахунок здешевлення електроенергії на 6,7%.

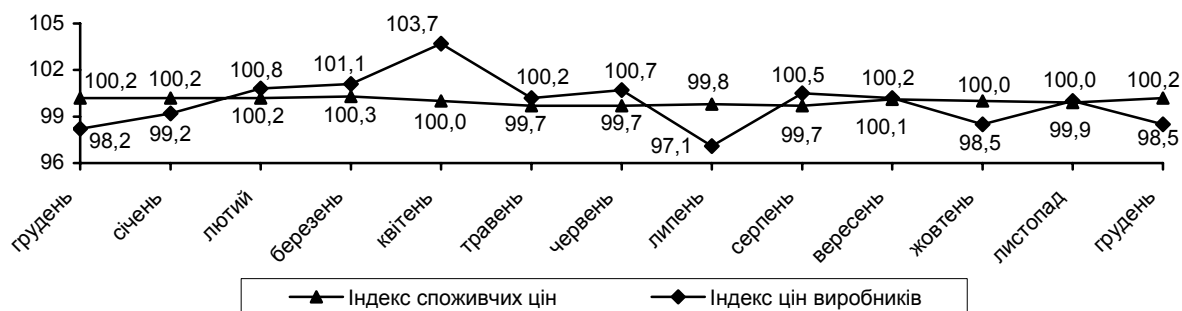
За 2012р. у виробництві та розподіленні електроенергії, газу та води ціни зросли на 9,1%, добувній та переробній промисловості відбулося зниження цін на 11,6% та на 0,2% відповідно.

Індекси цін виробників промислової продукції у 2012р. наведено в таблиці.

	До попереднього місяця				(відсотків) Грудень 2012р. до грудня 2011р.
	вересень	жовтень	листопад	грудень	
Промисловість	100,2	98,5	100,0	98,5	100,3
Добувна промисловість	100,2	95,1	97,6	99,4	88,4
добування паливно-енергетичних корисних копалин	99,8	101,8	98,6	98,6	104,1
добування корисних копалин, крім паливно-енергетичних	100,6	88,5	96,5	100,4	75,4
Переробна промисловість з неї	100,6	100,2	99,4	100,0	99,8
Виробництво харчових продуктів, напоїв та тютюнових виробів	101,2	100,7	100,0	100,4	103,6
Легка промисловість	100,2	100,2	100,0	100,4	102,4

	До попереднього місяця				Продовження Грудень 2012р. до грудня 2011р.
	вересень	жовтень	листопад	грудень	
текстильне виробництво; виробництво одягу, хутра та виробів з хутра	100,2	100,2	99,9	100,5	102,3
виробництво шкіри, виробів зі шкіри та інших матеріалів	100,1	100,1	100,4	100,2	102,9
Оброблення деревини та виробництво виробів з деревини, крім меблів	100,7	99,9	101,0	100,4	102,3
Целюлозно-паперове виробництво; видавнича діяльність	100,1	100,5	100,1	100,2	103,0
Виробництво коксу, продуктів нафтоперероблення	101,2	98,5	99,4	99,2	92,7
Хімічна та нафтохімічна промисловість	100,9	101,1	99,7	99,9	103,7
хімічне виробництво	100,9	101,5	99,8	99,7	105,2
виробництво гумових та пластмасових виробів	100,9	100,0	99,6	100,3	100,1
Виробництво іншої неметалевої мінеральної продукції	100,5	100,4	100,1	99,7	107,6
Металургійне виробництво та виробництво готових металевих виробів	100,1	99,9	97,9	99,6	94,9
Машинобудування	100,2	100,1	100,0	100,3	100,5
виробництво машин та устаткування	100,2	100,1	99,9	100,4	104,0
виробництво електричного, електронного та оптичного устаткування	100,0	100,3	100,4	100,3	101,7
виробництво транспортних засобів та устаткування	100,3	100,0	99,8	100,3	97,3
Виробництво та розподілення електроенергії, газу та води	99,3	95,3	102,9	93,9	109,1

**Індекси споживчих цін і цін виробників промислової продукції
у 2011–2012 роках**
(у % до попереднього місяця)



Індекс цін на будівельно-монтажні роботи у листопаді 2012р. становив 100,7%, з початку 2012р. – 105,9%.

Найбільше підвищення цін у листопаді (на 1,0–0,7%) відбулося у будівництві об'єктів транспорту та зв'язку, установ охорони здоров'я та надання соціальної допомоги, житлових та адміністративних будівель, об'єктів з виробництва та розподілення електроенергії, газу та води, сільськогосподарського призначення, переробної промисловості.

За січень–листопад 2012р. найбільше зростання цін (на 7,3–5,9%) зафіксовано в будівництві об'єктів добувної та переробної промисловості, транспорту та зв'язку, сільськогосподарського призначення, закладів освіти, об'єктів з надання комунальних та індивідуальних послуг, житлових будівель.

Індекси цін на будівельно-монтажні роботи у 2012р. наведено в таблиці.

	До попереднього місяця				(відсотків)
	серпень	вересень	жовтень	листопад	Листопад 2012р. до грудня 2011р.
Усього	101,6	102,1	97,8	100,7	105,9
За видами економічної діяльності					
Сільське господарство, мисливство, лісове господарство	101,2	102,1	98,6	100,7	106,3
Добувна промисловість	101,1	101,9	100,9	100,6	107,3
Переробна промисловість	101,7	102,0	97,4	100,7	106,1
Виробництво та розподілення електроенергії, газу та води	101,6	102,2	97,1	100,8	105,1
Діяльність готелів та ресторанів	101,9	102,2	96,6	100,6	105,0
Діяльність транспорту та зв'язку	101,2	101,6	99,1	101,0	107,0
Операції з нерухомим майном, оренда, інжиніринг та надання послуг підприємцям	102,0	102,4	97,0	100,8	105,9
Державне управління	102,0	102,4	96,5	100,8	105,2
Освіта	101,4	101,8	97,9	100,4	106,3
Охорона здоров'я та надання соціальної допомоги	102,2	102,6	96,2	100,9	105,6
Надання комунальних та індивідуальних послуг; діяльність у сфері культури та спорту	101,3	102,2	98,0	100,6	106,0
За типами будівель і споруд					
Будівлі	101,8	102,2	97,2	100,7	105,8
будівлі житлові	102,0	102,4	97,0	100,8	105,9
будівлі нежитлові	101,7	102,1	97,4	100,7	105,9
Інженерні споруди	101,3	101,9	98,8	100,8	106,3
транспортні споруди	101,2	101,5	99,6	101,1	107,9
трубопроводи, комунікації та лінії електропередачі	101,5	102,1	97,2	100,8	104,7
комплексні промислові споруди	101,3	102,0	99,6	100,6	106,5
інші інженерні споруди	101,3	102,2	98,1	100,6	106,3

Індекс тарифів на вантажні перевезення залізничним транспортом у IV кварталі 2012р. та за рік у цілому становив 100,0%.

Індекс тарифів на послуги пошти та зв'язку для підприємств, установ, організацій у грудні 2012р. становив 102,4%, за рік у цілому – 105,3%.

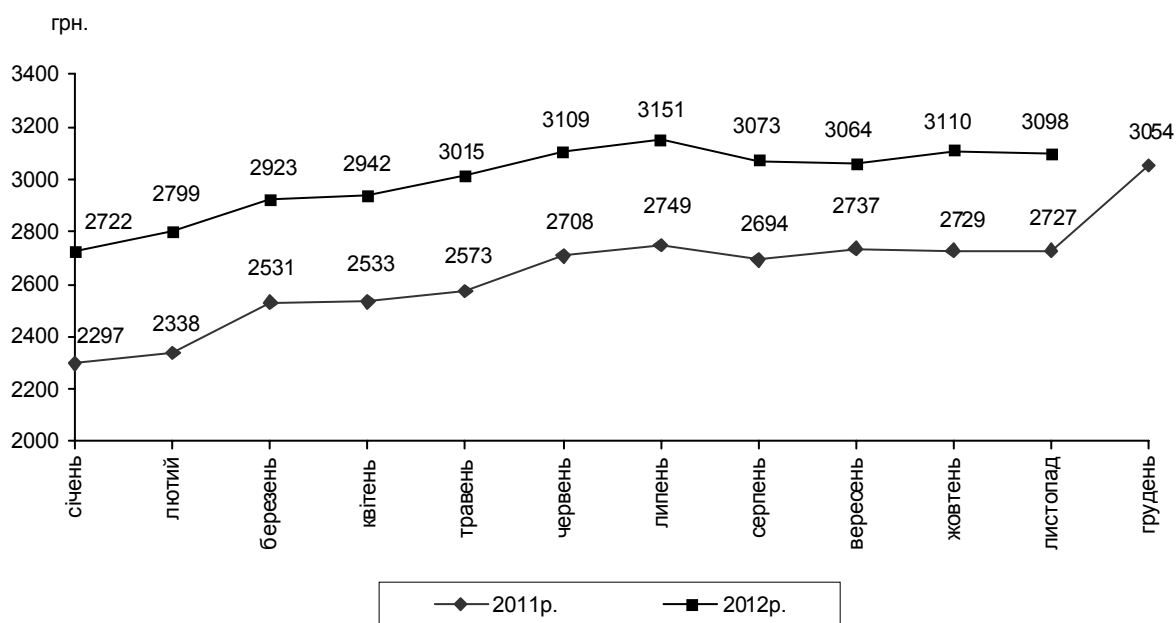
Підвищення тарифів у грудні 2012р. відбулося за рахунок подорожчання послуг мобільного (стільникового) зв'язку (на 3,3%).

ДОХОДИ НАСЕЛЕННЯ

Середня номінальна заробітна плата штатного працівника підприємств, установ та організацій¹ (далі – підприємства) у листопаді 2012р. становила 3098 грн., що у 2,8 раза вище рівня мінімальної заробітної плати (1118 грн.). Порівняно з жовтнем розмір заробітної плати зменшився на 0,4%. При цьому нарахування за одну оплачену годину в листопаді 2012р. порівняно з жовтнем збільшилися на 4,1% і становили 19,39 грн.

За останні 12 місяців (відносно листопада 2011р.) розмір заробітної плати збільшився на 13,6%.

Динаміка середньої заробітної плати



Зменшення розмірів заробітної плати у листопаді 2012р. порівняно з жовтнем було зафіксовано в межах від 0,7% у діяльності транспорту та зв'язку до 4,0% у діяльності готелів та ресторанів. Водночас зростання зазначеного показника відбулося в охороні здоров'я та наданні соціальної допомоги, операціях з нерухомим майном, оренді, інжинірингу та наданні послуг підприємцям, рибальстві, рибництві, наданні комунальних та індивідуальних послуг, а також у державному управлінні на 0,9–5,9%.

На підприємствах промислових видів діяльності темпи зменшення номінальної заробітної плати коливалися в межах від 0,5% в обробленні деревини та виробництві виробів з деревини, крім меблів, виробництві гумових та пластмасових виробів, виробництві та розподіленні електроенергії, газу та води до 8,8% у хімічному виробництві. Винятком були підприємства з текстильного виробництва; виробництва одягу, хутра та виробів з

¹ Дані наведено по підприємствах, установах, організаціях та їхніх відокремлених підрозділах із кількістю найманих працівників 10 і більше осіб.

хутра, виробництва шкіри, виробів зі шкіри, а також виробництва коксу, продуктів нафтоперероблення, де у листопаді 2012р. спостерігалось зростання розміру оплати праці на 0,2–2,0%.

Зменшення заробітної плати у листопаді 2012р. відносно попереднього місяця відбувалося також у переважній більшості регіонів і становило від 0,3% у Кіровоградській до 2,3% у Волинській та Івано-Франківській областях. Лише у Рівненській, Київській, Хмельницькій, Донецькій, Миколаївській області та м.Севастополі цей показник зріс на 0,1–3,8%.

Продовжує утримуватися високий рівень диференціації розмірів заробітної плати за видами економічної діяльності. Так, найбільш оплачуваними в економіці залишалися працівники авіаційного транспорту та фінансових установ, а серед промислових видів діяльності – підприємств із добування паливно-енергетичних корисних копалин та виробництва коксу, продуктів нафтоперероблення, де заробітна плата перевищила середній показник по економіці в 1,4–3,3 рази.

Водночас абсолютний розмір заробітної плати працівників підприємств з оброблення деревини та виробів з деревини, виробництва шкіри та виробів зі шкіри, текстильного виробництва; виробництва одягу, хутра та виробів з хутра, діяльності готелів та ресторанів, а також рибальства та рибництва не перевищував 67% від середнього рівня по економіці.

Дані про розмір заробітної плати за видами економічної діяльності наведено в таблиці.

	Нараховано в середньому штатному працівнику				
	за листопад 2012р.				за оплачену годину, грн.
	грн.	у % до			
жовтня 2012р.		листопада 2011р.	середнього рівня по економіці		
Усього	3098	99,6	113,6	100,0	19,39
Сільське господарство, мисливство та пов'язані з ними послуги	2151	98,1	110,7	69,4	13,33
Лісове господарство та пов'язані з ним послуги	2606	99,2	108,2	84,1	15,89
Рибальство, рибництво	1716	102,7	112,0	55,4	10,71
Промисловість	3583	98,4	111,8	115,6	22,26
Будівництво	2586	96,7	105,1	83,5	16,91
Торгівля; ремонт автомобілів, побутових виробів та предметів особистого вжитку	2697	99,0	110,9	87,1	16,44

Продовження

	Нараховано в середньому штатному працівнику				
	за листопад 2012р.				за оплачену годину, грн.
	грн.	у % до			
		жовтня 2012р.	листопада 2011р.	середнього рівня по економіці	
Діяльність готелів та ресторанів	2075	96,0	112,2	67,0	12,94
Діяльність транспорту та зв'язку	3529	99,3	110,4	113,9	21,83
діяльність наземного транспорту	2940	98,5	109,2	94,9	17,97
діяльність водного транспорту	3211	96,4	88,3	103,7	20,46
діяльність авіаційного транспорту	10144	97,3	113,5	327,4	60,57
додаткові транспортні послуги та допоміжні операції	3952	98,8	111,6	127,6	24,09
діяльність пошти та зв'язку	2983	102,8	109,9	96,3	19,43
Фінансова діяльність	5914	97,3	109,7	190,9	35,34
Операції з нерухомим майном, оренда, інжиніринг та надання послуг підприємцям	3640	101,6	116,8	117,5	22,28
з них дослідження і розробки	4220	106,1	119,5	136,2	25,72
Державне управління	3734	105,9	111,4	120,5	22,42
Освіта	2508	98,6	119,2	81,0	17,25
Охорона здоров'я та надання соціальної допомоги	2234	100,9	122,4	72,1	13,44
Надання комунальних та індивідуальних послуг; діяльність у сфері культури та спорту	3161	102,9	127,8	102,0	20,15
з них діяльність у сфері культури та спорту, відпочинку та розваг	3411	104,5	131,6	110,1	22,04

Середній розмір оплати праці у листопаді 2012р. в усіх регіонах був вище рівня мінімальної заробітної плати, разом із тим лише у 5 з них заробітна плата перевищила середню по Україні: м.Київ – 4688 грн., Донецька область – 3643 грн., Київська – 3234 грн., Дніпропетровська – 3194 грн., Луганська – 3184 грн. Найнижчий рівень заробітної плати, який не перевищував 77% від середнього по економіці, спостерігався в Тернопільській, Херсонській, Чернігівській та Чернівецькій областях.

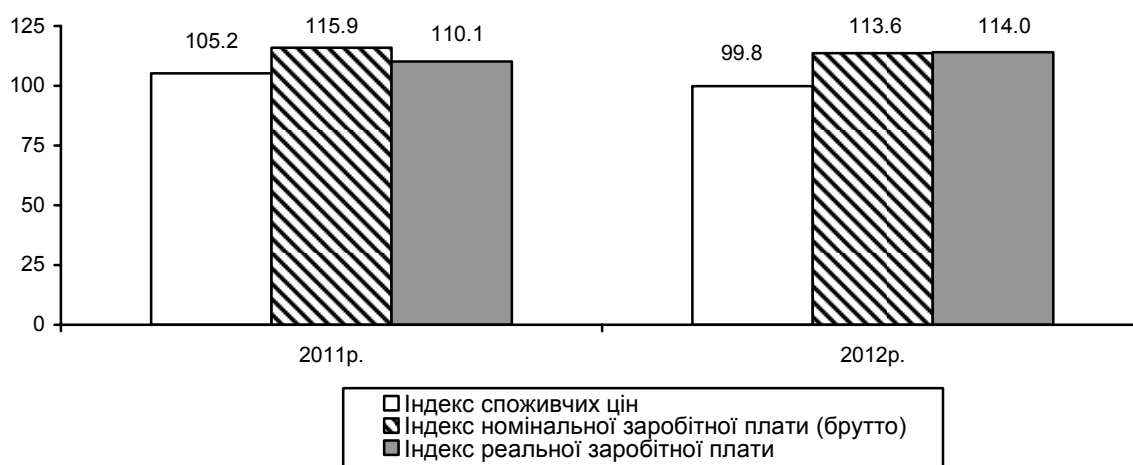
У листопаді табельний фонд робочого часу становив 176 годин і порівняно з жовтнем зменшився на 4,3%. Кожен працівник відпрацював у цьому періоді 151 годину, тобто на 3,1% менше, ніж у попередньому місяці. Коефіцієнт використання табельного фонду робочого часу був вищим, ніж у жовтні 2012р., і становив 85,8%.

Динаміку показників використання робочого часу характеризують дані, наведені в таблиці.

	2012р.		Довідково: листопад 2011р.
	листопад	жовтень	
Фонд робочого часу на одного штатного працівника, год.			
табельний	176	184	176
фактично відпрацьований	151	156	151
оплачений	160	167	160
Коефіцієнт використання табельного фонду робочого часу, %	85,8	84,8	85,8

Реальна заробітна плата (з урахуванням змін споживчих цін) у листопаді 2012р. порівняно з жовтнем зменшилася на 0,3%. За січень–листопад 2012р. порівняно з відповідним періодом 2011 року темп приросту реальної заробітної плати становив 14,7%, що майже вдвічі вище, ніж у 2011р.

Індекси заробітної плати та споживчих цін
(листопад у % до листопада попереднього року)

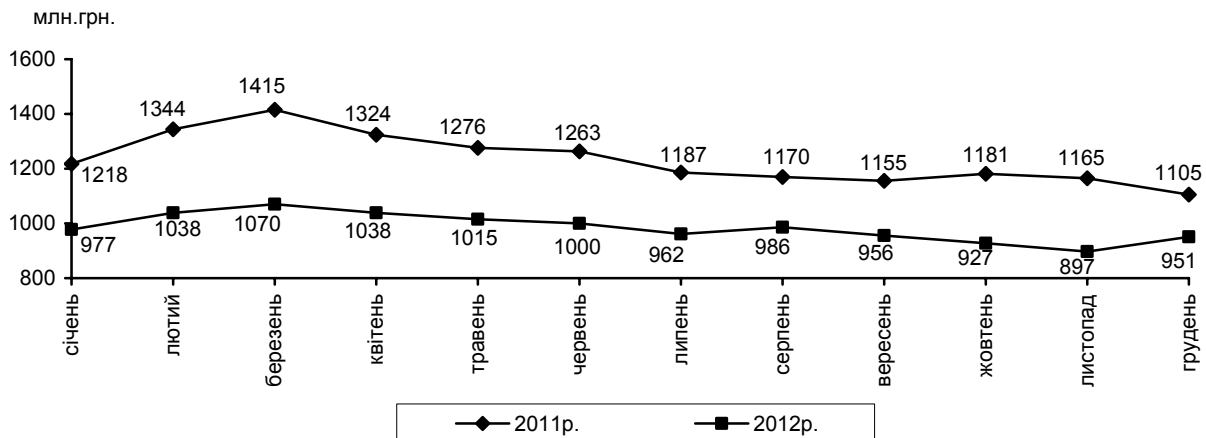


Найбільший приріст реальної заробітної плати за останні 12 місяців (відносно листопада 2011р.) спостерігався у м.Севастополі (на 17,0%), Житомирській та Рівненській (на 16,5%), Миколаївській та Чернігівській (на 16,4%) областях.

На відміну від попередніх місяців, **заборгованість із виплати заробітної плати** упродовж листопада 2012р. збільшилася на 6,0% і на 1 грудня становила 950,5 млн.грн., що на 2,7% менше, ніж на початок поточного року, і на 14,0% менше, ніж на відповідну дату 2011р.

Динаміку заборгованості ілюструє графік.

**Динаміка заборгованості з виплати заробітної плати
у 2011–2012 роках**
(станом на 1 число відповідного місяця)



Якщо в цілому по економіці обсяг невиключеної заробітної плати на початок грудня 2012р. становив 2,9% фонду оплати праці, нарахованого за листопад, то серед видів економічної діяльності він коливався від 0,1% в державному управлінні до 37,1% у рибальстві, рибництві. У регіональному розрізі найвищим рівень такого співвідношення був у Сумській (9,3% фонду оплати праці), Кіровоградській (6,9%) та Харківській (6,5%) областях, а найнижчим – у Чернівецькій (0,01%) та Київській (0,2%) областях.

На 1 грудня 2012р. основна частка загальної суми боргу припадала на підприємства промисловості (55,6%), сфери операцій з нерухомим майном (12,6%) та будівництва (11,7%), при цьому майже половина – на Донецьку (16,7%), Харківську (13,2%), Луганську (8,3%) області та м.Київ (9,9%).

Збільшення суми заборгованості у листопаді 2012р. спостерігалось у 12 регіонах країни, найсуттєвіше – у м.Києві (на 22,4 млн.грн.), Харківській (на 20,5 млн.грн.) та Чернігівській (на 10,7 млн.грн.) областях. У решті областей відбулося скорочення суми боргу на 0,3–27,4%.

Збільшення загального обсягу невиключеної заробітної плати відбулося за рахунок економічно активних підприємств, про що свідчать дані, наведені в таблиці.

	Сума невиключеної заробітної плати на 1 грудня 2012р.			
	усього	у т.ч. на підприємствах		
		економічно активних	банкрутах	економічно неактивних
Млн.грн.	950,5	484,9	413,0	52,6
У % до				
1 листопада 2012р.	106,0	117,5	95,8	98,9
1 січня 2012р.	97,3	111,2	83,9	107,5
Структура боргу	100,0	51,0	43,5	5,5

Заборгованість працівникам економічно активних підприємств упродовж листопада збільшилася на 17,5%, або на 72,2 млн.грн., і на 1 грудня 2012р. становила 484,9 млн.грн.

Серед видів економічної діяльності найвагомніше збільшення суми несплаченої заробітної плати спостерігалось в промисловості, а саме: на підприємствах з виробництва машин та устаткування (на 18,2 млн.грн.), з виробництва транспортних засобів та устаткування (на 10,1 млн.грн.), а також у діяльності транспорту та зв'язку (на 22,3 млн.грн.) та будівництві (на 12,6 млн.грн.).

У регіональному розрізі збільшення суми боргу відбулося в 17 регіонах – від 0,2% у Дніпропетровській області до 132,3% у Чернігівській. У решті областей зафіксовано зменшення суми заборгованості на 0,4–26,5%. У Рівненській області сума заборгованості з виплати заробітної плати залишилася на попередньому рівні.

Дані щодо заборгованості працівникам економічно активних підприємств за регіонами наведено в таблиці.

	Сума не виплаченої заробітної плати працівникам економічно активних підприємств на 1 грудня			Структура боргу, %
	усього, млн.грн.	у % до		
		1 січня 2012р.	загальної суми заборгованості по регіону	
Україна	484,9	111,2	51,0	100,0
Автономна Республіка Крим	30,8	108,6	51,4	6,4
Вінницька	6,7	129,9	45,7	1,4
Волинська	2,4	94,5	49,7	0,5
Дніпропетровська	3,2	62,6	27,1	0,6
Донецька	64,4	75,8	40,6	13,3
Житомирська	5,9	110,9	47,5	1,2
Закарпатська	3,2	77,6	29,5	0,7
Запорізька	17,0	118,9	36,7	3,5
Івано-Франківська	2,5	56,3	33,9	0,5
Київська	0,6	7,4	24,4	0,1
Кіровоградська	6,8	54,8	19,0	1,4
Луганська	37,9	104,1	47,9	7,8
Львівська	38,2	124,0	60,6	7,9
Миколаївська	21,7	57,3	56,7	4,5
Одеська	4,2	143,4	25,3	0,9
Полтавська	1,8	37,7	16,0	0,4
Рівненська	0,5	32,8	34,3	0,1
Сумська	26,7	139,0	44,3	5,5
Тернопільська	5,8	141,8	65,8	1,2
Харківська	106,7	156,6	85,4	22,0
Херсонська	9,5	116,7	39,3	1,9

				Продовження
	Сума не виплаченої заробітної плати працівникам економічно активних підприємств на 1 грудня			Структура боргу, %
	усього, млн.грн.	у % до		
		1 січня 2012р.	загальної суми заборгованості по регіону	
Хмельницька	3,1	62,3	21,4	0,6
Черкаська	7,3	213,6	46,6	1,5
Чернівецька	0,04	26,3	100,0	0,0
Чернігівська	18,7	247,2	64,9	3,9
м.Київ	57,0	212,8	60,8	11,7
м.Севастополь	2,3	46,1	45,0	0,5

Упродовж листопада кількість працівників, перед якими є борги, збільшилася на чверть і на 1 грудня становила 132,4 тис. осіб, або 1,2% від середньооблікової кількості штатних працівників, зайнятих в економіці. Кожному із зазначених працівників не виплачено в середньому 3661 грн., що на 18,2% більше від середньої заробітної плати за листопад.

Серед регіонів найбільша питома вага працівників, яким не виплачено заробітну плату, зафіксована в Чернігівській (5,8% від середньооблікової кількості штатних працівників регіону), Харківській (4,4%), а також Луганській та Миколаївській (по 1,9%) областях. Найменшою частка таких працівників була в Київській та Чернівецькій областях, де показник не досягав 0,05%, а також у Рівненській (0,1%) області.

Заборгованість із виплати заробітної плати з бюджетів усіх рівнів у листопаді збільшилася більше ніж у 3 рази і на початок грудня 2012р. становила 11,7 млн.грн., що дорівнює 2,4% від обсягу боргу економічно активних підприємств. Понад три чверті суми боргу утворено за рахунок коштів місцевого бюджету.

Сума заробітної плати, не виплаченої працівникам підприємств-банкрутів, упродовж листопада зменшилася на 4,2% і на 1 грудня 2012р. становила 413,0 млн.грн. У Закарпатській, Кіровоградській та Одеській областях частка боргу цих підприємств перевищувала 70% від загальної суми заборгованості регіону, а в Полтавській становила майже 79%.

Сума заборгованості на економічно неактивних підприємствах на початок грудня становила 52,6 млн.грн. Якщо в цілому по країні на цю категорію підприємств припадає 5,5% від загальної суми боргу, то ситуація в регіонах значно різниться. Найбільше заборгували своїм працівникам економічно неактивні підприємства Рівненської (27,6% від загальної суми боргу в регіоні), Волинської (23,7%), Дніпропетровської (16,9%), Житомирської (14,3%) та Тернопільської (14,2%) областей. Здебільшого це підпри-

ємства промисловості та будівництва, на які припадає майже дві третини загальної суми боргу цієї категорії підприємств.

У листопаді 2012р. **субсидії для відшкодування витрат на оплату житлово-комунальних послуг отримували 6,4% сімей країни.** Серед регіонів найбільша питома вага сімей, які отримували субсидії, у Сумській та Кіровоградській областях (16,0% та 10,6% відповідно), а найменша – у м.Севастополі, Закарпатській та Одеській областях (2,0–3,1%).

У січні–листопаді 2012р. **субсидії для відшкодування витрат на оплату житлово-комунальних послуг призначено 1581,6 тис. сімей,** що становило 93,2% від загальної кількості сімей, які звернулися за субсидіями, з них у міських поселеннях – 1250,7 тис. сімей, у сільській місцевості – 330,9 тис. сімей.

Загальна сума призначених субсидій у січні–листопаді 2012р. становила 239,2 млн.грн., з неї у міських поселеннях – 202,4 млн.грн., у сільській місцевості – 36,8 млн.грн.

Середній розмір призначеної субсидії на одну сім'ю в листопаді 2012р. становив 192,2 грн.

Сума нарахованих субсидій для відшкодування витрат на житлово-комунальні послуги у січні–листопаді 2012р. становила 1589,8 млн.грн. Перераховано організаціям, що надають сім'ям житлово-комунальні послуги, включаючи погашення заборгованості попередніх періодів, 1690,8 млн.грн. (106,4%).

Крім того, 285,3 тис. сімей (92,5% із числа тих, які звернулися) було призначено субсидії готівкою на відшкодування витрат для придбання скрапленого газу, твердого та рідкого пічного побутового палива, з них у міських поселеннях – 58,4 тис. сімей, у сільській місцевості – 226,9 тис. сімей.

За січень–листопад 2012р. загальна сума субсидій готівкою, призначених сім'ям на відшкодування витрат для придбання скрапленого газу, твердого та рідкого пічного побутового палива, становила 236,3 млн.грн., з неї у міських поселеннях – 54,1 млн.грн., у сільській місцевості – 182,2 млн.грн.

Середній розмір призначеної у листопаді 2012р. субсидії цього виду на одну сім'ю становив 787,7 грн.

У січні–листопаді 2012р. загальна сума субсидій готівкою, отриманих сім'ями для відшкодування витрат на придбання скрапленого газу, твердого та рідкого пічного побутового палива, становила 201,0 млн.грн.

У січні–листопаді 2012р. **населенням країни сплачено за житлово-комунальні послуги,** включаючи погашення боргів попередніх періодів, 33,1 млрд.грн. (99,2% нарахованих за цей період сум).

Заборгованість населення з оплати житлово-комунальних послуг збільшилась у листопаді 2012р. порівняно з жовтнем на 8,8% і на кінець листопада становила 11686,9 млн.грн., середній термін заборгованості населення за всі послуги склав 3,8 місяця.

У листопаді 2012р. мали борг за 3 місяці та більше: за централізоване опалення та гаряче водопостачання – 28,2% власників особових рахунків, утримання будинків і споруд та прибудинкових територій – 21,5%, газопостачання – 19,1%, централізоване водопостачання та водовідведення – 18,7%, вивезення побутових відходів – 18,6%.

РИНОК ПРАЦІ

Середньомісячна кількість економічно активного населення віком 15–70 років¹ становила 22,1 млн. осіб, з яких 20,5 млн. були зайняті економічною діяльністю, а решта (1,6 млн.) – безробітні, тобто особи, які не мали роботи, але активно її шукали як самостійно, так і за допомогою державної служби зайнятості. Рівень зайнятості населення становив: у віці 15–70 років – 60,1%, а в працездатному віці – 67,4%. Рівень безробіття (за методологією МОП) серед економічно активного населення віком 15–70 років становив 7,4%, а працездатного віку – 8,0%.

Середньооблікова кількість штатних працівників підприємств, установ і організацій² (далі – підприємства) у листопаді 2012р. становила 10,5 млн. осіб. Порівняно з жовтнем кількість працівників у цілому по країні зменшилася на 0,6%, або на 57,9 тис. осіб. Найвагомніше зменшення показника зафіксовано в сільському господарстві, мисливстві та пов'язаних з ними послугах (на 43,3 тис. осіб), промисловості (на 10,6 тис. осіб), а також у будівництві (на 5,9 тис. осіб).

Зважаючи на обсяги виконаних робіт (послуг) і випуску продукції, рівень завантаження працівників у листопаді відповідно до встановленої тривалості робочого часу в цілому по економіці становив 97,9% штатної кількості. Серед видів економічної діяльності найнижчим він був у діяльності пошти та зв'язку – 90,1%, діяльності водного транспорту – 93,2% та в будівництві – 93,8%.

Кількість незайнятих громадян, які перебували на обліку в державній службі зайнятості, на 1 січня 2013р. становила 526,2 тис. осіб. За допомогою в працевлаштуванні до цієї установи у грудні 2012р. звернулося 137,5 тис. незайнятих громадян проти 145,1 тис. у листопаді (у грудні 2011р. – 139,0 тис.).

Кількість зареєстрованих безробітних збільшилася за місяць на 14,8% і на 1 січня 2013р. становила 506,8 тис. осіб, або 31,1% усіх безробітних працездатного віку, визначених за методологією МОП. Допомогу по безробіттю отримували 76,2% осіб, які мали статус безробітного. Раніше місця робітників займали 48,8% безробітних, посади службовців – 34,2%, а решта безробітних не мали професійної підготовки.

¹ Дані наведено за результатами вибіркового обстеження населення (домогосподарств) з питань економічної активності в середньому за 9 місяців 2012р.

² Дані наведено по підприємствах, установах, організаціях та їхніх відокремлених підрозділах із кількістю найманих працівників 10 і більше осіб.

Основні тенденції щодо зареєстрованого безробіття наведено в таблиці.

	Кількість зареєстрованих безробітних		
	на 1 січня 2013р., тис. осіб	у % до	
		1 грудня 2012р.	1 січня 2012р.
Безробітні – всього	506,8	114,8	105,0
з них			
жінки	273,7	106,2	102,4
молодь у віці до 35 років	216,0	109,7	107,0
особи, які потребують особливого соціального захисту	89,1	100,6	92,2
вивільнені з економічних причин	32,5	106,5	104,3
особи, які проживають у сільській місцевості	217,7	128,1	103,2

Рівень зареєстрованого безробіття в цілому по країні за грудень зріс на 0,2 в.п. і на 1 січня 2013р. становив 1,8% населення працездатного віку.

Зростання цього показника в грудні, як і в попередньому місяці, зумовлене переважно сезонною зайнятістю працівників сільського господарства. Так, у сільській місцевості він зріс на 0,6 в.п. і становив 2,7% населення працездатного віку, у міських поселеннях – на 0,1 в.п. і 1,5% відповідно.

Збільшення обсягів зареєстрованого безробіття в грудні спостерігалося в усіх регіонах країни, крім м.Севастополя.

	Кількість зареєстрованих безробітних на 1 січня 2013р., тис. осіб	У % до			Довідково: кількість безробітних працездатного віку (за методологією МОП), у середньому за 9 місяців 2012р. ¹	
		1 грудня 2012р.	1 січня 2012р.	населення працездатного віку	тис. осіб	у % до економічно активного населення працездатного віку
Україна	506,8	114,8	105,0	1,8	1629,2	8,0
Автономна Республіка Крим	18,7	115,2	91,3	1,6	53,2	5,9
Вінницька	27,5	130,2	107,6	2,9	67,0	9,6
Волинська	11,9	107,2	109,4	1,9	38,6	8,6
Дніпропетровська	34,1	113,5	111,4	1,7	107,1	6,8
Донецька	28,8	106,5	104,6	1,1	173,0	8,5
Житомирська	21,8	108,3	98,3	2,9	59,1	10,6

Продовження						
	Кількість зареєстрованих безробітних на 1 січня 2013р., тис. осіб	У % до			Довідково: кількість безробітних працездатного віку (за методологією МОП), у середньому за 9 місяців 2012р. ¹	
		1 грудня 2012р.	1 січня 2012р.	населення працездатного віку	тис. осіб	у % до економічно активного населення працездатного віку
Закарпатська	13,7	107,5	115,6	1,8	46,4	8,4
Запорізька	23,4	114,8	104,4	2,1	59,4	7,2
Івано-Франківська	16,2	104,4	102,7	1,9	45,1	8,0
Київська	15,8	117,1	101,4	1,5	50,3	6,6
Кіровоградська	18,7	124,4	105,0	3,2	39,7	9,1
Луганська	19,9	111,3	112,7	1,4	67,1	6,7
Львівська	26,5	106,4	117,2	1,7	88,4	7,9
Миколаївська	18,6	115,0	103,7	2,6	44,9	8,3
Одеська	18,0	122,1	111,3	1,2	62,4	6,0
Полтавська	24,3	121,9	105,4	2,8	59,5	9,0
Рівненська	17,5	111,1	98,6	2,5	52,9	10,7
Сумська	16,2	116,2	96,1	2,3	48,4	9,5
Тернопільська	16,3	126,0	105,3	2,5	47,8	10,6
Харківська	28,5	115,1	98,7	1,7	94,2	7,3
Херсонська	13,5	119,5	117,1	2,1	45,5	9,2
Хмельницька	16,2	122,7	98,0	2,1	51,8	9,1
Черкаська	24,9	121,8	104,8	3,3	53,6	9,2
Чернівецька	11,1	114,8	105,8	2,0	33,1	9,2
Чернігівська	15,0	114,2	98,0	2,4	51,5	11,0
м.Київ	8,3	100,5	124,8	0,5	78,3	5,8
м.Севастополь	1,4	98,6	97,2	0,6	10,9	6,2

¹ Дані наведено за результатами вибіркового обстеження населення (домогосподарств) з питань економічної активності.

Кількість вільних робочих місць (вакантних посад), заявлених підприємствами, установами й організаціями до служби зайнятості, у грудні 2012р. порівняно з листопадом зменшилася на 14,7 тис., або на 23,3%, і на кінець місяця становила 48,6 тис. (у грудні 2011р. – 59,3 тис.).

Із зазначеної кількості вільних робочих місць (вакантних посад) майже половина передбачалася для робітників, більше третини – для службовців, решта – для осіб, які не мають професії.

Тенденції співвідношення попиту на робочу силу та її пропозиції у січні–грудні 2011–2012рр. характеризують дані, наведені в таблиці.

	(на кінець місяця)					
	Кількість незайнятих громадян, які перебували на обліку, тис. осіб		Потреба підприємств у працівниках на заміщення вільних робочих місць, вакантних посад, тис. осіб		Навантаження незайнятого населення (на 10 вільних робочих місць, вакантних посад), осіб	
	2012р.	2011р.	2012р.	2011р.	2012р.	2011р.
Січень	543,8	610,3	63,9	68,5	85	89
Лютий	563,9	635,6	64,6	72,9	87	87
Березень	547,7	633,2	78,1	92,3	70	69
Квітень	506,1	597,3	79,3	89,5	64	67
Травень	482,7	565,9	86,2	95,0	56	60
Червень	462,5	516,0	78,3	90,5	59	57
Липень	452,0	484,3	77,8	89,0	58	54
Серпень	444,5	448,3	82,1	93,2	54	48
Вересень	433,3	420,0	76,6	87,3	57	48
Жовтень	420,5	397,6	74,2	82,1	57	48
Листопад	468,8	439,5	63,3	73,2	74	60
Грудень	526,2	501,4	48,6	59,3	108	84

Збільшення кількості незайнятих громадян та скорочення вільних робочих місць і вакантних посад зумовило зростання навантаження на 10 вільних робочих місць (вакантних посад) з 74 осіб у листопаді до 108 осіб у грудні 2012р. У регіональному розрізі, як і раніше, зберігається значна диференціація зазначеного показника: від 10 осіб у м.Києві до 1672 осіб у Черкаській області.

	(на кінець грудня)					
	Кількість громадян, не зайнятих трудовою діяльністю, які перебували на обліку в державній службі зайнятості, тис. осіб		Потреба підприємств у працівниках для заміщення вільних робочих місць (вакантних посад), тис. осіб		Навантаження незайнятого населення на 10 вільних робочих місць (вакантних посад), осіб	
	2012р.	2011р.	2012р.	2011р.	2012р.	2011р.
Україна	526,2	501,4	48,6	59,3	108	84
Автономна Республіка Крим	19,4	21,1	3,0	3,3	64	64
Вінницька	29,0	27,1	0,5	0,6	577	475
Волинська	12,3	11,2	0,6	1,8	202	62
Дніпропетровська	35,3	31,6	7,2	8,0	49	39
Донецька	29,8	28,4	3,4	4,1	89	69
Житомирська	22,1	22,9	1,9	2,4	117	96

Продовження

	Кількість громадян, не зайнятих трудовою діяльністю, які перебували на обліку в державній службі зайнятості, тис. осіб		Потреба підприємств у працівниках для заміщення вільних робочих місць (вакантних посад), тис. осіб		Навантаження не-зайнятого населення на 10 вільних робочих місць (вакантних посад), осіб	
	2012р.	2011р.	2012р.	2011р.	2012р.	2011р.
Закарпатська	14,0	12,1	1,0	1,2	137	101
Запорізька	23,9	23,1	0,4	0,8	615	280
Івано-Франківська	16,6	16,3	0,3	0,4	515	385
Київська	16,4	16,3	1,9	2,2	86	72
Кіровоградська	19,6	18,5	0,6	0,7	313	251
Луганська	20,3	18,5	0,8	2,6	257	72
Львівська	27,7	23,4	2,0	1,9	135	125
Миколаївська	19,0	18,4	1,0	1,3	192	137
Одеська	18,5	16,9	2,3	3,8	82	44
Полтавська	25,1	24,4	2,2	2,4	112	101
Рівненська	18,3	18,4	0,9	0,6	194	290
Сумська	16,9	17,7	0,8	0,7	221	246
Тернопільська	17,8	16,3	1,2	1,1	151	154
Харківська	29,9	29,8	3,9	2,8	78	107
Херсонська	13,8	11,8	1,3	1,9	104	63
Хмельницька	17,3	17,3	0,2	0,3	934	508
Черкаська	26,1	24,8	0,2	0,2	1672	1400
Чернівецька	11,6	10,9	0,8	0,9	145	122
Чернігівська	15,4	15,9	1,2	1,2	125	132
м.Київ	8,7	6,9	8,5	11,4	10	6
м.Севастополь	1,4	1,4	0,5	0,7	28	22

За сприяння державної служби зайнятості у грудні 2012р. було працевлаштовано 35,5 тис. осіб проти 50,3 тис. у листопаді (у грудні 2011р. – 31,9 тис. осіб). Серед працевлаштованих незайнятих осіб 51,8% становили жінки, 54,6% – молодь у віці до 35 років. Рівень працевлаштування незайнятих громадян порівняно з листопадом зменшився на 3,0 в.п. і в грудні становив 5,9%.

Ситуацію в регіональному розрізі характеризують дані, наведені в таблиці.

	Кількість працевлаштованих у грудні 2012р.			Рівень працевлаштування ¹ , %		
	тис. осіб	у % до листопада 2012р.	у % до грудня 2011р.	у грудні 2012р.	у листопаді 2012р.	у грудні 2011р.
Україна	35,5	70,5	111,2	5,9	8,9	5,5
Автономна Республіка Крим	1,3	65,2	105,5	5,6	9,0	4,9
Вінницька	1,1	62,8	137,5	3,4	6,6	2,7

Продовження

	Кількість працевлаштованих у грудні 2012р.			Рівень працевлаштування ¹ , %		
	тис. осіб	у % до листопада 2012р.	у % до грудня 2011р.	у грудні 2012р.	у листопаді 2012р.	у грудні 2011р.
Волинська	1,2	69,8	75,1	8,3	12,0	11,8
Дніпропетровська	2,5	69,0	102,5	6,2	9,4	6,6
Донецька	2,5	72,6	98,4	7,1	9,8	7,4
Житомирська	1,5	73,1	101,9	5,8	8,1	5,4
Закарпатська	0,9	64,8	92,6	5,3	8,2	6,4
Запорізька	1,8	56,5	103,9	6,4	11,7	6,4
Івано-Франківська	2,0	82,2	182,1	10,2	12,3	5,9
Київська	1,1	76,4	149,1	6,0	8,6	4,1
Кіровоградська	0,9	72,3	127,1	4,2	6,7	3,5
Луганська	1,9	72,6	158,8	8,0	11,1	5,6
Львівська	2,0	64,9	97,9	6,3	9,8	7,5
Миколаївська	1,7	103,8	175,5	7,8	8,2	4,7
Одеська	0,6	56,5	86,8	3,0	6,0	3,8
Полтавська	1,8	64,2	150,3	5,9	10,2	4,2
Рівненська	1,4	70,8	94,9	6,4	9,5	6,7
Сумська	0,7	62,1	92,5	3,7	6,6	3,9
Тернопільська	0,6	56,2	69,5	2,9	6,4	4,6
Харківська	2,3	77,1	90,6	6,5	9,2	7,2
Херсонська	0,7	67,7	115,1	4,6	7,3	4,6
Хмельницька	1,1	74,6	120,6	5,4	8,5	4,5
Черкаська	1,5	73,9	93,6	5,2	8,1	5,8
Чернівецька	0,5	107,7	160,6	4,0	4,2	2,7
Чернігівська	1,0	73,2	173,4	5,8	8,4	3,3
м.Київ	0,7	65,6	103,3	6,5	9,5	7,7
м.Севастополь	0,2	63,5	93,3	8,0	11,8	8,2

¹ Розраховано як відношення кількості незайнятих осіб, працевлаштованих державною службою зайнятості, до загальної кількості осіб, які перебували на обліку впродовж звітної періоду.

Із Фонду загальнообов'язкового державного соціального страхування на випадок безробіття у грудні 2012р. на допомогу по безробіттю було витрачено 333,5 млн.грн. Середньооблікова кількість безробітних, які її отримували впродовж зазначеного місяця, становила 324,5 тис. осіб. Розмір допомоги по безробіттю в середньому на одного безробітного становив 1028 грн., що дорівнює 90,7% законодавчо визначеного розміру мінімальної заробітної плати (1134 грн.).

ДЕМОГРАФІЧНА СИТУАЦІЯ

Чисельність наявного населення в Україні на 1 грудня 2012р. становила 45560,3 тис. осіб. Упродовж січня–листопада 2012р. чисельність населення зменшилася на 73,4 тис. осіб, що в розрахунку на 1000 наявного населення становило 1,8 особи. Водночас у дванадцяти регіонах країни зафіксовано приріст населення: м.Київ, Севастополь (міськрада), Закарпатська, Одеська, Рівненська, Чернівецька, Волинська, Київська області, Автономна Республіка Крим, Івано-Франківська, Харківська та Львівська області (10,6–0,1 особи на 1000 наявного населення).

Зменшення чисельності населення країни відбулося за рахунок природного скорочення – 125,0 тис. осіб, водночас зафіксовано міграційний приріст населення – 51,6 тис. осіб.

Порівняно з січнем–листопадом 2011р. обсяг природного скорочення зменшився на 24,1 тис. осіб, або з 3,6 до 3,0 особи в розрахунку на 1000 наявного населення. Природне скорочення спостерігалось у 21 регіоні країни, і тільки в м.Києві, Закарпатській, Рівненській, Волинській, Чернівецькій та Івано-Франківській областях зареєстровано природний приріст населення (відповідно 5847, 4089, 3955, 1727, 453 та 432 особи).

Залишається суттєвим перевищення кількості померлих над кількістю живонароджених: на 100 померлих – 79 народжених.

	Усього, тис.		Січень–листопад 2012р. у % до січня–листопада 2011р.	На 1000 осіб ¹	
	січень–листопад 2012р.	січень–листопад 2011р.		січень–листопад 2012р.	січень–листопад 2011р.
Кількість народжених живими	481,6	460,5	104,6	11,5	11,0
крім того, кількість мертвонароджених	2996 ²	2923 ²	102,5	6,2 ³	6,3 ³
Кількість померлих	606,6	609,6	99,5	14,5	14,6
у т.ч. дітей у віці до 1 року	4068 ²	4119 ²	98,8	8,6 ⁴	9,1 ⁴
Природне скорочення населення	125,0	149,1	83,9	3,0	3,6

¹ Тут і далі по розділу показники наведено в розрахунку за рік, розраховано на наявне населення.

² Осіб (одиниць).

³ На 1000 народжених живими та мертвими.

⁴ На 1000 живонароджених.

Разом з тим рівень народжуваності збільшився з 11,0 особи на 1000 наявного населення у січні–листопаді 2011р. до 11,5 у січні–листопаді 2012р.

Серед регіонів України спостерігалася значна диференціація рівня народжуваності: від 9,5 народжених на 1000 наявного населення у Чернігівській області до 16,1 у Рівненській, про що свідчать дані, наведені в таблиці.

Кількість народжених на 1000 осіб ¹ , ‰	Регіони з відповідними показниками народжуваності
11,5	Україна
До 10,5	Чернігівська, Луганська, Сумська, Донецька, Харківська, Полтавська, Черкаська
10,5–11,4	Запорізька, Кіровоградська, Дніпропетровська, Вінницька, Хмельницька
11,5–12,4	Тернопільська, Миколаївська, Херсонська, Львівська, Севастополь (міськрада), м.Київ, Житомирська, Київська
12,5–13,4	Івано-Франківська, Автономна Республіка Крим, Одеська, Чернівецька
Понад 13,4	Волинська, Закарпатська, Рівненська

¹ Див. виноску 1 на стор. 74.

Рівень смертності зменшився з 14,6 померлих на 1000 наявного населення в січні–листопаді 2011р. до 14,5 – у січні–листопаді 2012р. Найвищий рівень смертності зафіксовано в Чернігівській області (18,6‰), найнижчий – у м.Києві (9,8‰).

Кількість померлих на 1000 осіб ¹ , ‰	Регіони з відповідними показниками смертності
14,5	Україна
До 13,6	м.Київ, Закарпатська, Івано-Франківська, Львівська, Рівненська, Чернівецька, Волинська
13,6–14,5	Автономна Республіка Крим, Тернопільська, Севастополь (міськрада), Одеська
14,6–15,5	Харківська, Запорізька, Миколаївська, Херсонська, Вінницька, Хмельницька, Дніпропетровська
Понад 15,5	Київська, Донецька, Луганська, Житомирська, Черкаська, Полтавська, Кіровоградська, Сумська, Чернігівська

¹ Див. виноску 1 на стор. 74.

У січні–листопаді 2012р. зареєстровано 2996 випадків мертвонароджень, що на 73 більше порівняно з відповідним періодом попереднього року. У віці до 1 року померло 4068 дітей. Рівень смертності дітей у віці до 1 року знизився з 9,1 до 8,6 померлих на 1000 живонароджених.

Основними причинами смерті дітей у віці до 1 року були: окремі стани, що виникають у перинатальному періоді; природжені вади розвитку, деформації та хромосомні аномалії; зовнішні причини смерті; хвороби

нервової системи; деякі інфекційні та паразитарні хвороби; хвороби органів дихання, що ілюструє наведена нижче діаграма. Залишається значною частка немовлят, причина смерті яких медичними працівниками не була встановлена, – 4,3%.

**Структура причин смерті дітей у віці до 1 року
в січні–листопаді 2012 року**
(у % до загальної кількості)



Серед причин смерті населення України в січні–листопаді 2012р., як і в січні–листопаді 2011р., перше місце посідали хвороби системи кровообігу, друге – новоутворення, третє – зовнішні причини смерті.

	Осіб		У % до підсумку		На 100 тис. осіб ¹	
	січень– листопад 2012р.	січень– листопад 2011р.	січень– листопад 2012р.	січень– листопад 2011р.	січень– листопад 2012р.	січень– листопад 2011р.
Усього померлих	606633	609569	100,0	100,0	1453,5	1457,3
у т.ч. від						
хвороб системи кровообігу	398719	403913	65,7	66,3	955,4	965,6
новоутворень	85167	81528	14,0	13,4	204,1	194,9
зовнішніх причин смерті	37646	38227	6,2	6,3	90,2	91,4
із них від						
транспортних нещасних						
випадків	5493	5174	0,9	0,8	13,2	12,4
випадкових утоплень та						
занурень у воду	2632	2478	0,4	0,4	6,3	5,9
випадкових отруєнь та дії						
алкоголю	3590	3528	0,6	0,6	8,6	8,4
навмисних самоушкоджень	8530	8277	1,4	1,4	20,4	19,8

	Продовження					
	Осіб		У % до підсумку		На 100 тис. осіб ¹	
	січень– листопад 2012р.	січень– листопад 2011р.	січень– листопад 2012р.	січень– листопад 2011р.	січень– листопад 2012р.	січень– листопад 2011р.
наслідків нападу з метою вбивства чи нанесення ушкодження	2120	2314	0,3	0,4	5,1	5,5
хвороб органів травлення	25261	23040	4,2	3,8	60,5	55,1
хвороб органів дихання	15431	16365	2,5	2,7	37,0	39,1

¹ Див. виноску 1 на стор. 74.

У січні–листопаді 2012р. у 12 регіонах країни зафіксовано міграційний приріст населення, у 15 регіонах – міграційне скорочення.

Інформація щодо міграційних потоків наведена в таблиці:

	Усього, тис.		Січень–листопад 2012р. у % до січня–листопада 2011р.	На 10000 осіб ¹	
	січень– листопад 2012р.	січень– листопад 2011р.		січень– листопад 2012р.	січень– листопад 2011р.
Усі потоки міграції					
число прибулих	670,6	617,4	108,6	160,7	147,6
число вибулих	619,0	602,4	102,7	148,3	144,0
міграційний приріст	51,6	15,0	345,4	12,4	3,6
Внутрішня міграція					
число прибулих	605,8	589,1	102,8	145,1	140,8
число вибулих	605,8	589,1	102,8	145,1	140,8
міграційний приріст	x	x	x	x	x
Зовнішня міграція					
число прибулих	64,8	28,3	229,3	15,6	6,8
число вибулих	13,2	13,3	99,1	3,2	3,2
міграційний приріст	51,6	15,0	345,4	12,4	3,6

¹ Див. виноску 1 на стор. 74.

Серед прибулих в Україну впродовж січня–листопада 2012р. іммігранти з країн СНД становили 52,3%, решта (47,7%) – з інших країн. Серед вибулих з України 44,4% виїхали до країн СНД і 55,6% – до інших країн.

Голова Держстату України

О.Г.Осауленко

З М І С Т

	Стор.
Короткі підсумки соціально-економічного становища України	3
Основні показники соціально-економічного розвитку України.....	5
Промисловість.....	7
Сільське господарство.....	27
Будівельна діяльність.....	33
Транспорт.....	36
Зовнішня торгівля товарами.....	39
Оптова й роздрібна торгівля, ресторанне господарство.....	46
Ціни і тарифи.....	52
Доходи населення.....	59
Ринок праці.....	68
Демографічна ситуація.....	74

Вих. №13.3–21/9