

Державна служба статистики України

Про соціально-економічне
становище України

за січень—листопад 2012 року

Київ

КОРОТКІ ПІДСУМКИ СОЦІАЛЬНО-ЕКОНОМІЧНОГО СТАНОВИЩА УКРАЇНИ

Промисловість. У листопаді 2012р. порівняно з попереднім місяцем та листопадом 2011р. індекс промислової продукції становив відповідно 97,5% та 96,3%, за підсумками січня–листопада 2012р. – 98,5%.

Сільське господарство. У січні–листопаді 2012р. індекс обсягу сільськогосподарського виробництва порівняно з відповідним періодом 2011р. становив 95,2%, у т.ч. у сільськогосподарських підприємствах – 92,8%, у господарствах населення – 97,6%. Обсяг продукції сільського господарства в усіх категоріях господарств у фактичних цінах, за розрахунками, дорівнював 228,1 млрд.грн.

Будівництво. У січні–листопаді 2012р. підприємствами країни виконано будівельних робіт на суму 54,7 млрд.грн., що в порівнянних цінах становить 87,9% до обсягів будівництва у відповідному періоді попереднього року.

Транспорт. За січень–листопад 2012р. підприємствами транспорту перевезено 707,2 млн.т вантажів, що склало 95,5% від обсягу перевезень вантажів у січні–листопаді 2011р. Вантажооборот становив 362,2 млрд.ткм, або 93,1% від обсягу січня–листопада 2011р. Послугами пасажирського транспорту скористалися 6,2 млрд. пасажирів, виконано пасажирооборот в обсязі 122,6 млрд.пас.км, що складає відповідно 97,8% та 99,1% від обсягів січня–листопада 2011р.

Зовнішня торгівля товарами. За січень–жовтень 2012р. обсяги експорту та імпорту товарів України становили відповідно 57199 млн.дол. США та 69968,7 млн.дол. і збільшилися проти січня–жовтня 2011р. на 2,8% та 4,4%. Від’ємне сальдо зовнішньої торгівлі товарами дорівнювало 12769,7 млн.дол. (за січень–жовтень 2011р. також від’ємне – 11378,5 млн.дол.).

Оптова торгівля. Обороти підприємств оптової торгівлі за січень–листопад 2012р. становив 960,6 млрд.грн. Фізичний обсяг оптового товарообороту склав 95,6% порівняно з січнем–листопадом 2011р.

Роздрібна торгівля. Обороти роздрібної торгівлі (включає роздрібний товарооборот підприємств, які здійснюють діяльність із роздрібної торгівлі, розрахункові дані щодо обсягів продажу товарів на ринках і фізичними особами-підприємцями) за січень–листопад 2012р. становив 722,7 млрд.грн., що на 15,7% більше обсягу січня–листопада 2011р. У структурі обороту роздрібної торгівлі на організовані та неформальні ринки припадало 31,1%.

Ціни. Індекс споживчих цін у листопаді 2012р. становив 99,9%, з початку року – 99,6%; індекс цін виробників промислової продукції – 100,0%, з початку року – 101,8%.

Заробітна плата. Середньомісячна номінальна заробітна плата штатного працівника в січні–жовтні п.р. становила 2988 грн., що на 15,5% більше, ніж у відповідному періоді попереднього року. У жовтні порівняно з вереснем п.р. розмір заробітної плати збільшився на 1,5%, з жовтнем 2011р. – на 13,9%.

Середня номінальна заробітна плата штатного працівника у жовтні 2012р. досягла 3110 грн., що у 2,8 раза вище рівня мінімальної заробітної плати (1118 грн.).

Індекс реальної заробітної плати у жовтні п.р. порівняно з вереснем склав 101,8%, відносно жовтня 2011р. – 114,1%, а в січні–жовтні п.р. відносно відповідного періоду 2011р. – 114,8%.

Ринок праці. Кількість зареєстрованих безробітних на 1 грудня 2012р. порівняно з 1 листопада збільшилася на 10,4% до 441,3 тис. осіб, що на 6,8% більше порівняно з відповідною датою 2011р.

Рівень зареєстрованого безробіття в цілому по країні за листопад збільшився на 0,2 в.п. і на 1 грудня п.р. становив 1,6% населення працездатного віку.

Населення. Чисельність наявного населення в Україні на 1 листопада 2012р. становила 45560,3 тис. осіб. Упродовж січня–жовтня 2012р. чисельність населення зменшилася на 73,4 тис. осіб, або на 1,9 особи в розрахунку на 1000 наявного населення.

ОСНОВНІ ПОКАЗНИКИ СОЦІАЛЬНО-ЕКОНОМІЧНОГО РОЗВИТКУ УКРАЇНИ

	Фактично за січень— листопад 2012р.	Темпи зростання, %			
		листопад 2012р. до		січень— листопад 2012р. до січня— листопада 2011р.	<u>ДОВІДКОВО:</u> січень— листопад 2011р. до січня— листопада 2010р.
		жовтня 2012р.	листопада 2011р.		
Обсяг реалізованої промислової продукції (товарів, послуг) ¹ , млн.грн.	920235,3	x	x	x	x
Індекс промислової продукції	x	97,5	96,3	98,5	108,4
Обсяг продукції сільського господарства, млн.грн.	228117	x	x	95,2	116,5
Виробництво продукції тваринництва м'ясо (реалізація худоби та птиці на забій у живій вазі), тис.т	2733,3	108,0	107,0	102,7	104,2
молоко, тис.т	10685,6	83,9	102,9	102,7	98,2
яйця, млн.шт.	17677,5	92,9	105,0	102,0	111,1
Капітальні інвестиції ² , млн.грн.	177459,8	x	x	117,0	116,2
Обсяг продукції будівництва, млн.грн.	54726,0	x	x	87,9	112,7
Вантажооборот, млн.ткм	362247,2	100,8	90,1	93,1	106,5
Пасажирооборот, млн.пас.км	122631,2	94,6	97,9	99,1	103,4
Експорт товарів ¹ , млн.дол. США	57199,0	x	x	102,8	135,8
Імпорт товарів ¹ , млн.дол. США	69968,7	x	x	104,4	140,1
Сальдо (+, -) ¹ , млн.дол. США	-12769,7	x	x	x	x

Продовження

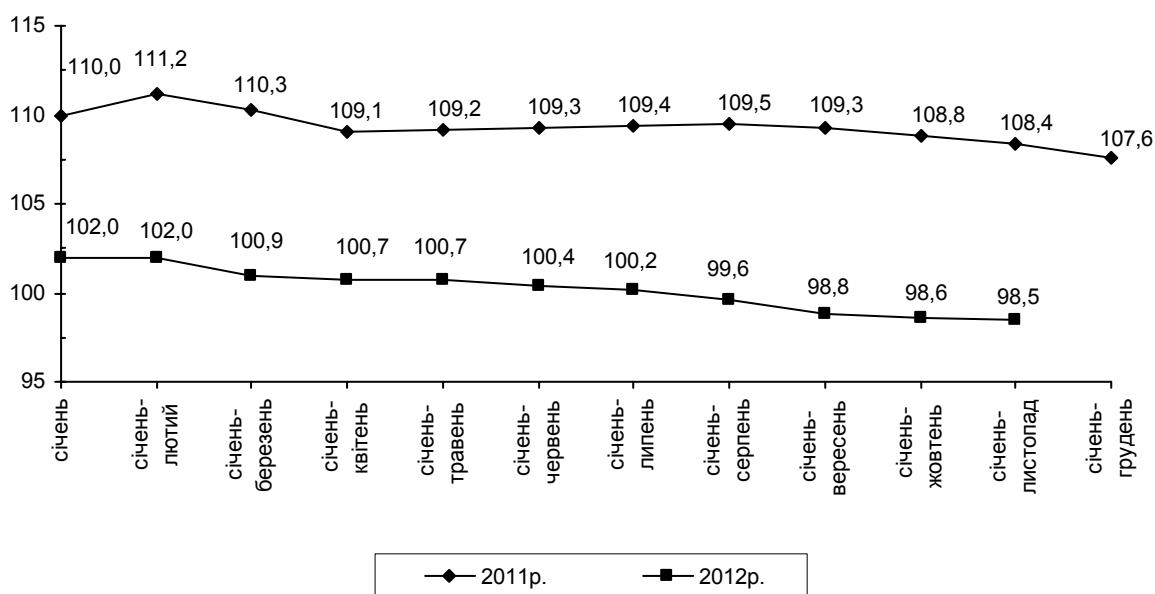
	Фактично за січень– листопад 2012р.	Темпи зростання, %			
		листопад 2012р. до		січень– листопад 2012р. до січня– листопада 2011р.	ДОВІДКОВО: січень– листопад 2011р. до січня– листопада 2010р.
		жовтня 2012р.	листопада 2011р.		
Оборот роздрібної торгівлі, млн.грн.	722745,6	x	x	115,7	114,5
Середньомісячна заробітна плата одного працівника					
номінальна, грн.	2988 ¹	101,5 ³	113,9 ⁴	115,5 ¹	118,1 ¹
реальна, %	x	101,8 ³	114,1 ⁴	114,8 ¹	108,3 ¹
Заборгованість із виплати заробітної плати – усього ⁵ , млн.грн.	896,9	96,7	77,0	x	90,8
Кількість зареєстрованих безробітних на кінець періоду, тис. осіб	441,3	110,4	106,8	x	x
Індекс цін виробників промислової продукції	x	100,0	100,0	101,8 ⁶	116,3 ⁶
Індекс споживчих цін	x	99,9	99,8	99,6 ⁶	104,4 ⁶

¹ Дані за січень–жовтень.² Дані за січень–вересень.³ Жовтень 2012р. у % до вересня 2012р.⁴ Жовтень 2012р. у % до жовтня 2011р.⁵ Станом на 1 листопада.⁶ Листопад у % до грудня попереднього року.

ПРОМИСЛОВІСТЬ¹

У листопаді 2012р. порівняно з попереднім місяцем та листопадом 2011р. індекс промислової продукції становив відповідно 97,5% та 96,3%, за підсумками січня–листопада 2012р. – 98,5%.

Індекси промислової продукції
(у % до відповідного періоду попереднього року)



Динаміка промислового виробництва за основними видами діяльності характеризується такими даними:

	(відсотків)			
	Індекси промислової продукції			
	листопад 2012р. до жовтня 2012р.	листопад 2012р. до листопада 2011р.	січень–листопад 2012р. до січня–листопада 2011р.	<u>ДОВІДКОВО:</u> січень–листопад 2011р. до січня–листопада 2010р.
Промисловість	97,5	96,3	98,5	108,4
Добувна та переробна промисловість	96,6	97,1	97,8	108,6
Добувна промисловість	98,8	100,2	102,5	107,2
Добування паливно-енергетичних корисних копалин	99,8	103,9	104,4	108,4
Добування корисних копалин, крім паливно-енергетичних	97,3	95,3	100,1	105,6

¹ Можливі уточнення даних у наступних статистичних виданнях.

Продовження

	Індекси промислової продукції			
	листопад 2012р. до жовтня 2012р.	листопад 2012р. до листопада 2011р.	січень— листопад 2012р. до січня— листопада 2011р.	ДОВІДКОВО: січень— листопад 2011р. до січня— листопада 2010р.
Переробна промисловість	95,9	96,2	96,5	109,1
з неї				
Виробництво харчових продуктів, напоїв та тютюнових виробів	94,2	102,5	101,1	99,5
Легка промисловість	95,6	101,6	93,9	109,0
текстильне виробництво; виробництво одягу, хутра та виробів з хутра	96,6	103,7	96,7	109,9
виробництво шкіри, виробів зі шкіри та інших матеріалів	91,1	92,5	82,3	105,5
Оброблення деревини та виробництво виробів з деревини, крім меблів	94,7	96,2	97,6	110,4
Целюлозно-паперове виробницт- во; видавнича діяльність	91,4	103,3	101,6	99,4
Виробництво коксу, продуктів нафтоперероблення	105,0	69,7	74,4	91,7
Хімічна та нафтохімічна промисловість	96,9	96,1	107,6	116,4
хімічне виробництво	97,6	94,3	108,9	120,8
виробництво гумових та пластмасових виробів	94,5	103,9	102,4	101,6
Виробництво іншої неметалевої мінеральної продукції	87,8	92,8	94,4	112,5
Металургійне виробництво та виробництво готових металевих виробів	100,9	97,9	95,3	110,2
Машинобудування	93,6	93,2	94,9	118,5
виробництво машин та устаткування	100,3	92,6	89,5	112,4
виробництво електричного, електронного та оптичного устаткування	89,3	81,6	89,9	115,6
виробництво транспортних засобів та устаткування	91,7	102,0	101,8	125,4
Виробництво та розподілення електроенергії, газу та води	104,3	91,2	102,7	106,6

У **добувній** промисловості за підсумками 11 місяців 2012р. приріст продукції становив 2,5%, у т.ч. у добуванні кам'яного вугілля – 5,4%, металевих руд – 1,2%, вуглеводнів – 0,9%.

Дані про видобуток (випуск) основних видів продукції добувної промисловості наведено в таблиці.

	Вироблено за		Листопад 2012р. у % до		Січень– листопад 2012р. у % до січня– листопада 2011р.
	січень– листопад 2012р.	листопад 2012р.	жовтня 2012р.	листопада 2011р.	
Вугілля готове, млн.т	59,3	5,6	101,8	107,6	105,4
Брикети і напівбрикети торф'яні агломеровані, тис.т	188	23,2	102,7	97,1	97,1
Нафта сира, тис.т	2113	182	95,8	91,3	94,9
Газ нафтовий попутний, млн.м ³	661	58,9	98,8	99,2	100,6
Газовий конденсат, тис.т	940	85,7	96,9	116,3	113,7
Газ природний, млрд.м ³	17,6	1,6	98,8	96,6	98,9
Руди і концентрати залізні неагломеровані, млн.т	73,9	6,6	100,2	99,1	100,2
Руди і концентрати залізні агломеровані, млн.т	59,6	5,0	98,5	90,6	101,1
Вапняк, млн.т	19,0	1,6	105,3	81,6	90,2
Крейда, тис.т	299	15,5	67,1	11,4	16,6
Піски природні, млн.м ³	7,5	0,8	91,2	87,0	86,6
Галька, гравій, щебінь та камінь дроблений, млн.м ³	50,7	4,9	91,9	90,9	104,7
Каолін і глини каолінові інші, тис.т	1587	131	80,9	90,8	97,3
Сіль і хлорид натрію чистий, тис.т	5719	798	102,2	181,5	104,4

У січні–листопаді 2012р. порівняно з відповідним періодом 2011р. випуск (видобуток) готового вугілля збільшився на 3,0 млн.т, руд і концентратів залізних неагломерованих – на 118 тис.т, брикетів і напівбрикетів торф'яних агломерованих – зменшився на 5,6 тис.т. На підприємствах із добування вуглеводнів зросли обсяги видобутку газового конденсату (на 113 тис.т) та газу нафтового попутного (на 3,9 млн.м³).

На підприємствах **переробної промисловості** у січні–листопаді 2012р. проти січня–листопада попереднього року виробництво продукції зменшилося на 3,5% (у січні–жовтні п.р. – на 3,6%).

У виробництві харчових продуктів, напоїв та тютюнових виробів випуск продукції збільшився на 1,1% (за 10 місяців п.р. – на 0,7%). На підприємствах з виробництва олії та жирів приріст продукції становив 14,5%, переробленні та консервуванні овочів та фруктів – 7,7%, м'ясній, молочній та кондитерській промисловості – відповідно 1,0%, 3,5% та 2,8%. Поряд із цим спостерігалось зменшення випуску продукції у виробництві напоїв (на 1,7%) та тютюновій промисловості (на 1,0%).

Випуск основних видів продукції характеризується такими даними:

	Вироблено за		Листопад 2012р. у % до		Січень– листопад 2012р. у % до січня– листопада 2011р.
	січень– листопад 2012р.	листопад 2012р.	жовтня 2012р.	листопада 2011р.	
Яловичина і телятина, свіжі (парні) чи охолоджені, тис.т	49,9	4,5	84,0	101,4	97,5
Яловичина і телятина, морожені, тис.т	13,3	1,6	102,4	110,1	90,7
Свинина свіжа (парна) чи охолоджена, тис.т	153	14,1	100,4	85,4	92,0
Свинина морожена, тис.т	6,4	0,6	91,2	72,1	87,2
М'ясо і субпродукти харчові свійської птиці, свіжі чи охолоджені, тис.т	682	61,2	92,3	104,1	102,6
М'ясо і субпродукти харчові свійської птиці, морожені, тис.т	76,7	11,4	95,5	186,0	102,2
Вироби ковбасні, тис.т	258	23,1	92,7	99,0	99,9
Напівфабрикати м'ясні (включаючи з м'яса птиці) ¹ , тис.т	117	11,8	79,1	136,8	131,7
Риба приготвлена та консерви з риби, в оцті, олії, маринаді, тома- ті; рибні палички ² , тис.т	55,6	7,0	144,1	135,7	112,5
Соки натуральні (включаючи апельсиновий), тис.т	258	26,1	106,0	138,5	94,2
Соки купажовані натуральні, тис.т	284	27,4	111,9	91,7	92,7
Овочі консервовані натуральні, тис.т	113	4,0	61,6	86,8	81,6
Олія соняшникова нерафінована, тис.т	3251	327	91,9	99,9	118,1
Маргарин і продукти аналогічні, тис.т	301	29,8	101,6	85,9	92,8
Молоко оброблене рідке, тис.т	843	70,6	93,9	107,2	106,4
Масло вершкове, тис.т	82,5	5,2	68,3	104,6	115,2
Спреди та суміші жирові, тис.т	47,5	5,3	115,2	99,4	86,9
Сир свіжий неферментований та сир кисломолочний, тис.т	71,8	6,9	100,5	106,6	103,6
Сири жирні, тис.т	154	13,4	85,1	98,2	92,6
Продукти кисломолочні, тис.т	449	37,9	92,0	109,2	103,4
Вироби хлібобулочні, тис.т	1470	131	95,2	94,1	94,6
Печиво солодке і вафлі, тис.т	351	37,0	101,3	110,7	105,0
Цукор білий кристалічний буряковий, тис.т	1861	683	79,7	94,6	87,9

¹ Без продукції підприємств ресторанного господарства та торгівлі.

² Включаючи продукцію підприємств, віднесених до виду діяльності "рибне господарство".

Продовження

	Вироблено за		Листопад 2012р. у % до		Січень– листопад 2012р. у % до січня– листопада 2011р.
	січень– листопад 2012р.	листопад 2012р.	жовтня 2012р.	листопада 2011р.	
Шоколад та інші продукти харчові готові з вмістом какао в брикетах, пластинах чи плитках, тис.т	309	41,1	98,7	117,1	100,8
Вироби кондитерські з цукру, включаючи білий шоколад, без вмісту какао, тис.т	202	21,8	103,9	97,8	95,5
Соуси (крім томатних) і продукти для приготування соусів; приправи та прянощі змішані інші, тис.т	155	16,1	116,2	98,4	96,7
Коньяки, бренді, млн.дал	3,9	0,6	119,1	112,5	98,6
Горілка, інші міцні спиртowi напої, млн.дал	30,0	3,1	106,1	83,4	99,4
Лікери, солодкі наливки, спиртowi настоянки, інші спиртowi напої, млн.дал	10,5	1,0	120,6	84,2	95,2
Спирт етиловий неденатурований із вмістом спирту не менше 80 об.%, млн.дал	15,3	1,9	95,8	79,9	86,6
Пиво солодове, включаючи пиво безалкогольне і пиво з вмістом алкоголю менше 0,5%, млн.дал	281	19,2	102,4	105,6	99,8
Води натуральні мінеральні, млн.дал					
негазовані	31,6	2,7	118,7	118,6	114,4
газовані	87,5	5,5	115,7	99,7	99,8
Напої безалкогольні, млн.дал	134	8,3	99,0	108,1	100,8
Сигарети, які містять тютюн або суміші тютюну з заміниками тютюну, млрд.шт.	87,0	7,4	121,8	90,3	98,9

У січні–листопаді 2012р. проти відповідного періоду попереднього року зросло виробництво олії соняшникової нерафінованої на 499 тис.т, молока обробленого рідкого – на 50,8 тис.т, масла вершкового – на 10,9 тис.т, м'яса і субпродуктів харчових свійської птиці, свіжих чи охолоджених – на 17,3 тис.т, шоколаду і виробів аналогічних, з начинкою чи без начинки – на 11,8 тис.т, гороху консервованого натурального – на 1,9 тис.т. Водночас спостерігалось зниження випуску цукру білого кристалічного бурякового (на 257 тис.т), виробів хлібобулочних (на 83,5 тис.т), вина виноградного (на 4,2 млн.дал), сигарет, які містять тютюн або суміші тютюну з заміниками тютюну (на 1 млрд.шт).

На підприємствах легкої промисловості проти січня–листопада 2011р. індекс промислової продукції становив 93,9%, у т.ч. у текстильному

виробництві – 103,4%, виробництві одягу, хутра та виробів із хутра – 91,8%, шкіри, виробів зі шкіри та інших матеріалів – 82,3%.

Дані щодо виробництва основних видів продукції легкої промисловості наведено в таблиці.

	Вироблено за		Листопад 2012р. у % до		Січень– листопад 2012р. у % до січня– листопада 2011р.
	січень– листопад 2012р.	листопад 2012р.	жовтня 2012р.	листопада 2011р.	
Пряжа бавовняна, т	2569	220	... ¹	58,8	121,5
Тканини – всього, тис.м ²	93738	8262	91,4	107,6	117,8
з них					
вовняні	5610	639	101,3	143,3	107,4
бавовняні	25800	1251	77,4	56,5	130,7
з волокон хімічних	58930	6081	94,5	128,2	111,1
Білизна постільна, тис.шт.	9053	764	77,5	84,5	94,4
Килими та вироби килимові, тис.м ²	7474	824	83,4	92,7	109,4
Матеріали неткані і вироби з матеріалів нетканих, т	16726	1678	92,4	114,1	111,6
Вата бавовняна, віскозна та з інших текстильних матеріалів, вироби з вати, т	18769	1720	102,5	143,2	130,2
Полотна трикотажні машинного чи ручного в'язання, т	4018	446	77,0	108,5	99,3
Вироби панчішно-шкарпеткові трикотажні машинного чи ручного в'язання, тис. пар	70941	8485	95,8	104,9	87,5
Пальта, напівпальта, накидки, плащі, куртки теплі типу "парки" чи "аляски" та вироби аналогічні чоловічі та хлопчачі, тис.шт.	323	22,1	65,8	115,7	92,0
Пальта, напівпальта, накидки, плащі, куртки теплі типу "парки" чи "аляски" та вироби аналогічні жіночі та дівчачі, тис.шт.	1293	92,8	74,7	136,5	84,7
Костюми чоловічі та хлопчачі, тис.шт.	352	37,1	119,3	78,4	79,4
Піджаки та блейзери, куртки ти- пу піджаків, джемperi та вироби аналогічні чоловічі та хлопчачі, тис.шт.	745	78,9	123,5	145,8	106,8
Жакети та блейзери, піджаки, куртки типу піджаків, джемperi та вироби аналогічні жіночі та дівчачі, тис.шт.	1603	171	116,8	92,0	94,1

¹ Дані вилучено з метою забезпечення виконання Закону України "Про державну статистику" щодо конфіденційності інформації.

	Продовження				
	Вироблено за		Листопад 2012р. у % до		Січень– листопад 2012р. у % до січня– листопада 2011р.
	січень– листопад 2012р.	листопад 2012р.	жовтня 2012р.	листопада 2011р.	
Сукні та сарафани жіночі та дівчачі, тис.шт.	1284	105	92,0	90,4	105,7
Светри, джемperi, пуловери, жилети та вироби аналогічні трикотажні машинного чи ручного в'язання, тис.шт.	823	66,3	71,8	97,8	75,1
Одяг верхній трикотажний, тис.шт.	2456	239	92,9	116,1	99,9
Трикотаж спідній, тис.шт.	23486	1629	91,8	108,7	95,5
Пальта і напівпальта, шуби з хутра натурального, шт.	3366	267	73,4	66,1	93,2
Шкіра, оброблена після дублення чи оброблена під пергамент, тис.м ²	1776	242	89,4	110,8	76,6
Чемодани, саквояжі, сумки-чемоданчики для косметики і туалетних речей, сумки господарські, сумки чоловічі і молодіжні, чохли для одягу, портфелі, кейси, ранці учнівські і т.ін., тис.шт.	2662	262	55,4	107,4	64,4
Взуття, тис. пар	22686	2212	99,8	114,7	102,8

В обробленні деревини та виробництві виробів з деревини за 11 місяців 2012р. випуск промислової продукції скоротився на 2,4%.

Виробництво окремих видів продукції характеризується такими даними:

	Вироблено за		Листопад 2012р. у % до		Січень– листопад 2012р. у % до січня– листопада 2011р.
	січень– листопад 2012р.	листопад 2012р.	жовтня 2012р.	листопада 2011р.	
Деревина, уздовж розпиляна чи розколота, затовщкі більше 6 мм, тис.м ³	1133	107	89,5	95,5	94,0
Бруски, планки та фризи для паркетного або дерев'яного покриття підлоги, профільовані, незібрані, з деревини листяних порід, тис.м ²	3286	305	90,1	97,9	101,8
Фанера клеєна, тис.м ³	152	14,6	98,0	97,0	99,1
Плити деревостружкові необроблені, тис.м ³ умов.	1498	149	101,3	104,8	99,1

Продовження

	Вироблено за		Листопад 2012р. у % до		Січень– листопад 2012р. у % до січня– листопада 2011р.
	січень– листопад 2012р.	листопад 2012р.	жовтня 2012р.	листопада 2011р.	
Шпон лущений, тис.м ³	38,7	3,7	86,6	98,7	91,9
Шпон струганий, млн.м ²	31,4	2,8	85,0	87,5	104,3
Вікна, двері, їх рами та пороги, дерев'яні, тис.м ²	2349	187	89,6	77,8	90,6
Паркет дерев'яний щитовий, тис.м ²	446	35,6	87,7	77,9	97,6

На підприємствах целюлозно-паперового виробництва та поліграфічної діяльності приріст промислової продукції становив 1,6%.

Виробництво окремих видів продукції характеризується такими даними:

	Вироблено за		Листопад 2012р. у % до		Січень– листопад 2012р. у % до січня– листопада 2011р.
	січень– листопад 2012р.	листопад 2012р.	жовтня 2012р.	листопада 2011р.	
Папір та картон для графічних робіт некрейдовані, тис.т	24,7	2,5	96,9	106,1	77,9
Папір побутового та санітарно- гігієнічного призначення, тис.т	125	12,1	102,4	102,9	105,2
Папір та картон спеціальні некрейдовані; папір сигаретний, не розрізаний за розмірами, тис.т	452	44,2	94,9	102,3	98,5
Коробки, ящики та сумки з гофрованих паперу та картону, млн.м ²	789	80,2	97,8	104,4	101,9
Коробки, ящики та сумки збірні з негофрованих паперу та картону, тис.т	64,0	7,2	102,4	91,6	93,1
Папір туалетний, млн. рулонів	598	56,4	92,3	100,4	110,5
Шпалери та аналогічні покриття з паперу, млн.умов. кусків	177	15,0	85,2	103,1	101,6
Зошити, млн.шт.	328	10,7	52,6	97,3	88,3
Друкування газет, журналів та видань періодичних, які виходять щонайменше чотири рази на тиждень, млн. примірників 4-шпальтових газет формату А2	261	22,3	86,3	51,0	53,8
Друкування книг, млн.арк. відбитків, приведених до формату 60 на 90 см	1324	157	88,7	154,0	122,3

Продовження

	Вироблено за		Листопад 2012р. у % до		Січень– листопад 2012р. у % до січня– листопада 2011р.
	січень– листопад 2012р.	листопад 2012р.	жовтня 2012р.	листопада 2011р.	
Друкування газет, які виходять менше чотирьох разів на тиждень, млн. примірників 4-шпальтових газет формату А2	2944	249	74,2	94,3	106,6
Друкування журналів та видань періодичних, які виходять менше чотирьох разів на тиждень, млн.арк. відбитків, приведених до формату 60 на 90 см	1254	110	93,6	98,7	107,7

У нафтопереробленні у січні–листопаді 2012р. спад виробництва продукції становив 43,7% (у січні–жовтні п.р. – 43,2%), на підприємствах із виробництва коксу – 3,1% (у січні–жовтні п.р. – 2,8%).

Дані про виробництво коксу та продуктів нафтоперероблення наведено в таблиці.

	Вироблено за		Листопад 2012р. у % до		Січень– листопад 2012р. у % до січня– листопада 2011р.
	січень– листопад 2012р.	листопад 2012р.	жовтня 2012р.	листопада 2011р.	
Кокс та напівкокс з вугілля кам'яного, млн.т	17,4	1,5	100,1	93,6	97,0
Смоли (кам'яновугільні), тис.т	764	64,6	98,9	88,7	95,0
Бензин моторний з вмістом свинцю 0,013 г/л і менше, тис.т	1512	123	125,9	57,7	58,8
Паливо дизельне для транспорту автомобільного і залізничного, тис.т	1285	100	114,4	43,4	53,0
Мазути паливні важкі, тис.т	710	47,1	118,9	27,4	36,1
Масила, масла інші, тис.т	78,8	9,4	122,1	119,0	86,5
Пропан і бутан скраплені, тис.т	507	43,2	102,1	69,8	83,9
Бітум нафтовий і сланцевий, тис.т	173	12,5	66,8	31,6	60,4

Порівняно з відповідним періодом 2011р. обсяги первинної переробки нафти у січні–листопаді 2012р. скоротилися на 50% і становили 4,1 млн.т. Зменшився випуск мазутів паливних важких (на 1,3 млн.т), палива дизельного для транспорту автомобільного і залізничного та бензину моторного з вмістом свинцю 0,013 г/л і менше (на 1,1 млн.т).

У хімічній та нафтохімічній промисловості у січні–листопаді 2012р. приріст продукції становив 7,6%, у т.ч. на підприємствах з випуску агрохімічної продукції – 14,1%, мила та миючих засобів, засобів для чищення та полірування, парфумерних і косметичних засобів – 9,0%, фармацевтичної продукції – 6,8%, пластмасових виробів – 3,9%. Водночас зменшення обсягів продукції спостерігалось у виробництві основної хімічної продукції (на 7,0%), лаків і фарб (на 2,7%) та гумових виробів (на 6,2%).

Динаміка виробництва основних видів продукції характеризується такими даними:

	Вироблено за		Листопад 2012р. у % до		Січень– листопад 2012р. у % до січня– листопада 2011р.
	січень– листопад 2012р.	листопад 2012р.	жовтня 2012р.	листопада 2011р.	
Барвники синтетичні, т	4231	497	106,4	113,2	100,9
Металоїди, тис.т	106	9,7	97,3	110,4	88,7
Кислота сірчана, тис.т	1289	104	92,9	76,9	89,4
Вуглеводні циклічні, тис.т	232	8,7	94,5	31,0	82,6
Аміак синтетичний, тис.т	4522	443	121,4	92,9	94,8
Добрива азотні мінеральні чи хімічні, тис.т	2662	244	121,2	93,5	99,9
Пластмаси у первинних формах, тис.т	465	24,9	104,0	47,6	92,8
Фарби та лаки на основі полімерів, дисперговані або розчинені у неводних середовищах, тис.т	91,9	5,5	87,8	127,7	92,4
Препарати лікарські, т					
на основі антибіотиків	805	99,9	103,4	112,0	95,3
на основі гормонів	103	8,0	63,9	41,4	105,7
інші	38414	4335	101,6	115,2	109,2
Волокна хімічні, тис.т	12,4	1,5	104,6	145,6	97,1
Шини – всього, тис.шт.	3101	92,3
Плити, листи, плівка, фольга і стрічки пластмасові неармовані чи некомбіновані з іншими матеріалами, тис.т	162	15,8	97,6	104,4	104,5
Мішки і пакети (включно конусоподібні) з полімерів етилену, тис.т	57,8	5,8	104,3	100,8	102,8
Трубки, труби, шланги та фітинги жорсткі з полімерів етилену, пропілену, вінілхлориду та інших пластмас, тис.т	171	12,2	107,3	91,2	93,2

¹ Дані вилучено з метою забезпечення виконання Закону України "Про державну статистику" щодо конфіденційності інформації.

На підприємствах із виробництва іншої неметалевої мінеральної продукції за 11 місяців 2012р. індекс промислової продукції становив 94,4%, у т.ч. у виробництві керамічних виробів не для будівництва – 85,1%, цегли, черепиці та інших будівельних матеріалів з випаленої глини – 88,1%, скла та виробів зі скла – 91,5%, цементу, вапна та гіпсових сумішей – 95,5%, виробів з бетону, гіпсу та цементу – 97,2%.

Виробництво основних видів продукції характеризується такими даними:

	Вироблено за		Листопад 2012р. у % до		Січень– листопад 2012р. у % до січня– листопада 2011р.
	січень– листопад 2012р.	листопад 2012р.	жовтня 2012р.	листопада 2011р.	
Вироби ізолюючі багатошарові зі скла, тис.м ²	2601	279	74,9	107,7	104,6
Банки зі скла для консервування (в 0,5-літровому обчисленні), млн.шт.	643	38,5	85,2	71,3	103,7
Ємності зі скла для напоїв і харчових продуктів, млн.шт.	2050	200	102,1	103,6	94,0
Посуд столовий, кухонний, інші господарсько-побутові вироби з фарфору, млн.шт.	17,5	1,8	101,1	101,4	93,9
Плити та плитки керамічні, млн.м ²	57,0	5,4	97,1	104,3	103,3
Цегла керамічна невогнетривка будівельна, млн.шт.умов. цегли	843	89,4	91,4	93,7	88,1
Цемент, тис.т	9466	703	72,6	85,1	94,5
Вапно, тис.т	3822	412	94,5	94,0	97,6
Блоки та цегла з цементу, штучного каменю чи бетону для будівництва, млн.шт.умов. цегли	1210	126	91,1	124,5	100,4
Елементи конструкцій збірні для будівництва з цементу, бетону чи штучного каменю, тис.м ³	1771	166	85,8	85,7	94,7
Листи гофровані, шифер та анало- гічні вироби з азбестоцементу, млн.умов. плит	323	25,5	76,3	67,1	82,8
Вироби з асфальту або аналогічно- го матеріалу в рулонах, млн.м ²	23,1	2,3	52,7	161,0	78,9

У металургійному виробництві у січні–листопаді 2012р. падіння виробництва продукції становило 5,4%, у т.ч. у виробництві чавуну, сталі та феросплавів – 5,0%, труб – 5,2%, кольорових металів – 8,5%, інших видів первинного оброблення сталі – 10,6%. Разом із цим спостерігалось зростання обсягів продукції у виробництві готових металевих виробів (на 1,1%).

Динаміка виробництва основних видів продукції наведена в таблиці.

	Вироблено за		Листопад 2012р. у % до		Січень– листопад 2012р. у % до січня– листопада 2011р.
	січень– листопад 2012р.	листопад 2012р.	жовтня 2012р.	листопада 2011р.	
Чавун, тис.т	26171	2430	102,1	100,1	98,7
Сталь (без напівфабрикатів, отриманих безперервним литтям), тис.т	15395	1431	106,4	98,8	94,8
Напівфабрикати, отримані безперервним литтям, тис.т	15166	1395	109,8	95,6	92,2
Прокат готовий чорних металів, тис.т	17018	1495	101,2	99,9	94,9
з нього					
прокат плоский гарячекатаний зі сталі нелегованої та легованої (крім нержавіючої та швидкорізальної)	7380	629	103,6	94,7	88,4
прутки і стержні інші (не в бухтах), кутики та профілі фасонні і спеціальні гарячекатані зі сталі нелегованої та легованої (крім нержавіючої та швидкорізальної)	4414	412	101,9	112,4	98,5
Труби великого та малого діаметрів, профілі пустотілі, з металів чорних, тис.т	2071	161	86,5	81,0	93,9
Дріт зі сталі, тис.т	312	29,3	95,2	103,3	86,0
Конструкції збірні будівельні з чавуну чи сталі, тис.т	48,6	3,6	94,8	62,2	87,4
Конструкції інші, частини конструкцій, плити, панелі та вироби аналогічні з металів чорних або алюмінію, тис.т	484	42,4	97,1	120,0	106,5
Резервуари та цистерни металеві місткістю понад 300 л, тис.т	21,6	1,9	84,8	114,9	115,5
Радіатори центрального опалення без електричного підігріву з металів чорних, тис.т	14,9	1,7	85,0	162,9	112,6
Котли центрального опалення, тис.шт.	281	23,4	61,2	117,4	96,0

Проти січня–листопада 2011р. виплавка чавуну скоротилася на 336 тис.т, сталі з напівфабрикатами, отриманими безперервним литтям, – на 2,1 млн.т, випуск готового прокату – на 914 тис.т, труб і профілів пустотілих з металів чорних – на 134 тис.т.

У січні–листопаді 2012р. падіння обсягів виробництва у машинобудуванні становило 5,1% проти 5,3% у січні–жовтні п.р. Скорочення випуску продукції спостерігалось на підприємствах із виробництва машин та

устаткування для сільського та лісового господарства на 33,1%, для добувної промисловості й будівництва – на 4,9%, автомобільного транспорту, причепів та напівпричепів – на 18,3%, електричних машин та устаткування – на 13,3%, контрольно-вимірювальних приладів – на 10,3%, апаратури для радіо, телебачення та зв'язку – на 14,2%, механічного устаткування – на 2,0%. Водночас у виробництві машин та устаткування для металургії одержано приріст продукції 1,4%, залізничного рухомого складу – 5,7%.

Динаміка виробництва основних видів продукції наведена в таблиці.

	Вироблено за		Листопад 2012р. у % до		Січень– листопад 2012р. у % до січня– листопада 2011р.
	січень– листопад 2012р.	листопад 2012р.	жовтня 2012р.	листопада 2011р.	
Двигуни та силові установки гідравлічні та пневматичні лінійної дії, тис.шт.	994	124	139,6	138,3	89,2
Насоси відцентрові для перекачки рідин та підйомники рідин, тис.шт.	241	15,1	94,8	92,0	97,9
Крани інші (козлові і мостові пересувні, порталні, дерик-крани суднові), шт.	126	12	120,0	92,3	80,8
Устаткування холодильне і морозильне промислове та насоси теплові, тис.шт.	209	11,2	109,8	75,5	103,2
Трактори для сільського та лісового господарства, шт.	4590	254	52,5	118,7	75,8
Плуги відвальні, шт.	12316	509	107,6	499,0	383,2
Борони дискові, шт.	1026	106	86,2	57,9	33,8
Розпушувачі та культиватори, шт.	3945	192	123,1	58,7	58,0
Сівалки, шт.	2449	150	90,4	33,9	54,8
Верстати для оброблення дерева, шт.	942	82	88,2	85,4	88,2
Конвертери і машини ливарні, виливниці і ковші, що використовуються в металургії і в ливарному виробництві, шт.	3627	252	66,5	54,1	63,6
Елеватори, конвеєри та підйомники безперервної дії для підземних робіт, шт.	231	25	92,6	75,8	60,8
Машини бурильні та прохідницькі, шт.	1628	82	64,1	36,9	108,2
Машини та устаткування для цукрового виробництва, шт.	711	... ¹	... ¹	... ¹	127,0
Холодильники побутові, тис.шт.	... ²	... ²	... ²	... ²	... ²
Машини пральні, тис.шт.	283	30,3	73,2	85,7	98,2

¹ Дані вилучено з метою забезпечення виконання Закону України "Про державну статистику" щодо конфіденційності інформації.

² Інформація конфіденційна відповідно до Закону України "Про державну статистику".

	Продовження				
	Вироблено за		Листопад 2012р. у % до		Січень– листопад 2012р. у % до січня– листопада 2011р.
	січень– листопад 2012р.	листопад 2012р.	жовтня 2012р.	листопада 2011р.	
Електродвигуни та генератори постійного струму, тис.шт.	34,5	2,6	73,6	33,9	38,9
Електродвигуни та генератори змінного струму, електродвигуни універсальні, тис.шт.	310	27,2	74,4	87,5	69,9
Трансформатори електричні, млн.шт.	4,1	0,5	117,8	111,2	87,9
Апаратура електрична високовольтна, тис.шт.	512	49,4	70,2	106,5	90,7
Апаратура електрична низьковольтна, млн.шт.	56,9	6,0	107,9	97,7	98,9
Провід ізольований обмотувальний, тис.т	11,3	0,7	54,5	57,8	95,2
Проводи та кабелі електричні низьковольтні на напругу до 1000 В, тис.км	467	44,5	91,8	82,8	90,2
Проводи та кабелі електричні високовольтні на напругу більше 1000 В, тис.км	5,7	0,7	100,3	51,0	53,4
Прилади напівпровідникові, млн.шт.	11,9	0,1	67,0	5,0	78,9
Прилади для вимірювання фізичних та хімічних величин, тис.шт.	5281	500	105,9	63,3	60,9
Лічильники електроенергії, включаючи калібрувальні, тис.шт.	1775	184	97,3	139,0	120,6
Прилади та апаратура для автоматичного регулювання та керування, тис.шт.	78,4	10,3	142,0	167,4	70,8
Автомобілі легкові, тис.шт.	66,6	5,1	78,3	56,2	74,2
Автобуси, шт.	3057	257	104,5	68,0	90,1
Автомобілі вантажні, шт.	2627	186	107,5	78,2	91,8
Причепи та напівпричепи (крім житлових або для туризму), тис.шт.	18,6	1,6	83,2	104,8	83,8
Вагони вантажні несамохідні, тис.шт.	44,4	3,1	92,2	101,8	92,8

На підприємствах з виробництва та розподілення електроенергії обсяги виробництва продукції зросли на 2,7%. За січень–листопад 2012 року виробництво електроенергії тепловими електростанціями збільшилося на 3,2 млрд.кВт·год, гідроелектростанціями та атомними – зменшилося відповідно на 0,3 млрд.кВт·год та 9 млн.кВт·год.

Дані про випуск електроенергії наведено в таблиці.

	Вироблено за		Листопад 2012р. у % до		Січень– листопад 2012р. у % до січня– листопада 2011р.
	січень– листопад 2012р.	листопад 2012р.	жовтня 2012р.	листопада 2011р.	
Електроенергія, млрд.кВт·год	178,8	17,1	107,4	95,6	101,9
у т.ч. вироблена					
тепловими електростанціями і					
теплоелектроцентралями	86,9	7,6	99,1	86,2	103,9
атомними електростанціями	81,5	8,4	112,9	100,7	99,99
гідроелектростанціями	9,9	1,1	142,1	151,7	96,8

Динаміка промислового виробництва по регіонах характеризується такими даними:

(відсотків)

	Індекси промислової продукції			
	листопад 2012р. до жовтня 2012р.	листопад 2012р. до листопада 2011р.	січень–листопад 2012р. до січня–листопада 2011р.	<u>ДОВІДКОВО:</u> січень–листопад 2011р. до січня–листопада 2010р.
Україна	97,5	96,3	98,5	108,4
Автономна Республіка Крим	95,9	100,1	99,6	105,0
Вінницька	79,9	95,0	106,6	100,9
Волинська	97,4	103,3	94,2	114,3
Дніпропетровська	102,1	104,2	102,9	105,9
Донецька	99,7	90,3	95,0	115,3
Житомирська	95,0	89,1	120,9	123,8
Закарпатська	103,2	97,3	102,8	101,6
Запорізька	97,3	94,8	97,5	107,1
Івано-Франківська	93,8	86,0	102,2	130,0
Київська	92,4	99,1	96,7	111,2
Кіровоградська	97,5	100,5	109,2	111,0
Луганська	101,2	95,4	93,0	116,6
Львівська	93,3	96,7	101,6	114,1
Миколаївська	97,2	99,8	100,0	104,8
Одеська	94,6	100,2	96,9	82,1
Полтавська	95,3	101,0	100,1	99,3
Рівненська	97,4	94,3	96,9	106,3
Сумська	91,0	91,1	96,2	109,2
Тернопільська	82,4	105,1	101,7	112,8
Харківська	102,7	93,7	96,2	106,5
Херсонська	93,2	101,0	106,3	94,0
Хмельницька	93,0	107,7	102,0	110,7
Черкаська	106,6	95,4	95,4	103,7
Чернівецька	81,4	67,0	86,8	90,1
Чернігівська	103,7	99,8	100,2	97,7
м.Київ	93,7	94,2	97,1	101,9
м.Севастополь	96,2	86,7	96,1	111,1

Обсяг нових замовлень на виробництво продукції переробної промисловості¹ у січні–жовтні 2012р. становив 436,7 млрд.грн., з нього 172,8 млрд.грн. припадало на іноземні замовлення.

Дані щодо обсягів і структури нових замовлень на виробництво промислової продукції, у т.ч. іноземних замовлень за основними видами діяльності переробної промисловості, наведено в таблиці.

	Обсяг нових замовлень на виробництво промислової продукції за січень–жовтень 2012р.		З нього обсяг іноземних замовлень	
	млн.грн.	у % до всього обсягу нових замовлень	млн.грн.	у % до обсягу нових замовлень за видом діяльності
Переробна промисловість	436727,1	100	172828,1	39,6
з неї				
Легка промисловість	5002,2	1,1	2339,4	46,8
текстильне виробництво; виробництво одягу, хутра та виробів з хутра	3999,9	0,9	1820,1	45,5
виробництво шкіри, виробів зі шкіри та інших матеріалів	1002,3	0,2	519,3	51,8
Оброблення деревини та виробництво виробів з деревини, крім меблів	4087,7	0,9	1849,3	45,2
Целюлозно-паперове виробництво; видавнича діяльність	14497,0	3,3	4130,4	28,5
Виробництво коксу, продуктів нафтоперероблення	48777,9	11,2	4541,0	9,3
Хімічна та нафтохімічна промисловість	55017,8	12,6	21005,6	38,2
хімічне виробництво	44669,4	10,2	19087,5	42,7
виробництво гумових та пластмасових виробів	10348,4	2,4	1918,1	18,5
Виробництво іншої неметалевої мінеральної продукції	20989,9	4,8	2522,3	12,0
Металургійне виробництво та виробництво готових металевих виробів	165048,8	37,8	81215,5	49,2
Машинобудування	116873,9	26,8	53398,9	45,7
виробництво машин та устаткування	31101,5	7,1	14887,2	47,9
виробництво електричного, електронного та оптичного устаткування	22591,4	5,2	9679,8	42,8
виробництво транспортних засобів та устаткування	63181,0	14,5	28831,9	45,6

¹ Без обсягів виробництва харчових продуктів, напоїв та тютюнових виробів.

За січень–жовтень п.р. **реалізовано промислової продукції (товарів, послуг)** на 920,2 млрд.грн., з неї продукції добувної та переробної промисловості – на 737,2 млрд.грн. У структурі реалізації більше половини загальних обсягів припадало на металургійне виробництво і виробництво готових металевих виробів, виробництво харчових продуктів, напоїв і тютюнових виробів, машинобудування та виробництво коксу і продуктів нафтоперероблення.

Дані щодо обсягів і структури реалізованої продукції за основними видами промислової діяльності наведено в таблиці.

	Обсяг реалізованої промислової продукції (товарів, послуг) у відпускних цінах підприємств (без ПДВ та акцизу) за січень–жовтень 2012р.		<u>Довідково:</u> структура обсягу реалізованої промислової продукції, без урахування вартості електроенергії, газу та води, придбаних для перепродажу, %
	млн.грн.	у % до всієї реалізованої продукції	
Промисловість	920235,3	100	100
Добувна та переробна промисловість	737235,0	80,1	87,0
Добувна промисловість	113179,8	12,3	13,3
Добування паливно-енергетичних корисних копалин	56438,0	6,1	6,6
Добування корисних копалин, крім паливно-енергетичних	56741,8	6,2	6,7
Переробна промисловість	624055,2	67,8	73,7
з неї			
Виробництво харчових продуктів, напоїв та тютюнових виробів	148097,7	16,1	17,5
Легка промисловість	6499,4	0,7	0,8
текстильне виробництво; виробництво одягу, хутра та виробів з хутра	5036,0	0,5	0,6
виробництво шкіри, виробів зі шкіри та інших матеріалів	1463,4	0,2	0,2
Оброблення деревини та виробництво виробів з деревини, крім меблів	6697,3	0,7	0,8
Целюлозно-паперове виробництво; видавнича діяльність	18031,4	2,0	2,1
Виробництво коксу, продуктів нафтоперероблення	45918,0	5,0	5,4
Хімічна та нафтохімічна промисловість	69484,6	7,6	8,2
хімічне виробництво	55789,5	6,1	6,6
виробництво гумових та пластмасових виробів	13695,1	1,5	1,6
Виробництво іншої неметалевої мінеральної продукції	27815,2	3,0	3,3
Металургійне виробництво та виробництво готових металевих виробів	177992,0	19,3	21,0
Машинобудування	114247,1	12,4	13,5
виробництво машин та устаткування	32362,4	3,5	3,8

	Продовження		
	Обсяг реалізованої промислової продукції (товарів, послуг) у відпускних цінах підприємств (без ПДВ та акцизу) за січень–жовтень 2012р.		<u>Довідково:</u> структура обсягу реалізованої промислової продукції, без урахування вартості електроенергії, газу та води, придбаних для перепродажу, %
	млн.грн.	у % до всієї реалізованої продукції	
виробництво електричного, електронного та оптичного устаткування	23654,3	2,6	2,8
виробництво транспортних засобів та устаткування	58230,4	6,3	6,9
Виробництво та розподілення електроенергії, газу та води	183000,3	19,9	13,0

Примітка. Дані щодо обсягів реалізації за видами промислової діяльності сформовані за функціональним принципом (по однорідних продуктах), без урахування продукції, реалізованої підприємствами-замовниками.

Порівняно з січнем–жовтнем 2011р. в обсязі реалізації продукції добувної та переробної промисловості спостерігалось зменшення частки сировинної продукції (на 3,1%). Поряд із цим питома вага інвестиційної продукції, товарів широкого та тривалого використання зростає відповідно на 1,1 в.п., 1,9 в.п. та 0,1 в.п.

Інформація по регіонах щодо розподілу обсягів реалізованої продукції добувної та переробної промисловості за групами у січні–жовтні 2012р. наведена в таблиці.

(відсотків до загального обсягу реалізованої продукції добувної та переробної промисловості)				
	Сировинна продукція	Інвестиційна продукція	Товари широкого використання	Товари тривалого використання
Україна	65,5	14,0	19,3	1,2
Автономна Республіка Крим	46,0	15,4	38,5	0,1
Вінницька	25,2	4,5	68,9	1,4
Волинська	36,9	16,2	36,2	10,7
Дніпропетровська	84,2	8,4	7,2	0,2
Донецька	80,3	12,3	6,6	0,8
Житомирська	48,9	11,6	38,4	1,1
Закарпатська	27,2	27,3	22,4	23,1
Запорізька	64,5	27,3	8,1	0,1
Івано-Франківська	80,4	2,3	14,8	2,5
Київська	55,6	7,9	34,0	2,5
Кіровоградська	50,2	14,9	32,9	2,0
Луганська	81,1	15,1	3,7	0,1

	Продовження			
	Сировинна продукція	Інвести- ційна продукція	Товари широкого використання	Товари тривалого використання
Львівська	48,7	9,1	38,1	4,1
Миколаївська	36,3	23,3	39,9	0,5
Одеська	51,4	10,5	35,8	2,3
Полтавська	58,6	22,3	18,9	0,2
Рівненська	72,7	3,5	22,2	1,6
Сумська	47,3	28,3	24,3	0,1
Тернопільська	47,3	4,9	44,5	3,3
Харківська	39,5	22,6	34,8	3,1
Херсонська	52,6	14,9	32,5	0,0
Хмельницька	51,0	10,0	35,7	3,3
Черкаська	42,4	9,0	47,4	1,2
Чернівецька	42,7	14,0	39,3	4,0
Чернігівська	39,4	5,0	55,3	0,3
м.Київ	34,8	18,5	44,7	2,0
м.Севастополь	36,7	8,9	53,6	0,8

У жовтні 2012р. порівняно з відповідним місяцем 2011р. обсяг реалізованої продукції добувної та переробної промисловості зменшився на 1,3%, у т.ч. добувної промисловості – на 7,0%, переробної – на 0,6%.

Порівняно з вереснем 2012р. у жовтні обсяг реалізованої продукції у добувній і переробній промисловості зріс на 5,1%, у т.ч. у добувній – на 0,2%, переробній промисловості – на 5,7%.

Індекс обороту (реалізації) продукції добувної та переробної промисловості за основними видами діяльності наведено в таблиці:

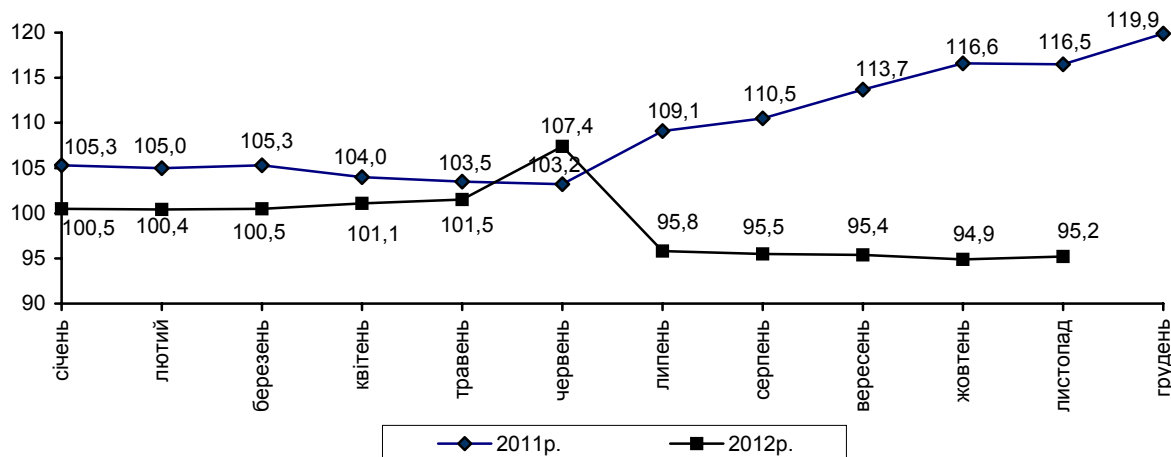
	(відсотків)	
	Жовтень 2012р. до вересня 2012р.	Жовтень 2012р. до жовтня 2011р.
Добувна та переробна промисловість	105,1	98,7
Добувна промисловість	100,2	93,0
Добування паливно-енергетичних корисних копалин	101,9	101,8
Добування корисних копалин, крім паливно-енергетичних	97,9	82,8
Переробна промисловість	105,7	99,4
з неї		
Виробництво харчових продуктів, напоїв та тютюнових виробів	108,9	104,9
Легка промисловість	107,8	108,5
текстильне виробництво; виробництво одягу, хутра та виробів з хутра	109,9	117,2
виробництво шкіри, виробів зі шкіри та інших матеріалів	102,7	90,5

	Продовження	
	Жовтень 2012р. до вересня 2012р.	Жовтень 2012р. до жовтня 2011р.
Оброблення деревини та виробництво виробів з деревини, крім меблів	108,1	110,1
Целюлозно-паперове виробництво; видавнича діяльність	110,5	115,2
Виробництво коксу, продуктів нафтоперероблення	76,0	60,0
Хімічна та нафтохімічна промисловість	101,8	98,2
хімічне виробництво	99,4	93,0
виробництво гумових та пластмасових виробів	107,0	110,7
Виробництво іншої неметалевої мінеральної продукції	98,6	97,6
Металургійне виробництво та виробництво готових металевих виробів	100,9	92,8
Машинобудування	117,2	109,8
виробництво машин та устаткування	112,0	90,9
виробництво електричного, електронного та оптичного устаткування	141,6	141,4
виробництво транспортних засобів та устаткування	104,3	104,6

СІЛЬСЬКЕ ГОСПОДАРСТВО

У січні–листопаді 2012р. індекс обсягу сільськогосподарського виробництва порівняно з відповідним періодом 2011р. становив 95,2%, у т.ч. у сільськогосподарських підприємствах – 92,8%, у господарствах населення – 97,6%. Обсяг продукції сільського господарства в усіх категоріях господарств у фактичних цінах, за розрахунками, становив 228,1 млрд.грн.

Зміни обсягів сільськогосподарського виробництва
(наростаючим підсумком у % до відповідного періоду попереднього року)



Рослинництво. За січень–листопад п.р. індекс обсягу виробництва продукції рослинництва порівняно з відповідним періодом 2011р. становив 91,8%, у т.ч. в аграрних підприємствах – 88,2%, господарствах населення – 96,1%.

Посів озимих культур під урожай 2013р. характеризується такими даними:

	Усі категорії господарств		Сільськогосподарські підприємства		Господарства населення	
	тис.га	у % до площ під урожай 2012р.	тис.га	у % до площ під урожай 2012р.	тис.га	у % до площ під урожай 2012р.
Озимі на зерно та зелений корм – усього	9200,8	97,5	7379,0	96,4	1821,8	102,4
у тому числі						
зернові озимі на зерно	8107,6	96,5	6308,8	94,9	1798,8	102,7
з них						
пшениця	6698,9	99,8	5238,0	98,5	1460,9	105,2
жито	304,2	95,7	218,1	92,4	86,1	105,1
ячмінь	1103,4	80,5	851,6	78,1	251,8	89,4
ріпак озимий на зерно	1031,1	107,2	1013,1	107,7	18,0	87,8

Тваринництво. За 11 місяців 2012р. індекс обсягу виробництва продукції тваринництва порівняно з відповідним періодом 2011р. становив 103,2%,

у т.ч. в аграрних підприємствах – 107,5%, господарствах населення – 100,3%.

Виробництво основних видів тваринницької продукції за січень–листопад 2012р. характеризується такими даними:

	Усі категорії господарств		Сільсько-господарські підприємства		Господарства населення		Частка населення у загальному виробництві, %	
	2012р.	2012р. у % до 2011р.	2012р.	2012р. у % до 2011р.	2012р.	2012р. у % до 2011р.	2012р.	2011р.
М'ясо (реалізація худоби та птиці на забій у живій вазі), тис.т	2733,3	102,7	1561,7	104,3	1171,6	100,7	42,9	43,7
Молоко, тис.т	10685,6	102,7	2358,1	113,6	8327,5	100,0	77,9	80,0
Яйця, млн.шт.	17677,5	102,0	10872,6	101,6	6804,9	102,5	38,5	38,3

У господарствах усіх категорій порівняно з січнем–листопадом 2011р. загальні обсяги виробництва м'яса (реалізації худоби та птиці на забій у живій вазі) збільшено у 18 регіонах і найсуттєвіше – у Вінницькій (на 24%), Полтавській (на 12%), Київській (на 9%), Чернівецькій (на 7%) та Івано-Франківській (на 6%) областях. Скорочення обсягів виробництва м'яса відбулося в Харківській (на 4%), Чернігівській (на 3%), Одеській, Черкаській, Луганській (на 2%), Запорізькій та Херсонській (на 1%) областях.

У структурі реалізації худоби та птиці на забій сільськогосподарськими підприємствами (крім малих) частка птиці всіх видів становила 66,1% (у січні–листопаді 2011р. – 64,7%), у т.ч. бройлерів – 94,7% (94,9%); великої рогатої худоби – 9,7% (10,0%), свиней – 24,0% (25,2%).

Сільськогосподарськими підприємствами (крім малих) у січні–листопаді 2012р. порівняно з відповідним періодом 2011р. обсяг вирощування худоби та птиці збільшено на 6,8%, у т.ч. великої рогатої худоби – на 5,4%, свиней та птиці – на 7,0%. Середньодобові прирости великої рогатої худоби на вирощуванні, відгодівлі та нагулі збільшилися на 5,2%, свиней – на 8,1% і відповідно становили 502 г та 442 г.

В аграрних підприємствах відношення загального обсягу вирощування худоби та птиці до реалізації тварин на забій у січні–листопаді 2012р. становило 107,5% (торік – 105,1%). Перевищення обсягів вирощування над обсягами реалізації худоби та птиці на забій зафіксовано в усіх регіонах.

У січні–листопаді п.р. порівняно з відповідним періодом 2011р. збільшення загального виробництва молока (на 2,7%) зумовлено зростанням його виробництва у сільськогосподарських підприємствах (на 13,6%) при збереженні минулорічного рівня виробництва господарствами населення. Середній надій молока від однієї корови в аграрних підприємствах (крім малих) становив 4325 кг (збільшився на 529 кг, або на 13,9%), у господарствах населення, за розрахунками, – 4112 кг (збільшився на 55 кг, або на 1,4%).

Загальне виробництво молока порівняно з січнем–листопадом 2011р. збільшилось у 18 регіонах, з них найсуттєвіше – в Тернопільській (на 10%), Харківській, Київській (на 9%), Черкаській (на 8%), Полтавській (на 7%) та Запорізькій (на 6%) областях. Найбільше скорочення обсягів виробництва молока зафіксовано в Кіровоградській (на 7%).

Середні надої молока на одну корову в сільськогосподарських підприємствах порівняно з січнем–листопадом 2011р. зросли в усіх регіонах. Найвищі надої молока на одну корову отримано в господарствах Київської (5314 кг), Черкаської (5105 кг), Полтавської (5025 кг), Харківської (4818 кг) та Херсонської (4762 кг) областей.

Загальне виробництво яєць від птиці всіх видів зросло на 2,0% за рахунок збільшення їхнього виробництва як в аграрних підприємствах – на 1,6% (при зростанні несучості курей-несучок з 264 до 270 яєць, або на 2,3%), так і в господарствах населення – на 2,5%. Зменшення обсягів виробництва яєць зафіксовано у 12 регіонах, найсуттєвіше – в Одеській (на 12%), Харківській (на 11%) та Миколаївській (на 10%) областях.

У господарствах населення зростання обсягів реалізації худоби та птиці на забій зафіксовано в 14 регіонах (від 0,2% до 12%), виробництва молока – в 11 регіонах (від 0,6% до 9%), яєць від птиці всіх видів – у 20 регіонах (від 0,1% до 16%).

За розрахунками, на 1 грудня 2012р. чисельність поголів'я худоби та птиці характеризується такими даними:

	(тис. голів)								
	Усі категорії господарств			Сільськогосподарські підприємства			Господарства населення		
	2012р.	2012р. до 2011р.		2012р.	2012р. до 2011р.		2012р.	2012р. до 2011р.	
		+	-	у %		+	-	у %	
Велика рогата худоба	4807,6	59,7	101,3	1514,0	1,7	100,1	3293,6	58,0	101,8
у т.ч. корови	2591,0	-17,4	99,3	579,3	-1,1	99,8	2011,7	-16,3	99,2
Свині	7954,5	209,8	102,7	3620,4	226,4	106,7	4334,1	-16,6	99,6
Вівці та кози	1837,2	-4,9	99,7	268,1	-22,1	92,4	1569,1	17,2	101,1
Птиця	228306	18332	108,7	120900	15644	114,9	107406	2688	102,6

Загальне поголів'я великої рогатої худоби збільшилося в 16 регіонах; у т.ч. корів – у 9 регіонах; свиней – у 15 регіонах; овець і кіз, птиці всіх видів – у 21 регіоні. Найсуттєвіше зростання поголів'я великої рогатої худоби спостерігалось в Київській (на 6%), Івано-Франківській, Житомирській та Одеській (на 5%) областях; свиней – у Полтавській (на 33%), Львівській, Донецькій (на 11%) та Житомирській (на 8%) областях; овець і кіз – у Полтавській (на 64%), Київській (на 23%), Львівській (на 12%) та Закарпатській (на 9%) областях; птиці всіх видів – у Херсонській (на 67%), Хмельницькій (на 34%), Вінницькій (на 30%) та Львівській (на 22%) областях. Найбільше

скорочення загального поголів'я великої рогатої худоби зафіксовано в Донецькій (на 4%) та Кіровоградській (на 3%) областях; свиней – у Запорізькій (на 8%) та Сумській (на 7%) областях; овець і кіз – у Херсонській області (на 6%) й у Автономній Республіці Крим (на 19%); птиці всіх видів – у Донецькій області (на 7%) й у Автономній Республіці Крим (на 4%).

Населенням утримувалося 68,5% загальної чисельності великої рогатої худоби (торік – 68,1%), у т.ч. корів – 77,6% (77,7%), свиней – 54,5% (56,2%), овець і кіз – 85,4% (84,2%), птиці всіх видів – 47,0% (49,9%).

В аграрних підприємствах (крім малих), що займалися тваринництвом, станом на 1 грудня 2012р. було в наявності кормів усіх видів 3,4 млн.т корм.од, що на 9% менше, ніж на 1 грудня 2011р., у т.ч. концентрованих – 1,3 млн.т корм.од (на 11,4% менше). У розрахунку на одну умовну голову великої худоби припадало по 7,2 ц корм.од кормів усіх видів, у т.ч. концентрованих – по 2,8 ц корм.од (торік відповідно 8,6 ц та 3,4 ц корм.од).

Сільськогосподарськими підприємствами (крім малих) за січень–листопад 2012р. отримано компенсації для підтримки тваринництва за рахунок коштів податку на додану вартість на суму 382,7 млн.грн., у т.ч. за худобу на суму 26,6 млн.грн., за молоко – 356,1 млн.грн.

Реалізація сільськогосподарської продукції. Загальний обсяг реалізованої аграрними підприємствами власно виробленої продукції за січень–листопад 2012р. порівняно з відповідним періодом 2011р. збільшився на 22%, у т.ч. продукції рослинництва – на 30%, тваринництва – на 5%.

Обсяги та ціни реалізації сільськогосподарськими підприємствами (крім малих) основних видів аграрної продукції за січень–листопад 2012р. характеризуються такими даними:

	Обсяг реалізованої продукції		Середня ціна реалізації		Довідково: листопад 2012р.	
	тис.т	у % до січня–листопада 2011р.	грн. за т (тис.шт.)	у % до січня–листопада 2011р.	грн. за т (тис.шт.)	у % до жовтня 2012р.
Зернові культури	28682,8	125,5	1534,1	110,7	1549,7	99,7
у тому числі						
пшениця	11357,8	107,3	1536,8	114,2	1703,5	104,8
жито	285,2	163,6	1315,4	100,2	1247,1	94,1
ячмінь	2959,5	99,0	1580,0	115,6	1537,2	93,8
кукурудза	13270,7	157,1	1490,7	108,8	1512,8	99,9
Насіння соняшнику	6568,6	146,5	3507,2	107,1	3811,0	111,6
Соя	1684,2	163,6	3397,8	114,6	3439,1	94,3
Ріпак	1214,9	123,4	3903,7	94,2	4099,3	95,7
Цукрові буряки	8040,0 ¹	85,6	429,3	81,3	431,4	101,6
Худоба та птиця (у живій вазі)	1556,5	102,3	13503,6	114,3	13090,0	98,1

Продовження

	Обсяг реалізованої продукції		Середня ціна реалізації		Довідково: листопад 2012р.	
	тис.т	у % до січня–листопада 2011р.	грн. за т (тис.шт.)	у % до січня–листопада 2011р.	грн. за т (тис.шт.)	у % до жовтня 2012р.
у тому числі						
велика рогата худоба	165,5	102,1	12661,9	105,1	11783,3	96,0
свині	368,2	99,5	16266,0	119,9	16148,1	95,9
птиця	1018,8	103,4	12647,1	113,7	12214,6	99,8
Молоко	2180,4	114,5	2655,9	88,6	2760,8	103,5
Яйця, млн.шт.	10037,3	102,0	622,5	124,8	695,5	103,6

¹ Включаючи давальницьку сировину.

Порівняно з січнем–листопадом 2011р. загальні обсяги продажу худоби та птиці збільшили аграрні підприємства 17 регіонів. Продаж великої рогатої худоби збільшено в 14 регіонах і найсуттєвіше – у Луганській (на 25%), Херсонській (на 22%) та Полтавській (на 18%) областях; свиней – у 12 регіонах і найбільше – у Кіровоградській (на 55%) та Житомирській (на 43%) областях. Продаж птиці зріс у 15 регіонах, найсуттєвіше – у Чернігівській (в 4,9 р.б.), Вінницькій (у 2,9 р.б.) та Сумській (у 2,3 р.б.) областях.

Продаж молока скорочено лише аграрними підприємствами Чернігівської (на 7%) та Житомирської (на 4%) областей і в Автономній Республіці Крим (на 1%). Продаж яєць збільшено сільськогосподарськими підприємствами 12 регіонів, з них найсуттєвіше – у Хмельницькій області (у 2,2 р.б.).

Середні ціни продажу аграрної продукції сільськогосподарськими підприємствами за всіма напрямками реалізації за січень–листопад 2012р. порівняно з відповідним періодом 2011р. зросли на 7%, у т.ч. продукції рослинництва – на 3%, тваринництва – на 10%. У листопаді п.р. порівняно з жовтнем середні ціни реалізації сільськогосподарської продукції зросли на 3%, у т.ч. рослинництва – на 4%, тваринництва – на 0,2%.

Надходження цукрових буряків на переробні підприємства. Станом на 1 грудня п.р. на переробні підприємства від усіх категорій господарств загалом надійшло 15,3 млн.т цукрових буряків (на 11% менше, ніж на 1 грудня 2011р.), у т.ч. було куплено 5,7 млн.т (37% всіх надходжень), надійшло на давальницьких засадах – 5,9 млн.т (38%), надійшло на переробку власно вироблених цукровими заводами цукрових буряків – 3,7 млн.т (25%).

Наявність зерна та насіння соняшнику. На 1 грудня 2012р. в сільськогосподарських підприємствах (крім малих) та підприємствах, що здій-

снюють зберігання, переробку зернових культур, було в наявності 21,4 млн.т зерна (на 27% менше проти 1 грудня 2011р.), у т.ч. 6,5 млн.т пшениці, 2,1 млн.т ячменю, 11,2 млн.т кукурудзи, 0,4 млн.т жита. Безпосередньо в аграрних підприємствах зберігалось 10,7 млн.т зерна (на 27% менше), у т.ч. 3,1 млн.т пшениці, 1,5 млн.т ячменю, 4,9 млн.т кукурудзи, 0,2 млн.т жита. Зернозберігаючі та зернопереробні підприємства мали в наявності 10,7 млн.т зерна (на 27% менше), у т.ч. зернозберігаючі – 8,1 млн.т (на 28% менше).

Запаси насіння соняшнику становили 4,9 млн.т (на 14% менше, ніж на 1 грудня 2011р.), із них безпосередньо в аграрних підприємствах (крім малих) зберігалось 2,2 млн.т (на 18% менше), підприємствах, що здійснюють його переробку та зберігання, – 2,7 млн.т (на 10% менше, ніж торік).

КАПІТАЛЬНІ ІНВЕСТИЦІЇ

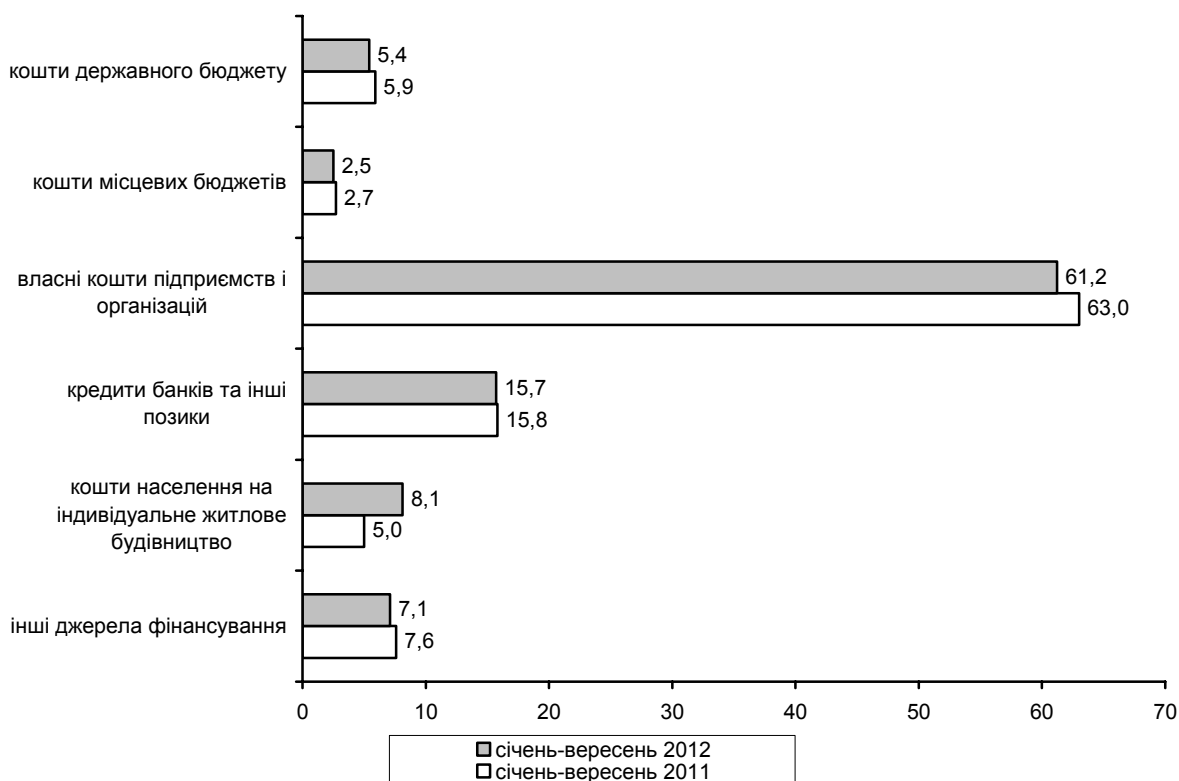
За січень–вересень 2012р. підприємствами та організаціями держави за рахунок усіх джерел фінансування освоєно 177,5 млрд.грн. **капітальних інвестицій**, що в порівнянних цінах на 17,0% більше від обсягу капітальних інвестицій за відповідний період попереднього року.

Найвагомішу частку капітальних інвестицій (96,9% загального обсягу) освоєно в матеріальні активи, з яких у будівлі та споруди – 53,7% усіх інвестицій, у машини, обладнання та інвентар і транспортні засоби – 39,6%.

У нематеріальні активи вкладено 3,1% загального обсягу капітальних інвестицій, з яких 42,3% становили витрати на програмне забезпечення та бази даних, 47,6% – права на комерційні позначення, об'єкти промислової власності, авторські та суміжні права, патенти, ліцензії тощо.

У капітальний ремонт активів спрямовано 11,4 млрд.грн. капітальних інвестицій (6,4% загального обсягу).

**Структура капітальних інвестицій
за джерелами фінансування**
(у % до загального обсягу)



Примітка. Капітальні інвестиції обліковуються по підприємствах-юридичних особах за їх основним видом економічної діяльності та територією місцезнаходження (юридичною адресою). Індекси капітальних інвестицій розраховуються відповідно до Методики, затвердженої наказом Держкомстату від 25.12.2009 №494, яка розміщена на веб-сайті Держстату України.

Головним джерелом фінансування капітальних інвестицій, як і раніше, залишаються власні кошти підприємств та організацій, за рахунок яких освоєно 61,2% загального обсягу. Частка запозичених коштів становила 15,7%. Кошти населення на індивідуальне житлове будівництво складають 8,1% капітальних інвестицій, державного та місцевих бюджетів – 7,9%.

Динаміка капітальних інвестицій за регіонами характеризується такими даними:

	Освоєно капітальних інвестицій за січень–вересень 2012р.		Довідково: січень–вересень 2011р. у % до січня–вересня 2010р.
	млн.грн.	у % до січня–вересня 2011р.	
Україна	177459,8	117,0	116,2
Автономна Республіка Крим	10502,6	108,1	290,2
Вінницька	3228,7	100,6	135,7
Волинська	1992,0	128,2	110,1
Дніпропетровська	14085,6	105,2	124,6
Донецька	21652,3	136,4	143,8
Житомирська	1621,1	116,9	73,3
Закарпатська	1816,5	92,5	127,4
Запорізька	4047,6	102,8	61,6
Івано-Франківська	2964,4	116,0	77,5
Київська	13453,7	136,3	126,9
Кіровоградська	3310,9	168,7	144,1
Луганська	5268,3	129,4	117,2
Львівська	7240,9	112,8	107,8
Миколаївська	2276,1	106,9	76,6
Одеська	8144,5	157,1	74,4
Полтавська	7266,1	149,0	131,6
Рівненська	1990,2	133,6	111,3
Сумська	1539,4	91,6	126,4
Тернопільська	2241,6	135,7	128,4
Харківська	9667,8	134,3	131,8
Херсонська	1396,6	88,6	123,0
Хмельницька	1805,0	82,0	98,0
Черкаська	2022,9	115,2	92,6
Чернівецька	1221,9	116,6	83,9
Чернігівська	1492,4	107,1	125,7
м.Київ	44061,9	102,8	109,1
м.Севастополь	1148,8	109,2	127,1

Найбільшу частку капітальних інвестицій (34,1%) освоєно підприємствами промислових видів діяльності, обсяги яких порівняно з січнем–вереснем 2011р. зросли на 7,1%. Інвестиції підприємств добувної промисловості зросли на 24,5%, із виробництва і розподілення електроенергії, газу та води – на 4,5%.

Підприємства переробної промисловості зменшили обсяги освоєння капітальних інвестицій на 2,1%. На таку тенденцію вплинула діяльність підприємств з оброблення деревини та виробництва виробів з деревини, крім меблів (освоєння капітальних інвестицій цими підприємствами зменшилося на 79,1% порівняно з січнем–вереснем попереднього року), виробництва коксу, продуктів нафтоперероблення (на 21,4%), виробництва іншої неметалевої мінеральної продукції (на 15,6%), целюлозно-паперового виробництва, видавничої діяльності (на 11,0%), легкої промисловості (на 5,1%), виробництва харчових продуктів, напоїв та тютюнових виробів (на 0,6%). Разом з тим збільшили обсяги освоєння капітальних інвестицій підприємства машинобудування (на 22,6%), металургійного виробництва та виробництва готових металевих виробів (на 6,0%), хімічної, нафтохімічної промисловості (на 5,9%).

У січні–вересні 2012р. обсяги капітальних інвестицій, освоєні підприємствами рибальства, рибництва, збільшилися на 57,1%, фінансової діяльності – на 37,5%, торгівлі, ремонту автомобілів, побутових виробів та предметів особистого вжитку – на 32,1%, діяльності транспорту і зв'язку – на 28,4%, установами й закладами охорони здоров'я та надання соціальної допомоги – на 24,5%, підприємствами діяльності готелів і ресторанів – на 21,0%, установами державного управління – на 11,5%, підприємствами, що здійснюють операції з нерухомим майном, оренди, інжинірингу та надання послуг підприємцям – на 10,1%, сільського господарства, мисливства, лісового господарства – на 8,3%.

Разом з тим скоротилися на 26,8% обсяги капітальних інвестицій, освоєні підприємствами з надання комунальних та індивідуальних послуг, діяльності у сфері культури та спорту, на 13,4% – установами й закладами освіти.

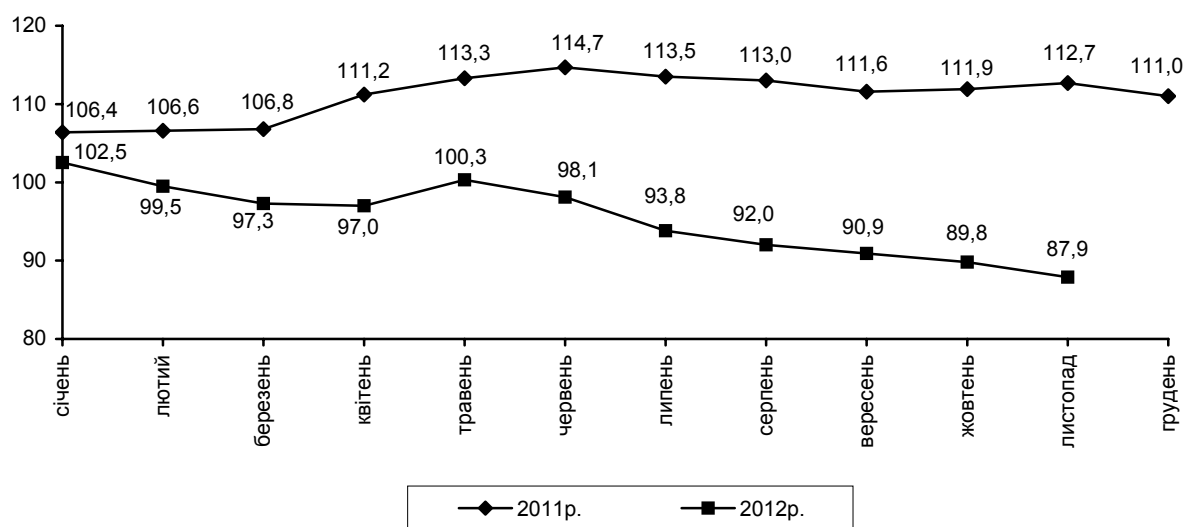
Капітальні інвестиції у житлове будівництво становили 24,2 млрд.грн. (13,7% від загального обсягу), що на 39,2% більше, ніж у січні–вересні 2011р.

БУДІВЕЛЬНА ДІЯЛЬНІСТЬ

У січні–листопаді 2012р. підприємствами країни виконано будівельних робіт на суму 54,7 млрд.грн., що в порівнянних цінах становить 87,9% до обсягів будівництва у відповідному періоді попереднього року.

Індекси обсягів виконаних будівельних робіт

(наростаючим підсумком у % до відповідного періоду попереднього року)



За видами будівельної діяльності обсяги виконаних робіт характеризуються такими даними:

Вид діяльності	Виконано будівельних робіт за січень–листопад 2012р.		
	млн.грн.	у % до	
		загального обсягу	січня–листопада 2011р.
Будівництво	54726,0	100,0	87,9
у тому числі			
Підготовка будівельних ділянок	4994,7	9,1	105,9
з неї			
Розбирання та знесення будівель;			
земляні роботи	1768,4	3,2	102,6
Розвідувальне буріння	3226,3	5,9	107,7
Будівництво будівель та споруд	43489,7	79,5	85,2
з нього			
Загальнобудівельні роботи	34020,8	62,2	86,4
будівництво будівель	25189,6	46,1	86,3

Примітка. Дані щодо обсягів виконаних будівельних робіт розроблено на підставі короткострокової звітності, якою охоплені великі, середні та вагомі за обсягами малі підприємства.

Продовження

Вид діяльності	Виконано будівельних робіт за січень–листопад 2012р.		
	млн.грн.	у % до	
		загального обсягу	січня– листопада 2011р.
будівництво мостів, шляхових естакад, тунелів та метрополітену	1598,5	2,9	68,8
будівництво магістральних трубопро- водів, ліній зв'язку та енергопостачання	2556,1	4,7	85,9
будівництво місцевих трубопроводів, ліній зв'язку та енергопостачання	1217,7	2,2	85,7
будівництво підприємств енергетики, добувної й обробної промисловості	2292,3	4,2	106,1
будівництво інших споруд	65,9	0,1	71,5
монтаж та встановлення збірних конструкцій	1100,7	2,0	89,2
Виготовлення каркасних конструкцій і покрівель	295,6	0,5	90,0
Будівництво доріг, аеродромів та улашту- вання поверхні спортивних споруд	6955,8	12,7	75,9
Будівництво водних споруд	576,4	1,1	141,4
Інші будівельні роботи	1641,1	3,0	93,5
Установлення інженерного устаткування будівель та споруд	5865,9	10,7	95,6
Роботи з завершення будівництва	283,9	0,5	97,6
Оренда будівельної техніки з оператором	91,8	0,2	87,4

У січні–листопаді 2012р. порівняно з відповідним періодом 2011р. скоротились обсяги будівельних робіт, виконані підприємствами з будівництва будівель і споруд, на 14,8%, установлення інженерного устаткування будівель та споруд – на 4,4%, завершення будівництва – на 2,4%, оренди будівельної техніки з оператором – на 12,6%. Разом з тим обсяги будівельних робіт, виконані підприємствами з підготовки будівельних ділянок, зросли на 5,9%.

На загальну тенденцію найбільше вплинула діяльність підприємств, що здійснюють будівництво будівель і споруд (частка яких у загальному обсязі становила 79,5%). Серед них зменшили обсяги робіт підприємства з будівництва будівель (на 13,7%), доріг, аеродромів та улаштування поверхні спортивних споруд (на 24,1%), мостів, шляхових естакад, тунелів і метрополітену (на 31,2%), магістральних і місцевих трубопроводів, ліній зв'язку та енергопостачання (на 14,1% та на 14,3% відповідно).

Водночас збільшили обсяги робіт підприємства, що здійснюють будівництво підприємств енергетики, добувної й обробної промисловості (на 6,1%), будівництво водних споруд (на 41,4%).

Індекси обсягів виконаних будівельних робіт за регіонами наведено в таблиці.

(відсотків до відповідного періоду попереднього року)							
	Січень– березень 2012р.	Січень– червень 2012р.	Січень– липень 2012р.	Січень– серпень 2012р.	Січень– вересень 2012р.	Січень– жовтень 2012р.	Січень– листопад 2012р.
Україна	97,3	98,1	93,8	92,0	90,9	89,8	87,9
Автономна							
Республіка Крим	59,2	63,5	67,7	67,0	71,7	83,7	86,5
Вінницька	91,1	94,8	88,2	86,7	85,0	84,0	83,4
Волинська	98,0	95,1	91,8	90,5	89,5	87,6	87,3
Дніпропетровська	113,1	102,6	97,7	94,1	88,7	88,7	87,0
Донецька	98,0	114,6	106,6	102,3	97,9	93,9	88,8
Житомирська	77,5	69,6	72,5	76,2	70,1	72,1	74,4
Закарпатська	99,4	92,4	92,2	98,6	92,9	83,6	78,7
Запорізька	91,0	86,7	91,8	89,8	91,7	91,5	94,3
Івано-Франківська	110,8	98,1	96,1	91,6	99,4	97,8	96,8
Київська	106,7	89,1	82,0	81,3	84,2	80,2	79,6
Кіровоградська	100,6	104,3	110,1	98,1	94,9	102,3	96,6
Луганська	84,9	89,8	91,2	93,0	90,1	87,4	87,0
Львівська	77,7	81,2	78,7	79,0	77,3	74,5	72,7
Миколаївська	84,2	94,7	92,0	88,7	89,4	85,0	82,6
Одеська	79,9	103,7	101,5	100,0	97,7	97,0	91,7
Полтавська	102,7	98,6	95,7	94,4	93,4	96,1	95,1
Рівненська	249,0	149,1	123,3	146,0	145,6	154,8	162,9
Сумська	73,2	101,2	101,6	105,6	106,8	103,9	104,0
Тернопільська	97,4	104,0	105,1	101,6	103,5	98,0	99,2
Харківська	92,0	103,6	98,6	96,3	96,4	95,8	94,3
Херсонська	81,7	86,2	81,0	83,2	83,3	82,8	82,1
Хмельницька	112,5	100,9	103,2	97,0	95,4	92,0	88,6
Черкаська	89,4	76,4	79,7	82,7	84,7	85,5	81,0
Чернівецька	183,9	145,7	139,5	132,8	134,7	136,5	129,5
Чернігівська	76,9	92,8	108,9	110,4	105,2	100,2	97,3
м.Київ	102,7	95,3	88,1	85,4	85,2	83,1	81,1
м.Севастополь	68,3	80,8	81,7	80,4	82,1	80,6	82,1

Підприємствами 6 регіонів країни виконано 63,2% загального обсягу будівництва (м.Києва, Донецької, Дніпропетровської, Харківської, Полтавської та Одеської областей), зокрема 22,3% – будівельниками столиці.

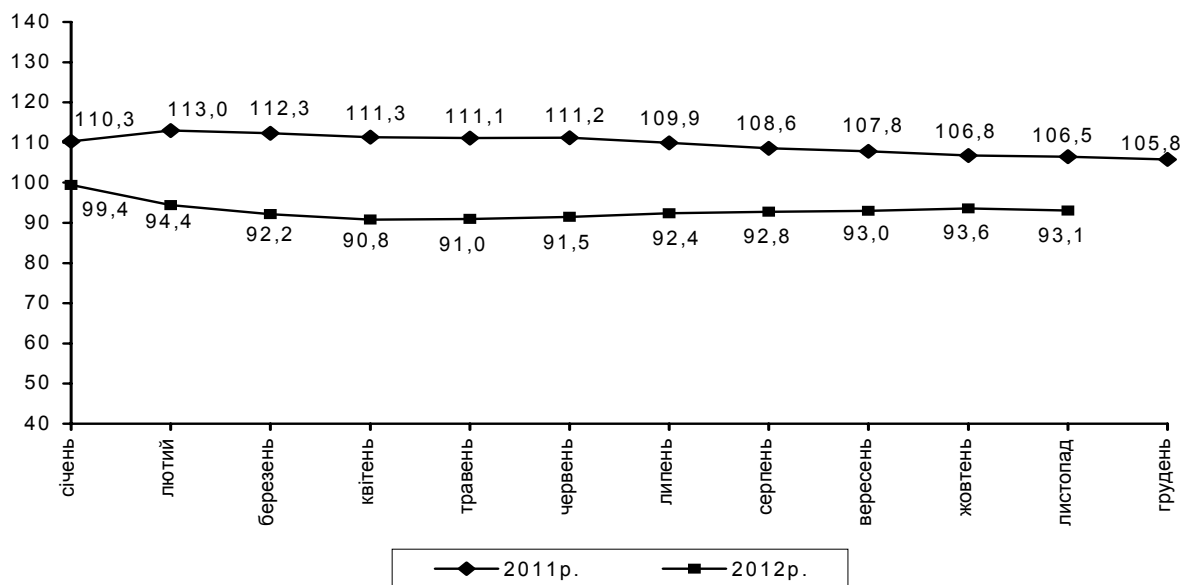
Нове будівництво, реконструкція та технічне переозброєння склали 79,8% від загального обсягу виконаних будівельних робіт, капітальний і поточний ремонт – 13,4% та 6,8% відповідно.

ТРАНСПОРТ

За січень–листопад 2012р. підприємствами транспорту перевезено 707,2 млн.т вантажів, що склало 95,5% від обсягу перевезень вантажів у січні–листопаді 2011р. Вантажооборот становив 362,2 млрд.ткм, або 93,1% від обсягу січня–листопада 2011р.

	Перевезено вантажів		Вантажооборот	
	млн.т	у % до січня– листопада 2011р.	млн.ткм	у % до січня– листопада 2011р.
Усіма видами транспорту	707,2	95,5	362247,2	93,1
у тому числі				
залізничним	421,5	98,5	218026,2	98,1
автомобільним	164,8	101,1	35852,3	102,6
водним	7,3	79,6	4895,9	72,5
трубопровідним	113,5	80,9	103152,7	82,5
авіаційним	0,1	127,8	320,1	94,5

Вантажооборот підприємств транспорту
(наростаючим підсумком у % до відповідного періоду попереднього року)



У січні–листопаді 2012р. перевезення вантажів залізницями становили 98,5% від обсягу січня–листопада 2011р., у т.ч. відправлення вантажів – 98,5%. Відправлення вантажів зросло на Південно-Західній залізниці на 8,1%, Південній – на 6,5%. Відправлення вантажів знизилося на Придніпровській залізниці на 0,2%, Львівській – на 3,0%, Одеській – на 3,7%, Донецькій – на 5,7%. Відправлення зерна та продуктів перемелу збільшилося в 1,7 раза, будівельних матеріалів – на 2,9%, коксу – на 1,9%. Відправлення

кам'яного вугілля знизилося на 0,5%, залізної та марганцевої руди – на 3,5%, хімічних і мінеральних добрив – на 3,8%, чорних металів – на 6,4%, цементу – на 9,7%, лісових вантажів – на 9,7%, брухту чорних металів – на 28,0%, нафти і нафтопродуктів – на 34,7%.

Водним транспортом за січень–листопад 2012р. перевезено вантажів у обсязі 7,3 млн.т, або 79,6% від обсягу січня–листопада 2011р. Закордонні перевезення вантажів водним транспортом склали 74,2% від обсягів січня–листопада 2011р. Обсяг переробки вантажів у торговельних і рибних портах та на промислових причалах (морських і річкових) зріс на 0,9% і становив 147,2 млн.т. Переробка експортних вантажів збільшилася на 17,4%. Переробка імпортованих вантажів скоротилася на 13,9%, транзитних – на 18,6%, внутрішнього сполучення – на 18,1%. Кількість оброблених суден – закордонних та інфрашт – скоротилася на 6,9% і становила 13,8 тис.од.

Підприємствами автомобільного транспорту (з урахуванням перевезень фізичними особами-підприємцями) за січень–листопад 2012р. перевезено 164,8 млн.т вантажів, що на 1,1% більше, ніж за січень–листопад 2011р., та виконано вантажооборот в обсязі 35,9 млрд.ткм, який зріс на 2,6% порівняно з відповідним періодом минулого року.

Магістральними трубопроводами у січні–листопаді 2012р. транспортовано 113,5 млн.т вантажів, що склало 80,9% від обсягу транспортування вантажів у січні–листопаді 2011р. Перекачка аміаку скоротилася на 1,8%, газу – на 16,8%, нафти – на 32,0%. Транзит газу зменшився на 20,7%, нафти – на 19,0%, аміаку – на 6,3%.

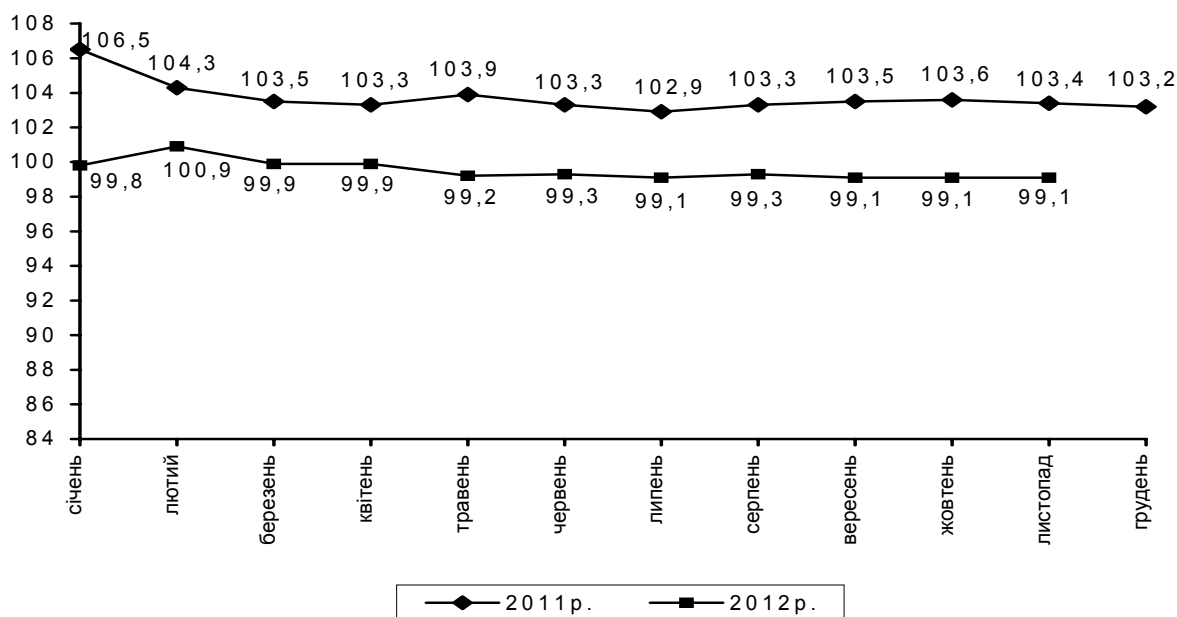
За січень–листопад 2012р. авіаційним транспортом перевезено 106,6 тис.т вантажів, що на 27,8% більше, ніж за січень–листопад 2011р. Вантажооборот авіаційного транспорту становив 320,1 млн.ткм, що на 5,5% менше, ніж за січень–листопад 2011р.

За січень–листопад 2012р. послугами пасажирського транспорту скористалися 6,2 млрд. пасажирів, виконано пасажирооборот в обсязі 122,6 млрд.пас.км, що становить відповідно 97,8% та 99,1% від обсягів січня–листопада 2011р.

	Перевезено пасажирів		Пасажирооборот	
	млн.	у % до січня–листопада 2011р.	млн.пас.км	у % до січня–листопада 2011р.
Усіма видами транспорту	6246,5	97,8	122631,2	99,1
у тому числі				
залізничним ¹	395,6	99,8	45843,5	97,2
автомобільним	3165,3	95,5	46532,0	98,8
водним	6,3	82,7	83,2	92,6
авіаційним	7,6	109,1	13538,4	105,7
трамвайним	733,8	101,0	4092,0	101,5
тролейбусним	1233,3	100,6	7160,8	100,6
метрополітенами	704,6	99,4	5381,3	99,8

¹ З урахуванням перевезень міською електричкою.

Пасажирооборот підприємств транспорту
(наростаючим підсумком у % до відповідного періоду попереднього року)



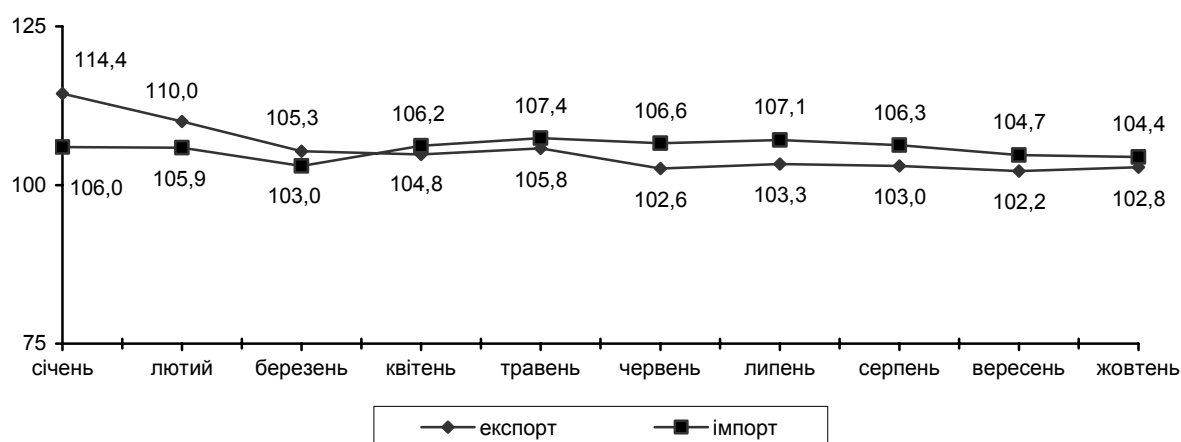
Відправлення пасажирів залізничним транспортом (з урахуванням перевезень міською електричкою) порівняно з січнем–листопадом 2011р. зменшилося на 0,2%, при цьому відправлення пасажирів міською електричкою зросло у 5,2 раза. Відправлення пасажирів зросло на Придніпровській залізниці на 0,1%. Відправлення пасажирів зменшилося на Південній залізниці на 1,2%, Донецькій – на 1,6%, Львівській – на 2,2%, Одеській – на 2,3%, Південно-Західній – на 4,2%. Послугами автомобільного транспорту (з урахуванням перевезень фізичними особами-підприємцями) скористалися 3,2 млрд. пасажирів, що становить 95,5% від обсягів перевезень пасажирів у січні–листопаді 2011р. Перевезення пасажирів автотранспортом фізичних осіб-підприємців зменшилися на 8,6%. Перевезення пасажирів морським транспортом становили 84,1% від обсягів січня–листопада 2011р. Підприємства м.Севастополя, які виконали 77,5% загальних обсягів морських перевезень пасажирів, зменшили перевезення пасажирів на 20,2%. Закордонні морські перевезення пасажирів зросли на 25,0% порівняно з січнем–листопадом 2011р. Підприємства Автономної Республіки Крим, які виконують майже всі морські закордонні перевезення (98,5%), збільшили перевезення пасажирів у січні–листопаді 2012р. на 25,2%. Авіаційним транспортом перевезено 7,6 млн. пасажирів, що на 9,1% більше, ніж за січень–листопад 2011р. За січень–листопад 2012р. міським електро-транспортом перевезено 2,7 млрд. пасажирів, що на 0,4% більше січня–листопада 2011р.

ЗОВНІШНЯ ТОРГІВЛЯ ТОВАРАМИ

За січень–жовтень 2012р. обсяги експорту та імпорту товарів України становили відповідно 57199 млн.дол. США та 69968,7 млн.дол. і збільшилися проти січня–жовтня 2011р. на 2,8% та 4,4%. Від’ємне сальдо зовнішньої торгівлі товарами становило 12769,7 млн.дол. (за січень–жовтень 2011р. також від’ємне – 11378,5 млн.дол.).

Темпи зростання (зниження) експорту-імпорту товарів у 2012 році

(у % до відповідного періоду попереднього року,
наростаючим підсумком)



На формування негативного сальдо вплинули окремі товарні групи: палива мінеральні, нафта і продукти її перегонки (–19060,6 млн.дол. США), засоби наземного транспорту, крім залізничного (–4521,7 млн.дол.), механічні машини (–2990,7 млн.дол.), фармацевтична продукція (–2275,2 млн.дол.), електричні машини (–2147,6 млн.дол.) та пластмаси, полімерні матеріали (–2146 млн.дол.).

Коефіцієнт покриття експортом імпорту склав 0,82 (за січень–жовтень 2011р. – 0,83).

Зовнішньоторговельні операції з товарами Україна здійснювала з партнерами з 212 країн світу.

Інформацію щодо показників зовнішньої торгівлі товарами з найбільшими торговими партнерами наведено в таблиці.

	Експорт			Імпорт		
	млн.дол. США	у % до січня–жовтня 2011р.	у % до загального обсягу	млн.дол. США	у % до січня–жовтня 2011р.	у % до загального обсягу
Усього	57199,0	102,8	100,0	69968,7	104,4	100,0
Країни СНД	21151,0	98,6	37,0	29010,6	94,8	41,5
у тому числі						

Продовження

	Експорт			Імпорт		
	млн.дол. США	у % до січня— жовтня 2011р.	у % до загального обсягу	млн.дол. США	у % до січня— жовтня 2011р.	у % до загального обсягу
Азербайджан	615,5	108,4	1,1	54,5	8,8	0,1
Білорусь	1845,4	116,0	3,2	4388,3	133,1	6,3
Казахстан	2123,6	146,4	3,7	1223,8	92,9	1,7
Молдова, Республіка	669,2	94,5	1,2	99,5	97,5	0,1
Російська Федерація	14734,9	90,1	25,8	23033,8	95,2	32,9
Туркменістан	469,3	270,7	0,8	87,9	17,0	0,1
Узбекистан	379,9	138,2	0,7	94,1	18,8	0,1
Інші країни світу	36048,0	105,4	63,0	40958,1	112,4	58,5
у тому числі						
Алжир	263,1	181,1	0,5	14,6	63,2	0,0
Бразилія	313,5	69,8	0,5	485,3	100,6	0,7
В'єтнам	103,9	122,6	0,2	262,7	159,8	0,4
Віргінські Острови (Брит.)	347,1	268,4	0,6	4,6	1085,4	0,0
Грузія	455,8	82,6	0,8	141,4	140,9	0,2
Еквадор	38,5	114,1	0,1	221,0	168,5	0,3
Єгипет	2362,4	263,0	4,1	116,6	133,6	0,2
Ізраїль	685,1	171,1	1,2	215,9	189,7	0,3
Індія	1826,1	106,4	3,2	777,8	120,6	1,1
Індонезія	439,6	100,0	0,8	350,1	108,9	0,5
Ірак	692,7	145,4	1,2	0,2	185,3	0,0
Іран, Ісламська Республіка	982,0	109,4	1,7	50,4	135,6	0,1
Йорданія	390,0	120,4	0,7	23,3	100,7	0,0
Канада	85,1	77,6	0,1	149,3	87,9	0,2
Китай	1527,5	89,8	2,7	6513,0	129,5	9,3
Корея, Республіка	394,4	101,9	0,7	1376,8	136,2	2,0
Ліван	1294,2	124,7	2,3	2,8	116,3	0,0
Лівійська Арабська Джамахірія	210,0	257,1	0,4	3,5	1716,5	0,0
Малайзія	106,8	79,8	0,2	182,1	86,3	0,3
Марокко	288,4	182,1	0,5	30,8	215,1	0,0
Мексика	186,6	56,3	0,3	97,0	127,7	0,1
Нігерія	239,2	145,0	0,4	6,0	54,1	0,0
Норвегія	65,2	149,3	0,1	291,7	140,1	0,4
Об'єднані Арабські Емірати	362,7	123,8	0,6	50,1	77,8	0,1
Пакистан	110,2	118,3	0,2	106,2	180,2	0,2
Південна Африка	145,7	188,4	0,3	99,3	82,9	0,1
Саудівська Аравія	770,4	107,8	1,3	119,9	162,7	0,2
Сербія	111,1	47,2	0,2	102,9	107,7	0,1

Продовження

	Експорт			Імпорт		
	млн.дол. США	у % до січня– жовтня 2011р.	у % до загального обсягу	млн.дол. США	у % до січня– жовтня 2011р.	у % до загального обсягу
Сирійська						
Арабська Республіка	518,4	71,5	0,9	38,5	86,4	0,1
Сінгапур	152,4	83,2	0,3	426,1	1135,0	0,6
США	874,4	97,4	1,5	2525,8	120,3	3,6
Таїланд	201,6	79,8	0,4	182,3	97,4	0,3
Тайвань,						
Провінція Китаю	82,3	69,6	0,1	238,5	142,4	0,3
Туніс	256,7	142,8	0,4	8,4	128,8	0,0
Туреччина	3076,4	99,6	5,4	1538,8	131,3	2,2
Швейцарія	124,9	243,8	0,2	620,9	101,6	0,9
Японія	310,0	305,8	0,5	1004,5	132,1	1,4
Країни ЄС	13849,6	92,2	24,2	21336,3	102,9	30,5
з них						
Австрія	443,2	90,2	0,8	562,2	102,0	0,8
Бельгія	362,7	110,6	0,6	570,6	104,8	0,8
Болгарія	472,7	74,7	0,8	228,7	103,3	0,3
Велика Британія	438,8	103,1	0,8	937,0	102,4	1,3
Греція	167,3	63,0	0,3	141,6	131,5	0,2
Данія	114,7	87,8	0,2	235,3	98,2	0,3
Естонія	224,0	178,0	0,4	80,1	100,7	0,1
Іспанія	1103,9	154,1	1,9	596,3	108,9	0,9
Італія	1936,8	74,8	3,4	1843,3	119,4	2,6
Кіпр	155,2	101,3	0,3	68,1	75,3	0,1
Латвія	243,7	130,1	0,4	77,2	94,3	0,1
Литва	230,1	84,1	0,4	728,6	114,8	1,0
Нідерланди	595,5	91,8	1,0	907,9	93,3	1,3
Німеччина	1405,6	93,4	2,5	5590,3	100,3	8,0
Польща	2161,5	93,8	3,8	2914,1	111,3	4,2
Португалія	277,5	229,4	0,5	59,1	110,4	0,1
Румунія	467,7	56,3	0,8	744,0	77,1	1,1
Словаччина	581,9	80,3	1,0	485,4	98,0	0,7
Словенія	8,6	91,7	0,0	197,5	96,4	0,3
Угорщина	1248,1	116,6	2,2	958,9	88,2	1,4
Фінляндія	42,7	90,2	0,1	409,8	95,8	0,6
Франція	458,2	89,0	0,8	1345,0	113,1	1,9
Чехія	598,3	83,7	1,0	1033,4	111,6	1,5
Швеція	48,0	74,0	0,1	456,2	96,2	0,7

До країн СНД було експортовано 37% усіх товарів, до країн ЄС – 24,2% (у січні–жовтні 2011р. – відповідно 38,5% та 27%).

Головними торговими партнерами серед країн СНД за січень–жовтень 2012р. як в експорті, так і в імпорті товарів залишилися країни Митного союзу (Російська Федерація, Білорусь і Казахстан).

Найвагоміші експортні поставки товарів серед країн-членів ЄС здійснювалися до Польщі, Італії, Німеччини, Угорщини та Іспанії.

Серед інших країн світу найбільше експортувалися товари до Туреччини, Єгипту, Індії, Китаю та Лівану.

Зокрема, у загальному обсязі експорту найбільші поставки здійснювалися до Російської Федерації – 25,8%, Туреччини – 5,4%, Єгипту – 4,1%, Польщі – 3,8%, Казахстану – 3,7%, Італії – 3,4% та Білорусії – 3,2%.

Серед найбільших країн-партнерів експорт товарів збільшився до Єгипту у 2,6 раза (за рахунок електричних машин, зернових культур, жирів та олій тваринного або рослинного походження), Казахстану – на 46,4% (цукру і кондитерських виробів з цукру, залізничних локомотивів, виробів з чорних металів), Білорусі – на 16% (залізничних локомотивів, палив мінеральних, нафти і продуктів її перегонки, залишків і відходів харчової промисловості) та Індії – на 6,4% (палив мінеральних, нафти і продуктів її перегонки, жирів та олій тваринного або рослинного походження, продуктів неорганічної хімії). Одночасно експорт скоротився до Італії на 25,2%, Російської Федерації – на 9,9%, Польщі – на 6,2%.

Основу товарної структури українського експорту складали чорні метали та вироби з них, продукти рослинного походження, мінеральні продукти, механічні та електричні машини, засоби наземного транспорту, літальні апарати, плавучі засоби, продукція хімічної та пов'язаних з нею галузей промисловості, жири та олії тваринного або рослинного походження, готові харчові продукти.

У загальному обсязі експорту товарів порівняно з відповідним періодом попереднього року збільшилася частка зернових культур з 4,5% до 9,3%, залізничних локомотивів – з 5,7% до 6,1%, жирів та олій тваринного або рослинного походження – з 4,9% до 6,1%, механічних машин – з 5,2% до 5,5%. Натомість зменшилась із 27,6% до 22,9% частка чорних металів, палив мінеральних, нафти і продуктів її перегонки – з 8,5% до 5,3%, руд, шлаку і золи – з 5,7% до 5%.

У звітному періоді збільшився експорт окремих товарів: цукру білого в 56,7 раза, кукурудзи – у 2,7 раза, пшениці – у 2 рази, тепловозів – на 37,5%, олії соняшникової – на 29,4%, ячменю – на 14,1%, сигарет з тютюну і його замінників – на 12,2%, моніторів та телепроекторів – на 11,7%, хліба, кондитерських виробів – на 9,7%, добрив азотних – на 6,1%.

Найактивніше здійснювали експортні операції з товарами підприємства Донецької області – 21,2% від загального обсягу експорту (зменшення на 14,6%), м.Києва – 17,8% (збільшення на 42,5%), Дніпропетровської – 14,9% (збільшення на 0,1%), Луганської – 6,4% (зменшення на 32,4%), Запорізької – 5,9% (зменшення на 0,1%), Полтавської – 5,1% (збільшення на 7,6%), Миколаївської – 3,2% (збільшення на 41%) областей.

Із країн СНД імпортовано 41,5% усіх товарів, із країн ЄС – 30,5% (у січні–жовтні 2011р. – відповідно 45,6% та 30,9%).

Серед країн ЄС найвагоміші імпорتنі надходження товарів здійснювалися з Німеччини, Польщі, Італії, Франції та Чехії.

Серед інших країн світу найбільші імпорتنі поставки товарів надходили з Китаю, США, Туреччини, Кореї, Республіки та Японії.

У загальному обсязі імпорту країни найбільші надходження здійснювались із Російської Федерації – 32,9%, Китаю – 9,3%, Німеччини – 8%, Білорусі – 6,3%, Польщі – 4,2%, США – 3,6% та Італії – 2,6%.

Збільшилися імпорتنі поставки з Білорусі на 33,1% (за рахунок надходжень палив мінеральних, нафти і продуктів її перегонки, каучуку, гуми, пластмас, полімерних матеріалів), Китаю – на 29,5% (одягу та додаткових речей до одягу, текстильних, взуття, іграшок), США – на 20,3% (виробів з чорних металів, насіння і плодів олійних рослин, приладів та апаратів оптичних, фотографічних), Італії – на 19,4% (електричних машин, виробів з чорних металів, засобів наземного транспорту, крім залізничного), Польщі – на 11,3% (палив мінеральних, нафти і продуктів її перегонки, засобів наземного транспорту, крім залізничного, паперу та картону). Одночасно зменшилися на 4,8% поставки з Російської Федерації.

Основу товарної структури українського імпорту складали мінеральні продукти, механічні та електричні машини, продукція хімічної та пов'язаних з нею галузей промисловості, засоби наземного транспорту, літальні апарати, плавучі засоби, недорогоцінні метали та вироби з них, полімерні матеріали, пластмаси та вироби з них, готові харчові продукти і текстильні матеріали та текстильні вироби.

У загальному обсязі імпорту товарів збільшилася частка механічних машин з 8,5% до 8,7%, засобів наземного транспорту, крім залізничного – з 6,5% до 7,2%, електричних машин – з 6,6% до 6,8%. Частка палив мінеральних, нафти і продуктів її перегонки зменшилась із 34,9% до 31,5%, пластмас, полімерних матеріалів – з 4,3% до 4%, чорних металів – з 3,5% до 2,8%.

У звітному періоді спостерігалось збільшення імпорту окремих товарів: свинини свіжої, охолодженої або мороженої у 2,8 раза, м'яса та їстівних субпродуктів свійської птиці – у 2,8 раза, насіння соняшнику – на 65,5%, руд та концентратів залізних – на 46,4%, риби свіжої, охолодженої або мороженої – на 43,4%, кукурудзи – на 37,6%, машин сільськогосподарських, садових або лісгосподарських для підготовки або оброблення ґрунту – на 25,2%, автомобілів легкових – на 17,2%, моніторів та телепроекторів – на 16,9%, продуктів переробки нафти – на 14,8%, автомобілів вантажних – на 12,2% та ліків – на 8,6%.

Інформацію щодо найважливіших товарних груп у структурі зовнішньої торгівлі України за січень–жовтень 2012р. наведено в таблиці.

	Експорт			Імпорт		
	млн.дол. США	у % до січня– жовтня 2011р.	у % до загального обсягу	млн.дол. США	у % до січня– жовтня 2011р.	у % до загального обсягу
Усього	57199,0	102,8	100,0	69968,7	104,4	100,0
у тому числі						
II. Продукти рослинного походження	7157,0	180,6	12,5	1907,3	132,9	2,7
з них						
10 зернові культури	5339,6	211,7	9,3	223,5	123,0	0,3
III. Жири та олії тваринного або рослинного походження	3467,4	125,9	6,1	320,8	84,7	0,5
IV. Готові харчові продукти	2777,0	117,6	4,9	2375,0	96,5	3,4
V. Мінеральні продукти	6487,9	77,4	11,3	23223,0	94,2	33,2
з них						
26 руди, шлак і зола	2873,6	91,0	5,0	759,7	88,1	1,1
27 палива мінеральні; нафта та продукти її перегонки	3006,6	63,8	5,3	22067,3	94,2	31,5
VI. Продукція хімічної та пов'язаних з нею галузей промисловості	4255,2	98,1	7,4	6880,3	105,8	9,8
з них						
28 продукти неорганічної хімії	1424,1	100,5	2,5	221,1	91,5	0,3
30 фармацевтична продукція	180,5	117,9	0,3	2455,7	109,1	3,5
31 добрива	1490,4	104,6	2,6	717,2	108,2	1,0
VII. Полімерні матеріали, пластмаси та вироби з них	871,8	112,7	1,5	3705,7	98,2	5,3
з них						
39 пластмаси, полімерні матеріали	687,0	108,9	1,2	2833,0	98,3	4,0
XV. Недорогоцінні метали та вироби з них	16124,7	87,7	28,2	4435,5	93,8	6,3
з них						
72 чорні метали	13099,9	85,3	22,9	1986,3	85,6	2,8
73 вироби з чорних металів	2432,4	103,8	4,3	1086,7	112,0	1,6
XVI. Машини, обладнання та механізми; електричне обладнання	5761,8	105,6	10,1	10900,1	107,2	15,5
84 реактори ядерні, котли, машини	3127,1	108,5	5,5	6117,8	106,8	8,7
85 електричні машини	2634,7	102,4	4,6	4782,3	107,7	6,8

	Продовження					
	Експорт			Імпорт		
	млн.дол. США	у % до січня– жовтня 2011р.	у % до загального обсягу	млн.дол. США	у % до січня– жовтня 2011р.	у % до загального обсягу
XVII. Засоби наземного транспорту, літальні апарати, плавучі засоби	5084,6	125,6	8,9	6599,0	135,4	9,4
з них						
86 залізничні локомотиви	3513,4	110,6	6,1	898,8	235,3	1,3
87 засоби наземного транспорту, крім залізничного	513,9	93,9	0,9	5035,6	114,8	7,2

Найактивніше здійснювали імпорتنі операції з товарами підприємства м.Києва – 30,2% від загального обсягу імпорту (збільшення на 17%), Дніпропетровської – 7,9% (на рівні 10 місяців 2011р.), Київської – 5,7% (збільшення на 14,5%), Донецької – 5,1% (зменшення на 6%), Одеської – 4,9% (збільшення на 30,6%), Львівської – 4,1% (збільшення на 9,5%), Харківської – 3,3% (збільшення на 25,2%) областей.

Інформацію щодо регіонів України, які найактивніше здійснювали зовнішню торгівлю товарами, наведено в таблиці.

	Експорт			Імпорт		
	млн.дол. США	у % до січня– жовтня 2011р.	у % до загального обсягу	млн.дол. США	у % до січня– жовтня 2011р.	у % до загального обсягу
Усього	57199,0	102,8	100,0	69968,7	104,4	100,0
у тому числі						
Автономна Республіка Крим	741,2	135,6	1,3	947,9	93,1	1,4
Волинська	516,0	97,6	0,9	832,3	95,0	1,2
Дніпропетровська	8528,2	100,1	14,9	5514,1	100,0	7,9
Донецька	12138,3	85,4	21,2	3544,5	94,0	5,1
Закарпатська	1169,5	100,9	2,0	1659,4	104,6	2,4
Запорізька	3383,3	99,9	5,9	1678,7	86,7	2,4
Івано-Франківська	749,6	96,4	1,3	888,1	99,5	1,3
Київська	1586,7	116,6	2,8	3968,1	114,5	5,7
Луганська	3633,7	67,6	6,4	1662,5	119,5	2,4
Львівська	1123,9	115,9	2,0	2860,4	109,5	4,1
Миколаївська	1854,3	141,0	3,2	652,8	79,6	0,9
Одеська	1348,4	110,2	2,4	3398,5	130,6	4,9
Полтавська	2942,4	107,6	5,1	1098,1	119,7	1,6
Сумська	926,5	112,4	1,6	574,6	83,5	0,8
Харківська	1682,1	113,3	2,9	2316,8	125,2	3,3
Черкаська	830,6	101,9	1,5	497,3	113,2	0,7
м.Київ	10186,4	142,5	17,8	21140,4	117,0	30,2

ОПТОВА Й РОЗДРІБНА ТОРГІВЛЯ, РЕСТОРАННЕ ГОСПОДАРСТВО

Оборот підприємств оптової торгівлі за січень–листопад 2012р. становив 960,6 млрд.грн. Фізичний обсяг оптового товарообороту склав 95,6% порівняно з січнем–листопадом 2011р.

Оборот роздрібної торгівлі¹ за січень–листопад 2012р. становив 722,7 млрд.грн., що на 15,7% більше обсягу січня–листопада 2011р. У структурі обороту роздрібної торгівлі на організовані та неформальні ринки припадало 31,1%.

Обсяги та темпи зростання обороту роздрібної торгівлі за регіонами наведено нижче.

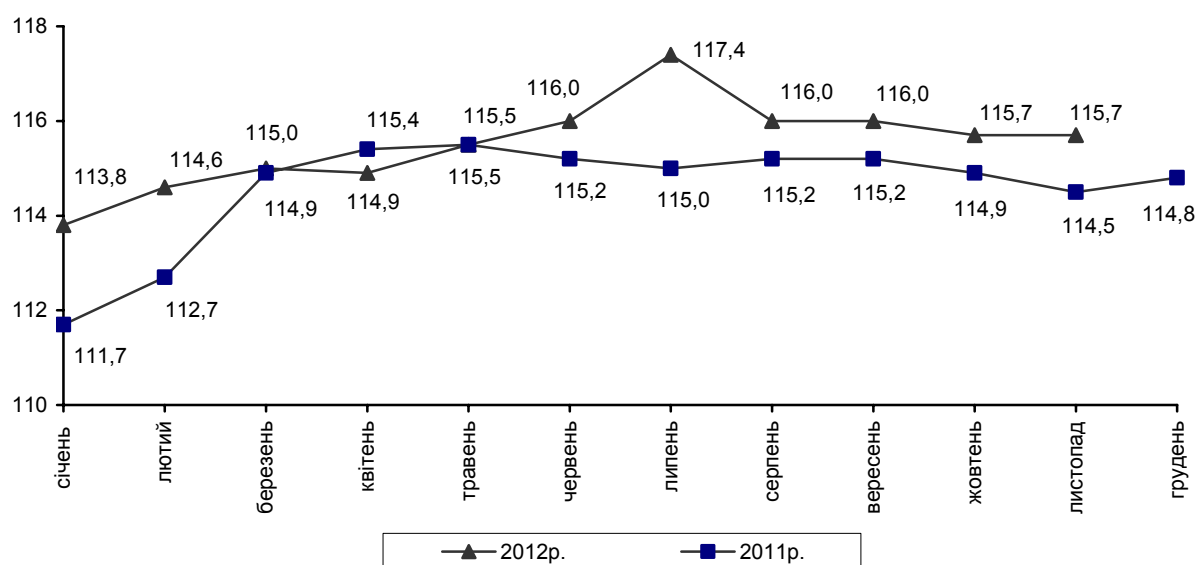
	Оборот роздрібної торгівлі за січень–листопад 2012р., млн.грн.	Темпи зростання обороту роздрібної торгівлі (у порівнянних цінах), %		
		січень–листопад 2012р. до січня–листопада 2011р.	ДОВІДКОВО:	
			січень–листопад 2011р. до січня–листопада 2010р.	2011р. до 2010р.
Україна	722745,6	115,7	114,5	114,8
Автономна Республіка Крим	32989,3	119,6	116,2	114,7
Вінницька	20387,7	117,7	117,4	117,3
Волинська	13889,5	117,2	115,3	115,5
Дніпропетровська	55175,5	115,9	110,9	110,1
Донецька	72369,4	118,1	114,3	115,8
Житомирська	15510,1	114,1	118,7	119,7
Закарпатська	14744,9	113,6	112,1	116,4
Запорізька	31048,7	119,9	112,0	112,3
Івано-Франківська	18298,2	113,3	116,6	119,9
Київська	28830,4	113,0	117,7	117,9
Кіровоградська	12357,9	115,9	111,9	112,5
Луганська	31402,1	119,8	111,7	111,8
Львівська	32499,8	111,7	112,6	112,3
Миколаївська	18129,1	117,4	116,4	116,2
Одеська	44493,3	117,7	114,3	116,1
Полтавська	19368,2	116,9	112,0	116,6
Рівненська	13133,9	115,8	114,7	115,8
Сумська	13425,7	115,1	116,5	117,3

¹ Включає роздрібний товарооборот підприємств, які здійснюють діяльність із роздрібної торгівлі, розрахункові дані щодо обсягів продажу товарів на ринках і фізичними особами-підприємцями.

Продовження

	Оборот роздрібно́ї торгівлі за січень–листопад 2012р., млн.грн.	Темпи зростання обороту роздрібно́ї торгівлі (у порівнянних цінах), %		
		січень–листопад 2012р. до січня–листопада 2011р.	ДОВІДКОВО:	
			січень–листопад 2011р. до січня–листопада 2010р.	2011р. до 2010р.
Тернопільська	12024,1	113,5	113,1	112,8
Харківська	50473,9	113,7	116,2	116,3
Херсонська	15120,8	114,2	108,5	109,4
Хмельницька	15972,5	112,3	115,2	113,3
Черкаська	17508,4	114,8	115,4	113,3
Чернівецька	10090,9	111,6	113,1	110,7
Чернігівська	13210,4	113,4	113,9	114,1
м.Київ	92001,6	114,9	116,6	115,8
м.Севастополь	8289,3	116,0	115,8	119,0

Зміни обсягів обороту роздрібно́ї торгівлі
(наростаючим підсумком у % до відповідного періоду попереднього року)



Оборот ресторанного господарства (з урахуванням обороту фізичних осіб-підприємців) за січень–листопад 2012р. проти січня–листопада попереднього року збільшився на 8,1% і становив 21,5 млрд.грн. Обсяг роздрібного товарообороту підприємств, які здійснюють діяльність із роздрібно́ї торгівлі та ресторанного господарства, за січень–листопад 2012р. становив 364,9 млрд.грн., що в порівнянних цінах на 13,8% більше обсягу січня–листопада 2011р.

Порівняно з січнем–листопадом 2011р. найбільше зростання обсягів роздрібного товарообороту підприємств спостерігалось у м.Севастополі, Автономній Республіці Крим, Луганській, Запорізькій та Донецькій областях (на 24,6–17,8%).

Обсяги та темпи зростання роздрібного товарообороту за регіонами наведено нижче.

	Роздрібний товарооборот за січень–листопад 2012р., млн.грн.	Темпи зростання роздрібного товарообороту (у порівнянних цінах), %			
		листопад 2012р. до листопада 2011р.	січень–листопад 2012р. до січня–листопада 2011р.	ДОВІДКОВО:	
				листопад 2011р. до листопада 2010р.	січень–листопад 2011р. до січня–листопада 2010р.
Україна	364867,0	112,4	113,8	110,8	113,6
Автономна Республіка Крим	15407,6	117,7	124,4	113,1	115,8
Вінницька	7556,4	118,4	113,0	112,0	118,7
Волинська	6417,7	117,5	116,7	95,4	114,2
Дніпропетровська	31745,7	113,0	114,8	105,3	109,6
Донецька	33631,6	112,6	117,8	112,6	113,0
Житомирська	6608,5	120,3	110,2	104,8	117,3
Закарпатська	7273,1	106,0	106,9	102,0	109,3
Запорізька	14665,7	119,3	120,1	101,6	110,3
Івано-Франківська	6389,0	100,6	107,1	107,8	114,6
Київська	17685,7	118,0	113,5	120,3	122,3
Кіровоградська	5683,1	111,9	114,1	102,8	108,5
Луганська	12840,2	125,8	121,4	99,0	111,8
Львівська	17875,1	107,4	103,9	98,3	108,6
Миколаївська	7519,5	103,4	113,1	114,1	115,1
Одеська	23807,3	110,3	113,9	113,5	112,9
Полтавська	9459,3	112,7	114,4	109,6	113,5
Рівненська	5654,1	107,1	110,4	105,9	110,0
Сумська	5277,7	108,9	114,2	117,5	115,1
Тернопільська	4655,3	105,3	106,9	113,7	108,1
Харківська	23289,8	112,9	111,3	111,6	111,6
Херсонська	6656,0	111,7	112,4	106,3	105,9
Хмельницька	6618,1	105,0	110,1	112,9	115,2
Черкаська	7263,6	117,7	110,5	109,8	117,3
Чернівецька	4724,4	103,0	101,9	100,9	108,7
Чернігівська	5693,4	110,0	112,0	105,4	111,0
м.Київ	65799,2	110,1	113,0	122,5	116,9
м.Севастополь	4669,9	120,2	124,6	107,4	115,9

Обсяг роздрібного товарообороту за листопад 2012р. становив 35,3 млрд.грн. і в порівнянних цінах проти листопада 2011р. збільшився на

12,4%, проти жовтня 2012р. – зменшився на 2,7%.

Через мережу автозаправних станцій, що налічує 7664 од, у листопаді 2012р. було продано в роздріб світлих нафтопродуктів, газу скрапленого та стисненого для автомобілів на 6523,3 млн.грн., із них бензину моторного – на 3919,4 млн.грн. (60,1%), дизельного пального – на 2105,1 млн.грн. (32,3%), газу скрапленого – на 370,5 млн.грн. (5,7%), газу стисненого (метану) – на 128,3 млн.грн. (1,9%).

Бензину моторного було реалізовано 267,4 тис.т, що на 1,2% менше, ніж у листопаді 2011р., дизельного пального – 175,4 тис.т (на 20,8% більше), газу скрапленого – 32,7 тис.т (на 30,8% більше), газу стисненого – 12,9 тис.т (на 17,6% менше).

У задоволенні потреб населення товарами значне місце належить ринкам. За рахунок організованих ринків у січні–листопаді 2012р. формувався 27,3% загального обсягу продажу споживчих товарів. В обороті цих ринків 11,7% становив продаж сільськогосподарських продуктів.

Продаж сільськогосподарських продуктів на ринках за січень–листопад 2012р. проти січня–листопада 2011р. зменшився на 5,1%, при цьому ціни зросли на 2,5%. Продукти тваринництва подорожчали на 10,7%, їхній продаж зменшився на 4,3%. Продаж продуктів рослинництва зменшився на 6,3% при зниженні цін на 12,2%.

У листопаді 2012р. проти листопада 2011р. продаж сільськогосподарських продуктів на ринках зменшився на 3,7% при зростанні цін на 1,6%.

Дані щодо індексів цін та обсягів продажу окремих сільськогосподарських продуктів на ринках наведено в таблиці.

	(відсотків)					
	Індекси цін			Індекси обсягу продажу		
	січень– листопад 2012р. до січня– листопада 2011р.	листопад 2012р. до жовтня 2012р.	листопада 2011р.	січень– листопад 2012р. до січня– листопада 2011р.	листопад 2012р. до жовтня 2012р.	листопада 2011р.
Зернові	100,1	101,1	104,9	104,5	101,0	104,8
Борошно	99,9	100,7	101,7	84,9	101,9	81,6
Круп'яні	74,8	99,9	90,8	91,2	102,8	82,9
пшоно	56,4	99,7	79,1	94,2	103,1	88,1
крупа гречана	61,3	98,5	87,7	100,6	103,4	84,8
рис	88,6	99,6	90,7	84,1	102,2	81,0
інші крупи	100,2	102,9	103,7	81,5	103,0	80,6
Картопля	55,1	97,5	92,2	93,6	91,7	92,7
Капуста свіжа	61,8	85,3	153,4	90,5	103,6	87,7
Цибуля ріпчаста	50,7	92,5	86,0	87,8	90,2	87,5

Продовження

	Індекси цін			Індекси обсягу продажу		
	січень– листопад 2012р. до січня– листопада 2011р.	листопад 2012р. до		січень– листопад 2012р. до січня– листопада 2011р.	листопад 2012р. до	
		жовтня 2012р.	листопада 2011р.		жовтня 2012р.	листопада 2011р.
Буряки	61,4	95,9	106,4	91,1	95,9	90,1
Морква	67,2	92,9	106,1	88,7	93,5	89,7
Огірки солоні	96,8	98,8	103,5	97,5	124,0	98,7
Помідори солоні	98,4	95,5	106,9	100,1	129,5	103,0
Часник	69,3	102,6	87,3	94,7	95,9	93,9
Фрукти та ягоди свіжі	101,2	101,5	107,2	97,3	93,7	97,1
Цукор	71,4	94,8	86,1	81,4	101,8	72,0
Олія	102,0	100,8	98,8	96,6	100,4	101,4
Яловичина	110,5	99,9	102,4	101,0	102,7	101,4
Свинина	108,8	99,2	102,4	93,4	102,4	93,7
Сало свиняче	133,6	102,3	117,4	88,6	105,5	92,3
Птиця	110,0	99,5	103,6	99,8	106,2	103,8
Молоко свіже	99,7	108,0	95,6	106,5	97,2	110,4
Масло тваринне	103,3	101,0	98,7	97,5	101,0	95,8
Сир (творог)	99,1	108,3	93,1	99,9	97,2	102,0
Сметана	100,7	105,2	92,7	99,8	100,4	104,1
Яйця	118,3	104,4	101,3	98,0	99,4	100,5
Мед	100,5	100,3	95,3	96,0	98,8	99,1

За січень–листопад 2012р. порівняно з січнем–листопадом 2011р. ціни зросли на всі продукти тваринництва (на 0,5–33,6%) та худобу на 48%, але в той же час подешевшали продукти рослинництва, окрім помідорів свіжих, петрушки, кропу, кабачків, гарбузів, салату, груш, огірків свіжих, фруктів сушених, цитрусових, олії, ціни на які зросли на 11,8–2%.

Середні ціни, що склалися на ринках на окремі сільськогосподарські продукти, наведено нижче.

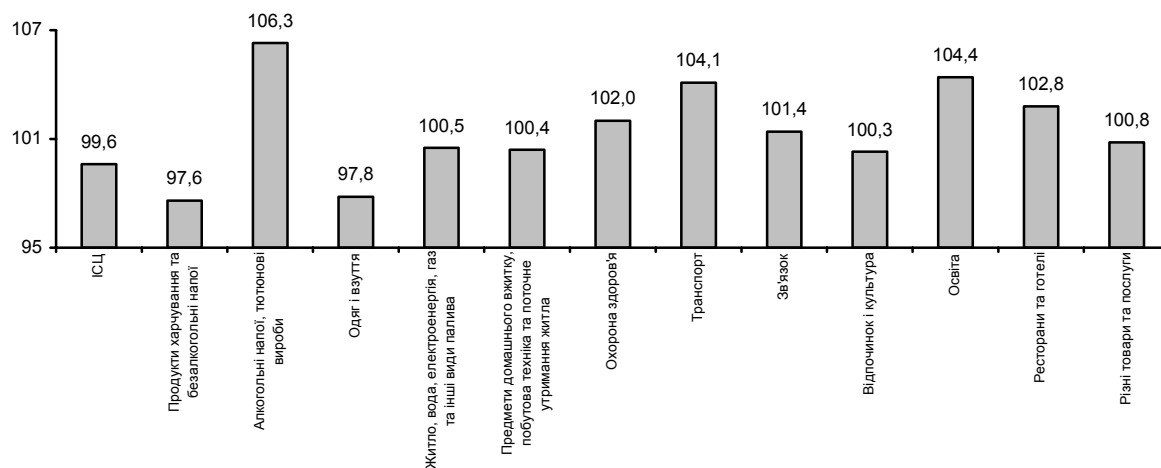
	(грн. за кг)		
	Листопад		Жовтень 2012р.
	2012р.	2011р.	
Картопля	2,71	2,94	2,78
Капуста свіжа	2,81	1,83	3,29
Цибуля ріпчаста	2,32	2,70	2,51
Буряки	3,41	3,21	3,56

	Продовження		
	Листопад		Жовтень 2012р.
	2012р.	2011р.	
Морква	3,88	3,66	4,18
Огірки свіжі	13,21	13,94	7,75
Помідори свіжі	8,49	8,82	5,63
Огірки солоні	15,12	14,61	15,30
Помідори солоні	17,11	16,01	17,91
Часник	22,17	25,39	21,62
Яблука	6,89	7,08	6,87
Цитрусові	17,17	15,09	17,64
Цукор	6,58	7,64	6,94
Олія (за літр)	14,50	14,68	14,39
Яловичина	51,45	50,26	51,51
Свинина	48,89	47,75	49,29
Сало свиняче	33,62	28,63	32,87
Молоко свіже (за літр)	6,88	7,19	6,37
Масло тваринне	62,77	63,60	62,14
Сир (творог)	28,42	30,52	26,24
Сметана	34,53	37,25	32,83
Яйця (за десяток)	9,43	9,31	9,03
Мед	46,31	48,58	46,17

ЦІНИ І ТАРИФИ

Індекс споживчих цін (ІСЦ) у листопаді 2012р. становив 99,9%, з початку року – 99,6%.

Індекси споживчих цін у 2012 році
(листопад у % до грудня попереднього року)



На споживчому ринку в листопаді ціни на продукти харчування та безалкогольні напої знизилися на 0,2%. Найбільше (на 5,1%) подешевшав цукор. На 3,7–1,3% знизилися ціни на фрукти, рис, овочі, продукти переробки зернових, на 0,5–0,2% – рибу та продукти з риби, оливкову олію, м'ясо та м'ясопродукти. Водночас на 2,9–1,0% подорожчали яйця, сало, молоко, маргарин, сметана, сири, на 0,9–0,3% – хліб, масло, соняшникова олія, кисломолочна продукція, макаронні вироби.

Зростання цін на алкогольні напої, тютюнові вироби на 0,9% зумовлено насамперед підвищенням цін на тютюнові вироби на 1,6%.

Ціни (тарифи) на житло, воду, електроенергію, газ та інші види палива знизилися на 0,3%.

Підвищення цін у сфері охорони здоров'я на 0,2% відбулося за рахунок подорожчання амбулаторних послуг на 0,4% та фармацевтичної продукції на 0,2%.

Ціни на транспорт у цілому зросли на 0,1%, що в першу чергу зумовлено підвищенням цін на авіаційні перевезення на 0,6% та паливо і мастила на 0,1%. У той же час вартість перевезень залізничним транспортом знизилася на 0,2%.

Разом з цим на 1,4–0,2% знизилися ціни на туристичні послуги, телефонне обладнання, аудіотехніку, фотоапаратуру та обладнання для обробки інформації.

За січень–листопад п.р. продукти харчування та безалкогольні напої подешевшали на 2,4%. Найбільше (на 26,0% та 22,6%) знизилися ціни на

овочі та яйця. На 12,8–4,1% стали дешевшими цукор, рис, молоко, продукти переробки зернових, масло та сири, на 2,6–0,4% – сметана, фрукти, риба та продукти з риби, соняшникова олія. Водночас на 5,6–3,9% зросли ціни на маргарин, сало, безалкогольні напої, на 2,0–1,2% – хліб, м'ясо та м'ясопродукти, макаронні вироби.

Алкогольні напої та тютюнові вироби подорожчали на 6,3%, у т.ч. тютюнові вироби – на 8,3%, алкогольні напої – на 4,5%.

Ціни на житло, воду, електроенергію, газ та інші види палива підвищилися на 0,5%, у т.ч. плата за водопостачання – на 6,5%, водовідведення – на 6,1%, квартиру – на 3,6%. Разом з цим на 1,4% знизилася плата за гарячу воду, опалення.

Збільшення цін у сфері охорони здоров'я на 2,0% відбулося в основному за рахунок подорожчання амбулаторних послуг на 3,8%.

Ціни на транспорт у цілому підвищилися на 4,1%, що зумовлено подорожчанням палива та мастил на 7,1% і транспортних послуг на 3,3%. У той же час на 0,6% подешевшали автомобілі.

Зростання вартості послуг освіти на 4,4% пов'язано з підвищенням плати за утримання дітей в дошкільних закладах на 5,7%, навчання в середніх та вищих закладах освіти на 5,6% та 4,0% відповідно.

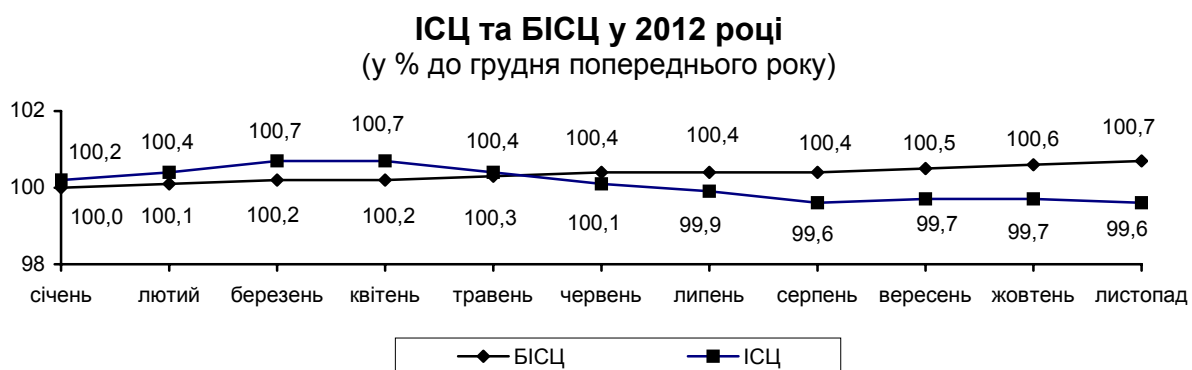
На 2,8–0,3% стали дорожчими послуги ресторанів та готелів, зв'язку, відпочинку і культури. У той же час одяг і взуття подешевшали на 2,2%.

Індекси споживчих цін у 2012р. наведено в таблиці.

	До попереднього місяця				(відсотків)
	серпень	вересень	жовтень	листопад	Листопад до грудня попереднього року
Індекс споживчих цін	99,7	100,1	100,0	99,9	99,6
Продукти харчування та безалкогольні напої	99,5	99,9	99,8	99,8	97,6
Продукти харчування	99,4	99,9	99,8	99,7	97,0
Хліб і хлібопродукти	100,5	100,1	99,8	100,2	99,6
хліб	100,3	100,1	100,2	100,9	102,0
макаронні вироби	99,9	100,0	100,2	100,3	101,2
М'ясо та м'ясопродукти	100,0	100,0	99,9	99,8	101,5
Риба та продукти з риби	99,7	99,4	99,1	99,5	99,0
Молоко, сир та яйця	100,8	102,3	101,2	101,5	92,1
молоко	99,9	100,2	100,8	101,8	91,4
яйця	107,2	115,9	104,4	102,9	77,4
Олія та жири	100,3	100,6	100,8	101,0	99,2
масло	99,5	99,8	100,0	100,5	93,5
олія соняшникова	100,4	100,1	100,2	100,5	99,6
Фрукти	93,3	97,7	99,8	96,3	98,8
Овочі	92,1	95,0	94,9	98,2	74,0
Цукор	105,9	99,9	97,7	94,9	87,2

	До попереднього місяця				Продовження
					Листопад до грудня
	серпень	вересень	жовтень	листопад	попереднього року
Безалкогольні напої	100,3	100,1	100,0	100,2	103,9
Алкогільні напої, тютюнові вироби	100,2	100,1	100,4	100,9	106,3
Одяг і взуття	99,7	100,1	100,2	100,1	97,8
Житло, вода, електроенергія, газ та інші види палива	100,1	100,1	100,1	99,7	100,5
плата за власне житло (квартирна плата)	100,1	100,2	100,0	100,0	103,6
утримання та ремонт житла	100,1	100,2	100,3	100,1	101,5
водопостачання	100,0	100,1	99,9	100,0	106,5
каналізація	100,1	100,2	99,9	100,0	106,1
електроенергія	100,0	100,0	100,0	100,0	100,0
природний газ	100,0	100,0	100,0	100,0	100,0
гаряча вода, опалення	100,0	99,9	100,2	98,9	98,6
Предмети домашнього вжитку, побутова техніка та поточне утримання житла	100,0	99,9	100,0	100,2	100,4
Охорона здоров'я	99,7	99,9	100,0	100,2	102,0
фармацевтична продукція, медичні товари та обладнання	99,5	99,7	100,0	100,2	101,6
амбулаторні послуги	100,2	100,3	100,3	100,4	103,8
Транспорт	100,0	100,4	100,2	100,1	104,1
паливо та мастила	100,1	101,5	100,9	100,1	107,1
транспортні послуги	100,0	99,7	99,5	100,0	103,3
залізничний пасажирський транспорт	99,5	97,0	95,5	99,8	100,3
автодорожній пасажирський транспорт	100,1	100,1	100,0	100,0	103,7
Зв'язок	100,0	100,0	100,0	100,0	101,4
Відпочинок і культура	100,1	100,0	100,0	100,0	100,3
Освіта	100,1	102,7	100,1	100,0	104,4
дошкільна та початкова освіта	100,3	99,1	99,9	99,9	105,7
середня освіта	100,0	103,6	101,2	100,1	105,6
вища освіта	100,0	104,0	100,0	100,0	104,0
Ресторани та готелі	100,2	100,0	100,0	100,1	102,8
Різні товари та послуги	99,9	100,1	100,3	100,4	100,8

Базовий індекс споживчих цін (БІСЦ) у листопаді 2012р. становив 100,1%, з початку року – 100,7%.



Індекс цін виробників промислової продукції у листопаді 2012р. становив 100,0%, з початку року – 101,8%.

Ціни на продукцію добувної промисловості у листопаді знизилися на 2,4%. У добуванні корисних копалин, крім паливно-енергетичних, продукція подешевшала на 3,5%, у т.ч. у видобуванні залізних руд – на 4,4%. У добуванні паливно-енергетичних корисних копалин відбулося зниження цін на 1,4%, зокрема у видобуванні нафти – на 2,4%, видобуванні, збагаченні та агломерації кам'яного вугілля – на 1,5%.

Продукція підприємств переробної промисловості подешевшала на 0,6%. Найбільше зниження цін на 2,1% спостерігалось у металургійному виробництві та виробництві готових металевих виробів. У виробництві коксу, продуктів нафтоперероблення здешевлення продукції становило 0,6%. Водночас продукція із обробки деревини та виробництва виробів з неї, виробництва електричного, електронного та оптичного устаткування, шкіри, виробів з неї та інших матеріалів подорожчала на 1,0–0,4%.

У виробництві харчових продуктів, напоїв та тютюнових виробів індекс цін становив 100,0%. Відбулося подорожчання продукції у переробленні та консервуванні овочів та фруктів – на 2,6%, виробництві рибних продуктів – на 2,4%, борошномельно-круп'яних виробів – на 1,3%, хліба і хлібобулочних виробів – на 1,2%, молочних продуктів – на 0,6%, тютюнових виробів – на 0,5%, макаронних виробів – на 0,3%. Разом з цим на 5,3–0,5% знизилися ціни у виробництві цукру, м'ясних продуктів, олії та тваринних жирів.

У виробництві та розподіленні електроенергії, газу та води відбулося зростання тарифів на 2,9% за рахунок подорожчання електроенергії на 3,2%.

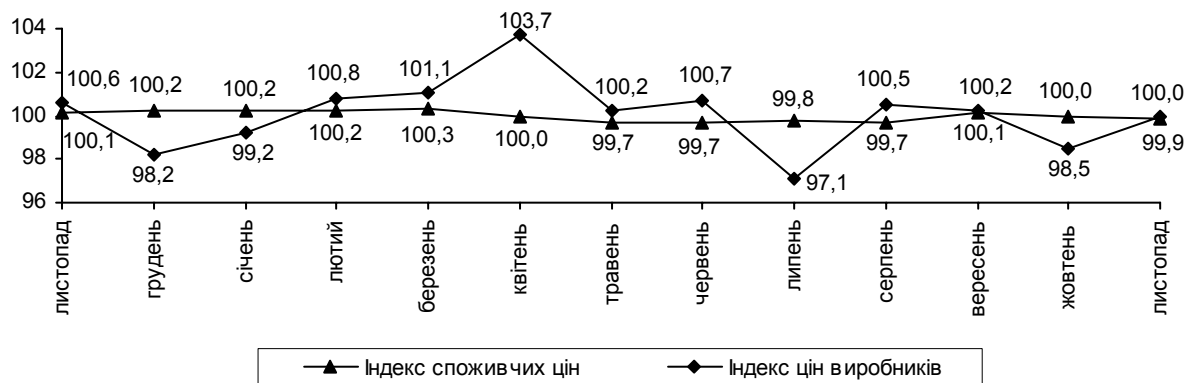
За січень–листопад п.р. у виробництві та розподіленні електроенергії, газу та води ціни зросли на 16,2%, добувній промисловості – відбулося зниження цін на 11,1%, переробній – на 0,2%.

Індекси цін виробників промислової продукції у 2012р. наведено в таблиці.

	До попереднього місяця				(відсотків)
	серпень	вересень	жовтень	листопад	Листопад до грудня попереднього року
Промисловість	100,5	100,2	98,5	100,0	101,8
Добувна промисловість	99,6	100,2	95,1	97,6	88,9
добування паливно-енергетичних корисних копалин	99,2	99,8	101,8	98,6	105,6
добування корисних копалин, крім паливно-енергетичних	99,9	100,6	88,5	96,5	75,1
Переробна промисловість	99,6	100,6	100,2	99,4	99,8
з неї					
Виробництво харчових продуктів, напоїв та тютюнових виробів	100,0	101,2	100,7	100,0	103,2

	До попереднього місяця				Продовження
	серпень	вересень	жовтень	листопад	Листопад до грудня попереднього року
Легка промисловість	100,0	100,2	100,2	100,0	102,0
текстильне виробництво;					
виробництво одягу, хутра та					
виробів з хутра	99,9	100,2	100,2	99,9	101,8
виробництво шкіри, виробів зі					
шкіри та інших матеріалів	100,3	100,1	100,1	100,4	102,7
Оброблення деревини та					
виробництво виробів з деревини,					
крім меблів	100,3	100,7	99,9	101,0	101,9
Целюлозно-паперове					
виробництво; видавнича діяльність	100,1	100,1	100,5	100,1	102,8
Виробництво коксу, продуктів					
нафтоперероблення	98,9	101,2	98,5	99,4	93,4
Хімічна та нафтохімічна					
промисловість	99,9	100,9	101,1	99,7	103,8
хімічне виробництво	100,0	100,9	101,5	99,8	105,5
виробництво гумових та					
пластмасових виробів	99,8	100,9	100,0	99,6	99,8
Виробництво іншої неметалевої					
мінеральної продукції	100,1	100,5	100,4	100,1	107,9
Металургійне виробництво та					
виробництво готових металевих					
виробів	98,9	100,1	99,9	97,9	95,3
Машинобудування	100,0	100,2	100,1	100,0	100,2
виробництво машин та					
устаткування	100,1	100,2	100,1	99,9	103,6
виробництво електричного,					
електронного та оптичного					
устаткування	100,2	100,0	100,3	100,4	101,4
виробництво транспортних					
засобів та устаткування	99,9	100,3	100,0	99,8	97,0
Виробництво та розподілення					
електроенергії, газу та води	103,2	99,3	95,3	102,9	116,2

**Індекси споживчих цін і цін виробників промислової продукції
у 2011–2012 роках**
(у % до попереднього місяця)



Індекс цін на будівельно-монтажні роботи у жовтні 2012р. становив 97,8%, з початку року – 105,2%.

Найбільше зниження цін у жовтні (на 3,8–2,6%) відбулося у будівництві установ охорони здоров'я та надання соціальної допомоги, житлових і адміністративних будівель, готелів та ресторанів, об'єктів з виробництва та розподілення електроенергії, газу і води, об'єктів переробної промисловості.

За січень–жовтень п.р. найбільше зростання цін (на 6,7–5,1%) зафіксовано в будівництві об'єктів добувної та переробної промисловості, транспорту та зв'язку, закладів освіти, об'єктів сільськогосподарського призначення, з надання комунальних та індивідуальних послуг, житлових будівель.

Індекси цін на будівельно-монтажні роботи у 2012р. наведено в таблиці.

	До попереднього місяця				(відсотків) Жовтень до грудня попереднього року
	липень	серпень	вересень	жовтень	
Усього	97,4	101,6	102,1	97,8	105,2
За видами економічної діяльності					
Сільське господарство, мисливство, лісове господарство	97,6	101,2	102,1	98,6	105,6
Добувна промисловість	97,9	101,1	101,9	100,9	106,7
Переробна промисловість	97,4	101,7	102,0	97,4	105,4
Виробництво та розподілення електроенергії, газу та води	97,2	101,6	102,2	97,1	104,3
Діяльність готелів та ресторанів	97,3	101,9	102,2	96,6	104,4
Діяльність транспорту та зв'язку	98,1	101,2	101,6	99,1	105,9
Операції з нерухомим майном, оренда, інжиніринг та надання послуг підприємцям	97,1	102,0	102,4	97,0	105,1
Державне управління	97,1	102,0	102,4	96,5	104,4
Освіта	98,1	101,4	101,8	97,9	105,9
Охорона здоров'я та надання соціальної допомоги	96,7	102,2	102,6	96,2	104,7
Надання комунальних та індивідуальних послуг; діяльність у сфері культури та спорту	97,5	101,3	102,2	98,0	105,4
За типами будівель і споруд					
Будівлі	97,3	101,8	102,2	97,2	105,1

	До попереднього місяця				Продовження
					Жовтень до
	липень	серпень	вересень	жовтень	грудня попе- реднього року
будівлі житлові	97,1	102,0	102,4	97,0	105,1
будівлі нежитлові	97,4	101,7	102,1	97,4	105,2
Інженерні споруди	97,7	101,3	101,9	98,8	105,5
транспортні споруди	98,3	101,2	101,5	99,6	106,7
трубопроводи, комунікації та лінії					
електропередачі	97,2	101,5	102,1	97,2	103,9
комплексні промислові споруди	97,6	101,3	102,0	99,6	105,9
інші інженерні споруди	97,5	101,3	102,2	98,1	105,7

Індекс тарифів на послуги пошти та зв'язку для підприємств, установ, організацій у листопаді 2012р. становив 100,2%, з початку року – 102,8%.

Підвищення тарифів у листопаді п.р. відбулося за рахунок подорожчання послуг місцевого телефонного зв'язку (на 2,4%).

Ф І Н А Н С И

Фінансовий результат підприємств до оподаткування (крім малих, сільськогосподарських підприємств і бюджетних установ) за січень–вересень 2012р. становив 53162,4 млн.грн. проти 91045,4 млн.грн. за аналогічний період минулого року.

Прибутковими підприємствами, частка яких у загальній кількості становила 60,9%, отримано 135927,3 млн.грн. прибутку, що на 19,6% менше, ніж за січень–вересень 2011р. Основна його частина сформована в промисловості (46,8% від загальної суми прибутку); фінансовій діяльності (18,6%); торгівлі, ремонті автомобілів, побутових виробів та предметів особистого вжитку (15,7%); у транспорті та зв'язку (13,3%).

За промисловими видами діяльності найбільші обсяги прибутку одержано підприємствами добувної промисловості (33,0% від загального обсягу прибутку промисловості), машинобудування (18,7%); з виробництва та розподілення електроенергії, газу та води (18,1%); з виробництва харчових продуктів, напоїв та тютюнових виробів (16,7%).

За 9 місяців п.р. збитково працювало 39,1% підприємств, що проти відповідного періоду 2011р. менше на 1,7 в.п. Цими підприємствами допущено 82764,9 млн.грн. збитків, що на 6,1% більше, ніж за січень–вересень попереднього року. Значних обсягів збитків зазнали підприємства промисловості (53,8% від загальної суми збитків); торгівлі, ремонту автомобілів, побутових виробів та предметів особистого вжитку (16,9%); зі здійснення операцій з нерухомим майном, оренди, інжинірингу та надання послуг підприємцям (13,9%).

Серед промислових видів діяльності найбільші суми збитків отримані підприємствами металургійного виробництва та виробництва готових металевих виробів (29,5% від загальної суми збитків у промисловості); з виробництва та розподілення електроенергії, газу та води й хімічної та нафтохімічної промисловості (по 15,9%).

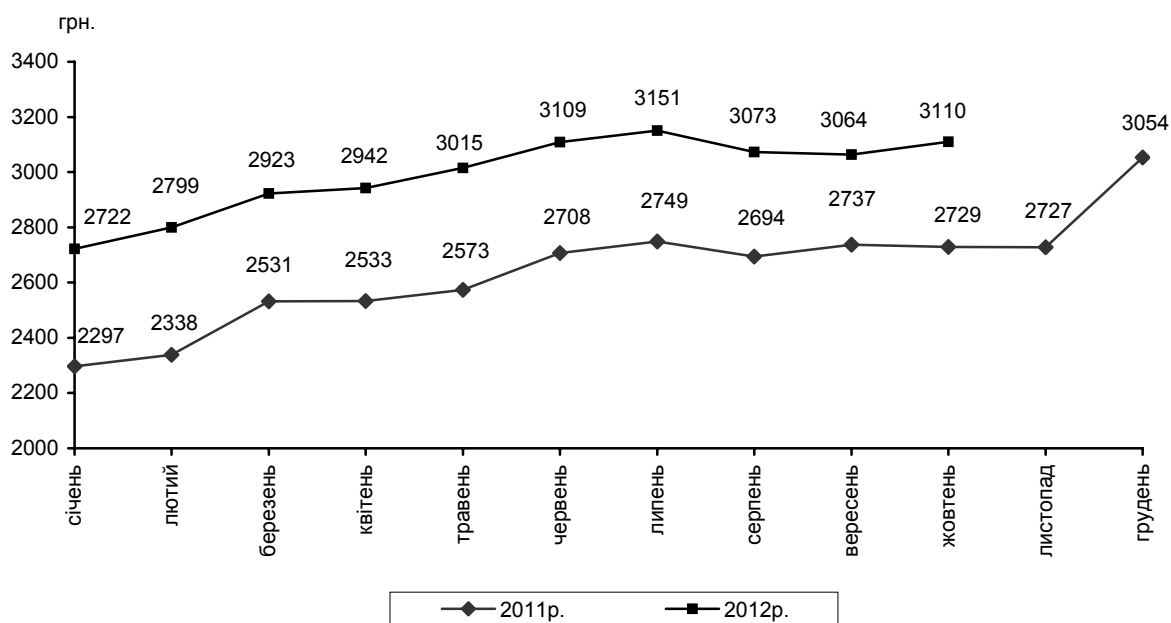
Значна кількість збиткових підприємств спостерігалась у наданні комунальних та індивідуальних послуг, діяльності у сфері культури та спорту (53,6% від загальної кількості підприємств відповідного виду діяльності); освіті (43,9%); будівництві (43,1%); промисловості (42,9%); діяльності готелів та ресторанів (42,2%); діяльності транспорту та зв'язку (41,6%).

ДОХОДИ НАСЕЛЕННЯ

Середня номінальна заробітна плата штатного працівника підприємств, установ та організацій¹ (далі – підприємства) у жовтні 2012р. становила 3110 грн., що у 2,8 раза вище рівня мінімальної заробітної плати (1118 грн.). Порівняно з вереснем розмір заробітної плати збільшився на 1,5%. При цьому нарахування за одну оплачену годину в жовтні порівняно з попереднім місяцем зменшилися на 9,4% і становили 18,63 грн. Тобто на зростання розміру заробітної плати у цьому періоді вплинуло збільшення фонду робочого часу.

За останні 12 місяців (відносно жовтня 2011р.) розмір заробітної плати збільшився на 13,9%.

Динаміка середньої заробітної плати



Тенденції щодо зростання заробітної плати у жовтні були неоднозначними. Так, найбільше зростання рівня заробітної плати зафіксовано у фінансовій діяльності (на 7,4%), діяльності водного транспорту (на 4,9%), у державному управлінні (на 4,7%). Разом з тим зменшення рівня нарахувань було у готелях і ресторанах, транспорті та зв'язку (на 0,1%), рибальстві, рибництві (на 0,2%), сільському господарстві (на 0,4%), будівництві (на 1,0%), освіті (на 1,2%), а також у лісовому господарстві (на 2,6%).

На підприємствах промислових видів діяльності спостерігався приріст номінальної заробітної плати, темпи якого коливалися в межах від 0,7% у текстильному виробництві; виробництві одягу, хутра та виробів з хутра до 6,5% у хімічному виробництві. Винятком були підприємства з ви-

¹ Дані наведено по підприємствах, установах, організаціях та їхніх відокремлених підрозділах із кількістю найманих працівників 10 і більше осіб.

робництва коксу, продуктів нафтоперероблення, з виробництва гумових та пластмасових виробів, а також з виробництва машин та устаткування, де у жовтні п.р. зафіксовано зниження розміру оплати праці на 0,1–2,3%.

Збільшення заробітної плати у жовтні відносно попереднього місяця спостерігалось також у переважній більшості регіонів і було зафіксовано в межах від 0,3% у Харківській до 4,8% у Житомирській областях. Виняток становили Закарпатська, Кіровоградська, Івано-Франківська області й Автономна Республіка Крим, де заробітна плата зменшилася на 0,1–0,8%.

Продовжує утримуватися високий рівень диференціації розмірів заробітної плати за видами економічної діяльності. Так, найбільш оплачуваними в економіці залишалися працівники авіаційного транспорту та фінансових установ, а серед промислових видів діяльності – підприємств із добування паливно-енергетичних корисних копалин та виробництва коксу, продуктів нафтоперероблення, де заробітна плата перевищила середній показник по економіці в 1,3–3,6 раза.

Водночас абсолютний розмір заробітної плати працівників підприємств оброблення деревини та виробів з деревини, виробництва шкіри та виробів зі шкіри, текстильного виробництва; виробництва одягу, хутра та виробів з хутра, а також рибальства та рибництва не перевищував 67% від середнього рівня по економіці.

Дані про розмір заробітної плати за видами економічної діяльності наведено в таблиці.

	Нараховано в середньому штатному працівнику				
	за жовтень 2012р.				за оплачену годину, грн.
	грн.	у % до			
		вересня 2012р.	жовтня 2011р.	середнього рівня по економіці	
Усього	3110	101,5	113,9	100,0	18,63
Сільське господарство, мисливство та пов'язані з ними послуги	2192	99,6	109,7	70,5	12,80
Лісове господарство та пов'язані з ним послуги	2629	97,4	112,1	84,5	15,27
Рибальство, рибництво	1672	99,8	115,0	53,8	10,04
Промисловість	3641	102,7	111,3	117,1	21,62
Будівництво	2673	99,0	108,8	86,0	16,52
Торгівля; ремонт автомобілів, побутових виробів та предметів особистого вжитку	2725	100,5	112,2	87,6	15,91
Діяльність готелів та ресторанів	2162	99,9	116,1	69,5	12,95

Продовження

	Нараховано в середньому штатному працівнику				
	за жовтень 2012р.				за оплачену годину, грн.
	грн.	у % до			
		вересня 2012р.	жовтня 2011р.	середнього рівня по економіці	
Діяльність транспорту та зв'язку	3553	99,9	111,4	114,2	20,90
діяльність наземного транспорту	2985	91,6	110,1	96,0	17,43
діяльність водного транспорту	3332	104,9	93,7	107,1	19,70
діяльність авіаційного транспорту	10420	99,8	112,7	335,1	59,62
додаткові транспортні послуги та допоміжні операції	3999	104,4	113,8	128,6	23,12
діяльність пошти та зв'язку	2901	98,9	107,4	93,3	18,01
Фінансова діяльність	6075	107,4	109,4	195,4	34,80
Операції з нерухомим майном, оренда, інжиніринг та надання послуг підприємцям	3584	101,3	116,9	115,3	21,04
з них дослідження і розробки	3977	101,0	118,1	127,9	23,33
Державне управління	3525	104,7	114,8	113,3	20,28
Освіта	2544	98,8	121,1	81,8	16,89
Охорона здоров'я та надання соціальної допомоги	2215	100,4	121,2	71,2	12,83
Надання комунальних та індивідуальних послуг; діяльність у сфері культури та спорту	3073	102,7	125,4	98,8	18,85
з них діяльність у сфері культури та спорту, відпочинку та розваг	3264	102,3	127,1	105,0	20,33

Середній розмір оплати праці у жовтні в усіх регіонах був вище рівня мінімальної заробітної плати, разом із тим лише у 5 з них заробітна плата перевищила середню по Україні: м.Київ – 4688 грн., Донецька область – 3622 грн., Луганська – 3254 грн., Київська – 3226 грн., Дніпропетровська – 3208 грн. Найнижчий рівень заробітної плати, який не перевищував 78% від середнього по економіці, спостерігався в Тернопільській, Херсонській, Чернігівській, Чернівецькій та Закарпатській областях.

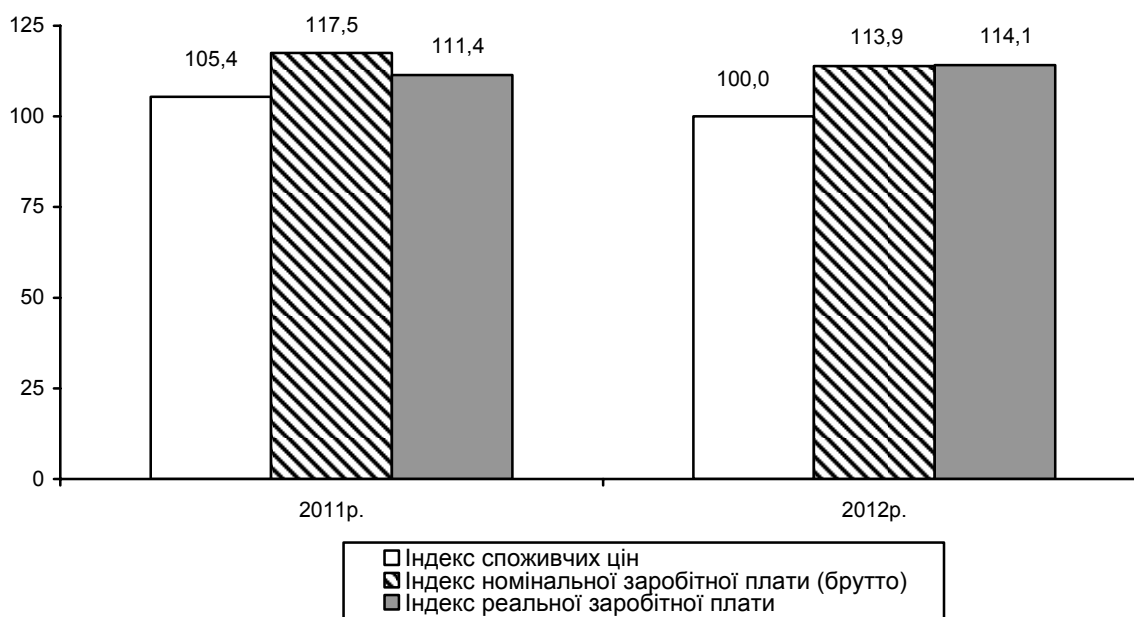
У жовтні табельний фонд робочого часу становив 184 години і порівняно з вереснем збільшився на 15,0%. Кожен працівник відпрацював у цьому періоді 156 годин, тобто на 16,4% більше, ніж у попередньому місяці. Коефіцієнт використання табельного фонду робочого часу був вищим, ніж у вересні п.р., і становив 84,8%.

Динаміку показників використання робочого часу характеризують дані, наведені в таблиці.

	2012р.		Довідково: жовтень 2011р.
	жовтень	вересень	
Фонд робочого часу на одного штатного працівника, год.			
табельний	184	160	168
фактично відпрацьований	156	134	145
оплачений	167	149	155
Коефіцієнт використання табельного фонду робочого часу, %	84,8	83,8	86,3

Реальна заробітна плата (з урахуванням змін споживчих цін) у жовтні порівняно з вереснем збільшилася на 1,8%. За січень–жовтень 2012р. порівняно з відповідним періодом попереднього року темп приросту реальної заробітної плати становив 14,8%, що майже вдвічі вище, ніж торік.

Індекси заробітної плати та споживчих цін
(жовтень у % до жовтня попереднього року)

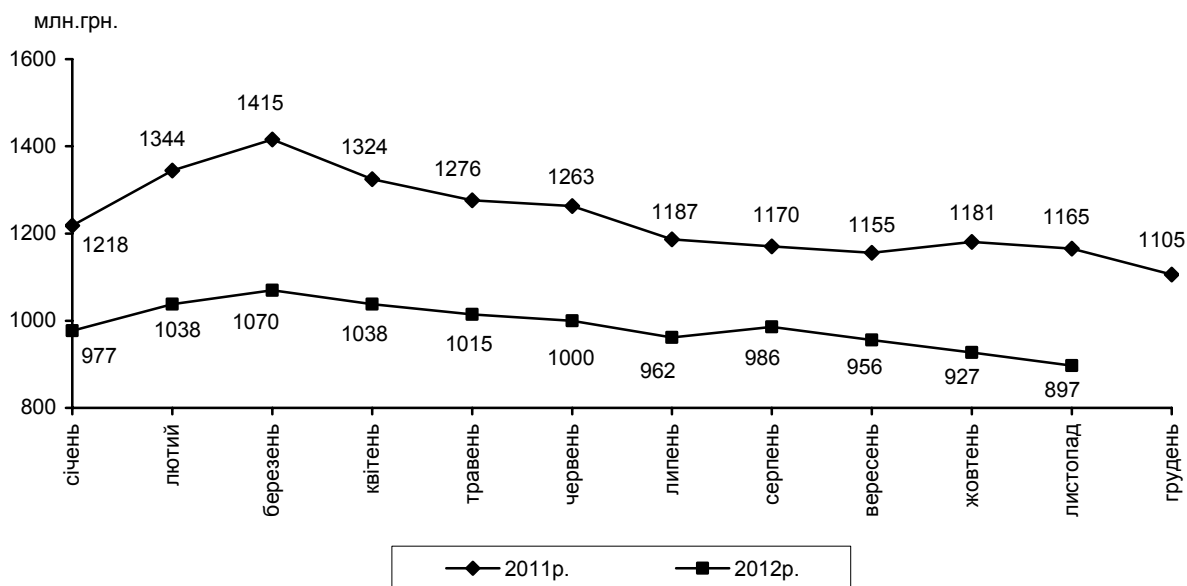


Найбільший приріст реальної заробітної плати за останні 12 місяців (відносно жовтня 2011р.) спостерігався в Чернігівській (на 19,2%), Волинській (на 18,9%) та Житомирській (на 18,6%) областях.

Упродовж жовтня 2012р. загальна сума **заборгованості з виплати заробітної плати** знизилася на 3,3% і на 1 листопада становила 896,9 млн.грн., що на 8,2% менше, ніж на початок поточного року, і на 23,0% менше, ніж на відповідну дату 2011р.

Динаміку заборгованості ілюструє графік.

**Динаміка заборгованості з виплати заробітної плати
у 2011–2012 роках**
(станом на 1 число відповідного місяця)



Якщо в цілому по економіці обсяг невиплаченої заробітної плати на початок листопада п.р. становив 2,7% фонду оплати праці, нарахованого за жовтень, то серед видів економічної діяльності він коливався від 0,1% в освіті та державному управлінні до 38,0% у рибальстві, рибництві. У регіональному розрізі найвищим рівень такого співвідношення був у Сумській (9,2% фонду оплати праці), Кіровоградській (6,9%) та Миколаївській (5,9%) областях, а найнижчим – у Чернівецькій (0,02%) та Київській (0,2%) областях.

На 1 листопада 2012р. основна частка загальної суми боргу припадала на підприємства промисловості (58,0%), сфери операцій з нерухомим майном (13,1%) та будівництва (11,2%), при цьому майже половина – на Донецьку (18,1%), Харківську (11,7%), Луганську (8,0%) області та м.Київ (8,0%).

Зменшення суми заборгованості у жовтні п.р. спостерігалось у 20 регіонах країни, найсуттєвіше – у м.Києві (на 10,7 млн.грн.), Донецькій (на 8,7 млн.грн.), Запорізькій (на 8,5 млн.грн.) та Миколаївській (на 6,6 млн.грн.) областях. У Хмельницькій області сума заборгованості залишилася на рівні попереднього місяця. У решті областей відбулося збільшення суми боргу.

Зменшення загального обсягу невиключеної заробітної плати відбулося головним чином за рахунок підприємств-банкрутів, про що свідчать дані, наведені в таблиці.

	Сума невиключеної заробітної плати на 1 жовтня 2012р.			
	усього	у т.ч. на підприємствах		
		економічно активних	банкрутах	економічно неактивних
Млн.грн.	896,9	412,6	431,1	53,2
У % до				
1 жовтня 2012р.	96,7	98,2	95,2	98,5
1 січня 2012р.	91,8	94,6	87,6	108,7
Структура боргу	100,0	46,0	48,1	5,9

Заборгованість працівникам економічно активних підприємств упродовж жовтня зменшилася на 1,8%, або на 7,5 млн.грн., і на 1 листопада п.р. становила 412,6 млн.грн.

Серед видів економічної діяльності найвагомніше зменшення суми невиключеної заробітної плати спостерігалось в промисловості, а саме: на підприємствах з виробництва машин та устаткування (на 7,9 млн.грн.), у хімічному виробництві (на 5,2 млн.грн.), виробництві електричного, електронного та оптичного устаткування (на 4,8 млн.грн.), а також у сфері операцій з нерухомим майном, оренди, інжинірингу та надання послуг підприємствам (на 8,0 млн.грн.).

У регіональному розрізі скорочення суми боргу відбулося в 17 регіонах. Темп зменшення заборгованості становив від 1,6% у Рівненській області до 71,3% у Чернівецькій. У решті областей зафіксовано збільшення суми боргу на 0,2–57,2%.

Дані щодо заборгованості працівникам економічно активних підприємств за регіонами наведено в таблиці.

	Сума не виплаченої заробітної плати працівникам економічно активних підприємств на 1 листопада			Структура боргу, %
	усього, млн.грн.	у % до		
		1 січня 2012р.	загальної суми заборгованості по регіону	
Україна	412,6	94,6	46,0	100,0
Автономна Республіка Крим	30,2	106,5	51,9	7,3
Вінницька	7,0	136,2	50,2	1,7
Волинська	2.4	94.9	49.8	0.6

				Продовження
	Сума не виплаченої заробітної плати працівникам економічно активних підприємств на 1 листопада			Структура боргу, %
	усього, млн.грн.	у % до		
		1 січня 2012р.	загальної суми заборгованості по регіону	
Дніпропетровська	3,2	62,5	26,5	0,8
Донецька	61,2	71,9	37,7	14,8
Житомирська	4,2	78,9	39,1	1,0
Закарпатська	3,3	79,6	29,8	0,8
Запорізька	23,1	161,7	44,3	5,6
Івано-Франківська	1,9	42,5	22,9	0,5
Київська	0,7	9,8	25,7	0,2
Кіровоградська	7,6	61,4	20,9	1,8
Луганська	30,8	84,4	42,7	7,5
Львівська	32,3	104,9	55,9	7,8
Миколаївська	21,3	56,1	53,3	5,2
Одеська	4,8	166,4	25,3	1,2
Полтавська	1,4	29,0	11,8	0,3
Рівненська	0,5	32,8	34,5	0,1
Сумська	27,2	141,6	45,0	6,6
Тернопільська	4,6	114,7	57,1	1,1
Харківська	83,6	122,7	80,0	20,3
Херсонська	8,9	109,8	36,5	2,2
Хмельницька	2,9	59,3	20,6	0,7
Черкаська	8,4	247,8	52,0	2,0
Чернівецька	0,04	24,0	66,1	0,0
Чернігівська	8,1	106,4	44,5	1,9
м.Київ	31,4	117,2	44,0	7,6
м.Севастополь	1,6	31,1	34,8	0,4

Упродовж жовтня кількість працівників, перед якими є борги, збільшилася на 17,4% і на 1 листопада становила 105,8 тис. осіб, або 1,0% від середньооблікової кількості штатних працівників, зайнятих в економіці. Кожному із зазначених працівників не виплачено в середньому 3902 грн., що в 1,3 раза більше від середньої заробітної плати за жовтень.

Серед регіонів найбільша питома вага працівників, яким не виплачено заробітну плату, зафіксована в Харківській (3,7% від середньооблікової кількості штатних працівників регіону), Миколаївській (1,8%), а також Донецькій (1,7%) областях. Найменшою частка таких працівників була в Київській та Чернівецькій областях, де показник не досягав 0,05%, а також у Дніпропетровській, Полтавській та Рівненській (по 0,1%) областях.

Заборгованість із виплати заробітної плати з бюджетів усіх рівнів у жовтні збільшилася на 12,7% і на початок листопада п.р. становила

3,6 млн.грн., що дорівнює 0,9% від обсягу боргу економічно активних підприємств. Більше двох третин суми боргу (68,0%) утворено за рахунок коштів державного бюджету.

Сума заробітної плати, не виплаченої працівникам підприємств-банкрутів, упродовж жовтня п.р. зменшилася на 4,8% і на 1 листопада 2012р. становила 431,1 млн.грн. У Кіровоградській та Миколаївській областях частка боргу цих підприємств перевищувала 70% від загальної суми заборгованості регіону, а в Полтавській області становила 83%.

Сума заборгованості на економічно неактивних підприємствах на початок листопада становила 53,2 млн.грн. Якщо в цілому по країні на цю категорію підприємств припадає 5,9% від загальної суми боргу, то ситуація в регіонах значно різниться. Найбільше заборгували своїм працівникам економічно неактивні підприємства Рівненської (27,7% від загальної суми боргу в регіоні), Волинської (23,6%), Житомирської (16,5%) та Дніпропетровської (16,4%) областей. Здебільшого це підприємства промисловості та будівництва, на які припадає майже дві третини загальної суми боргу цієї категорії підприємств.

У жовтні 2012р. **субсидії для відшкодування витрат на оплату житлово-комунальних послуг отримували 4,2% сімей країни.** Серед регіонів найбільша питома вага сімей, які отримували субсидії, у Сумській, Кіровоградській та Полтавській областях (10,2–7,1%), а найменша – у Закарпатській області та м.Севастополі (1,6% та 2,0% відповідно).

У січні–жовтні 2012р. **субсидії для відшкодування витрат на оплату житлово-комунальних послуг призначено 1088,0 тис. сімей,** що становило 89,8% від загальної кількості сімей, які звернулися за субсидіями, з них у міських поселеннях – 860,8 тис. сімей, у сільській місцевості – 227,2 тис. сімей.

Загальна сума призначених субсидій у січні–жовтні 2012р. становила 144,3 млн.грн., з неї у міських поселеннях – 128,2 млн.грн., у сільській місцевості – 16,1 млн.грн.

Середній розмір призначеної субсидії на одну сім'ю в жовтні 2012р. становив 171,2 грн.

Сума нарахованих субсидій для відшкодування витрат на житлово-комунальні послуги у січні–жовтні 2012р. становила 1364,7 млн.грн. Перераховано організаціям, що надають сім'ям житлово-комунальні послуги, включаючи погашення заборгованості попередніх періодів, 1600,4 млн.грн. (117,3%).

Крім того, 268,4 тис. сімей (91,9% із числа тих, які звернулися) було призначено субсидії готівкою на відшкодування витрат для придбання скрапленого газу, твердого та рідкого пічного побутового палива, з них у міських поселеннях – 56,0 тис. сімей, у сільській місцевості – 212,4 тис. сімей.

За січень–жовтень 2012р. загальна сума субсидій готівкою, призначених сім'ям на відшкодування витрат для придбання скрапленого газу, твердого та рідкого пічного побутового палива, становила 223,0 млн.грн., з неї у міських поселеннях – 52,0 млн.грн., у сільській місцевості – 171,0 млн.грн.

Середній розмір призначеної у жовтні 2012р. субсидії цього виду на одну сім'ю становив 786,1 грн.

У січні–жовтні 2012р. загальна сума субсидій готівкою, отриманих сім'ями для відшкодування витрат на придбання скрапленого газу, твердого та рідкого пічного побутового палива, становила 187,6 млн.грн.

У січні–жовтні 2012р. **населенням країни сплачено за житлово-комунальні послуги**, включаючи погашення боргів попередніх періодів, 30,3 млрд.грн. (102,4% нарахованих за цей період сум).

Заборгованість населення з оплати житлово-комунальних послуг збільшилась у жовтні 2012р. порівняно з вереснем на 2,8% і на кінець жовтня становила 10740,2 млн.грн., середній термін заборгованості населення за всі послуги склав 3,6 місяця.

У жовтні 2012р. мали борг за 3 місяці та більше: за централізоване опалення та гаряче водопостачання – 28,0% власників особових рахунків, утримання будинків і споруд та прибудинкових територій – 21,7%, газопостачання – 19,5%, вивезення побутових відходів – 19,1%, централізоване водопостачання та водовідведення – 18,3%.

РИНОК ПРАЦІ

Середньооблікова кількість штатних працівників підприємств, установ і організацій¹ (далі – підприємства) у жовтні п.р. становила 10,5 млн. осіб. Порівняно з вереснем кількість працівників у цілому по країні зменшилася на 0,1%, або на 8,8 тис. осіб. Найвагомніше зменшення показника зафіксовано в сільському господарстві, мисливстві та пов'язаних з ними послугах (на 13,7 тис. осіб), операціях з нерухомим майном, оренді, інжинірингу та наданні послуг підприємцям (на 9,1 тис. осіб), а також у діяльності транспорту та зв'язку (на 5,0 тис. осіб).

Зважаючи на обсяги виконаних робіт (послуг) і випуску продукції, рівень завантаження працівників у жовтні відповідно до встановленої тривалості робочого часу в цілому по економіці становив 98,0% штатної кількості. Серед видів економічної діяльності найнижчим він був у діяльності пошти та зв'язку – 90,0% та в будівництві – 94,6%.

Кількість незайнятих громадян, які перебували на обліку в державній службі зайнятості, на 1 грудня 2012р. становила 468,8 тис. осіб. За допомогою в працевлаштуванні до цієї установи у листопаді звернулося 145,1 тис. незайнятих громадян проти 123,1 тис. у жовтні п.р. (у листопаді 2011р. – 132,1 тис.).

Кількість зареєстрованих безробітних збільшилася за місяць на 10,4% і на 1 грудня 2012р. становила 441,3 тис. осіб, або 25,8% усіх безробітних працездатного віку, визначених за методологією МОП. Допомогу по безробіттю отримували 74,3% осіб, які мали статус безробітного. Раніше місця робітників займали 45,6% безробітних, посади службовців – 37,9%, а решта безробітних не мали професійної підготовки.

Основні тенденції щодо зареєстрованого безробіття наведено в таблиці.

	Кількість зареєстрованих безробітних			
	на 1 грудня 2012р., тис. осіб	у % до		
		1 листопада 2012р.	1 січня 2012р.	1 грудня 2011р.
Безробітні – всього	441,3	110,4	91,4	106,8
з них				
жінки	257,7	105,7	96,4	104,2
молодь у віці до 35 років	196,9	108,3	97,5	110,3
особи, які потребують особливого соціального захисту	88,6	102,0	91,6	94,9
вивільнені з економічних причин	30,5	99,8	97,9	100,2
особи, які проживають у сільській місцевості	170,0	120,8	80,6	105,2

¹ Дані наведено по підприємствах, установах, організаціях та їхніх відокремлених підрозділах із кількістю найманих працівників 10 і більше осіб.

Рівень зареєстрованого безробіття в цілому по країні за листопад зріс на 0,2 в.п. і на 1 грудня п.р. становив 1,6% населення працездатного віку.

Зростання цього показника в листопаді зумовлене переважно сезонною зайнятістю працівників сільського господарства. Так, у сільській місцевості він зріс на 0,4 в.п. і становив 2,1% населення працездатного віку, у міських поселеннях – на 0,1 в.п. і 1,4% відповідно.

Збільшення обсягів зареєстрованого безробіття в листопаді спостерігалось в усіх регіонах країни.

	Кількість зареєстрованих безробітних на 1 грудня 2012р., тис. осіб	У % до			Довідково: кількість безробітних працездатного віку (за методологією МОП), у середньому за I півріччя 2012р. ¹	
		1 листопада 2012р.	1 січня 2012р.	населення працездатного віку	тис. осіб	у % до економічно активного населення працездатного віку
Україна	441,3	110,4	91,4	1,6	1709,0	8,4
Автономна Республіка Крим	16,3	119,9	79,3	1,4	59,6	6,6
Вінницька	21,2	117,2	82,7	2,2	68,2	9,9
Волинська	11,1	103,7	102,0	1,8	40,9	9,2
Дніпропетровська	30,0	111,3	98,2	1,5	112,4	7,2
Донецька	27,0	104,0	98,2	1,0	181,2	9,0
Житомирська	20,2	103,6	90,8	2,7	59,6	10,7
Закарпатська	12,8	103,3	107,5	1,7	48,5	8,7
Запорізька	20,4	118,3	91,0	1,9	61,0	7,4
Івано-Франківська	15,5	104,5	98,4	1,9	46,8	8,3
Київська	13,5	108,5	86,6	1,3	55,4	7,3
Кіровоградська	15,0	117,1	84,4	2,6	43,2	9,9
Луганська	17,9	111,1	101,2	1,3	71,0	7,2
Львівська	24,9	103,9	110,2	1,6	88,5	8,0
Миколаївська	16,1	113,8	90,2	2,2	46,9	8,7
Одеська	14,7	127,7	91,1	1,0	68,5	6,5
Полтавська	20,0	113,5	86,4	2,3	62,3	9,3
Рівненська	15,8	103,9	88,8	2,3	55,2	11,2
Сумська	13,9	110,0	82,7	2,0	49,9	9,8
Тернопільська	12,9	112,3	83,6	2,0	49,2	11,0
Харківська	24,8	107,9	85,7	1,5	97,9	7,6
Херсонська	11,3	129,4	98,0	1,7	45,9	9,3
Хмельницька	13,2	111,7	79,8	1,7	54,6	9,5
Черкаська	20,4	112,0	86,0	2,7	58,3	10,0
Чернівецька	9,7	106,8	92,1	1,8	34,4	9,6
Чернігівська	13,1	104,2	85,8	2,1	53,2	11,3
м.Київ	8,2	103,1	124,2	0,5	84,8	6,3
м.Севастополь	1,4	105,9	98,6	0,6	11,6	6,7

¹ Дані наведено за результатами вибіркового обстеження населення (домогосподарств) з питань економічної активності.

Кількість вільних робочих місць (вакантних посад), заявлених підприємствами, установами й організаціями до служби зайнятості, у листопаді п.р. порівняно з жовтнем зменшилася на 10,9 тис., або на 14,6%, і на кінець місяця становила 63,3 тис. (у листопаді 2011р. – 73,2 тис.).

Із зазначеної кількості вільних робочих місць (вакантних посад) майже половина передбачалася для робітників, більше третини – для службовців, решта – для осіб, які не мають професії.

Тенденції співвідношення попиту на робочу силу та її пропозиції у січні–листопаді 2011–2012рр. характеризують дані, наведені в таблиці.

	(на кінець місяця)					
	Кількість незайнятих громадян, які перебували на обліку, тис. осіб		Потреба підприємств у працівниках на заміщення вільних робочих місць, вакантних посад, тис. осіб		Навантаження незайнятого населення (на 10 вільних робочих місць, вакантних посад), осіб	
	2012р.	2011р.	2012р.	2011р.	2012р.	2011р.
Січень	543,8	610,3	63,9	68,5	85	89
Лютий	563,9	635,6	64,6	72,9	87	87
Березень	547,7	633,2	78,1	92,3	70	69
Квітень	506,1	597,3	79,3	89,5	64	67
Травень	482,7	565,9	86,2	95,0	56	60
Червень	462,5	516,0	78,3	90,5	59	57
Липень	452,0	484,3	77,8	89,0	58	54
Серпень	444,5	448,3	82,1	93,2	54	48
Вересень	433,3	420,0	76,6	87,3	57	48
Жовтень	420,5	397,6	74,2	82,1	57	48
Листопад	468,8	439,5	63,3	73,2	74	60

Збільшення кількості незайнятих громадян та скорочення вільних робочих місць і вакантних посад зумовило зростання навантаження на 10 вільних робочих місць (вакантних посад) з 57 осіб у жовтні до 74 осіб у листопаді п.р. У регіональному розрізі, як і раніше, зберігається значна диференціація зазначеного показника: від 9 осіб у м.Києві до 503 осіб у Хмельницькій області.

	(на кінець листопада)					
	Кількість громадян, не зайнятих трудовою діяльністю, які перебували на обліку в державній службі зайнятості, тис. осіб		Потреба підприємств у працівниках для заміщення вільних робочих місць (вакантних посад), тис. осіб		Навантаження незайнятого населення на 10 вільних робочих місць (вакантних посад), осіб	
	2012р.	2011р.	2012р.	2011р.	2012р.	2011р.
Україна	468,8	439,5	63,3	73,2	74	60
Автономна Республіка Крим	17,5	19,2	3,7	3,4	47	57

Продовження

	Кількість громадян, не зайнятих трудовою діяльністю, які перебували на обліку в державній службі зайнятості, тис. осіб		Потреба підприємств у працівниках для заміщення вільних робочих місць (вакантних посад), тис. осіб		Навантаження незайнятого населення на 10 вільних робочих місць (вакантних посад), осіб	
	2012р.	2011р.	2012р.	2011р.	2012р.	2011р.
Вінницька	22,8	21,0	1,1	1,1	219	183
Волинська	11,6	10,4	0,9	1,9	136	55
Дніпропетровська	31,9	29,1	8,0	9,0	40	33
Донецька	28,6	27,6	4,1	5,1	70	54
Житомирська	21,0	21,6	2,6	3,1	80	69
Закарпатська	13,4	11,8	1,3	1,5	101	79
Запорізька	21,7	20,8	0,9	2,4	232	87
Івано-Франківська	16,3	15,4	0,7	0,8	222	198
Київська	14,3	13,7	2,5	2,9	57	48
Кіровоградська	16,1	15,1	1,0	1,1	157	137
Луганська	19,3	17,0	2,9	3,4	66	50
Львівська	26,2	22,3	3,2	2,9	82	76
Миколаївська	17,1	15,9	1,3	1,7	132	96
Одеська	15,9	12,7	2,8	4,5	56	28
Полтавська	21,4	18,8	2,4	2,5	89	75
Рівненська	16,6	16,8	1,2	1,0	136	175
Сумська	14,7	15,5	1,0	0,9	143	163
Тернопільська	13,8	12,6	1,7	1,7	82	72
Харківська	26,4	26,4	4,4	3,5	60	75
Херсонська	12,3	10,3	2,0	2,2	63	47
Хмельницька	14,0	13,1	0,3	0,4	503	344
Черкаська	21,7	20,4	0,5	0,3	490	582
Чернівецька	10,1	9,5	1,0	1,0	108	94
Чернігівська	13,9	14,1	1,6	1,4	86	102
м.Київ	8,7	6,9	9,3	12,6	9	5
м.Севастополь	1,5	1,5	0,9	0,9	17	17

За сприяння державної служби зайнятості у листопаді п.р. було працевлаштовано 50,3 тис. осіб проти 85,9 тис. у жовтні (у листопаді 2011р. – 43,8 тис. осіб). Серед працевлаштованих незайнятих осіб 50,5% становили жінки, 52,8% – молодь у віці до 35 років. Рівень працевлаштування незайнятих громадян порівняно з жовтнем зменшився на 6,5 в.п. і в листопаді становив 8,9%.

Ситуацію в регіональному розрізі характеризують дані, наведені в таблиці.

	Кількість працевлаштованих у листопаді 2012р.			Рівень працевлаштування ¹ , %		
	тис. осіб	у % до жовтня 2012р.	у % до листопада 2011р.	у листопаді 2012р.	у жовтні 2012р.	у листопаді 2011р.
Україна	50,3	58,5	114,8	8,9	15,4	8,3
Автономна Республіка Крим	1,9	99,3	126,8	9,0	10,4	6,7
Вінницька	1,7	49,4	142,8	6,6	14,5	5,1
Волинська	1,8	47,8	129,2	12,0	22,7	10,5
Дніпропетровська	3,7	69,4	123,9	9,4	14,2	8,3
Донецька	3,5	59,5	93,2	9,8	15,8	10,7
Житомирська	2,0	51,1	127,4	8,1	14,9	6,2
Закарпатська	1,3	47,4	120,7	8,2	16,1	7,7
Запорізька	3,2	101,1	113,8	11,7	13,3	10,9
Івано-Франківська	2,5	49,6	148,3	12,3	22,5	8,9
Київська	1,5	57,8	115,9	8,6	14,9	7,7
Кіровоградська	1,3	56,4	92,5	6,7	13,0	7,7
Луганська	2,7	63,6	97,0	11,1	17,7	12,6
Львівська	3,1	60,8	123,3	9,8	15,6	9,2
Миколаївська	1,7	69,8	129,0	8,2	12,6	6,8
Одеська	1,1	43,0	114,0	6,0	15,6	6,5
Полтавська	2,7	87,2	150,7	10,2	12,9	8,0
Рівненська	1,9	50,1	109,9	9,5	17,8	8,6
Сумська	1,1	42,5	98,1	6,6	15,3	6,4
Тернопільська	1,0	33,3	103,8	6,4	18,8	6,7
Харківська	3,0	53,8	100,0	9,2	16,9	9,2
Херсонська	1,0	69,3	122,2	7,3	12,4	7,1
Хмельницька	1,4	50,8	110,9	8,5	16,9	8,2
Черкаська	2,1	69,6	97,2	8,1	12,5	8,7
Чернівецька	0,5	29,6	112,1	4,2	13,5	4,0
Чернігівська	1,4	44,4	133,9	8,4	17,9	6,4
м.Київ	1,0	86,9	91,9	9,5	11,1	12,7
м.Севастополь	0,2	110,6	121,0	11,8	10,9	9,7

¹ Розраховано як відношення кількості незайнятих осіб, працевлаштованих державною службою зайнятості, до загальної кількості осіб, які перебували на обліку впродовж звітної періоду.

Із Фонду загальнообов'язкового державного соціального страхування на випадок безробіття у листопаді п.р. на допомогу по безробіттю було витрачено 301,3 млн.грн. Середньооблікова кількість безробітних, які її отримували впродовж зазначеного місяця, становила 310,4 тис. осіб. Розмір допомоги по безробіттю в середньому на одного безробітного становив 971 грн., що дорівнює 86,9% законодавчо визначеного розміру мінімальної заробітної плати (1118 грн.).

ДЕМОГРАФІЧНА СИТУАЦІЯ

Чисельність наявного населення в Україні на 1 листопада 2012р. становила 45560,3 тис. осіб. Упродовж січня–жовтня 2012р. чисельність населення зменшилася на 73,4 тис. осіб, що в розрахунку на 1000 наявного населення становило 1,9 особи. Водночас у десяти регіонах країни зафіксовано приріст населення: м.Київ, Севастополь (міськрада), Закарпатська, Рівненська, Київська, Чернівецька, Волинська, Одеська, Івано-Франківська області та Автономна Республіка Крим (7,7–0,7 особи на 1000 наявного населення).

Зменшення чисельності населення країни відбулося за рахунок природного скорочення – 113,5 тис. осіб, водночас зафіксовано міграційний приріст населення – 40,1 тис. осіб.

Порівняно з січнем–жовтнем 2011р. обсяг природного скорочення зменшився на 23,2 тис. осіб, або з 3,6 до 3,0 особи в розрахунку на 1000 наявного населення. Природне скорочення спостерігалось у 21 регіоні країни, і тільки в м.Києві, Закарпатській, Рівненській, Волинській, Івано-Франківській та Чернівецькій областях зареєстровано природний приріст населення (відповідно 5306, 3689, 3660, 1619, 574 та 410 осіб).

Залишається суттєвим перевищення кількості померлих над кількістю живонароджених: на 100 померлих – 79 народжених.

	Усього, тис.		Січень–жовтень 2012р. у % до січня–жовтня 2011р.	На 1000 осіб ¹	
	січень– жовтень 2012р.	січень– жовтень 2011р.		січень– жовтень 2012р.	січень– жовтень 2011р.
Кількість народжених живими	438,6	416,2	105,4	11,5	10,9
крім того, кількість мертвонароджених	2755 ²	2656 ²	103,7	6,2 ³	6,3 ³
Кількість померлих	552,1	552,9	99,9	14,5	14,5
у т.ч. дітей у віці до 1 року	3712 ²	3785 ²	98,1	8,7 ⁴	9,2 ⁴
Природне скорочення населення	113,5	136,7	83,1	3,0	3,6

¹ Тут і далі по розділу показники наведено в розрахунку за рік, розраховано на наявне населення.

² Осіб (одиниць).

³ На 1000 народжених живими та мертвими.

⁴ На 1000 живонароджених.

Разом з тим рівень народжуваності збільшився з 10,9 особи на 1000 наявного населення у січні–жовтні 2011р. до 11,5 у січні–жовтні 2012р.

Серед регіонів України спостерігалася значна диференціація рівня народжуваності: від 9,5 народжених на 1000 наявного населення у Чернігівській області до 16,2 у Рівненській, про що свідчать дані, наведені в таблиці.

Кількість народжених на 1000 осіб ¹ , ‰	Регіони з відповідними показниками народжуваності
11,5	Україна
До 10,5	Чернігівська, Луганська, Сумська, Донецька, Полтавська, Харківська, Черкаська
10,5–11,4	Запорізька, Кіровоградська, Дніпропетровська, Вінницька, Хмельницька
11,5–12,4	Миколаївська, Тернопільська, Херсонська, Севастополь (міськрада), Львівська, м.Київ, Житомирська, Київська
12,5–13,4	Івано-Франківська, Автономна Республіка Крим, Одеська, Чернівецька
Понад 13,4	Волинська, Закарпатська, Рівненська

¹ Див. виноску 1 на стор. 77.

Рівень смертності в розрахунку на 1000 наявного населення залишився на рівні відповідного періоду минулого року – 14,5‰. Найвищий рівень смертності зафіксовано в Чернігівській області (18,6‰), найнижчий – у м.Києві (9,8‰).

Кількість померлих на 1000 осіб ¹ , ‰	Регіони з відповідними показниками смертності
14,5	Україна
До 13,6	м.Київ, Закарпатська, Івано-Франківська, Львівська, Рівненська, Чернівецька, Волинська
13,6–14,5	Автономна Республіка Крим, Тернопільська, Севастополь (міськрада), Одеська
14,6–15,5	Харківська, Херсонська, Запорізька, Миколаївська, Вінницька, Хмельницька, Дніпропетровська
15,6–16,5	Київська, Луганська, Донецька, Черкаська, Житомирська, Полтавська, Сумська
Понад 16,5	Кіровоградська, Чернігівська

¹ Див. виноску 1 на стор. 77.

У січні–жовтні 2012р. зареєстровано 2755 випадків мертвонароджень, що на 99 більше порівняно з відповідним періодом попереднього року. У віці до 1 року померло 3712 дітей. Рівень смертності дітей у віці до 1 року знизився з 9,2 до 8,7 померлих на 1000 живонароджених.

Основними причинами смерті дітей у віці до 1 року були: окремі стани, що виникають у перинатальному періоді; природжені вади розвитку, деформації та хромосомні аномалії; зовнішні причини смерті; хвороби нервової системи; деякі інфекційні та паразитарні хвороби; хвороби орга-

нів дихання, що ілюструє наведена нижче діаграма. Залишається значною частка немовлят, причина смерті яких медичними працівниками не була встановлена, – 4,4%.

**Структура причин смерті дітей у віці до 1 року
в січні–жовтні 2012 року
(у % до загальної кількості)**



Серед причин смерті населення України в січні–жовтні 2012р., як і в січні–жовтні 2011р., перше місце посідали хвороби системи кровообігу, друге – новоутворення, третє – зовнішні причини смерті.

	Осіб		У % до підсумку		На 100 тис. осіб ¹	
	січень– жовтень 2012р.	січень– жовтень 2011р.	січень– жовтень 2012р.	січень– жовтень 2011р.	січень– жовтень 2012р.	січень– жовтень 2011р.
Усього померлих	552149	552845	100,0	100,0	1453,1	1451,9
у т.ч. від						
хвороб системи кровообігу	363140	366324	65,8	66,3	955,7	962,1
новоутворень	77417	73973	14,0	13,4	203,7	194,3
зовнішніх причин смерті	34163	34509	6,2	6,2	89,9	90,6
із них від						
транспортних нещасних						
випадків	4870	4550	0,9	0,8	12,8	11,9
випадкових утоплень та						
занурень у воду	2497	2368	0,5	0,4	6,6	6,2
випадкових отруєнь та дії						
алкоголю	3174	3089	0,6	0,6	8,4	8,1
навмисних самоушкоджень	7884	7650	1,4	1,4	20,7	20,1

	Продовження					
	Осіб		У % до підсумку		На 100 тис. осіб ¹	
	січень– жовтень 2012р.	січень– жовтень 2011р.	січень– жовтень 2012р.	січень– жовтень 2011р.	січень– жовтень 2012р.	січень– жовтень 2011р.
наслідків нападу з метою вбивства чи нанесення ушкодження	1909	2115	0,3	0,4	5,0	5,6
хвороб органів травлення	22758	20724	4,1	3,7	59,9	54,4
хвороб органів дихання	14039	14844	2,5	2,7	36,9	39,0

¹ Див. виноски 1 на стор. 77.

У січні–жовтні 2012р. у 15 регіонах країни зафіксовано міграційний приріст населення, у 12 регіонах – міграційне скорочення.

Інформація щодо міграційних потоків наведена в таблиці:

	Усього, тис.		Січень—жовтень 2012р. у % до січня—жовтня 2011р.	На 10000 осіб ¹	
	січень— жовтень 2012р.	січень— жовтень 2011р.		січень— жовтень 2012р.	січень— жовтень 2011р.
Усі потоки міграції					
число прибулих	599,7	554,9	108,1	157,8	145,7
число вибулих	559,6	541,6	103,3	147,2	142,2
міграційний приріст	40,1	13,3	301,6	10,6	3,5
Внутрішня міграція					
число прибулих	547,6	529,6	103,4	144,1	139,1
число вибулих	547,6	529,6	103,4	144,1	139,1
міграційний приріст	х	х	х	х	х
Зовнішня міграція					
число прибулих	52,1	25,3	205,5	13,7	6,6
число вибулих	12,0	12,0	99,3	3,1	3,1
міграційний приріст	40,1	13,3	301,6	10,6	3,5

¹ Див. виноски 1 на стор. 77.

Серед прибулих в Україну впродовж січня–жовтня 2012р. іммігранти з країн СНД становили 53,6%, решта (46,4%) – з інших країн. Серед вибулих з України 43,7% виїхали до країн СНД і 56,3% – до інших країн.

Голова Держстату України

О.Г.Осауленко

З М І С Т

	Стор.
Короткі підсумки соціально-економічного становища України	3
Основні показники соціально-економічного розвитку України.....	5
Промисловість.....	7
Сільське господарство.....	27
Капітальні інвестиції.....	33
Будівельна діяльність.....	36
Транспорт.....	39
Зовнішня торгівля товарами.....	42
Оптова й роздрібна торгівля, ресторанне господарство.....	49
Ціни і тарифи.....	55
Фінанси.....	62
Доходи населення.....	63
Ринок праці.....	72
Демографічна ситуація.....	77

Вих. №13/1–21/171