

Державна служба статистики України

Про соціально-економічне  
становище України

за січень–вересень 2012 року

Київ

## КОРОТКІ ПІДСУМКИ СОЦІАЛЬНО-ЕКОНОМІЧНОГО СТАНОВИЩА УКРАЇНИ

**Промисловість.** У вересні 2012р. промислове виробництво зменшилося як до попереднього місяця (на 2,6%), так і до вересня 2011р. (на 7,0%), за підсумками січня–вересня 2012р. випуск продукції скоротився на 1,2% (за січень–серпень п.р. – на 0,4%). Поряд із цим одержано приріст продукції у добувній промисловості (на 2,8%) та виробництві і розподіленні електроенергії (на 5,1%).

**Сільське господарство.** У січні–вересні 2012р. індекс обсягу сільськогосподарського виробництва порівняно з відповідним періодом 2011р. становив 95,4%, у т.ч. у сільськогосподарських підприємствах – 92,2%, у господарствах населення – 98,2%. Обсяг продукції сільського господарства в усіх категоріях господарств у фактичних цінах, за розрахунками, дорівнював 181,3 млрд.грн.

**Будівництво.** У січні–вересні 2012р. підприємствами країни виконано будівельних робіт на суму 42,1 млрд.грн., що в порівнянних цінах становить 90,9% до обсягів будівництва у відповідному періоді попереднього року.

**Транспорт.** За січень–вересень 2012р. підприємствами транспорту перевезено 574,4 млн.т вантажів, що склало 96,6% від обсягу перевезень вантажів у січні–вересні 2011р. Вантажооборот становив 293,7 млрд.ткм, або 93,0% від обсягу січня–вересня 2011р. Послугами пасажирського транспорту скористалися 5,0 млрд. пасажирів, виконано пасажирооборот в обсязі 101,1 млрд.пас.км, що складає відповідно 96,9% та 99,1% від обсягів січня–вересня 2011р.

**Зовнішня торгівля товарами.** За січень–серпень 2012р. обсяги експорту та імпорту товарів України становили відповідно 45267 млн.дол. США та 55367,2 млн.дол. і збільшилися проти січня–серпня 2011р. на 3% та 6,3%. Від’ємне сальдо зовнішньої торгівлі товарами дорівнювало 10100,2 млн.дол. (за січень–серпень 2011р. також від’ємне – 8167,7 млн.дол.).

**Оптова торгівля.** Обороти підприємств оптової торгівлі за січень–вересень 2012р. становив 773,9 млрд.грн. Фізичний обсяг оптового товарообороту склав 97,6% порівняно з січнем–вереснем 2011р.

**Роздрібна торгівля.** Обороти роздрібною торгівлі (включає роздрібний товарооборот підприємств, які здійснюють діяльність із роздрібною торгівлі, розрахункові дані щодо обсягів продажу товарів на ринках і фізичними особами-підприємцями) за січень–вересень 2012р. становив 578,2 млрд.грн., що на 16% більше обсягу січня–вересня 2011р. У структурі обороту роздрібною торгівлі на організовані та неформальні ринки припадало 31%.

**Ціни.** Індекс споживчих цін у вересні 2012р. становив 100,1%, з початку року – 99,7%; індекс цін виробників промислової продукції – 100,2%, з початку року – 103,3%.

**Заробітна плата.** Середньомісячна номінальна заробітна плата штатного працівника у січні–серпні п.р. становила 2965 грн., що на 16,3% більше, ніж у відповідному періоді попереднього року. У серпні порівняно з липнем п.р. розмір заробітної плати зменшився на 2,5%, з серпнем 2011р. – збільшився на 14,1%.

Середня номінальна заробітна плата штатного працівника в серпні 2012р. досягла 3073 грн., що у 2,8 раза вище рівня мінімальної заробітної плати (1102 грн.).

Індекс реальної заробітної плати у серпні п.р. порівняно з липнем склав 97,8%, відносно серпня 2011р. – 113,9%, а в січні–серпні п.р. відносно відповідного періоду 2011р. – 115,3%.

**Ринок праці.** Кількість зареєстрованих безробітних на 1 жовтня 2012р. порівняно з 1 вересня зменшилася на 2,5% до 416,1 тис. осіб, що на 2,9% більше порівняно з відповідною датою 2011р.

Рівень зареєстрованого безробіття в цілому по країні за вересень не змінився і на 1 жовтня п.р. становив 1,5% населення працездатного віку.

**Населення.** Чисельність наявного населення в Україні на 1 вересня 2012р. становила 45559,1 тис. осіб. Упродовж січня–серпня 2012р. чисельність населення зменшилася на 74,6 тис. осіб, що на 2,4 особи в розрахунку на 1000 наявного населення.

# ОСНОВНІ ПОКАЗНИКИ СОЦІАЛЬНО-ЕКОНОМІЧНОГО РОЗВИТКУ УКРАЇНИ

	Фактично за січень– вересень 2012р.	Темпи зростання, %			
		вересень 2012р. до		січень– вересень 2012р. до січня– вересня 2011р.	<u>ДОВІДКОВО:</u> січень– вересень 2011р. до січня– вересня 2010р.
		серпня 2012р.	вересня 2011р.		
Обсяг реалізованої промислової продукції (товарів, послуг) <sup>1</sup> , млн.грн.	742522,0	x	x	x	x
Індекс промислової продукції	x	97,4	93,0	98,8	109,3
Обсяг продукції сільського господарства, млн.грн.	181319	x	x	95,4	113,7
Виробництво продукції тваринництва м'ясо (реалізація худоби та птиці на забій у живій вазі), тис.т	2136,4	111,5	107,1	101,2	105,0
молоко, тис.т	8948,4	90,4	103,8	102,6	97,9
яйця, млн.шт.	14705,7	94,1	102,2	101,8	112,0
Обсяг продукції будівництва, млн.грн.	42079,3	x	x	90,9	111,6
Вантажооборот, млн.ткм	293737,0	98,0	93,0	93,0	107,8
Пасажирооборот, млн.пас.км	101128,5	93,6	98,3	99,1	103,5
Експорт товарів <sup>1</sup> , млн.дол. США	45267,0	x	x	103,0	139,3
Імпорт товарів <sup>1</sup> , млн.дол. США	55367,2	x	x	106,3	144,7
Сальдо (+, –) <sup>1</sup> , млн.дол. США	–10100,2	x	x	x	x

## Продовження

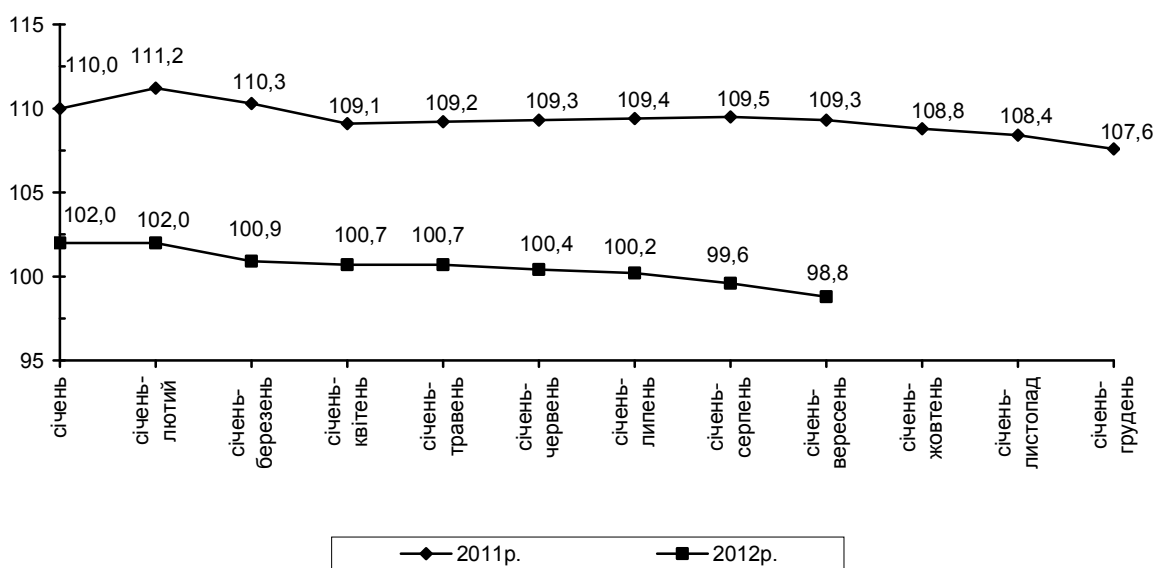
	Фактично за січень– вересень 2012р.	Темпи зростання, %			
		вересень 2012р. до		січень– вересень 2012р. до січня– вересня 2011р.	ДОВІДКОВО: січень– вересень 2011р. до січня– вересня 2010р.
		серпня 2012р.	вересня 2011р.		
Оборот роздрібної торгівлі, млн.грн.	578154,3	х	х	116,0	115,2
Середньомісячна заробітна плата одного працівника					
номінальна, грн.	2965 <sup>1</sup>	97,5 <sup>2</sup>	114,1 <sup>3</sup>	116,3 <sup>1</sup>	118,1 <sup>1</sup>
реальна, %	х	97,8 <sup>2</sup>	113,9 <sup>3</sup>	115,3 <sup>1</sup>	107,7 <sup>1</sup>
Заборгованість із виплати заробітної плати – усього <sup>4</sup> , млн.грн.	956,1	97,0	82,8	х	82,0
Кількість зареєстрованих безробітних на кінець періоду, тис. осіб	416,1	97,5	102,9	х	х
Індекс цін виробників промислової продукції	х	100,2	100,3	103,3 <sup>5</sup>	117,7 <sup>5</sup>
Індекс споживчих цін	х	100,1	100,0	99,7 <sup>5</sup>	104,2 <sup>5</sup>

<sup>1</sup> Дані за січень–серпень.<sup>2</sup> Серпень 2012р. у % до липня 2012р.<sup>3</sup> Серпень 2012р. у % до серпня 2011р.<sup>4</sup> Станом на 1 вересня.<sup>5</sup> Вересень у % до грудня попереднього року.

## ПРОМИСЛОВІСТЬ<sup>1</sup>

У вересні 2012р. промислове виробництво зменшилося як до попереднього місяця (на 2,6%), так і до вересня 2011р. (на 7,0%), за підсумками січня–вересня 2012р. випуск продукції скоротився на 1,2% (за січень–серпень п.р. – на 0,4%). Поряд із цим одержано приріст продукції у добувній промисловості (на 2,8%) та виробництві і розподіленні електроенергії (на 5,1%).

**Індекси промислової продукції**  
(у % до відповідного періоду попереднього року)



Динаміка промислового виробництва за основними видами діяльності характеризується такими даними:

	(відсотків)			
	Індекси промислової продукції			ДОВІДКОВО:
	вересень 2012р. до серпня 2012р.	вересень 2012р. до вересня 2011р.	січень–вересень 2012р. до січня–вересня 2011р.	січень–вересень 2011р. до січня–вересня 2010р.
<b>Промисловість</b>	<b>97,4</b>	<b>93,0</b>	<b>98,8</b>	<b>109,3</b>
Добувна та переробна промисловість	98,3	91,5	98,0	109,7
Добувна промисловість	97,9	99,5	102,8	107,0
Добування паливно-енергетичних корисних копалин	96,4	100,6	104,1	108,3
Добування корисних копалин, крім паливно-енергетичних	99,8	98,2	101,1	105,4

<sup>1</sup> Можливі уточнення даних у наступних статистичних виданнях.

Продовження

	Індекси промислової продукції			
	вересень 2012р. до серпня 2012р.	вересень 2012р. до вересня 2011р.	січень– вересень 2012р. до січня– вересня 2011р.	ДОВІДКОВО: січень– вересень 2011р. до січня– вересня 2010р.
Переробна промисловість	98,5	89,3	96,6	110,5
з неї				
Виробництво харчових продуктів, напоїв та тютюнових виробів	106,0	95,3	100,3	98,3
Легка промисловість	93,4	91,7	91,8	112,1
текстильне виробництво; виробництво одягу, хутра та виробів з хутра	91,5	93,9	94,8	112,7
виробництво шкіри, виробів зі шкіри та інших матеріалів	104,0	82,1	79,6	109,5
Оброблення деревини та виробництво виробів з деревини, крім меблів	96,4	90,6	95,9	112,7
Целюлозно-паперове виробницт- во; видавнича діяльність	97,0	104,7	100,2	100,9
Виробництво коксу, продуктів нафтоперероблення	90,6	70,6	75,4	92,1
Хімічна та нафтохімічна промисловість	89,9	100,8	109,5	118,6
хімічне виробництво	88,2	100,9	111,4	123,5
виробництво гумових та пластмасових виробів	96,6	100,6	101,8	102,4
Виробництво іншої неметалевої мінеральної продукції	99,7	92,2	94,6	114,2
Металургійне виробництво та виробництво готових металевих виробів	99,8	90,6	95,5	112,2
Машинобудування	97,5	79,9	95,2	121,5
виробництво машин та устаткування	99,4	78,6	89,7	114,4
виробництво електричного, електронного та оптичного устаткування	102,5	74,9	89,2	117,7
виробництво транспортних засобів та устаткування	93,8	83,6	102,5	129,8
Виробництво та розподілення електроенергії, газу та води	91,3	106,1	105,1	106,2

У **добувній** промисловості за підсумками січня–вересня 2012р. приріст продукції становив 2,8%, у т.ч. у добуванні кам'яного вугілля – 5,3%, металевих руд – 2,2%, вуглеводнів – 0,4%.

Дані про видобуток (випуск) основних видів продукції добувної промисловості наведено в таблиці.

	Вироблено за		Вересень 2012р. у % до		Січень– вересень 2012р. у % до січня– вересня 2011р.
	січень– вересень 2012р.	вересень 2012р.	серпня 2012р.	вересня 2011р.	
Вугілля готове, млн.т	48,1	5,1	97,2	101,4	105,3
Брикети і напівбрикети торф'яні агломеровані, тис.т	142	18,9	106,2	90,4	96,3
Нафта сира, тис.т	1741	188	96,8	96,3	95,4
Газ нафтовий попутний, млн.м <sup>3</sup>	543	57,2	93,5	97,8	101,4
Газовий конденсат, тис.т	753	85,6	98,6	118,9	114,2
Газ природний, млрд.м <sup>3</sup>	14,3	1,5	96,4	98,2	99,7
Руди і концентрати залізні неагломеровані, млн.т	60,7	6,6	98,9	98,2	100,8
Руди і концентрати залізні агломеровані, млн.т	49,4	5,3	97,8	101,7	103,5
Вапняк, млн.т	15,8	1,7	95,4	85,7	92,9
Крейда, тис.т	260	18,3	100,5	9,5	18,3
Піски природні, млн.м <sup>3</sup>	5,4	0,9	104,7	84,1	84,9
Галька, гравій, щебінь та камінь дроблений, млн.м <sup>3</sup>	40,5	5,4	96,4	99,3	107,3
Каолін і глини каолінові інші, тис.т	1294	220	108,8	129,7	97,1
Сіль і хлорид натрію чистий, тис.т	4140	931	105,5	72,9	91,2

У січні–вересні 2012р. порівняно з відповідним періодом 2011р. випуск (видобуток) готового вугілля збільшився на 2,4 млн.т, руд і концентратів залізних неагломерованих – на 484 тис.т, брикетів і напівбрикетів торф'яних агломерованих – знизився на 5,5 тис.т. На підприємствах із добування вуглеводнів зросли обсяги видобутку газового конденсату (на 93,8 тис.т) та газу нафтового попутного (на 7,6 млн.м<sup>3</sup>).

На підприємствах **переробної промисловості** у січні–вересні 2012р. проти відповідного періоду попереднього року виробництво продукції зменшилося на 3,4% (у січні–серпні п.р. – на 2,4%).

У виробництві харчових продуктів, напоїв та тютюнових виробів випуск продукції збільшився на 0,3%, у т.ч. у виробництві олії та жирів – на 17,3%, переробленні та консервуванні овочів та фруктів – на 1,4%, молочній та тютюновій промисловості – відповідно на 2,7% та 0,3%. Разом із цим спостерігалось зменшення обсягів продукції у виробництві напоїв (на 2,1%), м'ясній та кондитерській промисловості (відповідно – на 1,6%).



Випуск основних видів продукції характеризується такими даними:

	Вироблено за		Вересень 2012р. у % до		Січень– вересень 2012р. у % до січня– вересня 2011р.
	січень– вересень 2012р.	вересень 2012р.	серпня 2012р.	вересня 2011р.	
Яловичина і телятина, свіжі (парні) чи охолоджені, тис.т	39,0	4,7	97,7	102,0	93,5
Яловичина і телятина, морожені, тис.т	10,1	1,2	107,0	89,7	86,4
Свинина свіжа (парна) чи охолоджена, тис.т	125	12,1	93,2	89,2	92,5
Свинина морожена, тис.т	5,2	0,5	93,5	91,0	91,8
М'ясо і субпродукти харчові свійської птиці, свіжі чи охолоджені, тис.т	542	60,6	94,3	99,8	99,4
М'ясо і субпродукти харчові свійської птиці, морожені, тис.т	53,3	6,4	104,5	101,8	85,6
Вироби ковбасні, тис.т	208	24,9	90,2	99,0	99,5
Напівфабрикати м'ясні (включаючи з м'яса птиці) <sup>1</sup> , тис.т	90,2	12,4	102,5	150,7	124,8
Риба приготовлена та консерви з риби, в оцті, олії, маринаді, тома- ті; рибні палички <sup>2</sup> , тис.т	43,8	4,7	83,1	88,7	112,0
Соки натуральні (включаючи апе- льсиновий), тис.т	207	16,6	77,4	79,7	87,7
Соки купажовані натуральні, тис.т	233	20,0	77,5	102,1	92,0
Овочі консервовані натуральні, тис.т	102	37,5	121,1	77,5	86,0
Олія соняшникова нерафінована, тис.т	2564	267	236,0	118,8	122,4
Маргарин і продукти аналогічні, тис.т	242	31,0	146,6	106,0	95,8
Молоко оброблене рідке, тис.т	697	76,1	93,4	107,3	106,2
Масло вершкове, тис.т	69,4	8,4	99,9	119,7	114,7
Спреди та суміші жирові, тис.т	37,6	4,7	117,9	82,6	85,1
Сир свіжий неферментований та сир кисломолочний, тис.т	58,1	6,9	106,7	107,5	102,9
Сири жирні, тис.т	125	16,5	104,4	97,0	91,7
Продукти кисломолочні, тис.т	370	40,7	94,8	109,0	101,5
Вироби хлібобулочні, тис.т	1202	134	96,2	93,7	94,6
Печиво солодке і вафлі, тис.т	277	34,0	100,9	100,8	103,8

<sup>1</sup> Без продукції підприємств ресторанного господарства та торгівлі.

<sup>2</sup> Включаючи продукцію підприємств, віднесених до виду діяльності "рибне господарство".

	Продовження				
	Вироблено за		Вересень 2012р. у % до		Січень– вересень 2012р. у % до січня– вересня 2011р.
	січень– вересень 2012р.	вересень 2012р.	серпня 2012р.	вересня 2011р.	
Цукор білий кристалічний буряковий, тис.т	320	... <sup>1</sup>	... <sup>1</sup>	... <sup>1</sup>	73,1
Шоколад та інші продукти харчові готові з вмістом какао в брикетах, пластинах чи плитках, тис.т	226	36,0	116,9	97,3	96,5
Вироби кондитерські з цукру, включаючи білий шоколад, без вмісту какао, тис.т	160	19,0	94,5	94,3	94,9
Соуси (крім томатних) і продукти для приготування соусів; припра- ви та прянощі змішані інші, тис.т	125	14,0	97,2	95,0	97,4
Коньяки, бренді, млн.дал	2,8	0,4	98,1	83,8	95,0
Горілка, інші міцні спиртowi напої, млн.дал	24,1	3,1	118,5	90,0	104,2
Лікери, солодкі наливки, спиртowi настоянки, інші спиртowi напої, млн.дал	8,7	0,8	90,1	80,9	97,0
Спирт етиловий неденатурований із вмістом спирту не менше 80 об.%, млн.дал	11,3	1,4	124,2	69,5	88,2
Пиво солодове, включаючи пиво безалкогольне і пиво з вмістом алкоголю менше 0,5%, млн.дал	243	21,7	69,2	93,2	99,5
Води натуральні мінеральні, млн.дал					
негазовані	26,7	2,4	63,5	121,3	113,0
газовані	77,2	5,5	51,7	96,7	99,5
Напої безалкогольні, млн.дал	117	9,1	66,7	99,8	99,1
Сигарети, які містять тютюн або суміші тютюну з заміниками тютюну, млрд.шт.	73,6	7,4	77,5	78,1	99,9

<sup>1</sup> Дані вилучено з метою забезпечення виконання Закону України "Про державну статистику" щодо конфіденційності інформації.

У січні–вересні 2012р. проти відповідного періоду попереднього року зросло виробництво олії соняшnikової нерафінованої – на 470 тис.т, молока обробленого рідкого – на 40,8 тис.т, масла вершкового – на 8,9 тис.т, гороху консервованого натурального – на 2,3 тис.т. Водночас спостерігалося зниження випуску свинини свіжої (парної) чи охолодженої (на 10,1 тис.т), виробів кондитерських з цукру (на 8,6 тис.т), шоколаду та інших продуктів харчових готових з вмістом какао (на 8,3 тис.т), вина виноградного (на 4,1 млн.дал), напоїв безалкогольних (на 1 млн.дал).

На підприємствах легкої промисловості проти січня–вересня 2011р. темп росту продукції становив 91,8%, у т.ч. у текстильному виробництві – 102,1%, виробництві одягу, хутра та виробів із хутра – 89,5%, шкіри, виробів зі шкіри та інших матеріалів – 79,6%.

Дані щодо виробництва основних видів продукції легкої промисловості наведено в таблиці.

	Вироблено за		Вересень 2012р. у % до		Січень– вересень 2012р. у % до січня– вересня 2011р.
	січень– вересень 2012р.	вересень 2012р.	серпня 2012р.	вересня 2011р.	
Пряжа бавовняна, т	...	...	...	...	...
Тканини – всього, тис.м <sup>2</sup>	76441	8699	95,1	111,0	118,2
з них					
вовняні	4340	543	89,8	94,1	101,8
бавовняні	22932	1406	61,5	68,6	144,3
з волокон хімічних	46417	6426	108,0	126,8	106,8
Білизна постільна, тис.шт.	7303	826	104,7	80,6	93,8
Килими та вироби килимові, тис.м <sup>2</sup>	5664	936	119,9	118,6	112,5
Матеріали неткані і вироби з матеріалів нетканих, т	13231	1592	90,6	92,5	112,3
Вата бавовняна, віскозна та з інших текстильних матеріалів, вироби з вати, т	15371	1396	46,0	107,4	127,1
Полотна трикотажні машинного чи ручного в'язання, т	2993	485	126,3	101,0	93,0
Вироби панчішно-шкарпеткові трикотажні машинного чи ручного в'язання, тис. пар	52844	6422	105,0	80,7	82,3
Пальта, напівпальта, накидки, плащі, куртки теплі типу "парки" чи "аляски" та вироби аналогічні чоловічі та хлопчачі, тис.шт.	267	32,4	112,1	74,7	91,0
Пальта, напівпальта, накидки, плащі, куртки теплі типу "парки" чи "аляски" та вироби аналогічні жіночі та дівчачі, тис.шт.	1076	157	78,6	76,3	82,2
Костюми чоловічі та хлопчачі, тис.шт.	284	33,8	148,9	70,4	79,6
Піджаки та блейзери, куртки ти- пу піджаків, джемperi та вироби аналогічні чоловічі та хлопчачі, тис.шт.	602	52,2	99,8	89,2	102,5

<sup>1</sup> Дані вилучено з метою забезпечення виконання Закону України "Про державну статистику" щодо конфіденційності інформації.

<sup>2</sup> Інформація конфіденційна відповідно до Закону України "Про державну статистику".

Продовження

	Вироблено за		Вересень 2012р. у % до		Січень– вересень 2012р. у % до січня– вересня 2011р.
	січень– вересень 2012р.	вересень 2012р.	серпня 2012р.	вересня 2011р.	
Жакети та блейзери, піджаки, куртки типу піджаків, джемperi та вироби аналогічні жіночі та дівчачі, тис.шт.	1285	104	66,3	86,3	92,4
Сукні та сарафани жіночі та дівчачі, тис.шт.	1049	129	123,6	124,5	107,3
Светри, джемperi, пуловери, жилети та вироби аналогічні трикотажні машинного чи ручного в'язання, тис.шт.	664	114	136,8	104,8	71,9
Одяг верхній трикотажний, тис.шт.	1960	278	131,5	121,9	93,9
Трикотаж спідній, тис.шт.	19708	1944	91,6	93,5	94,4
Пальта і напівпальта, шуби з хутра натурального, шт.	2735	394	68,0	125,9	97,7
Шкіра, оброблена після дублення чи оброблена під пергамент, тис.м <sup>2</sup>	1262	215	126,7	89,8	69,0
Чемодани, саквояжі, сумки-чемо- данчики для косметики і туалет- них речей, сумки господарські, сумки чоловічі і молодіжні, чохла для одягу, портфелі, кейси, ранці учнівські і т.ін., тис.шт.	1929	115	83,0	29,0	54,8
Взуття, тис. пар	18230	2106	92,1	100,0	100,8

В обробленні деревини та виробництві виробів з деревини за 9 міся-  
ців 2012р. випуск промислової продукції скоротився на 4,1%.

Виробництво окремих видів продукції характеризується такими да-  
ними:

	Вироблено за		Вересень 2012р. у % до		Січень– вересень 2012р. у % до січня– вересня 2011р.
	січень– вересень 2012р.	вересень 2012р.	серпня 2012р.	вересня 2011р.	
Деревина, уздовж розпиляна чи розколота, завтовшки більше 6 мм, тис.м <sup>3</sup>	894	101	95,0	91,1	92,2
Бруски, планки та фризидля паркетного або дерев'яного покриття підлоги, профільовані, незібрані, з деревини листяних порід, тис.м <sup>2</sup>	2631	295	115,2	88,5	100,4

Продовження

	Вироблено за		Вересень 2012р. у % до		Січень– вересень 2012р. у % до січня– вересня 2011р.
	січень– вересень 2012р.	вересень 2012р.	серпня 2012р.	вересня 2011р.	
Фанера клеєна, тис.м <sup>3</sup>	116	13,1	98,9	102,6	99,1
Плити деревостружкові необроблені, тис.м <sup>3</sup> умов.	1203	148	101,9	101,4	97,4
Шпон лущений, тис.м <sup>3</sup>	24,4	2,7	100,1	91,4	94,9
Шпон струганий, млн.м <sup>2</sup>	25,2	2,2	100,9	77,0	106,6
Вікна, двері, їх рами та пороги, дерев'яні, тис.м <sup>2</sup>	1949	226	83,3	74,2	92,1
Паркет дерев'яний щитовий, тис.м <sup>2</sup>	369	38,2	95,7	87,4	99,6

На підприємствах целюлозно-паперового виробництва та поліграфічної діяльності приріст промислової продукції становив 0,2%.

Виробництво окремих видів продукції характеризується такими даними:

	Вироблено за		Вересень 2012р. у % до		Січень– вересень 2012р. у % до січня– вересня 2011р.
	січень– вересень 2012р.	вересень 2012р.	серпня 2012р.	вересня 2011р.	
Папір та картон для графічних робіт некрейдовані, тис.т	19,7	2,3	84,6	87,2	75,9
Папір побутового та санітарно- гігієнічного призначення, тис.т	100	11,6	97,3	105,1	105,4
Папір та картон спеціальні некрейдовані; папір сигаретний, не розрізаний за розмірами, тис.т	361	46,3	106,7	116,8	97,6
Коробки, ящики та сумки з гофрованих паперу та картону, млн.м <sup>2</sup>	627	74,7	100,5	101,4	101,2
Коробки, ящики та сумки збірні з негофрованих паперу та картону, тис.т	49,8	6,2	100,7	71,1	94,3
Папір туалетний, млн. рулонів	480	57,2	100,5	107,0	111,6
Шпалери та аналогічні покриття з паперу, млн.умов. кусків	145	18,8	96,7	102,8	101,8
Зошити, млн.шт.	296	30,6	56,2	116,8	84,1
Друкування газет, журналів та видань періодичних, які виходять щонайменше чотири рази на тиждень, млн. примірників 4-шпальтових газет формату А2	213	23,6	98,0	48,1	52,7

Продовження

	Вироблено за		Вересень 2012р. у % до		Січень– вересень 2012р. у % до січня– вересня 2011р.
	січень– вересень 2012р.	вересень 2012р.	серпня 2012р.	вересня 2011р.	
Друкування книг, млн.арк. відбитків, приведених до формату 60 на 90 см	989	125	96,2	122,1	110,7
Друкування газет, які виходять менше чотирьох разів на тиж- день, млн. примірників 4-шпальтових газет формату А2	2359	283	99,3	109,2	104,7
Друкування журналів та видань періодичних, які виходять менше чотирьох разів на тиждень, млн.арк. відбитків, приведених до формату 60 на 90 см	1026	130	102,9	138,3	109,0

На підприємствах з виробництва продуктів нафтоперероблення у вересні 2012р. порівняно з вереснем попереднього року спостерігалось суттєве скорочення (на 47,3%) випуску продукції, як результат, за підсумками 9 місяців п.р. спад виробництва становив 42,6%. У виробництві коксу індекс продукції за 9 місяців 2012р. становив 98,2%.

Дані про виробництво коксу та продуктів нафтоперероблення наведено в таблиці.

	Вироблено за		Вересень 2012р. у % до		Січень– вересень 2012р. у % до січня– вересня 2011р.
	січень– вересень 2012р.	вересень 2012р.	серпня 2012р.	вересня 2011р.	
Кокс та напівкокс з вугілля кам'яного, млн.т	14,4	1,5	92,6	88,9	98,3
Смоли (кам'яновугільні), тис.т	634	64,5	93,5	88,6	96,6
Бензин моторний з вмістом свинцю 0,013 г/л і менше, тис.т	1292	99,0	96,1	58,1	59,9
Паливо дизельне для транспорту автомобільного і залізничного, тис.т	1097	97,2	84,4	51,6	54,1
Мазути паливні важкі, тис.т	623	28,8	95,7	17,6	38,4
Мастила, масла інші, тис.т	61,7	8,2	130,2	97,6	82,0
Пропан і бутан скраплені, тис.т	421	45,4	101,8	83,2	87,0
Бітум нафтовий і сланцевий, тис.т	142	22,0	100,5	58,4	73,8

За 9 місяців 2012р. проти відповідного періоду 2011р. обсяги первинної переробки нафти скоротилися на 48,7% (або на 3,2 млн.т) і становили 3,4 млн.т. Зменшився випуск мазутів паливних важких (на 1,0 млн.т), палива дизельного для транспорту автомобільного і залізничного (на 931 тис.т) та бензину моторного з вмістом свинцю 0,013 г/л і менше (на 866 тис.т).

У хімічній та нафтохімічній промисловості у січні–вересні 2012р. приріст продукції становив 9,5% (у січні–серпні п.р. – 10,6%). Збільшення виробництва продукції спостерігалось на підприємствах з випуску агрохімічної продукції (на 23,9%), мила та миючих засобів, засобів для чищення та полірування, парфумерних і косметичних засобів (на 8,3%), фармацевтичної продукції (на 1,0%), пластмасових виробів (на 3,3%). Поряд із цим випуск продукції зменшився у виробництві лаків і фарб на 3,7%, основної хімічної продукції – на 2,8% та гумових виробів – на 6,3%.

Динаміка виробництва основних видів продукції характеризується такими даними:

	Вироблено за		Вересень 2012р. у % до		Січень– вересень 2012р. у % до січня– вересня 2011р.
	січень– вересень 2012р.	вересень 2012р.	серпня 2012р.	вересня 2011р.	
Барвники синтетичні, т	3267	402	95,3	79,8	98,3
Металоїди, тис.т	86,5	6,1	57,9	61,9	83,1
Кислота сірчана, тис.т	1072	138	116,7	100,1	91,3
Вуглеводні циклічні, тис.т	214	9,1	45,3	38,7	93,7
Аміак синтетичний, тис.т	3742	443	101,6	108,3	97,4
Добрива азотні мінеральні чи хімічні, тис.т	2243	254	104,9	104,2	102,6
Пластмаси у первинних формах, тис.т	416	30,8	65,9	58,8	104,8
Фарби та лаки на основі поліме- рів, дисперговані або розчинені у неводних середовищах, тис.т	80,1	7,2	74,7	83,9	90,7
Препарати лікарські, т					
на основі антибіотиків	608	75,7	82,0	99,1	89,7
на основі гормонів	82,4	11,9	133,7	108,9	120,8
інші	29813	3740	102,9	105,9	105,9
Волокна хімічні, тис.т	9,4	1,3	106,9	115,5	89,4
Шини – всього, тис.шт.	... <sup>1</sup>	... <sup>2</sup>	... <sup>2</sup>	... <sup>2</sup>	... <sup>1</sup>

<sup>1</sup> Дані вилучено з метою забезпечення виконання Закону України "Про державну статистику" щодо конфіденційності інформації.

<sup>2</sup> Інформація конфіденційна відповідно до Закону України "Про державну статистику".

Продовження

	Вироблено за		Вересень 2012р. у % до		Січень– вересень 2012р. у % до січня– вересня 2011р.
	січень– вересень 2012р.	вересень 2012р.	серпня 2012р.	вересня 2011р.	
Трубки, труби, шланги та фітин- ги жорсткі з полімерів етилену, пропілену, вінілхлориду та інших пластмас, тис.т	147	14,3	84,6	94,4	95,0
Плити, листи, плівка, фольга і стрічки пластмасові неармовані чи некомбіновані з іншими матеріалами, тис.т	130	15,6	108,3	99,3	103,1
Мішки і пакети (включно кону- соподібні) з полімерів етилену, тис.т	46,4	5,4	123,3	87,4	103,5

На підприємствах із виробництва іншої неметалевої мінеральної продукції за 9 місяців 2012р. індекс промислової продукції становив 94,6%, у т.ч. у виробництві керамічних виробів не для будівництва – 86,6%, цегли, черепиці та інших будівельних матеріалів з випаленої глини – 87,3%, скла та виробів зі скла – 90,1%, виробів з бетону, гіпсу та цементу – 97,2%, цементу, вапна та гіпсових сумішей – 97,8%.

Виробництво основних видів продукції характеризується такими даними:

	Вироблено за		Вересень 2012р. у % до		Січень– вересень 2012р. у % до січня– вересня 2011р.
	січень– вересень 2012р.	вересень 2012р.	серпня 2012р.	вересня 2011р.	
Вироби ізолюючі багатошарові зі скла, тис.м <sup>2</sup>	1949	344	106,3	101,6	103,1
Банки зі скла для консервування (в 0,5-літровому обчисленні), млн.шт.	559	57,9	114,9	131,3	106,0
Ємності зі скла для напоїв і харчових продуктів, млн.шт.	1655	176	101,4	88,5	93,2
Посуд столовий, кухонний, інші господарсько-побутові вироби з фарфору, млн.шт.	13,9	1,6	95,4	90,7	92,0
Плити та плитки керамічні, млн.м <sup>2</sup>	46,0	5,5	98,8	103,8	103,5
Цегла керамічна невогнетривка будівельна, млн.шт.умов. цегли	656	98,8	94,5	89,3	87,3
Цемент, тис.т	7796	1058	96,5	91,6	97,3
Вапно, тис.т	2973	347	110,9	88,0	98,9
Блоки та цегла з цементу, штучного каменю чи бетону для будівництва, млн.шт.умов. цегли	944	135	93,1	110,9	95,8



Продовження

	Вироблено за		Вересень 2012р. у % до		Січень– вересень 2012р. у % до січня– вересня 2011р.
	січень– вересень 2012р.	вересень 2012р.	серпня 2012р.	вересня 2011р.	
Елементи конструкцій збірні для будівництва з цементу, бетону чи штучного каменю, тис.м <sup>3</sup>	1407	196	104,7	93,8	95,8
Листи гофровані, шифер та анало- гічні вироби з азбестоцементу, млн.умов. плит	264	46,1	98,9	87,8	85,7
Вироби з асфальту або аналогічно- го матеріалу в рулонах, млн.м <sup>2</sup>	16,4	3,3	107,3	74,6	69,5

У металургійному виробництві та виробництві готових металевих виробів у січні–вересні 2012р. падіння виробництва продукції становило 4,5%, у т.ч. у виробництві чавуну, сталі та феросплавів – 4,8%, труб – 3,7%, інших видів первинного оброблення сталі – 11,8%, кольорових металів – 10,7%. Водночас спостерігалось зростання обсягів продукції у виробництві готових металевих виробів (на 1,3%).

Динаміка виробництва основних видів продукції наведена в таблиці.

	Вироблено за		Вересень 2012р. у % до		Січень– вересень 2012р. у % до січня– вересня 2011р.
	січень– вересень 2012р.	вересень 2012р.	серпня 2012р.	вересня 2011р.	
Чавун, тис.т	21362	2276	99,9	94,7	99,3
Сталь (без напівфабрикатів, отри- маних безперервним литтям), тис.т	12619	1359	98,5	86,5	95,9
Напівфабрикати, отримані безперервним литтям, тис.т	12501	1282	97,0	93,6	92,4
Прокат готовий чорних металів, тис.т	14046	1489	97,7	84,8	95,2
з нього					
прокат плоский гарячекатаний зі сталі нелегованої та легованої (крім нержавіючої та швидкорізальної)	6145	584	97,7	74,6	88,5
прутки і стержні інші (не в бух- тах), кутики та профілі фасонні і спеціальні гарячекатані зі сталі нелегованої та легованої (крім нержавіючої та швидкорізальної)	3554	399	94,7	89,0	96,7
Труби великого та малого діамет- рів, профілі пустотілі, з металів чорних, тис.т	1724	192	121,4	97,4	95,4

Продовження

	Вироблено за		Вересень 2012р. у % до		Січень– вересень 2012р. у % до січня– вересня 2011р.
	січень– вересень 2012р.	вересень 2012р.	серпня 2012р.	вересня 2011р.	
Дріт зі сталі, тис.т	252	30,5	97,9	88,7	81,7
Конструкції збірні будівельні з чавуну чи сталі, тис.т	40,0	3,8	110,3	56,4	93,9
Конструкції інші, частини конс- трукцій, плити, панелі та вироби аналогічні з металів чорних або алюмінію, тис.т	398	45,0	95,3	91,6	107,2
Резервуари та цистерни металеві місткістю понад 300 л, тис.т	17,4	2,2	105,3	157,4	112,7
Радіатори центрального опалення без електричного підігріву з металів чорних, тис.т	11,2	2,0	117,7	114,7	107,5
Котли центрального опалення, тис.шт.	220	38,0	94,6	90,8	94,4

Проти січня–вересня 2011р. виплавка чавуну скоротилася на 155 тис.т, сталі з напівфабрикатами, отриманими безперервним литтям, – на 1,6 млн.т, випуск готового прокату – на 715 тис.т, труб і профілів пустотілих з металів чорних – на 83,0 тис.т.

У січні–вересні 2012р. падіння обсягів виробництва у машинобудуванні становило 4,8% проти 2,5% у січні–серпні п.р. Скорочення випуску продукції спостерігалось на підприємствах з виробництва машин та устаткування для сільського та лісового господарства на 33,9%, автомобільного транспорту – на 16,2%, електричних машин та устаткування – на 12,6%, контрольно-вимірювальних приладів – на 10,3%, машин та устаткування для добувної промисловості й будівництва – на 2,4%, для металургії – на 2,3%. Водночас одержано приріст продукції у виробництві залізничного рухомого складу – 6,4%, апаратури для радіо, телебачення та зв'язку – 5,6%.

Динаміка виробництва основних видів продукції наведена в таблиці.

	Вироблено за		Вересень 2012р. у % до		Січень– вересень 2012р. у % до січня– вересня 2011р.
	січень– вересень 2012р.	вересень 2012р.	серпня 2012р.	вересня 2011р.	
Двигуни та силові установки гід- равлічні та пневматичні лінійної дії, тис.шт.	781	86,0	102,4	91,6	88,9
Насоси відцентрові для перекачки рідин та підйомники рідин, тис.шт.	210	11,4	66,9	87,1	98,0

	Продовження				
	Вироблено за		Вересень 2012р. у % до		Січень– вересень 2012р. у % до січня– вересня 2011р.
	січень– вересень 2012р.	вересень 2012р.	серпня 2012р.	вересня 2011р.	
Крани інші (козлові і мостові пересувні, порталні, дерик-крани суднові), шт.	104	12	120,0	63,2	92,0
Устаткування холодильне і морозильне промислове та насоси теплові, тис.шт.	188	11,8	114,5	314,2	103,6
Трактори для сільського та лісового господарства, шт.	3852	450	107,9	67,7	72,7
Плуги відвальні, шт.	11334	792	60,7	279,9	387,0
Борони дискові, шт.	797	112	97,4	31,6	30,2
Розпушувачі та культиватори, шт.	3597	194	103,2	51,6	58,8
Сівалки, шт.	2133	136	114,3	32,9	58,5
Верстати для оброблення дерева, шт.	767	75	70,1	72,8	87,8
Конвертери і машини ливарні, виливниці і ковші, що використо- вуються в металургії і в ливарному виробництві, шт.	2996	342	108,9	73,9	62,5
Елеватори, конвеєри та підйомни- ки безперервної дії для підземних робіт, шт.	179	25	80,6	62,5	57,6
Машини бурильні та прохідницькі, шт.	1418	138	97,9	170,4	131,7
Машини та устаткування для цукрового виробництва, шт.	574	112	52,8	228,6	109,1
Холодильники побутові, тис.шт.	... <sup>1</sup>	... <sup>1</sup>	... <sup>1</sup>	... <sup>1</sup>	... <sup>1</sup>
Машини пральні, тис.шт.	212	36,3	117,7	83,6	106,3
Електродвигуни та генератори постійного струму, тис.шт.	28,4	3,5	193,5	73,3	38,3
Електродвигуни та генератори змінного струму, електродвигуни універсальні, тис.шт.	246	36,7	129,9	78,5	65,2
Трансформатори електричні, млн.шт.	3,1	0,4	80,2	84,7	82,2
Апаратура електрична високовольтна, тис.шт.	393	79,3	184,4	121,3	84,8
Апаратура електрична низьковольтна, млн.шт.	45,4	4,7	93,5	87,0	100,4

<sup>1</sup> Інформація конфіденційна відповідно до Закону України "Про державну статистику".

	Вироблено за		Вересень 2012р. у % до		Січень– вересень 2012р. у % до січня– вересня 2011р.
	січень– вересень 2012р.	вересень 2012р.	серпня 2012р.	вересня 2011р.	
Провід ізольований обмотуваль- ний, тис.т	9,3	0,9	83,1	74,7	98,4
Проводи та кабелі електричні низьковольтні на напругу до 1000 В, тис.км	374	42,3	94,1	78,9	89,8
Проводи та кабелі електричні високовольтні на напругу більше 1000 В, тис.км	4,3	0,6	116,9	51,3	53,0
Прилади напівпровідникові, млн.шт.	11,7	0,2	84,4	16,8	103,5
Прилади для вимірювання фізич- них та хімічних величин, тис.шт.	4309	458	89,3	64,1	60,7
Лічильники електроенергії, включаючи калібрувальні, тис.шт.	1403	157	72,7	86,7	117,0
Прилади та апаратура для автоматичного регулювання та керування, тис.шт.	60,9	8,0	98,8	101,4	62,2
Автомобілі легкові, тис.шт.	54,9	5,7	95,3	63,7	76,5
Автобуси, шт.	2554	265	63,9	51,9	98,8
Автомобілі вантажні, шт.	2268	145	44,3	47,7	97,1
Причепи та напівпричепи (крім житлових або для туризму), тис.шт.	15,0	1,6	111,9	68,9	81,7
Вагони вантажні несамохідні, тис.шт.	37,9	3,7	91,8	70,6	94,8

На підприємствах з виробництва та розподілення електроенергії обсяги виробництва продукції зросли на 5,1%. За 9 місяців 2012 року виробництво електроенергії тепловими й атомними електростанціями збільшилося відповідно на 4,9 млрд.кВт·год і 0,3 млрд.кВт·год, гідроелектростанціями – знизилося на 0,7 млрд.кВт·год.

Дані про випуск електроенергії наведено в таблиці.

	Вироблено за		Вересень 2012р. у % до		Січень– вересень 2012р. у % до січня– вересня 2011р.
	січень– вересень 2012р.	вересень 2012р.	серпня 2012р.	вересня 2011р.	
Електроенергія, млрд.кВт·год	145,7	14,5	94,6	101,1	103,4
у т.ч. вироблена					
тепловими електростанціями і теплоелектроцентралями	71,5	6,9	87,7	112,9	107,4
атомними електростанціями	65,7	7,0	103,8	91,4	100,5
гідроелектростанціями	8,1	0,5	86,5	98,4	91,8

Динаміка промислового виробництва по регіонах характеризується такими даними:

	(відсотків)			
	Індекси промислової продукції			
	вересень 2012р. до серпня 2012р.	вересень 2012р. до вересня 2011р.	січень–вересень 2012р. до січня–вересня 2011р.	<u>ДОВІДКОВО:</u> січень–вересень 2011р. до січня–вересня 2010р.
<b>Україна</b>	97,4	93,0	98,8	109,3
Автономна Республіка Крим	97,5	100,4	98,9	105,4
Вінницька	106,3	92,6	107,7	100,3
Волинська	103,1	94,0	92,3	117,0
Дніпропетровська	96,2	102,6	103,6	106,7
Донецька	101,4	91,3	96,2	116,4
Житомирська	97,9	104,9	129,6	118,4
Закарпатська	116,7	86,5	104,7	102,7
Запорізька	103,4	94,6	97,9	109,3
Івано-Франківська	95,9	97,3	105,5	137,1
Київська	92,1	94,1	95,7	111,9
Кіровоградська	94,2	103,7	108,3	111,2
Луганська	91,9	76,9	92,2	118,5
Львівська	93,0	97,7	102,7	115,0
Миколаївська	118,7	87,7	100,1	105,9
Одеська	98,7	110,1	93,7	80,6
Полтавська	98,1	97,8	100,0	99,0
Рівненська	90,4	97,6	99,7	104,2
Сумська	94,5	87,3	96,2	109,9
Тернопільська	117,2	85,8	100,8	111,4
Харківська	95,0	85,5	97,3	105,3
Херсонська	133,2	95,8	106,3	92,7
Хмельницька	122,4	104,6	101,6	111,7
Черкаська	118,4	97,4	96,1	103,9
Чернівецька	112,8	92,0	91,9	88,2
Чернігівська	88,0	92,6	100,8	96,6
м.Київ	103,0	89,1	96,3	102,9
м.Севастополь	87,7	92,5	97,3	113,5

**Обсяг нових замовлень** на виробництво продукції переробної промисловості<sup>1</sup> у січні–серпні 2012р. становив 355,3 млрд.грн., з нього 140,9 млрд.грн. припадало на іноземні замовлення.

<sup>1</sup> Без обсягів виробництва харчових продуктів, напоїв та тютюнових виробів.

Дані щодо обсягів і структури нових замовлень на виробництво промислової продукції, у т.ч. іноземних замовлень за основними видами переробної промисловості, наведено в таблиці.

	Обсяг нових замовлень на виробництво промислової продукції за січень–серпень 2012р.		З нього обсяг іноземних замовлень	
	млн.грн.	у % до всього обсягу замовлень	млн.грн.	у % до обсягу замовлень за видом діяльності
<b>Переробна промисловість</b>	<b>355349,2</b>	<b>100</b>	<b>140947,9</b>	<b>39,7</b>
з неї				
Легка промисловість	3926,9	1,1	1859,3	47,3
текстильне виробництво; виробництво одягу, хутра та виробів з хутра	3168,2	0,9	1459,3	46,1
виробництво шкіри, виробів зі шкіри та інших матеріалів	758,7	0,2	400,0	52,7
Оброблення деревини та виробництво виробів з деревини, крім меблів	3183,1	0,9	1441,1	45,3
Целюлозно-паперове виробництво; видавнича діяльність	11660,0	3,3	3468,5	29,7
Виробництво коксу, продуктів нафтоперероблення	40924,4	11,5	4123,8	10,1
Хімічна та нафтохімічна промисловість	44423,6	12,5	17209,3	38,7
хімічне виробництво	36360,5	10,2	15707,5	43,2
виробництво гумових та пластмасових виробів	8063,1	2,3	1501,8	18,6
Виробництво іншої неметалевої мінеральної продукції	16198,7	4,5	1959,4	12,1
Металургійне виробництво та виробництво готових металевих виробів	133845,9	37,7	66491,4	49,7
Машинобудування	96245,9	27,1	43006,0	44,7
виробництво машин та устаткування	25935,3	7,3	12508,7	48,2
виробництво електричного, електронного та оптичного устаткування	17903,7	5,0	7571,3	42,3
виробництво транспортних засобів та устаткування	52406,9	14,8	22926,0	43,7

За січень–серпень п.р. **реалізовано промислової продукції (товарів, послуг)** на 742,5 млрд.грн., з неї продукції добувної та переробної промисловості – на 590,8 млрд.грн. У структурі реалізації більше половини загальних обсягів припадало на металургійне виробництво і виробництво готових металевих виробів, виробництво харчових продуктів, напоїв і тютюнових виробів, машинобудування та виробництво коксу і продуктів нафтоперероблення.

Дані щодо обсягів і структури реалізованої продукції за основними видами промислової діяльності наведено в таблиці.

	Обсяг реалізованої промислової продукції (товарів, послуг) у відпускних цінах підприємств (без ПДВ та акцизу) за січень–серпень 2012р.		<u>Довідково:</u> структура обсягу реалізованої промислової продукції, без урахування вартості електроенергії, газу та води, придбаних для перепродажу, %
	млн.грн.	у % до всієї реалізованої продукції	
<b>Промисловість</b>	<b>742522,0</b>	<b>100</b>	<b>100</b>
Добувна та переробна промисловість	590754,2	79,6	86,7
Добувна промисловість	91866,1	12,4	13,5
Добування паливно-енергетичних корисних копалин	45448,0	6,1	6,7
Добування корисних копалин, крім паливно-енергетичних	46418,1	6,3	6,8
Переробна промисловість	498888,1	67,2	73,2
з неї			
Виробництво харчових продуктів, напоїв та тютюнових виробів	116635,6	15,7	17,1
Легка промисловість	4982,7	0,7	0,8
текстильне виробництво; виробництво одягу, хутра та виробів з хутра	3867,6	0,5	0,6
виробництво шкіри, виробів зі шкіри та інших матеріалів	1115,1	0,2	0,2
Оброблення деревини та виробництво виробів з деревини, крім меблів	5105,2	0,7	0,7
Целюлозно-паперове виробництво; видавнича діяльність	14042,1	1,9	2,1
Виробництво коксу, продуктів нафтоперероблення	39106,7	5,3	5,7
Хімічна та нафтохімічна промисловість	55581,2	7,5	8,2
хімічне виробництво	44954,3	6,1	6,6
виробництво гумових та пластмасових виробів	10626,9	1,4	1,6
Виробництво іншої неметалевої мінеральної продукції	21372,3	2,9	3,1
Металургійне виробництво та виробництво готових металевих виробів	143945,2	19,4	21,1
Машинобудування	90949,9	12,2	13,3
виробництво машин та устаткування	26202,5	3,5	3,8
виробництво електричного, електронного та оптичного устаткування	17585,4	2,4	2,6
виробництво транспортних засобів та устаткування	47162,0	6,3	6,9
Виробництво та розподілення електроенергії, газу та води	151767,8	20,4	13,3

**Примітка.** Дані щодо обсягів реалізації за видами промислової діяльності сформовані за функціональним принципом (по однорідних продуктах), без урахування продукції, реалізованої підприємствами-замовниками.

Порівняно з січнем–серпнем 2011р. в обсязі реалізації продукції добувної та переробної промисловості спостерігалось зменшення частки сировинної продукції (на 3,3%). Поряд із цим питома вага інвестиційної продукції, товарів широкого та тривалого використання збільшилася відповідно на 1,4 в.п., 1,8 в.п. та 0,1 в.п.

Інформація по регіонах щодо розподілу обсягів реалізованої продукції добувної та переробної промисловості за групами у січні–серпні 2012р. наведена в таблиці.

(відсотків до загального обсягу реалізованої продукції добувної та переробної промисловості)				
	Сировинна продукція	Інвестиційна продукція	Товари широкого використання	Товари тривалого використання
<b>Україна</b>	<b>66,0</b>	<b>14,0</b>	<b>18,9</b>	<b>1,1</b>
Автономна Республіка Крим	45,6	16,6	37,7	0,1
Вінницька	24,9	4,5	69,4	1,2
Волинська	37,2	15,5	36,6	10,7
Дніпропетровська	84,0	8,6	7,2	0,2
Донецька	80,7	12,2	6,3	0,8
Житомирська	48,2	11,8	39,0	1,0
Закарпатська	28,4	28,1	22,4	21,1
Запорізька	65,5	26,1	8,3	0,1
Івано-Франківська	81,8	3,5	12,5	2,2
Київська	55,7	7,7	34,2	2,4
Кіровоградська	48,2	15,3	34,4	2,1
Луганська	81,4	15,0	3,5	0,1
Львівська	49,8	9,2	37,1	3,9
Миколаївська	36,1	23,8	39,7	0,4
Одеська	50,7	11,4	35,9	2,0
Полтавська	59,3	21,6	18,9	0,2
Рівненська	72,9	3,5	22,2	1,4
Сумська	48,5	28,3	23,1	0,1
Тернопільська	46,7	5,0	44,9	3,4
Харківська	39,4	22,7	34,8	3,1
Херсонська	51,8	15,9	32,3	0,0
Хмельницька	52,4	9,9	34,7	3,0
Черкаська	43,7	9,4	45,9	1,0
Чернівецька	42,1	14,9	38,8	4,2
Чернігівська	39,1	5,0	55,7	0,2
м.Київ	34,7	18,3	45,0	2,0
м.Севастополь	38,6	7,1	53,4	0,9



У серпні 2012р. порівняно з відповідним місяцем 2011р. обсяг реалізованої продукції добувної та переробної промисловості зменшився на 4,3%, у т.ч. добувної промисловості – на 2,8%, переробної – на 4,4%.

Порівняно з липнем 2012р. у серпні обсяг реалізованої продукції у добувній і переробній промисловості зріс на 1,2%, у т.ч. у переробній промисловості – на 1,9%, а в добувній – скоротився на 3,9%.

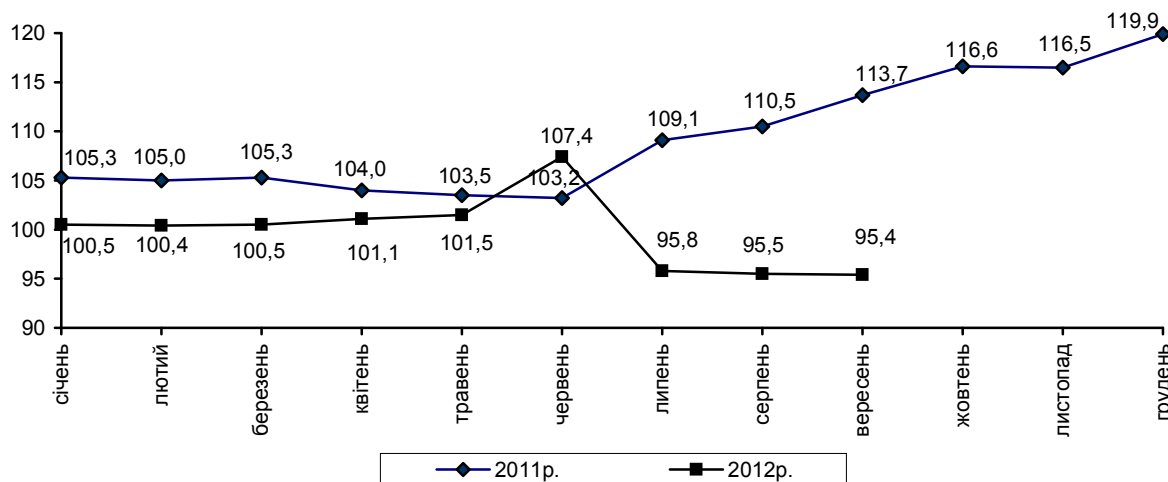
Індекс обороту (реалізації) продукції добувної та переробної промисловості за основними видами діяльності наведено в таблиці:

(відсотків)		
	Серпень 2012р. до липня 2012р.	Серпень 2012р. до серпня 2011р.
<b>Добувна та переробна промисловість</b>	<b>101,2</b>	<b>95,7</b>
Добувна промисловість	96,1	97,2
Добування паливно-енергетичних корисних копалин	94,1	102,1
Добування корисних копалин, крім паливно-енергетичних	98,9	91,4
Переробна промисловість	101,9	95,6
з неї		
Виробництво харчових продуктів, напоїв та тютюнових виробів	97,7	110,5
Легка промисловість	101,1	94,7
текстильне виробництво; виробництво одягу, хутра та виробів з хутра	100,3	99,2
виробництво шкіри, виробів зі шкіри та інших матеріалів	103,1	84,0
Оброблення деревини та виробництво виробів з деревини, крім меблів	99,4	104,4
Целюлозно-паперове виробництво; видавнича діяльність	99,1	95,1
Виробництво коксу, продуктів нафтоперероблення	121,5	75,1
Хімічна та нафтохімічна промисловість	100,0	101,3
хімічне виробництво	99,8	101,7
виробництво гумових та пластмасових виробів	100,5	100,6
Виробництво іншої неметалевої мінеральної продукції	98,2	91,8
Металургійне виробництво та виробництво готових металевих виробів	102,8	87,5
Машинобудування	104,1	95,0
виробництво машин та устаткування	109,8	88,2
виробництво електричного, електронного та оптичного устаткування	95,6	92,3
виробництво транспортних засобів та устаткування	105,4	102,5

## СІЛЬСЬКЕ ГОСПОДАРСТВО

У січні–вересні 2012р. індекс обсягу сільськогосподарського виробництва порівняно з відповідним періодом 2011р. становив 95,4%, у т.ч. у сільськогосподарських підприємствах – 92,2%, у господарствах населення – 98,2%. Обсяг продукції сільського господарства в усіх категоріях господарств у фактичних цінах, за розрахунками, становив 181,3 млрд.грн.

**Зміни обсягів сільськогосподарського виробництва**  
(наростаючим підсумком у % до відповідного періоду попереднього року)



**Рослинництво.** За січень–вересень п.р. індекс обсягу виробництва продукції рослинництва порівняно з відповідним періодом 2011р. становив 92,1%, у т.ч. у сільськогосподарських підприємствах – 86,9%, у господарствах населення – 97,1%.

Хід збирання врожаю в усіх категоріях господарств станом на 1 жовтня 2012р. характеризується такими даними:

	Валовий збір			Зібрана площа			Урожайність	
	тис.т	до 30 вересня 2011р.		тис.га	у % до		ц з 1 га	до 30 вересня 2011р., (+, -)
		+, -	у %		30 вересня 2011р.	площі посіву на 1 червня 2012р.		
Зернові та зернобобові культури <sup>1</sup>	32536,6	-7192,6	81,9	11796,4	94,4	75,8	27,6	-4,2
у тому числі								
пшениця (озима та яра)	16397,4	-6816,9	70,6	5628,7	84,6	97,2	29,1	-5,8
ячмінь (озимий та ярий)	7247,1	-2246,6	76,3	3289,0	89,4	95,7	22,0	-3,8
жито озиме	708,4	93,6	115,2	297,2	106,8	98,6	23,8	1,7
овес	673,5	124,3	122,6	300,2	107,3	96,4	22,4	2,8
просо	150,4	-129,2	53,8	133,1	91,5	70,6	11,3	-7,9
гречка	194,7	-94,5	67,3	199,3	80,0	68,2	9,8	-1,8
рис	90,1	41,3	184,6	14,1	174,1	54,9	63,7	3,2
кукурудза на зерно	6490,7	1837,1	139,5	1585,4	188,3	33,6	40,9	-14,3
зернобобові культури	500,4	-26,8	94,9	299,2	90,4	93,6	16,7	0,8

	Продовження							
	Валовий збір			Зібрана площа			Урожайність	
	тис.т	до 30 вересня 2011р.		тис.га	у % до		ц з 1 га	до 30 вересня 2011р., (+, -)
		+, -	у %		30 вересня 2011р.	площі посіву на 1 червня 2012р.		
Цукрові буряки (фабричні)	4282,0	-1319,8	76,4	122,5	75,2	26,3	350	6
Соняшник <sup>1</sup>	6110,8	-676,2	90,0	3611,3	102,1	73,9	16,9	-2,3
Ріпак (озимий та ярий)	1237,7	-218,6	85,0	545,8	65,6	96,3	22,7	5,2
Соя	1144,8	98,3	109,4	712,6	138,6	48,5	16,1	-4,3
Картопля	22588,7	-967,0	95,9	1416,6	100,1	98,4	160	-7
Овочі відкритого ґрунту	7444,3	256,0	103,6	405,7	101,7	82,4	183	3
Плоди та ягоди	1540,0	68,6	104,7	160,4	100,1	х	95,9	4,0
Виноград	304,8	-18,3	94,3	46,2	122,2	х	65,9	-19,4

<sup>1</sup> У початково оприбуткованій вазі.

Станом на 1 жовтня 2012р. господарствами всіх категорій зернові та зернобобові культури (включаючи кукурудзу) скошено й обмолочено на площі 11,8 млн.га, що складає 76% площ, посіяних під урожай поточного року (без урахування кукурудзи – на 94% площ). Із зібраної площі одержано 32,5 млн.т зерна (у початково оприбуткованій вазі), що на 18,1% менше, ніж було одержано станом на 30 вересня 2011р., у т.ч. сільськогосподарськими підприємствами намолочено 23,4 млн.т (на 18,5% менше), господарствами населення – 9,1 млн.т (на 17,2% менше).

Скорочення загального обсягу валового збору зерна зумовлено як дещо повільнішими темпами його збирання (зібрана площа на 0,7 млн.га, або на 5,6%, менша, ніж торік), так і зниженням загальної урожайності зернових культур на 13,2%. У середньому з 1 га обмолоченої площі одержано по 27,6 ц зерна (на 4,2 ц менше, ніж торік), у т.ч. сільськогосподарськими підприємствами – по 28,5 ц (на 3,9 ц менше), господарствами населення – по 25,5 ц (на 4,9 ц менше).

Загибель озимини під урожай 2012р. у східних та південних регіонах призвела до зменшення виробництва зернових та зернобобових культур порівняно з минулорічним в 11 регіонах, із них найсуттєвіше – у Херсонській (на 62%), Дніпропетровській, Миколаївській (на 52%), Запорізькій (на 44%), Одеській (на 41%) областях і в Автономній Республіці Крим (на 54% менше).

Найбільші намолоти зерна одержано товаровиробниками Вінницької (2,5 млн.т), Полтавської та Харківської (по 2,1 млн.т), Черкаської (2,0 млн.т), Київської та Хмельницької (по 1,8 млн.т), Одеської (1,7 млн.т), Донецької, Кіровоградської, Тернопільської (по 1,6 млн.т) областей.

Валовий збір озимих зернових культур (17,8 млн.т, або 55% загального обсягу зібраного зерна) на 32,6% менший порівняно з минулорічним. Виробництво пшениці озимої (15,7 млн.т, або 88% у структурі озимих зернових культур) скоротилося на 30,0% як за рахунок зменшення площ збирання (на 1,0 млн.га, або на 15,4%), так і зниження врожайності на 17,3% (29,1 ц з 1 га проти 35,2 ц торік). Виробництво ячменю озимого (1,4 млн.т) порівняно з минулорічним скоротилося ще суттєвіше (в 2,4 раза), що також зумовлено значним зменшенням площі збирання (на 0,5 млн.га, або на 42,9%) та врожайності цієї культури (на 7,9 ц, або на 27,8%).

На початок жовтня п.р. зібрано 14,7 млн.т ярих зернових культур (на 30 вересня 2011р. – 13,3 млн.т), у загальному виробництві яких 44% складала кукурудза на зерно. Її валовий збір становив 6,5 млн.т, що на 39,5% більше минулорічних обсягів, за рахунок більш швидких темпів збирання площ (в 1,9 раза більше) при скороченні середньої врожайності на чверть (становила 40,9 ц з 1 га проти 55,2 ц торік).

Господарствами всіх категорій отримано 6,1 млн.т насіння соняшнику (у початково оприбуткованій вазі), що на 10,0% менше порівняно з 30 вересня 2011р., за рахунок зниження його урожайності на 12,0% (16,9 ц з 1 га проти 19,2 ц торік).

Ріпак (озимий і ярий) зібрано на площі 545,8 тис.га (на 34,4% менше, ніж торік), що складає 96% площ, посіяних під урожай 2012р. Його валовий збір становив 1,2 млн.т (на 15,0% менше) при середній урожайності 22,7 ц з 1 га (збільшилася на 5,2 ц, або на 29,7%).

Усіма категоріями господарств накопано 22,6 млн.т картоплі (по 160 ц з 1 га проти 167 ц торік), що на 4,1% менше, ніж торік. Виробництво овочів відкритого ґрунту становило 7,4 млн.т, що на 3,6% більше, у рівній мірі як за рахунок підвищення врожайності, так і більш швидких темпів збирання врожаю (на 1,7% більше). Загальне виробництво плодоягідної продукції збільшилося проти минулорічного на 4,7% за рахунок підвищення врожайності (на 4,4%) і становило 1,5 млн.т. Господарствами населення одержано 98% загального обсягу картоплі, 90% овочів, 89% плодів та ягід.

На початок жовтня п.р. сільськогосподарськими підприємствами (крім малих) під посіви озимих культур підготовлено 6,4 млн.га площ (на 3% менше, ніж торік); оранку на зяб проведено на площі 2,8 млн.га (на 0,7% менше). Озимі на зерно та зелений корм (включаючи ріпак) під урожай 2013р. посіяно на площі 4,9 млн.га, що на 3,4% більше минулорічного рівня, у т.ч. зернові на зерно – на 3,9 млн.га (на 2,1% більше). Під посіви цих культур аграрними підприємствами внесено 190,8 тис.т мінеральних добрив (у поживних речовинах) та 2,4 млн.т органічних добрив. У розрахунку на 1 га посіву озимини було внесено по 38,9 кг мінеральних та 0,5 т органічних добрив (торік відповідно 39,6 кг та 0,4 т).

**Тваринництво.** У січні–вересні п.р. індекс обсягу виробництва продукції тваринництва порівняно з відповідним періодом 2011р. становив

102,5%, у т.ч. у сільськогосподарських підприємствах – 106,2%, господарствах населення – 100,0%.

Виробництво основних видів тваринницької продукції за січень–вересень 2012р. характеризується такими даними:

	Усі категорії господарств		Сільсько-господарські підприємства		Господарства населення		Частка господарств населення у загальному виробництві, %	
	2012р.	2012р. у % до 2011р.	2012р.	2012р. у % до 2011р.	2012р.	2012р. у % до 2011р.	2012р.	2011р.
М'ясо (реалізація худоби та птиці на забій у живій вазі), тис.т	2136,4	101,2	1247,2	102,0	889,2	100,1	41,6	42,1
Молоко, тис.т	8948,4	102,6	1974,3	113,4	6974,1	99,9	77,9	80,0
Яйця, млн.шт.	14705,7	101,8	8801,3	101,8	5904,4	101,7	40,2	40,2

У господарствах усіх категорій порівняно з січнем–вереснем 2011р. загальні обсяги виробництва м'яса (реалізації худоби та птиці на забій у живій вазі) збільшено в 17 регіонах і найсуттєвіше – у Вінницькій (на 12%), Чернівецькій (на 9%), Київській (на 8%), Івано-Франківській, Полтавській (на 5%), Кіровоградській та Львівській (на 4%) областях. Скорочення обсягів виробництва м'яса відбулося в Харківській (на 11%), Луганській (на 6%), Одеській (на 5%), Черкаській (на 4%), Запорізькій, Чернігівській та Миколаївській (на 3%) областях. На рівні минулого року залишилися обсяги реалізації худоби та птиці на забій у Рівненській області.

У структурі реалізації худоби та птиці на забій сільськогосподарськими підприємствами (крім малих) частка птиці всіх видів становила 65,8% (у січні–вересні 2011р. – 64,9%), у т.ч. бройлерів – 94,5% (95,1%); великої рогатої худоби – 9,7% (9,9%), свиней – 24,2% (25,0%).

Сільськогосподарськими підприємствами (крім малих) у січні–вересні 2012р. порівняно з відповідним періодом 2011р. обсяг вирощування худоби та птиці збільшено на 4,6%, у т.ч. великої рогатої худоби – на 5,6%, свиней – на 7,4%, птиці – на 3,3%. Середньодобові прирости великої рогатої худоби на вирощуванні, відгодівлі та нагулі збільшилися на 6,2%, свиней – на 10,8% і відповідно становили 499 г та 443 г.

В аграрних підприємствах відношення загального обсягу вирощування худоби та птиці до реалізації тварин на забій у січні–вересні 2012р. становило 108,1% (торік – 105,6%). Перевищення обсягів вирощування над обсягами реалізації худоби та птиці на забій зафіксовано в усіх регіонах.

У січні–вересні п.р. порівняно з відповідним періодом 2011р. загальне виробництво молока збільшилося на 2,6%, у т.ч. у сільськогосподарських підприємствах – на 13,4%, проте скоротилось у господарствах насе-

лення на 0,1%. Середній надій молока від однієї корови в аграрних підприємствах (крім малих) становив 3620 кг (збільшився на 446 кг, або на 14,1%), у господарствах населення, за розрахунками, – 3440 кг (збільшився на 46 кг, або на 1,4%).

Загальне виробництво молока порівняно з січнем–вереснем 2011р. збільшилось у 19 регіонах, з них найсуттєвіше – в Харківській (на 9,2%), Тернопільській (на 9,0%), Київській (на 8,5%) та Черкаській (на 7,1%). Скорочення обсягів виробництва молока відбулось у Кіровоградській (на 6,6%), Хмельницькій (на 1,2%), Львівській (на 1,0%), Чернівецькій (на 0,1%) областях і в Автономній Республіці Крим (на 2,5%). На минулорічному рівні залишилося виробництво молока в Дніпропетровській області.

Середні надої молока на одну корову в аграрних підприємствах порівняно з січнем–вереснем 2011р. зросли в усіх регіонах. Найвищі надої молока спостерігались у господарствах Київської (4394 кг), Черкаської (4246 кг), Полтавської (4180 кг), Харківської (4014 кг) та Херсонської (3937 кг) областей.

Загальне виробництво яєць від птиці всіх видів зросло на 1,8% за рахунок збільшення їхнього виробництва як в аграрних підприємствах – на 1,8% (при зростанні несучості курей-несучок з 218 до 221 яйця, або на 1,4%), так і в господарствах населення – на 1,7%. Зменшення обсягів виробництва яєць зафіксовано у 12 регіонах, найсуттєвіше – в Одеській (на 14%), Миколаївській (на 12%), Івано-Франківській (на 10%), Харківській (на 8%), Чернівецькій (на 7%), Вінницькій (на 6%) областях і в Автономній Республіці Крим (на 6%).

У господарствах населення зростання обсягів реалізації худоби та птиці на забій зафіксовано у 12 регіонах (від 0,1% до 14%), виробництва молока – в 11 регіонах (від 0,4% до 8%), яєць від птиці всіх видів – у 19 регіонах (від 0,2% до 13%).

За розрахунками, на 1 жовтня 2012р. чисельність поголів'я худоби та птиці характеризується такими даними:

(тис. голів)									
	Усі категорії господарств			Сільськогосподарські підприємства			Господарства населення		
	2012р.	2012р. до 2011р.		2012р.	2012р. до 2011р.		2012р.	2012р. до 2011р.	
		+, –	у %		+, –	у %		+, –	у %
Велика рогата худоба	5044,7	49,9	101,0	1544,0	6,2	100,4	3500,7	43,7	101,3
у т.ч. корови	2617,1	–14,6	99,4	584,0	1,4	100,2	2033,1	–16,0	99,2
Свині	8088,7	53,4	100,7	3634,8	93,9	102,7	4453,9	–40,5	99,1
Вівці та кози	1987,4	2,8	100,1	286,5	–26,5	91,5	1700,9	29,3	101,8
Птиця	249600	20878	109,1	123987	18017	117,0	125613	2861	102,3

Загальне поголів'я великої рогатої худоби збільшилось у 17 регіонах; у т.ч. корів – в 11 регіонах; свиней – у 12 регіонах; овець і кіз – у 20 регіонах; птиці всіх видів – у 21 регіоні. Найсуттєвіше збільшення поголів'я великої рогатої худоби спостерігалось у господарствах Київської (на 6%), Одеської, Хмельницької (на 5%), Вінницької (на 4%) областей; свиней – Полтавської (на 25%), Львівської (на 10%), Житомирської (на 9%), Донецької (на 8%), Київської (на 7%), Івано-Франківської (на 5%) областей; овець і кіз – Полтавської (на 70%), Київської (на 14%), Львівської (на 12%), Закарпатської (на 10%) областей; птиці всіх видів – Херсонської (на 31%), Вінницької (на 27%), Хмельницької (на 22%), Львівської (на 18%), Київської (на 15%) областей. Найбільше скорочення поголів'я великої рогатої худоби зафіксовано у Львівській, Донецькій (на 5%), Кіровоградській (на 4%) областях; свиней – у Харківській (на 13%), Сумській (на 12%), Запорізькій, Хмельницькій (на 8%) областях; овець і кіз – у Херсонській (на 8%), Хмельницькій (на 6%) областях і в Автономній Республіці Крим (на 20%); птиці всіх видів – у Чернівецькій (на 4%) та Донецькій (на 2%) областях.

На початок жовтня п.р. населенням утримувалось 69,4% загальної чисельності великої рогатої худоби (торік – 69,2%), у т.ч. корів – 77,7% (77,9%); свиней – 55,1% (55,9%), овець і кіз – 85,6% (84,2%), птиці всіх видів – 50,3% (53,7%).

За 9 місяців п.р. порівняно з відповідним періодом 2011р. у сільськогосподарських підприємствах (крім малих) зросло загальне надходження приплоду телят (на 3,1 тис. голів, або на 0,7%) та поросят (на 359,8 тис. голів, або на 9,6%); зменшилося надходження приплоду ягнят і козенят (на 15,5 тис. голів, або на 12,5%). У розрахунку на 100 маток, які були на початок 2012р., вихід поросят від основних свиноматок становив 1367 голів проти 1139 голів у січні–вересні 2011р., ягнят і козенят – 66 голів (69 голів), телят від корів – як і торік становив 61 голову. Відсоток падежу великої рогатої худоби зменшився на 0,1 в.п., свиней – на 0,4 в.п., овець і кіз – на 0,5 в.п. і склав відповідно 0,6%, 4,2% та 1,7% до обороту стада.

Сільськогосподарські підприємства (крім малих) у січні–вересні 2012р. порівняно з відповідним періодом 2011р. збільшили продаж молодняка великої рогатої худоби (на 4,5 тис. голів, або на 3,1%), свиней (на 29,3 тис. голів, або на 4,4%) та птиці (на 0,9 млн. голів, або на 1,8%).

У сільськогосподарських підприємствах (крім малих), що займалися тваринництвом, станом на 1 жовтня 2012р. було в наявності кормів усіх видів 3,2 млн.т корм.од, що на 6,1% менше, ніж на 1 жовтня 2011р., у т.ч. концентрованих кормів – 1,1 млн.т корм.од (на 4,3% менше). У розрахунку на одну умовну голову великої худоби припадало по 6,8 ц корм.од кормів усіх видів, у т.ч. концентрованих кормів – по 2,4 ц корм.од (на 1 жовтня 2011р. відповідно 7,9 ц корм.од та 2,7 ц корм.од).

Сільськогосподарськими підприємствами (крім малих) за січень–вересень 2012р. отримано компенсації для підтримки тваринництва за рахунок коштів податку на додану вартість на суму 303,3 млн.грн., у т.ч. за худобу – 21,1 млн.грн., за молоко – 282,2 млн.грн.

**Реалізація сільськогосподарської продукції.** Загальний обсяг реалізованої аграрними підприємствами власно виробленої продукції за січень–вересень 2012р. порівняно з відповідним періодом 2011р. збільшився на 27%, у т.ч. продукції рослинництва – на 41%, тваринництва – на 3%.

Обсяги та ціни реалізації сільськогосподарськими підприємствами (крім малих) основних видів аграрної продукції за січень–вересень 2012р. характеризуються такими даними:

	Обсяг реалізованої продукції		Середня ціна реалізації		Довідково: вересень 2012р.	
	тис.т	у % до січня–вересня 2011р.	грн. за т (тис.шт.)	у % до січня–вересня 2011р.	грн. за т (тис.шт.)	у % до серпня 2012р.
Зернові культури	20040,1	133,8	1518,5	104,6	1579,2	103,6
у тому числі						
пшениця	9169,0	105,8	1508,5	110,2	1620,3	103,9
жито	209,8	173,2	1325,6	101,3	1345,0	100,6
ячмінь	2534,6	100,6	1577,6	115,2	1633,0	99,5
кукурудза	7504,2	235,6	1473,4	92,0	1515,6	104,8
Насіння соняшнику	4560,3	163,4	3470,1	98,2	3529,0	104,9
Соя	1079,8	177,1	3306,1	102,6	3778,6	106,9
Ріпак	1107,0	134,0	3874,6	92,3	3997,3	105,4
Цукрові буряки	1202,6 <sup>1</sup>	63,3	436,6	76,1	436,6	–
Худоба та птиця (у живій вазі)	1244,7	99,8	13586,3	118,1	13550,5	99,6
у тому числі						
велика рогата худоба	131,8	100,4	12819,3	108,4	12607,9	103,7
свині	297,4	99,3	16211,4	122,1	17089,7	103,7
птиця	812,5	100,4	12754,5	117,6	12531,5	97,9
Молоко	1811,4	115,5	2644,5	91,1	2506,2	100,8
Яйця, млн.шт.	8062,9	101,7	607,7	131,7	676,6	114,2

<sup>1</sup> Включаючи давальницьку сировину.

Порівняно з січнем–вереснем 2011р. загальні обсяги продажу худоби та птиці збільшили аграрні підприємства 15 регіонів. Продаж великої рогатої худоби збільшено в 10 регіонах і найсуттєвіше – у Херсонській (на 28%), Полтавській та Луганській (на 17%) областях; свиней – у 13 регіонах і найбільше – у Кіровоградській області (на 52%) та м.Києві (на 26%). Продаж птиці зріс у 14 регіонах, найсуттєвіше – у Чернігівській (у 2,9 р.б.), Сумській (у 2,4 р.б.) та Вінницькій (у 2,1 р.б.) областях.



Середня жива вага однієї голови великої рогатої худоби, проданої аграрними господарствами переробним підприємствам, за 9 місяців 2012р. становила 438 кг (за 9 місяців 2011р. – 421 кг), свиней – 107 кг (торік – 108 кг). Порівняно з минулорічним рівнем збільшення середньої ваги великої рогатої худоби спостерігалось у 19 регіонах, із них найсуттєвіше – Донецькій (на 103 кг), Закарпатській (на 60 кг) та Львівській (на 41 кг) областях; свиней – у 9 регіонах, найбільше – в Автономній Республіці Крим (на 7 кг) і Тернопільській (на 6 кг) області.

Продаж молока скорочено лише сільськогосподарськими підприємствами Чернігівської області (на 7%). Продаж яєць збільшено сільськогосподарськими підприємствами 10 регіонів, з них найсуттєвіше – у Хмельницькій області (у 2,3 р.б.).

Середні ціни продажу аграрної продукції сільськогосподарськими підприємствами за всіма напрямками реалізації за січень–вересень 2012р. порівняно з відповідним періодом 2011р. зросли на 5%, у т.ч. продукції тваринництва – на 14%, рослинництва – знизилися на 5%. У вересні п.р. порівняно з серпнем середні ціни реалізації сільськогосподарської продукції зросли на 4%, у т.ч. продукції рослинництва – на 5%, тваринництва – на 3%.

**Надходження продукції тваринництва на переробні підприємства.** За 9 місяців 2012р. на переробні підприємства загалом надійшло 1097,5 тис.т живої ваги худоби та птиці, що на 0,6% менше, ніж за відповідний період 2011р., та 3697,5 тис.т молока і молочних продуктів (на 2,5% більше).

Із загального обсягу надходжень переробними підприємствами від усіх категорій сільськогосподарських товаровиробників закуплено 317,4 тис.т живої ваги худоби та птиці (на 5,4% менше, ніж торік) та 3676,0 тис.т молока та молочних продуктів (на 3,5% більше). Частка господарств населення у загальному обсязі купівлі переробними підприємствами худоби та птиці за 9 місяців п.р. порівняно з відповідним періодом 2011р. зменшилася з 8,7% до 7,1%, молока – з 48,8% до 43,8%.

Порівняно з січнем–вереснем 2011р. збільшили обсяги закупівель худоби та птиці переробні підприємства 7 регіонів, з них найбільше – Сумської (на 49%), Донецької (на 39%) та Київської (на 36%) областей; молока – 16 регіонів, з них найбільш істотно – у Запорізькій (на 33%), Житомирській (на 24%) та Київській (на 20%) областях.

Переробними підприємствами використано для переробки 769,5 тис.т власно вирощеної худоби та птиці (на 1% більше, ніж за 9 місяців 2011р.) та 7,0 тис.т молока (на 7% більше).

**Надходження цукрових буряків на переробні підприємства.** Станом на 1 жовтня 2012р. на переробні підприємства від усіх категорій господарств загалом надійшло 3393,9 тис.т цукрових буряків (на 32% менше, ніж на 1 жовтня 2011р.), у т.ч. було закуплено 1122,7 тис.т (33% всіх над-

ходжень), надійшло на давальницьких засадах – 1352,4 тис.т (40%), надійшло на переробку власно вироблених цукровими заводами цукрових буряків – 918,8 тис.т (27%).

**Наявність зерна та насіння соняшнику.** На 1 жовтня 2012р. в сільськогосподарських підприємствах (крім малих) та підприємствах, що здійснюють зберігання, переробку зернових культур, було в наявності 19,4 млн.т зерна (на 11% менше проти 1 жовтня 2011р.), у т.ч. 10,5 млн.т пшениці, 2,9 млн.т ячменю, 4,3 млн.т кукурудзи, 0,5 млн.т жита. Безпосередньо в аграрних підприємствах зберігалось 10,5 млн.т зерна (на 16% менше), у т.ч. 5,3 млн.т пшениці, 2,0 млн.т ячменю, 1,9 млн.т кукурудзи, 0,2 млн.т жита. Зернозберігаючі та зернопереробні підприємства мали в наявності 8,9 млн.т зерна (на 5% менше), у т.ч. зернозберігаючі – 6,6 млн.т (на 7% менше).

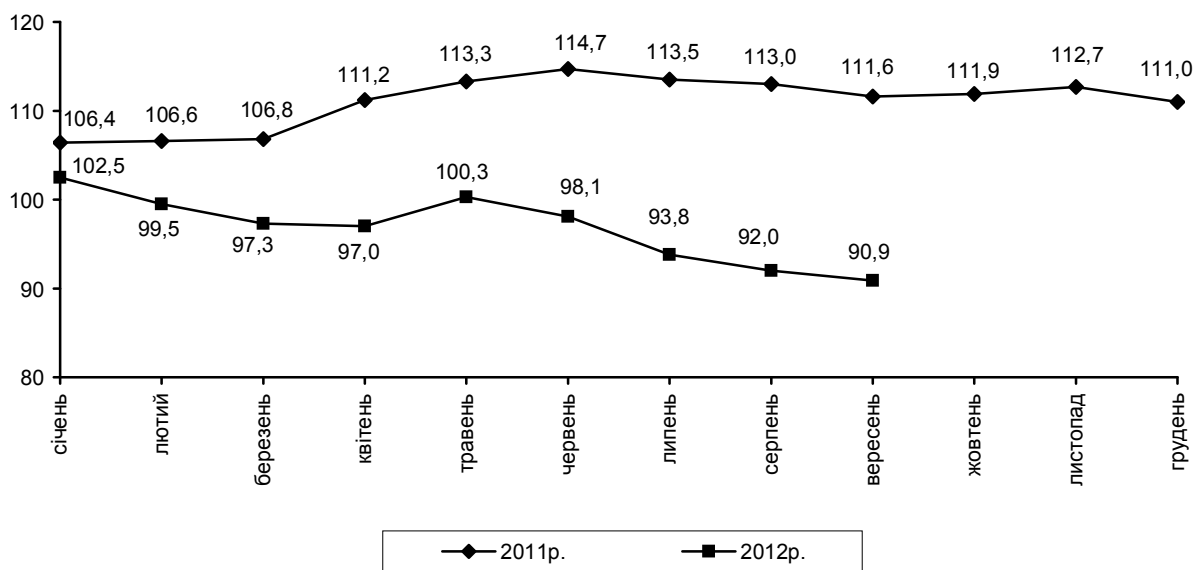
Запаси насіння соняшнику становили 4,4 млн.т (на 16% менше, ніж на 1 жовтня 2011р.), із них безпосередньо в аграрних підприємствах (крім малих) зберігалось 2,1 млн.т (на 19% менше), підприємствах, що здійснюють його переробку та зберігання, – 2,3 млн.т (на 13% менше, ніж торік).

## БУДІВЕЛЬНА ДІЯЛЬНІСТЬ

У січні–вересні 2012р. підприємствами країни виконано будівельних робіт на суму 42,1 млрд.грн., що в порівнянних цінах становить 90,9% до обсягів будівництва у відповідному періоді попереднього року.

### Індекси обсягів виконаних будівельних робіт

(наростаючим підсумком у % до відповідного періоду попереднього року)



За видами будівельної діяльності обсяги виконаних робіт характеризуються такими даними:

Вид діяльності	Виконано будівельних робіт за січень–вересень 2012р.		
	млн.грн.	у % до	
		загального обсягу	січня–вересня 2011р.
<b>Будівництво</b>	<b>42079,3</b>	<b>100,0</b>	<b>90,9</b>
у тому числі			
Підготовка будівельних ділянок з неї	3783,0	9,0	99,7
Розбирання та знесення будівель; земляні роботи	1392,6	3,3	100,6
Розвідувальне буріння	2390,4	5,7	99,1
Будівництво будівель та споруд з нього	33666,2	80,0	89,4
Загальнобудівельні роботи	26093,2	62,0	88,8
будівництво будівель	19192,0	45,6	88,9

**Примітка.** Дані щодо обсягів виконаних будівельних робіт розроблено на підставі короткострокової звітності, якою охоплені великі, середні та вагомні за обсягами малі підприємства.

Продовження

Вид діяльності	Виконано будівельних робіт за січень–вересень 2012р.		
	млн.грн.	у % до	
		загального обсягу	січня–вересня 2011р.
будівництво мостів, шляхових естакад, тунелів та метрополітену	1363,4	3,2	73,4
будівництво магістральних трубопрово- дів, ліній зв'язку та енергопостачання	1984,0	4,7	87,6
будівництво місцевих трубопроводів, ліній зв'язку та енергопостачання	943,0	2,3	92,3
будівництво підприємств енергетики, добувної й обробної промисловості	1785,0	4,3	106,6
будівництво інших споруд	51,4	0,1	71,3
монтаж та встановлення збірних конструкцій	774,4	1,8	86,4
Виготовлення каркасних конструкцій і покрівель	221,1	0,6	86,4
Будівництво доріг, аеродромів та улаш- тування поверхні спортивних споруд	5564,1	13,2	86,7
Будівництво водних споруд	465,5	1,1	169,9
Інші будівельні роботи	1322,3	3,1	98,3
Установлення інженерного устаткування будівель та споруд	4329,4	10,3	95,8
Роботи з завершення будівництва	230,7	0,5	101,5
Оренда будівельної техніки з оператором	70,0	0,2	88,5

У січні–вересні 2012р. порівняно з відповідним періодом 2011р. скоротились обсяги будівельних робіт, виконані підприємствами з будівництва будівель і споруд, на 10,6%, підготовки будівельних ділянок – на 0,3%, установлення інженерного устаткування будівель та споруд – на 4,2%, оренди будівельної техніки з оператором – на 11,5%. Разом з тим обсяги будівельних робіт, виконані підприємствами із завершення будівництва, зросли на 1,5%.

На загальну тенденцію найбільше вплинула діяльність підприємств, що здійснюють будівництво будівель і споруд (частка яких у загальному обсязі становила 80,0%). Серед них зменшили обсяги робіт підприємства з будівництва будівель (на 11,1%), доріг, аеродромів та улаштування поверхні спортивних споруд (на 13,3%), мостів, шляхових естакад, тунелів і метрополітену (на 26,6%), магістральних і місцевих трубопроводів, ліній зв'язку та енергопостачання (на 12,4% та на 7,7% відповідно), монтажу та встановлення збірних конструкцій (на 13,6%).

Водночас збільшили обсяги робіт підприємства, що здійснюють будівництво підприємств енергетики, добувної й обробної промисловості (на 6,6%) та водних споруд (на 69,9%).

Індекси обсягів виконаних будівельних робіт за регіонами наведено в таблиці.

(відсотків до відповідного періоду попереднього року)						
	Січень 2012р.	Січень– березень 2012р.	Січень– червень 2012р.	Січень– липень 2012р.	Січень– серпень 2012р.	Січень– вересень 2012р.
<b>Україна</b>	<b>102,5</b>	<b>97,3</b>	<b>98,1</b>	<b>93,8</b>	<b>92,0</b>	<b>90,9</b>
Автономна Республіка Крим	87,7	59,2	63,5	67,7	67,0	71,7
Вінницька	116,5	91,1	94,8	88,2	86,7	85,0
Волинська	88,0	98,0	95,1	91,8	90,5	89,5
Дніпропетровська	129,0	113,1	102,6	97,7	94,1	88,7
Донецька	78,7	98,0	114,6	106,6	102,3	97,9
Житомирська	84,7	77,5	69,6	72,5	76,2	70,1
Закарпатська	121,9	99,4	92,4	92,2	98,6	92,9
Запорізька	90,1	91,0	86,7	91,8	89,8	91,7
Івано-Франківська	120,3	110,8	98,1	96,1	91,6	99,4
Київська	80,9	106,7	89,1	82,0	81,3	84,2
Кіровоградська	100,9	100,6	104,3	110,1	98,1	94,9
Луганська	92,2	84,9	89,8	91,2	93,0	90,1
Львівська	97,8	77,7	81,2	78,7	79,0	77,3
Миколаївська	129,1	84,2	94,7	92,0	88,7	89,4
Одеська	117,3	79,9	103,7	101,5	100,0	97,7
Полтавська	101,5	102,7	98,6	95,7	94,4	93,4
Рівненська	52,7	249,0	149,1	123,3	146,0	145,6
Сумська	69,9	73,2	101,2	101,6	105,6	106,8
Тернопільська	142,1	97,4	104,0	105,1	101,6	103,5
Харківська	96,3	92,0	103,6	98,6	96,3	96,4
Херсонська	163,4	81,7	86,2	81,0	83,2	83,3
Хмельницька	126,9	112,5	100,9	103,2	97,0	95,4
Черкаська	99,9	89,4	76,4	79,7	82,7	84,7
Чернівецька	232,0	183,9	145,7	139,5	132,8	134,7
Чернігівська	69,8	76,9	92,8	108,9	110,4	105,2
м.Київ	113,4	102,7	95,3	88,1	85,4	85,2
м.Севастополь	78,5	68,3	80,8	81,7	80,4	82,1

Підприємствами 6 регіонів країни виконано 64,2% загального обсягу будівництва (м.Києва, Донецької, Дніпропетровської, Харківської, Полтавської та Одеської областей), зокрема 22,7% – будівельниками столиці.

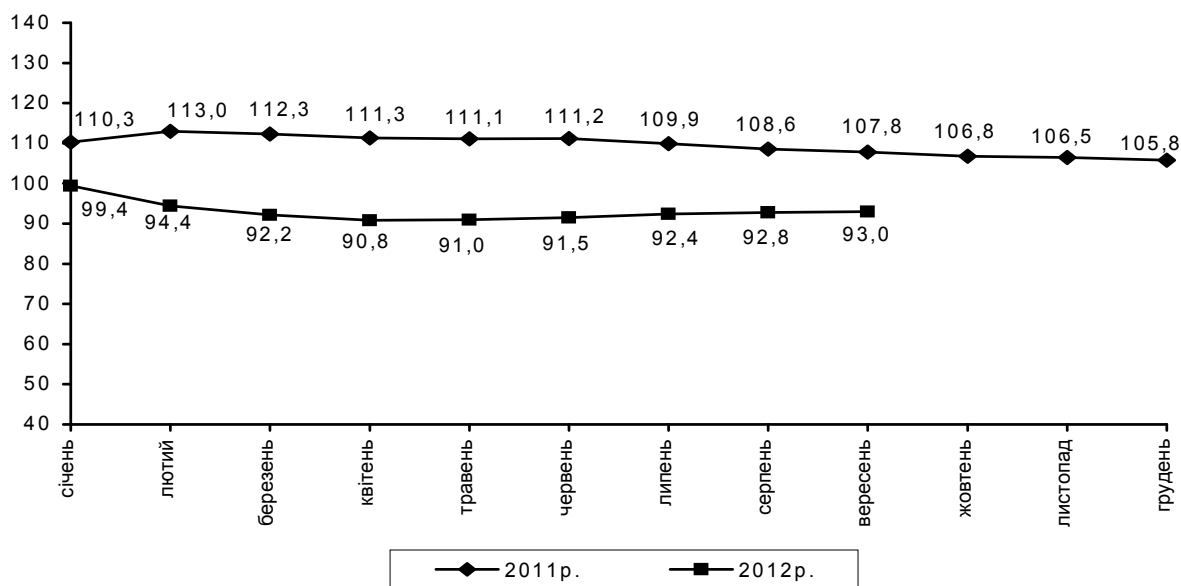
Нове будівництво, реконструкція та технічне переозброєння склали 80,1% від загального обсягу виконаних будівельних робіт, капітальний і поточний ремонт – 13,1% та 6,8% відповідно.

## ТРАНСПОРТ

За січень–вересень 2012р. підприємствами транспорту перевезено 574,4 млн.т вантажів, що склало 96,6% від обсягу перевезень вантажів у січні–вересні 2011р. Вантажооборот становив 293,7 млрд.ткм, або 93,0% від обсягу січня–вересня 2011р.

	Перевезено вантажів		Вантажооборот	
	млн.т	у % до січня–вересня 2011р.	млн.ткм	у % до січня–вересня 2011р.
<b>Усіма видами транспорту</b>	<b>574,4</b>	<b>96,6</b>	<b>293737,0</b>	<b>93,0</b>
у тому числі				
залізничним	343,1	99,7	177156,4	99,1
автомобільним	132,2	102,0	28900,9	102,4
водним	5,8	81,7	4163,1	75,0
трубопровідним	93,2	82,1	83275,8	80,9
авіаційним	0,1	117,3	240,8	86,9

**Вантажооборот підприємств транспорту**  
(наростаючим підсумком у % до відповідного періоду попереднього року)



У січні–вересні 2012р. перевезення вантажів залізницями становили 99,7% від обсягу січня–вересня 2011р., у т.ч. відправлення вантажів – 99,7%. Відправлення вантажів зросло на Південно-Західній залізниці на 10,9%, Південній – на 9,1%, Придніпровській – на 1,2%. Відправлення вантажів знизилося на Донецькій залізниці на 4,8%, Одеській – на 4,6%, Львівській – на 1,1%. Відправлення зерна та продуктів перемелу збільшилося в 1,9 раза, будівельних матеріалів – на 6,3%, коксу – на 2,6%. Відправлення кам'яного вугілля знизилося на 0,4%, залізної та марганцевої руди –

на 1,8%, хімічних і мінеральних добрив – на 1,8%, чорних металів – на 5,8%, цементу – на 8,9%, лісових вантажів – на 11,9%, брухту чорних металів – на 30,3%, нафти і нафтопродуктів – на 33,7%.

Водним транспортом за січень–вересень 2012р. перевезено вантажів у обсязі 5,8 млн.т, або 81,7% від обсягу січня–вересня 2011р. Закордонні перевезення вантажів водним транспортом склали 76,5% від обсягів січня–вересня 2011р. Обсяг переробки вантажів у торговельних і рибних портах та на промислових причалах (морських і річкових) зріс на 0,8% і становив 117,9 млн.т. Переробка експортних вантажів збільшилася на 18,3%. Переробка імпортованих вантажів скоротилася на 11,8%, транзитних – на 20,1%, внутрішнього сполучення – на 20,5%. Кількість оброблених суден – закордонних та інфракт – скоротилася на 7,0% і становила 11,2 тис.од.

Підприємствами автомобільного транспорту (з урахуванням перевезень фізичними особами-підприємцями) за січень–вересень 2012р. перевезено 132,2 млн.т вантажів, що на 2,0% більше, ніж за січень–вересень 2011р., та виконано вантажооборот в обсязі 28,9 млрд.ткм, який зріс на 2,4% порівняно з відповідним періодом минулого року.

Магістральними трубопроводами у січні–вересні 2012р. транспортовано 93,2 млн.т вантажів, що склало 82,1% від обсягу транспортування вантажів у січні–вересні 2011р. Перекачка аміаку скоротилася на 1,8%, газу – на 15,3%, нафти – на 32,3%. Транзит газу зменшився на 19,7%, нафти – на 19,6%, аміаку – на 8,2%.

За січень–вересень 2012р. авіаційним транспортом перевезено 78,9 тис.т вантажів, що на 17,3% більше, ніж за січень–вересень 2011р. Вантажооборот авіаційного транспорту становив 240,8 млн.ткм, що на 13,1% менше, ніж за січень–вересень 2011р.

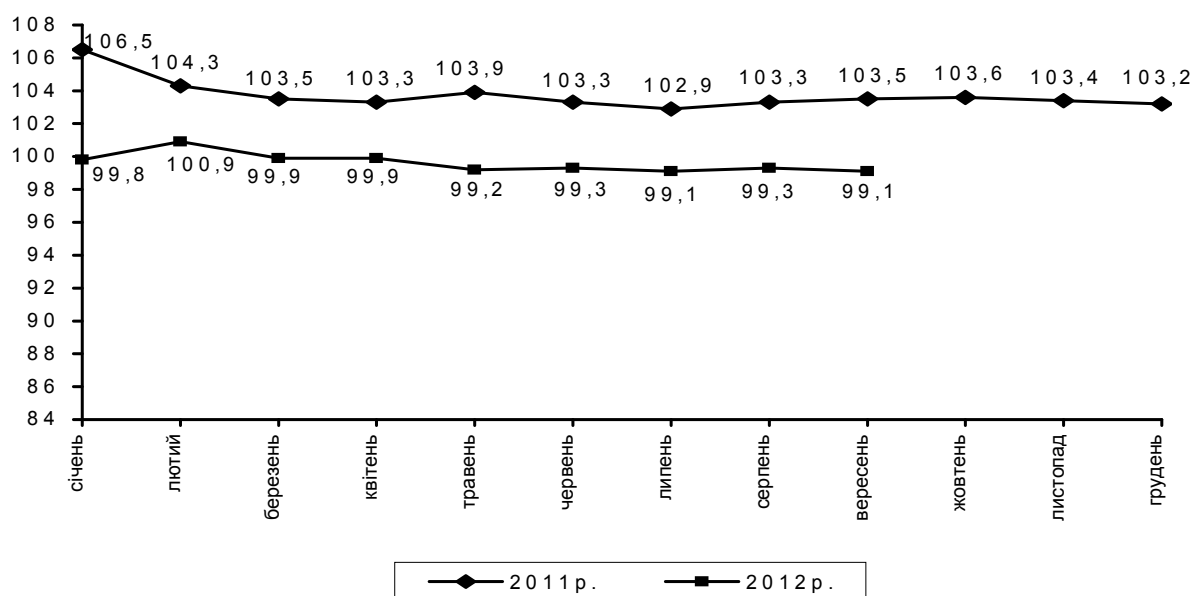
За січень–вересень 2012р. послугами пасажирського транспорту скористалися 5,0 млрд. пасажирів, виконано пасажирооборот в обсязі 101,1 млрд.пас.км, що становить відповідно 96,9% та 99,1% від обсягів січня–вересня 2011р.

	Перевезено пасажирів		Пасажирооборот	
	млн.	у % до січня–вересня 2011р.	млн.пас.км	у % до січня–вересня 2011р.
<b>Усіма видами транспорту</b>	<b>5040,1</b>	<b>96,9</b>	<b>101128,5</b>	<b>99,1</b>
у тому числі				
залізничним <sup>1</sup>	328,0	100,0	38583,8	97,2
автомобільним	2562,0	94,2	37777,0	98,4
водним	5,4	82,2	73,0	89,5
авіаційним	6,4	110,4	11369,4	107,7
трамвайним	588,4	100,2	3278,6	100,7
тролейбусним	986,4	100,1	5742,3	100,2
метрополітенами	563,5	99,0	4304,4	99,3

<sup>1</sup> З урахуванням перевезень міською електричкою.

### Пасажирооборот підприємств транспорту

(наростаючим підсумком у % до відповідного періоду попереднього року)



Відправлення пасажирів залізничним транспортом (з урахуванням перевезень міською електричкою) залишилися на рівні січня–вересня 2011р., при цьому відправлення пасажирів міською електричкою зросли у 15,6 раза. Відправлення пасажирів зменшилося на Придніпровській залізниці на 0,1%, Південній – на 1,0%, Донецькій – на 1,8%, Львівській – на 2,2%, Одеській – на 2,3%, Південно-Західній – на 4,3%. Послугами автомобільного транспорту (з урахуванням перевезень фізичними особами-підприємцями) скористалися 2,6 млрд. пасажирів, що становить 94,2% від обсягів перевезень пасажирів у січні–вересні 2011р. Перевезення пасажирів автотранспортом фізичних осіб-підприємців зменшилися на 9,5%. Перевезення пасажирів морським транспортом становили 84,5% від обсягів січня–вересня 2011р. Підприємства м.Севастополя, які виконали 76,6% загальних обсягів морських перевезень пасажирів, зменшили перевезення пасажирів на 19,8%. Закордонні морські перевезення пасажирів зросли на 25,2% порівняно з січнем–вереснем 2011р. Підприємства Автономної Республіки Крим, які виконують майже всі морські закордонні перевезення (98,5%), збільшили перевезення пасажирів у січні–вересні 2012р. на 25,4%. Авіаційним транспортом перевезено 6,4 млн. пасажирів, що на 10,4% більше, ніж за січень–вересень 2011р. За січень–вересень 2012р. міським електротранспортом перевезено 2,1 млрд. пасажирів, що на 0,2% менше січня–вересня 2011р.

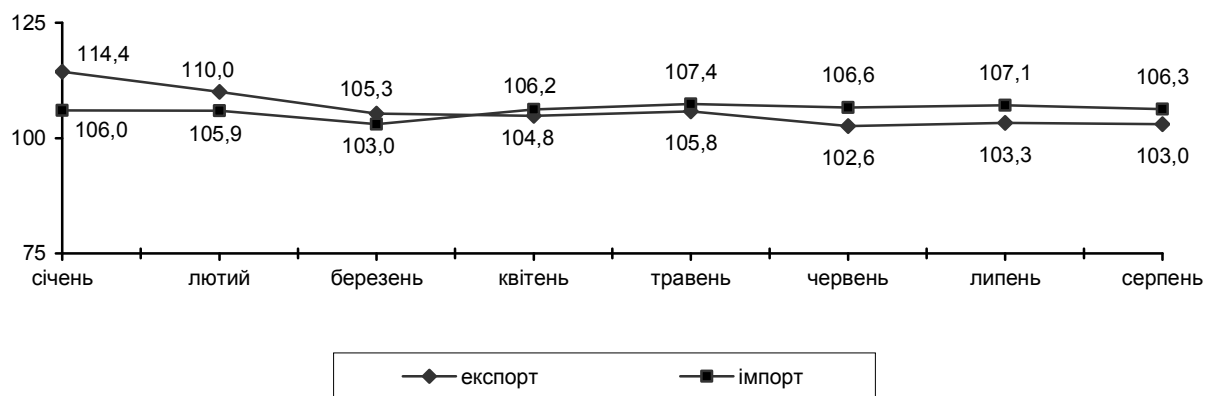


## ЗОВНІШНЯ ТОРГІВЛЯ ТОВАРАМИ

За січень–серпень 2012р. обсяги експорту та імпорту товарів України становили відповідно 45267 млн.дол. США та 55367,2 млн.дол. і збільшилися проти січня–серпня 2011р. на 3% та 6,3%. Від’ємне сальдо зовнішньої торгівлі товарами становило 10100,2 млн.дол. (за січень–серпень 2011р. також від’ємне – 8167,7 млн.дол.).

### Темпи зростання (зниження) експорту-імпорту товарів у 2012 році

(у % до відповідного періоду попереднього року,  
наростаючим підсумком)



На формування негативного сальдо вплинули окремі товарні групи: палива мінеральні, нафта і продукти її перегонки (–14962,5 млн.дол. США), засоби наземного транспорту, крім залізничного (–3645,5 млн.дол.), механічні машини (–2456,3 млн.дол.), фармацевтична продукція (–1715 млн.дол.), пластмаси, полімерні матеріали (–1639,7 млн.дол.) та електричні машини (–1625,4 млн.дол.).

Коефіцієнт покриття експортом імпорту склав 0,82 (за січень–серпень 2011р. – 0,84).

Зовнішньоторговельні операції з товарами Україна здійснювала з партнерами з 209 країн світу.

Інформацію щодо показників зовнішньої торгівлі товарами з найбільшими торговими партнерами наведено в таблиці.

	Експорт			Імпорт		
	млн.дол. США	у % до січня–серпня 2011р.	у % до загального обсягу	млн.дол. США	у % до січня–серпня 2011р.	у % до загального обсягу
<b>Усього</b>	<b>45267,0</b>	<b>103,0</b>	<b>100,0</b>	<b>55367,2</b>	<b>106,3</b>	<b>100,0</b>
<b>Країни СНД</b>	<b>16776,6</b>	<b>100,1</b>	<b>37,1</b>	<b>22998,4</b>	<b>96,1</b>	<b>41,5</b>
у тому числі						
Азербайджан	493,5	111,5	1,1	42,6	7,0	0,1

Продовження

	Експорт			Імпорт		
	млн.дол. США	у % до січня— серпня 2011р.	у % до загального обсягу	млн.дол. США	у % до січня— серпня 2011р.	у % до загального обсягу
Білорусь	1431,1	114,5	3,2	3556,9	144,7	6,4
Казахстан	1704,8	152,2	3,8	1006,7	104,3	1,8
Молдова, Республіка	510,7	95,9	1,1	80,6	114,4	0,1
Російська Федерація	11753,6	91,7	26,0	18158,6	94,9	32,8
Туркменістан	375,7	320,1	0,8	51,5	15,4	0,1
Узбекистан	275,5	125,8	0,6	81,5	23,4	0,1
<b>Інші країни світу</b>	<b>28490,4</b>	<b>104,8</b>	<b>62,9</b>	<b>32368,8</b>	<b>114,9</b>	<b>58,5</b>
у тому числі						
Алжир	249,4	241,2	0,6	11,4	65,5	0,0
Бразилія	217,5	68,0	0,5	412,3	107,2	0,7
В'єтнам	64,8	106,9	0,1	201,5	188,1	0,4
Віргінські Острови (Брит.)	254,2	221,8	0,6	3,7	1327,9	0,0
Грузія	349,1	79,6	0,8	104,7	136,7	0,2
Еквадор	37,9	149,5	0,1	196,2	178,5	0,4
Єгипет	1719,4	281,4	3,8	107,4	143,5	0,2
Ізраїль	576,1	181,2	1,3	155,3	170,9	0,3
Індія	1523,0	119,4	3,4	607,5	126,4	1,1
Індонезія	348,7	87,0	0,8	289,3	113,0	0,5
Ірак	532,4	166,0	1,2	0,2	185,7	0,0
Іран, Ісламська Республіка	800,5	110,1	1,8	41,0	129,0	0,1
Йорданія	306,2	130,7	0,7	18,8	111,4	0,0
Китай	1239,8	98,5	2,7	5010,2	127,3	9,0
Корея, Республіка	332,6	104,3	0,7	1150,7	148,3	2,1
Ліван	1132,7	138,0	2,5	2,2	102,6	0,0
Малайзія	77,7	78,5	0,2	133,1	78,1	0,2
Мексика	146,3	54,1	0,3	75,3	126,4	0,1
Нігерія	201,0	156,0	0,4	4,3	48,2	0,0
Норвегія	50,2	138,9	0,1	226,4	136,7	0,4
Об'єднані Арабські Емірати	299,1	144,0	0,7	40,8	78,0	0,1
Пакистан	106,3	143,7	0,2	95,5	176,7	0,2
Саудівська Аравія	491,3	117,1	1,1	92,7	152,0	0,2
Сирійська Арабська Республіка	456,0	77,2	1,0	27,1	80,9	0,0
Сінгапур	144,2	107,6	0,3	414,8	1405,8	0,7
США	713,0	95,9	1,6	2110,9	125,7	3,8
Таїланд	173,3	85,2	0,4	141,5	99,0	0,3
Тайвань, Провінція Китаю	77,6	71,6	0,2	181,3	143,0	0,3
Туреччина	2471,2	95,8	5,5	1159,7	128,8	2,1

	Продовження					
	Експорт			Імпорт		
	млн.дол. США	у % до січня– серпня 2011р.	у % до загального обсягу	млн.дол. США	у % до січня– серпня 2011р.	у % до загального обсягу
Швейцарія	107,1	252,7	0,2	483,1	107,3	0,9
Японія	286,5	380,6	0,6	825,1	139,2	1,5
Країни ЄС	10931,7	89,0	21,4	16779,0	105,3	30,3
у тому числі						
Австрія	347,3	87,3	0,8	428,5	100,3	0,8
Бельгія	190,4	72,5	0,4	449,1	108,5	0,8
Болгарія	393,7	76,4	0,9	173,5	100,9	0,3
Велика Британія	351,5	96,1	0,8	748,0	105,8	1,4
Греція	133,2	58,6	0,3	116,4	132,5	0,2
Данія	93,5	93,3	0,2	186,0	104,3	0,3
Естонія	190,9	178,9	0,4	61,4	100,4	0,1
Іспанія	791,3	131,0	1,7	483,9	109,2	0,9
Італія	1542,1	69,7	3,4	1478,9	120,9	2,7
Латвія	188,3	123,7	0,4	57,9	101,4	0,1
Литва	175,3	81,5	0,4	574,8	118,5	1,0
Нідерланди	444,4	85,1	1,0	710,3	98,1	1,3
Німеччина	1160,9	97,6	2,6	4417,1	106,5	8,0
Польща	1744,6	93,5	3,9	2217,6	110,4	4,0
Португалія	231,4	207,3	0,5	45,9	115,9	0,1
Румунія	370,6	55,5	0,8	603,4	76,3	1,1
Словаччина	476,4	79,8	1,1	368,9	97,8	0,7
Угорщина	1008,3	119,8	2,2	764,6	89,0	1,4
Фінляндія	36,4	125,6	0,1	315,7	93,7	0,6
Франція	333,9	89,7	0,7	1063,3	113,6	1,9
Чехія	498,9	85,2	1,1	816,6	118,7	1,5
Швеція	40,0	75,6	0,1	361,6	95,8	0,7

До країн СНД було експортовано 37,1% усіх товарів, до країн ЄС – 21,4% (у січні–серпні 2011р. – відповідно 38,1% та 27,9%).

Головними торговими партнерами серед країн СНД за січень–серпень 2012р. як в експорті, так і в імпорті товарів залишилися країни Митного союзу (Російська Федерація, Білорусь і Казахстан).

Найвагоміші експортні поставки товарів серед країн-членів ЄС здійснювалися до Польщі, Італії, Німеччини, Угорщини та Іспанії.

Серед інших країн світу найбільше експортувалися товари до Туреччини, Єгипту, Індії, Китаю та Лівану.

Зокрема, у загальному обсязі експорту найбільші поставки здійснювалися до Російської Федерації – 26%, Туреччини – 5,5%, Польщі – 3,9%, Єгипту та Казахстану – по 3,8%, Італії та Індії – по 3,4%.

Серед найбільших країн-партнерів експорт товарів збільшився до Єгипту у 2,8 раза (за рахунок електричних машин, зернових культур, доб-

рив), Казахстану – на 52,2% (цукру і кондитерських виробів з цукру, виробів з чорних металів, залізничних локомотивів) та Індії – на 19,4% (палив мінеральних, нафти і продуктів її перегонки, приладів та апаратів оптичних, фотографічних, жирів та олій тваринного або рослинного походження). Одночасно скоротився до Італії на 30,3%, Російської Федерації – на 8,3%, Польщі – на 6,5% та Туреччини – на 4,2%.

Основу товарної структури українського експорту складали чорні метали та вироби з них, мінеральні продукти, продукти рослинного походження, механічні та електричні машини, засоби наземного транспорту, літальні апарати, плавучі засоби, продукція хімічної та пов'язаних з нею галузей промисловості, жири та олії тваринного або рослинного походження, готові харчові продукти.

У загальному обсязі експорту товарів порівняно з відповідним періодом попереднього року збільшилася частка зернових культур з 4,2% до 8,6%, залізничних локомотивів – з 5,7% до 6,2%, жирів та олій тваринного або рослинного походження – з 5,2% до 5,9%, механічних машин – з 5,1% до 5,5%. Натомість зменшилася частка чорних металів з 28,3% до 23,9%, палив мінеральних, нафти і продуктів її перегонки – з 8,3% до 5,6%, руд, шлаку і золи – з 5,7% до 5,2%.

У звітному періоді збільшився експорт окремих товарів: цукру білого, кукурудзи, пшениці, тепловозів, олії соняшникової, добрив азотних, сигарет з тютюну і його замінників, хліба, кондитерських виробів, моніторів та телепроекторів, ячменю, вагонів залізничних і трамвайних.

Із країн СНД імпортовано 41,5% усіх товарів, із країн ЄС – 30,3% (у січні–серпні 2011р. – відповідно 45,9% та 30,6%).

Серед країн ЄС найвагоміші імпорتنі надходження товарів здійснювалися з Німеччини, Польщі, Італії, Франції та Чехії.

Серед інших країн світу найбільші імпорتنі поставки товарів надходили з Китаю, США, Туреччини, Кореї, Республіки та Японії.

У загальному обсязі імпорту країни найбільші надходження здійснювались із Російської Федерації – 32,8%, Китаю – 9%, Німеччини – 8%, Білорусі – 6,4%, Польщі – 4%, США – 3,8% та Італії – 2,7%.

Збільшились імпорتنі поставки із Білорусі на 44,7% (за рахунок надходжень палив мінеральних, нафти і продуктів її перегонки, каучуку, гуми, пластмас, полімерних матеріалів), Китаю – на 27,3% (одягу та додаткових речей до одягу, текстильних, взуття, іграшок), США – на 25,7% (виробів з чорних металів, насіння і плодів олійних рослин, механічних машин), Італії – на 20,9% (електричних машин, засобів наземного транспорту, крім залізничного, виробів з чорних металів), Польщі – на 10,4% (палив мінеральних, нафти і продуктів її перегонки, засобів наземного транспорту, крім залізничного, паперу та картону), Німеччини – на 6,5% (засобів наземного транспорту, крім залізничного, фармацевтичної продукції, механічних машин). Одночасно зменшилися на 5,1% поставки з Російської Федерації.

Оснoву товарної структури українського імпорту складали мінеральні продукти, механічні та електричні машини, продукція хімічної та пов'язаних з нею галузей промисловості, засоби наземного транспорту, літальні апарати, плавучі засоби, недорогоцінні метали та вироби з них, полімерні матеріали, пластмаси та вироби з них, готові харчові продукти і текстильні матеріали та текстильні вироби.

У загальному обсязі імпорту товарів збільшилася частка механічних машин з 8,3% до 8,9%, засобів наземного транспорту, крім залізничного – з 6,4% до 7,4%, електричних машин – з 6,3% до 6,6%. Частка палив мінеральних, нафти і продуктів її перегонки зменшилася з 35,4% до 31,6%, пластмас, полімерних матеріалів – з 4,4% до 4%, чорних металів – з 3,4% до 2,9%.

У звітному періоді спостерігалось збільшення імпорту окремих товарів: свинини свіжої, охолодженої або мороженої, риби свіжої, охолодженої або мороженої, моніторів та телепроекторів, автомобілів легкових, автомобілів вантажних, продуктів переробки нафти, вугілля кам'яного, тракторів, медикаментів та добрив складних.

Інформацію щодо найважливіших товарних груп у структурі зовнішньої торгівлі України за січень–серпень 2012р. наведено в таблиці.

	Експорт			Імпорт		
	млн.дол. США	у % до січня– серпня 2011р.	у % до загального обсягу	млн.дол. США	у % до січня– серпня 2011р.	у % до загального обсягу
<b>Усього</b>	<b>45267,0</b>	<b>103,0</b>	<b>100,0</b>	<b>55367,2</b>	<b>106,3</b>	<b>100,0</b>
у тому числі						
II. Продукти рослинного походження	5079,4	176,2	11,2	1616,6	131,2	2,9
з них						
10 зернові культури	3876,0	209,5	8,6	215,9	122,8	0,4
IV. Готові харчові продукти	2104,3	115,6	4,6	1830,2	96,5	3,3
V. Мінеральні продукти	5359,9	82,0	11,8	18449,0	95,2	33,3
з них						
26 руди, шлак і зола	2362,6	94,7	5,2	637,0	95,3	1,2
27 палива мінеральні; нафта та продукти її перегонки	2525,1	69,2	5,6	17487,6	94,9	31,6
VI. Продукція хімічної та пов'язаних з нею галузей промисловості	3440,0	102,5	7,6	5450,8	106,7	9,8
з них						

Продовження

	Експорт			Імпорт		
	млн.дол. США	у % до січня– серпня 2011р.	у % до загального обсягу	млн.дол. США	у % до січня– серпня 2011р.	у % до загального обсягу
28 продукти неорганічної хімії	1151,4	104,7	2,5	176,9	94,3	0,3
30 фармацевтична продукція	129,0	108,1	0,3	1844,0	109,0	3,3
31 добрива	1201,0	114,0	2,7	591,8	105,6	1,1
VII. Полімерні матеріали, пластмаси та вироби з них	723,6	118,7	1,6	2871,9	96,4	5,2
XV. Недорогоцінні метали та вироби з них	13207,9	88,4	29,2	3506,7	95,6	6,3
з них						
72 чорні метали	10802,4	86,7	23,9	1602,5	89,2	2,9
73 вироби з чорних металів	1936,7	100,8	4,3	836,7	111,6	1,5
XVI. Машини, обладнання та механізми; електричне обладнання	4509,4	106,4	10,0	8591,1	112,7	15,5
84 реактори ядерні, котли, машини	2488,2	110,0	5,5	4944,5	114,1	8,9
85 електричні машини	2021,2	102,3	4,5	3646,6	110,8	6,6
XVII. Засоби наземного транспорту, лігальні апарати, плавучі засоби	4055,2	127,3	9,0	5447,4	145,1	9,8
з них						
86 залізничні локомотиви	2794,8	112,5	6,2	757,6	253,4	1,4
87 засоби наземного транспорту, крім залізничного	433,0	99,2	1,0	4078,5	121,6	7,4

Експорт української давальницької сировини у січні–серпні п.р. становив 65,2 млн.дол. США, або 0,1% від загального обсягу експорту країни. В Україну імпортовано готової продукції, виготовленої з давальницької сировини, на 68 млн.дол., що становить 0,1% від загального обсягу імпорту. На таких умовах найбільше імпортовано перлів природних або культивованих, дорогоцінного або напівдорогоцінного каміння (99,4% від загального обсягу імпорту готової продукції з давальницької сировини). Найбільші поставки здійснювались із Швейцарії, Німеччини й Австрії.

За 8 місяців п.р. в Україну надійшло іноземної давальницької сировини на 1481,7 млн.дол. США, або 2,7% від загального обсягу імпорту країни. Обсяг експорту готової продукції, виготовленої з імпортованої дава-

льницької сировини, становив 2673,6 млн.дол., або 5,9% від загального обсягу експорту. Найбільше поставлялося електричних машин, палив мінеральних, нафти і продуктів її перегонки, продуктів неорганічної хімії, одягу та додаткових речей до одягу, текстильних, паперу та картону, залізничних локомотивів, чорних металів. Найбільші експортні поставки продукції здійснювалися до Російської Федерації, Німеччини, Угорщини, Польщі.

Інформацію щодо регіонів України, які найактивніше здійснювали зовнішню торгівлю товарами, наведено в таблиці.

	Експорт			Імпорт		
	млн.дол. США	у % до січня– серпня 2011р.	у % до загального обсягу	млн.дол. США	у % до січня– серпня 2011р.	у % до загального обсягу
<b>Усього</b>	<b>45267,0</b>	<b>103,0</b>	<b>100,0</b>	<b>55367,2</b>	<b>106,3</b>	<b>100,0</b>
у тому числі						
Автономна						
Республіка Крим	560,2	128,1	1,2	853,6	111,6	1,5
Волинська	407,4	100,1	0,9	620,5	90,5	1,1
Дніпропетровська	6906,0	102,5	15,3	4522,0	104,5	8,2
Донецька	9888,9	86,0	21,8	2899,7	99,8	5,2
Закарпатська	914,3	101,3	2,0	1279,4	107,3	2,3
Запорізька	2731,6	102,4	6,0	1344,0	93,7	2,4
Івано-Франківська	653,3	104,9	1,4	784,4	110,3	1,4
Київська	1207,2	115,7	2,7	3073,9	112,5	5,6
Луганська	3045,4	72,7	6,7	1406,2	126,8	2,5
Львівська	880,4	116,9	1,9	2234,0	110,3	4,0
Миколаївська	1466,8	146,7	3,2	548,0	80,6	1,0
Одеська	978,4	100,5	2,2	2632,5	123,7	4,8
Полтавська	2341,7	106,5	5,2	876,2	124,5	1,6
Сумська	717,3	112,3	1,6	442,0	84,9	0,8
Харківська	1334,1	113,1	2,9	1899,2	132,2	3,4
Черкаська	632,2	108,9	1,4	399,2	117,1	0,7
м.Київ	7605,8	137,2	16,8	16411,0	121,5	29,6

## ОПТОВА Й РОЗДРІБНА ТОРГІВЛЯ, РЕСТОРАННЕ ГОСПОДАРСТВО

**Оборот підприємств оптової торгівлі** за січень–вересень 2012р. становив 773,9 млрд.грн. Фізичний обсяг оптового товарообороту склав 97,6% порівняно з січнем–вереснем 2011р.

**Оборот роздрібної торгівлі<sup>1</sup>** за січень–вересень 2012р. становив 578,2 млрд.грн., що на 16% більше обсягу січня–вересня 2011р. У структурі обороту роздрібної торгівлі на організовані та неформальні ринки припадало 31%.

Обсяги та темпи зростання обороту роздрібної торгівлі за регіонами наведено нижче.

	Оборот роздрібної торгівлі за січень–вересень 2012р., млн.грн.	Темпи зростання обороту роздрібної торгівлі (у порівнянних цінах), %		
		січень–вересень 2012р. до січня–вересня 2011р.	<u>ДОВІДКОВО:</u>	
			січень–вересень 2011р. до січня–вересня 2010р.	2011р. до 2010р.
<b>Україна</b>	<b>578154,3</b>	<b>116,0</b>	<b>115,2</b>	<b>114,8</b>
Автономна Республіка Крим	28974,5	119,6	117,4	114,7
Вінницька	15953,7	118,1	118,7	117,3
Волинська	11071,9	117,9	115,3	115,5
Дніпропетровська	45061,0	117,6	112,7	110,1
Донецька	56972,7	117,5	114,4	115,8
Житомирська	12460,8	114,1	119,1	119,7
Закарпатська	11916,5	117,0	113,5	116,4
Запорізька	23885,9	114,5	112,5	112,3
Івано-Франківська	14461,3	114,3	119,1	119,9
Київська	22453,8	111,2	117,2	117,9
Кіровоградська	9825,7	116,2	114,4	112,5
Луганська	24773,4	118,4	114,6	111,8
Львівська	26180,4	111,2	114,7	112,3
Миколаївська	14618,7	118,0	116,5	116,2
Одеська	34989,3	117,8	114,5	116,1
Полтавська	15562,1	119,3	114,4	116,6
Рівненська	10181,6	117,0	111,3	115,8
Сумська	10713,6	117,5	114,3	117,3

<sup>1</sup> Включає роздрібний товарооборот підприємств, які здійснюють діяльність із роздрібної торгівлі, розрахункові дані щодо обсягів продажу товарів на ринках і фізичними особами-підприємцями.

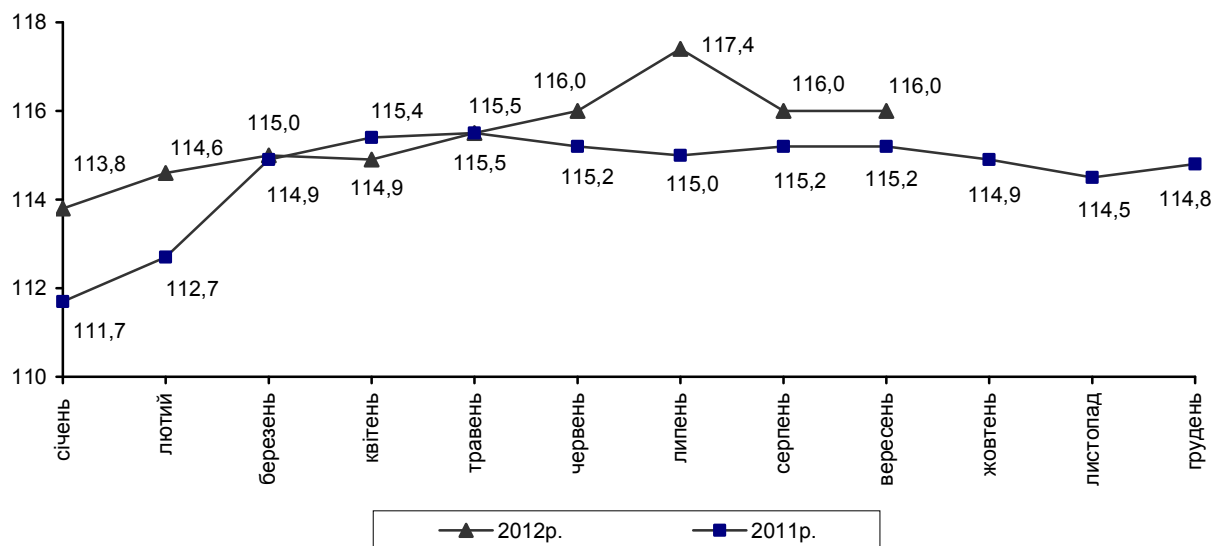


Продовження

	Оборот роздрібної торгівлі за січень–вересень 2012р., млн.грн.	Темпи зростання обороту роздрібної торгівлі (у порівнянних цінах), %		
		січень–вересень 2012р. до січня–вересня 2011р.	ДОВІДКОВО:	
			січень–вересень 2011р. до січня–вересня 2010р.	2011р. до 2010р.
Тернопільська	9551,5	114,4	112,3	112,8
Харківська	40219,0	114,7	115,9	116,3
Херсонська	12108,2	116,0	113,2	109,4
Хмельницька	12769,8	113,5	113,4	113,3
Черкаська	13795,1	114,4	118,1	113,3
Чернівецька	8108,8	114,1	113,5	110,7
Чернігівська	10521,1	113,3	114,6	114,1
м.Київ	73866,4	116,0	116,3	115,8
м.Севастополь	7157,5	117,9	116,3	119,0

### Зміни обсягів обороту роздрібної торгівлі

(наростаючим підсумком у % до відповідного періоду попереднього року)



**Оборот ресторанного господарства** (з урахуванням обороту фізичних осіб-підприємців) за січень–вересень 2012р. проти січня–вересня попереднього року збільшився на 7,8% і становив 17,6 млрд.грн.

Обсяг роздрібного товарообороту підприємств, які здійснюють діяльність із роздрібною торгівлю та ресторанного господарства, за січень–вересень 2012р. становив 292,4 млрд.грн., що в порівнянних цінах на 14,2% більше обсягу січня–вересня 2011р.

Порівняно з січнем–вереснем 2011р. найбільше зростання обсягів роздрібного товарообороту підприємств спостерігалось у м.Севастополі, Автономній Республіці Крим, Луганській, Дніпропетровській та Донецькій областях (на 28,7–16,8%).

Обсяги та темпи зростання роздрібного товарообороту за регіонами наведено нижче.

	Роздрібний товарооборот за січень–вересень 2012р., млн.грн.	Темпи зростання роздрібного товарообороту (у порівнянних цінах), %			
		вересень 2012р. до вересня 2011р.	січень– вересень 2012р. до січня– вересня 2011р.	ДОВІДКОВО:	
				вересень 2011р. до вересня 2010р.	січень– вересень 2011р. до січня– вересня 2010р.
<b>Україна</b>	<b>292352,5</b>	<b>110,9</b>	<b>114,2</b>	<b>113,7</b>	<b>114,6</b>
Автономна					
Республіка Крим	12390,0	117,0	124,2	123,2	116,0
Вінницька	6014,8	122,3	113,9	116,9	120,8
Волинська	5117,3	120,1	116,5	105,0	115,5
Дніпропетровська	25984,3	117,4	116,8	109,3	111,2
Донецька	27086,6	109,2	116,8	110,2	115,5
Житомирська	5311,5	110,4	110,1	111,8	117,4
Закарпатська	5906,9	106,2	107,6	111,8	111,8
Запорізька	11254,9	112,5	113,5	96,8	112,2
Івано-Франківська	5058,6	101,4	107,9	121,4	117,6
Київська	13707,8	102,0	110,3	128,7	123,5
Кіровоградська	4542,3	114,9	115,0	110,7	110,8
Луганська	10128,2	116,7	119,9	113,8	116,6
Львівська	14404,3	100,8	103,7	111,9	111,2
Миколаївська	6126,9	113,9	116,2	110,0	114,2
Одеська	18862,6	103,5	113,7	115,1	113,3
Полтавська	7598,3	114,7	116,2	114,1	116,8
Рівненська	4534,8	116,0	114,6	94,4	108,1
Сумська	4212,6	110,9	116,5	110,1	113,0
Тернопільська	3789,7	107,3	109,8	111,2	107,2
Харківська	18684,1	106,7	112,1	117,6	111,6
Херсонська	5453,4	105,6	115,6	116,2	109,8
Хмельницька	5295,3	111,6	111,3	109,8	112,7
Черкаська	5720,8	107,6	109,6	115,1	118,3
Чернівецька	3830,5	101,6	104,1	105,7	109,1
Чернігівська	4524,7	110,6	112,1	114,4	112,3
м.Київ	52940,0	113,7	114,9	117,7	116,3
м.Севастополь	3871,3	123,5	128,7	116,1	115,6

Обсяг роздрібного товарообороту за вересень 2012р. становив 35,2 млрд.грн. і в порівнянних цінах проти вересня 2011р. збільшився на 10,9%, проти серпня 2012р. – зменшився на 2%.

Через мережу автозаправних станцій, що налічує 7655 од, у вересні 2012р. було продано в роздріб світлих нафтопродуктів, газу скрапленого та стисненого для автомобілів на 6702,9 млн.грн., із них бензину моторного – на 4236,1 млн.грн. (63,2%), дизельного пального – на 1951,8 млн.грн. (29,1%), газу скрапленого – на 387,6 млн.грн. (5,8%), газу стисненого (метану) – на 127,4 млн.грн. (1,9%).

Бензину моторного було реалізовано 289,1 тис.т, що на 3,3% менше, ніж у вересні 2011р., дизельного пального – 167,6 тис.т (на 10,4% більше), газу скрапленого – 34,8 тис.т (на 26,6% більше), газу стисненого – 12,9 тис.т, (на 23,8% менше).

У задоволенні потреб населення товарами значне місце належить ринкам. За рахунок організованих ринків у січні–вересні 2012р. формувалося 27,2% загального обсягу продажу споживчих товарів. В обороті цих ринків 11,9% становив продаж сільськогосподарських продуктів.

Продаж сільськогосподарських продуктів на ринках за січень–вересень 2012р. проти січня–вересня 2011р. зменшився на 5%, при цьому ціни зросли на 2,4%. Продукти тваринництва подорожчали на 12,5%, їхній продаж зменшився на 4,4%. Продаж продуктів рослинництва зменшився на 5,8% при зниженні цін на 14,5%.

У вересні 2012р. проти вересня 2011р. продаж сільськогосподарських продуктів на ринках зменшився на 4,9% при зростанні цін на 1,9%.

Дані щодо індексів цін та обсягів продажу окремих сільськогосподарських продуктів на ринках наведено в таблиці.

	(відсотків)					
	Індекси цін			Індекси обсягу продажу		
	січень– вересень 2012р. до січня– вересня 2011р.	вересень 2012р. до		січень– вересень 2012р. до січня– вересня 2011р.	вересень 2012р. до	
		серпня 2012р.	вересня 2011р.		серпня 2012р.	вересня 2011р.
Зернові	99,1	101,8	100,6	104,6	104,4	101,8
Борошно	99,8	100,8	97,8	85,6	102,6	83,0
Круп'яні	71,7	100,7	74,7	93,7	102,3	85,1
пшоно	53,5	99,3	54,2	95,6	97,7	89,2
крупя гречана	56,6	101,1	63,7	105,5	102,9	88,4
рис	88,3	101,1	87,0	85,1	103,1	82,0
інші крупи	100,0	100,2	95,0	81,9	102,3	80,6
Картопля	50,0	99,8	83,7	94,5	117,9	90,7
Капуста свіжа	51,9	93,3	191,1	93,3	103,8	81,1
Цибуля ріпчаста	45,8	84,2	79,6	88,8	124,2	80,4

	Продовження					
	Індекси цін			Індекси обсягу продажу		
	січень– вересень 2012р. до січня– вересня 2011р.	вересень 2012р. до		січень– вересень 2012р. до січня– вересня 2011р.	вересень 2012р. до	
		серпня 2012р.	вересня 2011р.		серпня 2012р.	вересня 2011р.
Буряки	54,6	102,2	100,8	92,0	110,3	85,7
Морква	60,9	92,8	101,8	89,0	113,1	82,6
Огірки солоні	95,0	102,9	104,8	97,5	96,0	94,9
Помідори солоні	96,0	99,9	105,1	98,9	142,2	99,7
Часник	65,9	104,5	76,1	95,6	105,9	86,8
Фрукти та ягоди свіжі	100,0	97,3	100,7	97,6	94,7	98,9
Цукор	68,7	104,1	76,6	83,9	92,3	71,0
Олія	103,0	101,0	94,9	95,8	96,6	95,7
Яловичина	112,4	99,9	104,5	100,8	105,4	106,9
Свинина	110,5	100,5	100,6	93,5	99,9	96,2
Сало свиняче	138,4	109,7	118,2	88,1	101,3	93,1
Птиця	111,2	100,1	106,4	99,2	98,8	101,1
Молоко свіже	100,8	102,1	97,2	105,7	96,6	111,2
Масло тваринне	104,4	101,2	100,5	98,3	100,4	96,7
Сир (творог)	100,4	100,9	96,8	99,4	99,1	100,2
Сметана	102,2	100,4	97,8	99,1	102,2	99,9
Яйця	121,2	114,6	109,8	97,6	99,5	100,4
Мед	101,9	98,5	96,9	96,2	102,6	93,4

За січень–вересень 2012р. порівняно з січнем–вереснем 2011р. ціни зросли на всі продукти тваринництва (на 0,4–38,4%) та худобу на 56,4%, але в той же час подешевшали продукти рослинництва, окрім абрикосів, персиків, кавунів, динь, кропу, петрушки, помідорів свіжих, салату, кабачків, гарбузів, огірків свіжих, фруктів сушених, груш, олії, цитрусових, ціни на які зросли на 38,7–0,5%.

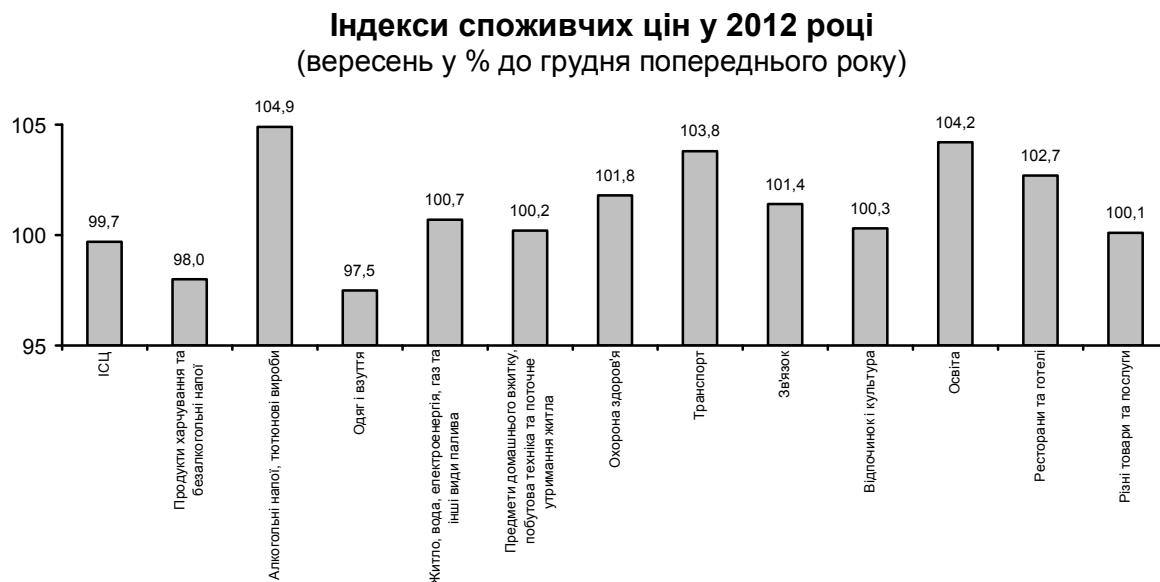
Середні ціни, що склалися на ринках на окремі сільськогосподарські продукти, наведено нижче.

	(грн. за кг)		
	Вересень		Серпень 2012р.
	2012р.	2011р.	
Картопля	3,00	3,59	3,01
Капуста свіжа	3,98	2,08	4,26
Цибуля ріпчаста	2,95	3,71	3,51
Буряки	3,63	3,60	3,55
Морква	4,41	4,33	4,75

	Вересень		Продовження
	2012р.	2011р.	Серпень
			2012р.
Огірки свіжі	6,12	5,03	5,51
Помідори свіжі	4,49	4,17	5,45
Огірки солоні	15,65	14,94	15,21
Помідори солоні	18,83	17,92	18,84
Часник	20,53	26,97	19,65
Яблука	7,00	7,29	7,10
Цитрусові	17,37	16,64	17,25
Цукор	7,15	9,34	6,87
Олія (за літр)	14,34	15,11	14,19
Яловичина	51,81	49,56	51,85
Свинина	49,22	48,94	49,00
Сало свиняче	30,52	25,83	27,81
Молоко свіже (за літр)	6,05	6,22	5,92
Масло тваринне	62,03	61,73	61,30
Сир (творог)	25,39	26,23	25,16
Сметана	31,84	32,57	31,70
Яйця (за десяток)	8,02	7,31	7,00
Мед	46,98	48,48	47,70

## ЦІНИ І ТАРИФИ

**Індекс споживчих цін (ІСЦ) у вересні 2012р. становив 100,1%, з початку року – 99,7%.**



На споживчому ринку у вересні ціни на продукти харчування та безалкогольні напої знизилися на 0,1%. Найбільше подешевшали овочі та фрукти (на 5,0% та 2,3% відповідно). На 0,6–0,1% знизилися ціни на рибу та продукти з риби, масло, м'ясо птиці, продукти переробки зернових, цукор. Водночас відчутно (на 15,9%) подорожчали яйця. На 2,6% підвищилися ціни на сало, на 0,4–0,2% – на маргарин, рис, молоко.

Ціни (тарифи) на житло, воду, електроенергію, газ та інші види палива зросли на 0,1%, у т.ч. плата за квартиру – на 0,2%, водовідведення – на 0,2%, водопостачання – на 0,1%. Разом з цим на 0,1% знизилася плата за гарячу воду, опалення.

Зниження цін у сфері охорони здоров'я на 0,1% головним чином відбулося за рахунок здешевлення фармацевтичної продукції на 0,3%.

Ціни на транспорт у цілому підвищилися на 0,4%, що в першу чергу зумовлено подорожчанням палива та мастил на 1,5%. У той же час вартість перевезень залізничним транспортом знизилася на 3,0%.

Подорожчання послуг освіти на 2,7% пов'язано з підвищенням плати за навчання в закладах вищої та середньої освіти (на 4,0% та 3,6% відповідно). Водночас на 0,9% зменшилася плата за утримання дітей у дошкільних закладах.

За січень–вересень п.р. продукти харчування та безалкогольні напої подешевшали на 2,0%. Найбільше (на 27,9% та 20,6%) знизилися ціни на

яйця та овочі. На 10,9–4,4% стали дешевшими молоко, рис, масло, цукор, сири, сметана та продукти переробки зернових.

Водночас на 3,7–2,4% зросли ціни на безалкогольні напої, фрукти, маргарин, на 1,8–0,7% – на м'ясо та м'ясопродукти, кондитерські вироби з борошна, хліб та макаронні вироби.

Алкогольні напої та тютюнові вироби подорожчали на 4,9%, у т.ч. тютюнові вироби – на 6,0%, алкогольні напої – на 4,1%.

Ціни на житло, воду, електроенергію, газ та інші види палива підвищилися на 0,7%, у т.ч. плата за водопостачання – на 6,6%, водовідведення – на 6,2%, квартиру – на 3,6%. Разом з цим на 0,5% знизилася плата за гарячу воду, опалення.

Зростання цін у сфері охорони здоров'я на 1,8% відбулося в основному за рахунок подорожчання амбулаторних послуг на 3,0% та фармацевтичної продукції на 1,4%.

Ціни на транспорт у цілому підвищилися на 3,8%, що зумовлено подорожчанням палива та мастил на 6,1% і транспортних послуг на 3,9%.

Подорожчання послуг освіти на 4,2% пов'язано з підвищенням плати за утримання дітей у дошкільних закладах на 5,9%, навчання в середніх та вищих закладах освіти (на 4,2% та 4,0% відповідно).

На 2,7–0,3% стали дорожчими послуги ресторанів та готелів, зв'язку, відпочинку і культури. У той же час одяг і взуття подешевшали на 2,5%.

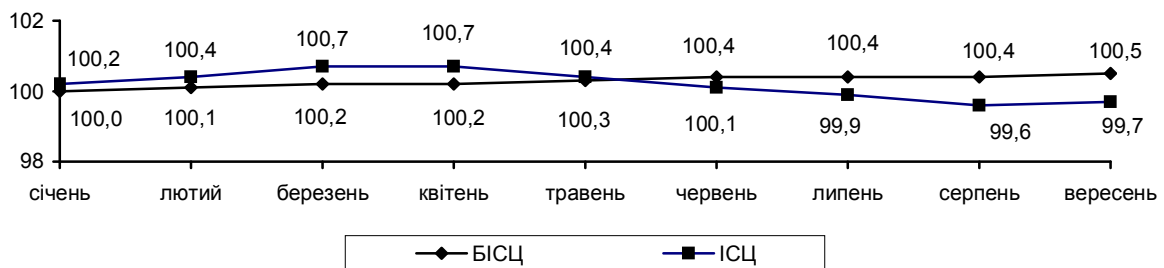
Індекси споживчих цін у 2012р. наведено в таблиці.

	До попереднього місяця				(відсотків)
	червень	липень	серпень	вересень	Вересень до грудня попереднього року
<b>Індекс споживчих цін</b>	<b>99,7</b>	<b>99,8</b>	<b>99,7</b>	<b>100,1</b>	<b>99,7</b>
Продукти харчування та безалкогольні напої	99,4	99,5	99,5	99,9	98,0
Продукти харчування	99,3	99,5	99,4	99,9	97,5
Хліб і хлібопродукти	99,7	99,8	100,5	100,1	99,6
хліб	100,1	100,1	100,3	100,1	100,9
макаронні вироби	100,0	100,1	99,9	100,0	100,7
М'ясо та м'ясопродукти	100,1	100,1	100,0	100,0	101,8
Риба та продукти з риби	100,1	99,8	99,7	99,4	100,4
Молоко, сир та яйця	96,8	99,8	100,8	102,3	89,7
молоко	97,7	99,2	99,9	100,2	89,1
яйця	86,5	104,0	107,2	115,9	72,1
Олія та жири	99,6	99,8	100,3	100,6	97,4
масло	98,9	98,9	99,5	99,8	93,0
олія соняшникова	100,5	100,3	100,4	100,1	98,9
Фрукти	99,7	98,4	93,3	97,7	102,8
Овочі	97,1	94,4	92,1	95,0	79,4
Цукор	98,5	100,1	105,9	99,9	94,1
Безалкогольні напої	100,4	100,3	100,3	100,1	103,7

	До попереднього місяця				Продовження
	червень	липень	серпень	вересень	Вересень до грудня попереднього року
Алкогільні напої, тютюнові вироби	100,5	100,3	100,2	100,1	104,9
Одяг і взуття	99,8	99,6	99,7	100,1	97,5
Житло, вода, електроенергія, газ та інші види палива	100,0	100,0	100,1	100,1	100,7
плата за власне житло (квартирна плата)	100,5	100,0	100,1	100,2	103,6
утримання та ремонт житла	100,1	100,1	100,1	100,2	101,1
водопостачання	100,0	100,1	100,0	100,1	106,6
каналізація	100,0	100,2	100,1	100,2	106,2
електроенергія	100,0	100,0	100,0	100,0	100,0
природний газ	100,0	100,0	100,0	100,0	100,0
гаряча вода, опалення	100,0	100,0	100,0	99,9	99,5
Предмети домашнього вжитку, побутова техніка та поточне утримання житла	100,0	100,0	100,0	99,9	100,2
Охорона здоров'я	100,3	100,1	99,7	99,9	101,8
фармацевтична продукція, медичні товари та обладнання	100,2	100,0	99,5	99,7	101,4
амбулаторні послуги	100,3	100,2	100,2	100,3	103,0
Транспорт	99,4	99,7	100,0	100,4	103,8
паливо та мастила	97,5	98,6	100,1	101,5	106,1
транспортні послуги	100,8	100,5	100,0	99,7	103,9
залізничний пасажирський транспорт	104,1	102,4	99,5	97,0	105,2
автомобільний пасажирський транспорт	100,4	100,2	100,1	100,1	103,7
Зв'язок	99,9	101,5	100,0	100,0	101,4
Відпочинок і культура	99,9	99,9	100,1	100,0	100,3
Освіта	100,1	100,2	100,1	102,7	104,2
дошкільна та початкова освіта	100,7	100,7	100,3	99,1	105,9
середня освіта	100,0	100,0	100,0	103,6	104,2
вища освіта	100,0	100,0	100,0	104,0	104,0
Ресторани та готелі	100,6	100,4	100,2	100,0	102,7
Різні товари та послуги	100,2	100,2	99,9	100,1	100,1

**Базовий індекс споживчих цін (БІСЦ) у вересні 2012р. становив 100,1%, з початку року – 100,5%.**

**ІСЦ та БІСЦ у 2012 році**  
(у % до грудня попереднього року)





**Індекс цін виробників промислової продукції** у вересні 2012р. становив 100,2%, з початку року – 103,3%.

Ціни на продукцію добувної промисловості у вересні підвищилися на 0,2%. У добуванні корисних копалин, крім паливно-енергетичних, ціни зросли на 0,6%, у т.ч. на підприємствах з видобутку залізних руд – на 0,7%. Разом з цим у добуванні паливно-енергетичних корисних копалин ціни знизилися на 0,2%.

Продукція підприємств переробної промисловості подорожчала на 0,6%. Найбільше зростання цін (на 1,9–0,7%) спостерігалось у виробництві продуктів нафтоперероблення, гумових та пластмасових виробів, хімічному виробництві, обробленні деревини та виробництві виробів з неї. Водночас у виробництві коксу ціни знизилися на 0,5%.

У виробництві харчових продуктів, напоїв ціни зросли на 1,3%, у т.ч. у виробництві олії та тваринних жирів – на 4,6%, молочних продуктів – на 1,2%, борошномельно-круп'яних виробів – на 0,9%, м'ясних продуктів – на 0,5%, напоїв – на 0,4%, хліба і хлібобулочних виробів – на 0,3%. Разом з цим на 1,3% знизилися ціни у виробництві тютюнових виробів.

У виробництві та розподіленні електроенергії, газу та води зафіксовано зниження тарифів на 0,7% за рахунок здешевлення електроенергії на 0,8%.

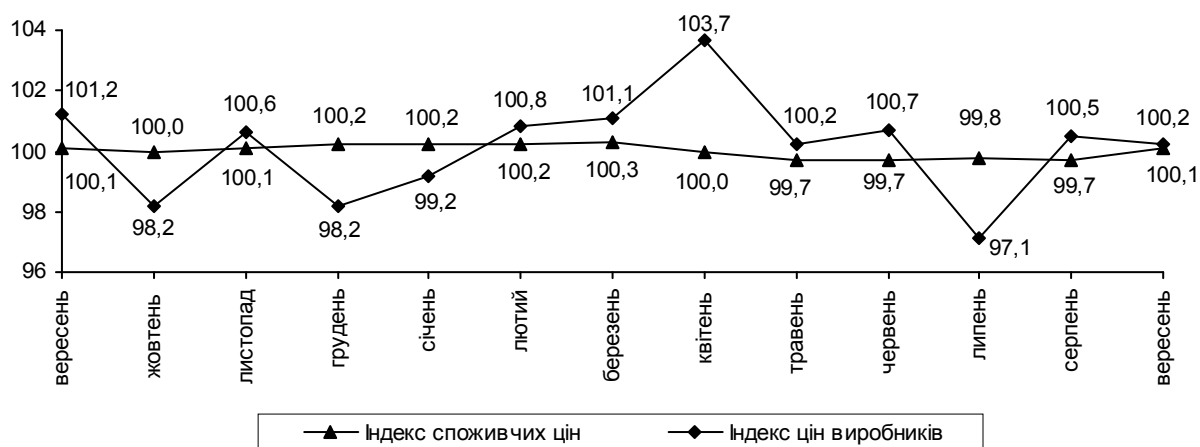
За січень–вересень п.р. у виробництві та розподіленні електроенергії, газу та води ціни зросли на 18,5%, переробній промисловості – на 0,2%, добувній – відбулося зниження цін на 4,2%.

Індекси цін виробників промислової продукції у 2012р. наведено в таблиці.

					(відсотків)
	До попереднього місяця				Вересень до грудня попереднього року
	червень	липень	серпень	вересень	
<b>Промисловість</b>	<b>100,7</b>	<b>97,1</b>	<b>100,5</b>	<b>100,2</b>	<b>103,3</b>
Добувна промисловість	98,1	99,7	99,6	100,2	95,8
добування паливно-енергетичних корисних копалин	96,0	99,5	99,2	99,8	105,2
добування корисних копалин, крім паливно-енергетичних	100,2	99,9	99,9	100,6	87,9
Переробна промисловість	99,1	98,3	99,6	100,6	100,2
з неї					
Виробництво харчових продуктів, напоїв та тютюнових виробів	99,7	99,8	100,0	101,2	102,5
Легка промисловість	100,4	99,9	100,0	100,2	101,8
текстильне виробництво; виробництво одягу, хутра та виробів з хутра	100,3	99,9	99,9	100,2	101,7
виробництво шкіри, виробів зі шкіри та інших матеріалів	100,8	100,0	100,3	100,1	102,2

	До попереднього місяця				Продовження Вересень до грудня попереднього року
	червень	липень	серпень	вересень	
Оброблення деревини та виробництво виробів з деревини, крім меблів	100,3	98,7	100,3	100,7	101,0
Целюлозно-паперове виробництво; видавнича діяльність	99,9	99,8	100,1	100,1	102,2
Виробництво коксу, продуктів нафтоперероблення	97,0	96,0	98,9	101,2	95,4
Хімічна та нафтохімічна промисловість	99,9	97,9	99,9	100,9	103,0
хімічне виробництво	100,0	97,5	100,0	100,9	104,1
виробництво гумових та пластмасових виробів	99,6	99,1	99,8	100,9	100,2
Виробництво іншої неметалевої мінеральної продукції	100,4	99,7	100,1	100,5	107,4
Металургійне виробництво та виробництво готових металевих виробів	98,4	96,5	98,9	100,1	97,4
Машинобудування	99,7	99,3	100,0	100,2	100,1
виробництво машин та устаткування	100,2	100,1	100,1	100,2	103,6
виробництво електричного, електронного та оптичного устаткування	99,9	99,9	100,2	100,0	100,7
виробництво транспортних засобів та устаткування	99,3	98,3	99,9	100,3	97,2
Виробництво та розподілення еле- ктроенергії, газу та води	106,4	92,9	103,2	99,3	118,5

**Індекси споживчих цін і цін виробників промислової продукції у 2011–2012 роках**  
(у % до попереднього місяця)



**Індекс цін на будівельно-монтажні роботи у серпні 2012р. становив 101,6%, з початку року – 105,4%.**

Найбільше підвищення цін у серпні (на 2,2–1,6%) відбулося у будівництві установ охорони здоров'я та надання соціальної допомоги, житлових і адміністративних будівель, готелів та ресторанів, об'єктів переробної промисловості, з виробництва та розподілення електроенергії, газу та води.

За січень–серпень п.р. найбільше зростання цін (на 6,3–5,7%) зафіксовано в будівництві закладів освіти, об'єктів переробної промисловості, установ охорони здоров'я та надання соціальної допомоги, готелів та ресторанів, житлових та адміністративних будівель.

Індекси цін на будівельно-монтажні роботи у 2012р. наведено в таблиці.

	До попереднього місяця				(відсотків) Серпень до грудня попереднього року
	травень	червень	липень	серпень	
<b>Усього</b>	<b>101,1</b>	<b>102,4</b>	<b>97,4</b>	<b>101,6</b>	<b>105,4</b>
<b>За видами економічної діяльності</b>					
Сільське господарство, мисливство, лісове господарство	101,0	101,6	97,6	101,2	104,9
Добувна промисловість	100,7	102,1	97,9	101,1	103,7
Переробна промисловість	100,9	102,6	97,4	101,7	106,1
Виробництво та розподілення електроенергії, газу та води	100,8	102,5	97,2	101,6	105,1
Діяльність готелів та ресторанів	101,0	102,8	97,3	101,9	105,8
Діяльність транспорту та зв'язку	101,2	101,5	98,1	101,2	105,2
Операції з нерухомим майном, оренда, інжиніринг та надання послуг підприємцям	101,0	102,9	97,1	102,0	105,9
Державне управління	101,0	102,9	97,1	102,0	105,7
Освіта	101,1	102,3	98,1	101,4	106,3
Охорона здоров'я та надання соціальної допомоги	100,9	103,1	96,7	102,2	106,0
Надання комунальних та індивідуальних послуг; діяльність у сфері культури та спорту	101,2	102,4	97,5	101,3	105,3
<b>За типами будівель і споруд</b>					
Будівлі	101,1	102,6	97,3	101,8	105,8
будівлі житлові	101,0	102,9	97,1	102,0	105,9
будівлі нежитлові	101,1	102,4	97,4	101,7	105,8

	Продовження				
	До попереднього місяця				Серпень до грудня попереднього року
	травень	червень	липень	серпень	
Інженерні споруди	101,0	102,0	97,7	101,3	104,8
транспортні споруди	101,3	101,1	98,3	101,2	105,5
трубопроводи, комунікації та лінії					
електропередачі	100,8	102,5	97,2	101,5	104,7
комплексні промислові споруди	100,7	102,5	97,6	101,3	104,2
інші інженерні споруди	101,2	102,4	97,5	101,3	105,4

**Індекс тарифів на вантажні перевезення залізничним транспортом** у III кварталі 2012р. та з початку року становив 100,0%.

**Індекс тарифів на послуги пошти та зв'язку** для підприємств, установ, організацій у вересні 2012р. становив 100,0%, з початку року – 102,6%.

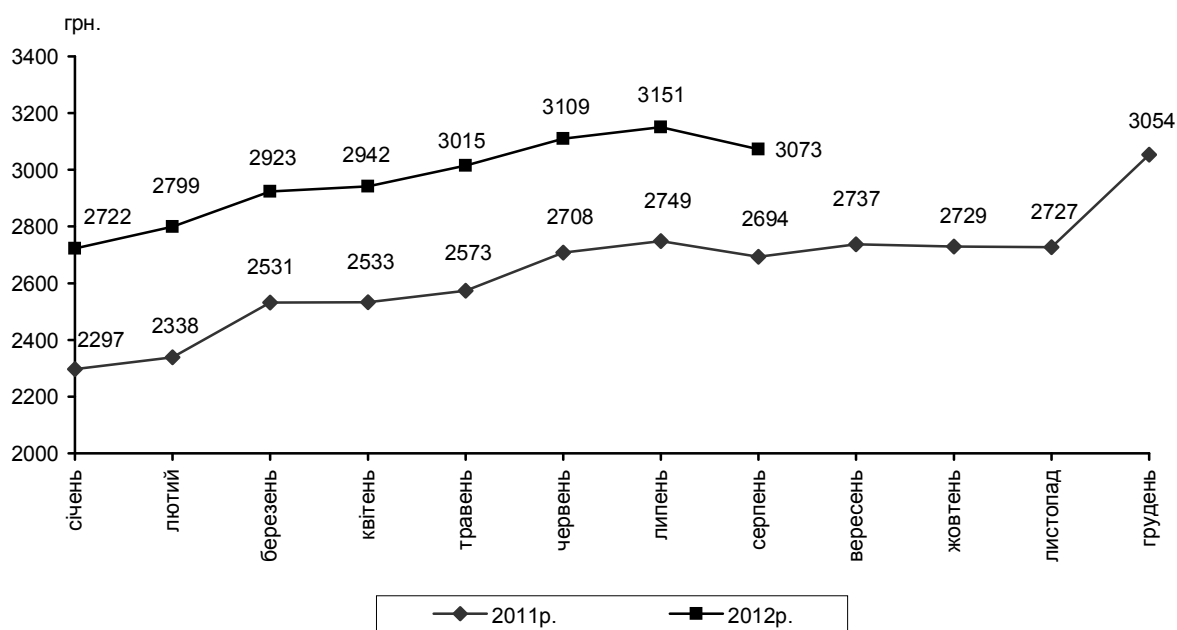
## ДОХОДИ НАСЕЛЕННЯ

**Середня номінальна заробітна плата** штатного працівника підприємств, установ та організацій<sup>1</sup> (далі – підприємства) в серпні п.р. становила 3073 грн., що у 2,8 раза вище рівня мінімальної заробітної плати (1102 грн.). Порівняно з липнем розмір заробітної плати зменшився на 2,5%. Нарахування за одну оплачену годину в серпні становили 19,13 грн.

Тенденція щодо зменшення розміру нарахованої заробітної плати у серпні є характерним сезонним явищем, що пов'язано зі зменшенням порівняно з липнем обсягів одноразових виплат, таких як матеріальна допомога, виплати на оздоровлення у зв'язку зі щорічними відпустками тощо. Особливо це характерно для бюджетних установ, зокрема освіти.

За останні 12 місяців (відносно серпня 2011р.) розмір заробітної плати збільшився на 14,1%.

**Динаміка середньої заробітної плати**



Зниження рівня заробітної плати у серпні п.р. порівняно з липнем було зафіксовано в більшості видів економічної діяльності – від 0,4% у торгівлі; ремонті автомобілів, побутових виробів та предметів особистого вжитку до 13,9% в освіті. Разом з тим у діяльності транспорту та зв'язку, будівництві та діяльності готелів та ресторанів зафіксовано збільшення рівня нарахувань на 0,1–4,3%.

На підприємствах промислових видів діяльності здебільшого спостерігався приріст номінальної заробітної плати, темпи якого коливалися в ме-

<sup>1</sup> Дані наведено по підприємствах, установах, організаціях та їхніх відокремлених підрозділах із кількістю найманих працівників 10 і більше осіб.

жах від 0,2% у виробництві машин та устаткування, виробництві та розподіленні електроенергії, газу та води, до 10,6% у виробництві електричного, електронного та оптичного устаткування. Винятком були підприємства з виробництва іншої неметалевої мінеральної продукції, з металургійного виробництва та виробництва готових металевих виробів, з добування корисних копалин, крім паливно-енергетичних, а також з виробництва транспортних засобів та устаткування, де у серпні п.р. зафіксовано зниження розміру оплати праці на 1,2–2,2%.

Зменшення заробітної плати у серпні відносно попереднього місяця спостерігалось також в усіх регіонах і було зафіксовано в межах від 1,2% у Донецькій та Луганській до 5,4% у Чернівецькій областях. Виняток становила Київська область, де заробітна плата зросла на 3,1%.

Продовжує утримуватися високий рівень диференціації розмірів заробітної плати за видами економічної діяльності. Так, найбільш оплачуваними в економіці залишалися працівники авіаційного транспорту та фінансових установ, а серед промислових видів діяльності – підприємств із добування паливно-енергетичних корисних копалин та виробництва коксу, продуктів нафтоперероблення, де заробітна плата перевищила середній показник по економіці в 1,4–3,4 рази.

Водночас абсолютний розмір заробітної плати працівників підприємств оброблення деревини та виробів з деревини, сільського господарства, мисливства та пов'язаних з ними послуг, виробництва шкіри та виробів зі шкіри, текстильного виробництва, виробництва одягу, хутра та виробів з хутра, а також рибальства та рибництва не перевищував 66% від середнього рівня по економіці.

Дані про розмір заробітної плати за видами економічної діяльності наведено в таблиці.

	Нараховано в середньому штатному працівнику				
	за серпень 2012р.				за оплачену годину, грн.
	грн.	у % до			
липня 2012р.		серпня 2011р.	середнього рівня по економіці		
Усього	3073	97,5	114,1	100,0	19,13
Сільське господарство, мисливство та пов'язані з ними послуги	2011	90,5	106,3	65,4	12,25
Лісове господарство та пов'язані з ним послуги	2573	98,5	110,5	83,7	15,55
Рибальство, рибництво	1610	96,9	118,7	52,4	9,97
Промисловість	3629	100,8	112,2	118,1	22,32
Будівництво	2673	102,8	107,8	87,0	17,24

Продовження

	Нараховано в середньому штатному працівнику				за оплачену годину, грн.
	за серпень 2012р.				
	грн.	у % до			
липня 2012р.		серпня 2011р.	середнього рівня по економіці		
Торгівля; ремонт автомобілів, побутових виробів та предметів особистого вжитку	2709	99,6	112,4	88,2	16,53
Діяльність готелів та ресторанів	2162	104,3	117,9	70,4	13,55
Діяльність транспорту та зв'язку	3576	100,4	110,2	116,4	21,78
діяльність наземного транспорту	3070	100,3	108,7	99,9	18,48
діяльність водного транспорту	3424	101,4	98,3	111,4	20,56
діяльність авіаційного транспорту	10405	101,5	111,7	338,6	62,51
додаткові транспортні послуги та допоміжні операції	4015	100,9	111,4	130,7	24,02
діяльність пошти та зв'язку	2846	98,4	108,6	92,6	18,43
Фінансова діяльність	5905	99,0	109,8	192,2	35,19
Операції з нерухомим майном, оренда, інжиніринг та надання послуг підприємцям	3491	99,4	115,3	113,6	21,34
з них дослідження і розробки	3748	96,9	113,4	122,0	22,92
Державне управління	3751	97,8	111,4	122,1	22,42
Освіта	2352	86,1	122,9	76,5	16,33
Охорона здоров'я та надання соціальної допомоги	2274	97,1	125,9	74,0	13,65
Надання комунальних та індивідуальних послуг; діяльність у сфері культури та спорту	2942	96,1	124,9	95,7	18,81
з них діяльність у сфері культури та спорту, відпочинку та розваг	3068	94,1	125,8	99,8	19,89

Середній розмір оплати праці у серпні в усіх регіонах був вище рівня мінімальної заробітної плати, разом із тим лише у 5 з них заробітна плата перевищила середню по Україні: м.Київ – 4571 грн., Донецька область – 3576 грн., Київська – 3369 грн., Луганська – 3190 грн., Дніпропетровська – 3172 грн. Найнижчий рівень заробітної плати, який не перевищував 78% від середнього по економіці, спостерігався в Тернопільській, Херсонській, Чернівецькій, Чернігівській та Житомирській областях.

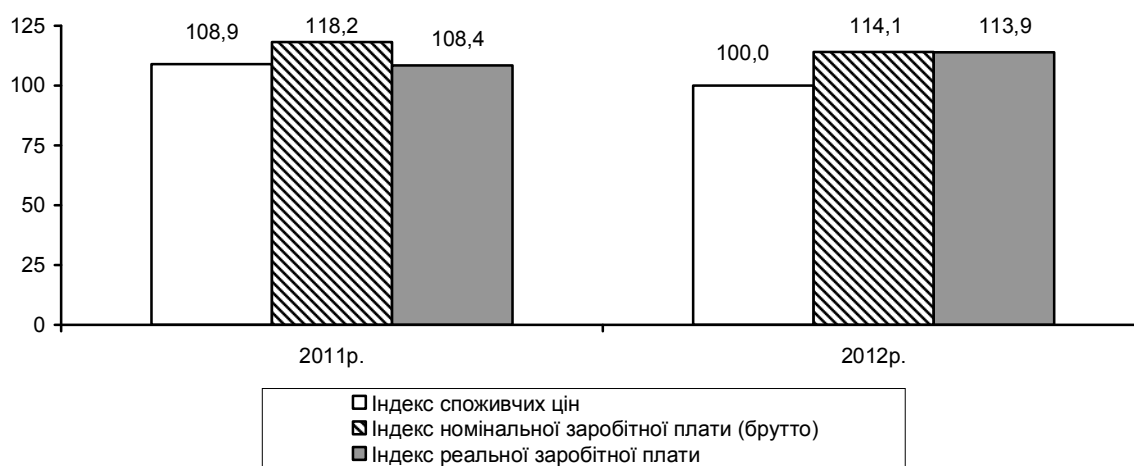
У серпні табельний фонд робочого часу становив 175 годин і порівняно з липнем зменшився на 0,6%. Кожен працівник відпрацював у цьому періоді 134 години, тобто на 1,7% більше, ніж у попередньому місяці. Коефіцієнт використання табельного фонду робочого часу був вищим, ніж у липні п.р., і становив 76,6%.

Динаміку показників використання робочого часу характеризують дані, наведені в таблиці.

	2012р.		Довідково: серпень 2011р.
	серпень	липень	
Фонд робочого часу на одного штатного працівника, год.			
табельний	175	176	175
фактично відпрацьований	134	132	133
оплачений	161	164	161
Коефіцієнт використання табельного фонду робочого часу, %	76,6	75,0	76,0

**Реальна заробітна плата** (з урахуванням змін споживчих цін) у серпні порівняно з липнем зменшилася на 2,2%. За січень–серпень 2012р. порівняно з відповідним періодом попереднього року темп приросту реальної заробітної плати становив 15,3%, що вдвічі вище, ніж торік.

**Індекси заробітної плати та споживчих цін**  
(серпень у % до серпня попереднього року)



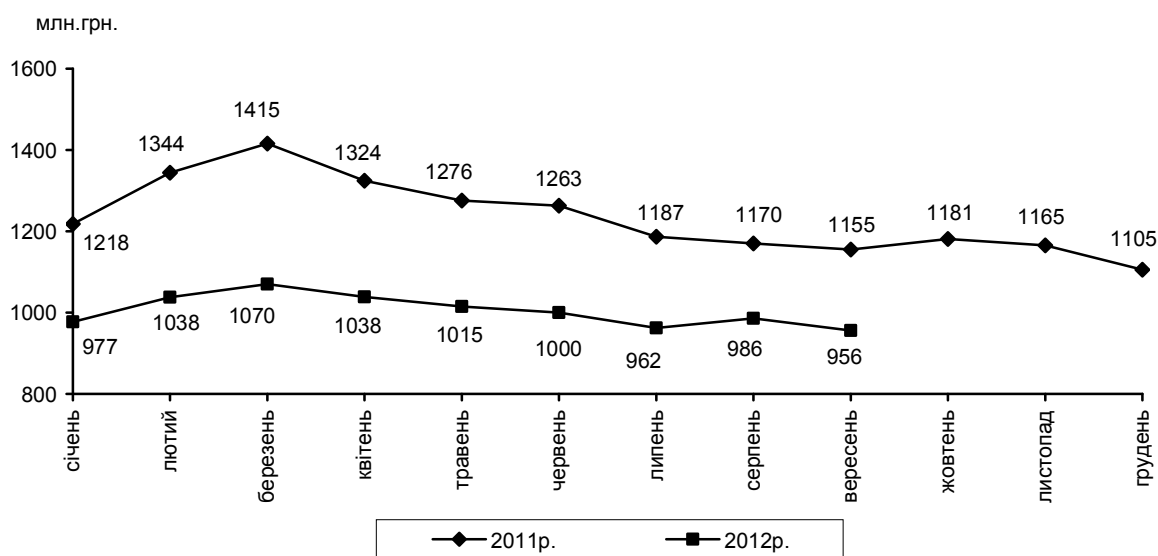
Найбільший приріст реальної заробітної плати за останні 12 місяців (відносно серпня 2011р.) спостерігався у Чернігівській (на 20,0%), Рівненській (18,7%), Київській (18,1%) та Волинській (на 17,8%) областях.



Упродовж серпня 2012р. загальна сума заборгованості з виплати заробітної плати знизилася на 3,0% і на 1 вересня становила 956,1 млн.грн., що на 2,2% менше, ніж на початок поточного року, і на 17,2% менше, ніж на відповідну дату 2011р.

Динаміку заборгованості ілюструє графік.

**Динаміка заборгованості з виплати заробітної плати  
у 2011–2012 роках**  
(станом на 1 число відповідного місяця)



Якщо в цілому по економіці обсяг невиплаченої заробітної плати на початок вересня п.р. становив 2,9% фонду оплати праці, нарахованого за серпень, то серед видів економічної діяльності він коливався від 0,1% в освіті та державному управлінні до 42,6% у рибальстві, рибництві. У регіональному розрізі найвищим рівень такого співвідношення був у Сумській (9,1%), Кіровоградській (8,2%) та Миколаївській (7,6% фонду оплати праці) областях, а найнижчим – у Чернівецькій (0,1%) та Київській (0,2%) областях.

На 1 вересня 2012р. основна частка загальної суми боргу припадала на підприємства промисловості (61,1%), сфери операцій з нерухомим майном (12,8%) та будівництва (10,1%), при цьому майже половина – на Донецьку (17,4%), Харківську (12,5%), Луганську (7,8%) області та м.Київ (7,5%).

Зменшення суми заборгованості в серпні спостерігалось у 17 регіонах країни, найсуттєвіше – у Донецькій області та м.Києві (на 12,6 млн.грн. у кожній області). У решті областей відбулося збільшення суми боргу.

Зменшення загального обсягу невиплаченої заробітної плати відбу-

лося головним чином за рахунок економічно активних підприємств, про що свідчать дані, наведені в таблиці.

	Сума несплаченої заробітної плати на 1 вересня 2012р.			
	усього	у т.ч. на підприємствах		
		економічно активних	банкрутах	економічно неактивних
Млн.грн.	956,1	458,2	442,5	55,4
У % до				
1 серпня 2012р.	97,0	95,4	98,9	94,8
1 січня 2012р.	97,8	105,1	89,9	113,2
Структура боргу	100,0	47,9	46,3	5,8

Заборгованість працівникам економічно активних підприємств упродовж серпня зменшилася на 4,6%, або на 22,0 млн.грн., і на 1 вересня п.р. становила 458,2 млн.грн.

Серед видів економічної діяльності найвагомніше зменшення суми несплаченої заробітної плати спостерігалось у сфері операцій з нерухомим майном, оренді, інжинірингу та наданні послуг підприємцям (на 11,5 млн.грн.), на підприємствах з добування вугілля, лігніту і торфу (на 11,2 млн.грн.), у будівництві (на 3,6 млн.грн.), сфері досліджень і розробок (на 3,1 млн.грн.).

У регіональному розрізі погашення суми боргу відбулося в 11 регіонах. Темп зменшення заборгованості становив від 2,4% у Черкаській області до 38,2% у Рівненській. У решті областей зафіксовано збільшення суми заборгованості на 0,1–38,2%.

Дані щодо заборгованості працівникам економічно активних підприємств за регіонами наведено в таблиці.

	Сума не виплаченої заробітної плати працівникам економічно активних підприємств на 1 вересня 2012р.			Структура боргу, %
	усього, млн.грн.	у % до		
		1 січня 2012р.	загальної суми заборгованості по регіону	
Україна	458,2	105,1	47,9	100,0
Автономна Республіка Крим	34,7	122,3	60,2	7,6
Вінницька	6,2	119,4	45,7	1,3
Волинська	2,5	97,2	50,1	0,5
Дніпропетровська	2,1	41,3	16,6	0,5
Донецька	62,1	73,0	37,2	13,5
Житомирська	3,4	63,7	34,6	0,7
Закарпатська	3,7	90,0	32,8	0,8
Запорізька	27,5	193,0	44,6	6,0

				Продовження
	Сума не виплаченої заробітної плати працівникам економічно активних підприємств на 1 вересня 2012р.			Структура боргу, %
	усього, млн.грн.	у % до		
		1 січня 2012р.	загальної суми заборгованості по регіону	
Івано-Франківська	4,0	90,4	46,8	0,9
Київська	1,0	13,4	31,0	0,2
Кіровоградська	8,2	66,0	19,4	1,8
Луганська	31,9	87,5	42,8	7,0
Львівська	36,0	116,8	60,2	7,9
Миколаївська	41,1	108,4	79,0	9,0
Одеська	4,5	156,1	22,2	1,0
Полтавська	2,0	40,7	13,6	0,4
Рівненська	0,6	34,0	35,1	0,1
Сумська	25,7	133,7	43,2	5,6
Тернопільська	4,8	117,6	58,1	1,0
Харківська	98,7	144,8	82,4	21,6
Херсонська	7,3	90,2	29,2	1,6
Хмельницька	5,3	107,5	31,9	1,2
Черкаська	4,7	137,4	37,8	1,0
Чернівецька	0,1	80,7	82,6	0,0
Чернігівська	8,4	110,9	46,3	1,8
м.Київ	29,5	110,4	41,2	6,5
м.Севастополь	2,2	44,0	23,0	0,5

Упродовж серпня п.р. кількість працівників, перед якими є борги, зменшилася на 2,4% і на 1 вересня становила 97,8 тис. осіб, або 0,9% від середньооблікової кількості штатних працівників, зайнятих в економіці. Кожному із зазначених працівників не виплачено в середньому 4685 грн., що в 1,5 раза більше від середньої заробітної плати за серпень.

Серед регіонів найбільша питома вага працівників, яким не виплачено заробітну плату, зафіксована в Харківській (3,0% від середньооблікової кількості штатних працівників регіону), Миколаївській (1,7%) та Чернігівській (1,7%) областях. Найменшою частка таких працівників була в Дніпропетровській та Чернівецькій областях, де показник не досягав 0,05%, а також у Київській, Одеській та Рівненській (по 0,1%) областях.

Заборгованість із виплати заробітної плати з бюджетів усіх рівнів у серпні збільшилася на 43,7% і на початок вересня п.р. становила 3,8 млн.грн., що дорівнює 0,8% від обсягу боргу економічно активних підприємств. Більше половини суми боргу (57,2%) утворено за рахунок коштів державного бюджету.

Сума заробітної плати, не виплаченої працівникам підприємств-банкрутів, упродовж серпня зменшилася на 1,1% і на 1 вересня 2012р. становила 442,5 млн.грн. У м.Севастополі, Одеській та Херсонській областях

частка боргу цих підприємств перевищувала 70% від загальної суми заборгованості регіону, а в Кіровоградській та Полтавській становила 78%.

Сума заборгованості на економічно неактивних підприємствах на початок вересня становила 55,4 млн.грн. Якщо в цілому по країні на цю категорію підприємств припадає 5,8% від загальної суми боргу, то ситуація в регіонах значно різниться. Найбільше заборгували своїм працівникам економічно неактивні підприємства Рівненської (27,3% від загальної суми боргу в регіоні), Волинської (23,5%), Житомирської (18,0%) та Тернопільської (16,0%) областей. Здебільшого це підприємства промисловості та будівництва, на які припадає майже дві третини загальної суми боргу цієї категорії підприємств.

У серпні 2012р. **субсидії для відшкодування витрат на оплату житлово-комунальних послуг отримували 2,8% сімей країни.** Серед регіонів найбільша питома вага сімей, які отримували субсидії, у Кіровоградській, Сумській та Чернігівській областях (6,1–4,7%), а найменша – у Закарпатській та Рівненській областях (1,1% в обох областях).

У січні–серпні 2012р. **субсидії для відшкодування витрат на оплату житлово-комунальних послуг призначено 697,2 тис. сімей,** що становило 96,9% від загальної кількості сімей, які звернулися за субсидіями, з них у міських поселеннях – 552,3 тис. сімей, у сільській місцевості – 144,9 тис. сімей.

Загальна сума призначених субсидій у січні–серпні 2012р. становила 82,5 млн.грн., з неї у міських поселеннях – 76,0 млн.грн., у сільській місцевості – 6,5 млн.грн.

Середній розмір призначеної субсидії на одну сім'ю в серпні 2012р. становив 65,0 грн.

Сума нарахованих субсидій для відшкодування витрат на житлово-комунальні послуги у січні–серпні 2012р. становила 1247,9 млн.грн. Перераховано організаціям, що надають сім'ям житлово-комунальні послуги, включаючи погашення заборгованості попередніх періодів, 1499,4 млн.грн. (120,2%).

Крім того, 210,7 тис. сімей (87,8% із числа тих, які звернулися) було призначено субсидії готівкою на відшкодування витрат для придбання скрапленого газу, твердого та рідкого пічного побутового палива, з них у міських поселеннях – 48,8 тис. сімей, у сільській місцевості – 161,9 тис. сімей.

За січень–серпень 2012р. загальна сума субсидій готівкою, призначених сім'ям на відшкодування витрат для придбання скрапленого газу, твердого та рідкого пічного побутового палива, становила 177,6 млн.грн., з неї у міських поселеннях – 45,6 млн.грн., у сільській місцевості – 132,0 млн.грн.

Середній розмір призначеної у серпні 2012р. субсидії цього виду на одну сім'ю становив 787,2 грн.

У січні–серпні 2012р. загальна сума субсидій готівкою, отриманих сім'ями для відшкодування витрат на придбання скрапленого газу, твердого та рідкого пічного побутового палива, становила 135,2 млн.грн.

У січні–серпні 2012р. **населенням країни сплачено за житлово-комунальні послуги**, включаючи погашення боргів попередніх періодів, 25,9 млрд.грн. (103,7% нарахованих за цей період сум).

Заборгованість населення з оплати житлово-комунальних послуг зменшилась у серпні 2012р. порівняно з липнем на 2,6% і на кінець серпня становила 10615,2 млн.грн., середній термін заборгованості населення за всі послуги склав 3,4 місяця.

У серпні 2012р. мали борг за 3 місяці та більше: за централізоване опалення та гаряче водопостачання – 27,5% власників особових рахунків, утримання будинків і споруд та прибудинкових територій – 22,0%, газопостачання – 19,9%, вивезення побутових відходів – 19,2%, централізоване водопостачання та водовідведення – 18,7%.

## РИНОК ПРАЦІ

Середньомісячна кількість економічно активного населення віком 15–70 років<sup>1</sup> становила 22,0 млн. осіб, з яких 20,3 млн. були зайняті економічною діяльністю, а решта (1,7 млн.) – безробітні, тобто особи, які не мали роботи, але активно її шукали як самостійно, так і за допомогою державної служби зайнятості. Рівень зайнятості населення становив: у віці 15–70 років – 59,6%, а в працездатному віці – 66,9%. Рівень безробіття (за методологією МОП) серед економічно активного населення віком 15–70 років становив 7,8%, а працездатного віку – 8,4%.

Середньооблікова кількість штатних працівників підприємств, установ і організацій<sup>2</sup> (далі – підприємства) у серпні п.р. становила 10,6 млн. осіб. Порівняно з липнем кількість працівників у цілому по країні зменшилася на 0,4%, або на 38,1 тис. осіб. Найвагомніше зменшення показника зафіксовано в промисловості (на 10,4 тис. осіб), в сільському господарстві, мисливстві та пов'язаних з ними послугах (на 6,7 тис. осіб), а також торгівлі; ремонті автомобілів, побутових виробів та предметів особистого вжитку (на 5,4 тис. осіб).

Зважаючи на обсяги виконаних робіт (послуг) і випуску продукції, рівень завантаження працівників у серпні відповідно до встановленої тривалості робочого часу в цілому по економіці становив 98,2% штатної кількості. Серед видів економічної діяльності найнижчим він був у діяльності пошти та зв'язку – 90,3% та будівництві – 94,6%.

Кількість незайнятих громадян, які перебували на обліку в державній службі зайнятості, на 1 жовтня 2012р. становила 433,3 тис. осіб. За допомогою в працевлаштуванні до цієї установи у вересні звернулося 102,3 тис. незайнятих громадян проти 95,8 тис. у серпні п.р. (у вересні 2011р. – 97,6 тис.).

Кількість зареєстрованих безробітних зменшилася за місяць на 2,5% і на 1 жовтня 2012р. становила 416,1 тис. осіб, або 24,3% усіх безробітних працездатного віку, визначених за методологією МОП. Допомогу по безробіттю отримували 70,3% осіб, які мали статус безробітного. Кожний другий безробітний раніше займав місце робітника, кожний третій – посаду службовця, а решта безробітних не мали професійної підготовки.

<sup>1</sup> Дані наведено за результатами вибіркового обстеження населення (домогосподарств) з питань економічної активності в середньому за I півріччя 2012р.

<sup>2</sup> Дані наведено по підприємствах, установах, організаціях та їхніх відокремлених підрозділах із кількістю найманих працівників 10 і більше осіб.

Основні тенденції щодо зареєстрованого безробіття наведено в таблиці.

	Кількість зареєстрованих безробітних			
	на 1 жовтня 2012р., тис. осіб	у % до		
		1 вересня 2012р.	1 січня 2012р.	1 жовтня 2011р.
<b>Безробітні – всього</b>	<b>416,1</b>	<b>97,5</b>	<b>86,2</b>	<b>102,9</b>
з них				
жінки	244,8	97,9	91,6	102,9
молодь у віці до 35 років	179,8	97,9	89,1	106,9
особи, які потребують особливого соціального захисту	88,3	97,4	91,3	93,2
вивільнені з економічних причин	31,3	96,9	100,7	101,7
особи, які проживають у сільській місцевості	152,2	95,4	72,1	99,7

Рівень зареєстрованого безробіття в цілому по країні за вересень не змінився і на 1 жовтня п.р. становив 1,5% населення працездатного віку. Разом з тим у сільській місцевості цей показник зменшився на 0,1 в.п. та становив 1,9% населення працездатного віку, у міських поселеннях він залишився на рівні попереднього місяця (1,4%).

Зменшення обсягів зареєстрованого безробіття у вересні спостерігалось у більшості регіонів країни.

	Кількість зареєстрованих безробітних на 1 жовтня 2012р., тис. осіб	У % до			Довідково: кількість безробітних працездатного віку (за методологією МОП), у середньому за I півріччя 2012р. <sup>1</sup>	
		1 вересня 2012р.	1 січня 2012р.	населення працездатного віку	тис. осіб	у % до економічно активного населення працездатного віку
<b>Україна</b>	<b>416,1</b>	<b>97,5</b>	<b>86,2</b>	<b>1,5</b>	<b>1709,0</b>	<b>8,4</b>
Автономна Республіка Крим	11,8	101,0	57,5	1,0	59,6	6,6
Вінницька	19,1	93,3	74,6	2,0	68,2	9,9
Волинська	12,3	94,7	113,6	2,0	40,9	9,2
Дніпропетровська	27,3	99,2	89,4	1,4	112,4	7,2
Донецька	27,5	99,5	100,2	1,0	181,2	9,0

	Кількість зареєстро- ваних безро- бітних на 1 жовтня 2012р., тис. осіб	У % до			Продовження Довідково: кількість безробітних працездатного віку (за методологією МОП), у середньому за I півріччя 2012р. <sup>1</sup>	
		1 вересня 2012р.	1 січня 2012р.	насе- лення праце- здатного віку	тис. осіб	у % до еко- номічно актив- ного населення працездатного віку
Житомирська	21,1	96,6	95,1	2,8	59,6	10,7
Закарпатська	13,2	99,7	110,7	1,7	48,5	8,7
Запорізька	15,9	102,1	70,7	1,5	61,0	7,4
Івано-Франківська	16,3	97,6	103,2	1,9	46,8	8,3
Київська	13,3	94,8	85,6	1,3	55,4	7,3
Кіровоградська	13,4	99,2	75,6	2,3	43,2	9,9
Луганська	16,8	101,6	95,3	1,2	71,0	7,2
Львівська	25,1	98,1	110,7	1,6	88,5	8,0
Миколаївська	14,1	99,9	79,0	2,0	46,9	8,7
Одеська	11,4	99,4	70,8	0,8	68,5	6,5
Полтавська	18,0	94,8	77,8	2,0	62,3	9,3
Рівненська	16,6	94,2	93,4	2,4	55,2	11,2
Сумська	13,5	95,2	79,7	1,9	49,9	9,8
Тернопільська	12,5	95,0	81,2	1,9	49,2	11,0
Харківська	24,3	97,4	83,8	1,4	97,9	7,6
Херсонська	7,9	101,6	68,2	1,2	45,9	9,3
Хмельницька	12,9	93,8	78,0	1,7	54,6	9,5
Черкаська	18,7	97,2	78,9	2,5	58,3	10,0
Чернівецька	10,2	97,8	96,5	1,9	34,4	9,6
Чернігівська	13,9	94,3	90,9	2,2	53,2	11,3
м.Київ	7,7	101,0	116,4	0,4	84,8	6,3
м.Севастополь	1,3	98,7	92,8	0,6	11,6	6,7

<sup>1</sup> Дані наведено за результатами вибіркового обстеження населення (домогосподарств) з питань економічної активності.

Кількість вільних робочих місць (вакантних посад), заявлених підприємствами, установами й організаціями до служби зайнятості, у вересні п.р. порівняно з серпнем зменшилася на 5,5 тис., або на 6,7%, і на кінець місяця становила 76,6 тис. (у вересні 2011р. – 87,3 тис.).

Із зазначеної кількості вільних робочих місць (вакантних посад) половина передбачалася для робітників, більше третини – для службовців, решта – для осіб, які не мають професії.



Тенденції співвідношення попиту на робочу силу та її пропозиції у січні–вересні 2011–2012рр. характеризують дані, наведені в таблиці.

	(на кінець місяця)					
	Кількість незайнятих громадян, які перебували на обліку, тис. осіб		Потреба підприємств у працівниках на заміщення вільних робочих місць, вакантних посад, тис. осіб		Навантаження незайнятого населення (на 10 вільних робочих місць, вакантних посад), осіб	
	2012р.	2011р.	2012р.	2011р.	2012р.	2011р.
Січень	543,8	610,3	63,9	68,5	85	89
Лютий	563,9	635,6	64,6	72,9	87	87
Березень	547,7	633,2	78,1	92,3	70	69
Квітень	506,1	597,3	79,3	89,5	64	67
Травень	482,7	565,9	86,2	95,0	56	60
Червень	462,5	516,0	78,3	90,5	59	57
Липень	452,0	484,3	77,8	89,0	58	54
Серпень	444,5	448,3	82,1	93,2	54	48
Вересень	433,3	420,0	76,6	87,3	57	48

Навантаження незайнятого населення, яке перебувало на обліку державної служби зайнятості, на 10 вільних робочих місць (вакантних посад) збільшилося із 54 осіб на 1 вересня п.р. до 57 осіб на 1 жовтня. У регіональному розрізі, як і раніше, зберігається значна диференціація зазначеного показника: від 8 осіб у м.Києві до 431 особи у Черкаській області.

	(на кінець вересня)					
	Кількість громадян, не зайнятих трудовою діяльністю, які перебували на обліку в державній службі зайнятості, тис. осіб		Потреба підприємств у працівниках для заміщення вільних робочих місць (вакантних посад), тис. осіб		Навантаження незайнятого населення на 10 вільних робочих місць (вакантних посад), осіб	
	2012р.	2011р.	2012р.	2011р.	2012р.	2011р.
<b>Україна</b>	<b>433,3</b>	<b>420,0</b>	<b>76,6</b>	<b>87,3</b>	<b>57</b>	<b>48</b>
Автономна Республіка Крим	12,6	14,4	4,3	3,8	30	38
Вінницька	19,8	19,7	1,7	1,7	117	115
Волинська	12,7	11,2	1,2	2,4	109	47
Дніпропетровськ-	28,7	27,9	8,4	9,8	34	29
Донецька	28,9	29,4	6,0	5,9	48	50
Житомирська	21,8	22,8	3,4	3,7	65	61
Закарпатська	13,6	12,6	1,8	1,8	76	70
Запорізька	16,7	17,5	1,2	2,9	143	61
Івано-	17,0	16,4	0,8	1,0	201	158
Київська	13,9	14,2	2,9	4,0	49	35
Кіровоградська	13,9	13,3	1,4	1,4	98	96

	Продовження					
	Кількість громадян, не зайнятих трудовою діяльністю, які перебували на обліку в державній службі зайнятості, тис. осіб		Потреба підприємств у працівниках для заміщення вільних робочих місць (вакантних посад), тис. осіб		Навантаження незайнятого населення на 10 вільних робочих місць (вакантних посад), осіб	
	2012р.	2011р.	2012р.	2011р.	2012р.	2011р.
Луганська	17,9	17,6	3,1	4,2	58	42
Львівська	26,0	24,1	3,7	3,6	70	66
Миколаївська	14,5	13,1	1,7	1,9	85	70
Одеська	12,0	11,2	3,4	4,8	35	23
Полтавська	18,6	16,0	3,0	2,7	61	59
Рівненська	17,2	16,7	1,4	1,5	120	114
Сумська	14,0	15,3	1,2	1,3	114	118
Тернопільська	13,0	11,1	2,5	1,8	52	60
Харківська	25,1	25,6	5,2	4,0	48	64
Херсонська	8,4	7,6	2,4	2,7	35	28
Хмельницька	13,3	12,4	0,4	0,4	345	290
Черкаська	19,3	18,2	0,4	0,5	431	402
Чернівецька	10,4	9,6	1,0	1,3	105	73
Чернігівська	14,4	13,8	2,3	2,0	62	70
м.Київ	8,2	6,9	10,7	15,1	8	5
м.Севастополь	1,4	1,4	1,1	1,1	13	13

За сприяння державної служби зайнятості у вересні п.р. було працевлаштовано 70,7 тис. осіб проти 56,5 тис. у серпні (у вересні 2011р. – 68,1 тис. осіб). Серед працевлаштованих незайнятих осіб більше половини становили жінки або молодь у віці до 35 років. Рівень працевлаштування незайнятих громадян порівняно з серпнем п.р. збільшився на 2,6 в.п. і у вересні становив 12,9%.

Ситуацію в регіональному розрізі характеризують дані, наведені в таблиці.

	Кількість працевлаштованих у вересні 2012р.			Рівень працевлаштування <sup>1</sup> , %		
	тис. осіб	у % до серпня 2012р.	у % до вересня 2011р.	у вересні 2012р.	у серпні 2012р.	у вересні 2011р.
<b>Україна</b>	<b>70,7</b>	<b>125,0</b>	<b>103,7</b>	<b>12,9</b>	<b>10,3</b>	<b>12,5</b>
Автономна Республіка Крим	2,1	107,2	115,2	13,1	12,2	10,1
Вінницька	3,7	173,4	119,3	14,5	8,4	12,3
Волинська	2,8	128,8	110,9	16,5	12,6	16,6
Дніпропетровська	4,5	113,6	104,9	12,5	11,1	11,9
Донецька	4,2	113,6	84,4	11,6	10,2	13,0

	Продовження					
	Кількість працевлаштованих у вересні 2012р.			Рівень працевлаштування <sup>1</sup> , %		
	тис. осіб	у % до серпня 2012р.	у % до вересня 2011р.	у вересні 2012р.	у серпні 2012р.	у вересні 2011р.
Житомирська	2,6	136,9	103,4	9,9	7,1	9,2
Закарпатська	2,0	108,7	106,9	12,0	11,0	11,5
Запорізька	3,2	105,9	104,6	14,6	14,0	13,2
Івано-Франківська	4,5	139,0	152,2	19,8	14,6	13,9
Київська	2,3	166,3	94,6	12,8	7,8	13,1
Кіровоградська	1,9	120,5	93,5	11,2	9,2	12,0
Луганська	2,7	116,1	87,5	12,2	10,7	13,5
Львівська	3,6	104,4	104,4	11,2	10,6	11,0
Миколаївська	1,7	111,1	90,1	9,8	8,8	11,4
Одеська	2,4	138,8	135,1	15,2	11,3	11,4
Полтавська	3,4	128,2	108,5	13,9	10,6	13,0
Рівненська	3,4	167,2	96,5	15,6	9,2	16,1
Сумська	2,2	140,2	128,7	12,7	9,0	9,1
Тернопільська	2,5	181,5	89,8	14,8	8,4	18,1
Харківська	4,6	105,8	104,6	14,3	13,2	13,1
Херсонська	1,4	88,8	111,9	12,7	14,2	12,5
Хмельницька	2,5	137,2	86,9	14,3	10,2	16,5
Черкаська	2,8	111,6	102,2	11,8	10,4	12,0
Чернівецька	0,7	161,9	90,3	5,8	3,6	6,7
Чернігівська	1,9	136,9	121,1	10,7	7,6	9,4
м.Київ	0,9	121,2	65,0	9,1	7,8	15,0
м.Севастополь	0,2	113,8	92,7	10,7	9,5	11,1

<sup>1</sup> Розраховано як відношення кількості незайнятих осіб, працевлаштованих державною службою зайнятості, до загальної кількості осіб, які перебували на обліку впродовж звітного періоду.

Із Фонду загальнообов'язкового державного соціального страхування на випадок безробіття у вересні п.р. на допомогу по безробіттю було витрачено 318,8 млн.грн. Середньооблікова кількість безробітних, які її отримували впродовж зазначеного місяця, становила 336,5 тис. осіб. Розмір допомоги по безробіттю в середньому на одного безробітного становив 948 грн., що дорівнює 86,0% законодавчо визначеного розміру мінімальної заробітної плати (1102 грн.).

## ДЕМОГРАФІЧНА СИТУАЦІЯ

Чисельність наявного населення в Україні на 1 вересня 2012р. становила 45559,1 тис. осіб. Упродовж січня–серпня 2012р. чисельність населення зменшилася на 74,6 тис. осіб, що в розрахунку на 1000 наявного населення становило 2,4 особи. Водночас у восьми регіонах країни зафіксовано приріст населення: Волинська, Київська, Рівненська, Закарпатська області, Севастополь (міськрада), Івано-Франківська область, Автономна Республіка Крим та Чернівецька область (3,7–0,5 особи на 1000 наявного населення).

Зменшення чисельності населення країни відбулося за рахунок природного скорочення – 100,8 тис. осіб, водночас зафіксовано міграційний приріст населення – 26,2 тис. осіб.

Порівняно з січнем–серпнем 2011р. обсяг природного скорочення зменшився на 20,7 тис. осіб, або з 4,0 до 3,3 особи в розрахунку на 1000 наявного населення. Природне скорочення спостерігалось у 22 регіонах країни, і тільки в м.Києві, Рівненській, Закарпатській, Волинській та Чернівецькій областях зареєстровано природний приріст населення (відповідно 3665, 2692, 2297, 1132 і 156 осіб).

Залишається суттєвим перевищення кількості померлих над кількістю живонароджених: на 100 померлих – 77 народжених.

	Усього, тис.		Січень–серпень 2012р. у % до січня–серпня 2011р.	На 1000 осіб <sup>1</sup>	
	січень–серпень 2012р.	січень–серпень 2011р.		січень–серпень 2012р.	січень–серпень 2011р.
Кількість народжених живими	346,9	327,4	106,0	11,4	10,7
крім того, кількість мертвонароджених	2229 <sup>2</sup>	2095 <sup>2</sup>	106,4	6,4 <sup>3</sup>	6,4 <sup>3</sup>
Кількість померлих	447,7	448,9	99,7	14,7	14,7
у т.ч. дітей у віці до 1 року	2957 <sup>2</sup>	3011 <sup>2</sup>	98,2	8,7 <sup>4</sup>	9,1 <sup>4</sup>
Природне скорочення населення	100,8	121,5	82,9	3,3	4,0

<sup>1</sup> Тут і далі по розділу показники наведено в розрахунку за рік, розраховано на наявне населення.

<sup>2</sup> Осіб (одиниць).

<sup>3</sup> На 1000 народжених живими та мертвими.

<sup>4</sup> На 1000 живонароджених.

Разом з тим рівень народжуваності збільшився з 10,7 особи на 1000 наявного населення у січні–серпні 2011р. до 11,4 у січні–серпні 2012р.

Серед регіонів України спостерігалася значна диференціація рівня народжуваності: від 9,4 народжених на 1000 наявного населення у Чернігівській області до 16,0 у Рівненській, про що свідчать дані, наведені в таблиці.

Кількість народжених на 1000 осіб <sup>1</sup> , ‰	Регіони з відповідними показниками народжуваності
<b>11,4</b>	<b>Україна</b>
До 10,4	Чернігівська, Луганська, Сумська, Донецька, Полтавська, Харківська, Черкаська
10,4–11,3	Запорізька, Кіровоградська, Дніпропетровська, Вінницька
11,4–12,3	Тернопільська, Хмельницька, Миколаївська, Севастополь (міськрада), Херсонська, м.Київ, Львівська, Житомирська, Київська
12,4–13,3	Автономна Республіка Крим, Івано-Франківська, Одеська, Чернівецька
Понад 13,3	Закарпатська, Волинська, Рівненська

<sup>1</sup> Див. виноску 1 на стор. 77.

Рівень смертності в розрахунку на 1000 наявного населення залишився на рівні відповідного періоду минулого року – 14,7‰. Найвищий рівень смертності зафіксовано в Чернігівській області (18,7‰), найнижчий – у м.Києві (9,9‰).

Кількість померлих на 1000 осіб <sup>1</sup> , ‰	Регіони з відповідними показниками смертності
<b>14,7</b>	<b>Україна</b>
До 13,8	м.Київ, Закарпатська, Івано-Франківська, Рівненська, Львівська, Чернівецька, Волинська
13,8–14,7	Тернопільська, Автономна Республіка Крим, Севастополь (міськрада), Одеська, Харківська
14,8–15,7	Херсонська, Запорізька, Миколаївська, Вінницька, Хмельницька, Дніпропетровська
15,8–16,7	Київська, Донецька, Луганська, Черкаська, Житомирська, Полтавська, Сумська
Понад 16,7	Кіровоградська, Чернігівська

<sup>1</sup> Див. виноску 1 на стор. 77.

У січні–серпні 2012р. зареєстровано 2229 випадків мертвонароджень, що на 134 більше порівняно з відповідним періодом попереднього року. У

віці до 1 року померло 2957 дітей. Рівень смертності дітей у віці до 1 року знизився з 9,1 до 8,7 померлих на 1000 живонароджених.

Основними причинами смерті дітей у віці до 1 року були: окремі стани, що виникають у перинатальному періоді; природжені вади розвитку, деформації та хромосомні аномалії; зовнішні причини смерті; хвороби нервової системи; деякі інфекційні та паразитарні хвороби; хвороби органів дихання, що ілюструє наведена нижче діаграма. Залишається значною частка немовлят, причина смерті яких медичними працівниками не була встановлена, – 4,2%.

**Структура причин смерті дітей у віці до 1 року  
в січні–серпні 2012 року**  
(у % до загальної кількості)



Серед причин смерті населення України в січні–серпні 2012р., як і в січні–серпні 2011р., перше місце посідали хвороби системи кровообігу, друге – новоутворення, третє – зовнішні причини смерті.

	Осіб		У % до підсумку		На 100 тис. осіб <sup>1</sup>	
	січень–серпень 2012р.	січень–серпень 2011р.	січень–серпень 2012р.	січень–серпень 2011р.	січень–серпень 2012р.	січень–серпень 2011р.
<b>Усього померлих</b>	<b>447690</b>	<b>448878</b>	<b>100,0</b>	<b>100,0</b>	<b>1472,8</b>	<b>1474,6</b>
у т.ч. від						
хвороб системи кровообігу	295661	298707	66,0	66,5	972,7	981,3
новоутворень	61984	59135	13,9	13,2	203,9	194,2
зовнішніх причин смерті	27685	27844	6,2	6,2	91,1	91,5
із них від						
транспортних нещасних випадків	3632	3276	0,8	0,7	11,9	10,8

	Продовження					
	Осіб		У % до підсумку		На 100 тис. осіб <sup>1</sup>	
	січень– серпень 2012р.	січень– серпень 2011р.	січень– серпень 2012р.	січень– серпень 2011р.	січень– серпень 2012р.	січень– серпень 2011р.
випадкових утоплень та занурень у воду	2263	2082	0,5	0,5	7,4	6,8
випадкових отруєнь та дії алкоголю	2562	2506	0,6	0,6	8,4	8,2
навмисних самоушкоджень	6425	6239	1,4	1,4	21,1	20,5
наслідків нападу з метою вбивства чи нанесення ушкодження	1568	1701	0,4	0,4	5,2	5,6
хвороб органів травлення	18084	16436	4,0	3,7	59,5	54,0
хвороб органів дихання	11239	12207	2,5	2,7	37,0	40,1

<sup>1</sup> Див. виноску 1 на стор.77.

У січні–серпні 2012р. у 23 регіонах країни зафіксовано міграційний приріст населення, в 4 регіонах – міграційне скорочення.

Інформація щодо міграційних потоків наведена в таблиці:

	Усього, тис.		Січень–серпень 2012р. у % до січня–серпня 2011р.	На 10000 осіб <sup>1</sup>	
	січень– серпень 2012р.	січень– серпень 2011р.		січень– серпень 2012р.	січень– серпень 2011р.
Усі потоки міграції					
число прибулих	400,5	383,2	104,5	131,7	125,9
число вибулих	374,3	372,2	100,6	123,1	122,3
міграційний приріст	26,2	11,0	238,5	8,6	3,6
Внутрішня міграція					
число прибулих	365,1	362,8	100,6	120,1	119,2
число вибулих	365,1	362,8	100,6	120,1	119,2
міграційний приріст	x	x	x	x	x
Зовнішня міграція					
число прибулих	35,4	20,4	173,4	11,6	6,7
число вибулих	9,2	9,4	97,5	3,0	3,1
міграційний приріст	26,2	11,0	238,5	8,6	3,6

<sup>1</sup> Див. виноску 1 на стор. 77.

Серед прибулих в Україну впродовж січня–серпня 2012р. іммігранти з країн СНД становили 54,6%, решта (45,4%) – з інших країн. Серед вибулих з України 43,7% виїхали до країн СНД і 56,3% – до інших країн.

## КРИМІНОГЕННА СИТУАЦІЯ

За повідомленням органів внутрішніх справ, прокуратури та податкової міліції, протягом січня–вересня 2012р. зареєстровано 384,3 тис. злочинів, що на 3,3% менше, ніж у січні–вересні 2011р., з числа яких 3,5 тис. виявлено податковою міліцією.

Із загального числа зафіксованих органами внутрішніх справ і прокуратури кримінальних проявів 35% (на 0,3 в.п. менше, ніж у січні–вересні 2011р.) – тяжкі та особливо тяжкі.

У загальній кількості злочинів 65,9% становили злочини проти власності, 10,5% – злочини у сфері обігу наркотичних засобів, психотропних речовин, їх аналогів або прекурсорів та інші злочини проти здоров'я населення, 3,6% – злочини проти життя та здоров'я особи, 3,2% – злочини проти авторитету органів державної влади, органів місцевого самоврядування та об'єднань громадян, 3% – злочини проти громадського порядку та моральності, 3% – злочини проти безпеки руху та експлуатації транспорту, 2,5% – злочини у сфері службової діяльності, 2,4% – злочини проти громадської безпеки, 1,8% – злочини проти виборчих, трудових та інших особистих прав і свобод людини і громадянина, 1,7% – злочини у сфері господарської діяльності.

Протягом січня–вересня 2012р. скоєно 1838 умисних вбивств і замахів на вбивство, 2573 умисні тяжкі тілесні ушкодження та 410 зґвалтувань і замахів на зґвалтування (на 0,9%, 0,9% та 17% відповідно менше, ніж у січні–вересні 2011р.).

Порівняно із січнем–вереснем 2011р. кількість шахрайств (20,2 тис.) збільшилася відповідно на 10,7%, проте кількість випадків крадіжок (202,6 тис.), грабежів (16,6 тис.), розбоїв (2,5 тис.) та хабарництва (2 тис.) зменшилася на 0,7%, 2,1%, 3,5% та 27,1% відповідно.

Органами внутрішніх справ і прокуратури України за цей період виявлено 233 організовані групи і злочинні організації, що скоїли 1922 злочини, із яких 72,9% (на 3,1 в.п. менше, ніж у січні–вересні 2011р.) становили тяжкі та особливо тяжкі.

Найбільше зростання кількості злочинів, скоєних організованими групами та злочинними організаціями, спостерігалось в Івано-Франківській (у 3,1 раза) та у Львівській (у 2,2 раза) областях.

Кількість потерпілих від злочинів за січень–вересень 2012р. становила 255,3 тис. осіб (на 1,1% більше, ніж у січні–вересні 2011р.), із числа яких 99,7 тис. – жінки, 27,7 тис. – пенсіонери, 6,6 тис. – неповнолітні та 2529 особи – діти до 14 років. Найбільша кількість потерпілих (73%) від крадіжок – 170 тис. та грабежів – 16,3 тис. осіб, серед яких 41,1% – жінки (76,6 тис. осіб). У дорожньо-транспортних пригодах, пов'язаних зі злочинами, на території країни постраждало 8,1 тис. осіб, з яких 26,4% – загинуло. Усього внаслідок злочинних діянь загинуло 4767 осіб, із числа яких



12,2% – у результаті нанесення умисних тяжких тілесних ушкоджень, 29,2% було вбито.

Серед виявлених осіб (165,8 тис.), які вчинили злочини, 47,1% раніше вже ставали на злочинний шлях, із яких кожний третій мав незняту або непогашену судимість, 18,6% вчинили злочин у групі, 15,8% знаходились у стані алкогольного сп'яніння; 12,9% – жінки, 5,6% – неповнолітні. Питомі вага працездатних осіб, підозрюваних у скоєнні злочинів, які на момент учинення злочину не працювали і не навчалися, становила 57,9%.

Голова Держстату України

О.Г.Осауленко

## З М І С Т

	Стор.
Короткі підсумки соціально-економічного становища України .....	3
Основні показники соціально-економічного розвитку України.....	5
Промисловість.....	7
Сільське господарство.....	27
Будівельна діяльність.....	36
Транспорт.....	39
Зовнішня торгівля товарами.....	42
Оптова й роздрібна торгівля, ресторанне господарство.....	49
Ціни і тарифи.....	55
Доходи населення.....	62
Ринок праці.....	71
Демографічна ситуація.....	77
Криміногенна ситуація.....	81

Вих. №13/3–21/142