

Державна служба статистики України

Про соціально-економічне
становище України

за січень–липень 2012 року

Київ

КОРОТКІ ПІДСУМКИ СОЦІАЛЬНО-ЕКОНОМІЧНОГО СТАНОВИЩА УКРАЇНИ

Промисловість. У липні 2012р. порівняно з червнем 2012р. промислове виробництво збільшилося на 3,0%, за підсумками 7 місяців п.р. – на 0,2% (за I півріччя – на 0,4%). Приріст продукції одержано в добувній промисловості, виробництві харчових продуктів, напоїв та тютюнових виробів, хімічній і нафтохімічній промисловості, виробництві та розподіленні електроенергії.

Сільське господарство. У січні–липні 2012р. індекс обсягу сільськогосподарського виробництва порівняно з відповідним періодом 2011р. становив 95,8%, у т.ч. у сільськогосподарських підприємствах – 92,6%, у господарствах населення – 98,9%. Обсяг продукції сільського господарства в усіх категоріях господарств у фактичних цінах, за розрахунками, дорівнював 107,4 млрд.грн.

Будівництво. У січні–липні 2012р. підприємствами країни виконано будівельних робіт на суму 30,2 млрд.грн., що в порівнянних цінах становить 93,8% до обсягів будівництва у відповідному періоді попереднього року.

Транспорт. За січень–липень 2012р. підприємствами транспорту перевезено 446,2 млн.т вантажів, що склало 96,7% від обсягу перевезень вантажів у січні–липні 2011р. Вантажооборот становив 229,7 млрд.ткм, або 92,4% від обсягу січня–липня 2011р. Послугами пасажирського транспорту скористалися 3,9 млрд. пасажирів, виконано пасажирооборот в обсязі 77,4 млрд.пас.км, що складає відповідно 96,5% та 99,1% від обсягів січня–липня 2011р.

Зовнішньоекономічна діяльність. Обсяг експорту товарів та послуг України за I півріччя 2012р. становив 40266,6 млн.дол. США, імпорту – 44121,6 млн.дол. Порівняно з I півріччям 2011р. експорт збільшився на 2%, а імпорт – на 7%. Негативне сальдо зовнішньоторговельного балансу становило 3855 млн.дол. (за відповідний період 2011р. – також негативне 1767,1 млн.дол.).

Оптова торгівля. Обороти підприємств оптової торгівлі за січень–липень 2012р. дорівнював 589,7 млрд.грн. Фізичний обсяг оптового товарообороту порівняно з січнем–липнем 2011р. збільшився на 0,2%.

Роздрібна торгівля. Обороти роздрібною торгівлі (включає роздрібний товарооборот підприємств, які здійснюють діяльність із роздрібною торгівлі, розрахункові дані щодо обсягів продажу товарів на ринках і фізичними особами-підприємцями) за січень–липень 2012р. становив 429,1 млрд.грн., що на 17,4% більше обсягу січня–липня 2011р. У структурі обороту роздрібною торгівлі на організовані та неформальні ринки припадало 30,7%.

Ціни. Індекс споживчих цін у липні 2012р. склав 99,8%, з початку року – 99,9%; індекс цін виробників промислової продукції – 97,1%, з початку року – 102,6%.

Заробітна плата. Середньомісячна номінальна заробітна плата штатного працівника у січні–червні п.р. становила 2917 грн., що на 16,9% більше, ніж у відповідному періоді попереднього року. У червні порівняно з травнем п.р. розмір заробітної плати зріс на 3,1%, з червнем 2011р. – на 14,8%.

Середній розмір номінальної заробітної плати штатного працівника в червні п.р. дорівнював 3109 грн., що у 2,8 раза вище рівня мінімальної заробітної плати (1094 грн.).

Індекс реальної заробітної плати в червні п.р. порівняно з травнем становив 103,4%, відносно червня 2011р. – 116,4%, а в січні–червні п.р. відносно відповідного періоду 2011р. – 115,6%.

Ринок праці. Кількість зареєстрованих безробітних на 1 серпня 2012р. порівняно з 1 липня зменшилася на 2,1% до 437,8 тис. осіб, що на 6,7% менше порівняно з відповідною датою 2011р.

Рівень зареєстрованого безробіття в цілому по країні за липень не змінився і на 1 серпня п.р. склав 1,6% населення працездатного віку.

Населення. Чисельність наявного населення в Україні на 1 липня 2012р. становила 45562,0 тис. осіб. Упродовж січня–червня 2012р. чисельність населення зменшилася на 71,6 тис. осіб, або на 3,2 особи в розрахунку на 1000 наявного населення.

ОСНОВНІ ПОКАЗНИКИ СОЦІАЛЬНО-ЕКОНОМІЧНОГО РОЗВИТКУ УКРАЇНИ

	Фактично за січень– липень 2012р.	Темпи зростання, %			
		липень 2012р. до		січень– липень 2012р. до січня– липня 2011р.	<u>ДОВІДКОВО:</u> січень– липень 2011р. до січня– липня 2010р.
		червня 2012р.	липня 2011р.		
Обсяг реалізованої промислової продукції (товарів, послуг) ¹ , млн.грн.	559047,0	x	x	x	x
Індекс промислової продукції	x	103,0	99,1	100,2	109,4
Обсяг продукції сільського господарства, млн.грн.	107421	x	x	95,8	109,1
Виробництво продукції тваринництва м'ясо (реалізація худоби та птиці на забій у живій вазі), тис.т	1651,4	100,7	105,8	99,8	105,3
молоко, тис.т	6736,6	99,0	102,4	102,5	97,6
яйця, млн.шт.	11470,3	101,2	105,5	101,3	112,3
Введення в експлуатацію загальної площі житла ¹ , тис.кв.м	4240,6	x	x	155,4	84,0
Обсяг продукції будівництва, млн.грн.	30197,2	x	x	93,8	113,5
Вантажооборот, млн.ткм	229694,7	97,4	95,2	92,4	109,9
Пасажирооборот, млн.пас.км	77419,9	104,3	98,2	99,1	102,9
Експорт товарів та послуг ¹ , млн.дол. США	40266,6	x	x	102,0	138,7
Імпорт товарів та послуг ¹ , млн.дол. США	44121,6	x	x	107,0	148,3
Сальдо (+, –) ¹ , млн.дол. США	–3855,0	x	x	x	x

Продовження

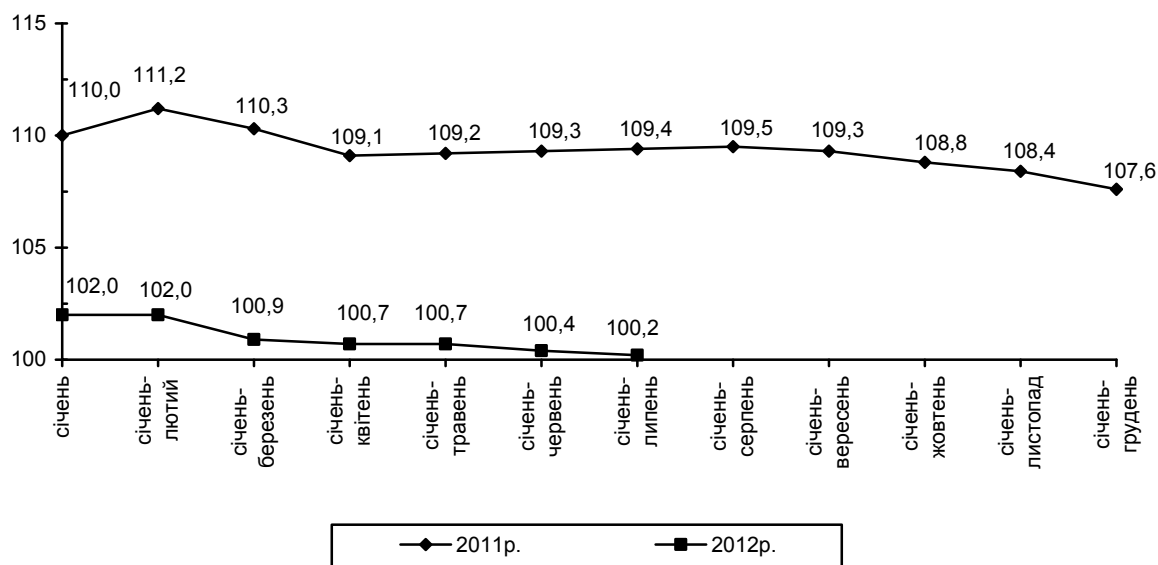
	Фактично за січень– липень 2012р.	Темпи зростання, %			
		липень 2012р. до		січень– липень 2012р. до січня– липня 2011р.	ДОВІДКОВО: січень– липень 2011р. до січня– липня 2010р.
		червня 2012р.	липня 2011р.		
Оборот роздрібної торгівлі, млн.грн.	429130,3	x	x	117,4	115,0
Середньомісячна заробітна плата одного працівника					
номінальна, грн.	2917 ¹	103,1 ²	114,8 ³	116,9 ¹	118,4 ¹
реальна, %	x	103,4 ²	116,4 ³	115,6 ¹	108,1 ¹
Заборгованість із виплати заробітної плати – усього ⁴ , млн.грн.	961,9	96,2	81,1	x	66,2
Кількість зареєстрованих безробітних на кінець періоду, тис. осіб	437,8	97,9	93,3	x	x
Індекс цін виробників промислової продукції	x	97,1	101,4	102,6 ⁵	115,7 ⁵
Індекс споживчих цін	x	99,8	99,9	99,9 ⁵	104,6 ⁵

¹ Дані за січень–червень.² Червень 2012р. у % до травня 2012р.³ Червень 2012р. у % до червня 2011р.⁴ Станом на 1 липня.⁵ Липень у % до грудня попереднього року.

ПРОМИСЛОВІСТЬ¹

У липні 2012р. порівняно з червнем 2012р. промислове виробництво збільшилося на 3,0%, за підсумками 7 місяців п.р. – на 0,2% (за I півріччя – на 0,4%). Приріст продукції одержано в добувній промисловості, виробництві харчових продуктів, напоїв та тютюнових виробів, хімічній і нафтохімічній промисловості, виробництві та розподіленні електроенергії.

Індекси промислової продукції
(у % до відповідного періоду попереднього року)



Динаміка промислового виробництва за основними видами діяльності характеризується такими даними:

	Індекси промислової продукції (відсотків)			
	липень 2012р. до червня 2012р.	липень 2012р. до липня 2011р.	січень-липень 2012р. до січня-липня 2011р.	ДОВІДКОВО: січень-липень 2011р. до січня-липня 2010р.
Промисловість	103,0	99,1	100,2	109,4
Добувна та переробна промисловість	101,7	97,6	99,5	109,7
Добувна промисловість	104,8	106,5	103,3	106,3
Добування паливно-енергетичних корисних копалин	105,3	109,1	104,2	107,2
Добування корисних копалин, крім паливно-енергетичних	104,1	103,2	102,0	105,1

¹ Можливі уточнення даних у наступних статистичних виданнях.

	Продовження			
	Індекси промислової продукції			
	липень 2012р. до червня 2012р.	липень 2012р. до липня 2011р.	січень— липень 2012р. до січня— липня 2011р.	<u>ДОВІДКОВО:</u> січень— липень 2011р. до січня— липня 2010р.
Переробна промисловість	100,8	95,2	98,4	110,7
з неї				
Виробництво харчових продуктів, напоїв та тютюнових виробів	100,6	100,4	101,1	97,3
Легка промисловість	102,1	95,3	90,9	114,2
текстильне виробництво; виробництво одягу, хутра та виробів з хутра	101,6	99,9	93,8	115,1
виробництво шкіри, виробів зі шкіри та інших матеріалів	104,7	75,3	79,3	110,4
Оброблення деревини та виробництво виробів з деревини, крім меблів	109,1	99,7	96,1	113,7
Целюлозно-паперове виробницт- во; видавнича діяльність	107,4	102,6	98,5	102,5
Виробництво коксу, продуктів нафтоперероблення	98,6	67,7	77,3	95,1
Хімічна та нафтохімічна промисловість	104,5	112,5	110,6	119,4
хімічне виробництво	102,8	115,7	112,8	123,8
виробництво гумових та пластмасових виробів	111,7	101,7	101,5	104,0
Виробництво іншої неметалевої мінеральної продукції	107,5	100,0	96,0	115,5
Металургійне виробництво та виробництво готових металевих виробів	95,6	91,4	97,5	111,9
Машинобудування	102,7	92,6	99,2	121,9
виробництво машин та устаткування	92,6	88,4	92,2	114,0
виробництво електричного, електронного та оптичного устаткування	113,9	86,3	93,5	119,9
виробництво транспортних засобів та устаткування	104,9	99,0	107,4	129,8
Виробництво та розподілення електроенергії, газу та води	112,6	110,2	105,0	107,4

У **добувній** промисловості за підсумками січня—липня 2012р. одержано приріст продукції 3,3%, у т.ч. у добуванні кам'яного вугілля – 5,8%, металевих руд – 2,7%, вуглеводнів – 0,2%.

Дані про видобуток (випуск) основних видів продукції добувної промисловості наведено в таблиці.

	Вироблено за		Липень 2012р. у % до		Січень– липень 2012р. у % до січня– липня 2011р.
	січень– липень 2012р.	липень 2012р.	червня 2012р.	липня 2011р.	
Вугілля готове, млн.т	37,6	5,7	106,3	112,5	105,8
Брикети і напівбрикети торф'яні агломеровані, тис.т	105	15,1	92,1	71,2	100,6
Нафта сира, тис.т	1358	195	104,5	95,0	94,9
Газ нафтовий попутний, млн.м ³	424	62,6	107,0	100,0	102,1
Газовий конденсат, тис.т	580	84,3	102,9	117,9	112,9
Газ природний, млрд.м ³	11,2	1,6	103,0	99,8	99,9
Руди і концентрати залізні неагломеровані, млн.т	47,4	6,8	104,2	100,4	101,7
Руди і концентрати залізні агломеровані, млн.т	38,7	5,5	99,7	104,8	104,8
Вапняк, млн.т	12,3	1,9	97,5	101,1	94,8
Крейда, тис.т	224	33,1	89,2	14,8	22,0
Піски природні, млн.м ³	3,7	0,8	124,6	87,2	85,2
Галька, гравій, щебінь та камінь дроблений, млн.м ³	29,6	5,6	108,1	111,9	109,7
Каолін і глини каолінові інші, тис.т	872	227	95,7	122,7	94,7
Сіль і хлорид натрію чистий, тис.т	2327	368	115,5	94,4	83,1

У січні–липні 2012р. проти відповідного періоду 2011р. випуск (видобуток) готового вугілля зріс на 2,1 млн.т, руд, концентратів залізних неагломерованих – на 789 тис.т, брикетів і напівбрикетів торф'яних агломерованих – на 0,6 тис.т. На підприємствах із добування вуглеводнів збільшилися обсяги видобутку газового конденсату (на 66,4 тис.т) та газу нафтового попутного (на 8,7 млн.м³).

На підприємствах **переробної промисловості** у січні–липні 2012р. проти відповідного періоду попереднього року виробництво продукції зменшилося на 1,6% (у I півріччі п.р. – на 1,0%).

У виробництві харчових продуктів, напоїв та тютюнових виробів випуск продукції збільшився на 1,1%, у т.ч. у виробництві олії та жирів – на 16,8%, переробленні та консервуванні овочів та фруктів – на 4,1%, молочній та тютюновій промисловості – відповідно на 2,3% та 3,5%. Водночас спостерігалось зменшення обсягів продукції у виробництві напоїв (на 0,5%), м'ясній та кондитерській промисловості (відповідно на 2,6% та 3,9%).

Випуск основних видів продукції характеризується такими даними:

	Вироблено за		Липень 2012р. у % до		Січень– липень 2012р. у % до січня– липня 2011р.
	січень– липень 2012р.	липень 2012р.	червня 2012р.	липня 2011р.	
Яловичина і телятина, свіжі (парні) чи охолоджені, тис.т	29,2	4,7	108,2	96,7	90,4
Яловичина і телятина, морожені, тис.т	7,7	1,0	147,9	56,0	85,9
Свинина свіжа (парна) чи охолоджена, тис.т	99,6	12,7	99,8	84,2	93,1
Свинина морожена, тис.т	4,1	0,5	144,5	70,6	91,6
М'ясо і субпродукти харчові свійської птиці, свіжі чи охолоджені, тис.т	417	61,5	102,7	102,7	98,8
М'ясо і субпродукти харчові свійської птиці, морожені, тис.т	40,8	6,9	122,4	121,1	81,5
Вироби ковбасні, тис.т	155	25,6	111,6	104,5	98,7
Напівфабрикати м'ясні (включаючи з м'яса птиці) ¹ , тис.т	65,7	9,5	92,4	124,8	117,3
Риба приготовлена та консерви з риби, в оцті, олії, маринаді, тома- ті; рибні палички ² , тис.т	33,4	4,0	74,8	79,3	114,7
Соки натуральні (включаючи апельсиновий), тис.т	169	25,9	98,3	99,3	86,8
Соки купажовані натуральні, тис.т	187	24,7	80,0	93,5	88,7
Овочі консервовані натуральні, тис.т	33,7	14,1	143,3	89,1	99,4
Олія соняшникова нерафінована, тис.т	2178	279	90,7	169,7	121,1
Маргарин і продукти аналогічні, тис.т	190	26,4	113,2	98,6	96,7
Молоко оброблене рідке, тис.т	539	84,7	105,0	102,2	106,1
Масло вершкове, тис.т	52,6	8,9	89,9	102,7	116,6
Спреди та суміші жирові, тис.т	29,0	4,0	105,6	71,1	87,2
Сир свіжий неферментований та сир кисломолочний, тис.т	44,8	6,4	105,7	103,8	102,1
Сири жирні, тис.т	92,6	15,5	104,8	93,2	91,2
Продукти кисломолочні, тис.т	286	47,9	107,5	104,1	99,7
Вироби хлібобулочні, тис.т	928	137	102,7	93,5	94,9
Печиво солодке і вафлі, тис.т	209	31,0	110,2	99,3	104,3
Шоколад та інші продукти харчові готові з вмістом какао в брикетах, пластинах чи плитках, тис.т	159	20,2	100,7	88,7	96,0

¹ Без продукції підприємств ресторанного господарства та торгівлі.

² Включаючи продукцію підприємств, віднесених до виду діяльності "рибне господарство".

	Продовження				
	Вироблено за		Липень 2012р. у % до		Січень– липень 2012р. у % до січня– липня 2011р.
	січень– липень 2012р.	липень 2012р.	червня 2012р.	липня 2011р.	
Вироби кондитерські з цукру, включаючи білий шоколад, без вмісту какао, тис.т	121	17,2	106,0	103,3	92,7
Соуси (крім томатних) і продукти для приготування соусів; припра- ви та прянощі змішані інші, тис.т	96,3	14,9	106,5	100,2	98,3
Коньяки, бренді, млн.дал	2,0	0,3	121,4	91,0	96,4
Горілка, інші міцні спирткові напої, млн.дал	18,4	2,3	73,6	79,6	112,3
Лікери, солодкі наливки, спиртovi настоianки, інші спиртovi напої, млн.дал	6,9	1,1	79,8	96,8	101,3
Спирт етиловий неденатурований із вмістом спирту не менше 80 об.%, млн.дал	8,8	1,3	120,7	89,0	95,5
Пиво солодове, включаючи пиво безалкогольне і пиво з вмістом алкоголю менше 0,5%, млн.дал	190	36,0	94,6	99,4	100,7
Води натуральні мінеральні, млн.дал					
негазовані	20,6	3,7	107,4	120,1	107,1
газовані	61,1	11,9	108,8	128,7	95,7
Напої безалкогольні, млн.дал	94,6	18,1	107,2	110,8	97,0
Сигарети, які містять тютюн або суміші тютюну з заміниками тютюну, млрд.шт.	56,5	9,9	108,9	100,2	103,1

У січні–липні 2012р. проти відповідного періоду попереднього року зросло виробництво олії соняшникової нерафінованої – на 379 тис.т, молока обробленого рідкого – на 31 тис.т, масла вершкового – на 7,5 тис.т, гороху консервованого натурального – на 2,5 тис.т, сигарет, які містять тютюн або суміші тютюну з заміниками тютюну – на 1,7 млрд.шт. Водночас спостерігалось зниження випуску м'яса і субпродуктів харчових свійської птиці, морожених (на 9,3 тис.т), виробів кондитерських з цукру (на 9,5 тис.т), шоколаду та інших продуктів харчових готових з вмістом какао (на 6,6 тис.т), напоїв безалкогольних (на 2,9 млн.дал), води натуральної мінеральної газованої (на 2,7 млн.дал).

На підприємствах легкої промисловості проти січня–липня 2011р. індекс промислової продукції становив 90,9%, у т.ч. у текстильному виробництві – 100,0%, виробництві одягу, хутра та виробів із хутра – 89,3%, шкіри, виробів зі шкіри та інших матеріалів – 79,3%.

Дані щодо виробництва основних видів продукції легкої промисловості наведено в таблиці.

	Вироблено за		Липень 2012р. у % до		Січень– липень 2012р. у % до січня– липня 2011р.
	січень– липень 2012р.	липень 2012р.	червня 2012р.	липня 2011р.	
Пряжа бавовняна, т	2113	319	107,8	116,4	164,2
Тканини – всього, тис.м ²	58591	8762	101,2	112,9	119,4
з них					
вовняні	3193	428	98,3	89,9	100,2
бавовняні	19240	2963	93,2	123,3	162,6
з волокон хімічних	34040	5052	106,2	105,7	102,2
Білизна постільна, тис.шт.	5687	846	91,5	102,6	95,7
Килими та вироби килимові, тис.м ²	3947	651	123,8	136,6	108,6
Матеріали неткані і вироби з матеріалів нетканих, т	9882	1822	104,8	113,0	117,2
Вата бавовняна, віскозна та з інших текстильних матеріалів, вироби з вати, т	10943	1816	109,8	109,9	116,5
Полотна трикотажні машинного чи ручного в'язання, т	2124	230	49,5	65,0	92,5
Вироби панчішно-шкарпеткові трикотажні машинного чи ручного в'язання, тис. пар	40303	3633	60,3	105,9	82,2
Пальта, напівпальта, накидки, плащі, куртки теплі типу "парки" чи "аляски" та вироби аналогічні чоловічі та хлопчачі, тис.шт.	206	34,9	157,2	91,8	102,6
Пальта, напівпальта, накидки, плащі, куртки теплі типу "парки" чи "аляски" та вироби аналогічні жіночі та дівчачі, тис.шт.	718	188	122,8	99,3	81,4
Костюми чоловічі та хлопчачі, тис.шт.	227	22,2	85,4	78,4	78,4
Піджаки та блейзери, куртки ти- пу піджаків, джемperi та вироби аналогічні чоловічі та хлопчачі, тис.шт.	497	96,6	120,0	135,7	103,2
Жакети та блейзери, піджаки, куртки типу піджаків, джемperi та вироби аналогічні жіночі та дівчачі, тис.шт.	1024	141	101,1	84,4	95,0
Сукні та сарафани жіночі та дівчачі, тис.шт.	817	133	133,8	117,6	102,0
Светри, джемperi, пуловери, жилети та вироби аналогічні трикотажні машинного чи ручного в'язання, тис.шт.	467	67,0	75,3	54,3	69,4

Продовження

	Вироблено за		Липень 2012р. у % до		Січень— липень 2012р. у % до січня— липня 2011р.
	січень— липень 2012р.	липень 2012р.	червня 2012р.	липня 2011р.	
Одяг верхній трикотажний, тис.шт.	1467	207	72,4	86,3	89,7
Трикотаж спідній, тис.шт.	15635	2476	110,0	94,7	93,7
Пальта і напівпальта, шуби з хутра натурального, шт.	1762	147	50,3	49,0	80,6
Шкіра, оброблена після дублення чи оброблена під пергамент, тис.м ²	878	124	94,8	63,3	65,4
Чемодани, саквояжі, сумки-чемо- данчики для косметики і туалет- них речей, сумки господарські, сумки чоловічі і молодіжні, чохла для одягу, портфелі, кейси, ранці учнівські і т.ін., тис.шт.	1673	36,9	18,3	10,7	64,5
Взуття, тис. пар	13837	2060	122,0	109,4	99,8

В обробленні деревини та виробництві виробів з деревини за 7 міся-
ців 2012р. випуск промислової продукції скоротився на 3,9%.

Виробництво окремих видів продукції характеризується такими даними:

	Вироблено за		Липень 2012р. у % до		Січень— липень 2012р. у % до січня— липня 2011р.
	січень— липень 2012р.	липень 2012р.	червня 2012р.	липня 2011р.	
Деревина, уздовж розпиляна чи розколота, завтовшки більше 6 мм, тис.м ³	688	107	109,3	98,5	92,5
Бруски, планки та фризидля паркетного або дерев'яного покриття підлоги, профільовані, незібрані, з деревини листяних порід, тис.м ²	2080	302	96,2	100,4	99,9
Фанера клеєна, тис.м ³	89,7	13,1	102,8	94,1	99,0
Плити деревостружкові необроблені, тис.м ³ умов.	910	136	114,6	103,6	95,3
Шпон лущений, тис.м ³	19,0	3,1	118,6	132,2	95,2
Шпон струганий, млн.м ²	20,8	2,5	86,6	97,6	107,1
Вікна, двері, їх рами та пороги, дерев'яні, тис.м ²	1449	292	118,1	106,1	96,6
Паркет дерев'яний щитовий, тис.м ²	291	46,0	90,7	109,5	99,9

На підприємствах целюлозно-паперового виробництва та поліграфічної діяльності індекс промислової продукції становив 98,5%.

Виробництво окремих видів продукції характеризується такими даними:

	Вироблено за		Липень 2012р. у % до		Січень– липень 2012р. у % до січня– липня 2011р.
	січень– липень 2012р.	липень 2012р.	червня 2012р.	липня 2011р.	
Папір та картон для графічних робіт некрейдовані, тис.т	14,7	2,7	138,4	99,2	71,1
Папір побутового та санітарно-гігієнічного призначення, тис.т	76,9	12,1	109,0	107,9	105,7
Папір та картон спеціальні некрейдовані; папір сигаретний, не розрізаний за розмірами, тис.т	271	43,8	103,3	101,6	95,2
Коробки, ящики та сумки з гофрованих паперу та картону, млн.м ²	478	74,9	103,4	102,1	101,1
Коробки, ящики та сумки збірні з негофрованих паперу та картону, тис.т	37,4	5,4	106,5	81,3	103,6
Папір туалетний, млн. рулонів	366	56,7	107,1	109,6	112,3
Шпалери та аналогічні покриття з паперу, млн.умов. кусків	106	20,3	110,7	104,7	102,0
Зошити, млн.шт.	205	55,4	156,7	95,6	76,7
Друкування газет, журналів та видань періодичних, які виходять щонайменше чотири рази на тиждень, млн. примірників 4-шпальтових газет формату А2	164	21,7	99,2	56,1	53,4
Друкування книг, млн.арк. відбитків, приведених до формату 60 на 90 см	734	109	106,1	129,7	108,1
Друкування газет, які виходять менше чотирьох разів на тиждень, млн. примірників 4-шпальтових газет формату А2	1694	245	104,5	103,4	99,8
Друкування журналів та видань періодичних, які виходять менше чотирьох разів на тиждень, млн.арк. відбитків, приведених до формату 60 на 90 см	771	103	103,5	112,3	103,9

На підприємствах з виробництва продуктів нафтоперероблення в липні 2012р. проти відповідного місяця попереднього року спостерігалось суттєве скорочення (на 56,0%) випуску продукції, як результат, за підсумками січня–липня 2012р. спад виробництва поглибився до 40,4% проти 37,6% у I півріччі п.р. У виробництві коксу досягнуто рівня минулорічних обсягів виробництва продукції.

Дані про виробництво коксу та продуктів нафтоперероблення наведено в таблиці.

	Вироблено за		Липень 2012р. у % до		Січень– липень 2012р. у % до січня– липня 2011р.
	січень– липень 2012р.	липень 2012р.	червня 2012р.	липня 2011р.	
Кокс та напівкокс з вугілля кам'яного, млн.т	11,4	1,6	97,5	100,6	100,1
Смоли (кам'яновугільні), тис.т	501	70,0	102,9	101,6	98,0
Бензин моторний з вмістом свинцю 0,013 г/л і менше, тис.т	1090	109	94,3	41,8	64,9
Паливо дизельне для транспорту автомобільного і залізничного, тис.т	885	89,2	85,1	38,4	54,9
Мазути паливні важкі, тис.т	564	38,1	185,9	22,3	42,9
Масила, масла інші, тис.т	47,2	7,4	112,1	91,4	78,0
Пропан і бутан скраплені, тис.т	331	41,3	102,0	75,1	89,3
Бітум нафтовий і сланцевий, тис.т	97,5	21,9	94,0	57,8	75,3

За 7 місяців 2012р. проти аналогічного періоду 2011р. обсяги первинної переробки нафти скоротилися на 46,7% (або на 2,5 млн.т) і становили 2,8 млн.т. Зменшився випуск мазутів паливних важких (на 750 тис.т), палива дизельного для транспорту автомобільного і залізничного (на 726 тис.т) та бензину моторного з вмістом свинцю 0,013 г/л і менше (на 589 тис.т).

У хімічній та нафтохімічній промисловості у січні–липні 2012р. приріст продукції становив 10,6% (у січні–червні п.р. – 10,0%). Збільшення виробництва продукції спостерігалось на підприємствах з випуску агрохімічної продукції (на 41,0%), мила та миючих засобів, засобів для чищення та полірування, парфумерних і косметичних засобів (на 11,7%), пластмасових виробів (на 3,7%); досягнуто рівня виробництва січня–липня 2011р. у фармацевтичному виробництві. Поряд із цим випуск продукції зменшився у виробництві лаків і фарб на 3,6%, основної хімічної продукції – на 0,8% та гумових виробів – на 9,5%.

Динаміка виробництва основних видів продукції характеризується такими даними:

	Вироблено за		Липень 2012р. у % до		Січень– липень 2012р. у % до січня– липня 2011р.
	січень– липень 2012р.	липень 2012р.	червня 2012р.	липня 2011р.	
Барвники синтетичні, т	2443	465	104,5	107,6	99,4
Металоїди, тис.т	69,9	10,1	103,7	78,6	82,4
Кислота сірчана, тис.т	817	142	103,8	112,6	91,7

	Вироблено за		Липень 2012р. у % до		Продовження Січень– липень 2012р. у % до січня– липня 2011р.
	січень– липень 2012р.	липень 2012р.	червня 2012р.	липня 2011р.	
Вуглеводні циклічні, тис.т	185	26,2	101,5	103,4	103,7
Аміак синтетичний, тис.т	2863	422	94,6	101,9	95,5
Добрива азотні мінеральні чи хімічні, тис.т	1747	228	90,8	96,8	102,9
Пластмаси у первинних формах, тис.т	339	45,1	98,4	87,0	118,0
Фарби та лаки на основі поліме- рів, дисперговані або розчинені у неводних середовищах, тис.т	63,2	11,0	94,6	95,8	90,3
Препарати лікарські, т					
на основі антибіотиків	440	87,6	131,5	120,6	84,7
на основі гормонів	61,6	6,2	73,7	148,7	122,7
інші	22440	2961	98,4	96,8	103,1
Волокна хімічні, тис.т	6,9	1,1	108,0	94,1	83,4
Шини – всього, тис.шт.	1935	261	104,2	... ¹	88,1
Трубки, труби, шланги та фітин- ги жорсткі з полімерів етилену, пропілену, вінілхлориду та інших пластмас, тис.т	116	19,9	105,3	86,2	94,6
Плити, листи, плівка, фольга і стрічки пластмасові неармовані чи некомбіновані з іншими матеріалами, тис.т	100	15,7	100,2	99,7	105,1
Мішки і пакети (включно конусо- подібні) з полімерів етилену, тис.т	36,5	5,2	103,2	97,3	110,3

¹ Дані вилучено з метою забезпечення виконання Закону України "Про державну статистику" щодо конфіденційності інформації.

На підприємствах із виробництва іншої неметалевої мінеральної продукції у січні–липні 2012р. порівняно з відповідним періодом 2011р. спостерігалось зниження обсягів продукції на 4,0%, у т.ч. у виробництві скла та виробів зі скла – на 9,3%, виробів із бетону, гіпсу та цементу – на 1,7%, цегли, черепиці та інших будівельних виробів із випаленої глини – на 14,9%. Разом із цим спостерігалось зростання випуску продукції у виробництві цементу, вапна та гіпсових сумішей (на 1,2%).

Виробництво основних видів продукції характеризується такими даними:

	Вироблено за		Липень 2012р. у % до		Січень– липень 2012р. у % до січня– липня 2011р.
	січень– липень 2012р.	липень 2012р.	червня 2012р.	липня 2011р.	
Вироби ізолюючі багатошарові зі скла, тис.м ²	1281	284	124,7	105,5	103,8
Банки зі скла для консервування (в 0,5-літровому обчисленні), млн.шт.	450	79,3	152,5	116,4	108,8
Ємності зі скла для напоїв і харчових продуктів, млн.шт.	1305	196	107,2	99,4	94,7
Посуд столовий, кухонний, інші господарсько-побутові вироби з фарфору, млн.шт.	10,6	1,3	85,5	115,9	89,8
Плити та плитки керамічні, млн.м ²	35,0	5,3	106,1	102,9	102,9
Цегла керамічна невогнетривка будівельна, млн.шт.умов. цегли	452	107	106,3	100,1	85,1
Цемент, тис.т	5642	1219	109,3	103,9	100,7
Вапно, тис.т	2312	309	92,0	93,8	101,8
Блоки та цегла з цементу, штучного каменю чи бетону для будівництва, млн.шт.умов. цегли	665	132	102,7	104,4	91,1
Елементи конструкцій збірні для будівництва з цементу, бетону чи штучного каменю, тис.м ³	1024	193	112,2	98,4	97,4
Листи гофровані, шифер та анало- гічні вироби з азбестоцементу, млн.умов. плит	171	43,0	107,8	94,3	86,1
Вироби з асфальту або аналогічно- го матеріалу в рулонах, млн.м ²	10,1	2,9	104,0	82,0	67,5

У металургійному виробництві та виробництві готових металевих виробів за 7 місяців 2012р. падіння виробництва продукції становило 2,5%, у т.ч. у виробництві чавуну, сталі та феросплавів – 2,7%, труб – 2,1%, інших видів первинного оброблення сталі – 12,6%, кольорових металів – 9,2%. Водночас спостерігалось зростання обсягів продукції у виробництві готових металевих виробів (на 4,4%).

Динаміка виробництва основних видів продукції наведена в таблиці.

	Вироблено за		Липень 2012р. у % до		Січень– липень 2012р. у % до січня– липня 2011р.
	січень– липень 2012р.	липень 2012р.	червня 2012р.	липня 2011р.	
Чавун, тис.т	16808	2283	93,9	97,9	101,4
Сталь (без напівфабрикатів, отри- маних безперервним литтям), тис.т	9879	1401	96,2	98,8	99,8
Напівфабрикати, отримані безперервним литтям, тис.т	9898	1196	86,7	83,3	92,0

	Продовження				
	Вироблено за		Липень 2012р. у % до		Січень– липень 2012р. у % до січня– липня 2011р.
	січень– липень 2012р.	липень 2012р.	червня 2012р.	липня 2011р.	
Прокат готовий чорних металів, тис.т	11031	1446	90,5	88,2	98,5
з нього					
прокат плоский гарячекатаний зі сталі нелегованої та легованої (крім нержавіючої та швидкорізальної)	4963	574	84,7	71,4	91,9
прутки і стержні інші (не в бух- тах), кутики та профілі фасонні і спеціальні гарячекатані зі сталі нелегованої та легованої (крім нержавіючої та швидкорізальної)	2734	410	96,3	103,7	100,1
Труби великого та малого діамет- рів, профілі пустотілі, з металів чорних, тис.т	1373	177	110,2	82,8	97,6
Дріт зі сталі, тис.т	190	30,1	106,4	87,8	79,2
Конструкції збірні будівельні з чавуну чи сталі, тис.т	32,7	4,1	89,1	72,7	104,4
Конструкції інші, частини конс- трукцій, плити, панелі та вироби аналогічні з металів чорних або алюмінію, тис.т	305	47,3	104,1	99,1	112,6
Резервуари та цистерни металеві місткістю понад 300 л, тис.т	13,1	2,4	114,0	195,4	106,4
Радіатори центрального опалення без електричного підігріву з металів чорних, тис.т	7,5	1,2	93,6	86,2	105,2
Котли центрального опалення, тис.шт.	141	41,3	138,9	115,8	94,8

Проти січня–липня 2011р. виплавка сталі з напівфабрикатами, отриманими безперервним литтям, скоротилася на 871 тис.т, випуск готового прокату – на 174 тис.т, труб і профілів пустотілих з металів чорних – на 34,4 тис.т. Водночас зросла виплавка чавуну (на 235 тис.т.).

У машинобудуванні у січні–липні 2012р. зафіксовано падіння обсягів виробництва, яке становило 0,8% (у січні–червні п.р. – зростання на 0,3%). Відставання від минулорічних обсягів виробництва продукції спостерігалося на підприємствах з випуску машин та устаткування для сільського та лісового господарства (на 30,4%), металургії (на 9,3%), автомобільного транспорту (на 10,8%), електричних машин та устаткування (на 9,0%). Разом із цим приріст продукції одержано у виробництві апаратури для радіо, телебачення та зв'язку (27,0%), залізничного рухомого складу (12,5%), механічного устаткування (0,3%), машин та устаткування для добувної промисловості й будівництва (0,2%).

Динаміка виробництва основних видів продукції наведена в таблиці.

	Вироблено за		Липень 2012р. у % до		Січень– липень 2012р. у % до січня– липня 2011р.
	січень– липень 2012р.	липень 2012р.	червня 2012р.	липня 2011р.	
Двигуни та силові установки гідравлічні та пневматичні лінійної дії, тис.шт.	611	77,7	66,1	64,1	88,2
Насоси відцентрові для перекачки рідин та підйомники рідин, тис.шт.	182	22,1	69,2	71,5	100,7
Крани інші (козлові і мостові пересувні, порталні, дерик-крани суднові), шт.	82	16	106,7	200,0	115,5
Устаткування холодильне і моро- зильне промислове та насоси теплові, тис.шт.	166	15,3	72,1	68,5	101,2
Трактори для сільського та лісового господарства, шт.	2985	282	55,8	69,5	77,0
Плуги відвальні, шт.	9238	252	28,3	80,8	402,0
Борони дискові, шт.	570	125	116,8	30,3	30,4
Розпушувачі та культиватори, шт.	3215	170	89,5	23,7	60,5
Сівалки, шт.	1878	30	75,0	8,5	67,7
Верстати для оброблення дерева, шт.	585	43	42,6	49,4	86,5
Конвертери і машини ливарні, виливніці і ковші, що використо- вуються в металургії і в ливарному виробництві, шт.	2337	250	90,6	78,6	60,8
Елеватори, конвеєри та підйомни- ки безперервної дії для підземних робіт, шт.	123	20	117,6	43,5	52,6
Машини бурильні та прохідницькі, шт.	1139	217	54,5	123,3	132,3
Машини та устаткування для цукрового виробництва, шт.	250 ¹	72 ¹	205,7 ¹	55,8 ¹	67,8 ¹
Холодильники побутові, тис.шт.	... ¹	... ¹	... ¹	... ¹	... ¹
Машини пральні, тис.шт.	144	23,9	109,5	85,0	111,1
Електродвигуни та генератори постійного струму, тис.шт.	23,0	5,0	174,6	88,6	36,5
Електродвигуни та генератори змінного струму, електродвигуни універсальні, тис.шт.	181	29,5	128,6	67,2	63,1
Трансформатори електричні, млн.шт.	2,3	0,4	132,4	80,5	78,6
Апаратура електрична високовольтна, тис.шт.	271	49,5	126,8	66,0	82,1
Апаратура електрична низьковольтна, млн.шт.	35,5	4,4	92,3	88,6	103,5
Провід ізольований обмотуваль- ний, тис.т	7,3	1,1	127,9	93,5	104,2

¹ Інформація конфіденційна відповідно до Закону України "Про державну статистику".

	Продовження				
	Вироблено за		Липень 2012р. у % до		Січень– липень 2012р. у % до січня– липня 2011р.
	січень– липень 2012р.	липень 2012р.	червня 2012р.	липня 2011р.	
Проводи та кабелі електричні низьковольтні на напругу до 1000 В, тис.км	287	46,4	111,9	89,5	92,2
Проводи та кабелі електричні високовольтні на напругу більше 1000 В, тис.км	3,2	0,6	124,5	55,8	54,2
Прилади напівпровідникові, млн.шт.	11,2	1,0	38,6	334,7	118,8
Прилади для вимірювання фізичних та хімічних величин, тис.шт.	3338	399	74,3	53,5	59,9
Лічильники електроенергії, включаючи калібрувальні, тис.шт.	1030	138	71,6	69,5	119,3
Прилади та апаратура для автоматичного регулювання та керування, тис.шт.	42,9	6,6	103,1	50,4	52,2
Автомобілі легкові, тис.шт.	43,2	5,8	87,4	64,1	79,4
Автобуси, шт.	1874	344	88,0	124,6	113,8
Автомобілі вантажні, шт.	1796	130	49,6	43,9	106,4
Причепи та напівпричепи (крім житлових або для туризму), тис.шт.	12,0	2,2	101,6	96,5	88,1
Вагони вантажні несамохідні, тис.шт.	30,3	4,5	102,1	92,6	101,8

У виробництві та розподіленні електроенергії обсяги виробництва продукції у січні–липні 2012р. зросли на 5,0%. Виробництво електроенергії тепловими й атомними електростанціями збільшилося відповідно на 3,5 млрд.кВт·год і 1 млрд.кВт·год, гідроелектростанціями – знизилося на 0,5 млрд.кВт·год.

Дані про випуск електроенергії наведено в таблиці.

	Вироблено за		Липень 2012р. у % до		Січень– липень 2012р. у % до січня– липня 2011р.
	січень– липень 2012р.	липень 2012р.	червня 2012р.	липня 2011р.	
Електроенергія, млрд.кВт·год	115,9	15,8	107,3	105,1	103,8
у т.ч. вироблена					
тепловими електростанціями і теплоелектроцентралями	56,6	8,2	119,4	116,9	106,6
атомними електростанціями	52,1	6,8	100,8	94,9	101,9
гідроелектростанціями	6,9	0,8	69,8	86,8	92,7

Динаміка промислового виробництва по регіонах характеризується такими даними:

	Індекси промислової продукції			
	липень 2012р. до червня 2012р.	липень 2012р. до липня 2011р.	січень–липень 2012р. до січня–липня 2011р.	ДОВІДКОВО: січень–липень 2011р. до січня–липня 2010р.
Україна	103,0	99,1	100,2	109,4
Автономна Республіка Крим	102,2	95,1	97,6	106,4
Вінницька	126,6	119,0	111,0	103,3
Волинська	101,2	81,8	93,1	116,8
Дніпропетровська	105,8	109,2	104,1	106,3
Донецька	99,3	91,6	98,2	117,6
Житомирська	118,6	155,5	140,1	111,3
Закарпатська	94,8	91,5	111,3	105,5
Запорізька	101,2	96,3	99,2	109,4
Івано-Франківська	102,4	109,5	106,9	139,8
Київська	118,0	108,9	94,5	114,3
Кіровоградська	96,2	103,2	104,4	113,8
Луганська	94,7	86,3	95,7	116,8
Львівська	117,6	105,8	102,7	115,7
Миколаївська	98,9	92,2	105,1	103,1
Одеська	102,3	98,6	90,8	83,8
Полтавська	101,3	99,5	100,9	97,9
Рівненська	118,7	100,1	100,0	104,8
Сумська	109,9	91,0	98,3	109,1
Тернопільська	98,8	94,6	101,1	110,7
Харківська	110,9	100,7	100,6	103,8
Херсонська	104,6	144,8	108,7	89,7
Хмельницька	102,6	104,6	101,5	111,1
Черкаська	85,4	86,3	98,1	101,9
Чернівецька	94,5	87,2	93,6	84,0
Чернігівська	106,7	108,1	101,9	96,5
м.Київ	93,4	93,5	97,8	103,3
м.Севастополь	97,9	84,4	96,5	112,7

Обсяг нових замовлень на виробництво продукції переробної промисловості¹ у I півріччі 2012р. становив 269,6 млрд.грн., з нього 106,8 млрд.грн. припадало на іноземні замовлення.

¹ Без обсягів виробництва харчових продуктів, напоїв та тютюнових виробів.

Дані щодо обсягів і структури нових замовлень на виробництво промислової продукції, у т.ч. іноземних замовлень за основними видами переробної промисловості, наведено в таблиці.

	Обсяг нових замовлень на виробництво промислової продукції за січень–червень 2012р.		З нього обсяг іноземних замовлень	
	млн.грн.	у % до всього обсягу замовлень	млн.грн.	у % до обсягу замовлень за видом діяльності
Переробна промисловість	269583,0	100	106837,8	39,6
з неї				
Легка промисловість	2955,0	1,1	1410,6	47,7
текстильне виробництво; виробництво одягу, хутра та виробів з хутра	2382,8	0,9	1110,2	46,6
виробництво шкіри, виробів зі шкіри та інших матеріалів	572,2	0,2	300,4	52,5
Оброблення деревини та виробництво виробів з деревини, крім меблів	2348,0	0,9	1073,6	45,7
Целюлозно-паперове виробництво; видавнича діяльність	8923,2	3,3	2732,7	30,6
Виробництво коксу, продуктів нафтоперероблення	31315,6	11,6	3025,1	9,7
Хімічна та нафтохімічна промисловість	32920,4	12,2	12760,3	38,8
хімічне виробництво	27173,1	10,1	11655,0	42,9
виробництво гумових та пластмасових виробів	5747,3	2,1	1105,3	19,2
Виробництво іншої неметалевої мінеральної продукції	11273,3	4,2	1375,4	12,2
Металургійне виробництво та виробництво готових металевих виробів	102160,1	37,9	50700,6	49,6
Машинобудування	74064,3	27,5	32788,4	44,3
виробництво машин та устаткування	20163,7	7,5	10068,7	49,9
виробництво електричного, електронного та оптичного устаткування	13513,4	5,0	5934,2	43,9
виробництво транспортних засобів та устаткування	40387,2	15,0	16785,5	41,6

За I півріччя 2012р. **реалізовано промислової продукції (товарів, послуг)** на 559,0 млрд.грн., з неї продукції добувної та переробної промисловості – на 437,8 млрд.грн. У структурі реалізації більше половини загальних обсягів припадало на металургійне виробництво і виробництво готових металевих виробів, виробництво харчових продуктів, напоїв і тютюно-

вих виробів, машинобудування та виробництво коксу і продуктів нафтоперероблення.

Дані щодо обсягів і структури реалізованої продукції за основними видами промислової діяльності наведено в таблиці.

	Обсяг реалізованої промислової продукції (товарів, послуг) у відпускних цінах підприємств (без ПДВ та акцизу) за січень—червень 2012р.		<u>Довідково:</u> структура обсягу реалізованої промислової продукції, без урахування вартості електроенергії, газу та води, придбаних для перепродажу, %
	млн.грн.	у % до всієї реалізованої продукції	
Промисловість	559047,0	100	100
Добувна та переробна промисловість	437844,2	78,3	85,8
Добувна промисловість	68712,4	12,3	13,5
Добування паливно-енергетичних корисних копалин	33970,8	6,1	6,7
Добування корисних копалин, крім паливно-енергетичних	34741,6	6,2	6,8
Переробна промисловість з неї	369131,8	66,0	72,3
Виробництво харчових продуктів, напоїв та тютюнових виробів	84175,9	15,1	16,5
Легка промисловість	3658,8	0,7	0,7
текстильне виробництво; виробництво одягу, хутра та виробів з хутра	2829,8	0,5	0,5
виробництво шкіри, виробів зі шкіри та інших матеріалів	829,0	0,2	0,2
Оброблення деревини та виробництво виробів з деревини, крім меблів	3604,5	0,6	0,7
Целюлозно-паперове виробництво; видавнича діяльність	10057,3	1,8	2,0
Виробництво коксу, продуктів нафтоперероблення	30305,1	5,4	5,9
Хімічна та нафтохімічна промисловість	40739,7	7,3	8,0
хімічне виробництво	33197,2	6,0	6,5
виробництво гумових та пластмасових виробів	7542,5	1,3	1,5
Виробництво іншої неметалевої мінеральної продукції	14535,1	2,6	2,8
Металургійне виробництво та виробництво готових металевих виробів	110246,1	19,7	21,6
Машинобудування	66563,3	11,9	13,0
виробництво машин та устаткування	19226,7	3,5	3,8

	Продовження		
	Обсяг реалізованої промислової продукції (товарів, послуг) у відпускних цінах підприємств (без ПДВ та акцизу) за січень–червень 2012р.		Довідково: структура обсягу реалізованої промислової продукції, без урахування вартості електроенергії, газу та води, придбаних для перепродажу, %
	млн.грн.	у % до всієї реалізованої продукції	
виробництво електричного, електронного та оптичного устаткування	12468,1	2,2	2,4
виробництво транспортних засобів та устаткування	34868,5	6,2	6,8
Виробництво та розподілення електроенергії, газу та води	121202,8	21,7	14,2

Примітка. Дані щодо обсягів реалізації за видами промислової діяльності сформовані за функціональним принципом (по однорідних продуктах), без урахування продукції, реалізованої підприємствами-замовниками.

Порівняно з січнем–червнем 2011р. в обсязі реалізації продукції добувної та переробної промисловості спостерігалось зменшення частки сировинної продукції (на 2,9%). Разом із цим питома вага інвестиційної продукції, товарів широкого та тривалого використання збільшилася відповідно на 1,4 в.п., 1,4 в.п. та 0,1 в.п.

Інформація по регіонах щодо розподілу обсягів реалізованої продукції добувної та переробної промисловості за групами у січні–червні 2012р. наведена в таблиці.

(відсотків до загального обсягу реалізованої продукції добувної та переробної промисловості)				
	Сировинна продукція	Інвестиційна продукція	Товари широкого використання	Товари тривалого використання
Україна	66,8	13,8	18,3	1,1
Автономна Республіка Крим	44,7	19,0	36,2	0,1
Вінницька	24,6	4,2	70,3	0,9
Волинська	36,8	15,4	37,6	10,2
Дніпропетровська	84,2	8,7	6,9	0,2
Донецька	81,2	11,9	6,2	0,7
Житомирська	48,2	11,6	39,1	1,1
Закарпатська	29,2	29,0	22,4	19,4
Запорізька	67,3	24,6	8,0	0,1
Івано-Франківська	83,6	1,8	12,5	2,1
Київська	56,3	6,8	34,5	2,4
Кіровоградська	46,7	16,7	34,7	1,9
Луганська	82,2	14,4	3,3	0,1

	Продовження			
	Сировинна продукція	Інвести- ційна продукція	Товари широкого використання	Товари тривалого використання
Львівська	51,1	8,9	36,2	3,8
Миколаївська	37,5	23,0	39,1	0,4
Одеська	50,0	11,6	36,5	1,9
Полтавська	60,3	22,1	17,4	0,2
Рівненська	74,7	3,0	21,1	1,2
Сумська	47,6	29,5	22,8	0,1
Тернопільська	46,0	4,9	45,5	3,6
Харківська	38,8	23,2	34,9	3,1
Херсонська	51,2	16,4	32,4	0,0
Хмельницька	53,4	9,0	34,6	3,0
Черкаська	44,7	9,2	45,2	0,9
Чернівецька	43,1	12,2	40,1	4,6
Чернігівська	39,6	4,7	55,3	0,4
м.Київ	34,9	19,2	44,0	1,9
м.Севастополь	39,5	7,8	51,8	0,9

У червні 2012р. порівняно з відповідним місяцем 2011р. обсяг реалізованої продукції добувної та переробної промисловості зменшився на 4,3%, у т.ч. переробної промисловості – на 5,2%. Поряд із цим у добувній промисловості спостерігалось збільшення обсягів реалізації на 2,5%.

Порівняно з травнем 2012р. у червні обсяг реалізованої продукції у добувній і переробній промисловості скоротився на 4,8%, у т.ч. у переробній промисловості – на 6,0%, а у добувній – зріс на 4,9%.

Індекс обороту (реалізації) продукції добувної та переробної промисловості за основними видами діяльності наведено в таблиці:

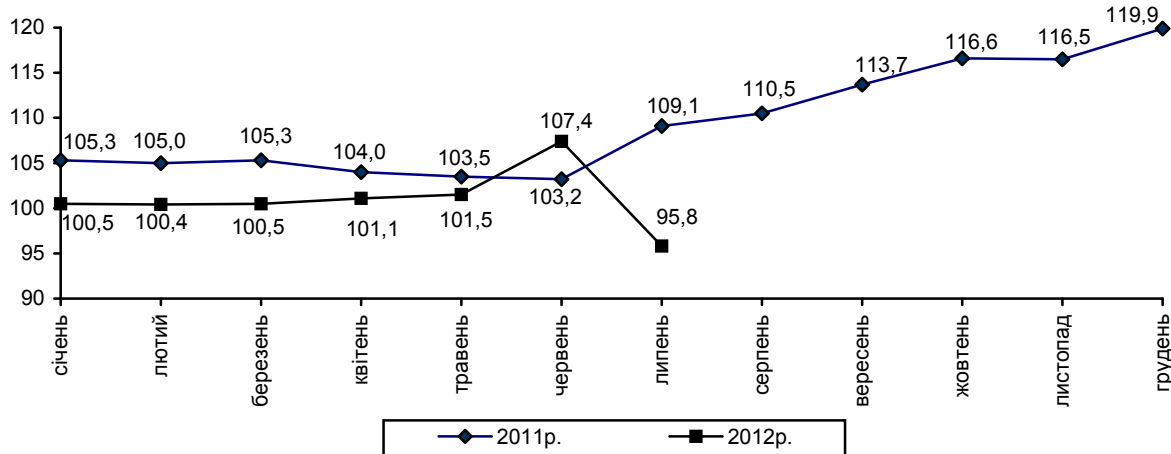
	(відсотків)	
	Червень 2012р. до травня 2012р.	Червень 2012р. до червня 2011р.
Добувна та переробна промисловість	95,2	95,7
Добувна промисловість	104,9	102,5
Добування паливно-енергетичних корисних копалин	111,0	103,4
Добування корисних копалин, крім паливно-енергетичних	97,4	101,4
Переробна промисловість	94,0	94,8
з неї		
Виробництво харчових продуктів, напоїв та тютюнових виробів	101,5	109,1
Легка промисловість	93,8	95,9
текстильне виробництво; виробництво одягу, хутра та виробів з хутра	94,3	103,9
виробництво шкіри, виробів зі шкіри та інших матеріалів	92,1	77,9

	Продовження	
	Червень 2012р. до травня 2012р.	Червень 2012р. до червня 2011р.
Оброблення деревини та виробництво виробів з деревини, крім меблів	98,8	96,5
Целюлозно-паперове виробництво; видавнича діяльність	95,9	100,9
Виробництво коксу, продуктів нафтоперероблення	80,3	73,9
Хімічна та нафтохімічна промисловість	91,9	95,3
хімічне виробництво	91,6	98,2
виробництво гумових та пластмасових виробів	92,8	89,1
Виробництво іншої неметалевої мінеральної продукції	93,2	93,9
Металургійне виробництво та виробництво готових металевих виробів	89,6	87,3
Машинобудування	95,3	94,0
виробництво машин та устаткування	92,7	99,7
виробництво електричного, електронного та оптичного устаткування	91,7	81,1
виробництво транспортних засобів та устаткування	99,5	98,4

СІЛЬСЬКЕ ГОСПОДАРСТВО

У січні–липні 2012р. індекс обсягу сільськогосподарського виробництва порівняно з відповідним періодом 2011р. становив 95,8%, у т.ч. у сільськогосподарських підприємствах – 92,6%, у господарствах населення – 98,9%. Обсяг продукції сільського господарства в усіх категоріях господарств у фактичних цінах, за розрахунками, становив 107,4 млрд.грн.

Зміни обсягів сільськогосподарського виробництва
(наростаючим підсумком у % до відповідного періоду попереднього року)



Рослинництво. За січень–липень п.р. індекс обсягу виробництва продукції рослинництва порівняно з відповідним періодом 2011р. становив 89,9%, у т.ч. у сільськогосподарських підприємствах – 84,6%, у господарствах населення – 97,6%.

Хід збирання врожаю в усіх категоріях господарств станом на 1 серпня 2012р. характеризується такими даними:

	Валовий збір			Зібрана площа			Урожайність	
	тис.т	до 1 серпня 2011р.		тис.га	у % до		ц з 1 га	до 1 серпня 2011р., (+, -)
		+, -	у %		1 серпня 2011р.	площі посіву на 1 червня 2012р.		
Зернові та зернобобові культури (без кукурудзи) ¹	22766,3	-6022,9	79,1	8982,2	94,9	82,8	25,3	-5,1
у тому числі								
пшениця (озима та яра)	14665,6	-5128,0	74,1	5190,9	89,5	89,6	28,3	-5,8
ячмінь (озимий та ярий)	6781,3	-1330,0	83,6	3132,7	98,1	91,1	21,6	-3,8
жито озиме	550,1	166,9	143,5	233,8	140,4	77,6	23,5	0,4
овес	327,4	218,4	300,3	151,5	263,5	48,6	21,6	2,7
просо	25,1	22,2	857,7	23,0	1352,9	12,2	11,0	-5,3
гречка	9,6	8,1	630,1	9,7	808,3	3,3	10,1	-2,1

	Продовження							
	Валовий збір			Зібрана площа			Урожайність	
	тис.т	до 1 серпня 2011р.		тис.га	у % до		ц з 1 га	до 1 серпня 2011р., (+, -)
		+, -	у %		1 серпня 2011р.	площі посіву на 1 червня 2012р.		
зернобобові культури	390,5	8,4	102,2	229,6	97,2	71,8	16,9	0,8
Ріпак	1116,1	-167,0	87,0	484,2	65,5	85,5	23,0	5,6
Соя	1,4	0,9	267,9	0,9	300,0	0,1	14,6	-10,4
Картопля	1741,7	158,4	110,0	131,6	115,8	9,1	132	-7
Овочі відкритого ґрунту	2365,3	368,3	118,4	153,0	118,8	31,1	154	-1
Плоди та ягоди	548,3	-6,9	98,8	71,9	105,1	x	76,1	-5,2

¹ У початково оприбуткованій вазі.

У поточному році жнива розпочато раніше традиційних термінів і прискореними темпами. Станом на 1 серпня 2012р. господарствами усіх категорій зернові та зернобобові культури (без кукурудзи) скошено й обмолочено на площі 9,0 млн.га, що складає 83% площ, посіяних під урожай поточного року (на початок серпня 2011р. – 78% таких площ).

Із зібраної площі одержано 22,8 млн.т зерна (у початково оприбуткованій вазі), що на 20,9% менше, ніж на 1 серпня 2011р., у т.ч. сільськогосподарськими підприємствами намолочено 16,8 млн.т (на 20,2% менше), господарствами населення – 6,0 млн.т (на 23,0% менше).

За несприятливих погодних умов, які склалися для розвитку та росту сільськогосподарських культур, середня врожайність зернових культур знизилася проти минулорічної на 16,8% і становить 25,3 ц з 1 га (на 5,1 ц менше, ніж торік), у т.ч. в аграрних підприємствах – 26,4 ц з 1 га (на 4,7 ц менше), у господарствах населення – 22,7 ц з 1 га (на 5,9 ц менше). Урожайність ярих зернових культур скоротилася з 22,8 ц до 21,6 ц з 1 га (на 5,3%), озимих зернових культур – з 33,0 ц до 27,2 ц з 1 га (на 17,6%).

Перевищення обсягів виробництва зернових і зернобобових культур (без кукурудзи) порівняно з початком серпня 2011р. зафіксовано в 15 регіонах. Найбільші намолоти зерна одержано товаровиробниками Вінницької (1,9 млн.т), Харківської (1,7 млн.т), Одеської (1,6 млн.т), Донецької (1,4 млн.т), Київської та Черкаської (по 1,3 млн.т) областей.

Суттєво меншим, ніж торік, було виробництво зерна в Херсонській (на 71%), Миколаївській (на 61%), Дніпропетровській (на 55%), Запорізькій (на 45%), Одеській (на 41%), Кіровоградській (на 39%) областях і Автономній Республіці Крим (на 58%).

Виробництво озимих зернових культур (16,2 млн.т, або 71% загального обсягу зібраного зерна) на 30,4% менше, ніж на початок серпня 2011р., що зумовлено як скороченням площі їх збирання (за рахунок заги-

білі посівів у зимово-весняний період), так і зниженням урожайності. Виробництво пшениці озимої (14,3 млн.т, або 88% у структурі озимих зернових культур) скоротилося на 27,0% (урожайність становила 28,3 ц з 1 га проти 34,3 ц з 1 га торік, або на 17,5% менше). Ячменю озимого зібрано на 58,6% менше, ніж на початок серпня 2011р., (1,4 млн.т проти 3,3 млн.т торік), а його врожайність становила 20,5 ц з 1 га (скоротися на 7,8 ц, або на 27,6%).

Порівняно з початком серпня 2011р. обсяги ярих зернових культур зросли на 19,2%. У загальному виробництві ярих зернових 83% складає ячмінь ярий (5,4 млн.т), валовий збір якого збільшився на 12,8% за рахунок прискорених темпів збирання площ (перевищують минулорічний рівень майже на 22%) при середній урожайності цієї культури 22,0 ц з 1 га (на 7,2%, або на 1,7 ц менше минулорічної).

Ріпак (озимий і ярий) зібрано на площі 484,2 тис.га (на 34,5% менше, ніж торік), що складає 86% площ, посіяних під урожай 2012р. (торік – на 85% площ). Його валовий збір становив 1,1 млн.т, що на 13,0% менше, ніж на початок серпня 2011р. а середня врожайність – 23,0 ц з 1 га (збільшилася на 32,2%, або на 5,6 ц).

Усіма категоріями господарств накопано 1,7 млн.т картоплі, що на 10,0% більше проти початку серпня 2011р. лише за рахунок прискорених темпів збирання площ (на 15,8% більше), при середній урожайності 132 ц з 1 га (торік – 139 ц з 1 га). Виробництво овочів відкритого ґрунту зросло проти минулорічного на 18,4% (становило 2,4 млн.т) за рахунок більш швидких темпів збирання врожаю (зібрані площі на 18,8% більші, ніж торік). Виробництво плодоягідної продукції (0,5 млн.т) скоротилося проти відповідного рівня минулого року на 1,2%.

Тваринництво. У січні–липні п.р. індекс обсягу виробництва продукції тваринництва порівняно з відповідним періодом 2011р. становив 101,8%, у т.ч. в аграрних підприємствах – 104,7%, господарствах населення – 99,8%.

Виробництво основних видів тваринницької продукції за січень–липень 2012р. характеризується такими даними: **Ошибка! Закладка не определена.**

	Усі категорії господарств		Сільсько-господарські підприємства		Господарства населення		Частка господарств населення у загальному виробництві, %	
	2012р.	2012р. у % до 2011р.	2012р.	2012р. у % до 2011р.	2012р.	2012р. у % до 2011р.	2012р.	2011р.
М'ясо (реалізація худоби та птиці на забій у живій вазі), тис.т	1651,4	99,8	949,8	99,8	701,6	100,0	42,5	42,4
Молоко, тис.т	6736,6	102,5	1525,1	113,3	5211,5	99,7	77,4	79,5

Яйця, млн.шт. 11470,3 101,3 6828,7 101,4 4641,6 101,1 40,5 40,6

У господарствах усіх категорій порівняно з січнем–липнем 2011р. загальні обсяги виробництва м'яса (реалізації худоби та птиці на забій у живій вазі) збільшено в 15 регіонах і найсуттєвіше – у Чернівецькій, Київській (на 5%), Кіровоградській, Дніпропетровській, Івано-Франківській (на 4%) та Львівській (на 3%) областях. Суттєве скорочення його виробництва відбулося в Харківській (на 16%), Луганській (на 8%) і Одеській (на 6%) областях.

У структурі реалізації худоби та птиці на забій сільськогосподарськими підприємствами (крім малих) частка птиці всіх видів становила 65,4% (у 2011р. – 64,5%), у т.ч. бройлерів – залишилася на рівні січня–липня 2011р. (94,5%); великої рогатої худоби – 9,6% (9,8%), свиней – 24,7% (25,5%).

Сільськогосподарськими підприємствами (крім малих) у січні–липні 2012р. порівняно з відповідним періодом 2011р. обсяг вирощування худоби та птиці збільшено на 2,1% за рахунок зростання обсягів вирощування свиней (на 6,9%) та великої рогатої худоби (на 5,9%), проте вирощування птиці скоротилося на 0,2%. Середньодобові прирости великої рогатої худоби на вирощуванні, відгодівлі та нагулі збільшилися на 6,7%, свиней – на 11,3% і відповідно становили 496 г та 443 г.

В аграрних підприємствах відношення загального обсягу вирощування худоби та птиці до реалізації тварин на забій у січні–липні 2012р. становило 107,6% (торік – 105,2%). Перевищення обсягів вирощування над обсягами реалізації худоби та птиці на забій зафіксовано в усіх регіонах.

У січні–липні п.р. порівняно з відповідним періодом 2011р. загальне виробництво молока збільшилося на 2,5%, у т.ч. в аграрних підприємствах – на 13,3%, у господарствах населення – зменшилося на 0,3%. Середній надій молока від однієї корови в аграрних підприємствах (крім малих) становив 2797 кг (збільшився на 349 кг, або на 14,3%), у господарствах населення, за розрахунками, – 2573 кг (збільшився на 31 кг, або на 1,2%).

Загальне виробництво молока порівняно з січнем–липнем 2011р. збільшено у 20 регіонах, із них найбільше – у Харківській (на 10%), Київській, Рівненській, Черкаській (на 7%), Тернопільській та Полтавській (на 6%) областях.

Середні надої молока на одну корову порівняно з січнем–липнем 2011р. зросли в сільськогосподарських підприємствах усіх регіонів. Найвищі надої молока спостерігались у господарствах Київської (3412 кг), Черкаської (3280 кг), Полтавської (3211 кг), Харківської (3095 кг) та Херсонської (3042 кг) областей.

Загальне виробництво яєць від птиці всіх видів зросло на 1,3% за рахунок збільшення їхнього виробництва як в аграрних підприємствах – на 1,4% (при зростанні несучості курей-несучок з 169 до 173 яєць, або на 2,4%), так і в господарствах населення – на 1,1%. Зменшення обсягів вирощування

бництва яєць зафіксовано в 13 регіонах, найсуттєвіше – в Одеській (на 16%), Миколаївській (на 15%), Івано-Франківській (на 13%), Чернівецькій, Харківській (на 8%) областях і в Автономній Республіці Крим (на 10%).

У господарствах населення зростання обсягів реалізації худоби та птиці на забій зафіксовано в 9 регіонах (від 1,4% до 14%), виробництва молока – в 11 регіонах (від 0,1% до 6%), яєць від птиці всіх видів – у 18 регіонах (від 0,1% до 10%).

За розрахунками, на 1 серпня 2012р. чисельність поголів'я худоби та птиці характеризується такими даними: **Ошибка! Закладка не определена.**

	(тис. голів)								
	Усі категорії господарств			Сільськогосподарські підприємства			Господарства населення		
	2012р.	2012р. до 2011р.		2012р.	2012р. до 2011р.		2012р.	2012р. до 2011р.	
		+, -	у %		+, -	у %		+, -	у %
Велика рогата худоба	5178,5	17,1	100,3	1570,2	2,5	100,2	3608,3	14,6	100,4
у т.ч. корови	2627,4	-24,5	99,1	586,0	-1,7	99,7	2041,4	-22,8	98,9
Свині	7924,3	-75,9	99,1	3497,1	2,0	100,1	4427,2	-77,9	98,3
Вівці та кози	2108,4	-11,5	99,5	309,6	-26,6	92,1	1798,8	15,1	100,8
Птиця	255432	17072	107,2	120038	15171	114,5	135394	1901	101,4

Загальне поголів'я великої рогатої худоби скоротилось у 10 регіонах; у т.ч. корів – у 15 регіонах; свиней – у 15 регіонах; овець і кіз – у 6 регіонах; птиці всіх видів – у 3 регіонах. Найсуттєвіше скорочення поголів'я великої рогатої худоби спостерігалось у Львівській (на 6%), Кіровоградській (на 5%), Донецькій (на 3%) областях і в Автономній Республіці Крим (на 2%); свиней – у Харківській (на 18%), Сумській (на 16%), Запорізькій (на 10%), Хмельницькій (на 9%), Луганській, Чернігівській (на 6%) та Черкаській (на 5%) областях; овець і кіз – у Херсонській області (на 9%) та в Автономній Республіці Крим (на 18%); птиці всіх видів – у Івано-Франківській (на 8%) та Донецькій (на 6%) областях.

Населенням утримувалось 69,7% загальної чисельності великої рогатої худоби (торік – 69,6%), у т.ч. корів – 77,7% (77,8%), свиней – 55,9% (56,3%), овець і кіз – 85,3% (84,1%), птиці всіх видів – 53,0% (56,0%).

У сільськогосподарських підприємствах (крім малих), що займалися тваринництвом, станом на 1 серпня 2012р. було в наявності кормів усіх видів 2,1 млн.т корм.од, що на 22,6% більше, ніж на 1 серпня 2011р., у т.ч. концентрованих кормів – 0,9 млн.т корм.од (на 13,3% більше). У розрахунку на одну умовну голову великої худоби припадало по 4,4 ц корм.од кормів усіх видів, у т.ч. концентрованих – по 1,9 ц корм.од (на 1 серпня 2011р. відповідно 3,9 ц корм.од та 1,8 ц корм.од).

Сільськогосподарськими підприємствами (крім малих) за січень–липень 2012р. отримано компенсації для підтримки тваринництва за раху-

нок коштів податку на додану вартість на суму 226,1 млн.грн., у т.ч. за худобу та птицю – 15,3 млн.грн., за молоко – 210,8 млн.грн.

Реалізація сільськогосподарської продукції. Загальний обсяг реалізованої аграрними підприємствами власно виробленої продукції за січень–липень 2012р. порівняно з відповідним періодом 2011р. збільшився на 42%, у т.ч. продукції рослинництва – на 84%, продукції тваринництва – на 2%.

Обсяги та ціни реалізації сільськогосподарськими підприємствами (крім малих) основних видів аграрної продукції за січень–липень 2012р. характеризуються такими даними:

	Обсяг реалізованої продукції		Середня ціна реалізації		Довідково: липень 2012р.	
	тис.т	у % до січня–липня 2011р.	грн. за т (тис.шт.)	у % до січня–липня 2011р.	грн. за т (тис.шт.)	у % до червня 2012р.
Зернові культури	12516,6	178,3	1483,8	95,1	1475,7	101,6
у тому числі						
пшениця	4764,1	142,4	1438,6	98,5	1480,5	107,8
жито	106,2	275,3	1311,3	96,9	1355,0	103,5
ячмінь	1371,7	120,9	1526,0	112,6	1562,2	114,4
кукурудза	5889,2	262,4	1464,9	86,2	1297,7	92,0
Насіння соняшнику	2659,9	219,4	3442,7	84,6	3135,2	94,1
Соя	797,3	170,3	3155,9	96,3	3330,3	102,8
Ріпак	574,7	167,7	3889,8	96,4	3948,6	111,2
Худоба та птиця (у живій вазі)	955,5	98,0	13589,5	122,5	13557,4	98,2
у тому числі						
велика рогата худоба	101,2	98,4	12948,8	112,8	12133,7	97,3
свині	231,3	96,9	16050,9	127,6	16141,9	98,4
птиця	620,9	98,8	12781,9	121,6	12821,9	98,2
Молоко	1386,5	115,2	2689,8	96,3	2554,7	108,8
Яйця, млн.шт.	6267,0	102,8	600,4	133,3	559,7	118,8

Порівняно з січнем–липнем 2011р. загальні обсяги продажу худоби та птиці збільшили аграрні підприємства 13 регіонів. Продаж великої рогатої худоби збільшено у 8 регіонах і найсуттєвіше – у Луганській (на 26%), Львівській та Кіровоградській (на 13%) областях; свиней – у 12 регіонах і найбільше – у Кіровоградській області (на 51%) та м.Києві (на 30%). Продаж птиці зріс в 13 регіонах, найсуттєвіше – у Чернігівській (у 2,5 р.б.) та Сумській (у 2,3 р.б.) областях.

Продаж молока скорочено лише аграрними підприємствами Чернігівської області (на 7%). Продаж яєць збільшено сільськогосподарськими підприємствами 12 регіонів, з них найсуттєвіше – у Хмельницькій (у 2,3 р.б.) і Тернопільській (на 20%) областях.

Середні ціни продажу аграрної продукції сільськогосподарськими підприємствами за всіма напрямками реалізації за січень–липень 2012р. порівняно з відповідним періодом 2011р. зросли на 5%, у т.ч. продукції тваринництва – на 19%, рослинництва – знизилися на 14%. У липні п.р. порівняно з червнем середні ціни реалізації сільськогосподарської продукції не змінилися, у т.ч. продукції рослинництва – знизилися на 1%, тваринництва – зросли на 3%.

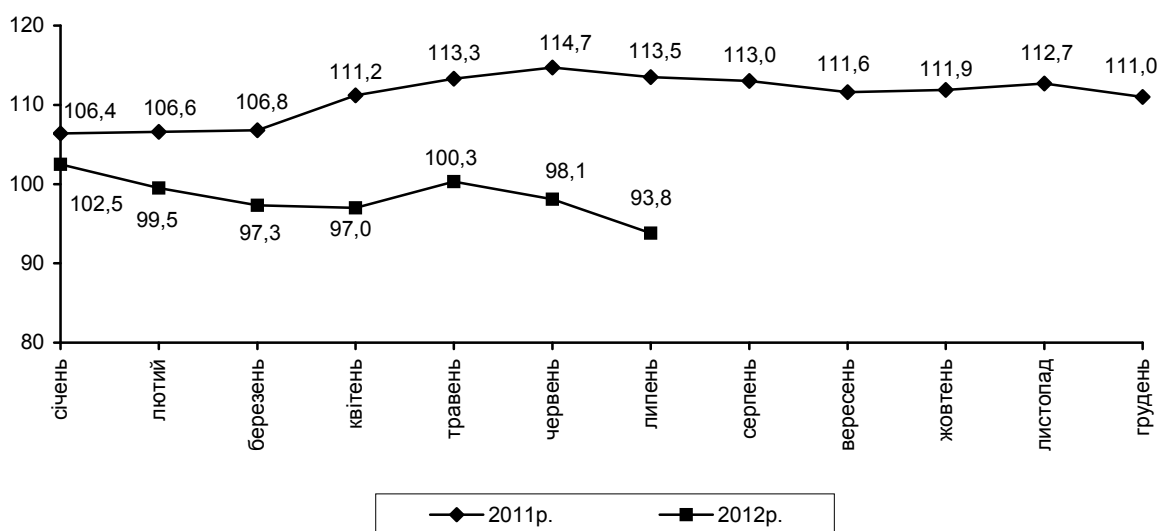
Наявність зерна та насіння соняшнику. На 1 серпня 2012р. в сільськогосподарських підприємствах (крім малих) та підприємствах, що здійснюють зберігання, переробку зернових культур, було в наявності 20,2 млн.т зерна (на 1% більше проти 1 серпня 2011р.), у т.ч. 13,2 млн.т пшениці, 4,0 млн.т ячменю, 1,7 млн.т кукурудзи, 0,4 млн.т жита. Безпосередньо в аграрних підприємствах зберігалось 12,2 млн.т зерна (на 10% менше), у т.ч. 7,6 млн.т пшениці, 2,6 млн.т ячменю, 0,9 млн.т кукурудзи, 0,2 млн.т жита. Зернозберігаючі та зернопереробні підприємства мали в наявності 8,0 млн.т зерна (на 25% більше), у т.ч. зернозберігаючі – 5,9 млн.т (на 21% більше).

Запаси насіння соняшнику становили 0,6 млн.т (на 55% більше, ніж на 1 серпня 2011р.), із них безпосередньо в аграрних підприємствах (крім малих) зберігалось 0,2 млн.т (на 42% більше), підприємствах, що здійснюють його переробку та зберігання, – 0,4 млн.т (на 63% більше, ніж торік).

БУДІВЕЛЬНА ДІЯЛЬНІСТЬ

У січні–липні 2012р. підприємствами країни виконано будівельних робіт на суму 30,2 млрд.грн., що в порівнянних цінах становить 93,8% до обсягів будівництва у відповідному періоді попереднього року.

Індекси обсягів виконаних будівельних робіт
(наростаючим підсумком у % до відповідного періоду попереднього року)



За видами будівельної діяльності обсяги виконаних робіт характеризуються такими даними:

Вид діяльності	Виконано будівельних робіт за січень–липень 2012р.		
	млн.грн.	у % до	
		загального обсягу	січня–липня 2011р.
Будівництво	30197,2	100,0	93,8
у тому числі			
Підготовка будівельних ділянок з неї	2790,5	9,2	96,0
Розбирання та знесення будівель; земляні роботи	965,4	3,2	91,9
Розвідувальне буріння	1825,1	6,0	98,3
Будівництво будівель та споруд з нього	24084,6	79,8	92,7
Загальнобудівельні роботи	18799,3	62,3	91,1
будівництво будівель	13792,8	45,7	91,8

Примітка. Дані щодо обсягів виконаних будівельних робіт розроблено на підставі короткострокової звітності, якою охоплені великі, середні та вагомі за обсягами малі підприємства.

Продовження

Вид діяльності	Виконано будівельних робіт за січень–липень 2012р.		
	млн.грн.	у % до	
		загального обсягу	січня–липня 2011р.
будівництво мостів, шляхових естакад, тунелів та метрополітену	995,0	3,3	76,3
будівництво магістральних трубопро- водів, ліній зв'язку та енергопостачан- ня	1467,8	4,9	89,9
будівництво місцевих трубопроводів, ліній зв'язку та енергопостачання	634,1	2,1	95,1
будівництво підприємств енергетики, добувної й обробної промисловості	1346,4	4,5	105,4
будівництво інших споруд	37,5	0,1	72,0
монтаж та встановлення збірних конструкцій	525,7	1,7	78,2
Виготовлення каркасних конструкцій і покрівель	147,9	0,5	69,5
Будівництво доріг, аеродромів та улаш- тування поверхні спортивних споруд	3863,6	12,8	95,5
Будівництво водних споруд	296,5	1,0	164,5
Інші будівельні роботи	977,3	3,2	106,1
Установлення інженерного устаткування будівель та споруд	3106,2	10,3	100,3
Роботи з завершення будівництва	167,7	0,5	102,2
Оренда будівельної техніки з оператором	48,2	0,2	104,4

У січні–липні 2012р. порівняно з відповідним періодом 2011р. скоротились обсяги будівельних робіт, виконані підприємствами з будівництва будівель і споруд, на 7,3%, з підготовки будівельних ділянок – на 4,0%. Разом з тим обсяги будівельних робіт, виконані підприємствами з установлення інженерного устаткування будівель та споруд, зросли на 0,3%, із завершення будівництва – на 2,2%, з оренди будівельної техніки з оператором – на 4,4%.

На загальну тенденцію найбільше вплинула діяльність підприємств, що здійснюють будівництво будівель і споруд (частка яких у загальному обсязі становила 79,8%). Серед них зменшили обсяги робіт підприємства з будівництва будівель (на 8,2%), доріг, аеродромів та улаштування поверхні спортивних споруд (на 4,5%), мостів, шляхових естакад, тунелів і метрополітену (на 23,7%), магістральних (на 10,1%) та місцевих (на 4,9%) трубопроводів, ліній зв'язку та енергопостачання.

Водночас збільшили обсяги робіт підприємства, що здійснюють будівництво підприємств енергетики добувної й обробної промисловості (на 5,4%).

Індекси обсягів виконаних будівельних робіт за регіонами наведено в таблиці.

(відсотків до відповідного періоду попереднього року)							
	Січень 2012р.	Січень– лютий 2012р.	Січень– березень 2012р.	Січень– квітень 2012р.	Січень– травень 2012р.	Січень– червень 2012р.	Січень– липень 2012р.
Україна	102,5	99,5	97,3	97,0	100,3	98,1	93,8
Автономна							
Республіка Крим	87,7	56,5	59,2	58,9	66,1	63,5	67,7
Вінницька	116,5	105,0	91,1	90,5	92,7	94,8	88,2
Волинська	88,0	89,7	98,0	103,0	89,4	95,1	91,8
Дніпропетровська	129,0	114,1	113,1	114,7	110,3	102,6	97,7
Донецька	78,7	107,7	98,0	104,3	115,1	114,6	106,6
Житомирська	84,7	65,9	77,5	78,8	81,7	69,6	72,5
Закарпатська	121,9	103,8	99,4	98,5	99,0	92,4	92,2
Запорізька	90,1	89,4	91,0	93,0	90,6	86,7	91,8
Івано-Франківська	120,3	111,4	110,8	102,7	98,5	98,1	96,1
Київська	80,9	111,8	106,7	89,8	90,1	89,1	82,0
Кіровоградська	100,9	106,3	100,6	100,5	107,7	104,3	110,1
Луганська	92,2	87,8	84,9	87,4	87,0	89,8	91,2
Львівська	97,8	80,8	77,7	78,6	79,3	81,2	78,7
Миколаївська	129,1	74,5	84,2	90,0	86,5	94,7	92,0
Одеська	117,3	74,8	79,9	78,2	89,8	103,7	101,5
Полтавська	101,5	108,0	102,7	96,9	97,0	98,6	95,7
Рівненська	52,7	57,9	249,0	249,4	191,2	149,1	123,3
Сумська	69,9	72,9	73,2	90,1	101,2	101,2	101,6
Тернопільська	142,1	127,9	97,4	96,3	102,3	104,0	105,1
Харківська	96,3	97,3	92,0	96,0	105,2	103,6	98,6
Херсонська	163,4	112,3	81,7	90,5	93,0	86,2	81,0
Хмельницька	126,9	104,4	112,5	106,1	108,6	100,9	103,2
Черкаська	99,9	101,1	89,4	69,7	71,5	76,4	79,7
Чернівецька	232,0	226,5	183,9	160,9	157,8	145,7	139,5
Чернігівська	69,8	87,3	76,9	75,5	89,9	92,8	108,9
м.Київ	113,4	108,4	102,7	100,8	102,3	95,3	88,1
м.Севастополь	78,5	85,9	68,3	78,6	83,7	80,8	81,7

Підприємствами 6 регіонів країни виконано 65,7% загального обсягу будівництва (м.Києва, Донецької, Дніпропетровської, Харківської, Полтавської та Одеської областей), зокрема, 22,7% – будівельниками столиці.

Нове будівництво, реконструкція та технічне переозброєння склали

80,7% від загального обсягу виконаних будівельних робіт, капітальний і поточний ремонт – 12,5% та 6,8% відповідно.

За I півріччя 2012р. в Україні прийнято (введено) в експлуатацію 4240,6 тис.м² **загальної площі житла**, з яких 1678,3 тис.м² (або 39,6% загального обсягу житла) – відповідно до Порядку¹. Значну частину (71,5%) загального обсягу житла прийнято в експлуатацію в одноквартирних будинках, 28,3% – у будинках із двома й більше квартирами та 0,2% – у гуртожитках.

Обсяг прийнятого в експлуатацію житла за I півріччя 2012р. порівняно з відповідним періодом попереднього року зріс на 55,4%, при цьому без урахування житла, прийнятого відповідно до Порядку, – на 17,4%. Загальна площа житла, прийнятого в експлуатацію в одноквартирних будинках, зросла у 2,3 раза.

Обсяги прийнятого житла за регіонами характеризуються такими даними:

	Прийнято в експлуатацію житла в січні–червні 2012р.					
	усього			без урахування житла, прийнятого відповідно до Порядку ¹		
	тис.м ² загальної площі	у % до		тис.м ² загальної площі	у % до	
		загального обсягу	січня– червня 2011р.		загального обсягу в регіоні	січня– червня 2011р.
Україна	4240,6	100,0	155,4	2562,3	60,4	117,4
Автономна						
Республіка Крим	343,4	8,1	247,3	159,3	46,4	198,6
Вінницька	166,2	3,9	172,9	81,4	49,0	97,3
Волинська	135,7	3,2	302,4	94,8	69,9	211,3
Дніпропетровська	126,4	3,0	133,2	53,7	42,5	111,6
Донецька	151,6	3,6	215,2	94,8	62,5	170,9
Житомирська	80,3	1,9	233,0	38,8	48,3	250,8
Закарпатська	158,4	3,7	186,1	134,1	84,6	172,3
Запорізька	94,3	2,2	313,3	37,6	39,9	151,2
Івано-Франківська	212,7	5,0	125,8	165,7	77,9	110,7
Київська	457,5	10,8	106,7	296,3	64,8	112,7
Кіровоградська	57,7	1,4	306,0	24,2	42,0	128,5
Луганська	64,5	1,5	503,0	22,7	35,2	207,3

¹ Порядок прийняття в експлуатацію індивідуальних (садибних) житлових будинків, садових, дачних будинків, господарських (присадибних) будівель і споруд, прибудов до них, громадських будинків I та II категорій складності, які збудовані без дозволу на виконання будівельних робіт, і проведення технічного обстеження їх будівельних конструкцій та інженерних мереж затверджено наказом Міністерства регіонального розвитку, будівництва та житлово-комунального господарства від 24.06.2011 №91 та зареєстровано в Міністерстві юстиції України 11.07.2011 за №830/19568.

Продовження

	Прийнято в експлуатацію житла в січні–червні 2012р.					
	усього			без урахування житла, введено-го відповідно до Порядку ¹		
	тис.м ² загальної площі	у % до		тис.м ² загальної площі	у % до	
		загального обсягу	січня– червня 2011р.		загаль- ного обсягу в регіоні	січня– червня 2011р.
Львівська	348,6	8,2	220,9	236,4	67,8	173,1
Миколаївська	40,9	1,0	165,9	16,2	39,6	77,2
Одеська	260,1	6,1	132,3	148,6	57,1	81,2
Полтавська	67,3	1,6	161,3	40,5	60,3	113,5
Рівненська	119,8	2,8	357,5	83,9	70,0	283,3
Сумська	66,5	1,6	159,6	37,0	55,6	110,4
Тернопільська	143,8	3,4	137,5	75,1	52,2	125,5
Харківська	102,5	2,4	161,1	37,6	36,7	67,2
Херсонська	71,5	1,7	222,0	22,7	31,7	94,8
Хмельницька	107,3	2,5	109,6	55,6	51,8	56,7
Черкаська	37,3	0,9	208,0	15,8	42,3	114,8
Чернівецька	128,4	3,0	298,9	37,2	29,0	109,4
Чернігівська	55,3	1,3	346,7	14,8	26,7	92,5
м.Київ	550,8	13,0	103,4	467,3	84,8	97,1
м.Севастополь	91,8	2,2	91,2	70,2	76,5	80,7

Місто Київ та Київська область займають 23,8% загального обсягу прийнятого в експлуатацію житла, ще 27,4% – Автономна Республіка Крим, Львівська, Одеська та Івано-Франківська області.

У міських поселеннях прийнято в експлуатацію 2965,4 тис.м² загальної площі житла (69,9% загального обсягу), у сільській місцевості – 1275,2 тис.м² (30,1%). Обсяги прийнятого в експлуатацію житла в міських поселеннях порівняно з відповідним періодом попереднього року зросли на 42,5%, у сільській місцевості – на 97,0%.

За рахунок коштів державного бюджету за I півріччя 2012р. прийнято в експлуатацію 23,4 тис.м² загальної площі житла (0,6% від загального обсягу), що на 12,0% більше рівня відповідного періоду попереднього року.

У січні–червні 2012р. прийнято в експлуатацію 33,6 тис. квартир. Середній розмір квартири становить 121,1 м² загальної площі, при цьому в сільській місцевості – 153,9 м², у міських поселеннях – 110,6 м² загальної площі. Серед збудованих квартир переважають двокімнатні (25,0% загальної кількості) квартири.

Крім того, за I півріччя 2012р. прийнято в експлуатацію дачні та садові будинки загальною площею 279,7 тис.м² (за I півріччя 2011р. – 124,3 тис.м²).

У січні–червні 2012р. також завершено будівництво інших об'єктів соціальної сфери, дані про прийняття в експлуатацію яких наведено в таблиці.

	Прийнято в експлуатацію в січні–червні 2012р.			
	усього	за рахунок коштів державного бюджету	у % до січня–червня 2011р.	
			усього	за рахунок коштів державного бюджету
Вищі навчальні заклади III–IV рівнів акредитації, тис.м ² загальної площі учбово-лабораторних будівель	6,5	1,5	210,4	–
Загальноосвітні навчальні заклади, учнівських місць	2343	632	74,4	45,4
Дошкільні навчальні заклади, місць	687	44	145,9	73,3
Лікарні, ліжок	464	44	210,0	107,3
Амбулаторно-поліклінічні заклади, відвідувань за зміну	1759	860	68,6	67,5
Клуби та будинки культури, місць	1267	427	844,7	284,7
Будинки відпочинку та пансіонати, місць	1408	–	157,0	–
Фізкультурно-оздоровчі комплекси, місць	853	30	379,1	49,2
Стадіони, тис. місць	50,0	47,6	–	–
Спортивні зали, тис.м ² тренувальної площі	22,2	–	545,0	–
Площинні спортивні споруди, тис.м ²	130,7	–	5453,0	–
Плавальні басейни, тис.м ² дзеркала води	3,6	–	472,3	–

За I півріччя 2012р. завершено будівництво й прийнято в експлуатацію ряд виробничих об'єктів і потужностей, серед яких 3 нафтові і 17 газових свердловин з розвідувального й експлуатаційного буріння, магістральні газопроводи протяжністю 94,4 км, місцеві трубопроводи для транспортування газу – 713,9 км, лінії електропередачі – 89,0 км, трансформаторні понижуючі підстанції напругою 35 кВ і вище потужністю 32,2 тис. кВ•А, електростанції напругою 344,5 МВт тощо.

Збудовано автомобільні дороги магістральні та загального користування з твердим покриттям протяжністю 2,0 км і 93,6 км відповідно, другі магістральні залізничні колії – 12,4 км, пішохідні мости – 218,0 пог.м, шляхопроводи та надземні естакади – 680,0 пог.м, причали річкових портів – 66,1 пог.м, дві злітно-посадкові смуги з твердим покриттям – 5,7 тис.м².

Крім цього, прийнято в експлуатацію термінальний комплекс "D" та після реконструкції термінал "B" (зона вильоту та прильоту) державного підприємства "Міжнародний аеропорт "Бориспіль" із пропускною спроможністю 46,0 та 51,5 тис. пасажирів за добу відповідно, реконструйовано аеровокзальний комплекс комунального підприємства "Міжнародний аеропорт "Донецьк" із пропускною спроможністю 3,2 тис. пасажирів за годину.

Збільшено потужності телекомунікаційних систем, зокрема, прийнято в експлуатацію 2,3 тис. телефонних номерів на міських АТС.

На підприємствах країни введено в експлуатацію ряд потужностей з виробництва промислової продукції, зокрема:

	Одиниця виміру	Прийнято в експлуатацію в січні–червні 2012р.
Потужності з виробництва		
вузлів та деталей для залізничних і трамвайних локомотивів та рухомого складу	тис.шт	3,8
виробів із нержавіючої сталі	т	60,0
виливки зі сталі	т	24,0
виливки з чавуну	тис.т	3,6
полімерів різних	т	192,7
елементів хімічних, кислот та сполук неорганічних	тис.т	600,0
парфумерних та косметичних засобів	млн.грн.	84,4
тари з пластмас	млн.шт	12,3
матеріалів будівельних з пластмас	тис.м ²	418,8
дерев'яних будівельних конструкцій та столярних і теслярських виробів	тис.м ²	46,5
фарфоро-фаянсових виробів	млн.шт	0,6
меблів	млн.грн.	39,8
облицювальних матеріалів з природного каменю	тис.м ²	46,4
будівельної цегли	млн.шт. ум. цегли	6,0

Крім цього, на підприємствах харчової промисловості прийнято в експлуатацію потужності з виробництва 356,7 тис.т фруктових та овочевих соків, 52,3 тис.т хлібобулочних та 6,8 тис.т здобних хлібобулочних виробів, 22,7 тис.т тортів і виробів кондитерських, 124,9 тис.т какао, шоколаду і виробів кондитерських з цукру, 59,9 тис.т молока та сухих вершків, 1,8 тис.т сичужного, плавленого та кисломолочного сиру, 15,9 тис.т нерафінованої олії, 2,5 тис.т рафінованих жирів та олії, а також з переробки 87,7 тис.т м'яса та 0,6 тис.т рибної продукції тощо.

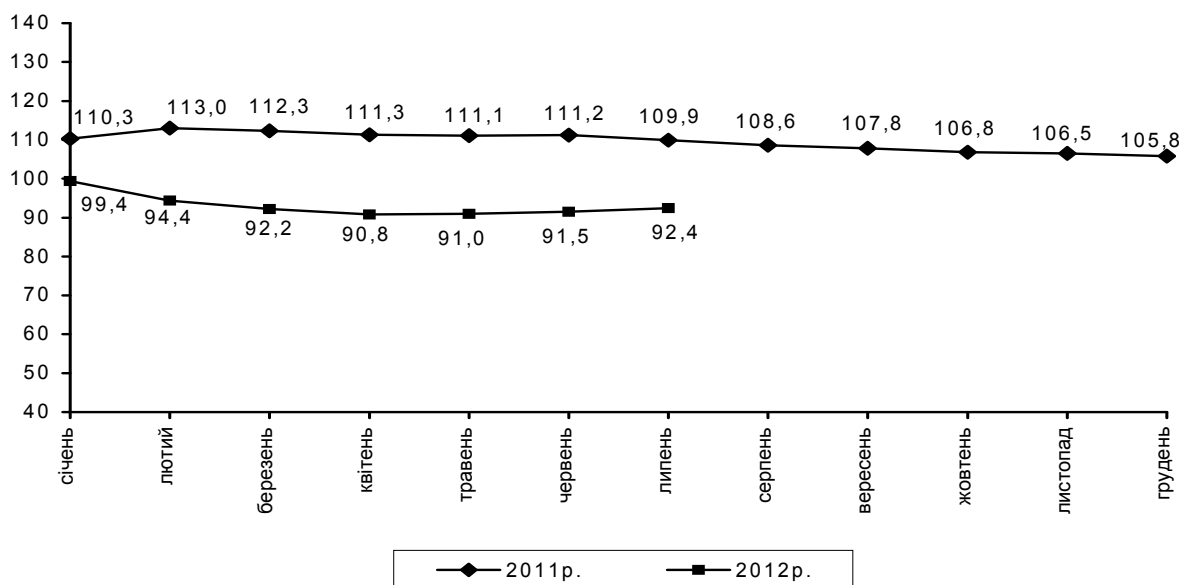
Уведено будівлі для потреб сільського господарства, зокрема, приміщення для утримання великої рогатої худоби та свиней – на 6,5 тис. скотомісць та 0,5 тис. скотомісць відповідно, а також птиці – на 181,7 тис. птахомісць, птахофабрики яйцевого та м'ясного напрямку – відповідно на 1,8 млн. кур-несучок та 1,1 млн. голів м'ясної птиці, тваринницькі комплекси з вирощування й відгодівлі свиней – на 95,0 тис. голів, елеватори та насіннесховища – відповідно на 177,6 тис.т та 3,1 тис.т одночасного зберігання, сховища для картоплі, овочів і фруктів – на 23,1 тис.т одночасного зберігання, теплиці під склом площею 82,2 тис.м², зерноочисні і зерноочисно-сушильні пункти – на 562,1 тис.т та інші.

ТРАНСПОРТ І ЗВ'ЯЗОК

За січень–липень 2012р. підприємствами транспорту перевезено 446,2 млн.т вантажів, що склало 96,7% від обсягу перевезень вантажів у січні–липні 2011р. Вантажооборот становив 229,7 млрд.ткм, або 92,4% від обсягу січня–липня 2011р.

	Перевезено вантажів		Вантажооборот	
	млн.т	у % до січня–липня 2011р.	млн.ткм	у % до січня–липня 2011р.
Усіма видами транспорту	446,2	96,7	229694,7	92,4
у тому числі				
залізничним	265,1	100,8	138485,5	100,9
автомобільним	100,0	102,5	22089,9	102,6
водним	4,1	80,0	3337,4	74,1
трубопровідним	76,9	80,5	65585,3	77,1
авіаційним	0,1	123,5	196,5	93,1

Вантажооборот підприємств транспорту
(наростаючим підсумком у % до відповідного періоду попереднього року)



У січні–липні 2012р. перевезення вантажів залізницями зросли на 0,8% порівняно з січнем–липнем 2011р., у т.ч. відправлення вантажів – на 0,6%. Відправлення вантажів зросло на Південно-Західній залізниці на 12,1%, Південній – на 11,4%, Придніпровській – на 2,2%. Відправлення вантажів знизилася на Одеській залізниці на 3,1%, Львівській – на 1,1%, Донецькій – на 4,1%. Відправлення зерна та продуктів перемелу збільшилось у 2,0 раза, будівельних матеріалів – на 8,2%, коксу – на 4,4%, хімічних і мінеральних добрив – на 0,1%. Відправлення залізної та марганцевої руди знизилася на 0,6%, кам'яного вугілля – на 0,4%, чорних металів – на

4,8%, цементу – на 6,7%, лісових вантажів – на 15,1%, брухту чорних металів – на 27,9%, нафти і нафтопродуктів – на 32,5%.

Водним транспортом за січень–липень 2012р. перевезено вантажів у обсязі 4,1 млн.т, або 80,0% від обсягу січня–липня 2011р. Закордонні перевезення вантажів водним транспортом склали 75,7% від обсягів січня–липня 2011р. Обсяг переробки вантажів у торговельних і рибних портах та на промислових причалах (морських і річкових) зріс на 1,4% і становив 91,2 млн.т. Переробка експортних вантажів збільшилася на 18,5%. Переробка імпортованих вантажів скоротилася на 8,1%, транзитних – на 19,1%, внутрішнього сполучення – на 26,4%. Кількість оброблених суден – закордонних та інфракт – скоротилася на 8,5% і становила 8,7 тис.од.

Підприємствами автомобільного транспорту (з урахуванням перевезень фізичними особами-підприємцями) за січень–липень 2012р. перевезено 100,0 млн.т вантажів, що на 2,5% більше, ніж за січень–липень 2011р., та виконано вантажооборот в обсязі 22,1 млрд.ткм, який зріс на 2,6% порівняно з відповідним періодом минулого року.

Магістральними трубопроводами у січні–липні 2012р. транспортовано 76,9 млн.т вантажів, що склало 80,5% від обсягу транспортування вантажів у січні–липні 2011р. Перекачка аміаку скоротилася на 6,0%, газу – на 16,9%, нафти – на 34,2%. Транзит газу зменшився на 22,9%, нафти – на 24,0%, аміаку – на 11,3%.

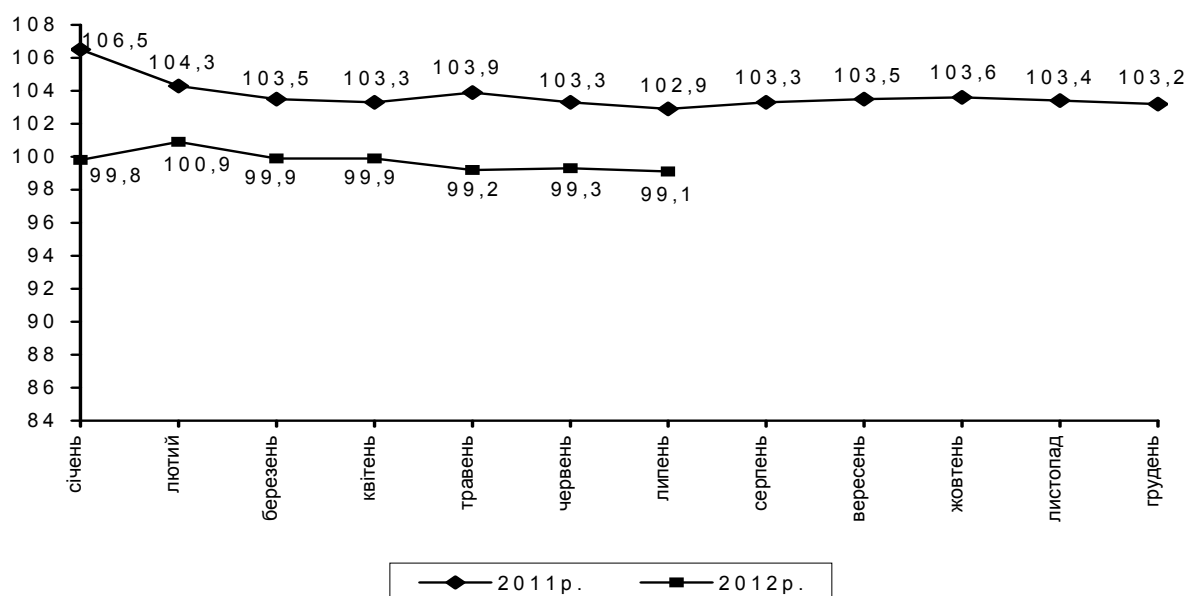
За січень–липень 2012р. авіаційним транспортом перевезено 62,8 тис.т вантажів, що на 23,5% більше, ніж за січень–липень 2011р. Вантажооборот авіаційного транспорту становив 196,5 млн.ткм, що на 6,9% менше, ніж за січень–липень 2011р.

За січень–липень 2012р. послугами пасажирського транспорту скористалися 3,9 млрд. пасажирів, виконано пасажирооборот в обсязі 77,4 млрд.пас.км, що становить відповідно 96,5% та 99,1% від обсягів січня–липня 2011р.

	Перевезено пасажирів		Пасажирооборот	
	млн.	у % до січня–липня 2011р.	млн.пас.км	у % до січня–липня 2011р.
Усіма видами транспорту	3895,0	96,5	77419,9	99,1
у тому числі				
залізничним ¹	252,4	100,0	30068,2	97,5
автомобільним	1974,9	93,3	28972,8	98,5
водним	3,6	82,9	45,2	89,4
авіаційним	4,5	110,5	7991,9	106,3
трамвайним	454,4	99,3	2531,9	99,6
тролейбусним	764,5	100,6	4443,6	100,8
метрополітенами	440,7	99,6	3366,3	99,9

¹ З урахуванням перевезень міською електричною.

Пасажирооборот підприємств транспорту
(наростаючим підсумком у % до відповідного періоду попереднього року)



Відправлення пасажирів залізничним транспортом (з урахуванням перевезень міською електричкою) залишилися на рівні січня–липня 2011р., при цьому відправлення пасажирів міською електричкою зросли у 15,6 раз. На Придніпровській залізниці відправлення пасажирів збільшилося на 0,2%. Відправлення пасажирів зменшилося на Південній залізниці на 1,3%, Одеській – на 2,0%, Львівській – на 2,3%, Донецькій – на 2,0%, Південно-Західній – на 4,3%. Послугами автомобільного транспорту (з урахуванням перевезень фізичними особами-підприємцями) скористалися 2,0 млрд. пасажирів, що становить 93,3% від обсягів перевезень пасажирів у січні–липні 2011р. Перевезення пасажирів автотранспортом фізичних осіб-підприємців зменшилися на 10,4%. Перевезення пасажирів морським транспортом становили 85,7% від обсягів січня–липня 2011р. Підприємства м.Севастополя, які виконали 80,4% загальних обсягів морських перевезень пасажирів, зменшили перевезення пасажирів на 17,7%. Закордонні морські перевезення пасажирів зросли на 25,0% порівняно з січнем–липнем 2011р. Підприємства Автономної Республіки Крим, які виконують майже всі морські закордонні перевезення (98,3%), збільшили перевезення пасажирів у січні–липні 2012р. на 25,4%. Авіаційним транспортом перевезено 4,5 млн. пасажирів, що на 10,5% більше, ніж за січень–липень 2011р. За січень–липень 2012р. міським електротранспортом перевезено 1,7 млрд. пасажирів, що залишилося на рівні січня–липня 2011р.

Станом на 1 липня 2012р. встановлено 12,1 млн. основних телефонів, із них 82,1% – населенню; рівень телефонізації на 100 сімей становить 59 телефонів.

	(на 1 липня 2012р.)	
	Мережа зв'язку	
	міська	сільська
Телефонні апарати основні, тис.	10551,2	1551,9
у т.ч. домашні	8521,3	1418,8
Таксофони місцеві, од	39	—
Таксофони універсальні, од	16609	481
у т.ч. з кредитними картками	16208	465

Кількість абонентів мобільного зв'язку на 1 липня 2012р. становила 56,6 млн., що на 5,6% більше, ніж на 1 липня 2011р. Число абонентів кабельного телебачення зросло до 3,5 млн., абонентів мережі Інтернет – до 4,6 млн.

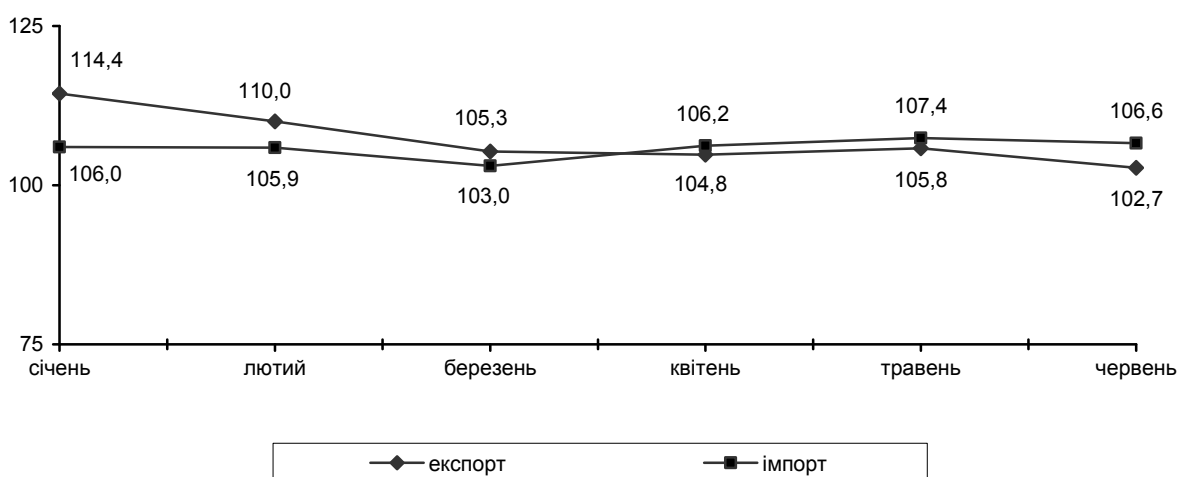
ЗОВНІШНЬОЕКОНОМІЧНА ДІЯЛЬНІСТЬ

Обсяг експорту **товарів та послуг** України за I півріччя 2012р. становив 40266,6 млн.дол. США, імпорту – 44121,6 млн.дол. Порівняно з I півріччям 2011р. експорт збільшився на 2%, а імпорт – на 7%. Негативне сальдо зовнішньоторговельного балансу становило 3855 млн.дол. (за відповідний період 2011р. – також негативне 1767,1 млн.дол.).

За I півріччя 2012р. обсяги експорту та імпорту **товарів** України становили відповідно 33677,8 млн.дол. США та 40893,8 млн.дол. і збільшилися проти I півріччя 2011р. на 2,7% та 6,6%. Від’ємне сальдо зовнішньої торгівлі товарами становило 7216 млн.дол. (за I півріччя 2011р. також від’ємне – 5563 млн.дол.).

Темпи зростання (зниження) експорту-імпорту товарів у 2012 році

(у % до відповідного періоду попереднього року,
наростаючим підсумком)



На формування негативного сальдо вплинули окремі товарні групи: палива мінеральні, нафта і продукти її перегонки (–10973 млн.дол. США), засоби наземного транспорту, крім залізничного (–2858,8 млн.дол.), механічні машини (–1863,3 млн.дол.), фармацевтична продукція (–1246 млн.дол.), пластмаси, полімерні матеріали (–1154,4 млн.дол.) та електричні машини (–1096,3 млн.дол.).

Коефіцієнт покриття експортом імпорту склав 0,82 (за I півріччя 2011р. – 0,86).

Зовнішньоторговельні операції з товарами Україна здійснювала з партнерами з 209 країн світу.

Інформацію щодо показників зовнішньої торгівлі товарами з найбільшими торговими партнерами наведено в таблиці.

	Експорт			Імпорт		
	млн.дол. США	у % до І півріччя 2011р.	у % до загального обсягу	млн.дол. США	у % до І півріччя 2011р.	у % до загального обсягу
Усього	33677,8	102,7	100,0	40893,8	106,6	100,0
Країни СНД	12386,1	102,1	36,8	17057,5	93,3	41,7
у тому числі						
Азербайджан	342,7	105,1	1,0	34,6	7,6	0,1
Білорусь	963,0	100,9	2,9	2501,0	149,2	6,1
Казахстан	1307,3	161,5	3,9	759,8	120,0	1,9
Молдова,						
Республіка	356,6	98,1	1,1	59,9	144,3	0,1
Російська						
Федерація	8774,2	94,8	26,1	13601,7	90,3	33,3
Туркменістан	320,0	400,4	1,0	17,7	9,5	0,0
Узбекистан	156,9	103,1	0,5	69,5	34,0	0,2
Інші країни світу	21291,7	103,0	63,2	23836,3	118,6	58,3
у тому числі						
Бразилія	159,7	69,7	0,5	285,1	124,5	0,7
Грузія	239,2	69,4	0,7	79,9	145,1	0,2
Єгипет	1380,2	259,4	4,1	97,6	160,9	0,2
Ізраїль	385,2	159,8	1,1	107,7	154,9	0,3
Індія	1182,1	130,6	3,5	455,1	127,1	1,1
Індонезія	256,9	76,9	0,8	215,2	101,0	0,5
Ірак	352,5	125,9	1,0	0,2	185,7	0,0
Іран, Ісламська						
Республіка	577,6	105,1	1,7	32,6	128,5	0,1
Йорданія	215,8	130,1	0,6	14,3	93,4	0,0
Китай	867,6	94,3	2,6	3333,3	122,9	8,2
Корея, Республіка	268,8	104,4	0,8	863,1	154,0	2,1
Ліван	936,8	161,9	2,8	1,9	117,3	0,0
Об'єднані						
Арабські Емірати	237,8	165,5	0,7	32,9	79,5	0,1
Саудівська Аравія	319,6	165,6	0,9	68,6	160,6	0,2
Сирійська						
Арабська Республіка	351,3	80,7	1,0	19,3	81,8	0,0
Сінгапур	92,2	85,2	0,3	405,7	2360,5	1,0
США	467,3	84,9	1,4	1628,0	130,2	4,0
Туреччина	1900,6	94,8	5,6	860,6	124,6	2,1
Швейцарія	79,6	239,3	0,2	360,2	122,2	0,9
Японія	261,4	465,8	0,8	656,0	154,8	1,6
Країни ЄС	8135,5	86,3	24,2	12456,5	110,2	30,5
у тому числі						
Австрія	274,3	96,3	0,8	324,6	101,7	0,8
Бельгія	147,9	77,0	0,4	345,1	118,5	0,8

Продовження

	Експорт			Імпорт		
	млн.дол. США	у % до I півріччя 2011р.	у % до загального обсягу	млн.дол. США	у % до I півріччя 2011р.	у % до загального обсягу
Болгарія	302,5	74,5	0,9	115,2	112,5	0,3
Велика Британія	201,0	68,8	0,6	560,7	118,5	1,4
Данія	72,5	97,5	0,2	138,9	107,0	0,3
Естонія	151,4	183,2	0,4	46,8	102,8	0,1
Іспанія	606,0	131,3	1,8	343,2	106,4	0,8
Італія	1163,5	65,7	3,5	1123,5	132,2	2,7
Латвія	153,6	122,4	0,5	43,2	99,7	0,1
Литва	126,5	77,7	0,4	391,8	130,9	1,0
Нідерланди	315,2	72,8	0,9	522,8	102,1	1,3
Німеччина	783,9	87,8	2,3	3300,8	109,4	8,1
Польща	1359,0	98,6	4,0	1609,9	114,3	3,9
Португалія	181,8	174,1	0,5	35,5	123,0	0,1
Румунія	276,2	54,4	0,8	450,0	87,2	1,1
Словаччина	361,4	80,1	1,1	277,0	107,1	0,7
Угорщина	759,8	126,0	2,3	594,0	97,5	1,5
Фінляндія	27,3	118,4	0,1	214,9	89,7	0,5
Франція	210,6	70,1	0,6	807,8	115,2	2,0
Чехія	372,8	87,4	1,1	618,9	124,7	1,5
Швеція	29,1	76,3	0,1	274,7	90,8	0,7

До країн СНД було експортовано 36,8% усіх товарів, до країн ЄС – 24,2% (у I півріччі 2011р. – відповідно 37% та 28,7%).

Головними торговими партнерами серед країн СНД за I півріччя 2012р. як в експорті, так і в імпорті товарів залишилися країни Митного союзу (Російська Федерація, Білорусь і Казахстан).

Найвагоміші експортні поставки товарів серед країн-членів ЄС здійснювалися до Польщі, Італії, Німеччини, Угорщини та Іспанії.

Серед інших країн світу найбільше експортувалися товари до Туреччини, Єгипту, Індії, Лівану та Китаю.

Зокрема, у загальному обсязі експорту найбільші поставки здійснювалися до Російської Федерації – 26,1%, Туреччини – 5,6%, Єгипту – 4,1%, Польщі – 4%, Казахстану – 3,9%, Індії та Італії – по 3,5%.

Серед найбільших країн-партнерів експорт товарів збільшився до Єгипту у 2,6 раза (за рахунок добрив, зернових культур, жирів та олій тваринного або рослинного походження), Казахстану – на 61,5% (цукру і кондитерських виробів з цукру, виробів з чорних металів, залізничних локомотивів) та Індії – на 30,6% (добрив, палив мінеральних, нафти і продуктів її перегонки, приладів та апаратів оптичних, фотографічних). Одночасно

скоротився до Італії на 34,3%, Туреччини та Російської Федерації – на 5,2%.

Основу товарної структури українського експорту складали чорні метали та вироби з них, мінеральні продукти, продукти рослинного походження, механічні та електричні машини, засоби наземного транспорту, літальні апарати, плавучі засоби, продукція хімічної та пов'язаних з нею галузей промисловості, жири та олії тваринного або рослинного походження, готові харчові продукти.

У загальному обсязі експорту товарів порівняно з відповідним періодом попереднього року збільшилася частка зернових культур з 4,5% до 9,3%, залізничних локомотивів – з 5,5% до 6,2%, жирів та олій тваринного або рослинного походження – з 5,8% до 6%, механічних машин – з 4,9% до 5,2%. Натомість зменшилася частка чорних металів – з 28,8% до 24,8%, палив мінеральних, нафти і продуктів її перегонки – з 8% до 6%, руд, шлаку і золи – з 5,6% до 5,1%.

У звітному періоді збільшився експорт окремих товарів: цукру білого, кукурудзи, свинини свіжої, охолодженої, мороженої, ячменю, пшениці, тепловозів, добрив азотних та вагонів залізничних і трамвайних.

Із країн СНД імпортовано 41,7% усіх товарів, із країн ЄС – 30,5% (у I півріччі 2011р. – відповідно 47,6% та 29,5%).

Найвагоміші імпортні поставки товарів серед країн-членів ЄС здійснювалися з Німеччини, Польщі, Італії, Франції та Чехії.

Серед інших країн світу найбільші імпортні поставки товарів спостерігалися з Китаю, США, Кореї, Республіки, Туреччини та Японії.

У загальному обсязі імпорту країни найбільші надходження здійснювалися з Російської Федерації – 33,3%, Китаю – 8,2%, Німеччини – 8,1%, Білорусі – 6,1%, США – 4%, Польщі – 3,9% та Італії – 2,7%.

Збільшились імпортні поставки із Білорусі на 49,2% (за рахунок надходжень палив мінеральних, нафти і продуктів її перегонки, каучуку, гуми, пластмас, полімерних матеріалів), Італії – на 32,2% (електричних машин, засобів наземного транспорту, крім залізничного, механічних машин), США – на 30,2% (виробів з чорних металів, насіння і плодів олійних рослин, механічних машин), Китаю – на 22,9% (одягу та додаткових речей до одягу, текстильних, іграшок, взуття), Польщі – на 14,3% (їстівних плодів та горіхів, палив мінеральних, нафти і продуктів її перегонки, засобів наземного транспорту, крім залізничного), Німеччини – на 9,4% (засобів наземного транспорту, крім залізничного, механічних машин, фармацевтичної продукції). Одночасно зменшилися на 9,7% поставки з Російської Федерації.

Основу товарної структури українського імпорту складали мінеральні продукти, механічні та електричні машини, засоби наземного транспорту, літальні апарати, плавучі засоби, продукція хімічної та пов'язаних з

нею галузей промисловості, недорогоцінні метали та вироби з них, полімерні матеріали, пластмаси та вироби з них, готові харчові продукти та продукти рослинного походження.

У загальному обсязі імпорту товарів збільшилася частка механічних машин з 7,9% до 8,9%, засобів наземного транспорту, крім залізничного – з 6,1% до 7,7%, електричних машин – з 5,7% до 6,3%. Частка палив мінеральних, нафти і продуктів її перегонки зменшилася з 37,1% до 31,8%, пластмас, полімерних матеріалів – з 4,2% до 3,9%, чорних металів – з 3,3% до 2,9%.

У звітному періоді спостерігалось збільшення імпорту окремих товарів: свинини свіжої, охолодженої, мороженої, насіння соняшнику, автомобілів легкових, кукурудзи, риби свіжої, охолодженої, мороженої, автомобілів вантажних, тютюнової сировини та тракторів.

Інформацію щодо найважливіших товарних груп у структурі зовнішньої торгівлі України за I півріччя 2012р. наведено в таблиці.

	Експорт			Імпорт		
	млн.дол. США	у % до I півріччя 2011р.	у % до загального обсягу	млн.дол. США	у % до I півріччя 2011р.	у % до загального обсягу
Усього	33677,8	102,7	100,0	40893,8	106,6	100,0
у тому числі						
II. Продукти рослинного походження	4019,2	176,2	11,9	1330,5	129,2	3,3
з них						
08 їстівні плоди та горіхи	95,0	130,5	0,3	493,9	146,1	1,2
10 зернові культури	3144,6	212,6	9,3	209,0	127,7	0,5
12 насіння і плоди олійних рослин	685,4	113,1	2,0	252,7	131,3	0,6
V. Мінеральні продукти	4072,9	86,2	12,1	13714,8	91,4	33,5
з них						
27 палива мінеральні; нафта та продукти її перегонки	2037,2	77,6	6,0	13010,2	91,3	31,8
VI. Продукція хімічної та пов'язаних з нею галузей промисловості	2448,9	97,7	7,3	4063,0	106,9	9,9
з них						
28 продукти неорганічної хімії	780,5	92,1	2,3	129,6	94,6	0,3
29 органічні хімічні сполуки	257,0	69,1	0,8	497,4	111,8	1,2
30 фармацевтична продукція	94,7	103,3	0,3	1340,6	107,3	3,3
31 добрива	851,0	112,6	2,5	438,7	109,3	1,1
38 різноманітна хімічна продукція	91,7	95,2	0,3	739,5	107,9	1,8

Продовження

	Експорт			Імпорт		
	млн.дол. США	у % до I півріччя 2011р.	у % до загального обсягу	млн.дол. США	у % до I півріччя 2011р.	у % до загального обсягу
XV. Недорогоцінні метали та вироби з них	10216,8	90,4	30,3	2535,7	100,0	6,2
з них						
72 чорні метали	8354,0	88,5	24,8	1182,4	94,3	2,9
73 вироби з чорних металів	1515,0	104,6	4,5	585,1	117,2	1,4
XVI. Машини, обладнання та механізми; електричне обладнання	3255,3	107,3	9,6	6214,9	118,6	15,2
84 реактори ядерні, котли, машини	1761,2	109,5	5,2	3624,4	119,2	8,9
85 електричні машини	1494,1	104,7	4,4	2590,4	117,8	6,3
XVII. Засоби наземного транспорту, літальні апарати, плавучі засоби	2694,8	117,2	8,0	4228,0	161,9	10,3
з них						
86 залізничні локомотиви	2077,6	115,7	6,2	549,8	263,8	1,3
87 засоби наземного транспорту, крім залізничного	286,4	93,9	0,9	3145,1	134,2	7,7

Експорт української давальницької сировини у I півріччі п.р. становив 55,7 млн.дол. США, або 0,2% від загального обсягу експорту країни. В Україну імпортовано готової продукції, виготовленої з давальницької сировини, на 48 млн.дол., що становить 0,1% від загального обсягу імпорту. На таких умовах найбільше імпортовано перлів природних або культивованих, дорогоцінного або напівдорогоцінного каміння (99,2% від загального обсягу імпорту готової продукції, виготовленої з давальницької сировини). Найбільші поставки здійснювались із Швейцарії, Німеччини та Австрії.

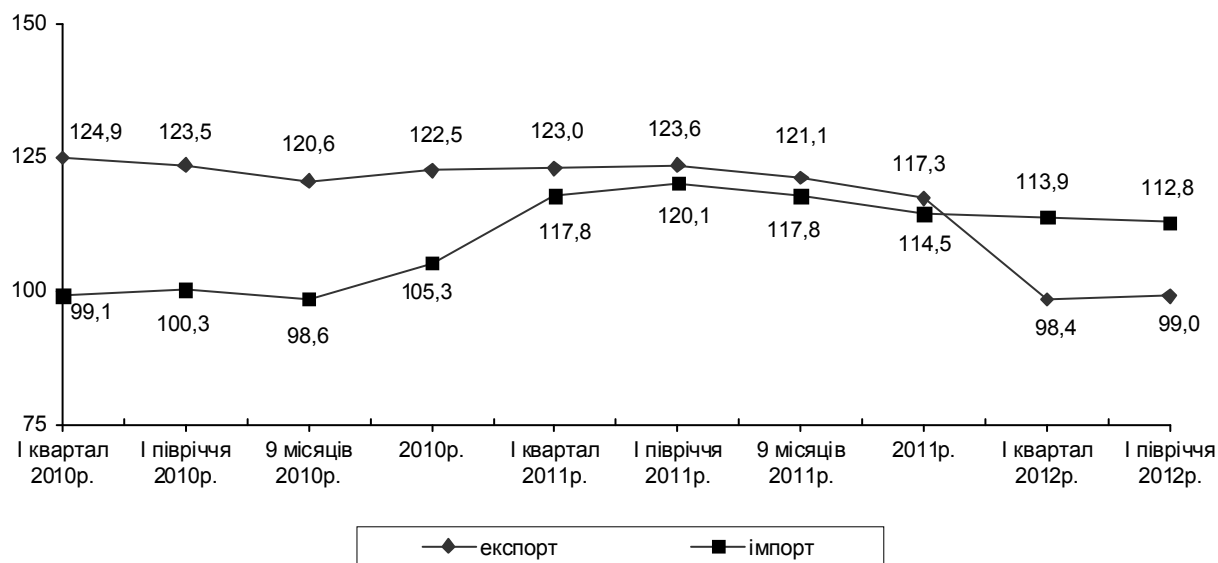
За 6 місяців п.р. в Україну надійшло іноземної давальницької сировини на 1470,3 млн.дол. США, або 3,6% від загального обсягу імпорту країни. Обсяг експорту готової продукції, виготовленої з імпортованої давальницької сировини, становив 2335,5 млн.дол., або 6,9% від загального обсягу експорту. Найбільше поставлялося палив мінеральних, нафти і продуктів її перегонки, електричних машин, продуктів неорганічної хімії, одягу та додаткових речей до одягу, текстильного, чорних металів, паперу та картону, залізничних локомотивів. Найбільші експортні поставки продукції здійснювались до Російської Федерації, Німеччини, Угорщини.

Інформацію щодо регіонів, які найактивніше здійснювали зовнішню торгівлю товарами, наведено в таблиці.

	Експорт			Імпорт		
	млн.дол. США	у % до I півріччя 2011р.	у % до загального обсягу	млн.дол. США	у % до I півріччя 2011р.	у % до загального обсягу
Усього	33677,8	102,7	100,0	40893,8	106,6	100,0
у тому числі						
Автономна						
Республіка Крим	418,5	128,9	1,2	793,2	213,0	1,9
Дніпропетровська	5039,3	99,7	15,0	3424,9	108,7	8,4
Донецька	7573,3	85,8	22,5	2147,6	104,5	5,3
Закарпатська	681,4	103,7	2,0	965,6	111,7	2,4
Запорізька	2001,9	102,5	5,9	979,0	94,5	2,4
Івано-Франківська	495,0	106,4	1,5	631,5	123,2	1,5
Київська	889,9	119,6	2,6	2257,1	120,5	5,5
Луганська	2452,6	84,8	7,3	1071,5	136,2	2,6
Львівська	672,2	120,0	2,0	1558,7	111,7	3,8
Миколаївська	1133,1	146,9	3,4	424,5	79,7	1,0
Одеська	638,9	93,0	1,9	1807,6	111,5	4,4
Полтавська	1739,0	106,7	5,2	665,0	131,3	1,6
Харківська	988,3	115,0	2,9	1377,9	137,2	3,4
м.Київ	5682,6	131,1	16,9	11920,0	126,3	29,1

За I півріччя 2012р. обсяги експорту та імпорту **послуг** України становили 6588,8 млн.дол. США та 3227,8 млн.дол. і по відношенню до відповідного періоду минулого року складали 99% і 112,8%. Позитивне сальдо становило 3361 млн.дол. (за I півріччя 2011р. – 3795,9 млн.дол.).

**Темпи зростання (зниження) експорту-імпорту послуг
у 2010-2012 роках**
(у % до відповідного періоду минулого року, наростаючим підсумком)



На формування позитивного сальдо вплинули окремі види послуг: транспортні послуги (3477,1 млн.дол.), різні ділові, професійні та технічні (437,8 млн.дол.) та комп'ютерні (218,7 млн.дол.).

Коефіцієнт покриття експортом імпорту в I півріччі 2012р. склав 2,04 (у I півріччі 2011р. – 2,33).

Зовнішньоторговельні операції послугами Україна здійснювала з партнерами із 217 країн світу.

Інформацію щодо зовнішньої торгівлі послугами з найбільшими торговими партнерами наведено в таблиці.

	Експорт			Імпорт		
	млн.дол. США	у % до I півріччя 2011р.	у % до загального обсягу	млн.дол. США	у % до I півріччя 2011р.	у % до загально- го обсягу
Усього	6588,8	99,0	100,0	3227,8	112,8	100,0
Країни СНД	3003,3	102,0	45,6	574,9	117,7	17,8
у тому числі						
Азербайджан	17,5	163,3	0,3	6,1	80,1	0,2
Білорусь	52,2	67,4	0,8	38,1	114,4	1,2
Казахстан	93,3	157,2	1,4	20,7	116,3	0,6
Молдова, Республіка	30,8	109,1	0,5	17,2	116,3	0,5
Російська Федерація	2702,1	100,5	41,0	462,2	115,5	14,3
Туркменістан	86,1	145,8	1,3	21,5	291,9	0,7
Узбекистан	10,5	140,2	0,2	3,9	135,8	0,1
Інші країни світу	3585,5	96,5	54,4	2652,9	111,8	82,2
у тому числі						
Беліз	31,8	101,1	0,5	6,2	97,0	0,2
Віргінські Острови (Брит.)	143,4	112,2	2,2	39,4	80,1	1,2
Грузія	31,3	100,0	0,5	6,9	62,6	0,2
Єгипет	20,7	115,8	0,3	8,5	87,1	0,3
Ізраїль	61,8	127,4	0,9	40,6	208,7	1,3
Індія	32,1	195,6	0,5	5,2	192,5	0,2
Канада	79,2	111,6	1,2	21,1	122,9	0,7
Китай	37,0	111,3	0,6	10,9	141,0	0,3
Корея, Республіка	21,3	177,9	0,3	10,0	445,4	0,3
Маршаллові Острови	106,8	978,2	1,6	0,6	304,5	0,0
Об'єднані Арабські Емірати	34,8	121,1	0,5	29,9	127,2	0,9
Панама	93,1	105,5	1,4	12,7	204,0	0,4
США	338,9	96,9	5,1	161,0	87,8	5,0
Туреччина	82,6	111,5	1,3	166,4	165,5	5,2
Швейцарія	256,8	44,7	3,9	136,2	106,2	4,2
Країни ЄС	1828,6	110,4	27,8	1781,9	109,2	55,2
у тому числі						
Австрія	72,7	66,2	1,1	107,9	94,6	3,3

Продовження

	Експорт			Імпорт		
	млн.дол. США	у % до І півріччя 2011р.	у % до загального обсягу	млн.дол. США	у % до І півріччя 2011р.	у % до загального обсягу
Бельгія	122,5	85,3	1,9	34,7	135,6	1,1
Болгарія	21,9	122,3	0,3	9,5	84,5	0,3
Велика Британія	349,5	114,8	5,3	378,3	124,6	11,7
Греція	55,4	133,1	0,8	15,7	117,5	0,5
Данія	46,0	101,1	0,7	19,7	176,2	0,6
Естонія	111,1	151,4	1,7	22,3	324,1	0,7
Ірландія	30,2	114,0	0,5	12,8	205,3	0,4
Іспанія	32,6	168,9	0,5	11,4	139,2	0,4
Італія	65,9	99,2	1,0	28,5	87,0	0,9
Кіпр	238,0	113,2	3,6	419,0	99,9	13,0
Латвія	29,0	157,3	0,4	15,8	129,8	0,5
Литва	14,4	100,6	0,2	12,7	110,6	0,4
Мальта	39,9	106,6	0,6	1,5	372,1	0,1
Нідерланди	69,7	155,1	1,1	78,9	111,2	2,5
Німеччина	205,9	114,3	3,1	239,1	112,4	7,4
Польща	70,0	119,3	1,1	91,5	150,5	2,8
Португалія	4,6	128,5	0,1	18,4	89,5	0,6
Румунія	14,3	112,9	0,2	4,5	66,3	0,1
Словаччина	21,0	75,2	0,3	12,6	86,4	0,4
Угорщина	38,3	85,6	0,6	55,9	133,6	1,7
Фінляндія	32,7	146,3	0,5	21,9	128,1	0,7
Франція	68,8	123,0	1,0	73,1	73,9	2,3
Чехія	23,6	89,4	0,4	17,8	67,8	0,6
Швеція	37,9	108,0	0,6	71,6	87,9	2,2

Країнам СНД було надано 45,6% від загального експорту послуг, країнам ЄС – 27,8% (у І півріччі 2011р. – відповідно 44,2% та 24,9%).

Головним торговим партнером серед країн СНД за І півріччя 2012р. як в експорті, так і в імпорті послуг залишається Російська Федерація.

Найбільші обсяги експорту послуг серед країн-членів ЄС надавалися Великій Британії, Кіпру, Німеччині.

Серед інших країн світу найбільше послуг надано США, Швейцарії, Віргінським Островам (Брит.).

Зокрема, у загальному обсязі експорту найбільше переважали послуги, надані Російській Федерації – 41%, Великій Британії – 5,3%, США – 5,1%, Швейцарії – 3,9%, Кіпру – 3,6%, Німеччині – 3,1% та Віргінським Островам (Брит.) – 2,2%.

Збільшилися обсяги експорту послуг Маршалловим Островам – у 9,8 раза (за рахунок зростання обсягів послуг залізничного транспорту, морського, допоміжних транспортних послуг), Казахстану – на 57,2% (страхових послуг, різних ділових, професійних та технічних, допоміжних транспортних послуг, повітряного транспорту та послуг з подорожей), Ні-

дерландам – на 55,1% (різних ділових, професійних та технічних послуг, комп'ютерних, допоміжних транспортних та послуг повітряного транспорту), Естонії – на 51,4% (різних ділових, професійних та технічних послуг, комп'ютерних та будівельних), Туркменістану – на 45,8% (будівельних послуг, послуг з подорожей та послуг з ремонту), Великій Британії – на 14,8% (комп'ютерних послуг, страхових, послуг морського транспорту, залізничного та послуг з подорожей), Німеччині – на 14,3% (допоміжних транспортних послуг, комп'ютерних, послуг з ремонту, морського транспорту, послуг зв'язку, залізничного транспорту, будівельних та послуг з подорожей), Кіпру – на 13,2% (послуг залізничного транспорту, послуг з подорожей, різних ділових, професійних та технічних, послуг повітряного транспорту та комп'ютерних послуг).

Одночасно зменшилися обсяги послуг, наданих Швейцарії – на 55,3% (за рахунок скорочення обсягів різних ділових, професійних та технічних послуг та залізничного транспорту), Австрії – на 33,8% (різних ділових, професійних та технічних послуг, залізничного транспорту та фінансових послуг), Білорусі – на 32,6% (залізничного транспорту, послуг з ремонту, трубопровідного та морського транспорту), Бельгії – на 14,7% (послуг повітряного транспорту, фінансових, роялті та ліцензійних та допоміжних транспортних послуг).

Найбільшу питому вагу в загальному обсязі українського експорту складали транспортні (65%), різні ділові, професійні та технічні (13,6%) послуги.

Порівняно з I півріччям 2011р. збільшилися обсяги наданих страхових послуг – на 78%, послуг з подорожей – на 48,9%, комп'ютерних послуг – на 42%, допоміжних транспортних послуг – на 38,2%, будівельних послуг – на 25,9%, повітряного транспорту – на 4,5%, різних ділових, професійних та технічних послуг – на 4,4%.

При цьому зменшився експорт фінансових послуг – на 18,5%, послуг зв'язку – на 16,8%, трубопровідного транспорту – на 15,7%, послуг з ремонту – на 12,8%, інших ділових послуг – на 9,9% та послуг залізничного транспорту – на 6,8%.

Від країн СНД було одержано 17,8% від загального імпорту послуг, від країн ЄС – 55,2% (у I півріччі 2011р. – відповідно 17,1% та 57%).

Найбільші обсяги імпорту послуг серед країн-членів ЄС одержані від Кіпру, Великої Британії та Німеччини.

Серед інших країн світу найбільше послуг одержано від Туреччини, США та Швейцарії.

Зокрема, у загальному обсязі імпорту найбільше переважали послуги, одержані від Російської Федерації – 14,3%, Кіпру – 13%, Великої Бри-

танії – 11,7%, Німеччини – 7,4%, Туреччини – 5,2%, США – 5% та Швейцарії – 4,2%.

Найбільше зростання спостерігалось в обсягах послуг, одержаних від Ізраїлю – у 2,1 раза (різних ділових, професійних та технічних послуг та послуг з подорожей, послуг зв'язку та морського транспорту), Туреччини – на 65,5% (будівельних послуг, морського та повітряного транспорту, інших ділових послуг), Польщі – на 50,5% (страхових, допоміжних транспортних послуг та інших ділових), Великої Британії – на 24,6% (фінансових послуг, послуг з подорожей, залізничного транспорту та допоміжних транспортних послуг), Російської Федерації – на 15,5% (послуг залізничного транспорту, різних ділових, професійних та технічних, роялті та ліцензійних послуг) та Німеччини – на 12,4% (страхових послуг, послуг з подорожей, будівельних та допоміжних транспортних послуг).

При цьому зменшилися обсяги імпорту послуг від Франції – на 26,1% (за рахунок скорочення обсягів фінансових, повітряного транспорту, різних ділових, професійних та технічних послуг та морського транспорту) та США – на 12,2% (різних ділових, професійних та технічних послуг, фінансових та послуг повітряного транспорту).

Найбільшу питому вагу в загальному обсязі імпорту послуг складали транспортні послуги (24,9%), фінансові (14,7%), різні ділові, професійні та технічні (14,3%), державні послуги, які не віднесені до інших категорій (9,4%) та послуги з подорожей (8,7%).

Імпорт послуг збільшився порівняно з I півріччям 2011р. за рахунок зростання обсягів будівельних послуг – у 2,8 раза, допоміжних транспортних послуг – на 65,4%, страхових – на 56,4%, послуг з подорожей – на 34,1%, інших ділових – на 32,3%, залізничного транспорту – на 24%, державних послуг, які не віднесені до інших категорій – на 20,6%, роялті та ліцензійних послуг – на 17,8%.

При цьому зменшилися обсяги імпорту фінансових послуг – на 8,8%, різних ділових, професійних та технічних послуг – на 7,7%.

Інформацію щодо основних видів послуг у структурі зовнішньої торгівлі України за I півріччя 2012р. наведено у таблиці.

Вид послуг	Експорт			Імпорт		
	млн.дол. США	у % до загального обсягу	у % до I півріччя 2011р.	млн.дол. США	у % до загального обсягу	у % до I півріччя 2011р.
Усього	6588,8	100,0	99,0	3227,8	100,0	112,8
Транспортні послуги	4279,4	65,0	94,5	802,3	24,9	116,1
Подорожі	259,9	3,9	148,9	280,0	8,7	134,1
Послуги зв'язку	138,9	2,1	83,2	74,9	2,3	97,8

Продовження

Вид послуг	Експорт			Імпорт		
	млн.дол. США	у % до загального обсягу	у % до І півріччя 2011р.	млн.дол. США	у % до загального обсягу	у % до І півріччя 2011р.
Будівельні послуги	106,9	1,6	125,9	124,8	3,9	279,2
Страхові послуги	71,7	1,1	178,0	99,0	3,1	156,4
Фінансові послуги	128,0	1,9	81,5	474,9	14,7	91,2
Комп'ютерні послуги	329,7	5,0	142,0	111,0	3,4	113,8
Роялті та ліцензійні послуги	25,0	0,4	136,1	219,9	6,8	117,8
Інші ділові послуги	65,7	1,0	90,1	136,2	4,2	132,3
Різні ділові, профе- сійні та технічні послуги	898,0	13,6	104,4	460,2	14,3	92,3
Послуги приватним особам та послуги в галузі культури та відпочинку	23,0	0,3	112,7	120,3	3,7	108,7
Державні послуги, які не віднесені до інших категорій	2,2	0,0	125,8	302,8	9,4	120,6
Послуги з ремонту	260,4	4,0	87,2	21,8	0,7	224,0

Інформацію щодо регіонів, які найактивніше здійснювали зовнішню торгівлю послугами наведено в таблиці.

	Експорт			Імпорт		
	млн.дол. США	у % до І півріччя 2011р.	у % до загального обсягу	млн.дол. США	у % до І півріччя 2011р.	у % до загального обсягу
Усього	6588,8	99,0	100,0	3227,8	112,8	100,0
у тому числі						
Автономна						
Республіка Крим	155,1	126,0	2,4	25,4	170,1	0,8
Дніпропетровська	188,7	104,5	2,9	222,4	113,0	6,9
Донецька	353,2	125,9	5,4	315,0	134,8	9,8
Запорізька	131,9	116,4	2,0	36,8	76,2	1,1
Київська	196,2	89,5	3,0	178,0	188,0	5,5
Луганська	102,3	80,8	1,6	31,3	124,0	1,0
Львівська	92,3	141,4	1,4	35,1	121,0	1,1
Миколаївська	124,4	115,3	1,9	44,2	117,5	1,4
Одеська	605,3	106,8	9,2	118,9	126,9	3,7
Харківська	167,2	133,4	2,5	109,7	67,0	3,4
м.Київ	1616,5	108,9	24,5	1211,9	110,7	37,6

У І півріччі 2012р. в економіку України іноземними інвесторами вкладено 3224,2 млн.дол. США **прямих інвестицій**¹ (акціонерного капіталу).

Обсяг унесених з початку інвестування в економіку України прямих іноземних інвестицій (акціонерного капіталу) на 1 липня 2012р. становив 52426,7 млн.дол. США, що на 4,7% більше обсягів інвестицій на початок 2012р., та в розрахунку на одну особу населення складає 1151,6 дол. Із країн ЄС унесено 41336,4 млн.дол. інвестицій (78,8% загального обсягу акціонерного капіталу), із країн СНД – 4122,7 млн.дол. (7,9%), з інших країн світу – 6967,6 млн.дол. (13,3%).

Інвестиції надійшли зі 128 країн світу. До десятки основних країн-інвесторів, на які припадає більше 82% загального обсягу прямих інвестицій, входять: Кіпр – 14521,5 млн.дол., Німеччина – 7403,9 млн.дол., Нідерланди – 4949,3 млн.дол., Російська Федерація – 3652,5 млн.дол., Австрія – 3249,6 млн.дол., Франція – 2505,2 млн.дол., Велика Британія – 2493,1 млн.дол., Віргінські Острови (Брит.) – 1749,7 млн.дол., Швеція – 1566,1 млн.дол. та Швейцарія – 1071,5 млн.дол.

На підприємствах промисловості зосереджено 16460,9 млн.дол. (31,4%), у т.ч. переробної – 13694,0 млн.дол. та добувної – 1398,8 млн.дол. Серед галузей переробної промисловості у металургійне виробництво та виробництво готових металевих виробів унесено 6114,9 млн.дол. прямих інвестицій, у виробництво харчових продуктів, напоїв і тютюнових виробів – 2896,1 млн.дол., хімічну та нафтохімічну промисловість – 1269,8 млн.дол., машинобудування – 1129,3 млн.дол., виробництво іншої неметалевої мінеральної продукції – 993,1 млн.дол.

У фінансових установах акумульовано 16337,9 млн.дол. (31,2% загального обсягу) прямих інвестицій, в організаціях, що здійснюють операції з нерухомим майном, оренду, інжиніринг та надання послуг підприємцям, – 8384,8 млн.дол. (16,0%), у підприємствах торгівлі, ремонту автомобілів, побутових виробів та предметів особистого вжитку – 5469,5 млн.дол. (10,4%).

Заборгованість українських підприємств за кредитами та позиками, торговими кредитами та іншими зобов'язаннями (борговими інструментами) перед прямими іноземними інвесторами на 1 липня 2012р. становила 9120,6 млн.дол.

Загальний обсяг прямих іноземних інвестицій (акціонерного капіталу та боргових інструментів) на 1 липня 2012р. становив 61547,3 млн.дол.

Обсяг прямих інвестицій (акціонерного капіталу) з України в економіку країн світу на 1 липня 2012р. становив 6399,8 млн.дол., у т.ч. у країни

¹ Сформовано на підставі інформації юридичних осіб, скоригованої на величину різниці між ринковою та номінальною вартістю акцій, майна тощо. Дані про прямі інвестиції в Україну та з України є попередніми і використовуються Національним банком України для складання платіжного балансу та визначення міжнародної інвестиційної позиції.

ЄС – 6015,9 млн.дол. (94,0% загального обсягу), у країни СНД – 285,5 млн.дол. (4,5%), в інші країни світу – 98,4 млн.дол. (1,5%).

Прямі інвестиції з України здійснено до 47 країн світу, переважна їхня частка спрямована до Кіпру (90,8%).

Вимоги українських прямих інвесторів за борговими інструментами до підприємств прямого інвестування за кордоном на 1 липня 2012р. становили 241,6 млн.дол.

Загальний обсяг прямих інвестицій (акціонерного капіталу та боргових інструментів) в економіку країн світу становив 6641,4 млн.дол. США.

ОПТОВА Й РОЗДРІБНА ТОРГІВЛЯ, РЕСТОРАННЕ ГОСПОДАРСТВО

Оборот підприємств оптової торгівлі за січень–липень 2012р. становив 589,7 млрд.грн. Фізичний обсяг оптового товарообороту порівняно з січнем–липнем 2011р. збільшився на 0,2%.

Оборот роздрібної торгівлі¹ за січень–липень 2012р. становив 429,1 млрд.грн., що на 17,4% більше обсягу січня–липня 2011р. У структурі обороту роздрібної торгівлі на організовані та неформальні ринки припадало 30,7%.

Обсяги та темпи зростання обороту роздрібної торгівлі за регіонами наведено нижче.

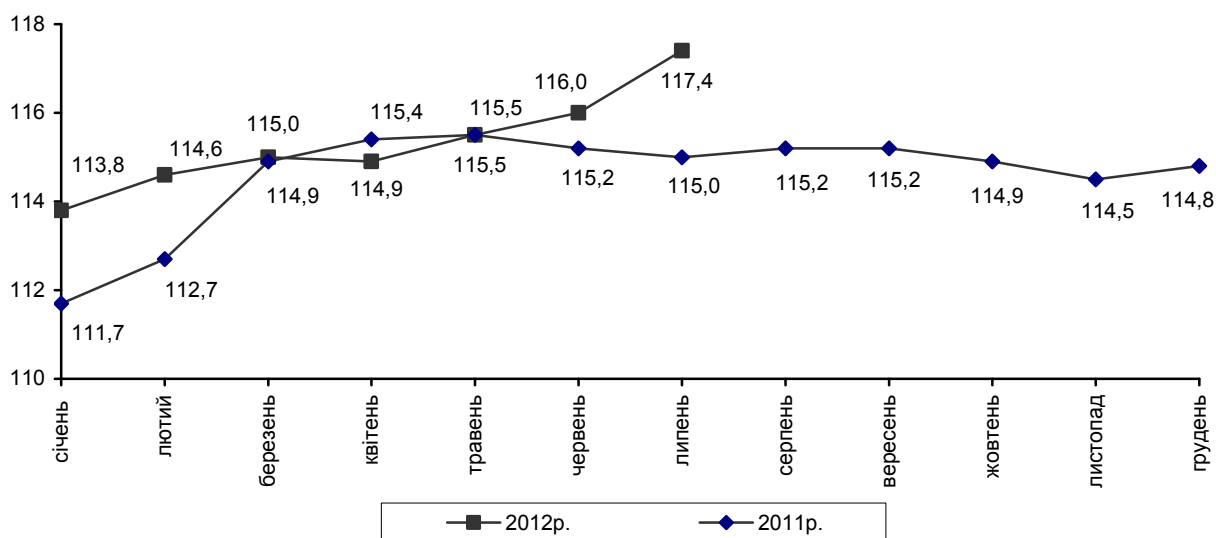
	Оборот роздрібної торгівлі за січень–липень 2012р., млн.грн.	Темпи зростання обороту роздрібної торгівлі (у порівнянних цінах), %		
		січень–липень 2012р. до січня–липня 2011р.	<u>ДОВІДКОВО:</u>	
			січень–липень 2011р. до січня–липня 2010р.	2011р. до 2010р.
Україна	429130,3	117,4	115,0	114,8
Автономна Республіка Крим	19532,1	119,4	117,0	114,7
Вінницька	11846,8	116,7	118,5	117,3
Волинська	8375,5	117,5	117,6	115,5
Дніпропетровська	33415,6	117,2	111,1	110,1
Донецька	42110,4	118,7	114,1	115,8
Житомирська	9396,0	114,8	120,0	119,7
Закарпатська	8697,2	115,0	115,7	116,4
Запорізька	18165,1	116,5	114,1	112,3
Івано-Франківська	10882,8	114,9	117,8	119,9
Київська	16661,3	112,1	117,3	117,9
Кіровоградська	7315,2	115,9	114,0	112,5
Луганська	18583,8	117,9	114,9	111,8
Львівська	19617,8	113,2	114,4	112,3
Миколаївська	10632,8	117,6	115,9	116,2
Одеська	26380,1	117,8	115,3	116,1
Полтавська	11840,7	119,5	113,2	116,6
Рівненська	7984,2	116,7	114,3	115,8
Сумська	8014,6	118,0	114,7	117,3

¹ Включає роздрібний товарооборот підприємств, які здійснюють діяльність із роздрібної торгівлі, розрахункові дані щодо обсягів продажу товарів на ринках і фізичними особами-підприємцями.

Продовження

	Оборот роздрібної торгівлі за січень–липень 2012р., млн.грн.	Темпи зростання обороту роздрібної торгівлі (у порівнянних цінах), %		
		січень–липень 2012р. до січня–липня 2011р.	ДОВІДКОВО:	
			січень–липень 2011р. до січня–липня 2010р.	2011р. до 2010р.
Тернопільська	6952,3	115,0	112,1	112,8
Харківська	30642,6	115,4	114,3	116,3
Херсонська	8632,1	117,1	109,7	109,4
Хмельницька	9466,2	112,1	113,6	113,3
Черкаська	9945,9	112,1	117,4	113,3
Чернівецька	5921,0	112,8	112,8	110,7
Чернігівська	7984,9	116,3	115,0	114,1
м.Київ	55289,9	114,9	116,2	115,8
м.Севастополь	4843,4	119,7	116,1	119,0

Зміни обсягів обороту роздрібної торгівлі
(наростаючим підсумком у % до відповідного періоду попереднього року)



Оборот ресторанного господарства (з урахуванням обороту фізичних осіб-підприємців) за січень–липень 2012р. проти січня–липня попереднього року збільшився на 8,4% і становив 13,4 млрд.грн.

Обсяг роздрібного товарообороту підприємств, які здійснюють діяльність із роздрібної торгівлі та ресторанного господарства, за січень–липень 2012р. становив 220 млрд.грн., що в порівнянних цінах на 14,6% більше обсягу січня–липня 2011р.

Порівняно з січнем–липнем 2011р. найбільше зростання обсягів роздрібного товарообороту підприємств спостерігалось у м.Севастополі, Автономній Республіці Крим, Луганській і Сумській областях (на 30,6–17,4%).

Обсяги та темпи зростання роздрібного товарообороту за регіонами наведено нижче.

	Роздрібний товарооборот за січень–липень 2012р., млн.грн.	Темпи зростання роздрібного товарообороту (у порівнянних цінах), %			
		липень 2012р. до липня 2011р.	січень–липень 2012р. до січня–липня 2011р.	ДОВІДКОВО:	
				липень 2011р. до липня 2010р.	січень–липень 2011р. до січня–липня 2010р.
Україна	220022,8	112,9	114,6	113,3	114,6
Автономна Республіка Крим	8966,7	121,6	125,9	115,3	115,8
Вінницька	4452,5	119,4	110,8	116,1	121,2
Волинська	3869,6	106,5	116,1	125,0	117,7
Дніпропетровська	19642,9	120,3	116,6	112,4	111,2
Донецька	20317,8	113,9	116,8	112,7	116,4
Житомирська	4013,0	109,5	110,8	119,4	117,8
Закарпатська	4298,8	109,1	105,2	116,1	119,3
Запорізька	8564,0	111,6	115,9	114,0	116,4
Івано-Франківська	3864,8	101,6	110,5	126,6	116,5
Київська	10161,2	101,7	111,6	126,6	121,0
Кіровоградська	3376,9	116,1	115,1	108,2	110,0
Луганська	7623,6	115,8	119,9	112,6	116,5
Львівська	10835,6	104,9	105,1	110,6	110,9
Миколаївська	4479,6	115,9	117,0	111,1	113,8
Одеська	14262,0	109,1	114,4	102,0	114,1
Полтавська	5774,0	115,2	116,4	120,1	115,8
Рівненська	3429,7	119,2	114,1	103,3	111,3
Сумська	3165,9	112,5	117,4	115,2	113,7
Тернопільська	2812,4	114,2	109,9	113,8	107,8
Харківська	14254,7	111,8	113,5	108,0	110,0
Херсонська	3890,5	113,6	116,9	103,3	106,1
Хмельницька	3959,4	115,5	111,1	108,0	113,5
Черкаська	4326,5	108,9	110,4	117,6	118,5
Чернівецька	2885,9	107,0	104,8	107,9	109,4
Чернігівська	3490,7	113,7	116,5	113,5	113,0
м.Київ	40592,5	113,0	114,4	115,1	115,5
м.Севастополь	2711,6	125,0	130,6	113,0	113,8

Обсяг роздрібного товарообороту за липень 2012р. становив 35,1 млрд.грн. і в порівнянних цінах проти липня 2011р. збільшився на 12,9%, проти червня 2012р. – на 6,4%.

Через мережу автозаправних станцій, що налічує 7653 од, у липні 2012р. було продано в роздріб світлих нафтопродуктів, газу скрапленого та стисненого для автомобілів на 7033,7 млн.грн., із них бензину моторного – на 4561,2 млн.грн. (64,8%), дизельного пального – на 1946 млн.грн. (27,7%), газу скрапленого – на 398 млн.грн. (5,7%), газу стисненого (метану) – на 128,5 млн.грн. (1,8%).

Бензину моторного було реалізовано 315,1 тис.т, що на 3,2% менше, ніж у липні 2011р., дизельного пального – 167,5 тис.т (на 11,2% більше), газу скрапленого – 35,5 тис.т (на 12,9% більше), газу стисненого – 12,9 тис.т (на 24,6% менше).

У задоволенні потреб населення товарами значне місце належить ринкам. За рахунок організованих ринків у січні–липні 2012р. формувалося 26,9% загального обсягу продажу споживчих товарів. В обороті цих ринків 12,2% становив продаж сільськогосподарських продуктів.

Продаж сільськогосподарських продуктів на ринках за січень–липень 2012р. проти січня–липня 2011р. зменшився на 4,6%, при цьому ціни зросли на 2%. Продукти тваринництва подорожчали на 15%, їхній продаж зменшився на 5,1%. Продаж продуктів рослинництва зменшився на 3,9% при зниженні цін на 18,5%.

У липні 2012р. проти липня 2011р. продаж сільськогосподарських продуктів на ринках зменшився на 4,7% при зростанні цін на 1,8%.

Дані щодо індексів цін та обсягів продажу окремих сільськогосподарських продуктів на ринках наведено в таблиці.

	(відсотків)					
	Індекси цін			Індекси обсягу продажу		
	січень– липень 2012р. до січня– липня 2011р.	липень 2012р. до		січень– липень 2012р. до січня– липня 2011р.	липень 2012р. до	
		червня 2012р.	липня 2011р.		червня 2012р.	липня 2011р.
Зернові	99,2	100,4	92,5	105,6	100,7	110,5
Борошно	100,6	100,3	95,5	86,4	98,9	84,6
Круп'яні	72,2	98,7	63,9	96,0	101,5	95,0
пшоно	55,1	99,2	41,6	96,1	101,3	105,6
крупа гречана	56,5	98,9	49,4	110,3	102,6	103,3
рис	88,8	98,3	85,4	86,2	101,8	86,8
інші крупи	101,9	99,0	93,8	82,6	99,4	80,4

Продовження

	Індекси цін			Індекси обсягу продажу		
	січень– липень 2012р. до січня– липня 2011р.	липень 2012р. до		січень– липень 2012р. до січня– липня 2011р.	липень 2012р. до	
		червня 2012р.	липня 2011р.		червня 2012р.	липня 2011р.
Картопля	44,5	61,6	45,0	95,6	130,2	92,4
Капуста свіжа	37,6	98,0	127,4	97,5	111,9	88,0
Цибуля ріпчаста	38,1	122,5	51,1	91,8	115,9	83,3
Буряки	46,5	105,4	50,3	94,5	119,4	90,2
Морква	52,2	112,0	63,0	91,5	124,5	89,2
Огірки солоні	93,4	99,1	96,1	97,1	120,5	105,6
Помідори солоні	94,4	99,2	91,0	99,0	93,4	113,9
Часник	63,5	87,7	63,0	99,1	115,1	92,1
Фрукти та ягоди свіжі	98,1	96,2	109,7	98,5	129,5	92,1
Цукор	67,8	100,5	63,5	87,6	108,8	79,0
Олія	105,5	99,7	99,9	95,9	104,4	96,0
Яловичина	114,5	100,0	110,6	99,3	99,1	106,5
Свинина	113,2	100,6	109,0	92,6	96,2	95,3
Сало свиняче	144,4	100,4	142,0	87,3	96,9	88,8
Птиця	112,4	100,1	111,3	98,5	97,8	101,4
Молоко свіже	101,7	95,9	99,1	104,0	104,7	104,7
Масло тваринне	105,4	99,0	102,7	98,6	101,2	99,1
Сир (творог)	101,1	96,4	99,2	99,4	100,0	100,2
Сметана	103,3	98,1	99,8	99,2	99,9	99,2
Яйця	125,3	96,8	105,5	97,0	99,4	99,4
Мед	103,9	101,1	98,4	97,6	108,4	94,9

За січень–липень 2012р. порівняно з січнем–липнем 2011р. ціни зросли на всі продукти тваринництва (на 1,1–44,4%) та худобу на 58,9%, але в той же час подешевшали продукти рослинництва, окрім помідорів свіжих, олії, кабачків, борошна, ціни на які зросли на 8,8–0,6%.

Середні ціни, що склалися на ринках на окремі сільськогосподарські продукти, наведено нижче.

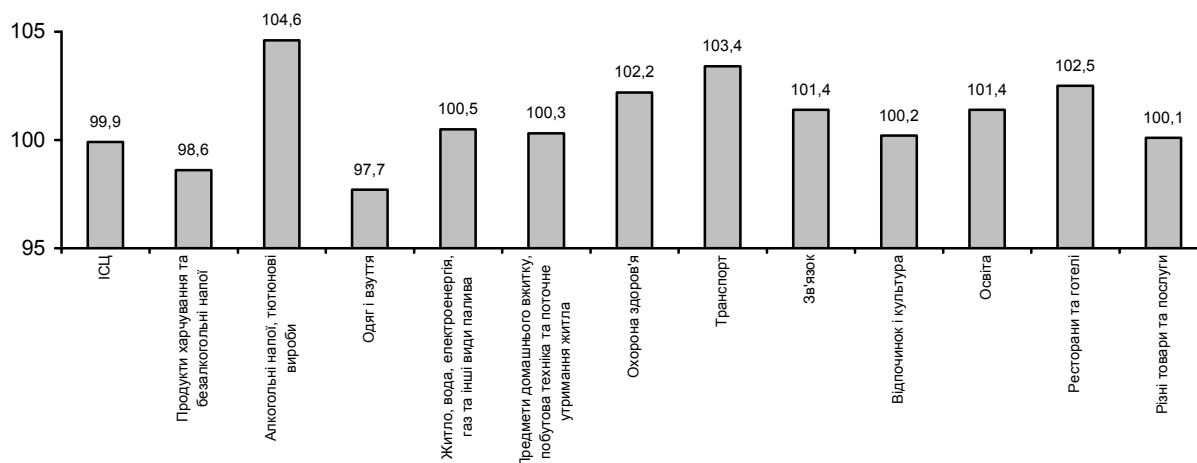
	(грн. за кг)	
	Липень	
	2012р.	2011р.
Картопля	3,18	7,07
Капуста свіжа	4,07	3,18

	Липень		Продовження
	2012р.	2011р.	Червень
			2012р.
Цибуля ріпчаста	3,49	6,84	2,85
Буряки	3,56	7,08	3,38
Морква	5,21	8,27	4,65
Огірки свіжі	4,18	4,40	7,30
Помідори свіжі	9,24	9,10	16,18
Огірки солоні	15,07	15,68	15,20
Помідори солоні	16,98	18,65	17,11
Часник	19,62	31,15	22,36
Яблука	9,80	12,65	11,20
Цитрусові	16,88	15,79	16,12
Цукор	6,48	10,20	6,45
Олія (за літр)	14,16	14,18	14,20
Яловичина	51,69	46,76	51,69
Свинина	48,55	44,52	48,25
Сало свиняче	26,21	18,46	26,11
Молоко свіже (за літр)	5,93	5,98	6,18
Масло тваринне	61,44	59,83	62,08
Сир (творог)	24,92	25,13	25,85
Сметана	31,51	31,58	32,13
Яйця (за десяток)	6,61	6,27	6,83
Мед	48,38	49,14	47,87

ЦІНИ І ТАРИФИ

Індекс споживчих цін (ІСЦ) у липні 2012р. становив 99,8%, з початку року – 99,9%.

Індекси споживчих цін у 2012 році
(липень у % до грудня попереднього року)



На споживчому ринку в липні ціни на продукти харчування та безалкогольні напої знизилися на 0,5%. Найбільш суттєво (на 5,6%) подешевшали овочі. На 1,6–0,8% знизилися ціни на фрукти, продукти переробки зернових, масло, сири, молоко, рис. Крім того на 0,4–0,1% стали дешевшими кисломолочна продукція, риба та продукти з риби, яловичина. Водночас на 4,0% зросли ціни на яйця, дещо (на 0,3–0,1%) подорожчали безалкогольні напої, цукор, хліб і макаронні вироби.

Алкогольні напої та тютюнові вироби стали дорожчими на 0,3%, у т.ч. алкогольні напої – на 0,4%, тютюнові вироби – на 0,3%.

Підвищення цін у сфері охорони здоров'я на 0,1% в основному зумовлено сезонним подорожчанням санаторно-курортних послуг на 2,4%. Крім того, на 0,2% зросли ціни на амбулаторні послуги. Водночас стабільними залишилися ціни на фармацевтичну продукцію.

Зниження цін на транспорт у цілому на 0,3% в першу чергу пов'язано зі здешевленням палива та мастил на 1,4%. У той же час вартість перевезень пасажирським залізничним транспортом зросла на 2,4%.

Подорожчання у сфері зв'язку на 1,5% відбулося за рахунок підвищення абонентної плати за користування телефоном на 10,0%.

Разом з цим на 0,8–0,3% знизилися ціни на аудіотехніку, фотоапаратуру й обладнання для обробки інформації, одяг і взуття, побутову техніку.

За січень–липень п.р. продукти харчування та безалкогольні напої подешевшали на 1,4%. Найбільше (на 42,0%) знизилися ціни на яйця. На 11,1–9,2% стали дешевшими цукор, молоко, рис та овочі; на 6,3–1,6% – масло, продукти переробки зернових, сири, сало та соняшникова олія.

Водночас суттєво (на 12,8%) зросли ціни на фрукти. На 3,2–0,8% стали дорожчими безалкогольні напої, маргарин, м'ясо та м'ясопродукти, риба та продукти з риби, кондитерські вироби з борошна та макаронні вироби.

Алкогільні напої та тютюнові вироби подорожчали на 4,6%, при цьому тютюнові вироби – на 5,7%, алкогільні напої – на 3,8%.

Ціни на житло, воду, електроенергію, газ та інші види палива підвищилися на 0,5%, у т.ч. плата за водопостачання – на 6,5%, водовідведення – на 5,9%, квартиру – на 3,3%. Разом з цим на 0,4% знизилася плата за гарячу воду, опалення.

Зростання цін у сфері охорони здоров'я на 2,2% відбулося в основному за рахунок подорожчання амбулаторних послуг на 2,5% та фармацевтичної продукції на 2,3%.

Ціни на транспорт у цілому підвищилися на 3,4%, що зумовлено подорожчанням палива та мастил на 4,4%. Крім того, на 9,0% та 3,4% зросла вартість перевезень залізничним і автодорожнім пасажирським транспортом. У той же час на 0,4% подешевшали автомобілі.

На 2,5–0,2% стали дорожчими послуги ресторанів та готелів, зв'язку, освіти та відпочинку і культури.

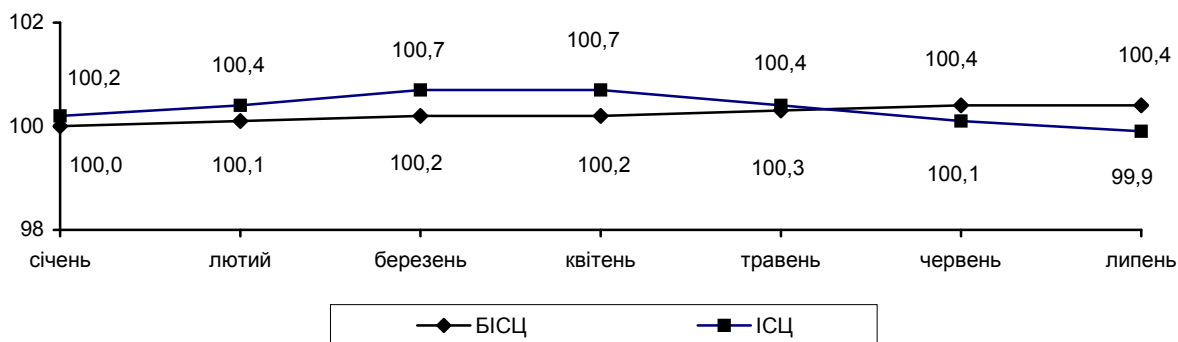
Індекси споживчих цін у 2012р. наведено в таблиці.

	До попереднього місяця				(відсотків)
	квітень	травень	червень	липень	Липень до грудня попереднього року
Індекс споживчих цін	100,0	99,7	99,7	99,8	99,9
Продукти харчування та безалкогольні напої	99,8	99,2	99,4	99,5	98,6
Продукти харчування	99,7	99,1	99,3	99,5	98,2
Хліб і хлібопродукти	99,9	99,8	99,7	99,8	99,0
хліб	100,1	100,0	100,1	100,1	100,5
макаронні вироби	100,1	100,1	100,0	100,1	100,8
М'ясо та м'ясопродукти	100,9	100,2	100,1	100,1	101,8
Риба та продукти з риби	100,1	100,2	100,1	99,8	101,3
Молоко, сир та яйця	97,6	92,9	96,8	99,8	87,0
молоко	97,0	96,8	97,7	99,2	89,0
яйця	94,8	67,6	86,5	104,0	58,0
Олія та жири	99,1	98,9	99,6	99,8	96,5
масло	98,7	98,2	98,9	98,9	93,7
олія соняшникова	99,0	99,9	100,5	100,3	98,4
Фрукти	102,1	103,7	99,7	98,4	112,8
Овочі	96,9	98,2	97,1	94,4	90,8
Цукор	98,0	98,5	98,5	100,1	88,9
Безалкогольні напої	100,6	100,4	100,4	100,3	103,2
Алкогільні напої, тютюнові вироби	101,0	100,7	100,5	100,3	104,6
Одяг і взуття	100,0	100,0	99,8	99,6	97,7

	До попереднього місяця				Липень до грудня поперед- нього року
	квітень	травень	червень	липень	
Житло, вода, електроенергія, газ та інші види палива	99,5	99,9	100,0	100,0	100,5
плата за власне житло (квартирна плата)	100,0	100,0	100,5	100,0	103,3
утримання та ремонт житла	100,2	100,2	100,1	100,1	100,8
водопостачання	100,7	100,2	100,0	100,1	106,5
каналізація	100,2	100,1	100,0	100,2	105,9
електроенергія	100,0	100,0	100,0	100,0	100,0
природний газ	100,0	100,0	100,0	100,0	100,0
гаряча вода, опалення	98,5	99,6	100,0	100,0	99,6
Предмети домашнього вжитку, побутова техніка та поточне утримання житла	100,1	100,0	100,0	100,0	100,3
Охорона здоров'я	100,6	100,4	100,3	100,1	102,2
фармацевтична продукція, медичні товари та обладнання	100,8	100,5	100,2	100,0	102,2
амбулаторні послуги	100,3	100,4	100,3	100,2	102,5
Транспорт	102,2	100,4	99,4	99,7	103,4
паливо та мастила	105,1	100,8	97,5	98,6	104,4
транспортні послуги	100,7	100,2	100,8	100,5	104,2
залізничний пасажирський транспорт	103,5	98,8	104,1	102,4	109,0
автомобільний пасажирський транспорт	100,3	100,4	100,4	100,2	103,4
Зв'язок	99,9	100,2	99,9	101,5	101,4
Відпочинок і культура	100,0	99,8	99,9	99,9	100,2
Освіта	100,1	100,0	100,1	100,2	101,4
дошкільна та початкова освіта	100,4	100,2	100,7	100,7	106,6
середня освіта	100,0	100,0	100,0	100,0	100,6
вища освіта	100,0	100,0	100,0	100,0	100,0
Ресторани та готелі	100,3	100,5	100,6	100,4	102,5
Різні товари та послуги	98,5	100,0	100,2	100,2	100,1

Базовий індекс споживчих цін (БІСЦ) у липні 2012р. становив 100,0%, з початку року – 100,4%.

ІСЦ та БІСЦ у 2012 році
(у % до грудня попереднього року)



Індекс цін виробників промислової продукції у липні 2012р. становив 97,1%, з початку року – 102,6%.

Ціни на продукцію добувної промисловості у липні знизилися на 0,3%. У добуванні паливно-енергетичних корисних копалин продукція подешевшала на 0,5%, у т.ч. з видобування, збагачення та агломерації кам'яного вугілля – на 1,3%. У добуванні корисних копалин, крім паливно-енергетичних, відбулося зниження цін на 0,1%.

Продукція підприємств переробної промисловості подешевшала на 1,7%. Найбільше зниження цін (на 4,0–1,3%) спостерігалось у виробництві коксу, продуктів нафтоперероблення, металургійному виробництві та виробництві готових металевих виробів, хімічному виробництві, виробництві транспортних засобів та устаткування, обробленні деревини та виробництві виробів з неї. У виробництві харчових продуктів, напоїв ціни знизилися на 0,2%, у т.ч. у виробництві молочних продуктів, олії та тваринних жирів – на 0,9%, м'ясних продуктів – на 0,4%, переробленні та консервуванні овочів та фруктів – на 0,3%, чаю та кави – на 0,2%. Разом з цим відбулося подорожчання продукції (на 1,3–0,3%) у виробництві цукру, хліба і хлібобулочних виробів, рибних продуктів, напоїв.

У виробництві та розподіленні електроенергії, газу та води зафіксовано зниження тарифів на 7,1% за рахунок здешевлення електроенергії на 7,8%.

За січень–липень п.р. у виробництві та розподіленні електроенергії, газу та води ціни зросли на 15,6%, переробній промисловості індекс цін становив 100%, добувній промисловості відбулося зниження цін на 4,0%.

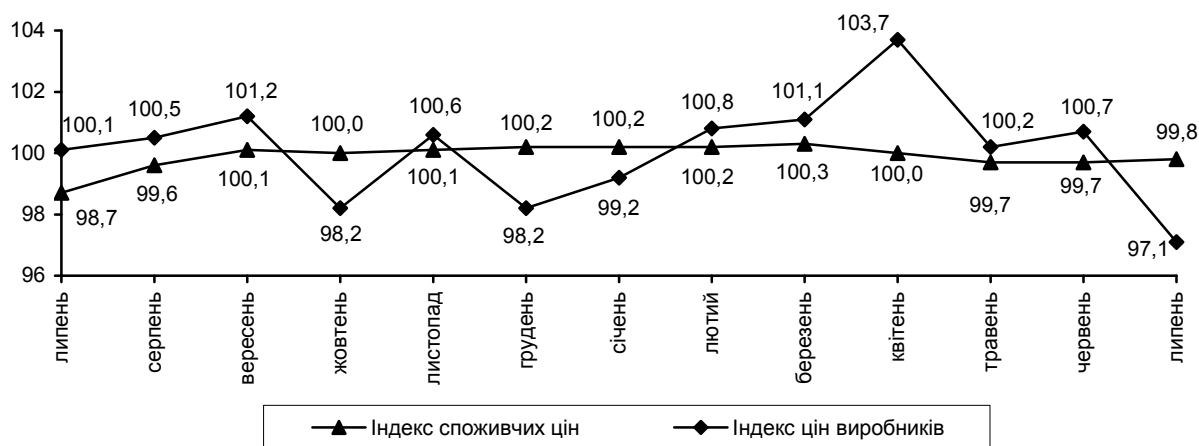
Індекси цін виробників промислової продукції у 2012р. наведено в таблиці.

	До попереднього місяця				(відсотків)
	квітень	травень	червень	липень	Липень до грудня попереднього року
Промисловість	103,7	100,2	100,7	97,1	102,6
Добувна промисловість	100,0	98,7	98,1	99,7	96,0
добування паливно-енергетичних корисних копалин	101,8	97,5	96,0	99,5	106,3
добування корисних копалин, крім паливно-енергетичних	98,2	99,9	100,2	99,9	87,5
Переробна промисловість з неї	101,2	100,5	99,1	98,3	100,0
Виробництво харчових продуктів, напоїв та тютюнових виробів	100,1	100,6	99,7	99,8	101,3
Легка промисловість	100,3	99,8	100,4	99,9	101,6
текстильне виробництво; виробництво одягу, хутра та виробів з хутра	100,4	99,7	100,3	99,9	101,6

	До попереднього місяця				Продовження
					Липень
	квітень	травень	червень	липень	до грудня попереднього року
виробництво шкіри, виробів зі шкіри та інших матеріалів	99,9	100,0	100,8	100,0	101,8
Оброблення деревини та виробництво виробів з деревини, крім меблів	100,2	99,4	100,3	98,7	100,0
Целюлозно-паперове виробництво; видавнича діяльність	99,9	101,1	99,9	99,8	102,0
Виробництво коксу, продуктів нафтоперероблення	101,5	99,9	97,0	96,0	95,3
Хімічна та нафтохімічна промисловість	100,5	103,4	99,9	97,9	102,2
хімічне виробництво	100,5	104,5	100,0	97,5	103,2
виробництво гумових та пластмасових виробів	100,4	100,4	99,6	99,1	99,5
Виробництво іншої неметалевої мінеральної продукції	102,2	100,5	100,4	99,7	106,8
Металургійне виробництво та виробництво готових металевих виробів	102,8	100,3	98,4	96,5	98,4
Машинобудування	100,7	99,6	99,7	99,3	99,9
виробництво машин та устаткування	100,3	100,2	100,2	100,1	103,3
виробництво електричного, електронного та оптичного устаткування	100,3	99,9	99,9	99,9	100,5
виробництво транспортних засобів та устаткування	101,2	99,0	99,3	98,3	97,0
Виробництво та розподілення електроенергії, газу та води	113,5	99,9	106,4	92,9	115,6

Індекси споживчих цін і цін виробників промислової продукції у 2011–2012 роках

(у % до попереднього місяця)



Індекс цін на будівельно-монтажні роботи у червні 2012р. становив 102,4%, з початку року – 106,5%.

Найбільше підвищення цін у червні (на 3,1–2,4%) відбулося в будівництві установ охорони здоров'я та надання соціальної допомоги, житлових і адміністративних будівель, готелів та ресторанів, об'єктів переробної промисловості, з виробництва та розподілення електроенергії, газу та води, з надання комунальних та індивідуальних послуг.

За січень–червень п.р. найбільше зростання цін (на 7,2–6,6%) зафіксовано в будівництві установ охорони здоров'я та надання соціальної допомоги, об'єктів переробної промисловості, житлових і адміністративних будівель, закладів освіти, готелів та ресторанів, з надання комунальних та індивідуальних послуг.

Індекси цін на будівельно-монтажні роботи у 2012р. наведено в таблиці.

	До попереднього місяця				(відсотків) Червень до грудня попереднього року
	березень	квітень	травень	червень	
Усього	100,6	101,2	101,1	102,4	106,5
За видами економічної діяльності					
Сільське господарство, мисливство, лісове господарство	101,1	101,4	101,0	101,6	106,3
Добувна промисловість	100,5	100,6	100,7	102,1	104,8
Переробна промисловість	101,0	101,3	100,9	102,6	107,1
Виробництво та розподілення електроенергії, газу та води	100,6	101,4	100,8	102,5	106,4
Діяльність готелів та ресторанів	100,4	101,3	101,0	102,8	106,7
Діяльність транспорту та зв'язку	100,8	101,5	101,2	101,5	106,0
Операції з нерухомим майном, оренда, інжиніринг та надання послуг підприємцям	100,6	101,1	101,0	102,9	106,9
Державне управління	100,4	101,2	101,0	102,9	106,7
Освіта	100,6	101,5	101,1	102,3	106,8
Охорона здоров'я та надання соціальної допомоги	100,6	101,4	100,9	103,1	107,2
Надання комунальних та індивідуальних послуг; діяльність у сфері культури та спорту	100,7	100,9	101,2	102,4	106,6
За типами будівель і споруд					
Будівлі	100,6	101,3	101,1	102,6	106,8
будівлі житлові	100,6	101,1	101,0	102,9	106,9
будівлі нежитлові	100,7	101,4	101,1	102,4	106,8
Інженерні споруди	100,7	101,1	101,0	102,0	105,9
транспортні споруди	101,0	101,5	101,3	101,1	106,0
трубопроводи, комунікації та лінії електропередачі	100,5	101,4	100,8	102,5	106,2
комплексні промислові споруди	100,6	100,7	100,7	102,5	105,4
інші інженерні споруди	100,7	100,9	101,2	102,4	106,7

Індекс тарифів на транспортування вантажів трубопроводами у II кварталі 2012р. становив 100,8%, з початку року – 102,5%.

Індекси тарифів на транспортування вантажів трубопроводами у 2012р. наведено в таблиці.

	(відсотків)		
	До попереднього кварталу		II квартал до IV кварталу попереднього року
	I квартал	II квартал	
Усі вантажі	101,7	100,8	102,5
Нафта	107,7	100,2	107,9
Газ	101,5	100,8	102,3

Індекс тарифів на послуги пошти та зв'язку для підприємств, установ, організацій у липні 2012р. становив 100,3%, з початку року – 102,8%.

Підвищення тарифів у липні п.р. відбулося за рахунок подорожчання послуг місцевого телефонного зв'язку (на 4,6%).

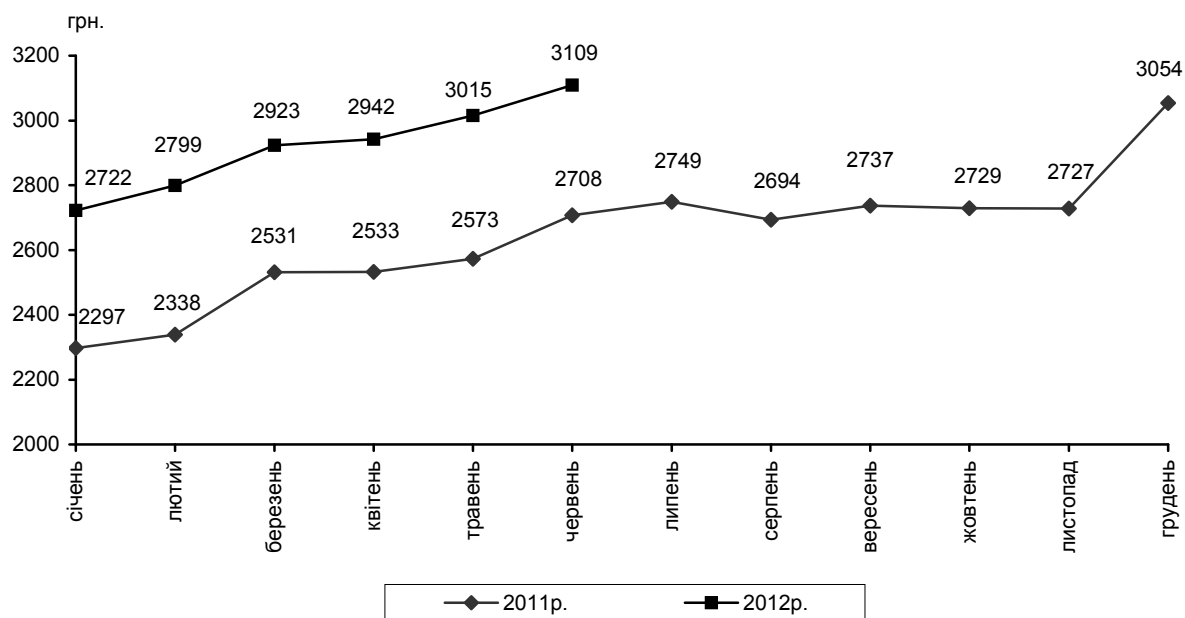
ДОХОДИ НАСЕЛЕННЯ

Середньомісячна номінальна заробітна плата штатного працівника підприємств, установ та організацій¹ (далі – підприємства) зросла за січень–червень 2012р. порівняно з відповідним періодом минулого року на 16,9% і становила 2917 грн.

Середня номінальна заробітна плата штатного працівника в червні п.р. збільшилася на 3,1% і досягла 3109 грн., що у 2,8 раза вище рівня мінімальної заробітної плати (1094 грн.). Нарахування за одну оплачену годину в червні п.р. становили 22,22 грн.

За останні 12 місяців (відносно червня 2011р.) розмір заробітної плати збільшився в середньому на 14,8%.

Динаміка середньої заробітної плати



Зростання рівня заробітної плати у червні п.р. порівняно з травнем відбулося в більшості видів економічної діяльності. Найвищі темпи приросту показника спостерігалися в освіті (17,6%), охороні здоров'я та наданні соціальної допомоги, у сфері культури і спорту (6,3%), на авіаційному транспорті (8,1%). Водночас на підприємствах пошти та зв'язку, торгівлі, фінансової діяльності, промисловості, рибальства, рибництва та сільського господарства було зафіксовано зменшення заробітної плати на 0,2–6,6%.

Заробітна плата в червні зросла в усіх регіонах країни, за винятком Черкаської області, при цьому найбільше у Чернівецькій (на 8,2%), Волин-

¹ Дані наведено по підприємствах, установах, організаціях та їхніх відокремлених підрозділах із кількістю найманих працівників 10 і більше осіб.

ській та Закарпатській (на 7,8%), Тернопільській (на 7,4%) і Рівненській (на 7,2%) областях.

Продовжує утримуватися високий рівень диференціації розмірів заробітної плати за видами економічної діяльності. Так, найбільш оплачуваними в економіці залишалися працівники авіаційного транспорту та фінансових установ, а серед промислових видів діяльності – підприємств із добування паливно-енергетичних корисних копалин та виробництва коксу, продуктів нафтоперероблення, де заробітна плата перевищила середній показник по економіці в 1,3–3,2 раза.

Водночас абсолютний розмір заробітної плати працівників готелів та ресторанів, сільського господарства та мисливства, підприємств оброблення деревини та виробів з деревини, виробництва шкіри та виробів зі шкіри, текстильного виробництва; виробництва одягу, хутра та виробів з хутра, а також рибальства та рибництва, не перевищував 67,4% від середнього рівня по економіці.

Дані про розмір заробітної плати за видами економічної діяльності наведено в таблиці.

	Нараховано в середньому штатному працівнику				
	за червень 2012р.				за оплачену годину, грн.
	грн.	у % до			
травня 2012р.		червня 2011р.	середнього рівня по економіці		
Усього	3109	103,1	114,8	100,0	22,22
Сільське господарство, мисливство та пов'язані з ними послуги	2025	93,4	114,3	65,1	13,65
Лісове господарство та пов'язані з ним послуги	2553	101,6	109,8	82,1	18,09
Рибальство, рибництво	1568	97,2	116,5	50,4	11,52
Промисловість	3467	98,8	111,8	111,5	24,36
Будівництво	2518	100,5	112,1	81,0	18,75
Торгівля; ремонт автомобілів, побутових виробів та предметів особистого вжитку	2685	99,7	115,0	86,4	18,86
Діяльність готелів та ресторанів	2097	102,6	115,5	67,4	14,81
Діяльність транспорту та зв'язку	3473	101,2	111,2	111,7	24,14
діяльність наземного транспорту	3013	103,0	112,3	96,9	20,62
діяльність водного транспорту	3497	104,1	98,2	112,5	24,24
діяльність авіаційного транспорту	10086	108,1	105,3	324,4	73,25
додаткові транспортні послуги та допоміжні операції	3861	100,3	112,6	124,2	26,14

Продовження

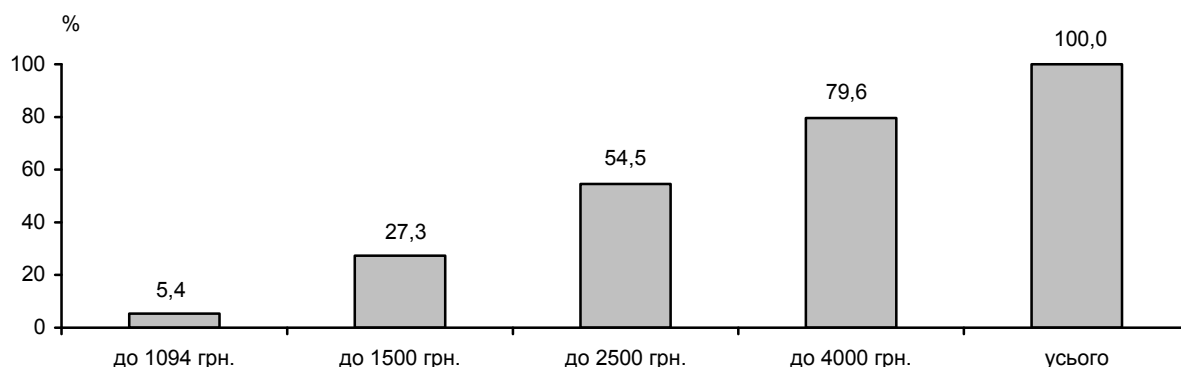
	Нараховано в середньому штатному працівнику					за оплачену годину, грн.
	за червень 2012р.					
	грн.	у % до				
		травня 2012р.	червня 2011р.	середнього рівня по економіці		
діяльність пошти та зв'язку	2819	99,8	107,8	90,7	21,28	
Фінансова діяльність	5750	99,7	112,5	184,9	41,27	
Операції з нерухомим майном, оренда, інжиніринг та надання послуг підприємцям	3429	102,5	113,5	110,3	24,44	
з них дослідження і розробки	3721	103,8	113,0	119,7	27,13	
Державне управління	3644	108,8	114,3	117,2	26,07	
Освіта	3011	117,6	120,4	96,8	24,13	
Охорона здоров'я та надання соціальної допомоги	2327	106,3	125,0	74,8	15,81	
Надання комунальних та індивідуальних послуг; діяльність у сфері культури та спорту	3042	105,0	123,4	97,8	22,24	
з них діяльність у сфері культури та спорту, відпочинку та розваг	3280	106,3	125,4	105,5	24,41	

Середній розмір оплати праці у червні в усіх регіонах був вище рівня мінімальної заробітної плати, разом із тим лише у 5 з них заробітна плата перевищила середню по Україні: м.Київ – 4628 грн., Донецька область – 3557 грн., Київська – 3264 грн., Дніпропетровська – 3197 грн., Луганська – 3123 грн. Найнижчий рівень заробітної плати, який не перевищував 80,7% від середнього по економіці, спостерігався в Тернопільській, Херсонській, Чернігівській, Чернівецькій, Закарпатській та Волинській областях.

За результатами обстеження підприємств, установ, організацій серед 10,1 млн. працівників, яким оплачено 50% і більше робочого часу, встановленого на червень п.р., 0,5 млн. осіб (5,4%) мали нарахування в межах 1094 грн. (мінімальна заробітна плата, що діяла у червні 2012р.). Найбільша частка працівників із зазначеними нарахуваннями спостерігалась у видах діяльності з низьким рівнем середньої заробітної плати: рибальстві, рибництві, у діяльності пошти та зв'язку (кожний восьмий зайнятий), сільському господарстві, мисливстві та пов'язаних з ними послугах (кожний десятий), а також у діяльності готелів та ресторанів (кожен одинадцятий). Серед працівників, які повністю відпрацювали місячну норму робочого часу (7,2 млн. працюючих), цей показник становив відповідно 0,1 млн. осіб, або 1,3%.

Загалом майже у двох третин працівників нарахована заробітна плата не перевищувала середній рівень по країні (2917 грн.). Водночас в кожного четвертого працівника заробітна плата була більше 3500 грн., а в кожного восьмого перевищувала 5000 грн. Переважна більшість таких працівників була зайнята у видах діяльності з високим рівнем оплати праці, зокрема на підприємствах із видобування паливно-енергетичних корисних копалин, авіаційного транспорту, у фінансовій діяльності.

**Розподіл кількості найманих працівників
за розмірами заробітної плати,
нарахованої за червень 2012 року
(кумулятивно)**



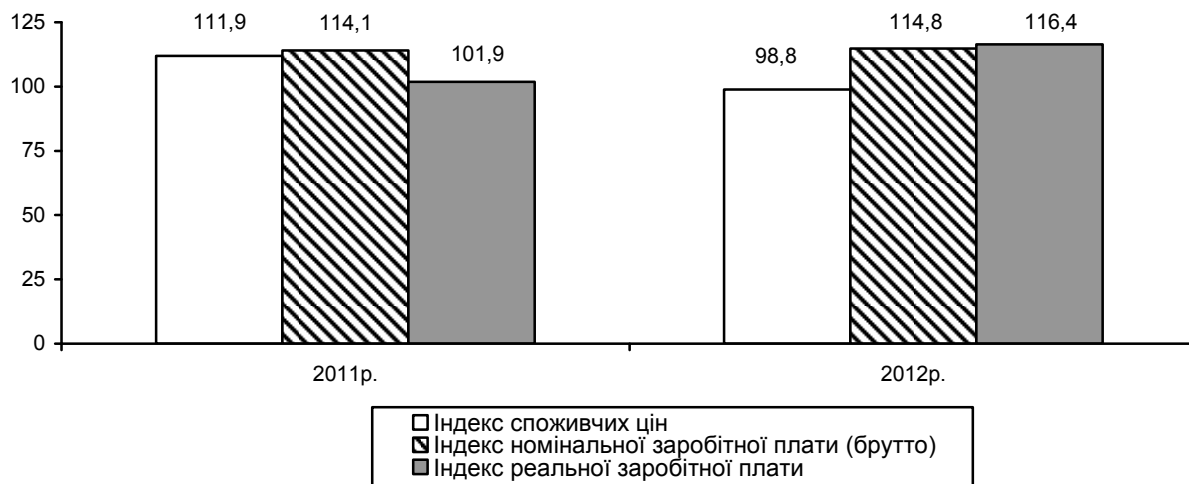
У червні табельний фонд робочого часу становив 151 годину і порівняно з травнем зменшився на 5,0%. Кожен працівник відпрацював у цьому періоді 123 години, тобто на 11,0% менше, ніж у попередньому місяці. Коефіцієнт використання табельного фонду робочого часу також був нижчим, ніж у травні п.р. та червні 2011р., і становив 81,5%.

Динаміку показників використання робочого часу характеризують дані, наведені в таблиці.

	2012р.		Довідково: червень 2011р.
	червень	травень	
Фонд робочого часу на одного штатного працівника, год.			
табельний	151	159	159
фактично відпрацьований	123	138	130
оплачений	140	148	148
Коефіцієнт використання табельного фонду робочого часу, %	81,5	86,8	81,8

Реальна заробітна плата (з урахуванням змін споживчих цін) у червні порівняно з травнем збільшилася на 3,4%. У цілому за I півріччя 2012р. порівняно з відповідним періодом минулого року темп приросту реальної заробітної плати склав 15,6%, що майже удвічі вище, ніж торік.

Індекси заробітної плати та споживчих цін (червень у % до червня попереднього року)

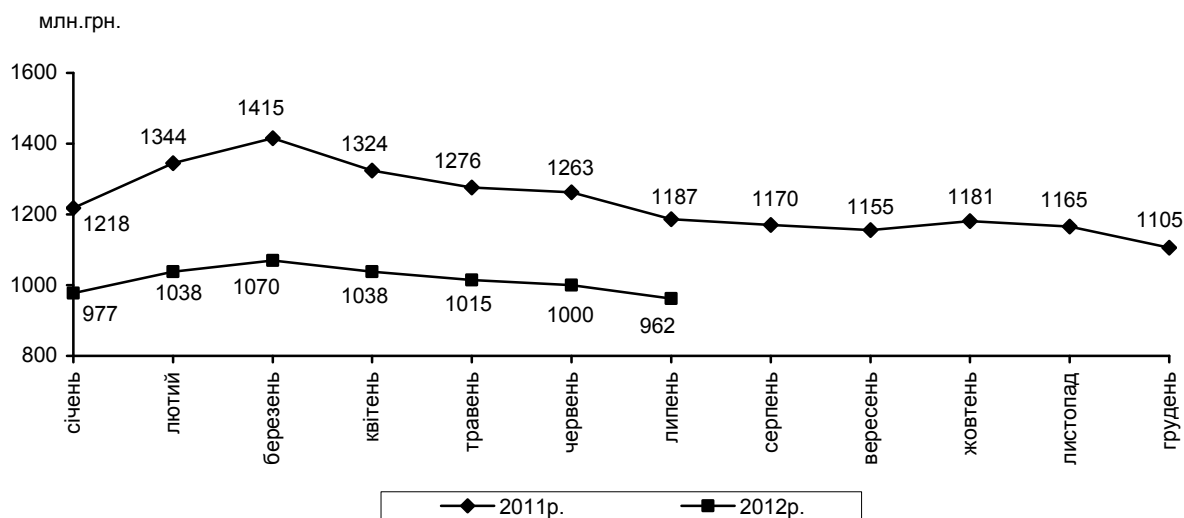


Найбільший приріст реальної заробітної плати за останні 12 місяців (відносно червня 2011р.) спостерігався у Вінницькій (на 22,8%), Чернігівській (на 22,1%), Рівненській (на 21,9%), Волинській (на 20,9%) та Чернівецькій (на 20,2%) областях.

Продовжує скорочуватися **заборгованість із виплати заробітної плати**. Упродовж червня 2012р. загальна сума боргу зменшилася на 3,8%, або на 38,0 млн.грн., і на 1 липня становила 961,9 млн.грн., що на 18,9% менше, ніж на відповідну дату минулого року.

Динаміку заборгованості ілюструє графік.

Динаміка заборгованості з виплати заробітної плати у 2011–2012 роках (станом на 1 число відповідного місяця)



Якщо в цілому по економіці обсяг невиключеної заробітної плати на початок липня п.р. становив 2,8% фонду оплати праці, нарахованого за червень, то серед видів економічної діяльності він коливався від 0,1% в освіті, державному управлінні, охороні здоров'я та наданні соціальної допомоги до 44,8% у рибальстві, рибництві. У регіональному розрізі найвищим рівень такого співвідношення був у Сумській (8,5%), Кіровоградській та Миколаївській (7,7% фонду оплати праці) областях, а найнижчим – у Чернівецькій (0,04%) та Київській (0,3%) областях.

На 1 липня 2012р. основна частка загальної суми боргу припадала на підприємства промисловості (60,8%), сфери операцій з нерухомим майном (14,4%) та будівництва (10,3%), при цьому майже половина – на Донецьку (18,7%), Харківську (10,4%), Луганську (8,0%) області та м.Київ (8,0%).

Скорочення суми заборгованості в червні спостерігалось у 17 регіонах країни, найсуттєвіше – у Донецькій (на 28,0 млн.грн.) та Харківській (на 18,0 млн.грн.) областях.

Зменшення загального обсягу невиключеної заробітної плати відбулося на всіх видах підприємств, про що свідчать дані, наведені в таблиці.

	Сума невиключеної заробітної плати на 1 липня 2012р.			
	усього	у т.ч. на підприємствах		
		економічно активних	банкрутах	економічно неактивних
Млн.грн.	961,9	452,0	451,2	58,7
У % до				
1 червня 2012р.	96,2	94,3	98,7	92,8
1 січня 2012р.	98,4	103,6	91,6	120,0
Структура боргу	100,0	47,0	46,9	6,1

Заборгованість працівникам економічно активних підприємств упродовж червня зменшилася на 5,7%, або на 27,3 млн.грн., і на 1 липня п.р. становила 452,0 млн.грн.

Серед видів економічної діяльності найвагомніше зменшення суми невиключеної заробітної плати спостерігалось на підприємствах з виробництва машин та устаткування (на 19,8 млн.грн.), надання комунальних та індивідуальних послуг (на 7,3 млн.грн.), а також з добування вугілля, лігніту і торфу (на 5,9 млн.грн.).

У регіональному розрізі зменшення суми боргу відбулося в 16 регіонах – від 0,2% у Миколаївській області до 34,0% у Київській. У решті областей зафіксовано збільшення суми заборгованості на 0,3–60,5%.

Дані щодо заборгованості працівникам економічно активних підприємств за регіонами наведено в таблиці.

	Сума не виплаченої заробітної плати працівникам економічно активних підприємств на 1 липня 2012р.			Структура боргу, %
	усього, млн.грн.	у % до		
		1 січня 2012р.	загальної суми заборгованості по регіону	
Україна	452,0	103,6	47,0	100,0
Автономна Республіка Крим	35,6	125,5	58,4	7,9
Вінницька	7,7	148,6	47,5	1,7
Волинська	2,9	114,8	53,8	0,6
Дніпропетровська	2,2	44,0	16,9	0,5
Донецька	74,3	87,4	41,4	16,4
Житомирська	2,3	44,1	26,4	0,5
Закарпатська	3,8	92,1	29,9	0,8
Запорізька	31,6	221,5	48,9	7,0
Івано-Франківська	3,1	71,3	41,7	0,7
Київська	1,7	23,3	52,2	0,4
Кіровоградська	7,4	59,4	17,8	1,6
Луганська	29,5	81,0	38,2	6,5
Львівська	36,4	118,0	58,8	8,0
Миколаївська	42,8	112,9	79,4	9,5
Одеська	3,6	125,9	18,7	0,8
Полтавська	2,2	44,0	14,0	0,5
Рівненська	1,2	70,8	49,7	0,3
Сумська	25,1	130,8	45,0	5,5
Тернопільська	3,0	73,1	46,5	0,7
Харківська	76,7	112,5	76,7	17,0
Херсонська	6,9	84,9	28,8	1,5
Хмельницька	5,8	117,9	33,2	1,3
Черкаська	3,9	114,0	36,9	0,9
Чернівецька	0,2	89,5	100,0	0,0
Чернігівська	7,6	100,5	43,0	1,7
м.Київ	32,4	120,9	42,3	7,2
м.Севастополь	2,1	41,8	22,1	0,5

Упродовж червня п.р. кількість працівників, перед якими є борги, зменшилася на 8,5% і на 1 липня становила 94,3 тис. осіб, або 0,9% від середньооблікової кількості штатних працівників, зайнятих в економіці, що на третину менше, ніж на відповідну дату минулого року. Кожному із зазначених працівників не виплачено в середньому 4795 грн., що в 1,5 раза більше від середньої заробітної плати за червень п.р.

Серед регіонів найбільша питома вага працівників, яким не виплачено заробітну плату, зафіксована в Харківській (2,1% від середньооблікової кількості штатних працівників регіону), Донецькій (1,9%) та Миколаївсь-

кій (1,7%) областях. Найменшою частка таких працівників була в Дніпропетровській (0,03%), Чернівецькій (0,02%), Одеській та Рівненській (по 0,1%) областях.

Заборгованість із виплати заробітної плати з бюджетів усіх рівнів у червні зменшилася на 1,0% і на початок липня п.р. становила 3,3 млн.грн., що дорівнює 0,7% від обсягу боргу економічно активних підприємств.

Сума заробітної плати, не виплаченої працівникам підприємств-банкрутів, упродовж червня зменшилася на 1,3% і на 1 липня 2012р. становила 451,2 млн.грн. У м.Севастополі, Одеській, Полтавській та Херсонській областях частка боргу цих підприємств перевищувала 70,0% від загальної суми заборгованості регіону, а в Кіровоградській становила майже 80,0%.

Сума заборгованості на економічно неактивних підприємствах на початок липня п.р. становила 58,7 млн.грн. Якщо в цілому по країні на цю категорію підприємств припадає 6,1% від загальної суми боргу, то ситуація в регіонах значно різниться. Найбільше заборгували своїм працівникам економічно неактивні підприємства Рівненської (22,5% від загальної суми боргу в регіоні), Волинської (21,7%), Тернопільської (21,3%) та Житомирської (20,5%) областей. Здебільшого це підприємства промисловості та будівництва, на які припадає майже дві третини загальної суми боргу цієї категорії підприємств.

У червні 2012р. **субсидії для відшкодування витрат на оплату житлово-комунальних послуг отримували 2,3% сімей країни.** Серед регіонів найбільша питома вага сімей, які отримували субсидії, у Кіровоградській та Сумській областях (5,5 та 4,5% відповідно), а найменша – у Закарпатській та Рівненській областях (0,5 та 0,9% відповідно).

У січні–червні 2012р. **субсидії для відшкодування витрат на оплату житлово-комунальних послуг призначено 548,0 тис. сімей,** що становило 93,9% від загальної кількості сімей, які звернулися за субсидіями, з них у міських поселеннях – 466,0 тис. сімей, у сільській місцевості – 82,0 тис. сімей.

Загальна сума призначених субсидій у січні–червні 2012р. становила 73,5 млн.грн., з неї у міських поселеннях – 67,5 млн.грн., у сільській місцевості – 6,0 млн.грн.

Середній розмір призначеної субсидії на одну сім'ю в червні 2012р. становив 66,2 грн.

Сума нарахованих субсидій для відшкодування витрат на житлово-комунальні послуги у січні–червні 2012р. становила 1171,7 млн.грн. Перераховано організаціям, що надають сім'ям житлово-комунальні послуги, включаючи погашення заборгованості попередніх періодів, 1348,2 млн.грн. (115,1%).

Крім того, 94,4 тис. сімей (65,5% із числа тих, які звернулися) було призначено субсидії готівкою на відшкодування витрат для придбання скрапленого газу, твердого та рідкого пічного побутового палива, з них у міських поселеннях – 29,1 тис. сімей, у сільській місцевості – 65,3 тис. сімей.

За січень–червень 2012р. загальна сума субсидій готівкою, призначених сім'ям на відшкодування витрат для придбання скрапленого газу, твердого та рідкого пічного побутового палива, становила 82,9 млн.грн., з неї у міських поселеннях – 27,4 млн.грн., у сільській місцевості – 55,5 млн.грн.

Середній розмір призначеної у червні 2012р. субсидії цього виду на одну сім'ю становив 863,6 грн.

У січні–червні 2012р. загальна сума субсидій готівкою, отриманих сім'ями для відшкодування витрат на придбання скрапленого газу, твердого та рідкого пічного побутового палива, становила 29,5 млн.грн.

У січні–червні 2012р. **населенням країни сплачено за житлово-комунальні послуги**, включаючи погашення боргів попередніх періодів, 21,5 млрд.грн. (101,4% нарахованих за цей період сум).

Заборгованість населення з оплати житлово-комунальних послуг зменшилась у червні 2012р. порівняно з травнем на 2,7% і на кінець червня становила 11301,7 млн.грн., середній термін заборгованості населення за всі послуги склав 3,2 місяця.

У червні 2012р. мали борг за 3 місяці та більше: за централізоване опалення та гаряче водопостачання – 29,4% власників особових рахунків, вивезення побутових відходів – 22,3%, утримання будинків і споруд та прибудинкових територій – 22,5%, газопостачання – 19,9%, централізоване водопостачання та водовідведення – 18,7%.

РИНОК ПРАЦІ

Середньооблікова кількість штатних працівників підприємств, установ і організацій¹ (далі – підприємства) у червні п.р. становила 10,6 млн. осіб. Порівняно з травнем п.р. кількість працівників у середньому по країні збільшилася на 0,1%, або на 15,6 тис. осіб. Найбільше зростання показника спостерігалось у сільському господарстві, мисливстві та пов'язаних з ними послугах – на 14,1 тис. осіб та в охороні здоров'я та наданні соціальної допомоги – на 9,5 тис. осіб.

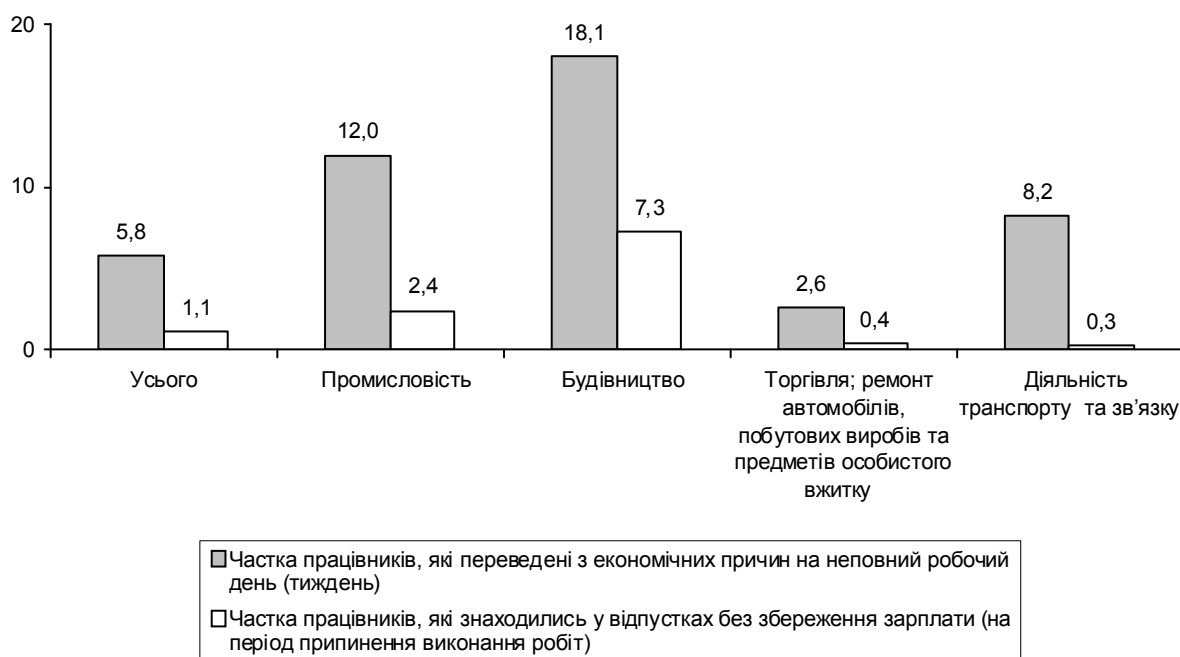
Упродовж I півріччя 2012р. на підприємства було прийнято 1405,0 тис. осіб, тоді як звільнено 1486,7 тис. осіб (відповідно 13,2% та 14,0% середньооблікової кількості штатних працівників). Суттєве перевищення рівня вибуття над рівнем прийому зафіксовано в будівництві (на 5,7 в.п.), фінансовій діяльності та в операціях з нерухомим майном, оренді, інжинірингу та наданні послуг підприємцям (на 3,0 в.п.), державному управлінні (на 2,9 в.п.), освіті (на 2,7 в.п.) та на підприємствах більшості видів промислової діяльності, найбільше у добуванні паливно-енергетичних корисних копалин (на 7,5 в.п.), у виробництві одягу, хутра та виробів з хутра (на 5,7 в.п.) й у виробництві та розподіленні електроенергії, газу та води (на 5,3 в.п.). Слід зазначити, що переважна більшість працівників (86,0%) залишили робочі місця за власним бажанням. За січень–червень п.р. із причин скорочення штатів було звільнено 100,8 тис. осіб, або 6,8% вибулих. Найбільші обсяги скорочення штатів спостерігались у промисловості (на 22,1 тис. осіб), державному управлінні (на 18,0 тис. осіб) та в закладах охорони здоров'я (на 15,6 тис. осіб). Загалом середньооблікова кількість штатних працівників у січні–червні п.р. становила 10,6 млн. осіб, що на 0,5% більше, ніж у відповідному періоді попереднього року.

У січні–червні п.р. кількість працівників, які працювали в режимі неповного робочого дня (тижня), становила 613,7 тис. осіб, або 5,8% середньооблікової кількості штатних працівників, ще 113,2 тис. осіб, або 1,1% відповідно, знаходились у відпустках без збереження заробітної плати. Порівняно з I півріччям 2011р. кількість таких працівників скоротилася на 21,5% та 25,5% відповідно.

¹ Дані наведено по підприємствах, установах, організаціях та їхніх відокремлених підрозділах із кількістю найманих працівників 10 і більше осіб.

Розміри вимушеної неповної зайнятості за I півріччя 2012р. характеризують дані, наведені на діаграмі.

Рівень вимушеної неповної зайнятості за окремими видами економічної діяльності у січні–червні 2012 року
(у % до кількості штатних працівників відповідного виду діяльності)



Зважаючи на обсяги виконаних робіт (послуг) і випуску продукції, рівень завантаження працівників у січні–червні п.р. відповідно до встановленої тривалості робочого часу в цілому по економіці становив 97,7% штатної кількості, це на 0,3 в.п. більше, ніж торік. Серед видів економічної діяльності найнижчим він був у рибальстві, рибництві – 89,5%, у діяльності пошти та зв'язку – 90,8% та в будівництві – 90,5%.

Кількість незайнятих громадян, які перебували на обліку в державній службі зайнятості, на 1 серпня 2012р. становила 452,0 тис. осіб. За допомогою в працевлаштуванні до цієї установи у липні звернулося 101,9 тис. незайнятих громадян проти 93,6 тис. у червні п.р. (у липні 2011р. – 92,7 тис.).

Кількість зареєстрованих безробітних зменшилася за місяць на 2,1% і на 1 серпня 2012р. становила 437,8 тис. осіб, або майже чверть усіх безробітних працездатного віку, визначених за методологією МОП. Допомогу по безробіттю отримували 74,2% осіб, які мали статус безробітного. Кожний другий безробітний раніше займав місце робітника, кожний третій – посаду службовця, а решта безробітних не мали професійної підготовки.

Основні тенденції щодо зареєстрованого безробіття наведено в таблиці.

	Кількість зареєстрованих безробітних			
	на 1 серпня 2012р., тис. осіб	у % до		
		1 липня 2012р.	1 січня 2012р.	1 серпня 2011р.
Безробітні – всього	437,8	97,9	90,7	93,3
з них				
жінки	255,2	98,6	95,5	94,6
молодь у віці до 35 років	188,5	99,7	93,3	96,8
особи, які потребують особливого соціаль- ного захисту	93,3	102,1	96,4	90,3
вивільнені з економічних причин	33,3	97,2	107,1	100,6
особи, які проживають у сільській місцевості	165,2	96,2	78,3	90,6

Рівень зареєстрованого безробіття в цілому по країні за липень не змінився і на 1 серпня п.р. становив 1,6% населення працездатного віку. Разом з тим у сільській місцевості цей показник зменшився на 0,1 в.п. та становив 2,0% населення працездатного віку, у міських поселеннях він залишився на рівні попереднього місяця (1,4%).

Зменшення обсягів зареєстрованого безробіття в липні п.р. спостерігалось у більшості регіонів країни.

	Кількість зареєстро- ваних безро- бітних на 1 серпня 2012р., тис. осіб	У % до			Довідково: кількість безробітних працездатного віку (за методологією МОП), у середньому за І квартал 2012р. ¹	
		1 липня 2012р.	1 січня 2012р.	насе- лення праце- здатного віку	тис. осіб	у % до еко- номічно актив- ного населення працездатного віку
Україна	437,8	97,9	90,7	1,6	1842,5	9,1
Автономна Республіка Крим	12,3	92,3	60,2	1,0	64,2	7,1
Вінницька	21,2	95,4	82,9	2,2	73,8	10,7
Волинська	13,2	99,7	121,8	2,1	44,1	10,0
Дніпропетровська	27,8	99,3	91,0	1,4	121,3	7,8
Донецька	28,1	100,0	102,3	1,1	193,4	9,6
Житомирська	22,4	100,1	101,0	3,0	61,5	11,2
Закарпатська	13,3	99,7	111,8	1,7	57,4	10,2
Запорізька	16,0	95,1	71,4	1,5	65,0	8,0
Івано-Франківська	17,1	101,9	108,2	2,0	53,3	9,6
Київська	14,3	97,9	92,3	1,4	63,1	8,3

Продовження						
	Кількість зареєстрованих безробітних на 1 серпня 2012р., тис. осіб	У % до			Довідково: кількість безробітних працездатного віку (за методологією МОП), у середньому за I квартал 2012р. ¹	
		1 липня 2012р.	1 січня 2012р.	населення працездатного віку	тис. осіб	у % до економічно активного населення працездатного віку
Кіровоградська	14,0	98,2	78,5	2,4	44,5	10,2
Луганська	16,5	97,7	93,5	1,2	82,7	8,4
Львівська	25,6	102,5	113,2	1,7	98,7	8,9
Миколаївська	14,4	98,5	80,3	2,0	52,1	9,5
Одеська	11,7	96,2	72,5	0,8	72,3	6,9
Полтавська	19,8	95,0	85,7	2,2	66,4	9,9
Рівненська	18,2	99,1	102,3	2,6	56,9	11,5
Сумська	14,8	95,4	87,6	2,1	52,0	10,2
Тернопільська	13,4	98,8	87,0	2,1	51,2	11,6
Харківська	26,0	96,4	89,8	1,5	105,6	8,2
Херсонська	8,0	92,9	69,2	1,2	48,5	9,9
Хмельницька	14,6	97,1	88,0	1,9	59,6	10,5
Черкаська	20,0	96,2	84,6	2,7	62,4	10,6
Чернівецька	10,7	98,9	101,4	2,0	36,5	10,3
Чернігівська	15,3	97,9	100,4	2,4	55,9	11,9
м.Київ	7,7	100,0	115,8	0,4	87,6	6,6
м.Севастополь	1,4	97,6	97,2	0,6	12,5	7,2

¹ Дані наведено за результатами вибіркового обстеження населення (домогосподарств) з питань економічної активності.

Слід зазначити, що порівняно з відповідним періодом минулого року середня тривалість зареєстрованого безробіття не змінилася і на кінець червня 2012р. становила 6 місяців. Проте кількість безробітних, які перебували на обліку державної служби зайнятості 12 місяців і більше, збільшилася на 2,4% і на кінець червня п.р. становила 33,2 тис. осіб, або 7,4% від загальної кількості зареєстрованих безробітних.

Кількість вільних робочих місць (вакантних посад), заявлених підприємствами, установами й організаціями до служби зайнятості, у липні п.р. порівняно з червнем зменшилася на 0,5 тис., або на 0,7%, і на кінець місяця становила 77,8 тис. (у липні 2011р. – 89,0 тис.).

Із зазначеної кількості вільних робочих місць (вакантних посад) половина передбачалася для робітників, більше третини – для службовців, решта – для осіб, які не мають професії.

За останніми даними, у загальній кількості вільних робочих місць (вакантних посад) кожне четверте було на підприємствах переробної промисловості, кожне сьоме – в державному управлінні та кожне дев'яте – на підприємствах торгівлі та ремонту автомобілів, побутових виробів і предметів особистого вжитку.

Найбільша потреба підприємств була у кваліфікованих робітниках із інструментом (20,1% від загальної кількості вільних робочих місць на кінець червня 2012р.), у професіоналах (15,6%), робітниках із обслуговування, експлуатації та контролювання за роботою технологічного устаткування, складання устаткування та машин (15,5%), працівниках найпростіших професій у сфері торгівлі, послуг, у промисловості, будівництві, на транспорті та ін. (15,1%).

Порівняно з даними на кінець червня 2011р. спостерігалось скорочення потреби підприємств, установ й організацій у працівниках більшості професій, а серед найбільш поширених – у продавцях та демонстраторах (на 32,3%), у службовцях, що обслуговують клієнтів (на 29,4%), службовцях, пов'язаних з інформацією (на 23,6%), у працівниках найпростіших професій у промисловості, будівництві, на транспорті (на 22,8%), робітниках металургійних і машинобудівних професій (на 21,8%), робітниках з видобутку корисних копалин і на будівництві (на 20,4%), у кваліфікованих робітниках з інструментом (на 19,8%).

Навантаження незайнятого населення, яке перебувало на обліку державної служби зайнятості, на 10 вільних робочих місць (вакантних посад) зменшилося із 59 осіб на 1 липня п.р. до 58 осіб на 1 серпня. У регіональному розрізі, як і раніше, зберігається значна диференціація зазначеного показника: від 7 осіб у м.Києві до 389 осіб у Черкаській області.

	(на кінець липня)					
	Кількість громадян, не зайнятих трудовою діяльністю, які перебували на обліку в державній службі зайнятості, тис. осіб		Потреба підприємств у працівниках для заміщення вільних робочих місць (вакантних посад), тис. осіб		Навантаження незайнятого населення на 10 вільних робочих місць (вакантних посад), осіб	
	2012р.	2011р.	2012р.	2011р.	2012р.	2011р.
Україна	452,0	484,3	77,8	89,0	58	54
Автономна Республіка Крим	12,8	15,3	5,0	3,9	25	40
Вінницька	21,8	23,3	1,5	1,5	145	153
Волинська	13,6	12,3	1,1	2,1	126	59
Дніпропетровська	28,8	31,1	8,6	9,8	34	32
Донецька	29,3	32,2	7,4	5,6	39	58
Житомирська	23,0	24,1	3,1	3,5	74	68
Закарпатська	13,7	15,1	1,6	1,7	86	90
Запорізька	16,7	20,2	2,2	3,0	77	67
Івано-Франківська	17,6	18,4	0,9	1,0	207	175

Продовження

	Кількість громадян, не зайнятих трудовою діяльністю, які перебували на обліку в державній службі зайнятості, тис. осіб		Потреба підприємств у працівниках для заміщення вільних робочих місць (вакантних посад), тис. осіб		Навантаження незайнятого населення на 10 вільних робочих місць (вакантних посад), осіб	
	2012р.	2011р.	2012р.	2011р.	2012р.	2011р.
Київська	14,8	15,7	2,8	4,6	54	34
Кіровоградська	14,3	14,9	1,3	1,2	111	126
Луганська	17,4	19,1	3,3	3,5	53	54
Львівська	26,4	28,1	3,6	3,7	73	76
Миколаївська	14,8	15,6	1,8	1,6	83	96
Одеська	12,1	15,3	3,4	4,9	36	31
Полтавська	20,5	26,8	2,9	3,1	70	88
Рівненська	18,7	19,4	1,3	1,7	145	116
Сумська	15,2	18,6	1,1	1,3	136	145
Тернопільська	13,8	12,6	2,3	1,9	60	65
Харківська	26,7	29,9	4,4	4,3	61	69
Херсонська	8,4	8,0	2,8	2,6	30	31
Хмельницька	15,0	14,9	0,5	0,5	272	285
Черкаська	20,6	20,1	0,5	0,6	389	361
Чернівецька	10,8	10,5	1,0	1,1	104	96
Чернігівська	15,8	14,1	1,7	1,5	92	95
м.Київ	8,0	7,3	10,8	17,6	7	4
м.Севастополь	1,4	1,4	0,9	1,2	15	12

За сприяння державної служби зайнятості у липні п.р. було працевлаштовано 63,2 тис. осіб проти 70,9 тис. у червні (у липні 2011р. – 63,6 тис. осіб). Серед працевлаштованих незайнятих осіб 50,5% становили жінки, 55,8% – молодь у віці до 35 років. Рівень працевлаштування незайнятих громадян порівняно з червнем п.р. зменшився на 1,1 в.п. і в липні становив 11,2%.

Ситуацію в регіональному розрізі характеризують дані, наведені в таблиці.

	Кількість працевлаштованих у липні 2012р.			Рівень працевлаштування ¹ , %		
	тис. осіб	у % до червня 2012р.	у % до липня 2011р.	у липні 2012р.	у червні 2012р.	у липні 2011р.
Україна	63,2	89,1	99,3	11,2	12,3	10,4
Автономна Республіка Крим	2,8	57,3	107,4	15,8	23,4	13,0
Вінницька	2,7	74,1	105,5	10,1	12,8	9,1
Волинська	2,4	114,5	127,0	13,9	12,3	11,6
Дніпропетровська	4,2	97,8	105,8	11,5	11,7	10,2
Донецька	4,0	110,4	86,4	10,7	10,0	11,1

Продовження

	Кількість працевлаштованих у липні 2012р.			Рівень працевлаштування ¹ , %		
	тис. осіб	у % до червня 2012р.	у % до липня 2011р.	у липні 2012р.	у червні 2012р.	у липні 2011р.
Житомирська	2,1	98,7	104,2	7,6	7,7	7,1
Закарпатська	1,9	103,2	98,0	11,3	11,0	10,4
Запорізька	2,8	78,1	103,3	13,1	15,7	10,4
Івано-Франківська	2,6	98,6	92,5	12,1	12,5	12,4
Київська	1,7	92,8	103,8	9,3	9,8	8,6
Кіровоградська	1,7	84,4	91,5	9,9	11,4	10,2
Луганська	2,7	99,8	86,2	12,2	12,2	12,8
Львівська	3,6	105,8	101,8	10,9	10,7	10,1
Миколаївська	1,8	83,6	104,1	10,0	11,7	8,9
Одеська	1,8	75,3	93,6	11,4	14,3	9,4
Полтавська	2,7	74,9	95,1	10,5	13,3	8,7
Рівненська	2,6	100,6	108,6	11,4	11,4	9,9
Сумська	2,1	106,9	107,1	11,0	10,1	8,5
Тернопільська	1,8	75,4	95,9	10,7	13,5	11,2
Харківська	4,6	95,8	105,5	13,4	13,8	11,5
Херсонська	1,9	84,1	108,0	16,3	18,0	15,3
Хмельницька	2,6	83,4	83,6	13,6	15,6	15,8
Черкаська	3,1	85,3	100,9	12,2	13,7	12,2
Чернівецька	0,6	88,2	88,5	5,0	5,6	5,7
Чернігівська	1,3	89,1	83,3	7,2	8,0	9,1
м.Київ	0,9	91,4	104,3	8,6	9,5	9,0
м.Севастополь	0,2	109,5	106,3	10,2	9,3	9,8

¹ Розраховано як відношення кількості незайнятих осіб, працевлаштованих державною службою зайнятості, до загальної кількості осіб, які перебували на обліку впродовж звітної періоду.

У січні–червні 2012р. було працевлаштовано 402,3 тис. осіб (35,9% від кількості незайнятих громадян, які перебували на обліку), з них дві третини – на підприємства сільського господарства, мисливства та лісового господарства, переробної промисловості, а також торгівлі; ремонту автомобілів, побутових виробів і предметів особистого вжитку.

Серед працевлаштованих громадян 61,7% зайняли місця робітників, 21,6% – посади службовців, 16,7% – місця, які не потребують спеціальної професійної підготовки.

Із Фонду загальнообов'язкового державного соціального страхування на випадок безробіття у липні п.р. на допомогу по безробіттю було витрачено 324,5 млн.грн. Середньооблікова кількість безробітних, які її отримували впродовж зазначеного місяця, становила 328,6 тис. осіб. Розмір допомоги по безробіттю в середньому на одного безробітного становив 988 грн., що дорівнює 89,7% законодавчо визначеного розміру мінімальної заробітної плати (1102 грн.).

ДЕМОГРАФІЧНА СИТУАЦІЯ

Чисельність наявного населення в Україні на 1 липня 2012р. становила 45562,0 тис. осіб. Упродовж січня–червня 2012р. чисельність населення зменшилася на 71,6 тис. осіб, що в розрахунку на 1000 наявного населення становило 3,2 особи. Водночас у шести регіонах країни зафіксовано приріст населення: Київська, Волинська, Закарпатська, Рівненська області, Севастополь (міськрада) та Івано-Франківська область (2,8–0,8 особи на 1000 наявного населення).

Зменшення чисельності населення країни відбулося за рахунок природного скорочення – 91,9 тис. осіб, водночас зафіксовано міграційний приріст населення – 20,3 тис. осіб.

Порівняно з січнем–червнем 2011р. обсяг природного скорочення зменшився на 20,2 тис. осіб, або з 5,0 до 4,1 особи в розрахунку на 1000 наявного населення. Природне скорочення спостерігалось у 23 регіонах країни, і тільки в м.Києві, Рівненській, Закарпатській та Волинській областях зареєстровано природний приріст населення (відповідно 1978, 1347, 1228 і 364 особи).

Залишається суттєвим перевищення кількості померлих над кількістю живонароджених: на 100 померлих – 73 народжених.

	Усього, тис.		Січень–червень 2012р. у % до січня–червня 2011р.	На 1000 осіб ¹	
	січень– червень 2012р.	січень– червень 2011р.		січень– червень 2012р.	січень– червень 2011р.
Кількість народжених живими	248,5	232,2	107,0	10,9	10,2
крім того, кількість мертвонароджених	1606 ²	1488 ²	107,9	6,4 ³	6,4 ³
Кількість померлих	340,4	344,3	98,9	15,0	15,2
у т.ч. дітей у віці до 1 року	2190 ²	2193 ²	99,9	8,6 ⁴	8,9 ⁴
Природне скорочення населення	91,9	112,1	82,0	4,1	5,0

¹ Тут і далі по розділу показники наведено в розрахунку за рік, розраховано на наявне населення.

² Осіб (одиниць).

³ На 1000 народжених живими та мертвими.

⁴ На 1000 живонароджених.

Серед регіонів України спостерігалася значна диференціація рівня народжуваності: від 9,0 народжених на 1000 наявного населення у Черні-

гівській області до 15,1 у Рівненській, про що свідчать дані, наведені в таблиці.

Кількість народжених на 1000 осіб ¹ , ‰	Регіони з відповідними показниками народжуваності
10,9	Україна
До 9,9	Чернігівська, Луганська, Харківська, Донецька, Сумська, Полтавська, Черкаська
9,9–10,8	Запорізька, Дніпропетровська, Кіровоградська
10,9–11,8	Тернопільська, Вінницька, Миколаївська, Хмельницька, Севастополь (міськрада), Херсонська, м.Київ, Львівська, Житомирська, Київська
11,9–12,8	Автономна Республіка Крим, Івано-Франківська, Одеська, Чернівецька
Понад 12,8	Закарпатська, Волинська, Рівненська

¹ Див. виноску 1 на стор. 89.

Рівень смертності зменшився з 15,2 померлих на 1000 наявного населення в січні–червні 2011р. до 15,0 – у січні–червні 2012р. Найвищий рівень смертності зафіксовано в Чернігівській області (18,9‰), найнижчий – у м.Києві (10,0‰).

Кількість померлих на 1000 осіб ¹ , ‰	Регіони з відповідними показниками смертності
15,0	Україна
До 14,0	м.Київ, Закарпатська, Івано-Франківська, Рівненська, Львівська, Чернівецька, Волинська
14,0–14,9	Севастополь (міськрада), Автономна Республіка Крим, Тернопільська, Одеська
15,0–15,9	Харківська, Херсонська, Запорізька, Миколаївська, Хмельницька, Вінницька, Дніпропетровська
16,0–16,9	Київська, Луганська, Черкаська, Донецька, Полтавська, Житомирська, Сумська
Понад 16,9	Кіровоградська, Чернігівська

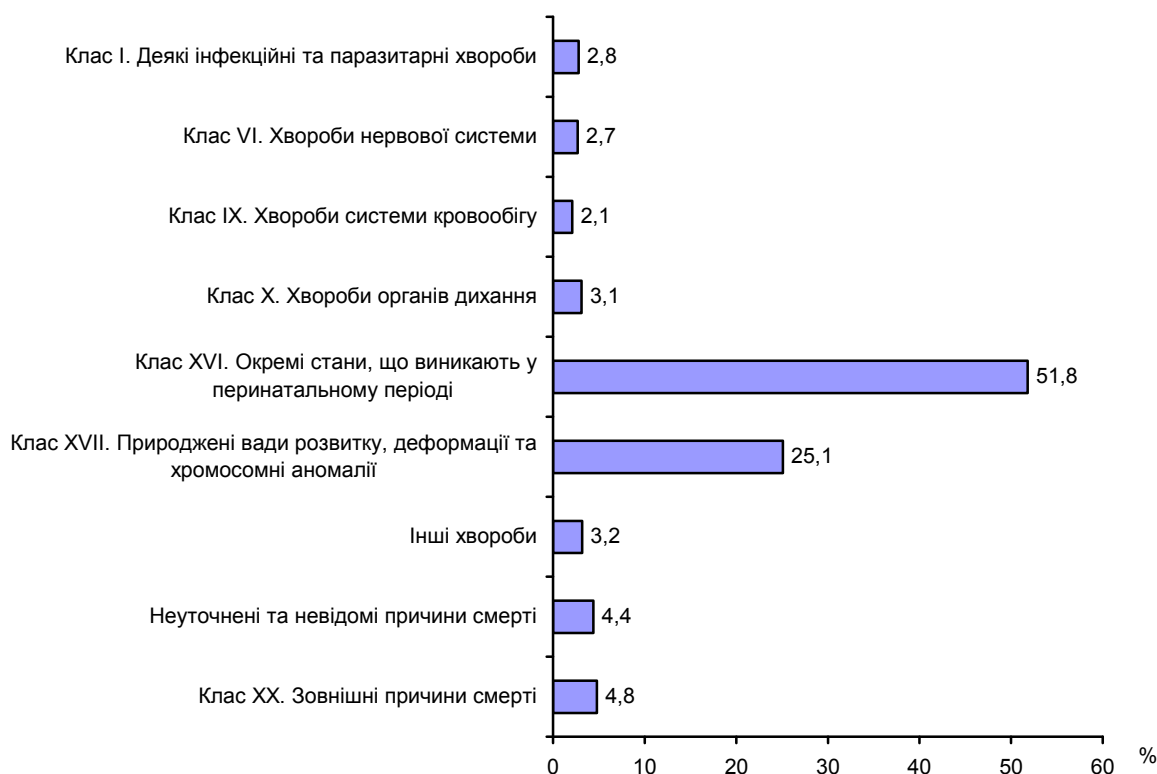
¹ Див. виноску 1 на стор. 89.

У січні–червні 2012р. зареєстровано 1606 випадків мертвонароджень, що на 118 більше порівняно з відповідним періодом попереднього року. У віці до 1 року померло 2190 дітей.

Основними причинами смерті дітей у віці до 1 року були: окремі стани, що виникають у перинатальному періоді; природжені вади розвитку,

деформації та хромосомні аномалії; зовнішні причини смерті; хвороби органів дихання; деякі інфекційні та паразитарні хвороби; хвороби нервової системи; хвороби системи кровообігу, що ілюструє наведена нижче діаграма. Залишається значною частка немовлят, причина смерті яких медичними працівниками не була встановлена, – 4,4%.

**Структура причин смерті дітей у віці до 1 року
в січні–червні 2012 року**
(у % до загальної кількості)



Серед причин смерті населення України в січні–червні 2012р., як і в січні–червні 2011р., перше місце посідали хвороби системи кровообігу, друге – новоутворення, третє – зовнішні причини смерті.

	Осіб		У % до підсумку		На 100 тис. осіб ¹	
	січень– червень 2012р.	січень– червень 2011р.	січень– червень 2012р.	січень– червень 2011р.	січень– червень 2012р.	січень– червень 2011р.
Усього померлих	340428	344267	100,0	100,0	1501,4	1518,2
у т.ч. від						
хвороб системи кровообігу	227534	231693	66,8	67,3	1003,5	1021,8
новоутворень	45869	43591	13,5	12,7	202,3	192,2
зовнішніх причин смерті	20175	20625	5,9	6,0	89,0	90,9
із них від						
транспортних нещасних						
випадків	2411	2131	0,7	0,6	10,6	9,4

	Продовження					
	Осіб		У % до підсумку		На 100 тис. осіб ¹	
	січень– червень 2012р.	січень– червень 2011р.	січень– червень 2012р.	січень– червень 2011р.	січень– червень 2012р.	січень– червень 2011р.
випадкових утоплень та занурень у воду	1109	1116	0,3	0,3	4,9	4,9
випадкових отруєнь та дії алкоголю	2164	2132	0,6	0,6	9,5	9,4
навмисних самоушкоджень	4578	4505	1,3	1,3	20,2	19,9
наслідків нападу з метою вбивства чи нанесення ушкодження	1141	1266	0,3	0,4	5,0	5,6
хвороб органів травлення	13405	12380	3,9	3,6	59,1	54,6
хвороб органів дихання	8724	9558	2,6	2,8	38,5	42,1

¹ Див. виноску 1 на стор. 89.

У січні–червні 2012р. у 23 регіонах країни зафіксовано міграційний приріст населення, в 4 регіонах – міграційне скорочення.

Інформація щодо міграційних потоків наведена в таблиці:

	Усього, тис.		Січень–червень 2012р. у % до січня–червня 2011р.	На 10000 осіб ¹	
	січень– червень 2012р.	січень– червень 2011р.		січень– червень 2012р.	січень– червень 2011р.
Усі потоки міграції					
число прибулих	294,2	256,3	114,8	129,7	113,1
число вибулих	273,9	247,8	110,5	120,8	109,3
міграційний приріст	20,3	8,5	237,9	8,9	3,8
Внутрішня міграція					
число прибулих	267,8	241,2	111,0	118,1	106,4
число вибулих	267,8	241,2	111,0	118,1	106,4
міграційний приріст	x	x	x	x	x
Зовнішня міграція					
число прибулих	26,4	15,1	174,6	11,6	6,7
число вибулих	6,1	6,6	93,0	2,7	2,9
міграційний приріст	20,3	8,5	237,9	8,9	3,8

¹ Див. виноску 1 на стор. 89.

Серед прибулих в Україну впродовж січня–червня 2012р. іммігранти з країн СНД становили 54,6%, решта (45,4%) – з інших країн. Серед вибулих з України 43,9% виїхали до країн СНД і 56,1% – до інших країн.

КРИМІНОГЕННА СИТУАЦІЯ

За повідомленням органів внутрішніх справ, прокуратури та податкової міліції, протягом січня–липня 2012р. зареєстровано 301,5 тис. злочинів, що на 2,1% менше, ніж у січні–липні 2011р., з числа яких 2,9 тис. виявлено податковою міліцією.

Із загального числа зафіксованих органами внутрішніх справ і прокуратури кримінальних проявів 35,3% (на 0,3 в.п. менше, ніж у січні–липні 2011р.) – тяжкі та особливо тяжкі.

У загальній кількості злочинів 65,6% становили злочини проти власності, 10,3% – злочини у сфері обігу наркотичних засобів, психотропних речовин, їх аналогів або прекурсорів та інші злочини проти здоров'я населення, 3,6% – злочини проти життя та здоров'я особи, 3,3% – злочини проти авторитету органів державної влади, органів місцевого самоврядування та об'єднань громадян, 3% – злочини проти громадського порядку та моральності, 2,8% – злочини у сфері службової діяльності, 2,8% – злочини проти безпеки руху та експлуатації транспорту, 2,4% – злочини проти громадської безпеки, 1,9% – злочини проти виборчих, трудових та інших особистих прав і свобод людини і громадянина, 1,9% – злочини у сфері господарської діяльності.

Протягом січня–липня 2012р. скоєно 1438 умисних вбивств і замахів на вбивство, 1963 умисні тяжкі тілесні ушкодження та 299 зґвалтувань і замахів на зґвалтування (на 0,8%, 1,1% та 18,8% відповідно менше, ніж у січні–липні 2011р.).

Порівняно із січнем–липнем 2011р. кількість крадіжок (158,3 тис.), грабежів (12,5 тис.) та шахрайств (15,7 тис.) збільшилася відповідно на 1,2%, 0,5% та 11,3%, проте кількість випадків розбоїв (2,1 тис.) та хабарництва (1,7 тис.) зменшилася на 3,1% та 22,3% відповідно.

Органами внутрішніх справ і прокуратури України за цей період виявлено 192 організовані групи і злочинні організації, що скоїли 1428 злочинів, із яких 72,9% (на 0,4 в.п. менше, ніж у січні–липні 2011р.) становили тяжкі та особливо тяжкі.

Найбільше зростання кількості злочинів, скоєних організованими групами та злочинними організаціями, спостерігалось у Волинській області (у 1,8 раза).

Кількість потерпілих від злочинів за січень–липень 2012р. становила 198,1 тис. осіб (на 3,2% більше, ніж у січні–липні 2011р.), із числа яких 76,7 тис. – жінки, 22 тис. – пенсіонери, 5,4 тис. – неповнолітні та 2012 осіб – діти до 14 років. Найбільша кількість потерпілих (72,7%) від крадіжок –

131,8 тис. та грабежів – 12,3 тис. осіб, серед яких 40,8% – жінки (58,7 тис. осіб). У дорожньо-транспортних пригодах, пов'язаних зі злочинами, на території країни постраждало 5,9 тис. осіб, з яких 27,2% – загинуло. Усього внаслідок злочинних діянь загинуло 3662 особи, із числа яких 12,3% – у результаті нанесення умисних тяжких тілесних ушкоджень, 29,6% було вбито.

Серед виявлених осіб (130,2 тис.), які вчинили злочини, 46,8% раніше вже ставали на злочинний шлях, із яких майже кожний третій мав незняту або непогашену судимість, 19,4% вчинили злочин у групі, 16% знаходились у стані алкогольного сп'яніння; 12,6% – жінки, 5,7% – неповнолітні. Питома вага працездатних осіб, підозрюваних у скоєнні злочинів, які на момент учинення злочину не працювали і не навчалися, становила 57,8%.

Голова Держстату України

О.Г.Осауленко

З М І С Т

	Стор.
Короткі підсумки соціально-економічного становища України	3
Основні показники соціально-економічного розвитку України.....	5
Промисловість.....	7
Сільське господарство.....	27
Будівельна діяльність.....	34
Транспорт і зв'язок	42
Зовнішньоекономічна діяльність.....	46
Оптова й роздрібна торгівля, ресторанне господарство.....	60
Ціни і тарифи.....	66
Доходи населення.....	73
Ринок праці.....	82
Демографічна ситуація.....	89
Криміногенна ситуація.....	93

Вих. №13/1–21/116