

Державна служба статистики України

Про соціально-економічне  
становище України

за січень—березень 2012 року

Київ

## КОРОТКІ ПІДСУМКИ СОЦІАЛЬНО-ЕКОНОМІЧНОГО СТАНОВИЩА УКРАЇНИ

**Промисловість.** У березні 2012р. порівняно з лютим 2012р. приріст промислового виробництва становив 9,8%, за підсумками I кварталу п.р. – 0,9%. Збільшення випуску продукції спостерігалось у більшості основних видів промислової діяльності.

**Сільське господарство.** У січні–березні 2012р. індекс обсягу сільськогосподарського виробництва порівняно з відповідним періодом 2011р. склав 100,5%, у т.ч. у сільськогосподарських підприємствах – 101,9%, у господарствах населення – 99,3%. Обсяг продукції сільського господарства в усіх категоріях господарств у фактичних цінах, за розрахунками, дорівнював 19,0 млрд.грн.

**Будівництво.** У січні–березні 2012р. підприємствами країни виконано будівельних робіт на суму 9,7 млрд.грн., що у порівнянних цінах становить 97,3% до обсягів будівництва у відповідному періоді попереднього року.

**Транспорт.** За січень–березень 2012р. підприємствами транспорту перевезено 187,6 млн.т вантажів, що на 3,6% менше, ніж за січень–березень 2011р. Вантажооборот склав 96,7 млрд.ткм, або 92,2% від обсягу січня–березня 2011р. Послугами пасажирського транспорту скористалися 1,6 млрд. пасажирів, виконано пасажирооборот в обсязі 28,6 млрд.пас.км, що становить відповідно 95,4% та 99,9% від обсягів січня–березня 2011р.

**Зовнішня торгівля товарами.** За січень–лютий 2012р. обсяг експорту товарів України становив 10292,2 млн.дол. США, імпорту 12144,7 млн.дол. і збільшився проти січня–лютого 2011р. відповідно на 10,2% та на 5,9%. Від’ємне сальдо зовнішньої торгівлі товарами дорівнювало 1852,5 млн.дол. (за відповідний період 2011р. також від’ємне – 2125 млн.дол.).

**Оптова торгівля.** Обороти підприємств оптової торгівлі за січень–березень 2012р. становив 219,4 млрд.грн. Фізичний обсяг оптового товарообороту порівняно з січнем–березнем 2011р. зменшився на 0,8%.

**Роздрібна торгівля.** Обороти роздрібною торгівлі (включає роздрібний товарооборот підприємств, які здійснюють діяльність із роздрібною торгівлі, розрахункові дані щодо обсягів продажу товарів на ринках і фізичними особами-підприємцями) за січень–березень 2012р. досяг 160,6 млрд.грн., що на 14,2% більше обсягу січня–березня 2011р. У структурі обороту роздрібною торгівлі на організовані та неформальні ринки припадало 30,4%.

**Ціни.** Індекс споживчих цін у березні 2012р. становив 100,3%, з початку року – 100,7%; індекс цін виробників промислової продукції – 101,1%, з початку року – 101,1%.

**Заробітна плата.** Середньомісячна номінальна заробітна плата штатного працівника за січень–лютий 2012р. склала 2758 грн. і збільшилась порівняно з відповідним періодом 2011р. на 19,1%. У лютому порівняно з січнем п.р. розмір заробітної плати зріс у середньому на 2,8%, а з лютим попереднього року – на 19,7%.

Середній розмір номінальної заробітної плати штатного працівника у лютому п.р. становив 2799 грн., що у 2,6 раза вище рівня мінімальної заробітної плати та прожиткового мінімуму на одну працездатну особу (1073 грн.).

Індекс реальної заробітної плати у лютому п.р. порівняно з січнем був 102,5%, відносно лютого 2011р. – 116,2%.

**Ринок праці.** Кількість зареєстрованих безробітних на 1 квітня 2012р. порівняно з 1 березня скоротилася на 2,9% до 531,0 тис. осіб, що на 13,5% менше порівняно з відповідною датою 2011р.

Рівень зареєстрованого безробіття в цілому по країні за березень 2012р. зменшився на 0,1 в.п. і на 1 квітня п.р. становив 1,9% населення працездатного віку.

**Населення.** Чисельність наявного населення в Україні на 1 березня 2012р. становила 45603,2 тис. осіб. Упродовж січня–лютого п.р. чисельність населення зменшилася на 30,4 тис. осіб, або на 4,1 особи в розрахунку на 1000 наявного населення.

# ОСНОВНІ ПОКАЗНИКИ СОЦІАЛЬНО-ЕКОНОМІЧНОГО РОЗВИТКУ УКРАЇНИ

	Фактично за січень– березень 2012р.	Темпи зростання, %			
		березень 2012р. до		січень– березень 2012р. до січня– березня 2011р.	<u>ДОВІДКОВО:</u> січень– березень 2011р. до січня– березня 2010р.
		лютого 2012р.	березня 2011р.		
Обсяг реалізованої промислової продукції (товарів, послуг) <sup>1</sup> , млн.грн.	178626,8	х	х	х	х
Індекс промислової продукції	х	109,8	98,9	100,9	110,3
Обсяг продукції сільського господарства, млн.грн.	18974	х	х	100,5	105,3
Виробництво продукції тваринництва					
м'ясо (реалізація худоби та птиці на забій у живій вазі), тис.т	731,4	106,8	96,6	98,1	105,0
молоко, тис.т	2063,8	139,1	102,4	103,2	98,7
яйця, млн.шт.	4276,1	123,7	101,7	100,9	115,7
Інвестиції в основний капітал <sup>2</sup> , млн.грн.	209130,0 <sup>3</sup>	х	х	122,4	99,4
Обсяг продукції будівництва, млн.грн.	9702,2	х	х	97,3	106,8
Вантажооборот, млн.ткм	96678,3	108,1	89,3	92,2	112,3
Пасажирооборот, млн.пас.км	28649,9	113,2	97,7	99,9	103,5
Експорт товарів <sup>1</sup> , млн.дол. США	10292,2	х	х	110,2	146,5
Імпорт товарів <sup>1</sup> , млн.дол. США	12144,7	х	х	105,9	164,4
Сальдо (+, -) <sup>1</sup> , млн.дол. США	-1852,5	х	х	х	х

Продовження

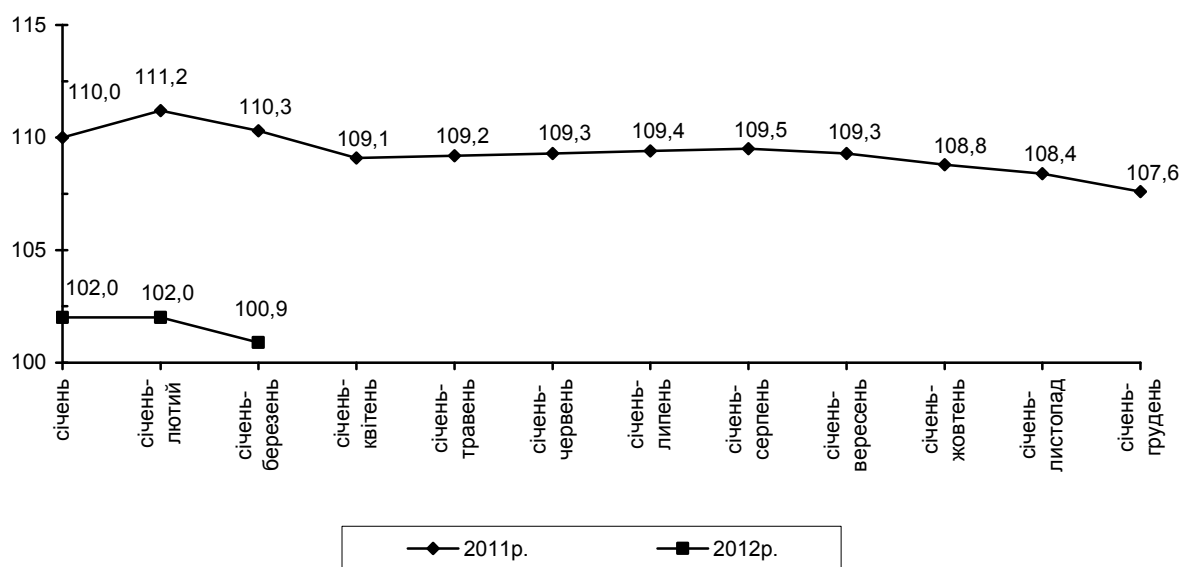
	Фактично за січень– березень 2012р.	Темпи зростання, %			
		березень 2012р. до		січень– березень 2012р. до січня– березня 2011р.	<u>ДОВІДКОВО:</u> січень– березень 2011р. до січня– березня 2010р.
		лютого 2012р.	березня 2011р.		
Оборот роздрібної торгівлі, млн.грн.	160633,1	х	х	114,2	114,9
Середньомісячна заробітна плата одного працівника					
номінальна, грн.	2758 <sup>1</sup>	102,8 <sup>4</sup>	119,7 <sup>5</sup>	119,1 <sup>1</sup>	119,7 <sup>1</sup>
реальна, %	х	102,5 <sup>4</sup>	116,2 <sup>5</sup>	115,3 <sup>1</sup>	111,0 <sup>1</sup>
Заборгованість із виплати заробітної плати – усього <sup>6</sup> , млн.грн.	1069,8	109,5	75,6	х	81,5
Кількість зареєстрованих безробітних на кінець періоду, тис. осіб	531,0	97,1	86,5	х	х
Індекс цін виробників промислової продукції	х	101,1	106,5	101,1 <sup>7</sup>	108,4 <sup>7</sup>
Індекс споживчих цін	х	100,3	101,9	100,7 <sup>7</sup>	103,3 <sup>7</sup>

<sup>1</sup> Дані за січень–лютий.<sup>2</sup> Дані за 2011р.<sup>3</sup> Без ПДВ.<sup>4</sup> Лютий 2012р. у % до січня 2012р.<sup>5</sup> Лютий 2012р. у % до лютого 2011р.<sup>6</sup> Станом на 1 березня.<sup>7</sup> Березень у % до грудня попереднього року.

## ПРОМИСЛОВІСТЬ<sup>1</sup>

У березні 2012р. порівняно з лютим 2012р. приріст промислового виробництва становив 9,8%, за підсумками I кварталу п.р. – 0,9%. Збільшення випуску продукції спостерігалось у добувній промисловості, виробництві харчових продуктів, напоїв та тютюнових виробів, хімічній і нафтохімічній промисловості, машинобудуванні, виробництві та розподіленні електроенергії.

**Індекси промислової продукції**  
(у % до відповідного періоду попереднього року)



Динаміка промислового виробництва за основними видами діяльності характеризується такими даними:

	Індекси промислової продукції			
	(відсотків)			
	березень 2012р. до лютого 2012р.	березень 2012р. до березня 2011р.	січень-березень 2012р. до січня-березня 2011р.	ДОВІДКОВО: січень-березень 2011р. до січня-березня 2010р.
<b>Промисловість</b>	<b>109,8</b>	<b>98,9</b>	<b>100,9</b>	<b>110,3</b>
Добувна та переробна промисловість	113,9	98,7	100,1	111,3
Добувна промисловість	114,8	103,6	103,5	105,5
Добування паливно-енергетичних корисних копалин	113,4	104,6	104,3	104,9
Добування корисних копалин, крім паливно-енергетичних	116,9	102,1	102,3	106,3

<sup>1</sup> Можливі уточнення даних у наступних статистичних виданнях.

Продовження				
	Індекси промислової продукції			
	березень 2012р. до лютого 2012р.	березень 2012р. до березня 2011р.	січень– березень 2012р. до січня– березня 2011р.	ДОВІДКОВО: січень– березень 2011р. до січня– березня 2010р.
Переробна промисловість	113,6	97,3	99,1	113,1
з неї				
Виробництво харчових продуктів, напоїв та тютюнових виробів	121,9	102,4	100,7	98,4
Легка промисловість	106,7	87,7	88,8	120,0
текстильне виробництво; виробництво одягу, хутра та виробів з хутра	105,4	89,0	91,1	121,8
виробництво шкіри, виробів зі шкіри та інших матеріалів	112,4	82,8	79,7	113,8
Оброблення деревини та виробництво виробів з деревини, крім меблів	115,2	88,9	93,3	119,9
Целюлозно-паперове виробницт- во; видавнича діяльність	111,2	94,4	95,6	107,3
Виробництво коксу, продуктів нафтоперероблення	95,4	79,3	88,2	93,3
Хімічна та нафтохімічна промисловість	111,2	109,0	109,2	118,3
хімічне виробництво	109,2	111,1	111,1	119,7
виробництво гумових та пластмасових виробів	122,5	99,5	100,0	112,1
Виробництво іншої неметалевої мінеральної продукції	140,6	93,9	92,4	131,0
Металургійне виробництво та виробництво готових металевих виробів	115,0	98,4	97,7	112,1
Машинобудування	107,8	94,4	101,6	128,1
виробництво машин та устаткування	113,8	92,0	90,9	114,9
виробництво електричного, електронного та оптичного устаткування	91,5	91,6	106,1	126,6
виробництво транспортних засобів та устаткування	113,0	97,3	107,1	140,9
Виробництво та розподілення електроенергії, газу та води	90,0	100,1	105,3	105,1

У **добувній** промисловості за підсумками I кварталу 2012р. одержано приріст продукції 3,5%, у т.ч. у добуванні кам'яного вугілля – 5,2%, металевих руд – 3,4%, вуглеводнів – 1,0%.

Дані про видобуток (випуск) основних видів продукції добувної промисловості наведено в таблиці.

	Вироблено за		Березень 2012р. у % до		Січень– березень 2012р. у % до січня– березня 2011р.
	січень– березень 2012р.	березень 2012р.	лютого 2012р.	березня 2011р.	
Вугілля готове, млн.т	15,7	5,6	113,4	106,2	105,2
Брикети і напівбрикети торф'яні агломеровані, тис.т	52,2	19,2	91,4	153,6	123,4
Нафта сира, тис.т	590	194	100,6	91,8	97,5
Газ нафтовий попутний, млн.м <sup>3</sup>	186	62,7	105,6	104,3	107,1
Газовий конденсат, тис.т	245	90,2	117,0	115,5	108,6
Газ природний, млрд.м <sup>3</sup>	4,9	1,7	107,1	99,7	100,6
Руди і концентрати залізні неагломеровані, млн.т	20,2	7,0	108,8	101,7	103,7
Руди і концентрати залізні агломеровані, млн.т	16,5	5,8	117,7	106,2	106,3
Вапняк, млн.т	4,6	1,7	126,8	87,1	88,4
Крейда, тис.т	78,6	9,0	40,7	12,4	48,5
Піски природні, млн.м <sup>3</sup>	0,9	0,5	213,9	94,3	92,4
Галька, гравій, щебінь та камінь дроблений, млн.м <sup>3</sup>	9,1	4,2	158,1	109,7	106,4
Каолін і глини каолінові інші, тис.т	135	60,7	150,2	52,8	58,4
Сіль і хлорид натрію чистий, тис.т	1131	350	83,2	89,8	79,4

У січні–березні 2012р. проти аналогічного періоду 2011р. випуск (видобуток) готового вугілля зріс на 782 тис.т, руд і концентратів залізних неагломерованих – на 729 тис.т, брикетів і напівбрикетів торф'яних агломерованих – на 9,9 тис.т. На підприємствах із добування вуглеводнів збільшилися обсяги видобутку газу природного (на 30,8 млн.м<sup>3</sup>), газового конденсату (на 19,4 тис.т), газу нафтового попутного (на 12,3 млн.м<sup>3</sup>).

На підприємствах **переробної промисловості** у січні–березні 2012р. порівняно з січнем–березнем попереднього року виробництво продукції зменшилося на 0,9%.

У виробництві харчових продуктів, напоїв та тютюнових виробів випуск продукції збільшився на 0,7%, тоді як у січні–лютому п.р. спостерігалось зменшення на 0,5%. На підприємствах з виробництва олії та жирів приріст продукції становив 8,0%, молочній та тютюновій промисловості – відповідно 3,4% та 4,5%. Разом із цим спостерігалось зменшення випуску продукції у переробленні та консервуванні овочів та фруктів на 5,7%, кондитерській та м'ясній промисловості – відповідно на 3,9% та 2,9%, виробництві напоїв – на 0,1%.



Випуск основних видів продукції характеризується такими даними:

	Вироблено за		Березень 2012р. у % до		Січень— березень 2012р. у % до січня— березня 2011р.
	січень— березень 2012р.	березень 2012р.	лютого 2012р.	березня 2011р.	
Яловичина і телятина, свіжі (парні) чи охолоджені, тис.т	11,2	4,2	118,9	78,3	83,0
Яловичина і телятина, морожені, тис.т	4,2	1,9	143,7	123,9	145,0
Свинина свіжа (парна) чи охолоджена, тис.т	45,3	17,7	123,2	114,0	106,6
Свинина морожена, тис.т	2,1	0,9	152,7	149,6	112,2
М'ясо і субпродукти харчові свійської птиці, свіжі чи охолоджені, тис.т	171	58,3	106,1	91,8	94,4
М'ясо і субпродукти харчові свійської птиці, морожені, тис.т	16,8	5,5	100,7	71,0	73,1
Вироби ковбасні, тис.т	60,6	21,3	104,4	97,3	98,6
Напівфабрикати м'ясні (включаючи з м'яса птиці) <sup>1</sup> , тис.т	25,3	9,1	110,0	107,7	111,2
Риба приготовлена та консерви з риби, в оцті, олії, маринаді, тома- ті; рибні палички <sup>2</sup> , тис.т	13,5	5,4	112,8	133,3	128,1
Соки натуральні (включаючи апе- льсиновий), тис.т	58,2	26,2	149,2	84,5	80,3
Соки купажовані натуральні, тис.т	65,7	32,1	173,8	95,2	82,8
Овочі консервовані натуральні, тис.т	5,9	2,5	122,2	101,7	82,5
Олія соняшникова нерафінована, тис.т	959	326	109,5	110,1	109,4
Маргарин і продукти аналогічні, тис.т	89,5	34,5	120,1	113,5	100,6
Молоко оброблене рідке, тис.т	207	71,5	104,0	100,2	106,8
Масло вершкове, тис.т	15,3	6,4	135,4	125,7	119,4
Спреди та суміші жирові, тис.т	13,1	4,8	105,9	108,3	95,3
Сир свіжий неферментований та сир кисломолочний, тис.т	19,7	6,7	96,0	101,6	101,2
Сири жирні, тис.т	34,7	12,5	127,0	87,7	98,1
Продукти кисломолочні, тис.т	110	37,2	102,4	93,5	97,7
Вироби хлібобулочні, тис.т	391	134	105,4	94,8	96,0
Печиво солодке і вафлі, тис.т	89,7	34,5	114,4	105,0	105,6
Шоколад та інші продукти харчові готові з вмістом какао в брикетах, пластинах чи плитках, тис.т	74,2	25,8	114,1	96,0	92,9

<sup>1</sup> Без продукції підприємств ресторанного господарства та торгівлі.

<sup>2</sup> Включаючи продукцію підприємств, віднесених до виду діяльності "рибне господарство".

Продовження					
	Вироблено за		Березень 2012р. у % до		Січень– березень 2012р. у % до січня– березня 2011р.
	січень– березень 2012р.	березень 2012р.	лютого 2012р.	березня 2011р.	
Вироби кондитерські з цукру, включаючи білий шоколад, без вмісту какао, тис.т	54,0	20,9	121,6	102,4	96,5
Соуси (крім томатних) і продукти для приготування соусів; припра- ви та прянощі змішані інші, тис.т	40,4	16,4	127,6	102,9	101,1
Коньяки, бренді, млн.дал	0,6	0,3	204,9	116,3	74,5
Горілка, інші міцні спирткові напої, млн.дал	7,8	3,6	146,0	147,9	129,7
Лікери, солодкі наливки, спирткові настоianки, інші спирткові напої, млн.дал	2,3	1,1	140,7	122,8	109,0
Спирт етиловий неденатурований із вмістом спирту не менше 80 об.%, млн.дал	3,3	1,5	165,5	112,4	101,4
Пиво солодове, включаючи пиво безалкогольне і пиво з вмістом алкоголю менше 0,5%, млн.дал	52,4	23,7	149,2	104,8	99,6
Води натуральні мінеральні, млн.дал					
негазовані	6,8	3,3	159,5	131,2	111,7
газовані	15,4	7,8	227,8	93,2	82,1
Напої безалкогольні, млн.дал	22,8	10,2	172,7	88,7	93,7
Сигарети, які містять тютюн або суміші тютюну з заміниками тютюну, млрд.шт.	19,7	8,2	115,2	97,7	104,4

У січні–березні 2012р. проти відповідного періоду попереднього року спостерігалось зниження випуску м'яса і субпродуктів харчових свійської птиці, свіжих чи охолоджених (на 10,1 тис.т), овочів консервованих натуральних (на 1,3 тис.т), виробів кондитерських з цукру (на 2 тис.т), води натуральної мінеральної газованої (на 3,4 млн.дал). Водночас зросло виробництво олії соняшникової нерафінованої на 82,5 тис.т, молока обробленого рідкого – на 13,2 тис.т, масла вершкового – на 2,5 тис.т, сигарет, які містять тютюн або суміші тютюну з заміниками тютюну – на 0,8 млрд.шт.

На підприємствах легкої промисловості проти січня–березня 2011р. виробництво продукції скоротилося на 11,2%, у т.ч. у текстильному виробництві – на 5,3%, виробництві одягу, хутра та виробів із хутра – на 11,5%, шкіри, виробів зі шкіри та інших матеріалів – на 20,3%.

Дані щодо виробництва основних видів продукції легкої промисловості наведено в таблиці.

	Вироблено за		Березень 2012р. у % до		Січень– березень 2012р. у % до січня– березня 2011р.
	січень– березень 2012р.	березень 2012р.	лютого 2012р.	березня 2011р.	
Пряжа бавовняна, т	934	371	99,5	252,4	157,8
Тканини – всього, тис.м <sup>2</sup>	24659	8827	102,7	101,3	114,3
з них					
вовняні	1371	494	94,5	87,7	99,4
бавовняні	7350	2892	111,8	129,4	140,5
з волокон хімічних	15004	5090	98,2	87,5	102,4
Білизна постільна, тис.шт.	2435	991	132,2	99,3	94,5
Килими та вироби килимові, тис.м <sup>2</sup>	1733	672	114,0	119,9	99,3
Матеріали неткані і вироби з матеріалів нетканих, т	3275	1331	126,9	113,1	101,8
Вата бавовняна, віскозна та з інших текстильних матеріалів, вироби з вати, т	4243	1515	114,3	160,5	113,4
Полотна трикотажні машинного чи ручного в'язання, т	690	292	136,4	76,2	78,1
Вироби панчішно-шкарпеткові трикотажні машинного чи ручного в'язання, тис. пар	18660	8183	122,1	94,0	83,2
Пальта, напівпальта, накидки, плащі, куртки теплі типу "парки" чи "аляски" та вироби аналогічні чоловічі та хлопчачі, тис.шт.	76,8	44,6	245,1	150,7	148,3
Пальта, напівпальта, накидки, плащі, куртки теплі типу "парки" чи "аляски" та вироби аналогічні жіночі та дівчачі, тис.шт.	161	69,9	154,3	65,0	67,5
Костюми чоловічі та хлопчачі, тис.шт.	107	35,7	98,6	77,1	82,6
Піджаки та блейзери, куртки ти- пу піджаків, джемperi та вироби аналогічні чоловічі та хлопчачі, тис.шт.	195	51,8	68,8	72,9	95,5
Жакети та блейзери, піджаки, куртки типу піджаків, джемperi та вироби аналогічні жіночі та дівчачі, тис.шт.	501	139	74,1	75,8	93,1
Сукні та сарафани жіночі та дівчачі, тис.шт.	339	114	98,7	79,3	98,4
Светри, джемperi, пуловери, жилети та вироби аналогічні трикотажні машинного чи ручного в'язання, тис.шт.	162	60,2	119,4	71,6	62,5

Продовження

	Вироблено за		Березень 2012р. у % до		Січень– березень 2012р. у % до січня– березня 2011р.
	січень– березень 2012р.	березень 2012р.	лютого 2012р.	березня 2011р.	
Одяг верхній трикотажний, тис.шт.	625	241	147,9	121,9	90,8
Трикотаж спідній, тис.шт.	5509	2261	130,2	88,6	86,1
Пальта і напівпальта, шуби з хутра натурального, шт.	671	171	60,0	51,5	72,2
Шкіра, оброблена після дублення чи оброблена під пергамент, тис.м <sup>2</sup>	361	139	105,5	60,2	60,6
Чемодани, саквояжі, сумки-чемо- данчики для косметики і туалет- них речей, сумки господарські, сумки чоловічі і молодіжні, чохли для одягу, портфелі, кейси, ранці учнівські і т.ін., тис.шт.	966	355	93,6	100,3	126,4
Взуття, тис. пар	6080	2394	110,7	102,8	92,9

В обробленні деревини та виробництві виробів з деревини за січень–березень п.р. індекс промислової продукції становив 93,3%.

Виробництво окремих видів продукції характеризується такими даними:

	Вироблено за		Березень 2012р. у % до		Січень– березень 2012р. у % до січня– березня 2011р.
	січень– березень 2012р.	березень 2012р.	лютого 2012р.	березня 2011р.	
Деревина, уздовж розпиляна чи розколота, завтовшки більше 6 мм, тис.м <sup>3</sup>	281	110	125,2	89,5	88,4
Бруски, планки та фризидля паркетного або дерев'яного покриття підлоги, профільовані, незібрані, з деревини листяних порід, тис.м <sup>2</sup>	871	302	103,1	90,5	99,0
Фанера клеєна, тис.м <sup>3</sup>	38,4	13,4	103,2	92,8	104,5
Плити деревостружкові необроблені, тис.м <sup>3</sup> умов.	375	122	108,2	82,4	92,3
Шпон лущений, тис.м <sup>3</sup>	8,0	3,0	105,2	79,6	80,8
Шпон струганий, млн.м <sup>2</sup>	9,2	3,7	115,8	113,9	112,6
Вікна, двері, їх рами та пороги, дерев'яні, тис.м <sup>2</sup>	471	199	135,5	82,5	81,5
Паркет дерев'яний щитовий, тис.м <sup>2</sup>	110	46,2	145,3	100,7	94,6

У виробництві паперової маси, паперу, картону та виробів із них випуск продукції порівняно з I кварталом 2011р. зменшився на 0,3%, у поліграфічній діяльності – на 10,2%.

Виробництво окремих видів продукції характеризується такими даними:

	Вироблено за		Березень 2012р. у % до		Січень– березень 2012р. у % до січня– березня 2011р.
	січень– березень 2012р.	березень 2012р.	лютого 2012р.	березня 2011р.	
Папір та картон для графічних робіт некрейдовані, тис.т	4,9	2,2	197,5	71,1	58,2
Папір побутового та санітарно-гігієнічного призначення, тис.т	33,7	12,1	114,5	116,3	111,5
Папір та картон спеціальні некрейдовані; папір сигаретний, не розрізаний за розмірами, тис.т	104	39,7	123,5	94,0	87,2
Коробки, ящики та сумки з гофрованих паперу та картону, млн.м <sup>2</sup>	183	73,4	121,0	99,7	97,5
Коробки, ящики та сумки збірні з негофрованих паперу та картону, тис.т	16,1	5,1	90,4	109,4	117,8
Папір туалетний, млн. рулонів	161	55,3	103,5	118,0	115,8
Шпалери та аналогічні покриття з паперу, млн.умов. кусків	37,8	15,7	110,7	105,6	103,5
Зошити, млн.шт.	55,0	22,3	119,0	69,9	60,1
Друкування газет, журналів та видань періодичних, які виходять щонайменше чотири рази на тиждень, млн. примірників 4-шпальтових газет формату А2	73,8	23,2	84,6	39,5	51,0
Друкування книг, млн.арк. відбитків, приведених до формату 60 на 90 см	311	116	107,8	101,6	99,95
Друкування газет, які виходять менше чотирьох разів на тиждень, млн. примірників 4-шпальтових газет формату А2	715	243	98,2	88,8	99,8
Друкування журналів та видань періодичних, які виходять менше чотирьох разів на тиждень, млн.арк. відбитків, приведених до формату 60 на 90 см	345	136	122,4	110,3	100,4

У виробництві продуктів нафтоперероблення у березні 2012р. проти відповідного місяця попереднього року спостерігалось суттєве скорочення (на 35,6%) випуску продукції (у лютому п.р. – на 20,8%), як результат, за підсумками I кварталу 2012р. спад виробництва продукції поглибився і становив 20,4% проти 12,7% у січні–лютому п.р. На підприємствах з виробництва коксу випуск продукції зменшився на 1,2%.

Дані про виробництво коксу та продуктів нафтоперероблення наведено в таблиці.

	Вироблено за		Березень 2012р. у % до		Січень– березень 2012р. у % до січня– березня 2011р.
	січень– березень 2012р.	березень 2012р.	лютого 2012р.	березня 2011р.	
Кокс та напівкокс з вугілля кам'яного, млн.т	4,8	1,7	110,5	97,5	98,9
Смоли (кам'яновугільні), тис.т	210	71,9	114,3	89,1	95,3
Бензин моторний з вмістом свинцю 0,013 г/л і менше, тис.т	626	161	74,6	64,9	88,5
Паливо дизельне для транспорту автомобільного і залізничного, тис.т	495	147	92,6	69,5	77,2
Мазути паливні важкі, тис.т	419	69,5	39,9	40,5	71,0
Масила, масла інші, тис.т	17,7	7,8	127,9	72,9	63,2
Пропан і бутан скраплені, тис.т	161	54,9	104,8	99,3	101,5
Бітум нафтовий і сланцевий, тис.т	13,0	... <sup>1</sup>	... <sup>1</sup>	... <sup>1</sup>	56,3

<sup>1</sup> Дані вилучено з метою забезпечення виконання Закону України "Про державну статистику" щодо конфіденційності інформації.

За 3 місяці 2012р. обсяги первинної переробки нафти склали 1,6 млн.т, що на 28,3% (або на 0,6 млн.т) менше, ніж за аналогічний період 2011р. Скоротився випуск мазутів паливних важких (на 171 тис.т), палива дизельного для транспорту автомобільного і залізничного (на 146 тис.т) та бензину моторного з вмістом свинцю 0,013 г/л і менше (на 80,9 тис.т).

У хімічній та нафтохімічній промисловості у січні–березні 2012р. приріст продукції становив 9,2%, у т.ч. на підприємствах з виробництва мила та миючих засобів, засобів для чищення та полірування, парфумерних і косметичних засобів – 10,8%, пластмасових виробів – 1,7%. Водночас зниження обсягів продукції спостерігалось у виробництві лаків та фарб (на 4,7%), фармацевтичної продукції (на 4,0%), основної хімічної продукції (на 0,9%) та гумових виробів (на 8,0%).

Динаміка виробництва основних видів продукції характеризується такими даними:

	Вироблено за		Березень 2012р. у % до		Січень– березень 2012р. у % до січня– березня 2011р.
	січень– березень 2012р.	березень 2012р.	лютого 2012р.	березня 2011р.	
Барвники синтетичні, т	864	308	95,4	77,6	94,0
Металоїди, тис.т	29,2	11,6	120,6	99,2	84,9

	Продовження				
	Вироблено за		Березень 2012р. у % до		Січень– березень 2012р. у % до січня– березня 2011р.
	січень– березень 2012р.	березень 2012р.	лютого 2012р.	березня 2011р.	
Кислота сірчана, тис.т	315	95,3	83,4	63,0	78,9
Вуглеводні циклічні, тис.т	83,8	29,0	105,2	122,8	113,8
Аміак синтетичний, тис.т	1157	370	99,9	81,8	87,9
Добрива азотні мінеральні чи хімічні, тис.т	776	262	103,1	98,8	103,5
Пластмаси у первинних формах, тис.т	150	56,5	116,6	144,6	136,8
Фарби та лаки на основі поліме- рів, дисперговані або розчинені у неводних середовищах, тис.т	17,3	8,3	149,8	97,2	85,4
Препарати лікарські, т					
на основі антибіотиків	167	64,9	104,9	89,0	89,1
на основі гормонів	26,7	11,0	116,8	89,7	105,3
інші	9636	3628	108,3	109,2	103,2
Волокна хімічні, тис.т	2,8	1,0	109,0	80,7	74,4
Шини – всього, тис.шт.	... <sup>1</sup>	... <sup>2</sup>	... <sup>2</sup>	... <sup>2</sup>	... <sup>2</sup>
Трубки, труби, шланги та фітин- ги жорсткі з полімерів етилену, пропілену, вінілхлориду та інших пластмас, тис.т	41,6	17,9	146,9	120,1	107,0
Плити, листи, плівка, фольга і стрічки пластмасові неармовані чи некомбіновані з іншими матеріалами, тис.т	38,6	13,3	106,7	97,1	98,8
Мішки і пакети (включно конусо- подібні) з полімерів етилену, тис.т	16,1	5,3	116,8	92,2	115,8

<sup>1</sup> Дані вилучено з метою забезпечення виконання Закону України "Про державну статистику" щодо конфіденційності інформації.

<sup>2</sup> Інформація конфіденційна відповідно до Закону України "Про державну статистику".

На підприємствах із виробництва іншої неметалевої мінеральної продукції індекс промислової продукції за I квартал 2012р. становив 92,4%, у т.ч. у виробництві скла та виробів зі скла – 86,2%, виробів із бетону, гіпсу та цементу – 92,7%, цегли, черепиці та інших будівельних виробів із випаленої глини – 72,0%, цементу, вапна та гіпсових сумішей – 104,5%.

Виробництво основних видів продукції характеризується такими даними:

	Вироблено за		Березень 2012р. у % до		Січень– березень 2012р. у % до січня– березня 2011р.
	січень– березень 2012р.	березень 2012р.	лютого 2012р.	березня 2011р.	
Вироби ізолюючі багат шарові зі скла, тис.м <sup>2</sup>	345	154	153,8	96,0	94,8
Банки зі скла для консервування (в 0,5-літровому обчисленні), млн.шт.	203	55,0	79,8	85,8	128,3
Ємності зі скла для напоїв і харчових продуктів, млн.шт.	550	196	117,5	95,4	90,0
Посуд столовий, кухонний, інші господарсько-побутові вироби з фарфору, млн.шт.	4,6	1,6	113,1	77,7	79,3
Плити та плитки керамічні, млн.м <sup>2</sup>	14,4	5,1	112,5	105,6	101,4
Цегла керамічна невогнетривка будівельна, млн.шт.умов. цегли	82,8	36,9	213,3	61,0	72,0
Цемент, тис.т	1277	620	197,7	107,0	103,5
Вапно, тис.т	993	339	98,9	99,7	105,7
Блоки та цегла з цементу, штучного каменю чи бетону для будівництва, млн.шт.умов. цегли	170	89,0	176,2	77,7	73,6
Елементи конструкцій збірні для будівництва з цементу, бетону чи штучного каменю, тис.м <sup>3</sup>	331	149	176,4	94,4	88,9
Листи гофровані, шифер та анало- гічні вироби з азбестоцементу, млн.умов. плит	28,2	... <sup>1</sup>	... <sup>1</sup>	... <sup>1</sup>	75,6
Вироби з асфальту або аналогічно- го матеріалу в рулонах, млн.м <sup>2</sup>	0,9	0,5	1170,6	27,0	41,5

<sup>1</sup> Дані вилучено з метою забезпечення виконання Закону України "Про державну статистику" щодо конфіденційності інформації.

У металургійному виробництві та виробництві готових металевих виробів за січень–березень 2012р. падіння виробництва продукції становило 2,3%, у т.ч. у виробництві чавуну, сталі та феросплавів – 3,5%, інших видів первинного оброблення сталі – 17,2%, кольорових металів – 5,8%. Водночас одержано приріст продукції у виробництві труб (7,7%) та готових металевих виробів (3,1%).



Динаміка виробництва основних видів продукції наведена в таблиці.

	Вироблено за		Березень 2012р. у % до		Січень– березень 2012р. у % до січня– березня 2011р.
	січень– березень 2012р.	березень 2012р.	лютого 2012р.	березня 2011р.	
Чавун, тис.т	7125	2474	113,7	98,4	99,9
Сталь (без напівфабрикатів, отриманих безперервним литтям), тис.т	4167	1462	117,8	94,8	96,7
Напівфабрикати, отримані безперервним литтям, тис.т	4195	1519	120,3	94,4	92,6
Прокат готовий чорних металів, тис.т	4759	1679	115,9	103,1	100,3
з нього					
прокат плоский гарячекатаний зі сталі нелегованої та легованої (крім нержавіючої та швидкорізальної)	2188	812	117,5	106,2	95,7
прутки і стержні інші (не в бухтах), кутики та профілі фасонні і спеціальні гарячекатані зі сталі нелегованої та легованої (крім нержавіючої та швидкорізальної)	1136	391	115,8	104,0	93,6
Труби великого та малого діаметрів, профілі пустотілі, з металів чорних, тис.т	638	231	106,8	107,7	108,2
Дріт зі сталі, тис.т	71,8	28,9	128,5	83,6	72,6
Конструкції збірні будівельні з чавуну чи сталі, тис.т	14,4	5,0	110,7	103,2	130,1
Конструкції інші, частини конструкцій, плити, панелі та вироби аналогічні з металів чорних або алюмінію, тис.т	108	39,4	118,3	99,2	105,9
Резервуари та цистерни металеві місткістю понад 300 л, тис.т	5,1	2,0	109,4	113,4	78,9
Радіатори центрального опалення без електричного підігріву з металів чорних, тис.т	2,5	1,1	128,2	120,8	89,9
Котли центрального опалення, тис.шт.	33,1	15,2	132,5	82,5	71,8

Проти січня–березня 2011р. виплавка чавуну скоротилася на 5,4 тис.т, сталі з напівфабрикатами, отриманими безперервним литтям, – на 479 тис.т, випуск прокату плоского гарячекатаного зі сталі нелегованої та легованої – на 99,4 тис.т, прутків і стержнів інших (не в бухтах), кутиків та профілів фасонних і спеціальних гарячекатаних зі сталі нелегованої та легованої – на 78,2 тис.т. Водночас виробництво труб і профілів пустотілих з металів чорних збільшилося на 48,2 тис.т.

У машинобудуванні виробництво продукції у I кварталі 2012р. зросло на 1,6% (у січні–лютому п.р. – на 5,8%), зокрема у виробництві апаратури для радіо, телебачення та зв'язку – на 87,5%, залізничного рухомого складу – на 11,2%, механічного устаткування – на 5,4%, машин та устаткування для металургії – на 1,6%. Поряд із цим спостерігалось скорочення випуску продукції у виробництві машин та устаткування для сільського та лісового господарства (на 47,1%), для добувної промисловості й будівництва (на 1,2%), автомобільного транспорту (на 8,5%), електричних машин та устаткування (на 0,9%).

Динаміка виробництва основних видів продукції наведена в таблиці.

	Вироблено за		Березень 2012р. у % до		Січень– березень 2012р. у % до січня– березня 2011р.
	січень– березень 2012р.	березень 2012р.	лютого 2012р.	березня 2011р.	
Двигуни та силові установки гідравлічні та пневматичні лінійної дії, тис.шт.	274	85,7	86,7	85,7	95,3
Насоси відцентрові для перекачки рідин та підйомники рідин, тис.шт.	54,4	29,0	187,8	117,4	92,1
Крани інші (козлові і мостові пересувні, порталні, дерик-крани суднові), шт.	31	11	100,0	100,0	103,3
Устаткування холодильне і морозильне промислове та насоси теплові, тис.шт.	74,5	29,7	124,5	112,8	112,8
Трактори для сільського та лісового господарства, шт.	1010	678	242,1	89,6	57,6
Плуги відвальні, шт.	2732	1712	...	548,7	350,3
Борони дискові, шт.	178	68	123,6	26,3	30,7
Розпушувачі та культиватори, шт.	1794	722	104,0	67,1	82,8
Сівалки, шт.	1177	406	117,3	78,4	98,0
Верстати для оброблення дерева, шт.	262	84	69,4	66,7	92,3
Конвертери і машини ливарні, виливниці і ковші, що використовуються в металургії і в ливарному виробництві, шт.	1081	394	136,8	103,4	77,5
Елеватори, конвеєри та підйомники безперервної дії для підземних робіт, шт.	54	25	178,6	73,5	70,1
Машини бурильні та прохідницькі, шт.	272	92	70,2	43,6	76,6
Машини та устаткування для цукрового виробництва, шт.	66	48	342,9	192,0	97,1

<sup>1</sup> Дані вилучено з метою забезпечення виконання Закону України "Про державну статистику" щодо конфіденційності інформації.

	Продовження				
	Вироблено за		Березень 2012р. у % до		Січень– березень 2012р. у % до січня– березня 2011р.
	січень– березень 2012р.	березень 2012р.	лютого 2012р.	березня 2011р.	
Холодильники побутові, тис.шт.	... <sup>2</sup>	... <sup>2</sup>	... <sup>2</sup>	... <sup>2</sup>	... <sup>2</sup>
Машини пральні, тис.шт.	61,0	21,7	92,4	124,9	112,2
Електродвигуни та генератори постійного струму, тис.шт.	8,4	3,3	114,2	53,2	46,5
Електродвигуни та генератори змінного струму, електродвигуни універсальні, тис.шт.	70,0	27,9	103,5	58,7	59,1
Трансформатори електричні, млн.шт.	1,0	0,3	75,9	65,6	78,6
Апаратура електрична високовольтна, тис.шт.	112	41,2	107,7	136,0	114,2
Апаратура електрична низьковольтна, млн.шт.	16,4	5,8	106,7	99,1	118,8
Провід ізольований обмотуваль- ний, тис.т	3,1	1,1	98,1	96,9	112,5
Проводи та кабелі електричні низьковольтні на напругу до 1000 В, тис.км	114	37,1	96,5	96,0	88,8
Проводи та кабелі електричні високовольтні на напругу більше 1000 В, тис.км	1,3	0,6	150,6	80,6	64,8
Прилади напівпровідникові, млн.шт.	4,6	1,5	66,6	66,3	85,9
Прилади для вимірювання фізич- них та хімічних величин, тис.шт.	1397	582	123,9	74,4	55,4
Лічильники електроенергії, включаючи калібрувальні, тис.шт.	430	153	96,4	79,9	124,1
Прилади та апаратура для автоматичного регулювання та керування, тис.шт.	16,1	5,4	117,6	53,1	67,6
Автомобілі легкові, тис.шт.	17,6	7,2	117,0	82,6	81,7
Автобуси, шт.	528	244	246,5	101,2	100,6
Автомобілі вантажні, шт.	927	358	128,8	133,6	153,7
Причепи та напівпричепи (крім житлових або для туризму), тис.шт.	3,1	1,6	185,9	72,1	68,9
Вагони вантажні несамохідні, тис.шт.	12,4	4,4	118,6	81,7	101,8

<sup>2</sup> Інформація конфіденційна відповідно до Закону України "Про державну статистику".

У виробництві та розподіленні електроенергії обсяги виробництва продукції у січні–березні 2012р. збільшилися на 5,3%. За I квартал 2012р. порівняно з відповідним періодом 2011р. виробництво електроенергії тепловими та атомними електростанціями збільшилося, відповідно на 1,9 млрд.кВт·год і 1,1 млрд.кВт·год, гідроелектростанціями – скоротилося на 1,1 млрд.кВт·год.

Дані про випуск електроенергії наведено в таблиці.

	Вироблено за		Березень 2012р. у % до		Січень– березень 2012р. у % до січня– березня 2011р.
	січень– березень 2012р.	березень 2012р.	лютого 2012р.	березня 2011р.	
Електроенергія, млрд.кВт·год	55,4	18,0	95,0	101,9	103,7
у т.ч. вироблена					
тепловими електростанціями і					
теплоелектроцентралями	28,5	8,8	84,6	98,3	107,2
атомними електростанціями	24,5	8,2	103,3	108,3	104,9
гідроелектростанціями	2,3	1,0	160,4	84,8	67,2

Динаміка промислового виробництва по регіонах характеризується такими даними:

	Індекси промислової продукції			
	березень 2012р. до лютого 2012р.	березень 2012р. до березня 2011р.	січень–березень 2012р. до січня–березня 2011р.	ДОВІДКОВО: січень–березень 2011р. до січня–березня 2010р.
<b>Україна</b>	<b>109,8</b>	<b>98,9</b>	<b>100,9</b>	<b>110,3</b>
Автономна Республіка Крим	123,6	102,2	96,2	110,6
Вінницька	107,8	108,4	111,1	108,7
Волинська	114,6	97,4	97,0	122,3
Дніпропетровська	108,2	98,9	104,0	104,6
Донецька	110,9	100,2	100,8	119,3
Житомирська	130,5	137,1	134,4	115,8
Закарпатська	122,1	118,8	112,5	111,3
Запорізька	117,3	99,0	94,7	116,6
Івано-Франківська	103,3	113,9	113,4	128,7
Київська	115,2	90,6	93,5	115,4
Кіровоградська	150,7	105,5	100,6	120,0
Луганська	107,9	93,2	94,4	113,4
Львівська	124,7	99,3	101,4	118,8
Миколаївська	118,6	115,6	109,6	113,0
Одеська	130,8	90,1	86,4	94,9
Полтавська	108,8	95,8	98,4	98,5
Рівненська	111,9	99,4	100,1	112,2
Сумська	94,4	97,3	102,6	99,3

	Продовження			
	Індекси промислової продукції			
	березень 2012р. до лютого 2012р.	березень 2012р. до березня 2011р.	січень–березень 2012р. до січня–березня 2011р.	ДОВІДКОВО: січень–березень 2011р. до січня–березня 2010р.
Тернопільська	120,0	100,4	102,0	106,7
Харківська	99,1	95,1	104,8	98,3
Херсонська	125,2	101,8	95,1	99,9
Хмельницька	110,8	102,2	105,0	109,0
Черкаська	113,2	101,5	100,0	102,9
Чернівецька	113,5	88,3	79,7	109,1
Чернігівська	128,4	100,9	100,5	102,1
м.Київ	105,6	92,0	96,0	108,3
м.Севастополь	96,7	99,7	105,9	108,7

**Обсяг нових замовлень** на виробництво продукції переробної промисловості<sup>1</sup> у січні–лютому 2012р. становив 93,1 млрд.грн., з нього 38,8 млрд.грн. припадало на іноземні замовлення.

Дані щодо обсягів і структури нових замовлень на виробництво промислової продукції, у т.ч. іноземних замовлень за основними видами переробної промисловості, наведено в таблиці.

	Обсяг надходжень нових замовлень на виробництво промислової продукції за січень–лютий 2012р.		З нього обсяг надходжень іноземних замовлень	
	млн.грн.	у % до всього обсягу замовлень	млн.грн.	у % до обсягу замовлень за видом діяльності
<b>Переробна промисловість</b>	<b>93105,1</b>	<b>100</b>	<b>38766,7</b>	<b>41,6</b>
з неї				
Легка промисловість	976,9	1,0	477,4	48,9
текстильне виробництво; виробництво одягу, хутра та виробів з хутра	800,3	0,8	378,6	47,3
виробництво шкіри, виробів зі шкіри та інших матеріалів	176,6	0,2	98,8	55,9
Оброблення деревини та виробництво виробів з деревини, крім меблів	763,4	0,8	344,4	45,1
Целюлозно-паперове виробництво; видавнича діяльність	3272,4	3,5	950,4	29,0
Виробництво коксу, продуктів нафтоперероблення	12030,5	12,9	1817,9	15,1

<sup>1</sup> Без обсягів з виробництва харчових продуктів, напоїв та тютюнових виробів.

	Обсяг надходжень нових замовлень на виробництво промислової продукції за січень–лютий 2012р.		Продовження З нього обсяг надходжень іноземних замовлень	
	млн.грн.	у % до всього обсягу замовлень	млн.грн.	у % до обсягу замовлень за видом діяльності
Хімічна та нафтохімічна промисловість	11194,5	12,0	4748,9	42,4
хімічне виробництво	9532,2	10,2	4368,5	45,8
виробництво гумових та пластмасових виробів	1662,3	1,8	380,4	22,9
Виробництво іншої неметалевої мінеральної продукції	2541,0	2,7	381,9	15,0
Металургійне виробництво та виробництво готових металевих виробів	34068,7	36,6	17499,1	51,4
Машинобудування	27175,4	29,2	12251,2	45,1
виробництво машин та устаткування	7347,2	7,9	3499,8	47,6
виробництво електричного, електронного та оптичного устаткування	4412,1	4,7	2161,0	49,0
виробництво транспортних засобів та устаткування	15416,1	16,6	6590,4	42,8

За січень–лютий 2012р. **реалізовано промислової продукції (товарів, послуг)** на 178,6 млрд.грн., з неї продукції добувної та переробної промисловості – на 127,2 млрд.грн. У структурі реалізації майже половина загальних обсягів припадала на металургійне виробництво і виробництво готових металевих виробів, виробництво харчових продуктів, напоїв і тютюнових виробів, машинобудування та виробництво коксу і продуктів нафтоперероблення.

Дані щодо обсягів і структури реалізованої продукції за основними видами промислової діяльності наведено в таблиці.

	Обсяг реалізованої промислової продукції (товарів, послуг) у відпускних цінах підприємств (без ПДВ та акцизу) за січень–лютий 2012р.		Довідково: структура обсягу реалізованої промислової продукції, без урахування вартості електроенергії, газу та води, придбаних для перепродажу, %
	млн.грн.	у % до всієї реалізованої продукції	
<b>Промисловість</b>	<b>178626,8</b>	<b>100</b>	<b>100</b>
Добувна та переробна промисловість	127192,2	71,2	80,7
Добувна промисловість	20686,2	11,6	13,1
Добування паливно-енергетичних корисних копалин	10385,8	5,8	6,6

	Продовження		
	Обсяг реалізованої промислової продукції (товарів, послуг) у відпускних цінах підприємств (без ПДВ та акцизу) за січень–лютий 2012р.		Довідково: структура обсягу реалізованої промислової продукції, без урахування вартості електроенергії, газу та води, придбаних для перепродажу, %
	млн.грн.	у % до всієї реалізованої продукції	
Добування корисних копалин, крім паливно-енергетичних	10300,4	5,8	6,5
Переробна промисловість з неї	106506,0	59,6	67,6
Виробництво харчових продуктів, напоїв та тютюнових виробів	23459,4	13,2	14,9
Легка промисловість	1052,6	0,6	0,7
текстильне виробництво; виробництво одягу, хутра та виробів з хутра	808,1	0,5	0,5
виробництво шкіри, виробів зі шкіри та інших матеріалів	244,5	0,1	0,2
Оброблення деревини та виробництво виробів з деревини, крім меблів	1101,1	0,6	0,7
Целюлозно-паперове виробництво; видавнича діяльність	2837,1	1,6	1,8
Виробництво коксу, продуктів нафтоперероблення	9427,4	5,3	6,0
Хімічна та нафтохімічна промисловість	12024,1	6,7	7,6
хімічне виробництво	10020,4	5,6	6,3
виробництво гумових та пластмасових виробів	2003,7	1,1	1,3
Виробництво іншої неметалевої мінеральної продукції	2948,6	1,6	1,9
Металургійне виробництво та виробництво готових металевих виробів	33303,0	18,6	21,1
Машинобудування	18929,9	10,6	12,0
виробництво машин та устаткування	5617,3	3,1	3,6
виробництво електричного, електронного та оптичного устаткування	3494,7	2,0	2,2
виробництво транспортних засобів та устаткування	9817,9	5,5	6,2
Виробництво та розподілення електроенергії, газу та води	51434,6	28,8	19,3

**Примітка.** Дані щодо обсягів реалізації за видами промислової діяльності сформовані за функціональним принципом (по однорідних продуктах), без урахування продукції, реалізованої підприємствами-замовниками.

Порівняно з січнем–лютим 2011р. в обсязі реалізації продукції добувної та переробної промисловості спостерігалось зменшення частки сировинної продукції (на 3,6%). При цьому питома вага інвестиційної продукції

та товарів широкого використання збільшилася відповідно на 2,0 в.п. та 1,6 в.п.

Інформація по регіонах щодо розподілу обсягів реалізованої продукції добувної та переробної промисловості за групами у січні–лютому 2012р. наведена в таблиці.

(відсотків до загального обсягу реалізованої продукції добувної та переробної промисловості)				
	Сировинна продукція	Інвестиційна продукція	Товари широкого використання	Товари тривалого використання
<b>Україна</b>	<b>67,9</b>	<b>13,5</b>	<b>17,6</b>	<b>1,0</b>
Автономна Республіка Крим	48,7	14,7	36,6	0,0
Вінницька	21,5	3,5	74,3	0,7
Волинська	35,4	15,0	39,0	10,6
Дніпропетровська	84,5	8,8	6,5	0,2
Донецька	81,5	12,0	6,0	0,5
Житомирська	50,9	10,8	37,4	0,9
Закарпатська	32,0	23,7	24,0	20,3
Запорізька	68,3	25,4	6,2	0,1
Івано-Франківська	83,6	1,8	12,3	2,3
Київська	57,1	6,5	33,5	2,9
Кіровоградська	48,1	14,0	35,9	2,0
Луганська	84,9	11,6	3,4	0,1
Львівська	51,3	8,0	36,2	4,5
Миколаївська	38,9	23,3	37,4	0,4
Одеська	46,2	12,0	40,3	1,5
Полтавська	59,1	22,7	18,0	0,2
Рівненська	75,0	2,1	21,6	1,3
Сумська	43,7	30,0	26,2	0,1
Тернопільська	40,5	4,7	50,3	4,5
Харківська	37,1	26,6	33,2	3,1
Херсонська	49,5	13,7	36,8	0,0
Хмельницька	46,9	9,1	41,0	3,0
Черкаська	46,6	9,3	43,3	0,8
Чернівецька	38,5	14,2	41,8	5,5
Чернігівська	40,2	3,6	55,8	0,4
м.Київ	37,1	16,0	44,6	2,3
м.Севастополь	46,6	5,9	46,6	0,9

У лютому 2012р. порівняно з відповідним місяцем 2011р. обсяг реалізованої продукції добувної та переробної промисловості зменшився на 0,8%, у т.ч. добувної – на 3,6%, переробної промисловості – на 0,4%.

Порівняно з січнем 2012р. у лютому обсяг реалізованої продукції у добувній і переробній промисловості збільшився на 4,7%, у т.ч. у переробній промисловості – на 6,3%, а в добувній – зменшився на 5,9%.

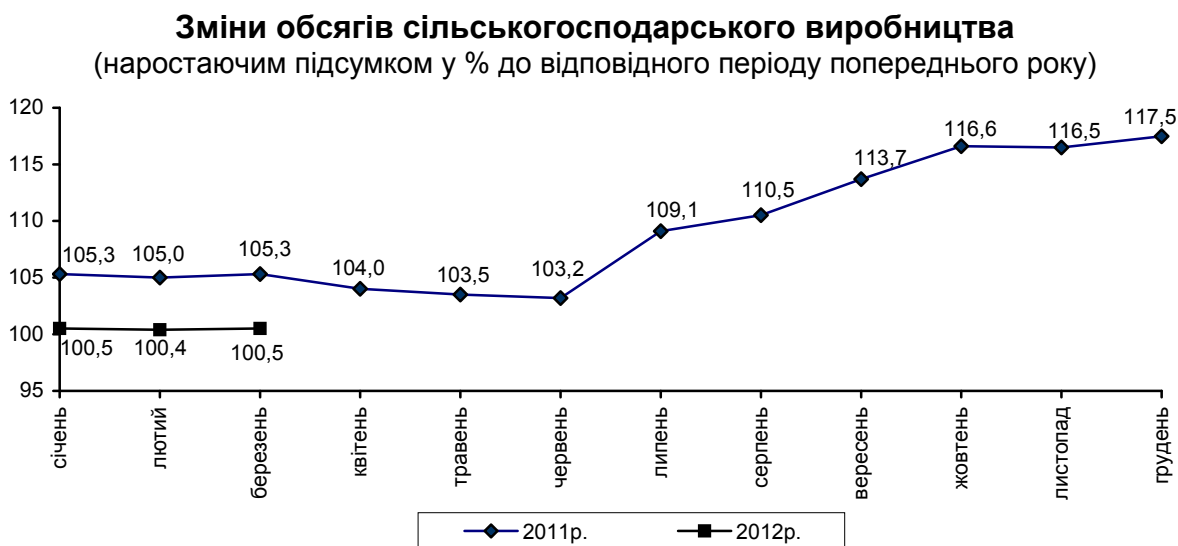


Індекс обороту (реалізації) продукції добувної та переробної промисловості за основними видами діяльності наведено в таблиці:

	(відсотків)	
	Лютий 2012р. до січня 2012р.	Лютий 2012р. до лютого 2011р.
<b>Добувна та переробна промисловість</b>	<b>104,7</b>	<b>99,2</b>
Добувна промисловість	94,1	96,4
Добування паливно-енергетичних корисних копалин	93,3	99,1
Добування корисних копалин, крім паливно-енергетичних	95,4	92,5
Переробна промисловість	106,3	99,6
з неї		
Виробництво харчових продуктів, напоїв та тютюнових виробів	112,8	110,9
Легка промисловість	129,6	92,9
текстильне виробництво; виробництво одягу, хутра та виробів з хутра	121,7	97,2
виробництво шкіри, виробів зі шкіри та інших матеріалів	152,3	84,2
Оброблення деревини та виробництво виробів з деревини, крім меблів	121,5	94,8
Целюлозно-паперове виробництво; видавнича діяльність	122,7	97,6
Виробництво коксу, продуктів нафтоперероблення	83,2	70,9
Хімічна та нафтохімічна промисловість	109,8	101,9
хімічне виробництво	107,6	102,8
виробництво гумових та пластмасових виробів	116,9	99,3
Виробництво іншої неметалевої мінеральної продукції	105,0	84,9
Металургійне виробництво та виробництво готових металевих виробів	98,2	95,5
Машинобудування	112,7	106,9
виробництво машин та устаткування	131,3	123,7
виробництво електричного, електронного та оптичного устаткування	128,7	111,5
виробництво транспортних засобів та устаткування	93,4	92,8

## СІЛЬСЬКЕ ГОСПОДАРСТВО

У січні–березні 2012р. індекс обсягу сільськогосподарського виробництва порівняно з відповідним періодом 2011р. становив 100,5%, у т.ч. у сільськогосподарських підприємствах – 101,9%, у господарствах населення – 99,3%. Обсяг продукції сільського господарства в усіх категоріях господарств у фактичних цінах, за розрахунками, становив 19,0 млрд.грн.



**Рослинництво.** Станом на 2 квітня п.р. хід сівби ярих культур характеризувався такими даними:

	(тис.га)					
	Усі категорії господарств		Сільськогосподарські підприємства		Господарства населення	
	2012р.	2012р. у % до 2011р.	2012р.	2012р. у % до 2011р.	2012р.	2012р. у % до 2011р.
<b>Посіяно ярих культур – усього</b>	<b>932,3</b>	<b>106,9</b>	<b>625,0</b>	<b>108,1</b>	<b>307,3</b>	<b>104,5</b>
з них						
по ярому клину	795,9	92,2	495,1	86,9	300,8	102,6
по загиблих озимих та багаторічних травах	136,4	1498,9	129,9	1565,1	6,5	812,5
Із загальної площі ярого клину						
зернові та зернобобові культури (без кукурудзи)	648,2	90,4	406,2	84,6	242,0	102,1
з них ячмінь	462,6	87,2	248,7	78,2	213,9	100,7
цукрові буряки (фабричні)	28,5	141,1	28,0	142,9	0,5	83,3
соняшник на зерно	3,2	57,1	3,1	58,5	0,1	33,3
кольза – ріпак ярий	7,3	162,2	6,3	143,2	1,0	1000,0
картопля	27,5	110,9	2,0	222,2	25,5	106,7
овочі відкритого ґрунту (без насінників)	14,7	79,5	2,1	70,0	12,6	81,3

На початок квітня п.р. сівбу ярих культур було розпочато в усіх регіонах, крім Луганської, Сумської та Харківської областей. За розрахунками, господарствами всіх категорій ярі культури посіяно на площі 932,3 тис.га, що на 6,9% більше порівняно з 1 квітня 2011р. за рахунок значних площ пересіву по загиблих озимих і багаторічних травах, частка яких у загальній площі складала 14,6% (торік – 1,0%).

Зернові та зернобобові культури (без кукурудзи) по ярому клину посіяно на площі 648,2 тис.га (на 9,6% менше, ніж на початок квітня 2011р.), з них ячменю – 462,6 тис.га (на 12,8% менше).

**Тваринництво.** Виробництво основних видів тваринницької продукції за січень–березень 2012р. характеризується такими даними: **Ошибка! Закладка не определена.**

	Усі категорії господарств		Сільсько-господарські підприємства		Господарства населення		Частка господарств населення у загальному виробництві, %	
	2012р.	2012р. у % до 2011р.	2012р.	2012р. у % до 2011р.	2012р.	2012р. у % до 2011р.	2012р.	2011р.
М'ясо (реалізація худоби та птиці на забій у живій вазі), тис.т	731,4	98,1	391,0	96,7	340,4	99,7	46,5	45,8
Молоко, тис.т	2063,8	103,2	566,3	115,1	1497,5	99,3	72,6	75,4
Яйця, млн.шт.	4276,1	100,9	2988,6	101,3	1287,5	100,1	30,1	30,3

У господарствах усіх категорій порівняно з січнем–березнем 2011р. загальні обсяги виробництва м'яса (реалізації худоби та птиці на забій у живій вазі) збільшено в 13 регіонах і найсуттєвіше – у господарствах Івано-Франківської (на 7%), Дніпропетровської (на 5%), Житомирської (на 4%), Київської (на 3%) та Чернівецької (на 2%) областей. Значне скорочення обсягів виробництва м'яса відбулося в Харківській (на 13%), Черкаській (на 12%), Вінницькій та Одеській (на 8%) областях.

У структурі реалізації худоби та птиці на забій сільськогосподарськими підприємствами (крім малих) частка птиці всіх видів становила 65,0% (у I кварталі 2011р. – 65,5%), у т.ч. бройлерів – 94,3% (94,5%); великої рогатої худоби – 9,8% (9,6%), свиней – 25,0% (24,8%).

Сільськогосподарськими підприємствами (крім малих) у січні–березні 2012р. порівняно з відповідним періодом 2011р. вирощування худоби та птиці зменшено на 2,4% за рахунок скорочення вирощування птиці на 5,7%, проте вирощування великої рогатої худоби збільшено на 5,6%, свиней – на 3,1%. Середньодобові прирости великої рогатої худоби на вирощуванні, відгодівлі та нагулі збільшилися на 6,6%, свиней – на 10,1% і відповідно становили 484 г та 435 г.

В аграрних підприємствах відношення загального обсягу вирощування худоби та птиці до реалізації тварин на забій у січні–березні 2012р. становило 107,4% (торік – 106,5%). Перевищення обсягів вирощування над обсягами реалізації худоби та птиці на забій зафіксовано в усіх регіонах, крім Житомирської області, де обсяг вирощування худоби і птиці складав 94% від обсягу її реалізації на забій.

У січні–березні п.р. порівняно з відповідним періодом 2011р. загальне виробництво молока збільшилося на 3,2%, у т.ч. в сільськогосподарських підприємствах – на 15,1%, а в господарствах населення зменшилося на 0,7%. Середній надій молока від однієї корови в аграрних підприємствах (крім малих) становив 1042 кг (збільшився на 144 кг, або на 16,0%), у господарствах населення, за розрахунками, – 745 кг (зріс на 9 кг, або на 1,3%).

Загальне виробництво молока порівняно з січнем–березнем 2011р. зменшено в Луганській (на 5%), Хмельницькій, Кіровоградській (на 2%), Чернівецькій (на 1%), Запорізькій (на 0,2%) областях і в Автономній Республіці Крим (на 3%).

Середні надої молока на одну корову порівняно з січнем–березнем 2011р. зросли в сільськогосподарських підприємствах усіх регіонів. Найвищі надої молока спостерігались у господарствах Київської (1372 кг), Черкаської (1284 кг), Полтавської (1208 кг), Херсонської (1153 кг), Харківської (1149 кг), Вінницької (1124 кг) областей і Автономної Республіки Крим (1113 кг).

Загальне виробництво яєць від птиці всіх видів збільшилось на 0,9% за рахунок зростання їхнього виробництва як в аграрних підприємствах на 1,3% (при зростанні несучості курей-несучок з 72 до 74 яєць, або на 2,8%), так і в господарствах населення – на 0,1%. Зменшення обсягів виробництва яєць зафіксовано у 12 регіонах, найсуттєвіше – в Одеській (на 40%), Івано-Франківській (на 20%), Рівненській (на 11%), Житомирській (на 9%) областях і в Автономній Республіці Крим (на 26%).

У господарствах населення зростання обсягів реалізації худоби та птиці на забій зафіксовано в 11 регіонах (від 0,7% до 20%), виробництва молока – у 12 регіонах (від 0,2% до 6%), яєць від птиці всіх видів – у 13 регіонах (від 0,5% до 11%).

За розрахунками, на 1 квітня 2012р. чисельність поголів'я худоби та птиці характеризується такими даними: **Ошибка! Закладка не определена.**

(тис. голів)

	Усі категорії господарств			Сільськогосподарські підприємства			Господарства населення		
	2012р.	2012р. до 2011р.		2012р.	2012р. до 2011р.		2012р.	2012р. до 2011р.	
		+, -	у %		+, -	у %		+, -	у %
Велика рогата худоба	4992,0	-15,9	99,7	1563,7	-8,2	99,5	3428,3	-7,7	99,8
у т.ч. корови	2613,4	-34,9	98,7	587,2	-2,6	99,6	2026,2	-32,3	98,4
Свині	7549,7	-347,3	95,6	3386,8	-220,0	93,9	4162,9	-127,3	97,0
Вівці та кози	2130,2	6,8	100,3	356,0	-15,3	95,9	1774,2	22,1	101,3
Птиця	191105	800	100,4	109241	-1112	99,0	81864	1912	102,4

Загальне поголів'я великої рогатої худоби скоротилось у 13 регіонах; у т.ч. корів – у 19 регіонах; свиней – у 18 регіонах; овець і кіз – у 3 регіонах; птиці всіх видів – в 11 регіонах. Найсуттєвіше скорочення поголів'я великої рогатої худоби спостерігалось у господарствах Львівської (на 5%), Донецької (на 3%), Кіровоградської, Івано-Франківської, Запорізької, Житомирської, Сумської (на 2%) областей; свиней – Харківської (на 25%), Сумської (на 23%), Чернігівської, Запорізької (на 12%), Луганської (на 11%) та Житомирської (на 10%) областей; овець і кіз – Херсонської (на 6%), Житомирської (на 2%) областей і Автономної Республіки Крим (на 10%); птиці всіх видів – Миколаївської (на 16%), Харківської (на 15%), Одеської (на 12%), Луганської, Івано-Франківської (на 9%), Чернівецької (на 8%) областей. На минулорічному рівні залишилася чисельність поголів'я корів у Донецькій і Тернопільській областях; свиней – в Одеській та Рівненській областях.

На початок квітня п.р. населенням утримувалось 68,7% загальної чисельності великої рогатої худоби (на початок квітня 2011р. – 68,6%), у т.ч. корів – 77,5% (77,7%), свиней – 55,1% (54,3%), овець і кіз – 83,3% (82,5%), птиці всіх видів – 42,8% (42%).

За січень–березень 2012р. порівняно з відповідним періодом 2011р. у сільськогосподарських підприємствах (крім малих) зросло загальне надходження приплоду поросят (на 43 тис. голів, або на 3,6%); зменшилося надходження приплоду телят (на 6 тис. голів, або на 2,7%) та ягнят і козенят (на 11 тис. голів, або на 11,1%). У розрахунку на 100 маток, які були на початок 2012р., вихід поросят становив 433 голови (проти 384 голів), ягнят і козенят – 54 голови (55), телят – 27 голів (28). Відсоток падежу великої рогатої худоби та овець і кіз зменшився на 0,1 в.п., свиней – на 0,3 в.п. і склав відповідно 0,2%; 0,7% та 2,2% до обороту стада.

Сільськогосподарські підприємства (крім малих) у січні–березні 2012р. порівняно з відповідним періодом 2011р. зменшили продаж молодняку великої рогатої худоби (на 1,8 тис. голів, або на 3,6%) та птиці всіх видів (на 2 млн. голів, або на 20,2%), але в той же час збільшили продаж молодняку свиней (на 11,7 тис. голів, або на 6,2%).

У сільськогосподарських підприємствах (крім малих), що займалися тваринництвом, станом на 1 квітня 2012р. було в наявності кормів усіх ви-

дів 2,2 млн.т корм.од, що на 40,9% більше, ніж на 1 квітня 2011р., у т.ч. концентрованих кормів – 0,9 млн.т корм.од (на 33% більше). У розрахунку на одну умовну голову великої худоби припадало по 5,0 ц корм.од кормів усіх видів, у т.ч. концентрованих – по 2,1 ц корм.од (на 1 квітня 2011р. відповідно 3,4 ц корм.од та 1,6 ц корм.од).

Сільськогосподарськими підприємствами (крім малих) за січень–березень 2012р. отримано компенсації для підтримки тваринництва за рахунок коштів податку на додану вартість на суму 66,7 млн.грн., у т.ч. за худобу та птицю на суму 3,6 млн.грн., за молоко – 63,1 млн.грн.

**Реалізація сільськогосподарської продукції.** Загальний обсяг реалізованої аграрними підприємствами власно виробленої продукції за січень–березень 2012р. порівняно з відповідним періодом 2011р. збільшився на 43%, у т.ч. продукції рослинництва – на 82%, тваринництва – на 2%.

Обсяги реалізації сільськогосподарськими підприємствами (крім малих) основних видів аграрної продукції характеризуються такими даними:

	Січень–березень 2012р.	Січень–березень 2012р. до січня–березня 2011р.		<u>Довідково:</u> частка реалізації продукції переробним підприємствам у загальному обсязі, %	
		+, –	у %	січень–березень 2012р.	січень–березень 2011р.
Зернові і зернобобові культури	5359,9	2509,9	188,1	4,1	2,8
у тому числі					
пшениця	1447,5	217,6	117,7	4,4	3,4
жито	43,7	24,8	231,8	11,0	5,0
ячмінь	306,3	112,3	157,9	2,9	2,5
кукурудза	3426,5	2143,0	267,0	4,0	2,4
Насіння соняшнику	1466,6	671,5	184,4	5,3	3,2
Соя	383,5	117,5	144,2	4,6	3,9
Ріпак	74,7	67,7	1077,7	1,8	0,5
Худоба та птиця (у живій вазі)	392,7	–13,2	96,7	24,0	23,6
у тому числі					
велика рогата худоба	42,7	–0,1	99,7	65,3	60,4
свині	96,0	–1,1	98,9	58,7	60,4
птиця	253,2	–11,5	95,6	3,9	4,3
Молоко та молочні продукти	514,8	73,8	116,7	94,1	92,0
Яйця, млн.шт.	2739,1	167,2	106,5	2,3	0,3

Порівняно з січнем–березнем 2011р. загальні обсяги продажу худоби та птиці збільшили сільськогосподарські підприємства 12 регіонів. Продаж великої рогатої худоби збільшено у 12 регіонах і найсуттєвіше – у Луганській (на 46%), Львівській та Закарпатській (на 33%) областях; свиней – в 11 регіонах, з них найсуттєвіше – у Кіровоградській (у 1,7 р.б.) та Івано-

Франківській (на 28%) областях. Продаж птиці зріс в 11 регіонах і найбільше – у Кіровоградській (у 18 р.б.), Чернігівській (у 3,6 р.б.), Рівненській (у 2,4 р.б.) та Сумській (у 2,3 р.б.) областях.

Середня жива вага однієї голови великої рогатої худоби, проданої аграрними господарствами переробним підприємствам, у січні–березні 2012р. становила 445 кг (за I квартал 2011р. – 420 кг), свиней – 106 кг (тоді – 111 кг). Порівняно з минулорічним рівнем збільшення середньої ваги великої рогатої худоби спостерігалось у 21 регіоні, з них найсуттєвіше – у Харківській (на 75 кг) і Донецькій (на 65 кг) областях; свиней – лише у Житомирській, Закарпатській та Херсонській областях (на 2 кг).

Продаж молока скорочено лише аграрними підприємствами Чернігівської області (на 4%). Продаж яєць збільшено сільськогосподарськими підприємствами 17 регіонів, з них найсуттєвіше – у Хмельницькій (в 1,9 р.б), Херсонській (на 42%) та Чернівецькій (на 35%) областях.

Середні ціни продажу аграрної продукції сільськогосподарськими підприємствами за всіма напрямками реалізації за січень–березень 2012р. порівняно з відповідним періодом 2011р. зросли на 8%, у т.ч. продукції тваринництва – на 25%, рослинництва – знизилися на 14%. У березні п.р. порівняно з лютим 2012р. середні ціни реалізації сільськогосподарської продукції, у т.ч. як продукції рослинництва, так і тваринництва, зросли на 3%.

Середні ціни реалізації сільськогосподарськими підприємствами основних видів аграрної продукції становили:

	Січень–березень 2012р.		Довідково: березень 2012р.	
	грн. за т	у % до січня–березня 2011р.	грн. за т	у % до лютого 2012р.
Зернові та зернобобові культури	1464,2	91,7	1482,0	100,8
у тому числі				
пшениця	1426,7	94,2	1449,5	99,4
жито	1280,3	98,9	1317,7	102,3
ячмінь	1535,3	96,4	1576,9	100,2
кукурудза	1437,8	90,5	1489,3	102,4
Насіння соняшнику	3351,3	84,4	3477,9	104,9
Соя	2947,8	93,4	3097,5	107,7
Ріпак	3612,1	100,8	3607,5	101,3
Худоба та птиця (у живій вазі)	13355,7	126,7	13646,2	102,6
у тому числі				
велика рогата худоба	13236,9	119,8	13503,2	104,1
свині	15489,5	135,6	15849,3	103,8
птиця	12566,7	123,9	12792,2	101,8
Молоко та молочні продукти	3037,8	103,7	2757,7	89,2
Яйця, за тис.шт.	669,2	142,7	742,0	116,8

**Надходження продукції тваринництва на переробні підприємства.** За I квартал 2012р. на переробні підприємства загалом надійшло 356,1 тис.т живої ваги худоби та птиці, що на 1% менше, ніж за відповідний період 2011р., та 957,8 тис.т молока і молочних продуктів (на 9% більше).

Із загального обсягу надходжень переробними підприємствами від усіх категорій сільськогосподарських товаровиробників закуплено 101,7 тис.т живої ваги худоби та птиці (на 3% менше, ніж за I квартал 2011р.) і 952,6 тис.т молока та молочних продуктів (на 9% більше, ніж торік). Частка господарств населення у загальному обсязі купівлі переробними підприємствами худоби та птиці за I квартал п.р. порівняно з відповідним періодом 2011р. зменшилася з 7,3% до 6,3%, молока – з 45,0% до 37,9%.

Порівняно з січнем–березнем 2011р. збільшили обсяги закупівель худоби та птиці переробні підприємства 10 регіонів, молока – 19 регіонів.

Переробними підприємствами використано для переробки 250,5 тис.т власно вирощеної худоби та птиці (на 1% менше, ніж за I квартал 2011р.) та 2,5 тис.т молока (на 48% більше).

**Наявність зерна та насіння соняшнику.** На 1 квітня 2012р. у сільськогосподарських підприємствах (крім малих) та підприємствах, що здійснюють зберігання, переробку зернових культур, було в наявності 17,1 млн.т зерна (на 70% більше проти 1 квітня 2011р.), у т.ч. 7,1 млн.т пшениці, 1,7 млн.т ячменю, 7,4 млн.т кукурудзи, 0,2 млн.т жита. Безпосередньо в аграрних підприємствах зберігалось 7,8 млн.т зерна (на 76% більше), у т.ч. 3,1 млн.т пшениці, 1,2 млн.т ячменю, 2,8 млн.т кукурудзи, 0,1 млн.т жита. Зернозберігаючі та зернопереробні підприємства мали в наявності 9,3 млн.т зерна (на 65% більше), у т.ч. зернозберігаючі – 7,0 млн.т (на 72% більше).

Запаси насіння соняшнику становили 3,0 млн.т (на 14% більше, ніж на 1 квітня 2011р.), із них безпосередньо в аграрних підприємствах (крім малих) зберігалось 1,1 млн.т (на 43% більше), підприємствах, що здійснюють його переробку та зберігання, – 1,9 млн.т (на 8% менше, ніж торік).



## КАПІТАЛЬНІ ІНВЕСТИЦІЇ

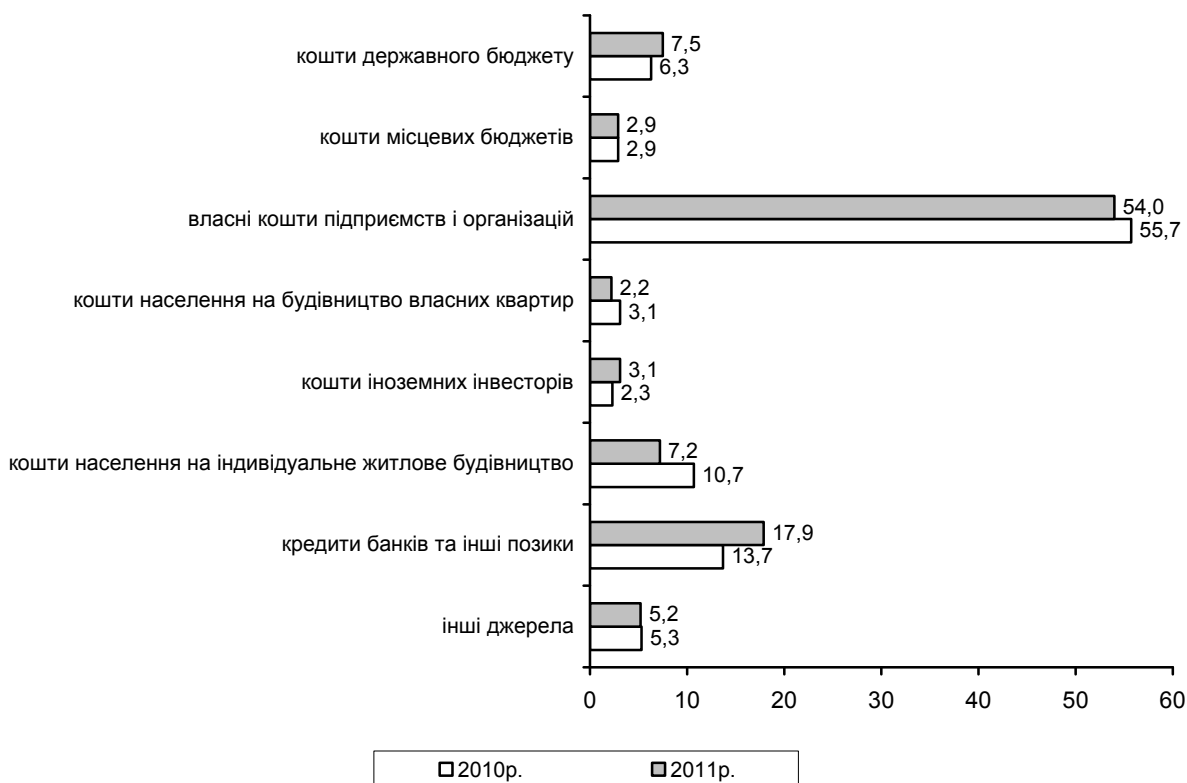
За 2011р. підприємствами та організаціями держави за рахунок усіх джерел фінансування освоєно 259,9 млрд.грн. **капітальних інвестицій**<sup>1</sup>.

Найвагомішу частку капітальних інвестицій (96,4% загального обсягу) спрямовано в матеріальні активи. Інвестиції в основний капітал склали 80,5% загального обсягу капітальних інвестицій. У поліпшення об'єктів (капітальний ремонт) вкладено 9,0% усіх інвестицій, довгострокові біологічні активи тваринництва – 0,4%, придбання та створення інших необоротних матеріальних активів – 1,7%.

У нематеріальні активи вкладено 3,6% загального обсягу капітальних інвестицій, з яких 43,7% становили права на комерційні позначення, об'єкти промислової власності, авторські та суміжні права, патенти, ліцензії тощо, 34,7% – витрати на придбання (створення) засобів програмного забезпечення.

Обсяг **інвестицій в основний капітал**, освоєних підприємствами та організаціями України за 2011р., у порівнянних цінах становив 122,4% до обсягу 2010р.

**Структура інвестицій в основний капітал  
за джерелами фінансування**  
(у % до загального обсягу)



<sup>1</sup> Без ПДВ.

Головним джерелом фінансування інвестицій в основний капітал, як і раніше, залишаються власні кошти підприємств та організацій, за рахунок яких освоєно 54,0% загального обсягу. Частка залучених і запозичених коштів, зокрема кредитів банків і коштів іноземних інвесторів, становила 21,0%.

За рахунок державного та місцевих бюджетів освоєно 10,4% інвестицій в основний капітал. Частка коштів населення на будівництво власного житла становила 9,4%.

Динаміка інвестицій в основний капітал за регіонами характеризується такими даними:

	Освоєно за 2011р.		Довідково: 2010р. у % до 2009р.
	млн.грн. <sup>1</sup>	у % до 2010р.	
<b>Україна</b>	<b>209130,0</b>	<b>122,4</b>	<b>99,4</b>
Автономна Республіка Крим	16256,5	219,1	117,2
Вінницька	5599,2	129,7	137,9
Волинська	2191,3	112,4	70,0
Дніпропетровська	18118,3	126,3	96,8
Донецька	21594,2	171,1	87,1
Житомирська	3781,2	107,5	133,5
Закарпатська	2937,3	122,1	109,8
Запорізька	6042,0	73,0	162,2
Івано-Франківська	3583,6	74,3	116,8
Київська	15436,2	120,3	109,4
Кіровоградська	4493,7	159,5	90,8
Луганська	6107,2	113,9	109,5
Львівська	11415,6	125,3	119,0
Миколаївська	4113,7	97,3	95,0
Одеська	8119,1	87,9	81,9
Полтавська	10216,5	119,6	96,4
Рівненська	2751,0	102,6	85,1
Сумська	2807,1	116,5	101,1
Тернопільська	2329,4	102,4	144,4
Харківська	10648,2	129,7	86,1
Херсонська	2836,8	149,3	79,1
Хмельницька	3994,7	120,8	81,7
Черкаська	3007,9	95,7	93,6
Чернівецька	2195,1	104,9	67,2
Чернігівська	2454,6	124,0	110,0
м.Київ	34467,5	117,6	93,7
м.Севастополь	1632,1	89,5	107,0

<sup>1</sup> Без ПДВ.

Найбільшу частку інвестицій в основний капітал (36,2%) було спрямовано в розвиток промислових видів діяльності, обсяги яких порівняно з

2010р. збільшилися на 30,9%. Інвестиції у розвиток підприємств із виробництва і розподілення електроенергії, газу та води зросли більш ніж у 2 рази, добувної промисловості – на 37,5%, переробної промисловості – на 7,5%.

У переробній промисловості продовжують зростати обсяги інвестицій в основний капітал у металургійне виробництво та виробництво готових металевих виробів (на 54,8%), целюлозно-паперове виробництво, видавничу діяльність (на 40,8%), виробництво харчових продуктів, напоїв та тютюнових виробів (на 29,4%), машинобудування (на 20,1%).

Інвестиційно привабливою залишається легка промисловість (обсяги збільшилися на 4,6%).

Негативний вплив на темпи освоєння інвестицій в основний капітал у переробній промисловості мало зменшення обсягів інвестицій у підприємства хімічної та нафтохімічної промисловості (на 43,2%), з виробництва коксу, продуктів нафтоперероблення (на 28,2%), з оброблення деревини та виробництва виробів з деревини, крім меблів (на 8,7%), з виробництва іншої неметалевої мінеральної продукції (на 3,6%).

У 2011р. відбувалося збільшення інвестицій в основний капітал у підприємства з надання комунальних та індивідуальних послуг, діяльності у сфері культури та спорту в 1,7 рази, будівництва – у 1,5 рази, діяльності готелів та ресторанів – у 1,4 рази. Зросло інвестування в сільське господарство, мисливство та лісове господарство на 32,0%, торгівлю, ремонт автомобілів, побутових виробів та предметів особистого вжитку – на 28,2%, державне управління – на 27,3%. Приріст інвестицій також спостерігався у транспорт і зв'язок на 17,3%, освіти – на 13,0%, охорону здоров'я та надання соціальної допомоги – на 8,3%.

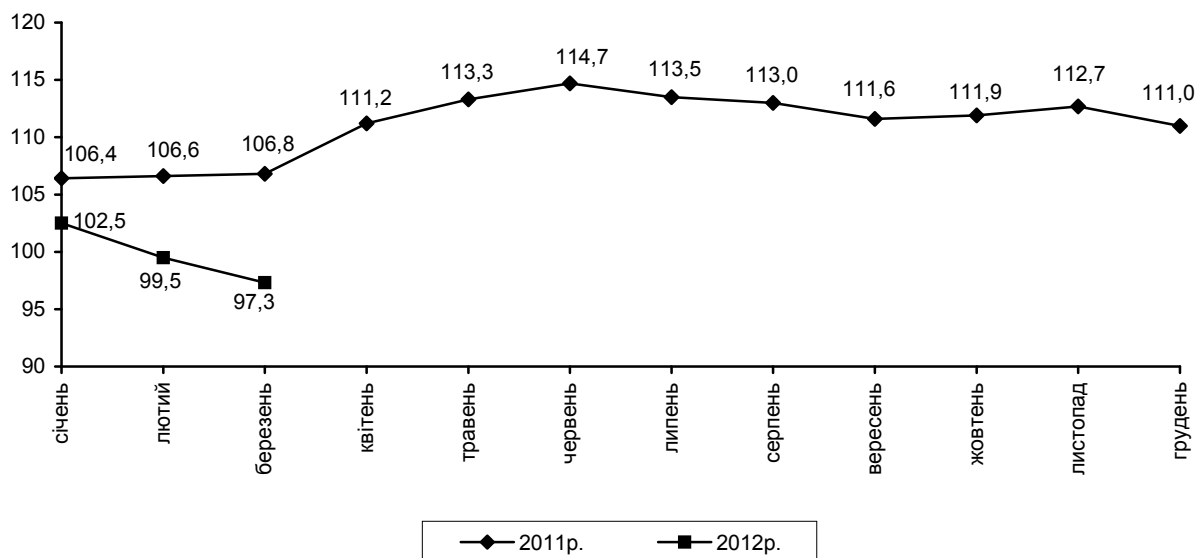
Скоротилися на 1,9% обсяги інвестицій в основний капітал у підприємства, що здійснюють операції з нерухомим майном, оренду, інжиніринг та надання послуг підприємцям, а також у підприємства рибальства, рибництва – на 45,4%.

Капіталовкладення у житлове будівництво становили 28,4 млрд.грн. (13,6% від загального обсягу інвестицій в основний капітал), що на 12,7% менше, ніж у 2010р.

## БУДІВЕЛЬНА ДІЯЛЬНІСТЬ

У січні–березні 2012р. підприємствами країни виконано будівельних робіт на суму 9,7 млрд.грн., що у порівнянних цінах становить 97,3% до обсягів будівництва у відповідному періоді попереднього року.

**Індекси обсягів виконаних будівельних робіт**  
(наростаючим підсумком у % до відповідного періоду попереднього року)



За видами будівельної діяльності обсяги виконаних робіт характеризуються такими даними:

Вид діяльності	Виконано будівельних робіт за січень–березень 2012р.		
	млн.грн.	у % до	
		загального обсягу	січня–березня 2011р.
<b>Будівництво</b>	<b>9702,2</b>	<b>100,0</b>	<b>97,3</b>
у тому числі			
Підготовка будівельних ділянок з неї	1097,5	11,3	100,0
Розбирання та знесення будівель; земляні роботи	326,6	3,4	89,7
Розвідувальне буріння	770,9	7,9	105,2
Будівництво будівель та споруд з нього	7504,1	77,3	96,8
Загальнобудівельні роботи	6312,1	65,1	93,5
будівництво будівель	4646,0	47,9	94,1

**Примітка.** Дані щодо обсягів виконаних будівельних робіт розроблено на підставі короткострокової звітності, якою охоплені великі, середні та вагомі за обсягами малі підприємства.

Продовження

Вид діяльності	Виконано будівельних робіт за січень–березень 2012р.		
	млн.грн.	у % до	
		загального обсягу	січня–березня 2011р.
будівництво мостів, шляхових естакад, тунелів та метрополітену	261,5	2,7	72,1
будівництво магістральних трубопро- водів, ліній зв'язку та енергопостачання	508,8	5,2	98,7
будівництво місцевих трубопроводів, ліній зв'язку та енергопостачання	188,3	1,9	90,6
будівництво підприємств енергетики, добувної й обробної промисловості	501,6	5,2	106,0
будівництво інших споруд	16,8	0,2	86,3
монтаж та встановлення збірних конструкцій	189,1	2,0	81,6
Виготовлення каркасних конструкцій і покрівель	18,2	0,2	35,1
Будівництво доріг, аеродромів та улаш- тування поверхні спортивних споруд	774,5	8,0	132,8
Будівництво водних споруд	74,7	0,7	94,4
Інші будівельні роботи	324,6	3,3	110,8
Установлення інженерного устаткування будівель та споруд	1031,5	10,6	98,8
Роботи з завершення будівництва	52,8	0,6	79,9
Оренда будівельної техніки з оператором	16,3	0,2	134,3

У січні–березні 2012р. порівняно з відповідним періодом 2011р. скоротились обсяги будівельних робіт, виконані підприємствами з будівництва будівель і споруд на 3,2%, з установлення інженерного устаткування будівель та споруд – на 1,2%, з завершення будівництва – на 20,1%. Разом з тим обсяги будівельних робіт, виконані підприємствами з оренди будівельної техніки з оператором, зросли на 34,3%, з підготовки будівельних ділянок – залишилися на рівні відповідного періоду 2011р.

На загальну тенденцію найбільше вплинула діяльність підприємств, що здійснюють будівництво будівель і споруд (частка яких у загальному обсязі становила 77,3%). Серед них зменшили обсяги робіт підприємства з будівництва будівель (на 5,9%), мостів, шляхових естакад, тунелів і метрополітену (на 27,9%), монтажу та встановлення збірних конструкцій (на 18,4%), будівництва місцевих і магістральних трубопроводів, ліній зв'язку та енергопостачання (відповідно на 9,4% і 1,3%).

Водночас збільшили обсяги робіт підприємства, що здійснюють будівництво доріг, аеродромів та улаштування поверхні спортивних споруд (на 32,8%) та займаються будівництвом підприємств енергетики, добувної й обробної промисловості (на 6,0%).

Індекси обсягів виконаних будівельних робіт за регіонами наведено в таблиці.

(відсотків до відповідного періоду попереднього року)

	Січень 2012р.	Січень– лютий 2012р.	Січень– березень 2012р.
<b>Україна</b>	<b>102,5</b>	<b>99,5</b>	<b>97,3</b>
Автономна Республіка Крим	87,7	56,5	59,2
Вінницька	116,5	105,0	91,1
Волинська	88,0	89,7	98,0
Дніпропетровська	129,0	114,1	113,1
Донецька	78,7	107,7	98,0
Житомирська	84,7	65,9	77,5
Закарпатська	121,9	103,8	99,4
Запорізька	90,1	89,4	91,0
Івано-Франківська	120,3	111,4	110,8
Київська	80,9	111,8	106,7
Кіровоградська	100,9	106,3	100,6
Луганська	92,2	87,8	84,9
Львівська	97,8	80,8	77,7
Миколаївська	129,1	74,5	84,2
Одеська	117,3	74,8	79,9
Полтавська	101,5	108,0	102,7
Рівненська	52,7	57,9	249,0
Сумська	69,9	72,9	73,2
Тернопільська	142,1	127,9	97,4
Харківська	96,3	97,3	92,0
Херсонська	163,4	112,3	81,7
Хмельницька	126,9	104,4	112,5
Черкаська	99,9	101,1	89,4
Чернівецька	232,0	226,5	183,9
Чернігівська	69,8	87,3	76,9
м.Київ	113,4	108,4	102,7
м.Севастополь	78,5	85,9	68,3

Підприємствами 5 регіонів країни виконано 62,3% загального обсягу будівництва (м.Києва, Донецької, Дніпропетровської, Харківської та Полтавської областей), зокрема, 25,5% – будівельниками столиці.

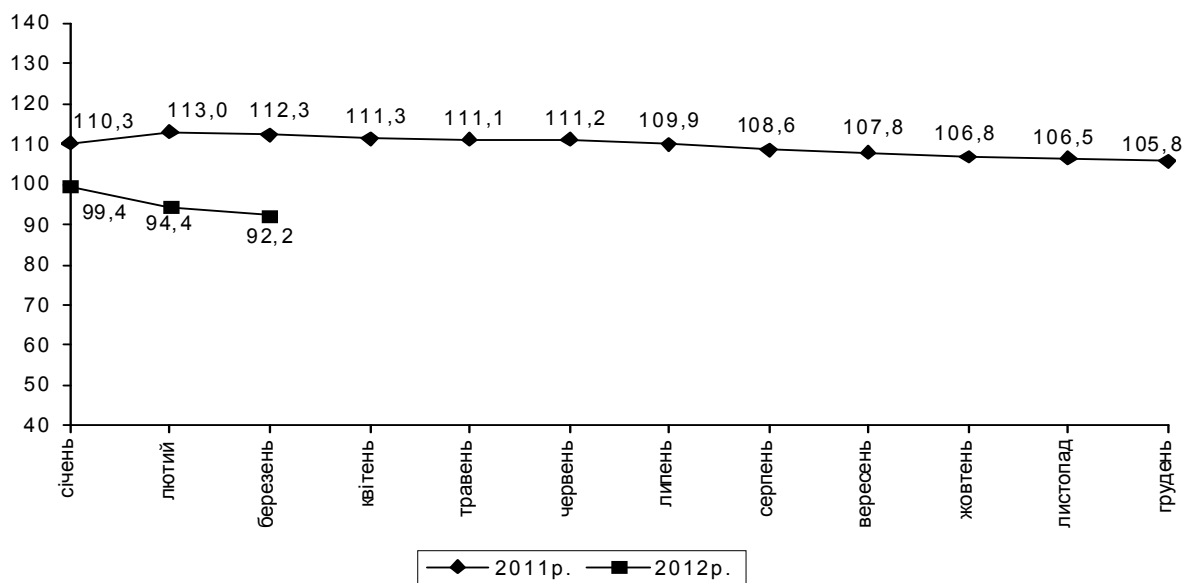
Нове будівництво, реконструкція та технічне переозброєння склали 80,5% від загального обсягу виконаних будівельних робіт, капітальний і поточний ремонт – 12,7% та 6,8% відповідно.

## ТРАНСПОРТ

За січень–березень 2012р. підприємствами транспорту перевезено 187,6 млн.т вантажів, що становило 96,4% від обсягу перевезень вантажів у січні–березні 2011р. Вантажооборот склав 96,7 млрд.ткм, або 92,2% від обсягу січня–березня 2011р.

	Перевезено вантажів		Вантажооборот	
	млн.т	у % до січня–березня 2011р.	млн.ткм	у % до січня–березня 2011р.
<b>Усіма видами транспорту</b>	<b>187,6</b>	<b>96,4</b>	<b>96678,3</b>	<b>92,2</b>
у тому числі				
залізничним	104,3	97,7	56293,1	98,1
автомобільним	39,1	106,0	8610,0	101,7
водним	1,1	69,5	1280,2	66,9
трубопровідним	43,1	87,4	30397,6	82,1
авіаційним	0,03	143,4	97,4	111,1

**Вантажооборот підприємств транспорту**  
(наростаючим підсумком у % до відповідного періоду попереднього року)



У січні–березні 2012р. перевезення вантажів залізницями становили 97,7% від обсягів січня–березня 2011р., у т.ч. відправлення вантажів – 98,4%. Відправлення вантажів зросло на Південній залізниці на 12,2%, Південно-Західній – на 10,4%. Відправлення вантажів знизилася на Придніпровській залізниці на 0,8%, Донецькій – на 5,4%, Одеській – на 5,9%, Львівській – на 7,1%. Відправлення зерна та продуктів перемелу збільшилось у 2,2 рази, будівельних матеріалів – на 7,0%, коксу – на 3,1%. Відправлення хімічних і мінеральних добрив знизилася на 0,4%, залізної та мар-

ганцевої руди – на 4,2%, кам'яного вугілля – на 4,9%, чорних металів – на 5,9%, цементу – на 6,7%, нафти і нафтопродуктів – на 19,0%, лісових вантажів – на 22,5%, брухту чорних металів – на 36,6%.

Водним транспортом за січень–березень 2012р. перевезено вантажів у обсязі 1,1 млн.т, або 69,5% від обсягу січня–березня 2011р. Закордонні перевезення вантажів водним транспортом склали 67,3% від обсягу січня–березня 2011р. Обсяг переробки вантажів у торговельних і рибних портах та на промислових причалах (морських і річкових) зменшився на 0,3% і становив 38,1 млн.т. Переробка експортних вантажів збільшилася на 16,8%. Переробка імпортованих вантажів скоротилася на 6,7%, внутрішнього сполучення – на 16,1%, транзитних – на 22,8%. Кількість оброблених суден – закордонних та інфракт – скоротилася на 9,0% і становила 3,6 тис.од.

Підприємствами автомобільного транспорту (з урахуванням перевезень фізичними особами-підприємцями) за січень–березень 2012р. перевезено 39,1 млн.т вантажів, що на 6,0% більше, ніж за січень–березень 2011р., та виконано вантажооборот в обсязі 8,6 млрд.ткм, який зріс на 1,7% порівняно з відповідним періодом минулого року.

Магістральними трубопроводами у січні–березні 2012р. транспортовано 43,1 млн.т вантажів, що склало 87,4% від обсягу транспортнування вантажів у січні–березні 2011р. Перекачка газу скоротилася на 11,2%, аміаку – на 16,9%, нафти – на 21,1%. Транзит газу зменшився на 19,2%, нафти – на 13,8%, аміаку – на 21,0%.

За січень–березень 2012р. авіаційним транспортом перевезено 29,5 тис.т вантажів, що на 43,4% більше, ніж за січень–березень 2011р. Вантажооборот авіаційного транспорту становив 97,4 млн.ткм, що на 11,1% більше, ніж за січень–березень 2011р.

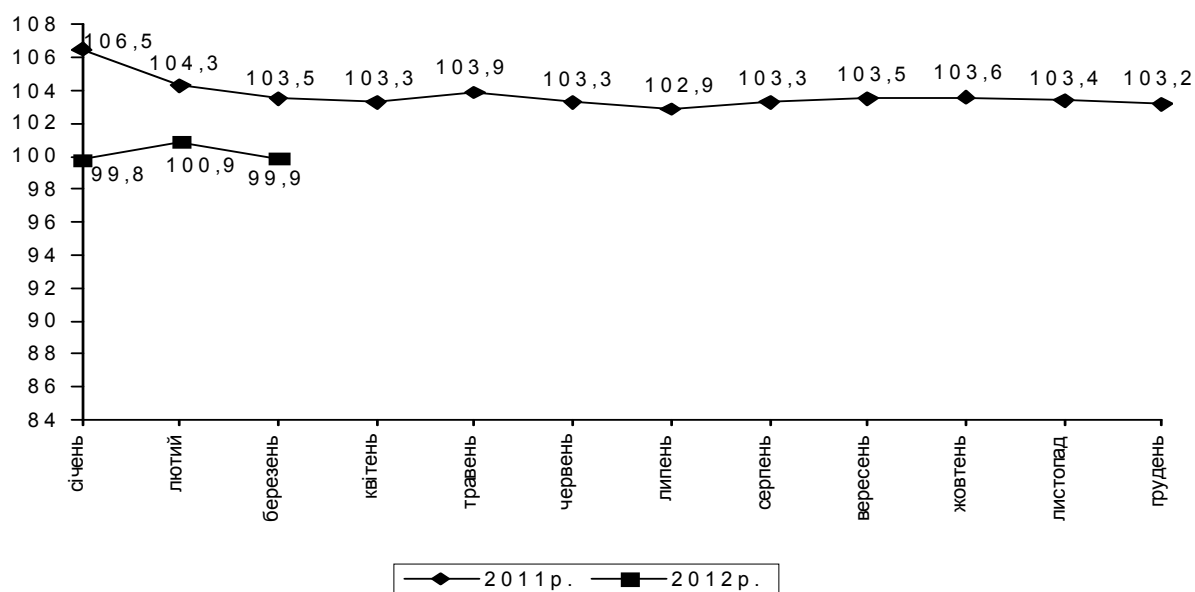
За січень–березень 2012р. послугами пасажирського транспорту скористалися 1,6 млрд. пасажирів, виконано пасажирооборот в обсязі 28,6 млрд.пас.км, що становить відповідно 95,4% та 99,9% від обсягів січня–березня 2011р.

	Перевезено пасажирів		Пасажирооборот	
	млн.	у % до січня–березня 2011р.	млн.пас.км	у % до січня–березня 2011р.
<b>Усіма видами транспорту</b>	<b>1631,6</b>	<b>95,4</b>	<b>28649,9</b>	<b>99,9</b>
у тому числі				
залізничним <sup>1</sup>	98,7	100,6	9576,7	97,5
автомобільним	822,3	90,2	11991,5	98,9
водним	1,1	86,0	4,1	86,5
авіаційним	1,4	113,0	2672,5	111,5
трамвайним	188,7	100,8	1053,4	101,9
тролейбусним	329,2	103,0	1901,5	104,1
метрополітенами	190,2	99,7	1450,2	100,0

<sup>1</sup> З урахуванням перевезень міською електричкою.



**Пасажирооборот підприємств транспорту**  
(наростаючим підсумком у % до відповідного періоду попереднього року)



Відправлення пасажирів залізничним транспортом (з урахуванням перевезень міською електричкою) порівняно з січнем–березнем 2011р. зросло на 0,6%, у т.ч. міською електричкою – у 14,0 раза. Відправлення пасажирів зменшилося на Придніпровській залізниці на 0,2%, Одеській – на 1,0%, Львівській – на 1,8%, Донецькій та Південній – на 2,1%, Південно-Західній – на 2,6%. Послугами автомобільного транспорту (з урахуванням перевезень фізичними особами-підприємцями) скористалися 822,3 млн. пасажирів, що становить 90,2% від обсягів перевезень пасажирів у січні–березні 2011р. Перевезення пасажирів автотранспортом фізичних осіб-підприємців зменшилися на 10,9%. Перевезення пасажирів морським транспортом становили 88,5% від обсягів січня–березня 2011р. Підприємства м.Севастополя, які виконали 92,6% загальних обсягів морських перевезень пасажирів, зменшили перевезення пасажирів на 12,7%. Закордонні морські перевезення пасажирів зросли на 9,1% порівняно з січнем–березнем 2011р. Підприємства Автономної Республіки Крим, які виконують майже всі морські закордонні перевезення (97,4%), збільшили перевезення пасажирів у січні–березні 2012р. на 10,1%. Авіаційним транспортом перевезено 1,4 млн. пасажирів, що на 13,0% більше, ніж за січень–березень 2011р. За січень–березень 2012р. міським електротранспортом перевезено 708,1 млн. пасажирів, що на 1,5% більше порівняно з січнем–березнем 2011р.

## ЗОВНІШНЯ ТОРГІВЛЯ ТОВАРАМИ

За січень–лютий 2012р. обсяг експорту товарів України становив 10292,2 млн.дол. США, імпорту 12144,7 млн.дол. і збільшився проти січня–лютого 2011р. відповідно на 10,2% та на 5,9%. Від’ємне сальдо зовнішньої торгівлі товарами складало 1852,5 млн.дол. (за відповідний період 2011р. також від’ємне – 2125 млн.дол.).

Коефіцієнт покриття експортом імпорту склав 0,85 (за січень–лютий 2011р. – 0,81).

Зовнішньоторговельні операції з товарами Україна проводила з партнерами із 187 країн світу.

Інформацію щодо зовнішньої торгівлі товарами з найбільшими торговими партнерами за січень–лютий 2012р. наведено в таблиці.

	Експорт		Імпорт		Сальдо
	млн.дол. США	у % до січня–лютого 2011р.	млн.дол. США	у % до січня–лютого 2011р.	
<b>Усього</b>	<b>10292,2</b>	<b>110,2</b>	<b>12144,7</b>	<b>105,9</b>	<b>–1852,5</b>
<b>Країни СНД</b>	<b>3865,5</b>	<b>116,9</b>	<b>5944,7</b>	<b>100,5</b>	<b>–2079,2</b>
у тому числі					
Азербайджан	104,9	102,7	11,0	9,7	93,9
Білорусь	251,9	81,5	656,6	176,3	–404,7
Казахстан	409,9	205,0	226,9	156,9	183,0
Молдова, Республіка	96,2	102,1	13,2	129,3	83,0
Російська Федерація	2819,3	112,9	5023,7	95,5	–2204,4
Туркменістан	101,9	452,7	1,0	284,5	100,9
<b>Країни ЄС</b>	<b>2382,7</b>	<b>88,8</b>	<b>3319,8</b>	<b>108,9</b>	<b>–937,1</b>
у тому числі					
Австрія	82,5	102,9	87,3	84,0	–4,8
Бельгія	28,6	48,3	72,0	111,8	–43,4
Болгарія	78,2	59,8	30,6	172,9	47,6
Велика Британія	29,3	44,9	137,7	113,9	–108,4
Іспанія	170,7	146,3	84,0	94,6	86,7
Італія	354,1	72,4	263,4	136,7	90,7
Литва	33,6	62,5	143,6	178,4	–110,0
Нідерланди	102,7	84,6	130,6	97,0	–27,9
Німеччина	268,8	104,9	923,9	105,5	–655,1
Польща	390,9	104,6	407,0	109,0	–16,1
Румунія	79,8	68,1	122,2	85,7	–42,4
Словаччина	98,8	72,8	74,4	107,7	24,4
Угорщина	226,8	126,4	190,6	113,0	36,2
Франція	62,9	46,0	229,0	130,2	–166,1
Чехія	107,1	84,2	167,6	135,3	–60,5
<b>Інші країни</b>	<b>4044,0</b>	<b>120,7</b>	<b>2880,2</b>	<b>115,0</b>	<b>1163,8</b>
у тому числі					
Єгипет	397,1	290,8	19,8	105,9	377,3

Продовження

	Експорт		Імпорт		Сальдо
	млн.дол. США	у % до січня– лютого 2011р.	млн.дол. США	у % до січня– лютого 2011р.	
Індія	313,8	102,3	139,6	126,1	174,2
Китай	282,9	95,8	883,5	115,8	–600,6
США	178,7	113,1	502,2	160,4	–323,5
Туреччина	511,8	87,7	170,7	82,6	341,1

До країн СНД було експортовано 37,6% усіх товарів, Азії – 28%, Європи – 23,1%, Африки – 8% та Америки – 3,1%.

Найбільші експортні поставки здійснювалися до Російської Федерації – 27,4%, Туреччини – 5%, Казахстану – 4%, Єгипту – 3,9%, Польщі – 3,8%, Італії – 3,4% та Індії – 3% від загального обсягу експорту товарів.

Збільшився експорт товарів майже до всіх найбільших країн-партнерів: Єгипту – у 2,9 раза, Казахстану – у 2,1 раза, Російської Федерації – на 12,9%, Польщі – на 4,6%, Індії – на 2,3%. Експорт до Італії та Туреччини скоротився на 27,6 % та 12,3% відповідно.

У загальному обсязі експорту товарів порівняно з січнем–лютим 2011р. збільшилася частка зернових культур – з 3% до 8,8%, палив мінеральних, нафти і продуктів її перегонки – з 6,3% до 8,5%, виробів з чорних металів – з 4,8% до 5,1%, механічних машин – з 4,7% до 5,1%, електричних машин – з 4,3% до 4,5%. Натомість зменшилася частка чорних металів – з 28,7% до 24,5%, жирів та олій тваринного або рослинного походження – з 6,3% до 5,5%, продуктів неорганічної хімії – з 3,1% до 2,3%.

Із країн СНД імпортовано 48,9% усіх товарів, Європи – 28,8%, Азії – 15,4%, Америки – 5,7%, Африки – 0,9% та Австралії і Океанії – 0,3%.

Найбільшу питому вагу в загальному обсязі імпорту мали Російська Федерація – 41,4%, Німеччина – 7,6%, Китай – 7,3%, Білорусь – 5,4%, США – 4,1%, Польща – 3,4%, Італія – 2,2%.

Збільшились імпортні поставки з Білорусі – на 76,3%, США – на 60,4%, Італії – на 36,7%, Китаю – на 15,8%, Польщі – на 9%, Німеччини – на 5,5%. Зменшились у січні–лютому 2012р. на 4,5% поставки з Російської Федерації.

У загальному обсязі імпорту товарів збільшилася частка механічних машин – з 7,1% до 7,4%, засобів наземного транспорту, крім залізничного – з 4,9% до 6,8%, електричних машин – з 5,3% до 6,3%. Зменшилася частка палив мінеральних, нафти і продуктів її перегонки – з 42,3% до 40%, пластмас, полімерних матеріалів – з 3,6% до 3,4%, чорних металів – з 3,1% до 2,8%.

Оснoву товарної структури зовнішньої торгівлі України становили мінеральні продукти, недорогоцінні метали та вироби з них, механічні та

електричні машини, продукція хімічної та пов'язаних з нею галузей промисловості, засоби наземного транспорту, літальні апарати та плавучі засоби, продукти рослинного походження.

Інформацію щодо найважливіших товарних груп у структурі зовнішньої торгівлі України за січень–лютий 2012р. наведено в таблиці.

Код і назва товарів згідно з УКТЗЕД	Експорт			Імпорт		
	млн.дол. США	у % до січня– лютого 2011р.	у % до загаль- ного обсягу	млн.дол. США	у % до січня– лютого 2011р.	у % до загаль- ного обсягу
<b>Усього</b>	<b>10292,2</b>	<b>110,2</b>	<b>100,0</b>	<b>12144,7</b>	<b>105,9</b>	<b>100,0</b>
у тому числі						
II. Продукти рослинного походження	1160,0	187,3	11,3	371,1	115,4	3,1
з них						
10 зернові культури	908,7	329,6	8,8	73,0	163,8	0,6
V. Мінеральні продукти	1498,3	125,1	14,6	5046,0	99,1	41,5
з них						
27 палива мінеральні; нафта і продукти її перегонки	877,7	148,6	8,5	4852,3	100,1	40,0
VI. Продукція хімічної та пов'язаних з нею галузей промисловості	768,8	91,0	7,5	1119,9	105,9	9,2
XV. Недорогоцінні метали та вироби з них	3144,5	96,9	30,6	702,4	104,6	5,8
з них						
72 чорні метали	2521,4	94,0	24,5	342,8	96,4	2,8
73 вироби з чорних металів	529,4	117,9	5,1	141,5	121,5	1,2
XVI. Машини, обладнан- ня та механізми; електро- технічне обладнання	990,3	118,6	9,6	1660,4	116,6	13,7
84 реактори ядерні, котли, машини	526,4	121,0	5,1	893,4	109,8	7,4
85 електричні машини	463,9	116,0	4,5	767,0	125,6	6,3
XVII. Засоби наземного транспорту, літальні апарати, плавучі засоби	728,4	115,0	7,1	983,1	151,6	8,1
з них						
86 залізничні локомотиви	588,9	110,4	5,7	96,0	175,0	0,8
87 засоби наземного транспорту крім заліз- ничного	78,0	96,1	0,8	820,1	145,4	6,8

В Україну надійшло за 2 місяці п.р. іноземної давальницької сировини на 716,3 млн.дол., або 5,9% від загального обсягу імпорту країни. На давальницьких умовах найбільше імпортовано нафти сирової з Російської Федерації на 332,6 млн. дол., або 46,4% від загального обсягу імпорту давальницької сировини. Обсяг експорту готової продукції, виготовленої з імпортованої давальницької сировини, становив 1013,3 млн.дол., або 9,8% від загального обсягу експорту.

Експорт української давальницької сировини становив 18,8 млн.дол. США, або 0,2% від загального обсягу експорту країни. Імпортовано готової продукції, з давальницької сировини, на 5,9 млн.дол. (або 0,05% від загального обсягу імпорту країни).

Найактивніше здійснювали експортно-імпортні операції підприємства м.Києва, Донецької, Дніпропетровської, Луганської, Запорізької та Київської областей.

## ОПТОВА Й РОЗДРІБНА ТОРГІВЛЯ, РЕСТОРАННЕ ГОСПОДАРСТВО

**Оборот підприємств оптової торгівлі** за січень–березень 2012р. становив 219,4 млрд.грн. Фізичний обсяг оптового товарообороту порівняно з січнем–березнем 2011р. зменшився на 0,8%.

**Оборот роздрібної торгівлі<sup>1</sup>** за січень–березень 2012р. становив 160,6 млрд.грн., що на 14,2% більше обсягу січня–березня 2011р. У структурі обороту роздрібної торгівлі на організовані та неформальні ринки припадало 30,4%.

Обсяги та темпи зростання обороту роздрібної торгівлі за регіонами наведено нижче.

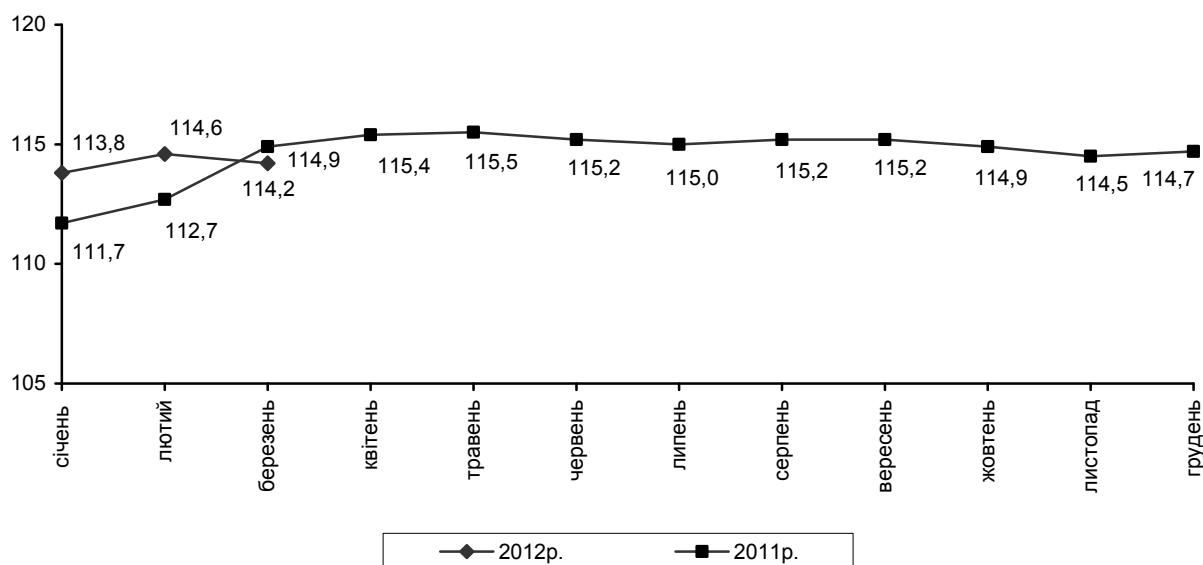
	Оборот роздрібної торгівлі за січень–березень 2012р., млн.грн.	Темпи зростання обороту роздрібної торгівлі (у порівнянних цінах), %		
		січень–березень 2012р. до січня–березня 2011р.	ДОВІДКОВО:	
			січень–березень 2011р. до січня–березня 2010р.	2011р. до 2010р.
<b>Україна</b>	<b>160633,1</b>	<b>114,2</b>	<b>114,9</b>	<b>114,7</b>
Автономна				
Республіка Крим	6060,9	116,9	116,3	116,3
Вінницька	4414,0	113,3	120,6	117,1
Волинська	3095,0	116,8	117,5	116,8
Дніпропетровська	12696,9	111,0	112,3	110,7
Донецька	16423,8	117,8	114,6	115,0
Житомирська	3372,4	115,8	120,0	116,2
Закарпатська	3172,3	106,3	112,0	112,1
Запорізька	7193,1	117,2	118,1	112,4
Івано-Франківська	4506,2	117,9	114,0	118,1
Київська	6140,1	117,3	117,3	120,0
Кіровоградська	2770,9	114,5	116,4	111,8
Луганська	6509,3	105,0	115,3	110,9
Львівська	7202,8	106,4	115,2	112,3
Миколаївська	3700,0	117,0	116,8	116,9
Одеська	9666,1	116,8	111,9	115,3
Полтавська	4380,5	112,1	114,7	111,7
Рівненська	3047,1	116,7	116,9	115,1
Сумська	2987,3	116,0	117,8	117,2
Тернопільська	2623,0	113,7	108,4	113,1
Харківська	11858,0	116,5	112,6	116,4

<sup>1</sup> Включає роздрібний товарооборот підприємств, які здійснюють діяльність із роздрібної торгівлі, розрахункові дані щодо обсягів продажу товарів на ринках і фізичними особами-підприємцями.

Продовження

	Оборот роздрібної торгівлі за січень–березень 2012р., млн.грн.	Темпи зростання обороту роздрібної торгівлі (у порівнянних цінах), %		
		січень–березень 2012р. до січня–березня 2011р.	ДОВІДКОВО:	
			січень–березень 2011р. до січня–березня 2010р.	2011р. до 2010р.
Херсонська	3149,1	112,5	112,4	109,1
Хмельницька	3513,6	112,6	117,0	115,1
Черкаська	3523,8	108,3	117,9	115,5
Чернівецька	2179,8	111,3	113,2	113,2
Чернігівська	3026,5	116,5	115,0	114,0
м.Київ	21715,9	115,0	114,2	116,5
м.Севастополь	1704,7	116,9	115,1	117,7

**Зміни обсягів обороту роздрібної торгівлі**  
(наростаючим підсумком у % до відповідного періоду попереднього року)



**Оборот ресторанного господарства** (з урахуванням обороту фізичних осіб-підприємців) за січень–березень 2012р. проти січня–березня попереднього року збільшився на 7,4% і становив 5 млрд.грн.

Обсяг роздрібного товарообороту підприємств, які здійснюють діяльність із роздрібної торгівлі та ресторанного господарства, за січень–березень 2012р. становив 83,6 млрд.грн., що в порівнянних цінах на 12,6% більше обсягу січня–березня 2011р.

Порівняно з січнем–березнем 2011р. найбільше зростання обсягів роздрібного товарообороту підприємств спостерігалось у Запорізькій, Ки-

ївській областях, м.Севастополі, Донецькій, Миколаївській, Чернігівській, Івано-Франківській областях, Автономній Республіці Крим (на 18,3–16,5%).

Обсяги та темпи зростання роздрібного товарообороту за регіонами наведено нижче.

	Роздрібний товарооборот за січень–березень 2012р., млн.грн.	Темпи зростання товарообороту (у порівнянних цінах), %			
		березень 2012р. до березня 2011р.	січень– березень 2012р. до січня– березня 2011р.	ДОВІДКОВО:	
				березень 2011р. до березня 2010р.	січень– березень 2011р. до січня– березня 2010р.
<b>Україна</b>	<b>83587,9</b>	<b>112,7</b>	<b>112,6</b>	<b>115,9</b>	<b>116,1</b>
Автономна					
Республіка Крим	2701,8	128,2	116,5	114,5	115,2
Вінницька	1741,9	117,1	111,1	113,0	126,2
Волинська	1426,6	114,0	110,5	117,5	115,6
Дніпропетровська	7439,9	107,4	109,2	113,0	113,5
Донецька	8128,4	117,5	116,9	116,5	118,1
Житомирська	1483,2	118,2	114,7	115,8	117,5
Закарпатська	1649,0	103,1	101,1	112,6	113,6
Запорізька	3411,3	113,3	118,3	106,3	117,0
Івано-Франківська	1593,3	112,7	116,6	107,8	114,4
Київська	3777,7	116,9	117,9	128,8	123,4
Кіровоградська	1286,6	120,3	115,2	116,2	116,2
Луганська	2533,7	97,2	100,8	123,3	121,3
Львівська	4161,4	102,5	101,3	112,7	112,5
Миколаївська	1699,6	121,2	116,7	114,0	114,9
Одеська	5311,1	114,2	114,0	108,6	106,7
Полтавська	2149,7	105,7	110,4	128,3	117,6
Рівненська	1375,6	118,4	113,0	120,4	116,5
Сумська	1185,5	115,6	114,9	115,1	114,4
Тернопільська	1093,7	110,5	110,1	100,5	105,4
Харківська	5527,5	112,7	114,9	108,0	105,9
Херсонська	1366,0	112,3	109,0	106,6	108,8
Хмельницька	1502,2	108,5	109,3	116,8	116,5
Черкаська	1539,7	99,4	107,8	122,0	122,4
Чернівецька	1115,5	108,9	103,3	106,9	112,1
Чернігівська	1328,3	113,2	116,7	118,6	115,0
м.Київ	16187,3	114,1	114,8	116,4	114,8
м.Севастополь	871,4	128,8	117,5	112,0	117,3



Обсяг роздрібного товарообороту за березень 2012р. становив 30,7 млрд.грн. і в порівнянних цінах проти березня 2011р. збільшився на 12,7%, проти лютого 2012р. – на 15,1%.

Через мережу автозаправних станцій, що налічує 7617 од, у березні 2012р. було продано в роздріб світлих нафтопродуктів, газу скрапленого та стисненого для автомобілів на 5664,7 млн.грн., із них бензину моторного – на 3556,3 млн.грн. (62,8%), дизельного пального – на 1688,6 млн.грн. (29,8%), газу скрапленого – на 285,3 млн.грн. (5%), газу стисненого (метану) – на 134,5 млн.грн. (2,4%).

Бензину моторного було реалізовано 255,2 тис.т, що на 2,1% менше, ніж у березні 2011р., дизельного пального – 144,8 тис.т (на 3,2% менше), газу скрапленого – 27 тис.т (на 14,3% більше), газу стисненого – 13,6 тис.т, (на 22,8% менше).

У задоволенні потреб населення товарами значне місце належить ринкам. За рахунок організованих ринків у січні–березні 2012р. формувався 26,7% загального обсягу продажу споживчих товарів. В обороті цих ринків 13,2% становив продаж сільськогосподарських продуктів.

Продаж сільськогосподарських продуктів на ринках за січень–березень 2012р. проти січня–березня 2011р. зменшився на 4,7%, при цьому ціни зросли на 4%. Продукти тваринництва подорожчали на 16,2%, їхній продаж зменшився на 5,5%. Продаж продуктів рослинництва зменшився на 3,3% при зниженні цін на 17,6%.

У березні 2012р. проти березня 2011р. продаж сільськогосподарських продуктів на ринках зменшився на 2,5% при зростанні цін на 3,5%.

Дані щодо індексів цін та обсягів продажу окремих сільськогосподарських продуктів на ринках наведено в таблиці.

	(відсотків)					
	Індекси цін			Індекси обсягів продажу		
	січень– березень 2012р. до січня– березня 2011р.	березень 2012р. до		січень– березень 2012р. до січня– березня 2011р.	березень 2012р. до	
		лютого 2012р.	березня 2011р.		лютого 2012р.	березня 2011р.
Зернові	106,4	99,9	101,8	103,1	111,9	105,6
Борошно	107,9	100,2	102,0	88,7	109,4	90,1
Круп'яні	81,0	99,2	72,7	93,1	106,1	102,2
пшоно	76,7	98,7	61,8	91,7	107,5	93,0
крупя гречана	63,5	98,9	54,9	100,5	104,7	126,9
рис	93,3	98,4	89,1	87,6	107,7	87,5
інші крупи	110,2	101,3	105,6	86,6	105,1	85,5
Картопля	47,4	98,9	45,2	95,4	116,0	98,7

Продовження

	Індекси цін			Індекси обсягів продажу		
	січень– березень 2012р. до січня– березня 2011р.	березень 2012р. до		січень– березень 2012р. до січня– березня 2011р.	березень 2012р. до	
		лютого 2012р.	березня 2011р.		лютого 2012р.	березня 2011р.
Капуста свіжа	26,6	100,5	21,4	99,0	105,5	102,4
Цибуля ріпчаста	42,6	99,9	38,4	96,0	110,4	100,0
Буряки	60,1	101,0	57,4	95,1	115,6	98,9
Морква	60,2	100,2	57,2	92,5	115,3	97,7
Огірки солоні	95,8	100,6	96,2	96,2	107,9	97,8
Помідори солоні	96,0	101,2	98,9	94,7	108,0	98,7
Часник	64,4	98,0	63,3	100,2	112,0	106,7
Фрукти та ягоди свіжі	95,2	103,0	94,2	97,7	108,8	101,5
Цукор	72,8	97,8	70,0	91,4	112,1	90,9
Олія	110,2	99,7	106,6	94,5	107,1	96,8
Яловичина	116,9	100,2	116,5	97,8	102,1	100,8
Свинина	114,4	99,6	116,6	93,3	99,8	92,7
Сало свиняче	135,7	102,8	147,3	88,3	97,9	86,1
Птиця	112,4	98,2	115,1	96,2	102,4	95,1
Молоко свіже	104,2	96,4	104,4	101,8	111,8	103,7
Масло тваринне	106,7	98,7	103,9	99,1	109,3	101,0
Сир (творог)	104,1	97,6	104,1	99,3	105,9	100,9
Сметана	107,0	98,2	105,1	98,8	108,6	100,1
Яйця	130,2	104,2	138,9	93,0	123,9	102,1
Мед	107,8	97,9	104,5	98,3	106,4	101,7

За січень–березень 2012р. порівняно з січнем–березнем 2011р. ціни зросли на всі продукти тваринництва (на 4,1–35,7%), але в той же час подешевшали продукти рослинництва – на 73,4–2,9%.

Середні ціни, що склалися на ринках на окремі сільськогосподарські продукти, наведено нижче.

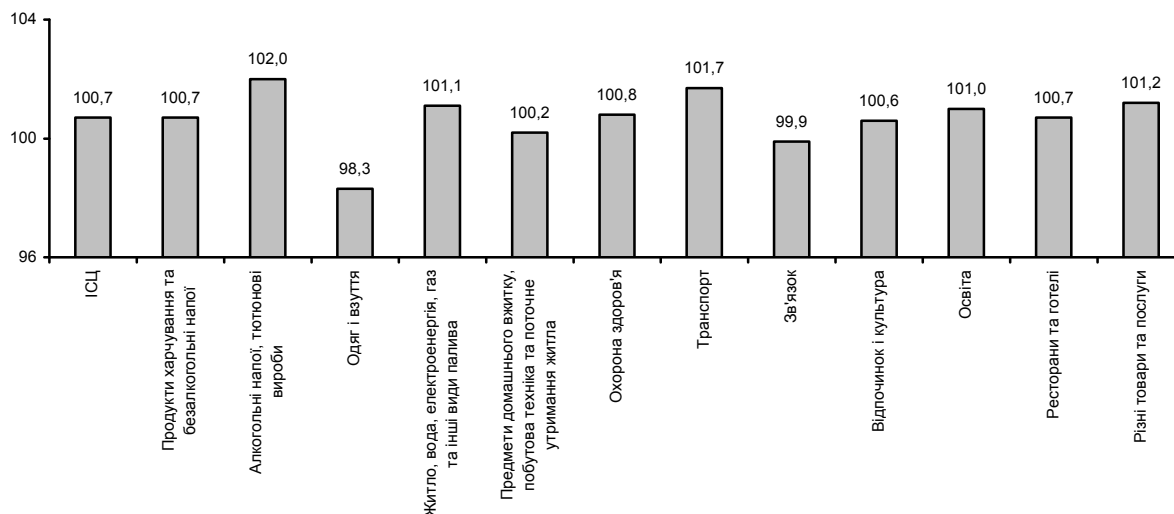
			(грн. за кг)
	Березень		Лютий 2012р.
	2012р.	2011р.	
Картопля	2,84	6,28	2,87
Капуста свіжа	2,14	10,00	2,13
Цибуля ріпчаста	2,83	7,37	2,83
Буряки	3,46	6,02	3,42

	Продовження		
	Березень		Лютий 2012р.
	2012р.	2011р.	
Морква	3,72	6,50	3,71
Огірки свіжі	25,63	23,92	28,27
Помідори свіжі	23,79	22,51	23,65
Огірки солоні	15,67	16,28	15,57
Помідори солоні	17,10	17,29	16,89
Часник	21,60	34,13	22,04
Яблука	9,17	10,05	8,66
Цитрусові	13,96	14,15	13,84
Цукор	6,57	9,39	6,72
Олія (за літр)	14,40	13,51	14,45
Яловичина	52,68	45,23	52,56
Свинина	47,05	40,34	47,24
Сало свиняче	26,78	18,18	26,04
Молоко свіже (за літр)	7,58	7,26	7,86
Масло тваринне	64,62	62,19	65,47
Сир (творог)	31,91	30,66	32,69
Сметана	36,91	35,13	37,60
Яйця (за десяток)	10,54	7,59	10,12
Мед	47,09	45,04	48,09

## ЦІНИ І ТАРИФИ

**Індекс споживчих цін у березні 2012р. становив 100,3%, з початку року – 100,7%.**

**Індекси споживчих цін у 2012 році**  
(березень у % до грудня попереднього року)



На споживчому ринку в березні ціни на продукти харчування та безалкогольні напої зросли на 0,2%. Найбільш суттєво (на 11,5%) подорожчали яйця. На 0,9–0,3% підвищилися ціни на м'ясо птиці, фрукти, рибу та продукти з риби, яловичину, макаронні вироби. Водночас на 2,2–1,1% подешевшали молоко, цукор, рис і масло. На 0,9–0,2% знизилися ціни на овочі, сири, соняшникову олію, свинину, кисломолочну продукцію.

Зростання цін на алкогольні напої, тютюнові вироби на 0,8% зумовлене насамперед підвищенням цін на тютюнові вироби на 1,2%.

Ціни (тарифи) на житло, воду, електроенергію, газ та інші види палива зросли на 0,3%, що передусім пов'язане з підвищенням плати за водопостачання та каналізацію на 3,6% та 3,2% відповідно.

Підвищення цін у сфері охорони здоров'я склало 0,3%. При цьому фармацевтична продукція й амбулаторні послуги подорожчали на 0,4%.

Зростання цін на транспорт у цілому на 1,4% в основному відбулося за рахунок подорожчання палива та мастил на 2,6%. Крім того, на 1,2% зросла вартість перевезень пасажирським автодорожнім транспортом.

Разом з цим на 0,7–0,3% знизилися ціни на аудіотехніку, фотоапаратуру й обладнання для обробки інформації, побутову техніку, одяг і взуття.

За січень–березень п.р. продукти харчування та безалкогольні напої подорожчали на 0,7%. Найбільше (на 8,6% та 4,1%) зросли ціни на фрукти та овочі. На 1,8–0,5% стали дорожчими яловичина, безалкогольні напої, м'ясо птиці, риба та продукти з риби, маргарин, кисломолочна продукція, яйця та макаронні вироби.

У той же час на 6,6% та 5,4% подешевшали цукор і рис. На 2,2–0,4% знизилися ціни на молоко, продукти переробки зернових, соняшникову олію, масло, свинину та сири.

Алкогольні напої та тютюнові вироби зросли в ціні на 2,0%, що головним чином спричинене подорожчанням тютюнових виробів на 2,9%.

Ціни на житло, воду, електроенергію, газ та інші види палива підвищилися на 1,1%, у т.ч. плата за водопостачання – на 5,5%, каналізацію – на 5,4%, квартиру – на 2,8%, гарячу воду, опалення – на 1,5%.

У сфері охорони здоров'я ціни зросли на 0,8%, при цьому найбільше подорожчали амбулаторні послуги (на 1,3%). Крім того, на 0,8% підвищилися ціни на фармацевтичну продукцію.

Зростання цін на транспорт у цілому на 1,7% відбулося в першу чергу за рахунок подорожчання палива та мастил на 2,5% й підвищення вартості перевезень автодорожнім пасажирським транспортом на 2,1%. У той же час на 0,6% подешевшали автомобілі.

На 1,0–0,6% стали дорожчими послуги освіти, ресторанів та готелів, відпочинку і культури. Разом з цим на 1,7% знизилися ціни на одяг і взуття.

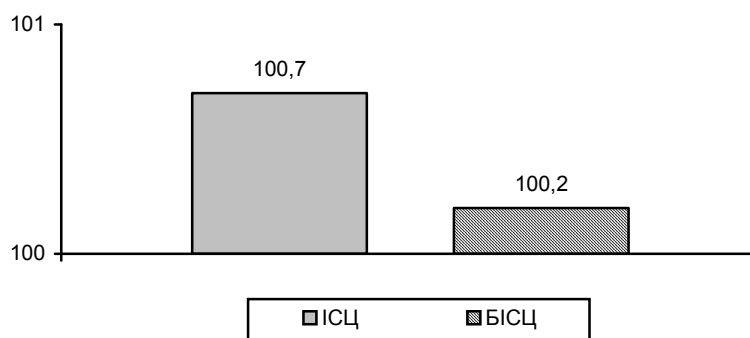
Індекси споживчих цін у 2012р. наведено в таблиці.

				(відсотків)
	До попереднього місяця			Березень до грудня попереднього року
	січень	лютий	березень	
<b>Індекс споживчих цін</b>	<b>100,2</b>	<b>100,2</b>	<b>100,3</b>	<b>100,7</b>
Продукти харчування та безалкогольні напої	100,2	100,3	100,2	100,7
Продукти харчування	100,1	100,3	100,2	100,6
Хліб і хлібопродукти	99,8	99,9	100,1	99,8
хліб	100,1	100,0	100,1	100,2
макаронні вироби	100,0	100,2	100,3	100,5
М'ясо та м'ясопродукти	100,2	100,0	100,3	100,5
Риба та продукти з риби	99,9	100,7	100,5	101,1
Молоко, сир та яйця	99,2	99,4	100,7	99,3
молоко	100,1	99,9	97,8	97,8
яйця	93,8	96,2	111,5	100,6
Олія та жири	99,5	100,1	99,5	99,1
масло	100,2	99,7	98,9	98,8
олія соняшникова	99,7	99,5	99,5	98,7
Фрукти	102,4	105,2	100,8	108,6
Овочі	103,6	101,4	99,1	104,1
Цукор	97,6	97,2	98,5	93,4
Безалкогольні напої	100,4	100,4	100,7	101,5
Алкогольні напої, тютюнові вироби	100,7	100,5	100,8	102,0
Одяг і взуття	99,4	99,2	99,7	98,3
Житло, вода, електроенергія, газ та інші види палива	100,5	100,3	100,3	101,1

	До попереднього місяця			Продовження
	січень	лютий	березень	Березень до грудня попереднього року
плата за власне житло (квартирна плата)	103,0	99,7	100,1	102,8
утримання та ремонт житла	100,0	100,1	100,1	100,2
водопостачання	101,3	100,5	103,6	105,5
каналізація	101,7	100,4	103,2	105,4
електроенергія	100,0	100,0	100,0	100,0
природний газ	100,0	100,0	100,0	100,0
гаряча вода, опалення	100,1	100,9	100,5	101,5
Предмети домашнього вжитку, побутова техніка та поточне утримання житла	100,0	100,1	100,1	100,2
Охорона здоров'я	100,1	100,4	100,3	100,8
фармацевтична продукція, медичні товари та обладнання	100,0	100,4	100,3	100,7
амбулаторні послуги	100,2	100,7	100,4	101,3
Транспорт	100,2	100,1	101,4	101,7
паливо та мастила	99,7	100,2	102,6	102,5
транспортні послуги	100,6	100,2	101,1	101,9
залізничний пасажирський транспорт	100,0	100,0	100,0	100,0
автомобільний пасажирський транспорт	100,7	100,2	101,2	102,1
Зв'язок	100,0	100,0	99,9	99,9
Відпочинок і культура	100,0	100,3	100,3	100,6
Освіта	100,3	100,6	100,1	101,0
дошкільна та початкова освіта	101,2	102,8	100,4	104,4
середня освіта	100,5	100,1	100,0	100,6
вища освіта	100,0	100,0	100,0	100,0
Ресторани та готелі	100,3	100,2	100,2	100,7
Різні товари та послуги	100,6	100,4	100,2	101,2

**Базовий індекс споживчих цін** у березні 2012р. становив 100,1%, з початку року – 100,2%.

**ІСЦ та БІСЦ у 2012 році**  
(березень у % до грудня попереднього року)



**Індекс цін виробників промислової продукції** у березні 2012р. становив 101,1%, з початку року – 101,1%.

Ціни на продукцію добувної промисловості у березні підвищилися на 2,5%. У добуванні паливно-енергетичних корисних копалин зростання цін становило 4,6%, у т.ч. у добуванні, збагаченні й агломерації кам'яного вугілля продукція подорожчала на 5,0%, на підприємствах з видобутку нафти – на 8,3%. У добуванні корисних копалин, крім паливно-енергетичних, ціни зросли на 0,4%.

Продукція підприємств переробної промисловості подорожчала на 0,9%. Найбільше зростання цін (на 2,6–0,7%) спостерігалось у хімічному виробництві, виробництві іншої неметалевої мінеральної продукції, коксу, продуктів нафтоперероблення, металургійному виробництві та виробництві готових металевих виробів.

У виробництві харчових продуктів, напоїв і тютюнових виробів ціни зросли на 0,8%, у т.ч у виробництві тютюнових виробів – на 8,3%, переробленні та консервуванні овочів і фруктів – на 1,9%, виробництві борошно-мельно-круп'яних виробів і рибних продуктів – на 1,4%, м'ясних продуктів – на 0,9%, напоїв, олії та тваринних жирів – на 0,8%. Разом з цим відбулося здешевлення продукції у виробництві молочних продуктів і цукру на 1,6% та 1,5% відповідно.

У виробництві та розподіленні електроенергії, газу та води зафіксовано підвищення тарифів на 1,1%, при цьому тарифи на електроенергію підвищилися на 1,2 %, теплоенергію – на 0,2 %.

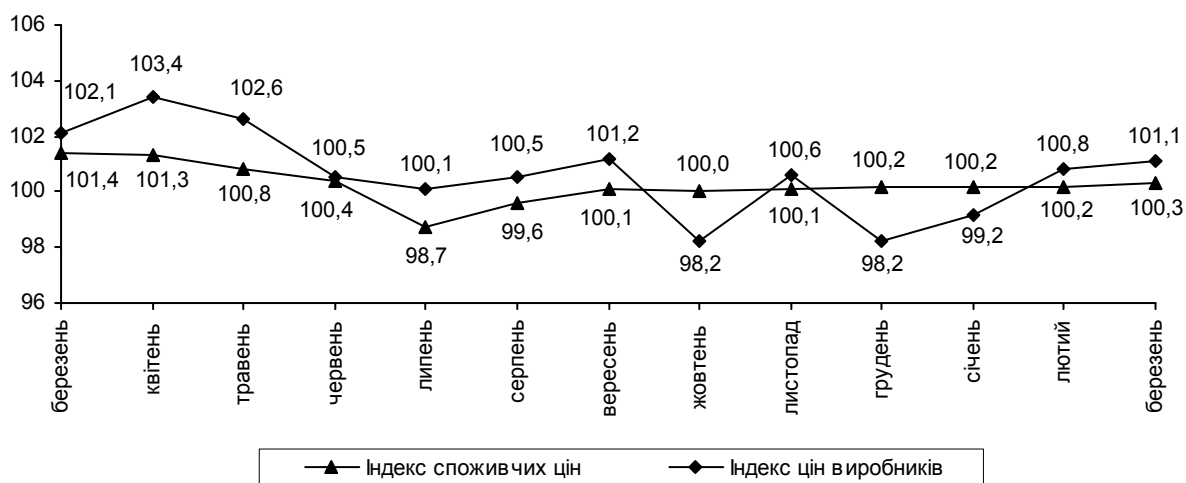
За січень–березень п.р. у виробництві та розподіленні електроенергії, газу та води ціни зросли на 3,1%, переробній промисловості – на 0,9%. У той же час у добувній промисловості відбулося зниження цін на 0,5%.

Індекси цін виробників промислової продукції у 2012р. наведено в таблиці.

	До попереднього місяця			(відсотків)
	січень	лютий	березень	Березень до грудня попереднього року
<b>Промисловість</b>	<b>99,2</b>	<b>100,8</b>	<b>101,1</b>	<b>101,1</b>
Добувна промисловість	95,1	102,1	102,5	99,5
добування паливно-енергетичних корисних копалин	103,5	103,6	104,6	112,1
добування корисних копалин, крім паливно-енергетичних	88,2	100,6	100,4	89,1
Переробна промисловість з неї	99,6	100,4	100,9	100,9
Виробництво харчових продуктів, напоїв та тютюнових виробів	99,9	100,4	100,8	101,1
Легка промисловість	100,7	100,2	100,3	101,2
текстильне виробництво; виробництво одягу, хутра та виробів з хутра	100,7	100,1	100,5	101,3

	До попереднього місяця			Продовження
	січень	лютий	березень	Березень до грудня попереднього року
виробництво шкіри, виробів зі шкіри та інших матеріалів	100,6	100,6	99,9	101,1
Оброблення деревини та виробництво виробів з деревини, крім меблів	101,0	100,2	100,2	101,4
Целюлозно-паперове виробництво; видавнича діяльність	100,6	100,7	100,0	101,3
Виробництво коксу, продуктів нафтоперероблення	99,1	100,4	101,5	101,0
Хімічна та нафтохімічна промисловість	98,5	100,0	102,1	100,6
хімічне виробництво	98,1	100,0	102,6	100,7
виробництво гумових та пластмасових виробів	99,5	99,9	100,6	100,0
Виробництво іншої неметалевої мінеральної продукції	100,5	101,1	102,3	103,9
Металургійне виробництво та виробництво готових металевих виробів	99,5	100,4	100,7	100,6
Машинобудування	99,6	100,5	100,5	100,6
виробництво машин та устаткування	100,3	101,8	100,4	102,5
виробництво електричного, електронного та оптичного устаткування	99,9	100,2	100,4	100,5
виробництво транспортних засобів та устаткування	98,9	99,7	100,6	99,2
Виробництво та розподілення електроенергії, газу та води	100,4	101,6	101,1	103,1

**Індекси споживчих цін і цін виробників промислової продукції у 2011–2012 роках**  
(у % до попереднього місяця)





**Індекс цін на будівельно-монтажні роботи** у лютому 2012р. становив 100,4%, з початку року – 101,1%.

Найбільше підвищення цін у лютому (на 0,9–0,5%) відбулось у будівництві об'єктів з надання комунальних та індивідуальних послуг, сільськогосподарського призначення, закладів освіти, об'єктів з виробництва та розподілення електроенергії, газу та води, готелів та ресторанів.

За січень–лютий п.р. найбільше зростання цін (на 1,3–1,1%) зафіксовано в будівництві об'єктів з надання комунальних та індивідуальних послуг, переробної промисловості, закладів освіти, житлових і адміністративних будівель, об'єктів сільськогосподарського призначення, готелів та ресторанів, установ охорони здоров'я та надання соціальної допомоги.

Індекси цін на будівельно-монтажні роботи у 2012р. наведено в таблиці.

	До попереднього місяця		(відсотків) Лютий до грудня попереднього року
	січень	лютий	
<b>Усього</b>	<b>100,7</b>	<b>100,4</b>	<b>101,1</b>
<b>За видами економічної діяльності</b>			
Сільське господарство, мисливство, лісове господарство	100,3	100,8	101,1
Добувна промисловість	100,5	100,3	100,8
Переробна промисловість	101,0	100,2	101,2
Виробництво та розподілення електроенергії, газу та води	100,5	100,5	101,0
Діяльність готелів та ресторанів	100,6	100,5	101,1
Діяльність транспорту та зв'язку	100,6	100,3	100,9
Операції з нерухомим майном, оренда, інжиніринг та надання послуг підприємцям	100,8	100,4	101,2
Державне управління	100,7	100,4	101,1
Освіта	100,4	100,8	101,2
Охорона здоров'я та надання соціальної допомоги	100,7	100,4	101,1
Надання комунальних та індивідуальних послуг; діяльність у сфері культури та спорту	100,4	100,9	101,3
<b>За типами будівель і споруд</b>			
Будівлі	100,7	100,4	101,1
будівлі житлові	100,8	100,4	101,2
будівлі нежитлові	100,6	100,5	101,1
Інженерні споруди	100,6	100,4	101,0
транспортні споруди	100,7	100,3	101,0

	До попереднього місяця		Продовження
	січень	лютий	Лютий до грудня попереднього року
трубопроводи, комунікації та лінії			
електропередачі	100,4	100,5	100,9
комплексні промислові споруди	100,6	100,2	100,8
інші інженерні споруди	100,4	101,0	101,4

**Індекс тарифів на вантажні перевезення залізничним транспортом** у I кварталі 2012р. становив 100,0% (у I кварталі 2011р. – 102,1%).

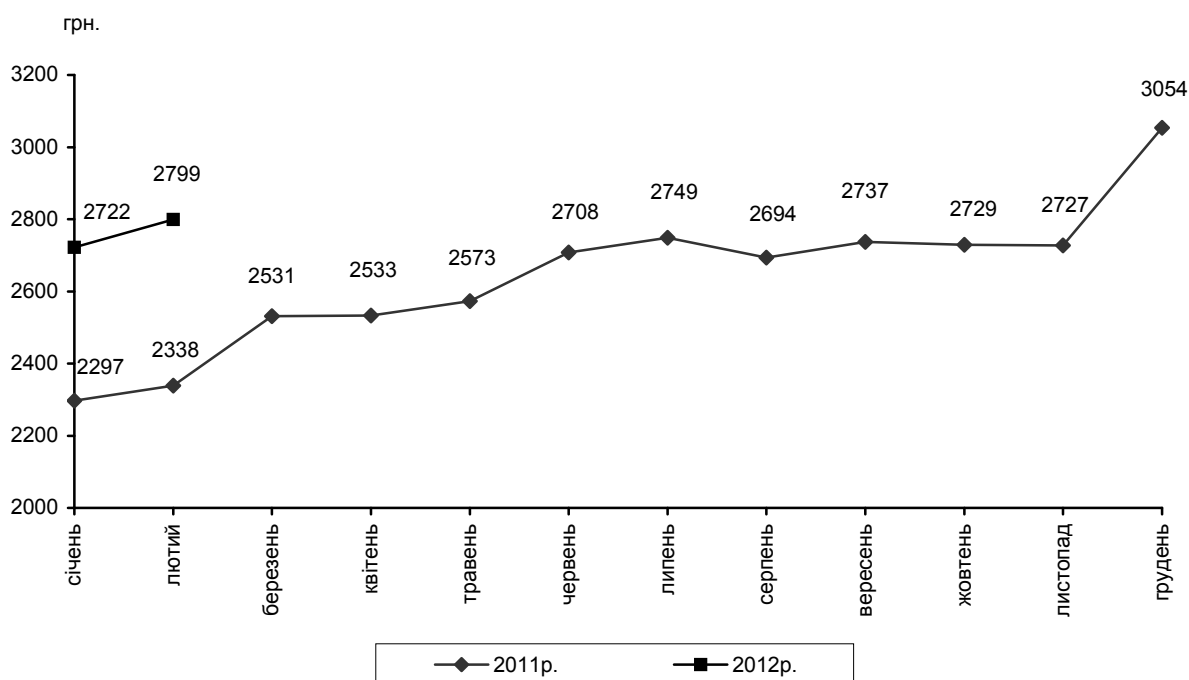
**Індекс тарифів на послуги пошти та зв'язку** для підприємств, установ, організацій у березні 2012р. становив 100,0%, з початку року – 100,4%.

## ДОХОДИ НАСЕЛЕННЯ

Середня **номінальна заробітна плата** штатного працівника підприємств, установ та організацій (далі – підприємства) у лютому п.р. становила 2799 грн., що у 2,6 раза вище рівня мінімальної заробітної плати та прожиткового мінімуму на одну працездатну особу (1073 грн.). Нарахування за одну оплачену годину в лютому п.р. становили 18,63 грн.

Порівняно з січнем п.р. розмір заробітної плати збільшився в середньому на 2,8%, а за останні 12 місяців (відносно лютого 2011р.) – на 19,7%.

### Динаміка середньої заробітної плати



Збільшення рівня заробітної плати у лютому п.р. порівняно з січнем відбулося майже в усіх видах економічної діяльності. Темпи приросту цього показника коливалися від 0,9% у наданні комунальних та індивідуальних послуг; діяльності у сфері культури та спорту до 16,7% на підприємствах наземного транспорту. Виняток становили готелі й ресторани та підприємства рибальства, рибництва, де заробітна плата зменшилася на 0,1% та 3,1% відповідно. Серед регіонів темпи приросту заробітної плати коливалися від 0,6% у Волинській, Чернівецькій, Чернігівській областях до 14,4% у Рівненській.

Продовжує утримуватися високий рівень диференціації розмірів заробітної плати за видами економічної діяльності. Так, найбільш оплачува-

<sup>1</sup> Дані наведено по підприємствах, установах, організаціях та їхніх відокремлених підрозділах із кількістю найманих працівників 10 і більше осіб.

ними в економіці залишалися працівники авіаційного транспорту та фінансових установ, а серед промислових видів діяльності – підприємств із добування паливно-енергетичних корисних копалин та виробництва коксу, продуктів нафтоперероблення, де заробітна плата перевищила середній показник по економіці в 1,4–3,3 раза.

Водночас абсолютний розмір заробітної плати працівників, зайнятих на підприємствах рибальства, рибництва, з виробництва текстилю, одягу, хутра, шкіри і виробів зі шкіри, сільського господарства та мисливства, оброблення деревини та виробів з деревини, крім меблів, готелів та ресторанів, не перевищував 66% від середнього рівня по економіці.

Дані про розмір заробітної плати за видами економічної діяльності наведено в таблиці.

	Нараховано в середньому штатному працівнику				
	за лютий 2012р.				за оплачену годину, грн.
	грн.	у % до			
січня		лютого 2011р.	середнього рівня по економіці		
Усього	2799	102,8	119,7	100,0	18,63
Сільське господарство, мисливство та пов'язані з ними послуги	1679	100,0	119,4	60,0	11,52
Лісове господарство та пов'язані з ним послуги	2256	105,5	110,6	80,6	14,87
Рибальство, рибництво	1285	96,9	103,1	45,9	9,49
Промисловість	3292	102,3	119,8	117,6	21,88
Будівництво	2185	101,9	115,7	78,1	16,48
Торгівля; ремонт автомобілів, побутових виробів та предметів особистого вжитку	2584	104,0	125,0	92,3	16,60
Діяльність готелів та ресторанів	1843	99,9	116,2	65,8	12,37
Діяльність транспорту та зв'язку	3251	103,9	113,2	116,1	21,35
діяльність наземного транспорту	3077	116,7	116,1	109,9	20,10
діяльність водного транспорту	3402	108,9	98,3	121,5	23,43
діяльність авіаційного транспорту	9331	104,6	117,1	333,3	59,11
додаткові транспортні послуги та допоміжні операції	3374	98,6	110,3	120,5	21,91
діяльність пошти та зв'язку	2856	103,5	116,4	102,0	19,39
Фінансова діяльність	5705	101,3	112,7	203,8	35,72
Операції з нерухомим майном, оренда, інжиніринг та надання послуг підприємцям	3219	104,9	120,6	115,0	20,93

Продовження

	Нараховано в середньому штатному працівнику					за оплачену годину, грн.
	за лютий 2012р.					
	грн.	у % до				
		січня	лютого 2011р.	середнього рівня по економіці		
з них дослідження і розробки	3305	105,7	114,6	118,1	21,74	
Державне управління	2864	103,4	111,6	102,3	18,07	
Освіта	2332	103,7	125,0	83,3	16,76	
Охорона здоров'я та надання соціальної допомоги	1974	102,2	124,1	70,5	12,52	
Надання комунальних та індивідуальних послуг; діяльність у сфері культури та спорту	2659	100,9	125,0	95,0	17,84	
з них діяльність у сфері культури та спорту, відпочинку та розваг	2820	101,5	126,1	100,7	19,09	

Середній розмір оплати праці у лютому п.р. в усіх регіонах був вище рівня мінімальної заробітної плати, разом із тим лише у 5 з них заробітна плата перевищила середню по Україні: м.Київ – 4306 грн., Донецька область – 3254 грн., Дніпропетровська – 2965 грн., Київська – 2941 грн., Луганська – 2826 грн. Найнижчий рівень заробітної плати, який не перевищував 75% від середнього по економіці, спостерігався у Тернопільській, Чернігівській, Херсонській, Волинській та Чернівецькій областях.

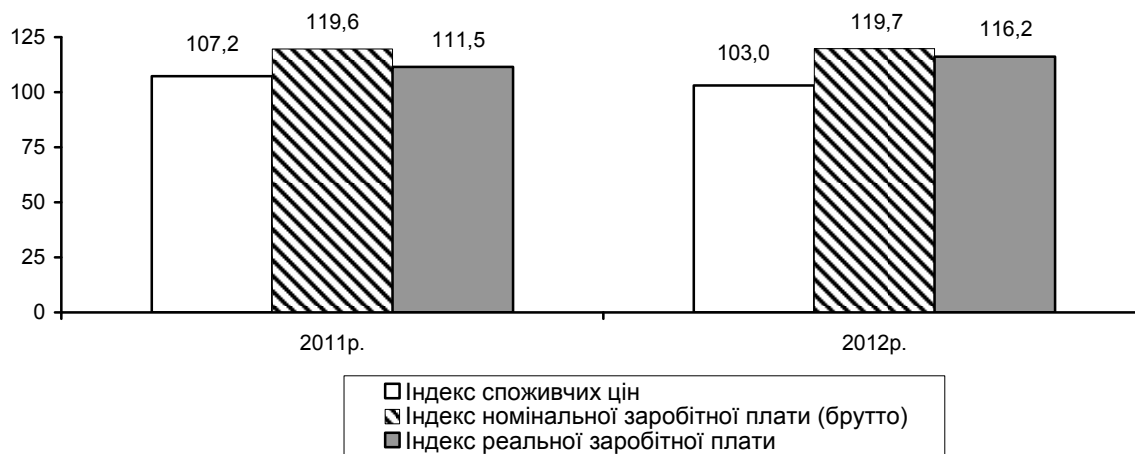
У лютому п.р. табельний фонд робочого часу становив 168 годин і порівняно з січнем збільшився на 5,7%. Кожен працівник відпрацював у цьому періоді 142 години, тобто на 5,6% більше, ніж у січні п.р. Водночас коефіцієнт використання табельного фонду робочого часу був нижчим, ніж у січні п.р. та лютому 2011р., і становив 84,5%.

Динаміку показників використання робочого часу характеризують дані, наведені в таблиці.

	2012р.		Довідково: лютий 2011р.
	лютий	січень	
Фонд робочого часу на одного штатного працівника, год.			
табельний	168	159	160
фактично відпрацьований	142	135	136
оплачений	150	144	143
Коефіцієнт використання табельного фонду робочого часу, %	84,5	84,9	85,0

**Індекс реальної заробітної плати у лютому п.р. порівняно з січнем становив 102,5%, відносно лютого 2011р. – 116,2%.**

**Індекси заробітної плати та споживчих цін**  
(лютий у % до лютого попереднього року)

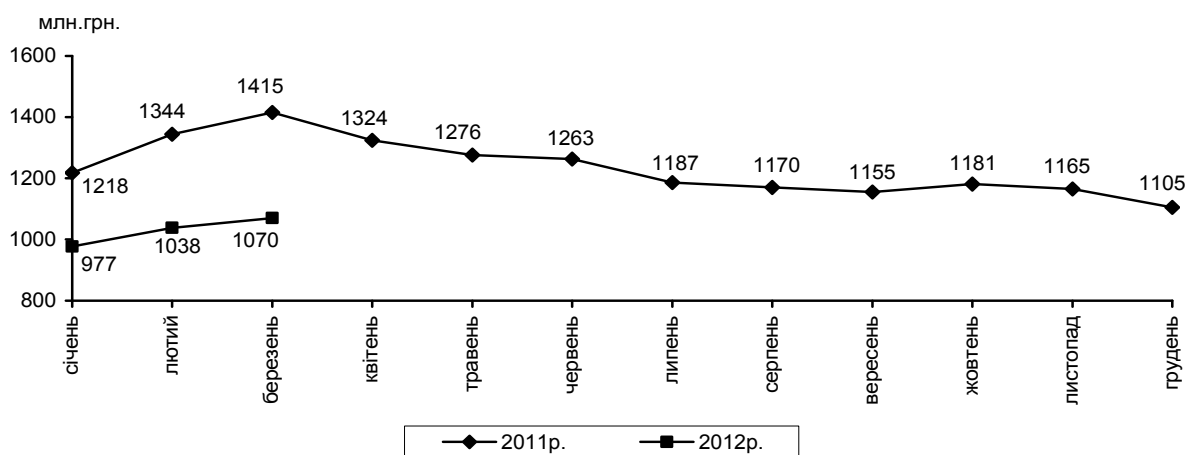


Найбільший приріст реальної заробітної плати за останні 12 місяців (відносно лютого 2011р.) спостерігався у Рівненській (на 30,6%), Хмельницькій (на 22,4%), Миколаївській (на 22,1%), Чернівецькій (на 18,3%) та Запорізькій (на 18,0%) областях.

Упродовж лютого 2012р. загальна сума **заборгованості з виплати заробітної плати** збільшилася на 3,1%, або на 31,7 млн.грн., і на 1 березня п.р. становила 1069,8 млн.грн. Зростання суми боргу по відношенню до початку року є типовим явищем для січня–лютого й відзначалося щороку, починаючи з 2002р.

Динаміку заборгованості ілюструє графік.

**Динаміка заборгованості з виплати заробітної плати у 2011–2012 роках**  
(станом на 1 число відповідного місяця)



Якщо в цілому по економіці обсяг невиплаченої заробітної плати на початок березня п.р. становив 3,5% фонду оплати праці, нарахованого за лютий п.р., то серед видів економічної діяльності він коливався від 0,1% в освіті та державному управлінні до 62,7% у рибальстві, рибництві. У регіональному розрізі найвищим рівень такого співвідношення був у Кіровоградській (10,4% фонду оплати праці), Сумській (9,9%) та Миколаївській (8,0%) областях, а найнижчим – у Чернівецькій області (0,1%).

На 1 березня п.р. основна частка загальної суми боргу припадала на підприємства промисловості (62,5%), сфери операцій з нерухомим майном (11,7%) та будівництва (11,0%), при цьому близько половини – на Донецьку (22,8%), Харківську (10,6%), Луганську (8,8%) області, м.Київ (6,6%) і Автономну Республіку Крим (6,0%).

Збільшення суми заборгованості у лютому п.р. спостерігалось у 15 регіонах країни, найсуттєвіше – у Донецькій (на 17,3 млн.грн.) і Волинській (на 10,5 млн.грн.) областях, здебільшого на підприємствах з добування вугілля, лігніту і торфу. У решті областей зафіксовано зменшення розміру боргу від 0,2% до 27,9%.

Збільшення загальної суми невиплаченої заробітної плати відбулося переважно за рахунок економічно активних підприємств, про що свідчать дані, наведені в таблиці.

	Сума невиплаченої заробітної плати на 1 березня 2012р.			
	усього	у т.ч. на підприємствах		
		економічно активних	банкрутах	економічно неактивних
Млн.грн.	1069,8	501,9	500,5	67,4
У % до				
1 лютого 2012р.	103,1	105,6	101,2	98,9
1 січня 2012р.	109,5	115,1	101,7	137,6
Структура боргу	100,0	46,9	46,8	6,3

Заборгованість працівникам економічно активних підприємств упродовж лютого п.р. збільшилася на 5,6%, або на 26,6 млн.грн., і на 1 березня п.р. становила 501,9 млн.грн.

Серед видів економічної діяльності найвагомніше збільшення суми невиплаченої заробітної плати спостерігалось на підприємствах з добування вугілля, лігніту і торфу (на 19,6 млн.грн.), виробництва транспортних засобів та устаткування (на 4,5 млн.грн.), а також виробництва машин та устаткування (на 4,3 млн.грн.).

У регіональному розрізі збільшення суми заборгованості економічно активних підприємств відбулося у 16 регіонах – від 1,4% у Львівській області до 243,2% у Волинській. У решті областей зафіксовано зменшення суми боргу на 0,2–57,7%.

Дані щодо заборгованості працівникам економічно активних підприємств за регіонами наведено в таблиці.

	Сума несплаченої заробітної плати працівникам економічно активних підприємств на 1 березня 2012р.			Структура боргу, %
	усього, млн.грн.	у % до		
		1 січня 2012р.	загальної суми заборгованості по регіону	
<b>Україна</b>	<b>501,9</b>	<b>115,1</b>	<b>46,9</b>	<b>100,0</b>
Автономна Республіка Крим	36,9	130,0	57,8	7,3
Вінницька	5,6	109,0	36,8	1,1
Волинська	15,1	586,8	82,0	3,0
Дніпропетровська	4,3	84,4	29,9	0,8
Донецька	115,3	135,6	47,4	23,0
Житомирська	3,4	64,3	34,4	0,7
Закарпатська	4,8	115,9	34,3	1,0
Запорізька	17,5	122,5	34,6	3,5
Івано-Франківська	3,4	76,8	43,5	0,7
Київська	5,4	73,0	75,0	1,1
Кіровоградська	10,7	86,3	22,7	2,1
Луганська	30,2	82,8	32,0	6,0
Львівська	30,8	100,0	52,4	6,1
Миколаївська	42,5	112,1	80,2	8,5
Одеська	3,6	123,5	18,3	0,7
Полтавська	3,3	67,0	17,5	0,7
Рівненська	0,9	57,2	37,4	0,2
Сумська	22,4	116,8	39,3	4,5
Тернопільська	3,2	79,9	52,1	0,6
Харківська	89,5	131,3	79,2	17,8
Херсонська	6,9	84,8	31,4	1,4
Хмельницька	6,1	123,8	33,4	1,2
Черкаська	6,0	176,2	40,5	1,2
Чернівецька	0,2	108,2	88,5	0,0
Чернігівська	4,3	57,1	22,5	0,9
м.Київ	26,7	99,6	37,9	5,3
м.Севастополь	2,9	58,4	28,8	0,6

Упродовж лютого п.р. кількість працівників, які вчасно не отримали заробітну плату, зменшилася на 3,4% і на 1 березня п.р. становила 132,7 тис. осіб, або 1,2% від середньооблікової кількості штатних працівників, зайнятих в економіці. Кожному із зазначених працівників не виплачено в середньому 3783 грн., що в 1,4 раза більше від середньої заробітної плати за лютий п.р.

Серед регіонів найбільша питома вага працівників, яким не виплачено заробітну плату, зафіксована в Донецькій (3,6% від середньооблікової кількості штатних працівників регіону), Волинській (3,1%) та Харківській



(2,8%) областях. Найменшою частка таких працівників була в Рівненській та Чернівецькій (по 0,1%) областях.

Заборгованість із виплати заробітної плати з бюджетів усіх рівнів у лютому п.р. зменшилася на 1% і на 1 березня п.р. становила 2,8 млн.грн., що дорівнює 0,6% від обсягу боргу економічно активних підприємств. Майже всю суму боргу утворено за рахунок коштів державного бюджету.

Сума заробітної плати, не виплаченої працівникам підприємств-банкрутів, упродовж лютого п.р. збільшилася на 1,2% і на 1 березня п.р. становила 500,5 млн.грн. У Кіровоградській, Одеській та Полтавській областях частка боргу цих підприємств перевищувала 75%, а в Херсонській області та м.Севастополі – дві третини від загальної суми заборгованості регіону.

Сума заборгованості на економічно неактивних підприємствах на початок березня п.р. становила 67,4 млн.грн. Якщо в цілому по країні на цю категорію підприємств припадає 6,3% від загальної суми боргу, то ситуація в регіонах значно різниться. Найбільше заборгували своїм працівникам економічно неактивні підприємства Рівненської області (29,8% від загальної суми боргу в регіоні), Тернопільської (23,1%) Житомирської (19,9%) та Чернігівської (16,5%). Здебільшого це підприємства промисловості та будівництва, на які припадає дві третини загальної суми боргу цієї категорії підприємств.

У лютому 2012р. **субсидії для відшкодування витрат на оплату житлово-комунальних послуг отримували 7,1% сімей країни.** Серед регіонів найбільша питома вага сімей, які отримували субсидії, у Сумській, Донецькій та Харківській областях (15,7–10,4%), а найменша – в Одеській області, м. Севастополі та Чернівецькій області (2,3–2,6%).

У січні–лютому 2012р. **субсидії для відшкодування витрат на оплату житлово-комунальних послуг призначено 173,5 тис. сімей,** що становило 90,5% від загальної кількості сімей, які звернулися за субсидіями, з них у міських поселеннях – 154,8 тис. сімей, у сільській місцевості – 18,7 тис. сімей.

Загальна сума призначених субсидій у січні–лютому 2012р. становила 36,2 млн.грн., з неї у міських поселеннях – 31,7 млн.грн., у сільській місцевості – 4,5 млн.грн.

Середній розмір призначеної субсидії на одну сім'ю у лютому 2012р. становив 204,7 грн.

Сума нарахованих субсидій для відшкодування витрат на житлово-комунальні послуги в січні–лютому 2012р. становила 600,9 млн.грн. Перераховано організаціям, що надають сім'ям житлово-комунальні послуги, включаючи погашення заборгованості попередніх періодів, 599,4 млн.грн. (99,8%).

Крім того, 816 сім'ям (1,9% із числа тих, які звернулися) було призначено субсидії готівкою на відшкодування витрат для придбання скрап-

леного газу, твердого та рідкого пічного побутового палива, з них у міських поселеннях – 208 сім'ям, у сільській місцевості – 608 сім'ям.

За січень–лютий 2012р. загальна сума субсидій готівкою, призначених сім'ям на відшкодування витрат для придбання скрапленого газу, твердого та рідкого пічного побутового палива, становила 386,8 тис.грн., з неї у міських поселеннях – 126,7 тис.грн., у сільській місцевості – 260,1 тис.грн.

Середній розмір призначеної в лютому 2012р. субсидії цього виду на одну сім'ю становив 567,0 грн.

У січні–лютому 2012р. загальна сума субсидій готівкою, отриманих сім'ями для відшкодування витрат на придбання скрапленого газу, твердого та рідкого пічного побутового палива, становила 4,3 млн.грн.

У січні–лютому 2012р. **населенням країни сплачено за житлово-комунальні послуги**, включаючи погашення боргів попередніх періодів, 8,2 млрд.грн. (80,1% нарахованих за цей період сум).

Заборгованість населення з оплати житлово-комунальних послуг збільшилась у лютому 2012р. порівняно з січнем на 8,1% і на кінець лютого становила 13724,5 млн.грн., середній термін заборгованості населення за всі послуги склав 2,7 місяця.

У лютому 2012р. мали борг за 3 місяці та більше: за централізоване опалення та гаряче водопостачання – 31,1% власників особових рахунків, утримання будинків і споруд та прибудинкових територій – 21,8%, газопостачання – 20,0%, централізоване водопостачання та водовідведення – 18,2%, вивезення побутових відходів – 16,4%.

## РИНОК ПРАЦІ

Середньомісячна кількість економічно активного населення віком 15–70 років<sup>1</sup> становила 22,1 млн. осіб, з яких 20,3 млн. були зайняті економічною діяльністю, а решта (1,7 млн.) – безробітні, тобто особи, які не мали роботи, але активно її шукали як самостійно, так і за допомогою державної служби зайнятості. Рівень зайнятості населення становив: у віці 15–70 років – 59,2%, а в працездатному віці – 66,5%. Рівень безробіття (за методологією МОП) серед економічно активного населення віком 15–70 років становив 7,9%, а працездатного віку – 8,6%.

Середньооблікова кількість штатних працівників підприємств, установ і організацій<sup>2</sup> (далі – підприємства) у лютому п.р. становила 10,6 млн. осіб. Порівняно з січнем п.р. кількість працівників у середньому по країні не змінилася. Скорочення показника спостерігалось у діяльності готелів та ресторанів, будівництві, сільському господарстві, мисливстві та пов'язаних з ними послугах, а найбільше – у промисловості (на 6,9 тис. осіб). Водночас середньооблікова кількість штатних працівників зросла порівняно з січнем у діяльності транспорту та зв'язку, освіти, охорони здоров'я і торгівлі.

Зважаючи на обсяги виконаних робіт (послуг) і випуску продукції, рівень завантаження працівників у лютому п.р. відповідно до встановленої тривалості робочого часу в цілому по економіці становив 96,2% штатної кількості, це на 0,1 в.п. більше, ніж торік. Серед видів економічної діяльності найнижчим він був у рибальстві, рибництві – 83,4%, у будівництві – 84,8% та у сільському господарстві, мисливстві та пов'язаних з ними послугах – 89,5%.

Кількість незайнятих громадян, які перебували на обліку в державній службі зайнятості, на 1 квітня 2012р. становила 547,7 тис. осіб. За допомогою в працевлаштуванні до цієї установи у березні 2012р. звернулося 99,6 тис. незайнятих громадян проти 101,9 тис. у лютому п.р. (у березні 2011р. – 113,2 тис.).

Кількість зареєстрованих безробітних зменшилася за місяць на 2,9% і на 1 квітня 2012р. становила 531,0 тис. осіб, або 30,7% всіх безробітних працездатного віку, визначених за методологією МОП. Допомогу по безробіттю отримували 74,2% осіб, які мали статус безробітного. Кожний другий безробітний раніше займав місце робітника, кожний третій – посаду службовця, а решта безробітних не мали професійної підготовки.

<sup>1</sup> Дані наведено за результатами вибіркового обстеження населення (домогосподарств) з питань економічної активності в середньому за 2011р.

<sup>2</sup> Дані наведено по підприємствах, установах, організаціях та їхніх відокремлених підрозділах із кількістю найманих працівників 10 і більше осіб.

Основні тенденції щодо зареєстрованого безробіття наведено в таблиці.

	Кількість зареєстрованих безробітних			
	на 1 квітня 2012р., тис. осіб	у % до		
		1 березня 2012р.	1 січня 2012р.	1 квітня 2011р.
<b>Безробітні – всього</b>	<b>531,0</b>	<b>97,1</b>	<b>110,0</b>	<b>86,5</b>
з них				
жінки	291,1	100,3	108,9	87,9
молодь у віці до 35 років	222,0	98,5	109,9	85,0
особи, які потребують особливого соціального захисту	98,9	99,5	102,3	79,8
вивільнені з економічних причин	35,4	102,8	113,7	99,3
особи, які проживають у сільській місцевості	229,7	93,3	108,9	86,6

Рівень зареєстрованого безробіття в цілому по країні за березень зменшився на 0,1 в.п. і на 1 квітня п.р. становив 1,9% населення працездатного віку, у сільській місцевості – на 0,2 в.п. і 2,8% відповідно, у міських поселеннях він не змінився (1,5% населення працездатного віку).

Зменшення обсягів зареєстрованого безробіття в березні 2012р. спостерігалось в більшості регіонів країни.

	Кількість зареєстрованих безробітних на 1 квітня 2012р., тис. осіб	У % до			Довідково: кількість безробітних працездатного віку (за методологією МОП), у середньому за 2011р.	
		1 березня 2012р.	1 січня 2012р.	населення працездатного віку	тис. осіб	у % до економічно активного населення працездатного віку
<b>Україна</b>	<b>531,0</b>	<b>97,1</b>	<b>110,0</b>	<b>1,9</b>	<b>1731,7</b>	<b>8,6</b>
Автономна Республіка Крим	22,0	97,7	107,5	1,8	58,9	6,6
Вінницька	30,8	95,8	120,5	3,2	75,2	10,9
Волинська	13,2	101,2	122,0	2,1	39,9	9,1
Дніпропетровська	31,0	95,8	101,6	1,5	112,3	7,3
Донецька	28,9	99,6	105,2	1,1	177,7	8,7
Житомирська	23,0	98,2	103,4	3,0	61,4	11,2
Закарпатська	13,4	102,0	112,6	1,7	55,2	10,2
Запорізька	22,8	94,8	101,9	2,1	64,5	7,9
Івано-Франківська	17,1	100,8	108,4	2,0	50,5	9,3

Продовження						
	Кількість зареєстрованих безробітних на 1 квітня 2012р., тис. осіб	У % до			Довідково: кількість безробітних працездатного віку (за методологією МОП), у середньому за 2011р. <sup>1</sup>	
		1 березня 2012р.	1 січня 2012р.	населення працездатного віку	тис. осіб	у % до економічно активного населення працездатного віку
Київська	17,5	97,0	112,3	1,7	54,1	7,2
Кіровоградська	18,7	92,4	104,9	3,1	40,9	9,4
Луганська	18,5	97,4	104,8	1,3	70,2	7,1
Львівська	24,9	101,1	109,9	1,6	92,1	8,3
Миколаївська	18,8	94,5	104,8	2,6	47,4	8,8
Одеська	17,8	90,4	110,2	1,2	66,7	6,4
Полтавська	28,5	96,6	123,3	3,2	65,7	9,9
Рівненська	19,7	98,3	111,0	2,9	56,8	11,5
Сумська	18,5	96,6	109,8	2,6	52,0	10,2
Тернопільська	17,7	97,0	114,6	2,7	50,2	11,4
Харківська	31,1	96,9	107,4	1,8	96,2	7,6
Херсонська	12,9	98,5	111,2	1,9	47,8	9,8
Хмельницька	19,2	94,8	116,2	2,5	55,4	9,8
Черкаська	27,3	96,6	115,3	3,6	57,7	10,0
Чернівецька	11,4	98,6	108,1	2,1	34,2	9,6
Чернігівська	17,2	97,7	112,7	2,7	54,9	11,9
м.Київ	7,5	104,1	112,6	0,4	81,9	6,1
м.Севастополь	1,6	107,4	110,7	0,7	11,9	6,9

<sup>1</sup> Дані наведено за результатами вибіркового обстеження населення (домогосподарств) з питань економічної активності.

Кількість вільних робочих місць (вакантних посад), заявлених підприємствами, установами й організаціями до служби зайнятості, у березні п.р. порівняно з лютим збільшилася на 13,5 тис., або на 20,9%, і на кінець місяця становила 78,1 тис. (у березні 2011р. – 92,3 тис.).

Із зазначеної кількості вільних робочих місць (вакантних посад) половина передбачалася для робітників, третина – для службовців, решта – для осіб, які не мають професії.

Навантаження незайнятого населення, яке перебувало на обліку державної служби зайнятості, на 10 вільних робочих місць (вакантних посад) зменшилося з 87 осіб на 1 березня п.р. до 70 осіб на 1 квітня. У регіональному розрізі, як і раніше, зберігається значна диференціація зазначеного

показника: від 8 осіб у м.Києві до 274 осіб у Івано-Франківській області.

(на кінець березня)

	Кількість громадян, не зайнятих трудовою діяльністю, які перебували на обліку в державній службі зайнятості, тис. осіб		Потреба підприємств у працівниках для заміщення вільних робочих місць (вакантних посад), тис. осіб		Навантаження незайнятого населення на 10 вільних робочих місць (вакантних посад), осіб	
	2012р.	2011р.	2012р.	2011р.	2012р.	2011р.
<b>Україна</b>	<b>547,7</b>	<b>633,2</b>	<b>78,1</b>	<b>92,3</b>	<b>70</b>	<b>69</b>
Автономна Республіка Крим	22,7	24,2	4,7	3,9	48	63
Вінницька	31,5	35,3	2,5	2,2	126	158
Волинська	13,7	15,8	1,0	1,4	143	113
Дніпропетровська	32,3	37,0	8,5	9,5	38	39
Донецька	30,3	36,5	6,1	4,3	50	86
Житомирська	23,6	25,7	2,8	3,1	83	82
Закарпатська	13,8	16,7	1,3	1,5	109	108
Запорізька	23,6	28,6	2,5	2,8	95	104
Івано-Франківська	17,6	19,5	0,6	0,8	274	258
Київська	18,1	19,4	2,8	4,4	64	44
Кіровоградська	19,2	20,8	1,8	2,0	104	102
Луганська	19,5	23,1	3,4	3,8	58	61
Львівська	25,8	31,7	2,5	3,8	102	82
Миколаївська	19,2	22,7	2,2	1,7	86	134
Одеська	18,3	24,4	4,4	4,4	42	55
Полтавська	29,2	38,3	3,3	3,9	88	98
Рівненська	20,2	23,6	0,9	1,8	221	127
Сумська	19,0	23,9	1,4	1,4	139	169
Тернопільська	18,0	20,8	2,3	1,8	80	117
Харківська	32,3	37,6	4,2	5,1	78	74
Херсонська	13,3	14,6	2,7	2,2	49	66
Хмельницька	19,8	22,2	0,8	0,9	259	246
Черкаська	28,0	28,3	1,1	1,1	249	249
Чернівецька	11,6	12,4	1,2	1,2	97	105
Чернігівська	17,6	20,8	1,9	1,4	93	149
м.Київ	7,8	7,7	10,4	20,9	8	4
м.Севастополь	1,7	1,6	0,8	1,0	20	15

За сприяння державної служби зайнятості у березні 2012р. було працевлаштовано 73,8 тис. осіб проти 43,9 тис. у лютому п.р. (у березні 2011р. – 72,4 тис. осіб). Серед працевлаштованих незайнятих осіб 38,7% становили жінки, 46,6% – молодь у віці до 35 років. Рівень працевлаштування незайнятих громадян порівняно з лютим п.р. зріс на 4,3 в.п. і в березні становив 11,1%.

Ситуацію в регіональному розрізі характеризують дані, наведені в таблиці.

	Кількість працевлаштованих у березні 2012р.			Рівень працевлаштування <sup>1</sup> , %		
	тис. осіб	у % до лютого 2012р.	у % до березня 2011р.	у березні 2012р.	у лютому 2012р.	у березні 2011р.
<b>Україна</b>	<b>73,8</b>	<b>168,2</b>	<b>102,0</b>	<b>11,1</b>	<b>6,8</b>	<b>9,7</b>
Автономна Республіка Крим	2,0	167,6	97,7	7,6	4,6	7,4
Вінницька	3,4	257,0	102,4	9,4	3,7	8,3
Волинська	1,7	116,7	93,8	10,4	9,3	9,8
Дніпропетровська	5,5	153,5	94,5	13,5	9,0	12,8
Донецька	3,3	131,8	61,6	8,8	6,9	11,7
Житомирська	2,4	140,3	125,5	8,6	6,2	6,5
Закарпатська	1,7	123,0	108,7	10,0	8,4	7,9
Запорізька	3,8	171,6	146,2	12,9	7,7	7,8
Івано-Франківська	2,5	126,5	88,2	11,5	9,3	11,8
Київська	2,1	176,6	106,5	9,9	5,7	8,7
Кіровоградська	3,4	225,6	107,3	14,1	6,4	12,5
Луганська	3,0	141,9	88,0	12,5	9,1	12,1
Львівська	3,2	130,1	105,9	10,4	8,3	8,3
Миколаївська	3,2	273,9	110,6	13,4	5,1	10,7
Одеська	3,7	290,8	112,8	15,7	5,5	11,1
Полтавська	3,7	216,8	86,8	10,6	5,1	9,5
Рівненська	2,6	157,9	115,4	10,6	6,9	8,1
Сумська	2,3	192,5	98,2	10,2	5,4	8,5
Тернопільська	2,1	185,4	136,8	9,9	5,5	6,6
Харківська	5,5	152,0	107,2	13,8	9,4	11,4
Херсонська	1,7	195,8	111,4	10,8	5,8	9,0
Хмельницька	3,8	163,6	107,9	15,2	9,5	12,8
Черкаська	3,7	185,7	99,6	11,0	6,1	11,0
Чернівецька	0,7	188,7	104,5	5,5	3,0	5,0
Чернігівська	1,7	162,2	96,8	8,4	5,3	7,4
м.Київ	1,0	125,8	194,1	10,1	8,4	5,3
м.Севастополь	0,1	94,5	81,2	7,0	7,7	8,8

<sup>1</sup> Розраховано як відношення кількості незайнятих осіб, працевлаштованих державною службою зайнятості, до загальної кількості осіб, які перебували на обліку впродовж звітного періоду.

Із Фонду загальнообов'язкового державного соціального страхування на випадок безробіття в березні п.р. на допомогу по безробіттю було витрачено 415,0 млн.грн. Середньооблікова кількість безробітних, які її отримували впродовж зазначеного місяця, становила 419,7 тис. осіб. Розмір допомоги по безробіттю в середньому на одного безробітного становив 989 грн., що дорівнює 92,2% законодавчо визначеного розміру мінімальної заробітної плати (1073 грн.).

## ДЕМОГРАФІЧНА СИТУАЦІЯ

Чисельність наявного населення в Україні на 1 березня 2012р. становила 45603,2 тис. осіб. Упродовж січня–лютого 2012р. чисельність населення зменшилася на 30,4 тис. осіб, що в розрахунку на 1000 наявного населення становило 4,1 особи. Водночас у шести регіонах країни зафіксовано приріст населення: м.Київ, Закарпатська й Волинська області, Севастополь (міськрада), Рівненська та Київська області (від 3,7 до 1,4 особи на 1000 наявного населення).

Зменшення чисельності населення країни відбулося за рахунок природного скорочення – 34,5 тис. осіб, водночас зафіксовано міграційний приріст населення – 4,1 тис. осіб.

Порівняно з січнем–лютим 2011р. обсяг природного скорочення зменшився на 1,9 тис. осіб, або з 4,9 до 4,6 особи в розрахунку на 1000 наявного населення. Природне скорочення спостерігалось у 23 регіонах країни, і тільки в м.Києві, Закарпатській, Рівненській та Волинській областях зареєстровано природний приріст населення (відповідно 528, 476, 463 і 193 особи).

Природний рух населення в січні–лютому 2012р. характеризувався зростанням народжуваності та смертності. Залишається суттєвим перевищення кількості померлих над кількістю живонароджених: на 100 померлих припадала 71 народжена дитина.

	Усього, тис.		Січень–лютий 2012р. у % до січня–лютого 2011р.	На 1000 осіб <sup>1</sup>	
	січень– лютий 2012р.	січень– лютий 2011р.		січень– лютий 2012р.	січень– лютий 2011р.
Кількість народжених живими	84,2	80,0	105,3	11,3	10,8
крім того, кількість мертвонароджених	516 <sup>2</sup>	466 <sup>2</sup>	110,7	6,1 <sup>3</sup>	5,8 <sup>3</sup>
Кількість померлих	118,7	116,4	102,0	15,9	15,7
у т.ч. дітей у віці до 1 року	750 <sup>2</sup>	725 <sup>2</sup>	103,4	8,9 <sup>4</sup>	8,7 <sup>4</sup>
Природне скорочення населення	34,5	36,4	94,8	4,6	4,9

<sup>1</sup> Тут і далі по розділу показники наводяться в розрахунку за рік, розраховано на наявне населення.

<sup>2</sup> Осіб (одиниць).

<sup>3</sup> На 1000 народжених живими та мертвими.

<sup>4</sup> На 1000 живонароджених.

Серед регіонів України спостерігалася значна диференціація рівня народжуваності: від 9,2 народжених на 1000 наявного населення в Черні-



гівській області до 15,8 у Рівненській, про що свідчать дані, наведені в таблиці.

Кількість народжених на 1000 осіб <sup>1</sup> , ‰	Регіони з відповідними показниками народжуваності
<b>11,3</b>	<b>Україна</b>
До 10,3	Чернігівська, Луганська, Харківська, Донецька, Полтавська, Сумська, Черкаська, Запорізька
10,3–11,2	Дніпропетровська, Кіровоградська, Тернопільська
11,3–12,2	Херсонська, Хмельницька, Львівська, м.Київ, Вінницька, Миколаївська, Севастополь (міськрада), Житомирська, Івано-Франківська
12,3–13,2	Автономна Республіка Крим, Київська, Одеська, Чернівецька
Понад 13,2	Волинська, Закарпатська, Рівненська

<sup>1</sup> Див. виноску 1 на стор. 73.

Рівень смертності збільшився з 15,7 померлих на 1000 наявного населення у січні–лютому 2011р. до 15,9 у січні–лютому 2012р. Найвищий рівень смертності зафіксовано в Чернігівській області (20,2‰), найнижчий – у м.Києві (10,3‰).

Кількість померлих на 1000 осіб <sup>1</sup> , ‰	Регіони з відповідними показниками смертності
<b>15,9</b>	<b>Україна</b>
До 15,0	м.Київ, Закарпатська, Івано-Франківська, Львівська, Рівненська, Волинська, Чернівецька, Тернопільська
15,0–15,9	Автономна Республіка Крим, Севастополь (міськрада), Одеська, Харківська
16,0–16,9	Запорізька, Херсонська, Хмельницька, Вінницька, Дніпропетровська, Миколаївська
17,0–17,9	Київська, Черкаська, Сумська, Полтавська, Донецька, Луганська, Житомирська, Кіровоградська, Чернігівська
Понад 17,9	

<sup>1</sup> Див. виноску 1 на стор. 73.

У січні–лютому 2012р. було зареєстровано 516 випадків мертвонароджень, що на 50 більше порівняно з відповідним періодом минулого року. Кількість дітей, померлих у віці до 1 року, збільшилася на 25 осіб і становила 750 осіб.

Основними причинами смерті дітей у віці до 1 року були: окремі стани, що виникають у перинатальному періоді; природжені вади розвитку, деформації та хромосомні аномалії; зовнішні причини смерті; хвороби органів дихання; хвороби нервової системи; деякі інфекційні та паразитарні хвороби; хвороби системи кровообігу, що ілюструє наведена нижче діа-

грама. Залишається значною частка немовлят, причина смерті яких медичними працівниками не була встановлена, – 4,4%.

**Структура причин смерті дітей у віці до 1 року  
в січні–лютому 2012 року**  
(у % до загальної кількості)



Серед причин смерті населення України в січні–лютому 2012р., як і в січні–лютому 2011р., перше місце посідали хвороби системи кровообігу, друге – новоутворення, третє – зовнішні причини смерті.

	Осіб		У % до підсумку		На 100 тис. осіб <sup>1</sup>	
	січень–лютий 2012р.	січень–лютий 2011р.	січень–лютий 2012р.	січень–лютий 2011р.	січень–лютий 2012р.	січень–лютий 2011р.
<b>Усього померлих</b>	<b>118738</b>	<b>116360</b>	<b>100,0</b>	<b>100,0</b>	<b>1587,7</b>	<b>1573,0</b>
у т.ч. від						
хвороб системи кровообігу	80651	79155	67,9	68,0	1078,4	1070,1
новоутворень	15103	14001	12,7	12,0	201,9	189,3
зовнішніх причин смерті	7120	6810	6,0	5,9	95,2	92,1
із них від						
транспортних нещасних випадків	756	616	0,6	0,5	10,1	8,3
випадкових утоплень та занурень у воду	108	139	0,1	0,1	1,4	1,9
випадкових отруєнь та дії алкоголю	959	837	0,8	0,7	12,8	11,3

	Продовження					
	Осіб		У % до підсумку		На 100 тис. осіб <sup>1</sup>	
	січень– лютий 2012р.	січень– лютий 2011р.	січень– лютий 2012р.	січень– лютий 2011р.	січень– лютий 2012р.	січень– лютий 2011р.
навмисних самоушкоджень	1111	1125	0,9	1,0	14,9	15,2
наслідків нападу з метою вбивства чи нанесення ушкодження	418	417	0,4	0,4	5,6	5,6
хвороб органів травлення	4635	4292	3,9	3,7	62,0	58,0
хвороб органів дихання	2864	3291	2,4	2,8	38,3	44,5

<sup>1</sup> Див. виноску 1 на стор. 73.

У січні–лютому 2012р. у 15 регіонах країни зафіксовано міграційний приріст населення, у 12 регіонах – міграційне скорочення.

Інформація щодо міграційних потоків наведена в таблиці:

	Усього, тис.		Січень–лютий 2012р. у % до січня–лютого 2011р.	На 10000 осіб <sup>1</sup>	
	січень– лютий 2012р.	січень– лютий 2011р.		січень– лютий 2012р.	січень– лютий 2011р.
Усі потоки міграції					
число прибулих	83,2	84,8	98,1	111,2	114,6
число вибулих	79,1	81,7	96,8	105,8	110,5
міграційний приріст	4,1	3,1	132,9	5,4	4,1
Внутрішня міграція					
число прибулих	77,3	79,9	96,8	103,4	108,0
число вибулих	77,3	79,9	96,8	103,4	108,0
міграційний приріст	х	х	х	х	х
Зовнішня міграція					
число прибулих	5,9	4,9	118,9	7,8	6,6
число вибулих	1,8	1,8	95,9	2,4	2,5
міграційний приріст	4,1	3,1	132,9	5,4	4,1

<sup>1</sup> Див. виноску 1 на стор. 73.

Більше половини прибулих в Україну зареєстрували своє місце проживання в 6 регіонах: м.Києві, Автономній Республіці Крим, Одеській, Донецькій, Київській і Дніпропетровській областях.

Серед прибулих в Україну впродовж січня–лютого 2012р. іммігранти з країн СНД становили 69,5%, решта (30,5%) – з інших країн. Серед вибулих з України 44,8% виїхали до країн СНД і 55,2% – до інших країн.

## КРИМІНОГЕННА СИТУАЦІЯ

За повідомленням органів внутрішніх справ, прокуратури та податкової міліції, протягом січня–березня 2012р. зареєстровано 132,3 тис. злочинів, що на 0,8% більше, ніж у січні–березні 2011р., з числа яких 1,4 тис. виявлено податковою міліцією.

Із загального числа зафіксованих органами внутрішніх справ і прокуратури кримінальних проявів 36,2% (на 0,2 в.п. менше, ніж у січні–березні 2011р.) – тяжкі та особливо тяжкі.

У загальній кількості злочинів 63,3% становили злочини проти власності, 10,9% – злочини у сфері обігу наркотичних засобів, психотропних речовин, їх аналогів або прекурсорів та інші злочини проти здоров'я населення, 3,7% – злочини у сфері службової діяльності, 3,6% – злочини проти авторитету органів державної влади, органів місцевого самоврядування та об'єднань громадян, 3,4% – злочини проти життя та здоров'я особи, 3,1% – злочини проти громадського порядку та моральності, 2,8% – злочини проти громадської безпеки, 2,4% – злочини проти безпеки руху та експлуатації транспорту, 2,1% – злочини у сфері господарської діяльності, 2,1% – злочини проти виборчих, трудових та інших особистих прав і свобод людини і громадянина.

Протягом січня–березня 2012р. скоєно 641 умисне вбивство і замах на вбивство та 821 умисне тяжке тілесне ушкодження (на 0,8% та 3,7% більше, ніж у січні–березні 2011р.), 109 зґвалтувань і замахів на зґвалтування (на 14,8% менше, ніж у січні–березні 2011р.).

Порівняно із січнем–березнем 2011р. кількість крадіжок (66,4 тис.), грабежів (4,9 тис.), розбоїв (1 тис.) та шахрайств (7 тис.) збільшилася відповідно на 6%, 2,1%, 10,4%, та 8,8%, проте кількість випадків хабарництва (0,8 тис.) зменшилася на 27,8%.

Органами внутрішніх справ і прокуратури України за цей період виявлено 108 організованих груп і злочинних організацій, що скоїли 700 злочинів, із яких 70,4% (на 0,1 в.п. менше, ніж у січні–березні 2011р.) становили тяжкі та особливо тяжкі.

Найбільше зростання кількості злочинів, скоєних організованими групами та злочинними організаціями, спостерігалось у Тернопільській області (у 2,4 раза).

Кількість потерпілих від злочинів за січень–березень 2012р. становила 82,6 тис. осіб (на 7,7% більше, ніж у січні–березні 2011р.), із числа яких 31,6 тис. – жінки, 9,4 тис. – пенсіонери, 2,4 тис. – неповнолітні та 824 осіб – діти до 14 років. Найбільша кількість потерпілих (72%) від крадіжок –

54,7 тис. та грабежів – 4,7 тис. осіб, серед яких 40,4% – жінки (24 тис. осіб). У дорожньо-транспортних пригодах, пов'язаних зі злочинами, на території країни постраждало 2,4 тис. осіб, з яких 26,9% – загинуло. Усього внаслідок злочинних діянь загинуло 1587 осіб, із числа яких 12,5% – у результаті нанесення умисних тяжких тілесних ушкоджень, 30,9% було вбито.

Серед виявлених осіб (56,9 тис.), які вчинили злочини, 45,2% раніше вже ставали на злочинний шлях, із яких майже кожний третій має незняту або непогашену судимість, 19,6% вчинили злочин у групі, 16,6% знаходились у стані алкогольного сп'яніння; 12,2% – жінки, 5,5% – неповнолітні. Питома вага працездатних осіб, підозрюваних у скоєнні злочинів, які на момент учинення злочину не працювали і не навчалися, становила 57,9%.

Голова Держстату України

О.Г.Осауленко

## З М І С Т

	Стор.
Короткі підсумки соціально-економічного становища України .....	3
Основні показники соціально-економічного розвитку України.....	5
Промисловість.....	7
Сільське господарство.....	27
Капітальні інвестиції.....	34
Будівельна діяльність.....	37
Транспорт.....	40
Зовнішня торгівля товарами.....	43
Оптова й роздрібна торгівля, ресторанне господарство.....	47
Ціни і тарифи.....	53
Доходи населення.....	60
Ринок праці.....	68
Демографічна ситуація.....	73
Криміногенна ситуація.....	77

Вих. №13/1–21/ 54