



# Соціально-економічний розвиток України

за січень–жовтень 2011 року



Державна служба статистики



## Зміст

|   | Стор. |
|---|-------|
| Основні макроекономічні показники .....             | 3     |
| Валовий внутрішній продукт .....                    | 4     |
| Зміни споживчих цін та цін виробників .....         | 6     |
| Промислове виробництво .....                        | 7     |
| Виробництво продукції сільського господарства ..... | 8     |
| Інвестиції в основний капітал .....                 | 11    |
| Прямі іноземні інвестиції .....                     | 12    |
| Зовнішня торгівля .....                             | 13    |
| Ринок праці .....                                   | 16    |
| Доходи населення.....                               | 17    |
| Субсидії .....                                      | 24    |
| Забезпеченість житлом .....                         | 25    |
| Введення в експлуатацію житла .....                 | 26    |
| Населення .....                                     | 27    |



## Основні макроекономічні показники за січень–жовтень 2011 року

3

Наростаючим  
підсумком до  
відповідного  
періоду  
попереднього  
року

Реальний ВВП (II квартал 2011р.)



3,8%

Обсяг промислової продукції



8,2%

Валова продукція сільського господарства



16,6%

Інвестиції в основний капітал (січень–вересень)



21,2%

Експорт товарів та послуг (січень–вересень)



34,4%

Імпорт товарів та послуг (січень–вересень)



40,6%

Оборот роздрібної торгівлі



14,9%

Реальний наявний дохід населення (II квартал 2011р.)



3,4%

Реальна заробітна плата



8,3%

жовтень до  
грудня  
попереднього  
року

Індекс цін виробників промислової продукції



15,6%

Індекс споживчих цін



4,2%



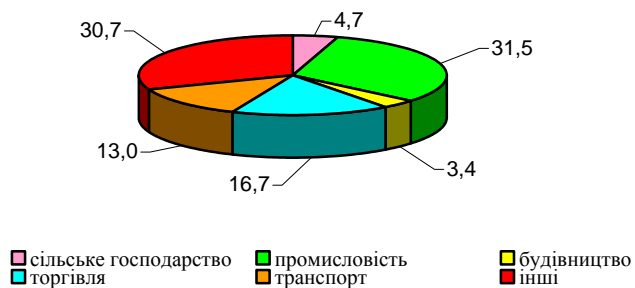
# Валовий внутрішній продукт (ВВП)

4

## ВВП України

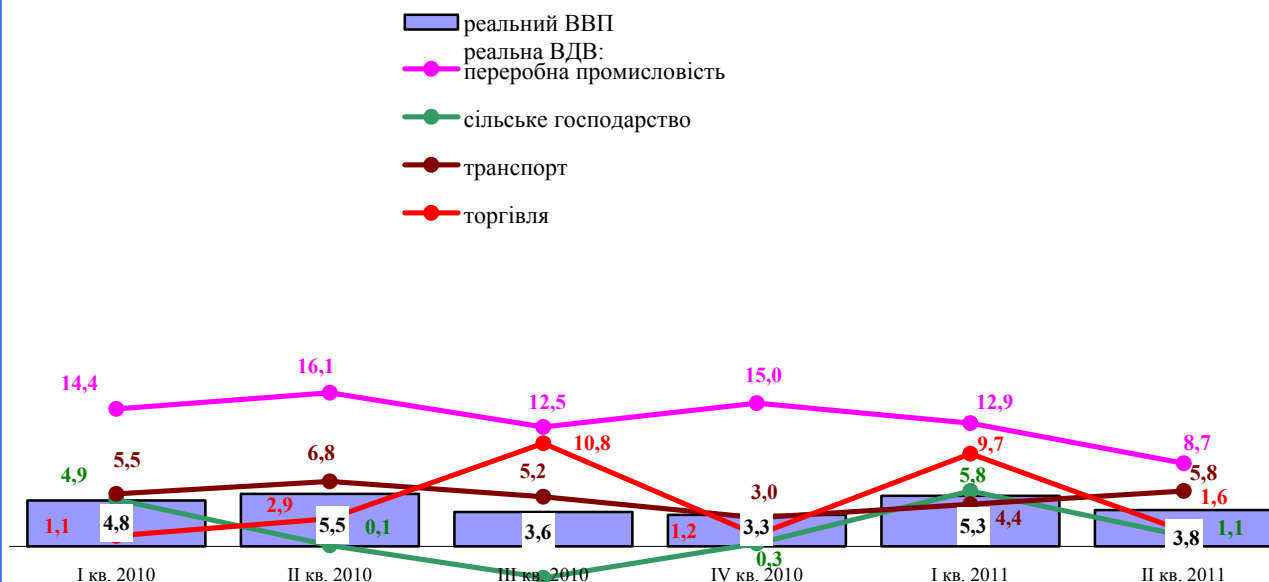
|            | Млрд.грн. | У постійних цінах 2007 року,<br>відсотків до відповідного періоду<br>попереднього року |                 |
|------------|-----------|--|-----------------|
|            |           | зміна обсягу   | зміна дефлятора |
| 2002       | 225,8     | 5,2  | 5,1             |
| 2003       | 267,3     | 9,5  | 8,1             |
| 2004       | 345,1     | 12,1   | 15,1            |
| 2005       | 441,5     | 3,0  | 24,2            |
| 2006       | 544,2     | 7,4  | 14,7            |
| 2007       | 720,7     | 7,6  | 23,1            |
| 2008       | 948,1     | 2,3  | 28,6            |
| 2009       | 913,3     | -14,8  | 13,0            |
| 2010       | 1094,6    | 4,2  | 15,0            |
| 2011       |           |  |                 |
| I квартал  | 263,6     | 5,3  | 14,1            |
| II квартал | 316,5     | 3,8  | 17,2            |

Структура валової доданої вартості  
за II квартал 2011 року, %



Номінальний ВВП за II квартал 2011 рік склав 316 млрд.грн.

Приріст, зниження (–) до відповідного періоду  
попереднього року (у постійних цінах 2007 року), %







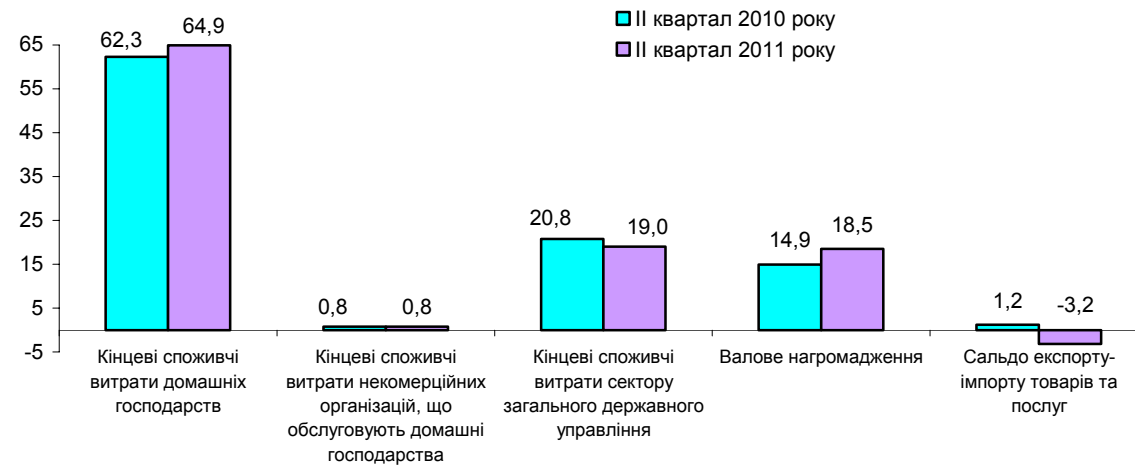
# Валовий внутрішній продукт (ВВП)

5

## ВВП за категоріями кінцевого використання за II квартал 2011 року

|   | У фактичних цінах | У постійних цінах 2007 року, відсотків до відповідного кварталу попереднього року |                 |
|---|-------------------|---|-----------------|
|   | млн.грн.          | зміна обсягу  | зміна дефлятора |
| <b>Валовий внутрішній продукт</b>                               | <b>316480</b>     | <b>3,8</b>  | <b>17,2</b>     |
| Кінцеві споживчі витрати  | 268132            | 10,5  | 11,3            |
| домашніх господарств  | 205526            | 14,1  | 11,0            |
| некомерційних організацій, що обслуговують домашні господарства | 2404              | 6,3   | 14,6            |
| сектору загального державного управління                        | 60202             | -0,4  | 12,0            |
| Валове нагромадження  | 58495             | 30,2  | 15,8            |
| валове нагромадження основного капіталу                         | 54528             | 8,6   | 12,6            |
| зміна запасів матеріальних оборотних коштів                     | 3868              | x   | x               |
| придбання за виключенням вибуття цінностей                      | 99                | 17,0  | 12,8            |
| Сальдо експорту-імпорту товарів і послуг                        | -10147            | x   | x               |
| експорт товарів і послуг  | 179586            | 4,9   | 27,2            |
| імпорт товарів і послуг (-)                                     | 189733            | 24,2  | 16,3            |

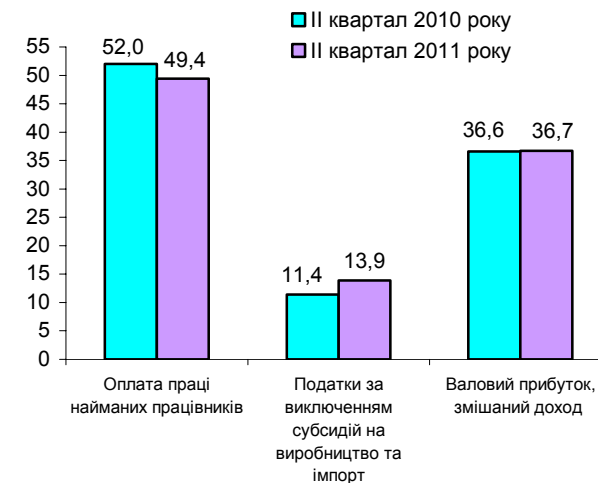
## Структура ВВП за категоріями кінцевого використання, %



## ВВП за категоріями доходу за II квартал 2011 року

|  | Млн.грн.      | Відсотків до підсумку |
|--|---------------|-----------------------|
| <b>Валовий внутрішній продукт</b>                        | <b>316480</b> | <b>100,0</b>          |
| Оплата праці найманих працівників                        | 156469        | 49,4                  |
| Податки за виключенням субсидій на виробництво та імпорт | 43998         | 13,9                  |
| Валовий прибуток, змішаний дохід                         | 116013        | 36,7                  |

## Структура ВВП за категоріями доходу, %





## Зміни споживчих цін та цін виробників

6

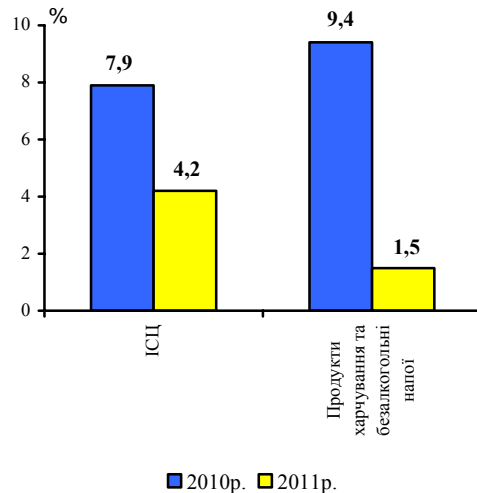
### Зміни споживчих цін

(грудень до грудня попереднього року, %)

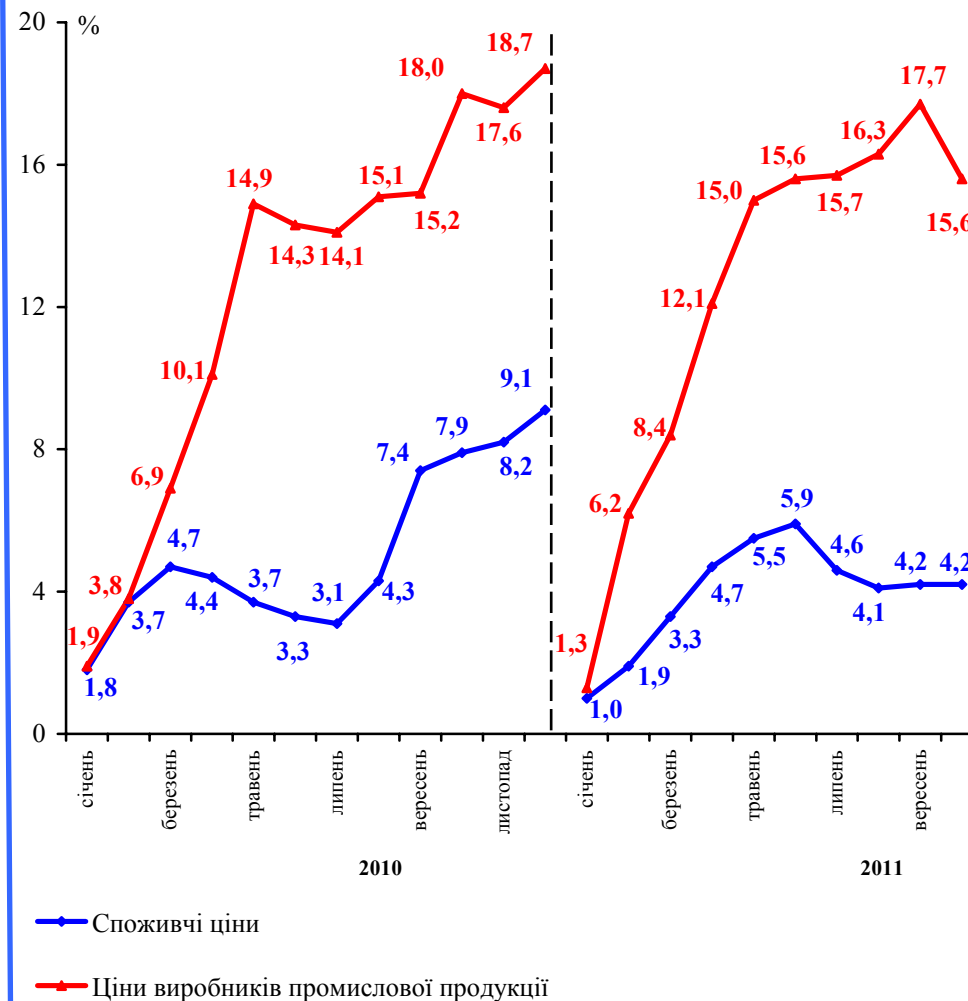
|                     |      |
|---------------------|------|
| 2005                | 10,3 |
| 2006                | 11,6 |
| 2007                | 16,6 |
| 2008                | 22,3 |
| 2009                | 12,3 |
| 2010                | 9,1  |
| січень–жовтень 2011 | 4,2  |

### Зміни споживчих цін

(жовтень до грудня попереднього року)



(до грудня попереднього року)



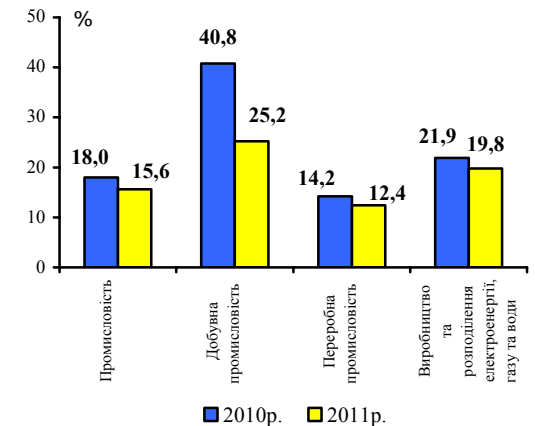
### Зміни цін виробників промислової продукції

(грудень до грудня попереднього року, %)

|                     |      |
|---------------------|------|
| 2005                | 9,5  |
| 2006                | 14,1 |
| 2007                | 23,3 |
| 2008                | 23,0 |
| 2009                | 14,3 |
| 2010                | 18,7 |
| січень–жовтень 2011 | 15,6 |

### Зміни цін виробників промислової продукції за основними видами промислової діяльності

(жовтень до грудня попереднього року)





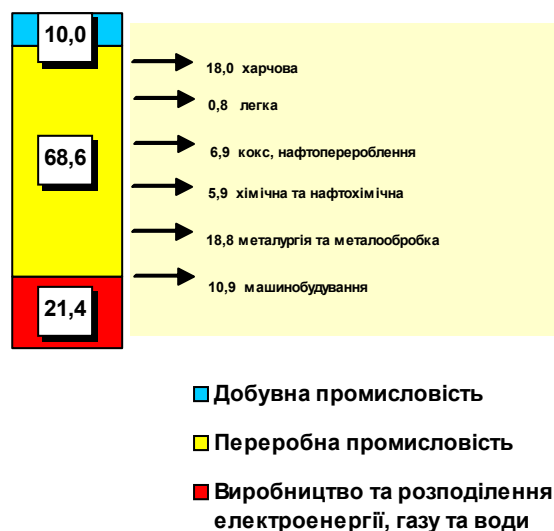
# Промислове виробництво

7

## Індекси промислової продукції, %

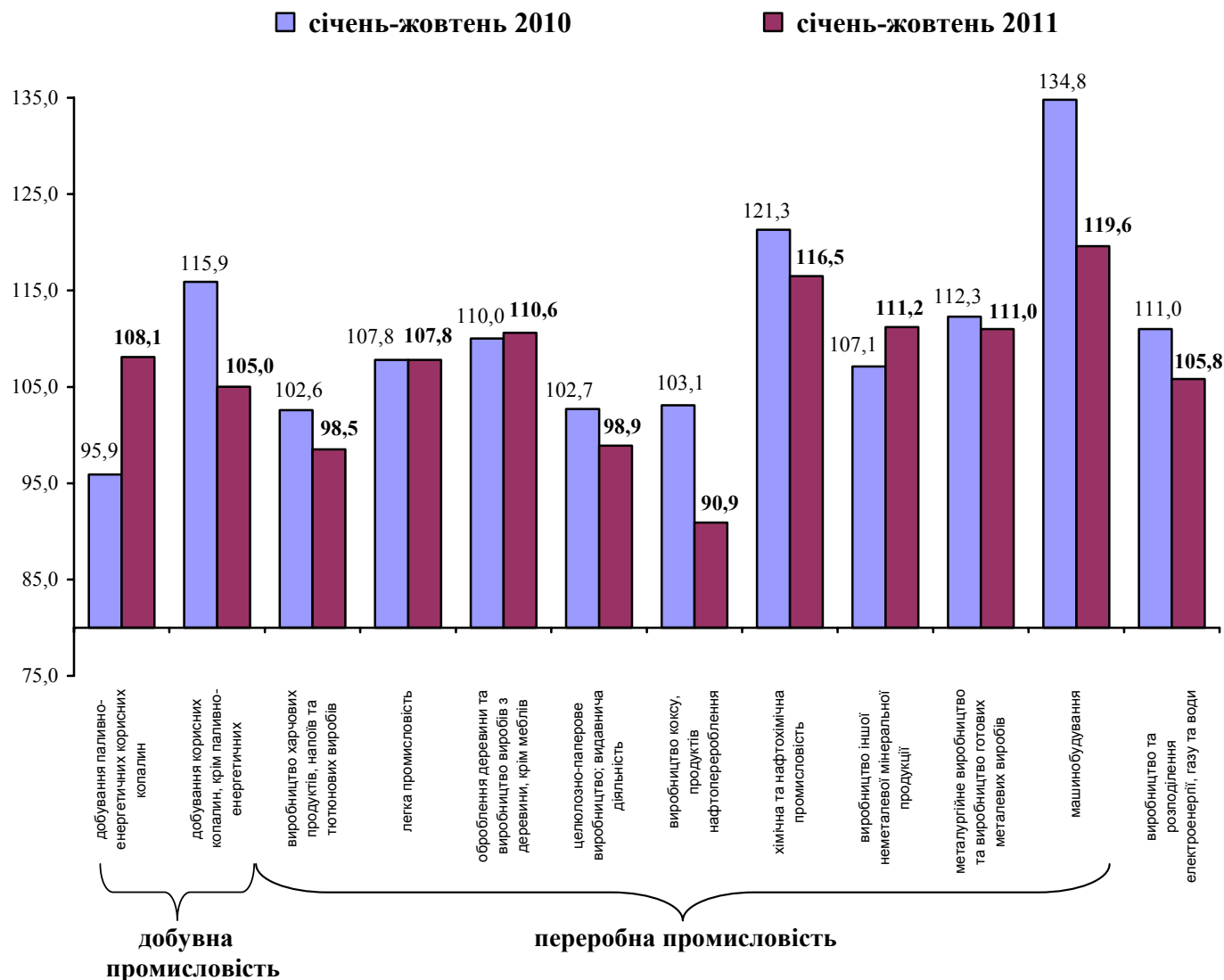
|   | Жовтень<br>2011<br>до<br>вересня<br>2011 | Жовтень<br>2011<br>до<br>жовтня<br>2010 | Січень–<br>жовтень<br>2011 до<br>січня–<br>жовтня<br>2010 |
|---|--|---|---|
| Промисловість   | 103,2                                    | 104,7                                   | 108,2   |
| Добувна<br>промисловість  | 101,8                                    | 106,9                                   | 106,8   |
| Переробна<br>промисловість  | 100,3                                    | 104,4                                   | 109,1   |
| Виробництво та<br>розподілення<br>електроенергії,<br>газу та води | 124,7                                    | 102,6                                   | 105,8   |

## Структура реалізованої промислової продукції у 2010 році, %



Примітка. Дані уточнено з урахуванням зміни підприємствами основного виду економічної діяльності.

## Індекси промислової продукції за видами діяльності до відповідного періоду попереднього року, %



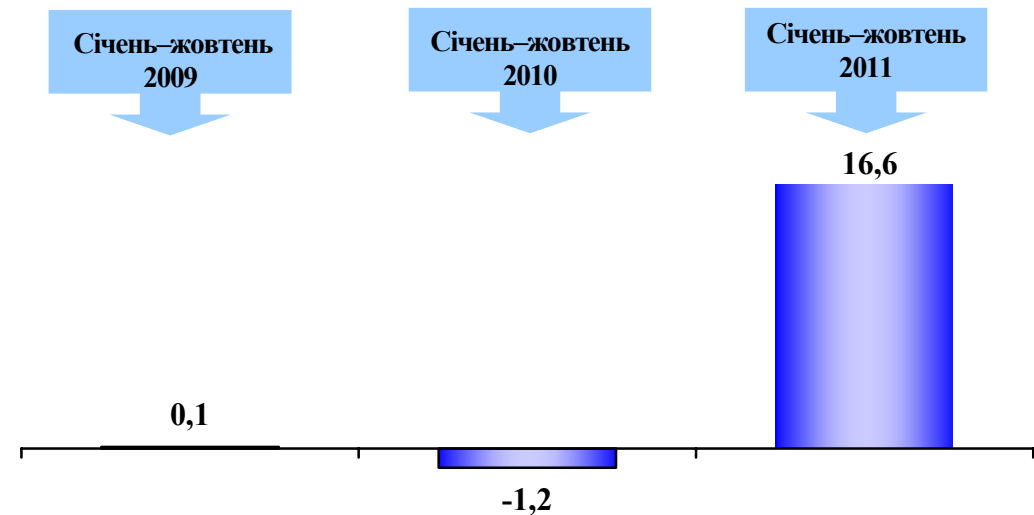


## Темпи зростання, %

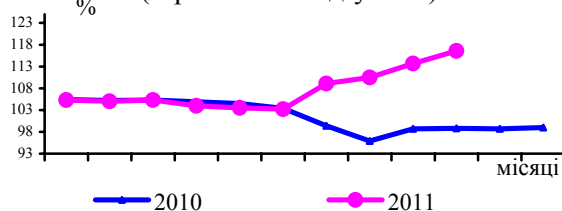
|                     | До попереднього року | До 1990 року |
|---------------------|----------------------|--------------|
| 1991                | 86,8                 | 86,8         |
| 1992                | 91,7                 | 79,6         |
| 1993                | 101,5                | 80,8         |
| 1994                | 83,5                 | 67,4         |
| 1995                | 96,4                 | 65,0         |
| 1996                | 90,5                 | 58,8         |
| 1997                | 98,2                 | 57,8         |
| 1998                | 90,4                 | 52,2         |
| 1999                | 93,1                 | 48,7         |
| 2000                | 109,8                | 53,4         |
| 2001                | 110,2                | 58,8         |
| 2002                | 101,2                | 59,5         |
| 2003                | 89,0                 | 53,0         |
| 2004                | 119,7                | 63,4         |
| 2005                | 100,1                | 63,5         |
| 2006                | 102,5                | 65,1         |
| 2007                | 93,5                 | 60,9         |
| 2008                | 117,1                | 71,3         |
| 2009                | 98,2                 | 70,0         |
| 2010                | 98,5                 | 68,9         |
| січень–жовтень 2011 | 116,6                | x            |

Обсяг продукції сільського господарства у фактичних цінах за січень–жовтень 2011 року становив 207,7 млрд.грн.  
(січень–жовтень 2010 року – 150,3 млрд.грн.)

Приріст, зниження (–) до відповідного періоду попереднього року, %



До відповідного періоду попереднього року  
(наростаючим підсумком)



За категоріями господарств

сільськогосподарські  
підприємства  
господарства населення

–0,3

0,3

0,1

–2,2

20,0

14,0





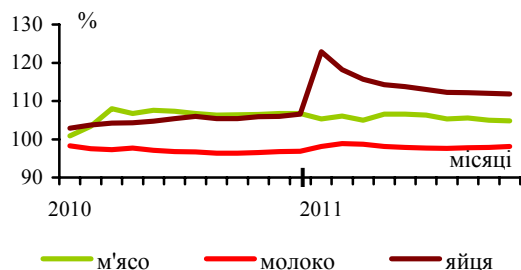
# Виробництво продукції сільського господарства

9

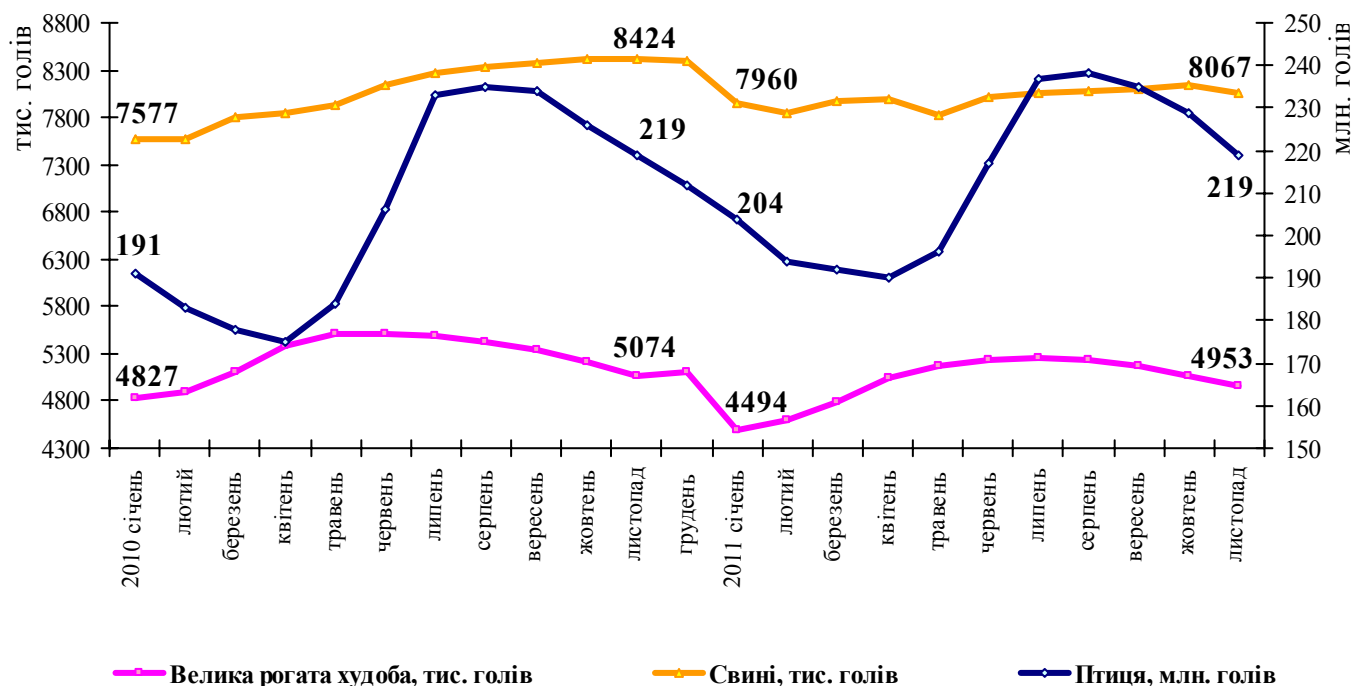
## Виробництво основних видів продукції тваринництва

|                            | М'ясо<br>(у живій<br>вазі),<br>млн.т | Моло-<br>ко,<br>млн.т | Яйця,<br>млрд.<br>шт. |
|----------------------------|--------------------------------------|-----------------------|-----------------------|
| 1990                       | 6,4                                  | 24,5                  | 16,3                  |
| 1995                       | 3,6                                  | 17,3                  | 9,4                   |
| 2000                       | 2,6                                  | 12,7                  | 8,8                   |
| 2001                       | 2,3                                  | 13,4                  | 9,7                   |
| 2002                       | 2,5                                  | 14,1                  | 11,3                  |
| 2003                       | 2,6                                  | 13,7                  | 11,5                  |
| 2004                       | 2,4                                  | 13,7                  | 12,0                  |
| 2005                       | 2,4                                  | 13,7                  | 13,0                  |
| 2006                       | 2,6                                  | 13,3                  | 14,2                  |
| 2007                       | 2,8                                  | 12,3                  | 14,1                  |
| 2008                       | 2,7                                  | 11,8                  | 15,0                  |
| 2009                       | 2,7                                  | 11,6                  | 15,9                  |
| 2010                       | 2,9                                  | 11,2                  | 17,1                  |
| січень–<br>жовтень<br>2011 | 2,4                                  | 9,6                   | 16,0                  |

До відповідного періоду попереднього року (наростаючим підсумком)



## Поголів'я основних видів худоби та птиці (на початок місяця)



## Приріст, зниження (–) виробництва основних видів продукції тваринництва за січень-жовтень (до відповідного періоду попереднього року), %

|                      | 2009 | 2010 | 2011 |
|----------------------|------|------|------|
| М'ясо (у живій вазі) | –0,7 | 6,5  | 4,8  |
| Молоко               | –1,2 | –3,5 | –1,9 |
| Яйця                 | 5,1  | 5,9  | 11,8 |



# Виробництво продукції сільського господарства

10

## Виробництво основних сільськогосподарських культур, млн.т

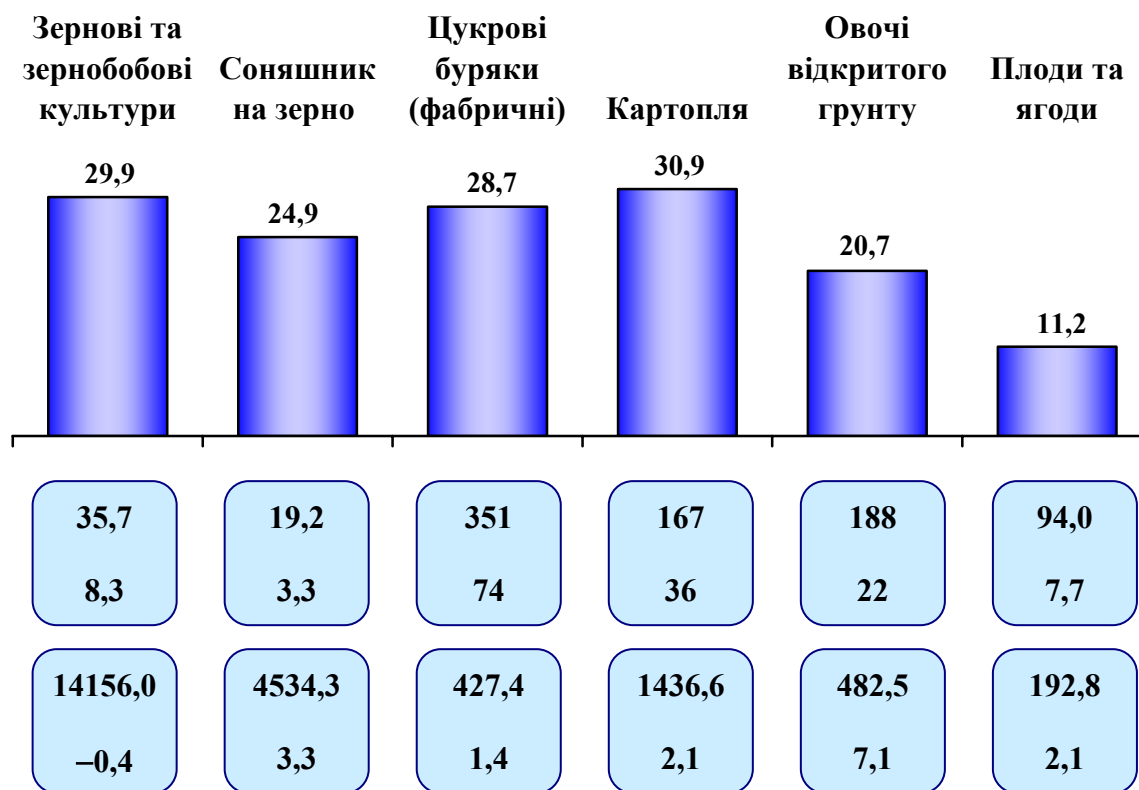
|                                | 2000 | 2005 | 2009 | 2010 |
|--------------------------------|------|------|------|------|
| Зернові культури <sup>1</sup>  | 24,5 | 38,0 | 46,0 | 39,3 |
| Цукрові буряки (фабричні)      | 13,2 | 15,5 | 10,1 | 13,7 |
| Соняшник на зерно <sup>1</sup> | 3,5  | 4,7  | 6,4  | 6,8  |
| Картопля                       | 19,8 | 19,5 | 19,7 | 18,7 |
| Овочі                          | 5,8  | 7,3  | 8,3  | 8,1  |

## Урожайність, ц з 1 га

|                                | 2000  | 2005  | 2009  | 2010  |
|--------------------------------|-------|-------|-------|-------|
| Зернові культури <sup>1</sup>  | 19,4  | 26,0  | 29,8  | 26,9  |
| Цукрові буряки (фабричні)      | 176,7 | 248,2 | 314,9 | 279,5 |
| Соняшник на зерно <sup>1</sup> | 12,2  | 12,8  | 15,2  | 15,0  |
| Картопля                       | 121,6 | 128,4 | 139,3 | 132,5 |
| Овочі                          | 112,3 | 157,1 | 182,8 | 173,6 |

Станом на 1 листопада 2011 року намолочено 50,5 млн. т зерна (у початково оприбуткованій вазі); накопано 24,1 млн. т картоплі; зібрано 9,1 млн. т овочів відкритого ґрунту, 8,7 млн. т соняшнику, 15,0 млн. т цукрових буряків (фабричних), 1,5 млн. т ріпаку та 1,8 млн. т плодів та ягід

Приріст, зниження (–) виробництва основних сільськогосподарських культур станом на 1 листопада 2011р. до відповідної дати 2010р., %



<sup>1</sup> У вазі після доробки.

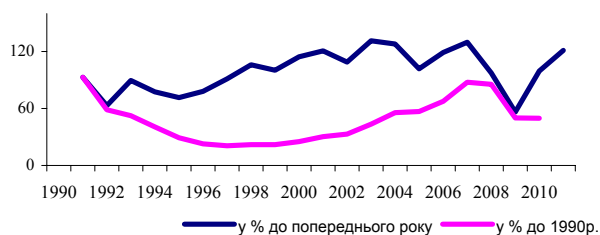


# Інвестиції в основний капітал

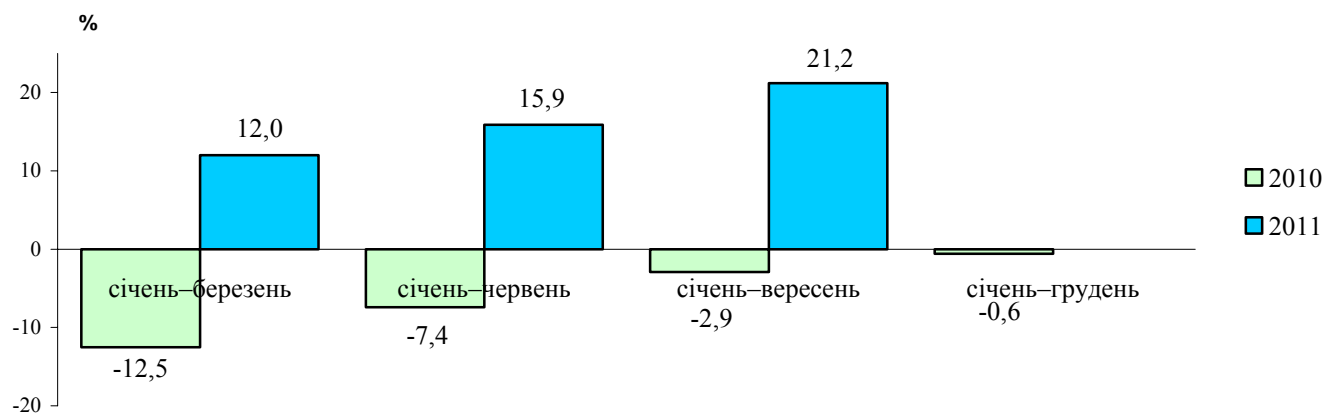
11

## Темпи зростання, зменшення %

|                      | До відповідного періоду попереднього року | До 1990 року |
|----------------------|---|--------------|
| 1991                 | 92,9                                      | 92,9         |
| 1992                 | 63,1                                      | 58,6         |
| 1993                 | 89,6                                      | 52,5         |
| 1994                 | 77,5                                      | 40,7         |
| 1995                 | 71,5                                      | 29,1         |
| 1996                 | 78,0                                      | 22,7         |
| 1997                 | 91,2                                      | 20,7         |
| 1998                 | 106,1                                     | 21,9         |
| 1999                 | 100,4                                     | 22,0         |
| 2000                 | 114,4                                     | 25,2         |
| 2001                 | 120,8                                     | 30,4         |
| 2002                 | 108,9                                     | 33,1         |
| 2003                 | 131,3                                     | 43,5         |
| 2004                 | 128,0                                     | 55,7         |
| 2005                 | 101,9                                     | 56,8         |
| 2006                 | 119,0                                     | 67,6         |
| 2007                 | 129,8                                     | 87,7         |
| 2008                 | 97,4                                      | 85,4         |
| 2009                 | 58,5                                      | 50,0         |
| 2010                 | 99,4                                      | 49,7         |
| січень–вересень 2011 | 121,2                                     | x            |

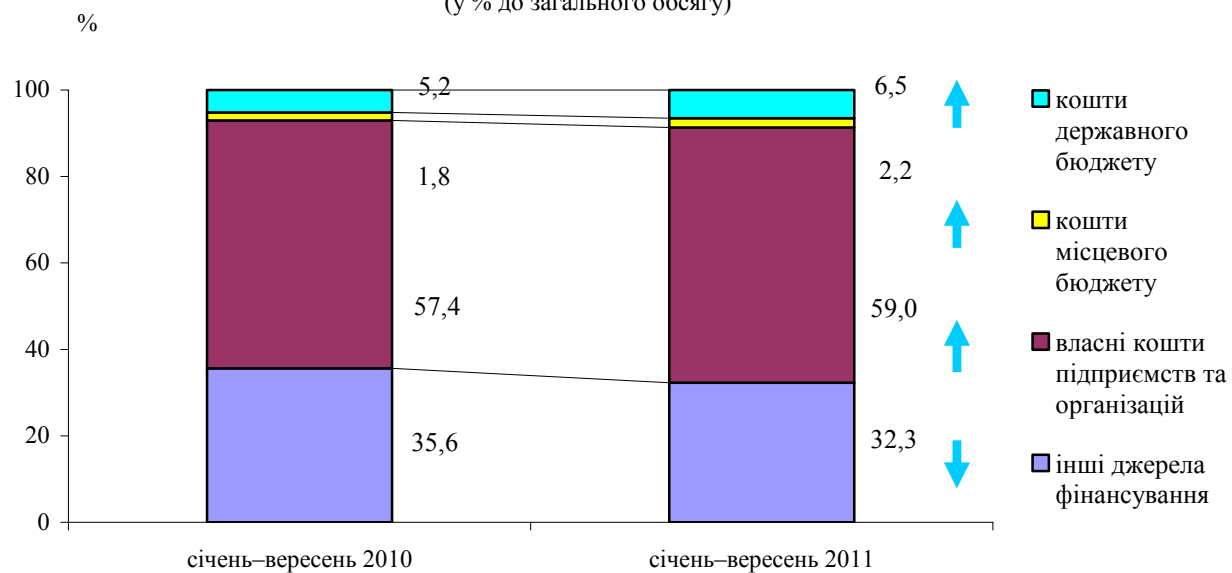


## Приріст, зменшення (-) до відповідного періоду попереднього року, у %



## Структура за джерелами фінансування

(у % до загального обсягу)





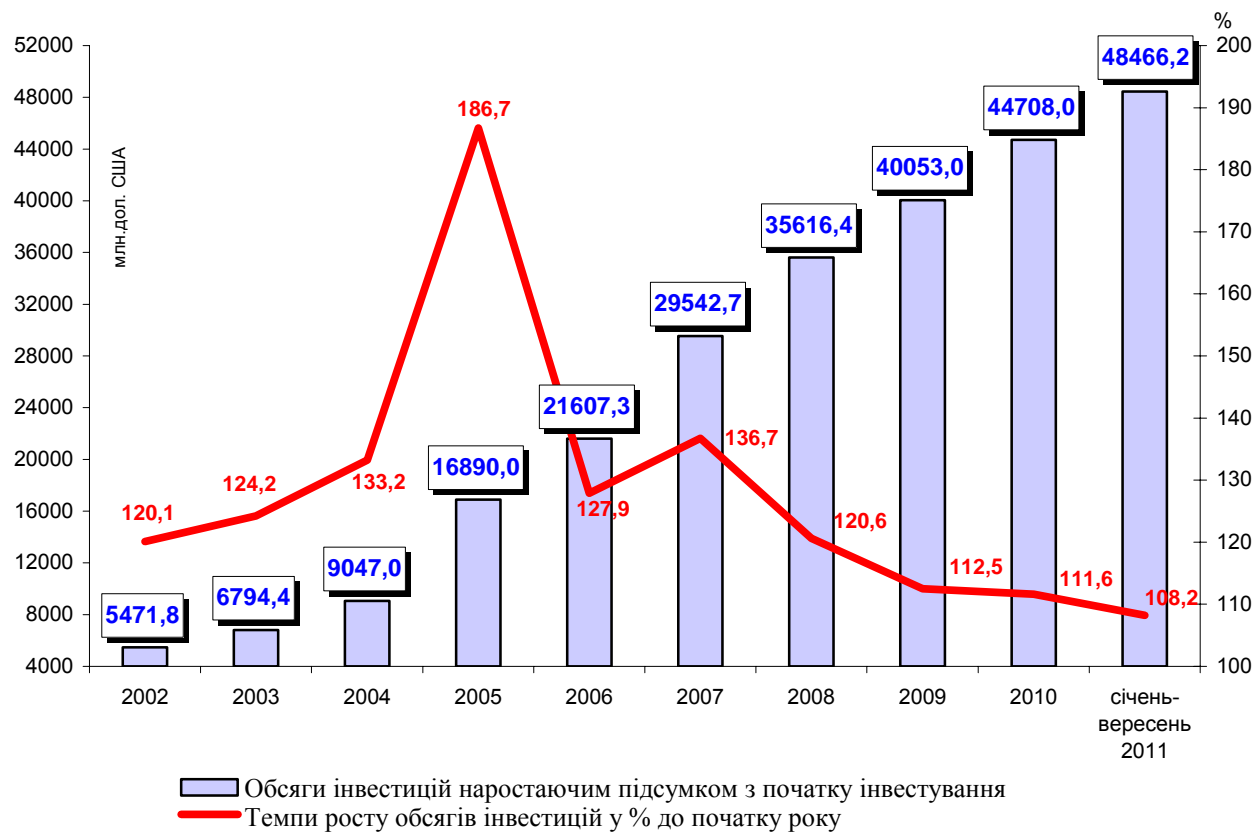
## Приріст прямих інвестицій (акціонерний капітал)

|                         | Млн.дол.<br>США | У % до відповідного<br>періоду<br>попереднього року |
|-------------------------|-----------------|---|
| 1995                    | 413,4           | 85,5  |
| 1996                    | 541,3           | 130,9   |
| 1997                    | 625,4           | 115,5   |
| 1998                    | 747,0           | 119,4   |
| 1999                    | 471,1           | 63,1  |
| 2000                    | 593,2           | 125,9   |
| 2001                    | 680,3           | 114,7   |
| 2002                    | 916,6           | 134,7   |
| 2003                    | 1322,6          | 144,3   |
| 2004                    | 2252,6          | 170,3   |
| 2005                    | 7843,1          | 348,2   |
| 2006                    | 4717,3          | 60,1  |
| 2007                    | 7935,4          | 168,2   |
| 2008                    | 6073,7          | 76,5  |
| 2009                    | 4436,6          | 73,0  |
| 2010                    | 4655,0          | 104,9   |
| січень–вересень<br>2011 | 3680,3          | 144,5   |

## Прямі інвестиції на одну особу (дол. США, нарастаючим підсумком)

|                      |        |
|----------------------|--------|
| 2000                 | 78,7   |
| 2001                 | 94,1   |
| 2002                 | 114,0  |
| 2003                 | 142,6  |
| 2004                 | 191,4  |
| 2005                 | 359,9  |
| 2006                 | 463,6  |
| 2007                 | 637,7  |
| 2008                 | 773,0  |
| 2009                 | 873,1  |
| 2010                 | 978,5  |
| січень–вересень 2011 | 1060,8 |

Приріст прямих інвестицій (акціонерний капітал) за січень–вересень 2011 року склав 3680,3 млн.дол. США (торік – 2546,7 млн.дол.)

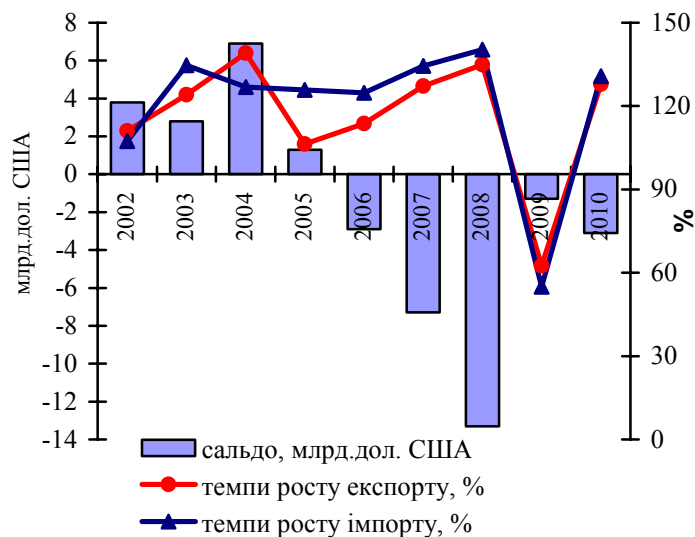


Найбільші країни-інвестори на 1 жовтня 2011 року  
Кіпр – 12089,1 млн.дол. (24,9%), Німеччина – 7287,5 млн.дол. (15,0%),  
Нідерланди – 4914,4 млн.дол. (10,1%), Австрія – 3447,8 млн.дол. (7,1%)

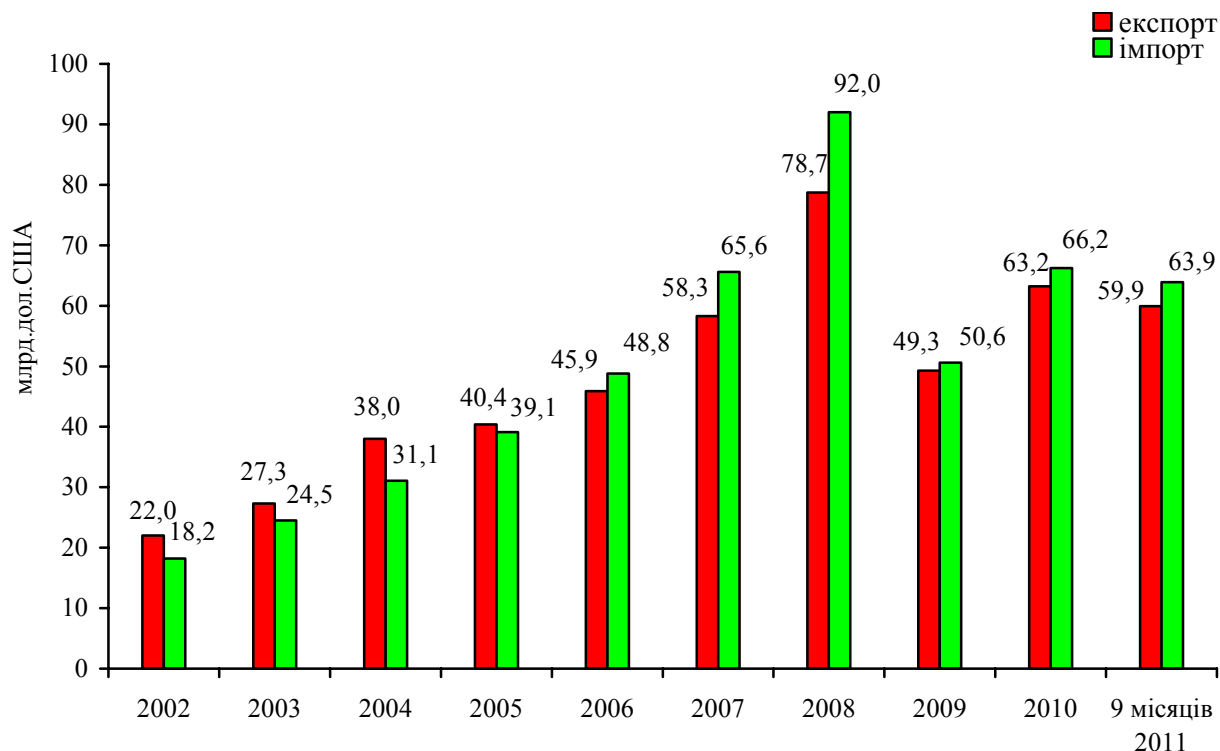
<sup>1</sup> Дані сформовані на підставі інформації юридичних осіб та з 2005 року наведені з урахуванням інформації НБУ та ФДМУ (щодо різниці між ринковою та номінальною вартістю акцій, майна тощо, не облікованої у статистичній звітності окремих підприємств). Надаються НБУ для використання при складанні платіжного балансу та визначення міжнародної інвестиційної позиції і є попередніми.



| Темпи зростання (зменшення)<br>обсягів торгівлі товарами і послугами<br>до попереднього періоду, % |         |        | Сальдо,<br>млн.дол.<br>США |
|--|---------|--------|----------------------------|
|  | експорт | імпорт |                            |
| 2002   | 111,1   | 107,4  | 3844,0                     |
| 2003   | 124,1   | 134,7  | 2836,7                     |
| 2004   | 139,0   | 126,9  | 6918,6                     |
| 2005   | 106,3   | 125,8  | 1291,8                     |
| 2006   | 113,7   | 124,8  | -2884,5                    |
| 2007   | 127,2   | 134,5  | -7263,6                    |
| 2008   | 134,9   | 140,3  | -13294,7                   |
| 2009   | 62,6    | 55,0   | -1312,6                    |
| 2010   | 128,1   | 130,8  | -3025,3                    |
| 9 місяців 2011   | 134,4   | 140,6  | -4036,7                    |



## Динаміка обсягів експорту–імпорту товарів і послуг



## Приріст (зменшення) обсягів торгівлі товарами і послугами до попереднього періоду, %

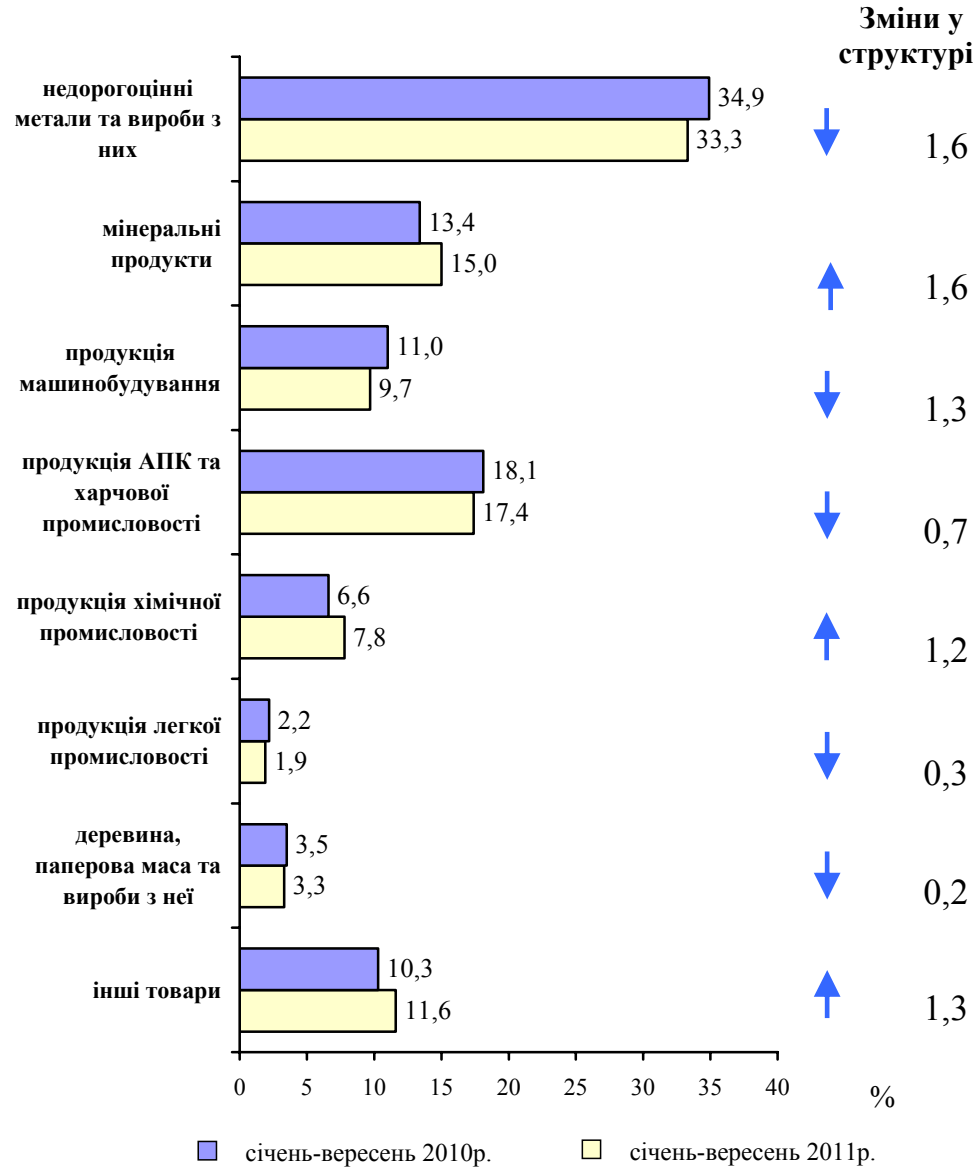
|         |       |       |       |       |       |       |       |       |       |       |
|---------|-------|-------|-------|-------|-------|-------|-------|-------|-------|-------|
| експорт | +11,1 | +24,1 | +39,0 | +6,3  | +13,7 | +27,2 | +34,9 | -37,4 | +28,1 | +34,4 |
| імпорт  | + 7,4 | +34,7 | +26,9 | +25,8 | +24,8 | +34,5 | +40,3 | -45,0 | +30,8 | +40,6 |

## Питома вага товарів у загальному обсязі, %

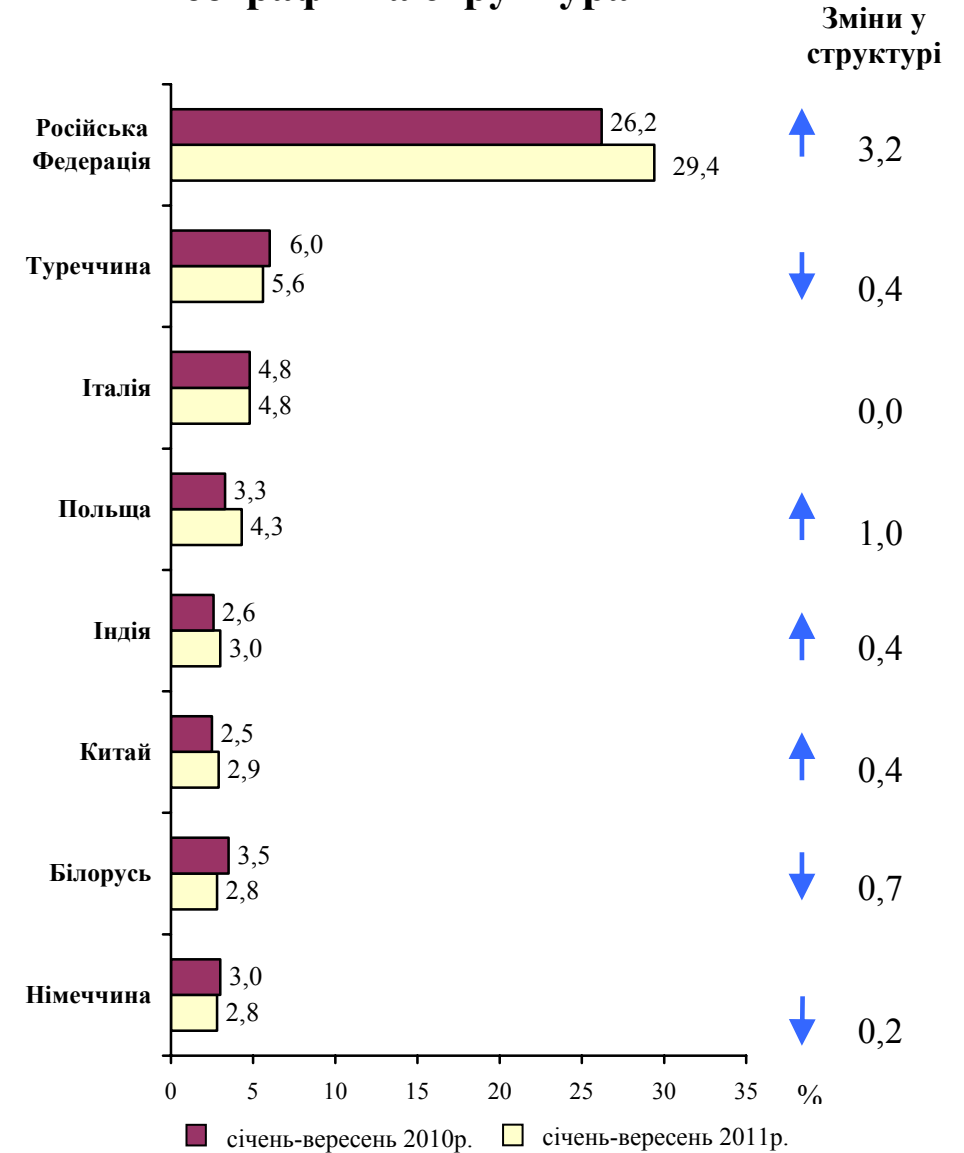
|         |      |      |      |      |      |      |      |      |      |      |
|---------|------|------|------|------|------|------|------|------|------|------|
| експорт | 81,6 | 84,4 | 86,0 | 84,8 | 83,6 | 84,5 | 85,1 | 80,5 | 81,4 | 83,4 |
| імпорт  | 93,4 | 94,0 | 93,4 | 92,5 | 92,4 | 92,4 | 93,0 | 89,8 | 91,8 | 93,0 |



## Товарна структура



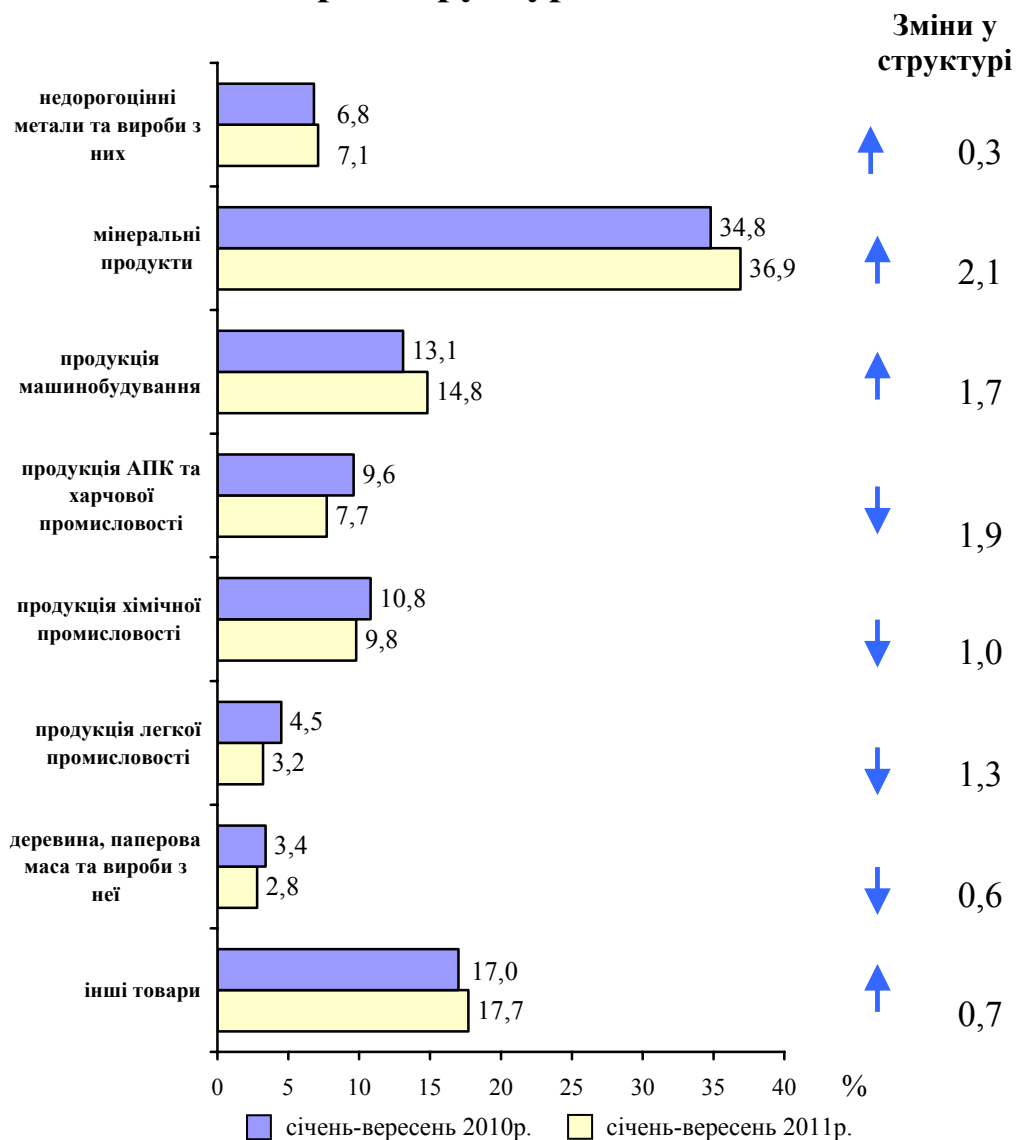
## Географічна структура



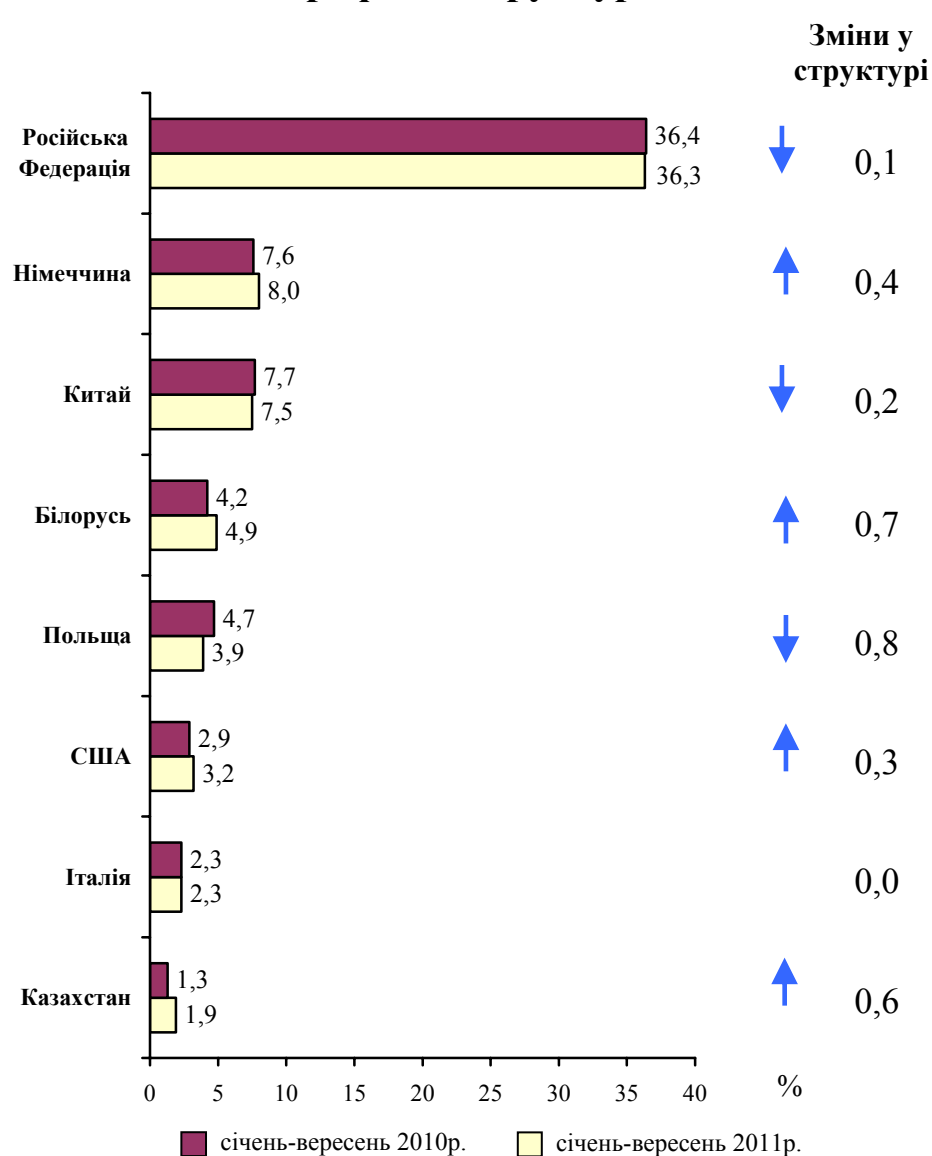




## Товарна структура



## Географічна структура





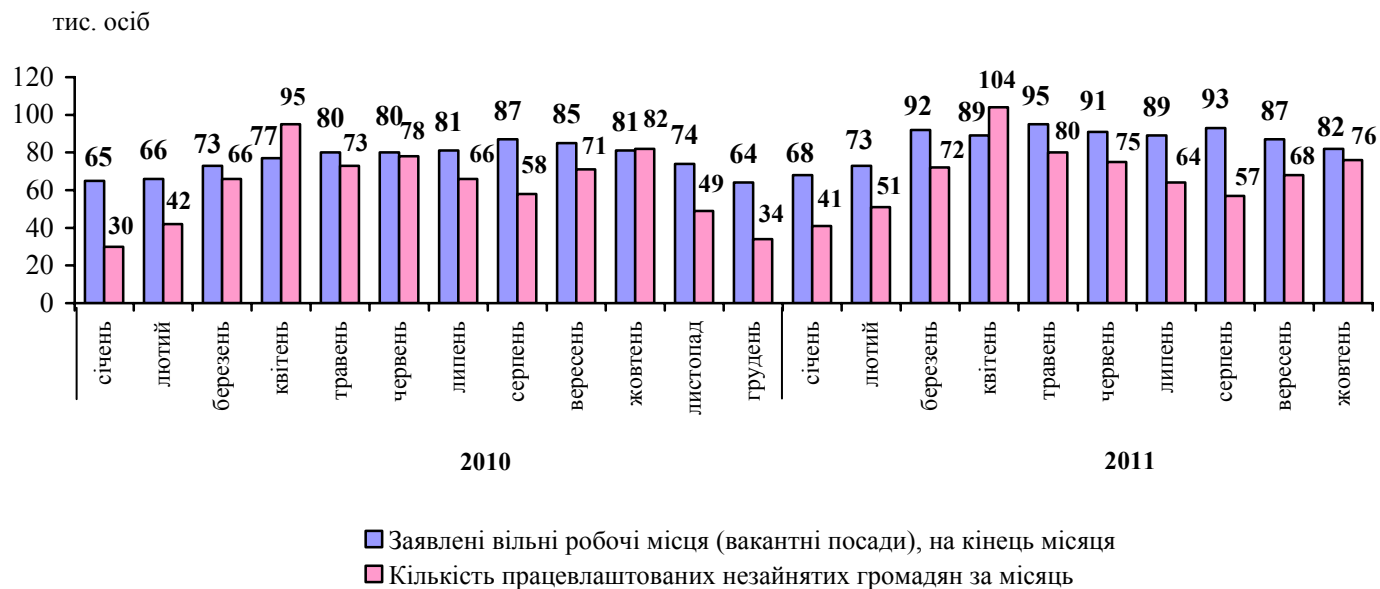
## Економічна активність населення працездатного віку (в середньому за I півріччя)

|  | 2010  | 2011  |
|--|-------|-------|
| Зайняте населення, тис. осіб   | 18376 | 18425 |
| Рівень зайнятості, у %   | 65,4  | 66,2  |
| Безробітне населення<br>(за методологією МОП),<br>тис. осіб  | 1868  | 1809  |
| Зареєстровані безробітні,<br>тис. осіб   | 484   | 578   |
| Рівень безробіття<br>(за методологією МОП),<br>у %   | 9,2   | 8,9   |
| Рівень зареєстрованого<br>безробіття, у % до економічно<br>активного населення працездатного<br>віку | 2,4   | 2,9   |
| Економічно неактивне<br>населення, тис. осіб   | 7852  | 7614  |

### Рівень безробіття за методологією МОП за I півріччя 2011 року:

- в Україні 8,2%
- у країнах (27) Євросоюзу 9,7%

## Попит і працевлаштування робочої сили на зареєстрованому ринку праці



### Кількість зареєстрованих безробітних на кінець жовтня:

- тис. осіб 401 379
- у % до населення працездатного віку 1,4 1,4

Середній розмір допомоги по безробіттю у жовтні, грн. 778 906

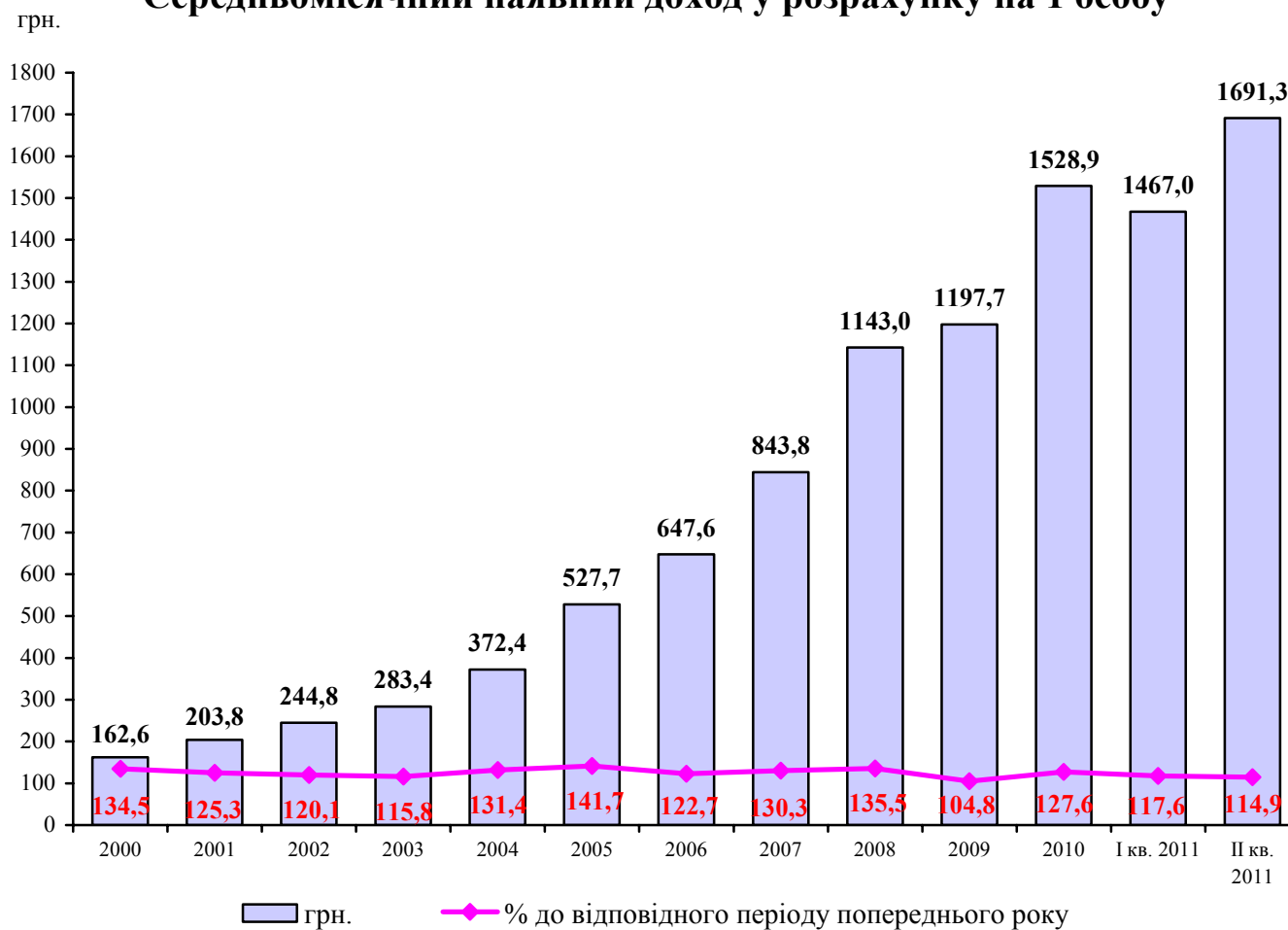


## Наявний дохід

|                   | Млрд.грн. | У % до відповідного періоду попереднього року |
|-------------------|-----------|---|
| 2000              | 96,6      | 133,5   |
| 2001              | 119,0     | 123,2   |
| 2002              | 141,6     | 119,0   |
| 2003              | 162,6     | 114,8   |
| 2004              | 212,0     | 130,4   |
| 2005              | 298,3     | 140,7   |
| 2006              | 363,6     | 121,9   |
| 2007              | 471,0     | 129,5   |
| 2008              | 634,5     | 134,7   |
| 2009              | 661,9     | 104,3   |
| 2010 <sup>1</sup> | 841,6     | 127,1   |
| 2011 <sup>1</sup> |           |   |
| І квартал         | 201,4     | 117,1   |
| II квартал        | 232,0     | 114,5   |

Наявний дохід у II кварталі 2011 року склав 232,0 млрд.грн., що на 14,5% більше ніж у II кварталі 2010 року

## Середньомісячний наявний дохід у розрахунку на 1 особу



<sup>1</sup> Попередні дані.



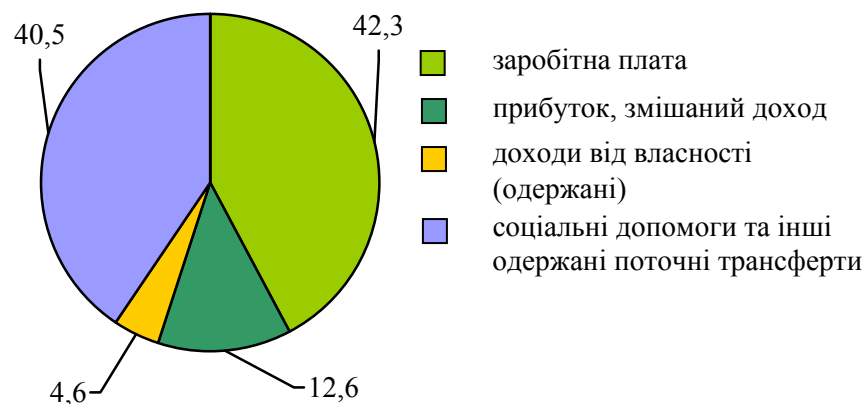
## Темпи зростання реального наявного доходу населення, %

|                   | До відповідного<br>періоду<br>попереднього року | До 1991<br>року |
|-------------------|---|-----------------|
| 1994              | 78,4  | 33,2            |
| 1995              | 108,3   | 35,9            |
| 1996              | 87,8  | 31,5            |
| 1997              | 102,7   | 32,4            |
| 1998              | 102,4   | 33,2            |
| 1999              | 99,3  | 32,9            |
| 2000              | 104,1   | 34,3            |
| 2001              | 110,0   | 37,7            |
| 2002              | 118,0   | 44,5            |
| 2003              | 109,1   | 48,6            |
| 2004              | 119,6   | 58,1            |
| 2005              | 123,9   | 72,0            |
| 2006              | 111,8   | 80,5            |
| 2007              | 114,8   | 92,4            |
| 2008              | 107,6   | 99,4            |
| 2009              | 90,0  | 89,5            |
| 2010 <sup>1</sup> | 116,2   | 103,9           |
| 2011 <sup>1</sup> |   |                 |
| I квартал         | 108,7   | x               |
| II квартал        | 103,4   | x               |

<sup>1</sup> Попередні дані.

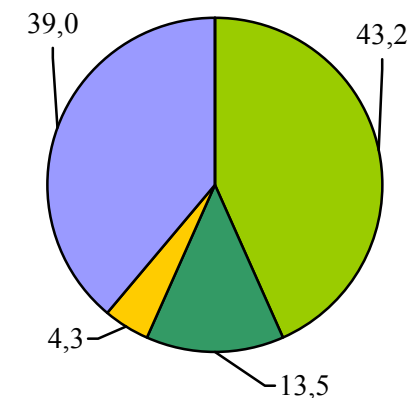
## II квартал 2010 року

### Структура доходів

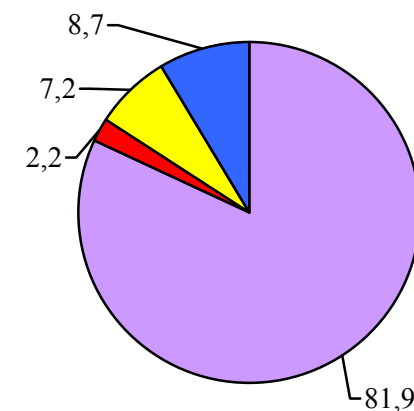
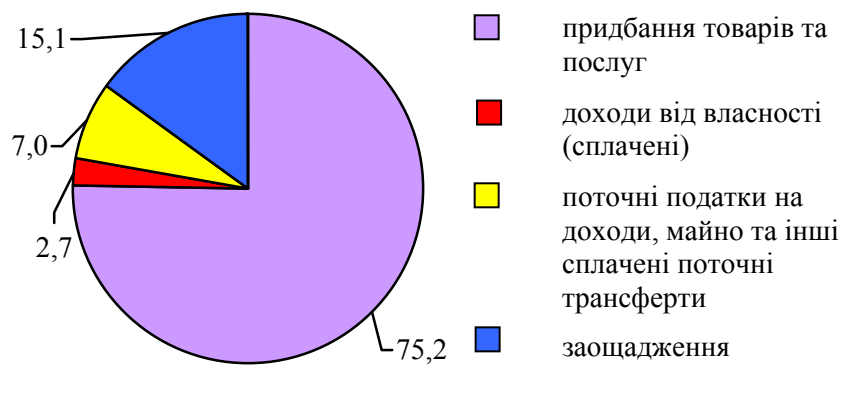


## II квартал 2011 року

### Структура доходів



### Структура витрат та заощаджень





## Середньомісячна номінальна та реальна заробітна плата

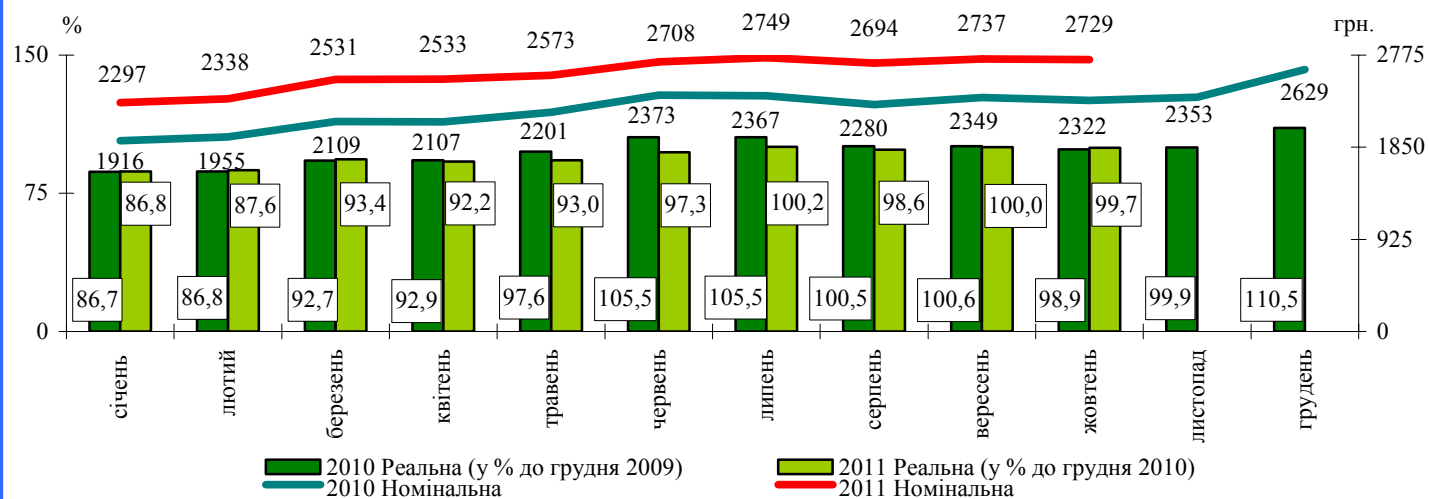
|                        | Грн. | У % до відповідного періоду попереднього року |         |
|------------------------|------|---|---------|
|                        |      | номінальна                                    | реальна |
| 2005                   | 806  | 136,7   | 120,3   |
| 2006                   | 1041 | 129,2   | 118,3   |
| 2007                   | 1351 | 129,7   | 112,5   |
| 2008                   | 1806 | 133,7   | 106,3   |
| 2009                   | 1906 | 105,5   | 90,8    |
| 2010                   | 2239 | 120,0   | 110,2   |
| 2011<br>січень–жовтень | 2586 | 118,1   | 108,3   |

**2011 рік**

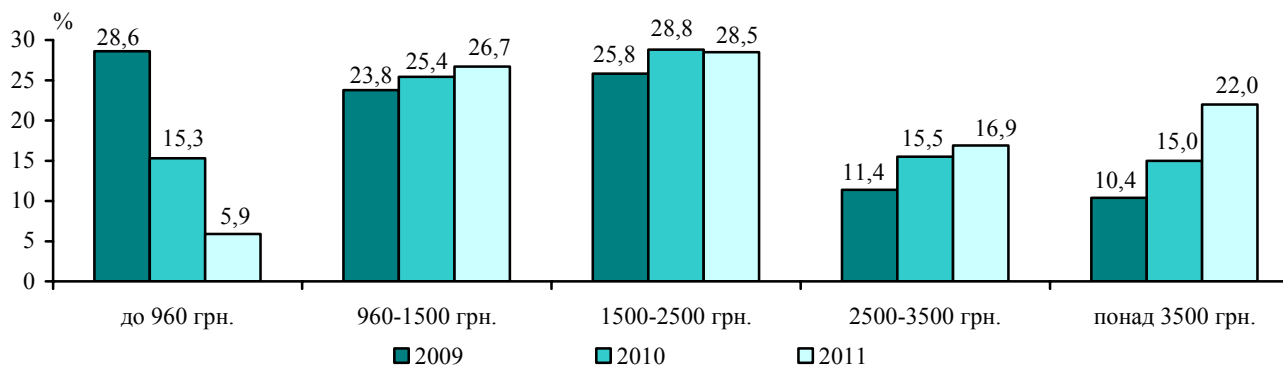
**Мінімальна заробітна плата та прожитковий мінімум на працездатну особу**

**Жовтень–листопад – 985 грн.**

## Динаміка номінальної та реальної заробітної плати



## Розподіл працівників за рівнем заробітної плати у вересні

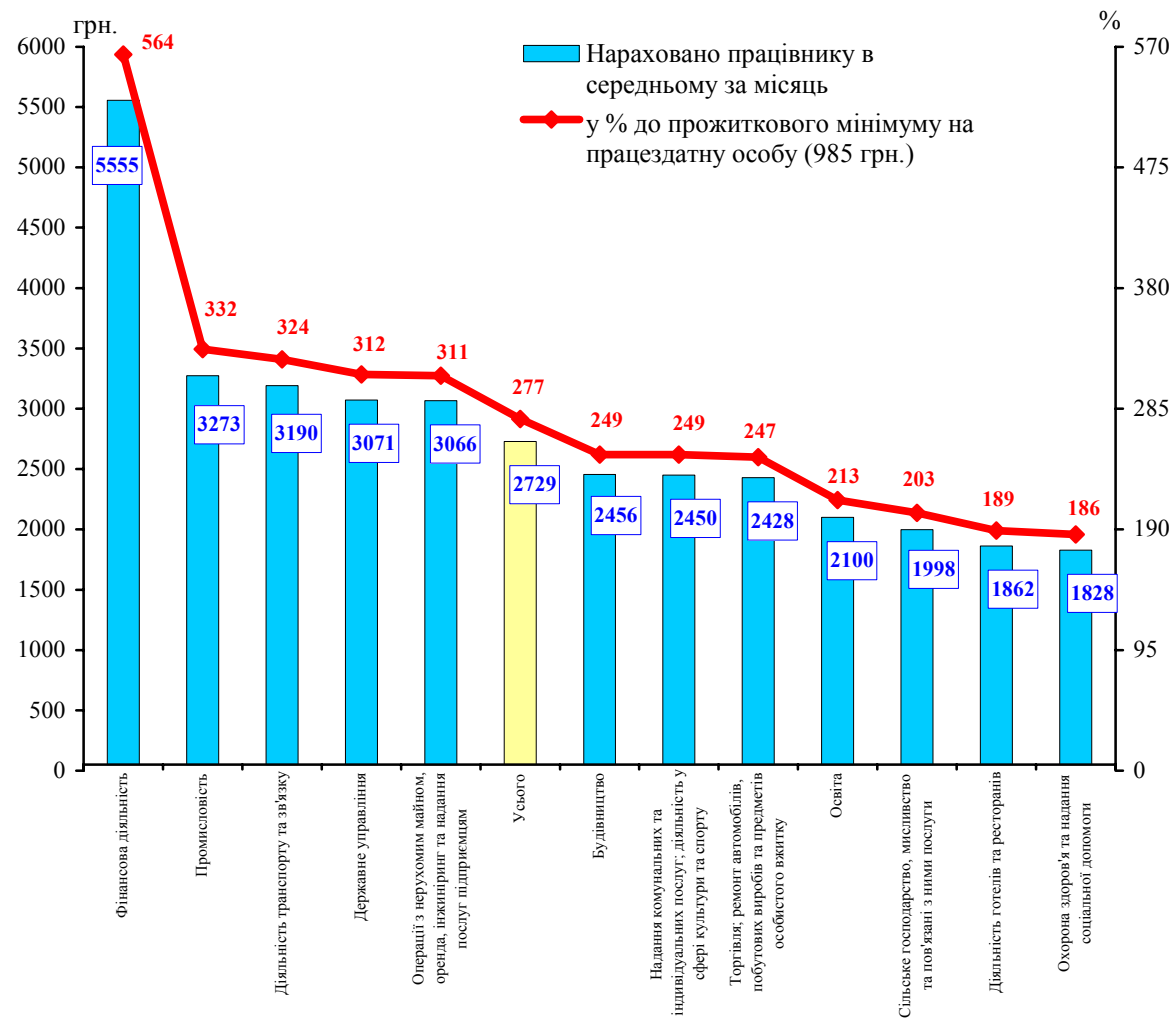




**Заробітна плата штатних працівників  
за видами економічної діяльності  
за жовтень 2011 року**

|   | Нараховано працівнику в середньому за жовтень |              |                               |
|---|---|--------------|-------------------------------|
|   | грн.  | у % до       |                               |
|   |   | жовтня 2010  | середнього рівня по економіці |
| <b>Усього</b>   | <b>2729</b>                                   | <b>117,5</b> | <b>100,0</b>                  |
| Сільське господарство, мисливство та пов'язані з ними послуги                       | 1998  | 129,1        | 73,2                          |
| Промисловість   | 3273  | 120,1        | 119,9                         |
| Будівництво   | 2456  | 121,9        | 90,0                          |
| Торгівля; ремонт автомобілів, побутових виробів та предметів особистого вжитку      | 2428  | 124,5        | 89,0                          |
| Діяльність готелів та ресторанів  | 1862  | 122,6        | 68,2                          |
| Діяльність транспорту та зв'язку  | 3190  | 114,4        | 116,9                         |
| діяльність транспорту   | 3330  | 115,6        | 122,0                         |
| діяльність пошти та зв'язку   | 2701  | 108,9        | 99,0                          |
| Фінансова діяльність  | 5555  | 116,2        | 203,5                         |
| Операції з нерухомим майном, оренда, інжиніринг та надання послуг підприємцям       | 3066  | 121,1        | 112,4                         |
| Державне управління   | 3071  | 111,1        | 112,5                         |
| Освіта  | 2100  | 112,1        | 77,0                          |
| Охорона здоров'я та надання соціальної допомоги                                     | 1828  | 109,1        | 67,0                          |
| Надання комунальних та індивідуальних послуг; діяльність у сфері культури та спорту | 2450  | 114,5        | 89,8                          |

**Заробітна плата штатних працівників  
за видами економічної діяльності за жовтень 2011 року**



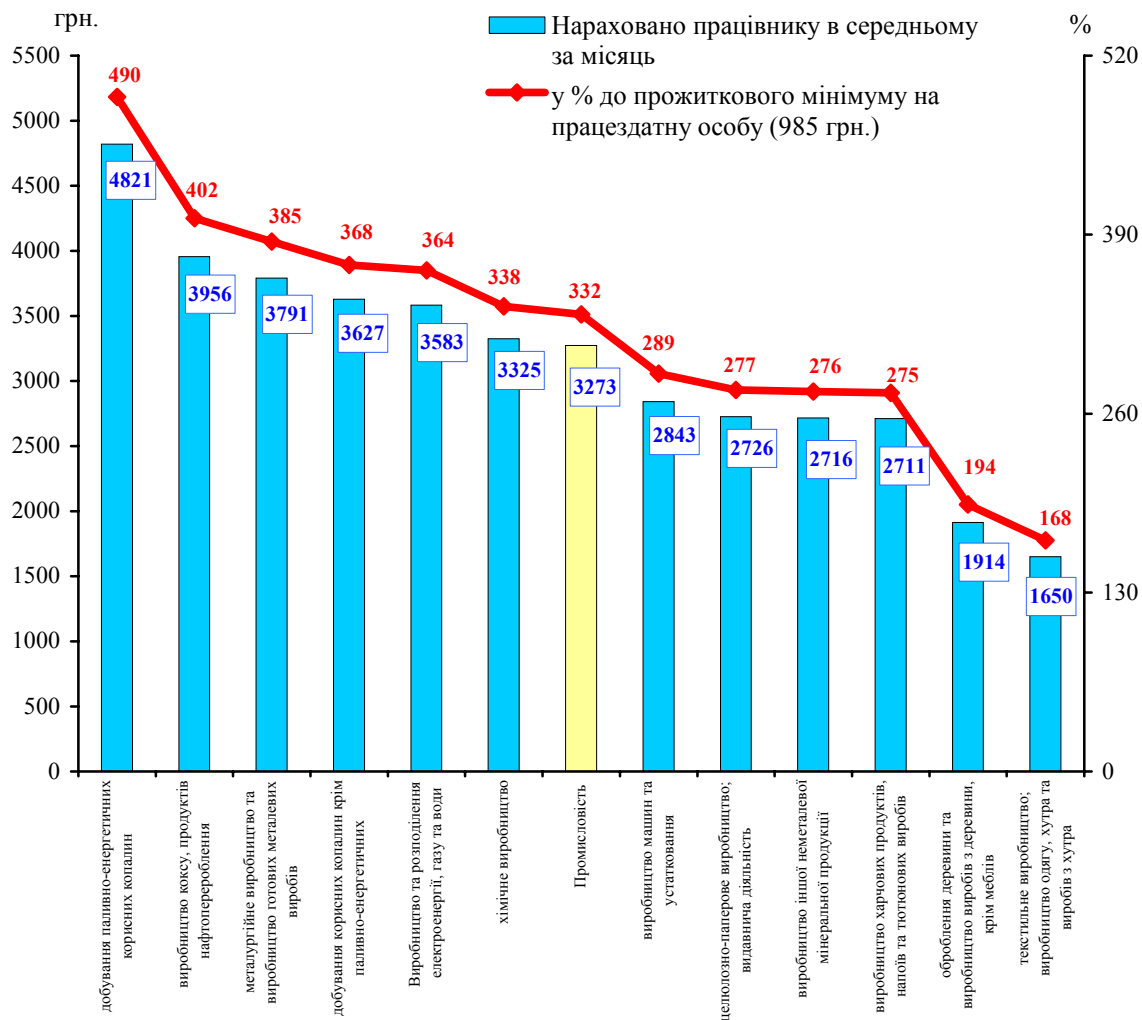




Заробітна плата штатних працівників  
за видами промислової діяльності  
за жовтень 2011 року

|  | Нараховано працівнику в середньому за жовтень |              |                               |
|--|---|--------------|-------------------------------|
|  | грн.  | у % до       |                               |
|  |   | жовтня 2010  | середнього рівня по економіці |
| <b>Промисловість</b>   | <b>3273</b>                                   | <b>120,1</b> | <b>119,9</b>                  |
| Добувна промисловість  | 4493  | 119,5        | 164,6                         |
| добування паливно-енергетичних корисних копалин                    | 4821  | 120,6        | 176,7                         |
| добування корисних копалин, крім паливно-енергетичних              | 3627  | 116,0        | 132,9                         |
| Переробна промисловість  | 2900  | 119,4        | 106,3                         |
| з неї  |   |              |                               |
| виробництво харчових продуктів, напоїв та тютюнових виробів        | 2711  | 118,1        | 99,3                          |
| текстильне виробництво;  |   |              |                               |
| виробництво одягу, хутра та виробів з хутра                        | 1650  | 117,3        | 60,5                          |
| оброблення деревини та виробництво виробів з деревини, крім меблів | 1914  | 113,8        | 70,1                          |
| целюлозно-паперове виробництво; видавнича діяльність               | 2726  | 113,6        | 99,9                          |
| виробництво коксу, продуктів нафтоперероблення                     | 3956  | 115,9        | 145,0                         |
| хімічне виробництво  | 3325  | 121,1        | 121,8                         |
| виробництво іншої неметалевої мінеральної продукції                | 2716  | 121,6        | 99,5                          |
| металургійне виробництво та виробництво готових металевих виробів  | 3791  | 125,0        | 138,9                         |
| виробництво машин та устаткування                                  | 2843  | 118,2        | 104,2                         |
| Виробництво та розподілення електроенергії, газу та води           | 3583  | 122,7        | 131,3                         |

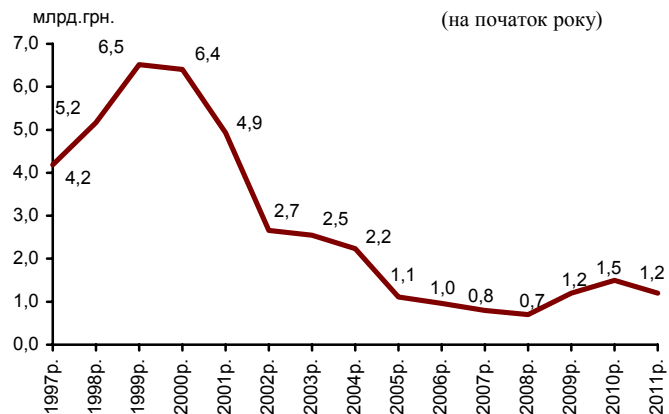
Заробітна плата штатних працівників  
за видами промислової діяльності за жовтень 2011 року





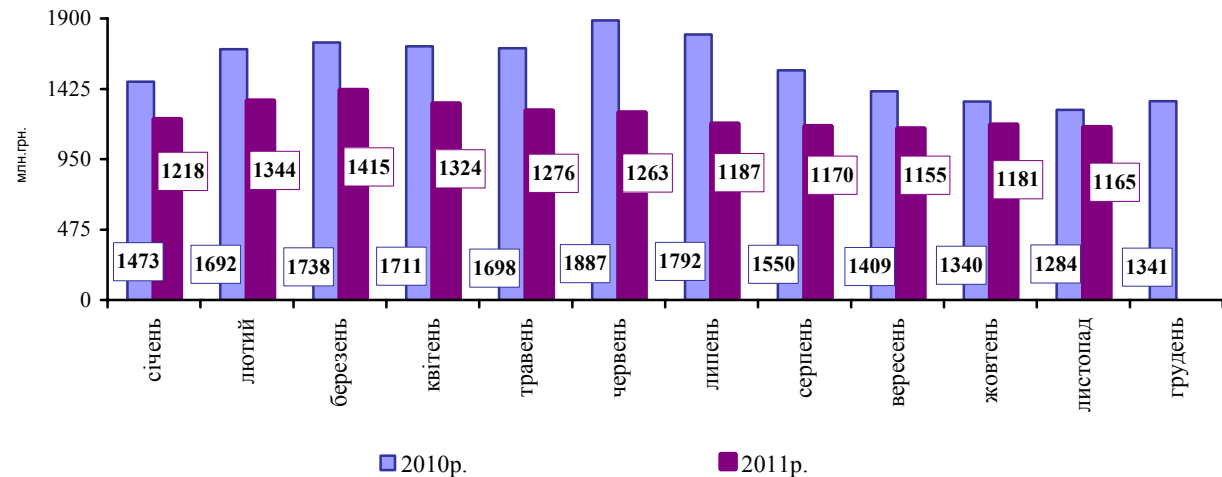
## Заборгованість із виплати заробітної плати у 2011 році

|          | На 1 число, млн. грн. | У % до  |  |
|----------|-----------------------|---------|--|
|          |                       | 1 січня | фонду оплати праці попереднього місяця |
| січень   | 1218                  | 82,7    | 4,3                                    |
| лютий    | 1344                  | 110,4   | 5,4                                    |
| березень | 1415                  | 116,2   | 5,6                                    |
| квітень  | 1324                  | 108,7   | 4,8                                    |
| травень  | 1276                  | 104,7   | 4,6                                    |
| червень  | 1263                  | 103,7   | 4,5                                    |
| липень   | 1187                  | 97,4    | 4,0                                    |
| серпень  | 1170                  | 96,1    | 3,9                                    |
| вересень | 1155                  | 94,8    | 4,0                                    |
| жовтень  | 1181                  | 96,9    | 4,0                                    |
| листопад | 1165                  | 95,7    | 3,9                                    |



## Динаміка суми заборгованості з виплати заробітної плати

(станом на 1 число відповідного місяця)



## Структура заборгованості з виплати заробітної плати за типами підприємств на 1 листопада 2011 року

|                       | Усього | У тому числі       |                       |                      |
|-----------------------|--------|--------------------|-----------------------|----------------------|
|                       |        | економічно активні | підприємства-банкрути | економічно неактивні |
| млн. грн.             | 1165,3 | 602,1              | 506,8                 | 56,4                 |
| у % до загальної суми | 100,0  | 51,7               | 43,5                  | 4,8                  |

Сума невиконаної заробітної плати протягом жовтня 2011 року зменшилася на 1,3%, або 15,5 млн.грн., що відбулося в основному за рахунок підприємств будівництва (на 13,1 млн.грн.), виробництва та розподілення електроенергії, газу та води (на 5,5 млн.грн.), діяльності транспорту та зв'язку (на 4,9 млн.грн.), сільського господарства, мисливства та пов'язаних з ними послуг (на 4,4 млн.грн.), а також виробництва машин та устаткування (на 4,3 млн.грн.)

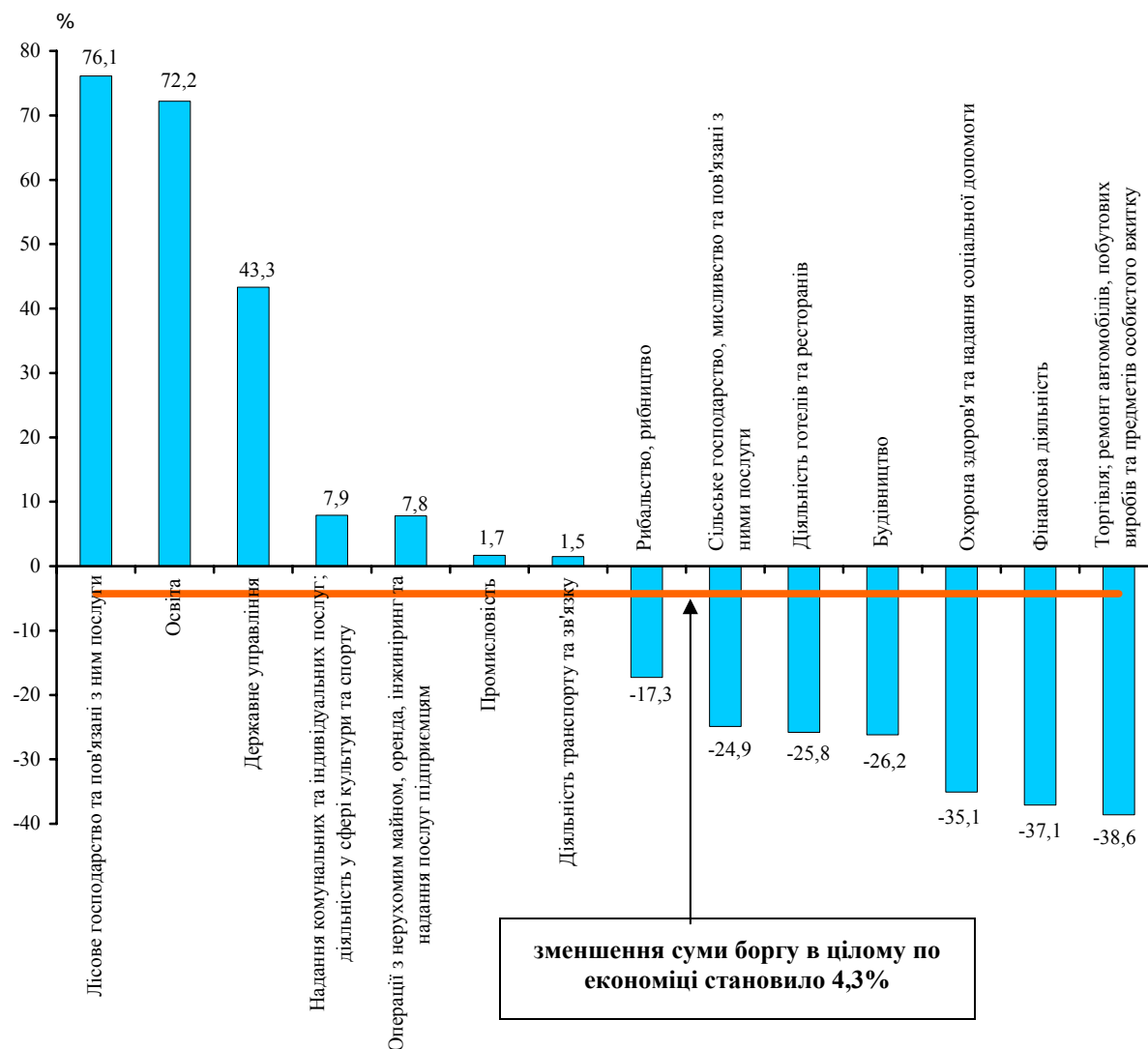


**Заборгованість із виплати заробітної плати  
за видами економічної діяльності  
на 1 листопада 2011 року**

|   | Млн.<br>грн.  | У % до      |  |               |
|---|---------------|-------------|--|---------------|
|   |               | 1 січня     | фонду<br>оплати<br>праці за<br>жовтень | під-<br>сумку |
| <b>Усього</b>   | <b>1165,3</b> | <b>95,7</b> | <b>3,9</b>                             | <b>100,0</b>  |
| Сільське господарство, мисливство та пов'язані з ними послуги                       | 30,1          | 75,1        | 2,4                                    | 2,6           |
| Лісове господарство та пов'язані з ним послуги                                      | 1,2           | 176,1       | 0,8                                    | 0,1           |
| Рибальство, рибництво   | 5,0           | 82,7        | 45,4                                   | 0,4           |
| Промисловість   | 697,7         | 101,7       | 7,5                                    | 59,9          |
| Будівництво   | 132,1         | 73,8        | 15,3                                   | 11,3          |
| Торгівля; ремонт автомобілів, побутових виробів та предметів особистого вжитку      | 29,8          | 61,4        | 1,3                                    | 2,6           |
| Діяльність готелів та ресторанів  | 4,2           | 74,2        | 2,2                                    | 0,4           |
| Діяльність транспорту та зв'язку  | 72,5          | 101,5       | 2,4                                    | 6,2           |
| Фінансова діяльність  | 3,3           | 62,9        | 0,2                                    | 0,3           |
| Операції з нерухомим майном, оренда, інжиніринг та надання послуг підприємцям       | 138,2         | 107,8       | 6,1                                    | 11,8          |
| Державне управління   | 4,3           | 143,3       | 0,2                                    | 0,4           |
| Освіта  | 7,7           | 172,2       | 0,2                                    | 0,7           |
| Охорона здоров'я та надання соціальної допомоги                                     | 5,1           | 64,9        | 0,2                                    | 0,4           |
| Надання комунальних та індивідуальних послуг; діяльність у сфері культури та спорту | 34,1          | 107,9       | 3,7                                    | 2,9           |

**Приріст (зменшення) заборгованості з виплати заробітної плати  
на 1 листопада 2011 року**

(% до 1 січня 2011р.)





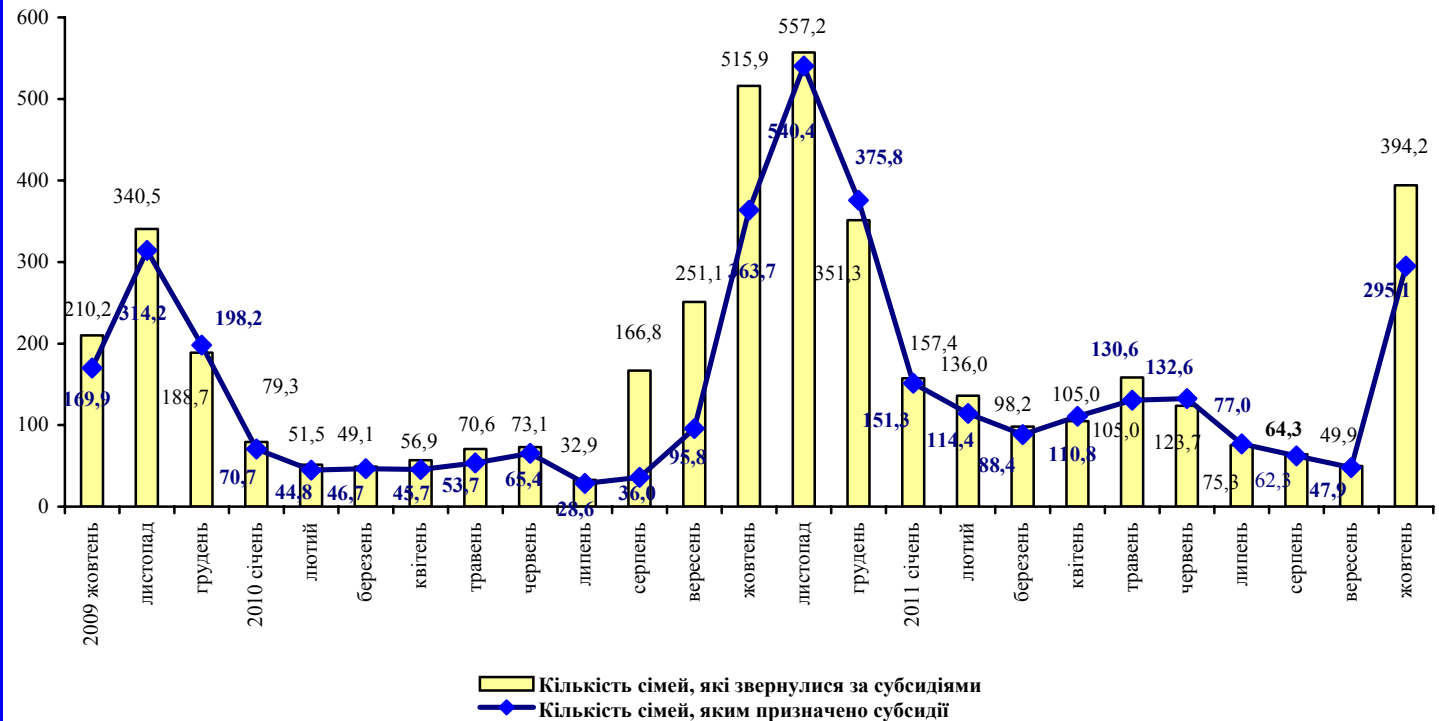
## Питома вага сімей, які отримували субсидії для відшкодування витрат на оплату житлово-комунальних послуг, %

|          | 2010 | 2011 |
|----------|------|------|
| січень   | 4,3  | 7,4  |
| лютий    | 4,4  | 7,5  |
| березень | 4,6  | 7,8  |
| квітень  | 4,3  | 7,6  |
| травень  | 1,1  | 2,0  |
| червень  | 1,3  | 2,5  |
| липень   | 1,3  | 2,8  |
| серпень  | 1,5  | 2,8  |
| вересень | 1,9  | 2,9  |
| жовтень  | 3,6  | 4,0  |

## Термін заборгованості місцевих бюджетів за субсидіями перед організаціями – надавачами послуг, місяців

|          | 2010 | 2011 |
|----------|------|------|
| січень   | 1,0  | 1,3  |
| лютий    | 1,5  | 1,2  |
| березень | 1,2  | 1,4  |
| квітень  | 1,3  | 1,7  |
| травень  | 1,3  | 1,2  |
| червень  | 0,8  | 1,3  |
| липень   | 0,6  | 1,2  |
| серпень  | 0,6  | 1,2  |
| вересень | 0,5  | 1,4  |
| жовтень  | 1,1  | 1,7  |

## Субсидії для відшкодування витрат на оплату житлово-комунальних послуг, тис. сімей



Загальна сума субсидій, призначених сім'ям для відшкодування витрат на оплату житлово-комунальних послуг у січні–жовтні 2011 року, становила 158,6 млн. грн., що на 71,1 млн.грн. більше відповідного показника 2010 року. Середній розмір призначеної субсидії для відшкодування витрат на оплату житлово-комунальних послуг на одну сім'ю у жовтні 2011 року збільшився порівняно з відповідним періодом минулого року на 36,9% і становив 176,3 грн.



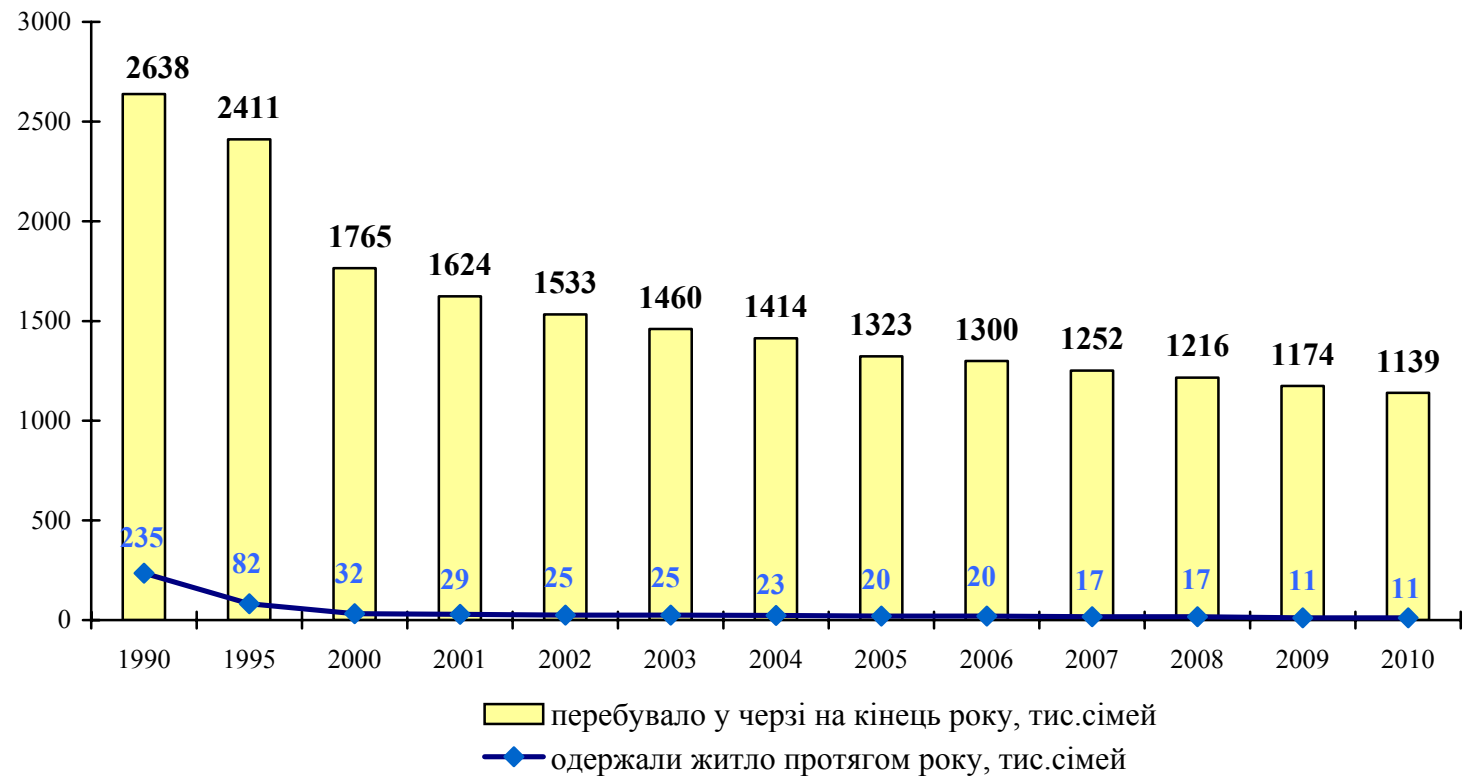
## Забезпеченість населення житлом у середньому на 1 жителя; кв.м. загальної площі

|      |      |
|------|------|
| 1990 | 17,8 |
| 1995 | 19,2 |
| 2000 | 20,7 |
| 2005 | 22,0 |
| 2006 | 22,2 |
| 2007 | 22,5 |
| 2008 | 22,8 |
| 2009 | 23,0 |
| 2010 | 23,3 |

## Кількість сімей, які мають житлову площу в розрахунку на одну особу нижче санітарної норми (13,65 м<sup>2</sup>)

|      | Кількість сімей,<br>тис. | У % до<br>загальної |
|------|--------------------------|---------------------|
| 2000 | 8362                     | 47,3                |
| 2001 | 8290                     | 47,0                |
| 2002 | 7959                     | 45,2                |
| 2003 | 7767                     | 44,1                |
| 2004 | 7530                     | 42,7                |
| 2005 | 7454                     | 42,5                |
| 2006 | 7230                     | 41,5                |
| 2007 | 7299                     | 42,1                |
| 2009 | 7095                     | 41,5                |
| 2010 | 7121                     | 41,8                |

## Надання житла населенню



У 2010 році 780 тис. сімей, або 68,5% від загальної кількості черговиків, чекали поліпшення своїх житлових умов 10 років і більше (у 1990 році відповідно 285 тис. сімей, або 11%)



## Введення в експлуатацію житла

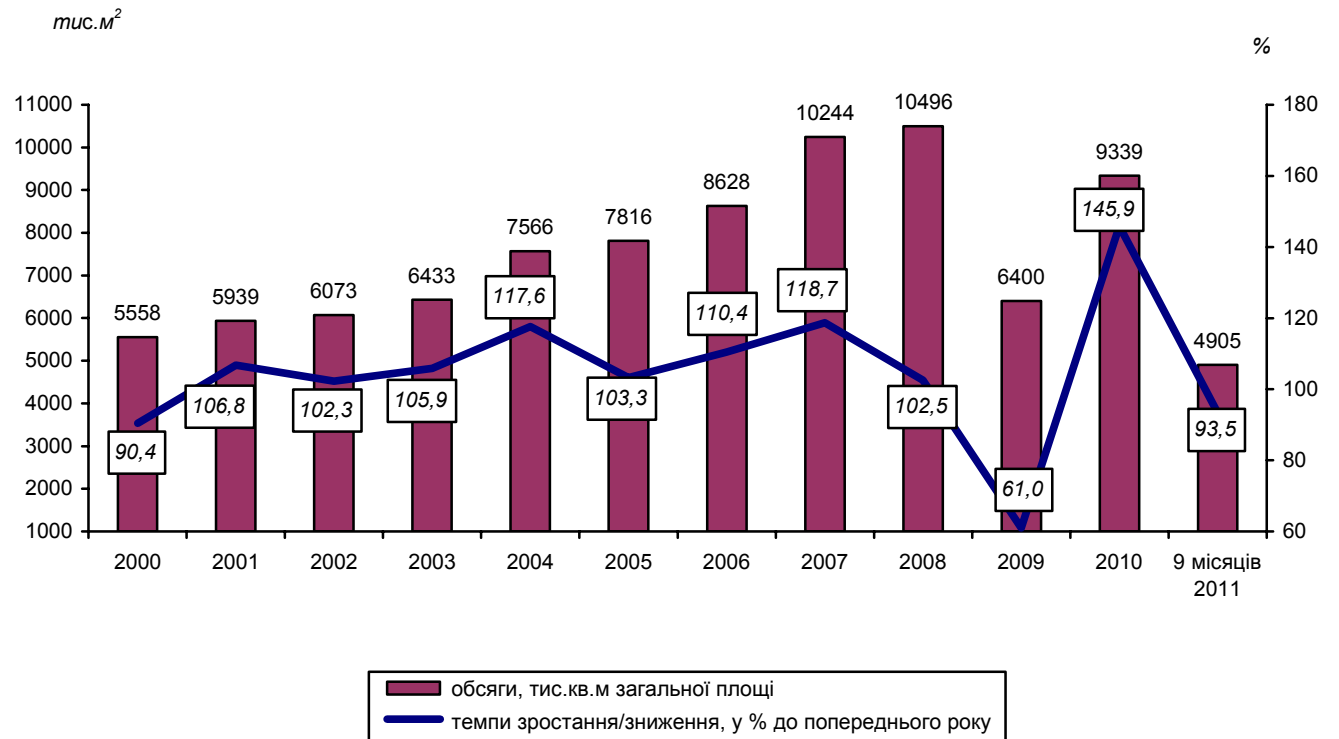
26

|             | Тис.м <sup>2</sup><br>загальної<br>площі | У % до<br>відповід-<br>ного періоду<br>поперед-<br>нього року |
|-------------|--|---|
| <b>2010</b> |  |   |
| I квартал   | 1477                                     | 114,1   |
| I півріччя  | 3247                                     | 143,2   |
| 9 місяців   | 5248                                     | 157,0   |
| рік         | 9339                                     | 145,9   |
| <b>2011</b> |  |   |
| I квартал   | 1456                                     | 98,6  |
| I півріччя  | 2729                                     | 84,0  |
| 9 місяців   | 4905                                     | 93,5  |
| рік         |  |   |

|                 | Кількість<br>квартир,<br>введених<br>в експлуа-<br>тацію за<br>9 місяців<br>2011р.,<br>одиниць | Середній<br>розмір<br>квартири,<br>м <sup>2</sup><br>загальної<br>площі |
|-----------------|--|---|
| <b>Усього</b>   | <b>44333</b>   | <b>107,7</b>  |
| з них           |  |   |
| однокімнатних   | 12712  | 49,1  |
| двокімнатних    | 12915  | 74,2  |
| трикімнатних    | 10049  | 111,8   |
| чотирикімнатних | 4174   | 178,2   |

Більше половини житла (51,1% загального обсягу, або 2505,0 тис.м<sup>2</sup>) уведено в експлуатацію в одноквартирних будинках. У будинках із двома і більше квартирами введено відповідно 48,4%, або 2378,1 тис.м<sup>2</sup>, у гуртожитках – 0,5% загального обсягу (22,3 тис.м<sup>2</sup> загальної площі)

### Введення в експлуатацію житла



**Примітка.** До обсягів введеного житла у 2010р. та 2011р. включено дані щодо житлових будинків, прийнятих відповідно до Порядку, затвердженого наказом Мінрегіону від 24.06.2011 № 91, та Тимчасового порядку, затвердженого постановою КМУ від 09.09.2009 № 1035 – втратила чинність.



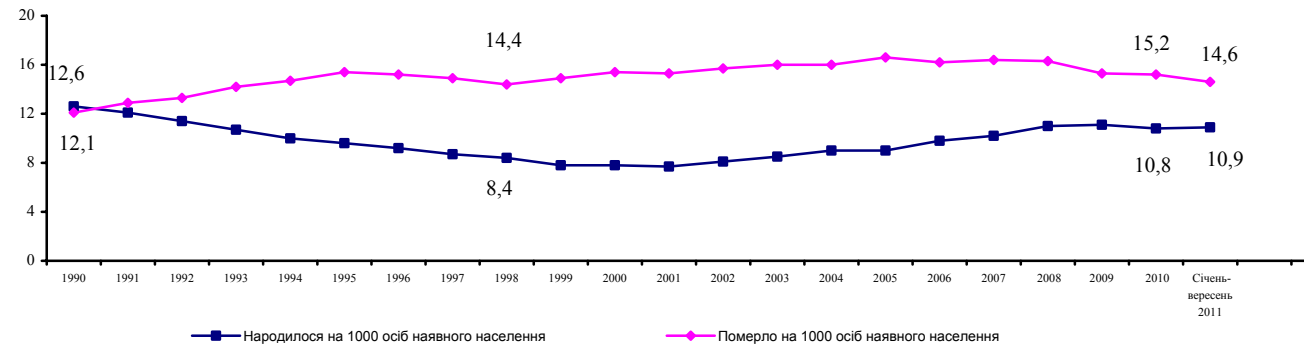


## Кількість наявного населення (на початок року)

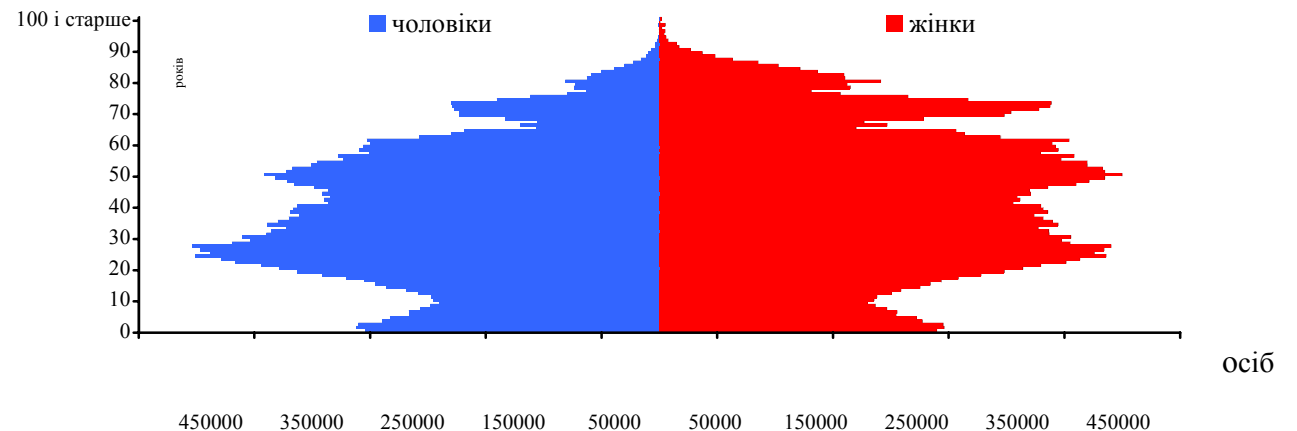
| Рік              | Тис. осіб | У % до попереднього року | У % до 1990 року |
|------------------|-----------|--------------------------|------------------|
| 1990             | 51838,5   | 100,3                    | 100,0            |
| 1991             | 51944,4   | 100,2                    | 100,2            |
| 1992             | 52056,6   | 100,2                    | 100,4            |
| 1993             | 52244,1   | 100,4                    | 100,8            |
| 1994             | 52114,4   | 99,8                     | 100,5            |
| 1995             | 51728,4   | 99,3                     | 99,8             |
| 1996             | 51297,1   | 99,2                     | 99,0             |
| 1997             | 50818,4   | 99,1                     | 98,0             |
| 1998             | 50370,8   | 99,1                     | 97,2             |
| 1999             | 49918,1   | 99,1                     | 96,3             |
| 2000             | 49429,8   | 99,0                     | 95,4             |
| 2001             | 48923,2   | 99,0                     | 94,4             |
| 2002             | 48457,1   | 99,0                     | 93,5             |
| 2003             | 48003,5   | 99,1                     | 92,6             |
| 2004             | 47622,4   | 99,2                     | 91,9             |
| 2005             | 47280,8   | 99,3                     | 91,2             |
| 2006             | 46929,5   | 99,3                     | 90,5             |
| 2007             | 46646,0   | 99,4                     | 90,0             |
| 2008             | 46372,7   | 99,4                     | 89,5             |
| 2009             | 46143,7   | 99,5                     | 89,0             |
| 2010             | 45962,9   | 99,6                     | 88,7             |
| 2011             | 45778,5   | 99,6                     | 88,3             |
| На 1 жовтня 2011 | 45665,3   | 99,8                     | 88,1             |

Кількість наявного населення на 1 жовтня 2011 року становила 45665,3 тис. осіб (з початку року населення зменшилося на 113,3 тис. осіб)

## Коефіцієнти народжуваності та смертності



## Статеві-вікова піраміда населення України на початок 2011 року

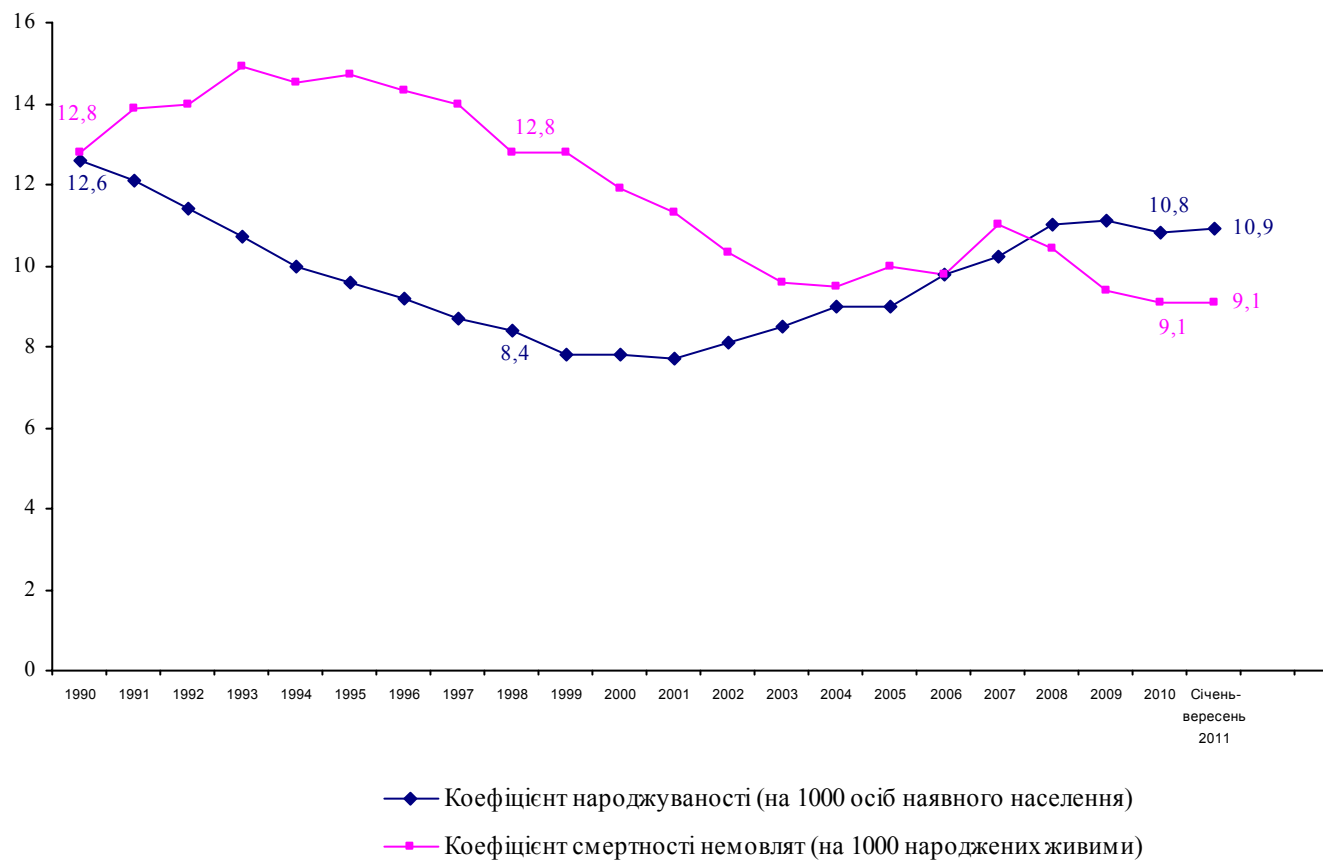




## Народилось дітей

| Рік                  | Тис. осіб | У % до попереднього року | На 1000 осіб наявного населення |
|----------------------|-----------|--------------------------|---------------------------------|
| 1990                 | 657,2     | 95,1                     | 12,6                            |
| 1991                 | 630,8     | 96,0                     | 12,1                            |
| 1992                 | 596,8     | 94,6                     | 11,4                            |
| 1993                 | 557,5     | 93,4                     | 10,7                            |
| 1994                 | 521,5     | 93,5                     | 10,0                            |
| 1995                 | 492,9     | 94,5                     | 9,6                             |
| 1996                 | 467,2     | 94,8                     | 9,2                             |
| 1997                 | 442,6     | 94,7                     | 8,7                             |
| 1998                 | 419,2     | 94,7                     | 8,4                             |
| 1999                 | 389,2     | 92,8                     | 7,8                             |
| 2000                 | 385,1     | 98,9                     | 7,8                             |
| 2001                 | 376,5     | 97,8                     | 7,7                             |
| 2002                 | 390,7     | 103,8                    | 8,1                             |
| 2003                 | 408,6     | 104,6                    | 8,5                             |
| 2004                 | 427,3     | 104,6                    | 9,0                             |
| 2005                 | 426,1     | 99,7                     | 9,0                             |
| 2006                 | 460,4     | 108,0                    | 9,8                             |
| 2007                 | 472,7     | 102,7                    | 10,2                            |
| 2008                 | 510,6     | 108,0                    | 11,0                            |
| 2009                 | 512,5     | 100,4                    | 11,1                            |
| 2010                 | 497,7     | 97,1                     | 10,8                            |
| Січень–вересень 2011 | 372,8     | 99,8                     | 10,9                            |

## Народжуваність і смертність немовлят



|                           | 1990 | 1991 | 1992 | 1993 | 1994 | 1995 | 1996 | 1997 | 1998 | 1999 | 2000 | 2001 | 2002 | 2003 | 2004 | 2005 | 2006 | 2007 | 2008 | 2009 | 2010 | Січень–вересень 2011 |
|---------------------------|------|------|------|------|------|------|------|------|------|------|------|------|------|------|------|------|------|------|------|------|------|----------------------|
| Усього померло немовлят   | 8525 | 8831 | 8429 | 8431 | 7683 | 7314 | 6779 | 6282 | 5423 | 5065 | 4606 | 4283 | 4023 | 3882 | 4024 | 4259 | 4433 | 5188 | 5049 | 4801 | 4564 | 3394                 |
| На 1000 народжених живими | 12,8 | 13,9 | 14,0 | 14,9 | 14,5 | 14,7 | 14,3 | 14,0 | 12,8 | 12,8 | 11,9 | 11,3 | 10,3 | 9,6  | 9,5  | 10,0 | 9,8  | 11,0 | 10,0 | 9,4  | 9,1  | 9,1                  |



# Населення

29

## Середня очікувана тривалість життя при народженні

| Років | 1990 | 1991 | 1992 | 1993 | 1994 | 1995 | 1996 | 1997 | 1998 | 1999 | 2000 | 2001 | 2002 | 2003 | 2004 | 2005 | 2006 | 2007 | 2008 | 2009 | 2010 |
|-------|------|------|------|------|------|------|------|------|------|------|------|------|------|------|------|------|------|------|------|------|------|
|       | 70,7 | 70,0 | 69,3 | 68,7 | 68,0 | 67,2 | 66,9 | 67,4 | 68,1 | 68,3 | 67,9 | 68,3 | 68,3 | 68,2 | 68,2 | 68,0 | 68,1 | 68,3 | 68,3 | 69,3 | 70,4 |

### Кількість померлих

|                      | Тис. осіб | У % до попереднього року | Померло на 1000 осіб наявного населення |
|----------------------|-----------|--------------------------|---|
| 1990                 | 629,6     | 104,8                    | 12,1                                    |
| 1991                 | 670,0     | 106,4                    | 12,9                                    |
| 1992                 | 697,1     | 104,0                    | 13,3                                    |
| 1993                 | 741,7     | 106,4                    | 14,2                                    |
| 1994                 | 764,6     | 103,1                    | 14,7                                    |
| 1995                 | 792,6     | 103,6                    | 15,4                                    |
| 1996                 | 776,7     | 98,0                     | 15,2                                    |
| 1997                 | 754,2     | 97,1                     | 14,9                                    |
| 1998                 | 720,0     | 95,5                     | 14,4                                    |
| 1999                 | 739,2     | 102,7                    | 14,9                                    |
| 2000                 | 758,1     | 102,6                    | 15,4                                    |
| 2001                 | 746,0     | 98,4                     | 15,3                                    |
| 2002                 | 754,9     | 101,2                    | 15,7                                    |
| 2003                 | 765,4     | 101,4                    | 16,0                                    |
| 2004                 | 761,3     | 99,5                     | 16,0                                    |
| 2005                 | 782,0     | 102,7                    | 16,6                                    |
| 2006                 | 758,1     | 96,9                     | 16,2                                    |
| 2007                 | 762,9     | 100,6                    | 16,4                                    |
| 2008                 | 754,5     | 98,9                     | 16,3                                    |
| 2009                 | 706,7     | 93,7                     | 15,3                                    |
| 2010                 | 698,2     | 98,8                     | 15,2                                    |
| січень–вересень 2011 | 498,3     | 94,8                     | 14,6                                    |

### Смертність від самогубств і алкогольних отруєнь (на 100 тис. осіб наявного населення)

