

Державна служба статистики України

Про соціально-економічне
становище України

за січень—жовтень 2011 року

Київ

КОРОТКІ ПІДСУМКИ СОЦІАЛЬНО-ЕКОНОМІЧНОГО СТАНОВИЩА УКРАЇНИ

Промисловість. У жовтні 2011р. промислове виробництво збільшилось як до попереднього місяця (на 3,2%), так і до жовтня 2010р. (на 4,7%). За підсумками січня–жовтня п.р. приріст виробництва у промисловості становив 8,2% (за січень–вересень – 8,6%). Зростання випуску продукції спостерігалось у більшості основних видів промислової діяльності.

Сільське господарство. У січні–жовтні 2011р. індекс обсягу сільськогосподарського виробництва порівняно з відповідним періодом 2010р. становив 116,6%, у т.ч. у сільськогосподарських підприємствах – 120,0%, у господарствах населення – 114,0%. Обсяг продукції сільського господарства в усіх категоріях господарств у фактичних цінах, за розрахунками, становив 207,7 млрд.грн.

Будівництво. У січні–жовтні 2011р. підприємствами країни виконано будівельних робіт на суму 45,1 млрд.грн., що на 11,7% більше проти відповідного періоду попереднього року.

Транспорт. За січень–жовтень 2011р. підприємствами транспорту перевезено 666,1 млн.т вантажів, що на 7,9% більше, ніж за січень–жовтень 2010р. Вантажооборот зріс на 7,3% і становив 353,4 млрд.ткм. Послугами пасажирського транспорту в січні–жовтні 2011р. скористалися 5,8 млрд. пасажирів, що на 2,4% більше, ніж за січень–жовтень 2010р. Пасажирська робота зросла на 3,5% і склала 113,1 млрд.пас.км.

Зовнішньоекономічна діяльність. Обсяг експорту товарів та послуг України за 9 місяців 2011р. становив 59922,3 млн.дол. США, імпорту – 63959 млн.дол. Порівняно з 9 місяцями 2010р. експорт збільшився на 34,4%, а імпорт – на 40,6%. Негативне сальдо зовнішньоторговельного балансу становило 4036,7 млн.дол. (за 9 місяців 2010р. також негативне – 915,9 млн.дол.).

Оптова торгівля. Обороти підприємств оптової торгівлі за січень–жовтень 2011р. становив 864,7 млрд.грн. Фізичний обсяг оптового товарообороту порівняно з січнем–жовтнем 2010р. збільшився на 0,7%.

Роздрібна торгівля. Обороти роздрібною торгівлі (включає роздрібний товарооборот підприємств, які здійснюють діяльність із роздрібною торгівлі, розрахункові дані щодо обсягів продажу товарів на ринках і фізичними особами-підприємцями) за січень–жовтень 2011р. становив 546,9 млрд.грн., що на 14,9% більше обсягу січня–жовтня 2010р. У структурі обороту роздрібною торгівлі на організовані та неформальні ринки припадало 31%.

Ціни. Індекс споживчих цін у жовтні 2011р. становив 100,0%, з початку року – 104,2%; індекс цін виробників промислової продукції – 98,2%, з початку року – 115,6%.

Заробітна плата. Середньомісячна номінальна заробітна плата штатного працівника в січні–вересні п.р. становила 2571 грн., що на 18,2% більше, ніж у відповідному періоді попереднього року. У вересні порівняно з серпнем п.р. розмір заробітної плати зріс на 1,6%, з вереснем 2010р. – на 16,5%.

Середня номінальна заробітна плата штатного працівника у вересні п.р. досягла 2737 грн., що у 2,9 раза вище рівня мінімальної заробітної плати (960 грн.).

Індекс реальної заробітної плати у вересні п.р. порівняно з серпнем становив 101,5%, відносно вересня 2010р. – 109,9%, а в січні–вересні п.р. відносно відповідного періоду 2010р. – 108,0%.

Ринок праці. Кількість зареєстрованих безробітних на 1 листопада 2011р. порівняно з 1 жовтня зменшилася на 6,3% до 378,9 тис. осіб, що на 5,4% менше порівняно з відповідною датою 2010р.

Рівень зареєстрованого безробіття в цілому по країні за жовтень 2011р. скоротився на 0,1 в.п. і на 1 листопада становив 1,4% населення працездатного віку.

Населення. Чисельність наявного населення в Україні на 1 жовтня 2011р. становила 45665,3 тис. осіб. Упродовж січня–вересня 2011р. чисельність населення зменшилася на 113,3 тис. осіб, що в розрахунку на 1000 наявного населення становило 3,3 особи.

ОСНОВНІ ПОКАЗНИКИ СОЦІАЛЬНО-ЕКОНОМІЧНОГО РОЗВИТКУ УКРАЇНИ

	Фактично за січень— жовтень 2011р.	Темпи зростання, %			
		жовтень 2011р. до		січень— жовтень 2011р. до січня— жовтня 2010р.	ДОВІДКОВО: січень— жовтень 2010р. до січня— жовтня 2009р.
		вересня 2011р.	жовтня 2010р.		
Обсяг реалізованої промислової продукції (товарів, послуг) ¹ , млн.грн.	810325,9	x	x	x	x
Індекс промислової продукції	x	103,2	104,7	108,2	111,1
Обсяг продукції сільського господарства, млн.грн.	207729	x	x	116,6	98,8
Виробництво продукції тваринництва м'ясо (реалізація худоби та птиці на забій у живій вазі), тис.т	2370,8	110,5	103,2	104,8	106,5
молоко, тис.т	9625,3	90,3	100,1	98,1	96,5
яйця, млн.шт.	15972,0	98,9	109,7	111,8	105,9
Інвестиції в основний капітал ¹ , млн.грн.	117215,6 ²	x	x	121,2	97,1
Введення в експлуатацію загальної площі житла ¹ , тис.кв.м	4905,4	x	x	93,5	157,0
Обсяг продукції будівництва, млн.грн.	45122,8	x	x	111,7	90,8
Вантажооборот, млн.ткм	353417,3	111,7	103,5	107,3	107,7
Пасажирооборот, млн.пас.км	113066,3	95,2	104,0	103,5	98,3
Експорт товарів та послуг ¹ , млн.дол. США	59922,3	x	x	134,4	129,7
Імпорт товарів та послуг ¹ , млн.дол. США	63959,0	x	x	140,6	128,6
Сальдо (+, -) ¹ , млн.дол. США	-4036,7	x	x	x	x

Продовження

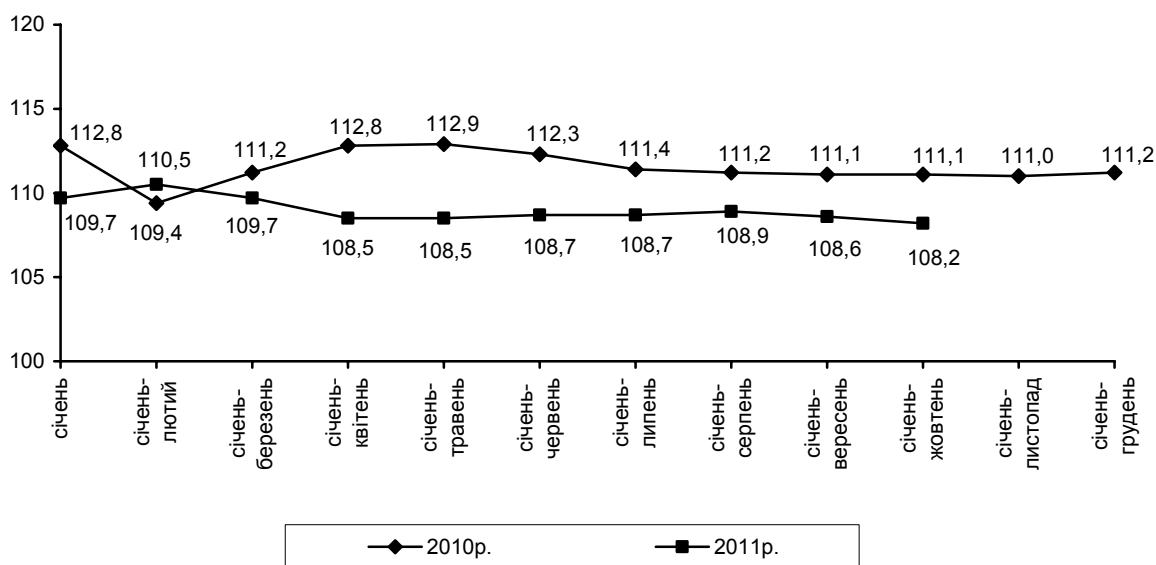
	Фактично за січень– жовтень 2011р.	Темпи зростання, %			
		жовтень 2011р. до		січень– жовтень 2011р. до січня– жовтня 2010р.	ДОВІДКОВО: січень– жовтень 2010р. до січня– жовтня 2009р.
		вересня 2011р.	жовтня 2010р.		
Оборот роздрібної торгівлі, млн.грн.	546892,2	x	x	114,9	105,9
Середньомісячна заробітна плата одного працівника					
номінальна, грн.	2571 ¹	101,6 ³	116,5 ⁴	118,2 ¹	119,5 ¹
реальна, %	x	101,5 ³	109,9 ⁴	108,0 ¹	109,8 ¹
Заборгованість із виплати заробітної плати – усього ⁵ , млн.грн.	1180,8	102,2	88,1	x	79,8
Кількість зареєстрованих безробітних на кінець періоду, тис. осіб	378,9	93,7	94,6	x	x
Індекс цін виробників промислової продукції	x	98,2	116,3	115,6 ⁶	118,0 ⁶
Індекс споживчих цін	x	100,0	105,4	104,2 ⁶	107,9 ⁶

¹ Дані за січень–вересень.² Без ПДВ.³ Вересень 2011р. у % до серпня 2011р.⁴ Вересень 2011р. у % до вересня 2010р.⁵ Станом на 1 жовтня.⁶ Жовтень у % до грудня попереднього року.

ПРОМИСЛОВІСТЬ¹

У жовтні 2011р. промислове виробництво збільшилось як до попереднього місяця (на 3,2%), так і до жовтня 2010р. (на 4,7%). За підсумками січня–жовтня п.р. приріст виробництва у промисловості становив 8,2% (за січень–вересень – 8,6%). Зростання випуску продукції спостерігалось у більшості основних видів промислової діяльності.

Індекси промислової продукції
(у % до відповідного періоду попереднього року)



Динаміка промислового виробництва за основними видами діяльності характеризується такими даними:

	Індекси промислової продукції (відсотків)			
	жовтень 2011р. до вересня 2011р.	жовтень 2011р. до жовтня 2010р.	січень–жовтень 2011р. до січня–жовтня 2010р.	ДОВІДКОВО: січень–жовтень 2010р. до січня–жовтня 2009р.
Промисловість	103,2	104,7	108,2	111,1
Добувна та переробна промисловість	100,6	104,9	108,6	111,1
Добувна промисловість	101,8	106,9	106,8	103,7
Добування паливно-енергетичних корисних копалин	103,1	107,5	108,1	95,9
Добування корисних копалин, крім паливно-енергетичних	100,2	106,2	105,0	115,9

¹ Можливі уточнення даних у наступних статистичних виданнях.

Продовження				
	Індекси промислової продукції			
	жовтень 2011р. до вересня 2011р.	жовтень 2011р. до жовтня 2010р.	січень— жовтень 2011р. до січня— жовтня 2010р.	ДОВІДКОВО: січень— жовтень 2010р. до січня— жовтня 2009р.
Переробна промисловість	100,3	104,4	109,1	113,4
з неї				
Виробництво харчових продуктів, напоїв та тютюнових виробів	106,7	104,1	98,5	102,6
Легка промисловість	96,2	95,5	107,8	107,8
текстильне виробництво; виробництво одягу, хутра та виробів з хутра	95,9	96,0	107,9	108,4
виробництво шкіри, виробів зі шкіри та інших матеріалів	97,4	93,9	107,6	105,6
Оброблення деревини та виробництво виробів з деревини, крім меблів	96,4	101,8	110,6	110,0
Целюлозно-паперове виробництво; видавнича діяльність	98,6	89,8	98,9	102,7
Виробництво коксу, продуктів нафтоперероблення	103,8	80,3	90,9	103,1
Хімічна та нафтохімічна промисловість	98,0	102,8	116,5	121,3
хімічне виробництво	98,7	104,2	121,1	125,2
виробництво гумових та пластмасових виробів	95,3	97,8	100,9	109,8
Виробництво іншої неметалевої мінеральної продукції	99,2	106,2	111,2	107,1
Металургійне виробництво та виробництво готових металевих виробів	101,1	105,3	111,0	112,3
Машинобудування	95,8	113,1	119,6	134,8
виробництво машин та устаткування	93,0	106,5	112,0	120,1
виробництво електричного, електронного та оптичного устаткування	104,7	108,1	114,8	120,8
виробництво транспортних засобів та устаткування	92,9	122,2	128,9	162,8
Виробництво та розподілення електроенергії, газу та води	124,7	102,6	105,8	111,0

У **добувній** промисловості за підсумками січня–жовтня 2011р. одержано приріст продукції 6,8% (у січні–вересні – 6,7%). Зростання випуску продукції спостерігалось у добуванні металевих руд (на 2,1%), кам'яного

вугілля (на 14,1%). Разом із цим у добуванні вуглеводнів спостерігалось скорочення обсягу виробництва продукції на 2,9%.

Дані про видобуток (випуск) основних видів продукції добувної промисловості наведено в таблиці.

	Вироблено за		Жовтень 2011р. у % до		Січень– жовтень 2011р. у % до січня– жовтня 2010р.
	січень– жовтень 2011р.	жовтень 2011р.	вересня 2011р.	жовтня 2010р.	
Вугілля готове, млн.т	51,0	5,4	106,2	114,8	114,1
Брикети і напівбрикети торф'яні агломеровані, тис.т	170	22,0	105,3	87,3	88,3
Нафта сира, тис.т	2027	202	103,5	92,7	93,9
Газ нафтовий попутний, млн.м ³	598	62,8	107,4	110,6	109,1
Газовий конденсат, тис.т	733	74,7	103,8	97,8	92,3
Газ природний, млрд.м ³	15,9	1,6	105,4	100,4	99,4
Руди і концентрати залізні неагломеровані, млн.т	67,1	6,9	102,2	104,4	102,8
Руди і концентрати залізні агломеровані, млн.т	53,4	5,6	108,6	107,6	103,9
Вапняк, млн.т	18,6	2,0	103,4	105,5	111,6
Крейда, тис.т	1668	243	126,6	453,0	477,9
Піски природні, млн.м ³	7,3	1,0	99,3	111,6	124,1
Галька, гравій, щебінь та камінь дроблений, млн.м ³	42,1	5,2	98,4	108,3	112,0
Каолін і глини каолінові інші, тис.т	1357	138	91,7	104,1	133,6
Сіль і хлорид натрію чистий, тис.т	5036	498	39,0	95,0	127,6

За січень–жовтень 2011р. порівняно з відповідним періодом 2010р. випуск (видобуток) готового вугілля збільшився на 6,3 млн.т, руд і концентратів залізних неагломерованих – на 1,9 млн.т, брикетів і напівбрикетів торф'яних агломерованих – скоротився на 22,4 тис.т. На підприємствах із добування вуглеводнів знизилися обсяги видобутку нафти сирової (на 133 тис.т), газу природного (на 98,4 млн.м³), газового конденсату (на 60,9 тис.т).

На підприємствах **переробної промисловості** у січні–жовтні 2011р. проти відповідного періоду попереднього року виробництво продукції збільшилося на 9,1%, що на 0,5 в.п. менше, ніж у січні–вересні п.р.

У виробництві харчових продуктів, напоїв та тютюнових виробів спостерігалось зменшення відставання від минулорічних обсягів виробництва. Так, випуск промислової продукції порівняно з січнем–жовтнем 2010р. зменшився на 1,5%, тоді як у січні–вересні – на 2,2%. Залишається падіння випуску продукції у виробництві напоїв (на 9,6%), кондитерській, молоч-

ній та тютюновій промисловості (відповідно на 2,4%, 7,3% та 7,2%). Водночас збільшились обсяги продукції у виробництві цукру (на 27,8%), переробленні та консервуванні овочів та фруктів (на 8,5%), м'ясній промисловості (на 6,1%), виробництві олії та жирів (на 4,5%).

Випуск основних видів продукції характеризується такими даними:

	Вироблено за		Жовтень 2011р. у % до		Січень— жовтень 2011р. у % до січня— жовтня 2010р.
	січень— жовтень 2011р.	жовтень 2011р.	вересня 2011р.	жовтня 2010р.	
Яловичина і телятина, свіжі (парні) чи охолоджені, тис.т	44,9	4,2	94,9	63,9	73,8
Яловичина і телятина, морожені, тис.т	12,8	1,4	105,4	78,0	69,4
Свинина свіжа (парна) чи охолоджена, тис.т	147	14,4	108,6	116,2	130,9
Свинина морожена, тис.т	6,6	0,9	157,4	101,2	113,1
М'ясо і субпродукти харчові свійської птиці, свіжі чи охолоджені, тис.т	603	60,5	100,2	102,5	109,6
М'ясо і субпродукти харчові свійської птиці, морожені, тис.т	68,0	6,5	104,6	91,5	97,5
Вироби ковбасні, тис.т	231	23,4	94,0	98,6	103,5
Напівфабрикати м'ясні (включаючи з м'яса птиці) ¹ , тис.т	80,2	8,0	97,3	97,8	109,5
Риба приготовлена та консерви з риби, в оцті, олії, маринаді, томаті; рибні палички ² , тис.т	42,9	5,0	99,7	80,5	86,4
Соки натуральні (включаючи апельсиновий), тис.т	242	17,9	90,0	78,8	98,5
Соки купажовані натуральні, тис.т	264	23,1	123,8	90,4	90,1
Овочі консервовані натуральні, тис.т	131	14,5	30,2	157,7	133,2
Олія соняшникова нерафінована, тис.т	2463	338	145,5	115,5	104,9
Маргарин і продукти аналогічні, тис.т	288	37,1	127,7	96,5	99,2
Молоко оброблене рідке, тис.т	727	69,8	98,3	99,1	106,5
Масло вершкове, тис.т	66,6	6,1	86,4	84,0	95,8
Спреди та суміші жирові, тис.т	47,5	4,9	89,9	87,2	93,8
Сир свіжий неферментований та сир кисломолочний, тис.т	62,8	6,4	100,2	97,4	96,9
Сири жирні, тис.т	152	16,3	96,1	82,4	85,1
Продукти кисломолочні, тис.т	399	35,0	93,7	98,7	98,7

¹ Без продукції підприємств ресторанного господарства та торгівлі.

² Включаючи продукцію підприємств, віднесених до виду діяльності "рибне господарство".

	Вироблено за		Жовтень 2011р. у % до		Продовження Січень– жовтень 2011р. у % до січня– жовтня 2010р.
	січень– жовтень 2011р.	жовтень 2011р.	вересня 2011р.	жовтня 2010р.	
Вироби хлібобулочні, тис.т	1403	143	100,4	93,2	98,2
Печиво солодке і вафлі, тис.т	301	34,3	101,5	99,6	102,2
Цукор білий кристалічний буряковий, тис.т	1395	958	219,8	135,8	135,3
Шоколад та інші продукти харчові готові з вмістом какао в брикетах, пластинах чи плитках, тис.т	271	37,1	100,5	93,3	99,9
Вироби кондитерські з цукру, включаючи білий шоколад, без вмісту какао, тис.т	188	20,2	101,4	86,1	90,9
Соуси (крім томатних) і продукти для приготування соусів; припра- ви та прянощі змішані інші, тис.т	143	15,3	104,7	101,5	101,0
Коньяки, бренді, млн.дал	3,1	0,5	106,9	119,4	125,6
Горілка, інші міцні спирткові напої, млн.дал	26,5	3,4	99,5	98,2	79,7
Лікери, солодкі наливки, спирткові настоянки, інші спирткові напої, млн.дал	9,8	0,9	86,9	120,0	98,2
Спирт етиловий неденатурований із вмістом спирту не менше 80 об.%, млн.дал	15,2	2,4	118,1	106,0	78,1
Пиво солодове, включаючи пиво безалкогольне і пиво з вмістом алкоголю менше 0,5%, млн.дал	264	19,2	82,6	105,7	98,3
Води натуральні мінеральні, млн.дал					
негазовані	25,4	1,8	91,3	102,1	107,9
газовані	82,0	4,6	81,4	138,3	87,3
Напої безалкогольні, млн.дал	124	6,5	72,6	116,1	98,1
Сигарети, які містять тютюн або суміші тютюну з заміниками тютюну, млрд.шт.	79,5	6,3	66,0	82,7	93,3

За січень–жовтень 2011р. проти аналогічного періоду попереднього року спостерігалось зниження випуску сирів жирних (на 26,7 тис.т), продуктів кисломолочних (на 5,1 тис.т), масла вершкового (на 2,9 тис.т), виробів кондитерських з цукру (на 18,7 тис.т), вина виноградного (на 11,3 млн.дал), горілки та інших міцних спирткових напоїв (на 6,8 млн.дал), сигарет, які містять тютюн або суміші тютюну з заміниками тютюну (на 5,8 млрд.шт.). Водночас зросло виробництво цукру білого кристалічного бурякового – на 364 тис.т, свіжого чи охолодженого м'яса і субпродуктів харчових свійської птиці – на 53 тис.т, свинини свіжої чи охолодженої – на

34,7 тис.т, олії соняшникової нерафінованої – на 116 тис.т, овочів консервованих натуральних – на 32,6 тис.т.

На підприємствах легкої промисловості проти січня–жовтня 2010р. одержано приріст продукції 7,8%, у т.ч. у текстильному виробництві – 9,6%, виробництві одягу, хутра та виробів із хутра – 6,7%, шкіри, виробів зі шкіри та інших матеріалів – 7,6%.

Дані щодо виробництва основних видів продукції легкої промисловості наведено в таблиці.

	Вироблено за		Жовтень 2011р. у % до		Січень– жовтень 2011р. у % до січня– жовтня 2010р.
	січень– жовтень 2011р.	жовтень 2011р.	вересня 2011р.	жовтня 2010р.	
Пряжа бавовняна, т	1741	205	... ¹	95,3	39,8
Тканини – всього, тис.м ²	70048,0	6912,0	92,8	95,3	97,8
з них					
вовняні	4775,9	513,3	89,0	87,7	109,2
бавовняні	17519,9	1622,5	79,2	70,7	69,9
ворсові, махрові і тканини					
спеціальні інші	1248,1	264,4	198,1	221,8	118,5
з волокон хімічних	46448,5	4491,6	96,0	106,0	113,1
Білизна постільна, тис.шт.	8683	896	87,4	81,7	98,4
Килими та вироби килимові, тис.м ²	5942	907	114,9	136,9	143,4
Матеріали неткані і вироби з матеріалів нетканих, т	13295	1702	99,9	105,6	112,1
Вата бавовняна, віскозна та з інших текстильних матеріалів, вироби з вати, т	13217	1121	86,2	100,4	92,1
Полотна трикотажні машинного чи ручного в'язання, т	3634	415	86,5	90,4	117,5
Вироби панчішно-шкарпеткові трикотажні машинного чи ручного в'язання, тис. пар	62498	7155	106,1	122,3	110,5
Пальта, напівпальта, накидки, плащі, куртки теплі типу "парки" чи "аляски" та вироби аналогічні чоловічі та хлопчачі, тис.шт.	307	36,3	93,3	107,7	95,9
Пальта, напівпальта, накидки, плащі, куртки теплі типу "парки" чи "аляски" та вироби аналогічні жіночі та дівчачі, тис.шт.	1454	150	72,7	76,8	95,5
Костюми чоловічі та хлопчачі, тис.шт.	396	39,5	82,3	111,6	117,0
Піджаки та блейзери, куртки ти- пу піджаків, джемperi та вироби аналогічні чоловічі та хлопчачі, тис.шт.	643	55,8	95,4	93,0	91,4

¹ Дані вилучено з метою забезпечення виконання Закону України "Про державну статистику" щодо конфіденційності інформації.

Продовження

	Вироблено за		Жовтень 2011р. у % до		Січень– жовтень 2011р. у % до січня– жовтня 2010р.
	січень– жовтень 2011р.	жовтень 2011р.	вересня 2011р.	жовтня 2010р.	
Жакети та блейзери, піджаки, куртки типу піджаків, джемperi та вироби аналогічні жіночі та дівчачі, тис.шт.	1505	127	105,4	91,6	106,5
Сукні та сарафани жіночі та дівчачі, тис.шт.	1084	109	106,5	166,2	113,6
Светри, джемperi, пуловери, жилети та вироби аналогічні трикотажні машинного чи ручного в'язання, тис.шт.	1029	104	95,5	65,5	102,3
Одяг верхній трикотажний, тис.шт.	2226	162	71,7	79,2	84,9
Трикотаж спідній, тис.шт.	21686	1616	82,9	89,7	147,7
Пальта і напівпальта, шуби з хутра натурального, шт.	3209	409	130,7	131,1	86,4
Шкіра, оброблена після дублення чи оброблена під пергамент, тис.м ²	2100	270	112,7	91,3	100,5
Чемодани, саквояжі, сумки-чемо- данчики для косметики і туалет- них речей, сумки господарські, сумки чоловічі і молодіжні, чохли для одягу, портфелі, кейси, ранці учнівські і т.ін., тис.шт.	3891	375	94,3	261,9	234,1
Взуття, тис. пар	20039	2015	96,1	93,6	102,7

В обробленні деревини та виробництві виробів з деревини за січень–жовтень п.р. обсяг виробництва промислової продукції збільшився на 10,6%.

Виробництво окремих видів продукції характеризується такими даними:

	Вироблено за		Жовтень 2011р. у % до		Січень– жовтень 2011р. у % до січня– жовтня 2010р.
	січень– жовтень 2011р.	жовтень 2011р.	вересня 2011р.	жовтня 2010р.	
Деревина, уздовж розпиляна чи розколота, завтовшки більше 6 мм, тис.м ³	1075	110	99,6	101,9	104,9
Бруски, планки та фризи для паркетного або дерев'яного покриття підлоги, профільовані, незібрані, з деревини листяних порід, тис.м ³	2853	285	87,2	98,6	105,5
Фанера клеєна, тис.м ³	131	14,1	109,7	107,4	109,5

	Продовження				
	Вироблено за		Жовтень 2011р. у % до		Січень– жовтень 2011р. у % до січня– жовтня 2010р.
	січень– жовтень 2011р.	жовтень 2011р.	вересня 2011р.	жовтня 2010р.	
Плити деревостружкові необроблені, тис.м ³ умов.	1361	136	99,8	93,7	115,0
Шпон лущений, тис.м ³	29,0	3,2	108,4	95,7	95,7
Шпон струганий, млн.м ²	26,8	3,1	107,0	149,7	106,0
Вікна, двері, їх рами та пороги, дерев'яні, тис.м ²	2352	235	76,9	99,9	122,4
Паркет дерев'яний щитовий, тис.м ²	411	40,2	92,0	118,9	101,5

На підприємствах із виробництва паперової маси, паперу, картону та виробів із них випуск продукції порівняно з січнем–жовтнем 2010р. зріс на 3,8%, а на підприємствах поліграфічної діяльності – зменшився на 8,3%.

Виробництво окремих видів продукції характеризується такими даними:

	Вироблено за		Жовтень 2011р. у % до		Січень– жовтень 2011р. у % до січня– жовтня 2010р.
	січень– жовтень 2011р.	жовтень 2011р.	вересня 2011р.	жовтня 2010р.	
Папір та картон для графічних робіт некрейдовані, тис.т	29,4	3,4	130,8	110,0	103,6
Папір побутового та санітарно- гігієнічного призначення, тис.т	106	11,6	105,7	105,0	102,6
Папір та картон спеціальні некрейдовані; папір сигаретний, не розрізаний за розмірами, тис.т	416	45,7	115,2	109,9	118,5
Коробки, ящики та сумки з гофрованих паперу та картону, млн.м ²	686	76,8	105,7	98,2	102,4
Коробки, ящики та сумки збірні з негофрованих паперу та картону, тис.т	60,1	7,9	92,7	115,5	102,9
Папір туалетний, млн. рулонів	481	54,6	102,6	108,9	108,8
Шпалери та аналогічні покриття з паперу, млн.умов. кусків	160	17,9	97,5	97,8	104,0
Зошити, млн.шт.	361	9,2	34,9	45,1	91,8
Друкування газет, журналів та видань періодичних, які виходять щонайменше чотири рази на тиждень, млн. примірників 4-шпальтових газет формату А2	433	36,5	75,5	51,7	76,0

Продовження

	Вироблено за		Жовтень 2011р. у % до		Січень— жовтень 2011р. у % до січня— жовтня 2010р.
	січень— жовтень 2011р.	жовтень 2011р.	вересня 2011р.	жовтня 2010р.	
Друкування книг, млн.арк. відбитків, приведених до формату 60 на 90 см	978	86,5	84,7	64,0	84,2
Друкування газет, які виходять менше чотирьох разів на тиждень, млн. примірників 4-шпальтових газет формату А2	2356	231	93,5	72,9	93,2
Друкування журналів та видань періодичних, які виходять менше чотирьох разів на тиждень, млн.арк. відбитків, приведених до формату 60 на 90 см	1049	110	117,8	125,5	117,1

У жовтні 2011р. порівняно з відповідним місяцем попереднього року у виробництві коксу приріст продукції становив 4,3%, за підсумками січня—жовтня п.р. – 6,6%. Поряд із цим у нафтопереробленні спостерігалось поглиблення спаду виробництва, яке за січень—жовтень 2011р. становило 18,8%, тоді як у січні—вересні п.р. – 17,0%.

Дані про виробництво коксу та продуктів нафтоперероблення наведено в таблиці.

	Вироблено за		Жовтень 2011р. у % до		Січень— жовтень 2011р. у % до січня— жовтня 2010р.
	січень— жовтень 2011р.	жовтень 2011р.	вересня 2011р.	жовтня 2010р.	
Кокс та напівкокс з вугілля кам'яного, млн.т	16,4	1,7	103,0	104,0	106,8
Смоли (кам'яновугільні), тис.т	732	75,5	103,7	110,9	103,7
Бензин моторний з вмістом свинцю 0,013 г/л і менше, тис.т	2358	200	117,7	69,2	99,1
Паливо дизельне для транспорту автомобільного і залізничного, тис.т	2193	165	87,6	49,8	68,8
Мазути паливні важкі, тис.т	1794	170	104,0	84,8	88,5
Масила, масла інші, тис.т	83,2	8,0	95,2	62,5	87,8
Пропан і бутан скраплені, тис.т	542	57,4	105,1	98,6	94,8
Бітум нафтовий і сланцевий, тис.т	247	54,5	144,6	86,6	58,5

За 10 місяців 2011р. обсяги первинної переробки нафти становили 7,4 млн.т, що на 19,7% (або на 1,8 млн.т) менше ніж за відповідний період 2010р. Скоротилося виробництво палива дизельного для транспорту автомобільного і залізничного (на 995 тис.т), мазутів паливних важких (на 234 тис.т) та бензину моторного з вмістом свинцю 0,013 г/л і менше (на 22,6 тис.т).

У хімічній та нафтохімічній промисловості проти січня–жовтня 2010р. випуск продукції зріс на 16,5%, у т.ч. на підприємствах з виробництва основної хімічної продукції – на 36,5%, мила та миючих засобів, засобів для чищення та полірування, парфумерних і косметичних засобів – на 4,0%, пластмасових виробів – на 5,1%. Разом із цим зменшення обсягів продукції спостерігалось у виробництві фармацевтичної продукції (на 0,6%), лаків та фарб (на 0,7%) і гумових виробів (на 15,2%).

Динаміка виробництва основних видів продукції характеризується такими даними:

	Вироблено за		Жовтень 2011р. у % до		Січень– жовтень 2011р. у % до січня– жовтня 2010р.
	січень– жовтень 2011р.	жовтень 2011р.	вересня 2011р.	жовтня 2010р.	
Барвники синтетичні, т	701	69	72,6	60,0	70,8
Металоїди, тис.т	111	6,8	68,9	55,7	112,0
Кислота сірчана, тис.т	1305	130	94,6	122,6	129,1
Вуглеводні циклічні, тис.т	253	24,1	103,0	87,1	198,8
Аміак синтетичний, тис.т	4293	453	110,6	122,4	128,1
Добрива азотні мінеральні чи хімічні, тис.т	2403	217	89,2	120,5	129,4
Пластмаси у первинних формах, тис.т	449	51,9	99,2	125,3	171,7
Фарби та лаки на основі поліме- рів, дисперговані або розчинені у неводних середовищах, тис.т	91,4	6,4	77,2	113,1	91,9
Препарати лікарські, т					
на основі антибіотиків	753	76,8	101,4	91,2	97,3
на основі гормонів	77,5	9,7	89,8	78,7	78,6
інші	31397	3270	93,0	93,2	98,1
Волокна хімічні, тис.т	11,4	1,1	103,5	75,5	90,5
Шини – всього, тис.шт.	3892	405	116,9	76,9	88,1
Трубки, труби, шланги та фітин- ги жорсткі з полімерів етилену, пропілену, вінілхлориду та інших пластмас, тис.т	169	14,6	97,2	121,7	95,9
Плити, листи, плівка, фольга і стрічки пластмасові неармовані чи некомбіновані з іншими матеріалами, тис.т	133	13,1	87,2	106,0	111,0
Мішки і пакети (включно конусо- подібні) з полімерів етилену, тис.т	50,0	5,6	90,6	113,3	111,5

На підприємствах із виробництва іншої неметалевої мінеральної продукції у січні–жовтні 2011р. порівняно з відповідним періодом 2010р. виробництво продукції зросло на 11,2%, у т.ч. у виробництві скла та виробів зі скла – на 16,1%, виробів із бетону, гіпсу та цементу – на 12,5%, цегли, черепиці та інших будівельних виробів із випаленої глини – на 8,5%, цементу, вапна та гіпсових сумішей – на 8,6%.

Виробництво основних видів продукції характеризується такими даними:

	Вироблено за		Жовтень 2011р. у % до		Січень– жовтень 2011р. у % до січня– жовтня 2010р.
	січень– жовтень 2011р.	жовтень 2011р.	вересня 2011р.	жовтня 2010р.	
Вироби ізолюючі багатошарові зі скла, тис.м ²	2143	324	99,1	98,7	113,9
Банки зі скла для консервування (в 0,5-літровому обчисленні), млн.шт.	566	38,7	87,8	82,9	123,0
Ємності зі скла для напоїв і харчових продуктів, млн.шт.	1989	214	107,2	97,0	99,9
Посуд столовий, кухонний, інші господарсько-побутові вироби з фарфору, млн.шт.	16,9	1,8	101,1	99,9	95,9
Плити та плитки керамічні, млн.м ²	50,0	5,5	105,0	109,9	120,6
Цегла керамічна невогнетривка будівельна, млн.шт.умов. цегли	850	106	97,0	100,3	108,5
Цемент, тис.т	9188	1173	101,6	118,8	110,9
Вапно, тис.т	3475	472	119,8	109,3	100,3
Блоки та цегла з цементу, штучного каменю чи бетону для будівництва, млн.шт.умов. цегли	973	99,4	93,9	88,6	104,0
Елементи конструкцій збірні для будівництва з цементу, бетону чи штучного каменю, тис.м ³	1653	200	96,9	106,7	117,3
Листи гофровані, шифер та анало- гічні вироби з азбестоцементу, млн.умов. плит	352	44,2	84,2	77,7	89,4
Вироби з асфальту або аналогічного матеріалу в рулонах, млн.м ²	27,8	4,2	96,9	77,7	82,0

У металургійному виробництві та виробництві готових металевих виробів у січні–жовтні 2011р. приріст продукції становив 11,0%, у т.ч. у виробництві чавуну, сталі та феросплавів – 9,0%, труб – 28,5%, інших видів первинного оброблення сталі – 6,9%, виробництві кольорових металів – 1,4%, готових металевих виробів – 17,3%.

Динаміка виробництва основних видів продукції наведена в таблиці.

	Вироблено за		Жовтень 2011р. у % до		Січень– жовтень 2011р. у % до січня– жовтня 2010р.
	січень– жовтень 2011р.	жовтень 2011р.	вересня 2011р.	жовтня 2010р.	
Чавун, тис.т	24080	2563	106,6	109,5	106,4
Сталь (без напівфабрикатів, отриманих безперервним литтям), тис.т	14754	1636	104,5	100,0	102,1
Напівфабрикати, отримані безперервним литтям, тис.т	14996	1469	107,2	112,2	115,0
Прокат готовий чорних металів, тис.т	16438	1677	95,5	104,6	114,3
з нього					
прокат плоский гарячекатаний зі сталі нелегованої та легованої (крім нержавіючої та швидкорізальної)	7687	740	94,4	103,4	120,8
прутки і стержні інші (не в бухтах), кутики та профілі фасонні і спеціальні гарячекатані зі сталі нелегованої та легованої (крім нержавіючої та швидкорізальної)	4055	381	84,9	89,2	104,7
Труби великого та малого діаметрів, профілі пустотілі, з металів чорних, тис.т	2000	198	101,2	116,3	130,2
Дріт зі сталі, тис.т	306	23,2	73,2	67,1	100,8
Конструкції збірні будівельні з чавуну чи сталі, тис.т	44,8	5,9	91,7	75,8	93,0
Конструкції інші, частини конструкцій, плити, панелі та вироби аналогічні з металів чорних або алюмінію, тис.т	426	63,0	132,2	160,6	134,1
Резервуари та цистерни металеві місткістю понад 300 л, тис.т	17,0	1,5	108,7	57,3	101,2
Радіатори центрального опалення без електричного підігріву з металів чорних, тис.т	12,2	1,8	101,9	128,9	121,5
Котли центрального опалення, тис.шт.	273	40,4	96,5	110,1	126,5

Проти січня–жовтня 2010р. виплавка чавуну зросла на 1,4 млн.т, сталі з напівфабрикатами, отриманими безперервним литтям, – на 2,3 млн.т, виробництво готового прокату – на 2,1 млн.т, труб і профілів пустотілих з металів чорних – на 464 тис.т.

У машинобудуванні у січні–жовтні 2011р. проти відповідного періоду минулого року випуск продукції зріс на 19,6%, у т.ч. на підприємствах з випуску залізничного рухомого складу – на 36,6%, автомобільного транспорту – на 29,1%, машин та устаткування для добувної промисловості й

будівництва – на 23,0%, електричних машин та устаткування – на 15,3%, апаратури для радіо, телебачення та зв'язку – на 11,8%, контрольно-вимірювальних приладів – на 15,0%. Поряд із цим у виробництві машин та устаткування для металургії спостерігалось зменшення обсягів промислової продукції (на 9,5%).

Динаміка виробництва основних видів продукції наведена в таблиці.

	Вироблено за		Жовтень 2011р. у % до		Січень– жовтень 2011р. у % до січня– жовтня 2010р.
	січень– жовтень 2011р.	жовтень 2011р.	вересня 2011р.	жовтня 2010р.	
Двигуни та силові установки гідравлічні та пневматичні лінійної дії, тис.шт.	997	143	158,4	177,1	167,4
Насоси відцентрові для перекачки рідин та підйомники рідин, тис.шт.	230	15,5	117,8	87,1	103,4
Крани інші (козлові і мостові пересувні, порталні, дерик-крани суднові), шт.	143	30	157,9	187,5	105,1
Устаткування холодильне і морозильне промислове та насоси теплові, тис.шт.	172	5,2	238,2	39,2	101,7
Трактори для сільського та лісового господарства, шт.	5697	554	86,2	108,6	165,5
Плуги відвальні, шт.	3112	183	64,7	32,8	125,0
Борони дискові, шт.	2854	215	60,7	85,7	180,5
Розпушувачі та культиватори, шт.	6480	362	96,3	69,2	169,4
Сівалки, шт.	4025	379	91,8	150,4	185,3
Верстати для оброблення дерева, шт.	971	97	94,2	136,6	119,7
Конвертери і машини ливарні, виливниці і ковші, що використовуються в металургії і в ливарному виробництві, шт.	5238	441	95,2	122,2	67,2
Елеватори, конвеєри та підйомники безперервної дії для підземних робіт, шт.	347	36	90,0	128,6	75,6
Машини бурильні та прохідницькі, шт.	1283	206	254,3	171,7	92,3
Машини та устаткування для цукрового виробництва, шт.	545	19	38,8	67,9	143,0
Холодильники побутові, тис.шт.	116	7,9	84,4	... ¹	... ²
Машини пральні, тис.шт.	253	54,1	124,7	387,2	199,2
Електродвигуни та генератори постійного струму, тис.шт.	81,0	7,0	146,2	81,3	141,4

¹ Інформація конфіденційна відповідно до Закону України "Про державну статистику".

² Дані вилучено з метою забезпечення виконання Закону України "Про державну статистику" щодо конфіденційності інформації.

	Продовження				
	Вироблено за		Жовтень 2011р. у % до		Січень– жовтень 2011р. у % до січня– жовтня 2010р.
	січень– жовтень 2011р.	жовтень 2011р.	вересня 2011р.	жовтня 2010р.	
Електродвигуни та генератори змінного струму, електродвигуни універсальні, тис.шт.	412	34,9	74,7	83,5	111,4
Трансформатори електричні, млн.шт.	4,1	0,4	94,9	99,99	135,5
Апаратура електрична високовольтна, тис.шт.	511	54,6	83,5	213,2	183,4
Апаратура електрична низьковольтна, млн.шт.	48,8	5,7	109,6	125,1	129,7
Провід ізольований обмотувальний, тис.т	10,5	1,2	102,1	108,3	120,0
Проводи та кабелі електричні низьковольтні на напругу до 1000 В, тис.км	464	47,9	90,9	92,7	121,6
Проводи та кабелі електричні високовольтні на напругу більше 1000 В, тис.км	9,4	1,2	106,3	120,5	137,1
Прилади напівпровідникові, млн.шт.	13,5	1,9	153,3	97,8	64,3
Прилади для вимірювання фізичних та хімічних величин, тис.шт.	7882	785	109,9	103,8	117,2
Лічильники електроенергії, включаючи калібрувальні, тис.шт.	1340	141	77,6	137,8	101,2
Прилади та апаратура для автоматичного регулювання та керування, тис.шт.	105	6,7	85,4	85,7	134,4
Автомобілі легкові, тис.шт.	80,6	8,8	98,3	98,4	141,9
Автобуси, шт.	3015	430	84,1	217,2	143,3
Автомобілі вантажні, шт.	2623	288	94,7	57,4	64,1
Причепи та напівпричепи (крім житлових або для туризму), тис.шт.	20,5	2,3	98,2	140,8	115,7
Вагони вантажні несамохідні, тис.шт.	44,8	4,8	91,6	163,6	142,7

На підприємствах з виробництва та розподілення електроенергії обсяги виробництва продукції за січень–жовтень 2011р. збільшилися на 5,8%. Порівняно з відповідним періодом 2010р. виробництво електроенергії тепловими й атомними електростанціями збільшилося відповідно на 6,2

млрд.кВт·год і 0,6 млрд.кВт·год, гідроелектростанціями – знизилося на 1,8 млрд.кВт·год.

	Вироблено за		Жовтень 2011р. у % до		Січень– жовтень 2011р. у % до січня– жовтня 2010р.
	січень– жовтень 2011р.	жовтень 2011р.	вересня 2011р.	жовтня 2010р.	
Електроенергія, млрд.кВт·год	157,6	16,7	116,6	100,4	103,3
у т.ч. вироблена					
тепловими електростанціями і					
теплоелектроцентралями	74,8	8,2	133,4	104,9	109,0
атомними електростанціями	73,2	7,8	102,2	95,7	100,9
гідроелектростанціями	9,5	0,7	128,3	104,5	83,8

Динаміка промислового виробництва по регіонах характеризується такими даними:

	(відсотків)			
	Індекси промислової продукції			
	жовтень 2011р. до вересня 2011р.	жовтень 2011р. до жовтня 2010р.	січень–жовтень 2011р. до січня–жовтня 2010р.	<u>ДОВІДКОВО:</u> січень–жовтень 2010р. до січня–жовтня 2009р.
Україна	103,2	104,7	108,2	111,1
Автономна Республіка Крим	101,1	102,5	105,2	111,9
Вінницька	112,1	96,8	97,4	105,4
Волинська	104,4	106,1	114,0	124,3
Дніпропетровська	104,9	105,6	105,9	118,2
Донецька	102,8	109,9	115,4	114,0
Житомирська	102,5	139,8	117,9	109,4
Закарпатська	101,5	95,0	99,7	144,7
Запорізька	101,2	99,2	108,0	106,2
Івано-Франківська	109,3	107,8	132,3	93,6
Київська	100,1	104,1	108,0	108,3
Кіровоградська	95,8	94,7	108,8	113,5
Луганська	95,3	108,9	117,3	106,0
Львівська	106,6	114,5	114,8	100,0
Миколаївська	97,7	104,3	105,7	106,1
Одеська	112,7	80,4	80,4	106,8
Полтавська	105,9	100,8	99,2	116,6
Рівненська	116,2	108,4	104,2	129,8
Сумська	93,8	106,7	109,5	91,0
Тернопільська	131,1	115,8	112,1	103,0
Харківська	108,9	115,8	105,9	107,2
Херсонська	94,8	101,2	93,2	98,8
Хмельницька	107,8	116,8	111,7	103,4
Черкаська	96,6	97,2	102,6	119,5
Чернівецька	112,4	100,2	88,3	107,8
Чернігівська	101,7	102,5	97,1	100,0
м.Київ	97,5	98,2	101,7	102,6
м.Севастополь	102,7	102,5	112,2	112,2

У січні–вересні 2011р. **обсяг нових замовлень** на виробництво продукції переробної промисловості¹ становив 424,5 млрд.грн., з нього 155,3 млрд.грн. припадало на іноземні замовлення.

За 9 місяців 2011р. **реалізовано промислової продукції (товарів, послуг)** на 810,3 млрд.грн., з неї продукції добувної та переробної промисловості – на 673,4 млрд.грн. У структурі реалізації майже половина загальних обсягів припадала на металургійне виробництво і виробництво готових металевих виробів, виробництво харчових продуктів, напоїв і тютюнових виробів та машинобудування.

Дані щодо обсягів і структури реалізованої продукції за основними видами промислової діяльності наведено в таблиці.

	Обсяг реалізованої промислової продукції (товарів, послуг) у відпускних цінах підприємств (без ПДВ та акцизу) за січень–вересень 2011р.		<u>Довідково:</u> структура обсягу реалізованої промислової продукції, без урахування вартості електроенергії, газу та води, придбаних для перепродажу, %
	млн.грн.	у % до всієї реалізованої продукції	
Промисловість	810325,9	100	100
Добувна та переробна промисловість	673421,1	83,1	88,9
Добувна промисловість	103983,0	12,8	13,7
Добування паливно-енергетичних корисних копалин	43607,1	5,4	5,7
Добування корисних копалин, крім паливно-енергетичних	60375,9	7,4	8,0
Переробна промисловість з неї	569438,1	70,3	75,2
Виробництво харчових продуктів, напоїв та тютюнових виробів	117604,9	14,5	15,5
Легка промисловість	5585,1	0,7	0,7
текстильне виробництво; виробництво одягу, хутра та виробів з хутра	4089,7	0,5	0,5
виробництво шкіри, виробів зі шкіри та інших матеріалів	1495,4	0,2	0,2
Оброблення деревини та виробництво виробів з деревини, крім меблів	5308,8	0,7	0,7
Целюлозно-паперове виробництво; видавнича діяльність	15501,7	1,9	2,1
Виробництво коксу, продуктів нафтоперероблення	56126,5	6,9	7,4
Хімічна та нафтохімічна промисловість	57752,1	7,1	7,6
хімічне виробництво	46071,4	5,7	6,1
виробництво гумових та пластмасових виробів	11680,7	1,4	1,5

¹ Без обсягів з виробництва харчових продуктів, напоїв та тютюнових виробів.

	Продовження		
	Обсяг реалізованої промислової продукції (товарів, послуг) у відпускних цінах підприємств (без ПДВ та акцизу) за січень–вересень 2011р.		<u>Довідково:</u> структура обсягу реалізованої промислової продукції, без урахування вартості електроенергії, газу та води, придбаних для перепродажу, %
	млн.грн.	у % до всієї реалізованої продукції	
Виробництво іншої неметалевої мінеральної продукції	23076,8	2,9	3,1
Металургійне виробництво та виробництво готових металевих виробів	183854,3	22,7	24,3
Машинобудування	97105,9	12,0	12,8
виробництво машин та устаткування	28749,2	3,5	3,8
виробництво електричного, електронного та оптичного устаткування	20037,7	2,5	2,6
виробництво транспортних засобів та устаткування	48319,0	6,0	6,4
Виробництво та розподілення електроенергії, газу та води	136904,8	16,9	11,1

Примітка. Дані щодо обсягів реалізації за видами промислової діяльності сформовані за функціональним принципом (по однорідних продуктах) без урахування продукції, реалізованої підприємствами-замовниками.

Порівняно з січнем–вереснем 2010р. в обсязі реалізації продукції добувної та переробної промисловості спостерігалось збільшення частки сировинної та інвестиційної продукції (відповідно на 1,3 в.п. та 1,2 в.п.) при зменшенні питомої ваги товарів широкого використання (на 2,5 в.п.).

Інформація по регіонах щодо розподілу обсягів реалізованої продукції добувної й переробної промисловості за групами в січні–вересні 2011р. наведена в таблиці.

(відсотків до загального обсягу реалізованої продукції добувної та переробної промисловості)				
	Сировинна продукція	Інвестиційна продукція	Товари широкого використання	Товари тривалого використання
Україна	68,9	12,8	17,2	1,1
Автономна Республіка Крим	48,8	14,9	36,2	0,1
Вінницька	24,3	4,6	69,5	1,6
Волинська	37,2	12,5	40,2	10,1
Дніпропетровська	85,6	8,2	6,0	0,2
Донецька	83,4	10,5	5,2	0,9
Житомирська	46,0	11,1	41,5	1,4
Закарпатська	35,4	22,1	24,0	18,5

	Продовження			
	Сировинна продукція	Інвести- ційна продукція	Товари широкого використання	Товари тривалого використання
Запорізька	69,2	22,5	8,2	0,1
Івано-Франківська	79,7	2,2	15,7	2,4
Київська	55,7	8,2	33,7	2,4
Кіровоградська	42,2	19,6	35,9	2,3
Луганська	83,8	13,3	2,8	0,1
Львівська	50,3	12,1	34,2	3,4
Миколаївська	34,4	25,0	39,7	0,9
Одеська	51,6	10,8	36,3	1,3
Полтавська	63,3	19,6	16,9	0,2
Рівненська	76,3	3,3	19,5	0,9
Сумська	45,3	30,0	24,6	0,1
Тернопільська	41,6	3,8	50,9	3,7
Харківська	40,5	21,8	34,9	2,8
Херсонська	46,9	19,9	33,2	0,0
Хмельницька	52,0	11,4	33,6	3,0
Черкаська	44,3	10,3	44,5	0,9
Чернівецька	41,4	14,7	39,0	4,9
Чернігівська	38,7	5,2	55,7	0,4
м.Київ	38,0	14,7	45,3	2,0
м.Севастополь	40,0	6,5	52,4	1,1

У вересні 2011р. порівняно з відповідним місяцем 2010р. обсяг реалізованої продукції добувної та переробної промисловості зменшився на 1,2%, у т.ч. переробної промисловості – на 2,1%. Разом із цим у добувній промисловості спостерігалось збільшення обсягів реалізації на 6,4%.

Порівняно з серпнем п.р. оборот у добувній і переробній промисловості скоротився на 2,1%, у т.ч. у переробній промисловості – на 2,5%. Водночас у добувній промисловості обсяг реалізованої продукції зріс на 1,1%.

Індекс обороту (реалізації) продукції добувної та переробної промисловості за основними видами діяльності наведено в таблиці:

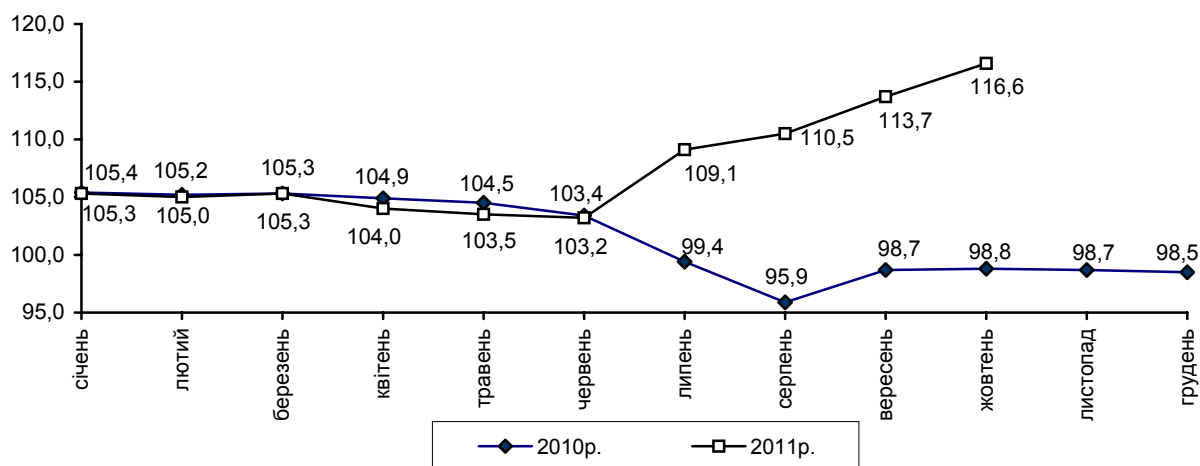
	(відсотків)	
	Вересень 2011р. до серпня 2011р.	Вересень 2011р. до вересня 2010р.
Добувна та переробна промисловість	97,9	98,8
Добувна промисловість	101,1	106,4
Добування паливно-енергетичних корисних копалин	105,4	111,0
Добування корисних копалин, крім паливно-енергетичних	96,0	101,0
Переробна промисловість	97,5	97,9

	Продовження	
	Вересень 2011р. до серпня 2011р.	Вересень 2011р. до вересня 2010р.
з неї		
Виробництво харчових продуктів, напоїв та тютюнових виробів	105,0	98,5
Легка промисловість	106,6	95,1
текстильне виробництво; виробництво одягу, хутра та виробів з хутра	104,3	96,9
виробництво шкіри, виробів зі шкіри та інших матеріалів	111,8	91,3
Оброблення деревини та виробництво виробів з деревини, крім меблів	103,2	96,2
Целюлозно-паперове виробництво; видавнича діяльність	90,2	90,2
Виробництво коксу, продуктів нафтоперероблення	68,2	58,2
Хімічна та нафтохімічна промисловість	102,2	106,4
хімічне виробництво	103,5	113,8
виробництво гумових та пластмасових виробів	99,4	92,6
Виробництво іншої неметалевої мінеральної продукції	96,8	106,4
Металургійне виробництво та виробництво готових металевих виробів	96,7	97,9
Машинобудування	98,5	109,0
виробництво машин та устаткування	88,9	99,2
виробництво електричного, електронного та оптичного устаткування	103,2	104,1
виробництво транспортних засобів та устаткування	103,8	121,4

СІЛЬСЬКЕ ГОСПОДАРСТВО

У січні–жовтні 2011р. індекс обсягу сільськогосподарського виробництва порівняно з відповідним періодом 2010р. становив 116,6%, у т.ч. у сільськогосподарських підприємствах – 120,0%, у господарствах населення – 114,0%. Обсяг продукції сільського господарства в усіх категоріях господарств у фактичних цінах, за розрахунками, становив 207,7 млрд.грн.

Зміни обсягів сільськогосподарського виробництва
(наростаючим підсумком у % до відповідного періоду попереднього року)



Рослинництво. За 10 місяців п.р. індекс обсягу виробництва продукції рослинництва порівняно з відповідним періодом 2010р. склав 125,6%, у т.ч. в аграрних підприємствах – 128,4%, у господарствах населення – 123,3%.

Хід збирання врожаю в господарствах усіх категорій станом на 1 листопада 2011р. характеризується такими даними:

	Валовий збір			Зібрана площа			Урожайність	
	тис.т	до 1 листопада 2010р.		тис.га	у % до		ц з 1 га	до 1 листопада 2010р., (+,-)
		+, -	у %		1 листопада 2010р.	площі посіву на 1 червня 2011р.		
Зернові і зернобобові культури ¹	50543,4	11635,6	129,9	14156,0	99,6	89,9	35,7	8,3
у тому числі								
пшениця (озима та яра)	23222,5	5690,6	132,5	6651,6	106,0	98,0	34,9	7,0
ячмінь (озимий та ярий)	9494,5	625,3	107,0	3680,6	85,4	96,9	25,8	5,2
жито озиме	616,1	122,4	124,8	278,3	100,2	98,3	22,1	4,3
овес	549,6	58,0	111,8	279,9	90,1	95,9	19,6	3,8
просо	290,0	165,6	233,2	153,3	182,9	93,5	18,9	4,1
гречка	317,3	167,2	211,3	275,7	143,8	90,9	11,5	3,7
рис	158,3	0,1	100,1	25,3	88,8	85,2	62,7	7,1
зернобобові культури	530,0	-99,1	84,2	333,3	86,0	88,2	15,9	-0,3
кукурудза на зерно	15221,4	4825,7	146,4	2424,1	104,6	66,8	62,8	17,9

	Продовження							
	Валовий збір			Зібрана площа			Урожайність	
	тис.т	до 1 листопада 2010р.		тис.га	у % до		ц з 1 га	до 1 листопада 2010р., (+,-)
		+, -	у %		1 листопада 2010р.	площі посіву на 1 червня 2011р.		
Цукрові буряки (фабричні)	15019,8	3348,7	128,7	427,4	101,4	78,5	351	74
Соняшник ¹	8697,5	1734,9	124,9	4534,3	103,3	99,5	19,2	3,3
Ріпак (озимий та ярий)	1459,8	-29,6	98,0	833,7	96,8	95,6	17,5	0,2
Соя	2021,5	558,5	138,2	978,6	106,4	86,7	20,7	4,8
Картопля	24053,0	5672,0	130,9	1436,6	102,1	99,8	167	36
Овочі відкритого ґрунту	9051,8	1554,8	120,7	482,5	107,1	96,9	188	22
Плоди та ягоди	1811,9	182,9	111,2	192,8	102,1	х	94,0	7,7
Виноград	479,6	124,5	135,1	60,1	107,5	х	79,6	16,0

¹ У початково оприбуткованій вазі.

Із початку жнив господарствами всіх категорій зернові та зернобобові культури (включаючи кукурудзу) скошено й обмолочено на площі 14,2 млн.га, що складає 89,9% площ, посіяних під урожай поточного року (без урахування кукурудзи – на 96,8% площ).

Станом на 1 листопада п.р. темпи збирання зернових і зернобобових культур збереглися майже на рівні показника минулого року (99,6%), однак за рахунок зростання середньої врожайності цих культур (на 30,3%) зібрано зерна на 29,9% більше минулорічного (50,5 млн.т у початково оприбуткованій вазі). У середньому з 1 га обмолоченої площі одержано по 35,7 ц зерна (торік – 27,4 ц), у т.ч. аграрними підприємствами – по 37,0 ц (28,0 ц), господарствами населення – по 32,3 ц (25,5 ц).

Обсяги виробництва зернових і зернобобових культур порівняно з початком листопада 2010р. перевищено в усіх регіонах, крім Житомирської області (99,7%). Найбільші намоли зерна одержано товаровиробниками Полтавської (3,9 млн.т), Вінницької (3,7 млн.т), Дніпропетровської (3,4 млн.т), Харківської та Одеської (по 3,3 млн.т) і Кіровоградської (3,0 млн.т) областей.

У загальному валовому зборі зернових і зернобобових культур 52% становить виробництво озимих культур – 26,5 млн.т, що на 27,7% більше відповідного рівня 2010р., у т.ч. пшениці озимої – 22,5 млн.т (на 33,4% більше). Валовий збір ярих зернових культур порівняно з початком листопада 2010р. збільшено на 32,4%. В їх загальному виробництві переважають кукурудза на зерно та ячмінь ярий (відповідно 63% та 26%).

Кукурудзу на зерно зібрано й обмолочено з площі 2,4 млн.га, або на 66,8% посіяних площ. За рахунок розширення площі посіву (на 917,6 тис.га, або на 33,9%) і підвищення врожайності з 1 га (на 17,9 ц, або на 39,9%) валовий збір цієї культури становив 15,2 млн.т, що в 1,5 раза біль-

ше, ніж на початок листопада 2010р. Сільськогосподарськими підприємствами одержано 11,7 млн.т зерна кукурудзи (на 46,8% більше) при середній урожайності 69,0 ц з 1 га (торік – 47,2 ц), господарствами населення – 3,5 млн.т (на 45,1% більше) при середній урожайності 48,3 ц з 1 га (38,6 ц).

Господарствами всіх категорій отримано 8,7 млн.т насіння соняшнику (у початково оприбуткованій вазі), що на чверть більше порівняно з початком листопада 2010р. На значне зростання його виробництва вплинуло насамперед збільшення середньої врожайності на 20,8% (19,2 ц з 1 га проти 15,9 ц торік) та більш швидкі темпи збирання врожаю (на 144,0 тис.га, або на 3,3% більше). Торішні обсяги виробництва соняшнику перевищено всіма регіонами. Найбільший врожай насіння соняшнику зібрано в Дніпропетровській та Запорізькій (по 1,0 млн.т), Харківській та Кіровоградській (по 0,9 млн.т), Донецькій (0,8 млн.т), Миколаївській, Полтавській та Луганській (по 0,6 млн.т) областях.

Порівняно з початком листопада 2010р. загальне виробництво цукрових буряків для промислової переробки (15,0 млн.т) збільшено на 28,7%, насамперед за рахунок зростання середньої урожайності з 1 га на 74 ц (на 26,7%). Збільшення валового збору цієї культури спостерігається у 18 регіонах із 22 бурякосійних. Найбільший урожай цукрових буряків одержано господарствами Вінницької (2,4 млн.т), Полтавської (2,1 млн.т), Тернопільської (1,6 млн.т), Хмельницької (1,5 млн.т) та Київської (1,2 млн.т) областей.

Ріпак (озимий і ярий) зібрано з площі 833,7 тис.га (95,6% площ, що підлягають до збирання), його валовий збір становив 1,5 млн.т (на 2,0% менше, ніж торік) при середній урожайності 17,5 ц з 1 га (торік – 17,3 ц з 1 га). Сої зібрано 2,0 млн.т з площі 1,0 млн.га (86,7% площ, що підлягають до збирання) при середній урожайності 20,7 ц з 1 га (торік – 15,9 ц з 1 га).

За рахунок зростання врожайності (зі 131 ц до 167 ц з 1 га) господарствами всіх категорій на 30,9% більше, ніж торік, накопано картоплі (24,1 млн.т). Виробництво овочів відкритого ґрунту становило 9,1 млн.т, що на 20,7% більше, ніж на початок листопада 2010р., як за рахунок зростання урожайності (на 13,3%), так і більш швидких темпів збирання врожаю (на 7,1% більше). Виробництво плодоягідної продукції становило 1,8 млн.т, що на 11,2% більше минулорічного, винограду – 0,5 млн.т (на 35,1% більше).

Господарствами населення одержано 25% загального обсягу виробництва зерна, 97% картоплі, 87% овочів та 86% плодів та ягід.

Під урожай 2012р. озимі на зерно та зелений корм, включаючи ріпак, у господарствах усіх категорій посіяно на площі 9,0 млн.га (на 3,7% більше, ніж торік), у т.ч. зернові на зерно – на 8,0 млн.га (на 5,8% більше), ріпак – на 1,0 млн.га (на 9,8% менше).

Сільськогосподарськими підприємствами (крім малих) станом на 1 листопада п.р. під посіви озимини внесено 276,4 тис.т мінеральних (у

поживних речовинах) та 3,1 млн.т органічних добрив. У розрахунку на 1 га посівної площі було внесено 38,9 кг мінеральних та 0,4 т органічних добрив (торік відповідно було 33,7 кг та 0,6 т). Зяблеву оранку ґрунту проведено на площі 5,4 млн.га (на 1,3% більше, ніж торік).

Тваринництво. За січень–жовтень п.р. індекс обсягу виробництва продукції тваринництва порівняно з відповідним періодом 2010р. становив 102,4%, у т.ч. в сільськогосподарських підприємствах – 106,6%, у господарствах населення – 99,2%.

Виробництво основних видів тваринницької продукції за січень–жовтень 2011р. характеризується такими даними:

	Усі категорії господарств		Сільсько-господарські підприємства		Господарства населення		Частка господарств населення у загальному виробництві, %	
	2011р.	2011р. у % до 2010р.	2011р.	2011р. у % до 2010р.	2011р.	2011р. у % до 2010р.	2011р.	2010р.
М'ясо (реалізація худоби та птиці на забій у живій вазі), тис.т	2370,8	104,8	1359,5	108,2	1011,3	100,6	42,7	44,5
Молоко, тис.т	9625,3	98,1	1912,5	99,5	7712,8	97,8	80,1	80,4
Яйця, млн.шт.	15972,0	111,8	9697,9	119,0	6274,1	102,2	39,3	43,0

У господарствах усіх категорій порівняно з січнем–жовтнем 2010р. загальні обсяги виробництва м'яса (реалізації худоби та птиці на забій у живій вазі) збільшено у 22 регіонах і найсуттєвіше – у Рівненській (на 13%), Івано-Франківській (на 12%), Луганській, Полтавській (на 11%), Дніпропетровській, Донецькій (на 10%), Запорізькій та Кіровоградській (на 8%) областях. Скорочення обсягів виробництва м'яса відбулося в Харківській (на 3%), Чернігівській (на 0,8%) та Львівській (на 0,5%) областях.

У структурі реалізації худоби та птиці на забій сільськогосподарськими підприємствами (крім малих) частка птиці всіх видів становила 64,9% (за 10 місяців 2010р. – 65,9%), у т.ч. бройлерів – 94,9% (95,4%); великої рогатої худоби – 9,9% (11,8%); свиней – 25,0% (22,2%).

Аграрними підприємствами (крім малих) у січні–жовтні п.р. порівняно з відповідним періодом 2010р. збільшено обсяг вирощування худоби та птиці на 4,9% (на 66 тис.т), у т.ч. свиней – на 10,5%, птиці – на 4,3%, а вирощування великої рогатої худоби зменшено на 4,2%. Середньодобові прирости великої рогатої худоби на вирощуванні, відгодівлі та нагулі збільшилися на 3,7%, свиней – на 5,8% і відповідно становили 474 г та 402 г.

У сільськогосподарських підприємствах відношення загального обсягу вирощування худоби та птиці до реалізації тварин на забій становило 105,2% (у січні–жовтні 2010р. – 108,6%). Обсяги вирощування худоби та

птиці перевищували обсяги їхньої реалізації на забій у 21 регіоні, а в Сумській, Житомирській, Луганській, Миколаївській областях – складали від 95% до 99% обсягів їхньої реалізації на забій.

У січні–жовтні п.р. порівняно з відповідним періодом 2010р. загальне виробництво молока зменшилося на 1,9%, у т.ч. у сільськогосподарських підприємствах – на 0,5%, господарствах населення – на 2,2%. Середній надій молока від однієї корови в аграрних підприємствах (крім малих) збільшився на 27 кг (на 0,8%) і становив 3487 кг; у господарствах населення, за розрахунками, – збільшився на 63 кг (на 1,7%) і становив 3744 кг.

Загальне виробництво молока порівняно з січнем–жовтнем 2010р. зменшено у 20 регіонах, з них найсуттєвіше – у Запорізькій (на 9%), Донецькій, Івано-Франківській, Львівській, Київській, Чернівецькій та Черкаській (на 4%) областях і в Автономній Республіці Крим (на 6%).

Середні надої молока на одну корову порівняно з січнем–жовтнем 2010р. зросли в сільськогосподарських підприємствах 19 регіонів. Найвищі надої молока спостерігалися в господарствах Київської (4462 кг), Черкаської (4089 кг), Полтавської (3988 кг), Херсонської (3807 кг) та Дніпропетровської (3758 кг) областей.

Загальне виробництво яєць від птиці всіх видів зросло на 11,8% за рахунок зростання їхнього виробництва як в аграрних підприємствах на 19,0% (при зростанні несучості курей-несучок з 233 до 243 яєць, або на 4,3%), так і в господарствах населення – на 2,2%. Зменшення обсягів виробництва яєць зафіксовано лише в Одеській (на 29%), Запорізькій, Львівській (на 6%) та Полтавській (на 2%) областях.

У господарствах населення зростання обсягів реалізації худоби та птиці на забій зафіксовано в 14 регіонах (від 0,8% до 15%), виробництва молока – у 5 регіонах (від 0,1% до 4%), яєць – у 15 регіонах (від 0,2% до 18%).

За розрахунками, на 1 листопада 2011р. чисельність поголів'я худоби та птиці характеризується такими даними:

(тис. голів)									
	Усі категорії господарств			Сільськогосподарські підприємства			Господарства населення		
	2011р.	2011р. до 2010р.		2011р.	2011р. до 2010р.		2011р.	2011р. до 2010р.	
		+, –	y %		+, –	y %		+, –	y %
Велика рогата худоба	4952,9	–121,2	97,6	1524,2	–38,5	97,5	3428,7	–82,7	97,6
у т.ч. корови	2627,9	–68,8	97,4	582,0	–7,2	98,8	2045,9	–61,6	97,1
Свині	8067,4	–356,8	95,8	3499,2	–242,5	93,5	4568,2	–114,3	97,6
Вівці та кози	1981,6	0,3	100,0	300,9	–4,0	98,7	1680,7	4,3	100,3
Птиця	218628	–682	99,7	104659	–2113	98,0	113969	1431	101,3

Загальне поголів'я великої рогатої худоби скоротилось у 19 регіонах; у т.ч. корів – у 22 регіонах; свиней – у 18 регіонах; овець і кіз – у 9 регіонах; птиці всіх видів – у 13 регіонах. Найсуттєвіше скорочення поголів'я

великої рогатої худоби спостерігалось у господарствах Вінницької (на 9%), Кіровоградської (на 8%), Одеської, Донецької, Львівської (на 5%) областей; свиней – Харківської (на 18%), Луганської (на 17%), Хмельницької (на 14%), Полтавської (на 13%) областей; овець і кіз – Полтавської (на 7%), Дніпропетровської (на 6%), Херсонської, Одеської (на 5%) областей; птиці всіх видів – Одеської (на 21%), Черкаської, Миколаївської, Полтавської (на 12%) областей. На рівні минулого року збереглося поголів'я великої рогатої худоби в господарствах Дніпропетровської області; птиці – Житомирської області.

На початок листопада 2011р. населенням утримувалось, як і торік, 69,2% загальної чисельності великої рогатої худоби, у т.ч. корів – 77,9% (на 1 листопада 2010р. – 78,2%), свиней – 56,6% (55,6%), овець і кіз – 84,8% (84,6%), птиці всіх видів – 52,1% (51,3%).

У сільськогосподарських підприємствах (крім малих), що займалися тваринництвом, станом на 1 листопада 2011р. було в наявності кормів усіх видів 3,8 млн.т корм.од, що на 15,2% більше, ніж на 1 листопада 2010р., у т.ч. концентрованих кормів – 1,4 млн.т корм.од (на 11,8% більше). У розрахунку на одну умовну голову великої худоби припадало по 8,8 ц корм.од кормів усіх видів, у т.ч. концентрованих кормів – по 3,2 ц корм.од (торік – відповідно 7,4 ц корм.од та 2,8 ц корм.од).

Реалізація сільськогосподарської продукції. Загальний обсяг реалізованої аграрними підприємствами власно виробленої продукції за січень–жовтень 2011р. порівняно з відповідним періодом 2010р. збільшився на 6%, у т.ч. продукції тваринництва – на 9%, рослинництва – на 4%.

Обсяги реалізації сільськогосподарськими підприємствами (крім малих) основних видів аграрної продукції характеризуються такими даними:

	Січень– жовтень 2011р.	Січень–жовтень 2011р. до січня– жовтня 2010р.		Довідково: частка реалізації продукції переробним підпри- ємствам у загальному обсязі, %	
		+, –	у %	січень–жовтень 2011р.	січень–жовтень 2010р.
Зернові і зернобобові культури	19109,6	753,9	104,1	3,4	3,2
у тому числі					
пшениця	9788,2	1421,3	117,0	3,2	3,3
жито	147,6	–202,2	42,2	8,6	6,6
ячмінь	2796,5	–1229,4	69,5	2,5	2,1
кукурудза	5794,4	1021,2	121,4	4,2	3,8
Насіння соняшнику	3609,3	–331,9	91,6	5,0	3,8
Соя	812,9	228,8	139,2	4,8	4,5
Ріпак	927,4	–187,7	83,2	2,8	3,0
Цукрові буряки (включаючи даваль- ницьку сировину)	6509,1	886,8	115,8	92,1	93,9

	Січень– жовтень 2011р.	Січень–жовтень 2011р. до січня– жовтня 2010р.		Продовження <u>Довідково:</u> частка реалізації продукції переробним підпри- ємствам у загальному обсязі, %	
		+, –	у %	січень–жовтень 2011р.	січень–жовтень 2010р.
Худоба та птиця (у живій вазі)	1382,9	102,0	108,0	24,2	25,9
у тому числі					
велика рогата худоба	146,1	–17,1	89,5	63,5	58,6
свині	333,0	64,6	124,1	61,9	57,0
птиця	900,2	54,4	106,4	3,9	9,8
Молоко та молочні продукти	1749,9	47,4	102,8	94,6	92,7
Яйця, млн.шт.	8909,0	1622,2	122,3	1,3	0,2

Порівняно з січнем–жовтнем 2010р. загальні обсяги продажу худоби та птиці зменшили аграрні підприємства 6 регіонів. Продаж великої рогатої худоби скорочено в 19 регіонах і найсуттєвіше – в Луганській (на 30%) та Херсонській (на 27%) областях; свиней – лише у Луганській області (на 25%). Продаж птиці зменшено в 11 регіонах, найсуттєвіше – у Закарпатській (на 67%) та Чернігівській (на 64%) областях.

Продаж молока скорочено аграрними підприємствами 12 регіонів, найбільше – Запорізької (на 13%), Одеської та Закарпатської (на 8%) областей. Продаж яєць скоротився у 9 регіонах, з них найсуттєвіше – в Одеській (на 72%) та Закарпатській (на 47%) областях.

Середні ціни продажу аграрної продукції сільськогосподарськими підприємствами за всіма напрямками реалізації за 10 місяців 2011р. порівняно з відповідним періодом 2010р. зросли на 17%, у т.ч. продукції рослинництва – на 23%, тваринництва – на 8%. У жовтні п.р. порівняно з вереснем середні ціни реалізації сільськогосподарської продукції знизилися на 5%, у т.ч. продукції рослинництва – на 7%, а тваринництва – зросли на 0,5%.

Середні ціни реалізації сільськогосподарськими підприємствами основних видів аграрної продукції становили:

	Січень–жовтень 2011р.		<u>Довідково:</u> жовтень 2011р.	
	грн. за т	у % до січня–жовтня 2010р.	грн. за т	у % до вересня 2011р.
Зернові та зернобобові культури	1415,2	127,5	1268,5	95,2
у тому числі				
пшениця	1357,3	125,5	1272,0	96,4
жито	1305,2	171,4	1290,0	96,9
ячмінь	1374,7	146,7	1427,1	106,4
кукурудза	1442,7	114,8	1249,9	95,0

	Продовження			
	Січень–жовтень 2011р.		Довідково: жовтень 2011р.	
	грн. за т	у % до січня–жовтня 2010р.	грн. за т	у % до вересня 2011р.
Насіння соняшнику	3339,3	118,2	2681,9	86,2
Соя	3068,6	119,0	2611,3	88,5
Ріпак	4159,1	142,3	3830,6	95,9
Цукрові буряки	546,4	118,6	535,1	93,3
Худоба та птиця (у живій вазі)	11705,5	110,0	13220,2	96,3
у тому числі				
велика рогата худоба	11970,1	129,6	13206,6	99,7
свині	13436,0	106,1	14875,8	92,7
птиця	11028,2	107,3	12616,3	97,6
Молоко та молочні продукти	2955,1	103,4	3406,0	102,0
Яйця, за тис.шт.	478,5	106,6	615,7	114,1

Надходження цукрових буряків на переробні підприємства. Станом на 1 листопада 2011р. на переробні підприємства від усіх категорій господарств загалом надійшло 12,5 млн.т цукрових буряків (на 22% більше, ніж на 1 листопада 2010р.), у т.ч. було закуплено 4,7 млн.т (37,8% всіх надходжень), надійшло на давальницьких засадах – 4,8 млн.т (38,2%) та надійшло на переробку власно вироблених переробними підприємствами цукрових буряків – 3,0 млн.т (24,0%).

Наявність зерна та насіння соняшнику. На 1 листопада 2011р. в сільськогосподарських підприємствах (крім малих) та підприємствах, що здійснюють зберігання, переробку зернових культур, було в наявності 27,3 млн.т зерна (на 44% більше проти 1 листопада 2010р.), у т.ч. 12,4 млн.т пшениці, 3,0 млн.т ячменю, 10,2 млн.т кукурудзи, 0,3 млн.т жита. Безпосередньо в аграрних підприємствах зберігалось 14,1 млн.т зерна (на 39% більше), у т.ч. 6,3 млн.т пшениці, 2,0 млн.т ячменю, 4,4 млн.т кукурудзи, 0,2 млн.т жита. Зернозберігаючі та зернопереробні підприємства мали в наявності 13,2 млн.т зерна (на 51% більше), у т.ч. зернозберігаючі – 10,2 млн.т (на 58% більше).

Запаси насіння соняшнику становили 6,0 млн.т (на 6% більше, ніж на 1 листопада 2010р.), із них безпосередньо в аграрних підприємствах (крім малих) зберігалось 3,0 млн.т (на 46% більше), підприємствах, що здійснюють його переробку та зберігання, – 3,0 млн.т (на 16% менше, ніж торік).

КАПІТАЛЬНІ ІНВЕСТИЦІЇ

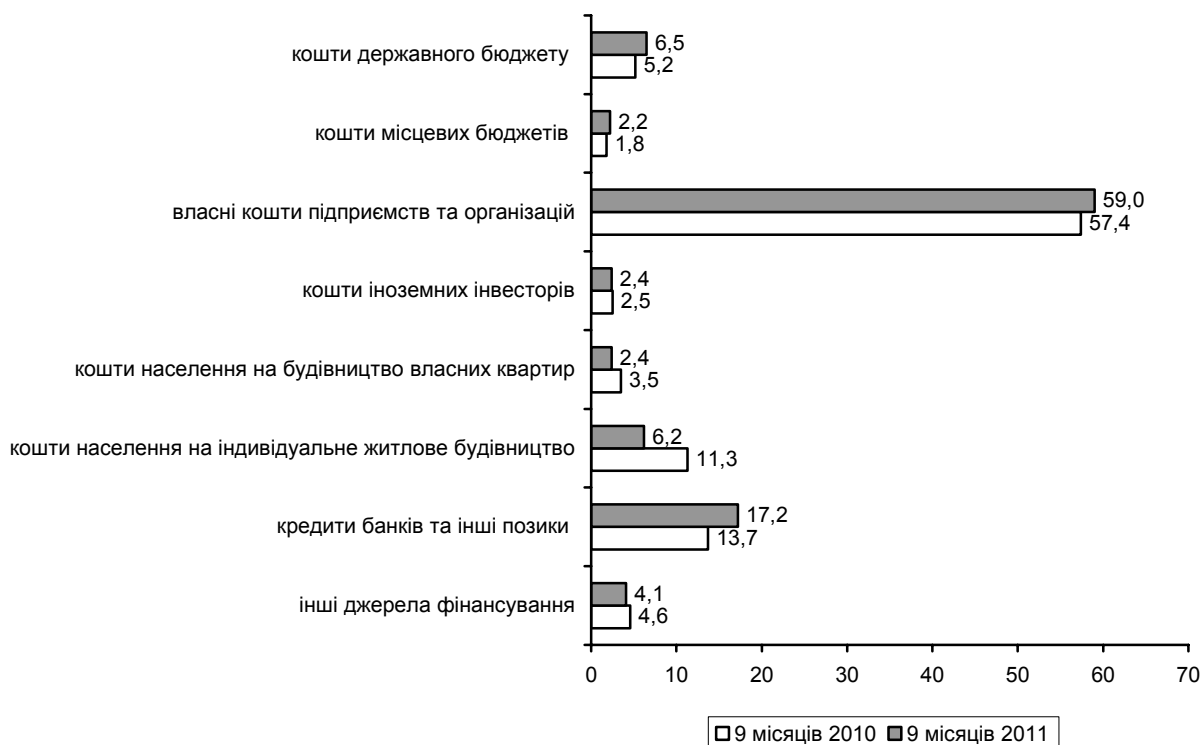
За січень–вересень 2011р. в розвиток економіки держави підприємствами та організаціями за рахунок усіх джерел фінансування вкладено 143,2 млрд.грн. **капітальних інвестицій**¹.

Найвагомішу частку капітальних інвестицій (96,6% загального обсягу) спрямовано в матеріальні активи. Інвестиції в основний капітал склали 81,9% загального обсягу капітальних інвестицій. У поліпшення об'єктів (капітальний ремонт) вкладено 9,0% усіх інвестицій, довгострокові біологічні активи тваринництва – 0,4%, придбання та створення інших необоротних матеріальних активів – 1,5%.

У нематеріальні активи вкладено 3,4% загального обсягу капітальних інвестицій, з яких 44,2% становили права на комерційні позначення, об'єкти промислової власності, авторські та суміжні права, патенти, ліцензії тощо, 36,6% – витрати на придбання (створення) засобів програмного забезпечення.

Обсяг **інвестицій в основний капітал**, освоєних підприємствами та організаціями України за 9 місяців 2011р., у порівнянних цінах становив 121,2% до обсягу січня–вересня 2010р.

**Структура інвестицій в основний капітал
за джерелами фінансування**
(у % до загального обсягу)



¹ Без ПДВ.

Головним джерелом фінансування інвестицій в основний капітал, як і раніше, залишаються власні кошти підприємств та організацій, за рахунок яких за січень–вересень 2011р. освоєно 59,0% загального обсягу. Частка залучених і запозичених коштів, зокрема кредитів банків і коштів іноземних інвесторів, становила 19,6%.

За рахунок державного та місцевих бюджетів освоєно 8,7% інвестицій в основний капітал. Частка коштів населення на будівництво власного житла становила 8,6%.

Динаміка інвестицій в основний капітал за регіонами характеризується такими даними:

	Освоєно за січень–вересень 2011р.		Довідково: січень–вересень 2010р. у % до січня–вересня 2009р.
	млн.грн. ¹	у % до січня–вересня 2010р.	
Україна	117215,6	121,2	97,1
Автономна Республіка Крим	9834,4	289,8	113,6
Вінницька	3444,2	164,1	124,5
Волинська	1229,6	93,4	68,9
Дніпропетровська	10593,7	122,2	107,2
Донецька	11936,8	155,2	79,1
Житомирська	2358,4	118,1	137,3
Закарпатська	1785,4	124,8	102,0
Запорізька	3450,6	59,9	205,1
Івано-Франківська	1818,7	63,5	122,1
Київська	7768,8	113,1	99,2
Кіровоградська	2559,6	185,8	80,0
Луганська	3408,2	128,5	96,5
Львівська	5954,0	115,9	119,6
Миколаївська	1836,7	92,8	69,2
Одеська	4398,4	81,8	98,0
Полтавська	6075,0	130,7	83,0
Рівненська	1547,5	101,4	88,0
Сумська	1640,8	115,4	90,9
Тернопільська	1457,7	121,0	124,5
Харківська	6004,2	126,0	73,0
Херсонська	1621,9	153,6	68,8
Хмельницька	2491,9	122,2	84,5
Черкаська	1629,3	92,4	72,4
Чернівецька	1242,9	107,3	60,0
Чернігівська	1364,0	127,6	105,1
м.Київ	18822,6	114,9	101,6
м.Севастополь	940,3	107,4	77,9

¹ Без ПДВ.

Найбільшу частку інвестицій в основний капітал (39,7%) було спрямовано в розвиток промислових видів діяльності, обсяги яких порівняно з 9 місяцями 2010р. збільшилися на 29,9%. Інвестиції у розвиток підприємств із виробництва і розподілення електроенергії, газу та води зросли більш ніж у 2 рази, добувної промисловості – на 42,4%, переробної промисловості – на 7,0%.

У переробній промисловості продовжують зростати обсяги інвестицій в основний капітал у металургійне виробництво та виробництво готових металевих виробів (на 56,9%), виробництво харчових продуктів, напоїв та тютюнових виробів (на 48,0%), целюлозно-паперове виробництво, видавничу діяльність (на 46,8%), машинобудування (на 40,8%). Інвестиційно привабливими залишаються оброблення деревини та виробництво виробів з деревини, крім меблів (обсяги збільшилися на 7,4%).

Негативний вплив на темпи освоєння інвестицій в основний капітал у переробній промисловості мало зменшення обсягів інвестицій у підприємства хімічної та нафтохімічної промисловості (на 57,1%), з виробництва іншої неметалевої мінеральної продукції (на 15,6%), з виробництва коксу, продуктів нафтоперероблення (на 14,6%), легкої промисловості (на 11,4%).

У січні–вересні 2011р. інвестиції в основний капітал у розвиток діяльності готелів та ресторанів збільшилися більш ніж у 2 рази, з надання комунальних та індивідуальних послуг, діяльності у сфері культури та спорту – у 1,9 раза, державного управління – у 1,7 раза. Зростає інвестування у сільське господарство, мисливство та лісове господарство – на 63,5%, освіту – на 44,5%, торгівлю, ремонт автомобілів, побутових виробів та предметів особистого вжитку – на 29,3%. Приріст інвестицій також спостерігався в будівництво – на 19,2%, транспорт і зв'язок – на 14,4%, рибальство, рибництво – на 7,3%, охорону здоров'я та надання соціальної допомоги – на 6,3%, фінансову діяльність – на 3,5%.

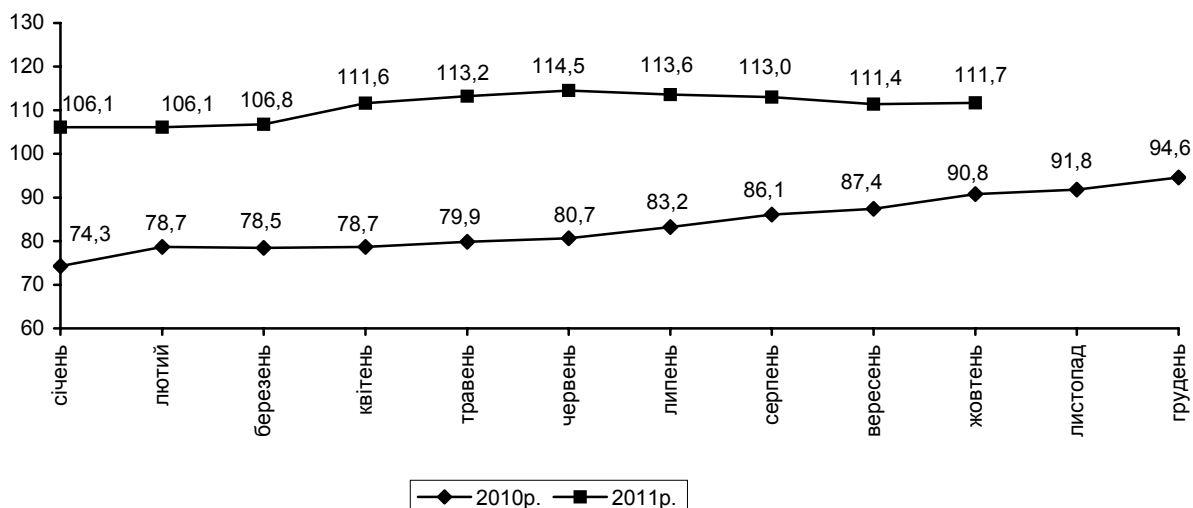
Скоротилися на 14,3% обсяги інвестицій в основний капітал у підприємства, що здійснюють операції з нерухомим майном, оренду, інжиніринг та надання послуг підприємцям.

Капіталовкладення у житлове будівництво становили 14,8 млрд.грн. (12,6% від загального обсягу інвестицій в основний капітал), що на 21,8% менше, ніж у січні–вересні 2010р.

БУДІВЕЛЬНА ДІЯЛЬНІСТЬ

У січні–жовтні 2011р. підприємствами країни виконано будівельних робіт на суму 45,1 млрд.грн., що на 11,7% більше проти відповідного періоду попереднього року.

Зміни обсягів будівельних робіт
(наростаючим підсумком у % до відповідного періоду попереднього року)



За видами будівельної діяльності обсяги виконаних робіт характеризуються такими даними:

Вид діяльності	Обсяги робіт за січень–жовтень 2011р., млн.грн.	У % до	
		січня–жовтня 2010р.	загаль- ного обсягу
Будівництво	45122,8	111,7	100,0
у тому числі			
Підготовка будівельних ділянок	2254,7	112,1	5,0
з неї			
Розбирання та знесення будівель; земляні роботи	1025,4	112,9	2,3
Розвідувальне буріння	1229,3	111,4	2,7
Будівництво будівель та споруд	38530,2	112,9	85,4
з нього			
Загальнобудівельні роботи	28904,2	108,7	64,1
будівництво будівель	21887,3	110,0	48,5

Примітка. У розділі "Будівельна діяльність" дані за показником "обсяги виконаних будівельних робіт" сформовано на підставі термінової звітності, якою охоплені великі, середні та вагомні за обсягами малі підприємства.

Вид діяльності	Обсяги робіт за січень–жовтень 2011р., млн.грн.	Продовження У % до	
		січня–жовтня 2010р.	загального обсягу
будівництво мостів, шляхових естакад, тунелів та метрополітену	1650,0	113,6	3,7
будівництво магістральних трубопро- водів, ліній зв'язку та енергопостачання	2043,4	103,4	4,5
будівництво місцевих трубопроводів, ліній зв'язку та енергопостачання	1103,0	92,5	2,5
будівництво підприємств енергетики, добувної й обробної промисловості	1353,3	105,2	3,0
будівництво інших споруд	43,8	87,6	0,1
монтаж та встановлення збірних конструкцій	823,4	111,3	1,8
Виготовлення каркасних конструкцій і покрівель	282,7	115,1	0,6
Будівництво доріг, аеродромів та улашту- вання поверхні спортивних споруд	6627,3	153,8	14,7
Будівництво водних споруд	462,3	73,6	1,0
Інші будівельні роботи	2253,7	96,1	5,0
Установлення інженерного устаткування будівель та споруд	4086,4	102,3	9,0
Роботи з завершення будівництва	180,8	89,2	0,4
Оренда будівельної техніки з оператором	70,7	163,5	0,2

У січні–жовтні 2011р., порівняно з відповідним періодом 2010р., зросли обсяги будівельних робіт підприємств із підготовки будівельних ділянок – на 12,1%, будівництва будівель та споруд – на 12,9%, установлення інженерного устаткування будівель та споруд – на 2,3% й оренди будівельної техніки з оператором – у 1,6 р.б.

На загальну тенденцію найбільше вплинула діяльність підприємств, що здійснюють будівництво будівель і споруд (частка яких у загальному обсязі становить 85,4%). Серед них значно збільшили обсяги робіт підприємства з будівництва доріг, аеродромів та улаштування поверхні спортивних споруд (у 1,5 р.б.). Також продовжують зростати обсяги будівельних робіт, виконані підприємствами, що займаються будівництвом мостів, шляхових естакад, тунелів і метрополітену (на 13,6%) та будівель (на 10,0%).

Індекси обсягів виконаних будівельних робіт за регіонами наведено в таблиці.

(відсотків до відповідного періоду попереднього року)							
	Січень 2011р.	Січень– березень 2011р.	Січень– червень 2011р.	Січень– липень 2011р.	Січень– серпень 2011р.	Січень– вересень 2011р.	Січень– жовтень 2011р.
Україна	106,1	106,8	114,5	113,6	113,0	111,4	111,7
Автономна Республіка Крим	84,3	131,4	124,9	112,6	104,8	101,2	94,5
Вінницька	123,9	112,0	126,8	134,2	136,1	135,6	133,1
Волинська	101,7	126,5	178,5	141,9	143,3	131,8	132,3
Дніпропетровська	121,4	112,7	109,6	114,0	113,1	115,9	118,3
Донецька	117,0	115,2	157,1	151,6	138,6	133,9	135,8
Житомирська	92,2	110,4	143,7	142,0	136,2	145,2	141,0
Закарпатська	54,5	70,2	83,7	77,0	74,1	73,8	80,7
Запорізька	101,9	87,3	98,8	97,3	101,1	97,7	101,6
Івано-Франківська	149,7	132,1	132,1	128,9	133,9	122,5	123,7
Київська	191,9	115,5	153,8	166,9	165,8	146,4	136,4
Кіровоградська	61,6	102,8	115,5	114,4	126,9	123,7	126,1
Луганська	119,1	116,2	110,4	107,0	104,8	102,4	98,8
Львівська	79,0	101,2	103,1	100,6	100,0	100,9	100,4
Миколаївська	147,2	133,8	121,6	106,8	105,1	95,0	95,3
Одеська	74,4	93,5	96,5	94,8	95,3	103,3	101,7
Полтавська	91,3	100,2	102,5	107,1	107,9	107,7	104,6
Рівненська	208,1	109,6	102,4	111,1	85,6	80,4	78,2
Сумська	143,5	119,4	105,4	101,1	96,5	95,1	95,0
Тернопільська	101,0	112,9	94,7	51,1	58,9	62,7	69,9
Харківська	101,2	107,4	104,7	103,7	102,1	99,0	101,9
Херсонська	77,4	85,4	77,7	79,4	83,5	87,2	94,8
Хмельницька	78,6	84,5	83,6	83,0	91,3	100,7	101,6
Черкаська	104,6	118,4	137,2	126,8	119,6	119,8	118,3
Чернівецька	92,0	82,8	95,3	92,8	97,3	96,4	103,0
Чернігівська	130,9	126,5	105,1	89,1	92,8	99,2	106,4
м.Київ	106,8	101,8	109,5	113,1	117,2	114,7	115,7
м.Севастополь	100,7	126,8	119,2	120,4	122,1	125,6	125,2

У січні–жовтні 2011р. збільшили обсяги будівництва підприємства 19 регіонів країни, найбільше – Житомирської, Київської та Донецької областей – у 1,4 р.б.

Більше третини загального обсягу будівництва виконано підприємствами 4 регіонів країни (Донецької, Дніпропетровської, Харківської та Полтавської областей), ще 24,4% – будівельниками м.Києва.

Нове будівництво, реконструкція та технічне переозброєння склали 79,4% від загального обсягу виконаних будівельних робіт, капітальний і поточний ремонт – 14,1% та 6,5% відповідно.

За 9 місяців 2011р. уведено в експлуатацію 4905,4 тис.м² загальної площі житла, з яких 909,3 тис.м² (або 18,5% загального обсягу житла) – відповідно до Порядку¹ та Тимчасового порядку². Більше половини (51,1%) загального обсягу житла уведено в експлуатацію в одноквартирних будинках, 48,4% – у будинках із двома і більше квартирами та 0,5% – у гуртожитках.

Темпи обсягів уведеного житла проти відповідного періоду попереднього року становили 93,5%, при цьому без урахування житла, введенного відповідно до Порядку та Тимчасового порядку, – 147,1%. Варто зазначити, що значно (в 1,6 раза) зросли обсяги житла, збудованого в будинках із двома та більше квартирами й гуртожитках (у 4,1 раза).

Обсяги введенного житла за регіонами характеризуються такими даними:

	Уведено за січень–вересень 2011р.					
	усього			без урахування житла, введенного відповідно до Тимчасового порядку		
	тис.м ² загальної площі	у % до		тис.м ² загальної площі	у % до	
		загального обсягу	січня– вересня 2010р.		загального обсягу в регіоні	січня– вересня 2010р.
Україна	4905,4	100,0	93,5	3996,2	81,5	147,1
Автономна						
Республіка Крим	222,7	4,5	64,2	156,0	70,1	127,0
Вінницька	200,6	4,1	97,8	146,2	72,9	168,3
Волинська	89,6	1,8	81,1	82,5	92,0	134,1
Дніпропетровська	122,5	2,5	128,9	72,2	59,0	164,3
Донецька	121,5	2,5	92,7	95,7	78,7	153,3

¹ Порядок прийняття в експлуатацію індивідуальних (садибних) житлових будинків, садових, дачних будинків, господарських (присадибних) будівель і споруд, прибудов до них, громадських будинків I та II категорій складності, які збудовані без дозволу на виконання будівельних робіт, і проведення технічного обстеження їх будівельних конструкцій та інженерних мереж затверджено наказом Міністерства регіонального розвитку, будівництва та житлово-комунального господарства від 24.06.2011 № 91 та зареєстровано в Міністерстві юстиції України 11.07.2011 за № 830/19568.

² Тимчасовий порядок прийняття в експлуатацію закінчених будівництвом приватних житлових будинків садибного типу, дачних та садових будинків з господарськими спорудами і будівлями, споруджених без дозволу на виконання будівельних робіт (у період з 05.08.1992 до 01.01.2008), затверджено постановою Кабінету Міністрів України від 09.09.2009 № 1035 (втратила чинність).

Продовження

	Уведено за січень–вересень 2011р.					
	усього			без урахування житла, введеного відповідно до Тимчасового порядку		
	тис.м ² загальної площі	у % до		тис.м ² загальної площі	у % до	
		загального обсягу	січня– вересня 2010р.		загального обсягу в регіоні	січня– вересня 2010р.
Житомирська	64,3	1,3	43,6	43,9	68,3	134,2
Закарпатська	181,7	3,7	88,8	169,0	93,0	157,2
Запорізька	41,2	0,8	53,1	33,9	82,3	134,5
Івано-Франківська	262,4	5,3	73,4	237,3	90,4	124,9
Київська	636,0	13,0	98,1	453,9	71,4	113,9
Кіровоградська	35,7	0,7	51,2	30,6	85,5	114,6
Луганська	43,9	0,9	85,5	33,1	75,5	115,8
Львівська	331,0	6,7	79,1	272,2	82,2	140,7
Миколаївська	42,0	0,9	49,4	33,3	79,3	91,9
Одеська	463,0	9,4	159,8	407,4	88,0	214,7
Полтавська	71,1	1,5	46,0	57,0	80,1	70,0
Рівненська	102,7	2,1	79,5	89,2	86,8	199,3
Сумська	69,0	1,4	77,8	54,9	79,5	110,6
Тернопільська	164,6	3,4	121,5	113,4	68,9	211,4
Харківська	192,2	3,9	112,9	168,2	87,6	216,0
Херсонська	64,0	1,3	57,3	44,7	69,9	168,0
Хмельницька	157,2	3,2	69,8	149,8	95,3	102,3
Черкаська	34,0	0,7	31,3	27,1	79,8	44,7
Чернівецька	80,9	1,7	49,7	59,7	73,7	162,0
Чернігівська	64,8	1,3	68,3	52,7	81,4	143,2
м.Київ	909,9	18,6	157,8	794,0	87,3	179,1
м.Севастополь	136,9	2,8	263,9	118,3	86,4	227,9

У міських поселеннях уведено в експлуатацію 3687,3 тис.м² загальної площі житла (75,2% загального обсягу), у сільській місцевості – 1218,1 тис.м² (24,8%).

У м.Києві та Київській області збудовано 31,6% загального обсягу житла, ще 21,4% – в Одеській, Львівській та Івано-Франківській областях.

За рахунок коштів державного бюджету за 9 місяців 2011р. введено в експлуатацію 29,2 тис.м² загальної площі житла, що становить 198,8% до відповідного періоду попереднього року. Частка житла, побудованого за рахунок цих коштів, становила 0,6% загальнодержавного обсягу (за 9 місяців 2010р. – 0,3%).

За січень–вересень 2011р. уведено в експлуатацію 44,3 тис. квартир. Середній розмір квартири становить 107,7 м² загальної площі, при цьому в сільській місцевості – 149,1 м², у міських поселеннях – 98,5 м² загальної

площі. Серед збудованих квартир переважають двокімнатні (29,1% загальної кількості) та однокімнатні (28,7%) квартири.

За 9 місяців п.р. уведено в експлуатацію дачні та садові будинки загальною площею 190,1 тис.м² (за 9 місяців 2010р. – 222,5 тис.м²).

За 9 місяців 2011р. також завершено будівництво інших об'єктів соціальної сфери, дані про введення в експлуатацію яких наведено в таблиці.

	Уведено за січень–вересень 2011р.		Темпи зростання, у % до січня–вересня 2010р.	
	усього	за рахунок коштів державного бюджету	усього	за рахунок коштів державного бюджету
Вищі навчальні заклади III–IV рівнів акредитації, тис.м ² загальної площі				
учбово-лабораторних будівель	28,4	3,3	260,8	60,5
Загальноосвітні навчальні заклади, учнівських місць	8265	2541	275,0	227,9
Дошкільні навчальні заклади, місць	1416	60	345,4	20,5
Лікарні, ліжок	474	41	87,3	31,3
Амбулаторно-поліклінічні заклади, відвідувань за зміну	3580	1571	113,4	259,7
Клуби та будинки культури, місць	200	150	22,2	–
Будинки-інтернати для людей похилого віку та інвалідів, місць	66	21	97,1	65,6
Будинки відпочинку та пансіонати, місць	2620	–	212,1	–
Санаторії, ліжок	842	–	2105,0	–
Фізкультурно-оздоровчі комплекси, місць	564	61	42,7	–
Стадіони, місць	5563	–	111,1	–
Спортивні зали, тис.м ² тренувальної площі	4,9	0,5	112,6	78,4
Площинні спортивні споруди, тис.м ²	4,3	–	127,1	–
Плавальні басейни, м ² дзеркала води	1709	–	209,7	–

За січень–вересень п.р. завершено будівництво й уведено в експлуатацію ряд виробничих об'єктів і потужностей, серед яких 13 нафтових і 31 газова свердловина з розвідувального й експлуатаційного буріння, магістральні газопроводи протяжністю 28,3 км, місцеві трубопроводи для транспортування газу – 1,6 тис.км, лінії електропередачі – 196,1 км, трансформаторні понижуючі підстанції напругою 35 кВ і вище потужністю 322,4 тис. кВ•А, електростанції напругою 114,2 МВт тощо.

Збудовано автомобільні дороги магістральні та загального користування з твердим покриттям протяжністю 7,9 км та 52,0 км відповідно, пішохідні мости – 155,2 пог.м, шляхопроводи та надземні естакади – 63,0 тис.пог.м, електрифіковано 26,6 км залізниці.

Збільшено потужності телекомунікаційних систем, зокрема, введено в експлуатацію 0,8 тис. та 1,0 тис. телефонних номерів відповідно на міських і сільських АТС.

На підприємствах країни введено в експлуатацію ряд потужностей з виробництва промислової продукції, зокрема:

	Одиниця виміру	Уведено в експлуатацію за січень–вересень 2011р.
Потужності з виробництва		
труб великого і малого діаметрів;		
пустотілих профілів з чорних металів	тис.т	1,5
поліетилену у первинних формах	тис.т	0,5
різних хімічних продуктів технічного призначення	тис.т	8,5
тари з пластмас	млн.шт.	4,2
паперу та картону	тис.т	43,8
фарфоро-фаянсових виробів	млн.шт.	1,3
будівельного розчину	тис.м ³	150,0
	млн.шт.	
будівельної цегли	ум.цегли	81,0

Крім цього, на підприємствах харчової промисловості введено в експлуатацію потужності з виробництва 23,9 тис.т хлібобулочних та 23,0 тис.т здобних хлібобулочних виробів, 6,8 тис.т молока та сухих вершків, 15,0 тис.т вершкового масла, 5,4 тис.т сичужного, плавленого та кислomолочного сиру, 71,2 тис.т нерафінованої олії, 241,8 тис.т рафінованих жирів та олії, а також з переробки 21,7 тис.т м'яса та 1,9 тис.т рибної продукції тощо.

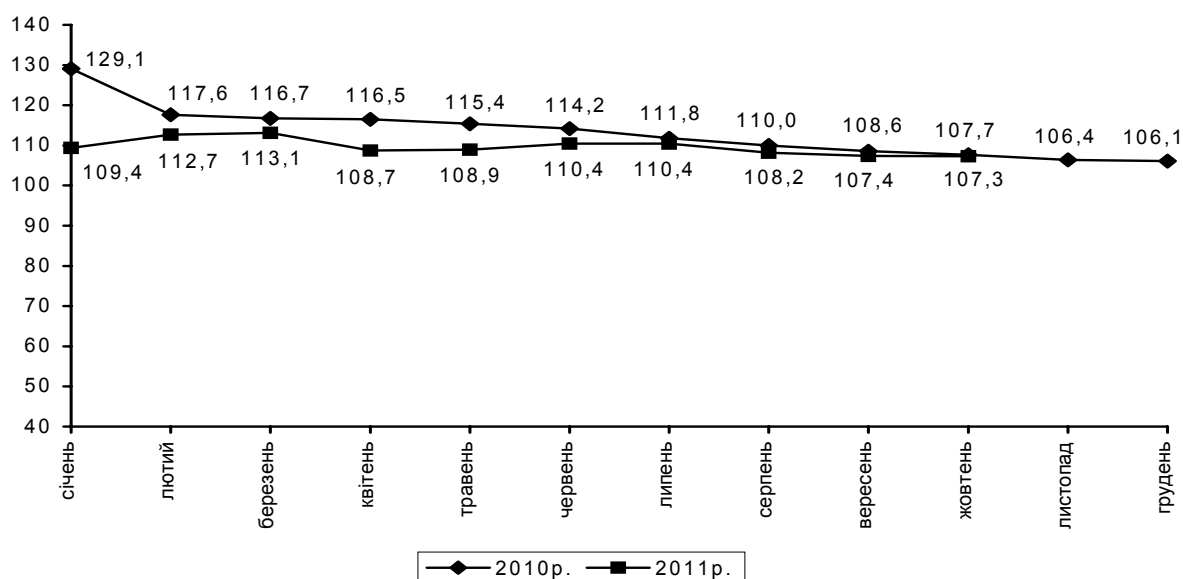
Уведено будівлі для потреб сільського господарства, зокрема приміщення для утримання великої рогатої худоби та свиней – по 6,9 тис. скотомісць відповідно, а також птиці – на 4,7 млн. птахомісць, птахофабрики м'ясного напрямку – на 84,5 млн. голів м'ясної птиці, тваринницькі комплекси з вирощування й відгодівлі свиней та молодняку великої рогатої худоби – відповідно на 294,6 тис. голів та 0,7 тис.шт. молодняку, елеватори та комплексні пункти з переробки та зберігання насіння – відповідно на 840,2 тис.т та 18,3 тис.т одночасного зберігання, сховища для картоплі, овочів і фруктів – на 84,1 тис.т одночасного зберігання, теплиці під склом площею 36,9 тис.м² та інші.

ТРАНСПОРТ І ЗВ'ЯЗОК

За січень–жовтень 2011р. підприємствами транспорту перевезено 666,1 млн.т вантажів, що на 7,9% більше, ніж за січень–жовтень 2010р. Вантажооборот зріс на 7,3% і становив 353,4 млрд.ткм.

	Перевезено вантажів		Вантажооборот	
	млн.т	у % до січня–жовтня 2010р.	млн.ткм	у % до січня–жовтня 2010р.
Усіма видами транспорту	666,1	107,9	353417,3	107,3
у тому числі				
залізничним	386,7	108,4	200040,2	111,5
автомобільним	145,8	114,2	31571,3	99,7
водним	8,2	88,6	6244,0	82,8
трубопровідним	125,3	101,6	115252,0	104,4
авіаційним	0,1	108,7	309,8	101,3

Вантажооборот підприємств транспорту
(наростаючим підсумком у % до відповідного періоду попереднього року)



Перевезення вантажів залізницями порівняно з січнем–жовтнем 2010р. зросло на 8,4%, у т.ч. відправлення вантажів – на 8,3%. Відправлення вантажів зросло на Південно-Західній залізниці на 15,7%, Одеській – на 13,9%, Львівській – на 12,6%, Донецькій – на 7,8%, Придніпровській – на 5,6%, Південній – на 5,0%. Відправлення хімічних і мінеральних добрив збільшилося на 43,9%, будівельних матеріалів – на 14,9%, коксу – на 10,0%, чорних металів – на 9,5%, брухту чорних металів – на 8,1%, лісових вантажів – на 7,4%, кам'яного вугілля – на 6,8%, залізної та марганцевої

руди – на 5,8%, цементу – на 5,0%. Відправлення зерна та продуктів перемелу знизилося на 0,5%, нафти і нафтопродуктів – на 4,0%.

Вітчизняний морський та річковий торговельний флот виконав перевезення вантажів у обсязі 8,2 млн.т, що на 11,4% менше, ніж за січень–жовтень 2010р. Перевезення вантажів підприємствами річкового транспорту порівняно з січнем–жовтнем 2010р. зменшилися на 17,8%, морського транспорту – на 0,4%. Закордонні перевезення вантажів річковим транспортом скоротилися на 34,6%, морським – на 0,9%. Обсяг переробки вантажів у торговельних і рибних портах та на промислових причалах (морських і річкових) зріс на 2,4% і становив 131,4 млн.т. Переробка вантажів внутрішнього сполучення збільшилася на 13,8%, імпорتنих – на 11,0%, транзитних – на 12,4%. Переробка експортних вантажів скоротилася на 5,3%. Кількість оброблених суден – закордонних та інфракт – зменшилася на 4,9% і становила 13,4 тис.од.

Підприємствами автомобільного транспорту (з урахуванням перевезень фізичними особами-підприємцями) за січень–жовтень 2011р. перевезено 145,8 млн.т вантажів, що на 14,2% більше, ніж за січень–жовтень 2010р., та виконано вантажооборот в обсязі 31,6 млрд.ткм, який зменшився на 0,3% порівняно з відповідним періодом минулого року.

Магістральними трубопроводами у січні–жовтні 2011р. транспортовано 125,3 млн.т вантажів, що на 1,6% більше, ніж у січні–жовтні 2010р. Перекачка газу зросла на 6,2%, аміаку – на 22,6%. Перекачка нафти скоротилася на 17,2%. Транзит газу зріс на 8,2%, аміаку – на 27,6%. Транзит нафти зменшився на 13,2%.

За січень–жовтень 2011р. авіаційним транспортом перевезено 75,9 тис.т вантажів, що на 8,7% більше, ніж за січень–жовтень 2010р. Вантажооборот авіаційного транспорту становив 309,8 млн.ткм, що на 1,3% більше, ніж за січень–жовтень 2010р.

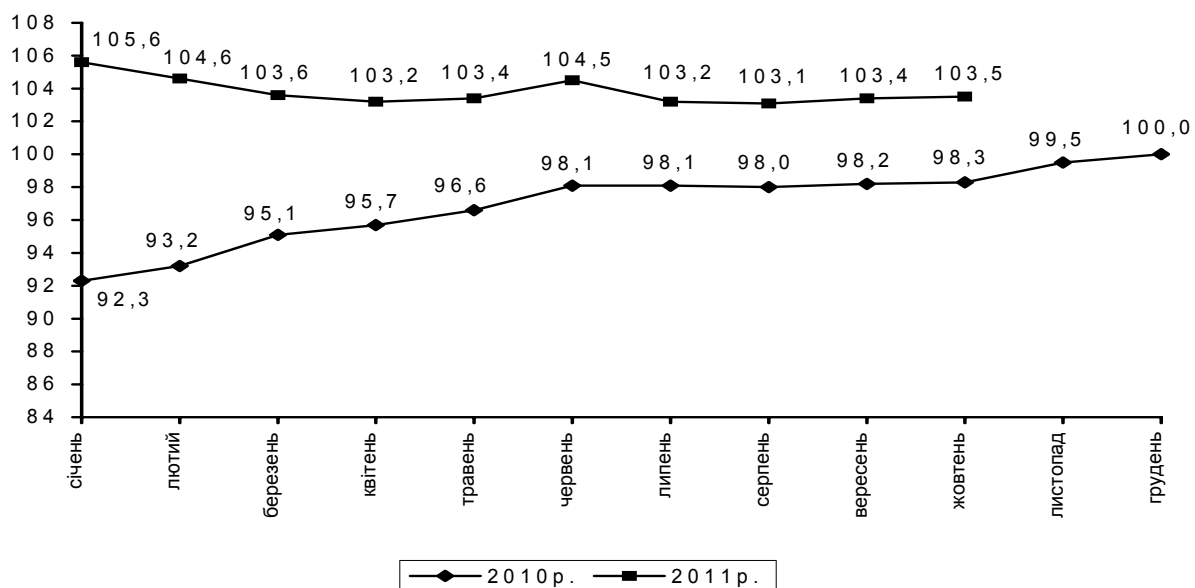
Послугами пасажирського транспорту в січні–жовтні 2011р. скористалися 5,8 млрд. пасажирів, що на 2,4% більше, ніж за січень–жовтень 2010р. Пасажирська робота зросла на 3,5% і склала 113,1 млрд.пас.км.

	Перевезено пасажирів		Пасажирооборот	
	млн.	у % до січня–жовтня 2010р.	млн.пас.км	у % до січня–жовтня 2010р.
Усіма видами транспорту	5800,0	102,4	113066,3	103,5
у тому числі				
залізничним ¹	362,4	100,5	43385,1	101,2
автомобільним	3019,9	97,5	42858,6	98,8
водним	7,2	106,7	88,0	97,5
авіаційним	6,5	123,6	11791,7	128,1
трамвайним	657,0	112,3	3643,7	111,8
тролейбусним	1107,4	112,3	6430,6	113,7
метрополітенами	639,6	102,7	4868,6	102,7

¹ З урахуванням перевезень міською електричною.

Пасажирооборот підприємств транспорту

(наростаючим підсумком у % до відповідного періоду попереднього року)



Залізничним транспортом за січень–жовтень 2011р. відправлено 362,4 млн. пасажирів (з урахуванням перевезень міською електричкою), що на 0,5% більше, ніж за січень–жовтень 2010р. Відправлення пасажирів зросло на Львівській залізниці на 2,1%, Одеській – на 1,6%, Придніпровській – на 0,8%, Південно-Західній – на 0,6%, Південній – на 0,1%. Відправлення пасажирів зменшилося на Донецькій залізниці на 1,9%. Послугами автомобільного транспорту (з урахуванням перевезень фізичними особами-підприємцями) скористалися 3,0 млрд. пасажирів, що на 2,5% менше, ніж у січні–жовтні 2010р. Перевезення пасажирів автотранспортом фізичних осіб-підприємців зменшилися на 7,9%. Перевезення пасажирів морським транспортом порівняно з січнем–жовтнем 2010р. зросли на 7,2%. Підприємства м.Севастополя, які виконали 81,2% загальних обсягів морських перевезень пасажирів, збільшили перевезення пасажирів на 7,5%. Закордонні морські перевезення пасажирів зросли на 23,1% порівняно з січнем–жовтнем 2010р. Підприємства Автономної Республіки Крим, які виконують майже всі морські закордонні перевезення (98,4%), збільшили перевезення пасажирів у січні–жовтні 2011р. на 26,2%. У січні–жовтні 2011р. перевезення пасажирів річковим транспортом порівняно з січнем–жовтнем 2010р. зросли на 3,6%, у т.ч. закордонні перевезення – на 66,7%. Авіаційним транспортом перевезено 6,5 млн. пасажирів, що на 23,6% більше, ніж за 10 місяців 2010р. За січень–жовтень 2011р. міським електротранспортом перевезено 2,4 млрд. пасажирів, що на 9,6% більше порівняно з січнем–жовтнем 2010р.

Станом на 1 жовтня 2011р. встановлено 12,2 млн. основних телефонів, із них 82,8% – населенню; рівень телефонізації на 100 сімей становить 60 телефонів.

	(на 1 жовтня 2011р.)	
	Мережа зв'язку	
	міська	сільська
Телефонні апарати основні, тис.	10619,4	1608,9
у т.ч. домашні	8658,5	1471,4
Таксофони місцеві, од	31	—
Таксофони універсальні, од	24243	748
у т.ч. з кредитними картками	23855	741

Кількість абонентів мобільного зв'язку на 1 жовтня 2011р. становила 54,9 млн., що на 0,5% більше, ніж на 1 жовтня 2010р. Число абонентів кабельного телебачення зросло до 3,5 млн., абонентів мережі Інтернет – до 3,8 млн.

ЗОВНІШНЬОЕКОНОМІЧНА ДІЯЛЬНІСТЬ

Обсяг експорту **товарів та послуг** України за 9 місяців 2011р. становив 59922,3 млн.дол. США, імпорту – 63959 млн.дол. Порівняно з 9 місяцями 2010р. експорт збільшився на 34,4%, а імпорт – на 40,6%. Негативне сальдо зовнішньоторговельного балансу становило 4036,7 млн.дол. (за 9 місяців 2010р. також негативне – 915,9 млн.дол.).

За 9 місяців 2011р. обсяги експорту та імпорту **товарів** України становили відповідно 49951,8 млн.дол. США та 59494,8 млн.дол. і збільшилися порівняно з 9 місяцями 2010р. на 37,8% та на 42,7%. Від’ємне сальдо зовнішньої торгівлі товарами становило 9543 млн.дол. (за 9 місяців 2010р. також від’ємне – 5442 млн.дол.). На формування від’ємного сальдо вплинули окремі товарні групи: палива мінеральні, нафта і продукти її перегонки (–16686,2 млн.дол.), засоби наземного транспорту, крім залізничного (–3358,4 млн.дол.) та механічні машини (–2399 млн.дол.).

Коефіцієнт покриття експортом імпорту склав 0,84 (проти 0,87 у відповідному періоді попереднього року).

Зовнішньоторговельні операції товарами Україна здійснювала з партнерами із 217 країн світу.

Інформацію щодо зовнішньої торгівлі товарами з найбільшими торговими партнерами наведено в таблиці.

	Експорт		Імпорт		Сальдо
	млн.дол. США	у % до 9 місяців 2010р.	млн.дол. США	у % до 9 місяців 2010р.	
Усього	49951,8	137,8	59494,8	142,7	–9543,0
Країни СНД	19176,5	145,1	27177,2	148,4	–8000,7
у тому числі					
Азербайджан	505,8	112,7	615,3	85,2	–109,5
Білорусь	1413,8	110,3	2888,4	165,7	–1474,6
Казахстан	1267,2	139,7	1119,0	210,3	148,2
Молдова, Республіка	627,1	121,6	83,7	164,4	543,4
Російська Федерація	14674,6	154,4	21600,1	142,4	–6925,5
Країни ЄС	13755,3	153,2	18291,3	138,9	–4536,0
у тому числі					
Австрія	443,1	121,7	490,6	95,4	–47,5
Болгарія	587,0	186,5	202,7	143,6	384,3
Велика Британія	395,8	115,4	818,1	141,0	–422,3
Іспанія	672,8	242,1	492,0	159,8	180,8
Італія	2380,8	136,5	1378,3	145,6	1002,5
Литва	250,3	149,9	564,6	120,9	–314,3
Нідерланди	623,9	163,7	844,9	151,3	–221,0
Німеччина	1376,5	126,9	4785,6	152,0	–3409,1
Польща	2130,1	176,1	2317,4	117,9	–187,3
Румунія	766,4	166,7	887,6	181,7	–121,2
Словаччина	663,4	168,8	436,3	149,1	227,1
Угорщина	942,0	163,9	975,4	114,8	–33,4
Франція	435,3	136,8	1066,0	138,9	–630,7
Чехія	652,8	145,3	809,6	161,3	–156,8

Продовження					
	Експорт		Імпорт		Сальдо
	млн.дол. США	у % до 9 місяців 2010р.	млн.дол. США	у % до 9 місяців 2010р.	
Інші країни	17020,0	121,2	14026,3	137,4	2993,7
у тому числі					
Індія	1486,0	157,6	573,4	121,9	912,6
Китай	1460,0	158,3	4468,9	139,9	-3008,9
Корея, Республіка	356,2	101,7	895,4	178,8	-539,2
США	803,4	130,2	1914,2	158,3	-1110,8
Туреччина	2816,7	130,5	1048,1	124,6	1768,6

До країн СНД було експортовано 38,4% усіх товарів, до країн ЄС – 27,5% (за 9 місяців 2010р. – відповідно 36,5% та 24,8%).

Найбільші експортні поставки здійснювалися до Російської Федерації – 29,4%, Туреччини – 5,6%, Італії – 4,8%, Польщі – 4,3%, Індії – 3%, Китаю – 2,9%, Білорусі – 2,8% від загального обсягу експорту.

У загальному обсязі експорту товарів порівняно з 9 місяцями 2010р. збільшилася частка палив мінеральних, нафти і продуктів її перегонки – з 7,3% до 8,4%, руд, шлаків і золи – з 5,2% до 5,8%, залізничних локомотивів – з 4,6% до 5,7%, жирів та олій тваринного або рослинного походження – з 4,7% до 4,9%, виробів з чорних металів – з 3,8% до 4,2%, продуктів неорганічної хімії – з 2,2% до 2,5%, добрив – з 1,8% до 2,5%. Натомість зменшилася частка чорних металів – з 29,6% до 27,8%, механічних машин – з 6,2% до 5,2%, електричних машин – з 4,8% до 4,6%, зернових культур – з 4,7% до 4,5%.

Із країн СНД імпортовано 45,7% усіх товарів, із країн ЄС – 30,7% (за 9 місяців 2010р. – відповідно 43,9% та 31,6%).

Найбільшу питому вагу в загальному обсязі імпорту мали Російська Федерація – 36,3%, Німеччина – 8%, Китай – 7,5%, Білорусь – 4,9%, Польща – 3,9%, США – 3,2%, Італія – 2,3%.

У загальному обсязі імпорту товарів збільшилася частка палив мінеральних, нафти і продуктів її перегонки – з 32% до 35,1%, механічних машин – з 7,4% до 8,4%, засобів наземного транспорту, крім залізничного – з 5,3% до 6,5%, електричних машин – з 5,7% до 6,4%. Зменшилася частка пластмас, полімерних матеріалів – з 4,9% до 4,4%, фармацевтичної продукції – з 4% до 3,3%, паперу та картону – з 2,5% до 2%, руд, шлаків і золи – з 2,1% до 1,3%.

Оснoву товарної структури зовнішньої торгівлі України становили мінеральні продукти, недорогоцінні метали та вироби з них, механічні та електричні машини, продукція хімічної та пов'язаних з нею галузей промисловості, засоби наземного транспорту, літальні апарати та плавучі засоби, продукти рослинного походження.

Інформацію щодо найважливіших товарних груп у структурі зовнішньої торгівлі України за 9 місяців 2011р. наведено в таблиці.

Код і назва товарів згідно з УКТЗЕД	Експорт			Імпорт		
	млн.дол. США	у % до 9 місяців 2010р.	у % до загаль- ного обсягу	млн.дол. США	у % до 9 місяців 2010р.	у % до загаль- ного обсягу
Усього	49951,8	137,8	100,0	59494,8	142,7	100,0
у тому числі						
II. Продукти рослинного походження	3517,0	135,9	7,0	1326,8	118,1	2,2
з них						
10 зернові культури	2252,0	132,8	4,5	179,8	149,4	0,3
V. Мінеральні продукти	7512,4	154,6	15,0	21966,7	151,3	36,9
з них						
27 енергетичні матеріали; нафта та продукти її перегонки	4179,5	158,6	8,4	20865,7	156,5	35,1
VI. Продукція хімічної та пов'язаних з нею галузей промисловості	3878,3	161,1	7,8	5829,9	129,2	9,8
XV. Недорогоцінні метали та вироби з них	16641,6	131,7	33,3	4203,4	147,7	7,1
з них						
72 чорні метали	13909,4	129,7	27,8	2062,3	153,2	3,5
73 вироби з чорних металів	2107,3	153,8	4,2	858,7	144,1	1,4
XVI. Машини, обладнання та механізми; електротехнічне обладнання	4868,9	121,8	9,7	8776,1	161,0	14,8
84 реактори ядерні, котли, машини	2581,4	114,9	5,2	4980,4	161,7	8,4
85 електричні машини	2287,5	130,7	4,6	3795,8	160,0	6,4
XVII. Засоби наземного транспорту, літальні апарати, плавучі засоби	3669,2	163,4	7,3	4306,1	176,4	7,2

За 9 місяців 2011р. експорт української давальницької сировини становив 77,9 млн.дол. США, або 0,2% від загального обсягу експорту країни. В Україну імпортовано готової продукції, виготовленої з давальницької сировини, на 54,7 млн.дол., що становить 0,1% від загального обсягу імпорту.

В Україну надійшло іноземної давальницької сировини на 3318,4 млн.дол., або 5,6% від загального обсягу імпорту країни. Обсяг експорту готової продукції, виготовленої з імпортованої давальницької сировини, становив 4512,9 млн.дол., або 9% від загального обсягу експорту.

Обсяг експорту зовнішньої торгівлі **послугами** України за 9 місяців 2011р. становив 9970,5 млн.дол. США і збільшився по відношенню до відповідного періоду 2010р. на 19,7%, обсяг імпорту – 4464,2 млн.дол. і зріс на 17,5%. Позитивне сальдо зовнішньої торгівлі послугами становило 5506,3 млн.дол. (за 9 місяців 2010р. – 4526,1 млн.дол.).

Зовнішньоторговельні операції послугами Україна здійснювала з партнерами із 217 країн світу.

Інформацію щодо зовнішньої торгівлі послугами з найбільшими торговими партнерами наведено в таблиці.

	Експорт		Імпорт		Сальдо
	млн.дол. США	у % до 9 місяців 2010р.	млн.дол. США	у % до 9 місяців 2010р.	
Усього	9970,5	119,7	4464,2	117,5	5506,3
Країни СНД	4467,9	109,4	814,1	121,6	3653,8
Азербайджан	22,3	119,9	12,2	132,0	10,1
Білорусь	115,4	116,7	57,4	130,1	58,0
Вірменія	10,9	107,5	6,1	154,4	4,8
Казахстан	98,5	161,4	29,4	192,5	69,1
Киргизстан	1,9	88,4	0,7	70,1	1,2
Молдова, Республіка	46,4	121,5	23,1	115,1	23,3
Російська Федерація	4052,7	107,7	660,3	115,8	3392,4
Таджикистан	4,0	216,5	0,3	135,0	3,7
Туркменістан	102,5	127,2	20,0	504,6	82,5
Узбекистан	13,5	139,5	4,7	256,6	8,8
Країни ЄС	2552,1	115,8	2443,6	118,3	108,5
у тому числі					
Австрія	153,1	115,8	169,2	180,7	-16,1
Бельгія	238,1	143,0	38,8	109,9	199,3
Болгарія	27,8	134,2	15,8	155,1	12,0
Велика Британія	455,0	109,7	472,0	109,0	-17,0
Греція	62,5	103,4	22,8	123,4	39,7
Данія	60,6	97,5	17,9	146,2	42,7
Естонія	111,9	139,5	13,0	184,8	98,9
Ірландія	41,5	119,6	9,3	158,8	32,2
Іспанія	61,9	262,7	26,1	200,3	35,8
Італія	94,2	97,6	47,6	199,9	46,6
Кіпр	323,4	102,6	623,6	111,0	-300,2
Латвія	28,1	133,2	17,9	77,8	10,2
Литва	21,1	71,8	17,6	136,8	3,5
Мальта	59,6	83,4	1,1	84,0	58,5
Нідерланди	69,7	85,6	92,9	102,9	-23,2

Продовження					
	Експорт		Імпорт		Сальдо
	млн.дол. США	у % до 9 місяців 2010р.	млн.дол. США	у % до 9 місяців 2010р.	
Німеччина	289,9	120,0	321,4	140,5	-31,5
Польща	93,2	142,5	94,7	102,1	-1,5
Португалія	7,4	81,6	31,5	74,3	-24,1
Словаччина	40,7	118,0	22,8	209,1	17,9
Угорщина	61,2	133,3	67,5	185,2	-6,3
Фінляндія	33,3	114,3	25,6	171,4	7,7
Франція	86,8	98,1	121,6	92,2	-34,8
Чехія	37,0	127,6	37,7	166,3	-0,7
Швеція	52,1	177,1	112,5	87,7	-60,4
Інші країни	2950,5	144,7	1206,5	113,3	1744,0
у тому числі					
Беліз	50,6	138,6	9,9	72,7	40,7
Віргінські Острови (Брит.)	197,9	139,3	79,0	109,2	118,9
Грузія	48,8	133,0	16,5	141,3	32,3
Єгипет	27,6	75,7	14,5	63,2	13,1
Ізраїль	78,5	159,4	34,4	163,4	44,1
Індія	26,6	115,7	3,6	136,7	23,0
Канада	100,4	130,3	26,5	99,2	73,9
Китай	57,7	98,2	10,1	91,1	47,6
Ліберія	30,0	89,5	0,2	73,5	29,8
Маршаллові Острови	61,6	299,9	0,4	1641,0	61,2
Нова Зеландія	22,6	373,6	5,5	109,3	17,1
Норвегія	27,3	124,8	2,7	37,1	24,6
Об'єднані Арабські					
Емірати	43,1	87,3	40,0	112,6	3,1
Панама	128,7	104,5	9,0	33,3	119,7
США	507,5	120,3	283,6	108,3	223,9
Таїланд	6,9	43,0	20,5	172,7	-13,6
Туреччина	126,1	101,3	182,8	104,4	-56,7
Швейцарія	680,9	273,9	164,9	138,0	516,0

Експорт послуг до країн СНД становив 44,8% від загального обсягу експорту, до країн ЄС – 25,6% (за 9 місяців 2010р. – відповідно 49,1% та 26,5%).

Імпорт послуг із країн СНД становив 18,2%, з країн ЄС – 54,7% (за 9 місяців 2010р. – відповідно 17,6% та 54,4%).

Основними партнерами в експорті послуг були Російська Федерація, на яку припадало 40,6% від загального обсягу експорту послуг, Швейцарія – 6,8%, США – 5,1%, Велика Британія – 4,6%, Кіпр – 3,2 %, Німеччина – 2,9% та Бельгія – 2,4%.

Найбільшу питому вагу в загальному обсязі імпорту мали: Російська Федерація (14,8%), Кіпр (14%), Велика Британія (10,6%), Німеччина (7,2%), США (3,4%), Туреччина (4,1%) й Австрія (3,8%).

Серед головних торгових партнерів країн СНД за 9 місяців 2011р. найбільше зростання обсягів послуг спостерігалось як в експорті, так і в імпорті до Російської Федерації.

Експорт послуг до країн-членів ЄС збільшився в основному за рахунок зростання обсягів експорту послуг до Бельгії, Німеччини, Великої Британії, Іспанії, Естонії, Польщі, Швеції та Австрії. Одночасно зменшилися обсяги послуг, наданих Нідерландам, Мальті та Литві.

Серед інших країн експорт збільшився до Швейцарії, США, Віргінських Островів (Брит.), Ізраїлю, Канади, Маршаллових Островів. При цьому спостерігалось зменшення обсягів послуг, наданих Таїланду, Єгипту та Китаю.

Порівняно з відповідним періодом минулого року обсяги послуг, одержаних із країн-членів ЄС, збільшився в основному за рахунок зростання обсягів імпорту послуг із Німеччини, Австрії та Кіпру. Водночас зменшилися обсяги імпорту послуг зі Швеції, Португалії та Франції.

Серед інших країн імпорт послуг збільшився зі Швейцарії, США й Туреччини. При цьому зменшилися обсяги послуг, одержаних із Панами та Єгипту.

У структурі зовнішньої торгівлі послугами, як і раніше, переважали транспортні, різні ділові, професійні та технічні послуги, послуги з подорожей, фінансові послуги та державні послуги, які не віднесені до інших категорій.

Інформацію щодо найважливіших послуг у структурі зовнішньої торгівлі України за 9 місяців 2011р. наведено в таблиці.

Вид послуг	Експорт			Імпорт		
	млн.дол. США	у % до загального обсягу	у % до 9 місяців 2010р.	млн.дол. США	у % до загального обсягу	у % до 9 місяців 2010р.
Усього	9970,5	100,0	119,7	4464,2	100,0	117,5
Транспортні послуги	6682,9	67,0	117,8	1123,9	25,2	137,9
Подорожі	363,9	3,7	119,3	330,0	7,4	130,5
Послуги зв'язку	253,6	2,5	103,0	112,1	2,5	119,6
Будівельні послуги	131,7	1,3	136,3	83,6	1,9	105,4
Страхові послуги	52,5	0,5	112,4	80,8	1,8	94,6
Фінансові послуги	244,8	2,5	102,4	762,2	17,1	97,7
Комп'ютерні послуги	326,5	3,3	137,4	140,5	3,2	120,0
Роялті та ліцензійні послуги	33,9	0,3	105,0	321,4	7,2	118,3
Інші ділові послуги	111,5	1,1	118,7	149,4	3,4	89,2
Різні ділові, професійні та технічні послуги	1277,8	12,8	119,6	744,1	16,7	127,6

Продовження

Вид послуг	Експорт			Імпорт		
	млн.дол. США	у % до загального обсягу	у % до 9 місяців 2010р.	млн.дол. США	у % до загального обсягу	у % до 9 місяців 2010р.
Послуги приватним особам та послуги в галузі культури та відпочинку	28,7	0,3	148,6	140,4	3,2	103,1
Державні послуги, які не віднесені до інших категорій	2,9	0,0	138,7	459,1	10,3	117,1
Послуги з ремонту	459,6	4,6	173,3	16,7	0,4	63,3

Найактивніше здійснювали експортно-імпортні операції з товарами та послугами підприємства м.Києва, Донецької, Дніпропетровської, Луганської, Запорізької, Київської та Одеської областей.

У січні–вересні 2011р. в економіку України іноземними інвесторами вкладено 4742,1 млн.дол. США **прямих інвестицій**¹ (акціонерний капітал).

Обсяг прямих іноземних інвестицій (акціонерний капітал), унесених в економіку України з початку інвестування, на 1 жовтня 2011р. становив 48466,2 млн.дол. США, що на 8,2% більше обсягів інвестицій на початок 2011р. та в розрахунку на одну особу становив 1060,8 дол. З країн ЄС унесено 38787,2 млн.дол. інвестицій (80,0% загального обсягу акціонерного капіталу), із країн СНД – 3852,2 млн.дол. (8,0%), з інших країн світу – 5826,8 млн.дол. (12,0%).

Інвестиції надійшли зі 128 країн світу. До десятки основних країн-інвесторів, на які припадає 83% загального обсягу прямих інвестицій, входять: Кіпр – 12089,1 млн.дол., Німеччина – 7287,5 млн.дол., Нідерланди – 4914,4 млн.дол., Австрія – 3447,8 млн.дол., Російська Федерація – 3439,5 млн.дол., Велика Британія – 2504,4 млн.дол., Франція – 2222,0 млн.дол., Швеція – 1755,6 млн.дол., Віргінські Острови (Брит.) – 1561,4 млн.дол. та США – 1082,0 млн.дол.

У фінансових установах акумульовано 16199,1 млн.дол. (33,4% загального обсягу) прямих інвестицій. На підприємствах промисловості зосереджено 15009,2 млн.дол. (31,0%), у т.ч. переробної – 12958,7 млн.дол. та добувної – 1393,9 млн.дол. Серед галузей переробної промисловості у металургійне виробництво та виробництво готових металевих виробів унесе-

¹ Дані про прямі інвестиції в Україну та з України Держстат України надає Національному банку України для використання при складанні платіжного балансу та визначення міжнародної інвестиційної позиції і в цій та подальших публікаціях є попередніми. Вони сформовані на підставі інформації юридичних осіб та наведені з урахуванням інформації НБУ та ФДМУ (щодо різниці між ринковою та номінальною вартістю акцій, майна тощо, не облікованої у статистичній звітності окремих підприємств), яка розподілена за видами економічної діяльності, країнами та регіонами.

но 6074,2 млн.дол. прямих інвестицій, у виробництво харчових продуктів, напоїв і тютюнових виробів – 2021,2 млн.дол., хімічну та нафтохімічну промисловість – 1356,7 млн.дол., машинобудування – 1226,7 млн.дол., виробництво іншої неметалевої мінеральної продукції – 870,8 млн.дол. В організації, що здійснюють операції з нерухомим майном, оренду, інжиніринг та надання послуг підприємцям, унесено 5339,0 млн.дол. (11,0%), у підприємства торгівлі, ремонту автомобілів, побутових виробів та предметів особистого вжитку – 5063,8 млн.дол. (10,4%).

Заборгованість українських підприємств за кредитами та позиками, торговими кредитами та іншими зобов'язаннями (боргові інструменти) перед прямими іноземними інвесторами на 1 жовтня 2011р. становила 7857,5 млн.дол.

Загальний обсяг прямих іноземних інвестицій (акціонерний капітал та боргові інструменти) на 1 жовтня 2011р. становив 56323,7 млн.дол.

Обсяг прямих інвестицій (акціонерний капітал) з України в економіку країн світу на 1 жовтня 2011р. становив 6860,6 млн.дол., у т.ч. у країни ЄС – 6532,5 млн.дол. (95,2% загального обсягу), у країни СНД – 228,7 млн.дол. (3,3%), в інші країни світу – 99,4 млн.дол. (1,5%).

Прямі інвестиції з України здійснено до 47 країн світу, переважна їхня частка спрямована до Кіпру (92,6%).

Вимоги українських прямих інвесторів за борговими інструментами до підприємств прямого інвестування за кордоном на 1 жовтня 2011р. становили 152,6 млн.дол.

Загальний обсяг прямих інвестицій (акціонерний капітал та боргові інструменти) в економіку країн світу становив 7013,2 млн.дол. США.

ОПТОВА Й РОЗДРІБНА ТОРГІВЛЯ, РЕСТОРАННЕ ГОСПОДАРСТВО

Оборот підприємств оптової торгівлі за січень–жовтень 2011р. становив 864,7 млрд.грн. Фізичний обсяг оптового товарообороту порівняно з січнем–жовтнем 2010р. збільшився на 0,7%.

Оборот роздрібної торгівлі¹ за січень–жовтень 2011р. становив 546,9 млрд.грн., що на 14,9% більше обсягу січня–жовтня 2010р. У структурі обороту роздрібної торгівлі на організовані та неформальні ринки припадало 31%.

Обсяги та темпи зростання обороту роздрібної торгівлі за регіонами наведено нижче.

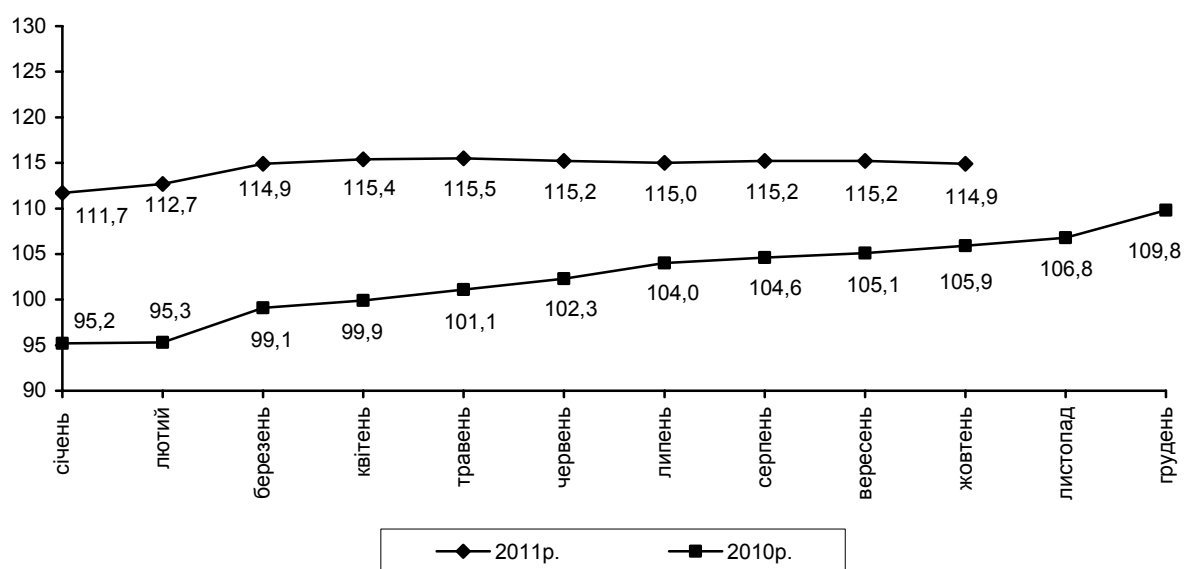
	Оборот роздрібної торгівлі за січень–жовтень 2011р., млн.грн.	Темпи зростання обороту роздрібної торгівлі (у порівнянних цінах), %		
		січень–жовтень 2011р. до січня–жовтня 2010р.	ДОВІДКОВО:	
			січень–жовтень 2010р. до січня–жовтня 2009р.	2010р. до 2009р.
Україна	546892,2	114,9	105,9	109,8
Автономна Республіка Крим	24987,5	117,3	106,7	108,4
Вінницька	15165,9	117,9	106,5	112,1
Волинська	10381,1	116,6	104,5	107,6
Дніпропетровська	41796,6	112,7	106,9	110,1
Донецька	52591,0	115,2	103,7	112,4
Житомирська	12199,2	119,7	105,8	109,4
Закарпатська	11196,4	113,5	102,9	106,4
Запорізька	22818,8	111,3	106,2	112,6
Івано-Франківська	13957,2	117,3	104,0	105,3
Київська	21796,7	116,9	104,1	109,4
Кіровоградська	9187,8	112,9	108,1	111,4
Луганська	22840,3	112,2	109,4	114,7
Львівська	25637,5	113,7	103,6	105,2
Миколаївська	13490,6	116,1	104,9	107,5
Одеська	32803,4	114,7	106,5	108,7
Полтавська	14570,9	111,7	104,9	107,4
Рівненська	10167,0	113,9	105,1	104,9
Сумська	10193,8	115,8	102,5	105,8

¹ Включає роздрібний товарооборот підприємств, які здійснюють діяльність із роздрібної торгівлі, розрахункові дані щодо обсягів продажу товарів на ринках і фізичними особами-підприємцями.

Продовження

	Оборот роздрібної торгівлі за січень–жовтень 2011р., млн.грн.	Темпи зростання обороту роздрібної торгівлі (у порівнянних цінах), %		
		січень–жовтень 2011р. до січня–жовтня 2010р.	ДОВІДКОВО:	
			січень–жовтень 2010р. до січня–жовтня 2009р.	2010р. до 2009р.
Тернопільська	9086,9	112,3	102,6	105,6
Харківська	39596,7	116,0	105,0	106,3
Херсонська	11825,2	111,9	102,7	106,0
Хмельницька	12337,4	114,5	102,9	106,6
Черкаська	13549,1	115,9	108,2	112,2
Чернівецька	7943,3	113,7	103,9	104,9
Чернігівська	10355,9	114,3	104,5	106,8
м.Київ	69995,6	116,0	106,2	111,7
м.Севастополь	6420,4	117,7	107,4	112,8

Зміни обсягів обороту роздрібної торгівлі
(наростаючим підсумком у % до відповідного періоду попереднього року)



Оборот ресторанного господарства (з урахуванням обороту фізичних осіб-підприємців) за січень–жовтень 2011р. проти січня–жовтня попереднього року збільшився на 12% і становив 17,3 млрд.грн.

Обсяг роздрібного товарообороту підприємств, які здійснюють діяльність із роздрібною торгівлю та ресторанного господарства, за січень–жовтень 2011р. становив 280,3 млрд.грн., що в порівнянних цінах на 14,1% більше обсягу січня–жовтня 2010р.

Порівняно з січнем–жовтнем 2010р. найбільше зростання обсягів роздрібного товарообороту підприємств спостерігалось в Київській, Вінницькій та Житомирській областях, м.Севастополі та Черкаській області (на 22,6–18%).

Обсяги та темпи зростання роздрібного товарообороту за регіонами наведено в таблиці.

	Роздрібний товарооборот за січень–жовтень 2011р., млн.грн.	Темпи зростання товарообороту (у порівнянних цінах), %			
		жовтень 2011р. до жовтня 2010р.	січень– жовтень 2011р. до січня– жовтня 2010р.	ДОВІДКОВО:	
				жовтень 2010р. до жовтня 2009р.	січень– жовтень 2010р. до січня– жовтня 2009р.
Україна	280 272,5	111,4	114,1	111,4	105,9
Автономна Республіка Крим	11040,6	112,8	116,1	119,1	105,4
Вінницька	5910,5	113,4	119,5	103,2	104,9
Волинська	4824,2	106,4	116,6	108,9	103,1
Дніпропетровська	24248,4	106,7	111,1	113,5	107,0
Донецька	24972,9	108,2	115,7	108,8	107,7
Житомирська	5313,4	113,6	118,2	103,7	104,8
Закарпатська	6014,6	103,6	111,8	109,1	103,1
Запорізька	10516,0	103,9	110,0	113,2	109,6
Івано-Франківська	5139,6	111,2	115,3	95,5	101,3
Київська	13409,1	124,4	122,6	109,8	107,9
Кіровоградська	4330,8	106,4	109,4	109,8	107,9
Луганська	9098,1	101,8	112,3	109,0	111,0
Львівська	14942,6	106,6	109,9	105,7	100,2
Миколаївська	5773,6	109,6	113,3	112,5	103,6
Одеська	18235,3	116,8	113,3	117,5	106,9
Полтавська	7285,4	110,5	114,0	106,2	104,3
Рівненська	4426,2	100,8	110,2	111,1	101,3
Сумська	4019,2	115,2	114,3	106,6	101,5
Тернопільська	3760,9	111,7	107,6	108,5	100,1
Харківська	18324,2	114,9	111,6	104,7	103,5
Херсонська	5275,4	106,5	108,4	100,4	101,1
Хмельницька	5205,6	115,2	114,5	111,1	101,0
Черкаська	5798,3	117,4	118,0	119,6	109,4
Чернівецька	4059,5	109,8	109,8	98,5	102,4
Чернігівська	4469,8	112,4	111,9	104,9	102,4
м.Київ	50531,2	114,8	115,6	111,8	104,9
м.Севастополь	3347,1	110,0	118,1	128,0	117,3

Обсяг роздрібного товарообороту за жовтень 2011р. становив 31,3 млрд.грн. і в порівнянних цінах проти жовтня 2010р. збільшився на 11,4%, проти вересня 2011р. – на 0,5%.

Через мережу автозаправних станцій, що налічує 7418 од, у жовтні 2011р. було продано в роздріб світлих нафтопродуктів, газу скрапленого та стисненого для автомобілів на 6300,8 млн.грн., із них бензину моторного – на 4063 млн.грн. (64,5%), дизельного пального – на 1750 млн.грн. (27,8%), газу скрапленого – на 328,5 млн.грн. (5,2%), стисненого – на 159,3 млн.грн. (2,5%).

Бензину моторного було реалізовано 297,3 тис.т, дизельного пального – 153 тис.т, що відповідно на 11,4% та 10,4% менше, ніж у жовтні 2010р. Газу скрапленого та стисненого було реалізовано відповідно 27,7 тис.т і 16,9 тис.т.

У задоволенні потреб населення товарами значне місце належить ринкам. За рахунок організованих ринків у січні–жовтні 2011р. формувалося 27,2% загального обсягу продажу споживчих товарів. В обороті цих ринків 13,8% становив продаж сільськогосподарських продуктів.

Продаж сільськогосподарських продуктів на ринках за січень–жовтень 2011р. проти січня–жовтня 2010р. збільшився на 1,9%, при цьому ціни зросли на 9,8%. Продукти тваринництва подорожчали на 5,3%, їхній продаж збільшився на 4,1%. Продаж продуктів рослинництва зменшився на 0,9% при зростанні цін на 17,2%.

У жовтні 2011р. проти жовтня 2010р. продаж сільськогосподарських продуктів на ринках збільшився на 2,9% при зростанні цін на 1,2%.

Дані щодо індексів цін та обсягів продажу окремих сільськогосподарських продуктів на ринках наведено в таблиці.

	(відсотків)					
	Індекси цін			Індекси обсягу продажу		
	січень– жовтень 2011р. до січня– жовтня 2010р.	жовтень 2011р. до		січень– жовтень 2011р. до січня– жовтня 2010р.	жовтень 2011р. до	
		вересня 2011р.	жовтня 2010р.		вересня 2011р.	жовтня 2010р.
Зернові	134,2	98,0	121,7	94,6	97,6	98,9
Борошно	131,7	98,9	119,0	95,7	98,0	99,9
Круп'яні	151,3	86,4	109,8	88,4	103,3	99,7
пшоно	258,8	77,6	172,2	93,6	97,9	94,2
крупя гречана	199,1	76,0	96,6	70,4	109,1	93,9
рис	107,8	97,5	103,9	99,1	100,4	105,6
інші крупи	139,4	97,6	130,2	99,8	99,9	105,0

Продовження

	Індекси цін			Індекси обсягу продажу		
	січень– жовтень 2011р. до січня– жовтня 2010р.	жовтень 2011р. до		січень– жовтень 2011р. до січня– жовтня 2010р.	жовтень 2011р. до	
		вересня 2011р.	жовтня 2010р.		вересня 2011р.	жовтня 2010р.
Картопля	124,7	85,6	58,1	100,2	104,2	108,2
Капуста свіжа	127,6	93,5	45,8	100,0	108,9	105,5
Цибуля ріпчаста	96,9	79,3	53,7	99,7	97,1	102,8
Буряки	116,1	93,2	72,1	98,4	103,2	100,7
Морква	108,2	90,0	71,7	100,8	100,7	102,5
Огірки солоні	115,3	97,1	98,9	99,4	116,5	99,7
Помідори солоні	112,5	92,4	100,7	98,8	143,1	114,1
Часник	125,5	97,5	77,9	99,1	95,4	106,5
Фрукти та ягоди свіжі	116,7	100,3	99,2	98,8	85,0	99,6
Цукор	107,7	88,3	94,2	98,8	99,5	107,5
Олія	136,3	99,0	132,8	97,0	96,1	98,3
Яловичина	115,5	101,1	119,5	99,0	102,7	99,1
Свинина	102,4	99,0	109,0	109,1	100,9	105,8
Сало свиняче	86,4	107,7	114,8	110,9	102,3	103,2
Птиця	101,8	101,1	103,6	99,6	99,5	99,7
Молоко свіже	116,2	107,5	106,9	103,8	96,3	106,1
Масло тваринне	131,4	101,5	114,7	97,5	102,2	102,1
Сир (творог)	114,0	106,6	106,3	101,3	96,5	102,1
Сметана	120,8	105,4	114,2	101,4	95,6	104,3
Яйця	98,2	109,6	95,2	96,2	99,8	98,7
Мед	121,7	99,5	114,2	103,8	98,6	106,5

За січень–жовтень 2011р. порівняно з січнем–жовтнем 2010р. ціни зросли практично на всі сільськогосподарські продукти, окрім худоби, сала свинячого, цибулі ріпчастої, помідорів свіжих, грибів сухих, яєць, цибулі зеленої, цитрусових, ціни на які знизилися на 19,1–0,5%.

Середні ціни, що склалися на ринках на окремі сільськогосподарські продукти, наведено нижче.

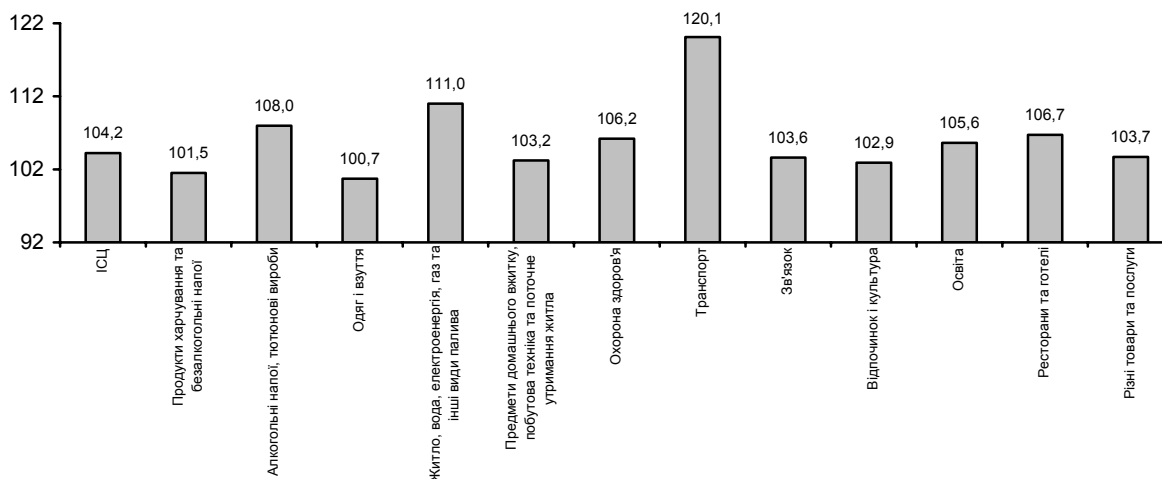
	(грн. за кг)		
	Жовтень		Вересень 2011р.
	2011р.	2010р.	
Картопля	3,07	5,29	3,59
Капуста свіжа	1,95	4,25	2,08
Цибуля ріпчаста	2,94	5,48	3,71

	Продовження		
	Жовтень		Вересень 2011р.
	2011р.	2010р.	
Буряки	3,35	4,65	3,60
Морква	3,90	5,44	4,33
Огірки свіжі	8,14	10,55	5,03
Помідори свіжі	5,14	9,50	4,17
Огірки солоні	14,50	14,67	14,94
Помідори солоні	16,55	16,43	17,92
Часник	26,29	33,76	26,97
Яблука	6,99	6,19	7,29
Цитрусові	16,16	19,54	16,64
Цукор	8,24	8,75	9,34
Олія (за літр)	14,96	11,27	15,11
Яловичина	50,12	41,94	49,56
Свинина	48,44	44,44	48,94
Сало свиняче	27,83	24,23	25,83
Молоко свіже (за літр)	6,68	6,25	6,22
Масло тваринне	62,67	54,65	61,73
Сир (творог)	27,96	26,31	26,23
Сметана	34,34	30,07	32,57
Яйця (за десяток)	8,01	8,42	7,31
Мед	48,26	42,24	48,48

ЦІНИ І ТАРИФИ

Індекс споживчих цін (ІСЦ) у жовтні 2011р. становив 100,0%, з початку року – 104,2%.

Індекси споживчих цін у 2011 році
(жовтень до грудня попереднього року, %)



На споживчому ринку в жовтні ціни на продукти харчування та безалкогольні напої знизилися на 0,3%. Найбільше (на 11,9% та 11,1%) знизилися в ціні цукор та продукти переробки зернових. На 6,2% подешевшали овочі, у т.ч. цибуля – на 24,2%, картопля – на 17,8%, морква – на 15,3%, капуста – на 6,6%, буряк – на 6,0%. Крім того, на 3,1–1,0% стали дешевшими фрукти, рис, олія, свинина. Водночас на 8,0–1,1% подорожчали яйця, тваринні жири, молоко, сири, кисломолочна продукція, масло, м'ясо птиці, риба та продукти з риби.

Ціни (тарифи) на житло, воду, електроенергію, газ та інші види палива підвищилися на 0,3%, у т.ч. плата за квартиру – на 0,6%, гарячу воду, опалення – на 0,3%, водопостачання – на 0,2%, каналізацію – на 0,2%.

Підвищення цін у сфері охорони здоров'я на 0,1% відбулося за рахунок подорожчання амбулаторних послуг (на 0,7%). У той же час на 2,2% знизилася вартість санаторно-курортних послуг.

Ціни на транспорт у цілому зросли на 0,5%, що в основному зумовлене подорожчанням вартості перевезень пасажирським автодорожнім транспортом на 0,7%. Крім того, відбулося зростання цін на паливо та мастила (на 0,4%).

За січень–жовтень п.р. продукти харчування та безалкогольні напої подорожчали на 1,5%. Найбільше (на 13,3% та 13,0%) зросли в ціні олія та хліб. На 10,3–9,9% стали дорожчими м'ясо та м'ясопродукти, риба та продукти з риби, макаронні вироби. У той же час суттєво (на 44,0%) подешевшали овочі. На 11,5–4,0% знизилися ціни на яйця, цукор, продукти переробки зернових та молоко. Крім того, на 0,4% та 0,3% подешевшали фрукти та масло.

Алкогільні напої та тютюнові вироби стали дорожчими на 8,0%, що спричинене головним чином подорожчанням алкогольних напоїв на 14,0%.

Ціни на житло, воду, електроенергію, газ та інші види палива зросли на 11,0%, у т.ч. плата за електроенергію – на 22,9%, квартиру – на 18,3%, гарячу воду, опалення – на 14,2%, водопостачання – на 12,5%, каналізацію – на 11,8%.

Підвищення цін у сфері охорони здоров'я на 6,2% насамперед зумовлено подорожчанням санаторно-курортних послуг (на 7,3%) та фармацевтичної продукції (на 6,4%).

Подорожчання транспорту в цілому на 20,1% відбулося в основному за рахунок зростання цін на паливо і мастила (на 31,1%) та підвищення вартості перевезень автодорожнім пасажирським транспортом (на 20,1%).

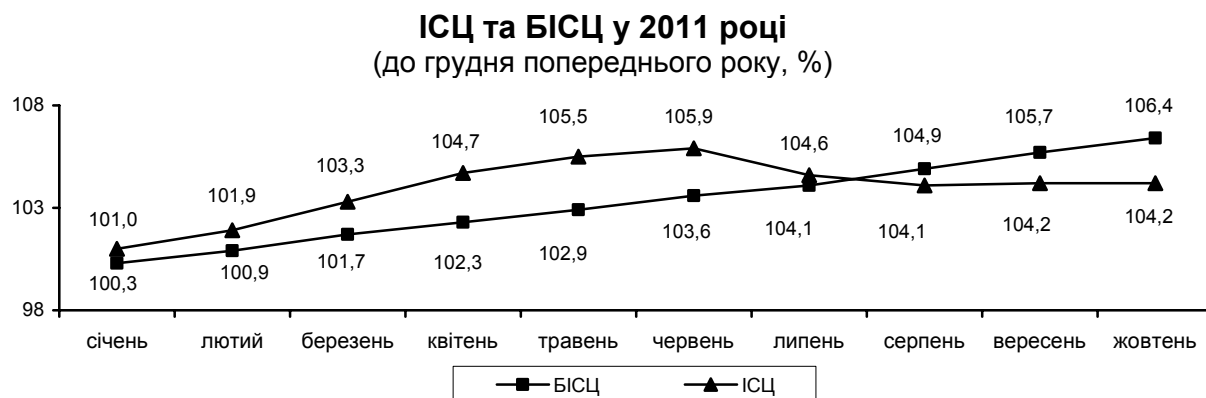
На 6,7–2,9% стали дорожчими послуги ресторанів та готелів, освіти, зв'язку, відпочинку і культури.

Індекси споживчих цін у 2011р. наведено в таблиці.

	До попереднього місяця				(відсотків)
	липень	серпень	вересень	жовтень	Жовтень до грудня попереднього року
Індекс споживчих цін	98,7	99,6	100,1	100,0	104,2
Продукти харчування та безалкогольні напої	97,4	98,8	99,7	99,7	101,5
Продукти харчування	97,1	98,6	99,5	99,6	100,7
Хліб і хлібопродукти	100,7	100,7	97,8	98,3	108,0
хліб	101,0	101,3	100,8	100,5	113,0
макаронні вироби	100,3	100,3	99,9	100,1	109,9
М'ясо та м'ясопродукти	102,8	103,3	102,1	100,7	110,3
Риба та продукти з риби	101,1	100,9	100,9	101,1	110,2
Молоко, сир та яйця	101,3	102,0	103,4	103,8	98,6
молоко	99,9	101,4	102,5	103,6	96,0
яйця	110,8	104,1	109,2	108,0	88,5
Олія та жири	101,7	103,4	102,5	101,6	106,1
масло	99,5	102,0	102,6	102,4	99,7
олія	103,1	103,1	101,2	98,9	113,3
Фрукти	96,3	88,5	96,8	96,9	99,6
Овочі	67,4	74,4	88,4	93,8	56,0
картопля	63,2	64,0	75,9	82,2	43,3
Цукор	101,4	100,1	91,6	88,1	91,4
Безалкогольні напої	101,2	101,6	101,5	101,0	111,8
Алкогільні напої, тютюнові вироби	100,2	101,2	100,7	100,4	108,0
Одяг і взуття	99,9	100,0	100,3	100,5	100,7
одяг	100,0	100,1	100,3	100,5	101,2
взуття	99,8	99,8	100,4	100,6	100,0
Житло, вода, електроенергія, газ та інші види палива	100,2	100,5	100,1	100,3	111,0

	До попереднього місяця				Продовження
	липень	серпень	вересень	жовтень	Жовтень до грудня попереднього року
плата за власне житло (квартирна плата)	100,4	101,5	100,6	100,6	118,3
утримання та ремонт житла	100,3	100,4	100,3	100,3	103,1
водопостачання	100,1	100,4	100,3	100,2	112,5
каналізація	100,1	100,3	100,3	100,2	111,8
електроенергія	100,0	100,0	100,0	100,0	122,9
природний газ	100,0	100,0	100,0	100,0	100,0
гаряча вода, опалення	100,0	100,0	100,0	100,3	114,2
Предмети домашнього вжитку, побутова техніка та поточне утримання житла	100,2	100,3	100,7	100,5	103,2
Охорона здоров'я	100,8	100,5	100,3	100,1	106,2
фармацевтична продукція, медичні товари та обладнання	100,4	100,4	100,5	100,1	105,9
амбулаторні послуги	100,7	100,7	100,8	100,7	106,2
Транспорт	100,7	100,5	100,5	100,5	120,1
паливо та мастила	99,8	100,0	100,3	100,4	131,1
транспортні послуги	101,7	101,0	100,6	100,6	118,2
залізничний пасажирський транспорт	100,4	100,2	100,6	100,0	106,5
автодорожній пасажирський транспорт	101,8	101,1	100,6	100,7	120,1
Зв'язок	100,0	100,0	100,7	99,9	103,6
Відпочинок і культура	100,2	100,2	100,5	100,2	102,9
Освіта	100,3	100,1	103,5	100,0	105,6
дошкільна та початкова освіта	101,2	100,1	98,9	100,0	107,9
середня освіта	100,0	100,0	107,3	100,1	107,4
вища освіта	100,0	100,1	104,6	100,0	104,7
Ресторани та готелі	100,8	100,3	100,3	100,4	106,7
Різні товари та послуги	100,6	100,4	100,8	100,7	103,7

Базовий індекс споживчих цін (БІСЦ) у жовтні 2011р. становив 100,6%, з початку року – 106,4%.



Індекс цін виробників промислової продукції у жовтні 2011р. становив 98,2%, з початку року – 115,6%.

Ціни на продукцію добувної промисловості у жовтні підвищилися на 1,2%. У добуванні паливно-енергетичних корисних копалин продукція подорожчала на 2,5%, зокрема у видобуванні сирої нафти та природного газу – на 2,9%, вугілля, лігніту і торфу – на 2,3%. У добуванні корисних копалин, крім паливно-енергетичних, продукція підприємств із видобутку піску та глини зросла в ціні на 1,5%.

Продукція підприємств переробної промисловості подешевшала на 0,8%. Найбільше зниження цін (на 2,3–1,5%) спостерігалось у виробництві коксу, металургійному виробництві, виробництві готових металевих виробів, продуктів нафтоперероблення.

У виробництві харчових продуктів, напоїв ціни знизилися на 0,8%, у т.ч. у виробництві цукру – на 9,1%, олії та тваринних жирів – на 4,7%, борошномельно-круп'яних продуктів – на 2,4%. Разом з цим відбулося подорожчання продукції у виробництві тютюнових виробів – на 5,0%, м'яса і м'ясопродуктів – на 1,6%, молочних продуктів – на 1,5%, напоїв – на 0,7%, рибних продуктів – на 0,6%.

У виробництві та розподіленні електроенергії, газу та води тарифи знизилися на 6,0% за рахунок здешевлення електроенергії на 7,7%, при цьому тарифи на теплоенергію підвищилися на 10,3%.

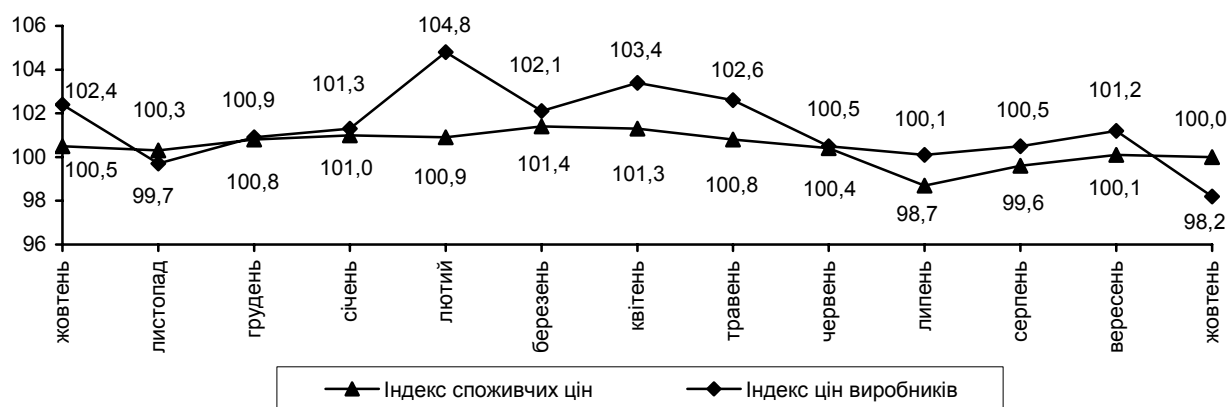
За січень–жовтень п.р. у добувній промисловості ціни зросли на 25,2%, у виробництві та розподіленні електроенергії, газу та води – на 19,8%, переробній промисловості – на 12,4%.

Індекси цін виробників промислової продукції в 2011р. наведено в таблиці.

	До попереднього місяця				(відсотків)
	липень	серпень	вересень	жовтень	Жовтень до грудня попереднього року
Промисловість	100,1	100,5	101,2	98,2	115,6
Добувна промисловість	100,9	100,4	100,8	101,2	125,2
добування паливно-енергетичних корисних копалин	102,5	99,9	100,9	102,5	116,5
добування корисних копалин, крім паливно-енергетичних	99,4	100,9	100,7	100,0	134,3
Переробна промисловість з неї	101,4	100,8	100,3	99,2	112,4
Виробництво харчових продуктів, напоїв та тютюнових виробів	101,4	101,1	100,7	99,5	109,4
Легка промисловість	100,3	100,8	100,3	100,3	108,9
текстильне виробництво;					
виробництво одягу, хутра та виробів з хутра	100,4	100,8	100,3	100,0	110,1
виробництво шкіри, виробів зі шкіри та інших матеріалів	100,0	100,8	100,3	101,1	106,2

	До попереднього місяця				Продовження
	липень	серпень	вересень	жовтень	Жовтень до грудня попереднього року
Оброблення деревини та виробництво виробів з деревини, крім меблів	101,1	100,5	101,2	101,1	115,9
Целюлозно-паперове виробництво; видавнича діяльність	100,6	100,0	100,4	100,0	106,4
Виробництво коксу, продуктів нафтоперероблення	101,1	99,2	98,3	98,2	119,7
Хімічна та нафтохімічна промисловість	102,8	100,7	100,3	100,0	116,6
хімічне виробництво	103,7	100,9	100,4	99,8	119,2
виробництво гумових та пластмасових виробів	100,6	100,3	100,1	100,4	110,9
Виробництво іншої неметалевої мінеральної продукції	101,7	100,8	101,4	100,4	113,8
Металургійне виробництво та виробництво готових металевих виробів	101,8	101,6	100,6	98,3	115,1
Машинобудування	100,3	100,5	100,1	100,1	107,7
виробництво машин та устаткування	100,3	100,3	100,2	100,3	106,1
виробництво електричного, електронного та оптичного устаткування	100,0	100,5	100,0	99,8	104,7
виробництво транспортних засобів та устаткування	100,4	100,8	100,1	100,2	111,9
Виробництво та розподілення електроенергії, газу та води	96,0	99,5	104,1	94,0	119,8

Індекси споживчих цін і цін виробників промислової продукції у 2010–2011 роках
(у % до попереднього місяця)



Індекс цін на будівельно-монтажні роботи у вересні 2011р. становив 100,8%, з початку року – 114,9%.

У вересні найбільше підвищення цін (на 1,5–0,8%) відбулося в будівництві об'єктів добувної та переробної промисловості, закладів освіти,

об'єктів транспорту та зв'язку, сільськогосподарського призначення, з виробництва та розподілення електроенергії, газу та води.

За січень–вересень п.р. найбільше зростання цін (на 16,5–15,5%) зафіксовано в будівництві об'єктів добувної та переробної промисловості, сільськогосподарського призначення, транспорту та зв'язку, закладів освіти.

Індекси цін на будівельно-монтажні роботи у 2011р. наведено в таблиці.

					(відсотків)
	До попереднього місяця				Вересень до грудня попе- реднього року
	червень	липень	серпень	вересень	
Усього	100,9	102,7	101,7	100,8	114,9
За видами економічної діяльності					
Сільське господарство, мисливство,					
лісове господарство	100,7	102,0	101,2	100,8	116,2
Добувна промисловість	100,4	102,7	101,3	101,5	116,5
Переробна промисловість	101,0	102,7	101,6	100,8	116,2
Виробництво та розподілення					
електроенергії, газу та води	101,0	102,2	101,5	100,8	113,7
Діяльність готелів та ресторанів	101,0	102,6	101,7	100,7	113,2
Діяльність транспорту та зв'язку	100,7	102,4	101,6	101,1	115,8
Операції з нерухомим майном,					
оренда, інжиніринг та надання					
послуг підприємцям	101,1	102,9	101,9	100,7	114,0
Державне управління	101,0	102,6	101,9	100,7	113,6
Освіта	101,4	102,4	101,9	101,2	115,5
Охорона здоров'я та надання					
соціальної допомоги	100,9	103,0	101,8	100,5	114,0
Надання комунальних та індивідуа-					
льних послуг; діяльність у сфері					
культури та спорту	100,3	102,2	101,3	100,7	112,2
За типами будівель і споруд					
Будівлі	101,1	102,8	101,9	100,7	115,0
будівлі житлові	101,1	102,9	101,9	100,7	114,0
будівлі нежитлові	101,1	102,6	101,8	100,8	115,2
Споруди	100,6	102,5	101,4	101,1	115,5
транспортні споруди	100,6	102,7	101,7	101,2	118,6
трубопроводи, комунікації та лінії					
електропередачі	101,0	102,1	101,5	100,9	113,3
комплексні промислові споруди	100,4	102,6	101,2	101,4	115,7
інші інженерні споруди	100,2	102,1	101,2	100,7	111,9

Індекс тарифів на транспортування вантажів трубопроводами у III кварталі 2011р. становив 106,1%, з початку року – 115,4%.

Індекси тарифів на транспортування вантажів трубопроводами у 2011р. наведено в таблиці.

	До попереднього кварталу			(відсотків)
	I квартал	II квартал	III квартал	III квартал до IV кварталу попереднього року
Усі вантажі	100,9	107,8	106,1	115,4
Нафта	106,6	110,2	96,6	113,5
Газ	100,6	107,7	106,5	115,4

Індекс тарифів на послуги пошти та зв'язку для підприємств, установ, організацій у жовтні 2011р. становив 100,5%, з початку року – 101,3%.

Підвищення тарифів у жовтні п.р. відбулося за рахунок подорожчання послуг поштового зв'язку (на 6,3%).

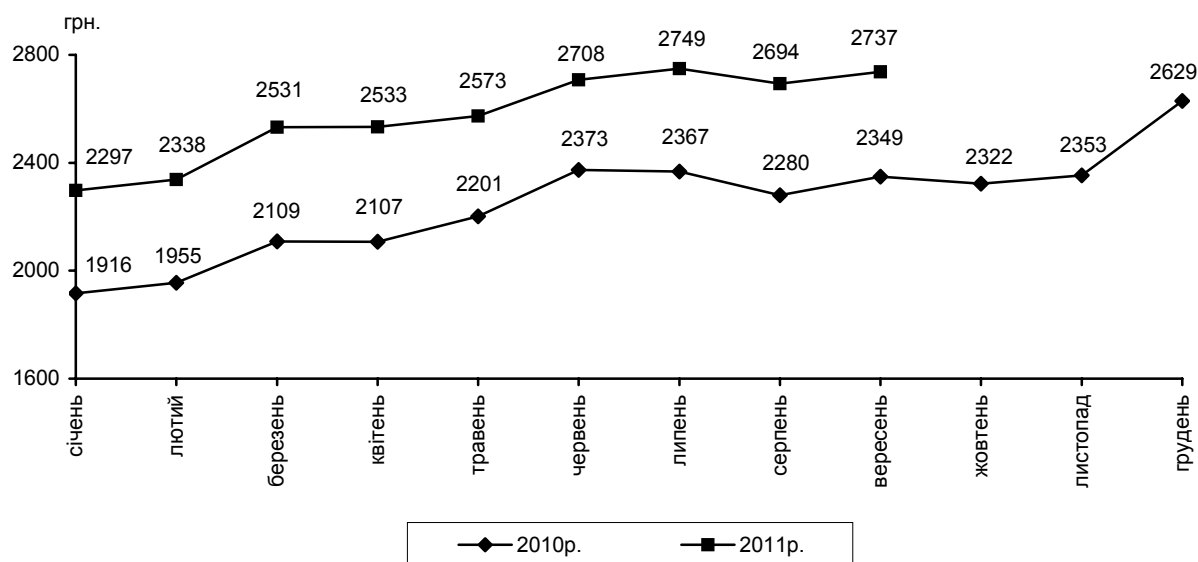
ДОХОДИ НАСЕЛЕННЯ

Середньомісячна номінальна заробітна плата штатного працівника підприємств за січень–вересень 2011р. становила 2571 грн. Порівняно з відповідним періодом попереднього року відбулося зростання показника на 18,2%, у цьому ж періоді 2010р. – відповідно на 19,5%.

Упродовж року зростання заробітної плати спостерігалось щомісяця, за винятком серпня. Зокрема, у вересні приріст показника становив 1,6%, а порівняно з вереснем 2010р. – 16,5%. У номінальному вимірі середня заробітна плата у вересні п.р. становила 2737 грн., що у 2,9 раза вище рівня мінімальної заробітної плати (960 грн.).

Нарахування за одну оплачену годину порівняно з попереднім місяцем зросли на 1,5% і становили 17 грн.

Динаміка середньої заробітної плати



Збільшення рівня заробітної плати у вересні п.р. порівняно з серпнем було зафіксовано в більшості видів економічної діяльності – від 0,4% у торгівлі; ремонті автомобілів, побутових виробів та предметів особистого вжитку до 13,1% в освіті. Винятком були підприємства транспорту, охорони здоров'я, фінансові установи й органи державного управління, де спостерігалось зменшення показника на 0,6–8,8%.

Серед промислових видів діяльності темпи зростання номінальної заробітної плати коливалися в межах від 0,1% на підприємствах з виробництва гумових та пластмасових виробів до 12,3% у виробництві електричного, електронного та оптичного устаткування.

Водночас зниження розміру оплати праці зафіксовано від 0,1% у целюлозно-паперовому виробництві, видавничій діяльності до 3,6% у виробництві коксу, продуктів нафтоперероблення.

Збільшення заробітної плати у вересні п.р. відносно серпня спостерігалось також майже в усіх регіонах, темпи якого коливалися від 0,1% у Тернопільській області до 4,9% у Дніпропетровській. Виняток становили Хмельницька, Житомирська та Сумська області, де у вересні п.р. зафіксовано зниження розміру оплати праці відповідно на 0,4%, 0,5% та 1,8%.

Продовжує утримуватися високий рівень диференціації розмірів заробітної плати за видами економічної діяльності. Так, найбільш оплачуваними в економіці традиційно залишалися працівники авіаційного транспорту та фінансових установ, а серед промислових видів діяльності – добування паливно-енергетичних корисних копалин та виробництва коксу, продуктів нафтоперероблення, де заробітна плата працівників перевищила середній показник по економіці в 1,5–3,4 раза.

Водночас абсолютний розмір заробітної плати працівників рибальства й рибництва, готелів та ресторанів, охорони здоров'я та надання соціальної допомоги, а також виробництва текстилю, одягу, хутра, шкіри і виробів зі шкіри був значно нижчим і не перевищив 68,7% від середнього по економіці.

Дані про розмір заробітної плати за видами економічної діяльності наведено в таблиці.

	Нараховано в середньому штатному працівнику				
	за вересень 2011р.				за оплачену годину, грн.
	грн.	у % до			
		серпня 2011р.	вересня 2010р.	середнього рівня по економіці	
Усього	2737	101,6	116,5	100,0	17,00
Сільське господарство, мисливство та пов'язані з ними послуги	2003	105,9	126,0	73,2	11,91
Лісове господарство та пов'язані з ним послуги	2535	108,9	124,2	92,6	15,26
Рибальство, рибництво	1385	102,1	113,4	50,6	8,81
Промисловість	3279	101,4	120,7	119,8	20,24
Будівництво	2517	101,5	127,4	92,0	15,89
Торгівля; ремонт автомобілів, побутових виробів та предметів особистого вжитку	2422	100,4	126,5	88,5	14,76
Діяльність готелів та ресторанів	1880	102,6	121,4	68,7	11,61
Діяльність транспорту та зв'язку	3228	99,4	108,7	118,0	19,72
діяльність наземного транспорту	2949	104,4	112,0	107,8	17,87
діяльність водного транспорту	3414	98,1	113,1	124,7	21,50
діяльність авіаційного транспорту	9289	99,7	129,3	339,4	55,00

Продовження

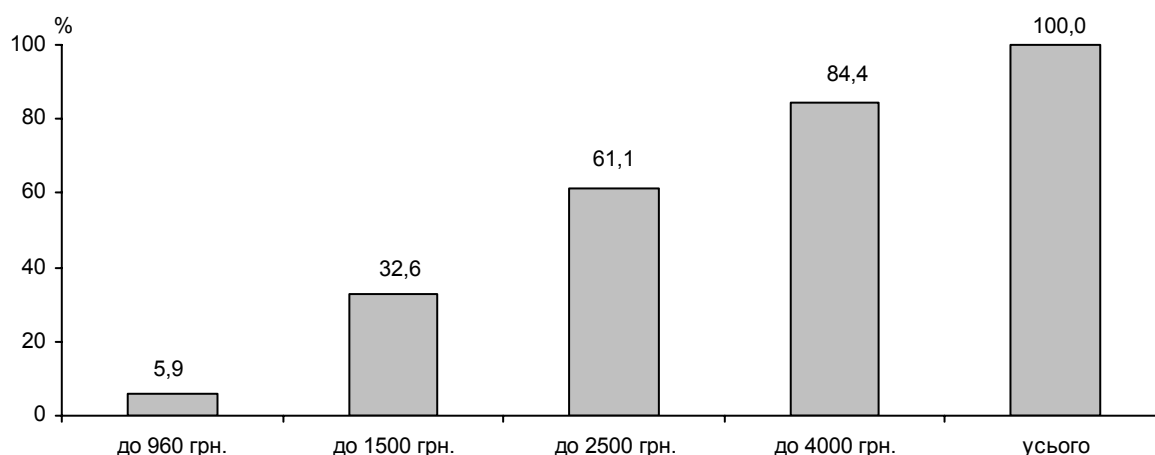
	Нараховано в середньому штатному працівнику				
	за вересень 2011р.				за оплачену годину, грн.
	грн.	у % до			
		серпня 2011р.	вересня 2010р.	середнього рівня по економіці	
додаткові транспортні послуги					
та допоміжні операції	3500	97,1	106,1	127,9	20,90
діяльність пошти та зв'язку	2619	99,9	106,0	95,7	17,06
Фінансова діяльність	5214	96,9	116,5	190,5	31,25
Операції з нерухомим майном, оренда, інжиніринг та надання послуг підприємцям	3098	102,3	121,1	113,2	18,97
з них дослідження і розробки	3431	103,8	114,8	125,3	20,99
Державне управління	3070	91,2	109,9	112,2	18,40
Освіта	2163	113,1	107,7	79,0	14,85
Охорона здоров'я та надання соціальної допомоги	1795	99,4	108,3	65,6	10,74
Надання комунальних та індивідуальних послуг; діяльність у сфері культури та спорту	2466	104,7	113,7	90,1	15,76
з них діяльність у сфері культури та спорту, відпочинку та розваг	2603	106,7	112,7	95,1	16,92

Середній розмір оплати праці в усіх регіонах був вищим за рівень мінімальної заробітної плати, разом із тим лише у 5 з них заробітна плата перевищила середню по Україні: м.Київ – 4072 грн., Донецька область – 3226 грн., Київська – 2973 грн., Дніпропетровська – 2960 грн., Луганська – 2822 грн. Найнижчий рівень заробітної плати, який не перевищував 76% від середнього по економіці, спостерігався в Тернопільській, Херсонській, Чернігівській, Чернівецькій та Волинській областях.

За результатами обстеження підприємств, установ, організацій серед 10,0 млн. працівників, яким оплачено 50% і більше робочого часу, встановленого на вересень п.р., 0,6 млн. осіб (5,9%) мали нарахування в межах 960 грн. (мінімальна заробітна плата, що діяла у вересні 2011р.). Найбільша частка працівників із зазначеними нарахуваннями спостерігалася у видах діяльності з низьким рівнем середньої заробітної плати: рибальстві, рибництві (кожний шостий зайнятий у цьому виді діяльності), сільському господарстві та в наданні комунальних та індивідуальних послуг (кожний десятий). Серед працівників, які повністю відпрацювали місячну норму робочого часу (7,3 млн. працюючих), цей показник становив відповідно 0,1 млн. осіб, або 1,9%.

Загалом майже у двох третин працівників нарахована заробітна плата не перевищувала середній рівень по країні (2737 грн.). Водночас майже у кожного п'ятого працівника заробітна плата була більше 3500 грн. Переважна більшість таких працівників була зайнята у видах діяльності з високим рівнем оплати праці, зокрема на підприємствах із видобування паливно-енергетичних корисних копалин, з виробництва коксу, продуктів нафтоперероблення, у фінансовій діяльності (більше 48% у кожному виді діяльності).

**Розподіл кількості найманих працівників
за розмірами заробітної плати,
нарахованої за вересень 2011 року
(кумулятивно)**



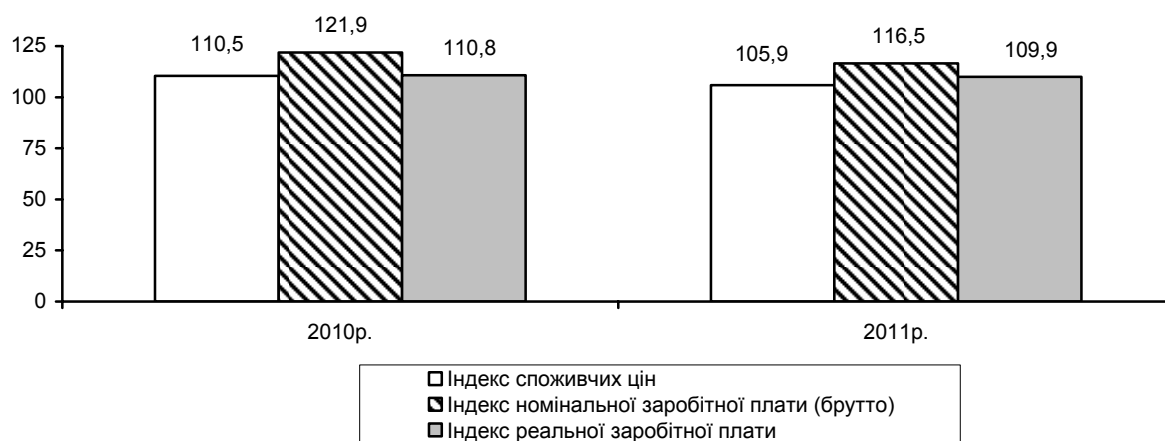
У вересні п.р. табельний фонд робочого часу становив 176 годин і порівняно з серпнем збільшився на 0,6%. Кожен працівник відпрацював у цьому періоді 145 годин, тобто на 9,1% більше, ніж у серпні. При цьому коефіцієнт використання табельного фонду робочого часу становив 82,4%, що на 6,4 в.п. більше, ніж у серпні п.р., та на 1,2 в.п. більше, ніж торік.

Динаміку показників використання робочого часу характеризують дані, наведені в таблиці.

	2011р.		Довідково: вересень 2010р.
	вересень	серпень	
Фонд робочого часу на одного штатного працівника, год.			
табельний	176	175	176
фактично відпрацьований	145	133	143
оплачений	161	161	159
Коефіцієнт використання табельного фонду робочого часу, %	82,4	76,0	81,2

Індекс реальної заробітної плати у вересні п.р. порівняно з серпнем становив 101,5%, відносно вересня 2010р. – 109,9%, а за 9 місяців п.р. порівняно з відповідним періодом 2010р. – 108,0%.

Індекси заробітної плати та споживчих цін
(вересень у % до вересня попереднього року)

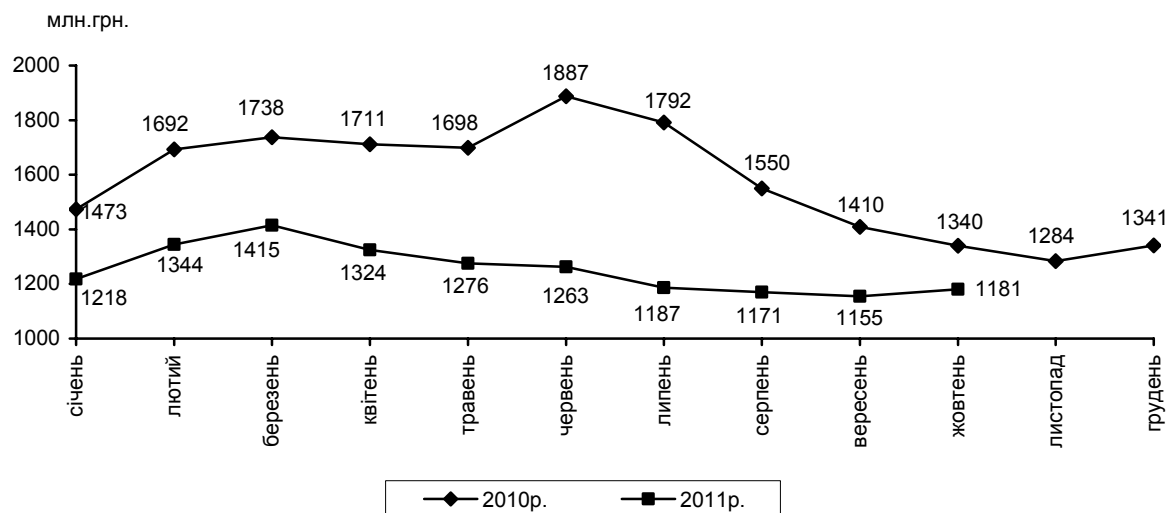


Серед регіонів найбільший приріст показника за останні 12 місяців (відносно вересня 2010р.) спостерігався в Київській (на 16,9%), Дніпропетровській (на 12,4%), Запорізькій (на 12,0%) та Полтавській (на 11,4%) областях.

Починаючи з квітня п.р., спостерігалася тенденція щодо скорочення загальної суми **заборгованості з виплати заробітної плати**. Проте упродовж вересня показник збільшився на 2,2%, або на 25,5 млн.грн. Загалом сума боргу на 1 жовтня п.р. становила 1180,8 млн.грн., що на 11,9% менше, ніж рік тому, та на 3,1% менше, ніж на 1 січня п.р.

Динаміку заборгованості ілюструє графік.

Динаміка заборгованості з виплати заробітної плати
у 2010–2011 роках
(станом на 1 число відповідного місяця)



Якщо в цілому по економіці обсяг невиключеної заробітної плати на початок жовтня п.р. становив 4,0% фонду оплати праці, нарахованого за вересень, то серед видів економічної діяльності він коливався від 0,2% у фінансовій діяльності, державному управлінні, освіті та охороні здоров'я до 49,1% у рибальстві, рибництві. У регіональному розрізі найвищим рівень такого співвідношення був у Кіровоградській (12,8% фонду оплати праці), Миколаївській (11,6%) та Харківській (8,8%) областях, а найнижчим – у Чернівецькій (0,4%) та Рівненській (0,5%) областях.

На 1 жовтня п.р. основна частка загальної суми боргу припадала на підприємства промисловості (58,6%), будівництва (12,3%) та сфери операцій з нерухомим майном (11,9%), при цьому більше половини – на Донецьку (21,1%), Харківську (12,6%), Луганську (9,9%) області та м.Київ (7,0%).

Збільшення суми заборгованості у вересні п.р. спостерігалось у 15 регіонах країни, найсуттєвіше – у Донецькій (на 16,5 млн.грн.), Луганській (на 15,0 млн.грн.) та Харківській (на 6,0 млн.грн.) областях. У решті областей зафіксовано скорочення розміру боргу від 0,1% до 16,3%.

Зростання загальної суми невиключеної заробітної плати відбулося за рахунок економічно активних підприємств, про що свідчать дані, наведені в таблиці.

	Сума невиключеної заробітної плати на 1 жовтня 2011р.			
	усього	у т.ч. на підприємствах		
		економічно активних	банкрутах	економічно неактивних
Млн.грн.	1180,8	619,7	492,0	69,1
У % до				
1 вересня 2011р.	102,2	106,3	98,3	96,3
1 січня 2011р.	96,9	95,9	95,8	118,7
1 жовтня 2010р.	88,1	81,4	94,8	115,3
Структура боргу	100,0	52,5	41,7	5,8

Заборгованість працівникам економічно активних підприємств упродовж вересня п.р. збільшилася на 6,3%, або на 36,7 млн.грн., і на 1 жовтня п.р. становила 619,7 млн.грн.

Серед видів економічної діяльності найвагомніше зростання суми невиключеної заробітної плати спостерігалось на підприємствах з добування вугілля, лігніту і торфу (на 15,6 млн.грн.), діяльності транспорту та зв'язку (на 11,8 млн.грн.), а також будівництва (на 11,5 млн.грн.).

У регіональному розрізі збільшення суми заборгованості економічно активних підприємств відбулось у 13 регіонах – від 0,2% у Чернівецькій області до 41,7% у Тернопільській. У решті регіонів зафіксовано скорочення суми боргу на 1,7–14,3%.

Дані щодо заборгованості працівникам економічно активних підприємств за регіонами наведено в таблиці.

	Сума не виплаченої заробітної плати працівникам економічно активних підприємств на 1 жовтня 2011р.			Структура боргу, %	
	усього, млн.грн.	у % до			
		1 вересня 2011р.	1 січня 2011р.		загальної суми заборгованості по регіону
Україна	619,7	106,3	95,9	52,5	100,0
Автономна Республіка Крим	29,8	96,5	91,9	50,4	4,8
Вінницька	6,9	112,4	77,2	35,2	1,1
Волинська	4,9	98,3	59,7	55,4	0,8
Дніпропетровська	3,6	85,7	45,0	22,8	0,6
Донецька	130,4	119,0	143,2	52,3	21,1
Житомирська	12,4	90,1	75,9	63,7	2,0
Закарпатська	5,7	130,4	129,2	38,9	0,9
Запорізька	8,9	92,2	70,1	20,1	1,4
Івано-Франківська	5,2	116,8	94,3	71,6	0,8
Київська	10,4	98,0	54,2	71,0	1,7
Кіровоградська	12,9	110,1	31,5	21,6	2,1
Луганська	56,6	140,1	92,2	48,5	9,1
Львівська	37,0	98,3	94,8	55,8	6,0
Миколаївська	62,5	103,1	293,1	87,7	10,1
Одеська	3,8	93,6	44,2	17,0	0,6
Полтавська	4,1	87,5	38,0	23,5	0,7
Рівненська	1,4	95,7	25,7	60,4	0,2
Сумська	9,4	97,7	61,9	22,3	1,5
Тернопільська	4,2	141,7	76,8	44,9	0,7
Харківська	124,1	104,2	117,5	83,8	20,0
Херсонська	7,7	87,5	94,9	39,5	1,2
Хмельницька	5,8	101,9	79,2	32,8	0,9
Черкаська	6,2	106,2	79,8	40,6	1,0
Чернівецька	0,7	100,2	34,2	61,5	0,1
Чернігівська	9,9	97,7	73,2	34,9	1,6
м.Київ	49,9	89,5	61,5	60,8	8,1
м.Севастополь	5,3	102,8	89,2	67,9	0,9

Кількість працівників, які вчасно не отримали заробітну плату, на 1 жовтня п.р. становила 153,3 тис. осіб, або 1,5% від середньооблікової кількості штатних працівників, зайнятих на підприємствах, в установах, організаціях. Кожному із зазначених працівників не виплачено в серед-

ньому 4044 грн., що в 1,5 раза більше від середньої заробітної плати за вересень п.р.

Серед регіонів найбільша питома вага працівників, яким не виплачено заробітну плату, зафіксована в Луганській (5,0% від середньооблікової кількості штатних працівників регіону), Донецькій (3,4%) та Харківській (3,3%) областях. Найменшою частка таких працівників була в Дніпропетровській та Одеській (по 0,1%) областях.

Заборгованість із виплати заробітної плати з бюджетів усіх рівнів у вересні п.р. збільшилася на 0,1% і на 1 жовтня п.р. становила 2,7 млн.грн., що дорівнює 0,4% від обсягу боргу економічно активних підприємств. Майже всю суму боргу утворено за рахунок коштів державного бюджету.

Сума заробітної плати, не виплаченої працівникам підприємств-банкрутів, упродовж вересня п.р. зменшилася на 1,7% і на 1 жовтня п.р. становила 492,0 млн.грн. У Запорізькій, Кіровоградській, Одеській, Полтавській та Сумській областях частка боргу цих підприємств перевищувала дві третини від загальної суми заборгованості регіону.

Сума заборгованості економічно неактивних підприємств на початок вересня п.р. становила 69,1 млн.грн. Якщо в цілому по країні на цю категорію підприємств припадає 5,8% від загальної суми боргу, то ситуація в регіонах значно різниться. Найбільше заборгували своїм працівникам економічно неактивні підприємства Дніпропетровської області (29,1% від загальної суми боргу в регіоні), Волинської (23,5%), та Київської (20,2%). Здебільшого це підприємства промисловості та будівництва, на які припадає майже дві третини загальної суми боргу цієї категорії підприємств.

За даними міністерств та інших органів виконавчої влади, по закладах освіти, що знаходяться в їхньому підпорядкуванні, **заборгованість із виплат стипендій та грошового забезпечення студентів, курсантів та учнів** станом на 1 листопада 2011р. становила 90,4 тис.грн.

У вересні 2011р. **субсидії для відшкодування витрат на оплату житлово-комунальних послуг отримували** 2,9% сімей країни. Серед регіонів найбільша питома вага сімей, які отримували субсидії, у Кіровоградській, Сумській та Чернігівській областях (5,4–4,7%), а найменша – у Рівненській, Закарпатській та Дніпропетровській областях (1,2–1,5%).

У січні–вересні 2011р. **субсидії для відшкодування витрат на оплату житлово-комунальних послуг призначено** 914,9 тис. сімей, що становило 94,6% від загальної кількості сімей, які звернулися за субсидіями, з них у міських поселеннях – 727,2 тис. сімей, у сільській місцевості – 187,7 тис. сімей.

Загальна сума призначених субсидій у січні–вересні 2011р. становила 106,6 млн.грн., з неї у міських поселеннях – 95,4 млн.грн., у сільській місцевості – 11,2 млн.грн.

Середній розмір призначеної субсидії на одну сім'ю у вересні 2011р. становив 89,0 грн.

Сума нарахованих субсидій для відшкодування витрат на житлово-комунальні послуги в січні–вересні 2011р. становила 1183,8 млн.грн. Перераховано організаціям, що надають сім'ям житлово-комунальні послуги, включаючи погашення заборгованості попередніх періодів, 1175,8 млн.грн. (99,3%).

Крім того, 258,0 тис. сімей (88,8% із числа тих, які звернулися) було призначено субсидії готівкою на відшкодування витрат для придбання скрапленого газу, твердого та рідкого пічного побутового палива, з них у міських поселеннях – 55,9 тис. сімей, у сільській місцевості – 202,1 тис. сімей.

За січень–вересень 2011р. загальна сума субсидій готівкою, призначених сім'ям на відшкодування витрат для придбання скрапленого газу, твердого та рідкого пічного побутового палива, становила 143,4 млн.грн., з неї у міських поселеннях – 34,2 млн.грн., у сільській місцевості – 109,2 млн.грн.

Середній розмір призначеної у вересні 2011р. субсидії цього виду на одну сім'ю становив 520,5 грн.

У січні–вересні 2011р. загальна сума субсидій готівкою, отриманих сім'ями для відшкодування витрат на придбання скрапленого газу, твердого та рідкого пічного побутового палива, становила 86,8 млн.грн.

У січні–вересні 2011р. **населенням країни сплачено за житлово-комунальні послуги**, включаючи погашення боргів попередніх періодів, 26,8 млрд.грн. (105,2% нарахованих за цей період сум).

Заборгованість населення з оплати житлово-комунальних послуг зменшилась у вересні 2011р. порівняно з серпнем на 2,3% і на кінець вересня становила 9878,9 млн.грн., середній термін заборгованості населення за всі послуги склав 3,5 місяця.

У вересні 2011р. мали борг за 3 місяці та більше: за централізоване опалення та гаряче водопостачання – 26,3% власників особових рахунків, утримання будинків і споруд та прибудинкових територій – 22,8%, газопостачання – 19,8%, вивезення побутових відходів – 19,3%, централізоване водопостачання та водовідведення – 18,2%.

РИНОК ПРАЦІ

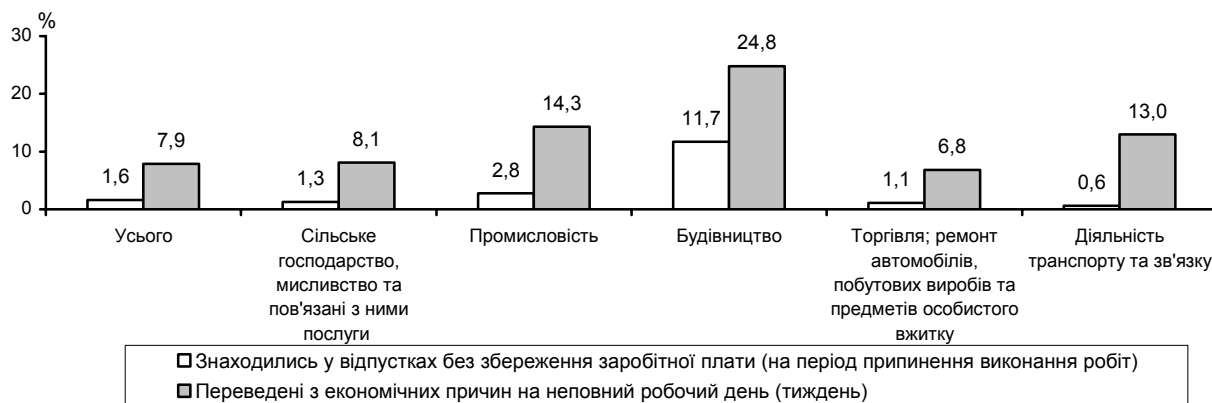
Середньооблікова кількість штатних працівників підприємств, установ і організацій¹ (далі – підприємства) у січні–вересні п.р. порівняно з відповідним періодом попереднього року скоротилася на 11,4 тис. осіб. Незначне коливання розміру показника спостерігається у п.р. щомісяця. У вересні порівняно з серпнем він не змінився і становив 10,5 млн. осіб.

Упродовж 9 місяців 2011р. на підприємства було прийнято 2315,1 тис. осіб, тоді як звільнено 2326,5 тис. осіб (21,9% та 22,0% середньооблікової кількості штатних працівників відповідно). Перевищення рівня прийому над рівнем вибуття було зафіксовано лише в декількох видах діяльності, а найбільше на підприємствах сільського господарства (на 15,5 в.п.). Водночас найбільше перевищення рівня вибуття над рівнем прийому зафіксовано в діяльності пошти та зв'язку (на 5,9 в.п.), будівництві (на 4,8 в.п.) і на підприємствах більшості видів промислової діяльності, зокрема у виробництві та розподіленні електроенергії, газу та води (на 5,6 в.п.). Слід зазначити, що переважна більшість працівників (86,1%) залишили робочі місця за власним бажанням. За січень–вересень п.р. із причин скорочення штатів було звільнено 145,5 тис. осіб, або 1,4% вибулих. Найбільші обсяги скорочення штатів спостерігалися на підприємствах промисловості (на 35,0 тис. осіб) та у фінансовій діяльності (на 24,7 тис. осіб).

У січні–вересні п.р. кількість працівників, які працювали в режимі неповного робочого дня (тижня), становила 833,7 тис. осіб, або 7,9% середньооблікової кількості штатних працівників, ще 166,7 тис. осіб, або 1,6%, відповідно знаходились у відпустках без збереження заробітної плати. Порівняно з січнем–вереснем 2010р. кількість таких працівників скоротилася на 40,6% та 50,8% відповідно.

Обсяги вимушеної неповної зайнятості за причинами та видами економічної діяльності наведено на діаграмі.

Рівень вимушеної неповної зайнятості за окремими видами економічної діяльності у січні–вересні 2011 року
(у % до кількості штатних працівників відповідного виду діяльності)



¹ Дані наведено по підприємствах, установах, організаціях та їхніх відокремлених підрозділах із кількістю найманих працівників 10 і більше осіб.

Кількість працівників, які перебували у відпустках без збереження заробітної плати (на період припинення виконання робіт), зменшилась у вересні п.р. порівняно з серпнем на 16,8% і становила 22,5 тис. осіб.

Кількість працюючих у режимі неповного робочого дня (тижня) з економічних причин у вересні п.р. порівняно з попереднім місяцем зменшилася на 2,7% і становила 292,9 тис. осіб, або 2,8% кількості штатних працівників. У Львівській області у такому режимі працювало 4,8% штатних працівників, у Запорізькій – 4,7%, у Івано-Франківській – 4,3%.

Зважаючи на обсяги виконаних робіт (послуг) і випуску продукції, рівень завантаження працівників у вересні п.р. відповідно до встановленої тривалості робочого часу в цілому по економіці становив 98,3% штатної кількості, це на 1,0 в.п. більше, ніж торік. Серед видів економічної діяльності найнижчим він був у діяльності пошти та зв'язку – 90,5%, рибальстві, рибництві – 93,6%, промисловості – 95,3%.

Кількість незайнятих громадян, які перебували на обліку в державній службі зайнятості, на 1 листопада 2011р. становила 397,6 тис. осіб. За допомогою в працевлаштуванні до цієї установи у жовтні 2011р. звернулося 101,0 тис. незайнятих громадян проти 97,6 тис. у вересні (у жовтні 2010р. – 114,4 тис.).

Кількість зареєстрованих безробітних на 1 листопада 2011р. становила 378,9 тис. осіб, або п'яту частину всіх безробітних працездатного віку, визначених за методологією МОП. Допомогу по безробіттю отримували 70,8% осіб, які мали статус безробітного. Майже кожен другий безробітний раніше займав місце робітника або посаду службовця, а решта безробітних не мали професійної підготовки.

Основні тенденції щодо зареєстрованого безробіття наведено в таблиці.

	Кількість зареєстрованих безробітних			
	на 1 листопада 2011р., тис. осіб	у % до		
		1 жовтня 2011р.	1 січня 2011р.	1 листопада 2010р.
Безробітні – всього	378,9	93,7	69,5	94,6
з них				
жінки	233,2	98,0	78,8	95,9
молодь у віці до 35 років	165,0	98,1	71,4	93,4
особи, які потребують особливого соціального захисту	91,4	96,5	79,3	91,3
вивільнені з економічних причин	30,5	99,0	88,7	85,9
особи, які проживають у сільській місцевості	138,0	90,4	58,5	99,5

Рівень зареєстрованого безробіття в цілому по країні за жовтень скоротився на 0,1 в.п. і на 1 листопада п.р. становив 1,4% населення працездатного віку.

У сільській місцевості цей показник зменшився на 0,2 в.п. і становив 1,7% населення працездатного віку, у міських поселеннях – на 0,1 в.п. і 1,2% відповідно.

	Кількість зареєстрованих безробітних на 1 листопада 2011р., тис. осіб	У % до			Довідково: кількість безробітних працездатного віку (за методологією МОП), у середньому за I півріччя 2011р. ¹	
		1 жовтня 2011р.	1 січня 2011р.	населення працездатного віку	тис. осіб	у % до економічно активного населення працездатного віку
Україна	378,9	93,7	69,5	1,4	1808,6	8,9
Автономна Республіка Крим	14,9	109,7	76,9	1,3	62,4	7,0
Вінницька	17,6	91,5	60,9	1,9	78,3	11,3
Волинська	9,6	89,3	70,8	1,6	41,7	9,4
Дніпропетровська	25,6	95,8	76,6	1,3	117,9	7,6
Донецька	25,7	92,3	80,3	1,0	185,6	9,2
Житомирська	20,2	91,3	90,5	2,7	61,2	11,1
Закарпатська	10,9	88,8	78,4	1,4	53,7	9,8
Запорізька	17,1	103,4	67,8	1,6	66,4	8,2
Івано-Франківська	14,2	90,1	86,5	1,7	47,8	8,8
Київська	12,6	91,1	76,4	1,2	58,9	7,9
Кіровоградська	12,3	95,6	65,3	2,1	43,8	10,1
Луганська	14,9	90,3	76,2	1,1	72,4	7,3
Львівська	20,9	89,6	77,5	1,4	94,1	8,5
Миколаївська	12,4	96,6	62,9	1,7	51,0	9,5
Одеська	9,2	85,8	44,8	0,6	71,0	6,9
Полтавська	14,9	96,1	44,1	1,7	68,7	10,3
Рівненська	15,0	92,9	74,5	2,2	62,3	12,7
Сумська	13,6	92,1	65,7	2,0	56,7	11,2
Тернопільська	9,9	92,0	58,2	1,5	53,9	12,1
Харківська	22,9	92,4	69,3	1,4	100,4	7,9
Херсонська	7,6	106,1	66,8	1,2	49,2	10,0
Хмельницька	10,9	90,6	53,1	1,4	56,1	9,8
Черкаська	17,5	98,7	70,3	2,3	63,1	11,0
Чернівецька	8,3	88,3	79,0	1,5	35,5	10,0
Чернігівська	12,4	92,1	67,0	2,0	57,5	12,4
м.Київ	6,5	98,8	110,4	0,4	86,9	6,5
м.Севастополь	1,3	96,9	95,1	0,6	12,1	6,9

¹ Дані наведено за результатами вибіркового обстеження населення (домогосподарств) з питань економічної активності.

Скорочення обсягів зареєстрованого безробіття в жовтні п.р. спостерігалось в усіх регіонах країни, крім Автономної Республіки Крим, Запорізької та Херсонської областей.

Слід зазначити, що в січні–вересні 2011р. середня тривалість зареєстрованого безробіття порівняно з відповідним періодом 2010р. не змінилась і на кінець вересня п.р. становила 6 місяців. Кількість безробітних, які перебували на обліку державної служби зайнятості 12 місяців і більше, у зазначеному періоді зменшилася на 18,9% і на кінець вересня становила 27,5 тис. осіб, або 6,8% від загальної кількості зареєстрованих безробітних.

Кількість вільних робочих місць (вакантних посад), заявлених підприємствами, установами й організаціями до служби зайнятості, у жовтні порівняно з вереснем 2011р. зменшилася на 5,3 тис., або на 6,0%, і на кінець місяця становила 82,1 тис. (у жовтні 2010р. – 81,2 тис.).

Тенденції співвідношення попиту на робочу силу та її пропозиції у січні–жовтні 2010–2011рр. характеризують дані, наведені в таблиці.

	Кількість незайнятих громадян, які перебували на обліку, тис. осіб		Потреба підприємств у працівниках на заміщення вільних робочих місць, вакантних посад, тис. осіб		(на кінець місяця) Навантаження незайнятого населення (на 10 вільних робочих місць, вакантних посад), осіб	
	2011р.	2010р.	2011р.	2010р.	2011р.	2010р.
Січень	610,3	545,6	68,5	65,4	89	83
Лютий	635,6	547,0	72,9	65,9	87	83
Березень	633,2	518,9	92,3	73,1	69	71
Квітень	597,3	472,4	89,5	76,6	67	62
Травень	565,9	434,7	95,0	80,2	60	54
Червень	516,0	411,2	90,5	79,7	57	52
Липень	484,3	413,0	89,0	81,2	54	51
Серпень	448,3	416,1	93,2	87,4	48	48
Вересень	420,0	426,6	87,3	84,6	48	50
Жовтень	397,6	421,2	82,1	81,2	48	52

Із зазначеної кількості вільних робочих місць (вакантних посад) половина передбачалася для робітників, третина – для службовців, решта – для осіб, які не мають професії.

За останніми даними, у загальній кількості вільних робочих місць (вакантних посад) майже кожне четверте було на підприємствах переробної промисловості, восьме – на підприємствах торгівлі та ремонту автомобілів, побутових виробів і предметів особистого вжитку, кожне дев'яте – в державному управлінні.

Навантаження незайнятого населення, яке перебувало на обліку державної служби зайнятості, на 10 вільних робочих місць (вакантних посад) упродовж жовтня п.р. не змінилось і на кінець місяця становило 48 осіб. У

регіональному розрізі зберігається значна диференціація зазначеного показника: від 5 осіб у м.Києві до 389 у Черкаській області.

	(на кінець жовтня)					
	Кількість громадян, не зайнятих трудовою діяльністю, які перебували на обліку в державній службі зайнятості, тис. осіб		Потреба підприємств у працівниках для заміщення вільних робочих місць (вакантних посад), тис. осіб		Навантаження незайнятого населення на 10 вільних робочих місць (вакантних посад), осіб	
	2011р.	2010р.	2011р.	2010р.	2011р.	2010р.
Україна	397,6	421,2	82,1	81,2	48	52
Автономна Республіка Крим	16,1	13,8	3,9	3,5	41	39
Вінницька	18,2	18,2	1,3	1,3	135	140
Волинська	10,0	11,3	2,5	1,5	40	76
Дніпропетровська	26,9	28,7	9,3	8,8	29	33
Донецька	27,1	31,0	5,9	4,8	46	65
Житомирська	20,9	18,9	3,5	3,2	59	60
Закарпатська	11,3	11,8	1,8	1,3	64	94
Запорізька	18,1	20,4	2,9	2,5	63	82
Івано-Франківська	14,8	14,0	1,0	0,8	149	179
Київська	13,2	13,1	3,4	3,7	38	35
Кіровоградська	12,9	12,9	1,4	1,0	94	125
Луганська	16,0	16,3	3,9	2,9	41	56
Львівська	21,7	23,2	3,1	2,1	71	111
Миколаївська	13,2	13,7	1,9	1,5	71	92
Одеська	9,7	13,5	5,0	3,4	19	39
Полтавська	15,8	23,2	2,7	2,4	58	95
Рівненська	15,7	16,2	1,2	1,5	134	110
Сумська	14,2	16,3	1,2	1,0	122	171
Тернопільська	10,3	10,3	1,9	1,7	56	59
Харківська	24,0	25,7	3,9	3,6	62	71
Херсонська	8,2	8,0	2,4	1,3	34	62
Хмельницька	11,4	13,4	0,3	0,3	327	442
Черкаська	18,3	16,8	0,5	0,6	389	264
Чернівецька	8,5	8,1	1,1	0,8	75	97
Чернігівська	12,9	15,1	1,4	1,3	90	112
м.Київ	6,8	5,9	13,7	23,1	5	3
м.Севастополь	1,4	1,4	1,0	1,3	14	11

За сприяння державної служби зайнятості у жовтні 2011р. було працевлаштовано 76,0 тис. осіб проти 68,1 тис. у вересні п.р. (у жовтні 2010р. – 81,6 тис. осіб). Серед працевлаштованих незайнятих осіб 42,9% становили жінки, 38,2% – молодь у віці до 35 років. Рівень працевлаштування незайнятих громадян порівняно з вереснем п.р. зріс на 2,1 в.п. і у жовтні становив 14,6%.

Ситуацію в регіональному розрізі характеризують дані, наведені в таблиці.

	Кількість працевлаштованих у жовтні 2011р.			Рівень працевлаштування ¹ , %		
	тис. осіб	у % до вересня 2011р.	у % до жовтня 2010р.	у жовтні 2011р.	у вересні 2011р.	у жовтні 2010р.
Україна	76,0	111,6	93,1	14,6	12,5	15,1
Автономна Республіка Крим	2,0	107,1	84,2	9,9	10,1	13,4
Вінницька	2,7	88,7	86,4	11,8	12,3	13,9
Волинська	3,0	120,1	93,2	21,5	16,6	20,7
Дніпропетровська	4,6	107,5	104,7	13,2	11,9	12,2
Донецька	6,1	120,7	104,5	16,4	13,0	14,4
Житомирська	3,5	138,0	106,0	13,1	9,2	13,7
Закарпатська	2,1	111,2	91,0	14,1	11,5	15,4
Запорізька	3,1	103,3	116,4	13,5	13,2	10,8
Івано-Франківська	3,7	124,2	86,1	18,3	13,9	22,0
Київська	2,3	97,7	116,4	13,6	13,1	12,3
Кіровоградська	2,2	110,7	95,0	13,7	12,0	14,4
Луганська	4,1	131,4	92,6	18,4	13,5	19,6
Львівська	4,3	126,9	92,2	14,8	11,0	15,8
Миколаївська	2,0	103,7	85,6	12,1	11,4	13,5
Одеська	2,4	136,0	106,9	17,3	11,4	13,3
Полтавська	2,6	82,3	83,5	12,4	13,0	10,8
Рівненська	3,4	94,5	109,0	16,3	16,1	15,0
Сумська	2,3	132,1	83,7	12,6	9,1	13,3
Тернопільська	2,5	88,7	73,8	17,6	18,1	23,0
Харківська	4,6	105,4	92,4	14,7	13,1	15,2
Херсонська	1,4	113,9	101,0	13,2	12,5	13,5
Хмельницька	2,6	92,2	89,8	17,1	16,5	16,7
Черкаська	2,9	105,1	108,2	12,7	12,0	12,9
Чернівецька	1,7	225,3	99,4	15,5	6,7	16,5
Чернігівська	2,4	154,1	95,5	14,6	9,4	13,4
м.Київ	1,3	91,2	37,4	14,4	15,0	33,8
м.Севастополь	0,2	97,6	108,7	11,0	11,1	10,7

¹ Розраховано як відношення кількості незайнятих осіб, працевлаштованих державною службою зайнятості, до загальної кількості осіб, які перебували на обліку впродовж звітної періоду.

У січні–вересні 2011р. майже кожний четвертий незайнятий громадянин був працевлаштований на підприємства сільського господарства, мисливства та лісового господарства, п'ятий – на підприємства переробної промисловості або на підприємства торгівлі та ремонту автомобілів, побутових виробів і предметів особистого вжитку. Порівняно з січнем–

вереснем 2010р. спостерігалось зростання обсягів працевлаштування незайнятого населення (на 5,5%, або на 31,6 тис. осіб), зокрема на підприємства сільсько-го господарства, мисливства та лісового господарства (на 19,1 тис. осіб), переробної промисловості (на 7,6 тис. осіб), в установи освіти (на 3,0 тис. осіб), в організації державного управління (на 2,9 тис. осіб). Разом із тим відбулося значне зниження обсягів працевлаштування незайнятого населення на підприємства торгівлі та ремонту автомобілів, побутових виробів і предметів особистого вжитку (на 7,8 тис. осіб).

Серед працевлаштованих більше половини зайняли місця робітників, 23,0% – посади службовців, 18,7% – місця, які не потребують спеціальної професійної підготовки.

Із Фонду загальнообов'язкового державного соціального страхування на випадок безробіття у жовтні 2011р. на допомогу по безробіттю було витрачено 281,4 млн.грн. Середньооблікова кількість безробітних, які її отримували впродовж зазначеного місяця, становила 310,6 тис. осіб. Розмір допомоги по безробіттю в середньому на одного безробітного становив 906 грн., що дорівнює 92,0% законодавчо визначеного розміру мінімальної заробітної плати (985 грн.).

ДЕМОГРАФІЧНА СИТУАЦІЯ

Чисельність наявного населення в Україні на 1 жовтня 2011р. становила 45665,3 тис. осіб. Упродовж січня–вересня 2011р. чисельність населення зменшилася на 113,3 тис. осіб, що в розрахунку на 1000 наявного населення становило 3,3 особи. Водночас у восьми регіонах країни зафіксовано приріст населення: Закарпатська, Волинська, Рівненська, Київська, Чернівецька, Івано-Франківська області, м.Київ та Севастополь (міськрада) (від 2,6 до 0,3 особи на 1000 наявного населення).

Зменшення чисельності населення країни відбулося за рахунок природного скорочення – 125,5 тис. осіб, водночас зафіксовано міграційний приріст населення – 12,2 тис. осіб.

Порівняно з січнем–вереснем 2010р. обсяг природного скорочення зменшився на 26,8 тис. осіб, або з 4,4 до 3,7 особи в розрахунку на 1000 наявного населення. Природне скорочення спостерігалось у 22 регіонах країни, і тільки в м.Києві, Закарпатській, Рівненській, Волинській та Чернівецькій областях зареєстровано природний приріст населення (відповідно 3598, 2519, 2356, 525 і 8 осіб).

Залишається суттєвим перевищення кількості померлих над кількістю живонароджених: на 100 померлих припадало 75 народжених.

	Усього, тис.		Січень–вересень 2011р. у % до січня–вересня 2010р.	На 1000 осіб ¹	
	січень– вересень 2011р.	січень– вересень 2010р.		січень– вересень 2011р.	січень– вересень 2010р.
Кількість народжених живими	372,8	373,6	99,8	10,9	10,9
крім того, кількість мертвонароджених	2386 ²	2494 ²	95,7	6,4 ³	6,6 ³
Кількість померлих	498,3	525,9	94,8	14,6	15,3
у т.ч. дітей віком до 1 року	3394 ²	3445 ²	98,5	9,1 ⁴	9,1 ⁴
Природне скорочення населення	125,5	152,3	82,4	3,7	4,4

¹ Тут і далі по розділу показники наведено в розрахунку за рік, розраховано на наявне населення.

² Осіб (одиниць).

³ На 1000 народжених живими та мертвими.

⁴ На 1000 живонароджених.

Серед регіонів України спостерігалася значна диференціація рівня народжуваності: від 9,0 народжених на 1000 наявного населення у Сумсь-

кій області до 15,1 у Рівненській, про що свідчать дані, наведені в таблиці.

Кількість народжених на 1000 осіб ¹ , ‰	Регіони з відповідними показниками народжуваності
10,9	Україна
До 9,9	Сумська, Чернігівська, Луганська, Донецька, Полтавська, Харківська, Черкаська
9,9–10,8	Запорізька, Кіровоградська, Дніпропетровська, Херсонська
10,9–11,8	Вінницька, Миколаївська, Хмельницька, Севастополь (міськрада), Тернопільська, м.Київ, Львівська, Київська, Автономна Республіка Крим, Житомирська
11,9–12,8	Івано-Франківська, Одеська, Чернівецька
Понад 12,8	Волинська, Закарпатська, Рівненська

¹ Див. виноску 1 на стор. 85.

Рівень смертності зменшився з 15,3 померлих на 1000 наявного населення в січні–вересні 2010р. до 14,6 – у січні–вересні 2011р. Найвищий рівень смертності зафіксовано в Чернігівській області (18,4‰), найнижчий – у м.Києві (9,6‰).

Кількість померлих на 1000 осіб ¹ , ‰	Регіони з відповідними показниками смертності
14,6	Україна
До 13,6	м.Київ, Закарпатська, Івано-Франківська, Львівська, Рівненська, Чернівецька, Волинська
13,6–14,5	Тернопільська, Одеська, Автономна Республіка Крим, Севастополь (міськрада)
14,6–15,5	Херсонська, Харківська, Миколаївська, Запорізька, Хмельницька, Вінницька, Київська
15,6–16,5	Дніпропетровська, Житомирська, Донецька, Черкаська, Сумська, Луганська, Полтавська
Понад 16,5	Кіровоградська, Чернігівська

¹ Див. виноску 1 на стор. 85.

У січні–вересні 2011р. було зареєстровано 2386 випадків мертвонароджень, що на 108 менше порівняно з відповідним періодом минулого року. Кількість дітей, померлих у віці до 1 року, зменшилася на 51 особу.

Основними причинами смерті дітей віком до 1 року були: окремі стани, що виникають у перинатальному періоді; природжені вади розвитку, деформації та хромосомні аномалії; зовнішні причини смерті; деякі інфекційні та паразитарні хвороби; хвороби нервової системи; хвороби орга-

нів дихання, що ілюструє наведена нижче діаграма. Залишається значною частка немовлят, причина смерті яких медичними працівниками не була встановлена, – 4,6%.

**Структура причин смерті дітей віком до 1 року
в січні–вересні 2011 року**
(у % до загальної кількості)



Серед причин смерті населення України у січні–вересні 2011р., як і в січні–вересні 2010р., перше місце посідали хвороби системи кровообігу, друге – новоутворення, третє – зовнішні причини смерті.

	Осіб		У % до підсумку		На 100 тис. осіб ¹	
	січень– вересень 2011р.	січень– вересень 2010р.	січень– вересень 2011р.	січень– вересень 2010р.	січень– вересень 2011р.	січень– вересень 2010р.
Усього померлих	498323	525871	100,0	100,0	1457,2	1532,0
у т.ч. від						
хвороб системи кровообігу	330566	350485	66,3	66,6	966,6	1021,1
новоутворень	66448	66483	13,3	12,6	194,3	193,7
зовнішніх причин смерті	31022	32456	6,2	6,2	90,7	94,6
із них від						
транспортних нещасних випадків	3884	4068	0,8	0,8	11,4	11,9
випадкових утоплень та занурень у воду	2256	2882	0,5	0,5	6,6	8,4
випадкових отруєнь та дії алкоголю	2730	2876	0,5	0,5	8,0	8,4

	Продовження					
	Осіб		У % до підсумку		На 100 тис. осіб ¹	
	січень– вересень 2011р.	січень– вересень 2010р.	січень– вересень 2011р.	січень– вересень 2010р.	січень– вересень 2011р.	січень– вересень 2010р.
навмисних самоушкоджень наслідків нападу з метою вбивства чи нанесення ушкодження	7009	7075	1,4	1,3	20,5	20,6
хвороб органів травлення	1909	2103	0,4	0,4	5,6	6,1
хвороб органів дихання	18511	19899	3,7	3,8	54,1	58,0
	13467	14432	2,7	2,7	39,4	42,0

¹ Див. виноску 1 на стор. 85.

У січні–вересні 2011р. у 13 регіонах країни зафіксовано міграційний приріст населення, у 14 регіонах – міграційне скорочення.

Інформація щодо міграційних потоків наведена в таблиці:

	Усього, тис.		Січень–вересень 2011р. у % до січня–вересня 2010р.	На 10000 осіб ¹	
	січень– вересень 2011р.	січень– вересень 2010р.		січень– вересень 2011р.	січень– вересень 2010р.
Усі потоки міграції					
число прибулих	480,6	482,8	99,6	140,5	140,7
число вибулих	468,4	471,2	99,4	136,9	137,3
міграційний приріст	12,2	11,6	106,2	3,6	3,4
Внутрішня міграція					
число прибулих	457,6	460,3	99,4	133,8	134,1
число вибулих	457,6	460,3	99,4	133,8	134,1
міграційний приріст	x	x	x	x	x
Зовнішня міграція					
число прибулих	23,0	22,5	102,5	6,7	6,6
число вибулих	10,8	10,9	98,6	3,1	3,2
міграційний приріст	12,2	11,6	106,2	3,6	3,4

¹ Див. виноску 1 на стор. 85.

Майже половина прибулих в Україну зареєструвала своє місце проживання у 5 регіонах: м.Києві, Одеській та Донецькій областях, Автономній Республіці Крим і Дніпропетровській області.

Серед прибулих в Україну впродовж січня–вересня 2011р. іммігранти з країн СНД становили 77,3%, решта (22,7%) – з інших країн. Серед вибулих з України 44,0% виїхали до країн СНД і 56,0% – до інших країн.

КРИМІНОГЕННА СИТУАЦІЯ

За повідомленням органів внутрішніх справ, прокуратури та податкової міліції, протягом січня–жовтня 2011р. зареєстровано 437,9 тис. злочинів, з числа яких 4,3 тис. виявлено податковою міліцією.

Із загального числа зафіксованих органами внутрішніх справ і прокуратури кримінальних проявів 35,3% (на 0,6 в.п. менше, ніж у січні–жовтні 2010р.) – тяжкі та особливо тяжкі.

У загальній кількості злочинів 64,3% становили злочини проти власності, 10,9% – злочини у сфері обігу наркотичних засобів, психотропних речовин, їх аналогів або прекурсорів та інші злочини проти здоров'я населення, 3,6% – злочини у сфері службової діяльності, 3,6% – злочини проти життя та здоров'я особи, 3,2% – злочини проти громадського порядку та моральності, 3,1% – злочини проти авторитету органів державної влади, органів місцевого самоврядування та об'єднань громадян, 2,5% – злочини проти безпеки руху та експлуатації транспорту, 2,3% – злочини проти громадської безпеки, 2,2% – злочини у сфері господарської діяльності, 2,1% – злочини проти виборчих, трудових та інших особистих прав і свобод людини і громадянина.

Протягом 10 місяців 2011р. скоєно 2069 умисних вбивств і замахів на вбивство, (на 6,3% більше, ніж у січні–жовтні 2010р.), 549 зґвалтувань і замахів на зґвалтування та 2898 умисних тяжких тілесних ушкоджень (на 0,7% та 9,7% менше, ніж у січні–жовтні 2010р.).

Порівняно із січнем–жовтнем 2010р. кількість крадіжок (226,7 тис.) збільшилася на 8,6%, проте кількість випадків грабежів (18,9 тис.), розбоїв (2,9 тис.), шахрайства (20 тис.) та хабарництва (2,8 тис.) зменшилася відповідно на 2,2%, 9,7%, 5,9% та 1,7%.

Органами внутрішніх справ і прокуратури України за цей період виявлено 380 організованих груп і злочинних організацій, що скоїли 2914 злочинів, із яких 75,8% (на 2,4 в.п. менше, ніж у січні–жовтні 2010р.) становили тяжкі та особливо тяжкі.

Найбільше зростання кількості злочинів, скоєних організованими групами та злочинними організаціями, спостерігалось у Донецькій та Львівській областях (у 2,3 рази), у м.Севастополі (у 2 рази).

Кількість потерпілих від злочинів за січень–жовтень 2011р. становила 280,7 тис. осіб (на 6,1% більше, ніж у січні–жовтні 2010р.), із числа яких 106,3 тис. – жінки, 31,8 тис. – пенсіонери, 9 тис. – неповнолітні та 3285 осіб – діти до 14 років. Найбільша кількість потерпілих (73,1%) від крадіжок – 186,7 тис. та грабежів – 18,6 тис. осіб, серед яких 40% – жінки (82,2 тис. осіб). У дорожньо-транспортних пригодах, пов'язаних зі злочинами, на території країни постраждало 8 тис. осіб, з яких 25% – загинуло. Усього внаслідок злочинних діянь загинуло 5167 осіб, із числа яких 13,2% – у результаті нанесення умисних тяжких тілесних ушкоджень, 31,9% було вбито.

Серед виявлених осіб (191,8 тис.), які вчинили злочини, 44,2% раніше вже ставали на злочинний шлях, із яких кожний третій має незняту або непогашену судимість, 20,1% вчинили злочин у групі, 16,4% знаходились у стані алкогольного сп'яніння; 13,8% – жінки, 6,1% – неповнолітні. Питома вага працездатних осіб, підозрюваних у скоєнні злочинів, які на момент учинення злочину не працювали і не навчались, становила 57,1%.

Голова Держстату України

О.Г.Осауленко

З М І С Т

	Стор.
Короткі підсумки соціально-економічного становища України	3
Основні показники соціально-економічного розвитку України.....	5
Промисловість.....	7
Сільське господарство.....	26
Капітальні інвестиції.....	34
Будівельна діяльність.....	37
Транспорт і зв'язок	44
Зовнішньоекономічна діяльність.....	48
Оптова й роздрібна торгівля, ресторанне господарство.....	56
Ціни і тарифи.....	62
Доходи населення.....	69
Ринок праці.....	78
Демографічна ситуація.....	85
Криміногенна ситуація.....	89

Вих. №13/1–20/220