

Державний комітет статистики України

Про соціально-економічне становище України

за січень 2011 року

Київ

КОРОТКІ ПІДСУМКИ СОЦІАЛЬНО-ЕКОНОМІЧНОГО СТАНОВИЩА УКРАЇНИ

Промисловість. У січні 2011р. порівняно з відповідним місяцем попереднього року приріст промислового виробництва становив 9,7%. Зростання випуску продукції спостерігалось у більшості основних видів діяльності.

Порівняно з груднем 2010р. виробництво продукції зменшилось на 14,5%, що є типовим щорічним сезонним явищем.

Сільське господарство. У січні 2011р. загальне виробництво продукції сільського господарства порівняно з січнем 2010р. зросло на 5,3%, у т.ч. у сільськогосподарських підприємствах – на 13,3%, у господарствах населення – скоротилося на 1,9%. Обсяг продукції сільського господарства в усіх категоріях господарств у фактичних цінах, за розрахунками, становив 5,3 млрд.грн.

Будівництво. У січні 2011р. підприємствами країни виконано будівельних робіт на суму 2,0 млрд.грн., що на 6,1% більше проти січня попереднього року.

Транспорт. За січень 2011р. підприємствами транспорту перевезено 61,1 млн.т вантажів, що на 12,2% більше від обсягу перевезень вантажів за січень 2010р. Вантажооборот зріс на 9,4% і становив 33,3 млрд.ткм. Послугами пасажирського транспорту скористалися 549,2 млн. пасажирів, виконано пасажирську роботу в обсязі 9,4 млрд.пас.км, що відповідно більше на 4,9% та на 5,6% від обсягів січня 2010р.

Зовнішня торгівля. Обсяг експорту товарів та послуг України за 2010р. становив 63067,1 млн.дол. США, імпорту – 66180,2 млн.дол. Порівняно з 2009р. експорт збільшився на 27,9%, а імпорт – на 30,8%. Негативне сальдо зовнішньоторговельного балансу становило 3113,1 млн.дол. (за 2009р. також негативне – 1312,6 млн.дол.).

Оптова торгівля. Обороти підприємств оптової торгівлі за січень 2011р. становив 59,9 млрд.грн. Фізичний обсяг оптового товарообороту порівняно з січнем 2010р. збільшився на 8,4%.

Роздрібна торгівля. Обороти роздрібної торгівлі (включаючи роздрібний товарооборот підприємств роздрібної торгівлі, розрахункові дані щодо обсягів продажу товарів на ринках і фізичними особами-підприємцями) за січень 2011р. становив 41,1 млрд.грн., що на 11,7% більше обсягу січня 2010р. У структурі обороту роздрібної торгівлі на організовані та неформальні ринки припадало 30,9%.

Ціни. Індекс споживчих цін (ІСЦ) у січні 2011р. становив 101,0% (у січні 2010р. – 101,8%); індекс цін виробників промислової продукції – 101,3% (101,9%).

Заробітна плата. Середньомісячна номінальна заробітна плата штатного працівника за 2010р. становила 2239 грн. і зросла порівняно з 2009р. на 20,0%. Середня номінальна заробітна плата штатного працівника підприємств у грудні 2010р. склала 2629 грн., що у 2,9 раза вище рівня мінімальної заробітної плати та прожиткового мінімуму на одну працездатну особу (922 грн.). Порівняно з листопадом 2010р. розмір заробітної плати збільшився в середньому на 11,7%, а порівняно з груднем 2009р. – на 20,1%.

Ринок праці. Кількість зареєстрованих безробітних на 1 лютого 2011р. порівняно з 1 січня збільшилась на 7,5% і становила 585,6 тис. осіб, що на 11,2% більше порівняно з відповідною датою 2010р.

Рівень зареєстрованого безробіття в цілому по країні за січень 2011р. зріс на 0,1 в.п. і на 1 лютого 2011р. склав 2,1% населення працездатного віку.

Населення. На 1 січня 2011р. в Україні, за оцінкою, проживало 45778,5 тис. осіб. Упродовж 2010р. чисельність населення зменшилася на 184,4 тис. осіб, що в розрахунку на 1000 жителів становило 4,0 особи.

ОСНОВНІ ПОКАЗНИКИ СОЦІАЛЬНО-ЕКОНОМІЧНОГО РОЗВИТКУ УКРАЇНИ

	Фактично за січень 2011р.	Темпи зростання, %		
		січень 2011р. до		ДОВІДКОВО: січень 2010р. до січня 2009р.
		грудня 2010р.	січня 2010р.	
Обсяг реалізованої промислової продукції (товарів, послуг) ¹ , млн.грн.	889098,4	х	х	х
Індекс промислової продукції	х	85,5	109,7	112,8
Обсяг продукції сільського господарства, млн.грн.	5270	х	105,3	105,4
Виробництво продукції тваринництва				
м'ясо (реалізація худоби та птиці на забій у живій вазі), тис.т	280,3	74,1	105,3	100,9
молоко, тис.т	563,9	85,0	98,1	98,3
яйця, млн.шт.	1371,7	101,2	122,9	102,9
Введення в експлуатацію загальної площі житла, тис.кв.м	9339,3 ¹	х	145,9 ²	61,0 ³
Обсяг продукції будівництва, млн.грн.	1993,9	х	106,1	74,3
Вантажооборот, млн.ткм	33305,9	87,7	109,4	129,1
Пасажирооборот, млн.пас.км	9396,0	91,6	105,6	92,3
Експорт товарів та послуг, млн.дол. США	63067,1 ¹	х	127,9 ²	62,6 ³
Імпорт товарів та послуг, млн.дол. США	66180,2 ¹	х	130,8 ²	55,0 ³
Сальдо (+, -), млн.дол. США	-3113,1 ¹	х	х	х

Продовження				
	Фактично за січень 2011р.	Темпи зростання, %		
		січень 2011р. до		<u>ДОВІДКОВО:</u> січень 2010р. до січня 2009р.
		грудня 2010р.	січня 2010р.	
Оборот роздрібної торгівлі, млн.грн.	41116,7	x	111,7	95,2
Середньомісячна заробітна плата одного працівника				
номінальна, грн.	2629 ⁴	111,7 ⁵	120,1 ⁶	111,6 ⁷
реальна, %	x	110,6 ⁵	110,5 ⁶	99,1 ⁷
Заборгованість із виплати заробітної плати – усього ⁸ , млн.грн.	1218,1	90,8	82,7	123,9
Кількість зареєстрованих безробітних на кінець періоду, тис. осіб	585,6	107,5	111,2	58,5
Індекс цін виробників промислової продукції	x	101,3	118,0	116,3 ⁹
Індекс споживчих цін	x	101,0	108,2	111,1 ⁹

¹ Дані за 2010р.

² 2010р. у % до 2009р.

³ 2009р. у % до 2008р.

⁴ Дані за грудень 2010р.

⁵ Грудень 2010р. у % до листопада 2010р.

⁶ Грудень 2010р. у % до грудня 2009р.

⁷ Грудень 2009р. у % до грудня 2008р.

⁸ Станом на 1 січня.

⁹ Січень 2010р. до грудня 2009р.

ПРОМИСЛОВІСТЬ¹

У січні 2011р. порівняно з відповідним місяцем попереднього року приріст промислового виробництва становив 9,7%. Зростання випуску продукції спостерігалось у більшості основних видів діяльності.

Порівняно з груднем 2010р. виробництво продукції зменшилось на 14,5%, що є типовим щорічним сезонним явищем.

Динаміка промислового виробництва за основними видами діяльності характеризується такими даними:

	(відсотків)		
	Індекси промислової продукції		
	січень 2011р. до грудня 2010р.	січень 2011р. до січня 2010р.	<u>ДОВІДКОВО:</u> січень 2010р. до січня 2009р.
Промисловість	85,5	109,7	112,8
Добувна та переробна промисловість	84,1	112,5	112,7
Добувна промисловість	95,6	107,0	106,8
Добування паливно-енергетичних корисних копалин	96,4	106,6	93,8
Добування корисних копалин, крім паливно-енергетичних	94,3	107,5	133,7
Переробна промисловість	81,0	114,4	114,8
з неї			
Виробництво харчових продуктів, напоїв та тютюнових виробів	73,2	99,7	99,2
Легка промисловість	80,5	121,9	105,2
текстильне виробництво; виробництво одягу, хутра та виробів з хутра	80,0	121,8	108,4
виробництво шкіри, виробів зі шкіри та інших матеріалів	82,4	122,3	94,7
Оброблення деревини та виробництво виробів з деревини, крім меблів	82,5	134,5	99,2
Целюлозно-паперове виробництво; видавнича діяльність	80,9	112,2	99,7
Виробництво коксу, продуктів нафтоперероблення	85,9	91,0	100,9
Хімічна та нафтохімічна промисловість	81,8	128,5	139,2
хімічне виробництво	84,7	130,3	142,6
виробництво гумових та пластмасових виробів	69,1	119,6	124,8
Виробництво іншої неметалевої мінеральної продукції	77,2	136,0	89,4
Металургійне виробництво та виробництво готових металевих виробів	95,6	113,3	126,9
Машинобудування	71,1	127,8	125,1
виробництво машин та устаткування	77,1	115,7	123,2
виробництво електричного, електронного та оптичного устаткування	67,6	135,5	110,8

¹ Можливі уточнення даних у наступних статистичних виданнях.

Продовження

	Індекси промислової продукції		
	січень 2011р. до грудня 2010р.	січень 2011р. до січня 2010р.	довідково: січень 2010р. до січня 2009р.
виробництво транспортних засобів та устаткування	68,9	134,6	136,4
Виробництво та розподілення електроенергії, газу та води	93,7	97,1	113,5

У **добувній** промисловості проти січня 2010р. обсяг виробництва продукції зріс на 7,0%, у т.ч. у добуванні металевих руд – на 2,5%, кам'яного вугілля – на 14,3%. Поряд з цим спостерігалось скорочення випуску продукції у добуванні вуглеводнів (на 5,4%).

Дані про видобуток (випуск) основних видів продукції добувної промисловості наведено в таблиці.

	Вироблено за січень 2011р.	Січень 2011р. у % до	
		грудня 2010р.	січня 2010р.
Вугілля готове, млн.т	5,0	100,0	114,3
Брикети і напівбрикети торф'яні агломеровані, тис.т	15,6	75,4	79,6
Нафта сира, тис.т	206	99,95	92,2
Газ нафтовий попутний, млн.м ³	59,3	107,4	103,0
Газовий конденсат, тис.т	76,0	105,0	88,4
Газ природний, млрд.м ³	1,7	101,8	98,1
Руди і концентрати залізні неагломеровані, млн.т	6,6	102,3	101,4
Руди і концентрати залізні агломеровані, млн.т	5,2	98,6	101,5
Вапняк, млн.т	1,6	101,8	121,2
Крейда, тис.т	59,4	116,2	252,8
Піски природні, млн.м ³	0,2	54,6	163,2
Галька, гравій, щебінь та камінь дроблений, млн.м ³	1,9	60,4	190,8
Каолін і глини каолінові інші, тис.т	42,9	85,5	78,5
Сіль і хлорид натрію чистий, тис.т	528	103,2	153,2

За січень 2011р. порівняно з січнем 2010р. випуск (видобуток) готового вугілля збільшився на 0,6 млн.т, руд і концентратів залізних неагломерованих – на 88,5 тис.т, брикетів і напівбрикетів торф'яних агломерованих – скоротився на 4 тис.т. На підприємствах із добування вуглеводнів зменшилися обсяги видобутку газу природного (на 31,6 млн.м³), нафти сирової (на 17,4 тис.т), газового конденсату (на 10 тис.т).

На підприємствах **переробної** промисловості у січні 2011р. порівняно з відповідним місяцем минулого року приріст промислової продукції становив 14,4%.

У виробництві харчових продуктів та напоїв випуск продукції проти січня 2010р. збільшився на 1,2%, у т.ч. у виробництві олії та жирів – на 11,4%, хліба та хлібобулочних виробів – на 4,3%, у м'ясній промисловості – на 11,3%. Водночас спостерігалось зменшення обсягів продукції у виробництві напоїв (на 8,6%), кондитерській та молочній промисловості (відповідно на 3,5% та 3,1%), переробленні та консервуванні овочів та фруктів (на 0,4%). Суттєво скорочено випуск продукції у тютюновій промисловості (на 19,5%).

Випуск основних видів продукції характеризується такими даними:

	Вироблено за січень 2011р.	Січень 2011р. у % до	
		грудня 2010р.	січня 2010р.
Яловичина і телятина, свіжі (парні) чи охолоджені, тис.т	3,8	53,6	102,1
Яловичина і телятина, морожені, тис.т	0,3	24,0	35,9
Свинина свіжа (парна) чи охолоджена, тис.т	12,2	77,3	153,9
Свинина морожена, тис.т	0,6	86,0	132,7
М'ясо і субпродукти харчові свійської птиці, свіжі чи охолоджені, тис.т	59,2	97,7	109,1
М'ясо і субпродукти харчові свійської птиці, морожені, тис.т	8,3	117,2	110,0
Вироби ковбасні, тис.т	19,2	79,0	105,3
Напівфабрикати м'ясні (включаючи з м'яса птиці) ¹ , тис.т	6,5	82,1	122,7
Риба приготовлена та консерви з риби, в оцті, одії, маринаді, томаті; рибні палички ² , тис.т	2,7	68,1	72,2
Соки натуральні, (включаючи апельсиновий), тис.т	17,1	62,2	100,3
Соки купажовані натуральні, тис.т	18,6	52,0	85,3
Овочі консервовані натуральні, тис.т	1,8	65,9	123,8
Олія соняшникова нерафінована, тис.т	310	102,1	115,2
Маргарин і продукти аналогічні, тис.т	28,1	86,8	103,8
Молоко оброблене рідке, тис.т	60,5	98,7	103,4
Масло вершкове, тис.т	3,8	86,9	116,1
Спреди та суміші жирові, тис.т	3,7	59,6	82,1
Сир свіжий неферментований та сир кисломолочний, тис.т	6,2	99,7	95,5
Сири жирні, тис.т	12,1	91,4	85,6

¹ Без продукції підприємств ресторанного господарства та торгівлі.

² Включаючи продукцію підприємств, віднесених до виду діяльності "рибне господарство".

Продовження

	Вироблено за січень 2011р.	Січень 2011р. у % до	
		грудня 2010р.	січня 2010р.
Продукти кисломолочні, тис.т	36,6	105,7	100,1
Вироби хлібобулочні, тис.т	136	88,7	101,3
Печиво солодке і вафлі, тис.т	23,2	71,6	98,3
Шоколад та інші продукти харчові готові з вмістом какао в брикетах, пластинах чи плитках, тис.т	28,0	68,9	103,0
Вироби кондитерські з цукру, включаючи білий шоколад, без вмісту какао, тис.т	17,7	83,7	85,1
Соуси (крім томатних) і продукти для приготування соусів; приправи та прянощі змішані інші, тис.т	11,4	57,3	91,5
Коньяки, бренді, млн.дал	0,3	49,5	195,1
Горілка, інші міцні спиртві напої, млн.дал	1,6	33,6	65,6
Лікери, солодкі наливки, спиртві настоянки, інші спиртві напої, млн.дал	0,6	55,8	91,4
Спирт етиловий неденатурований із вмістом спирту не менше 80 об.%, млн.дал	1,0	39,5	56,2
Пиво солодове, включаючи пиво безалкогольне і пиво з вмістом алкоголю менше 0,5%, млн.дал	13,3	63,1	97,8
Води натуральні мінеральні, млн.дал			
негазовані	1,6	71,8	116,0
газовані	5,1	79,8	105,8
Напої безалкогольні, млн.дал	6,3	65,2	97,2
Сигарети, які містять тютюн або суміші тютюну з заміниками тютюну, млрд.шт.	4,9	55,4	78,7

У січні 2011р. порівняно з відповідним періодом 2010р. зросло виробництво олії соняшникової нерафінованої на 41 тис.т, свіжого чи охолодженого м'яса і субпродуктів харчових свійської птиці – на 4,9 тис.т, свинини свіжої чи охолодженої – на 4,3 тис.т, хлібобулочних виробів – на 1,7 тис.т. Водночас спостерігалось зниження випуску безалкогольних напоїв (на 0,2 млн.дал), виробів кондитерських з цукру, включаючи білий шоколад без вмісту какао (на 3,1 тис.т), сирів жирних (на 2 тис.т), молока і вершків згущених (на 0,3 тис.т), овочів, фруктів, горіхів і грибів консервованих (на 0,1 тис.т), сигарет, які містять тютюн або суміші тютюну з заміниками тютюну (на 1,3 млрд.шт.).

На підприємствах легкої промисловості випуск продукції порівняно з січнем минулого року зріс на 21,9%, у т.ч. у текстильному виробництві – на 37,8%, у виробництві одягу, хутра та виробів із хутра – на 12,5%, шкіри, виробів зі шкіри та інших матеріалів – на 22,3%.

Дані щодо виробництва основних видів продукції легкої промисловості наведено в таблиці.

	Вироблено за січень 2011р.	Січень 2011р. у % до	
		грудня 2010р.	січня 2010р.
Пряжа бавовняна, т	139	33,1	38,5
Тканини – всього, тис.м ²	6978,3	79,9	127,4
з них			
вовняні	314,2	48,8	137,7
бавовняні	1592,6	53,4	102,4
ворсові, махрові і тканини			
спеціальні інші	134,8	153,5	126,7
із волокон хімічних	4936,7	98,4	137,7
Білизна постільна, тис.шт.	681	74,0	117,1
Килими та вироби килимові, тис.м ²	542	76,7	181,1
Матеріали неткані і вироби з матеріалів нетканих, т	938	69,1	159,3
Вата бавовняна, віскозна та з інших текстильних матеріалів, вироби з вати, т	1474	111,3	121,3
Полотна трикотажні машинного чи ручного в'язання, т	219	61,0	106,3
Вироби панчішно-шкарпеткові трикотажні машинного чи ручного в'язання, тис. пар	4750	87,0	154,5
Пальта, напівпальта, накидки, плащі, куртки теплі типу "парки" чи "аляски" та вироби аналогічні чоловічі та хлопчачі, тис.шт.	7,0	24,6	55,1
Пальта, напівпальта, накидки, плащі, куртки теплі типу "парки" чи "аляски" та вироби аналогічні жіночі та дівчачі, тис.шт.	67,9	89,2	159,0
Костюми чоловічі та хлопчачі, тис.шт.	34,2	58,5	87,5
Піджаки та блейзери, куртки типу піджаків, джемperi та вироби аналогічні чоловічі та хлопчачі, тис.шт.	63,7	103,2	134,1
Жакети та блейзери, піджаки, куртки типу піджаків, джемperi та вироби аналогічні жіночі та дівчачі, тис.шт.	174	84,9	90,8
Сукні та сарафани жіночі та дівчачі, тис.шт.	92,3	133,2	79,4
Светри, джемperi, пуловери, жилети та вироби аналогічні трикотажні машинного чи ручного в'язання, тис.шт.	104	88,8	130,7
Одяг верхній трикотажний, тис.шт.	263	142,3	106,7

Продовження

	Вироблено за січень 2011р.	Січень 2011р. у % до	
		грудня 2010р.	січня 2010р.
Трикотаж спідній, тис.шт.	1697	74,8	146,2
Пальта і напівпальта, шуби з хутра натурального, шт.	222	80,1	88,1
Шкіра, оброблена після дублення чи оброблена під пергамент, тис.м ²	150	69,4	97,5
Чемодани, саквояжі, сумки-чемо- данчики для косметики і туалетних речей, сумки господарські, сумки чоловічі і молодіжні, чохли для одягу, портфелі, кейси, ранці учнівські і т.ін., тис.шт.	171	359,7	77,3
Взуття, тис. пар	2016	88,7	139,1

В обробленні деревини та виробництві виробів з деревини за січень 2011р. приріст промислової продукції становив 34,5%.

Виробництво окремих видів продукції характеризується такими даними:

	Вироблено за січень 2011р.	Січень 2011р. у % до	
		грудня 2010р.	січня 2010р.
Деревина, уздовж розпиляна чи розколота, завтовшки більше 6 мм, тис.м ³	86,2	81,6	113,0
Бруски, планки та фризидля паркетного або дерев'яного покриття підлоги, профільовані, незібрані, з деревини листяних порід, тис.м ²	248	74,0	148,7
Фанера клеєна, тис.м ³	9,8	84,1	102,4
Плити деревостружкові необроблені, тис.м ³ умов.	128	90,8	164,9
Шпон лущений, тис.м ³	3,0	95,4	113,7
Шпон струганий, млн.м ²	2,3	75,0	102,4
Вікна, двері, їх рами та пороги, дерев'яні, тис.м ²	148	66,8	170,3
Паркет дерев'яний щитовий, тис.м ²	33,9	105,0	127,4

У виробництві паперової маси, паперу, картону та виробів із них обсяги продукції проти січня 2010р. зросли на 19,6%, в поліграфічній діяльності – на 2,2%.

Виробництво окремих видів продукції характеризується такими даними:

	Вироблено за січень 2011р.	Січень 2011р. у % до	
		грудня 2010р.	січня 2010р.
Папір та картон для графічних робіт некрейдовані, тис.т	2,6	86,2	110,4
Папір побутового та санітарно-гігієнічного призначення, тис.т	10,0	88,2	95,2
Папір та картон спеціальні не крейдовані; папір сигаретний, не розрізаний за розмірами, тис.т	37,8	91,8	171,8
Коробки, ящики та сумки з гофрованих паперу та картону, млн.м ²	53,2	67,9	119,2
Коробки, ящики та сумки збірні з не-гофрованих паперу та картону, тис.т	4,4	76,9	82,9
Папір туалетний, млн. рулонів	46,8	95,9	115,2
Шпалери та аналогічні покриття з паперу, млн.умов. кусків	9,3	85,1	124,5
Зошити, млн.шт.	16,3	129,1	103,3
Друкування газет, журналів та видань періодичних, які виходять щонайменше чотири рази на тиждень, млн. примірників 4-шпальтових газет формату А2	42,0	64,6	91,2
Друкування книг, млн.арк. відбитків, приведених до формату 60 на 90 см	85,1	62,0	108,6
Друкування газет, які виходять менше чотирьох разів на тиждень, млн. примірників 4-шпальтових газет формату А2	200	81,4	86,0
Друкування журналів та видань періодичних, які виходять менше чотирьох разів на тиждень, млн.арк. відбитків, приведених до формату 60 на 90 см	107	106,2	134,7

У січні 2010р. порівняно з відповідним місяцем попереднього року у виробництві коксу випуск продукції збільшився на 8,0%. Разом з цим у нафтопереробленні спостерігалось суттєве скорочення виробництва (на 19,5%).

Дані про виробництво коксу та продуктів нафтоперероблення наведено в таблиці.

	Вироблено за січень 2011р.	Січень 2011р. у % до	
		грудня 2010р.	січня 2010р.
Кокс та напівкокс з вугілля кам'яного, млн.т	1,7	97,4	108,3
Смоли (кам'яновугільні), тис.т	73,7	101,0	102,4
Бензин моторний з вмістом свинцю 0,013 г/л і менше, тис.т	214	75,1	101,1

Продовження

	Вироблено за січень 2011р.	Січень 2011р. у % до	
		грудня 2010р.	січня 2010р.
Паливо дизельне для транспорту автомобільного і залізничного, тис.т	222	80,6	71,5
Мазути паливні важкі, тис.т	193	73,7	68,0
Масила, масла інші, тис.т	6,6	64,7	157,1
Пропан і бутан скраплені, тис.т	57,4	97,0	94,1

У січні 2011р. обсяги первинної переробки нафти становили 0,8 млн.т, що на 24,9% менше, ніж у січні 2010р. Зменшилось виробництво мазутів паливних важких та палива дизельного для транспорту автомобільного і залізничного (відповідно на 90,9 тис.т та 88,4 тис.т). Водночас зріс випуск бензину моторного з вмістом свинцю 0,013 г/л і менше (на 2,3 тис.т).

У хімічній та нафтохімічній промисловості порівняно з січнем 2010р. приріст продукції становив 28,5%, у т.ч. на підприємствах з виробництва основної хімічної продукції – 50,3%, лаків та фарб – 43,9%, мила та миючих засобів, засобів для чищення та полірування, парфумерних та косметичних засобів – 11,8%, фармацевтичного виробництва – 1,9%, гумових та пластмасових виробів – відповідно 0,9% та 25,7%.

Динаміка виробництва основних видів продукції характеризується такими даними:

	Вироблено за січень 2011р.	Січень 2011р. у % до	
		грудня 2010р.	січня 2010р.
Барвники синтетичні, т	41	113,9	83,7
Металоїди, тис.т	12,0	95,4	185,1
Кислота сірчана, тис.т	118	74,6	157,1
Вуглеводні циклічні, тис.т	26,2	86,1	281,2
Аміак синтетичний, тис.т	453	101,5	156,0
Добрива азотні мінеральні чи хімічні, тис.т	256	105,8	121,9
Пластмаси у первинних формах, тис.т	35,3	89,2	186,5
Фарби та лаки на основі полімерів, дисперговані або розчинені у невод- них середовищах, тис.т	3,3	79,4	122,9
Препарати лікарські, т			
на основі антибіотиків	43,8	43,7	52,4
на основі гормонів	6,7	100,3	96,0
інші	2025	78,2	104,1
Волокна хімічні, тис.т	1,2	93,8	130,9

Продовження

	Вироблено за січень 2011р.	Січень 2011р. у % до	
		грудня 2010р.	січня 2010р.
Шини – всього, тис.шт.	323	61,9	88,7
Трубки, труби, шланги та фітинги жорсткі з полімерів етилену, пропілену, вінілхлориду та інших пластмас, тис.т	12,0	93,0	134,6
Плити, листи, плівка, фольга і стрічки пластмасові неармовані чи некомбіновані з іншими матеріалами, тис.т	11,5	78,5	130,6
Мішки і пакети (включно конусо- подібні) з полімерів етилену, тис.т	4,0	70,3	108,5

На підприємствах із виробництва іншої неметалевої мінеральної продукції проти січня 2010р. випуск продукції збільшився на 36,0%, у т.ч. у виробництві виробів з бетону, гіпсу та цементу – на 79,6%, скла та виробів зі скла – на 26,4%, цементу, вапна та гіпсових сумішей – на 24,0%, цегли, черепиці та інших будівельних виробів з випаленої глини – на 22,9%, керамічних виробів не для будівництва – на 14,0%.

Виробництво основних видів продукції характеризується такими даними:

	Вироблено за січень 2011р.	Січень 2011р. у % до	
		грудня 2010р.	січня 2010р.
Вироби ізолюючі багатошарові зі скла, тис.м ²	80,6	40,1	170,4
Банки зі скла для консервування (в 0,5-літровому обчисленні), млн.шт.	45,9	124,1	113,6
Ємності зі скла для напоїв і харчових продуктів, млн.шт.	223	94,8	121,3
Посуд столовий, кухонний, інші господарсько-побутові вироби з фарфору, млн.шт.	1,9	101,7	90,3
Плити та плитки керамічні, млн.м ²	5,0	98,7	177,8
Цегла керамічна невогнетривка будівельна, млн.шт.умов. цегли	22,5	45,5	123,0
Цемент, тис.т	258	73,4	196,2
Вапно, тис.т	308	86,9	88,6
Блоки та цегла з цементу, штучного каменю чи бетону для будівництва, млн.шт.умов. цегли	34,9	45,0	646,3
Елементи конструкцій збірні для будівництва з цементу, бетону чи штучного каменю, тис.м ³	96,0	62,2	188,6

У металургійному виробництві та виробництві готових металевих виробів у січні 2011р. порівняно з відповідним місяцем попереднього року приріст продукції становив 13,3%, у т.ч. на підприємствах з виробництва чавуну, сталі та феросплавів – 8,6%, труб – 54,7%, інших видів первинного оброблення сталі – 30,0%, готових металевих виробів – 26,7%. Водночас спостерігалось зменшення обсягів продукції у виробництві кольорових металів (на 0,2%).

Динаміка виробництва основних видів продукції наведена в таблиці.

	Вироблено за січень 2011р.	Січень 2011р. у % до	
		грудня 2010р.	січня 2010р.
Чавун, тис.т	2411	100,2	103,1
Сталь (без напівфабрикатів, отриманих безперервним литтям), тис.т	1410	97,4	96,2
Напівфабрикати, отримані безперервним литтям, тис.т	1557	104,0	120,5
Прокат готовий чорних металів, тис.т	1624	98,6	114,8
з нього			
прокат плоский гарячекатаний зі сталі нелегованої та легованої (крім нержавіючої та швидкорізальної)	794	103,2	122,5
прутки і стержні інші (не в бухтах), кутики та профілі фасонні і спеціальні гарячекатані зі сталі нелегованої та легованої (крім нержавіючої та швидкорізальної)	460	109,8	117,8
Труби великого та малого діаметрів, профілі пустотілі, з металів чорних, тис.т	187	95,2	155,5
Дріт зі сталі, тис.т	28,1	94,0	131,2
Конструкції збірні будівельні з чавуну чи сталі, тис.т	3,1	46,9	107,0
Конструкції інші, частини конструкцій, плити, панелі та вироби аналогічні з металів чорних або алюмінію, тис.т	29,0	75,4	137,3
Резервуари та цистерни металеві місткістю понад 300 л, тис.т	2,2	78,3	143,5
Радіатори центрального опалення без електричного підігріву з металів чорних, тис.т	1,0	154,1	163,4
Котли центрального опалення, тис.шт.	10,0	66,7	214,0

Порівняно з січнем 2010р. виплавка чавуну зросла на 71,8 тис.т, сталі з напівфабрикатами, отриманими безперервним литтям, – на 209 тис.т, ви-

пуск готового прокату – на 210 тис.т, труб і профілів пустотілих з металів чорних – на 66,7 тис.т.

У машинобудуванні у січні 2011р. проти відповідного періоду минулого року випуск продукції зріс на 27,8%, у т.ч. на підприємствах з випуску автомобільного транспорту – на 57,1%, залізничного рухомого складу – на 42,2%, електричних машин та устаткування – на 39,4%, машин та устаткування для сільського та лісового господарства – на 34,0%, машин та устаткування для добувної промисловості й будівництва – на 27,9%, машин та устаткування для перероблення сільгосппродуктів – на 1,9%, виробництва апаратури для радіо, телебачення та зв'язку – на 16,1%. Разом з цим у виробництві машин та устаткування для металургії випуск продукції зменшився на 14,3%.

Динаміка виробництва основних видів продукції наведена в таблиці.

	Вироблено за січень 2011р.	Січень 2011р. у % до	
		грудня 2010р.	січня 2010р.
Двигуни та силові установки гідравлічні та пневматичні лінійної дії, тис.шт.	92,5	100,2	225,7
Насоси відцентрові для перекачки рідин та підйомники рідин, тис.шт.	13,6	78,1	226,7
Крани інші (козлові і мостові пересувні, порталні, дерик-крани суднові), шт.	10	66,7	50,0
Устаткування холодильне і морозильне промислове та насоси теплові, тис.шт.	17,9	97,5	146,0
Трактори для сільського та лісового господарства, шт.	369	56,3	... ¹
Плуги відвальні, шт.	228	92,7	281,5
Борони дискові, шт.	120	63,8	272,7
Розпушувачі та культиватори, шт.	380	99,7	162,4
Сівалки, шт.	295	92,2	317,2
Верстати для оброблення дерева, шт.	56	38,6	94,9
Конвертери і машини ливарні, виливниці і ковші, що використовуються в металургії і в ливарному виробництві, шт.	641	113,5	56,9
Елеватори, конвеєри та підйомники безперервної дії для підземних робіт, шт.	19	38,0	172,7
Машини бурильні та прохідницькі, шт.	61	27,0	52,6
Машини та устаткування для цукрового виробництва, шт.	11	57,9	... ¹
Холодильники побутові, тис.шт.	6,0	65,3	109,2

¹ Інформація конфіденційна відповідно до Закону України "Про державну статистику".

	Вироблено за січень 2011р.	Продовження Січень 2011р. у % до	
		грудня 2010р.	січня 2010р.
Машини пральні, тис.шт.	15,6	82,9	261,7
Електродвигуни та генератори постійного струму, тис.шт.	3,7	34,3	231,7
Електродвигуни та генератори змінно- го струму, електродвигуни універса- льні, тис.шт.	32,3	66,3	207,6
Трансформатори електричні, млн.шт.	0,3	75,9	149,1
Апаратура електрична високовольтна, тис.шт.	28,3	94,0	114,3
Апаратура електрична низьковольтна, млн.шт.	3,4	74,8	118,4
Провід ізольований обмотувальний, тис.т	0,7	75,8	118,7
Проводи та кабелі електричні низько- вольтні на напругу до 1000 В, тис.км	42,6	80,5	213,1
Проводи та кабелі електричні високовольтні на напругу більше 1000 В, тис.км	0,4	31,8	142,3
Прилади напівпровідникові, млн.шт.	1,7	87,0	84,4
Прилади для вимірювання фізичних та хімічних величин, тис.шт.	960	125,5	195,8
Лічильники електроенергії, включаючи калібрувальні, тис.шт.	87,3	60,9	127,4
Прилади та апаратура для автоматич- ного регулювання та керування, тис.шт.	6,7	80,4	153,6
Автомобілі легкові, тис.шт.	4,1	38,5	203,5
Автобуси, шт.	153	48,3	96,2
Автомобілі вантажні шт.	71	21,5	46,7
Причепи та напівпричепи (крім житлових або для туризму), тис.шт.	1,1	90,6	167,0
Вагони вантажні несамохідні, тис.шт.	3,1	65,8	131,0

У виробництві та розподіленні електроенергії обсяги виробництва продукції за січень 2011р. порівняно з січнем 2010р. зменшились на 2,9%. Порівняно із січнем 2010р. на теплових електростанціях виробництво електроенергії скоротилось на 0,5 млрд.кВт·год, на атомних та гідроелектростанціях зросло відповідно на 0,4 млрд.кВт·год і 0,03 млрд.кВт·год.

Дані про випуск електроенергії наведено в таблиці.

	Вироблено за січень 2011р.	Січень 2011р. у % до	
		грудня 2010р.	січня 2010р.
Електроенергія, млрд.кВт·год	18,4	96,3	99,6
у т.ч. вироблена			
тепловими електростанціями і			
теплоелектроцентралями	8,7	90,9	94,4
атомними електростанціями	8,4	99,3	105,1
гідроелектростанціями	1,2	123,2	103,0

Динаміка промислового виробництва по регіонах характеризується такими даними:

(відсотків)

	Індекси промислової продукції		
	січень 2011р. до грудня 2010р.	січень 2011р. до січня 2010р.	<u>ДОВІДКОВО:</u> січень 2010р. до січня 2009р.
Україна	85,5	109,7	112,8
Автономна Республіка Крим	83,3	118,1	117,1
Вінницька	65,3	110,4	90,1
Волинська	73,1	127,6	103,2
Дніпропетровська	87,9	99,4	135,5
Донецька	90,9	120,7	115,6
Житомирська	74,4	109,0	100,8
Закарпатська	69,7	107,7	119,4
Запорізька	87,0	116,6	103,6
Івано-Франківська	77,7	122,2	89,4
Київська	81,7	109,4	110,9
Кіровоградська	65,2	119,1	126,3
Луганська	100,8	121,9	101,1
Львівська	73,6	108,8	99,2
Миколаївська	83,1	122,4	98,3
Одеська	75,7	79,8	111,2
Полтавська	92,4	98,0	124,5
Рівненська	91,3	110,4	105,0
Сумська	83,3	109,0	99,8
Тернопільська	67,6	113,6	105,6
Харківська	76,4	91,3	118,4
Херсонська	72,6	101,4	94,9
Хмельницька	81,8	117,6	93,3
Черкаська	78,1	95,3	120,7
Чернівецька	71,9	138,4	77,8
Чернігівська	85,9	106,1	97,0
м.Київ	73,1	111,5	97,6
м.Севастополь	67,7	103,7	117,4

За 2010р. **реалізовано промислової продукції** (товарів, послуг) на 889,1 млрд.грн., з неї продукції добувної та переробної промисловості – на 734,6 млрд.грн. У структурі реалізації майже половина загальних обсягів припадала на металургійне виробництво і виробництво готових металевих виробів, виробництво харчових продуктів, напоїв і тютюнових виробів та машинобудування.

Дані щодо обсягів і структури реалізованої продукції за основними видами промислової діяльності наведено в таблиці.

	Обсяг реалізованої промислової продукції (товарів, послуг) у відпускних цінах підприємств (без ПДВ та акцизу) за 2010р.		<u>Довідково:</u> структура обсягу реалізованої промислової продукції, без урахування вартості електроенергії, газу та води, придбаних для перепродажу, %
	млн.грн.	у % до всієї реалізованої продукції	
Промисловість	889098,4	100	100
Добувна та переробна промисловість	734585,3	82,6	88,5
Добувна промисловість	101228,4	11,4	12,2
Добування паливно-енергетичних корисних копалин	47672,2	5,4	5,7
Добування корисних копалин, крім паливно-енергетичних	53556,2	6,0	6,5
Переробна промисловість	633356,9	71,2	76,3
з неї			
Виробництво харчових продуктів, напоїв та тютюнових виробів	148641,9	16,7	17,9
Легка промисловість	6644,3	0,7	0,8
текстильне виробництво; виробництво одягу, хутра та виробів з хутра	4726,8	0,5	0,6
виробництво шкіри, виробів зі шкіри та інших матеріалів	1917,5	0,2	0,2
Оброблення деревини та виробництво виробів з деревини, крім меблів	5908,1	0,7	0,7
Целюлозно-паперове виробництво; видавнича діяльність	18721,7	2,1	2,3
Виробництво коксу, продуктів нафтоперероблення	70826,2	8,0	8,5
Хімічна та нафтохімічна промисловість	56216,6	6,3	6,8
хімічне виробництво	41315,0	4,6	5,0
виробництво гумових та пластмасових виробів	14901,6	1,7	1,8
Виробництво іншої неметалевої мінеральної продукції	24864,8	2,8	3,0
Металургійне виробництво та виробництво готових металевих виробів	189441,6	21,3	22,8
Машинобудування	101819,4	11,4	12,3

	Обсяг реалізованої промислової продукції (товарів, послуг) у відпускних цінах підприємств (без ПДВ та акцизу) за 2010р.		Довідково: структура обсягу реалізованої промислової продукції, без урахування вартості електроенергії, газу та води, придбаних для перепродажу, %
	млн.грн.	у % до всієї реалізованої продукції	
виробництво машин та устаткування	33846,7	3,8	4,1
виробництво електричного, електронного та оптичного устаткування	23257,7	2,6	2,8
виробництво транспортних засобів та устаткування	44715,0	5,0	5,4
Виробництво та розподілення електроенергії, газу та води	154513,1	17,4	11,5

Примітка. Дані щодо обсягів реалізації за видами промислової діяльності сформовані за функціональним принципом (по однорідних продуктах) без урахування продукції, реалізованої підприємствами-замовниками.

Порівняно з 2009р. в обсязі реалізації продукції добувної та переробної промисловості спостерігалось збільшення частки сировинної та інвестиційної продукції відповідно на 2,7 в.п. та 0,1 в.п. При цьому питома вага товарів широкого та тривалого використання зменшилась відповідно на 2,7 в.п. та на 0,1 в.п.

Інформація по регіонах щодо розподілу обсягів реалізованої продукції добувної й переробної промисловості за групами у 2010р. наведена в таблиці.

(відсотків до загального обсягу реалізованої продукції добувної та переробної промисловості)				
	Сировинна продукція	Інвестиційна продукція	Товари широкого використання	Товари тривалого використання
Україна	66,9	12,1	19,8	1,2
Автономна Республіка Крим	45,5	15,1	39,3	0,1
Вінницька	21,7	5,1	71,3	1,9
Волинська	33,8	13,0	44,2	9,0
Дніпропетровська	86,7	6,4	6,7	0,2
Донецька	81,9	11,4	5,7	1,0
Житомирська	46,3	9,9	42,5	1,3
Закарпатська	33,3	20,3	27,7	18,7
Запорізька	66,2	22,9	10,8	0,1
Івано-Франківська	72,1	2,7	24,2	1,0
Київська	55,9	6,5	35,1	2,5
Кіровоградська	41,5	19,9	37,4	1,2
Луганська	85,6	11,1	3,2	0,1

	Продовження			
	Сировинна продукція	Інвести- ційна продукція	Товари широкого використання	Товари тривалого використання
Львівська	51,8	10,3	34,5	3,4
Миколаївська	34,9	24,0	40,6	0,5
Одеська	61,0	7,9	30,3	0,8
Полтавська	64,0	16,2	19,6	0,2
Рівненська	70,2	3,0	26,0	0,8
Сумська	44,0	28,4	27,5	0,1
Тернопільська	41,8	3,7	50,9	3,6
Харківська	39,4	19,6	37,5	3,5
Херсонська	43,4	20,2	36,4	0,0
Хмельницька	46,9	11,2	39,3	2,6
Черкаська	38,7	9,3	50,8	1,2
Чернівецька	40,2	9,5	45,2	5,1
Чернігівська	38,0	5,5	56,1	0,4
м.Київ	36,9	15,6	45,7	1,8
м.Севастополь	42,1	7,5	49,1	1,3

СІЛЬСЬКЕ ГОСПОДАРСТВО

У січні 2011р. загальне виробництво продукції сільського господарства порівняно з січнем 2010р. зросло на 5,3%, у т.ч. у сільськогосподарських підприємствах – на 13,3%, у господарствах населення – скоротилося на 1,9%. Обсяг продукції сільського господарства в усіх категоріях господарств у фактичних цінах, за розрахунками, становив 5,3 млрд.грн.

Тваринництво. Виробництво основних видів тваринницької продукції за січень 2011р. характеризується такими даними:

	Усі категорії господарств		Сільсько-господарські підприємства		Господарства населення		Частка господарств населення у загальному виробництві, %	
	2011р.	2011р. у % до 2010р.	2011р.	2011р. у % до 2010р.	2011р.	2011р. у % до 2010р.	2011р.	2010р.
М'ясо (реалізація худоби та птиці на забій у живій вазі), тис.т	280,3	105,3	127,7	115,3	152,6	98,3	54,4	58,4
Молоко, тис.т	563,9	98,1	153,7	102,1	410,2	96,6	72,7	73,8
Яйця, млн.шт.	1371,7	122,9	1054,4	129,8	317,3	104,5	23,1	27,2

У господарствах усіх категорій порівняно з січнем 2010р. загальні обсяги виробництва м'яса (реалізації худоби та птиці на забій у живій вазі) збільшено у 18 регіонах і найсуттєвіше – у господарствах Харківської (на 16%), Донецької (на 14%), Миколаївської (на 13%), Івано-Франківської (на 11%), Черкаської, Дніпропетровської та Полтавської (на 8%) областей. Значне скорочення обсягів виробництва м'яса відбулося в Чернігівській (на 6%) та Луганській (на 4%) областях; у Закарпатській, Кіровоградській, Сумській та Тернопільській областях обсяги виробництва м'яса залишилися на рівні січня 2010р.

У структурі реалізації худоби та птиці на забій сільськогосподарськими підприємствами (крім малих) частка птиці всіх видів становила 69,1% (у січні 2010р. – 72,6%), у т.ч. бройлерів – 94,3% (96,5%); великої рогатої худоби – 9,2% (9,7%), свиней – 21,5% (17,4%).

Сільськогосподарськими підприємствами (крім малих) у січні п.р. порівняно з січнем 2010р. збільшено обсяг вирощування худоби та птиці на 10,6% (на 14 тис.т), у т.ч. свиней – на 21,2%, птиці – на 8,0%, великої рогатої худоби – на 4,2%. Середньодобові прирости великої рогатої худоби

на вирощуванні, відгодівлі та нагулі збільшились на 11,7%, свиней – на 7,9% і відповідно становили 412 г та 382 г.

У січні п.р. відношення загального обсягу вирощування худоби та птиці до реалізації тварин на забій в аграрних підприємствах становило 115,1% (у січні 2010р. – 119,4%). Перевищення обсягів вирощування над обсягами реалізації худоби та птиці на забій зафіксовано в усіх регіонах, крім Автономної Республіки Крим, де обсяг вирощування худоби склав 99% від обсягу її реалізації на забій.

У січні п.р. порівняно з січнем 2010р. через скорочення поголів'я корів загальне виробництво молока зменшилося на 1,9%, у т.ч. у господарствах населення – на 3,4%, але зросло в сільськогосподарських підприємствах – на 2,1% (за рахунок зростання продуктивності тварин). Середній надій молока від однієї корови в аграрних підприємствах (крім малих) порівняно з січнем 2010р. зріс на 10 кг (на 3,7%) і становив 281 кг. У господарствах населення, за розрахунками, середній надій молока на одну корову залишився на рівні січня 2010р. і становив 200 кг.

Загальне виробництво молока порівняно з січнем 2010р. зменшено у 18 регіонах, з них найсуттєвіше – у Запорізькій (на 9%), Донецькій (на 7%), Миколаївській (на 6%), Рівненській, Дніпропетровській областях і в Автономній Республіці Крим (на 5%). Зростання виробництва молока зафіксовано у Волинській, Полтавській, Хмельницькій та Чернігівській областях (на 0,5–3%); у Вінницькій, Луганській та Херсонській областях виробництво молока залишилося на рівні січня 2010р.

Середні надої молока на одну корову порівняно з січнем 2010р. зросли в сільськогосподарських підприємствах 17 регіонів. Найвищі надої молока спостерігалися у господарствах Київської (411 кг), Черкаської (361 кг), Полтавської (328 кг), Чернівецької (315 кг) областей і Автономної Республіки Крим (311 кг).

Загальне виробництво яєць від птиці усіх видів порівняно з січнем 2010р. зросло на 22,9% як за рахунок зростання їхнього виробництва в аграрних підприємствах на 29,8% (при зростанні несучості курей-несучок з 23 до 25 яєць, або на 8,7%), так і в господарствах населення – на 4,5%.

У січні п.р. загальне виробництво яєць від птиці усіх видів порівняно з січнем 2010р. зменшено у 7 регіонах, з них найбільше – у Львівській (на 14%), Запорізькій (на 10%), Херсонській та Чернігівській (на 9%) областях.

У господарствах населення зростання обсягів реалізації худоби та птиці на забій зафіксовано в 7 регіонах (від 1,3% до 15%), виробництва молока – в 5 регіонах (від 0,3% до 4%), яєць від птиці всіх видів – у 21 регіоні (від 0,7% до 47%); у господарствах населення Волинської, Одеської

та Сумської областей обсяги реалізації худоби та птиці на забій залишилися на рівні січня 2010р.

За розрахунками, на 1 лютого 2011р. чисельність поголів'я худоби та птиці характеризується такими даними:

	(тис. голів)								
	Усі категорії господарств			Сільськогосподарські підприємства			Господарства населення		
	2011р.	2011р. до 2010р.		2011р.	2011р. до 2010р.		2011р.	2011р. до 2010р.	
		+, -	у %		+, -	у %		+, -	у %
Велика рогата худоба	4594,8	-307,6	93,7	1528,5	-111,4	93,2	3066,3	-196,2	94,0
у т.ч. корови	2639,9	-96,8	96,5	588,5	-15,6	97,4	2051,4	-81,2	96,2
Свині	7853,9	287,8	103,8	3659,3	245,4	107,2	4194,6	42,4	101,0
Вівці та кози	1813,5	-42,0	97,7	320,3	-20,9	93,9	1493,2	-21,1	98,6
Птиця	194104	10649	105,8	108741	9920	110,0	85363	729	100,9

Загальне поголів'я великої рогатої худоби скоротилося в усіх регіонах; у т.ч. корів – у всіх регіонах, крім Харківської області (спостерігалось зростання на 2,1%); свиней – у 7 регіонах; овець і кіз – у 20 регіонах; птиці всіх видів – у 7 регіонах. Найсуттєвіше скорочення поголів'я великої рогатої худоби спостерігалось у господарствах Львівської та Вінницької (на 10%), Рівненської (на 9%), Полтавської, Житомирської та Сумської (на 8%), Київської, Херсонської, Волинської та Тернопільської (на 7%) областей і Автономної Республіки Крим (на 9%); у т.ч. корів – Рівненської (на 7%), Київської та Львівської (на 6%), Сумської, Черкаської, Івано-Франківської, Донецької (на 5%) областей і Автономної Республіки Крим (на 5%); свиней – Полтавської (на 6%) та Львівської (на 4%) областей і Автономної Республіки Крим (на 7%); овець і кіз – Миколаївської (на 7%), Волинської (на 6%), Луганської та Херсонської (на 5%) областей і Автономної Республіки Крим (на 6%); птиці всіх видів – Полтавської (на 7%), Львівської (на 5%), Чернігівської та Волинської (на 4%) областей.

На початок лютого 2011р. господарствами населення утримувалось 66,7% загальної чисельності великої рогатої худоби (торік – 66,5%), у т.ч. корів – 77,7% (77,9%), свиней – 53,4% (54,9%), овець і кіз – 82,3% (81,6%), птиці всіх видів – 44,0% (46,1%).

У сільськогосподарських підприємствах (крім малих), що займалися тваринництвом, станом на 1 лютого 2011р. було в наявності кормів усіх видів 2,4 млн.т корм.од, що на 10,5% менше, ніж на 1 лютого 2010р., у т.ч. концентрованих кормів – 1,0 млн.т корм.од (на 9,3% менше). У розрахунку на одну умовну голову великої худоби припадало по 5,4 ц корм.од кормів усіх видів, у т.ч. концентрованих – по 2,3 ц корм.од (на 1 лютого 2010р. відповідно 6,2 ц та 2,6 ц корм.од).

Сільськогосподарськими підприємствами (крім малих) за січень 2011р. отримано дотацій для підтримки тваринництва за рахунок коштів податку на додану вартість на суму 8,7 млн.грн., у т.ч. за худобу та птицю на суму 5,1 млн.грн., за молоко – 3,6 млн.грн.

Реалізація сільськогосподарської продукції. Загальний обсяг реалізованої аграрними підприємствами власно виробленої продукції за січень 2011р. порівняно з відповідним періодом 2010р. збільшився на 22%, у т.ч. продукції рослинництва – на 34%, тваринництва – на 13%.

Обсяги реалізації сільськогосподарськими підприємствами (крім малих) основних видів аграрної продукції характеризуються такими даними:

	Січень 2011р.	Січень 2011р. до січня 2010р.		Довідково: частка реалізації продукції переробним підприємствам у загальному обсязі, %	
		+, –	у %	січень 2011р.	січень 2010р.
Зернові і зернобобові культури	609,4	–44,8	93,2	2,6	3,5
у тому числі					
пшениця	273,4	1,0	100,4	3,3	2,3
жито	6,6	–28,0	19,1	2,9	7,2
ячмінь	32,5	–44,1	42,4	5,6	0,6
кукурудза	270,9	29,3	112,1	1,8	5,1
Насіння соняшнику	170,0	72,5	174,3	2,6	4,4
Соя	89,1	71,4	502,7	5,6	0,8
Ріпак	1,9	–3,1	38,3	–	–
Худоба та птиця (у живій вазі)	123,0	13,1	112,0	22,3	24,8
у тому числі					
велика рогата худоба	12,4	0,7	106,2	56,6	54,6
свині	26,1	6,9	136,4	62,0	59,0
птиця	84,3	5,4	106,9	5,0	12,1
Молоко та молочні продукти	134,6	4,8	103,7	93,6	92,5
Яйця, млн.шт.	916,0	205,8	129,0	0,2	0,1

Порівняно з січнем 2010р. загальні обсяги продажу худоби та птиці зменшили аграрні підприємства 5 регіонів (на 4–19%). Продаж великої рогатої худоби скорочено в 11 регіонах і найсуттєвіше – в Херсонській (на 41%) та Рівненській (на 28%) областях; свиней – лише у Луганській (на 18%), Чернігівській (на 14%) та Житомирській (на 10%) областях. Продаж птиці зменшено в 11 регіонах, найсуттєвіше – у Чернігівській (на 66%), Рівненській (на 30%) та Полтавській (на 28%) областях.

Продаж молока скорочено аграрними підприємствами 10 регіонів і найсуттєвіше – Закарпатської (на 23%), Луганської (на 11%) та Львівської (на 10%) областей. Продаж яєць скоротився в 7 регіонах, з них найбільше – у Львівській (на 26%) та Херсонській (на 25%) областях.

Середні ціни продажу аграрної продукції сільськогосподарськими підприємствами за всіма напрямками реалізації за січень 2011р. порівняно з відповідним періодом 2010р. зросли на 15%, у т.ч. продукції рослинництва – на 33%, тваринництва – на 4%. У січні п.р. порівняно з груднем 2010р. середні ціни реалізації сільськогосподарської продукції знизилися на 1%, у т.ч. продукції тваринництва – на 10%; продукції рослинництва – зросли на 11%.

Середні ціни реалізації сільськогосподарськими підприємствами основних видів аграрної продукції становили:

	Січень 2011р.		Довідково: січень 2011р. у % до грудня 2010р.
	грн. за т	у % до січня 2010р.	
Зернові та зернобобові культури	1379,6	142,0	114,9
у тому числі			
пшениця	1308,7	137,6	120,1
жито	1133,7	171,8	117,4
ячмінь	1355,2	173,3	132,5
кукурудза	1346,8	126,4	108,4
Насіння соняшнику	3585,4	141,6	103,6
Соя	2890,7	97,4	107,5
Ріпак	3511,7	142,3	111,2
Худоба та птиця (у живій вазі)	10759,3	107,9	92,4
у тому числі			
велика рогата худоба	10468,0	115,6	103,2
свині	11591,0	88,2	95,1
птиця	10546,9	112,9	90,1
Молоко та молочні продукти	3003,9	101,7	87,1
Яйця, за тис.шт.	500,0	96,4	87,2

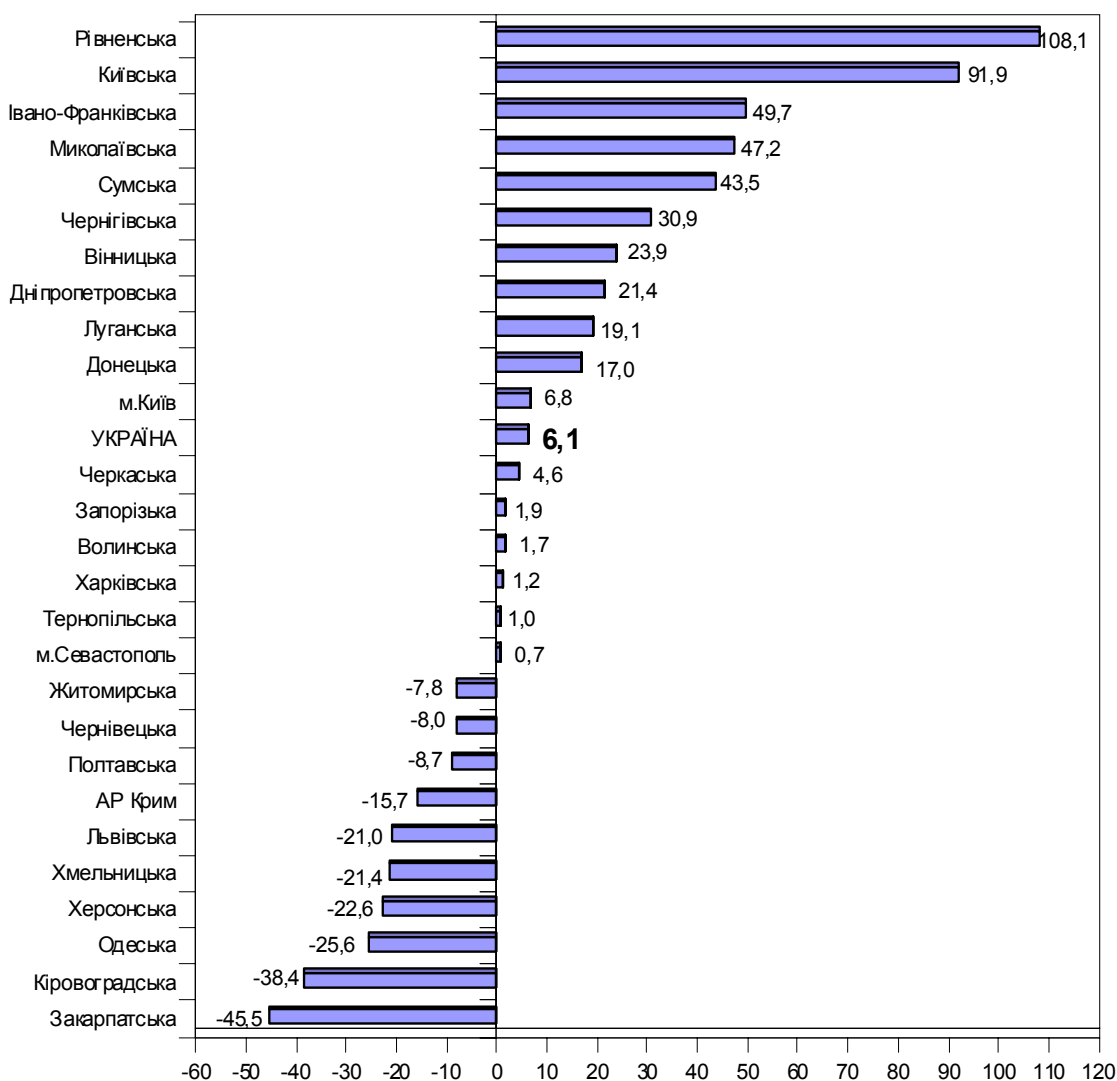
Наявність зерна та насіння соняшнику. На 1 лютого 2011р. в сільськогосподарських підприємствах (крім малих) та підприємствах, що здійснюють зберігання, переробку зернових культур, було в наявності 14,2 млн.т зерна (на 6% менше проти 1 лютого 2010р.), у т.ч. 6,2 млн.т пшениці, 1,8 млн.т ячменю, 5,3 млн.т кукурудзи, 0,3 млн.т жита. Безпосередньо в аграрних підприємствах зберігалось 6,6 млн.т зерна (на 10% менше), у т.ч. 2,7 млн.т пшениці, 1,0 млн.т ячменю, 2,1 млн.т кукурудзи, 0,1 млн.т жита. Зернозберігаючі та зернопереробні підприємства мали в наявності 7,6 млн.т зерна (на 1,5% менше), у т.ч. зернозберігаючі – 5,8 млн.т (на 9% більше).

Запаси насіння соняшнику становили 3,9 млн.т (на 9% більше, ніж на 1 лютого 2010р.), із них безпосередньо в аграрних підприємствах (крім малих) зберігалось 1,0 млн.т (на 25% менше), на підприємствах, що здійснюють його переробку та зберігання, – 2,9 млн.т (на 29% більше, ніж торік).

БУДІВЕЛЬНА ДІЯЛЬНІСТЬ

У січні 2011р. підприємствами країни виконано будівельних робіт на суму 2,0 млрд.грн., що на 6,1% більше проти січня попереднього року.

Приріст (зниження) обсягів будівництва
(у % до січня 2010р.)



Збільшили обсяги будівництва підприємства 17 регіонів країни, серед них найбільше Рівненської та Київської областей (у 2,1 р.б. та в 1,9 р.б. відповідно).

Більше 60% загального обсягу будівництва виконано підприємствами 5 регіонів країни (м.Києва, Харківської, Донецької, Дніпропетровської

Примітка. У розділі "Будівельна діяльність" дані за показником "обсяги виконаних будівельних робіт" сформовано на підставі термінової звітності, якою охоплені великі, середні та вагомні за обсягами малі підприємства.

та Полтавської областей), зокрема будівельниками столиці – майже чверть.

За видами будівельної діяльності обсяги виконаних робіт характеризуються такими даними:

Вид діяльності	Обсяги робіт за січень 2011р., млн.грн.	У % до	
		січня 2010р.	загального обсягу
Будівництво	1993,9	106,1	100,0
у тому числі			
Підготовка будівельних ділянок	140,9	95,0	7,1
з неї			
Розбирання та знесення будівель; земляні роботи	66,3	185,0	3,3
Розвідувальне буріння	74,6	66,3	3,8
Будівництво будівель та споруд	1622,4	108,0	81,4
з нього			
Загальнобудівельні роботи	1341,4	111,4	67,3
будівництво будівель	1003,0	112,8	50,3
будівництво мостів, шляхових естакад, тунелів та метрополітену	47,0	175,6	2,4
будівництво магістральних трубопроводів, ліній зв'язку та енергопостачання	110,2	94,2	5,5
будівництво місцевих трубопроводів, ліній зв'язку та енергопостачання	36,3	82,1	1,8
будівництво підприємств енергетики, добувної й обробної промисловості	91,0	104,3	4,6
будівництво інших споруд	4,0	235,7	0,2
монтаж та встановлення збірних конструкцій	49,9	129,9	2,5
Виготовлення каркасних конструкцій і покрівель	3,8	25,9	0,2
Будівництво доріг, аеродромів та улаштування поверхні спортивних споруд	76,1	144,1	3,8
Будівництво водних споруд	23,4	84,2	1,2
Інші будівельні роботи	177,7	87,5	8,9
Установлення інженерного устаткування будівель та споруд	219,9	101,1	11,0
Роботи з завершення будівництва	8,2	85,9	0,4
Оренда будівельної техніки з оператором	2,5	192,5	0,1

На збільшення обсягів будівництва у січні п.р. проти відповідного місяця 2010р. найбільше вплинула діяльність підприємств, що займаються

будівництвом будівель і споруд. Серед них значно збільшили обсяги робіт підприємства, що здійснюють будівництво мостів, шляхових естакад, тунелів і метрополітену (на 75,6%). Обсяги будівництва будівель зросли на 12,8%, що враховуючи значну частку цього виду будівельної діяльності (50,3%) в загальнодержавних обсягах будівництва, зумовило зростання темпу будівництва в цілому по країні.

Підприємства, що здійснюють будівництво доріг, аеродромів та улаштування поверхні спортивних споруд, наростили обсяги робіт на 44,1%.

За характером будівництва обсяги робіт розподілились так: роботи з нового будівництва, реконструкції та технічного переозброєння – 82,1% від загального обсягу, решта – з капітального та поточного ремонтів (10,9% та 7,0% відповідно).

За 2010р. уведено в експлуатацію 9339,3 тис.м² загальної площі житла, що на 45,9% більше, ніж за 2009р. Значну частину (46,7% загального обсягу) житла введено в експлуатацію відповідно до Тимчасового порядку¹. У 13 регіонах частка такого житла становила понад 50%, у Житомирській та Херсонській областях – 78,1% та 72,8% відповідно.

Обсяги введеного житла за регіонами характеризуються такими даними:

	Уведено за 2010р.		Темпи зростання (зниження), у % до попереднього року	
	тис.м ² загальної площі	у % до загального обсягу	2010р.	довідково: 2009р.
Україна	9339,3	100,0	145,9	61,0
Автономна				
Республіка Крим	535,1	5,7	138,2	93,2
Вінницька	292,2	3,1	170,3	47,4
Волинська	175,4	1,9	126,5	71,1
Дніпропетровська	226,1	2,4	132,7	38,9
Донецька	293,1	3,1	169,4	39,6
Житомирська	201,3	2,2	226,7	35,9
Закарпатська	293,3	3,1	173,4	43,0
Запорізька	144,0	1,5	142,4	46,6
Івано-Франківська	600,0	6,4	157,6	73,7
Київська	1184,2	12,7	174,1	58,4
Кіровоградська	97,8	1,1	147,2	51,8
Луганська	146,6	1,6	417,7	14,1
Львівська	642,0	6,9	164,0	50,2

¹ Тимчасовий порядок прийняття в експлуатацію закінчених будівництвом приватних житлових будинків садибного типу, дачних та садових будинків з господарськими спорудами і будівлями, споруджених без дозволу на виконання будівельних робіт (у період з 05.08.92 до 01.01.2008), затверджено постановою Кабінету Міністрів України від 09.09.2009 № 1035.

	Продовження			
	Уведено за 2010р.		Темпи зростання (зниження), у % до попереднього року	
	тис.м ² загальної площі	у % до загального обсягу	2010р.	<u>ДОВІДКОВО:</u> 2009р.
Миколаївська	132,5	1,4	153,7	53,6
Одеська	639,8	6,9	119,1	63,4
Полтавська	246,3	2,6	158,4	59,5
Рівненська	206,6	2,2	210,1	56,9
Сумська	181,4	1,9	130,9	69,7
Тернопільська	288,3	3,1	197,2	48,0
Харківська	416,2	4,5	97,4	192,0
Херсонська	182,4	2,0	242,4	32,7
Хмельницька	361,5	3,9	135,8	86,3
Черкаська	186,7	2,0	128,9	88,7
Чернівецька	293,8	3,2	178,3	45,2
Чернігівська	160,0	1,7	152,6	51,5
м.Київ	1012,3	10,8	106,8	66,3
м.Севастополь	200,4	2,1	131,4	184,9

За 2010р. зросли обсяги введеного в експлуатацію житла в усіх регіонах країни, крім Харківської області.

У Київській області та м.Києві введено 23,5% загального обсягу житла, ще 25,9% – у Львівській області, Одеській, Івано-Франківській областях і Автономній Республіці Крим.

У міських поселеннях введено в експлуатацію 6304,3 тис.м² загальної площі житла (67,5% загального обсягу), у сільській місцевості – 3035,0 тис.м² (32,5%). Обсяги введеного житла в міських поселеннях порівняно з 2009р. збільшились на 22,1%, у сільській місцевості – у 2,5 раза.

Переважну частку житла (67,1% загального обсягу, або 6266,8 тис.м²) введено в експлуатацію в одноквартирних будинках, у будинках із двома та більше квартирами введено відповідно 32,7%, або 3050,4 тис.м², у гуртожитках – 0,2%, або 22,1 тис.м² загальної площі.

За рахунок коштів державного бюджету введено 32,3 тис.м² загальної площі житла, що становить 30,0% до 2009р. Частка житла, введеного в експлуатацію за рахунок цих коштів, склала 0,3% від загальнодержавного обсягу (за 2009р. – 1,7%).

Крім того, у 2010р. введено в експлуатацію дачні та садові будинки загальною площею 545,7 тис.м² (у 2009р. – 161,2 тис.м²).

За 2010р. введено в експлуатацію 76,8 тис. квартир. Середній розмір квартири становить 118,9 м² загальної площі, при цьому в сільській місцевості – 150,8 м², у міських поселеннях – 107,7 м² загальної площі. Серед

збудованих квартир переважають двокімнатні (25,0% загальної кількості) та трикімнатні (24,4%) квартири.

За 2010р. також завершено будівництво інших об'єктів соціальної сфери, дані про введення в експлуатацію яких наведено в таблиці.

	Уведено за 2010р.		Темпи зростання, у % до 2009р.	
	усього	за рахунок коштів державного бюджету	усього	за рахунок коштів державного бюджету
Вищі навчальні заклади III–IV рівнів акредитації, тис.м ² загальної площі				
учбово-лабораторних будівель	17,4	5,4	44,3	125,8
Загальноосвітні навчальні заклади, учнівських місць	7116	3556	117,3	340,6
Дошкільні заклади, місць	550	293	91,8	223,7
Лікарні, ліжок	1051	524	104,4	99,6
Амбулаторно-поліклінічні заклади, відвідувань за зміну	5271	1490	192,7	579,8
Клуби та будинки культури, місць	1250	–	178,6	–
Санаторії, ліжок	626	–	103,5	–
Будинки відпочинку та пансіонати, місць	2009	–	140,0	–
Фізкультурно-оздоровчі комплекси, місць	1452	30	8,9	–
Стадіони, місць	9643	–	18,2	–
Спортивні зали, тис. м ² тренувальної площі	9,9	0,6	22,7	15,8
Площинні спортивні споруди, тис.м ²	15,6	–	66,4	–

За 2010р. уведено в експлуатацію ряд виробничих об'єктів і потужностей, серед яких 16 нафтових і 36 газових свердловин із розвідувального й експлуатаційного буріння, магістральні газопроводи протяжністю 90,6 км, місцеві трубопроводи для транспортування газу – 3,4 тис. км, лінії електропередачі – 486,3 км, трансформаторні понижуючі підстанції напругою 35 кВ і вище потужністю 284,1 тис.кВ·А, електростанції напругою 18,2 МВт тощо.

Збудовано автомобільні дороги магістральні та загального користування з твердим покриттям протяжністю 6,8 км та 7,6 км відповідно, автомобільні, залізничні та пішохідні мости – 367,5 пог.м, 159,8 пог.м та 630 пог.м відповідно, шляхопроводи та надземні естакади – 2,7 тис. пог.м, причали та перевантажувальні комплекси морських портів – 163 пог.м та 1,4 тис. пог.м відповідно, електрифіковано 75,0 км залізниці. Крім цього, введено в експлуатацію аеровокзал і термінал для авіапасажирів із пропускною

спроможністю 16,8 тис. та 15,6 тис. пасажирів за добу відповідно, станції метрополітену – 101,1 тис. пасажирів за годину.

Збільшено потужності телекомунікаційних систем, зокрема, введено в дію 21,8 тис. та 2,7 тис. телефонних номерів відповідно на міських і сільських АТС та інші об'єкти.

На підприємствах країни введено в експлуатацію ряд потужностей із виробництва промислової продукції, зокрема:

	Одиниця виміру	Уведено в експлуатацію за 2010р.
Потужності з виробництва		
заліза, чавуну, оброблення відходів та брухту чорних металів (залізного брухту, шлаку, окалини)	тис.т	598,0
сталі, зливків, інших первинних форм та напівфабрикатів із сталі	тис.т	36,8
труб великого і малого діаметрів; пустотілих профілів з чорних металів	тис.т	3,0
дроту	тис.т	9,8
виливок із сталі	тис.т	1,2
полівінілхлориду у первинних формах	тис.т	300,0
хімічних елементів, кислот та неорганічних сполук	тис.т	9,6
мила, мийних та чистильних засобів	тис.т	226,5
деревостружкових плит та аналогічних плит з деревини та інших деревинних матеріалів	тис.умов.м ³	257,0
дерев'яних будівельних конструкцій та столярних і теслярських виробів	тис.м ²	99,8
виробів з деревини	млн.шт	13,2
листового скла	млн.м ²	5,7
плит та керамічної плитки	млн.м ²	8,0
конструкцій, частин конструкцій, плит, панелей та аналогічних виробів з алюмінію або чорних металів	тис.т	20,7
будівельної цегли	млн.шт. умов. цегли	3,0

Крім цього, на підприємствах харчової промисловості введено в дію потужності з виробництва 11 млн.умов. банок плодоовочевих та 2,1 млн. умов. банок рибних консервів, 32,4 тис.т хлібобулочних та 6,0 тис.т макаронних виробів, 14,7 тис.т молока та сухих вершків, 20,8 тис.т сичужного, плавленого та кисломолочного сиру, 1,1 млн.т нерафінованої олії, 37,1 тис.т рафінованих жирів та олії, 9,9 тис.т кукурудзяної олії, 104,9 тис.т шоколаду,

какао та кондитерських виробів, а також з переробки 17,0 тис.т м'яса та 2,0 тис.т рибної продукції тощо.

Уведено будівлі для потреб сільського господарства, зокрема приміщення для утримання овець, великої рогатої худоби та свиней – відповідно на 0,2 тис., 3,4 тис. та 23,7 тис. скотомісць, а також птиці – на 7,2 млн. птахо-місць, птахофабрики м'ясного напрямку – на 13,2 млн. голів м'ясної птиці, тваринницькі комплекси з вирощування й відгодівлі свиней – на 302,5 тис. голів, елеватори, насіннесховища та комплексні пункти з переробки та зберігання насіння – відповідно на 1,6 млн.т, 40,5 тис.т та 31,4 тис.т одночасного зберігання, теплиці під склом площею 89,6 тис. м² та інші.

ТРАНСПОРТ І ЗВ'ЯЗОК

За січень 2011р. підприємствами транспорту перевезено 61,1 млн.т вантажів, що на 12,2% більше від обсягу перевезень вантажів за січень 2010р. Вантажооборот зріс на 9,4% і становив 33,3 млрд.ткм.

	Перевезено вантажів		Вантажооборот	
	млн.т	у % до січня 2010р.	млн.ткм	у % до січня 2010р.
Усіма видами транспорту	61,1	112,2	33305,9	109,4
у тому числі				
залізничним	33,8	114,2	18863,1	122,9
автомобільним	9,9	151,2	2142,0	121,6
водним	0,4	88,4	500,5	81,7
трубопровідним	17,0	95,2	11777,6	92,9
авіаційним	0,0	104,1	22,7	85,5

Перевезення вантажів залізницями порівняно з січнем 2010р. зросло на 14,2%, у т.ч. відправлення вантажів – на 16,9%. Відправлення вантажів зросло на Львівській залізниці на 49,0%, Південно-Західній – на 43,0%, Одеській – на 27,3%, Донецькій – на 21,0%, Придніпровській – на 6,9%, Південній – на 4,0%. Відправлення цементу збільшилося на 86,9%, будівельних матеріалів – на 83,0%, брухту чорних металів – на 33,3%, кам'яного вугілля – на 20,0%, коксу – на 17,7%, лісових вантажів – на 16,0%, хімічних і мінеральних добрив – на 11,8%, залізної та марганцевої руди – на 6,7%, чорних металів – на 5,7%. Відправлення нафти і нафтопродуктів знизилося на 4,4%, зерна та продуктів перемелу – на 46,5%.

Вітчизняний морський та річковий торговельний флот виконав перевезення вантажів у обсязі 0,4 млн.т, що на 11,6% менше, ніж за січень 2010р. Перевезення вантажів підприємствами річкового транспорту порівняно з січнем 2010р. зменшилися на 34,8%, морського транспорту – зросли на 13,0%. Закордонні перевезення вантажів річковим транспортом зменшилися на 35,0%, морським – збільшилися на 24,7%. Обсяг переробки вантажів у торговельних і рибних портах та на промислових причалах (морських і річкових) зріс на 5,1% і становив 12,4 млн.т. Переробка імпорتنих вантажів збільшилася на 1,1%, транзитних – на 40,7% та внутрішнього сполучення – на 10,2%. Переробка експортних вантажів скоротилася на 11,2%. Кількість оброблених суден – закордонних та інфракт – зменшилася на 1,9% і становила 1,3 тис.од.

Підприємствами автомобільного транспорту (з урахуванням перевезень фізичними особами-підприємцями) за січень 2011р. перевезено 9,9 млн.т вантажів, що на 51,2% більше, ніж за січень 2010р., та виконано вантажооборот у обсязі 2,1 млрд.ткм, який зріс на 21,6%.

Магістральними трубопроводами у січні 2011р. транспортовано 17,0 млн.т вантажів, що на 4,8% менше, ніж у січні 2010р. Перекачка аміаку

зросла на 89,3%. Перекачка нафти скоротилася на 22,1%, газу – на 2,5%. Транзит газу зріс на 2,9%, аміаку – на 62,3%. Транзит нафти зменшився на 17,9%.

За січень 2011р. авіаційним транспортом перевезено 5,9 тис.т вантажів, що на 4,1% більше, ніж за січень 2010р. Вантажооборот авіаційного транспорту становив 22,7 млн.ткм, що на 14,5% менше порівняно з січнем 2010р.

За січень 2011р. послугами пасажирського транспорту скористалися 549,2 млн. пасажирів, виконано пасажирську роботу в обсязі 9,4 млрд.пас.км, що відповідно більше на 4,9% та на 5,6% від обсягів січня 2010р.

	Перевезено пасажирів		Пасажирооборот	
	млн.	у % до січня 2010р.	млн.пас.км	у % до січня 2010р.
Усіма видами транспорту	549,2	104,9	9396,0	105,6
у тому числі				
залізничним ¹	32,2	100,7	3037,3	103,8
автомобільним	304,3	101,2	4160,7	100,2
водним	0,4	122,3	1,8	158,7
авіаційним	0,4	133,7	890,0	141,2
трамвайним	56,5	117,4	310,6	116,3
тролейбусним	96,0	111,4	544,6	110,9
метрополітенами	59,4	106,1	451,0	106,3

¹ З урахуванням перевезень міською електричкою.

Залізничним транспортом за січень 2011р. відправлено 32,2 млн. пасажирів, що на 0,7% більше, ніж за січень 2010р. Відправлення пасажирів зросло на Південно-Західній залізниці на 2,2%, Одеській – на 0,6%, Львівській – на 0,5%, Донецькій та Придніпровській – на 0,1%, на Південній залізниці залишилося на рівні січня 2010р. Послугами автомобільного транспорту (з урахуванням перевезень фізичними особами-підприємцями) скористалися 304,3 млн. пасажирів, що на 1,2% більше, ніж за січень 2010р. Перевезення пасажирів автотранспортом фізичних осіб-підприємців зменшилися на 7,9%. Перевезення пасажирів морським транспортом порівняно з січнем 2010р. зросли на 17,9%. Підприємства м.Севастополя, які виконали 92,5% загальних обсягів морських перевезень пасажирів, збільшили перевезення пасажирів на 16,4%. Закордонні морські перевезення пасажирів зросли на 33,8% порівняно з січнем 2010р. Підприємства Автономної Республіки Крим, які виконують майже всі морські закордонні перевезення (96,1%), збільшили перевезення пасажирів у січні 2011р. на 30,5%. Авіаційним транспортом перевезено 0,4 млн. пасажирів, що на 33,7% більше, ніж за січень 2010р. За січень 2011р. міським електротранспортом перевезено 211,9 млн. пасажирів, що на 11,4% більше порівняно з січнем 2010р.

Станом на 1 січня 2011р. встановлено 12,3 млн. основних телефонів, із них 82,7% – населенню; рівень телефонізації на 100 сімей становить 61 телефон.

(на 1 січня 2011р.)

	Мережа зв'язку	
	міська	сільська
Телефонні апарати основні, тис.	10653,7	1632,3
у т.ч. домашні	8660,7	1495,4
Таксофони місцеві, од	6	—
Таксофони універсальні, од	26616	817
у т.ч. з кредитними картками	26183	808

Кількість абонентів мобільного зв'язку на 1 січня 2011р. становила 53,9 млн., що на 2,5% менше, ніж на 1 січня 2010р. Число абонентів кабельного телебачення зросло до 3,5 млн., абонентів мережі Інтернет – до 3,7 млн.

ЗОВНІШНЬОЕКОНОМІЧНА ДІЯЛЬНІСТЬ

Обсяг експорту **товарів та послуг** України за 2010р. становив 63067,1 млн.дол. США, імпорту – 66180,2 млн.дол. Порівняно з 2009р. експорт збільшився на 27,9%, а імпорт – на 30,8%. Негативне сальдо зовнішньоторговельного балансу становило 3113,1 млн.дол. (за 2009р. також негативне – 1312,6 млн.дол.).

У 2010р. обсяги експорту та імпорту **товарів** України становили відповідно 51430,5 млн.дол. США та 60739,9 млн.дол. і збільшилися порівняно з 2009р. на 29,6% та на 33,7%. Від’ємне сальдо зовнішньої торгівлі товарами становило 9309,4 млн.дол. (за 2009р. також від’ємне – 5737,4 млн.дол.).

На формування від’ємного сальдо вплинули окремі товарні групи: енергетичні матеріали, нафта та продукти її перегонки (–15941,3 млн.дол.), наземні транспортні засоби, крім залізничних (–2780 млн.дол.) та полімерні матеріали, пластмаси (–2355,1 млн.дол.).

Коефіцієнт покриття експортом імпорту склав 0,85 (у 2009р. – 0,87).

Зовнішньоторговельні операції товарами Україна здійснювала з партнерами із 217 країн світу.

Інформацію щодо зовнішньої торгівлі товарами з найбільшими торговими партнерами за 2010р. наведено у таблиці.

	Експорт		Імпорт		Сальдо
	млн.дол. США	у % до 2009р.	млн.дол. США	у % до 2009р.	
Усього	51430,5	129,6	60739,9	133,7	–9309,4
Країни СНД	18744,5	139,1	26697,4	135,6	–7952,9
у тому числі					
Азербайджан	610,8	111,9	951,2	336,4	–340,4
Білорусь	1899,2	150,9	2567,6	151,7	–668,4
Казахстан	1300,5	91,7	766,2	37,7	534,3
Молдова	713,5	102,9	73,6	141,5	639,9
Російська Федерація	13431,9	158,1	22198,0	167,7	–8766,1
Країни ЄС	13061,6	137,5	19099,5	124,1	–6037,9
у тому числі					
Австрія	517,2	157,4	697,6	113,9	–180,4
Бельгія	356,9	127,6	588,3	126,8	–231,4
Іспанія	411,7	72,2	468,6	125,9	–56,9
Італія	2412,4	196,5	1390,3	122,0	1022,1
Литва	264,4	136,6	637,5	155,4	–373,1
Нідерланди	563,2	94,7	837,9	123,7	–274,7
Німеччина	1499,5	120,1	4603,1	119,5	–3103,6
Польща	1787,2	147,9	2788,8	128,5	–1001,6
Румунія	705,9	221,0	682,2	139,8	23,7
Словаччина	568,2	131,0	442,6	144,6	125,6
Сполучене Королівство	506,5	146,3	821,0	126,1	–314,5
Угорщина	860,1	117,8	1214,6	179,1	–354,5

Продовження

	Експорт		Імпорт		Сальдо
	млн.дол. США	у % до 2009р.	млн.дол. США	у % до 2009р.	
Франція	476,9	107,8	1106,7	113,9	-629,8
Чеська Республіка	626,2	183,8	747,9	120,2	-121,7
Інші країни	19624,4	117,3	14943,0	144,4	4681,4
у тому числі					
Єгипет	1328,0	131,2	84,2	136,4	1243,8
Індія	1426,1	123,7	680,7	142,8	745,4
Китай	1316,6	91,8	4700,4	171,9	-3383,8
Сполучені Штати Америки	812,2	324,3	1766,8	137,4	-954,6
Туреччина	3026,7	142,3	1298,3	136,3	1728,4

До країн СНД було експортовано 36,4% усіх товарів, до країн ЄС – 25,4% (у 2009р. – відповідно 33,9% та 23,9%).

Найбільші експортні поставки здійснювались до Російської Федерації – 26,1% (залізничні або трамвайні локомотиви, шляхове обладнання, механічні машини, чорні метали, енергетичні матеріали, нафта та продукти її перегонки), Туреччини – 5,9% (чорні метали, насіння і плоди олійних рослин, енергетичні матеріали, нафта та продукти її перегонки, добрива, жири та олії тваринного або рослинного походження), Італії – 4,7%, Білорусі – 3,7%, Польщі – 3,5%, Німеччини – 2,9% та Індії – 2,8% від загального обсягу експорту.

У загальному обсязі експорту товарів порівняно з 2009р. збільшилась частка чорних металів з 25,8% до 28,4%, енергетичних матеріалів, нафти та продуктів її перегонки – з 5,4% до 7,1%, жирів та олій тваринного або рослинного походження – з 4,5% до 5,1%, руд, шлаків та золи – з 3,4% до 5%, залізничних або трамвайних локомотивів, шляхового обладнання – з 2% до 4,7%. Натомість зменшилась частка механічних машин – з 7% до 6,1%, електричних машин – з 5,6% до 4,9%, зернових культур – з 9% до 4,8%, виробів з чорних металів – з 4,9% до 3,9%.

Із країн СНД імпортовано 44% усіх товарів, із країн ЄС – 31,4% (у 2009р. – відповідно 43,3% та 33,9%).

Найбільшу питому вагу в загальному обсязі імпорту мали Російська Федерація – 36,5% (енергетичні матеріали, нафта та продукти її перегонки, механічні машини, чорні метали), Китай – 7,7% (механічні та електричні машини, взуття, полімерні матеріали, пластмаси, одяг текстильний та трикотажний), Німеччина – 7,6% (механічні та електричні машини, наземні транспортні засоби, крім залізничних, фармацевтична продукція, полімерні матеріали, пластмаси), Польща – 4,6%, Білорусь – 4,2%, США – 2,9% та Італія – 2,3%.

Оснoву товарної структури зовнішньої торгівлі України становили мінеральні продукти, недорогoцінні метали та вирoби з них, механічні та електричні машини, продукція хімічної та пов'язаних з нею галузей промисловості, транспортні засоби та шляхове обладнання, продукти рослинного походження.

Інформацію щодо найважливіших товарних груп у структурі зовнішньої торгівлі України за 2010р. наведено у таблиці.

Код і назва товарів згідно з УКТЗЕД	Експорт			Імпорт		
	млн.дол. США	у % до 2009р.	у % до загаль- ного обсягу	млн.дол. США	у % до 2009р.	у % до загаль- ного обсягу
Усього	51430,5	129,6	100,0	60739,9	133,7	100,0
у тому числі						
II. Продукти рослинного походження	3976,3	79,0	7,7	1563,7	124,1	2,6
з них						
10 зернові культури	2467,1	69,4	4,8	145,6	147,7	0,2
V. Мінеральні продукти	6731,3	172,6	13,1	21127,9	134,6	34,8
з них						
27 енергетичні матеріали; нафта та продукти її перегонки	3661,4	171,8	7,1	19602,7	133,9	32,3
VI. Продукція хімічної та пов'язаних з нею галузей промисловості	3479,2	138,3	6,8	6441,7	121,1	10,6
XV. Недорогoцінні метали та вирoби з них	17332,5	135,2	33,7	4128,0	154,2	6,8
з них						
72 чорні метали	14626,6	142,7	28,4	1921,4	171,9	3,2
73 вирoби з чорних металів	1993,7	102,4	3,9	884,5	142,7	1,5
XVI. Механічне та електричне обладнання	5670,4	113,1	11,0	8167,0	130,6	13,4
84 котли, машини, апарати і механічні пристрої	3135,3	112,5	6,1	4563,8	115,7	7,5
85 електричні машини і устаткування	2535,1	113,9	4,9	3603,2	156,0	5,9
XVII. Транспортні засоби та шляхове обладнання	3262,4	204,4	6,3	3664,3	169,3	6,0

У 2010р. експорт української давальницької сировини становив 55,1 млн.дол. США, або 0,1% від загального обсягу експорту країни. В Україну

імпортовано готової продукції, виготовленої з давальницької сировини, на 62,6 млн.дол., що також становить 0,1% від загального обсягу імпорту.

В Україну надійшло іноземної давальницької сировини на 2407,9 млн.дол., або 4% від загального обсягу імпорту країни. На давальницьких умовах надходили електричні машини, полімерні матеріали, пластмаси, руди та концентрати нікелеві та алюмінієві, папір і картон. Основні надходження здійснювались із Німеччини, Угорщини та Російської Федерації.

Обсяг експорту готової продукції, виготовленої з імпортованої давальницької сировини, становив 4415,7 млн.дол., або 8,6% від загального обсягу експорту. Найбільшими були поставки енергетичних матеріалів, нафти та продуктів її перегонки, електричних машин, одягу текстильного, продуктів неорганічної хімії, паперу і картону, чорних металів. Найбільші експортні поставки продукції також здійснювались до Російської Федерації, Німеччини й Угорщини.

Обсяг експорту зовнішньої торгівлі **послугами** України за 2010р. становив 11636,6 млн.дол. США і збільшився по відношенню до 2009р. на 21,2%, обсяг імпорту становив 5440,3 млн.дол. і зріс на 5,2%. Позитивне сальдо зовнішньої торгівлі послугами становило 6196,3 млн.дол. (за 2009р. – 4424,8 млн.дол.).

Зовнішньоторговельні операції послугами Україна здійснювала з партнерами із 217 країн світу.

Інформацію щодо зовнішньої торгівлі послугами з найбільшими торговими партнерами за 2010р. наведено у таблиці.

	Експорт		Імпорт		Сальдо
	млн.дол. США	у % до 2009р.	млн.дол. США	у % до 2009р.	
Усього	11636,6	121,2	5440,3	105,2	6196,3
Країни СНД	5583,7	145,9	935,3	118,8	4648,4
у тому числі					
Азербайджан	25,2	89,7	13,1	105,0	12,1
Білорусь	131,7	154,0	63,2	144,4	68,4
Казахстан	82,1	85,5	22,1	71,9	60,0
Молдова	54,3	99,4	29,1	127,9	25,2
Російська Федерація	5146,1	148,4	789,0	119,8	4357,1
Туркменістан	111,5	163,4	7,2	92,3	104,3
Країни ЄС	3121,3	103,3	2938,7	96,6	182,6
у тому числі					
Австрія	181,6	110,9	140,2	61,4	41,4
Бельгія	239,3	104,6	62,9	93,7	176,4
Греція	80,5	96,8	23,6	85,4	56,9

Продовження					
	Експорт		Імпорт		Сальдо
	млн.дол. США	у % до 2009р.	млн.дол. США	у % до 2009р.	
Данія	79,8	119,2	21,4	106,0	58,4
Естонія	89,3	82,6	10,3	80,9	79,0
Ірландія	47,0	139,3	10,0	134,0	37,0
Італія	127,0	104,4	34,8	72,4	92,2
Кіпр	414,6	89,9	814,4	121,7	-399,8
Латвія	31,3	75,0	29,3	121,8	2,0
Литва	36,6	133,0	16,2	94,4	20,4
Мальта	93,1	89,7	2,3	154,7	90,8
Нідерланди	102,8	86,5	122,3	96,2	-19,5
Німеччина	335,2	89,3	310,0	85,8	25,2
Польща	91,5	109,6	135,7	107,3	-44,2
Португалія	10,8	94,9	53,8	506,5	-43,0
Словаччина	50,7	106,4	17,3	107,9	33,4
Сполучене Королівство	548,1	99,3	586,3	89,7	-38,2
Угорщина	223,6	329,1	51,5	115,5	172,1
Фінляндія	40,7	104,3	19,9	96,0	20,8
Франція	123,0	139,4	223,7	74,0	-100,7
Чеська Республіка	42,9	138,2	38,3	57,0	4,6
Швеція	40,4	77,0	159,5	123,4	-119,1
Інші країни	2931,6	106,6	1566,3	116,5	1365,3
у тому числі					
Беліз	52,9	161,3	16,5	65,6	36,4
Віргінські Острови,					
Британські	201,4	81,4	91,9	337,7	109,5
Грузія	53,7	98,0	17,7	111,7	36,0
Єгипет	48,4	103,0	30,7	98,4	17,7
Ізраїль	64,0	111,8	28,6	86,5	35,4
Канада	101,2	75,5	38,5	76,8	62,7
Китай	73,8	98,9	21,0	136,1	52,8
Об'єднані Арабські					
Емірати	67,2	114,9	49,8	85,9	17,4
Панама	168,2	142,2	29,7	93,7	138,5
Сполучені Штати					
Америки	579,9	126,4	371,3	124,2	208,6
Туреччина	154,0	87,0	222,1	124,7	-68,1
Швейцарія	428,8	141,4	175,6	93,3	253,1

Експорт послуг до країн СНД становив 48% від загального обсягу експорту, до країн ЄС – 26,8% (у 2009р. – відповідно 39,9% та 31,5%).

Імпорт послуг із країн СНД становив 17,2%, з країн ЄС – 54% (за 2009р. – 15,2% та 58,8%).

Основними партнерами в експорті послуг були Російська Федерація, на яку припадало 44,2% від загального обсягу експорту, Сполучені Штати

Америки – 5%, Сполучене Королівство – 4,7%, Швейцарія – 3,7%, Кіпр – 3,6% та Німеччина – 2,9%.

Найбільшу питому вагу в загальному обсязі імпорту мали: Кіпр (15%), Російська Федерація (14,5%), Сполучене Королівство (10,8%), Сполучені Штати Америки (6,8%), Німеччина (5,7%), Франція та Туреччина (по 4,1%).

Серед головних торгових партнерів країн СНД у 2010р. найбільше зростання обсягів послуг спостерігалось як в експорті, так і в імпорті до Російської Федерації.

Експорт послуг до країн-членів ЄС збільшився в основному за рахунок зростання обсягів експорту послуг до Угорщини, Франції та Австрії. Одночасно зменшилися обсяги послуг, наданих Кіпру та Німеччині.

Серед інших країн експорт збільшився до Швейцарії, Сполучених Штатів Америки, Панами та Белізу. При цьому зменшилися обсяги послуг до Віргінських Островів (Британських) та Канади.

Порівняно з 2009р. обсяги послуг, одержаних із країн-членів ЄС, збільшилися в основному за рахунок зростання обсягів імпорту послуг із Кіпру, Португалії, Швеції. При цьому скоротилися обсяги послуг з Австрії, Франції, Сполученого Королівства, Німеччини, Чеської Республіки та Італії.

Серед інших країн імпорт послуг збільшився зі Сполучених Штатів Америки, Віргінських Островів (Британських) та Туреччини. При цьому зменшилися обсяги послуг, одержаних із Швейцарії та Канади.

У структурі зовнішньої торгівлі послугами, як і раніше, переважали транспортні послуги, різні ділові, професійні та технічні, фінансові, подорожі та державні послуги, які не віднесені до інших категорій.

Інформацію щодо найважливіших послуг у структурі зовнішньої торгівлі України за 2010р. наведено у таблиці.

Вид послуг	Експорт			Імпорт		
	млн.дол. США	у % до загально-го обсягу	у % до 2009р.	млн.дол. США	у % до загально-го обсягу	у % до 2009р.
Усього	11636,6	100,0	121,2	5440,3	100,0	105,2
Транспортні послуги	7807,7	67,1	123,8	1145,7	21,1	114,9
Подорожі	380,6	3,3	127,2	345,1	6,3	121,9
Послуги зв'язку	345,1	3,0	107,4	125,2	2,3	80,5
Будівельні послуги	138,7	1,2	112,1	105,1	1,9	66,2
Страхові послуги	60,6	0,5	74,5	103,4	1,9	74,8
Фінансові послуги	475,3	4,1	127,9	1084,5	19,9	82,2
Комп'ютерні послуги	335,0	2,9	120,2	175,7	3,2	111,0
Роялті та ліцензійні послуги	41,5	0,4	284,4	412,0	7,6	158,8

Продовження

Вид послуг	Експорт			Імпорт		
	млн.дол. США	у % до загально- го обсягу	у % до 2009р.	млн.дол. США	у % до загально- го обсягу	у % до 2009р.
Інші ділові послуги	127,4	1,1	127,8	232,8	4,3	145,8
Різні ділові, професійні та технічні послуги	1473,0	12,7	120,2	855,2	15,7	95,5
Послуги приватним особам та послуги в галузі культури та відпочинку	23,9	0,2	74,8	194,4	3,6	135,5
Державні послуги, які не віднесені до інших	2,2	0,0	14,9	613,4	11,3	133,6
Послуги з ремонту	425,4	3,7	98,9	47,8	0,9	103,3

Найактивніше здійснювали експортно-імпортні операції з товарами та послугами підприємства м. Києва, Донецької, Дніпропетровської, Одеської та Київської областей.

У 2010р. в економіку України іноземними інвесторами вкладено 5986,0 млн.дол. США **прямих інвестицій**¹: із країн ЄС надійшло 4605,8 млн.дол. (76,9% загального обсягу), із країн СНД – 849,2 млн.дол. (14,2%), з інших країн світу – 531,0 млн.дол. (8,9%). У той же час капітал нерезидентів зменшився на 809,7 млн.дол.

Інвестування здійснювалось переважно у вигляді грошових внесків, які становили 5684,8 млн.дол. (95,0% вкладеного обсягу).

Приріст сукупного обсягу іноземного капіталу в економіці країни, з урахуванням його переоцінки, утрат, курсової різниці тощо, за 2010р. становив 4655,0 млн.дол.

Зросли обсяги капіталу з Кіпру на 909,3 млн.дол., Російської Федерації – на 836,4 млн.дол., Нідерландів – на 753,3 млн.дол., Франції – на 736,3 млн.дол., Німеччини – на 475,0 млн.дол. і Швеції – на 454,1 млн.дол. Зазначені країни забезпечили майже 90% приросту іноземного капіталу в Україні. За рахунок продажу капіталу нерезидентам інших країн і вилучення інвестицій зменшились обсяги капіталу інвесторів зі Сполучених Штатів Америки на 116,7 млн.дол. та Ізраїлю – на 12,8 млн.дол., капітал інвесторів з Норвегії та Ісландії зменшився на 71,3 млн.дол. та на 29,3 млн.дол. відповідно за рахунок продажу капіталу нерезидентам інших країн.

¹ Дані про прямі інвестиції в Україну та з України сформовані на підставі інформації юридичних осіб та наведені з урахуванням інформації НБУ та ФДМУ (щодо різниці між ринковою та номінальною вартістю акцій, майна тощо, не облікованої у статистичній звітності окремих підприємств), яка розподілена за видами економічної діяльності, країнами та регіонами.

Приріст іноземного капіталу спостерігався на підприємствах, що здійснюють фінансову діяльність, у сумі 2628,5 млн.дол., операції з нерухомим майном, оренду, інжиніринг і надання послуг підприємцям, – 485,6 млн.дол., торгівлю, ремонт автомобілів, побутових виробів і предметів особистого вжитку, – 447,9 млн.дол., а також на підприємствах промисловості – 766,2 млн.дол.

Загальний обсяг прямих іноземних інвестицій, унесених в Україну, на 1 січня 2011р. склав 44708,0 млн.дол., що на 11,6% більше обсягів інвестицій на початок 2010р., та в розрахунку на одну особу становив 978,5 дол.

Інвестиції надійшли зі 125 країн світу. До десятки основних країн-інвесторів, на які припадає більше 82% загального обсягу прямих інвестицій, входять: Кіпр – 9914,6 млн.дол., Німеччина – 7076,9 млн.дол., Нідерланди – 4707,8 млн.дол., Російська Федерація – 3402,8 млн.дол., Австрія – 2658,2 млн.дол., Франція – 2367,1 млн.дол., Сполучене Королівство – 2298,8 млн.дол., Швеція – 1729,9 млн.дол., Віргінські Острови, Британські – 1460,8 млн.дол. та Сполучені Штати Америки – 1192,4 млн.дол.

На підприємствах промисловості зосереджено 14042,6 млн.дол. (31,4% загального обсягу прямих інвестицій в Україну), у т.ч. переробної – 12488,1 млн.дол. та добувної – 1207,7 млн.дол. Серед галузей переробної промисловості у металургійне виробництво та виробництво готових металевих виробів унесено 5940,4 млн.дол. прямих інвестицій, у виробництво харчових продуктів, напоїв і тютюнових виробів – 1858,7 млн.дол., хімічну та нафтохімічну промисловість – 1339,6 млн.дол., машинобудування – 1171,4 млн.дол., виробництво іншої неметалевої мінеральної продукції – 806,8 млн.дол. У фінансових установах акумульовано 15059,5 млн.дол. (33,7%) прямих інвестицій, на підприємствах торгівлі, ремонту автомобілів, побутових виробів та предметів особистого вжитку – 4764,5 млн.дол. (10,7%), в організаціях, що здійснюють операції з нерухомим майном, оренду, інжиніринг та надання послуг підприємцям, – 4754,1 млн.дол. (10,6%).

Сума кредитів і позик, отриманих підприємствами України від прямих інвесторів, на 1 січня 2011р. становила 5899,3 млн.дол. Найбільше їх надійшло з Кіпру – 2243,5 млн.дол., Нідерландів – 666,3 млн.дол., Німеччини – 642,3 млн.дол., Сполученого Королівства – 306,2 млн.дол., Австрії – 209,1 млн.дол. та Франції – 179,8 млн.дол.

Загальний обсяг прямих іноземних інвестицій, ураховуючи позичковий капітал, на 1 січня 2011р. становив 50607,3 млн.дол.

У 2010р. з України в економіку інших країн світу спрямовано 679,5 млн.дол. прямих інвестицій.

Обсяг прямих інвестицій з України в економіку країн світу, з урахуванням його курсової різниці й утрат капіталу, на 1 січня 2011р. становив 6871,1 млн.дол., у т.ч. у країни ЄС – 6523,9 млн.дол. (94,9% загального обся-

гу), у країни СНД – 246,4 млн.дол. (3,6%), в інші країни світу – 100,8 млн.дол. (1,5%).

Прямі інвестиції з України здійснено до 46 країн світу, переважна їхня частка спрямована до Кіпру (92,3%).

Сума кредитів і позик, наданих українськими резидентами підприємствам прямого інвестування, на 1 січня 2011р. становила 130,9 млн.дол.

Загальний обсяг прямих інвестицій в економіку країн світу, враховуючи позичковий капітал, становив 7002,0 млн.дол. США.

ОПТОВА Й РОЗДРІБНА ТОРГІВЛЯ, РЕСТОРАННЕ ГОСПОДАРСТВО

Оборот підприємств оптової торгівлі за січень 2011р. становив 59,9 млрд.грн. Фізичний обсяг оптового товарообороту порівняно з січнем 2010р. збільшився на 8,4%.

Оборот роздрібної торгівлі¹ за січень 2011р. становив 41,1 млрд.грн., що на 11,7% більше обсягу січня 2010р. У структурі обороту роздрібної торгівлі на організовані та неформальні ринки припадало 30,9%.

Обсяги та темпи зростання обороту роздрібної торгівлі за регіонами наведено нижче.

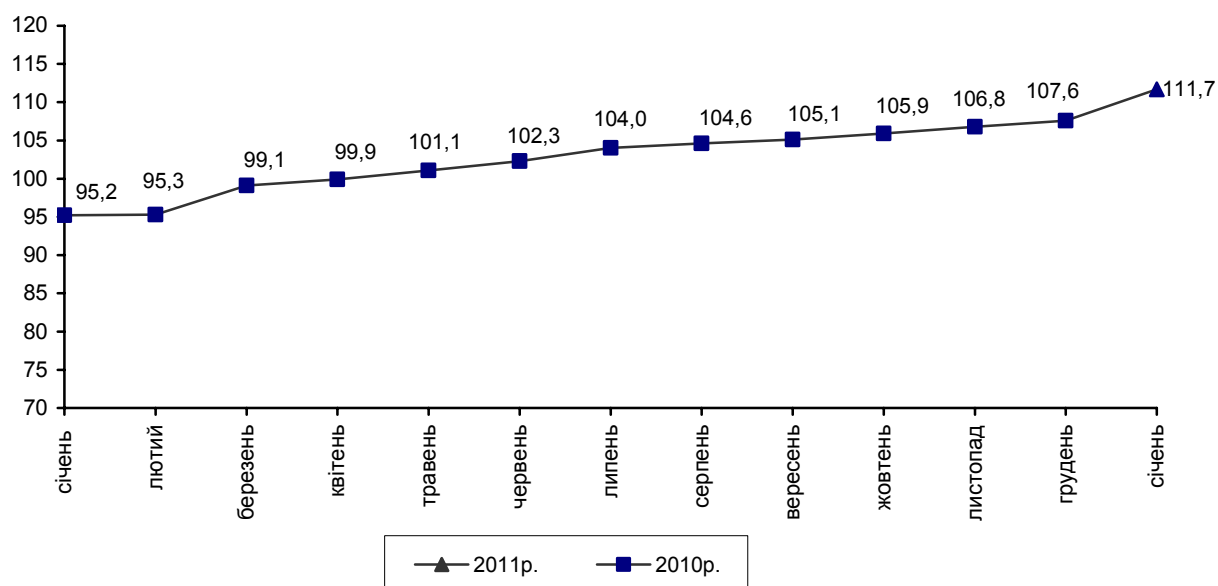
	Оборот роздрібної торгівлі за січень 2011р., млн.грн.	Темпи зростання обороту роздрібної торгівлі (у порівнянних цінах), %		
		січень 2011р. до січня 2010р.	ДОВІДКОВО:	
			січень 2010р. до січня 2009р.	2010р. до 2009р.
Україна	41116,7	111,7	95,2	107,6
Автономна Республіка Крим	1484,2	114,5	93,2	108,1
Вінницька	1063,3	117,1	93,3	109,1
Волинська	793,8	114,7	95,9	107,2
Дніпропетровська	3507,6	114,0	98,7	109,1
Донецька	4073,8	111,3	95,1	105,6
Житомирська	836,1	110,3	92,4	107,3
Закарпатська	940,4	114,1	99,6	106,2
Запорізька	1952,3	114,5	98,6	109,4
Івано-Франківська	1217,4	112,6	95,8	106,3
Київська	1448,6	110,8	91,0	107,0
Кіровоградська	740,8	118,7	94,9	109,7
Луганська	1822,1	113,7	95,9	110,7
Львівська	1991,3	115,1	96,3	106,4
Миколаївська	894,5	114,8	91,0	105,2
Одеська	2378,7	109,5	96,3	108,3
Полтавська	1081,8	105,4	99,9	106,4
Рівненська	804,2	112,6	90,9	106,4
Сумська	784,2	115,3	93,0	104,9
Тернопільська	684,3	107,7	98,7	104,0
Харківська	3146,8	109,5	98,3	106,0
Херсонська	787,3	111,4	94,6	105,2
Хмельницька	855,2	114,2	92,5	105,9

¹ Включає роздрібний товарооборот підприємств, які здійснюють діяльність із роздрібної торгівлі, розрахункові дані щодо обсягів продажу товарів на ринках і фізичними особами-підприємцями.

Продовження

	Оборот роздрібної торгівлі за січень 2011р., млн.грн.	Темпи зростання обороту роздрібної торгівлі (у порівнянних цінах), %		
		січень 2011р. до січня 2010р.	ДОВІДКОВО:	
			січень 2010р. до січня 2009р.	2010р. до 2009р.
Черкаська	924,4	112,6	92,5	108,4
Чернівецька	583,3	113,0	99,4	106,0
Чернігівська	804,2	112,3	93,8	106,7
м.Київ	5048,4	106,1	91,6	106,9
м.Севастополь	467,7	113,0	99,2	107,8

Зміни обсягів обороту роздрібної торгівлі
(наростаючим підсумком у % до відповідного періоду попереднього року)



Оборот ресторанного господарства (з урахуванням обороту фізичних осіб-підприємців) за січень 2011р. проти січня попереднього року збільшився на 5,9% і становив 1,4 млрд.грн.

Обсяг роздрібного товарообороту підприємств, які здійснюють діяльність із роздрібної торгівлі та ресторанного господарства, за січень 2011р. становив 21,3 млрд.грн., що в порівнянних цінах більше обсягу січня 2010р. на 11,1% і менше обсягу грудня 2010р. на 24,5%.

Порівняно з січнем 2010р. найбільше зростання обсягів роздрібного товарообороту підприємств спостерігалось у Кіровоградській і Миколаївській областях, м.Севастополі, Автономній Республіці Крим, Закарпатській, Вінницькій і Луганській областях (на 17,4–15,7%).

Обсяги та темпи зростання роздрібного товарообороту за регіонами наведено нижче.

	Роздрібний товарооборот за січень 2011р., млн.грн.	Темпи зростання товарообороту (у порівнянних цінах), %	
		січень 2011р. до січня 2010р.	<u>ДОВІДКОВО:</u> січень 2010р. до січня 2009р.
Україна	21334,2	111,1	93,0
Автономна Республіка Крим	678,4	115,9	92,6
Вінницька	406,8	115,8	90,3
Волинська	387,1	114,4	95,7
Дніпропетровська	2082,3	114,2	98,0
Донецька	1948,2	112,1	93,8
Житомирська	365,9	106,2	91,7
Закарпатська	492,7	115,9	99,1
Запорізька	883,5	114,6	98,3
Івано-Франківська	445,2	110,5	96,1
Київська	878,4	113,7	98,5
Кіровоградська	353,3	117,4	94,1
Луганська	735,3	115,7	95,5
Львівська	1205,4	114,1	97,0
Миколаївська	413,6	116,5	90,1
Одеська	1335,3	109,5	96,5
Полтавська	520,0	105,1	98,8
Рівненська	366,7	112,4	90,2
Сумська	314,9	114,5	90,3
Тернопільська	293,2	106,8	98,5
Харківська	1450,9	105,2	96,1
Херсонська	355,2	109,5	93,8
Хмельницька	374,7	113,5	91,3
Черкаська	388,1	113,0	97,4
Чернівецька	323,0	111,4	99,8
Чернігівська	355,8	111,7	91,3
м.Київ	3740,6	106,2	90,6
м.Севастополь	239,7	116,0	99,0

Через мережу автозаправних станцій, що налічує 7305 од, у січні 2011р. було продано в роздріб світлих нафтопродуктів, газу стисненого та скрапленого для автомобілів на 4034,9 млн.грн., із них бензину моторного – на 2629,9 млн.грн. (65,2%), дизельного пального – на 1137,6 млн.грн. (28,2%), газу стисненого – на 98,2 млн.грн. (2,4%), скрапленого – на 169,2 млн.грн. (4,2%).

Бензину моторного було реалізовано 243,9 тис.т, дизельного пального – 122,9 тис.т, що відповідно на 1,5% та 10,5% більше, ніж у січні

2010р. Газу стисненого та скрапленого було реалізовано відповідно 14,8 тис.т і 18 тис.т.

У задоволенні потреб населення товарами значне місце належить ринкам. За рахунок організованих ринків у січні 2011р. формувалось 27,1% загального обсягу продажу споживчих товарів. В обороті цих ринків 16,8% становив продаж сільськогосподарських продуктів.

Продаж сільськогосподарських продуктів на ринках за січень 2011р. проти січня 2010р. збільшився на 4,3%, при цьому ціни зросли на 7,4%. Продукти тваринництва подорожчали на 0,2%, їхній продаж збільшився на 8,7%. Продаж продуктів рослинництва зменшився на 2,9% при зростанні цін на 21,7%.

Дані щодо індексів цін та обсягів продажу окремих сільськогосподарських продуктів на ринках наведено в таблиці.

	(відсотків)			
	Індекси цін		Індекси обсягу продажу	
	січень 2011р. до		січень 2011р. до	
	січня 2010р.	грудня 2010р.	січня 2010р.	грудня 2010р.
Зернові	129,5	105,6	94,8	91,6
Борошно	125,0	101,5	93,4	94,3
Круп'яні	155,0	108,2	92,7	94,9
пшоно	168,8	117,2	97,4	94,1
крупя гречана	284,8	115,4	85,8	93,9
рис	101,6	100,5	95,8	96,5
інші крупи	128,1	102,6	92,3	94,4
Картопля	144,4	107,8	100,2	87,5
Капуста свіжа	138,8	126,4	100,1	79,1
Цибуля ріпчаста	126,2	107,4	98,9	84,1
Буряки	113,3	109,7	93,4	91,1
Морква	104,3	104,7	98,1	88,0
Огірки солоні	110,4	102,8	95,7	99,1
Помідори солоні	114,9	101,7	105,9	101,0
Часник	137,1	100,4	99,5	88,3
Фрукти та ягоди свіжі	112,4	105,8	98,4	95,9
Цукор	112,3	102,6	93,5	92,8
Олія	131,0	104,9	97,2	96,2
Яловичина	108,3	102,4	103,0	90,3
Свинина	95,5	100,2	115,6	89,4
Сало свиняче	74,4	95,0	116,9	87,4
Птиця	103,0	99,7	102,0	105,4
Молоко свіже	127,3	102,2	100,7	96,4

Продовження

	Індекси цін		Індекси обсягу продажу	
	січень 2011р. до		січень 2011р. до	
	січня 2010р.	грудня 2010р.	січня 2010р.	грудня 2010р.
Масло тваринне	144,4	100,7	99,0	97,9
Сир (творог)	122,1	100,0	101,1	96,4
Сметана	125,9	100,4	99,8	98,8
Яйця	96,8	100,1	96,6	97,8
Мед	122,4	100,9	102,7	93,0

За січень 2011р. порівняно з січнем 2010р. ціни зросли практично на всі сільськогосподарські продукти, окрім худоби, сала свинячого, гарбузів, горіхів, свинини, яєць, грибів, ціни на які знизилися на 35,8–0,3%.

Середні ціни, що склалися на ринках на окремі сільськогосподарські продукти, наведено нижче.

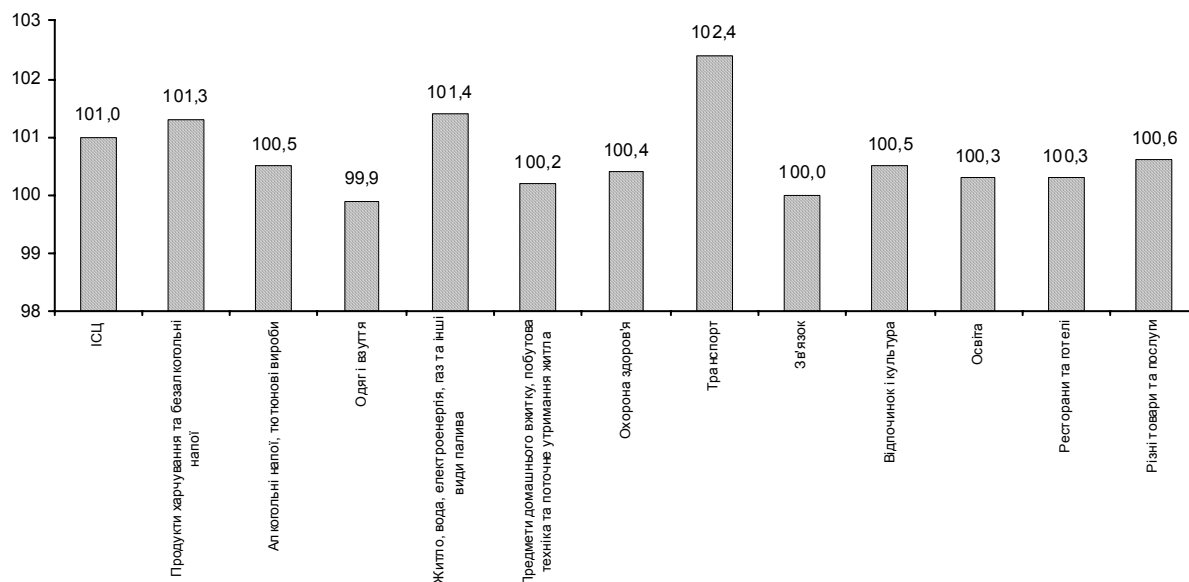
(грн. за кг)

	Січень		Грудень 2010р.
	2011р.	2010р.	
Картопля	5,65	3,91	5,24
Капуста свіжа	6,08	4,38	4,81
Цибуля ріпчаста	5,96	4,72	5,55
Буряки	5,21	4,60	4,75
Морква	5,65	5,42	5,40
Огірки свіжі	22,43	18,83	19,79
Помідори свіжі	23,95	17,83	20,14
Огірки солоні	15,64	14,17	15,21
Помідори солоні	17,27	15,03	16,99
Часник	34,85	25,42	34,71
Яблука	7,44	6,41	6,64
Цитрусові	14,67	14,42	15,01
Цукор	9,12	8,12	8,89
Олія (за літр)	12,69	9,69	12,10
Яловичина	44,10	40,72	43,06
Свинина	42,67	44,67	42,58
Сало свиняче	20,81	27,97	21,90
Молоко свіже (за літр)	7,48	5,88	7,32
Масло тваринне	59,87	41,47	59,48
Сир (творог)	31,21	25,57	31,22
Сметана	34,88	27,70	34,75
Яйця (за десяток)	8,51	8,79	8,50
Мед	43,10	35,22	42,70

ЦІНИ І ТАРИФИ

Індекс споживчих цін (ІСЦ) у січні 2011р. становив 101,0% (у січні 2010р. – 101,8%).

Індекси споживчих цін у 2011 році
(січень до грудня попереднього року, %)



На споживчому ринку в січні ціни на продукти харчування та безалкогольні напої зросли на 1,3%. Найбільше (на 7,2% та 6,6%) подорожчали продукти переробки зернових та овочі. На 4,3–1,6% зросли ціни на олію, фрукти, цукор та маргарин. Водночас на 3,3–0,1% стали дешевшими тваринні жири, яйця, свинина, м'ясо птиці, сири, рис та масло.

Алкогольні напої та тютюнові вироби подорожчали на 0,5%, у т.ч. алкогольні напої – на 0,9%, тютюнові вироби – на 0,1%.

Зростання цін (тарифів) на житло, воду, електроенергію, газ та інші види палива на 1,4% в основному пов'язане з підвищенням плати за гарячу воду та опалення на 5,7%.

Підвищення цін у сфері охорони здоров'я на 0,4% відбулося в першу чергу за рахунок здорожчання санаторно-курортних послуг на 1,1%.

Ціни на транспорт у цілому зросли на 2,4%, що головним чином викликане подорожчанням палива та мастил на 5,4%. Крім того, на 1,1% збільшено вартість перевезень пасажирським автодорожнім транспортом.

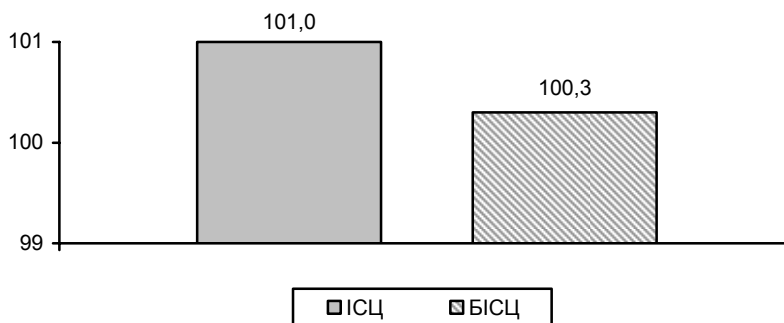
Індекси споживчих цін у січні 2011р. наведено в таблиці.

	(відсотків)	
	Січень 2011р. до грудня 2010р.	січня 2010р.
Індекс споживчих цін	101,0	108,2
Продукти харчування та безалкогольні напої	101,3	108,6

	Продовження	
	Січень 2011р. до	
	грудня 2010р.	січня 2010р.
Продукти харчування	101,3	108,5
Хліб і хлібопродукти	101,8	117,5
хліб	100,6	111,2
макаронні вироби	100,5	111,2
М'ясо та м'ясопродукти	99,9	103,3
Риба та продукти з риби	100,6	103,5
Молоко, сир та яйця	99,8	108,0
молоко	100,3	111,7
яйця	98,7	82,2
Олія та жири	101,0	106,7
масло	99,9	116,3
олія	104,3	118,1
Фрукти	102,9	109,2
Овочі	106,6	112,7
картопля	105,6	130,5
Цукор	102,7	107,7
Безалкогольні напої	100,5	105,7
Алкогольні напої, тютюнові вироби	100,5	121,9
Одяг і взуття	99,9	102,0
одяг	100,0	102,1
взуття	99,7	102,2
Житло, вода, електроенергія, газ та інші види палива	101,4	115,0
плата за власне житло (квартирна плата)	100,7	104,4
утримання та ремонт житла	100,1	102,3
водопостачання	101,2	106,3
каналізація	101,2	107,4
електроенергія	100,0	100,0
природний газ	100,0	150,1
гаряча вода, опалення	105,7	111,0
Предмети домашнього вжитку, побутова техніка та поточне утримання житла	100,2	101,3
Охорона здоров'я	100,4	105,7
фармацевтична продукція, медичні товари та обладнання	100,3	103,3
амбулаторні послуги	100,3	107,9
Транспорт	102,4	107,3
паливо та мастила	105,4	114,7
транспортні послуги	100,9	105,2
залізничний пасажирський транспорт	100,2	100,2
автодорожній пасажирський транспорт	101,1	106,2
Зв'язок	100,0	91,2
Відпочинок і культура	100,5	102,9
Освіта	100,3	110,4
дошкільна та початкова освіта	101,2	119,4
середня освіта	100,0	108,8
вища освіта	100,0	108,8
Ресторани та готелі	100,3	107,1
Різні товари та послуги	100,6	108,4

Базовий індекс споживчих цін (БІСЦ) у січні 2011р. становив 100,3%.

ІСЦ та БІСЦ у 2011 році
(січень до грудня попереднього року, %)



Індекс цін виробників промислової продукції у січні 2011р. становив 101,3% (у січні 2010р. – 101,9%).

Продукція добувної промисловості у січні подорожчала на 2,9%. У добуванні корисних копалин, крім паливно-енергетичних, ціни підвищилися на 3,2%, при цьому продукція підприємств із видобутку залізних руд подорожчала на 3,9%. У добуванні паливно-енергетичних корисних копалин ціни зросли на 2,7%, у т.ч. на підприємствах з видобутку нафти – на 20,1%.

У переробній промисловості підвищення цін становило 1,3%. Найбільше (на 2,6% та 2,5%) подорожчала продукція у виробництві продуктів нафтоперероблення та хімічному виробництві. На 1,8–1,1% зросли ціни у металургійному виробництві та виробництві готових металевих виробів, виробництві коксу, іншої неметалевої мінеральної продукції, обробленні деревини та виробів з неї (крім меблів).

У виробництві харчових продуктів, напоїв та тютюнових виробів продукція подорожчала на 0,8%, у т.ч. у виробництві цукру – на 5,5%, борошномельно-круп'яних продуктів – на 4,5%, олії та тваринних жирів – на 1,4%, переробленні та консервуванні овочів та фруктів – на 1,3%, виробництві хліба і хлібобулочних виробів – на 0,6%. Разом із цим у виробництві м'яса і м'ясопродуктів відбулося здешевлення продукції на 2,5%.

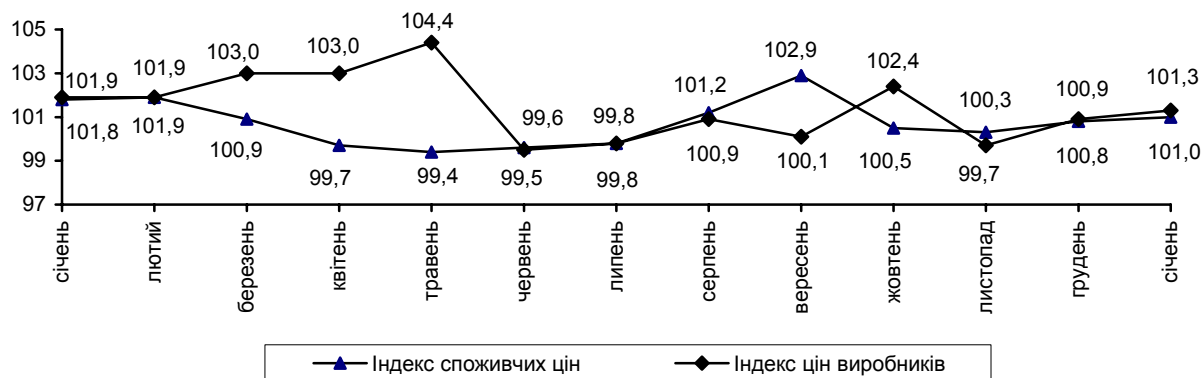
У виробництві та розподіленні електроенергії, газу та води тарифи підвищилися на 0,3%, при цьому тарифи на теплоенергію зросли на 8,8%, електроенергію – знизилися на 0,7%.

Індекси цін виробників промислової продукції у січні 2011р. наведено в таблиці.

	(відсотків)	
	Січень 2011р. до грудня 2010р.	січня 2010р.
Промисловість	101,3	118,0
Добувна промисловість	102,9	146,8

	Продовження	
	Січень 2011р. до	
	грудня 2010р.	січня 2010р.
добування паливно-енергетичних корисних копалин	102,7	142,2
добування корисних копалин, крім паливно-енергетичних	103,2	151,2
Переробна промисловість	101,3	117,1
з неї		
Виробництво харчових продуктів, напоїв та тютюнових виробів	100,8	116,5
Легка промисловість	101,5	112,1
текстильне виробництво; виробництво одягу, хутра та виробів з хутра	102,0	112,0
виробництво шкіри, виробів зі шкіри та інших матеріалів	100,4	113,0
Оброблення деревини та виробництво виробів з деревини, крім меблів	101,1	105,0
Целюлозно-паперове виробництво; видавнича діяльність	100,8	110,0
Виробництво коксу, продуктів нафтоперероблення	102,2	125,1
Хімічна та нафтохімічна промисловість	102,1	115,6
хімічне виробництво	102,5	118,1
виробництво гумових та пластмасових виробів	101,0	109,1
Виробництво іншої неметалевої мінеральної продукції	101,1	107,8
Металургійне виробництво та виробництво готових металевих виробів	101,8	124,8
Машинобудування	100,7	111,4
виробництво машин та устаткування	100,6	105,6
виробництво електричного, електронного та оптичного устаткування	100,6	106,2
виробництво транспортних засобів та устаткування	100,9	116,7
Виробництво та розподілення електроенергії, газу та води	100,3	108,0

**Індекси споживчих цін і цін виробників промислової продукції
у 2010–2011 роках**
(у % до попереднього місяця)



Індекс цін на будівельно-монтажні роботи у грудні 2010р. становив 101,3%, з початку 2010р. – 118,9%.

Найбільше підвищення цін у грудні відбулось у будівництві об'єктів добувної промисловості (на 2,6%), транспорту та зв'язку (на 1,7%).

За 2010р. найбільше зростання цін (на 27,1–17,3%) зафіксовано у будівництві об'єктів добувної промисловості, транспорту та зв'язку, сільськогосподарського призначення й адміністративних будівель.

Індекси цін на будівельно-монтажні роботи у 2010р. наведено в таблиці.

	До попереднього місяця				(відсотків)
	вересень	жовтень	листопад	грудень	Грудень 2010р. до грудня 2009р.
Усього	100,9	103,2	101,1	101,3	118,9
За видами економічної діяльності					
Сільське господарство, мисливство, лісове господарство	101,3	102,2	101,4	101,0	117,3
Добувна промисловість	102,2	104,0	102,7	102,6	127,1
Переробна промисловість	100,3	102,8	100,6	101,0	117,0
Виробництво та розподілення електроенергії, газу та води	100,2	103,0	101,4	100,7	116,8
Діяльність готелів та ресторанів	100,6	103,6	100,6	100,8	116,0
Діяльність транспорту та зв'язку	100,6	103,1	101,7	101,7	121,2
Операції з нерухомим майном, оренда, інжиніринг та надання послуг підприємцям	100,7	103,4	100,7	100,9	116,6
Державне управління	100,7	103,7	100,9	100,8	117,3
Освіта	100,2	102,6	101,1	100,6	116,3
Охорона здоров'я та надання соціальної допомоги	100,5	104,0	100,7	100,8	115,6
Надання комунальних та індивідуальних послуг; діяльність у сфері культури та спорту	101,9	102,9	100,7	100,6	115,4
За типами будівель і споруд					
Будівлі	100,7	103,1	100,8	101,0	116,5
будівлі житлові	100,7	103,4	100,7	100,9	116,6
будівлі нежитлові	100,7	102,9	100,8	101,0	116,5
Споруди	101,2	103,4	101,8	101,8	122,7
транспортні споруди	100,9	103,1	101,8	102,8	125,3
трубопроводи, комунікації та лінії електропередачі	100,1	102,9	101,6	100,5	117,5
комплексні промислові споруди	101,7	104,3	102,4	102,3	126,5
інші інженерні споруди	102,0	102,7	100,7	100,6	115,4

Індекс тарифів на послуги пошти та зв'язку для підприємств, установ, організацій у січні 2011р. становив 100,0% (у січні 2010р. – 100,7%).

Ф І Н А Н С И

Фінансовий результат підприємств від звичайної діяльності до оподаткування (крім малих підприємств і бюджетних установ) за 2010р., за попередніми даними, становив 63266,4 млн.грн.

Прибутковими підприємствами, частка яких у загальній кількості становила 63,2%, отримано 154150,1 млн.грн. прибутку, що на 44,2% більше, ніж за 2009 рік. Основна його частина сформована в промисловості (40,0%), фінансовій діяльності (17,6%), торгівлі; ремонті автомобілів, побутових виробів і предметів особистого вжитку (14,3%), транспорті та зв'язку (10,3%), сільському господарстві, мисливстві, лісовому господарстві (9,1%).

Протягом 2010р. збитково працювало 36,8% підприємств, ними отримано 90883,7 млн.грн. збитків, що на 35,5% менше, ніж за 2009р. Найбільше збиткових підприємств спостерігалось у наданні комунальних та індивідуальних послуг, діяльності у сфері культури та спорту (51,1% від загальної кількості підприємств відповідного виду діяльності), будівництві (46,3%), транспорті та зв'язку (43,4%), промисловості (41,8%). Значні обсяги збитків були отримані в промисловості (35098,6 млн.грн.), фінансовій діяльності (20175,9 млн.грн.), торгівлі, ремонті автомобілів, побутових виробів і предметів особистого вжитку (14014,7 млн.грн.).

ДОХОДИ НАСЕЛЕННЯ

Середньомісячна **номінальна заробітна плата** штатного працівника підприємств, установ та організацій¹ (далі – підприємства) за 2010р. становила 2239 грн. і зросла порівняно з 2009р. на 20,0%. Для порівняння: середньомісячна заробітна плата за 2009р. зросла порівняно з 2008р. на 5,5%.

Середня номінальна заробітна плата штатного працівника підприємств у грудні 2010р. становила 2629 грн., що у 2,9 раза вище рівня мінімальної заробітної плати та прожиткового мінімуму на одну працездатну особу (922 грн.). Порівняно з листопадом 2010р. розмір заробітної плати збільшився в середньому на 11,7%, а порівняно з груднем 2009р. – на 20,1%.

Нарахування за одну оплачену годину в грудні 2010р. становили 16,06 грн., що на 8,2% більше, ніж у попередньому місяці.

Зростання заробітної плати у грудні є характерним явищем для цього місяця, що пов'язано з одноразовими виплатами, які здійснюються, як правило, наприкінці року: винагороди за підсумками роботи за рік, за вислугу років, компенсаційні виплати за невикористану щорічну відпустку, премії тощо.

Збільшення рівня номінальної заробітної плати у грудні 2010р. порівняно з листопадом спостерігалось в усіх видах економічної діяльності – від 6,0% на підприємствах транспорту та зв'язку до 18,2% на підприємствах, що здійснюють операції з нерухомим майном, оренду, інжиніринг і надають послуги підприємцям. Винятком були підприємства сільського господарства, мисливства та пов'язаних з ними послуг, де спостерігалось зменшення показника на 0,5%.

Серед промислових видів діяльності темпи зростання номінальної заробітної плати коливалися у межах від 1,4% у виробництві шкіри, виробів зі шкіри та інших матеріалів до 17,6% у виробництві та розподіленні електроенергії, газу та води.

Серед регіонів темпи збільшення заробітної плати коливалися від 6,4% у Луганській області до 19,5% у м.Севастополі.

Продовжує утримуватися високий рівень диференціації розмірів заробітної плати за видами економічної діяльності. Так, найбільш оплачуваними в економіці залишалися працівники авіаційного транспорту та фінансових установ, а серед промислових видів діяльності – підприємств із добування паливно-енергетичних корисних копалин та виробництва коксу, продуктів нафтоперероблення, де заробітна плата перевищила середній показник по економіці в 1,5–2,9 раза.

Водночас абсолютний розмір заробітної плати працівників, зайнятих на підприємствах рибальства та рибництва, сільського господарства та

¹ Дані наведено по підприємствах, установах, організаціях та їхніх відокремлених підрозділах із кількістю найманих працівників 10 і більше осіб.

мисливства, готелів та ресторанів, з виробництва текстилю, одягу, хутра, шкіри і виробів зі шкіри не перевищував 62% від середнього рівня по економіці.

Дані про розмір заробітної плати за видами економічної діяльності наведено у таблиці.

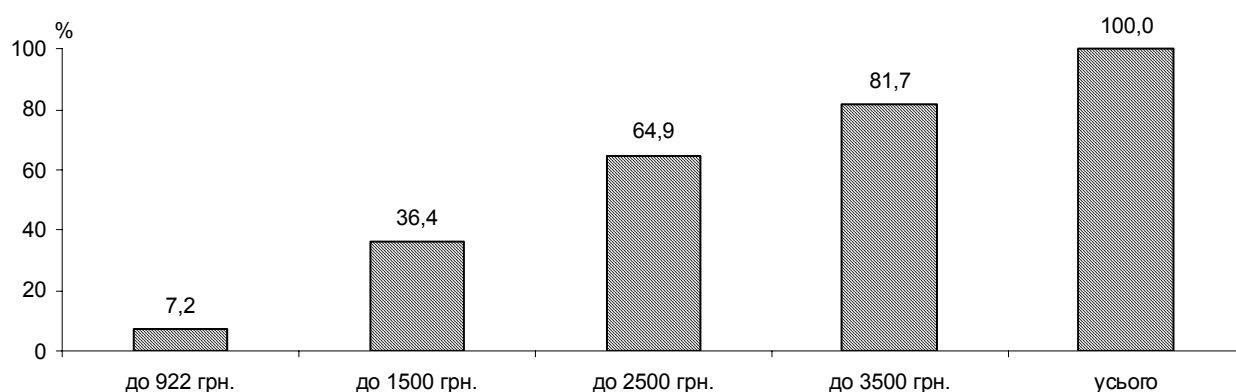
	Нараховано в середньому штатному працівнику				за оплачену годину, грн.
	за грудень 2010р.				
	грн.	у % до			
Листопада 2010р.		грудня 2009р.	середнього рівня по економіці		
Усього	2629	111,7	120,1	100,0	16,06
Сільське господарство, мисливство та пов'язані з ними послуги	1540	99,5	120,3	58,6	9,74
Лісове господарство та пов'язані з ним послуги	2217	110,2	133,0	84,3	13,14
Рибальство, рибництво	1480	113,1	114,7	56,3	9,46
Промисловість	2992	108,7	125,4	113,8	18,33
Будівництво	2145	106,1	126,0	81,6	14,10
Торгівля; ремонт автомобілів, побутових виробів та предметів особистого вжитку	2178	112,1	127,7	82,8	13,10
Діяльність готелів та ресторанів	1618	107,9	114,5	61,6	10,37
Діяльність транспорту та зв'язку	2972	106,0	103,7	113,1	17,79
діяльність наземного транспорту	2607	106,6	109,2	99,2	15,51
діяльність водного транспорту	3283	104,6	107,2	124,9	19,84
діяльність авіаційного транспорту	7592	105,8	134,9	288,8	44,52
додаєткові транспортні послуги та допоміжні операції	3248	107,0	94,9	123,6	19,20
діяльність пошти та зв'язку	2579	102,7	108,4	98,1	15,98
Фінансова діяльність	5456	114,1	115,7	207,6	31,57
Операції з нерухомим майном, оренда, інжиніринг та надання послуг підприємцям	3081	118,2	107,1	117,2	18,47
з них дослідження і розробки	3955	125,0	109,5	150,5	23,35
Державне управління	3381	116,5	108,0	128,6	19,51
Освіта	2196	115,3	118,9	83,5	14,47
Охорона здоров'я та надання соціальної допомоги	1975	117,8	128,1	75,1	11,35
Надання комунальних та індивідуальних послуг; діяльність у сфері культури та спорту	2441	111,3	117,6	92,9	15,00
з них діяльність у сфері культури та спорту, відпочинку та розваг	2637	112,9	118,0	100,3	16,29

Середній розмір оплати праці в усіх регіонах був вищим за прожитковий мінімум для працездатної особи, разом із тим лише у 5 з них заробітна плата перевищила середню по Україні: м.Київ – 4174 грн., Донецька область – 2955 грн., Дніпропетровська – 2654 грн., Київська – 2647 грн., Луганська – 2631 грн. Найнижчий рівень заробітної плати, який не перевищував 79% від середнього по економіці, спостерігався у Чернігівській, Волинській, Тернопільській, Кіровоградській, Херсонській, Вінницькій та Черкаській областях.

За результатами обстеження підприємств, установ, організацій, серед 10,0 млн. працівників, яким оплачено 50% і більше робочого часу, встановленого на грудень 2010р., 0,7 млн. осіб (7,2%) мали нарахування у межах 922 грн. (мінімальна заробітна плата, що діяла у грудні 2010р.). Найбільша частка працівників із зазначеними нарахуваннями спостерігалася у видах діяльності з низьким рівнем середньої заробітної плати: сільському та рибному господарстві (кожний п'ятий зайнятий на підприємствах цих видів діяльності), а також у діяльності готелів та ресторанів (кожен шостий), у торгівлі (кожен восьмий). Серед працівників, які повністю відпрацювали місячну норму робочого часу (7,5 млн. працюючих), цей показник становив відповідно 0,2 млн. осіб, або 2,9%.

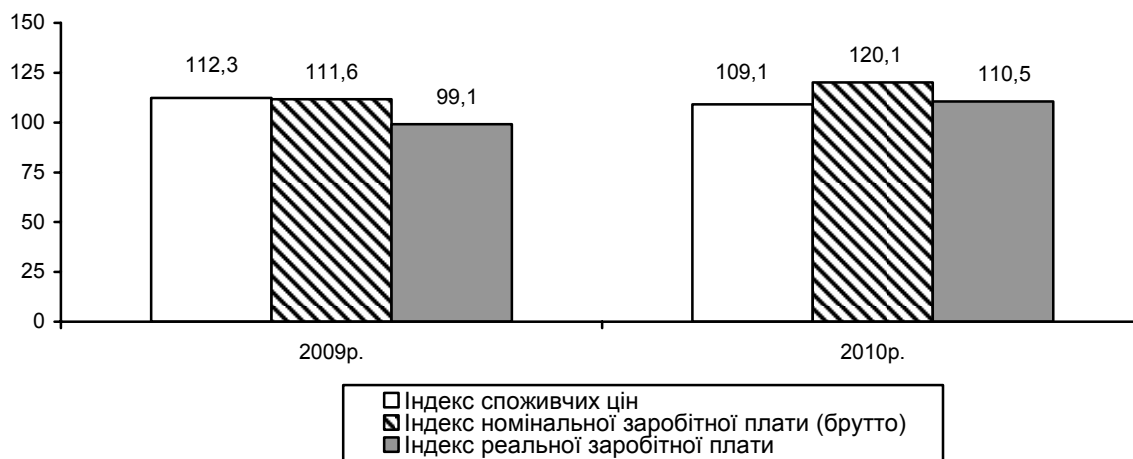
Загалом більше ніж у двох третин працівників нарахована заробітна плата не перевищувала середній рівень по країні (2629 грн.). Водночас 18,3% працівників отримали заробітну плату більшу за 3500 грн. Переважна більшість таких працівників була зайнята у видах діяльності з високим рівнем оплати праці, зокрема на підприємствах із добування паливно-енергетичних корисних копалин (більше половини зайнятих у цьому виді діяльності), у фінансовій діяльності (44,4%).

**Розподіл кількості найманих працівників
за розмірами заробітної плати,
нарахованої за грудень 2010 року
(кумулятивно)**



Індекс реальної заробітної плати у середньому за 2010р. порівняно з 2009р. становив 110,2%, у грудні 2010р. порівняно з листопадом – 110,6%, а відносно грудня 2009р. – 110,5%.

Індекси заробітної плати та споживчих цін
(грудень у % до грудня попереднього року)



Найбільше зростання цього показника за останні 12 місяців (відносно грудня 2009р.) спостерігалось у Полтавській (на 17,6%), Івано-Франківській (на 16,3%), Волинській (на 16,2%) та Луганській (на 14,5%) областях.

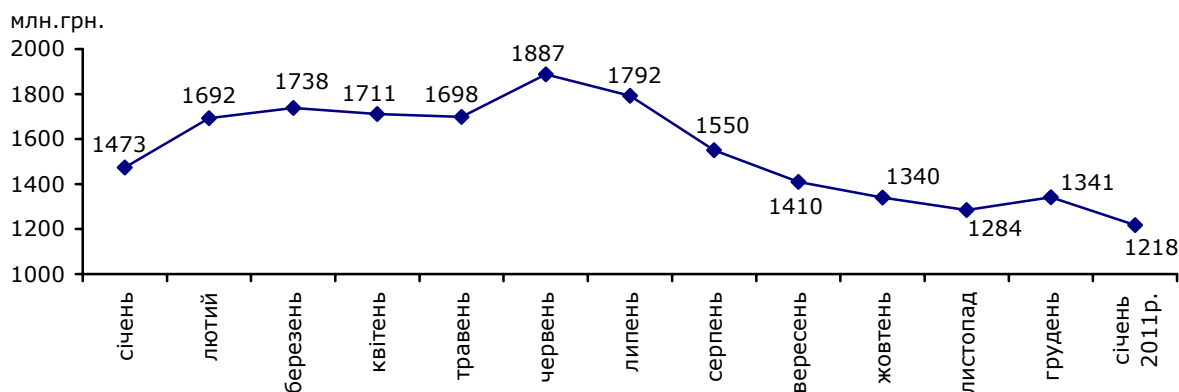
Упродовж грудня 2010р. загальна сума **заборгованості з виплати заробітної плати** зменшилася на 9,2%, або на 122,8 млн.грн., і на 1 січня п.р. становила 1218,1 млн.грн., що на 17,3%, або на 255,3 млн.грн., менше, ніж на початок 2010 року.

Для 2010р. була характерна позитивна тенденція щодо зменшення обсягу заборгованості з виплати заробітної плати. Так, у березні сума боргу почала скорочуватися, а на 1 серпня рівень показника вже був менше, ніж на початок 2010 року. Така тенденція зберігалася до кінця року.

Динаміку заборгованості ілюструє графік.

Динаміка суми заборгованості з виплати заробітної плати у 2010 році

(станом на 1 число відповідного місяця)



Якщо в цілому по економіці обсяг невиплаченої заробітної плати на початок січня п.р. становив 4,3% фонду оплати праці, нарахованого за грудень 2010р., то серед видів економічної діяльності він коливався від 0,1% у державному управлінні та освіті до 52,6% у рибальстві, рибництві.

У регіональному розрізі найвищим рівень такого співвідношення був у Кіровоградській (13,8% фонду оплати праці), Миколаївській (9,3%), Сумській (8,2%) та Харківській (8,0%) областях, а найнижчим – у Дніпропетровській (0,9%).

На 1 січня п.р. основна частка загальної суми боргу припадала на підприємства промисловості (56,3%) та будівництва (14,7%), при цьому майже половина – на Донецьку (19,2%), Харківську (10,5%), Луганську (9,0%) області та м.Київ (9,4%).

Зменшення суми заборгованості у грудні 2010р. спостерігалось майже в усіх регіонах країни, найсуттєвіше – у Донецькій (на 20,1 млн.грн.), Харківській (на 15,6 млн.грн.) областях та м.Києві (на 17,1 млн.грн.). Виняток становила Миколаївська область, де зафіксовано збільшення суми боргу (на 0,9 млн.грн.).

Зменшення загальної суми невиплаченої заробітної плати відбулося головним чином за рахунок економічно активних підприємств, про що свідчать дані, наведені в таблиці.

	Сума невиплаченої заробітної плати на 1 січня 2011р.			
	усього	у т.ч. на підприємствах		
		економічно активних	банкрутах	економічно неактивних
Млн.грн.	1 218,1	646,4	513,5	58,2
У % до				
1 грудня 2010р.	90,8	85,1	98,0	101,3
1 січня 2010р.	82,7	67,6	113,2	91,2
Структура боргу	100,0	53,1	42,1	4,8

Заборгованість працівникам економічно активних підприємств упродовж грудня 2010р. зменшилася на 14,9%, або на 113,4 млн.грн., і на 1 січня 2011р. становила 646,4 млн.грн.

Серед видів економічної діяльності найвагомніше зменшення суми невиплаченої заробітної плати спостерігалось на підприємствах будівництва (на 22,0 млн.грн.), транспорту та зв'язку (на 15,6 млн.грн.), з виробництва та розподілення електроенергії газу та води (на 14,6 млн.грн.), виробництва транспортних засобів та устаткування (на 14,3 млн.грн.), а також у сфері операцій з нерухомим майном, оренди, інжинірингу та надання послуг підприємцям (на 10,9 млн.грн.).

У регіональному розрізі зменшення суми заборгованості економічно активних підприємств відбулося у 23 регіонах – від 3,8% у Сумській обла-

сті до 36,9% у Тернопільській області. Найбільше зростання боргу зафіксовано у Миколаївській області – на 47,6%.

Дані щодо заборгованості працівникам економічно активних підприємств за регіонами наведено в таблиці.

	Сума невиключеної заробітної плати працівникам економічно активних підприємств на 1 січня 2011р.				Структура боргу, %
	усього, млн.грн.	у % до			
		1 грудня 2010р.	1 січня 2010р.	загальної суми заборгованості по регіону	
Україна	646,4	85,1	67,6	53,1	100,0
Автономна Республіка Крим	32,4	82,9	93,4	45,8	5,0
Вінницька	9,0	79,0	47,8	48,5	1,4
Волинська	8,2	71,3	62,4	60,3	1,3
Дніпропетровська	7,9	100,5	15,9	34,2	1,2
Донецька	91,1	82,5	72,6	39,0	14,1
Житомирська	16,4	92,7	39,0	64,8	2,5
Закарпатська	4,4	76,6	58,9	33,8	0,7
Запорізька	12,7	81,5	38,0	24,3	2,0
Івано-Франківська	5,5	91,4	74,7	68,5	0,9
Київська	19,3	76,2	67,4	79,2	3,0
Кіровоградська	41,0	89,8	112,3	68,5	6,3
Луганська	61,4	86,7	72,9	55,8	9,5
Львівська	39,0	81,8	60,3	60,8	6,0
Миколаївська	21,3	147,6	165,6	37,6	3,3
Одеська	8,5	70,6	29,6	31,8	1,3
Полтавська	10,7	109,4	42,6	40,7	1,7
Рівненська	5,4	105,7	47,8	65,1	0,8
Сумська	15,3	96,2	42,5	33,9	2,4
Тернопільська	5,4	63,1	84,8	65,4	0,8
Харківська	105,6	83,1	101,9	82,6	16,3
Херсонська	8,1	83,6	48,1	47,1	1,3
Хмельницька	7,4	94,2	61,6	39,3	1,1
Черкаська	7,8	71,5	56,0	40,8	1,2
Чернівецька	1,9	74,4	46,5	60,2	0,3
Чернігівська	13,6	95,0	69,3	63,3	2,1
м.Київ	81,2	83,3	72,1	71,0	12,6
м.Севастополь	5,9	64,1	90,1	71,3	0,9

Упродовж грудня 2010р. кількість працівників, які вчасно не отримали заробітну плату, зменшилася на 16,5% і на 1 січня п.р. становила 185,1 тис. осіб, або 1,7% від середньооблікової кількості штатних працівників, зайнятих в економіці. Кожному із зазначених працівників не випла-

чено в середньому 3493 грн., що в 1,3 раза більше від середньої заробітної плати за грудень 2010р.

Серед регіонів найбільша питома вага працівників, яким не виплачено заробітну плату, зафіксована в Кіровоградській (4,5%), Луганській (4,2%) та Харківській (3,9%) областях. Найменшою частка таких працівників була в Дніпропетровській області (0,2%).

Заборгованість із виплати заробітної плати з бюджетів усіх рівнів у грудні 2010р. знизилась на 16,7% і на 1 січня 2011р. становила 1,3 млн.грн. Це майже в 10 разів менше показника на початок 2010р. та дорівнює 0,2% від обсягу боргу економічно активних підприємств. Майже всю суму боргу утворено за рахунок коштів державного бюджету.

Сума заробітної плати, не виплаченої працівникам підприємств-банкрутів, упродовж грудня 2010р. зменшилася на 2,0% і на 1 січня п.р. становила 513,5 млн.грн. У Закарпатській, Запорізькій, Одеській та Сумській областях частка боргу цих підприємств становила близько двох третин.

Сума заборгованості на економічно неактивних підприємствах на початок січня п.р. становила 58,2 млн.грн. Якщо в цілому по країні на цю категорію підприємств припадає 4,8% від загальної суми боргу, то ситуація в регіонах значно різниться. Найбільше заборгували своїм працівникам економічно неактивні підприємства Дніпропетровської (19,4% від загальної суми боргу в регіоні), Рівненської (15,0%), Черкаської (13,4%) та Волинської (13,1%) областей. Здебільшого це підприємства промисловості та будівництва, на які припадає дві третини загальної суми боргу цієї категорії підприємств.

За даними міністерств та інших органів виконавчої влади, по закладах освіти, що знаходяться в їхньому підпорядкуванні, **заборгованість із виплат стипендій та грошового забезпечення студентів, курсантів та учнів** станом на 1 лютого 2011р. становила 58,2 тис.грн.

У грудні 2010р. **субсидії для відшкодування витрат на оплату житлово-комунальних послуг отримували 8,2% сімей країни.** Серед регіонів найбільша питома вага сімей, які отримували субсидії, у Сумській, Кіровоградській та Харківській областях (17,6% – 11,0% відповідно), а найменша – у містах Києві, Севастополі та Одеській області (3,7% – 4,2%).

У січні–грудні 2010р. **субсидії для відшкодування витрат на оплату житлово-комунальних послуг призначено 1766,8 тис. сімей,** що становило 78,3% від загальної кількості сімей, які звернулися за субсидіями, з них у міських поселеннях – 1354,0 тис. сімей, у сільській місцевості – 412,8 тис. сімей.

Загальна сума призначених субсидій у січні–грудні 2010р. становила 237,4 млн.грн., з неї в міських поселеннях – 189,6 млн.грн., у сільській місцевості – 47,8 млн.грн.

Середній розмір призначеної субсидії на одну сім'ю в грудні 2010р. становив 163,1 грн.

Сума нарахованих субсидій для відшкодування витрат на житлово-комунальні послуги в січні–грудні 2010р. становила 1117,4 млн.грн. Перераховано організаціям, що надають сім'ям житлово-комунальні послуги, включаючи погашення заборгованості попередніх періодів, 1034,9 млн.грн. (92,6%).

Крім того, 327,8 тис. сімей (72,0% із числа тих, які звернулися) було призначено субсидії готівкою на відшкодування витрат для придбання скрапленого газу, твердого та рідкого пічного побутового палива, з них у міських поселеннях – 68,0 тис. сімей, у сільській місцевості – 259,8 тис. сімей.

За січень–грудень 2010р. загальна сума субсидій готівкою, призначених сім'ям на відшкодування витрат для придбання скрапленого газу, твердого та рідкого пічного побутового палива, становила 137,4 млн.грн., з неї в міських поселеннях – 29,9 млн.грн., у сільській місцевості – 107,5 млн.грн.

Середній розмір призначеної в грудні 2010р. субсидії цього виду на одну сім'ю становив 466,8 грн.

У січні–грудні 2010р. загальна сума субсидій готівкою, отриманих сім'ями для відшкодування витрат на придбання скрапленого газу, твердого та рідкого пічного побутового палива, становила 141,9 млн.грн.

У січні–грудні 2010р. **населенням країни сплачено за житлово-комунальні послуги**, включаючи погашення боргів попередніх періодів, 30,1 млрд.грн. (96,6% нарахованих за цей період сум).

Заборгованість населення з оплати житлово-комунальних послуг збільшилась у грудні 2010р. порівняно з листопадом на 5,5% і на початок січня становила 11365,0 млн.грн., середній термін заборгованості населення за всі послуги склав 4,4 місяця.

У грудні 2010р. мали борг за 3 місяці та більше: за централізоване опалення та гаряче водопостачання – 30,9% власників особових рахунків, утримання будинків і споруд та прибудинкових територій – 24,0%, вивезення побутових відходів – 21,4%, газопостачання – 21,1%, централізоване водопостачання та водовідведення – 19,8%.

РИНОК ПРАЦІ

Середньооблікова кількість штатних працівників підприємств, установ та організацій¹ (далі – підприємства) у 2010р. становила 10,8 млн. осіб. У грудні 2010р. зазначений показник порівняно з листопадом зменшився на 0,9% і становив 10,6 млн. осіб.

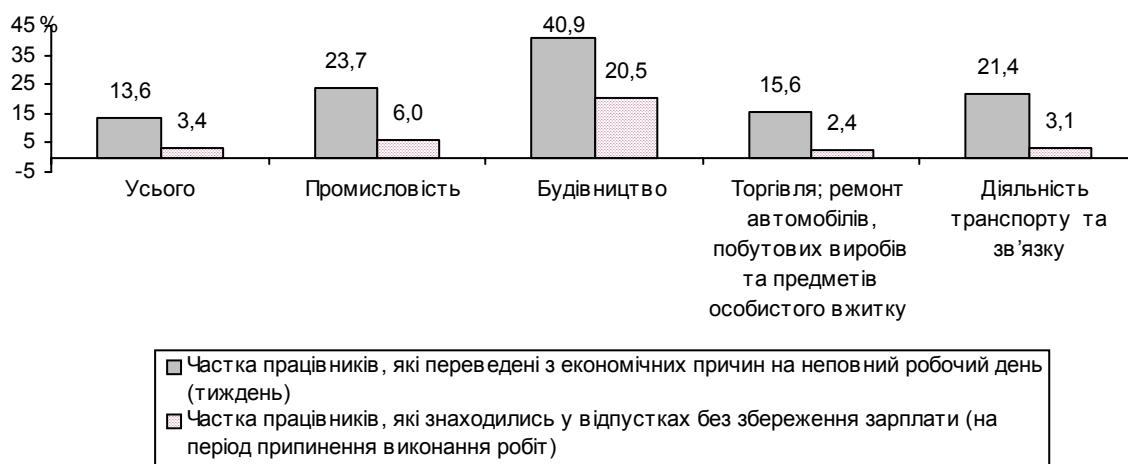
Упродовж 2010р. на підприємства було прийнято 2722,3 тис. осіб, тоді як звільнено 3019,2 тис. осіб (відповідно 25,3% та 28,1% середньооблікової кількості штатних працівників). Суттєве перевищення рівня вибуття над рівнем прийому зафіксовано в будівництві (на 14,6 в.п.), у рибальстві, рибництві (на 13,6 в.п.), лісовому господарстві та пов'язаних з ним послугах (на 8,6 в.п.), в сільському господарстві, мисливстві та пов'язаних з ними послугах (на 7,9 в.п.) і на підприємствах більшості видів промислової діяльності, найбільше – в обробленні деревини та виробів з деревини, крім меблів (на 8,2 в.п.), та текстильному виробництві, виробництві одягу, хутра та виробів з хутра (на 7,6 в.п.). Слід зазначити, що переважна більшість працівників (87,9%) залишили робочі місця за власним бажанням. За 2010р. із причин скорочення штатів було звільнено 152,2 тис. осіб, або 5,0% вибутих.

У 2010р. кількість працівників, які працювали в режимі скороченого робочого дня (тижня), становила 1466,8 тис. осіб, або 13,6% середньооблікової кількості штатних працівників, а кількість працівників, які знаходилися у відпустках без збереження заробітної плати, – 363,3 тис. осіб, або 3,4% відповідно.

Розміри вимушеної неповної зайнятості за 2010р. характеризують дані, наведені на діаграмі.

Рівень вимушеної неповної зайнятості за окремими видами економічної діяльності у 2010 році

(у % до кількості штатних працівників відповідного виду діяльності)



¹ Дані наведено по підприємствах, установах, організаціях та їхніх відокремлених підрозділах із кількістю найманих працівників 10 і більше осіб.

У грудні 2010р. спостерігалось збільшення обсягів вимушеної неповної зайнятості порівняно з листопадом. Кількість працівників, які перебували у відпустках без збереження заробітної плати (на період припинення виконання робіт), зросла порівняно з листопадом на 45,8% (на 17,7 тис. осіб). Найвагомніше зростання кількості таких працівників спостерігалось на підприємствах промисловості – на 10,6 тис. осіб, або на 57,6%.

Кількість працюючих у режимі неповного робочого дня (тижня) з економічних причин у грудні 2010р. порівняно з попереднім місяцем зросла на 11,4% і становила 498,6 тис. осіб, або 4,7% кількості штатних працівників.

Зважаючи на обсяги виконаних робіт (послуг) і випуску продукції, рівень завантаження працівників у 2010р. відповідно до встановленої тривалості робочого часу в цілому по економіці становив 96,3% штатної кількості (що на 1,6 в.п. більше порівняно з відповідним періодом попереднього року). Серед видів економічної діяльності найнижчим він був у будівництві – 84,4% та рибальстві, рибництві – 89,0%.

Кількість незайнятих громадян, які перебували на обліку в державній службі зайнятості, на 1 лютого 2011р. становила 610,3 тис. осіб. За допомогою в працевлаштуванні до цієї установи впродовж січня 2011р. звернулося 121,8 тис. незайнятих громадян проти 160,4 тис. у грудні (у січні 2010р. – 89,2 тис.).

Кількість зареєстрованих безробітних на 1 лютого 2011р. становила 585,6 тис. осіб, або третину всіх безробітних працездатного віку, визначених за методологією МОП. Допомогу по безробіттю отримували 76,5% осіб, які мали статус безробітного. Кожний другий безробітний раніше займав місце робітника, кожний третій – посаду службовця, а решта безробітних не мали професійної підготовки.

Основні тенденції щодо зареєстрованого безробіття наведено в таблиці.

	Кількість зареєстрованих безробітних		
	на 1 лютого 2011р., тис. осіб	у % до	
		1 січня 2011р.	1 лютого 2010р.
Безробітні – всього	585,6	107,5	111,2
з них			
жінки	310,4	104,9	111,4
молодь у віці до 35 років	244,3	105,7	119,6
особи, які потребують особливого соціального за- хисту	117,9	102,2	118,4
вивільнені з економічних причин	34,1	99,2	58,6
особи, які проживають у сільській місцевості	261,6	110,8	121,2

Рівень зареєстрованого безробіття в цілому по країні за січень 2011р. зріс на 0,1 в.п. і на 1 лютого 2011р. становив 2,1% населення працездатно-

го віку. У сільській місцевості цей показник збільшився на 0,3 в.п. та становив 3,2% населення працездатного віку, у міських поселеннях – на 0,1 в.п. і 1,7% відповідно.

Зростання обсягів зареєстрованого безробіття у січні 2011р. зафіксовано в усіх регіонах країни, про що свідчать дані, наведені в таблиці.

	Кількість зареєстрованих безробітних на 1 лютого 2011р., тис. осіб	У % до			Довідково: кількість безробітних працездатного віку (за методологією МОП), у середньому за 9 місяців 2010р. ¹	
		1 січня 2011р.	1 лютого 2010р.	населення працездатного віку	тис. осіб	у % до економічно активного населення працездатного віку
Україна	585,6	107,5	111,2	2,1	1772,3	8,7
Автономна Республіка Крим	21,1	108,8	123,8	1,8	59,1	6,7
Вінницька	33,2	115,0	120,7	3,5	76,4	11,0
Волинська	14,2	104,9	108,8	2,3	40,1	9,1
Дніпропетровська	34,9	104,5	103,5	1,7	116,6	7,5
Донецька	32,9	102,7	87,2	1,2	188,5	9,3
Житомирська	23,6	106,1	107,9	3,2	60,8	10,9
Закарпатська	14,5	104,7	115,2	1,9	52,5	9,5
Запорізька	26,7	105,9	102,3	2,4	64,7	7,9
Івано-Франківська	17,0	104,0	105,1	2,1	47,4	8,7
Київська	18,0	108,7	104,2	1,7	59,2	7,9
Кіровоградська	20,3	107,8	113,1	3,4	43,5	10,0
Луганська	20,5	104,7	116,8	1,4	78,0	7,7
Львівська	28,3	105,1	113,6	1,8	92,2	8,3
Миколаївська	21,3	108,1	119,6	2,9	48,4	9,0
Одеська	22,5	109,4	131,5	1,6	65,0	6,3
Полтавська	36,8	108,5	116,8	4,1	68,6	10,3
Рівненська	21,5	106,7	114,4	3,1	60,5	12,4
Сумська	22,3	107,2	114,1	3,2	58,2	11,5
Тернопільська	19,1	112,7	123,6	3,0	50,8	11,3
Харківська	35,1	106,1	112,4	2,0	96,4	7,6
Херсонська	12,6	111,5	117,3	1,9	47,5	9,6
Хмельницька	23,4	114,3	114,9	3,0	54,1	9,4
Черкаська	27,1	109,2	105,7	3,6	62,9	10,8
Чернівецька	11,2	106,9	108,5	2,1	35,2	9,9
Чернігівська	19,8	107,3	117,5	3,1	54,5	11,6
м.Київ	6,3	105,6	103,2	0,4	80,1	6,0
м.Севастополь	1,4	100,6	83,7	0,6	11,1	6,3

¹ Дані наведено за результатами вибіркового обстеження населення (домогосподарств) з питань економічної активності.

Кількість вільних робочих місць (вакантних посад), заявлених підприємствами, установами й організаціями до служби зайнятості, у січні 2011р. збільшилася на 4,6 тис., або на 7,2%, і на кінець місяця становила 68,5 тис. (у січні 2010р. – 65,4 тис.). Із зазначеної кількості вільних робочих місць (вакантних посад) 46,4% передбачалося для робітників, 38,8% – для службовців, решта – для осіб, які не мають професії.

За останніми даними, у загальній кількості вільних робочих місць (вакантних посад) кожне п'яте було на підприємствах переробної промисловості, восьме – на підприємствах торгівлі та ремонту автомобілів, побутових виробів і предметів особистого вжитку або в державному управлінні, кожне десяте – в установах охорони здоров'я та надання соціальної допомоги.

Найбільша потреба підприємств була у кваліфікованих робітниках із інструментом (20,7% від загальної кількості вільних робочих місць на кінець грудня 2010р.), працівниках найпростіших професій у сфері торгівлі, послуг, у промисловості, будівництві, на транспорті та ін. (15,5%), робітниках із обслуговування, експлуатації та контролювання за роботою технологічного устаткування, складання устаткування та машин (12,3%) і в працівниках сфери торгівлі та послуг (12,3%).

Упродовж 2010р. спостерігалось значне скорочення потреби в робітниках, що обслуговують промислове устаткування (на 20,1%) та в робітниках, що надають персональні та захисні послуги (на 18,7%). Разом із тим відбулося зростання потреби в продавцях та демонстраторах (на 34,2%) і в робітниках металургійних та машинобудівних професій (на 27,6%).

Навантаження незайнятого населення на 10 вільних робочих місць (вакантних посад), яке перебувало на обліку державної служби зайнятості, упродовж січня п.р. зросло і на кінець місяця становило 89 осіб. У регіональному розрізі зберігається значна диференціація зазначеного показника: від 3 осіб у м.Києві до 626 осіб у Хмельницькій області.

	(на кінець січня)					
	Кількість громадян, не зайнятих трудовою діяльністю, які перебували на обліку в державній службі зайнятості, тис. осіб		Потреба підприємств у працівниках для заміщення вільних робочих місць (вакантних посад), тис. осіб		Навантаження незайнятого населення на 10 вільних робочих місць (вакантних посад), осіб	
	2011р.	2010р.	2011р.	2010р.	2011р.	2010р.
Україна	610,3	545,6	68,5	65,4	89	83
Автономна Республіка Крим	22,2	17,8	3,0	2,6	74	68
Вінницька	34,4	28,5	0,9	0,8	398	354
Волинська	14,8	13,6	1,1	1,1	140	122
Дніпропетровська	36,3	34,8	7,6	6,2	48	56
Донецька	34,7	39,3	3,6	3,7	95	106
Житомирська	24,6	22,6	2,3	1,7	106	131
Закарпатська	15,3	13,1	1,1	0,7	134	185

	Продовження					
	Кількість громадян, не зайнятих трудовою діяльністю, які перебували на обліку в державній службі зайнятості, тис. осіб		Потреба підприємств у працівниках для заміщення вільних робочих місць (вакантних посад), тис. осіб		Навантаження незайнятого населення на 10 вільних робочих місць (вакантних посад), осіб	
	2011р.	2010р.	2011р.	2010р.	2011р.	2010р.
Запорізька	27,7	26,8	1,7	1,1	161	237
Івано-Франківська	17,7	16,7	0,4	0,3	496	615
Київська	18,8	18,0	3,2	2,2	59	82
Кіровоградська	21,1	18,4	0,8	0,6	250	300
Луганська	21,7	18,4	2,7	2,1	80	87
Львівська	29,5	25,9	2,5	1,5	116	174
Миколаївська	22,1	18,3	1,2	1,1	189	167
Одеська	23,5	17,8	2,5	2,2	94	82
Полтавська	37,9	32,5	1,6	2,8	240	115
Рівненська	22,3	19,5	1,1	0,9	198	228
Сумська	23,0	20,2	0,8	0,7	306	287
Тернопільська	19,8	16,0	1,1	1,1	183	148
Харківська	36,5	32,2	3,4	2,7	109	120
Херсонська	13,3	11,1	1,1	1,7	118	67
Хмельницька	24,5	21,3	0,4	0,3	626	636
Черкаська	28,2	26,5	0,6	0,4	473	642
Чернівецька	11,6	10,6	0,7	0,5	156	233
Чернігівська	20,6	17,4	1,1	1,3	195	131
м.Київ	6,7	6,6	21,1	24,0	3	3
м.Севастополь	1,5	1,7	0,9	1,1	16	15

За сприяння державної служби зайнятості у січні 2011р. було працевлаштовано 40,8 тис. осіб проти 34,1 тис. у грудні 2010р. (у січні 2010р. – 29,5 тис. осіб). Серед працевлаштованих незайнятих осіб понад половину становили жінки або молодь у віці до 35 років. Рівень працевлаштування незайнятих громадян порівняно з груднем 2010р. зріс на 0,7 в.п. і в січні п.р. становив 6,0%.

Ситуацію в регіональному розрізі характеризують дані, наведені в таблиці.

	Кількість працевлаштованих у січні 2011р.			Рівень працевлаштування ¹ , %		
	тис. осіб	у % до грудня 2010р.	у % до січня 2010р.	у січні 2011р.	у грудні 2010р.	у січні 2010р.
Україна	40,8	119,6	138,4	6,0	5,3	4,7
Автономна Республіка Крим	1,3	100,0	141,9	5,4	5,9	4,6
Вінницька	1,2	116,4	136,1	3,3	3,2	2,8

	Продовження					
	Кількість працевлаштованих у січні 2011р.			Рівень працевлаштування ¹ , %		
	тис. осіб	у % до грудня 2010р.	у % до січня 2010р.	у січні 2011р.	у грудні 2010р.	у січні 2010р.
Волинська	1,5	126,3	164,5	8,6	7,3	5,8
Дніпропетровська	2,8	137,4	174,6	6,7	5,2	3,9
Донецька	3,4	95,3	157,0	8,3	8,9	4,6
Житомирська	1,7	90,3	177,8	6,2	7,2	3,7
Закарпатська	1,2	153,7	97,7	7,0	4,9	7,9
Запорізька	1,7	114,4	179,6	5,3	4,9	3,0
Івано-Франківська	1,7	103,5	185,7	8,2	8,3	4,6
Київська	0,9	104,4	116,1	4,5	4,6	3,9
Кіровоградська	1,5	116,3	146,6	6,5	6,0	4,9
Луганська	2,3	206,0	160,0	9,2	4,9	6,7
Львівська	1,9	82,4	118,1	5,8	7,2	5,3
Миколаївська	1,2	184,9	127,1	4,9	2,9	4,5
Одеська	1,0	124,0	151,8	4,0	3,5	3,3
Полтавська	1,8	107,3	125,8	4,2	4,2	3,8
Рівненська	1,4	125,0	157,5	5,5	4,7	4,0
Сумська	1,0	110,1	150,6	3,7	3,6	2,8
Тернопільська	1,1	143,8	168,9	5,1	3,9	3,7
Харківська	2,9	119,9	126,1	7,0	6,2	6,0
Херсонська	0,8	109,7	250,3	5,3	5,4	2,5
Хмельницька	2,3	189,9	127,2	8,4	5,1	7,4
Черкаська	1,6	109,0	149,5	5,2	5,2	3,6
Чернівецька	0,4	115,2	149,4	3,0	2,8	2,1
Чернігівська	1,2	179,3	151,2	5,3	3,2	4,0
м.Київ	0,9	120,4	37,9	10,1	8,8	23,5
м.Севастополь	0,1	90,1	370,3	7,5	8,5	1,8

¹ Розраховано як відношення кількості незайнятих осіб, працевлаштованих державною службою зайнятості, до загальної кількості осіб, які перебували на обліку впродовж звітного періоду.

Упродовж 2010р. майже кожний четвертий незайнятий був працевлаштований на підприємства торгівлі та ремонту автомобілів, побутових виробів і предметів особистого вжитку, п'ятий – на підприємства переробної промисловості, кожний шостий – на підприємства сільського господарства, мисливства та лісового господарства. Порівняно з 2009р. спостерігалось зростання обсягів працевлаштування незайнятого населення (на 6,0%, або на 41,8 тис. осіб), зокрема на підприємства торгівлі та ремонту автомобілів, побутових виробів і предметів особистого вжитку (на 32,3 тис. осіб), на підприємства переробної промисловості (на 16,4 тис. осіб) і добувної промис-

ловості (на 4,0 тис. осіб). Разом із тим в окремих видах економічної діяльності спостерігалось зниження обсягів працевлаштування незайнятого населення, а найбільше – на підприємства сільського господарства, мисливства та лісового господарства (на 18,5 тис. осіб).

Серед працевлаштованих більше половини зайняли місця робітників, 23,0% – посади службовців, 20,5% – місця, які не потребують спеціальної професійної підготовки.

Із Фонду загальнообов'язкового державного соціального страхування на випадок безробіття у січні 2011р. на допомогу по безробіттю було витрачено 332,2 млн.грн. Середньооблікова кількість безробітних, які її отримували впродовж зазначеного місяця, становила 408,1 тис. осіб. Розмір допомоги по безробіттю в середньому на одного безробітного становив 814 грн., що на 13,5% менше законодавчо визначеного розміру мінімальної заробітної плати (941 грн.).

ДЕМОГРАФІЧНА СИТУАЦІЯ

На 1 січня 2011р. в Україні, за оцінкою, проживало 45778,5 тис. осіб. Упродовж 2010р. чисельність населення зменшилася на 184,4 тис. осіб, що в розрахунку на 1000 жителів становило 4,0 особи.

Зменшення чисельності населення країни відбулося виключно за рахунок природного скорочення – 200,5 тис. осіб, водночас зафіксовано міграційний приріст населення – 16,1 тис. осіб.

Порівняно з 2009р. обсяг природного скорочення збільшився на 6,3 тис. осіб, або з 4,2 до 4,4 особи в розрахунку на 1000 жителів. Природне скорочення населення спостерігалось у 23 регіонах країни, і тільки в м.Києві, Закарпатській, Рівненській та Волинській областях зареєстровано природний приріст населення (відповідно 3457, 3354, 2077 і 486 осіб).

Природний рух населення у 2010р. характеризувався зниженням народжуваності та суттєвим перевищенням кількості померлих над кількістю живонароджених: на 100 померлих припадала 71 народжена дитина.

	Усього, тис.		2010р. у % до 2009р.	На 1000 осіб	
	2010р.	2009р.		2010р.	2009р.
Кількість народжених живими	497,7	512,5	97,1	10,8	11,1
крім того, кількість мертвонароджених	3300 ¹	3351 ¹	98,5	6,6 ²	6,5 ²
Кількість померлих	698,2	706,7	98,8	15,2	15,3
у т.ч. дітей віком до 1 року	4564 ¹	4801 ¹	95,1	9,1 ³	9,4 ³
Природне скорочення населення	200,5	194,2	103,3	4,4	4,2
Кількість шлюбів	305,9	318,2	96,1	6,7	6,9
Кількість розлучень	126,1 ⁴	145,4	x	2,7 ⁴	3,2

¹ Осіб (одиниць).

² На 1000 народжених живими та мертвими.

³ На 1000 живонароджених.

⁴ З липня 2010р. інформація наведена за даними органів державної реєстрації актів цивільного стану без урахування розірвань шлюбів, здійснених у судовому порядку (відповідно до Закону України "Про державну реєстрацію актів цивільного стану" від 1 липня 2010р. № 2398-VI).

Серед регіонів України спостерігалася значна диференціація рівня народжуваності: від 8,9 народжених на 1000 жителів у Сумській області до 14,8‰ у Рівненській, про що свідчать дані, наведені в таблиці.

Кількість народжених на 1000 жителів, ‰	Регіони з відповідними показниками народжуваності
10,8	Україна
До 9,8	Сумська, Луганська, Чернігівська, Донецька, Полтавська, Харківська, Черкаська
9,8–10,7	Запорізька, Кіровоградська, Вінницька, Дніпропетровська
10,8–11,7	Миколаївська, Хмельницька, Тернопільська, Севастополь (міськрада), Львівська, Херсонська, Житомирська, Київська, м.Київ
11,8–12,7	Автономна Республіка Крим, Івано-Франківська, Одеська, Чернівецька
Понад 12,7	Волинська, Закарпатська, Рівненська

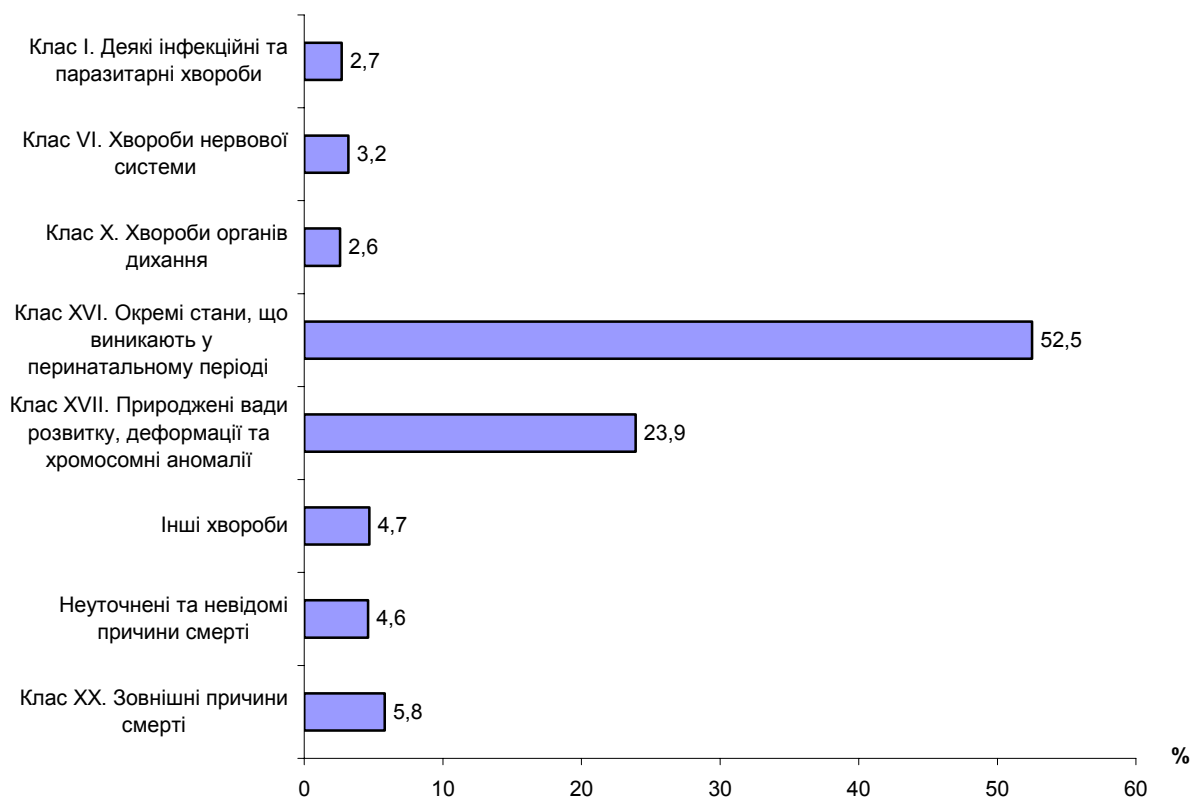
Рівень смертності зменшився з 15,3 померлих на 1000 населення у 2009р. до 15,2 – у 2010р. Найвищий рівень смертності зафіксовано в Чернігівській області (19,6‰), найнижчий – у м.Києві (10,3‰).

Кількість померлих на 1000 жителів, ‰	Регіони з відповідними показниками смертності
15,2	Україна
До 14,3	м.Київ, Закарпатська, Івано-Франківська, Львівська, Рівненська, Чернівецька, Волинська
14,3–15,2	Тернопільська, Автономна Республіка Крим, Севастополь (міськрада), Одеська, Херсонська, Харківська
15,3–16,2	Хмельницька, Запорізька, Миколаївська, Вінницька
16,3–17,2	Дніпропетровська, Київська, Донецька, Житомирська, Луганська, Черкаська
Понад 17,2	Сумська, Кіровоградська, Полтавська, Чернігівська

У 2010р. було зареєстровано 3300 випадків мертвонароджень, що на 51 менше порівняно з попереднім роком. Кількість дітей, померлих у віці до 1 року, зменшилася на 237 осіб.

Основними причинами смерті дітей віком до 1 року були: окремі стани, що виникають у перинатальному періоді; природжені вади розвитку, деформації та хромосомні аномалії; зовнішні причини смерті; хвороби нервової системи; деякі інфекційні та паразитарні хвороби; хвороби органів дихання, що ілюструє наведена нижче діаграма. Залишається значною частка немовлят, причина смерті яких медичними працівниками не була встановлена, – 4,6%.

**Структура причин смерті дітей віком до 1 року
у 2010 році**
(у % до загальної кількості)



Серед причин смерті населення України у 2010р., як і у 2009р., перше місце посідали хвороби системи кровообігу, друге – новоутворення, третє – зовнішні причини смерті.

	Осіб		У % до підсумку		На 100 тис. осіб	
	2010р.	2009р.	2010р.	2009р.	2010р.	2009р.
Усього померлих	698235	706739	100,0	100,0	1522,2	1534,6
у т.ч. від						
хвороб системи кровообігу	465020	460609	66,6	65,2	1013,8	1000,2
новоутворень	88704	88605	12,7	12,5	193,4	192,4
зовнішніх причин смерті	43347	48937	6,2	6,9	94,5	106,3
із них від						
транспортних нещасних випадків	5923	6564	0,8	0,9	12,9	14,3
випадкових утоплень та занурень у воду	3198	3042	0,5	0,4	7,0	6,6
випадкових отруєнь та дії алкоголю	4053	6089	0,6	0,9	8,8	13,2
навмисних самоушкоджень	9069	9717	1,3	1,4	19,8	21,1

	Продовження					
	Осіб		У % до підсумку		На 100 тис. осіб	
	2010р.	2009р.	2010р.	2009р.	2010р.	2009р.
наслідків нападу з метою вбивства чи нанесення ушкодження	2745	3088	0,4	0,4	6,0	6,7
хвороб органів травлення	26820	30079	3,8	4,3	58,5	65,3
хвороб органів дихання	19387	21089	2,8	3,0	42,3	45,8

У 2010р. в Україні міграційний приріст населення збільшився порівняно з 2009р. на 2,7 тис. осіб. Міграційний приріст зафіксовано в 11 регіонах, у 16 регіонах – міграційне скорочення.

	Усього, тис.		2010р. у % до 2009р.	На 1000 осіб	
	2010р.	2009р.		2010р.	2009р.
Усі потоки міграції					
число прибулих	683,4	642,8	106,3	14,9	14,0
число вибулих	667,3	629,4	106,0	14,5	13,7
міграційний приріст	16,1	13,4	120,0	0,4	0,3
Внутрішня міграція					
число прибулих	652,6	609,9	107,0	14,2	13,3
число вибулих	652,6	609,9	107,0	14,2	13,3
міграційний приріст	х	х	х	х	х
Зовнішня міграція					
число прибулих	30,8	32,9	93,6	0,7	0,7
число вибулих	14,7	19,5	75,4	0,3	0,4
міграційний приріст	16,1	13,4	120,0	0,4	0,3

Майже половина прибулих в Україну зареєстрували своє місце проживання у 5 регіонах: Одеській області, м.Києві, Автономній Республіці Крим, Донецькій та Дніпропетровській областях.

Серед прибулих в Україну впродовж 2010р. іммігранти з країн СНД становили 77,2%, з інших країн – 22,8%. Серед вибулих з України 50,9% виїхали до країн СНД і 49,1% – до інших країн.

КРИМІНОГЕННА СИТУАЦІЯ

За повідомленням органів внутрішніх справ, прокуратури та податкової міліції, протягом січня 2011р. зареєстровано 40,3 тис. злочинів, що на 7,6% більше, ніж у січні 2010р., з числа яких 0,6 тис. виявлено податковою міліцією.

Із загального числа зафіксованих органами внутрішніх справ і прокуратури кримінальних проявів 36,6% (на 1 в.п. менше, ніж у січні 2010р.) – тяжкі та особливо тяжкі.

У загальній кількості злочинів 56,6% становили злочини проти власності, 13,7% – злочини у сфері обігу наркотичних засобів, психотропних речовин, їх аналогів або прекурсорів та інші злочини проти здоров'я населення, 5% – злочини у сфері службової діяльності, 4% – злочини проти життя та здоров'я особи, 3,9% – злочини проти авторитету органів державної влади, органів місцевого самоврядування та об'єднань громадян, 3,4% – злочини проти громадського порядку та моральності, 3,1% – злочини проти громадської безпеки, 3,1% – злочини у сфері господарської діяльності, 2,7% – злочини проти виборчих, трудових та інших особистих прав і свобод людини і громадянина, 2,1% – злочини проти безпеки руху та експлуатації транспорту.

Протягом січня 2011р. скоєно 215 умисних вбивств і замахів на вбивство (на 10,8% більше, ніж у січні 2010р.), 300 умисних тяжких тілесних ушкоджень, 43 зґвалтування і замаху на зґвалтування (на 15,5% та 33,8% менше, ніж у січні 2010р.).

Кількість крадіжок (17,2 тис.) порівняно із січнем 2010р. збільшилась на 10%, проте кількість грабежів (1,6 тис.) та розбоїв (0,3 тис.) зменшилась відповідно на 7,4% та 6%. Кількість випадків шахрайства (2,1 тис.) збільшилась на 7,4%, а хабарництва (0,4 тис.) – зменшилась на 3%.

Органами внутрішніх справ і прокуратури України за цей період виявлено 78 організованих груп і злочинних організацій, що скоїли 555 злочинів, із яких 66,1% (на 0,9 в.п. менше, ніж у січні 2010р.) становили тяжкі та особливо тяжкі.

Найбільше зростання кількості злочинів, скоєних організованими групами та злочинними організаціями, спостерігалось в Запорізькій області, м.Києві, Вінницькій, Харківській та Чернівецькій областях (відповідно у 8,3; 6,1; 5; 2,4 та у 2,2 раза).

Кількість потерпілих від злочинів за січень 2011р. становила 22,3 тис. осіб (на 8,1% більше, ніж у 2010р.), із числа яких 8,3 тис. – жінки, 2,4 тис. – пенсіонери, 0,8 тис. – неповнолітні та 261 особа – діти до 14 років.

Найбільша кількість потерпілих (68,6%) від крадіжок – 13,7 тис. та грабів – 1,6 тис. осіб, серед яких 39,9% – жінки (6,1 тис. осіб). У дорожньо-транспортних пригодах на території країни постраждало 0,7 тис. осіб, з яких 23,3% – загинуло. Усього внаслідок злочинних діянь загинуло 476 осіб, із числа яких 14,7% – у результаті нанесення умисних тяжких тілесних ушкоджень, 36,3% було вбито.

Серед виявлених осіб (18,2 тис.), які вчинили злочини, 28,3% раніше вже ставали на злочинний шлях, із яких кожний другий має незняту або непогашену судимість, 18,6% вчинили злочин у групі, 16,4% знаходились у стані алкогольного сп'яніння; 12,9% – жінки, 5,9% – неповнолітні. Питомою вагою працездатних осіб, підозрюваних у скоєнні злочинів, які на момент учинення злочину не працювали і не навчались, становила 58,1%.

В.о. голови комісії з проведення
реорганізації Держкомстату –
заступник Голови



Н.С.Власенко