



# Соціально-економічний розвиток України

за 2010 рік



*Державний комітет статистики*



## Зміст

	Стор.
Основні макроекономічні показники .....	3
Валовий внутрішній продукт .....	4
Зміни споживчих цін та цін виробників .....	6
Промислове виробництво .....	7
Виробництво продукції сільського господарства .....	8
Інвестиції в основний капітал .....	11
Прямі іноземні інвестиції .....	12
Зовнішня торгівля .....	13
Ринок праці .....	16
Доходи населення.....	17
Субсидії .....	24
Забезпеченість житлом .....	25
Введення в експлуатацію житла .....	26
Населення .....	27



## Основні макроекономічні показники за 2010 рік

3

Наростаючим  
підсумком  
у % до  
відповідного  
періоду  
попереднього  
року

Реальний ВВП (ІІІ квартал)



3,4%

Обсяг промислового виробництва



11,0%

Валова продукція сільського господарства



0,1%

Інвестиції в основний капітал (січень–вересень)



2,9%

Експорт товарів та послуг (січень–вересень)



29,3%

Імпорт товарів та послуг (січень–вересень)



28,6%

Оборот роздрібної торгівлі



7,6%

Реальний наявний дохід населення (ІІІ квартал)



11,0%

Реальна заробітна плата



10,2%

грудень у % до  
грудня  
попереднього  
року

Індекс цін виробників промислової продукції



18,7%

Індекс споживчих цін



9,1%



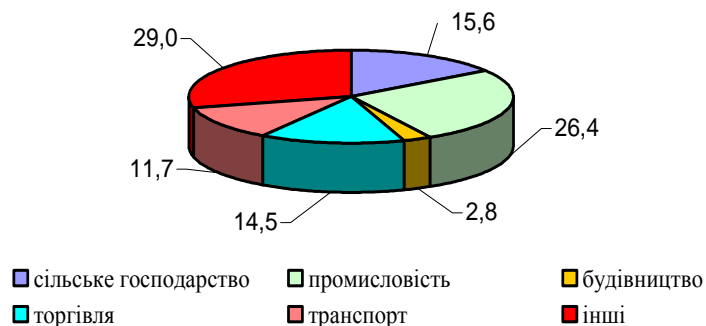
# Валовий внутрішній продукт (ВВП)

4

## ВВП України

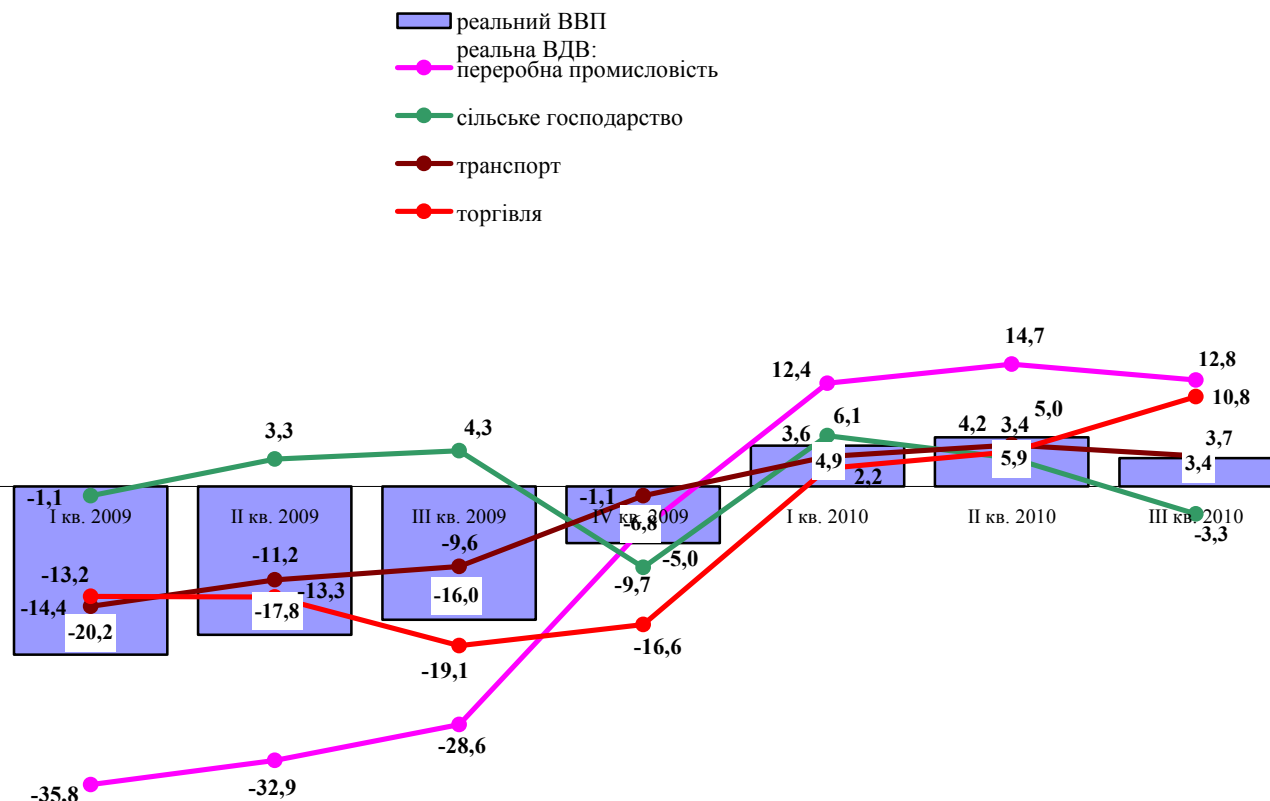
	Млрд.грн.	У постійних цінах 2007 року, відсотків до відповідного періоду попереднього року	
		зміна обсягу	зміна дефлятора
2002	225,8	5,2	5,1
2003	267,3	9,5	8,1
2004	345,1	12,1	15,1
2005	441,5	3,0	24,2
2006	544,2	7,4	14,7
2007	720,7	7,6	23,1
2008	948,1	2,3	28,6
2009	913,3	-14,8	13,0
2010			
I квартал	218,1	4,9	10,6
II квартал	262,4	5,9	16,0
III квартал	303,7	3,4	16,9

Структура валової доданої вартості за III квартал 2010 року, %



Номинальний ВВП за III квартал 2010 року склав 304 млрд. грн.

Приріст, зниження (–) до відповідного періоду попереднього року (у постійних цінах 2007 року), %







# Валовий внутрішній продукт (ВВП)

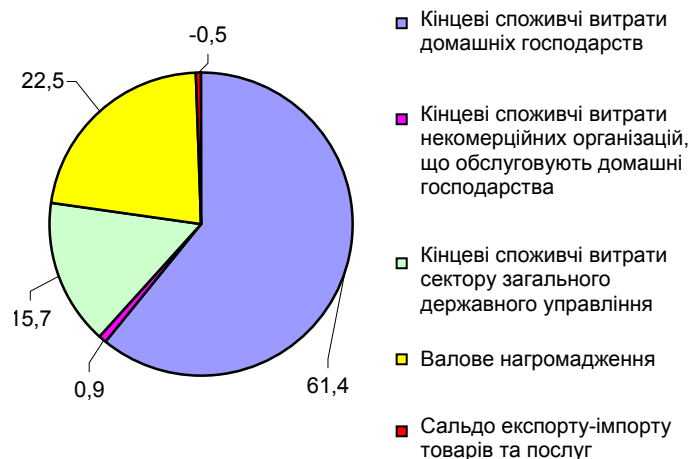
5

## ВВП за категоріями кінцевого використання за III квартал 2010 року

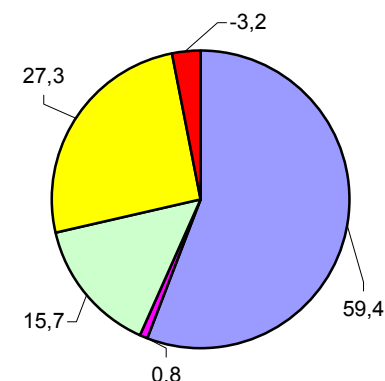
	У фактичних цінах	У постійних цінах 2007 року, відсотків до відповідного кварталу попереднього року	
	млн. грн.	зміна обсягу	зміна дефлятора
<b>Валовий внутрішній продукт</b>	<b>303705</b>	<b>3,4</b>	<b>16,9</b>
Кінцеві споживчі витрати	230549	7,0	10,1
домашніх господарств	180382	7,5	8,7
некомерційних організацій, що обслуговують домашні господарства	2437	-0,6	14,5
сектору загального державного управління	47730	4,2	16,6
Валове нагромадження	82826	12,0	30,3
валове нагромадження основного капіталу	54965	3,6	23,3
зміна запасів матеріальних оборотних коштів	27761	x	x
придбання за виключенням вибуття цінностей	100	19,1	7,6
Сальдо експорту-імпорту товарів і послуг	-9670	x	x
експорт товарів і послуг	145318	6,0	19,2
імпорт товарів і послуг (-)	154988	19,9	11,2

## Структура ВВП за категоріями кінцевого використання, (%)

### III квартал 2009 року



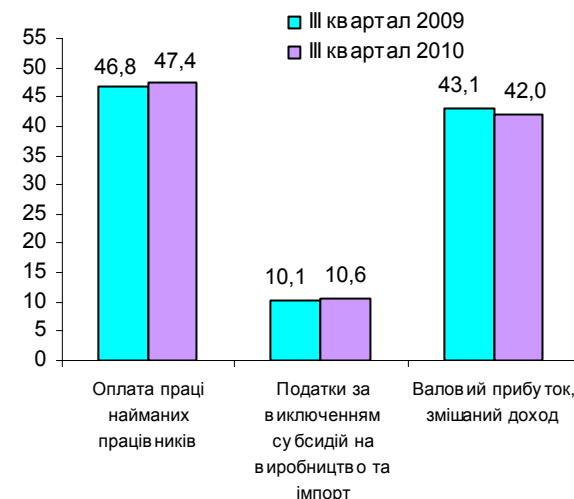
### III квартал 2010 року



## ВВП за категоріями доходу за III квартал 2010 року

	Млн. грн.	Відсотків до підсумку
<b>Валовий внутрішній продукт</b>	<b>303705</b>	<b>100,0</b>
Оплата праці найманих працівників	143896	47,4
Податки за виключенням субсидій на виробництво та імпорт	32204	10,6
Валовий прибуток, змішаний дохід	127605	42,0

## Структура ВВП за категоріями доходу, (%)





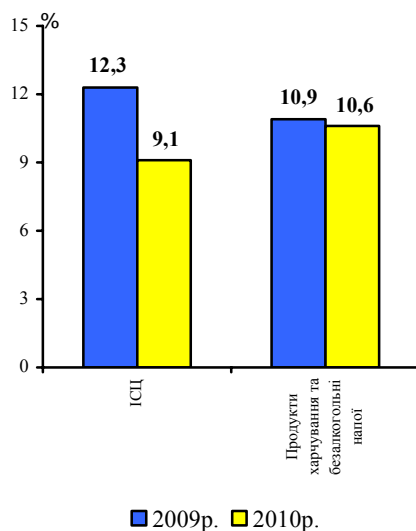
## Зміни споживчих цін та цін виробників

6

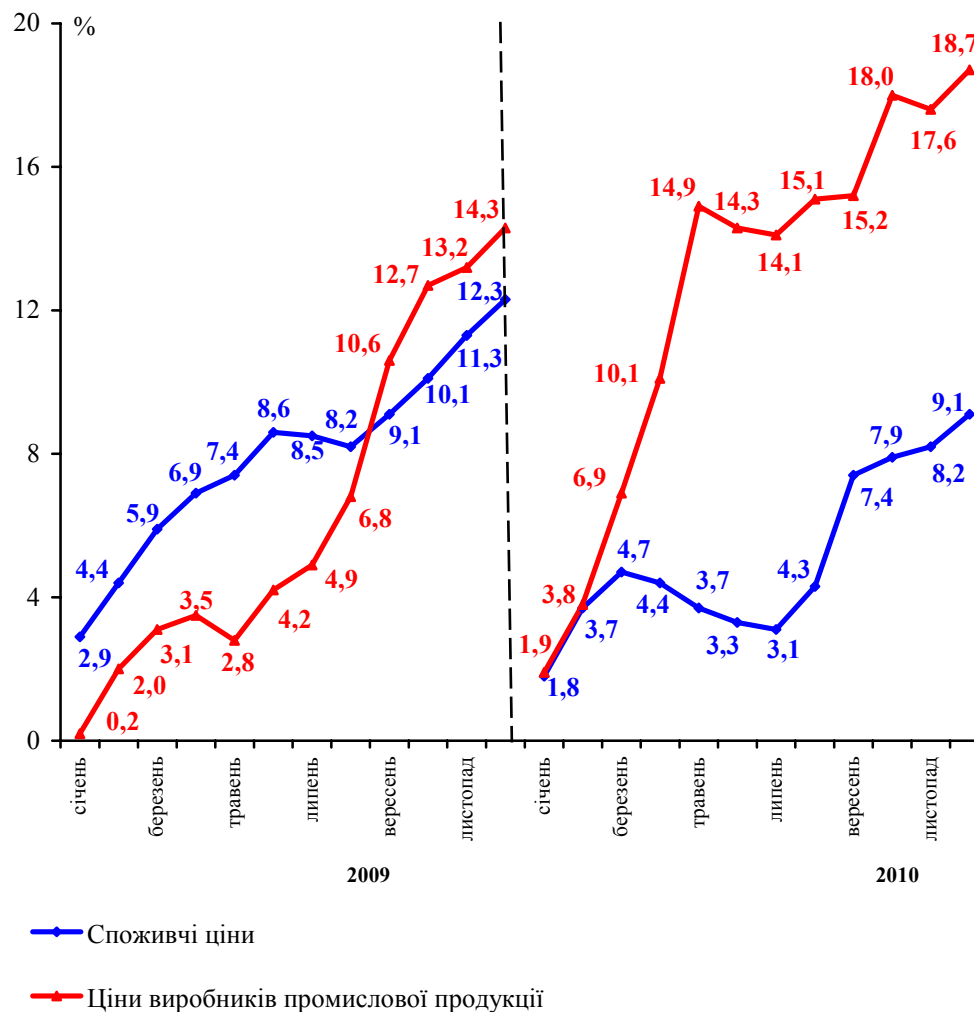
### Зміни споживчих цін (грудень до грудня попереднього року, %)

2004	12,3
2005	10,3
2006	11,6
2007	16,6
2008	22,3
2009	12,3
2010	9,1

### Зміни споживчих цін (грудень до грудня попереднього року)



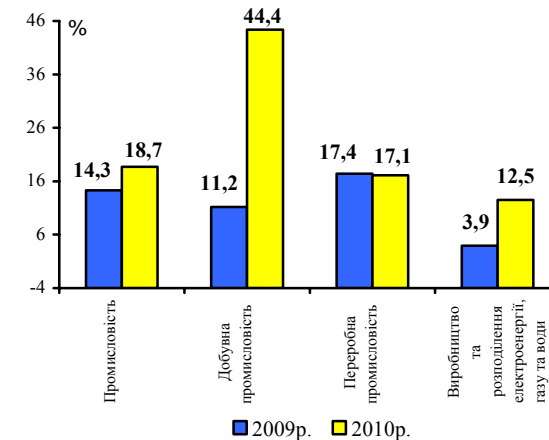
(до грудня попереднього року)



### Зміни цін виробників промислової продукції (грудень до грудня попереднього року, %)

2004	24,1
2005	9,5
2006	14,1
2007	23,3
2008	23,0
2009	14,3
2010	18,7

### Зміни цін виробників промислової продукції за основними видами промислової діяльності (грудень до грудня попереднього року)





# Промислове виробництво

7

## Індекси промислової продукції, %

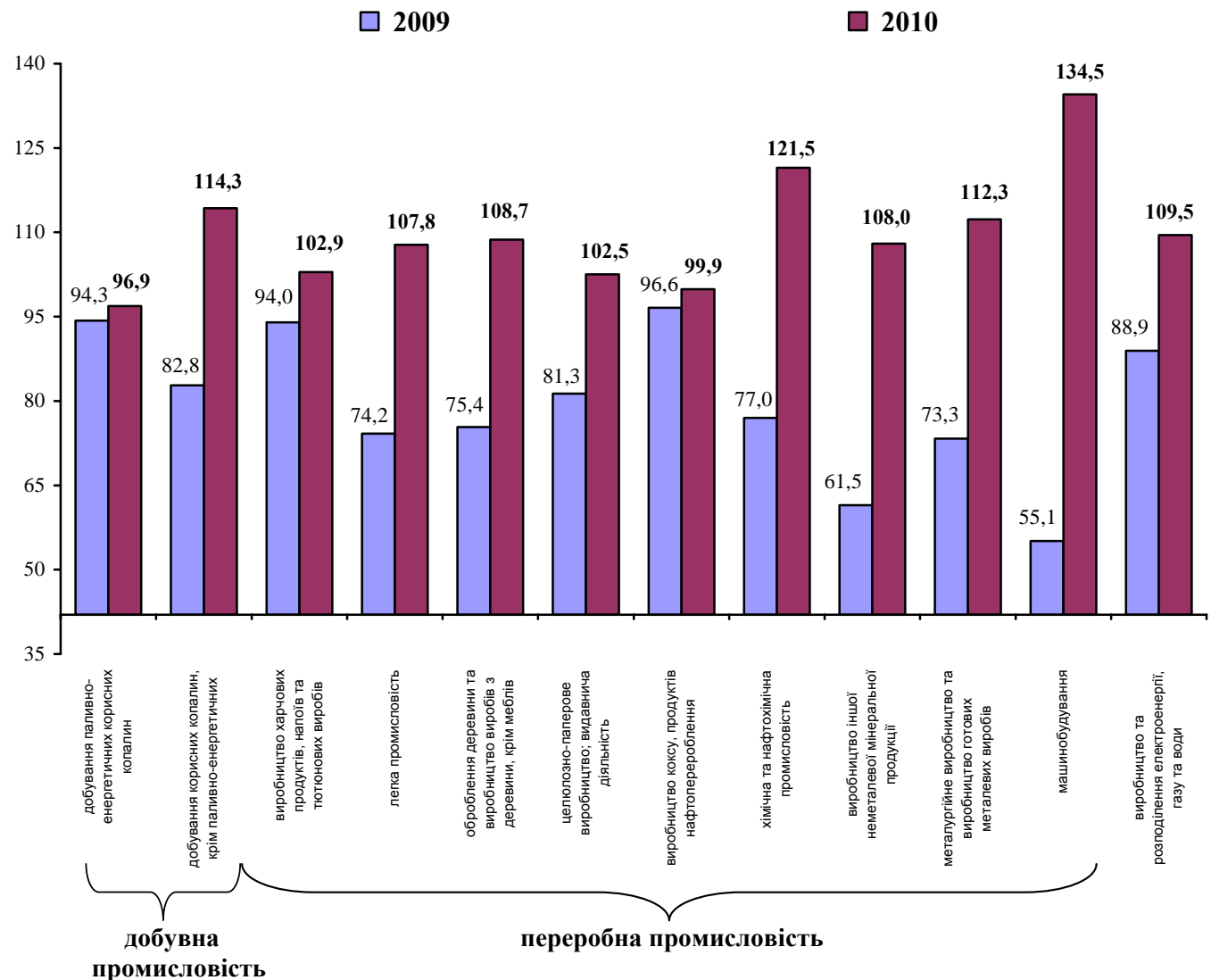
	Грудень 2010 до листопада 2010	Грудень 2010 до грудня 2009	Січень– грудень 2010 до січня– грудня 2009
Добувна промисловість	103,4	106,0	103,7
Переробна промисловість	101,7	115,6	113,5
Виробництво та розподілення електроенергії, газу та води	122,5	107,1	109,5

## Структура реалізованої промислової продукції у 2009 році, %



- Добувна промисловість
- Переробна промисловість
- Виробництво та розподілення електроенергії, газу та води

## Індекси промислової продукції за видами діяльності до відповідного періоду попереднього року, %

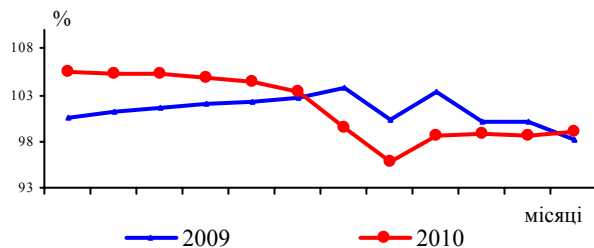




## Темпи зростання, %

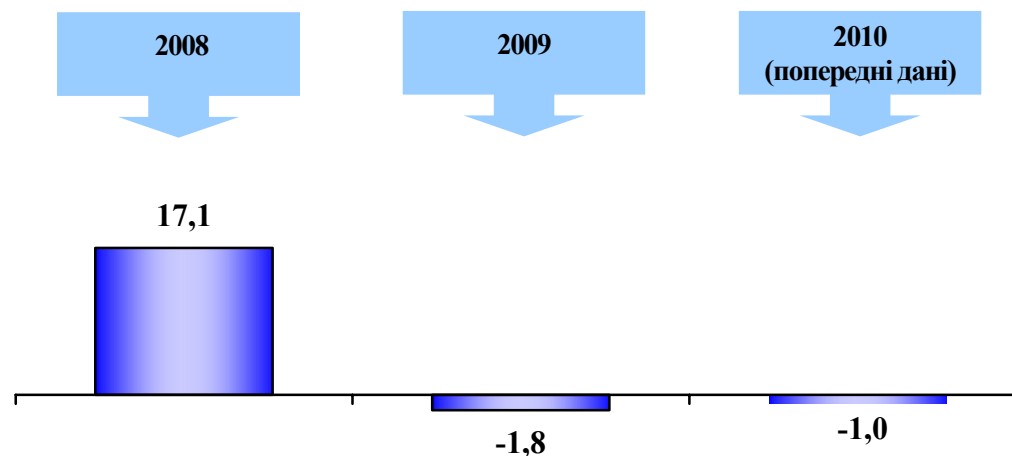
	До попереднього року	До 1990 року
1991	86,8	86,8
1992	91,7	79,6
1993	101,5	80,8
1994	83,5	67,4
1995	96,4	65,0
1996	90,5	58,8
1997	98,2	57,8
1998	90,4	52,2
1999	93,1	48,7
2000	109,8	53,4
2001	110,2	58,8
2002	101,2	59,5
2003	89,0	53,0
2004	119,7	63,4
2005	100,1	63,5
2006	102,5	65,1
2007	93,5	60,9
2008	117,1	71,3
2009	98,2	70,0
2010 (попередні дані)	99,0	69,3

До попереднього року  
(наростаючим підсумком)



За попередніми даними обсяг продукції сільського господарства у фактичних цінах за 2010 рік склав 184,9 млрд.грн. (2009 рік – 154,2 млрд.грн.)

## Приріст, зниження (–) до попереднього року, %



## За категоріями господарств

сільськогосподарські підприємства  
господарства населення

35,1

5,2

–4,4

0,4

–0,8

–1,1





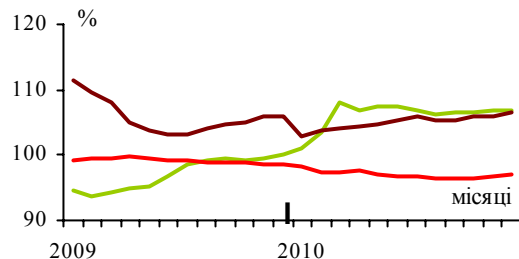
# Виробництво продукції сільського господарства

9

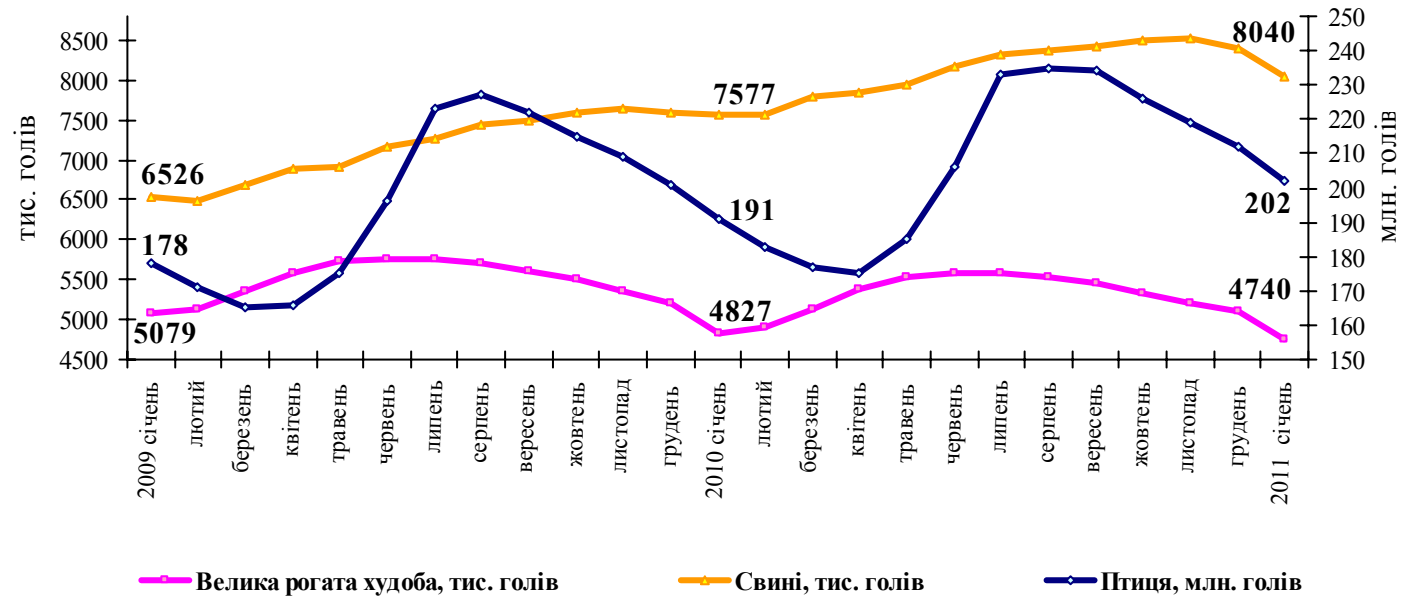
## Виробництво основних видів продукції тваринництва

	М'ясо (у живій вазі), млн.т	Моло- ко, млн.т	Яйця, млрд. шт.
1990	6,4	24,5	16,3
1995	3,6	17,3	9,4
2000	2,6	12,7	8,8
2001	2,3	13,4	9,7
2002	2,5	14,1	11,3
2003	2,6	13,7	11,5
2004	2,4	13,7	12,0
2005	2,4	13,7	13,0
2006	2,6	13,3	14,2
2007	2,8	12,3	14,1
2008	2,7	11,8	15,0
2009	2,7	11,6	15,9
2010 (попередні дані)	2,9	11,3	17,0

До відповідного періоду попереднього року (наростаючим підсумком)



## Поголів'я основних видів худоби та птиці (на початок місяця)



## Приріст, зниження (–) виробництва основних видів продукції тваринництва (до попереднього року), %

	2008	2009	2010
М'ясо (у живій вазі)	–1,7	0,5	6,7
Молоко	–4,1	–1,3	–3,1
Яйця	6,4	6,4	6,6



## Виробництво основних сільськогосподарських культур, млн.т

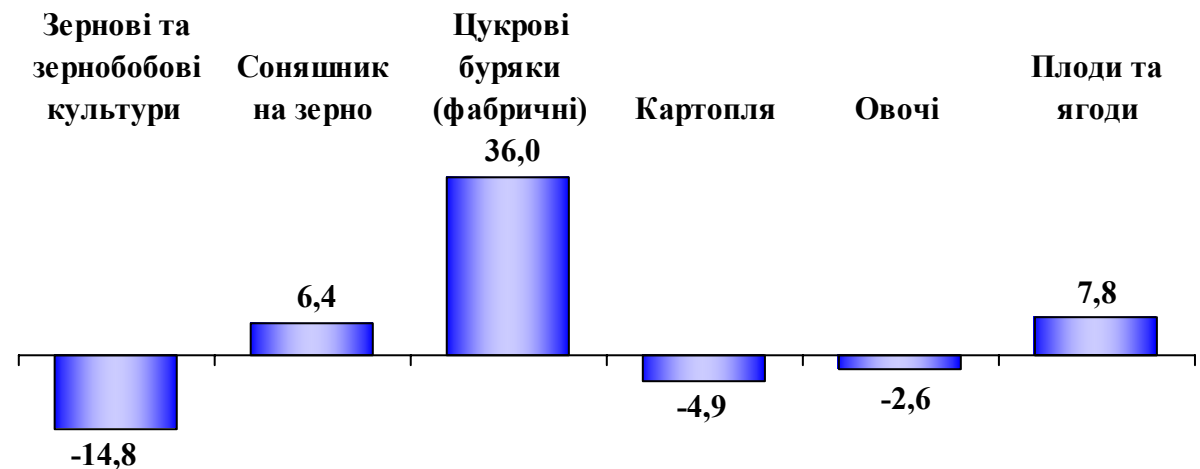
	2000	2005	2009	2010 (попередні дані)
Зернові культури <sup>1</sup>	24,5	38,0	46,0	39,2
Цукрові буряки (фабричні)	13,2	15,5	10,1	13,7
Соняшник на зерно <sup>1</sup>	3,5	4,7	6,4	6,8
Картопля	19,8	19,5	19,7	18,7
Овочі	5,8	7,3	8,3	8,1

## Урожайність, ц з 1 га

	2000	2005	2009	2010 (попередні дані)
Зернові культури <sup>1</sup>	19,4	26,0	29,8	26,9
Цукрові буряки (фабричні)	176,7	248,2	314,9	278,3
Соняшник на зерно <sup>1</sup>	12,2	12,8	15,2	15,0
Картопля	121,6	128,4	139,3	132,5
Овочі	112,3	157,1	182,8	173,6

<sup>1</sup> У вазі після доробки.

## Приріст, зниження (–) виробництва основних сільськогосподарських культур у 2010 році до попереднього року, %



Приріст, зниження (–)  
урожайності до  
попереднього року, ц

–2,9

–0,2

– 36,6

–6,8

–9,2

7,6

Площа збирання, тис.га

14575,6

4525,6

492,0

1411,8

467,8

222,7

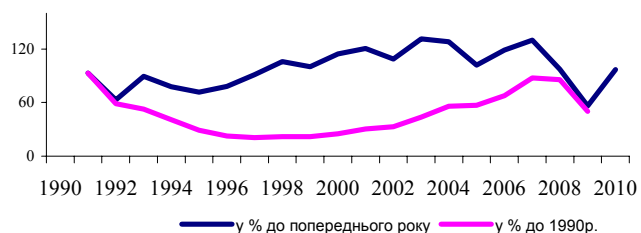


# Інвестиції в основний капітал

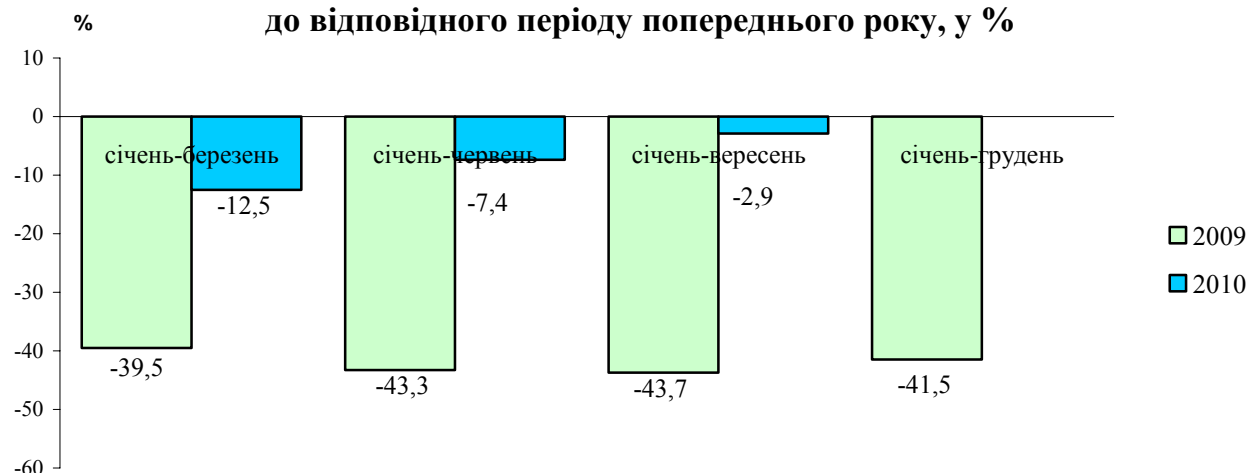
11

## Темпи зростання, зменшення %

	До відповідного періоду попереднього року	До 1990 року
1991	92,9	92,9
1992	63,1	58,6
1993	89,6	52,5
1994	77,5	40,7
1995	71,5	29,1
1996	78,0	22,7
1997	91,2	20,7
1998	106,1	21,9
1999	100,4	22,0
2000	114,4	25,2
2001	120,8	30,4
2002	108,9	33,1
2003	131,3	43,5
2004	128,0	55,7
2005	101,9	56,8
2006	119,0	67,6
2007	129,8	87,7
2008	97,4	85,4
2009	58,5	50,0
січень–вересень 2010	97,1	x

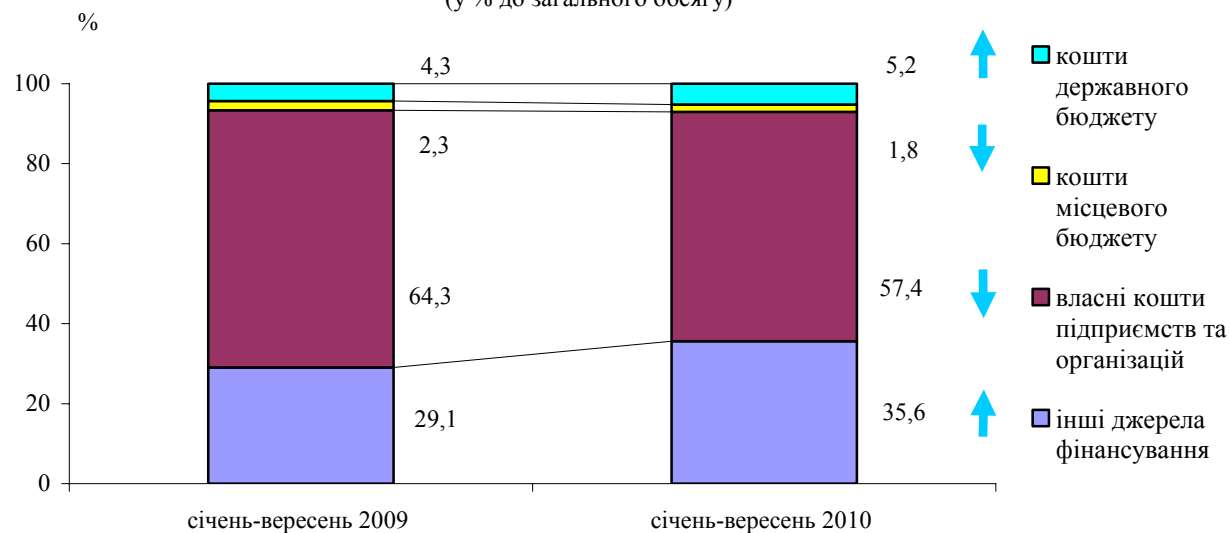


## Приріст, зменшення (-) до відповідного періоду попереднього року, у %



## Структура за джерелами фінансування

(у % до загального обсягу)





## Приріст прямих інвестицій

	Млн.дол. США	У % до відповідного періоду попереднього року
1995	413,4	85,5
1996	541,3	130,9
1997	625,4	115,5
1998	747,0	119,4
1999	471,1	63,1
2000	593,2	125,9
2001	680,3	114,7
2002	916,6	134,7
2003	1322,6	144,3
2004	2252,6	170,3
2005	7843,1	348,2
2006	4717,3	60,1
2007	7935,4	168,2
2008	6073,7	76,5
2009	4410,4	72,6
січень– вересень 2010	2546,7	85,7

## Прямі інвестиції на одну особу

(дол. США, наростаючим підсумком)

2000	78,7
2001	94,1
2002	114,0
2003	142,6
2004	191,4
2005	359,9
2006	463,6
2007	637,7
2008	773,0
2009	872,6
січень–вересень 2010	926,7

Приріст прямих інвестицій за січень-вересень 2010 року  
склав 2546,7 млн.дол. США (торік – 2972,1 млн.дол.)



Найбільші країни-інвестори на 1 жовтня 2010 року  
Кіпр – 9579,1 млн.дол. (22,5%), Німеччина – 7005,7 млн.дол. (16,5%),  
Нідерланди – 4082,7 млн.дол. (9,6%),  
Російська Федерація – 2956,3 млн.дол. (7,0%)

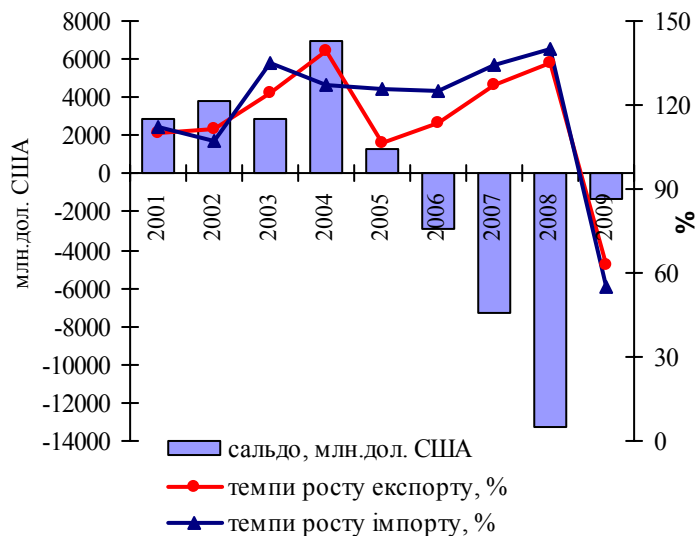
\* З 2005 року дані наведено з урахуванням обсягів прямих інвестицій, отриманих на підставі інформації НБУ та ФДМУ (щодо різниці між ринковою та номінальною вартістю акцій, майна тощо, не облікованої у статистичній звітності окремих підприємств).



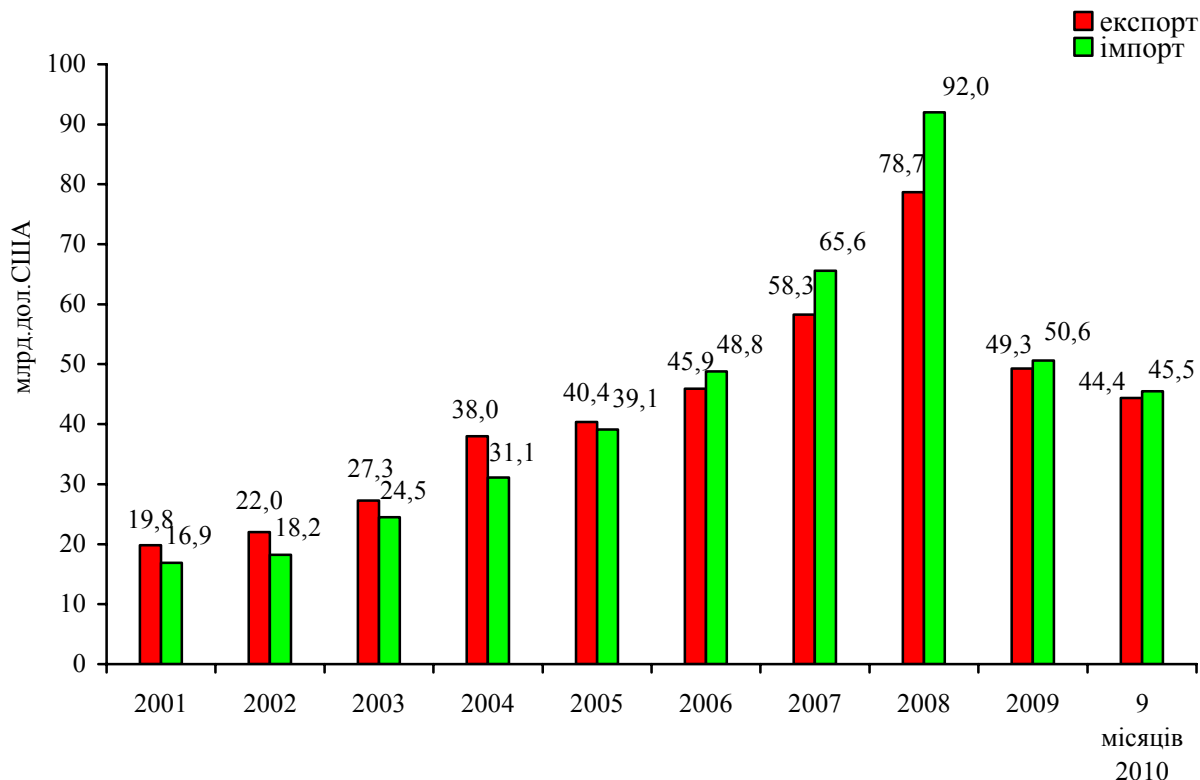
Темпи зростання (зменшення)  
обсягів торгівлі товарами і  
послугами  
до попереднього періоду, %

Сальдо,  
млн.дол.  
США

	експорт	імпорт	США
2001	109,7	112,0	2886,5
2002	111,1	107,4	3844,0
2003	124,1	134,7	2836,7
2004	139,0	126,9	6918,6
2005	106,3	125,8	1291,8
2006	113,7	124,8	-2884,5
2007	127,2	134,5	-7263,6
2008	134,9	140,3	-13294,7
2009	62,6	55,0	-1312,6
9 місяців 2010	129,3	128,6	-1083,5



## Динаміка обсягів експорту–імпорту товарів і послуг



## Приріст (зменшення) обсягів торгівлі товарами і послугами до попереднього періоду, %

експорт	+9,7	+11,1	+24,1	+39,0	+6,3	+13,7	+27,2	+34,9	-37,4	+29,3
імпорт	+12,0	+7,4	+34,7	+26,9	+25,8	+24,8	+34,5	+40,3	-45,0	+28,6

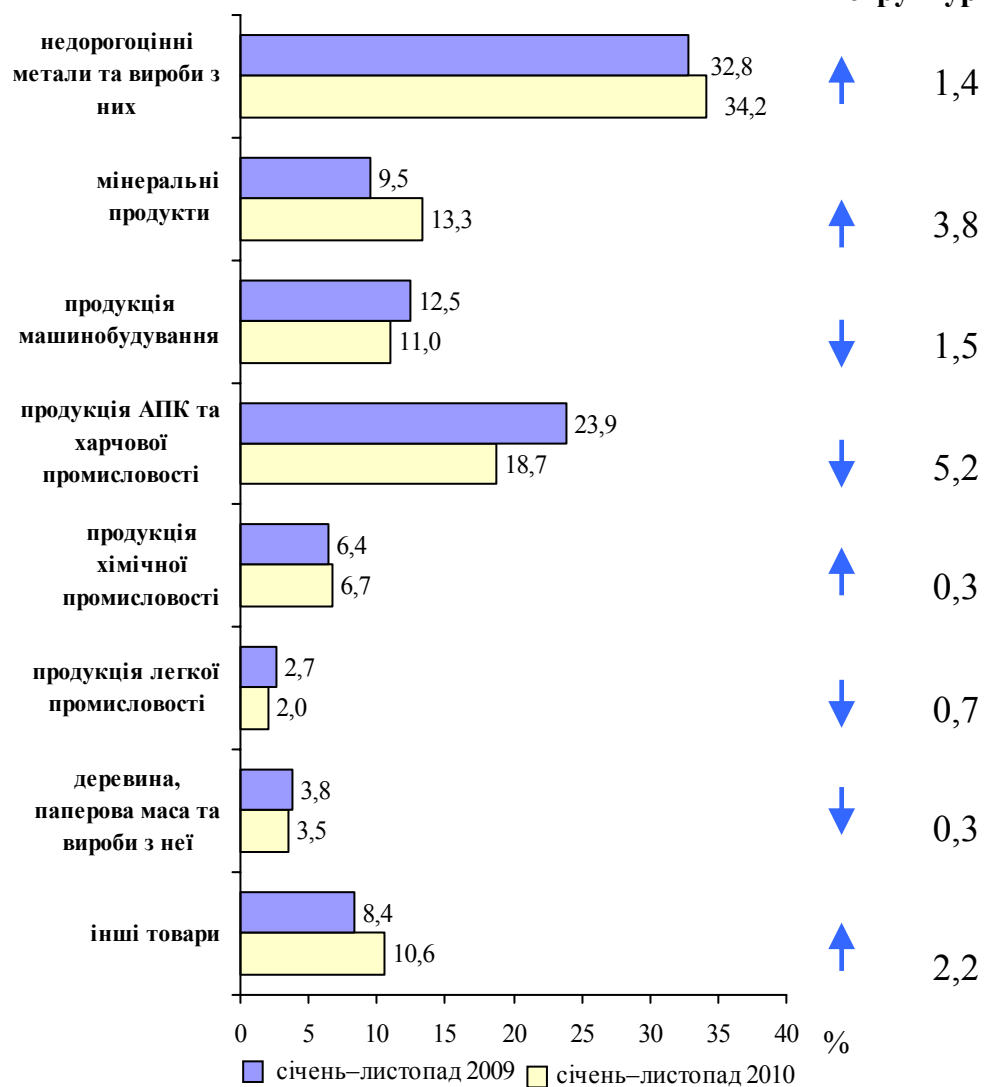
## Питома вага товарів у загальному обсязі, %

експорт	82,1	81,6	84,4	86,0	84,8	83,6	84,5	85,1	80,5	81,6
імпорт	93,2	93,4	94,0	93,4	92,5	92,4	92,4	93,0	89,8	91,6

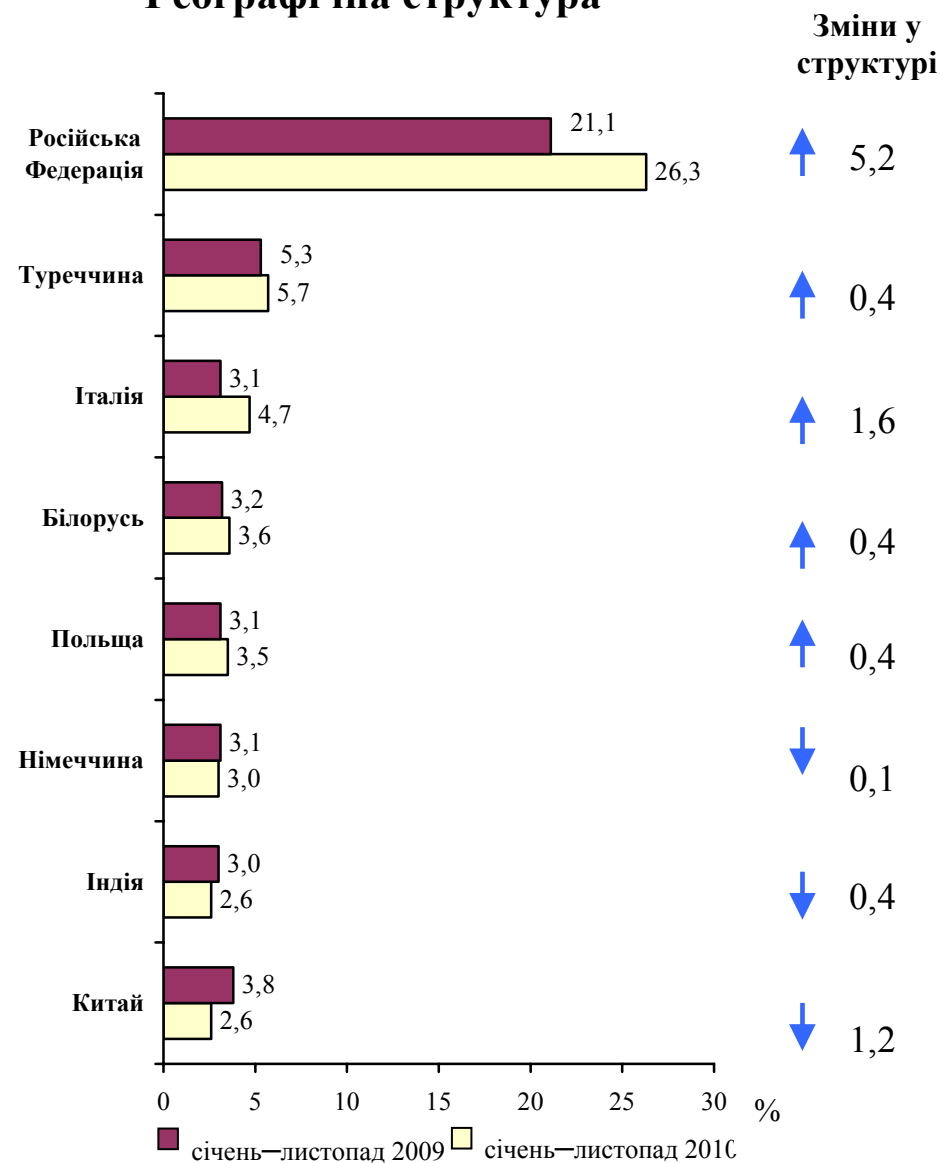




## Товарна структура

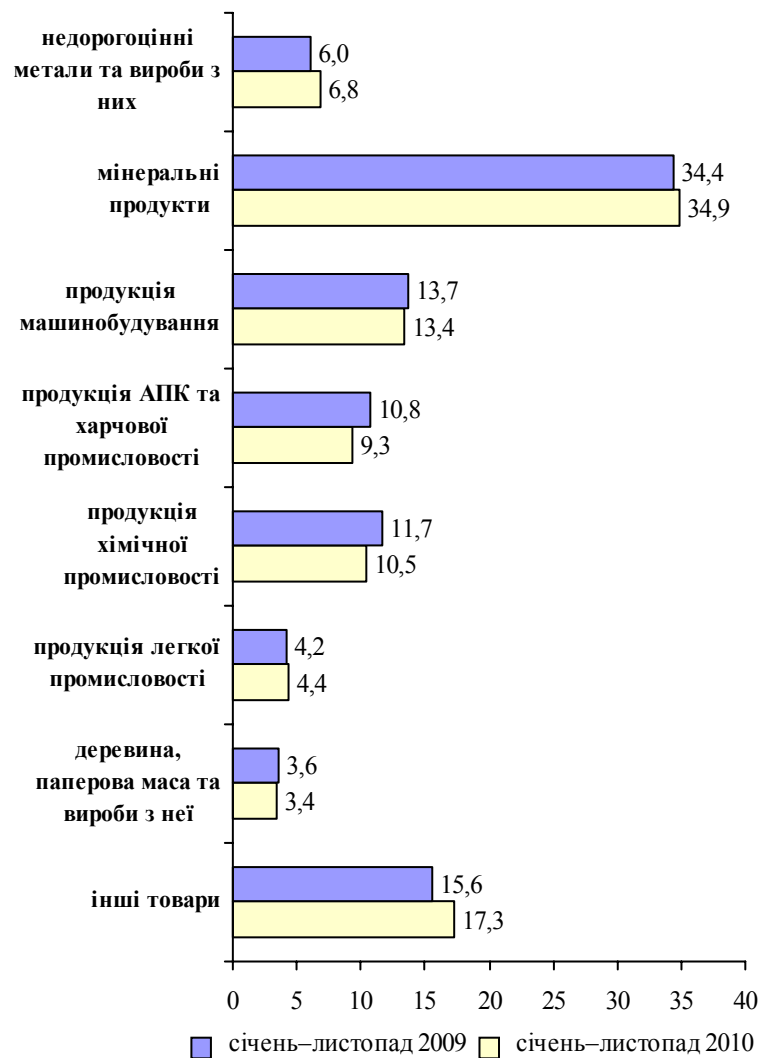


## Географічна структура





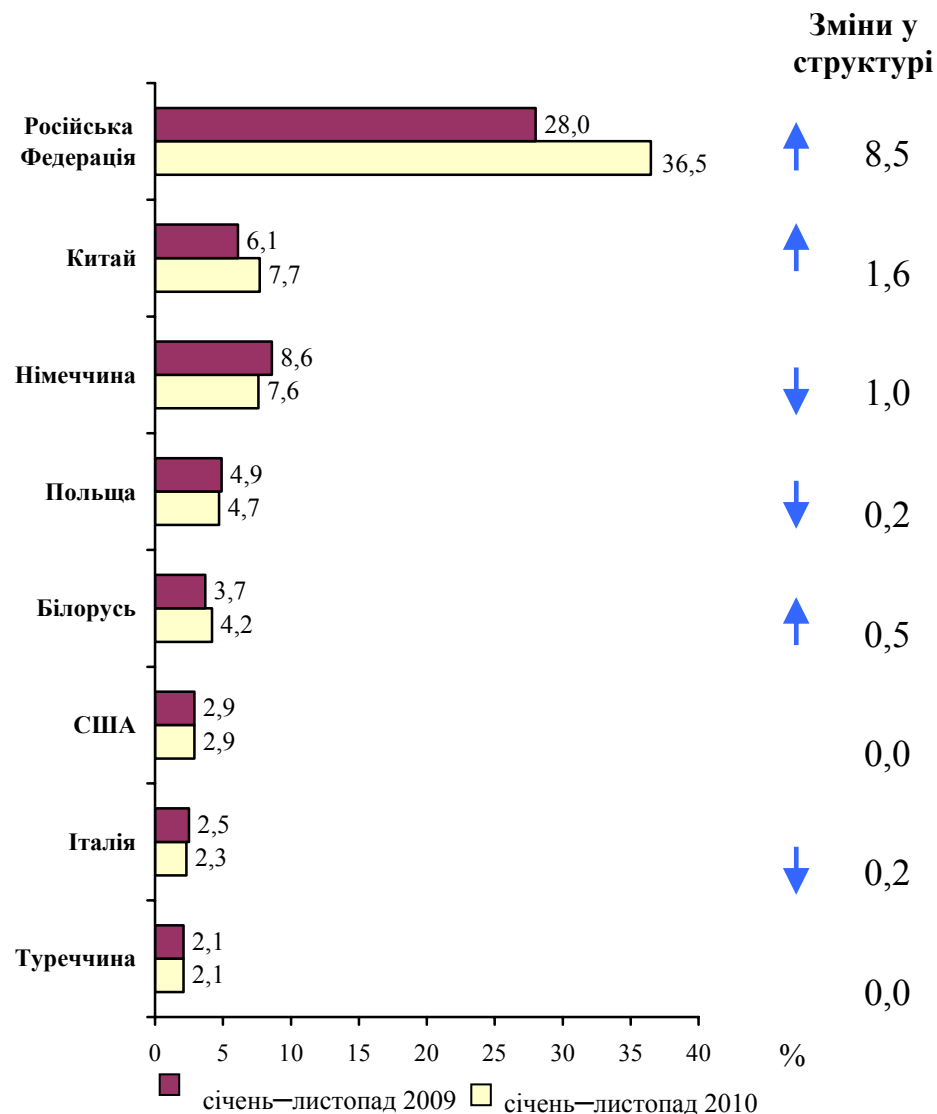
## Товарна структура



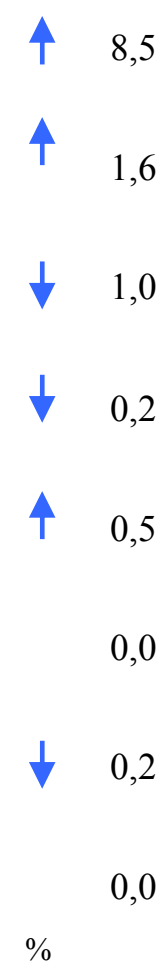
## Зміни у структурі



## Географічна структура



## Зміни у структурі





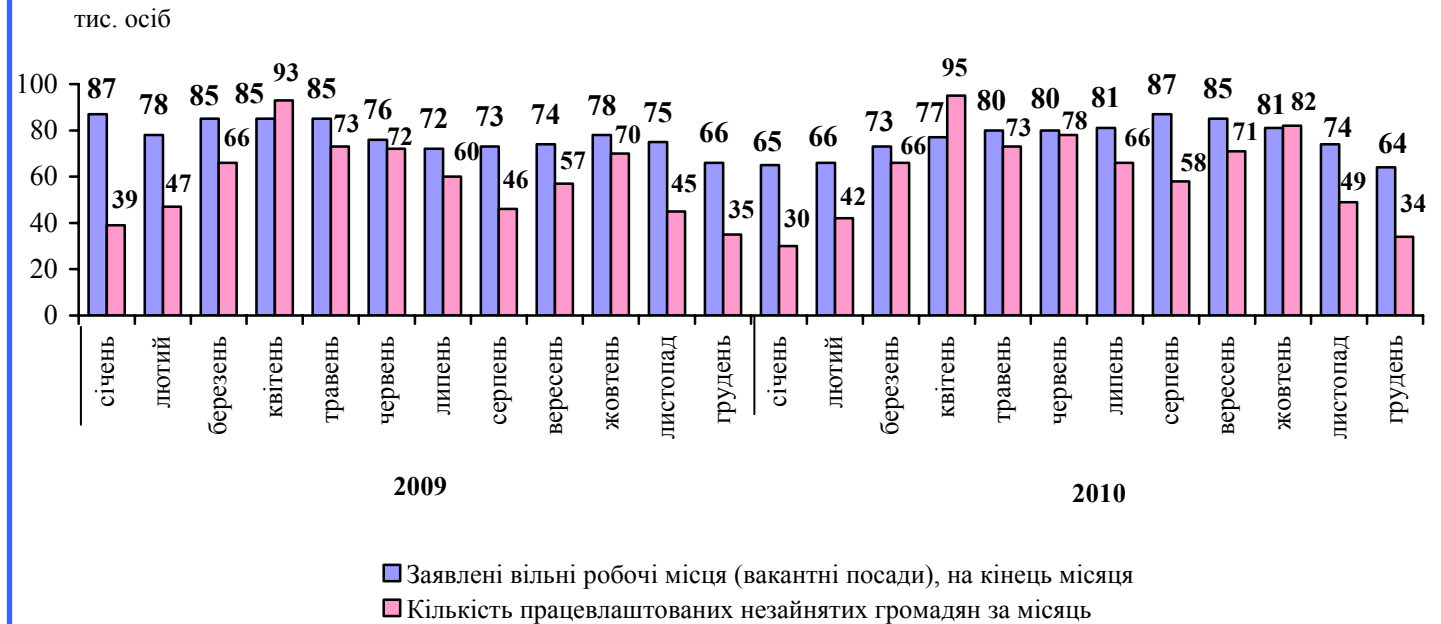
## Економічна активність населення працездатного віку (в середньому за 9 місяців)

	2009	2010
Зайняте населення, тис. осіб	18495	18551
Рівень зайнятості, у %	65,2	66,0
Безробітне населення (за методологією МОП), тис. осіб	1926	1772
Зареєстровані безробітні, тис. осіб	751	455
Рівень безробіття (за методологією МОП), у %	9,4	8,7
Рівень зареєстрованого безробіття, у % до економічно активного населення працездатного віку	3,7	2,2
Економічно неактивне населення, тис. осіб	7954	7776

### Рівень безробіття за методологією МОП за 9 місяців 2010 року:

- в Україні 8,0%
- у країнах (27) Євросоюзу 9,6%

## Попит і працевлаштування робочої сили на зареєстрованому ринку праці



### Кількість зареєстрованих безробітних на кінець грудня:

- тис. осіб 532 545
- у % до населення працездатного віку 1,9 2,0

### Середній розмір допомоги по безробіттю у грудні, грн.

	2009	2010
Кількість зареєстрованих безробітних на кінець грудня:		
• тис. осіб	532	545
• у % до населення працездатного віку	1,9	2,0
Середній розмір допомоги по безробіттю у грудні, грн.	656	780

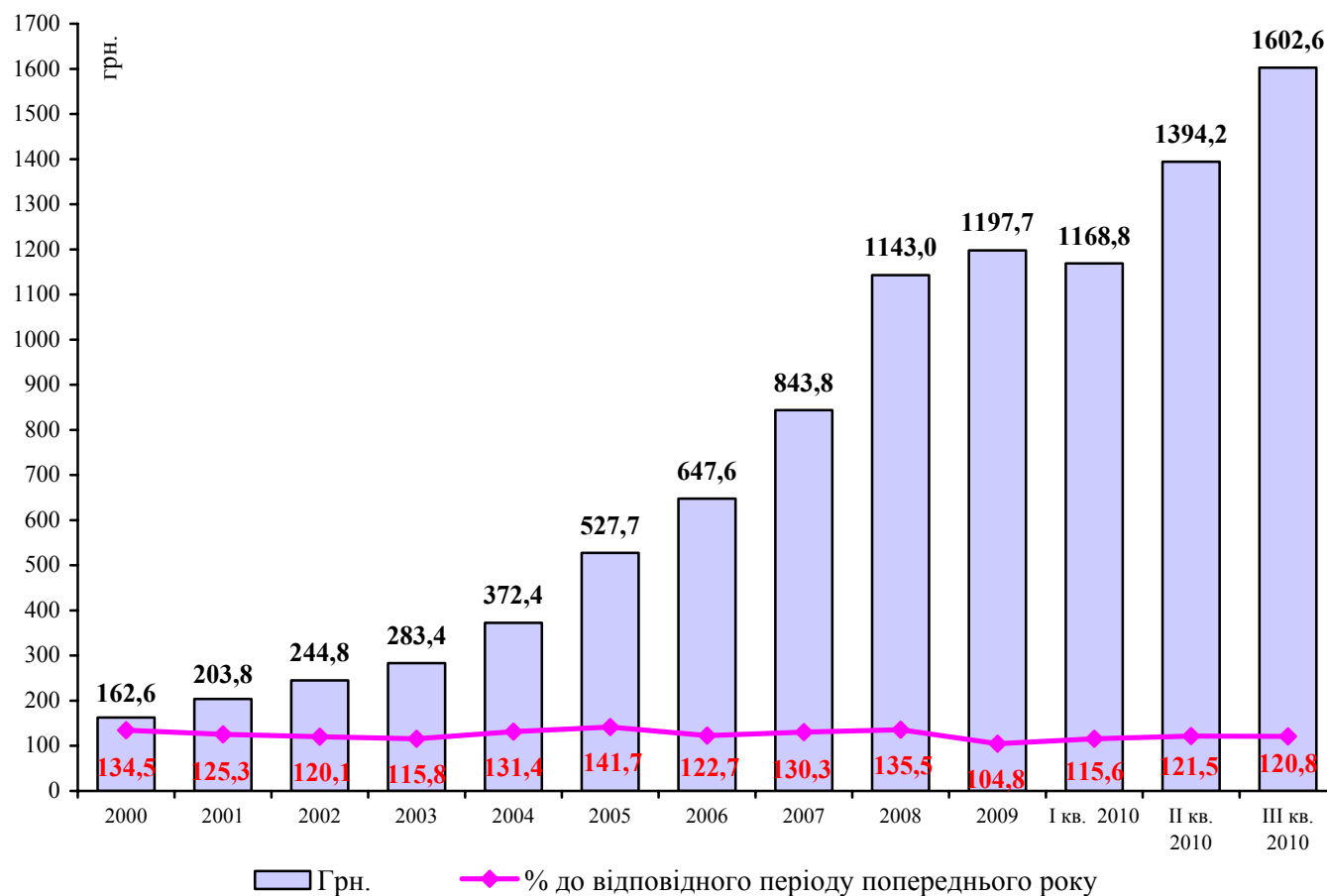


## Наявний дохід

	Млрд.грн.	% до відповідного періоду попереднього року
2000	96,6	133,5
2001	119,0	123,2
2002	141,6	119,0
2003	162,6	114,8
2004	212,0	130,4
2005	298,3	140,7
2006	363,6	121,9
2007	471,0	129,5
2008	634,5	134,7
2009	661,9	104,3
2010		
І квартал	161,1	115,3
ІІ квартал	192,0	121,2
ІІІ квартал	220,6	120,4

**Наявний дохід за ІІІ квартал 2010 року склав 220,6 млрд. грн., що на 20,4% більше ніж у ІІІ кварталі 2009 року**

## Середньомісячний наявний дохід у розрахунку на 1 особу



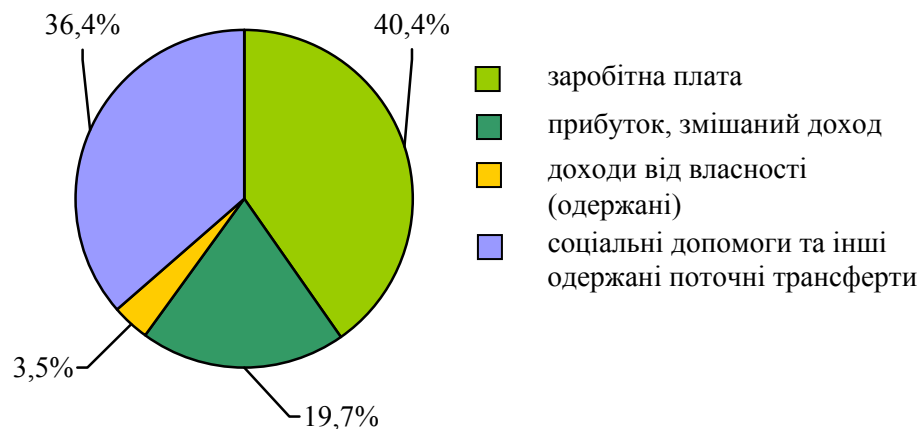


## Темпи зростання реального наявного доходу населення, %

	До відповідного періоду попереднього року	До 1991 року
1994	78,4	33,2
1995	108,3	35,9
1996	87,8	31,5
1997	102,7	32,4
1998	102,4	33,2
1999	99,3	32,9
2000	104,1	34,3
2001	110,0	37,7
2002	118,0	44,5
2003	109,1	48,6
2004	119,6	58,1
2005	123,9	72,0
2006	111,8	80,5
2007	114,8	92,4
2008	107,6	99,4
2009	90,0	89,5
2010		
I квартал	103,7	x
II квартал	111,8	x
III квартал	111,0	x

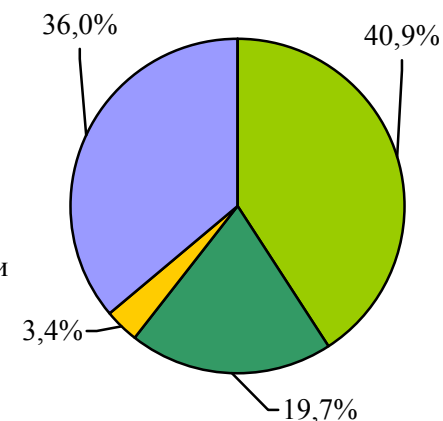
## III квартал 2009 року

### Структура доходів

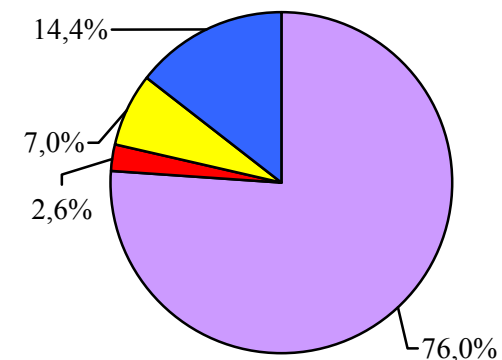
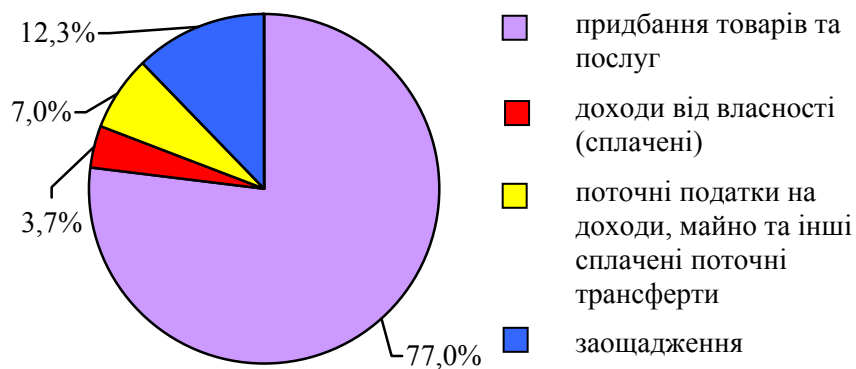


## III квартал 2010 року

### Структура доходів



### Структура витрат та заощаджень







## Середньомісячна номінальна та реальна заробітна плата

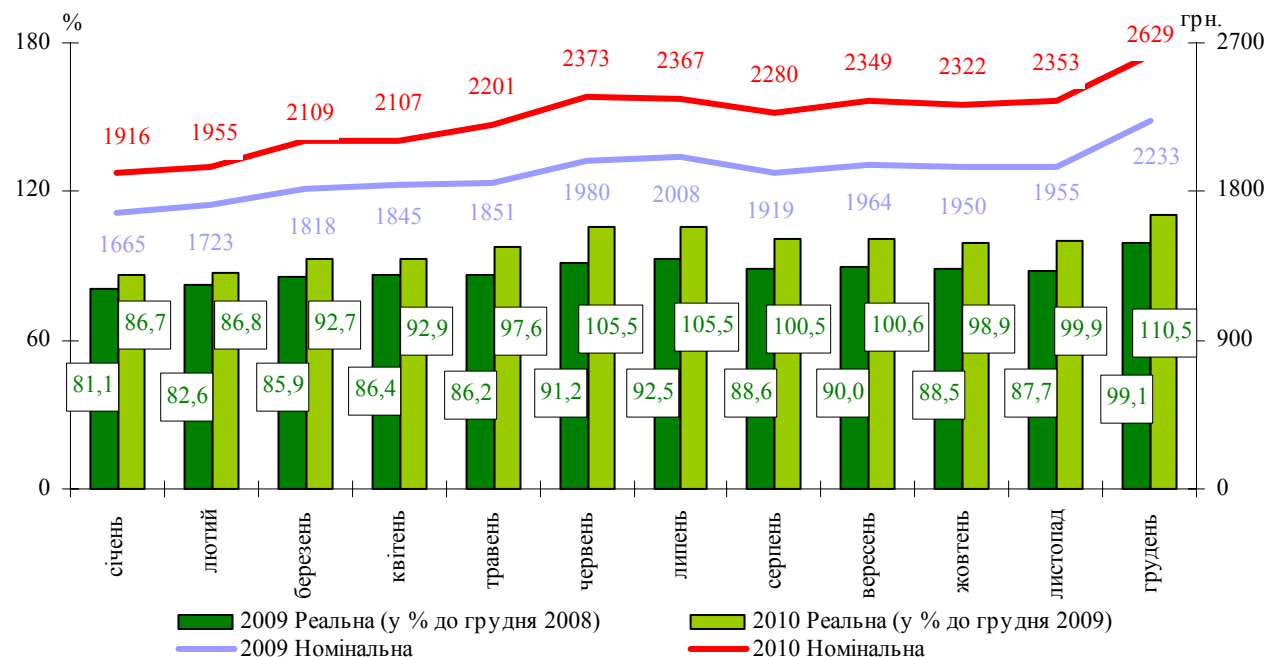
	Грн.	У % до відповідного періоду попереднього року	
		номінальна	реальна
2003	462	122,8	115,2
2004	590	127,5	123,8
2005	806	136,7	120,3
2006	1041	129,2	118,3
2007	1351	129,7	112,5
2008	1806	133,7	106,3
2009	1906	105,5	90,8
2010*	2239	120,0	110,2

\* Дані попередні

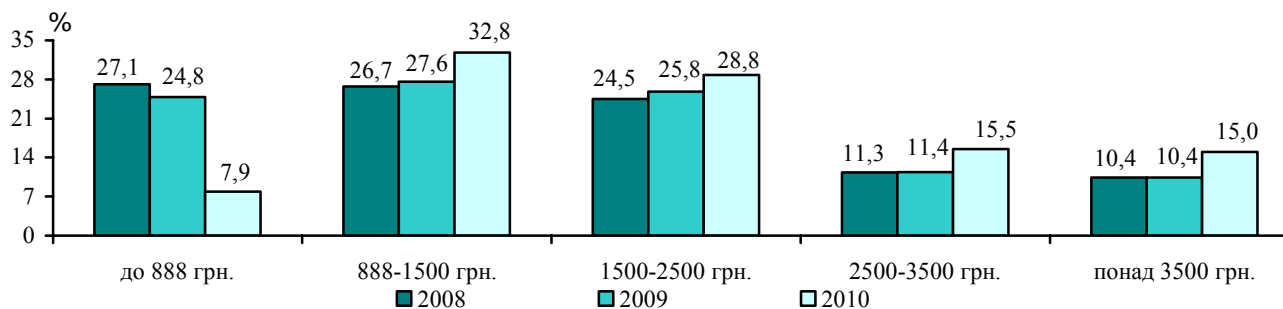
**2010 рік**  
**Мінімальна заробітна плата**  
**Листопад–грудень – 922 грн.**

**Прожитковий мінімум на**  
**працездатну особу**  
**Листопад–грудень – 922 грн.**

## Динаміка номінальної та реальної заробітної плати



## Розподіл працівників за рівнем заробітної плати у вересні

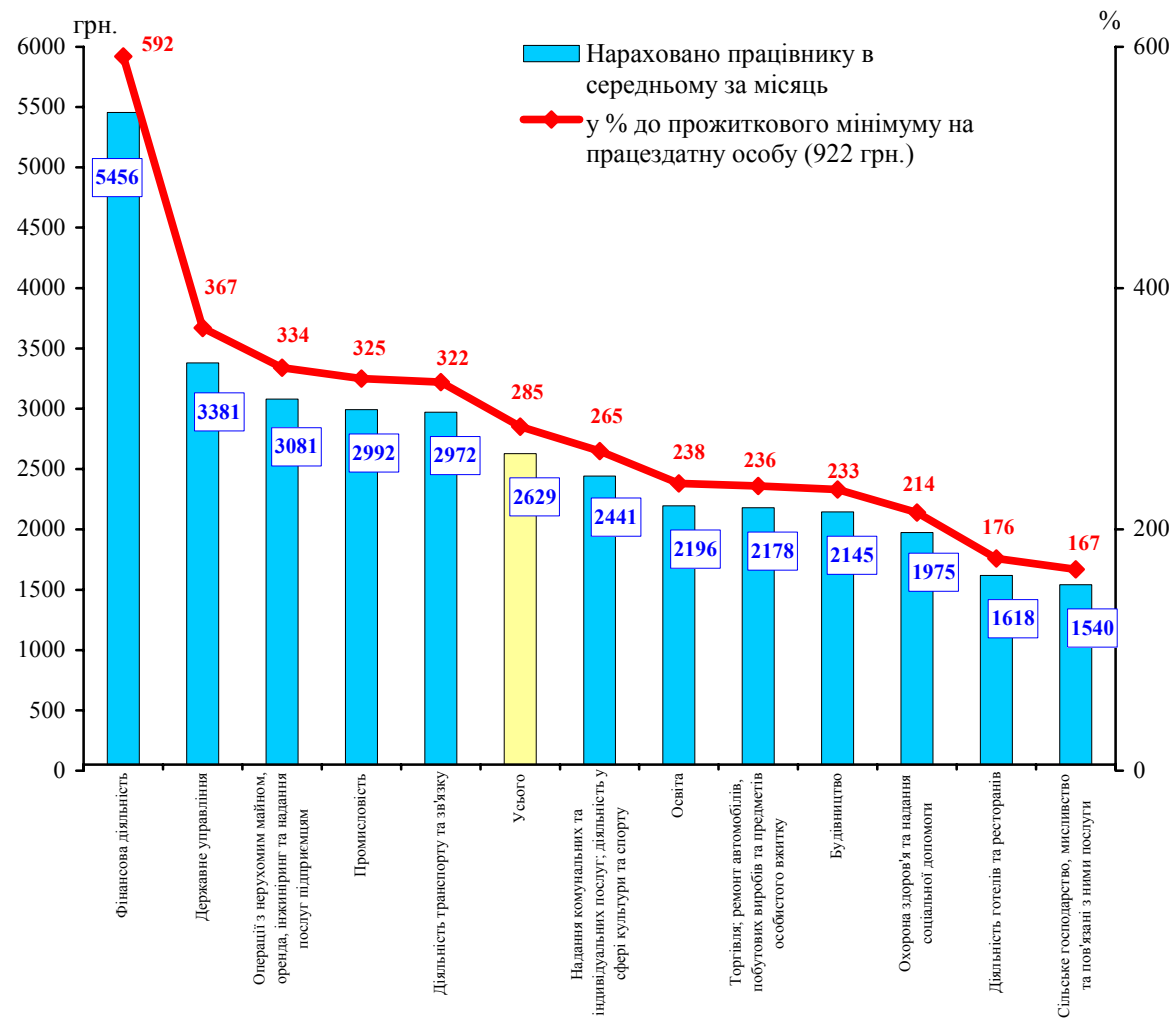




## Заробітна плата штатних працівників за видами економічної діяльності за грудень 2010 року

	Нараховано працівнику в середньому за грудень		
	грн.	у % до	
		грудня 2009	середнього рівня по економіці
<b>Усього</b>	<b>2629</b>	<b>120,1</b>	<b>100,0</b>
Сільське господарство, мисливство та пов'язані з ними послуги	1540	120,3	58,6
Промисловість	2992	125,4	113,8
Будівництво	2145	126,0	81,6
Торгівля; ремонт автомобілів, побутових виробів та предметів особистого вжитку	2178	127,7	82,8
Діяльність готелів та ресторанів	1618	114,5	61,6
Діяльність транспорту та зв'язку	2972	103,7	113,1
діяльність транспорту	3088	102,1	117,5
діяльність пошти та зв'язку	2579	108,4	98,1
Фінансова діяльність	5456	115,7	207,6
Операції з нерухомим майном, оренда, інжиніринг та надання послуг підприємцям	3081	107,1	117,2
Державне управління	3381	108,0	128,6
Освіта	2196	118,9	83,5
Охорона здоров'я та надання соціальної допомоги	1975	128,1	75,1
Надання комунальних та індивідуальних послуг; діяльність у сфері культури та спорту	2441	117,6	92,9

## Заробітна плата штатних працівників за видами економічної діяльності за грудень 2010 року

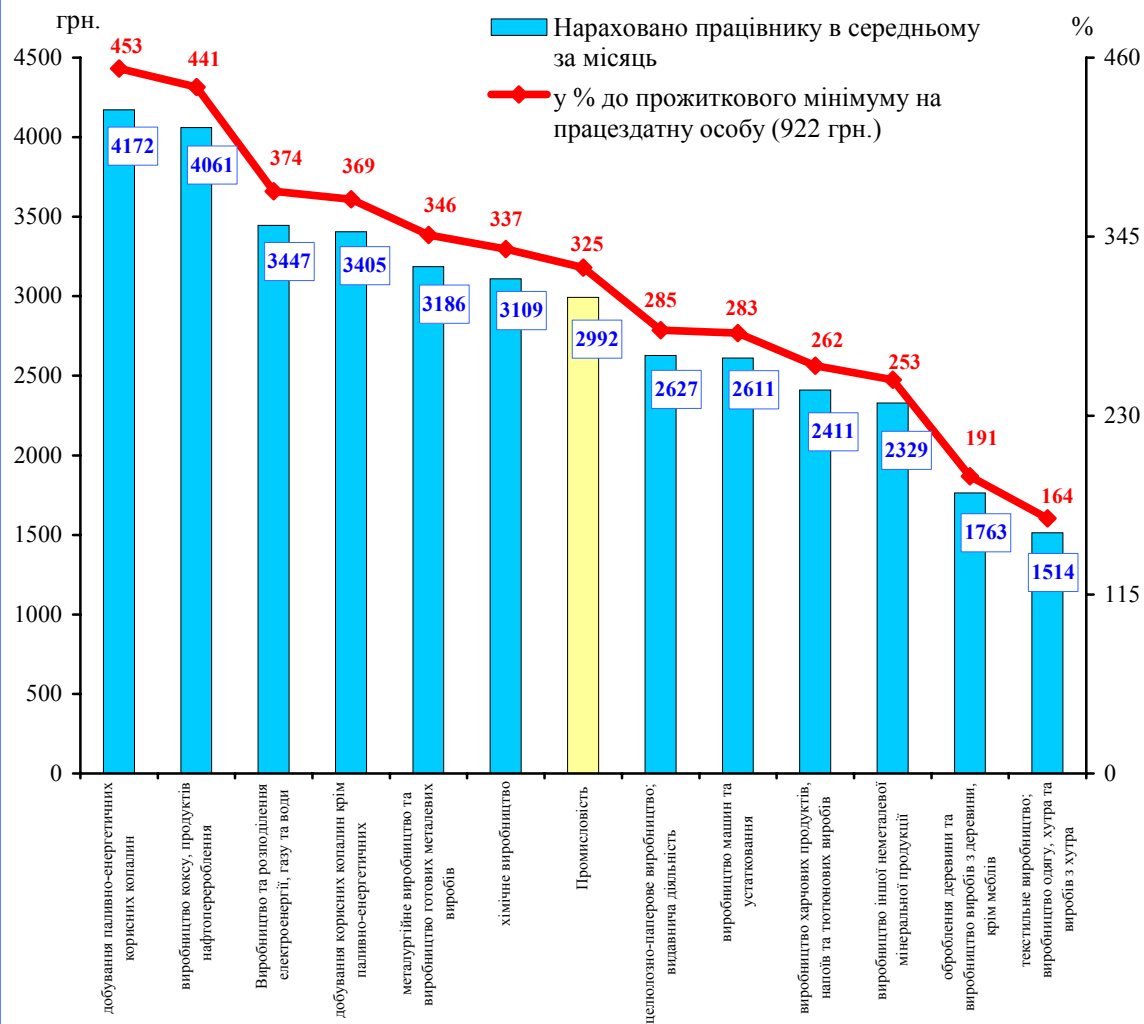




**Заробітна плата штатних працівників  
за видами промислової діяльності  
за грудень 2010 року**

	Нараховано працівнику в середньому за грудень		
	грн.	у % до	
		грудня 2009	середнього рівня по економіці
<b>Промисловість</b>	<b>2992</b>	<b>125,4</b>	<b>113,8</b>
Добувна промисловість	3964	124,2	150,8
добування паливно-енергетичних корисних копалин	4172	122,0	158,7
добування корисних копалин, крім паливно-енергетичних	3405	130,4	129,5
Переробна промисловість	2634	126,8	100,2
з неї			
виробництво харчових продуктів, напоїв та тютюнових виробів	2411	125,5	91,7
текстильне виробництво;			
виробництво одягу, хутра та виробів з хутра	1514	127,1	57,6
оброблення деревини та виробництво виробів з деревини, крім меблів	1763	112,7	67,1
целюлозно-паперове виробництво; видавнича діяльність	2627	126,4	99,9
виробництво коксу, продуктів нафтоперероблення	4061	123,7	154,5
хімічне виробництво	3109	128,0	118,3
виробництво іншої неметалевої мінеральної продукції	2329	130,8	88,6
металургійне виробництво та виробництво готових металевих виробів	3186	120,6	121,2
виробництво машин та устаткування	2611	128,6	99,3
Виробництво та розподілення електроенергії, газу та води	3447	121,5	131,2

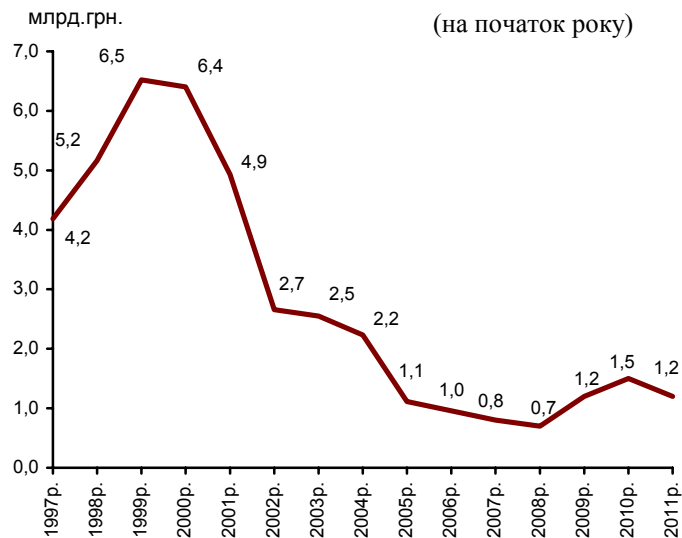
**Заробітна плата штатних працівників  
за видами промислової діяльності за грудень 2010 року**





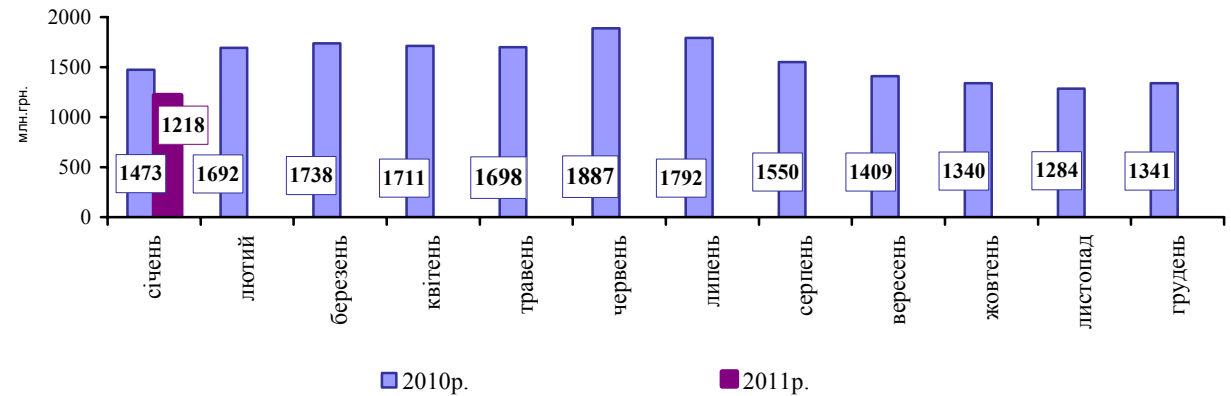
## Заборгованість із виплати заробітної плати на початок року

	На 1 січня, млн. грн.	У % до	
		1 січня попереднього року	фонду оплати праці попереднього місяця
2008	669	82,9	3,4
2009	1189	177,8	5,3
2010	1473	123,9	6,2
2011	1218	82,7	4,3



## Динаміка суми заборгованості з виплати заробітної плати

(станом на 1 число відповідного місяця)



## Структура заборгованості з виплати заробітної плати за типами підприємств на 1 січня 2011 року

	Усього	У тому числі		
		економічно активні	підприємства-банкрути	економічно неактивні
млн. грн.	1218,1	646,4	513,5	58,2
у % до загальної суми	100,0	53,1	42,1	4,8

Сума невикраденої заробітної плати протягом грудня 2010 року зменшилася на 9,2%, або 122,8 млн.грн., що відбулося в основному за рахунок підприємств промисловості (на 57,5 млн.грн.), будівництва (на 21,2 млн.грн.), діяльності транспорту та зв'язку (на 17,6 млн.грн.), а також організацій, що здійснюють операції з нерухомим майном, оренду, інжиніринг та надання послуг підприємцям (на 12,9 млн.грн.)

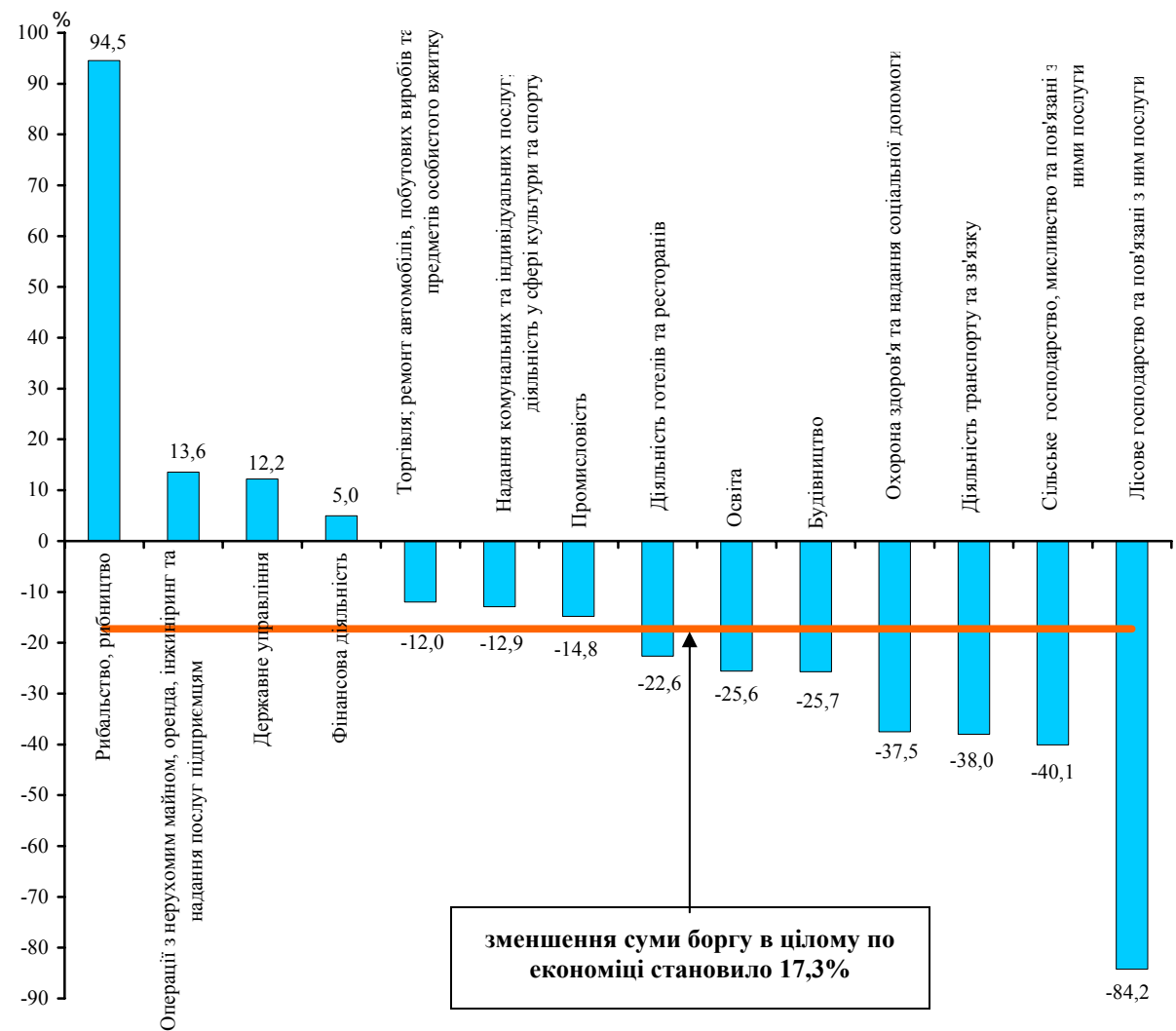


**Заборгованість із виплати заробітної плати  
за видами економічної діяльності  
на 1 січня 2011 року**

	Млн. грн.	у % до		
		1 січня 2010	фонду оплати праці за грудень	під- сумку
<b>Усього</b>	<b>1218,1</b>	<b>82,7</b>	<b>4,3</b>	<b>100,0</b>
Сільське господарство, мисливство та пов'язані з ними послуги	40,1	59,9	4,9	3,3
Лісове господарство та пов'язані з ним послуги	0,7	15,8	0,5	0,1
Рибацьтво, рибництво	6,0	194,5	52,6	0,5
Промисловість	686,2	85,2	8,0	56,3
Будівництво	179,0	74,3	22,3	14,7
Торгівля; ремонт автомобілів, побутових виробів та предметів особистого вжитку	48,5	88,0	2,4	4,0
Діяльність готелів та ресторанів	5,7	77,4	3,3	0,5
Діяльність транспорту та зв'язку	71,4	62,0	2,5	5,9
Фінансова діяльність Операції з нерухомим майном, оренда, інжиніринг та надання послуг підприємцям	5,3	105,0	0,4	0,4
Державне управління	128,2	113,6	5,7	10,5
Освіта	3,0	112,2	0,1	0,2
Охорона здоров'я та надання соціальної допомоги	4,5	74,4	0,1	0,4
Надання комунальних та індивідуальних послуг; діяльність у сфері культури та спорту	7,9	62,5	0,3	0,7
	31,6	87,1	3,3	2,5

**Приріст (зменшення) заборгованості з виплати заробітної плати  
на 1 січня 2011 року**

(% до 1 січня 2010р.)







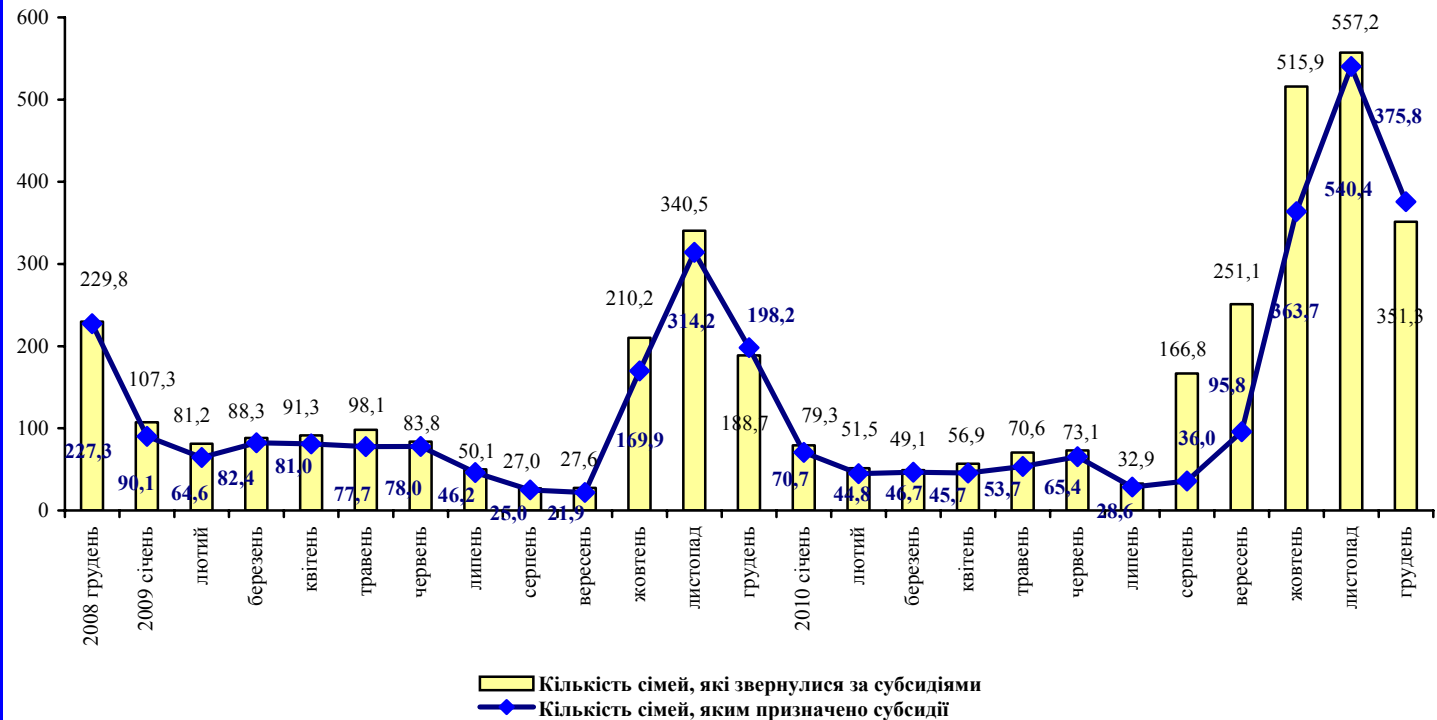
## Питома вага сімей, які отримували субсидії для відшкодування витрат на оплату житлово-комунальних послуг, %

	2009	2010
січень	4,5	4,3
лютий	4,8	4,4
березень	5,1	4,6
квітень	5,0	4,3
травень	1,5	1,1
червень	1,9	1,3
липень	2,0	1,3
серпень	2,0	1,5
вересень	2,1	1,9
жовтень	2,7	3,6
листопад	4,1	6,2
грудень	5,1	8,2

## Термін заборгованості місцевих бюджетів за субсидіями перед організаціями – надавачами послуг, місяців

	2009	2010
січень	1,4	1,0
лютий	1,1	1,5
березень	0,9	1,2
квітень	1,0	1,3
травень	0,6	1,3
червень	0,6	0,8
липень	0,5	0,6
серпень	0,4	0,6
вересень	0,2	0,5
жовтень	0,4	1,1
листопад	1,3	2,7
грудень	1,3	1,9

## Субсидії для відшкодування витрат на оплату житлово-комунальних послуг, тис. сімей



Загальна сума субсидій, призначених сім'ям для відшкодування витрат на оплату житлово-комунальних послуг у січні–грудні 2010 року, становила 237,4 млн. грн., що на 94,0 млн.грн. більше відповідного показника 2009 року. Середній розмір призначеної субсидії для відшкодування витрат на оплату житлово-комунальних послуг на одну сім'ю у грудні 2010 року збільшився порівняно з відповідним періодом минулого року на 4,2% і становив 163,1 грн.



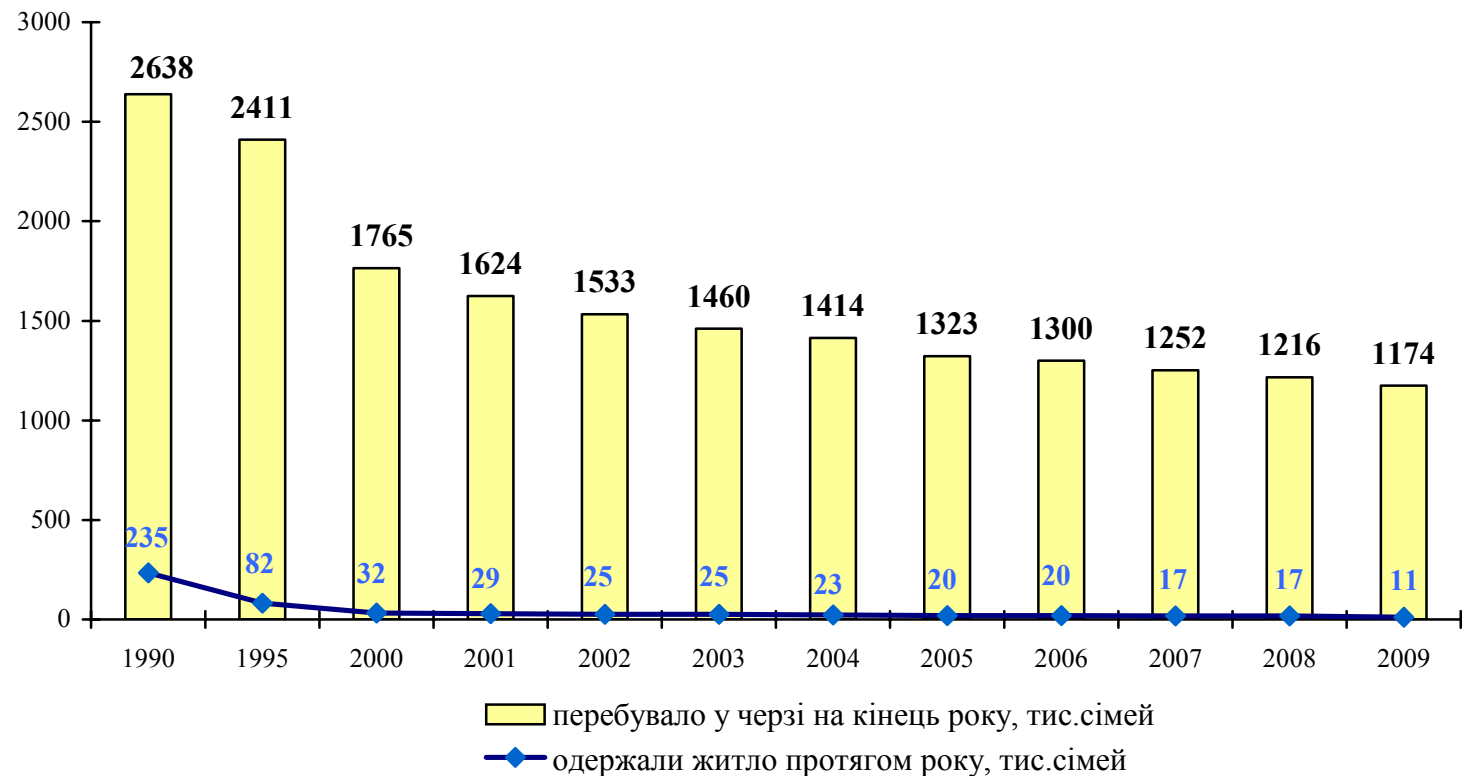
Забезпеченість населення житлом  
у середньому на 1 жителя;  
м<sup>2</sup> загальної площі

1990	17,8
1995	19,2
2000	20,7
2001	21,0
2002	21,3
2003	21,6
2004	21,8
2005	22,0
2006	22,2
2007	22,5
2008	22,8
2009	23,0

Кількість сімей, які мають житлову  
площу в розрахунку на одну особу  
нижче санітарної норми (13,65 м<sup>2</sup>)

	Кількість сімей, тис.	У % до загальної
2000	8362	47,3
2001	8290	47,0
2002	7959	45,2
2003	7767	44,1
2004	7530	42,7
2005	7454	42,5
2006	7230	41,5
2007	7299	42,1
2008	7033	40,9
2009	7095	41,5
2010	7121	41,8

Надання житла населенню



У 2009 році 807 тис. сімей, або 68,7% від загальної кількості черговиків, чекали поліпшення своїх житлових умов 10 років і більше (у 1990 році відповідно 285 тис. сімей, або 11%)



## Введення в експлуатацію житла

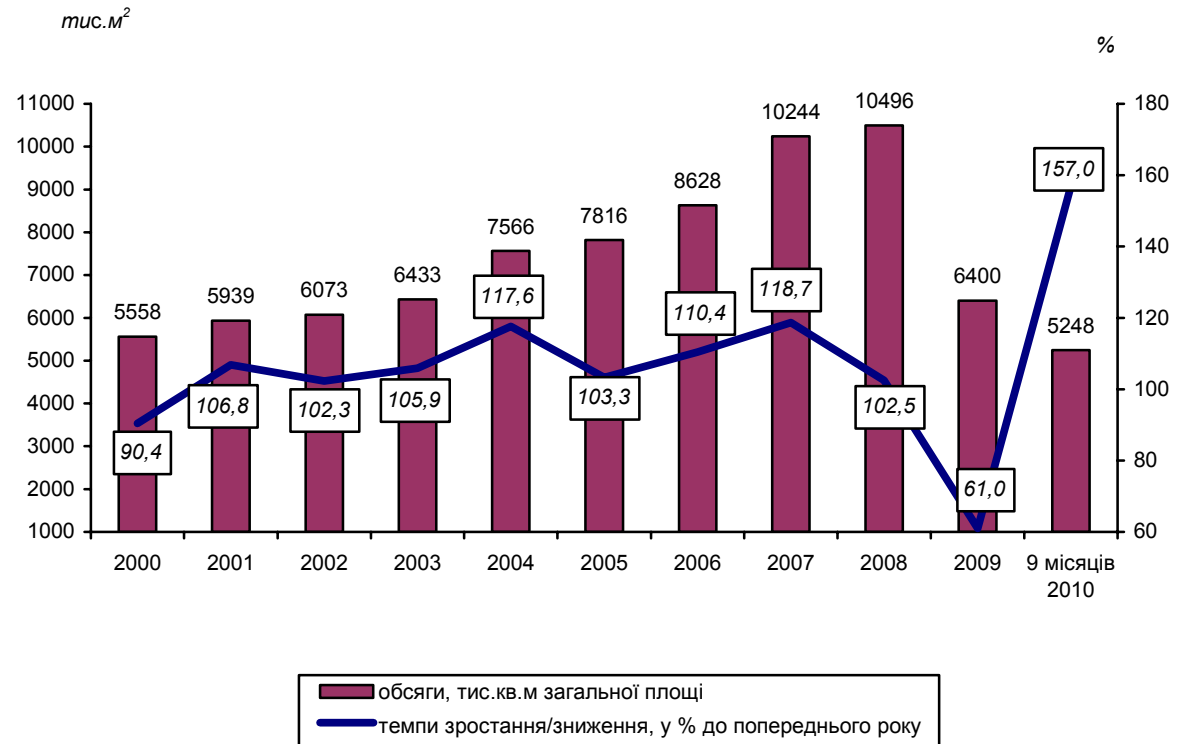
26

	Тис.м <sup>2</sup> загальної площі	У % до відповід- ного періоду поперед- нього року
<b>2009</b>		
I квартал	1295	68,2
I півріччя	2268	56,1
9 місяців	3344	51,6
рік	6400	61,0
<b>2010</b>		
I квартал	1477	114,1
I півріччя	3247	143,2
9 місяців	5248	157,0
рік		

	Кількість квартир, введених в експлуа- тацію за 9 місяців 2010р., одиниць	Середній розмір квартири, м <sup>2</sup> загальної площі
<b>Усього</b>	<b>42788</b>	<b>119,8</b>
з них		
однокімнатних	8410	49,0
двокімнатних	10328	73,4
трикімнатних	10878	108,6
чотирикімнатних	6901	162,6

Значну частину (2532 тис.м<sup>2</sup>, або 48,2% загального обсягу) житла введено в експлуатацію відповідно до Тимчасового порядку прийняття в експлуатацію закінчених будівництвом приватних житлових будинків садибного типу, дачних та садових будинків з господарськими спорудами і будівлями, споруджених без дозволу на виконання будівельних робіт

### Введення в експлуатацію житла<sup>1</sup>



<sup>1</sup> За січень-вересень 2010р. без даних про введення в експлуатацію житлових будинків (прийнятих відповідно до Тимчасового порядку), що не надійшли від окремих виконавчих органів сільських, селищних, міських рад та місцевих держадміністрацій в терміни, передбачені звітно-статистичною документацією.

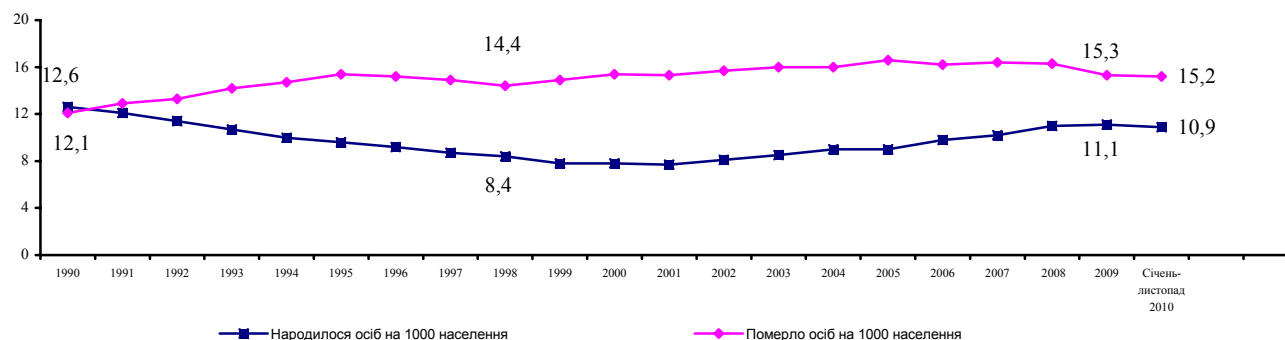


## Кількість населення (на початок року)

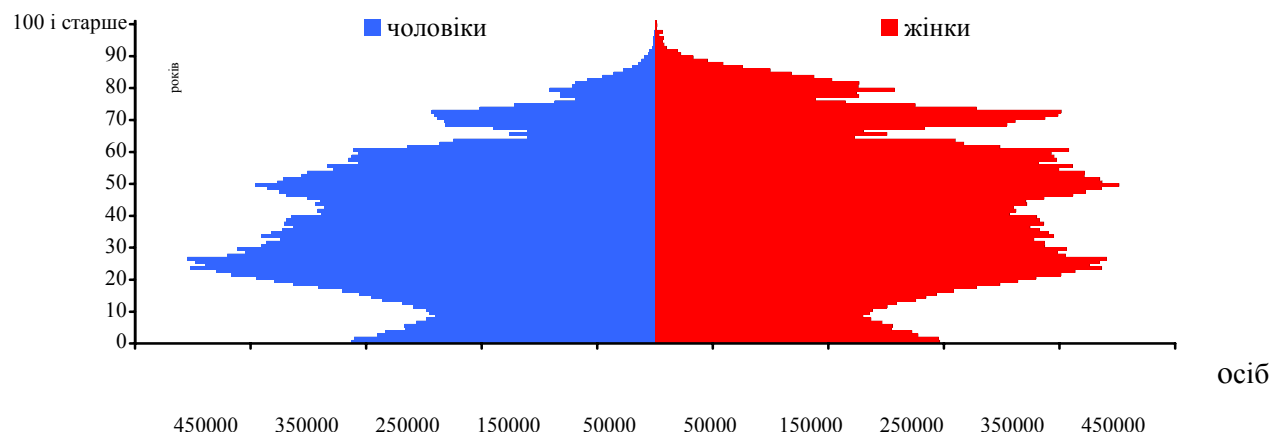
Рік	Тис. осіб	У % до попереднього року	У % до 1990 року
1990	51838,5	100,3	100,0
1991	51944,4	100,2	100,2
1992	52056,6	100,2	100,4
1993	52244,1	100,4	100,8
1994	52114,4	99,8	100,5
1995	51728,4	99,3	99,8
1996	51297,1	99,2	99,0
1997	50818,4	99,1	98,0
1998	50370,8	99,1	97,2
1999	49918,1	99,1	96,3
2000	49429,8	99,0	95,4
2001	48923,2	99,0	94,4
2002	48457,1	99,0	93,5
2003	48003,5	99,1	92,6
2004	47622,4	99,2	91,9
2005	47280,8	99,3	91,2
2006	46929,5	99,3	90,5
2007	46646,0	99,4	90,0
2008	46372,7	99,4	89,5
2009	46143,7	99,5	89,0
2010	45962,9	99,6	88,7
1 грудня 2010	45795,9	99,6	88,3

Кількість населення на 1 грудня 2010 року становила 45795,9 тис. осіб  
(з початку року населення зменшилося на 167,0 тис. осіб)

## Коефіцієнти народжуваності та смертності



## Статеві-вікова піраміда населення України на початок 2010 року

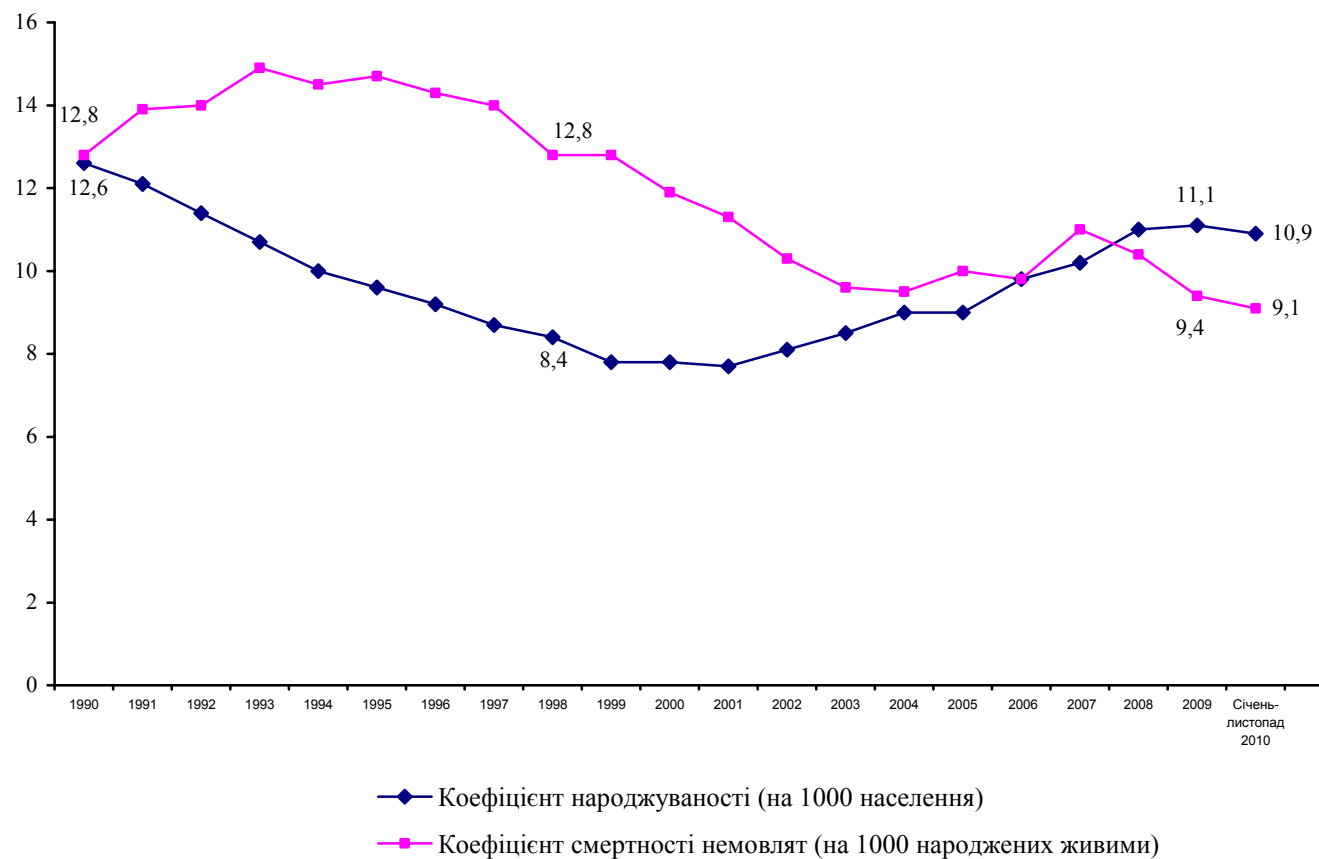




## Народилось дітей

Рік	Тис. осіб	У % до попереднього року	На 1000 населення
1990	657,2	95,1	12,6
1991	630,8	96,0	12,1
1992	596,8	94,6	11,4
1993	557,5	93,4	10,7
1994	521,5	93,5	10,0
1995	492,9	94,5	9,6
1996	467,2	94,8	9,2
1997	442,6	94,7	8,7
1998	419,2	94,7	8,4
1999	389,2	92,8	7,8
2000	385,1	98,9	7,8
2001	376,5	97,8	7,7
2002	390,7	103,8	8,1
2003	408,6	104,6	8,5
2004	427,3	104,6	9,0
2005	426,1	99,7	9,0
2006	460,4	108,0	9,8
2007	472,7	102,7	10,2
2008	510,6	108,0	11,0
2009	512,5	100,4	11,1
січень–листопад 2010	456,9	96,9	10,9

## Народжуваність і смертність немовлят



	1990	1991	1992	1993	1994	1995	1996	1997	1998	1999	2000	2001	2002	2003	2004	2005	2006	2007	2008	2009	Січень–листопад 2010
Усього померло немовлят	8525	8831	8429	8431	7683	7314	6779	6282	5423	5065	4606	4283	4023	3882	4024	4259	4433	5188	5049	4801	4198
На 1000 народжених живими	12,8	13,9	14,0	14,9	14,5	14,7	14,3	14,0	12,8	12,8	11,9	11,3	10,3	9,6	9,5	10,0	9,8	11,0	10,0	9,4	9,1





## Середня очікувана тривалість життя при народженні

Років	1990	1991	1992	1993	1994	1995	1996	1997	1998	1999	2000	2001	2002	2003	2004	2005	2006	2007	2008	2009
	70,7	70,0	69,3	68,7	68,0	67,2	66,9	67,4	68,1	68,3	67,9	68,3	68,3	68,2	68,2	68,0	68,1	68,3	68,3	69,3

### Кількість померлих

	Тис. осіб	У % до попереднього року	Померло осіб на 1000 населення
1990	629,6	104,8	12,1
1991	670,0	106,4	12,9
1992	697,1	104,0	13,3
1993	741,7	106,4	14,2
1994	764,6	103,1	14,7
1995	792,6	103,6	15,4
1996	776,7	98,0	15,2
1997	754,2	97,1	14,9
1998	720,0	95,5	14,4
1999	739,2	102,7	14,9
2000	758,1	102,6	15,4
2001	746,0	98,4	15,3
2002	754,9	101,2	15,7
2003	765,4	101,4	16,0
2004	761,3	99,5	16,0
2005	782,0	102,7	16,6
2006	758,1	96,9	16,2
2007	762,9	100,6	16,4
2008	754,5	98,9	16,3
2009	706,7	93,7	15,3
січень– листопад 2010	638,4	99,1	15,2

### Смертність від самогубств і алкогольних отруєнь (на 100 тис. населення)

