



Соціально-економічний розвиток України

за січень–жовтень 2010 року



Державний комітет статистики



Зміст

	Стор.
Основні макроекономічні показники	3
Валовий внутрішній продукт	4
Зміни споживчих цін та цін виробників	6
Промислове виробництво	7
Виробництво продукції сільського господарства	8
Інвестиції в основний капітал	11
Прямі іноземні інвестиції	12
Зовнішня торгівля	13
Ринок праці	16
Доходи населення.....	17
Субсидії	24
Забезпеченість житлом	25
Введення в експлуатацію житла	26
Населення	27



Основні макроекономічні показники за січень–жовтень 2010 року

3

Наростаючим
підсумком
у % до
відповідного
періоду
попереднього
року

Реальний ВВП (II квартал)



5,9%

Обсяг промислового виробництва



10,7%

Валова продукція сільського господарства



1,2%

Інвестиції в основний капітал (січень–вересень)



2,9%

Експорт товарів та послуг (січень–вересень)



29,3%

Імпорт товарів та послуг (січень–вересень)



28,6%

Оборот роздрібної торгівлі



5,9%

Реальний наявний дохід населення (II квартал)



11,8%

Реальна заробітна плата



9,9%

жовтень у % до
грудня
попереднього
року

Індекс цін виробників промислової продукції



18,0%

Індекс споживчих цін



7,9%



Валовий внутрішній продукт

4

ВВП України

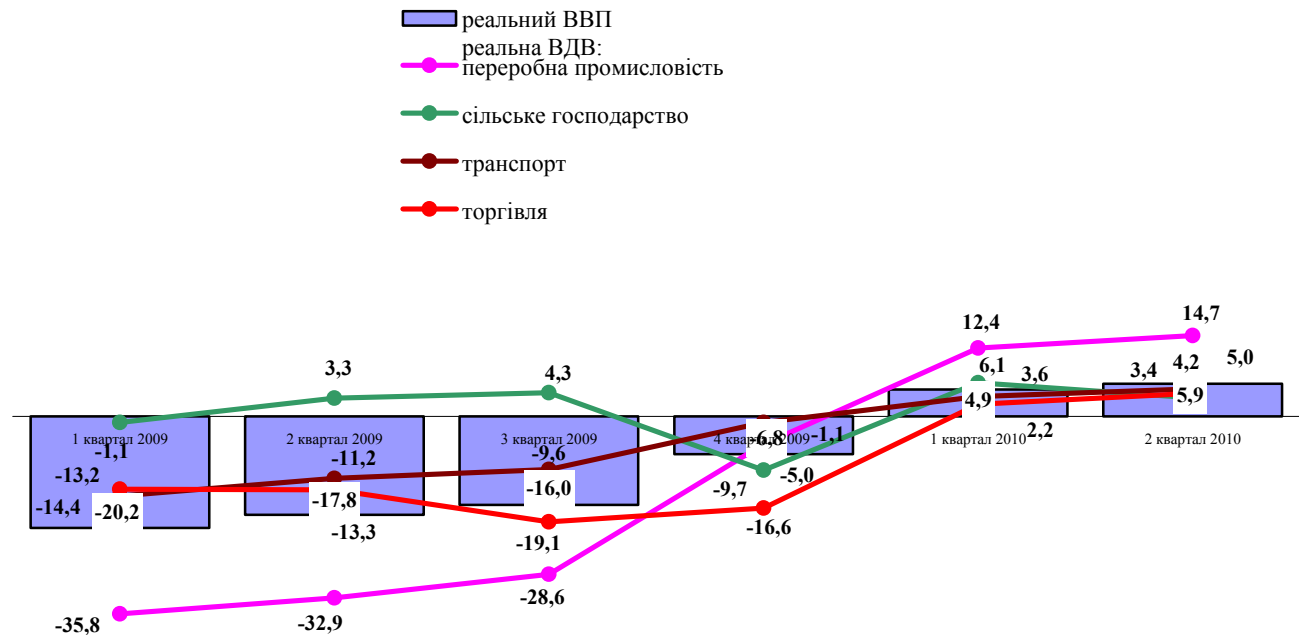
	млрд.грн.	У постійних цінах 2007 року, відсотків до попереднього року	
		зміна обсягу	зміна дефлятора
2002	225,8	5,2	5,1
2003	267,3	9,5	8,1
2004	345,1	12,1	15,1
2005	441,5	3,0	24,2
2006	544,2	7,4	14,7
2007	720,7	7,6	23,1
2008	948,1	2,3	28,6
2009	914,7	-15,1	13,7
2010			
I квартал	218,1	4,9	10,6
II квартал	262,4	5,9	16,0

Структура валової доданої вартості за II квартал 2010р., %



Номінальний ВВП за II квартал 2010 року склав 262 млрд. грн.

Приріст, зниження (-) до відповідного періоду попереднього року (в постійних цінах 2007 року), %





Валовий внутрішній продукт

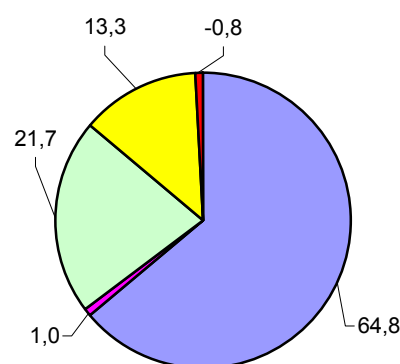
5

ВВП за категоріями кінцевого використання за II квартал 2010 року

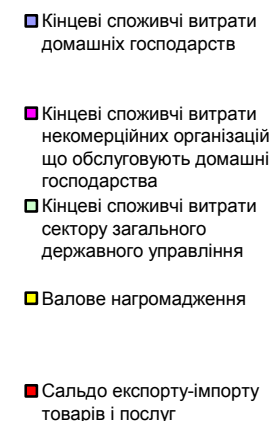
	У фактичних цінах	У постійних цінах 2007 року, відсотків до відповідного кварталу попереднього року	
	млн. грн.	зміна обсягу	зміна дефлятора
Валовий внутрішній продукт	262365	5,9	16,0
Кінцеві споживчі витрати	213047	3,4	10,2
домашніх господарств	158994	5,1	9,3
некомерційних організацій, що обслуговують домашні господарства	2249	-6,0	15,6
сектору загального державного управління	51804	-0,7	12,3
Валове нагромадження	46941	51,1	9,5
валове нагромадження основного капіталу	39402	-5,7	11,4
зміна запасів матеріальних оборотних коштів	7464	x	x
придбання за виключенням вибуття цінностей	75	-60,9	6,6
Сальдо експорту-імпорту товарів і послуг	2377	x	x
експорт товарів і послуг	133160	14,9	21,5
імпорт товарів і послуг (-)	130783	24,9	8,0

Структура ВВП за категоріями кінцевого використання, (%)

II квартал 2009 року



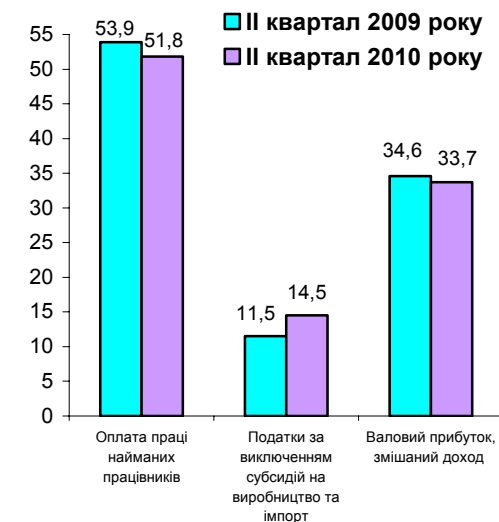
II квартал 2010 року



ВВП за категоріями доходу за II квартал 2010 року

	Млн. грн.	У відсотках до підсумку
Валовий внутрішній продукт	262365	100,0
Оплата праці найманих працівників	136050	51,8
Податки за виключенням субсидій на виробництво та імпорт	38017	14,5
Валовий прибуток, змішаний дохід	88298	33,7

Структура ВВП за категоріями доходу, (%)





Зміни споживчих цін та цін виробників

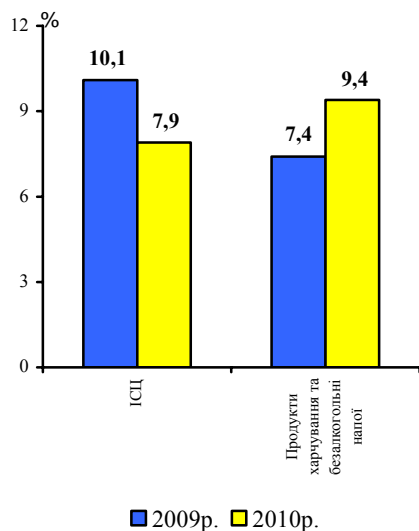
6

Зміни споживчих цін

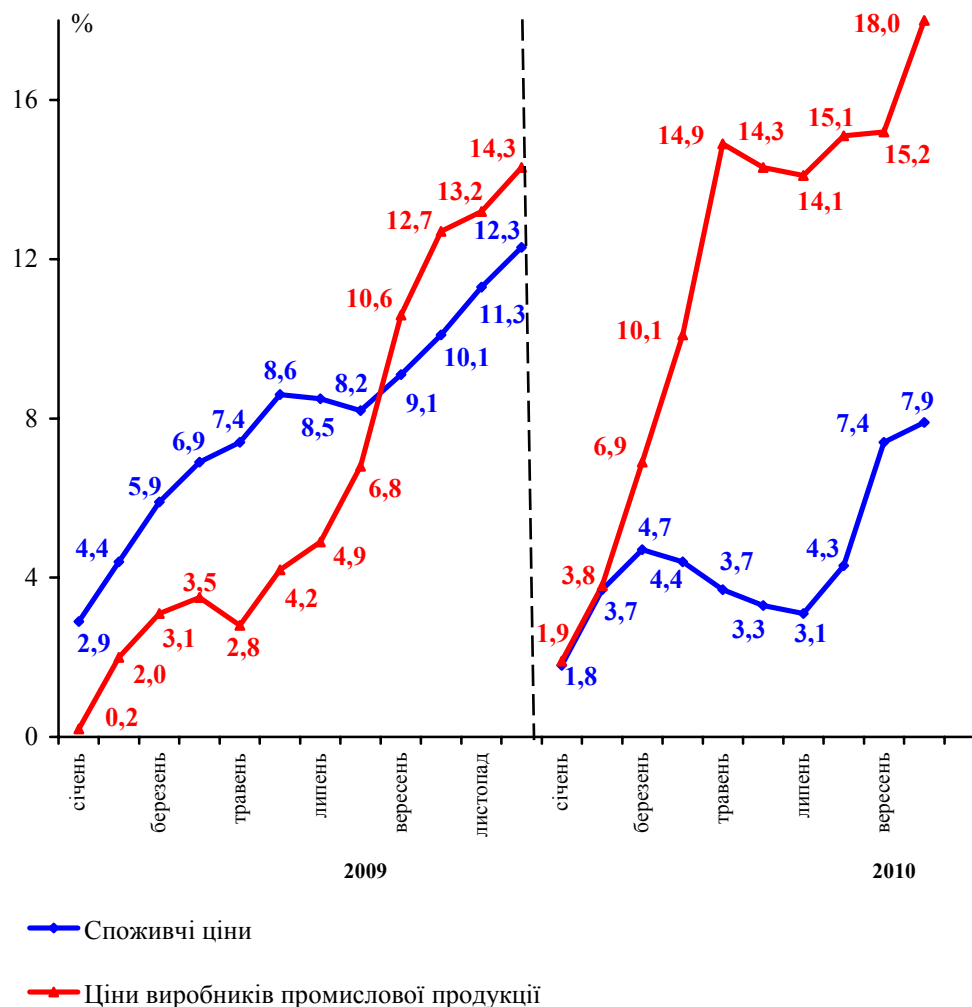
(грудень до грудня
попереднього року, %)

2004	12,3
2005	10,3
2006	11,6
2007	16,6
2008	22,3
2009	12,3
січень–жовтень 2010	7,9

Зміни споживчих цін (жовтень до грудня попереднього року)



(до грудня попереднього року)



Зміни цін виробників промислової продукції

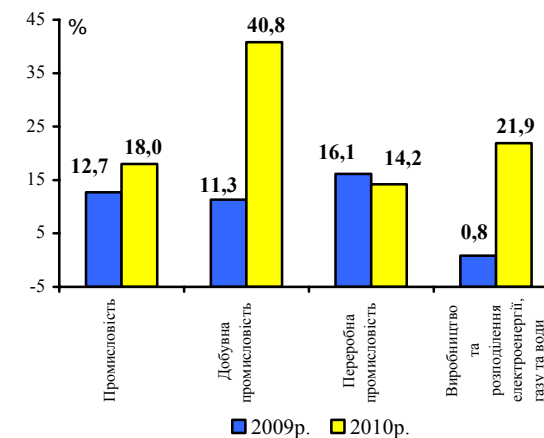
(грудень до грудня
попереднього року, %)

2004	24,1
2005	9,5
2006	14,1
2007	23,3
2008	23,0
2009	14,3

січень–жовтень
2010

18,0

Зміни цін виробників промислової продукції за основними видами промислової діяльності (жовтень до грудня попереднього року)





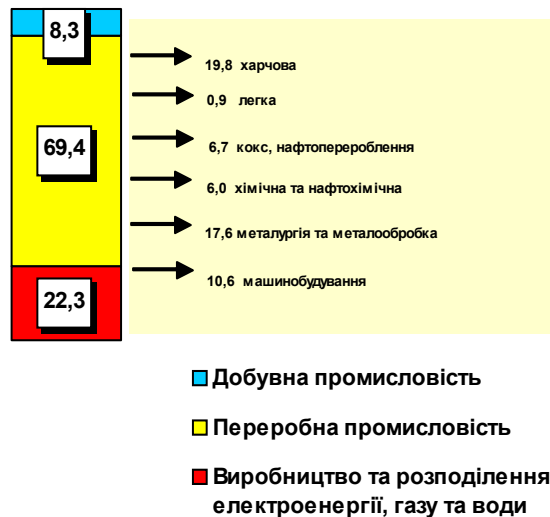
Промислове виробництво

7

Індекси промислової продукції, %

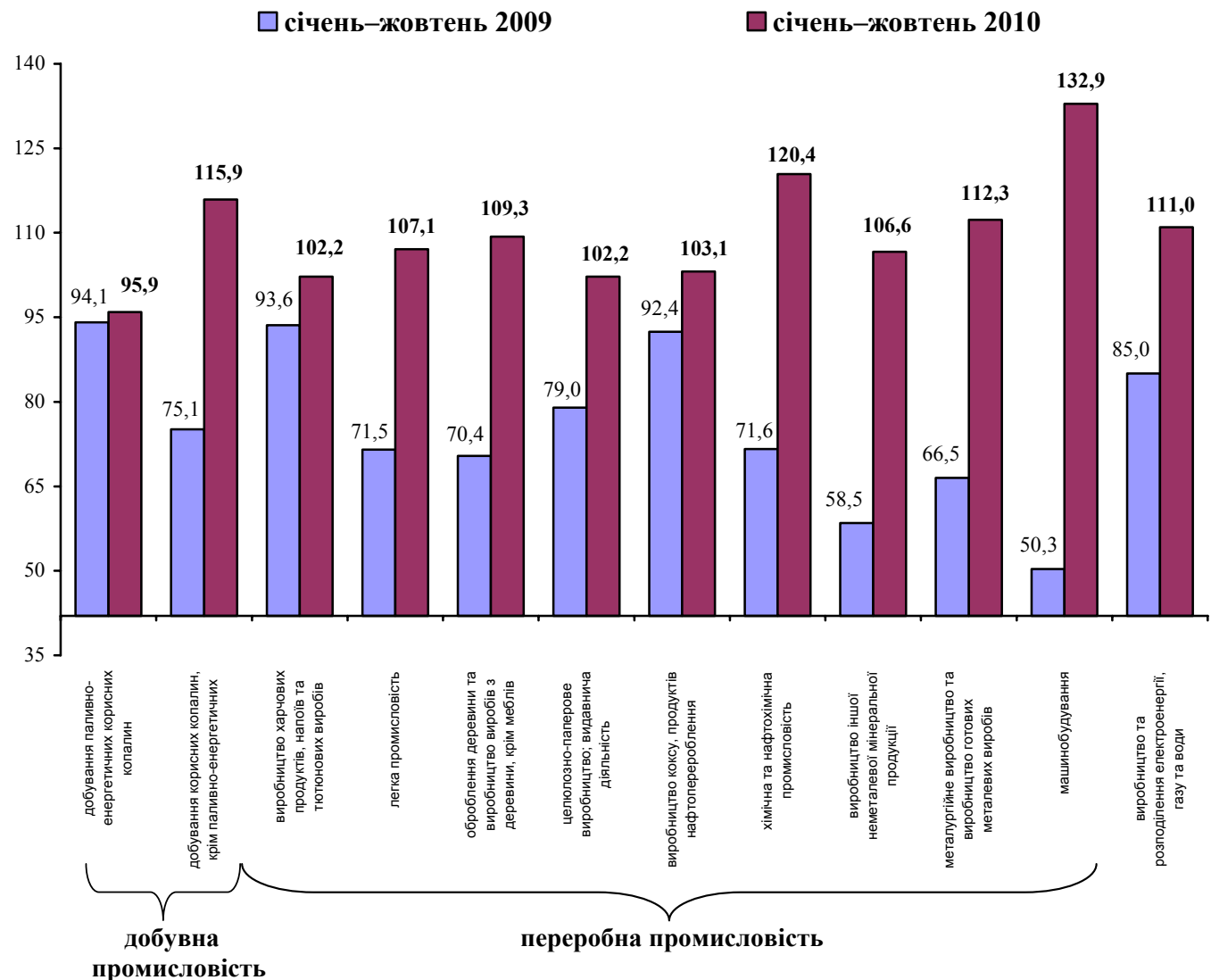
	Жовтень 2010 до вересня 2010	Жовтень 2010 до жовтня 2009	Січень– жовтень 2010 до січня– жовтня 2009
Добувна промисловість	104,0	102,8	103,7
Переробна промисловість	102,3	111,7	112,9
Виробництво та розподілення електроенергії, газу та води	122,2	113,2	111,0

Структура реалізованої промислової продукції у 2009 році, %



Примітка. Дані уточнено з урахуванням зміни підприємствами основного виду економічної діяльності.

Індекси промислової продукції за видами діяльності до відповідного періоду попереднього року, %

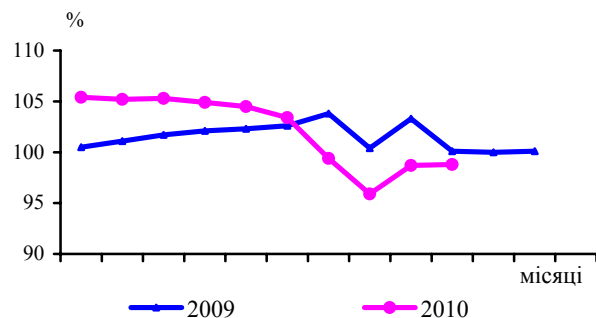




Темпи зростання, %

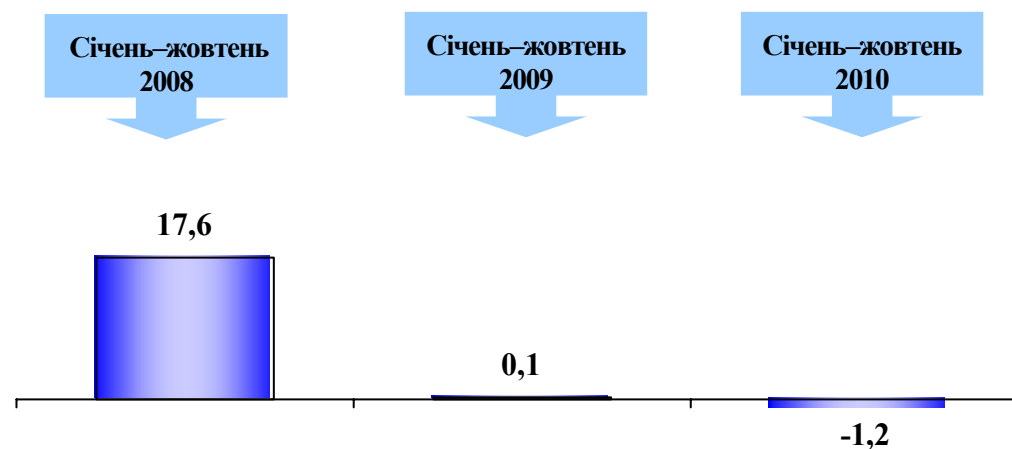
	До попереднього року	До 1990 року
1991	86,8	86,8
1992	91,7	79,6
1993	101,5	80,8
1994	83,5	67,4
1995	96,4	65,0
1996	90,5	58,8
1997	98,2	57,8
1998	90,4	52,2
1999	93,1	48,7
2000	109,8	53,4
2001	110,2	58,8
2002	101,2	59,5
2003	89,0	53,0
2004	119,7	63,4
2005	100,1	63,5
2006	102,5	65,1
2007	93,5	60,9
2008	117,1	71,3
2009	98,2	70,0
січень–жовтень 2010р.	98,8	х

До відповідного періоду попереднього року
(наростаючим підсумком)



Обсяг продукції сільського господарства у фактичних цінах за січень–жовтень 2010 року склав 150,3 млрд.грн. (січень–жовтень 2009 року – 125,7 млрд.грн.)

Приріст, зниження (–) до відповідного періоду попереднього року, %



За категоріями господарств

сільськогосподарські підприємства
господарства населення

36,4

–0,3

0,1

5,8

0,3

–2,2



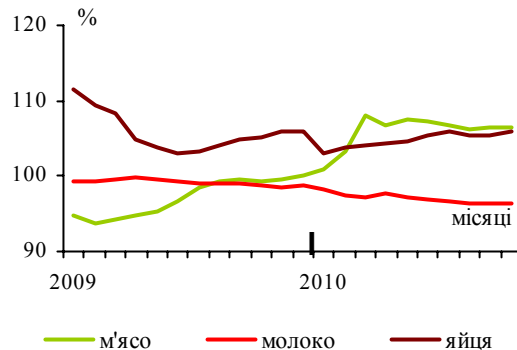
Виробництво продукції сільського господарства

9

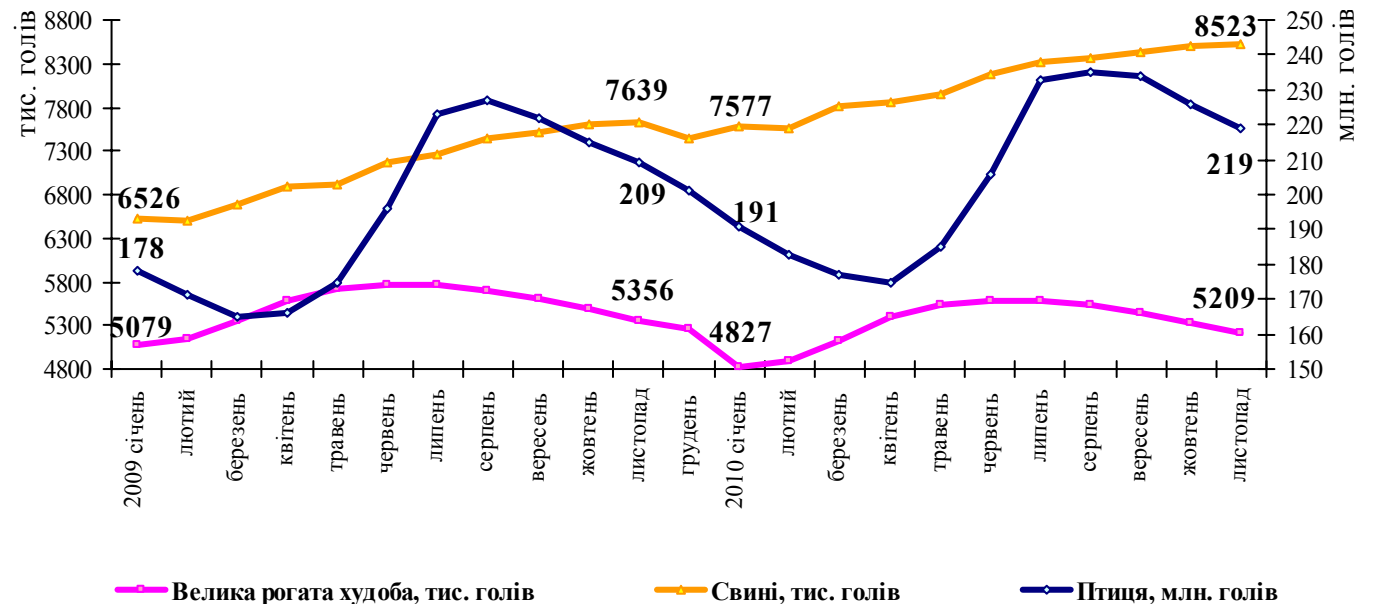
Виробництво основних видів продукції тваринництва

	М'ясо (у живій вазі), млн.т	Моло- ко, млн.т	Яйця, млрд. шт.
1990	6,4	24,5	16,3
1995	3,6	17,3	9,4
2000	2,6	12,7	8,8
2001	2,3	13,4	9,7
2002	2,5	14,1	11,3
2003	2,6	13,7	11,5
2004	2,4	13,7	12,0
2005	2,4	13,7	13,0
2006	2,6	13,3	14,2
2007	2,8	12,3	14,1
2008	2,7	11,8	15,0
2009	2,7	11,6	15,9
січень– жовтень 2010р.	2,3	9,8	14,3

До відповідного періоду попереднього року (наростаючим підсумком)



Поголів'я основних видів худоби та птиці (на початок місяця)



Приріст, зниження (–) виробництва основних видів продукції тваринництва за січень-жовтень (до відповідного періоду попереднього року), %

	2008	2009	2010
М'ясо (у живій вазі)	–0,6	–0,7	6,5
Молоко	–3,9	–1,2	–3,5
Яйця	6,3	5,1	5,9



Виробництво основних сільськогосподарських культур, млн.т

	2000	2005	2008	2009
Зернові культури ¹	24,5	38,0	53,3	46,0
Цукрові буряки (фабричні)	13,2	15,5	13,4	10,1
Соняшник на зерно ¹	3,5	4,7	6,5	6,4
Картопля	19,8	19,5	19,5	19,7
Овочі	5,8	7,3	8,0	8,3

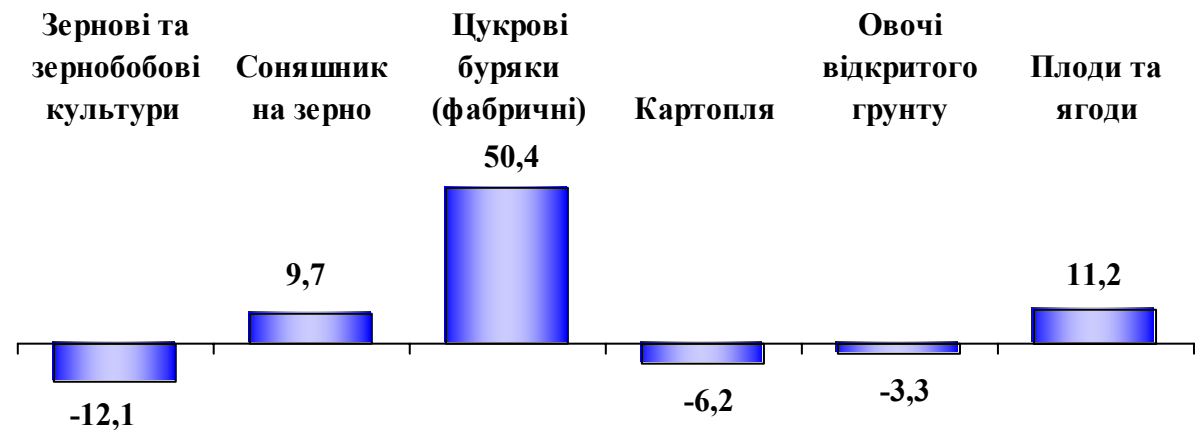
Урожайність, ц з 1 га

	2000	2005	2008	2009
Зернові культури ¹	19,4	26,0	34,6	29,8
Цукрові буряки (фабричні)	176,7	248,2	356,2	314,9
Соняшник на зерно ¹	12,2	12,8	15,3	15,2
Картопля	121,6	128,4	138,7	139,3
Овочі	112,3	157,1	173,9	182,8

¹ У вазі після доробки.

Станом на 1 листопада 2010 року намолочено 38,9 млн. т зерна (у початково оприбуткованій вазі); накопано 18,4 млн. т картоплі; зібрано 7,5 млн. т овочів відкритого ґрунту, 7,0 млн. т соняшнику, 11,7 млн. т цукрових буряків (фабричних), 1,5 млн. т ріпаку та 1,6 млн. т плодів та ягід

Приріст, зниження (–) виробництва основних сільськогосподарських культур станом на 1 листопада 2010р. до відповідної дати 2009р., %



Урожайність, ц з 1 га

Приріст, зниження (–) до відповідної дати 2009р., ц

Зібрана площа, тис.га

Приріст, зниження (–) до відповідної дати 2009р., %

Урожайність, ц з 1 га	27,4	15,9	277	131	166	86,3
Приріст, зниження (–) до відповідної дати 2009р., ц	–2,5	0,0	–23	–8	–10	7,2
Зібрана площа, тис.га	14217,3	4390,3	421,6	1406,6	450,7	188,8
Приріст, зниження (–) до відповідної дати 2009р., %	–3,8	10,3	63,0	0,0	2,1	1,9

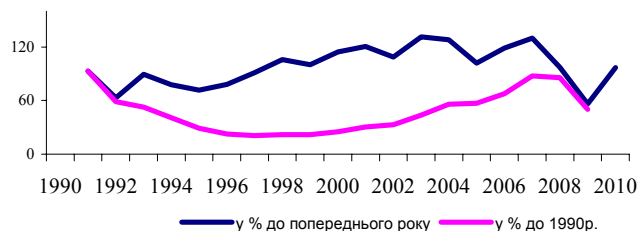


Інвестиції в основний капітал

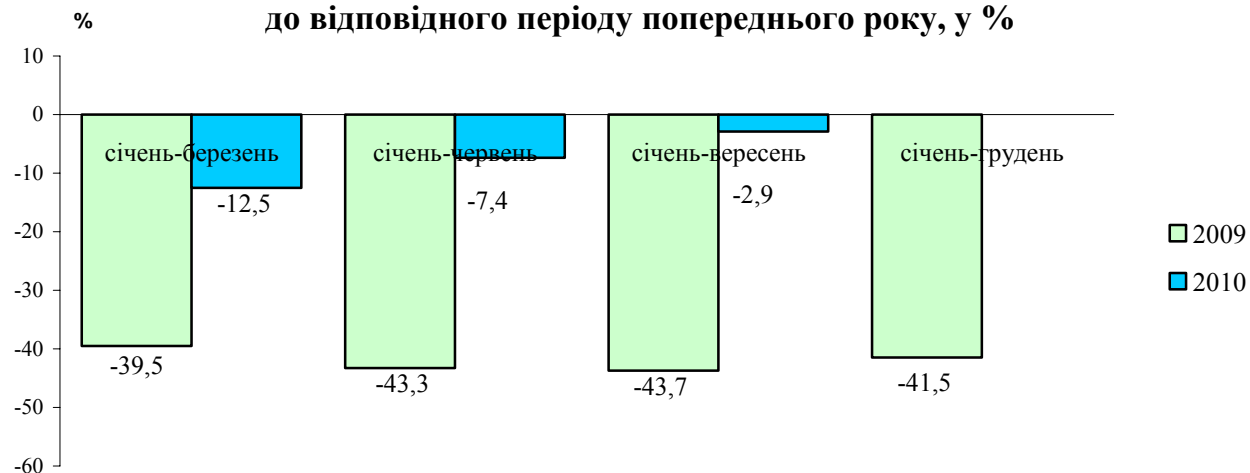
11

Темпи зростання, зменшення %

	До відповідного періоду попереднього року	До 1990 року
1991	92,9	92,9
1992	63,1	58,6
1993	89,6	52,5
1994	77,5	40,7
1995	71,5	29,1
1996	78,0	22,7
1997	91,2	20,7
1998	106,1	21,9
1999	100,4	22,0
2000	114,4	25,2
2001	120,8	30,4
2002	108,9	33,1
2003	131,3	43,5
2004	128,0	55,7
2005	101,9	56,8
2006	119,0	67,6
2007	129,8	87,7
2008	97,4	85,4
2009	58,5	50,0
січень–вересень 2010	97,1	x

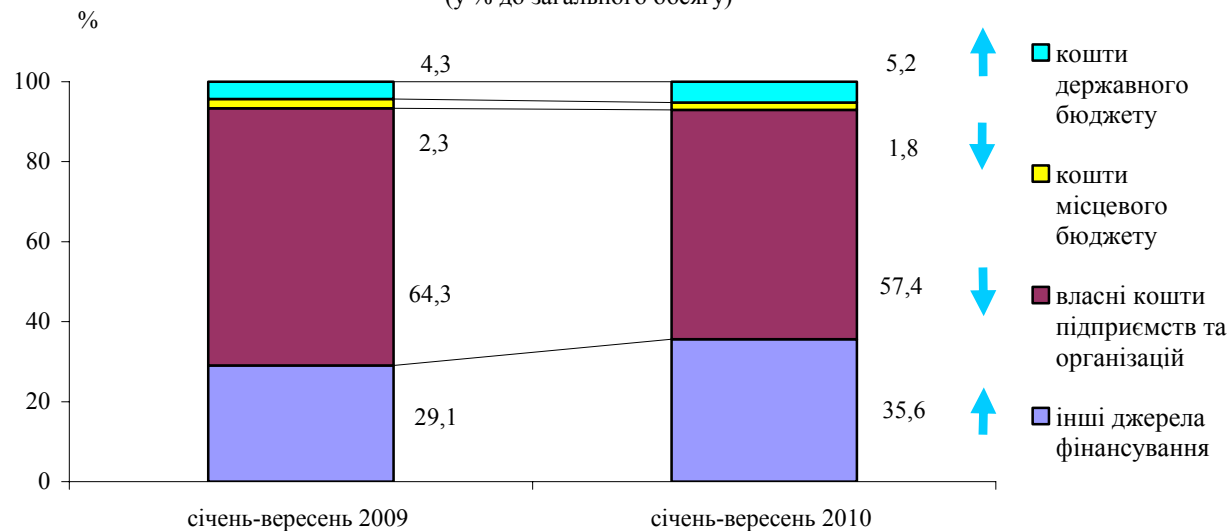


Приріст, зменшення (-) до відповідного періоду попереднього року, у %



Структура за джерелами фінансування

(у % до загального обсягу)





Приріст прямих інвестицій

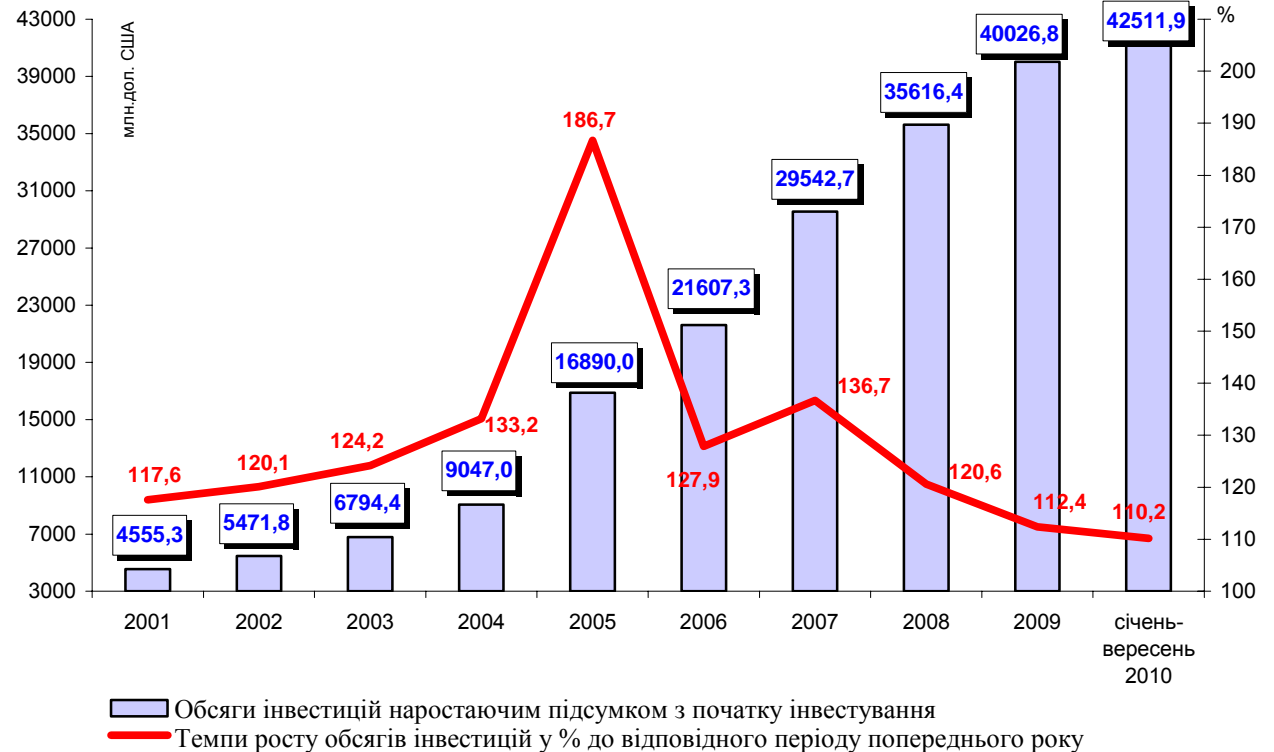
	Млн.дол. США	У % до відповідного періоду попереднього року
1995	413,4	85,5
1996	541,3	130,9
1997	625,4	115,5
1998	747,0	119,4
1999	471,1	63,1
2000	593,2	125,9
2001	680,3	114,7
2002	916,6	134,7
2003	1322,6	144,3
2004	2252,6	170,3
2005	7843,1	348,2
2006	4717,3	60,1
2007	7935,4	168,2
2008	6073,7	76,5
2009	4410,4	72,6
січень– вересень 2010	2546,7	85,7

Прямі інвестиції на одну особу

(дол. США, наростаючим підсумком)

2000	78,7
2001	94,1
2002	114,0
2003	142,6
2004	191,4
2005	359,9
2006	463,6
2007	637,7
2008	773,0
2009	872,6
січень–вересень 2010	926,7

Приріст прямих інвестицій за січень-вересень 2010 року
склав 2546,7 млн.дол. США (торік – 2972,1 млн.дол.)



Найбільші країни-інвестори на 1 жовтня 2010 року
Кіпр – 9579,1 млн.дол. (22,5%), Німеччина – 7005,7 млн.дол. (16,5%),
Нідерланди – 4082,7 млн.дол. (9,6%),
Російська Федерація – 2956,3 млн.дол. (7,0%)

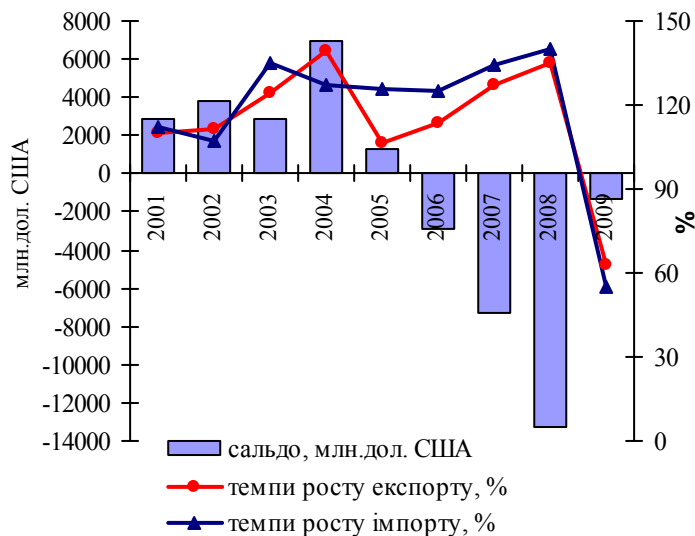
* З 2005 року дані наведено з урахуванням обсягів прямих інвестицій, отриманих на підставі інформації НБУ та ФДМУ (щодо різниці між ринковою та номінальною вартістю акцій, майна тощо, не облікованої у статистичній звітності окремих підприємств).



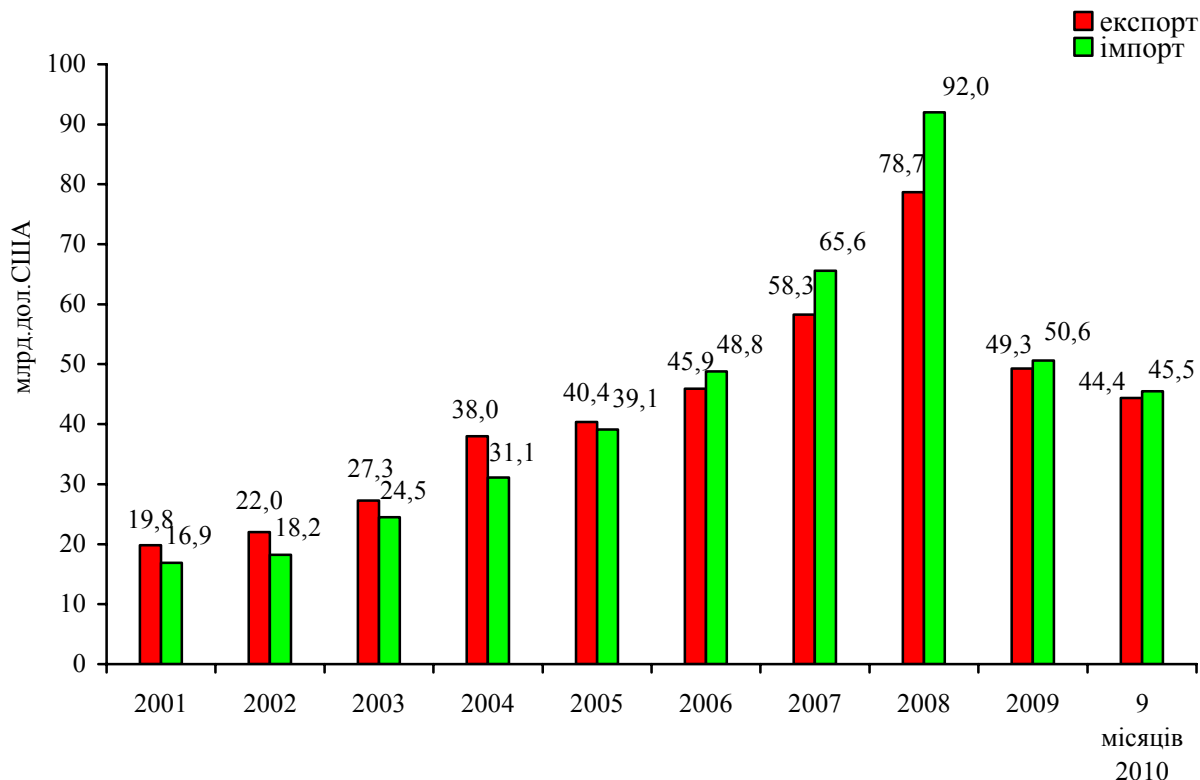
Темпи зростання (зменшення)
обсягів торгівлі товарами і
послугами
до попереднього періоду, %

Сальдо,
млн.дол.
США

	експорт	імпорт	США
2001	109,7	112,0	2886,5
2002	111,1	107,4	3844,0
2003	124,1	134,7	2836,7
2004	139,0	126,9	6918,6
2005	106,3	125,8	1291,8
2006	113,7	124,8	-2884,5
2007	127,2	134,5	-7263,6
2008	134,9	140,3	-13294,7
2009	62,6	55,0	-1312,6
9 місяців 2010	129,3	128,6	-1083,5



Динаміка обсягів експорту–імпорту товарів і послуг



Приріст (зменшення) обсягів торгівлі товарами і послугами
до попереднього періоду, %

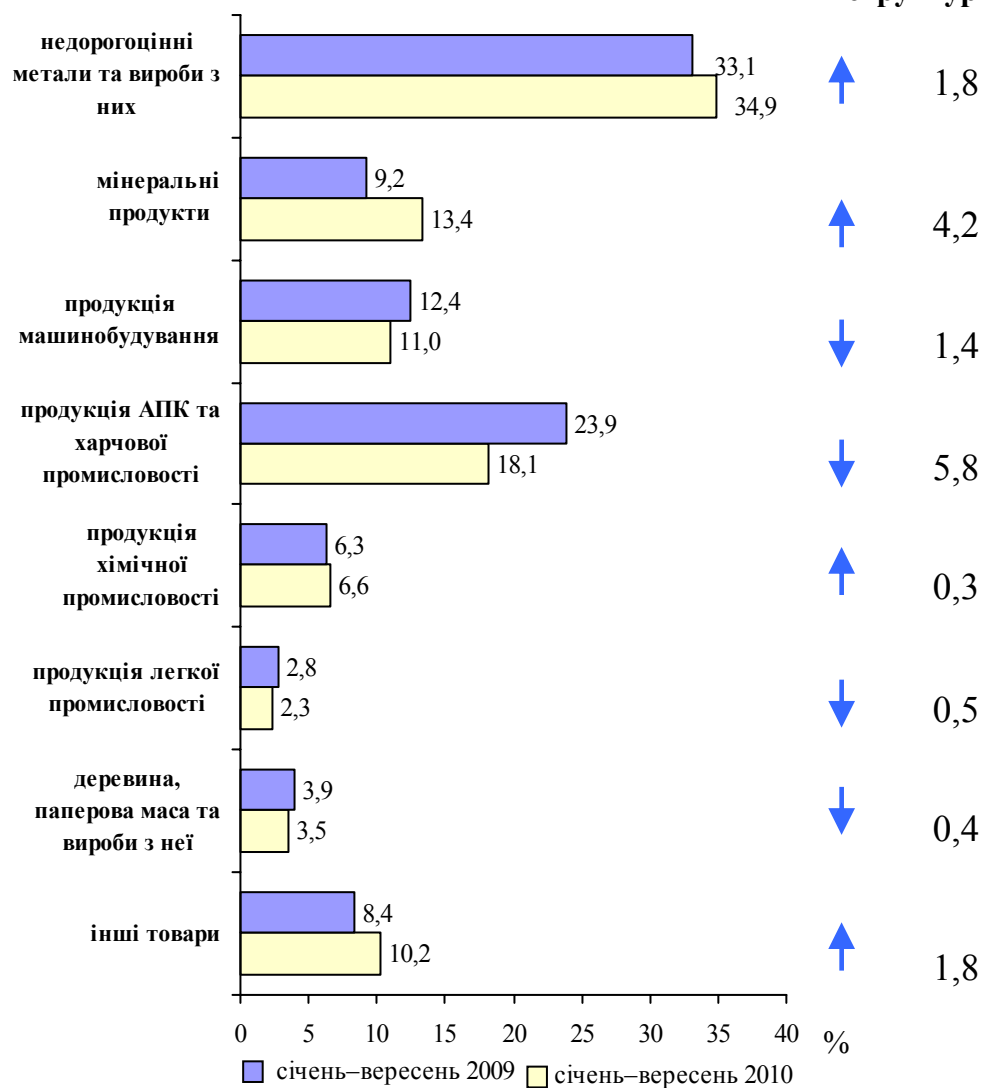
експорт	+9,7	+11,1	+24,1	+39,0	+6,3	+13,7	+27,2	+34,9	-37,4	+29,3
імпорт	+12,0	+7,4	+34,7	+26,9	+25,8	+24,8	+34,5	+40,3	-45,0	+28,6

Питома вага товарів у загальному обсязі, %

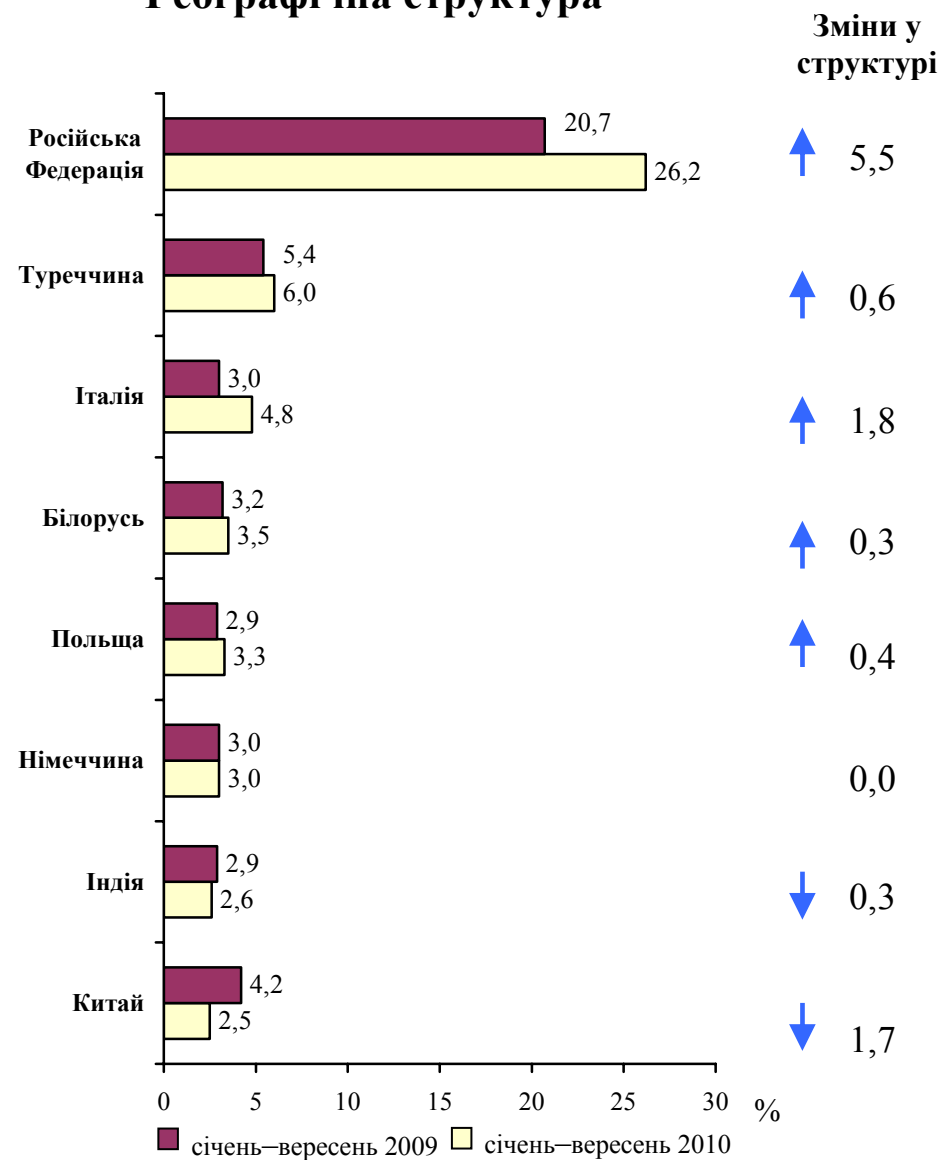
експорт	82,1	81,6	84,4	86,0	84,8	83,6	84,5	85,1	80,5	81,6
імпорт	93,2	93,4	94,0	93,4	92,5	92,4	92,4	93,0	89,8	91,6



Товарна структура



Географічна структура

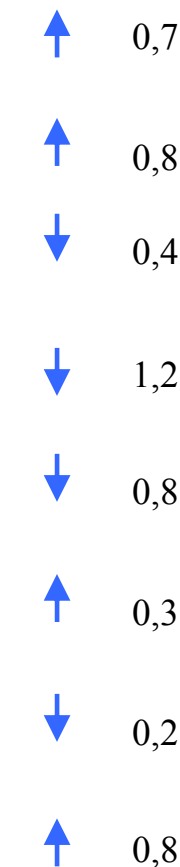




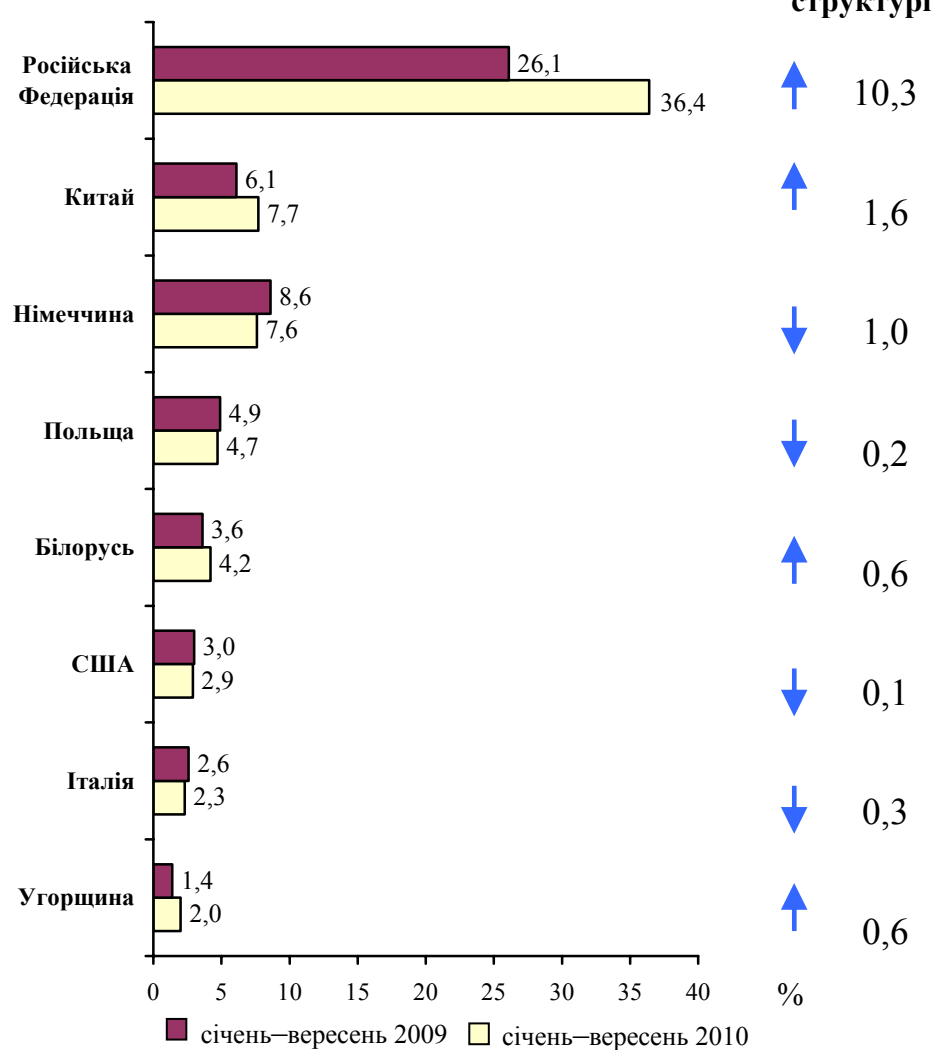
Товарна структура



Зміни у структурі



Географічна структура



Зміни у структурі





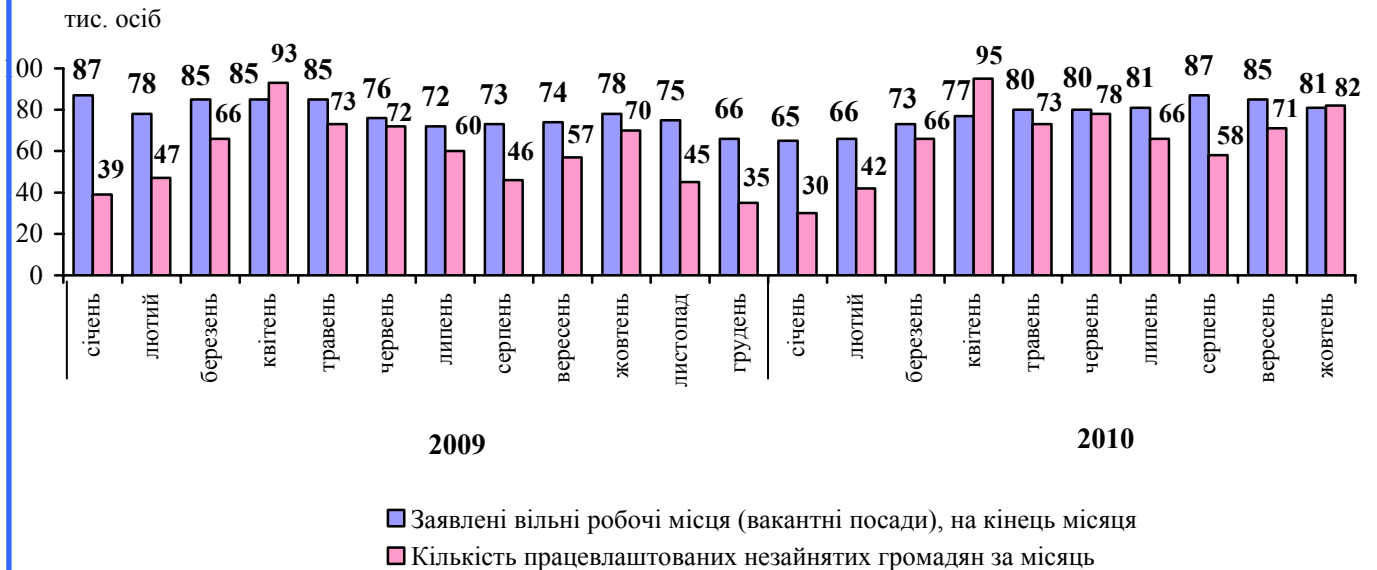
Економічна активність населення працездатного віку (в середньому за I півріччя)

	2009	2010
Зайняте населення, тис. осіб	18330	18376
Рівень зайнятості, у %	64,6	65,4
Безробітне населення (за методологією МОП), тис. осіб	2008	1868
Зареєстровані безробітні, тис. осіб	830	484
Рівень безробіття (за методологією МОП), у %	9,9	9,2
Рівень зареєстрованого безробіття, у % до еко- номічно активного населення працездатного віку	4,1	2,4
Економічно неактивне населення, тис. осіб	8034	7852

Рівень безробіття за методологією МОП за I півріччя 2010 року:

- в Україні 8,5%
- у країнах (27) Євросоюзу 9,8%

Попит і працевлаштування робочої сили на зареєстрованому ринку праці



Кількість зареєстрованих безробітних на кінець жовтня:

- тис. осіб
- у % до населення працездатного віку

Середній розмір допомоги по безробіттю у жовтні, грн.

	2009	2010
Кількість зареєстрованих безробітних на кінець жовтня:		
• тис. осіб	508	401
• у % до населення працездатного віку	1,8	1,4
Середній розмір допомоги по безробіттю у жовтні, грн.	652	778

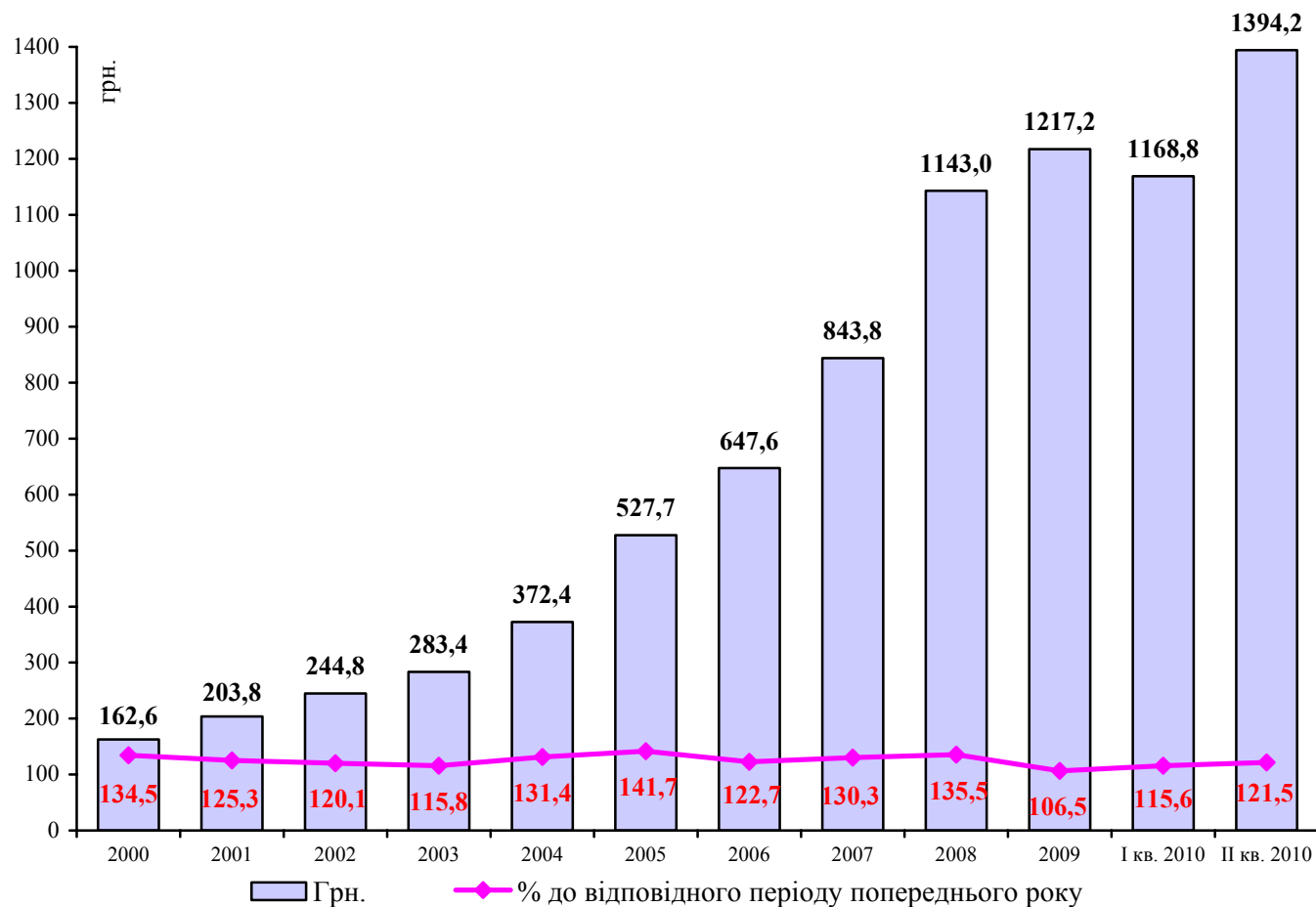


Наявний дохід

	Млрд.грн.	% до відповідного періоду попереднього року
2000	96,6	133,5
2001	119,0	123,2
2002	141,6	119,0
2003	162,6	114,8
2004	212,0	130,4
2005	298,3	140,7
2006	363,6	121,9
2007	471,0	129,5
2008	634,5	134,7
2009	672,7	106,0
2010		
І квартал	161,1	115,3
II квартал	192,0	121,2

Наявний дохід за II квартал 2010 року склав 192,0 млрд. грн., що на 21,2% більше ніж у II кварталі 2009 року

Середньомісячний наявний дохід у розрахунку на 1 особу



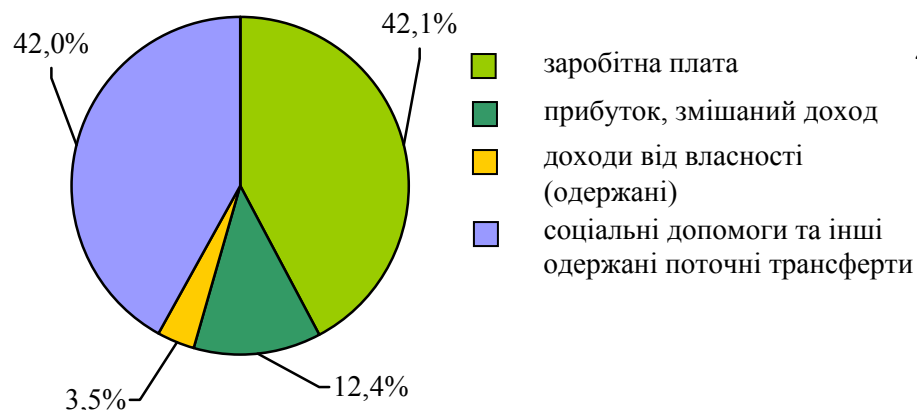


Темпи зростання реального наявного доходу населення, %

	До відповідного періоду попереднього року	До 1991 року
1994	78,4	33,2
1995	108,3	35,9
1996	87,8	31,5
1997	102,7	32,4
1998	102,4	33,2
1999	99,3	32,9
2000	104,1	34,3
2001	110,0	37,7
2002	118,0	44,5
2003	109,1	48,6
2004	119,6	58,1
2005	123,9	72,0
2006	111,8	80,5
2007	114,8	92,4
2008	107,6	99,4
2009	91,5	90,9
2010		
І квартал	103,7	x
ІІ квартал	111,8	x

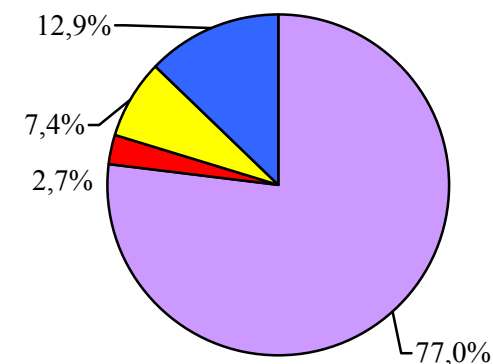
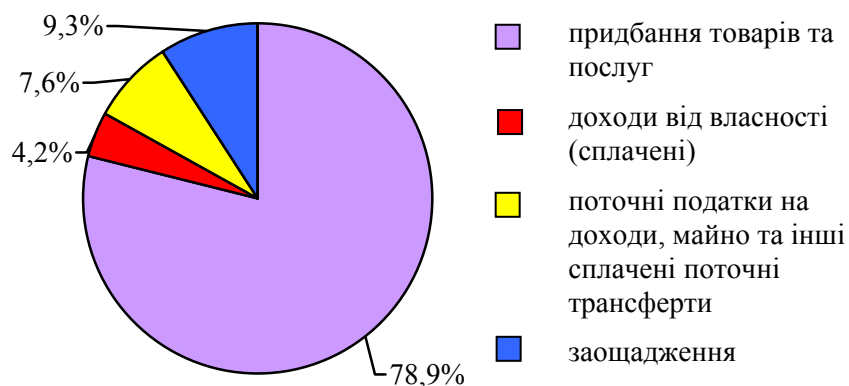
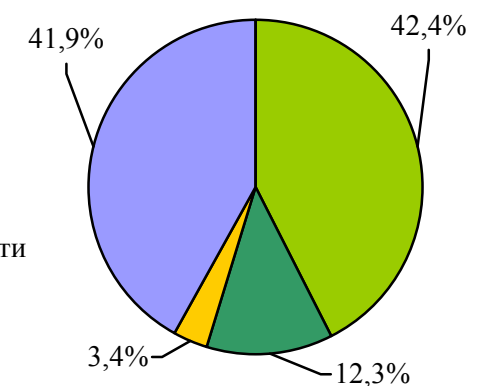
ІІ квартал 2009 року

Структура доходів



ІІ квартал 2010 року

Структура витрат та заощаджень





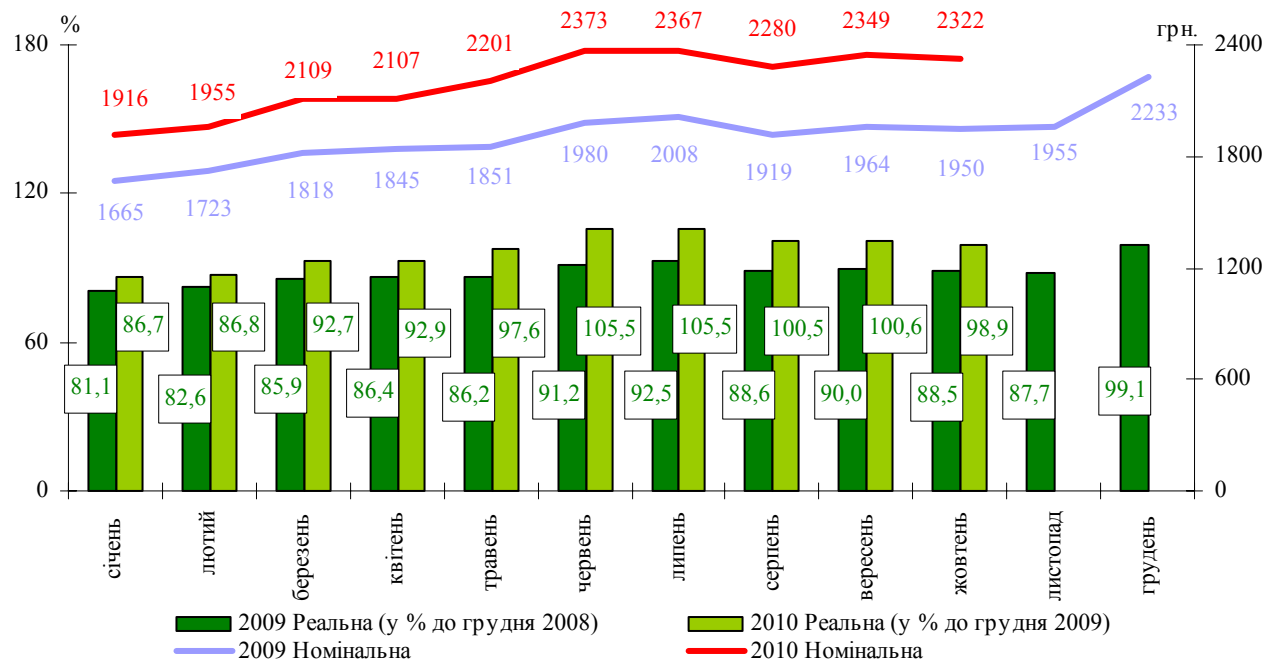
Середньомісячна номінальна та реальна заробітна плата

	Грн.	У % до відповідного періоду попереднього року	
		номінальна	реальна
2003	462	122,8	115,2
2004	590	127,5	123,8
2005	806	136,7	120,3
2006	1041	129,2	118,3
2007	1351	129,7	112,5
2008	1806	133,7	106,3
2009	1906	105,5	90,8
2010 січень–жовтень	2191	119,7	109,9

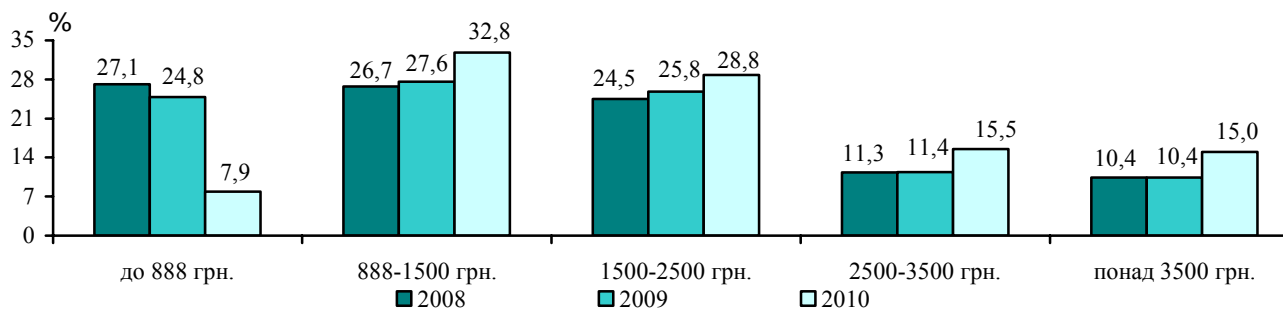
2010 рік
Мінімальна заробітна плата
Жовтень–листопад – 907 грн.

Прожитковий мінімум на
працездатну особу
Жовтень–листопад – 907 грн.

Динаміка номінальної та реальної заробітної плати



Розподіл працівників за рівнем заробітної плати у вересні

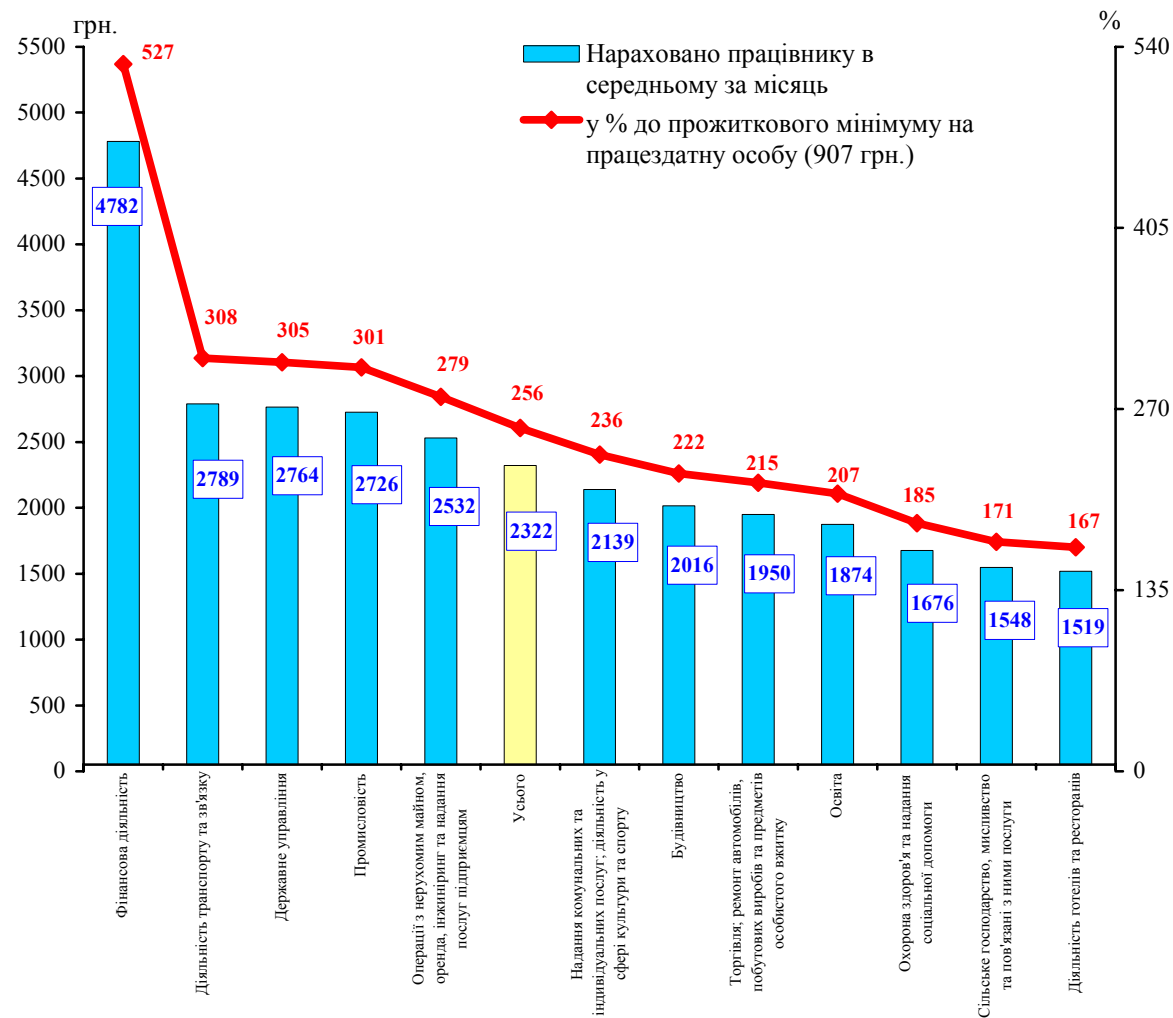




Заробітна плата штатних працівників за видами економічної діяльності за жовтень 2010 року

	Нараховано працівнику в середньому за жовтень		
	грн.	у % до	
		жовтня 2009	середнього рівня по економіці
Усього	2322	121,4	100,0
Сільське господарство, мисливство та пов'язані з ними послуги	1548	121,0	66,6
Промисловість	2726	125,8	117,4
Будівництво	2016	127,5	86,8
Торгівля; ремонт автомобілів, побутових виробів та предметів особистого вжитку	1950	124,8	84,0
Діяльність готелів та ресторанів	1519	117,5	65,4
Діяльність транспорту та зв'язку	2789	113,8	120,1
діяльність транспорту	2881	114,6	124,1
діяльність пошти та зв'язку	2480	109,9	106,8
Фінансова діяльність	4782	113,4	205,9
Операції з нерухомим майном, оренда, інжиніринг та надання послуг підприємцям	2532	112,3	109,0
Державне управління	2764	104,3	119,0
Освіта	1874	118,9	80,7
Охорона здоров'я та надання соціальної допомоги	1676	130,1	72,2
Надання комунальних та індивідуальних послуг; діяльність у сфері культури та спорту	2139	120,7	92,1

Заробітна плата штатних працівників за видами економічної діяльності за жовтень 2010 року

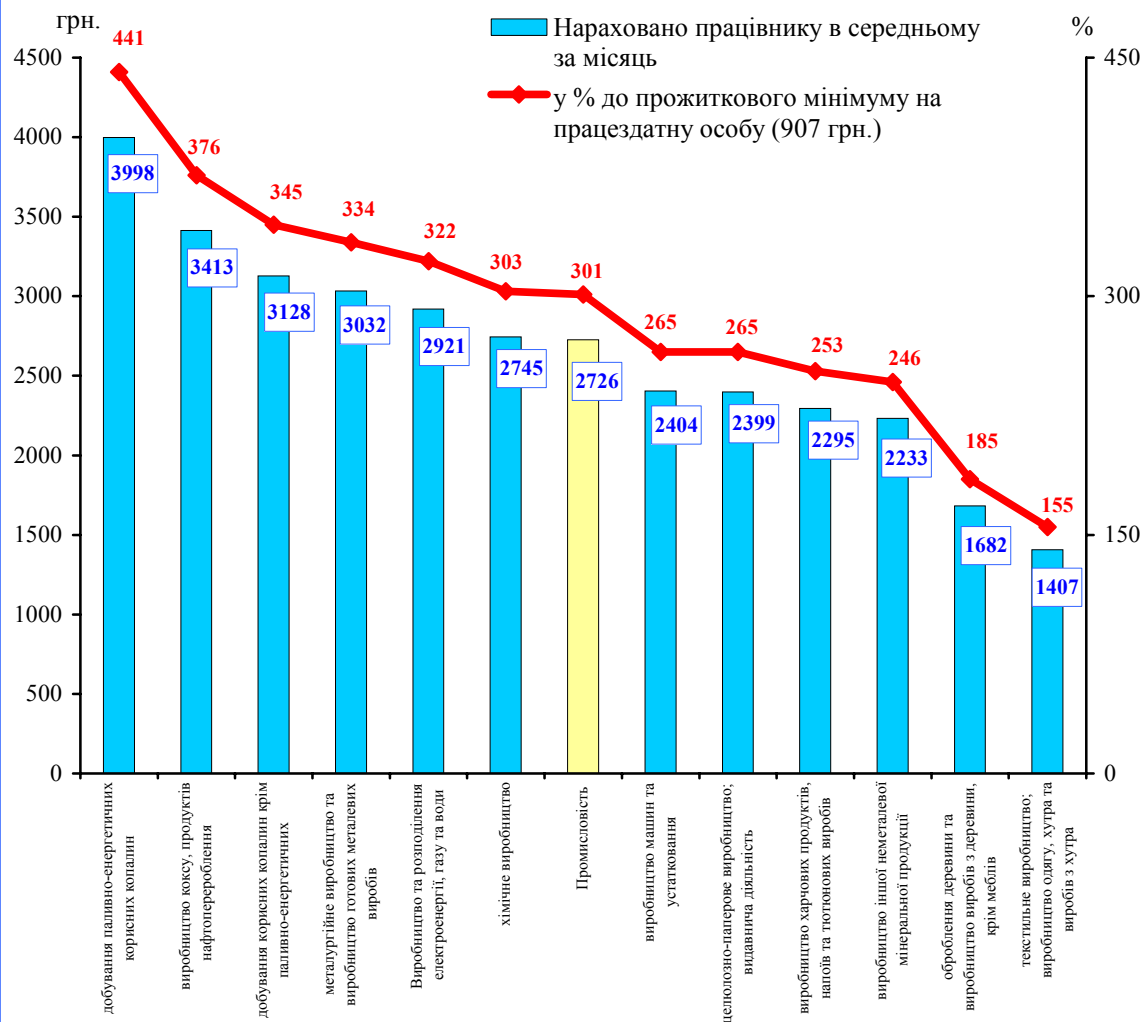




**Заробітна плата штатних працівників
за видами промислової діяльності
за жовтень 2010 року**

	Нараховано працівнику в середньому за жовтень		
	грн.	жовтня 2009	у % до середнього рівня по економіці
Промисловість	2726	125,8	117,4
Добувна промисловість	3760	123,7	161,9
добування паливно-енергетичних корисних копалин	3998	121,6	172,2
добування корисних копалин, крім паливно-енергетичних	3128	130,0	134,7
Переробна промисловість	2429	126,5	104,6
з неї			
виробництво харчових продуктів, напоїв та тютюнових виробів	2295	124,9	98,8
текстильне виробництво;			
виробництво одягу, хутра та виробів з хутра	1407	130,8	60,6
оброблення деревини та виробництво виробів з деревини, крім меблів	1682	125,3	72,4
целюлозно-паперове виробництво; видавнича діяльність	2399	127,0	103,3
виробництво коксу, продуктів нафтоперероблення	3413	115,6	147,0
хімічне виробництво	2745	133,4	118,2
виробництво іншої неметалевої мінеральної продукції	2233	126,3	96,2
металургійне виробництво та виробництво готових металевих виробів	3032	120,8	130,6
виробництво машин та устаткування	2404	133,3	103,5
Виробництво та розподілення електроенергії, газу та води	2921	123,4	125,8

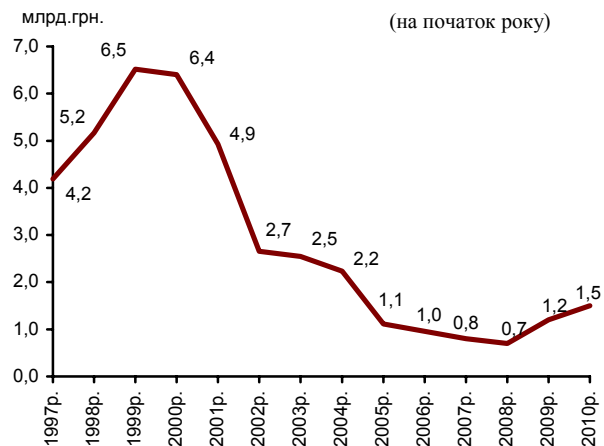
**Заробітна плата штатних працівників
за видами промислової діяльності за жовтень 2010 року**





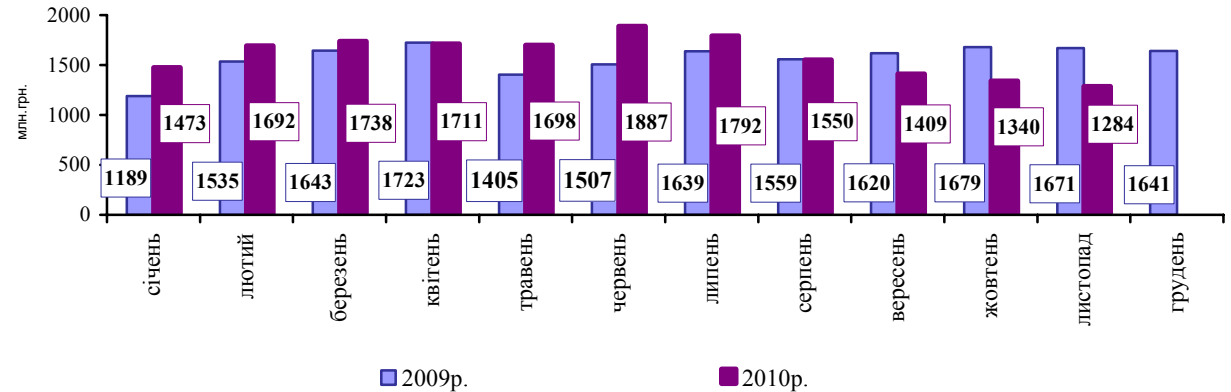
Заборгованість із виплати заробітної плати у 2010 році

	На 1 число, млн. грн.	У % до	
		1 січня	фонду оплати праці попереднього місяця
січень	1473	123,9	6,2
лютий	1692	114,9	8,0
березень	1738	117,9	8,1
квітень	1711	116,2	7,4
травень	1698	115,3	7,3
червень	1887	128,1	7,8
липень	1792	121,6	6,9
серпень	1550	105,2	6,0
вересень	1409	95,7	5,7
жовтень	1340	91,0	5,2
листопад	1284	87,1	5,0



Динаміка суми заборгованості з виплати заробітної плати

(станом на 1 число відповідного місяця)



Структура заборгованості з виплати заробітної плати за типами підприємств на 1 листопада 2010 року

	Усього	У тому числі		
		економічно активні	підприємства-банкрути	економічно неактивні
млн. грн.	1283,9	709,9	514,9	59,1
у % до загальної суми	100,0	55,3	40,1	4,6

Сума невикраденої заробітної плати протягом жовтня п.р. зменшилася на 56,4 млн.грн., що відбулося в основному за рахунок підприємств промисловості (на 28,4 млн.грн.), зокрема переробної (на 25,7 млн.грн.), а також транспорту та зв'язку (на 16,9 млн.грн.)

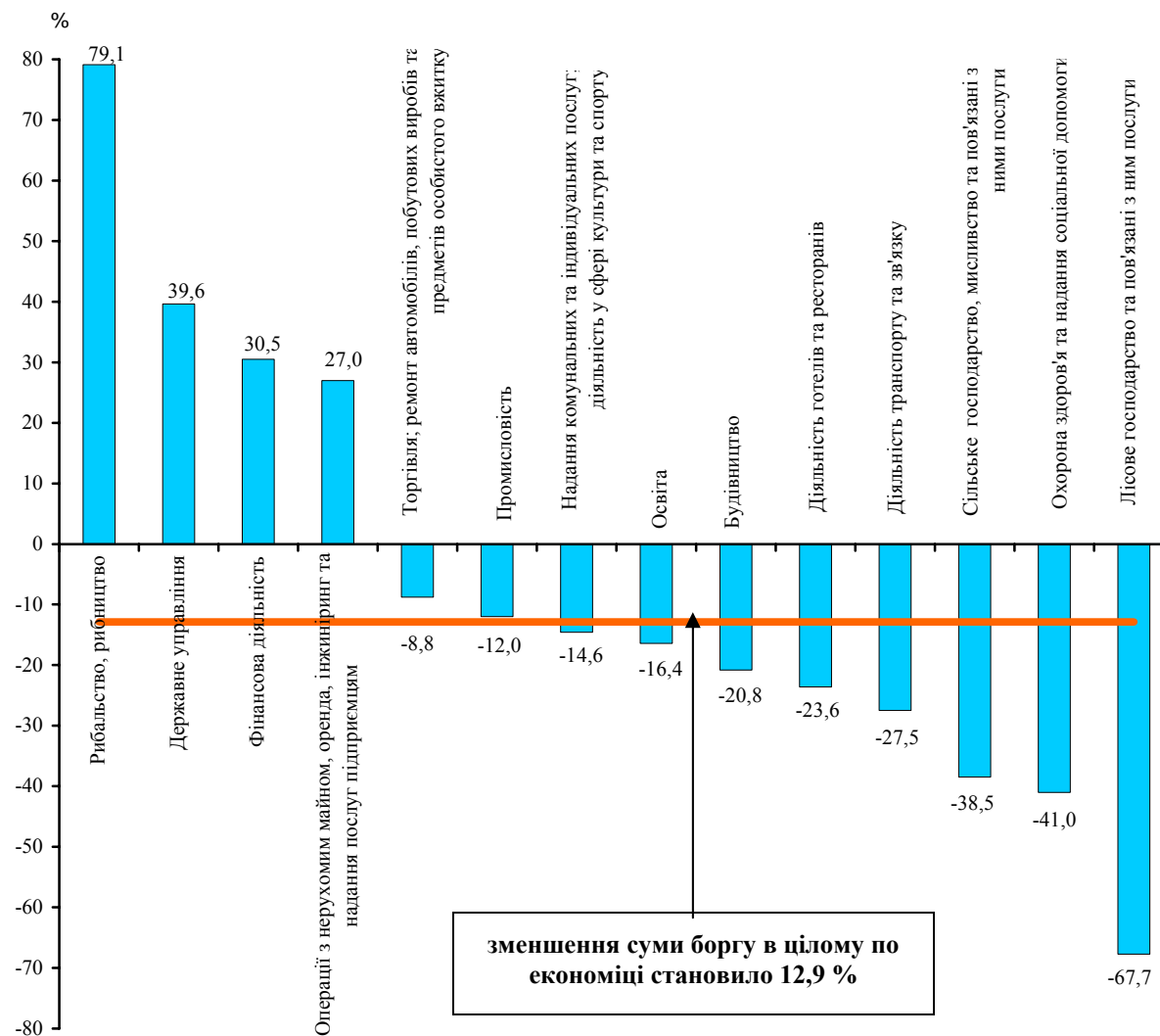


**Заборгованість із виплати заробітної плати
за видами економічної діяльності
на 1 листопада 2010 року**

	Млн. грн.	у % до		
		1 січня	фонду оплати праці за жовтень	під- сумку
Усього	1283,9	87,1	5,0	100,0
Сільське господарство, мисливство та пов'язані з ними послуги	41,2	61,5	4,2	3,2
Лісове господарство та пов'язані з ним послуги	1,4	32,3	1,1	0,1
Рибальство, рибництво	5,6	179,1	48,1	0,4
Промисловість	708,5	88,0	9,0	55,2
Будівництво	190,6	79,2	24,4	14,9
Торгівля; ремонт автомобілів, побутових виробів та предметів особистого вжитку	50,3	91,2	2,8	3,9
Діяльність готелів та ресторанів	5,7	76,4	3,4	0,4
Діяльність транспорту та зв'язку	83,5	72,5	3,1	6,5
Фінансова діяльність	6,6	130,5	0,5	0,5
Операції з нерухомим майном, оренда, інжиніринг та надання послуг підприємцям	143,3	127,0	7,6	11,2
Державне управління	3,7	139,6	0,2	0,3
Освіта	5,0	83,6	0,2	0,4
Охорона здоров'я та надання соціальної допомоги	7,5	59,0	0,3	0,6
Надання комунальних та індивідуальних послуг; діяльність у сфері культури та спорту	31,0	85,4	3,7	2,4

**Приріст (зменшення) заборгованості з виплати заробітної плати
на 1 листопада 2010 року**

(% до 1 січня)





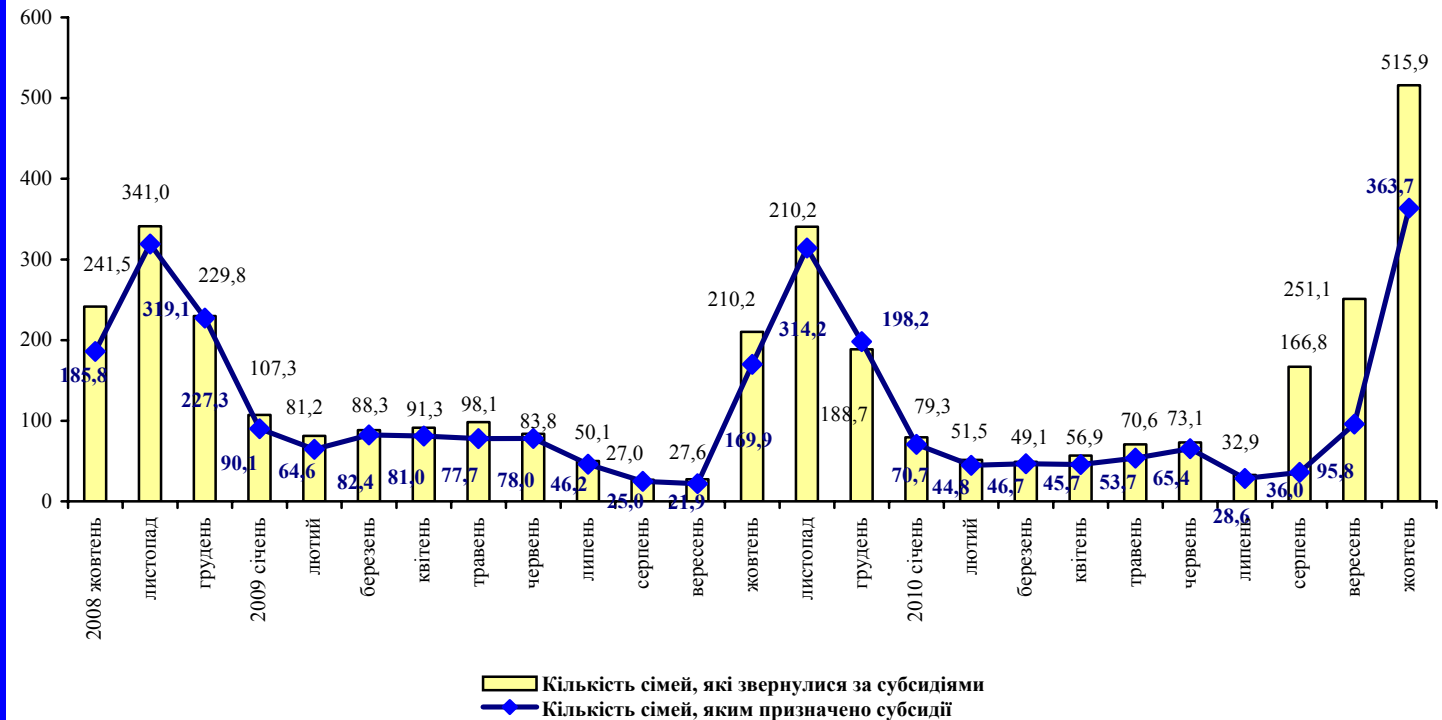
Питома вага сімей, які отримували субсидії для відшкодування витрат на оплату житлово-комунальних послуг, %

	2009	2010
січень	4,5	4,3
лютий	4,8	4,4
березень	5,1	4,6
квітень	5,0	4,3
травень	1,5	1,1
червень	1,9	1,3
липень	2,0	1,3
серпень	2,0	1,5
вересень	2,1	1,9
жовтень	2,7	3,6

Термін заборгованості місцевих бюджетів за субсидіями перед організаціями – надавачами послуг, місяців

	2009	2010
січень	1,4	1,0
лютий	1,1	1,5
березень	0,9	1,2
квітень	1,0	1,3
травень	0,6	1,3
червень	0,6	0,8
липень	0,5	0,6
серпень	0,4	0,6
вересень	0,2	0,5
жовтень	0,4	1,1

Субсидії для відшкодування витрат на оплату житлово-комунальних послуг, тис. сімей



Загальна сума субсидій, призначених сім'ям для відшкодування витрат на оплату житлово-комунальних послуг у січні–жовтні 2010 року, становила 87,5 млн. грн., що на 20,1 млн.грн. більше відповідного показника 2009 року. Середній розмір призначеної субсидії для відшкодування витрат на оплату житлово-комунальних послуг на одну сім'ю у жовтні 2010 року збільшився порівняно з відповідним періодом минулого року на 6,3% і становив 128,8 грн.



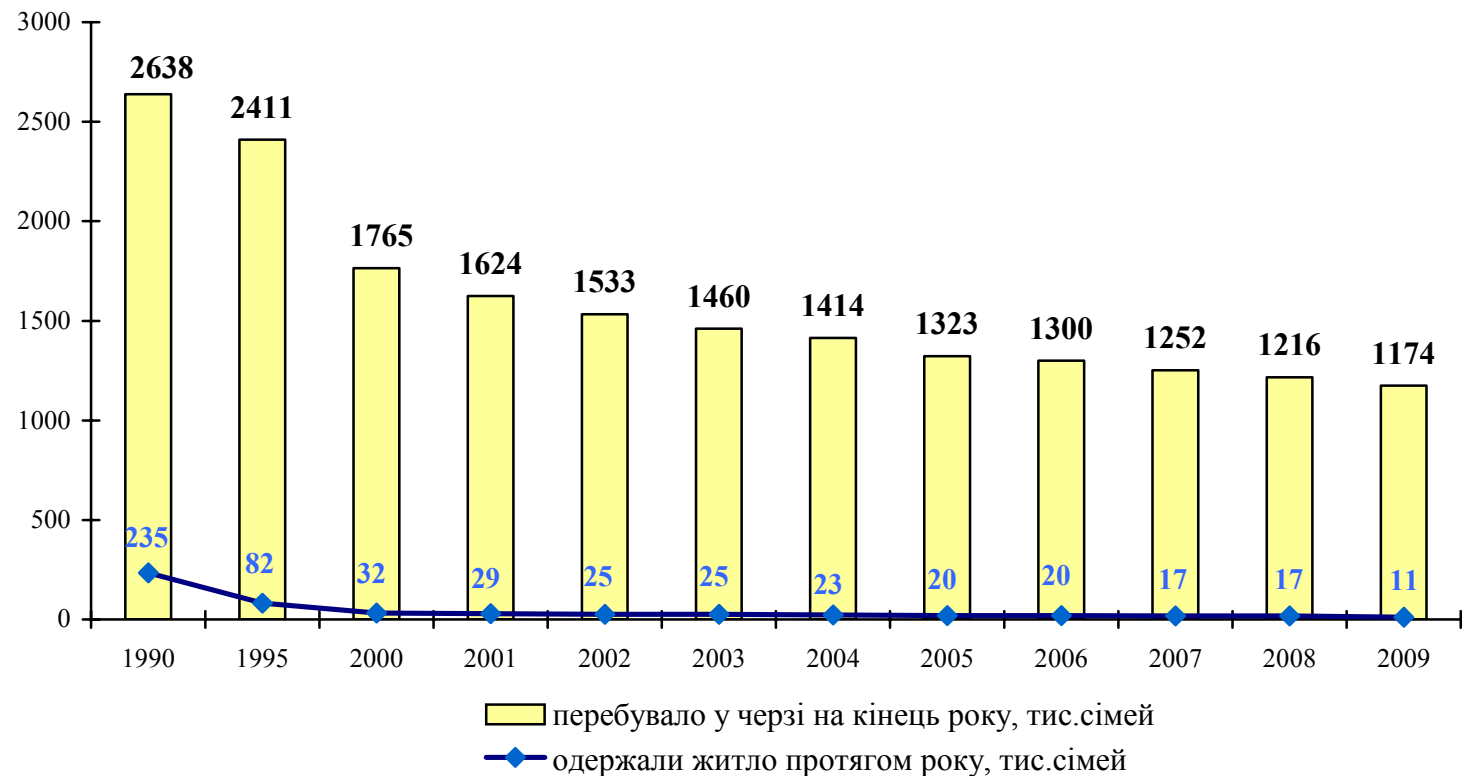
Забезпеченість населення житлом
у середньому на 1 жителя;
м² загальної площі

1990	17,8
1995	19,2
2000	20,7
2001	21,0
2002	21,3
2003	21,6
2004	21,8
2005	22,0
2006	22,2
2007	22,5
2008	22,8
2009	23,0

Кількість сімей, які мають житлову
площу в розрахунку на одну особу
нижче санітарної норми (13,65 м²)

	Кількість сімей, тис.	У % до загальної
2000	8362	47,3
2001	8290	47,0
2002	7959	45,2
2003	7767	44,1
2004	7530	42,7
2005	7454	42,5
2006	7230	41,5
2007	7299	42,1
2008	7033	40,9
2009	7095	41,5
2010	7121	41,8

Надання житла населенню



У 2009 році 807 тис. сімей, або 68,7% від загальної кількості черговиків, чекали поліпшення своїх житлових умов 10 років і більше (у 1990 році відповідно 285 тис. сімей, або 11%)



Введення в експлуатацію житла

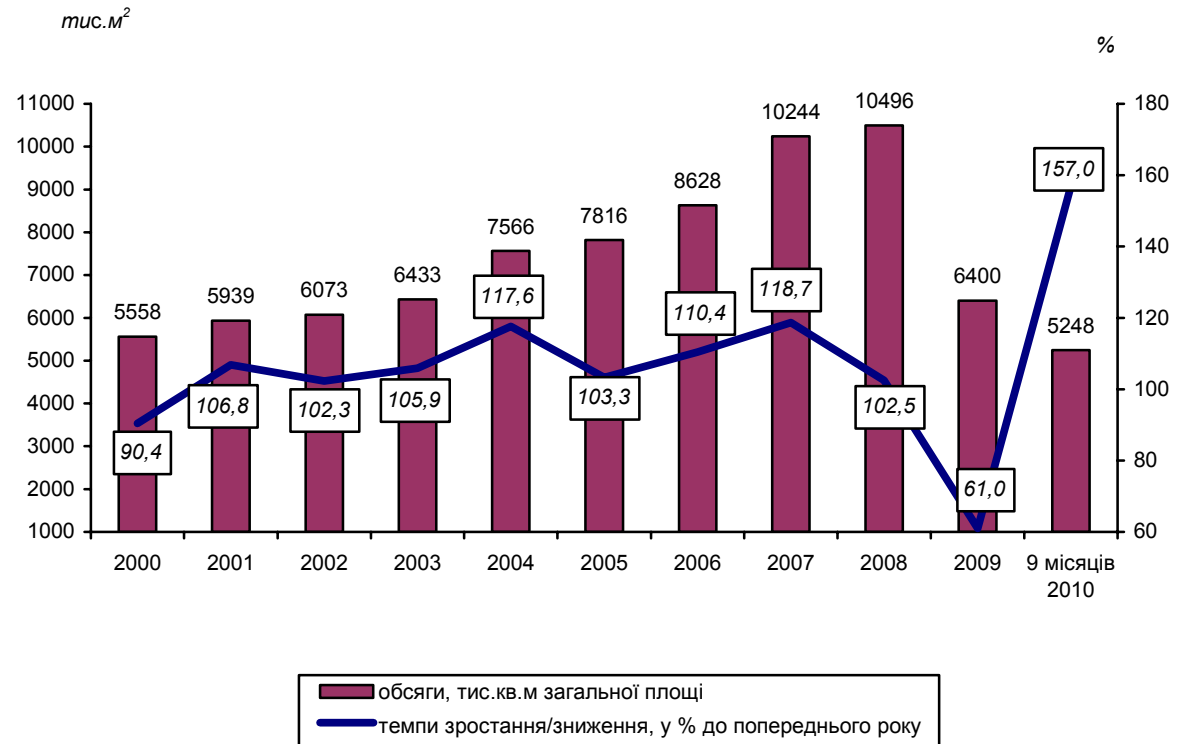
26

	Тис.м ² загальної площі	У % до відповід- ного періоду поперед- нього року
2009		
I квартал	1295	68,2
I півріччя	2268	56,1
9 місяців	3344	51,6
рік	6400	61,0
2010		
I квартал	1477	114,1
I півріччя	3247	143,2
9 місяців	5248	157,0
рік		

	Кількість квартир, введених в експлуа- тацію за 9 місяців 2010р., одиниць	Середній розмір квартири, м ² загальної площі
Усього	42788	119,8
з них		
однокімнатних	8410	49,0
двокімнатних	10328	73,4
трикімнатних	10878	108,6
чотирикімнатних	6901	162,6

Значну частину (2532 тис.м², або 48,2% загального обсягу) житла введено в експлуатацію відповідно до Тимчасового порядку прийняття в експлуатацію закінчених будівництвом приватних житлових будинків садибного типу, дачних та садових будинків з господарськими спорудами і будівлями, споруджених без дозволу на виконання будівельних робіт

Введення в експлуатацію житла¹



¹ За січень-вересень 2010р. без даних про введення в експлуатацію житлових будинків (прийнятих відповідно до Тимчасового порядку), що не надійшли від окремих виконавчих органів сільських, селищних, міських рад та місцевих держадміністрацій в терміни, передбачені звітно-статистичною документацією.

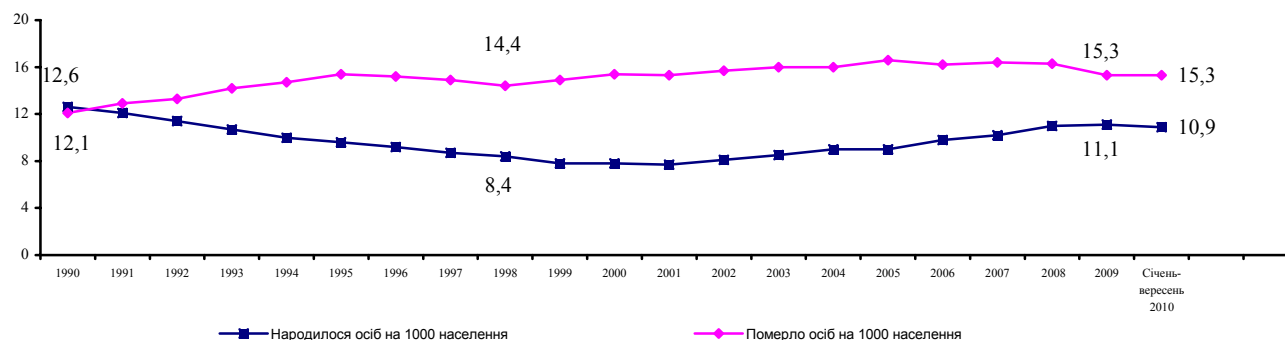


Кількість населення (на початок року)

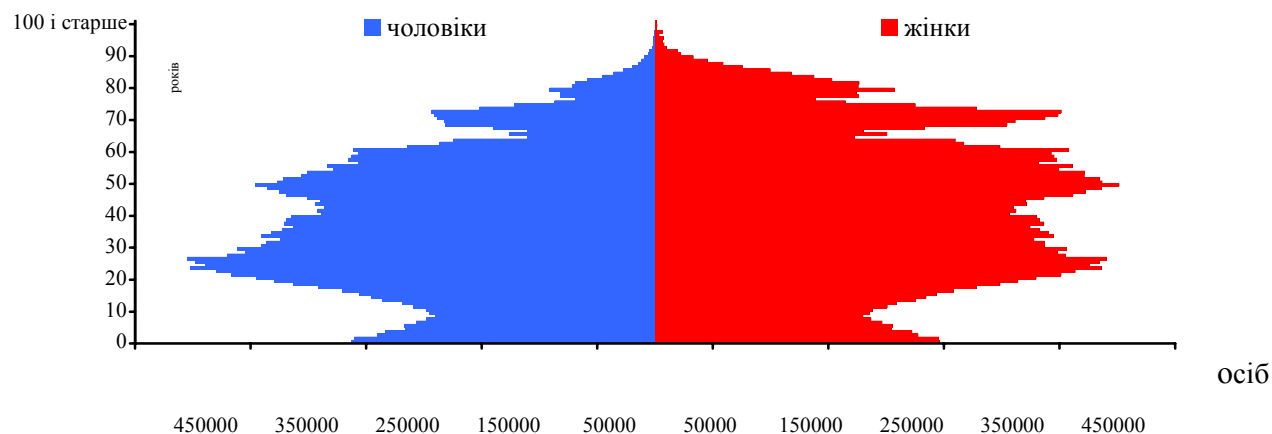
Рік	Тис. осіб	У % до попереднього року	У % до 1990 року
1990	51838,5	100,3	100,0
1991	51944,4	100,2	100,2
1992	52056,6	100,2	100,4
1993	52244,1	100,4	100,8
1994	52114,4	99,8	100,5
1995	51728,4	99,3	99,8
1996	51297,1	99,2	99,0
1997	50818,4	99,1	98,0
1998	50370,8	99,1	97,2
1999	49918,1	99,1	96,3
2000	49429,8	99,0	95,4
2001	48923,2	99,0	94,4
2002	48457,1	99,0	93,5
2003	48003,5	99,1	92,6
2004	47622,4	99,2	91,9
2005	47280,8	99,3	91,2
2006	46929,5	99,3	90,5
2007	46646,0	99,4	90,0
2008	46372,7	99,4	89,5
2009	46143,7	99,5	89,0
2010	45962,9	99,6	88,7
1 жовтня 2010	45822,2	99,7	88,4

Кількість населення на 1 жовтня 2010 року становила 45822,2 тис. осіб
(з початку року населення зменшилося на 140,7 тис. осіб)

Коефіцієнти народжуваності та смертності



Статеві-вікова піраміда населення України на початок 2010 року

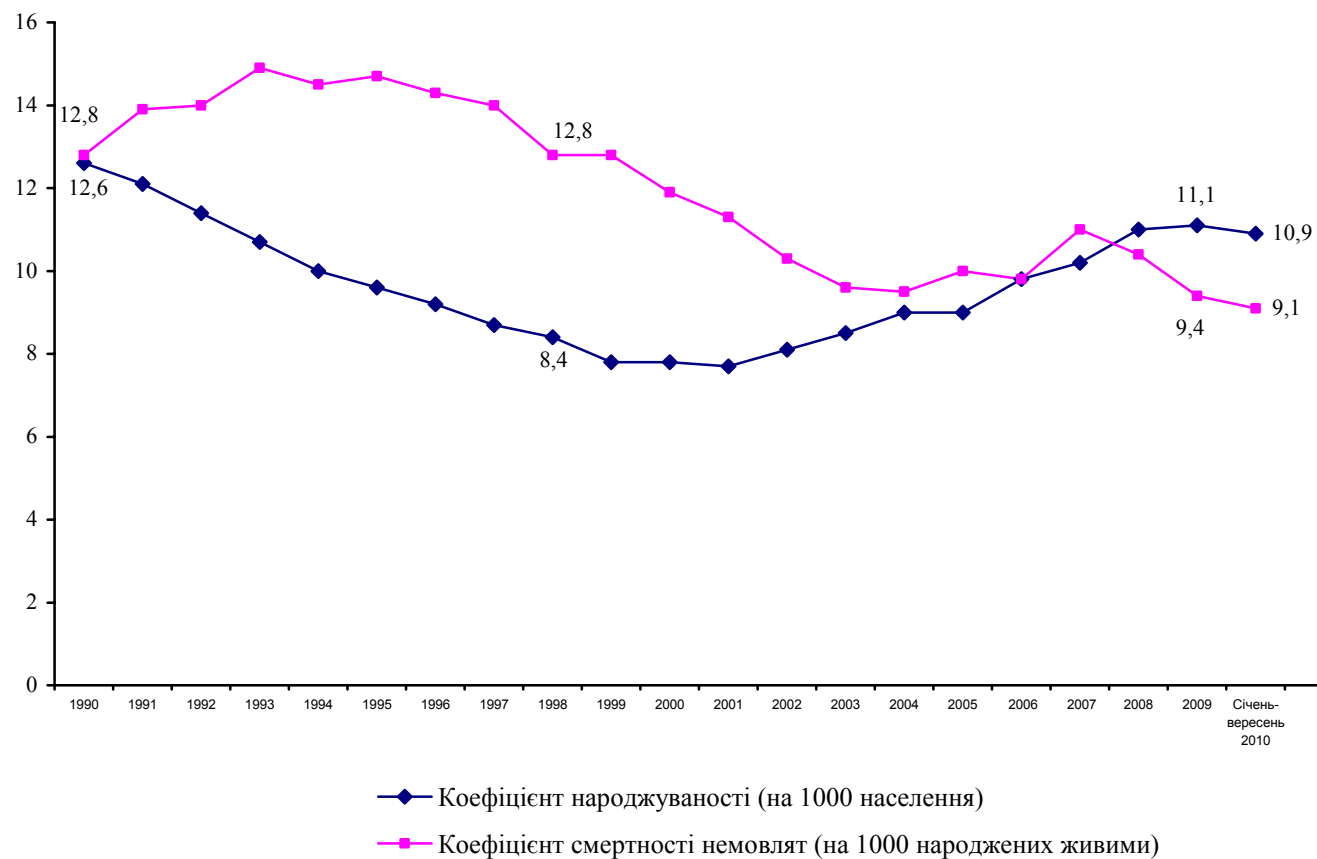




Народилось дітей

Рік	Тис. осіб	У % до попереднього року	На 1000 населення
1990	657,2	95,1	12,6
1991	630,8	96,0	12,1
1992	596,8	94,6	11,4
1993	557,5	93,4	10,7
1994	521,5	93,5	10,0
1995	492,9	94,5	9,6
1996	467,2	94,8	9,2
1997	442,6	94,7	8,7
1998	419,2	94,7	8,4
1999	389,2	92,8	7,8
2000	385,1	98,9	7,8
2001	376,5	97,8	7,7
2002	390,7	103,8	8,1
2003	408,6	104,6	8,5
2004	427,3	104,6	9,0
2005	426,1	99,7	9,0
2006	460,4	108,0	9,8
2007	472,7	102,7	10,2
2008	510,6	108,0	11,0
2009	512,5	100,4	11,1
січень–вересень 2010	373,6	96,5	10,9

Народжуваність і смертність немовлят



	1990	1991	1992	1993	1994	1995	1996	1997	1998	1999	2000	2001	2002	2003	2004	2005	2006	2007	2008	2009	Січень–вересень 2010
Усього померло немовлят	8525	8831	8429	8431	7683	7314	6779	6282	5423	5065	4606	4283	4023	3882	4024	4259	4433	5188	5049	4801	3445
На 1000 народжених живими	12,8	13,9	14,0	14,9	14,5	14,7	14,3	14,0	12,8	12,8	11,9	11,3	10,3	9,6	9,5	10,0	9,8	11,0	10,0	9,4	9,1



Середня очікувана тривалість життя при народженні

Років	1990	1991	1992	1993	1994	1995	1996	1997	1998	1999	2000	2001	2002	2003	2004	2005	2006	2007	2008	2009
	70,7	70,0	69,3	68,7	68,0	67,2	66,9	67,4	68,1	68,3	67,9	68,3	68,3	68,2	68,2	68,0	68,1	68,3	68,3	69,3

Кількість померлих

	Тис. осіб	У % до попереднього року	Померло осіб на 1000 населення
1990	629,6	104,8	12,1
1991	670,0	106,4	12,9
1992	697,1	104,0	13,3
1993	741,7	106,4	14,2
1994	764,7	103,1	14,7
1995	792,6	103,6	15,4
1996	776,7	98,0	15,2
1997	754,2	97,1	14,9
1998	720,0	95,5	14,4
1999	739,2	102,7	14,9
2000	758,1	102,6	15,4
2001	746,0	98,4	15,3
2002	754,9	101,2	15,7
2003	765,4	101,4	16,0
2004	761,3	99,5	16,0
2005	782,0	102,7	16,6
2006	758,1	96,9	16,2
2007	762,9	100,6	16,4
2008	754,5	98,9	16,3
2009	706,7	93,7	15,3
січень–вересень 2010	525,9	99,4	15,3

Смертність від самогубств і алкогольних отруєнь (на 100 тис. населення)

