



Соціально-економічний розвиток України

за січень–червень 2010 року



Державний комітет статистики



Зміст

	Стор.
Основні макроекономічні показники	3
Валовий внутрішній продукт	4
Зміни споживчих цін та цін виробників	6
Промислове виробництво	7
Виробництво продукції сільського господарства	8
Інвестиції в основний капітал	11
Прямі іноземні інвестиції	12
Зовнішня торгівля	13
Ринок праці	16
Доходи населення.....	17
Субсидії	24
Забезпеченість житлом	25
Введення в експлуатацію житла	26
Населення	27



Основні макроекономічні показники за січень–червень 2010 року 3

Наростаючим
підсумком
у % до
відповідного
періоду
попереднього
року

Реальний ВВП (І квартал)



4,9%

Обсяг промислового виробництва



12,0%

Валова продукція сільського господарства



3,4%

Інвестиції в основний капітал (січень–березень)



12,5%

Експорт товарів та послуг (січень–березень)



23,5%

Імпорт товарів та послуг (січень–березень)



18,5%

Оборот роздрібної торгівлі



2,3%

Реальний наявний дохід населення (І квартал)



3,7%

Реальна заробітна плата



8,6%

червень у % до
грудня
попереднього
року

Індекс цін виробників промислової продукції



14,5%

Індекс споживчих цін



8,6%



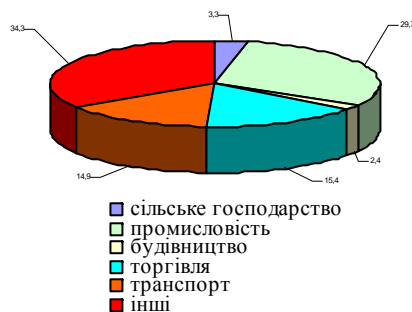
Валовий внутрішній продукт

4

ВВП України

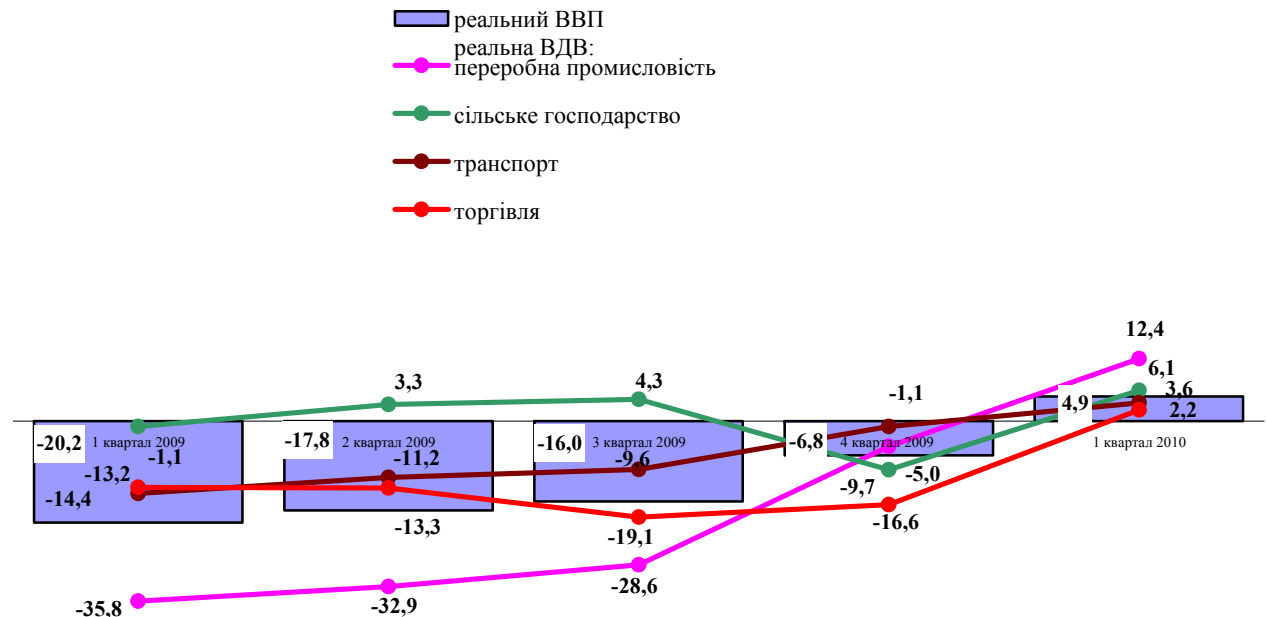
	Млрд.грн.	У постійних цінах 2007 року, відсотків до попереднього року	
		зміна обсягу	зміна дефлятора
2002	225,8	5,2	5,1
2003	267,3	9,5	8,1
2004	345,1	12,1	15,1
2005	441,5	3,0	24,2
2006	544,2	7,4	14,7
2007	720,7	7,6	23,1
2008	948,1	2,3	28,6
2009	914,7	-15,1	13,7
2010			
I квартал	218,1	4,9	10,6

Структура валової доданої вартості за I квартал 2010р., %



Номінальний ВВП за I квартал 2010 року склав 218 млрд. грн.

Приріст, зниження (–) до відповідного періоду попереднього року (в постійних цінах 2007 року), %





Валовий внутрішній продукт

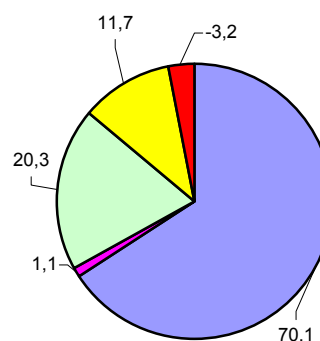
5

ВВП за категоріями кінцевого використання за I квартал 2010 року

	У фактичних цінах	У постійних цінах 2007 року, відсотків до відповідного кварталу попереднього року	
	млн. грн.	зміна обсягу	зміна дефлятора
Валовий внутрішній продукт	218125	4,9	10,6
Кінцеві споживчі витрати	194049	0,4	12,3
домашніх господарств	148068	0,5	11,7
некомерційних організацій, що обслуговують домашні господарства	2206	-5,5	15,2
сектору загального державного управління	43775	0,5	14,2
Валове нагромадження	27990	32,0	-3,5
валове нагромадження основного капіталу	33631	-2,2	6,8
зміна запасів матеріальних оборотних коштів	-5744	x	x
придбання за виключенням вибуття цінностей	103	5,4	15,0
Сальдо експорту-імпорту товарів і послуг	-3914	x	x
експорт товарів і послуг	110236	7,0	18,4
імпорт товарів і послуг (-)	114150	2,4	19,9

Структура ВВП за категоріями кінцевого використання, (%)

I квартал 2009 року



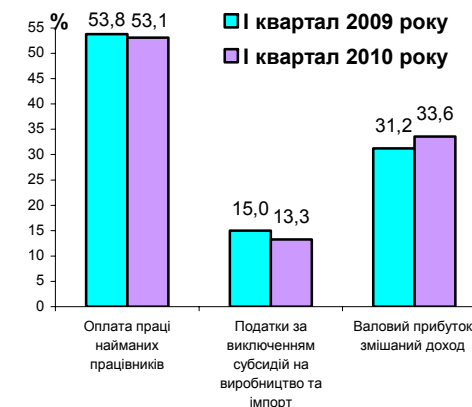
I квартал 2010 року



ВВП за доходами за I квартал 2010 року

	Млн. грн.	У відсотках до підсумку
Валовий внутрішній продукт	218125	100,0
Оплата праці найманих працівників	115918	53,1
Податки за виключенням субсидій на виробництво та імпорт	28951	13,3
Валовий прибуток, змішаний дохід	73256	33,6

Структура ВВП за категоріями доходу, (%)





Зміни споживчих цін та цін виробників

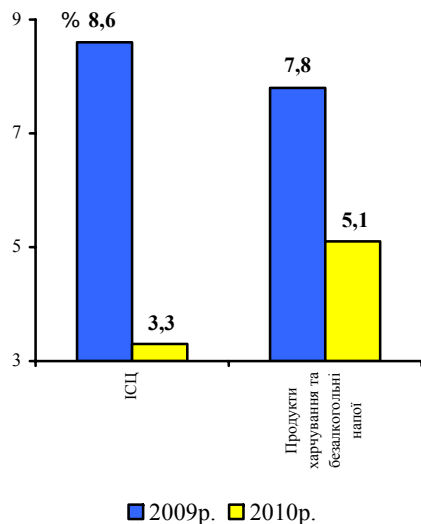
6

Зміни споживчих цін

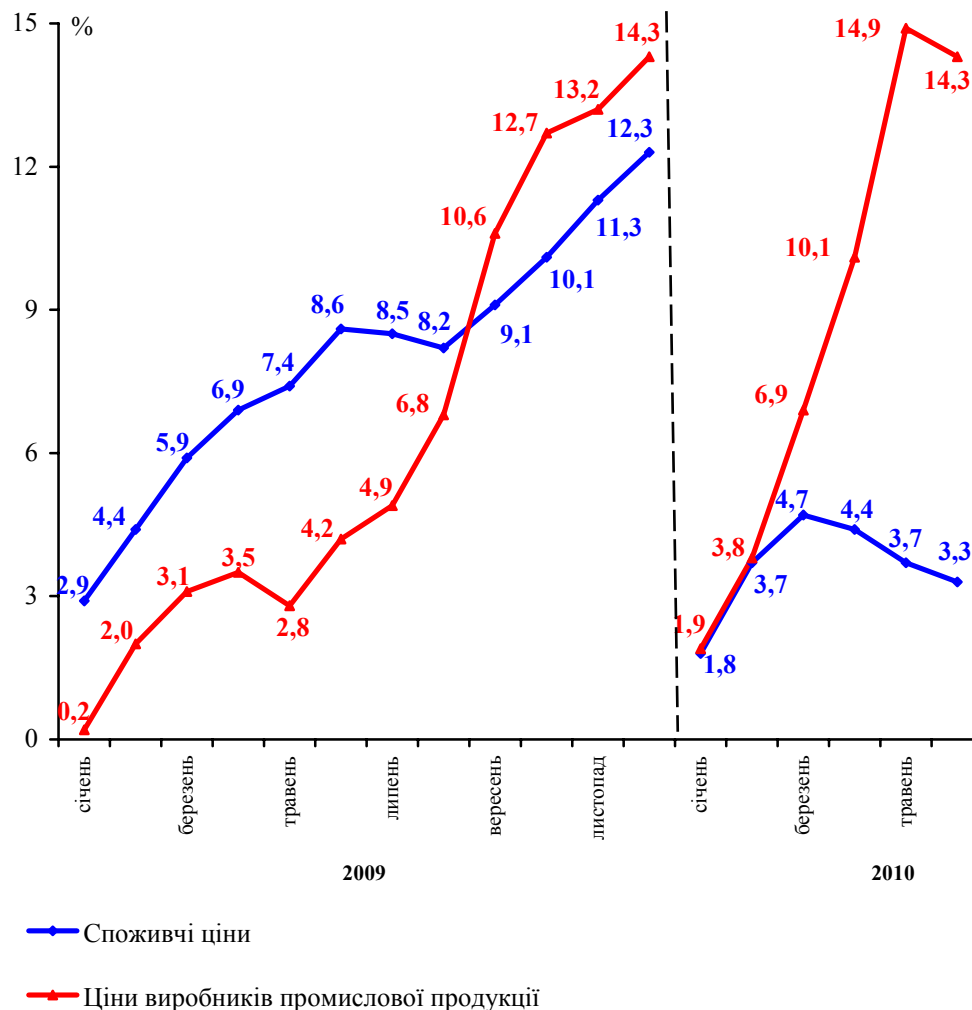
(грудень до грудня
попереднього року, %)

2004	12,3
2005	10,3
2006	11,6
2007	16,6
2008	22,3
2009	12,3
січень–червень 2010	3,3

Зміни споживчих цін (червень до грудня попереднього року)



(до грудня попереднього року)



Зміни цін виробників промислової продукції

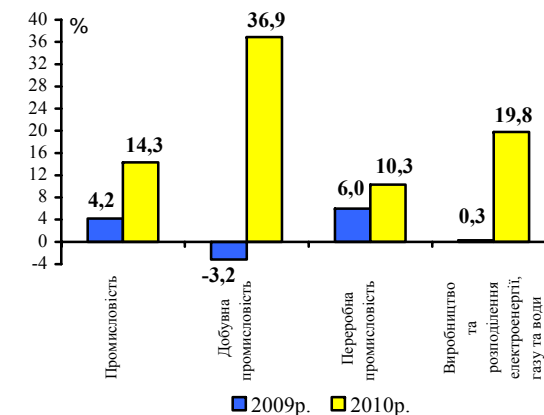
(грудень до грудня
попереднього року, %)

2004	24,1
2005	9,5
2006	14,1
2007	23,3
2008	23,0
2009	14,3

січень–червень
2010

14,3

Зміни цін виробників промислової продукції за основними видами промислової діяльності (червень до грудня попереднього року)





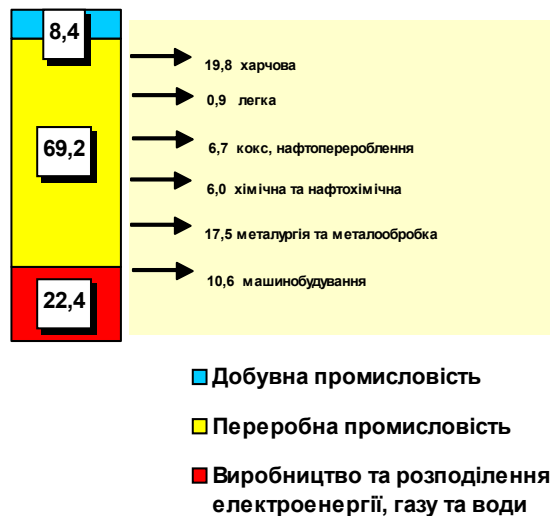
Промислове виробництво

7

Індекси промислового виробництва, %

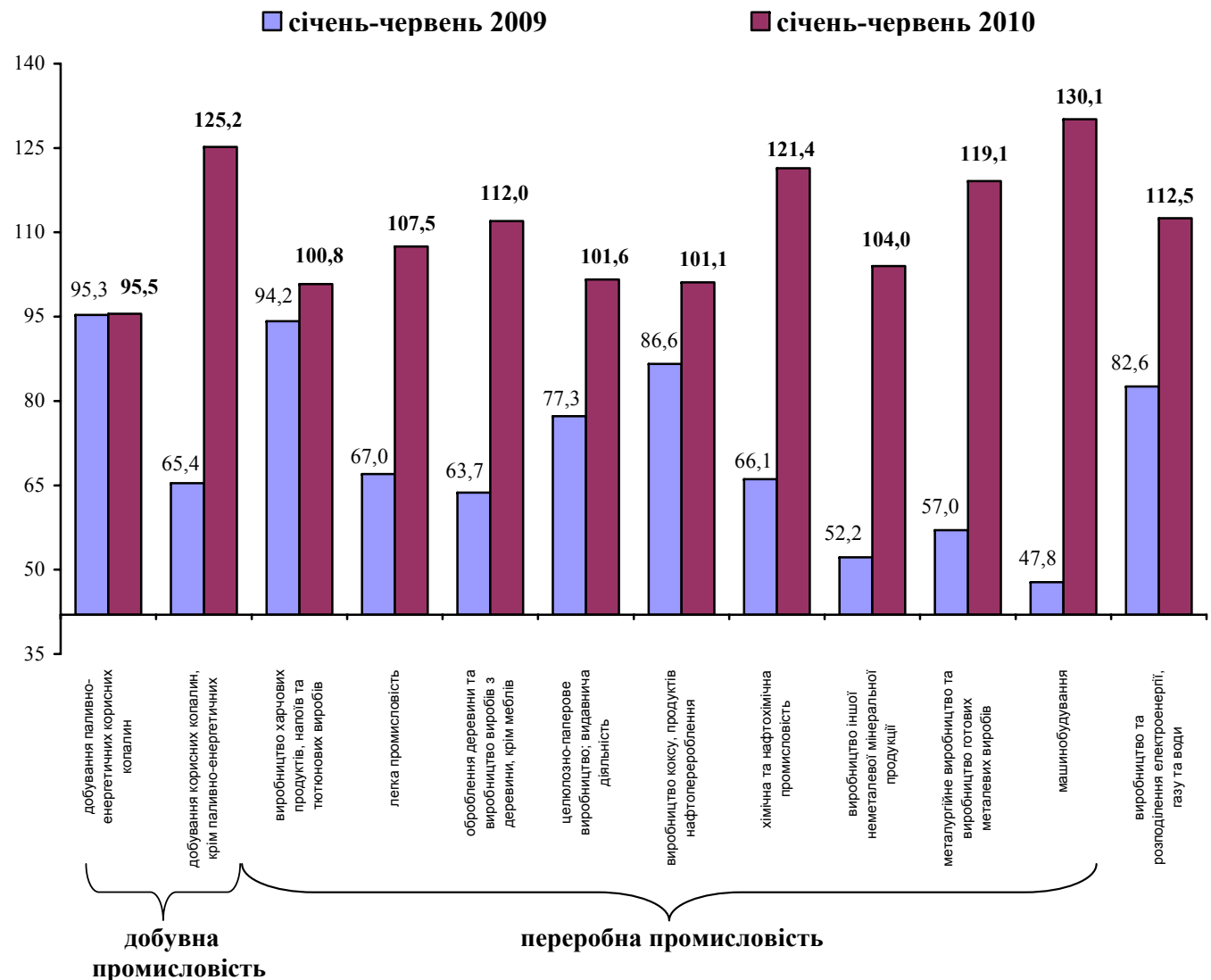
	Червень 2010 до травня 2010	Червень 2010 до червня 2009	Січень- червень 2010 до січня- червня 2009
Добувна промисловість	97,3	105,0	106,1
Переробна промисловість	99,6	110,2	113,8
Виробництво та розподілення електроенергії, газу та води	102,9	108,2	112,5

Структура реалізованої промислової продукції у 2009 році, %



Примітка. Дані наведено без урахування зміни підприємствами основного виду діяльності у 2009 році.

Індекси промислового виробництва за видами діяльності до відповідного періоду попереднього року, %

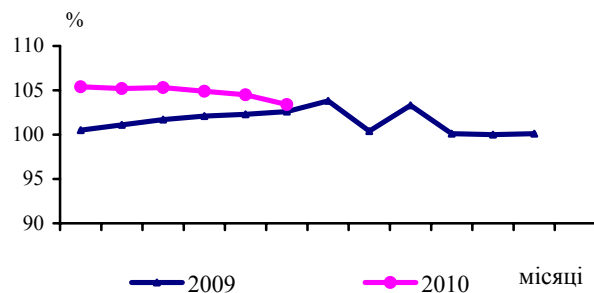




Темпи зростання, %

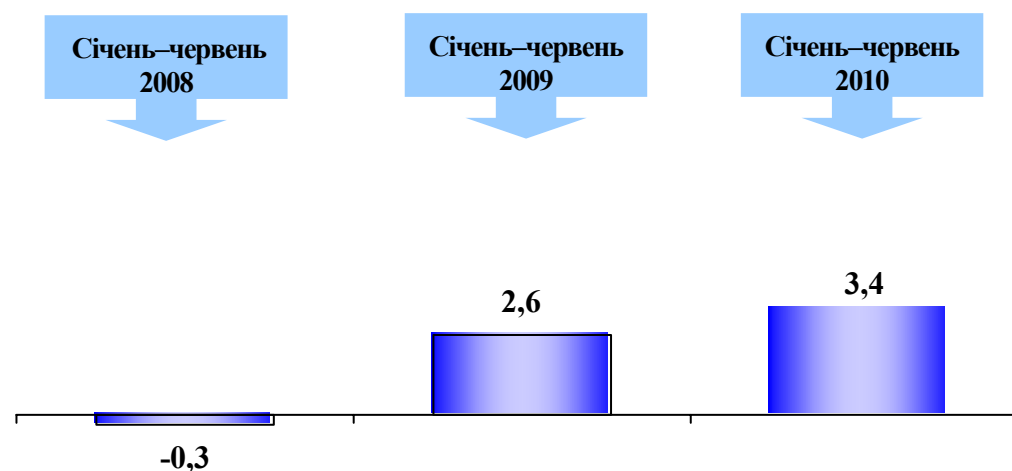
	До попереднього року	До 1990 року
1991	86,8	86,8
1992	91,7	79,6
1993	101,5	80,8
1994	83,5	67,4
1995	96,4	65,0
1996	90,5	58,8
1997	98,2	57,8
1998	90,4	52,2
1999	93,1	48,7
2000	109,8	53,4
2001	110,2	58,8
2002	101,2	59,5
2003	89,0	53,0
2004	119,7	63,4
2005	100,1	63,5
2006	102,5	65,1
2007	93,5	60,9
2008	117,1	71,3
2009	98,2	70,0
січень–червень 2010	103,4	x

До відповідного періоду попереднього року
(наростаючим підсумком)



Обсяг продукції сільського господарства у фактичних цінах за січень–червень 2010 року склав 39,1 млрд.грн. (січень–червень 2009 року – 32,9 млрд.грн.)

Приріст, зниження (–) до відповідного періоду попереднього року, %



За категоріями господарств

сільськогосподарські підприємства
господарства населення

2,5

–2,1

7,9

–1,1

7,7

0,3



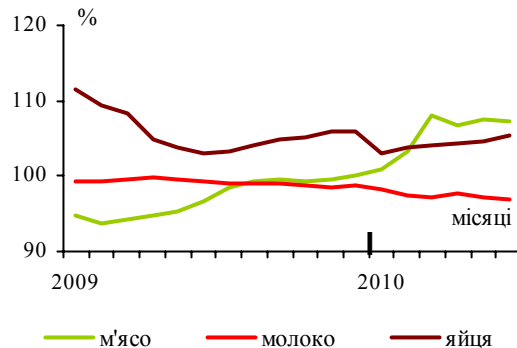
Виробництво продукції сільського господарства

9

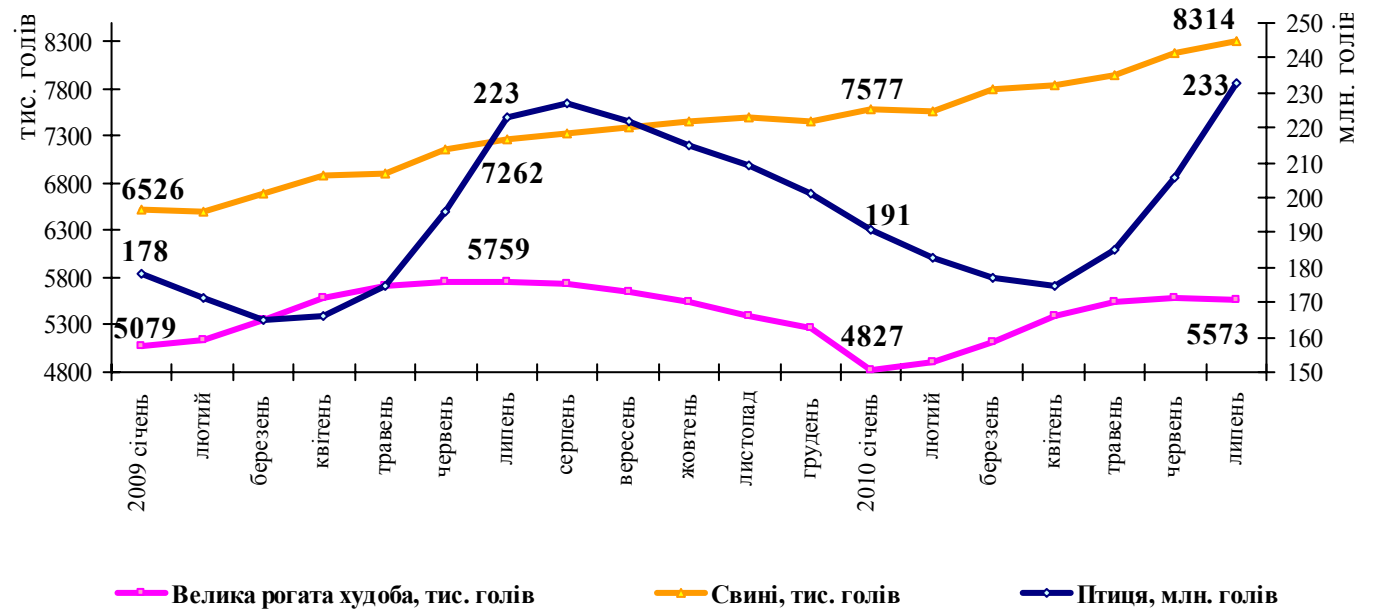
Виробництво основних видів продукції тваринництва

	М'ясо (у живій вазі), млн.т	Моло- ко, млн.т	Яйця, млрд. шт.
1990	6,4	24,5	16,3
1995	3,6	17,3	9,4
2000	2,6	12,7	8,8
2001	2,3	13,4	9,7
2002	2,5	14,1	11,3
2003	2,6	13,7	11,5
2004	2,4	13,7	12,0
2005	2,4	13,7	13,0
2006	2,6	13,3	14,2
2007	2,8	12,3	14,1
2008	2,7	11,8	15,0
2009	2,7	11,6	15,9
січень- червень 2010	1,4	5,5	8,5

До відповідного періоду попереднього року (наростаючим підсумком)



Поголів'я основних видів худоби та птиці (на початок місяця)



Приріст, зниження (–) виробництва основних видів продукції тваринництва за січень-червень (до відповідного періоду попереднього року), %

	2008	2009	2010
М'ясо (у живій вазі)	2,8	–3,3	7,3
Молоко	–4,2	–0,8	–3,2
Яйця	6,1	3,1	5,4



Виробництво основних сільськогосподарських культур, млн.т

	2000	2005	2008	2009
Зернові культури ¹	24,5	38,0	53,3	46,0
Цукрові буряки (фабричні)	13,2	15,5	13,4	10,1
Соняшник на зерно ¹	3,5	4,7	6,5	6,4
Картопля	19,8	19,5	19,5	19,7
Овочі	5,8	7,3	8,0	8,3

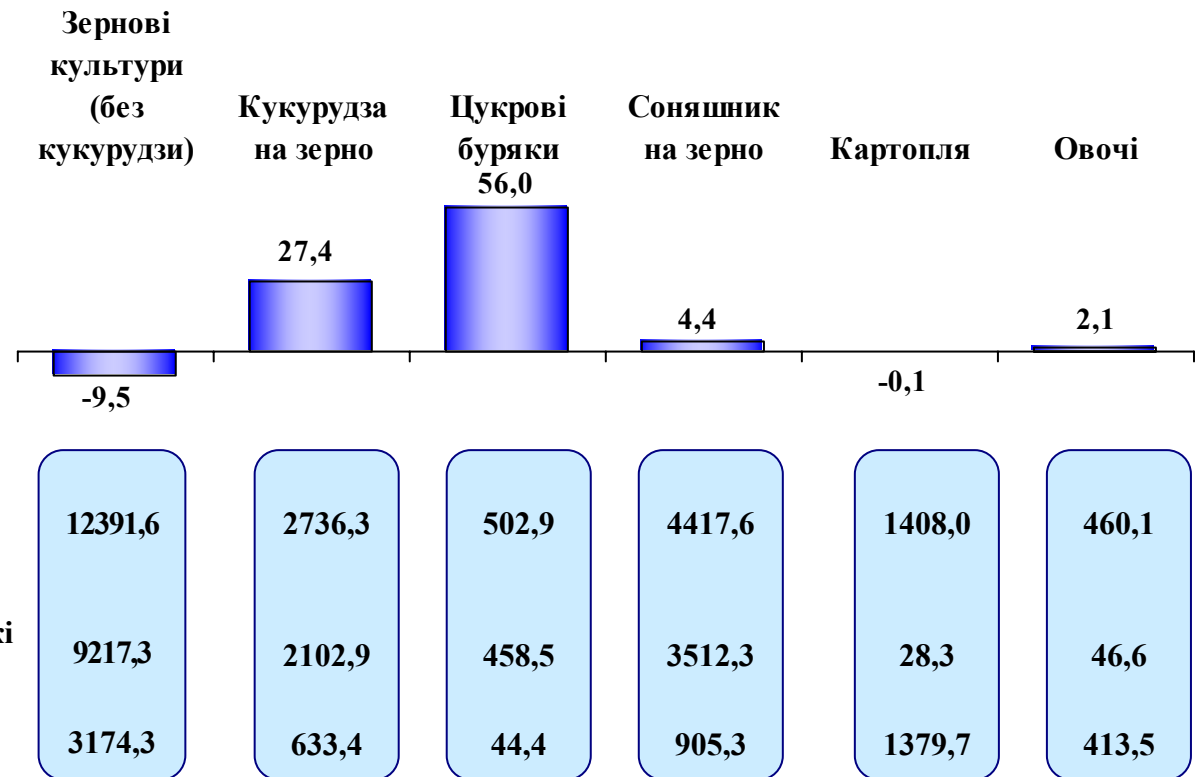
Урожайність, ц з 1 га

	2000	2005	2008	2009
Зернові культури ¹	19,4	26,0	34,6	29,8
Цукрові буряки (фабричні)	176,7	248,2	356,2	314,9
Соняшник на зерно ¹	12,2	12,8	15,3	15,2
Картопля	121,6	128,4	138,7	139,3
Овочі	112,3	157,1	173,9	182,8

¹ У вазі після доробки.

Станом на 1 липня 2010 року сільськогосподарські культури посіяно на площі 26,7 млн.га, з них у сільськогосподарських підприємствах – на 18,8 млн.га (70,3%), у господарствах населення – на 7,9 млн.га 29,7%)

Приріст, зниження (-) площ посівів сільськогосподарських культур (до відповідної дати попереднього року), %



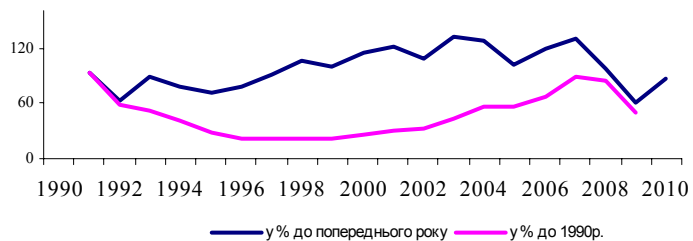


Інвестиції в основний капітал

11

Темпи зростання, зменшення, у %

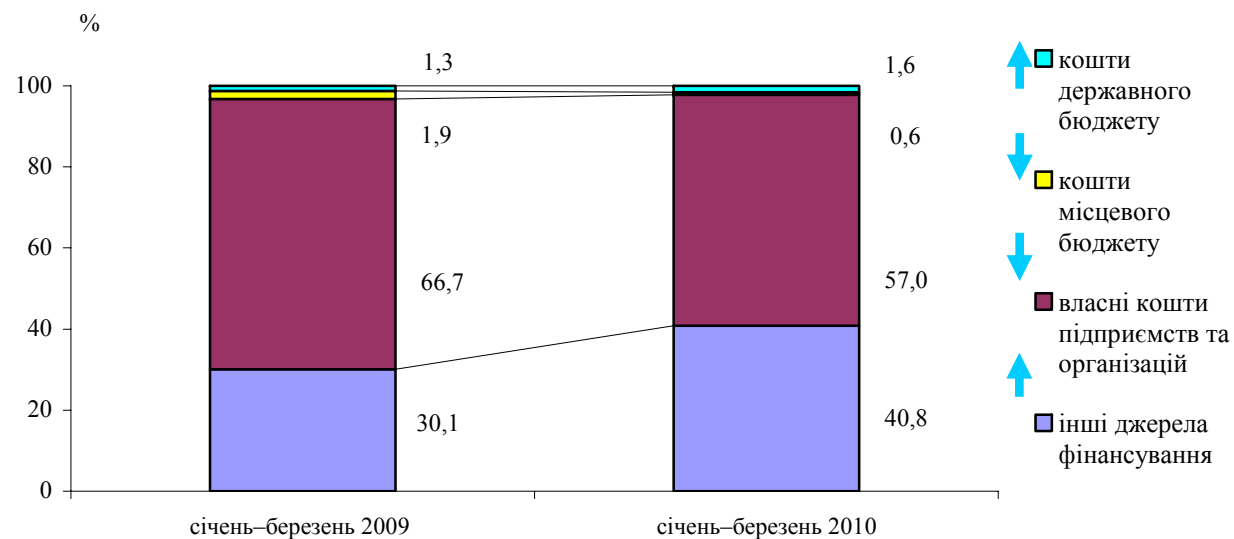
	До відповідного періоду попереднього року	До 1990 року
1991	92,9	92,9
1992	63,1	58,6
1993	89,6	52,5
1994	77,5	40,7
1995	71,5	29,1
1996	78,0	22,7
1997	91,2	20,7
1998	106,1	21,9
1999	100,4	22,0
2000	114,4	25,2
2001	120,8	30,4
2002	108,9	33,1
2003	131,3	43,5
2004	128,0	55,7
2005	101,9	56,8
2006	119,0	67,6
2007	129,8	87,7
2008	97,4	85,4
2009	58,5	50,0
січень–березень 2010	87,5	x



Приріст, зменшення (–) до відповідного періоду попереднього року, %



Структура за джерелами фінансування (у % до загального обсягу)





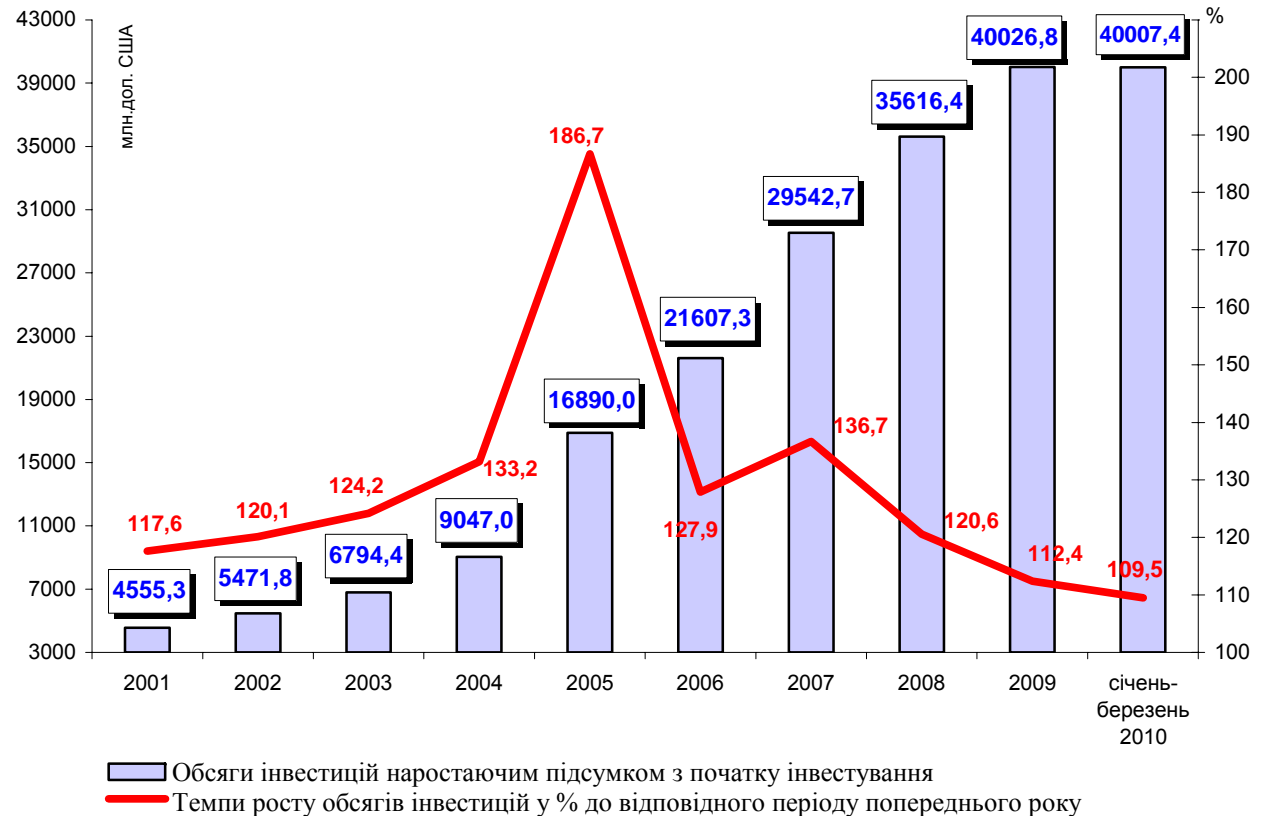
Приріст прямих інвестицій

	Млн.дол. США	У % до відповідного періоду попереднього року
1995	413,4	85,5
1996	541,3	130,9
1997	625,4	115,5
1998	747,0	119,4
1999	471,1	63,1
2000	593,2	125,9
2001	680,3	114,7
2002	916,6	134,7
2003	1322,6	144,3
2004	2252,6	170,3
2005	7843,1	348,2
2006	4717,3	60,1
2007	7935,4	168,2
2008	6073,7	76,5
2009	4410,4	72,6
січень– березень 2010	98,3	12,0

Прямі інвестиції на одну особу (дол. США, наростаючим підсумком)

2000	78,7
2001	94,1
2002	114,0
2003	142,6
2004	191,4
2005	359,9
2006	463,6
2007	637,7
2008	773,0
2009	872,6
січень–березень 2010	872,1

Приріст прямих інвестицій за січень–березень 2010 року склав 98,3 млн.дол. США (торік – 819,5 млн.дол.)



Найбільші країни-інвестори на 1 квітня 2010 року
 Кіпр – 9105,1 млн.дол. (22,8%), Німеччина – 6644,4 млн.дол. (16,6%),
 Нідерланди – 3841,0 млн.дол. (9,6%),
 Російська Федерація – 2661,0 млн.дол. (6,7%)

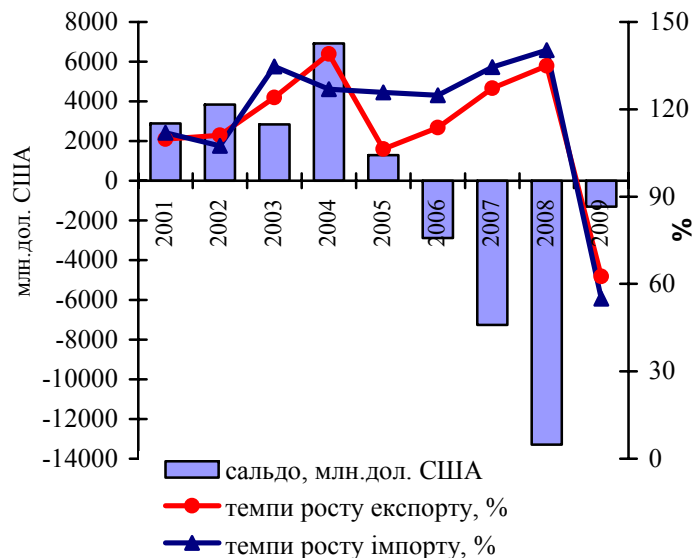
* З 2005 року дані наведено з урахуванням обсягів прямих інвестицій, отриманих на підставі інформації НБУ та ФДМУ (щодо різниці між ринковою та номінальною вартістю акцій, майна тощо, не облікованої у статистичній звітності окремих підприємств).



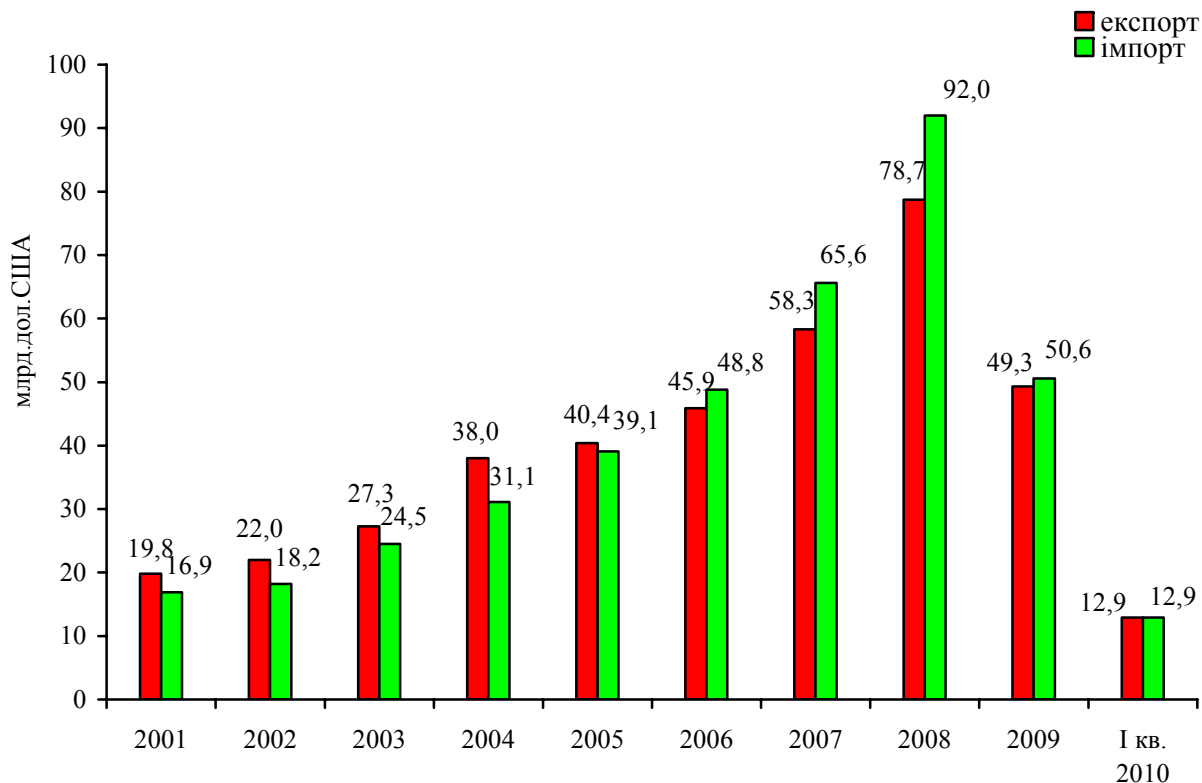
Темпи зростання (зменшення)
обсягів торгівлі товарами і
послугами
до попереднього періоду, %

Сальдо,
млн.дол.
США

	експорт	імпорт	Сальдо
2001	109,7	112,0	2886,5
2002	111,1	107,4	3844,0
2003	124,1	134,7	2836,7
2004	139,0	126,9	6918,6
2005	106,3	125,8	1291,8
2006	113,7	124,8	-2884,5
2007	127,2	134,5	-7263,6
2008	134,9	140,3	-13294,7
2009	62,6	55,0	-1312,6
I кв. 2010	123,5	118,5	-29,1



Динаміка обсягів експорту–імпорту товарів і послуг



Приріст (зменшення) обсягів торгівлі товарами і послугами
до попереднього періоду, %

експорт	+9,7	+11,1	+24,1	+39,0	+6,3	+13,7	+27,2	+34,9	-37,4	+23,5
імпорт	+12,0	+7,4	+34,7	+26,9	+25,8	+24,8	+34,5	+40,3	-45,0	+18,5

Питома вага товарів у загальному обсязі, %

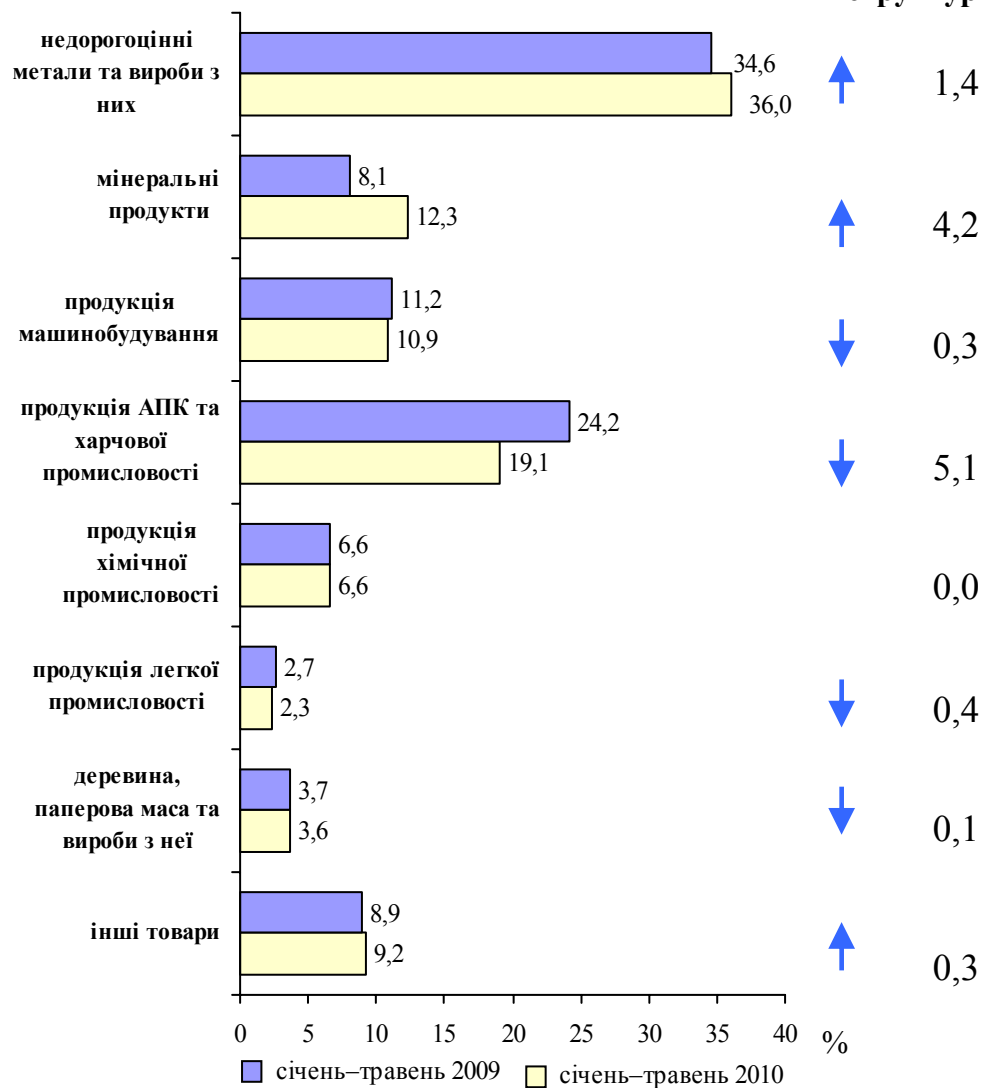
експорт	82,1	81,6	84,4	86,0	84,8	83,6	84,5	85,1	80,5	80,2
імпорт	93,2	93,4	94,0	93,4	92,5	92,4	92,4	93,0	89,8	91,3



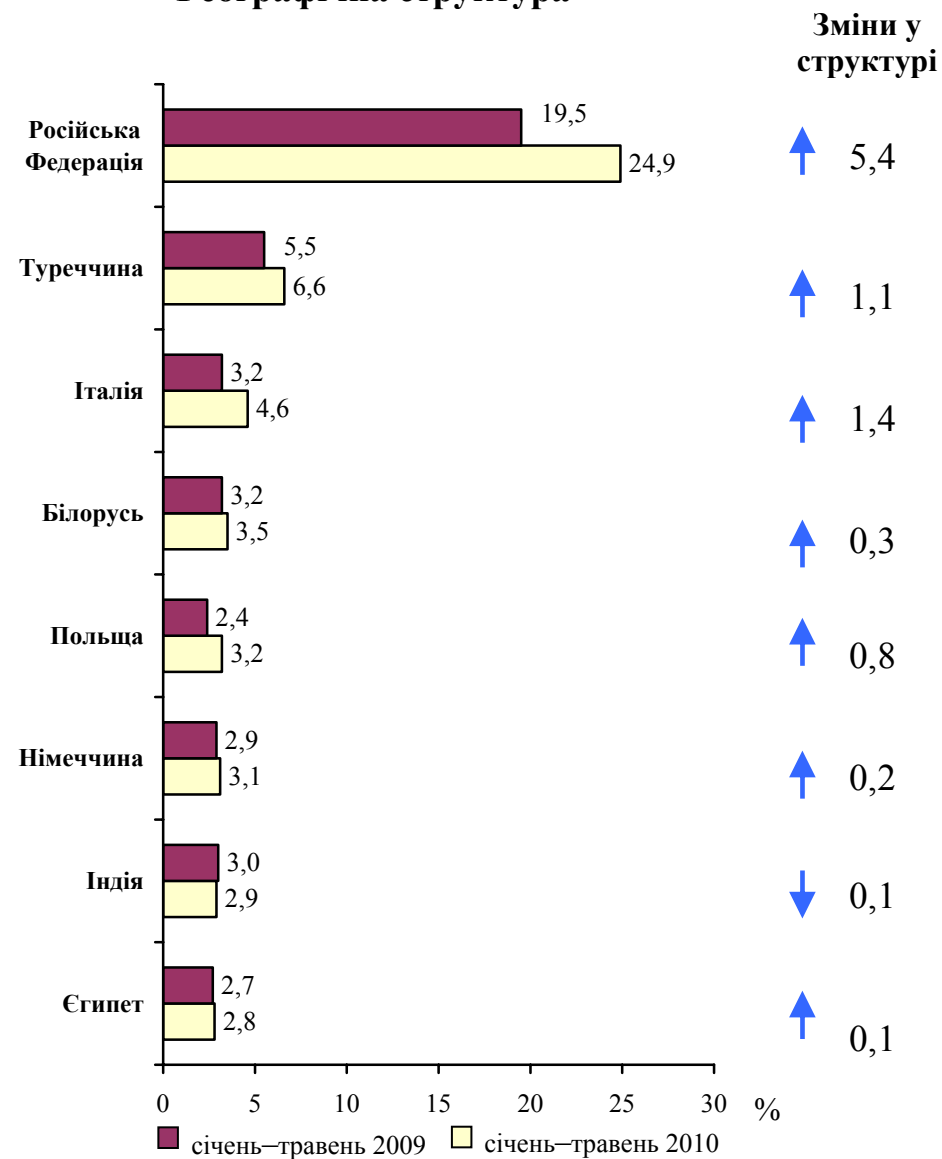
Структура експорту товарів

14

Товарна структура



Географічна структура

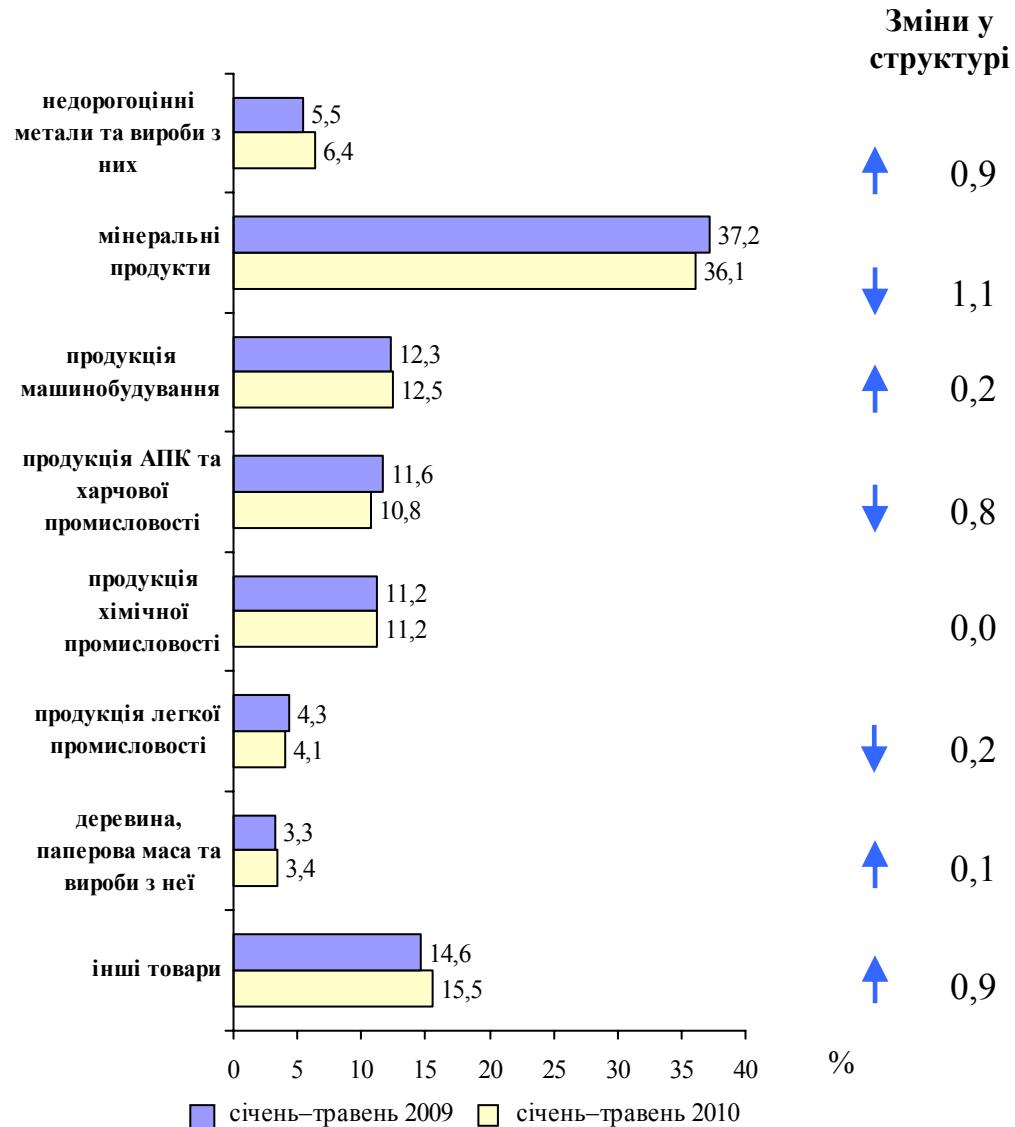




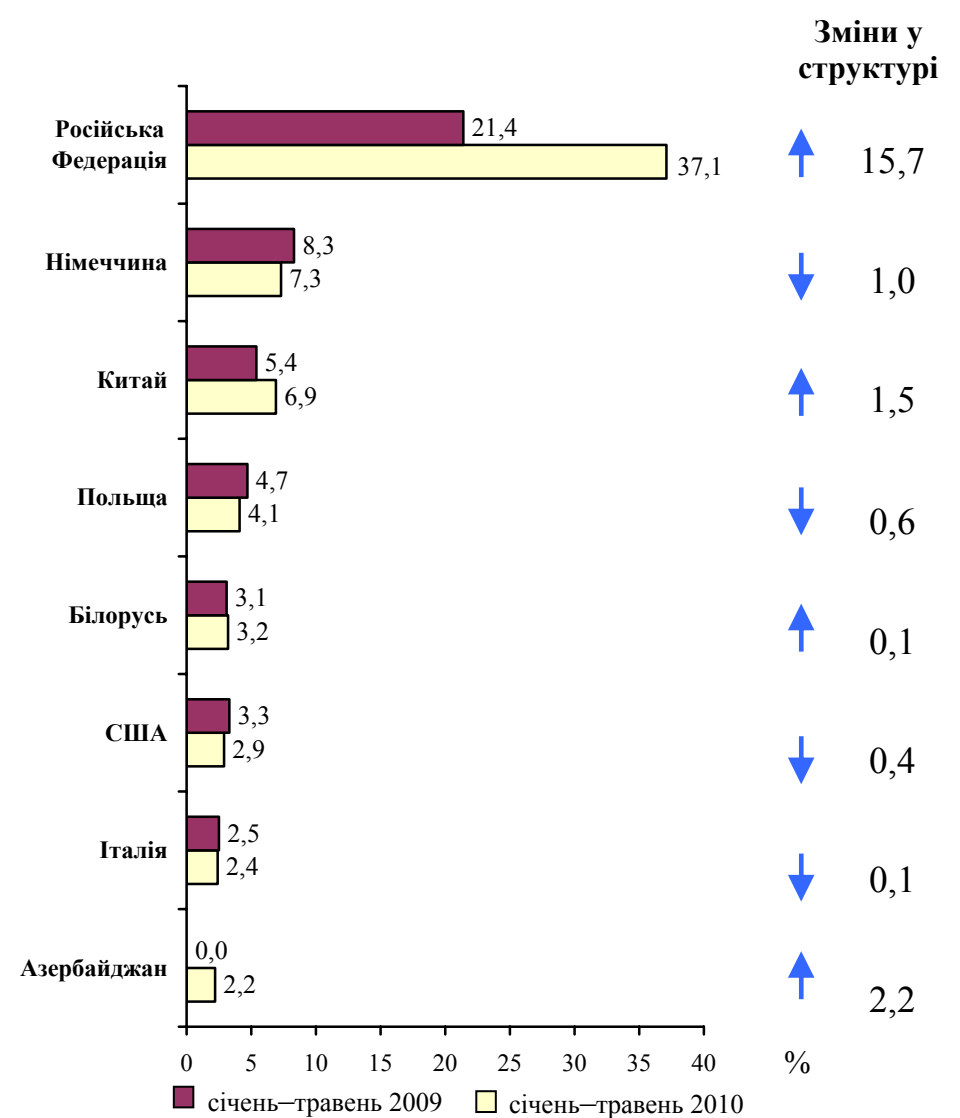
Структура імпорту товарів

15

Товарна структура



Географічна структура





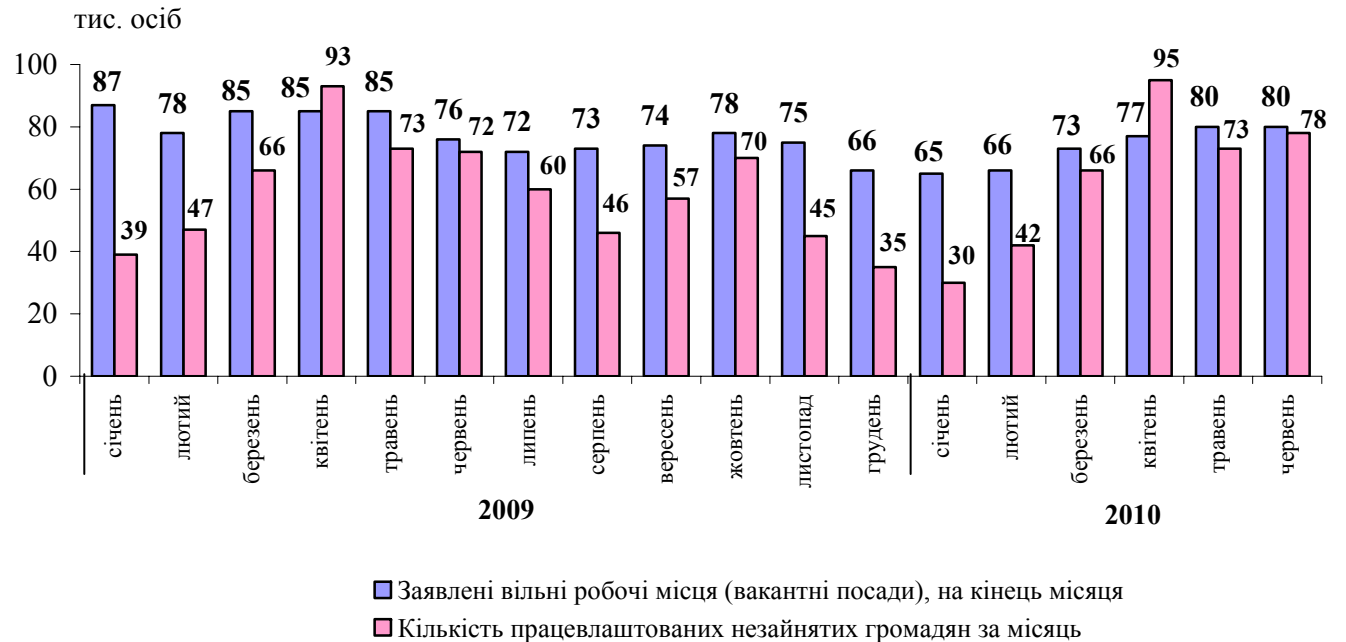
Економічна активність населення працездатного віку (в середньому за I квартал)

	2009	2010
Зайняте населення, тис. осіб	18223	18265
Рівень зайнятості, у %	64,2	65,0
Безробітне населення (за методологією МОП), тис. осіб	2094	1984
Зареєстровані безробітні, тис. осіб	890	525
Рівень безробіття (за методологією МОП), у %	10,3	9,8
Рівень зареєстрованого безробіття, у % до еко- номічно активного населення працездатного віку	4,4	2,6
Економічно неактивне населення, тис. осіб	8055	7851

Рівень безробіття за методологією МОП за I квартал 2010 року:

- в Україні 9,0%
- у країнах (27) Євросоюзу 10,1%

Попит та працевлаштування робочої сили на зареєстрованому ринку праці



Кількість зареєстрованих безробітних на кінець червня:

	2009	2010
• тис. осіб	659	399
• у % до населення працездатного віку	2,4	1,4
Середній розмір допомоги по безробіттю у червні, грн.	622	692

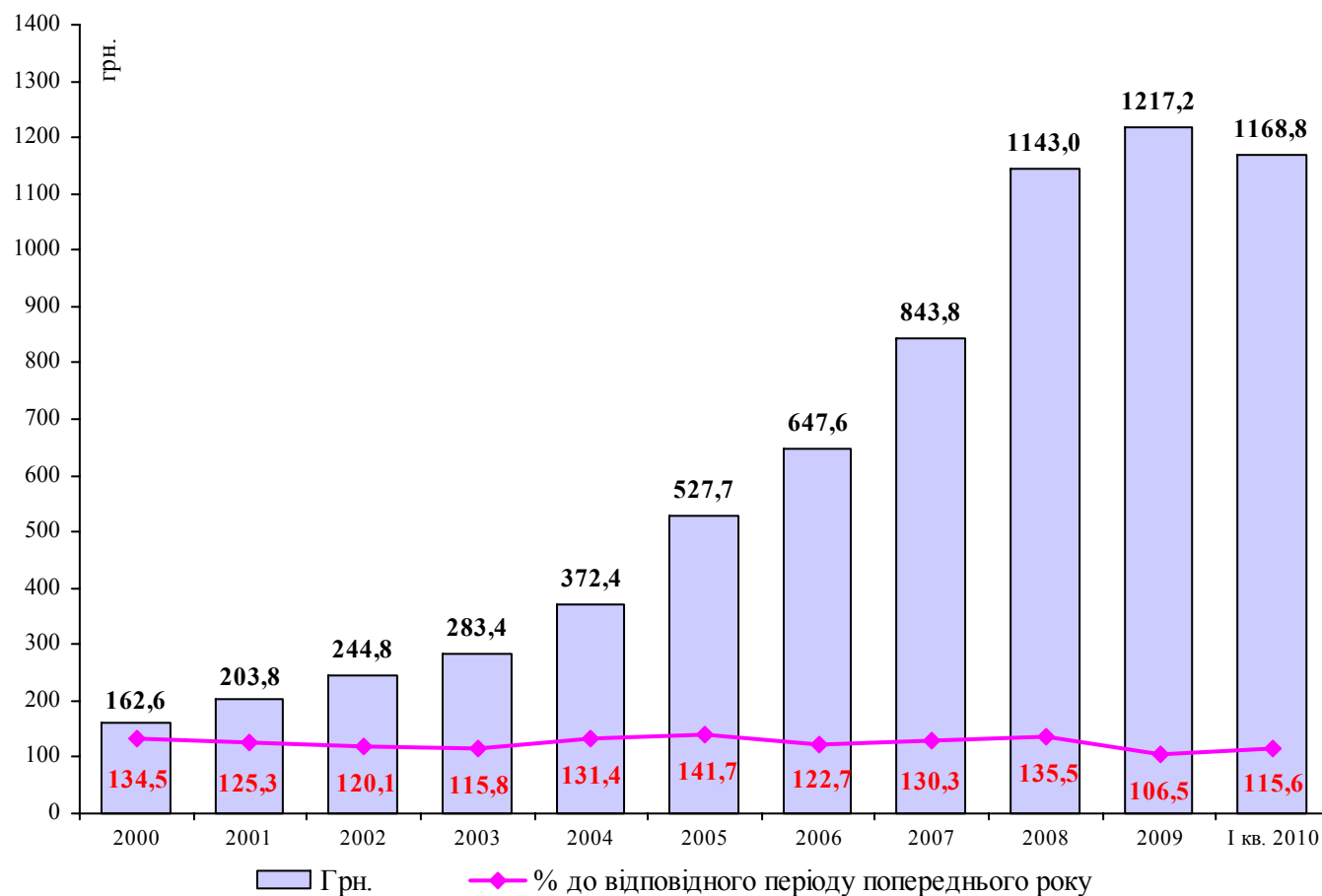


Наявний дохід

	Млрд.грн.	У % до відповідного періоду попереднього року
2000	96,6	133,5
2001	119,0	123,2
2002	141,6	119,0
2003	162,6	114,8
2004	212,0	130,4
2005	298,3	140,7
2006	363,6	121,9
2007	471,0	129,5
2008	634,5	134,7
2009	672,7	106,0
2010		
І квартал	161,1	115,3

**Наявний дохід за І квартал 2010 року склав 161,1 млрд. грн.,
що на 15,6% більше ніж у І кварталі 2009 року**

Середньомісячний наявний дохід у розрахунку на 1 особу



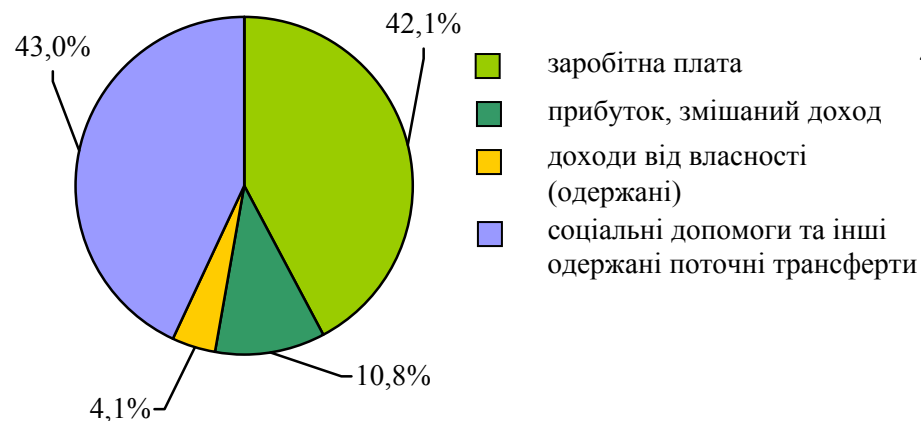


Темпи зростання реального наявного доходу населення, %

	До відповідного періоду попереднього року	До 1991 року
1994	78,4	33,2
1995	108,3	35,9
1996	87,8	31,5
1997	102,7	32,4
1998	102,4	33,2
1999	99,3	32,9
2000	104,1	34,3
2001	110,0	37,7
2002	118,0	44,5
2003	109,1	48,6
2004	119,6	58,1
2005	123,9	72,0
2006	111,8	80,5
2007	114,8	92,4
2008	107,6	99,4
2009	91,5	90,9
2010		
I квартал	103,7	x

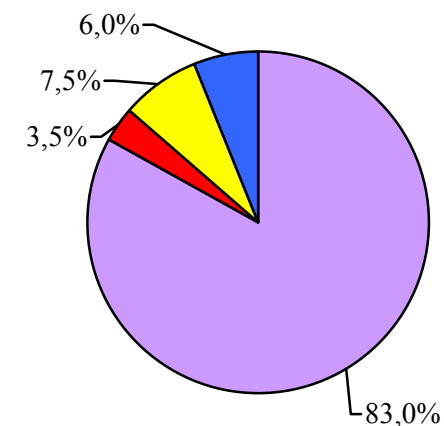
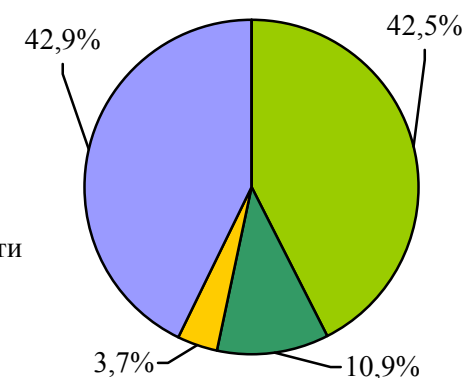
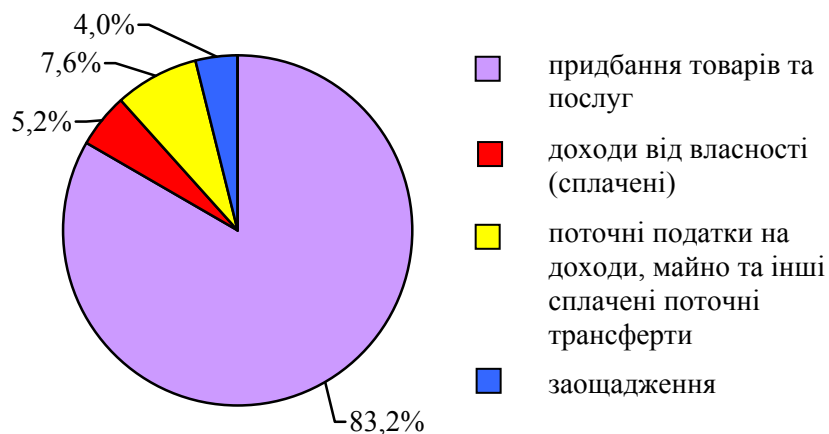
I квартал 2009 року

Структура доходів



I квартал 2010 року

Структура витрат та заощаджень





Середньомісячна номінальна та реальна заробітна плата

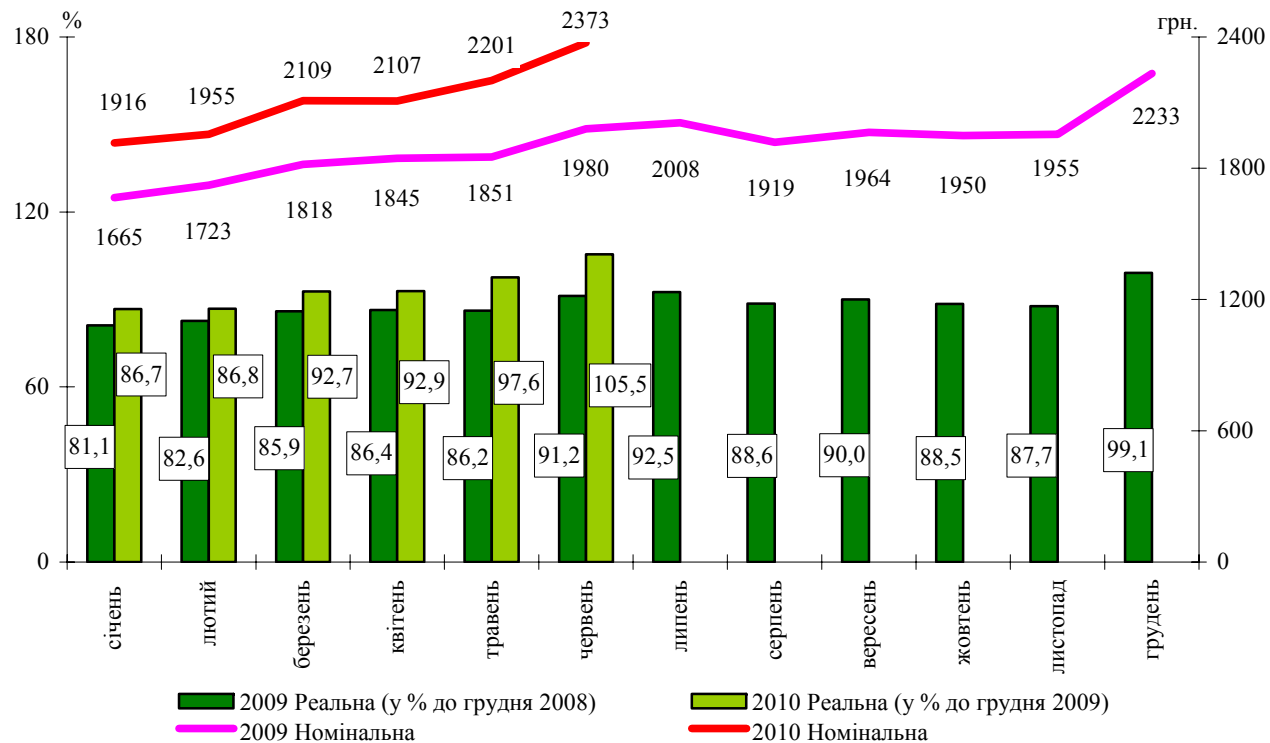
	Грн.	У % до відповідного періоду попереднього року	
		номінальна	реальна
2003	462	122,8	115,2
2004	590	127,5	123,8
2005	806	136,7	120,3
2006	1041	129,2	118,3
2007	1351	129,7	112,5
2008	1806	133,7	106,3
2009	1906	105,5	90,8
2010 січень–червень	2110	118,7	108,6

2010 рік

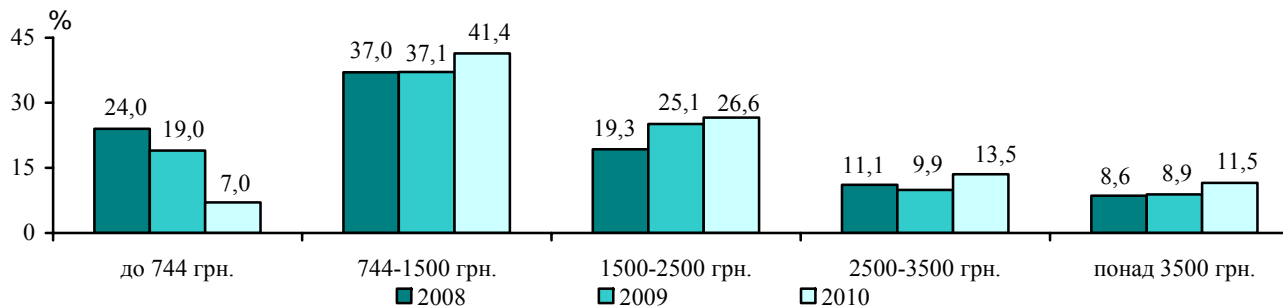
Мінімальна заробітна плата
Квітень–червень – 884 грн.

Прожитковий мінімум на працездатну особу
Квітень–червень – 884 грн.

Динаміка номінальної та реальної заробітної плати



Розподіл працівників за рівнем заробітної плати у березні

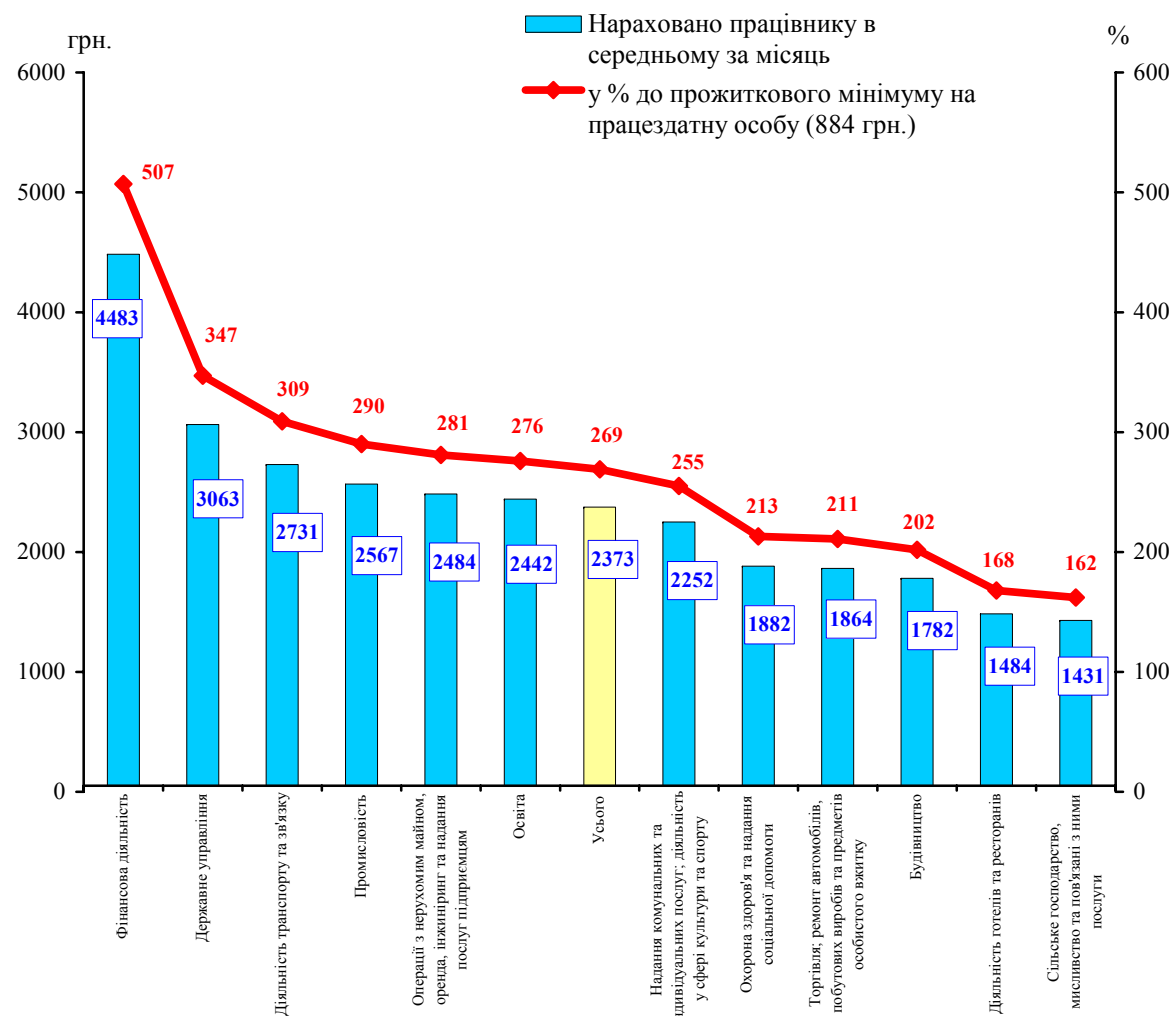




Заробітна плата штатних працівників
за видами економічної діяльності
за червень 2010 року

	Нараховано працівнику в середньому за червень		
	грн.	у % до	
		червня 2009	середнього рівня по економіці
Усього	2373	122,1	100,0
Сільське господарство, мисливство та пов'язані з ними послуги	1431	119,3	60,3
Промисловість	2567	124,1	108,2
Будівництво	1782	121,9	75,1
Торгівля; ремонт автомобілів, побутових виробів та предметів особистого вжитку	1864	121,4	78,5
Діяльність готелів та ресторанів	1484	115,8	62,5
Діяльність транспорту та зв'язку	2731	117,0	115,1
діяльність транспорту	2833	119,4	119,4
діяльність пошти та зв'язку	2393	107,7	100,8
Фінансова діяльність	4483	111,1	188,9
Операції з нерухомим майном, оренда, інжиніринг та надання послуг підприємцям	2484	108,6	104,7
Державне управління	3063	111,5	129,1
Освіта	2442	124,2	102,9
Охорона здоров'я та надання соціальної допомоги	1882	134,7	79,3
Надання комунальних та індивідуальних послуг; діяльність у сфері культури та спорту	2252	121,5	94,9

Заробітна плата штатних працівників
за видами економічної діяльності за червень 2010 року

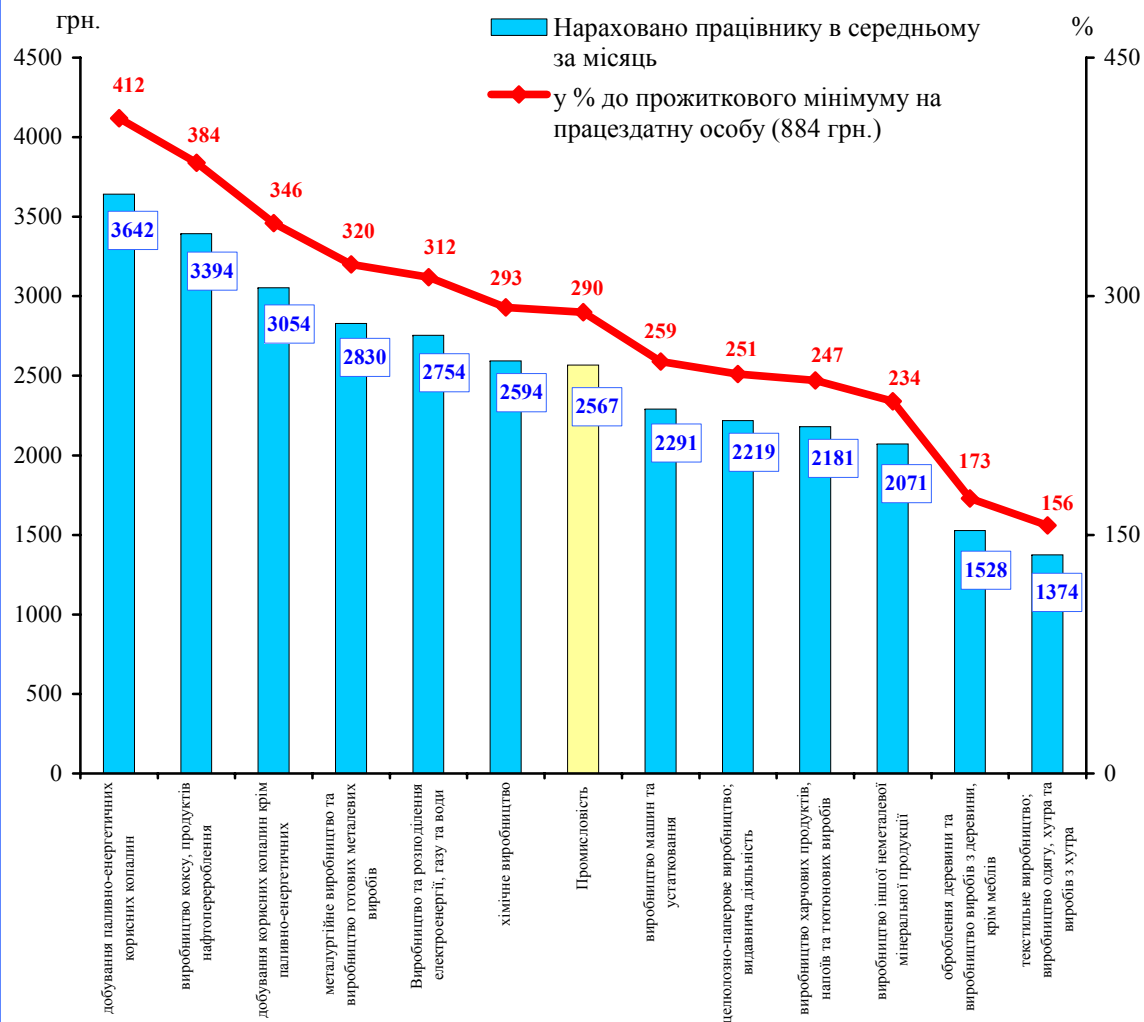




Заробітна плата штатних працівників
за видами промислової діяльності
за червень 2010 року

	Нараховано працівнику в середньому за червень		
	грн.	у % до	
		червня 2009	середнього рівня по економіці
Промисловість	2567	124,1	108,2
Добувна промисловість	3480	125,1	146,6
добування паливно-енергетичних корисних копалин	3642	121,0	153,5
добування корисних копалин, крім паливно-енергетичних	3054	138,2	128,7
Переробна промисловість	2300	124,5	96,9
з неї			
виробництво харчових продуктів, напоїв та тютюнових виробів	2181	121,9	91,9
текстильне виробництво;			
виробництво одягу, хутра та виробів з хутра	1374	132,4	57,9
оброблення деревини та виробництво виробів з деревини, крім меблів	1528	127,6	64,4
целюлозно-паперове виробництво; видавнича діяльність	2219	121,7	93,5
виробництво коксу, продуктів нафтоперероблення	3394	116,6	143,0
хімічне виробництво	2594	131,5	109,3
виробництво іншої неметалевої мінеральної продукції	2071	125,2	87,3
металургійне виробництво та виробництво готових металевих виробів	2830	113,5	119,2
виробництво машин та устаткування	2291	134,8	96,6
Виробництво та розподілення електроенергії, газу та води	2754	118,1	116,1

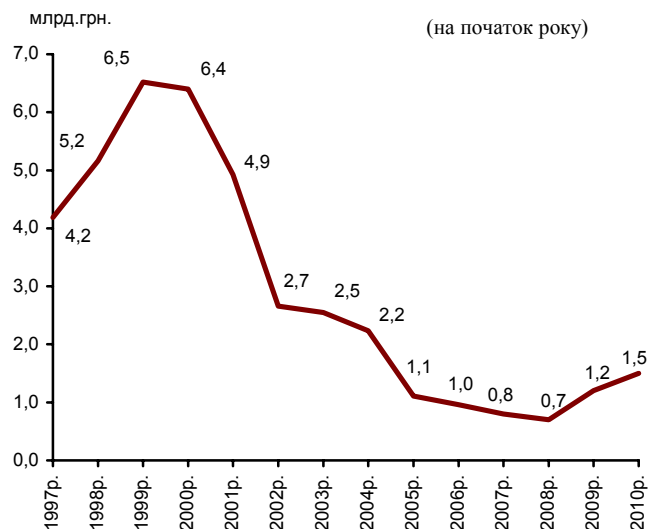
Заробітна плата штатних працівників
за видами промислової діяльності за червень 2010 року





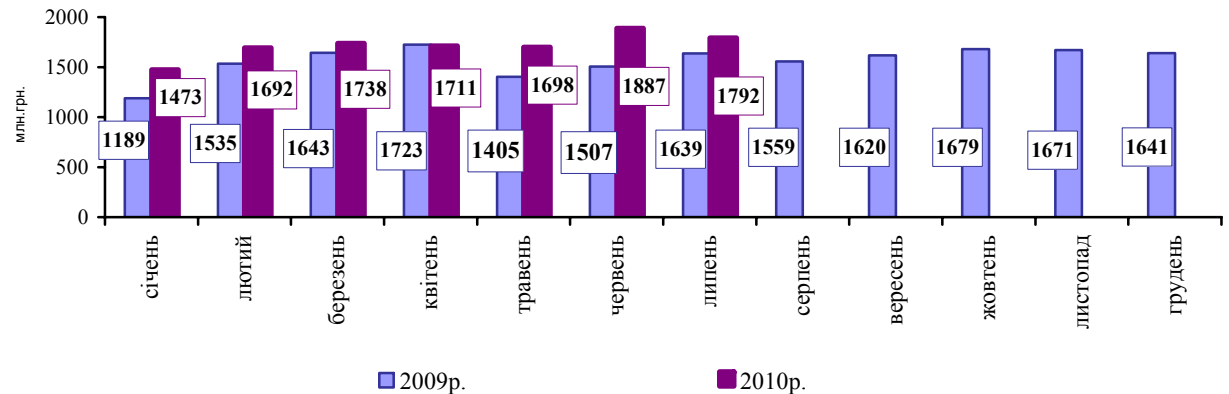
Заборгованість із виплати заробітної плати у 2010 році

	На 1 число, млн. грн.	У % до	
		1 січня	фонду оплати праці попереднього місяця
січень	1473	123,9	6,2
лютий	1692	114,9	8,0
березень	1738	117,9	8,1
квітень	1711	116,2	7,4
травень	1698	115,3	7,3
червень	1887	128,1	7,8
липень	1792	121,6	6,9



Динаміка суми заборгованості з виплати заробітної плати

(станом на 1 число відповідного місяця)



Структура заборгованості з виплати заробітної плати за типами підприємств на 1 липня 2010 року

	Усього	У тому числі		
		економічно активні	підприємства-банкрути	економічно неактивні
млн. грн.	1791,9	1193,4	527,7	70,8
у % до загальної суми	100,0	66,6	29,5	3,9

Сума невиключеної заробітної плати протягом червня п.р. зменшилася на 95,1 млн.грн., що відбулося в основному за рахунок підприємств промисловості (на 82,7 млн.грн.), найсуттєвіше - у виробництві машин та устаткування (на 32,7 млн.грн.), виробництві та розподіленні електроенергії, газу та води (на 23,9 млн.грн.), добуванні паливно-енергетичних корисних копалин (на 11,4 млн.грн.) а також підприємств транспорту та зв'язку (на 18,3 млн.грн.)

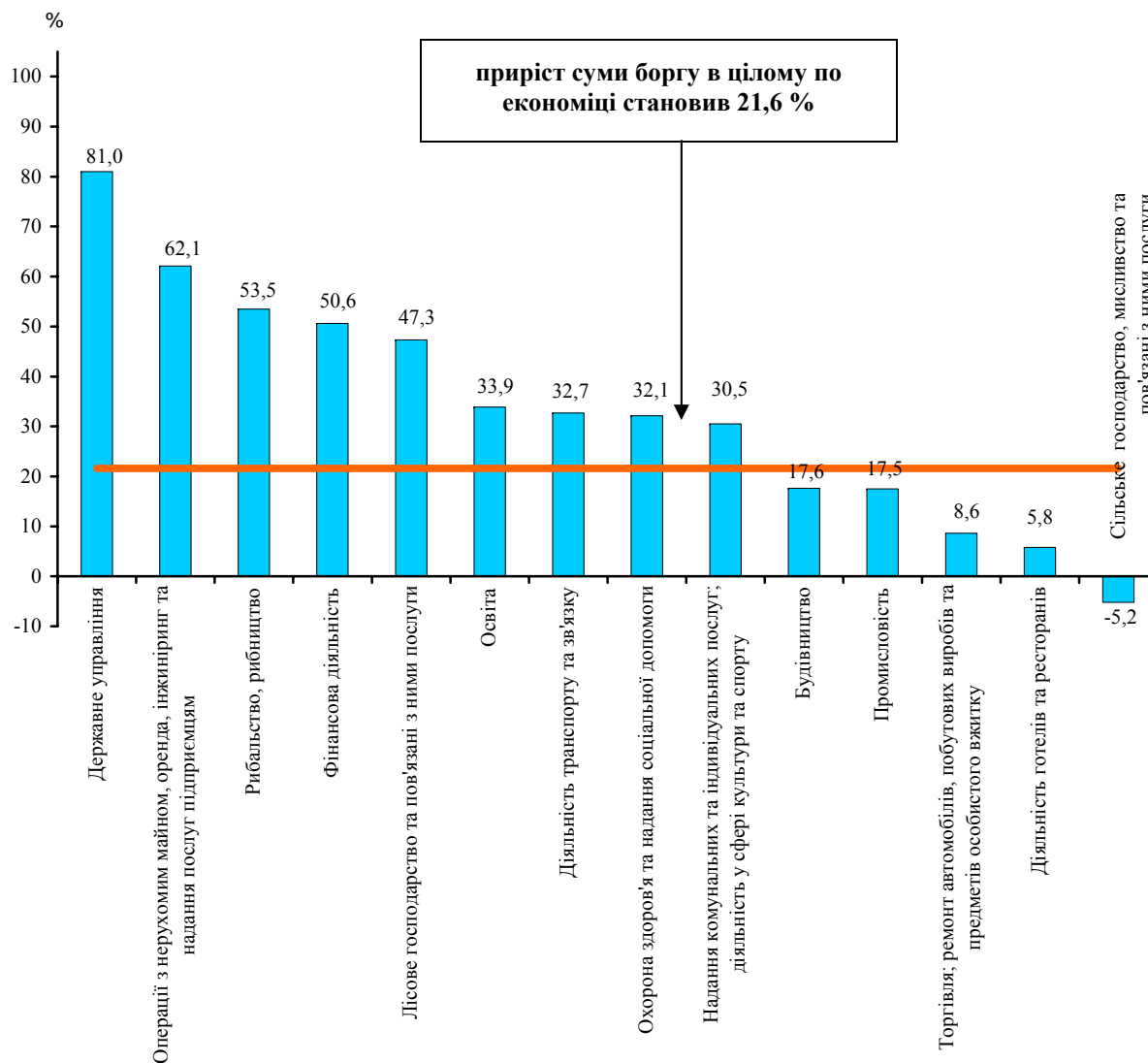


**Заборгованість із виплати заробітної плати
за видами економічної діяльності
на 1 липня 2010 року**

	Млн. грн.	у % до		
		1 січня	фонду оплати праці за червень	під- сумку
Усього	1791,9	121,6	6,9	100,0
Сільське господарство, мисливство та пов'язані з ними послуги	63,4	94,8	6,8	3,5
Лісове господарство та пов'язані з ним послуги	6,5	147,3	4,5	0,4
Рибальство, рибництво	4,8	153,5	45,2	0,3
Промисловість	946,2	117,5	12,8	52,8
Будівництво	283,1	117,6	40,5	15,8
Торгівля; ремонт автомобілів, побутових виробів та предметів особистого вжитку	59,9	108,6	3,5	3,3
Діяльність готелів та ресторанів	7,8	105,8	4,4	0,5
Діяльність транспорту та зв'язку	152,7	132,7	5,8	8,5
Фінансова діяльність Операції з нерухомим майном, оренда, інжиніринг та надання послуг підприємцям	7,6	150,6	0,6	0,4
Державне управління	4,8	181,0	0,2	0,3
Освіта	8,0	133,9	0,2	0,4
Охорона здоров'я та надання соціальної допомоги	16,8	132,1	0,7	0,9
Надання комунальних та індивідуальних послуг; діяльність у сфері культури та спорту	47,4	130,5	5,5	2,7

**Приріст (зменшення) заборгованості з виплати заробітної плати
на 1 липня 2010 року**

(% до 1 січня)





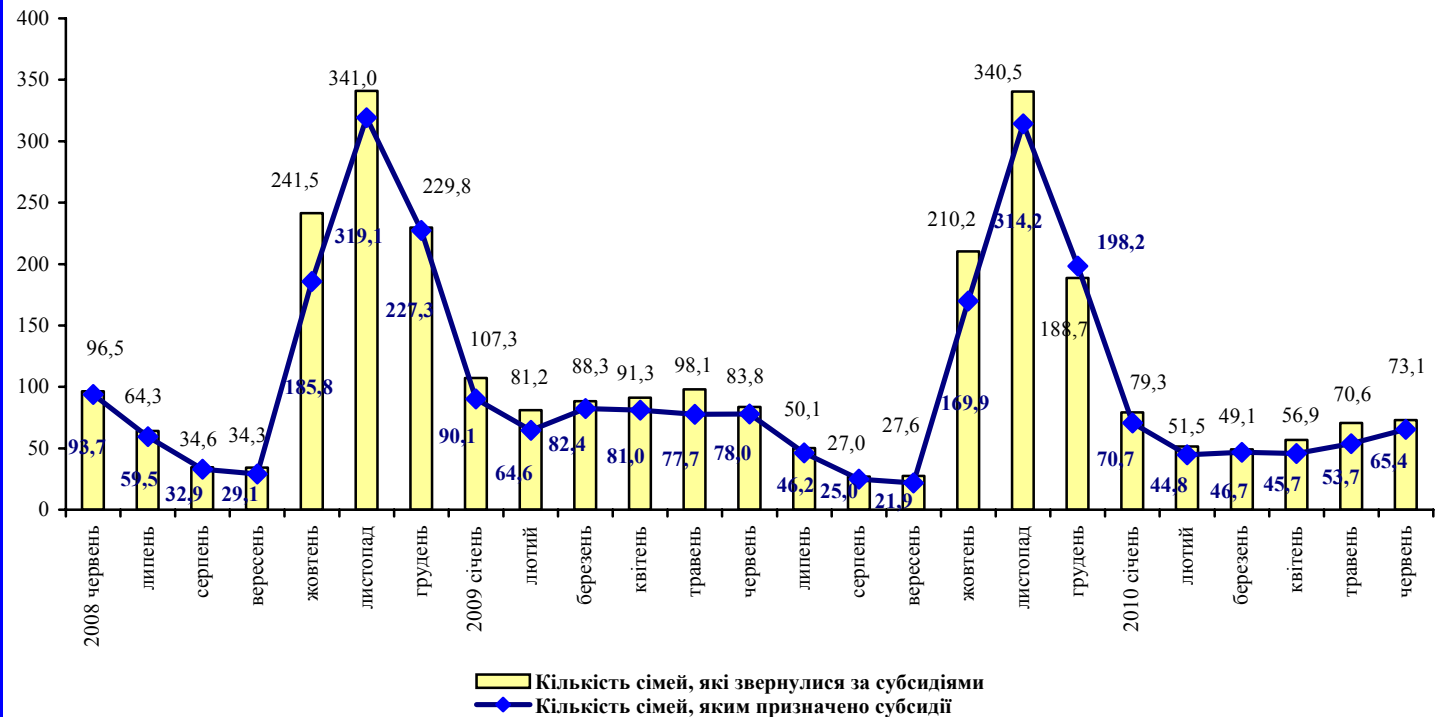
Питома вага сімей, які отримували субсидії
для відшкодування витрат на оплату
житлово-комунальних послуг, %

	2009	2010
січень	4,5	4,3
лютий	4,8	4,4
березень	5,1	4,6
квітень	5,0	4,3
травень	1,5	1,1
червень	1,9	1,3

Термін заборгованості місцевих бюджетів за
субсидіями перед організаціями – надавачами
послуг, місяців

	2009	2010
січень	1,4	1,0
лютий	1,1	1,5
березень	0,9	1,2
квітень	1,0	1,3
травень	0,6	1,3
червень	0,6	0,8

Субсидії для відшкодування витрат
на оплату житлово-комунальних послуг, тис. сімей



Загальна сума субсидій, призначених сім'ям для відшкодування витрат на оплату житлово-комунальних послуг у січні-червні 2010 року, становила 31,9 млн. грн., що на 8,4 млн.грн. менше відповідного показника 2009 року. Середній розмір призначеної субсидії для відшкодування витрат на оплату житлово-комунальних послуг на одну сім'ю у червні 2010 року збільшився порівняно з відповідним періодом минулого року на 8,2% і становив 60,8 грн.



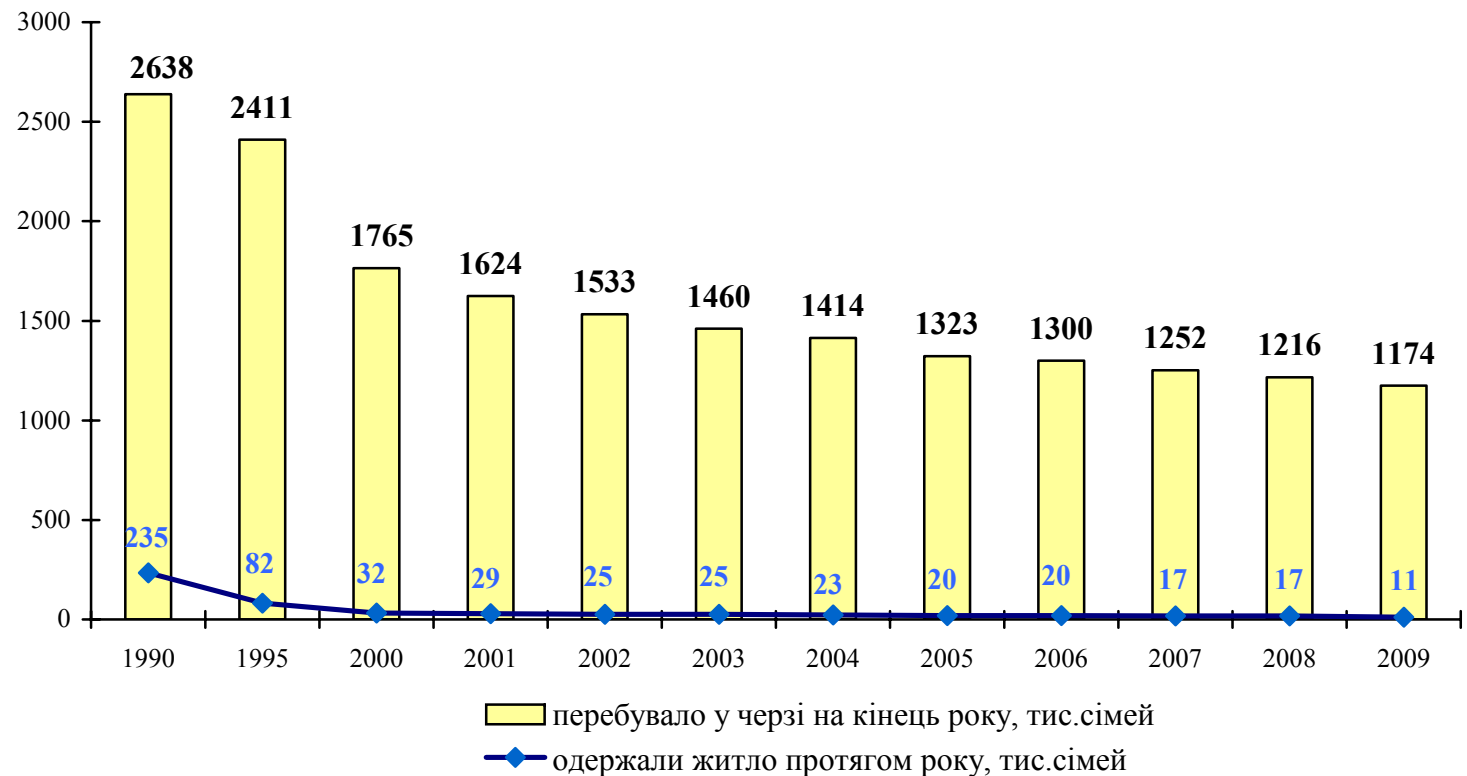
Забезпеченість населення житлом
у середньому на 1 жителя;
м² загальної площі

1990	17,8
1995	19,2
2000	20,7
2001	21,0
2002	21,3
2003	21,6
2004	21,8
2005	22,0
2006	22,2
2007	22,5
2008	22,8
2009	23,0

Кількість сімей, які мають житлову
площу в розрахунку на одну особу
нижче санітарної норми (13,65 м²)

	Кількість сімей, тис.	У % до загальної
2000	8362	47,3
2001	8290	47,0
2002	7959	45,2
2003	7767	44,1
2004	7530	42,7
2005	7454	42,5
2006	7230	41,5
2007	7299	42,1
2008	7033	40,9
2009	7095	41,5
2010	7121	41,8

Надання житла населенню



У 2009 році 807 тис. сімей, або 68,7% від загальної кількості черговиків, чекали поліпшення своїх житлових умов 10 років і більше (у 1990 році відповідно 285 тис. сімей, або 11%)

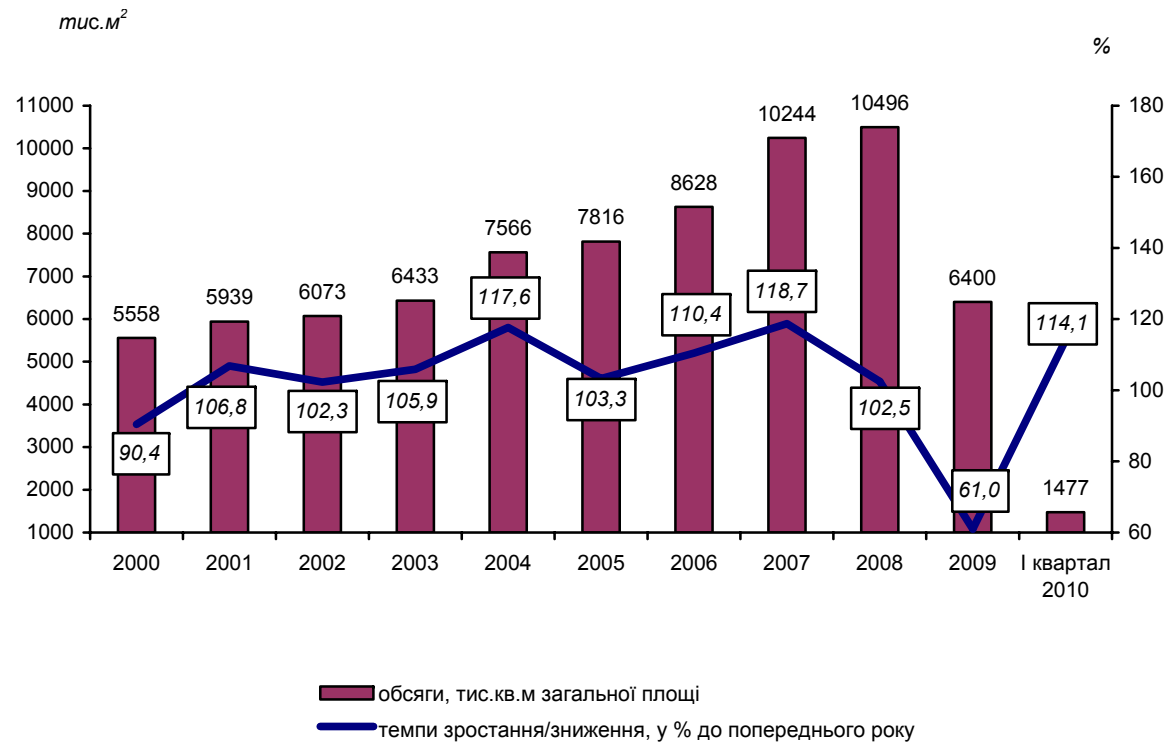


	Тис.м ² загальної площі	У % до відповід- ного періоду поперед- нього року
2009		
I квартал	1295	68,2
I півріччя	2268	56,1
9 місяців	3344	51,6
рік	6400	61,0
2010		
I квартал	1477	114,1
I півріччя		
9 місяців		
рік		

	Кількість квартир, введених в експлуа- тацію за I квартал 2010р., одиниць	Середній розмір квартири, м ² загальної площі
Усього	12098	118,9
з них		
однокімнатних	2154	51,6
двокімнатних	2796	75,6
трикімнатних	3396	109,1
чотирикімнатних	2083	154,5

Переважну частку житла (68,9% загального обсягу, або 1018 тис.м²) уведено в експлуатацію в одноквартирних будинках. У будинках із двома і більше квартирами збудовано відповідно 30,9%, або 456 тис.м², у гуртожитках – 0,2% загального обсягу (3 тис.м² загальної площі)

Введення в експлуатацію житла



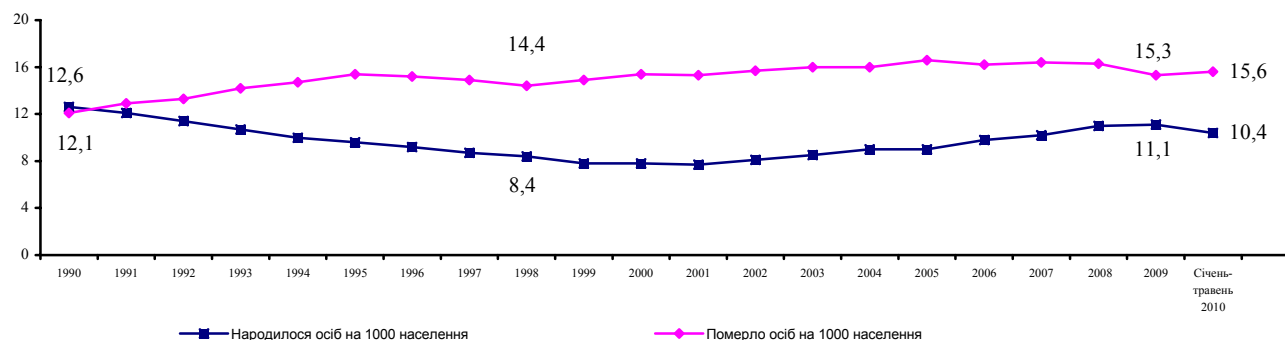


Кількість населення (на початок року)

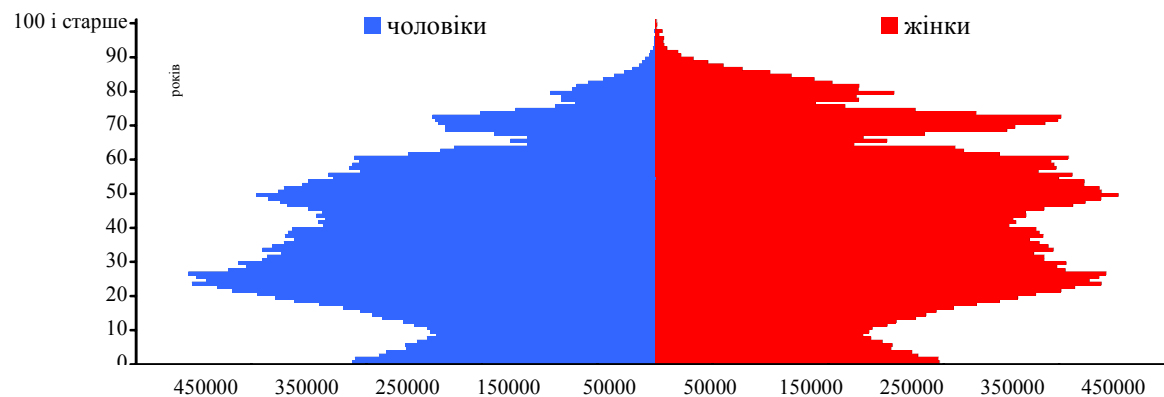
Рік	Тис. осіб	У % до попереднього року	У % до 1990 року
1990	51838,5	100,3	100,0
1991	51944,4	100,2	100,2
1992	52056,6	100,2	100,4
1993	52244,1	100,4	100,8
1994	52114,4	99,8	100,5
1995	51728,4	99,3	99,8
1996	51297,1	99,2	99,0
1997	50818,4	99,1	98,0
1998	50370,8	99,1	97,2
1999	49918,1	99,1	96,3
2000	49429,8	99,0	95,4
2001	48923,2	99,0	94,4
2002	48457,1	99,0	93,5
2003	48003,5	99,1	92,6
2004	47622,4	99,2	91,9
2005	47280,8	99,3	91,2
2006	46929,5	99,3	90,5
2007	46646,0	99,4	90,0
2008	46372,7	99,4	89,5
2009	46143,7	99,5	89,0
2010	45962,9	99,6	88,7
1 червня 2010	45871,7	99,8	88,5

Кількість населення на 1 червня 2010 року становила 45871,7 тис. осіб
(з початку року населення зменшилося на 91,2 тис. осіб)

Коефіцієнт народжуваності та смертності



Статеві-вікова піраміда населення України на початок 2010 року

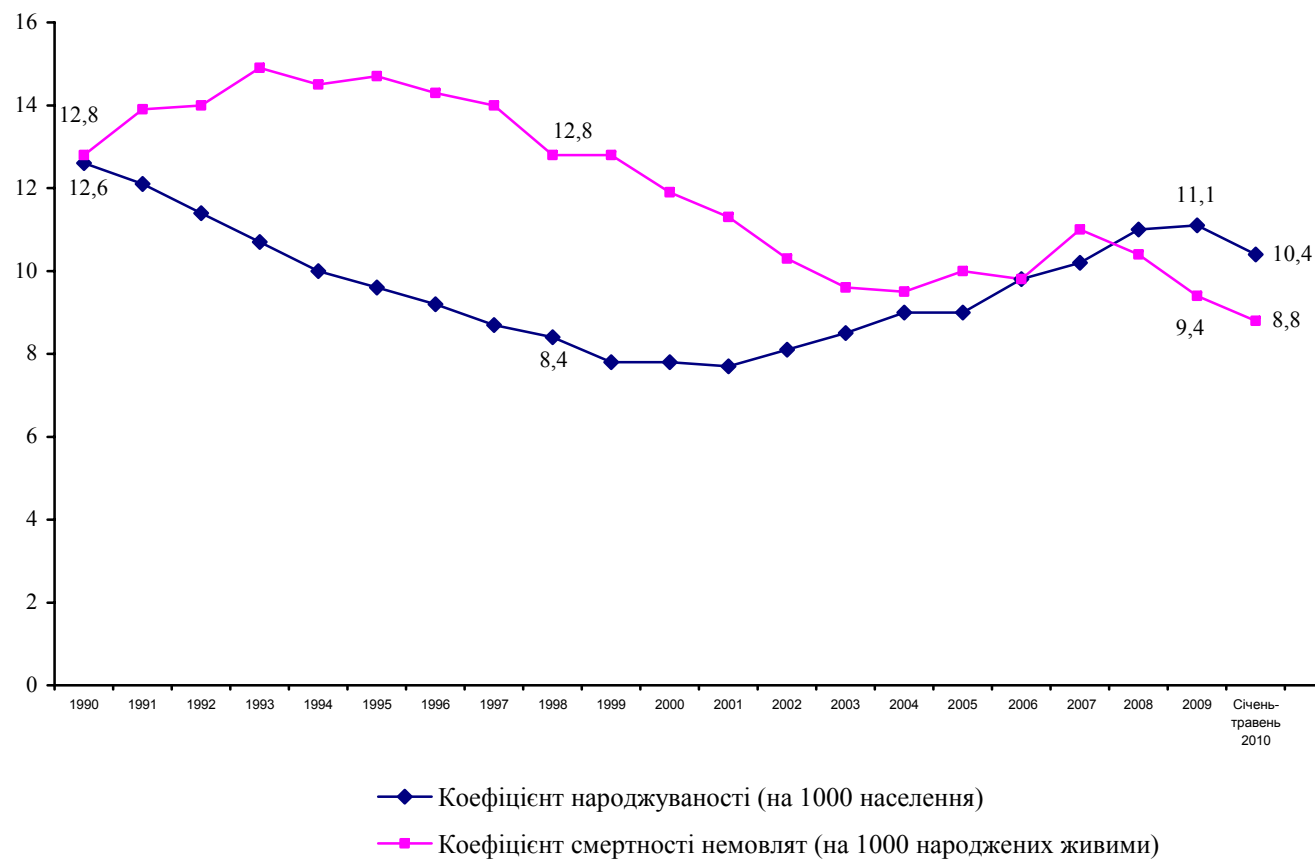




Народилось дітей

Рік	Тис. осіб	У % до попереднього року	На 1000 населення
1990	657,2	95,1	12,6
1991	630,8	96,0	12,1
1992	596,8	94,6	11,4
1993	557,5	93,4	10,7
1994	521,5	93,5	10,0
1995	492,9	94,5	9,6
1996	467,2	94,8	9,2
1997	442,6	94,7	8,7
1998	419,2	94,7	8,4
1999	389,2	92,8	7,8
2000	385,1	98,9	7,8
2001	376,5	97,8	7,7
2002	390,7	103,8	8,1
2003	408,6	104,6	8,5
2004	427,3	104,6	9,0
2005	426,1	99,7	9,0
2006	460,4	108,0	9,8
2007	472,7	102,7	10,2
2008	510,6	108,0	11,0
2009	512,5	100,4	11,1
січень–травень 2010	197,5	94,8	10,4

Народжуваність і смертність немовлят



	1990	1991	1992	1993	1994	1995	1996	1997	1998	1999	2000	2001	2002	2003	2004	2005	2006	2007	2008	2009	Січень–травень 2010
Усього померло немовлят	8525	8831	8429	8431	7683	7314	6779	6282	5423	5065	4606	4283	4023	3882	4024	4259	4433	5188	5049	4801	1849
На 1000 народжених живими	12,8	13,9	14,0	14,9	14,5	14,7	14,3	14,0	12,8	12,8	11,9	11,3	10,3	9,6	9,5	10,0	9,8	11,0	10,0	9,4	8,8



Середня очікувана тривалість життя при народженні

Років	1990	1991	1992	1993	1994	1995	1996	1997	1998	1999	2000	2001	2002	2003	2004	2005	2006	2007	2008	2009
	70,7	70,0	69,3	68,7	68,0	67,2	66,9	67,4	68,1	68,3	67,9	68,3	68,3	68,2	68,2	68,0	68,1	68,3	68,3	69,3

Кількість померлих

	Тис. осіб	У % до попереднього року	Померло осіб на 1000 населення
1990	629,6	104,8	12,1
1991	670,0	106,4	12,9
1992	697,1	104,0	13,3
1993	741,7	106,4	14,2
1994	764,7	103,1	14,7
1995	792,6	103,6	15,4
1996	776,7	98,0	15,2
1997	754,2	97,1	14,9
1998	720,0	95,5	14,4
1999	739,2	102,7	14,9
2000	758,1	102,6	15,4
2001	746,0	98,4	15,3
2002	754,9	101,2	15,7
2003	765,4	101,4	16,0
2004	761,3	99,5	16,0
2005	782,0	102,7	16,6
2006	758,1	96,9	16,2
2007	762,9	100,6	16,4
2008	754,5	98,9	16,3
2009	706,7	93,7	15,3
січень–травень 2010	295,9	94,4	15,6

Смертність від самогубств і алкогольних отруєнь (на 100 тис. населення)

