

Державний комітет статистики України

Про соціально-економічне
становище України

за січень–липень 2010 року

Київ

КОРОТКІ ПІДСУМКИ СОЦІАЛЬНО-ЕКОНОМІЧНОГО СТАНОВИЩА УКРАЇНИ

Промисловість. У липні 2010р. випуск промислової продукції зріс як до попереднього місяця (на 2,9%), так і до липня 2009р. (на 6,4%). За підсумками 7 місяців п.р. приріст промислового виробництва становив 11,1%. Збільшення виробництва продукції порівняно з січнем–липнем 2009р. спостерігалось за всіма основними видами промислової діяльності.

Сільське господарство. У січні–липні 2010р. загальне виробництво продукції сільського господарства порівняно з відповідним періодом 2009р. скоротилося на 0,6%, у т.ч. в аграрних підприємствах – на 4,7%, у господарствах населення – зросло на 3,6%. Обсяг продукції сільського господарства в усіх категоріях господарств у фактичних цінах, за розрахунками, становив 85,2 млрд.грн.

Будівництво. У січні–липні 2010р. виконано будівельних робіт на суму 18,1 млрд.грн., що у порівнянних цінах становить 83,3% проти січня–липня попереднього року.

Транспорт. За січень–липень 2010р. підприємствами транспорту перевезено 421,1 млн.т вантажів, що на 12,5% більше, ніж за січень–липень 2009р. Вантажооборот зріс на 10,9% і становив 224,4 млрд.ткм. Послугами пасажирського транспорту скористалися 3,9 млрд. пасажирів, виконано пасажирську роботу в обсязі 76,2 млрд.пас.км, що становить відповідно 92,3% та 98,5% від обсягів січня–липня 2009р.

Зовнішня торгівля. Обсяг експорту товарів та послуг України за I півріччя 2010р. становив 28355,9 млн.дол. США, імпорту – 27955,4 млн.дол. Порівняно з відповідним періодом попереднього року експорт збільшився на 30,9%, а імпорт – на 26,3%. Позитивне сальдо зовнішньоторговельного балансу становило 400,5 млн.дол. (за I півріччя 2009р. – негативне, 479,1 млн.дол.).

Оптова торгівля. Обороти підприємств оптової торгівлі за січень–липень 2010р. становив 514,9 млрд.грн. Фізичний обсяг оптового товарообороту порівняно з січнем–липнем 2009р. збільшився на 4,3%.

Роздрібна торгівля. Обороти роздрібної торгівлі (включаючи роздрібний товарооборот підприємств роздрібної торгівлі, розрахункові дані щодо обсягів продажу товарів на ринках і фізичними особами–підприємцями) за січень–липень 2010р. становив 281 млрд.грн., що на 4% більше обсягу січня–липня 2009р. У структурі обороту роздрібної торгівлі на організовані та неформальні ринки припадало 30,9%.

Ціни. Індекс споживчих цін у липні 2010р. становив 99,8%, з початку року – 103,1%.

Індекс цін виробників промислової продукції у липні 2010р. становив 99,8%, з початку року – 114,1%.

Заробітна плата. Середньомісячна номінальна заробітна плата штатного працівника за I півріччя 2010р. становила 2108 грн. і зросла порівняно з відповідним періодом попереднього року на 18,7%. У червні порівняно з травнем розмір заробітної плати збільшився в середньому на 7,8%, а відносно червня 2009р. – на 22,1%.

Середня номінальна заробітна плата штатного працівника у червні п.р. становила 2373 грн., що у 2,7 раза вище рівня мінімальної заробітної плати та прожиткового мінімуму на одну працездатну особу (884 грн.).

Індекс реальної заробітної плати в червні п.р. порівняно з травнем становив 108,1%, відносно червня 2009р. – 114,7%.

Ринок праці. Кількість зареєстрованих безробітних на 1 серпня 2010р. порівняно з 1 липня скоротилася на 0,5% і склала 396,8 тис. осіб, що на 34,6% менше порівняно з відповідною датою 2009р.

Рівень зареєстрованого безробіття в цілому по країні за липень п.р. не змінився і на 1 серпня 2010р. становив 1,4% населення працездатного віку.

Населення. На 1 липня 2010р. в Україні, за оцінкою, проживало 45859,8 тис. осіб. Упродовж січня–червня 2010р. чисельність населення зменшилася на 103,1 тис. осіб, що у розрахунку на 1000 жителів становило 4,5 особи.

ОСНОВНІ ПОКАЗНИКИ СОЦІАЛЬНО-ЕКОНОМІЧНОГО РОЗВИТКУ УКРАЇНИ

	Фактично за січень— липень 2010р.	Темпи зростання, %			
		липень 2010р. до		січень— липень 2010р. до січня— липня 2009р.	ДОВІДКОВО: січень— липень 2009р. до січня— липня 2008р.
		червня 2010р.	липня 2009р.		
Обсяг реалізованої промислової продукції (робіт, послуг) ¹ , млн.грн.	407892,3	х	х	х	х
Індекс промислового виробництва	х	102,9	106,4	111,1	69,7
Обсяг продукції сільського господарства, млн.грн.	85245	х	х	99,4	103,8
Виробництво продукції тваринництва					
м'ясо (реалізація худоби та птиці на забій у живій вазі), тис.т	1570,9	99,4	102,7	106,7	98,5
молоко, тис.т	6723,4	99,3	96,0	96,7	99,1
яйця, млн.шт.	10080,7	96,3	109,2	106,0	103,3
Інвестиції в основний капітал ¹ , млн.грн.	49056,0 ²	х	х	92,6	56,7
Введення в експлуатацію загальної площі житла ¹ , тис.кв.м	3247,3	х	х	143,2	56,1
Обсяг продукції будівництва, млн.грн.	18132,0	х	х	83,3	45,8
Вантажооборот, млрд.ткм	224,4	97,4	94,2	110,9	67,3
Пасажирооборот, млрд.пас.км	76,2	105,0	100,7	98,5	89,6
Експорт товарів та послуг ¹ , млн.дол. США	28355,9	х	х	130,9	56,5
Імпорт товарів та послуг ¹ , млн.дол. США	27955,4	х	х	126,3	48,8
Сальдо (+, -) ¹ , млн.дол. США	400,5	х	х	х	х

Продовження

	Фактично за січень– липень 2010р.	Темпи зростання, %			
		липень 2010р. до		січень– липень 2010р. до січня– липня 2009р.	ДОВІДКОВО: січень– липень 2009р. до січня– липня 2008р.
		червня 2010р.	липня 2009р.		
Оборот роздрібної торгівлі, млн.грн.	281,0	х	х	104,0	84,1
Середньомісячна заробітна плата одного працівника					
номінальна, грн.	2108 ¹	107,8 ³	122,1 ⁴	118,7 ¹	106,2 ¹
реальна, %	х	108,1 ³	114,7 ⁴	108,6 ¹	89,9 ¹
Заборгованість із виплати заробітної плати – усього ⁵ , млн.грн.	1791,9	95,0	109,3	х	227,1
Кількість зареєстрованих безробітних на кінець періоду, тис. осіб	396,8	99,5	65,4	х	х
Індекс цін виробників промислової продукції	х	99,8	124,4	114,1 ⁶	104,9 ⁶
Індекс споживчих цін	х	99,8	106,8	103,1 ⁶	108,5 ⁶

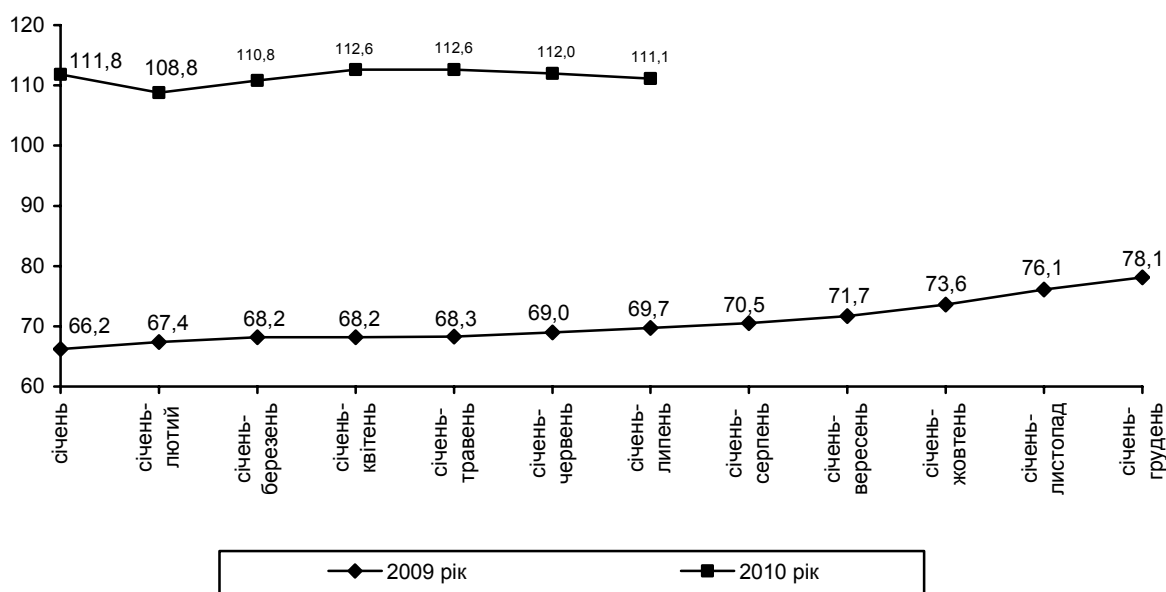
¹ Дані за січень–червень.² Не включається сума податку на додану вартість, що врахована в ціні придбання активів.³ Червень 2010р. у % до травня 2010р.⁴ Червень 2010р. у % до червня 2009р.⁵ Станом на 1 липня.⁶ Липень у % до грудня попереднього року.

ПРОМИСЛОВІСТЬ

У липні 2010р. випуск промислової продукції зріс як до попереднього місяця (на 2,9%), так і до липня 2009р. (на 6,4%). За підсумками 7 місяців п.р. приріст промислового виробництва становив 11,1%.

Порівняно з січнем–липнем 2009р. збільшення виробництва продукції спостерігалось за всіма основними видами промислової діяльності.

Індекси промислової продукції
(у % до відповідного періоду попереднього року)



Динаміка промислового виробництва за основними видами діяльності характеризується такими даними:

(відсотків)

	Індекси промислової продукції			
	липень 2010р. до червня 2010р.	липень 2010р. до липень 2009р.	січень-липень 2010р. до січня-липня 2009р.	ДОВІДКОВО: січень-липень 2009р. до січня-липня 2008р.
Промисловість	102,9	106,4	111,1	69,7
Добувна та переробна промисловість	102,4	106,8	111,1	68,0
Добувна промисловість	100,9	99,4	105,1	82,6
Добування паливно-енергетичних корисних копалин	98,3	95,3	95,4	95,0
Добування корисних копалин, крім паливно-енергетичних	104,2	104,8	121,6	67,5
Переробна промисловість	102,8	109,1	113,0	64,4

Продовження				
	Індекси промислової продукції			
	липень 2010р. до червня 2010р.	липень 2010р. до липень 2009р.	січень– липень 2010р. до січня– липня 2009р.	ДОВІДКОВО: січень– липень 2009р. до січня– липня 2008р.
з неї				
Виробництво харчових продуктів, напоїв та тютюнових виробів	101,3	104,8	101,4	93,8
Легка промисловість	93,8	98,1	105,9	68,8
текстильне виробництво; виробництво одягу, хутра та виробів з хутра	94,2	99,5	106,6	66,3
виробництво шкіри, виробів зі шкіри та інших матеріалів	92,5	92,3	103,2	80,2
Оброблення деревини та виробницт- во виробів з деревини, крім меблів	102,0	114,1	112,3	64,7
Целюлозно-паперове виробництво; видавнича діяльність	102,7	101,6	101,6	77,7
Виробництво коксу, продуктів нафтоперероблення	134,8	109,7	102,4	86,4
Хімічна та нафтохімічна промисловість	96,5	116,9	120,8	67,0
хімічне виробництво	93,9	120,3	124,4	66,9
виробництво гумових та пластмасових виробів	103,9	109,1	109,5	67,2
Виробництво іншої неметалевої мінеральної продукції	103,8	111,6	105,4	53,7
Металургійне виробництво та виробництво готових металевих виробів	101,1	93,5	114,8	58,8
Машинобудування	102,0	138,4	131,3	47,8
виробництво машин та устаткування	100,2	123,6	119,4	54,1
виробництво електричного, електронного та оптичного устаткування	96,5	120,0	112,4	66,1
виробництво транспортних засобів та устаткування	107,1	170,4	161,7	35,1
Виробництво та розподілення електроенергії, газу та води	107,3	103,8	111,3	82,7

У **добувній** промисловості проти січня–липня 2009р. обсяг виробництва продукції зріс на 5,1%, у т.ч. у добуванні металевих руд – на 23,8%. При цьому спостерігається скорочення випуску продукції у добуванні кам'яного вугілля (на 3,1%) та вуглеводнів (на 8,9%).

Дані про видобуток (випуск) основних видів продукції добувної промисловості наведено в таблиці.

	Вироблено за		Липень 2010р. у % до		Січень– липень 2010р. у % до січня– липня 2009р.
	січень– липень 2010р.	липень 2010р.	червня 2010р.	липня 2009р.	
Вугілля готове, млн.т	31,6	4,4	97,3	96,5	96,9
Брикети і напівбрикети торф'яні агломеровані, тис.т	115	23,2	111,5	122,8	139,4
Нафта сира, тис.т	1487	207	98,2	80,2	86,6
Газ нафтовий попутний, млн.м ³	376	52,4	101,7	87,9	84,3
Газовий конденсат, тис.т	563	78,7	102,3	92,8	93,7
Газ природний, млрд.м ³	11,2	1,6	102,4	96,0	94,0
Руди і концентрати залізні неагломеровані, млн.т	45,6	6,8	102,0	111,6	131,2
Руди і концентрати залізні агломеровані, млн.т	35,9	4,9	104,0	95,0	116,3
Вапняк, млн.т	11,3	1,8	99,4	100,7	118,2
Крейда, тис.т	194	35,8	90,9	126,1	142,7
Піски природні, млн.м ³	3,3	0,9	118,4	136,8	112,0
Галька, гравій, щебінь та камінь дроблений, млн.м ³	22,7	5,0	108,5	120,8	108,5
Каолін і глини каолінові інші, тис.т	529	140	117,7	107,0	103,0
Сіль і хлорид натрію чистий, тис.т	2262	348	118,3	109,7	119,6

За січень–липень 2010р. порівняно з відповідним періодом попереднього року випуск (видобуток) готового вугілля скоротився на 1 млн.т. Зросло виробництво руд і концентратів залізних неагломерованих на 10,8 млн.т, брикетів і напівбрикетів торф'яних агломерованих – на 32,6 тис.т. На підприємствах із добування вуглеводнів знизилися обсяги видобутку газу природного (на 713 млн.м³), нафти сирової (на 229 тис.т), газу нафтового попутного (на 70,3 млн.м³), газового конденсату (на 38,1 тис.т).

У **переробній промисловості** приріст продукції порівняно з січнем–липнем 2009р. становив 13,0%.

У виробництві харчових продуктів, напоїв та тютюнових виробів у січні–липні 2010р. випуск продукції збільшився на 1,4% (у січні–червні п.р. – на 0,8%). Приріст продукції одержано на підприємствах із виробництва олії та жирів (10,3%), у кондитерській та м'ясній промисловості (відповідно – 5,3% та 5,0%). Водночас спостерігалось зменшення обсягів виробництва продукції в переробленні та консервуванні овочів та фруктів (на 7,3%), тютюновій промисловості (на 5,5%), молочній промисловості (на 3,6%), виробництві напоїв (на 0,8%).

Випуск основних видів продукції характеризується такими даними:

	Вироблено за		Липень 2010р. у % до		Січень– липень 2010р. у % до січня– липня 2009р.
	січень– липень 2010р.	липень 2010р.	червня 2010р.	липня 2009р.	
Яловичина і телятина, свіжі (парні) чи охолоджені, тис.т	40,5	6,6	103,5	83,6	91,1
Яловичина і телятина, морожені, тис.т	13,2	1,7	87,7	57,7	95,0
Свинина свіжа (парна) чи охолоджена, тис.т	74,4	12,4	102,2	133,6	125,8
Свинина морожена, тис.т	3,8	0,7	97,2	123,7	129,3
М'ясо і субпродукти харчові свійської птиці, свіжі чи охолоджені, тис.т	379	56,9	107,3	100,9	106,0
М'ясо і субпродукти харчові свійської птиці, морожені, тис.т	48,9	7,1	98,8	99,7	105,0
Вироби ковбасні, тис.т	149	23,9	101,0	100,1	98,0
Напівфабрикати м'ясні (включаючи з м'яса птиці) ¹ , тис.т	49,6	8,0	101,5	158,5	149,1
Риба приготовлена та консерви з риби, в оцті, олії, маринаді, тома- ті; рибні палички ² , тис.т	32,6	5,1	96,9	110,1	99,7
Соки фруктові та овочеві, нектари, тис.т	399	56,7	89,4	83,0	92,3
Овочі консервовані натуральні, тис.т	32,6	15,3	196,1	88,8	86,5
Олія соняшникова нерафінована, тис.т	1784	226	87,4	108,1	111,0
Маргарин і продукти аналогічні, тис.т	197	24,8	81,5	107,3	102,3
Молоко оброблене рідке, тис.т	460	76,4	103,6	111,5	103,3
Масло вершкове, тис.т	46,2	9,0	90,2	101,8	102,7
Спреди та суміші жирові, тис.т	33,8	4,4	87,3	88,1	88,0
Сир свіжий неферментований та сир кисломолочний, тис.т	45,3	6,4	107,6	93,6	93,7
Сири жирні, тис.т	123	19,6	100,6	88,3	87,9
Продукти кисломолочні, тис.т	287	46,3	101,9	97,2	96,4
Вироби хлібобулочні, тис.т	975	146	101,7	95,4	96,4
Печиво солодке і вафлі, тис.т	197	30,4	116,6	123,5	107,7

¹ Без продукції підприємств ресторанного господарства та торгівлі.

² Включаючи продукцію підприємств, віднесених до виду діяльності "рибне господарство".

Продовження

	Вироблено за		Липень 2010р. у % до		Січень– липень 2010р. у % до січня– липня 2009р.
	січень– липень 2010р.	липень 2010р.	червня 2010р.	липня 2009р.	
Шоколад та інші продукти харчо- ві готові з вмістом какао в брике- тах, пластинах чи плитках, тис.т	172	20,4	112,3	115,1	109,1
Вироби кондитерські з цукру, включаючи білий шоколад, без вмісту какао, тис.т	143	21,9	115,0	97,1	94,4
Соуси (крім томатних) і продукти для приготування соусів; припра- ви та прянощі змішані інші, тис.т	97,0	13,1	83,9	88,7	94,2
Коньяки, бренді, млн.дал	1,6	0,2	111,0	215,5	103,4
Горілка, інші міцні спирткові на- пої, млн.дал	22,8	3,3	86,2	200,0	90,6
Лікери, солодкі наливки, спиртovi настоянки, інші спиртovi напої, млн.дал	6,9	1,2	109,7	103,0	80,3
Спирт етиловий неденатурований із вмістом спирту не менше 80 об.%, млн.дал	13,7	2,1	92,8	106,5	96,8
Пиво солодове, включаючи пиво безалкогольне і пиво з вмістом алкоголю менше 0,5%, млн.дал	188	38,9	112,0	108,5	98,4
Води натуральні мінеральні, млн.дал					
негазовані	15,7	2,7	105,7	95,0	110,5
газовані	66,7	14,1	106,8	94,9	99,7
Напої безалкогольні, млн.дал	93,6	19,1	99,8	87,9	90,3
Сигарети, які містять тютюн або суміші тютюну з заміниками тютюну, млрд.шт.	61,1	7,8	75,1	76,6	93,9

За січень–липень 2010р. проти аналогічного періоду попереднього року зросло виробництво олії соняшnikової нерафінованої на 177 тис.т, свіжого чи охолодженого м'яса і субпродуктів харчових свійської птиці – на 21,3 тис.т, свинини свіжої чи охолодженої – на 15,2 тис.т, шоколаду та інших продуктів харчових готових із вмістом какао – на 14,3 тис.т. Водночас спостерігалось зниження випуску продуктів кисломолочних на 10,8 тис.т, молока і вершків згущених – на 4,8 тис.т, овочів консервованих – на 5,1 тис.т, сигарет, які містять тютюн або суміші тютюну з заміниками тютюну, – на 4 млрд.шт., безалкогольних напоїв – на 10,1 млн.дал.

У легкій промисловості порівняно з січнем–липнем 2009р. виробництво продукції зросло на 5,9%, у т.ч. у текстильному виробництві – на 14,6%, виробництві одягу, хутра та виробів із хутра – на 1,8%, виробництві шкіри, виробів зі шкіри та інших матеріалів – на 3,2%.

Дані щодо виробництва основних видів продукції легкої промисловості наведено в таблиці.

	Вироблено за		Липень 2010р. у % до		Січень– липень 2010р. у % до січня– липня 2009р.
	січень– липень 2010р.	липень 2010р.	червня 2010р.	липня 2009р.	
Пряжа бавовняна, т	3707	410	61,5	85,6	94,9
Тканини – всього, тис.м ²	51084,1	7933,5	100,1	87,1	109,3
з них					
вовняні	2590,1	546,6	102,6	210,1	103,8
бавовняні	18780,9	3243,8	102,6	74,7	99,9
ворсові, махрові і тканини					
спеціальні інші	751,2	101,9	91,0	95,1	119,4
з волокон хімічних	28929,4	4039,1	98,3	92,7	118,1
Білизна постільна, тис.шт.	5472	904	97,5	137,3	127,2
Килими та вироби килимові, тис.м ²	2378	453	107,5	125,5	99,4
Матеріали неткані і вироби з матеріалів нетканих, т	7269	1388	108,1	96,9	113,9
Вата бавовняна, віскозна та з інших текстильних матеріалів, вироби з вати, т	10474	1766	112,6	109,1	113,0
Полотна трикотажні машинного чи ручного в'язання, т	1871	282	96,6	174,1	161,4
Вироби панчішно-шкарпеткові трикотажні машинного чи ручного в'язання, тис. пар	37376	2782	36,5	102,7	118,0
Пальта, напівпальта, накидки, плащі, куртки теплі типу "парки" чи "аляски" та вироби аналогічні чоловічі та хлопчачі, тис.шт.	187	38,1	122,1	93,4	101,1
Пальта, напівпальта, накидки, плащі, куртки теплі типу "парки" чи "аляски" та вироби аналогічні жіночі та дівчачі, тис.шт.	885	214	112,0	76,5	94,4
Костюми чоловічі та хлопчачі, тис.шт.	241	21,5	64,8	46,7	64,3
Піджаки та блейзери, куртки типу піджаків, джемperi та ви- роби аналогічні чоловічі та хло- пчачі, тис.шт.	512	91,8	107,2	125,8	110,1
Жакети та блейзери, піджаки, куртки типу піджаків, джемperi та вироби аналогічні жіночі та дівчачі, тис.шт.	964	164	110,6	70,7	87,6
Сукні та сарафани жіночі та дівчачі, тис.шт.	754	94,5	82,3	112,2	116,3
Светри, джемperi, пуловери, жилети та вироби аналогічні трикотажні машинного чи ручного в'язання, тис.шт.	556	101	168,1	75,9	80,3

Продовження

	Вироблено за		Липень 2010р. у % до		Січень— липень 2010р. у % до січня— липня 2009р.
	січень— липень 2010р.	липень 2010р.	червня 2010р.	липня 2009р.	
Одяг верхній трикотажний, тис.шт.	2004	369	139,1	103,3	107,8
Трикотаж спідній, тис.шт.	10255	1774	97,5	152,4	116,1
Пальта і напівпальта, шуби з хутра натурального, шт.	2818	330	60,2	85,5	92,8
Шкіра, оброблена після дублення чи оброблена під пергамент, тис.м ²	1259	200	116,4	113,6	89,1
Чемодани, саквояжі, сумки-чемо- данчики для косметики і туалет- них речей, сумки господарські, сумки чоловічі і молодіжні, чохли для одягу, портфелі, кейси, ранці учнівські і т.ін., тис.шт.	1198	106	113,4	21,5	32,5
Взуття, тис. пар	13293	1616	83,6	108,5	122,5

В обробленні деревини та виробництві виробів із деревини за січень—липень 2010р. обсяг виробництва промислової продукції збільшився на 12,3%.

Виробництво окремих видів продукції характеризується такими даними:

	Вироблено за		Липень 2010р. у % до		Січень— липень 2010р. у % до січня— липня 2009р.
	січень— липень 2010р.	липень 2010р.	червня 2010р.	липня 2009р.	
Деревина, уздовж розпиляна чи розколота, завтовшки більше 6 мм, тис.м ³	709	102	96,0	93,9	101,6
Бруски, планки та фризидля паркетного або дерев'яного покриття підлоги, профільовані, незібрані, з деревини листяних порід, тис.м ²	1821	229	72,6	95,2	106,6
Фанера клеєна, тис.м ³	81,9	12,6	104,5	147,2	148,8
Плити деревостружкові необроблені, тис.м ³ ум.	771	117	110,9	118,0	114,5
Шпон лущений, тис.м ³	16,5	1,9	67,0	104,0	141,7
Шпон струганий, млн.м ²	19,6	3,2	111,6	147,7	123,2
Вікна, двері, їх рами та пороги, дерев'яні, тис.м ²	1181	241	115,7	139,9	109,0
Паркет дерев'яний щитовий, тис.м ²	274	41,5	107,5	103,8	97,6

На підприємствах із виробництва паперової маси, паперу, картону та виробів із них випуск продукції порівняно з січнем–липнем 2009р. зріс на 10,3%, а на підприємствах поліграфічної діяльності – зменшився на 9,1%.

Виробництво окремих видів продукції характеризується такими даними:

	Вироблено за		Липень 2010р. у % до		Січень– липень 2010р. у % до січня– липня 2009р.
	січень– липень 2010р.	липень 2010р.	червня 2010р.	липня 2009р.	
Папір та картон для графічних робіт некрейдовані, тис.т	18,1	2,9	110,9	88,3	125,4
Папір побутового та санітарно-гігієнічного призначення, тис.т	71,4	10,3	110,0	106,1	105,5
Папір та картон спеціальні некрейдовані; папір сигаретний, не розрізаний за розмірами, тис.т	228	39,6	115,6	125,6	115,8
Коробки, ящики та сумки з гофрованих паперу та картону, млн.м ²	444	72,1	104,3	109,4	109,4
Коробки, ящики та сумки збірні з негофрованих паперу та картону, тис.т	39,7	5,5	99,3	97,0	117,0
Папір туалетний, млн. рулонів	298	46,6	112,3	100,8	95,9
Шпалери та аналогічні покриття з паперу, млн.ум. кусків	99,1	20,3	110,2	130,5	113,6
Зошити, млн.шт.	267	60,4	118,5	100,4	139,4
Друкування газет, журналів та видань періодичних, які виходять щонайменше чотири рази на тиждень, млн. примірників 4-шпальтових газет формату А2	382	57,0	98,1	95,3	96,6
Друкування книг, млн.арк. відбитків, приведених до формату 60 на 90 см	746	114	94,0	66,9	66,1
Друкування газет, які виходять менше чотирьох разів на тиждень, млн. примірників 4-шпальтових газет формату А2	1669	222	91,9	90,0	93,5
Друкування журналів та видань періодичних, які виходять менше чотирьох разів на тиждень, млн. арк. відбитків, приведених до формату 60 на 90 см	626	81,6	93,4	95,1	96,2

У січні–липні 2010р. приріст продукції на підприємствах із виробництва коксу становив 8,8% (у січні–червні п.р. – 12,4%). У нафтопереробленні у липні 2010р. спостерігалось суттєве зростання випуску продукції як до попереднього місяця (на 62,7%), так і до липня 2009р. (на 23,1%). Як наслідок, відставання від минулорічних обсягів виробництва за підсумками 7 місяців п.р. становило лише 1,3% проти 5,2% у I півріччі 2010р.

Дані про виробництво коксу та продуктів нафтоперероблення наведено в таблиці.

	Вироблено за		Липень 2010р. у % до		Січень– липень 2010р. у % до січня– липня 2009р.
	січень– липень 2010р.	липень 2010р.	червня 2010р.	липня 2009р.	
Кокс та напівкокс з вугілля кам'яного, млн.т	10,7	1,4	99,7	89,2	108,6
Смоли (кам'яновугільні), тис.т	504	64,8	96,6	94,5	112,3
Бензин моторний з вмістом свинцю 0,013 г/л і менше, тис.т	1500	278	177,4	102,8	81,2
Паливо дизельне для транспорту автомобільного і залізничного, тис.т	2130	378	143,7	141,7	99,4
Мазути паливні важкі, тис.т	1408	224	206,6	128,3	103,2
Масила, масла інші, тис.т	58,0	8,2	117,1	90,1	101,0
Пропан і бутан скраплені, тис.т	389	59,3	141,5	95,5	96,1
Бітум нафтовий і сланцевий, тис.т	220	57,0	138,3	151,2	124,1

За 7 місяців 2010р. обсяги первинної переробки нафти порівняно з відповідним періодом 2009р. зросли на 6,2% і склали 6,1 млн.т. Збільшилось виробництво фракцій легких інших та мазутів паливних важких (відповідно на 226 тис.т та 43 тис.т). Поряд із цим знизився випуск бензину моторного з вмістом свинцю 0,013 г/л і менше та палива дизельного для транспорту автомобільного і залізничного (відповідно на 348 тис.т та 13 тис.т).

У хімічній та нафтохімічній промисловості випуск продукції проти січня–липня попереднього року зріс на 20,8%, у т.ч. у виробництві основної хімічної продукції – на 20,7%, лаків та фарб – на 3,6%, фармацевтичної продукції – на 38,9%, мила та миючих засобів, засобів для чищення та полірування, парфумерних і косметичних засобів – на 9,9%, гумових і пластмасових виробів – відповідно на 19,1% та 7,1%.

Динаміка виробництва основних видів продукції характеризується такими даними:

	Вироблено за		Липень 2010р. у % до		Січень– липень 2010р. у % до січня– липня 2009р.
	січень– липень 2010р.	липень 2010р.	червня 2010р.	липня 2009р.	
Барвники синтетичні, т	616	137	117,1	48,9	44,2
Металоїди, тис.т	63,3	10,3	91,1	141,5	112,4
Кислота сірчана, тис.т	676	120	131,8	160,4	158,1
Вуглеводні циклічні, тис.т	70,1	9,2	97,4	198,8	139,9
Аміак синтетичний, тис.т	2279	233	71,8	143,2	136,9

Продовження

	Вироблено за		Липень 2010р. у % до		Січень– липень 2010р. у % до січня– липня 2009р.
	січень– липень 2010р.	липень 2010р.	червня 2010р.	липня 2009р.	
Добрива азотні мінеральні чи хімічні, тис.т	1329	141	86,9	103,0	103,7
Пластмаси у первинних формах, тис.т	157	23,7	130,2	91,9	95,9
Фарби та лаки на основі полімерів, дисперговані або розчинені у неводних середовищах, тис.т	72,4	14,5	97,5	109,4	100,9
Препарати лікарські, т					
на основі антибіотиків	519	57,5	78,4	103,9	136,5
на основі гормонів	54,0	7,2	83,6	98,8	87,9
інші	15830	2038	84,6	122,1	107,3
Волокна хімічні, тис.т	8,4	1,3	102,6	86,6	104,2
Шини – всього, тис.шт.	2891	515	112,0	142,7	132,6
Трубки, труби, шланги та фітинги жорсткі з полімерів етилену, пропілену, вінілхлориду та інших пластмас, тис.т	125	23,6	99,1	100,1	110,4
Плити, листи, плівка, фольга і стрічки пластмасові неармовані чи некомбіновані з іншими матеріалами, тис.т	80,4	13,3	99,8	99,2	106,3
Мішки і пакети (включно конусоподібні) з полімерів етилену, тис.т	29,5	4,6	103,1	110,4	96,3

На підприємствах із виробництва іншої неметалевої мінеральної продукції у січні–липні 2010р. порівняно з відповідним періодом 2009р. виробництво продукції зросло на 5,4%. Приріст продукції одержано у виробництві виробів із бетону, гіпсу та цементу – 3,3%, скла та виробів зі скла – 4,5%, керамічних виробів не для будівництва – 37,6%, керамічних плиток та плит – 13,1%. Водночас зменшились обсяги продукції у виробництві цегли, черепиці та інших будівельних виробів із випаленої глини (на 14,0%), цементу, вапна та гіпсових сумішей (на 0,9%).

Виробництво основних видів продукції характеризується такими даними:

	Вироблено за		Липень 2010р. у % до		Січень– липень 2010р. у % до січня– липня 2009р.
	січень– липень 2010р.	липень 2010р.	червня 2010р.	липня 2009р.	
Вироби ізолюючі багатошарові зі скла, тис.м ²	945	211	117,3	132,6	120,3
Банки зі скла для консервування (в 0,5-літровому обчисленні), млн.шт.	313	49,3	114,9	94,3	71,3

Продовження

	Вироблено за		Липень 2010р. у % до		Січень– липень 2010р. у % до січня– липня 2009р.
	січень– липень 2010р.	липень 2010р.	червня 2010р.	липня 2009р.	
Ємності зі скла для напоїв і харчових продуктів, млн.шт.	1343	235	106,1	124,7	103,9
Посуд столовий, кухонний, інші господарсько-побутові вироби з фарфору, млн.шт.	12,4	1,3	89,1	73,5	113,4
Плити та плитки керамічні, млн.м ²	26,6	4,7	105,9	130,1	113,1
Цегла керамічна невогнетривка будівельна, млн.шт.ум. цегли	449	115	108,2	108,8	86,0
Цемент, тис.т	5071	1066	98,9	101,3	95,3
Вапно, тис.т	2351	319	103,1	100,5	110,1
Блоки та цегла з цементу, штучного каменю чи бетону для будівництва, млн.шт.ум. цегли	576	131	111,5	121,7	117,3
Елементи конструкцій збірні для будівництва з цементу, бетону чи штучного каменю, тис.м ³	876	172	105,4	105,3	101,8
Листи гофровані, шифер та аналогічні вироби з азбестоцементу, млн.ум.плит	213	54,5	116,2	117,5	107,8
Вироби з асфальту або аналогічного матеріалу в рулонах, млн.м ²	17,2	4,7	116,5	117,7	135,4

У липні п.р. проти липня 2009р. у металургійному виробництві та виробництві готових металевих виробів випуск продукції скоротився на 6,5%, за підсумками 7 місяців 2010р. приріст продукції в галузі становив 14,8% (за I півріччя п.р. – 19,1%). Порівняно з січнем–липнем попереднього року зростання обсягів виробництва продукції спостерігалось у виробництві чавуну, сталі та феросплавів (на 13,9%), труб (на 9,3%), інших видів первинного оброблення сталі (на 24,1%), кольорових металів (на 8,7%), готових металевих виробів (на 20,0%).

Динаміка виробництва основних видів продукції наведена в таблиці.

	Вироблено за		Липень 2010р. у % до		Січень– липень 2010р. у % до січня– липня 2009р.
	січень– липень 2010р.	липень 2010р.	червня 2010р.	липня 2009р.	
Чавун, тис.т	15874	2009	99,8	85,0	110,7
Сталь (без напівфабрикатів, отриманих безперервним литтям), тис.т	9952	1321	102,5	86,6	112,6

	Вироблено за		Липень 2010р. у % до		Продовження Січень– липень 2010р. у % до січня– липня 2009р.
	січень– липень 2010р.	липень 2010р.	червня 2010р.	липня 2009р.	
Напівфабрикати, отримані безперервним литтям, тис.т	9172	1146	93,6	93,0	115,0
Прокат готовий чорних металів, тис.т	9696	1247	103,0	81,0	109,6
з нього					
прокат плоский гарячекатаний зі сталі нелегованої та легованої (крім нержавіючої та швидкорізальної)	4306	544	103,9	76,3	108,2
прутки і стержні інші (не в бух- тах), кутики та профілі фасонні і спеціальні гарячекатані зі сталі нелегованої та легованої (крім нержавіючої та швидкорізальної)	2628	372	101,7	105,0	125,9
Труби великого та малого діамет- рів, профілі пустотілі, з металів чорних, тис.т	1008	155	105,9	85,5	103,5
Дріт зі сталі, тис.т	205	30,8	106,3	90,0	106,2
Конструкції збірні будівельні з чавуну чи сталі, тис.т	28,7	4,5	100,02	84,3	99,7
Конструкції інші, частини конс- трукцій, плити, панелі та вироби аналогічні з металів чорних або алюмінію, тис.т	202	34,1	101,5	140,9	139,0
Резервуари та цистерни металеві місткістю понад 300 л, тис.т	10,2	1,5	97,3	114,3	86,9
Радіатори центрального опалення без електричного підігріву з металів чорних, т	6378	1286	94,9	1811,3	2592,7
Котли центрального опалення, тис.шт.	111	30,9	116,5	136,1	106,0

Порівняно з січнем–липнем 2009р. виплавка чавуну збільшилась на 1,5 млн.т, сталі з напівфабрикатами, отриманими безперервним литтям, – на 2,3 млн.т, виробництво готового прокату – на 846 тис.т, труб і профілів пустотілих із металів чорних – на 33,8 тис.т.

У машинобудуванні у січні–липні 2010р. суттєвого приросту продукції досягнуто у виробництві залізничного рухомого складу (163,4%), машин та устаткування для сільського та лісового господарства (72,9%), машин та устаткування для добувної промисловості й будівництва (45,6%), виробництва апаратури для радіо, телебачення та зв'язку (24,5%). У виробництві електричних машин та устаткування випуск продукції зріс на 14,5%, машин та устаткування для металургії – на 10,9%, автомобільного транспорту – на 3,2%.

Динаміка виробництва основних видів продукції наведена в таблиці.

	Вироблено за		Липень 2010р. у % до		Січень– липень 2010р. у % до січня– липня 2009р.
	січень– липень 2010р.	липень 2010р.	червня 2010р.	липня 2009р.	
Двигуни та силові установки гідравлічні та пневматичні лінійної дії, тис.шт.	362	54,9	91,8	342,6	358,7
Насоси відцентрові для перекачки рідин та підйомники рідин, тис.шт.	170	26,5	72,8	103,0	100,5
Крани інші (козлові і мостові пересувні, порталні, дерик-крани суднові), шт.	88	16	106,7	228,6	108,6
Устаткування холодильне і морозильне промислове та насоси теплові, тис.шт.	139	20,4	93,7	161,7	211,6
Трактори для сільського та лісового господарства, шт.	2139	284	66,2	535,8	495,1
Плуги відвальні, шт.	1394	267	217,1	96,7	41,4
Борони дискові, шт.	902	171	95,5	180,0	258,5
Розпушувачі та культиватори, шт.	2747	268	118,1	128,8	132,4
Сівалки, шт.	1482	230	129,9	151,3	162,3
Верстати для оброблення дерева, шт.	554	98	105,4	134,2	114,5
Конвертери і машини ливарні, виливниці і ковші, що використовуються в металургії і в ливарному виробництві, шт.	3159	614	165,9	83,4	94,3
Елеватори, конвеєри та підйомники безперервної дії для підземних робіт, шт.	364	128	191,0	37,9	30,3
Машини бурильні та прохідницькі, шт.	1062	218	256,5	123,2	191,4
Машини та устаткування для цукрового виробництва, шт.	197	52	100,0	433,3	180,7
Холодильники побутові, тис.шт	104	21,0	105,8	124,3	103,4
Машини пральні, тис.шт.	66,7	12,0	107,1	88,8	68,9
Електродвигуни та генератори постійного струму, тис.шт.	31,1	6,9	107,2	2609,5	86,1
Електродвигуни та генератори змінного струму, електродвигуни універсальні, тис.шт.	240	48,1	125,8	136,7	119,2
Трансформатори електричні, млн.шт.	2,1	0,3	107,4	19,2	27,1
Апаратура електрична високовольтна, тис.шт.	144	25,2	152,4	186,6	119,8
Апаратура електрична низьковольтна, млн.шт.	25,2	3,9	99,9	106,3	95,7

Продовження

	Вироблено за		Липень 2010р. у % до		Січень– липень 2010р. у % до січня– липня 2009р.
	січень– липень 2010р.	липень 2010р.	червня 2010р.	липня 2009р.	
Провід ізолюваний обмотувальний, тис.т	5,7	1,2	108,6	117,8	96,9
Проводи та кабелі електричні низьковольтні на напругу до 1000 В, тис.км	229	45,5	118,8	138,5	115,5
Проводи та кабелі електричні високовольтні на напругу більше 1000 В, тис.км	4,3	1,0	115,8	119,4	83,1
Прилади напівпровідникові, млн.шт.	14,8	2,1	94,0	101,6	104,5
Прилади для вимірювання фізич- них та хімічних величин, тис.шт.	4343	714	107,4	211,3	205,7
Лічильники електроенергії, включаючи калібрувальні, тис.шт.	898	161	81,5	86,9	97,1
Прилади та апаратура для автоматичного регулювання та керування, тис.шт.	45,8	10,0	145,3	254,5	17,5
Автомобілі легкові, тис.шт.	34,1	6,9	116,0	106,2	79,2
Автобуси, шт.	1346	253	123,4	361,4	236,6
Автомобілі вантажні шт.	2984	324	48,7	113,7	217,8
Причепи та напівпричепи (крім житлових або для туризму), тис.шт.	12,3	1,8	74,6	103,3	114,7
Вагони вантажні несамохідні, тис.шт.	21,1	3,6	110,1	495,0	416,4

У виробництві та розподіленні електроенергії обсяги продукції за 7 місяців 2010р. збільшились на 11,3%. Зросло виробництво електроенергії всіма типами електростанцій.

	Вироблено за		Липень 2010р. у % до		Січень– липень 2010р. у % до січня– липня 2009р.
	січень– липень 2010р.	липень 2010р.	червня 2010р.	липня 2009р.	
Електроенергія, млрд.кВт·год	107,6	14,3	104,6	105,7	110,4
у т.ч. вироблена					
тепловими електростанціями і теплоелектроцентралями	47,4	6,1	112,3	100,8	111,6
атомними електростанціями	50,8	7,2	103,9	109,4	106,9
гідроелектростанціями	9,4	1,0	76,2	112,0	125,2

Динаміка промислового виробництва по регіонах характеризується такими даними:

	Індекси промислової продукції			
	липень 2010р. до червня 2010р.	липень 2010р. до липня 2009р.	січень–липень 2010р. до січня–липня 2009р.	ДОВІДКОВО: січень–липень 2009р. до січня–липня 2008р.
Україна	102,9	106,4	111,1	69,7
Автономна Республіка Крим	104,6	114,8	114,2	74,2
Вінницька	103,8	101,5	96,5	78,8
Волинська	103,4	134,5	123,6	44,1
Дніпропетровська	102,3	100,7	121,3	65,1
Донецька	105,4	107,8	114,4	67,4
Житомирська	97,3	107,9	109,7	73,0
Закарпатська	101,7	150,2	140,6	42,9
Запорізька	100,9	106,8	105,1	61,9
Івано-Франківська	109,2	91,5	87,2	74,2
Київська	106,9	107,4	107,3	78,3
Кіровоградська	96,5	124,7	117,3	69,1
Луганська	110,3	97,4	107,4	70,7
Львівська	94,8	94,7	99,7	75,0
Миколаївська	99,8	109,5	105,6	81,9
Одеська	97,2	126,7	104,8	76,4
Полтавська	98,9	112,0	121,4	75,4
Рівненська	108,4	158,2	119,0	68,6
Сумська	105,4	90,8	90,4	81,4
Тернопільська	98,4	89,4	103,4	73,0
Харківська	95,0	99,6	108,0	74,0
Херсонська	99,2	100,6	98,0	92,3
Хмельницька	93,8	97,2	105,5	69,6
Черкаська	101,1	131,0	117,6	71,1
Чернівецька	105,3	156,5	102,6	79,7
Чернігівська	102,8	105,2	99,6	81,2
м.Київ	98,4	103,6	102,2	66,4
м.Севастополь	107,6	104,4	114,0	69,1

За I півріччя 2010р. **реалізовано промислової продукції** (товарів, послуг) на 407,9 млрд.грн., з неї продукції добувної та переробної промисловості – на 332,5 млрд.грн. У структурі реалізації майже половина загальних обсягів припадало на металургію і виробництво готових металевих виробів, виробництво харчових продуктів, напоїв і тютюнових виробів та машинобудування.

Дані щодо обсягів і структури реалізованої продукції за основними видами промислової діяльності наведено в таблиці.

	Обсяг реалізованої промислової продукції (товарів, послуг) у відпускних цінах підприємств (без ПДВ та акцизу) за січень–червень 2010р.		<u>Довідково:</u> структура обсягу реалізованої промислової продукції, без урахування вартості електроенергії, газу та води, придбаних для перепродажу, %
	млн.грн.	у % до всієї реалізованої продукції	
Промисловість	407892,3	100	100
Добувна та переробна промисловість	332497,1	81,5	87,5
Добувна промисловість	44939,0	11,0	11,8
Добування паливно-енергетичних корисних копалин	21442,8	5,2	5,6
Добування корисних копалин, крім паливно-енергетичних	23496,2	5,8	6,2
Переробна промисловість	287558,1	70,5	75,7
з неї			
Виробництво харчових продуктів, напоїв та тютюнових виробів	66410,5	16,3	17,5
Легка промисловість	2801,5	0,7	0,7
текстильне виробництво; виробництво одягу, хутра та виробів з хутра	1983,0	0,5	0,5
виробництво шкіри, виробів зі шкіри та інших матеріалів	818,5	0,2	0,2
Оброблення деревини та виробництво виробів з деревини, крім меблів	2498,9	0,6	0,7
Целюлозно-паперове виробництво; видавнича діяльність	8156,3	2,0	2,2
Виробництво коксу, продуктів нафтоперероблення	34728,9	8,5	9,1
Хімічна та нафтохімічна промисловість	25133,3	6,2	6,6
хімічне виробництво	18820,9	4,6	4,9
виробництво гумових та пластмасових виробів	6312,4	1,6	1,7
Виробництво іншої неметалевої мінеральної продукції	10303,1	2,5	2,7
Металургійне виробництво та виробництво готових металевих виробів	90999,9	22,3	24,0
Машинобудування	42322,9	10,4	11,1
виробництво машин та устаткування	14921,8	3,7	3,9
виробництво електричного, електронного та оптичного устаткування	9870,0	2,4	2,6
виробництво транспортних засобів та устаткування	17531,1	4,3	4,6
Виробництво та розподілення електроенергії, газу та води	75395,2	18,5	12,5

Примітка. Дані щодо обсягів реалізації за видами промислової діяльності сформовані за функціональним принципом (по однорідних продуктах) без урахування продукції, реалізованої підприємствами-замовниками.

Порівняно з січнем–червнем 2009р. в обсязі реалізації продукції добувної та переробної промисловості спостерігалось збільшення частки сировинної продукції (на 4,8 в.п.). При цьому питома вага інвестиційної продукції, товарів широкого та тривалого використання зменшилась відповідно на 0,4 в.п., 4,1 в.п. та 0,3 в.п.

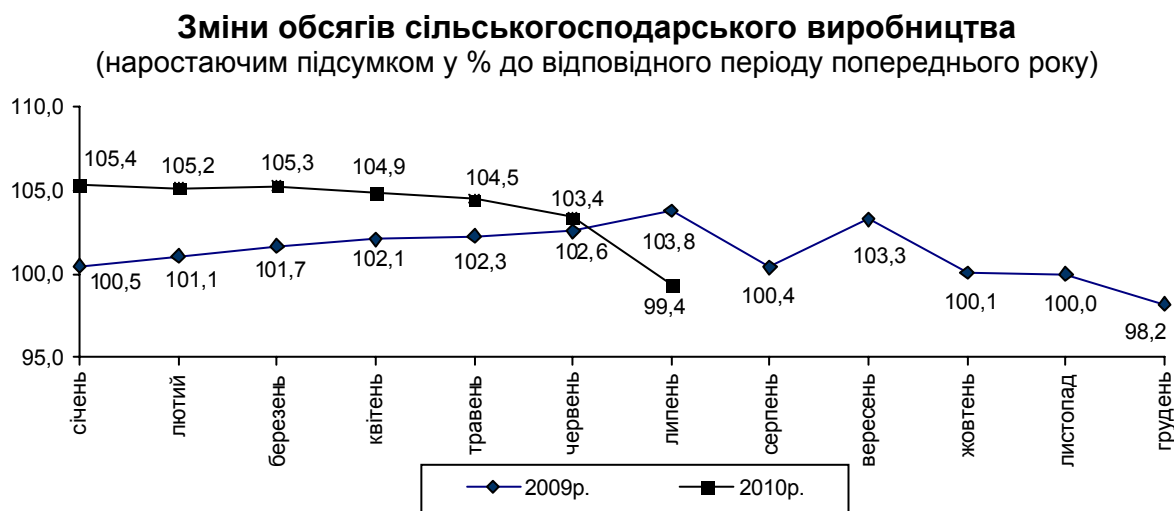
Інформація по регіонах щодо розподілу обсягів реалізованої продукції добувної й переробної промисловості за групами у січні–червні 2010р. наведена в таблиці.

(відсотків до загального обсягу реалізованої продукції добувної та переробної промисловості)

	Сировинна продукція	Інвести- ційна продукція	Товари широкого використання	Товари тривалого використання
Україна	68,6	11,1	19,3	1,0
Автономна Республіка Крим	47,1	15,6	37,2	0,1
Вінницька	22,5	4,2	72,0	1,3
Волинська	35,4	11,3	45,2	8,1
Дніпропетровська	88,6	5,3	5,9	0,2
Донецька	83,0	10,5	5,6	0,9
Житомирська	44,9	9,2	44,6	1,3
Закарпатська	36,4	19,4	28,5	15,7
Запорізька	68,6	20,5	10,8	0,1
Івано-Франківська	70,8	2,0	26,0	1,2
Київська	57,2	5,4	35,0	2,4
Кіровоградська	38,0	24,1	37,1	0,8
Луганська	87,6	9,4	2,9	0,1
Львівська	52,4	10,3	34,2	3,1
Миколаївська	37,4	19,2	43,0	0,4
Одеська	64,3	6,4	28,8	0,5
Полтавська	64,6	15,7	19,5	0,2
Рівненська	71,7	2,3	25,1	0,9
Сумська	37,6	34,3	28,0	0,1
Тернопільська	43,4	2,5	51,1	3,0
Харківська	38,7	18,1	38,8	4,4
Херсонська	44,0	20,8	35,2	0,0
Хмельницька	51,5	9,9	36,3	2,3
Черкаська	39,9	8,4	50,8	0,9
Чернівецька	39,8	9,3	45,3	5,6
Чернігівська	37,1	4,6	58,0	0,3
м.Київ	37,3	14,1	46,9	1,7
м.Севастополь	45,9	7,2	45,9	1,0

СІЛЬСЬКЕ ГОСПОДАРСТВО

У січні–липні 2010р. загальне виробництво продукції сільського господарства порівняно з відповідним періодом 2009р. скоротилося на 0,6%, у т.ч. в аграрних підприємствах – на 4,7%, у господарствах населення – зросло на 3,6%. Обсяг продукції сільського господарства в усіх категоріях господарств у фактичних цінах, за розрахунками, становив 85,2 млрд.грн.



Рослинництво. За січень–липень п.р. загальний обсяг виробництва продукції рослинництва порівняно з відповідним періодом 2009р. був меншим на 5,7%, у т.ч. у сільськогосподарських підприємствах – на 16,7%, а в господарствах населення – зріс на 12,5%.

Хід збирання врожаю в усіх категоріях господарств станом на 30 липня 2010р. характеризується такими даними:

	Валовий збір			Зібрана площа			Урожайність	
	тис.т	до 31 липня 2009р.		тис.га	до 31 липня 2009р.		з 1 га	до 31 липня 2009р., (+,-)
		+, -	у %		+, -	у %		
Зернові і зернобобові культури (без кукурудзи) ¹	23051,5	3399,1	87,1	9420,1	-15,8	99,8	24,5	-3,5
у тому числі								
пшениця (озима та яра)	14577,9	-	88,5	5214,2	-	98,0	28,0	-3,0
ячмінь (озимий та ярий)	7543,8	-	83,2	3667,5	19,1	100,5	20,6	-4,2
жито озиме	298,1	-20,6	93,5	164,7	16,0	110,8	18,1	-3,3
овес	140,2	55,8	166,1	88,7	35,7	167,4	15,8	-0,1
зернобобові культури	480,8	-17,0	96,6	279,3	20,4	107,9	17,2	-2,0
Ріпак	1297,4	-407,4	76,1	744,3	-	81,3	17,4	-1,2
Картопля	1379,6	235,7	120,6	120,1	21,2	121,4	115	-1
Овочі відкритого ґрунту	1757,1	244,8	116,2	124,1	11,4	110,1	141	7
Плоди та ягоди	505,8	108,9	127,4	67,2	3,1	104,8	75,2	13,4

¹ У початково оприбуткованій вазі.

Станом на 30 липня 2010р. господарствами всіх категорій зернові та зернобобові культури (без кукурудзи) скошено й обмолочено на площі 9,4 млн.га, що складає 76% до площ, посіяних під урожай 2010р. (на 31 липня 2009р. – 69% площ), а темпи збирання площ під цими культурами збереглися практично на минулорічному рівні (99,8%).

Валовий збір зерна склав 23,1 млн.т (у початково оприбуткованій вазі), що на 12,9% (або на 3,4 млн.т) менше, ніж на відповідну дату торік, у т.ч. сільськогосподарськими підприємствами намолочено 17,4 млн.т (на 15,8% менше), господарствами населення – 5,7 млн.т (на 2,2% менше).

Скорочення загального обсягу валового збору зерна зумовлено зниженням, через несприятливі погодні умови, урожайності зернових і зернобобових культур (без кукурудзи): у середньому з 1 га обмолоченої площі одержано по 24,5 ц зерна (на 12,5% менше, ніж торік), у т.ч. аграрними підприємствами – по 25,0 ц (на 12,3% менше), господарствами населення – по 23,1 ц (на 13,2% менше).

Загальне виробництво зернових і зернобобових культур (без кукурудзи) порівняно з відповідним минулорічним обсягом зменшено у 19 регіонах і найсуттєвіше – у Харківській (на 50%), Закарпатській (на 43%), Чернівецькій (на 42%), Львівській (на 29%) та Тернопільській (на 28%) областях. Перевищення обсягів валового збору зерна зафіксовано лише у Сумській (на 44%), Рівненській (на 42%), Волинській (на 32%), Донецькій (на 13%), Чернігівській (на 12%) та Хмельницькій (на 6%) областях.

Найбільші намолоти зерна одержано товаровиробниками Одеської (2,5 млн.т), Дніпропетровської та Миколаївської (по 2,0 млн.т), Запорізької (1,7 млн.т) та Донецької (1,6 млн.т) областей.

У загальному валовому зборі зернових і зернобобових культур (без кукурудзи) три чверті становить виробництво озимих зернових культур – 17,9 млн.т (на 12,0% менше, ніж торік, через суттєвішу проти попереднього року загибель озимини), з них пшениці озимої – 14,3 млн.т (на 12,3% менше), ячменю озимого – 3,3 млн.т (на 10,9% менше). Середня урожайність пшениці озимої становила 28,1 ц з 1 га (на 2,9 ц, або на 9,4% менше проти минулорічної), ячменю озимого – 23,4 ц з 1 га (на 5,2 ц, або на 18,2% менше).

Порівняно з початком серпня 2009р. валовий збір ярих зернових культур (5,2 млн.т) скорочено на 15,8%. У загальному виробництві ярих зернових 81% склав ячмінь ярий (4,2 млн.т), значне скорочення урожайності якого (на 4,0 ц, або на 17,5%) призвело до скорочення загального виробництва цієї культури (на 1,1 млн.т, або на 20,8%).

Ріпак (озимий і ярий) зібрано на площі 744 тис.га (на 171 тис.га, або на 18,7% менше, ніж торік), що складає 82% до площ, посіяних під урожай 2010р. (торік – 86%). Його валовий збір становив 1,3 млн.т, що на 23,9% менше, ніж на початок серпня 2009р., а середня врожайність – 17,4 ц з 1 га (торік – 18,6 ц з 1 га).

У всіх категоріях господарств внаслідок прискорених темпів збирання (на 21,4% більше, ніж торік) накопано 1,4 млн.т картоплі (по 115 ц з 1 га), що на 20,6% більше, ніж на початок серпня 2009р. Виробництво овочів відкритого ґрунту склало 1,8 млн.т і зросло проти минулорічного на 16,2% (за рахунок підвищення врожайності з 134 ц до 141 ц з 1 га та прискорених темпів збирання площ – на 10,1%). Господарствами населення вироблено 98% загального обсягу картоплі та 97% овочів.

Загальне виробництво плодоягідної продукції збільшилось проти початку року 2009р. на 27,4% (за рахунок підвищення врожайності з 1 га площі насаджень у плодоносному віці на 13,4 ц, або на 21,7%) і становило 0,5 млн.т.

Тваринництво. У січні–липні п.р. обсяг виробництва продукції тваринництва порівняно з відповідним періодом 2009р. зріс на 3,3%, у т.ч. в аграрних підприємствах – на 9,0%, у господарствах населення – скоротився на 0,8%.

Виробництво основних видів тваринницької продукції за січень–липень 2010р. характеризується такими даними:

	Усі категорії господарств		Сільсько-господарські підприємства		Господарства населення		Частка господарств населення у загальному виробництві, %	
	2010р.	2010р. у % до 2009р.	2010р.	2010р. у % до 2009р.	2010р.	2010р. у % до 2009р.	2010р.	2009р.
М'ясо (реалізація худоби та птиці на забій у живій вазі), тис.т	1570,9	106,7	873,6	112,9	697,3	99,8	44,4	47,5
Молоко, тис.т	6723,4	96,7	1375,4	99,3	5348,0	96,0	79,5	80,1
Яйця, млн.шт.	10080,7	106,0	5583,2	109,7	4497,5	101,8	44,6	46,5

У господарствах усіх категорій порівняно з січнем–липнем 2009р. загальні обсяги виробництва м'яса (реалізації худоби та птиці на забій у живій вазі) збільшено в 18 регіонах і найсуттєвіше – в господарствах Черкаської (на 41%), Сумської (на 7%), Запорізької, Донецької, Львівської (на 6%), Івано-Франківської, Миколаївської, Дніпропетровської, Вінницької, Тернопільської і Луганської (на 5%) областей. Значне скорочення обсягів виробництва м'яса відбулося в Закарпатській (на 9%), Чернівецькій (на 7%) та Рівненській (на 5%) областях.

У структурі реалізації худоби та птиці на забій сільськогосподарськими підприємствами (крім малих) частка птиці всіх видів збереглася на рівні січня–липня 2009р. і становила 66%, у т.ч. бройлерів – 95,4% (95,0%); великої рогатої худоби – 11,6% (14,0%), свиней – 22,3% (19,7%).

У січні–липні 2010р. порівняно з відповідним періодом 2009р. в сільськогосподарських підприємствах (крім малих) обсяг вирощування худоби та птиці перевищено на 10,2% (на 87 тис.т), у т.ч. свиней – на 22,6%, птиці – на 10,3%; а вирощування великої рогатої худоби зменшилося на 10,3%. Середньодобові прирости великої рогатої худоби на вирощуванні, відгодівлі та нагулі зменшились на 4,2%, а свиней – зросли на 2,7% та відповідно становили 451 г та 378 г.

В аграрних підприємствах відношення загального обсягу вирощування худоби та птиці до реалізації тварин на забій у січні–липні 2010р. становило 107,7% (торік – 110,5%). Перевищення обсягів вирощування над обсягами реалізації худоби та птиці на забій зафіксовано в усіх регіонах, крім Сумської області, де обсяги вирощування худоби склали 98,1% від обсягів її реалізації на забій.

У січні–липні п.р. порівняно з відповідним періодом 2009р. через скорочення поголів'я корів виробництво молока зменшилося на 3,3%, у т.ч. у господарствах населення – на 4,0%, у сільськогосподарських підприємствах – на 0,7%. Середній надій молока від однієї корови в аграрних підприємствах (крім малих) зріс на 45 кг (на 1,9%) і становив 2462 кг. У господарствах населення, за розрахунками, середній надій молока на одну корову порівняно з січнем–липнем 2009р. зменшився на 19 кг (на 0,8%) і склав 2471 кг.

Середній надій молока на одну корову в аграрних підприємствах зросли проти січня–липня минулого року в 12 регіонах. Найвищі надії молока спостерігалися у господарствах Київської (3132 кг), Черкаської (2956 кг), Полтавської (2785 кг), Харківської (2765 кг) областей.

Загальне виробництво молока зменшено в 23 регіонах, із них найсуттєвіше – у Львівській, Сумській (на 7%), Київській, Донецькій, Закарпатській, Житомирській (на 6%), Дніпропетровській та Івано-Франківській (на 5%) областях. Перевищено обсяги січня–липня 2009р. у Миколаївській (на 0,4%) та Кіровоградській (на 0,1%) областях.

Загальне виробництво яєць від птиці всіх видів збільшилося на 6,0%, у т.ч. у сільськогосподарських підприємствах – на 9,7% (при зменшенні несучості курей-несучок з 162 до 160 яєць, або на 1,2%), у господарствах населення – на 1,8%.

Зменшення загального виробництва яєць від птиці всіх видів порівняно з січнем–липнем 2009р. відбулося в 6 регіонах і найсуттєвіше – в Хмельницькій (на 13%), Сумській (на 6%) та Київській (на 4%) областях.

У господарствах населення зростання обсягів реалізації худоби та птиці на забій зафіксовано в 13 регіонах (від 0,2% до 16%), виробництва молока – лише у Миколаївській області (на 1,0%), яєць від птиці всіх видів – у 17 регіонах (від 0,1% до 11%). На рівні січня–липня 2009р. залишилися обсяги реалізації худоби та птиці на забій у Полтавській області.

За розрахунками, на 1 серпня 2010р. чисельність поголів'я худоби та птиці характеризується такими даними:

	(тис. голів)								
	Усі категорії господарств			Сільськогосподарські підприємства			Господарства населення		
	2010р.	2010р. до 2009р.		2010р.	2010р. до 2009р.		2010р.	2010р. до 2009р.	
		+	-	у %		+	-	у %	
Велика рогата худоба	5527,2	-171,1	97,0	1657,4	-94,7	94,6	3869,8	-76,4	98,1
у т.ч. корови	2764,2	-114,7	96,0	600,4	-24,2	96,1	2163,8	-90,5	96,0
Свині	8374,1	941,6	112,7	3591,9	434,7	113,8	4782,2	506,9	111,9
Вівці та кози	2177,4	80,8	103,9	339,1	-10,1	97,1	1838,3	90,9	105,2
Птиця	235151	8607	103,8	103261	5924	106,1	131890	2683	102,1

Загальне поголів'я великої рогатої худоби скоротилося в усіх регіонах, крім Вінницької та Миколаївської областей (зросло відповідно на 3,2% та 0,4%), у т.ч. корів – у всіх регіонах, крім Миколаївської області (зросло на 0,2%); овець і кіз – у 9 регіонах; птиці всіх видів – у 7 регіонах; поголів'я свиней зросло в усіх регіонах. На рівні 1 серпня 2009р. залишилася чисельність поголів'я овець і кіз у Дніпропетровській області; птиці всіх видів – у Харківській області.

Найсуттєвіше скорочення поголів'я великої рогатої худоби спостерігалось у господарствах Сумської (на 7%), Житомирської, Рівненської та Київської (на 6%) областей; овець і кіз – Полтавської (на 6%), Херсонської (на 4%) та Хмельницької (на 3%) областей; птиці всіх видів – Полтавської (на 10%), Волинської (на 6%), Чернігівської та Луганської (на 4%) областей.

На початок серпня п.р. населенням утримувалось 70,0% загальної чисельності великої рогатої худоби (торік – 69,3%), у т.ч. корів – 78,3% (як і торік), свиней – 57,1% (57,5%), овець і кіз – 84,4% (83,3%), птиці всіх видів – 56,1% (57,0%).

У сільськогосподарських підприємствах (крім малих), що займалися тваринництвом, станом на 1 серпня 2010р. було в наявності кормів усіх видів 1,8 млн.т корм.од, що на 10,7% менше, ніж на 1 серпня 2009р., у т.ч. концентрованих кормів – 0,8 млн.т корм.од (на 17,9% менше). У розрахунку на одну умовну голову великої худоби припадало по 4,0 ц корм.од кормів усіх видів, у т.ч. концентрованих – по 1,7 ц корм.од (на 1 серпня 2009р. відповідно 4,7 ц корм.од та 2,2 ц корм.од).

Сільськогосподарськими підприємствами (крім малих) за січень–липень 2010р. отримано дотацій для підтримки тваринництва за рахунок коштів податку на додану вартість на суму 536,2 млн.грн., у т.ч. за худобу та птицю – на суму 153,1 млн.грн., за молоко – 383,1 млн.грн.

Реалізація сільськогосподарської продукції. Загальний обсяг реалізованої аграрними підприємствами власно виробленої продукції за січень–липень п.р. порівняно з відповідним періодом 2009р. зменшився на 9%, у т.ч. продукції рослинництва – на 23%, а тваринництва – збільшився на 10%.

Обсяги реалізації сільськогосподарськими підприємствами (крім малих) основних видів аграрної продукції характеризуються такими даними:

	Січень–липень 2010р.	Січень–липень 2010р. до січня–липня 2009р.		Довідково: частка реалізації продукції переробним підприємствам у загальному обсязі, %	
		+, –	у %	січень–липень 2010р.	січень–липень 2009р.
Зернові і зернобобові культури	8081,5	–4084,8	66,4	3,2	4,0
у тому числі					
пшениця	3708,6	–2306,2	61,7	4,0	3,7
жито	229,4	32,7	116,6	6,8	8,0
ячмінь	2151,9	82,8	104,0	1,9	2,6
кукурудза	1623,3	–1748,6	48,1	2,8	5,2
Насіння соняшнику	1358,3	–355,6	79,3	3,7	5,3
Соя	281,0	108,5	162,9	2,7	4,0
Ріпак	549,7	–24,8	95,7	3,4	3,1
Худоба та птиця (у живій вазі)	889,8	109,0	114,0	26,9	25,7
у тому числі					
велика рогата худоба	112,4	–8,1	93,3	58,4	57,6
свині	189,6	39,2	126,1	56,0	59,3
птиця	585,9	78,6	115,5	11,6	8,1
Молоко та молочні продукти	1195,3	1,8	100,2	92,6	92,7
Яйця, млн.шт.	4928,2	280,8	106,0	0,2	0,1

Порівняно з січнем–липнем 2009р. загальні обсяги продажу худоби та птиці зменшили аграрні підприємства 8 регіонів (на 17–0,4%). Продаж великої рогатої худоби скорочено в 18 регіонах і найсуттєвіше – в Івано-Франківській області (на 65%) та Автономній Республіці Крим (на 43%); свиней – лише у Рівненській (на 37%) та Закарпатській (на 10%) областях. Продаж птиці зменшено в 14 регіонах; з них найсуттєвіше – у Закарпатській (на 74%), Івано-Франківській та Херсонській (на 61%) областях.

Продаж молока скорочено аграрними підприємствами 16 регіонів, із них найбільше – у Закарпатській (на 15%) та Івано-Франківській (на 10%) областях і в Автономній Республіці Крим (на 10%); яєць – у 7 регіонах і найбільше – у Волинській (на 92%) та Закарпатській (на 43%) областях.

Середні ціни продажу аграрної продукції сільськогосподарськими підприємствами за всіма напрямками реалізації за січень–липень 2010р. по-

рівняно з відповідним періодом 2009р. зросли на 22%, у т.ч. продукції рослинництва – на 34%, тваринництва – на 12%. У липні п.р. порівняно з червнем середні ціни реалізації сільськогосподарської продукції зросли на 5%, у т.ч. продукції рослинництва – на 8%, продукції тваринництва – знизилися на 0,3%.

Середні ціни реалізації сільськогосподарськими підприємствами основних видів аграрної продукції становили:

	Січень–липень 2010р.		Довідково: липень 2010р.	
	грн. за т	у % до січня–липня 2009р.	грн. за т	у % до червня 2010р.
Зернові та зернобобові культури	979,8	130,0	925,7	101,8
у тому числі				
пшениця	984,2	134,1	992,2	101,7
жито	674,6	110,8	756,3	109,0
ячмінь	786,8	109,8	780,4	110,1
кукурудза	1202,7	156,2	1148,9	108,3
Насіння соняшнику	2561,1	141,7	2231,3	94,5
Соя	2682,3	105,9	2239,8	95,3
Ріпак	2981,4	126,5	3032,4	142,2
Худоба та птиця (у живій вазі)	10424,0	99,5	10468,1	97,4
у тому числі				
велика рогата худоба	8954,7	99,9	8824,1	101,3
свині	12377,1	85,3	11839,0	103,5
птиця	10072,4	104,4	10325,3	94,3
Молоко та молочні продукти	2714,7	150,9	2562,1	106,4
Яйця, за тис. шт.	450,6	129,3	304,1	101,3

Наявність зерна та насіння соняшнику. На 1 серпня 2010р. в сільськогосподарських підприємствах (крім малих) і підприємствах, що здійснюють зберігання, переробку зернових культур, було в наявності 16,9 млн.т зерна (на 21% менше проти 1 серпня 2009р.), у т.ч. 10,9 млн.т пшениці, 4,2 млн.т ячменю, по 0,5 млн.т кукурудзи та жита. Безпосередньо в аграрних підприємствах зберігалось 10,9 млн.т зерна (на 16% менше), у т.ч. 6,8 млн.т пшениці, 2,9 млн.т ячменю, 0,3 млн.т кукурудзи, 0,2 млн.т жита. Зернозберігаючі та зернопереробні підприємства мали в наявності 6,0 млн.т зерна (на 27% менше), у т.ч. зернозберігаючі – 4,4 млн.т (на 26% менше).

Запаси насіння соняшнику становили 0,5 млн.т (на 17% менше, ніж на 1 серпня 2009р.), із них безпосередньо в аграрних підприємствах (крім малих) зберігалось 0,2 млн.т (на 6% більше), підприємствах, що здійснюють його переробку та зберігання, – 0,3 млн.т (на 28% менше, ніж торік).

КАПІТАЛЬНІ ІНВЕСТИЦІЇ

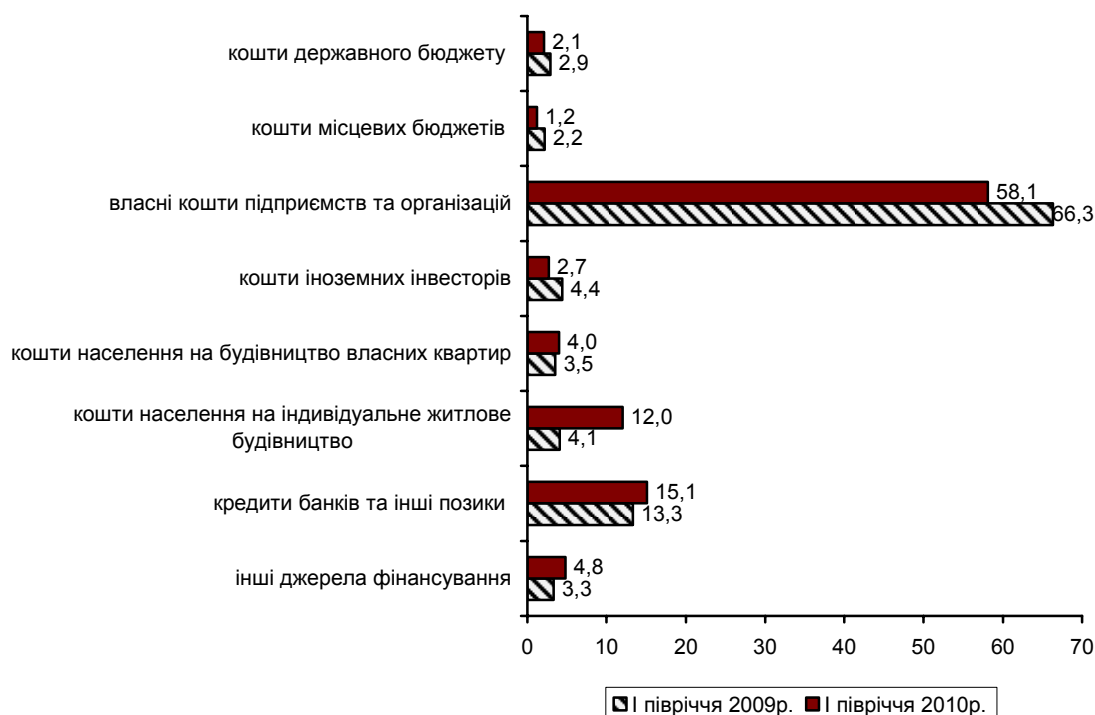
За I півріччя 2010р. у розвиток економіки держави підприємствами та організаціями за рахунок усіх джерел фінансування вкладено 60,6 млрд.грн. **капітальних інвестицій**¹.

Найвагомішу частку капітальних інвестицій (95,6% загального обсягу) спрямовано у матеріальні активи. Інвестиції в основний капітал (у капітальне будівництво та придбання машин і обладнання) складала 81,0% загального обсягу капітальних інвестицій. У поліпшення об'єктів (капітальний ремонт) вкладено 8,2% усіх інвестицій, у довгострокові біологічні активи тваринництва – 0,6%, у придбання та створення інших необоротних матеріальних активів – 2,2%.

У нематеріальні активи вкладено 4,4% загального обсягу капітальних інвестицій, з яких 49,2% становили права на комерційні позначення, об'єкти промислової власності, авторські та суміжні права, патенти, ліцензії тощо, 35,8% відповідно становили витрати на придбання (створення) засобів програмного забезпечення.

Обсяг **інвестицій в основний капітал**, освоєних підприємствами та організаціями України, за січень–червень п.р. у порівнянних цінах становив 92,6% від капіталовкладень за відповідний період 2009 року.

**Структура інвестицій в основний капітал
за джерелами фінансування
(у % до загального обсягу)**



¹ Без податку на додану вартість, урахованого в ціні придбання активів.

Головним джерелом фінансування інвестицій в основний капітал, як і раніше, залишаються власні кошти підприємств та організацій, за рахунок яких за I півріччя 2010р. освоєно 58,1% капіталовкладень. Частка залучених і запозичених коштів, у тому числі кредитів банків та коштів іноземних інвесторів у загальних обсягах капіталовкладень становила 17,8%.

За рахунок державного та місцевих бюджетів освоєно 3,3% інвестицій в основний капітал. Частка коштів населення на будівництво власного житла становила 16,0% усіх капіталовкладень.

Динаміка інвестицій в основний капітал за регіонами характеризується такими даними:

	Освоєно за січень—червень 2010р.		<u>Довідково:</u> січень—червень 2009р. у % до січня—червня 2008р.
	млн.грн. ¹	у % до січня—червня 2009р.	
Україна	49056,0	92,6	56,7
Автономна Республіка Крим	1478,1	95,4	49,3
Вінницька	984,9	94,0	58,9
Волинська	649,4	56,4	71,9
Дніпропетровська	4820,5	116,7	49,3
Донецька	3563,9	68,6	54,6
Житомирська	1372,0	194,7	54,3
Закарпатська	652,8	87,2	49,5
Запорізька	2942,7	191,2	47,7
Івано-Франківська	1430,6	124,3	51,1
Київська	3497,5	100,5	55,1
Кіровоградська	749,9	77,9	77,8
Луганська	1378,8	97,8	37,1
Львівська	2353,5	93,4	54,3
Миколаївська	996,1	74,5	82,7
Одеська	2813,9	94,7	68,0
Полтавська	2494,5	77,2	88,0
Рівненська	831,2	107,0	56,3
Сумська	769,0	84,8	82,3
Тернопільська	486,8	90,5	43,6
Харківська	2273,4	59,9	69,9

¹ Без податку на додану вартість, урахованого в ціні придбання активів.

	Освоєно за січень—червень 2010р.		Продовження Довідково: січень—червень 2009р. у % до січня—червня 2008р.
	млн.грн. ¹	у % до січня—червня 2009р.	
Херсонська	588,3	65,2	65,2
Хмельницька	1106,7	89,6	56,4
Черкаська	909,1	69,7	64,4
Чернівецька	600,6	59,4	91,5
Чернігівська	518,5	87,0	44,5
м.Київ	8343,7	101,3	47,8
м.Севастополь	449,6	78,1	103,7

¹ Див. виноску на стор. 32.

Найбільшу частку капіталовкладень (39,9%) було спрямовано у розвиток промислових видів діяльності, обсяги яких порівняно з січнем—червнем 2009р. скоротилися на 11,4%. Це в першу чергу зумовлено зменшенням (на 11,1%) інвестицій у переробну промисловість, частка яких становила 61,0% від усіх капіталовкладень у промисловість. Інвестиції у розвиток добувної промисловості та в підприємства з виробництва і розподілення електроенергії, газу та води зменшилися на 8,6% та 18,4% відповідно.

У переробній промисловості нарощують темпи інвестування хімічна та нафтохімічна промисловість й оброблення деревини та виробництво виробів із деревини, крім меблів. Обсяги капіталовкладень у підприємства цих видів діяльності збільшилися у 2,2 та 1,5 раза відповідно. Інвестиційно привабливою залишається легка промисловість (збільшилися в 1,3 раза). Інвестиції у виробництво коксу, продуктів нафтоперероблення зросли на 5,4%.

Негативний вплив на темпи освоєння капіталовкладень у переробній промисловості мало зменшення інвестицій в основний капітал у целюлозно-паперове виробництво; видавничу діяльність (на 57,7%), виробництво харчових продуктів, напоїв та тютюнових виробів (на 45,0%), металургійне виробництво та виробництво готових металевих виробів (на 36,0%), машинобудування (на 13,3%), виробництво іншої неметалевої мінеральної продукції (на 10,5%). Частка цих видів діяльності у загальних обсягах капіталовкладень переробної промисловості становила 35,6%.

У січні—червні 2010р. капіталовкладення у розвиток організацій, що здійснюють операції з нерухомим майном, оренду, інжиніринг та надання послуг підприємцям збільшилися на 37,2% та становили 23,3% від їхнього загального обсягу. Приріст інвестицій в основний капітал спостерігався у рибальстві, рибництві – на 0,4%.

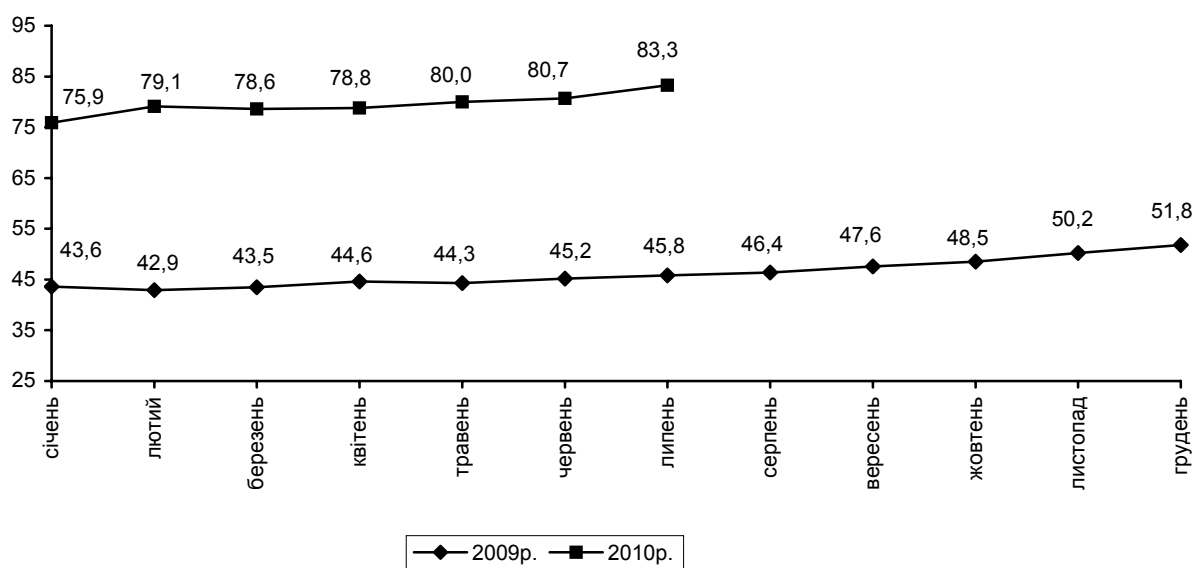
Скоротилися обсяги капіталовкладень у торгівлю; ремонт автомобілів, побутових виробів та предметів особистого вжитку – на 37,4%, державне управління – на 29,7%, охорону здоров'я та надання соціальної допомоги – на 24,9%, фінансову діяльність – на 20,6%, діяльність транспорту і зв'язку – на 20,4%, освіту – на 8,0%, діяльність готелів та ресторанів – на 7,9%, сільське господарство, мисливство та лісове господарство – на 6,4%, надання комунальних та індивідуальних послуг; діяльність у сфері культури та спорту – на 5,5%, будівництво – на 1,7%.

Капіталовкладення у житлове будівництво становили понад 10,1 млрд.грн. (20,7% від загального обсягу інвестицій в основний капітал), що на 43,1% більше, ніж у січні–червні 2009р.

БУДІВЕЛЬНА ДІЯЛЬНІСТЬ

У січні–липні 2010р. підприємствами країни виконано будівельних робіт на суму 18,1 млрд.грн., що у порівнянних цінах становить 83,3% проти січня–липня попереднього року.

Зміни обсягів будівельних робіт
(наростаючим підсумком у % до відповідного періоду попереднього року)



За видами будівельної діяльності обсяги виконаних робіт характеризуються такими даними:

Вид діяльності	Обсяги робіт за січень–липень 2010р., млн.грн.	У % до	
		січня–липня 2009р.	загального обсягу
Будівництво	18132,0	83,3	100,0
у тому числі			
Підготовка будівельних ділянок з неї	1060,9	101,2	5,9
Розбирання та знесення будівель; земляні роботи	449,6	114,5	2,5
Розвідувальне буріння	611,3	93,3	3,4

Примітка. У розділі "Будівельна діяльність" дані за показником "обсяги виконаних будівельних робіт" сформовано на підставі термінової звітності, якою охоплені великі, середні та вагомні за обсягами малі підприємства.

Вид діяльності	Обсяги робіт за січень– липень 2010р., млн.грн.	Продовження	
		У % до	
		січня–липня 2009р.	загального обсягу
Будівництво будівель та споруд з нього	15104,6	82,7	83,3
Загальнобудівельні роботи	12079,3	81,6	66,6
будівництво будівель	9272,8	81,7	51,1
будівництво мостів, шляхових естакад, тунелів та метрополітену	505,5	59,9	2,8
будівництво магістральних трубопро- водів, ліній зв'язку та енергопостачання	851,1	88,1	4,7
будівництво місцевих трубопроводів, ліній зв'язку та енергопостачання	385,0	76,4	2,1
будівництво підприємств енергетики, добувної й обробної промисловості	671,4	89,9	3,7
будівництво інших споруд	16,0	40,3	0,1
монтаж та встановлення збірних конс- трукцій	377,5	105,0	2,1
Виготовлення каркасних конструкцій і покрівель	78,6	77,0	0,4
Будівництво доріг, аеродромів та улашту- вання поверхні спортивних споруд	1443,6	84,1	8,0
Будівництво водних споруд	235,8	92,5	1,3
Інші будівельні роботи	1267,3	91,9	7,0
Установлення інженерного устаткування будівель та споруд	1851,0	80,3	10,2
Роботи з завершення будівництва	99,0	89,8	0,5
Оренда будівельної техніки з оператором	16,5	60,2	0,1

Зниження обсягів будівництва у січні–липні 2010р. проти відповідного періоду попереднього року відбулося за всіма основними видами будівельної діяльності, крім робіт із підготовки будівельних ділянок, обсяги яких зросли на 1,2%.

На загальну тенденцію найбільше вплинула діяльність підприємств, що займаються будівництвом будівель і споруд (частка яких у загальному обсязі становить 83,3%). Серед них значно скоротили обсяги робіт підприємства, що здійснюють будівництво мостів, шляхових естакад, тунелів і метрополітену (на 40,1%), а також місцевих трубопроводів, ліній зв'язку й енергопостачання (на 23,6%).

Водночас обсяги робіт підприємств, що здійснюють монтаж та встановлення збірних конструкцій, зросли проти відповідного періоду 2009р. на 5,0%.

Індекси обсягів виконаних будівельних робіт за регіонами наведено в таблиці.

(відсотків до відповідного періоду попереднього року)

	Січень 2010р.	Січень– лютий 2010р.	Січень– березень 2010р.	Січень– квітень 2010р.	Січень– травень 2010р.	Січень– червень 2010р.	Січень– липень 2010р.
Україна	75,9	79,1	78,6	78,8	80,0	80,7	83,3
Автономна Республіка Крим	57,9	73,6	68,4	65,5	70,9	72,2	75,1
Вінницька	56,7	67,2	81,2	81,2	81,3	88,5	91,2
Волинська	95,1	56,8	54,2	43,6	46,2	50,0	71,4
Дніпропетровська	115,1	114,6	107,6	92,3	96,7	99,0	102,1
Донецька	64,9	75,5	75,6	79,9	79,0	80,4	88,6
Житомирська	87,7	94,6	104,8	109,4	100,8	75,0	72,5
Закарпатська	55,3	54,2	52,9	54,9	47,1	46,3	47,0
Запорізька	91,0	91,5	94,1	95,7	110,9	108,3	108,2
Івано-Франківська	53,7	50,1	53,8	59,3	62,5	63,9	65,4
Київська	44,3	58,8	64,5	65,6	65,4	68,4	64,4
Кіровоградська	81,9	80,9	73,0	67,9	65,0	64,2	69,4
Луганська	90,2	87,9	82,2	73,7	73,1	75,0	78,8
Львівська	69,4	68,6	64,9	67,7	66,3	66,6	70,1
Миколаївська	62,9	61,2	74,4	75,0	86,3	92,6	100,0
Одеська	89,1	94,8	97,9	100,5	91,2	89,9	93,2
Полтавська	139,2	115,8	110,6	111,7	111,0	112,1	108,9
Рівненська	66,2	65,9	44,6	35,5	55,2	58,5	58,3
Сумська	59,3	55,2	58,5	60,0	65,8	72,5	71,7
Тернопільська	67,8	59,2	65,7	70,3	70,2	73,8	74,1
Харківська	87,4	98,9	96,0	90,1	91,3	87,7	91,5
Херсонська	62,2	72,5	76,3	78,7	88,8	86,0	90,8
Хмельницька	59,8	64,3	67,9	64,7	65,0	67,7	70,0
Черкаська	53,1	79,3	80,8	80,6	78,3	85,3	74,2
Чернівецька	33,2	33,1	39,3	38,9	45,5	43,2	46,5
Чернігівська	52,6	55,2	53,8	58,0	62,8	60,9	67,2
м.Київ	72,6	74,0	75,1	80,4	80,0	81,5	84,5
м.Севастополь	61,4	70,9	72,5	70,9	72,5	72,2	70,1

Знизили обсяги будівництва підприємства 23 регіонів країни. Серед них більш як наполовину – будівельники Чернівецької та Закарпатської областей.

Разом з тим проти січня–липня попереднього року обсяги виконаних робіт зросли (на 2,1–8,9%) у Дніпропетровській, Запорізькій та Полтавській областях, залишились на рівні минулорічних – у Миколаївській області.

Більше половини загального обсягу будівництва виконано підприємствами 4 регіонів країни (Донецької, Харківської, Дніпропетровської областей та м.Києва), зокрема, 25,3% – будівельниками столиці.

За характером будівництва обсяги робіт розподілились так: роботи з нового будівництва, реконструкції та технічного переозброєння становили 78,9% від загального обсягу, решта – з капітального та поточного ремонтів (13,3% та 7,8% відповідно).

У I півріччі 2010р. введено в експлуатацію 3247,3 тис.м² **загальної площі житла**, що на 43,2% більше, ніж за відповідний період попереднього року. Майже половину (49,6% загального обсягу) житла введено в експлуатацію відповідно до Тимчасового порядку прийняття в експлуатацію закінчених будівництвом приватних житлових будинків садибного типу, дачних та садових будинків із господарськими спорудами та будівлями, споруджених без дозволу на виконання будівельних робіт.

Обсяги введеного житла за регіонами характеризуються такими даними:

	Уведено за січень–червень 2010р.		Темпи зростання (зниження), у % до відповідного періоду попереднього року	
	тис.м ² загальної площі	у % до загального обсягу	січень– червень 2010р.	<u>ДОВІДКОВО:</u> січень–червень 2009р.
Україна	3247,3	100,0	143,2	56,1
Автономна Республіка				
Крим	192,3	5,9	171,0	109,6
Вінницька	103,6	3,2	118,1	56,8
Волинська	75,1	2,3	179,9	40,6
Дніпропетровська ¹	60,8	1,9	72,9	41,5
Донецька	67,8	2,1	92,0	40,3
Житомирська	102,0	3,1	416,9	32,9
Закарпатська	137,3	4,2	206,5	39,2
Запорізька	44,2	1,4	96,7	58,9
Івано-Франківська	222,0	6,8	168,0	62,6
Київська	370,8	11,4	140,9	57,4
Кіровоградська	45,8	1,4	188,7	43,1

¹ Без даних про введення в експлуатацію житлових будинків, прийнятих відповідно до Тимчасового порядку прийняття в експлуатацію закінчених будівництвом приватних житлових будинків садибного типу, дачних та садових будинків із господарськими спорудами та будівлями, споруджених без дозволу на виконання будівельних робіт (у Дніпропетровській області – за I квартал, у м.Севастополі – за I півріччя п.р.).

Продовження

	Уведено за січень—червень 2010р.		Темпи зростання (зниження), у % до відповідного періоду попереднього року	
Луганська	39,7	1,2	173,0	21,0
Львівська	281,6	8,7	123,7	76,6
Миколаївська	48,9	1,5	198,9	27,8
Одеська	183,2	5,7	90,2	68,8
Полтавська	71,4	2,2	112,6	66,4
Рівненська	95,4	2,9	518,6	40,2
Сумська	62,1	1,9	237,1	48,8
Тернопільська	89,8	2,8	234,2	45,8
Харківська	106,1	3,3	105,9	88,9
Херсонська	67,6	2,1	186,7	40,9
Хмельницька	153,4	4,7	201,2	75,1
Черкаська	75,0	2,3	118,9	123,4
Чернівецька	106,4	3,3	171,0	52,7
Чернігівська	64,3	2,0	258,2	29,2
м.Київ	351,3	10,8	136,8	43,1
м.Севастополь ¹	29,4	0,9	42,9	215,8

¹ Див. виноску на стор. 38.

Збільшено житлове будівництво у 22 регіонах країни, зокрема у Рівненській (у 5,2 раза), Житомирській (у 4,2 раза) та Чернігівській (у 2,6 раза) областях.

Водночас скорочено обсяги введеного в експлуатацію житла у 5 регіонах країни: Запорізькій, Донецькій, Одеській, Дніпропетровській областях та м.Севастополі.

У Київській області, м.Києві та Львівській області збудовано 31% загального обсягу житла, ще 23% – в Івано-Франківській області, Автономній Республіці Крим, Одеській і Хмельницькій областях.

У міських поселеннях введено в експлуатацію 2087,0 тис.м² загальної площі житла (64,3% загального обсягу), у сільській місцевості – 1160,3 тис.м² (35,7%). Обсяги введеного житла в міських поселеннях порівняно з відповідним періодом попереднього року збільшились на 18,6%, у сільській місцевості – у 2,3 раза.

Переважну частку житла (73,2% загального обсягу, або 2375,1 тис.м²) уведено в експлуатацію в одноквартирних будинках. У будинках із двома і більше квартирами введено відповідно 26,7%, або 868,3 тис.м², у гуртожитках – 0,1% або 3,9 тис.м² загальної площі.

За рахунок коштів державного бюджету введено 5,1 тис.м² загальної площі житла, що становить, 32,4% до відповідного періоду попереднього

року. Частка житла, побудованого за рахунок цих коштів, склала 0,2% від загальнодержавного обсягу (у I півріччі 2009р. – 0,7%).

За січень–червень п.р. введено в експлуатацію 25,9 тис. квартир. Середній розмір квартири становить 122,1 м² загальної площі, при цьому в сільській місцевості – 142,2 м², у міських поселеннях – 113,1 м² загальної площі. Серед збудованих квартир переважають трикімнатні (26,2% загальної кількості) та двокімнатні (22,2%) квартири.

У I півріччі 2010р. також завершено будівництво інших об'єктів соціальної сфери, дані про введення в експлуатацію яких наведено у таблиці.

	Уведено за січень–червень 2010р.		Темпи зростання, у % до січня–червня 2009р.	
	усього	за рахунок коштів державного бюджету	усього	за рахунок коштів державного бюджету
Загальноосвітні навчальні заклади, учнівських місць	2843	953	93,7	1906,0
Будівлі вищих навчальних закладів III-IV рівнів акредитації, тис.м ²	2,3	–	21,5	–
Дошкільні заклади, місць	390	293	–	–
Лікарні, ліжок	191	80	80,3	67,2
Амбулаторно-поліклінічні заклади, відвідувань за зміну	498	5	41,6	10,0
Клуби та будинки культури, місць	400	–	57,1	–
Будинки відпочинку та пансіонати, місць	812	–	167,1	–
Фізкультурно-оздоровчі комплекси, місць	1072	–	33,0	–
Стадіони, місць	5007	–	173,4	–
Спортивні зали, тис.м ² тренувальної площі	3,1	0,6	9,6	147,9
Площинні спортивні споруди, тис.м ²	1,3	–	102,0	–

За січень–червень п.р. завершено будівництво й уведено в експлуатацію ряд виробничих об'єктів і потужностей, серед яких 6 нафтових і 20 газових свердловин із розвідувального й експлуатаційного буріння, магістральні газопроводи протяжністю 48,8 км, місцеві трубопроводи для транспортування газу – 1194,4 км, трансформаторні понижуючі підстанції напругою 35 кВ і вище потужністю 103,6 тис.кВ•А, електростанції напругою 17,9 МВт, лінії електропередачі протяжністю 168,9 км тощо.

Крім цього, електрифіковано 75,0 км залізниці, споруджено причали морських портів протяжністю 0,1 тис.пог.м.

Збільшено потужності телекомунікаційних систем, зокрема введено в дію 1,4 тис. та 1,5 тис. телефонних номерів відповідно на міських і сільських АТС.

На підприємствах країни введено в експлуатацію ряд потужностей із виробництва промислової продукції, зокрема:

	Одиниця виміру	Уведено в експлуатацію за січень–червень 2010р.
Потужності з виробництва		
сталі, зливків, інших первинних форм	тис.т	36,8
основних продуктів: заліза, чавуну; оброблення відходів та брухту чорних металів (залізного брухту, шлаку, окалини)	тис.т	598,0
профілів холодноформованих із вуглецевої сталі	тис.т	1,9
елементів хімічних, кислот та неорганічних сполук	тис.т	9,6
похідних органічних продуктів із специфічними функціями	тис.т	50,0
неармованих пластмасових плит, листів, плівок, фольги та стрічок	млн.пог.м	19,1
мила, мийних та чистильних засобів	тис.т	10,5
збірних конструкцій з пластмас	тис.м ²	121,6
виробів з паперу та картону	тис.т	200,0
керамічних плит та плитки	млн.м ²	8,0
товарного бетону	млн.м ³	4,0

Крім цього, на підприємствах харчової промисловості введено в дію потужності з виробництва 11 муб консервів плодоовочевих та 2 муб рибних, 132,1 тис.т нерафінованої олії, 37,1 тис.т рафінованої олії та жирів, 2,0 тис.т вершкового масла, 0,6 тис.т хлібобулочних виробів, 21,5 тис.т шоколаду, какао та кондитерських виробів; з переробки 2,0 тис.т рибної продукції та 6,4 тис.т м'яса тощо.

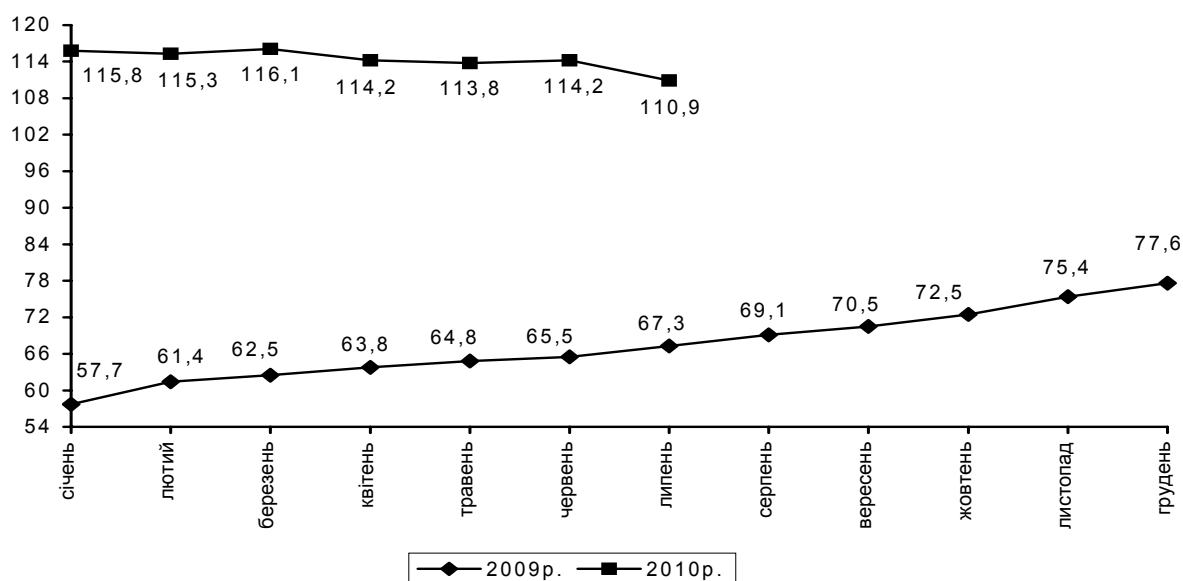
Уведено будівлі для потреб сільського господарства, зокрема приміщення для утримання великої рогатої худоби та свиней – відповідно на 0,8 тис. та 23,7 тис. скотомісць, а також елеватори для зберігання олієнасіння на 128,7 тис.т одночасного зберігання, комплекси з вирощування грибів на 0,9 тис.т, плівочні теплиці площею 52,0 тис. м² та інші.

ТРАНСПОРТ І ЗВ'ЯЗОК

За січень–липень 2010р. підприємствами транспорту перевезено 421,1 млн.т вантажів, що на 12,5% більше, ніж за січень–липень 2009р. Вантажооборот зріс на 10,9% і становив 224,4 млрд.ткм.

	Перевезено вантажів		Вантажооборот	
	млн.т	у % до січня–липня 2009р.	млн.ткм	у % до січня–липня 2009р.
Усіма видами транспорту	421,1	112,5	224431,8	110,9
у тому числі				
залізничним	242,7	114,5	121598,1	113,8
автомобільним	83,0	111,5	21200,4	116,6
водним	5,5	117,2	5026,6	121,4
трубопровідним	89,9	108,0	76397,6	104,7
авіаційним	0,05	101,6	209,1	111,0

Вантажооборот підприємств транспорту
(наростаючим підсумком у % до відповідного періоду попереднього року)



Перевезення вантажів залізницями порівняно з січнем–липнем 2009р. зросло на 14,5%, у т.ч. відправлення вантажів – на 14,1%. Відправлення вантажів зросло на Одеській залізниці на 24,4%, Придніпровській – на 23,2%, Львівській – на 18,7%, Південно-Західній – на 13,8%, Донецькій – на 8,3%, Південній – на 0,9%. Відправлення лісових вантажів збільшилося на 56,4%, бруксту чорних металів – на 40,4%, залізної та марганцевої руди – на 29,8%, коксу – на 18,0%, будівельних матеріалів – на 19,2%, чорних металів – на 11,0%, хімічних і мінеральних добрив – на 11,6%, кам'яного вугілля – на 6,6%, нафти і нафтопродуктів – на 6,8%. Відправлення цементу знизилося на 0,8%, зерна та продуктів перемелу – на 38,1%.

Вітчизняний морський та річковий торговельний флот виконав перевезення вантажів у обсязі 5,5 млн.т, що на 17,2% більше, ніж за січень–липень 2009р. Перевезення вантажів підприємствами річкового транспорту порівняно з січнем–липнем 2009р. зросли на 53,4%, морського транспорту – зменшилися на 11,9%. Закордонні перевезення вантажів річковим транспортом збільшилися на 54,8%, морським – на 8,4%. Обсяг переробки вантажів у торговельних і рибних портах та на промислових причалах (морських і річкових) зменшився на 2,2% і становив 87,8 млн.т. Переробка імпортованих вантажів збільшилася на 62,8%, експортних – на 0,7%. Переробка транзитних вантажів скоротилася на 17,6% та внутрішнього сполучення – на 14,9%. Кількість оброблених суден – закордонних та інфракт – збільшилася на 3,6% і становила 9,7 тис.од.

Підприємствами автомобільного транспорту (з урахуванням перевезень фізичними особами-підприємцями) за січень–липень 2010р. перевезено 83,0 млн.т вантажів, що на 11,5% більше, ніж за січень–липень 2009р., та виконано вантажооборот у обсязі 21,2 млрд.ткм, який зріс на 16,6%.

Магістральними трубопроводами у січні–липні 2010р. транспортовано 89,9 млн.т вантажів, що на 8,0% більше, ніж у січні–липні 2009р. Перекачка газу зросла на 19,7%, аміаку – на 42,4%. Перекачка нафти скоротилася на 23,9%. Транзит газу зріс на 20,7%, аміаку – на 16,1%. Транзит нафти зменшився на 33,2%.

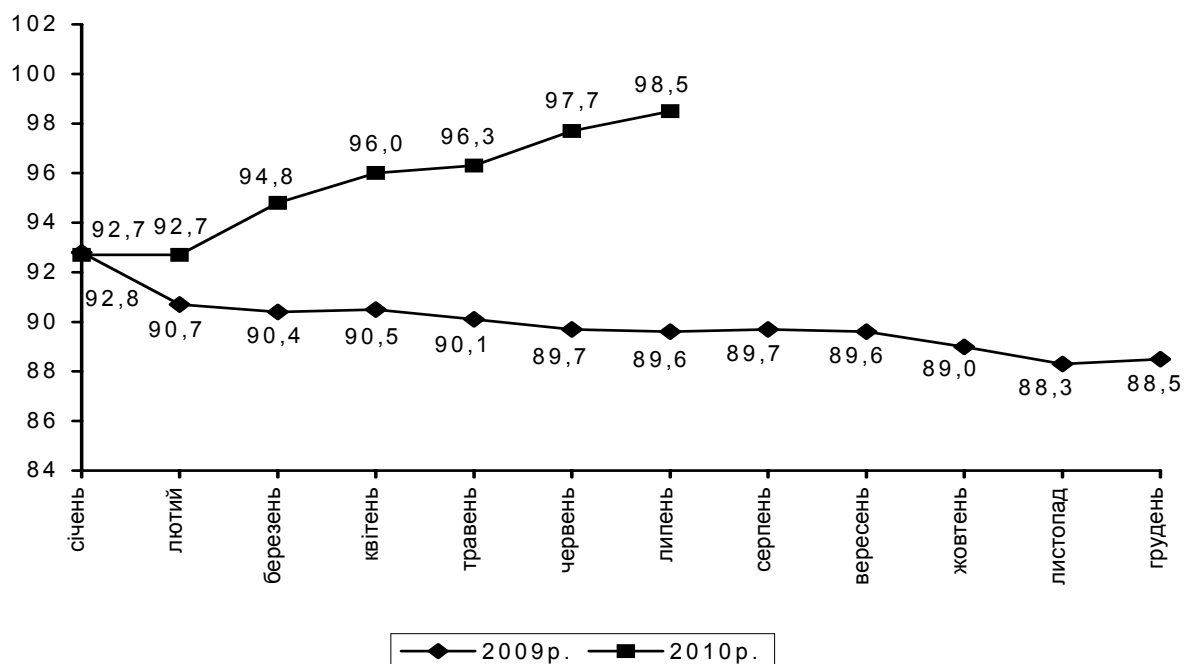
За 7 місяців 2010р. авіаційним транспортом перевезено 47,1 тис.т вантажів, що на 1,6% більше, ніж за січень–липень 2009р. Вантажооборот авіаційного транспорту становив 209,1 млн.ткм, що на 11,0% більше порівняно з січнем–липнем 2009р.

За січень–липень 2010р. послугами пасажирського транспорту скористалися 3,9 млрд. пасажирів, виконано пасажирську роботу в обсязі 76,2 млрд.пас.км, що становить відповідно 92,3% та 98,5% від обсягів січня–липня 2009р.

	Перевезено пасажирів		Пасажирооборот	
	млн.	у % до січня–липня 2009р.	млн.пас.км	у % до січня–липня 2009р.
Усіма видами транспорту	3948,6	92,3	76206,2	98,5
у тому числі				
залізничним ¹	252,2	99,7	30927,1	103,8
автомобільним	2165,1	91,9	30069,7	93,3
водним	4,1	93,8	46,2	83,9
авіаційним	3,3	113,8	5671,7	113,3
трамвайним	405,0	86,7	2259,6	87,5
тролейбусним	684,8	90,6	3929,2	91,0
метрополітенами	434,1	99,0	3302,7	98,9

¹ З урахуванням перевезень міською електричкою.

Пасажирооборот підприємств транспорту
(наростаючим підсумком у % до відповідного періоду попереднього року)



Залізничним транспортом за січень–липень 2010р. відправлено 252,2 млн. пасажирів (з урахуванням перевезень міською електричкою), що на 0,3% менше, ніж за січень–липень 2009р. Відправлення пасажирів зменшилося на Донецькій залізниці на 2,4%, Львівській – на 1,7%, Південно-Західній – на 0,4%, Південній – на 0,3% та Придніпровській – на 0,1%. На Одеській залізниці відправлення пасажирів зросло на 1,7%. Послугами автомобільного транспорту (з урахуванням перевезень фізичними особами-підприємцями) скористалися 2,2 млрд. пасажирів, що на 8,1% менше, ніж за січень–липень 2009р. Перевезення пасажирів автотранспортом фізичних осіб-підприємців зменшилися на 8,1%. Перевезення пасажирів морським транспортом порівняно з січнем–липнем 2009р. зросли на 2,2%. Підприємства м.Севастополя, які виконали 83,7% загальних обсягів морських перевезень пасажирів, збільшили перевезення пасажирів на 1,5%. Закордонні морські перевезення пасажирів зросли на 11,1% порівняно з січнем–липнем 2009р. Підприємства Автономної Республіки Крим, які виконують майже всі морські закордонні перевезення (96,8%), збільшили перевезення пасажирів у січні–липні 2010р. на 12,9%. Авіаційним транспортом перевезено 3,3 млн. пасажирів, що на 13,8% більше, ніж за січень–липень 2009р. За січень–липень 2010р. міським електротранспортом перевезено 1,5 млрд. пасажирів, що на 8,3% менше порівняно з січнем–липнем 2009р.

Станом на 1 липня 2010р. встановлено 12,3 млн. основних телефонів, із них 82,6% – населенню; рівень телефонізації на 100 сімей становить 61 телефон.

	(на 1 липня 2010р.)	
	Мережа зв'язку	
	міська	сільська
Телефонні апарати основні, тис.	10704,2	1642,0
у т.ч. домашні	8689,3	1504,5
Таксофони місцеві, од	6	—
Таксофони універсальні, од	28384	992
у т.ч. з кредитними картками	27944	981

Кількість абонентів мобільного зв'язку на 1 липня 2010р. становила 54,8 млн., що на 0,5% більше, ніж на 1 липня 2009р. Число абонентів кабельного телебачення зросло до 3,4 млн., абонентів мережі Інтернет – до 3,1 млн.

ЗОВНІШНЬОЕКОНОМІЧНА ДІЯЛЬНІСТЬ

Обсяг експорту **товарів та послуг** України за I півріччя 2010р. становив 28355,9 млн.дол. США, імпорту – 27955,4 млн.дол. Порівняно з відповідним періодом попереднього року експорт збільшився на 30,9%, а імпорт – на 26,3%. Позитивне сальдо зовнішньоторговельного балансу становило 400,5 млн.дол. (за I півріччя 2009р. – негативне, 479,1 млн.дол.).

Обсяги експорту та імпорту **товарів** України становили відповідно 23098,2 млн.дол. та 25613,1 млн.дол. і збільшились порівняно з I півріччям 2009р. на 33,5% та на 29,6%. Від'ємне сальдо зовнішньої торгівлі товарами становило 2514,9 млн.дол. (за I півріччя 2009р. також від'ємне – 2466,4 млн.дол.). Коефіцієнт покриття експортом імпорту склав 0,90 (проти 0,88 у I півріччі 2009р.).

Зовнішньоторговельні операції товарами Україна здійснювала з партнерами з 205 країн світу.

Інформацію щодо зовнішньої торгівлі товарами з найбільшими торговими партнерами наведено у таблиці.

	Експорт		Імпорт		Сальдо
	млн.дол. США	у % до I півріччя 2009р.	млн.дол. США	у % до I півріччя 2009р.	
Усього	23098,2	133,5	25613,1	129,6	-2514,9
Країни СНД	8083,7	138,6	11232,9	130,2	-3149,2
у тому числі					
Азербайджан	295,6	118,2	506,2	7028,0	-210,6
Білорусь	802,3	146,8	893,5	139,2	-91,2
Казахстан	586,4	74,7	327,5	23,8	258,9
Молдова	320,3	105,2	34,9	145,5	285,4
Російська Федерація	5734,5	165,4	9412,0	221,2	-3677,5
Країни ЄС	5716,9	145,3	8121,1	122,5	-2404,2
у тому числі					
Австрія	217,3	182,1	289,9	104,7	-72,6
Бельгія	118,3	141,4	233,9	110,7	-115,6
Іспанія	196,8	65,1	184,5	111,4	12,3
Італія	1144,4	217,2	617,2	121,6	527,2
Литва	99,6	136,7	268,7	161,9	-169,1
Нідерланди	242,3	116,7	324,1	100,2	-81,8
Німеччина	711,3	140,3	1879,5	111,7	-1168,2
Польща	740,1	161,0	1083,0	111,9	-342,9
Румунія	282,8	206,4	303,7	169,2	-20,9
Словаччина	255,9	111,8	166,7	127,0	89,2
Сполучене Королівство	220,8	175,1	376,7	124,9	-155,9
Угорщина	341,6	115,1	436,4	169,4	-94,8
Франція	148,0	84,5	474,4	111,3	-326,4
Чеська Республіка	293,3	232,2	274,7	122,7	18,6
Інші країни	9297,6	123,4	6259,1	138,8	3038,5
у тому числі					
Єгипет	621,8	126,6	66,7	155,3	555,1
Індія	638,6	123,4	315,0	157,0	323,6
Китай	495,6	61,0	1843,1	168,1	-1347,5
Сполучені Штати Америки	400,3	535,5	731,8	115,3	-331,5
Туреччина	1491,5	156,1	525,9	124,6	965,6

До країн СНД було експортовано 35% усіх товарів, до країн ЄС – 24,8% (у I півріччі 2009р. – відповідно 33,7% та 22,7%).

Найбільші експортні поставки здійснювались до Російської Федерації – 24,8%, Туреччини – 6,5%, Італії – 5%, Білорусі – 3,5%, Польщі – 3,2%, Німеччини – 3,1%, Індії – 2,8% від загального обсягу експорту.

Із країн СНД імпортовано 43,9% усіх товарів, із країн ЄС – 31,7% (у I півріччі 2009р. – відповідно 43,6% та 33,5%).

Найбільшу питому вагу в загальному обсязі імпорту мали Російська Федерація – 36,7%, Німеччина – 7,3%, Китай – 7,2%, Польща – 4,2%, Білорусь – 3,5%, США – 2,9%, Італія – 2,4%.

Основу товарної структури зовнішньої торгівлі України складали мінеральні продукти, недорогоцінні метали та вироби із них, механічні та електричні машини, продукція хімічної та пов'язаних з нею галузей промисловості, транспортні засоби та шляхове обладнання, продукти рослинного походження.

Інформацію щодо найважливіших товарних груп у структурі зовнішньої торгівлі України за I півріччя 2010р. наведено у таблиці.

Код і назва товарів згідно з УКТЗЕД	Експорт			Імпорт		
	млн.дол. США	у % до I півріччя 2009р.	у % до загаль- ного обсягу	млн.дол. США	у % до I півріччя 2009р.	у % до загаль- ного обсягу
Усього	23098,2	133,5	100,0	25613,1	129,6	100,0
у тому числі						
II. Продукти рослинного походження	1555,2	72,3	6,7	849,5	130,0	3,3
з них						
10 зернові культури	1131,4	69,1	4,9	112,1	147,1	0,4
V. Мінеральні продукти	2818,1	194,0	12,2	9069,6	130,0	35,4
з них						
27 енергетичні матеріа- ли; нафта та продукти її перегонки	1586,7	215,1	6,9	8238,6	126,0	32,2
VI. Продукція хімічної та пов'язаних з нею галузей промисловості	1483,3	130,8	6,4	2839,3	125,0	11,1
XV. Недорогоцінні метали та вироби з них	8388,9	143,6	36,3	1668,4	146,8	6,5
з них						
72 чорні метали	7181,3	155,6	31,1	805,7	168,2	3,1
73 вироби з чорних металів	837,9	87,2	3,6	332,6	129,6	1,3
XVI. Механічне та електричне обладнання	2587,2	124,7	11,2	3267,3	130,6	12,8

Продовження

Код і назва товарів згідно з УКТЗЕД	Експорт			Імпорт		
	млн.дол. США	у % до I півріччя 2009р.	у % до загаль- ного обсягу	млн.дол. США	у % до I півріччя 2009р.	у % до загаль- ного обсягу
84 котли, машини, апарати і механічні пристрої	1491,6	127,1	6,5	1869,4	110,3	7,3
85 електричні машини і устаткування	1095,6	121,6	4,7	1397,9	173,5	5,5
XVII. Транспортні засоби та шляхове обладнання	1347,8	183,8	5,8	1404,0	136,2	5,5

У I півріччі 2010р. експорт української давальницької сировини становив 23,6 млн.дол. США, або 0,1% від загального обсягу експорту країни. В Україну імпортовано готової продукції, виготовленої з давальницької сировини, на 23,6 млн.дол., що також становить 0,1% від загального обсягу імпорту.

В Україну надійшло іноземної давальницької сировини на 1002,1 млн.дол., або 3,9% від загального обсягу імпорту країни. Обсяг експорту готової продукції, виготовленої з імпортованої давальницької сировини, становив 1741 млн.дол., або 7,5% від загального обсягу експорту.

Обсяг експорту зовнішньої торгівлі **послугами** України у I півріччі 2010р. становив 5257,7 млн.дол. США і збільшився відносно I півріччя 2009р. на 20,5%, обсяг імпорту становив 2342,3 млн.дол., або 98,5% порівняно з відповідним періодом минулого року. Позитивне сальдо зовнішньої торгівлі послугами склало 2915,4 млн.дол. (у I півріччі 2009р. – 1987,3 млн.дол.).

Зовнішньоторговельні операції послугами Україна здійснювала з партнерами із 208 країн світу.

Інформацію щодо зовнішньої торгівлі послугами з найбільшими торговими партнерами наведено у таблиці.

	Експорт		Імпорт		Сальдо
	млн.дол. США	у % до I півріччя 2009р.	млн.дол. США	у % до I півріччя 2009р.	
Усього	5257,7	120,5	2342,3	98,5	2915,4
Країни СНД	2662,7	165,5	383,7	108,7	2279,0
Азербайджан	9,4	61,7	8,1	169,5	1,3
Білорусь	53,0	151,5	24,6	144,4	28,4

Продовження

	Експорт		Імпорт		Сальдо
	млн.дол. США	у % до І півріччя 2009р.	млн.дол. США	у % до І півріччя 2009р.	
Вірменія	7,2	168,1	2,4	85,5	4,8
Казахстан	34,6	75,4	7,9	44,0	26,7
Киргизстан	1,6	168,3	0,8	143,2	0,8
Молдова	21,8	81,0	11,8	124,0	10,0
Російська Федерація	2485,6	173,5	323,7	110,0	2161,9
Таджикистан	0,8	151,1	0,1	348,6	0,7
Туркменістан	44,0	103,8	3,0	64,6	40,9
Узбекистан	4,8	99,7	1,2	99,1	3,7
Країни ЄС	1355,4	94,1	1246,2	87,4	109,2
у тому числі					
Австрія	82,8	107,0	58,3	46,8	24,5
Бельгія	101,6	101,9	21,6	62,2	80,0
Греція	37,2	82,4	8,8	66,8	28,4
Данія	31,1	102,3	10,5	128,7	20,7
Естонія	52,1	120,0	4,5	111,4	47,5
Ірландія	21,3	143,3	3,1	79,2	18,2
Іспанія	10,2	72,0	10,8	220,3	-0,6
Італія	55,0	94,5	17,6	87,1	37,4
Кіпр	212,9	95,1	292,5	94,7	-79,6
Латвія	13,7	57,4	8,3	139,1	5,4
Литва	21,0	147,0	9,5	97,0	11,5
Мальта	45,9	96,2	0,7	204,7	45,1
Нідерланди	46,9	82,6	51,8	103,2	-4,9
Німеччина	140,8	81,9	127,7	71,6	13,1
Польща	38,1	87,2	60,1	104,3	-22,0
Португалія	4,5	85,0	24,5	686,7	-20,1
Словаччина	21,4	92,9	7,0	95,1	14,4
Сполучене Королівство	257,9	92,8	278,9	84,8	-21,0
Угорщина	32,0	92,1	22,9	110,4	9,0
Фінляндія	18,1	101,9	7,6	88,9	10,5
Франція	49,8	128,7	113,1	92,0	-63,3
Чеська Республіка	18,0	133,7	10,8	41,4	7,2
Швеція	18,0	65,1	80,0	133,7	-62,0
Інші країни	1239,6	94,2	712,4	119,2	527,2
у тому числі					
Беліз	22,6	163,3	10,5	87,6	12,1
Віргінські Острови,					
Британські	93,5	73,3	52,5	356,7	41,0
Грузія	21,1	84,4	8,6	136,6	12,5
Єгипет	15,2	82,7	27,1	168,5	-11,9
Ізраїль	28,7	78,6	12,4	118,1	16,4
Канада	55,5	66,4	15,3	59,8	40,2

Продовження

	Експорт		Імпорт		Сальдо
	млн.дол. США	у % до І півріччя 2009р.	млн.дол. США	у % до І півріччя 2009р.	
Китай	40,2	159,9	8,5	143,4	31,7
Об'єднані Арабські					
Емірати	38,1	118,1	27,9	118,1	10,2
Панама	83,4	156,2	16,6	138,9	66,8
Сполучені Штати					
Америки	249,0	112,1	150,6	109,1	98,4
Туреччина	71,5	90,5	75,5	104,9	-4,1
Швейцарія	149,1	99,9	83,4	81,0	65,7

Експорт послуг до країн СНД становив 50,6% від загального обсягу експорту, до країн ЄС – 25,8% (у І півріччі 2009р. – відповідно 36,9% та 33%). Імпорт послуг з країн СНД становив 16,4%, з країн ЄС – 53,2% (у І півріччі 2009р. – 14,9% та 60%).

Основними партнерами в експорті послуг були Російська Федерація, на яку припадало 47,3% від загального обсягу експорту, Сполучене Королівство – 4,9%, Сполучені Штати Америки – 4,7%, Кіпр – 4,1%, Швейцарія – 2,8% та Німеччина – 2,7%.

Найбільшу питому вагу в загальному обсязі імпорту мали: Російська Федерація (13,8%), Кіпр (12,5%), Сполучене Королівство (11,9%), Сполучені Штати Америки (6,4%), Німеччина (5,5%), Франція (4,8%), Швейцарія (3,6%) та Швеція (3,4%).

Серед головних торгових партнерів-країн СНД у І півріччі 2010р. як експорт, так і імпорт послуг найбільше зросли до Російської Федерації.

Експорт послуг до країн-членів ЄС скоротився в основному за рахунок зменшення обсягів експорту послуг до Німеччини, Сполученого Королівства, Кіпру, Латвії, Нідерландів та Швеції. Одночасно збільшилися обсяги послуг, наданих Франції. Серед інших країн експорт зменшився до Віргінських Островів (Британських) та Канади. При цьому збільшилися обсяги послуг, наданих Панамою, Сполученим Штатам Америки та Китаю.

Порівняно з І півріччям 2009р. імпорт послуг із країн-членів ЄС скоротився в основному за рахунок зменшення обсягів послуг з Австрії, Німеччини, Сполученого Королівства, Кіпру та Чеської Республіки, серед інших країн – зі Швейцарії. При цьому найбільше зросли обсяги послуг, одержаних із Віргінських островів (Британських), Португалії, Швеції, Сполучених Штатів Америки та Єгипту.

У структурі зовнішньої торгівлі послугами, як і раніше, переважали транспортні послуги, різні ділові, професійні та технічні, фінансові та державні послуги, які не віднесені до інших категорій.

Інформацію щодо найважливіших послуг у структурі зовнішньої торгівлі України за I півріччя 2010р. наведено у таблиці.

Вид послуг	Експорт			Імпорт		
	млн.дол. США	у % до загально- го обсягу	у % до I півріччя 2009р.	млн.дол. США	у % до загально- го обсягу	у % до I півріччя 2009р.
Усього	5257,7	100,0	120,5	2342,3	100,0	98,5
Транспортні послуги	3721,0	70,8	130,5	492,4	21,0	115,2
Подорожі	134,1	2,6	119,3	127,0	5,4	109,3
Послуги зв'язку	140,5	2,7	90,8	59,1	2,5	73,5
Будівельні послуги	51,6	1,0	73,3	41,9	1,8	74,3
Страхові послуги	29,9	0,6	87,1	40,6	1,7	60,0
Фінансові послуги	161,5	3,1	92,8	478,3	20,4	76,0
Комп'ютерні послуги	130,1	2,5	105,6	68,6	2,9	102,0
Роялті та ліцензійні послуги	17,2	0,3	190,2	141,8	6,1	112,1
Інші ділові послуги	47,4	0,9	101,4	108,1	4,6	148,0
Різні ділові, професійні та технічні послуги	660,7	12,6	114,2	381,2	16,3	90,2
Послуги приватним особам та послуги в галузі культури та відпочинку	11,4	0,2	108,6	85,3	3,6	111,5
Державні послуги, які не віднесені до інших	1,9	0,0	28,6	303,4	13,0	136,6
Послуги з ремонту	150,5	2,9	78,1	14,3	0,6	128,1

Найактивніше здійснювали експортно-імпортні операції з товарами та послугами підприємства м.Києва, Донецької, Дніпропетровської, Одеської, Запорізької, Луганської та Київської областей.

У I півріччі 2010р. в економіку України іноземними інвесторами вкладено 1782,8 млн.дол. США **прямих інвестицій**¹, що становить 66,0% від надходжень I півріччя попереднього року. З країн ЄС надійшло 1179,0 млн.дол. (66,1% загального обсягу), з країн СНД – 418,7 млн.дол. (23,5%), з інших країн світу – 185,1 млн.дол. (10,4%). У той же час капітал нерезидентів зменшився на 534,0 млн.дол.

Приріст сукупного обсягу іноземного капіталу в економіці країни, з урахуванням його переоцінки, утрат, курсової різниці тощо, за I півріччя 2010р. становив 495,8 млн.дол., що складає 21,0% від рівня відповідного періоду попереднього року.

¹ Дані про прямі інвестиції в Україну та з України сформовані на підставі інформації юридичних осіб та наведені з урахуванням інформації НБУ та ФДМУ (щодо різниці між ринковою та номінальною вартістю акцій, майна тощо, не облікованої у статистичній звітності окремих підприємств), яка розподілена за видами економічної діяльності, країнами та регіонами.

Зросли обсяги капіталу з Російської Федерації – на 323,4 млн.дол., Кіпру – на 150,7 млн.дол., Люксембургу – на 101,6 млн.дол., Казахстану – на 97,4 млн.дол. і Франції – на 78,2 млн.дол. За рахунок продажу капіталу нерезидентам інших країн і вилучення інвестицій зменшились обсяги капіталу інвесторів зі Сполучених Штатів Америки на 89,6 млн.дол., Греції – на 45,5 млн.дол. і на 77,8 млн.дол. за рахунок курсової різниці і вилучення капіталу – інвесторів зі Сполученого Королівства.

Приріст іноземного капіталу спостерігався на підприємствах, що здійснюють фінансову діяльність, у сумі 591,6 млн.дол., торгівлю, ремонт автомобілів, побутових виробів і предметів особистого вжитку, – 84,5 млн.дол. та операції з нерухомим майном, оренду, інжиніринг і надання послуг підприємцям, – 55,0 млн.дол. У той же час капітал прямих іноземних інвесторів зменшився на підприємствах промисловості на 226,5 млн.дол. (за рахунок курсової різниці та вилучення капіталу).

Загальний обсяг прямих іноземних інвестицій, унесених в Україну, на 1 липня 2010р. склав 40402,1 млн.дол., що на 1,2% більше обсягів інвестицій на початок 2010р., та в розрахунку на одну особу становив 880,7 дол.

Інвестиції надійшли зі 126 країн світу. До десятки основних країн-інвесторів, на які припадає понад 81% загального обсягу прямих інвестицій, входять: Кіпр – 9079,2 млн.дол., Німеччина – 6618,6 млн.дол., Нідерланди – 3929,0 млн.дол., Російська Федерація – 2877,2 млн.дол., Австрія – 2591,1 млн.дол., Сполучене Королівство – 2228,1 млн.дол., Франція – 1708,9 млн.дол., Віргінські острови, Британські – 1333,9 млн.дол., Швеція – 1298,6 млн.дол. та Сполучені Штати Америки – 1214,6 млн.дол.

На підприємствах промисловості зосереджено 13027,6 млн.дол. (32,3% загального обсягу прямих інвестицій в Україну), у т.ч. переробної – 11639,0 млн.дол. та добувної – 1088,0 млн.дол. Серед галузей переробної промисловості у металургійне виробництво та виробництво готових металевих виробів унесено 5641,1 млн.дол. прямих інвестицій, у виробництво харчових продуктів, напоїв і тютюнових виробів – 1772,0 млн.дол., машинобудування – 1096,8 млн.дол., хімічну та нафтохімічну промисловість – 1064,9 млн.дол., виробництво іншої неметалевої мінеральної продукції – 752,6 млн.дол. У фінансових установах акумульовано 13010,4 млн.дол. (32,2%) прямих інвестицій, на підприємствах торгівлі, ремонту автомобілів, побутових виробів та предметів особистого вжитку – 4378,4 млн.дол. (10,8%), в організаціях, що здійснюють операції з нерухомим майном, оренду, інжиніринг та надання послуг підприємцям, – 4285,9 млн.дол. (10,6%).

Сума кредитів і позик, отриманих підприємствами України від прямих інвесторів, на 1 липня 2010р. становила 5307,8 млн.дол. Найбільше їх надійшло з Кіпру – 1723,4 млн.дол., Німеччини – 630,9 млн.дол., Нідерландів – 615,5 млн.дол., Сполученого Королівства – 269,8 млн.дол., Австрії – 241,0 млн.дол. та Франції – 166,4 млн.дол.

Загальний обсяг прямих іноземних інвестицій, ураховуючи позичковий капітал, на 1 липня п.р. становив 45709,9 млн.дол.

У I півріччі 2010р. з України в економіку інших країн світу спрямовано 629,7 млн.дол. прямих інвестицій. Інвестування здійснювалось переважно у вигляді акцій.

Обсяг прямих інвестицій з України в економіку країн світу, з урахуванням його курсової різниці й утрат капіталу на 1 липня п.р. становив 6764,2 млн.дол., у т.ч. у країни ЄС – 6458,9 млн.дол. (95,5% загального обсягу), у країни СНД – 211,5 млн.дол. (3,1%), в інші країни світу – 93,8 млн.дол. (1,4%).

Прямі інвестиції з України здійснено до 47 країн світу, переважна їхня частка спрямована до Кіпру.

Сума кредитів і позик, наданих українськими резидентами підприємствам прямого інвестування, на 1 липня 2010р. становила 127,1 млн.дол.

Загальний обсяг прямих інвестицій в економіку країн світу, враховуючи позичковий капітал, становив 6891,3 млн.дол. США.

ОПТОВА Й РОЗДРІБНА ТОРГІВЛЯ, РЕСТОРАННЕ ГОСПОДАРСТВО

Оборот підприємств оптової торгівлі за січень–липень 2010р. становив 514,9 млрд.грн. Фізичний обсяг оптового товарообороту порівняно з січнем–липнем 2009р. збільшився на 4,3%.

Оборот роздрібної торгівлі¹ за січень–липень 2010р. становив 281 млрд.грн., що на 4% більше обсягу січня–липня 2009р. У структурі обороту роздрібної торгівлі на організовані та неформальні ринки припадало 30,9%.

Обсяги та темпи зростання обороту роздрібної торгівлі за регіонами наведено нижче.

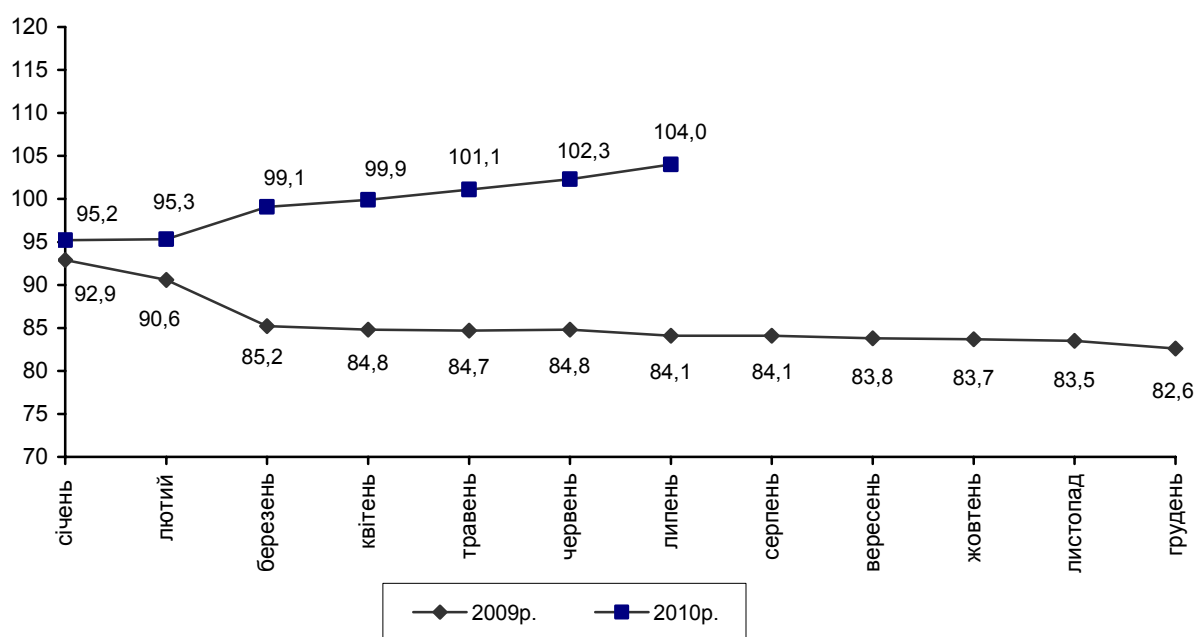
	Оборот роздрібної торгівлі за січень–липень 2010р., млн.грн.	Темпи зростання обороту роздрібної торгівлі (у порівнянних цінах), %		
		січень–липень 2010р. до січня–липня 2009р.	<u>ДОВІДКОВО:</u>	
			січень–липень 2009р. до січня–липня 2008р.	2009р. до 2008р.
Україна	280957,4	104,0	84,1	82,6
Автономна Республіка Крим	11937,4	101,8	87,1	81,4
Вінницька	7434,1	104,4	85,4	80,2
Волинська	5117,6	101,9	80,8	82,6
Дніпропетровська	22057,7	105,5	79,6	79,9
Донецька	27702,1	103,1	80,2	80,4
Житомирська	6032,5	102,9	87,7	82,8
Закарпатська	5789,0	101,9	85,5	81,3
Запорізька	12080,2	106,1	82,2	79,3
Івано-Франківська	6903,3	101,0	85,8	84,1
Київська	10740,0	101,7	94,1	86,9
Кіровоградська	4745,7	106,0	83,5	82,2
Луганська	11988,8	108,5	81,5	80,8
Львівська	13130,1	99,3	88,7	84,7
Миколаївська	6707,8	101,5	86,0	84,6
Одеська	16779,3	103,5	91,7	89,2
Полтавська	7709,7	102,6	79,1	76,2
Рівненська	5070,7	99,1	90,8	85,6
Сумська	5114,6	100,5	82,2	81,0

¹ Включає роздрібний товарооборот підприємств роздрібної торгівлі, розрахункові дані щодо обсягів продажу товарів на ринках і фізичними особами-підприємцями.

Продовження

	Оборот роздрібної торгівлі за січень–липень 2010р., млн.грн.	Темпи зростання обороту роздрібної торгівлі (у порівнянних цінах), %		
		січень–липень 2010р. до січня–липня 2009р.	ДОВІДКОВО:	
			січень–липень 2009р. до січня–липня 2008р.	2009р. до 2008р.
Тернопільська	4572,8	98,3	91,0	86,2
Харківська	20860,9	104,6	81,4	82,5
Херсонська	5646,9	102,6	87,6	86,7
Хмельницька	6423,2	101,4	80,3	79,2
Черкаська	6613,1	104,2	90,1	88,0
Чернівецька	4051,4	100,3	89,4	87,8
Чернігівська	5257,5	100,2	88,5	83,4
м.Київ	37375,3	105,1	80,3	79,8
м.Севастополь	3115,7	107,6	89,8	83,4

Зміни обсягів обороту роздрібної торгівлі
(наростаючим підсумком у % до відповідного періоду попереднього року)



Оборот ресторанного господарства (з урахуванням обороту фізичних осіб-підприємців) за січень–липень 2010р. проти січня–липня попереднього року збільшився на 1,6% і становив 9,6 млрд.грн.

Обсяг роздрібного товарообороту підприємств, які здійснюють діяльність із роздрібної торгівлі та ресторанного господарства, за січень–

липень 2010р. становив 146,3 млрд.грн., що в порівнянних цінах на 3,9% більше обсягу січня–липня 2009р.

Порівняно з січнем–липнем 2009р. найбільше зростання обсягів роздрібного товарообороту підприємств спостерігалось у м.Севастополі, Луганській, Донецькій, Запорізькій і Кіровоградській областях (на 13,2–6,7%).

Обсяги та темпи зростання роздрібного товарообороту за регіонами наведено нижче.

	Роздрібний товарооборот січень– липень 2010р., млн.грн.	Темпи зростання товарообороту (у порівнянних цінах), %			
		липень 2010р. до липня 2009р.	січень– липень 2010р. до січня– липня 2009р.	ДОВІДКОВО:	
				липень 2009р. до липня 2008р.	січень– липень 2009р. до січня– липня 2008р.
Україна	146278,5	109,2	103,9	78,5	79,6
Автономна Республіка Крим	5252,6	106,3	100,6	80,0	80,3
Вінницька	2938,7	105,7	102,9	77,7	77,7
Волинська	2370,4	93,7	100,4	86,7	76,0
Дніпропетровська	13087,7	108,3	105,5	69,2	74,1
Донецька	13193,4	110,3	106,8	74,8	73,9
Житомирська	2677,4	99,4	102,0	86,5	84,2
Закарпатська	3150,2	104,3	103,4	74,2	82,0
Запорізька	5494,0	107,4	106,8	74,4	77,0
Івано-Франківська	2562,9	97,5	100,5	87,3	81,3
Київська	6389,2	111,7	101,6	98,0	92,3
Кіровоградська	2302,3	107,3	106,7	73,4	75,1
Луганська	4695,4	119,0	109,1	70,8	75,6
Львівська	7849,3	104,4	97,0	87,8	86,4
Миколаївська	2927,7	104,1	99,5	81,8	78,7
Одеська	9437,4	114,8	103,5	90,0	91,9
Полтавська	3754,6	102,8	101,8	75,0	76,1
Рівненська	2293,3	106,1	97,3	92,3	85,5
Сумська	2069,1	101,9	98,8	70,0	77,5
Тернопільська	2020,2	103,6	97,9	82,3	86,4
Харківська	10050,2	111,8	102,9	73,2	78,0
Херсонська	2615,3	102,2	100,6	89,3	82,8
Хмельницька	2717,1	104,9	99,7	86,5	74,8
Черкаська	2789,0	109,6	104,8	79,6	83,0
Чернівецька	2162,4	97,2	100,1	97,7	88,8
Чернігівська	2316,2	96,7	99,0	85,3	80,9
м.Київ	27563,3	115,1	105,0	71,5	77,0
м.Севастополь	1599,2	131,0	113,2	83,5	84,3

Обсяг роздрібного товарообороту за липень 2010р. становив 23,8 млрд.грн. і в порівнянних цінах збільшився проти липня 2009р. на 9,2%, проти червня 2010р. – на 8,1%.

Через мережу автозаправних станцій, що налічує 6308 од, у липні 2010р. було продано в роздріб світлих нафтопродуктів на 4888,2 млн.грн., із них бензину моторного – на 3573,8 млн.грн. (73,1%), дизельного пального – на 1314,4 млн.грн. (26,9%).

Бензину моторного було реалізовано 354,4 тис.т, дизельного пального – 160,9 тис.т, що більше відповідно на 0,8% та 7,7%, ніж у липні 2009р.

У задоволенні потреб населення товарами значне місце належить ринкам. За рахунок організованих ринків у січні–липні 2010р. формувалось 27% загального обсягу продажу споживчих товарів. В обороті цих ринків 16,1% становив продаж сільськогосподарських продуктів.

Продаж сільськогосподарських продуктів на ринках за січень–липень 2010р. проти січня–липня 2009р. збільшився на 1,8%, при цьому ціни зросли на 9,5%. Продукти тваринництва подорожчали на 1,8%, їхній продаж збільшився на 6,3%. Продаж продуктів рослинництва зменшився на 5,4% при зростанні цін на 25,3%.

У липні 2010р. проти липня 2009р. продаж сільськогосподарських продуктів на ринках збільшився на 3,6% при зростанні цін на 3%.

Дані щодо індексів цін та обсягів продажу окремих сільськогосподарських продуктів на ринках наведено в таблиці.

(відсотків)						
	Індекси цін			Індекси обсягу продажу		
	січень– липень 2010р. до січня– липня 2009р.	липень 2010р. до		січень– липень 2010р. до січня– липня 2009р.	липень 2010р. до	
		червня 2010р.	липня 2009р.		червня 2010р.	липня 2009р.
Зернові	112,3	101,6	117,8	94,7	97,8	93,9
Борошно	103,6	101,2	105,4	90,2	98,7	89,5
Круп'яні	112,1	104,1	120,7	91,1	99,5	91,4
пшоно	94,5	100,3	100,8	91,8	100,8	92,3
крупа гречана	154,3	112,3	191,8	89,7	101,5	90,4
рис	100,6	98,6	96,4	92,3	98,0	93,9
інші крупи	97,1	101,5	101,2	89,6	98,3	86,3
Картопля	133,3	76,8	115,9	92,5	117,6	96,9
Капуста свіжа	192,4	77,2	110,7	93,1	109,5	92,9
Цибуля ріпчаста	271,4	79,1	196,8	91,7	123,4	95,9

Продовження

	Індекси цін			Індекси обсягу продажу		
	січень– липень 2010р. до січня– липня 2009р.	липень 2010р. до		січень– липень 2010р. до січня– липня 2009р.	липень 2010р. до	
		червня 2010р.	липня 2009р.		червня 2010р.	липня 2009р.
Буряки	197,6	85,5	137,0	91,5	117,7	95,4
Морква	169,6	85,0	90,1	93,0	121,9	96,4
Огірки солоні	100,4	98,6	94,6	96,7	112,3	94,6
Помідори солоні	104,3	93,7	89,0	104,7	77,9	115,1
Часник	201,9	91,3	183,7	89,5	130,1	99,9
Фрукти та ягоди свіжі	106,2	88,2	109,0	96,9	155,4	98,9
Цукор	188,8	104,9	157,9	89,7	109,1	90,1
Олія	118,1	100,3	117,4	96,4	104,0	98,3
Яловичина	100,4	99,6	99,3	103,3	99,9	104,3
Свинина	96,3	98,8	92,9	109,6	100,8	114,9
Сало свиняче	84,3	93,2	71,3	114,5	100,9	117,1
Птиця	109,8	95,8	99,9	104,9	97,4	105,2
Молоко свіже	126,9	99,1	125,8	97,6	100,8	98,1
Масло тваринне	136,8	104,2	137,5	97,5	101,4	101,3
Сир (творог)	117,9	96,2	119,1	99,9	98,3	103,2
Сметана	126,1	98,1	123,4	98,5	101,4	101,6
Яйця	121,0	90,4	80,8	97,8	96,1	96,8
Мед	119,1	108,4	124,5	97,4	116,7	102,8

За січень–липень 2010р. порівняно з січнем–липнем 2009р. ціни зросли практично на всі сільськогосподарські продукти, окрім худоби, сала свинячого, журавлини, кабачків, груш, кавунів та динь, пшона, вишні, черешні, огірків свіжих, яблук, редиски, м'яса, абрикосів, персиків, ціни на які знизилися на 18–0,2%.

Середні ціни, що склалися на ринках на окремі сільськогосподарські продукти, наведено нижче.

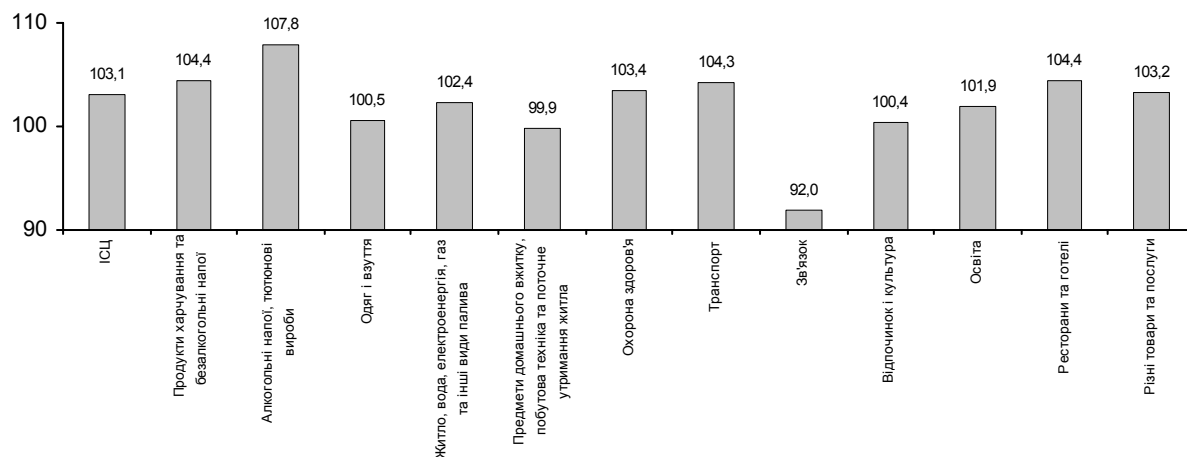
			(грн. за кг)
	Липень		Червень 2010р.
	2010р.	2009р.	
Картопля	4,34	3,74	4,92
Капуста свіжа	2,92	2,64	3,94
Цибуля ріпчаста	6,71	3,41	8,48
Буряки	5,00	3,65	5,85
Морква	6,22	6,90	7,32

	Липень		Продовження
	2010р.	2009р.	Червень 2010р.
Огірки свіжі	3,67	4,26	7,37
Помідори свіжі	8,83	8,28	13,09
Огірки солоні	12,91	13,64	13,09
Помідори солоні	15,74	17,68	16,79
Часник	20,26	11,03	22,20
Яблука	6,96	8,12	7,29
Цитрусові	15,41	12,31	14,52
Цукор	8,84	5,60	8,43
Олія (за літр)	10,14	8,64	10,11
Яловичина	39,56	39,83	39,73
Свинина	41,60	44,77	42,12
Сало свиняче	19,25	26,99	20,65
Молоко свіже (за літр)	5,13	4,08	5,18
Масло тваринне	44,87	32,62	43,05
Сир (творог)	21,62	18,15	22,48
Сметана	25,45	20,62	25,94
Яйця (за десяток)	4,91	6,07	5,43
Мед	40,47	32,50	37,34

ЦІНИ І ТАРИФИ

Індекс споживчих цін (ІСЦ) у липні 2010р. становив 99,8%, з початку року – 103,1%.

Індекси споживчих цін у 2010 році
(липень до грудня попереднього року, %)



На споживчому ринку у липні ціни на продукти харчування та безалкогольні напої знизилися на 0,7%. Найбільше (на 8,7% та 8,0%) подешевшали яйця та овочі, на 3,2% та 2,6% – тваринні жири та рис, на 1,9–0,1% – сири, олія, кисломолочна продукція, м'ясо та м'ясопродукти, молоко, риба та продукти з риби. Разом із цим на 7,5% та 2,8% подорожчали гречані крупи та цукор, на 1,9–0,4% – фрукти, масло та безалкогольні напої.

Алкогільні напої та тютюнові вироби подорожчали на 0,6%, у т.ч. алкогільні напої – на 0,6%, тютюнові вироби – на 0,4%.

Ціни на житло, воду, електроенергію, газ та інші види палива підвищилися на 1,4%.

Підвищення цін у сфері охорони здоров'я на 0,6% в основному викликане подорожчанням санаторно-курортних послуг (на 5,0%). Водночас ціни на фармацевтичну продукцію знизилися на 0,3%.

Зниження цін на транспорт у цілому на 0,4% відбулося, перш за все, за рахунок здешевлення палива та мастил на 1,8%.

Зростання цін у сфері освіти на 0,4% відбулося у зв'язку з підвищенням вартості дошкільної та початкової освіти на 3,0%.

На 1,4–0,1% стали дешевшими телефонне обладнання, аудіотехніка, фотоапаратура та обладнання для обробки інформації, побутова техніка.

За січень–липень п.р. продукти харчування та безалкогольні напої подорожчали на 4,4%. Найсуттєвіше зросли ціни на гречані крупи – в 1,7 раза. На 19,3–11,1% подорожчали цукор, фрукти, овочі, кисломолочна продукція, на 9,3–4,2% – м'ясо птиці, сири, хліб, риба та продукти з риби, олія.

У той же час суттєво на 42,5% та 24,7% подешевшали яйця та тваринні жири; на 7,9–1,3% знизилися ціни на рис, свинину та молоко.

Алкогільні напої та тютюнові вироби стали дорожчими на 7,8%, у т.ч. тютюнові вироби – на 11,9%, алкогольні напої – на 3,8%.

Ціни на житло, воду, електроенергію, газ та інші види палива зросли на 2,4%, у т.ч. плата за каналізацію – на 5,7%, водопостачання – на 4,9%, квартиру – на 4,2%, гарячу воду, опалення – на 3,7%.

У сфері охорони здоров'я ціни зросли на 3,4%, що в основному зумовлено подорожчанням вартості санаторно-курортних послуг на 15,2%.

Зростання цін на транспорт у цілому на 4,3% відбулося передусім за рахунок подорожчання палива та мастил на 9,8%. Крім того, на 3,9% стали дорожчими перевезення автодорожнім пасажирським транспортом.

На 4,4–0,5% стали дорожчими послуги ресторанів та готелів, закладів освіти, одяг і взуття.

Разом із тим на 8,5–2,5% подешевшали телефонне обладнання, аудіотехніка, фотоапаратура та обладнання для обробки інформації, побутова техніка.

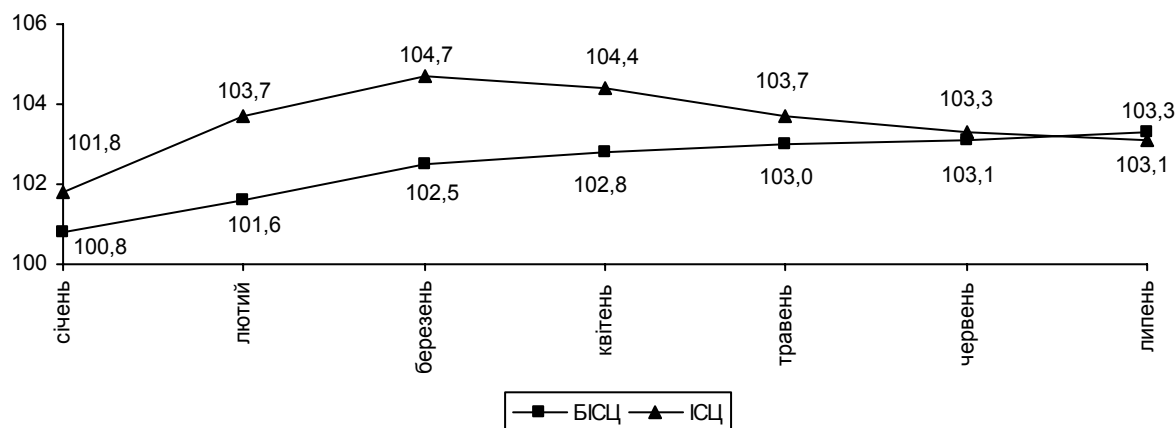
Індекси споживчих цін у 2010р. наведено в таблиці.

	До попереднього місяця				(відсотків)
	квітень	травень	червень	липень	Липень до грудня попереднього року
Індекс споживчих цін	99,7	99,4	99,6	99,8	103,1
Продукти харчування та безалкогольні напої	99,4	98,6	99,1	99,3	104,4
Продукти харчування	99,3	98,5	99,0	99,2	104,2
Хліб і хлібопродукти	100,7	100,2	100,5	100,7	108,4
хліб	100,9	100,5	100,4	100,2	106,1
макаронні вироби	100,7	100,5	100,2	100,5	103,9
М'ясо та м'ясопродукти	100,7	100,8	100,1	99,5	101,3
Риба та продукти з риби	100,2	100,8	100,0	99,9	104,7
Молоко, сир та яйця	97,5	90,5	94,5	98,1	95,0
молоко	96,0	93,6	97,0	99,7	98,7
яйця	95,8	70,2	81,4	91,3	57,5
Олія та жири	98,4	96,8	97,7	99,0	95,6
масло	98,2	95,7	98,1	100,5	101,9
олія	100,0	99,8	100,3	98,9	104,2
Фрукти	97,8	100,7	102,3	101,9	117,0
Овочі	97,9	98,0	95,6	92,0	115,2
картопля	97,1	95,3	115,1	89,4	143,0
Цукор	93,5	95,5	100,1	102,8	119,3
Безалкогольні напої	100,4	100,4	100,3	100,4	103,8
Алкогільні напої, тютюнові вироби	100,7	100,4	100,3	100,6	107,8
Одяг і взуття	100,2	100,1	100,1	99,9	100,5
одяг	100,1	100,1	100,1	100,0	100,5
взуття	100,5	100,2	100,1	99,8	100,8
Житло, вода, електроенергія, газ та інші види палива	99,9	100,2	100,3	101,4	102,4

	До попереднього місяця				Продовження
	квітень	травень	червень	липень	Липень до грудня попереднього року
плата за власне житло (квартирна плата)	100,8	100,5	101,2	100,8	104,2
утримання та ремонт житла	100,2	100,2	100,2	100,2	101,1
водопостачання	100,7	100,3	101,2	100,7	104,9
каналізація	101,2	100,4	101,6	100,8	105,7
електроенергія	100,0	100,0	100,0	100,0	100,0
природний газ	100,0	100,0	100,0	100,0	100,0
гаряча вода, опалення	98,7	100,3	99,9	103,8	103,7
Предмети домашнього вжитку, побутова техніка та поточне утримання житла	99,8	100,1	100,1	100,1	99,9
Охорона здоров'я	100,3	100,5	100,2	100,6	103,4
фармацевтична продукція, медичні товари та обладнання	99,9	99,7	99,5	99,8	100,0
амбулаторні послуги	100,6	101,1	100,3	100,5	105,4
Транспорт	100,7	100,4	99,5	99,6	104,3
паливо та мастила	101,8	100,6	98,1	98,2	109,8
транспортні послуги	100,3	100,6	100,4	100,3	103,2
залізничний пасажирський транспорт	100,2	100,0	99,8	99,9	100,0
автомобільний пасажирський транспорт	100,4	100,7	100,4	100,4	103,9
Зв'язок	99,8	99,9	99,9	99,9	92,0
Відпочинок і культура	99,7	99,7	100,1	100,3	100,4
Освіта	100,1	100,2	100,7	100,4	101,9
дошкільна та початкова освіта	100,4	100,8	104,9	103,0	112,0
середня освіта	100,0	100,0	100,0	100,0	100,5
вища освіта	100,0	100,0	100,0	100,0	100,0
Ресторани та готелі	100,6	100,8	100,4	100,5	104,4
Різні товари та послуги	99,4	100,4	100,3	100,5	103,2

Базовий індекс споживчих цін (БІСЦ) у липні 2010р. становив 100,2%, з початку року – 103,3%.

ІСЦ та БІСЦ у 2010 році
(до грудня попереднього року, %)



Індекс цін виробників промислової продукції у липні 2010р. становив 99,8%, з початку року – 114,1%.

Продукція добувної промисловості у липні в цілому подешевшала на 0,7%. У добуванні корисних копалин, крім паливно-енергетичних, ціни знизились на 1,2%, у т. ч. у добуванні металевих руд – на 1,5%. У добуванні паливно-енергетичних корисних копалин ціни залишилися без змін, при цьому, продукція з видобутку нафти знизилася в ціні на 2,8%, у добуванні, збагаченні та агломерації кам'яного вугілля – подорожчала на 0,3%.

У переробній промисловості зниження цін становило 0,5%. На 3,5–0,9% знизилися ціни у виробництві коксу, металургійному виробництві і виробництві готових металевих виробів, продуктів нафтоперероблення. Водночас у виробництві транспортних засобів та устаткування, текстильному виробництві, виробництві одягу, хутра та виробів із нього, гумових та пластмасових виробів, машин та устаткування ціни підвищилися на 1,1–0,4%.

У виробництві харчових продуктів, напоїв та тютюнових виробів продукція подорожчала на 1,1%, у т.ч. у виробництві тютюнових виробів – на 7,1%, олії та тваринних жирів, цукру – на 1,8%, молочних продуктів та морозива – на 1,1%. Разом із цим у виробництві м'яса та м'ясопродуктів відбулось здешевлення продукції на 0,1%.

У виробництві та розподіленні електроенергії, газу та води зафіксовано підвищення тарифів на 1,1%, при цьому тарифи на теплоенергію підвищилися на 6,5%, електроенергію – на 0,5%.

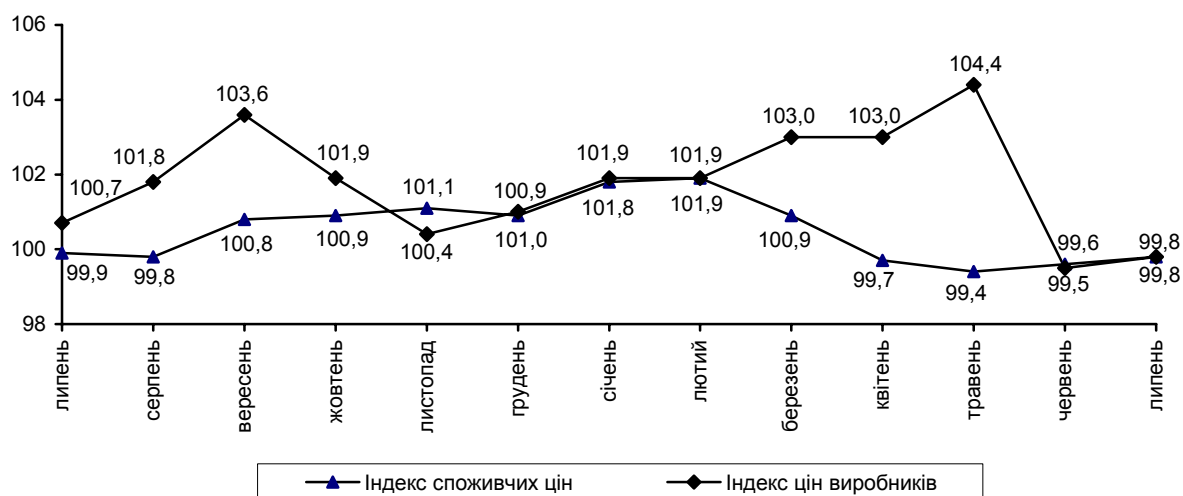
За січень–липень п.р. у добувній промисловості ціни зросли на 35,9%, виробництві та розподіленні електроенергії, газу та води – на 21,1%, переробній промисловості – на 9,7%.

Індекси цін виробників промислової продукції у 2010р. наведено в таблиці.

	До попереднього місяця				(відсотків)
	квітень	травень	червень	липень	Липень до грудня попереднього року
Промисловість	103,0	104,4	99,5	99,8	114,1
Добувна промисловість	105,6	114,5	100,0	99,3	135,9
добування паливно-енергетичних корисних копалин	106,5	102,8	99,4	100,0	128,3
добування корисних копалин, крім паливно-енергетичних	104,6	126,7	100,5	98,8	143,2
Переробна промисловість з неї	103,4	102,0	98,8	99,5	109,7
Виробництво харчових продуктів, напоїв та тютюнових виробів	100,2	99,8	99,9	101,1	107,3
Легка промисловість	100,4	101,4	100,9	100,7	104,8
текстильне виробництво; виробництво одягу, хутра та виробів з хутра	100,3	101,8	101,0	100,9	105,2

	Продовження				
	До попереднього місяця				Липень до грудня поперед- нього року
	квітень	травень	червень	липень	
виробництво шкіри, виробів зі шкіри та інших матеріалів	100,7	100,5	100,6	100,4	104,2
Оброблення деревини та виробництво виробів з деревини, крім меблів	101,6	99,1	99,6	100,3	100,8
Целюлозно-паперове виробництво; видавнича діяльність	100,7	100,1	100,4	100,3	105,1
Виробництво коксу, продуктів нафтоперероблення	102,5	104,2	99,2	97,9	120,3
Хімічна та нафтохімічна промисловість	99,1	98,2	99,5	100,3	101,8
хімічне виробництво	98,4	97,3	99,0	100,2	101,1
виробництво гумових та пластмасових виробів	101,0	100,8	100,7	100,7	103,6
Виробництво іншої неметалевої мінеральної продукції	100,3	101,2	100,6	99,9	102,8
Металургійне виробництво та виробництво готових металевих виробів	110,4	105,2	95,5	97,6	115,1
Машинобудування	101,8	101,2	101,6	100,7	108,5
виробництво машин та устаткування	100,8	100,4	100,5	100,4	104,0
виробництво електричного, електронного та оптичного устаткування	100,9	100,5	99,7	100,0	103,5
виробництво транспортних засобів та устаткування	102,8	102,0	103,1	101,1	113,0
Виробництво та розподілення електроенергії, газу та води	99,9	108,9	101,8	101,1	121,1

Індекси споживчих цін і цін виробників промислової продукції у 2009–2010 роках
(у % до попереднього місяця)



Індекс цін на будівельно-монтажні роботи в червні 2010р. становив 101,3%, з початку року – 108,7%.

Найбільше підвищення цін у червні (на 2,5–1,2%) відбулося в будівництві об'єктів добувної промисловості, транспорту та зв'язку, з виробництва та розподілення електроенергії, газу та води, житлових будівель, закладів освіти.

За січень–червень п.р. найбільше зростання цін (на 10,2–8,8%) зафіксовано в будівництві об'єктів добувної та переробної промисловості, транспорту та зв'язку, сільськогосподарського призначення.

Індекси цін на будівельно-монтажні роботи в 2010р. наведено в таблиці.

	До попереднього місяця				(відсотків) Червень до грудня попе- реднього року
	березень	квітень	травень	червень	
Усього	101,2	101,4	101,9	101,3	108,7
За видами економічної діяльності					
Сільське господарство, мисливство,					
лісове господарство	100,8	101,6	103,0	101,0	108,8
Добувна промисловість	100,4	101,3	102,7	102,5	110,2
Переробна промисловість	101,2	101,1	102,1	101,1	109,2
Виробництво та розподілення елек- троенергії, газу та води	101,2	101,3	101,3	101,4	107,8
Діяльність готелів та ресторанів	101,3	101,5	101,2	101,0	107,2
Діяльність транспорту та зв'язку	101,5	101,3	101,9	101,6	110,1
Операції з нерухомим майном, оренда, інжиніринг та надання по- слуг підприємцям	101,3	101,3	101,3	101,2	107,1
Державне управління	101,2	101,6	101,4	101,1	107,4
Освіта	101,4	101,1	101,5	101,2	108,2
Охорона здоров'я та надання соціальної допомоги	101,1	101,5	101,0	101,0	106,5
Надання комунальних та індивідуа- льних послуг; діяльність у сфері культури та спорту	100,5	101,6	102,9	100,9	107,0
За типами будівель і споруд					
Будівлі	101,2	101,4	101,7	101,1	107,7
будівлі житлові	101,3	101,3	101,3	101,2	107,1
будівлі нежитлові	101,1	101,4	101,9	101,1	108,1
Споруди	101,1	101,3	102,3	101,7	110,2
транспортні споруди	101,3	101,3	102,3	101,5	112,7
трубопроводи, комунікації та лінії електропередачі	101,5	101,2	101,4	101,6	108,4
комплексні промислові споруди	100,7	101,2	102,4	102,3	110,2
інші інженерні споруди	100,5	101,6	103,1	100,9	107,2

Індекс тарифів на транспортування вантажів трубопроводами в II кварталі 2010р. становив 101,2%, з початку року – 145,4%.

Індекси тарифів на транспортування вантажів трубопроводами в 2010р. наведено в таблиці.

	До попереднього кварталу		(відсотків)
	I квартал	II квартал	II квартал до IV кварталу попереднього року
Усі вантажі	143,7	101,2	145,4
Нафта	122,3	92,8	113,5
Газ	145,8	102,0	148,7

Індекс тарифів на послуги пошти та зв'язку для підприємств, установ, організацій у липні 2010р. становив 100,0%, з початку року – 111,2%.

ДОХОДИ НАСЕЛЕННЯ

Середньомісячна **номінальна заробітна плата** штатного працівника підприємств, установ та організацій¹ (далі – підприємства) за I півріччя 2010р. становила 2108 грн. і зросла порівняно з відповідним періодом попереднього року на 18,7%.

Середня номінальна заробітна плата штатного працівника підприємств у червні п.р. становила 2373 грн., що у 2,7 раза вище рівня мінімальної заробітної плати та прожиткового мінімуму на одну працездатну особу (884 грн.). Порівняно з травнем розмір заробітної плати збільшився в середньому на 7,8%, а відносно червня 2009р. – на 22,1%.

Нарахування за одну оплачену годину в червні п.р. становили 15,59 грн., що на 9,2% менше, ніж у травні. У червні кожен працівник відпрацював 134 години, тобто на 12,2% більше, ніж у травні. При цьому коефіцієнт використання табельного фонду робочого часу порівняно з травнем п.р. зменшився (на 7,7 в.п.) і становив 79,8%. Таким чином, на зростання рівня заробітної плати в червні 2010р. порівняно з травнем вплинуло збільшення кількості відпрацьованого робочого часу, зокрема через збільшення табельного фонду робочого часу.

Рівень заробітної плати у червні п.р. збільшився у переважній більшості видів економічної діяльності. Темпи приросту цього показника коливалися від 1,1% в авіаційному транспорті до 26,9% в освіті. Виняток становили підприємства діяльності готелів та ресторанів, сільського господарства, мисливства та пов'язаних з ними послуг, підприємства діяльності водного господарства та фінансові установи, де заробітна плата зменшилася відповідно на 0,1–5,4%.

Серед регіонів темпи приросту заробітної плати коливалися від 2,8% у Дніпропетровській області до 14,8% у Тернопільській.

Продовжує утримуватися високий рівень диференціації розмірів заробітної плати за видами економічної діяльності. Так, найбільш оплачуваними в економіці залишалися працівники авіаційного транспорту та фінансових установ, а серед промислових видів діяльності – підприємств із добування паливно-енергетичних корисних копалин та виробництва коксу, продуктів нафтоперероблення, де заробітна плата перевищила середній показник по економіці в 1,4–2,9 раза.

Водночас абсолютний розмір заробітної плати працівників, зайнятих на підприємствах рибальства та рибництва, сільського господарства та мисливства, готелів та ресторанів, а також виробництва текстилю, одягу, хутра, шкіри і виробів зі шкіри й оброблення деревини та виробів з деревини, крім меблів, не перевищував 65% від середнього рівня по економіці.

¹ Дані наведено по підприємствах, установах, організаціях та їхніх відокремлених підрозділах із кількістю найманих працівників 10 і більше осіб.

Дані про розмір заробітної плати за видами економічної діяльності наведено у таблиці.

	Нараховано в середньому штатному працівнику				за оплачену годину, грн.
	за червень 2010р.				
	грн.	у % до			
травня 2010р.		червня 2009р. ¹	середнього рівня по економіці		
Усього	2373	107,8	122,1	100,0	15,59
Сільське господарство, мисливство та пов'язані з ними послуги	1431	99,7	119,3	60,3	9,16
Лісове господарство та пов'язані з ним послуги	1890	115,0	139,7	79,7	12,16
Рибальство, рибництво	1181	102,5	117,6	49,8	8,16
Промисловість	2567	102,7	124,1	108,2	16,83
Будівництво	1782	106,2	121,9	75,1	13,05
Торгівля; ремонт автомобілів, побутових виробів та предметів особистого вжитку	1864	103,2	121,4	78,5	12,25
Діяльність готелів та ресторанів	1484	99,9	115,8	62,5	10,00
Діяльність транспорту та зв'язку	2731	103,3	117,0	115,1	17,48
діяльність наземного транспорту	2323	102,8	115,4	97,9	14,87
діяльність водного транспорту	3100	98,9	135,6	130,6	19,48
діяльність авіаційного транспорту	6797	101,1	133,5	286,4	42,56
додаткові транспортні послуги та допоміжні операції	3022	102,6	118,1	127,3	19,05
діяльність пошти та зв'язку	2393	105,7	107,7	100,8	15,84
Фінансова діяльність	4483	94,6	111,1	188,9	28,22
Операції з нерухомим майном, оренда, інжиніринг та надання послуг підприємцям	2484	107,2	108,6	104,7	16,20
з них дослідження і розробки	2956	113,7	111,8	124,6	19,00
Державне управління	3063	117,2	111,5	129,1	19,16
Освіта	2442	126,9	124,2	102,9	17,44
Охорона здоров'я та надання соціальної допомоги	1882	110,6	134,7	79,3	11,62
Надання комунальних та індивідуальних послуг; діяльність у сфері культури та спорту	2252	110,2	121,5	94,9	14,99
з них діяльність у сфері культури та спорту, відпочинку та розваг	2438	112,7	122,6	102,7	16,35

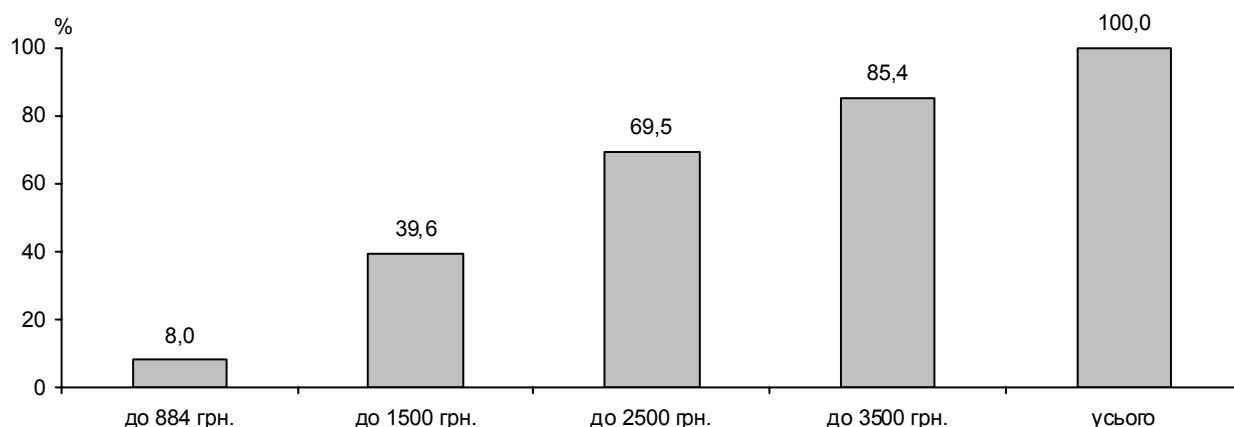
¹ Дивись виноску на стор. 67.

Середній розмір оплати праці в усіх регіонах був вищим за прожитковий мінімум для працездатної особи, разом із тим лише у 4 із них заробітна плата перевищила середню по Україні: м.Київ – 3591 грн., Донецька область – 2618 грн., Дніпропетровська – 2432 грн., Київська – 2414 грн. Найнижчий рівень заробітної плати, який не перевищував 80% від середнього по економіці, спостерігався у Волинській, Тернопільській та Чернігівській областях.

За результатами обстеження підприємств, установ, організацій серед 10,1 млн. працівників, яким оплачено 50% і більше робочого часу, встановленого на червень п.р., 0,8 млн. осіб (8,0%) мали нарахування у межах 884 грн. (мінімальна заробітна плата, що діяла у червні 2010р.). Найбільша частка працівників із зазначеними нарахуваннями спостерігалася у видах діяльності з низьким рівнем середньої заробітної плати: рибному та сільському господарстві (кожний четвертий зайнятий на підприємствах цих видів діяльності), а також у діяльності готелів та ресторанів (кожен шостий). Серед працівників, які повністю відпрацювали місячну норму робочого часу (7,0 млн. працюючих), цей показник становив відповідно 0,2 млн. осіб, або 3,5%.

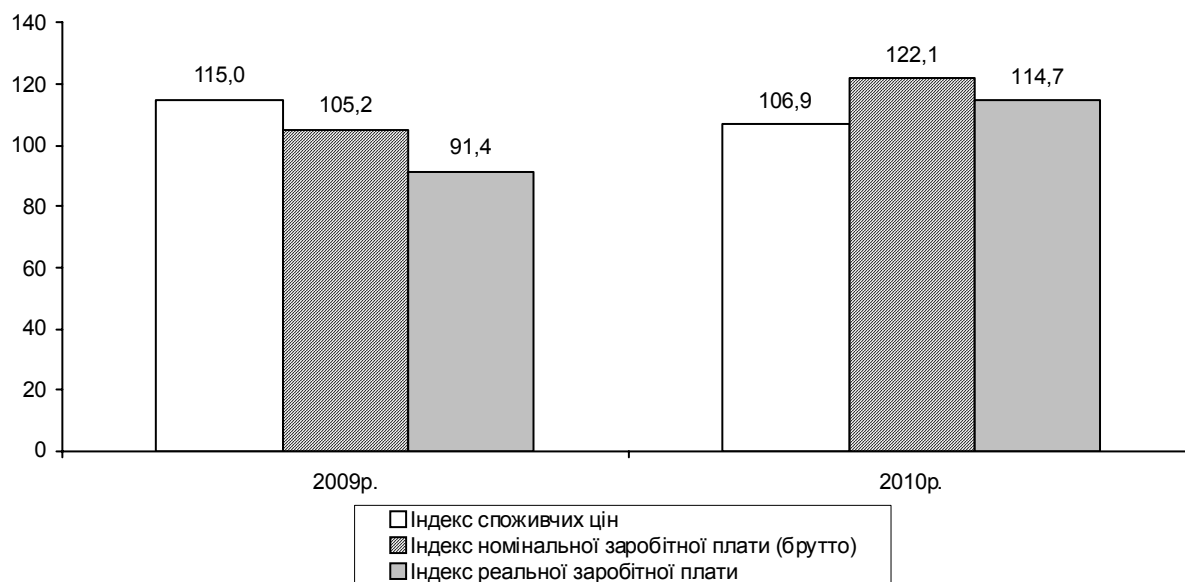
Загалом у двох третин працівників нарахована заробітна плата не перевищувала середній рівень по країні (2373 грн.). Водночас 14,6% працівників отримали заробітну плату більшу за 3500 грн. Переважна більшість таких працівників була зайнята у видах діяльності з високим рівнем оплати праці, зокрема на підприємствах із добування паливно-енергетичних корисних копалин, у фінансовій діяльності (більш ніж третина у кожному виді діяльності).

**Розподіл кількості найманих працівників
за розмірами заробітної плати,
нарахованої за червень 2010 року
(кумулятивно)**



Індекс реальної заробітної плати в червні п.р. порівняно з травнем становив 108,1%, відносно червня 2009р. – 114,7%.

Індекси заробітної плати та споживчих цін
(червень у % до червня попереднього року)



Найбільше зростання цього показника за останні 12 місяців (відносно червня 2009р.) спостерігалось в Рівненській (на 20,7%), Полтавській (на 19,8%), Черкаській (на 18,9%), Івано-Франківській (на 18,7%), Луганській (на 18,5%), Волинській (на 18,3%) областях та Автономній Республіці Крим (на 18,0%).

Упродовж червня 2010р. загальна сума **заборгованості з виплати заробітної плати** зменшилася на 5%, або на 95,1 млн.грн., і на 1 липня п.р. становила 1792 млн.грн.

Якщо в цілому по економіці обсяг невиключеної заробітної плати на початок липня становив 6,9% фонду оплати праці, нарахованого за червень, то серед видів економічної діяльності він коливався від 0,2% у державному управлінні та освіті до 45,2% у рибальстві, рибництві. У регіональному розрізі найвищим рівень такого співвідношення був у Кіровоградській (16,0% фонду оплати праці), Сумській (15,2%), Луганській (13,3%) та Житомирській (12,9%) областях, а найнижчим – у Дніпропетровській (2,0%).

Як і раніше, на 1 липня п.р. понад дві третини загальної суми боргу припадало на підприємства промисловості (52,8%) та будівництва (15,8%), при цьому майже половина – на Донецьку (19,5%), Луганську (9,7%) Харківську (8,5%) області та м.Київ (8,9%).

Зниження суми заборгованості у червні п.р. спостерігалось у 16 регіонах країни, найсуттєвіше – у Київській (на 29,7 млн.грн.), Дніпропетров-

ській (на 27,0 млн.грн.), Харківській (на 15,3 млн.грн.) та Донецькій (на 13,0 млн.грн.) областях.

Розподіл загальної суми заборгованості з виплати заробітної плати за типами підприємств на 1 липня п.р. наведено в таблиці.

	Сума невиключеної заробітної плати на 1 липня 2010р.			
	усього	у т.ч. на підприємствах		
		економічно активних	банкрутах	економічно неактивних
Млн.грн.	1 791,9	1193,4	527,7	70,8
У % до				
1 червня 2010р.	95,0	91,9	102,6	96,1
1 січня 2010р.	121,6	124,8	116,3	111,0
Структура боргу	100,0	66,6	29,5	3,9

Заборгованість працівникам економічно активних підприємств упродовж червня п.р. зменшилася на 8,1%, або на 105,6 млн.грн., і на 1 липня становила 1193 млн.грн.

Серед видів економічної діяльності найвагомніше зниження суми невиключеної заробітної плати спостерігалось на підприємствах виробництва машин та устаткування (на 31,9 млн.грн.), виробництва та розподілення електроенергії, газу та води (на 23,4 млн.грн.), а також діяльності транспорту та зв'язку (на 17,1 млн.грн.).

У регіональному розрізі зменшення суми заборгованості економічно активних підприємств відбулось у 19 регіонах – від 0,5% у Чернігівській області до 54,6% у Дніпропетровській.

Дані щодо заборгованості працівникам економічно активних підприємств за регіонами та темпів її змін наведено в таблиці.

	Сума невиключеної заробітної плати працівникам економічно активних підприємств на 1 липня 2010р.				Структура боргу, %
	усього, млн.грн.	у % до			
		1 червня 2010р.	1 січня 2010р.	загальної суми заборгованості по регіону	
Україна	1193,4	91,9	124,8	66,6	100,0
Автономна Республіка Крим	45,4	94,6	130,8	57,5	3,8
Вінницька	22,4	94,4	119,4	64,9	1,9
Волинська	18,6	97,7	140,8	72,2	1,6
Дніпропетровська	18,2	45,4	36,4	38,9	1,5

					Продовження
	Сума несплаченої заробітної плати працівникам економічно активних підприємств на 1 липня 2010р.				Структура боргу, %
	усього, млн.грн.	у % до			
		1 червня 2010р.	1 січня 2010р.	загальної суми заборгованості по регіону	
Донецька	203,0	92,5	161,9	58,1	17,0
Житомирська	54,4	104,6	129,5	82,5	4,6
Закарпатська	10,6	97,8	141,6	58,4	0,9
Запорізька	30,0	85,5	89,7	44,5	2,5
Івано-Франківська	10,2	108,6	138,5	77,1	0,8
Київська	42,0	58,7	146,7	87,6	3,5
Кіровоградська	46,5	100,9	127,3	69,9	3,9
Луганська	126,7	101,4	150,3	72,9	10,6
Львівська	70,6	97,5	109,2	73,9	5,9
Миколаївська	18,7	78,6	145,6	38,6	1,6
Одеська	47,1	102,6	164,5	72,9	4,0
Полтавська	19,2	82,3	76,4	53,4	1,6
Рівненська	10,1	83,1	89,3	65,9	0,8
Сумська	47,2	102,4	131,4	59,8	4,0
Тернопільська	12,6	140,2	196,5	72,3	1,1
Харківська	131,4	89,7	126,8	86,1	11,0
Херсонська	20,8	110,2	123,7	70,9	1,7
Хмельницька	10,7	85,6	89,7	47,5	0,9
Черкаська	13,9	92,0	99,5	49,0	1,2
Чернівецька	5,1	94,5	124,0	72,2	0,4
Чернігівська	24,2	99,5	123,9	68,0	2,0
м.Київ	124,1	98,0	110,0	77,6	10,4
м.Севастополь	9,7	58,5	148,6	82,4	0,8

Упродовж червня п.р. кількість працівників, які вчасно не отримали заробітну плату, зменшилася на 3,9% і на 1 липня становила 449,5 тис. осіб, або 4,2% від середньооблікової кількості штатних працівників, зайнятих в економіці. Кожному із зазначених працівників не виплачено в середньому 2655 грн., що на 11,9% більше від середньої заробітної плати за червень п.р.

Серед регіонів найбільша питома вага працівників, яким не виплачено заробітну плату, зафіксована в Житомирській (15,2% до середньооблікової кількості штатних працівників регіону), Луганській (9,8%) та Донецькій (8,1%) областях.

Заборгованість із виплати заробітної плати з бюджетів усіх рівнів у червні п.р. знизилася більш ніж на третину і на 1 липня становила 21,0 млн.грн., що дорівнювало 1,8% від обсягу боргу економічно активних підприємств.

Сума заробітної плати, не виплаченої працівникам підприємств-банкротів, упродовж червня 2010р. зросла на 2,6% і на 1 липня становила

527,7 млн.грн. Найбільша частка боргу цих підприємств у загальній сумі заборгованості спостерігалась у Миколаївській (57,3%), Хмельницькій (48,6%) та Черкаській (48,1%) областях.

Сума заборгованості на економічно неактивних підприємствах на початок липня п.р. становила 70,8 млн.грн. Якщо в цілому по країні на цю категорію підприємств припадає 3,9% від загальної суми боргу, то ситуація в регіонах значно різниться. Найбільше заборгували своїм працівникам економічно неактивні підприємства Дніпропетровської (21% від загальної суми боргу в регіоні), Львівської (9,3%), Запорізької (8,9%) та Рівненської (8,9%) областей. Здебільшого це підприємства промисловості, будівництва, а також торгівлі; ремонту автомобілів, побутових виробів та предметів особистого вжитку, на які припадає майже три чверті загальної суми боргу цієї категорії підприємств.

За даними міністерств та інших органів виконавчої влади, по закладах освіти, що знаходяться в їхньому підпорядкуванні, **заборгованість із виплат стипендій та грошового забезпечення студентів, курсантів та учнів** на 1 серпня 2010р. становила 47,2 тис.грн.

У червні 2010р. **субсидії для відшкодування витрат на оплату житлово-комунальних послуг отримували** 1,3% сімей країни. Серед регіонів найбільша питома вага сімей, які отримували субсидії, в Кіровоградській, Харківській та Чернігівській областях (3,0%–2,0%), а найменша – у місті Севастополі, Рівненській та Дніпропетровській областях (0,2%–0,3%).

У січні–червні 2010р. **субсидії для відшкодування витрат на оплату житлово-комунальних послуг призначено** 327,0 тис. сімей, що становило 86,2% від загальної кількості сімей, які звернулися за субсидіями, з них у міських поселеннях – 260,6 тис. сімей, у сільській місцевості – 66,4 тис. сімей.

Загальна сума призначених субсидій у січні–червні 2010р. становила 31,9 млн.грн., з неї в міських поселеннях – 28,9 млн.грн., у сільській місцевості – 3,0 млн.грн.

Середній розмір призначеної субсидії на одну сім'ю в червні 2010р. становив 60,8 грн.

Сума нарахованих субсидій для відшкодування витрат на житлово-комунальні послуги у січні–червні 2010р. становила 483,9 млн.грн. Перераховано організаціям, що надають сім'ям житлово-комунальні послуги, включаючи погашення заборгованості попередніх періодів, 508,9 млн.грн. (105,2%).

Крім того, 91,1 тис. сімей (66,2% із числа тих, які звернулися) було призначено субсидії готівкою для відшкодування витрат на придбання скрапленого газу, твердого та рідкого пічного побутового палива, з них у міських поселеннях – 28,9 тис. сімей, у сільській місцевості – 62,2 тис. сімей.

За січень–червень 2010р. загальна сума субсидій готівкою, призначених сім'ям для відшкодування витрат на придбання скрапленого газу, твердого та рідкого пічного побутового палива, становила 28,9 млн.грн., з неї в міських поселеннях – 10,3 млн.грн., у сільській місцевості – 18,6 млн.грн.

Середній розмір призначеної в червні 2010р. субсидії цього виду на одну сім'ю становив 316,7 грн.

У січні–червні 2010р. загальна сума субсидій готівкою, отриманих сім'ями для відшкодування витрат на придбання скрапленого газу, твердого та рідкого пічного побутового палива, становила 22,5 млн.грн.

У січні–червні 2010р. **населенням країни сплачено за житлово-комунальні послуги**, включаючи погашення боргів попередніх періодів, 16,2 млрд.грн. (99,7% нарахованих за цей період сум).

Заборгованість населення з оплати житлово-комунальних послуг зменшилась у червні 2010р. порівняно з травнем на 4,1% і на початок липня становила 10451,9 млн.грн., середній термін заборгованості населення за всі послуги склав 3,9 місяця.

У червні 2010р. мали борг за 3 місяці та більше: за централізоване опалення та гаряче водопостачання – 32,4% власників особових рахунків, утримання будинків і споруд та прибудинкових територій – 28,0%, вивезення побутових відходів – 23,1%, централізоване водопостачання та водовідведення – 22,0%, газопостачання – 20,4%.

РИНОК ПРАЦІ

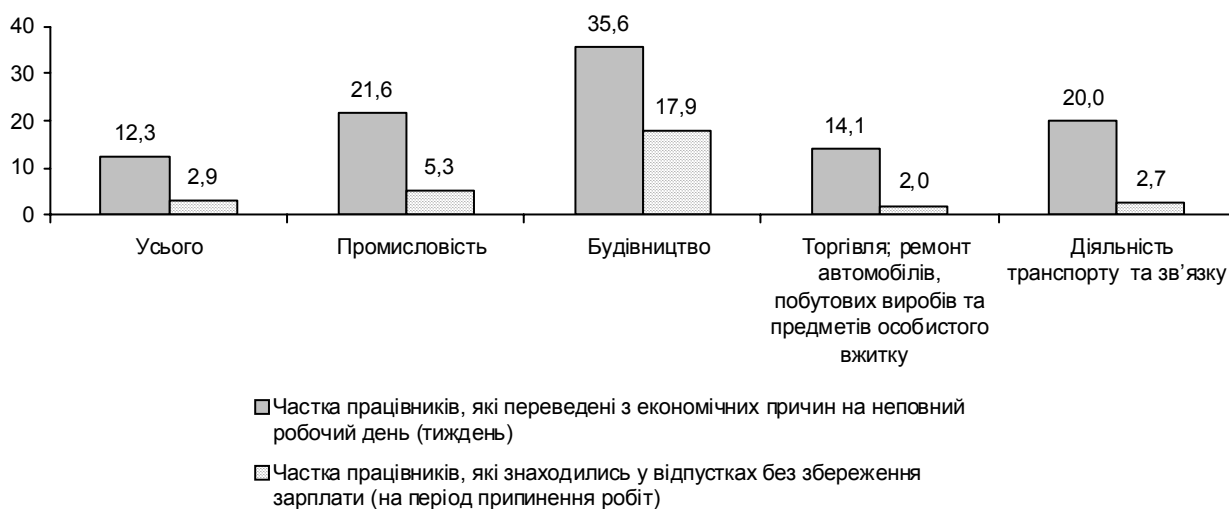
Середньооблікова кількість штатних працівників підприємств, установ та організацій¹ (далі – підприємства) у січні–червні 2010р. становила 10,7 млн. осіб. У червні п.р. зазначений показник порівняно з травнем не змінився (10,7 млн. осіб).

Упродовж I півріччя 2010р. на підприємства було прийнято 1255,0 тис. осіб, тоді як звільнено 1315,8 тис. осіб (відповідно 11,7% та 12,3% середньооблікової кількості штатних працівників). Суттєве перевищення рівня вибуття над рівнем прийому зафіксовано в будівництві (на 5,3 в.п.), на підприємствах, що здійснюють операції з нерухомим майном, оренду, інжиніринг та надають послуги підприємцям (на 3,5 в.п.), у фінансових установах (на 2,7 в.п.) і на підприємствах більшості видів промислової діяльності, найбільше в текстильному виробництві, виробництві одягу, хутра та виробів з хутра (на 5,7 в.п.). Слід зазначити, що переважна більшість працівників (87,1%) залишили робочі місця за власним бажанням. У січні–червні п.р. з причин скорочення штатів було звільнено 71,2 тис. осіб, або 5,4% вибутих.

У I півріччі п.р. кількість працівників, які працювали в режимі скороченого робочого дня (тижня), становила 1316,9 тис. осіб, або 12,3% середньооблікової кількості штатних працівників, що на 4,2 в.п. менше, ніж у відповідному періоді 2009р. Кількість працівників, які знаходилися у відпустках без збереження заробітної плати складала 315,1 тис. осіб, або 2,9% середньооблікової кількості штатних працівників.

Розміри вимушеної неповної зайнятості в I півріччі 2010р. характеризують дані, наведені на діаграмі.

Рівень вимушеної неповної зайнятості за окремими видами економічної діяльності у січні–червні 2010 року
(у % до кількості штатних працівників відповідного виду діяльності)



¹ Дані наведено по підприємствах, установах, організаціях та їхніх відокремлених підрозділах із кількістю найманих працівників 10 і більше осіб.

Водночас у червні п.р. збереглася тенденція до щомісячного скорочення обсягів вимушеної неповної зайнятості, що намітилася на початку року. Кількість працівників, які перебували у відпустках без збереження заробітної плати (на період припинення виконання робіт), скоротилася на 23,3% (на 17,2 тис. осіб). Найвагоміше зменшення кількості таких працівників спостерігалося на підприємствах промисловості – на 11,5 тис. осіб, або на 31,1%, та в будівництві – на 3,3 тис. осіб, або на 15,8%.

Кількість працюючих у режимі неповного робочого дня (тижня) з економічних причин у червні п.р. порівняно з попереднім місяцем зменшилась на 5,4% і становила 604,4 тис. осіб, або 5,7% кількості штатних працівників. У Львівській області в такому режимі працювало 8,7% кількості штатних працівників, у Івано-Франківській та Волинській областях – 8,5%, 8,0% відповідно.

Виходячи з обсягів виконаних робіт (послуг) і випуску продукції, рівень завантаження працівників у січні–червні п.р. відповідно до встановленої тривалості робочого часу в цілому по економіці становив 95,4% штатної кількості. Серед видів економічної діяльності найнижчим він був у будівництві – 79,1% та рибальстві, рибництві – 86,5%.

Кількість незайнятих громадян, які перебували на обліку в державній службі зайнятості, на 1 серпня 2010р. становила 413,0 тис. осіб. За допомогою в працевлаштуванні до цієї установи упродовж липня п.р. звернулося 103,5 тис. незайнятих громадян проти 94,9 тис. у червні (у липні 2009р. – 101,0 тис. осіб).

Кількість зареєстрованих безробітних на 1 серпня 2010р. становила 396,8 тис. осіб, або 20,0% всіх безробітних працездатного віку, визначених за методологією МОП. Кожний десятий із них втратив роботу з економічних причин. Допомогу по безробіттю отримували 73,0% осіб, які мали статус безробітного. Кожний другий безробітний раніше займав місце робітника, кожний третій – посаду службовця, а решта безробітних не мали професійної підготовки.

Основні тенденції щодо зареєстрованого безробіття наведено в таблиці.

	Кількість зареєстрованих безробітних			
	на 1 серпня 2010р., тис. осіб	1 липня 2010р.	у % до 1 січня 2010р.	1 серпня 2009р.
Безробітні – всього	396,8	99,5	74,6	65,4
з них				
жінки	228,3	100,5	79,6	67,5
молодь у віці до 35 років	158,0	102,9	75,4	66,9
особи, які потребують особливого соціального захисту	89,4	107,5	86,5	82,4
вивільнені з економічних причин	38,9	92,8	65,9	61,8
особи, які проживають у сільській місцевості	143,9	98,5	67,9	64,4

Рівень зареєстрованого безробіття в цілому по країні за липень п.р. не змінився і на 1 серпня 2010р. становив 1,4% населення працездатного віку. У сільській місцевості та в міських поселеннях цей показник становив відповідно 1,8% і 1,3% населення працездатного віку.

При цьому спостерігається значна диференціація зареєстрованого безробіття як у регіональному розрізі, так і порівняно з аналогічним показником, визначеним за методологією МОП, про що свідчать дані, наведені в таблиці.

	Кількість зареєстрованих безробітних на 1 серпня 2010р., тис. осіб	У % до			Довідково: кількість безробітних працездатного віку (за методологією МОП), у середньому за І квартал 2010р. ¹	
		1 липня 2010р.	1 січня 2010р.	населення працездатного віку	тис. осіб	у % до економічно активного населення працездатного віку
Україна	396,8	99,5	74,6	1,4	1983,4	9,8
Автономна Республіка Крим	10,0	96,4	59,5	0,8	66,6	7,5
Вінницька	17,8	95,1	68,5	1,9	83,1	12,0
Волинська	12,2	100,8	94,8	2,0	45,2	10,4
Дніпропетровська	26,2	100,6	74,6	1,3	134,5	8,6
Донецька	28,7	100,3	70,1	1,1	208,1	10,3
Житомирська	19,7	101,6	87,8	2,6	69,7	12,6
Закарпатська	11,5	101,0	90,0	1,5	56,7	10,5
Запорізька	17,2	99,1	63,5	1,6	70,2	8,6
Івано-Франківська	14,1	102,2	82,9	1,7	51,9	9,6
Київська	13,4	99,6	78,7	1,3	67,3	9,1
Кіровоградська	12,3	98,6	69,2	2,1	49,2	11,2
Луганська	14,5	98,5	80,1	1,0	85,3	8,5
Львівська	21,7	101,7	83,8	1,4	97,3	8,8
Миколаївська	12,1	99,2	68,4	1,7	55,8	10,3
Одеська	11,3	100,2	64,5	0,8	75,8	7,3
Полтавська	21,5	99,6	70,8	2,4	75,5	11,3
Рівненська	16,0	101,5	86,0	2,3	67,7	13,9
Сумська	16,0	99,4	81,3	2,3	64,0	12,8
Тернопільська	10,2	99,9	69,6	1,6	57,0	12,8
Харківська	24,1	99,7	75,5	1,4	110,1	8,7
Херсонська	6,4	94,1	60,5	1,0	51,4	10,6
Хмельницька	14,0	96,6	71,6	1,8	61,4	10,7
Черкаська	16,1	96,1	62,9	2,1	70,3	12,2
Чернівецька	8,4	98,5	81,7	1,6	38,9	11,1
Чернігівська	15,1	103,6	87,5	2,4	61,1	13,1
м.Київ	5,1	97,0	80,0	0,3	96,2	7,2
м.Севастополь	1,2	97,1	72,5	0,5	13,1	7,4

¹ Дані наведено за результатами вибіркового обстеження населення (домогосподарств) з питань економічної активності.

Скорочення обсягів зареєстрованого безробіття (на 0,1–5,9%) у липні 2010р. спостерігалось в 17 регіонах країни. У решті регіонів цей показник зріс, а найбільше – в Чернігівській (на 3,6%) та Івано-Франківській (на 2,2%) областях.

Слід зазначити, що у січні–червні 2010р. середня тривалість зареєстрованого безробіття порівняно з відповідним періодом 2009р. не змінилася і на кінець червня становила 6 місяців. Проте кількість безробітних, які перебували на обліку державної служби зайнятості 12 місяців і більше, у січні–червні п.р. зменшилася на 14,2% і на кінець червня 2010р. становила 33,6 тис. осіб, або 8,4% від загальної чисельності зареєстрованих безробітних.

Кількість вільних робочих місць (вакантних посад), заявлених підприємствами, установами й організаціями до служби зайнятості, у липні 2010р. збільшилася на 1,5 тис., або на 1,9%, і на кінець місяця становила 81,2 тис. (у липні 2009р. – 72,3 тис.). Із зазначеної кількості вільних робочих місць (вакантних посад) 47,4% передбачалося для робітників, 36,0% – для службовців, решта – для осіб, які не мають професії.

За останніми даними, у загальній кількості вільних робочих місць (вакантних посад) кожне п'яте було на підприємствах переробної промисловості, восьме – на підприємствах торгівлі та ремонту автомобілів, побутових виробів і предметів особистого вжитку, кожне дев'яте – у державному управлінні.

Найбільша потреба підприємств була у кваліфікованих робітниках із інструментом (19,1% від загальної кількості вільних робочих місць на кінець червня 2010р.), працівниках найпростіших професій у сфері торгівлі, послуг, промисловості, будівництва та транспорту (17,2%) і робітниках із обслуговування, експлуатації та контролю за роботою технологічного устаткування, складання устаткування та машин (13,5%).

Порівняно з даними на кінець червня 2009р. спостерігалось найбільше зростання потреби в службовцях, що обслуговують клієнтів (на 12,6%), у робітниках найпростіших професій торгівлі та сфери послуг (на 10,8%), у робітниках металургійних та машинобудівельних професій і в робітниках, що надають персональні та захисні послуги (на 9,5%).

Навантаження незайнятого населення, яке перебувало на обліку державної служби зайнятості, знизилось з 52 осіб на 10 вільних робочих місць (вакантних посад) на кінець червня п.р. до 51 особи на кінець липня.

У регіональному розрізі зберігається значна диференціація зазначеного показника: від 2 осіб у м.Києві до 308 осіб у Хмельницькій області.

	(на кінець липня)					
	Кількість громадян, не зайнятих трудовою діяльністю, які перебували на обліку в державній службі зайнятості, тис. осіб		Потреба підприємств у працівниках на заміщення вільних робочих місць (вакантних посад), тис. осіб		Навантаження незайнятого населення на 10 вільних місць (вакантних посад), осіб	
	2010р.	2009р.	2010р.	2009р.	2010р.	2009р.
Україна	413,0	622,1	81,2	72,3	51	86
Автономна Республіка Крим	10,6	14,4	4,3	3,8	25	38
Вінницька	18,3	26,8	1,4	1,4	127	198
Волинська	12,6	16,5	1,6	1,8	77	90
Дніпропетровська	27,5	45,5	8,3	7,5	33	61
Донецька	30,2	54,7	4,4	5,4	69	100
Житомирська	20,3	27,9	2,8	2,2	73	125
Закарпатська	12,0	16,4	1,0	1,0	115	164
Запорізька	17,8	29,0	2,7	1,9	67	157
Івано-Франківська	14,8	22,9	0,6	0,5	245	485
Київська	13,9	21,6	3,9	3,2	35	68
Кіровоградська	12,8	17,8	1,0	1,0	128	179
Луганська	15,7	23,5	3,0	2,3	52	103
Львівська	22,5	36,0	1,9	1,9	119	190
Миколаївська	12,5	17,8	1,5	1,3	86	133
Одеська	11,8	18,0	3,1	2,9	38	62
Полтавська	22,3	31,6	2,9	2,4	78	129
Рівненська	16,6	21,9	1,4	1,3	115	163
Сумська	16,4	23,2	1,0	1,1	160	213
Тернопільська	10,6	15,3	1,9	1,6	55	97
Харківська	24,9	35,0	3,5	3,1	71	112
Херсонська	6,7	9,5	1,4	3,2	47	30
Хмельницька	14,5	21,0	0,5	0,6	308	375
Черкаська	16,7	28,2	0,6	0,6	301	482
Чернівецька	8,6	12,0	0,8	0,6	112	200
Чернігівська	15,6	22,1	1,4	1,8	110	124
м.Київ	5,5	11,2	23,0	16,6	2	7
м.Севастополь	1,3	2,3	1,3	1,3	10	18

За сприяння державної служби зайнятості у липні п.р. було працевлаштовано 66,0 тис. осіб проти 78,4 тис. у червні (у липні 2009р. – 59,9 тис. осіб). Серед працевлаштованих незайнятих осіб жінки становили 47,5%, а молодь у віці до 35 років – 54,1%. Рівень працевлаштування незайнятих громадян порівняно з червнем п.р. скоротився на 2,0 в.п. і в липні

становив 12,8%. Скорочення зазначеного показника за вказаний період спостерігалось в усіх регіонах країни, крім м.Києва.

Ситуацію в регіональному розрізі характеризують дані, наведені в таблиці.

	Кількість працевлаштованих у липні 2010р.			Рівень працевлаштування ¹ , %		
	тис. осіб	у % до червня 2010р.	у % до липня 2009р.	у липні 2010р.	у червні 2010р.	у липні 2009р.
Україна	66,0	84,2	110,2	12,8	14,8	7,8
Автономна Республіка Крим	2,6	58,0	105,3	17,8	26,4	12,3
Вінницька	2,9	75,3	108,9	12,7	15,6	8,0
Волинська	2,2	92,0	93,4	14,0	15,0	10,8
Дніпропетровська	3,9	89,0	131,6	11,3	12,6	5,3
Донецька	4,8	95,9	124,8	12,6	13,2	5,8
Житомирська	2,0	80,9	101,1	8,5	10,3	6,0
Закарпатська	1,8	84,8	103,2	12,1	13,9	8,2
Запорізька	2,5	80,5	136,0	11,4	13,6	5,3
Івано-Франківська	2,6	82,7	116,8	13,8	16,5	7,8
Київська	1,5	81,7	89,0	9,0	10,6	6,3
Кіровоградська	2,0	89,2	101,1	12,6	13,8	9,0
Луганська	3,0	88,6	100,8	15,0	16,7	9,9
Львівська	3,1	93,5	97,4	11,4	12,2	7,3
Миколаївська	2,2	77,3	94,1	14,0	17,2	10,5
Одеська	1,9	76,3	165,1	12,8	16,1	5,1
Полтавська	2,8	82,0	126,6	10,4	12,4	5,9
Рівненська	2,3	92,3	97,0	11,5	12,5	8,6
Сумська	1,9	91,1	108,3	9,5	10,3	6,1
Тернопільська	2,0	74,3	95,2	14,5	18,6	10,2
Харківська	4,1	93,9	140,7	13,3	13,9	6,9
Херсонська	2,2	73,9	159,5	22,8	27,1	10,7
Хмельницька	3,0	84,3	92,9	16,1	18,1	11,9
Черкаська	2,9	73,9	115,3	13,8	17,3	7,5
Чернівецька	0,6	70,4	86,0	6,3	8,6	5,1
Чернігівська	1,6	101,8	106,6	9,0	9,2	5,8
м.Київ	3,5	105,6	98,6	36,3	34,4	21,0
м.Севастополь	0,1	89,4	41,9	7,7	8,3	10,1

¹ Розраховано як відношення кількості незайнятих осіб, працевлаштованих державною службою зайнятості, до загальної кількості осіб, які перебували на обліку впродовж звітного періоду.

Упродовж січня–червня 2010р. кожний четвертий незайнятий був працевлаштований на підприємства сільського господарства, мисливства та лісового господарства, кожний п'ятий – на підприємства переробної

промисловості або торгівлі та ремонту автомобілів, побутових виробів і предметів особистого вжитку. Разом із тим порівняно з січнем–червнем 2009р. спостерігалось деяке зниження обсягів працевлаштування незайнятого населення (на 1,7%, або на 6,6 тис. осіб), зокрема на підприємства сільського господарства, мисливства та лісового господарства – на 19,3 тис. осіб, установи охорони здоров'я та надання соціальної допомоги – на 2,1 тис. осіб, державного управління – на 1,8 тис. осіб, на підприємства з виробництва та розподілення електроенергії, газу та води – на 1,3 тис. осіб.

Серед працевлаштованих більше половини зайняли місця робітників, 20,5% – посади службовців, 21,7% – місця, які не потребують спеціальної професійної підготовки.

Із Фонду загальнообов'язкового державного соціального страхування на випадок безробіття у липні п.р. на допомогу по безробіттю було витрачено 221,6 млн.грн. Середньооблікова кількість безробітних, які її отримували впродовж зазначеного місяця, становила 301,2 тис. осіб. Розмір допомоги по безробіттю в середньому на одного безробітного становив 736 грн., що на 17% менше законодавчо визначеного розміру мінімальної заробітної плати (888 грн.).

ДЕМОГРАФІЧНА СИТУАЦІЯ

На 1 липня 2010р. в Україні, за оцінкою, проживало 45859,8 тис. осіб. Упродовж січня–червня 2010р. чисельність населення зменшилася на 103,1 тис. осіб, що у розрахунку на 1000 жителів становило 4,5 особи.

Зменшення чисельності населення країни відбулося виключно за рахунок природного скорочення – 111,8 тис. осіб, водночас зафіксовано міграційний приріст населення – 8,7 тис. осіб.

Порівняно з січнем–червнем 2009р. обсяг природного скорочення зменшився на 10,0 тис. осіб, або з 5,3 до 4,9 особи в розрахунку на 1000 жителів. Природне скорочення населення спостерігалось у 23 регіонах країни, та тільки в Закарпатській, Рівненській, Волинській областях і м.Києві зареєстровано природний приріст населення (відповідно 1111, 611, 36 і 1306 осіб).

Природний рух населення у січні–червні 2010р. характеризувався зниженням як народжуваності, так і смертності, а також суттєвим перевищенням числа померлих над кількістю живонароджених: на 100 померлих припадало 68 народжених дітей.

	Усього, тис.		Січень–червень 2010р. у % до січня–червня 2009р.	На 1000 осіб ¹	
	січень– червень 2010р.	січень– червень 2009р.		січень– червень 2010р.	січень– червень 2009р.
Кількість народжених живими	240,4	247,8	97,0	10,6	10,9
крім того, кількість мертвонароджених	1634 ²	1633 ²	100,1	6,8 ³	6,5 ³
Кількість померлих	352,2	369,6	95,3	15,5	16,2
у т.ч. дітей віком до 1 року	2219 ²	2404 ²	92,3	8,8 ⁴	9,3 ⁴
Природне скорочення населення	111,8	121,8	91,8	4,9	5,3
Кількість шлюбів	109,3	120,4	90,8	4,8	5,3
Кількість розлучень	69,8	68,9	101,4	3,1	3,0

¹ Тут і далі по розділу показники наводяться в розрахунку за рік.

² Осіб (одиниць).

³ На 1000 народжених живими та мертвими.

⁴ На 1000 живонароджених.

Упродовж січня–червня 2010р. спостерігалася значна диференціація рівня народжуваності: від 8,5 народжених на 1000 жителів у Сумській області до 14,4 у Рівненській, про що свідчать дані, наведені в таблиці.

Кількість народжених на 1000 жителів, ‰	Регіони з відповідними показниками народжуваності
10,6	Україна
До 9,6	Сумська, Луганська, Донецька, Чернігівська, Полтавська, Харківська, Черкаська, Запорізька
9,6–10,5	Кіровоградська, Вінницька, Миколаївська
10,6–11,5	Дніпропетровська, Севастополь (міськрада), Тернопільська, Хмельницька, Херсонська, Львівська, Автономна Республіка Крим, м.Київ, Київська, Житомирська
11,6–12,5	Одеська, Івано-Франківська, Чернівецька
Понад 12,5	Закарпатська, Волинська, Рівненська

Рівень смертності зменшився з 16,2 померлих на 1000 населення в січні–червні 2009р. до 15,5 – в січні–червні 2010р. Найвищий рівень смертності зафіксовано в Чернігівській області (19,9‰), найнижчий – у м.Києві (10,2‰).

Кількість померлих на 1000 жителів, ‰	Регіони з відповідними показниками смертності
15,5	Україна
До 14,5	м.Київ, Закарпатська, Івано-Франківська, Львівська, Рівненська, Чернівецька, Волинська
14,5–15,4	Автономна Республіка Крим, Тернопільська, Севастополь (міськрада)
15,5–16,4	Одеська, Харківська, Херсонська, Миколаївська, Запорізька, Хмельницька, Вінницька
16,4–17,5	Дніпропетровська, Київська, Житомирська, Донецька, Черкаська, Луганська
Понад 17,5	Кіровоградська, Сумська, Полтавська, Чернігівська

У січні–червні 2010р. було зареєстровано 1634 випадки мертвонароджень. Кількість дітей, померлих у віці до 1 року, зменшилася на 185 осіб.

Основними причинами смерті дітей віком до 1 року були окремі стани, що виникають у перинатальному періоді, природжені вади розвитку, деформації та хромосомні аномалії, зовнішні причини смерті, хвороби нервової системи, деякі інфекційні та паразитарні хвороби, хвороби органів дихання, що ілюструє наведена нижче діаграма. Залишається значною частка немовлят, причина смерті яких медичними працівниками не була встановлена, – 4,1%.

Структура причин смерті дітей віком до 1 року у січні–червні 2010р. (у % до загальної кількості)



Серед причин смерті населення у січні–червні 2010р., як і в січні–червні 2009р., перше місце посідають хвороби системи кровообігу, друге – новоутворення, третє – зовнішні причини смерті.

	Осіб		У % до підсумку		На 100 тис. осіб ¹	
	січень– червень 2010р.	січень– червень 2009р.	січень– червень 2010р.	січень– червень 2009р.	січень– червень 2010р.	січень– червень 2009р.
Усього померлих	352175	369657	100,0	100,0	1546,9	1617,5
у т.ч. від						
хвороб системи						
кровообігу	237079	244289	67,3	66,1	1041,3	1068,9
новоутворень	43285	43389	12,3	11,7	190,1	189,9
зовнішніх причин						
смерті	20780	25030	5,9	6,8	91,3	109,5
із них від						
транспортних						
нещасних випадків	2164	2656	0,6	0,7	9,5	11,6
випадкових утоплень						
та занурень у воду	1147	1337	0,3	0,4	5,0	5,9
випадкових отруєнь						
та дії алкоголю	2181	3374	0,6	0,9	9,6	14,8
навмисних						
самоушкоджень	4447	5050	1,3	1,4	19,5	22,1
наслідків нападу з						
метою вбивства чи						
нанесення ушкодження	1364	1635	0,4	0,4	6,0	7,2

¹ Див. виноску 1 на стор. 82.

	Продовження					
	Осіб		У % до підсумку		На 100 тис. осіб ¹	
	січень– червень 2010р.	січень– червень 2009р.	січень– червень 2010р.	січень– червень 2009р.	січень– червень 2010р.	січень– червень 2009р.
хвороб органів травлення	13184	15378	3,7	4,2	57,9	67,3
хвороб органів дихання	9795	10869	2,8	2,9	43,0	47,6

Інтенсивність укладання шлюбів у січні–червні 2010р. порівняно з відповідним періодом минулого року зменшилася з 5,3‰ до 4,8‰, а показник розлучень зріс з 3,0‰ до 3,1‰.

У січні–червні 2010р. в Україні спостерігався міграційний приріст населення – 8,7 тис. осіб (у відповідному періоді 2009р. – 7,4 тис. осіб). Міграційний приріст зафіксовано у 18 регіонах, у 9 регіонах – міграційне скорочення.

	Усього, тис.		Січень–червень 2010р. у % до січня–червня 2009р.	На 1000 осіб ¹	
	січень– червень 2010р.	січень– червень 2009р.		січень– червень 2010р.	січень– червень 2009р.
Усі потоки міграції					
число прибулих	247,7	240,9	102,8	10,9	10,5
число вибулих	239,0	233,5	102,3	10,5	10,2
міграційний приріст (скорочення)	8,7	7,4	117,1	0,4	0,3
Внутрішня міграція					
число прибулих	232,4	224,4	103,6	10,2	9,8
число вибулих	232,4	224,4	103,6	10,2	9,8
міграційний приріст (скорочення)	х	х	х	х	х
Зовнішня міграція					
число прибулих	15,3	16,5	92,4	0,7	0,7
число вибулих	6,6	9,1	72,3	0,3	0,4
міграційний приріст (скорочення)	8,7	7,4	117,1	0,4	0,3

¹ Див. виноски 1 на стор. 82.

Більше половини прибулих в Україну зареєстрували своє місце проживання у 5 регіонах: Одеській області, Автономній Республіці Крим, м.Києві, Донецькій та Дніпропетровській областях.

Серед прибулих в Україну упродовж січня–червня 2010р. іммігранти з країн СНД становили 77,9%, з інших країн – 22,1%. Серед вибулих з України 54,1% виїхали до країн СНД і 45,9% – до інших країн.

КРИМІНОГЕННА СИТУАЦІЯ

За повідомленням органів внутрішніх справ та прокуратури, протягом січня–липня 2010р. зареєстровано 299,8¹ тис. злочинів, що на 28,2% більше, ніж у січні–липні 2009р., серед яких 36,3% (як і у відповідному періоді 2009р.) – тяжкі та особливо тяжкі.

У загальній кількості злочинів 61,7% становили злочини проти власності, 11,7% – злочини у сфері обігу наркотичних засобів, психотропних речовин, їх аналогів або прекурсорів та інші злочини проти здоров'я населення, 4,6% – злочини у сфері службової діяльності, 3,7% – злочини проти авторитету органів державної влади, органів місцевого самоврядування та об'єднань громадян, 3,7% – злочини проти життя та здоров'я особи, 3,3% – злочини проти громадського порядку та моральності, 2,5% – злочини проти виборчих, трудових та інших особистих прав і свобод людини і громадянина, 2,5% – злочини проти громадської безпеки, 2,3% – злочини проти безпеки руху та експлуатації транспорту, 2% – злочини у сфері господарської діяльності.

Протягом 7 місяців 2010р. скоєно 1385 умисних вбивств і замахів на вбивство, 2218 умисних тяжких тілесних ушкоджень, 380 зґвалтувань і замахів на зґвалтування (на 8,5%; 11,9% та 13% менше, ніж у січні–липні 2009р.).

Кількість крадіжок (146,4 тис.) порівняно з січнем–липнем 2009р. збільшилась на 14,4%, проте кількість грабежів (13,5 тис.) та розбоїв (2,4 тис.) зменшилась відповідно на 16% та 25,9%. Кількість випадків шахрайства (15 тис.) збільшилась в 1,7 раза, хабарництво (2,2 тис.) – на 19,2%.

Органами внутрішніх справ і прокуратури України за цей період виявлено 280 організованих груп і злочинних організацій, що скоїли 2231 злочин, з яких 77,6% (на 2 в.п. менше, ніж у січні–липні 2009р.) становили тяжкі та особливо тяжкі.

Найбільше зростання кількості злочинів, скоєних організованими групами та злочинними організаціями, спостерігалось у Сумській (в 2,1 раза), Хмельницькій, Миколаївській та Херсонській областях (відповідно в 1,5 раза у кожній).

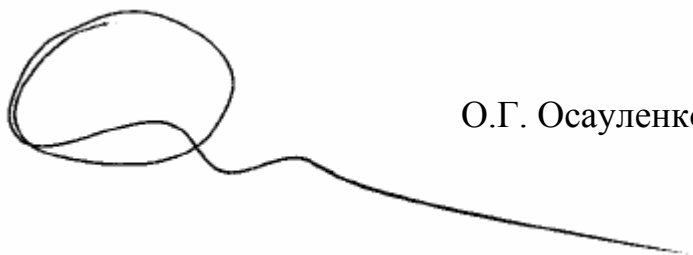
Кількість потерпілих від злочинів за січень–липень 2010р. становила 182,7 тис. осіб, із числа яких 51,3 тис. – жінки, 16 тис. – пенсіонери, 5,3 тис. – неповнолітні та 1748 осіб – діти до 14 років. Найбільша кількість потерпілих (73,1%) від крадіжок – 120,3 тис. та грабежів – 13,3 тис. осіб, серед яких кожна третя особа – жінка (39 тис. осіб). У дорожньо-транспортних пригодах на території країни постраждало 4,7 тис. осіб, із яких 21% – загинуло. Усього внаслідок злочинних діянь загинуло 3149 осіб, із числа яких

¹ Без урахування злочинів, зареєстрованих податковою міліцією.

16,6% – у результаті нанесення умисних тяжких тілесних ушкоджень, 36,1% було вбито.

Із загального числа причетних до злочинів осіб (134,1 тис.), встановлених органами внутрішніх справ, 30,4% раніше вже ставали на злочинний шлях, із яких кожний третій має незняту або непогашену судимість, 20,1% вчинили злочин у групі, 15,5% знаходились у стані алкогольного сп'яніння. З числа виявлених осіб 13,5% – жінки, 5,9% – неповнолітні. Питома вага працездатних осіб, підозрюваних у скоєнні злочинів, які на момент учинення злочину не працювали і не навчались, становила 60,4%.

Голова Держкомстату

A handwritten signature in black ink, consisting of a large, stylized loop followed by a long, horizontal stroke that tapers off to the right.

О.Г. Осауленко