

Державний комітет статистики України

Про соціально-економічне  
становище України

за січень—червень 2010 року

Київ

## КОРОТКІ ПІДСУМКИ СОЦІАЛЬНО-ЕКОНОМІЧНОГО СТАНОВИЩА УКРАЇНИ

**Промисловість.** У червні 2010р. порівняно з відповідним місяцем попереднього року приріст промислового виробництва становив 8,9%, за підсумками I півріччя п.р. – 12,0%. Збільшення випуску продукції спостерігалось за всіма основними видами промислової діяльності.

**Сільське господарство.** У січні–червні 2010р. загальне виробництво продукції сільського господарства порівняно з відповідним періодом 2009р. зросло на 3,4%, у т.ч. в аграрних підприємствах – на 7,7%, у господарствах населення – на 0,3%. Обсяг продукції сільського господарства в усіх категоріях господарств у фактичних цінах, за розрахунками, становив 39,1 млрд.грн.

**Будівництво.** У січні–червні 2010р. виконано будівельних робіт на суму 14,3 млрд.грн., що у порівнянних цінах становить 80,7% проти січня–червня попереднього року.

**Транспорт.** За січень–червень 2010р. підприємствами транспорту перевезено 359,2 млн.т вантажів, що на 13,9% більше, ніж за січень–червень 2009р. Вантажооборот зріс на 14,2% і становив 193,6 млрд.ткм. Послугами пасажирського транспорту скористалися 3,4 млрд. пасажирів, виконано пасажирську роботу в обсязі 62,2 млрд.пас.км, що складає відповідно 92,3% та 97,7% від обсягів січня–червня 2009р.

**Зовнішня торгівля товарами.** Обсяг експорту товарів України за січень–травень 2010р. досяг 18769 млн.дол. США і збільшився порівняно з відповідним періодом 2009р. на 31,4%, імпорт – 20869,3 млн.дол. і збільшився на 25,9%. Від’ємне сальдо зовнішньої торгівлі товарами становило 2100,3 млн.дол. (за січень–травень 2009р. також від’ємне – 2290,3 млн.дол.).

**Оптова торгівля.** Обороти підприємств оптової торгівлі за січень–червень 2010р. становив 440,8 млрд.грн. Фізичний обсяг оптового товарообороту порівняно з січнем–червнем 2009р. збільшився на 5%.

**Роздрібна торгівля.** Обороти роздрібною торгівлі (включаючи роздрібний товарооборот підприємств роздрібною торгівлі, розрахункові дані щодо обсягів продажу товарів на ринках і фізичними особами–підприємцями) за січень–червень 2010р. становив 231,4 млрд.грн., що на 2,3% більше обсягу січня–червня 2009р. У структурі обороту роздрібною торгівлі на організовані та неформальні ринки припадало 30,7%.

**Ціни.** Індекс споживчих цін у червні 2010р. зафіксовано на рівні 99,6%, з початку року – 103,3%.

Індекс цін виробників промислової продукції у червні 2010р. становив 99,5%, з початку року – 114,3%.

**Заробітна плата.** Середньомісячна номінальна заробітна плата штатного працівника за січень–травень 2010р. склала 2058 грн. і збільшилась порівняно з відповідним періодом 2009р. на 17,9%. У травні порівняно з квітнем п.р. розмір заробітної плати зріс у середньому на 4,4%, а з травнем попереднього року – на 21,2%.

Середній розмір номінальної заробітної плати штатного працівника в травні п.р. становив 2201 грн., що у 2,5 раза вище рівня мінімальної заробітної плати та прожиткового мінімуму на одну працездатну особу (884 грн.).

Індекс реальної заробітної плати в травні п.р. порівняно з квітнем становив 105,1%, відносно травня 2009р. – 112,2%.

**Ринок праці.** Кількість зареєстрованих безробітних на 1 липня 2010р. порівняно з 1 червня скоротилася на 4,9% і склала 398,7 тис. осіб, що на 39,5% менше порівняно з відповідною датою 2009р.

Рівень зареєстрованого безробіття в цілому по країні за червень п.р. скоротився на 0,1 в.п. і на 1 липня 2010р. становив 1,4% населення працездатного віку.

**Населення.** На 1 червня 2010р. в Україні, за оцінкою, проживало 45871,7 тис. осіб. Упродовж січня–травня 2010р. чисельність населення зменшилася на 91,2 тис. осіб, що в розрахунку на 1000 жителів становило 4,8 особи.

# ОСНОВНІ ПОКАЗНИКИ СОЦІАЛЬНО-ЕКОНОМІЧНОГО РОЗВИТКУ УКРАЇНИ

	Фактично за січень– червень 2010р.	Темпи зростання, %			
		червень 2010р. до		січень– червень 2010р. до січня– червня 2009р.	ДОВІДКОВО: січень– червень 2009р. до січня– червня 2008р.
		травня 2010р.	червня 2009р.		
Обсяг реалізованої промислової продукції (товарів, послуг) <sup>1</sup> , млн.грн.	335468,4	x	x	x	x
Індекс промислового виробництва	x	99,5	108,9	112,0	69,0
Обсяг продукції сільського господарства, млн.грн.	39140	x	x	103,4	102,6
Виробництво продукції тваринництва м'ясо (реалізація худоби та птиці на забій у живій вазі), тис.т	1366,4	106,7	105,5	107,3	96,7
молоко, тис.т	5488,6	100,3	95,9	96,8	99,2
яйця, млн.шт.	8528,2	96,5	108,6	105,4	103,1
Обсяг продукції будівництва, млн.грн.	14295,5	x	x	80,7	45,2
Вантажооборот, млн.ткм	193560,2	98,0	108,6	114,2	65,5
Пасажирооборот, млн.пас.км	62222,5	114,3	100,4	97,7	89,7
Експорт товарів <sup>1</sup> , млн.дол. США	18769,0	x	x	131,4	55,6
Імпорт товарів <sup>1</sup> , млн.дол. США	20869,3	x	x	125,9	48,0
Сальдо (+, –) <sup>1</sup> , млн.дол. США	–2100,3	x	x	x	x

## Продовження

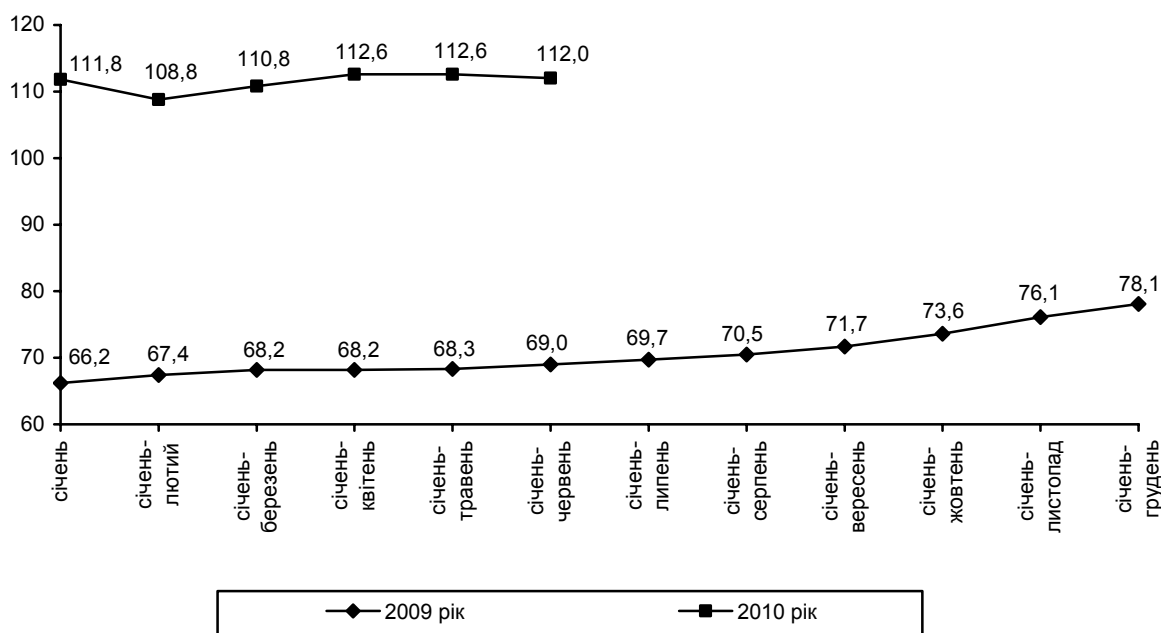
	Фактично за січень– червень 2010р.	Темпи зростання, %			
		червень 2010р. до		січень– червень 2010р. до січня– червня 2009р.	ДОВІДКОВО: січень– червень 2009р. до січня– червня 2008р.
		травня 2010р.	червня 2009р.		
Оборот роздрібної торгівлі, млн.грн.	231399,2	x	x	102,3	84,8
Середньомісячна заробітна плата одного працівника номінальна, грн.	2058 <sup>1</sup>	104,4 <sup>2</sup>	121,2 <sup>3</sup>	117,9 <sup>1</sup>	106,4 <sup>1</sup>
реальна, %	x	105,1 <sup>2</sup>	112,2 <sup>3</sup>	107,2 <sup>1</sup>	89,6 <sup>1</sup>
Заборгованість із виплати заробітної плати – усього <sup>4</sup> , млн.грн.	1887,0	111,1	125,2	x	x
Кількість зареєстрованих безробітних на кінець періоду, тис. осіб	398,7	95,1	60,5	x	x
Індекс цін виробників промислової продукції	x	99,5	125,5	114,3 <sup>5</sup>	104,2 <sup>5</sup>
Індекс споживчих цін	x	99,6	106,9	103,3 <sup>5</sup>	108,6 <sup>5</sup>

<sup>1</sup> Дані за січень–травень.<sup>2</sup> Травень 2010р. у % до квітня 2010р.<sup>3</sup> Травень 2010р. у % до травня 2009р.<sup>4</sup> Станом на 1 червня. За оперативною інформацією загальна сума заборгованості на 15 червня 2010р. становила 1661,8 млн.грн. (97,9% до 1 травня 2010р.).<sup>5</sup> Червень у % до грудня попереднього року.

## ПРОМИСЛОВІСТЬ

У червні 2010р. порівняно з відповідним місяцем попереднього року приріст промислового виробництва становив 8,9%, за підсумками I півріччя п.р. – 12,0%. Збільшення випуску продукції спостерігалось за всіма основними видами промислової діяльності.

**Індекси промислової продукції**  
(у % до відповідного періоду попереднього року)



Динаміка промислового виробництва за основними видами діяльності характеризується такими даними:

	(відсотків)			
	Індекси промислової продукції			ДОВІДКОВО:
	червень 2010р. до травня 2010р.	червень 2010р. до червня 2009р.	січень-червень 2010р. до січня-червня 2009р.	січень-червень 2009р. до січня-червня 2008р.
<b>Промисловість</b>	<b>99,5</b>	<b>108,9</b>	<b>112,0</b>	<b>69,0</b>
Добувна та переробна промисловість	99,1	109,0	111,9	67,3
Добувна промисловість	97,3	105,0	106,1	81,9
Добування паливно-енергетичних корисних копалин	98,4	97,3	95,5	95,3
Добування корисних копалин, крім паливно-енергетичних	95,9	117,1	125,2	65,4

Продовження				
	Індекси промислової продукції			
	червень 2010р. до травня 2010р.	червень 2010р. до червня 2009р.	січень— червень 2010р. до січня— червня 2009р.	ДОВІДКОВО: січень— червень 2009р. до січня— червня 2008р.
Переробна промисловість	99,6	110,2	113,8	63,6
з неї				
Виробництво харчових продуктів, напоїв та тютюнових виробів	102,7	100,4	100,8	94,2
Легка промисловість	120,2	110,6	107,5	67,0
текстильне виробництво; виробництво одягу, хутра та виробів з хутра	125,6	112,2	108,2	64,4
виробництво шкіри, виробів зі шкіри та інших матеріалів	100,1	103,9	105,1	78,7
Оброблення деревини та виробництво виробів з деревини, крім меблів	106,7	109,8	112,0	63,7
Целюлозно-паперове виробництво; видавнича діяльність	109,6	107,8	101,6	77,3
Виробництво коксу, продуктів нафтоперероблення	89,9	81,9	101,1	86,6
Хімічна та нафтохімічна промисловість	100,7	114,6	121,4	66,1
хімічне виробництво	96,9	115,3	125,0	66,6
виробництво гумових та пластмасових виробів	113,3	112,7	109,5	64,6
Виробництво іншої неметалевої мінеральної продукції	103,4	114,3	104,0	52,2
Металургійне виробництво та виробництво готових металевих виробів	89,0	106,7	119,1	57,0
Машинобудування	107,6	135,4	130,1	47,8
виробництво машин та устаткування	109,5	123,3	118,5	53,9
виробництво електричного, електронного та оптичного устаткування	111,1	105,6	111,8	66,1
виробництво транспортних засобів та устаткування	103,9	186,1	159,8	35,2
Виробництво та розподілення електроенергії, газу та води	102,9	108,2	112,5	82,6

У добувній промисловості проти січня—червня 2009р. випуск продукції збільшився на 6,1%, у т.ч. у добуванні металевих руд – на 28,1%. При

цьому спостерігається скорочення обсягів продукції у добуванні кам'яного вугілля (на 3,0%) та вуглеводнів (на 8,6%).

Дані про видобуток (випуск) основних видів продукції добувної промисловості наведено в таблиці.

	Вироблено за		Червень 2010р. у % до		Січень– червень 2010р. у % до січня– червня 2009р.
	січень– червень 2010р.	червень 2010р.	травня 2010р.	червня 2009р.	
Вугілля готове, млн.т	27,3	4,5	96,9	100,4	97,0
Брикети і напівбрикети торф'яні агломеровані, тис.т	92,2	20,8	140,5	171,9	144,3
Нафта сира, тис.т	1279	211	97,1	87,7	87,8
Газ нафтовий попутний, млн.м <sup>3</sup>	324	51,3	91,9	88,4	83,6
Газовий конденсат, тис.т	485	76,9	91,0	95,6	93,8
Газ природний, млрд.м <sup>3</sup>	9,6	1,5	95,1	95,9	93,7
Руди і концентрати залізні неагломеровані, млн.т	38,8	6,7	98,4	134,4	135,4
Руди і концентрати залізні агломеровані, млн.т	31,0	4,7	86,4	107,7	120,6
Вапняк, млн.т	9,5	1,8	99,2	124,5	122,3
Крейда, тис.т	158	39,0	161,2	141,3	146,7
Піски природні, млн.м <sup>3</sup>	2,4	0,7	128,6	139,8	104,3
Галька, гравій, щебінь та камінь дроблений, млн.м <sup>3</sup>	17,7	4,6	117,2	127,7	105,5
Каолін і глини каолінові інші, тис.т	389	118	120,4	108,1	101,6
Сіль і хлорид натрію чистий, тис.т	1914	294	116,8	112,4	121,6

За 6 місяців 2010р. проти відповідного періоду 2009р. випуск (видобуток) готового вугілля знизився на 0,9 млн.т, руд і концентратів залізних неагломерованих – збільшився на 10,1 млн.т, брикетів і напівбрикетів торф'яних агломерованих – на 28,3 тис.т. На підприємствах із добування вуглеводнів зменшилися обсяги видобутку газу природного (на 647 млн.м<sup>3</sup>), нафти сирової (на 178 тис.т), газу нафтового попутного (на 63,3 млн.м<sup>3</sup>), газового конденсату (на 32 тис.т).

У **переробній промисловості** у I півріччі 2010р. випуск продукції збільшився на 13,8%.

На підприємствах із виробництва харчових продуктів, напоїв та тютюнових виробів проти січня–червня попереднього року приріст продукції становив 0,8%, у т.ч. у виробництві олії та жирів – 10,3%, кондитерській та м'ясній промисловості – відповідно 4,6% та 5,3%. Водночас спостерігалось зменшення випуску продукції у молочній промисловості (на 4,0%), переробленні та консервуванні овочів та фруктів (на 5,8%), виробництві напоїв (на 4,0%), тютюновій промисловості (на 2,3%).



Випуск основних видів продукції характеризується такими даними:

	Вироблено за		Червень 2010р. у % до		Січень– червень 2010р. у % до січня– червня 2009р.
	січень– червень 2010р.	червень 2010р.	травня 2010р.	червня 2009р.	
Яловичина і телятина, свіжі (парні) чи охолоджені, тис.т	33,9	6,4	117,4	83,6	92,7
Яловичина і телятина, морожені, тис.т	11,5	2,0	129,3	69,1	105,4
Свинина свіжа (парна) чи охолоджена, тис.т	62,0	12,2	109,7	129,8	124,2
Свинина морожена, тис.т	3,1	0,7	137,7	129,9	130,5
М'ясо і субпродукти харчові свійської птиці, свіжі чи охолоджені, тис.т	322	53,0	103,3	95,1	106,9
М'ясо і субпродукти харчові свійської птиці, морожені, тис.т	41,9	7,2	109,3	105,9	106,0
Вироби ковбасні, тис.т	125	23,7	107,0	103,5	97,5
Напівфабрикати м'ясні (включаючи з м'яса птиці) <sup>1</sup> , тис.т	41,6	7,9	104,9	153,1	147,4
Риба приготовлена та консерви з риби, в оцті, олії, маринаді, томаті; рибні палички <sup>2</sup> , тис.т	27,5	5,3	114,2	105,6	98,0
Соки фруктові та овочеві, нектари, тис.т	342	63,5	104,0	94,0	94,1
Овочі консервовані натуральні, тис.т	17,2	7,8	630,5	99,7	84,6
Олія соняшникова нерафінована, тис.т	1559	260	99,1	118,5	111,6
Маргарин і продукти аналогічні, тис.т	172	30,4	125,0	121,0	101,6
Молоко оброблене рідке, тис.т	383	73,7	108,6	108,9	101,8
Масло вершкове, тис.т	37,2	10,0	108,0	96,3	103,0
Спреди та суміші жирові, тис.т	29,4	5,0	105,9	86,6	87,8
Сир свіжий неферментований та сир кисломолочний, тис.т	38,9	5,9	90,8	92,9	93,7
Сири жирні, тис.т	103	19,4	94,6	86,2	87,8
Продукти кисломолочні, тис.т	241	45,5	102,6	98,7	96,2
Вироби хлібобулочні, тис.т	829	144	98,7	98,4	96,5
Печиво солодке і вафлі, тис.т	167	26,0	94,1	95,6	105,2
Шоколад та інші продукти харчові готові з вмістом какао в брикетах, пластинах чи плитках, тис.т	152	18,3	82,0	99,3	108,3
Вироби кондитерські з цукру, вклю- чаючи білий шоколад, без вмісту какао, тис.т	121	19,0	102,7	95,0	93,9
Соуси (крім томатних) і продукти для приготування соусів; приправи та прянощі змішані інші, тис.т	84,0	15,6	111,4	103,5	95,1
Коньяки, бренді, млн.дал	1,3	0,2	85,6	74,2	94,5

<sup>1</sup> Без продукції підприємств ресторанного господарства та торгівлі.

<sup>2</sup> Включаючи продукцію підприємств, віднесених до виду діяльності "рибне господарство".

	Продовження				
	Вироблено за		Червень 2010р. у % до		Січень– червень 2010р. у % до січня– червня 2009р.
	січень– червень 2010р.	червень 2010р.	травня 2010р.	червня 2009р.	
Горілка, інші міцні спиртові напої, млн.дал	19,5	3,8	97,2	61,4	82,9
Лікери, солодкі наливки, спиртові настоянки, інші спиртові напої, млн.дал	5,7	1,1	81,2	65,0	76,8
Спирт етиловий неденатурований із вмістом спирту не менше 80 об.%, млн.дал	11,6	2,2	102,2	79,6	95,3
Пиво солодове, включаючи пиво безалкогольне і пиво з вмістом алкоголю менше 0,5%, млн.дал	149	34,7	105,9	100,8	96,0
Води натуральні мінеральні, млн.дал					
негазовані	13,0	2,5	110,2	107,8	114,3
газовані	52,6	13,2	125,7	105,2	101,1
Напої безалкогольні, млн.дал	74,8	19,3	115,8	101,5	91,3
Сигарети, які містять тютюн або суміші тютюну з заміниками тютюну, млрд.шт.	53,3	10,4	99,9	124,2	97,1

У І півріччі 2010р. проти І півріччя 2009р. зросло виробництво олії соняшникової нерафінованої на 161 тис.т, свіжого чи охолодженого м'яса і субпродуктів харчових свійської птиці – на 20,8 тис.т, свинини свіжої чи охолодженої – на 12,1 тис.т, шоколаду та інших продуктів харчових готових з вмістом какао – на 11,7 тис.т. Водночас спостерігалось зниження виробництва продуктів кисломолочних на 9,5 тис.т, молока і вершків згущених – на 4,6 тис.т, овочів консервованих – на 3,1 тис.т, сигарет, які містять тютюн, або суміші тютюну з заміниками тютюну, – на 1,6 млрд.шт.

У легкій промисловості виробництво продукції у січні–червні 2010р. зросло на 7,5% (у січні–травні п.р. – на 6,5%). Приріст продукції спостерігався у текстильному виробництві (15,8%), виробництві одягу, хутра та виробів з хутра (3,4%), виробництві шкіри, виробів зі шкіри та інших матеріалів (5,1%).

Дані щодо виробництва основних видів продукції легкої промисловості наведено в таблиці.

	Вироблено за		Червень 2010р. у % до		Січень– червень 2010р. у % до січня– червня 2009р.
	січень– червень 2010р.	червень 2010р.	травня 2010р.	червня 2009р.	
Пряжа бавовняна, т	3297	667	128,3	88,8	96,2
Тканини – всього, тис.м <sup>2</sup>	43051,2	7823,7	113,2	96,0	114,4

	Продовження				
	Вироблено за		Червень 2010р. у % до		Січень– червень 2010р. у % до січня– червня 2009р.
	січень– червень 2010р.	червень 2010р.	травня 2010р.	червня 2009р.	
з них					
вовняні	1944,1	433,1	109,1	157,0	86,9
бавовняні	15537,1	3161,8	160,4	83,2	107,5
ворсові, махрові і тканини					
спеціальні інші	649,3	112,0	91,6	109,9	124,4
з волокон хімічних	24890,3	4109,1	93,2	104,5	123,6
Білизна постільна, тис.шт.	4568	928	131,7	134,1	125,3
Килими та вироби килимові, тис.м <sup>2</sup>	1925	421	157,8	137,5	94,8
Матеріали неткані і вироби з матеріалів нетканих, т	5881	1284	131,8	125,3	118,9
Вата бавовняна, віскозна та з інших текстильних матеріалів, вироби з вати, т	8708	1568	121,7	111,4	113,8
Полотна трикотажні машинного чи ручного в'язання, т	1589	292	115,0	110,6	159,4
Вироби панчішно-шкарпеткові трикотажні машинного чи ручного в'язання, тис. пар	34594	7630	156,2	153,3	119,4
Пальта, напівпальта, накидки, плащі, куртки теплі типу "парки" чи "алюски" та вироби аналогічні чоловічі та хлопчачі, тис.шт.	149	31,2	95,4	77,2	103,3
Пальта, напівпальта, накидки, плащі, куртки теплі типу "парки" чи "алюски" та вироби аналогічні жіночі та дівчачі, тис.шт.	671	191	129,9	92,4	102,1
Костюми чоловічі та хлопчачі, тис.шт.	219	33,2	85,1	68,0	66,8
Піджаки та блейзери, куртки ти- пу піджаків, джемperi та вироби аналогічні чоловічі та хлопчачі, тис.шт.	420	85,6	108,6	116,8	107,2
Жакети та блейзери, піджаки, куртки типу піджаків, джемperi та вироби аналогічні жіночі та дівчачі, тис.шт.	800	148	142,5	74,5	92,1
Сукні та сарафани жіночі та дівчачі, тис.шт.	659	115	108,4	120,5	116,9
Светри, джемperi, пуловери, жилети та вироби аналогічні трикотажні машинного чи ручного в'язання, тис.шт.	455	60,2	86,4	62,3	81,3
Одяг верхній трикотажний, тис.шт.	1635	265	119,7	89,6	108,8
Трикотаж спідній, тис.шт.	8441	1780	148,4	146,9	110,0

Продовження

	Вироблено за		Червень 2010р. у % до		Січень– червень 2010р. у % до січня– червня 2009р.
	січень– червень 2010р.	червень 2010р.	травня 2010р.	червня 2009р.	
Пальта і напівпальта, шуби з хутра натурального, шт.	2488	548	91,9	115,4	93,8
Шкіра, оброблена після дублення чи оброблена під пергамент, тис.м <sup>2</sup>	1059	172	107,2	116,4	85,6
Чемодани, саквояжі, сумки-чемоданчики для косметики і туалетних речей, сумки господарські, сумки чоловічі і молодіжні, чохли для одягу, портфелі, кейси, ранці учнівські і т.ін., тис.шт.	1092	93,1	46,9	19,6	34,2
Взуття, тис. пар	11677	1932	102,2	123,8	124,8

В оброблені деревини та виробництві виробів з деревини за 6 місяців 2010р. випуск промислової продукції збільшився на 12,0%.

Виробництво окремих видів продукції характеризується такими даними:

	Вироблено за		Червень 2010р. у % до		Січень– червень 2010р. у % до січня– червня 2009р.
	січень– червень 2010р.	червень 2010р.	травня 2010р.	червня 2009р.	
Деревина, уздовж розпиляна чи розколота, завтовшки більше 6 мм, тис.м <sup>3</sup>	607	107	110,3	96,9	103,1
Бруски, планки та фризи для паркетного або дерев'яного покриття підлоги, профільовані, незібрані, з деревини листяних порід, тис.м <sup>2</sup>	1585	308	126,1	121,8	108,0
Фанера клеєна, тис.м <sup>3</sup>	69,3	12,0	105,2	143,7	149,1
Плити деревостружкові необроблені, тис.м <sup>3</sup> ум.	654	106	91,7	102,3	113,9
Шпон лущений, тис.м <sup>3</sup>	14,6	2,8	113,6	239,2	148,7
Шпон струганий, млн.м <sup>2</sup>	16,4	2,9	106,0	130,5	119,3
Вікна, двері, їх рами та пороги, дерев'яні, тис.м <sup>2</sup>	940	209	131,8	122,5	103,2
Паркет дерев'яний щитовий, тис.м <sup>2</sup>	233	38,6	104,9	97,5	96,6

На підприємствах із виробництва паперової маси, паперу, картону та виробів із них індекс продукції у січні–червні 2010р. становив 109,5%, а на підприємствах поліграфічної діяльності – 91,9%.

Виробництво окремих видів продукції характеризується такими даними:

	Вироблено за		Червень 2010р. у % до		Січень– червень 2010р. у % до січня– червня 2009р.
	січень– червень 2010р.	червень 2010р.	травня 2010р.	червня 2009р.	
Папір та картон для графічних робіт некрейдовані, тис.т	15,2	2,6	99,9	94,9	136,3
Папір побутового та санітарно-гігієнічного призначення, тис.т	61,0	9,4	99,1	101,2	105,4
Папір та картон спеціальні некрейдовані; папір сигаретний, не розрізаний за розмірами, тис.т	189	34,3	94,6	109,6	113,9
Коробки, ящики та сумки з гофрованих паперу та картону, млн.м <sup>2</sup>	372	69,2	107,3	109,2	109,4
Коробки, ящики та сумки збірні з негофрованих паперу та картону, тис.т	34,2	5,5	110,6	102,3	121,0
Папір туалетний, млн. рулонів	252	41,5	103,9	91,8	95,0
Шпалери та аналогічні покриття з паперу, млн.ум. кусків	78,9	18,4	136,0	117,4	110,0
Зошити, млн.шт.	207	51,0	118,8	152,7	157,2
Друкування газет, журналів та видань періодичних, які виходять щонайменше чотири рази на тиждень, млн. примірників					
4-шпальтових газет формату А2	325	58,1	121,0	102,5	96,9
Друкування книг, млн.арк. відбитків, приведених до формату 60 на 90 см	632	121	116,6	91,0	65,9
Друкування газет, які виходять менше чотирьох разів на тиждень, млн. примірників					
4-шпальтових газет формату А2	1448	241	112,5	101,8	94,0
Друкування журналів та видань періодичних, які виходять менше чотирьох разів на тиждень, млн.арк. відбитків, приведених до формату 60 на 90 см	544	87,4	102,1	96,8	96,4

У виробництві коксу за підсумками січня–червня п.р. одержано приріст продукції 12,4% (за січень–травень – 15,1%). У виробництві продуктів нафтоперероблення у червні 2010р. порівняно з відповідним місяцем 2009р. спостерігалось значне скорочення випуску продукції (на 28,2%), що призвело до поглиблення спаду виробництва, яке за підсумками I півріччя 2010р. становило 5,2% проти 0,6% у січні–травні п.р.

Дані про виробництво коксу та продуктів нафтоперероблення наведено в таблиці.

	Вироблено за		Червень 2010р. у % до		Січень– червень 2010р. у % до січня– червня 2009р.
	січень– червень 2010р.	червень 2010р.	травня 2010р.	червня 2009р.	
Кокс та напівкокс з вугілля кам'яного, млн.т	9,3	1,4	84,9	99,5	112,3
Смоли (кам'яновугільні), тис.т	439	67,5	87,3	99,4	115,6
Бензин моторний з вмістом свинцю 0,013 г/л і менше, тис.т	1222	156	105,3	60,8	77,5
Паливо дизельне для транспорту автомобільного і залізничного, тис.т	1752	263	89,6	83,3	93,4
Мазути паливні важкі, тис.т	1183	109	96,4	67,9	99,5
Масила, масла інші, тис.т	49,8	7,0	68,0	83,3	103,1
Пропан і бутан скраплені, тис.т	329	41,9	92,5	73,6	96,3
Бітум нафтовий і сланцевий, тис.т	163	41,2	101,7	91,4	116,8

У I півріччі 2010р. обсяги первинної переробки нафти склали 5,1 млн.т, що на 3,2% більше, ніж у відповідному періоді 2009р. Зріс випуск фракцій легких інших (на 299 тис.т). При цьому скоротилось виробництво бензину моторного з вмістом свинцю 0,013 г/л і менше (на 355 тис.т), палива дизельного для транспорту автомобільного і залізничного (на 124 тис.т) та мазутів паливних важких (на 6,5 тис.т).

У хімічній та нафтохімічній промисловості приріст продукції становив 21,4%, що на 1,5 в.п. менше, ніж у січні–травні п.р. Зростання випуску продукції проти січня–червня 2009р. спостерігалось у виробництві основної хімічної продукції (на 20,8%), лаків та фарб (на 2,5%), фармацевтичної продукції (на 37,6%), мила та миючих засобів, засобів для чищення та полірування, парфумерних і косметичних засобів (на 9,2%), гумових і пластмасових виробів (відповідно на 16,7% та 7,7%).

Динаміка виробництва основних видів продукції характеризується такими даними:

	Вироблено за		Червень 2010р. у % до		Січень– червень 2010р. у % до січня– червня 2009р.
	січень– червень 2010р.	червень 2010р.	травня 2010р.	червня 2009р.	
Барвники синтетичні, т	479	117	130,0	48,0	43,0
Металоїди, тис.т	53,0	11,3	99,5	130,1	108,0

	Продовження				
	Вироблено за		Червень 2010р. у % до		Січень– червень 2010р. у % до січня– червня 2009р.
	січень– червень 2010р.	червень 2010р.	травня 2010р.	червня 2009р.	
Кислота сірчана, тис.т	557	90,7	122,0	164,4	157,7
Вуглеводні циклічні, тис.т	60,9	9,5	74,8	114,7	133,8
Аміак синтетичний, тис.т	2046	325	91,8	154,1	136,2
Добрива азотні мінеральні чи хімічні, тис.т	1188	162	85,6	98,1	103,8
Пластмаси у первинних формах, тис.т	134	18,2	99,0	72,3	96,6
Фарби та лаки на основі поліме- рів, дисперговані або розчинені у неводних середовищах, тис.т	57,9	14,9	117,3	102,6	99,0
Препарати лікарські, т					
на основі антибіотиків	461	73,4	157,5	119,3	142,1
на основі гормонів	46,7	8,7	148,6	94,8	86,4
інші	13792	2410	118,7	99,6	105,4
Волокна хімічні, тис.т	7,1	1,2	104,1	95,5	108,1
Шини – всього, тис.шт.	2376	460	135,2	130,1	130,5
Трубки, труби, шланги та фітинги жорсткі з полімерів етилену, пропілену, вінілхлориду та інших пластмас, тис.т	102	23,8	105,1	112,5	113,0
Плити, листи, плівка, фольга і стрічки пластмасові неармовані чи некомбіновані з іншими матеріалами, тис.т	67,0	13,2	112,2	111,3	107,6
Мішки і пакети (включно конусо- подібні) з полімерів етилену, тис.т	24,9	4,4	129,9	144,9	94,1

На підприємствах із виробництва іншої неметалевої мінеральної продукції у січні–червні 2010р. порівняно з відповідним періодом 2009р. виробництво продукції зросло на 4,0% проти 1,0% у січні–травні п.р. Збільшення випуску продукції спостерігалось на підприємствах з виробництва виробів з бетону, гіпсу та цементу – на 2,6%, скла та виробів зі скла – на 0,7%, керамічних виробів не для будівництва – на 39,4%, керамічних плиток та плит – на 10,0%. Разом із цим зменшення обсягів продукції спостерігалось у виробництві цементу, вапна та гіпсових сумішей (на 1,6%), цегли, черепиці та інших будівельних виробів з випаленої глини (на 19,7%).

Виробництво основних видів продукції характеризується такими даними:

	Вироблено за		Червень 2010р. у % до		Січень– червень 2010р. у % до січня– червня 2009р.
	січень– червень 2010р.	червень 2010р.	травня 2010р.	червня 2009р.	
Вироби ізолюючі багат шарові зі скла, тис.м <sup>2</sup>	733	180	106,3	114,2	117,1
Банки зі скла для консервування (в 0,5-літровому обчисленні), млн.шт.	263	42,9	89,0	79,6	68,2
Ємності зі скла для напоїв і харчових продуктів, млн.шт.	1108	221	105,0	121,5	100,4
Посуд столовий, кухонний, інші господарсько-побутові вироби з фарфору, млн.шт.	11,1	1,4	93,7	74,4	120,7
Плити та плитки керамічні, млн.м <sup>2</sup>	21,9	4,5	103,3	139,9	110,0
Цегла керамічна невогнетривка будівельна, млн.шт.ум. цегли	334	106	113,2	97,2	80,3
Цемент, тис.т	4005	1078	93,9	102,1	93,8
Вапно, тис.т	2030	307	86,5	93,5	111,7
Блоки та цегла з цементу, штучного каменю чи бетону для будівництва, млн.шт.ум. цегли	446	118	103,9	128,2	116,4
Елементи конструкцій збірні для будівництва з цементу, бетону чи штучного каменю, тис.м <sup>3</sup>	704	163	113,7	114,7	101,0
Листи гофровані, шифер та ана- логічні вироби з азбестоцементу, млн.ум.плит	158	46,9	108,3	115,8	104,8
Вироби з асфальту або аналогіч- ного матеріалу в рулонах, млн.м <sup>2</sup>	12,5	4,0	101,1	142,3	143,3

У металургійному виробництві та виробництві готових металевих виробів у червні 2010р. приріст продукції проти відповідного місяця 2009р. становив 6,7% (у травні – 21,2%), за підсумками I півріччя п.р. – 19,1% (за 5 місяців – 21,7%). Збільшення випуску продукції порівняно з січнем–червнем 2009р. спостерігалось у виробництві чавуну, сталі та феросплавів – на 18,8%, труб – на 13,9%, інших видів первинного оброблення сталі – на 25,7%, кольорових металів – на 12,8%, готових металевих виробів – на 19,8%.



Динаміка виробництва основних видів продукції наведена в таблиці.

	Вироблено за		Червень 2010р. у % до		Січень– червень 2010р. у % до січня– червня 2009р.
	січень– червень 2010р.	червень 2010р.	травня 2010р.	червня 2009р.	
Чавун, тис.т	13865	2013	83,8	99,8	115,8
Сталь (без напівфабрикатів, отриманих безперервним литтям), тис.т	8632	1288	90,4	101,7	118,1
Напівфабрикати, отримані безперервним литтям, тис.т	8026	1225	82,4	108,8	119,0
Прокат готовий чорних металів, тис.т	8449	1211	85,1	96,9	115,6
з нього					
прокат плоский гарячекатаний зі сталі нелегованої та легованої (крім нержавіючої та швидкорізальної)	3762	524	87,8	91,4	115,2
прутки і стержні інші (не в бухтах), кутики та профілі фасонні і спеціальні гарячекатані зі сталі нелегованої та легованої (крім нержавіючої та швидкорізальної)	2256	366	92,1	126,2	130,1
Труби великого та малого діаметрів, профілі пустотілі, з металів чорних, тис.т	853	146	90,3	95,6	107,5
Дріт зі сталі, тис.т	174	29,0	95,9	87,5	109,7
Конструкції збірні будівельні з чавуну чи сталі, тис.т	24,2	4,4	109,2	95,2	103,1
Конструкції інші, частини конструкцій, плити, панелі та вироби аналогічні з металів чорних або алюмінію, тис.т	168	33,5	109,8	157,2	138,6
Резервуари та цистерни металеві місткістю понад 300 л, тис.т	8,7	1,6	98,3	102,1	83,4
Радіатори центрального опалення без електричного підігріву з металів чорних, т	5092	1355	127,1	4106,1	2909,7
Котли центрального опалення, тис.шт.	80,0	26,5	186,2	135,2	97,7

Проти I півріччя 2009р. виплавка чавуну зросла на 1,9 млн.т, сталі з напівфабрикатами, отриманими безперервним литтям, – на 2,6 млн.т, випуск готового прокату – на 1,1 млн.т, труб і профілів пустотілих з металів чорних – на 59,8 тис.т.

У червні 2010р. на підприємствах машинобудування випуск продукції зріс до попереднього місяця на 7,6%, до відповідного місяця попереднього року – на 35,4%, за підсумками I півріччя п.р. проти відповідного

періоду 2009р. – на 30,1% (за січень–травень п.р. – на 29,0%). На підприємствах з випуску залізничного рухомого складу приріст продукції у січні–червні 2010р. становив 156,7%, машин та устаткування для сільського та лісового господарства – 74,5%, машин та устаткування для металургії – 7,3%, виробництва апаратури для радіо, телебачення та зв’язку – 23,7%, машин та устаткування для добувної промисловості й будівництва – 44,6%, електричних машин та устаткування – 12,9%, автомобільного транспорту – 2,2%.

Динаміка виробництва основних видів продукції наведена в таблиці.

	Вироблено за		Червень 2010р. у % до		Січень– червень 2010р. у % до січня– червня 2009р.
	січень– червень 2010р.	червень 2010р.	травня 2010р.	червня 2009р.	
Двигуни та силові установки гідравлічні та пневматичні лінійної дії, тис.шт.	308	59,8	98,9	391,4	361,7
Насоси відцентрові для перекачки рідин та підйомники рідин, тис.шт.	144	36,5	104,0	117,6	100,05
Крани інші (козлові і мостові пересувні, порталні, дерик-крани судові), шт.	75	18	180,0	85,7	101,4
Устаткування холодильне і морозильне промислове та насоси теплові, тис.шт.	119	21,8	98,2	171,9	223,4
Трактори для сільського та лісового господарства, шт.	1855	429	112,3	287,9	489,4
Плуги відвальні, шт.	1127	123	173,2	192,2	36,4
Борони дискові, шт.	731	179	135,6	559,4	287,8
Розпушувачі та культиватори, шт.	2479	227	83,2	135,1	132,8
Сівалки, шт.	1252	177	83,1	119,6	164,5
Верстати для оброблення дерева, шт.	456	93	134,8	114,8	110,9
Конвертери і машини ливарні, виливниці і ковші, що використовуються в металургії і в ливарному виробництві, шт.	2467	355	99,2	38,4	94,4
Елеватори, конвеєри та підйомники безперервної дії для підземних робіт, шт.	230	61	127,1	19,5	26,7
Машини бурильні та прохідницькі, шт.	844	85	50,9	217,9	223,3
Машини та устаткування для цукрового виробництва, шт.	145	52	118,2	148,6	149,5
Холодильники побутові, тис.шт	83,1	19,9	95,1	117,4	99,1

	Продовження				
	Вироблено за		Червень 2010р. у % до		Січень– червень 2010р. у % до січня– червня 2009р.
	січень– червень 2010р.	червень 2010р.	травня 2010р.	червня 2009р.	
Машини пральні, тис.шт.	54,7	11,2	128,8	88,3	65,7
Електродвигуни та генератори постійного струму, тис.шт.	24,2	6,4	134,9	81,2	67,6
Електродвигуни та генератори змінного струму, електродвигуни універсальні, тис.шт.	192	38,2	118,9	112,7	115,5
Трансформатори електричні, млн.шт.	1,8	0,3	109,2	22,7	29,2
Апаратура електрична високовольтна, тис.шт.	119	16,5	81,0	76,7	111,3
Апаратура електрична низьковольтна, млн.шт.	21,3	3,9	118,9	113,3	94,0
Провід ізольований обмотуваль- ний, тис.т	4,5	1,1	146,9	118,2	92,6
Проводи та кабелі електричні ни- зьковольтні на напругу до 1000 В, тис.км	183	38,3	113,3	100,1	110,9
Проводи та кабелі електричні високовольтні на напругу більше 1000 В, тис.км	3,3	0,9	174,6	89,0	76,1
Прилади напівпровідникові, млн.шт.	12,7	2,2	120,3	100,2	105,0
Телевізори, тис.шт.	31,4	2,9	88,3	15,6	21,2
Прилади для вимірювання фізич- них та хімічних величин, тис.шт.	3629	664	109,3	217,5	204,6
Лічильники електроенергії, включаючи калібрувальні, тис.шт.	737	197	128,9	108,2	99,7
Прилади та апаратура для автоматичного регулювання та керування, тис.шт.	35,8	6,9	83,5	92,5	13,9
Автомобілі легкові, тис.шт.	27,2	6,0	98,7	78,7	74,4
Автобуси, шт.	1093	205	96,2	222,8	219,0
Автомобілі вантажні шт.	2660	665	118,5	221,7	245,2
Причепи та напівпричепи (крім житлових або для туризму), тис.шт.	10,5	2,4	112,0	148,8	116,9
Вагони вантажні несамохідні, тис.шт.	17,4	3,2	101,4	553,3	401,9

У виробництві та розподіленні електроенергії обсяги продукції за сі-  
чень–червень 2010р. проти січня–червня 2009р. збільшились на 12,5%.

Спостерігалось зростання виробництва електроенергії всіма типами електростанцій.

	Вироблено за		Червень 2010р. у % до		Січень— червень 2010р. у % до січня— червня 2009р.
	січень— червень 2010р.	червень 2010р.	травня 2010р.	червня 2009р.	
Електроенергія, млрд.кВт·год	93,3	13,6	99,1	110,6	111,1
у т.ч. вироблена					
тепловими електростанціями і теплоелектроцентралями	41,3	5,4	107,9	104,2	113,4
атомними електростанціями	43,6	6,9	96,4	111,4	106,5
гідроелектростанціями	8,4	1,3	83,1	141,0	126,9

Динаміка промислового виробництва по регіонах характеризується такими даними:

	Індекси промислової продукції (відсотків)			
	червень 2010р. до травня 2010р.	червень 2010р. до червня 2009р.	січень—червень 2010р. до січня—червня 2009р.	<u>ДОВІДКОВО:</u> січень—червень 2009р. до січня—червня 2008р.
<b>Україна</b>	<b>99,5</b>	<b>108,9</b>	<b>112,0</b>	<b>69,0</b>
Автономна Республіка Крим	100,8	101,1	114,1	73,6
Вінницька	118,9	95,1	95,6	79,0
Волинська	113,6	130,0	121,6	42,7
Дніпропетровська	92,9	114,1	125,4	63,1
Донецька	96,4	111,7	115,5	66,3
Житомирська	111,0	113,1	110,2	71,9
Закарпатська	118,6	160,4	138,7	43,2
Запорізька	104,4	107,1	104,8	61,8
Івано-Франківська	101,3	77,2	86,5	73,1
Київська	107,6	103,0	107,7	77,6
Кіровоградська	123,8	114,0	116,6	66,0
Луганська	94,4	102,1	109,3	70,4
Львівська	113,7	111,6	100,9	74,1
Миколаївська	102,5	113,3	105,0	80,9
Одеська	103,7	103,8	101,4	78,8
Полтавська	97,7	121,3	123,1	74,8
Рівненська	105,7	153,8	112,9	70,9
Сумська	107,4	84,8	90,3	82,6
Тернопільська	114,2	98,8	106,8	69,8
Харківська	104,0	112,2	109,5	74,2
Херсонська	102,3	99,0	97,4	91,0

Продовження

	Індекси промислової продукції			
	червень 2010р. до травня 2010р.	червень 2010р. до червня 2009р.	січень–червень 2010р. до січня–червня 2009р.	ДОВІДКОВО: січень–червень 2009р. до січня–червня 2008р.
Хмельницька	91,4	111,2	107,1	66,2
Черкаська	103,4	117,5	115,5	75,6
Чернівецька	120,1	127,3	94,1	83,4
Чернігівська	111,0	104,7	98,5	81,9
м.Київ	106,1	101,8	101,9	66,7
м.Севастополь	101,2	101,0	115,8	67,0

За січень–травень 2010р. **реалізовано промислової продукції** (товарів, послуг) на 335,5 млрд.грн., з неї продукції добувної та переробної промисловості – на 269,5 млрд.грн. У структурі реалізації більше половини загальних обсягів припадало на металургію і виробництво готових металевих виробів, виробництво харчових продуктів, напоїв і тютюнових виробів, машинобудування, виробництво коксу і продуктів нафтоперероблення.

Дані щодо обсягів і структури реалізованої продукції за основними видами промислової діяльності наведено в таблиці.

	Обсяг реалізованої промислової продукції (товарів, послуг) у відпускних цінах підприємств (без ПДВ та акцизу) за січень–травень 2010р.		ДОВІДКОВО: структура обсягу реалізованої промислової продукції, без урахування вартості електроенергії, газу та води, придбаних для перепродажу, %
	млн.грн.	у % до всієї реалізованої продукції	
<b>Промисловість</b>	<b>335468,4</b>	<b>100</b>	<b>100</b>
Добувна та переробна промисловість	269506,5	80,3	86,6
Добувна промисловість	36533,1	10,9	11,7
Добування паливно-енергетичних корисних копалин	17753,3	5,3	5,7
Добування корисних копалин, крім паливно-енергетичних	18779,8	5,6	6,0
Переробна промисловість	232973,4	69,4	74,9
з неї			
Виробництво харчових продуктів, напоїв та тютюнових виробів	53876,4	16,1	17,3
Легка промисловість	2280,5	0,7	0,7
текстильне виробництво; виробництво одягу, хутра та виробів з хутра	1608,4	0,5	0,5
виробництво шкіри, виробів зі шкіри та інших матеріалів	672,1	0,2	0,2
Оброблення деревини та виробництво виробів з деревини, крім меблів	2031,9	0,6	0,7

Продовження			
	Обсяг реалізованої промислової продукції (товарів, послуг) у відпускних цінах підприємств (без ПДВ та акцизу) за січень–травень 2010р.		<u>Довідково:</u> структура обсягу реалізованої промислової продукції, без урахування вартості електроенергії, газу та води, придбаних для перепродажу, %
	млн.грн.	у % до всієї реалізованої продукції	
Целюлозно-паперове виробництво; видавнича діяльність	6602,1	2,0	2,1
Виробництво коксу, продуктів нафтоперероблення	29653,2	8,8	9,5
Хімічна та нафтохімічна промисловість	20681,9	6,2	6,7
хімічне виробництво	15717,8	4,7	5,1
виробництво гумових та пластмасових виробів	4964,1	1,5	1,6
Виробництво іншої неметалевої мінеральної продукції	7860,7	2,3	2,5
Металургійне виробництво та виробництво готових металевих виробів	72988,1	21,7	23,5
Машинобудування	33606,5	10,0	10,8
виробництво машин та устаткування	12123,4	3,6	3,9
виробництво електричного, електронного та оптичного устаткування	7476,3	2,2	2,4
виробництво транспортних засобів та устаткування	14006,8	4,2	4,5
Виробництво та розподілення електроенергії, газу та води	65961,9	19,7	13,4

**Примітка.** Дані щодо обсягів реалізації за видами промислової діяльності сформовані за функціональним принципом (по однорідних продуктах) без урахування продукції, реалізованої підприємствами-замовниками.

Порівняно з січнем–травнем 2009р. в обсязі реалізації продукції добувної та переробної промисловості спостерігалось збільшення частки сировинної продукції (на 5,4 в.п.). При цьому питома вага інвестиційної продукції зменшилась на 0,9 в.п., товарів широкого та тривалого використання – відповідно на 4,4 в.п. та 0,1 в.п.

Інформація по регіонах щодо розподілу обсягів реалізованої продукції добувної й переробної промисловості за групами у січні–травні 2010р. наведена в таблиці.

(відсотків до загального обсягу реалізованої продукції добувної та переробної промисловості)				
	Сировинна продукція	Інвестиційна продукція	Товари широкого використання	Товари тривалого використання
<b>Україна</b>	<b>68,9</b>	<b>10,8</b>	<b>19,2</b>	<b>1,1</b>
Автономна Республіка Крим	47,3	15,8	36,9	0,0

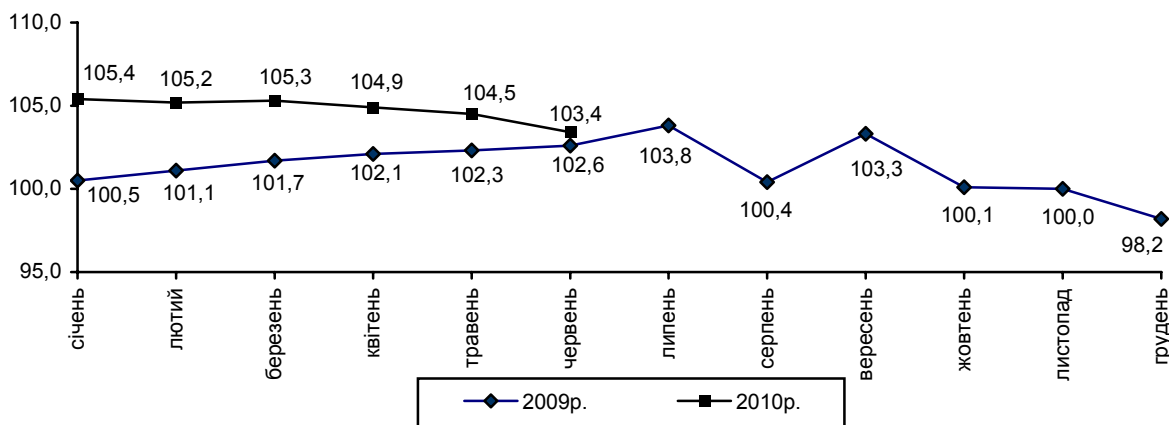
	Продовження			
	Сировинна продукція	Інвести- ційна продукція	Товари широкого використання	Товари тривалого використання
Вінницька	21,8	4,0	73,0	1,2
Волинська	35,0	11,4	45,4	8,2
Дніпропетровська	88,4	5,4	6,0	0,2
Донецька	83,0	10,5	5,6	0,9
Житомирська	45,1	8,4	45,2	1,3
Закарпатська	36,8	18,9	29,2	15,1
Запорізька	70,2	18,9	10,8	0,1
Івано-Франківська	70,8	1,9	26,0	1,3
Київська	58,4	5,4	33,9	2,3
Кіровоградська	37,7	23,9	37,7	0,7
Луганська	88,8	8,3	2,8	0,1
Львівська	52,4	10,5	34,0	3,1
Миколаївська	38,6	18,5	42,5	0,4
Одеська	62,9	6,5	30,0	0,6
Полтавська	65,4	15,5	18,9	0,2
Рівненська	71,3	2,2	25,6	0,9
Сумська	38,2	33,9	27,8	0,1
Тернопільська	42,9	2,1	52,2	2,8
Харківська	38,0	17,7	39,5	4,8
Херсонська	47,1	16,9	36,0	0,0
Хмельницька	51,0	9,5	37,3	2,2
Черкаська	41,5	7,5	50,1	0,9
Чернівецька	39,6	7,1	47,1	6,2
Чернігівська	38,8	4,5	56,4	0,3
м.Київ	37,4	14,4	46,4	1,8
м.Севастополь	47,5	7,4	44,1	1,0

## СІЛЬСЬКЕ ГОСПОДАРСТВО

У січні–червні 2010р. загальне виробництво продукції сільського господарства порівняно з відповідним періодом 2009р. зросло на 3,4%, у т.ч. в аграрних підприємствах – на 7,7%, у господарствах населення – на 0,3%. Обсяг продукції сільського господарства в усіх категоріях господарств у фактичних цінах, за розрахунками, становив 39,1 млрд.грн.

### Зміни обсягів сільськогосподарського виробництва

(наростаючим підсумком у %  
до відповідного періоду попереднього року)



**Рослинництво.** За I півріччя п.р. загальний обсяг виробництва продукції рослинництва порівняно з відповідним періодом 2009р. був меншим на 3,0%, у т.ч. у сільськогосподарських підприємствах – на 19,4%, а в господарствах населення – зріс на 10,9%.

Станом на 1 липня 2010р. господарствами всіх категорій зернові та зернобобові культури (без кукурудзи) скошено й обмолочено на площі 357,8 тис.га, що складає 2,9% площ, посіяних під урожай поточного року (торік – 4,8%). Із зібраної площі одержано 0,9 млн.т зерна (у початково оприбуткованій вазі), що на 48,3% менше, ніж було зібрано на початок липня 2009р. Скорочення загального обсягу валового збору зумовлено як зниженням темпів збирання врожаю (на 45,5%, або 298,9 тис.га), так і зменшенням середньої урожайності зернових культур (на 5,4%). У середньому з 1 га обмолоченої площі одержано по 24,6 ц зерна (на 1,4 ц менше, ніж на початок липня торік).

Загалом під урожай 2010р. сільськогосподарські культури посіяно на площі 26,7 млн.га, з них в аграрних підприємствах – на 18,8 млн.га (70,3% загальних площ), у господарствах населення – на 7,9 млн.га (29,7%).

Порівняно з 2009р. загальна посівна площа зменшилась на 253,8 тис.га (на 0,9%), у т.ч. в сільськогосподарських підприємствах – на 420,2 тис.га (на 2,2%), у господарствах населення – збільшилась на 166,4 тис.га (на 2,1%).



Посівні площі у господарствах усіх категорій у розрізі сільськогосподарських культур характеризуються такими даними:

	Посівна площа, тис.га			Структура посівних площ, %		Частка господарств населення у загаль- ній посівній площі, %	
	2010р.	2010р. до 2009р.				2010р.	2009р.
		+, –	%	2010р.	2009р.		
Посівна площа – всього	26736,2	-253,8	99,1	100,0	100,0	29,7	28,8
Зернові і зернобобові культури – всього	15127,9	-709,4	95,5	56,6	58,7	25,2	23,3
у тому числі							
продовольчі	7105,0	-654,0	91,6	26,6	28,8	21,2	18,9
пшениця озима і яра	6461,3	-391,1	94,3	24,2	25,4	21,1	19,2
жито озиме і яре	287,6	-180,6	61,4	1,1	1,7	29,0	19,0
рис	29,3	4,7	119,1	0,1	0,1	4,4	4,1
просо	89,4	-29,9	74,9	0,3	0,5	20,7	15,8
гречка	215,4	-58,0	78,8	0,8	1,0	10,9	8,9
квасоля	22,0	0,9	104,3	0,1	0,1	87,3	85,8
зернофуражні	8022,9	-55,4	99,3	30,0	29,9	28,7	27,4
ячмінь озимий і ярий	4514,4	-607,4	88,1	16,9	19,0	33,8	28,9
кукурудза	2736,3	587,7	127,4	10,2	7,9	23,1	27,8
овес	328,5	-104,1	75,9	1,2	1,6	34,8	27,1
зернобобові (без квасолі)	409,1	58,7	116,8	1,6	1,3	4,9	4,9
сорго	30,7	8,0	135,2	0,1	0,1	21,2	18,1
суміш колосових	3,9	1,7	177,3	0,0	0,0	23,1	40,9
Технічні культури – всього	7137,8	592,8	109,1	26,7	24,3	14,7	15,4
з них							
соняшник на зерно	4417,6	185,7	104,4	16,5	15,7	20,5	21,3
цукрові буряки (фабричні)	502,9	180,5	156,0	1,9	1,2	8,8	10,5
соя	1070,0	425,6	166,0	4,0	2,4	4,1	3,8
ріпак озимий та ярий	906,5	-153,0	85,6	3,4	3,9	4,7	3,5
Картопля та овоче-баштанні культури – всього	1961,2	11,0	100,6	7,3	7,2	95,2	95,5
з них							
картопля	1408,0	-0,9	99,9	5,3	5,2	98,0	98,1
овочі	460,1	9,5	102,1	1,7	1,7	89,9	90,1
Кормові культури – всього	2509,3	-148,2	94,4	9,4	9,8	48,9	46,2

Збільшення загальної посівної площі відбулося лише у 10 регіонах. Найсуттєвіше зменшення посівних площ спостерігається в Луганській – на 84,0 тис.га (на 8%), Харківській – на 71,0 тис.га (на 4%), Донецькій – на 50,9 тис.га (на 4%), Запорізькій – на 35,6 тис.га (на 2%) областях.

Більше половини зайнятих посівами площ (56,6%) відведено під зернові та зернобобові культури – 15,1 млн.га (що на 709,4 тис.га, або на 4,5%, менше, ніж торік). Збільшення посівного клину зернових культур зафіксовано лише у Донецькій (на 7,4 тис.га, або на 1,0%), Хмельницькій (на 4,8

тис.га, або на 0,9%), Миколаївській (на 4,6 тис.га, або на 0,5%) та Чернівецькій (на 4,3 тис.га, або на 3,4%) областях.

У всіх категоріях господарств до закінчення сівби ярих культур площа загибелі озимих на зерно і зелений корм, посіяних восени під урожай 2010р., становила 1366,2 тис.га (що у 2,6 р.б., ніж загинуло озимих культур, посіяних під урожай 2009р.), а її частка в площі посіву склала 13,4% (торік – 5,2%).

**Тваринництво.** У I півріччі п.р. обсяг виробництва продукції тваринництва порівняно з відповідним періодом 2009р. зріс на 4,1%, у т.ч. в аграрних підприємствах – на 11,0%, у господарствах населення – скоротився на 0,8%.

Виробництво основних видів тваринницької продукції за січень–червень 2010р. характеризується такими даними:

	Усі категорії господарств		Сільсько-господарські підприємства		Господарства населення		Частка господарств населення у загальному виробництві, %	
	2010р.	2010р. у % до 2009р.	2010р.	2010р. у % до 2009р.	2010р.	2010р. у % до 2009р.	2010р.	2009р.
М'ясо (реалізація худоби та птиці на забій у живій вазі), тис.т	1366,4	107,3	740,9	114,4	625,5	99,9	45,8	49,2
Молоко, тис.т	5488,6	96,8	1151,2	99,9	4337,4	96,1	79,0	79,7
Яйця, млн.шт.	8528,2	105,4	4773,0	108,9	3755,2	101,3	44,0	45,8

У господарствах усіх категорій порівняно з січнем–червнем 2009р. загальні обсяги виробництва м'яса (реалізації худоби та птиці на забій у живій вазі) збільшено в 18 регіонах і найсуттєвіше – в господарствах Черкаської (на 47%), Запорізької (на 8%), Сумської (на 7%), Донецької (на 6%), Миколаївської та Львівської (на 5%) областей. Найбільше скорочено обсяги виробництва м'яса в Закарпатській (на 8%), Чернівецькій та Рівненській (на 7%) областях.

У структурі реалізації худоби та птиці на забій сільськогосподарськими підприємствами (крім малих) частка птиці всіх видів становила 66,0% (як і в січні–червні 2009р.), у т.ч. бройлерів – 95,5% (94,7%); великої рогатої худоби – 11,7% (14,1%), свиней – 22,2% (19,8%).

У січні–червні 2010р. порівняно з відповідним періодом 2009р. в сільськогосподарських підприємствах (крім малих) обсяг вирощування худоби та птиці перевищено на 13,2% (на 93,5 тис.т), у т.ч. свиней – на 23,9%, птиці – на 14,8%; а вирощування великої рогатої худоби зменшилося на 9,9%. Середньодобові прирости великої рогатої худоби на вирощу-

ванні, відгодівлі та нагулі зменшились на 4,2%, а свиней – зросли на 3,5% і становили відповідно 451 г та 381 г.

В аграрних підприємствах відношення загального обсягу вирощування худоби та птиці до реалізації тварин на забій у січні–червні 2010р. становило 108,4% (торік – 109,8%). Перевищення обсягів вирощування над обсягами реалізації худоби та птиці на забій зафіксовано в усіх регіонах.

У січні–червні п.р. порівняно з відповідним періодом 2009р. через скорочення поголів'я корів виробництво молока зменшилося на 3,2%, у т.ч. у господарствах населення – на 3,9%, у сільськогосподарських підприємствах – на 0,1%. Середній надій молока від однієї корови в аграрних підприємствах (крім малих) зріс на 47 кг (на 2,3%) і становив 2059 кг. У господарствах населення, за розрахунками, середній надій молока на одну корову порівняно з січнем–червнем 2009р. зменшився на 17 кг (на 0,8%) і склав 2004 кг.

Загальне виробництво молока зменшено у 23 регіонах, із них найсуттєвіше – у Львівській (на 7%), Київській, Запорізькій, Сумській, Житомирській, Донецькій (на 6%), Дніпропетровській, Івано-Франківській та Закарпатській (на 5%) областях. Перевищено обсяги січня–червня 2009р. у Миколаївській (на 1%) та Кіровоградській (на 0,3%) областях.

Зниження середніх надойів молока на одну корову зафіксовано в сільськогосподарських підприємствах 13 регіонів і найбільше – у Львівській (на 5%), Закарпатській, Луганській, Івано-Франківській та Донецькій областях (на 4%) і в Автономній Республіці Крим (на 9%). Найвища продуктивність корів спостерігалася у господарствах Київської (2639 кг), Черкаської (2440 кг), Полтавської (2322кг), Харківської (2320) областей.

Загальне виробництво яєць від птиці усіх видів збільшилося на 5,4%, у т.ч. в сільськогосподарських підприємствах – на 8,9% (при зменшенні несучості курей-несучок з 139 до 137 яєць, або на 1,4%), а в господарствах населення – на 1,3%.

Зростання загального виробництва яєць від птиці усіх видів порівняно з січнем–червнем 2009р. відбулося у 19 регіонах, із них найбільше – в Харківській (на 19%), Херсонській (на 17%) та Чернівецькій (на 16%) областях; найсуттєвіше зменшення їхнього виробництва спостерігалася в Хмельницькій (на 11%), Сумській (на 7%) та Полтавській (на 6%) областях.

У господарствах населення зростання обсягів реалізації худоби та птиці на забій зафіксовано в 13 регіонах (від 0,2% до 12%), виробництва молока – лише у Миколаївській області (на 1,5%), яєць від птиці всіх видів – у 15 регіонах (від 0,7% до 9,4%). На рівні січня–червня 2009р. залишилися обсяги реалізації худоби та птиці на забій у Полтавській області, виробництво молока – у Кіровоградській, Луганській та Одеській областях.

За розрахунками, на 1 липня 2010р. чисельність поголів'я худоби та птиці характеризується такими даними:

(тис. голів)									
	Усі категорії господарств			Сільськогосподарські підприємства			Господарства населення		
	2010р.	2010р. до 2009р.		2010р.	2010р. до 2009р.		2010р.	2010р. до 2009р.	
		+, -	у %		+, -	у %		+, -	у %
Велика рогата худоба	5572,5	-186,4	96,8	1679,6	-95,5	94,6	3892,9	-90,9	97,7
у т.ч. корови	2771,9	-113,4	96,1	603,7	-23,1	96,3	2168,2	-90,3	96,0
Свині	8313,8	1052,2	114,5	3571,7	503,2	116,4	4742,1	549,0	113,1
Вівці та кози	2228,1	100,4	104,7	354,1	-5,8	98,4	1874,0	106,2	106,0
Птиця	233067	10525	104,7	103242	6224	106,4	129825	4301	103,4

Загальне поголів'я великої рогатої худоби скоротилося у 23 регіонах, крім Вінницької та Миколаївської областей (зросло на 0,2%); у т.ч. корів – у всіх регіонах, крім Миколаївської області (зросло на 0,1%); овець і кіз – у 6 регіонах; птиці всіх видів – у 9 регіонах; поголів'я свиней зросло в усіх регіонах. Найсуттєвіше скорочення поголів'я великої рогатої худоби спостерігалось у господарствах Сумської (на 7%), Житомирської, Київської, Рівненської, Донецької та Запорізької (на 6%) областей; овець і кіз – Полтавської (на 8%), Херсонської (на 4%) та Чернівецької (на 3%) областей; птиці всіх видів – Полтавської (на 10%), Чернігівської (на 6%), Івано-Франківської, Сумської, Львівської (на 2%) областей.

На початок липня п.р. населенням утримувалось 69,9% загальної чисельності великої рогатої худоби (торік – 69,2%), у т.ч. корів – 78,2% (78,3%), свиней – 57,0% (57,7%), овець і кіз – 84,1% (83,1%), птиці всіх видів – 55,7% (56,4%).

За січень–червень 2010р. порівняно з відповідним періодом 2009р. у сільськогосподарських підприємствах (крім малих) зросло загальне надходження приплоду поросят (на 201,0 тис. голів, або на 8,6%); зменшилося надходження телят (на 9,8 тис. голів, або на 2,3%) та ягнят і козенят (на 4,1 тис. голів, або на 3,2%). У розрахунку на 100 маток, які були на початок 2010р., вихід поросят становив 777 голів (проти 786 голів), ягнят і козенят – 64 голови (68 голів), телят – залишився на рівні минулого року і становив 52 голови. Відсоток падежу великої рогатої худоби збільшився на 0,1 в.п., свиней – на 0,4 в.п., овець і кіз – на 0,3 в.п. і склав відповідно 0,7%; 3,9% та 1,7% до обороту стада.

Сільськогосподарські підприємства (крім малих) у січні–червні п.р. порівняно з відповідним періодом 2009р. зменшили продаж населенню молодняку великої рогатої худоби (на 6,5 тис. голів, або на 5,4%), свиней (на 100,2 тис. голів, або на 16,9%) та птиці (на 6,2 млн. голів, або на 13,7%).

В аграрних підприємствах (крім малих), що займалися тваринництвом, на 1 липня 2010р. було в наявності кормів усіх видів 1,1 млн.т корм.од,

що на 17,3% менше, ніж на 1 липня 2009р., у т.ч. концентрованих – 0,4 млн.т корм.од (на 31,4% менше). У розрахунку на одну умовну голову великої худоби припадало по 2,4 ц корм.од кормів усіх видів, у т.ч. концентрованих – по 0,8 ц корм.од (торік відповідно 3,1 ц корм.од та 1,3 ц корм.од).

Сільськогосподарськими підприємствами (крім малих) за січень–червень 2010р. отримано дотацій для підтримки тваринництва за рахунок коштів податку на додану вартість на суму 434,6 млн.грн., у т.ч. за худобу та птицю – на суму 116,5 млн.грн., за молоко – на суму 318,1 млн.грн.

**Реалізація сільськогосподарської продукції.** Загальний обсяг реалізованої аграрними підприємствами власно виробленої продукції за січень–червень п.р. порівняно з відповідним періодом 2009р. зменшився на 11%, у т.ч. продукції рослинництва – на 29%, а тваринництва – збільшився на 11%.

Обсяги реалізації сільськогосподарськими підприємствами (крім малих) основних видів аграрної продукції характеризуються такими даними:

(тис.т)					
	Січень– червень 2010р.	Січень–червень 2010р. до січня– червня 2009р.		<u>Довідково:</u> частка реалізації продукції переробним підпри- ємствам у загальному обсязі, %	
		+, –	у %	січень–червень 2010р.	січень–червень 2009р.
Зернові і зернобобові культури	5620,3	–3951,7	58,7	2,9	3,9
у тому числі					
пшениця	2301,3	–2230,2	50,8	3,6	3,2
жито	211,0	39,9	123,3	6,6	8,5
ячмінь	1324,3	67,4	105,4	1,5	2,5
кукурудза	1490,0	–1715,6	46,5	2,8	5,3
Насіння соняшнику	1262,4	–353,1	78,1	3,9	4,8
Соя	241,2	77,1	147,0	1,9	2,0
Ріпак	52,0	–0,3	99,5	0,6	0,8
Худоба та птиця (у живій вазі)	755,6	97,0	114,7	26,8	26,0
у тому числі					
велика рогата худоба	95,5	–7,4	92,9	58,3	56,8
свині	160,3	32,1	125,1	55,9	59,4
птиця	498,2	72,5	117,0	11,4	8,5
Молоко та молочні продукти	996,9	7,0	100,7	92,7	92,7
Яйця, млн.шт.	4151,2	167,5	104,2	0,2	0,2

Порівняно з I півріччям 2009р. загальні обсяги продажу худоби та птиці зменшили аграрні підприємства 8 регіонів (на 17,7–2,9%). Продаж великої рогатої худоби скорочено в 17 регіонах і найсуттєвіше – в Івано-Франківській (на 63%) та Закарпатській (на 45%) областях; свиней – лише у Рівненській (на 44%), Закарпатській (на 8%) областях та м.Києві (на 1%). Продаж птиці зменшено в 13 регіонах, з них найсуттєвіше – у Закарпатсь-

кій (на 76%), Херсонській (на 67%), Івано-Франківській (на 60%) та Тернопільській (на 47%) областях.

Середня жива вага однієї голови великої рогатої худоби, проданої аграрними господарствами переробним підприємствам, у січні–червні 2010р. становила 421 кг, що на рівні відповідного періоду 2009р., свиней – 109 кг (торік – 108 кг). Порівняно з минулорічним рівнем зниження середньої ваги великої рогатої худоби спостерігалось у 14 регіонах, з них найсуттєвіше – у Миколаївській (на 39 кг) та Київській (на 24 кг) областях; свиней – у 10 регіонах і найзначніше – у Донецькій (на 10 кг), Миколаївській та Черкаській (по 9 кг) областях.

Продаж молока скорочено аграрними підприємствами 15 регіонів, із них найбільше – у Закарпатській (на 13%), Волинській та Миколаївській (по 10%) областях; яєць – у 6 регіонах і найсуттєвіше – у Волинській (на 93%) та Закарпатській (на 49%) областях.

Середні ціни продажу аграрної продукції сільськогосподарськими підприємствами за всіма напрямками реалізації за січень–червень 2010р. порівняно з відповідним періодом 2009р. зросли на 23%, у т.ч. продукції рослинництва – на 38%, тваринництва – на 12%. У червні п.р. порівняно з травнем середні ціни реалізації сільськогосподарської продукції знизилися на 6%, у т.ч. продукції рослинництва – на 10%, тваринництва – на 3%.

Середні ціни реалізації сільськогосподарськими підприємствами основних видів аграрної продукції становили:

	Січень–червень 2010р.		Довідково: червень 2010р.	
	грн. за т	у % до січня–червня 2009р.	грн. за т	у % до травня 2010р.
Зернові та зернобобові культури	1000,0	132,5	908,2	90,0
у тому числі				
пшениця	979,2	134,7	975,3	98,6
жито	667,5	108,1	694,0	100,8
ячмінь	790,8	105,5	709,1	90,4
кукурудза	1207,5	158,6	1061,2	76,2
Насіння соняшнику	2586,2	143,5	2361,0	93,4
Соя	2755,3	109,1	2350,7	92,8
Ріпак	2492,3	118,4	2131,8	72,8
Худоба та птиця (у живій вазі)	10418,3	99,0	10761,5	97,7
у тому числі				
велика рогата худоба	8977,7	99,6	8711,7	103,4
свині	12475,6	85,7	11438,3	95,1
птиця	10027,9	103,6	10951,5	98,2
Молоко та молочні продукти	2745,1	150,4	2408,0	97,9
Яйця, за тис.шт.	478,1	139,0	300,2	93,7

**Надходження продукції тваринництва на переробні підприємства.** За I півріччя 2010р. на переробні підприємства загалом надійшло 672,9 тис.т живої ваги худоби та птиці, що на 30,2% більше, ніж за відповідний період 2009р., та 2331,8 тис.т молока і молочних продуктів (на 3,3% менше).

Із загального обсягу надходжень переробними підприємствами від усіх категорій сільськогосподарських товаровиробників закуплено 233,0 тис.т живої ваги худоби та птиці, що на 20,3% більше січня–червня 2009р., та 2309,2 тис.т молока та молочних продуктів (на 2,4% менше).

Порівняно з I півріччям 2009р. скоротилися обсяги закупівель худоби та птиці переробними підприємствами 12 регіонів, з них найбільше – Волинської (на 52%), Херсонської (на 29%) областей; молока – 14 регіонів, з них найбільш істотно – у Закарпатській (на 42%), Волинській (на 21%) та Донецькій (на 20%) областях.

Переробними підприємствами використано для переробки 437,2 тис.т власно вирощеної худоби та птиці (на 36% більше, ніж за січень–червень 2009р.) та 7,4 тис.т власно виробленого молока (у 2,4 р.б.).

За I півріччя 2010р. частка господарств населення в загальному обсязі закупівлі переробними підприємствами худоби та птиці порівняно з січнем–червнем 2009р. зменшилася з 19,9% до 19,2%, молока – з 54,3% до 52,6%.

Переробними підприємствами на виплату дотацій за рахунок коштів податку на додану вартість у січні–червні 2010р. за худобу та птицю в живій вазі нараховано коштів на суму 169,1 млн.грн., перераховано на рахунки сільськогосподарським товаровиробникам усіх категорій 149,5 млн.грн., за молоко – відповідно 786,3 млн.грн. та 675,8 млн.грн. Рівень сплати нарахованих сум за худобу та птицю склав 88,4%, за молоко – 86,0%.

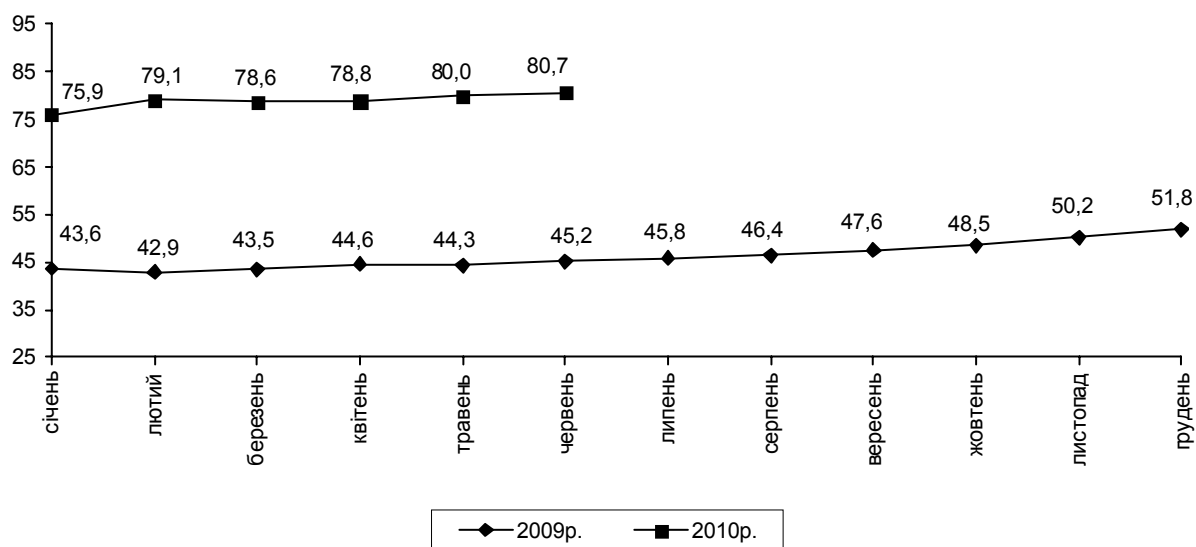
**Наявність зерна та насіння соняшнику.** На 1 липня 2010р. в сільськогосподарських підприємствах (крім малих) та підприємствах, що здійснюють зберігання, переробку зернових культур, було в наявності 4,9 млн.т зерна (на 33% менше проти 1 липня 2009р.), у т.ч. 2,4 млн.т пшениці, 1,1 млн.т ячменю, 0,7 млн.т кукурудзи, 0,4 млн.т жита. Безпосередньо в аграрних підприємствах зберігалось 2,2 млн.т зерна (на 25% менше), у т.ч. 0,8 млн.т пшениці, 0,7 млн.т ячменю, 0,4 млн.т кукурудзи, 0,1 млн.т жита. Зернозберігаючі та зернопереробні підприємства мали в наявності 2,7 млн.т зерна (на 38% менше), у т.ч. зернозберігаючі – 1,6 млн.т (на 43% менше).

Запаси насіння соняшнику становили 1,0 млн.т (на 14% менше, ніж на 1 липня 2009р.), із них безпосередньо в аграрних підприємствах (крім малих) зберігалось 0,3 млн.т (на 6% більше), підприємствах, що здійснюють його переробку та зберігання, – 0,7 млн.т (на 19% менше, ніж торік).

## БУДІВЕЛЬНА ДІЯЛЬНІСТЬ

У січні–червні 2010р. підприємствами країни виконано будівельних робіт на суму 14,3 млрд.грн., що у порівнянних цінах становить 80,7% проти січня–червня попереднього року.

**Зміни обсягів будівельних робіт**  
(наростаючим підсумком у % до відповідного періоду попереднього року)



За видами будівельної діяльності обсяги виконаних робіт характеризуються такими даними:

Вид діяльності	Обсяги робіт за січень–червень 2010р., млн.грн.	У % до	
		січня–червня 2009р.	загального обсягу
<b>Будівництво</b>	<b>14295,5</b>	<b>80,7</b>	<b>100,0</b>
у тому числі			
Підготовка будівельних ділянок	883,8	101,5	6,2
з неї			
Розбирання та знесення будівель; земляні роботи	361,7	112,8	2,5
Розвідувальне буріння	522,1	94,9	3,7

**Примітка.** У розділі "Будівельна діяльність" дані сформовано на підставі термінової звітності, якою охоплені великі, середні та вагомні за обсягами малі підприємства.



Вид діяльності	Обсяги робіт за січень– червень 2010р., млн.грн.	Продовження	
		У % до	
		січня–червня 2009р.	загального обсягу
Будівництво будівель та споруд	11796,3	79,6	82,5
з нього			
Загальнобудівельні роботи	9595,4	79,3	67,1
будівництво будівель	7452,2	80,2	52,1
будівництво мостів, шляхових естакад, тунелів та метрополітену	302,8	45,8	2,1
будівництво магістральних трубопро- водів, ліній зв'язку та енергопостачання	665,3	82,4	4,7
будівництво місцевих трубопроводів, ліній зв'язку та енергопостачання	313,6	76,3	2,2
будівництво підприємств енергетики, добувної й обробної промисловості	533,1	89,2	3,7
будівництво інших споруд	11,3	39,7	0,1
монтаж та встановлення збірних конс- трукцій	317,1	101,8	2,2
Виготовлення каркасних конструкцій і покрівель	69,7	74,9	0,5
Будівництво доріг, аеродромів та улашту- вання поверхні спортивних споруд	894,9	70,9	6,3
Будівництво водних споруд	189,1	85,9	1,3
Інші будівельні роботи	1047,2	91,5	7,3
Установлення інженерного устаткування будівель та споруд	1521,3	79,4	10,6
Роботи з завершення будівництва	80,6	87,8	0,6
Оренда будівельної техніки з оператором	13,5	59,4	0,1

Зниження обсягів будівництва в січні–червні 2010р. проти відповідного періоду попереднього року відбулося за всіма основними видами будівельної діяльності, крім робіт з підготовки будівельних ділянок, обсяги яких зросли на 1,5%.

На загальну тенденцію найбільше вплинула діяльність підприємств, що займаються будівництвом будівель і споруд (частка яких у загальному обсязі становить 82,5%). Серед них значно (на 54,2%) скоротили обсяги робіт підприємства, що здійснюють будівництво мостів, шляхових естакад, тунелів та метрополітену. Також знижено обсяги робіт з будівництва доріг, аеродромів та улаштування поверхні спортивних споруд (на 29,1%), місцевих трубопроводів, ліній зв'язку й енергопостачання (на

23,7%) і будівель (на 19,8%).

Водночас обсяги робіт підприємств, що здійснюють монтаж та встановлення збірних конструкцій, зросли проти відповідного періоду 2009р. на 1,8%.

Індекси обсягів виконаних будівельних робіт за регіонами наведено в таблиці.

(відсотків до відповідного періоду попереднього року)						
	Січень 2010р.	Січень— лютий 2010р.	Січень— березень 2010р.	Січень— квітень 2010р.	Січень— травень 2010р.	Січень— червень 2010р.
<b>Україна</b>	<b>75,9</b>	<b>79,1</b>	<b>78,6</b>	<b>78,8</b>	<b>80,0</b>	<b>80,7</b>
Автономна Республіка Крим	57,9	73,6	68,4	65,5	70,9	72,2
Вінницька	56,7	67,2	81,2	81,2	81,3	88,5
Волинська	95,1	56,8	54,2	43,6	46,2	50,0
Дніпропетровська	115,1	114,6	107,6	92,3	96,7	99,0
Донецька	64,9	75,5	75,6	79,9	79,0	80,4
Житомирська	87,7	94,6	104,8	109,4	100,8	75,0
Закарпатська	55,3	54,2	52,9	54,9	47,1	46,3
Запорізька	91,0	91,5	94,1	95,7	110,9	108,3
Івано-Франківська	53,7	50,1	53,8	59,3	62,5	63,9
Київська	44,3	58,8	64,5	65,6	65,4	68,4
Кіровоградська	81,9	80,9	73,0	67,9	65,0	64,2
Луганська	90,2	87,9	82,2	73,7	73,1	75,0
Львівська	69,4	68,6	64,9	67,7	66,3	66,6
Миколаївська	62,9	61,2	74,4	75,0	86,3	92,6
Одеська	89,1	94,8	97,9	100,5	91,2	89,9
Полтавська	139,2	115,8	110,6	111,7	111,0	112,1
Рівненська	66,2	65,9	44,6	35,5	55,2	58,5
Сумська	59,3	55,2	58,5	60,0	65,8	72,5
Тернопільська	67,8	59,2	65,7	70,3	70,2	73,8
Харківська	87,4	98,9	96,0	90,1	91,3	87,7
Херсонська	62,2	72,5	76,3	78,7	88,8	86,0
Хмельницька	59,8	64,3	67,9	64,7	65,0	67,7
Черкаська	53,1	79,3	80,8	80,6	78,3	85,3
Чернівецька	33,2	33,1	39,3	38,9	45,5	43,2
Чернігівська	52,6	55,2	53,8	58,0	62,8	60,9
м.Київ	72,6	74,0	75,1	80,4	80,0	81,5
м.Севастополь	61,4	70,9	72,5	70,9	72,5	72,2

Знизили обсяги будівництва підприємства 25 регіонів країни. Серед них найбільше (на 56,8–50,0%) – будівельники Чернівецької, Закарпатської та Волинської областей.

Разом із тим зросли обсяги робіт у Запорізькій та Полтавській (відповідно на 8,3% та 12,1%) областях.

Більше половини загального обсягу будівництва виконано підприємствами 4 регіонів країни (Донецької, Харківської, Дніпропетровської областей та м.Києва), зокрема, 25,4% – будівельниками столиці.

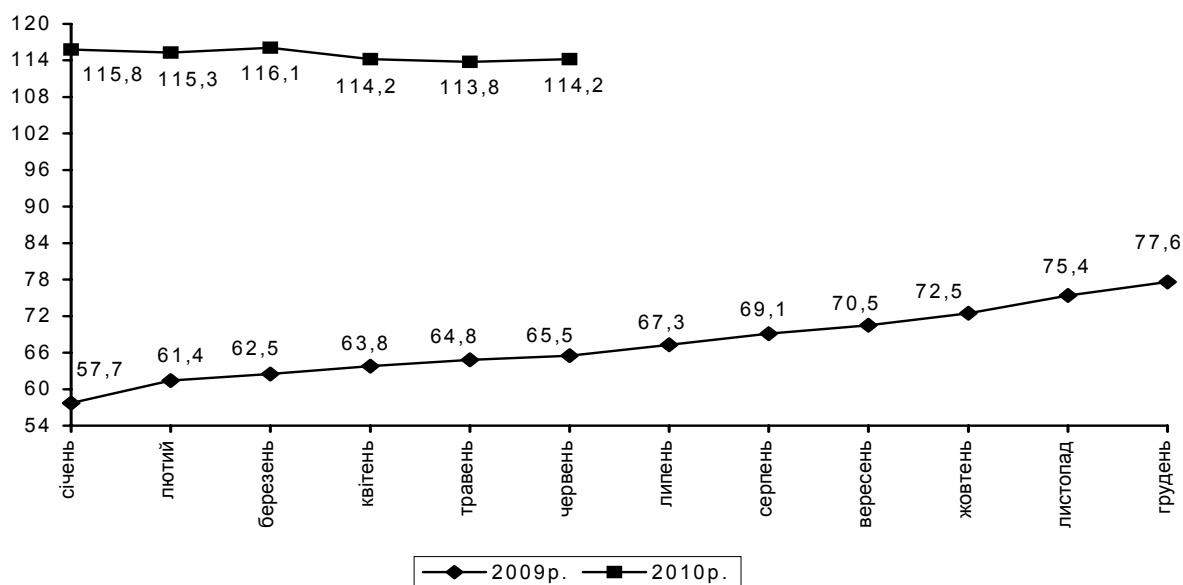
За характером будівництва обсяги робіт розподілились так: роботи з нового будівництва, реконструкції та технічного переозброєння становили 79,3% від загального обсягу, решта – з капітального та поточного ремонтів (12,6% та 8,1% відповідно).

## ТРАНСПОРТ

За січень–червень 2010р. підприємствами транспорту перевезено 359,2 млн.т вантажів, що на 13,9% більше, ніж за січень–червень 2009р. Вантажооборот зріс на 14,2% і становив 193,6 млрд.ткм.

	Перевезено вантажів		Вантажооборот	
	млн.т	у % до січня–червня 2009р.	млн.ткм	у % до січня–червня 2009р.
<b>Усіма видами транспорту</b>	<b>359,2</b>	<b>113,9</b>	<b>193560,2</b>	<b>114,2</b>
у тому числі				
залізничним	205,8	115,1	103171,6	114,3
автомобільним	68,7	112,6	17748,9	116,7
водним	4,3	117,8	4246,8	120,2
трубопровідним	80,4	111,6	68212,8	113,1
авіаційним	0,04	99,7	180,1	108,3

**Вантажооборот підприємств транспорту**  
(наростаючим підсумком у % до відповідного періоду попереднього року)



Перевезення вантажів залізницями порівняно з січнем–червнем 2009р. зросло на 15,1%, у т.ч. відправлення вантажів – на 15,2%. Відправлення вантажів зросло на Придніпровській залізниці на 27,9%, Одеській – на 20,0%, Львівській – на 17,8%, Південно-Західній – на 11,7%, Донецькій – на 9,0%, Південній – на 1,2%. Відправлення лісових вантажів збільшилося на 60,3%, бруксту чорних металів – на 46,8%, залізної та марганцевої руди – на 36,8%, коксу – на 23,0%, будівельних матеріалів – на 16,1%, чорних металів – на 15,3%, хімічних і мінеральних добрив – на 7,9%, кам'яного вугілля – на 6,8%, нафти і нафтопродуктів – на 5,3%. Відправлення цементу знизилося на 3,8%, зерна та продуктів перемелу – на 38,9%.

Вітчизняний морський та річковий торговельний флот виконав перевезення вантажів у обсязі 4,3 млн.т, що на 17,8% більше, ніж за січень–червень 2009р. Перевезення вантажів підприємствами річкового транспорту порівняно з січнем–червнем 2009р. зросли на 61,2%, морського транспорту – зменшилися на 12,2%. Закордонні перевезення вантажів річковим транспортом збільшилися на 76,8%, морським – на 6,7%. Обсяг переробки вантажів у торговельних і рибних портах та на промислових причалах (морських і річкових) зменшився на 2,4% і становив 75,3 млн.т. Переробка імпортованих вантажів збільшилася на 76,1%. Переробка транзитних вантажів скоротилася на 17,7%, експортних – на 0,5% та внутрішнього сполучення – на 24,2%. Кількість оброблених суден – закордонних та інфракт – збільшилася на 4,3% і становила 8,4 тис.од.

Підприємствами автомобільного транспорту (з урахуванням перевезень фізичними особами-підприємцями) за січень–червень 2010р. перевезено 68,7 млн.т вантажів, що на 12,6% більше, ніж за січень–червень 2009р., та виконано вантажооборот у обсязі 17,7 млрд.ткм, який зріс на 16,7%.

Магістральними трубопроводами у січні–червні 2010р. транспортовано 80,4 млн.т вантажів, що на 11,6% більше, ніж у січні–червні 2009р. Перекачка газу зросла на 25,9%, аміаку – на 35,9%. Перекачка нафти скоротилася на 25,9%. Транзит газу зріс на 30,5%, аміаку – на 7,1%. Транзит нафти зменшився на 35,3%.

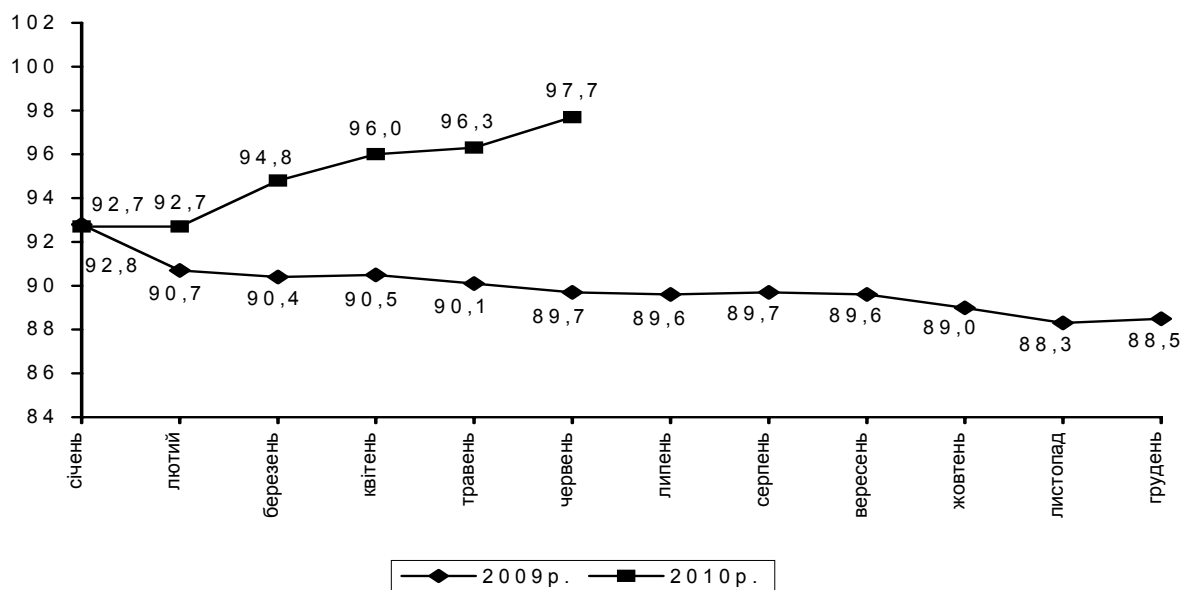
За 6 місяців 2010р. авіаційним транспортом перевезено 40,4 тис.т вантажів, що на 0,3% менше, ніж за січень–червень 2009р. Вантажооборот авіаційного транспорту становив 180,1 млн.ткм, що на 8,3% більше порівняно з січнем–червнем 2009р.

За січень–червень 2010р. послугами пасажирського транспорту скористалися 3,4 млрд. пасажирів, виконано пасажирську роботу в обсязі 62,2 млрд.пас.км, що становить відповідно 92,3% та 97,7% від обсягів січня–червня 2009р.

	Перевезено пасажирів		Пасажирооборот	
	млн.	у % до січня–червня 2009р.	млн.пас.км	у % до січня–червня 2009р.
<b>Усіма видами транспорту</b>	<b>3394,1</b>	<b>92,3</b>	<b>62222,5</b>	<b>97,7</b>
у тому числі				
залізничним <sup>1</sup>	211,5	99,3	23944,0	102,3
автомобільним	1855,0	92,1	25567,1	93,3
водним	2,9	90,2	30,0	88,7
авіаційним	2,5	113,8	4449,9	112,6
трамвайним	349,1	86,1	1950,5	87,0
тролейбусним	596,0	90,1	3413,3	90,6
метрополітенами	377,1	99,2	2867,7	99,1

<sup>1</sup> З урахування перевезень міською електричкою.

**Пасажирооборот підприємств транспорту**  
(наростаючим підсумком у % до відповідного періоду попереднього року)



Залізничним транспортом за січень–червень 2010р. відправлено 211,5 млн. пасажирів (з урахуванням перевезень міською електричкою), що на 0,7% менше, ніж за січень–червень 2009р. Відправлення пасажирів зменшилося на Донецькій залізниці на 2,8%, Львівській – на 1,7%, Придніпровській – на 1,0%, Південній – на 0,5% та Південно-Західній – на 0,7%. На Одеській залізниці відправлення пасажирів зросло на 0,8%. Послугами автомобільного транспорту (з урахуванням перевезень фізичними особами-підприємцями) скористалися 1,9 млрд. пасажирів, що на 7,9% менше, ніж за січень–червень 2009р. Перевезення пасажирів автотранспортом фізичних осіб-підприємців зменшилися на 7,8%. Перевезення пасажирів морським транспортом порівняно з січнем–червнем 2009р. скоротилися на 1,5%. Підприємства м.Севастополя, які виконали 88,9% загальних обсягів морських перевезень пасажирів, зменшили перевезення пасажирів на 1,8%. Закордонні морські перевезення пасажирів зросли на 10,6% порівняно з січнем–червнем 2009р. Підприємства Автономної Республіки Крим, які виконують майже всі морські закордонні перевезення (96,3%), збільшили перевезення пасажирів у січні–червні 2010р. на 11,8%. Авіаційним транспортом перевезено 2,5 млн. пасажирів, що на 13,8% більше, ніж за січень–червень 2009р. За січень–червень 2010р. міським електротранспортом перевезено 1,3 млрд. пасажирів, що на 8,6% менше порівняно з січнем–червнем 2009р.

## ЗОВНІШНЯ ТОРГІВЛЯ ТОВАРАМИ

Обсяги експорту та імпорту **товарів** України становили відповідно 18769 млн.дол. США та 20869,3 млн.дол. і збільшились порівняно з січнем–травнем 2009р. на 31,4% та на 25,9%. Від’ємне сальдо зовнішньої торгівлі товарами становило 2100,3 млн.дол. (за січень–травень 2009р. також від’ємне – 2290,3 млн.дол.). Коефіцієнт покриття експортом імпорту склав 0,90 (проти 0,86 у січні–травні 2009р.).

Зовнішньоторговельні операції товарами Україна здійснювала з партнерами із 200 країн світу.

Інформацію щодо зовнішньої торгівлі товарами з найбільшими торговими партнерами наведено у таблиці.

	Експорт		Імпорт		Сальдо
	млн.дол. США	у % до січня– травня 2009р.	млн.дол. США	у % до січня– травня 2009р.	
<b>Усього</b>	<b>18769,0</b>	<b>131,4</b>	<b>20869,3</b>	<b>125,9</b>	<b>–2100,3</b>
<b>Країни СНД</b>	<b>6590,1</b>	<b>139,8</b>	<b>9205,5</b>	<b>122,9</b>	<b>–2615,4</b>
у тому числі					
Азербайджан	245,9	116,3	460,7	7917,6	–214,8
Білорусь	649,7	140,7	672,5	131,6	–22,8
Казахстан	471,9	74,5	265,5	24,3	206,4
Молдова	263,7	107,9	27,0	145,6	236,7
Російська Федерація	4679,2	168,2	7733,5	217,8	–3054,3
<b>Країни ЄС</b>	<b>4537,3</b>	<b>140,7</b>	<b>6533,7</b>	<b>122,6</b>	<b>–1996,4</b>
у тому числі					
Австрія	166,8	177,0	248,5	122,3	–81,7
Бельгія	98,6	141,1	185,9	109,9	–87,3
Болгарія	168,9	108,0	58,6	136,3	110,3
Іспанія	146,7	59,4	151,5	112,5	–4,8
Італія	866,9	189,7	503,2	120,4	363,7
Литва	81,8	144,1	220,7	171,0	–138,9
Нідерланди	202,5	119,3	261,8	97,6	–59,3
Німеччина	574,7	137,8	1514,3	109,6	–939,6
Польща	596,1	171,8	854,5	110,5	–258,4
Румунія	224,1	192,2	248,2	184,6	–24,1
Словаччина	201,3	99,9	129,4	125,9	71,9
Сполучене Королівство	165,0	165,6	302,2	120,2	–137,2
Угорщина	268,1	117,6	349,7	171,6	–81,6
Франція	123,3	86,0	395,9	114,4	–272,6
Чеська Республіка	231,5	232,8	215,4	126,8	16,1
<b>Інші країни</b>	<b>7641,6</b>	<b>120,5</b>	<b>5130,1</b>	<b>136,9</b>	<b>2511,5</b>
у тому числі					
Єгипет	531,7	135,5	61,2	151,1	470,5
Індія	542,6	125,6	260,2	155,2	282,4
Китай	399,2	56,6	1436,7	161,4	–1037,5
Сполучені Штати Америки	306,3	547,2	610,4	111,8	–304,1
Туреччина	1234,3	156,8	430,5	124,2	803,8

До країн СНД було експортовано 35,1% усіх товарів, до країн ЄС – 24,2% (у січні–травні 2009р. – відповідно 33% та 22,6%).

Найбільші експортні поставки здійснювались до Російської Федерації – 24,9%, Туреччини – 6,6%, Італії – 4,6%, Білорусі – 3,5%, Польщі – 3,2%, Німеччини – 3,1% від загального обсягу експорту.

Із країн СНД імпортовано 44,1% усіх товарів, з країн ЄС – 31,3% (у січні–травні 2009р. – відповідно 45,2% та 32,2%).

Найбільшу питому вагу в загальному обсязі імпорту мали Російська Федерація – 37,1%, Німеччина – 7,3%, Китай – 6,9%, Польща – 4,1%, Білорусь – 3,2%.

Основу товарної структури зовнішньої торгівлі України складали мінеральні продукти, недорогоцінні метали та вироби з них, механічні та електричні машини, продукція хімічної та пов'язаних з нею галузей промисловості, транспортні засоби та шляхове обладнання, продукти рослинного походження.

Інформацію щодо найважливіших товарних груп у структурі зовнішньої торгівлі України за січень–травень 2010р. наведено у таблиці.

Код і назва товарів згідно з УКТЗЕД	Експорт			Імпорт		
	млн.дол. США	у % до січня– травня 2009р.	у % до загаль– ного обсягу	млн.дол. США	у % до січня– травня 2009р.	у % до загаль– ного обсягу
<b>Усього</b>	<b>18769,0</b>	<b>131,4</b>	<b>100,0</b>	<b>20869,3</b>	<b>125,9</b>	<b>100,0</b>
у тому числі						
II. Продукти рослинного походження	1373,3	75,0	7,3	759,4	130,6	3,6
з них						
10 зернові культури	1021,8	74,0	5,4	108,2	147,8	0,5
V. Мінеральні продукти	2307,4	198,9	12,3	7537,1	122,3	36,1
з них						
27 енергетичні матеріали; нафта та продукти її перегонки	1368,0	222,6	7,3	6781,6	116,8	32,5
VI. Продукція хімічної та пов'язаних з нею галузей промисловості	1235,8	130,7	6,6	2337,7	126,1	11,2
XV. Недорогоцінні метали та вироби з них	6763,5	136,8	36,0	1340,9	147,7	6,4
з них						
72 чорні метали	5790,4	147,3	30,9	659,8	174,8	3,2



Код і назва товарів згідно з УКТЗЕД	Продовження					
	Експорт			Імпорт		
	млн.дол. США	у % до січня– травня 2009р.	у % до загаль– ного обсягу	млн.дол. США	у % до січня– травня 2009р.	у % до загаль– ного обсягу
73 вироби з чорних металів	668,5	82,7	3,6	259,7	124,0	1,2
XVI. Механічне та електричне обладнання	2037,6	127,2	10,9	2611,0	128,0	12,5
у тому числі						
84 котли, машини, апарати і механічні пристрої	1208,5	135,4	6,5	1504,7	107,7	7,2
85 електричні машини і устаткування	829,2	116,9	4,4	1106,3	172,2	5,3
XVII. Транспортні засоби та шляхове обладнання	1034,4	162,9	5,5	1111,6	131,4	5,3

За січень–травень 2010р. експорт української давальницької сировини становив 20,1 млн.дол. США, або 0,1% від загального обсягу експорту країни. В Україну імпортовано готової продукції, виготовленої з давальницької сировини, на 19,8 млн.дол., що також становить 0,1% від загального обсягу імпорту.

В Україну надійшло іноземної давальницької сировини на 798,7 млн.дол., або 3,8% від загального обсягу імпорту країни. Обсяг експорту готової продукції, виготовленої з імпортованої давальницької сировини, становив 1454,5 млн.дол., або 7,7% від загального обсягу експорту.

Серед регіонів України найбільші обсяги зовнішньої торгівлі товарами у січні–травні 2010р. припадали на м.Київ, Донецьку та Дніпропетровську області.

## ОПТОВА Й РОЗДРІБНА ТОРГІВЛЯ, РЕСТОРАННЕ ГОСПОДАРСТВО

**Оборот підприємств оптової торгівлі** за січень–червень 2010р. становив 440,8 млрд.грн. Фізичний обсяг оптового товарообороту порівняно з січнем–червнем 2009р. збільшився на 5%.

**Оборот роздрібної торгівлі<sup>1</sup>** за січень–червень 2010р. становив 231,4 млрд.грн., що на 2,3% більше обсягу січня–червня 2009р. У структурі обороту роздрібної торгівлі на організовані та неформальні ринки припадало 30,7%.

Обсяги та темпи зростання обороту роздрібної торгівлі за регіонами наведено нижче.

	Оборот роздрібної торгівлі за січень–червень 2010р., млн.грн.	Темпи зростання обороту роздрібної торгівлі (у порівнянних цінах), %		
		січень–червень 2010р. до січня–червня 2009р.	ДОВІДКОВО:	
			січень–червень 2009р. до січня–червня 2008р.	2009р. до 2008р.
<b>Україна</b>	<b>231399,2</b>	<b>102,3</b>	<b>84,8</b>	<b>82,6</b>
Автономна				
Республіка Крим	8947,4	101,2	86,7	81,4
Вінницька	6128,5	103,2	87,9	80,2
Волинська	4109,8	101,7	83,5	82,6
Дніпропетровська	18491,4	105,1	80,6	79,9
Донецька	22663,4	101,3	82,0	80,4
Житомирська	5001,1	103,3	91,7	82,8
Закарпатська	4865,8	100,9	87,7	81,3
Запорізька	9800,3	103,9	83,2	79,3
Івано-Франківська	5833,0	101,5	85,6	84,1
Київська	8752,7	99,8	93,4	86,9
Кіровоградська	3932,6	104,4	84,6	82,2
Луганська	9893,2	106,4	82,0	80,8
Львівська	11030,1	99,1	89,3	84,7
Миколаївська	5492,6	100,7	85,1	84,6
Одеська	13785,1	102,0	93,2	89,2
Полтавська	6204,2	99,5	80,9	76,2
Рівненська	4113,0	95,1	90,4	85,6
Сумська	4073,7	98,0	83,0	81,0

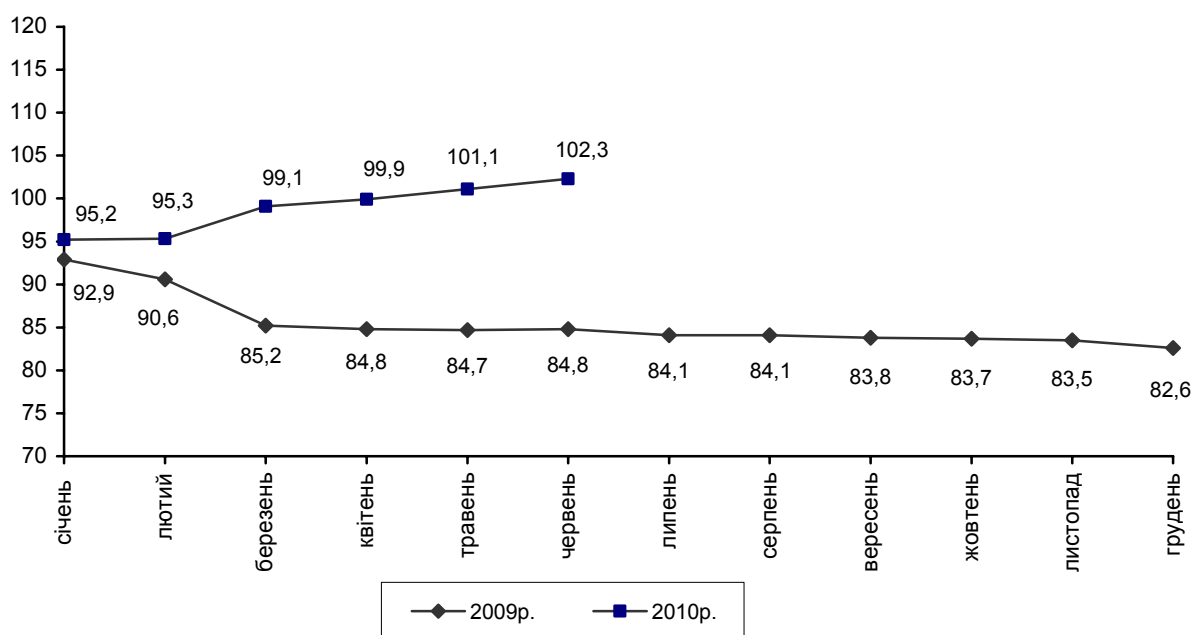
<sup>1</sup> Включає роздрібний товарооборот підприємств роздрібної торгівлі, розрахункові дані щодо обсягів продажу товарів на ринках і фізичними особами-підприємцями.

Продовження

	Оборот роздрібно́ї торгівлі за січень–червень 2010р., млн.грн.	Темпи зростання обороту роздрібно́ї торгівлі (у порівнянних цінах), %		
		січень–червень 2010р. до січня–червня 2009р.	ДОВІДКОВО:	
			січень–червень 2009р. до січня–червня 2008р.	2009р. до 2008р.
Тернопільська	3805,0	98,3	92,9	86,2
Харківська	17494,5	103,0	81,4	82,5
Херсонська	4503,9	101,9	87,0	86,7
Хмельницька	5188,5	96,5	82,1	79,2
Черкаська	5669,0	107,0	87,6	88,0
Чернівецька	3369,1	99,1	89,0	87,8
Чернігівська	4356,2	95,6	89,9	83,4
м.Київ	31365,0	103,7	80,3	79,8
м.Севастополь	2530,1	104,1	91,4	83,4

### Зміни обсягів обороту роздрібно́ї торгівлі

(наростаючим підсумком у % до відповідного періоду попереднього року)



**Оборот ресторанного господарства** (з урахуванням обороту фізичних осіб-підприємців) за січень–червень 2010р. проти січня–червня попереднього року збільшився на 1,1% і становив 8 млрд.грн.

Обсяг роздрібно́го товарообороту підприємств, які здійснюють діяльність із роздрібно́ї торгівлі та ресторанного господарства, за січень–

червень 2010р. становив 121,6 млрд.грн., що в порівнянних цінах на 2,5% більше обсягу січня–червня 2009р.

Порівняно з січнем–червнем 2009р. найбільше зростання обсягів роздрібного товарообороту підприємств спостерігалось в Луганській і Черкаській областях та м.Севастополі (на 7,3–6,4%).

Обсяги та темпи зростання роздрібного товарообороту за регіонами наведено нижче.

	Роздрібний товарооборот за січень– червень 2010р., млн.грн.	Темпи зростання товарообороту (у порівнянних цінах), %			
		червень 2010р. до червня 2009р.	січень– червень 2010р. до січня– червня 2009р.	ДОВІДКОВО:	
				червень 2009р. до червня 2008р.	січень– червень 2009р. до січня– червня 2008р.
<b>Україна</b>	<b>121551,3</b>	<b>109,2</b>	<b>102,5</b>	<b>78,8</b>	<b>80,1</b>
Автономна					
Республіка Крим	4081,1	108,5	100,5	76,0	79,8
Вінницька	2436,7	103,6	101,2	84,7	80,2
Волинська	1957,3	101,2	99,4	79,0	75,7
Дніпропетровська	10985,6	110,1	105,4	72,7	75,3
Донецька	11069,1	107,8	103,6	78,0	76,4
Житомирська	2224,6	113,1	102,5	90,2	91,1
Закарпатська	2642,1	105,4	102,3	82,1	84,1
Запорізька	4440,3	106,6	104,4	80,8	78,3
Івано-Франківська	2171,9	103,9	101,3	79,3	80,9
Київська	5198,2	109,4	99,9	95,0	92,0
Кіровоградська	1902,3	107,3	105,4	76,8	75,9
Луганська	3954,9	116,9	107,3	71,9	76,8
Львівська	6706,5	107,9	98,7	84,5	85,8
Миколаївська	2390,7	107,9	98,0	75,4	78,5
Одеська	7734,9	111,4	102,0	89,0	93,5
Полтавська	3008,7	101,7	98,7	76,4	77,7
Рівненська	1862,6	99,2	93,6	88,6	85,6
Сумська	1642,8	98,9	95,7	75,2	78,4
Тернопільська	1717,7	104,5	97,9	88,5	88,2
Харківська	8424,2	110,7	101,3	75,2	77,9
Херсонська	2080,4	104,2	99,9	85,0	82,1
Хмельницька	2191,1	107,9	94,5	75,9	74,5
Черкаська	2393,3	115,6	107,1	79,2	80,6
Чернівецька	1794,0	94,4	98,6	89,8	87,4
Чернігівська	1927,7	97,1	94,0	85,9	83,7
м.Київ	23368,4	113,0	103,6	72,6	77,1
м.Севастополь	1244,2	115,0	106,4	83,5	86,3

Обсяг роздрібного товарообороту за червень 2010р. становив 22,1 млрд.грн. і в порівнянних цінах збільшився проти червня 2009р. на 9,2%, проти травня 2010р. – на 4%.

Через мережу автозаправних станцій, що налічує 6271 од, у червні 2010р. було продано у роздріб світлих нафтопродуктів на 4441,2 млн.грн., із них бензину моторного – на 3275 млн.грн. (73,7%), дизельного пального – на 1166,2 млн.грн. (26,3%).

Бензину моторного було реалізовано 319,1 тис.т, що на 1,6% менше, ніж у червні 2009р., дизельного пального – 141,1 тис.т (на 13,6% більше).

У задоволенні потреб населення товарами значне місце належить ринкам. За рахунок організованих ринків у січні–червні 2010р. формувалось 26,8% загального обсягу продажу споживчих товарів. В обороті цих ринків 16,7% становив продаж сільськогосподарських продуктів.

Продаж сільськогосподарських продуктів на ринках за січень–червень 2010р. проти січня–червня 2009р. збільшився на 1,5%, при цьому ціни зросли на 10,7%. Продукти тваринництва подорожчали на 3%, їхній продаж збільшився на 5,8%. Продаж продуктів рослинництва зменшився на 5,9% при зростанні цін на 27,9%.

У червні 2010р. проти червня 2009р. продаж сільськогосподарських продуктів на ринках збільшився на 3,1% при зростанні цін на 5,3%.

Дані щодо індексів цін та обсягів продажу окремих сільськогосподарських продуктів на ринках наведено в таблиці.

	(відсотків)					
	Індекси цін			Індекси обсягу продажу		
	січень– червень 2010р. до січня– червня 2009р.	червень 2010р. до		січень– червень 2010р. до січня– червня 2009р.	червень 2010р. до	
		травня 2010р.	червня 2009р.		травня 2010р.	червня 2009р.
Зернові	111,6	100,5	116,0	94,7	100,3	95,2
Борошно	103,3	100,1	104,4	90,3	99,5	85,7
Круп'яні	110,6	101,6	115,7	91,1	99,0	89,9
пшоно	93,2	99,6	98,5	91,9	99,8	93,0
крупя гречана	148,1	104,8	169,0	89,5	98,8	87,5
рис	101,2	99,9	98,6	92,1	98,9	90,7
інші крупи	96,4	100,4	100,4	90,2	99,1	89,8
Картопля	136,3	67,3	116,6	92,0	143,5	98,2
Капуста свіжа	212,1	71,3	121,8	93,4	119,7	95,7
Цибуля ріпчаста	290,3	103,9	313,0	91,1	97,1	94,2
Буряки	211,9	99,5	185,2	90,7	97,5	100,9
Морква	198,3	105,4	137,2	92,4	94,9	101,0
Огірки солоні	101,0	99,2	89,0	96,9	75,3	105,2
Помідори солоні	105,3	106,5	102,7	104,2	67,2	118,1

Продовження

	Індекси цін			Індекси обсягу продажу		
	січень– червень 2010р. до січня– червня 2009р.	червень 2010р. до		січень– червень 2010р. до січня– червня 2009р.	червень 2010р. до	
		травня 2010р.	червня 2009р.		травня 2010р.	червня 2009р.
Часник	206,4	90,7	182,1	87,2	122,3	93,5
Фрукти та ягоди свіжі	105,1	81,0	101,9	96,3	220,9	105,0
Цукор	196,3	99,6	161,5	89,5	102,2	90,4
Олія	118,3	99,4	117,6	96,0	105,1	96,9
Яловичина	100,6	99,0	99,8	103,1	97,1	102,0
Свинина	96,9	99,2	93,4	108,7	94,3	109,7
Сало свиняче	86,5	90,3	76,2	114,1	96,4	114,5
Птиця	111,5	97,4	104,9	104,8	95,6	106,9
Молоко свіже	127,0	92,6	126,7	97,5	100,4	97,1
Масло тваринне	136,6	98,7	134,5	96,8	101,9	98,0
Сир (творог)	117,8	92,1	119,1	99,4	101,7	102,8
Сметана	126,6	97,3	127,7	98,0	100,4	98,2
Яйця	127,5	75,4	100,0	98,0	103,4	97,0
Мед	118,0	105,3	121,2	96,5	98,7	98,0

За січень–червень 2010р. порівняно з січнем–червнем 2009р. ціни зросли практично на всі сільськогосподарські продукти, окрім худоби, журавлини, сала свинячого, абрикосів, персиків, груш, малини, пшона, вишні, черешні, редиски, яблук, огірків свіжих, м'яса, помідорів свіжих, ціни на які знизилися на 17,5–0,8%.

Середні ціни, що склалися на ринках на окремі сільськогосподарські продукти, наведено нижче.

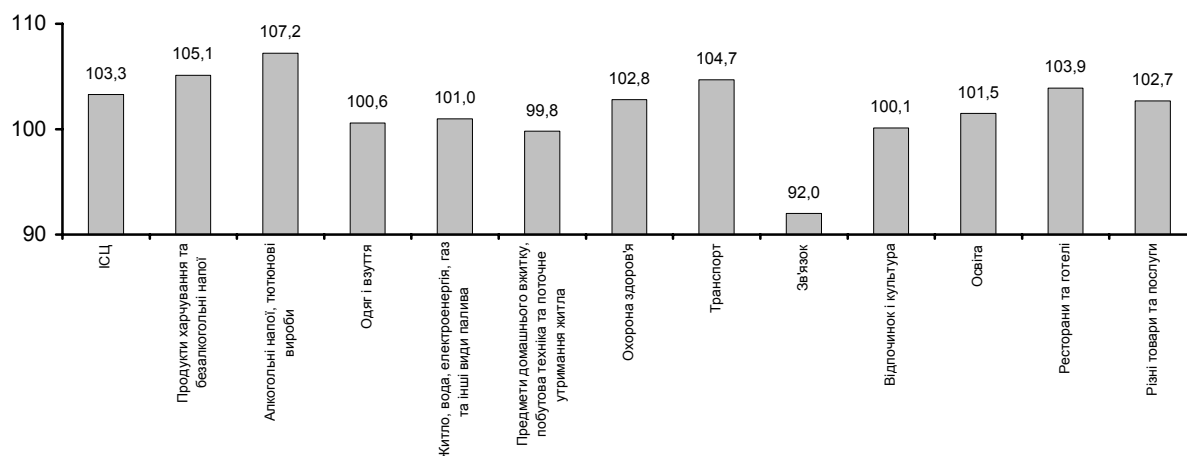
	(грн. за кг)		
	Червень		Травень 2010р.
	2010р.	2009р.	
Картопля	4,92	4,17	4,88
Капуста свіжа	3,94	3,22	5,90
Цибуля ріпчаста	8,48	2,71	8,16
Буряки	5,85	3,16	5,88
Морква	7,32	5,33	6,94
Огірки свіжі	7,37	6,81	14,46
Помідори свіжі	13,09	12,49	16,68
Огірки солоні	13,09	14,71	13,20

	Червень		Продовження
			Травень
	2010р.	2009р.	2010р.
Помідори солоні	16,79	16,35	15,77
Часник	22,20	12,19	24,47
Яблука	7,29	8,68	6,78
Цитрусові	14,52	12,16	13,56
Цукор	8,43	5,22	8,47
Олія (за літр)	10,11	8,60	10,17
Яловичина	39,73	39,80	40,14
Свинина	42,12	45,11	42,44
Сало свиняче	20,65	27,09	22,87
Молоко свіже (за літр)	5,18	4,09	5,60
Масло тваринне	43,05	32,01	43,62
Сир (творог)	22,48	18,87	24,42
Сметана	25,94	20,32	26,65
Яйця (за десяток)	5,43	5,43	7,20
Мед	37,34	30,82	35,45

## ЦІНИ І ТАРИФИ

**Індекс споживчих цін (ІСЦ)** у червні 2010р. становив 99,6%, з початку року – 103,3%.

**Індекси споживчих цін у 2010 році**  
(червень до грудня попереднього року, %)



На споживчому ринку в червні ціни на продукти харчування та безалкогольні напої знизилися на 0,9%. Найбільше (на 50,7% та 18,6%) подешевшали капуста та яйця, на 7,8–3,0% – тваринні жири, сири, рис та молоко; на 1,9–0,2% – масло, кисломолочна продукція, свинина та яловичина. Разом із цим на 16,6–12,6% подорожчала морква, картопля та буряк, на 2,3–0,3% – фрукти, м'ясо птиці, хліб та олія.

Алкогільні напої та тютюнові вироби подорожчали на 0,3%, у т.ч. алкогільні напої – на 0,4%, тютюнові вироби – на 0,3%.

Ціни на житло, воду, електроенергію, газ та інші види палива підвищилися на 0,3%.

Підвищення цін у сфері охорони здоров'я на 0,2% в основному пов'язане з подорожчанням санаторно-курортних послуг (на 2,9%). Водночас зареєстровано здешевлення фармацевтичної продукції на 0,5%.

Зниження цін на транспорт у цілому на 0,5% зумовлене насамперед здешевленням палива та мастил на 1,9%. У той же час відбулося зростання вартості перевезень автодорожнім пасажирським транспортом на 0,4%.

Зростання цін у сфері освіти на 0,7% відбулося у зв'язку з підвищенням вартості дошкільної та початкової освіти на 4,9%.

На 1,2–0,2% стали дешевшими телефонне обладнання, аудіотехніка, фотоапаратура й обладнання для обробки інформації, побутова техніка.

За січень–червень п.р. продукти харчування та безалкогольні напої подорожчали на 5,1%. Найбільше зростання цін спостерігалось на овочі – на 25,2%. На 16,1–9,0% стали дорожчими цукор, фрукти, кисломолочна продукція, м'ясо птиці, сири; на 5,9–4,8% – хліб, олія, риба та продукти з риби.

Разом із цим на 37,0% та 22,2% подешевшали яйця та тваринні жири;



на 5,5–1,0% – рис, свинина та молоко.

Алкогільні напої та тютюнові вироби стали дорожчими на 7,2%, у т.ч. тютюнові вироби – на 11,4%, алкогільні напої – на 3,1%.

Ціни на житло, воду, електроенергію, газ та інші види палива зросли на 1,0%.

Підвищення цін у сфері охорони здоров'я на 2,8% зумовлене насамперед зростанням вартості санаторно-курортних (на 9,8%) і амбулаторних послуг (на 4,9%).

Зростання цін на транспорт у цілому на 4,7% відбулося передусім за рахунок подорожчання палива та мастил на 11,8%. Крім того, на 3,4% стали дорожчими перевезення автодорожнім пасажирським транспортом. Водночас на 0,4% знизилася вартість авіаційних перевезень.

На 3,9–0,6% стали дорожчими послуги ресторанів та готелів, закладів освіти, одяг і взуття.

Разом із тим на 2,8–2,4% подешевшали туристичні послуги, аудіо-техніка, фотоапаратура й обладнання для обробки інформації та побутова техніка.

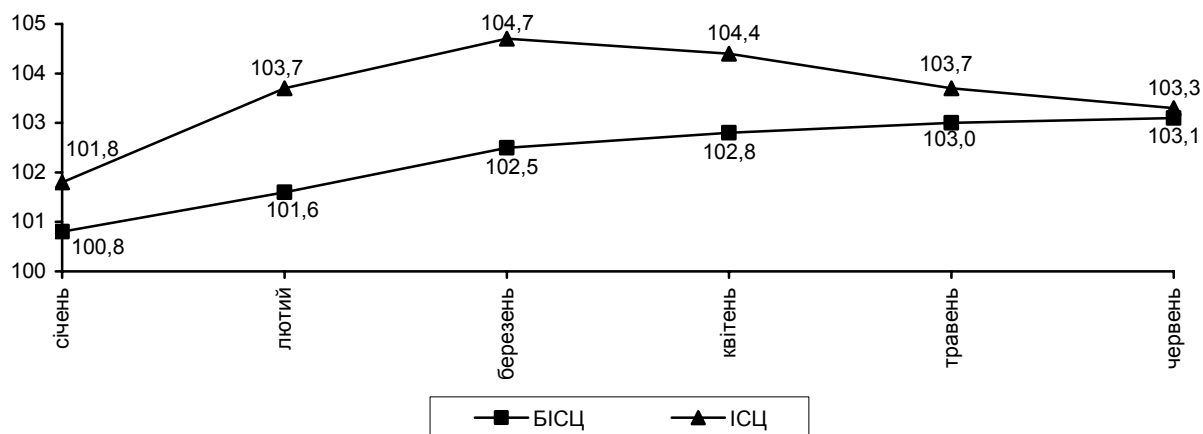
Індекси споживчих цін у 2010р. наведено в таблиці.

	До попереднього місяця				(відсотків)
	березень	квітень	травень	червень	Червень до грудня попереднього року
<b>Індекс споживчих цін</b>	<b>100,9</b>	<b>99,7</b>	<b>99,4</b>	<b>99,6</b>	<b>103,3</b>
Продукти харчування та безалкогільні напої	101,3	99,4	98,6	99,1	105,1
Продукти харчування	101,3	99,3	98,5	99,0	105,1
Хліб і хлібопродукти	102,1	100,7	100,2	100,5	107,6
хліб	101,6	100,9	100,5	100,4	105,9
макаронні вироби	100,7	100,7	100,5	100,2	103,3
М'ясо та м'ясопродукти	99,9	100,7	100,8	100,1	101,8
Риба та продукти з риби	100,8	100,2	100,8	100,0	104,8
Молоко, сир та яйця	102,7	97,5	90,5	94,5	96,9
молоко	100,2	96,0	93,6	97,0	99,0
яйця	108,1	95,8	70,2	81,4	63,0
Олія та жири	99,7	98,4	96,8	97,7	96,5
масло	100,5	98,2	95,7	98,1	101,3
олія	100,7	100,0	99,8	100,3	105,4
Фрукти	107,1	97,8	100,7	102,3	114,8
Овочі	102,1	97,9	98,0	95,6	125,2
картопля	100,5	97,1	95,3	115,1	159,9
Цукор	96,1	93,5	95,5	100,1	116,1
Безалкогільні напої	100,8	100,4	100,4	100,3	103,3
Алкогільні напої, тютюнові вироби	103,0	100,7	100,4	100,3	107,2
Одяг і взуття	100,1	100,2	100,1	100,1	100,6
одяг	100,0	100,1	100,1	100,1	100,5
взуття	100,3	100,5	100,2	100,1	101,0
Житло, вода, електроенергія, газ та інші види палива	100,0	99,9	100,2	100,3	101,0
плата за власне житло (квартирна плата)	100,1	100,8	100,5	101,2	103,3

	Продовження				
	До попереднього місяця				Червень до грудня поперед- нього року
	березень	квітень	травень	червень	
утримання та ремонт житла	100,2	100,2	100,2	100,2	100,9
водопостачання	100,6	100,7	100,3	101,2	104,2
каналізація	100,7	101,2	100,4	101,6	104,9
електроенергія	100,0	100,0	100,0	100,0	100,0
природний газ	100,0	100,0	100,0	100,0	100,0
гаряча вода, опалення	99,3	98,7	100,3	99,9	99,9
Предмети домашнього вжитку, побутова техніка та поточне утримання житла	99,8	99,8	100,1	100,1	99,8
Охорона здоров'я	100,4	100,3	100,5	100,2	102,8
фармацевтична продукція, медичні товари та обладнання	100,2	99,9	99,7	99,5	100,2
амбулаторні послуги	100,8	100,6	101,1	100,3	104,9
Транспорт	100,6	100,7	100,4	99,5	104,7
паливо та мастила	101,1	101,8	100,6	98,1	111,8
транспортні послуги	100,6	100,3	100,6	100,4	102,9
залізничний пасажирський транспорт	100,0	100,2	100,0	99,8	100,1
автодорожній пасажирський транспорт	100,8	100,4	100,7	100,4	103,4
Зв'язок	99,9	99,8	99,9	99,9	92,0
Відпочинок і культура	100,2	99,7	99,7	100,1	100,1
Освіта	100,2	100,1	100,2	100,7	101,5
дошкільна та початкова освіта	101,1	100,4	100,8	104,9	108,7
середня освіта	100,0	100,0	100,0	100,0	100,5
вища освіта	100,0	100,0	100,0	100,0	100,0
Ресторани та готелі	100,6	100,6	100,8	100,4	103,9
Різні товари та послуги	100,7	99,4	100,4	100,3	102,7

**Базовий індекс споживчих цін (БІСЦ) у червні 2010р. становив 100,1%, з початку року – 103,1%.**

**ІСЦ та БІСЦ у 2010 році**  
(у % до грудня 2009 року)



**Індекс цін виробників промислової продукції** у червні 2010р. становив 99,5%, з початку року – 114,3%.

Індекс цін у добувній промисловості становив 100%. У добуванні корисних копалин, крім паливно-енергетичних, ціни зросли на 0,5%, паливно-енергетичних корисних копалин – знизилися на 0,6%, у т.ч. на підприємствах з видобутку нафти – на 8,6%.

У переробній промисловості ціни знизилися на 1,2%. Найбільше (на 4,5%) подешевшала продукція у металургійному виробництві та виробництві готових металевих виробів; на 2,8–0,3% – у виробництві продуктів нафтоперероблення, хімічному виробництві та виробництві електричного, електронного, оптичного устаткування. Водночас у виробництві транспортних засобів та устаткування, коксу, гумових, пластмасових виробів, іншої неметалевої мінеральної продукції ціни підвищилися на 3,1–0,6%.

У виробництві харчових продуктів, напоїв продукція подешевшала на 0,1%, у т.ч. у виробництві рибних продуктів на 2,2%, м'яса та м'ясопродуктів – на 1,6%, молочних продуктів та морозива – на 1,4%, цукру – на 0,4%. Разом із цим у виробництві напоїв продукція подорожчала на 1,0%, борошномельно-круп'яних продуктів – на 0,8%, олії та тваринних жирів – на 0,6%.

У виробництві та розподіленні електроенергії, газу та води зафіксовано підвищення тарифів на 1,8%, при цьому тарифи на електроенергію підвищилися на 2,0%, теплоенергію – залишилися без змін.

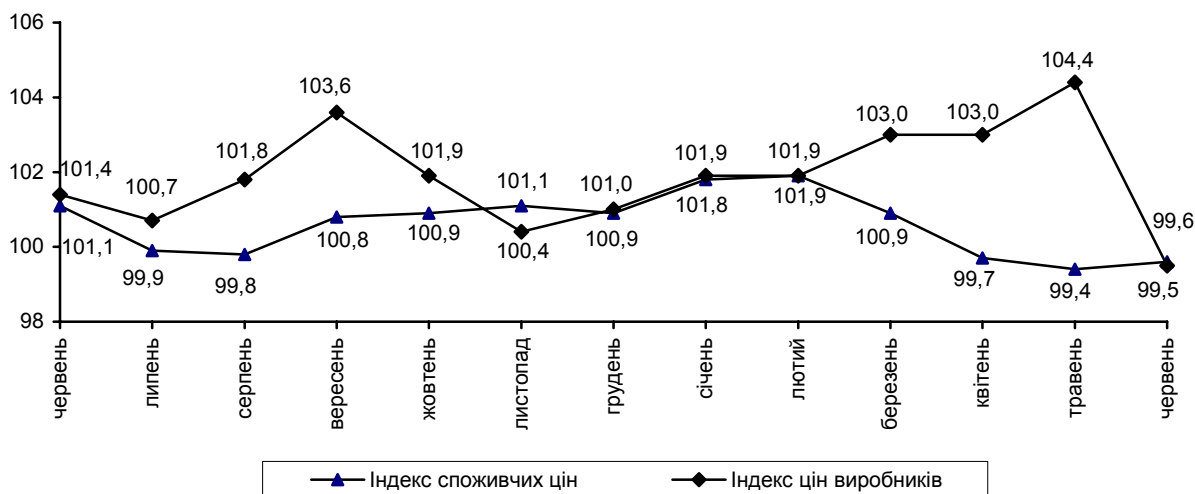
За січень–червень п.р. у добувній промисловості ціни зросли на 36,9%, виробництві та розподіленні електроенергії, газу та води – на 19,8%, переробній промисловості – на 10,3%.

Індекси цін виробників промислової продукції у 2010р. наведено в таблиці.

	До попереднього місяця				(відсотків)
	березень	квітень	травень	червень	Червень до грудня попереднього року
<b>Промисловість</b>	<b>103,0</b>	<b>103,0</b>	<b>104,4</b>	<b>99,5</b>	<b>114,3</b>
Добувна промисловість	106,1	105,6	114,5	100,0	136,9
добування паливно-енергетичних корисних копалин	109,3	106,5	102,8	99,4	128,3
добування корисних копалин, крім паливно-енергетичних	102,9	104,6	126,7	100,5	144,9
Переробна промисловість з неї	102,0	103,4	102,0	98,8	110,3
Виробництво харчових продуктів, напоїв та тютюнових виробів	101,0	100,2	99,8	99,9	106,1
Легка промисловість	100,3	100,4	101,4	100,9	104,1

	Продовження				Червень до грудня поперед- нього року
	До попереднього місяця				
	березень	квітень	травень	червень	
текстильне виробництво; виробництво одягу, хутра та виробів з хутра	100,2	100,3	101,8	101,0	104,3
виробництво шкіри, виробів зі шкіри та інших матеріалів	100,5	100,7	100,5	100,6	103,8
Оброблення деревини та виробництво виробів з деревини, крім меблів	100,4	101,6	99,1	99,6	100,5
Целюлозно-паперове виробництво; видавнича діяльність	101,6	100,7	100,1	100,4	104,8
Виробництво коксу, продуктів нафтоперероблення	107,2	102,5	104,2	99,2	122,9
Хімічна та нафтохімічна промисловість	102,3	99,1	98,2	99,5	101,5
хімічне виробництво	103,1	98,4	97,3	99,0	100,9
виробництво гумових та пластмасових виробів	100,2	101,0	100,8	100,7	102,9
Виробництво іншої неметалевої мінеральної продукції	100,2	100,3	101,2	100,6	102,9
Металургійне виробництво та виробництво готових металевих виробів	102,6	110,4	105,2	95,5	117,9
Машинобудування	100,5	101,8	101,2	101,6	107,7
виробництво машин та устаткування	100,5	100,8	100,4	100,5	103,6
виробництво електричного, електронного та оптичного устаткування	100,6	100,9	100,5	99,7	103,5
виробництво транспортних засобів та устаткування	100,4	102,8	102,0	103,1	111,8
Виробництво та розподілення електро- енергії, газу та води	105,7	99,9	108,9	101,8	119,8

**Індекси споживчих цін і цін виробників промислової продукції  
у 2009–2010 роках**  
(у % до попереднього місяця)



**Індекс цін на будівельно-монтажні роботи у травні 2010р. становив 101,9%, з початку року – 107,3%.**

Найбільше підвищення цін у травні (на 3,0–1,9%) відбулося у будівництві об'єктів сільськогосподарського призначення, з надання комунальних та індивідуальних послуг, добувної та переробної промисловості, транспорту та зв'язку.

За січень–травень п.р. найбільше зростання цін (на 8,4–7,5%) зафіксовано у будівництві об'єктів транспорту та зв'язку, сільськогосподарського призначення, переробної та добувної промисловості.

Індекси цін на будівельно-монтажні роботи у 2010р. наведено в таблиці.

					(відсотків)
	До попереднього місяця				Травень до грудня попереднього року
	лютий	березень	квітень	травень	
<b>Усього</b>	<b>101,8</b>	<b>101,2</b>	<b>101,4</b>	<b>101,9</b>	<b>107,3</b>
<b>За видами економічної діяльності</b>					
Сільське господарство, мисливство, лісове господарство	101,7	100,8	101,6	103,0	107,7
Добувна промисловість	102,6	100,4	101,3	102,7	107,5
Переробна промисловість	101,9	101,2	101,1	102,1	108,0
Виробництво та розподілення електроенергії, газу та води	101,7	101,2	101,3	101,3	106,3
Діяльність готелів та ресторанів	101,2	101,3	101,5	101,2	106,1
Діяльність транспорту та зв'язку	102,1	101,5	101,3	101,9	108,4
Операції з нерухомим майном, оренда, інжиніринг та надання послуг підприємцям	101,4	101,3	101,3	101,3	105,8
Державне управління	101,3	101,2	101,6	101,4	106,2
Освіта	102,0	101,4	101,1	101,5	106,9
Охорона здоров'я та надання соціальної допомоги	101,2	101,1	101,5	101,0	105,4
Надання комунальних та індивідуальних послуг; діяльність у сфері культури та спорту	100,8	100,5	101,6	102,9	106,0
<b>За типами будівель і споруд</b>					
Будівлі	101,5	101,2	101,4	101,7	106,5
будівлі житлові	101,4	101,3	101,3	101,3	105,8
будівлі нежитлові	101,6	101,1	101,4	101,9	106,9
Споруди	102,3	101,1	101,3	102,3	108,4
транспортні споруди	103,5	101,3	101,3	102,3	111,0
трубопроводи, комунікації та лінії електропередачі	101,7	101,5	101,2	101,4	106,7
комплексні промислові споруди	102,3	100,7	101,2	102,4	107,7
інші інженерні споруди	100,8	100,5	101,6	103,1	106,2

**Індекс тарифів на перевезення вантажів залізничним транспортом** як у II кварталі 2010р., так і з початку року становив 102,1%.

Підвищення тарифів у II кварталі п.р. відбулося за рахунок подорожчання перевезення залізної руди та чорних металів (на 6,3%), коксу (на 4,7%).

**Індекс тарифів на послуги пошти та зв'язку** для підприємств, установ, організацій у червні 2010р. становив 110,4%, з початку року – 111,2%.

Підвищення тарифів у червні п.р. відбулося за рахунок подорожчання послуг мобільного зв'язку (на 14,4%).

## ФІНАНСИ

**Фінансовий результат підприємств від звичайної діяльності до оподаткування** (крім малих, сільськогосподарських підприємств і бюджетних установ) за січень–травень 2010р. становив 20165,5 млн.грн.

Прибутковими підприємствами, частка яких у загальній кількості становила 52,9%, отримано 63579,7 млн.грн. прибутку. Основна його частина сформована у промисловості (40,6%), фінансовій діяльності (20,6%), транспорті та зв'язку (12,6%), торгівлі; ремонті автомобілів, побутових виробів і предметів особистого вжитку (12,2%), операціях із нерухомим майном, оренді, інжинірингу та наданні послуг підприємцям (11,8%).

Протягом січня–травня 2010р. збитково працювало 47,1% підприємств, якими отримано 43414,2 млн.грн. збитків. Найбільші суми збитків спостерігалися у промисловості (16274,4 млн.грн.), фінансовій діяльності (11125,0 млн.грн.), торгівлі; ремонті автомобілів, побутових виробів і предметів особистого вжитку (7154,1 млн.грн.), по операціях із нерухомим майном, оренді, інжинірингу та наданні послуг підприємцям (3180,3 млн.грн.), транспорті та зв'язку (2092,9 млн.грн.).

## ДОХОДИ НАСЕЛЕННЯ

**Середня номінальна заробітна плата** штатного працівника підприємств, установ та організацій<sup>1</sup> (далі – підприємства) у травні п.р. становила 2201 грн., що у 2,5 раза вище рівня мінімальної заробітної плати та прожиткового мінімуму на одну працездатну особу (884 грн.). Нарахування за одну оплачену годину в травні п.р. становили 17,17 грн.

Порівняно з квітнем п.р. розмір заробітної плати збільшився в середньому на 4,4%, а відносно травня 2009р. – на 21,2%.

Зростання рівня заробітної плати у травні п.р. порівняно з квітнем відбулося у переважній більшості видів економічної діяльності. Темпи приросту цього показника коливалися від 0,3% в сільському господарстві, мисливстві та пов'язаних з ними послугах до 17,7% в охороні здоров'я та наданні соціальної допомоги. Виняток становили підприємства рибальства, рибництва та торгівлі; ремонту автомобілів, побутових виробів та предметів особистого вжитку, де заробітна плата зменшилася відповідно на 1,6% та 4,6%.

Серед регіонів темпи приросту заробітної плати коливалися від 1,3% у м.Києві до 12,1% у Житомирській області. У Черкаській області зафіксовано зменшення показника на 0,8%.

Продовжує утримуватися високий рівень диференціації розмірів заробітної плати за видами економічної діяльності. Так, найбільш оплачуваними в економіці залишалися працівники авіаційного транспорту та фінансових установ, а серед промислових видів діяльності – підприємств із добування паливно-енергетичних корисних копалин та виробництва коксу, продуктів нафтоперероблення, де заробітна плата перевищила середній показник по економіці в 1,5–3,1 раза.

Водночас абсолютний розмір заробітної плати працівників, зайнятих на підприємствах рибальства та рибництва, сільського господарства та мисливства, готелів та ресторанів, а також виробництва текстилю, одягу, хутра, шкіри і виробів зі шкіри й оброблення деревини та виробів з деревини, крім меблів, не перевищував 68% від середнього рівня по економіці.

Дані про розмір заробітної плати за видами економічної діяльності наведено у таблиці.

	Нараховано в середньому штатному працівнику				
	за травень 2010р.				за оплачену годину, грн.
	грн.	у % до			
		квітня 2010р.	травня 2009р. <sup>1</sup>	середнього рівня по економіці	
Усього	2201	104,4	121,2	100,0	17,17
Сільське господарство, мисливство та пов'язані з ними послуги	1435	100.3	121,5	65.2	10.34

<sup>1</sup> Дані наведено по підприємствах, установах, організаціях та їхніх відокремлених підрозділах із кількістю найманих працівників 10 і більше осіб.



Продовження					
	Нараховано в середньому штатному працівнику				за оплачену годину, грн.
	за травень 2010р.				
	грн.	у % до			
квітня 2010р.		травня 2009р. <sup>1</sup>	середнього рівня по економіці		
Лісове господарство та пов'язані з ним послуги	1644	101,0	131,0	74,7	12,66
Рибальство, рибництво	1153	98,4	108,6	52,4	9,48
Промисловість	2500	100,4	125,9	113,6	19,11
Будівництво	1677	104,3	121,1	76,2	14,91
Торгівля; ремонт автомобілів, побутових виробів та предметів особистого вжитку	1805	95,4	122,0	82,0	14,35
Діяльність готелів та ресторанів	1486	105,3	113,5	67,5	11,82
Діяльність транспорту та зв'язку	2645	101,5	116,0	120,2	19,70
діяльність наземного транспорту	2260	104,3	113,4	102,7	16,70
діяльність водного транспорту	3134	106,9	150,4	142,4	24,06
діяльність авіаційного транспорту	6722	106,6	131,9	305,4	50,73
додаткові транспортні послуги та допоміжні операції	2944	102,8	118,1	133,8	21,26
діяльність пошти та зв'язку	2265	94,3	105,6	102,9	18,14
Фінансова діяльність	4739	107,4	113,7	215,3	36,62
Операції з нерухомим майном, оренда, інжиніринг та надання послуг підприємцям	2318	100,9	110,0	105,3	18,20
з них дослідження і розробки	2600	99,0	109,0	118,1	20,65
Державне управління	2614	107,0	103,5	118,8	19,97
Освіта	1923	115,2	121,4	87,4	16,67
Охорона здоров'я та надання соціальної допомоги	1701	117,7	130,2	77,3	12,59
Надання комунальних та індивідуальних послуг; діяльність у сфері культури та спорту	2044	107,5	122,0	92,9	16,23
з них діяльність у сфері культури та спорту, відпочинку та розваг	2164	109,1	123,6	98,3	17,45

<sup>1</sup> Дивись виноску на стор. 57.

Середній розмір оплати праці в усіх регіонах був вищим за прожитковий мінімум для працездатної особи, разом із тим лише у 5 з них заробітна плата перевищила середню по Україні: м.Київ – 3293 грн., Донецька об-

ласть – 2497 грн., Дніпропетровська – 2366 грн., Київська – 2277 грн., Луганська – 2206 грн. Найнижчий рівень заробітної плати, який не перевищував 79% від середнього по економіці, спостерігався у Тернопільській, Волинській, Херсонській та Чернігівській областях.

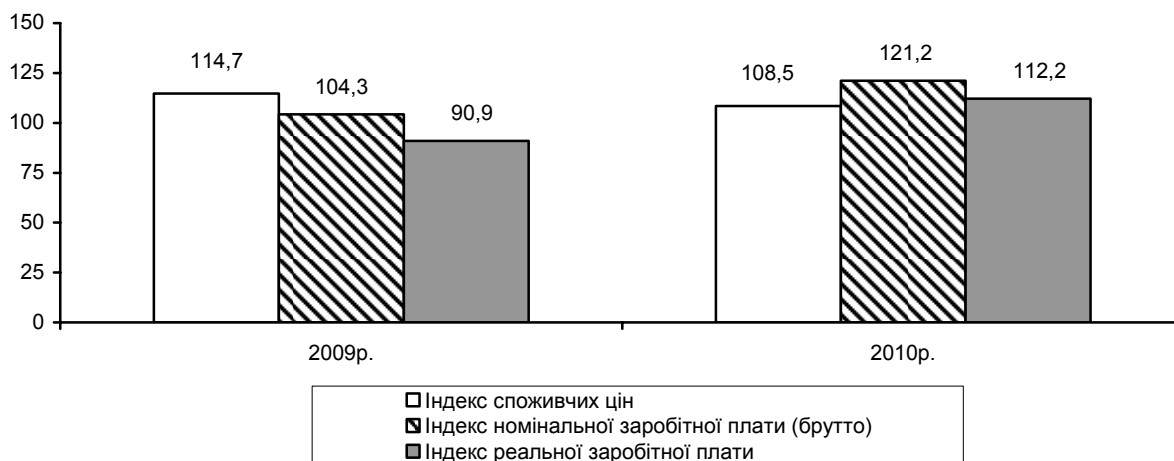
У травні п.р. кожен працівник відпрацював 119 годин, тобто на 15,6% менше, ніж у квітні, табельний фонд робочого часу в цьому періоді також зменшився. При цьому коефіцієнт використання табельного фонду робочого часу порівняно з квітнем п.р. зріс (на 3,1 в.п.) і становив 87,5%.

Динаміку показників використання робочого часу характеризують дані, наведені в таблиці.

	2010р.		Довідково: травень 2009р.
	травень	квітень	
Фонд робочого часу на одного штатного працівника, год.			
табельний	136	167	143
фактично відпрацьований	119	141	121
оплачений	128	150	131
Коефіцієнт використання табельного фонду робочого часу, %	87,5	84,4	84,6

**Індекс реальної заробітної плати** в травні п.р. порівняно з квітнем становив 105,1%, відносно травня 2009р. – 112,2%.

**Індекси заробітної плати та споживчих цін**  
(травень у % до травня попереднього року)



Найбільше зростання цього показника за останні 12 місяців (відносно травня 2009р.) спостерігалось у Волинській (на 20,4%), Дніпропетровській (на 17,7%), Рівненській (на 17,5%), Хмельницькій (на 16,6%) та Чернівецькій (на 16,4%) областях.

Загальна сума заборгованості з виплати заробітної плати на 1 червня 2010р. становила 1887 млн.грн., що більше на 11,1%, ніж на 1 травня, та на 28,1% – ніж на початок року.

Водночас, за оперативними даними, до 15 червня п.р. суму заборгованості скорочено на 225,2 млн.грн. і на цю дату вона становила 1662 млн.грн., що на 2,1% менше, ніж на 1 травня.

Якщо в цілому по економіці обсяг невикраденої заробітної плати на початок червня становив 7,8% фонду оплати праці, нарахованого за травень, то серед видів економічної діяльності він коливався від 0,2% у державному управлінні та освіті до 52,0% у рибальстві, рибництві. У регіональному розрізі найвищим рівень такого співвідношення був у Кіровоградській (17,2% фонду оплати праці), Сумській (16,0%), Луганській (14,0%) та Житомирській (13,2%) областях, а найнижчим – у Івано-Франківській (2,9%).

Як і раніше, на 1 червня п.р. понад дві третини загальної суми боргу припадало на підприємства промисловості (54,5%) та будівництва (14,7%), при цьому майже половина – на Донецьку (19,2%), Луганську (9,1%) Харківську (8,9%) області та м.Київ (8,6%).

Розподіл загальної суми заборгованості з виплати заробітної плати за типами підприємств на 1 червня п.р. наведено в таблиці.

	Сума невикраденої заробітної плати на 1 червня 2010р.			
	усього	у т.ч. на підприємствах		
		економічно активних	банкрутах	економічно неактивних
Млн.грн.	1887,0	1299,0	514,3	73,7
У % до				
1 травня 2010р.	111,1	117,4	99,9	96,5
1 січня 2010р.	128,1	135,9	113,4	115,6
Структура боргу	100,0	68,8	27,3	3,9

Заборгованість працівникам економічно активних підприємств упродовж травня п.р. зросла на 17,4%, або на 192,1 млн.грн., і на 1 червня становила 1299 млн.грн.

Серед видів економічної діяльності найвагомніше збільшення суми невикраденої заробітної плати спостерігалось на підприємствах з добування вугілля, лігніту і торфу (на 64,6 млн.грн.), транспорту та зв'язку (на 22,1 млн.грн.), будівництва (на 18,7 млн.грн.), виробництва та розподілення електроенергії, газу та води (на 18,2 млн.грн.), а також з виробництва транспортних засобів та устаткування (на 17,8 млн.грн.).

Упродовж травня п.р. кількість працівників, які вчасно не отримали заробітну плату, збільшилася на 8,5% і на 1 червня становила 467,8 тис. осіб, або 4,4% від загальної кількості штатних працівників, за-

йнятих в економіці. Кожному із зазначених працівників не виплачено в середньому 2777 грн., що на 26,2% більше від середньої заробітної плати за травень п.р.

Сума заробітної плати, не виплаченої працівникам підприємств-банкрутів, упродовж травня 2010р. зменшилася на 0,1% і на 1 червня становила 514,3 млн.грн.

Сума заборгованості на економічно неактивних підприємствах на початок червня п.р. становила 73,7 млн.грн. Здебільшого це підприємства промисловості та будівництва, на які припадає майже дві третини загальної суми боргу цієї категорії підприємств.

За даними міністерств та інших органів виконавчої влади, по закладах освіти, що знаходяться в їхньому підпорядкуванні, **заборгованість із виплат стипендій та грошового забезпечення студентів, курсантів та учнів** на 1 липня 2010р. становила 64,6 тис.грн.

У травні 2010р. **субсидії для відшкодування витрат на оплату житлово-комунальних послуг отримували** 1,1% сімей країни. Серед регіонів найбільша питома вага сімей, які отримували субсидії, у Кіровоградській та Волинській областях (2,5% та 2,0% відповідно), а найменша – у м.Севастополі та Дніпропетровській області (0,1% та 0,2% відповідно).

У січні–травні 2010р. **субсидії для відшкодування витрат на оплату житлово-комунальних послуг призначено** 261,5 тис. сімей, що становило 85,4% від загальної кількості сімей, які звернулися за субсидіями, з них у міських поселеннях – 206,1 тис. сімей, у сільській місцевості – 55,4 тис. сімей.

Загальна сума призначених субсидій у січні–травні 2010р. становила 27,9 млн.грн., з неї у міських поселеннях – 25,1 млн.грн., у сільській місцевості – 2,8 млн.грн.

Середній розмір призначеної субсидії на одну сім'ю в травні 2010р. становив 64,1 грн.

Сума нарахованих субсидій для відшкодування витрат на житлово-комунальні послуги у січні–травні 2010р. становила 471,0 млн.грн. Перераховано організаціям, що надають сім'ям житлово-комунальні послуги, включаючи погашення заборгованості попередніх періодів, 443,3 млн.грн. (94,1%).

Крім того, 73,7 тис. сімей (64,0% із числа тих, які звернулися) було призначено субсидії готівкою для відшкодування витрат на придбання скрапленого газу, твердого та рідкого пічного побутового палива, з них у міських поселеннях – 25,7 тис. сімей, у сільській місцевості – 48,0 тис. сімей.

За січень–травень 2010р. загальна сума субсидій готівкою, призначених сім'ям для відшкодування витрат на придбання скрапленого газу, твердого та рідкого пічного побутового палива, становила 23,35 млн.грн., з неї у міських поселеннях – 9,04 млн.грн., у сільській місцевості – 14,31 млн.грн.

Середній розмір призначеної у травні 2010р. субсидії цього виду на одну сім'ю становив 311,5 грн.

У січні–травні 2010р. загальна сума субсидій готівкою, отриманих сім'ями для відшкодування витрат на придбання скрапленого газу, твердого та рідкого пічного побутового палива, становила 18,6 млн.грн.

У січні–травні 2010р. **населенням країни сплачено за житлово-комунальні послуги**, включаючи погашення боргів попередніх періодів, 14,3 млрд.грн. (96,8% нарахованих за цей період сум).

Заборгованість населення з оплати житлово-комунальних послуг зменшилась у травні 2010р. порівняно з квітнем на 4,8% і на початок червня становила 10897,5 млн.грн., середній термін заборгованості населення за всі послуги склав 3,7 місяця.

У травні 2010р. мали борг за 3 місяці та більше: за централізоване опалення та гаряче водопостачання – 33,6% власників особових рахунків, утримання будинків і споруд та прибудинкових територій – 27,9%, вивезення побутових відходів – 24,7%, централізоване водопостачання та водовідведення – 22,6%, газопостачання – 21,1%.

## РИНОК ПРАЦІ

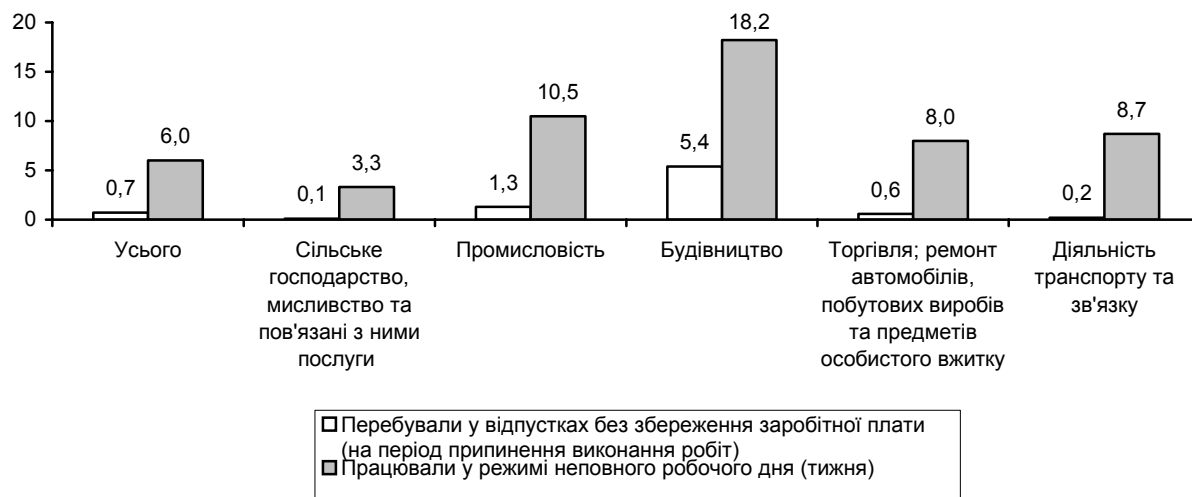
Середньооблікова кількість штатних працівників підприємств, установ і організацій<sup>1</sup> (далі – підприємства) у травні 2010р. становила 10,7 млн. осіб. Порівняно з квітнем п.р. кількість працівників зменшилася на 0,3%, або на 31,2 тис. осіб. Найбільше скорочення показника спостерігалось в установах освіти – на 17,8 тис. осіб та на промислових підприємствах – на 9,0 тис.

У травні п.р. збереглася тенденція до зменшення показників вимушеної неповної зайнятості. Кількість працівників, які перебували у відпустках без збереження заробітної плати (на період припинення виконання робіт), скоротилася на 12,7% (на 10,8 тис. осіб). Найвагомніше зменшення кількості таких працівників спостерігалось на підприємствах промисловості – на 4,3 тис. осіб, або 10,5% та в будівництві – на 3,7 тис. осіб, або на 15,0%.

Кількість працюючих у режимі неповного робочого дня (тижня) з економічних причин у травні п.р. порівняно з попереднім місяцем зменшилась на 20,1% і становила 638,9 тис. осіб, або 6,0% кількості штатних працівників. У Львівській області в такому режимі працював кожен десятий працівник, у Волинській, Запорізькій, Івано-Франківській областях – кожен дванадцятий.

Обсяги вимушеної неповної зайнятості за причинами та видами діяльності наведено на діаграмі.

**Рівень вимушеної неповної зайнятості за окремими видами економічної діяльності у травні 2010 року**  
(у % до кількості штатних працівників відповідного виду діяльності)



<sup>1</sup> Дані наведено по підприємствах, установах, організаціях та їхніх відокремлених підрозділах із кількістю найманих працівників 10 і більше осіб.

Виходячи з обсягів виконаних робіт (послуг) і випуску продукції, рівень завантаження працівників у травні п.р. відповідно до встановленої тривалості робочого часу в цілому по економіці склав 97,7% штатної кількості, це на 2 в.п. більше, ніж торік. Серед видів економічної діяльності найнижчим він був у будівництві – 85,6% та рибальстві, рибництві – 90,8%.

Середньомісячна чисельність економічно активного населення віком 15–70 років<sup>1</sup> становила 22,1 млн. осіб, з яких 20,1 млн. були зайняті економічною діяльністю, а решта (2,0 млн.) – безробітні, тобто особи, які не мали роботи, але активно її шукали як самостійно, так і за допомогою державної служби зайнятості. Рівень зайнятості населення становив: у віці 15–70 років – 58,0%, у працездатному віці – 65,0%. Рівень безробіття (за методологією МОП) серед економічно активного населення віком 15–70 років становив 9,0%, а працездатного віку – 9,8%.

Кількість незайнятих громадян, які перебували на обліку в державній службі зайнятості, на 1 липня 2010р. становила 411,2 тис. осіб. За допомогою в працевлаштуванні до цієї установи упродовж червня п.р. звернулося 94,9 тис. незайнятих громадян проти 84,8 тис. у травні (у червні 2009р. – 84,4 тис. осіб).

Кількість зареєстрованих безробітних на 1 липня 2010р. становила 398,7 тис. осіб, або 20,1% всіх безробітних працездатного віку, визначених за методологією МОП. Серед них 10,5% втратили роботу з економічних причин. Допомогу по безробіттю отримували 73,1% осіб, які мали статус безробітного. Кожний другий безробітний раніше займав місце робітника, кожний третій – посаду службовця, а решта безробітних не мали професійної підготовки.

Основні тенденції щодо зареєстрованого безробіття наведено в таблиці.

	Кількість зареєстрованих безробітних			
	на 1 липня 2010р., тис. осіб	у % до		
		1 червня 2010р.	1 січня 2010р.	1 липня 2009р.
<b>Безробітні – всього</b>	<b>398,7</b>	<b>95,1</b>	<b>75,0</b>	<b>60,5</b>
з них				
жінки	227,1	96,0	79,2	62,6
молодь у віці до 35 років	153,6	94,6	73,3	59,9
особи, які потребують особливого соціального захисту	83,2	96,2	80,5	75,1
вивільнені з економічних причин	41,9	93,0	71,1	67,3
особи, які проживають у сільській місцевості	146,1	93,3	69,0	57,4

<sup>1</sup> У цьому абзаці інформацію наведено за результатами вибіркового обстеження населення (домогосподарств) з питань економічної активності в середньому за I квартал 2010р.

Рівень зареєстрованого безробіття в цілому по країні за червень п.р. скоротився на 0,1 в.п. і на 1 липня 2010р. становив 1,4% населення працездатного віку. Зменшення зазначеного показника відбулося за рахунок населення сільської місцевості, де він знизився на 0,1 в.п. та становив 1,8% населення працездатного віку. Серед міського населення показник не змінився та становив 1,3% населення працездатного віку.

При цьому спостерігається значна диференціація зареєстрованого безробіття як у регіональному розрізі, так і порівняно з аналогічним показником, визначеним за методологією МОП, про що свідчать дані, наведені в таблиці.

	Кількість зареєстрованих безробітних на 1 липня 2010р., тис. осіб	У % до			Довідково: кількість безробітних працездатного віку (за методологією МОП), у середньому за I квартал 2010р. <sup>1</sup>	
		1 червня 2010р.	1 січня 2010р.	населення працездатного віку	тис. осіб	у % до економічно активного населення працездатного віку
<b>Україна</b>	<b>398,7</b>	<b>95,1</b>	<b>75,0</b>	<b>1,4</b>	<b>1983,4</b>	<b>9,8</b>
Автономна Республіка Крим	10,4	84,2	61,7	0,9	66,6	7,5
Вінницька	18,7	90,9	72,0	2,0	83,1	12,0
Волинська	12,1	98,0	94,0	2,0	45,2	10,4
Дніпропетровська	26,1	97,5	74,1	1,3	134,5	8,6
Донецька	28,6	97,5	69,9	1,1	208,1	10,3
Житомирська	19,4	98,0	86,4	2,6	69,7	12,6
Закарпатська	11,4	98,1	89,1	1,5	56,7	10,5
Запорізька	17,3	94,2	64,1	1,6	70,2	8,6
Івано-Франківська	13,8	96,6	81,0	1,7	51,9	9,6
Київська	13,4	96,1	79,1	1,3	67,3	9,1
Кіровоградська	12,5	95,6	70,2	2,1	49,2	11,2
Луганська	14,7	96,6	81,3	1,0	85,3	8,5
Львівська	21,3	97,3	82,4	1,4	97,3	8,8
Миколаївська	12,1	90,6	68,9	1,7	55,8	10,3
Одеська	11,2	92,8	64,3	0,8	75,8	7,3
Полтавська	21,6	94,9	71,2	2,4	75,5	11,3
Рівненська	15,8	98,9	84,7	2,3	67,7	13,9
Сумська	16,1	98,1	81,9	2,3	64,0	12,8
Тернопільська	10,2	90,1	69,7	1,6	57,0	12,8
Харківська	24,2	96,0	75,7	1,4	110,1	8,7
Херсонська	6,8	87,1	64,3	1,0	51,4	10,6
Хмельницька	14,5	91,7	74,1	1,9	61,4	10,7
Черкаська	16,8	91,3	65,4	2,2	70,3	12,2
Чернівецька	8,5	94,4	83,0	1,6	38,9	11,1
Чернігівська	14,6	99,3	84,5	2,3	61,1	13,1
м.Київ	5,3	96,0	82,4	0,3	96,2	7,2
м.Севастополь	1,3	91,3	74,7	0,5	13,1	7,4

<sup>1</sup> Дані наведено за результатами вибіркового обстеження населення (домогосподарств) з питань економічної активності.



Скорочення обсягів зареєстрованого безробіття у червні 2010р. спостерігалось в усіх регіонах країни.

Кількість вільних робочих місць (вакантних посад), заявлених підприємствами, установами й організаціями до служби зайнятості, у червні 2010р. зменшилася на 0,5 тис., або на 0,6%, і на кінець місяця становила 79,7 тис. (у червні 2009р. – 76,2 тис.). Із зазначеної кількості вільних робочих місць (вакантних посад) 46,6% передбачалося для робітників, 36,1% – для службовців, решта – для осіб, які не мають професії.

Навантаження незайнятого населення, яке перебувало на обліку державної служби зайнятості, знизилось з 54 осіб на 10 вільних робочих місць (вакантних посад) на кінець травня п.р. до 52 осіб на кінець червня. У регіональному розрізі спостерігається значна диференціація зазначеного показника: від 2 осіб у м.Києві до 293 осіб у Хмельницькій області.

	(на кінець червня)					
	Кількість громадян, не зайнятих трудовою діяльністю, які перебували на обліку в державній службі зайнятості, тис. осіб		Потреба підприємств у працівниках на заміщення вільних робочих місць (вакантних посад), тис. осіб		Навантаження незайнятого населення на 10 вільних робочих місць (вакантних посад), осіб	
	2010р.	2009р.	2010р.	2009р.	2010р.	2009р.
<b>Україна</b>	<b>411,2</b>	<b>671,0</b>	<b>79,7</b>	<b>76,2</b>	<b>52</b>	<b>88</b>
Автономна Республіка Крим	10,9	16,4	4,9	4,6	22	36
Вінницька	19,2	30,1	1,4	1,4	139	218
Волинська	12,4	18,3	1,6	1,6	77	114
Дніпропетровська	26,9	47,6	7,8	7,4	34	64
Донецька	29,6	58,0	4,3	6,5	69	90
Житомирська	20,0	29,5	2,6	2,0	78	146
Закарпатська	11,9	18,4	1,2	1,1	102	172
Запорізька	17,9	30,6	2,4	1,8	74	166
Івано-Франківська	14,3	24,2	0,6	0,5	250	522
Київська	13,8	23,3	3,7	3,2	37	74
Кіровоградська	12,8	19,0	1,1	1,0	116	190
Луганська	15,5	25,6	2,8	2,4	54	105
Львівська	21,8	37,9	1,9	1,8	118	208
Миколаївська	12,5	19,4	1,6	1,5	80	133
Одеська	11,7	20,0	3,1	2,9	37	69
Полтавська	22,1	33,2	2,7	2,4	82	137
Рівненська	16,3	23,9	1,2	1,5	131	156
Сумська	16,4	24,9	1,0	1,1	165	234
Тернопільська	10,5	17,4	1,7	1,6	60	109
Харківська	24,9	37,3	3,5	2,9	72	126
Херсонська	7,2	11,0	1,5	3,3	48	33

	Продовження					
	Кількість громадян, не зайнятих трудовою діяльністю, які перебували на обліку в державній службі зайнятості, тис. осіб		Потреба підприємств у працівниках на заміщення вільних робочих місць (вакантних посад), тис. осіб		Навантаження незайнятого населення на 10 вільних робочих місць (вакантних посад), осіб	
	2010р.	2009р.	2010р.	2009р.	2010р.	2009р.
Хмельницька	14,9	23,0	0,5	0,5	293	469
Черкаська	17,2	30,4	0,7	0,6	259	477
Чернівецька	8,7	13,1	0,7	0,7	132	180
Чернігівська	14,9	23,6	1,4	2,0	106	118
м.Київ	5,6	12,6	22,4	18,4	2	7
м.Севастополь	1,3	2,3	1,4	1,5	9	15

За сприяння державної служби зайнятості у червні п.р. було працевлаштовано 78,4 тис. осіб проти 73,3 тис. у травні (у червні 2009р. – 72,2 тис. осіб). Серед працевлаштованих незайнятих осіб жінки становили 48,7%, а молодь у віці до 35 років – 49,1%. Рівень працевлаштування незайнятих громадян порівняно з травнем п.р. зріс на 1,6 в.п. і в червні становив 14,8%. Зростання зазначеного показника за вказаний період спостерігалось в більшості регіонів країни.

Ситуацію в регіональному розрізі характеризують дані, наведені в таблиці.

	Кількість працевлаштованих у червні 2010р.			Рівень працевлаштування <sup>1</sup> , %		
	тис. осіб	у % до травня 2010р.	у % до червня 2009р.	у червні 2010р.	у травні 2010р.	у червні 2009р.
<b>Україна</b>	<b>78,4</b>	<b>106,9</b>	<b>108,7</b>	<b>14,8</b>	<b>13,2</b>	<b>8,6</b>
Автономна Республіка Крим	4,5	124,0	108,5	26,4	19,6	16,7
Вінницька	3,8	84,9	92,3	15,6	16,3	11,0
Волинська	2,4	97,4	102,8	15,0	14,9	9,8
Дніпропетровська	4,3	117,6	138,0	12,6	10,5	5,5
Донецька	5,1	124,7	123,3	13,2	10,4	5,8
Житомирська	2,5	93,5	121,4	10,3	10,6	5,9
Закарпатська	2,1	112,9	113,7	13,9	12,1	8,0
Запорізька	3,1	107,3	118,9	13,6	12,0	6,9
Івано-Франківська	3,1	121,0	126,5	16,5	13,3	8,0
Київська	1,8	86,0	83,4	10,6	11,6	7,6
Кіровоградська	2,2	104,4	104,3	13,8	12,4	9,2
Луганська	3,4	114,9	112,2	16,7	14,4	9,4
Львівська	3,3	110,0	98,3	12,2	10,7	7,4
Миколаївська	2,9	112,0	103,2	17,2	14,3	11,4

Продовження

	Кількість працевлаштованих у червні 2010р.			Рівень працевлаштування <sup>1</sup> , %		
	тис. осіб	у % до травня 2010р.	у % до червня 2009р.	у червні 2010р.	у травні 2010р.	у червні 2009р.
Одеська	2,5	117,6	127,0	16,1	13,0	7,7
Полтавська	3,4	101,9	104,3	12,4	11,5	8,1
Рівненська	2,5	95,4	111,8	12,5	12,5	7,5
Сумська	2,0	113,5	120,1	10,3	8,8	5,7
Тернопільська	2,6	94,4	82,4	18,6	17,5	13,2
Харківська	4,4	101,7	99,1	13,9	13,1	9,5
Херсонська	3,0	128,9	141,5	27,1	20,0	13,5
Хмельницька	3,6	88,1	97,9	18,1	18,4	12,2
Черкаська	3,9	123,2	115,9	17,3	13,1	9,2
Чернівецька	0,9	91,9	100,0	8,6	8,7	5,8
Чернігівська	1,6	100,8	104,0	9,2	8,8	5,5
м.Київ	3,3	110,3	104,6	34,4	31,4	18,5
м.Севастополь	0,2	106,8	48,8	8,3	7,4	10,0

<sup>1</sup> Розраховано як відношення кількості незайнятих осіб, працевлаштованих державною службою зайнятості, до загальної кількості осіб, які перебували на обліку впродовж звітної періоду.

Із Фонду загальнообов'язкового державного соціального страхування на випадок безробіття у червні п.р. на допомогу по безробіттю було витрачено 197,7 млн.грн. Середньооблікова кількість безробітних, які її отримували впродовж зазначеного місяця, становила 285,8 тис. осіб. Розмір допомоги по безробіттю в середньому на одного безробітного становив 692 грн., що дорівнює 78,3% законодавчо визначеного розміру мінімальної заробітної плати (884 грн.).

## ДЕМОГРАФІЧНА СИТУАЦІЯ

На 1 червня 2010р. в Україні, за оцінкою, проживало 45871,7 тис. осіб. Упродовж січня–травня 2010р. чисельність населення зменшилася на 91,2 тис. осіб, що в розрахунку на 1000 жителів становило 4,8 особи.

Зменшення чисельності населення країни відбулося виключно за рахунок природного скорочення – 98,4 тис. осіб, водночас зафіксовано міграційний приріст населення – 7,2 тис. осіб.

Порівняно з січнем–травнем 2009р. обсяг природного скорочення зменшився на 6,8 тис. осіб, або з 5,5 до 5,2 особи на 1000 жителів. Природне скорочення населення спостерігалось у 24 регіонах країни, лише у Закарпатській, Рівненській областях і м.Києві зареєстровано природний приріст населення (відповідно 865, 462 і 810 осіб).

Природний рух населення у січні–травні 2010р. характеризувався зниженням як народжуваності, так і смертності, а також суттєвим перевищенням числа померлих над кількістю живонароджених: на 100 померлих припадало 67 дітей, які народилися живими.

	Усього, тис.		Січень–травень 2010р. у % до січня–травня 2009р.	На 1000 осіб <sup>1</sup>	
	січень– травень 2010р.	січень– травень 2009р.		січень– травень 2010р.	січень– травень 2009р.
Кількість народжених живими	197,5	208,2	94,8	10,4	10,9
крім того, кількість мертвонароджених	1319 <sup>2</sup>	1359 <sup>2</sup>	97,1	6,6 <sup>3</sup>	6,5 <sup>3</sup>
Кількість померлих у т.ч. дітей віком до 1 року	295,9	313,5	94,4	15,6	16,4
	1849 <sup>2</sup>	2001 <sup>2</sup>	92,4	8,8 <sup>4</sup>	9,3 <sup>4</sup>
Природне скорочення населення	98,4	105,2	93,5	5,2	5,5
Кількість шлюбів	86,6	90,7	95,5	4,6	4,8
Кількість розлучень	57,3	58,1	98,5	3,0	3,0

<sup>1</sup> Тут і далі по розділу показники наводяться в розрахунку за рік.

<sup>2</sup> Осіб (одиниць).

<sup>3</sup> На 1000 народжених живими та мертвими.

<sup>4</sup> На 1000 живонароджених.

Порівняно з відповідним періодом минулого року в січні–травні 2010р. зафіксовано зменшення народжуваності – з 10,9 до 10,4. Спостерігалася значна диференціація рівня народжуваності у регіонах України: від

8,3 народжених на 1000 жителів у Сумській області до 14,4 у Рівненській, про що свідчать дані, наведені в таблиці.

Кількість народжених на 1000 жителів, ‰	Регіони з відповідними показниками народжуваності
<b>10,4</b>	<b>Україна</b>
До 9,4	Сумська, Луганська, Донецька, Чернігівська, Полтавська, Харківська, Черкаська
9,4–10,3	Запорізька, Кіровоградська, Севастополь (міськрада), Дніпропетровська, Миколаївська,
10,4–11,3	Вінницька, Хмельницька, Тернопільська, Автономна Республіка Крим, Львівська, Херсонська, м.Київ, Київська, Житомирська
11,4–12,3	Одеська, Івано-Франківська, Чернівецька
Понад 12,3	Закарпатська, Волинська, Рівненська

Рівень смертності зменшився з 16,4 померлих на 1000 населення у січні–травні 2009р. до 15,6 у січні–травні 2010р. Найвищий рівень смертності зафіксовано у Чернігівській області (19,9‰), найнижчий – у м.Києві (10,2‰).

Кількість померлих на 1000 жителів, ‰	Регіони з відповідними показниками смертності
<b>15,6</b>	<b>Україна</b>
До 14,6	м.Київ, Закарпатська, Івано-Франківська, Львівська, Чернівецька, Рівненська, Волинська, Автономна Республіка Крим
14,6–15,5	Севастополь (міськрада), Тернопільська, Харківська
15,6–16,5	Одеська, Херсонська, Миколаївська, Запорізька, Хмельницька
16,6–17,5	Вінницька, Дніпропетровська, Київська, Житомирська, Донецька, Луганська, Черкаська
Понад 17,5	Кіровоградська, Полтавська, Сумська, Чернігівська

У січні–травні 2010р. було зареєстровано 1319 мертвонароджених, що на 40 менше порівняно з відповідним періодом минулого року. Разом із тим у розрахунку на 1000 народжених живими і мертвими кількість мертвонароджених зросла з 6,5 у січні–травні 2009р. до 6,6 у січні–травні 2010р. Кількість дітей, померлих у віці до 1 року, за цей період зменшилась на 152 особи, або з 9,3 до 8,8 у розрахунку на 1000 живонароджених.

Основними причинами смерті дітей віком до 1 року залишаються окремі стани, що виникають у перинатальному періоді, природжені вади розвитку, деформації та хромосомні аномалії, зовнішні причини смерті, хвороби нервової системи, що ілюструє наведена нижче діаграма. Залишається високою частка немовлят, причина смерті яких медичними працівниками не була встановлена, – 4,3%.

**Структура причин смерті дітей віком до 1 року  
у січні–травні 2010 року**  
(у % до загальної кількості)



Серед причин смерті населення у січні–травні 2010р., як і в січні–травні 2009р., перше місце посідають хвороби системи кровообігу, друге – новоутворення, третє – зовнішні причини смерті.

	Осіб		У % до підсумку		На 100 тис. осіб <sup>1</sup>	
	січень– травень 2010р.	січень– травень 2009р.	січень– травень 2010р.	січень– травень 2009р.	січень– травень 2010р.	січень– травень 2009р.
<b>Усього померлих</b>	<b>295889</b>	<b>313471</b>	<b>100,0</b>	<b>100,0</b>	<b>1557,6</b>	<b>1643,9</b>
у т.ч. від						
хвороб системи						
кровообігу	199939	207776	67,6	66,3	1052,5	1089,6
новоутворень	35863	36049	12,1	11,5	188,8	189,0
зовнішніх причин смерті	17170	21181	5,8	6,8	90,4	111,1
із них від						
транспортних						
нещасних випадків	1732	2134	1,0	0,7	9,1	11,2
випадкових утоплень						
та занурень у воду	555	809	0,2	0,3	2,9	4,2
випадкових отруєнь						
та дії алкоголю	1942	3065	0,7	1,0	10,2	16,1
навмисних						
самоушкоджень	3552	4102	1,2	1,3	18,7	21,5
наслідків нападу з						
метою вбивства чи						
нанесення ушкодження	1148	1374	0,4	0,4	6,0	7,2
хвороб органів травлення	11161	13124	3,8	4,2	58,8	68,8
хвороб органів дихання	8256	9386	2,8	3,0	43,5	49,2

<sup>1</sup> Див. виноску 1 на стор. 69.

Інтенсивність укладання шлюбів у січні–травні 2010р. порівняно з відповідним періодом минулого року зменшилася з 4,8‰ до 4,6‰, а показник розлучень залишився на рівні минулорічного – 3,0‰.

У січні–травні 2010р., як і у відповідному періоді 2009р., в Україні спостерігався міграційний приріст населення, який становив 7,2 тис. осіб. Міграційний приріст зафіксовано у 19 регіонах, у 8 регіонах – міграційне скорочення.

	Усього, тис.		Січень–травень 2010р. у % до січня–травня 2009р.	На 1000 осіб <sup>1</sup>	
	січень– травень 2010р.	січень– травень 2009р.		січень– травень 2010р.	січень– травень 2009р.
Усі потоки міграції					
число прибулих	199,2	197,9	100,6	10,5	10,4
число вибулих	192,0	191,7	100,2	10,1	10,1
міграційний приріст (скорочення)	7,2	6,2	114,9	0,4	0,3
Внутрішня міграція					
число прибулих	186,7	184,2	101,4	9,8	9,7
число вибулих	186,7	184,2	101,4	9,8	9,7
міграційний приріст (скорочення)	х	х	х	х	х
Зовнішня міграція					
число прибулих	12,5	13,7	90,7	0,7	0,7
число вибулих	5,3	7,5	70,6	0,3	0,4
міграційний приріст (скорочення)	7,2	6,2	114,9	0,4	0,3

<sup>1</sup> Див. виноски 1 на стор. 69.

Більше половини прибулих в Україну зареєстрували своє місце проживання у 5 регіонах: Одеській області, м.Києві, Автономній Республіці Крим, Донецькій та Дніпропетровській областях.

Серед прибулих в Україну впродовж січня–травня поточного року 77,9% становили іммігранти з країн СНД і 22,1% – з інших країн. Серед вибулих з України 53,9% виїхали до країн СНД і 46,1% – до інших країн.

## КРИМІНОГЕННА СИТУАЦІЯ

За повідомленням органів внутрішніх справ, прокуратури та податкової міліції, протягом січня–червня 2010р. зареєстровано 259,9 тис. злочинів, що на 32% більше, ніж у січні–червні 2009р., з числа яких 3 тис. виявлено податковою міліцією.

Із загального числа зафіксованих органами внутрішніх справ і прокуратури кримінальних проявів 36,5% (як і у січні–червні 2009р.) – тяжкі та особливо тяжкі.

У загальній кількості злочинів 61,7% становили злочини проти власності, 11,2% – злочини у сфері обігу наркотичних засобів, психотропних речовин, їх аналогів або прекурсорів та інші злочини проти здоров'я населення, 4,8% – злочини у сфері службової діяльності, 3,8% – злочини проти авторитету органів державної влади, органів місцевого самоврядування та об'єднань громадян, 3,6% – злочини проти життя та здоров'я особи, 3,3% – злочини проти громадського порядку та моральності, 2,7% – злочини проти виборчих, трудових та інших особистих прав і свобод людини і громадянина, 2,6% – злочини проти громадської безпеки, 2,2% – злочини проти безпеки руху та експлуатації транспорту, 2% – злочини у сфері господарської діяльності.

Протягом 6 місяців 2010р. скоєно 1188 умисних вбивств і замахів на вбивство, 1834 умисні тяжкі тілесні ушкодження, 302 зґвалтування і замаху на зґвалтування (на 9,8%; 13,6% та 19,5% менше, ніж у січні–червні 2009р.).

Кількість крадіжок (124,9 тис.) порівняно із січнем–червнем 2009р. збільшилась у 2,4 раза, проте кількість грабежів (11,3 тис.) та розбоїв (2,1 тис.) зменшилась відповідно на 16,6% та 26%. Кількість випадків шахрайства (9,6 тис.) збільшилась на 31,6%, проте хабарництво (1,6 тис.) зменшилось на 7,8%.

Органами внутрішніх справ і прокуратури України за цей період виявлено 254 організовані групи та злочинні організації, що скоїли 2072 злочини, з яких 79,3% (на 3,5 в.п. менше, ніж у січні–червні 2009р.) становили тяжкі та особливо тяжкі.

Найбільше зростання кількості злочинів, скоєних організованими групами та злочинними організаціями, спостерігалось в Харківській – у 2,4 раза та Сумській областях – у 2,1 раза.

Кількість потерпілих від злочинів за січень–червень 2010р. становила 154,2 тис. осіб (на 50,9% більше, ніж у січні–червні 2009р.), з числа яких 50,3 тис. – жінки, 13 тис. – пенсіонери та 5,6 тис. – неповнолітні. Найбільша кількість потерпілих (73,3%) від крадіжок – 101,8 тис. та грабежів – 11,2 тис. осіб, серед яких кожна третя особа – жінка (38,7 тис. осіб). У дорожньо-транспортних пригодах на території країни постраждало 3,9 тис. осіб, з яких 22% – загинуло. Усього внаслідок злочинних діянь за-



гинуло 2730 осіб, з числа яких 16,8% – у результаті нанесення умисних тяжких тілесних ушкоджень, 37,5% було вбито.

Із загального числа причетних до злочинів осіб (115,3 тис.), встановлених органами внутрішніх справ, 28,3% раніше вже ставали на злочинний шлях, з яких кожний другий має незняту або непогашену судимість, 20,8% вчинили злочин у групі, 15,5% знаходились у стані алкогольного сп'яніння. З числа виявлених осіб 13,2% – жінки, 6,5% – неповнолітні. Питома вага працездатних осіб, підозрюваних у скоєнні злочинів, які на момент учинення злочину не працювали і не навчались, становила 68,6%.

Голова Держкомстату



О.Г. Осауленко