

Державний комітет статистики України

Про соціально-економічне становище України

за січень–травень 2010 року

м. Київ

КОРОТКІ ПІДСУМКИ СОЦІАЛЬНО-ЕКОНОМІЧНОГО СТАНОВИЩА УКРАЇНИ

Промисловість. У травні 2010р. порівняно з відповідним місяцем попереднього року промислове виробництво збільшилось на 12,7% (у квітні – на 17,4%), за підсумками січня–травня п.р. – на 12,6%. Зростання випуску продукції спостерігалось за всіма основними видами промислової діяльності.

Сільське господарство. У січні–травні 2010р. загальне виробництво продукції сільського господарства порівняно з відповідним періодом 2009р. зросло на 4,5%, у т.ч. в аграрних підприємствах – на 11,5%, у господарствах населення – скоротилося на 0,7%. Обсяг продукції сільського господарства в усіх категоріях господарств у фактичних цінах, за розрахунками, становив 30,9 млрд.грн.

Будівництво. У січні–травні 2010р. підприємствами країни виконано будівельних робіт на суму 11,0 млрд.грн., що у порівнянних цінах становило 80,0% від обсягу січня–травня попереднього року.

Транспорт. За січень–травень 2010р. підприємствами транспорту перевезено 298,8 млн.т вантажів, що на 14,4% більше, ніж за січень–травень 2009р. Вантажооборот зріс на 13,8% і становив 159,4 млрд.ткм. Послугами пасажирського транспорту скористалися 2,8 млрд. пасажирів, виконано пасажирську роботу в обсязі 49,2 млрд.пас.км, що складає відповідно 91,9% та 96,3% від обсягів січня–травня 2009р.

Зовнішня торгівля товарами. Обсяги експорту та імпорту товарів України становили відповідно 14562,5 млн.дол. США та 16443,7 млн.дол. і збільшились порівняно з січнем–квітнем 2009р. на 28,1% та на 23%. Негативне сальдо зовнішньої торгівлі товарами становило 1881,2 млн.дол. (за січень–квітень 2009р. також негативне – 1996,6 млн.дол.).

Оптова торгівля. Обороти підприємств оптової торгівлі за січень–травень 2010р. становив 359,7 млрд.грн. Фізичний обсяг оптового товарообороту порівняно з січнем–травнем 2009р. збільшився на 4,7%.

Роздрібна торгівля. Обороти роздрібною торгівлі (включаючи роздрібний товарооборот підприємств роздрібною торгівлі, розрахункові дані щодо обсягів продажу товарів на ринках і фізичними особами-підприємцями) за січень–травень 2010р. становив 188,6 млрд.грн., що на 1,1% більше обсягу січня–травня 2009р. У структурі обороту роздрібною торгівлі на організовані та неформальні ринки припадало 30,5%.

Ціни. Індекс споживчих цін у травні 2010р. становив 99,4%, з початку року – 103,7%. Індекс цін виробників промислової продукції – відповідно 104,4% та 114,9%.

Заробітна плата. Середньомісячна номінальна заробітна плата штатного працівника за січень–квітень 2010р. склала 2021 грн. і збільшилась порівняно з відповідним періодом 2009р. на 17,0%. У квітні порівняно з березнем п.р. розмір заробітної плати зменшився у середньому на 0,1%, а з квітнем попереднього року – збільшився на 16,5%.

Середній розмір номінальної заробітної плати штатного працівника у квітні п.р. становив 2107 грн., що у 2,4 раза вище рівня мінімальної заробітної плати та прожиткового мінімуму на одну працездатну особу (884 грн.).

Індекс реальної заробітної плати у квітні порівняно з березнем становив 100,2%, а у січні–квітні порівняно з відповідним періодом попереднього року – 106,0%.

Ринок праці. Кількість зареєстрованих безробітних на 1 червня 2010р. порівняно з 1 травня скоротилася на 7,8% і склала 419,4 тис. осіб, що на 43,0% менше порівняно з відповідною датою 2009р.

Рівень зареєстрованого безробіття в цілому по країні за травень п.р. скоротився на 0,1 в.п. і на 1 червня 2010р. становив 1,5% населення працездатного віку.

Населення. На 1 травня 2010р. в Україні, за оцінкою, проживало 45888,4 тис. осіб. Упродовж січня–квітня 2010р. чисельність населення зменшилася на 74,6 тис. осіб, що у розрахунку на 1000 жителів становило 4,9 особи.

ОСНОВНІ ПОКАЗНИКИ СОЦІАЛЬНО-ЕКОНОМІЧНОГО РОЗВИТКУ УКРАЇНИ

	Фактично за січень— травень 2010р.	Темпи зростання, %			
		травень 2010р. до		січень— травень 2010р. до січня— травня 2009р.	ДОВІДКОВО: січень— травень 2009р. до січня— травня 2008р.
		квітня 2010р.	травня 2009р.		
Обсяг реалізованої промислової продукції (товарів, послуг) ¹ , млн.грн.	263217,2	х	х	х	х
Індекс промислового виробництва	х	97,6	112,7	112,6	68,3
Обсяг продукції сільського господарства, млн.грн.	30900	х	х	104,5	102,3
Виробництво продукції тваринництва м'ясо (реалізація худоби та птиці на забій у живій вазі), тис.т	1160,6	74,9	112,5	107,6	95,2
молоко, тис.т	4245,2	124,5	95,8	97,1	99,5
яйця, млн.шт.	6916,3	105,3	106,2	104,7	103,8
Обсяг продукції будівництва, млн.грн.	10977,1	х	х	80,0	44,3
Вантажооборот, млн.ткм	159412,9	101,0	103,8	113,8	64,8
Пасажирооборот, млн.пас.км	49212,7	105,5	98,7	96,3	90,1
Експорт товарів ¹ , млн.дол. США	14562,5	х	х	128,1	58,6
Імпорт товарів ¹ , млн.дол. США	16443,7	х	х	123,0	49,9
Сальдо (+, -) ¹ , млн.дол. США	-1881,2	х	х	х	х

Продовження

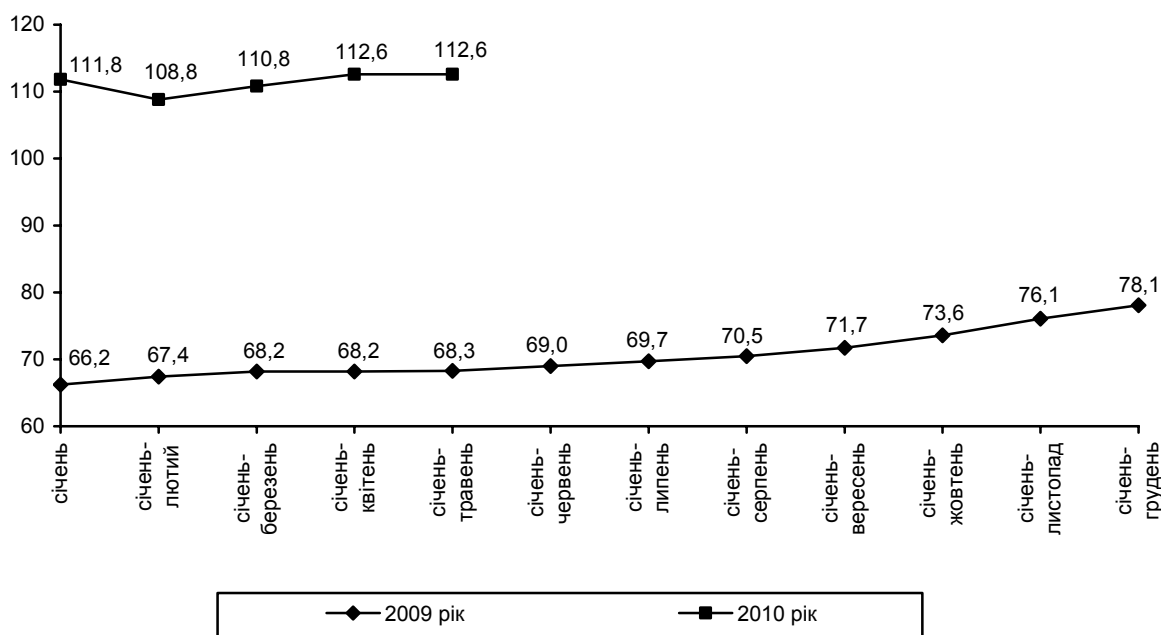
	Фактично за січень– травень 2010р.	Темпи зростання, %			
		травень 2010р. до		січень– травень 2010р. до січня– травня 2009р.	ДОВІДКОВО: січень– травень 2009р. до січня– травня 2008р.
		квітня 2010р.	травня 2009р.		
Оборот роздрібної торгівлі, млн.грн.	188599,2	х	х	101,1	84,7
Середньомісячна заробітна плата одного працівника ²					
номінальна, грн.	2021 ¹	99,9 ³	116,5 ⁴	117,0 ¹	107,0 ¹
реальна, %	х	100,2 ³	106,6 ⁴	106,0 ¹	89,2 ¹
Заборгованість із виплати заробітної плати – усього ⁵ , млн.грн.	1698,2	99,2	120,9	х	х
Кількість зареєстрованих безробітних на кінець періоду, тис. осіб	419,4	92,2	57,0	х	х
Індекс цін виробників промислової продукції	х	104,4	127,9	114,9 ⁶	102,8 ⁶
Індекс споживчих цін	х	99,4	108,5	103,7 ⁶	107,4 ⁶

¹ Дані за січень–квітень.² Інформацію стосовно змін в організації спостереження з праці, їх впливу на порівняння даних у динаміці, а також спосіб розрахунку індексів номінальної та реальної заробітної плати вміщено у методологічних поясненнях до експрес-випусків «Кількість, робочий час та оплата праці найманих працівників.» від 26.02.2010 № 49 та від 26.03.2010 №72, які розміщено на офіційному веб-сайті Держкомстату (http://www.ukrstat.gov.ua/express/expres_u.html).³ Квітень 2010р. у % до березня 2010р.⁴ Квітень 2010р. у % до квітня 2009р.⁵ Станом на 1 травня.⁶ Травень у % до грудня попереднього року.

ПРОМИСЛОВІСТЬ

У травні 2010р. порівняно з відповідним місяцем попереднього року промислове виробництво збільшилось на 12,7% (у квітні – на 17,4%), за підсумками січня–травня п.р. – на 12,6%. Зростання випуску продукції спостерігалось за всіма основними видами промислової діяльності.

Індекси промислової продукції
(у % до відповідного періоду попереднього року)



Динаміка промислового виробництва за основними видами діяльності характеризується такими даними:

(відсотків)

	Індекси промислової продукції			
	травень 2010р. до квітня 2010р.	травень 2010р. до травня 2009р.	січень–травень 2010р. до січня–травня 2009р.	ДОВІДКОВО: січень–травень 2009р. до січня–травня 2008р.
Промисловість	97,6	112,7	112,6	68,3
Добувна та переробна промисловість	98,6	113,0	112,5	66,4
Добувна промисловість	100,5	110,3	106,3	81,5
Добування паливно-енергетичних корисних копалин	99,5	99,8	95,1	94,7
Добування корисних копалин, крім паливно-енергетичних	101,7	127,2	127,1	64,8

Продовження

	Індекси промислової продукції			
	травень 2010р. до квітня 2010р.	травень 2010р. до травня 2009р.	січень– травень 2010р. до січня– травня 2009р.	<u>ДОВІДКОВО:</u> січень– травень 2009р. до січня– травня 2008р.
Переробна промисловість	98,0	113,8	114,5	62,6
з неї				
Виробництво харчових продуктів, напоїв та тютюнових виробів	103,8	99,2	100,8	92,7
Легка промисловість	96,1	103,6	106,5	64,8
текстильне виробництво; виробництво одягу, хутра та виробів з хутра	96,9	100,5	106,8	62,1
виробництво шкіри, виробів зі шкіри та інших матеріалів	93,1	117,1	105,2	76,3
Оброблення деревини та виробництво виробів з деревини, крім меблів	89,9	113,1	112,4	61,6
Целюлозно-паперове виробництво; видавнича діяльність	99,0	105,0	100,6	77,2
Виробництво коксу, продуктів нафтоперероблення	75,4	88,6	105,0	87,5
Хімічна та нафтохімічна промисловість	95,0	119,2	122,9	64,3
хімічне виробництво	93,5	124,5	127,1	65,0
виробництво гумових та пластмасових виробів	100,1	104,2	108,4	62,3
Виробництво іншої неметалевої мінеральної продукції	115,1	116,4	101,0	50,9
Металургійне виробництво та виро- бництво готових металевих виробів	98,1	121,2	121,7	56,3
Машинобудування	97,3	132,2	129,0	47,1
виробництво машин та устаткування	100,6	115,5	117,5	52,8
виробництво електричного, електро нного та оптичного устаткування	96,9	112,3	113,3	62,5
виробництво транспортних засобів та устаткування	95,0	171,1	155,1	35,9
Виробництво та розподілення електроенергії, газу та води	90,5	110,6	113,3	82,9

У **добувній** промисловості у травні 2010р. порівняно з відповідним місяцем 2009р. випуск продукції збільшився на 10,3%, за підсумками 5 місяців – на 6,3%. Суттєвий приріст продукції зберігається у добуванні металевих руд (30,2%). Водночас у добуванні кам'яного вугілля обсяги продукції зменшились на 3,7%, вуглеводнів – на 8,9%.

Дані про видобуток (випуск) основних видів продукції добувної промисловості наведено в таблиці.

	Вироблено за		Травень 2010р. у % до		Січень– травень 2010р. у % до січня– травня 2009р.
	січень– травень 2010р.	травень 2010р.	квітня 2010р.	травня 2009р.	
Вугілля готове, млн.т	22,8	4,6	99,1	101,3	96,3
Брикети і напівбрикети торф'яні агломеровані, тис.т	71,4	14,8	194,7	142,3	137,8
Нафта сира, тис.т	1068	217	104,9	88,7	87,8
Газ нафтовий попутний, млн.м ³	272	55,8	105,9	91,9	82,8
Газовий конденсат, тис.т	408	84,5	112,7	97,1	93,5
Газ природний, млрд.м ³	8,1	1,6	102,0	96,9	93,3
Руди і концентрати залізні неагломеровані, млн.т	32,1	6,8	104,6	140,1	135,6
Руди і концентрати залізні агломеровані, млн.т	26,3	5,4	98,8	120,4	123,2
Вапняк, млн.т	7,7	1,8	109,5	152,8	121,7
Крейда, тис.т	119	24,2	69,5	161,3	148,6
Піски природні, млн.м ³	1,7	0,6	111,8	101,0	94,2
Галька, гравій, щебінь та камінь дроблений, млн.м ³	13,0	3,9	110,2	110,1	99,4
Каолін і глини каолінові інші, тис.т	271	98,1	206,0	103,0	99,0
Сіль і хлорид натрію чистий, тис.т	1620	251	89,9	113,6	123,4

За січень–травень 2010р. порівняно з аналогічним періодом 2009р. випуск (видобуток) готового вугілля скоротився на 0,9 млн.т, руд і концентратів залізних неагломерованих – збільшився на 8,4 млн.т, брикетів і напівбрикетів торф'яних агломерованих – на 19,6 тис.т. На підприємствах із добування вуглеводнів знизилися обсяги видобутку газу природного (на 581 млн.м³), нафти сирової (на 149 тис.т), газу нафтового попутного (на 56,6 млн.м³), газового конденсату (на 28,5 тис.т).

На підприємствах **переробної промисловості** у січні–травні 2010р. приріст промислової продукції становив 14,5%.

У виробництві харчових продуктів, напоїв та тютюнових виробів випуск продукції порівняно з січнем–травнем 2009р. збільшився на 0,8% (у січні–квітні п.р. – на 1,2%). На підприємствах з виробництва олії та жирів приріст продукції становив 9,1%, у кондитерській та м'ясній промисловості – відповідно 5,3% та 6,1%. Разом з цим спостерігалось зменшення випуску продукції у молочній та тютюновій промисловості (відповідно на 4,0% та 7,2%), переробленні та консервуванні овочів та фруктів (на 5,8%), виробництві напоїв (на 2,5%).

Випуск основних видів продукції характеризується такими даними:

	Вироблено за		Травень 2010р. у % до		Січень– травень 2010р. у % до січня– травня 2009р.
	січень– травень 2010р.	травень 2010р.	квітня 2010р.	травня 2009р.	
Яловичина і телятина, свіжі (парні) чи охолоджені, тис.т	27,7	5,5	83,2	81,5	95,4
Яловичина і телятина, морожені, тис.т	9,5	1,5	60,2	62,4	118,3
Свинина свіжа (парна) чи охолоджена, тис.т	49,8	11,1	101,1	153,1	123,0
Свинина морожена, тис.т	2,4	0,5	112,0	139,9	130,7
М'ясо і субпродукти харчові свійської птиці, свіжі чи охолоджені, тис.т	269	51,3	99,0	102,2	109,6
М'ясо і субпродукти харчові свійської птиці, морожені, тис.т	34,7	6,6	97,3	101,2	106,0
Вироби ковбасні, тис.т	101	22,1	109,9	103,7	96,2
Напівфабрикати м'ясні (включаючи з м'яса птиці) ¹ , тис.т	33,2	7,0	94,2	155,0	143,9
Риба приготовлена та консерви з риби, в оцті, олії, маринаді, томаті; рибні палички ² , тис.т	22,2	4,6	92,0	91,5	96,3
Соки фруктові та овочеві, нектари, тис.т	279	61,0	91,9	87,9	94,1
Овочі консервовані натуральні, тис.т	9,4	1,2	91,0	97,9	75,1
Олія соняшникова нерафінована, тис.т	1298	263	100,8	108,2	110,3
Маргарин і продукти аналогічні, тис.т	141	24,3	99,4	97,4	98,2
Молоко оброблене рідке, тис.т	309	67,7	106,2	95,6	100,2
Масло вершкове, тис.т	27,3	9,2	143,8	95,7	105,7
Спреди та суміші жирові, тис.т	24,4	4,7	121,9	92,0	88,0
Сир свіжий неферментований та сир кисломолочний, тис.т	33,0	6,6	103,2	88,9	93,8
Сири жирні, тис.т	83,4	20,5	111,8	81,9	88,1
Продукти кисломолочні, тис.т	195	44,3	118,2	95,5	95,6
Вироби хлібобулочні, тис.т	685	146	107,0	96,9	96,1
Печиво солодке і вафлі, тис.т	141	27,6	97,8	103,4	107,2
Шоколад та інші продукти харчові готові з вмістом какао в брикетах, пла- стинах чи плитках, тис.т	133	22,3	84,3	90,6	109,7
Вироби кондитерські з цукру, вклю- чаючи білий шоколад, без вмісту какао, тис.т	102	18,5	90,1	87,5	93,7
Соуси (крім томатних) і продукти для приготування соусів; приправи та пря- нощі змішані інші, тис.т	68,3	14,0	108,7	114,1	93,4
Коньяки, бренді, млн.дал	1,1	0,2	98,7	100,1	99,8

¹ Без продукції підприємств ресторанного господарства та торгівлі.

² Включаючи продукцію підприємств, віднесених до виду діяльності "рибне господарство".

	Вироблено за		Травень 2010р. у % до		Січень– травень 2010р. у % до січня– травня 2009р.
	січень– травень 2010р.	травень 2010р.	квітня 2010р.	травня 2009р.	
Горілка, інші міцні спиртві напої, млн.дал	15,7	3,9	104,9	81,8	90,7
Лікери, солодкі наливки, спиртві настоянки, інші спиртві напої, млн.дал	4,7	1,3	131,0	81,2	80,1
Спирт етиловий неденатурований із вмістом спирту не менше 80 об.%, млн.дал	9,4	2,2	112,2	91,5	99,97
Пиво солодове, включаючи пиво безалкогольне і пиво з вмістом алкоголю менше 0,5%, млн.дал	114	32,8	115,1	87,9	94,7
Води натуральні мінеральні, млн.дал					
негазовані	10,5	2,3	90,7	98,9	115,9
газовані	39,4	10,5	107,3	86,2	99,7
Напої безалкогольні, млн.дал	55,6	16,6	107,5	85,9	88,2
Сигарети, які містять тютюн або суміші тютюну з заміниками тютюну, млрд.шт.	42,9	10,4	104,2	124,1	92,3

У січні–травні 2010р. проти попереднього року зріс випуск олії соняшникової нерафінованої на 121 тис.т, свіжого чи охолодженого м'яса і субпродуктів харчових свійської птиці – на 23,5 тис.т, свіжої чи охолодженої свинини – на 9,3 тис.т, шоколаду та інших продуктів харчових готових з вмістом какао – на 11,8 тис.т. Водночас спостерігалось зниження виробництва продуктів кисломолочних на 8,9 тис.т, молока і вершків згущених – на 4,3 тис.т, овочів консервованих – на 3,1 тис.т, напоїв безалкогольних – на 7,5 млн.дал, сигарет, які містять тютюн або суміші тютюну з заміниками тютюну, – на 3,6 млрд.шт.

У легкій промисловості випуск продукції у січні–травні п.р. зріс на 6,5%, у т.ч. у текстильному виробництві – на 12,7%, у виробництві одягу, хутра та виробів з хутра – на 3,1%, у виробництві шкіри, виробів зі шкіри та інших матеріалів – на 5,2%.

Дані щодо виробництва основних видів продукції легкої промисловості наведено в таблиці.

	Вироблено за		Травень 2010р. у % до		Січень– травень 2010р. у % до січня– травня 2009р.
	січень– травень 2010р.	травень 2010р.	квітня 2010р.	травня 2009р.	
Пряжа бавовняна, т	2630	520	124,7	89,8	98,2
Тканини – всього, тис.м ²	35142,6	6823,9	87,2	99,0	119,2

	Продовження				
	Вироблено за		Травень 2010р. у % до		Січень– травень 2010р. у % до січня– травня 2009р.
	січень– травень 2010р.	травень 2010р.	квітня 2010р.	травня 2009р.	
з них					
вовняні	1378,1	264,2	83,0	80,4	70,3
бавовняні	12375,3	1970,9	68,8	70,7	116,1
ворсові, махрові і тканини					
спеціальні інші	537,3	122,3	113,6	137,6	127,9
з волокон хімічних	20829,2	4457,9	98,3	122,0	128,5
Білизна постільна, тис.шт.	3610	673	106,3	132,2	122,2
Килими та вироби килимові, тис.м ²	1504	267	137,1	83,2	87,2
Матеріали неткані і вироби з матеріалів нетканих, т	4597	974	93,5	105,3	117,2
Вата бавовняна, віскозна та з інших текстильних матеріалів, вироби з вати, т	7140	1288	75,1	109,5	114,4
Полотна трикотажні машинного чи ручного в'язання, т	1297	254	86,1	175,2	176,9
Вироби панчішно-шкарпеткові трикотажні машинного чи ручного в'язання, тис. пар	26964	4884	76,3	87,7	112,4
Пальта, напівпальта, накидки, плащі, куртки теплі типу "парки" чи "аляски" та вироби аналогічні чоловічі та хлопчачі, тис.шт.	118	32,7	113,9	124,3	113,4
Пальта, напівпальта, накидки, плащі, куртки теплі типу "парки" чи "аляски" та вироби аналогічні жіночі та дівчачі, тис.шт.	480	147	108,2	87,8	106,6
Костюми чоловічі та хлопчачі, тис.шт.	186	39,0	150,6	82,6	66,6
Піджаки та блейзери, куртки типу піджаків, джемperi та вироби аналогічні чоловічі та хлопчачі, тис.шт.	334	78,8	113,2	102,9	105,0
Жакети та блейзери, піджаки, куртки типу піджаків, джемperi та вироби аналогічні жіночі та дівчачі, тис.шт.	652	104	115,5	88,4	97,4
Сукні та сарафани жіночі та дівчачі, тис.шт.	536	97,1	86,5	148,5	114,3
Светри, джемperi, пуловери, жилети та вироби аналогічні трикотажні машинного чи ручного в'язання, тис.шт.	395	69,7	77,4	72,4	85,3
Одяг верхній трикотажний, тис.шт.	1370	222	82,0	70,7	113,5
Трикотаж спідній, тис.шт.	6661	1200	81,5	93,0	103,1

Продовження

	Вироблено за		Травень 2010р. у % до		Січень– травень 2010р. у % до січня– травня 2009р.
	січень– травень 2010р.	травень 2010р.	квітня 2010р.	травня 2009р.	
Пальта і напівпальта, шуби з хутра натурального, шт.	1960	616	181,7	132,5	90,0
Шкіра, оброблена після дублення чи оброблена під пергамент, тис.м ²	888	160	85,1	87,8	81,4
Чемодани, саквояжі, сумки-чемо- данчики для косметики і туалетних речей, сумки господарські, сумки чоловічі і молодіжні, чохли для одягу, портфелі, кейси, ранці учнівські і т.ін., тис.шт.	999	199	77,5	55,2	36,7
Взуття, тис. пар	9739	1885	92,2	127,6	124,9

На підприємствах з оброблення деревини та виробництва виробів з деревини проти січня–травня 2009р. приріст промислової продукції становив 12,4%.

Виробництво окремих видів продукції характеризується такими даними:

	Вироблено за		Травень 2010р. у % до		Січень– травень 2010р. у % до січня– травня 2009р.
	січень– травень 2010р.	травень 2010р.	квітня 2010р.	травня 2009р.	
Деревина, уздовж розпиляна чи розколота, завтовшки більше 6 мм, тис.м ³	500	96,6	89,2	97,6	104,5
Бруски, планки та фризидля паркетного або дерев'яного покриття підлоги, профільовані, незібрані, з деревини листяних порід, тис.м ²	1277	244	81,6	99,4	105,1
Фанера клеєна, тис.м ³	57,2	11,4	97,4	149,8	150,3
Плити деревостружкові необроблені, тис.м ³ ум.	548	115	85,2	126,4	116,4
Шпон лущений, тис.м ³	11,8	2,5	101,5	169,0	136,3
Шпон струганий, млн.м ²	13,6	2,7	88,2	125,1	117,2
Вікна, двері, їх рами та пороги, дерев'яні, тис.м ²	731	158	100,01	93,7	98,7
Паркет дерев'яний щитовий, тис.м ²	194	36,8	103,1	111,2	96,4

У виробництві паперової маси, паперу, картону та виробів із них у січні–травні 2010р. обсяги продукції зросли на 9,0%, а в поліграфічній діяльності – зменшились на 9,3%.

Виробництво окремих видів продукції характеризується такими даними:

	Вироблено за		Травень 2010р. у % до		Січень– травень 2010р. у % до січня– травня 2009р.
	січень– травень 2010р.	травень 2010р.	квітня 2010р.	травня 2009р.	
Папір та картон для графічних робіт некрейдовані, тис.т	12,6	2,6	98,4	118,1	149,8
Папір побутового та санітарно-гігієнічного призначення, тис.т	51,7	9,5	90,0	111,4	106,2
Папір та картон спеціальні некрейдовані; папір сигаретний, не розрізаний за розмірами, тис.т	155	36,2	102,0	123,8	114,9
Коробки, ящики та сумки з гофрованих паперу та картону, млн.м ²	303	64,5	98,3	108,2	109,4
Коробки, ящики та сумки збірні з негофрованих паперу та картону, тис.т	28,6	5,0	82,6	108,5	125,5
Папір туалетний, млн. рулонів	210	39,9	90,2	100,7	95,7
Шпалери та аналогічні покриття з паперу, млн.ум. кусків	60,5	13,5	93,9	108,1	107,9
Зошити, млн.шт.	156	42,9	115,7	184,6	158,7
Друкування газет, журналів та видань періодичних, які виходять щонайменше чотири рази на тиждень, млн. примірників 4-шпальтових газет формату А2	267	48,0	81,3	90,7	95,7
Друкування книг, млн.арк. відбитків, приведених до формату 60 на 90 см	550	142	125,2	81,4	66,6
Друкування газет, які виходять менше чотирьох разів на тиждень, млн. примірників 4-шпальтових газет формату А2	1206	215	89,8	91,5	92,6
Друкування журналів та видань періодичних, які виходять менше чотирьох разів на тиждень, млн.арк. відбитків, приведених до формату 60 на 90 см	457	85,7	85,9	93,9	96,3

У виробництві коксу приріст продукції порівняно з січнем–травнем 2009р. становив 15,1%. Водночас у виробництві продуктів нафтоперероблення спостерігалось значне скорочення випуску продукції проти попереднього місяця (на 38,0%) і травня 2009р. (на 25,6%), як наслідок, отримано скорочення виробництва з початку року на 0,6%.

Дані про виробництво коксу та продуктів нафтоперероблення наведено в таблиці.

	Вироблено за		Травень 2010р. у % до		Січень– травень 2010р. у % до січня– травня 2009р.
	січень– травень 2010р.	травень 2010р.	квітня 2010р.	травня 2009р.	
Кокс та напівкокс з вугілля кам'яного, млн.т	7,9	1,7	100,04	113,2	114,9
Смоли (кам'яновугільні), тис.т	372	77,3	98,6	114,0	119,1
Бензин моторний з вмістом свинцю 0,013 г/л і менше, тис.т	1066	149	57,8	53,8	80,7
Паливо дизельне для транспорту автомобільного і залізничного, тис.т	1489	293	79,0	90,2	95,4
Мазути паливні важкі, тис.т	1075	113	46,4	59,7	104,4
Масила, масла інші, тис.т	42,8	10,3	72,0	132,1	107,3
Пропан і бутан скраплені, тис.т	287	45,3	66,5	79,9	100,8
Бітум нафтовий і сланцевий, тис.т	122	40,5	74,3	146,7	128,9

За 5 місяців 2010р. порівняно з відповідним періодом 2009р. обсяги первинної переробки нафти зросли на 6,4% і склали 4,4 млн.т. Збільшилось виробництво мазутів паливних важких (на 44,9 тис.т). Водночас знизився випуск бензину моторного з вмістом свинцю 0,013 г/л і менше та палива дизельного для транспорту автомобільного і залізничного (відповідно на 255 тис.т та 71,6 тис.т).

У хімічній та нафтохімічній промисловості за підсумками січня–травня 2010р. приріст продукції становив 22,9%, у т.ч. у виробництві основної хімічної продукції – 21,7%, лаків та фарб – 0,8%, фармацевтичної продукції – 41,5%, мила та миючих засобів, засобів для чищення та полірування, парфумерних і косметичних засобів – 10,5%, гумових і пластмасових виробів – відповідно 18,8% та 5,9%.

Динаміка виробництва основних видів продукції характеризується такими даними:

	Вироблено за		Травень 2010р. у % до		Січень– травень 2010р. у % до січня– травня 2009р.
	січень– травень 2010р.	травень 2010р.	квітня 2010р.	травня 2009р.	
Барвники синтетичні, т	362	90	107,1	40,5	41,7
Металоїди, тис.т	41,6	11,4	128,5	138,6	103,3
Кислота сірчана, тис.т	464	72,7	59,6	131,0	155,8
Вуглеводні циклічні, тис.т	51,4	12,7	111,7	134,1	138,1

	Продовження				
	Вироблено за		Травень 2010р. у % до		Січень– травень 2010р. у % до січня– травня 2009р.
	січень– травень 2010р.	травень 2010р.	квітня 2010р.	травня 2009р.	
Аміак синтетичний, тис.т	1721	354	91,4	133,0	133,3
Добрива азотні мінеральні чи хімічні, тис.т	1026	190	91,4	96,4	104,8
Пластмаси у первинних формах, тис.т	116	18,4	67,9	79,5	102,0
Фарби та лаки на основі поліме- рів, дисперговані або розчинені у неводних середовищах, тис.т	42,9	12,7	111,1	93,2	97,8
Препарати лікарські, т					
на основі антибіотиків	388	46,6	79,6	106,5	147,4
на основі гормонів	38,1	5,8	74,8	60,5	84,7
інші	11381	2030	79,8	95,3	106,7
Волокна хімічні, тис.т	5,9	1,2	97,0	97,2	111,2
Шини – всього, тис.шт.	1916	340	72,7	88,0	130,7
Трубки, труби, шланги та фітинги жорсткі з полімерів етилену, пропілену, вінілхлориду та інших пластмас, тис.т	78,1	22,6	123,3	112,3	113,2
Плити, листи, плівка, фольга і стрічки пластмасові неармовані чи некомбіновані з іншими матеріалами, тис.т	53,9	11,8	99,1	101,6	106,9
Мішки і пакети (включно конусо- подібні) з полімерів етилену, тис.т	20,5	3,4	86,1	93,8	87,6

На підприємствах із виробництва іншої неметалевої мінеральної продукції у травні 2010р. випуск продукції зріс як до попереднього місяця (на 15,1%), так і до травня попереднього року (на 16,4%), за підсумками січня–травня 2010р. приріст продукції становив 1,0% (у січні–квітні п.р. – зниження на 4,6%). Збільшення виробництва продукції проти січня–травня 2009р. спостерігалось на підприємствах з випуску керамічних виробів не для будівництва (на 40,5%), керамічних плиток та плит (на 4,3%). Водночас обсяг продукції зменшився у виробництві виробів з бетону, гіпсу та цементу (на 2,9%), цементу, вапна та гіпсових сумішей (на 2,4%), скла та виробів зі скла (на 2,6%), цегли, черепиці та інших будівельних виробів з випаленої глини (на 25,7%).

Виробництво основних видів продукції характеризується такими даними:

	Вироблено за		Травень 2010р. у % до		Січень– травень 2010р. у % до січня– травня 2009р.
	січень– травень 2010р.	травень 2010р.	квітня 2010р.	травня 2009р.	
Вироби ізолюючі багат шарові зі скла, тис.м ²	553	169	109,3	125,1	118,0
Банки зі скла для консервування (в 0,5-літровому обчисленні), млн.шт.	221	48,2	89,8	99,8	66,4
Ємності зі скла для напоїв і харчових продуктів, млн.шт.	887	211	120,5	113,0	96,2
Посуд столовий, кухонний, інші господарсько-побутові вироби з фарфору, млн.шт.	9,7	1,5	80,0	86,8	132,8
Плити та плитки керамічні, млн.м ²	17,4	4,3	113,4	112,8	104,2
Цегла керамічна невогнетривка будівельна, млн.шт.ум. цегли	228	94,0	161,5	107,2	74,3
Цемент, тис.т	2927	1148	131,2	109,2	91,0
Вапно, тис.т	1723	355	98,1	114,8	115,7
Блоки та цегла з цементу, штучного каменю чи бетону для будівництва, млн.шт.ум. цегли	329	114	110,3	146,3	112,8
Елементи конструкцій збірні для будівництва з цементу, бетону чи штучного каменю, тис.м ³	541	143	100,6	116,6	97,4
Листи гофровані, шифер та ана- логічні вироби з азбестоцементу, млн.ум.плит	111	43,3	100,5	140,1	100,8
Вироби з асфальту або аналогіч- ного матеріалу в рулонах, млн.м ²	8,5	3,9	146,4	164,1	143,8

У металургійному виробництві та виробництві готових металевих виробів у травні 2010р. порівняно з відповідним місяцем 2009р. випуск промислової продукції збільшився на 21,2% (у квітні п.р. – на 33,4%), за підсумками 5 місяців 2010р. – на 21,7%. На підприємствах з виробництва чавуну, сталі та феросплавів приріст продукції проти січня–травня 2009р. становив 22,0%, труб – 16,6%, інших видів первинного оброблення сталі – 29,2%, виробництва кольорових металів – 14,5%, готових металевих виробів – 17,8%.

Динаміка виробництва основних видів продукції наведена в таблиці.

	Вироблено за		Травень 2010р. у % до		Січень– травень 2010р. у % до січня– травня 2009р.
	січень– травень 2010р.	травень 2010р.	квітня 2010р.	травня 2009р.	
Чавун, тис.т	11853	2402	97,1	113,5	119,0
Сталь (без напівфабрикатів, отриманих безперервним литтям), тис.т	7344	1425	89,7	115,6	121,5
Напівфабрикати, отримані безперервним литтям, тис.т	6801	1488	103,5	125,9	121,0
Прокат готовий чорних металів, тис.т	7238	1423	93,9	110,8	119,4
з нього					
прокат плоский гарячекатаний зі сталі нелегованої та легованої (крім нержавіючої та швидкорізальної)	3238	597	91,9	108,9	120,3
прутки і стержні інші (не в бухтах), кутики та профілі фасонні і спеціальні гарячекатані зі сталі нелегованої та легованої (крім нержавіючої та швидкорізальної)	1890	397	100,5	141,1	130,9
Труби великого та малого діаметрів, профілі пустотілі, з металів чорних, тис.т	705	161	99,3	110,3	110,2
Дріт зі сталі, тис.т	145	30,2	89,1	103,3	115,6
Конструкції збірні будівельні з чавуну чи сталі, тис.т	19,7	4,1	102,3	97,0	105,0
Конструкції інші, частини конструкцій, плити, панелі та вироби аналогічні з металів чорних або алюмінію, тис.т	138	31,6	98,1	153,6	131,5
Резервуари та цистерни металеві місткістю понад 300 л, тис.т	7,1	1,6	99,3	89,3	80,1
Радіатори центрального опалення без електричного підігріву з металів чорних, т	3737	1066	147,2	4264,0	2631,7
Котли центрального опалення, тис.шт.	53,5	14,2	119,9	99,98	85,9

Порівняно з січнем–травнем 2009р. виплавка чавуну збільшилась на 1,9 млн.т, сталі без напівфабрикатів, отриманих безперервним литтям, – на 1,3 млн.т, напівфабрикатів, отриманих безперервним литтям, – на 1,2 млн.т, виробництво готового прокату зросло на 1,2 млн.т, труб і профілів пустотілих з металів чорних – на 65,4 тис.т.

У машинобудуванні у січні–травні 2010р. проти аналогічного періоду 2009р. приріст продукції становив 29,0%. Зростання випуску продукції спостерігалось на підприємствах з випуску залізничного рухомого складу на 137,0%, машин та устаткування для сільського та лісового господарства

– на 86,9%, машин та устаткування для металургії – на 22,6%, виробництва апаратури для радіо, телебачення та зв'язку – на 33,3%, машин та устаткування для добувної промисловості й будівництва – на 42,9%, електричних машин та устаткування – на 14,8%, автомобільного транспорту – на 3,7%.

Динаміка виробництва основних видів продукції наведена в таблиці.

	Вироблено за		Травень 2010р. у % до		Січень– травень 2010р. у % до січня– травня 2009р.
	січень– травень 2010р.	травень 2010р.	квітня 2010р.	травня 2009р.	
Двигуни та силові установки гідравлічні та пневматичні лінійної дії, тис.шт.	248	60,5	118,3	545,0	355,2
Насоси відцентрові для перекачки рідин та підйомники рідин, тис.шт.	107	35,1	146,6	118,2	95,2
Крани інші (козлові і мостові пересувні, порталні, дерик-крани суднові), шт.	57	10	... ¹	71,4	107,5
Устаткування холодильне і морозильне промислове та насоси теплові, тис.шт.	97,3	22,2	98,9	182,0	239,4
Трактори для сільського та лісового господарства, шт.	1426	382	95,3	276,8	620,0
Плуги відвальні, шт.	1004	71	17,7	16,5	33,1
Борони дискові, шт.	552	132	82,0	227,6	248,6
Розпушувачі та культиватори, шт.	2252	273	53,1	91,9	132,5
Сівалки, шт.	1075	213	66,8	... ¹	175,4
Верстати для оброблення дерева, шт.	363	69	84,1	116,9	110,0
Конвертери і машини ливарні, виливниці і ковші, що використовуються в металургії і в ливарному виробництві, шт.	2112	358	102,9	51,0	125,1
Елеватори, конвеєри та підйомники безперервної дії для підземних робіт, шт.	169	48	67,6	26,4	30,8
Машини бурильні та прохідницькі, шт.	758	166	57,4	164,4	223,6
Машини та устаткування для цукрового виробництва, шт.	93	44	293,3	293,3	150,0
Холодильники побутові, тис.шт.	63,3	20,9	114,5	103,7	94,5
Машини пральні, тис.шт.	43,5	8,7	94,1	60,5	61,6
Електродвигуни та генератори постійного струму, тис.шт.	17,8	4,7	61,2	45,7	63,8
Електродвигуни та генератори змінного струму, електродвигуни універсальні, тис.шт.	154	32,2	76,4	116,3	116,2
Трансформатори електричні, млн.шт.	1,5	0,3	69,8	22,5	30,8

¹ Інформація конфіденційна відповідно до Закону України "Про державну статистику".

	Вироблено за		Травень 2010р. у % до		Продовження Січень– травень 2010р. у % до січня– травня 2009р.
	січень– травень 2010р.	травень 2010р.	квітня 2010р.	травня 2009р.	
Апаратура електрична високовольтна, тис.шт.	102	20,4	98,3	74,6	120,0
Апаратура електрична низьковольтна, млн.шт.	17,5	3,2	93,8	111,0	90,5
Провід ізольований обмотуваль- ний, тис.т	3,5	0,7	87,4	78,5	86,8
Проводи та кабелі електричні ни- зьковольтні на напругу до 1000 В, тис.км	145	33,8	95,6	113,7	114,2
Проводи та кабелі електричні високовольтні на напругу більше 1000 В, тис.км	2,5	0,5	74,3	61,9	72,4
Прилади напівпровідникові, млн.шт.	10,4	1,9	79,3	85,9	106,1
Телевізори, тис.шт.	28,5	3,3	96,4	11,7	22,0
Прилади для вимірювання фізич- них та хімічних величин, тис.шт.	2965	608	86,5	229,4	201,9
Лічильники електроенергії, включаючи калібрувальні, тис.шт.	540	153	141,6	116,5	96,9
Прилади та апаратура для автоматичного регулювання та керування, тис.шт.	29,0	8,2	125,8	46,5	11,6
Автомобілі легкові, тис.шт.	21,2	6,0	102,9	98,6	73,2
Автобуси, шт.	888	213	134,8	308,7	218,2
Автомобілі вантажні шт.	1995	561	88,5	165,5	254,1
Причепи та напівпричепи (крім житлових або для туризму), тис.шт.	8,1	2,2	100,3	112,5	109,8
Вагони вантажні несамохідні, тис.шт.	14,1	3,2	102,7	449,7	378,1

У виробництві та розподіленні електроенергії обсяги продукції за січень–травень 2010р. порівняно з січнем–травнем 2009р. збільшились на 13,3%. Спостерігалось зростання виробництва електроенергії всіма типами електростанцій.

	Вироблено за		Травень 2010р. у % до		Січень– травень 2010р. у % до січня– травня 2009р.
	січень– травень 2010р.	травень 2010р.	квітня 2010р.	травня 2009р.	
Електроенергія, млрд.кВт·год у т.ч. вироблена	79,7	13,8	95,2	112,9	111,2

Продовження

	Вироблено за		Травень 2010р. у % до		Січень– травень 2010р. у % до січня– травня 2009р.
	січень– травень 2010р.	травень 2010р.	квітня 2010р.	травня 2009р.	
тепловими електростанціями і теплоелектроцентралями	35,8	5,1	85,3	107,0	115,0
атомними електростанціями	36,7	7,1	105,7	115,0	105,6
гідроелектростанціями	7,1	1,6	88,5	124,7	124,6

Динаміка промислового виробництва по регіонах характеризується такими даними:

(відсотків)

	Індекси промислової продукції			
	травень 2010р. до квітня 2010р.	травень 2010р. до травня 2009р.	січень–травень 2010р. до січня–травня 2009р.	<u>ДОВІДКОВО:</u> січень–травень 2009р. до січня–травня 2008р.
Україна	97,6	112,7	112,6	68,3
Автономна Республіка Крим	97,3	116,7	117,4	71,1
Вінницька	90,7	88,1	95,7	77,2
Волинська	90,7	116,2	118,9	41,7
Дніпропетровська	100,9	127,6	127,8	62,3
Донецька	94,9	115,9	116,2	65,9
Житомирська	103,7	120,2	109,5	70,0
Закарпатська	99,7	147,7	134,1	43,6
Запорізька	95,2	111,4	104,4	61,0
Івано-Франківська	101,9	95,3	88,5	71,4
Київська	99,6	110,3	108,9	75,3
Кіровоградська	97,7	129,3	117,2	62,0
Луганська	84,7	107,5	110,6	71,1
Львівська	94,0	95,9	98,5	73,6
Миколаївська	99,4	106,3	103,3	79,8
Одеська	104,6	106,2	100,8	78,7
Полтавська	98,9	124,3	123,4	75,0
Рівненська	104,2	129,0	105,9	71,3
Сумська	96,7	89,4	91,5	81,8
Тернопільська	100,1	95,8	108,9	65,9
Харківська	102,9	105,1	108,9	74,3
Херсонська	104,7	102,4	97,1	89,1
Хмельницька	136,8	124,3	106,2	64,8
Черкаська	94,2	118,7	115,1	76,2
Чернівецька	123,8	107,4	86,6	81,2
Чернігівська	96,3	96,6	97,2	81,4
м.Київ	98,0	97,2	102,3	66,2
м.Севастополь	85,1	114,6	119,3	64,6

За січень–квітень 2010р. **реалізовано промислової продукції** (товарів, послуг) на 263,2 млрд.грн., з неї продукції добувної та переробної промисловості – на 206,5 млрд.грн. У структурі реалізації більше половини загальних обсягів припадало на металургію і виробництво готових металевих виробів, виробництво харчових продуктів, напоїв і тютюнових виробів, машинобудування, виробництво коксу і продуктів нафтоперероблення.

Дані щодо обсягів і структури реалізованої продукції за основними видами промислової діяльності наведено в таблиці.

	Обсяг реалізованої промислової продукції (товарів, послуг) у відпускних цінах підприємств (без ПДВ та акцизу) за січень–квітень 2010р.		<u>Довідково:</u> структура обсягу реалізованої промислової продукції, без урахування вартості електроенергії, газу та води, придбаних для перепродажу, %
	млн.грн.	у % до всієї реалізованої продукції	
Промисловість	263217,2	100	100
Добувна та переробна промисловість	206466,5	78,4	85,2
Добувна промисловість	27638,6	10,5	11,4
Добування паливно-енергетичних корисних копалин	13857,8	5,3	5,7
Добування корисних копалин, крім паливно-енергетичних	13780,8	5,2	5,7
Переробна промисловість	178827,9	67,9	73,8
з неї			
Виробництво харчових продуктів, напоїв та тютюнових виробів	41715,1	15,9	17,2
Легка промисловість	1841,0	0,7	0,7
текстильне виробництво; виробництво одягу, хутра та виробів з хутра	1307,9	0,5	0,5
виробництво шкіри, виробів зі шкіри та інших матеріалів	533,1	0,2	0,2
Оброблення деревини та виробництво виробів з деревини, крім меблів	1614,7	0,6	0,7
Целюлозно-паперове виробництво; видавнича діяльність	5222,7	2,0	2,2
Виробництво коксу, продуктів нафтоперероблення	22701,6	8,6	9,4
Хімічна та нафтохімічна промисловість	16050,6	6,1	6,6
хімічне виробництво	12281,7	4,7	5,1
виробництво гумових та пластмасових виробів	3768,9	1,4	1,5
Виробництво іншої неметалевої мінеральної продукції	5639,7	2,1	2,3
Металургійне виробництво та виробництво готових металевих виробів	55369,5	21,0	22,9
Машинобудування	26159,6	9,9	10,8
виробництво машин та устаткування	9564,6	3,6	3,9

Продовження			
	Обсяг реалізованої промислової продукції (товарів, послуг) у відпускних цінах підприємств (без ПДВ та акцизу) за січень–квітень 2010р.		Довідково: структура обсягу реалізованої промислової продукції, без урахування вартості електроенергії, газу та води, придбаних для перепродажу, %
	млн.грн.	у % до всієї реалізованої продукції	
виробництво електричного, електронного та оптичного устаткування	5765,0	2,2	2,4
виробництво транспортних засобів та устаткування	10830,0	4,1	4,5
Виробництво та розподілення електроенергії, газу та води	56750,7	21,6	14,8

Примітка. Дані щодо обсягів реалізації за видами промислової діяльності сформовані за функціональним принципом (по однорідних продуктах) без урахування продукції, реалізованої підприємствами-замовниками.

Порівняно з січнем–квітнем 2009р. в обсязі реалізації продукції добувної та переробної промисловості спостерігалось збільшення частки сировинної продукції (на 4,4 в.п.) при зменшенні питомої ваги інвестиційної продукції (на 0,6 в.п.), товарів широкого та тривалого використання (відповідно на 3,6 в.п. та 0,2 в.п.)

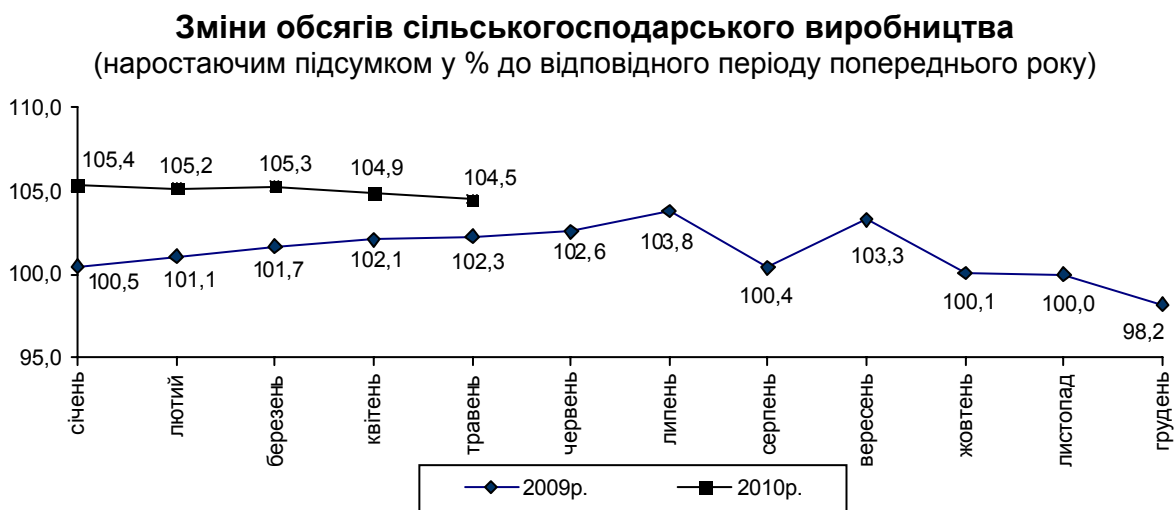
Інформація по регіонах щодо розподілу обсягів реалізованої продукції добувної й переробної промисловості за групами у січні–квітні 2010р. наведена в таблиці.

(відсотків до загального обсягу реалізованої продукції добувної та переробної промисловості)				
	Сировинна продукція	Інвестиційна продукція	Товари широкого використання	Товари тривалого використання
Україна	68,5	11,0	19,5	1,0
Автономна				
Республіка Крим	47,5	16,5	36,0	0,0
Вінницька	21,0	4,3	73,5	1,2
Волинська	35,3	11,4	45,1	8,2
Дніпропетровська	88,2	5,5	6,1	0,2
Донецька	82,4	10,8	5,9	0,9
Житомирська	45,9	8,0	45,0	1,1
Закарпатська	37,3	18,1	30,3	14,3
Запорізька	69,5	19,5	10,9	0,1
Івано-Франківська	70,5	2,0	26,3	1,2

	Продовження			
	Сировинна продукція	Інвести- ційна продукція	Товари широкого використання	Товари тривалого використання
Київська	59,2	4,7	33,7	2,4
Кіровоградська	36,6	23,3	39,3	0,8
Луганська	89,8	7,4	2,7	0,1
Львівська	51,1	11,1	34,7	3,1
Миколаївська	40,1	18,6	40,9	0,4
Одеська	59,1	7,6	32,7	0,6
Полтавська	64,2	16,0	19,6	0,2
Рівненська	71,0	2,1	25,9	1,0
Сумська	34,4	36,5	29,0	0,1
Тернопільська	41,4	2,1	53,6	2,9
Харківська	38,4	18,5	39,6	3,5
Херсонська	47,0	16,9	36,1	0,0
Хмельницька	50,9	8,9	37,7	2,5
Черкаська	43,4	6,8	48,9	0,9
Чернівецька	37,8	6,5	49,0	6,7
Чернігівська	38,6	4,8	56,2	0,4
м.Київ	37,1	15,0	46,1	1,8
м.Севастополь	47,0	7,4	44,5	1,1

СІЛЬСЬКЕ ГОСПОДАРСТВО

У січні–травні 2010р. загальне виробництво продукції сільського господарства порівняно з відповідним періодом 2009р. зросло на 4,5%, у т.ч. в аграрних підприємствах – на 11,5%, у господарствах населення – скоротилося на 0,7%. Обсяг продукції сільського господарства в усіх категоріях господарств у фактичних цінах, за розрахунками, становив 30,9 млрд.грн.



Рослинництво. Станом на 1 червня п.р. хід сівби ярих культур характеризувався такими даними:

	(тис.га)					
	Усі категорії господарств		У тому числі			
			сільськогосподарські підприємства		господарства населення	
	2010р.	2010р. у % до 2009р.	2010р.	2010р. у % до 2009р.	2010р.	2010р. у % до 2009р.
Посіяно ярих культур – усього	16650,7	102,2	11084,1	103,8	5566,6	99,2
з них						
по ярому клину	15592,9	97,7	10071,2	97,3	5521,7	98,5
по загиблих озимих та багаторічних травах	1057,8	322,9	1012,9	314,5	44,9	816,4
Із загальної площі ярого клину зернові та зернобобові культури (без кукурудзи)	4106,1	77,9	2631,8	69,6	1474,3	98,7
з них ячмінь	2754,9	73,8	1562,5	62,3	1192,4	97,5
кукурудза на зерно	2481,6	117,4	1874,6	123,0	607,0	103,0
цукрові буряки (фабричні)	488,2	148,6	444,5	154,1	43,7	109,3
соняшник на зерно	4127,1	102,4	3244,8	103,4	882,3	98,8
кольза – ріпак ярий	62,7	155,2	60,8	165,2	1,9	52,8
соя	940,9	155,9	906,9	155,3	34,0	172,6
картопля	1389,1	100,0	27,2	107,5	1361,9	99,8
овочі відкритого ґрунту	447,3	102,4	45,8	114,8	401,5	101,2

За розрахунками, господарствами всіх категорій ярі культури (з урахуванням пересіву по загиблих озимих і багаторічних травах) посіяно на площі 16,7 млн.га, що на 2,2% більше порівняно з 1 червня 2009р. Збільшення розмірів площ посіву ярого клину порівняно з попереднім роком спостерігалось в 11 регіонах і найбільше – у Хмельницькій (на 8%), Житомирській (на 6%), Кіровоградській (на 4%), Рівненській, Київській областях і в Автономній Республіці Крим (на 3%). У 14 регіонах зменшення площ посіву ярих культур коливалось у межах 10,4–0,5%.

Зернові та зернобобові культури (без кукурудзи) по ярому клину посіяно на площі 4,1 млн.га (порівняно з 1 червня 2009р. менше на 1168 тис.га, або на 22,1%), з них ячменю – 2,8 млн.га (менше на 978 тис.га, або на 26,2%).

На початок червня п.р. більше, ніж на відповідну звітну дату торік, посіяно кукурудзи на зерно (на 368 тис.га, або на 17,4%), сої (на 337 тис.га, або на 55,9%), цукрових буряків (на 160 тис.га, або на 48,6%), соняшнику на зерно (на 98 тис.га, або на 2,4%), кользи–ріпаку ярого (на 22 тис.га, або на 55,2%), овочів відкритого ґрунту (на 11 тис.га, або на 2,4%).

У структурі посівної площі ярого клину станом на 1 червня п.р. зернові та зернобобові культури (без кукурудзи) займали 26,3%, кукурудза на зерно – 15,9%, соняшник – 26,5%, цукрові буряки (фабричні) – 3,1%, картопля й овочі – 11,8% площ.

За інформацією сільськогосподарських підприємств (крім малих), із посіяних восени 2009р. озимих на зерно і зелений корм у зимовий та весняний період загинуло 1,3 млн.га (15,9% до посіяного), з яких 0,7 млн.га (10,6%) – озимих на зерно (торік частка загиблих площ становила відповідно 5,9% та 1,6%).

Тваринництво. Виробництво основних видів тваринницької продукції за січень–травень 2010р. характеризується такими даними:

	Усі категорії господарств		Сільсько-господарські підприємства		Господарства населення		Частка господарств населення у загальному виробництві, %	
	2010р.	2010р. у % до 2009р.	2010р.	2010р. у % до 2009р.	2010р.	2010р. у % до 2009р.	2010р.	2009р.
М'ясо (реалізація худоби та птиці на забій у живій вазі), тис.т	1160,6	107,6	612,3	115,7	548,3	99,9	47,2	50,9
Молоко, тис.т	4245,2	97,1	916,9	100,8	3328,3	96,2	78,4	79,2
Яйця, млн.шт.	6916,3	104,7	4000,4	108,1	2915,9	100,5	42,2	43,9

У господарствах усіх категорій порівняно з січнем–травнем 2009р. загальні обсяги виробництва м'яса (реалізації худоби та птиці на забій у живій вазі) збільшено в 16 регіонах і найсуттєвіше – у господарствах Черкаської (в

1,5 р.б.), Запорізької (на 9%), Вінницької, Донецької (на 8%), Сумської (на 7%) та Миколаївської (на 6%) областей. Найбільше скорочено обсяги виробництва м'яса в Чернівецькій (на 8%) та Рівненській (на 5%) областях.

У структурі реалізації худоби та птиці на забій аграрними підприємствами (крім малих) частка птиці всіх видів становила 66,5% (у січні–травні 2009р. – 66,3%), у т.ч. бройлерів – 95,8% (94,7%); великої рогатої худоби – 11,5% (14,0%), свиней – 21,8% (19,5%).

У січні–травні 2010р. порівняно з відповідним періодом 2009р. в сільськогосподарських підприємствах (крім малих) обсяг вирощування худоби та птиці перевищено на 14,1% (на 82 тис.т), у т.ч. свиней – на 23,6%, птиці – на 16,3%; а вирощування великої рогатої худоби зменшилося на 10,5%. Середньодобові прирости свиней на вирощуванні та відгодівлі збільшилися на 3,5%, а великої рогатої худоби – зменшилися на 4,1% і становили відповідно 380 г та 443 г.

У сільськогосподарських підприємствах відношення загального обсягу вирощування худоби та птиці до реалізації тварин на забій у січні–травні 2010р. становило 108,5% (торік – 110,2%). Перевищення обсягів вирощування над обсягами реалізації худоби та птиці на забій зафіксовано в усіх регіонах.

У січні–травні п.р. порівняно з відповідним періодом 2009р. через скорочення поголів'я корів виробництво молока зменшено на 2,9%, у т.ч. у господарствах населення – на 3,8%, але зросло в сільськогосподарських підприємствах – на 0,8% (за рахунок зростання продуктивності корів). Середній надій молока від однієї корови в аграрних підприємствах (крім малих) зріс на 54 кг (на 3,4%) і становив 1641 кг. У господарствах населення, за розрахунками, середній надій молока на одну корову склав 1538 кг, що на 14 кг (на 0,9%) менше, ніж у січні–травні 2009р.

Загальне виробництво молока зменшено у 22 регіонах, з них найсуттєвіше – у Київській (на 7%), Донецькій, Житомирській (на 6%), Івано-Франківській, Запорізькій, Дніпропетровській та Сумській (на 5%) областях.

Зниження середніх надоїв молока на одну корову зафіксовано в сільськогосподарських підприємствах 11 регіонів і найбільше – у Миколаївській (на 4%), Івано-Франківській, Запорізькій, Закарпатській та Донецькій областях (на 3%) і Автономній Республіці Крим (на 9%). Найвища продуктивність корів спостерігалася у господарствах Київської (2132 кг), Черкаської (1960 кг), Харківської (1865 кг), Полтавської (1849 кг) областей.

Загальне виробництво яєць від птиці усіх видів збільшилося на 4,7%, у т.ч. в сільськогосподарських підприємствах – на 8,1% (при зменшенні несучості курей-несучок із 116 до 114 яєць, або на 1,7%), а в господарствах населення – на 0,5%.

Зростання загального виробництва яєць від птиці усіх видів порівняно з січнем–травнем 2009р. відбулося у 18 регіонах, із них найбільше – в Харківській (на 21%), Херсонській (на 18%) та Чернівецькій (на 16%) об-

ластях; зменшення їхнього виробництва спостерігалось в 7 регіонах, з них найсуттєвіше – у Хмельницькій (на 17%) та Закарпатській (на 10%) областях.

У господарствах населення зростання обсягів реалізації худоби та птиці на забій зафіксовано в 14 регіонах (від 0,3% до 9,7%), виробництва молока – в 4 регіонах (від 0,2% до 1,5%), яєць від птиці усіх видів – у 17 регіонах (від 0,8% до 7,9%). На рівні січня–травня 2009р. залишилися обсяги реалізації худоби та птиці на забій у Сумській області.

За розрахунками, на 1 червня 2010р. чисельність поголів'я худоби та птиці характеризується такими даними:

(тис. голів)

	Усі категорії господарств			Сільськогосподарські підприємства			Господарства населення		
	2010р.	2010р. до 2009р.		2010р.	2010р. до 2009р.		2010р.	2010р. до 2009р.	
		+, –	у %		+, –	у %		+, –	у %
Велика рогата худоба	5579,4	–186,7	96,8	1693,9	–98,3	94,5	3885,5	–88,4	97,8
у т.ч. корови	2771,7	–115,1	96,0	606,6	–20,5	96,7	2165,1	–94,6	95,8
Свині	8175,8	1014,3	114,2	3521,8	509,0	116,9	4654,0	505,3	112,2
Вівці та кози	2265,9	115,9	105,4	366,8	–3,5	99,1	1899,1	119,4	106,7
Птиця	206018	10000	105,1	99124	5156	105,5	106894	4844	104,7

Загальне поголів'я великої рогатої худоби скоротилося в усіх регіонах, крім Вінницької та Миколаївської областей (зросло відповідно на 1,1% та 0,1%), у т.ч. корів – у всіх регіонах; овець і кіз – у 5 регіонах; птиці всіх видів – у 4 регіонах; поголів'я свиней зросло в усіх регіонах. На рівні початку червня 2009р. залишилося поголів'я овець і кіз у Волинській, Дніпропетровській і Сумській областях. Найсуттєвіше скорочення поголів'я великої рогатої худоби спостерігалось у господарствах Волинської, Київської (на 7%), Донецької, Сумської та Житомирської (на 6%) областей; овець і кіз – Полтавської (на 14%), Хмельницької (на 4%), Херсонської (на 3%) областей; птиці всіх видів – Київської та Івано-Франківської (на 2%) областей.

На початок червня п.р. населення утримувало 69,6% загальної чисельності великої рогатої худоби (торік – 68,9%), у т.ч. корів – 78,1% (78,3%), свиней – 56,9% (57,9%), овець і кіз – 83,8% (82,8%), птиці всіх видів – 51,9% (52,1%).

У сільськогосподарських підприємствах (крім малих), що займалися тваринництвом, станом на 1 червня 2010р. було в наявності кормів усіх видів 1,0 млн.т корм.од, що на 21,2% менше, ніж на 1 червня 2009р., у т.ч. концентрованих кормів – 0,5 млн.т корм.од (на 29,3% менше). У розрахунку на одну умовну голову великої худоби припадало по 2,3 ц корм.од кормів усіх видів, у т.ч. концентрованих – по 1,1 ц корм.од (на 1 червня 2009р. відповідно 3,1 ц корм.од та 1,6 ц корм.од).

Сільськогосподарськими підприємствами (крім малих) за січень–травень 2010р. отримано дотацій для підтримки тваринництва за рахунок коштів податку на додану вартість на суму 348,2 млн.грн., у т.ч. за худобу та птицю – на суму 93,9 млн.грн., за молоко – на суму 254,3 млн.грн.

Реалізація сільськогосподарської продукції. Загальний обсяг реалізованої аграрними підприємствами власно виробленої продукції за січень–травень 2010р. порівняно з відповідним періодом 2009р. зменшився на 13%, у т.ч. продукції рослинництва – на 31%, а тваринництва – збільшився на 11%.

Обсяги реалізації сільськогосподарськими підприємствами (крім малих) основних видів аграрної продукції характеризуються такими даними:

	Січень–травень 2010р.	Січень–травень 2010р. до січня–травня 2009р.		Довідково: частка реалізації продукції переробним підприємствам у загальному обсязі, %	
		+, –	у %	січень–травень 2010р.	січень–травень 2009р.
Зернові та зернобобові культури	4960,5	–3673,4	57,5	3,1	4,0
у тому числі					
пшениця	2045,0	–2125,1	49,0	3,8	3,3
жито	189,8	45,3	131,3	7,0	7,8
ячмінь	1140,4	100,0	109,6	1,5	2,4
кукурудза	1333,4	–1603,3	45,4	3,0	5,4
Насіння соняшнику	1091,6	–316,6	77,5	3,9	5,0
Соя	193,5	45,8	131,1	2,2	2,2
Ріпак	36,3	–8,3	81,3	0,0	1,0
Худоба та птиця (у живій вазі)	625,3	83,4	115,4	26,6	25,8
у тому числі					
велика рогата худоба	78,0	–5,9	93,0	58,1	55,8
свині	130,4	27,1	126,2	55,7	59,4
птиця	415,4	62,8	117,8	11,5	8,8
Молоко та молочні продукти	791,3	11,6	101,5	92,5	92,7
Яйця, млн.шт.	3396,2	56,9	101,7	0,1	0,2

Порівняно з січнем–травнем 2009р. загальні обсяги продажу худоби та птиці зменшили аграрні підприємства 8 регіонів (на 2–11%). Продаж великої рогатої худоби скорочено в 16 регіонах і найсуттєвіше – в Івано-Франківській (на 66%) та Закарпатській (на 50%) областях; свиней – лише у Рівненській області (на 41%). Продаж птиці зменшено в 13 регіонах, з них найбільше – у Закарпатській (на 78%), Івано-Франківській (на 66%) та Херсонській (на 65%) областях.

Продаж молока скорочено аграрними підприємствами 16 регіонів, із них найбільше – у Закарпатській (на 15%) та Івано-Франківській (на 9%)

областях і в Автономній Республіці Крим (на 9%); яєць – в 11 регіонах і найсуттєвіше – у Волинській (на 95%) та Закарпатській (на 48%) областях.

Середні ціни продажу аграрної продукції сільськогосподарськими підприємствами за всіма напрямками реалізації за січень–травень 2010р. порівняно з відповідним періодом 2009р. зросли на 25%, у т.ч. продукції рослинництва – на 41%, тваринництва – на 14%. У травні п.р. порівняно з квітнем середні ціни реалізації як продукції рослинництва, так і продукції тваринництва знизилися на 7%.

Середні ціни реалізації сільськогосподарськими підприємствами основних видів аграрної продукції становили:

	Січень–травень 2010р.		Довідково: травень 2010р.	
	грн. за т	у % до січня–травня 2009р.	грн. за т	у % до квітня 2010р.
Зернові та зернобобові культури	1011,0	135,0	1010,1	101,0
у тому числі				
пшениця	979,7	136,3	989,1	98,6
жито	664,5	105,7	688,7	101,8
ячмінь	803,9	106,4	784,2	95,8
кукурудза	1224,7	162,3	1392,5	108,9
Насіння соняшнику	2621,4	147,7	2528,9	92,1
Соя	2855,1	114,8	2533,6	86,9
Ріпак	2648,2	126,6	2928,9	121,3
Худоба та птиця (у живій вазі)	10343,5	99,2	10996,3	103,1
у тому числі				
велика рогата худоба	9037,5	99,2	8421,8	92,6
свині	12712,9	86,0	12033,2	95,0
птиця	9843,6	104,1	11152,9	108,0
Молоко та молочні продукти	2832,7	152,4	2460,4	89,4
Яйця, за тис.шт.	517,6	149,2	320,5	57,7

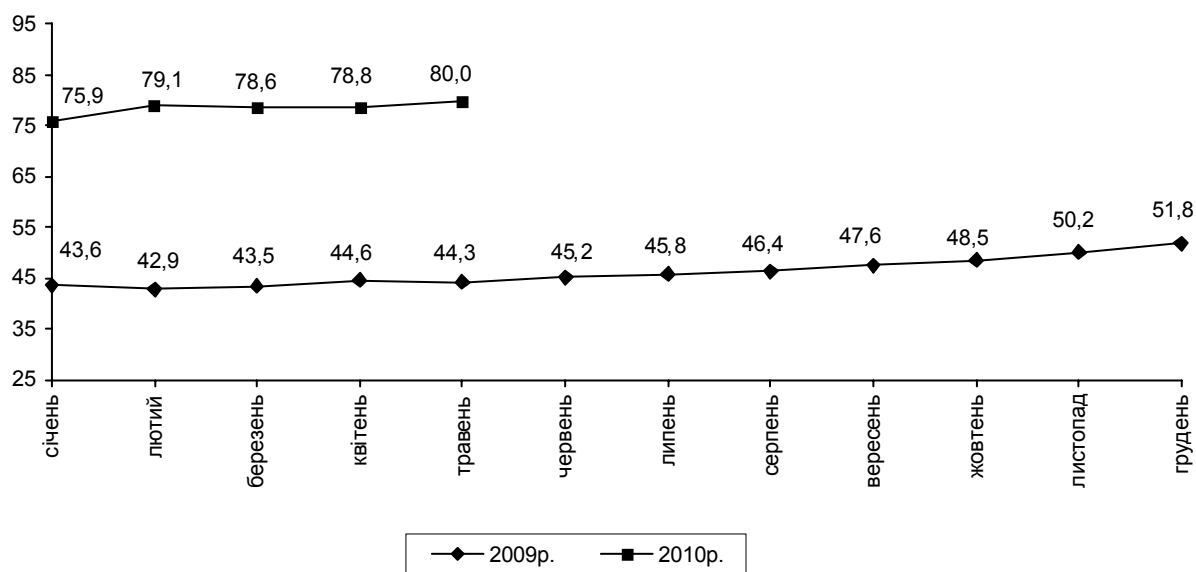
Наявність зерна та насіння соняшнику. На 1 червня 2010р. в сільськогосподарських підприємствах (крім малих) та підприємствах, що здійснюють зберігання, переробку зернових культур, було в наявності 6,0 млн.т зерна (на 28% менше проти 1 червня 2009р.), у т.ч. 3,1 млн.т пшениці, 1,1 млн.т ячменю, 1,0 млн.т кукурудзи, 0,5 млн.т жита. Безпосередньо в аграрних підприємствах зберігалось 2,5 млн.т зерна (на 22% менше), у т.ч. 1,0 млн.т пшениці, 0,6 млн.т ячменю, 0,5 млн.т кукурудзи, 0,1 млн.т жита. Зернозберігаючі та зернопереробні підприємства мали в наявності 3,5 млн.т зерна (на 33% менше), у т.ч. зернозберігаючі – 2,1 млн.т (на 39% менше).

Запаси насіння соняшнику становили 1,5 млн.т (на 3% менше, ніж на 1 червня 2009р.), із них безпосередньо в аграрних підприємствах (крім малих) зберігалось 0,4 млн.т (на 9% менше), підприємствах, що здійснюють його переробку та зберігання, – 1,1 млн.т (на 0,5% менше, ніж торік).

БУДІВЕЛЬНА ДІЯЛЬНІСТЬ

У січні–травні 2010р. підприємствами країни виконано будівельних робіт на суму 11,0 млрд.грн., що у порівнянних цінах становить 80,0% проти січня–травня попереднього року.

Зміни обсягів будівельних робіт
(наростаючим підсумком у % до відповідного періоду попереднього року)



За видами будівельної діяльності обсяги виконаних робіт характеризуються такими даними:

Вид діяльності	Обсяги робіт за січень–травень 2010р., млн.грн.	У % до	
		січня–травня 2009р.	загального обсягу
Будівництво	10977,1	80,0	100,0
у тому числі			
Підготовка будівельних ділянок	708,3	100,4	6,5
з неї			
Розбирання та знесення будівель; земляні роботи	274,1	108,8	2,5
Розвідувальне буріння	434,2	95,8	4,0

Примітка. У розділі "Будівельна діяльність" дані сформовано на підставі термінової звітності, якою охоплені великі, середні та вагомими за обсягами малі підприємства.

Вид діяльності	Обсяги робіт за січень– травень 2010р., млн.грн.	Продовження У % до	
		січня–травня 2009р.	загального обсягу
Будівництво будівель та споруд	9014,6	79,0	82,1
з нього			
Загальнобудівельні роботи	7340,7	77,5	66,9
будівництво будівель	5720,9	77,2	52,1
будівництво мостів, шляхових естакад, тунелів та метрополітену	164,0	42,9	1,5
будівництво магістральних трубопрово- дів, ліній зв'язку та енергопостачання	511,5	79,8	4,7
будівництво місцевих трубопроводів, ліній зв'язку та енергопостачання	245,9	79,4	2,2
будівництво підприємств енергетики, добувної й обробної промисловості	419,3	91,1	3,8
будівництво інших споруд	7,5	34,7	0,1
монтаж та встановлення збірних конструкцій	271,6	111,2	2,5
Виготовлення каркасних конструкцій і покрівель	49,1	58,8	0,4
Будівництво доріг, аеродромів та улашту- вання поверхні спортивних споруд	602,5	78,0	5,5
Будівництво водних споруд	156,0	99,1	1,4
Інші будівельні роботи	866,3	93,5	7,9
Установлення інженерного устаткування будівель та споруд	1183,2	78,4	10,8
Роботи з завершення будівництва	60,6	85,8	0,5
Оренда будівельної техніки з оператором	10,4	52,6	0,1

Зниження обсягів будівництва у січні–травні 2010р. проти відповідного періоду попереднього року відбулося за всіма основними видами будівельної діяльності, крім робіт з підготовки будівельних ділянок, обсяги яких зросли на 0,4%.

На загальну тенденцію найбільше вплинула діяльність підприємств, що займаються будівництвом будівель і споруд (частка яких у загальному обсязі становить 82,1%). Серед них значно (на 57,1%) скоротили обсяги робіт підприємства, що здійснюють будівництво мостів, шляхових естакад, тунелів і метрополітену. Також знижено обсяги робіт з будівництва будівель (на 22,8%), доріг, аеродромів та улаштування поверхні спортивних споруд (на 22,0%) і місцевих трубопроводів, ліній зв'язку й енергопостачання (на 20,6%).

Водночас обсяги робіт підприємств, що здійснюють монтаж та встановлення збірних конструкцій, зросли проти відповідного періоду 2009р. на 11,2%.

Індекси обсягів виконаних будівельних робіт за регіонами наведено в таблиці.

(відсотків до відповідного періоду попереднього року)					
	Січень 2010р.	Січень– лютий 2010р.	Січень– березень 2010р.	Січень– квітень 2010р.	Січень– травень 2010р.
Україна	75,9	79,1	78,6	78,8	80,0
Автономна Республіка Крим	57,9	73,6	68,4	65,5	70,9
Вінницька	56,7	67,2	81,2	81,2	81,3
Волинська	95,1	56,8	54,2	43,6	46,2
Дніпропетровська	115,1	114,6	107,6	92,3	96,7
Донецька	64,9	75,5	75,6	79,9	79,0
Житомирська	87,7	94,6	104,8	109,4	100,8
Закарпатська	55,3	54,2	52,9	54,9	47,1
Запорізька	91,0	91,5	94,1	95,7	110,9
Івано-Франківська	53,7	50,1	53,8	59,3	62,5
Київська	44,3	58,8	64,5	65,6	65,4
Кіровоградська	81,9	80,9	73,0	67,9	65,0
Луганська	90,2	87,9	82,2	73,7	73,1
Львівська	69,4	68,6	64,9	67,7	66,3
Миколаївська	62,9	61,2	74,4	75,0	86,3
Одеська	89,1	94,8	97,9	100,5	91,2
Полтавська	139,2	115,8	110,6	111,7	111,0
Рівненська	66,2	65,9	44,6	35,5	55,2
Сумська	59,3	55,2	58,5	60,0	65,8
Тернопільська	67,8	59,2	65,7	70,3	70,2
Харківська	87,4	98,9	96,0	90,1	91,3
Херсонська	62,2	72,5	76,3	78,7	88,8
Хмельницька	59,8	64,3	67,9	64,7	65,0
Черкаська	53,1	79,3	80,8	80,6	78,3
Чернівецька	33,2	33,1	39,3	38,9	45,5
Чернігівська	52,6	55,2	53,8	58,0	62,8
м.Київ	72,6	74,0	75,1	80,4	80,0
м.Севастополь	61,4	70,9	72,5	70,9	72,5

Знизили обсяги будівництва підприємства 24 регіонів країни. Серед них найбільше (на 52,9–54,5%) – будівельники Закарпатської, Волинської та Чернівецької областей.

Разом із тим зросли обсяги робіт у Запорізькій і Полтавській (відповідно на 10,9% та 11,0%) та Житомирській (на 0,8%) областях.

Більше половини загального обсягу будівництва виконано підприємствами 4 регіонів країни (Донецької, Харківської, Дніпропетровської областей та м.Києва), зокрема, 25,8% – будівельниками столиці.

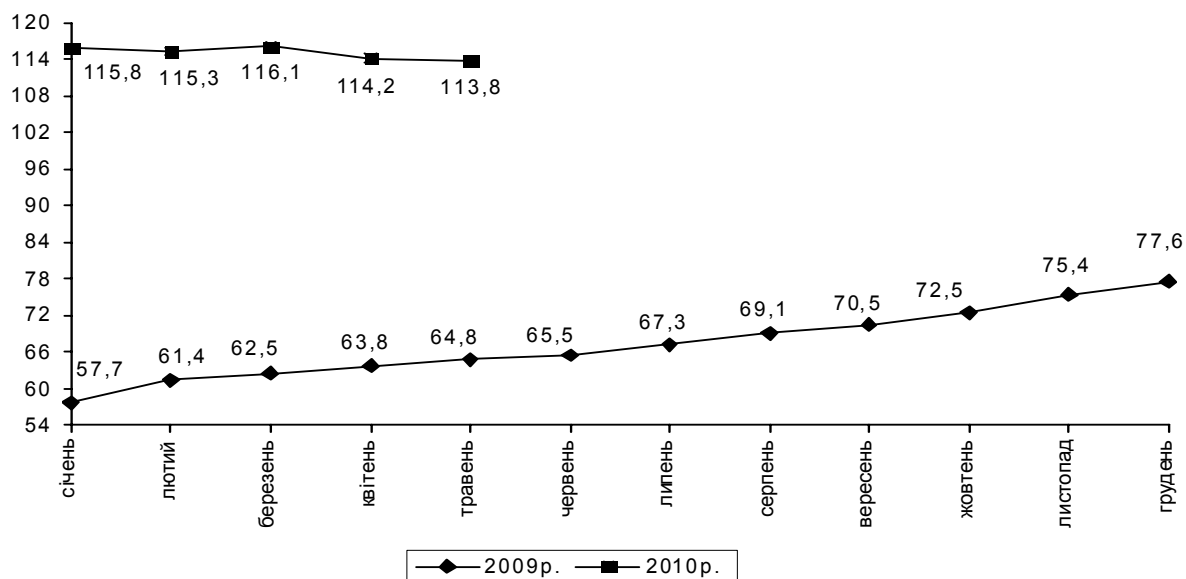
За характером будівництва обсяги робіт розподілились так: роботи з нового будівництва, реконструкції та технічного переозброєння – 80,4% від загального обсягу, решта – з капітального та поточного ремонтів (11,3% та 8,3% відповідно).

ТРАНСПОРТ

За січень–травень 2010р. підприємствами транспорту перевезено 298,8 млн.т вантажів, що на 14,4% більше, ніж за січень–травень 2009р. Вантажооборот зріс на 13,8% і становив 159,4 млрд.ткм.

	Перевезено вантажів		Вантажооборот	
	млн.т	у % до січня–травня 2009р.	млн.ткм	у % до січня–травня 2009р.
Усіма видами транспорту	298,8	114,4	159412,9	113,8
у тому числі				
залізничним	170,0	114,7	85420,9	113,0
автомобільним	54,9	112,3	14767,5	120,2
водним	3,2	110,8	3406,1	117,9
трубопровідним	70,7	115,7	55667,4	113,4
авіаційним	0,03	98,1	151,0	109,7

Вантажооборот підприємств транспорту
(наростаючим підсумком у % до відповідного періоду попереднього року)



Перевезення вантажів залізницями порівняно з січнем–травнем 2009р. зросло на 14,7%, у т.ч. відправлення вантажів – на 14,6%. Відправлення вантажів зросло на Придніпровській залізниці на 28,4%, Одеській – на 20,5%, Львівській – на 13,7%, Південно-Західній – на 9,6% та Донецькій – на 8,3%. На Південній залізниці відправлення вантажів залишилося на рівні 5 місяців 2009р. Відправлення лісових вантажів збільшилося на 65,4%, брухту чорних металів – на 53,1%, залізної та марганцевої руди – на 37,5%, коксу – на 27,7%, чорних металів – на 16,7%, нафти і нафтопродуктів – на 10,6%, хімічних і мінеральних добрив – на 7,3%, будівельних матеріалів – на 9,5%, кам'яного вугілля – на 4,7%. Відправлення цементу знизилося на 8,1%, зерна та продуктів перемелу – на 37,3%.

Вітчизняний морський та річковий торговельний флот виконав перевезення вантажів у обсязі 3,2 млн.т, що на 10,8% більше, ніж за січень–травень 2009р. Перевезення вантажів підприємствами річкового транспорту порівняно з січнем–травнем 2009р. зросли на 41,4%, морського транспорту – зменшилися на 9,4%. Закордонні перевезення вантажів річковим транспортом збільшилися на 68,8%, морським – на 5,5%. Обсяг переробки вантажів у торговельних і рибних портах та на промислових причалах (морських і річкових) зменшився на 1,8% і становив 63,6 млн.т. Переробка імпортованих вантажів збільшилася на 81,4%, експортних – на 1,2%. Переробка транзитних вантажів скоротилася на 17,5% та внутрішнього сполучення – на 41,9%. Кількість оброблених суден – закордонних та інфрашт – збільшилася на 5,7% і становила 7,0 тис.од.

Підприємствами автомобільного транспорту (з урахуванням перевезень фізичними особами-підприємцями) за січень–травень 2010р. перевезено 54,9 млн.т вантажів, що на 12,3% більше, ніж за січень–травень 2009р., та виконано вантажооборот у обсязі 14,8 млрд.ткм, який зріс на 20,2%.

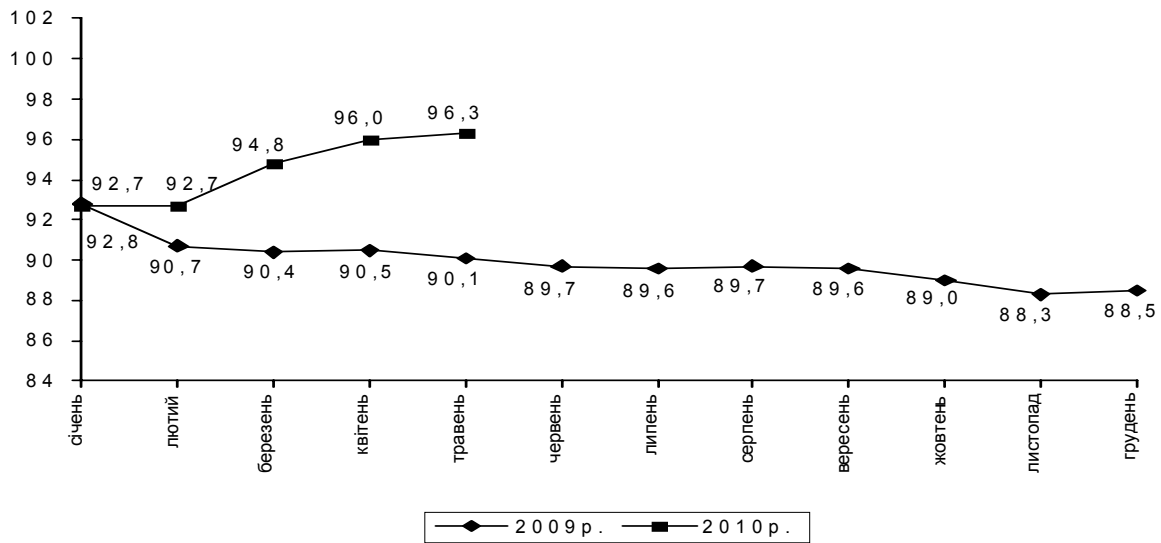
Магістральними трубопроводами у січні–травні 2010р. транспортовано 70,7 млн.т вантажів, що на 15,7% більше, ніж у січні–травні 2009р. Перекачка газу зросла на 31,9%, аміаку – на 21,5%. Перекачка нафти скоротилася на 25,4%. Транзит газу зріс на 41,4%. Транзит нафти зменшився на 35,5%, аміаку – на 4,8%.

За 5 місяців 2010р. авіаційним транспортом перевезено 33,6 тис.т вантажів, що на 1,9% менше, ніж за січень–травень 2009р. Вантажооборот авіаційного транспорту становив 151,0 млн.ткм, що на 9,7% більше порівняно з січнем–травнем 2009р.

За січень–травень 2010р. послугами пасажирського транспорту скористалися 2,8 млрд. пасажирів, виконано пасажирську роботу в обсязі 49,2 млрд.пас.км, що становить відповідно 91,9% та 96,3% від обсягів січня–травня 2009р.

	Перевезено пасажирів		Пасажирооборот	
	млн.	у % до січня–травня 2009р.	млн.пас.км	у % до січня–травня 2009р.
Усіма видами транспорту	2825,3	91,9	49212,7	96,3
у тому числі				
залізничним	171,9	98,8	17757,4	100,8
автомобільним	1544,1	92,0	21155,2	92,2
водним	2,1	89,5	17,7	95,9
авіаційним	1,9	111,9	3410,1	111,5
трамвайним	290,4	85,2	1622,4	86,2
тролейбусним	500,4	89,2	2859,4	89,8
метрополітенами	314,5	99,1	2390,5	98,9

Пасажиरोоборот підприємств транспорту
(наростаючим підсумком у % до відповідного періоду попереднього року)



Залізничним транспортом за січень–травень 2010р. відправлено 171,9 млн. пасажирів, що на 1,2% менше, ніж за січень–травень 2009р. Відправлення пасажирів зменшилося на Донецькій залізниці на 3,3%, Львівській – на 1,8%, Придніпровській – на 1,4%, Південній та Південно-Західній – на 0,6%. На Одеській залізниці відправлення пасажирів зросло на 0,7%. Послугами автомобільного транспорту (з урахуванням перевезень фізичними особами-підприємцями) скористалися 1,5 млрд. пасажирів, що на 8,0% менше, ніж за січень–травень 2009р. Перевезення пасажирів автотранспортом фізичних осіб-підприємців зменшилися на 7,7%. Перевезення пасажирів морським транспортом порівняно з січнем–травнем 2009р. скоротилися на 3,4%. Підприємства м.Севастополя, які виконали 92,2% загальних обсягів морських перевезень пасажирів, зменшили перевезення пасажирів на 3,6%. Закордонні морські перевезення пасажирів зросли на 8,1% порівняно з січнем–травнем 2009р. Підприємства Автономної Республіки Крим, які виконують майже всі морські закордонні перевезення (96,5%), збільшили перевезення пасажирів у січні–травні 2010р. на 9,6%. Авіаційним транспортом перевезено 1,9 млн. пасажирів, що на 11,9% більше, ніж за січень–травень 2009р. За січень–травень 2010р. міським електротранспортом перевезено 1,1 млрд. пасажирів, що на 9,3% менше порівняно з січнем–травнем 2009р.

ЗОВНІШНЯ ТОРГІВЛЯ ТОВАРАМИ

Обсяги експорту та імпорту **товарів** України становили відповідно 14562,5 млн.дол. США та 16443,7 млн.дол. і збільшились порівняно з січнем–квітнем 2009р. на 28,1% та на 23%. Негативне сальдо зовнішньої торгівлі товарами становило 1881,2 млн.дол. (за січень–квітень 2009р. також негативне – 1996,6 млн.дол.). Коефіцієнт покриття експортом імпорту склав 0,89 (проти 0,85 у січні–квітні 2009р.).

Зовнішньоторговельні операції товарами Україна здійснювала з партнерами із 195 країн світу.

Інформацію щодо зовнішньої торгівлі товарами з найбільшими торговими партнерами наведено в таблиці.

	Експорт		Імпорт		Сальдо
	млн.дол. США	у % до січня– квітня 2009р.	млн.дол. США	у % до січня– квітня 2009р.	
Усього	14562,5	128,1	16443,7	123,0	–1881,2
Країни СНД	5185,0	139,4	7269,6	119,5	–2084,6
у тому числі					
Азербайджан	194,1	115,2	368,0	8327,0	–173,9
Білорусь	516,5	138,4	537,2	135,6	–20,7
Казахстан	369,8	76,1	189,2	23,0	180,6
Молдова	202,3	101,2	19,4	133,3	182,9
Російська Федерація	3677,5	170,0	6122,2	211,3	–2444,7
Країни ЄС	3459,8	131,9	5157,1	123,7	–1697,3
у тому числі					
Австрія	126,6	158,1	202,8	128,8	–76,2
Італія	664,2	171,9	409,3	123,6	254,9
Литва	67,7	147,8	177,7	191,3	–110,0
Нідерланди	179,0	127,8	208,2	97,7	–29,2
Німеччина	461,3	135,1	1192,7	109,4	–731,4
Польща	448,0	160,6	659,3	109,8	–211,3
Румунія	145,9	166,5	195,5	224,1	–49,6
Словаччина	158,0	90,7	101,1	122,5	56,9
Сполучене Королівство	122,3	164,1	241,7	116,3	–119,4
Угорщина	208,2	122,2	287,1	186,8	–78,9
Франція	87,6	74,4	320,3	113,8	–232,7
Чеська Республіка	153,9	194,3	165,1	128,2	–11,2
Інші країни	5917,7	117,8	4017,0	128,9	1900,7
у тому числі					
Єгипет	402,4	146,9	56,7	148,9	345,7
Індія	450,7	148,0	198,6	141,1	252,1
Китай	325,5	55,5	1073,2	148,7	–747,7
Сполучені Штати Америки	235,1	499,1	499,1	105,7	–264,0
Туреччина	938,4	165,1	324,9	115,9	613,5

До країн СНД було експортовано 35,6% усіх товарів, до країн ЄС – 23,8% (у січні–квітні 2009р. – відповідно 32,7% та 23,1%).

Найбільші експортні поставки здійснювались до Російської Федерації – 25,3%, Туреччини – 6,4%, Італії – 4,6%, Білорусі – 3,5%, Німеччини – 3,2%, Індії та Польщі – по 3,1% від загального обсягу експорту.

Із країн СНД імпортовано 44,2% усіх товарів, з країн ЄС – 31,4% (у січні–квітні 2009р. – відповідно 45,5% та 31,2%).

Найбільшу питому вагу в загальному обсязі імпорту мали Російська Федерація – 37,2%, Німеччина – 7,3%, Китай – 6,5%, Польща – 4%, Білорусь – 3,3%, Сполучені Штати Америки – 3%, Італія – 2,5%.

Основу товарної структури зовнішньої торгівлі України складали мінеральні продукти, недорогоцінні метали та вироби з них, механічні та електричні машини, продукція хімічної та пов'язаних з нею галузей промисловості, продукти рослинного походження.

Інформацію щодо найважливіших товарних груп у структурі зовнішньої торгівлі України за січень–квітень 2010р. наведено у таблиці.

Код і назва товарів згідно з УКТЗЕД	Експорт			Імпорт		
	млн.дол. США	у % до січня– квітня 2009р.	у % до загаль- ного обсягу	млн.дол. США	у % до січня– квітня 2009р.	у % до загаль- ного обсягу
Усього	14562,5	128,1	100,0	16443,7	123,0	100,0
у тому числі						
II. Продукти рослинного походження	1157,3	78,2	7,9	636,1	129,6	3,9
з них						
10 зернові культури	885,2	82,1	6,1	98,2	153,2	0,6
V. Мінеральні продукти	1753,4	189,7	12,0	5948,2	118,2	36,2
з них						
27 енергетичні матеріали; нафта та продукти її перегон- ки	1052,1	212,3	7,2	5339,8	112,4	32,5
VI. Продукція хіміч- ної та пов'язаних з нею галузей промис- ловості	964,5	125,4	6,6	1872,3	125,9	11,4
XV. Недорогоцінні метали та вироби з них	5099,6	127,7	35,0	1046,2	146,7	6,4
з них						
72 чорні метали	4365,9	136,7	30,0	525,5	182,1	3,2

Код і назва товарів згідно з УКТЗЕД	Продовження					
	Експорт			Імпорт		
	млн.дол. США	у % до січня– квітня 2009р.	у % до загаль– ного обсягу	млн.дол. США	у % до січня– квітня 2009р.	у % до загаль– ного обсягу
73 вироби з чорних металів	492,3	76,3	3,4	202,9	118,5	1,2
XVI. Механічне та електричне обладнання у тому числі	1647,4	131,7	11,3	2057,1	131,7	12,5
84 котли, машини, апарати і механічні пристрої	983,2	139,3	6,7	1177,5	109,8	7,2
85 електричні машини і устаткування	664,2	121,9	4,6	879,6	179,6	5,3

За січень–квітень 2010р. експорт української давальницької сировини становив 16 млн.дол. США, або 0,1% від загального обсягу експорту країни. В Україну імпортовано готової продукції, виготовленої з давальницької сировини, на 14,8 млн.дол., що також становить 0,1% від загального обсягу імпорту.

В Україну надійшло іноземної давальницької сировини на 605,9 млн. дол., або 3,7% від загального обсягу імпорту країни. Обсяг експорту готової продукції, виготовленої з імпортованої давальницької сировини, становив 1140,4 млн.дол., або 7,8% від загального обсягу експорту.

Серед регіонів України найбільші обсяги зовнішньої торгівлі товарами у січні–квітні 2010р. припадали на м.Київ, Донецьку та Дніпропетровську області.

ОПТОВА Й РОЗДРІБНА ТОРГІВЛЯ, РЕСТОРАННЕ ГОСПОДАРСТВО

Оборот підприємств оптової торгівлі за січень–травень 2010р. становив 359,7 млрд.грн. Фізичний обсяг оптового товарообороту порівняно з січнем–травнем 2009р. збільшився на 4,7%.

Оборот роздрібної торгівлі¹ за січень–травень 2010р. становив 188,6 млрд.грн., що на 1,1% більше обсягу січня–травня 2009р. У структурі обороту роздрібної торгівлі на організовані та неформальні ринки припадало 30,5%.

Обсяги та темпи зростання обороту роздрібної торгівлі за регіонами наведено нижче.

	Оборот роздрібної торгівлі за січень–травень 2010р., млн.грн.	Темпи зростання обороту роздрібної торгівлі (у порівнянних цінах), %		
		січень–травень 2010р. до січня–травня 2009р.	ДОВІДКОВО:	
			січень–травень 2009р. до січня–травня 2008р.	2009р. до 2008р.
Україна	188599,2	101,1	84,7	82,6
Автономна Республіка Крим	7066,1	101,1	85,4	81,4
Вінницька	5000,9	102,7	87,1	80,2
Волинська	3319,1	97,7	81,0	82,6
Дніпропетровська	15227,7	104,1	81,1	79,9
Донецька	18591,9	100,8	81,7	80,4
Житомирська	4025,9	100,8	89,9	82,8
Закарпатська	4014,1	100,7	87,9	81,3
Запорізька	8116,9	103,4	82,1	79,3
Івано-Франківська	4817,9	98,8	86,7	84,1
Київська	7054,4	97,7	92,7	86,9
Кіровоградська	3220,4	103,6	84,4	82,2
Луганська	8109,4	104,5	83,0	80,8
Львівська	8952,3	97,0	89,7	84,7
Миколаївська	4295,1	98,4	84,7	84,6
Одеська	11197,6	100,1	93,6	89,2
Полтавська	5118,1	99,0	81,9	76,2
Рівненська	3307,6	95,0	89,5	85,6
Сумська	3331,7	97,4	83,7	81,0
Тернопільська	3114,7	97,8	92,9	86,2
Харківська	14289,3	100,8	83,0	82,5
Херсонська	3648,6	101,0	87,9	86,7

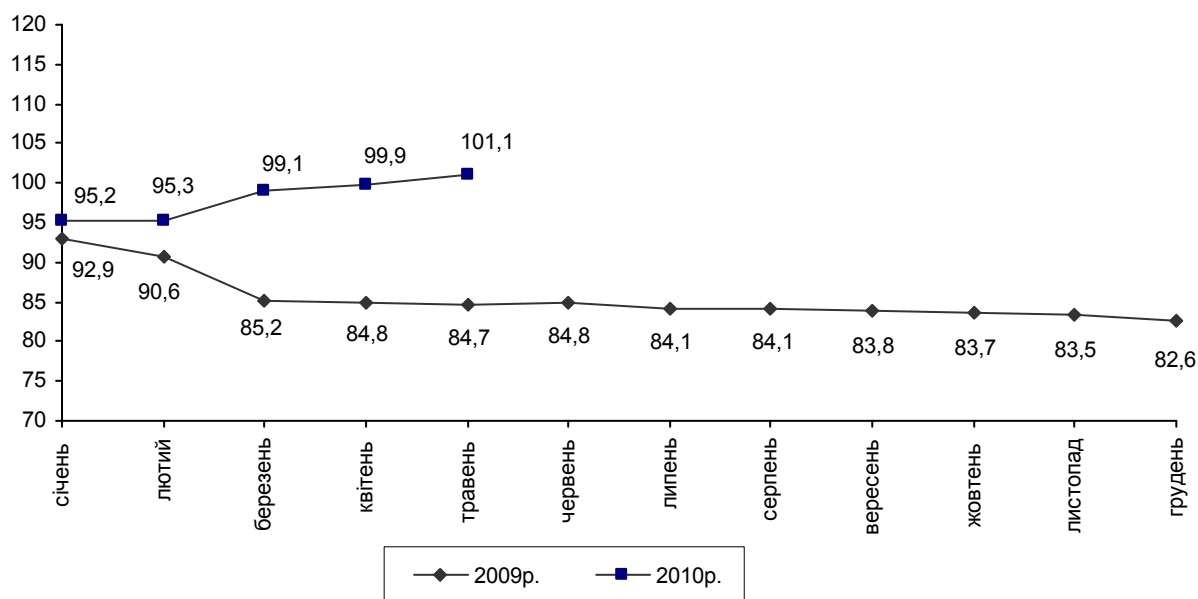
¹ Включає роздрібний товарооборот підприємств роздрібної торгівлі, розрахункові дані щодо обсягів продажу товарів на ринках і фізичними особами-підприємцями.

Продовження

	Оборот роздрібної торгівлі за січень–травень 2010р., млн.грн.	Темпи зростання обороту роздрібної торгівлі (у порівнянних цінах), %		
		січень–травень 2010р. до січня–травня 2009р.	ДОВІДКОВО:	
			січень–травень 2009р. до січня–травня 2008р.	2009р. до 2008р.
Хмельницька	4101,6	94,4	83,0	79,2
Черкаська	4598,1	105,3	87,8	88,0
Чернівецька	2716,1	98,9	88,8	87,8
Чернігівська	3506,9	94,9	89,6	83,4
м.Київ	25799,5	102,0	81,0	79,8
м.Севастополь	2057,3	100,8	91,2	83,4

Зміни обсягів обороту роздрібної торгівлі

(наростаючим підсумком у % до відповідного періоду попереднього року)



Оборот ресторанного господарства (з урахуванням обороту фізичних осіб-підприємців) за січень–травень 2010р. становив 6,4 млрд.грн. і проти січня–травня 2009р. склав 99,5%.

Обсяг роздрібного товарообороту підприємств, які здійснюють діяльність із роздрібної торгівлі та ресторанного господарства, за січень–травень 2010р. становив 99,4 млрд.грн., що в порівнянних цінах на 1,1% більше обсягу січня–травня 2009р.

Порівняно з січнем–травнем 2009р. найбільше зростання обсягів роздрібного товарообороту підприємств спостерігалось в Луганській, Черкаській і Кіровоградській областях (на 5,4–5%).

Обсяги та темпи зростання роздрібного товарообороту за регіонами наведено нижче.

	Роздрібний товарооборот за січень– травень 2010р., млн.грн.	Темпи зростання товарообороту (у порівнянних цінах), %			
		травень 2010р. до травня 2009р.	січень– травень 2010р. до січня– травня 2009р.	ДОВІДКОВО:	
				травень 2009р. до травня 2008р.	січень–травень 2009р.до січня–травня 2008р.
Україна	99422,5	106,2	101,1	79,3	80,4
Автономна Республіка Крим	3214,0	105,7	99,6	73,4	79,2
Вінницька	1984,9	114,0	100,7	78,3	79,1
Волинська	1612,7	97,3	97,4	74,9	75,1
Дніпропетровська	9078,5	110,0	104,4	73,5	75,8
Донецька	9038,7	106,4	102,8	78,3	76,1
Житомирська	1793,7	108,7	100,2	95,0	88,3
Закарпатська	2174,4	105,8	101,5	81,7	84,6
Запорізька	3683,0	107,9	104,0	74,9	77,7
Івано-Франківська	1791,2	99,1	98,0	81,6	81,3
Київська	4183,1	105,4	97,8	94,5	91,3
Кіровоградська	1555,6	107,1	105,0	74,3	75,7
Луганська	3240,3	111,3	105,4	75,3	77,6
Львівська	5456,9	103,0	96,9	87,0	86,0
Миколаївська	1932,5	98,5	95,8	76,2	78,4
Одеська	6279,6	106,6	100,1	94,6	94,6
Полтавська	2477,8	100,0	98,1	79,7	78,7
Рівненська	1532,8	95,3	92,1	86,1	85,1
Сумська	1345,1	95,8	95,0	79,4	79,1
Тернопільська	1406,2	100,5	96,7	87,8	88,4
Харківська	6888,5	102,9	99,4	78,0	78,5
Херсонська	1683,8	102,8	98,9	84,9	83,1
Хмельницька	1772,2	101,4	93,3	71,7	75,1
Черкаська	1941,1	117,4	105,4	70,9	80,9
Чернівецька	1485,5	103,3	99,6	89,1	86,9
Чернігівська	1566,3	93,3	93,3	86,3	83,3
м.Київ	19302,3	108,4	101,7	74,1	78,1
м.Севастополь	1001,8	104,9	104,6	88,0	86,3

Обсяг роздрібного товарообороту за травень 2010р. становив 21,3 млрд.грн. і в порівнянних цінах збільшився проти травня 2009р. на 6,2%, проти квітня 2010р. – на 1,7%.

Через мережу автозаправних станцій, що налічує 6238 од, у травні 2010р. було продано в роздріб світлих нафтопродуктів на 4306,7 млн.грн.,

із них бензину моторного – на 3167,5 млн.грн. (73,5%), дизельного пального – на 1139,2 млн.грн. (26,5%).

Бензину моторного було реалізовано 303 тис.т, що на 2% менше, ніж у травні 2009р., дизельного пального – 136,4 тис.т (на 13,4% більше).

У задоволенні потреб населення товарами значне місце належить ринкам. За рахунок організованих ринків у січні–травні 2010р. формувалось 26,7% загального обсягу продажу споживчих товарів. В обороті цих ринків 17% становив продаж сільськогосподарських продуктів.

Продаж сільськогосподарських продуктів на ринках за січень–травень 2010р. проти січня–травня 2009р. збільшився на 1,1%, при цьому ціни зросли на 11,9%. Продукти тваринництва подорожчали на 4%, їхній продаж збільшився на 5,7%. Продаж продуктів рослинництва зменшився на 7% при зростанні цін на 30,4%.

У травні 2010р. проти травня 2009р. продаж сільськогосподарських продуктів на ринках збільшився на 6,2% при зростанні цін на 7,2%.

Дані щодо індексів цін та обсягів продажу окремих сільськогосподарських продуктів на ринках наведено в таблиці.

	(відсотків)					
	Індекси цін			Індекси обсягу продажу		
	січень– травень 2010р. до січня– травня 2009р.	травень 2010р. до		січень– травень 2010р. до січня– травня 2009р.	травень 2010р. до	
		квітня 2010р.	травня 2009р.		квітня 2010р.	травня 2009р.
Зернові	110,6	99,9	113,1	94,6	101,3	96,5
Борошно	103,1	100,1	103,4	91,2	98,1	89,7
Круп'яні	109,6	100,4	113,0	91,4	101,9	91,0
пшоно	92,4	99,8	97,7	91,5	102,1	92,8
крупа гречана	143,7	101,7	159,7	90,0	102,6	89,4
рис	101,7	99,0	98,2	92,4	102,3	91,8
інші крупи	95,5	101,5	99,2	90,4	99,2	89,8
Картопля	141,8	73,8	133,6	90,3	148,0	97,1
Капуста свіжа	244,5	43,3	156,7	92,8	220,2	98,5
Цибуля ріпчаста	285,6	115,6	354,9	90,4	90,8	91,8
Буряки	216,4	102,3	221,2	89,3	89,3	92,9
Морква	214,8	108,2	191,8	91,0	87,9	93,2
Огірки солоні	102,3	101,4	94,0	96,1	73,3	102,9
Помідори солоні	105,4	105,4	104,6	103,1	68,2	104,5
Часник	212,1	98,4	198,8	85,9	97,7	87,4
Фрукти та ягоди свіжі	106,0	97,8	102,0	93,9	97,9	98,0

Продовження

	Індекси цін			Індекси обсягу продажу		
	січень– травень 2010р. до січня– травня 2009р.	травень 2010р. до		січень– травень 2010р. до січня– травня 2009р.	травень 2010р. до	
		квітня 2010р.	травня 2009р.		квітня 2010р.	травня 2009р.
Цукор	204,7	93,7	166,4	89,5	108,3	91,1
Олія	118,4	99,3	117,3	95,9	95,7	94,4
Яловичина	100,8	100,5	99,2	103,3	98,1	104,8
Свинина	97,6	99,9	91,9	108,6	106,0	120,2
Сало свиняче	88,6	92,6	80,5	114,0	107,6	126,2
Птиця	112,8	99,3	105,7	104,4	97,3	107,4
Молоко свіже	126,9	92,8	128,4	97,8	104,8	99,2
Масло тваринне	137,0	97,5	132,3	96,6	101,9	96,3
Сир (творог)	117,7	93,1	115,7	98,6	104,1	100,0
Сметана	126,4	93,9	126,7	97,9	101,4	100,6
Яйця	132,2	79,2	126,6	98,3	98,8	94,5
Мед	117,4	100,3	120,1	96,2	93,2	98,7

За січень–травень 2010р. порівняно з січнем–травнем 2009р. ціни зросли практично на всі сільськогосподарські продукти, окрім худоби, журавлини, сала свинячого, груш, пшона, огірків свіжих, помідорів свіжих, м'яса, яблук, ціни на які знизилися на 16,1–0,5%.

Середні ціни, що склалися на ринках на окремі сільськогосподарські продукти, наведено нижче.

(грн. за кг)

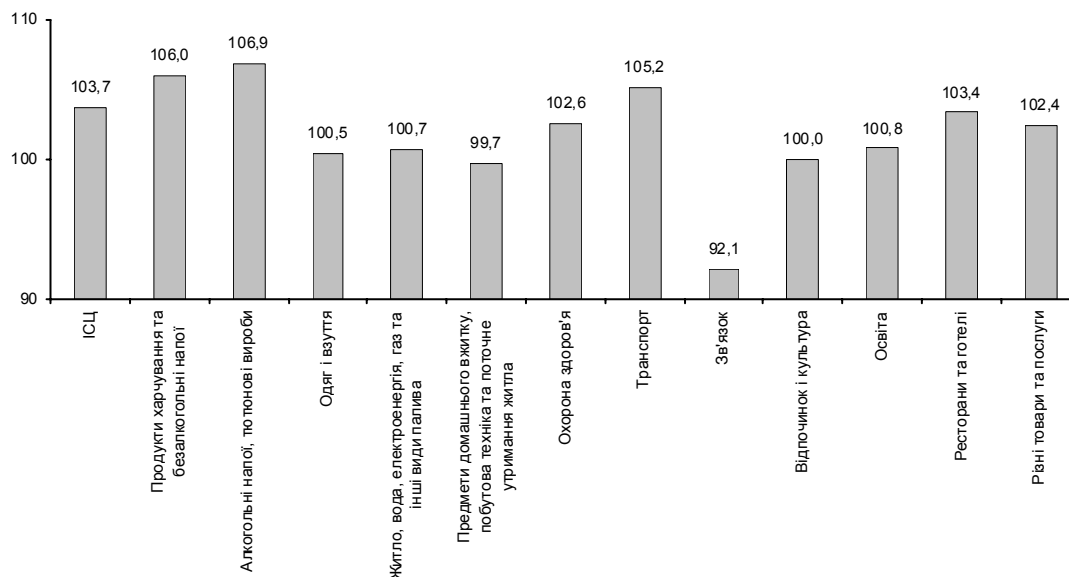
	Травень		Квітень 2010р.
	2010р.	2009р.	
Картопля	4,88	3,63	4,73
Капуста свіжа	5,90	3,72	6,56
Цибуля ріпчаста	8,16	2,30	7,06
Буряки	5,88	2,66	5,75
Морква	6,94	3,62	6,42
Огірки свіжі	14,46	13,74	18,47
Помідори свіжі	16,68	16,78	18,46
Огірки солоні	13,20	14,04	13,01
Помідори солоні	15,77	15,07	14,96
Часник	24,47	12,31	24,87

	Продовження		
	Травень		Квітень 2010р.
	2010р.	2009р.	
Яблука	6,78	7,55	6,48
Цитрусові	13,56	12,46	13,45
Цукор	8,47	5,09	9,04
Олія (за літр)	10,17	8,67	10,24
Яловичина	40,14	40,45	39,96
Свинина	42,44	46,20	42,47
Сало свиняче	22,87	28,41	24,71
Молоко свіже (за літр)	5,60	4,36	6,03
Масло тваринне	43,62	32,97	44,75
Сир (творог)	24,42	21,11	26,24
Сметана	26,65	21,03	28,38
Яйця (за десяток)	7,20	5,69	9,10
Мед	35,45	29,52	35,35

ЦІНИ І ТАРИФИ

Індекс споживчих цін (ІСЦ) у травні 2010р. становив 99,4%, з початку року – 103,7%.

Індекси споживчих цін у 2010 році
(травень до грудня попереднього року, %)



На споживчому ринку в травні ціни на продукти харчування та безалкогольні напої знизилися на 1,4%. Найбільше (на 29,8%) подешевшали яйця; на 6,8–4,3% – тваринні жири, молоко, сири, цукор та масло; на 2,9–0,2% – рис, овочі, кисломолочна продукція, яловичина, свинина та олія. Разом з цим на 5,3% подорожчало м'ясо птиці, на 0,8–0,5% – риба та продукти з риби, фрукти, хліб та макаронні вироби.

Алкогольні напої та тютюнові вироби подорожчали на 0,4%, у т.ч. алкогольні напої – на 0,4%, тютюнові вироби – на 0,5%.

Ціни на житло, воду, електроенергію, газ та інші види палива підвищилися на 0,2%.

Підвищення цін у сфері охорони здоров'я на 0,5% зумовлене насамперед подорожчанням санаторно-курортних (на 2,2%) і амбулаторних послуг (на 1,1%). Водночас відбулося здешевлення фармацевтичної продукції на 0,4%.

Зростання цін на транспорт у цілому на 0,4% в основному пов'язане з підвищенням вартості перевезень автодорожнім пасажирським транспортом на 0,7% і подорожчанням палива та мастил на 0,6%. Водночас відбулося здешевлення авіаційних перевезень на 1,5%.

На 1,3–0,6% стали дешевшими туристичні послуги, аудіотехніка, фотоапаратура й обладнання для обробки інформації, побутова техніка.

За січень–травень п.р. продукти харчування та безалкогольні напої подорожчали на 6,0%. Найбільше зросли ціни на овочі (на 31,0%). На 15,9–5,1% стали дорожчими цукор, сири, кисломолочна продукція, фрукти, м'ясо птиці, маргарин, хліб та олія. Разом із цим на 22,7% та 15,6% подешевшали яйця та тваринні жири; на 2,7% та 2,3% знизилися ціни на свинину та рис.

Алкогольні напої та тютюнові вироби стали дорожчими на 6,9%, у т.ч. тютюнові вироби – на 11,1%, алкогольні напої – на 2,7%.

Ціни на житло, воду, електроенергію, газ та інші види палива зросли на 0,7%.

Підвищення цін у сфері охорони здоров'я на 2,6% зумовлене насамперед зростанням вартості санаторно-курортних (на 6,7%) та амбулаторних послуг (на 4,6%).

Зростання цін на транспорт у цілому на 5,2% відбулося передусім за рахунок подорожчання палива та мастил на 13,9%. Крім того, на 3,0% стали дорожчими перевезення автодорожнім пасажирським транспортом. Водночас на 0,5% знизилася вартість авіаційних перевезень.

На 3,4–0,5% стали дорожчими послуги ресторанів і готелів, закладів освіти, одяг і взуття.

Разом із тим на 3,5–2,2% подешевшали туристичні послуги, аудіотехніка, фотоапаратура й обладнання для обробки інформації і побутова техніка.

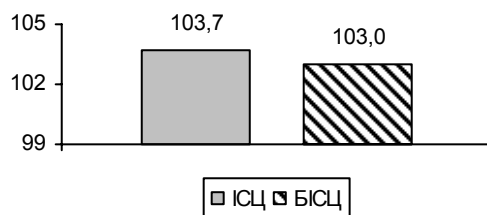
Індекси споживчих цін у 2010р. наведено в таблиці.

	До попереднього місяця				(відсотків)
	лютий	березень	квітень	травень	Травень до грудня попереднього року
Індекс споживчих цін	101,9	100,9	99,7	99,4	103,7
Продукти харчування та безалкогольні напої	103,5	101,3	99,4	98,6	106,0
Продукти харчування	103,7	101,3	99,3	98,5	106,1
Хліб і хлібопродукти	103,0	102,1	100,7	100,2	107,1
хліб	101,7	101,6	100,9	100,5	105,5
макаронні вироби	100,9	100,7	100,7	100,5	103,1
М'ясо та м'ясопродукти	99,6	99,9	100,7	100,8	101,7
Риба та продукти з риби	101,7	100,8	100,2	100,8	104,8
Молоко, сир та яйця	105,5	102,7	97,5	90,5	102,5
молоко	105,2	100,2	96,0	93,6	102,0
яйця	102,7	108,1	95,8	70,2	77,3
Олія та жири	101,6	99,7	98,4	96,8	98,8
масло	103,0	100,5	98,2	95,7	103,3
олія	102,5	100,7	100,0	99,8	105,1
Фрукти	103,3	107,1	97,8	100,7	112,2
Овочі	117,0	102,1	97,9	98,0	131,0
картопля	126,2	100,5	97,1	95,3	139,0
Цукор	117,8	96,1	93,5	95,5	115,9

	Продовження				
	До попереднього місяця				Травень до грудня поперед- нього року
	лютий	березень	квітень	травень	
Безалкогольні напої	100,9	100,8	100,4	100,4	103,0
Алкогільні напої, тютюнові вироби	101,9	103,0	100,7	100,4	106,9
Одяг і взуття	100,0	100,1	100,2	100,1	100,5
одяг	100,0	100,0	100,1	100,1	100,4
взуття	99,9	100,3	100,5	100,2	100,9
утримання та ремонт житла	100,1	100,2	100,2	100,2	100,7
водопостачання	100,0	100,6	100,7	100,3	102,9
каналізація	100,0	100,7	101,2	100,4	103,2
електроенергія	100,0	100,0	100,0	100,0	100,0
природний газ	100,0	100,0	100,0	100,0	100,0
гаряча вода, опалення	100,6	99,3	98,7	100,3	100,0
Предмети домашнього вжитку, побутова техніка та поточне утримання житла	99,9	99,8	99,8	100,1	99,7
Охорона здоров'я	100,9	100,4	100,3	100,5	102,6
фармацевтична продукція, медичні товари та обладнання	101,0	100,2	99,9	99,7	100,7
амбулаторні послуги	101,0	100,8	100,6	101,1	104,6
Транспорт	101,7	100,6	100,7	100,4	105,2
паливо та мастила	105,1	101,1	101,8	100,6	113,9
транспортні послуги	100,3	100,6	100,3	100,6	102,5
залізничний пасажирський транспорт	100,1	100,0	100,2	100,0	100,3
автомобільний пасажирський транспорт	100,3	100,8	100,4	100,7	103,0
Зв'язок	92,6	99,9	99,8	99,9	92,1
Відпочинок і культура	100,3	100,2	99,7	99,7	100,0
Освіта	100,1	100,2	100,1	100,2	100,8
дошкільна та початкова освіта	100,2	101,1	100,4	100,8	103,6
середня освіта	100,0	100,0	100,0	100,0	100,5
вища освіта	100,0	100,0	100,0	100,0	100,0
Ресторани та готелі	100,8	100,6	100,6	100,8	103,4
Різні товари та послуги	101,0	100,7	99,4	100,4	102,4

Базовий індекс споживчих цін (БІСЦ) у травні 2010р. становив 100,2%, з початку року – 103,0%.

ІСЦ та БІСЦ у 2010 році
(травень у % до грудня попереднього року)



Індекс цін виробників промислової продукції у травні 2010р. становив 104,4%, з початку року – 114,9%.

Продукція добувної промисловості у травні в цілому подорожчала на 14,5%. У добуванні корисних копалин, крім паливно-енергетичних, ціни зросли на 26,7%, у т.ч. у добуванні металевих руд на 31,2%, каменю – на 19,4%. У добуванні паливно-енергетичних корисних копалин ціни підвищилися на 2,8%, у т.ч. на підприємствах з видобутку нафти – на 39,0%.

У переробній промисловості ціни зросли на 2,0%. Найбільше (на 9,2% та 5,2%) подорожчала продукція у виробництві коксу та металургійному виробництві та виробництві готових металевих виробів. На 2,0–1,2% підвищилися ціни у виробництві транспортних засобів та устаткування, текстильному виробництві, виробництві одягу, хутра та виробів з хутра, іншої неметалевої мінеральної продукції. Водночас у виробництві хімічної продукції та обробленні деревини і виробництві виробів з неї (крім меблів) ціни знизилися відповідно на 2,7% та 0,9%.

У виробництві харчових продуктів, напоїв та тютюнових виробів продукція подешевшала на 0,2%, у т.ч. у виробництві молочних продуктів та морозива – на 2,6%, олії та тваринних жирів – на 1,7%, рибних продуктів – на 0,3%. Разом із цим у виробництві м'яса та м'ясопродуктів продукція подорожчала на 2,0%, макаронних виробів – на 1,2%, напоїв – на 0,5%.

У виробництві та розподіленні електроенергії, газу та води зафіксовано підвищення тарифів на 8,9%, при цьому тарифи на електроенергію підвищилися на 10,0%, теплоенергію – на 0,2%.

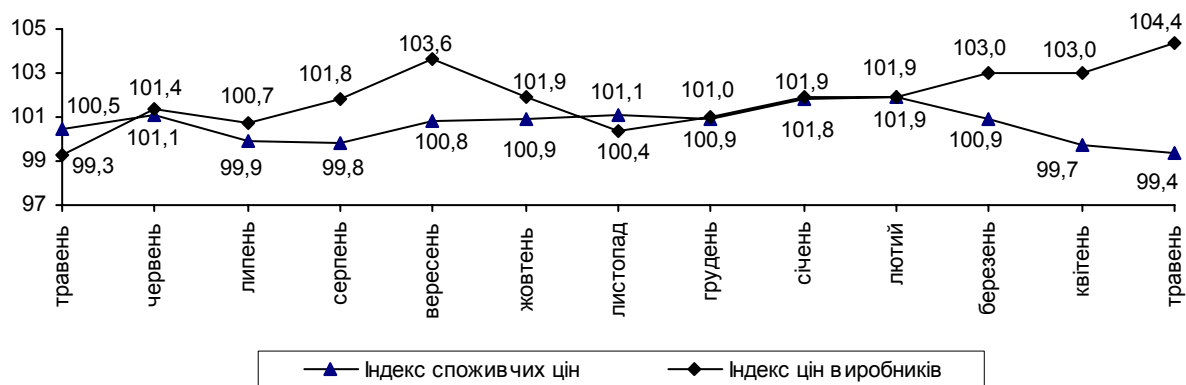
За січень–травень п.р. у добувній промисловості ціни зросли на 36,9%, виробництві та розподіленні електроенергії, газу та води – на 17,7%, переробній промисловості – на 11,6%.

Індекси цін виробників промислової продукції у 2010р. наведено в таблиці.

	До попереднього місяця				(відсотків)
	лютий	березень	квітень	травень	Травень до грудня попереднього року
Промисловість	101,9	103,0	103,0	104,4	114,9
Добувна промисловість	105,5	106,1	105,6	114,5	136,9
добування паливно-енергетичних корисних копалин	107,4	109,3	106,5	102,8	129,1
добування корисних копалин, крім паливно-енергетичних	103,7	102,9	104,6	126,7	144,2
Переробна промисловість	102,4	102,0	103,4	102,0	111,6
з неї					
Виробництво харчових продуктів, напоїв та тютюнових виробів	102,1	101,0	100,2	99,8	106,2
Легка промисловість	100,4	100,3	100,4	101,4	103,2

	Продовження				
	До попереднього місяця				Травень до грудня попереднього року
	лютий	березень	квітень	травень	
текстильне виробництво; виробництво одягу, хутра та виробів з хутра	100,1	100,2	100,3	101,8	103,3
виробництво шкіри, виробів зі шкіри та інших матеріалів	101,2	100,5	100,7	100,5	103,2
Оброблення деревини та виробництво виробів з деревини, крім меблів	99,6	100,4	101,6	99,1	100,9
Целюлозно-паперове виробництво; видавнича діяльність	100,5	101,6	100,7	100,1	104,4
Виробництво коксу, продуктів нафтоперероблення	105,9	107,2	102,5	104,2	123,9
Хімічна та нафтохімічна промисловість	102,0	102,3	99,1	98,2	102,0
хімічне виробництво	102,8	103,1	98,4	97,3	101,9
виробництво гумових та пластмасових виробів	99,9	100,2	101,0	100,8	102,2
Виробництво іншої неметалевої мінеральної продукції	100,6	100,2	100,3	101,2	102,3
Металургійне виробництво та виробництво готових металевих виробів	103,5	102,6	110,4	105,2	123,5
Машинобудування	100,9	100,5	101,8	101,2	106,0
виробництво машин та устаткування	100,4	100,5	100,8	100,4	103,1
виробництво електричного, електронного та оптичного устаткування	100,6	100,6	100,9	100,5	103,8
виробництво транспортних засобів та устаткування	101,3	100,4	102,8	102,0	108,4
Виробництво та розподілення електроенергії, газу та води	98,1	105,7	99,9	108,9	117,7

Індекси споживчих цін і цін виробників промислової продукції у 2009–2010 роках
(у % до попереднього місяця)



Індекс цін на будівельно-монтажні роботи у квітні 2010р. становив 101,4%, з початку року – 105,3%.

Найбільше підвищення цін у квітні (на 1,6–1,5%) відбулося у будівництві об'єктів сільськогосподарського призначення, адміністративних бу-

дівель, об'єктів з надання комунальних та індивідуальних послуг, готелів та ресторанів, установ охорони здоров'я та надання соціальної допомоги.

За січень–квітень п.р. найбільше зростання цін (на 6,4–5,3%) зафіксовано у будівництві об'єктів транспорту та зв'язку, переробної промисловості, закладів освіти.

Індекси цін на будівельно-монтажні роботи у 2010р. наведено в таблиці.

	До попереднього місяця				(відсотків) Квітень до грудня попе- реднього року
	січень	лютий	березень	квітень	
Усього	100,8	101,8	101,2	101,4	105,3
За видами економічної діяльності					
Сільське господарство, мисливство, лісове господарство	100,5	101,7	100,8	101,6	104,6
Добувна промисловість	100,4	102,6	100,4	101,3	104,7
Переробна промисловість	101,5	101,9	101,2	101,1	105,8
Виробництво та розподілення електроенергії, газу та води	100,7	101,7	101,2	101,3	104,9
Діяльність готелів та ресторанів	100,8	101,2	101,3	101,5	104,8
Діяльність транспорту та зв'язку	101,3	102,1	101,5	101,3	106,4
Операції з нерухомим майном, оренда, інжиніринг та надання послуг підприємцям	100,4	101,4	101,3	101,3	104,4
Державне управління	100,6	101,3	101,2	101,6	104,7
Освіта	100,8	102,0	101,4	101,1	105,3
Охорона здоров'я та надання соціальної допомоги	100,6	101,2	101,1	101,5	104,4
Надання комунальних та індивідуальних послуг; діяльність у сфері культури та спорту	100,1	100,8	100,5	101,6	103,0
За типами будівель і споруд					
Будівлі	100,6	101,5	101,2	101,4	104,7
будівлі житлові	100,4	101,4	101,3	101,3	104,4
будівлі нежитлові	100,8	101,6	101,1	101,4	104,9
Споруди	101,2	102,3	101,1	101,3	106,0
транспортні споруди	102,1	103,5	101,3	101,3	108,5
трубопроводи, комунікації та лінії електропередачі	100,8	101,7	101,5	101,2	105,2
комплексні промислові споруди	101,0	102,3	100,7	101,2	105,2
інші інженерні споруди	100,1	100,8	100,5	101,6	103,0

Індекс тарифів на послуги пошти та зв'язку для підприємств, установ, організацій у травні 2010р. становив 100,0%, з початку року – 100,7%.

ФІНАНСИ

Фінансовий результат підприємств від звичайної діяльності до оподаткування (крім малих, сільськогосподарських підприємств і бюджетних установ) за січень–квітень 2010р. становив 11573,0 млн.грн.

Прибутковими підприємствами, частка яких у загальній кількості становила 51,8%, отримано 49545,6 млн.грн. прибутку. Основна його частина сформована у промисловості (37,5%), фінансовій діяльності (21,7%), операціях із нерухомим майном, оренді, інжинірингу та наданні послуг підприємцям (13,9%), торгівлі; ремонті автомобілів, побутових виробів і предметів особистого вжитку (12,7%), транспорті та зв'язку (11,9%).

Протягом січня–квітня 2010р. збитково працювало 48,2% підприємств, якими отримано 37972,6 млн.грн. збитків. Найбільші суми збитків спостерігалися у промисловості (14964,3 млн.грн.), фінансовій діяльності (8294,4 млн.грн.), торгівлі; ремонті автомобілів, побутових виробів і предметів особистого вжитку (7035,7 млн.грн.), по операціях із нерухомим майном, оренді, інжинірингу та наданні послуг підприємцям (2553,8 млн.грн.), транспорті та зв'язку (1921,8 млн.грн.).

ДОХОДИ НАСЕЛЕННЯ

Середня номінальна заробітна плата штатного працівника підприємств, установ та організацій¹ (далі – підприємства) у квітні п.р. становила 2107 грн., що у 2,4 раза вище рівня мінімальної заробітної плати та прожиткового мінімуму на одну працездатну особу (884 грн.).

Порівняно з березнем п.р. розмір заробітної плати зменшився в середньому на 0,1%, а відносно квітня 2009р. показник зріс на 16,5%.

Тенденції у змінах розміру заробітної плати за видами економічної діяльності у квітні досить різнилися. Зменшення показника було зафіксовано у лісовому господарстві (на 4,2%), діяльності транспорту та зв'язку (на 2,2%), в освіті (на 1,1%), охороні здоров'я та наданні соціальної допомоги (на 0,8%), промисловості (на 0,7%), а також у наданні комунальних та індивідуальних послуг; діяльності у сфері культури та спорту (на 0,3%). Водночас в організаціях із здійснення операцій з нерухомим майном, у державному управлінні, фінансовій діяльності, на підприємствах торгівлі, у готелях та ресторанах, будівництві, рибальстві, рибництві та сільському господарстві, мисливстві заробітна плата збільшилася на 0,4–16,7%.

Зростання заробітної плати у квітні п.р. спостерігалось у половині регіонів. Темпи її приросту коливалися від 0,1% в Одеській області до 10,0% у Черкаській.

Слід зазначити, що нарахування за одну оплачену годину зросли у квітні п.р. порівняно з березнем на 4,0% і становили 14,08 грн., причому зростання спостерігалось в усіх видах економічної діяльності. Таким чином, зменшення нарахувань у місячному вимірі цілком зумовлено зменшенням відпрацьованого часу.

Продовжує утримуватися високий рівень диференціації розмірів заробітної плати за видами економічної діяльності. Так, найбільш оплачуваними в економіці залишалися працівники авіаційного транспорту та фінансових установ, а серед промислових видів діяльності – підприємств із добування паливно-енергетичних корисних копалин та виробництва коксу, продуктів нафтоперероблення, де заробітна плата перевищила середній показник по економіці в 1,7–3,0 раза.

Водночас абсолютний розмір заробітної плати працівників, зайнятих на підприємствах рибальства та рибництва, готелів та ресторанів, сільського господарства та мисливства, охорони здоров'я та надання соціальної допомоги, а також виробництва текстилю, одягу, хутра, шкіри і виробів зі шкіри й оброблення деревини та виробів з деревини, крім меблів, не перевищував 69% від середнього рівня по економіці.

¹ Дані наведено по підприємствах, установах, організаціях та їхніх відокремлених підрозділах із кількістю найманих працівників 10 і більше осіб.

Дані про розмір заробітної плати за видами економічної діяльності наведено у таблиці.

	Нараховано в середньому штатному працівнику				за оплачену годину, грн.
	за квітень 2010р.				
	грн.	у % до			
березня 2010р.		квітня 2009р. ¹	середнього рівня по економіці		
Усього	2107	99,9	116,5	100,0	14,08
Сільське господарство, мисливство та пов'язані з ними послуги	1431	116,7	121,2	67,9	9,17
Лісове господарство та пов'язані з ним послуги	1627	95,8	126,1	77,2	10,37
Рибальство, рибництво	1171	108,6	115,3	55,6	8,05
Промисловість	2491	99,3	124,6	118,2	16,72
Будівництво	1608	103,0	116,3	76,3	12,51
Торгівля; ремонт автомобілів, побутових виробів та предметів особистого вжитку	1892	100,9	126,1	89,8	12,68
Діяльність готелів та ресторанів	1411	101,4	114,6	67,0	9,63
Діяльність транспорту та зв'язку	2607	97,8	106,8	123,7	17,11
діяльність наземного транспорту	2168	90,1	109,0	102,9	14,14
діяльність водного транспорту	2933	108,1	143,9	139,2	19,40
діяльність авіаційного транспорту	6304	107,3	133,0	299,1	39,68
додаткові транспортні послуги та допоміжні операції	2865	107,3	115,2	135,9	18,72
діяльність пошти та зв'язку	2401	85,8	84,7	113,9	16,05
Фінансова діяльність	4414	100,8	109,6	209,5	27,99
Операції з нерухомим майном, оренда, інжиніринг та надання послуг підприємцям	2298	100,4	108,3	109,0	15,20
з них дослідження і розробки	2625	98,4	111,8	124,6	17,16
Державне управління	2443	100,4	101,5	115,9	15,39
Освіта	1669	98,9	110,0	79,2	12,01
Охорона здоров'я та надання соціальної допомоги	1445	99,2	116,2	68,6	9,07
Надання комунальних та індивідуальних послуг; діяльність у сфері культури та спорту	1902	99,7	114,2	90,2	12,75
з них діяльність у сфері культури та спорту, відпочинку та розваг	1983	99,9	113,8	94,1	13,41

¹ Дивись виноску на стор. 54.

Середній розмір оплати праці в усіх регіонах був вищим за прожитковий мінімум для працездатної особи, разом із тим лише у 5 з них заробітна плата перевищила середню по Україні: м.Київ – 3251 грн., Донецька область – 2448 грн., Дніпропетровська – 2322 грн., Київська – 2142 грн., Луганська – 2124 грн. Найнижчий рівень заробітної плати, який не перевищував 77% від середнього по економіці, спостерігався у Тернопільській, Волинській, Чернігівській, Херсонській та Житомирській областях.

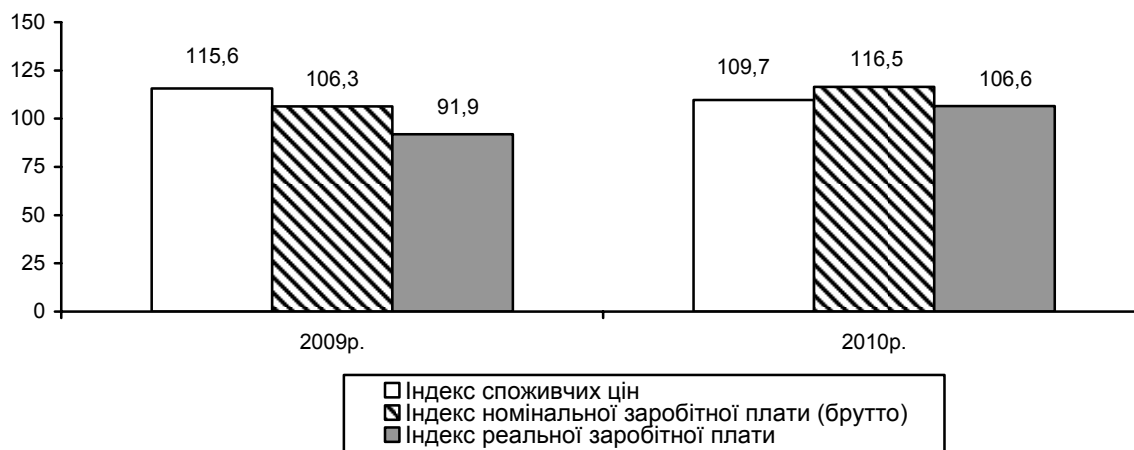
У квітні п.р. кожен працівник відпрацював 141 годину, тобто на 4,8% менше, ніж у березні, табельний фонд робочого часу в цьому періоді також зменшився. Проте коефіцієнт використання табельного фонду робочого часу порівняно з березнем п.р. зріс (на 0,3 в.п.) і становив 84,4%.

Динаміку показників використання робочого часу характеризують дані, наведені в таблиці.

	2010р.		Довідково: квітень 2009р.
	квітень	березень	
Фонд робочого часу на одного штатного працівника, год.			
табельний	167	176	167
фактично відпрацьований	141	148	138
оплачений	150	156	147
Коефіцієнт використання табельного фонду робочого часу, %	84,4	84,1	82,6

Індекс реальної заробітної плати у квітні п.р. порівняно з березнем становив 100,2%, відносно квітня 2009р. – 106,6%.

Індекси заробітної плати та споживчих цін
(квітень у % до квітня попереднього року)



Найбільше зростання цього показника за останні 12 місяців (відносно квітня 2009р.) спостерігалось в Черкаській (на 18,6%), Донецькій (на 12,5%), Дніпропетровській (на 12,3%), Волинській (на 10,3%) та Полтавській (на 10,1%) областях.

Упродовж квітня 2010р. загальна сума **заборгованості з виплати заробітної плати** зменшилася на 0,8%, або на 13 млн.грн., і на 1 травня п.р. становила 1698 млн.грн., що на 15,3%, або на 225 млн.грн., більше, ніж на початок року.

Якщо в цілому по економіці обсяг невиключеної заробітної плати на початок травня становив 7,3% фонду оплати праці, нарахованого за квітень, то серед видів економічної діяльності він коливався від 0,2% в освіті до 40,1% у будівництві. У регіональному розрізі найвищим рівень такого співвідношення був у Кіровоградській (17,0% фонду оплати праці), Сумській (15,0%), Житомирській (14,1%) та Луганській (13,1%) областях, а найнижчим – у Івано-Франківській (3,0%).

Як і раніше, на 1 травня п.р. понад дві третини загальної суми боргу припадали на підприємства промисловості (53,3%) та будівництва (15,2%), при цьому третина – на Донецьку (17,0%), Луганську (9,1%) та Харківську (8,9%) області.

Зменшення суми заборгованості у квітні п.р. спостерігалось у 12 регіонах країни, найсуттєвіше – у Луганській (на 17,7 млн.грн.), Дніпропетровській (на 15,0 млн.грн.) та Миколаївській (на 7,4 млн.грн.) областях. У решті регіонів зафіксовано зростання суми боргу від 1,5% в Одеській області до 18,5% у м.Севастополі.

Розподіл загальної суми заборгованості з виплати заробітної плати за типами підприємств на 1 травня п.р. наведено в таблиці.

	Сума невиключеної заробітної плати на 1 травня 2010р.			
	усього	у т.ч. на підприємствах		
		економічно активних	банкрутах	економічно неактивних
Млн.грн.	1698,2	1106,9	515,0	76,3
У % до				
1 квітня 2010р.	99,2	98,4	101,3	97,5
1 січня 2010р.	115,3	115,8	113,5	119,7
Структура боргу	100,0	65,2	30,3	4,5

Заборгованість працівникам економічно активних підприємств упродовж квітня п.р. скоротилася на 1,6%, або на 17,6 млн.грн., і на 1 травня становила 1106,9 млн.грн.

Серед видів економічної діяльності найвагомніше зменшення суми невиключеної заробітної плати спостерігалось на підприємствах з добування вугілля, лігніту і торфу (на 10,7 млн.грн.), виробництва машин та устаткування (на 8,3 млн.грн.), у сфері операцій з нерухомим майном, оренди,

інжинірингу та надання послуг підприємцям (на 3,9 млн.грн.), а також на підприємствах торгівлі, ремонту автомобілів, побутових виробів та предметів особистого вжитку (на 3,3 млн.грн.).

У регіональному розрізі зменшення суми заборгованості економічно активних підприємств відбулось у 9 регіонах – від 2,1% у Рівненській області до 25,1% у Дніпропетровській. У решті областей зафіксовано збільшення боргу на 0,8–20,6%.

Дані щодо заборгованості працівникам економічно активних підприємств за регіонами наведено в таблиці.

	Сума несплаченої заробітної плати працівникам економічно активних підприємств на 1 травня 2010р.				Структура боргу, %
	усього, млн.грн.	у % до			
		1 квітня 2010р.	1 січня 2010р.	загальної суми заборгованості по регіону	
Україна	1106,9	98,4	115,8	65,2	100,0
Автономна Республіка Крим	45,2	100,8	130,4	54,1	4,1
Вінницька	19,9	87,0	106,1	66,8	1,8
Волинська	17,3	111,4	131,2	71,7	1,6
Дніпропетровська	39,0	74,9	77,9	52,6	3,5
Донецька	139,9	95,4	111,6	48,4	12,6
Житомирська	49,6	104,4	118,0	83,3	4,5
Закарпатська	11,0	104,5	147,6	67,8	1,0
Запорізька	31,8	92,4	95,4	47,5	2,9
Івано-Франківська	9,1	107,6	124,6	75,2	0,8
Київська	51,4	103,4	179,7	89,3	4,7
Кіровоградська	43,1	106,1	118,1	69,7	3,9
Луганська	106,7	83,4	126,6	68,9	9,6
Львівська	66,8	100,9	103,4	74,9	6,0
Миколаївська	21,0	104,7	163,2	44,9	1,9
Одеська	40,2	101,6	140,2	70,7	3,6
Полтавська	24,1	94,6	95,9	59,7	2,2
Рівненська	12,4	97,9	109,2	69,0	1,1
Сумська	39,0	110,4	108,5	56,1	3,5
Тернопільська	8,3	102,1	129,1	62,5	0,7
Харківська	130,2	107,4	125,7	86,5	11,8
Херсонська	18,7	102,5	111,1	70,8	1,7
Хмельницька	12,0	92,6	100,1	49,4	1,1
Черкаська	13,8	94,2	98,6	47,3	1,2
Чернівецька	6,3	108,6	154,9	71,6	0,6
Чернігівська	24,2	101,8	123,5	71,0	2,2
м.Київ	111,8	104,1	99,2	77,1	10,1
м.Севастополь	14,1	120,6	215,0	88,0	1,3

Упродовж квітня п.р. кількість працівників, які вчасно не отримали заробітну плату, скоротилася на 3,0% і на 1 травня становила 431,2 тис. осіб, або 4,0% від загальної кількості штатних працівників, зайнятих в економіці. Кожному із зазначених працівників не виплачено в середньому 2567 грн., що на 21,8% більше від середньої заробітної плати за квітень п.р.

Серед регіонів найбільша питома вага працівників, яким не виплачено заробітну плату, зафіксована у Житомирській (14,6% від загальної кількості штатних працівників регіону), Луганській (7,3%), Київській та Харківській (по 6,3%) областях.

Заборгованість із виплати заробітної плати з бюджетів усіх рівнів у квітні п.р. зросла на 22,7% і на 1 травня становила 24,0 млн.грн., або 2,2% від обсягу боргу економічно активних підприємств. Майже вся сума утворена за рахунок коштів державного бюджету.

Сума заробітної плати, не виплаченої працівникам підприємств-банкрутів, упродовж квітня 2010р. зросла на 1,3% і на 1 травня становила 515,0 млн.грн. У Черкаській, Донецькій та Хмельницькій областях частка цих підприємств перевищила 45%, а в Миколаївській області – половину від загальної суми боргу.

Сума заборгованості на економічно неактивних підприємствах на початок травня п.р. становила 76,3 млн.грн. Якщо в цілому по країні на цю категорію підприємств припадає 4,5% від загальної суми боргу, то ситуація в регіонах значно різниться. Найбільше заборгували своїм працівникам економічно неактивні підприємства Дніпропетровської області (14% від загальної суми боргу в регіоні), у Тернопільській області частка таких підприємств становила 13%. За видами економічної діяльності майже дві третини загальної суми боргу цієї категорії підприємств утворено в промисловості та будівництві.

За даними міністерств та інших органів виконавчої влади, по закладах освіти, що знаходяться в їхньому підпорядкуванні, **заборгованість із виплат стипендій та грошового забезпечення студентів, курсантів та учнів** на 1 червня 2010р. становила 15,7 тис.грн.

У квітні 2010р. **субсидії для відшкодування витрат на оплату житлово-комунальних послуг отримували 4,3% сімей країни.** Серед регіонів найбільша питома вага сімей, які отримували субсидії, у Сумській, Донецькій та Харківській областях (8,6–7,3%), а найменша – у м.Севастополі та Одеській області (0,1 та 0,8% відповідно).

У січні–квітні 2010р. **субсидії для відшкодування витрат на оплату житлово-комунальних послуг призначено 207,8 тис. сімей,** що становило 88,2% від загальної кількості сімей, які звернулися за субсидіями, з них у міських поселеннях – 163,5 тис. сімей, у сільській місцевості – 44,3 тис. сімей.

Загальна сума призначених субсидій у січні–квітні 2010р. становила 24,4 млн.грн., з неї у міських поселеннях – 21,8 млн.грн., у сільській місцевості – 2,6 млн.грн.

Середній розмір призначеної субсидії на одну сім'ю у квітні 2010р. становив 67,9 грн.

Сума нарахованих субсидій для відшкодування витрат на житлово-комунальні послуги у січні–квітні 2010р. становила 464,3 млн.грн. Перераховано організаціям, що надають сім'ям житлово-комунальні послуги, включаючи погашення заборгованості попередніх періодів, 408,0 млн.грн. (88%).

Крім того, 55,2 тис. сімей (60,9% із числа тих, які звернулися) було призначено субсидії готівкою для відшкодування витрат на придбання скрапленого газу, твердого та рідкого пічного побутового палива, з них у міських поселеннях – 21,3 тис. сімей, у сільській місцевості – 33,9 тис. сімей.

За січень–квітень 2010р. загальна сума субсидій готівкою, призначених сім'ям для відшкодування витрат на придбання скрапленого газу, твердого та рідкого пічного побутового палива, становила 17,6 млн.грн., з неї у міських поселеннях – 7,6 млн.грн., у сільській місцевості – 10,0 млн.грн.

Середній розмір призначеної у квітні 2010р. субсидії цього виду на одну сім'ю становив 304,9 грн.

У січні–квітні 2010р. загальна сума субсидій готівкою, отриманих сім'ями для відшкодування витрат на придбання скрапленого газу, твердого та рідкого пічного побутового палива, становила 6,8 млн.грн.

У січні–квітні 2010р. **населенням країни сплачено за житлово-комунальні послуги**, включаючи погашення боргів попередніх періодів, 12,2 млрд.грн. (92,2% нарахованих за цей період сум).

Заборгованість населення з оплати житлово-комунальних послуг зменшилась у квітні 2010р. порівняно з березнем на 5,8% і на початок травня становила 11444,8 млн.грн., середній термін заборгованості населення за всі послуги склав 3,5 місяця.

У квітні 2010р. мали борг за 3 місяці та більше: за централізоване опалення та гаряче водопостачання – 33,5% власників особових рахунків, утримання будинків і споруд та прибудинкових територій – 27,8%, вивезення побутових відходів – 23,8%, централізоване водопостачання та водовідведення – 22,5%, газопостачання – 19,8%.

РИНОК ПРАЦІ

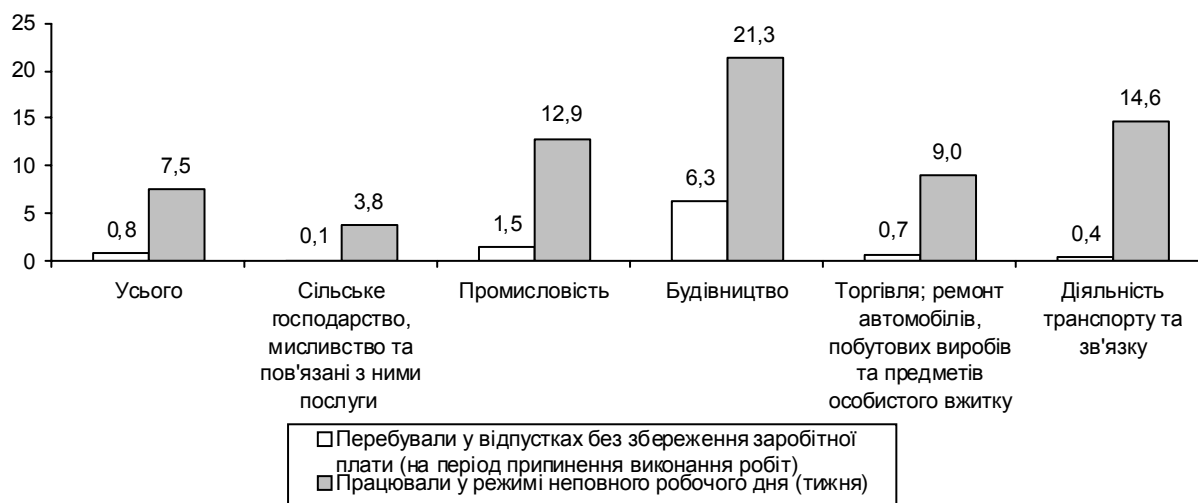
Середньооблікова кількість штатних працівників підприємств, установ і організацій¹ (далі – підприємства) у квітні 2010р. становила 10,7 млн. осіб. Порівняно з березнем п.р. кількість працівників зменшилася на 0,1%, або на 14,3 тис. осіб. Найбільше скорочення показника спостерігалось в установах освіти – на 17,0 тис. осіб та на промислових підприємствах – на 12,7 тис.

У квітні п.р. збереглася тенденція до зменшення показників вимушеної неповної зайнятості. Кількість працівників, які перебували у відпустках без збереження заробітної плати (на період припинення виконання робіт), скоротилася більш ніж на чверть (на 28,1 тис. осіб). Найвагомніше зменшення кількості таких працівників спостерігалось у будівництві – на 9,5 тис. осіб, або на 28,3%, на підприємствах транспорту та зв'язку – на 8,2 тис. осіб (на 69,1%) і промисловості – на 6,0 тис. осіб (на 12,7%).

Кількість працюючих у режимі неповного робочого дня (тижня) з економічних причин у квітні п.р. порівняно з попереднім місяцем зменшилась на 13,1% і становила 799,2 тис. осіб, або 7,5% кількості штатних працівників. У Запорізькій області в такому режимі працював кожен восьмий працівник, у Львівській – кожен дев'ятий, у Волинській, Івано-Франківській та Полтавській областях – кожен десятий.

Обсяги вимушеної неповної зайнятості за причинами та видами діяльності наведено на діаграмі.

Рівень вимушеної неповної зайнятості за окремими видами економічної діяльності у квітні 2010 року
(у % до кількості штатних працівників відповідного виду діяльності)



¹ Дані наведено по підприємствах, установах, організаціях та їхніх відокремлених підрозділах із кількістю найманих працівників 10 і більше осіб.

Виходячи з обсягів виконаних робіт (послуг) і випуску продукції, рівень завантаження працівників у квітні п.р. відповідно до встановленої тривалості робочого часу в цілому по економіці становив 95,8% штатної кількості, це на 1,4 в.п. більше, ніж торік. Серед видів економічної діяльності найнижчим цей показник був у будівництві – 81,1% та рибальстві, рибництві – 89,2%.

Кількість незайнятих громадян, які перебували на обліку в державній службі зайнятості, на 1 червня 2010р. становила 434,7 тис. осіб. За допомогою в працевлаштуванні до цієї установи упродовж травня п.р. звернулося 84,8 тис. незайнятих громадян проти 103,1 тис. у квітні (у травні 2009р. – 85,3 тис. осіб).

Кількість зареєстрованих безробітних на 1 червня 2010р. становила 419,4 тис. осіб, або 21,4% всіх безробітних працездатного віку, визначених за методологією МОП. Серед них 10,8% втратили роботу з економічних причин. Допомогу по безробіттю отримували 73,4% осіб, які мали статус безробітного. Кожний другий безробітний раніше займав місце робітника, кожний третій – посаду службовця, а решта безробітних не мали професійної підготовки.

Основні тенденції щодо зареєстрованого безробіття наведено в таблиці.

	Кількість зареєстрованих безробітних			
	на 1 червня 2010р., тис. осіб	у % до		
		1 травня 2010р.	1 січня 2010р.	1 червня 2009р.
Безробітні – всього	419,4	92,2	78,9	57,0
з них				
жінки	236,5	93,2	82,5	58,5
молодь у віці до 35 років	162,4	90,9	77,4	55,5
особи, які потребують особ- ливого соціального захисту	86,5	93,6	83,7	70,1
вивільнені з економічних причин	45,1	92,4	76,5	76,4
особи, які проживають у сільській місцевості	156,6	90,3	73,9	52,2

Рівень зареєстрованого безробіття в цілому по країні за травень п.р. скоротився на 0,1 в.п. і на 1 червня 2010р. становив 1,5% населення працездатного віку. Зменшення зазначеного показника відбулося в основному за рахунок населення сільської місцевості, де він знизився на 0,2 в.п. та становив 1,9% населення працездатного віку. Серед міського населення показник також знизився на 0,1 в.п. та становив 1,3% населення працездатного віку.

При цьому спостерігається значна диференціація зареєстрованого безробіття як у регіональному розрізі, так і порівняно з аналогічним показ-

ником, визначеним за методологією МОП, про що свідчать дані, наведені в таблиці.

	Кількість зареєстрованих безробітних на 1 червня 2010р., тис. осіб	У % до			Довідково: кількість безробітних працездатного віку (за методологією МОП), у середньому за 2009р. ¹	
		1 травня 2010р.	1 січня 2010р.	населення працездатного віку	тис. осіб	у % до економічно активного населення працездатного віку
Україна	419,4	92,2	78,9	1,5	1956,6	9,6
Автономна Республіка Крим	12,4	83,3	73,3	1,0	66,5	7,4
Вінницька	20,6	86,3	79,3	2,2	82,6	11,9
Волинська	12,3	96,1	95,9	2,0	44,5	10,2
Дніпропетровська	26,7	95,0	76,1	1,3	128,2	8,2
Донецька	29,3	93,2	71,6	1,1	205,6	10,1
Житомирська	19,8	94,6	88,2	2,6	66,6	12,0
Закарпатська	11,7	94,8	90,8	1,5	57,7	10,6
Запорізька	18,4	89,5	68,0	1,7	73,0	8,9
Івано-Франківська	14,3	95,2	83,9	1,7	51,8	9,7
Київська	13,9	91,1	82,3	1,4	66,2	8,8
Кіровоградська	13,1	90,9	73,4	2,2	47,6	10,9
Луганська	15,2	96,6	84,2	1,1	85,4	8,4
Львівська	21,9	95,4	84,7	1,4	100,5	9,2
Миколаївська	13,4	88,2	76,0	1,8	54,8	10,2
Одеська	12,1	91,6	69,3	0,8	75,3	7,3
Полтавська	22,7	91,7	74,9	2,6	73,9	11,2
Рівненська	15,9	93,8	85,6	2,3	66,9	13,6
Сумська	16,4	97,7	83,4	2,3	62,2	12,4
Тернопільська	11,4	84,7	77,4	1,8	53,8	12,4
Харківська	25,2	93,9	78,9	1,5	105,5	8,4
Херсонська	7,9	85,1	73,8	1,2	51,1	10,3
Хмельницька	15,9	89,3	80,8	2,0	61,1	10,6
Черкаська	18,3	88,8	71,6	2,4	68,0	11,7
Чернівецька	9,0	92,8	87,9	1,7	38,9	10,9
Чернігівська	14,7	97,8	85,1	2,3	60,2	12,6
м.Київ	5,5	99,2	85,8	0,3	95,8	7,1
м.Севастополь	1,4	92,9	81,7	0,6	12,9	7,3

¹ Дані наведено за результатами вибіркового обстеження населення (домогосподарств) з питань економічної активності.

Скорочення обсягів зареєстрованого безробіття у травні 2010р. спостерігалось в усіх регіонах країни.

Кількість вільних робочих місць (вакантних посад), заявлених підприємствами, установами й організаціями до служби зайнятості, у травні 2010р. збільшилася на 3,6 тис., або на 4,8%, і на кінець місяця становила 80,2 тис. (у травні 2009р. – 85,3 тис.). Із зазначеної кількості вільних робочих місць (вакантних посад) 46,4% передбачалося для робітників, 35,9% – для службовців, решта – для осіб, які не мають професії.

Навантаження незайнятого населення, яке перебувало на обліку державної служби зайнятості, знизилось з 62 осіб на 10 вільних робочих місць (вакантних посад) на кінець квітня п.р. до 54 осіб на кінець травня. У регіональному розрізі спостерігається значна диференціація зазначеного показника: від 3 осіб у м.Києві до 273 осіб у Хмельницькій області.

	(на кінець травня)					
	Кількість громадян, не зайнятих трудовою діяльністю, які перебували на обліку в державній службі зайнятості, тис. осіб		Потреба підприємств у працівниках на заміщення вільних робочих місць (вакантних посад), тис. осіб		Навантаження незайнятого населення на 10 вільних робочих місць (вакантних посад), осіб	
	2010р.	2009р.	2010р.	2009р.	2010р.	2009р.
Україна	434,7	752,0	80,2	85,3	54	88
Автономна Республіка Крим	13,0	21,6	5,2	5,6	25	38
Вінницька	21,3	34,6	1,7	1,8	126	192
Волинська	12,8	21,2	1,6	1,7	80	125
Дніпропетровська	27,9	51,0	7,6	7,7	37	66
Донецька	30,5	63,7	4,1	8,0	74	79
Житомирська	20,4	31,4	2,4	2,0	86	161
Закарпатська	12,1	20,9	1,1	1,2	109	167
Запорізька	19,0	34,4	2,3	2,0	83	176
Івано-Франківська	14,8	27,2	0,6	0,5	251	495
Київська	14,4	26,3	3,4	3,4	42	78
Кіровоградська	13,5	21,1	1,1	1,2	120	180
Луганська	16,1	28,5	2,8	2,7	58	107
Львівська	22,6	40,7	2,0	1,9	114	211
Миколаївська	13,8	22,1	1,6	1,6	86	139
Одеська	12,6	23,2	3,1	3,0	41	77
Полтавська	23,4	36,9	2,8	3,0	83	124
Рівненська	16,6	26,6	1,4	1,5	121	174
Сумська	16,9	27,0	1,0	1,2	175	225
Тернопільська	11,7	22,0	1,8	1,9	64	119
Харківська	26,0	42,1	3,5	3,6	75	118
Херсонська	8,2	13,9	1,6	3,6	53	39
Хмельницька	16,4	26,5	0,6	0,8	273	319

	Кількість громадян, не зайнятих трудовою діяльністю, які перебували на обліку в державній службі зайнятості, тис. осіб		Потреба підприємств у працівниках на заміщення вільних робочих місць (вакантних посад), тис. осіб		Навантаження незайнятого населення на 10 вільних робочих місць (вакантних посад), осіб	
	2010р.	2009р.	2010р.	2009р.	2010р.	2009р.
Черкаська	19,0	33,5	0,9	1,1	209	301
Чернівецька	9,3	14,4	0,8	0,8	111	185
Чернігівська	15,1	25,9	1,3	1,9	117	138
м.Київ	5,9	12,9	22,6	20,1	3	6
м.Севастополь	1,4	2,4	1,3	1,5	11	16

За сприяння державної служби зайнятості у травні п.р. було працевлаштовано 73,3 тис. осіб проти 94,6 тис. у квітні (у травні 2009р. – 73,1 тис. осіб). Серед працевлаштованих незайнятих осіб жінки становили 46,9%, а молодь у віці до 35 років – 45,2%. Рівень працевлаштування незайнятих громадян порівняно з квітнем п.р. скоротився на 2,0 в.п. і в травні становив 13,2%. Скорочення зазначеного показника за вказаний період спостерігалось в більшості регіонів країни.

Ситуацію в регіональному розрізі характеризують дані, наведені в таблиці.

	Кількість працевлаштованих у травні 2010р.			Рівень працевлаштування ¹ , %		
	тис. осіб	у % до квітня 2010р.	у % до травня 2009р.	у травні 2010р.	у квітні 2010р.	у травні 2009р.
Україна	73,3	77,5	100,3	13,2	15,2	8,0
Автономна Республіка Крим	3,6	97,4	94,1	19,6	17,5	13,3
Вінницька	4,5	87,0	100,1	16,3	16,3	10,7
Волинська	2,5	106,2	94,5	14,9	13,6	9,7
Дніпропетровська	3,7	62,8	133,4	10,5	14,9	4,6
Донецька	4,0	89,3	111,9	10,4	10,6	4,8
Житомирська	2,7	102,7	108,1	10,6	9,8	6,7
Закарпатська	1,8	88,0	94,3	12,1	13,0	7,8
Запорізька	2,9	81,5	109,2	12,0	12,9	6,5
Івано-Франківська	2,6	93,4	112,9	13,3	13,6	6,9
Київська	2,1	76,2	87,7	11,6	13,6	7,6
Кіровоградська	2,1	56,4	89,2	12,4	18,8	9,4
Луганська	3,0	63,9	107,5	14,4	20,1	7,8
Львівська	3,0	89,0	95,0	10,7	11,3	6,7
Миколаївська	2,6	76,4	86,4	14,3	16,3	10,9
Одеська	2,1	57,7	107,1	13,0	19,0	6,9

Продовження

	Кількість працевлаштованих у травні 2010р.			Рівень працевлаштування ¹ , %		
	тис. осіб	у % до квітня 2010р.	у % до травня 2009р.	у травні 2010р.	у квітні 2010р.	у травні 2009р.
Полтавська	3,4	51,6	97,3	11,5	18,7	7,8
Рівненська	2,6	83,1	103,5	12,5	13,9	7,7
Сумська	1,8	56,7	104,7	8,8	14,0	5,4
Тернопільська	2,8	100,1	77,4	17,5	15,4	12,2
Харківська	4,3	70,9	119,4	13,1	16,5	7,2
Херсонська	2,3	123,0	105,8	20,0	15,0	11,8
Хмельницька	4,0	88,2	103,0	18,4	18,6	11,7
Черкаська	3,2	63,5	101,5	13,1	17,4	7,9
Чернівецька	1,0	76,8	81,3	8,7	10,3	7,1
Чернігівська	1,6	64,5	86,3	8,8	12,6	6,0
м.Київ	3,0	90,1	93,1	31,4	32,8	18,5
м.Севастополь	0,1	88,0	42,4	7,4	7,6	10,5

¹ Розраховано як відношення кількості незайнятих осіб, працевлаштованих державною службою зайнятості, до загальної кількості осіб, які перебували на обліку впродовж звітного періоду.

Із Фонду загальнообов'язкового державного соціального страхування на випадок безробіття у травні п.р. на допомогу по безробіттю було витрачено 215,6 млн.грн. Середньооблікова кількість безробітних, які її отримували впродовж зазначеного місяця, становила 324,8 тис. осіб. Розмір допомоги по безробіттю в середньому на одного безробітного становив 664 грн., що дорівнює 75,1% законодавчо визначеного розміру мінімальної заробітної плати (884 грн.).

ДЕМОГРАФІЧНА СИТУАЦІЯ

На 1 травня 2010р. в Україні, за оцінкою, проживало 45888,4 тис. осіб. Упродовж січня–квітня 2010р. чисельність населення зменшилася на 74,6 тис. осіб, що у розрахунку на 1000 жителів становило 4,9 особи.

Зменшення чисельності населення країни відбулося виключно за рахунок природного скорочення – 80,5 тис. осіб, водночас зафіксовано міграційний приріст населення – 5,9 тис. осіб.

Порівняно з січнем–квітнем 2009р. обсяг природного скорочення зменшився на 7,0 тис. осіб, або з 5,8 до 5,3 особи на 1000 жителів. Природне скорочення населення спостерігалось у 24 регіонах країни, і тільки у Закарпатській, Рівненській областях та м.Києві зареєстровано природний приріст населення (відповідно 646, 346 і 682 особи).

Природний рух населення у січні–квітні 2010р. характеризувався зниженням як народжуваності, так і смертності, а також суттєвим перевищенням числа померлих над кількістю живонароджених: на 100 померлих припадало 67 народжених дітей.

	Усього, тис.		Січень–квітень 2010р. у % до січня–квітня 2009р.	На 1000 осіб ¹	
	січень– квітень 2010р.	січень– квітень 2009р.		січень– квітень 2010р.	січень– квітень 2009р.
Кількість народжених живими	160,1	167,5	95,6	10,6	11,0
крім того, кількість мертвонароджених	1063 ²	1089 ²	97,6	6,6 ³	6,5 ³
Кількість померлих	240,6	255,0	94,3	15,9	16,8
у т.ч. дітей віком до 1 року	1498 ²	1600 ²	93,6	8,9 ⁴	9,4 ⁴
Природне скорочення населення	80,5	87,5	92,0	5,3	5,8
Кількість шлюбів	71,3	72,5	98,4	4,7	4,8
Кількість розлучень	46,7	46,9	99,6	3,1	3,1

¹ Тут і далі по розділу показники наводяться в розрахунку за рік.

² Осіб (одиниць).

³ На 1000 народжених живими та мертвими.

⁴ На 1000 живонароджених.

Упродовж січня–квітня 2010р. спостерігалася значна диференціація рівня народжуваності: від 8,5 народжених на 1000 жителів у Сумській

області до 14,5 у Рівненській, про що свідчать дані, наведені в таблиці.

Кількість народжених на 1000 жителів, ‰	Регіони з відповідними показниками народжуваності
10,6	Україна
До 9,6	Сумська, Луганська, Донецька, Чернігівська, Полтавська, Черкаська, Харківська
9,6–10,5	Запорізька, Кіровоградська, Севастополь (міськрада)
10,6–11,5	Вінницька, Дніпропетровська, Миколаївська, Тернопільська, Хмельницька, Херсонська, Львівська, м.Київ, Автономна Республіка Крим, Житомирська, Київська
11,6–12,5	Одеська, Чернівецька, Івано-Франківська
Понад 12,5	Волинська, Закарпатська, Рівненська

Рівень смертності зменшився з 16,8 померлих на 1000 населення у січні–квітні 2009р. до 15,9 – у січні–квітні 2010р. Найвищий рівень смертності зафіксовано у Чернігівській області (20,3‰), найнижчий – у м.Києві (10,4‰).

Кількість померлих на 1000 жителів, ‰	Регіони з відповідними показниками смертності
15,9	Україна
До 15,9	м.Київ, Закарпатська, Івано-Франківська, Львівська, Рівненська, Чернівецька, Волинська, Севастополь (міськрада), Автономна Республіка Крим, Тернопільська
15,9–16,8	Харківська, Одеська, Херсонська, Миколаївська, Хмельницька, Запорізька
16,9–17,8	Дніпропетровська, Вінницька, Київська, Донецька, Житомирська, Черкаська
Понад 17,8	Луганська, Полтавська, Кіровоградська, Сумська, Чернігівська

У січні–квітні 2010р. було зареєстровано 1063 мертвонароджені, що на 26 менше порівняно з відповідним періодом минулого року. Кількість дітей, померлих у віці до 1 року, зменшилася на 102 особи.

Основними причинами смерті дітей віком до 1 року були окремі стани, що виникають у перинатальному періоді, природжені вади розвитку, деформації та хромосомні аномалії, зовнішні причини смерті, деякі інфекційні та паразитарні хвороби, хвороби нервової системи, хвороби органів дихання, що ілюструє наведена нижче діаграма. Залишається високою частка немовлят, причина смерті яких медичними працівниками не була встановлена, – 4,3%.

**Структура причин смерті дітей віком до 1 року
у січні–квітні 2010 року**
(у % до загальної кількості)



Серед причин смерті населення у січні–квітні 2010р., як і в січні–квітні 2009р., перше місце посідають хвороби системи кровообігу, друге – новоутворення, третє – зовнішні причини смерті.

	Осіб		У % до підсумку		На 100 тис. осіб ¹	
	січень– квітень 2010р.	січень– квітень 2009р.	січень– квітень 2010р.	січень– квітень 2009р.	січень– квітень 2010р.	січень– квітень 2009р.
Усього померлих	240577	255029	100,0	100,0	1593,3	1682,6
у т.ч. від						
хвороб системи кровообігу	162988	169181	67,7	66,3	1079,5	1116,2
новоутворень	28573	28858	11,9	11,3	189,2	190,4
зовнішніх причин смерті	13918	17459	5,8	6,9	92,2	115,2
із них від						
транспортних						
нещасних випадків	1326	1681	0,6	0,7	8,8	11,1
випадкових утоплень						
та занурень у воду	306	575	0,1	0,2	2,0	3,8
випадкових отруєнь						
та дії алкоголю	1633	2581	0,7	1,0	10,8	17,0
навмисних						
самоушкоджень	2666	3147	1,1	1,2	17,7	20,8
наслідків нападу з						
метою вбивства чи						
нанесення ушкодження	901	1115	0,4	0,4	6,0	7,4

¹ Див. виноску 1 на стор. 67.

	Продовження					
	Осіб		У % до підсумку		На 100 тис. осіб ¹	
	січень– квітень 2010р.	січень– квітень 2009р.	січень– квітень 2010р.	січень– квітень 2009р.	січень– квітень 2010р.	січень– квітень 2009р.
хвороб органів травлення	9071	10709	3,8	4,2	60,1	70,7
хвороб органів дихання	6759	7723	2,8	3,0	44,8	50,9

Інтенсивність укладання шлюбів у січні–квітні 2010р. порівняно з відповідним періодом минулого року зменшилася з 4,8‰ до 4,7‰, а показник розлучень залишився на рівні минулорічного – 3,1‰.

У січні–квітні 2010р., як і у відповідному періоді 2009р., в Україні спостерігався міграційний приріст населення – 5,9 тис. осіб. Міграційний приріст зафіксовано у 18 регіонах, у 9 регіонах – міграційне скорочення.

	Усього, тис.		Січень–квітень 2010р. у % до січня–квітня 2009р.	На 1000 осіб ¹	
	січень– квітень 2010р.	січень– квітень 2009р.		січень– квітень 2010р.	січень– квітень 2009р.
Усі потоки міграції					
число прибулих	161,8	163,4	99,0	10,7	10,8
число вибулих	155,9	158,2	98,6	10,3	10,4
міграційний приріст (скорочення)	5,9	5,2	114,0	0,4	0,4
Внутрішня міграція					
число прибулих	151,7	152,2	99,7	10,0	10,0
число вибулих	151,7	152,2	99,7	10,0	10,0
міграційний приріст (скорочення)	х	х	х	х	х
Зовнішня міграція					
число прибулих	10,1	11,2	90,1	0,7	0,8
число вибулих	4,2	6,0	69,6	0,3	0,4
міграційний приріст (скорочення)	5,9	5,2	114,0	0,4	0,4

¹ Див. виноску 1 на стор. 67.

Більше половини прибулих в Україну зареєстрували своє місце проживання у 5 регіонах: Одеській області, м.Києві, Автономній Республіці Крим, Донецькій та Дніпропетровській областях.

Серед прибулих в Україну упродовж січня–квітня 2010р. 78,2% становили іммігранти з країн СНД і 21,8% – з інших країн. Серед вибулих з України 55,5% виїхали до країн СНД і 44,5% – до інших країн.

КРИМІНОГЕННА СИТУАЦІЯ

За повідомленням органів внутрішніх справ, прокуратури та податкової міліції, протягом січня–травня 2010р. зареєстровано 212,5 тис. злочинів, що на 31% більше, ніж у січні–травні 2009р., з числа яких 2,4 тис. виявлено податковою міліцією.

Із загального числа зафіксованих органами внутрішніх справ і прокуратури кримінальних проявів 36,8% (на 0,1 в.п. більше, ніж у січні–травні 2009р.) – тяжкі та особливо тяжкі.

У загальній кількості злочинів 62,3% становили злочини проти власності, 11% – злочини у сфері обігу наркотичних засобів, психотропних речовин, їх аналогів або прекурсорів та інші злочини проти здоров'я населення, 4,8% – злочини у сфері службової діяльності, 3,8% – злочини проти авторитету органів державної влади, органів місцевого самоврядування та об'єднань громадян, 3,6% – злочини проти життя та здоров'я особи, 3,3% – злочини проти громадського порядку та моральності, 2,6% – злочини проти виборчих, трудових та інших особистих прав і свобод людини і громадянина, 2,6% – злочини проти громадської безпеки, 2,2% – злочини проти безпеки руху та експлуатації транспорту, 1,9% – злочини у сфері господарської діяльності.

Протягом 5 місяців 2010р. скоєно 992 умисні вбивства і замах на вбивство, 1527 умисних тяжких тілесних ушкоджень, 244 зґвалтування і замах на зґвалтування (на 8,1%; 15% та 18,4% менше, ніж у січні–травні 2009р.).

Кількість крадіжок (103,3 тис.) порівняно із січнем–травнем 2009р. збільшилась у 2,5 раза, проте кількість грабежів (9,3 тис.) та розбоїв (1,8 тис.) зменшилась відповідно на 18,7% та 26,8%. Кількість випадків шахрайства (7,9 тис.) порівняно із січнем–травнем 2009р. збільшилась на 31,7%, проте хабарництво (1,3 тис.) зменшилось на 6,1%.

Органами внутрішніх справ і прокуратури України за січень–травень 2010р. виявлено 193 організовані групи та злочинні організації, що скоїли 1381 злочин, з яких 78,6% (на 5,1 в.п. менше, ніж у січні–травні 2009р.) становили тяжкі та особливо тяжкі.

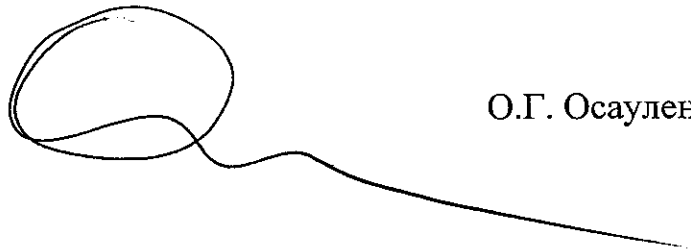
Найбільше зростання кількості злочинів, скоєних організованими групами та злочинними організаціями, спостерігалось в Харківській – у 2,7 раза, Хмельницькій, Сумській областях та м.Києві – у 2 рази.

Кількість потерпілих від злочинів за січень–травень 2010р. становила 126,5 тис. осіб (на 50,6% більше, ніж у січні–травні 2009р.), з числа яких 41,3 тис. – жінки, 10,7 тис. – пенсіонери та 4,5 тис. – неповнолітні. Найбільша кількість потерпілих (73,5%) від крадіжок – 83,8 тис. та грабежів – 9,2 тис. осіб, серед яких кожна третя особа – жінка (31,8 тис. осіб). У дорожньо-транспортних пригодах на території країни постраждало 3,1 тис. осіб, з яких 22,8% – загинуло. Усього внаслідок злочинних діянь

загинуло 2286 осіб, з числа яких 16,9% – у результаті нанесення умисних тяжких тілесних ушкоджень, 37,8% було вбито.

Із загального числа причетних до злочинів осіб (92,9 тис.), встановлених органами внутрішніх справ, 28,9% раніше вже ставали на злочинний шлях, з яких кожний другий має незняту або непогашену судимість, 20,5% вчинили злочин у групі, 15,5% знаходились у стані алкогольного сп'яніння. З числа виявлених осіб 13,1% – жінки, 6,5% – неповнолітні. Питома вага працездатних осіб, підозрюваних у скоєнні злочинів, які на момент учинення злочину не працювали і не навчались, становила 68,9%.

Голова Держкомстату



О.Г. Осауленко