

Державна служба статистики України

ЗАТВЕРДЖЕНО

Наказ Держстату України
02.07.2012 № 278

ПОЛОЖЕННЯ

**про Реєстр статистичних одиниць у сільському господарстві,
мисливстві, лісовому і рибному господарстві –**

Реєстр АГРО

Київ - 2012

Положення про Реєстр статистичних одиниць у сільському господарстві, мисливстві, лісовому і рибному господарстві – Реєстр АГРО (далі – Положення) визначає основні принципи організації та функціонування Реєстру статистичних одиниць у сільському господарстві, мисливстві, лісовому і рибному господарстві – Реєстру АГРО (далі – Реєстр АГРО) і призначене для використання в практичній діяльності органів державної статистики всіх рівнів.

Положення підготували фахівці департаменту статистики сільського господарства та навколишнього середовища Державної служби статистики України:

Розумна А.І. – начальник відділу структурних обстежень у сільському господарстві та статистичного реєстру департаменту статистики сільського господарства та навколишнього середовища

Сидорчук М.В. – головний спеціаліст-економіст відділу структурних обстежень у сільському господарстві та статистичного реєстру департаменту статистики сільського господарства та навколишнього середовища

Відповідальний за випуск – директор департаменту статистики сільського господарства та навколишнього середовища Прокопенко О.М.

Положення схвалене Комісією з питань удосконалення методології та звітної документації Державної служби статистики України (протокол від 17.04.2012р. № 4).

Зміст

	Стор.
Вступ	4
I. Загальні положення	5
II. Мета й основні завдання Реєстру АГРО	7
III. Одиниці, структура і показники Реєстру АГРО	7
3.1. Одиниці Реєстру АГРО.	7
3.2. Структура Реєстру АГРО	9
3.3. Показники Реєстру АГРО.	9
IV. Інформаційні джерела Реєстру АГРО, взаємодія з іншими статистичними реєстрами	10
V. Ведення й актуалізація Реєстру АГРО	11
VI. Використання даних Реєстру АГРО	13
VII. Контроль якості Реєстру АГРО	14
ЛІТЕРАТУРА	15
 Додатки	16
Додаток 1 "Структура й одиниці Реєстру АГРО"	16
Додаток 2 "Показники та інформаційні джерела Реєстру АГРО"	17
Додаток 3 "Загальна схема ведення й використання Реєстру АГРО"	20
Додаток 4 "Визначення профільної активності"	21
Додаток 5 "Довідник ознак сфери діяльності"	23
Додаток 6 "Визначення особливості господарювання"	23

Вступ

Діяльність, яка пов'язана з використанням природних ресурсів, зокрема земельних, рослинних і тваринних, а також з використанням процесів біологічних перетворень живих організмів, має притаманні лише їй організаційні й економічні особливості. Це у свою чергу впливає на специфіку організації та проведення статистичного вивчення результатів цієї діяльності, кількості продукції й послуг, створених у її процесі.

Зокрема, зазначені особливості зумовлюють необхідність створення окремого галузевого статистичного реєстру, який містить не лише перелік виробників відповідної продукції та послуг з показниками, що їх ідентифікують, а й ключові характерні показники, що дають змогу оцінити діяльність суб'єктів у зазначеній сфері, у тому числі з урахуванням потреб галузевої кон'юнктурної статистики.

Крім того, за наявності великої кількості різних за розміром, правовим статусом і організацією, господарською спрямованістю і ступенем інтеграції учасників діяльності галузевий реєстр завдяки специфічним критеріям дає змогу максимально врахувати цих учасників, вивчити і зробити сукупності потенційних респондентів більш адекватними й керованими, а також контролювати звітне навантаження та відсоток охоплення державними статистичними спостереженнями явищ, які відбуваються в процесі здійснення економічної діяльності суб'єктів.

У галузі сільського господарства статистичний реєстр був започаткований у 1996 році. У його основу був покладений перелік на той час нових суб'єктів господарювання – селянських (фермерських) господарств, які відповідно до Закону України "Про селянське (фермерське) господарство" могли бути створені як із правом юридичної особи і, відповідно, мати державну реєстрацію й бути обліковані в Єдиному державному реєстрі підприємств та організацій України (далі – ЄДРПОУ), так і мати статус фізичної особи. У 2003 році була створена наступна частина реєстру, до якої увійшли всі суб'єкти господарювання, крім фермерських господарств, які мали в ЄДРПОУ види діяльності, класифіковані у сільському господарстві, мисливстві, лісовому, рибному господарстві.

Задля забезпечення організації проведення державних статистичних спостережень за сільськогосподарською діяльністю населення і, зокрема, особистих селянських господарств у 2006 році статистичний реєстр був доповнений ще однією частиною – переліком сільських, селищних, міських рад, яким підпорядковані сільські населені пункти (далі – місцеві ради), із зазначенням базових показників щодо домогосподарств на їхній території.

Статистичний реєстр не є сталою системою – він постійно розвивається, удосконалюється відповідно до вимог, які час висуває перед державною статистикою.

Цей документ визначає основоположні принципи побудови й ведення Реєстру АГРО. Він підготовлений з урахуванням норм Господарського кодексу України, Цивільного кодексу України, законів України "Про державну статистику", "Про інформацію", "Про державну реєстрацію юридичних осіб та фізичних осіб-підприємців", "Про фермерське господарство", "Про особисте селянське господарство", а також постанови Кабінету Міністрів України від 22.01.1996 № 118 (у редакції постанови Кабінету Міністрів України від 22.06.2005 № 499) "Про створення Єдиного державного реєстру підприємств та організацій України", Основних засад побудови статистики сільського господарства України в умовах проведення реформування аграрного сектора, затверджених спільним наказом Держкомстату, Мінагрополітики, Держкомзему від 26.04.2000 № 127/53/48 "Про удосконалення системи статистичного обліку в сільському господарстві України", наказів Держкомстату від 16.12.2009 № 481 "Про затвердження Положення про реєстр статистичних одиниць та формування основ вибірки сукупностей одиниць статистичних спостережень за діяльністю підприємств" та від 08.12.2010 № 491 "Про затвердження Інструкції з ведення погосподарського обліку в сільських, селищних та міських радах".

I. Загальні положення

1.1. Реєстр АГРО – це автоматизована інформаційна система, призначена для збирання, накопичення, захисту, опрацювання, поширення, використання та зберігання даних щодо респондентів статистичних спостережень – статистичних одиниць, у сільському господарстві, мисливстві, лісовому і рибному господарстві.

1.2. Реєстр АГРО є статистичним реєстром. При його побудові застосовують критерії, необхідні насамперед для організації та проведення державних статистичних спостережень будь-якого типу в галузі сільського господарства, мисливства, лісового і рибного господарства. Включення до реєстру або виключення з реєстру суб'єктів господарювання, інших суб'єктів не несе для них будь-яких правових наслідків.

1.3. Реєстр АГРО є складовою частиною системи реєстрів, яка діє в органах державної статистики. Він побудований насамперед на адміністративній складовій статистичного реєстру підприємств Реєстру статистичних одиниць – ЄДРПОУ і даних державних статистичних спостережень у галузі сільського господарства, мисливства, лісового і рибного господарства, а також адміністративних даних.

1.4. Власником і основним розпорядником Реєстру АГРО є центральний орган виконавчої влади з питань статистики. Відповідальним за ведення й методологічне забезпечення у складі центрального органу виконавчої влади з питань статистики є самостійний структурний підрозділ зі статистики сільського господарства та навколишнього середовища.

1.5. У цьому Положенні терміни вживаються у значеннях, визначених Класифікацією видів економічної діяльності, Положенням про Реєстр статистичних одиниць та формування основ вибірки сукупностей одиниць статистичних спостережень за діяльністю підприємств, а також у такому значенні:

загальний сільськогосподарський перепис – суцільне або несучільне статистичне спостереження щодо комплексної характеристики стану і структури у галузі сільського господарства;

домогосподарство (домашнє господарство) – сукупність осіб, які спільно проживають в одному житловому приміщенні або його частині, забезпечують себе всім необхідним для життя, ведуть спільне господарство, повністю або частково об'єднують свої кошти та витрачають їх. Ці особи можуть перебувати в родинних стосунках або стосунках свояцтва, не перебувати в будь-яких з цих стосунків або бути і в тих, і в інших стосунках. Домогосподарство може складатися з однієї особи;

особливість господарювання – характерна ознака (сукупність характерних ознак), яка вирізняє за певним критерієм підприємство (місцеву одиницю) з загальної сукупності, підкреслює його (її) своєрідність. Наприклад, підприємство (місцева одиниця) – єдиний виробник певного виду продукції в районі, регіоні, країні;

профільна активність – економічна активність підприємства за видами діяльності, що віднесені до секції А Класифікації видів економічної діяльності 2010 року.

У цьому Положенні використані також такі скорочення:

АД – адміністративні дані;

ДСС – державні статистичні спостереження;

ЗСП – загальний сільськогосподарський перепис;

РСО – Реєстр статистичних одиниць;

РСО (ЄДРПОУ) – адміністративна складова статистичного реєстру підприємств РСО;

РСО (СС) – статистична складова статистичного реєстру підприємств РСО.

1.6. У Реєстрі АГРО застосовують такі національні класифікатори:

КВЕД – Класифікація видів економічної діяльності;

КОПФГ – Класифікація організаційно-правових форм господарювання;

КОАТУУ – Класифікатор об'єктів територіально-адміністративного устрою України;

КСПВО – Класифікатор систем позначень одиниць вимірювання та обліку.

II. Мета й основні завдання Реєстру АГРО

2.1. Основна мета Реєстру АГРО – створення й ведення точного, актуального та якісного переліку суб'єктів, які провадять свою економічну діяльність у сфері сільського господарства, мисливства, лісового й рибного господарства, насамперед, як основи для організації державних статистичних спостережень у відповідних галузях статистики.

2.2. Основними завданнями Реєстру АГРО є:

- забезпечення найбільш повного охоплення державними статистичними спостереженнями обсягів і результатів сільськогосподарської, мисливської, лісогосподарської, рибогосподарської діяльності;
- забезпечення якості даних;
- підвищення ефективності системи державних статистичних спостережень у галузі сільського господарства, мисливства, лісового і рибного господарства через накопичення всіх основних доступних відомостей про потенційних респондентів і підтримання цих відомостей в актуальному стані;
- буди надійним джерелом даних для формування сукупностей державних статистичних спостережень у галузі сільського господарства, мисливства, лісового і рибного господарства.

2.3. Реєстр АГРО застосовують для:

- виявлення статистичних одиниць у галузі сільського господарства, мисливства, лісового і рибного господарства;
- організації, координації та оптимізації державних статистичних спостережень у сфері сільського господарства, мисливства, лісового й рибного господарства з урахуванням вимог щодо необхідної та достатньої повноти охоплення сукупності, яку вивчають, раціонального співвідношення витрат і результатів спостережень і скорочення звітного навантаження на респондента;
- аналізу кількісного та якісного складу суб'єктів, які провадять свою економічну діяльність у сфері сільського господарства, мисливства, лісового й рибного господарства;
- як інструмент для залучення адміністративних даних;
- як інструмент для поширення даних про суб'єктів, які здійснюють свою економічну діяльність у сфері сільського господарства, мисливства, лісового й рибного господарства.

III. Одиниці, структура і показники Реєстру АГРО

3.1. Одиниці Реєстру АГРО

3.1.1. Одиницями Реєстру АГРО (далі – одиниці реєстру) є:

– підприємства¹, що здійснюють виробництво продукції та послуг сільського господарства, мисливства, лісового й рибного господарства незалежно від їхньої організаційно-правової форми господарювання;

– місцеві одиниці за видом економічної діяльності (далі – місцеві одиниці), що здійснюють виробництво продукції та послуг сільського господарства, мисливства, лісового й рибного господарства;

– сільські, селищні, міські ради (далі – місцеві ради), на території яких розташовані сільські населені пункти.

З точки зору правового статусу в контексті мети і завдань Реєстру АГРО, його одиниці-підприємства є, як правило, юридичними особами або відокремленими підрозділами юридичних осіб (філіями), місцеві одиниці – виробничими структурними підрозділами підприємств (*виробництвами, відділеннями, ділянками, бригадами тощо*), розташованими поза місцезнаходженням підприємств, без статусу юридичних осіб, або відокремлених підрозділів юридичних осіб (філій), але з певними господарськими й управлінськими повноваженнями і спроможними бути потенційними респондентами щодо виробничої, кон'юнктурної статистики.

До Реєстру АГРО, як виключення, може бути занесений новостворений активний, такий, що виробляє сільськогосподарську продукцію, суб'єкт господарювання, якому відповідно до чинного законодавства надана земля з метою здійснення товарного сільськогосподарського виробництва, включаючи ведення фермерського господарства, до моменту державної реєстрації цього суб'єкта за умови, що ця реєстрація буде здійснена протягом року з моменту надання йому землі.

3.1.2. Одиниці-підприємства залежно від їхніх видів діяльності, що представлені в ЄДРПОУ, розподілені на дві групи:

– *профільні підприємства* – підприємства, для яких у будь-якому з шести полів ЄДРПОУ, призначених для відображення видів економічної діяльності, зазначені види, віднесені до секції А КВЕД-2010;

– *непрофільні підприємства*, для яких у ЄДРПОУ не зазначено видів економічної діяльності, віднесених до секції А КВЕД-2010, але які здійснюють сільськогосподарську, мисливську, лісгосподарську або рибгосподарську діяльність і задовольняють таким умовам:

1) або мають у володінні і/або користуванні понад 1 гектар сільськогосподарських угідь;

2) або утримують на початок року:

від 5 голів великої рогатої худоби, чи свиней, чи овець, чи кіз;

від 3 голів коней;

від 200 голів птиці;

від 20 голів хутрових звірів, кролів;

від 5 бджолосімей;

¹ Включаючи фермерські господарства.

- 3) або здійснюють допоміжну діяльність у сільському господарстві та післязрожайну діяльність;
- 4) або мають у користуванні мисливські угіддя;
- 5) або мають у користуванні ліси;
- 6) або займаються рибальством і рибництвом.

3.2. Структура Реєстру АГРО

3.2.1. Реєстр АГРО складається з двох частин:

– *частина I "Підприємства"*, яка охоплює підприємства, їх місцеві одиниці, які безпосередньо здійснюють діяльність, класифіковану в секції А за КВЕД-2010;

– *частина II "Місцеві ради"*, яка призначена для збору й накопичення узагальненої інформації про домогосподарства, що мають реєстрацію місця проживання на території сільських населених пунктів (сільські домогосподарства) – потенційних виробників сільськогосподарської продукції. Носіями цієї інформації виступають місцеві ради, яким підпорядковані сільські населені пункти.

3.2.2. Частина I Реєстру АГРО має у своєму складі три модулі: "Профільні підприємства", "Непрофільні підприємства" і "Місцеві одиниці".

Модуль I "Профільні підприємства" і модуль II "Непрофільні підприємства" призначені для зосередження інформації відповідно щодо профільних і непрофільних підприємств. *Модуль III "Місцеві одиниці"* вміщує інформацію про місцеві одиниці підприємств модуля I і модуля II.

3.3. Показники Реєстру АГРО

3.3.2. Реєстр АГРО містить такі показники (додаток 2):

– щодо підприємства:

ідентифікаційні – ідентифікаційний код ЄДРПОУ (*локальний тимчасовий код для одиниці без реєстрації – 10-значне число, перші 5 цифр якого є кодами за КОАТУУ регіону і району, де розташована ця одиниця, другі 5 цифр – індивідуальний номер господарства в межах району*), найменування і місцезнаходження, юридичний статус (ознака особи);

стратифікаційні – територіальну належність; види економічної діяльності з ЄДРПОУ; організаційно-правову форму господарювання; стаття керівника підприємства; середню кількість зайнятих працівників, у тому числі найманих, земельну площу, у тому числі сільськогосподарських угідь, з них узятих в оренду, площу ріллі, чисельність сільськогосподарських тварин за основними видами;

демографічні – дату реєстрації/створення, дату останніх реєстраційних змін;

довідкові та спеціальні (технологічні) – кількість відокремлених підрозділів¹, правовий статус, ознака структури одиниці, кількість місцевих одиниць, ідентифікаційний код ЄДРПОУ і найменування головного підприємства, телефон, прізвище, ім'я, по батькові керівника підприємства, ознака економічної активності, ознака профільної активності, ознака сфери діяльності (для непрофільних підприємств), ознака особливості господарювання;

– щодо місцевої одиниці:

ідентифікаційні – індивідуальний код місцевої одиниці (12-значне число, перші 8 цифр якого є ідентифікаційним кодом ЄДРПОУ підприємства, до складу якого входить місцева одиниця, останні 4 цифри – індивідуальний номер місцевої одиниці), найменування (за наявності) і місцезнаходження;

стратифікаційні – територіальну належність; земельну площу, у тому числі сільськогосподарських угідь, з них узятих в оренду, площу ріллі, чисельність сільськогосподарських тварин за основними видами;

довідкові та спеціальні (технологічні) – ідентифікаційний код ЄДРПОУ, найменування і регіон місцезнаходження підприємства, до якого належить місцева одиниця, телефон, ознака профільної активності, ознака особливості господарювання;

– щодо місцевих рад:

ідентифікаційні – ідентифікаційний код ЄДРПОУ, найменування і місцезнаходження, юридичний статус (ознака особи);

стратифікаційні – територіальну належність; організаційно-правову форму господарювання; площу землі сільських домогосподарств, чисельність сільськогосподарських тварин, яких утримують ці домогосподарства, за основними видами тварин, кількість сільських домогосподарств – усього, у тому числі за наявністю у них землі й сільськогосподарських тварин;

демографічні – дату реєстрації/створення, дату останніх реєстраційних змін.

Зазначені за категоріями показники не є взаємовиключними. Такі показники, як організаційно-правова форма господарювання, місцезнаходження тощо, можуть бути як ідентифікаційними, так і стратифікаційними.

IV. Інформаційні джерела Реєстру АГРО, взаємодія з іншими статистичними реєстрами

4.1. Інформаційними джерелами Реєстру АГРО є дані РСО, статистичні дані – дані ЗСП, державних статистичних спостережень зі статистики сільськогосподарства, мисливства, лісового і рибного господарства, а також структурних обстежень підприємств, адміністративні дані, у тому числі відомості, надані підприємствами.

¹ Відокремлені підрозділи, які здійснюють сільськогосподарську, мисливську, лісгосподарську, або рибгосподарську діяльність.

4.2. Реєстр АГРО взаємодіє з РСО як у частині отримання необхідних даних, так і в частині надання даних, потрібних для поповнення РСО. Взаємний обмін даними здійснюють у терміни, передбачені планом державних статистичних спостережень.

4.3. Із РСО для поповнення Реєстру АГРО запитують дані за показниками, зазначеними у додатку 2¹. Зокрема, запитують таку інформацію:

- для одиниць з кодами видів економічної діяльності 01.11 – 03.22 за КВЕД-2010 у будь-якому з шести полів ЄДРПОУ, за всіма кодами ОПФГ (крім коду 110), для одиниць-фермерських господарств (код ОПФГ 110), незалежно від видів економічної діяльності – про новостворені, ліквідовані та про такі одиниці, в яких відбулися реєстраційні зміни, а також про зміну ознаки економічної активності підприємств;

- для непрофільних підприємств за списком, наданим підрозділом зі статистики сільського господарства та навколишнього середовища, що містить ідентифікаційний код ЄДРПОУ – про решту ідентифікаційних ознак, а також про відповідні стратифікаційні, демографічні та довідкові дані та про зміну ознаки економічної активності підприємств;

- для місцевих одиниць – про коди місцевих одиниць за списком, наданим підрозділом зі статистики сільського господарства та навколишнього середовища, який містить найменування одиниці (за наявності), її місцезнаходження, територіальну належність, ідентифікаційний код ЄДРПОУ і найменування підприємства, до якого належить місцева одиниця.

V. Ведення й актуалізація Реєстру АГРО

5.1. Реєстр АГРО ведуть і актуалізують на регіональному і державному рівнях.

5.2. До реєстру включають усі підприємства, місцеві одиниці підприємств, які відповідають критеріям одиниці Реєстру АГРО (див. пункт 3.1. цих Положень).

5.3. Одиницю Реєстру АГРО виключають із нього, якщо:

- одиниця припинила відповідати критеріям одиниці Реєстру АГРО;
- проведена державна реєстрація припинення юридичної особи, ліквідації відокремленого підрозділу юридичної особи;
- одиниця-підприємство не здійснює економічної діяльності протягом останніх 5 років;
- місцева одиниця не здійснює профільної діяльності протягом останніх 3 років (має ознаку профільної активності "0").

5.4. Реєстр АГРО в актуальному стані підтримують постійно, у міру надходження відомостей із джерел, зазначених у пункті 4.1. цих Положень.

¹ За показниками, для яких РСО визначений як інформаційне джерело.

Не менше як двічі на рік, у терміни, передбачені планом державних статистичних спостережень, дані реєстру передають із регіонального на державний рівень.

5.5. На регіональному рівні модуль I "Профільні підприємства" та модуль II "Непрофільні підприємства" частини I і частину II реєстру ведуть органи державної статистики тих регіонів, на території яких зареєстровані підприємства.

Модуль III "Місцеві одиниці" частини I ведуть органи державної статистики тих регіонів, на території яких зареєстровані підприємства, що мають місцеві одиниці, крім Головного управління статистики у м. Києві. Цей модуль у частині одиниць, які належать підприємствам, зареєстрованим у м. Києві, ведуть органи державної статистики тих регіонів, на території яких функціонують відповідні місцеві одиниці.

5.6. Якщо місцеві одиниці одного підприємства розташовані в різних регіонах, територіальні органи державної статистики організовують взаємний обмін інформацією.

Зокрема, орган державної статистики регіону (крім м. Києва), на території якого розташовані виробничі підрозділи підприємств з реєстрацією в інших регіонах, надає відповідним територіальним органам державної статистики дані про кількість, земельні площі, чисельність сільськогосподарських тварин та профільну активність відповідних місцевих одиниць на їхній території для подальшого узагальнення інформації про структуру й основні характеристики підприємств, зареєстрованих у інших регіонах.

Головне управління статистики у м. Києві надає відповідним територіальним органам державної статистики відомі йому дані про наявність місцевих одиниць у підприємств, зареєстрованих у м. Києві. Натомість органи державної статистики тих регіонів, на території яких функціонують місцеві одиниці підприємств із реєстрацією в м. Києві, інформують Головне управління статистики у м. Києві про наявність і основні характеристики місцевих одиниць таких підприємств для інформаційного забезпечення ведення Головним управлінням статистики у м. Києві I й II модулів частини I Реєстру АГРО щодо підприємств, зареєстрованих на території м. Києва.

Джерелом відомостей про наявність у підприємств місцевих одиниць (виробничих структурних підрозділів) є ЗСП, державна статистична звітність у частині адрес здійснення діяльності, зазначені підприємствами у титульній частині бланків форм державних статистичних спостережень, дані структурних обстежень підприємств, а також адміністративні дані.

5.7. Ознака профільної активності призначена для ідентифікації одиниць Реєстру АГРО з точки зору їх економічної діяльності у галузі сільського господарства, мисливства, лісового, рибного господарства у звітному році. Її визначають як для профільних, так і непрофільних підприємств, а також місцевих одиниць, згідно з критеріями, наведеними у додатку 4.

5.8. Ознака сфери діяльності служить для зазначення того, в якій саме галузі зосереджено виробництво непрофільних підприємств – сільському господарстві, мисливстві, лісовому чи рибному господарстві (див. додаток 5).

5.9. Ознака особливості господарювання призначена для виявлення підприємств, їх місцевих одиниць з рідкими, специфічними чи унікальними виробництвами, перелік яких наведено в додатку 6.

VI. Використання даних Реєстру АГРО

6.1. Формування генеральних сукупностей для проведення державних статистичних спостережень у галузі сільського господарства, мисливства, лісового та рибного господарства

6.1.1. Щорічно станом на 15 листопада з Реєстру АГРО формують генеральні сукупності (списки-основи) підприємств і місцевих одиниць для створення переліків одиниць державних статистичних спостережень у сільському господарстві, мисливстві, лісовому і рибному господарстві за звітний рік і на наступний за звітним рік.

6.1.2. Списки-основи формують окремо для кожного або для групи державних статистичних спостережень на основі критеріїв, визначених підрозділами департаменту статистики сільського господарства та навколишнього середовища, на які покладено організацію і проведення відповідних спостережень, згідно з методологією їх проведення.

6.1.3. Сформовані списки-основи підприємств містять такі обов'язкові показники:

- ідентифікаційний код ЄДРПОУ підприємства (локальний тимчасовий код підприємства, код місцевої одиниці);
- найменування підприємства (місцевої одиниці за наявності);
- код території місцезнаходження підприємства (місцевої одиниці) за КОАТУУ;
- код організаційно-правової форми господарювання;
- поштовий індекс;
- адресу місцезнаходження;
- ознаку економічної активності;
- ознаку профільної активності;
- ознаку особливості господарювання.

Залежно від потреб списки-основи можуть уключати також відповідні статистичні показники, коди видів економічної діяльності, спеціальні (технологічні показники).

6.2. Реєстр АГРО, за потреби, може бути використаний також як додаткове інформаційне джерело для організації та проведення спостережень у інших галузях статистики.

6.3. Інформація про одиниці Реєстру АГРО, згідно з нормами чинного законодавства, може бути надана користувачам статистичних даних лише у

зведеному, знеособленому вигляді або у вигляді переліків підприємств, сформованих за певними критеріями й ознаками, без зазначення їхніх статистичних характеристик.

VII. Контроль якості Реєстру АГРО

7.4. Контроль якості даних Реєстру АГРО здійснюють за загальними для статистичної інформації критеріями:

- відповідність;
- точність;
- своєчасність і пунктуальність;
- доступність і зрозумілість інформації;
- послідовність і зіставність.

7.5. Для оцінки якості даних Реєстру АГРО здійснюють:

- аналіз кількості, складу й активності одиниць за видами діяльності, організаційно-правовими формами господарювання, розміром;
- проводять порівняння з попередньою датою актуалізації всіх показників реєстру;
- аналізують інформацію, накопичену в реєстрі, у взаємозв'язку з даними відповідних поточних і річних державних статистичних спостережень зі статистики сільського господарства та навколишнього середовища, даними ЗСП.

7.6. За підсумками аналізу якості даних департамент статистики сільського господарства та навколишнього середовища складає звіт щодо якості даних Реєстру АГРО.

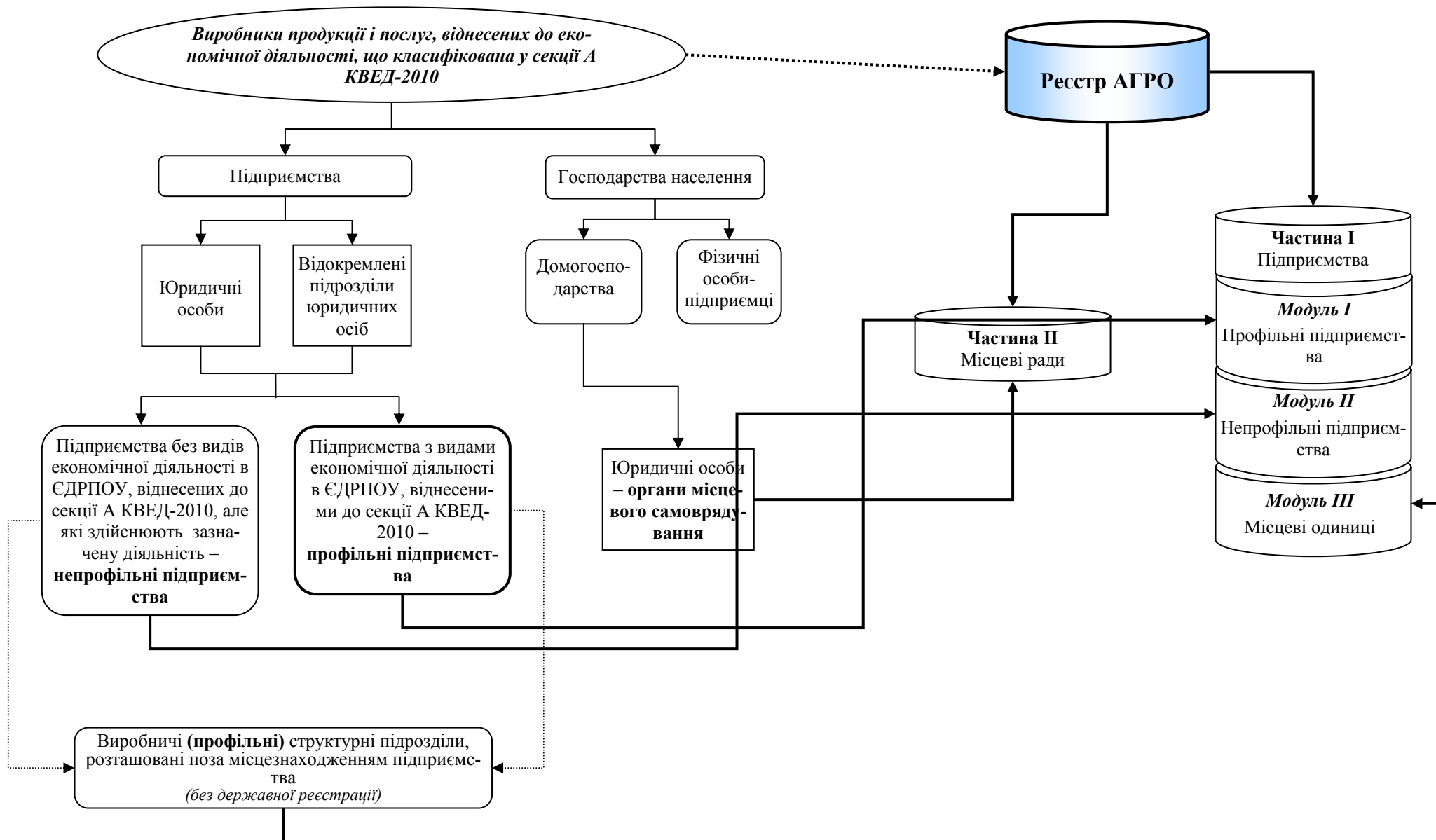
7.7. За необхідності, для підвищення якості Реєстру АГРО можуть бути проведені окремі тематичні обстеження одиниць реєстру, зокрема малих сільськогосподарських підприємств і місцевих одиниць.

Департамент статистики сільського
господарства та навколишнього
середовища

ЛІТЕРАТУРА

1. Закон України "Про державну статистику" від 2 жовтня 1992 року № 2657-XI зі змінами та доповненнями.
2. Господарський кодекс України від 16 січня 2003 року № 436-IV зі змінами та доповненнями.
3. Цивільний кодекс України від 16 січня 2003 року № 435-IV зі змінами та доповненнями.
4. Закон України "Про інформацію" від 2 жовтня 1992 року № 2658-XII зі змінами та доповненнями.
5. Закон України "Про державну реєстрацію юридичних осіб та фізичних осіб-підприємців" від 15 травня 2003 року № 755-VI зі змінами та доповненнями.
6. Закон України "Про фермерське господарство" від 19 червня 2003 року № 973-IV зі змінами та доповненнями.
7. Закон України "Про особисте селянське господарство" від 15 травня 2003 року № 742-IV зі змінами та доповненнями.
8. Система інтегрованих сільськогосподарських переписів й обстежень. Том I "Програма всесвітнього сільськогосподарського перепису 2010 року"; FAO, Рим, 2005 [Електронний ресурс]: *A system of integrated agricultural censuses and surveys Volume 1: World Programme for the Census of Agriculture 2010, Statistical Development Series No. 11.* – Режим доступу: <http://www.fao.org/economic/ess/ess-wca/wca-guidelines/en/>.
9. Регламент Парламенту ЄС № 177/2008 від 20.02.2008 щодо запровадження загальної структури бізнес реєстрів для статистичних цілей і скасування регламенту ЄС № 2186/93, 2008 [Електронний ресурс]: *Regulation (EC) No 177/2008 of the European Parliament and of the Council of 20 February 2008 establishing a common framework for business registers for statistical purposes and repealing Council Regulation (EEC) No 2186/93, Official Journal of the European Union, 05.03.2008.* – Режим доступу: <http://eur-lex.europa.eu/JOHtml.do?uri=OJ:L:2008:061:SOM:EN:HTML>
10. Рекомендації з Бізнес реєстру – керівництво, Європейська комісія, 2003 [Електронний ресурс]: *Business register Recommendations – manual, European Commission, 2003 edition* – Режим доступу: epp.eurostat.ec.europa.eu/cache/ITY_OFFPUB/KS-BG-03-001/EN/KS-BG
11. Регламент Економічної комісії ЄС № 1242/2008 від 08.12.2008 щодо запровадження типології для сільськогосподарських підприємств Євросоюзу [Електронний ресурс]: *Commission Regulation (EC) No 1242/2008 of 8 December 2008 establishing a Community typology for agricultural holdings* – Режим доступу: <http://eur-lex.europa.eu/JOHtml.do?uri=OJ:L:2008:335:SOM:EN:HTML>
12. Регламент Парламенту ЄС № 1166/2008 від 18.11.2008 зі структурних обстежень аграрних господарств і обстеження щодо методів сільськогосподарського виробництва та скасування Регламенту ЄС № 571/88, 2008 [Електронний ресурс]: *Regulation (EC) No 1166/2008 of the European Parliament and of the Council of 19 November 2008 on farm structure surveys and survey on agricultural production methods and repealing Council Regulation (EEC) No 571/88, Official Journal of the European Union, 01.12.2008.* – Режим доступу: <http://eur-lex.europa.eu/LexUriServ/LexUriServ.do?uri=OJ:L:2008:321:0014:0034:EN:PDF>
13. Збірник статистичних вимог: методологічні й робочі документи Євростату, 2009 [Електронний ресурс]: *Statistical Requirements Compendium, 2009 edition – Luxembourg: Office for Official Publications of the European Communities, 2009.* – Режим доступу: http://epp.eurostat.ec.europa.eu/portal/page/portal/product_details/publication?p_product_code=KS-RA-09-009.
14. Положення про Реєстр статистичних одиниць та формування основ сукупностей одиниць статистичних спостережень за діяльністю підприємств, Держкомстат, 2009. [Електронний ресурс]: Держкомстат – Режим доступу: <http://www.ukrstat.gov.ua/edrpoj/prso.htm>.
15. Глосарій до плану статистичного спостереження, Держкомстат, 2009. [Електронний ресурс]: Держкомстат – Режим доступу: http://www.ukrstat.gov.ua/plan_stat/2011/pr_pl_sts2.rar.

Структура й одиниці Реєстру АГРО



Показники та інформаційні джерела Реєстру АГРО

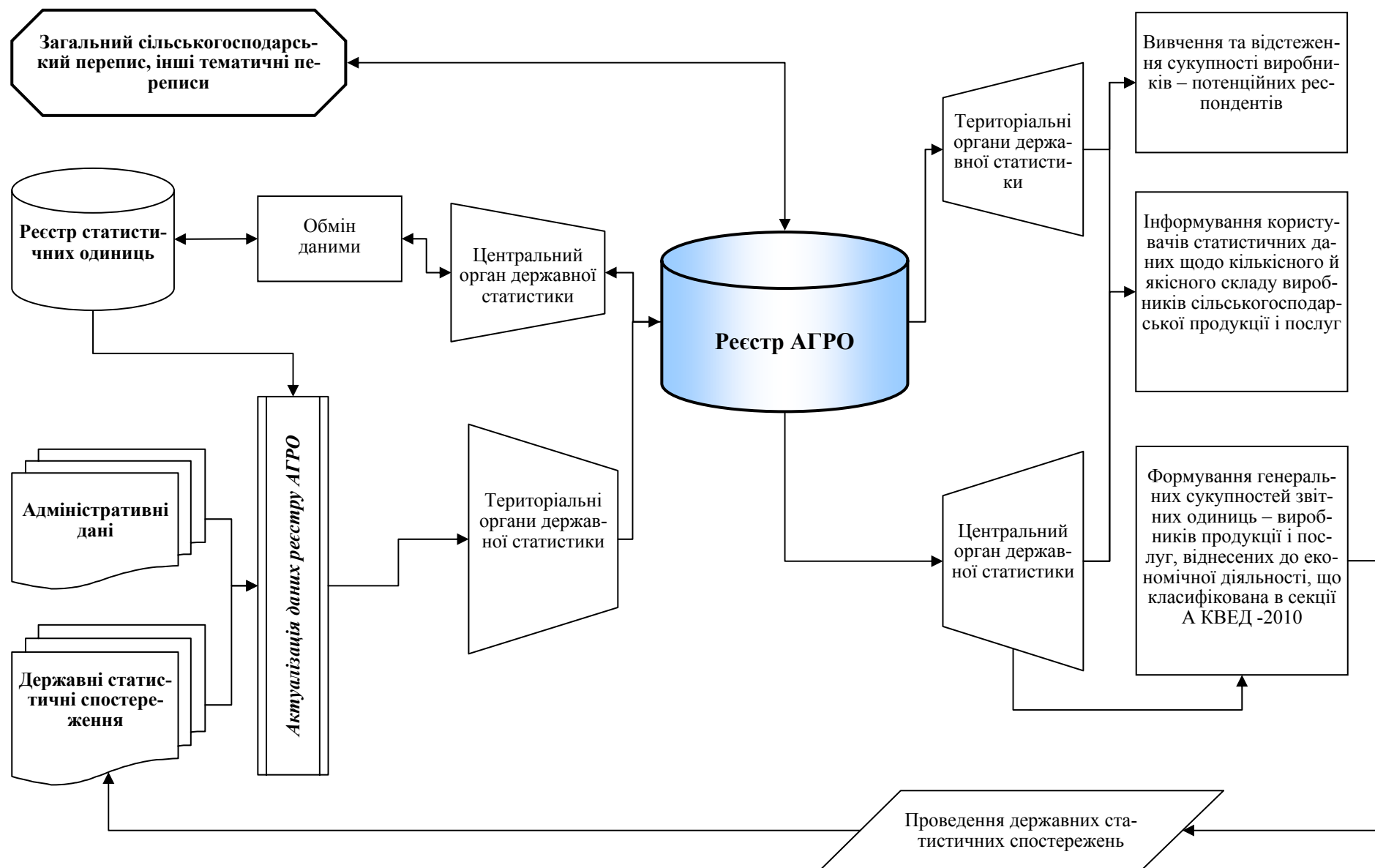
№ п.п.	Показники Реєстру АГРО	Наявність показників у частинах і модулях Реєстру АГРО, джерела інформації (за пріоритетністю)			
		частина І "Підприємства"			частина ІІ "Місцеві ради"
		модуль 1 "Профільні підприємства"	модуль 2 "Непрофільні підприємства"	модуль 3 "Місцеві одиниці"	
А	Б	1	2	3	4
1.	Ідентифікаційний код ЄДРПОУ	PCO (ЄДРПОУ)		–	PCO (ЄДРПОУ)
2.	Локальний фермерського господарства, яке не має державної реєстрації	Територіальні органи державної статистики	–	–	–
3.	Код місцевої одиниці	–	–	PCO (CC) (за наявності)	–
4.	Найменування	PCO (ЄДРПОУ)		ДСС (за наявності)	PCO (ЄДРПОУ)
5.	Прізвище, ім'я по батькові керівника			–	–
6.	Стать керівника	показник " Прізвище, ім'я по батькові керівника"; ЗСП, АД		–	–
7.	Територія місцезнаходження одиниці	PCO (ЄДРПОУ)		ДСС	PCO (ЄДРПОУ)
8.	Регіон місцезнаходження одиниці	визначається програмно			
9.	Район місцезнаходження одиниці				
10.	Організаційно-правова форма господарювання	PCO (ЄДРПОУ)		–	PCO (ЄДРПОУ)
11.	Поштовий індекс одиниці	PCO (ЄДРПОУ), ДСС		ДСС	
12.	Адреса одиниці				
13.	Дата реєстрації / створення одиниці	PCO (ЄДРПОУ)		–	
14.	Номер телефону	PCO (ЄДРПОУ), ДСС		ДСС	PCO (ЄДРПОУ), ДСС
15.	Ознака особи (юридична/ неюридична/ без реєстрації)	PCO (ЄДРПОУ)		–	PCO (ЄДРПОУ)

№ п.п.	Показники Реєстру АГРО	Наявність показників у частинах і модулях Реєстру АГРО, джерела інформації (за пріоритетністю)			
		частина I "Підприємства"			частина II "Місцеві ради"
		модуль 1 "Профільні підприємства"	модуль 2 "Непрофільні підприємства"	модуль 3 "Місцеві одиниці"	
А	Б	1	2	3	4
16.	Кількість відокремлених структурних підрозділів/філій (одиниць Реєстру АГРО)	PCO (ЄДРПОУ), ДСС, ЗСП		–	–
17.	Ознака структури ¹ (складна – наявність місцевих одиниць/ проста – відсутність місцевих одиниць)	ДСС		–	–
18.	Кількість місцевих одиниць ¹	ДСС		–	–
19.	Код ЄДРПОУ головної одиниці/ підприємства, до якого належить місцева одиниця	PCO (ЄДРПОУ), ДСС, ЗСП		модуль 1, модуль 2	–
20.	Найменування головної одиниці/ підприємства, до якого належить місцева одиниця				–
21.	Регіон місцезнаходження головної одиниці/ підприємства, до якого належить місцева одиниця ¹	–		модуль 1, модуль 2	–
22.	Перший (основний) вид економічної діяльності	PCO (ЄДРПОУ)		–	PCO (ЄДРПОУ)
23.	Другорядний вид економічної діяльності			–	–
24.	Другорядний вид економічної діяльності			–	–
25.	Другорядний вид економічної діяльності			–	–
26.	Другорядний вид економічної діяльності			–	–
27.	Другорядний вид економічної діяльності			–	–
28.	Дата останніх реєстраційних змін одиниці			–	PCO (ЄДРПОУ)
29.	Середня кількість зайнятих працівників одиниці (неоплачуваних (власників, засновників та членів їхніх сімей), штатних та позаштатних), осіб	ЗСП, ДСС за останній звітний рік для певної одиниці (ф.№ 1-підприємництво, ф.№ 2-ферм), АД		–	–
30.	Середня кількість найманих працівників одиниці (штатних та позаштатних), осіб	ЗСП, ДСС за останній звітний рік для певної одиниці (ф.№ 1-підприємництво, ф.№ 2-ферм, ф.№ 50-сг)		–	–
31.	Площа землі одиниці ¹ / домогосподарств, га	ЗСП, АД			ДСС (ф.№ 6-сільрада)

№ п.п.	Показники Реєстру АГРО	Наявність показників у частинах і модулях Реєстру АГРО, джерела інформації (за пріоритетністю)			
		частина I "Підприємства"			частина II "Місцеві ради"
		модуль 1 "Профільні підприємства"	модуль 2 "Непрофільні підприємства"	модуль 3 "Місцеві одиниці"	
А	Б	1	2	3	4
32.	Площа сільськогосподарських угідь ¹ , га	ЗСП, ДСС за останній звітний рік для певної одиниці (ф.№4-сг, ф.№2-ферм, ф.№50-сг), АД			—
33.	Площа сільськогосподарських угідь, узятих одиницею в оренду ¹ , га	ДСС за останній звітний рік для певної одиниці (ф.№4-сг, ф.№2-ферм, ф.№50-сг), АД		—	—
34.	Площа ріллі одиниці ¹ , га	ДСС за останній звітний рік для певної одиниці (ф.№4-сг, ф.№2-ферм, ф.№50-сг)			—
35.	Чисельність великої рогатої худоби одиниці ¹ / домогосподарств, голів	ЗСП, ДСС (ф.№ 24 (річна) за останній звітний рік для певної одиниці, ф.№ 24-сг у звітному році)			ДСС (ф.№ 6-сільрада)
36.	Чисельність свиней одиниці ¹ / домогосподарств, голів				
37.	Чисельність птиці одиниці ¹ / домогосподарств, голів				
38.	Кількість домогосподарств	—	—	—	
39.	Кількість домогосподарств, що мають землю	—	—	—	
40.	Кількість домогосподарств, що утримують велику рогату худобу	—	—	—	
41.	Кількість домогосподарств, що утримують свиней	—	—	—	
42.	Кількість домогосподарств, що утримують птицю	—	—	—	
43.	Ознака економічної активності	PCO (CC)			—
44.	Ознака профільної активності ¹	ДСС, АД			—
45.	Сфера діяльності	—	ЗСП, ДСС за останній звітний рік для певної одиниці, АД	—	—
46.	Ознака особливості господарювання	ЗСП, ДСС			—

¹ Формування показника територіальні органи державної статистики здійснюють відповідно до п. 5.5. і п. 5.6.

Загальна схема ведення й використання Реєстру АГРО



Визначення профільної активності у поточному році

Профільну активність визначають для підприємств та їхніх місцевих одиниць за такими критеріями:

Умови, показники для аналізу	Джерело даних для аналізу
Сільське господарство	
1. Ознака економічної активності – "активна"	РСО
2. Наявність посівних площ під урожай звітного року	Державне статистичне спостереження за формою № 4-сг у поточному році
3. Наявність багаторічних насаджень у взаємозв'язку з реалізацією відповідної продукції	Державні статистичні спостереження за формами № 4-сг (площа сільськогосподарських угідь за мінусом площі ріллі), № 21-заг (місячна) у поточному році
4. Збір урожаю сільськогосподарських культур	Державні статистичні спостереження за формами № 37-сг у поточному році, № 29-сг за попередній поточному рік
5. Наявність поголів'я сільськогосподарських тварин	Державне статистичне спостереження за формою № 24-сг у поточному році
6. Реалізація продукції тваринництва	Державне статистичне спостереження за формою № 21-заг (місячна) у поточному році
7. Реалізація рослинницької продукції закритого ґрунту	Державне статистичне спостереження за формою № 21-заг (місячна) у поточному році
Мисливство	
1. Ознака економічної активності – "активна"	РСО
2. Наявність площ мисливських угідь, наданих у користування	Державне статистичне спостереження за формою № 2-тп (мисливство) за попередній поточному рік
3. Обсяг реалізованої продукції, робіт, послуг за видом економічної діяльності з кодом 01.7 за КВЕД-2010	Державне статистичне спостереження за формами № 1-підприємництво (річна), № 1-підприємництво (коротка) (річна) за попередній поточному рік
4. Середня кількість найманих працівників (уключаючи штатних та позаштатних працівників) з кодом 01.7 за КВЕД-2010	Державне статистичне спостереження за формами № 1-підприємництво (річна), № 1-підприємництво (коротка) (річна) (середня кількість працівників (уключаючи штатних та позаштатних працівників)) за попередній поточному рік
Лісове господарство	
1. Ознака економічної активності – "активна"	РСО
2. Наявність площ лісу, наданих у користування	Державне статистичне спостереження за формою № 3-лг (квартальна) у поточному році
3. Обсяг реалізованої продукції, робіт, послуг за видом економічної діяльності з кодом 02 за КВЕД-2010	Державне статистичне спостереження за формами № 1-підприємництво (річна), № 1-підприємництво (коротка) (річна) за попередній поточному рік

Умови, показники для аналізу	Джерело даних для аналізу
4. Середня кількість найманих працівників (уключаючи штатних та позаштатних працівників) з кодом 02 за КВЕД-2010	Державне статистичне спостереження за формами № 1-підприємництво (річна), № 1-підприємництво (коротка) (річна) (середня кількість працівників (уключаючи штатних та позаштатних працівників)) за попередній поточному рік

Рибне господарство

1. Ознака економічної активності – "активна"	РСО
2. Вилов риби та добування інших водних живих ресурсів	Державне статистичне спостереження за формою № 1-риба (місячна) у поточному році
3. Наявність водного дзеркала	Державні статистичні спостереження за формами № 50-сг і № 2-ферм за попередній поточному рік
4. Наявність ставків, узятих у оренду, наявність квоти на вилов та добування інших водних живих ресурсів	Адміністративні дані рибоохоронних органів
5. Обсяг реалізованої продукції, робіт, послуг за видом економічної діяльності з кодом 03 за КВЕД-2010	Державне статистичне спостереження за формами № 1-підприємництво (річна), № 1-підприємництво (коротка) (річна) за попередній поточному рік
6. Середня кількість найманих працівників (уключаючи штатних та позаштатних працівників) з кодом 03 за КВЕД-2010	Державне статистичне спостереження за формами № 1-підприємництво (річна), № 1-підприємництво (коротка) (річна) (середня кількість працівників (уключаючи штатних та позаштатних працівників)) за попередній поточному рік

Довідник ознак профільної активності¹

	Код
Сільське господарство	1
Мисливство	2
Лісове господарство	3
Рибне господарство	4
Не активне	0

¹ Для одиниці реєстру можливе декілька значень, відмінних від нуля.

Додаток 5

Довідник ознак сфери діяльності¹
(тільки для непрофільних підприємств)

Позначення

Сільське господарство	С
Мисливство	М
Лісове господарство	Л
Рибне господарство	Р

¹ Можлива тільки одна позначка для одиниці реєстру.

Додаток 6

Визначення особливості господарювання

Джерела даних для аналізу:

- ЗСП;
- річні державні статистичні спостереження за формами №№ 29-сг, 24, 4-сг, 21-заг;
- адміністративні дані.

Довідник ознак особливості господарювання¹

	Код
Вирощування сільськогосподарських культур	
Льон	101
Квіти відкритого ґрунту	102
Овочі закритого ґрунту	103
Квіти закритого ґрунту	104
Гриби	105
Кормові культури на продаж (товарне виробництво кормів рослинного походження)	106
Хміль	107
Розсада, насіння, інший садивний матеріал	108
Розведення сільськогосподарських тварин	
Вівці	201
Кози	202
Страуси	203
Цесарки, перепілки, фазани, куріпки	204
Бджоли	205
Кролі	206
Хутрові звірі	207
Інкубація яєць	208

¹ Можливе декілька значень для одиниці реєстру.