

Державна служба статистики України

Про соціально-економічне
становище України

за січень—жовтень 2015 року

Київ

Державна служба статистики України

вул. Шота Руставелі, 3, м. Київ, 01601, Україна
тел. (044) 287-24-33, факс: (044) 235-37-39
електронна пошта: office@ukrstat.gov.ua
веб-сайт: www.ukrstat.gov.ua

За редакцією І. М. Жук
Відповідальний за випуск О. А. Вишневська

Доповідь "Про соціально-економічне становище України" вміщує основні показники соціально-економічного розвитку країни без урахування тимчасово окупованої території Автономної Республіки Крим, м.Севастополя та частини зони проведення антитерористичної операції.

УМОВНІ ПОЗНАЧЕННЯ

Тире (–)	– явищ не було
Три крапки (...)	– відомості відсутні
Нуль (0; 0,0)	– явища відбулися, але у вимірах менших за ті, що можуть бути виражені використаними у таблиці розрядами
Символ (х)	– заповнення рубрики за характером побудови таблиці не має сенсу
"з них", "у тому числі"	– означає, що наведено не всі доданки загальної суми

Примітка. В окремих випадках сума складових може не дорівнювати підсумку у зв'язку з округленням даних.

КОРОТКІ ПІДСУМКИ СОЦІАЛЬНО-ЕКОНОМІЧНОГО РОЗВИТКУ УКРАЇНИ

Промисловість. У жовтні 2015р. порівняно з попереднім місяцем і жовтнем 2014р. індекс промислової продукції становив відповідно 107,3% та 95,0%, за підсумками січня–жовтня 2015р. – 84,6%.

Сільське господарство. У січні–жовтні 2015р. індекс обсягу сільськогосподарського виробництва порівняно з відповідним періодом 2014р. склав 95,6%, у т.ч. у сільськогосподарських підприємствах – 96,0%, у господарствах населення – 95,1%. Обсяг продукції сільського господарства в усіх категоріях господарств у фактичних цінах, за розрахунками, дорівнював 430,1 млрд.грн.

Будівництво. У січні–жовтні 2015р. підприємствами країни виконано будівельних робіт на суму 40,6 млрд.грн. Індекс будівельної продукції порівняно з відповідним періодом попереднього року склав 79,2%.

Транспорт. У січні–жовтні 2015р. вантажооборот підприємств транспорту становив 260,2 млрд.ткм, або 91,6% від обсягу січня–жовтня 2014р. Підприємствами транспорту перевезено 494,1 млн.т вантажів, що складає 87,4% до відповідного періоду 2014р. Усіма видами транспорту виконано пасажирооборот в обсязі 80,9 млрд.пас.км, або 90,4% від обсягу січня–жовтня 2014р.

Зовнішньоекономічна діяльність. Обсяг експорту товарів і послуг України за 9 місяців 2015р. становив 34348,2 млн.дол. США, імпорту – 31104,9 млн.дол. Порівняно з січнем–вереснем 2014р. експорт скоротився на 30,8%, імпорт – на 32,3%. Позитивне сальдо зовнішньоторговельного балансу становило 3243,3 млн.дол. (за 9 місяців 2014р. також позитивне – 3701,0 млн.дол.).

Оптова торгівля. За січень–жовтень 2015р. оборот підприємств оптової торгівлі становив 943,1 млрд.грн. Фізичний обсяг оптового товарообороту порівняно з січнем–жовтнем 2014р. склав 86,5%.

Роздрібна торгівля. За січень–жовтень 2015р. оборот роздрібною торгівлі становив 828,8 млрд.грн., або 78,3% від обсягу січня–жовтня 2014р. У структурі обороту роздрібною торгівлі на організовані та неформальні ринки припадало 31%.

Ціни. У жовтні 2015р. індекс споживчих цін становив 98,7%, з початку року – 139,5%; індекс цін виробників промислової продукції у жовтні 2015р. становив 97,6%, з початку року – 124,9%.

Заробітна плата. У січні–вересні 2015р. середньомісячна номінальна заробітна плата штатного працівника досягла 4012 грн. і збільшилась порівняно з відповідним періодом 2014р. на 17,2%. У вересні порівняно з серпнем п.р. розмір заробітної плати збільшився на 3,3%, а з вереснем 2014р. – на 24,8%.

У вересні 2015р. середня номінальна заробітна плата штатного працівника збільшилась порівняно з серпнем на 3,3% і становила 4343 грн., що в 3,2 раза вище рівня мінімальної заробітної плати (1378 грн.).

Індекс реальної заробітної плати у вересні 2015р. порівняно із серпнем становив 101,0%, відносно вересня 2014р. – 81,4%.

Ринок праці. Кількість зареєстрованих безробітних за місяць зменшилась на 3,3% і на кінець жовтня 2015р. була 394,1 тис. осіб.

Рівень зареєстрованого безробіття в цілому по країні порівняно з вереснем 2015р. не змінився і на кінець жовтня п.р. склав 1,5% населення працездатного віку.

Населення. На 1 жовтня 2015р. чисельність наявного населення в Україні, за оцінкою, становила 42800,5 тис. осіб. Упродовж січня–вересня 2015р. чисельність населення зменшилася на 128,8 тис. осіб.

ОСНОВНІ ПОКАЗНИКИ СОЦІАЛЬНО-ЕКОНОМІЧНОГО РОЗВИТКУ УКРАЇНИ

	Фактично за січень– жовтень 2015р.	Темпи зростання, %			
		жовтень 2015р. до		січень– жовтень 2015р. до січня– жовтня 2014р.	ДОВІДКОВО: січень– жовтень 2014р. до січня– жовтня 2013р.
		вересня 2015р.	жовтня 2014р.		
Обсяг реалізованої промислової продукції (товарів, послуг) ¹ , млн.грн.	1075974,6	x	x	x	x
Індекс промислової продукції	x	107,3	95,0	84,6	91,2
Обсяг продукції сільського господарства, млн.грн.	430052,0	x	x	x	x
Індекс обсягу сільськогосподарського виробництва	x	67,0	100,5	95,6	107,5
Прийняття в експлуатацію загальної площі житла ¹ , тис.кв.м	6095,5	x	x	96,9	110,0
Обсяг виконаних будівельних робіт, млн.грн.	40586,3	x	x	x	x
Індекс будівельної продукції	x	96,0	87,8	79,2	82,1
Вантажооборот, млн.ткм	260195,2	103,7	107,2	91,6	92,0
Пасажирооборот, млн.пас.км	80875,5	97,3	91,0	90,4	88,7
Експорт товарів та послуг ¹ , млн.дол. США	34348,2	x	x	69,2	90,9
Імпорт товарів та послуг ¹ , млн.дол. США	31104,9	x	x	67,7	75,9
Сальдо (+, -) ¹ , млн.дол. США	+3243,3	x	x	x	x

Продовження					
	Фактично за січень– жовтень 2015р.	Темпи зростання, %			
		жовтень 2015р. до		січень– жовтень 2015р. до січня– жовтня 2014р.	ДОВІДКОВО: січень– жовтень 2014р. до січня– жовтня 2013р.
		вересня 2015р.	жовтня 2014р.		
Оборот роздрібної торгівлі, млн.грн.	828781,3	х	х	78,3	93,2
Середньомісячна заробітна плата одного працівника					
номінальна, грн.	4012 ¹	103,3 ²	124,8 ³	117,2 ¹	105,5 ¹
реальна, %	х	101,0 ²	81,4 ³	77,3 ¹	96,0 ¹
Заборгованість із виплати заробітної плати – усього ⁴ , млн.грн.	1908,1	95,2	х	х	х
Кількість зареєстрованих безробітних на кінець періоду, тис. осіб	394,1	96,7	97,9	х	х
Індекс цін виробників промислової продукції	х	97,6	130,2	138,4	114,1
Індекс споживчих цін	х	98,7	146,4	149,5	109,9

¹ Дані за січень–вересень.

² Вересень 2015р. у % до серпня 2015р.

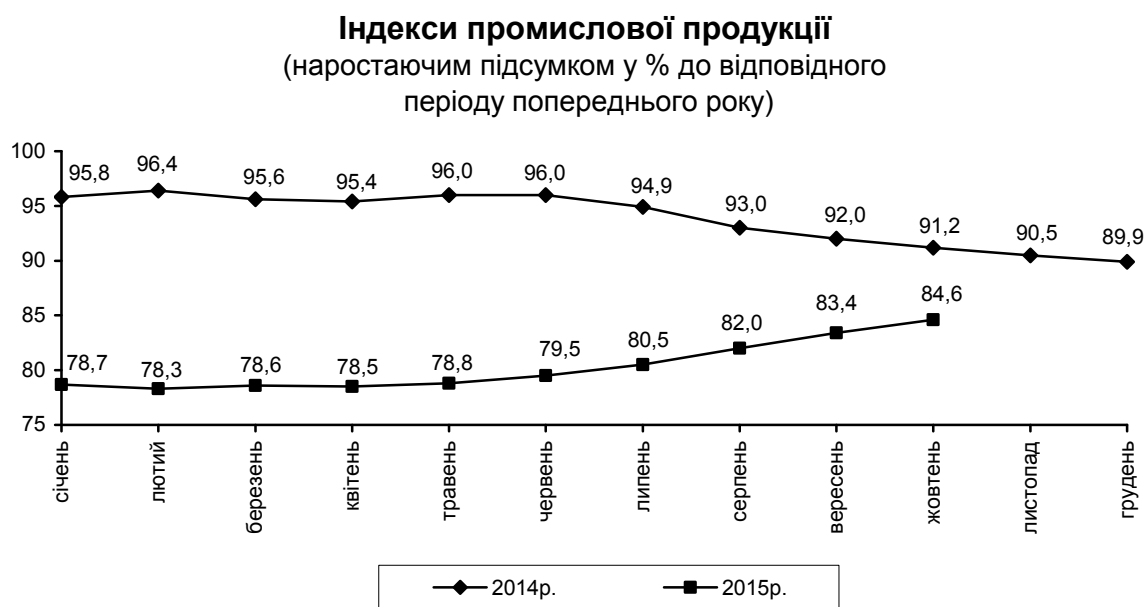
³ Вересень 2015р. у % до вересня 2014р.

⁴ Станом на 1 жовтня.

ПРОМИСЛОВІСТЬ

У жовтні 2015р. порівняно з попереднім місяцем і жовтнем 2014р. **індекс промислової продукції** становив відповідно 107,3% та 95,0%, за підсумками січня–жовтня 2015р. – 84,6%.

У добувній промисловості та розробленні кар'єрів порівняно з січнем–жовтнем 2014р. індекс промислової продукції становив 83,2%, переробній – 84,7%, постачанні і розподіленні електроенергії, газу, пари та кондиційованого повітря – 87,3%.



Динаміка промислового виробництва за основними видами діяльності характеризується такими даними:

(відсотків)

	Індекси промислової продукції			
	жовтень 2015р. до вересня 2015р.	жовтень 2015р. до жовтня 2014р.	січень–жовтень 2015р. до січня–жовтня 2014р.	ДОВІДКОВО: січень–жовтень 2014р. до січня–жовтня 2013р.
Промисловість	107,3	95,0	84,6	91,2
Добувна та переробна промисловість	105,6	95,0	84,2	90,7
Добувна промисловість і розроблення кар'єрів з неї	102,8	101,9	83,2	89,5
добування кам'яного та бурого вугілля	100,9	118,1	57,1	75,9
добування сирової нафти та природного газу	104,1	95,4	94,4	98,3
добування металевих руд	103,9	101,2	93,9	95,0

Продовження

	Індекси промислової продукції			
	жовтень 2015р. до вересня 2015р.	жовтень 2015р. до жовтня 2014р.	січень— жовтень 2015р. до січня— жовтня 2014р.	ДОВІДКОВО: січень— жовтень 2014р. до січня— жовтня 2013р.
Переробна промисловість	106,8	92,4	84,7	91,3
Виробництво харчових продуктів, напоїв і тютюнових виробів	118,6	89,4	88,0	103,1
Текстильне виробництво, виробництво одягу, шкіри, виробів зі шкіри та інших матеріалів	102,5	84,1	90,6	97,3
Виготовлення виробів з деревини, виробництво паперу та поліграфічна діяльність	100,8	89,7	87,2	96,7
Виробництво коксу та продуктів нафтоперероблення	104,9	115,7	73,6	82,8
Виробництво хімічних речовин і хімічної продукції	108,9	100,0	82,3	86,3
Виробництво основних фармацевтичних продуктів і фармацевтичних препаратів	110,6	95,3	89,7	104,8
Виробництво гумових і пластмасових виробів, іншої неметалевої мінеральної продукції	98,4	94,8	90,3	91,4
Металургійне виробництво, виробництво готових металевих виробів, крім машин і устаткування	98,3	95,1	81,1	86,0
Машинобудування, крім ремонту і монтажу машин і устаткування	99,6	90,7	81,8	80,0
виробництво комп'ютерів, електронної та оптичної продукції	138,3	70,7	67,3	80,0
виробництво електричного устаткування	94,1	85,8	86,7	101,6
виробництво машин і устаткування, не віднесених до інших угруповань	97,7	92,0	83,7	89,5
виробництво автотранспортних засобів, причепів і напівпричепів та інших транспортних засобів	99,9	97,3	79,8	64,8
Виробництво меблів, іншої продукції; ремонт і монтаж машин і устаткування	108,5	99,3	80,6	94,3
Постачання електроенергії, газу, пари та кондиційованого повітря	120,5	95,1	87,3	94,2

У добувній промисловості і розробленні кар'єрів у січні–жовтні 2015р. обсяги виробництва продукції зменшилися на 16,8% (у січні–вересні п.р. – на 18,7%), у т.ч. у добуванні кам'яного та бурого вугілля – на 42,9% (на 47,2%), сирової нафти та природного газу – на 5,6% (на 5,7%), металевих руд – на 6,1% (на 6,9%), інших корисних копалин та розробленні кар'єрів – на 13,3% (на 13,4%).

Дані про видобуток (випуск) основних видів продукції добувної промисловості наведено в таблиці.

	Вироблено за		Жовтень 2015р. у % до		Січень– жовтень 2015р. у % до січня– жовтня 2014р.
	січень– жовтень 2015р.	жовтень 2015р.	вересня 2015р.	жовтня 2014р.	
Вугілля кам'яне, млн.т	23,3	2,7	101,0	117,7	58,5
Нафта сира, у тому числі нафта, одержана з мінералів бітумінозних, тис.т	1523	149	104,3	88,2	89,1
Газовий конденсат природний, одержаний з родовищ газу природного, тис.т	520	52,4	103,4	92,9	89,9
Газ природний скраплений або в газоподібному стані, млрд.м ³	16,1	1,6	104,1	99,5	97,8
Руди залізні неагломеровані, млн.т	145	14,9	103,4	97,3	93,9
Концентрати залізорудні неагломеровані, млн.т	55,4	5,6	101,6	97,0	96,6
Концентрати залізорудні агломеровані, млн.т	46,3	4,9	105,3	102,5	90,2
Вапняк, флюс вапняковий та інший вапняковий камінь для виготовлення вапна й цементу (крім подрібненого вапнякового наповнювача та каменю вапнякового заданих розмірів), млн.т	5,6	0,6	75,6	103,9	53,7
Піски природні, млн.м ³	6,1	0,9	89,8	105,0	93,6
Гранули, щебінь (камінь дроблений), крихта та порошок; галька, гравій, млн.т	49,5	5,2	101,5	72,2	81,7
Каолін і глини каолінові інші, тис.т	2270	212	81,8	66,3	103,6
Сіль (включаючи сіль денатуровану) і хлорид натрію чистий, розчинені або нерозчинені у воді, з вмістом або ні речовин, які запобігають злипання чи забезпечують сипучість, тис.т	1717	268	105,5	82,4	87,6

У січні–жовтні 2015р. проти січня–жовтня 2014р. випуск (видобуток) кам'яного вугілля зменшився на 16,5 млн.т, обсяги видобутку газу природного та нафти сирової скоротилися відповідно на 365 млн.м³ та на 187 тис.т.

У **переробній промисловості** індекс промислової продукції становив 84,7%.

У виробництві харчових продуктів, напоїв та тютюнових виробів за 10 місяців 2015р. обсяги промислової продукції зменшилися на 12,0%, у т.ч. у переробленні та консервуванні фруктів та овочів – на 19,8%, виробництві м'яса та м'ясних продуктів – на 2,1%, олії та тваринних жирів – на 18,5%, молочних продуктів – на 9,3%, продуктів борошномельно-круп'яної промисловості, крохмалів та крохмальних продуктів – на 8,6%, хліба, хлібобулочних і борошняних виробів – на 14,8%, цукру – на 31,2%, какао, шоколаду та цукрових кондитерських виробів – на 19,1%, напоїв – на 12,9%. Разом із цим одержано приріст продукції у виробництві тютюнових виробів (2,2%).

Випуск основних видів продукції характеризується такими даними:

	Вироблено за		Жовтень 2015р. у % до		Січень– жовтень 2015р. у % до січня– жовтня 2014р.
	січень– жовтень 2015р.	жовтень 2015р.	вересня 2015р.	жовтня 2014р.	
М'ясо великої рогатої худоби свіже чи охолоджене, тис.т	43,2	5,3	120,1	113,7	97,9
М'ясо великої рогатої худоби заморожене, тис.т	10,8	1,5	92,2	98,8	78,0
М'ясо свиней свіже чи охолоджене, тис.т	193	20,0	107,1	110,5	104,6
М'ясо свиней заморожене, тис.т	13,6	1,1	124,9	59,0	120,0
М'ясо свійської птиці свіже чи охолоджене, тис.т	584	61,2	102,2	104,1	99,1
М'ясо свійської птиці заморожене, тис.т	143	16,1	102,6	136,5	114,9
Вироби ковбасні, тис.т	194	20,8	100,1	94,2	89,6
Риба, філе риби, м'ясо риби інше, морожене ¹ , тис.т	7,4	1,2	120,0	184,5	139,0
Риба, перероблена чи консервована в інший спосіб, крім готових страв із риби ¹ , тис.т	26,8	2,2	83,8	55,4	69,3
Соки фруктові та овочеві, тис.т	217	26,2	77,4	44,1	65,1
Суміші соків фруктових та овочевих, тис.т	165	19,1	124,1	89,2	79,2

¹ Уключаючи продукцію підприємств, віднесених до виду діяльності "рибне господарство".

Продовження					
	Вироблено за		Жовтень 2015р. у % до		Січень– жовтень 2015р. у % до січня– жовтня 2014р.
	січень– жовтень 2015р.	жовтень 2015р.	вересня 2015р.	жовтня 2014р.	
Овочі консервовані натуральні, тис.т	126	10,0	20,0	81,0	97,5
Олія соняшникова нерафінована та її фракції (крім хімічно модифікованих), тис.т	2779	393	132,7	100,8	80,1
Маргарин і жири харчові подібні, тис.т	170	26,8	180,3	109,7	76,8
Молоко рідке оброблене (пастеризоване, стерилізоване, гомогенізоване, топлоне, пептизоване), тис.т	817	78,8	101,4	78,7	88,5
Масло вершкове, тис.т	86,7	8,5	104,5	88,3	86,9
Сир свіжий неферментований (недозрілий і невитриманий; уключаючи сир із молочної сироватки та кисломолочний сир), тис.т	55,2	5,7	103,7	96,7	88,6
Сири жирні, тис.т	104	9,5	81,7	87,1	97,6
Йогурт та інші ферментовані чи сквашені молоко та вершки, тис.т	360	32,9	90,0	89,6	89,8
Борошно, тис.т	1646	178	96,2	88,2	88,7
Хліб та вироби хлібобулочні, нетривалого зберігання, тис.т	997	105	102,2	94,1	88,7
Печиво солодке і вафлі, тис.т	204	23,6	107,4	89,4	81,6
Цукор білий кристалічний буряковий, тис.т	832	608	323,6	80,1	69,9
Шоколад та готові харчові продукти, що містять какао (крім какао-порошку підсолодженого), у пакуваннях масою менше 2 кг, тис.т	140	19,8	116,6	91,0	75,2
Вироби кондитерські цукрові (у т. ч. шоколад білий), що не містять какао, тис.т	156	16,8	110,4	93,9	102,6
Соуси і продукти для приготування соусів; приправи та прянощі змішані інші (крім соевого соусу, кетчупу і соусів томатних інших, борошна та порошку гірчичних, гірчиці готової), тис.т	120	13,5	114,0	94,2	89,6

Продовження

	Вироблено за		Жовтень 2015р. у % до		Січень– жовтень 2015р. у % до січня– жовтня 2014р.
	січень– жовтень 2015р.	жовтень 2015р.	вересня 2015р.	жовтня 2014р.	
Спреди та суміші жирові, що містять масову частку загального жиру від 50% до 85%, у тому числі молочного жиру в жировій фазі не менше ніж 25%, тис.т	29,8	3,5	117,2	69,2	70,1
Продукти молоковісні, інші, тис.т	130	14,7	120,9	87,6	90,7
Коньяк, бренді, тис.дал	2182	239	101,6	107,0	115,4
Горілка з вмістом спирту не більше 45,4 %, тис.дал	14587	1579	105,9	95,5	82,9
Лікери та інші спиртні напої (крім спиртів дистилюваних з вина виноградного, вицавок винограду або фруктів; віскі, рому, тафії, джину, ялівцевої настоянки, спиртів дистилюваних із фруктів), тис.дал	6910	675	100,01	103,7	80,6
Пиво солодове (крім пива безалкогольного і пива з вмістом алкоголю не більше 0,5%), млн.дал	167	13,0	82,3	91,5	79,2
Води натуральні мінеральні, млн.дал					
негазовані	29,3	2,2	80,7	108,5	93,8
газовані	65,0	4,2	71,3	101,6	90,9
Напої безалкогольні, млн.дал	94,3	6,4	83,1	108,7	93,3
Сигарети, які містять тютюн, або суміші тютюну з замінниками тютюну, млрд.шт.	74,5	8,7	110,5	121,8	101,6

У січні–жовтні 2015р. проти відповідного періоду попереднього року зменшилося виробництво м'яса великої рогатої худоби свіжого чи охолодженого на 0,9 тис.т, м'яса свійської птиці свіжого чи охолодженого – на 5,0 тис.т, виробів ковбасних – на 22,5 тис.т, соків фруктових та овочевих – на 117 тис.т, олії соняшникової нерафінованої та її фракцій (крім хімічно модифікованих) – на 689 тис.т, маргарину і жирів харчових подібних – на 51,4 тис.т, молока рідкого обробленого (пастеризованого, стерилізованого, гомогенізованого, топленого, пептизованого) – на 107 тис.т, масла вершкового – на 13,1 тис.т, сиру свіжого неферментованого (недозрілого і невитриманого; уключаючи сир із молочної сироватки та кисломолочний сир) – на 7,1 тис.т, йогурту та інших ферментованих чи сквашених молока

та вершків – на 40,8 тис.т, борошна – на 209 тис.т, хліба та виробів хлібобулочних, нетривалого зберігання – на 127 тис.т, цукру білого кристалічного бурякового – на 359 тис.т, шоколаду та готових харчових продуктів, що містять какао (крім какао-порошку підсолодженого), у пакуваннях масою менше 2 кг – на 46,2 тис.т, горілки з вмістом спирту не більше 45,4% – на 3,0 млн.дал, пива солодового (крім пива безалкогольного і пива з вмістом алкоголю не більше 0,5%) – на 43,8 млн.дал, напоїв безалкогольних – на 6,8 млн.дал. Водночас спостерігалось збільшення випуску сигарет, які містять тютюн або суміші тютюну з заміниками тютюну, на 1,2 млрд.шт.

У текстильному виробництві, виробництві одягу, шкіри, виробів зі шкіри та інших матеріалів у січні–жовтні 2015р. індекс промислової продукції становив 90,6%, у т.ч. у текстильному виробництві – 94,7%, виробництві одягу – 91,5%, шкіри, виробів зі шкіри та інших матеріалів – 82,5%.

Дані щодо виробництва основних видів продукції наведено в таблиці.

	Вироблено за		Жовтень 2015р. у % до		Січень– жовтень 2015р. у % до січня– жовтня 2014р.
	січень– жовтень 2015р.	жовтень 2015р.	вересня 2015р.	жовтня 2014р.	
Пряжа вовняна, т	2321	228	96,2	84,8	129,7
Тканини вовняні, бавовняні, з ниток синтетичних та штучних, тис.м ²	66585	8248	86,1	110,0	107,0
з них з ниток синтетичних та штучних	57068	7009	84,9	106,9	111,4
Ковдри та пледи дорожні, крім електроковдр, тис.шт.	2442	271	90,5	93,5	114,1
Білизна постільна, тис.шт.	7762	851	94,7	74,6	98,4
Матеріали неткані та вироби з матеріалів нетканих, крім одягу, т	14273	1949	115,5	98,9	95,8
Костюми, комплекти, піджаки, блейзери, сукні, спідниці, спідниці-брюки, брюки, комбінезони та напівкомбінезони, бриджі та шорти, трикотажні машинного або ручного в'язання, жіночі та дівчачі, тис.шт.	2199	272	126,6	231,2	114,1
Пальта, напівпальта, плащі, накидки тощо, чоловічі та хлопчачі, тис.шт.	289	16,7	50,6	54,9	113,8

Продовження

	Вироблено за		Жовтень 2015р. у % до		Січень– жовтень 2015р. у % до січня– жовтня 2014р.
	січень– жовтень 2015р.	жовтень 2015р.	вересня 2015р.	жовтня 2014р.	
Анораки, лижні куртки, куртки вітрозахисні та подібні вироби (крім піджаків та блейзерів, трикотажних, просочених, з покриттям, ламінованих або гумованих), чоловічі та хлопчачі, тис.шт.	173	23,8	117,2	128,0	123,6
Костюми та комплекти, крім трикотажних, чоловічі та хлопчачі, тис.шт.	260	31,3	143,6	117,2	99,8
Піджаки, блейзери, крім трикотажних, чоловічі та хлопчачі, тис.шт.	706	69,4	113,2	96,3	110,3
Пальта та плащі тощо, жіночі та дівчачі, тис.шт.	740	61,5	53,1	58,9	74,2
Анораки, лижні куртки, куртки вітрозахисні та подібні вироби (крім жакетів та блейзерів, трикотажних, просочених, з покриттям, ламінованих або гумованих), жіночі та дівчачі, тис.шт.	117	13,0	90,9	89,7	128,2
Жакети, блейзери, крім трикотажних, жіночі та дівчачі, тис.шт.	1175	105	106,1	100,7	108,4
Сукні, крім трикотажних, жіночі та дівчачі, тис.шт.	893	114	130,0	107,4	77,8
Трикотаж спідній, тис.шт.	11146	1201	113,4	111,2	62,8
Предмети одягу, аксесуари до одягу з хутра (крім капелюхів та уборів головних інших), шт.	3934	963	195,7	13,4	25,9
Колготки, панчохи, шкарпетки та вироби панчішно-шкарпеткові інші, трикотажні машинного та ручного в'язання, тис. пар	67998	8529	92,8	121,1	112,1
Светри, пуловери, кардигани, жилети та вироби подібні, трикотажні та в'язані, тис.шт.	807	80,0	110,2	77,5	101,8

Продовження

	Вироблено за		Жовтень 2015р. у % до		Січень– жовтень 2015р. у % до січня– жовтня 2014р.
	січень– жовтень 2015р.	жовтень 2015р.	вересня 2015р.	жовтня 2014р.	
Саквояжі, валізи дорожні, дамські сумки-чемоданчики для косметики і речей туалету, портфелі для документів, шкільні ранці та аналогічні речі, виготовлені зі шкіри натуральної або композиційної, шкіри лакової, листів пластмаси, текстильних матеріалів, алюмінію та інших матеріалів, тис.шт.	1573	154	98,7	103,8	84,3
Взуття, тис. пар	18196	1844	108,0	94,4	80,0
з нього взуття з верхом зі шкіри натуральної, крім взуття спортивного, взуття із захисним металевим підноском та взуття спеціального різного	2365	219	102,3	126,6	84,2

У виготовленні виробів з деревини, виробництві паперу та поліграфічній діяльності у січні–жовтні 2015р. випуск промислової продукції скоротився на 12,8%, у т.ч. в обробленні деревини та виготовленні виробів з деревини та корка – на 1,6%, у виробництві паперу та паперових виробів – на 17,9%, поліграфічній діяльності, тиражуванні записаної інформації – на 20,9%.

Виробництво окремих видів продукції характеризується такими даними:

	Вироблено за		Жовтень 2015р. у % до		Січень– жовтень 2015р. у % до січня– жовтня 2014р.
	січень– жовтень 2015р.	жовтень 2015р.	вересня 2015р.	жовтня 2014р.	
Деревина уздовж розпиляна чи розколота, розділена на частини чи луцена, завтовшки більше 6 мм; шпали з деревини для залізничних чи трамвайних колій, непросочені, тис.м ³	1264	131	94,2	101,4	104,6

Продовження					
	Вироблено за		Жовтень 2015р. у % до		Січень– жовтень 2015р. у % до січня– жовтня 2014р.
	січень– жовтень 2015р.	жовтень 2015р.	вересня 2015р.	жовтня 2014р.	
Бруски, планки та фризи для паркетного або дерев'яного покриття підлоги, профільовані, незібрані, з деревини листяних порід, тис.м ²	3410	382	97,5	95,7	106,7
Фанера клеєна, панелі фанеровані та матеріали шаруваті подібні, з деревини, тис.м ³	156	15,3	94,7	87,5	98,9
Плити деревностружкові та плити подібні з деревини, необроблені чи лише шліфовані, тис.м ³ умов.	1085	100	86,9	78,8	97,1
Шпон лущений, тис.м ³	45,2	4,9	96,2	105,2	97,5
Шпон струганий, млн.м ²	40,1	3,9	98,2	116,6	132,2
Паркет дерев'яний щитовий, тис.м ²	480	65,0	113,0	132,4	124,7
Вікна та їх рами, двері балконні та їх рами, двері та їх коробки та пороги, з деревини, тис.м ²	1942	229	97,0	100,2	91,6
Паливні брикети та гранули з деревини та іншої природної сировини, тис.т	615	87,0	109,4	100,8	85,1
Папір для виготовлення гігієнічних або косметичних серветок, рушників, пелюшок, скатертин, вата целюлозна і полотно з волокон целюлозних, тис.т	110	11,8	105,2	85,7	91,0
Папір обгортковий сульфідний і папір некрейдований інший (крім паперу для писання, друкування чи іншого графічного призначення), тис.т	347	29,7	92,7	73,3	86,4
Папір і картон гофровані, у рулонах або в аркушах, тис.т	119	13,1	97,8	111,6	101,6
Коробки та ящики, з паперу або картону гофрованих, тис.т	296	32,2	115,7	81,7	80,9
Коробки та ящики, складані, з паперу або картону негофрованих, тис.т	57,6	6,8	106,4	86,6	88,3

Продовження

	Вироблено за		Жовтень 2015р. у % до		Січень– жовтень 2015р. у % до січня– жовтня 2014р.
	січень– жовтень 2015р.	жовтень 2015р.	вересня 2015р.	жовтня 2014р.	
Папір туалетний (у рулонах завширшки 36 см і менше або розрізаний за розміром або формою), тис.т	83,4	8,4	97,9	81,5	86,5
Шпалери та вироби з паперу для покриття стін подібні; папір прозорий для вікон, тис.т	51,9	3,4	83,6	38,9	51,2

У виробництві коксу та продуктів нафтоперероблення за 10 місяців 2015р. індекс промислової продукції становив 73,6%.

Дані про виробництво окремих видів продукції наведено в таблиці.

	Вироблено за		Жовтень 2015р. у % до		Січень– жовтень 2015р. у % до січня– жовтня 2014р.
	січень– жовтень 2015р.	жовтень 2015р.	вересня 2015р.	жовтня 2014р.	
Кокс і напівкокс з вугілля кам'яного; кокс газовий, млн.т	9,3	1,1	104,4	133,9	77,7
Смоли кам'яновугільні, буровугільні або торф'яні; смоли мінеральні інші, тис.т	394	49,7	106,7	111,9	71,8
Брикети, котуни та подібні види твердого палива, з торфу, тис.т	192	26,1	104,4	103,2	108,1
Оливи та мастила нафтові; дистиляти нафтові важкі, тис.т	49,3	6,3	134,0	105,0	82,9

На підприємствах з виробництва хімічних речовин і хімічної продукції у січні–жовтні 2015р. обсяги виробництва продукції зменшилися на 17,7% (у січні–вересні п.р. – на 19,4%), у т.ч. у виробництві основної хімічної продукції, добрив і азотних сполук, пластмас і синтетичного каучуку в первинних формах – на 16,5% (на 18,8%), фарб, лаків і подібної продукції, друкарської фарби та мастик – на 18,5% (на 20,0%), мила та мийних засобів, засобів для чищення та полірування, парфумних та косметичних засобів – на 18,6% (на 17,8%). У виробництві основних фармацевтичних продуктів і фармацевтичних препаратів випуск промислової продукції скоротився на 10,3%.

Динаміка випуску основних видів продукції характеризується такими даними:

	Вироблено за		Жовтень 2015р. у % до		Січень– жовтень 2015р. у % до січня– жовтня 2014р.
	січень– жовтень 2015р.	жовтень 2015р.	вересня 2015р.	жовтня 2014р.	
Барвники синтетичні органічні та препарати, виготовлені на їх основі; продукти синтетичні органічні, що їх використовують як флуоресцентні відбілювачі або люмінофори; лаки кольорові та препарати, виготовлені на їх основі, т	5748	613	57,6	117,9	128,8
Металоїди (неметали), тис.т	59,8	6,0	101,6	111,3	92,2
Кислота сірчана, тис.т	420	37,8	73,1	110,1	93,7
Вуглеводні циклічні, тис.т	37,0	3,3	91,4	48,6	38,4
Спирт етиловий неденатурований із вмістом спирту не менше 80 об. %, млн.дал	8,3	0,9	101,6	69,0	73,8
Аміак безводний, тис.т N	1722	206	287,9	120,7	85,3
Полімери вінілхлориду або олефінів галогенованих інших, у первинних формах, тис.т	38,5	4,6	113,5	91,9	73,6
Смоли карбамідні та тіокарбамідні, смоли меламінові, в первинних формах, тис.т	99,6	9,2	73,1	75,0	82,3
Смоли амінові інші, смоли фенольні та поліуретани, в первинних формах, тис.т	16,7	2,0	112,5	82,5	81,3
Фарби та лаки на основі акрилових або вінілових полімерів, у водному середовищі, тис.т	68,1	6,3	78,1	116,1	95,5
Фарби та лаки на основі поліефірів, акрилових і вінілових полімерів, у неводному середовищі; розчини, тис.т	48,9	3,3	80,7	94,5	69,8
Мило, речовини і засоби поверхнево-активні органічні, що їх використовують як мило; папір, вата, повсть, фетр і матеріали неткані, просочені або покриті милом чи мийним засобом, тис.т	10,2	1,2	112,8	78,1	78,8
Засоби мийні та засоби для чищення, тис.т	164	16,6	105,4	65,9	76,0

Продовження

	Вироблено за		Жовтень 2015р. у % до		Січень– жовтень 2015р. у % до січня– жовтня 2014р.
	січень– жовтень 2015р.	жовтень 2015р.	вересня 2015р.	жовтня 2014р.	
Засоби косметичні для макіяжу чи догляду за шкірою, у т.ч. засоби сонцезахисні та для засмаги (крім препаратів лікарських, засобів косметичних для макіяжу губ і очей, засобів для манікюру й педикюру, пудри косметичної й туалетної, тальку), тис.т	3,9	0,5	105,6	74,9	71,1
Засоби для гоління; дезодоранти для тіла та антиперспіранти; засоби для прийняття ванн; засоби парфумні, косметичні та туалетні, інші, тис.т	46,9	4,9	95,3	96,3	81,0
Препарати лікарські, що містять пеніцилін та інші антибіотики, т	1018	101	116,3	78,6	85,8
Препарати лікарські, що містять гормони і не містять антибіотики, т	97,0	9,6	146,9	54,3	60,1
Препарати лікарські, що містять алкалоїди або їх похідні, і не містять гормони чи антибіотики, тис.т	35,4	4,0	111,1	96,2	92,8

У виробництві гумових і пластмасових виробів, іншої неметалевої мінеральної продукції за підсумками 10 місяців 2015р. обсяги виробництва продукції зменшилися на 9,7% (за підсумками 9 місяців п.р. – на 10,2%), у т.ч. у виробництві гумових і пластмасових виробів – на 12,1% (на 13,0%), іншої неметалевої мінеральної продукції – на 8,5% (на 8,9%). На підприємствах із виробництва гумових виробів випуск продукції скоротився на 22,5%, пластмасових виробів – на 10,5%, скла та виробів зі скла – на 15,5%, вогнетривких виробів – на 25,4%, будівельних матеріалів із глини – на 8,5%, цементу, вапна та гіпсових сумішей – на 9,7%, виготовленні виробів з бетону, гіпсу та цементу – на 2,1%.

Виробництво основних видів продукції характеризується такими даними:

	Вироблено за		Жовтень 2015р. у % до		Січень– жовтень 2015р. у % до січня– жовтня 2014р.
	січень– жовтень 2015р.	жовтень 2015р.	вересня 2015р.	жовтня 2014р.	
Гума невулканізована та вироби з неї; гума вулканізована, крім гуми твердої, у вигляді ниток, корду, пластин, листів, стрічок, прутків і профілів, т	4089	375	76,3	77,8	73,4
Труби, трубки та шланги з гуми вулканізованої (крім із гуми твердої), т	1458	168	106,1	115,1	94,0
Плити, листи, плівка, фольга і стрічки, з пластмас, неармовані або нез'єднані з іншими матеріалами, тис.т	131	14,7	96,5	85,1	89,0
Мішки та пакети (у т.ч. конусоподібні), з полімерів етилену (не включаючи із синтетичних текстильних матеріалів), тис.т	31,3	3,6	93,5	86,7	80,5
Посуд столовий і кухонний, інші вироби домашнього вжитку та вироби для туалетних кімнат, з пластмас, тис.т	9,4	1,0	101,2	84,3	86,8
Вироби багатошарові ізолюючі зі скла, тис.м ²	1472	235	105,8	87,2	75,6
Банки зі скла для консервування (в 0,5 літровому обчисленні), млн.шт.	461	31,7	173,2	80,9	74,8
Пляшки зі скла безбарвного, місткістю менше 2,5 л, для напоїв та харчових продуктів (крім пляшок із покриттям з натуральної або композиційної шкіри; пляшечок дитячих для годування), млн.шт.	997	112	94,7	103,2	90,3
Плитки та плити, керамічні, млн.м ²	37,3	4,0	109,1	91,2	88,5
Цегла невогнетривка керамічна будівельна (крім виробів з борошна кам'яного кремнеземистого чи ґрунтів діатомітових), млн.шт.умов. цегли	759	87,0	98,1	84,7	95,9
Портландцемент, цемент глиноземистий, цемент безклінкерний шлаковий і цементи гідралічні подібні, тис.т	7359	849	94,5	100,3	95,2
Вапно негашене, гашене та гідралічне, тис.т	2144	277	112,0	99,4	82,8

Продовження

	Вироблено за		Жовтень 2015р. у % до		Січень– жовтень 2015р. у % до січня– жовтня 2014р.
	січень– жовтень 2015р.	жовтень 2015р.	вересня 2015р.	жовтня 2014р.	
Блоки та цегла з цементу, бетону або каменю штучного для будівництва, млн.шт.умов. цегли	1503	175	99,3	123,6	119,5
Елементи конструкцій збірні для будівництва з цементу, бетону або каменю штучного, тис.м ³	1508	163	98,1	97,6	113,0
Розчини бетонні, готові для використання, млн.т	8,7	1,1	103,0	93,0	91,3
Суміші будівельні сухі (крім розчинів бетонних, готових для використання), тис.т	1195	138	93,2	92,5	93,5
Вироби з асфальту або матеріалів подібних (нафтового бітуму, кам'яновугільного пеку), в рулонах, млн.м ²	24,5	2,9	88,0	79,0	100,4

У металургійному виробництві, виробництві готових металевих виробів, крім машин і устаткування, у січні–жовтні 2015р. спостерігалось зменшення обсягів промислової продукції на 18,9% (у січні–вересні п.р. – на 20,3%), у т.ч. у виробництві чавуну, сталі та феросплавів – на 16,4% (на 18,3%), труб, порожнистих профілів і фітінгів зі сталі – на 43,2% (на 43,9%), іншої продукції первинного оброблення сталі – на 17,4% (на 19,3%), готових металевих виробів, крім машин і устаткування – на 16,8% (на 17,3%). Водночас одержано приріст продукції у виробництві дорогоцінних та інших кольорових металів (1,8%).

Динаміка виробництва основних видів продукції наведена в таблиці.

	Вироблено за		Жовтень 2015р. у % до		Січень– жовтень 2015р. у % до січня– жовтня 2014р.
	січень– жовтень 2015р.	жовтень 2015р.	вересня 2015р.	жовтня 2014р.	
Чавун переробний і дзеркальний у чушках, болванках чи формах первинних інших, тис.т	18054	2066	101,7	119,0	84,4
Сталь без напівфабрикатів, отриманих безперервним литтям, тис.т	9243	999	100,2	95,5	85,9

	Вироблено за		Жовтень 2015р. у % до		Продовження Січень– жовтень 2015р. у % до січня– жовтня 2014р.
	січень– жовтень 2015р.	жовтень 2015р.	вересня 2015р.	жовтня 2014р.	
Напівфабрикати, отримані безперервним литтям, тис.т	9794	1095	108,6	129,6	76,3
Напівфабрикати катані та ковані, тис.т	5326	541	100,9	103,6	104,5
Прокат готовий чорних металів, тис.т	10069	1021	90,9	101,8	81,1
з нього					
прокат плоский гарячекатаний зі сталі нелегованої завширшки не менше 600 мм	3717	374	93,8	114,6	87,8
прокат плоский гарячекатаний зі сталі іншої легованої завширшки не менше 600 мм	536	67,5	101,8	90,1	39,9
профілі незамкнуті зі сталі нелегованої, гарячекатані, гарячetyагнуті або пресовані (екструдовані)	1050	127	92,5	112,3	88,3
Труби та трубки, профілі порожнисті, зі сталі, тис.т	803	74,7	86,8	73,1	61,1
Дріт зі сталі, тис.т	219	24,1	111,1	105,7	82,4
Конструкції збірні будівельні з чавуну чи сталі, тис.т	36,0	3,6	96,1	73,4	84,4
Конструкції інші та їх частини, плити, прутки, кутики, профілі та вироби подібні, з металів чорних або алюмінію, тис.т	187	16,7	101,7	60,3	76,8
Радіатори центрального опалення без електричного підігріву, їх частини, з металів чорних, т	1729	296	144,4	208,5	21,1
Котли центрального опалення для виробництва гарячої води чи пари низького тиску, з металів чорних, тис.шт.	205	25,3	82,8	75,1	89,3
Резервуари, цистерни, баки та контейнери подібні (крім призначених для стисненого чи скрапленого газу), з металів чорних або алюмінію, місткістю більше 300 л, не оснащені механічним чи тепловим устаткуванням, тис.т	6,9	0,7	58,7	74,9	69,8

Порівняно з січнем–жовтнем 2014р. виплавка чавуну скоротилася на 3,3 млн.т, сталі з напівфабрикатами, отриманими безперервним литтям, –

на 4,6 млн.т, випуск готового прокату – на 2,3 млн.т, труб та трубок, профілів порожнистих, зі сталі – на 512 тис.т.

У машинобудуванні за підсумками 10 місяців 2015р. індекс промислової продукції становив 81,8% (за результатами 9 місяців п.р. – 80,7%), у т.ч. у виробництві комп'ютерів, електронної та оптичної продукції – 67,3% (66,9%), електричного устаткування – 86,7% (86,7%), машин і устаткування загального призначення – 87,1% (87,0%), машин і устаткування для добувної промисловості та будівництва – 63,0% (63,2%), для металургії – 68,9% (64,8%), для сільського та лісового господарства – 100,0% (99,4%), інших машин і устаткування загального призначення – 83,8% (82,6%), автотранспортних засобів, причепів і напівпричепів – 111,4% (109,0%), залізничних локомотивів і рухомого складу – 36,1% (33,8%).

Динаміка виробництва основних видів продукції наведена в таблиці.

	Вироблено за		Жовтень 2015р. у % до		Січень– жовтень 2015р. у % до січня– жовтня 2014р.
	січень– жовтень 2015р.	жовтень 2015р.	вересня 2015р.	жовтня 2014р.	
Прилади напівпровідникові, тис.шт.	1459	29,7	30,4	10,8	52,9
Прилади для вимірювання електричних величин та іонізуючого випромінювання, тис.шт.	330	40,9	103,6	125,8	87,9
Прилади для контролю інших фізичних характеристик, тис.шт.	3858	418	96,3	88,8	83,0
Лічильники електроенергії (уключаючи калібрувальні; крім вольтметрів, амперметрів, ватметрів тощо), тис.шт.	606	45,3	52,0	27,3	49,1
Інструменти та апаратура для автоматичного регулювання чи керування, гідравлічні або пневматичні, тис.шт.	6,5	0,1	20,0	11,5	37,1
Термостати, маностати (стабілізатори тиску), інструменти та прилади для регулювання чи контролю, автоматичні інші, тис.шт.	48,2	5,0	100,6	60,9	74,7
Електродвигуни потужністю не більше 37,5 Вт; двигуни постійного струму інші; генератори постійного струму, тис.шт.	12,0	1,9	119,0	128,7	97,1

Продовження

	Вироблено за		Жовтень 2015р. у % до		Січень– жовтень 2015р. у % до січня– жовтня 2014р.
	січень– жовтень 2015р.	жовтень 2015р.	вересня 2015р.	жовтня 2014р.	
Електродвигуни універсальні потужністю більше 37,5 Вт; двигуни змінного струму інші; генератори змінного струму, тис.шт.	193	26,0	93,5	132,5	113,2
Трансформатори електричні, млн.шт.	6,0	0,6	128,1	98,8	124,8
Елементи баластні для ламп і трубок газорозрядних; перетворювачі статичні; котушки індуктивності інші, тис.шт.	3469	1037	145,8	557,0	207,8
Апаратура електрична для комутації або захисту електричних схем, на напругу більше 1000 В, тис.шт.	174	10,4	68,7	53,4	91,3
Апаратура електрична для комутації або захисту електричних схем, на напругу не більше 1000 В, млн.шт.	5,7	0,6	83,2	73,1	85,4
Панелі комутаційні та інші комплекти електричної апаратури для комутації або захисту, на напругу не більше 1000 В, тис.шт.	498	41,6	76,8	71,4	96,5
Панелі комутаційні та інші комплекти електричної апаратури для комутації або захисту, на напругу більше 1000 В, шт.	5413	457	76,5	79,2	81,4
Акумулятори електричні свинцеві для запуску поршневих двигунів внутрішнього згоряння, тис.шт.	1472	267	122,9	102,6	58,7
Провід ізольований обмотувальний, т	3315	421	99,8	78,4	71,4
Провідники електричні інші на напругу не більше 1000 В, тис.км	354	34,2	92,7	80,9	101,2

Продовження

	Вироблено за		Жовтень 2015р. у % до		Січень– жовтень 2015р. у % до січня– жовтня 2014р.
	січень– жовтень 2015р.	жовтень 2015р.	вересня 2015р.	жовтня 2014р.	
Провідники ізолювані електричні на напругу більше 1000 В (крім проводу ізолюваного обмотувального, кабелів коаксіальних та провідників коаксіальних електричних інших, комплектів проводів для свічок запалення та комплектів проводів інших типів, які використовуються у транспортних засобах, уключаючи повітряні та суднові), км	2505	317	114,9	74,8	68,0
Пристрої електромонтажні, млн.шт.	41,2	4,5	105,0	94,9	93,9
Машини пральні та машини для сушіння одягу, побутові, тис.шт.	198	36,5	125,7	153,9	115,0
Установки гідравлічні, тис.шт.	16,5	1,3	83,6	119,2	76,2
Помпи відцентрові, інші для перекачування рідин; помпи інші, тис.шт.	170	16,8	96,1	114,9	94,1
Вали трансмісійні (у т.ч. кулачкові та колінчасті) та кривошипи, тис.т	5,0	0,4	90,5	139,1	108,7
Вантажопідіймачі та конвеєри пневматичні та іншої безперервної дії, для вантажів і матеріалів, шт.	2547	304	94,1	92,7	90,6
Обладнання прокатних станів; рольганги для подавання та вилучення продукції; перекидачі та маніпулятори для зливків, прутків, слябів тощо, інше обладнання підйомально- транспортне, навантажувальне та розвантажувальне, шт.	489	99	115,1	215,2	140,9
Бухгалтерські машини, контрольно-касові апарати, поштові маркувальні машини, апарати для видавання квитків та аналогічні машини, що містять лічильні пристрої, тис.шт.	28,2	2,8	86,9	320,0	121,3
Устаткування холодильне або морозильне та помпи теплові, крім устаткування подібного побутового, тис.шт.	64,2	5,9	100,8	574,2	183,9

Продовження					
	Вироблено за		Жовтень 2015р. у % до		Січень– жовтень 2015р. у % до січня– жовтня 2014р.
	січень– жовтень 2015р.	жовтень 2015р.	вересня 2015р.	жовтня 2014р.	
Машини й апарати фільтрувальні або очищувальні для рідин, тис.шт.	120	17,9	2076,6	804,2	576,2
Трактори для сільського та лісового господарства, шт.	3194	244	63,0	59,8	93,3
Плуги відвальні, шт.	1456	147	120,5	68,7	89,3
Розпушувачі та культиватори, шт.	2634	244	166,0	95,3	87,5
Борони дискові, шт.	1783	346	107,5	157,3	104,4
Сівалки, шт.	2853	272	74,3	111,0	121,3
Верстати для оброблення деревини, корка, кістки, ебоніту, твердих пластмас і матеріалів твердих подібних, шт.	917	84	100,0	95,5	117,4
Конвертери і машини ливарні, виливниці і ковші, що використовуються в металургії і в ливарному виробництві, шт.	269	29	116,0	322,2	40,1
Валки до прокатних станів, шт.	3583	351	101,4	88,6	64,9
Машини для сортування, подрібнення, змішування та подібних видів оброблення ґрунту, каменю, руд і речовин мінеральних інших, шт.	6145	437	58,9	97,1	93,4
Обладнання промислове для перероблення м'яса або птиці, шт.	9219	1011	102,2	114,0	106,0
Автобуси, шт.	541	77	101,3	74,8	68,7
Причепи та напівпричепи інші для перевезення вантажів (крім житлових або для туризму), тис.шт.	26,3	2,9	127,0	104,3	107,6

У виробництві, передачі та розподіленні електроенергії обсяги виробництва продукції зменшилися на 12,2%, у т.ч. у виробництві електроенергії – на 13,6%, розподіленні електроенергії – на 9,5%. За січень–жовтень 2015р. проти відповідного періоду 2014р. виробництво електроенергії тепловими та гідроелектростанціями скоротилося відповідно на 14,1 млрд.кВт·год і 2,1 млрд.кВт·год, атомними електростанціями – збільшилося на 0,1 млрд.кВт·год.

Дані про виробництво електроенергії наведено в таблиці.

	Вироблено за		Жовтень 2015р. у % до		Січень– жовтень 2015р. у % до січня– жовтня 2014р.
	січень– жовтень 2015р.	жовтень 2015р.	вересня 2015р.	жовтня 2014р.	
Електроенергія, млрд.кВт·год	133,3	14,1	118,6	95,9	89,2
у т.ч. вироблена					
тепловими електростанціями і теплоелектроцентралями	54,4	5,9	128,5	98,4	79,4
атомними електростанціями	71,9	7,7	113,3	96,5	100,2
гідроелектростанціями	5,8	0,4	97,9	65,3	73,5
іншими електростанціями (вітровими, сонячними)	1,2	0,1	100,2	84,4	95,5

Динаміка промислового виробництва за регіонами характеризується такими даними:

	Індекси промислової продукції			
	жовтень 2015р. до вересня 2015р.	жовтень 2015р. до жовтня 2014р.	січень– жовтень 2015р. до січня– жовтня 2014р.	ДОВІДКОВО: січень– жовтень 2014р. до січня– жовтня 2013р.
Україна	107,3	95,0	84,6	91,2
Вінницька	119,2	93,8	106,8	102,6
Волинська	101,6	89,8	99,7	104,2
Дніпропетровська	100,8	93,3	90,8	93,2
Донецька ¹	108,0	108,7	62,3	72,4
Житомирська	104,8	96,9	108,5	109,1
Закарпатська	103,6	73,9	81,2	104,3
Запорізька	106,7	92,4	94,8	96,4
Івано-Франківська	106,7	75,4	89,8	98,5
Київська	102,8	79,1	92,5	99,9
Кіровоградська	132,4	89,9	80,4	104,1
Луганська ¹	112,0	123,0	26,0	66,0
Львівська	98,0	93,1	98,9	96,0
Миколаївська	103,9	97,4	90,1	102,0
Одеська	110,1	93,9	94,0	102,2
Полтавська	112,8	93,5	94,3	93,5

	Продовження			
	Індекси промислової продукції			
	жовтень 2015р. до вересня 2015р.	жовтень 2015р. до жовтня 2014р.	січень– жовтень 2015р. до січня– жовтня 2014р.	<u>ДОВІДКОВО:</u> січень– жовтень 2014р. до січня– жовтня 2013р.
Рівненська	115,2	96,5	101,6	100,6
Сумська	111,0	103,5	99,9	88,0
Тернопільська	111,1	82,1	92,8	115,7
Харківська	109,0	97,2	84,6	95,8
Херсонська	87,4	98,1	97,6	96,3
Хмельницька	141,5	88,4	98,1	96,6
Черкаська	128,5	94,6	88,5	94,5
Чернівецька	104,1	92,4	100,1	92,7
Чернігівська	101,0	95,4	88,9	97,6
м.Київ	105,6	94,7	92,8	85,5

¹ Дані можуть бути уточнені.

Індекси промислової продукції за основними промисловими групами наведено в таблиці.

	(відсотків)			
	Жовтень 2015р. до вересня 2015р.	Жовтень 2015р. до жовтня 2014р.	Січень– жовтень 2015р. до січня– жовтня 2014р.	<u>ДОВІДКОВО:</u> січень– жовтень 2014р. до січня– жовтня 2013р.
Промисловість	107,3	95,0	84,6	91,2
Товари проміжного споживання	100,4	96,1	88,6	92,6
Інвестиційні товари	104,3	95,1	81,0	80,3
Споживчі товари короткострокового використання	117,8	89,3	87,5	102,4
Споживчі товари тривалого використання	90,7	81,7	78,1	88,1
Енергія	111,5	100,5	79,2	88,1

Дані за січень–вересень 2015р. щодо **обсягів нових замовлень** на виробництво промислової продукції, у т.ч. іноземних замовлень, за

окремими видами діяльності переробної промисловості, наведено в таблиці.

	Обсяг нових замовлень на виробництво промислової продукції за січень–вересень 2015р., млн.грн.	З нього обсяг іноземних замовлень	
		млн.грн.	у % до обсягу нових замовлень за видом діяльності
Текстильне виробництво	3346,2	1075,5	32,1
Виробництво одягу	3418,7	2210,4	64,7
Виробництво паперу та паперових виробів	13309,1	4884,4	36,7
Поліграфічна діяльність, тиражування записаної інформації	4876,3	405,7	8,3
Виробництво хімічних речовин і хімічної продукції	35201,9	9812,8	27,9
Виробництво основних фармацевтичних продуктів і фармацевтичних препаратів	10658,2	1460,5	13,7
Металургійне виробництво	169933,1	98627,8	58,0
Виробництво готових металевих виробів, крім машин і устаткування	13512,1	3734,1	27,6
Виробництво комп'ютерів, електронної та оптичної продукції	4420,0	2374,1	53,7
Виробництво електричного устаткування	11717,3	5219,9	44,5
Виробництво машин і устаткування, не віднесених до інших угруповань	26292,3	16906,3	64,3
Виробництво автотранспортних засобів, причепів і напівпричепів	8816,6	5890,9	66,8
Виробництво інших транспортних засобів	16527,7	11422,6	69,1

За січень–вересень 2015р. **реалізовано промислової продукції** (товарів, послуг) на 1076,0 млрд.грн., у т.ч. за межі України – на 314,4 млрд.грн. У загальному обсязі реалізації найбільша питома вага припадала на виробництво харчових продуктів, напоїв і тютюнових виробів, постачання електроенергії, газу, пари та кондиційованого повітря, металургійне виробництво і виробництво готових металевих виробів, добувну промисловість і розроблення кар'єрів та машинобудування.

Дані щодо обсягів і структури реалізованої продукції за основними видами промислової діяльності наведено в таблиці.

	Обсяг реалізованої промислової продукції (товарів, послуг) без ПДВ та акцизу за січень–вересень 2015р.		З нього обсяг продукції, реалізованої за межі України	
	млн.грн.	у % до всієї реалізованої продукції	млн.грн.	у % до обсягу реалізованої промислової продукції за видом діяльності
Промисловість (В+С+D+E за КВЕД-2010)	1075974,6	100	314361,6	29,2
Добувна та переробна промисловість; постачання електроенергії, газу, пари та кондиційованого повітря; забір, очищення та постачання води (В+С+D+E36 за КВЕД-2010)	1068254,6	99,3	314044,4	29,4
Добувна та переробна промисловість; постачання електроенергії, газу, пари та кондиційованого повітря	1063149,3	98,8	314044,4	29,5
Добувна та переробна промисловість	867755,0	80,6	314004,0	36,2
Добувна промисловість і розроблення кар'єрів	134231,7	12,4	39857,6	29,7
з неї				
добування кам'яного та бурого вугілля	26265,9	2,4	447,8	1,7
добування сирої нафти та природного газу	37674,4	3,5	—	—
добування металевих руд	60184,7	5,6	35110,6	58,3
Переробна промисловість	733523,3	68,2	274146,4	37,4
Виробництво харчових продуктів, напоїв та тютюнових виробів	238081,8	22,1	48003,4	20,2
Текстильне виробництво, виробництво одягу, шкіри, виробів зі шкіри та інших матеріалів	10372,7	1,0	4466,8	43,1
Виготовлення виробів з деревини, виробництво паперу та поліграфічна діяльність	38352,9	3,6	13692,1	35,7
Виробництво коксу та продуктів нафтоперероблення	37928,8	3,5	1239,8	3,3
Виробництво хімічних речовин і хімічної продукції	45255,0	4,2	15690,7	34,7
Виробництво основних фармацевтичних продуктів і фармацевтичних препаратів	13986,9	1,3	1781,0	12,7
Виробництво гумових і пластмасових виробів, іншої неметалевої мінеральної продукції	55751,6	5,2	9090,3	16,3

Продовження				
	Обсяг реалізованої промислової продукції (товарів, послуг) без ПДВ та акцизу за січень–вересень 2015р.		З нього обсяг продукції, реалізованої за межі України	
	млн.грн.	у % до всієї реалізованої продукції	млн.грн.	у % до обсягу реалізованої промислової продукції за видом діяльності
Металургійне виробництво, виробництво готових металевих виробів, крім виробництва машин і устаткування	204823,7	19,0	132088,4	64,5
Машинобудування, крім ремонту і монтажу машин і устаткування	71944,2	6,7	41317,1	57,4
виробництво комп'ютерів, електронної та оптичної продукції	4787,7	0,4	2087,8	43,6
виробництво електричного устаткування	14560,2	1,4	6252,2	42,9
виробництво машин і устаткування, не віднесених до інших угруповань	27144,7	2,5	15443,8	56,9
виробництво автотранспортних засобів, причепів і напівпричепів та інших транспортних засобів	25451,6	2,4	17533,3	68,9
Виробництво меблів, іншої продукції; ремонт і монтаж машин і устаткування	17025,7	1,6	6776,8	39,8
Постачання електроенергії, газу, пари та кондиційованого повітря	195394,3	18,2	40,4	0,0
Водопостачання; каналізація, пов'язані з відходами	12825,3	1,2	317,2	2,5

Примітка. Короткострокові дані щодо обсягу реалізованої промислової продукції розроблено на підставі місячної звітності. Дані за видами промислової діяльності сформовано за функціональним принципом (по однорідних продуктах).

Інформація за регіонами щодо розподілу обсягів реалізованої продукції добувної та переробної промисловості; постачання

електроенергії, газу, пари та кондиційованого повітря; забору, очищення та постачання води за основними промисловими групами наведена в таблиці.

(відсотків до загального обсягу по регіону)

	Товари проміжного споживання		Інвестиційні товари		Споживчі товари короткострокового використання		Споживчі товари тривалого використання		Енергія	
	за січень–вересень 2015р.	ДОВІДКОВО: за січень–вересень 2014р.	за січень–вересень 2015р.	ДОВІДКОВО: за січень–вересень 2014р.	за січень–вересень 2015р.	ДОВІДКОВО: за січень–вересень 2014р.	за січень–вересень 2015р.	ДОВІДКОВО: за січень–вересень 2014р.	за січень–вересень 2015р.	ДОВІДКОВО: за січень–вересень 2014р.
Україна	40,3	40,9	6,6	7,7	23,9	22,7	0,9	1,0	28,3	27,7
Вінницька	15,0	15,4	2,1	2,6	63,2	60,1	0,7	0,8	19,0	21,1
Волинська	27,7	26,1	19,9	18,7	31,0	30,8	7,8	10,4	13,6	14,0
Дніпропетровська	68,1	69,6	2,9	3,7	8,2	7,3	0,3	0,3	20,5	19,1
Донецька ¹	56,8	49,4	3,7	5,3	5,2	9,5	0,5	0,7	33,8	35,1
Житомирська	39,8	41,2	6,6	6,9	39,9	37,9	0,8	0,7	12,9	13,3
Закарпатська	21,7	17,2	25,8	24,8	23,6	22,8	8,3	18,2	20,6	17,0
Запорізька	48,2	48,9	13,4	14,6	8,6	9,2	0,1	0,1	29,7	27,2
Івано-Франківська	30,7	32,5	1,4	2,2	18,5	12,7	2,3	1,4	47,1	51,2
Київська	38,8	39,5	5,0	4,8	36,0	32,5	1,2	1,9	19,0	21,3
Кіровоградська	26,3	20,0	8,6	8,6	48,0	56,7	1,6	1,5	15,5	13,2
Луганська ¹	37,3	46,1	6,2	10,9	2,6	3,8	0,3	0,1	53,6	39,1
Львівська	27,1	27,1	7,9	8,4	36,7	37,3	2,5	3,1	25,8	24,1
Миколаївська	25,3	21,6	18,3	14,0	25,3	30,9	0,3	0,3	30,8	33,2
Одеська	39,2	31,6	5,2	7,5	31,1	31,9	1,9	2,2	22,6	26,8
Полтавська	23,7	23,5	5,9	10,1	23,4	22,1	0,1	0,1	46,9	44,2
Рівненська	43,3	44,6	2,2	2,5	15,2	14,3	2,7	2,6	36,6	36,0
Сумська	24,4	21,5	14,9	15,0	20,3	22,9	0,0	0,0	40,4	40,6
Тернопільська	34,1	29,2	6,8	6,4	36,2	44,5	2,0	1,6	20,9	18,3
Харківська	17,6	20,3	11,5	14,1	31,5	31,3	1,6	1,9	37,8	32,4
Херсонська	26,2	25,2	3,9	5,5	49,3	45,6	0,0	0,1	20,6	23,6
Хмельницька	32,8	35,2	7,3	5,8	24,5	28,4	1,9	2,1	33,5	28,5
Черкаська	37,1	32,8	2,4	3,9	47,1	51,7	1,3	1,2	12,1	10,4
Чернівецька	17,2	19,8	5,5	7,9	28,3	29,2	2,7	2,8	46,3	40,3
Чернігівська	20,1	21,8	3,9	4,1	47,4	45,0	0,2	0,2	28,4	28,9
м.Київ	15,2	15,8	6,3	8,6	55,3	58,6	0,8	0,5	22,4	16,5

¹ Дані можуть бути уточнені.

У вересні 2015р. проти вересня 2014р. обсяг реалізованої продукції добувної та переробної промисловості збільшився на 32,9%, у т.ч. у добувній промисловості і розробленні кар'єрів – на 48,1%, переробній промисловості – на 30,7%.

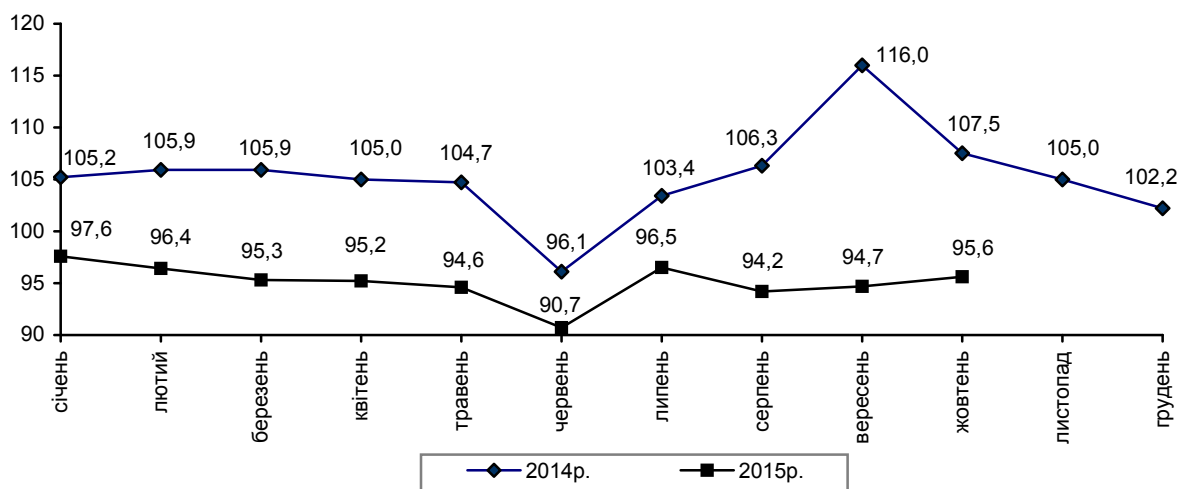
Індекси обороту (реалізації) продукції добувної та переробної промисловості за видами діяльності наведено в таблиці.

	(відсотків)	
	Вересень 2015р. до серпня 2015р.	Вересень 2015р. до вересня 2014р.
Добувна та переробна промисловість	108,4	132,9
Добувна промисловість і розроблення кар'єрів	97,1	148,1
з неї		
добування кам'яного та бурого вугілля	120,7	159,9
добування сирої нафти та природного газу	87,7	264,9
добування металевих руд	94,3	116,2
Переробна промисловість	110,5	130,7
Виробництво харчових продуктів, напоїв та тютюнових виробів	116,9	135,2
Текстильне виробництво, виробництво одягу, шкіри, виробів зі шкіри та інших матеріалів	115,5	145,6
Виготовлення виробів з деревини, виробництво паперу та поліграфічна діяльність	109,0	123,9
Виробництво коксу та продуктів нафтоперероблення	102,2	172,9
Виробництво хімічних речовин і хімічної продукції	95,8	100,3
Виробництво основних фармацевтичних продуктів і фармацевтичних препаратів	148,8	135,2
Виробництво гумових і пластмасових виробів, іншої неметалевої мінеральної продукції	101,4	138,5
Металургійне виробництво, виробництво готових металевих виробів, крім виробництва машин і устаткування	103,1	125,2
Машинобудування, крім ремонту і монтажу машин і устаткування	122,9	137,6
виробництво комп'ютерів, електронної та оптичної продукції	108,8	104,0
виробництво електричного устаткування	129,0	124,6
виробництво машин і устаткування, не віднесених до інших угруповань	119,4	153,5
виробництво автотранспортних засобів, причепів і напівпричепів та інших транспортних засобів	126,6	137,8
Виробництво меблів, іншої продукції; ремонт і монтаж машин і устаткування	104,9	101,1

СІЛЬСЬКЕ ГОСПОДАРСТВО

У січні–жовтні 2015р. **індекс обсягу сільськогосподарського виробництва** порівняно з відповідним періодом 2014р. становив 95,6%, у т.ч. у сільськогосподарських підприємствах – 96,0%, у господарствах населення – 95,1%. Обсяг продукції сільського господарства в усіх категоріях господарств у фактичних цінах, за розрахунками, становив 430,1 млрд.грн.

Зміни обсягів сільськогосподарського виробництва
(наростаючим підсумком у % до відповідного періоду попереднього року)



Рослинництво. За січень–жовтень п.р. індекс обсягу виробництва продукції рослинництва порівняно з відповідним періодом 2014р. становив 95,8%, у т.ч. у сільськогосподарських підприємствах – 96,3%, у господарствах населення – 95,2%.

Хід збирання врожаю в усіх категоріях господарств станом на 1 листопада 2015р. характеризується такими даними:

	Валовий збір			Зібрана площа			Урожайність	
	тис.т	до 1 листопада 2014р.		тис. га	у % до		ц з 1 га	до 1 листопада 2014р., (+, -)
		+, -	у %		1 листопада 2014р.	площі посіву ¹		
Зернові та зернобобові культури – усього ²	56059,3	-1175,5	97,9	13797,2	101,6	93,7	40,6	-1,5
у тому числі								
пшениця (озима та яра)	27277,3	2316,4	109,3	6837,3	113,2	99,8	39,9	-1,4
ячмінь (озимий та ярий)	8576,2	-854,3	90,9	2796,9	92,7	99,2	30,7	-0,6
жито озиме	399,2	-93,3	81,1	147,8	80,8	99,3	27,0	0,1
овес	511,5	-128,6	79,9	209,1	86,9	98,4	24,5	-2,1
просо	212,3	26,9	114,5	106,5	112,1	100,2	19,9	0,4
гречка	139,7	-42,5	76,7	122,5	92,9	92,7	11,4	-2,4

	Продовження							
	Валовий збір			Зібрана площа			Урожайність	
	тис.т	до 1 листопада 2014р.		тис. га	у % до		ц з 1 га	до 1 листопада 2014р., (+, -)
		+, -	у %		1 листопада 2014р.	площі посіву ¹		
кукурудза на зерно	18150,8	-2444,0	88,1	3263,1	91,5	78,9	55,6	-2,1
зернобобові культури	527,7	15,5	103,0	245,3	109,6	97,9	24,2	1,3
Цукрові буряки (фабричні)	7023,9	-4184,2	62,7	172,1	69,1	72,0	408	-40
Соняшник ²	11087,1	1091,9	110,9	4962,0	99,5	99,9	22,3	2,3
Ріпак (озимий та ярий)	1768,3	-468,7	79,0	671,6	77,6	98,1	26,3	0,4
Соя	3694,6	7,3	100,2	1966,6	115,7	91,6	18,8	-2,9
Картопля	20815,7	-2859,1	87,9	1289,9	96,1	99,9	161	-15
Овочі відкритого ґрунту	8391,2	-507,8	94,3	431,2	95,8	98,4	195	-3
Плоди та ягоди	1988,2	141,5	107,7	183,2	96,8	x	108,5	10,9

¹ Станом на 1 червня 2015р.

² У початково оприбуткованій вазі.

Станом на 1 листопада п.р. зернові та зернобобові культури скошено та обмолочено на площі 13,8 млн.га, що становить 93,7% площ, посіяних під урожай 2015р. (торік – 92,3%). Виробництво зерна (включаючи кукурудзу) становило 56,1 млн.т (у початково оприбуткованій вазі), що на 2,1% менше, ніж було одержано на початок листопада 2014р. У середньому з 1 га обмолоченої площі одержано по 40,6 ц зерна (на 1,5 ц менше, ніж торік).

Перевищення обсягів виробництва зерна порівняно з початком листопада 2014р. зафіксовано в 11 регіонах. Найбільші намолоти зерна одержано товаровиробниками Полтавської (4,7 млн.т), Харківської (4,2 млн.т), Дніпропетровської (3,8 млн.т), Вінницької (3,7 млн.т), Одеської (3,5 млн.т), Черкаської (3,2 млн.т) та Кіровоградської (3,1 млн.т) областей.

У загальному обсязі зернових і зернобобових культур 54% припадає на озимі культури, яких вироблено 30,5 млн.т (на 7,7% більше, ніж на початок листопада 2014р.). Валовий збір пшениці озимої (26,7 млн.т, або майже 88% у структурі озимих зернових культур) збільшився проти минулорічного на 9,7% за рахунок збільшення площ збирання (на 13,4%), при цьому її середня врожайність (40,0 ц з 1 га) зменшилася на 3,4%. Валовий збір ячменю озимого (3,4 млн.т) зменшився порівняно з початком листопада 2014р. на 2,4% за рахунок скорочення зібраних площ (на 3,3%), незважаючи на підвищення урожайності на 0,9% (до 32,2 ц з 1 га).

Порівняно з початком листопада 2014р. валовий збір ярих зернових і зернобобових культур (25,6 млн.т) зменшився на 11,6%. У загальному виробництві ярих зернових культур майже 71% складає кукурудза, валовий збір якої (18,2 млн.т) зменшився на 11,9% як за рахунок повільних темпів збирання (зібрана площа на 8,5% менша минулорічної), так і зниження урожайності на 3,6% (по 55,6 ц з 1 га).

На початок листопада п.р. господарствами населення вирощено 25,0% загального обсягу виробництва зерна, 97,9% картоплі, 87,8% овочів, 86,3% плодів та ягід.

Під урожай 2016р. озимі на зерно та зелений корм (включаючи ріпак) у господарствах усіх категорій посіяно на площі 7,3 млн.га (на 14,8% менше, ніж торік), у т.ч. зернові на зерно – на 6,6 млн.га (на 13,6% менше), ріпак озимий на зерно – на 0,7 млн.га (на 26,4% менше).

Сільськогосподарськими підприємствами під посіви озимих культур унесено 265,3 тис.т мінеральних (у поживних речовинах) та 3,6 млн.т органічних добрив. У розрахунку на 1 га посіву озимини було внесено 42,0 кг мінеральних та 0,6 т органічних добрив (торік – відповідно 41,0 кг та 0,6 т). Зяблеву оранку ґрунту проведено на площі 4,6 млн.га (на 0,6% менше, ніж торік).

Тваринництво. У січні–жовтні п.р. індекс обсягу виробництва продукції тваринництва порівняно з відповідним періодом 2014р. становив 95,0%, у т.ч. у сільськогосподарських підприємствах – 95,1%, господарствах населення – 94,9%.

Виробництво основних видів тваринницької продукції за січень–жовтень 2015р. характеризується такими даними:

	Усі категорії господарств		Сільсько-господарські підприємства		Господарства населення		Частка господарств населення у загальному виробництві, %	
	2015р.	2015р. у % до 2014р.	2015р.	2015р. у % до 2014р.	2015р.	2015р. у % до 2014р.	2015р.	2014р.
М'ясо (реалізація худоби та птиці на забій у живій вазі), тис.т	2554,8	98,2	1622,9	99,7	931,9	95,6	36,5	37,5
Молоко, тис.т	9288,2	95,6	2273,3	100,4	7014,9	94,1	75,5	76,7
Яйця, млн.шт.	14570,8	85,2	8247,0	76,5	6323,8	99,9	43,4	37,0

У господарствах усіх категорій порівняно з січнем–жовтнем 2014р. загальні обсяги виробництва м'яса (реалізації худоби та птиці на забій у живій вазі) збільшено у Вінницькій (на 21%), Івано-Франківській (на 6%), Житомирській та Одеській (на 3%), Тернопільській (на 2%), Херсонській (на 1%) областях. Найсуттєвіше скорочення обсягів виробництва м'яса відбулося в Луганській (на 41%), Донецькій (на 20%), Чернігівській (на 15%), Рівненській (на 12%), Закарпатській (на 9%), Харківській (на 8%), Запорізькій (на 7%) областях.

У структурі реалізації худоби та птиці на забій сільськогосподарськими підприємствами частка птиці всіх видів становила 64,8% (у січні–жовтні 2014р. – 64,6%), у т.ч. бройлерів – 95,7% (93,4%); великої рогатої худоби – 7,9% (8,6%), свиней – 27,1% (26,6%).

Сільськогосподарськими підприємствами у січні–жовтні п.р. порівняно з відповідним періодом 2014р. обсяг вирощування худоби та птиці скорочено на 0,5%, у т.ч. птиці – на 1,6%, великої рогатої худоби – на 2,9%, але збільшено вирощування свиней на 2,9%. Середньодобові прирости великої рогатої худоби та свиней на вирощуванні та відгодівлі збільшились на 2,3% і відповідно становили 531 г та 486 г. Відношення загального обсягу вирощування худоби та птиці до реалізації тварин на забій становило 103,8% (у січні–жовтні 2014р. – 104,1%).

У січні–жовтні п.р. порівняно з відповідним періодом 2014р. загальне виробництво молока зменшилося на 4,4% за рахунок скорочення валових надоїв у господарствах населення на 5,9%; у сільськогосподарських підприємствах виробництво збільшилося на 0,4%. Середній надій молока від однієї корови, яка була в наявності на початок 2015р., у сільськогосподарських підприємствах становив 4634 кг (збільшився на 6,9%), у господарствах населення, за розрахунками, – 4047 кг (збільшився на 2,2%).

Загальне виробництво молока порівняно з січнем–жовтнем 2014р. збільшено лише у Черкаській області (на 0,2%). Найсуттєвіше скорочення обсягів виробництва молока зафіксовано у Донецькій (на 20%), Луганській (на 17%), Закарпатській (на 12%), Волинській та Миколаївській (на 7%) областях.

Середні надої молока на одну корову у сільськогосподарських підприємствах порівняно з січнем–жовтнем 2014р. зросли в усіх регіонах, крім Херсонської та Донецької областей. Найвищі надої молока спостерігались у сільськогосподарських підприємствах Харківської (5349 кг), Херсонської (5333 кг), Черкаської (5204 кг), Полтавської (5181 кг) та Київської (5119 кг) областей.

Загальне виробництво яєць від птиці всіх видів зменшилось на 14,8% насамперед за рахунок скорочення їхнього виробництва у сільськогосподарських підприємствах на 23,5% (при зменшенні виходу яєць від однієї курки-несучки з 238 до 220 яєць, або на 7,6%); у господарствах населення виробництво зменшилося на 0,1%.

Збільшення обсягів виробництва яєць відбулося у Тернопільській (на 11%), Рівненській (на 9%), Полтавській (на 7%), Вінницькій (на 5%), Львівській (на 3%), Волинській, Київській, Кіровоградській (на 2%), Запорізькій та Чернігівській (на 1%) областях. Найсуттєвіше скорочено виробництво яєць у Луганській (на 76%), Донецькій (на 64%), Миколаївській (на 46%), Харківській (на 31%) та Івано-Франківській (на 28%) областях.

У господарствах населення зростання обсягів реалізації худоби та птиці на забій зафіксовано в 6 регіонах (від 1,4% до 21%), виробництва яєць від птиці всіх видів – у 10 регіонах (від 0,7% до 11%), а виробництва молока – лише у Черкаській області (на 0,2%).

За розрахунками, на 1 листопада 2015р. чисельність поголів'я худоби та птиці характеризується такими даними:

(тис. голів)								
	Усі категорії господарств		Сільськогосподарські підприємства		Господарства населення		Частка господарств населення, %	
	2015р.	2015р. у % до 2014р.	2015р.	2015р. у % до 2014р.	2015р.	2015р. у % до 2014р.	2015р.	2014р.
Велика рогата худоба	4194,2	94,6	1290,0	96,4	2904,2	93,8	69,2	69,8
у т.ч.	2237,6	94,8	513,2	95,8	1724,4	94,5	77,1	77,3
Свині	7695,9	96,8	3845,6	100,4	3850,3	93,5	50,0	51,8
Вівці та кози	1571,1	96,0	194,9	88,3	1376,2	97,2	87,6	86,5
Птиця	229545,3	96,8	117349,3	94,1	112196,0	99,8	48,9	47,4

Поголів'я великої рогатої худоби зросло у Миколаївській (на 7%), Вінницькій (на 2%), Хмельницькій (на 1%) та Харківській (на 0,4%) областях. Найсуттєвіше скорочення поголів'я великої рогатої худоби відбулося в Донецькій (на 21%), Луганській та Рівненській (на 14%), Тернопільській (на 12%), Закарпатській (на 11%) та Львівській (на 10%) областях.

Поголів'я корів скорочено в усіх регіонах, з них найсуттєвіше – у Донецькій (на 20%), Луганській (на 17%), Закарпатській (на 10%) та Рівненській (на 9%) областях.

Скорочення поголів'я свиней відбулось у 15 регіонах, з них найбільше – у Рівненській (на 13%), Донецькій (на 12%), Чернігівській (на 11%) областях; овець і кіз – у 16 регіонах і найсуттєвіше – у Донецькій (на 19%), Вінницькій (на 17%), Луганській (на 10%) областях; птиці всіх видів – у 13 регіонах, з них найбільше – у Донецькій (на 54%), Івано-Франківській (на 21%), Миколаївській (на 17%), Луганській (на 16%) та Харківській (на 13%) областях.

Водночас найбільше зростання поголів'я свиней спостерігалось в Полтавській (на 6%), Волинській, Львівській та Івано-Франківській (на 5%) областях; овець і кіз – у Запорізькій (на 12%), Київській (на 9%), Полтавській (на 6%), Рівненській (на 2%) областях; птиці всіх видів – у Полтавській (на 10%), Тернопільській, Рівненській (на 6%), Кіровоградській (на 5%) областях.

У сільськогосподарських підприємствах, що займалися тваринництвом, станом на 1 листопада 2015р. було в наявності кормів усіх видів 3,4 млн.т корм.од, що на 8,4% менше, ніж на 1 листопада 2014р., у т.ч. концентрованих кормів – 1,3 млн.т корм.од (на 5,4% менше). У розрахунку на одну умовну голову великої худоби припадало по 7,5 ц корм.од кормів усіх видів (торік – 7,8 ц корм.од), у т.ч. концентрованих – як і торік по 2,8 ц корм.од.

Реалізація сільськогосподарської продукції. Загальний обсяг реалізованої сільськогосподарськими підприємствами власно виробленої продукції за січень–жовтень 2015р. порівняно з відповідним періодом 2014р. збільшився на 1,2%, у т.ч. продукції рослинництва – на 3,8%, продукції тваринництва – зменшився на 5,0%.

Обсяги та ціни реалізації сільськогосподарськими підприємствами (крім малих) основних видів аграрної продукції за січень–жовтень 2015р. характеризуються такими даними:

	Обсяг реалізованої продукції		Середня ціна реалізації			
			грн. за т (тис.шт.)	у % до січня–жовтня 2014р.	ДОВІДКОВО: жовтень 2015р.	
	тис.т	у % до січня–жовтня 2014р.			грн. за т (тис.шт.)	у % до вересня 2015р.
Зернові культури	29956,5	107,0	2825,1	162,4	2648,0	101,3
у тому числі						
пшениця	12788,8	103,9	2724,9	147,9	2684,7	102,0
жито	146,7	67,0	2121,9	170,4	2181,3	101,4
ячмінь	3174,3	85,3	2677,3	157,3	2724,3	103,1
кукурудза	13224,3	119,5	2890,1	181,2	2535,0	100,3
Насіння соняшнику	6433,2	102,2	7092,4	202,2	6705,9	102,8
Соя	2164,0	128,2	7233,3	166,5	6802,5	101,5
Ріпак	1476,5	77,0	7388,1	181,6	7654,9	98,7
Цукрові буряки	2918,1 ¹	69,3	710,4	143,5	747,1	114,4
Худоба та птиця	1574,6	99,3	21486,9	137,7	22540,8	104,6
у тому числі						
велика рогата	137,6	88,9	20586,0	158,7	20544,8	100,4
свині	392,6	99,4	24449,4	135,4	24085,2	90,9
птиця	1041,3	101,0	20478,9	136,7	22223,7	112,2
Молоко	2138,2	101,1	4234,1	119,3	4402,4	104,3
Яйця, млн.шт.	7518,5	75,3	1275,6	170,8	1608,7	108,7

¹ Включаючи давальницьку сировину.

У січні–жовтні п.р. порівняно з відповідним періодом 2014р. загальні обсяги продажу худоби та птиці збільшили сільськогосподарські підприємства 7 регіонів. Збільшення продажу великої рогатої худоби відбулося в 5 регіонах, свиней – у 12 регіонах, птиці – у 9 регіонах.

Порівняно з січнем–жовтнем 2014р. збільшили продаж молока сільськогосподарські підприємства 15 регіонів, яєць – 8 регіонів.

Середні ціни продажу аграрної продукції сільськогосподарськими підприємствами за всіма напрямками реалізації за січень–жовтень 2015р. порівняно з відповідним періодом 2014р. зросли на 54%, у т.ч. продукції рослинництва – на 68%, тваринництва – на 42%. У жовтні п.р. порівняно з вереснем середні ціни реалізації аграрної продукції зросли на 3,5%, у т.ч. рослинництва – на 2,8%, тваринництва – на 5,6%.

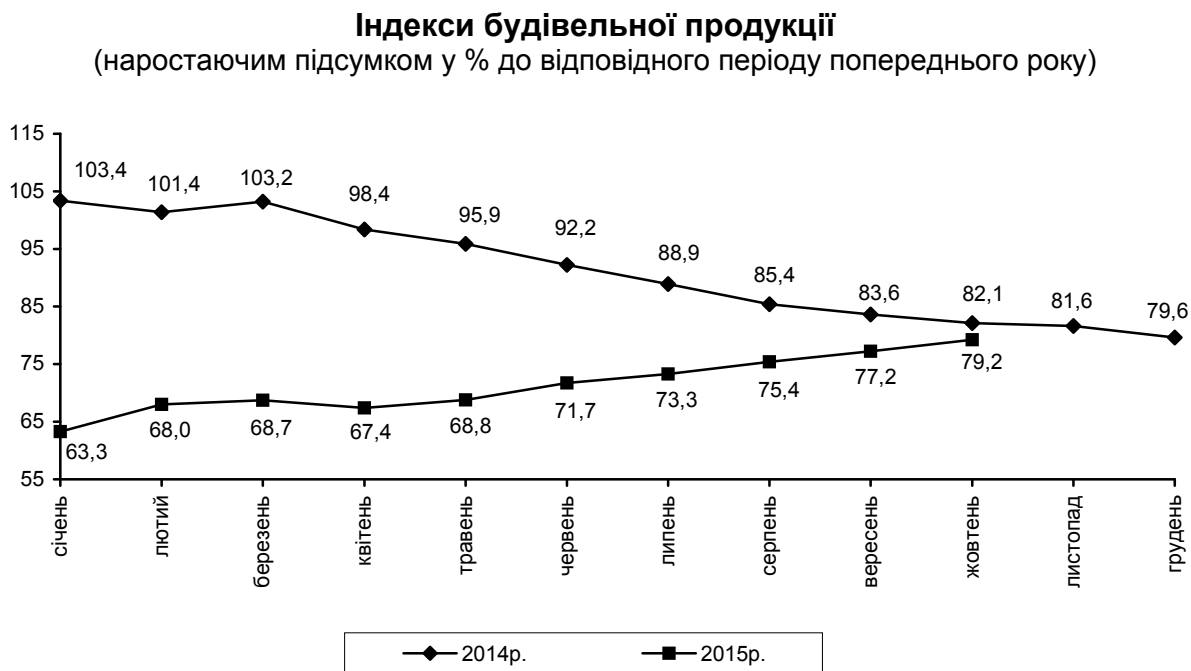
Надходження цукрових буряків на переробні підприємства. Станом на 1 листопада 2015р. на переробні підприємства від усіх категорій господарств загалом надійшло 5806,9 тис.т цукрових буряків (на 40% менше, ніж на 1 листопада 2014р.), у т.ч. закуплено 1748,9 тис.т (30% всіх надходжень), надійшло на давальницьких засадах – 2433,3 тис.т (42%), надійшло на переробку власно вироблених цукровими заводами цукрових буряків – 1624,7 тис.т (28%).

Наявність зерна та насіння соняшнику. На 1 листопада 2015р. у сільськогосподарських підприємствах (крім малих) та підприємствах, що здійснюють зберігання, переробку зернових культур, було в наявності 31,7 млн.т зерна (на 6% більше проти 1 листопада 2014р.), у т.ч. 14,4 млн.т пшениці, 2,6 млн.т ячменю, 12,9 млн.т кукурудзи, 0,2 млн.т жита. Безпосередньо у сільськогосподарських підприємствах зберігалось 19,3 млн.т зерна (на 10% більше), у т.ч. 8,9 млн.т пшениці, 1,9 млн.т ячменю, 6,9 млн.т кукурудзи, 0,1 млн.т жита. Зернозберігаючі та зернопереробні підприємства мали в наявності 12,4 млн.т зерна (на 1% більше), у т.ч. зернозберігаючі – 9,6 млн.т (на 4% більше).

Запаси насіння соняшнику становили 7,5 млн.т (на 12% більше, ніж на 1 листопада 2014р.), із них безпосередньо у сільськогосподарських підприємствах (крім малих) зберігалось 4,6 млн.т (на 16% більше), підприємствах, що здійснюють його переробку та зберігання, – 2,9 млн.т (на 6% більше, ніж торік).

БУДІВНИЦТВО

У січні–жовтні 2015р. підприємствами країни **виконано будівельних робіт** на суму 40,6 млрд.грн. Індекс будівельної продукції у січні–жовтні 2015р. порівняно з відповідним періодом 2014р. становив 79,2%.



Виробництво будівельної продукції за основними її видами характеризується такими даними:

	(відсотків)			
	Жовтень 2015р. до вересня 2015р.	Жовтень 2015р. до жовтня 2014р.	Січень–жовтень 2015р. до січня–жовтня 2014р.	<u>Довідково:</u> січень–жовтень 2014р. до січня–жовтня 2013р.
Будівництво	96,0	87,8	79,2	82,1
Будівлі	94,7	88,1	83,9	81,8
житлові	96,2	89,6	95,9	104,4
нежитлові	93,4	86,6	73,3	68,6
Інженерні споруди	97,3	87,7	74,9	82,4

У січні–жовтні 2015р. порівняно з відповідним періодом 2014р. скоротилось будівництво будівель на 16,1%, у т.ч. житлових і нежитлових – на 4,1% та 26,7% відповідно. Будівництво інженерних споруд зменшилося на 25,1%.

За видами будівельної продукції обсяги виконаних робіт характеризуються такими даними:

	Виконано будівельних робіт за січень–жовтень 2015р.	
	млн.грн.	у % до загального обсягу
Будівництво	40586,3	100,0
Будівлі	20481,0	50,5
житлові	10575,9	26,1
нежитлові	9905,1	24,4
з них		
будівлі транспорту та засобів зв'язку	184,3	0,5
будівлі промислові та склади	1997,6	4,9
Інженерні споруди	20105,3	49,5
транспортні споруди	4355,4	10,7
автостради, вулиці та дороги	3295,9	8,1
залізниці	541,4	1,3
злітно-посадкові смуги	... ¹	... ¹
мости, естакади, тунелі та метро	... ¹	... ¹
порти, канали, греблі та інші водні споруди	273,0	0,7
трубопроводи, комунікації та лінії електропередачі	4990,2	12,3
магістральні трубопроводи, комунікації та лінії електропередачі	2679,5	6,6
місцеві трубопроводи та комунікації	2310,7	5,7
комплексні промислові споруди	8166,2	20,1
споруди гірничопромислових та добувних підприємств	5686,8	14,0
споруди підприємств електроенергетики	1200,6	3,0
споруди підприємств хімічної промисловості	131,4	0,3
споруди підприємств металургійної промисловості	1147,4	2,8
інші інженерні споруди	2593,5	6,4
з них		
споруди спортивного та розважального призначення	119,3	0,3

¹ Дані вилучено з метою забезпечення виконання вимог Закону України "Про державну статистику" щодо конфіденційності інформації.

Нове будівництво, реконструкція та технічне переозброєння склали 80,7% від загального обсягу виконаних будівельних робіт, капітальний і поточний ремонт – 10,9% та 8,4% відповідно.

Індекси будівельної продукції за регіонами наведено в таблиці.

	(відсотків)					
	Січень– березень 2015р. до січня– березня 2014р.	Січень– червень 2015р. до січня– червня 2014р.	Січень– липень 2015р. до січня– липня 2014р.	Січень– серпень 2015р. до січня– серпня 2014р.	Січень– вересень 2015р. до січня– вересня 2014р.	Січень– жовтень 2015р. до січня– жовтня 2014р.
Україна	68,7	71,7	73,3	75,4	77,2	79,2
Вінницька	101,2	98,8	94,0	91,8	92,8	97,6
Волинська	110,2	123,4	127,6	128,6	137,0	131,8
Дніпропетровська	76,7	80,9	82,5	83,6	84,9	87,0
Донецька ¹	30,1	25,9	28,4	30,3	32,6	33,8
Житомирська	48,6	57,7	59,8	61,4	64,7	68,7
Закарпатська	78,0	88,4	98,1	101,2	100,9	105,2
Запорізька	81,5	88,9	86,3	86,1	87,5	88,7
Івано-Франківська	81,3	92,5	96,1	94,9	97,1	101,1
Київська	55,8	67,2	71,9	76,0	80,0	84,2
Кіровоградська	41,0	67,1	68,5	72,0	81,6	92,4
Луганська ¹	10,3	13,8	17,9	20,6	23,3	31,5
Львівська	97,3	106,5	105,8	104,3	106,9	109,2
Миколаївська	90,1	99,3	110,1	109,7	110,4	111,9
Одеська	40,2	44,9	50,4	62,1	65,4	70,0
Полтавська	87,4	91,7	85,6	86,7	82,9	81,2
Рівненська	94,3	62,3	59,9	51,4	53,1	54,6
Сумська	95,8	95,1	94,6	93,0	91,3	89,8
Тернопільська	125,2	101,3	98,3	95,0	92,0	87,9
Харківська	95,2	91,8	93,5	95,1	96,1	96,3
Херсонська	61,4	72,1	73,4	81,2	82,7	83,7
Хмельницька	109,2	105,2	102,3	100,6	99,8	98,1
Черкаська	79,5	99,1	95,0	96,4	90,7	91,9
Чернівецька	59,9	62,1	64,6	67,2	71,8	76,5
Чернігівська	75,2	61,4	60,8	60,6	59,7	57,6
м.Київ	75,5	77,2	76,9	77,5	78,4	80,0

¹ Дані можуть бути уточнені.

За січень–вересень 2015р. в Україні прийнято в експлуатацію 6095,5 тис.м² загальної площі житла, з яких 267,2 тис.м² (або 4,4% загального обсягу житла) відповідно до Порядку¹. Переважну частину (51,9%) загального обсягу житла прийнято в експлуатацію в будинках із двома й більше квартирами, 47,9% – в одноквартирних будинках та 0,2% – у гуртожитках.

Загальна площа прийнятого в експлуатацію житла за січень–вересень 2015р. порівняно з відповідним періодом попереднього року зменшилась на 3,1%, при цьому без урахування площі, прийнятої відповідно до Порядку, – на 4,3%.

Загальна площа прийнятого в експлуатацію житла за регіонами характеризується такими даними:

	Прийнято в експлуатацію загальної площі житла за січень–вересень 2015р.				
	усього			без урахування загальної площі житла, прийнятого відповідно до Порядку	
	тис.м ² загальної площі	у % до		тис.м ² загальної площі	у % до січня–вересня 2014р.
		загального обсягу	січня–вересня 2014р.		
Україна	6095,5	100,0	96,9	5828,3	95,7
Вінницька	219,7	3,6	104,8	204,9	97,7
Волинська	192,2	3,1	122,2	187,7	127,1
Дніпропетровська	156,1	2,6	109,1	132,8	117,0
Донецька ²	29,7	0,5	16,8	29,7	17,0
Житомирська	92,6	1,5	119,4	84,2	119,2
Закарпатська	291,4	4,8	102,5	284,3	103,9
Запорізька	53,2	0,9	69,3	51,5	76,4
Івано-Франківська	450,2	7,4	70,0	445,6	71,3
Київська	1066,5	17,5	93,8	1055,3	97,6
Кіровоградська	53,0	0,9	153,2	34,5	99,7
Луганська ²	9,5	0,2	17,9	9,4	17,6
Львівська	685,8	11,2	101,9	676,3	100,5
Миколаївська	74,0	1,2	120,1	64,9	105,3
Одеська	463,8	7,6	66,4	463,8	66,5
Полтавська	127,4	2,1	126,7	118,3	122,4
Рівненська	192,2	3,1	101,3	184,4	99,9
Сумська	103,1	1,7	113,3	99,4	109,9
Тернопільська	174,9	2,9	121,4	129,5	90,0

¹ Порядок прийняття в експлуатацію і проведення технічного обстеження індивідуальних (садибних) житлових будинків, садових, дачних будинків, господарських (присадибних) будівель і споруд, громадських будинків та будівель і споруд сільськогосподарського призначення I та II категорій складності, які збудовані без дозволу на виконання будівельних робіт, затверджений наказом Міністерства регіонального розвитку, будівництва та житлово-комунального господарства України від 24.04.2015 № 79 та зареєстрований у Міністерстві юстиції України 15.05.2015 за № 547/26992.

² Дані можуть бути уточнені.

Продовження

	Прийнято в експлуатацію загальної площі житла за січень–вересень 2015р.				
	усього			без урахування загальної площі житла, прийнятого відповідно до Порядку	
	тис.м ² загальної площі	у % до		тис.м ² загальної площі	у % до січня–вересня 2014р.
		загального обсягу	січня– вересня 2014р.		
Харківська	174,4	2,9	111,5	174,4	125,0
Херсонська	73,0	1,2	82,5	63,9	77,5
Хмельницька	307,1	5,0	151,5	296,0	147,7
Черкаська	93,6	1,5	126,8	85,2	115,4
Чернівецька	169,1	2,8	125,4	124,7	103,3
Чернігівська	89,8	1,5	115,3	74,4	95,6
м.Київ	753,2	12,3	124,8	753,2	126,2

У Київській, Львівській, Одеській, Івано-Франківській областях та м.Києві прийнято в експлуатацію 56,0% від загального обсягу площі житла.

У міських поселеннях прийнято в експлуатацію 4116,8 тис.м² загальної площі житла (67,5% загального обсягу), у сільській місцевості – 1978,7 тис.м² (32,5%). Обсяги прийнятого в експлуатацію житла в міських поселеннях порівняно з відповідним періодом попереднього року збільшились на 0,1%, у сільській місцевості зменшились на 9,1%.

За рахунок коштів державного бюджету за січень–вересень 2015р. прийнято в експлуатацію 12,7 тис.м² загальної площі житла (0,2% від загального обсягу), що на 64,3% більше рівня відповідного періоду попереднього року.

Розподіл загальної кількості прийнятих в експлуатацію квартир за місцем будівництва наведено у таблиці:

	Кількість квартир	Загальна площа, тис.м ²	Середній розмір квартири, м ² загальної площі
Усього	67207	5844,6	87,0
у міських поселеннях	49130	3906,4	79,5
у сільській місцевості	18077	1938,2	107,2

Крім того, за січень–вересень 2015р. в Україні прийнято в експлуатацію дачні та садові будинки загальною площею 202,4 тис.м², з яких 14,9 тис.м² (або 7,4% загальної площі дачних та садових будинків) – відповідно до Порядку.

Загальна площа прийнятих в експлуатацію дачних та садових будинків порівняно з січнем–вереснем 2014р. збільшилась на 10,3%, при цьому без урахування площі, прийнятої відповідно до Порядку, – на 13,2%.

У цілому за січень–вересень 2015р. загальна площа прийнятих в експлуатацію житла та дачних і садових будинків становила 6297,9 тис.м², що порівняно з відповідним періодом попереднього року менше на 2,7%, при цьому без урахування площі, прийнятої відповідно до Порядку, – на 3,8%.

За січень–вересень 2015р. також завершено будівництво інших **об’єктів соціальної сфери**, дані про прийняття в експлуатацію яких наведено в таблиці.

	Усього		У т.ч. за рахунок коштів державного бюджету	
	січень–вересень 2015р.	у % до січня–вересня 2014р.	січень–вересень 2015р.	у % до січня–вересня 2014р.
Вищі навчальні заклади III–IV рівнів акредитації, тис.м ² загальної площі	0,4	7,7	–	–
учбово-лабораторних будівель				
Загальноосвітні навчальні заклади, учнівських місць	524	22,2	–	–
Дошкільні навчальні заклади, місць	1945	168,4	246	820,0
Лікарні, ліжок	271	273,7	40	800,0
Амбулаторно-поліклінічні заклади, відвідувань за зміну	2253	76,5	–	–
Санаторії, місць	100	84,7	–	–
Будинки відпочинку та пансіонати, місць	760	66,8	12	–
Спортивні зали, тис.м ² тренувальної площі	8,0	52,7	0,5	73,8
Площинні спортивні споруди, тис.м ²	12,8	126,6	0,9	125,5
Плавальні басейни, тис.м ² дзеркала води	1,6	48,3	–	–

За січень–вересень 2015р. прийнято в експлуатацію низку **виробничих об’єктів і потужностей**, серед яких 7 нафтових і 1 газова свердловина з розвідувального й експлуатаційного буріння, магістральні газопроводи протяжністю 21,8 км, місцеві трубопроводи для транспортування газу – 450,8 км, лінії електропередачі – 184,2 км, трансформаторні понижуючі підстанції напругою 35 кВ і вище потужністю 86,7 тис.кВ·А, електростанції потужністю 4,2 МВт тощо.

Збудовано мости залізничні та пішохідні протяжністю 19,0 пог.м та 73,5 пог.м відповідно.

На підприємствах країни прийнято в експлуатацію, зокрема, такі потужності з виробництва промислової продукції:

	Одиниця вимірювання	Прийнято в експлуатацію за січень–вересень 2015р.
Потужності з виробництва вертольотів і літаків	шт.	15
причепів та напівпричепів сільськогосподарських	шт.	488

Продовження		
	Одиниця вимірювання	Прийнято в експлуатацію за січень–вересень 2015р.
профілів холодноформованих зі сталі вуглецевої	т	8,0
лікарських препаратів	млн.грн.	1007,0
медінструментів	млн.шт.	6,4
деревостружкових та аналогічних плит з деревини та матеріалів деревинних інших	тис.м ³ умовн	1,1
дерев'яних будівельних конструкцій та столярних і теслярських виробів	тис.м ²	155,3
пиломатеріалів; шпал дерев'яних для залізничних чи трамвайних колій непросочених	тис.м ³	49,2
виробів з паперу та картону	млн.шт.	61,8
облицювальних матеріалів з природного каменю	тис.м ²	33,9
гранітної плитки	тис.м ² розпилу	1,0
конструкцій, частин конструкцій, плит, панелей та виробів аналогічних з чорних металів або алюмінію	тис.т	1,1
напівфабрикатів з міді чи мідних сплавів	тис.т	1,5

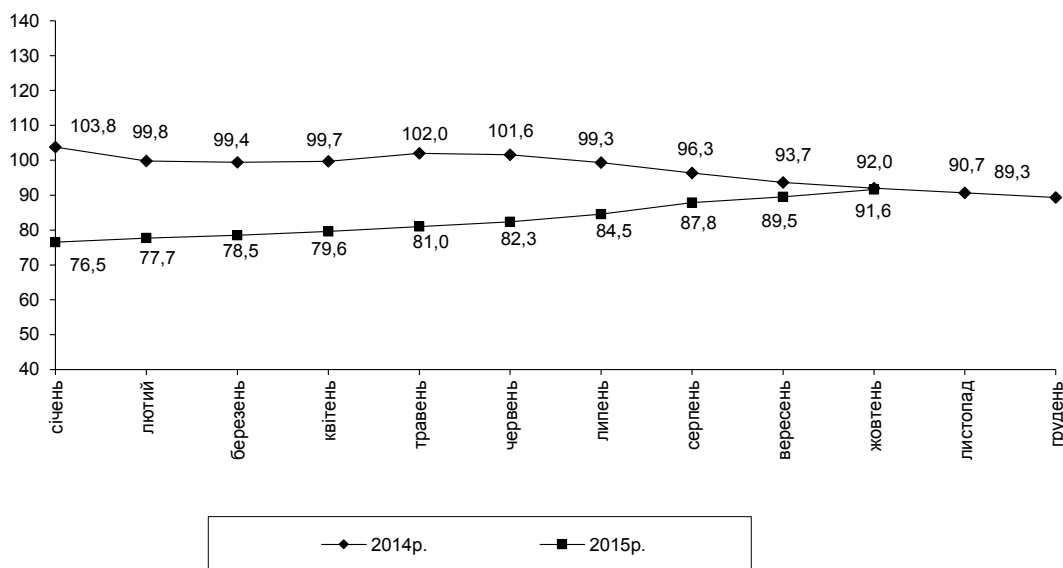
Крім цього, на підприємствах харчової промисловості прийнято в експлуатацію потужності з виробництва 6,0 тис.т хлібобулочних виробів, 2,1 тис.т виробів сухарних, печива та здобних хлібобулочних виробів довготривалого зберігання, 112 т тортів і виробів кондитерських, 1,9 тис.т макаронних виробів, 0,3 тис.т сичужного, плавленого та кисломолочного сиру, 1,1 тис.т кисломолочних продуктів, 0,5 тис.т морозива і харчового льоду, 338,9 тис.т нерафінованої олії, а також з переробки 1,5 тис.т м'яса та 0,8 тис.т рибної продукції тощо.

Прийнято в експлуатацію будівлі для потреб сільського господарства, зокрема, приміщення для утримання великої рогатої худоби, свиней та овець – на 3,0 тис., 11,7 тис. та 10 скотомісць відповідно, а також птиці – на 39,3 тис. птахомісць, птахофабрики яйцевого та м'ясного напрямку – відповідно на 88,2 тис.кур.несуч. та 0,7 млн. голів м'ясної птиці, тваринницькі комплекси по вирощуванню та відгодівлі молодняку великої рогатої худоби та свиней – на 0,6 тис.шт. молодняку та 29,9 тис. голів. Також прийнято в експлуатацію елеватори, насіннесховища та сховища для картоплі, овочів і фруктів – на 914,2 тис.т, 1,4 тис.т та 17,6 тис.т одночасного зберігання відповідно, елеватори для зберігання олієнасіння – на 76,2 тис.т одночасного зберігання, теплиці під склом площею 0,8 тис.м², зерноочисні й зерноочисно-сушильні пункти – на 719,9 тис.т та інші.

ТРАНСПОРТ І ЗВ'ЯЗОК

У січні–жовтні 2015р. вантажооборот підприємств транспорту становив 260,2 млрд.ткм, або 91,6% від обсягу січня–жовтня 2014р.

Вантажооборот підприємств транспорту (наростаючим підсумком у % до відповідного періоду попереднього року)



Підприємствами транспорту **перевезено** 494,1 млн.т **вантажів**, що становить 87,4% від обсягу січня–жовтня 2014р.

	Вантажооборот		Перевезено вантажів	
	млн.ткм	у % до січня–жовтня 2014р.	млн.т	у % до січня–жовтня 2014р.
Транспорт	260195,2	91,6	494,1	87,4
залізничний	160495,5	91,3	289,6	88,7
автомобільний	28166,9	89,6	120,5	79,5
водний	4555,5	102,6	5,5	113,7
трубопровідний	66807,5	92,5	78,4	95,2
авіаційний	169,8	89,2	0,1	88,1

У січні–жовтні 2015р. залізницями перевезено у внутрішньому сполученні та на експорт 243,0 млн.т вантажів, що на 11,9% менше, ніж у січні–жовтні 2014р. Перевезення цементу знизилося на 2,1%, хімічних і мінеральних добрив – на 15,2%, брухту чорних металів – на 16,1%, чорних металів – на 16,3%, коксу – на 17,6%, будівельних матеріалів – на 17,9%,

нафти і нафтопродуктів – на 23,9%, кам'яного вугілля – на 27,9%. У той же час збільшилося перевезення зерна та продуктів перемелу на 18,2%, залізної та марганцевої руди – на 0,2%, лісових вантажів – на 0,1%.

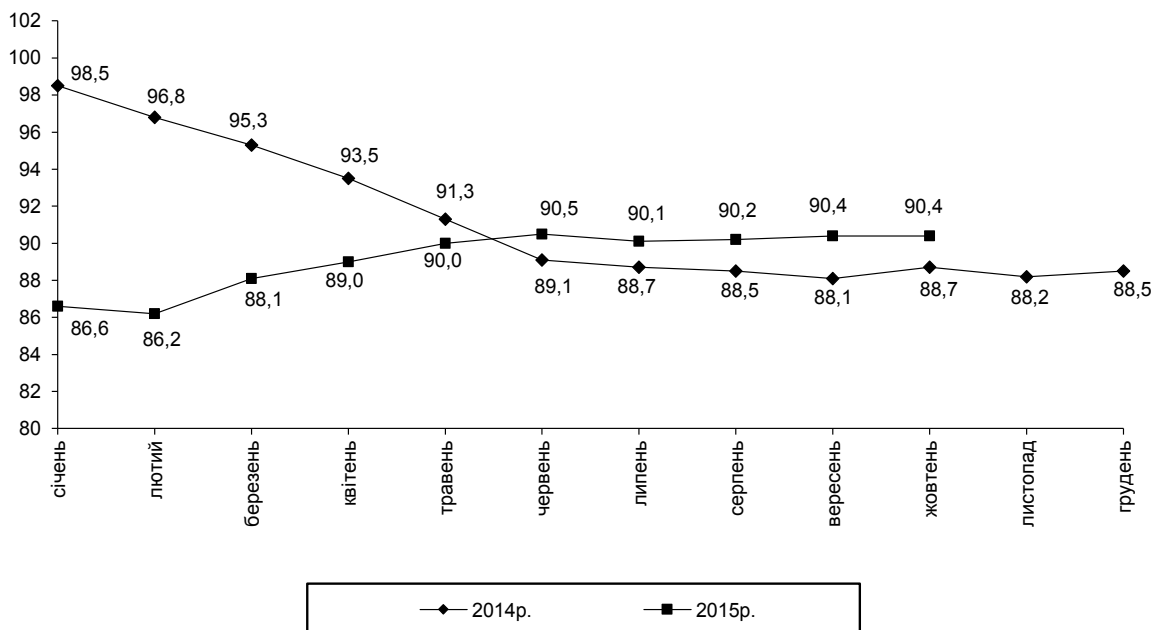
У загальних обсягах перевезень вантажів водним транспортом закордонні становили 47,8%. Порівняно з січнем–жовтнем 2014р. обсяги закордонних перевезень вантажів зменшилися на 6,9%.

Обсяг переробки вантажів у торговельних і рибних портах та на промислових причалах (морських і річкових) зріс на 3,7% і становив 124,3 млн.т. Переробка експортних вантажів збільшилася на 0,3%, імпортних – на 19,9%, внутрішнього сполучення – у 2,0 раза. Переробка транзитних вантажів скоротилася на 14,8%. Кількість оброблених суден – закордонних та інфрайт – зросла на 2,6% і становила 9,1 тис. одиниць.

У січні–жовтні 2015р. порівняно з січнем–жовтнем 2014р. спостерігалось зменшення обсягів перекачки вантажів трубопровідним транспортом. Так, перекачка нафти скоротилася на 0,5%, аміаку – на 3,5%, газу – на 5,8%. Транзит аміаку зменшився на 1,0%. Разом з цим транзит газу зріс на 0,7%, нафти – на 0,9%.

За січень–жовтень 2015р. усіма видами транспорту виконано пасажирооборот в обсязі 80,9 млрд.пас.км, що становить 90,4% від обсягу січня–жовтня 2014р.

Пасажирооборот підприємств транспорту
(наростаючим підсумком у % до відповідного періоду попереднього року)



Послугами **пасажи́рського транспорту** скористалося 4240,9 млн. пасажирів, або 86,1% від обсягу січня–жовтня 2014р.

	Пасажирооборот		Перевезено пасажирів	
	млн.пас.км	у % до січня–жовтня 2014р.	млн.	у % до січня–жовтня 2014р.
Транспорт	80875,5	90,4	4240,9	86,1
залізничний ¹	29524,7	97,9	328,0	99,9
автомобільний	29155,1	81,1	1895,8	77,0
водний	19,4	50,5	0,5	103,1
авіаційний	9727,6	97,1	5,5	96,7
трамвайний	3183,9	90,0	565,3	89,1
тролейбусний	4837,7	92,7	867,7	96,8
метрополітенівський	4427,1	96,9	578,1	97,0

¹ З урахуванням перевезень міською електричкою.

Зв’язок. Станом на 1 жовтня 2015р. встановлено 8,8 млн. основних телефонів, із них 82,2% – населенню; рівень телефонізації на 100 сімей становить 48 телефонів.

	(на 1 жовтня 2015р.)	
	Мережа зв’язку	
	міська	сільська
Телефонні апарати основні, тис.	7620,8	1134,4
у т.ч. домашні	6182,6	1018,5
Таксофони місцеві, од	52	–
Таксофони універсальні, од	6179	121
у т.ч. з кредитними картками	5322	121

Кількість абонентів мобільного зв’язку на 1 жовтня 2015р. становила 61,2 млн., що на 1,0% більше, ніж на 1 жовтня 2014р. Число абонентів кабельного телебачення становило 2,6 млн., абонентів мережі Інтернет – 6,0 млн.

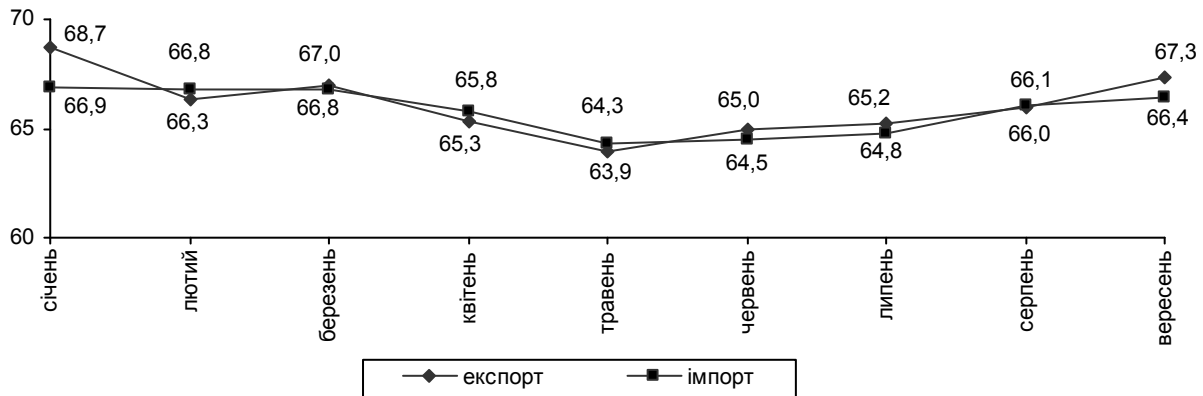
ЗОВНІШНЬОЕКОНОМІЧНА ДІЯЛЬНІСТЬ

Обсяг експорту **товарів та послуг**¹ України за 9 місяців 2015р. становив 34348,2 млн.дол. США, імпорту – 31104,9 млн.дол. Порівняно із 9 місяцями 2014р. експорт скоротився на 30,8%, імпорт – на 32,3%. Позитивне сальдо зовнішньоторговельного балансу становило 3243,3 млн.дол. (за 9 місяців 2014р. також позитивне – 3701,0 млн.дол.).

За 9 місяців 2015р. експорт **товарів** становив 28113,3 млн.дол. США, імпорт – 27376,3 млн.дол. Порівняно із січнем–вереснем 2014р. експорт скоротився на 32,7% (на 13678,2 млн.дол.), імпорт – на 33,6% (на 13837,9 млн.дол.). Позитивне сальдо становило 737,0 млн.дол. (у січні–вересні 2014р. також позитивне – 577,3 млн.дол.).

Темпи зростання (зниження) експорту-імпорту товарів у 2015 році

(наростаючим підсумком у % до відповідного періоду
попереднього року)



Коефіцієнт покриття експортом імпорту склав 1,03 (за 9 місяців 2014р. – 1,01).

Зовнішньоторговельні операції проводились із партнерами із 212 країн світу.

Інформацію щодо показників зовнішньої торгівлі товарами з найбільшими торговими партнерами за 9 місяців 2015р. наведено в таблиці.

	Експорт			Імпорт		
	млн.дол. США	у % до 9 місяців 2014р.	у % до загального обсягу	млн.дол. США	у % до 9 місяців 2014р.	у % до загального обсягу
Усього	28113,3	67,3	100,0	27376,3	66,4	100,0
у тому числі						
Білорусь	626,0	49,2	2,2	1785,0	58,5	6,5

¹ Для уникнення подвійного обліку загальні обсяги товарів та послуг розраховані за формулою: усього (товари і послуги) = товари + послуги – вартість послуг з переробки давальницької сировини, які за 9 місяців 2015р. становили в експорті 785,6 млн.дол. (за 9 місяців 2014р. – 1025,1 млн.дол.), в імпорті – 56,9 млн.дол. (за 9 місяців 2014р. – 34,3 млн.дол.).

	Продовження					
	Експорт			Імпорт		
	млн.дол. США	у % до 9 місяців 2014р.	у % до загаль- ного обсягу	млн.дол. США	у % до 9 місяців 2014р.	у % до загаль- ного обсягу
Єгипет	1560,7	75,1	5,6	48,4	63,9	0,2
Індія	1037,0	74,6	3,7	333,6	65,9	1,2
Іспанія	626,1	74,3	2,2	320,4	68,8	1,2
Італія	1384,1	71,8	4,9	682,9	59,4	2,5
Китай	1997,0	103,4	7,1	2694,4	67,0	9,8
Нідерланди	637,5	72,9	2,3	320,1	52,9	1,2
Німеччина	948,5	77,0	3,4	2971,8	75,9	10,9
Польща	1454,0	70,3	5,2	1679,0	73,6	6,1
Російська Федерація	3612,4	44,4	12,8	5470,8	52,1	20,0
США	359,8	70,6	1,3	1061,4	71,7	3,9
Туреччина	2057,1	76,1	7,3	563,8	62,6	2,1
Угорщина	651,5	54,7	2,3	1286,9	134,4	4,7
Франція	343,4	85,9	1,2	653,6	67,8	2,4
<u>Довідково:</u>						
Країни СНД	5855,2	48,6	20,8	7603,1	54,4	27,8
Країни ЄС	9245,5	69,6	32,9	11148,1	71,8	40,7

Основу товарної структури українського експорту складали недорогочінні метали та вироби з них, продукти рослинного походження, механічні та електричні машини, мінеральні продукти, жири та олії тваринного або рослинного походження, готові харчові продукти, продукція хімічної та пов'язаних з нею галузей промисловості.

У загальному обсязі експорту товарів порівняно з січнем–вереснем 2014р. збільшилась частка зернових культур з 11,2% до 15,1%, жирів та олій тваринного або рослинного походження – з 7,0% до 8,0%, насіння і плодів олійних рослин – з 2,3% до 3,6%. Натомість зменшилась частка чорних металів з 24,9% до 22,7%, руд, шлаку і золи – з 6,6% до 6,2%, механічних машин – з 5,7% до 5,1%.

Обсяг експорту товарів до країн Європейського Союзу становив 9245,5 млн.дол., або 32,9% від загального обсягу експорту (у січні–вересні 2014р. – 13282,7 млн.дол., або 31,8%), та зменшився порівняно з 9 місяцями 2014р. на 4037,2 млн.дол., або на 30,4%. Зокрема, зменшився обсяг поставок палив мінеральних, нафти і продуктів її перегонки на 69,2%, руд, шлаку і золи – на 40,4%, зернових культур – на 36,3%, жирів та олій тваринного або рослинного походження – на 36,1%, чорних металів – на 34,9%, залишків і відходів харчової промисловості – на 27,5%, насіння і плодів олійних рослин – на 23,1%, електричних машин – на 13,3%, деревини і виробів з деревини – на 6,9%.

Найвагоміші експортні поставки товарів серед країн-членів ЄС здійснювалися до Польщі, Італії та Німеччини.

Серед інших країн світу найбільше експортувалися товари до Російської Федерації, Туреччини, Китаю, Єгипту та Індії.

Серед найбільших країн-партнерів експорт товарів несуттєво збільшився лише до Китаю (на 3,4%), до решти найбільших країн-партнерів зменшився: Російської Федерації – на 55,6%, Польщі – на 29,7%, Італії – на 28,2%, Індії – на 25,4%, Єгипту – на 24,9%, Туреччини – на 23,9% та Німеччини – на 23,0%.

Основу товарної структури українського імпорту складали мінеральні продукти, механічні та електричні машини, продукція хімічної та пов'язаних з нею галузей промисловості, полімерні матеріали, пластмаси та вироби з них, недорогоцінні метали та вироби з них, засоби наземного транспорту, літальні апарати, плавучі засоби, готові харчові продукти, текстильні матеріали та текстильні вироби, продукти рослинного походження.

У загальному обсязі імпорту товарів збільшилась частка палив мінеральних, нафти і продуктів її перегонки з 27,7% до 30,5%, пластмас, полімерних матеріалів – з 5,4% до 5,6%, різноманітної хімічної продукції – з 2,0% до 2,7%. Зменшилась частка механічних машин з 9,1% до 8,9%, засобів наземного транспорту, крім залізничного, – з 4,7% до 4,0%, фармацевтичної продукції – з 4,5% до 3,4%.

Імпорт товарів із країн Європейського Союзу становив 11148,1 млн.дол., або 40,7% від загального обсягу (у січні–вересні 2014р. обсяг імпорту становив відповідно 15525,0 млн.дол. та 37,7%), та зменшився проти 9 місяців 2014р. на 4376,9 млн.дол., або на 28,2%. Скоротились поставки фармацевтичної продукції на 50,7%, механічних машин – на 39,1%, засобів наземного транспорту, крім залізничного, – на 38,5%, паперу та картону – на 32,3%, пластмас, полімерних матеріалів – на 28,0%, електричних машин – на 23,9%.

Серед країн ЄС найвагоміші імпортні надходження товарів здійснювалися з Німеччини, Польщі та Угорщини.

Серед інших країн світу найбільші імпортні поставки товарів надходили з Російської Федерації, Китаю, Білорусі та США.

Проти 9 місяців 2014р. імпорт товарів збільшився тільки з Угорщини на 34,4%, з решти найбільших країн-партнерів зменшився: Російської Федерації – на 47,9%, Білорусі – на 41,5%, Китаю – на 33,0%, США – на 28,3%, Польщі – на 26,4% та Німеччини – на 24,1%.

Інформацію щодо найважливіших товарних груп у структурі зовнішньої торгівлі України за 9 місяців 2015р. наведено в таблиці.

Код і назва товарів за УКТЗЕД	Експорт			Імпорт		
	млн.дол. США	у % до 9 місяців 2014р.	у % до загального обсягу	млн.дол. США	у % до 9 місяців 2014р.	у % до загального обсягу
Усього	28113,3	67,3	100,0	27376,3	66,4	100,0
у тому числі						
II. Продукти рослинного походження	5574,2	92,7	19,8	852,4	54,2	3,1
з них						
10 зернові культури	4246,1	90,7	15,1	142,3	42,4	0,5
III. 15 Жири та олії тваринного або рослинного походження	2251,3	77,5	8,0	129,1	59,9	0,5
IV. Готові харчові продукти	1766,3	75,0	6,3	1141,9	58,8	4,2
V. Мінеральні продукти	2416,0	47,8	8,6	8956,1	73,7	32,7
з них						
26 руди, шлак і зола	1739,4	63,3	6,2	443,2	83,9	1,6
27 палива мінеральні; нафта і продукти її перегонки	380,6	20,9	1,4	8340,4	73,2	30,5
VI. Продукція хімічної та пов'язаних з нею галузей промисловості	1670,5	67,5	5,9	3698,8	72,1	13,5
VII. Полімерні матеріали, пластмаси та вироби з них	306,8	65,8	1,1	1935,2	69,9	7,1
з них						
39 пластмаси, полімерні матеріали	253,5	69,8	0,9	1535,4	68,5	5,6
XV. Недорогоцінні метали та вироби з них	7467,4	61,1	26,6	1471,9	57,7	5,4
з них						
72 чорні метали	6391,7	61,5	22,7	521,4	52,3	1,9
XVI. Машини, обладнання та механізми; електротехнічне обладнання	2843,4	64,5	10,1	4283,7	66,0	15,6
84 реактори ядерні, котли, машини	1424,4	59,9	5,1	2446,3	65,1	8,9
85 електричні машини	1419,1	69,9	5,0	1837,5	67,2	6,7

Індекс цін зовнішньої торгівлі товарами (вересень 2015р. до вересня 2014р.) в експорті склав 81,2%, в імпорті – 89,0%.

В Україну за 9 місяців 2015р. надійшло іноземної давальницької сировини на 1722,5 млн.дол. (менше на 27,3% порівняно із 9 місяцями 2014р.). Експорт готової продукції з імпортованої давальницької сировини становив 2515,7 млн.дол. (менше на 23,9%).

Експорт давальницької сировини становив 60,1 млн.дол. (на 46,8% більше обсягу 9 місяців 2014р.). У той же час до України імпортовано готової продукції, виготовленої з давальницької сировини, на 35,6 млн.дол. (менше на 59,6%).

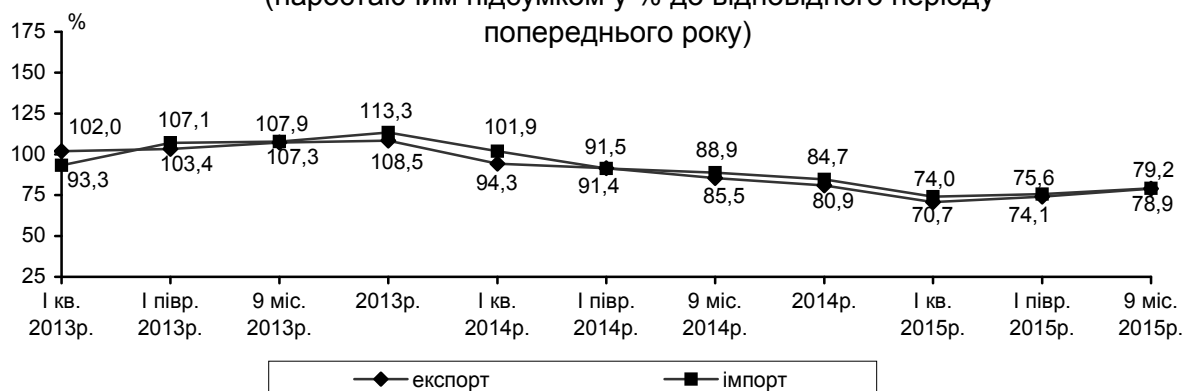
Інформацію за 9 місяців 2015р. щодо регіонів України, підприємства яких найактивніше здійснювали зовнішню торгівлю товарами, наведено в таблиці.

	Експорт			Імпорт		
	млн.дол. США	у % до 9 місяців 2014р.	у % до загаль- ного обсягу	млн.дол. США	у % до 9 місяців 2014р.	у % до загаль- ного обсягу
Усього	28113,3	67,3	100,0	27376,3	66,4	100,0
у тому числі						
Дніпропетровська	5003,4	74,6	17,8	2338,4	69,2	8,5
Донецька	2819,1	39,9	10,0	924,6	54,6	3,4
Закарпатська	821,5	79,9	2,9	833,1	63,5	3,0
Запорізька	2234,2	78,3	7,9	806,5	71,3	2,9
Київська	1272,3	93,7	4,5	1769,0	60,6	6,5
Львівська	818,9	83,7	2,9	1142,6	63,1	4,2
Миколаївська	1187,0	85,2	4,2	400,9	80,9	1,5
Одеська	1241,9	92,0	4,4	737,0	46,3	2,7
Полтавська	1122,4	68,0	4,0	631,3	78,0	2,3
Харківська	946,2	65,5	3,4	917,7	65,0	3,4
м.Київ	6226,2	71,7	22,1	10231,7	67,9	37,4

За 9 місяців 2015 р. експорт **послуг** становив 7020,5 млн.дол. США, імпорт – 3785,5 млн.дол. Порівняно з 9 місяцями 2014р. експорт скоротився на 21,1% (на 1872 млн.дол.), імпорт – на 20,8% (на 992,5 млн.дол.). Позитивне сальдо становило 3235 млн.дол. (за 9 місяців 2014р. також позитивне – 4114,5 млн.дол.).

Темпи зростання (зниження) експорту-імпорту послуг у 2013–2015 роках

(наростаючим підсумком у % до відповідного періоду
попереднього року)



Коефіцієнт покриття експортом імпорту склав 1,85 (за 9 місяців 2014 р. – 1,86).

Зовнішньоторговельні операції проводились із партнерами з 214 країн світу.

Інформацію щодо показників зовнішньої торгівлі послугами з найбільшими торговими партнерами за 9 місяців 2015р. наведено в таблиці.

	Експорт			Імпорт		
	млн.дол. США	у % до 9 місяців 2014р.	у % до загаль- ного обсягу	млн.дол. США	у % до 9 місяців 2014р.	у % до загаль- ного обсягу
Усього	7020,5	78,9	100,0	3785,5	79,2	100,0
у тому числі						
Австрія	106,7	72,6	1,5	65,6	54,5	1,7
Білорусь	57,0	77,2	0,8	58,4	35,6	1,5
Велика Британія	398,5	82,6	5,7	482,2	89,0	12,7
Віргінські Острови						
(Брит.)	103,3	82,3	1,5	37,1	124,1	1,0
Данія	88,1	76,0	1,3	24,4	87,9	0,6
Естонія	86,1	126,5	1,2	17,2	62,5	0,5
Ізраїль	103,5	109,2	1,5	20,0	76,3	0,5
Італія	99,5	91,0	1,4	22,6	67,9	0,6
Китай	29,7	87,3	0,4	124,2	903,6	3,3
Кіпр	186,2	48,9	2,7	225,7	58,8	6,0
Мальта	75,4	93,9	1,1	66,2	87,1	1,7
Нідерланди	74,7	29,9	1,1	111,4	114,7	2,9
Німеччина	326,8	63,7	4,7	316,4	70,9	8,4
Об'єднані Арабські						
Емірати	150,6	96,7	2,1	70,5	109,5	1,9
Панама	97,5	105,1	1,4	7,9	37,4	0,2
Польща	131,8	84,8	1,9	69,4	62,2	1,8
Російська Федерація	2229,9	79,7	31,8	517,2	77,6	13,7
Словаччина	20,1	64,2	0,3	73,5	227,5	1,9
США	476,4	94,3	6,8	208,7	55,0	5,5
Туреччина	120,3	112,4	1,7	163,6	165,6	4,3
Туркменістан	144,3	108,0	2,1	33,3	84,5	0,9
Франція	80,0	79,6	1,1	69,9	82,8	1,8
Швейцарія	581,0	92,4	8,3	161,1	57,5	4,3
<u>Довідково:</u>						
Країни СНД	2551,1	80,6	36,3	655,8	71,1	17,3
Країни ЄС	2112,4	68,1	30,1	1822,5	77,4	48,1

За 9 місяців 2015р. найбільші обсяги експорту припадали на послуги трубопровідного транспорту, які займали 23,4% від загального обсягу експорту, послуги для переробки товарів за кордоном – 11,2%, комп'ютерні – 9,9%, повітряного транспорту – 9%, залізничного – 8,3% та морського – 7,7%.

У загальному обсязі експорту послуг порівняно з 9 місяцями 2014р. збільшилась частка телекомунікаційних послуг на 1,2 в.п., інших допоміжних та додаткових транспортних послуг – на 0,8 в.п., послуг для переробки товарів з метою реалізації у внутрішній економіці, передача електроенергії та річкового транспорту – на 0,1 в.п. кожна.

Обсяг експорту послуг країнам ЄС становив 2112,4 млн.дол., або 30,1% від загального обсягу експорту (за 9 місяців 2014р. – 3100,4 млн.дол., або 34,9%), та зменшився порівняно із 9 місяцями 2014р. на 988 млн.дол., або на 31,9%. Зокрема, зменшився обсяг інших допоміжних та додаткових транспортних послуг у 2,4 раза, автомобільного транспорту – у 2,2 раза, повітряного – на 44,4%, професійних та консалтингових – на 43,5%, послуг, пов'язаних з фінансовою діяльністю, – на 40,2%, комп'ютерних – на 34,9%, залізничного транспорту – на 26,7% та морського – на 26,4%.

Головними партнерами в експорті послуг серед країн-членів ЄС були Велика Британія (5,7% від загального обсягу експорту), Німеччина (4,7%), Кіпр (2,7%), Польща (1,9%) й Австрія (1,5%).

Серед інших країн світу найбільше експорт послуг надавався Російській Федерації (31,8%), Швейцарії (8,3%), США (6,8%), Об'єднаним Арабським Еміратам та Туркменістану (по 2,1%).

Серед найбільших країн-партнерів збільшився експорт послуг Естонії на 26,5%, Туреччині – на 12,4%, Туркменістану – на 8%, Ізраїлю – на 9,2% та Панамі – на 5,1%. Натомість зменшився Нідерландам – у 3,3 раза, Кіпру – у 2 рази, Німеччині – на 36,3%, Російській Федерації – на 20,3% та Великій Британії – на 17,4%.

Основу структури імпорту послуг за 9 місяців 2015р. складали послуги, пов'язані з фінансовою діяльністю, державні та урядові, пов'язані з подорожами, повітряного транспорту, залізничного, телекомунікаційні послуги, професійні та консалтингові.

У загальному обсязі імпорту послуг збільшилась частка телекомунікаційних послуг на 3,3 в.п., трубопровідного транспорту – на 1,2 в.п., послуг для переробки товарів з метою реалізації за кордоном – на 0,8 в.п., наукових та технічних – на 0,7 в.п. та послуг з обробки та усунення забруднень навколишнього середовища – на 0,4 в.п.

Імпорт послуг від країн ЄС становив 1822,5 млн.дол., або 48,1% від загального обсягу (за 9 місяців 2014р. обсяг імпорту становив відповідно 2353,7 млн.дол. та 49,3%), та зменшився проти 9 місяців 2014р. на 531,2 млн.дол., або на 22,6%. Скоротились обсяги послуг з будівництва у 12 разів, державних та урядових – у 2,4 раза, інших ділових послуг – у 2 рази, автомобільного транспорту – на 47,2%, послуг, пов'язаних

з подорожами, – на 36,7%, залізничного транспорту – на 34,1%, професійних та консалтингових – на 32,7%, роялті та інших послуг, пов'язаних з використанням інтелектуальної власності, – на 27,2% та комп'ютерних – на 26,8%.

Серед країн ЄС головними партнерами в імпорті послуг були Велика Британія (12,7% від загального обсягу імпорту), Німеччина (8,4%), Кіпр (6%), Нідерланди (2,9%) та Словаччина (1,9%).

Серед інших країн світу найбільше послуг було одержано від Російської Федерації (13,7%), США (5,5%), Туреччини та Швейцарії (по 4,3%), Китаю (3,3%) та Об'єднаних Арабських Еміратів (1,9%).

Проти 9 місяців 2014р. імпорт послуг збільшився від Китаю у 9 разів, Словаччини – у 2,3 раза, Туреччини – на 65,6%, Віргінських Островів (Брит.) – на 24,1% та Нідерландів – на 14,7%, серед решти найбільших країн-партнерів зменшився: від Білорусі – у 2,8 раза, Австрії – на 45,5%, США – на 45%, Швейцарії – 42,5%, Кіпру – на 41,2%, Польщі – на 37,8%, Німеччини – на 29,1%, Російської Федерації – на 22,4% та Великої Британії – на 11%.

Інформацію щодо структури зовнішньої торгівлі послугами України за 9 місяців 2015р. наведено в таблиці.

Найменування послуги за КЗЕП	Код послуги за КЗЕП	Експорт			Імпорт		
		млн.дол. США	у % до 9 місяців 2014р.	у % до загального обсягу, розділу	млн.дол. США	у % до 9 місяців 2014р.	у % до загального обсягу, розділу
Усього		7020,5	78,9	100,0	3785,5	79,2	100,0
Послуги з переробки матеріальних ресурсів з них	01.	801,1	77,1	11,4	56,9	165,6	1,5
послуги для переробки товарів з метою реалізації у внутрішній економіці	01.01	15,5	115,1	1,9	0,0	0,4	0,0
послуги для переробки товарів з метою реалізації за кордоном	01.02	785,6	76,6	98,1	56,9	165,7	100,0
Послуги з ремонту та технічного обслуговування, що не віднесені до інших категорій	02.	135,1	57,8	1,9	51,4	59,9	1,4
Транспортні послуги з них	03.	3879,1	81,4	55,3	825,5	82,0	21,8
послуги морського транспорту	03.01	539,9	84,1	13,9	151,8	84,5	18,4
послуги річкового транспорту	03.02	36,5	102,8	0,9	0,1	12,4	0,0
послуги повітряного транспорту	03.03	630,7	75,1	16,3	307,0	94,7	37,2

Продовження

Найменування послуги за КЗЕП	Код послуги за КЗЕП	Експорт			Імпорт		
		млн.дол. США	у % до 9 місяців 2014р.	у % до загаль- ного обсягу, розділу	млн.дол. США	у % до 9 місяців 2014р.	у % до загаль- ного обсягу, розділу
послуги залізничного транспорту	03.05	580,4	69,6	15,0	215,3	64,2	26,1
послуги автомобільного транспорту	03.06	179,6	47,5	4,6	62,9	58,2	7,6
послуги трубопровідного транспорту	03.07	1642,1	93,2	42,3	76,2	196,0	9,2
передача електроенергії	03.08	3,9	192,6	0,1	0,0	—	0,0
інші допоміжні та додаткові транспортні послуги	03.09	248,8	100,4	6,4	7,5	75,5	0,9
послуги поштової та кур'єрської служби	03.10	17,2	65,3	0,4	4,5	49,4	0,5
Послуги, пов'язані з подорожами	04.	152,3	86,5	2,2	489,7	88,7	12,9
Послуги з будівництва	05.	163,5	91,5	2,3	24,7	21,6	0,7
Послуги зі страхування	06.	31,9	88,2	0,5	57,2	84,9	1,5
Послуги, пов'язані з фінансовою діяльністю	07.	134,3	80,9	1,9	630,3	99,6	16,6
Роялті та інші послуги, пов'язані з використанням інтелектуальної власності	08.	42,3	53,0	0,6	194,2	57,9	5,1
Послуги у сфері телекомунікації, комп'ютерні та інформаційні послуги	09.	1109,7	90,4	15,8	383,6	113,8	10,1
з них телекомунікаційні послуги	09.01	277,1	115,2	25,0	214,4	189,1	55,9
комп'ютерні послуги	09.02	693,9	82,9	62,5	120,3	72,8	31,4
інформаційні послуги	09.03	138,8	92,6	12,5	48,9	83,7	12,7
Ділові послуги	10.	559,5	58,3	8,0	502,2	68,2	13,3
з них послуги дослідження та розробки	10.01	96,7	84,5	17,3	10,2	60,2	2,0
професійні та консалтингові послуги	10.02	230,9	56,7	41,3	215,2	73,9	42,8
наукові та технічні послуги	10.03	133,5	43,9	23,9	95,8	112,4	19,1
послуги з обробки та усунення забруднення навколишнього середовища	10.04	0,0	1,3	0,0	67,2	100,6	13,4

Продовження

Найменування послуги за КЗЕП	Код послуги за КЗЕП	Експорт			Імпорт		
		млн.дол. США	у % до 9 місяців 2014р.	у % до загального обсягу, розділу	млн.дол. США	у % до 9 місяців 2014р.	у % до загального обсягу, розділу
послуги сільського господарства та	10.05	3,1	69,2	0,6	5,6	47,3	1,1
послуги видобутку							
послуги операційного лізингу	10.06	29,4	73,4	5,2	49,7	32,2	9,9
послуги, пов'язані з торгівлею, та посередницькі							
послуги	10.07	31,1	86,4	5,6	35,4	68,2	7,0
інші ділові послуги	10.08	34,9	66,4	6,2	23,1	39,8	4,6
Послуги приватним особам, культурні та рекреаційні послуги	11.	8,3	33,4	0,1	3,6	53,4	0,1
Державні та урядові послуги	12.	3,3	89,3	0,0	566,2	65,1	15,0

Інформацію щодо регіонів, які найактивніше здійснювали зовнішню торгівлю послугами, за 9 місяців 2015р., наведено у таблиці.

	Експорт			Імпорт		
	млн.дол. США	у % до 9 місяців 2014р.	у % до загального обсягу	млн.дол. США	у % до 9 місяців 2014р.	у % до загального обсягу
Усього¹	7020,5	78,9	100,0	3785,5	79,2	100,0
у тому числі						
Вінницька	45,9	89,5	0,7	8,4	75,5	0,2
Волинська	38,1	85,5	0,5	10,5	68,7	0,3
Дніпропетровська	214,0	75,5	3,0	225,4	77,3	6,0
Донецька	230,4	58,8	3,3	150,5	62,2	4,0
Закарпатська	128,7	84,2	1,8	16,0	66,4	0,4
Запорізька	98,3	65,4	1,4	46,0	97,5	1,2
Київська	165,2	52,1	2,4	97,0	57,2	2,6
Луганська	11,5	8,6	0,2	77,0	71,8	2,0
Львівська	264,8	88,0	3,8	36,6	62,1	1,0
Миколаївська	345,0	92,4	4,9	26,6	73,5	0,7
Одеська	647,1	84,3	9,2	97,0	55,6	2,6
Полтавська	48,7	68,0	0,7	105,8	70,2	2,8
Сумська	28,3	85,4	0,4	49,4	135,3	1,3
Харківська	191,0	83,2	2,7	63,3	68,7	1,7
м.Київ	1995,4	74,6	28,4	1752,7	91,6	46,3

¹ З урахуванням не розподілених обсягів послуг за регіонами.

Обсяг залучених з початку інвестування **прямих іноземних інвестицій** (акціонерного капіталу) в економіку України на 1 жовтня 2015 р. становив 43949,4 млн.дол. США, у розрахунку на одну особу населення – 1026,1 дол.

У січні–вересні 2015 р. в економіку України іноземними інвесторами вкладено 2554,9 млн.дол. та вилучено 526,2 млн.дол. прямих інвестицій (акціонерного капіталу). Зменшення вартості акціонерного капіталу за рахунок переоцінки, утрат та перекласифікації становило 3835,4 млн.дол., у т.ч. за рахунок курсової різниці – 3654,3 млн.дол.

Інвестиції надійшли зі 133 країн світу. Із країн ЄС із початку інвестування внесено 33948,4 млн.дол. інвестицій (77,2% загального обсягу акціонерного капіталу), з інших країн світу – 10001,0 млн.дол. (22,8%).

До десятки основних країн-інвесторів, на які припадає більше 83% загального обсягу прямих інвестицій, входять: Кіпр – 12187,6 млн.дол., Нідерланди – 5702,0 млн.дол., Німеччина – 5460,4 млн.дол., Російська Федерація – 2962,8 млн.дол., Австрія – 2639,6 млн.дол., Велика Британія – 1948,7 млн.дол., Віргінські Острови (Брит.) – 1863,3 млн.дол., Франція – 1547,2 млн.дол., Швейцарія – 1369,5 млн.дол. та Італія – 969,1 млн.дол.

На підприємствах промисловості зосереджено 13514,8 млн.дол. (30,8%) прямих інвестицій, у т.ч. переробної – 11514,4 млн.дол., добувної промисловості і розроблення кар'єрів – 1283,3 млн.дол., з постачання електроенергії, газу, пари та кондиційованого повітря – 640,2 млн.дол. У підприємства металургійного виробництва, виробництва готових металевих виробів унесено 5366,4 млн.дол. прямих інвестицій, виробництва харчових продуктів, напоїв та тютюнових виробів – 2492,9 млн.дол., виробництва гумових і пластмасових виробів, іншої неметалевої мінеральної продукції – 1095,3 млн.дол., машинобудування, крім ремонту і монтажу машин і устаткування – 827,7 млн.дол., виробництва хімічних речовин і хімічної продукції – 787,6 млн.дол.

В установах фінансової та страхової діяльності акумульовано 11662,2 млн.дол., або 26,5% загального обсягу прямих інвестицій, на підприємствах оптової та роздрібною торгівлі; ремонту автотранспортних засобів і мотоциклів – 5800,4 млн.дол. (13,2%), в організаціях, що здійснюють операції з нерухомим майном, – 3553,3 млн.дол. (8,1%), у сфері інформації та телекомунікацій – 2322,9 млн.дол. (5,3%), професійну, наукову та технічну діяльність – 2307,6 млн.дол. (5,3%).

Заборгованість українських підприємств за кредитами та позиками, торговими кредитами та іншими зобов'язаннями (борговими інструментами) перед прямими іноземними інвесторами на 1 жовтня 2015р. становила 8331,1 млн.дол.

Загальний обсяг прямих іноземних інвестицій (акціонерного капіталу та боргових інструментів) на 1 жовтня 2015р. становив 52280,5 млн.дол.

Обсяг прямих інвестицій (акціонерного капіталу) з України в економіку країн світу на 1 жовтня 2015р. становив 6232,0 млн.дол., у т.ч. у країни ЄС – 6014,7 млн.дол. (96,5% загального обсягу), в інші країни світу – 217,3 млн.дол. (3,5%).

Прямі інвестиції з України здійснено до 47 країн світу, переважна їхня частка спрямована до Кіпру (93,4%).

Вимоги українських прямих інвесторів за борговими інструментами до підприємств прямого інвестування за кордоном на 1 жовтня 2015р. становили 216,0 млн.дол.

Загальний обсяг прямих інвестицій (акціонерного капіталу та боргових інструментів) в економіку країн світу становив 6448,0 млн.дол. США.

ВНУТРІШНЯ ТОРГІВЛЯ

Оборот підприємств оптової торгівлі за січень–жовтень 2015р. становив 943,1 млрд.грн. Фізичний обсяг оптового товарообороту порівняно з січнем–жовтнем 2014р. склав 86,5%.

Оборот роздрібно́ї торгівлі¹ за січень–жовтень 2015р. становив 828,8 млрд.грн., що складає 78,3% обсягу січня–жовтня 2014р. У структурі обороту роздрібно́ї торгівлі на організовані та неформальні ринки припадало 31%.

Обсяги та темпи зростання (зниження) обороту роздрібно́ї торгівлі за регіонами наведено нижче.

	Оборот роздрібно́ї торгівлі за січень–жовтень 2015р., млн.грн.	Темпи зростання (зниження) обороту роздрібно́ї торгівлі (у порівнянних цінах), %		
		січень–жовтень 2015р. до січня–жовтня 2014р.	ДОВІДКОВО: січень–жовтень 2014р. до січня–жовтня 2013р.	
Україна	828781,3	78,3	93,2	91,1
Вінницька	27387,7	83,2	99,8	98,5
Волинська	21089,0	86,6	95,3	96,4
Дніпропетровська	77059,5	79,7	100,8	99,1
Донецька ²	25244,7	32,6	68,1	61,2
Житомирська	23194,5	86,9	99,1	99,7
Закарпатська	20445,3	86,4	100,2	98,4
Запорізька	39745,3	79,3	99,2	98,0
Івано-Франківська	27714,7	86,4	99,8	99,8
Київська	42778,3	87,0	100,5	96,8
Кіровоградська	17369,1	86,1	100,8	99,9
Луганська ²	6526,5	21,8	59,7	43,3
Львівська	46339,9	87,3	98,5	98,4
Миколаївська	23549,1	81,3	93,6	93,4
Одеська	58801,6	81,9	96,2	91,2
Полтавська	24467,7	79,6	97,3	95,4
Рівненська	19477,2	84,6	99,5	99,9
Сумська	18359,7	81,9	100,4	98,2
Тернопільська	16577,4	86,6	99,2	98,7
Харківська	68139,6	81,6	99,2	98,6
Херсонська	21339,7	82,8	99,7	97,1
Хмельницька	21330,0	82,0	96,1	93,1
Черкаська	22857,8	85,2	100,1	99,3
Чернівецька	14170,0	86,6	100,3	99,7
Чернігівська	17518,3	82,0	99,0	98,8
м.Київ	127298,7	85,1	96,2	96,9

¹ Включає роздрібний товарооборот підприємств, які здійснювали діяльність із роздрібно́ї торгівлі, розрахункові дані щодо обсягів продажу товарів на ринках і фізичними особами-підприємцями.

² Дані можуть бути уточнені.

Обсяг роздрібного товарообороту підприємств, які здійснювали діяльність із роздрібною торгівлю, за січень–жовтень 2015р. становив 388,9 млрд.грн., що в порівнянних цінах складає 77,7% обсягу січня–жовтня 2014р.

Обсяги роздрібного товарообороту торгової мережі підприємств за регіонами наведено в таблиці.

	Роздрібний товарооборот торгової мережі підприємств за січень–жовтень 2015р., млн.грн.	Темпи зростання (зниження) роздрібного товарообороту торгової мережі підприємств (у порівнянних цінах), %			
		жовтень 2015р. до жовтня 2014р.	січень–жовтень 2015р. до січня–жовтня 2014р.	ДОВІДКОВО:	
				жовтень 2014р. до жовтня 2013р.	січень–жовтень 2014р. до січня–жовтня 2013р.
Україна	388898,3	81,7	77,7	88,2	92,3
Вінницька	9076,1	85,9	81,1	85,8	96,4
Волинська	8915,5	82,0	87,3	86,2	87,1
Дніпропетровська	38283,6	73,7	75,8	96,7	97,2
Донецька ¹	10708,9	45,3	30,3	29,3	68,7
Житомирська	8885,8	79,2	83,9	85,2	97,2
Закарпатська	9595,2	84,1	85,3	92,5	98,0
Запорізька	18187,5	81,0	78,8	108,0	95,7
Івано-Франківська	8665,7	74,3	83,8	107,3	98,1
Київська	25010,6	86,7	86,3	81,8	100,3
Кіровоградська	6918,0	87,4	79,2	93,3	98,8
Луганська ¹	2378,6	62,4	21,0	18,3	58,6
Львівська	23661,2	86,1	90,1	97,0	97,0
Миколаївська	9318,9	84,3	81,1	87,6	93,9
Одеська	29888,8	81,4	81,8	96,7	94,5
Полтавська	10770,1	83,3	78,4	84,1	92,6
Рівненська	7795,9	72,6	84,5	97,3	99,2
Сумська	6515,2	82,2	82,0	84,4	97,3
Тернопільська	6007,2	74,8	87,1	108,7	98,8
Харківська	29443,3	80,9	80,3	88,5	98,9
Херсонська	8903,7	86,3	79,9	86,7	99,3
Хмельницька	8166,5	78,0	81,8	101,4	94,9
Черкаська	9046,8	88,0	83,6	92,5	95,5
Чернівецька	6239,6	87,0	87,2	94,5	98,7
Чернігівська	7138,8	89,5	81,8	73,5	97,0
м.Київ	79376,8	86,4	81,7	106,4	93,3

¹ Дані можуть бути уточнені.

Обсяг роздрібного товарообороту за жовтень 2015р. становив 43,3 млрд.грн. і в порівнянних цінах проти жовтня 2014р. зменшився на 18,3%, проти вересня 2015р. – збільшився на 6,2%.

Через мережу автозаправних станцій, що налічує 6619 одиниць, у жовтні 2015р. було продано в роздріб світлих нафтопродуктів, газу скрапленого та стисненого для автомобілів на 7846,7 млн.грн., із них бензину моторного – на 4252,6 млн.грн. (54,2%), дизельного пального – на 2550,7 млн.грн. (32,5%), пропану та бутану скрапленого – на 914,7 млн.грн. (11,7%), газу стисненого (метану) – на 128,7 млн.грн. (1,6%).

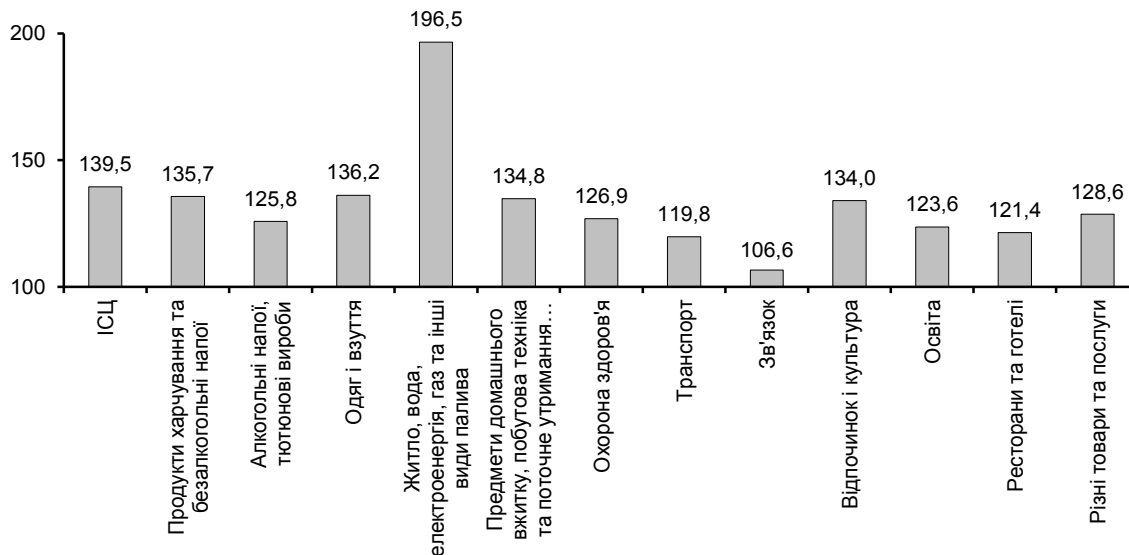
Бензину моторного було реалізовано 166,2 тис.т, що на 19,1% менше, ніж у жовтні 2014р., дизельного пального – 123,8 тис.т (на 22,9% менше), газу скрапленого – 55,5 тис.т (на 33,1% більше), газу стисненого – 6,8 тис.т (на 24,7% менше).

Крім того, обсяг оптового продажу через мережу АЗС у жовтні п.р. підприємствам, установам, організаціям світлих нафтопродуктів, газу скрапленого та стисненого для автомобілів становив 2181,7 млн.грн., із них бензину моторного – 662,6 млн.грн. (26,3 тис.т), дизельного пального – 1286,2 млн.грн. (65,2 тис.т), газу скрапленого – 169,6 млн.грн. (10,7 тис.т), газу стисненого – 63,3 млн.грн. (3,3 тис.т).

ЦІНИ І ТАРИФИ

Індекс споживчих цін (ІСЦ) у жовтні 2015р. становив 98,7%, з початку року – 139,5%.

Індекси споживчих цін у 2015 році
(жовтень у % до грудня попереднього року)



Суттєвим фактором, що вплинув на показник інфляції у жовтні, було сезонне зниження цін на газ, що використовується для індивідуального опалення або комплексного споживання (постанова Національної комісії, що здійснює державне регулювання у сферах енергетики та комунальних послуг (НКРЕКП) від 03.03.2015 № 583 "Про встановлення роздрібних цін на природний газ, що використовується для потреб населення"). У цілому за рахунок цього фактору природний газ подешевшав на 32,6%. У той же час на 49,1% підвищилися тарифи на опалення. Загалом це призвело до зниження цін (тарифів) на житло, воду, електроенергію, газ та інші види палива на 13,8%.

Ціни на продукти харчування та безалкогольні напої зросли на 1,1%. Найбільше (на 8,3–5,1%) подорожчали яйця, цукор, овочі, сало. На 3,5–0,9% зросли ціни на молоко та молочні продукти, масло, продукти переробки зернових, фрукти, м'ясо птиці. Водночас на 3,6–0,4% знизилися ціни на свинину, соняшникову олію, рибу та продукти з риби, рис, макаронні вироби, яловичину.

Зростання цін у сфері охорони здоров'я на 0,5%, насамперед спричинено підвищенням цін на амбулаторні послуги на 1,0%. Крім того, на 0,4% зросли ціни на фармацевтичну продукцію.

Зниження цін на транспорт у цілому на 0,6% пов'язано зі здешевленням перевезень залізничним пасажирським транспортом на 4,4%, палива та мастил на 1,0%, а також автомобілів на 0,4%.

Ціни у сфері зв'язку зросли на 1,7% головним чином за рахунок підвищення абонентної плати за користування телефоном на 14,7%.

За січень–жовтень п.р. продукти харчування та безалкогольні напої подорожчали на 35,7%. Найбільше (у 1,6–1,5 раза) зросли ціни на безалкогольні напої, олію, фрукти, цукор, маргарин. На 43,3–38,8% стали дорожчими хліб, макаронні вироби, риба та продукти з риби, рис, продукти переробки зернових.

Алкогільні напої та тютюнові вироби подорожчали на 25,8%, у т.ч. алкогільні напої – на 28,4%, тютюнові вироби – на 24,2%.

Ціни на одяг і взуття підвищилися на 36,2%, зокрема, взуття – на 38,6%, одяг – на 34,8%.

Ціни (тарифи) на житло, воду, електроенергію, газ та інші види палива зросли майже у 2 рази, що зумовлено суттєвим підвищенням тарифів на природний газ у 3,7 раза, електроенергію в 1,7 раза, гарячу воду, опалення в 1,5 раза.

Предмети домашнього вжитку, побутова техніка подорожчали на 34,8%, зокрема, пілососи – на 44,0%, холодильники – на 39,2%, пральні машини – на 35,2%, плити – на 30,5%.

Зростання цін у сфері охорони здоров'я на 26,9% насамперед пов'язано з подорожчанням фармацевтичної продукції, медичних товарів та обладнання на 32,8%. Крім того, на 22,4% стали дорожчими амбулаторні послуги.

Підвищення цін на транспорт у цілому на 19,8% відбулося за рахунок подорожчання транспортних послуг на 26,0%, автомобілів на 24,9%, а також палива та мастил на 13,2%.

У сфері відпочинку і культури ціни зросли на 34,0%, у т.ч. на туристичні послуги – на 32,4%, аудіотехніку, фотоапаратуру та обладнання для обробки інформації – на 27,3%.

Послуги освіти стали дорожчими на 23,6%, при цьому плата за утримання дітей у дошкільних закладах зросла в 1,6 раза, навчання в закладах середньої освіти – на 15,0%, вищої – на 12,1%.

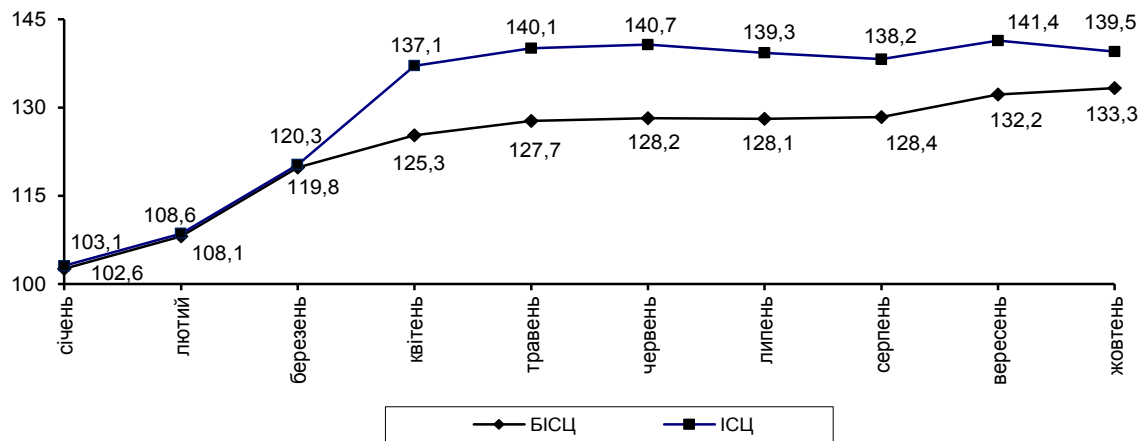
Індекси споживчих цін у 2015р. наведено в таблиці.

	До попереднього місяця				(відсотків)
	липень	серпень	вересень	жовтень	Жовтень 2015р. до грудня 2014р.
Індекс споживчих цін	99,0	99,2	102,3	98,7	139,5
Продукти харчування та безалкогольні напої	98,0	98,3	101,2	101,1	135,7
Продукти харчування	97,8	98,1	101,2	101,2	134,1
Хліб і хлібопродукти	99,5	99,7	99,8	100,3	140,8
хліб	100,0	99,7	99,9	100,1	143,3
макаронні вироби	99,3	99,5	99,4	99,4	142,4
М'ясо та м'ясопродукти	102,0	102,9	101,1	99,3	122,6
Риба та продукти з риби	99,3	99,6	99,6	98,3	141,5
Молоко, сир та яйця	98,9	101,1	103,1	103,7	119,8
молоко	99,9	101,0	102,0	103,5	116,4
яйця	94,5	102,7	109,0	108,3	125,4

	До попереднього місяця				Продовження
	липень	серпень	вересень	жовтень	Жовтень 2015р. до грудня 2014р.
Олія та жири	100,3	100,8	101,0	100,8	135,9
масло	100,1	99,9	100,6	102,3	119,1
олія соняшникова	99,6	100,0	99,0	97,6	156,6
Фрукти	93,9	82,8	101,0	101,0	152,2
Овочі	78,4	83,8	106,2	107,1	134,4
Цукор	101,9	101,4	101,5	108,2	149,4
Безалкогольні напої	100,6	101,0	100,9	100,3	157,5
Алкогольні напої,					
тютюнові вироби	101,7	101,1	102,2	100,5	125,8
Одяг і взуття	95,3	98,8	118,3	103,6	136,2
Житло, вода,					
електроенергія, газ та інші					
види палива	100,2	100,2	102,4	86,2	196,5
плата за власне житло					
(квартирна плата)	100,7	100,6	100,3	100,1	105,4
утримання та ремонт					
житла	100,4	100,3	101,1	101,1	128,7
водопостачання	102,1	100,0	100,8	100,1	123,0
каналізація	102,3	100,0	101,1	100,0	122,5
електроенергія	100,0	100,0	124,9	100,0	166,9
природний газ	100,0	100,0	100,0	67,4	373,0
гаряча вода, опалення	100,0	100,0	100,0	139,9	152,2
Предмети домашнього					
вжитку, побутова техніка					
та поточне утримання					
житла	100,6	100,2	100,6	101,0	134,8
Охорона здоров'я	100,6	100,4	100,5	100,5	126,9
фармацевтична					
продукція, медичні					
товари та обладнання	100,5	100,1	100,2	100,4	132,8
амбулаторні послуги	101,1	100,9	101,1	101,0	122,4
Транспорт	100,2	99,7	98,4	99,4	119,8
паливо та мастила	99,8	98,9	96,4	99,0	113,2
транспортні послуги	100,5	100,3	99,8	99,6	126,0
залізничний					
пасажирський					
транспорт	101,0	100,5	96,2	95,6	108,9
автодорожній					
пасажирський					
транспорт	100,5	100,2	100,3	100,1	129,5
Зв'язок	100,1	100,1	100,6	101,7	106,6
Відпочинок і культура	101,5	101,0	100,8	100,9	134,0
Освіта	100,7	100,1	106,9	100,5	123,6
дошкільна та початкова					
освіта	101,7	100,3	99,3	99,8	158,2
середня освіта	100,0	100,0	111,1	103,1	115,0
вища освіта	100,0	100,0	112,1	100,0	112,1
Ресторани та готелі	101,4	100,6	100,4	101,2	121,4
Різні товари та послуги	101,0	100,6	100,9	100,8	128,6

Базовий індекс споживчих цін (БІСЦ) у жовтні 2015р. становив 100,8%, з початку року – 133,3%.

ІСЦ та БІСЦ у 2015 році
(у % до грудня попереднього року)



Індекс цін виробників промислової продукції у жовтні 2015р. становив 97,6%, з початку року – 124,9%.

Продукція добувної промисловості і розроблення кар'єрів у жовтні подешевшала на 0,7%, за рахунок зниження цін у добуванні кам'яного вугілля на 5,4%. Разом з тим у добуванні металевих руд ціни зросли на 1,8%, сирій нафти та природного газу – на 0,9%.

У переробній промисловості індекс цін становив 100,0%. У виробництві продуктів нафтоперероблення, основних фармацевтичних продуктів і фармацевтичних препаратів відбулося зростання цін на 1,5%, електричного устаткування – на 0,4%. Водночас у виробництві коксу та коксопродуктів продукція подешевшала на 2,5%, металургійному виробництві, виробництві готових металевих виробів, крім машин та устаткування – на 0,8%, хімічних речовин і хімічної продукції – на 0,2%.

У виробництві харчових продуктів, напоїв і тютюнових виробів ціни зросли на 0,6%, зокрема, у виробництві цукру – на 14,4%, переробленні та консервуванні фруктів і овочів – на 2,3%, виробництві молочних продуктів – на 1,6%, напоїв – на 1,1%, тютюнових виробів – на 0,9%, м'яса та м'ясних продуктів – на 0,5%, продуктів борошномельно-круп'яної промисловості – на 0,3%. Разом з тим у виробництві олії та тваринних жирів відбулося здешевлення продукції на 2,2%.

У постачанні електроенергії, газу, пари та кондиційованого повітря відбулося зниження тарифів на 8,7% за рахунок здешевлення електроенергії на 9,7%. У той же час ціни на теплоенергію зросли на 1,2%.

За січень–жовтень п.р. у постачанні електроенергії, газу, пари та кондиційованого повітря ціни зросли на 28,5%, добувній промисловості і розробленні кар'єрів – на 25,1%, переробній промисловості – на 23,5%.

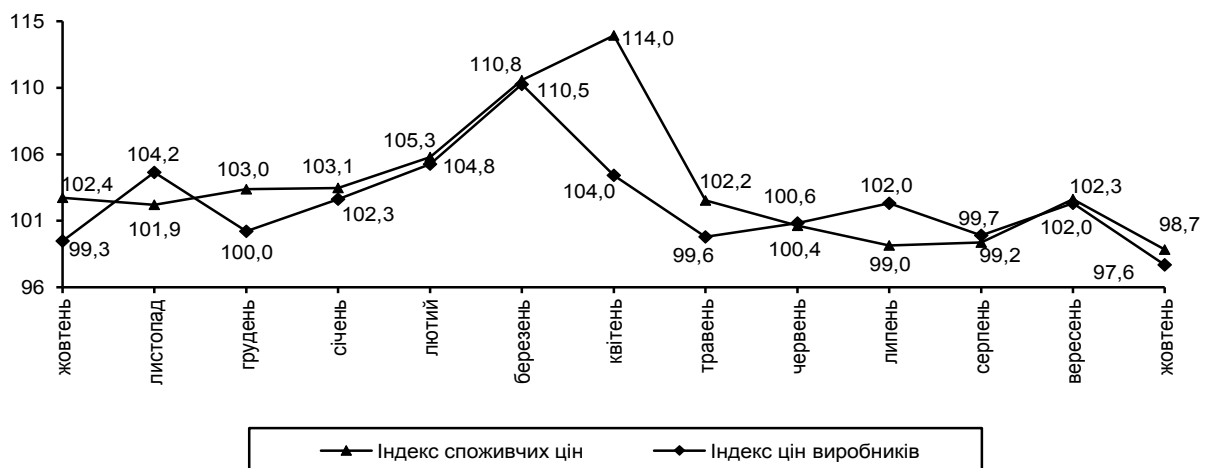
Індекси цін виробників промислової продукції у 2015р. наведено у таблиці.

(відсотків)						
	Код за КВЕД-2010	До попереднього місяця				Жовтень 2015р. до грудня 2014р.
		липень	серпень	вересень	жовтень	
Промисловість	В+С+D	102,0	99,7	102,0	97,6	124,9
Добувна промисловість і розроблення кар'єрів з неї	В	101,6	96,8	100,7	99,3	125,1
добування кам'яного вугілля	05.1	100,1	100,1	105,5	94,6	102,0
Переробна промисловість	С	100,2	100,2	100,0	100,0	123,5
Виробництво харчових продуктів, напоїв і тютюнових виробів	10-12	100,6	101,3	100,7	100,6	133,7
Текстильне виробництво, виробництво одягу, шкіри, виробів зі шкіри та інших матеріалів	13-15	100,6	100,7	100,2	101,1	124,6
Виготовлення виробів з деревини, виробництво паперу та поліграфічна діяльність	16-18	100,2	100,2	101,2	100,4	132,7
Виробництво коксу та продуктів нафтоперероблення	19	99,5	98,3	97,7	99,2	108,8
Виробництво хімічних речовин і хімічної продукції	20	99,2	100,0	100,3	99,8	127,7
Виробництво основних фармацевтичних продуктів і фармацевтичних препаратів	21	100,5	100,8	101,1	101,5	128,4
Виробництво гумових і пластмасових виробів, іншої неметалевої мінеральної продукції	22, 23	100,7	99,8	100,0	100,1	128,2
Металургійне виробництво, виробництво готових металевих виробів, крім виробництва машин і устаткування	24, 25	99,5	99,6	99,1	99,2	114,4
Виробництво комп'ютерів, електронної та оптичної продукції	26	100,0	100,5	100,3	100,4	132,3
Виробництво електричного устаткування	27	100,9	99,2	99,2	100,4	120,9
Виробництво машин і устаткування, не віднесених до інших угруповань	28	100,9	101,1	100,8	100,2	126,2

Продовження

	Код за КВЕД-2010	До попереднього місяця				Жовтень 2015р. до грудня 2014р.
		липень	серпень	вересень	жовтень	
Виробництво автотранспортних засобів, причепів і напівпричепів та інших транспортних засобів	29, 30	100,4	100,1	100,1	100,1	112,3
Виробництво меблів, іншої продукції, ремонт і монтаж машин і устаткування	31-33	101,9	99,9	100,3	100,4	117,8
Постачання електроенергії, газу, пари та кондиційованого повітря	D	107,0	99,9	107,5	91,3	128,5

Індекси споживчих цін і цін виробників промислової продукції у 2014–2015 роках
(у % до попереднього місяця)



Індекс цін на будівельно-монтажні роботи у вересні 2015р. становив 101,2%, з початку року – 121,0%.

Найбільше підвищення цін у вересні (на 1,3%) спостерігалось у будівництві будівель, у т.ч. житлових – на 1,4%, нежитлових – на 1,3%.

У будівництві інженерних споруд ціни зросли на 0,8%, зокрема у будівництві трубопроводів, комунікацій та ліній електропередачі – на 1,9%, інших інженерних споруд – на 1,5%.

За січень–вересень п.р. у будівництві будівель зафіксовано зростання цін на 21,0%, інженерних споруд – на 20,8%.

Індекси цін на будівельно-монтажні роботи у 2015р. наведено в таблиці.

	До попереднього місяця				(відсотків)
	червень	липень	серпень	вересень	Вересень 2015р. до грудня 2014р.
Усього	100,5	100,3	99,8	101,2	121,0
Будівлі	100,7	100,3	99,9	101,3	121,0
житлові	100,9	100,5	100,3	101,4	120,7
нежитлові	100,5	100,1	99,5	101,3	121,7
Інженерні споруди	100,1	100,1	99,6	100,8	120,8
транспортні споруди	99,6	99,8	98,9	100,2	121,1
трубопроводи, комунікації та лінії електропередачі	100,6	100,3	100,7	101,9	126,0
комплексні промислові споруди	99,9	100,1	99,4	100,5	114,4
інші інженерні споруди	100,3	100,0	98,6	101,5	120,5

Індекс тарифів на послуги пошти та зв'язку для підприємств, установ, організацій у жовтні 2015р. становив 102,0%, з початку року – 114,2%.

Індекси тарифів на послуги пошти та зв'язку для підприємств, установ, організацій у 2015р. наведено в таблиці.

	До попереднього місяця				(відсотків)
	липень	серпень	вересень	жовтень	Жовтень 2015р. до грудня 2014р.
Усього	107,6	100,0	100,0	102,0	114,2
у т.ч. за видами послуг					
поштовий	100,0	100,0	100,0	100,0	120,0
місцевий телефонний	100,0	100,0	100,0	108,4	108,4
міжміський та міжнародний телефонний	100,0	100,0	100,0	100,4	105,1
мобільний	116,4	100,0	100,0	100,0	116,4

Індекс тарифів на транспортування вантажів трубопроводами у III кварталі 2015р. становив 100,2%, з початку року – 123,5%.

Індекси тарифів на транспортування вантажів трубопроводами у 2015р. наведено в таблиці.

	До попереднього кварталу			(відсотків)
	I квартал	II квартал	III квартал	III квартал 2015р. до IV кварталу 2014р.
Усі вантажі	97,7	126,2	100,2	123,5
Нафта	103,3	100,0	106,0	109,5
Газ	97,4	127,8	99,8	124,2

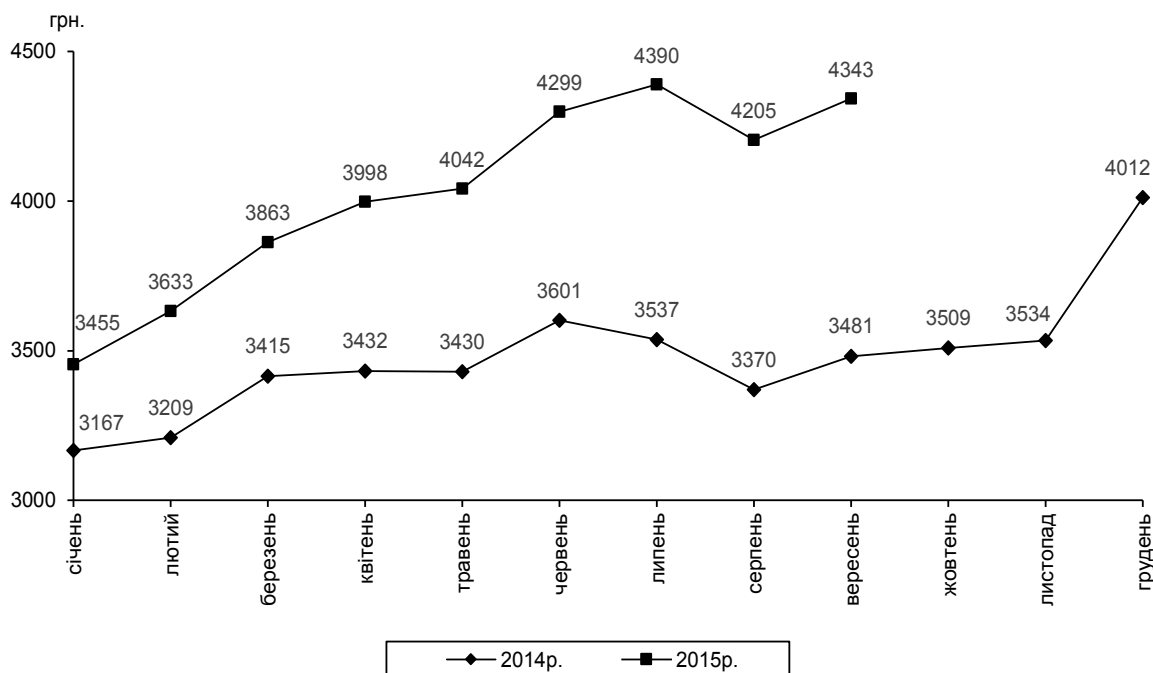
ДОХОДИ НАСЕЛЕННЯ

Середньомісячна номінальна заробітна плата штатного працівника підприємств, установ та організацій¹ (далі – підприємства) зросла за січень–вересень 2015р. порівняно з відповідним періодом минулого року на 17,2% і становила 4012 грн.

Середня номінальна заробітна плата штатного працівника у вересні п.р. збільшилась порівняно з серпнем на 3,3% і дорівнювала 4343 грн., що в 3,2 раза вище рівня мінімальної заробітної плати (1378 грн.). Нарахування за одну оплачену годину у вересні п.р. становили 27,18 грн.

За останні 12 місяців (відносно вересня 2014р.) розмір заробітної плати збільшився на 24,8%.

Динаміка середньої заробітної плати



Зростання рівня заробітної плати у вересні п.р. порівняно з серпнем відбулося в більшості видів економічної діяльності, зокрема в освіті (на 14,4%), наземному і трубопровідному транспорті (на 10,5%), сільському, лісовому та рибному господарстві (на 10,3%). Водночас в операціях з нерухомим майном, фінансовій та страховій діяльності, складському господарстві та допоміжній діяльності у сфері транспорту, поштовій та кур'єрській діяльності, державному управлінні й обороні; обов'язковому соціальному страхуванні, водному транспорті було зафіксовано зменшення заробітної плати на 0,9–13,0%.

¹ Дані наведено по юридичних особах та відокремлених підрозділах юридичних осіб із кількістю найманих працівників 10 і більше осіб.

Підвищення рівня номінальної заробітної плати спостерігалось на підприємствах майже всіх промислових видів діяльності, його темпи коливалися в межах від 0,9% у водопостачанні; каналізації, поводженні з відходами до 9,7% у виробництві машин і устаткування, не віднесених до інших угруповань. Виняток становили підприємства з виробництва основних фармацевтичних продуктів і фармацевтичних препаратів, металургійного виробництва, виробництва готових металевих виробів, крім машин і устаткування, виробництва коксу і продуктів нафтоперероблення, виробництва комп'ютерів, електронної та оптичної продукції, де заробітна плата зменшилась на 0,7–8,5%.

Збільшення заробітної плати у вересні п.р. відносно серпня спостерігалось в усіх регіонах країни і коливалось від 0,4% у Дніпропетровській до 9,5% у Донецькій області.

Продовжує утримуватися високий рівень диференціації розмірів заробітної плати за видами економічної діяльності. Найвищий рівень оплати праці у вересні п.р. спостерігався в авіаційному транспорті, виробництві основних фармацевтичних продуктів і фармацевтичних препаратів, фінансовій та страховій діяльності, інформації та телекомунікаціях, професійній, науковій та технічній діяльності, виробництві коксу і продуктів нафтоперероблення, добувній промисловості та розробленні кар'єрів, де заробітна плата працівників у 1,5–4,5 раза перевищила середній показник по економіці.

Водночас абсолютний розмір заробітної плати працівників сфери тимчасового розміщування й організації харчування, охорони здоров'я та надання соціальної допомоги, поштової та кур'єрської діяльності був на 30,7–49,4% нижчим від середнього по економіці.

Дані про розмір заробітної плати за видами економічної діяльності наведено в таблиці.

	Нараховано в середньому штатному працівнику				
	за вересень 2015р.				за оплачену годину, грн.
	грн.	у % до			
		серпня 2015р.	вересня 2014р.	середнього рівня по економіці	
Усього	4343	103,3	124,8	100,0	27,18
Сільське господарство, лісове господарство та рибне господарство	3682	110,3	132,2	84,8	21,68
з них сільське господарство	3467	108,5	128,5	79,8	20,39
Промисловість	5026	102,1	125,3	115,7	31,40
Будівництво	3944	103,1	132,7	90,8	24,67
Оптова та роздрібна торгівля; ремонт автотранспортних засобів і мотоциклів	4899	102,6	143,4	112,8	29,85

Продовження					
	Нараховано в середньому штатному працівнику				за оплачену годину, грн.
	за вересень 2015р.				
	грн.	у % до			
серпня 2015р.		вересня 2014р.	середнього рівня по економіці		
Транспорт, складське господарство, поштова та кур'єрська діяльність	5149	102,1	131,5	118,6	31,91
у тому числі					
наземний і трубопровідний					
транспорт	4920	110,5	136,3	113,3	29,74
водний транспорт	4603	87,0	95,2	106,0	33,26
авіаційний транспорт	19597	102,9	152,2	451,2	118,57
складське господарство та допоміжна					
діяльність у сфері транспорту	5758	97,5	129,1	132,6	35,03
поштова та кур'єрська діяльність	2199	97,5	116,9	50,6	16,10
Тимчасове розміщування й					
організація харчування	3011	104,7	130,5	69,3	18,86
Інформація та телекомунікації	7675	102,9	147,5	176,7	46,11
Фінансова та страхова діяльність	8431	97,6	126,4	194,1	50,61
Операції з нерухомим майном	3602	99,1	119,8	82,9	21,85
Професійна, наукова та					
технічна діяльність	6728	103,1	123,7	154,9	42,29
з неї наукові дослідження та розробки	5138	105,4	118,2	118,3	31,97
Діяльність у сфері адміністративного					
та допоміжного обслуговування	3294	103,1	124,8	75,8	19,76
Державне управління й оборона;					
обов'язкове соціальне страхування	4302	95,8	118,7	99,0	25,92
Освіта	3188	114,4	115,4	73,4	21,91
Охорона здоров'я та надання					
соціальної допомоги	2774	100,3	115,9	63,9	16,80
з них охорона здоров'я	2795	100,1	116,0	64,4	16,86
Мистецтво, спорт, розваги					
та відпочинок	4037	103,0	116,2	92,9	26,65
з них					
діяльність у сфері творчості,					
мистецтва та розваг	3126	109,4	110,6	72,0	21,16
функціонування бібліотек, архівів,					
музеїв та інших закладів культури	3064	103,1	109,5	70,6	19,52
Надання інших видів послуг	3846	106,2	118,7	88,6	23,68

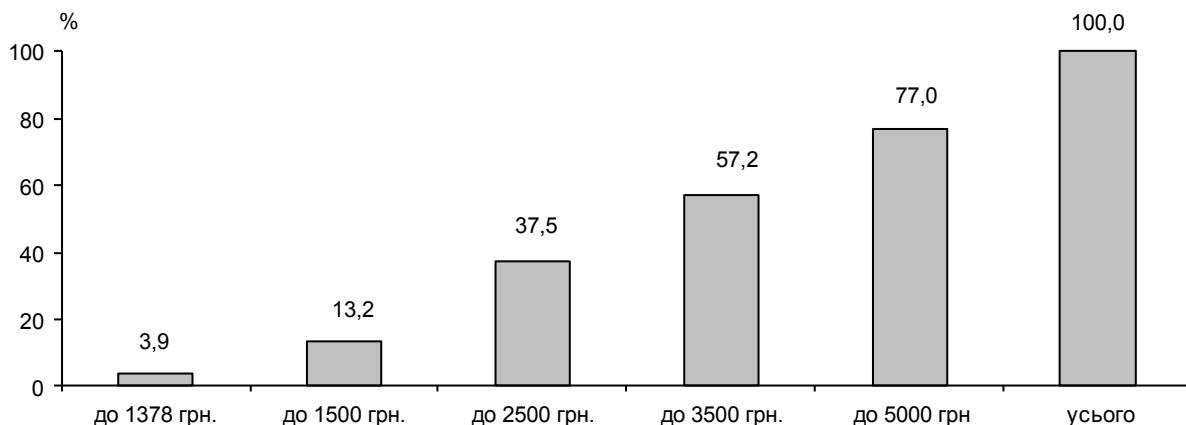
Середній розмір оплати праці у вересні п.р. в усіх регіонах був у 2–5 разів вище рівня мінімальної заробітної плати, разом із тим лише у 4 з них заробітна плата перевищила (на 1,1–55,9%) середню по Україні: м.Київ – 6770 грн., Донецька область – 5557 грн., Дніпропетровська – 4566 грн. та Запорізька – 4391 грн. Найнижчий рівень заробітної плати, який не

перевищував 75% від середнього по економіці, спостерігався в Тернопільській, Чернівецькій та Херсонській областях.

За результатами обстеження підприємств, серед 7,6 млн. працівників, яким оплачено 50% і більше робочого часу, встановленого на вересень п.р., 293,1 тис. осіб (3,9%) мали нарахування в межах 1378 грн. (мінімальна заробітна плата, що діяла у вересні 2015р.). Найбільша частка працівників із зазначеними нарахуваннями спостерігалась у видах діяльності з низьким рівнем середньої заробітної плати: поштової та кур'єрській діяльності (кожний четвертий зайнятий), діяльності у сфері творчості, мистецтва та розваг (кожний дев'ятий). Серед працівників, які повністю відпрацювали місячну норму робочого часу (5,5 млн. працюючих), цей показник становив відповідно 44,8 тис. осіб, або 0,8%.

Загалом більш ніж у двох третин працівників (73,4%) нарахована заробітна плата не перевищувала середній рівень по країні (4343 грн.). Водночас у кожного четвертого працівника (23%) була більшою за 5000 грн. Переважна більшість таких працівників була зайнята у видах діяльності з високим рівнем оплати праці, зокрема на підприємствах авіаційного транспорту, добування кам'яного та бурого вугілля, виробництва основних фармацевтичних продуктів і фармацевтичних препаратів.

**Розподіл кількості найманих працівників
за розмірами заробітної плати,
нарахованої за вересень 2015 року
(кумулятивно)**



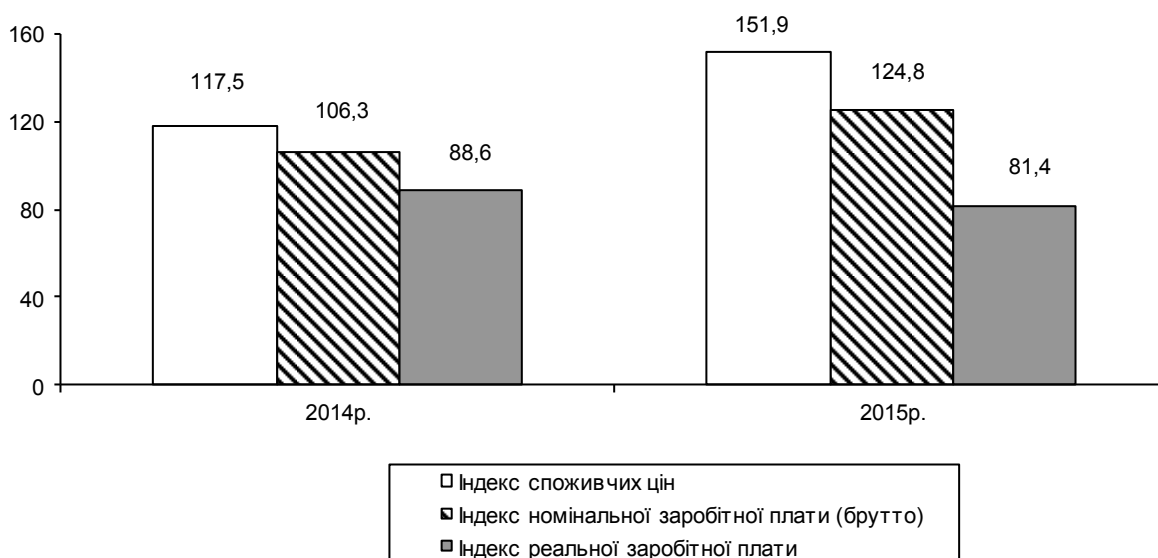
У вересні п.р. табельний фонд робочого часу становив 176 годин і порівняно з серпнем збільшився на 10%. Кожен працівник відпрацював у цьому періоді 144 години, тобто на 18,8% більше, ніж у попередньому місяці. Коефіцієнт використання табельного фонду робочого часу також зріс і становив 81,8%.

Динаміку показників використання робочого часу характеризують дані, наведені в таблиці.

	2015р.		Довідково: вересень 2014р.
	вересень	серпень	
Фонд робочого часу на одного штатного працівника, год			
табельний	176	160	176
фактично відпрацьований	144	121	139
оплачений	160	148	156
Коефіцієнт використання табельного фонду робочого часу, %	81,8	75,6	79,0

Індекс реальної заробітної плати у вересні п.р. порівняно із серпнем становив 101,0%, відносно вересня 2014р. – 81,4%.

Індекси заробітної плати та споживчих цін
(вересень у % до вересня попереднього року)



У вересні вперше у поточному році зменшилася (на 4,8%, або на 96,1 млн.грн.) загальна сума **заборгованості з виплати заробітної плати**. На 1 жовтня 2015р. показник становив 1908,1 млн.грн.

Якщо в цілому по економіці обсяг невикраденої заробітної плати на початок жовтня 2015р. становив 5,4% фонду оплати праці, нарахованого за вересень п.р., то серед видів економічної діяльності він коливався від 0,1% в освіті до 60,3% на підприємствах із добування кам'яного та бурого вугілля. У регіональному розрізі найвищим рівень такого співвідношення був у Луганській (69,2% фонду оплати праці), Донецькій (13,6%) та Сумській (10,0%) областях, а найнижчим – у Хмельницькій області (0,8%).

На 1 жовтня п.р. основна частка загальної суми боргу припадала на промисловість (68,5%) і транспорт, складське господарство, поштову та кур'єрську діяльність (12,8%). При цьому більше половини боргу утворено в Луганській (23,3%), Донецькій (18,6%), Харківській (8,9%) областях.

Зменшення суми заборгованості у вересні п.р. спостерігалось в 14 регіонах країни, найсуттєвіше – у Луганській (на 64,0 млн.грн.), Дніпропетровській (на 30,7 млн.грн.), а також Харківській (на 5,2 млн.грн.) областях.

Зменшення загальної суми несплаченої заробітної плати відбулося за рахунок економічно активних підприємств, про що свідчать дані, наведені в таблиці.

	Сума несплаченої заробітної плати на 1 жовтня 2015р.			
	усього	у т.ч. на підприємствах		
		економічно активних	банкрутах	економічно неактивних
Млн.грн.	1908,1	1330,4	545,0	32,7
У % до				
1 вересня 2015р.	95,2	88,1	118,3	99,5
1 січня 2015р. ¹	144,6	138,9	166,4	94,3
Структура боргу, %	100,0	69,7	28,6	1,7

¹ Сума заборгованості на 1 січня 2015р. перерахована та не включає частину зони проведення антитерористичної операції.

Упродовж вересня п.р. заборгованість працівникам економічно активних підприємств зменшилася на 11,9%, або на 180,4 млн.грн., і на 1 жовтня 2015р. становила 1330,4 млн.грн.

Серед видів економічної діяльності найвагомніше зменшення суми несплаченої заробітної плати спостерігалось у виробництві автотранспортних засобів, причепів і напівпричепів та інших транспортних засобів (на 101,7 млн.грн.), добуванні кам'яного та бурого вугілля (на 62,4 млн.грн.), у сфері адміністративного та допоміжного обслуговування (на 6,8 млн.грн.), а також водопостачанні; каналізації та поводженні з відходами (на 5,5 млн.грн.).

У регіональному розрізі зменшення суми заборгованості економічно активних підприємств відбулося в 15 регіонах – від 2,1% у Сумській області до 63,3% у Хмельницькій. У решті областей зростання суми боргу складало від 3,7% до 21,6%.

Дані щодо заборгованості працівникам економічно активних підприємств за регіонами наведено в таблиці.

	Сума не виплаченої заробітної плати працівникам економічно активних підприємств на 1 жовтня 2015р.				Структура боргу, %
	усього, млн.грн.	у % до			
		1 вересня 2015р.	1 січня 2015р.	загальної суми заборгованості по регіону	
Україна ¹	1330,4	88,1	138,9	69,7	100,0
Вінницька	9,0	92,2	179,3	58,6	0,7
Волинська	22,6	116,9	206,7	90,7	1,7
Дніпропетровська	115,8	111,3	145,6	81,7	8,7
Донецька ¹	324,0	91,3	97,5	91,2	24,4
Житомирська	4,9	96,5	85,9	56,7	0,4
Закарпатська	4,3	107,7	124,0	82,0	0,3
Запорізька	26,9	104,2	137,2	39,6	2,0
Івано-Франківська	6,1	91,9	224,8	83,0	0,5
Київська	13,9	107,8	11,1	10,6	1,0
Кіровоградська	10,9	69,7	163,3	30,2	0,8
Луганська ¹	434,4	87,0	1010,1	97,8	32,6
Львівська	29,2	58,7	50,0	36,2	2,2
Миколаївська	33,8	110,9	193,9	58,7	2,5
Одеська	41,0	89,7	235,1	73,3	3,1
Полтавська	17,2	84,4	146,6	49,7	1,3
Рівненська	9,0	106,7	154,9	65,4	0,7
Сумська	32,9	97,9	150,9	40,8	2,5
Тернопільська	10,2	115,8	226,7	83,5	0,8
Харківська	62,5	48,6	86,6	37,0	4,7
Херсонська	15,2	103,7	140,5	76,1	1,1
Хмельницька	2,6	36,7	64,7	41,4	0,2
Черкаська	15,4	97,0	147,4	49,2	1,1
Чернівецька	3,4	67,5	122,1	90,8	0,3
Чернігівська	15,3	121,6	176,0	63,6	1,1
м.Київ	69,9	96,7	89,6	87,4	5,3

¹ Сума заборгованості на 1 січня 2015р. перерахована та не включає частину зони проведення антитерористичної операції.

Упродовж вересня 2015р. кількість працівників, які вчасно не отримали заробітну плату, зменшилась на 11,3% і на 1 жовтня становила 194,6 тис. осіб, або 2,4% від середньооблікової кількості штатних працівників, зайнятих в економіці. Кожному із зазначених працівників не виплачено в середньому 6837 грн., що на 57,4% перевищує середню заробітну плату за вересень.

Серед регіонів найбільша питома вага працівників, яким не виплачено заробітну плату, зафіксована в Луганській (22,6% від середньооблікової кількості штатних працівників регіону) та Донецькій (11,2%) областях. Найменшою частка таких працівників була у Хмельницькій (0,2%) області.

Заборгованість із виплати заробітної плати з бюджетів усіх рівнів у вересні п.р. зменшилась на 24,5% і на 1 жовтня 2015р. становила 21,2 млн.грн., що дорівнює 1,6% від обсягу боргу економічно активних підприємств, причому майже 71% цієї суми складала невиклати за рахунок коштів державного бюджету.

Сума заробітної плати, не виплаченої працівникам підприємств-банкрутів, на 1 жовтня становила 545,0 млн.грн. У Запорізькій та Кіровоградській областях частка боргу цих підприємств перевищувала 60% від загальної суми заборгованості регіону, а в Київській області становила 89,2%.

Сума заборгованості на економічно неактивних підприємствах на початок жовтня п.р. становила 32,7 млн.грн. Якщо в цілому по країні на цю категорію підприємств припадає 1,7% від загальної суми боргу, то ситуація в регіонах значно різниться. Найбільше заборгували своїм працівникам економічно неактивні підприємства Львівської (7,2% від загальної суми боргу в регіоні), Житомирської (6,6%), Вінницької (6,4%) та Івано-Франківської (6,1%) областей. Здебільшого це підприємства промисловості та транспорту, складського господарства, поштової та кур'єрської діяльності, на які припадає більш ніж три чверті загальної суми боргу цієї категорії підприємств.

У вересні 2015р. субсидії для відшкодування витрат на оплату житлово-комунальних послуг отримували 17,7% домогосподарств країни. Серед регіонів найбільша питома вага домогосподарств, які отримували субсидії, у Сумській області (37,3%), а найменша – у Одеській та м.Києві (6,8% та 9,7% відповідно). Значна частка домогосподарств, які отримують субсидії, складається з однієї особи (47,7%).

У січні–вересні 2015р. **субсидії для відшкодування витрат на оплату житлово-комунальних послуг призначено 3231,9 тис. домогосподарств, що становило 89,3% від загальної кількості домогосподарств, які звернулися за субсидіями, з них у міських поселеннях – 2414,7 тис. домогосподарств, у сільській місцевості – 817,2 тис. домогосподарств.**

Загальна сума призначених субсидій у січні–вересні 2015р. становила 705,4 млн.грн., з неї у міських поселеннях – 533,2 млн.грн., у сільській місцевості – 172,2 млн.грн.

Середній розмір призначеної субсидії на одне домогосподарство у вересні 2015р. становив 143,8 грн.

Сума нарахованих субсидій для відшкодування витрат на оплату житлово-комунальних послуг у січні–вересні 2015р. становила 4168,9 млн.грн. Перераховано організаціям, що надають домогосподарствам житлово-комунальні послуги, включаючи погашення заборгованості попередніх періодів, 3891,0 млн.грн. (93,3%).

Крім того, 351,3 тис. домогосподарств (79,3% із числа тих, які звернулися) **було призначено субсидії готівкою на відшкодування витрат для придбання скрапленого газу, твердого та рідкого пічного побутового палива**, з них у міських поселеннях – 72,1 тис. домогосподарств, у сільській місцевості – 279,2 тис. домогосподарств.

За січень–вересень 2015р. загальна сума субсидій готівкою, призначених домогосподарствам на відшкодування витрат для придбання скрапленого газу, твердого та рідкого пічного побутового палива, становила 482,8 млн.грн., з неї у міських поселеннях – 110,1 млн.грн., у сільській місцевості – 372,7 млн.грн.

Середній розмір призначеної у вересні 2015р. субсидії цього виду на одне домогосподарство становив 1366,1 грн.

У січні–вересні 2015р. загальна сума субсидій готівкою, отриманих домогосподарствами для відшкодування витрат на придбання скрапленого газу, твердого та рідкого пічного побутового палива, становила 250,5 млн.грн.

У січні–вересні 2015р. **населенням країни сплачено за житлово-комунальні послуги**, включаючи погашення боргів попередніх періодів, 34,5 млрд.грн. (100,4% нарахованих за цей період сум).

Заборгованість населення з оплати житлово-комунальних послуг зменшилась у вересні 2015р. порівняно з серпнем на 2,9% і на кінець вересня 2015р. становила 11872,9 млн.грн., середній термін заборгованості населення за всі послуги склав 3,1 місяця.

У вересні 2015р. мали борг за 3 місяці і більше: за утримання будинків і споруд та прибудинкових територій – 21,0% власників особових рахунків, централізоване опалення та гаряче водопостачання – 20,5%, вивезення побутових відходів – 20,2%, централізоване водопостачання та водовідведення – 19,2%, газопостачання – 18,2%.

РИНОК ПРАЦІ

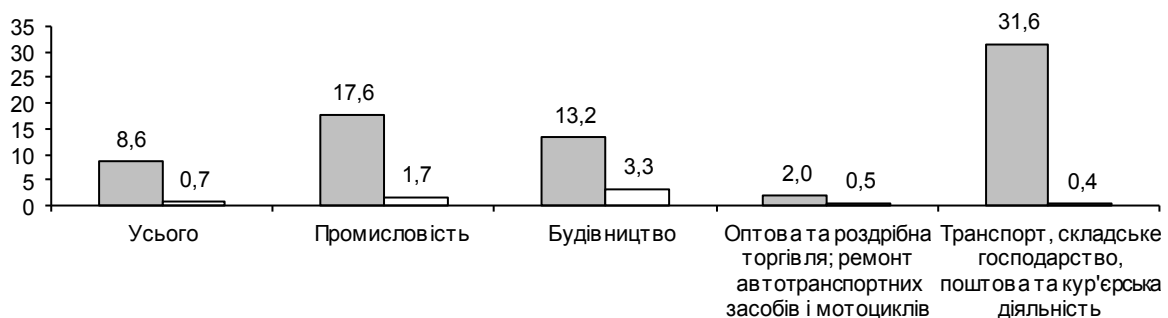
Упродовж 9 місяців 2015р. на підприємства було прийнято 1435,6 тис. осіб, тоді як звільнено 1794,8 тис. осіб (відповідно 17,7% та 22,2% середньооблікової кількості штатних працівників). Суттєве перевищення рівня вибуття над рівнем прийому зафіксовано у фінансовій та страховій діяльності (на 20,4 в.п.), діяльності у сфері адміністративного та допоміжного обслуговування (на 15,2 в.п.), будівництві (на 13,4 в.п.), інформації та телекомунікаціях (на 11,5 в.п.), тимчасовому розміщуванні та організації харчування (на 10,6 в.п.). На підприємствах промислових видів діяльності таке перевищення спостерігалось у виробництві електричного устаткування (на 10,2 в.п.) та постачанні електроенергії, газу, пари та кондиційованого повітря (на 8,7 в.п.). Слід зазначити, що переважна більшість працівників (86,2%) залишили робочі місця за власним бажанням. За січень–вересень п.р. із причин скорочення штатів було звільнено 111,2 тис. осіб, або 6,2% вибулих. Найбільші обсяги скорочення штатів спостерігались на підприємствах промисловості (на 21,6 тис. осіб), у державному управлінні й обороні; обов'язковому соціальному страхуванні (на 21,0 тис. осіб), фінансовій та страховій діяльності (на 15,4 тис. осіб). Загалом **середньооблікова кількість штатних працівників** у січні–вересні п.р. становила 8,1 млн. осіб, що на 11,5% менше, ніж у відповідному періоді попереднього року.

У січні–вересні п.р. кількість працівників, які працювали в режимі неповного робочого дня (тижня), становила 698,0 тис. осіб, або 8,6% середньооблікової кількості штатних працівників, ще 58,2 тис. осіб, або 0,7% відповідно, знаходились у відпустках без збереження заробітної плати. Порівняно з січнем–вереснем 2014р. кількість працівників першої з цих категорій скоротилась на 12,0%, а другої – на 33,9%.

Розміри вимушеної неповної зайнятості за 9 місяців 2015р. характеризують дані, наведені на діаграмі.

Рівень вимушеної неповної зайнятості за окремими видами економічної діяльності у січні–вересні 2015 року

(у % до кількості штатних працівників відповідного виду діяльності)



■ Частка працівників, які переведені з економічних причин на неповний робочий день (тиждень)
 □ Частка працівників, які знаходились у відпустках без збереження зарплати (на період припинення в виконання робіт)

Зважаючи на обсяги виконаних робіт (послуг) і випуску продукції, рівень завантаження працівників у січні–вересні п.р. відповідно до встановленої тривалості робочого часу в цілому по економіці становив 97,7% штатної кількості, це на 0,8 в.п. більше, ніж торік. Серед видів економічної діяльності найнижчим він був у поштовій та кур'єрській діяльності – 78,1% та водному транспорті – 86,4%.

Кількість зареєстрованих безробітних на кінець жовтня 2015р. становила 394,1 тис. осіб, або 23,7% усіх безробітних працездатного віку, визначених за методологією МОП. Допомогу по безробіттю отримували 77,7% осіб, які мали статус безробітного.

Із загальної кількості безробітних майже дві третини (63,7%) становили жінки.

Структура зареєстрованих безробітних за окремими соціальними групами наведена в таблиці.

	Кількість зареєстрованих безробітних на кінець жовтня 2015р.			
	тис. осіб	у % до		
		вересня 2015р.	грудня 2014р.	жовтня 2014р.
Безробітні – усього	394,1	96,7	76,9	97,9
з них				
жінки	251,0	98,2	91,1	104,4
молодь у віці до 35 років	166,1	100,4	76,3	91,7
особи, які проживають у сільській місцевості	135,5	96,3	65,4	100,8
особи, які мають додаткові гарантії у сприянні працевлаштуванню	128,0	95,4	96,1	102,8

Рівень зареєстрованого безробіття в цілому по країні порівняно з вереснем 2015р. не змінився і на кінець жовтня п.р. становив 1,5% населення працездатного віку. У сільській місцевості зазначений показник знизився на 0,1 в.п. і становив 1,7%, а в міських поселеннях залишився на рівні попереднього місяця (1,4% населення працездатного віку).

Зменшення обсягів зареєстрованого безробіття у жовтні 2015р. порівняно з попереднім місяцем спостерігалось в більшості регіонів країни.

	Кількість зареєстрованих безробітних на кінець жовтня 2015р.			Довідково: кількість безробітних працездатного віку (за методологією МОП), у середньому за I півріччя 2015р. ¹	
	тис. осіб	у % до		тис. осіб	у % до економічно активного населення працездатного віку
		вересня 2015р.	населення працездатного віку		
Україна	394,1	96,7	1,5	1665,8	9,6
Вінницька	18,2	96,8	1,9	71,6	10,0
Волинська	10,0	87,9	1,6	45,5	10,6
Дніпропетровська	32,0	97,4	1,6	109,2	6,9
Донецька	20,4	94,1	0,8	120,6	14,1
Житомирська	18,8	94,0	2,5	66,0	12,1
Закарпатська	7,7	96,1	1,0	53,7	9,8
Запорізька	23,9	103,4	2,2	75,9	9,6
Івано-Франківська	12,9	92,7	1,5	49,3	8,6
Київська	17,0	95,2	1,6	53,6	6,9
Кіровоградська	16,1	99,8	2,7	47,8	11,3
Луганська	7,8	97,2	0,6	57,0	16,6
Львівська	20,5	95,4	1,3	100,3	9,0
Миколаївська	14,5	101,9	2,0	48,7	9,0
Одеська	10,6	101,5	0,7	73,4	7,0
Полтавська	22,6	99,7	2,5	84,0	13,0
Рівненська	14,8	93,3	2,1	54,5	11,1
Сумська	15,2	96,8	2,2	54,8	11,1
Тернопільська	9,3	94,2	1,4	54,0	12,1
Харківська	23,3	96,3	1,4	92,7	7,3
Херсонська	10,8	108,1	1,6	50,4	10,4
Хмельницька	11,0	95,3	1,4	57,8	10,6
Черкаська	19,7	96,4	2,6	59,9	10,5
Чернівецька	7,0	91,0	1,2	36,4	10,2
Чернігівська	13,1	91,8	2,1	55,4	12,1
м.Київ	16,9	98,3	0,9	93,3	6,9

¹ Інформацію наведено за результатами вибіркового обстеження населення (домогосподарств) із питань економічної активності.

Примітка. Дані наведено по регіональних центрах зайнятості.

Слід зазначити, що порівняно з відповідним періодом минулого року середня тривалість зареєстрованого безробіття не змінилася і на кінець жовтня 2015р. становила 5 місяців. Лише 3,0% безробітних шукали роботу за допомогою державної служби зайнятості понад рік, для третини безробітних пошук тривав від 6 до 12 місяців, ще дві третини безробітних (65,6%) шукали роботу до 6 місяців.

Кількість вільних робочих місць (вакантних посад), заявлених роботодавцями до державної служби зайнятості, у жовтні 2015р. порівняно з вереснем зменшилася на 1,5 тис., або на 3,7%, і на кінець місяця становила 39,8 тис.

За останніми даними, у загальній кількості вакансій кожна п'ята була в переробній промисловості, кожна сьома – в оптовій та роздрібній торгівлі; ремонті автотранспортних засобів і мотоциклів, кожна дев'ята – у державному управлінні й обороні; обов'язковому соціальному страхуванні.

За професійними групами найбільший попит на робочу силу на кінець жовтня 2015р. спостерігався на кваліфікованих робітників з інструментом та на робітників з обслуговування, експлуатації та контролювання за роботою технологічного устаткування, складання устаткування та машин (19,8% від загальної кількості заявлених вакансій), а найменший – на кваліфікованих робітників сільського та лісового господарств, риборозведення та рибальства (1,1%) і технічних службовців (3,5%).

	Кількість зареєстрованих безробітних, тис. осіб		Потреба роботодавців у працівниках для заміщення вільних робочих місць (вакантних посад), тис. осіб		(на кінець жовтня)	
					Навантаження зареєстрованих безробітних на 10 вільних робочих місць (вакантних посад), осіб	
	2015р.	2014р.	2015р.	2014р.	2015р.	2014р.
Усього	394,1	402,7	39,8	53,6	99	75
Законодавці, вищі державні службовці, керівники, менеджери (управителі)	60,7	52,7	2,6	3,2	232	163
Професіонали	39,9	44,6	5,1	6,3	79	71
Фахівці	44,5	45,0	4,1	4,9	109	91
Технічні службовці	27,7	25,8	1,4	1,8	201	144
Працівники сфери торгівлі та послуг	67,6	66,8	5,8	6,4	116	104
Кваліфіковані робітники сільського та лісового господарств, риборозведення та рибальства	15,2	15,0	0,4	0,6	341	240
Кваліфіковані робітники з інструментом	39,8	45,1	7,9	9,8	50	46
Робітники з обслуговування, експлуатації та контролювання за роботою технологічного устаткування, складання устаткування та машин	43,3	52,7	7,9	12,6	55	42
Найпростіші професії ¹	55,4	55,0	4,6	8,0	120	69

¹ Включаючи осіб без професії.

Навантаження зареєстрованих безробітних на 10 вільних робочих місць (вакантних посад) у цілому по країні порівняно з попереднім місяцем не змінилось і на кінець жовтня 2015р. становило 99 осіб.

За регіонами цей показник коливався від 33 осіб у м.Києві до 267 осіб у Запорізькій області.

	На кінець жовтня 2015р.			Працевлаштовано зареєстрованих безробітних у жовтні 2015р.		
	потреба роботодавців у працівниках для заміщення вільних робочих місць (вакантних посад)		навантаження зареєстрованих безробітних на 10 вільних робочих місць (вакантних посад), осіб	тис. осіб	у % до	
	тис. осіб	у % до вересня 2015р.			вересня 2015р.	кількості громадян, які мали статус безробітного впродовж місяця
Україна	39,8	96,3	99	49,1	132,0	10,2
Вінницька	1,1	67,9	166	2,7	107,8	12,0
Волинська	1,3	86,9	78	2,3	179,2	17,2
Дніпропетровськ	4,1	97,5	78	4,1	114,5	10,6
Донецька	1,3	110,6	152	2,6	144,0	10,4
Житомирська	2,1	103,3	88	2,6	151,8	11,3
Закарпатська	0,9	78,9	90	1,2	164,1	12,5
Запорізька	0,9	127,7	267	2,0	78,6	7,1
Івано-Франківська	0,8	76,8	157	2,1	250,6	13,0
Київська	2,2	93,3	76	1,5	124,3	7,4
Кіровоградська	1,0	94,7	165	1,4	117,0	7,6
Луганська	0,4	139,6	204	1,0	126,1	10,5
Львівська	2,2	86,3	95	3,0	157,4	11,9
Миколаївська	1,3	88,0	111	1,2	116,8	6,8
Одеська	3,1	110,3	34	1,6	155,2	11,7
Полтавська	1,6	102,6	138	1,8	112,6	6,8
Рівненська	1,1	91,2	138	2,1	134,9	11,8
Сумська	1,0	94,1	158	1,9	194,2	10,4
Тернопільська	1,7	87,2	56	1,4	170,7	11,5
Харківська	2,3	107,9	102	3,9	110,0	13,5
Херсонська	1,0	113,6	107	0,9	108,6	7,3
Хмельницька	0,6	93,5	193	1,4	113,9	10,0
Черкаська	1,1	110,6	171	2,2	112,3	9,2
Чернівецька	0,7	115,7	103	1,2	271,8	13,9
Чернігівська	0,9	99,2	143	2,1	183,5	12,4
м.Київ	5,1	93,2	33	0,9	98,5	4,3

Примітка. Дані наведено по регіональних центрах зайнятості.

За сприяння державної служби зайнятості у січні–жовтні 2015р. було **працевлаштовано** 397,9 тис. осіб (32,9% громадян, які мали статус безробітного у цьому періоді), у т.ч. у жовтні п.р. – 49,1 тис. осіб проти 37,2 тис. осіб у вересні (у жовтні 2014р. – 54,3 тис. осіб).

За останніми даними, дві третини зареєстрованих безробітних отримали роботу на підприємствах сільського господарства, лісового господарства та рибного господарства, переробної промисловості, а також оптової та роздрібної торгівлі; ремонту автотранспортних засобів і мотоциклів.

Серед зареєстрованих безробітних, що отримали роботу в жовтні 2015р., 45,6% становили жінки, 29,7% – молодь у віці до 35 років.

Частка працевлаштованих осіб порівняно із вереснем п.р. зросла на 2,6 в.п. і в жовтні 2015р. становила 10,2% громадян, які мали статус зареєстрованого безробітного в цьому місяці (у жовтні 2014р. – 10,8%). Найвищий рівень зазначеного показника спостерігався у Волинській області (17,2%), найнижчий – у м.Києві (4,3%).

Середньооблікова кількість безробітних, які отримували **допомогу по безробіттю** в жовтні 2015р., становила 311,7 тис. осіб. Середній розмір допомоги по безробіттю становив 1373 грн., що майже на рівні законодавчо визначеного розміру мінімальної заробітної плати (1378 грн.).

ДЕМОГРАФІЧНА СИТУАЦІЯ

Чисельність наявного населення в Україні, за оцінкою, на 1 жовтня 2015р. становила 42800,5 тис. осіб. Упродовж січня–вересня 2015р. чисельність населення зменшилася на 128,8 тис. осіб.

Зменшення чисельності населення країни відбулося за рахунок природного скорочення – 136,2 тис. осіб, водночас зафіксовано міграційний приріст населення – 7,4 тис. осіб.

Залишається суттєвим перевищення кількості померлих над кількістю живонароджених: на 100 померлих – 70 народжених.

КРИМІНОГЕННА СИТУАЦІЯ (за даними Генеральної прокуратури України)

За повідомленням прокуратури, протягом січня–жовтня 2015р. обліковано 468,8 тис. кримінальних правопорушень. Із загального числа зафіксованих правоохоронними органами кримінальних проявів 34,6% – тяжкі та особливо тяжкі.

У загальній кількості злочинів 62% становили злочини проти власності, 9,9% – злочини проти життя та здоров'я особи, 4,9% – злочини у сфері обігу наркотичних засобів, психотропних речовин, їх аналогів або прекурсорів та інші злочини проти здоров'я населення, 4,4% – злочини проти авторитету органів державної влади, органів місцевого самоврядування та об'єднань громадян, 4,1% – злочини проти безпеки руху та експлуатації транспорту, 3,1% – злочини у сфері службової діяльності та професійної діяльності, пов'язаної з наданням публічних послуг, 2,2% – злочини проти громадської безпеки, 1,7% – злочини проти правосуддя, 1,7% – злочини проти громадського порядку та моральності, 1,5% – злочини у сфері господарської діяльності, 1,3% – злочини проти виборчих, трудових та інших особистих прав і свобод людини і громадянина.

Протягом січня–жовтня 2015р. обліковано очевидних умисних вбивств і замахів на вбивство – 2844, умисних тяжких тілесних ушкоджень – 2121, згвалтувань і замахів на згвалтування – 268.

Кількість випадків крадіжок становила 218,5 тис., шахрайств – 37,2 тис., грабежів – 17,5 тис., розбоїв – 2,7 тис., хабарництва – 1,9 тис.

Правоохоронними органами за цей період виявлено 513 осіб, які скоїли злочин у складі 127 організованих груп і злочинних організацій, закінчено 127 кримінальних проваджень про кримінальні правопорушення, вчинені організованими групами і злочинними організаціями.

Кількість потерпілих від злочинів у січні–жовтні 2015р. становила 336 тис. осіб, із числа яких 127,1 тис. – жінки, 22,3 тис. – особи похилого віку та інваліди 1 і 2 груп, 4 тис. – неповнолітні та 1,9 тис. осіб – діти до 14 років. Найбільша кількість потерпілих (62,3%) – від крадіжок та грабежів, серед яких 39,3% – жінки. У дорожньо-транспортних пригодах, пов'язаних зі злочинами, на території країни постраждало 9,9 тис. осіб.

Усього внаслідок злочинних діянь загинуло 7,3 тис. осіб, із числа яких 36,4% було умисно вбито; 25,8% загинуло внаслідок дорожньо-транспортних пригод, пов'язаних зі злочинами; 7,5% – у результаті нанесення умисних тяжких тілесних ушкоджень.

Кількість виявлених осіб, які вчинили злочини, становила 100,4 тис., з них жінки – 12,2 тис., неповнолітні – 4,9 тис. У загальній кількості виявлених осіб, які вчинили злочини, 30,8% раніше вже ставали на злочинний шлях, із яких кожний другий мав незняту або непогашену судимість, 13,3% знаходились у стані алкогольного сп'яніння, 12,4% вчинили злочин у групі. Питома вага працездатних осіб, підозрюваних у скоєнні злочинів, які на момент учинення злочину не працювали і не навчалися, становила 61,4%, безробітних – 14,4%.

З М І С Т

	Стор.
Короткі підсумки соціально-економічного розвитку України	3
Основні показники соціально-економічного розвитку України	5
Промисловість	7
Сільське господарство	34
Будівництво.....	41
Транспорт і зв'язок	48
Зовнішньоекономічна діяльність	51
Внутрішня торгівля.....	63
Ціни і тарифи	66
Доходи населення.....	74
Ринок праці	83
Демографічна ситуація	89
Криміногенна ситуація	90