

Державна служба статистики України

Про соціально-економічне  
становище України

за січень—березень 2015 року

Київ

## Державна служба статистики України

вул. Шота Руставелі, 3, м. Київ, 01601, Україна  
тел. (044) 287-24-33, факс: (044) 235-37-39  
електронна пошта: [office@ukrstat.gov.ua](mailto:office@ukrstat.gov.ua)  
веб-сайт: [www.ukrstat.gov.ua](http://www.ukrstat.gov.ua)

Доповідь "Про соціально-економічне становище України" вміщує основні показники соціально-економічного розвитку країни без урахування тимчасово окупованої території Автономної Республіки Крим, м.Севастополя та частини зони проведення антитерористичної операції.

### УМОВНІ ПОЗНАЧЕННЯ

Тире (–)	– явищ не було
Три крапки (...)	– відомості відсутні
Нуль (0; 0,0)	– явища відбулися, але у вимірах менших за ті, що можуть бути виражені використаними у таблиці розрядами
Символ (х)	– заповнення рубрики за характером побудови таблиці не має сенсу
"з них", "у тому числі" – означає, що наведено не всі доданки загальної суми	

**Примітка.** В окремих випадках сума складових може не дорівнювати підсумку у зв'язку з округленням даних.

## КОРОТКІ ПІДСУМКИ СОЦІАЛЬНО-ЕКОНОМІЧНОГО РОЗВИТКУ УКРАЇНИ

**Промисловість.** У березні 2015р. порівняно з попереднім місяцем і березнем 2014р. індекс промислової продукції становив відповідно 109,6% та 78,9%, за підсумками січня–березня 2015р. – 78,6%.

**Сільське господарство.** У січні–березні 2015р. індекс обсягу сільськогосподарського виробництва порівняно з відповідним періодом 2014р. становив 95,3%, у т.ч. в аграрних підприємствах – 95,6%, у господарствах населення – 95,0%. Обсяг продукції сільського господарства в усіх категоріях господарств у фактичних цінах, за розрахунками, дорівнював 34,8 млрд.грн.

**Будівництво.** У січні–березні 2015р. підприємствами країни виконано будівельних робіт на суму 8,3 млрд.грн. Індекс будівельної продукції порівняно з відповідним періодом 2014р. становив 68,7%.

**Транспорт.** У січні–березні 2015р. вантажооборот підприємств транспорту становив 68,2 млрд.ткм, або 78,5% від обсягу січня–березня 2014р. Підприємствами транспорту перевезено 136,1 млн.т вантажів, що складає 76,1% від обсягу січня–березня 2014р. Усіма видами транспорту виконано пасажирооборот в обсязі 21,9 млрд.пас.км, що становить 88,1% від обсягу січня–березня 2014р.

**Зовнішня торгівля товарами.** У січні–лютому 2015р. експорт товарів становив 5973,1 млн.дол. США, імпорт – 5866,4 млн.дол. Порівняно із січнем–лютим 2014р. експорт скоротився на 33,7% (на 3034,0 млн.дол.), імпорт – на 37,0% (на 3441,5 млн.дол.). Позитивне сальдо досягло 106,7 млн.дол. (у січні–лютому 2014р. негативне – 300,9 млн.дол.).

**Оптова торгівля.** За січень–березень 2015р. оборот підприємств оптової торгівлі становив 243,5 млрд.грн. Фізичний обсяг оптового товарообороту порівняно з січнем–березнем 2014р. склав 82,3%.

**Роздрібна торгівля.** За січень–березень 2015р. оборот роздрібною торгівлі становив 219,7 млрд.грн., або 76,1% до обсягу січня–березня 2014р. У структурі обороту роздрібною торгівлі на організовані та неформальні ринки припадало 31,2%.

**Ціни.** У березні 2015р. індекс споживчих цін становив 110,8%, з початку року – 120,3%; індекс цін виробників промислової продукції – 110,5%, з початку року – 118,5%.

**Заробітна плата.** У лютому 2015р. середня номінальна заробітна плата штатного працівника підприємств дорівнювала 3633 грн., що втричі вище рівня мінімальної заробітної плати (1218 грн.). Відносно лютого 2014р. рівень заробітної плати становив 113,2%, а січня п.р. – 105,2%.

Індекс реальної заробітної плати у лютому п.р. порівняно з січнем становив 99,6%, відносно лютого 2014р. – 81,8%.

**Ринок праці.** Кількість зареєстрованих безробітних за місяць зменшилась на 3,1% і на кінець березня 2015р. становила 506,8 тис. осіб.

Рівень зареєстрованого безробіття в цілому по країні порівняно з лютим 2015р. зменшився на 0,1 в.п. і на кінець березня п.р. становив 1,9% населення працездатного віку.

**Населення.** На 1 березня 2015р. чисельність наявного населення в Україні, за оцінкою, становила 42895,7 тис. осіб. Упродовж січня–лютого 2015р. чисельність населення зменшилася на 33,6 тис. осіб, або на 4,8 особи в розрахунку на 1000 наявного населення.

# ОСНОВНІ ПОКАЗНИКИ СОЦІАЛЬНО-ЕКОНОМІЧНОГО РОЗВИТКУ УКРАЇНИ

	Фактично за січень– березень 2015р.	Темпи зростання, %			
		березень 2015р. до		січень– березень 2015р. до січня– березня 2014р.	<u>ДОВІДКОВО:</u> січень– березень 2014р. до січня– березня 2013р.
		лютого 2015р.	березня 2014р.		
Обсяг реалізованої промислової продукції (товарів, послуг) <sup>1</sup> , млн.грн.	206615,7	x	x	x	x
Індекс промислової продукції	x	109,6	78,9	78,6	95,6
Обсяг продукції сільського господарства, млн.грн.	34800,0	x	x	x	x
Індекс обсягу сільськогосподарського виробництва	x	117,3	93,2	95,3	105,9
Обсяг виконаних будівельних робіт, млн.грн.	8338,6	x	x	x	x
Індекс будівельної продукції	x	117,9	66,5	68,7	103,2
Вантажооборот, млн.ткм	68160,2	108,6	77,6	78,5	99,4
Пасажирооборот, млн.пас.км	21884,2	111,2	90,6	88,1	95,3
Експорт товарів, млн.дол. США	5973,1 <sup>1</sup>	100,4 <sup>2</sup>	64,1 <sup>3</sup>	66,3 <sup>1</sup>	90,3 <sup>1</sup>
Імпорт товарів, млн.дол. США	5866,4 <sup>1</sup>	94,9 <sup>2</sup>	59,7 <sup>3</sup>	63,0 <sup>1</sup>	83,9 <sup>1</sup>
Сальдо (+, –), млн.дол. США	+106,7 <sup>1</sup>	x	x	x	x

## Продовження

	Фактично за січень– березень 2015р.	Темпи зростання, %			
		березень 2015р. до		січень– березень 2015р. до січня– березня 2014р.	<u>ДОВІДКОВО:</u> січень– березень 2014р. до січня– березня 2013р.
		лютого 2015р.	березня 2014р.		
Оборот роздрібної торгівлі, млн.грн.	219745,4	х	х	76,1	106,8
Середньомісячна заробітна плата одного працівника					
номінальна, грн.	3536 <sup>1</sup>	105,2 <sup>2</sup>	113,2 <sup>3</sup>	110,9 <sup>1</sup>	105,2 <sup>1</sup>
реальна, %	х	99,6 <sup>2</sup>	81,8 <sup>3</sup>	82,3 <sup>1</sup>	104,1 <sup>1</sup>
Заборгованість із виплати заробітної плати – усього <sup>4</sup> , млн.грн.	1574,8	107,5	х	х	х
Кількість зареєстрованих безробітних на кінець періоду, тис. осіб	506,8	96,9	102,9	х	х
Індекс цін виробників промислової продукції	х	110,5	151,7	142,4	103,1
Індекс споживчих цін	х	110,8	145,8	136,3	101,7

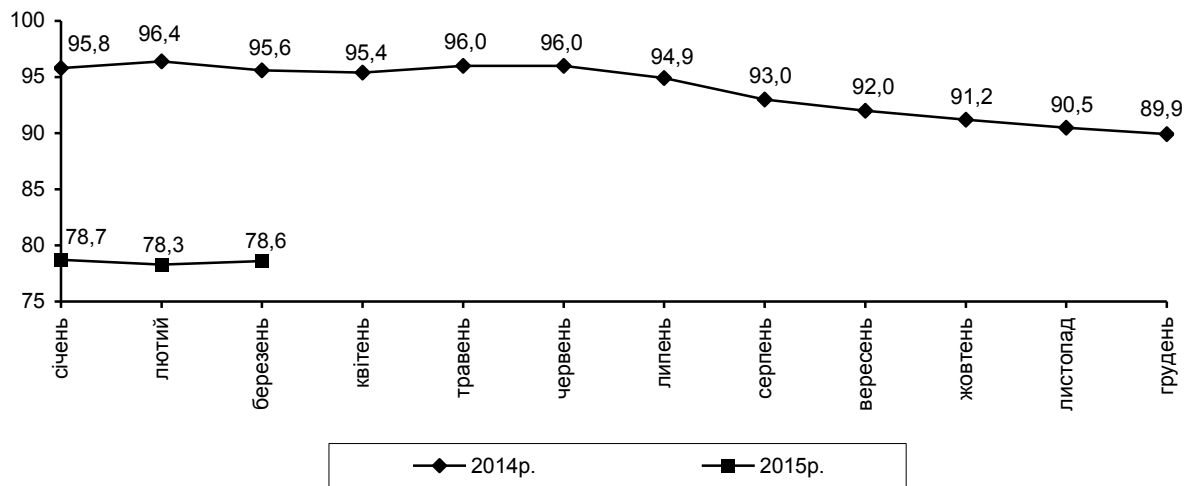
<sup>1</sup> Дані за січень–лютий.<sup>2</sup> Лютий 2015р. у % до січня 2015р.<sup>3</sup> Лютий 2015р. у % до лютого 2014р.<sup>4</sup> Станом на 1 березня.

## ПРОМИСЛОВІСТЬ

У березні 2015р. порівняно з попереднім місяцем та березнем 2014р. **індекс промислової продукції** становив відповідно 109,6% та 78,9%, за підсумками I кварталу 2015р. – 78,6% (за січень–лютий п.р. – 78,3%).

У добувній промисловості та розробленні кар'єрів порівняно з січнем–березнем 2014р. індекс промислової продукції становив 72,8%, переробній – 80,0%, постачанні і розподіленні електроенергії, газу, пари та кондиційованого повітря – 84,5%.

**Індекси промислової продукції**  
(наростаючим підсумком у % до відповідного періоду попереднього року)



Динаміка промислового виробництва за основними видами діяльності характеризується такими даними:

(відсотків)

	Індекси промислової продукції			
	березень 2015р. до лютого 2015р.	березень 2015р. до березня 2014р.	січень–березень 2015р. до січня–березня 2014р.	<u>ДОВІДКОВО:</u> січень–березень 2014р. до січня–березня 2013р.
<b>Промисловість</b>	<b>109,6</b>	<b>78,9</b>	<b>78,6</b>	<b>95,6</b>
Добувна та переробна промисловість	110,8	77,3	77,4	95,2
Добувна промисловість і розроблення кар'єрів з неї	111,2	71,5	72,8	98,5
добування кам'яного та бурого вугілля	97,4	38,1	41,5	96,6
добування сирої нафти та природного газу	111,3	94,8	94,2	98,4
добування металевих руд	113,4	86,0	87,9	99,7

	Продовження			
	Індекси промислової продукції			
	березень 2015р. до лютого 2015р.	березень 2015р. до березня 2014р.	січень— березень 2015р. до січня— березня 2014р.	<u>ДОВІДКОВО:</u> січень— березень 2014р. до січня— березня 2013р.
Переробна промисловість	110,6	80,3	80,0	93,5
Виробництво харчових продуктів, напоїв і тютюнових виробів	112,3	91,0	89,9	98,2
Текстильне виробництво, виробництво одягу, шкіри, виробів зі шкіри та інших матеріалів	100,0	86,6	86,7	99,1
Виготовлення виробів з деревини, виробництво паперу та поліграфічна діяльність	111,1	91,8	87,4	99,9
Виробництво коксу та продуктів нафтоперероблення	110,6	50,1	48,1	101,2
Виробництво хімічних речовин і хімічної продукції	118,3	77,5	77,4	95,9
Виробництво основних фармацевтичних продуктів і фармацевтичних препаратів	130,7	94,2	86,0	105,2
Виробництво гумових і пластмасових виробів, іншої неметалевої мінеральної продукції	122,7	90,8	89,7	95,8
Металургійне виробництво, виробництво готових металевих виробів, крім машин і устаткування	106,2	69,0	74,0	89,8
Машинобудування, крім ремонту і монтажу машин і устаткування	105,4	77,3	74,9	83,5
виробництво комп'ютерів, електронної та оптичної продукції	75,0	35,8	51,4	76,5
виробництво електричного устаткування	112,5	121,7	90,6	118,9
виробництво машин і устаткування, не віднесених до інших угруповань	103,3	77,3	78,4	95,4
виробництво автотранспортних засобів, причепів і напівпричепів та інших транспортних засобів	110,6	73,2	69,3	66,9
Виробництво меблів, іншої продукції; ремонт і монтаж машин і устаткування	107,6	66,8	70,6	104,0
Постачання електроенергії, газу, пари та кондиційованого повітря	103,9	88,0	84,5	97,6



У добувній промисловості і розробленні кар'єрів у січні–березні 2015р. обсяги виробництва продукції зменшилися на 27,2% (у січні–лютому п.р. – на 26,5%), у т.ч. у добуванні кам'яного та бурого вугілля – на 58,5% (на 56,8%), сирої нафти та природного газу – на 5,8% (на 6,1%), металевих руд – на 12,1% (на 11,0%), інших корисних копалин та розробленні кар'єрів – на 25,8% (на 25,0%).

Дані про видобуток (випуск) основних видів продукції добувної промисловості наведено в таблиці.

	Вироблено за		Березень 2015р. у % до		Січень–березень 2015р. у % до січня–березня 2014р.
	січень–березень 2015р.	березень 2015р.	лютого 2015р.	березня 2014р.	
Вугілля кам'яне, млн.т	6,5	2,0	96,5	38,9	43,1
Нафта сира, у тому числі нафта, одержана з мінералів бітумінозних, тис.т	468	162	113,5	91,6	90,8
Газовий конденсат природний, одержаний з родовищ газу природного, тис.т	160	55,7	112,1	92,4	89,1
Газ природний скраплений або в газоподібному стані, млрд.м <sup>3</sup>	4,8	1,6	110,2	96,7	96,9
Руди залізні неагломеровані, млн.т	41,9	14,3	113,8	83,5	88,1
Концентрати залізорудні неагломеровані, млн.т	15,8	5,5	114,3	91,1	91,5
Концентрати залізорудні агломеровані, млн.т	13,2	4,5	112,0	78,4	80,4
Вапняк, флюс вапняковий та інший вапняковий камінь для виготовлення вапна й цементу (крім подрібненого вапнякового наповнювача та каменю вапнякового заданих розмірів), млн.т	1,1	0,4	141,5	30,6	32,8
Піски природні, млн.м <sup>3</sup>	0,7	0,4	234,2	104,9	88,9
Гранули, щебінь (каміннь дроблений), крихта та порошок; галька, гравій, млн.т	10,1	4,7	173,5	85,8	79,7
Каолін і глини каолінові інші, тис.т	263	65,2	55,9	50,3	112,1
Сіль (включаючи сіль денатуровану) і хлорид натрію чистий, розчинені або нерозчинені у воді, з вмістом або ні речовин, які запобігають злипанню чи забезпечують сипучість, тис.т	499	141	80,8	79,1	98,7

У січні–березні 2015р. проти січня–березня 2014р. випуск (видобуток) кам'яного вугілля знизився на 8,6 млн.т, обсяги видобутку газу природного та нафти сирової скоротилися відповідно на 151 млн.м<sup>3</sup> та 47,7 тис.т.

У **переробній промисловості** індекс промислової продукції становив 80,0%.

У виробництві харчових продуктів, напоїв та тютюнових виробів випуск промислової продукції у січні–березні 2015р. скоротився на 10,1% (у січні–лютому п.р. – на 10,9%), у т.ч. у переробленні та консервуванні фруктів та овочів – на 19,9% (на 14,9%), виробництві м'яса та м'ясних продуктів – на 4,6% (на 5,1%), олії та тваринних жирів – на 12,1% (на 9,5%), молочних продуктів – на 7,8% (на 8,5%), продуктів борошномельно-круп'яної промисловості, крохмалів та крохмальних продуктів – на 6,7% (на 8,7%), хліба, хлібобулочних і борошняних виробів – на 18,4% (на 17,0%), какао, шоколаду та цукрових кондитерських виробів – на 24,0% (на 24,9%), напоїв – на 15,0% (на 19,4%). Разом із цим одержано приріст продукції у виробництві тютюнових виробів (6,4%).

Випуск основних видів продукції характеризується такими даними:

	Вироблено за		Березень 2015р. у % до		Січень–березень 2015р. у % до січня–березня 2014р.
	січень–березень 2015р.	березень 2015р.	лютого 2015р.	березня 2014р.	
М'ясо великої рогатої худоби свіже чи охолоджене, тис.т	11,0	4,7	137,2	108,5	90,5
М'ясо великої рогатої худоби заморожене, тис.т	2,2	1,1	142,8	104,9	74,4
М'ясо свиней свіже чи охолоджене, тис.т	55,1	20,4	113,3	104,8	102,0
М'ясо свиней заморожене, тис.т	5,2	1,7	87,4	151,6	209,3
М'ясо свійської птиці свіже чи охолоджене, тис.т	176	59,2	103,1	97,9	100,5
М'ясо свійської птиці заморожене, тис.т	41,3	15,3	99,2	100,7	86,7
Вироби ковбасні, тис.т	55,0	18,6	102,1	87,3	89,7
Риба, філе риби, м'ясо риби інше, морожене <sup>1</sup> , тис.т	1,2	0,4	87,6	129,6	115,6
Риба, перероблена чи консервована в інший спосіб, крім готових страв із риби <sup>1</sup> , тис.т	9,9	2,7	86,0	70,9	92,3
Соки фруктові та овочеві, тис.т	50,4	20,5	144,5	73,8	74,2
Суміші соків фруктових та овочевих, тис.т	44,1	16,8	122,4	71,6	76,1

<sup>1</sup> Включаючи продукцію підприємств, віднесених до виду діяльності "рибне господарство".

Продовження

	Вироблено за		Березень 2015р. у % до		Січень–березень 2015р. у % до січня–березня 2014р.
	січень–березень 2015р.	березень 2015р.	лютого 2015р.	березня 2014р.	
Овочі консервовані натуральні, тис.т	6,3	2,2	108,0	60,0	65,3
Олія соняшникова нерафінована та її фракції (крім хімічно модифікованих), тис.т	990	341	108,1	83,6	88,9
Маргарин і жири харчові подібні, тис.т	54,0	19,1	99,6	73,2	75,0
Молоко рідке оброблене (пастеризоване, стерилізоване, гомогенізоване, топлоне, пептизоване), тис.т	239	83,1	109,9	95,8	100,6
Масло вершкове, тис.т	21,3	8,1	120,9	106,8	104,6
Сир свіжий неферментований (недозрілий і невитриманий; уключаючи сир із молочної сироватки та кисломолочний сир), тис.т	17,7	5,9	99,98	88,5	86,1
Сири жирні, тис.т	27,0	9,5	117,1	83,3	80,9
Йогурт та інші ферментовані чи сквашені молоко та вершки, тис.т	107	36,7	107,8	90,7	89,0
Борошно, тис.т	486	178	107,7	85,5	85,2
Хліб та вироби хлібобулочні, нетривалого зберігання, тис.т	289	101	108,5	88,1	87,0
Печиво солодке і вафлі, тис.т	55,7	19,7	105,2	70,1	74,2
Шоколад та готові харчові продукти, що містять какао (крім какао-порошку підсолодженого), у пакуваннях масою менше 2 кг, тис.т	41,5	13,7	101,7	71,6	72,0
Вироби кондитерські цукрові (у т. ч. шоколад білий), що не містять какао, тис.т	43,2	16,5	106,2	114,5	106,4
Соуси і продукти для приготування соусів; приправи та прянощі змішані інші (крім соєвого соусу, кетчупу і соусів томатних інших, борошна та порошку гірчичних, гірчиці готової), тис.т	34,8	13,8	121,3	101,5	93,1
Спреди та суміші жирові, що містять масову частку загального жиру від 50% до 85%, у тому числі молочного жиру в жировій фазі не менше ніж 25%, тис.т	11,5	3,9	106,2	83,1	87,1
Продукти молоковісмісні, інші, тис.т	36,8	13,4	115,8	95,5	95,3
Коньяки, бренді, тис.дал	651	263	124,6	68,8	92,6

Продовження

	Вироблено за		Березень 2015р. у % до		Січень–березень 2015р. у % до січня–березня 2014р.
	січень–березень 2015р.	березень 2015р.	лютого 2015р.	березня 2014р.	
Горілка з вмістом спирту не більше 45,4%, тис.дал	4150	1789	139,7	201,0	91,1
Лікери та інші спиртні напої (крім спиртів дистильованих з вина виноградного, вичавок винограду або фруктів; віскі, рому, тафії, джину, ялівцевої настоянки, спиртів дистильованих із фруктів), тис.дал	1892	654	142,8	81,7	92,9
Пиво солодове (крім пива безалкогольного і пива з вмістом алкоголю не більше 0,5%), млн.дал	34,1	15,7	143,0	77,1	74,9
Води натуральні мінеральні, млн.дал					
негазовані	6,7	2,5	103,4	75,4	84,3
газовані	14,0	5,3	118,1	74,2	83,3
Напої безалкогольні, млн.дал	17,2	8,3	182,2	94,6	86,8
Сигарети, які містять тютюн, або суміші тютюну з заміниками тютюну, млрд.шт.	19,2	7,8	122,0	129,2	102,5

У січні–березні 2015р. проти відповідного періоду попереднього року зменшилося виробництво м'яса великої рогатої худоби свіжого чи охолодженого на 1,2 тис.т, м'яса свійської птиці замороженого – на 6,4 тис.т, виробів ковбасних – на 6,3 тис.т, соків фруктових та овочевих – на 17,5 тис.т, овочів консервованих натуральних – на 3,4 тис.т, олії соняшnikової нерафінованої та її фракцій (крім хімічно модифікованих) – на 123 тис.т, маргарину і жирів харчових подібних – на 18,0 тис.т, сиру свіжого неферментованого (недозрілого і невитриманого; уключаючи сир із молочної сироватки та кисломолочний сир) – на 2,9 тис.т, сирів жирних – на 6,4 тис.т, йогурту та інших ферментованих чи сквашених молока та вершків – на 13,3 тис.т, борошна – на 84,4 тис.т, хліба та виробів хлібобулочних, нетривалого зберігання – на 43,0 тис.т, шоколаду та готових харчових продуктів, що містять какао (крім какао-порошку підсолодженого), у пакуваннях масою менше 2 кг – на 16,2 тис.т, пива солодового, крім пива безалкогольного і пива з вмістом алкоголю менше 0,5%, – на 11,5 млн.дал, напоїв безалкогольних – на 2,6 млн.дал. Водночас спостерігалось збільшення випуску сигарет, які містять тютюн або суміші тютюну з заміниками тютюну, на 0,5 млрд.шт.

У текстильному виробництві, виробництві одягу, шкіри, виробів зі шкіри та інших матеріалів проти січня–березня 2014р. обсяги виробництва

промислової продукції скоротилися на 13,3%, у т.ч. у текстильному виробництві – на 9,8%, виробництві одягу – на 8,6%, шкіри, виробів зі шкіри та інших матеріалів – на 29,1%.

Дані щодо виробництва основних видів продукції легкої промисловості наведено в таблиці.

	Вироблено за		Березень 2015р. у % до		Січень–березень 2015р. у % до січня–березня 2014р.
	січень–березень 2015р.	березень 2015р.	лютого 2015р.	березня 2014р.	
Пряжа вовняна, т	660	225	109,2	119,7	126,7
Тканини вовняні, бавовняні, з ниток синтетичних та штучних, тис.м <sup>2</sup>	17071	5556	102,8	88,7	93,5
з них з ниток синтетичних та штучних	15063	5089	108,9	97,5	105,6
Ковдри та пледи дорожні, крім електроковдр, тис.шт.	677	246	114,9	114,8	131,1
Білизна постільна, тис.шт.	2456	841	85,1	99,9	102,6
Матеріали неткані та вироби з матеріалів нетканих, крім одягу, т	3385	1265	102,9	96,0	95,5
Костюми, комплекти, піджаки, блейзери, сукні, спідниці, спідниці-брюки, брюки, комбінезони та напівкомбінезони, бриджі та шорти, трикотажні машинного або ручного в'язання, жіночі та дівчачі, тис.шт.	607	222	134,8	110,5	99,9
Пальта, напівпальта, плащі, накидки тощо, чоловічі та хлопчачі, тис.шт.	57,0	23,7	122,2	130,9	182,1
Анораки, лижні куртки, куртки вітрозахисні та подібні вироби (крім піджаків та блейзерів, трикотажних, просочених, з покриттям, ламінованих або гумованих), чоловічі та хлопчачі, тис.шт.	56,3	17,5	72,3	152,2	138,7
Костюми та комплекти, крім трикотажних, чоловічі та хлопчачі, тис.шт.	68,4	26,4	117,3	118,9	87,0
Піджаки, блейзери, крім трикотажних, чоловічі та хлопчачі, тис.шт.	216	84,0	119,0	153,0	118,3
Пальта та плащі тощо, жіночі та дівчачі, тис.шт.	92,6	27,9	91,5	54,1	53,4
Анораки, лижні куртки, куртки вітрозахисні та подібні вироби (крім жакетів та блейзерів, трикотажних, просочених, з покриттям, ламінованих або гумованих), жіночі та дівчачі, тис.шт.	42,3	13,8	95,2	119,0	131,0

Продовження					
	Вироблено за		Березень 2015р. у % до		Січень–березень 2015р. у % до січня–березня 2014р.
	січень–березень 2015р.	березень 2015р.	лютого 2015р.	березня 2014р.	
Жакети, блейзери, крім трикотажних, жіночі та дівчачі, тис.шт.	376	120	87,2	118,6	104,4
Сукні, крім трикотажних, жіночі та дівчачі, тис.шт.	288	89,7	87,5	59,1	62,7
Трикотаж спідній, тис.шт.	2881	995	98,0	31,9	34,1
Предмети одягу, аксесуари до одягу з хутра (крім капелюхів та уборів головних інших), шт.	1399	131	11,3	35,8	141,9
Колготки, панчохи, шкарпетки та вироби панчішно-шкарпеткові інші, трикотажні машинного та ручного в'язання, тис. пар	20330	8263	107,2	123,7	114,3
Светри, пуловери, кардигани, жилети та вироби подібні, трикотажні та в'язані, тис.шт.	185	53,3	69,5	100,8	111,1
Саквояжі, валізи дорожні, дамські сумки-чемоданчики для косметики і речей туалету, портфелі для документів, шкільні ранці та аналогічні речі, виготовлені зі шкіри натуральної або композиційної, шкіри лакової, листів пластмаси, текстильних матеріалів, алюмінію та інших матеріалів, тис.шт.	336	161	102,4	45,5	44,8
Взуття, тис. пар	5463	1996	107,6	67,4	70,6
з нього взуття з верхом зі шкіри натуральної, крім взуття спортивного, взуття із захисним металевим підноском та взуття спеціального різного	773	268	101,3	75,6	72,5

У виготовленні виробів з деревини, виробництві паперу та поліграфічній діяльності за підсумками I кварталу 2015р. спостерігалось зменшення випуску продукції на 12,6% (за результатами 2 місяців п.р. – на 15,3%), у т.ч. в обробленні деревини та виготовленні виробів з деревини та корка – на 1,2% (на 3,5%), у виробництві паперу та паперових виробів – на 13,3% (на 14,7%), поліграфічній діяльності, тиражуванні записаної інформації – на 35,1% (на 41,2%).

Виробництво окремих видів продукції характеризується такими даними:

	Вироблено за		Березень 2015р. у % до		Січень–березень 2015р. у % до січня–березня 2014р.
	січень–березень 2015р.	березень 2015р.	лютого 2015р.	березня 2014р.	
Деревина уздовж розпиляна чи розколота, розділена на частини чи лущена, завтовшки більше 6 мм; шпали з деревини для залізничних чи трамвайних колій, непросочені, тис.м <sup>3</sup>	343	129	112,9	104,1	100,6
Бруски, планки та фризи для паркетного або дерев'яного покриття підлоги, профільовані, незібрані, з деревини листяних порід, тис.м <sup>2</sup>	1023	378	102,6	116,7	116,2
Фанера клеєна, панелі фанеровані та матеріали шаруваті подібні, з деревини, тис.м <sup>3</sup>	46,1	16,2	108,1	99,8	99,2
Плити деревностружкові та плити подібні з деревини, необроблені чи лише шліфовані, тис.м <sup>3</sup> умов.	322	119	108,8	111,5	109,9
Шпон лущений, тис.м <sup>3</sup>	13,1	4,8	104,9	106,7	109,2
Шпон струганий, млн.м <sup>2</sup>	10,7	4,5	134,5	153,5	112,0
Паркет дерев'яний щитовий, тис.м <sup>2</sup>	133	63,5	164,9	190,7	153,6
Вікна та їх рами, двері балконні та їх рами, двері та їх коробки та пороги, з деревини, тис.м <sup>2</sup>	335	136	114,6	68,1	73,0
Паливні брикети та гранули з деревини та іншої природної сировини, тис.т	178	64,5	114,0	80,5	85,0
Папір для виготовлення гігієнічних або косметичних серветок, рушників, пелюшок, скатертин, вата целюлозна і полотно з волокон целюлозних, тис.т	33,5	11,6	104,1	95,3	96,0
Папір обгортковий сульфідний і папір некрейдований інший (крім паперу для писання, друкування чи іншого графічного призначення), тис.т	99,9	37,2	106,5	80,3	81,6
Папір і картон гофровані, у рулонах або в аркушах, тис.т	28,3	11,7	123,1	90,0	87,1
Коробки та ящики, з паперу або картону гофрованих, тис.т	82,5	30,8	110,2	82,3	83,5

Продовження

	Вироблено за		Березень 2015р. у % до		Січень–березень 2015р. у % до січня–березня 2014р.
	січень–березень 2015р.	березень 2015р.	лютого 2015р.	березня 2014р.	
Коробки та ящики, складані, з паперу або картону негофрованих, тис.т	17,9	6,0	95,4	102,1	95,6
Папір туалетний (у рулонах завширшки 36 см і менше або розрізаний за розміром або формою), тис.т	25,7	9,6	116,6	93,6	89,2
Шпалери та вироби з паперу для покриття стін подібні; папір прозорий для вікон, тис.т	21,0	8,3	109,5	76,2	82,6

На підприємствах із виробництва коксу та продуктів нафтоперероблення у січні–березні 2015р. обсяги виробництва продукції зменшилися на 51,9%.

Дані про виробництво окремих видів продукції наведено в таблиці.

	Вироблено за		Березень 2015р. у % до		Січень–березень 2015р. у % до січня–березня 2014р.
	січень–березень 2015р.	березень 2015р.	лютого 2015р.	березня 2014р.	
Кокс і напівкокс з вугілля кам'яного; кокс газовий, млн.т	2,3	0,8	110,0	56,2	53,2
Смоли кам'яновугільні, буровугільні або торф'яні; смоли мінеральні інші, тис.т	94,2	33,9	110,8	51,2	49,4
Брикети, котуни та подібні види твердого палива, з торфу, тис.т	50,2	16,0	92,0	100,0	105,5
Оливи та мастила нафтові; дистиляти нафтові важкі, тис.т	11,1	3,5	94,6	50,0	64,2

У виробництві хімічних речовин і хімічної продукції порівняно з I кварталом 2014р. випуск продукції скоротився на 22,6%, зокрема, у виробництві основної хімічної продукції, добрив і азотних сполук, пластмас і синтетичного каучуку в первинних формах – на 23,6%, фарб, лаків і подібної продукції, друкарської фарби та мастик – на 27,8%, мила та мийних засобів, засобів для чищення та полірування, парфумних та косметичних засобів – на 0,8%. На підприємствах з виробництва основних фармацевтичних продуктів і фармацевтичних препаратів обсяги виробництва продукції зменшилися на 14,0%.



Динаміка виробництва основних видів продукції характеризується такими даними:

	Вироблено за		Березень 2015р. у % до		Січень–березень 2015р. у % до січня–березня 2014р.
	січень–березень 2015р.	березень 2015р.	лютого 2015р.	березня 2014р.	
Барвники синтетичні органічні та препарати, виготовлені на їх основі; продукти синтетичні органічні, що їх використовують як флуоресцентні відбілювачі або люмінофори; лаки кольорові та препарати, виготовлені на їх основі, т	1261	630	202,6	145,8	110,9
Металоїди (неметали), тис.т	15,7	5,7	134,3	75,9	70,5
Кислота сірчана, тис.т	122	34,8	70,4	92,3	108,8
Вуглеводні циклічні, тис.т	11,7	4,1	127,8	38,6	41,1
Спирт етиловий неденатурований із вмістом спирту не менше 80 об. %, млн.дал	1,8	0,9	164,7	73,0	56,4
Аміак безводний, тис.т N	668	231	111,9	82,3	84,2
Сечовина, тис.т N	288	97,8	112,5	75,4	84,8
Нітрат амонію (крім у таблетках, подібних формах або упаковках вагою 10 кг і менше), тис.т N	152	45,5	91,5	75,8	74,3
Полімери вінілхлориду або олефінів галогенованих інших, у первинних формах, тис.т	10,5	4,3	107,0	85,5	83,5
Смоли карбамідні та тіокарбамідні, смоли меламінові, в первинних формах, тис.т	30,3	11,8	110,5	98,5	91,3
Смоли амінові інші, смоли фенольні та поліуретани, в первинних формах, тис.т	5,0	1,4	87,5	71,6	81,7
Фарби та лаки на основі акрилових або вінілових полімерів, у водному середовищі, тис.т	14,9	7,4	144,3	83,7	82,1
Фарби та лаки на основі поліефірів, акрилових і вінілових полімерів, у неводному середовищі; розчини, тис.т	10,8	4,7	97,4	50,2	60,8

Продовження

	Вироблено за		Березень 2015р. у % до		Січень–березень 2015р. у % до січня–березня 2014р.
	січень–березень 2015р.	березень 2015р.	лютого 2015р.	березня 2014р.	
Мило, речовини і засоби поверхнево-активні органічні, що їх використовують як мило; папір, вата, повсть, фетр і матеріали неткані, просочені або покриті милом чи мийним засобом, тис.т	2,6	0,9	95,5	64,8	73,1
Засоби мийні та засоби для чищення, тис.т	60,4	25,6	128,3	115,1	108,2
Засоби косметичні для макіяжу чи догляду за шкірою, у т.ч. засоби сонцезахисні та для засмаги (крім препаратів лікарських, засобів косметичних для макіяжу губ і очей, засобів для манікюру й педикюру, пудри косметичної й туалетної, тальку), тис.т	1,2	0,4	98,3	55,2	62,2
Засоби для гоління; дезодоранти для тіла та антиперспіранти; засоби для прийняття ванн; засоби парфумні, косметичні та туалетні, інші, тис.т	13,6	5,6	141,8	82,7	84,1
Препарати лікарські, що містять пеніцилін та інші антибіотики, т	319	104	104,0	82,0	90,6
Препарати лікарські, що містять гормони і не містять антибіотики, т	30,5	14,4	121,3	87,9	70,7
Препарати лікарські, що містять алкалоїди або їх похідні, і не містять гормони чи антибіотики, тис.т	10,5	4,1	137,3	101,0	89,7

На підприємствах з виробництва гумових і пластмасових виробів, іншої неметалевої мінеральної продукції за підсумками I кварталу 2015р. обсяги виробництва продукції зменшилися на 10,3% (за січень–лютий п.р. – на 11,3%), у т.ч. у виробництві гумових і пластмасових виробів – на 20,3% (на 24,6%), іншої неметалевої мінеральної продукції – на 5,3% (на 4,2%). Скорочення випуску продукції спостерігалось у виробництві гумових виробів (на 43,5%), пластмасових виробів (на 16,1%), скла та виробів зі скла (на 18,3%), вогнетривких виробів (на 30,2%), цементу, вапна та гіпсових сумішей (на 11,6%). Водночас одержано приріст продукції у виробництві будівельних матеріалів із глини (4,2%), виготовленні виробів з бетону, гіпсу та цементу (8,4%).

Виробництво основних видів продукції характеризується такими даними:

	Вироблено за		Березень 2015р. у % до		Січень–березень 2015р. у % до січня–березня 2014р.
	січень–березень 2015р.	березень 2015р.	лютого 2015р.	березня 2014р.	
Гума невулканізована та вироби з неї; гума вулканізована, крім гуми твердої, у вигляді ниток, корду, пластин, листів, стрічок, прутків і профілів, т	662	273	115,2	60,1	41,9
Труби, трубки та шланги з гуми вулканізованої (крім із гуми твердої), т	412	158	120,0	84,2	98,9
Оболонки штучні із затверділих протеїнів або целюлозних матеріалів; труби, трубки та шланги, жорсткі, з пластмас, тис.т	24,6	9,3	121,2	65,3	75,0
Плити, листи, плівка, фольга і стрічки, з пластмас, неармовані або нез'єднані з іншими матеріалами, тис.т	33,4	13,9	136,0	114,6	88,6
Мішки та пакети (у т.ч. конусоподібні), з полімерів етилену (не включаючи із синтетичних текстильних матеріалів), тис.т	8,2	3,0	117,4	76,3	69,2
Бутлі, пляшки, флакони, фляги та вироби подібні, з пластмас, млн.шт.	597	236	125,1	82,8	88,2
Посуд столовий і кухонний, інші вироби домашнього вжитку та вироби для туалетних кімнат, з пластмас, тис.т	2,3	0,8	101,2	80,7	80,3
Вироби багатошарові ізолюючі зі скла, тис.м <sup>2</sup>	250	95,7	102,0	64,9	64,6
Банки зі скла для консервування (в 0,5 літровому обчисленні), млн.шт.	164	56,1	105,6	73,6	91,8
Пляшки зі скла безбарвного, місткістю менше 2,5 л, для напоїв та харчових продуктів (крім пляшок із покриттям з натуральної або композиційної шкіри; пляшечок дитячих для годування), млн.шт.	270	93,4	110,3	83,5	76,2
Плитки та плити, керамічні, млн.м <sup>2</sup>	11,6	4,2	110,3	94,5	93,6

	Продовження				
	Вироблено за		Березень 2015р. у % до		Січень–березень 2015р. у % до січня–березня 2014р.
	січень–березень 2015р.	березень 2015р.	лютого 2015р.	березня 2014р.	
Цегла невогнетривка керамічна будівельна (крім виробів з борошна кам'яного кремнеземистого чи ґрунтів діатомітових), млн.шт.умов. цегли	123	54,4	162,4	112,4	148,3
Портландцемент, цемент глиноземистий, цемент безклінкерний шлаковий і цементи гідравлічні подібні, тис.т	1430	707	158,2	89,6	98,9
Вапно негашене, гашене та гідравлічне, тис.т	572	191	111,3	66,7	72,9
Блоки та цегла з цементу, бетону або каменю штучного для будівництва, млн.шт.умов. цегли	361	148	118,7	117,6	131,4
Елементи конструкцій збірні для будівництва з цементу, бетону або каменю штучного, тис.м <sup>3</sup>	382	156	122,0	121,5	120,7
Розчини бетонні, готові для використання, млн.т	2,0	0,8	128,1	95,8	93,2
Суміші будівельні сухі (крім розчинів бетонних, готових для використання), тис.т	261	113	127,8	85,0	101,5
Вироби з асфальту або матеріалів подібних (нафтового бітуму, кам'яновугільного пеку), в рулонах, млн.м <sup>2</sup>	2,3	1,6	292,4	75,9	94,8

У металургійному виробництві, виробництві готових металевих виробів, крім машин і устаткування, у січні–березні 2015р. спостерігалось скорочення випуску продукції на 26,0% (у січні–лютому п.р. – на 23,1%), у виробництві чавуну, сталі та феросплавів – на 27,0% (на 23,3%), труб, порожнистих профілів і фітінгів зі сталі – на 34,4% (на 29,1%), іншої продукції первинного оброблення сталі – на 30,6% (на 27,8%), готових металевих виробів, крім машин і устаткування, – на 22,9% (на 21,9%). Поряд із цим одержано приріст продукції у виробництві дорогоцінних та інших кольорових металів (3,8%).

Динаміка виробництва основних видів продукції наведена в таблиці.

	Вироблено за		Березень 2015р. у % до		Січень–березень 2015р. у % до січня–березня 2014р.
	січень–березень 2015р.	березень 2015р.	лютого 2015р.	березня 2014р.	
Чавун переробний і дзеркальний у чушках, болванках чи формах первинних інших, тис.т	4726	1572	109,6	62,7	67,1
Сталь без напівфабрикатів, отриманих безперервним литтям, тис.т	2645	895	101,5	78,5	82,1
Напівфабрикати, отримані безперервним литтям, тис.т	2595	834	111,0	54,6	59,4
Напівфабрикати катані та ковані, тис.т	1469	512	109,1	93,3	89,7
Прокат готовий чорних металів, тис.т	2694	824	95,5	58,6	70,1
з нього					
прокат плоский гарячекатаний зі сталі нелегованої завширшки не менше 600 мм	1049	353	100,8	70,8	75,3
прокат плоский гарячекатаний зі сталі іншої легованої завширшки не менше 600 мм	165	50,1	126,1	27,7	37,9
профілі незамкнуті зі сталі нелегованої, гарячекатані, гарячечатані або пресовані (екструдовані)	205	50,3	78,1	37,1	54,0
Труби та трубки, профілі порожнисті, зі сталі, тис.т	242	87,0	133,2	59,4	65,8
Дріт зі сталі, тис.т	54,9	18,6	97,0	65,1	72,3
Конструкції збірні будівельні з чавуну чи сталі, тис.т	7,3	2,1	70,8	38,9	53,5
Конструкції інші та їх частини, плити, прутки, кутики, профілі та вироби подібні, з металів чорних або алюмінію, тис.т	51,5	17,9	88,6	74,4	74,2
Радіатори центрального опалення без електричного підігріву, їх частини, з металів чорних, т	468	200	116,3	23,1	16,2
Котли центрального опалення для виробництва гарячої води чи пари низького тиску, з металів чорних, тис.шт.	46,1	18,9	105,2	99,1	118,9
Резервуари, цистерни, баки та контейнери подібні (крім призначених для стисненого чи скрапленого газу), з металів чорних або алюмінію, місткістю більше 300 л, не оснащені механічним чи тепловим устаткуванням, тис.т	1,9	0,6	123,9	58,5	59,7

Порівняно з січнем–березнем 2014р. виплавка чавуну скоротилася на 2,3 млн.т, сталі з напівфабрикатами, отриманими безперервним литтям, – на 2,4 млн.т, випуск готового прокату – на 1,1 млн.т, труб та трубок, профілів порожнистих, зі сталі – на 126 тис.т.

У машинобудуванні за підсумками I кварталу 2015р. індекс промислової продукції становив 74,9% (за результатами 2 місяців п.р. – 73,3%), у т.ч. у виробництві комп'ютерів, електронної та оптичної продукції – 51,4% (63,6%), електричного устаткування – 90,6% (78,0%), машин і устаткування загального призначення – 89,4% (83,7%), машин і устаткування для добувної промисловості та будівництва – 55,3% (54,6%), для металургії – 57,5% (61,6%), для сільського та лісового господарства – 100,4% (100,2%), інших машин і устаткування загального призначення – 66,9% (75,7%), залізничних локомотивів і рухомого складу – 23,2% (18,5%), автотранспортних засобів, причепів і напівпричепів – 91,6% (100,7%).

Динаміка виробництва основних видів продукції наведена в таблиці.

	Вироблено за		Березень 2015р. у % до		Січень–березень 2015р. у % до січня–березня 2014р.
	січень–березень 2015р.	березень 2015р.	лютого 2015р.	березня 2014р.	
Прилади напівпровідникові, тис.шт.	250	40,8	30,8	30,5	27,3
Прилади для вимірювання електричних величин та іонізуючого випромінювання, тис.шт.	71,9	34,7	220,9	55,3	55,1
Прилади для контролю інших фізичних характеристик, тис.шт.	1274	354	73,5	60,1	76,6
Лічильники електроенергії (уключаючи калібрувальні; крім вольтметрів, амперметрів, ватметрів тощо), тис.шт.	141	46,9	74,1	49,8	51,6
Інструменти та апаратура для автоматичного регулювання чи керування, гідравлічні або пневматичні, тис.шт.	1,5	0,9	238,4	79,8	20,5
Термостати, маностати (стабілізатори тиску), інструменти та прилади для регулювання чи контролю, автоматичні інші, тис.шт.	14,8	3,9	65,9	70,6	85,9
Електродвигуни потужністю не більше 37,5 Вт; двигуни постійного струму інші; генератори постійного струму, тис.шт.	2,7	0,8	81,3	79,2	83,8

Продовження

	Вироблено за		Березень 2015р. у % до		Січень–березень 2015р. у % до січня–березня 2014р.
	січень–березень 2015р.	березень 2015р.	лютого 2015р.	березня 2014р.	
Електродвигуни універсальні потужністю більше 37,5 Вт; двигуни змінного струму інші; генератори змінного струму, тис.шт.	45,1	16,2	88,9	119,2	114,1
Трансформатори електричні, млн.шт.	2,0	0,8	104,5	164,9	180,0
Елементи баластні для ламп і трубок газорозрядних; перетворювачі статичні; котушки індуктивності інші, тис.шт.	397	162	111,6	1789,4	130,4
Апаратура електрична для комутації або захисту електричних схем, на напругу більше 1000 В, тис.шт.	53,6	23,0	121,9	170,1	115,7
Апаратура електрична для комутації або захисту електричних схем, на напругу не більше 1000 В, млн.шт.	1,5	0,5	89,1	91,6	86,3
Панелі комутаційні та інші комплекти електричної апаратури для комутації або захисту, на напругу не більше 1000 В, тис.шт.	125	52,6	127,0	103,9	77,7
Панелі комутаційні та інші комплекти електричної апаратури для комутації або захисту, на напругу більше 1000 В, шт.	1740	382	65,5	70,3	114,9
Акумулятори електричні свинцеві для запуску поршневих двигунів внутрішнього згоряння, тис.шт.	365	124	110,1	66,1	43,6
Провід ізольований обмотувальний, т	597	269	159,2	55,2	49,6
Провідники електричні інші на напругу не більше 1000 В, тис.км	86,1	36,2	142,0	119,4	93,5
Провідники ізольовані електричні на напругу більше 1000 В (крім проводу ізольованого обмотувального, кабелів коаксіальних та провідників коаксіальних електричних інших, комплектів проводів для свічок запалення та комплектів проводів інших типів, які використовуються у транспортних засобах, включаючи повітряні та суднові), км	527	188	85,1	72,0	69,3

Продовження					
	Вироблено за		Березень 2015р. у % до		Січень–березень 2015р. у % до січня–березня 2014р.
	січень–березень 2015р.	березень 2015р.	лютого 2015р.	березня 2014р.	
Пристрої електромонтажні, млн.шт.	12,5	4,3	93,1	93,1	93,9
Машини пральні та машини для сушіння одягу, побутові, тис.шт.	56,8	19,7	96,3	119,6	127,9
Установки гідравлічні, тис.шт.	6,8	2,8	107,8	87,4	90,8
Помпи відцентрові, інші для перекачування рідин; помпи інші, тис.шт.	36,7	14,8	113,6	82,6	88,8
Вали трансмісійні (у т.ч. кулачкові та колінчасті) та кривошипи, тис.т	1,0	0,4	106,5	54,9	53,3
Вантажопідіймачі та конвеєри пневматичні та іншої безперервної дії, для вантажів і матеріалів, шт.	494	205	119,9	99,0	85,9
Обладнання прокатних станів; рольганги для подавання та вилучення продукції; перекидачі та маніпулятори для зливків, прутків, слябів тощо, інше обладнання підіймально-транспортне, навантажувальне та розвантажувальне, шт.	55	26	144,4	33,3	54,5
Бухгалтерські машини, контрольно-касові апарати, поштові маркувальні машини, апарати для видавання квитків та аналогічні машини, що містять лічильні пристрої, тис.шт.	3,6	1,6	145,8	39,8	29,4
Устаткування холодильне або морозильне та помпи теплові, крім устаткування подібного побутового, тис.шт.	7,6	3,0	138,8	45,9	50,3
Машини й апарати фільтрувальні або очищувальні для рідин, тис.шт.	4,3	1,8	95,8	44,9	59,3
Трактори для сільського та лісового господарства, шт.	947	335	102,8	78,6	85,0
Плуги відвальні, шт.	372	191	214,6	97,4	128,7
Розпушувачі та культиватори, шт.	1282	440	83,5	88,7	121,5
Борони дискові, шт.	281	115	121,1	66,1	67,5
Сівалки, шт.	947	334	97,4	111,7	114,1
Верстати для оброблення деревини, корка, кістки, ебоніту, твердих пластмас і матеріалів твердих подібних, шт.	285	132	145,1	206,3	178,1



Продовження

	Вироблено за		Березень 2015р. у % до		Січень–березень 2015р. у % до січня–березня 2014р.
	січень–березень 2015р.	березень 2015р.	лютого 2015р.	березня 2014р.	
Конвертери і машини ливарні, виливниці і ковші, що використовуються в металургії і в ливарному виробництві, шт.	65	31	140,9	20,1	21,7
Валки до прокатних станів, шт.	1164	415	83,8	55,8	57,7
Машини для сортування, подрібнення, змішування та подібних видів оброблення ґрунту, каменю, руд і речовин мінеральних інших, шт.	797	364	144,4	58,1	84,0
Обладнання промислове для перероблення м'яса або птиці, шт.	2739	698	59,5	92,2	104,1
Автомобілі вантажні, шт.	217	48	59,3	40,0	73,6
Причепи та напівпричепи інші для перевезення вантажів (крім житлових або для туризму), тис.шт.	8,0	3,5	122,1	130,9	152,9
Вагони вантажні та вагони-платформи, залізничні або трамвайні, несамохідні, шт.	241	133	177,3	25,4	14,7

У виробництві, передачі та розподіленні електроенергії обсяги виробництва продукції скоротилися на 15,0%, у т.ч. у виробництві електроенергії – на 16,4%, розподіленні електроенергії – на 12,2%. За січень–березень 2015р. порівняно з відповідним періодом 2014р. виробництво електроенергії тепловими та гідроелектростанціями знизилося відповідно на 5,8 млрд.кВт·год і 0,5 млрд.кВт·год.

Дані про виробництво електроенергії наведено в таблиці.

	Вироблено за		Березень 2015р. у % до		Січень–березень 2015р. у % до січня–березня 2014р.
	січень–березень 2015р.	березень 2015р.	лютого 2015р.	березня 2014р.	
Електроенергія, млрд.кВт·год у т.ч. вироблена	44,7	14,7	105,5	90,3	87,5
тепловими електростанціями і теплоелектроцентралями	18,4	6,3	113,2	83,5	75,9
атомними електростанціями	23,7	7,5	100,9	97,7	99,99
гідроелектростанціями	2,2	0,7	91,3	85,5	80,0
іншими електростанціями (вітровими, сонячними)	0,4	0,1	123,7	86,4	101,7

Динаміка промислового виробництва за регіонами характеризується такими даними:

	(відсотків)			
	Індекси промислової продукції			
	березень 2015р. до лютого 2015р.	березень 2015р. до березня 2014р.	січень– березень 2015р. до січня– березня 2014р.	<u>ДОВІДКОВО:</u> січень– березень 2014р. до січня– березня 2013р.
<b>Україна</b>	<b>109,6</b>	<b>78,9</b>	<b>78,6</b>	<b>95,6</b>
Вінницька	110,8	136,1	114,9	99,0
Волинська	108,4	109,7	106,9	101,1
Дніпропетровська	107,2	85,2	89,1	92,2
Донецька <sup>1</sup>	121,6	50,6	47,5	87,0
Житомирська	133,3	111,4	100,7	106,4
Закарпатська	99,4	85,2	95,8	95,6
Запорізька	101,0	86,4	92,4	99,0
Івано-Франківська	105,5	99,6	97,4	99,1
Київська	100,7	99,2	102,0	96,7
Кіровоградська	99,5	73,1	79,1	102,7
Луганська <sup>1</sup>	96,0	10,0	12,0	98,4
Львівська	109,4	91,5	97,5	99,8
Миколаївська	107,3	87,0	83,5	99,1
Одеська	117,2	93,0	87,2	111,0
Полтавська	110,7	93,8	91,7	93,7
Рівненська	113,5	109,5	108,5	98,5
Сумська	100,5	96,8	98,5	94,6
Тернопільська	98,5	104,1	105,0	100,3
Харківська	107,5	93,8	85,9	97,1
Херсонська	110,1	90,1	90,4	90,3
Хмельницька	100,5	111,9	104,5	100,4
Черкаська	110,6	96,3	93,5	93,4
Чернівецька	94,5	99,2	109,4	96,3
Чернігівська	108,0	86,5	85,9	101,0
м.Київ	110,2	97,9	90,9	88,4

<sup>1</sup> Дані можуть бути уточнені.

Індекси промислової продукції за основними промисловими групами наведено в таблиці.

	(відсотків)			
	Березень 2015р. до лютого 2015р.	Березень 2015р. до березня 2014р.	Січень– березень 2015р. до січня– березня 2014р.	Довідково: січень– березень 2014р. до січня– березня 2013р.
<b>Промисловість</b>	<b>109,6</b>	<b>78,9</b>	<b>78,6</b>	<b>95,6</b>
Товари проміжного споживання	113,3	82,9	83,6	96,8
Інвестиційні товари	103,9	68,1	71,2	85,7
Споживчі товари короткострокового використання	114,0	91,1	88,6	98,8
Споживчі товари тривалого використання	110,8	93,6	80,9	82,7
Енергія	104,4	71,5	70,7	97,6

Дані за січень–лютий 2015р. щодо **обсягів нових замовлень** на виробництво промислової продукції, у т.ч. іноземних замовлень, за окремими видами діяльності переробної промисловості, наведено в таблиці.

	Обсяг нових замовлень на виробництво промислової продукції за січень– лютий 2015р., млн.грн.	З нього обсяг іноземних замовлень	
		млн.грн.	у % до обсягу нових замовлень за видом діяльності
Текстильне виробництво	626,1	208,0	33,2
Виробництво одягу	548,1	371,8	67,8
Виробництво паперу та паперових виробів	2899,8	1122,5	38,7
Поліграфічна діяльність, тиражування записаної інформації	877,3	76,9	8,8
Виробництво хімічних речовин і хімічної продукції	7958,3	2105,5	26,5
Виробництво основних фармацевтичних продуктів і фармацевтичних препаратів	2189,3	314,8	14,4
Металургійне виробництво	33882,5	20513,3	60,5
Виробництво готових металевих виробів, крім машин і устаткування	2601,6	660,4	25,4
Виробництво комп'ютерів, електронної та оптичної продукції	1363,6	1051,4	77,1
Виробництво електричного устаткування	1889,9	1018,0	53,9
Виробництво машин і устаткування, не віднесених до інших угруповань	5103,3	3584,7	70,2
Виробництво автотранспортних засобів, причепів і напівпричепів	1736,8	1460,0	84,1
Виробництво інших транспортних засобів	4604,1	3095,5	67,2

За січень—лютий 2015р. **реалізовано промислової продукції** (товарів, послуг) на 206,6 млрд.грн., у т.ч. за межі України – на 62,7 млрд.грн. У загальному обсязі реалізації найбільша питома вага припадала на виробництво харчових продуктів, напоїв і тютюнових виробів, постачання електроенергії, газу, пари та кондиційованого повітря, металургійне виробництво і виробництво готових металевих виробів, добувну промисловість і розроблення кар’єрів та машинобудування.

Дані щодо обсягів і структури реалізованої продукції за основними видами промислової діяльності наведено в таблиці.

	Обсяг реалізованої промислової продукції (товарів, послуг) без ПДВ та акцизу за січень—лютий 2015р.		З нього обсяг продукції, реалізованої за межі України	
	млн.грн.	у % до всієї реалізованої продукції	млн.грн.	у % до обсягу реалізованої промислової продукції за видом діяльності
<b>Промисловість (В+С+D+E за КВЕД-2010)</b>	<b>206615,7</b>	<b>100</b>	<b>62676,4</b>	<b>30,3</b>
Добувна та переробна промисловість; постачання електроенергії, газу, пари та кондиційованого повітря; забір, очищення та постачання води (В+С+D+E36 за КВЕД-2010)	205154,9	99,3	62636,7	30,5
Добувна та переробна промисловість; постачання електроенергії, газу, пари та кондиційованого повітря	204080,4	98,8	62636,5	30,7
Добувна та переробна промисловість	153941,6	74,5	62635,2	40,7
Добувна промисловість і розроблення кар’єрів	23774,2	11,5	8358,2	35,2
з неї				
добування кам’яного та бурого вугілля	5064,2	2,4	104,5	2,1
добування сирої нафти та природного газу	4070,1	2,0	—	—
добування металевих руд	13449,2	6,5	7798,8	58,0
Переробна промисловість	130167,4	63,0	54277,0	41,7
Виробництво харчових продуктів, напоїв та тютюнових виробів	43055,4	20,8	9752,9	22,7
Текстильне виробництво, виробництво одягу, шкіри, виробів зі шкіри та інших матеріалів	1891,0	0,9	872,0	46,1
Виготовлення виробів з деревини, виробництво паперу та поліграфічна діяльність	6803,9	3,3	2479,0	36,4
Виробництво коксу та продуктів нафтоперероблення	4492,9	2,2	239,4	5,3
Виробництво хімічних речовин і хімічної продукції	9893,1	4,8	3721,4	37,6

	Продовження			
	Обсяг реалізованої промислової продукції (товарів, послуг) без ПДВ та акцизу за січень–лютий 2015р.		З нього обсяг продукції, реалізованої за межі України	
	млн.грн.	у % до всієї реалізованої продукції	млн.грн.	у % до обсягу реалізованої промислової продукції за видом діяльності
Виробництво основних фармацевтичних продуктів і фармацевтичних препаратів	2739,8	1,3	343,7	12,5
Виробництво гумових і пластмасових виробів, іншої неметалевої мінеральної продукції	7532,7	3,7	1531,1	20,3
Металургійне виробництво, виробництво готових металевих виробів, крім виробництва машин і устаткування	39846,9	19,3	27634,1	69,4
Машинобудування, крім ремонту і монтажу машин і устаткування	11019,3	5,3	6587,1	59,8
виробництво комп'ютерів, електронної та оптичної продукції	1081,6	0,5	697,3	64,5
виробництво електричного устаткування	2323,6	1,1	935,8	40,3
виробництво машин і устаткування, не віднесених до інших угруповань	3555,0	1,7	1872,1	52,7
виробництво автотранспортних засобів, причепів і напівпричепів та інших транспортних засобів	4059,1	2,0	3081,9	75,9
Виробництво меблів, іншої продукції; ремонт і монтаж машин і устаткування	2892,4	1,4	1116,3	38,6
Постачання електроенергії, газу, пари та кондиційованого повітря	50138,8	24,3	1,3	0,0
Водопостачання; каналізація, поводження з відходами	2535,3	1,2	39,9	1,6

**Примітка.** Короткострокові дані щодо обсягу реалізованої промислової продукції розроблено на підставі місячної звітності. Дані за видами промислової діяльності сформовано за функціональним принципом (по однорідних продуктах).

Інформація за регіонами щодо розподілу обсягів реалізованої продукції добувної та переробної промисловості; постачання електроенергії, газу, пари та кондиційованого повітря; забору, очищення та

постачання води за основними промисловими групами у січні–лютому 2015р. наведена в таблиці.

	(відсотків до загального обсягу по регіону)									
	Товари проміжного споживання		Інвестиційні товари		Споживчі товари короткострокового використання		Споживчі товари тривалого використання		Енергія	
	за січень-лютий 2015р.	довідково: за січень-лютий 2014р.	за січень-лютий 2015р.	довідково: за січень-лютий 2014р.	за січень-лютий 2015р.	довідково: за січень-лютий 2014р.	за січень-лютий 2015р.	довідково: за січень-лютий 2014р.	за січень-лютий 2015р.	довідково: за січень-лютий 2014р.
<b>Україна</b>	<b>39,7</b>	<b>35,4</b>	<b>5,2</b>	<b>6,3</b>	<b>22,6</b>	<b>20,4</b>	<b>0,9</b>	<b>0,8</b>	<b>31,6</b>	<b>37,1</b>
Вінницька	11,7	12,1	1,3	1,8	59,9	57,4	0,4	0,4	26,7	28,3
Волинська	26,3	23,9	21,3	13,6	25,8	26,7	7,5	9,6	19,1	26,2
Дніпропетровська	67,3	64,1	2,2	3,6	7,0	7,8	0,3	0,3	23,2	24,2
Донецька <sup>1</sup>	55,2	40,7	3,3	5,3	6,0	9,0	0,3	0,3	35,2	44,7
Житомирська	34,8	34,9	4,7	6,1	37,6	34,3	1,3	0,5	21,6	24,2
Закарпатська	17,3	13,9	23,8	28,6	20,4	18,0	13,1	13,9	25,4	25,6
Запорізька	46,7	45,9	11,7	10,0	8,2	9,1	0,1	0,1	33,3	34,9
Івано-Франківська	28,1	23,3	1,3	2,3	12,5	11,7	2,1	0,9	56,0	61,8
Київська	35,0	29,6	3,5	3,2	36,4	31,1	1,3	1,6	23,8	34,5
Кіровоградська	19,0	20,3	9,3	7,3	48,7	48,0	1,6	1,6	21,4	22,8
Луганська <sup>1</sup>	33,2	40,6	5,7	10,7	2,6	4,2	0,2	0,1	58,3	44,4
Львівська	23,0	20,2	7,6	6,6	33,4	35,0	2,8	2,6	33,2	35,6
Миколаївська	29,0	20,6	5,7	9,8	24,3	25,7	0,3	0,2	40,7	43,7
Одеська	38,1	30,6	3,4	8,1	30,5	26,1	1,5	1,4	26,5	33,8
Полтавська	28,0	23,8	5,2	6,0	26,5	20,4	0,2	0,1	40,1	49,7
Рівненська	45,6	39,4	1,6	1,3	11,8	12,1	2,3	1,8	38,7	45,4
Сумська	27,1	13,4	14,9	10,8	27,2	22,9	0,0	0,0	30,8	52,9
Тернопільська	25,5	27,7	6,9	6,0	36,2	32,3	1,6	1,7	29,8	32,3
Харківська	14,6	17,6	9,0	11,9	31,0	25,6	1,8	1,6	43,6	43,3
Херсонська	20,1	18,5	2,5	3,3	51,8	45,8	0,0	0,1	25,6	32,3
Хмельницька	25,1	23,7	5,5	3,8	24,2	29,0	1,9	1,5	43,3	42,0
Черкаська	40,7	28,9	1,5	2,6	40,9	49,7	0,8	1,1	16,1	17,7
Чернівецька	12,4	11,1	4,7	6,4	25,3	22,4	2,9	2,3	54,7	57,8
Чернігівська	21,4	14,9	3,2	4,0	36,2	39,4	0,2	0,1	39,0	41,6
м. Київ	11,7	12,4	4,2	5,1	50,4	50,7	0,5	0,3	33,2	31,5

<sup>1</sup> Дані можуть бути уточнені.

У лютому 2015р. проти лютого 2014р. обсяг реалізованої продукції добувної та переробної промисловості збільшився на 36,5%, у т.ч. у добувній промисловості і розробленні кар'єрів – на 6,9%, переробній промисловості – на 42,6%.

Індекси обороту (реалізації) продукції добувної та переробної промисловості за видами діяльності наведено в таблиці.

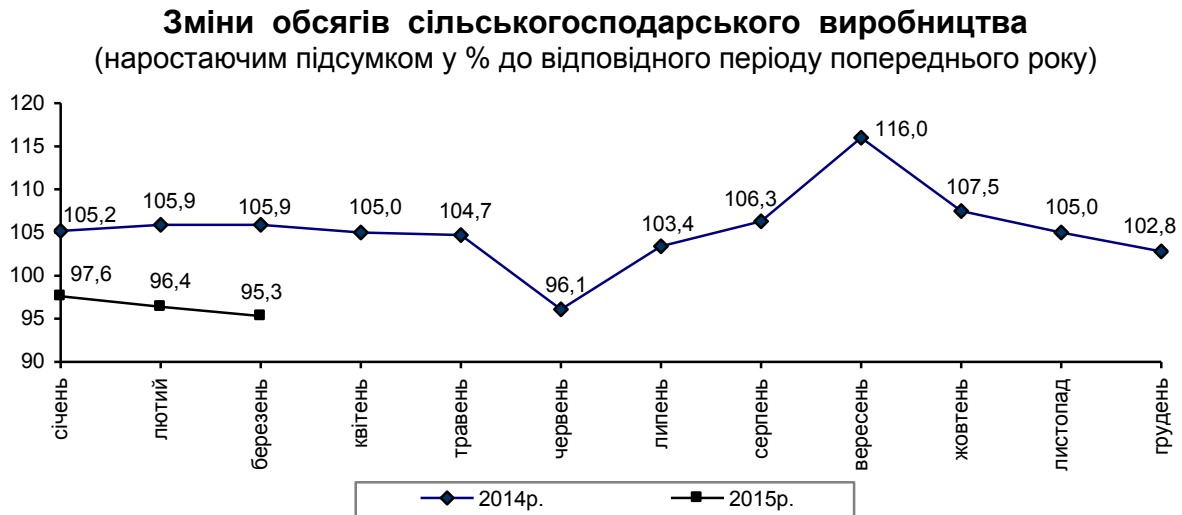
	(відсотків)	
	Лютий 2015р. до січня 2015р.	Лютий 2015р. до лютого 2014р.
<b>Добувна та переробна промисловість</b>	<b>131,4</b>	<b>136,5</b>
Добувна промисловість і розроблення кар'єрів	111,7	106,9
з неї		
добування кам'яного та бурого вугілля	80,2	63,9
добування сирої нафти та природного газу	95,2	104,6
добування металевих руд	134,9	137,6
Переробна промисловість	135,1	142,6
Виробництво харчових продуктів, напоїв та тютюнових виробів	127,3	150,9
Текстильне виробництво, виробництво одягу, шкіри, виробів зі шкіри та інших матеріалів	149,3	170,6
Виготовлення виробів з деревини, виробництво паперу та поліграфічна діяльність	147,6	159,2
Виробництво коксу та продуктів нафтоперероблення	76,5	60,9
Виробництво хімічних речовин і хімічної продукції	112,3	144,9
Виробництво основних фармацевтичних продуктів і фармацевтичних препаратів	170,6	158,2
Виробництво гумових і пластмасових виробів, іншої неметалевої мінеральної продукції	164,3	147,5
Металургійне виробництво, виробництво готових металевих виробів, крім виробництва машин і устаткування	142,8	157,1

	Продовження	
	Лютий 2015р. до січня 2015р.	Лютий 2015р. до лютого 2014р.
Машинобудування, крім ремонту і монтажу машин і устаткування	156,4	109,3
виробництво комп'ютерів, електронної та оптичної продукції	169,8	159,3
виробництво електричного устаткування	137,1	101,9
виробництво машин і устаткування, не віднесених до інших угруповань	184,7	111,5
виробництво автотранспортних засобів, причепів і напівпричепів та інших транспортних засобів	140,6	101,6
Виробництво меблів, іншої продукції; ремонт і монтаж машин і устаткування	144,6	131,8



## СІЛЬСЬКЕ ГОСПОДАРСТВО

У січні–березні 2015р. **індекс обсягу сільськогосподарського виробництва** порівняно з відповідним періодом 2014р. становив 95,3%, у т.ч. в аграрних підприємствах – 95,6%, у господарствах населення – 95,0%. Обсяг продукції сільського господарства в усіх категоріях господарств у фактичних цінах, за розрахунками, становив 34,8 млрд.грн.



**Рослинництво.** Станом на 1 квітня п.р. хід сівби ярих культур у розрізі категорій господарств характеризувався такими даними:

	(тис.га)					
	Усі категорії господарств		Сільськогосподарські підприємства		Господарства населення	
	2015р.	2015р. у % до 2014р.	2015р.	2015р. у % до 2014р.	2015р.	2015р. у % до 2014р.
Посіяно ярих культур – усього	1718,1	64,5	1003,1	59,0	715,0	74,2
з них						
по ярому клину	1697,0	64,4	983,1	58,7	713,9	74,3
по загиблих озимих та багаторічних травах	21,1	72,0	20,0	74,9	1,1	42,3
Із загальної площі ярого клину						
зернові та зернобобові культури (без кукурудзи)	1415,3	75,6	799,4	70,4	615,9	83,6
з них ячмінь	1084,5	75,1	557,5	68,3	527,0	83,9
соняшник на зерно	26,4	12,3	23,5	12,2	2,9	12,3
цукрові буряки (фабричні)	44,5	25,3	42,0	26,3	2,5	15,3
кольза – ріпак ярий	6,0	41,1	5,8	40,6	0,2	66,7
картопля	51,9	43,1	0,7	14,0	51,2	44,4
овочі відкритого ґрунту (без насінників)	10,1	28,9	1,5	36,6	8,6	27,9

За розрахунками, на початок квітня п.р. площа посіву ярих культур (з урахуванням пересіву по загиблих озимих і багаторічних травах) становила 1,7 млн.га, що на 35,5% менше порівняно з 1 квітня 2014р., але удвічі більше, ніж у середньому на початок квітня у 2011–2013рр.

Сівбу ярих розпочато в усіх регіонах. Найповільніше посівні роботи проводяться у Вінницькій (33,0% від загальної площі ярих культур, посіяних станом на 1 квітня 2014р.), Сумській (38,8%), Івано-Франківській (44,4%), Київській (46,6%) областях.

У сільськогосподарських підприємствах збереглось 6,8 млн.га озимих на зерно та зелений корм (включаючи ріпак), посіяних восени 2014р., у т.ч. 6,0 млн.га озимих на зерно. Загибель озимини у зимово-весняний період становила 1,7% до площі посіву, у т.ч. озимих на зерно – 0,7% (торік відповідно 2,0% та 1,9%).

**Тваринництво.** Виробництво основних видів тваринницької продукції за січень–березень 2015р. характеризується такими даними:

	Усі категорії господарств		Сільсько-господарські підприємства		Господарства населення		Частка господарств населення у загальному виробництві, %	
	2015р.	2015р. у % до 2014р.	2015р.	2015р. у % до 2014р.	2015р.	2015р. у % до 2014р.	2015р.	2014р.
М'ясо (реалізація худоби та птиці на забій у живій вазі), тис.т	787,9	98,0	479,3	99,0	308,6	96,4	39,2	39,8
Молоко, тис.т	2004,2	96,9	627,0	103,1	1377,2	94,3	68,7	70,6
Яйця, млн.шт.	4172,9	89,9	2830,4	85,2	1342,5	101,8	32,2	28,4

У господарствах усіх категорій порівняно з січнем–березнем 2014р. загальні обсяги виробництва м'яса (реалізації худоби та птиці на забій у живій вазі) збільшено у Вінницькій (на 20%), Херсонській (на 10%), Івано-Франківській (на 8%), Тернопільській (на 7%), Закарпатській (на 4%), Житомирській (на 2%) та Дніпропетровській (на 0,1%) областях. Найсуттєвіше скорочення обсягів виробництва м'яса відбулося в Луганській (на 59%), Донецькій (на 23%), Миколаївській (на 16%), Чернігівській (на 14%), Сумській (на 10%) та Рівненській (на 9%) областях.

У структурі реалізації худоби та птиці на забій аграрними підприємствами частка птиці всіх видів становила 64,8% (у січні–березні 2014р. – 65,9%), у т.ч. бройлерів, як і торік, – 96,1%; великої рогатої худоби – 7,5% (7,9%), свиней – 27,6% (26,0%).

Аграрними підприємствами у січні–березні 2015р. порівняно з відповідним періодом 2014р. скорочено обсяг вирощування худоби та

птиці на 3,6%, у т.ч. великої рогатої худоби – на 2,5%, птиці – на 7,3%, проте збільшено вирощування свиней на 5,8%. Середньодобові прирости великої рогатої худоби на вирощуванні, відгодівлі та нагулі збільшилися на 5,0%, свиней – на 5,4% і відповідно становили 524 г і 489 г.

У сільськогосподарських підприємствах відношення загального обсягу вирощування худоби та птиці до реалізації тварин на забій становило 103,3% (у січні–березні 2014р. – 105,9%). Перевищення обсягів вирощування над обсягами реалізації худоби та птиці на забій зафіксовано у 18 регіонах. Водночас у Львівській, Харківській, Донецькій, Черкаській та Запорізькій областях обсяги вирощування склали 95,8–99,1% від обсягів реалізації тварин на забій, у Дніпропетровській області – 100%.

У січні–березні п.р. порівняно з відповідним періодом 2014р. загальне виробництво молока зменшилося на 3,1% за рахунок скорочення валових надоїв у господарствах населення на 5,7%; в аграрних підприємствах його виробництво збільшилося на 3,1%. Середній надій молока від однієї корови, що була в наявності на початок 2015р., в аграрних підприємствах становив 1279 кг (збільшився на 9,6%), у господарствах населення, за розрахунками, – 794 кг (збільшився на 2,3%).

Загальне виробництво молока порівняно з січнем–березнем 2014р. збільшилося у Черкаській (на 4%), Харківській (на 3%), Вінницькій (на 2%), Полтавській (на 1%), Херсонській (на 0,4%) та Івано-Франківській (на 0,1%) областях. Найсуттєвіше скорочення обсягів виробництва молока зафіксовано в Луганській (на 32%), Донецькій (на 21%), Закарпатській, Миколаївській (на 9%) областях.

Середні надої молока на одну корову порівняно з січнем–березнем 2014р. зросли в аграрних підприємствах усіх регіонів, крім Донецької, Кіровоградської та Херсонської областей. Найвищі надої молока були в аграрних підприємствах Херсонської (1556 кг), Черкаської (1474 кг), Харківської (1466 кг), Київської (1459 кг), Полтавської (1453 кг) областей.

Виробництво яєць від птиці всіх видів зменшилось на 10,1% за рахунок скорочення виробництва в сільськогосподарських підприємствах на 14,8% (при зменшенні виходу яєць від однієї курки-несучки з 71 до 69 яєць, або на 2,8%); у господарствах населення спостерігається збільшення виробництва на 1,8%. Зростання обсягів виробництва яєць зафіксовано в 14 регіонах, з них найбільше – у Херсонській (на 24%), Чернівецькій (на 20%), Тернопільській та Рівненській (на 18%) областях. Найсуттєвіше скорочено виробництво яєць у Луганській (на 90%), Донецькій (на 66%), Миколаївській (на 45%) та Харківській (на 22%) областях.

У господарствах населення зростання обсягів реалізації худоби та птиці на забій зафіксовано в 7 регіонах (від 1% до 14%), виробництва молока – лише в Харківській області (на 3,2%), яєць від птиці всіх видів – у 16 регіонах (від 0,2% до 14%).

За розрахунками, на 1 квітня 2015р. чисельність поголів'я худоби та птиці характеризується такими даними:

(тис. голів)								
	Усі категорії господарств		Сільськогосподарські підприємства		Господарства населення		Частка господарств населення, %	
	2015р.	2015р. у % до 2014р.	2015р.	2015р. у % до 2014р.	2015р.	2015р. у % до 2014р.	2015р.	2014р.
Велика рогата худоба	4306,0	91,1	1337,9	93,1	2968,1	90,3	68,9	69,6
у т.ч. корови	2275,2	93,4	528,0	95,2	1747,2	92,8	76,8	77,2
Свині	7482,8	95,8	3750,2	99,5	3732,6	92,3	49,9	51,8
Вівці та кози	1682,8	91,9	233,0	83,6	1449,8	93,3	86,2	84,8
Птиця	194570,1	91,4	114794,3	86,4	79775,8	99,6	41,0	37,6

Поголів'я великої рогатої худоби, у т.ч. корів, скоротилося в усіх регіонах. Найбільше скорочення поголів'я великої рогатої худоби відбулося в Луганській (на 39%), Донецькій (на 26%), Рівненській (на 16%), Тернопільській, Закарпатській (на 13%) та Чернівецькій (на 12%) областях; у т.ч. корів – у Луганській (на 36%), Донецькій (на 26%), Миколаївській, Закарпатській, Рівненській (на 10%) областях.

Поголів'я свиней найсуттєвіше скоротилося в Луганській (на 37%), Донецькій (на 19%) та Чернігівській (на 17%) областях; овець і кіз – у Луганській (на 55%) та Донецькій (на 45%) областях; птиці всіх видів – у Луганській (на 80%), Донецькій (на 60%), Харківській (на 38%) та Миколаївській (на 25%) областях.

Водночас зросло поголів'я свиней у Івано-Франківській (на 11%), Львівській (на 8%), Київській (на 7%), Тернопільській (на 5%), Вінницькій (на 3%), Харківській (на 2%) та Закарпатській (на 0,2%) областях; овець і кіз – у Київській, Миколаївській (на 9%), Запорізькій (на 6%), Хмельницькій (на 3%), Волинській (на 2%), Івано-Франківській (на 1%) та Вінницькій (на 0,4%) областях; птиці – у Вінницькій (на 19%), Сумській (на 12%), Волинській (на 11%), Закарпатській, Житомирській, Тернопільській, Чернівецькій, Херсонській, Рівненській (від 1% до 4%) областях.

У січні–березні п.р. порівняно з відповідним періодом 2014р. в аграрних підприємствах збільшилося загальне надходження приплоду поросят (на 4,0%), проте зменшилось загальне надходження приплоду телят (на 4,8%), ягнят і козенят (на 24,0%). У розрахунку на 100 маток, які були на початок 2015р., вихід поросят від основних свиноматок становив 483 голови (торік – 504 голови), ягнят і козенят – 45 голів (торік – 50), телят від корів – 24 голови (як і торік). Відсоток падежу овець і кіз порівняно з січнем–березнем 2014р. зменшився на 0,1 в.п., великої рогатої худоби – не змінився, а свиней – збільшився на 0,6 в.п. і становив відповідно 0,5%; 0,2%; 3,2% до обороту стада.

Сільськогосподарські підприємства у січні–березні 2015р. порівняно з відповідним періодом 2014р. зменшили продаж молодняку великої рогатої худоби (на 3,2 тис. голів, або на 6,5%), свиней (на 44 тис. голів, або на 20,0%) та птиці (на 1,7 млн. голів, або на 20,3%).

В аграрних підприємствах, що займалися тваринництвом, на 1 квітня 2015р. було в наявності кормів усіх видів 2,1 млн.т корм.од, що на 2,2% більше, ніж на 1 квітня 2014р., у т.ч. концентрованих кормів – 0,9 млн.т корм.од (на 2,8% менше). У розрахунку на одну умовну голову великої худоби припадало по 4,7 ц корм.од кормів усіх видів, у т.ч. концентрованих – по 1,9 ц корм.од (торік відповідно 4,2 ц та 1,8 ц корм.од).

Сільськогосподарськими підприємствами (крім малих) за січень–березень 2015р. отримано дотацій та компенсацій для підтримки тваринництва за рахунок коштів податку на додану вартість на суму 8,9 млн.грн., у т.ч. за худобу – 1,3 млн.грн., за молоко – 7,6 млн.грн.

**Реалізація сільськогосподарської продукції.** Загальний обсяг реалізованої аграрними підприємствами власно виробленої продукції за січень–березень п.р. порівняно з відповідним періодом 2014р. зменшився на 0,4%, у т.ч. рослинництва – на 0,8%, тваринництва – збільшився на 0,5%.

Обсяги та ціни реалізації сільськогосподарськими підприємствами (крім малих) основних видів аграрної продукції за січень–березень 2015р. характеризуються такими даними:

	Обсяг реалізованої продукції		Середня ціна реалізації			
	тис.т	у % до січня–березня 2014р.	грн. за т (тис.шт.)	у % до січня–березня 2014р.	ДОВІДКОВО: березень 2015р.	
					грн. за т (тис.шт.)	у % до лютого 2015р.
Зернові культури	6660,2	99,4	3077,7	215,1	3448,8	107,9
у тому числі						
пшениця	1332,8	99,9	3174,0	192,1	3375,9	101,5
жито	24,3	45,2	1911,8	186,4	2124,6	111,9
ячмінь	305,6	116,1	2852,9	182,0	3115,3	106,5
кукурудза	4871,8	99,3	3033,7	225,3	3510,9	113,2
Насіння соняшнику	1244,1	83,3	7257,9	227,5	8003,5	107,7
Соя	473,1	164,7	7587,8	193,2	8210,3	104,1
Ріпак	14,3	45,1	7229,7	238,2	15862,0	221,3
Худоба та птиця (у живій вазі)	464,3	103,3	18973,7	154,6	20478,6	111,1
у тому числі						
велика рогата худоба	39,3	93,8	19552,3	177,2	20391,1	101,9
свині	117,4	98,8	20880,6	139,9	23502,2	121,0
птиця	306,7	106,7	18163,4	159,9	19304,7	108,4
Молоко	586,6	104,0	4173,5	107,1	4369,9	107,2
Яйця, млн.шт.	2621,5	88,5	1082,4	163,8	1103,8	103,0

Порівняно з січнем–березнем 2014р. загальні обсяги продажу худоби та птиці збільшили аграрні підприємства 9 регіонів. Продаж великої рогатої худоби збільшено у 8 регіонах і найсуттєвіше – у м.Києві (у 3,3 р.б.), Чернівецькій (на 19,3%) та Полтавській (на 17,8%) областях; свиней – у 13 регіонах, з них найбільше – у Тернопільській (на 38,4%), Івано-Франківській (на 31,1%) областях та м.Києві (на 35,2%). Продаж птиці зріс у 13 регіонах, найсуттєвіше – у Кіровоградській (у 15 р.б.) та Житомирській (у 4,6 р.б.) областях.

Середня жива вага однієї голови великої рогатої худоби, проданої аграрними господарствами переробним підприємствам, за I квартал 2015р. становила 441 кг (за відповідний період 2014р. – 433 кг), свиней – 113 кг (торік 108 кг). Порівняно з минулорічним рівнем збільшення середньої ваги великої рогатої худоби спостерігалось у 12 регіонах, з них найсуттєвіше – у Рівненській (на 85 кг), Хмельницькій (на 52 кг) та Вінницькій (на 45 кг) областях; свиней – у 12 регіонах, найбільше у Донецькій (на 16 кг), Чернігівській та Херсонській (на 8 кг) областях.

Продаж молока збільшили аграрні підприємства 18 регіонів, з них найсуттєвіше – у м.Києві (на 24%), Рівненській (на 15,9%), Тернопільській (на 15,5%) та Хмельницькій (на 15,3%) областях. Продаж яєць збільшено сільськогосподарськими підприємствами 12 регіонів, з них найбільше – у Рівненській (на 41,7%), Одеській (на 39,4%), Херсонській (на 36,2%) та Тернопільській (на 32,5%) областях.

Середні ціни продажу аграрної продукції сільськогосподарськими підприємствами за всіма напрямками реалізації за січень–березень 2015р. порівняно з відповідним періодом 2014р. зросли на 70%, у т.ч. продукції рослинництва – у 2,1 раза, тваринництва – на 46%. У березні п.р. порівняно з лютим 2015р. середні ціни реалізації сільськогосподарської продукції зросли на 15%, у т.ч. рослинництва – на 17%, тваринництва – на 9%.

**Надходження продукції тваринництва на переробні підприємства.** За січень–березень 2015р. на переробні підприємства загалом надійшло 407,3 тис.т живої ваги худоби та птиці, що на 5,1% менше, ніж за відповідний період 2014р., з них власно вирощеної підприємствами – 306,2 тис.т (на 3,6% менше), закупленої – 95,2 тис.т (на 13,2% менше). Частка господарств населення в обсязі закупівлі худоби та птиці становила 2,8% (у січні–березні 2014р. – 3,3%).

Обсяг молока, що надійшов для промислової переробки, становив 909,8 тис.т (на 3,1% менше, ніж торік), у т.ч. закуплено 902,8 тис.т (на 3,3% менше). Частка господарств населення у загальному обсязі молока, закупленого переробними підприємствами, складала 28,0% (у I кварталі 2014р. – 32,1%).

У загальному обсязі молока, закупленого переробними підприємствами від сільськогосподарських підприємств, молоко гатунку екстра склало 10,2% (57 тис.т), вищого гатунку – 37,5% (211 тис.т),

першого ґатунку – 48,3% (272 тис.т). В обсязі закупок молока від господарств населення молоко першого ґатунку склало 9,7% (25 тис.т), другого ґатунку – 85,6% (217 тис.т). Масова частка жиру в молоці, закупленому від аграрних підприємств, становила 3,65%, білка – 3,06%, у закупленому від господарств населення – відповідно 3,54% та 2,92%.

У січні–березні п.р. порівняно з відповідним періодом 2014р. збільшили обсяги закупівель худоби та птиці на переробні підприємства 11 регіонів, з них найбільше – у Херсонській (у 7,3 р.б.), Львівській (у 2,1 р.б.) та Волинській (у 1,9 р.б.) областях; молока – 6 регіонів, з них найбільш істотно – у Вінницькій (на 30%), Полтавській (на 20%) та Тернопільській (на 14%) областях.

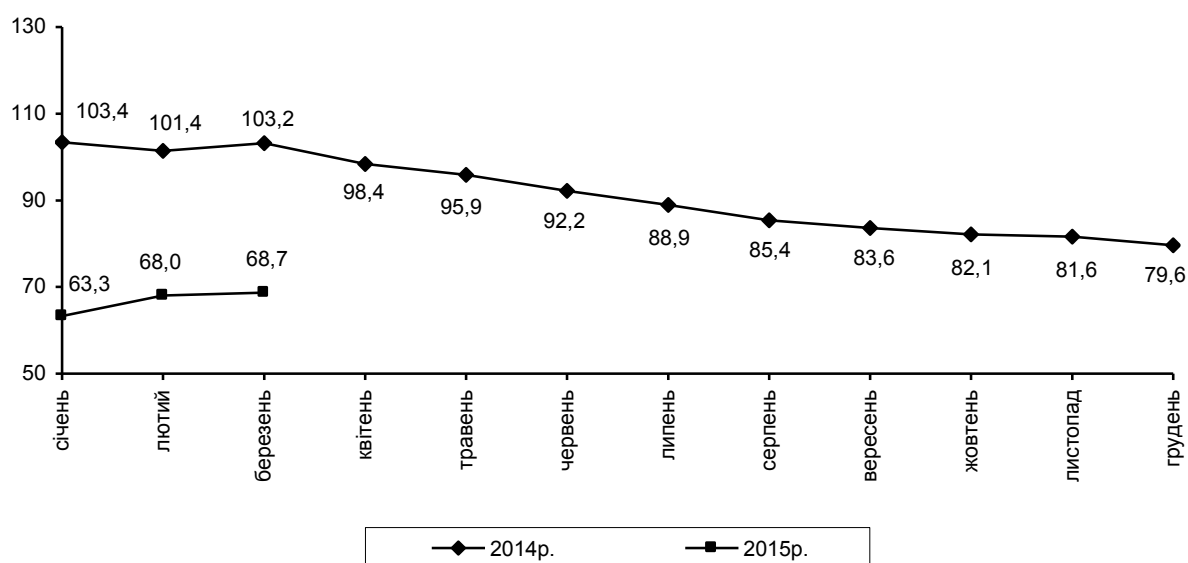
**Наявність зерна та насіння соняшнику.** На 1 квітня 2015р. у сільськогосподарських підприємствах (крім малих) та підприємствах, що здійснюють зберігання, переробку зернових культур, було в наявності 16,2 млн.т зерна (на 33% більше проти 1 квітня 2014р.), у т.ч. 5,3 млн.т пшениці, 1,2 млн.т ячменю, 8,9 млн.т кукурудзи, 0,2 млн.т жита. Безпосередньо у сільськогосподарських підприємствах зберігалось 8,9 млн.т зерна (на 37% більше), у т.ч. 2,8 млн.т пшениці, 0,9 млн.т ячменю, 4,5 млн.т кукурудзи, 0,1 млн.т жита. Зернозберігаючі та зернопереробні підприємства мали в наявності 7,3 млн.т зерна (на 29% більше), у т.ч. зернозберігаючі – 5,5 млн.т (на 39% більше).

Запаси насіння соняшнику становили 2,8 млн.т (на 30% менше, ніж на 1 квітня 2014р.), із них безпосередньо в аграрних підприємствах (крім малих) зберігалось 1,7 млн.т (на 1,5% більше), підприємствах, що здійснюють його переробку та зберігання, – 1,1 млн.т (на 52% менше, ніж торік).

## БУДІВНИЦТВО

У січні–березні 2015р. підприємствами країни **виконано будівельних робіт** на суму 8,3 млрд.грн. Індекс будівельної продукції у січні–березні 2015р. порівняно з відповідним періодом попереднього року становив 68,7%.

**Індекси будівельної продукції**  
(наростаючим підсумком у % до відповідного періоду попереднього року)



Динаміка виробництва будівельної продукції за основними її видами характеризується такими даними:

	(відсотків)			
	Березень 2015р. до лютого 2015р.	Березень 2015р. до березня 2014р.	Січень–березень 2015р. до січня–березня 2014р.	<u>Довідково:</u> січень–березень 2014р. до січня–березня 2013р.
<b>Будівництво</b>	<b>117,9</b>	<b>66,5</b>	<b>68,7</b>	<b>103,2</b>
Будівлі	117,3	76,5	78,0	96,7
житлові	104,2	97,1	108,9	112,3
нежитлові	140,3	60,0	55,4	87,7
Інженерні споруди	118,3	56,9	59,8	110,4

У січні–березні 2015р. порівняно з січнем–березнем 2014р. скоротилось будівництво будівель на 22,0%, у т.ч. нежитлових – на 44,6%.



Водночас будівництво житлових будівель зросло на 8,9%. Будівництво інженерних споруд зменшилося на 40,2%.

За видами будівельної продукції обсяги виконаних робіт характеризуються такими даними:

	Виконано будівельних робіт за січень–березень 2015р.	
	млн.грн.	у % до загального обсягу
<b>Будівництво</b>	<b>8338,6</b>	<b>100,0</b>
Будівлі	4533,2	54,4
житлові	2585,5	31,0
нежитлові	1947,7	23,4
з них		
будівлі транспорту та засобів зв'язку	36,4	0,4
будівлі промислові та склади	347,2	4,2
Інженерні споруди	3805,4	45,6
транспортні споруди	376,5	4,5
автостради, вулиці та дороги	252,7	3,0
залізниці	56,8	0,7
злітно-посадкові смуги	... <sup>1</sup>	... <sup>1</sup>
мости, естакади, тунелі та метро	... <sup>1</sup>	... <sup>1</sup>
порти, канали, греблі та інші водні споруди	35,6	0,4
трубопроводи, комунікації та лінії		
електропередачі	948,8	11,3
магістральні трубопроводи, комунікації та лінії електропередачі	483,3	5,8
місцеві трубопроводи та комунікації	465,5	5,5
комплексні промислові споруди	2015,5	24,2
споруди гірничопромислових та добувних підприємств	1424,8	17,1
споруди підприємств електроенергетики	241,0	2,9
споруди підприємств хімічної промисловості	21,9	0,3
споруди підприємств металургійної промисловості	327,8	3,9
інші інженерні споруди	464,6	5,6
з них		
споруди спортивного та розважального призначення	34,8	0,4

<sup>1</sup> Дані вилучено з метою забезпечення виконання вимог Закону України "Про державну статистику" щодо конфіденційності інформації.

Нове будівництво, реконструкція та технічне переозброєння склали 86,4% від загального обсягу виконаних будівельних робіт, капітальний і поточний ремонт – 6,3% та 7,3% відповідно.

Індекси будівельної продукції за регіонами наведено в таблиці.

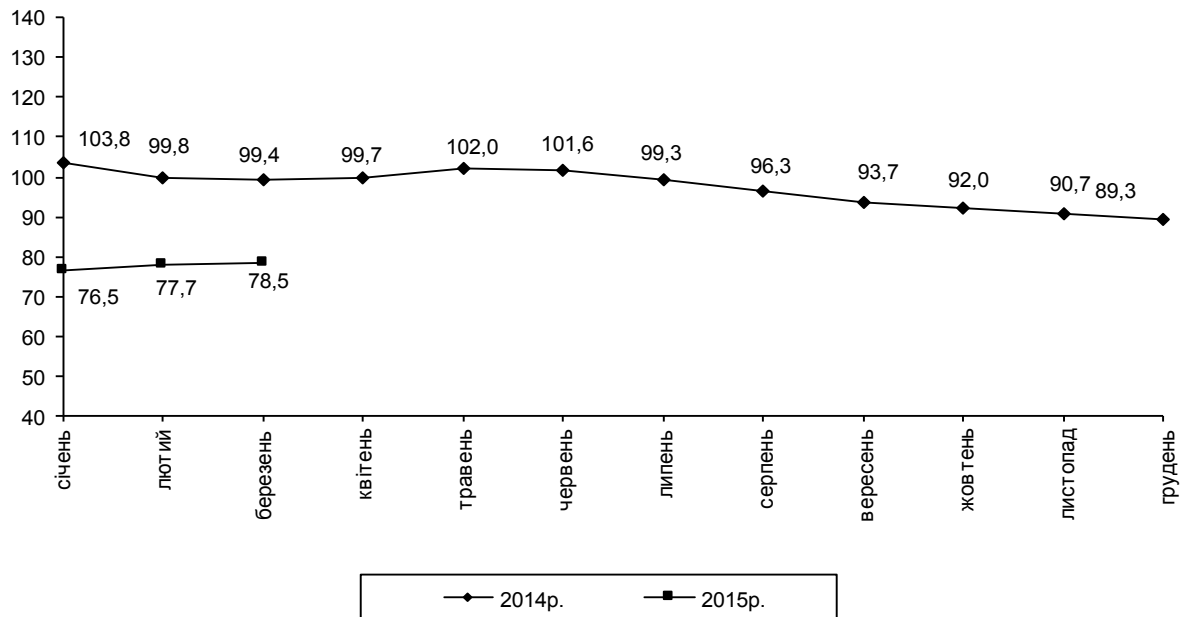
	(відсотків)		
	Січень 2015р. до січня 2014р.	Січень—лютий 2015р. до січня—лютого 2014р.	Січень—березень 2015р. до січня—березня 2014р.
<b>Україна</b>	<b>63,3</b>	<b>68,0</b>	<b>68,7</b>
Вінницька	71,3	107,2	101,2
Волинська	75,1	104,0	110,2
Дніпропетровська	83,7	81,7	76,7
Донецька <sup>1</sup>	31,7	30,8	30,1
Житомирська	71,7	65,6	48,6
Закарпатська	71,5	79,7	78,0
Запорізька	74,1	74,9	81,5
Івано-Франківська	59,0	77,5	81,3
Київська	48,0	54,1	55,8
Кіровоградська	25,0	42,1	41,0
Луганська <sup>1</sup>	12,5	10,2	10,3
Львівська	92,0	101,1	97,3
Миколаївська	72,1	91,1	90,1
Одеська	62,7	39,9	40,2
Полтавська	94,9	87,0	87,4
Рівненська	73,1	104,0	94,3
Сумська	105,7	99,9	95,8
Тернопільська	183,4	154,6	125,2
Харківська	70,7	90,3	95,2
Херсонська	41,5	50,4	61,4
Хмельницька	95,3	105,0	109,2
Черкаська	71,0	82,0	79,5
Чернівецька	38,5	65,6	59,9
Чернігівська	123,6	121,2	75,2
м.Київ	58,7	69,8	75,5

<sup>1</sup> Дані можуть бути уточнені.

## ТРАНСПОРТ

У січні–березні 2015р. вантажооборот підприємств транспорту становив 68,2 млрд.ткм, або 78,5% від обсягу січня–березня 2014р.

**Вантажооборот підприємств транспорту**  
(наростаючим підсумком у % до відповідного періоду попереднього року)



Підприємствами транспорту **перевезено** 136,1 млн.т **вантажів**, що становить 76,1% від обсягу січня–березня 2014р.

	Вантажооборот		Перевезено вантажів	
	млн.ткм	у % до січня–березня 2014р.	млн.т	у % до січня–березня 2014р.
<b>Транспорт</b>	<b>68160,2</b>	<b>78,5</b>	<b>136,1</b>	<b>76,1</b>
залізничний	44805,1	84,8	77,9	77,6
автомобільний	7641,2	84,2	31,4	70,3
водний	1158,6	123,7	0,9	102,3
трубопровідний	14500,9	60,6	25,9	78,9
авіаційний	54,4	135,7	0,02	104,3

У січні–березні 2015р. залізницями перевезено у внутрішньому сполученні та на експорт 62,9 млн.т вантажів, що на 24,5% менше, ніж у січні–березні 2014р. Перевезення зерна та продуктів перемелу знизилося на 0,2%, цементу – на 3,0%, лісових вантажів – на 5,4%, бруксту чорних металів – на 6,4%, залізної та марганцевої руди – на 8,3%, хімічних і мінеральних добрив – на 10,3%, будівельних матеріалів – на 18,9%, чорних

металів – на 33,5%, коксу – на 43,3%, нафти і нафтопродуктів – на 44,7%, кам'яного вугілля – на 49,7%.

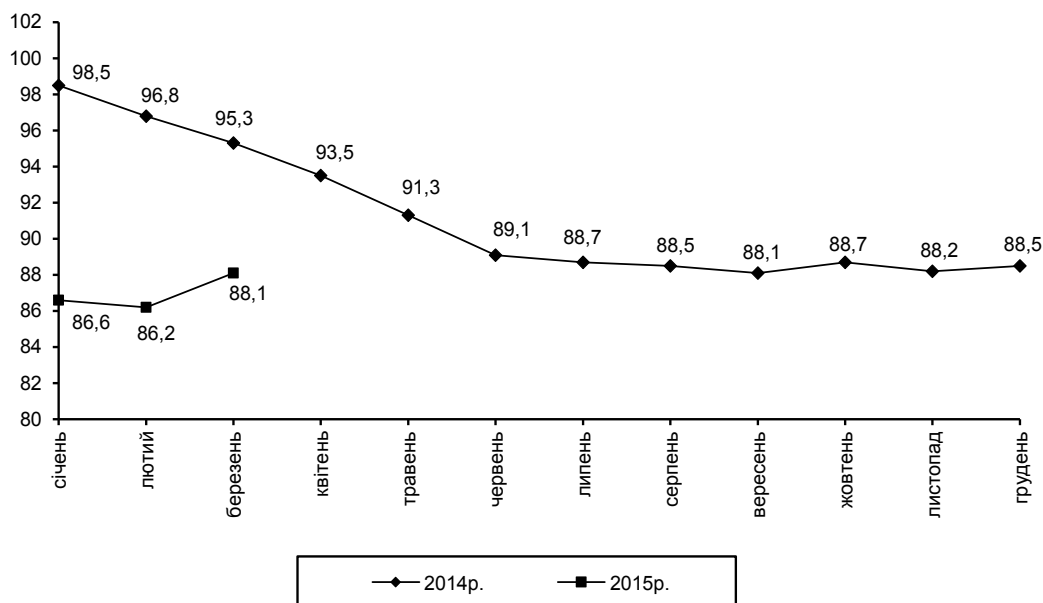
У загальних обсягах перевезень вантажів водним транспортом закордонні становили 93,8%. Порівняно з січнем–березнем 2014р. обсяги закордонних перевезень вантажів зросли на 7,3%.

Обсяг переробки вантажів у торговельних і рибних портах та на промислових причалах (морських і річкових) зріс на 2,9% і становив 36,2 млн.т. Переробка імпортованих вантажів збільшилася на 35,3%, внутрішнього сполучення – у 7,7 рази. Переробка експортних вантажів скоротилася на 1,5%, транзитних – на 13,9%. Кількість оброблених суден – закордонних та інфрашт – зросла на 2,4% і становила 2,8 тис. одиниць.

У січні–березні 2015р. порівняно з січнем–березнем 2014р. спостерігалось зменшення обсягів перекачки вантажів трубопровідним транспортом. Так, перекачка аміаку скоротилася на 19,5%, газу – на 25,2%. Транзит аміаку зменшився на 18,0%, газу – на 31,4%. Разом з цим перекачка та транзит нафти зросли на 7,3% та 10,4% відповідно.

За січень–березень 2015р. усіма видами транспорту виконано пасажирооборот в обсязі 21,9 млрд.пас.км, що становить 88,1% від обсягу січня–березня 2014р.

**Пасажирооборот підприємств транспорту**  
(наростаючим підсумком у % до відповідного періоду попереднього року)



Послугами **пасажирського транспорту** скористалися 1281,9 млн. пасажирів, або 88,7% від обсягу січня–березня 2014р.

	Пасажирооборот		Перевезено пасажирів	
	млн.пас.км	у % до січня– березня 2014р.	млн.	у % до січня– березня 2014р.
<b>Транспорт</b>	<b>21884,2</b>	<b>88,1</b>	<b>1281,9</b>	<b>88,7</b>
залізничний <sup>1</sup>	7254,0	92,3	89,9	98,7
автомобільний	8846,8	83,5	597,5	80,1
водний	3,1	156,6	0,004	135,3
авіаційний	2086,5	80,5	1,1	81,7
трамвайний	951,8	98,1	168,3	95,6
тролейбусний	1429,1	96,2	253,7	98,8
метрополітенівський	1312,9	98,8	171,4	98,6

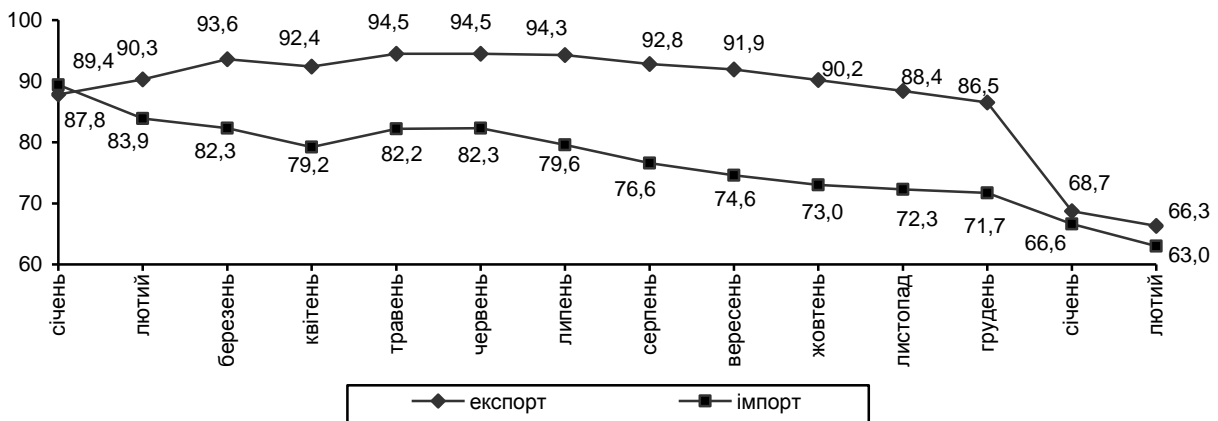
<sup>1</sup> З урахуванням перевезень міською електрикою.

## ЗОВНІШНЯ ТОРГІВЛЯ ТОВАРАМИ

У січні–лютому 2015р. експорт товарів становив 5973,1 млн.дол. США, імпорт – 5866,4 млн.дол. Порівняно із січнем–лютим 2014р. експорт скоротився на 33,7% (на 3034,0 млн.дол.), імпорт – на 37,0% (на 3441,5 млн.дол.). Позитивне сальдо становило 106,7 млн.дол. (у січні–лютому 2014р. негативне – 300,9 млн.дол.).

### Темпи зростання (зниження) експорту-імпорту товарів у 2014-2015 роках

(наростаючим підсумком у % до відповідного періоду  
попереднього року)



Коефіцієнт покриття експортом імпорту склав 1,02 (у січні–лютому 2014р. – 0,97).

Зовнішньоторговельні операції проводились із партнерами із 189 країн світу.

Інформацію щодо показників зовнішньої торгівлі товарами з найбільшими торговими партнерами за січень–лютий 2015р. наведено в таблиці.

	Експорт			Імпорт		
	млн.дол. США	у % до січня–лютого 2014р.	у % до загального обсягу	млн.дол. США	у % до січня–лютого 2014р.	у % до загального обсягу
<b>Усього</b>	<b>5973,1</b>	<b>66,3</b>	<b>100,0</b>	<b>5866,4</b>	<b>63,0</b>	<b>100,0</b>
у тому числі						
Білорусь	95,4	45,5	1,6	332,1	60,5	5,7
Єгипет	398,0	75,3	6,7	17,1	84,7	0,3

**Примітка.** Відповідно до Закону України "Про створення вільної економічної зони "Крим" та про особливості здійснення економічної діяльності на тимчасово окупованій території України" від 12.08.2014 № 1636–VII із січня 2015р. застосовуються митні формальності, пов'язані з переміщенням товарів через адміністративний кордон ВЕЗ "Крим". За січень–лютий цього року з іншої території України до ВЕЗ "Крим" вивезено товарів на суму 96534,4 тис.дол. США, ввезено з ВЕЗ "Крим" до іншої території України товарів на суму 4039,3 тис. дол.

Продовження

	Експорт			Імпорт		
	млн.дол. США	у % до січня— лютого 2014р.	у % до загаль— ного обсягу	млн.дол. США	у % до січня— лютого 2014р.	у % до загаль— ного обсягу
Індія	209,2	90,3	3,5	83,5	68,0	1,4
Іспанія	181,0	75,2	3,0	86,4	72,1	1,5
Італія	318,6	70,4	5,3	123,8	54,5	2,1
Китай	439,1	88,1	7,4	662,7	74,0	11,3
Нідерланди	214,3	101,7	3,6	59,1	39,8	1,0
Німеччина	210,5	79,1	3,5	638,1	88,5	10,9
Польща	321,3	66,5	5,4	306,5	70,7	5,2
Російська Федерація	604,0	37,7	10,1	968,4	35,4	16,5
США	90,1	165,8	1,5	232,7	72,9	4,0
Туреччина	460,4	79,5	7,7	142,8	60,6	2,4
Угорщина	138,3	46,7	2,3	373,6	215,9	6,4
Франція	56,1	61,0	0,9	177,0	73,1	3,0
<u>Довідково:</u>						
Країни СНД	993,1	43,3	16,6	1389,5	41,1	23,7
Країни ЄС	2129,7	66,7	35,7	2463,5	76,7	42,0

Основу товарної структури українського експорту складали недорогocінні метали та вироби з них, продукти рослинного походження, механічні та електричні машини, мінеральні продукти, жири та олії тваринного або рослинного походження, готові харчові продукти, продукція хімічної та пов'язаних з нею галузей промисловості.

У загальному обсязі експорту товарів порівняно з січнем—лютим 2014р. збільшилась частка зернових культур з 13,2% до 16,5%, жирів та олій тваринного або рослинного походження — з 5,7% до 8,6%, електричних машин — з 4,7% до 5,2%, насіння і плодів олійних рослин — з 2,4% до 3,7%, виробів з чорних металів — з 2,6% до 2,8%, залишків і відходів харчової промисловості — з 1,8% до 2,8%, деревини і виробів з деревини — з 2,1% до 2,7%, продуктів неорганічної хімії — з 2,0% до 2,5%. Натомість зменшилась частка чорних металів з 25,8% до 23,0%, руд, шлаку і золи — з 7,4% до 6,7%, механічних машин — з 5,1% до 3,8%, палив мінеральних, нафти і продуктів її перегонки — з 5,5% до 1,4%.

Обсяг експорту товарів до країн Європейського Союзу становив 2129,7 млн.дол., або 35,7% від загального обсягу експорту, та зменшився порівняно з січнем—лютим 2014р. на 1064,9 млн.дол., або на 33,3% (у січні—лютому 2014р. — 3194,6 млн.дол., або 35,5%). Зокрема, зменшився обсяг поставок палив мінеральних, нафти і продуктів її перегонки на 67,0%, зернових культур — на 51,0%, руд, шлаків і золи — на 46,0%, насіння і плодів олійних рослин — на 45,1%, чорних металів — на 38,6%, деревини і

виробів з деревини – на 9%, залишків і відходів харчової промисловості та електричних машин – на 6,5%, жирів та олії тваринного або рослинного походження – на 5,5%.

Найвагоміші експортні поставки товарів серед країн-членів ЄС здійснювалися до Польщі (5,4%), Італії (5,3%), Нідерландів (3,6%), Німеччини (3,5%) та Іспанії (3,0%).

Серед інших країн світу найбільше експортувалися товари до Російської Федерації (10,1%), Туреччини (7,7%), Китаю (7,4%), Єгипту (6,7%) та Індії (3,5%).

Серед найбільших країн-партнерів експорт товарів збільшився тільки до Нідерландів – на 1,7% (м'ясо та їстівні субпродукти, електричні машини, чорні метали). Натомість зменшився до Російської Федерації на 62,3%, Польщі – на 33,5%, Італії – на 29,6%, Іспанії – на 24,8%, Єгипту – на 24,7%, Німеччини – на 20,9%, Туреччини – на 20,5%, Китаю – на 11,9% та Індії – на 9,7%.

Основу товарної структури українського імпорту складали мінеральні продукти, продукція хімічної та пов'язаних з нею галузей промисловості, механічні та електричні машини, полімерні матеріали, пластмаси та вироби з них, продукти рослинного походження.

У загальному обсязі імпорту товарів збільшилась частка палив мінеральних, нафти і продукти її перегонки з 26,6% до 31,6%, електричних машин – з 6,6% до 7,3%, пластмас, полімерних матеріалів – з 4,5% до 4,7%, різноманітної хімічної продукції – з 2,4% до 3,6%. Зменшилась частка механічних машин з 7,4% до 6,2%, засобів наземного транспорту, крім залізничного, – з 5,7% до 3,5%, фармацевтичної продукції – з 4,2% до 3,5%.

Імпорт товарів із країн Європейського Союзу становив 2463,5 млн.дол., або 42,0% від загального обсягу, та зменшився проти січня–лютого 2014р. на 750,0 млн.дол., або на 23,3% (за січень–лютий 2014р. обсяг імпорту становив відповідно 3213,5 млн.дол. та 34,5%). Скоротились поставки засобів наземного транспорту, крім залізничного, на 59,2%, механічних машин – на 46,5%, фармацевтичної продукції – на 44,8%, паперу та картону – на 37,5%, пластмас, полімерних матеріалів – на 31,9%, електричних машин – на 25,2%.

Серед країн ЄС найвагоміші імпортні надходження товарів здійснювалися з Німеччини (10,9%), Угорщини (6,4%), Польщі (5,2%) та Франції (3,0%).

Серед інших країн світу найбільші імпортні поставки товарів надходили з Російської Федерації (16,5%), Китаю (11,3%), Білорусі (5,7%) та США (4,0%).

Проти січня–лютого 2014р. імпорт товарів збільшився з Угорщини – у 2,2 раза (палива мінеральні, нафта і продукти її перегонки, каучук, гума, пластмаси, полімерні матеріали), з решти найбільших країн-партнерів



зменшився: з Російської Федерації – на 64,6%, Білорусі – на 39,5%, Франції – на 26,9%, Польщі – на 29,3%, США – на 27,1%, Китаю – на 26,0% та Німеччини – на 11,5%.

Інформацію щодо найважливіших товарних груп у структурі зовнішньої торгівлі України за січень–лютий 2015р. наведено в таблиці.

	Експорт			Імпорт		
	млн.дол. США	у % до січня– лютого 2014р.	у % до загаль– ного обсягу	млн.дол. США	у % до січня– лютого 2014р.	у % до загаль– ного обсягу
<b>Усього</b>	<b>5973,1</b>	<b>66,3</b>	<b>100,0</b>	<b>5866,4</b>	<b>63,0</b>	<b>100,0</b>
у тому числі						
II. Продукти рослинного походження	1266,7	86,7	21,2	330,7	60,1	5,6
з них						
10 зернові культури	983,3	83,0	16,5	84,4	55,3	1,4
III. 15 Жири та олії тваринного або рослинного походження	513,6	100,5	8,6	29,7	64,0	0,5
IV. Готові харчові продукти	382,7	79,3	6,4	264,5	58,8	4,5
V. Мінеральні продукти	523,1	42,8	8,8	1994,9	75,3	34,0
з них						
26 руди, шлак і зола	402,1	60,5	6,7	103,6	89,5	1,8
27 палива мінеральні; нафта і продукти її перегонки	83,7	17,0	1,4	1856,6	75,1	31,6
VI. Продукція хімічної та пов'язаних з нею галузей промисловості	356,8	73,0	6,0	831,3	71,4	14,2
VII. Полімерні матеріали, пластмаси та вироби з них	50,8	49,6	0,8	352,7	66,6	6,0
XV. Недорогоцінні метали та вироби з них	1619,1	61,1	27,1	268,4	49,1	4,6
з них						
72 чорні метали	1376,2	59,2	23,0	96,7	43,0	1,6
XVI. Машини, обладнання та механізми; електротехнічне обладнання	539,1	61,1	9,0	790,0	60,6	13,5
84 реактори ядерні, котли, машини	228,1	49,6	3,8	361,7	52,6	6,2
85 електричні машини	311,0	73,6	5,2	428,3	69,6	7,3

Індекс цін зовнішньої торгівлі товарами (лютий 2015р. до лютого 2014р.) в експорті склав 81,9%, в імпорті 90,5%.

В Україну за січень–лютий 2015р. надійшло іноземної давальницької сировини на 350,9 млн.дол. (менше на 50,6% порівняно з січнем–лютим 2014р.). Експорт готової продукції з імпоротної давальницької сировини становив 579,9 млн.дол. (менше на 31,2%).

Експорт давальницької сировини становив 3,4 млн.дол. (на 44,2% менше обсягу січня–лютого 2014р.). У той же час до України імпортовано готової продукції, виготовленої з давальницької сировини, на 5,7 млн.дол. (менше на 72,9%).

Інформацію за січень–лютий 2015р. щодо регіонів України, підприємства яких найактивніше здійснювали зовнішню торгівлю товарами, наведено в таблиці.

	Експорт			Імпорт		
	млн.дол. США	у % до січня– лютого 2014р.	у % до загаль– ного обсягу	млн.дол. США	у % до січня– лютого 2014р.	у % до загаль– ного обсягу
<b>Усього</b>	<b>5973,1</b>	<b>66,3</b>	<b>100,0</b>	<b>5866,4<sup>1</sup></b>	<b>63,0</b>	<b>100,0</b>
у тому числі						
Дніпропетровська	1100,8	87,9	18,4	486,7	72,5	8,3
Донецька	542,1	32,9	9,1	185,5	46,0	3,2
Закарпатська	199,3	94,0	3,3	158,7	61,0	2,7
Запорізька	469,8	90,3	7,9	165,2	67,5	2,8
Київська	222,0	73,9	3,7	368,6	59,5	6,3
Львівська	151,3	70,1	2,5	263,8	74,9	4,5
Миколаївська	197,6	61,9	3,3	76,7	72,7	1,3
Одеська	267,7	75,1	4,5	198,8	39,7	3,4
Полтавська	231,2	61,3	3,9	124,3	75,5	2,1
Харківська	156,2	55,5	2,6	173,1	55,5	3,0
м.Київ	1486,1	72,7	24,9	2071,4	61,1	35,3

<sup>1</sup> З урахуванням нерозподілених за регіонами поставок нафти сирової та газу природного.

## ВНУТРІШНЯ ТОРГІВЛЯ

**Оборот підприємств оптової торгівлі** за січень–березень 2015р. становив 243,5 млрд.грн. Фізичний обсяг оптового товарообороту порівняно з січнем–березнем 2014р. склав 82,3%.

**Оборот роздрібної торгівлі<sup>1</sup>** за січень–березень 2015р. становив 219,7 млрд.грн., що складає 76,1% обсягу січня–березня 2014р. У структурі обороту роздрібної торгівлі на організовані та неформальні ринки припадало 31,2%.

Обсяги та темпи зростання обороту роздрібної торгівлі за регіонами наведено нижче.

	Оборот роздрібної торгівлі за січень–березень 2015р., млн.грн.	Темпи зростання обороту роздрібної торгівлі (у порівнянних цінах), %		
		січень–березень 2015р. до січня–березня 2014р.	ДОВІДКОВО:	
			січень–березень 2014р. до січня–березня 2013р.	2014р. до 2013р.
<b>Україна</b>	<b>219745,4</b>	<b>76,1</b>	<b>106,8</b>	<b>91,4</b>
Вінницька	7518,2	86,9	108,5	98,1
Волинська	4889,0	83,9	98,9	96,4
Дніпропетровська	19881,4	81,0	108,7	99,7
Донецька <sup>2</sup>	8975,2	32,3	107,0	63,0
Житомирська	5660,7	85,7	111,8	98,4
Закарпатська	5328,6	88,1	103,1	98,6
Запорізька	11961,1	87,9	105,2	98,1
Івано-Франківська	7503,4	89,5	106,3	99,6
Київська	10352,0	89,4	114,4	99,0
Кіровоградська	4262,0	82,0	113,5	98,7
Луганська <sup>2</sup>	1259,3	9,8	105,2	51,0
Львівська	11721,9	89,3	105,0	96,6
Миколаївська	5765,5	79,3	103,3	91,9
Одеська	15710,5	87,6	100,9	93,5
Полтавська	6398,6	79,3	106,4	95,1
Рівненська	5470,1	88,7	113,1	98,8
Сумська	4708,1	83,7	108,1	97,0
Тернопільська	4367,1	89,8	109,8	98,7
Харківська	19844,6	88,2	110,3	97,3
Херсонська	5044,9	81,8	108,1	96,7
Хмельницька	5895,9	87,5	108,1	95,1
Черкаська	6053,7	86,6	109,0	98,1
Чернівецька	3509,9	88,7	110,6	99,4
Чернігівська	4666,1	84,7	110,1	96,6
м.Київ	32997,6	80,2	104,3	96,3

<sup>1</sup> Включає роздрібний товарооборот підприємств, які здійснювали діяльність із роздрібної торгівлі, розрахункові дані щодо обсягів продажу товарів на ринках і фізичними особами-підприємцями.

<sup>2</sup> Дані можуть бути уточнені.

**Обсяг роздрібного товарообороту підприємств**, які здійснювали діяльність із роздрібною торгівлю, за січень–березень 2015р. становив 103,9 млрд.грн., що в порівнянних цінах складає 74,4% обсягу січня–березня 2014р.

Обсяги роздрібного товарообороту торгової мережі підприємств за регіонами наведено в таблиці.

	Роздрібний товарооборот торгової мережі підприємств за січень–березень 2015р., млн.грн.	Темпи зростання роздрібного товарообороту торгової мережі підприємств (у порівнянних цінах), %			
		березень 2015р. до березня 2014р.	січень–березень 2015р. до січня–березня 2014р.	ДОВІДКОВО:	
				березень 2014р. до березня 2013р.	січень–березень 2014р. до січня–березня 2013р.
<b>Україна</b>	<b>103900,3</b>	<b>68,7</b>	<b>74,4</b>	<b>103,0</b>	<b>104,9</b>
Вінницька	2496,6	87,0	81,1	106,0	106,9
Волинська	2082,4	67,1	76,6	94,1	93,8
Дніпропетровська	10441,9	66,9	77,8	104,8	103,3
Донецька <sup>1</sup>	3796,6	27,1	29,9	92,1	103,5
Житомирська	2248,7	75,2	83,9	105,0	106,3
Закарпатська	2494,1	78,8	81,2	106,0	107,0
Запорізька	5508,5	81,1	85,9	116,3	110,9
Івано-Франківська	2408,6	96,6	89,2	106,0	105,1
Київська	6062,1	72,4	88,1	100,4	104,7
Кіровоградська	1797,9	72,3	79,5	107,0	105,5
Луганська <sup>1</sup>	423,8	7,4	8,5	97,6	103,2
Львівська	5759,5	79,4	84,5	99,3	101,5
Миколаївська	2447,9	71,0	78,9	101,3	103,0
Одеська	7950,0	79,8	86,8	100,9	100,6
Полтавська	2823,9	68,5	75,3	92,5	101,0
Рівненська	2240,4	84,5	88,8	123,2	113,8
Сумська	1674,7	78,3	79,1	108,1	106,7
Тернопільська	1622,0	85,9	91,0	117,6	106,5
Харківська	8686,5	82,4	87,2	111,4	109,0
Херсонська	2165,1	84,6	82,1	109,1	105,8
Хмельницька	2259,9	80,9	85,9	102,9	105,2
Черкаська	2377,3	76,4	82,2	104,5	105,6
Чернівецька	1649,1	77,9	87,8	105,8	111,9
Чернігівська	1929,3	82,4	81,2	108,5	113,5
м.Київ	20553,5	69,4	75,4	100,1	102,4

<sup>1</sup> Дані можуть бути уточнені.

Обсяг роздрібного товарообороту за березень 2015р. становив 37,1 млрд.грн. і в порівнянних цінах проти березня 2014р. зменшився на 31,3%, проти лютого 2015р. – на 5,1%.

Через мережу автозаправних станцій, що налічує 6380 одиниць, у березні 2015р. було продано в роздріб світлих нафтопродуктів, газу скрапленого та стисненого для автомобілів на 7120 млн.грн., із них бензину моторного – на 3545,7 млн.грн. (49,8%), дизельного пального – на 2699,9 млн.грн. (37,9%), пропану та бутану скрапленого – на 729,1 млн.грн. (10,2%), газу стисненого (метану) – на 145,3 млн.грн. (2,1%).

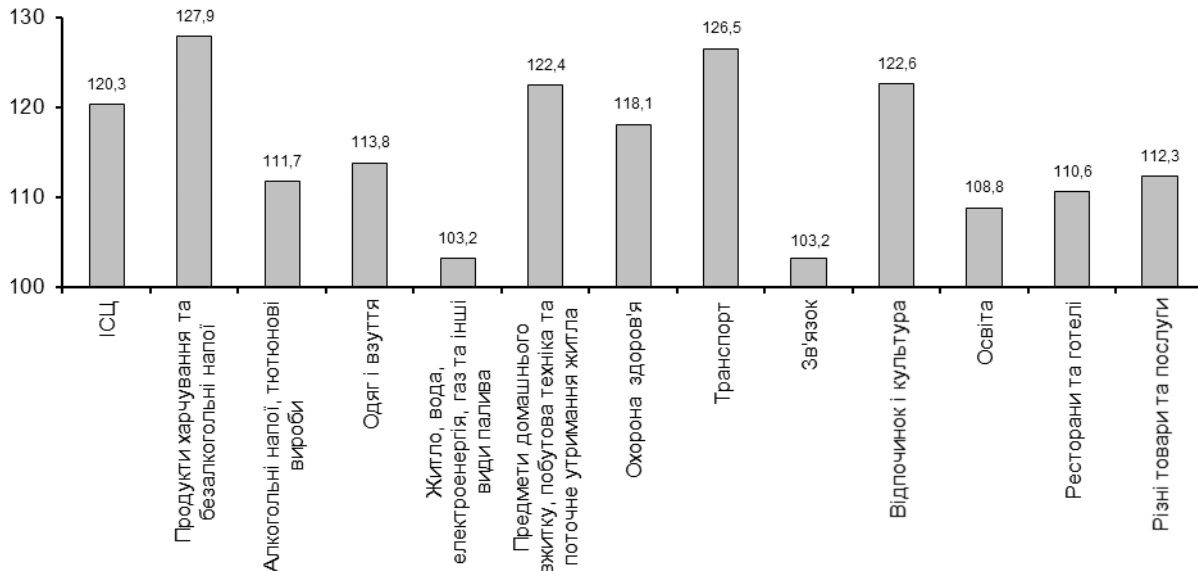
Бензину моторного було реалізовано 123,5 тис.т, що на 40,7% менше, ніж у березні 2014р., дизельного пального – 97,6 тис.т (на 41,3% менше), газу скрапленого – 33,7 тис.т (на 0,7% менше), газу стисненого – 6,4 тис.т (на 28,1% менше).

Крім того, обсяг оптового продажу через мережу АЗС у березні п.р. підприємствам, установам, організаціям світлих нафтопродуктів, газу скрапленого та стисненого для автомобілів становив 2135,9 млн.грн., із них бензину моторного – 549 млн.грн. (19 тис.т), дизельного пального – 1322,2 млн.грн. (49,3 тис.т), газу скрапленого – 188,4 млн.грн. (10,4 тис.т), газу стисненого – 76,3 млн.грн. (3,4 тис.т).

## ЦІНИ І ТАРИФИ

**Індекс споживчих цін (ІСЦ) у березні 2015р. становив 110,8%, з початку року – 120,3%.**

**Індекси споживчих цін у 2015 році**  
(березень у % до грудня попереднього року)



На споживчому ринку в березні ціни на продукти харчування та безалкогольні напої зросли на 15,6%. Найбільше (на 39,2–31,9%) подорожчали цукор, соняшникова олія та фрукти. На 29,4–16,9% зросли ціни на продукти переробки зернових, рис, хліб, рибу та продукти з риби, макаронні вироби, овочі, безалкогольні напої.

Ціни на алкогольні напої та тютюнові вироби підвищилися на 3,3%, у т.ч. алкогольні напої – на 4,0%, тютюнові вироби – на 2,9%.

Одяг і взуття подорожчали на 13,5%, зокрема, взуття для жінок – на 14,9%, одяг для жінок і чоловіків – на 14,5% та 14,3% відповідно.

Предмети домашнього вжитку, побутова техніка стали дорожчими на 10,4%, зокрема, пральні машини – на 16,7%, холодильники – на 16,6%, плити – на 14,0%, покриття для підлоги – на 13,8%, пилососи – на 12,6%.

У сфері охорони здоров'я ціни підвищилися на 9,7%, що насамперед спричинено подорожчанням фармацевтичної продукції, медичних товарів та обладнання (на 13,0%).

Підвищення цін на транспорт у цілому на 7,4% пов'язано з подорожчанням транспортних послуг на 9,7%, палива та мастил на 9,3%. Водночас на 2,6% подешевшали автомобілі.

Ціни у сфері відпочинку та культури зросли на 9,1% в основному через подорожчання аудіотехніки, фотоапаратури та обладнання для обробки інформації (на 12,2%), туристичних послуг (на 11,0%).

За січень–березень п.р. продукти харчування та безалкогольні напої подорожчали на 27,9%. Найбільше (на 75,9%) зросли ціни на фрукти. На

58,9–42,2% стали дорожчими овочі, рис, цукор, соняшникова олія, продукти переробки зернових, риба та продукти з риби; на 34,1–26,5% – хліб, макаронні вироби, безалкогольні напої, маргарин.

Алкогольні напої та тютюнові вироби подорожчали на 11,7%, у т.ч. тютюнові вироби – на 12,9%, алкогольні напої – на 9,8%.

Ціни (тарифи) на житло, воду, електроенергію, газ та інші види палива зросли на 3,2%, що зумовлено в основному підвищенням вартості утримання та ремонту житла на 21,0%, скрапленого газу на 10,9%, оренди житла на 4,1%.

Предмети домашнього вжитку, побутова техніка подорожчали на 22,4%, зокрема, холодильники – на 34,8%, пральні машини – на 33,4%, плити – на 30,1%, покриття для підлоги – на 28,9%, пилососи – на 28,6%.

Зростання цін у сфері охорони здоров'я на 18,1% насамперед пов'язано з подорожчанням фармацевтичної продукції, медичних товарів та обладнання на 23,4%. Крім того, на 11,9% стали дорожчими амбулаторні послуги.

Підвищення цін на транспорт у цілому на 26,5% відбулося за рахунок подорожчання автомобілів на 39,9%, палива та мастил на 30,9%, а також транспортних послуг на 16,0%.

У сфері відпочинку і культури ціни зросли на 22,6%, у т.ч. на туристичні послуги – на 44,8%, аудіотехніку, фотоапаратуру та обладнання для обробки інформації – на 28,0%.

Послуги освіти стали дорожчими на 8,8% головним чином через підвищення плати за утримання дітей у дошкільних закладах на 35,7%.

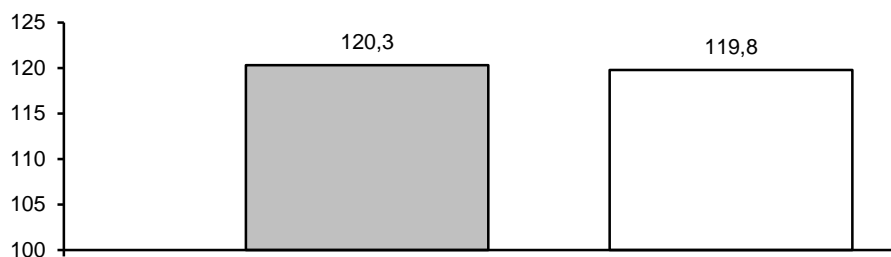
Індекси споживчих цін у 2015р. наведено в таблиці.

	(відсотків)			
	До попереднього місяця			Березень 2015р. до грудня 2014р.
	січень	лютий	березень	
<b>Індекс споживчих цін</b>	<b>103,1</b>	<b>105,3</b>	<b>110,8</b>	<b>120,3</b>
Продукти харчування та безалкогольні напої	104,7	105,7	115,6	127,9
Продукти харчування	104,7	105,7	115,5	127,8
Хліб і хлібопродукти	104,8	105,8	121,7	134,9
хліб	102,9	106,2	122,7	134,1
макаронні вироби	102,4	105,8	120,4	130,4
М'ясо та м'ясопродукти	101,4	100,2	106,2	107,9
Риба та продукти з риби	107,1	110,0	120,7	142,2
Молоко, сир та яйця	101,5	101,3	104,2	107,1
молоко	101,7	101,6	105,5	109,0
яйця	101,6	98,9	101,2	101,7
Олія та жири	102,5	104,8	116,2	124,8
масло	101,1	101,5	105,4	108,2
олія соняшникова	105,3	110,1	132,1	153,2
Фрукти	113,5	117,5	131,9	175,9
Овочі	117,8	115,2	117,1	158,9
Цукор	101,9	109,5	139,2	155,3
Безалкогольні напої	104,5	106,6	116,9	130,2

	До попереднього місяця			Продовження
	січень	лютий	березень	Березень 2015р. до грудня 2014р.
Алкогільні напої, тютюнові вироби	104,6	103,4	103,3	111,7
Одяг і взуття	98,1	102,2	113,5	113,8
Житло, вода, електроенергія, газ та інші види палива	100,5	101,6	101,1	103,2
плата за власне житло (квартирна плата)	100,1	100,3	100,1	100,5
утримання та ремонт житла	102,4	108,9	108,5	121,0
водопостачання	101,0	102,1	100,2	103,3
каналізація	101,1	102,0	100,1	103,2
електроенергія	100,0	100,0	100,0	100,0
природний газ	100,0	100,0	100,0	100,0
гаряча вода, опалення	100,4	100,1	99,8	100,3
Предмети домашнього вжитку, побутова техніка та поточне утримання житла	103,4	107,2	110,4	122,4
Охорона здоров'я	103,0	104,5	109,7	118,1
фармацевтична продукція, медичні товари та обладнання	103,3	105,7	113,0	123,4
амбулаторні послуги	102,9	103,3	105,3	111,9
Транспорт	101,2	116,4	107,4	126,5
паливо та мастила	100,0	119,8	109,3	130,9
транспортні послуги	101,2	104,5	109,7	116,0
залізничний пасажирський транспорт	101,4	102,0	104,9	108,5
автодорожній пасажирський транспорт	101,1	105,3	110,5	117,6
Зв'язок	100,6	100,9	101,7	103,2
Відпочинок і культура	103,5	108,6	109,1	122,6
Освіта	102,5	104,1	102,0	108,8
дошкільна та початкова освіта	108,9	115,4	108,0	135,7
середня освіта	100,3	100,1	100,0	100,4
вища освіта	100,0	100,0	100,0	100,0
Ресторани та готелі	101,5	102,5	106,3	110,6
Різні товари та послуги	102,5	103,6	105,8	112,3

**Базовий індекс споживчих цін (БІСЦ) у березні 2015р. становив 110,8%, з початку року – 119,8%.**

**ІСЦ та БІСЦ у 2015 році**  
(березень у % до грудня попереднього року)





**Індекс цін виробників промислової продукції** у березні 2015р. становив 110,5%, з початку року – 118,5%.

Продукція підприємств добувної промисловості і розроблення кар'єрів у березні подорожчала на 10,8%, зокрема, у добуванні сирої нафти – на 47,0%, природного газу – на 15,3%, металевих руд – на 12,7%, кам'яного вугілля, каменю, піску та глини – на 1,1%.

У переробній промисловості ціни підвищилися на 9,5%. При цьому в металургійному виробництві, виробництві готових металевих виробів, крім машин та устаткування, зростання цін становило 14,6%, основних фармацевтичних продуктів і фармацевтичних препаратів – 10,9%, гумових і пластмасових виробів, іншої неметалевої мінеральної продукції – 9,4%, продуктів нафтоперероблення – 7,8%, електричного устаткування – 7,0%, хімічних речовин і хімічної продукції – 5,9%. Водночас у виробництві коксу та коксопродуктів відбулося здешевлення продукції на 1,1%.

У виробництві харчових продуктів, напоїв і тютюнових виробів зафіксовано підвищення цін на 10,7%. Найбільше (на 20,1% і 16,9%) подорожчала продукція у виробництві чаю та кави, хліба, хлібобулочних і борошняних виробів; на 11,7–7,8% відбулося зростання цін у виробництві м'яса та м'ясних продуктів, олії та тваринних жирів; борошномельно-круп'яній промисловості, виробництві цукру, напоїв, молочних продуктів.

У постачанні електроенергії, газу, пари та кондиційованого повітря відбулося підвищення тарифів на 13,4%, у т.ч. на електроенергію – на 13,5%, теплоенергію – на 12,0%.

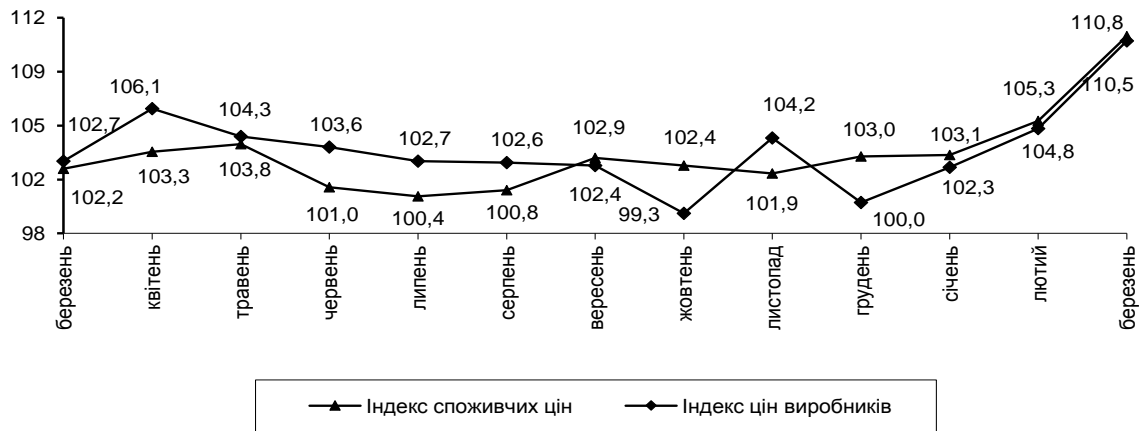
За січень–березень п.р. у переробній промисловості ціни підвищилися на 21,3%, добувній промисловості і розробленні кар'єрів – на 19,3%, постачанні електроенергії, газу, пари та кондиційованого повітря – на 10,8%.

Індекси цін виробників промислової продукції у 2015р. наведено у таблиці.

(відсотків)					
	Код за КВЕД-2010	До попереднього місяця			Березень 2015р. до грудня 2014р.
		січень	лютий	березень	
<b>Промисловість</b>	<b>V+C+D</b>	<b>102,3</b>	<b>104,8</b>	<b>110,5</b>	<b>118,5</b>
Добувна промисловість і розроблення кар'єрів	V	100,4	107,3	110,8	119,3
з неї					
добування кам'яного вугілля	05.1	101,1	99,8	101,1	102,0
Переробна промисловість	C	102,2	108,4	109,5	121,3
Виробництво харчових продуктів, напоїв та тютюнових виробів	10-12	103,8	107,8	110,7	123,9

Продовження					
	Код за КВЕД- 2010	До попереднього місяця			Березень 2015р. до грудня 2014р.
		січень	лютий	березень	
Текстильне виробництво, виробництво одягу, шкіри, виробів зі шкіри та інших матеріалів	13-15	101,7	111,8	103,6	117,8
Виготовлення виробів з деревини, виробництво паперу та поліграфічна діяльність	16-18	103,2	115,2	107,8	128,2
Виробництво коксу та продуктів нафтоперероблення	19	100,7	115,2	102,4	118,8
Виробництво хімічних речовин і хімічної продукції	20	102,5	121,9	105,9	132,3
Виробництво основних фармацевтичних продуктів і фармацевтичних препаратів	21	102,3	104,5	110,9	118,6
Виробництво гумових і пластмасових виробів, іншої неметалевої мінеральної продукції	22, 23	103,2	108,6	109,4	122,6
Металургійне виробництво, виробництво готових металевих виробів, крім виробництва машин і устаткування	24, 25	100,9	103,6	114,6	119,8
Виробництво комп'ютерів, електронної та оптичної продукції	26	103,1	118,8	102,2	125,2
Виробництво електричного устаткування	27	102,8	108,7	107,0	119,5
Виробництво машин і устаткування, не віднесених до інших угруповань	28	100,8	108,0	104,5	113,8
Виробництво автотранспортних засобів, причепів і напівпричепів та інших транспортних засобів	29, 30	99,6	106,7	101,6	108,0
Виробництво меблів, іншої продукції, ремонт і монтаж машин і устаткування	31-33	101,7	104,5	105,0	111,6
Постачання електроенергії, газу, пари та кондиційованого повітря	D	103,4	94,5	113,4	110,8

**Індекси споживчих цін і цін виробників промислової продукції  
у 2014–2015 роках**  
(у % до попереднього місяця)



**Індекс цін на будівельно-монтажні роботи у лютому 2015р.** становив 104,5%, з початку року – 107,4%.

Найбільше підвищення цін у лютому (на 6,1%) спостерігалось у будівництві інженерних споруд, у т.ч. у будівництві трубопроводів, комунікацій та ліній електропередачі – на 8,2%, транспортних споруд – на 6,5%.

У будівництві будівель ціни зросли на 3,7%, у т.ч. у будівництві нежитлових будівель – на 4,7%, житлових – на 3,0%.

За січень–лютий п.р. у будівництві інженерних споруд зафіксовано зростання цін на 9,2%, будівель – на 6,5%.

Індекси цін на будівельно-монтажні роботи у 2015р. наведено в таблиці.

	(відсотків)		
	До попереднього місяця		Лютий 2015р. до грудня 2014р.
	січень	лютий	
<b>Усього</b>	<b>102,8</b>	<b>104,5</b>	<b>107,4</b>
Будівлі	102,6	103,7	106,5
житлові	102,3	103,0	105,4
нежитлові	103,1	104,7	107,9
Інженерні споруди	103,0	106,1	109,2
транспортні споруди	104,2	106,5	111,0
трубопроводи, комунікації та лінії електропередачі	102,4	108,2	110,9
комплексні промислові споруди	102,0	104,5	106,5
інші інженерні споруди	102,2	103,5	105,8

**Індекс тарифів на послуги пошти та зв'язку** для підприємств, установ, організацій у березні 2015р., як і з початку року, становив 100,6%, що зумовлено підвищенням тарифів на послуги міжміського та міжнародного телефонного зв'язку на 4,7%.

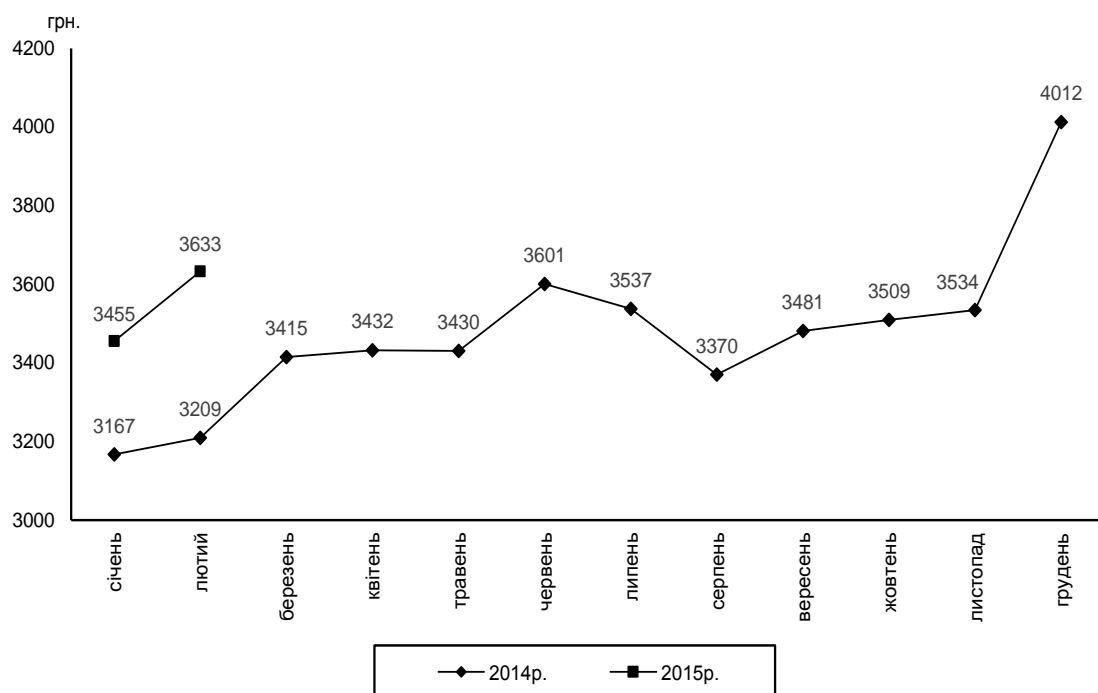
**Індекс тарифів на вантажні перевезення залізничним транспортом** у I кварталі 2015р. становив 126,6%.

## ДОХОДИ НАСЕЛЕННЯ

Середня **номінальна заробітна плата** штатного працівника підприємств, установ та організацій<sup>1</sup> (далі – підприємства) у лютому п.р. становила 3633 грн., що втричі вище рівня мінімальної заробітної плати (1218 грн.). Нарахування за одну оплачену годину в лютому п.р. становили 25,31 грн.

Порівняно з січнем п.р. розмір заробітної плати збільшився на 5,2%, а за останні 12 місяців (відносно лютого 2014р.) – на 13,2%.

### Динаміка середньої заробітної плати



Збільшення рівня заробітної плати у лютому 2015р. порівняно з січнем спостерігалось в усіх видах економічної діяльності. Темпи приросту цього показника знаходились у межах від 0,4% у поштовій та кур'єрській діяльності до 24,7% в інформації та телекомунікаціях.

Така тенденція зберігалася і серед регіонів України. Темпи зростання рівня заробітної плати коливались від 0,2% у Луганській області до 13,3% у м.Києві. Виняток становили підприємства Донецької області, де цей показник зменшився на 0,9%.

Продовжує утримуватися високий рівень диференціації розмірів заробітної плати за видами економічної діяльності. Так, найбільш оплачуваними в економіці залишалися працівники підприємств

<sup>1</sup> Дані наведено по юридичних особах та відокремлених підрозділах юридичних осіб із кількістю найманих працівників 10 і більше осіб.

авіаційного транспорту, фінансової та страхової діяльності, інформації та телекомунікацій, а також професійної, наукової та технічної діяльності, а серед промислових видів діяльності – підприємств із виробництва основних фармацевтичних продуктів і фармацевтичних препаратів, добування кам'яного та бурого вугілля, де заробітна плата перевищила середній показник по економіці в 1,6–4,5 раза.

Водночас абсолютний розмір заробітної плати працівників, зайнятих на підприємствах поштової та кур'єрської діяльності, охорони здоров'я та надання соціальної допомоги, тимчасового розміщування й організації харчування, сільського господарства, текстильного виробництва, виробництва одягу, шкіри, виробів зі шкіри та інших матеріалів, у функціонуванні бібліотек, архівів, музеїв та інших закладів культури не перевищував 70% від середнього рівня по економіці.

Дані про розмір заробітної плати за видами економічної діяльності наведено в таблиці.

	Нараховано в середньому штатному працівнику за				
	лютий 2015р.				опла- чену годину, грн.
	грн.	у % до			
		січня	лютого 2014р.	середнього рівня по економіці	
<b>Усього</b>	<b>3633</b>	<b>105,2</b>	<b>113,2</b>	<b>100,0</b>	<b>25,31</b>
Сільське господарство, лісове господарство та рибне господарство	2598	104,6	121,6	71,5	17,77
з них сільське господарство	2446	102,5	119,7	67,3	16,78
Промисловість	4065	100,8	109,5	111,9	28,44
Будівництво	2950	108,5	112,7	81,2	21,67
Оптова та роздрібна торгівля; ремонт автотранспортних засобів і мотоциклів	4153	110,0	133,1	114,3	27,91
Транспорт, складське господарство, поштова та кур'єрська діяльність у тому числі	3954	103,4	115,6	108,8	28,22
наземний і трубопровідний транспорт	3544	102,7	109,5	97,6	24,38
водний транспорт	4009	106,3	138,0	110,4	31,35
авіаційний транспорт	16276	118,6	153,9	448,0	106,88
складське господарство та допоміжна діяльність у сфері транспорту	4511	102,7	118,3	124,2	32,14
поштова та кур'єрська діяльність	1942	100,4	106,1	53,5	15,98
Тимчасове розмішування й організація харчування	2418	100,7	115,0	66,6	17,00
Інформація та телекомунікації	7395	124,7	154,1	203,6	49,04
Фінансова та страхова діяльність	7954	110,6	125,3	218,9	53,63

Продовження

	Нараховано в середньому штатному працівнику за				
	лютий 2015р.				опла- чену годину, грн.
	грн.	у % до			
		січня	лютого 2014р.	середнього рівня по економіці	
Операції з нерухомим майном	3423	106,1	117,8	94,2	22,76
Професійна, наукова та технічна діяльність	6108	109,6	120,8	168,1	43,21
з неї наукові дослідження та розробки	4092	103,2	107,9	112,6	28,52
Діяльність у сфері адміністративного та допоміжного обслуговування	2846	108,3	115,3	78,3	18,92
Державне управління й оборона; обов'язкове соціальне страхування	3459	107,1	102,1	95,2	22,57
Освіта	2653	104,4	104,8	73,0	19,86
Охорона здоров'я та надання соціальної допомоги	2367	101,6	105,8	65,2	15,73
з них охорона здоров'я	2380	101,4	105,4	65,5	15,77
Мистецтво, спорт, розваги та відпочинок	4267	116,9	126,8	117,4	30,66
з них діяльність у сфері творчості, мистецтва та розваг	2715	102,7	101,4	74,7	19,91
функціювання бібліотек, архівів, музеїв					
та інших закладів культури	2525	101,8	99,8	69,5	17,62
Надання інших видів послуг	3254	106,5	103,2	89,6	22,31

Середній розмір оплати праці у лютому п.р. в усіх регіонах був вище рівня мінімальної заробітної плати, разом із тим лише у трьох з них заробітна плата перевищила середню по Україні: м.Києві – 6099 грн., Донецькій області – 4322 грн., Дніпропетровській – 3821 грн. Найнижчий рівень заробітної плати, який не перевищував 75% від середнього по економіці, спостерігався у Тернопільській, Херсонській, Чернівецькій та Волинській областях.

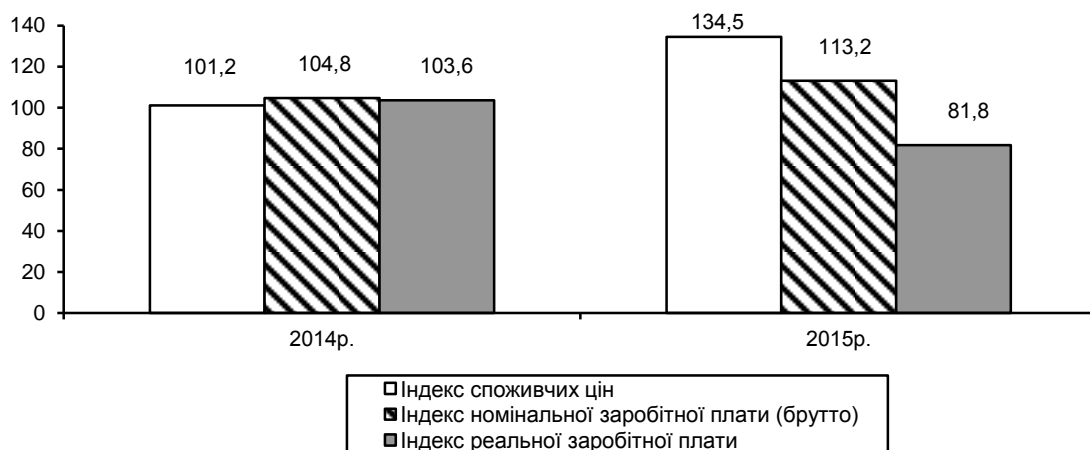
У лютому п.р. табельний фонд робочого часу становив 160 годин і порівняно з січнем збільшився на 0,6%. Кожен працівник відпрацював у цьому періоді 136 годин, тобто на 3,8% більше, ніж у січні п.р. Коефіцієнт використання табельного фонду робочого часу становив 85,0%.

Динаміку показників використання робочого часу характеризують дані, наведені в таблиці.

	2015р.	
	лютий	січень
Фонд робочого часу на одного штатного працівника, год		
табельний	160	159
фактично відпрацьований	136	131
оплачений	144	141
Коефіцієнт використання табельного фонду робочого часу, %	85,0	82,4

**Індекс реальної заробітної плати** у лютому п.р. порівняно з січнем становив 99,6%, відносно лютого 2014р. – 81,8%.

**Індекси заробітної плати та споживчих цін**  
(лютий у % до лютого попереднього року)



Упродовж лютого 2015р. загальна сума **заборгованості з виплати заробітної плати** збільшилась на 7,5%, або на 109,2 млн.грн., і на 1 березня п.р. становила 1574,8 млн.грн.

Якщо в цілому по економіці обсяг невикраденої заробітної плати на початок березня 2015р. становив 5,2% фонду оплати праці, нарахованого за лютий п.р., то серед видів економічної діяльності він коливався від 0,1% в освіті до 47,8% на підприємствах із виробництва автотранспортних засобів, причепів і напівпричепів та інших транспортних засобів. У регіональному розрізі найвищим рівень такого співвідношення був у Луганській (31,7% фонду оплати праці), Донецькій (19,2%) та Сумській (13,3%) областях, а найнижчим – у Закарпатській області (0,8%).



На 1 березня п.р. основна частка загальної суми боргу припадала на промисловість (66,8%) та транспорт, складське господарство, поштову та кур'єрську діяльність (14,2%). При цьому більше половини боргу утворено в Донецькій (25,1%), Харківській (9,0%), Київській (8,7%), Дніпропетровській (8,4%) та Луганській (8,3%) областях.

Зростання суми заборгованості у лютому п.р. спостерігалось у 16 регіонах країни, найсуттєвіше – у Донецькій (на 43,9 млн.грн.), Луганській (на 43,8 млн.грн.), Львівській (на 13,4 млн.грн.) та Харківській (на 9,7 млн.грн.) областях. У решті областей зафіксовано зменшення розміру боргу від 0,8% до 12,5%.

Збільшення загальної суми несплаченої заробітної плати відбулося переважно за рахунок економічно активних підприємств, про що свідчать дані, наведені в таблиці.

	Сума несплаченої заробітної плати на 1 березня 2015р.			
	усього	у т.ч. на підприємствах		
		економічно активних	банкрутах	економічно неактивних
Млн.грн.	1574,8	1102,2	318,6	154,0
У % до				
1 лютого 2015р.	107,5	110,8	100,6	99,7
1 січня 2015р. <sup>1</sup>	119,3	115,1	97,3	99,7
Структура боргу, %	100,0	70,0	20,2	9,8

Упродовж лютого п.р. заборгованість працівникам економічно активних підприємств збільшилася на 10,8%, або на 107,8 млн.грн., і на 1 березня 2015р. становила 1102,2 млн.грн.

Серед видів економічної діяльності найвагомніше збільшення суми несплаченої заробітної плати спостерігалось у добуванні кам'яного та бурого вугілля (на 94,3 млн.грн.), виробництві автотранспортних засобів, причепів і напівпричепів та інших транспортних засобів (на 19,8 млн.грн.) та у водопостачанні; каналізації, поводженні з відходами (на 17,7 млн.грн.).

У регіональному розрізі зростання суми заборгованості економічно активних підприємств відбулось у 16 регіонах – від 1,6% у Київській області до 52,7% у Луганській. У решті областей зафіксовано зменшення суми боргу від 0,5% до 14,4%.

<sup>1</sup> Сума заборгованості на 1 січня 2015р. перерахована та не включає частину зони проведення антитерористичної операції.

Дані щодо заборгованості працівникам економічно активних підприємств за регіонами наведено в таблиці.

	Сума не виплаченої заробітної плати працівникам економічно активних підприємств на 1 березня 2015р.				Структура боргу, %
	усього, млн.грн.	у % до			
		1 лютого 2015р.	1 січня <sup>1</sup> 2015р.	загальної суми заборгованості по регіону	
<b>Україна</b>	<b>1102,2</b>	<b>110,8</b>	<b>115,1</b>	<b>70,0</b>	<b>100,0</b>
Вінницька	8,5	99,5	170,5	50,9	0,8
Волинська	27,1	126,5	248,3	94,7	2,5
Дніпропетровська	105,9	104,8	133,2	80,2	9,6
Донецька	371,3	113,3	111,7	93,7	33,7
Житомирська	5,8	98,8	101,4	51,7	0,5
Закарпатська	3,3	109,8	95,5	85,9	0,3
Запорізька	26,7	89,5	136,0	39,5	2,4
Івано-Франківська	3,5	132,9	129,6	35,4	0,3
Київська	18,7	101,6	15,0	13,6	1,7
Кіровоградська	10,1	89,8	151,2	29,0	0,9
Луганська	123,4	152,7	287,0	93,7	11,2
Львівська	84,3	117,3	144,2	79,5	7,6
Миколаївська	22,1	112,4	126,7	48,4	2,0
Одеська	20,7	98,5	118,8	78,5	1,9
Полтавська	15,1	105,1	128,8	51,7	1,4
Рівненська	8,3	117,7	141,7	71,5	0,7
Сумська	37,3	90,4	170,8	42,9	3,4
Тернопільська	5,0	104,9	110,8	83,9	0,5
Харківська	94,4	111,0	130,9	66,3	8,6
Херсонська	14,9	113,0	138,1	77,4	1,4
Хмельницька	6,0	133,5	147,9	56,4	0,5
Черкаська	14,0	95,3	134,0	53,5	1,3
Чернівецька	4,4	121,4	158,0	95,7	0,4
Чернігівська	10,4	89,3	119,5	52,5	0,9
м.Київ	61,0	85,6	78,2	86,3	5,5

<sup>1</sup> Сума заборгованості на 1 січня 2015р. перерахована та не включає частину зони проведення антитерористичної операції.

Кількість працівників, які вчасно не отримали заробітну плату на 1 березня 2015р., становила 201,3 тис. осіб, або 2,5% від середньооблікової кількості штатних працівників, зайнятих в економіці. Кожному із зазначених працівників не виплачено в середньому 5475 грн., що на 50,7% перевищує середню заробітну плату за лютий.

Серед регіонів найбільша питома вага працівників, яким не виплачено заробітну плату, зафіксована в Луганській (18,9% від середньооблікової кількості штатних працівників регіону), Донецькій

(12,8%) та Сумській (5,5%) областях. Найменшою частка таких працівників була в Закарпатській, Івано-Франківській, Одеській та Тернопільській областях (по 0,4%).

Заборгованість із виплати заробітної плати з бюджетів усіх рівнів у лютому п.р. зменшилася на 37,0% і на 1 березня 2015р. становила 25,3 млн.грн., що дорівнює 2,3% від обсягу боргу економічно активних підприємств, причому 93,9% цієї суми складала невиплати за рахунок коштів державного бюджету.

Сума заробітної плати, не виплаченої працівникам підприємств-банкрутів, упродовж лютого 2015р. збільшилася на 0,6% і на 1 березня становила 318,6 млн.грн. У Миколаївській, Сумській, Івано-Франківській та Запорізькій областях частка боргу цих підприємств перевищувала половину від загальної суми заборгованості регіону, а в Кіровоградській становила 71%.

Сума заборгованості на економічно неактивних підприємствах на початок березня п.р. становила 154,0 млн.грн. Якщо в цілому по країні на цю категорію підприємств припадає 9,8% від загальної суми боргу, то ситуація в регіонах значно різниться. Найбільше заборгували своїм працівникам економічно неактивні підприємства Київської (84,8% від загальної суми боргу в регіоні), Вінницької (10,1%) та Харківської (7,4%) областей. При цьому 80,5% – це підприємства транспорту, складського господарства, поштової та кур'єрської діяльності, ще 13,2% – підприємства промисловості.

У лютому 2015р. субсидії для відшкодування витрат на оплату житлово-комунальних послуг отримували 7,3% домогосподарств країни. Серед регіонів найбільша питома вага домогосподарств, які отримували субсидії, у Сумській області (18,7%), а найменша – у Одеській, Чернівецькій, Закарпатській та Луганській (2,8–3,0%). Значна частка домогосподарств, які отримують субсидії, складається з однієї особи (60,3%).

У січні–лютому 2015р. **субсидії для відшкодування витрат на оплату житлово-комунальних послуг призначено 293,4 тис. домогосподарств, що становило 102,6% від загальної кількості домогосподарств, які звернулися за субсидіями (за рахунок тих, що звернулись за субсидіями у 2014р., але призначено їм було тільки у 2015.), з них у міських поселеннях – 248,2 тис. домогосподарств, у сільській місцевості – 45,2 тис. домогосподарств.**

Загальна сума призначених субсидій у січні–лютому 2015р. становила 100,7 млн.грн., з неї у міських поселеннях – 88,3 млн.грн., у сільській місцевості – 12,4 млн.грн.

Середній розмір призначеної субсидії на одне домогосподарство у лютому 2015р. становив 326,4 грн.

Сума нарахованих субсидій для відшкодування витрат на оплату житлово-комунальних послуг у січні–лютому 2015р. становила 1088,3 млн.грн. Перераховано організаціям, що надають домогосподарствам житлово-комунальні послуги, включаючи погашення заборгованості попередніх періодів, 664,7 млн.грн. (61,1%).

Крім того, 26,0 тис. домогосподарств (54,9% із числа тих, які звернулися) **було призначено субсидії готівкою на відшкодування витрат для придбання скрапленого газу, твердого та рідкого пічного побутового палива**, з них у міських поселеннях – 10,4 тис. домогосподарств, у сільській місцевості – 15,6 тис. домогосподарств.

За січень–лютий 2015р. загальна сума субсидій готівкою, призначених домогосподарствам на відшкодування витрат для придбання скрапленого газу, твердого та рідкого пічного побутового палива, становила 35,9 млн.грн., з неї у міських поселеннях – 16,0 млн.грн., у сільській місцевості – 19,9 млн.грн.

Середній розмір призначеної у лютому 2015р. субсидії цього виду на одне домогосподарство становив 1369,6 грн.

У січні–лютому 2015р. загальна сума субсидій готівкою, отриманих домогосподарствами для відшкодування витрат на придбання скрапленого газу, твердого та рідкого пічного побутового палива, становила 8,1 млн.грн.

У січні–лютому 2015р. **населенням країни сплачено за житлово-комунальні послуги**, включаючи погашення боргів попередніх періодів, 9,7 млрд.грн. (92,3% нарахованих за цей період сум).

Заборгованість населення з оплати житлово-комунальних послуг збільшилась у лютому 2015р. порівняно з січнем на 1,8% і на кінець лютого 2015р. становила 13277,1 млн.грн., середній термін заборгованості населення за всі послуги – 2,5 місяця.

У лютому 2015р. мали борг за 3 місяці та більше: за централізоване опалення та гаряче водопостачання – 30,8% власників особових рахунків, утримання будинків і споруд та прибудинкових територій – 20,1%, вивезення побутових відходів – 19,5%, газопостачання – 17,6%, централізоване водопостачання та водовідведення – 19,1%.

## РИНОК ПРАЦІ

**Середньомісячна кількість економічно активного населення** віком 15–70 років<sup>1</sup> становила 19,9 млн. осіб, з яких 18,1 млн. були зайняті економічною діяльністю, а решта (1,8 млн.) – безробітні, тобто особи, які не мали роботи, але активно її шукали як самостійно, так і за допомогою державної служби зайнятості. Рівень зайнятості населення становив: у віці 15–70 років – 56,6%, а в працездатному віці – 64,5%. Рівень безробіття (за методологією МОП) серед економічно активного населення віком 15–70 років становив 9,3%, а працездатного віку – 9,7%.

**Кількість зареєстрованих безробітних** на кінець березня 2015р. становила 506,8 тис. осіб, або 27,4% усіх безробітних працездатного віку, визначених за методологією МОП. Допомогу по безробіттю отримували 79,4% осіб, які мали статус безробітного.

Із загальної кількості безробітних більше половини становили жінки.

Структура зареєстрованих безробітних за окремими соціальними групами наведена в таблиці.

	Кількість зареєстрованих безробітних на кінець березня 2015р.			
	тис. осіб	у % до		
		лютого 2015р.	грудня 2014р.	березня 2014р.
<b>Безробітні – усього</b>	<b>506,8</b>	<b>96,9</b>	<b>98,9</b>	<b>102,9</b>
з них				
жінки	296,6	101,9	107,7	115,1
молодь у віці до 35 років	207,8	97,1	95,4	99,2
особи, які проживають у сільській місцевості	199,3	91,1	96,2	97,3
особи, які мають додаткові гарантії у сприянні працевлаштуванню	135,9	98,0	101,9	91,6

Рівень зареєстрованого безробіття в цілому по країні порівняно з лютим 2015р. зменшився на 0,1 в.п. і на кінець березня п.р. становив 1,9% населення працездатного віку. У сільській місцевості зазначений показник

<sup>1</sup> Дані наведено за результатами вибіркового обстеження населення (домогосподарств) із питань економічної активності в середньому за 2014р.

знизився на 0,3 в.п. та становив 2,5%, а в міських поселеннях він залишився на рівні попереднього місяця (1,6% населення працездатного віку).

	Кількість зареєстрованих безробітних на кінець березня 2015р.			Довідково: кількість безробітних працездатного віку (за методологією МОП), у середньому за 2014р. <sup>1</sup>	
	тис. осіб	у % до		тис. осіб	у % до економічно активного населення працездатного віку
		лютого 2015р.	населення працездатного віку		
<b>Україна</b>	<b>506,8</b>	<b>96,9</b>	<b>1,9</b>	<b>1847,1</b>	<b>9,7</b>
Вінницька	28,6	94,7	2,9	77,6	11,1
Волинська	11,7	100,0	1,8	44,9	10,3
Дніпропетровська	35,9	98,0	1,8	128,9	8,3
Донецька	23,0	99,7	0,9	216,4	11,3
Житомирська	20,7	99,7	2,7	66,6	12,3
Закарпатська	9,8	97,9	1,2	53,1	9,6
Запорізька	30,2	96,9	2,7	71,3	8,8
Івано-Франківська	16,0	95,7	1,9	48,1	8,6
Київська	21,3	99,5	2,0	62,6	8,1
Кіровоградська	21,5	94,5	3,6	49,2	11,7
Луганська	9,2	94,6	0,7	112,6	11,8
Львівська	24,5	99,2	1,5	97,2	8,8
Миколаївська	19,5	95,4	2,7	50,1	9,4
Одеська	17,0	93,8	1,1	72,5	7,0
Полтавська	31,3	94,4	3,5	77,9	11,8
Рівненська	18,7	101,0	2,6	56,7	11,7
Сумська	18,3	95,1	2,6	50,6	10,2
Тернопільська	14,8	92,8	2,2	53,1	12,0
Харківська	29,9	97,7	1,7	103,5	8,1
Херсонська	15,5	98,0	2,3	49,6	10,2
Хмельницька	18,0	92,4	2,3	54,0	9,9
Черкаська	27,6	96,6	3,6	59,8	10,5
Чернівецька	9,5	95,7	1,7	36,8	10,2
Чернігівська	16,6	97,3	2,6	55,3	12,1
м.Київ	17,7	101,6	1,0	98,7	7,2

<sup>1</sup> Інформацію наведено за результатами вибіркового обстеження населення (домогосподарств) із питань економічної активності.

**Примітка.** Дані наведено по регіональних центрах зайнятості.

Кількість вільних робочих місць (вакантних посад), заявлених роботодавцями до державної служби зайнятості, у березні 2015р. порівняно з лютим збільшилася на 12,8 тис., або на 29,6%, і на кінець місяця становила 56,2 тис.

За професійними групами найбільший попит на робочу силу на кінець березня 2015р. спостерігався на робітників з обслуговування, експлуатації та контролювання за роботою технологічного устаткування, складання устаткування та машин (24,7% від загальної кількості заявлених вакансій), а найменший – на технічних службовців (3,3%) і на кваліфікованих робітників сільського та лісового господарств, риборозведення та рибальства (4,2%).

**Навантаження зареєстрованих безробітних** на 10 вільних робочих місць (вакантних посад) у цілому по країні зменшилось зі 121 особи на кінець лютого 2015р. до 90 осіб на кінець березня. Проте порівняно з відповідним періодом минулого року зазначений показник зріс на 11 осіб. Таке збільшення відбулося в більшості професійних груп, а найбільше – серед законодавців, вищих державних службовців, керівників, менеджерів (управителів).

Інформація щодо попиту на робочу силу та її пропозиції за професійними групами наведена в таблиці.

(на кінець березня)

	Кількість зареєстрованих безробітних, тис. осіб		Потреба роботодавців у працівниках для заміщення вільних робочих місць (вакантних посад), тис. осіб		Навантаження зареєстрованих безробітних на 10 вільних робочих місць (вакантних посад), осіб	
	2015р.	2014р.	2015р.	2014р.	2015р.	2014р.
<b>Усього</b>	<b>506,8</b>	<b>492,3</b>	<b>56,2</b>	<b>62,5</b>	<b>90</b>	<b>79</b>
Законодавці, вищі державні службовці, керівники, менеджери (управителі)	59,0	52,5	3,6	4,2	165	124
Професіонали	45,2	40,2	6,3	7,6	71	53
Фахівці	50,7	46,6	5,2	5,6	98	83
Технічні службовці	30,4	26,3	1,8	1,9	165	142
Працівники сфери торгівлі та послуг	78,6	73,6	7,4	6,6	106	111
Кваліфіковані робітники сільського та лісового господарств, риборозведення та рибальства	24,4	22,6	2,3	2,3	104	99
Кваліфіковані робітники з інструментом	58,8	62,3	8,6	10,8	68	58
Робітники з обслуговування, експлуатації та контролювання за роботою технологічного устаткування, складання устаткування та машин	81,1	90,0	13,9	14,6	59	61
Найпростіші професії <sup>1</sup>	78,6	78,2	7,1	8,9	111	88

<sup>1</sup> Включаючи осіб без професії.

Навантаження зареєстрованих безробітних на 10 вільних робочих місць на кінець березня 2015р. коливалося від 24 осіб у м.Києві до 234 осіб у Черкаській області.

	На кінець березня 2015р.			Працевлаштовано зареєстрованих безробітних у березні 2015р.		
	потреба роботодавців у працівниках для заміщення вільних робочих місць (вакантних посад)		навантаження зареєстрованих безробітних на 10 вільних робочих місць (вакантних посад), осіб	тис. осіб	у % до	
	тис. осіб	у % до лютого 2015р.			лютого 2015р.	кількості громадян, які мали статус безробітного впродовж місяця
<b>Україна</b>	<b>56,2</b>	<b>129,6</b>	<b>90</b>	<b>52,5</b>	<b>179,1</b>	<b>8,8</b>
Вінницька	2,7	209,6	105	3,2	210,4	9,5
Волинська	1,0	154,3	115	1,1	141,9	8,1
Дніпропетровська	6,8	108,0	53	4,3	164,7	10,0
Донецька	1,6	128,9	145	1,6	155,9	5,7
Житомирська	2,3	122,0	89	1,6	140,3	6,6
Закарпатська	0,8	110,0	127	0,8	90,0	6,5
Запорізька	1,4	184,2	224	3,9	205,7	10,6
Івано-Франківська	0,9	178,4	180	1,3	121,8	6,9
Київська	2,7	117,9	78	1,5	169,4	6,1
Кіровоградська	2,7	233,7	81	2,6	256,8	10,4
Луганська	0,5	165,4	199	1,1	205,1	10,1
Львівська	1,7	106,6	140	2,4	112,9	8,4
Миколаївська	2,2	142,1	87	1,9	212,8	8,2
Одеська	3,4	116,8	51	2,7	266,5	12,9
Полтавська	2,9	142,8	106	4,0	276,6	10,8
Рівненська	1,5	132,2	125	1,1	122,7	5,3
Сумська	1,2	150,6	149	2,0	245,0	9,3
Тернопільська	2,4	165,4	61	1,2	157,2	6,6
Харківська	3,6	117,1	84	4,5	159,7	12,3
Херсонська	1,6	146,9	99	1,4	187,2	7,8
Хмельницька	1,1	271,3	168	2,1	272,5	9,9
Черкаська	1,2	162,4	234	3,0	203,7	9,3
Чернівецька	0,6	177,9	149	0,5	162,6	5,0
Чернігівська	1,9	133,9	86	1,8	186,3	9,1
м.Київ	7,5	97,2	24	0,9	93,8	4,4

**Примітка.** Дані наведено по регіональних центрах зайнятості.



За сприяння державної служби зайнятості у січні–березні 2015р. було **працевлаштовано** 103,8 тис. осіб (14,1% громадян, які мали статус безробітного у цьому періоді), у т.ч. у березні п.р. – 52,5 тис. осіб проти 29,3 тис. осіб у лютому (у березні 2014р. – 61,2 тис. осіб).

Серед зареєстрованих безробітних, що отримали роботу в березні 2015р., 35,6% становили жінки, 37,6% – молодь у віці до 35 років.

Частка працевлаштованих осіб порівняно із лютим п.р. зросла на 3,9 в.п. і в березні 2015р. становила 8,8% громадян, які мали статус зареєстрованого безробітного в цьому місяці (у березні 2014р. – 10,4%).

Найвищий рівень зазначеного показника у березні 2015р. спостерігався в Одеській області (12,9%), найнижчий – у м.Києві (4,4%).

Середньооблікова кількість безробітних, які отримували **допомогу по безробіттю** в березні 2015р., становила 419,4 тис. осіб. Середній розмір допомоги по безробіттю становив 1288 грн., що на 5,7% вище законодавчо визначеного розміру мінімальної заробітної плати (1218 грн.).

## ДЕМОГРАФІЧНА СИТУАЦІЯ

Чисельність наявного населення в Україні, за оцінкою, на 1 березня 2015р. становила 42895,7 тис. осіб. Упродовж січня–лютого 2015р. чисельність населення зменшилася на 33,6 тис. осіб, що в розрахунку на 1000 наявного населення становило 4,8 особи.

Зменшення чисельності населення країни відбулося за рахунок природного скорочення – 38,2 тис. осіб, водночас зафіксовано міграційний приріст населення – 4,6 тис. осіб.

Залишається суттєвим перевищення кількості померлих над кількістю живонароджених: на 100 померлих – 64 народжені.

	Усього, тис. осіб		На 1000 осіб <sup>1</sup>	
	січень– лютий 2015р.	січень– лютий 2014р.	січень– лютий 2015р.	січень– лютий 2014р.
Кількість живонароджених	67,5	77,4	9,7	11,1
Кількість померлих	105,7	113,5	15,2	16,3
у т.ч. дітей у віці до 1 року	561 <sup>2</sup>	627 <sup>2</sup>	7,3 <sup>3</sup>	7,9 <sup>3</sup>
Природний приріст, скорочення (–) населення	–38,2	–36,1	–5,5	–5,2

<sup>1</sup> Показники наводяться в розрахунку за рік на наявне населення.

<sup>2</sup> Осіб.

<sup>3</sup> На 1000 живонароджених.

Рівень народжуваності у січні–лютому 2015р. становив 9,7 особи на 1000 наявного населення, а рівень смертності – 15,2 особи.

У віці до 1 року померла 561 дитина. Рівень смертності дітей у віці до 1 року становив 7,3 померлих на 1000 живонароджених.

## **КРИМІНОГЕННА СИТУАЦІЯ** (за даними Генеральної прокуратури України)

За повідомленням прокуратури, протягом січня–березня 2015р. обліковано 172,2 тис. кримінальних правопорушень. Із загального числа зафіксованих правоохоронними органами кримінальних проявів 32,8% – тяжкі та особливо тяжкі.

У загальній кількості злочинів 61,2% становили злочини проти власності, 10,4% – злочини проти життя та здоров'я особи, 5,1% – злочини у сфері обігу наркотичних засобів, психотропних речовин, їх аналогів або прекурсорів та інші злочини проти здоров'я населення, 4,5% – злочини проти авторитету органів державної влади, органів місцевого самоврядування та об'єднань громадян, 3,5% – злочини у сфері службової діяльності та професійної діяльності, пов'язаної з наданням публічних послуг, 3% – злочини проти безпеки руху та експлуатації транспорту, 2,6% – злочини проти громадської безпеки, 1,8% – злочини проти правосуддя, 1,7% – злочини проти громадського порядку та моральності, 1,6% – злочини у сфері господарської діяльності, 1,5% – злочини проти виборчих, трудових та інших особистих прав і свобод людини і громадянина.

Протягом січня–березня 2015р. обліковано 1183 очевидні умисні вбивства і замах на вбивство, 650 умисних тяжких тілесних ушкоджень, 83 зґвалтування і замах на зґвалтування.

Кількість випадків крадіжок становила 79 тис., шахрайств – 15,4 тис., грабежів – 4,3 тис., розбоїв – 1 тис., хабарництва – 0,8 тис.

Правоохоронними органами за цей період виявлено 221 особу, яка скоїла злочин у складі 54 організованих груп і злочинних організацій, закінчено 54 кримінальні провадження про кримінальні правопорушення, вчинені організованими групами і злочинними організаціями.

Кількість потерпілих від злочинів у січні–березні 2015р. становила 120,4 тис. осіб, із числа яких 45,3 тис. – жінки, 8,1 тис. – особи похилого віку та інваліди 1 і 2 груп, 1,4 тис. – неповнолітні та 0,6 тис. осіб – діти до 14 років. Найбільша кількість потерпілих (60,7%) – від крадіжок та грабежів, серед яких 39% – жінки. У дорожньо-транспортних пригодах, пов'язаних зі злочинами, на території країни постраждало 2,5 тис. осіб.

Усього внаслідок злочинних діянь загинуло 3,2 тис. осіб, із числа яких 44,6%, було умисно вбито; 15,8% загинуло внаслідок дорожньо-транспортних пригод, пов'язаних зі злочинами; 5,9% – у результаті нанесення умисних тяжких тілесних ушкоджень.

Кількість виявлених осіб, які вчинили злочини, становила 22,6 тис., з них жінки – 2,7 тис., неповнолітні – 0,9 тис. У загальній кількості виявлених осіб, які вчинили злочини, 32,4% раніше вже ставали на злочинний шлях, із яких кожний другий мав незняту або непогашену судимість, 14,5% знаходились у стані алкогольного сп'яніння, 11% вчинили злочин у групі. Питома вага працездатних осіб, підозрюваних у скоєнні злочинів, які на момент учинення злочину не працювали і не навчалися, становила 62,3%, безробітних – 15,2%.

В. о. Голови Держстату

І. Жук

## З М І С Т

	Стор.
Короткі підсумки соціально-економічного розвитку України .....	3
Основні показники соціально-економічного розвитку України.....	5
Промисловість.....	7
Сільське господарство.....	33
Будівництво.....	40
Транспорт .....	43
Зовнішня торгівля товарами.....	46
Внутрішня торгівля.....	51
Ціни і тарифи.....	54
Доходи населення.....	61
Ринок праці.....	69
Демографічна ситуація.....	74
Криміногенна ситуація.....	75

Вих. №15.3–31/62–15  
24.04.2015