

Державна служба статистики України

Про соціально-економічне
становище України

за січень—жовтень 2014 року

Київ

Державна служба статистики України

вул. Шота Руставелі, 3, м. Київ, 01601, Україна
тел. (044) 287-24-33, факс: (044) 235-37-39
електронна пошта: office@ukrstat.gov.ua
веб-сайт: www.ukrstat.gov.ua

Доповідь "Про соціально-економічне становище України за січень–жовтень 2014 року" вміщує основні показники соціально-економічного розвитку країни без урахування даних по тимчасово окупованій території Автономної Республіки Крим і м.Севастополя.

УМОВНІ ПОЗНАЧЕННЯ

Тире (–)	– явищ не було
Три крапки (...)	– відомості відсутні
Нуль (0; 0,0)	– явища відбулися, але у вимірах менших за ті, що можуть бути виражені використаними у таблиці розрядами
Символ (х)	– заповнення рубрики за характером побудови таблиці не має сенсу
"з них", "у тому числі"	– означає, що наведено не всі доданки загальної суми

Примітка. В окремих випадках незначне відхилення між підсумками та сумою складових пояснюється округленням даних при електронній обробці інформації.

КОРОТКІ ПІДСУМКИ СОЦІАЛЬНО-ЕКОНОМІЧНОГО РОЗВИТКУ УКРАЇНИ

Промисловість. У жовтні 2014р. порівняно з попереднім місяцем і жовтнем 2013р. індекс промислової продукції становив відповідно 107,5% та 83,7%, за підсумками січня–жовтня 2014р. – 90,6%.

Сільське господарство. У січні–жовтні 2014р. індекс обсягу сільськогосподарського виробництва порівняно з відповідним періодом 2013р. склав 107,5%, у т.ч. в аграрних підприємствах – 112,6%, у господарствах населення – 102,3%. Обсяг продукції сільського господарства в усіх категоріях господарств у фактичних цінах, за розрахунками, дорівнював 287,4 млрд.грн.

Будівництво. У січні–жовтні 2014р. підприємствами країни виконано будівельних робіт на суму 39,1 млрд.грн. Індекс будівельної продукції у січні–жовтні п.р. порівняно з відповідним періодом 2013р. становив 81,4%.

Транспорт. За січень–жовтень 2014р. підприємствами транспорту перевезено 565,6 млн.т вантажів, що склало 92,8% від обсягу січня–жовтня 2013р. Вантажооборот становив 284,4 млрд.ткм, або 92,1% від обсягу січня–жовтня 2013р. Послугами пасажирського транспорту скористалися 4,9 млрд. пасажирів, виконано пасажирооборот в обсязі 89,4 млрд.пас.км, що складає відповідно 95,3% та 88,6% від обсягів січня–жовтня 2013р.

Зовнішньоекономічна діяльність. Обсяг експорту товарів та послуг України за 9 місяців 2014р. становив 49650,2 млн.дол. США, імпорту – 45399,9 млн.дол. Порівняно з січнем–вереснем 2013р. експорт скоротився на 9,1%, імпорт – на 25,1%. Позитивне сальдо зовнішньоторговельного балансу становило 4250,3 млн.дол. (за 9 місяців 2013р. – негативне 5943,9 млн.дол.).

Оптова торгівля. Обороти підприємств оптової торгівлі за січень–жовтень 2014р. становив 787,5 млрд.грн. Фізичний обсяг оптового товарообороту порівняно з січнем–жовтнем 2013р. склав 85,8%.

Роздрібна торгівля. Обороти роздрібною торгівлі (включає роздрібний товарооборот підприємств, які здійснюють діяльність із роздрібною торгівлі, розрахункові дані щодо обсягів продажу товарів на ринках і фізичними особами-підприємцями) за січень–жовтень 2014р. становив 728,6 млрд.грн., або 93,2% від обсягу січня–жовтня 2013р. У структурі обороту роздрібною торгівлі на організовані та неформальні ринки припадало 31,1%.

Ціни. Індекс споживчих цін у жовтні 2014р. становив 102,4%, з початку року – 119,0%; індекс цін виробників промислової продукції – 99,3%, з початку року – 126,5%.

Заробітна плата. Середньомісячна номінальна заробітна плата штатного працівника за січень–вересень 2014р. порівняно з відповідним періодом 2013р. збільшилась на 5,5% і дорівнювала 3424 грн.

Середня номінальна заробітна плата штатного працівника у вересні 2014р. порівняно з серпнем збільшилась на 3,3% (з вереснем 2013р. – на 6,3%) і досягла 3481 грн., що у 2,9 раза вище рівня мінімальної заробітної плати (1218 грн.).

Індекс реальної заробітної плати у вересні 2014р. порівняно з серпнем становив 100,3%, з вереснем 2013р. – 88,6%.

Ринок праці. Кількість зареєстрованих безробітних упродовж жовтня 2014р. зменшилась на 3,7% і на кінець місяця становила 402,7 тис. осіб. Рівень зареєстрованого безробіття в цілому по країні на кінець жовтня 2014р. становив 1,5% населення працездатного віку.

Населення. Чисельність наявного населення в Україні, за оцінкою, на 1 жовтня 2014р. становила 42973,7 тис. осіб. Упродовж січня–вересня 2014р. чисельність населення зменшилася на 99,4 тис. осіб, що в розрахунку на 1000 наявного населення становило 3,1 особи.

ОСНОВНІ ПОКАЗНИКИ СОЦІАЛЬНО-ЕКОНОМІЧНОГО РОЗВИТКУ УКРАЇНИ

	Фактично за січень— жовтень 2014р.	Темпи зростання, %			
		жовтень 2014р. до		січень— жовтень 2014р. до січня— жовтня 2013р.	ДОВІДКОВО: січень— жовтень 2013р. до січня— жовтня 2012р.
		вересня 2014р.	жовтня 2013р.		
Обсяг реалізованої промислової продукції (товарів, послуг) ¹ , млн.грн.	857745,3	x	x	x	x
Індекс промислової продукції	x	107,5	83,7	90,6	95,2
Обсяг продукції сільського господарства, млн.грн.	287390	65,0	78,5	107,5	110,3
Виробництво продукції тваринництва					
м'ясо (реалізація худоби та птиці на забій у живій вазі), тис.т	2614,4	110,5	105,5	105,6	109,8
молоко, тис.т	9788,1	90,3	100,1	100,7	101,1
яйця, млн.шт.	17292,2	89,3	103,6	106,8	103,8
Прийняття в експлуатацію загальної площі житла ¹ , тис.кв.м	6289,8	x	x	110,0	93,9
Обсяг виконаних будівельних робіт, млн.грн.	39112,4	x	x	x	x
Індекс будівельної продукції	x	94,9	68,4	81,4	86,4
Вантажооборот, млн.ткм	284424,0	105,5	79,4	92,1	95,6
Пасажирооборот, млн.пас.км	89408,7	96,4	88,5	88,6	95,7
Експорт товарів та послуг ¹ , млн.дол. США	49650,2	x	x	90,9	91,1
Імпорт товарів та послуг ¹ , млн.дол. США	45399,9	x	x	74,9	91,4
Сальдо (+, -) ¹ , млн.дол. США	+4250,3	x	x	x	x

Продовження

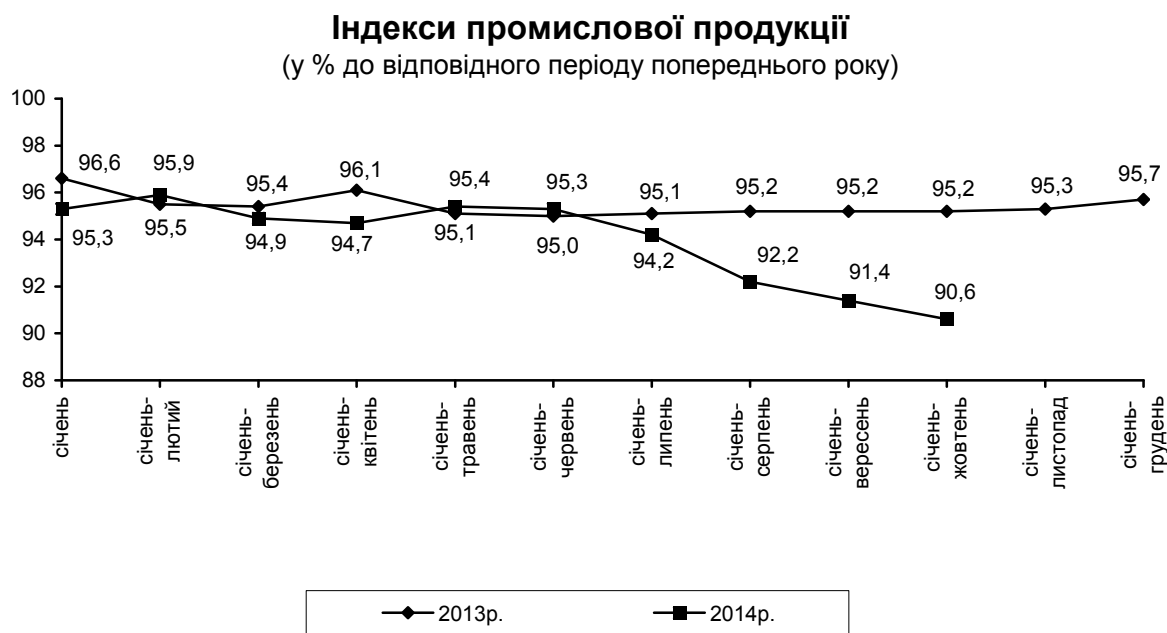
	Фактично за січень– жовтень 2014р.	Темпи зростання, %			
		жовтень 2014р. до		січень– жовтень 2014р. до січня– жовтня 2013р.	<u>ДОВІДКОВО:</u> січень– жовтень 2013р. до січня– жовтня 2012р.
		вересня 2014р.	жовтня 2013р.		
Оборот роздрібної торгівлі, млн.грн.	728649,7	х	х	93,2	109,3
Середньомісячна заробітна плата одного працівника					
номінальна, грн.	3424 ¹	103,3 ²	106,3 ³	105,5 ¹	108,5 ¹
реальна, %	х	100,3 ²	88,6 ³	96,0 ¹	109,1 ¹
Заборгованість із виплати заробітної плати – усього ⁴ , млн.грн.	1927,7	135,3	199,8	х	112,3
Кількість зареєстрованих безробітних на кінець періоду ⁵ , тис. осіб	402,7	96,3	105,8	х	х
Індекс цін виробників промислової продукції	х	99,3	125,9	126,5 ⁶	102,2 ⁶
Індекс споживчих цін	х	102,4	119,8	119,0 ⁶	99,8 ⁶

¹ Дані за січень–вересень.² Вересень 2014р. у % до серпня 2014р.³ Вересень 2014р. у % до вересня 2013р.⁴ Станом на 1 жовтня.⁵ Інформація щодо зареєстрованого ринку праці включає дані працюючих центрів зайнятості Луганської області.⁶ Жовтень у % до грудня попереднього року.

ПРОМИСЛОВІСТЬ

У жовтні 2014р. порівняно з попереднім місяцем і жовтнем 2013р. **індекс промислової продукції** становив відповідно 107,5% та 83,7%, за підсумками січня–жовтня 2014р. – 90,6%.

У добувній промисловості та розробленні кар'єрів порівняно з січнем–жовтнем 2013р. індекс промислової продукції становив 89,4%, переробній – 90,4%, постачанні і розподіленні електроенергії, газу, пари та кондиційованого повітря – 94,2%.



Динаміка промислового виробництва за основними видами діяльності характеризується такими даними:

	Індекси промислової продукції			
	жовтень 2014р. до вересня 2014р.	жовтень 2014р. до жовтня 2013р.	січень–жовтень 2014р. до січня–жовтня 2013р.	<u>ДОВІДКОВО:</u> січень–жовтень 2013р. до січня–жовтня 2012р.
Промисловість	107,5	83,7	90,6	95,2
Добувна та переробна промисловість	105,8	83,7	90,0	94,7
Добувна промисловість і розроблення кар'єрів з неї	104,6	75,1	89,4	99,8
добування кам'яного та бурого вугілля	99,5	39,5	75,9	96,4
добування сирої нафти та природного газу	103,9	98,4	98,0	96,2
добування металевих руд	107,5	92,6	95,1	103,6

	Продовження			
	Індекси промислової продукції			
	жовтень 2014р. до вересня 2014р.	жовтень 2014р. до жовтня 2013р.	січень–жовтень 2014р. до січня–жовтня 2013р.	<u>ДОВІДКОВО:</u> січень–жовтень 2013р. до січня–жовтня 2012р.
Переробна промисловість	106,3	87,6	90,4	92,4
Виробництво харчових продуктів, напоїв і тютюнових виробів	114,6	106,3	102,6	94,9
Текстильне виробництво, виробництво одягу, шкіри, виробів зі шкіри та інших матеріалів	100,1	95,0	94,6	94,5
Виготовлення виробів з деревини, виробництво паперу та поліграфічна діяльність	101,2	92,5	94,7	101,9
Виробництво коксу та продуктів нафтоперероблення	124,4	57,3	82,4	87,6
Виробництво хімічних речовин і хімічної продукції	93,1	89,4	85,7	78,5
Виробництво основних фармацевтичних продуктів і фармацевтичних препаратів	101,0	91,1	104,6	113,6
Виробництво гумових і пластмасових виробів, іншої неметалевої мінеральної продукції	99,9	88,2	90,6	97,0
Металургійне виробництво, виробництво готових металевих виробів, крім машин і устаткування	107,0	78,9	85,6	94,9
Машинобудування, крім ремонту і монтажу машин і устаткування	98,9	73,9	79,1	86,3
виробництво комп'ютерів, електронної та оптичної продукції	119,7	97,0	79,7	84,7
виробництво електричного устаткування	103,2	91,6	100,7	87,9
виробництво машин і устаткування, не віднесених до інших угруповань	90,9	78,5	87,6	94,3
виробництво автотранспортних засобів, причепів і напівпричепів та інших транспортних засобів	102,0	59,0	64,7	80,4
Виробництво меблів, іншої продукції; ремонт і монтаж машин і устаткування	102,8	73,9	90,2	89,2
Постачання електроенергії, газу, пари та кондиційованого повітря	120,3	83,5	94,2	98,8

У добувній промисловості і розробленні кар'єрів у січні–жовтні 2014р. обсяги виробництва продукції зменшилися на 10,6% (у січні–вересні п.р. – на 9,0%), у т.ч. у добуванні кам'яного та бурого вугілля – на 24,1% (на 19,8%), сирової нафти та природного газу – на 2,0% (на 2,1%), металевих руд – на 4,9% (на 4,7%), інших корисних копалин та розробленні кар'єрів – на 2,3% (на 1,3%).

Дані про видобуток (випуск) основних видів продукції добувної промисловості наведено в таблиці.

	Вироблено за		Жовтень 2014р. у % до		Січень– жовтень 2014р. у % до січня– жовтня 2013р.
	січень– жовтень 2014р.	жовтень 2014р.	вересня 2014р.	жовтня 2013р.	
Вугілля кам'яне, млн.т	39,8	2,3	99,3	41,2	77,1
Нафта сира, у т.ч. нафта, одержана з мінералів бітумінозних, тис.т	1709	169	101,3	96,5	94,7
Газовий конденсат природний, одержаний з родовищ газу природного, тис.т	574	56,0	104,7	84,7	84,1
Газ природний скраплений або в газоподібному стані, млрд.м ³	16,4	1,7	105,0	100,2	101,4
Руди залізні неагломеровані, млн.т	155	15,3	103,4	101,4	99,9
Концентрати залізорудні неагломеровані, млн.т	57,4	5,8	104,6	98,6	99,2
Концентрати залізорудні агломеровані, млн.т	51,3	4,8	113,7	87,1	91,2
Вапняк, флюс вапняковий та інший вапняковий камінь для виготовлення вапна й цементу (крім подрібненого вапнякового наповнювача та каменю вапнякового заданих розмірів), млн.т	10,4	0,6	93,0	50,8	89,4
Піски природні, млн.м ³	6,2	0,8	100,6	57,0	80,7
Гранули, щебінь (камінь дроблений), крихта та порошок; галька, гравій, млн.м ³	42,9	5,0	102,3	90,3	90,7
Каолін і глини каолінові інші, тис.т	2192	320	86,1	215,1	148,3
Сіль і хлорид натрію чистий; вода морська, тис.т	1959	326	106,4	66,4	70,7

У січні–жовтні 2014р. порівняно з аналогічним періодом 2013р. випуск (видобуток) кам'яного вугілля скоротився на 11,8 млн.т, обсяги видобутку нафти сирової та газового конденсату зменшилися відповідно на 96,4 тис.т і 109 тис.т, газу природного – збільшилися на 230 млн.м³.

У переробній промисловості індекс промислової продукції становив 90,4%.

На підприємствах з виробництва харчових продуктів, напоїв та тютюнових виробів у січні–жовтні 2014р. приріст продукції становив 2,6%, у т.ч. у виробництві м'яса та м'ясних продуктів – 1,2%, олії та тваринних жирів – 27,7%, молочних продуктів – 0,6%, цукру – 94,2%, тютюнових виробів – 7,2%. Разом із цим випуск промислової продукції скоротився у переробленні та консервуванні фруктів та овочів (на 1,4%), виробництві продуктів борошномельно-круп'яної промисловості, крохмалів та крохмальних продуктів (на 1,7%), хліба, хлібобулочних і борошняних виробів (на 10,2%), какао, шоколаду та цукрових кондитерських виробів (на 24,5%), напоїв (на 8,2%).

Випуск основних видів продукції характеризується такими даними:

	Вироблено за		Жовтень 2014р. у % до		Січень– жовтень 2014р. у % до січня– жовтня 2013р.
	січень– жовтень 2014р.	жовтень 2014р.	вересня 2014р.	жовтня 2013р.	
М'ясо великої рогатої худоби свіже чи охолоджене, тис.т	43,1	4,5	97,9	83,0	89,0
М'ясо великої рогатої худоби заморожене, тис.т	13,7	1,5	97,0	49,4	67,4
М'ясо свиней свіже чи охолоджене, тис.т	182	17,7	97,8	108,0	110,4
М'ясо свиней заморожене, тис.т	11,2	1,8	140,1	160,7	127,7
М'ясо свійської птиці свіже чи охолоджене, тис.т	581	58,2	96,3	97,9	103,7
М'ясо свійської птиці заморожене, тис.т	123	11,7	117,4	86,6	117,0
Вироби ковбасні, тис.т	216	21,9	102,0	90,3	95,8
Риба, філе риби, м'ясо риби інше, морожене ¹ , тис.т	4,0	0,5	89,8	36,7	63,2
Риба, перероблена чи консерво- вана в інший спосіб, крім готових страв із риби ¹ , тис.т	38,6	3,9	114,4	85,1	94,3
Соки фруктові та овочеві, тис.т	333	58,6	101,2	112,5	92,0
Суміші соків фруктових та овочевих, тис.т	207	21,3	103,1	85,6	88,4
Овочі консервовані натуральні, тис.т	129	11,9	31,0	98,5	124,5
Олія соняшникова нерафінована та її фракції, крім фракцій зі змі- неним хімічним складом, тис.т	3442	384	133,5	95,1	135,7

¹ Включаючи продукцію підприємств, віднесених до виду діяльності "рибне господарство".

	Продовження				
	Вироблено за		Жовтень 2014р. у % до		Січень– жовтень 2014р. у % до січня– жовтня 2013р.
	січень– жовтень 2014р.	жовтень 2014р.	вересня 2014р.	жовтня 2013р.	
Маргарин і жири харчові подібні, тис.т	222	24,5	105,8	86,5	97,4
Молоко рідке оброблене (пастеризоване, стерилізоване, гомогенізоване, топлене, пептизоване), тис.т	915	97,7	97,9	119,8	115,1
Масло вершкове, тис.т	101	9,7	91,4	123,7	128,6
Сир свіжий неферментований (недозрілий і невитриманий), уключаючи сирну сироватку та кисломолочний сир, тис.т	62,4	5,9	96,0	83,6	93,0
Сири жирні, тис.т	107	10,9	100,6	74,5	76,3
Йогурт та інші ферментовані чи сквашені молоко та вершки, тис.т	400	36,6	99,1	93,2	92,0
Борошно, тис.т	1827	198	108,7	94,9	96,3
Хліб та вироби хлібобулочні, нетривалого зберігання, тис.т	1122	111	101,0	91,2	93,3
Печиво солодке і вафлі, тис.т	250	26,4	118,1	73,4	77,9
Цукор білий кристалічний буряковий, тис.т	1209	777	193,0	162,7	194,2
Шоколад та готові харчові продукти, що містять какао (крім какао-порошку підсолодженого), у пакуваннях масою менше 2 кг, тис.т	185	21,7	123,6	57,6	70,7
Вироби кондитерські цукрові (у т. ч. шоколад білий), що не містять какао, тис.т	149	17,5	123,4	95,1	89,2
Соуси і продукти для приготування соусів; приправи та прянощі змішані інші (крім соєвого соусу, кетчупу і соусів томатних інших, борошна та порошку гірчичних, гірчиці готової), тис.т	133	14,3	99,9	90,6	94,0
Спреди та суміші жирів, що містять масову частку загального жиру від 50% до 85%, у т.ч. молочного жиру в жировій фазі не менше ніж 25%, тис.т	42,3	5,0	113,6	100,7	98,0
Продукти молокозмісні, інші, тис.т	143	17,1	104,0	110,7	128,0
Коньяки, бренді, тис.дал	1891	223	109,1	66,0	88,1

Продовження

	Вироблено за		Жовтень 2014р. у % до		Січень– жовтень 2014р. у % до січня– жовтня 2013р.
	січень– жовтень 2014р.	жовтень 2014р.	вересня 2014р.	жовтня 2013р.	
Горілка з вмістом спирту менше 45,4%, тис.дал	17591	1654	104,1	94,3	99,7
Лікери та інші спиртові напої (крім спиртів, отриманих дистилюванням вина виноградного, вичавок винограду або фруктів; віскі, рому, тафії, джину, ялівцевої настоянки, спиртів, отриманих дистилюванням із фруктів), тис.дал	8577	651	74,1	83,2	96,6
Пиво солодове, крім пива безалкогольного і пива з вмістом алкоголю менше 0,5%, млн.дал	211	14,3	84,4	103,0	89,2
Води натуральні мінеральні, млн.дал					
негазовані	31,2	2,0	75,9	91,5	92,0
газовані	70,9	4,1	68,5	101,0	95,3
Напої безалкогольні, млн.дал	101	5,9	74,2	120,7	93,4
Сигарети, які містять тютюн, або суміші тютюну з заміниками тютюну, млрд.шт.	73,2	7,2	97,2	98,1	103,2

У січні–жовтні 2014р. проти відповідного періоду попереднього року зросло виробництво м'яса свиней свіжого чи охолодженого на 17,1 тис.т, м'яса свійської птиці, свіжого чи охолодженого – на 20,6 тис.т, олії соняшникової нерафінованої та її фракцій, крім фракцій зі зміненним хімічним складом – на 906 тис.т, молока рідкого обробленого – на 120 тис.т, масла вершкового – на 22,4 тис.т, цукру білого кристалічного бурякового – на 586 тис.т, сигарет, які містять тютюн або суміші тютюну з заміниками тютюну – на 2,2 млрд.шт. Водночас спостерігалось зниження випуску соків фруктових та овочевих (на 28,8 тис.т), борошна (на 69,2 тис.т), круп (на 27,0 тис.т), хліба та виробів хлібобулочних, нетривалого зберігання (на 80,3 тис.т), шоколаду та готових харчових продуктів, що містять какао (крім какао-порошку підсолодженого), у пакуваннях масою менше 2 кг (на 76,8 тис.т), виробів кондитерських цукрових (у т.ч. шоколаду білого), що не містять какао (на 18,1 тис.т), пива солодового, крім пива безалкогольного і пива з вмістом алкоголю менше 0,5%, (на 25,6 млн.дал), напоїв безалкогольних (на 7,2 млн.дал).

У текстильному виробництві, виробництві одягу, шкіри, виробів зі шкіри та інших матеріалів у січні–жовтні 2014р. індекс промислової продукції становив 94,6%, у т.ч. у текстильному виробництві – 103,0%, виробництві одягу – 94,4%, шкіри, виробів зі шкіри та інших матеріалів – 85,1%.

Дані щодо виробництва основних видів продукції легкої промисловості наведено в таблиці.

	Вироблено за		Жовтень 2014р. у % до		Січень– жовтень 2014р. у % до січня– жовтня 2013р.
	січень– жовтень 2014р.	жовтень 2014р.	вересня 2014р.	жовтня 2013р.	
Пряжа вовняна, т	1779	268	116,0	167,5	123,6
Тканини вовняні, бавовняні, з ниток синтетичних та штучних, тис.м ²	61843	7408	114,5	99,6	83,7
з них з ниток синтетичних та штучних	50812	6464	111,2	129,6	97,8
Ковдри та пледи дорожні, крім електроковдр, тис.шт.	2140	289	82,7	102,6	108,9
Білизна постільна, тис.шт.	7821	1129	134,4	125,3	104,0
Матеріали неткані та вироби з матеріалів нетканних, т	14838	1954	115,4	94,5	101,9
Костюми, комплекти, піджаки, блейзери, сукні, спідниці, спідни- ці-брюки, брюки, комбінезони та напівкомбінезони, бриджі та шор- ти, трикотажні машинного або ручного в'язання, жіночі та дівчачі, тис.шт.	1899	114	104,7	66,0	91,8
Пальта, дощовики, напівпальта, накидки, плащі, анораки, плащі та куртки вітрозахисні, куртки теплі, уключаючи лижні, та вироби поді- бні, крім трикотажних, чоловічі та хлопчачі, тис.шт.	395	49,0	101,7	123,4	94,3
Костюми, крім трикотажних, чоловічі та хлопчачі, тис.шт.	260	26,7	79,7	81,4	77,0
Піджаки, блейзери, крім трикота- жних, чоловічі та хлопчачі, тис.шт.	640	72,0	124,1	107,9	100,4
Пальта, напівпальта, накидки, плащі, анораки, плащі та куртки вітрозахисні, куртки теплі, уклю- чаючи лижні, та вироби подібні, крім трикотажних, жіночі та дів- чачі, тис.шт.	1088	119	76,9	91,1	91,7

	Продовження				
	Вироблено за		Жовтень 2014р. у % до		Січень– жовтень 2014р. у % до січня– жовтня 2013р.
	січень– жовтень 2014р.	жовтень 2014р.	вересня 2014р.	жовтня 2013р.	
Жакети, блейзери, крім трикотажних, жіночі та дівчачі, тис.шт.	1078	100	115,2	123,2	103,3
Сукні, крім трикотажних, жіночі та дівчачі, тис.шт.	1132	105	119,9	78,6	90,6
Трикотаж спідній, тис.шт.	17600	1057	111,6	54,7	75,1
Предмети одягу, аксесуари до одягу з хутра (крім капелюхів та уборів головних інших), шт.	8694	2601	58,5	331,3	170,0
Колготки, панчохи, шкарпетки та вироби панчішно-шкарпеткові інші, трикотажні машинного та ручного в'язання, тис. пар	60378	7016	95,2	84,4	96,9
Светри, пуловери, кардигани, жилети та вироби подібні, трикотажні та в'язані, тис.шт.	791	102	130,6	114,2	88,6
Саквояжі, валізи дорожні, дамські сумки-чемоданчики для косметики і речей туалету, портфелі для документів, шкільні ранці та аналогічні речі, виготовлені зі шкіри натуральної або композиційної, шкіри лакової, листів пластмаси, текстильних матеріалів, алюмінію та інших матеріалів, тис.шт.	1865	148	106,8	44,7	60,7
Взуття, тис. пар	22667	1947	89,3	81,2	90,8
з нього взуття з верхом зі шкіри натуральної, крім взуття спортивного, взуття із захисним металевим підноском та взуття спеціального різного	2794	173	72,5	55,2	81,8

У виготовленні виробів з деревини, виробництві паперу та поліграфічній діяльності за підсумками січня–жовтня 2014р. обсяги виробництва промислової продукції скоротилися на 5,3%, у т.ч. у виробництві паперу та паперових виробів – на 7,1%, поліграфічній діяльності, тиражуванні записаної інформації – на 11,3%. Водночас одержано приріст продукції на підприємствах з оброблення деревини та виготовлення виробів з деревини та корка (0,4%).

Виробництво окремих видів продукції характеризується такими даними:

	Вироблено за		Жовтень 2014р. у % до		Січень– жовтень 2014р. у % до січня– жовтня 2013р.
	січень– жовтень 2014р.	жовтень 2014р.	вересня 2014р.	жовтня 2013р.	
Деревина уздовж розпиляна чи розколота, розділена на частини чи лущена, завтовшки більше 6 мм; шпали з деревини для залізничних чи трамвайних колій, непросочені, тис.м ³	1172	125	101,3	98,6	95,7
Бруски, планки та фризи для паркетного або дерев'яного покриття підлоги, профільовані, незібрані, з деревини листяних порід, тис.м ²	3096	387	122,7	122,9	113,3
Фанера клесна, панелі фанеровані та матеріали шаруваті подібні, з деревини, тис.м ³	157	17,3	108,8	111,5	106,4
Плити деревностружкові та плити подібні з деревини, необроблені чи лише шліфовані, тис.м ³ умов.	1126	128	110,6	96,3	95,9
Шпон лущений, тис.м ³	43,4	4,4	96,5	91,9	123,3
Шпон струганий, млн.м ²	28,4	3,3	104,0	103,3	98,1
Паркет дерев'яний щитовий, тис.м ²	385	49,1	147,4	146,6	107,3
Вікна та їх рами, двері балконні та їх рами, двері та їх коробки та пороги, з деревини, тис.м ²	2112	228	102,4	76,9	76,7
Паливні брикети та гранули з деревини та іншої природної сировини, тис.т	687	81,4	117,8	107,0	148,0
Папір і картон графічного призначення, тис.т	7,9	0,9	137,7	49,3	61,8
Папір для виготовлення гігієнічних або косметичних серветок, рушників, пелюшок, скатертин, вата целюлозна і полотно з волокон целюлозних, тис.т	121	13,7	113,5	110,1	102,4
Папір обгортковий сульфітний і папір некрейдований інший (крім паперу для писання, друкування чи іншого графічного призначення), тис.т	401	40,5	103,9	89,0	90,0
Папір і картон гофровані, у рулонах або в аркушах, млн.м ²	254	25,3	110,4	81,8	89,3
Коробки та ящики, з паперу або картону гофрованих, млн.м ²	730	80,6	109,3	92,0	94,7

	Продовження				
	Вироблено за		Жовтень 2014р. у % до		Січень– жовтень 2014р. у % до січня– жовтня 2013р.
	січень– жовтень 2014р.	жовтень 2014р.	вересня 2014р.	жовтня 2013р.	
Коробки та ящики, складані, з паперу або картону негофрованих, тис.т	65,0	7,8	96,1	87,0	91,2
Папір туалетний, млн. рулонів	645	71,2	104,9	106,1	110,6
Зошити з паперу чи картону, млн.шт.	290	19,2	70,1	91,3	82,7
Шпалери та вироби з паперу для покриття стін подібні; папір про- зорий для вікон, млн.умов. кусків	147	13,3	84,5	82,7	92,4
Газети, журнали і видання періодичні, які виходять щонайменше чотири рази на тиждень, віддруковані, млн. примірників 4-шпальтових газет формату А2	415	40,8	110,6	91,6	116,9
Газети, які виходять менше чотирьох разів на тиждень, віддруковані, млн. примірників 4-шпальтових газет формату А2	2292	310	126,1	116,2	96,8
Журнали та видання періодичні, які виходять менше чотирьох разів на тиждень, віддруковані, млн.арк. відбитків, приведених до формату 60 на 90 см	784	61,3	88,6	56,8	73,9
Книги, брошури, листівки та подібна продукція, віддруковані, млн.арк. відбитків, приведених до формату 60 на 90 см	1215	131	94,0	71,1	84,7

На підприємствах з виробництва продуктів нафтоперероблення у жовтні 2014р. проти жовтня 2013р. випуск продукції зменшився на 43,6% (у вересні п.р. – на 41,7%), як результат, спостерігалось поглиблення спаду виробництва, яке за січень–жовтень 2014р. становило 12,0%, тоді як у січні–вересні п.р. – 8,2%. У виробництві коксу та коксопродуктів у січні–жовтні 2014р. обсяги виробництва продукції зменшилися на 19,0% (у січні–вересні п.р. – на 16,4%).

Дані про виробництво коксу та продуктів нафтоперероблення наведено в таблиці.

	Вироблено за		Жовтень 2014р. у % до		Січень– жовтень 2014р. у % до січня– жовтня 2013р.
	січень– жовтень 2014р.	жовтень 2014р.	вересня 2014р.	жовтня 2013р.	
Кокс і напівкокс з вугілля кам'яного; кокс газовий, млн.т	11,9	0,8	126,1	57,2	81,1
Смоли кам'яновугільні, буровугільні або торф'яні; смоли мінеральні інші, тис.т	549	44,9	167,5	69,9	82,3
Брикети, котуни та подібні види твердого палива, з торфу, тис.т	177	25,3	110,5	105,4	90,2
Бензин моторний з вмістом свинцю 0,013 г/л і менше, тис.т	590	47,9	135,3	54,6	72,1
Паливо дизельне для транспорту автомобільного і залізничного, тис.т	666	45,8	100,0	40,4	81,5
Мазути паливні важкі, тис.т	466	28,4	112,7	42,9	105,6
Оливи та мастила нафтові; дистиляти нафтові важкі, тис.т	59,7	6,0	162,2	68,2	70,5
Пропан і бутан скраплені, тис.т	364	37,7	114,9	83,2	87,9

У січні–жовтні 2014р. проти відповідного періоду 2013р. обсяги первинної переробки нафти скоротилися на 13,0% (або на 357 тис.т) і становили 2,4 млн.т. Зменшилося виробництво бензину моторного з вмістом свинцю 0,013 г/л і менше (на 228 тис.т) та палива дизельного для транспорту автомобільного і залізничного (на 151 тис.т). При цьому зріс випуск мазутів паливних важких (на 24,9 тис.т).

У виробництві хімічних речовин і хімічної продукції за 10 місяців 2014р. випуск продукції зменшився на 14,3% (за 9 місяців п.р. – на 14,7%), у т.ч. на підприємствах з виробництва основної хімічної продукції, добрив і азотних сполук, пластмас і синтетичного каучуку в первинних формах – на 24,5% (на 25,7%), фарб, лаків і подібної продукції, друкарської фарби та мастик – на 9,3% (на 10,2%), мила та мийних засобів, засобів для чищення та полірування, парфумних та косметичних засобів – на 3,4% (на 3,7%). У виробництві основних фармацевтичних продуктів і фармацевтичних препаратів приріст продукції становив 4,6%.

Динаміка виробництва основних видів продукції характеризується такими даними:

	Вироблено за		Жовтень 2014р. у % до		Січень— жовтень 2014р. у % до січня— жовтня 2013р.
	січень— жовтень 2014р.	жовтень 2014р.	вересня 2014р.	жовтня 2013р.	
Барвники синтетичні органічні та препарати, виготовлені на їх основі; продукти синтетичні органічні, що їх використовують як флуоресцентні відбілювачі або люмінофори; лаки кольорові та препарати, виготовлені на їх основі, т	4464	520	110,4	73,3	71,3
Металоїди (неметали), тис.т	64,8	5,4	112,8	52,1	70,9
Кислота сірчана, тис.т	449	34,4	77,6	143,4	98,3
Вуглеводні циклічні, тис.т	98,2	6,8	119,8	74,5	88,7
Спирт етиловий неденатурований із вмістом спирту не менше 80 об. %, млн.дал	10,8	1,3	127,7	68,1	73,3
Аміак безводний, тис.т	2499	208	108,1	131,2	64,3
Сечовина, тис.т N	860	65,7	99,8	277,2	71,5
Полімери вінілхлориду або олефінів галогенованих інших, у первинних формах, тис.т	52,1	4,9	87,7	64,3	81,0
Смоли карбамідні та тіокарбамідні, смоли меламінові, в первинних формах, тис.т	121	12,3	95,0	105,0	92,5
Смоли амінові інші, смоли фенольні та поліуретани, в первинних формах, тис.т	20,2	2,0	106,1	86,9	104,4
Фарби та лаки на основі акрилових або вінілових полімерів, у водному середовищі, тис.т	70,8	6,3	88,5	125,4	93,8
Фарби та лаки на основі поліефірів, акрилових і вінілових полімерів, у неводному середовищі; розчини, тис.т	67,5	3,3	61,1	97,7	86,4
Мило, речовини і засоби поверхнево-активні органічні, що їх використовують як мило; папір, вата, повсть, фетр і матеріали неткані, просочені або покриті милом чи мийним засобом, тис.т	12,9	1,5	118,1	90,9	95,7
Засоби мийні та засоби для чищення, тис.т	215	25,1	95,3	98,8	94,1
Засоби косметичні для макіяжу чи догляду за шкірою (у т.ч. засоби сонцезахисні та для засмаги) (крім препаратів лікарських), тис.т	5,5	0,6	140,5	110,4	95,0

	Вироблено за		Жовтень 2014р. у % до		Продовження Січень– жовтень 2014р. у % до січня– жовтня 2013р.
	січень– жовтень 2014р.	жовтень 2014р.	вересня 2014р.	жовтня 2013р.	
Засоби для гоління; дезодоранти для тіла та антиперспіранти; засоби для прийняття ванн; засоби парфумні, косметичні та туалетні, інші, тис.т	57,5	5,1	85,7	89,9	99,4
Нитки філаментні синтетичні інші, одиночні, тис.т	3,5	0,4	122,5	104,4	79,4
Нитки монофіламентні синтетичні; нитки стрічкові та подібні, з матеріалів текстильних синтетичних, тис.т	5,3	0,5	68,9	67,9	85,3
Препарати лікарські, що містять пеніцилін та інші антибіотики, т	1182	127	118,4	104,9	145,9
Препарати лікарські, що містять гормони і не містять антибіотики, т	161	17,6	91,6	124,5	160,6
Препарати лікарські, що містять алкалоїди або їх похідні, і не містять гормони чи антибіотики, тис.т	38,1	4,1	98,8	91,2	94,7

На підприємствах з виробництва гумових і пластмасових виробів, іншої неметалевої мінеральної продукції у січні–жовтні 2014р. обсяги виробництва продукції скоротилися на 9,4%, у т.ч. з виробництва гумових і пластмасових виробів – на 10,5%, іншої неметалевої мінеральної продукції – на 8,8%. У виробництві гумових виробів випуск продукції скоротився на 14,2%, пластмасових виробів – на 9,9%, скла та виробів зі скла – на 9,7%, вогнетривких виробів – на 8,1%, будівельних матеріалів із глини – на 8,0%, цементу, вапна та гіпсових сумішей – на 5,5%, у виготовленні виробів з бетону, гіпсу та цементу – на 7,2%.

Виробництво основних видів продукції характеризується такими даними:

	Вироблено за		Жовтень 2014р. у % до		Січень– жовтень 2014р. у % до січня– жовтня 2013р.
	січень– жовтень 2014р.	жовтень 2014р.	вересня 2014р.	жовтня 2013р.	
Шини для сільськогосподарських машин; шини пневматичні гумові інші нові, тис.шт.	186	13,4	60,9	65,0	126,9

	Продовження				
	Вироблено за		Жовтень 2014р. у % до		Січень– жовтень 2014р. у % до січня– жовтня 2013р.
	січень– жовтень 2014р.	жовтень 2014р.	вересня 2014р.	жовтня 2013р.	
Гума невулканізована та вироби з неї; гума вулканізована, крім гуми твердої, у вигляді ниток, корду, пластин, листів, стрічок, прутків і профілів, т	5569	482	104,3	81,2	67,5
Труби, трубки та шланги з гуми вулканізованої (крім із гуми твердої), т	1551	146	108,7	83,6	89,4
Стрічки конвеєрні або паси привідні, з гуми вулканізованої, т	4044	234	190,2	37,3	71,8
Оболонки штучні із затверділих протеїнів або целюлозних матеріалів; труби, трубки та шланги, жорсткі, з пластмас, тис.т	129	10,4	92,0	108,3	85,7
Плити, листи, плівка, фольга і стрічки, з пластмас, неармовані або нез'єднані з іншими матеріалами, тис.т	145	16,9	120,5	87,7	86,6
Мішки та пакети (у т.ч. конусоподібні), з полімерів етилену (не включаючи із синтетичних текстильних матеріалів), тис.т	39,2	4,1	101,1	72,7	81,1
Бутлі, пляшки, флакони, фляги та вироби подібні, з пластмас, млн.шт.	2781	230	85,6	103,2	95,3
Посуд столовий і кухонний, інші вироби домашнього вжитку та вироби для туалетних кімнат, з пластмас, тис.т	10,6	1,1	112,0	90,8	81,0
Вироби багат шарові ізолюючі зі скла, тис.м ²	1839	257	102,3	71,7	74,0
Банки зі скла для консервування (в 0,5 літровому обчисленні), млн.шт.	617	39,2	63,5	105,7	109,8
Пляшки зі скла безбарвного, місткістю менше 2,5 л, для напоїв та харчових продуктів (крім пляшок із покриттям з натуральної або композиційної шкіри; пляшечок дитячих для годування), млн.шт.	1104	109	99,2	69,3	97,7
Плитки та плити, керамічні, млн.м ²	42,1	4,4	106,2	80,1	86,0

	Вироблено за		Жовтень 2014р. у % до		Продовження Січень– жовтень 2014р. у % до січня– жовтня 2013р.
	січень– жовтень 2014р.	жовтень 2014р.	вересня 2014р.	жовтня 2013р.	
Цегла невогнетривка керамічна будівельна (крім виробів з борош- на кам'яного кремнеземистого чи грунтів діатомітових), млн.шт.умов. цегли	787	103	98,8	104,9	102,8
Портландцемент, цемент глиноземистий, цемент безклінкерний шлаковий і цементи гідралічні подібні, тис.т	7729	847	93,8	93,4	94,2
Вапно негашене, гашене та гідралічне, тис.т	2617	282	115,6	90,4	93,9
Блоки та цегла з цементу, бетону або каменю штучного для будівництва, млн.шт.умов. цегли	1256	141	96,9	92,0	97,7
Елементи конструкцій збірні для будівництва з цементу, бетону або каменю штучного, тис.м ³	1333	167	105,3	91,4	86,3
Розчини бетонні, готові для використання, млн.т	9,3	1,1	105,7	77,0	85,9
Суміші будівельні сухі (крім роз- чинів бетонних, готових для вико- ристання), тис.т	1264	147	95,5	93,3	92,6
Листи, панелі, плити та подібні вироби, з цементу з волокнами целюлози або подібних волокнис- тих сумішей (азбесту, целюлози та інших рослинних волокон, синте- тичних полімерів, скла чи метале- вих волокон і т.ін.) та цементу або інших гідралічних зв'язувальних речовин, які містять азбест, млн.умов. плит	171	21,1	101,4	69,2	68,7
Вироби з асфальту або матеріалів подібних (нафтового бітуму, кам'яновугільного пеку), в руло- нах, млн.м ²	24,4	3,7	85,0	108,9	84,4

У металургійному виробництві, виробництві готових металевих виробів, крім машин і устаткування, у січні–жовтні 2014р. індекс промислової продукції становив 85,6% (у січні–вересні п.р. – 86,3%), у т.ч. у виробництві чавуну, сталі та феросплавів – 86,9% (88,1%), труб, порожнистих профілів і фітингів зі сталі – 86,6% (87,1%), іншої продукції первинного оброблення сталі – 83,7% (83,7%), дорогоцінних та інших кольорових металів – 84,1% (83,7%), готових металевих виробів, крім машин і устаткування, – 84,8% (84,8%).

Динаміка виробництва основних видів продукції наведена в таблиці.

	Вироблено за		Жовтень 2014р. у % до		Січень— жовтень 2014р. у % до січня— жовтня 2013р.
	січень— жовтень 2014р.	жовтень 2014р.	вересня 2014р.	жовтня 2013р.	
Чавун переробний і дзеркальний у чушках, болванках чи формах пер- винних інших, тис.т	21390	1737	113,2	72,8	88,1
Сталь без напівфабрикатів, отри- маних безперервним литтям, тис.т	10759	1045	101,2	84,8	84,2
Напівфабрикати, отримані безпе- рервним литтям, тис.т	12512	815	109,9	58,7	84,7
Напівфабрикати катані та ковані, тис.т	5416	552	102,1	91,3	92,3
Прокат готовий чорних металів, тис.т	12418	1003	104,8	69,4	82,0
з нього					
прокат плоский гарячекатаний зі сталі нелегованої завширшки не менше 600 мм	4236	326	108,8	70,1	83,9
прокат плоский гарячекатаний зі сталі іншої легованої завширшки не менше 600 мм	1342	74,9	121,5	51,4	101,9
профілі незамкнуті зі сталі не- легованої, гарячекатані, гаряче- тягнуті або пресовані (екструзи- довані)	1190	113	105,3	75,9	60,4
Труби та трубки, профілі порож- нисті, зі сталі, тис.т	1299	101	108,9	74,1	82,5
Дріт зі сталі, тис.т	266	22,8	100,2	78,1	86,6
Конструкції збірні будівельні з чавуну чи сталі, тис.т	39,7	4,5	142,4	73,8	75,3
Конструкції інші та їх частини, плити, прутки, кутики, профілі та вироби подібні, з металів чорних або алюмінію, тис.т	240	27,2	107,8	80,2	69,4
Радіатори центрального опалення без електричного підігріву, їх частини, з металів чорних, тис.т	8,2	0,1	42,3	6,7	49,9
Котли центрального опалення для виробництва гарячої води чи пари низького тиску, з металів чорних, тис.шт.	227	33,1	126,2	98,6	92,3

Продовження

	Вироблено за		Жовтень 2014р. у % до		Січень– жовтень 2014р. у % до січня– жовтня 2013р.
	січень– жовтень 2014р.	жовтень 2014р.	вересня 2014р.	жовтня 2013р.	

Резервуари, цистерни, баки та контейнери подібні (крім призначених для стисненого чи скрапленого газу), з металів чорних або алюмінію, місткістю більше 300 л, не оснащені механічним чи тепловим устаткуванням, тис.т

9,7 1,0 88,0 56,9 64,9

Порівняно з січнем–жовтнем 2013р. виплавка чавуну скоротилася на 2,9 млн.т, сталі з напівфабрикатами, отриманими безперервним литтям, – на 4,3 млн.т, випуск готового прокату – на 2,7 млн.т, труб та трубок, профілів порожнистих, зі сталі – на 275 тис.т.

У машинобудуванні за підсумками січня–жовтня 2014р. падіння обсягів випуску промислової продукції становило 20,9%, у т.ч. у виробництві комп'ютерів, електронної та оптичної продукції – 20,3%, машин і устаткування загального призначення – 13,0%, машин і устаткування для добувної промисловості та будівництва – 17,9%, для сільського та лісового господарства – 16,4%, для металургії – 4,1%, інших машин і устаткування загального призначення – 7,0%, виробництві автотранспортних засобів, причепів і напівпричепів – 7,7%, залізничних локомотивів і рухомого складу – 61,2%. Поряд із цим одержано приріст продукції у виробництві електричного устаткування (0,7%).

Динаміка виробництва основних видів продукції наведена в таблиці.

	Вироблено за		Жовтень 2014р. у % до		Січень– жовтень 2014р. у % до січня– жовтня 2013р.
	січень– жовтень 2014р.	жовтень 2014р.	вересня 2014р.	жовтня 2013р.	
Прилади напівпровідникові, млн.шт.	2,8	0,3	130,5	210,9	33,0
Прилади для вимірювання електричних величин та іонізуючого випромінювання, тис.шт.	376	32,5	107,8	44,7	96,6
Прилади для контролю інших фізичних характеристик, тис.шт.	4640	470	102,8	76,8	91,6
Лічильники електроенергії, включаючи калібрувальні (крім вольтметрів, амперметрів, ватметрів тощо), тис.шт.	1234	166	115,3	109,5	94,3

	Продовження				
	Вироблено за		Жовтень 2014р. у % до		Січень– жовтень 2014р. у % до січня– жовтня 2013р.
	січень– жовтень 2014р.	жовтень 2014р.	вересня 2014р.	жовтня 2013р.	
Інструменти та апаратура для автоматичного регулювання чи керування, гідравлічні або пневматичні, тис.шт.	17,4	1,1	164,2	28,3	82,2
Термостати, маностати (стабілізатори тиску), інструменти та прилади для регулювання чи контролю, автоматичні інші, тис.шт.	60,3	7,7	146,9	110,5	84,5
Електродвигуни потужністю не більше 37,5 Вт; двигуни постійного струму інші; генератори постійного струму, тис.шт.	12,4	1,5	117,5	55,1	74,1
Електродвигуни універсальні потужністю більше 37,5 Вт; двигуни змінного струму інші; генератори змінного струму, тис.шт.	171	19,9	92,1	79,8	91,8
Трансформатори електричні, млн.шт.	4,8	0,6	110,9	151,5	126,6
Елементи баластні для ламп і трубок газорозрядних; перетворювачі статичні; котушки індуктивності інші, тис.шт.	1669	186	86,3	109,8	126,2
Апаратура електрична для комутації або захисту електричних схем, на напругу більше 1000 В, тис.шт.	190	19,5	105,3	62,0	63,3
Апаратура електрична для комутації або захисту електричних схем, на напругу не більше 1000 В, млн.шт.	6,7	0,9	98,1	87,1	71,3
Панелі комутаційні та інші комплекти електричної апаратури для комутації або захисту, на напругу не більше 1000 В, тис.шт.	511	57,7	164,3	135,5	151,8
Панелі комутаційні та інші комплекти електричної апаратури для комутації або захисту, на напругу більше 1000 В, шт.	6460	551	82,2	71,2	96,7
Акумулятори електричні свинцеві для запуску поршневих двигунів внутрішнього згоряння, тис.шт.	2509	260	118,5	44,5	61,9

	Продовження				
	Вироблено за		Жовтень 2014р. у % до		Січень– жовтень 2014р. у % до січня– жовтня 2013р.
	січень– жовтень 2014р.	жовтень 2014р.	вересня 2014р.	жовтня 2013р.	
Провід ізольований обмотувальний, т	4646	537	102,5	66,9	51,8
Провідники електричні інші на напругу не більше 1000 В, тис.км	348	41,8	106,1	92,3	85,2
Провідники ізольовані електричні на напругу більше 1000 В (крім проводу ізольованого обмотувального, кабелів коаксіальних та провідників коаксіальних інших, комплектів проводів для свічок запалення та комплектів проводів інших типів, які використовуються у транспортних засобах, включаючи повітряні та судові), км	3684	424	105,7	69,9	63,6
Пристрої електромонтажні, млн.шт.	43,3	4,7	108,3	106,8	110,8
Машини пральні та машини для сушіння одягу побутові, тис.шт.	172	23,7	108,5	87,2	93,4
Установки гідравлічні, тис.шт.	21,6	1,1	70,4	38,2	77,5
Помпи відцентрові, інші для перекачування рідин; помпи інші, тис.шт.	181	14,7	89,5	75,0	85,9
Вали трансмісійні (у т.ч. кулачкові та колінчасті) та кривошипи, тис.т	4,8	0,3	106,0	63,4	70,2
Крани перевантажувальні, крани порталні, крани мостові, шт.	97	8	80,0	88,9	101,0
Вантажопідіймачі та конвеєри пневматичні та іншої безперервної дії, для вантажів і матеріалів, шт.	2710	310	78,9	75,6	89,4
Обладнання прокатних станів; рольганги для подавання та вилучення продукції; перекидачі та маніпулятори для зливків, прутків, слябів тощо, інше обладнання підіймально-транспортне, навантажувальне та розвантажувальне, шт.	347	46	85,2	184,0	62,1

	Продовження				
	Вироблено за		Жовтень 2014р. у % до		Січень– жовтень 2014р. у % до січня– жовтня 2013р.
	січень– жовтень 2014р.	жовтень 2014р.	вересня 2014р.	жовтня 2013р.	
Бухгалтерські машини, контрольно-касові апарати, поштові маркувальні машини, апарати для видавання квитків та аналогічні машини, що містять лічильні пристрої, тис.шт.	23,3	0,9	173,3	8,3	25,5
Устаткування холодильне або морозильне та помпи теплові, крім устаткування подібного побутового, тис.шт.	34,6	1,0	106,2	19,9	62,9
Машини й апарати фільтрувальні або очищувальні для рідин, тис.шт.	11,6	0,7	98,4	43,2	106,0
Трактори для сільського та лісового господарства, шт.	3424	408	112,1	84,6	100,4
Плуги відвальні, шт.	1631	214	115,7	93,9	87,6
Розпушувачі та культиватори, шт.	2956	258	122,9	96,6	79,1
Борони дискові, шт.	1524	196	98,5	82,4	107,3
Сівалки, шт.	2352	245	99,6	78,0	79,6
Верстати для оброблення деревини, корка, кістки, ебоніту, твердих пластмас і матеріалів твердих подібних, шт.	749	88	98,9	114,3	80,5
Конвертери і машини ливарні, виливниці і ковші, що використовуються в металургії і в ливарному виробництві, шт.	671	9	36,0	6,1	28,0
Валки до прокатних станів, шт.	5523	396	92,3	51,3	84,0
Машини бурильні та прохідницькі, шт.	415	54	150,0	168,8	48,8
Машини для сортування, подрібнення, змішування та подібних видів оброблення ґрунту, каменю, руд і речовин мінеральних інших, шт.	5546	332	94,6	74,9	76,2
Обладнання промислове для перероблення м'яса або птиці, шт.	8696	887	134,8	103,0	55,0
Автомобілі легкові, тис.шт.	25,3	1,1	106,3	24,0	72,8

Продовження

	Вироблено за		Жовтень 2014р. у % до		Січень– жовтень 2014р. у % до січня– жовтня 2013р.
	січень– жовтень 2014р.	жовтень 2014р.	вересня 2014р.	жовтня 2013р.	
Автобуси, шт.	788	103	210,2	41,4	42,9
Автомобілі вантажні, шт.	1008	116	89,9	73,0	71,7
Причепи та напівпричепи інші для перевезення вантажів (крім житлових або для туризму), тис.шт.	24,2	2,7	108,5	156,1	110,7
Вагони вантажні та вагони- платформи, залізничні або трамвайні, несамохідні, тис.шт.	5,4	0,3	79,9	18,3	23,7

У виробництві, передачі та розподіленні електроенергії обсяги виробництва продукції зменшилися на 5,3%, у т.ч. у виробництві електроенергії – на 5,2%, розподіленні електроенергії – на 5,4%. За січень–жовтень 2014р. проти відповідного періоду 2013р. виробництво електроенергії тепловими та гідроелектростанціями зменшилося відповідно на 7,7 млрд.кВт·год та 4,7 млрд.кВт·год, атомними електростанціями – зросло на 3,7 млрд.кВт·год.

Дані про виробництво електроенергії наведено в таблиці.

	Вироблено за		Жовтень 2014р. у % до		Січень– жовтень 2014р. у % до січня– жовтня 2013р.
	січень– жовтень 2014р.	жовтень 2014р.	вересня 2014р.	жовтня 2013р.	
Електроенергія, млрд.кВт·год у т.ч. вироблена	149,4	14,7	116,5	89,3	94,9
тепловими електростанціями і теплоелектроцентралями	68,5	6,0	128,0	70,3	90,0
атомними електростанціями	71,8	8,0	108,5	115,6	105,4
гідроелектростанціями	7,9	0,6	132,2	63,0	62,8
іншими електростанціями (вітровими, сонячними)	1,2	0,1	92,3	179,0	179,8

Динаміка промислового виробництва за регіонами характеризується такими даними:

	Індекси промислової продукції			
	жовтень 2014р. до вересня 2014р.	жовтень 2014р. до жовтня 2013р.	січень— жовтень 2014р. до січня— жовтня 2013р.	ДОВІДКОВО: січень— жовтень 2013р. до січня— жовтня 2012р.
Україна	107,5	83,7	90,6	95,2
Вінницька	111,7	113,4	102,6	110,7
Волинська	107,6	104,2	104,0	102,6
Дніпропетровська	104,5	93,4	93,1	98,0
Донецька	116,4 ¹	44,8 ¹	72,4 ¹	92,7
Житомирська	103,4	121,3	108,9	115,2
Закарпатська	115,4	109,5	103,8	97,9
Запорізька	109,1	97,3	95,9	97,1
Івано-Франківська	101,4	95,4	96,8	93,6
Київська	117,8	119,7	99,4	99,0
Кіровоградська	114,9	97,7	103,3	107,3
Луганська	112,0 ¹	20,0 ¹	66,0 ¹	92,0
Львівська	108,9	90,9	95,1	99,3
Миколаївська	103,8	104,2	101,8	98,4
Одеська	105,8	88,4	102,0	100,4
Полтавська	111,1	102,0	93,3	95,6
Рівненська	101,1	113,3	100,5	94,5
Сумська	105,1	86,3	87,7	106,2
Тернопільська	121,8	116,1	115,5	98,4
Харківська	98,2	87,0	95,8	94,7
Херсонська	91,3	92,8	96,1	92,7
Хмельницька	124,7	105,3	96,9	96,7
Черкаська	103,1	100,4	94,1	95,4
Чернівецька	119,3	104,1	92,2	101,3
Чернігівська	99,8	90,8	97,4	88,5
м.Київ	107,9	82,3	85,4	89,8

¹ Дані можуть бути уточнені.

Індекси промислової продукції за основними промисловими групами наведено в таблиці.

	(відсотків)		
	Жовтень 2014р. до вересня 2014р.	Жовтень 2014р. до жовтня 2013р.	Січень– жовтень 2014р. до січня– жовтня 2013р.
Промисловість	107,5	83,7	90,6
Товари проміжного споживання	103,9	88,6	92,1
Інвестиційні товари	100,5	70,6	78,6
Споживчі товари короткострокового використання	112,6	103,9	101,8
Споживчі товари тривалого використання	99,5	80,1	86,6
Енергія	112,6	69,5	88,0

Дані за січень–вересень 2014р. щодо **обсягів нових замовлень** на виробництво промислової продукції, у т.ч. іноземних замовлень, за окремими видами діяльності переробної промисловості, наведено в таблиці.

	Обсяг нових замовлень на виробництво промислової продукції, за січень–вересень 2014р., млн.грн.	З нього обсяг іноземних замовлень	
		млн.грн.	у % до обсягу нових замовлень за видом діяльності
Текстильне виробництво	2048,2	704,3	34,4
Виробництво одягу	1945,4	1313,0	67,5
Виробництво паперу та паперових виробів	9836,2	4017,8	40,8
Поліграфічна діяльність, тиражування записаної інформації	4152,5	284,4	6,8
Виробництво хімічних речовин і хімічної продукції	28206,0	9580,5	34,0
Виробництво основних фармацевтичних продуктів і фармацевтичних препаратів	7934,6	1128,3	14,2
Металургійне виробництво	138092,6	74273,0	53,8
Виробництво готових металевих виробів, крім машин і устаткування	11907,0	3804,7	32,0
Виробництво комп'ютерів, електронної та оптичної продукції	3707,7	2390,9	64,5
Виробництво електричного устаткування	11531,0	4807,2	41,7
Виробництво машин і устаткування, не віднесених до інших угруповань	18735,9	9350,3	49,9
Виробництво автотранспортних засобів, причепів і напівпричепів	8015,7	4027,7	50,2
Виробництво інших транспортних засобів	20646,5	15476,4	75,0

За січень–вересень 2014р. **реалізовано промислової продукції** (товарів, послуг) на 857,7 млрд.грн., у т.ч. за межі України – на 234,8 млрд.грн. У загальному обсязі реалізації найбільша питома вага припадала на виробництво харчових продуктів, напоїв і тютюнових виробів, постачання електроенергії, газу, пари та кондиційованого повітря, металургійне виробництво і виробництво готових металевих виробів, добувну промисловість і розроблення кар’єрів та машинобудування.

Дані щодо обсягів і структури реалізованої продукції за основними видами промислової діяльності наведено в таблиці.

	Обсяг реалізованої промислової продукції (товарів, послуг) без ПДВ та акцизу за січень–вересень 2014р.		З нього обсяг продукції, реалізованої за межі України	
	млн.грн.	у % до всієї реалізованої продукції	млн.грн.	у % до обсягу реалізованої промислової продукції за видом діяльності
Промисловість	857745,3	100	234767,4	27,4
Добувна та переробна промисловість; постачання електроенергії, газу, пари та кондиційованого повітря	853233,0	99,5	234767,4	27,5
Добувна та переробна промисловість	704290,4	82,1	234318,5	33,3
Добувна промисловість і розроблення кар’єрів	116393,8	13,6	32961,0	28,3
з неї				
добування кам’яного та бурого вугілля	29922,5	3,5	1254,0	4,2
добування сирої нафти та природного газу	22542,3	2,6	–	–
добування металевих руд	55032,7	6,4	28348,7	51,5
Переробна промисловість	587896,6	68,5	201357,5	34,3
Виробництво харчових продуктів, напоїв та тютюнових виробів	180077,3	21,0	29012,3	16,1
Текстильне виробництво, виробництво одягу, шкіри, виробів зі шкіри та інших матеріалів	6919,7	0,8	3116,0	45,0
Виготовлення виробів з деревини, виробництво паперу та поліграфічна діяльність	28728,1	3,3	10259,1	35,7
Виробництво коксу та продуктів нафтоперероблення	32759,2	3,8	2527,3	7,7
Виробництво хімічних речовин і хімічної продукції	34284,6	4,0	12159,5	35,5
Виробництво основних фармацевтичних продуктів і фармацевтичних препаратів	9981,8	1,2	1370,0	13,7
Виробництво гумових і пластмасових виробів, іншої неметалевої мінеральної продукції	41137,7	4,8	6722,5	16,3

Продовження

	Обсяг реалізованої промислової продукції (товарів, послуг) без ПДВ та акцизу за січень–вересень 2014р.		З нього обсяг продукції, реалізованої за межі України	
	млн.грн.	у % до всієї реалізованої продукції	млн.грн.	у % до обсягу реалізованої промислової продукції за видом діяльності
Металургійне виробництво, виробництво готових металевих виробів, крім виробництва машин і устаткування	171330,4	20,0	93331,3	54,5
Машинобудування, крім ремонту і монтажу машин і устаткування	68112,8	7,9	37689,0	55,3
виробництво комп'ютерів, електронної та оптичної продукції	4955,7	0,6	2480,4	50,1
виробництво електричного устаткування	13270,4	1,5	5705,1	43,0
виробництво машин і устаткування, не віднесених до інших угруповань	21938,1	2,5	11361,0	51,8
виробництво автотранспортних засобів, причепів і напівпричепів та інших транспортних засобів	27948,6	3,3	18142,5	64,9
Виробництво меблів, іншої продукції; ремонт і монтаж машин і устаткування	14565,0	1,7	5170,5	35,5
Постачання електроенергії, газу, пари та кондиційованого повітря	148942,6	17,4	448,9	0,3
Забір, очищення та постачання води	4512,3	0,5	–	–

Примітка. Короткострокові дані щодо обсягу реалізованої промислової продукції розроблено на підставі місячної звітності. Дані за видами промислової діяльності сформовано за функціональним принципом (по однорідних продуктах).

Інформація за регіонами щодо розподілу обсягів реалізованої продукції за основними промисловими групами у січні–вересні 2014р. наведена в таблиці.

(відсотків до загального обсягу реалізованої промислової продукції по регіону)					
	Товари проміжного споживання	Інвестиційні товари	Споживчі товари короткострокового використання	Споживчі товари тривалого використання	Енергія
Україна	40,8	7,7	22,7	1,0	27,8
Вінницька	15,4	2,6	60,1	0,8	21,1
Волинська	26,1	18,7	30,8	10,4	14,0
Дніпропетровська	69,6	3,7	7,3	0,3	19,1
Донецька ¹	49,5	5,3	9,5	0,6	35,1
Житомирська	41,0	6,9	38,0	0,7	13,4
Закарпатська	17,1	24,9	22,9	18,3	16,8
Запорізька	48,9	14,6	9,2	0,1	27,2

Продовження					
	Товари проміжного споживання	Інвестиційні товари	Споживчі товари короткострокового використання	Споживчі товари тривалого використання	Енергія
Івано-Франківська	31,9	2,2	12,5	1,4	52,0
Київська	39,5	4,8	32,4	1,9	21,4
Кіровоградська	20,1	8,6	56,6	1,5	13,2
Луганська ¹	46,1	10,9	3,8	0,1	39,1
Львівська	26,4	8,3	37,9	3,1	24,3
Миколаївська	21,7	14,0	30,9	0,3	33,1
Одеська	31,6	7,7	31,8	2,2	26,7
Полтавська	23,2	10,1	22,0	0,1	44,6
Рівненська	44,8	2,4	14,2	2,6	36,0
Сумська	20,7	14,4	22,2	0,0	42,7
Тернопільська	29,3	6,4	44,4	1,6	18,3
Харківська	20,3	14,1	31,4	1,8	32,4
Херсонська	24,8	5,4	46,4	0,1	23,3
Хмельницька	35,1	5,8	28,5	2,1	28,5
Черкаська	32,8	3,9	51,6	1,3	10,4
Чернівецька	19,7	8,0	29,0	2,8	40,5
Чернігівська	21,7	4,0	44,5	0,2	29,6
м.Київ	15,7	8,6	58,7	0,5	16,5

¹ Дані можуть бути уточнені.

У вересні 2014р. проти відповідного місяця 2013р. обсяг реалізованої продукції добувної та переробної промисловості зріс на 11,7%, зокрема у переробній промисловості – на 15,1%. Поряд із цим у добувній промисловості і розробленні кар'єрів спостерігалось зменшення обсягів реалізації (на 6,5%).

Порівняно з серпнем 2014р. у вересні обсяг реалізованої продукції у добувній і переробній промисловості зріс на 4,7%, зокрема у переробній промисловості – на 5,7%. Водночас у добувній промисловості і розробленні кар'єрів спостерігалось скорочення обсягів реалізації (на 1,4%).

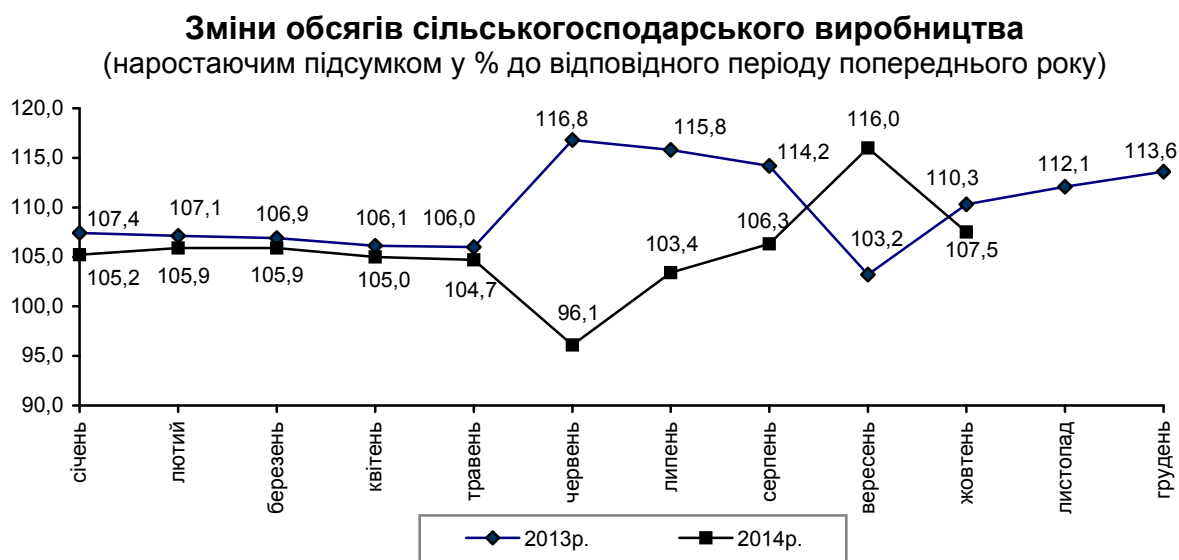
Індекси обороту (реалізації) продукції добувної та переробної промисловості за видами діяльності наведено в таблиці.

(відсотків)		
	Вересень 2014р. до	
	серпня 2014р.	вересня 2013р.
Добувна та переробна промисловість	104,7	111,7
Добувна промисловість і розроблення кар'єрів	98,6	93,5
з неї		
добування кам'яного та бурого вугілля	110,5	54,5
добування сирої нафти та природного газу	92,2	139,9
добування металевих руд	98,3	104,0

	Продовження	
	Вересень 2014р. до	
	серпня 2014р.	вересня 2013р.
Переробна промисловість	105,7	115,1
Виробництво харчових продуктів, напоїв та тютюнових виробів	105,5	135,3
Текстильне виробництво, виробництво одягу, шкіри, виробів зі шкіри та інших матеріалів	112,8	128,4
Виготовлення виробів з деревини, виробництво паперу та поліграфічна діяльність	106,3	134,2
Виробництво коксу та продуктів нафтоперероблення	91,8	68,8
Виробництво хімічних речовин і хімічної продукції	112,2	130,2
Виробництво основних фармацевтичних продуктів і фармацевтичних препаратів	140,0	125,8
Виробництво гумових і пластмасових виробів, іншої неметалевої мінеральної продукції	104,6	119,3
Металургійне виробництво, виробництво готових металевих виробів, крім виробництва машин і устаткування	104,0	110,0
Машинобудування, крім ремонту і монтажу машин і устаткування	104,3	84,5
виробництво комп'ютерів, електронної та оптичної продукції	90,7	126,9
виробництво електричного устаткування	117,7	98,9
виробництво машин і устаткування, не віднесені до інших угруповань	99,9	83,1
виробництво автотранспортних засобів, причепів і напівпричепів та інших транспортних засобів	104,8	72,1
Виробництво меблів, іншої продукції; ремонт і монтаж машин і устаткування	129,4	129,6

СІЛЬСЬКЕ ГОСПОДАРСТВО

У січні–жовтні п.р. індекс обсягу сільськогосподарського виробництва порівняно з відповідним періодом 2013р. становив 107,5%, у т.ч. в аграрних підприємствах – 112,6%, у господарствах населення – 102,3%. Обсяг продукції сільськогосподарства в усіх категоріях господарств у фактичних цінах, за розрахунками, становив 287,4 млрд.грн.



Рослинництво. За січень–жовтень п.р. індекс обсягу виробництва продукції рослинництва порівняно з відповідним періодом 2013р. становив 109,6%, у т.ч. в аграрних підприємствах – 114,8%, у господарствах населення – 103,4%.

Збирання врожаю в усіх категоріях господарств станом на 1 листопада 2014р. характеризується такими даними:

	Валовий збір			Зібрана площа			Урожайність	
	тис.т	до 1 листопада 2013р.		тис. га	у % до		ц з 1 га	до 1 листопада 2013р., (+, -)
		+, -	у %		1 листопада 2013р.	площі посіву ¹		
Зернові та зернобобові культури ²	57234,8	6872,6	113,6	13583,9	102,5	90,9	42,1	4,1
у тому числі								
пшениця (озима та яра)	24960,9	2237,3	109,8	6042,2	95,6	98,3	41,3	5,3
ячмінь (озимий та ярий)	9430,5	1768,8	123,1	3015,9	98,7	98,1	31,3	6,2
жито озиме	492,5	-170,8	74,2	183,0	66,1	98,3	26,9	3,0
овес	640,1	147,0	129,8	240,5	102,8	96,2	26,6	5,5
просо	185,4	83,2	181,4	95,0	130,3	91,1	19,5	5,5
гречка	182,2	-12,0	93,8	131,9	81,9	96,1	13,8	1,7
рис	43,9	-7,2	85,8	7,5	104,2	73,5	58,7	-12,7
кукурудза на зерно	20594,8	2749,2	115,4	3566,2	127,0	75,6	57,7	-5,9
зернобобові культури	512,2	136,5	136,3	223,8	97,3	97,4	22,9	6,6

	Продовження							
	Валовий збір			Зібрана площа			Урожайність	
	тис.т	до 1 листопада 2013р.		тис. га	у % до		ц з 1 га	до 1 листопада 2013р., (+, -)
		+, -	у %		1 листопада 2013р.	площі посіву ¹		
Цукрові буряки (фабричні)	11651,7	3387,3	141,0	260,1	118,8	78,0	448	71
Соняшник ²	9995,2	-259,1	97,5	4987,1	110,7	96,9	20,0	-2,8
Ріпак (озимий та ярий)	2237,0	-150,6	93,7	865,2	87,5	98,2	25,9	1,7
Соя	3687,3	1438,4	164,0	1699,7	157,4	94,3	21,7	0,9
Картопля	23674,8	1887,0	108,7	1341,8	98,2	99,5	176	16
Овочі відкритого ґрунту	8899,0	273,8	103,2	450,1	98,2	97,3	198	10
Плоди та ягоди	1846,7	-193,6	90,5	189,2	99,8	x	97,6	-10,0
Виноград	401,2	-22,0	94,8	39,0	97,3	x	102,9	-2,7

¹ Станом на 1 червня 2014р.

² У початково оприбуткованій вазі.

На 1 листопада п.р. господарствами всіх категорій зернові та зернобобові культури (включаючи кукурудзу) скошено й обмолочено на площі 13,6 млн.га, що складає 90,9% площ, посіяних під урожай поточного року (без урахування кукурудзи – на 97,9% площ). Із зібраної площі одержано 57,2 млн.т зерна (у початково оприбуткованій вазі), що на 13,6% більше, ніж на початок листопада 2013р., у т.ч. сільськогосподарськими підприємствами намолочено 43,0 млн.т (на 16,1% більше), господарствами населення – 14,2 млн.т (на 6,9% більше). У середньому з 1 га обмолоченої площі одержано по 42,1 ц зерна (на 4,1 ц більше, ніж торік), у т.ч. в аграрних підприємствах – по 45,4 ц з 1 га (на 5,1 ц більше), господарствах населення – по 34,6 ц з 1 га (на 1,8 ц більше).

Загальні обсяги виробництва зернових і зернобобових культур (включаючи кукурудзу) порівняно з початком листопада 2013р. перевищено в усіх регіонах (крім Закарпатської та Рівненської областей, де відповідно на 1,8% та 1,2% менше). Найбільші намолоти зерна одержано у Харківській (4,4 млн.т), Полтавській (4,3 млн.т), Вінницькій (4,1 млн.т), Одеській (3,7 млн.т), Дніпропетровській (3,4 млн.т), Кіровоградській (3,3 млн.т), Черкаській (3,2 млн.т) та Чернігівській (3,0 млн.т) областях.

У загальному валовому зборі зернових і зернобобових культур 49% припадає на озимі культури, виробництво яких становить 28,3 млн.т, (порівняно з минулорічним на 9,7% більше), з них пшениці озимої – 24,3 млн.т (на 9,1% більше). Валовий збір ярих зернових культур порівняно з початком листопада 2013р. збільшено на 17,8%. У їх загальному виробництві переважають кукурудза на зерно (71%) та ячмінь ярий (21%).

На 1 листопада п.р. кукурудзу на зерно зібрано та обмолочено з площі 3,6 млн.га, або на 75,6% посівних площ, валовий збір становив 20,6 млн.т, що на 15,4% більше, ніж торік. Сільськогосподарськими підприємствами одержано 16,3 млн.т зерна кукурудзи (на 22,9% більше) при середній уро-

жайності 63,4 ц з 1 га (торік – 71,0 ц), господарствами населення – 4,3 млн.т (на 6,2% менше) при середній урожайності 43,3 ц з 1 га (торік – 48,7 ц).

При збільшенні зібраних площ соняшнику на зерно (на 10,7% більше, ніж на початок листопада 2013р.) його виробництво (10,0 млн.т у початково оприбуткованій вазі) на 2,5% менше за рахунок зниження урожайності на 12,3% (20,0 ц з 1 га проти 22,8 ц торік). Минулорічні обсяги виробництва соняшнику перевищено у 15 регіонах. Найбільший урожай насіння соняшнику зібрано в Харківській та Кіровоградській (по 1,2 млн.т), Дніпропетровській (1,0 млн.т), Запорізькій (0,8 млн.т), Донецькій, Полтавській та Миколаївській (по 0,7 млн.т), Одеській (0,6 млн.т) областях.

Валовий збір цукрових буряків для промислової переробки (11,7 млн.т) у 1,4 раза більший, ніж на початок листопада 2013р., як за рахунок збільшення зібраних площ (на 18,8%), так і зростання врожайності до 448 ц з 1 га (торік – 377 ц з 1 га). Збільшення виробництва цукрових буряків для промислової переробки спостерігається в 14 регіонах із 20 бурякосійних. Найбільше вироблено цукрових буряків у Вінницькій (2,2 млн.т), Хмельницькій (1,6 млн.т), Київській, Полтавській (по 1,4 млн.т) та Тернопільській (1,2 млн.т) областях.

Ріпак (озимий і ярий) зібрано на площі 865 тис.га (на 12,5% менше минулорічної), що складає 98,2% площ, посіяних під урожай 2014р. Його валовий збір становить 2,2 млн.т (на 6,3% менше минулорічного), а середня врожайність – 25,9 ц з 1 га (збільшилася на 7,0%). Сою зібрано на площі 1,7 млн.га (на 57,4% більша, ніж на початок листопада 2013р.), що складає 94,3% площ, посіяних під урожай 2014р. Її виробництво становить 3,7 млн.т (в 1,6 р.б.) при середній урожайності 21,7 ц з 1 га (торік – 20,8 ц з 1 га).

На початок листопада п.р. накопано 23,7 млн.т картоплі, що на 8,7% більше порівняно з початком листопада 2013р. (за рахунок зростання урожайності зі 160 ц до 176 ц з 1 га). Виробництво овочів відкритого ґрунту (8,9 млн.т) зросло на 3,2% (за рахунок збільшення урожайності на 5,3%).

Загальне виробництво плодоягідної продукції (1,8 млн.т) на 9,5% менше минулорічного (за рахунок скорочення врожайності з 1 га площі насаджень у плодоносному віці на 9,3%). Валовий збір винограду (0,4 млн.т) зменшився на 5,2% (як за рахунок скорочення зібраної площі насаджень у плодоносному віці на 2,7%, так і зниження урожайності на 2,6%).

На початок листопада п.р. в господарствах населення вироблено 25% загального обсягу зерна, 88% овочів, 89% плодів та ягід, 97% картоплі.

Під урожай 2015р. озимі на зерно та зелений корм, включаючи ріпак, у господарствах усіх категорій посіяно на площі 8,57 млн.га (на 6,2% більше, ніж торік), у т.ч. зернові на зерно – на 7,63 млн.га (на 7,6% більше), ріпак озимий на зерно – на 0,89 млн.га (на 4,0% менше).

Аграрними підприємствами (крім малих) на 1 листопада п.р. під посіви озимини внесено 267,2 тис.т мінеральних добрив (у поживних речовинах) та 3,6 млн.т органічних добрив. У розрахунку на 1 га посіву озимини було внесено 41,0 кг мінеральних та 0,6 т органічних добрив (торік відповідно 41,1 кг та 0,5 т).

Тваринництво. У січні–жовтні п.р. індекс виробництва продукції тваринництва порівняно з відповідним періодом 2013р. становив 102,7%, у т.ч. в аграрних підприємствах – 106,1%, господарствах населення – 100,1%.

Виробництво основних видів тваринницької продукції за січень–жовтень 2014р. характеризується такими даними:

	Усі категорії господарств		Сільсько-господарські підприємства		Господарства населення		Частка господарств населення у загальному виробництві, %	
	2014р.	2014р. у % до 2013р.	2014р.	2014р. у % до 2013р.	2014р.	2014р. у % до 2013р.	2014р.	2013р.
М'ясо (реалізація худоби та птиці на забій у живій вазі), тис.т	2614,4	105,6	1636,2	107,8	978,2	102,2	37,4	38,7
Молоко, тис.т	9788,1	100,7	2268,9	104,1	7519,2	99,7	76,8	77,6
Яйця, млн.шт.	17292,2	106,8	10907,7	109,8	6384,5	102,1	36,9	38,6

У господарствах усіх категорій порівняно з січнем–жовтнем 2013р. загальні обсяги виробництва м'яса (реалізації худоби та птиці на забій у живій вазі) збільшено в 19 регіонах і найсуттєвіше – у Вінницькій (в 1,4 р.б.), Волинській (на 14%), Херсонській (на 13%), Хмельницькій (на 12%), Тернопільській (на 11%) областях. Зменшення обсягів виробництва м'яса відбулося в Житомирській, Львівській (на 6%), Київській (на 2%) та Донецькій (на 0,8%) областях. На минулорічному рівні залишилися обсяги виробництва м'яса (реалізації худоби та птиці на забій у живій вазі) у Черкаській області.

У структурі реалізації худоби та птиці на забій сільськогосподарськими підприємствами (крім малих) частка птиці всіх видів становила 65,0% (у січні–жовтні 2013р. – 64,6%), у т.ч. бройлерів – 94,4% (94,6%); великої рогатої худоби – 8,6% (9,8%), свиней – 26,3% (25,4%).

Аграрними підприємствами (крім малих) у січні–жовтні 2014р. порівняно з відповідним періодом 2013р. обсяг вирощування худоби та птиці збільшено на 5,9%, у т.ч. свиней – на 5,6%, птиці – на 7,6%, але скорочено вирощування великої рогатої худоби на 5,5%. Середньодобові прирости великої рогатої худоби на вирощуванні, відгодівлі та нагулі збільшилися на 4,0%, свиней – на 2,8% і відповідно становили 522 г та 477 г.

В аграрних підприємствах відношення загального обсягу вирощування худоби та птиці до реалізації тварин на забій у січні–жовтні 2014р. становило 104,0% (торік – 106,0%). Перевищення обсягів вирощування над обсягами реалізації худоби та птиці на забій зафіксовано у 17 регіонах. Водночас у Житомирській, Сумській, Луганській, Донецькій, Кіровоградській та Волинській областях обсяги вирощування склали 89,4–99,2% від обсягів реалізації тварин на забій.

У січні–жовтні п.р. порівняно з відповідним періодом 2013р. збільшення загального виробництва молока на 0,7% зумовлене зростанням його виробництва у сільськогосподарських підприємствах (на 4,1%). Середній надій молока від однієї корови в аграрних підприємствах (крім малих) становив 4428 кг (збільшився на 7,0%), у господарствах населення, за розрахунками, – 3955 кг (збільшився на 1,3%).

Загальне виробництво молока порівняно з січнем–жовтнем 2013р. зросло в 14 регіонах, з них найбільше – у Дніпропетровській, Черкаській (на 4%), Харківській, Полтавській, Івано-Франківській (на 3%) областях. Найсуттєвіше скорочення обсягів виробництва молока зафіксовано в Луганській (на 4%), Львівській (на 3%), Херсонській, Київській (на 2%) областях.

Середні надої молока на одну корову порівняно з січнем–жовтнем 2013р. зросли в аграрних підприємствах 22 регіонів. Зменшення продуктивності корів зафіксовано лише у Закарпатській (на 10%) та Львівській (на 2%) областях. Найвищі надої молока спостерігались у господарствах Харківської (5200 кг), Херсонської (5186 кг), Київської (5164 кг), Полтавської (5091 кг), Черкаської (4992 кг), Дніпропетровської (4765 кг) та Хмельницької (4490 кг) областей.

Загальне виробництво яєць від птиці всіх видів зросло на 6,8% за рахунок зростання їхнього виробництва як в аграрних підприємствах на 9,8% (при зменшенні виходу яєць від однієї курки-несучки з 243 до 238 яєць, або на 2,1%), так і в господарствах населення на 2,1%.

Збільшення обсягів виробництва яєць зафіксовано в 16 регіонах, найбільше – у Миколаївській (у 1,9 р.б.), Херсонській (у 1,7 р.б.), Черкаській (на 16%), Дніпропетровській, Хмельницькій (на 10%) областях. Найсуттєвіше скорочення обсягів виробництва яєць зафіксовано у Харківській, Луганській (на 13%), Кіровоградській (на 4%), Полтавській (на 3%) областях.

У господарствах населення зростання обсягів реалізації худоби та птиці на забій зафіксовано у 19 регіонах (від 0,2% до 13%), виробництва молока – у 13 регіонах (від 0,2% до 4%), яєць від птиці всіх видів – у 18 регіонах (від 0,3% до 14%).

За розрахунками, на 1 листопада 2014р. чисельність поголів'я худоби та птиці характеризується такими даними:

(тис. голів)									
	Усі категорії господарств			Сільськогосподарські підприємства			Господарства населення		
	2014р.	2014р. до 2013р.		2014р.	2014р. до 2013р.		2014р.	2014р. до 2013р.	
		+, –	у %		+, –	у %		+, –	у %
Велика рогата худоба	4693,2	–130,9	97,3	1344,5	–104,3	92,8	3348,7	–26,6	99,2
у т.ч. корови	2428,5	–56,5	97,7	538,3	–24,7	95,6	1890,2	–31,8	98,3
Свині	8099,8	–120,3	98,5	3838,5	–43,2	98,9	4261,3	–77,1	98,2
Вівці та кози	1702,3	6,1	100,4	223,0	–24,1	90,2	1479,3	30,2	102,1
Птиця	242852	1990	100,8	127906	581	100,5	114946	1409	101,2

Збільшення загального поголів'я великої рогатої худоби відбулося лише в Київській, Одеській (на 2%) та Івано-Франківській (на 0,4%) областях, а поголів'я корів – в Одеській (на 1,1%) та Полтавській (на 0,2%) областях.

Зростання поголів'я свиней спостерігалось у 8 регіонах, з них найсуттєвіше у Івано-Франківській (на 10%), Тернопільській (на 9%) та Харківській (на 8%) областях; овець і кіз – у 13 регіонах, з них найбільше – у Львівській (на 46%), Київській (на 20%) та Запорізькій (на 6%) областях, птиці всіх видів – у 11 регіонах, і найсуттєвіше – у Вінницькій (на 34%), Київській (на 9%), Чернівецькій, Херсонській (на 6%) областях.

Найбільше скорочення поголів'я великої рогатої худоби відбулось у Луганській (на 8%), Чернігівській (на 7%), Житомирській, Волинській (на 6%), Сумській, Донецькій (на 5%) областях; поголів'я корів – у Чернігівській (на 7%), Луганській, Львівській (на 4%) областях; свиней – у Полтавській, Черкаській (на 10%), Луганській (на 9%), Донецькій (на 7%) областях; овець і кіз – у Луганській, Житомирській (на 8%), Донецькій (на 7%), Херсонській (на 6%) областях; птиці всіх видів – у Донецькій (на 19%), Луганській (на 18%), Чернігівській (на 14%), Івано-Франківській (на 13%), Харківській (на 11%) областях.

На початок листопада п.р. господарствами населення утримувалося 71,4% загальної чисельності великої рогатої худоби (торік – 70%), у т.ч. корів – 77,8% (77,3%), свиней – 52,6% (52,8%), овець і кіз – 86,9% (85,4%), птиці всіх видів – 47,3% (47,1%).

У сільськогосподарських підприємствах (крім малих), що займалися тваринництвом, станом на 1 листопада 2014р. було в наявності кормів усіх видів 3,7 млн.т корм.од, що на 8,1% більше, ніж на 1 листопада 2013р., у т.ч. концентрованих кормів – 1,3 млн.т корм.од (на 12,8% більше). У розрахунку на одну умовну голову великої худоби припадало по 7,7 ц корм.од кормів усіх видів, у т.ч. концентрованих кормів – по 2,8 ц корм.од (на 1 листопада 2013р. відповідно 7,0 ц та 2,4 ц корм.од).

Сільськогосподарськими підприємствами (крім малих) за січень–жовтень 2014р. отримано дотацій та компенсацій для підтримки тваринництва за рахунок коштів податку на додану вартість на суму 276,3 млн.грн., у т.ч. за худобу – 24,2 млн.грн., за молоко – 252,1 млн.грн.

Реалізація сільськогосподарської продукції. Загальний обсяг реалізованої аграрними підприємствами власно виробленої продукції за січень–жовтень 2014р. порівняно з відповідним періодом 2013р. збільшився на 14%, у т.ч. продукції рослинництва – на 17%, тваринництва – на 8%.

Середні ціни продажу аграрної продукції сільськогосподарськими підприємствами за всіма напрямками реалізації за січень–жовтень 2014р. порівняно з відповідним періодом 2013р. зросли на 18,2%, у т.ч. продукції рослинництва – на 18,7%, тваринництва – на 17,8%. У жовтні п.р. порівня-

но з вереснем середні ціни реалізації сільськогосподарської продукції зросли на 0,8%, у т.ч. рослинництва – на 1,5%, тваринництва – знизилися на 1%.

Обсяги та ціни реалізації сільськогосподарськими підприємствами (крім малих) основних видів аграрної продукції за січень–жовтень 2014р. характеризуються такими даними:

	Обсяг реалізованої продукції		Середня ціна реалізації			
			грн. за т (тис.шт.)	у % до січня–жовтня 2013р.	ДОВІДКОВО: жовтень 2014р.	
	тис.т	у % до січня–жовтня 2013р.			грн. за т (тис.шт.)	у % до вересня 2014р.
Зернові культури	27993,6	118,0	1740,1	125,6	1682,7	99,4
у тому числі						
пшениця	12313,6	114,7	1842,7	134,8	1939,9	103,4
жито	219,1	88,6	1244,9	110,6	1344,9	100,4
ячмінь	3719,6	142,6	1702,5	116,4	1824,6	97,8
кукурудза	11067,5	116,1	1595,3	117,7	1456,8	96,4
Насіння соняшнику	6295,1	120,0	3507,7	113,9	3507,7	107,1
Соя	1688,3	125,5	4343,7	122,6	4159,7	98,9
Ріпак	1917,7	97,6	4068,5	133,8	4577,1	99,9
Цукрові буряки (фабричні)	4209,2 ¹	189,5	495,1	133,1	492,4	98,0
Худоба та птиця (у живій вазі)	1585,2	109,1	15605,3	122,4	18239,2	96,0
у тому числі						
велика рогата худоба	154,7	95,6	12972,8	122,6	16386,1	108,0
свині	394,9	108,2	18051,9	114,1	20760,1	95,2
птиця	1031,2	112,2	14981,0	125,5	17216,0	94,5
Молоко	2114,0	105,7	3548,3	107,7	3654,5	106,8
Яйця, млн.шт.	9981,4	109,2	746,8	118,3	938,1	103,3

¹ Включаючи давальницьку сировину.

Порівняно з січнем–жовтнем 2013р. загальні обсяги продажу худоби та птиці збільшили аграрні підприємства 14 регіонів. Продаж великої рогатої худоби збільшено у 10 регіонах і найсуттєвіше – у Івано-Франківській (на 15%), Закарпатській (на 12%) та Харківській (на 8%) областях; свиней – у 17 регіонах, з них найбільше – у Хмельницькій (на 75%), Рівненській (на 65%) та Харківській (на 52%) областях. Продаж птиці зріс у 12 регіонах, найсуттєвіше – у Херсонській (у 4,1 р.б.), Кіровоградській (у 2,7 р.б.) та Житомирській (у 2,1 р.б.) областях.

Продаж молока збільшили аграрні підприємства 20 регіонів, з них найсуттєвіше – у Кіровоградській (на 21%), Хмельницькій (на 19%) областях та м.Києві (на 20%). Продаж яєць збільшено сільськогосподарськими підприємствами 14 регіонів, з них найбільше – у Миколаївській (у 3,2 р.б.) та Херсонській (на 78%) областях.

Надходження цукрових буряків на переробні підприємства. Станом на 1 листопада 2014р. на переробні підприємства від усіх категорій господарств загалом надійшло 9636,8 тис.т цукрових буряків (на 73% більше, ніж на 1 листопада 2013р.), у т.ч. було закуплено 3459,1 тис.т (36% всіх надходжень), надійшло на давальницьких засадах – 3487,5 тис.т (36%), надійшло на переробку власно вирощених цукровими заводами цукрових буряків – 2690,2 тис.т (28%).

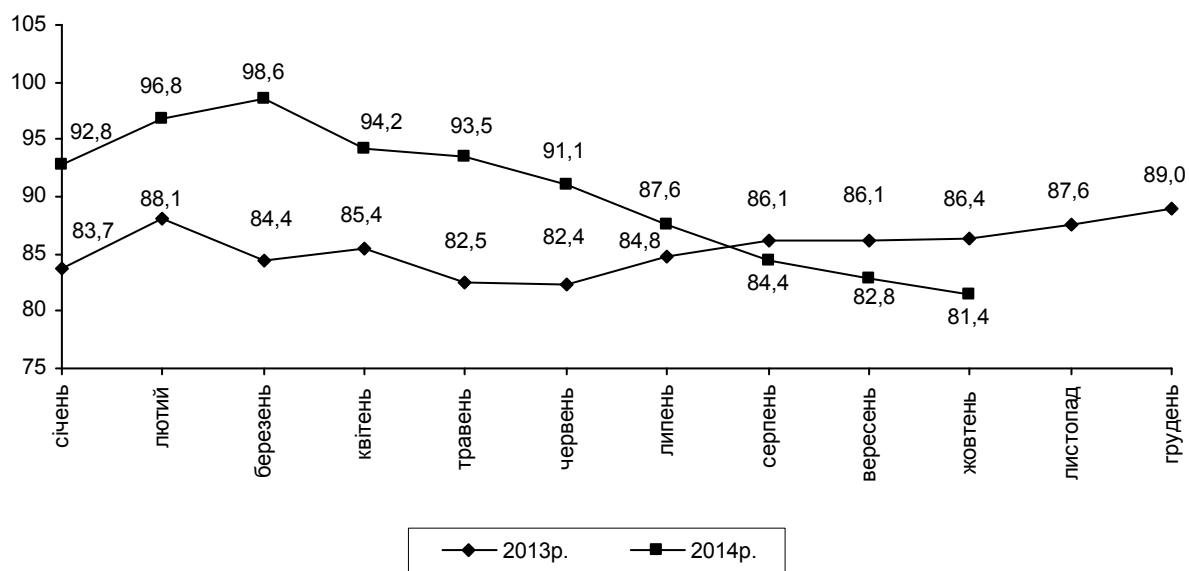
Наявність зерна та насіння соняшнику. На 1 листопада 2014р. у сільськогосподарських підприємствах (крім малих) та підприємствах, що здійснюють зберігання, переробку зернових культур, було в наявності 29,9 млн.т зерна (на 31% більше проти 1 листопада 2013р.), у т.ч. 11,2 млн.т пшениці, 2,8 млн.т ячменю, 14,2 млн.т кукурудзи, 0,3 млн.т жита. Безпосередньо у сільськогосподарських підприємствах зберігалось 17,6 млн.т зерна (на 36% більше), у т.ч. 6,6 млн.т пшениці, 1,9 млн.т ячменю, 7,8 млн.т кукурудзи, 0,1 млн.т жита. Зернозберігаючі та зернопереробні підприємства мали в наявності 12,3 млн.т зерна (на 23% більше), у т.ч. зернозберігаючі – 9,2 млн.т (на 25% більше).

Запаси насіння соняшнику становили 6,7 млн.т (на 5% менше, ніж на 1 листопада 2013р.), із них безпосередньо в аграрних підприємствах (крім малих) зберігалось 3,9 млн.т (на 10% більше), підприємствах, що здійснюють його переробку та зберігання, – 2,8 млн.т (на 20% менше, ніж торік).

БУДІВНИЦТВО

У січні–жовтні 2014р. підприємствами України **виконано будівельних робіт** на суму 39,1 млрд.грн. Індекс будівельної продукції у січні–жовтні п.р. порівняно з відповідним періодом 2013р. становив 81,4%.

Індекси будівельної продукції
(наростаючим підсумком у % до відповідного періоду попереднього року)



Динаміка виробництва будівельної продукції за основними її видами характеризується такими даними:

	(відсотків)			
	Жовтень 2014р. до вересня 2014р.	Жовтень 2014р. до жовтня 2013р.	Січень–жовтень 2014р. до січня–жовтня 2013р.	<u>Довідково:</u> січень–жовтень 2013р. до січня–жовтня 2012р.
Будівництво	94,9	68,4	81,4	86,4
Будівлі	89,2	64,5	80,6	94,7
житлові	92,4	87,2	103,5	111,7
нежитлові	86,5	52,0	67,2	87,0
Інженерні споруди	100,4	72,0	82,1	79,8

У січні–жовтні 2014р. порівняно з січнем–жовтнем 2013р. скоротилось будівництво будівель на 19,4%, у т.ч. нежитлових – на 32,8%. Водночас будівництво житлових будівель зросло на 3,5%. Будівництво інженерних споруд зменшилося на 17,9%.

За видами будівельної продукції обсяги виконаних робіт характеризуються такими даними:

	Виконано будівельних робіт за січень–жовтень 2014р.	
	млн.грн.	у % до загального обсягу
Будівництво	39112,4	100,0
Будівлі	18898,1	48,3
житлові	8788,7	22,5
нежитлові	10109,4	25,8
Інженерні споруди	20214,3	51,7
транспортні споруди	5231,1	13,4
автостради, вулиці та дороги	2955,3	7,6
залізниці	942,4	2,4
злітно-посадкові смуги	6,2	0,0
мости, естакади, тунелі та метро	326,0	0,8
порти, канали, греблі та інші водні споруди	1001,2	2,6
трубопроводи, комунікації та лінії електропередачі	4215,2	10,8
магістральні трубопроводи, комунікації та лінії електропередачі	2127,4	5,5
місцеві трубопроводи та комунікації	2087,8	5,3
комплексні промислові споруди	8485,4	21,7
споруди гірничопромислових та добувних підприємств	6058,7	15,5
споруди підприємств електроенергетики	1054,4	2,7
споруди підприємств хімічної промисловості	154,6	0,4
споруди підприємств металургійної промисловості	1217,7	3,1
інші інженерні споруди	2282,6	5,8
з них		
споруди спортивного та розважального призначення	181,8	0,5

Нове будівництво, реконструкція та технічне переозброєння склали 83,2% від загального обсягу виконаних будівельних робіт, капітальний і поточний ремонти – 9,4% та 7,4% відповідно.

Індекси будівельної продукції за регіонами наведено в таблиці.

(відсотків)

	Січень– квітень 2014р. до січня– квітня 2013р.	Січень– травень 2014р. до січня– травня 2013р.	Січень– червень 2014р. до січня– червня 2013р.	Січень– липень 2014р. до січня– липня 2013р.	Січень– серпень 2014р. до січня– серпня 2013р.	Січень– вересень 2014р. до січня– вересня 2013р.	Січень– жовтень 2014р. до січня– жовтня 2013р.
Україна	94,2	93,5	91,1	87,6	84,4	82,8	81,4
Вінницька	84,9	85,2	79,6	78,7	75,0	76,6	75,4
Волинська	109,4	105,9	106,4	89,5	83,2	84,1	87,8
Дніпропетровська	100,6	99,1	94,5	89,0	89,7	88,8	87,3
Донецька	81,5	88,9	80,9	72,5	66,1 ¹	62,5 ¹	60,0 ¹
Житомирська	93,7	92,2	93,1	90,2	88,0	89,1	88,5
Закарпатська	74,0	73,5	81,1	79,7	80,9	81,0	77,4
Запорізька	90,5	92,7	89,4	85,5	87,4	87,7	85,0
Івано-Франківська	104,8	99,8	84,0	77,8	73,1	70,5	68,2
Київська	92,0	84,9	80,3	74,4	67,1	64,1	63,8
Кіровоградська	80,5	81,2	81,8	79,2	81,6	80,1	77,4
Луганська	97,4	92,7	83,1	70,7 ¹	62,3 ¹	57,6 ¹	55,2 ¹
Львівська	82,4	82,6	84,8	85,0	87,0	87,2	86,0
Миколаївська	86,7	90,8	86,6	84,7	88,1	84,4	84,0
Одеська	151,5	135,6	132,2	126,8	113,6	102,9	94,6
Полтавська	82,7	86,6	93,3	97,4	91,1	93,2	94,2
Рівненська	78,3	151,8	140,6	135,4	129,9	135,0	139,2
Сумська	92,6	83,3	81,9	81,7	85,0	86,0	86,7
Тернопільська	120,6	121,1	114,7	110,8	107,3	103,9	106,0
Харківська	88,9	87,1	87,3	86,1	86,1	87,7	89,1
Херсонська	80,0	81,5	76,3	72,3	68,8	70,0	68,4
Хмельницька	103,1	100,5	96,2	93,9	93,0	91,7	91,6
Черкаська	88,1	80,5	79,1	68,6	59,9	65,7	68,8
Чернівецька	87,7	95,6	87,2	88,9	90,3	90,5	81,9
Чернігівська	127,5	132,5	138,7	137,0	140,3	140,3	143,6
м.Київ	92,5	91,2	88,0	86,6	84,9	83,0	81,4

¹ Дані можуть бути уточнені.

За січень–вересень 2014р. в Україні прийнято в експлуатацію 6289,8 тис.м² загальної площі житла, з яких 200,5 тис.м² (або 3,2% загального обсягу житла) відповідно до Порядку¹. Значну частину (53,3%) загального обсягу житла прийнято в експлуатацію в одноквартирних будинках, 46,5% – у будинках із двома й більше квартирами та 0,2% – у гуртожитках.

Загальна площа прийнятого в експлуатацію житла за січень–вересень 2014р. порівняно з відповідним періодом попереднього року збільшилась на 10%, при цьому без урахування площі, прийнятої відповідно до Порядку, – на 35,7%.

Загальна площа прийнятого в експлуатацію житла за регіонами характеризується такими даними:

	Прийнято в експлуатацію загальної площі житла за січень–вересень 2014р.				
	усього			без урахування загальної площі житла, прийнятої відповідно до Порядку	
	тис.м ² загальної площі	у % до		тис.м ² загальної площі	у % до
		загального обсягу	січня–вересня 2013р.		січня–вересня 2013р.
Україна	6289,8	100,0	110,0	6089,3	135,7
Вінницька	209,7	3,3	89,3	209,7	173,0
Волинська	157,3	2,5	123,3	147,7	149,3
Дніпропетровська	143,1	2,3	96,7	113,5	130,7
Донецька	176,7	2,8	70,3	174,8	85,4
Житомирська	77,6	1,2	80,2	70,7	113,7
Закарпатська	284,3	4,5	107,6	273,5	111,6
Запорізька	76,7	1,2	70,1	67,4	124,6
Івано-Франківська	643,3	10,2	173,6	624,8	182,1
Київська	1137,5	18,1	133,7	1080,9	146,9
Кіровоградська	34,6	0,6	54,2	34,6	90,1
Луганська ²	53,2	0,9	50,7	53,2	74,7
Львівська	672,7	10,7	189,3	672,7	223,8
Миколаївська	61,6	1,0	82,0	61,6	117,6
Одеська	698,6	11,1	182,0	697,3	197,6
Полтавська	100,5	1,6	92,1	96,7	156,2
Рівненська	189,8	3,0	87,6	184,5	120,9
Сумська	91,0	1,5	144,3	90,4	168,2
Тернопільська	144,1	2,3	66,2	143,9	106,7

¹ Порядок прийняття в експлуатацію індивідуальних (садибних) житлових будинків, садових, дачних будинків, господарських (присадибних) будівель і споруд, прибудов до них, громадських будинків та будівель і споруд сільськогосподарського призначення I та II категорій складності, які збудовані без дозволу на виконання будівельних робіт, і проведення технічного обстеження їх будівельних конструкцій та інженерних мереж, затверджений наказом Міністерства регіонального розвитку, будівництва та житлово-комунального господарства України від 19.03.2013 № 95 та зареєстрований у Міністерстві юстиції України 15.04.2013 за № 612/23144.

² Дані можуть бути уточнені.

Продовження

	Прийнято в експлуатацію загальної площі житла за січень–вересень 2014р.				
	усього			без урахування загальної площі житла, прийнятої відповідно до Порядку	
	тис.м ² загаль- ної площі	у % до		тис.м ² загальної площі	у % до січня–вересня 2013р.
		загального обсягу	січня–вересня 2013р.		
Харківська	156,4	2,5	91,9	139,5	157,3
Херсонська	88,6	1,4	70,0	82,5	94,4
Хмельницька	202,7	3,2	178,0	200,4	290,7
Черкаська	73,8	1,2	133,0	73,8	166,1
Чернівецька	134,9	2,1	74,4	120,8	146,7
Чернігівська	77,8	1,2	92,9	77,8	173,6
м.Київ	603,3	9,6	64,0	596,6	66,3

У Київській, Одеській, Львівській, Івано-Франківській областях та м.Києві прийнято в експлуатацію майже 60% від загального обсягу площі житла.

У міських поселеннях прийнято в експлуатацію 4112,0 тис.м² загальної площі житла (65,4% загального обсягу), у сільській місцевості – 2177,8 тис.м² (34,6%). Обсяги прийнятого в експлуатацію житла в міських поселеннях порівняно з відповідним періодом попереднього року зросли на 8,3%, у сільській місцевості – на 13,5%.

За рахунок коштів державного бюджету за січень–вересень 2014р. прийнято в експлуатацію 7,8 тис.м² загальної площі житла (0,1% від загального обсягу), що на 49,8% менше рівня відповідного періоду попереднього року.

За січень–вересень 2014р. прийнято в експлуатацію 64,5 тис. квартир. Середній розмір квартири становить 93,7 м² загальної площі, при цьому в сільській місцевості – 108,9 м², у міських поселеннях – 87 м² загальної площі. Серед збудованих квартир переважають однокімнатні (37,8% від загальної кількості), двокімнатні (27,3%) та трикімнатні (16,1%) квартири.

Крім того, за січень–вересень 2014р. в Україні прийнято в експлуатацію дачні та садові будинки загальною площею 183,5 тис.м², з яких 17,9 тис.м² (або 9,7% загальної площі дачних та садових будинків) – відповідно до Порядку.

Загальна площа прийнятих в експлуатацію дачних та садових будинків за січень–вересень 2014р. порівняно з відповідним періодом попереднього року зменшилась на 37,4%, при цьому без урахування площі, прийнятої відповідно до Порядку, збільшилась на 5,7%.

Загальна площа прийнятих в експлуатацію дачних та садових будинків за регіонами характеризується такими даними:

	Прийнято в експлуатацію загальної площі дачних та садових будинків за січень–вересень 2014р.				
	усього			без урахування загальної площі дачних та садових будинків, прийнятих відповідно до Порядку	
	тис.м ² загальної площі	у % до		тис.м ² загальної площі	у % до січня–вересня 2013р.
		загального обсягу	січня– вересня 2013р.		
Україна	183,5	100,0	62,6	165,7	105,7
Вінницька	7,2	3,9	39,0	7,2	136,4
Волинська	1,7	0,9	95,6	1,7	269,8
Дніпропетровська	3,9	2,1	59,9	2,4	201,2
Донецька	7,7	4,2	37,8	7,7	66,5
Житомирська	3,1	1,7	128,2	3,1	424,1
Закарпатська	3,4	1,9	74,0	3,4	80,8
Запорізька	10,0	5,5	203,3	6,4	361,3
Івано-Франківська	3,6	2,0	130,8	2,9	160,0
Київська	39,7	21,6	60,5	35,4	92,1
Кіровоградська	0,3	0,1	45,8	0,3	118,3
Луганська ¹	0,2	0,1	8,0	0,2	17,6
Львівська	11,7	6,4	71,7	11,7	71,7
Миколаївська	2,2	1,2	46,1	2,2	65,9
Одеська	25,0	13,7	73,8	25,0	73,8
Полтавська	0,5	0,3	16,0	0,4	37,2
Рівненська	0,5	0,3	33,7	0,4	205,8
Сумська	3,9	2,1	116,7	3,7	183,8
Тернопільська	3,4	1,8	26,6	3,4	190,8
Харківська	8,9	4,8	65,3	8,9	65,3
Херсонська	7,7	4,2	197,9	6,2	897,1
Хмельницька	6,3	3,4	34,7	6,2	200,6
Черкаська	2,0	1,1	98,1	2,0	136,9
Чернівецька	2,5	1,4	36,9	0,9	99,0
Чернігівська	1,1	0,6	87,3	1,1	—
м.Київ	27,0	14,7	65,2	22,9	201,1

¹ Дані можуть бути уточнені.

У м.Києві, Київській та Одеській областях прийнято в експлуатацію 50% від загальної площі дачних та садових будинків.

У цілому за січень–вересень 2014р. загальна площа прийнятих в експлуатацію житла та дачних і садових будинків становила 6473,3 тис.м², що порівняно з відповідним періодом попереднього року більше на 7,7%, при цьому без урахування площі, прийнятої відповідно до Порядку, – на 34,7%.

За січень–вересень 2014р. також завершено будівництво інших **об’єктів соціальної сфери**, дані про прийняття в експлуатацію яких наведено в таблиці.

	Усього		У т.ч. за рахунок коштів державного бюджету	
	січень– вересень 2014р.	у % до січня– вересня 2013р.	січень– вересень 2014р.	у % до січня– вересня 2013р.
Вищі навчальні заклади III–IV рівнів акредитації, тис.м ² загальної площі				
учбово-лабораторних будівель	5,5	90,1	2,9	334,6
Загальноосвітні навчальні заклади, учнівських місць	2365	55,2	252	15,6
Дошкільні навчальні заклади, місць	1155	50,7	30	3,9
Лікарні, ліжок	99	27,5	5	1,6
Амбулаторно-поліклінічні заклади, відвідувань за зміну	2945	105,7	752	548,9
Клуби та будинки культури, місць	200	17,9	–	–
Будинки відпочинку та пансіонати, місць	1138	133,4	–	–
Фізкультурно-оздоровчі комплекси, місць	847	194,3	–	–
Спортивні зали, тис.м ² тренувальної площі	15,1	65,1	0,7	92,1
Площинні спортивні споруди, тис.м ²	10,1	34,4	0,7	5,0
Плавальні басейни, тис.м ² дзеркала води	3,3	87,9	2,0	–

За січень–вересень 2014р. прийнято в експлуатацію ряд **виробничих об’єктів і потужностей**, серед яких 1 нафтова і 2 газові свердловини з розвідувального й експлуатаційного буріння, магістральні газопроводи протяжністю 32,7 км, місцеві трубопроводи для транспортування газу – 692,7 км, лінії електропередачі – 172,3 км, трансформаторні понижуючі підстанції напругою 35 кВ і вище потужністю 35,4 тис. кВ•А, електростанції напругою 975,4 МВт тощо.

Збудовано магістральні залізничні другі колії протяжністю 216,6 км, шляхопроводи та естакади надземні – 1860 пог.м, перевантажувальні комплекси морських портів – 940 пог.м, причали річкових портів – 100 пог.м,

залізничний та пішохідний мости протяжністю 58 пог.м та 96 пог.м відповідно.

На підприємствах країни прийнято в експлуатацію ряд потужностей з виробництва промислової продукції, зокрема:

	Одиниця вимірювання	Прийнято в експлуатацію за січень—вересень 2014р.
Потужності з виробництва		
причепів та напівпричепів	шт.	374
сільськогосподарських	млн.грн.	49,6
меблів	тис.т	4,0
мила, засобів мийних та чистильних	млн.шт	200,2
тари з пластмас	т	144,0
дроту та кабелю ізольованого		
дерев'яних будівельних конструкцій та	тис.м ²	12,9
столярних і теслярських виробів	тис.т	0,2
виробів з паперу та картону	тис.м ²	43,6
облицювальних матеріалів з природного	тис.м ² розпилу	1,1
каменю	тис.м ²	10,0
гранітної плитки	млн.шт.	11,0
плит та керамічної плитки	умов.цегли	
блоків з ніздрюватого бетону	тис.м ³	2807,1
розчину будівельного	тис.м ³	961,0
будівельних металоконструкцій	млн.шт.	
будівельної цегли	умов.цегли	30,0
синтетичних волокон та ниток	тис.т	18,0

Крім цього, на підприємствах харчової промисловості прийнято в експлуатацію потужності з виробництва 114,1 млн.умов. банок рибних консервів, 0,6 тис.т швидкозамороженої плодоовочевої продукції, 13,1 тис.т соків фруктових та овочевих, 10,7 тис.т хлібобулочних виробів та 296 т тортів і виробів кондитерських, 14,9 тис.т виробів сухарних, печива та здобних хлібобулочних виробів довготривалого зберігання та 104 т какао, шоколаду і виробів кондитерських з цукру, 1,4 тис.т макаронних виробів, 0,4 тис.т си-чужного, плавленого та кисломолочного сиру, 32,9 тис.т кисломолочних продуктів, 0,8 тис.т масла вершкового, 596,9 тис.т нерафінованої олії, 563 тис.т рафінованих жирів та олії, а також з переробки 6,4 тис.т м'яса та 16,4 тис.т рибної продукції тощо.

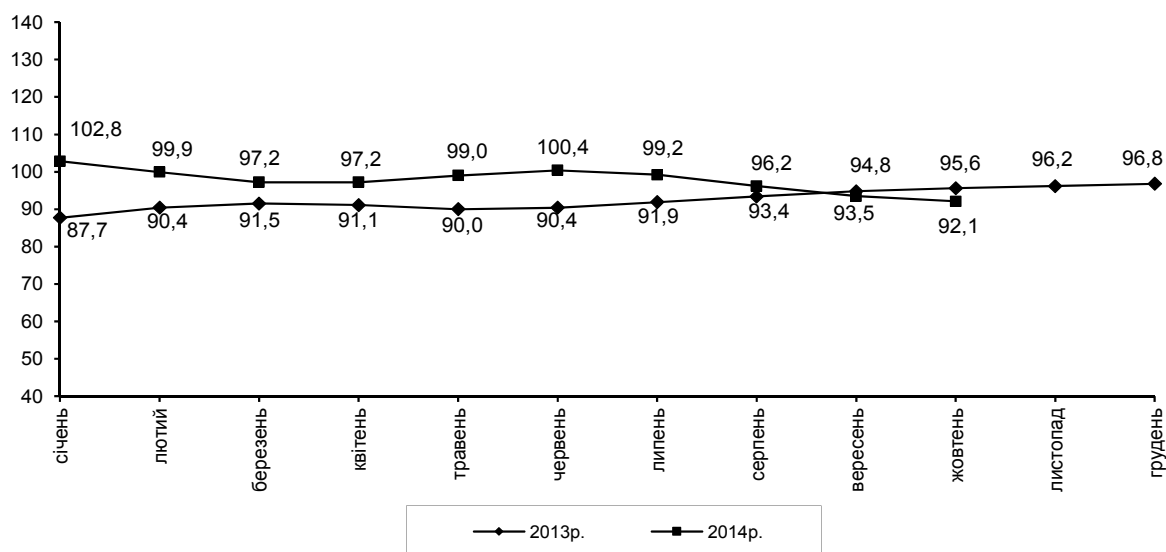
Прийнято в експлуатацію будівлі для потреб сільського господарства, зокрема, приміщення для утримання великої рогатої худоби, свиней та овець – на 9,6 тис., 13,8 тис. та 0,1 тис. скотомісць відповідно, тваринницькі комплекси по вирощуванню та відгодівлі молодняку великої рогатої худоби, свиней та овець – на 0,3 тис.шт. молодняку, 56,7 тис. голів свиней та 0,6 тис. вівцематок, а також птиці – на 11,1 млн. птахомісць, птахофабрики яйцевого та м'ясного напрямку – відповідно на 188,7 тис. курей-несучок та 6,4 млн. голів м'ясної птиці, елеватори, насіннесховища та сховища для картоплі, овочів і фруктів – на 452,2 тис.т, 1,6 тис.т та 22,8 тис.т одночасного зберігання відповідно, теплиці під склом площею 16,2 тис.м², зерноочисні й зерноочисно-сушильні пункти – на 2061,1 тис.т та інші.

ТРАНСПОРТ І ЗВ'ЯЗОК

За січень–жовтень 2014р. підприємствами транспорту перевезено 565,6 млн.т вантажів, що склало 92,8% від обсягу січня–жовтня 2013р. Вантажооборот становив 284,4 млрд.ткм, або 92,1% від обсягу січня–жовтня 2013р.

	Перевезено вантажів		Вантажооборот	
	млн.т	у % до січня–жовтня 2013р.	млн.ткм	у % до січня–жовтня 2013р.
Усіма видами транспорту	565,6	92,8	284424,0	92,1
у тому числі				
залізничним	326,6	91,2	174889,6	96,9
автомобільним	151,6	103,7	31439,8	96,7
водним	4,9	105,2	4429,2	118,7
трубопровідним	82,4	82,3	73472,8	80,0
авіаційним	0,06	83,5	192,6	87,3

Вантажооборот підприємств транспорту
(наростаючим підсумком у % до відповідного періоду попереднього року)



У січні–жовтні 2014р. перевезення вантажів залізницями скоротилися на 8,8% від обсягу січня–жовтня 2013р., у т.ч. відправлення вантажів – на 9,7%. Відправлення зерна та продуктів перемелу збільшилося на 22,7%, лісових вантажів – на 4,4%. Відправлення залізної та марганцевої руди знизилося на 1,5%, будівельних матеріалів – на 7,9%, цементу – на 8,9%, чорних металів – на 11,0%, брухту чорних металів – на 16,2%, кам'яного вугілля – на 20,0%, хімічних і мінеральних добрив – на 23,3%, коксу – на 25,9%, нафти і нафтопродуктів – на 45,3%.

Водним транспортом за січень–жовтень 2014р. перевезено вантажів у обсязі 4,9 млн.т, що на 5,2% більше, ніж за січень–жовтень 2013р. Закордонні перевезення вантажів водним транспортом зросли на 5,8% від обсягів січня–жовтня 2013р. Обсяг переробки вантажів у торговельних і рибних портах та на промислових причалах (морських і річкових) зріс на 6,4% і становив 119,7 млн.т. Переробка експортних вантажів збільшилася на 15,6%, внутрішнього сполучення – на 20,8%. Переробка транзитних вантажів скоротилася на 10,1%, імпорتنих – на 16,2%. Кількість оброблених суден – закордонних та інфрашт – скоротилася на 6,0% і становила 8,9 тис.од.

Підприємствами автомобільного транспорту (з урахуванням перевезень фізичними особами-підприємцями) за січень–жовтень 2014р. перевезено 151,6 млн.т вантажів, що на 3,7% більше, ніж за січень–жовтень 2013р., та виконано вантажооборот в обсязі 31,4 млрд.ткм, який зменшився на 3,3% порівняно з відповідним періодом минулого року.

Магістральними трубопроводами у січні–жовтні 2014р. транспортовано 82,4 млн.т вантажів, що склало 82,3% від обсягу транспортування вантажів у січні–жовтні 2013р. Перекачка нафти скоротилася на 2,5%, аміаку – на 9,3%, газу – на 20,6%. Транзит аміаку зріс на 3,4%. Транзит нафти зменшився на 1,7%, газу – на 22,5%.

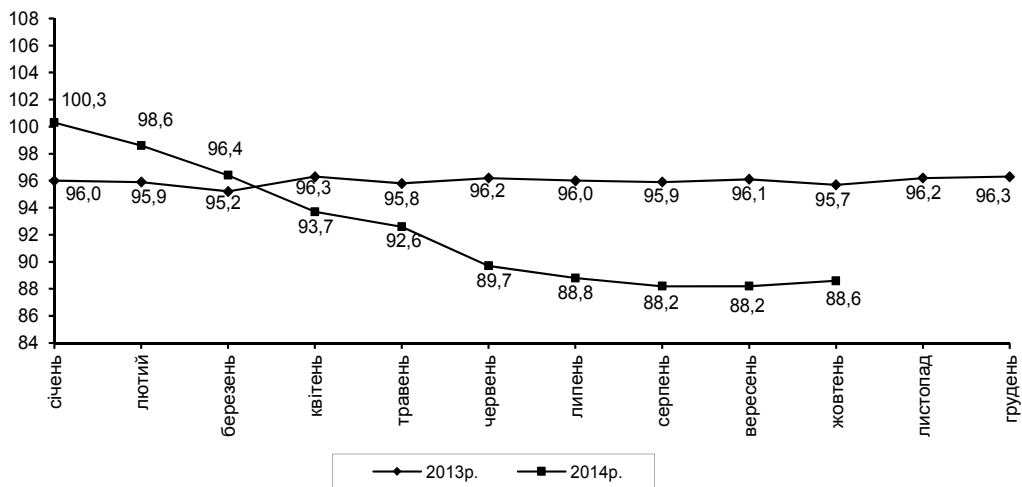
За січень–жовтень 2014р. авіаційним транспортом перевезено 63,6 тис.т вантажів, що на 16,5% менше, ніж за січень–жовтень 2013р. Вантажооборот авіаційного транспорту становив 192,6 млн.ткм, що на 12,7% менше, ніж за січень–жовтень 2013р.

За січень–жовтень 2014р. послугами пасажирського транспорту скористалися 4,9 млрд. пасажирів, виконано пасажирооборот в обсязі 89,4 млрд.пас.км, що становить відповідно 95,3% та 88,6% від обсягів січня–жовтня 2013р.

	Перевезено пасажирів		Пасажирооборот	
	млн.	у % до січня–жовтня 2013р.	млн.пас.км	у % до січня–жовтня 2013р.
Усіма видами транспорту	4922,9	95,3	89408,7	88,6
у тому числі				
залізничним ¹	328,2	96,4	30073,2	77,3
автомобільним	2461,1	92,6	35958,8	93,3
водним	0,5	83,7	38,5	69,5
авіаційним	5,7	87,0	10016,8	100,4
трамвайним	634,5	102,6	3536,6	103,9
тролейбусним	896,7	98,9	5216,0	100,6
метрополітенами	596,2	93,8	4568,8	93,9

¹ З урахуванням перевезень міською електричкою.

Пасажирооборот підприємств транспорту
(наростаючим підсумком у % до відповідного періоду попереднього року)



Відправлення пасажирів залізничним транспортом (з урахуванням перевезень міською електричкою) порівняно з січнем–жовтнем 2013р. зменшилося на 3,6%. Послугами автомобільного транспорту (з урахуванням перевезень фізичними особами-підприємцями) скористалися 2,5 млрд. пасажирів, що на 7,4% менше від обсягів перевезень пасажирів у січні–жовтні 2013р. Перевезення пасажирів автотранспортом фізичних осіб-підприємців зменшилися на 6,6%. Перевезення пасажирів морським транспортом зменшилися на 21,7% порівняно з січнем–жовтнем 2013р., у т.ч. закордонні перевезення зросли на 19,9%. Перевезення пасажирів річковим транспортом скоротилися на 16,0%. Авіаційним транспортом перевезено 5,7 млн. пасажирів, що на 13,0% менше, ніж за січень–жовтень 2013р. За січень–жовтень 2014р. міським електротранспортом перевезено 2,1 млрд. пасажирів, що на 1,5% менше, ніж за січень–жовтень 2013р.

Станом на 1 жовтня 2014р. встановлено 10,4 млн. основних телефонів, із них 82,2% – населенню; рівень телефонізації на 100 сімей становить 54 телефони.

(на 1 жовтня 2014р.)

	Мережа зв'язку	
	міська	сільська
Телефонні апарати основні, тис.	9123,1	1305,3
у т.ч. домашні	7395,1	1177,8
Таксофони місцеві, од	2	–
Таксофони універсальні, од	6362	136
у т.ч. з кредитними картками	5981	136

Кількість абонентів мобільного зв'язку на 1 жовтня 2014р. становила 60,6 млн., що на 4,0% більше, ніж на 1 жовтня 2013р. Число абонентів кабельного телебачення склало 3,0 млн., абонентів мережі Інтернет – 5,9 млн.

ЗОВНІШНЬОЕКОНОМІЧНА ДІЯЛЬНІСТЬ

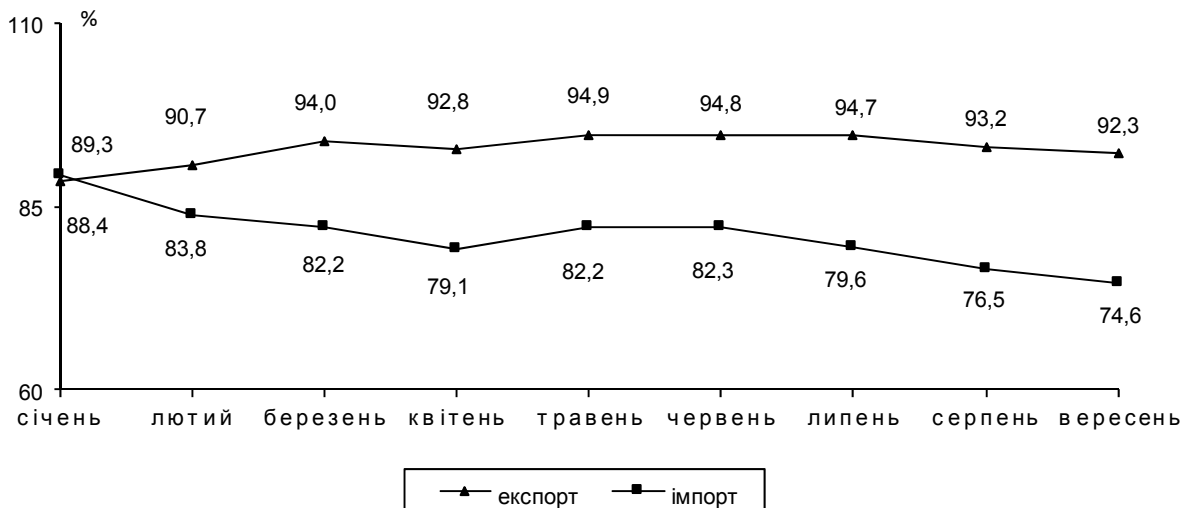
Обсяг експорту **товарів та послуг**¹ України за 9 місяців 2014р. становив 49650,2 млн.дол. США, імпорту – 45399,9 млн.дол. Порівняно з січнем–вереснем 2013р. експорт скоротився на 9,1%, а імпорт – 25,1%. Позитивне сальдо зовнішньоторговельного балансу становило 4250,3 млн.дол. (за 9 місяців 2013р. – негативне 5943,9 млн.дол.).

За 9 місяців 2014р. обсяги експорту та імпорту **товарів** України становили відповідно 41975 млн.дол. США та 41171,7 млн.дол. Порівняно з січнем–вереснем 2013р. експорт скоротився на 7,7%, імпорт – на 25,4%. Позитивне сальдо складало 803,3 млн.дол. (за 9 місяців 2013р. від’ємне – 9725,2 млн.дол.).

На формування позитивного сальдо вплинули окремі товарні групи: чорні метали (9403,3 млн.дол.), зернові культури (4345,1 млн.дол.), жири та олії тваринного або рослинного походження (2691,6 млн.дол.), руди, шлак і зола (2220,8 млн.дол.), продукти неорганічної хімії (752,9 млн.дол.), деревина і вироби з деревини (749,9 млн.дол.), насіння і плоди олійних рослин (711,3 млн.дол.), вироби з чорних металів (702,9 млн.дол.), залишки і відходи харчової промисловості (651,9 млн.дол.) та залізничні локомотиви (613,6 млн.дол.).

Темпи зростання (зниження) експорту-імпорту товарів у 2014 році

(наростаючим підсумком у % до відповідного періоду попереднього року)



¹ Для уникнення подвійного обліку загальні обсяги товарів та послуг розраховані за формулою: усього (товари і послуги) = товари + послуги – вартість послуг з переробки давальницької сировини, які за 9 місяців 2014р. склали в експорті 1010,7 млн.дол. (за 9 місяців 2013р. – 1259,3 млн.дол.), в імпорті – 34,3 млн.дол. (за 9 місяців 2013р. – 7,9 млн.дол.).

Коефіцієнт покриття експортом імпорту склав 1,02 (за 9 місяців 2013р. – 0,82).

Зовнішньоторговельні операції проводились з партнерами із 213 країн світу.

Інформацію щодо показників зовнішньої торгівлі товарами з найбільшими торговими партнерами за 9 місяців 2014р. наведено в таблиці.

	Експорт			Імпорт		
	млн.дол. США	у % до 9 місяців 2013р.	у % до загаль- ного обсягу	млн.дол. США	у % до 9 місяців 2013р.	у % до загаль- ного обсягу
Усього	41975,0	92,3	100,0	41171,7	74,6	100,0
у тому числі						
Австрія	418,8	104,7	1,0	493,7	74,4	1,2
Азербайджан	454,8	68,5	1,1	27,3	63,9	0,1
Бельгія	352,3	122,5	0,8	406,3	79,1	1,0
Білорусь	1272,6	86,2	3,0	3053,2	107,4	7,4
Болгарія	452,1	103,9	1,1	179,0	91,0	0,4
Бразилія	90,8	53,6	0,2	205,2	64,3	0,5
Велика Британія	474,2	133,7	1,1	520,5	63,6	1,3
В'єтнам	98,1	71,4	0,2	201,1	80,5	0,5
Греція	140,5	84,1	0,3	183,1	141,3	0,4
Грузія	345,1	90,5	0,8	118,6	96,3	0,3
Єгипет	2086,0	128,8	5,0	75,2	63,7	0,2
Ізраїль	433,9	80,1	1,0	261,7	102,8	0,6
Індія	1389,8	98,1	3,3	505,7	83,2	1,2
Індонезія	146,6	54,2	0,3	194,2	59,3	0,5
Іран, Ісламська Республіка	517,8	98,0	1,2	38,2	56,9	0,1
Іспанія	845,9	135,4	2,0	465,3	76,2	1,1
Італія	1930,4	114,8	4,6	1149,0	78,2	2,8
Йорданія	277,1	90,6	0,7	18,1	180,8	0,0
Казахстан	833,1	48,9	2,0	272,0	53,5	0,7
Китай	1931,2	95,8	4,6	4017,2	70,3	9,8
Кіпр	271,6	296,9	0,6	42,8	122,7	0,1
Корея, Республіка	305,0	258,9	0,7	368,2	58,1	0,9
Литва	285,8	121,5	0,7	705,5	107,6	1,7
Молдова, Республіка	625,4	94,7	1,5	43,6	66,8	0,1
Нідерланди	875,5	122,9	2,1	604,7	81,9	1,5
Німеччина	1249,5	106,8	3,0	3915,8	79,0	9,5
Об'єднані Арабські Емірати	347,1	110,2	0,8	32,7	71,1	0,1
Пакистан	250,3	152,2	0,6	80,6	110,8	0,2
Польща	2079,7	114,6	5,0	2275,0	77,8	5,5
Португалія	266,4	159,6	0,6	44,8	87,0	0,1
Російська Федерація	8143,3	72,7	19,4	10492,5	64,0	25,5
Румунія	439,7	107,3	1,0	677,1	110,2	1,6

	Продовження					
	Експорт			Імпорт		
	млн.дол. США	у % до 9 місяців 2013р.	у % до загаль- ного обсягу	млн.дол. США	у % до 9 місяців 2013р.	у % до загаль- ного обсягу
Саудівська Аравія	823,1	117,3	2,0	153,4	117,6	0,4
Словаччина	532,1	96,6	1,3	325,6	71,5	0,8
США	509,6	78,6	1,2	1479,0	71,7	3,6
Туреччина	2731,7	98,3	6,5	888,4	72,5	2,2
Туркменістан	324,0	121,4	0,8	16,3	19,5	0,0
Угорщина	1192,9	100,9	2,8	957,4	96,4	2,3
Фінляндія	52,7	116,4	0,1	239,6	70,0	0,6
Франція	400,8	87,2	1,0	961,7	74,7	2,3
Чехія	620,6	104,6	1,5	505,9	69,4	1,2
Швейцарія	78,1	50,8	0,2	384,1	58,0	0,9
Швеція	50,9	113,9	0,1	252,8	72,4	0,6
Японія	150,9	76,9	0,4	479,7	65,8	1,2
<u>Довідково:</u>						
Країни СНД	12119,8	73,7	28,9	13974,0	69,8	33,9
Країни ЄС	13360,3	112,3	31,8	15509,0	80,4	37,7

Обсяг експорту товарів до країн Європейського Союзу становив 13360,3 млн.дол., або 31,8% від загального обсягу експорту (за січень–вересень 2013р. обсяг експорту становив 11900,1 млн.дол., або 26,2%) та збільшився проти 9 місяців 2013р. на 1460,2 млн.дол., або на 12,3%. Зокрема, зріс обсяг поставок жирів та олії тваринного або рослинного походження на 55,6%, зернових культур – на 35,4%, залишків і відходів харчової промисловості – на 30,1%, палив мінеральних, нафти і продуктів її перегонки – на 28%, деревини і виробів з деревини – на 27,3%, механічних машин – на 22,6%, електричних машин – на 11,4%, одягу та додаткових речей до одягу, текстильних – на 5,3%.

Найвагоміші експортні поставки товарів серед країн-членів ЄС здійснювалися до Польщі (5%), Італії (4,6%), Німеччини (3%), Угорщини (2,8%), Нідерландів (2,1%) та Іспанії (2%).

Серед інших країн світу найбільше експортувалися товари до Росії (19,4%), Туреччини (6,5%), Єгипту (5%), Китаю (4,6%), Індії (3,3%) та Білорусі (3%).

Серед найбільших країн-партнерів експорт товарів збільшився до Єгипту на 28,8% (за рахунок засобів наземного транспорту, крім залізничного, зернових культур, чорних металів), Італії – на 14,8% (жирів та олій тваринного або рослинного походження, залишків і відходів харчової промисловості, чорних металів), Польщі – на 14,6% (деревини і виробів з деревини, чорних металів, залишків і відходів харчової промисловості) та Німеч-

чини – на 6,8% (зернових культур, руд, шлаку і золи, механічних машин). Одночасно скоротився до Росії на 27,3%, Білорусі – на 13,8% та Китаю – на 4,2%.

Основу товарної структури українського експорту складали недорогоцінні метали та вироби з них, продукти рослинного походження, мінеральні продукти, механічні та електричні машини, жири та олії тваринного або рослинного походження, продукція хімічної та пов'язаних з нею галузей промисловості, готові харчові продукти, засоби наземного транспорту, літальні апарати, плавучі засоби.

У загальному обсязі експорту товарів порівняно з відповідним періодом попереднього року збільшилась частка чорних металів з 23,6% до 24,8%, зернових культур – з 8,5% до 11,2%, жирів та олій тваринного або рослинного походження – з 5,5% до 6,9%, руд, шлаку і золи – з 6,2% до 6,5%, деревини і виробів з деревини – з 1,8% до 2,3%, залишків і відходів харчової промисловості – з 1,4% до 2%. Зменшилась натомість частка механічних машин – з 6,1% до 5,8%, виробів з чорних металів – з 4,5% до 3,2%, продуктів неорганічної хімії – з 3% до 2,3%, насіння і плодів олійних рослин – з 2,9% до 2,3%, залізничних локомотивів – з 4,4% до 1,7%, паперу та картону – з 1,8% до 1,6%, добрив – з 2,2% до 1,4%.

У звітному періоді збільшився експорт таких товарів: пшениці – на 47,5%, ячменю – на 44,3%, феросплавів – на 35,9%, нафти або нафтопродуктів – на 23,7%, олії соняшникової – на 15,9%, чавуну переробного – на 14,4% та кукурудзи – на 3,5%.

Імпорт товарів з країн Європейського Союзу становив 15509 млн.дол., або 37,7% від загального обсягу (за 9 місяців 2013р. обсяги імпорту становили відповідно 19279,6 млн.дол. та 34,9%), та зменшився проти відповідного періоду 2013р. на 3770,6 млн.дол., або на 19,6%. Скоротились поставки засобів наземного транспорту, крім залізничного, на 57%, паперу та картону – на 33,6%, механічних машин – на 29,1%, різноманітної хімічної продукції – на 19,1%, пластмас, полімерних матеріалів – на 17,7%, електричних машин – на 17,2%, фармацевтичної продукції – на 15,6%.

Серед країн ЄС найвагоміші імпорتنі надходження товарів здійснювалися з Німеччини (9,5%), Польщі (5,5%), Італії (2,8%), Франції та Угорщини (по 2,3%).

Серед інших країн світу найбільші імпорتنі поставки товарів надходили з Росії (25,5%), Китаю (9,8%), Білорусі (7,4%), США (3,6%) та Туреччини (2,2%).

Проти відповідного періоду попереднього року імпорт товарів збільшився тільки з Білорусі на 7,4% (за рахунок палив мінеральних, нафти і продуктів її перегонки, скла та виробів із скла), з решти найбільших країн-партнерів зменшився: з Росії – на 36%, Китаю – на 29,7%, США – на 28,3%, Франції – на 25,3%, Польщі – на 22,2%, Італії – на 21,8% та Німеччини – на 21%.

Основу товарної структури українського імпорту складали мінеральні продукти, механічні та електричні машини, продукція хімічної та пов'язаних з нею галузей промисловості, полімерні матеріали, пластмаси та вироби з них, недорогоцінні метали та вироби з них, засоби наземного транспорту, літальні апарати, плавучі засоби, готові харчові продукти, продукти рослинного походження, текстильні матеріали та текстильні вироби.

У загальному обсязі імпорту товарів збільшилась частка палив мінеральних, нафти і продуктів її перегонки з 27,1% до 27,6%, пластмас, полімерних матеріалів – з 4,9% до 5,4%, фармацевтичної продукції – з 3,9% до 4,5%, різноманітної хімічної продукції – з 1,7% до 2%. Зменшилась частка засобів наземного транспорту, крім залізничного, з 7,6% до 4,7%, чорних металів – з 3,2% до 2,4%, паперу та картону – з 2,2% до 2%.

Збільшились за січень–вересень 2014р. надходження кукурудзи на 29,8%, руд та концентратів марганцевих – на 27,9%, коксу і напівкоксу із кам'яного вугілля – на 8,7%, нафти або нафтопродуктів – на 8,2%, руд та концентратів залізних – на 5%.

Інформацію щодо найважливіших товарних груп у структурі зовнішньої торгівлі України за 9 місяців 2014р. наведено в таблиці.

	Експорт			Імпорт		
	млн.дол. США	у % до 9 місяців 2013р.	у % до загаль- ного обсягу	млн.дол. США	у % до 9 місяців 2013р.	у % до загаль- ного обсягу
Усього	41975,0	92,3	100,0	41171,7	74,6	100,0
у тому числі						
I. Живі тварини; продукти тваринного походження	764,4	100,5	1,8	834,7	66,0	2,0
II. Продукти рослинного походження	6012,8	109,4	14,3	1557,6	81,3	3,8
з них						
10 зернові культури	4680,4	121,2	11,2	335,3	129,0	0,8
III. 15 Жири та олії тваринного або рослинного походження	2907,2	116,4	6,9	215,6	70,7	0,5
IV. Готові харчові продукти	2407,9	95,6	5,7	1939,4	87,8	4,7
V. Мінеральні продукти	5056,2	96,2	12,0	12130,7	76,6	29,5
з них						
26 руди, шлак і зола	2749,2	97,5	6,5	528,4	92,9	1,3
27 палива мінеральні; нафта і продукти її перегонки	1821,7	95,1	4,3	11380,8	75,9	27,6
VI. Продукція хімічної та пов'язаних з нею галузей промисловості	2476,4	75,3	5,9	5125,8	85,1	12,4

	Продовження					
	Експорт			Імпорт		
	млн.дол. США	у % до 9 місяців 2013р.	у % до загаль- ного обсягу	млн.дол. США	у % до 9 місяців 2013р.	у % до загаль- ного обсягу
з них						
30 фармацевтична продукція	190,0	112,8	0,5	1837,1	85,7	4,5
VII. Полімерні мате- ріали, пластмаси та вироби з них	467,1	78,9	1,1	2763,5	79,9	6,7
з них						
39 пластмаси, полімерні матеріа- ли	363,5	81,2	0,9	2236,1	83,2	5,4
X. Маса з деревини або інших волокнис- тих целюлозних матеріалів	783,9	85,3	1,9	975,4	69,6	2,4
з них						
48 папір та картон	679,5	83,5	1,6	831,4	67,0	2,0
XI. Текстильні мате- ріали та текстильні вироби	609,6	100,2	1,5	1393,8	78,3	3,4
XV. Недорогоцінні метали та вироби з них	12226,0	92,1	29,1	2549,9	67,5	6,2
з них						
72 чорні метали	10399,5	96,8	24,8	996,1	57,0	2,4
73 вироби з чорних металів	1339,8	65,4	3,2	636,9	73,6	1,5
XVI. Машини, обла- днання та механізм- и; електротехнічне обладнання	4466,0	89,4	10,6	6496,1	75,1	15,8
84 реактори ядерні, котли, машини	2432,1	88,1	5,8	3761,1	74,8	9,2
85 електричні машини	2033,9	91,0	4,8	2735,0	75,4	6,6
XVII. Засоби назем- ного транспорту, літальні апарати, плаваючі засоби	1260,2	49,1	3,0	2094,0	46,6	5,1
з них						
87 засоби наземного транспорту, крім залізничного	241,5	90,5	0,6	1921,7	45,9	4,7

Індекс цін зовнішньої торгівлі товарами (вересень 2014р. до вересня 2013р.) в експорті склав 94,5%, в імпорті – 98,8%.

В Україну за 9 місяців 2014р. надійшло іноземної давальницької сировини на 2368,1 млн.дол., або 5,8% від загального обсягу імпорту країни (менше на 4,1% порівняно з січнем–вереснем 2013р.). Експорт готової продукції з імпортою давальницької сировини становив 3305,3 млн.дол., або 7,9% від загального обсягу експорту (менше на 12%).

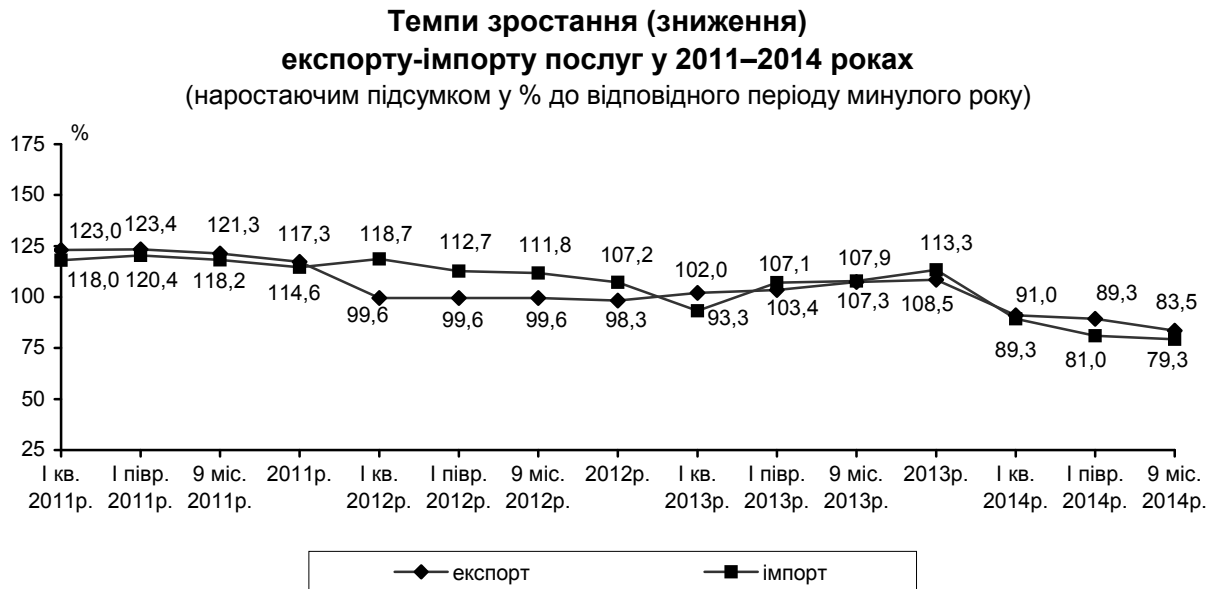
Експорт давальницької сировини становив 40,9 млн.дол., або 0,1% від загального обсягу експорту (на 37,5% менше обсягу 9 місяців 2013р.). У той же час до України імпортовано готової продукції, виготовленої з давальницької сировини, на 88,1 млн.дол., або 0,2% від загального обсягу імпорту країни (менше на 1,9%).

Імпорт гуманітарної допомоги становив 58,6 млн.дол. (більше на 85,8% порівняно з січнем–вереснем 2013р.). Найбільші поставки здійснювались із Швейцарії, Німеччини, Ізраїлю та Данії. Серед гуманітарної допомоги надходження фармацевтичної продукції складала 37,1 млн.дол. (63,3%), інших готових текстильних виробів – 3,8 млн.дол. (6,5%), приладів та апаратів оптичних, фотографічних – 3,7 млн.дол. (6,2%), різних харчових продуктів – 3,3 млн.дол. (5,6%).

Інформацію за січень–вересень 2014р. щодо регіонів України, підприємства яких найактивніше здійснювали зовнішню торгівлю товарами, наведено в таблиці.

	Експорт			Імпорт		
	млн.дол. США	у % до 9 місяців 2013р.	у % до загаль- ного обсягу	млн.дол. США	у % до 9 місяців 2013р.	у % до загаль- ного обсягу
Усього	41975,0	92,3	100,0	41171,7	74,6	100,0
у тому числі						
Вінницька	497,6	102,0	1,2	303,0	80,4	0,7
Волинська	496,0	108,4	1,2	569,1	65,7	1,4
Дніпропетровська	6722,3	89,7	16,0	3332,6	84,8	8,1
Донецька	7379,1	78,4	17,6	1792,3	58,5	4,4
Закарпатська	1030,1	107,6	2,5	1310,4	85,3	3,2
Запорізька	2851,2	107,7	6,8	1093,7	83,2	2,7
Київська	1379,8	97,9	3,3	2926,7	86,2	7,1
Кіровоградська	645,2	100,9	1,5	165,6	89,9	0,4
Луганська	1808,7	65,5	4,3	908,2	66,0	2,2
Львівська	986,1	106,6	2,3	1861,5	97,2	4,5
Миколаївська	1397,3	93,3	3,3	474,9	63,8	1,2
Одеська	1374,8	126,0	3,3	1600,7	64,5	3,9
Полтавська	1656,5	83,7	3,9	801,6	96,5	1,9
Сумська	562,7	87,5	1,3	399,7	82,8	1,0
Харківська	1433,7	102,2	3,4	1400,6	84,5	3,4
Чернігівська	487,4	124,3	1,2	409,1	91,8	1,0
м.Київ	8469,9	100,5	20,2	15048,3	77,4	36,6

За 9 місяців 2014р. обсяги експорту та імпорту **послуг** становили відповідно 8685,9 млн.дол. США і 4262,5 млн.дол. По відношенню до відповідного періоду минулого року ці показники скоротилися на 16,5% та 20,7%. Позитивне сальдо становило 4423,4 млн.дол. (за 9 місяців 2013р. – відповідно 5032,7 млн.дол.).



На формування позитивного сальдо найбільше вплинули окремі види послуг: транспортні послуги (позитивне сальдо 3708,6 млн.дол.), послуги з переробки матеріальних ресурсів (988 млн.дол.), послуги у сфері телекомунікації, комп'ютерні та інформаційні послуги (851,9 млн.дол.), ділові послуги (230,6 млн.дол.).

Коефіцієнт покриття експортом імпорту за 9 місяців 2014р. склав 2,04 (за 9 місяців 2013р. – 1,94).

Зовнішньоторговельні операції послугами Україна здійснювала з партнерами із 216 країн світу.

Інформацію щодо зовнішньої торгівлі послугами з найбільшими торговими партнерами наведено у таблиці.

	Експорт			Імпорт		
	млн.дол. США	у % до 9 місяців 2013р.	у % до загального обсягу	млн.дол. США	у % до 9 місяців 2013р.	у % до загального обсягу
Усього	8685,9	83,5	100,0	4262,5	79,3	100,0
у тому числі						
Австрія	145,7	91,1	1,7	131,7	94,0	3,1
Алжир	9,7	117,2	0,2	1,8	98,3	0,1
Бельгія	58,0	22,4	0,7	41,3	79,8	1,0
Білорусь	70,3	79,5	0,8	163,1	218,8	3,8
Велика Британія	465,9	83,4	5,4	533,4	62,3	12,5
Віргінські Острови (Брит.)	120,9	60,3	1,4	29,7	53,3	0,7

Продовження

	Експорт			Імпорт		
	млн.дол. США	у % до 9 місяців 2013р.	у % до загального обсягу	млн.дол. США	у % до 9 місяців 2013р.	у % до загального обсягу
Греція	42,7	94,9	0,5	36,4	92,3	0,9
Данія	98,6	90,0	1,1	21,2	81,6	0,5
Естонія	67,4	172,7	0,8	26,1	111,7	0,6
Ізраїль	90,2	88,3	1,0	25,4	93,9	0,6
Італія	108,1	95,8	1,2	32,1	81,9	0,8
Казахстан	67,9	69,5	0,8	13,3	59,8	0,3
Канада	66,7	90,0	0,8	29,7	69,8	0,7
Кіпр	372,8	125,6	4,3	362,3	66,1	8,5
Латвія	132,8	322,5	1,5	25,8	53,0	0,6
Мальта	79,1	148,2	0,9	76,0	2985,6	1,8
Молдова, Республіка	42,0	82,8	0,5	21,4	64,4	0,5
Нідерланди	248,3	302,7	2,9	95,9	58,5	2,3
Німеччина	489,0	102,4	5,6	369,0	84,9	8,7
Об'єднані Арабські						
Емірати	120,4	59,1	1,4	58,9	64,9	1,4
Панама	92,1	88,2	1,1	17,6	65,0	0,4
Польща	153,6	97,7	1,8	108,7	87,4	2,6
Російська Федерація	2783,1	71,9	32,0	656,0	73,3	15,4
Сент-Вінсент і						
Гренадіни	92,7	69,7	1,1	0,1	3,5	0,0
Словаччина	31,1	81,9	0,4	32,3	154,2	0,8
США	472,8	89,3	5,4	194,3	73,2	4,6
Туреччина	104,6	74,6	1,2	100,2	58,0	2,4
Туркменістан	133,4	137,8	1,5	39,2	199,6	0,9
Угорщина	74,1	54,0	0,9	44,1	74,6	1,0
Франція	97,4	95,2	1,1	82,1	74,0	1,9
Чехія	58,4	112,9	0,7	31,6	81,6	0,7
Швейцарія	619,1	82,9	7,1	283,0	130,8	6,6
Швеція	55,8	103,3	0,6	25,2	48,9	0,6
<u>Довідково:</u>						
Країни СНД	3144,4	73,8	36,2	908,3	85,4	21,3
Країни ЄС	3014,7	99,4	34,7	2213,2	75,3	51,9

Обсяг експорту послуг до країн Європейського Союзу становив 3014,7 млн.дол., або 34,7% від загального обсягу експорту (за 9 місяців 2013р. обсяг експорту становив 3031,6 млн.дол., або 29,1%), та зменшився на 16,9 млн.дол., або 0,6%. Зокрема, зменшилися обсяги послуг, пов'язаних із подорожами, – на 42,3%, пов'язаних із фінансовою діяльністю, – на 23% та ділових послуг – на 13,3%.

Головними партнерами в експорті послуг серед країн-членів ЄС були Німеччина (5,6%), Велика Британія (5,4%), Кіпр (4,3%) та Нідерланди (2,9%).

Серед інших країн найбільші обсяги послуг надавалися Російській Федерації (32%), Швейцарії (7,1%) та США (5,4%).

Серед країн-партнерів відбулося найбільше зростання обсягів послуг, наданих Латвії, – у 3,2 раза (в основному за рахунок транспортних послуг), Нідерландам – у 3 рази (транспортних послуг), Естонії – на 72,7% (послуг з переробки матеріальних ресурсів), Мальті – на 48,2% (послуг у сфері телекомунікації, комп'ютерних та інформаційних), Туркменістану – 37,8% (послуг з будівництва) та Кіпру – на 25,6% (послуг у сфері телекомунікації, комп'ютерних та інформаційних, транспортних послуг).

Натомість зменшилися обсяги експорту послуг Бельгії на 77,6% (в основному за рахунок транспортних та ділових послуг), Російській Федерації – на 28,1% (транспортних послуг, послуг з переробки матеріальних ресурсів та послуг, пов'язаних з подорожами), Швейцарії – на 17,1% (послуг з переробки матеріальних ресурсів та транспортних послуг) та Великій Британії – на 16,6% (транспортних послуг, послуг з переробки матеріальних ресурсів та ділових).

Структура українського експорту послуг протягом тривалого часу залишається майже незмінною. За 9 місяців 2014р. найбільші обсяги припадали на транспортні послуги, які займали 54% від загального обсягу експорту (за рахунок наданих послуг трубопровідного транспорту, повітряного, залізничного та морського), послуги у сфері телекомунікації, комп'ютерні та інформаційні – 13,6%, послуги з переробки матеріальних ресурсів – 11,8% та ділові послуги – 11%.

Порівняно з 9 місяцями минулого року зменшилися обсяги експорту транспортних послуг на 1234,3 млн.дол. (за рахунок зменшення експорту послуг трубопровідного транспорту, залізничного, морського та повітряного), послуг з переробки матеріальних ресурсів – на 250,1 млн.дол., ділових послуг – на 133,3 млн.дол., послуг, пов'язаних з фінансовою діяльністю, – на 106,3 млн.дол., послуг, пов'язаних з подорожами, – на 98,7 млн.дол.

Одночасно збільшилися обсяги послуг у сфері телекомунікації, комп'ютерних та інформаційних послуг на 145,6 млн.дол. та послуг з будівництва – на 27 млн.дол.

Імпорт послуг із країн Європейського Союзу становив 2213,2 млн.дол., або 51,9% від загального обсягу (за 9 місяців 2013р. обсяги імпорту становили відповідно 2938,7 млн.дол. та 54,7%), та зменшився проти відповідного періоду 2013р. на 725,5 млн.дол., або на 24,7%. Скоротилися обсяги одержаних роялті та інших послуг, пов'язаних з використанням інтелектуальної власності, на 48,7%, ділових – на 47,2%, послуг у сфері телекомунікації, комп'ютерних та інформаційних – на 27,6%, транспортних – на 19,4%.

Серед країн ЄС найбільші обсяги послуг одержувалися від Великої Британії (12,5%), Німеччини (8,7%) та Кіпру (8,5%).

Серед інших країн найбільша частка імпорту послуг надавалася Російською Федерацією (15,4%), Швейцарією (6,6%) та США (4,6%).

Серед країн-партнерів збільшився обсяг послуг, одержаних від Мальти, – у 29,9 раза (в основному за рахунок послуг, пов'язаних з подорожами),

Білорусі – у 2,2 раза (ділових послуг), Туркменістану – майже у 2 рази (послуг з будівництва, ділових та послуг, пов'язаних з подорожами), Словаччини – на 54,2% (транспортних послуг) та Швейцарії – на 30,8% (роялті та інших послуг, пов'язаних з використанням інтелектуальної власності, транспортних, державних та урядових).

Одночасно зменшилися обсяги послуг, одержаних від Туреччини, на 42% (послуг з будівництва та послуг, пов'язаних з подорожами), Великої Британії – на 37,7% (в основному за рахунок ділових та транспортних послуг), Кіпру – на 33,9% (роялті та інших послуг, пов'язаних з використанням інтелектуальної власності, послуг у сфері телекомунікації, комп'ютерних та інформаційних, послуг, пов'язаних з фінансовою діяльністю, та ділових послуг), США – на 26,8% (ділових послуг та послуг, пов'язаних з подорожами) та Російської Федерації – на 26,7% (транспортних, ділових, та послуг у сфері телекомунікації, комп'ютерних та інформаційних).

Структура імпорту послуг також залишається майже незмінною протягом останніх років. Найбільшу частку в загальному обсязі імпорту послуг за 9 місяців 2014р. складали транспортні послуги – 23% (за рахунок одержання послуг залізничного, повітряного, морського та автомобільного транспорту), ділові послуги – 16,9%, послуги, пов'язані з фінансовою діяльністю, – 14,8%, послуги, пов'язані з подорожами, – 12,5%, державні та урядові послуги – 10,3%, послуги у сфері телекомунікації, комп'ютерні та інформаційні – 7,7%.

Порівняно з 9 місяцями 2013р. зменшилися загальні обсяги імпорту ділових послуг на 372,4 млн.дол. (за рахунок скорочення професійних та консалтингових, наукових та технічних послуг), транспортних послуг – на 257,5 млн.дол. (за рахунок скорочення послуг повітряного, залізничного, автомобільного транспорту), роялті та інших послуг, пов'язаних з використанням інтелектуальної власності, – на 133,5 млн.дол., послуг, пов'язаних з фінансовою діяльністю, – на 128,3 млн.дол., послуг у сфері телекомунікації, комп'ютерних та інформаційних – на 118,2 млн.дол.

Одночасно відбулося збільшення імпорту послуг, пов'язаних з подорожами, на 30 млн.дол., послуг з переробки матеріальних ресурсів – на 25,9 млн.дол.

Інформацію щодо основних видів послуг у структурі зовнішньої торгівлі України за 9 місяців 2014р. наведено у таблиці.

Найменування послуги згідно з КЗЕП	Експорт			Імпорт		
	млн.дол. США	у % до 9 місяців 2013р.	у % до загального обсягу, розділу	млн.дол. США	у % до 9 місяців 2013р.	у % до загального обсягу, розділу
Усього	8685,9	83,5	100,0	4262,5	79,3	100,0
Послуги з переробки матеріальних ресурсів	1022,4	80,3	11,8	34,4	407,0	0,8

Продовження

	Експорт			Імпорт		
	млн.дол. США	у % до 9 місяців 2013р.	у % до загального обсягу, розділу	млн.дол. США	у % до 9 місяців 2013р.	у % до загального обсягу, розділу
з них						
послуги для переробки						
товарів з метою реалізації у						
внутрішній економіці	11,7	89,0	1,1	0,1	9,9	0,2
послуги для переробки						
товарів з метою реалізації						
за кордоном	1010,7	80,3	98,9	34,3	434,8	99,8
Послуги з ремонту та техні-						
чного обслуговування, що не						
віднесені до інших категорій	229,6	94,0	2,6	86,3	104,1	2,0
Транспортні послуги	4687,4	79,2	54,0	978,7	79,2	23,0
з них						
послуги морського						
транспорту	626,2	83,0	13,4	170,0	126,3	17,4
послуги автомобільного						
транспорту	369,8	114,2	7,9	105,7	75,1	10,8
послуги трубопровідного						
транспорту	1762,3	72,7	37,6	38,9	3125,6	4,0
Послуги, пов'язані з						
подорожами	172,0	63,5	2,0	533,1	106,0	12,5
Послуги з будівництва	173,7	118,4	2,0	114,1	64,0	2,7
Послуги зі страхування	34,3	53,7	0,4	64,4	45,7	1,5
Послуги, пов'язані з						
фінансовою діяльністю	165,6	60,9	1,9	632,9	83,1	14,8
Роялті та інші послуги,						
пов'язані з використанням						
інтелектуальної власності	41,3	78,5	0,5	326,0	70,9	7,6
Послуги у сфері телекомуні-						
кації, комп'ютерні та інфор-						
маційні послуги	1178,4	114,1	13,6	326,6	73,4	7,7
з них						
телекомунікаційні послуги	239,9	97,8	20,4	111,1	58,8	34,0
комп'ютерні послуги	807,1	124,7	68,5	160,9	83,9	49,3
інформаційні послуги	131,5	93,6	11,2	54,6	85,4	16,7
Ділові послуги	953,0	87,7	11,0	722,4	66,0	16,9
з них						
послуги дослідження та						
розробки	136,3	70,5	14,3	17,1	64,4	2,4
професійні та						
консалтингові послуги	394,4	85,3	41,4	285,5	46,0	39,5

Продовження

	Експорт			Імпорт		
	млн.дол. США	у % до 9 місяців 2013р.	у % до загального обсягу, розділу	млн.дол. США	у % до 9 місяців 2013р.	у % до загального обсягу, розділу
наукові та технічні послуги	298,4	98,8	31,3	82,3	49,6	11,4
послуги з обробки та усунення забруднення навколишнього середовища	1,3	49,0	0,1	66,7	76,9	9,2
послуги сільського господарства та послуги видобутку	4,1	279,1	0,4	11,3	120,6	1,6
послуги операційного лізингу	36,6	83,8	3,8	152,9	290,6	21,2
послуги, пов'язані з торгівлею, та посередницькі послуги	32,2	89,2	3,4	49,6	59,7	6,9
інші ділові послуги	49,8	110,9	5,2	56,9	115,8	7,9
Послуги приватним особам, культурні та рекреаційні послуги	24,5	88,5	0,3	6,6	34,4	0,2
Державні та урядові послуги	3,7	26,4	0,0	437,0	98,6	10,3

Інформацію щодо регіонів, які найактивніше здійснювали зовнішню торгівлю послугами, наведено у таблиці.

	Експорт			Імпорт		
	млн.дол. США	у % до 9 місяців 2013р.	у % до загального обсягу	млн.дол. США	у % до 9 місяців 2013р.	у % до загального обсягу
Україна	8685,9	83,5	100,0	4262,5	79,3	100,0
у тому числі						
Дніпропетровська	282,9	67,2	3,3	292,1	70,0	6,9
Донецька ¹	403,8	83,4	4,6	245,3	67,0	5,8
Київська	299,1	86,7	3,4	168,3	73,7	3,9
Луганська ¹	200,6	165,9	2,3	107,7	105,8	2,5
Львівська	301,0	102,9	3,5	58,9	74,5	1,4
Миколаївська	370,0	81,9	4,3	36,0	75,9	0,8
Одеська	760,5	89,3	8,8	167,2	86,2	3,9
м.Київ	2463,0	84,9	28,4	1846,3	83,8	43,3

¹ Дані можуть бути уточнені.

Обсяг унесених з початку інвестування **прямих іноземних інвестицій**¹ (акціонерного капіталу) в економіку України на 1 жовтня 2014р. становив 48522,6 млн.дол. США та в розрахунку на одну особу населення складає 1129,2 дол.

У січні–вересні 2014р. в економіку України іноземними інвесторами вкладено 1905,8 млн.дол. США прямих інвестицій (акціонерного капіталу). Зменшення капіталу за цей період становить – 10375,4 млн.дол. (у т.ч. за рахунок курсової різниці – 9408,3 млн.дол.).

Інвестиції надійшли зі 133 країн світу. З країн ЄС з початку інвестування унесено 37580,7 млн.дол. інвестицій (77,4% загального обсягу акціонерного капіталу), з інших країн світу – 10941,9 млн.дол. (22,6%).

До десятки основних країн-інвесторів, на які припадає майже 83% загального обсягу прямих інвестицій, входять: Кіпр – 15119,6 млн.дол., Німеччина – 5769,6 млн.дол., Нідерланди – 5209,2 млн.дол., Російська Федерація – 2957,2 млн.дол., Австрія – 2676,0 млн.дол., Велика Британія – 2326,4 млн.дол., Віргінські Острови (Брит.) – 2005,3 млн.дол., Франція – 1648,2 млн.дол., Швейцарія – 1393,9 млн.дол. та Італія – 1047,0 млн.дол.

На підприємствах промисловості зосереджено 15533,0 млн.дол. (32,0%) прямих інвестицій, у т.ч. переробної – 13111,0 млн.дол., добувної промисловості і розроблення кар'єрів – 1519,9 млн.дол., з постачання електроенергії, газу, пари та кондиційованого повітря – 830,8 млн.дол. У підприємства металургійного виробництва, виробництва готових металевих виробів унесено 5682,5 млн.дол. прямих інвестицій, виробництва харчових продуктів, напоїв та тютюнових виробів – 2869,4 млн.дол., виробництва гумових і пластмасових виробів, іншої неметалевої мінеральної продукції – 1286,9 млн.дол., машинобудування, крім ремонту і монтажу машин і устаткування, – 1052,4 млн.дол., виробництва хімічних речовин і хімічної продукції – 978,8 млн.дол.

В установах фінансової та страхової діяльності акумульовано 12328,6 млн.дол., або 25,4% загального обсягу прямих інвестицій, на підприємствах оптової та роздрібною торгівлі, ремонту автотранспортних засобів і мотоциклів – 6230,2 млн.дол. (12,8%), в організаціях, що здійснюють операції з нерухомим майном – 4027,7 млн.дол. (8,3%), професійну, наукову та технічну діяльність – 3174,8 млн.дол. (6,5%).

Заборгованість українських підприємств за кредитами та позиками, торговими кредитами та іншими зобов'язаннями (борговими інструментами) перед прямими іноземними інвесторами на 1 жовтня 2014р. становила 8521,9 млн.дол.

¹ Дані про прямі інвестиції в Україну та з України є попередніми і використовуються Національним банком України для складання платіжного балансу та визначення міжнародної інвестиційної позиції.

Загальний обсяг прямих іноземних інвестицій (акціонерного капіталу та боргових інструментів) на 1 жовтня 2014р. становив 57044,5 млн.дол.

Обсяг прямих інвестицій (акціонерного капіталу) з України в економіку країн світу на 1 жовтня 2014р. становив 6426,1 млн.дол., у т.ч. у країни ЄС – 6045,5 млн.дол. (94,1% загального обсягу), в інші країни світу – 380,6 млн.дол. (5,9%).

Прямі інвестиції з України здійснено до 45 країн світу, переважна їхня частка спрямована до Кіпру (90,6%).

Вимоги українських прямих інвесторів за борговими інструментами до підприємств прямого інвестування за кордоном на 1 жовтня 2014р. становили 193,3 млн.дол.

Загальний обсяг прямих інвестицій (акціонерного капіталу та боргових інструментів) в економіку країн світу становив 6619,4 млн.дол. США.

ВНУТРІШНЯ ТОРГІВЛЯ

Оборот підприємств оптової торгівлі за січень–жовтень 2014р. становив 787,5 млрд.грн. Фізичний обсяг оптового товарообороту порівняно з січнем–жовтнем 2013р. склав 85,8%.

Оборот роздрібно́ї торгівлі¹ за січень–жовтень 2014р. становив 728,6 млрд.грн., що складає 93,2% обсягу січня–жовтня 2013р. У структурі обороту роздрібно́ї торгівлі на організовані та неформальні ринки припадало 31,1%.

Обсяги та темпи зростання обороту роздрібно́ї торгівлі за регіонами наведено нижче.

	Оборот роздрібно́ї торгівлі за січень–жовтень 2014р., млн.грн.	Темпи зростання обороту роздрібно́ї торгівлі (у порівнянних цінах), %		
		січень–жовтень 2014р. до січня–жовтня 2013р.	ДОВІДКОВО: січень–жовтень 2013р. до січня–жовтня 2012р.	
Україна	728649,7	93,2	109,3	108,6
Вінницька	23430,5	99,8	110,2	109,2
Волинська	16438,3	95,3	112,3	112,2
Дніпропетровська	64792,2	100,8	108,9	110,0
Донецька	53852,3	68,1	109,5	108,3
Житомирська	18453,1	99,1	111,5	110,4
Закарпатська	16299,6	100,2	109,4	107,8
Запорізька	33922,1	99,2	108,6	108,0
Івано-Франківська	21995,9	99,8	111,1	108,8
Київська	34493,1	100,5	110,7	109,4
Кіровоградська	14033,1	100,8	108,3	110,2
Луганська	21180,0 ²	59,7 ²	109,3	106,4
Львівська	36208,1	98,5	107,2	107,2
Миколаївська	19818,8	93,6	108,6	105,8
Одеська	49448,1	96,2	110,2	108,3
Полтавська	21247,4	97,3	107,6	106,4
Рівненська	15778,5	99,5	109,1	107,8
Сумська	15238,1	100,4	108,9	108,0
Тернопільська	13534,9	99,2	107,6	106,5
Харківська	56647,2	99,2	108,7	109,7
Херсонська	17536,8	99,7	108,5	108,8
Хмельницька	18133,7	96,1	109,4	107,0
Черкаська	19377,8	100,1	108,8	108,8
Чернівецька	11720,3	100,3	110,7	110,9
Чернігівська	14709,1	99,0	109,6	108,7
м.Київ	100360,7	96,2	110,7	110,3

¹ Включає роздрібний товарооборот підприємств, які здійснюють діяльність із роздрібно́ї торгівлі, розрахункові дані щодо обсягів продажу товарів на ринках і фізичними особами-підприємцями.

² Дані можуть бути уточнені.

Оборот ресторанного господарства (з урахуванням обороту фізичних осіб-підприємців) за січень–жовтень 2014р. проти січня–жовтня попереднього року зменшився на 12% і становив 17,5 млрд.грн.

Обсяг роздрібного товарообороту підприємств, які здійснюють діяльність із роздрібною торгівлі та забезпечення стравами та напоями, за січень–жовтень 2014р. становив 354 млрд.грн., що в порівнянних цінах на 7,9% менше обсягу січня–жовтня 2013р.

Обсяги роздрібного товарообороту за регіонами наведено в таблиці.

	Роздрібний товарооборот за січень–жовтень 2014р., млн.грн.	Темпи зростання роздрібного товарообороту (у порівнянних цінах), %			
		жовтень 2014р. до жовтня 2013р.	січень–жовтень 2014р. до січня–жовтня 2013р.	ДОВІДКОВО:	
				жовтень 2013р. до жовтня 2012р.	січень–жовтень 2013р. до січня–жовтня 2012р.
Україна	354040,7	86,9	92,1	101,0	105,6
Вінницька	8165,0	90,8	96,1	100,1	106,4
Волинська	7066,2	86,4	87,2	100,5	114,4
Дніпропетровська	34547,1	96,4	97,3	99,7	104,3
Донецька	25135,6	46,4	68,6	102,4	105,6
Житомирська	7515,4	86,8	97,3	115,5	108,0
Закарпатська	7824,8	93,4	97,9	101,7	103,7
Запорізька	15823,8	104,4	95,9	101,7	106,0
Івано-Франківська	7217,7	106,2	98,0	102,2	106,3
Київська	20819,0	103,8	99,4	100,9	109,8
Кіровоградська	6147,7	93,2	98,8	97,0	104,2
Луганська	8148,7 ¹	17,9 ¹	58,7 ¹	92,7	105,4
Львівська	18530,6	83,3	96,5	100,1	99,2
Миколаївська	8009,0	83,5	93,6	104,0	105,5
Одеська	25695,5	92,8	94,6	99,0	108,4
Полтавська	9686,1	87,0	92,7	103,3	104,6
Рівненська	6491,8	94,4	98,2	103,0	105,1
Сумська	5555,3	85,0	97,2	105,1	103,6
Тернопільська	4908,8	89,1	98,5	96,9	99,8
Харківська	25472,1	97,0	98,5	103,5	106,2
Херсонська	7656,1	97,9	99,6	110,5	105,4
Хмельницька	7041,4	93,6	94,9	103,7	102,9
Черкаська	7733,9	92,6	95,6	99,6	104,9
Чернівецька	5134,6	94,5	98,7	100,2	101,1
Чернігівська	6238,8	86,1	96,8	104,3	107,5
м.Київ	67475,7	92,3	92,8	104,5	106,5

¹ Дані можуть бути уточнені.

Обсяг роздрібного товарообороту за жовтень 2014р. становив 39,8 млрд.грн. і в порівнянних цінах проти жовтня 2013р. зменшився на 13,1%, проти вересня 2014р. – збільшився на 4,1%.

Через мережу автозаправних станцій, що налічує 6739 од, у жовтні 2014р. було продано в роздріб світлих нафтопродуктів, газу скрапленого та стисненого для автомобілів на 8366,3 млн.грн., із них бензину моторного – на 4503,5 млн.грн. (53,8%), дизельного пального – на 3075,5 млн.грн. (36,8%), пропану та бутану скрапленого – на 664,2 млн.грн. (7,9%), газу стисненого (метану) – на 123,1 млн.грн. (1,5%).

Бензину моторного було реалізовано 205,6 тис.т, що на 23% менше, ніж у жовтні 2013р., дизельного пального – 160,5 тис.т (на 15,1% менше), газу скрапленого – 41,7 тис.т (на 6,7% більше), газу стисненого – 9,1 тис.т (на 17,9% менше).

Крім того, обсяг оптового продажу через мережу АЗС у жовтні п.р. підприємствам, установам, організаціям світлих нафтопродуктів, газу скрапленого та стисненого для автомобілів становив 1949 млн.грн., із них бензину моторного – 510 млн.грн. (23,5 тис.т), дизельного пального – 1232,4 млн.грн. (65,6 тис.т), газу скрапленого – 153,4 млн.грн. (10,2 тис.т), газу стисненого – 53,2 млн.грн. (3,9 тис.т).

У задоволенні потреб населення товарами значне місце належить ринкам. За рахунок організованих ринків у січні–жовтні 2014р. формувався 27,1% загального обсягу продажу споживчих товарів. В обороті цих ринків 11% становив продаж сільськогосподарських продуктів.

Продаж сільськогосподарських продуктів на ринках за січень–жовтень 2014р. проти січня–жовтня 2013р. зменшився на 15,6%, при цьому ціни зросли на 10,5%. Продукти тваринництва подорожчали на 6,7%, їхній продаж зменшився на 15,3%. Продаж продуктів рослинництва зменшився на 15,8% при збільшенні цін на 18,4%.

У жовтні 2014р. проти жовтня 2013р. продаж сільськогосподарських продуктів на ринках зменшився на 21,4% при зростанні цін на 14,5%.

Дані щодо індексів цін та обсягів продажу окремих сільськогосподарських продуктів на ринках наведено в таблиці.

	(відсотків)					
	Індекси цін			Індекси обсягів продажу		
	січень– жовтень 2014р. до січня– жовтня 2013р.	жовтень 2014р. до		січень– жовтень 2014р. до січня– жовтня 2013р.	жовтень 2014р. до	
		вересня 2014р.	жовтня 2013р.		вересня 2014р.	жовтня 2013р.
Зернові	100,3	100,9	108,7	80,3	101,5	70,6
Борошно	110,8	100,4	121,6	72,3	101,0	69,4

	Продовження					
	Індекси цін			Індекси обсягів продажу		
	січень– жовтень 2014р. до січня– жовтня 2013р.	жовтень 2014р. до		січень– жовтень 2014р. до січня– жовтня 2013р.	жовтень 2014р. до	
		вересня 2014р.	жовтня 2013р.		вересня 2014р.	жовтня 2013р.
Круп'яні	116,1	102,5	129,0	72,5	98,7	64,5
пшоно	157,0	98,6	165,9	74,6	97,9	68,0
крупя гречана	103,9	101,0	118,4	74,4	99,6	66,0
рис	116,8	104,8	129,6	69,0	97,8	60,5
інші крупи	113,2	103,7	123,8	74,4	99,6	67,7
Картопля	144,0	99,3	81,3	82,2	101,0	84,7
Капуста свіжа	124,2	92,1	85,3	86,0	106,2	81,8
Цибуля ріпчаста	158,4	98,6	69,3	83,8	101,5	82,3
Буряки	107,0	100,7	82,9	84,8	105,3	87,2
Морква	106,6	100,3	83,2	85,3	102,7	81,9
Огірки солоні	111,8	101,8	112,6	80,4	115,8	81,6
Помідори солоні	110,3	102,8	111,0	86,1	150,2	82,9
Часник	96,0	105,9	99,8	86,2	96,2	79,8
Фрукти та ягоди свіжі	115,3	108,5	130,7	85,8	85,3	82,6
Цукор	156,6	94,4	152,7	76,5	113,7	74,9
Олія	99,3	101,3	105,7	84,1	98,0	80,8
Яловичина	105,0	104,3	116,3	81,7	94,8	70,0
Свинина	107,6	103,4	120,0	87,2	94,6	80,3
Сало свиняче	106,1	116,0	125,2	90,6	98,5	86,4
Птиця	108,5	102,4	115,4	91,4	105,5	85,1
Молоко свіже	104,8	108,4	107,1	83,6	95,5	79,4
Масло тваринне	105,2	102,5	108,7	73,6	92,7	60,2
Сир (творог)	105,8	105,8	107,8	90,3	93,3	85,5
Сметана	99,7	103,5	99,6	83,9	95,2	81,5
Яйця	117,3	115,9	117,1	72,9	91,5	65,2
Мед	98,1	101,5	100,7	88,3	90,7	83,4

За січень–жовтень 2014р. порівняно з січнем–жовтнем 2013р. ціни зросли практично на всі сільськогосподарські продукти, але в той же час знизилися на такі продукти рослинництва, як олію, часник, квіткову розсаду, гриби (на 0,7–9,3%), та на деякі продукти тваринництва, зокрема сметану, сир, бринзу та мед (0,3–1,9%).

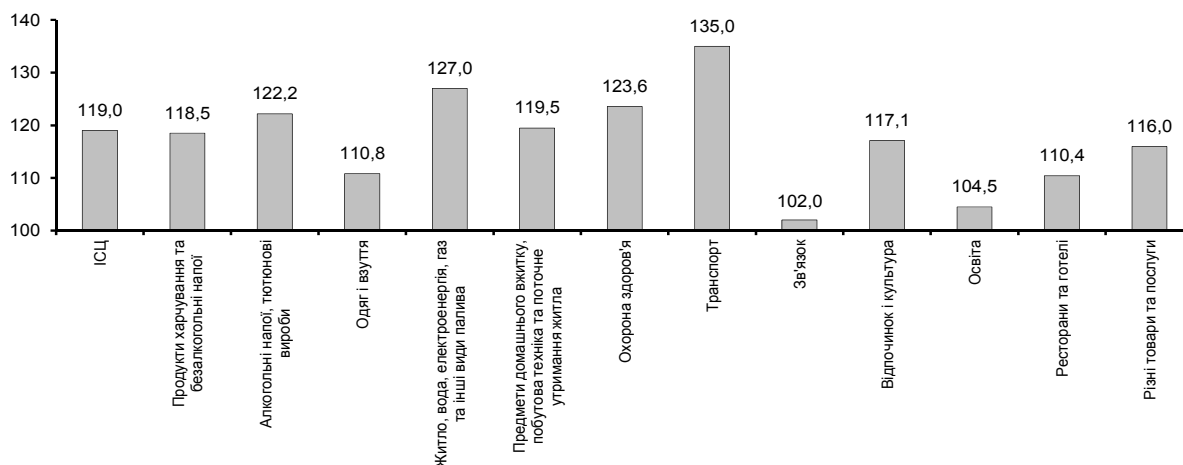
Середні ціни, що склалися на ринках на окремі сільськогосподарські продукти, наведено нижче.

	Жовтень		(грн. за кг)
	2014р.	2013р.	Вересень 2014р.
Картопля	3,75	4,62	3,78
Капуста свіжа	2,77	3,25	3,01
Цибуля ріпчаста	3,45	4,98	3,50
Буряки	3,93	4,74	3,90
Морква	4,09	4,92	4,08
Огірки свіжі	10,98	12,32	7,74
Помідори свіжі	9,31	9,80	5,70
Огірки солоні	18,56	16,48	18,23
Помідори солоні	20,38	18,36	19,82
Часник	20,08	20,13	18,96
Яблука	7,71	6,73	7,39
Цитрусові	26,96	17,45	27,22
Цукор	10,29	6,74	10,90
Олія (за літр)	15,29	14,47	15,10
Яловичина	59,47	51,12	57,04
Свинина	58,57	48,81	56,66
Сало свиняче	38,03	30,37	32,77
Молоко свіже (за літр)	7,26	6,78	6,70
Масло тваринне	67,81	62,40	66,17
Сир (творог)	30,27	28,07	28,62
Сметана	33,97	34,10	32,82
Яйця (за десяток)	13,65	11,65	11,78
Мед	47,60	47,26	46,91

ЦІНИ І ТАРИФИ

Індекс споживчих цін (ІСЦ) у жовтні 2014р. становив 102,4%, з початку року – 119,0%.

Індекси споживчих цін у 2014 році
(жовтень до грудня попереднього року, %)



На споживчому ринку в жовтні ціни на продукти харчування та безалкогольні напої зросли на 2,6%. Найбільш суттєво (на 13,2% та 11,2%) подорожчали яйця та сало. На 5,4–1,7% зросли ціни на рис, овочі, хліб, м'ясо та м'ясопродукти, молоко та молочні продукти, безалкогольні напої, макаронні вироби, соняшникову олію. Водночас знизилися ціни на цукор та фрукти (на 4,1% та 2,1%).

Ціни на алкогільні напої та тютюнові вироби підвищилися на 2,5%, у т.ч. тютюнові вироби – на 2,9%, алкогільні напої – на 2,2%.

Зростання цін (тарифів) на житло, воду, електроенергію, газ та інші види палива на 2,2% відбулося головним чином за рахунок підвищення цін на опалення та тверде паливо (на 10,8% та 7,8%), а також плати за оренду житла на 2,6%.

Подорожчання у сфері охорони здоров'я на 2,0% насамперед спричинено зростанням цін на фармацевтичну продукцію на 3,0%.

Зниження цін на транспорт у цілому на 0,7% у першу чергу пов'язано зі здешевленням палива та мастил на 2,0%, а також автомобілів на 0,3%.

Зростання тарифів у сфері зв'язку на 0,9% відбулося за рахунок підвищення абонентної плати за користування телефоном на 6,5%.

За січень–жовтень п.р. продукти харчування та безалкогольні напої подорожчали на 18,5%. Найбільше (на 59,3% та 52,4%) зросли ціни на фрукти та рис. На 33,7–16,5% стали дорожчими цукор, риба та продукти з

риби, продукти переробки зернових, сало, м'ясо та м'ясопродукти, хліб, яйця, безалкогольні напої, макаронні вироби, соняшникова олія. Водночас суттєво (на 26,4%) знизилися ціни на овочі.

Алкогольні напої та тютюнові вироби подорожчали на 22,2%, у т.ч. алкогольні напої – на 22,6%, тютюнові вироби – на 21,9%.

Ціни (тарифи) на житло, воду, електроенергію, газ та інші види палива зросли на 27,0%, що зумовлено підвищенням плати за каналізацію на 69,3%, природний газ – на 62,8%, водопостачання – на 47,4%, скраплений газ – на 23,6%, гарячу воду, опалення – на 16,1%, електроенергію – на 11,3%.

Предмети домашнього вжитку, побутова техніка подорожчали на 19,5%, зокрема товари для підтримки чистоти – на 28,3%, покриття для підлоги – на 28,0%, холодильники – на 24,5%, плити – на 21,0%, пральні машини – на 20,0%.

Зростання цін у сфері охорони здоров'я на 23,6% в основному зумовлено подорожчанням фармацевтичної продукції на 36,9%. Крім того, на 12,8% стали дорожчими амбулаторні послуги, на 9,1% – послуги лікарень. Підвищення цін на транспорт у цілому на 35,0% пов'язано з подорожчанням палива та мастил на 55,8%, автомобілів на 46,5%, а також транспортних послуг на 20,2%.

У сфері відпочинку і культури ціни зросли на 17,1%, що насамперед відбулося через подорожчання туристичних послуг на 67,9%.

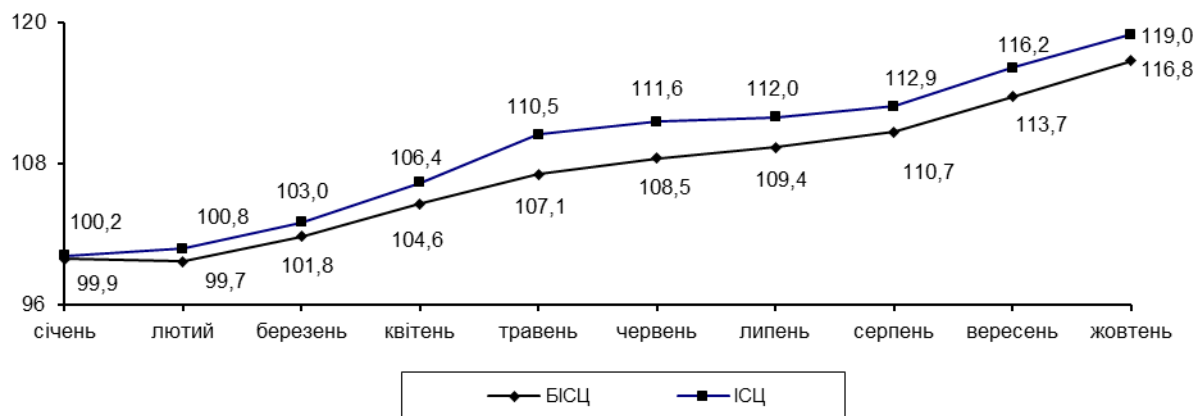
Індекси споживчих цін у 2014р. наведено в таблиці.

	До попереднього місяця				(відсотків)
	липень	серпень	вересень	жовтень	Жовтень 2014р. до грудня 2013р.
Індекс споживчих цін	100,4	100,8	102,9	102,4	119,0
Продукти харчування та безалкогольні напої	99,3	99,9	102,9	102,6	118,5
Продукти харчування	99,1	99,8	103,0	102,5	118,3
Хліб і хлібопродукти	101,9	101,8	102,5	102,8	123,5
хліб	101,7	102,1	103,6	103,5	122,6
макаронні вироби	102,4	102,0	101,2	102,3	119,9
М'ясо та м'ясопродукти	104,1	101,6	103,8	103,3	124,6
Риба та продукти з риби	101,4	101,0	101,6	101,4	128,6
Молоко, сир та яйця	101,7	102,8	103,6	104,4	110,6
молоко	99,9	101,3	102,0	103,0	106,4
яйця	112,8	113,6	113,5	113,2	122,3
Олія та жири	101,2	101,3	103,4	103,9	114,9
масло	100,2	99,8	100,6	101,1	107,4
олія соняшникова	102,3	102,4	102,1	101,7	116,5
Фрукти	102,4	96,6	105,2	97,9	159,3
Овочі	69,3	79,2	99,7	104,7	73,6

	До попереднього місяця				Продовження
	липень	серпень	вересень	жовтень	Жовтень 2014р. до грудня 2013р.
Цукор	100,0	101,7	101,3	95,9	133,7
Безалкогольні напої	102,5	102,2	102,2	102,9	121,1
Алкогільні напої, тютюнові вироби	102,8	104,0	103,8	102,5	122,2
Одяг і взуття	96,8	99,2	107,9	106,4	110,8
Житло, вода, електроенер- гія, газ та інші види палива	104,0	101,6	101,6	102,2	127,0
плата за власне житло (квартирна плата)	100,0	100,1	100,0	101,0	101,2
утримання та ремонт житла	101,1	101,7	103,2	101,8	120,6
водопостачання	132,5	107,4	103,3	100,3	147,4
каналізація	149,7	107,1	105,3	100,3	169,3
електроенергія	100,0	100,0	100,0	100,0	111,3
природний газ	100,0	100,0	100,0	100,0	162,8
гаряча вода, опалення	106,9	101,2	100,2	108,5	116,1
Предмети домашнього вжитку, побутова техніка та поточне утримання житла	101,1	101,2	102,2	102,6	119,5
Охорона здоров'я	101,2	101,5	102,0	102,0	123,6
фармацевтична продукція, медичні товари та облад- нання	101,6	101,7	102,7	103,0	135,4
амбулаторні послуги	100,9	101,2	101,6	101,2	112,8
Транспорт	100,7	103,9	103,3	99,3	135,0
паливо та мастила	100,8	104,8	104,8	98,0	155,8
транспортні послуги	101,9	102,8	101,4	100,6	120,2
залізничний пасажир- ський транспорт	100,6	108,6	98,3	100,3	120,0
автодорожній пасажир- ський транспорт	102,2	101,8	101,9	100,5	119,9
Зв'язок	99,9	100,1	101,0	100,9	102,0
Відпочинок і культура	101,5	101,9	102,0	101,4	117,1
Освіта	100,1	100,1	102,2	100,4	104,5
дошкільна та початкова освіта	100,5	100,1	99,2	100,0	106,0
середня освіта	100,0	100,0	106,1	100,6	106,7
вища освіта	100,0	100,0	102,8	100,3	103,1
Ресторани та готелі	101,3	100,9	100,5	102,0	110,4
Різні товари та послуги	102,0	101,4	101,9	102,6	116,0

Базовий індекс споживчих цін (БІСЦ) у жовтні 2014р. становив 102,7%, з початку року – 116,8%.

ІСЦ та БІСЦ у 2014 році
(жовтень до грудня попереднього року, %)



Індекс цін виробників промислової продукції у жовтні 2014р. становив 99,3%, з початку року – 126,5%.

Продукція добувної промисловості і розроблення кар'єрів у жовтні подешевшала на 3,3%. Зокрема, у добуванні сировини нафти ціни знизилися на 12,0%, металевих руд – на 8,1%. Разом з цим у добуванні кам'яного вугілля продукція подорожчала на 3,5%, каменю, піску та глини – на 0,3%, природного газу – на 0,2%.

У переробній промисловості ціни підвищилися на 1,7%. При цьому у виробництві коксу та коксопродуктів зростання цін становило 17,3%, металургійному виробництві, виробництві готових металевих виробів, крім машин та устаткування – 2,1%, хімічних речовин і хімічної продукції – 1,5%, машин і устаткування, не віднесених до інших угруповань – 1,2%, електричного устаткування – 1,1%. Водночас у виробництві продуктів нафтоперероблення зафіксовано зниження цін на 0,7%.

У виробництві харчових продуктів, напоїв і тютюнових виробів продукція подорожчала на 1,3%, у т.ч. у виробництві чаю та кави – на 8,2%, тютюнових виробів – на 4,9%, переробленні та консервуванні фруктів і овочів – на 2,6%, виробництві напоїв – на 1,6%, хліба, хлібобулочних і борошняних виробів – на 1,5%, м'яса та м'ясних продуктів – на 1,3%. Разом з цим у виробництві цукру ціни знизилися на 7,9%.

У постачанні електроенергії, газу, пари та кондиційованого повітря відбулося зниження тарифів на 5,4% за рахунок здешевлення електроенергії на 5,9%.

За січень–жовтень п.р. у переробній промисловості ціни зросли на 27,9%, постачанні електроенергії, газу, пари та кондиційованого повітря – на 25,5%, добувній промисловості і розробленні кар’єрів – на 19,3%.

Індекси цін виробників промислової продукції у 2014р. наведено в таблиці.

	Код за КВЕД-2010	До попереднього місяця				(відсотків) Жовтень 2014р. до грудня 2013р.
		липень	серпень	вересень	жовтень	
Промисловість	V+C+D	102,7	102,6	102,4	99,3	126,5
Добувна промисловість і розроблення кар’єрів	V	99,6	105,3	104,1	96,7	119,3
з неї						
добування кам’яного вугілля	05.1	100,9	105,6	112,7	103,5	129,4
Переробна промисловість	C	100,9	102,0	102,4	101,7	127,9
Виробництво харчових продуктів, напоїв та тютюнових виробів	10-12	100,2	102,7	101,4	101,3	120,9
Текстильне виробництво, виробництво одягу, шкіри, виробів зі шкіри та інших матеріалів	13-15	101,6	101,3	101,7	101,6	118,4
Виготовлення виробів з деревини, виробництво паперу та поліграфічна діяльність	16-18	100,4	102,2	103,0	101,0	124,7
Виробництво коксу та продуктів нафтоперероблення	19	101,5	103,7	102,6	106,6	146,5
Виробництво хімічних речовин і хімічної продукції	20	101,9	103,1	104,1	101,5	141,8
Виробництво основних фармацевтичних продуктів і фармацевтичних препаратів	21	103,5	100,1	102,3	100,7	122,7
Виробництво гумових і пластмасових виробів, іншої неметалевої мінеральної продукції	22, 23	100,5	101,5	102,7	100,7	119,7
Металургійне виробництво, виробництво готових металевих виробів, крім виробництва машин і устаткування	24, 25	101,6	101,3	104,2	102,1	144,2
Виробництво комп’ютерів, електронної та оптичної продукції	26	101,1	100,8	102,1	100,6	117,7
Виробництво електричного устаткування	27	101,3	101,9	102,8	101,1	118,7
Виробництво машин і устаткування, не віднесених до інших угруповань	28	100,2	101,0	101,4	101,2	112,0

Продовження

	Код за КВЕД- 2010	До попереднього місяця				Жовтень 2014р. до грудня 2013р.
		липень	серпень	вересень	жовтень	

Виробництво автотранспортних засобів, причепів і напівпричепів та інших транспортних засобів

29, 30 99,2 101,2 98,4 100,3 108,9

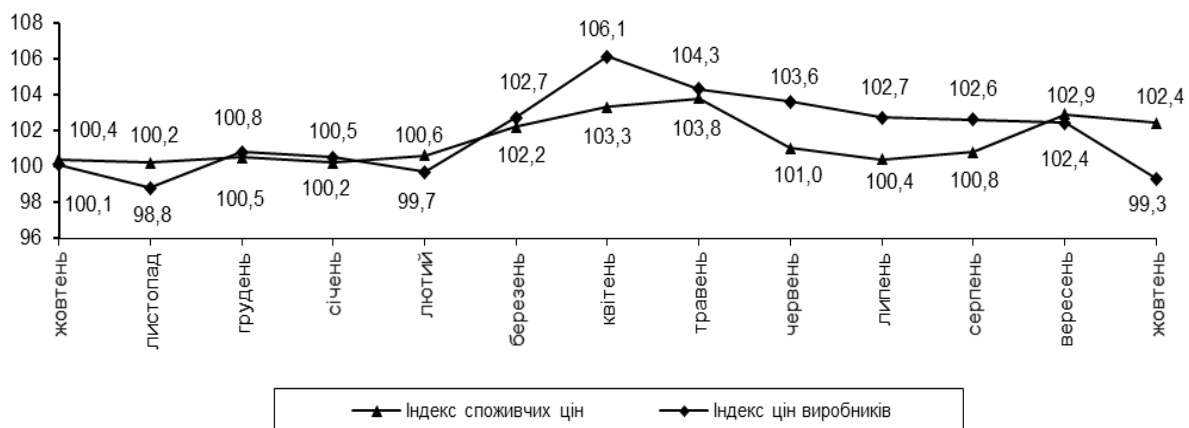
Виробництво меблів, іншої продукції

31, 32 102,1 101,4 101,8 100,3 118,2

Постачання електроенергії, газу, пари та кондиційованого повітря

D 108,8 103,0 101,6 94,6 125,5

Індекси споживчих цін і цін виробників промислової продукції у 2013–2014 роках
(у % до попереднього місяця)



Індекс цін на будівельно-монтажні роботи у вересні 2014р. становив 102,3%, з початку року – 110,6%.

Найбільше підвищення цін у вересні (на 2,9%) спостерігалось у будівництві інженерних споруд, у т.ч. у будівництві інших інженерних споруд – на 5,6%, комплексних промислових споруд – на 3,4%.

У будівництві будівель ціни зросли на 2,0%, у т.ч. у будівництві нежитлових будівель – на 2,5%, житлових – на 1,6%.

За січень–вересень п.р. у будівництві інженерних споруд зафіксовано зростання цін на 13,9%, будівель – на 8,8%.

Індекси цін на будівельно-монтажні роботи у 2014р. наведено в таблиці.

	До попереднього місяця				(відсотків)
	червень	липень	серпень	вересень	Вересень 2014р. до грудня 2013р.
Усього	100,8	100,9	101,4	102,3	110,6
Будівлі	100,8	100,8	101,3	102,0	108,8
будівлі житлові	100,7	100,7	101,1	101,6	106,8
будівлі нежитлові	100,8	100,8	101,5	102,5	111,9
Інженерні споруди	100,9	101,1	101,6	102,9	113,9
транспортні споруди	100,3	101,0	101,8	102,5	115,1
трубопроводи, комунікації та лінії електропередачі	101,2	100,8	101,4	101,8	109,0
комплексні промислові споруди	101,1	101,3	101,5	103,4	114,1
інші інженерні споруди	102,0	100,9	101,5	105,6	120,3

Індекс тарифів на послуги пошти та зв'язку для підприємств, установ, організацій у жовтні 2014р. становив 100,0%, з початку року – 102,3%.

Індекс тарифів на транспортування вантажів трубопроводами у III кварталі 2014р. становив 100,0%, з початку року – 101,8%.

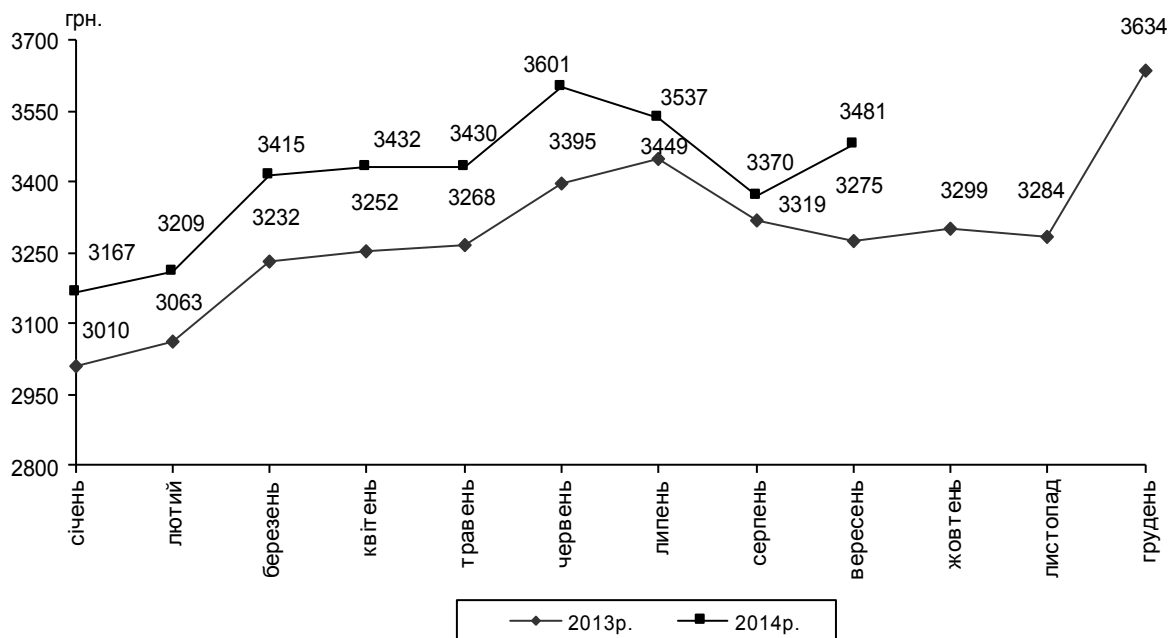
ДОХОДИ НАСЕЛЕННЯ¹

Середньомісячна номінальна заробітна плата штатного працівника підприємств, установ та організацій¹ (далі – підприємства) зросла за січень–вересень 2014р. порівняно з відповідним періодом минулого року на 5,5% і становила 3424 грн.

Середня номінальна заробітна плата штатного працівника у вересні п.р. збільшилась порівняно з серпнем на 3,3% і дорівнювала 3481 грн., що у 2,9 раза вище рівня мінімальної заробітної плати (1218 грн.). Нарахування за одну оплачену годину у вересні п.р. становили 22,33 грн.

За останні 12 місяців (відносно вересня 2013р.) розмір заробітної плати збільшився на 6,3%.

Динаміка середньої заробітної плати



Зростання рівня заробітної плати у вересні п.р. порівняно з серпнем відбулося в більшості видів економічної діяльності, зокрема у водному транспорті (на 40,5%), освіті (на 9,4%), сільському господарстві (на 8,3%), професійній, науковій та технічній діяльності (на 8,1%). Водночас в охороні здоров'я, наданні інших видів послуг, інформації та телекомунікаціях, фінансовій та страховій діяльності, авіаційному транспорті, державному управлінні й обороні; обов'язковому соціальному страхуванні було зафіксовано зменшення заробітної плати на 0,6–4,3%.

¹ Дані щодо заробітної плати та стану її виплати по Донецькій та Луганській областях наведені у цьому розділі можуть бути уточнені.

² Дані наведено по юридичних особах та відокремлених підрозділах юридичних осіб із кількістю найманих працівників 10 і більше осіб.

Підвищення рівня номінальної заробітної плати спостерігалось на підприємствах майже всіх промислових видів діяльності, його темпи коливалися в межах від 1,2% у добувній промисловості і розробленні кар'єрів до 26,0% у виробництві комп'ютерів, електронної та оптичної продукції. Виняток становили підприємства металургійного виробництва, виробництва готових металевих виробів, крім машин і устаткування та виробництва коксу і продуктів нафтоперероблення, де заробітна плата зменшилась відповідно на 0,7–2,2%.

Збільшення заробітної плати у вересні п.р. відносно серпня спостерігалось в 19 регіонах. Темпи зростання коливались від 0,1% у Тернопільській та Хмельницькій областях до 19,9% у Донецькій. Високі темпи зростання заробітної плати у Луганській та Донецькій областях зумовлені відновленням діяльності ряду суб'єктів господарювання. Водночас у Херсонській, Чернігівській, Сумській та Івано-Франківській областях спостерігалось зменшення нарахувань на 0,1–1,2%. На рівні попереднього місяця залишилася заробітна плата працівників Миколаївської та Рівненської областей.

Продовжує утримуватися високий рівень диференціації розмірів заробітної плати за видами економічної діяльності. Найвищий рівень оплати праці у вересні п.р. спостерігався на підприємствах з виробництва основних фармацевтичних продуктів і фармацевтичних препаратів, у фінансовій та страховій діяльності, авіаційному транспорті, де заробітна плата працівників у 1,8–3,7 раза перевищила середній показник по економіці.

Водночас абсолютний розмір заробітної плати працівників охорони здоров'я та надання соціальної допомоги, тимчасового розміщування й організації харчування, текстильного виробництва, одягу, шкіри, виробів зі шкіри та інших матеріалів, поштової та кур'єрської діяльності був на 31,2–46,0% нижчим від середнього по економіці.

Дані про розмір заробітної плати за видами економічної діяльності наведено в таблиці.

	Нараховано в середньому штатному працівнику				
	за вересень 2014р.				за оплачену годину, грн.
	грн.	у % до			
		серпня 2014р.	вересня 2013р.	середнього рівня по економіці	
Усього	3481	103,3	106,3	100,0	22,33
Сільське господарство, лісове господарство та рибне господарство	2785	109,1	120,5	80,0	16,62
з них сільське господарство	2698	108,3	121,5	77,5	16,05
Промисловість	4011	103,7	105,7	115,2	25,78
Будівництво	2973	105,2	104,3	85,4	19,96

Продовження					
	Нараховано в середньому штатному працівнику				за оплачену годину, грн.
	за вересень 2014р.				
	грн.	у % до			
серпня 2014р.		вересня 2013р.	середнього рівня по економіці		
Оптова та роздрібна торгівля; ремонт автотранспортних засобів і мотоциклів	3415	102,8	113,1	98,1	21,73
Транспорт, складське господарство, поштова та кур'єрська діяльність у тому числі	3917	104,7	109,2	112,5	25,38
наземний і трубопровідний транспорт	3609	103,5	113,0	103,7	22,91
водний транспорт	4836	140,5	137,5	139,0	34,41
авіаційний транспорт	12872	96,2	113,4	369,8	79,05
складське господарство та допоміжна					
діяльність у сфері транспорту	4461	106,0	110,2	128,2	28,47
поштова та кур'єрська діяльність	1881	100,6	100,2	54,0	14,01
Тимчасове розміщування й організація харчування	2307	101,9	103,5	66,3	15,30
Інформація та телекомунікації	5203	96,7	111,4	149,5	32,09
Фінансова та страхова діяльність	6671	96,7	109,6	191,6	40,78
Операції з нерухомим майном	3006	101,6	106,6	86,4	18,84
Професійна, наукова та технічна діяльність	5439	108,1	119,2	156,3	35,12
з неї наукові дослідження та розробки	4347	105,7	103,3	124,9	27,53
Діяльність у сфері адміністративного та допоміжного обслуговування	2640	102,9	103,7	75,8	16,35
Державне управління й оборона; обов'язкове соціальне страхування	3624	95,7	100,5	104,1	22,39
Освіта	2761	109,4	101,4	79,3	19,20
Охорона здоров'я та надання соціальної допомоги	2393	100,0	103,0	68,8	14,66
з них охорона здоров'я	2409	99,4	103,0	69,2	14,70
Мистецтво, спорт, розваги та відпочинок	3474	102,2	101,1	99,8	23,04
з них					
діяльність у сфері творчості, мистецтва та розваг	2826	106,7	94,4	81,2	19,40
функціонування бібліотек, архівів, музеїв та інших закладів культури	2799	102,9	100,3	80,4	17,75
Надання інших видів послуг	3241	98,5	116,2	93,1	20,97

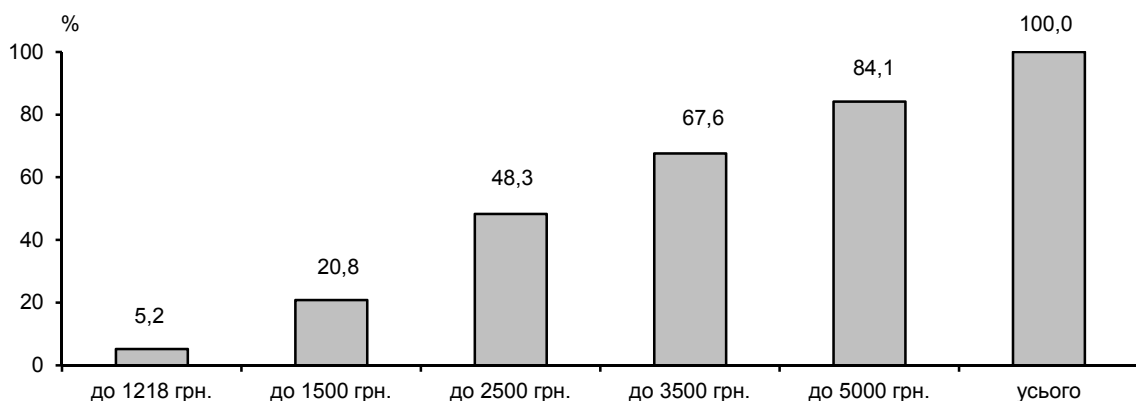
Середній розмір оплати праці у вересні п.р. в усіх регіонах був у 2–4 рази вище рівня мінімальної заробітної плати, разом із тим лише у 4 із них заробітна плата перевищила (на 1,0–54,1%) середню по Україні: м.Київ –

5362 грн., Дніпропетровська область – 3719 грн., Донецька – 3553 грн. та Київська – 3514 грн. Найнижчий рівень заробітної плати, який не перевищував 78% від середнього по економіці, спостерігався в Тернопільській, Чернівецькій, Херсонській та Чернігівській областях.

За результатами обстеження підприємств, серед 8,2 млн. працівників, яким оплачено 50% і більше робочого часу, встановленого на вересень п.р., 427,5 тис. осіб (5,2%) мали нарахування в межах 1218 грн. (мінімальна заробітна плата, що діяла у вересні 2014р.). Найбільша частка працівників із зазначеними нарахуваннями спостерігалась у видах діяльності з низьким рівнем середньої заробітної плати: поштовій та кур'єрській діяльності (кожний четвертий зайнятий), діяльності у сфері творчості, мистецтва та розваг (кожний дев'ятий), наданні інших видів послуг, а також мистецтві, спорті, розвагах та відпочинку (кожний одинадцятий). Серед працівників, які повністю відпрацювали місячну норму робочого часу (5,7 млн. працюючих), цей показник становив відповідно 44,7 тис. осіб, або 0,8%.

Загалом у двох третин працівників нарахована заробітна плата не перевищувала середній рівень по країні (3481 грн.). Водночас у кожного шостого працівника була більшою за 5000 грн. Переважна більшість таких працівників була зайнята у видах діяльності з високим рівнем оплати праці, зокрема на підприємствах добувної промисловості і розроблення кар'єрів, виробництва основних фармацевтичних продуктів і фармацевтичних препаратів, металургійному виробництві, виробництві готових металевих виробів, крім машин і устаткування, у фінансовій та страховій діяльності.

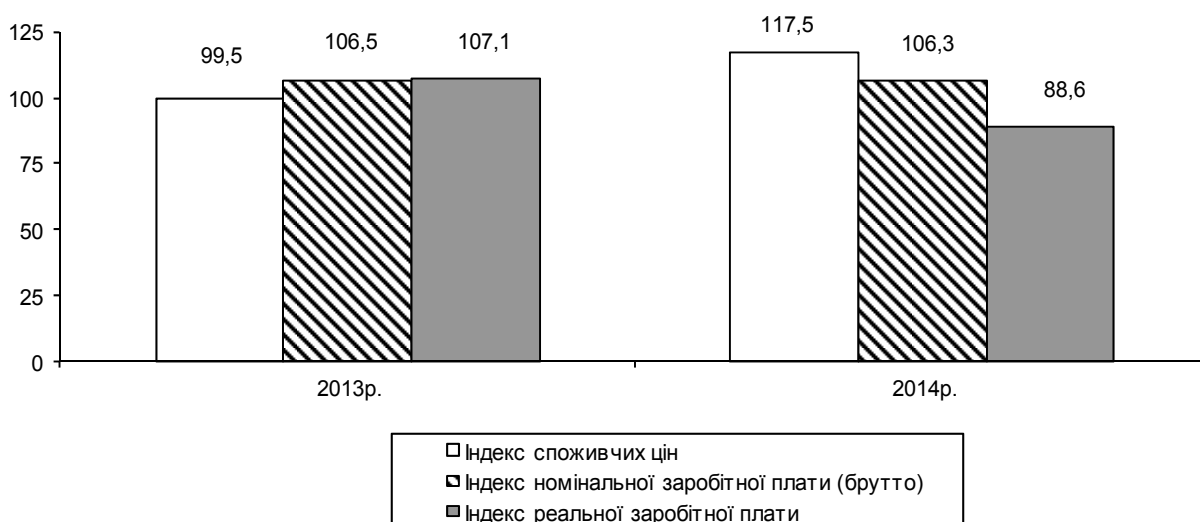
**Розподіл кількості найманих працівників
за розмірами заробітної плати,
нарахованої за вересень 2014 року
(кумулятивно)**



У вересні п.р. табельний фонд робочого часу становив 176 год і порівняно з серпнем збільшився на 10%. Кожен працівник відпрацював у цьому періоді 139 годин. Коефіцієнт використання табельного фонду робочого часу становив 79%.

Реальна заробітна плата (з урахуванням змін споживчих цін) у вересні п.р. порівняно з серпнем збільшилась на 0,3%. У цілому за 9 місяців 2014р. порівняно з відповідним періодом минулого року темп зниження реальної заробітної плати становив 88,6%.

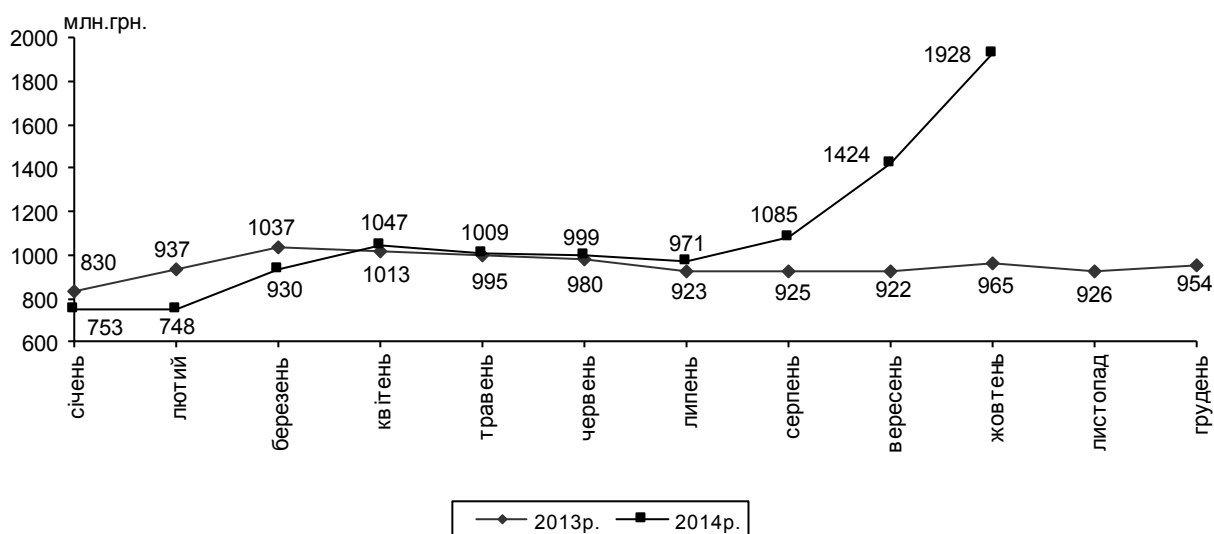
Індекси заробітної плати та споживчих цін
(вересень у % до вересня попереднього року)



Упродовж вересня 2014р. загальна сума **заборгованості з виплати заробітної плати** збільшилась на 35,3%, або на 503,3 млн.грн., і на 1 жовтня становила 1927,7 млн.грн.

Динаміку заборгованості з виплати заробітної плати ілюструє графік.

Динаміка заборгованості з виплати заробітної плати
у 2013–2014 роках
(станом на 1 число відповідного місяця)



Якщо в цілому по економіці обсяг невиключеної заробітної плати на початок жовтня 2014р. становив 6,1% фонду оплати праці, нарахованого за вересень п.р., то серед видів економічної діяльності він коливався від 0,5% на підприємствах з виробництва коксу та продуктів нафтоперероблення й у сфері фінансової та страхової діяльності до 39,7% на підприємствах з виробництва комп'ютерів, електронної та оптичної продукції. У регіональному розрізі найвищим рівень такого співвідношення був у Луганській (50,8% фонду оплати праці), Донецькій (21,6%) та Сумській (13,4%) областях, а найнижчим – у Закарпатській (0,8%) та Одеській (0,9%).

Як і раніше, на 1 жовтня п.р. дві третини загальної суми боргу припадали на підприємства промисловості (52,4%) і транспорту, складського господарства, поштової та кур'єрської діяльності (14,2%), при цьому більше половини – на Донецьку (33,2%) та Луганську (19,0%) області.

Зростання заборгованості з виплати заробітної плати у вересні п.р. спостерігалось у 16 регіонах країни, найсуттєвіше – у Донецькій (на 329,5 млн.грн.), Луганській (на 122,9 млн.грн.), Сумській (на 21,6 млн.грн.) областях та м.Києві (на 34,5 млн.грн.).

Збільшення загальної суми невиключеної заробітної плати відбулося переважно за рахунок економічно активних підприємств, про що свідчать дані, наведені в таблиці.

	Сума невиключеної заробітної плати на 1 жовтня 2014р.			
	усього	у т.ч. на підприємствах		
		економічно активних	банкрутах	економічно неактивних
Млн.грн.	1927,7	1524,7	367,9	35,1
У % до				
1 вересня 2014р.	135,3	148,6	101,3	99,9
1 січня 2014р.	256,0	369,0	120,1	104,5
1 жовтня 2013р.	199,8	275,1	100,6	78,3
Структура боргу	100,0	79,1	19,1	1,8

Упродовж вересня п.р. заборгованість працівникам економічно активних підприємств збільшилася на 48,6%, або на 498,7 млн.грн., і на 1 жовтня становила 1524,7 млн.грн.

Серед видів економічної діяльності найвагомніше збільшення суми невиключеної заробітної плати спостерігалось на підприємствах із добування кам'яного та бурого вугілля (на 194,3 млн.грн.), у сфері освіти (на 81,1 млн.грн.), охорони здоров'я та надання соціальної допомоги (на 75,0 млн.грн.), транспорту, складського господарства, поштової та кур'єрської діяльності (на 28,9 млн.грн.), а також на підприємствах із виробництва машин і устаткування, не віднесених до угруповань (на 23,2 млн.грн.).

У регіональному розрізі зростання суми заборгованості економічно активних підприємств відбулося в 15 регіонах – від 3,0% у Полтавській області до 127,9% у Донецькій. У решті областей зафіксовано зменшення суми боргу на 1,6–28,4%.

Дані щодо заборгованості працівникам економічно активних підприємств за регіонами наведено в таблиці.

	Сума не виплаченої заробітної плати працівникам економічно активних підприємств на 1 жовтня 2014р.				Структура боргу, %
	усього, млн.грн.	у % до			
		1 вересня 2014р.	1 січня 2014р.	загальної суми заборгованості по регіону	
Україна	1524,7	148,6	369,0	79,1	100,0
Вінницька	8,1	89,2	385,5	54,2	0,5
Волинська	13,1	112,0	605,4	78,1	0,9
Дніпропетровська	52,5	94,0	2717,7	69,2	3,4
Донецька	584,4	227,9	1263,2	91,3	38,3
Житомирська	5,6	122,4	234,0	48,3	0,4
Закарпатська	3,3	96,6	115,5	83,4	0,2
Запорізька	30,6	131,3	358,4	42,7	2,0
Івано-Франківська	9,5	113,3	279,6	62,7	0,6
Київська	121,6	97,9	82,4	98,6	8,0
Кіровоградська	7,9	112,7	106,5	22,7	0,5
Луганська	324,4	162,3	1231,2	88,7	21,3
Львівська	45,7	109,4	134,4	77,7	3,0
Миколаївська	21,8	121,7	81,0	46,9	1,4
Одеська	9,0	109,4	116,7	66,1	0,6
Полтавська	14,0	103,0	327,0	50,9	0,9
Рівненська	8,4	94,9	974,4	87,8	0,5
Сумська	42,0	205,0	642,7	46,1	2,8
Тернопільська	8,9	105,7	197,0	91,1	0,6
Харківська	66,9	77,0	217,7	61,1	4,4
Херсонська	13,5	97,7	209,1	71,9	0,9
Хмельницька	7,2	98,4	201,1	53,0	0,5
Черкаська	10,7	125,2	263,1	43,9	0,7
Чернівецька	4,7	79,4	4604,9	98,4	0,3
Чернігівська	11,8	71,6	126,2	56,1	0,8
м.Київ	99,1	155,3	428,1	94,5	6,5

Упродовж вересня 2014р. кількість працівників, які вчасно не отримали заробітну плату, збільшилася на 43,9% і на 1 жовтня становила 361,2 тис. осіб, або 3,8% від середньооблікової кількості штатних працівників, зайнятих в економіці. Кожному із зазначених працівників не виплачено в середньому 4221 грн., що на 21% перевищує середню заробітну плату за вересень.

Серед регіонів найбільша питома вага працівників, яким не виплачено заробітну плату, зафіксована в Донецькій (18,4% від середньооблікової кількості штатних працівників регіону) та Луганській (14,3%) областях. Найменшою частка таких працівників була в Одеській (0,2%) та Закарпатській (0,3%) областях.

Заборгованість із виплати заробітної плати з бюджетів усіх рівнів у вересні збільшилася у 2,4 рази і на 1 жовтня 2014р. становила 298,1 млн.грн., що дорівнює 19,6% від обсягу боргу економічно активних підприємств. Три чверті суми (75,8%) боргу утворено за рахунок коштів місцевого бюджету.

Сума заробітної плати, не виплаченої працівникам підприємств-банкрутів, упродовж вересня п.р. збільшилася на 1,3% і на 1 жовтня п.р. становила 367,9 млн.грн. У Сумській, Миколаївській Черкаській та Запорізькій областях частка боргу цих підприємств перевищувала 52% від загальної суми заборгованості регіону, а в Кіровоградській – 77%.

Сума заборгованості на економічно неактивних підприємствах на початок жовтня п.р. становила 35,1 млн.грн. Якщо в цілому по країні на цю категорію підприємств припадає 1,8% від загальної суми боргу, то ситуація в регіонах значно різниться. Найбільше заборгували своїм працівникам економічно неактивні підприємства Житомирської (13,2% від загальної суми боргу в регіоні) та Вінницької (11,8%) областей. Здебільшого це підприємства промисловості, на які припадає більше половини загальної суми боргу цієї категорії підприємств.

У вересні 2014р. субсидії для відшкодування витрат на оплату житлово-комунальних послуг отримували 2,8% сімей країни. Серед регіонів найбільша питома вага сімей, які отримували субсидії, у Кіровоградській, Сумській та Чернігівській областях (5,9–4,7%), а найменша – у Луганській області (0,8%).

У січні–вересні 2014р. **субсидії для відшкодування витрат на оплату житлово-комунальних послуг призначено 598,3 тис. сімей**, що становило 92,8% від загальної кількості сімей, які звернулися за субсидіями, з них у міських поселеннях – 460,3 тис. сімей, у сільській місцевості – 138,0 тис. сімей.

Загальна сума призначених субсидій у січні–вересні 2014р. становила 55,8 млн.грн., з неї у міських поселеннях – 52,6 млн.грн., у сільській місцевості – 3,2 млн.грн.

Середній розмір призначеної субсидії на одну сім'ю у вересні 2014р. становив 84,7 грн.

Сума нарахованих субсидій для відшкодування витрат на житлово-комунальні послуги у січні–вересні 2014р. становила 981,7 млн.грн. Перераховано організаціям, що надають сім'ям житлово-комунальні послуги, включаючи погашення заборгованості попередніх періодів, 1268,9 млн.грн. (129,3%).

Крім того, 219,9 тис. сімей (91,3% із числа тих, які звернулися) **було призначено субсидії готівкою на відшкодування витрат для придбання скрапленого газу, твердого та рідкого пічного побутового палива**, з них у міських поселеннях – 47,2 тис. сімей, у сільській місцевості – 172,7 тис. сімей.

За січень–вересень 2014р. загальна сума субсидій готівкою, призначених сім'ям на відшкодування витрат для придбання скрапленого газу, твердого та рідкого пічного побутового палива, становила 180,8 млн.грн., з неї у міських поселеннях – 45,9 млн.грн., у сільській місцевості – 134,9 млн.грн.

Середній розмір призначеної у вересні 2014р. субсидії цього виду на одну сім'ю становив 794,8 грн.

У січні–вересні 2014р. загальна сума субсидій готівкою, отриманих сім'ями для відшкодування витрат на придбання скрапленого газу, твердого та рідкого пічного побутового палива, становила 170,4 млн.грн.

У січні–вересні 2014р. **населенням країни сплачено за житлово-комунальні послуги**, включаючи погашення боргів попередніх періодів, 26,3 млрд.грн. (103,1% нарахованих за цей період сум).

Заборгованість населення з оплати житлово-комунальних послуг збільшилась у вересні 2014р. порівняно з серпнем на 0,3% і на кінець вересня становила 11209,0 млн.грн., середній термін заборгованості населення за всі послуги склав 3,9 місяця.

У вересні 2014р. мали борг за 3 місяці та більше: за централізоване опалення та гаряче водопостачання – 23,1% власників особових рахунків, утримання будинків і споруд та прибудинкових територій – 22,5%, вивезення побутових відходів – 22,3%, газопостачання – 20,8%, централізоване водопостачання та водовідведення – 20,6%.

РИНОК ПРАЦІ

Упродовж січня–жовтня 2014р. статус зареєстрованого безробітного в державній службі зайнятості отримали 1233,1 тис. осіб, що на 18,8 тис., або на 1,5%, менше, ніж у відповідному періоді минулого року.

Кількість зареєстрованих безробітних на кінець жовтня 2014р. становила 402,7 тис. осіб. Допомогу по безробіттю отримували 76,5% осіб, які мали статус безробітного.

Із загальної кількості безробітних більше половини становили жінки.

Структура зареєстрованих безробітних за окремими соціальними групами наведена в таблиці.

	(на кінець місяця)			
	Кількість зареєстрованих безробітних			
	жовтень 2014р., тис. осіб	у % до		
		вересня 2014р.	грудня 2013р.	жовтня 2013р.
Безробітні – всього	402,7	96,3	85,9	105,8
з них				
жінки	240,3	99,8	98,2	106,2
молодь у віці до 35 років	181,2	100,1	91,4	105,3
особи, які проживають у сільській місцевості	134,4	94,4	67,1	104,6
особи, які мають додаткові гарантії у сприянні працевлаштуванню	124,5	91,8	88,8	94,5

Рівень зареєстрованого безробіття в цілому по країні на кінець жовтня 2014р. становив 1,5% населення працездатного віку, у сільській місцевості – 1,7%, у міських поселеннях – 1,4%.

	Кількість зареєстрованих безробітних, на кінець жовтня 2014р.			Довідково: кількість безробітних працездатного віку (за методологією МОП), у середньому за I півріччя 2014р. ¹	
	тис. осіб	у % до		тис. осіб	у % до економічно активного населення працездатного віку
		вересня 2014р.	населення працездатного віку		
Україна	402,7	96,3	1,5	1729,5	9,0
Вінницька	17,5	93,5	1,8	76,0	10,8
Волинська	9,6	87,4	1,5	44,8	10,2

Примітка. У цьому розділі інформація за жовтень 2014р. по Луганській області враховує дані центрів зайнятості, які працювали в цьому місяці.

Продовження

	Кількість зареєстрованих безробітних, на кінець жовтня 2014р.			Довідково: кількість безробітних працездатного віку (за методологією МОП), у середньому за I півріччя 2014р. ¹	
	тис. осіб	у % до		тис. осіб	у % до економічно активного населення працездатного віку
		вересня 2014р.	населення працездатного віку		
Дніпропетровська	30,2	100,2	1,5	113,5	7,3
Донецька	29,4	96,7	1,1	198,1	9,9
Житомирська	17,1	93,5	2,3	63,7	11,8
Закарпатська	9,4	96,0	1,2	54,8	9,6
Запорізька	23,3	108,9	2,1	62,8	7,8
Івано-Франківська	14,8	91,5	1,7	46,0	8,2
Київська	16,2	98,6	1,5	56,9	7,4
Кіровоградська	14,1	99,5	2,4	43,3	10,2
Луганська	7,6	47,9	0,5	91,8	9,3
Львівська	22,7	96,3	1,4	96,9	8,8
Миколаївська	14,1	103,6	2,0	49,3	9,3
Одеська	11,2	107,3	0,8	69,6	6,6
Полтавська	20,5	103,5	2,3	69,7	10,5
Рівненська	15,2	95,1	2,2	55,7	11,3
Сумська	15,0	94,8	2,2	48,3	9,6
Тернопільська	11,5	90,2	1,7	50,0	11,2
Харківська	24,7	98,3	1,4	96,6	7,6
Херсонська	10,5	109,7	1,6	46,6	9,5
Хмельницька	12,3	94,2	1,6	54,8	9,8
Черкаська	19,6	102,7	2,6	59,5	10,2
Чернівецька	7,6	88,2	1,4	36,0	9,9
Чернігівська	12,9	93,9	2,1	53,3	11,4
м.Київ	15,7	107,4	0,9	91,5	6,8

¹ Дані наведено за результатами вибіркового обстеження населення (домогосподарств) з питань економічної активності.

Середня тривалість зареєстрованого безробіття на кінець вересня 2014р. становила 5 місяців. Лише 3,6% безробітних шукали роботу за допомогою державної служби зайнятості понад рік, для 36,2% пошук тривав до трьох місяців, майже для кожного третього – від 3 до 6 місяців або від 6 до 12 місяців.

Кількість вільних робочих місць (вакантних посад), заявлених роботодавцями до державної служби зайнятості, на кінець жовтня 2014р. становила 53,6 тис., що на 1,9% більше, ніж на кінець вересня п.р., але на 24,4% менше, ніж у відповідному періоді минулого року.

За останніми даними, у загальній кількості вакансій кожна п'ята була в переробній промисловості, кожна восьма – в державному управлінні й

обороні; обов'язковому соціальному страхуванні або в оптовій та роздрібній торгівлі; ремонті автотранспортних засобів і мотоциклів.

За професійними групами найбільший попит на робочу силу на кінець жовтня 2014р. спостерігався на робітників з обслуговування, експлуатації та контролювання за роботою технологічного устаткування, складання устаткування та машин (23,4% від загальної кількості заявлених вакансій) і кваліфікованих робітників з інструментом (18,2%), а найменший – на кваліфікованих робітників сільського та лісового господарств, риборозведення та рибальства (1,2%) і технічних службовців (3,3%).

Навантаження зареєстрованих безробітних на 10 вільних робочих місць (вакантних посад) у цілому по країні зменшилось із 79 осіб на кінець вересня до 75 осіб на кінець жовтня п.р. Проте порівняно з відповідним періодом минулого року зазначений показник зріс на 21 особу.

Таке зростання відбулося в усіх професійних групах, а найбільше – серед законодавців, вищих державних службовців, керівників, менеджерів (управителів).

Інформація щодо попиту на робочу силу та її пропозиції за професійними групами наведена в таблиці.

	(на кінець жовтня)					
	Кількість зареєстрованих безробітних, тис. осіб		Потреба роботодавців у працівниках для заміщення вільних робочих місць (вакантних посад), тис. осіб		Навантаження зареєстрованих безробітних на 10 вільних робочих місць (вакантних посад), осіб	
	2014р.	2013р.	2014р.	2013р.	2014р.	2013р.
Усього	402,7	380,5	53,6	70,9	75	54
Законодавці, вищі державні службовці, керівники, менеджери (управителі)	52,7	47,8	3,2	5,5	163	87
Професіонали	44,6	40,5	6,3	9,9	71	41
Фахівці	45,0	43,9	4,9	7,4	91	59
Технічні службовці	25,8	24,9	1,8	1,9	144	130
Працівники сфери торгівлі та послуг	66,8	63,9	6,4	8,4	104	77
Кваліфіковані робітники сільського та лісового господарств, риборозведення та рибальства	15,0	13,4	0,6	0,8	240	170
Кваліфіковані робітники з інструментом	45,1	44,6	9,8	15,3	46	29
Робітники з обслуговування, експлуатації та контролювання за роботою технологічного устаткування, складання устаткування та машин	52,7	47,5	12,6	12,0	42	39
Найпростіші професії ¹	55,0	54,0	8,0	9,7	69	56

¹ Включаючи осіб без професії.

Збільшення навантаження зареєстрованих безробітних на 10 вільних робочих місць (вакантних посад) порівняно з відповідним періодом 2013р. спостерігалось в більшості регіонів.

Значення цього показника на кінець жовтня п.р. коливалося від 20 осіб у м.Києві до 246 осіб у Запорізькій області.

(на кінець жовтня)

	Кількість зареєстрованих безробітних, тис. осіб		Потреба роботодавців у працівниках для заміщення вільних робочих місць (вакантних посад), тис. осіб		Навантаження зареєстрованих безробітних на 10 вільних робочих місць (вакантних посад), осіб	
	2014р.	2013р.	2014р.	2013р.	2014р.	2013р.
Україна	402,7	380,5	53,6	70,9	75	54
Вінницька	17,5	17,3	1,3	1,4	134	125
Волинська	9,6	9,7	1,4	1,3	71	74
Дніпропетровська	30,2	27,5	8,2	9,0	37	30
Донецька	29,4	31,6	2,2	6,6	131	48
Житомирська	17,1	16,1	2,6	3,5	67	46
Закарпатська	9,4	10,0	1,4	1,4	69	73
Запорізька	23,3	19,5	0,9	2,1	246	91
Івано-Франківська	14,8	14,3	0,6	0,9	235	158
Київська	16,2	13,5	2,6	3,1	62	44
Кіровоградська	14,1	12,7	1,2	1,6	121	81
Луганська	7,6	19,2	0,5	2,6	160	73
Львівська	22,7	21,7	1,8	3,5	129	62
Миколаївська	14,1	13,4	1,4	1,6	97	83
Одеська	11,2	9,0	3,3	2,8	33	32
Полтавська	20,5	17,3	2,4	2,7	85	63
Рівненська	15,2	14,6	1,5	1,4	105	102
Сумська	15,0	13,5	1,2	1,0	131	140
Тернопільська	11,5	11,1	2,1	2,6	54	43
Харківська	24,7	22,0	3,4	4,8	72	46
Херсонська	10,5	9,1	1,6	1,8	66	49
Хмельницька	12,3	11,3	0,7	0,7	173	176
Черкаська	19,6	17,2	0,8	0,7	240	241
Чернівецька	7,6	7,7	0,7	0,8	106	97
Чернігівська	12,9	11,7	1,9	1,8	68	65
м.Київ	15,7	9,5	7,9	11,2	20	8

За сприяння державної служби зайнятості у січні–жовтні п.р. було працевлаштовано 439,1 тис. осіб, або понад третину громадян, які мали статус безробітного у цьому періоді, у т.ч. у жовтні п.р. – 54,3 тис. осіб, що на 43,3% більше, ніж у вересні п.р.

За останніми даними, дві третини безробітних отримали роботу на підприємствах сільського господарства, лісового господарства та рибного господарства, переробної промисловості, а також оптової та роздрібної торгівлі; ремонту автотранспортних засобів і мотоциклів.

Серед зареєстрованих безробітних, що отримали роботу у жовтні 2014р., 42,9% становили жінки, 33,2% – молодь у віці до 35 років.

Частка працевлаштованих осіб порівняно із вереснем п.р. збільшилася на 3,2 в.п. і в жовтні п.р. становила 10,8% громадян, які мали статус зареєстрованого безробітного в цьому місяці (у жовтні 2013р. – 13,7%).

Найвищий рівень зазначеного показника у жовтні 2014р. спостерігався у Волинській області (18,1%), найменший – у Луганській (4,5%).

Ситуацію в регіональному розрізі характеризують дані, наведені в таблиці.

	Кількість працевлаштованих					
	у січні–жовтні 2014р.		у жовтні 2014р.			
	тис. осіб	у % до кількості громадян, які мали статус безробітного впродовж звітнього періоду	тис. осіб	у % до		
				вересня 2014р.	жовтня 2013р.	кількості громадян, які мали статус безробітного впродовж місяця
Україна	439,1	35,6	54,3	143,3	79,8	10,8
Вінницька	28,8	45,6	2,9	106,1	86,3	12,9
Волинська	11,5	36,6	2,3	169,9	90,6	18,1
Дніпропетровська	33,3	37,7	3,7	128,9	78,3	10,0
Донецька	24,9	26,7	3,1	190,6	53,4	8,4
Житомирська	16,1	34,1	2,8	152,5	79,1	13,2
Закарпатська	10,0	36,1	1,8	157,8	92,1	15,2
Запорізька	25,4	37,0	2,6	113,5	114,6	9,4
Івано-Франківська	11,7	28,7	2,5	218,9	85,6	13,1
Київська	12,7	29,8	1,5	108,7	79,0	7,7
Кіровоградська	16,3	38,1	1,5	122,9	85,8	8,9
Луганська	14,4	29,0	0,8	173,1	21,2	4,5
Львівська	22,5	33,5	3,3	162,6	91,8	11,8
Миколаївська	16,3	35,8	1,4	118,3	73,6	8,3
Одеська	18,0	45,6	1,8	161,4	79,0	13,1
Полтавська	22,3	36,6	1,9	100,2	87,5	7,7
Рівненська	13,7	32,9	2,1	102,1	86,8	11,1
Сумська	12,6	30,6	2,1	208,8	90,4	11,4
Тернопільська	13,0	34,4	1,9	181,0	85,2	12,9
Харківська	35,9	46,8	4,6	150,3	92,6	15,0
Херсонська	13,9	39,8	1,3	108,9	80,8	9,9
Хмельницька	15,4	37,9	1,5	152,0	63,1	9,7
Черкаська	23,8	39,9	2,3	107,3	86,0	9,9
Чернівецька	6,8	31,4	1,4	296,5	94,0	14,6
Чернігівська	12,4	33,3	2,3	240,9	92,9	14,0
м.Київ	7,4	22,5	0,9	127,2	87,8	5,2

Середньооблікова кількість безробітних, які отримували допомогу по безробіттю у жовтні 2014р., становила 393,5 тис. осіб. Середній розмір допомоги по безробіттю становив 1199 грн., що на 1,6% нижче законодавчо визначеного розміру мінімальної заробітної плати (1218 грн.).

ДЕМОГРАФІЧНА СИТУАЦІЯ

Чисельність наявного населення в Україні, за оцінкою, на 1 жовтня 2014р. становила 42973,7 тис. осіб. Упродовж січня–вересня 2014р. чисельність населення зменшилася на 99,4 тис. осіб, що в розрахунку на 1000 наявного населення становило 3,1 особи.

Зменшення чисельності населення країни відбулося за рахунок природного скорочення – 118,1 тис. осіб, водночас зафіксовано міграційний приріст населення – 18,7 тис. осіб.

Порівняно з січнем–вереснем 2013р. обсяг природного скорочення збільшився на 3,1 тис. осіб, або з 3,5 до 3,7 особи в розрахунку на 1000 наявного населення.

Залишається суттєвим перевищення кількості померлих над кількістю живонароджених: на 100 померлих – 75 народжених.

	Усього, тис. осіб		Січень–вересень 2014р. у % до січня–вересня 2013р.	На 1000 осіб ¹	
	січень– вересень 2014р.	січень– вересень 2013р.		січень– вересень 2014р.	січень– вересень 2013р.
Кількість живонароджених	355,1	351,7	101,0	11,0	10,9
Кількість померлих	473,2	466,7	101,4	14,7	14,4
у т.ч. дітей у віці до 1 року	2773 ²	2867 ²	96,7	7,8 ³	7,9 ³
Природне скорочення населення	118,1	115,0	102,7	3,7	3,5

¹ Тут і далі по розділу показники наводяться в розрахунку за рік, розраховано на наявне населення.

² Осіб.

³ На 1000 живонароджених.

Рівень народжуваності збільшився з 10,9 особи на 1000 наявного населення у січні–вересні 2013р. до 11,0 у січні–вересні 2014р.

Рівень смертності збільшився з 14,4 померлих на 1000 наявного населення у січні–вересні 2013р. до 14,7 у січні–вересні 2014р.

У віці до 1 року померло 2773 дитини. Рівень смертності дітей у віці до 1 року зменшився з 7,9 померлих на 1000 живонароджених у січні–вересні 2013р. до 7,8 у січні–вересні 2014р.

Інформація щодо міграційного руху населення наведена в таблиці.

	Усього, тис. осіб		Січень–вересень 2014р. у % до січня–вересня 2013р.	На 10000 осіб ¹	
	січень– вересень 2014р.	січень– вересень 2013р.		січень– вересень 2014р.	січень– вересень 2013р.
Число прибулих	410,6	459,5	89,4	127,6	142,4
Число вибулих	391,9	445,8	87,9	121,8	138,2
Міграційний приріст	18,7	13,7	136,3	5,8	4,2

¹ Див. виноску 1 на стор. 95.

В. о. Голови Держстату

І. Жук

З М І С Т

	Стор.
Короткі підсумки соціально-економічного становища України	3
Основні показники соціально-економічного розвитку України.....	5
Промисловість.....	7
Сільське господарство.....	34
Будівництво.....	42
Транспорт і зв'язок.....	51
Зовнішньоекономічна діяльність.....	54
Внутрішня торгівля.....	69
Ціни і тарифи.....	74
Доходи населення.....	81
Ринок праці.....	90
Демографічна ситуація.....	95

Вих. №15.3–31/368–14
21.11.2014