

Державна служба статистики України

Про соціально-економічне  
становище України

за січень–вересень 2014 року

Київ

## Державна служба статистики України

вул. Шота Руставелі, 3, м. Київ, 01601, Україна  
тел. (044) 287-24-33, факс: (044) 235-37-39  
електронна пошта: [office@ukrstat.gov.ua](mailto:office@ukrstat.gov.ua)  
веб-сайт: [www.ukrstat.gov.ua](http://www.ukrstat.gov.ua)

Доповідь "Про соціально-економічне становище України за січень–вересень 2014 року" вміщує основні показники соціально-економічного розвитку країни без урахування даних по тимчасово окупованій території Автономної Республіки Крим і м.Севастополя.

### УМОВНІ ПОЗНАЧЕННЯ

Тире (–)	– явищ не було
Три крапки (...)	– відомості відсутні
Нуль (0; 0,0)	– явища відбулися, але у вимірах менших за ті, що можуть бути виражені використаними у таблиці розрядами
Символ (х)	– заповнення рубрики за характером побудови таблиці не має сенсу
"з них", "у тому числі"	– означає, що наведено не всі доданки загальної суми

**Примітка.** В окремих випадках незначне відхилення між підсумками та сумою складових пояснюється округленням даних при електронній обробці інформації.

## КОРОТКІ ПІДСУМКИ СОЦІАЛЬНО-ЕКОНОМІЧНОГО РОЗВИТКУ УКРАЇНИ

**Промисловість.** У вересні 2014р. порівняно з попереднім місяцем та вереснем 2013р. індекс промислової продукції становив відповідно 104,9% та 83,4%, за підсумками січня–серпня 2014р. – 91,4%.

**Сільське господарство.** У січні–вересні п.р. індекс обсягу сільсько-господарського виробництва порівняно з відповідним періодом 2013р. склав 116,0%, у т.ч. в аграрних підприємствах – 129,1%, у господарствах населення – 105,5%. Обсяг продукції сільського господарства в усіх категоріях господарств у фактичних цінах, за розрахунками, становив 253,7 млрд.грн.

**Будівництво.** У січні–вересні 2014р. підприємствами країни виконано будівельних робіт на суму 34,4 млрд.грн. Індекс будівельної продукції у січні–вересні п.р. порівняно з відповідним періодом 2013р. становив 82,8%.

**Транспорт.** За січень–вересень 2014р. підприємствами транспорту перевезено 508,1 млн.т вантажів, що склало 93,7% від обсягу відповідного періоду попереднього року. Вантажооборот становив 257,1 млрд.ткм, або 93,5% порівняно з січнем–вереснем 2013р. Послугами пасажирського транспорту скористалися 4,4 млрд. пасажирів, виконано пасажирооборот в обсязі 80,6 млрд.пас.км, що складає відповідно 95,0% та 88,2% від обсягів січня–вересня 2013р.

**Зовнішня торгівля товарами.** За січень–серпень 2014р. обсяги експорту та імпорту товарів України становили відповідно 37679,4 млн.дол. США та 36513,6 млн.дол. Порівняно з січнем–серпнем 2013р. експорт скоротився на 6,8%, імпорт – на 23,5%. Позитивне сальдо складало 1165,8 млн.дол. (за 8 місяців 2013р. від’ємне – 7323,9 млн.дол.).

**Оптова торгівля.** Обороти підприємств оптової торгівлі за січень–вересень 2014р. становив 703 млрд.грн. Фізичний обсяг оптового товарообороту порівняно з січнем–вереснем 2013р. склав 86%.

**Роздрібна торгівля.** Обороти роздрібною торгівлі (включає роздрібний товарооборот підприємств, які здійснюють діяльність із роздрібною торгівлі, розрахункові дані щодо обсягів продажу товарів на ринках і фізичними особами-підприємцями) за січень–вересень 2014р. становив 651,2 млрд.грн., або 94,7% обсягу січня–вересня 2013р. У структурі обороту роздрібною торгівлі на організовані та неформальні ринки припадало 31,2%.

**Ціни.** Індекс споживчих цін у вересні 2014р. становив 102,9%, з початку року – 116,2%; індекс цін виробників промислової продукції – 102,4%, з початку року – 127,4%.

**Заробітна плата.** Середньомісячна номінальна заробітна плата штатного працівника за січень–серпень 2014р. становила 3399 грн. і збільшилась порівняно з відповідним періодом 2013р. на 4,9%. У серпні порівняно з липнем розмір заробітної плати зменшився на 4,7%, а порівняно з липнем 2013р. – зріс на 1,5%.

Середня номінальна заробітна плата штатного працівника у серпні 2014р. досягла 3370 грн., що у 2,8 раза вище рівня мінімальної заробітної плати (1218 грн.).

Індекс реальної заробітної плати у серпні 2014р. порівняно з липнем становив 92,9%, відносно серпня 2013р. – 87,3%.

**Ринок праці.** Кількість зареєстрованих безробітних упродовж вересня 2014р. зменшилась на 1,9% і на кінець місяця становила 418,1 тис. осіб. Рівень зареєстрованого безробіття в цілому по країні на кінець вересня 2014р. становив 1,6% населення працездатного віку.

**Населення.** Чисельність наявного населення в Україні, за оцінкою, на 1 вересня 2014р. становила 42977,4 тис. осіб. Упродовж січня–серпня 2014р. чисельність населення зменшилася на 95,7 тис. осіб, що в розрахунку на 1000 наявного населення становило 3,3 особи.

# ОСНОВНІ ПОКАЗНИКИ СОЦІАЛЬНО-ЕКОНОМІЧНОГО РОЗВИТКУ УКРАЇНИ

	Фактично за січень– вересень 2014р.	Темпи зростання, %			
		вересень 2014р. до		січень– вересень 2014р. до січня– вересня 2013р.	<u>ДОВІДКОВО:</u> січень– вересень 2013р. до січня– вересня 2012р.
		серпня 2014р.	вересня 2013р.		
Обсяг реалізованої промислової продукції (товарів, послуг) <sup>1</sup> , млн.грн.	764052,8	х	х	х	х
Індекс промислової продукції	х	104,9	83,4	91,4	95,2
Обсяг продукції сільського господарства, млрд.грн.	253,7	143,0	146,9	116,0	103,2
Виробництво продукції тваринництва м'ясо (реалізація худоби та птиці на забій у живій вазі), тис.т	2313,6	117,5	105,0	105,7	110,4
молоко, тис.т	8852,2	90,7	100,5	100,7	101,0
яйця, млн.шт.	15840,1	94,1	101,6	107,1	104,7
Обсяг виконаних будівельних робіт, млн.грн.	34362,9	х	х	х	х
Індекс будівельної продукції	х	108,9	69,7	82,8	86,1
Вантажооборот, млн.ткм	257129,5	99,0	73,6	93,5	94,8
Пасажирооборот, млн.пас.км	80561,8	95,1	88,6	88,2	96,1
Експорт товарів <sup>1</sup> , млн.дол. США	37679,4	х	х	93,2	90,6
Імпорт товарів <sup>1</sup> , млн.дол. США	36513,6	х	х	76,5	87,7
Сальдо (+, –) <sup>1</sup> , млн.дол. США	1165,8	х	х	х	х



## Продовження

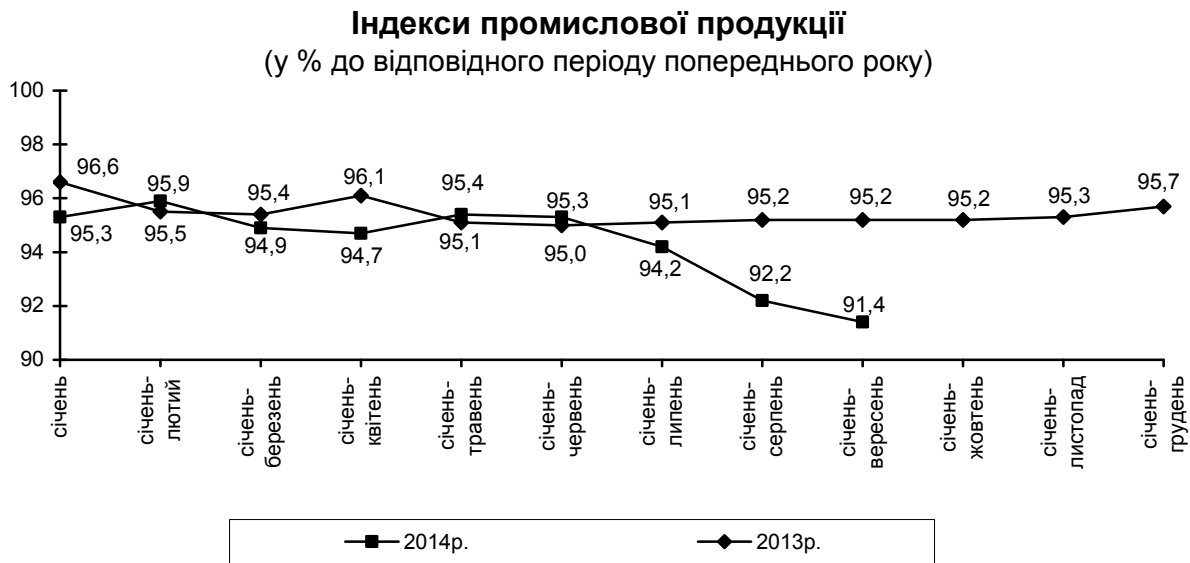
	Фактично за січень– вересень 2014р.	Темпи зростання, %			
		вересень 2014р. до		січень– вересень 2014р. до січня– вересня 2013р.	<u>ДОВІДКОВО:</u> січень– вересень 2013р. до січня– вересня 2012р.
		серпня 2014р.	вересня 2013р.		
Оборот роздрібної торгівлі, млн.грн.	651172,7	х	х	94,7	109,7
Середньомісячна заробітна плата одного працівника					
номінальна, грн.	3399 <sup>1</sup>	95,3 <sup>2</sup>	101,5 <sup>3</sup>	104,9 <sup>1</sup>	108,7 <sup>1</sup>
реальна, %	х	92,9 <sup>2</sup>	87,3 <sup>3</sup>	96,9 <sup>1</sup>	109,3 <sup>1</sup>
Заборгованість із виплати заробітної плати – усього <sup>4</sup> , млн.грн.	1424,4	131,3	154,4	х	103,8
Кількість зареєстрованих безробітних на кінець періоду, тис. осіб	418,1	98,1	102,1	х	х
Індекс цін виробників промислової продукції	х	102,4	126,9	127,4 <sup>5</sup>	102,1 <sup>5</sup>
Індекс споживчих цін	х	102,9	117,5	116,2 <sup>5</sup>	99,4 <sup>5</sup>

<sup>1</sup> Дані за січень–серпень.<sup>2</sup> Серпень 2014р. у % до липня 2014р.<sup>3</sup> Серпень 2014р. у % до серпня 2013р.<sup>4</sup> Станом на 1 вересня.<sup>5</sup> Вересень у % до грудня попереднього року.

## ПРОМИСЛОВІСТЬ

У вересні 2014р. порівняно з попереднім місяцем та вереснем 2013р. **індекс промислової продукції** становив відповідно 104,9% та 83,4%, за підсумками січня–вересня 2014р. – 91,4%.

У добувній промисловості та розробленні кар'єрів порівняно з січнем–вереснем 2013р. індекс промислової продукції становив 91,0%, переробній – 90,6%, постачанні і розподіленні електроенергії, газу, пари та кондиційованого повітря – 95,4%.



Динаміка промислового виробництва за основними видами діяльності характеризується такими даними:

	Індекси промислової продукції			
	вересень 2014р. до серпня 2014р.	вересень 2014р. до вересня 2013р.	січень–вересень 2014р. до січня–вересня 2013р.	<u>ДОВІДКОВО:</u> січень–вересень 2013р. до січня–вересня 2012р.
<b>Промисловість</b>	<b>104,9</b>	<b>83,4</b>	<b>91,4</b>	<b>95,2</b>
Добувна та переробна промисловість	106,6	83,7	90,8	94,8
Добувна промисловість і розроблення кар'єрів з неї	98,3	72,9	91,0	99,6
добування кам'яного та бурого вугілля	102,7	42,6	80,2	96,0
добування сирої нафти та природного газу	95,6	97,3	97,9	96,3
добування металевих руд	98,0	82,7	95,3	103,6



	Продовження			
	Індекси промислової продукції			
	вересень 2014р. до серпня 2014р.	вересень 2014р. до вересня 2013р.	січень–вересень 2014р. до січня–вересня 2013р.	ДОВІДКОВО: січень– вересень 2013р. до січня–вересня 2012р.
Переробна промисловість	110,3	89,0	90,6	92,6
Виробництво харчових продуктів, напоїв і тютюнових виробів	120,9	113,0	102,0	96,0
Текстильне виробництво, виробництво одягу, шкіри, виробів зі шкіри та інших матеріалів	121,2	98,6	94,5	94,6
Виготовлення виробів з деревини, виробництво паперу та поліграфічна діяльність	100,2	95,3	94,9	102,5
Виробництво коксу та продуктів нафтоперероблення	91,2	48,0	85,1	86,2
Виробництво хімічних речовин і хімічної продукції	103,7	93,8	85,3	78,2
Виробництво основних фармацевтичних продуктів і фармацевтичних препаратів	115,1	108,4	106,4	115,2
Виробництво гумових і пластмасових виробів, іншої неметалевої мінеральної продукції	99,0	90,1	90,9	97,0
Металургійне виробництво, виробництво готових металевих виробів, крім машин і устаткування	99,6	71,7	86,3	95,1
Машинобудування, крім ремонту і монтажу машин і устаткування	112,5	77,2	79,7	86,4
виробництво комп'ютерів, електронної та оптичної продукції	130,0	80,5	78,0	89,1
виробництво електричного устаткування	124,4	93,6	101,9	85,7
виробництво машин і устаткування, не віднесених до інших угруповань	109,3	89,3	88,6	94,2
виробництво автотранспортних засобів, причепів і напівпричепів та інших транспортних засобів	106,7	59,4	65,2	80,6
Виробництво меблів, іншої продукції; ремонт і монтаж машин і устаткування	110,5	79,2	92,4	88,2
Постачання електроенергії, газу, пари та кондиційованого повітря	93,8	81,2	95,4	97,7

У добувній промисловості і розробленні кар'єрів за підсумками січня–вересня 2014р. випуск продукції скоротився на 9,0% (за січень–серпень п.р. – на 6,8%), у т.ч. у добуванні кам'яного та бурого вугілля – на 19,8% (на 15,1%), сирої нафти та природного газу – на 2,1% (на 2,0%), металевих руд – на 4,7% (на 3,1%), інших корисних копалин та розробленні кар'єрів – на 1,3%.

Дані про видобуток (випуск) основних видів продукції добувної промисловості наведено в таблиці.

	Вироблено за		Вересень 2014р. у % до		Січень– вересень 2014р. у % до січня– вересня 2013р.
	січень– вересень 2014р.	вересень 2014р.	серпня 2014р.	вересня 2013р.	
Вугілля кам'яне, млн.т	37,5	2,3	104,7	44,5	81,4
Нафта сира, у т.ч. нафта, одержана з мінералів бітумінозних, тис.т	1541	167	99,8	94,8	94,5
Газовий конденсат природний, одержаний з родовищ газу природного, тис.т	518	53,5	93,9	84,3	84,0
Газ природний скраплений або в газоподібному стані, млрд.м <sup>3</sup>	14,8	1,6	94,0	99,2	101,6
Руди залізні неагломеровані, млн.т	139	14,8	96,4	97,2	99,7
Концентрати залізорудні неагломеровані, млн.т	51,6	5,5	98,6	94,7	99,3
Концентрати залізорудні агломеровані, млн.т	46,5	4,2	99,1	72,8	91,7
Вапняк, флюс вапняковий та інший вапняковий камінь для виготовлення вапна й цементу (крім подрібненого вапнякового наповнювача та каменю вапнякового заданих розмірів), млн.т	9,8	0,6	66,1	51,5	93,5
Піски природні, млн.м <sup>3</sup>	5,4	0,8	89,2	84,5	86,2
Гранули, щебінь (камінь дроблений), крихта та порошок; галька, гравій, млн.м <sup>3</sup>	37,9	4,9	100,7	88,7	90,7
Каолін і глини каолінові інші, тис.т	1872	371	102,8	379,6	140,8
Сіль і хлорид натрію чистий; вода морська, тис.т	1634	306	164,3	73,4	71,6

У січні–вересні 2014р. проти відповідного періоду 2013р. випуск (видобуток) кам'яного вугілля знизився на 8,6 млн.т, обсяги видобутку нафти сирої та газового конденсату скоротилися відповідно на 90,3 тис.т і 98,7 тис.т, газу природного – зросли на 226 млн.м<sup>3</sup>.

У переробній промисловості індекс промислової продукції становив 90,6%.

У виробництві харчових продуктів, напоїв та тютюнових виробів у січні–вересні 2014р. випуск промислової продукції зріс на 2,0% (у січні–серпні п.р. – на 0,4%), у т.ч. у виробництві м'яса та м'ясних продуктів – на 2,3% (на 3,0%), олії та тваринних жирів – на 33,4% (на 39,1%), молочних продуктів – на 0,6% (на 0,5%), цукру – на 196,3% (скоротився – на 55,4%), тютюнових виробів – на 7,4% (на 8,3%). Поряд із цим обсяги виробництва промислової продукції зменшились у переробленні та консервуванні фруктів та овочів (на 0,8%), виробництві продуктів борошномельно-круп'яної промисловості, крохмалів та крохмальних продуктів (на 2,0%), хліба, хлібобулочних і борошняних виробів (на 9,8%), какао, шоколаду та цукрових кондитерських виробів (на 22,8%), напоїв (на 8,9%).

Випуск основних видів продукції характеризується такими даними:

	Вироблено за		Вересень 2014р. у % до		Січень– вересень 2014р. у % до січня– вересня 2013р.
	січень– вересень 2014р.	вересень 2014р.	серпня 2014р.	вересня 2013р.	
М'ясо великої рогатої худоби свіже чи охолоджене, тис.т	38,3	4,6	116,0	83,0	89,6
М'ясо великої рогатої худоби за- морожене, тис.т	12,2	1,6	96,9	57,6	70,6
М'ясо свиней свіже чи охолоджене, тис.т	165	18,1	102,9	111,9	110,6
М'ясо свиней заморожене, тис.т	9,4	1,3	107,5	131,1	122,9
М'ясо свійської птиці свіже чи охолоджене, тис.т	523	60,4	108,6	102,4	104,4
М'ясо свійської птиці заморожене, тис.т	112	10,0	73,9	85,6	121,5
Вироби ковбасні, тис.т	194	21,5	105,4	89,8	96,5
Риба, філе риби, м'ясо риби інше, морожене <sup>1</sup> , тис.т	3,5	0,5	108,1	80,3	70,0
Риба, перероблена чи консервована в інший спосіб, крім готових страв із риби <sup>1</sup> , тис.т	34,6	3,4	95,3	84,8	95,5
Соки фруктові та овочеві, тис.т	274	57,9	183,6	104,7	88,6
Суміші соків фруктових та овочевих, тис.т	186	20,7	134,1	104,4	88,8
Овочі консервовані натуральні, тис.т	117	38,5	98,7	170,1	128,0
Олія соняшникова нерафінована та її фракції, крім фракцій зі змі- неним хімічним складом, тис.т	3057	288	161,3	95,1	143,5

<sup>1</sup> Включаючи продукцію підприємств, віднесених до виду діяльності "рибне господарство".

	Продовження				
	Вироблено за		Вересень 2014р. у % до		Січень– вересень 2014р. у % до січня– вересня 2013р.
	січень– вересень 2014р.	вересень 2014р.	серпня 2014р.	вересня 2013р.	
Маргарин і жири харчові подібні, тис.т	197	23,1	144,6	91,5	99,0
Молоко рідке оброблене (пасте- ризоване, стерилізоване, гомоге- нізоване, топлене, пептизоване), тис.т	817	99,8	100,2	120,4	114,5
Масло вершкове, тис.т	90,8	10,6	88,8	121,3	129,2
Сир свіжий неферментований (недозрілий і невитриманий), ук- лючаючи сирну сироватку та кис- ломолочний сир, тис.т	56,5	6,2	114,7	91,6	94,1
Сири жирні, тис.т	95,6	10,4	117,3	70,6	76,1
Йогурт та інші ферментовані чи сквашені молоко та вершки, тис.т	363	37,0	90,8	93,3	91,9
Борошно, тис.т	1629	182	107,0	91,6	96,5
Хліб та вироби хлібобулочні, не- тривалого зберігання, тис.т	1011	110	97,2	90,9	93,6
Печиво солодке і вафлі, тис.т	224	22,3	105,1	65,3	78,4
Цукор білий кристалічний буря- ковий, тис.т	431	401	2834,7	511,4	296,3
Шоколад та готові харчові проду- кти, що містять какао (крім какао- порошку підсолодженого), у па- куваннях масою менше 2 кг, тис.т	164	17,5	89,0	51,0	72,9
Вироби кондитерські цукрові (у т.ч. шоколад білий), що не міс- тять какао, тис.т	132	14,2	95,0	86,5	88,4
Соуси і продукти для приготу- вання соусів; приправи та пряно- щі змішані інші (крім соєвого со- усу, кетчупу і соусів томатних інших, борошна та порошку гір- чичних, гірчиці готової), тис.т	119	14,3	126,1	109,6	94,5
Спреди та суміші жирові, що міс- тять масову частку загального жиру від 50% до 85%, у т.ч. моло- чного жиру в жировій фазі не менше ніж 25%, тис.т	36,9	4,0	116,3	90,9	96,6
Продукти молоковімісні, інші, тис.т	126	16,4	110,2	122,6	130,7
Коньяки, бренді, тис.дал	1669	204	84,5	77,1	92,2

	Продовження				
	Вироблено за		Вересень 2014р. у % до		Січень– вересень 2014р. у % до січня– вересня 2013р.
	січень– вересень 2014р.	вересень 2014р.	серпня 2014р.	вересня 2013р.	
Горілка з вмістом спирту менше 45,4%, тис.дал	15938	1589	107,6	99,9	100,3
Лікери та інші спиртові напої (крім спиртів, отриманих дистилюванням вина виноградного, вичавок винограду або фруктів; віскі, рому, тафії, джину, ялівцевої настоянки, спиртів, отриманих дистилюванням із фруктів), тис.дал	7926	878	83,4	108,0	97,9
Пиво солодове, крім пива безалкогольного і пива з вмістом алкоголю менше 0,5%, млн.дал	196	16,9	69,0	101,0	88,3
Води натуральні мінеральні, млн.дал					
негазовані	29,2	2,7	64,6	115,1	92,0
газовані	66,7	6,0	61,5	134,5	94,9
Напої безалкогольні, млн.дал	95,2	8,0	61,3	116,3	92,0
Сигарети, які містять тютюн, або суміші тютюну з заміниками тютюну, млрд.шт.	66,1	7,4	84,2	94,4	103,7

У січні–вересні 2014р. проти відповідного періоду попереднього року зросло виробництво м'яса свиней свіжого чи охолодженого на 15,8 тис.т, м'яса свійської птиці, свіжого чи охолодженого – на 21,9 тис.т, олії соняшникової нерафінованої та її фракцій, крім фракцій зі зміненим хімічним складом, – на 926 тис.т, молока рідкого обробленого (пастеризованого, стерилізованого, гомогенізованого, топленого, пептизованого) – на 104 тис.т, масла вершкового – на 20,5 тис.т, цукру білого кристалічного бурякового – на 285 тис.т, сигарет, які містять тютюн або суміші тютюну з заміниками тютюну, – на 2,4 млрд.шт. Водночас спостерігалось зниження випуску соків фруктових та овочевих (на 35,4 тис.т), борошна (на 58,6 тис.т), хліба та виробів хлібобулочних, нетривалого зберігання (на 69,5 тис.т), шоколаду та готових харчових продуктів, що містять какао (крім какао-порошку підсоложеного), у пакуваннях масою менше 2 кг (на 60,7 тис.т), виробів кондитерських цукрових (у т.ч. шоколаду білого), що не містять какао (на 17,2 тис.т), пива солодового, крім пива безалкогольного і пива з вмістом алкоголю менше 0,5%, (на 26,0 млн.дал), напоїв безалкогольних (на 8,2 млн.дал).

У текстильному виробництві, виробництві одягу, шкіри, виробів зі шкіри та інших матеріалів за підсумками 9 місяців 2014р. обсяги виробництва промислової продукції скоротилися на 5,5%, у т.ч. у виробництві одягу – на 6,3%, шкіри, виробів зі шкіри та інших матеріалів – на 12,8%. Разом із цим спостерігалось зростання випуску продукції у текстильному виробництві (на 2,3%).

Дані щодо виробництва основних видів продукції легкої промисловості наведено в таблиці.

	Вироблено за		Вересень 2014р. у % до		Січень– вересень 2014р. у % до січня– вересня 2013р.
	січень– вересень 2014р.	вересень 2014р.	серпня 2014р.	вересня 2013р.	
Пряжа вовняна, т	1511	231	153,0	81,9	118,1
Тканини вовняні, бавовняні, з ниток синтетичних та штучних тис.м <sup>2</sup>	54435	6468	110,5	79,8	81,9
з них з ниток синтетичних та штучних	44348	5812	115,9	105,0	94,4
Ковдри та пледи дорожні, крім електроковдр, тис.шт.	1851	350	137,3	178,1	109,9
Білизна постільна, тис.шт.	6693	840	121,5	112,3	101,1
Матеріали неткані та вироби з матеріалів нетканних, т	12884	1693	102,8	90,2	103,2
Костюми, комплекти, піджаки, блейзери, сукні, спідниці, спідни- ці-брюки, брюки, комбінезони та напівкомбінезони, бриджі та шор- ти, трикотажні машинного або ручного в'язання, жіночі та дівча- чі, тис.шт.	1785	109	83,2	62,0	94,2
Пальта, дощовики, напівпальта, накидки, плащі, анораки, плащі та куртки вітрозахисні, куртки теплі, уключаючи лижні, та вироби по- дібні, крім трикотажних, чоловічі та хлопчачі, тис.шт.	346	48,2	96,2	99,4	91,2
Костюми, крім трикотажних, чо- ловічі та хлопчачі, тис.шт.	233	33,5	223,3	56,3	76,5
Піджаки, блейзери, крім трикота- жних, чоловічі та хлопчачі, тис.шт.	568	58,0	123,7	93,5	99,6
Пальта, напівпальта, накидки, плащі, анораки, плащі та куртки вітрозахисні, куртки теплі, вклю- чаючи лижні, та вироби подібні, крім трикотажних, жіночі та дів- чачі, тис.шт.	968	153	90,0	110,6	91,7
Жакети, блейзери, крім трикота- жних, жіночі та дівчачі, тис.шт.	978	86,8	99,1	113,6	101,6

	Продовження				
	Вироблено за		Вересень 2014р. у % до		Січень– вересень 2014р. у % до січня– вересня 2013р.
	січень– вересень 2014р.	вересень 2014р.	серпня 2014р.	вересня 2013р.	
Сукні, крім трикотажних, жіночі та дівчачі, тис.шт.	1027	87,6	104,9	85,1	92,1
Трикотаж спідній, тис.шт.	16543	947	137,0	56,4	77,0
Предмети одягу, аксесуари до одягу з хутра (крім капелюхів та уборів головних інших), шт.	6093	4444	3642,6	1000,9	140,7
Колготки, панчохи, шкарпетки та вироби панчішно-шкарпеткові інші, трикотажні машинного та ручного в'язання, тис. пар	53362	7368	113,9	82,7	98,9
Светри, пуловери, кардигани, жилети та вироби подібні, трикотажні та в'язані, тис.шт.	690	78,0	81,8	66,5	85,8
Саквояжі, валізи дорожні, дамські сумки-чемоданчики для косметики і речей туалету, портфелі для документів, шкільні ранці та аналогічні речі, виготовлені зі шкіри натуральної або композиційної, шкіри лакової, листів пластмаси, текстильних матеріалів, алюмінію та інших матеріалів, тис.шт.	1717	139	66,9	44,4	62,7
Взуття, тис. пар	20720	2181	101,0	85,4	91,8
з нього взуття з верхом зі шкіри натуральної, крім взуття спортивного, взуття із захисним металевим підноском та взуття спеціального різного	2621	238	122,8	88,2	84,5

У виготовленні виробів з деревини, виробництві паперу та поліграфічній діяльності у січні–вересні 2014р. індекс промислової продукції становив 94,9%, у т.ч. в обробленні деревини та виготовленні виробів з деревини та корка – 100,4%, виробництві паперу та паперових виробів – 93,1%, поліграфічній діяльності, тиражуванні записаної інформації – 89,6%.

Виробництво окремих видів продукції характеризується такими даними:

	Вироблено за		Вересень 2014р. у % до		Січень– вересень 2014р. у % до січня– вересня 2013р.
	січень– вересень 2014р.	вересень 2014р.	серпня 2014р.	вересня 2013р.	
Деревина уздовж розпиляна чи розколота, розділена на частини чи лущена, завтовшки більше 6 мм; шпали з деревини для залізничних чи трамвайних колій, не-просочені, тис.м <sup>3</sup>	1047	123	110,5	99,7	95,4
Бруски, планки та фризидля паркетного або дерев'яного покриття підлоги, профільовані, незібрані, з деревини листяних порід, тис.м <sup>2</sup>	2709	315	99,7	99,4	112,1
Фанера клеєна, панелі фанеровані та матеріали шаруваті подібні, з деревини, тис.м <sup>3</sup>	140	15,8	100,4	105,4	105,7
Плити деревностружкові та плити подібні з деревини, необроблені чи лише шліфовані, тис.м <sup>3</sup> умов.	998	116	93,8	104,1	95,9
Шпон лущений, тис.м <sup>3</sup>	38,9	4,6	108,9	122,2	128,2
Шпон струганий, млн.м <sup>2</sup>	25,1	3,2	172,0	140,0	97,6
Паркет дерев'яний щитовий, тис.м <sup>2</sup>	336	33,3	80,8	105,4	103,3
Вікна та їх рами, двері балконні та їх рами, двері та їх коробки та пороги, з деревини, тис.м <sup>2</sup>	1884	222	85,2	72,0	76,7
Паливні брикети та гранули з деревини та іншої природної сировини, тис.т	606	69,1	138,2	111,2	156,0
Папір і картон графічного призначення, тис.т	7,1	0,6	80,5	34,3	63,8
Папір для виготовлення гігієнічних або косметичних серветок, рушників, пелюшок, скатертин, вата целюлозна і полотно з волокон целюлозних, тис.т	107	11,4	93,1	89,2	100,9
Папір обгортковий сульфідний і папір некрейдований інший (крім паперу для писання, друкування чи іншого графічного призначення), тис.т	361	39,0	99,8	84,0	90,1
Папір і картон гофровані, у рулонах або в аркушах, млн.м <sup>2</sup>	228	22,9	109,6	80,7	90,2
Коробки та ящики, з паперу або картону гофрованих, млн.м <sup>2</sup>	650	73,7	106,3	91,0	95,0



	Продовження				
	Вироблено за		Вересень 2014р. у % до		Січень– вересень 2014р. у % до січня– вересня 2013р.
	січень– вересень 2014р.	вересень 2014р.	серпня 2014р.	вересня 2013р.	
Коробки та ящики, складані, з паперу або картону негофрованих, тис.т	57,2	8,1	130,8	103,5	91,8
Папір туалетний, млн. рулонів	574	67,6	108,6	102,1	111,1
Зошити з паперу чи картону, млн.шт.	270	26,6	55,2	111,3	81,9
Шпалери та вироби з паперу для покриття стін подібні; папір про- зорий для вікон, млн.умов. кусків	134	15,7	87,6	89,6	93,5
Газети, журнали і видання періодичні, які виходять щонайменше чотири рази на тиждень, віддруковані, млн. примірників 4-шпальтових газет формату А2	375	36,9	86,7	59,3	120,5
Газети, які виходять менше чотирьох разів на тиждень, віддруковані, млн. примірників 4-шпальтових газет формату А2	1981	245	121,5	101,4	94,3
Журнали та видання періодичні, які виходять менше чотирьох разів на тиждень, віддруковані, млн.арк. відбитків, приведених до формату 60 на 90 см	723	69,2	106,1	56,8	75,9
Книги, брошури, листівки та подібна продукція, віддруковані, млн.арк. відбитків, приведених до формату 60 на 90 см	1084	139	109,2	101,7	86,8

У нафтопереробленні у вересні 2014р. порівняно з вереснем 2013р. випуск продукції скоротився на 41,7% (у серпні п.р. – на 28,0%), як результат, за підсумками січня–вересня 2014р. спад виробництва поглибився до 8,2% проти 3,9% у січні–серпні п.р. На підприємствах з виробництва коксу та коксопродуктів у вересні 2014р. порівняно з вереснем 2013р. обсяги виробництва зменшилися на 54,4% (у серпні п.р. – на 55,3%), у січні–вересні 2014р. – на 16,4% (у січні–серпні п.р. – на 11,8%).

Дані про виробництво коксу та продуктів нафтоперероблення наведено в таблиці.

	Вироблено за		Вересень 2014р. у % до		Січень– вересень 2014р. у % до січня– вересня 2013р.
	січень– вересень 2014р.	вересень 2014р.	серпня 2014р.	вересня 2013р.	
Кокс і напівкокс з вугілля кам'яного; кокс газовий, млн.т	11,1	0,7	95,7	45,7	83,7
Смоли кам'яновугільні, буровугільні або торф'яні; смоли мінеральні інші, тис.т	505	26,8	88,4	41,0	83,6
Брикети, котуни та подібні види твердого палива, з торфу, тис.т	152	23,0	100,9	112,7	88,1
Бензин моторний з вмістом свинцю 0,013 г/л і менше, тис.т	535	28,6	76,3	40,1	73,3
Паливо дизельне для транспорту автомобільного і залізничного, тис.т	606	31,8	75,9	43,4	86,2
Мазути паливні важкі, тис.т	434	21,3	79,5	45,8	115,7
Оливи та мастила нафтові; дистиляти нафтові важкі, тис.т	54,9	4,9	125,6	61,3	72,3
Пропан і бутан скраплені, тис.т	338	32,8	87,2	84,3	91,4

За 9 місяців 2014р. обсяги первинної переробки нафти склали 2,2 млн.т, що на 8,1% (або на 191 тис.т) менше, ніж за аналогічний період 2013р. Знизилось виробництво бензину моторного з вмістом свинцю 0,013 г/л і менше (на 195 тис.т) та палива дизельного для транспорту автомобільного і залізничного (на 97,2 тис.т). Водночас зріс випуск мазутів паливних важких (на 58,8 тис.т).

У виробництві хімічних речовин і хімічної продукції за січень–вересень 2014р. обсяг виробництва продукції скоротився на 14,7% (за січень–серпень п.р. – на 15,7%), у т.ч. на підприємствах з виробництва основної хімічної продукції, добрив і азотних сполук, пластмас і синтетичного каучуку в первинних формах – на 25,7% (на 27,0%), фарб, лаків і подібної продукції, друкарської фарби та мастик – на 10,2% (на 10,4%), мила та мийних засобів, засобів для чищення та полірування, парфумних та косметичних засобів – на 3,7% (на 5,3%). На підприємствах з виробництва основних фармацевтичних продуктів і фармацевтичних препаратів випуск продукції зріс на 6,4% (на 3,1%).

Динаміка виробництва основних видів продукції характеризується такими даними:

	Вироблено за		Вересень 2014р. у % до		Січень– вересень 2014р. у % до січня– вересня 2013р.
	січень– вересень 2014р.	вересень 2014р.	серпня 2014р.	вересня 2013р.	
Барвники синтетичні органічні та препарати, виготовлені на їх основі; продукти синтетичні органічні, що їх використовують як флуоресцентні відбілювачі або люмінофори; лаки кольорові та препарати, виготовлені на їх основі, т	3944	471	109,3	79,3	71,1
Металоїди (неметали), тис.т	59,4	4,8	97,9	47,7	73,3
Кислота сірчана, тис.т	414	44,3	75,5	93,1	95,8
Вуглеводні циклічні, тис.т	91,4	5,7	62,7	46,0	90,0
Спирт етиловий неденатурований із вмістом спирту не менше 80 об. %, млн.дал	9,5	1,0	90,5	59,8	73,9
Аміак безводний, тис.т	2291	192	105,9	117,7	61,4
Сечовина, тис.т N	794	65,8	97,9	170,5	67,4
Полімери вінілхлориду або олефінів галогенованих інших, у первинних формах, тис.т	47,2	5,6	105,6	72,7	83,3
Смоли карбамідні та тіокарбамідні, смоли меламінові, в первинних формах, тис.т	109	12,9	96,7	101,2	91,3
Смоли амінові інші, смоли фенольні та поліуретани, в первинних формах, тис.т	18,1	1,9	93,1	83,4	106,8
Фарби та лаки на основі акрилових або вінілових полімерів, у водному середовищі, тис.т	64,5	7,0	86,2	86,3	91,5
Фарби та лаки на основі поліефірів, акрилових і вінілових полімерів, у неводному середовищі; розчини, тис.т	64,2	5,4	80,0	93,9	85,8
Мило, речовини і засоби поверхнево-активні органічні, що їх використовують як мило; папір, вата, повсть, фетр і матеріали неткані, просочені або покриті милом чи мийним засобом, тис.т	11,4	1,3	118,1	100,4	96,4
Засоби мийні та засоби для чищення, тис.т	190	26,3	124,1	114,3	93,5
Засоби косметичні для макіяжу чи догляду за шкірою (у т.ч. засоби сонцезахисні та для засмаги) (крім препаратів лікарських), тис.т	4,9	0,5	146,8	91,4	93,3

	Вироблено за		Вересень 2014р. у % до		Продовження Січень– вересень 2014р. у % до січня– вересня 2013р.
	січень– вересень 2014р.	вересень 2014р.	серпня 2014р.	вересня 2013р.	
Засоби для гоління; дезодоранти для тіла та антиперспіранти; засоби для прийняття ванн; засоби парфумні, косметичні та туалетні, інші, тис.т	52,4	5,9	101,5	100,6	100,4
Нитки філаментні синтетичні інші, одиночні, тис.т	3,1	0,4	100,0	83,8	76,9
Нитки монофіламентні синтетичні; нитки стрічкові та подібні, з матеріалів текстильних синтетичних, тис.т	4,8	0,7	120,0	111,0	87,5
Препарати лікарські, що містять пеніцилін та інші антибіотики, т	1054	108	98,8	109,1	153,1
Препарати лікарські, що містять гормони і не містять антибіотики, т	144	19,2	163,5	180,7	166,5
Препарати лікарські, що містять алкалоїди або їх похідні, і не містять гормони чи антибіотики, тис.т	34,0	4,2	109,7	105,1	95,1

На підприємствах з виробництва гумових і пластмасових виробів, іншої неметалевої мінеральної продукції випуск продукції скоротився на 9,1%, у т.ч. з виробництва гумових і пластмасових виробів – на 10,7%, іншої неметалевої мінеральної продукції – на 8,3%. У виробництві гумових виробів випуск продукції зменшився на 13,7%, пластмасових виробів – на 10,2%, скла та виробів зі скла – на 8,9%, вогнетривких виробів – на 7,1%, будівельних матеріалів із глини – на 7,7%, цементу, вапна та гіпсових сумішей – на 5,2%, виготовленні виробів з бетону, гіпсу та цементу – на 6,7%.

Виробництво основних видів продукції характеризується такими даними:

	Вироблено за		Вересень 2014р. у % до		Січень– вересень 2014р. у % до січня– вересня 2013р.
	січень– вересень 2014р.	вересень 2014р.	серпня 2014р.	вересня 2013р.	
Шини для сільськогосподарських машин; шини пневматичні гумові інші нові, тис.шт.	173	22,0	123,6	123,6	137,0
Гума невулканізована та вироби з неї; гума вулканізована, крім гуми твердої, у вигляді ниток, корду, пластин, листів, стрічок, прутків і профілів, т	5087	462	86,0	60,5	66,4

	Продовження				
	Вироблено за		Вересень 2014р. у % до		Січень– вересень 2014р. у % до січня– вересня 2013р.
	січень– вересень 2014р.	вересень 2014р.	серпня 2014р.	вересня 2013р.	
Труби, трубки та шланги з гуми вулканізованої (крім із гуми твердої), т	1405	134	99,99	74,2	90,0
Стрічки конвеєрні або паси привідні, з гуми вулканізованої, т	3810	123	64,4	23,1	76,1
Оболонки штучні із затверділих протеїнів або целюлозних матеріалів; труби, трубки та шланги, жорсткі, з пластмас, тис.т	119	11,3	92,5	103,2	84,2
Плити, листи, плівка, фольга і стрічки, з пластмас, неармовані або нез'єднані з іншими матеріалами, тис.т	128	14,1	96,9	82,1	86,4
Мішки та пакети (у т.ч. конусоподібні), з полімерів етилену (не включаючи із синтетичних текстильних матеріалів), тис.т	35,2	4,0	101,3	74,8	82,2
Бутлі, пляшки, флакони, фляги та вироби подібні, з пластмас, млн.шт.	2551	268	83,6	110,8	94,6
Посуд столовий і кухонний, інші вироби домашнього вжитку та вироби для туалетних кімнат, з пластмас, тис.т	9,5	1,0	92,3	76,4	80,0
Вироби багат шарові ізолюючі зі скла, тис.м <sup>2</sup>	1582	251	112,4	71,6	74,4
Банки зі скла для консервування (в 0,5-літровому обчисленні), млн.шт.	577	61,7	113,0	101,0	110,1
Пляшки зі скла безбарвного, місткістю менше 2,5 л, для напоїв та харчових продуктів (крім пляшок із покриттям з натуральної або композиційної шкіри; пляшечок дитячих для годування), млн.шт.	996	110	89,3	98,9	102,3
Плитки та плити, керамічні, млн.м <sup>2</sup>	37,7	4,1	101,0	79,7	86,7
Цегла невогнетривка керамічна будівельна (крім виробів з борошна кам'яного кремнеземистого чи ґрунтів діатомітових), млн.шт. умов. цегли	684	104	97,8	98,3	102,5

	Продовження				
	Вироблено за		Вересень 2014р. у % до		Січень– вересень 2014р. у % до січня– вересня 2013р.
	січень– вересень 2014р.	вересень 2014р.	серпня 2014р.	вересня 2013р.	
Портландцемент, цемент глиноземистий, цемент безклінкерний шлаковий і цементи гідравлічні подібні, тис.т	6882	903	101,9	99,8	94,3
Вапно негашене, гашене та гідравлічне, тис.т	2336	244	110,2	91,7	94,3
Блоки та цегла з цементу, бетону або каменю штучного для будівництва, млн.шт.умов. цегли	1115	146	108,3	96,6	98,5
Елементи конструкцій збірні для будівництва з цементу, бетону або каменю штучного, тис.м <sup>3</sup>	1165	159	111,4	85,9	85,6
Розчини бетонні, готові для використання, млн.т	8,2	1,1	105,0	85,5	87,3
Суміші будівельні сухі (крім роз- чинів бетонних, готових для ви- користання), тис.т	1116	154	101,9	97,3	92,6
Листи, панелі, плити та подібні вироби, з цементу з волокнами целюлози або подібних волокнис- тих сумішей (азбесту, целюлози та інших рослинних волокон, си- нтетичних полімерів, скла чи ме- талевих волокон і т.ін.) та цемен- ту або інших гідравлічних зв'язувальних речовин, які міс- тять азбест, млн.умов. плит	150	20,8	96,3	64,4	68,7
Вироби з асфальту або матеріалів подібних (нафтового бітуму, кам'яновугільного пеку), в руло- нах, млн.м <sup>2</sup>	20,7	4,4	146,3	115,3	81,1

У металургійному виробництві, виробництві готових металевих виробів, крім машин і устаткування, у вересні 2014р. проти вересня 2013р. спостерігалось зменшення випуску продукції на 28,3% (у серпні п.р. – на 30,0%), у січні–вересні 2014р. проти відповідного періоду 2013р. – на 13,7% (у січні–серпні п.р. – на 11,9%). Спостерігалось скорочення обсягів виробництва продукції у виробництві чавуну, сталі та феросплавів на 11,9% (у січні–серпні п.р. – на 10,0%), труб, порожнистих профілів і фітингів зі сталі – на 12,9% (на 9,7%), іншої продукції первинного оброблення сталі – на 16,3% (на 14,9%), дорогоцінних та інших кольорових металів – на 16,3% (на 16,2%), готових металевих виробів, крім машин і устаткування, – на 15,2% (на 13,8%).

Динаміка виробництва основних видів продукції наведена в таблиці.

	Вироблено за		Вересень 2014р. у % до		Січень– вересень 2014р. у % до січня– вересня 2013р.
	січень– вересень 2014р.	вересень 2014р.	серпня 2014р.	вересня 2013р.	
Чавун переробний і дзеркальний у чушках, болванках чи формах пе- рвинних інших, тис.т	19653	1534	101,9	62,7	89,8
Сталь без напівфабрикатів, отри- маних безперервним литтям, тис.т	9713	1033	106,5	79,8	84,1
Напівфабрикати, отримані безпе- рервним литтям, тис.т	11697	741	93,6	52,8	87,5
Напівфабрикати катані та ковані, тис.т	4864	541	105,6	94,7	92,4
Прокат готовий чорних металів, тис.т	11415	957	92,3	67,1	83,4
з нього					
прокат плоский гарячекатаний зі сталі нелегованої завширшки не менше 600 мм	3910	300	92,5	60,9	85,3
прокат плоский гарячекатаний зі сталі іншої легованої завширшки не менше 600 мм	1267	61,7	88,9	55,6	108,2
прутки та стержні (не у бухтах) інші, зі сталі іншої легованої, ковані, гарячекатані, гарячetyг- нуті або пресовані (екструдова- ні), у т.ч. піддані крученню піс- ля прокатування	1882	240	100,6	92,1	80,9
профілі незамкнуті зі сталі не- легованої, гарячекатані, гаряче- тягнуті або пресовані (екстру- довані)	1077	107	114,4	74,1	59,2
Труби та трубки, профілі порож- нисті, зі сталі, тис.т	1199	92,9	89,5	57,9	83,4
Дріт зі сталі, тис.т	243	22,7	96,8	72,0	87,4
Конструкції збірні будівельні з чавуну чи сталі, тис.т	35,2	3,1	92,8	47,8	75,4
Конструкції інші та їх частини, плити, прутки, кутики, профілі та вироби подібні, з металів чорних або алюмінію, тис.т	213	24,9	108,9	67,2	68,1
Радіатори центрального опалення без електричного підігріву, їх частини, з металів чорних, тис.т	8,0	0,3	326,5	16,5	56,3

	Вироблено за		Вересень 2014р. у % до		Продовження Січень– вересень 2014р. у % до січня– вересня 2013р.
	січень– вересень 2014р.	вересень 2014р.	серпня 2014р.	вересня 2013р.	
Котли центрального опалення для виробництва гарячої води чи пари низького тиску, з металів чорних, тис.шт.	194	26,2	93,5	59,4	91,3
Резервуари, цистерни, баки та контейнери подібні (крім призначених для стисненого чи скрапленого газу), з металів чорних або алюмінію, місткістю більше 300 л, не оснащені механічним чи тепловим устаткуванням, тис.т	8,8	1,1	100,8	54,4	65,9

Порівняно з січнем–вереснем 2013р. виплавка чавуну скоротилась на 2,2 млн.т, сталі з напівфабрикатами, отриманими безперервним литтям, – на 3,5 млн.т, випуск готового прокату – на 2,3 млн.т, труб та трубок, профілів порожнистих, зі сталі – на 239 тис.т.

У машинобудуванні у січні–вересні 2014р. індекс промислової продукції становив 79,7%, у т.ч. у виробництві комп'ютерів, електронної та оптичної продукції – 78,0%, електричного устаткування – 101,9%, машин і устаткування загального призначення – 87,9%, для добувної промисловості та будівництва – 82,8%, для сільського та лісового господарства – 83,2%, для металургії – 101,0%, інших машин і устаткування загального призначення – 94,1%, виробництві автотранспортних засобів, причепів і напівпричепів – 93,9%, залізничних локомотивів і рухомого складу – 40,3%.

Динаміка виробництва основних видів продукції наведена в таблиці.

	Вироблено за		Вересень 2014р. у % до		Січень– вересень 2014р. у % до січня– вересня 2013р.
	січень– вересень 2014р.	вересень 2014р.	серпня 2014р.	вересня 2013р.	
Прилади напівпровідникові, млн.шт.	2,5	0,2	88,2	156,8	30,2
Прилади для вимірювання електричних величин та іонізуючого випромінювання, тис.шт.	343	30,1	75,4	142,5	108,6
Прилади для контролю інших фізичних характеристик, тис.шт.	4171	457	126,3	83,5	93,7
Лічильники електроенергії, включаючи калібрувальні (крім вольтметрів, амперметрів, ватметрів тощо), тис.шт.	1068	144	140,3	117,3	92,3



	Продовження				
	Вироблено за		Вересень 2014р. у % до		Січень– вересень 2014р. у % до січня– вересня 2013р.
	січень– вересень 2014р.	вересень 2014р.	серпня 2014р.	вересня 2013р.	
Інструменти й апаратура для автоматичного регулювання та керування, гідравлічна та пневматична, тис.шт.	16,4	0,7	105,2	22,7	94,0
Термостати, маностати (стабілізатори тиску), інструменти та прилади для регулювання чи контролю, автоматичні інші, тис.шт.	52,7	5,2	96,4	54,3	81,8
Електродвигуни потужністю не більше 37,5 Вт; двигуни постійного струму інші; генератори постійного струму, тис.шт.	10,9	1,3	127,9	74,7	77,7
Електродвигуни універсальні потужністю більше 37,5 Вт; двигуни змінного струму інші; генератори змінного струму, тис.шт.	151	21,6	131,4	90,9	93,7
Трансформатори електричні, млн.шт.	4,1	0,6	92,3	170,7	123,4
Елементи баластні для ламп і трубок газорозрядних; перетворювачі статичні; котушки індуктивності інші, тис.шт.	1483	216	193,3	137,6	128,7
Апаратура електрична для комутації або захисту електричних схем, на напругу більше 1000 В, тис.шт.	171	18,5	92,9	54,2	63,5
Апаратура електрична для комутації або захисту електричних схем, на напругу не більше 1000 В, млн.шт.	5,9	0,9	138,4	83,6	69,4
Панелі комутаційні та інші комплекти електричної апаратури для комутації або захисту, на напругу не більше 1000 В, тис.шт.	453	35,1	92,8	92,3	154,1
Панелі комутаційні та інші комплекти електричної апаратури для комутації або захисту, на напругу більше 1000 В, шт.	5909	670	74,4	69,2	100,03
Акумулятори електричні свинцеві для запуску поршневих двигунів внутрішнього згорання, тис.шт.	2249	219	78,1	46,0	64,9

Продовження

	Вироблено за		Вересень 2014р. у % до		Січень– вересень 2014р. у % до січня– вересня 2013р.
	січень– вересень 2014р.	вересень 2014р.	серпня 2014р.	вересня 2013р.	
Провід ізольований обмотувальний, т	4109	524	93,4	55,7	50,3
Провідники електричні інші на напругу не більше 1000 В, тис.км	305	38,9	124,2	90,3	84,1
Провідники ізольовані електричні на напругу більше 1000 В (крім проводу ізольованого обмотувального, кабелів коаксіальних та провідників коаксіальних інших, комплектів проводів для свічок запалення та комплектів проводів інших типів, які використовуються у транспортних засобах, включаючи повітряні та суднові), км	3260	401	90,1	89,3	62,8
Пристрої електромонтажні, млн.шт.	38,6	4,4	101,8	109,8	111,3
Машини пральні та машини для сушіння одягу побутові, тис.шт.	148	21,9	118,5	92,9	94,5
Установки гідравлічні, тис.шт.	20,5	1,6	92,3	48,0	82,1
Помпи відцентрові, інші для перекачування рідин; помпи інші, тис.шт.	166	16,4	91,8	110,4	87,0
Вали трансмісійні (у т.ч. кулачкові та колінчасті) та кривошипи, тис.т	4,5	0,3	172,4	34,0	70,7
Крани перевантажувальні, крани порталні, крани мостові, шт.	89	10	142,9	58,8	102,3
Вантажопідіймачі та конвеєри пневматичні та іншої безперервної дії, для вантажів і матеріалів, шт.	2394	387	136,3	108,1	91,4
Обладнання прокатних станів; рольганги для подавання та вилучення продукції; перекидачі та маніпулятори для зливків, прутків, слябів тощо, інше обладнання підіймально-транспортне, навантажувальне та розвантажувальне, шт.	301	54	163,6	88,5	56,4

Продовження					
	Вироблено за		Вересень 2014р. у % до		Січень– вересень 2014р. у % до січня– вересня 2013р.
	січень– вересень 2014р.	вересень 2014р.	серпня 2014р.	вересня 2013р.	
Бухгалтерські машини, контроль- но-касові апарати, поштові мар- кувальні машини, апарати для видавання квитків та аналогічні машини, що містять лічильні при- строї, тис.шт.	22,4	0,5	31,1	5,1	27,8
Устаткування холодильне або морозильне та помпи теплові, крім устаткування подібного по- бутового, тис.шт.	33,6	0,9	76,1	45,6	67,3
Машини й апарати фільтрувальні або очищувальні для рідин, тис.шт.	10,9	0,7	206,1	50,9	116,3
Трактори для сільського та лісо- вого господарства, шт.	3016	364	111,3	93,3	102,9
Плуги відвальні, шт.	1417	185	74,9	91,6	86,8
Розпушувачі та культиватори, шт.	2698	210	161,5	98,1	77,8
Борони дискові, шт.	1328	199	98,0	117,1	112,4
Сівалки, шт.	2107	246	109,8	84,2	79,8
Верстати для оброблення деревини, корка, кістки, ебоніту, твердих пластмас і матеріалів твердих по- дібних, шт.	661	89	73,6	120,3	77,5
Конвертери і машини ливарні, виливніці і ковші, що використо- вуються в металургії і в ливарно- му виробництві, шт.	662	25	83,3	13,2	29,4
Валки до прокатних станів, шт.	5127	429	79,7	69,8	88,4
Підйомники, елеватори та конве- єри безперервної дії для підзем- них робіт, шт.	170	5	166,7	15,2	60,9
Машини бурильні та прохідниць- кі, шт.	361	36	94,7	133,3	44,1
Машини для сортування, подріб- нення, змішування та подібних видів оброблення ґрунту, каменю, руд і речовин мінеральних інших, шт.	5214	351	70,1	53,2	76,3

	Продовження				
	Вироблено за		Вересень 2014р. у % до		Січень– вересень 2014р. у % до січня– вересня 2013р.
	січень– вересень 2014р.	вересень 2014р.	серпня 2014р.	вересня 2013р.	
Обладнання промислове для перероблення м'яса або птиці, шт.	7809	658	1044,4	68,7	52,3
Автомобілі легкові, тис.шт.	24,2	1,1	568,3	31,7	80,6
Автобуси, шт.	685	49	48,0	23,1	43,2
Автомобілі вантажні, шт.	892	129	111,2	88,4	71,5
Причепи та напівпричепи інші для перевезення вантажів (крім житлових або для туризму), тис.шт.	21,4	2,5	85,4	136,1	107,3
Вагони вантажні та вагони-платформи, залізничні або трамвайні, несамохідні, тис.шт.	5,1	0,3	67,6	19,0	23,8

У виробництві, передачі та розподіленні електроенергії обсяги виробництва продукції зменшилися на 4,0%, у т.ч. у виробництві електроенергії – на 3,6%, розподіленні електроенергії – на 4,8%. За січень–вересень 2014р. порівняно з аналогічним періодом 2013р. виробництво електроенергії тепловими та гідроелектростанціями скоротилося відповідно на 5,1 млрд.кВт·год та 4,3 млрд.кВт·год, атомними електростанціями – збільшилося на 2,6 млрд.кВт·год.

Дані про виробництво електроенергії наведено в таблиці.

	Вироблено за		Вересень 2014р. у % до		Січень– вересень 2014р. у % до січня– вересня 2013р.
	січень– вересень 2014р.	вересень 2014р.	серпня 2014р.	вересня 2013р.	
Електроенергія, млрд.кВт·год	134,7	12,7	94,2	86,7	95,5
у т.ч. вироблена					
тепловими електростанціями і теплоелектроцентралями	62,5	4,7	85,1	62,5	92,5
атомними електростанціями	63,8	7,4	101,6	117,3	104,3
гідроелектростанціями	7,3	0,5	80,8	63,7	62,8
іншими електростанціями (вітровими, сонячними)	1,1	0,1	127,5	174,4	179,8

Динаміка промислового виробництва за регіонами характеризується такими даними:

	Індекси промислової продукції			
	вересень 2014р. до серпня 2014р.	вересень 2014р. до вересня 2013р.	січень— вересень 2014р. до січня— вересня 2013р.	<u>ДОВІДКОВО:</u> січень— вересень 2013р. до січня— вересня 2012р.
<b>Україна</b>	<b>104,9</b>	<b>83,4</b>	<b>91,4</b>	<b>95,2</b>
Вінницька	130,0	122,1	100,9	113,1
Волинська	104,3	102,3	102,7	103,5
Дніпропетровська	99,0	89,9	93,0	97,7
Донецька	90,4 <sup>1</sup>	40,5 <sup>1</sup>	75,7 <sup>1</sup>	92,0
Житомирська	105,5	115,6	107,4	115,9
Закарпатська	99,9	113,3	103,1	98,4
Запорізька	108,7	94,3	95,7	96,5
Івано-Франківська	113,9	104,7	97,0	92,6
Київська	96,7	105,6	96,8	100,3
Кіровоградська	134,7	103,1	104,1	109,0
Луганська	97,0 <sup>1</sup>	15,0 <sup>1</sup>	70,0 <sup>1</sup>	91,7
Львівська	120,8	92,1	95,7	98,2
Миколаївська	104,3	108,8	101,6	100,6
Одеська	95,6	98,3	103,9	98,6
Полтавська	102,7	97,6	92,2	97,0
Рівненська	106,7	121,6	98,9	96,1
Сумська	93,2	83,8	87,8	108,6
Тернопільська	115,5	152,5	115,4	98,4
Харківська	104,2	95,8	96,8	94,7
Херсонська	107,9	99,3	96,5	92,8
Хмельницька	135,5	120,4	95,5	96,2
Черкаська	112,8	107,7	93,3	96,8
Чернівецька	104,3	73,1	91,5	102,8
Чернігівська	91,4	96,6	98,2	88,2
м.Київ	102,3	84,1	85,8	90,1

<sup>1</sup> Дані можуть бути уточнені.

Індекси промислової продукції за основними промисловими групами наведено в таблиці.

(відсотків)			
	Вересень 2014р. до серпня 2014р.	Вересень 2014р. до вересня 2013р.	Січень– вересень 2014р. до січня– вересня 2013р.
<b>Промисловість</b>	<b>104,9</b>	<b>83,4</b>	<b>91,4</b>
Товари проміжного споживання	100,5	84,5	92,4
Інвестиційні товари	108,4	72,9	79,5
Споживчі товари короткострокового використання	120,7	111,0	101,5
Споживчі товари тривалого використання	111,6	92,1	87,5
Енергія	95,8	68,4	90,2

Дані за січень–серпень 2014р. щодо **обсягів нових замовлень** на виробництво промислової продукції, у т.ч. іноземних замовлень, за окремими видами діяльності переробної промисловості, наведено в таблиці.

	Обсяг нових замовлень на виробництво промислової продукції, за січень–серпень 2014р., млн.грн.	З нього обсяг іноземних замовлень	
		млн.грн.	у % до обсягу нових замовлень за видом діяльності
Текстильне виробництво	1757,2	612,5	34,9
Виробництво одягу	1686,3	1155,6	68,5
Виробництво паперу та паперових виробів	8594,8	3543,4	41,2
Поліграфічна діяльність, тиражування записаної інформації	3637,7	247,9	6,8
Виробництво хімічних речовин і хімічної продукції	25071,2	8753,1	34,9
Виробництво основних фармацевтичних продуктів і фармацевтичних препаратів	6621,9	928,9	14,0
Металургійне виробництво	124956,6	67518,3	54,0
Виробництво готових металевих виробів, крім машин і устаткування	10528,2	3287,1	31,2
Виробництво комп'ютерів, електронної та оптичної продукції	3211,7	2101,8	65,4
Виробництво електричного устаткування	10108,7	4157,4	41,1
Виробництво машин і устаткування, не віднесених до інших угруповань	17085,4	8677,8	50,8
Виробництво автотранспортних засобів, причепів і напівпричепів	7300,5	3576,2	49,0
Виробництво інших транспортних засобів	18986,3	14614,7	77,0

За 8 місяців 2014р. **реалізовано промислової продукції** (товарів, послуг) на 764,1 млрд.грн., у т.ч. за межі України – на 208,6 млрд.грн. У загальному обсязі реалізації найбільша питома вага припадала на виробництво харчових продуктів, напоїв і тютюнових виробів, постачання електроенергії, газу, пари та кондиційованого повітря, металургійне виробництво і виробництво готових металевих виробів, добувну промисловість і розроблення кар'єрів та машинобудування.

Дані щодо обсягів і структури реалізованої продукції за основними видами промислової діяльності наведено в таблиці.

	Обсяг реалізованої промислової продукції (товарів, послуг) без ПДВ та акцизу за січень–серпень 2014р.		З нього обсяг продукції, реалізованої за межі України	
	млн.грн.	у % до всієї реалізованої продукції	млн.грн.	у % до обсягу реалізованої промислової продукції за видом діяльності
<b>Промисловість</b>	<b>764052,8</b>	<b>100</b>	<b>208568,7</b>	<b>27,3</b>
Добувна та переробна промисловість; постачання електроенергії, газу, пари та кондиційованого повітря	760064,1	99,5	208568,7	27,4
Добувна та переробна промисловість	625303,5	81,8	208119,9	33,3
Добувна промисловість і розроблення кар'єрів	105002,8	13,7	29302,2	27,9
з неї				
добування кам'яного та бурого вугілля	27711,8	3,6	1195,7	4,3
добування сирої нафти та природного газу	19937,1	2,6	–	–
добування металевих руд	49548,7	6,5	25228,6	50,9
Переробна промисловість	520300,7	68,1	178817,7	34,4
Виробництво харчових продуктів, напоїв та тютюнових виробів	158511,2	20,7	25549,7	16,1
Текстильне виробництво, виробництво одягу, шкіри, виробів зі шкіри та інших матеріалів	5986,5	0,8	2725,5	45,5
Виготовлення виробів з деревини, виробництво паперу та поліграфічна діяльність	24880,1	3,3	8930,5	35,9
Виробництво коксу та продуктів нафтоперероблення	30202,7	3,9	2409,5	8,0
Виробництво хімічних речовин і хімічної продукції	30502,5	4,0	11007,5	36,1
Виробництво основних фармацевтичних продуктів і фармацевтичних препаратів	8450,3	1,1	1129,6	13,4
Виробництво гумових і пластмасових виробів, іншої неметалевої мінеральної продукції	35543,9	4,7	5853,4	16,5

Продовження

	Обсяг реалізованої промислової продукції (товарів, послуг) без ПДВ та акцизу за січень–серпень 2014р.		З нього обсяг продукції, реалізованої за межі України	
	млн.грн.	у % до всієї реалізованої продукції	млн.грн.	у % до обсягу реалізованої промислової продукції за видом діяльності
Металургійне виробництво, виробництво готових металевих виробів, крім виробництва машин і устаткування	153223,6	20,1	83319,0	54,4
Машинобудування, крім ремонту і монтажу машин і устаткування	60565,4	7,9	33567,8	55,4
виробництво комп'ютерів, електронної та оптичної продукції	4310,3	0,5	2199,7	51,0
виробництво електричного устаткування	11484,9	1,5	4874,7	42,4
виробництво машин і устаткування, не віднесених до інших угруповань	19484,6	2,6	10182,2	52,3
виробництво автотранспортних засобів, причепів і напівпричепів та інших транспортних засобів	25285,6	3,3	16311,2	64,5
Виробництво меблів, іншої продукції; ремонт і монтаж машин і устаткування	12434,5	1,6	4325,2	34,8
Постачання електроенергії, газу, пари та кондиційованого повітря	134760,6	17,7	448,8	0,3
Забір, очищення та постачання води	3988,7	0,5	—	—

**Примітка.** Короткострокові дані щодо обсягу реалізованої промислової продукції розроблено на підставі місячної звітності. Дані за видами промислової діяльності сформовано за функціональним принципом (по однорідних продуктах).

Інформація за регіонами щодо розподілу обсягів реалізованої продукції за основними промисловими групами у січні–серпні 2014р. наведена в таблиці.

(відсотків до загального обсягу реалізованої промислової продукції по регіону)

	Товари проміжного споживання	Інвестиційні товари	Споживчі товари короткострокового використання	Споживчі товари тривалого використання	Енергія
<b>Україна</b>	<b>40,7</b>	<b>7,7</b>	<b>22,3</b>	<b>1,0</b>	<b>28,3</b>
Вінницька	15,5	2,6	60,1	0,7	21,1
Волинська	26,1	18,8	30,3	10,2	14,6
Дніпропетровська	69,6	3,7	7,3	0,3	19,1
Донецька <sup>1</sup>	49,5	5,1	9,3	0,7	35,4
Житомирська	40,4	6,5	38,4	0,8	13,9
Закарпатська	16,7	25,5	22,8	17,9	17,1
Запорізька	48,6	14,7	9,3	0,1	27,3
Івано-Франківська	31,6	2,2	12,1	1,3	52,8



Продовження					
	Товари проміжного споживання	Інвестиційні товари	Споживчі товари короткострокового використання	Споживчі товари тривалого використання	Енергія
Київська	38,7	4,8	32,4	1,8	22,3
Кіровоградська	20,1	7,9	57,0	1,5	13,5
Луганська <sup>1</sup>	46,1	11,0	3,8	0,1	39,0
Львівська	26,3	8,3	37,2	3,0	25,2
Миколаївська	21,7	13,3	31,1	0,2	33,7
Одеська	31,5	7,8	31,3	2,0	27,4
Полтавська	23,1	9,8	22,0	0,1	45,0
Рівненська	45,3	2,5	14,0	2,6	35,6
Сумська	20,4	14,9	21,5	0,0	43,2
Тернопільська	29,7	6,6	42,4	1,7	19,6
Харківська	19,8	14,1	30,8	1,8	33,5
Херсонська	24,4	5,3	46,2	0,1	24,0
Хмельницька	34,5	5,6	27,8	2,0	30,1
Черкаська	32,6	3,9	51,5	1,2	10,8
Чернівецька	19,0	8,3	28,3	2,8	41,6
Чернігівська	20,8	3,8	45,0	0,2	30,2
м.Київ	15,4	8,6	58,4	0,5	17,1

<sup>1</sup> Дані можуть бути уточнені.

У серпні 2014р. проти серпня 2013р. обсяг реалізованої продукції добувної та переробної промисловості збільшився на 1,8%, зокрема у переробній промисловості – на 4,1%. Разом із цим у добувній промисловості і розробленні кар'єрів спостерігалось скорочення обсягів реалізації (на 10,4%).

Порівняно з липнем 2014р. у серпні обсяг реалізованої продукції у добувній і переробній промисловості скоротився на 9,6%, у т.ч. у добувній промисловості – на 11,7%, переробній – на 9,2%.

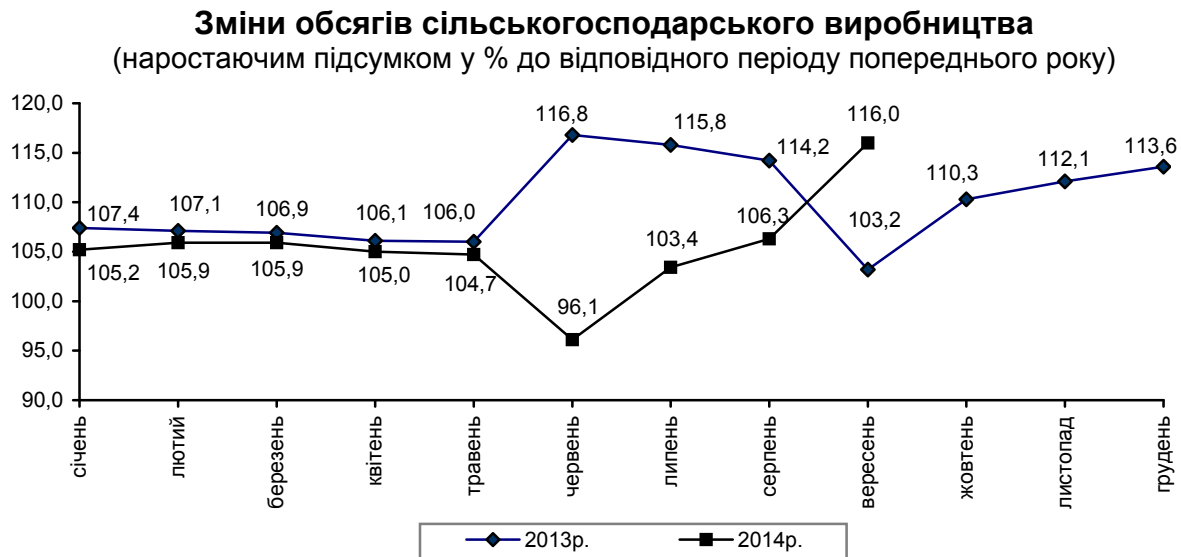
Індекси обороту (реалізації) продукції добувної та переробної промисловості за видами діяльності наведено в таблиці.

(відсотків)		
	Серпень 2014р. до липня 2014р.	Серпень 2014р. до серпня 2013р.
<b>Добувна та переробна промисловість</b>	<b>90,4</b>	<b>101,8</b>
Добувна промисловість і розроблення кар'єрів	88,3	89,6
з неї		
добування кам'яного та бурого вугілля	61,2	47,5
добування сирої нафти та природного газу	98,9	131,3
добування металевих руд	98,6	101,2

	Продовження	
	Серпень 2014р. до липня 2014р.	Серпень 2014р. до серпня 2013р.
Переробна промисловість	90,8	104,1
Виробництво харчових продуктів, напоїв та тютюнових виробів	92,8	118,9
Текстильне виробництво, виробництво одягу, шкіри, виробів зі шкіри та інших матеріалів	97,7	124,2
Виготовлення виробів з деревини, ви- робництво паперу та поліграфічна діяль- ність	96,6	126,7
Виробництво коксу та продуктів нафтоперероблення	65,7	74,0
Виробництво хімічних речовин і хімічної продукції	106,4	102,3
Виробництво основних фармацевтичних продуктів і фармацевтичних препаратів	111,9	106,4
Виробництво гумових і пластмасових виробів, іншої неметалевої мінеральної продукції	98,5	105,6
Металургійне виробництво, виробництво готових металевих виробів, крім вироб- ництва машин і устаткування	84,6	103,7
Машинобудування, крім ремонту і мон- тажу машин і устаткування	92,5	77,7
виробництво комп'ютерів, електронної та оптичної продукції	130,8	114,3
виробництво електричного устаткування	97,1	76,1
виробництво машин і устаткування, не віднесених до інших угруповань	97,1	95,6
виробництво автотранспортних засобів, причепів і напівпричепів та інших транспортних засобів	78,9	59,8
Виробництво меблів, іншої продукції; ремонт і монтаж машин і устаткування	97,0	105,8

## СІЛЬСЬКЕ ГОСПОДАРСТВО

У січні–вересні п.р. індекс обсягу сільськогосподарського виробництва порівняно з відповідним періодом 2013р. становив 116,0%, у т.ч. в аграрних підприємствах – 129,1%, у господарствах населення – 105,5%. Обсяг продукції сільського господарства в усіх категоріях господарств у фактичних цінах, за розрахунками, становив 253,7 млрд.грн.



**Рослинництво.** За січень–вересень п.р. індекс обсягу виробництва продукції рослинництва порівняно з відповідним періодом 2013р. становив 122,8%, у т.ч. в аграрних підприємствах – 140,2%, у господарствах населення – 108,5%.

Збирання врожаю в усіх категоріях господарств станом на 1 жовтня 2014р. характеризується такими даними:

	Валовий збір			Зібрана площа			Урожайність	
	тис.т	до 1 жовтня 2013р.		тис. га	у % до		ц з 1 га	до 1 жовтня 2013р., (+, -)
		+, -	у %		1 жовтня 2013р.	площі посіву <sup>1</sup>		
Зернові та зернобобові культури <sup>2</sup>	43490,3	5682,2	115,0	11376,7	100,8	76,1	38,2	4,7
у тому числі								
пшениця (озима та яра)	24945,3	2260,2	110,0	6046,9	96,0	98,4	41,3	5,3
ячмінь (озимий та ярий)	9421,5	1782,7	123,3	3012,9	99,1	98,0	31,3	6,2
жито озиме	491,5	-171,4	74,1	182,9	66,1	98,3	26,9	3,0
овес	639,8	146,9	129,8	240,3	102,8	96,1	26,6	5,5
просо	178,6	87,1	195,2	90,2	143,2	86,5	19,8	5,3
гречка	164,6	14,4	109,6	112,9	93,7	82,2	14,6	2,1
рис	13,2	-6,7	66,3	2,4	85,7	23,5	55,7	-14,3
кукурудза на зерно	7006,9	1392,8	124,8	1416,0	142,5	30,0	49,5	-7,0
зернобобові культури	510,2	137,3	136,8	222,3	97,6	96,7	23,0	6,7

	Валовий збір			Зібрана площа			Урожайність	
	тис.т	до 1 жовтня 2013р.		тис. га	у % до		ц з 1 га	до 1 жовтня 2013р., (+,-)
		+, -	у %		1 жовтня 2013р.	площі посіву <sup>1</sup>		
Цукрові буряки (фабричні)	4465,6	2824,5	272,1	103,8	219,5	31,1	431	83
Соняшник <sup>2</sup>	8244,9	3200,6	163,4	4152,8	171,9	80,6	19,9	-1,0
Ріпак (озимий та ярий)	2237,3	-146,3	93,9	864,5	87,6	98,1	25,9	1,8
Соя	1897,2	1205,8	274,4	946,6	280,5	52,5	20,0	-0,5
Картопля	23319,4	2010,5	109,4	1327,3	98,9	98,4	176	17
Овочі відкритого ґрунту	7556,4	500,3	107,1	396,4	101,3	85,7	191	11
Плоди та ягоди	1560,4	-131,4	92,2	153,9	99,3	x	101,4	-7,7
Виноград	283,2	-29,8	90,5	25,6	91,1	x	110,4	-0,9

<sup>1</sup> Станом на 1 червня 2014р.

<sup>2</sup> У початково оприбуткованій вазі.

На 1 жовтня п.р. господарствами всіх категорій зернові та зернобобові культури (включаючи кукурудзу) скошено й обмолочено на площі 11,4 млн.га, що складає 76% площ, посіяних під урожай поточного року (без урахування кукурудзи – на 97% площ). Із зібраної площі одержано 43,5 млн.т зерна (у початково оприбуткованій вазі), що на 15,0% більше, ніж на початок жовтня 2013р., у т.ч. сільськогосподарськими підприємствами намолочено 31,0 млн.т (на 15,1% більше), господарствами населення – 12,5 млн.т (на 14,9% більше). У середньому з 1 га обмолоченої площі одержано по 38,2 ц зерна (на 4,7 ц більше, ніж торік), у т.ч. в аграрних підприємствах – по 40,4 ц з 1 га (на 5,6 ц більше), господарствах населення – по 33,7 ц з 1 га (на 3,2 ц більше).

Загальні обсяги виробництва зерна порівняно з початком жовтня 2013р. перевищено в усіх регіонах. Найбільші намолоти зерна одержано в Харківській (3,5 млн.т), Одеській (3,4 млн.т), Дніпропетровській (2,9 млн.т), Миколаївській (2,8 млн.т), Вінницькій (2,7 млн.т), Полтавській (2,6 млн.т) та Кіровоградській (2,5 млн.т) областях.

У загальному валовому зборі зернових і зернобобових культур 65% становить виробництво озимих зернових культур (28,3 млн.т). Валовий збір пшениці озимої (24,3 млн.т, або 86% у структурі озимих зернових культур) порівняно з початком жовтня 2013р. збільшився на 9,3% за рахунок зростання врожайності до 41,3 ц з 1 га проти 36,2 ц з 1 га торік. Ячменю озимого (3,5 млн.т) зібрано на 22,8% більше як за рахунок збільшення його зібраних площ (перевищують минулорічний рівень на 14,5%), так і за рахунок зростання врожайності (становить 31,9 ц з 1 га, що на 7,0% більше).

Станом на 1 жовтня п.р. зібрано 15,2 млн.т ярих зернових культур, що на 26,1% більше, ніж на початок жовтня 2013р., з них кукурудзи на зерно – 7,0 млн.т (майже на чверть більше). Зростання обсягу виробництва кукурудзи зумовлено прискореними темпами збирання її площ (в 1,4 р.б.).

Виробництво соняшнику (8,2 млн.т у початково оприбуткованій вазі) в 1,6 раза більше, ніж на початок жовтня 2013р., за рахунок суттєвого збільшення його зібраних площ (в 1,7 р.б.). Торішні обсяги врожаю соняшнику перевищено в усіх регіонах, крім Херсонської та Чернівецької областей. Найбільший врожай насіння соняшнику зібрано у Харківській (1,0 млн.т), Кіровоградській (0,9 млн.т), Дніпропетровській (0,8 млн.т), Запорізькій та Полтавській (по 0,7 млн.т), Миколаївській (0,6 млн.т) областях.

Ріпак (озимий і ярий) зібрано на площі 865 тис.га (на 12,4% менше, ніж на початок жовтня 2013р.), що складає 98% площ, посіяних під урожай 2014р. Його валовий збір становить 2,2 млн.т (на 6,1% менше минулорічного), а середня врожайність – 25,9 ц з 1 га (збільшилася на 7,5%).

На початок жовтня п.р. накопано 23,3 млн.т картоплі, що на 9,4% більше порівняно з початком жовтня 2013р. (за рахунок зростання урожайності зі 159 ц до 176 ц з 1 га). Виробництво овочів відкритого ґрунту (7,6 млн.т) зросло на 7,1% (за рахунок збільшення урожайності на 6,1%), плодоягідної продукції (1,6 млн.т) – зменшилося на 7,8% (за рахунок скорочення врожайності з 1 га площі насаджень у плодоносному віці на 7,1%).

Станом на 1 жовтня п.р. сільськогосподарськими підприємствами (крім малих) під посіви озимих культур підготовлено 5,5 млн.га площ, що на 13,4% більше, ніж на початок жовтня 2013р., оранку на зяб проведено на площі 2,1 млн.га (на 6,0% менше). Озимі на зерно та зелений корм, включаючи ріпак, під урожай 2015р. посіяно на площі 4,24 млн.га (в 1,5 р.б.), у т.ч. зернових на зерно – 3,40 млн.га (в 1,7 р.б.), ріпаку озимого на зерно – 0,81 млн.га (на 1,3% менше). Під посіви озимих культур було внесено 162,7 тис.т мінеральних добрив (у поживних речовинах) та 2,3 млн.т органічних добрив. У розрахунку на 1 га посіву озимини внесено по 38,4 кг мінеральних та 0,6 т органічних добрив (торік відповідно 40,5 кг та 0,5 т).

**Тваринництво.** У січні–вересні п.р. індекс виробництва продукції тваринництва порівняно з відповідним періодом 2013р. становив 102,9%, у т.ч. в аграрних підприємствах – 106,5%, господарствах населення – 100,2%.

Виробництво основних видів тваринницької продукції за січень–вересень 2014р. характеризується такими даними:

	Усі категорії господарств		Сільсько-господарські підприємства		Господарства населення		Частка господарств населення у загальному виробництві, %	
	2014р.	2014р. у % до 2013р.	2014р.	2014р. у % до 2013р.	2014р.	2014р. у % до 2013р.	2014р.	2013р.
М'ясо (реалізація худоби та птиці на забій у живій вазі), тис.т	2313,6	105,7	1464,1	107,9	849,5	102,0	36,7	38,1
Молоко, тис.т	8852,2	100,7	2057,0	104,1	6795,2	99,8	76,8	77,5
Яйця, млн.шт.	15840,1	107,1	9931,7	110,3	5908,4	102,2	37,3	39,1

У господарствах усіх категорій порівняно з січнем–вереснем 2013р. загальні обсяги виробництва м'яса (реалізації худоби та птиці на забій у живій вазі) збільшено в 19 регіонах і найсуттєвіше – у Вінницькій (в 1,4 р.б.), Волинській (на 15%), Хмельницькій, Херсонській (на 13%), Тернопільській (на 10%) областях. Зменшення обсягів виробництва м'яса відбулося у Львівській (на 7%), Житомирській (на 5%), Київській (на 3%) та Черкаській (на 0,2%) областях. На минулорічному рівні залишилися обсяги виробництва м'яса (реалізації худоби та птиці на забій у живій вазі) у Дніпропетровській області.

У структурі реалізації худоби та птиці на забій сільськогосподарськими підприємствами (крім малих) частка птиці всіх видів становила 64,9% (у січні–вересні 2013р. – 64,6%), у т.ч. бройлерів – 94,5% (94,6%); великої рогатої худоби – 8,6% (9,6%), свиней – 26,4% (25,6%).

Аграрними підприємствами (крім малих) у січні–вересні 2014р. порівняно з відповідним періодом 2013р. обсяг вирощування худоби та птиці збільшено на 6,5%, у т.ч. свиней – на 6,7%, птиці – на 8,0%, але скорочено вирощування великої рогатої худоби на 5,4%. Середньодобові прирости великої рогатої худоби на вирощуванні, відгодівлі та нагулі збільшились на 3,2%, свиней – на 2,8% і відповідно становили 519 г та 474 г.

В аграрних підприємствах відношення загального обсягу вирощування худоби та птиці до реалізації тварин на забій у січні–вересні 2014р. становило 104,1% (торік – 105,6%). Перевищення обсягів вирощування над обсягами реалізації худоби та птиці на забій зафіксовано у 18 регіонах. Водночас у Сумській, Житомирській, Донецькій, Кіровоградській, Волинській та Львівській областях обсяги вирощування склали 92,9–99,5% від обсягів реалізації тварин на забій.

У січні–вересні п.р. порівняно з відповідним періодом 2013р. збільшення загального виробництва молока на 0,7% зумовлене насамперед зростанням його виробництва в сільськогосподарських підприємствах (на 4,1%). Середній надій молока від однієї корови в аграрних підприємствах (крім малих) становив 4008 кг (збільшився на 7,3%), у господарствах населення, за розрахунками, – 3572 кг (збільшився на 1,4%).

Загальне виробництво молока порівняно з відповідним періодом 2013р. зросло в 14 регіонах, з них найбільше – у Дніпропетровській (на 5%), Харківській, Черкаській (на 4%), Івано-Франківській, Полтавській, Кіровоградській, Хмельницькій (на 3%) областях. Найсуттєвіше скорочення обсягів виробництва молока зафіксовано в Луганській, Львівській (на 3%) та Київській (на 2%) областях.

Середні надої молока на одну корову порівняно з січнем–вереснем 2013р. зросли в аграрних підприємствах 22 регіонів. Зменшення продуктивності корів зафіксовано лише у Закарпатській (на 12%) та Львівській (на 3%) областях. Найвищі надої молока спостерігались у господарствах Харківської (4720 кг), Херсонської (4673 кг), Київської (4664 кг), Полтавської

(4595 кг), Черкаської (4506 кг), Дніпропетровської (4326 кг) та Хмельницької (4049 кг) областей.

Загальне виробництво яєць від птиці всіх видів зросло на 7,1% за рахунок зростання їхнього виробництва як в аграрних підприємствах на 10,3% (при зменшенні виходу яєць від однієї курки-несучки з 219 до 216 яєць, або на 1,4%), так і в господарствах населення на 2,2%.

Збільшення обсягів виробництва яєць зафіксовано в 17 регіонах, найсуттєвіше – у Миколаївській (у 2,0 р.б.), Херсонській (в 1,7 р.б.), Черкаській (на 16%), Дніпропетровській (на 10%) та Житомирській (на 8%) областях. Найсуттєвіше скорочення обсягів виробництва яєць відбулось у Харківській (на 11%) і Луганській (на 10%) областях.

У господарствах населення зростання обсягів реалізації худоби та птиці на забій зафіксовано в 16 регіонах (від 0,2% до 12%), виробництва молока – у 12 регіонах (від 0,4% до 4%), яєць від птиці всіх видів – у 19 регіонах (від 0,2% до 14%).

За розрахунками, на 1 жовтня 2014р. чисельність поголів'я худоби та птиці характеризується такими даними:

(тис. голів)									
	Усі категорії господарств			Сільськогосподарські підприємства			Господарства населення		
	2014р.	2014р. до 2013р.		2014р.	2014р. до 2013р.		2014р.	2014р. до 2013р.	
		+, −	у %		+, −	у %		+, −	у %
Велика рогата худоба	4804,1	−141,4	97,1	1366,2	−110,1	92,5	3437,9	−31,3	99,1
у т.ч. корови	2439,4	−56,3	97,7	541,5	−24,9	95,6	1897,9	−31,4	98,4
Свині	8122,3	−98,4	98,8	3813,3	−37,9	99,0	4309,0	−60,5	98,6
Вівці та кози	1775,3	23,0	101,3	229,1	−23,5	90,7	1546,2	46,5	103,1
Птиця	246059	987	100,4	121864	−806	99,3	124195	1793	101,5

Загальне поголів'я великої рогатої худоби збільшилося в 5 регіонах; у т.ч. корів – у 2 регіонах; свиней – у 10 регіонах; овець і кіз – у 12 регіонах, птиці всіх видів – в 11 регіонах.

Зростання поголів'я великої рогатої худоби спостерігалось в Одеській, Херсонській (на 1%), Івано-Франківській (на 0,4%), Київській, Львівській (на 0,2%) областях. Найбільше зростання поголів'я свиней відбулось у Івано-Франківській (на 14%), Тернопільській (на 10%), Харківській (на 6%) та Київській (на 3%) областях; овець і кіз – у Львівській (на 65%), Київській (на 26%), Полтавській (на 10%) областях; птиці всіх видів – у Вінницькій (на 21%), Київській (на 11%) і Тернопільській (на 10%) областях.

Найсуттєвіше скорочення поголів'я великої рогатої худоби зафіксовано у Чернігівській (на 8%), Сумській, Волинській (на 6%), Луганській, Житомирській (на 5%) областях; корів – у Чернігівській (на 7%), Луганській, Львівській (на 4%), Хмельницькій, Волинській, Херсонській, Тернопільській, Сумській (на 3%) областях; свиней – у Полтавській, Черкаській (на

10%), Луганській (на 8%) та Донецькій (на 6%) областях; овець і кіз – у Житомирській (на 8%), Луганській, Донецькій (на 6%), Рівненській, Херсонській (на 5%) областях; птиці всіх видів – у Донецькій (на 14%), Івано-Франківській (на 12%), Луганській (на 11%) і Чернігівській (на 10%) областях.

На початок жовтня 2014р. населенням утримувалось 71,6% загальної чисельності великої рогатої худоби (торік – 70,1%), у т.ч. корів – 77,8% (77,3%), свиней – 53,1% (53,2%), овець і кіз – 87,1% (85,6%), птиці всіх видів – 50,5% (49,9%).

У січні–вересні п.р. порівняно з відповідним періодом 2013р. в аграрних підприємствах (крім малих) загальне надходження приплоду поросят збільшилось (на 204,9 тис. голів, або на 4,5%), проте зменшилось загальне надходження приплоду телят (на 21,2 тис. голів, або на 4,6%) та ягнят і козенят (на 11,9 тис. голів, або на 13,1%). У розрахунку на 100 маток, які були на початок 2014р., вихід поросят від основних свиноматок становив 1504 голови проти 1423 голів торік, ягнят і козенят – 64 голови (69), телят від корів – 56 голів (60). Відсоток падежу великої рогатої худоби та овець і кіз не змінився, а свиней – збільшився на 0,3 в.п. і склав відповідно 0,5%; 1,5% та 4,6% до обороту стада.

Сільськогосподарські підприємства (крім малих) у січні–вересні п.р. порівняно з відповідним періодом 2013р. збільшили продаж молодняку великої рогатої худоби (на 8,8 тис. голів, або на 6,2%) та свиней (на 63,1 тис. голів, або на 9,5%), але зменшили продаж молодняку птиці (на 5,5 млн. голів, або на 11,3%).

У сільськогосподарських підприємствах (крім малих), що займалися тваринництвом, станом на 1 жовтня 2014р. було в наявності кормів усіх видів 3,5 млн.т корм.од, що на 11,8% більше, ніж на 1 жовтня 2013р., у т.ч. концентрованих кормів – 1,2 млн.т корм.од (на 16,7% більше). У розрахунку на одну умовну голову великої худоби припадало по 7,7 ц корм.од кормів усіх видів, у т.ч. концентрованих – по 2,6 ц корм.од (на 1 жовтня 2013р. відповідно 6,7 ц та 2,1 ц корм.од).

Сільськогосподарськими підприємствами (крім малих) за січень–вересень 2014р. отримано дотацій та компенсацій для підтримки тваринництва за рахунок коштів податку на додану вартість на суму 248,2 млн.грн., у т.ч. за худобу – 21,7 млн.грн., за молоко – 226,5 млн.грн.

**Реалізація сільськогосподарської продукції.** Загальний обсяг реалізованої аграрними підприємствами власно виробленої продукції за січень–вересень 2014р. порівняно з відповідним періодом 2013р. збільшився на 21%, у т.ч. рослинництва – на 28%, тваринництва – на 10%.

Середні ціни продажу аграрної продукції сільськогосподарськими підприємствами за всіма напрямками реалізації за січень–вересень 2014р. порівняно з відповідним періодом 2013р. зросли на 15,7%, у т.ч. продукції рослинництва – на 13,7%, тваринництва – на 17,5%. У вересні п.р. порівня-



но з серпнем середні ціни реалізації сільськогосподарської продукції знизилися на 5,4%, у т.ч. продукції рослинництва – на 11,8%, тваринництва – зросли на 10,6%.

Обсяги та ціни реалізації сільськогосподарськими підприємствами (крім малих) основних видів аграрної продукції за січень–вересень 2014р. характеризуються такими даними:

	Обсяг реалізованої продукції		Середня ціна реалізації			
			грн. за т (тис.шт.)	у % до січня–вересня 2013р.	ДОВІДКОВО: вересень 2014р.	
	тис.т	у % до січня–вересня 2013р.			грн. за т (тис.шт.)	у % до серпня 2014р.
Зернові культури	23200,4	127,6	1751,9	118,3	1732,6	96,7
у тому числі						
пшениця	10630,0	113,9	1827,4	133,0	1875,9	104,0
жито	195,1	90,6	1232,6	106,8	1339,3	104,1
ячмінь	3455,1	145,7	1693,1	115,4	1866,3	111,0
кукурудза	8365,4	144,4	1640,0	100,3	1510,6	68,0
Насіння соняшнику	4946,0	155,0	3507,7	101,1	3274,8	91,5
Соя	1025,1	115,6	4462,8	119,4	4203,9	95,3
Ріпак	1758,7	97,4	4022,5	133,0	4580,8	112,3
Цукрові буряки	1215,0 <sup>1</sup>	295,7	501,8	133,1	502,5	–
Худоба та птиця (у живій вазі)	1440,6	111,1	15340,9	120,5	20551,2	114,9
у тому числі						
велика рогата худоба	139,0	96,9	12587,3	119,3	15179,2	106,3
свині	354,3	108,3	17741,9	112,3	21811,0	104,4
птиця	944,2	114,8	14775,1	124,3	20908,4	118,7
Молоко	1907,3	105,4	3536,8	107,9	3421,5	99,9
Яйця, млн.шт.	9116,0	110,6	722,2	118,3	848,1	109,4

<sup>1</sup> Включаючи давальницьку сировину.

Порівняно з січнем–вереснем 2013р. загальні обсяги продажу худоби та птиці збільшили аграрні підприємства 15 регіонів. Продаж великої рогатої худоби збільшено в 11 регіонах і найсуттєвіше – у Закарпатській (на 23%), Івано-Франківській (на 17%) та Харківській (на 10%) областях; свиней – у 19 регіонах, з них найбільше – у Хмельницькій (на 78%), Рівненській (на 69%) та Харківській (на 67%) областях. Продаж птиці зріс у 12 регіонах, найсуттєвіше – у Херсонській (у 4,4 р.б.), Кіровоградській (у 2,7 р.б.), Тернопільській (на 69%) та Вінницькій (на 66%) областях.

Середня жива вага однієї голови великої рогатої худоби, проданої аграрними господарствами переробним підприємствам, за 9 місяців 2014р. становила 428 кг (за відповідний період 2013р. – 441 кг), свиней – 109 кг (торік 107 кг). Порівняно з минулорічним рівнем збільшення середньої ваги великої рогатої худоби спостерігалось у 12 регіонах, з них найсуттєвіше – у Закарпатській (на 80 кг), Миколаївській (на 26 кг) та Чернівецькій (на 24 кг) областях; свиней – у 13 регіонах, найбільше у Київській (на 12 кг) та Херсонській (на 6 кг) областях.

Продаж молока збільшили аграрні підприємства 19 регіонів, з них найсуттєвіше – у Кіровоградській (на 22%) та Хмельницькій (на 20%) областях. Продаж яєць збільшено сільськогосподарськими підприємствами 13 регіонів, з них найбільше – у Миколаївській (у 3,3 р.б.) та Херсонській (на 87%) областях.

**Надходження продукції тваринництва на переробні підприємства.** За 9 місяців 2014р. на переробні підприємства загалом надійшло 1291,7 тис.т живої ваги худоби та птиці, що на 8% більше, ніж за відповідний період 2013р., та 3643,8 тис.т молока і молочних продуктів (на 4% більше).

Із загального обсягу надходжень переробними підприємствами закуплено 357,4 тис.т живої ваги худоби та птиці (28% загального обсягу) та 3620,6 тис.т молока та молочних продуктів (99%). Частка господарств населення у загальному обсязі купівлі переробними підприємствами худоби та птиці за 9 місяців п.р. порівняно з відповідним періодом 2013р. зменшилася з 7,9% до 5,9%, молока – із 40,2% до 39,0%.

У загальному обсязі молока, закупленого переробними підприємствами від сільськогосподарських підприємств, молоко гатунку екстра склало 8,9% (165 тис.т), вищого гатунку – 33,2% (617 тис.т), першого гатунку – 52,1% (968 тис.т). В обсязі закупок молока від господарств населення молоко першого гатунку склало 12,1% (171 тис.т), другого гатунку – 83,1% (1173 тис.т). Масова частка жиру в молоці, закупленому від аграрних підприємств, становила 3,55%, білка – 3,05%, у закупленому від господарств населення – відповідно 3,42% та 2,92%.

Переробними підприємствами використано для переробки 927,2 тис.т власно вирощеної худоби та птиці (на 10,5% більше, ніж за січень–вересень 2013р.) та 18,0 тис.т молока власного виробництва (на 22%).

У січні–вересні п.р. порівняно з відповідним періодом 2013р. збільшили обсяги закупівель худоби та птиці переробні підприємства 10 регіонів, з них найбільше – у Полтавській (на 75%), Дніпропетровській (на 63%), Волинській (на 35%) та Харківській (на 31%) областях; молока – 11 регіонів, найбільш істотно – у Чернівецькій (на 33%), Вінницькій (на 24%), Запорізькій (на 23%) та Житомирській (на 22%) областях.

**Надходження цукрових буряків на переробні підприємства.** Станом на 1 жовтня 2014р. від усіх категорій господарств на переробні підприємства загалом надійшло 3941,1 тис.т цукрових буряків (у 3,8 р.б., ніж на 1 жовтня

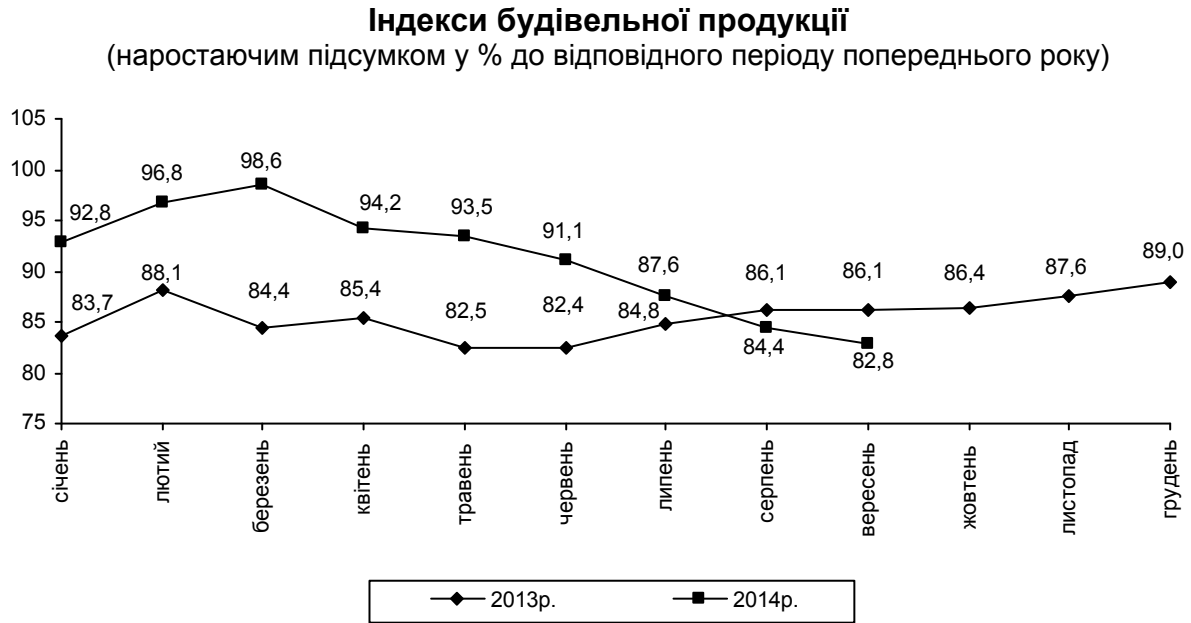
2013р.), у т.ч. було закуплено 1522,0 тис.т (39% всіх надходжень), надійшло на давальницьких засадах 1282,6 тис.т (32%), надійшло на переробку власно вироблених цукровими заводами цукрових буряків 1136,5 тис.т (29%).

**Наявність зерна та насіння соняшнику.** На 1 жовтня 2014р. у сільськогосподарських підприємствах (крім малих) та підприємствах, що здійснюють зберігання, переробку зернових культур, було в наявності 23,4 млн.т зерна (на 26% більше проти 1 жовтня 2013р.), у т.ч. 13,6 млн.т пшениці, 3,4 млн.т ячменю, 4,8 млн.т кукурудзи, 0,3 млн.т жита. Безпосередньо у сільськогосподарських підприємствах зберігалось 14,6 млн.т зерна (на 29% більше), у т.ч. 8,2 млн.т пшениці, 2,3 млн.т ячменю, 2,8 млн.т кукурудзи, 0,2 млн.т жита. Зернозберігаючі та зернопереробні підприємства мали в наявності 8,8 млн.т зерна (на 23% більше), у т.ч. зернозберігаючі – 6,5 млн.т (на 26% більше).

Запаси насіння соняшнику становили 6,2 млн.т (на 87% більше, ніж на 1 жовтня 2013р.), із них безпосередньо в аграрних підприємствах (крім малих) зберігалось 3,8 млн.т (у 2,1 р.б.), підприємствах, що здійснюють його переробку та зберігання, – 2,4 млн.т (на 57% більше, ніж торік).

## БУДІВНИЦТВО

У січні–вересні 2014р. підприємствами України виконано будівельних робіт на суму 34,4 млрд.грн. Індекс будівельної продукції у січні–вересні п.р. порівняно з відповідним періодом 2013р. становив 82,8%.



Динаміка виробництва будівельної продукції за основними її видами характеризується такими даними:

	(відсотків)			
	Вересень 2014р. до серпня 2014р.	Вересень 2014р. до вересня 2013р.	Січень–вересень 2014р. до січня–вересня 2013р.	<u>Довідково:</u> січень–вересень 2013р. до січня–вересня 2012р.
<b>Будівництво</b>	<b>108,9</b>	<b>69,7</b>	<b>82,8</b>	<b>86,1</b>
Будівлі	109,2	67,5	82,4	94,1
у тому числі				
житлові	107,0	85,5	104,8	111,9
нежитлові	111,1	57,4	69,2	86,1
Інженерні споруди	108,9	72,0	83,3	79,7

У січні–вересні 2014р. порівняно з січнем–вереснем 2013р. скоротилось будівництво будівель на 17,6%, у т.ч. нежитлових – на 30,8%. Водночас будівництво житлових будівель зросло на 4,8%. Будівництво інженерних споруд зменшилося на 16,7%.

За видами будівельної продукції обсяги виконаних робіт характеризуються такими даними:

	Виконано будівельних робіт за січень–вересень 2014р.	
	млн.грн.	у % до загального обсягу
<b>Будівництво</b>	<b>34362,9</b>	<b>100,0</b>
Будівлі	16732,4	48,7
у тому числі		
житлові	7763,3	22,6
нежитлові	8969,1	26,1
Інженерні споруди	17630,5	51,3
у тому числі		
транспортні споруди	4522,2	13,2
автостради, вулиці та дороги	2430,3	7,1
залізниці	876,6	2,6
злітно-посадкові смуги	6,2	0,0
мости, естакади, тунелі та метро	271,1	0,8
порти, канали, греблі та інші водні споруди	938,0	2,7
трубопроводи, комунікації та лінії електропередачі	3628,9	10,6
магістральні трубопроводи, комунікації та лінії електропередачі	1853,5	5,4
місцеві трубопроводи та комунікації	1775,4	5,2
комплексні промислові споруди	7510,0	21,8
споруди гірничопромислових та добувних підприємств	5367,5	15,6
споруди підприємств електроенергетики	919,9	2,7
споруди підприємств хімічної промисловості	140,4	0,4
споруди підприємств металургійної промисловості	1082,2	3,1
інші інженерні споруди	1969,4	5,7
з них		
споруди спортивного та розважального призначення	160,6	0,5

Нове будівництво, реконструкція та технічне переозброєння склали 83,8% від загального обсягу виконаних будівельних робіт, капітальний і поточний ремонт – 8,8% та 7,4% відповідно.

Індекси будівельної продукції за регіонами наведено в таблиці.

	(відсотків)					
	Січень– квітень 2014р. до січня– квітня 2013р.	Січень– травень 2014р. до січня– травня 2013р.	Січень– червень 2014р. до січня– червня 2013р.	Січень– липень 2014р. до січня– липня 2013р.	Січень– серпень 2014р. до січня– серпня 2013р.	Січень– вересень 2014р. до січня– вересня 2013р.
<b>Україна</b>	<b>94,2</b>	<b>93,5</b>	<b>91,1</b>	<b>87,6</b>	<b>84,4</b>	<b>82,8</b>
Вінницька	84,9	85,2	79,6	78,7	75,0	76,6
Волинська	109,4	105,9	106,4	89,5	83,2	84,1
Дніпропетровська	100,6	99,1	94,5	89,0	89,7	88,8
Донецька	81,5	88,9	80,9	72,5	66,1 <sup>1</sup>	62,5 <sup>1</sup>
Житомирська	93,7	92,2	93,1	90,2	88,0	89,1
Закарпатська	74,0	73,5	81,1	79,7	80,9	81,0
Запорізька	90,5	92,7	89,4	85,5	87,4	87,7
Івано-Франківська	104,8	99,8	84,0	77,8	73,1	70,5
Київська	92,0	84,9	80,3	74,4	67,1	64,1
Кіровоградська	80,5	81,2	81,8	79,2	81,6	80,1
Луганська	97,4	92,7	83,1	70,7 <sup>1</sup>	62,3 <sup>1</sup>	57,6 <sup>1</sup>
Львівська	82,4	82,6	84,8	85,0	87,0	87,2
Миколаївська	86,7	90,8	86,6	84,7	88,1	84,4
Одеська	151,5	135,6	132,2	126,8	113,6	102,9
Полтавська	82,7	86,6	93,3	97,4	91,1	93,2
Рівненська	78,3	151,8	140,6	135,4	129,9	135,0
Сумська	92,6	83,3	81,9	81,7	85,0	86,0
Тернопільська	120,6	121,1	114,7	110,8	107,3	103,9
Харківська	88,9	87,1	87,3	86,1	86,1	87,7
Херсонська	80,0	81,5	76,3	72,3	68,8	70,0
Хмельницька	103,1	100,5	96,2	93,9	93,0	91,7
Черкаська	88,1	80,5	79,1	68,6	59,9	65,7
Чернівецька	87,7	95,6	87,2	88,9	90,3	90,5
Чернігівська	127,5	132,5	138,7	137,0	140,3	140,3
м.Київ	92,5	91,2	88,0	86,6	84,9	83,0

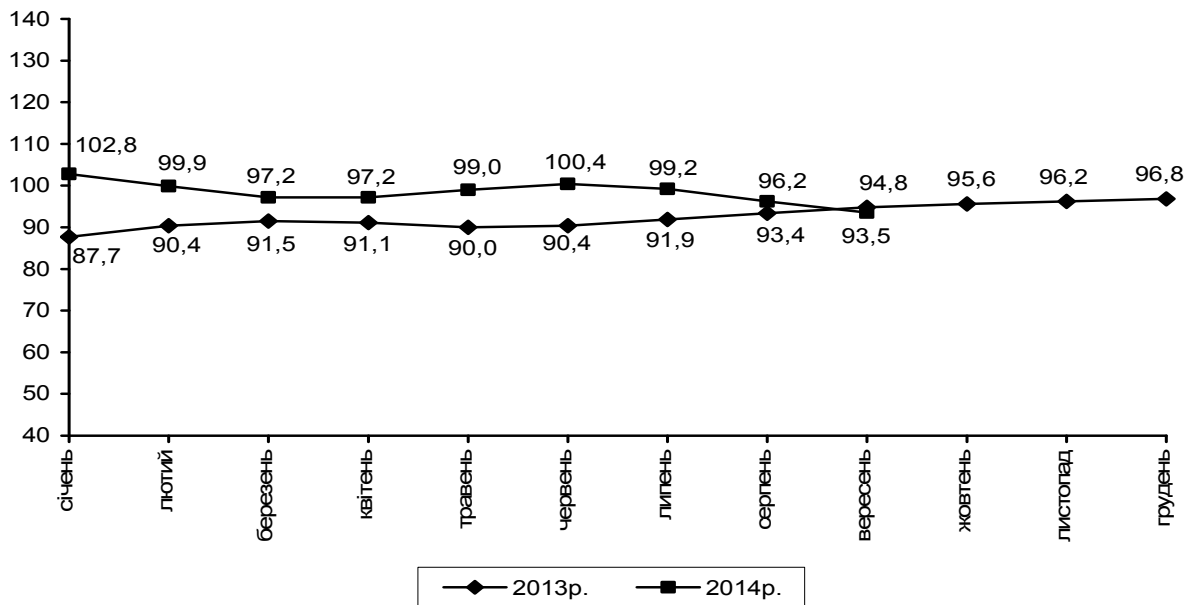
<sup>1</sup> Дані можуть бути уточнені.

## ТРАНСПОРТ

За січень–вересень 2014р. підприємствами транспорту перевезено 508,1 млн.т вантажів, що склало 93,7% від обсягу січня–вересня 2013р. Вантажооборот становив 257129,5 млн.ткм, або 93,5% від обсягу січня–вересня 2013р.

	Перевезено вантажів		Вантажооборот	
	млн.т	у % до січня–вересня 2013р.	млн.ткм	у % до січня–вересня 2013р.
<b>Усіма видами транспорту</b>	<b>508,1</b>	<b>93,7</b>	<b>257129,5</b>	<b>93,5</b>
у тому числі				
залізничним	293,8	92,2	156913,4	97,5
автомобільним	134,6	104,0	28285,1	98,2
водним	4,3	108,9	3973,4	121,6
трубопровідним	75,3	83,9	67793,9	82,9
авіаційним	0,05	80,5	163,7	82,9

**Вантажооборот підприємств транспорту**  
(наростаючим підсумком у % до відповідного періоду попереднього року)



У січні–вересні 2014р. перевезення вантажів залізницями скоротилися на 7,8% від обсягу січня–вересня 2013р., у т.ч. відправлення вантажів – на 7,9%. Відправлення зерна та продуктів перемелу збільшилося на 25,5%, лісових вантажів – на 5,5%. Відправлення залізної та марганцевої руди знизилася на 1,1%, цементу – на 8,1%, будівельних матеріалів – на 8,4%, чорних металів – на 8,6%, кам'яного вугілля – на 15,0%, брухту чорних металів – на 16,5%, коксу – на 24,2%, хімічних і мінеральних добрив – на 27,9%, нафти і нафтопродуктів – на 42,3%.

Водним транспортом за січень–вересень 2014р. перевезено вантажів у обсязі 4,3 млн.т, що на 8,9% більше, ніж за січень–вересень 2013р. Закордонні перевезення вантажів водним транспортом зросли на 9,1% від обсягів січня–вересня 2013р. Обсяг переробки вантажів у торговельних і рибних портах та на промислових причалах (морських і річкових) зріс на 6,8% і становив 106,9 млн.т. Переробка експортних вантажів збільшилася на 16,5%, внутрішнього сполучення – на 17,9%. Переробка транзитних вантажів скоротилася на 9,9%, імпортних – на 15,3%. Кількість оброблених суден – закордонних та інфракт – скоротилася на 6,2% і становила 8,1 тис.од.

Підприємствами автомобільного транспорту (з урахуванням перевезень фізичними особами-підприємцями) за січень–вересень 2014р. перевезено 134,6 млн.т вантажів, що на 4,0% більше, ніж за січень–вересень 2013р., та виконано вантажооборот в обсязі 28,3 млрд.ткм, який зменшився на 1,8% порівняно з відповідним періодом минулого року.

Магістральними трубопроводами у січні–вересні 2014р. транспортовано 75,3 млн.т вантажів, що склало 83,9% від обсягу транспортування вантажів у січні–вересні 2013р. Перекачка нафти скоротилася на 3,5%, аміаку – на 8,6%, газу – на 18,6%. Транзит аміаку зріс на 5,8%. Транзит нафти зменшився на 2,8%, газу – на 19,7%.

За січень–вересень 2014р. авіаційним транспортом перевезено 54,7 тис.т вантажів, що на 19,5% менше, ніж за січень–вересень 2013р. Вантажооборот авіаційного транспорту становив 163,7 млн.ткм, що на 17,1% менше, ніж за січень–вересень 2013р.

За січень–вересень 2014р. послугами пасажирського транспорту скористалися 4,4 млрд. пасажирів, виконано пасажирооборот в обсязі 80,6 млрд.пас.км, що становить відповідно 95,0% та 88,2% від обсягів січня–вересня 2013р.

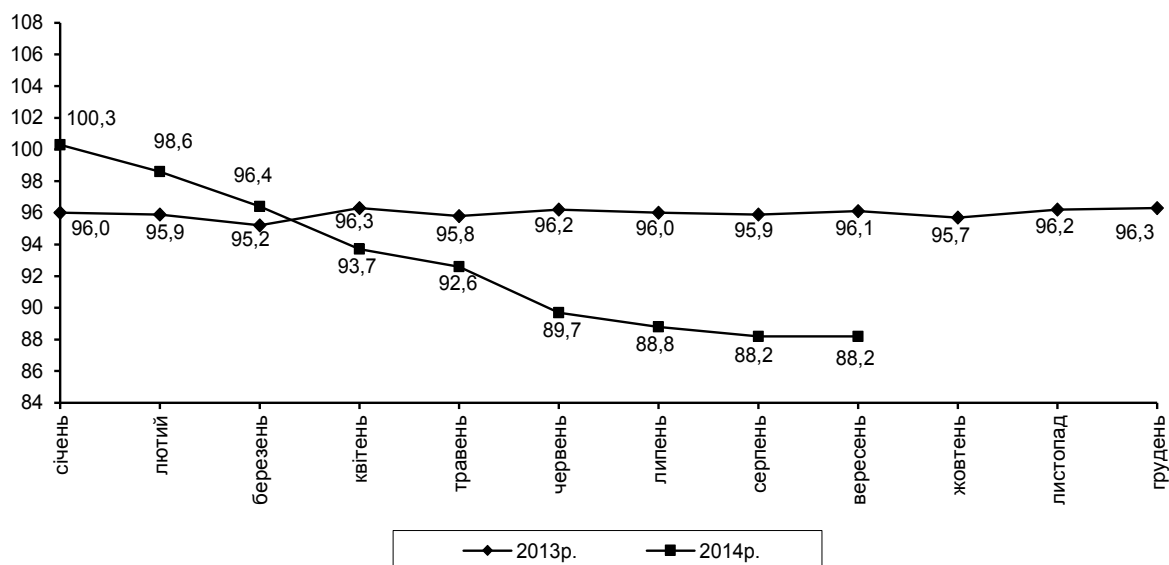
	Перевезено пасажирів		Пасажирооборот	
	млн.	у % до січня–вересня 2013р.	млн.пас.км	у % до січня–вересня 2013р.
<b>Усіма видами транспорту</b>	<b>4388,8</b>	<b>95,0</b>	<b>80561,8</b>	<b>88,2</b>
у тому числі				
залізничним <sup>1</sup>	297,4	96,4	27265,2	76,6
автомобільним	2213,5	92,9	32382,3	93,8
водним	0,5	80,2	33,5	65,6
авіаційним	5,1	85,8	9134,5	98,7
трамвайним	561,8	101,7	3129,6	102,8
тролейбусним	782,8	97,2	4572,4	99,3
метрополітенами	527,7	93,5	4044,3	93,6

<sup>1</sup> З урахуванням перевезень міською електричкою.



### Пасажирооборот підприємств транспорту

(наростаючим підсумком у % до відповідного періоду попереднього року)



Відправлення пасажирів залізничним транспортом (з урахуванням перевезень міською електричкою) порівняно з січнем–вереснем 2013р. зменшилося на 3,6%. Послугами автомобільного транспорту (з урахуванням перевезень фізичними особами-підприємцями) скористалися 2,2 млрд. пасажирів, що на 7,1% менше від обсягів перевезень пасажирів у січні–вересні 2013р. Перевезення пасажирів автотранспортом фізичних осіб-підприємців зменшилися на 6,9%. Перевезення пасажирів морським транспортом зменшилися на 24,3% порівняно з січнем–вереснем 2013р., у т.ч. закордонні перевезення зросли на 16,9%. Перевезення пасажирів річковим транспортом скоротилися на 19,6%. Авіаційним транспортом перевезено 5,1 млн. пасажирів, що на 14,2% менше, ніж за січень–вересень 2013р. За січень–вересень 2014р. міським електротранспортом перевезено 1,9 млрд. пасажирів, що на 2,6% менше, ніж за січень–вересень 2013р.

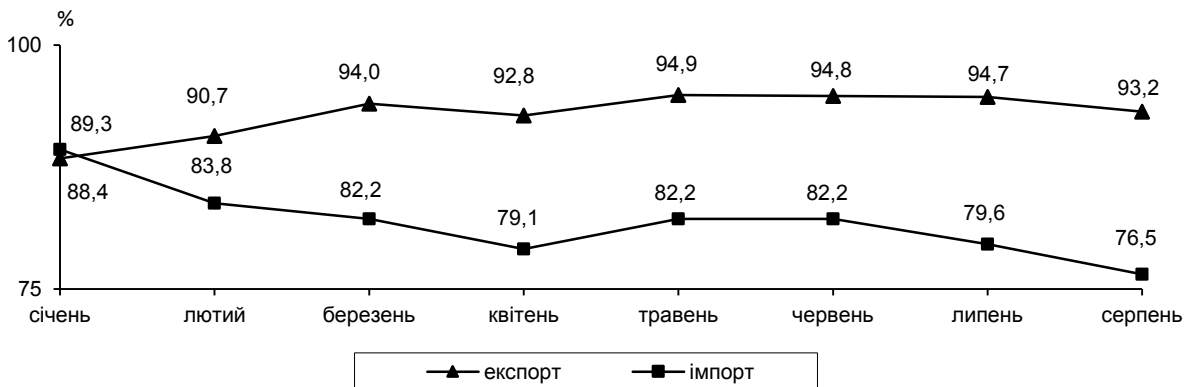
## ЗОВНІШНЯ ТОРГІВЛЯ ТОВАРАМИ

За січень–серпень 2014р. обсяги експорту та імпорту товарів України становили відповідно 37679,4 млн.дол. США та 36513,6 млн.дол. Порівняно з січнем–серпнем 2013р. експорт скоротився на 6,8%, імпорт – на 23,5%. Позитивне сальдо складало 1165,8 млн.дол. (за 8 місяців 2013р. від’ємне – 7323,9 млн.дол.).

На формування позитивного сальдо вплинули окремі товарні групи: чорні метали (8684,5 млн.дол.), зернові культури (3637 млн.дол.), жири та олії тваринного або рослинного походження (2448,4 млн.дол.), руди, шлак і зола (1993,8 млн.дол.), деревина і вироби з деревини (670,1 млн.дол.), продукти неорганічної хімії (664,9 млн.дол.), вироби з чорних металів (660,6 млн.дол.), залишки і відходи харчової промисловості (604,8 млн.дол.), залізничні локомотиви (572 млн.дол.) та насіння і плоди олійних рослин (519,8 млн.дол.).

### Темпи зростання (зниження) експорту-імпорту товарів у 2014 році

(наростаючим підсумком у % до відповідного періоду попереднього року)



Коефіцієнт покриття експортом імпорту склав 1,03 (за січень–серпень 2013р. – 0,85).

Зовнішньоторговельні операції проводились з партнерами із 212 країн світу.

Інформацію щодо показників зовнішньої торгівлі товарами з найбільшими торговими партнерами за січень–серпень 2014р. наведено в таблиці.

	Експорт			Імпорт		
	млн.дол. США	у % до січня–серпня 2013р.	у % до загального обсягу	млн.дол. США	у % до січня–серпня 2013р.	у % до загального обсягу
<b>Усього</b>	<b>37679,4</b>	<b>93,2</b>	<b>100,0</b>	<b>36513,6</b>	<b>76,5</b>	<b>100,0</b>
у тому числі						
Австрія	382,5	109,5	1,0	448,6	83,3	1,2

	Продовження					
	Експорт			Імпорт		
	млн.дол. США	у % до січня– серпня 2013р.	у % до загаль- ного обсягу	млн.дол. США	у % до січня– серпня 2013р.	у % до загаль- ного обсягу
Азербайджан	410,1	67,9	1,1	20,7	53,4	0,1
Бельгія	306,8	136,6	0,8	353,8	78,2	1,0
Білорусь	1126,3	85,7	3,0	2717,1	110,8	7,4
Болгарія	426,5	108,5	1,1	148,6	86,5	0,4
Бразилія	84,1	58,4	0,2	184,8	68,2	0,5
Велика Британія	444,2	138,0	1,2	469,8	64,9	1,3
Греція	124,4	79,2	0,3	141,9	125,9	0,4
Грузія	302,8	89,3	0,8	107,1	103,1	0,3
Єгипет	1839,4	129,7	4,9	69,7	60,7	0,2
Ізраїль	402,3	83,3	1,1	220,8	95,9	0,6
Індія	1282,7	99,3	3,4	455,1	86,1	1,2
Індонезія	126,3	56,1	0,3	170,3	57,1	0,5
Іран, Ісламська Республіка	425,7	89,8	1,1	33,2	52,5	0,1
Іспанія	764,4	128,9	2,0	418,8	75,6	1,1
Італія	1782,1	114,6	4,7	1045,7	79,3	2,9
Йорданія	247,6	91,7	0,7	13,9	160,3	0,0
Казахстан	731,9	49,2	1,9	231,8	51,1	0,6
Китай	1773,0	99,0	4,7	3453,3	68,1	9,5
Кіпр	266,0	399,0	0,7	40,6	144,1	0,1
Корея, Республіка	271,3	298,5	0,7	338,5	59,2	0,9
Литва	257,4	120,9	0,7	599,2	108,9	1,6
Молдова, Респуб- ліка	556,9	94,8	1,5	37,0	65,0	0,1
Нідерланди	809,3	131,6	2,1	525,2	81,6	1,4
Німеччина	1103,3	105,3	2,9	3263,0	73,6	8,9
Об'єднані Араб- ські Емірати	315,5	112,7	0,8	26,4	64,8	0,1
Польща	1890,7	118,5	5,0	1972,5	77,4	5,4
Португалія	240,6	150,4	0,6	39,0	87,4	0,1
Російська Феде- рація	7411,0	74,5	19,7	9734,0	72,2	26,7
Румунія	391,9	109,6	1,0	591,0	113,9	1,6
Саудівська Аравія	634,4	105,5	1,7	127,7	107,7	0,3
Словаччина	487,9	97,9	1,3	289,9	71,4	0,8
США	476,1	82,1	1,3	1335,5	72,6	3,7
Туреччина	2435,5	97,5	6,5	776,2	71,6	2,1
Туркменістан	287,5	123,7	0,8	13,9	20,1	0,0
Угорщина	1084,2	103,0	2,9	814,8	94,5	2,2
Франція	358,9	91,6	1,0	871,5	74,0	2,4

	Продовження					
	Експорт			Імпорт		
	млн.дол. США	у % до січня– серпня 2013р.	у % до загаль- ного обсягу	млн.дол. США	у % до січня– серпня 2013р.	у % до загаль- ного обсягу
Чехія	563,8	106,6	1,5	447,2	70,3	1,2
Швейцарія	70,7	53,7	0,2	349,9	59,5	1,0
Швеція	44,5	113,4	0,1	222,0	73,1	0,6
Японія	144,0	89,4	0,4	422,4	62,1	1,2
<u>Довідково:</u>						
Країни СНД	10933,4	74,9	29,0	12816,2	77,1	35,1
Країни ЄС	12160,8	114,3	32,3	13442,9	79,3	36,8

Обсяг експорту товарів до країн Європейського Союзу становив 12160,8 млн.дол., або 32,3% від загального обсягу експорту, та збільшився проти січня–серпня 2013р. на 1517,8 млн.дол., або на 14,3% (за січень–серпень 2013р. обсяг експорту становив 10643 млн.дол. та 26,3% від загального обсягу). Зокрема, зріс обсяг поставок жирів та олій тваринного або рослинного походження на 54%, палив мінеральних, нафти і продуктів її перегонки – на 39,9%, залишків і відходів харчової промисловості – на 30,5%, зернових культур – на 29,5%, деревини і виробів з деревини – на 28,2%, механічних машин – на 25,8%, електричних машин – на 10,9% та чорних металів – на 9,4%.

Найвагоміші експортні поставки товарів серед країн-членів ЄС здійснювалися до Польщі (5%), Італії (4,7%), Німеччини та Угорщини (по 2,9%), Нідерландів (2,1%) та Іспанії (2%).

Серед інших країн світу найбільше експортувалися товари до Росії (19,7%), Туреччини (6,5%), Єгипту (4,9%), Китаю (4,7%), Індії (3,4%) та Білорусі (3%).

Серед найбільших країн-партнерів експорт товарів збільшився до Єгипту на 29,7% (за рахунок зернових культур, засобів наземного транспорту, крім залізничного, чорних металів), Польщі – на 18,5% (деревини і виробів з деревини, чорних металів, електричних машин), Італії – на 14,6% (жирів та олій тваринного або рослинного походження, чорних металів, зернових культур), Німеччини – на 5,3% (зернових культур, руд, шлаку і золи, механічних машин), Угорщини – на 3% (руд, шлаку і золи, насіння і плодів олійних рослин, деревини і виробів з деревини). Одночасно експорт скоротився до Росії на 25,5%, Білорусі – на 14,3%, Туреччини – на 2,5% та Китаю – на 1%.

Оснoву товарної структури українського експорту складали недорогo-цінні метали та вирoби з них, продукти рослинного походження, мінеральні продукти, механічні та електричні машини, жири та oлії тваринного або рослинного походження, продукція хімічної та пов'язаних з нею галузей проми-

словості, готові харчові продукти, засоби наземного транспорту, літальні апарати, плавучі засоби.

У загальному обсязі експорту товарів порівняно з відповідним періодом попереднього року збільшилась частка чорних металів з 23,8% до 25,4%, зернових культур – з 8,1% до 10,5%, жирів та олій тваринного або рослинного походження – з 5,8% до 7%, руд, шлаку і золи – з 6,2% до 6,6%, палив мінеральних, нафти і продуктів її перегонки – з 4,2% до 4,6%, деревини і виробів з деревини – з 1,8% до 2,3%, залишків і відходів харчової промисловості – з 1,5% до 2%. Зменшилась натомість частка виробів з чорних металів – з 4,5% до 3,3%, продуктів неорганічної хімії – з 3,2% до 2,2%, насіння і плодів олійних рослин – з 2,6% до 2,1%, залізничних локомотивів – з 4,5% до 1,8%, паперу та картону – з 1,8% до 1,6%, добрив – з 2,4% до 1,4%.

У звітному періоді збільшився експорт таких товарів: пшениці – на 77,8%, нафти або нафтопродуктів – на 39,2%, феросплавів – на 36,9%, ячменю – на 27,8%, чавуну переробного – на 25%, олії соняшникової – на 12,7%, вугілля кам'яного, брикетів – на 6,4% та кукурудзи – на 3,9%.

Імпорт товарів із країн Європейського Союзу становив 13442,9 млн.дол., або 36,8% від загального обсягу та зменшився проти січня–серпня 2013р. на 3514,6 млн.дол., або на 20,7% (за 8 місяців 2013р. обсяги імпорту становили відповідно 16957,5 млн.дол. та 35,5% від загального обсягу). Скоротились поставки засобів наземного транспорту, крім залізничного, на 58,1%, паперу та картону – на 32,4%, механічних машин – на 29%, різноманітної хімічної продукції – на 18,4%, пластмас, полімерних матеріалів – на 17,7%, електричних машин – на 17%, фармацевтичної продукції – на 12,3%.

Серед країн ЄС найвагоміші імпорتنі надходження товарів здійснювались з Німеччини (8,9%), Польщі (5,4%), Італії (2,9%), Франції (2,4%) та Угорщини (2,2%).

Серед інших країн світу найбільші імпорتنі поставки товарів надходили з Росії (26,7%), Китаю (9,5%), Білорусі (7,4%), США (3,7%) та Туреччини (2,1%).

Проти відповідного періоду попереднього року імпорт товарів збільшився тільки з Білорусі на 10,8% (за рахунок палив мінеральних, нафти і продуктів її перегонки, скла та виробів із скла), з решти найбільших країн–партнерів зменшився: з Китаю на 31,9%, Росії – на 27,8%, США – на 27,4%, Німеччини – на 26,4%, Франції – на 26%, Польщі – на 22,6% та Італії – на 20,7%.

Основу товарної структури українського імпорту складали мінеральні продукти, механічні та електричні машини, продукція хімічної та пов'язаних з нею галузей промисловості, полімерні матеріали, пластмаси та вироби з них, недорогоцінні метали та вироби з них, засоби наземного транспорту, літальні апарати, плавучі засоби, готові харчові продукти, продукти рослинного походження, текстильні матеріали та текстильні вироби.

У загальному обсязі імпорту товарів збільшилась частка палив мінеральних, нафти і продуктів її перегонки з 25,3% до 27,7%, пластмас, полімерних матеріалів – з 5% до 5,4%, фармацевтичної продукції – з 3,9% до 4,6%, різноманітної хімічної продукції – 1,8% до 2,1%. Зменшилась частка електричних машин з 6,7% до 6,5%, засобів наземного транспорту, крім залізничного – з 8,2 до 4,8%, чорних металів – з 3,3% до 2,4%, паперу та картону – з 2,3% до 2%.

Збільшились за січень–серпень 2014р. надходження руд та концентратів марганцевих на 46,5%, кукурудзи – на 29,7%, руд та концентратів залізних – на 16,1%, нафти або нафтопродуктів – на 9,9%.

Інформацію щодо найважливіших товарних груп у структурі зовнішньої торгівлі України за січень–серпень 2014р. наведено в таблиці.

	Експорт			Імпорт		
	млн.дол. США	у % до січня– серпня 2013р.	у % до загаль- ного обсягу	млн.дол. США	у % до січня– серпня 2013р.	у % до загаль- ного обсягу
<b>Усього</b>	<b>37679,4</b>	<b>93,2</b>	<b>100,0</b>	<b>36513,6</b>	<b>76,5</b>	<b>100,0</b>
у тому числі						
II. Продукти рослинного походження	5055,9	109,2	13,4	1474,5	82,1	4,0
з них						
10 зернові культури	3967,4	121,4	10,5	330,4	129,5	0,9
III. 15 Жири та олії тваринного або рослинного походження	2638,8	113,3	7,0	190,4	67,4	0,5
IV. Готові харчові продукти	2178,9	97,0	5,8	1722,0	89,8	4,7
V. Мінеральні продукти	4624,1	99,5	12,3	10779,9	84,1	29,5
з них						
26 руди, шлак і зола	2479,8	99,6	6,6	486,0	100,3	1,3
27 палива мінеральні; нафта і продукти її перегонки	1716,8	100,8	4,6	10096,3	83,5	27,7
VI. Продукція хімічної та пов'язаних з нею галузей промисловості	2205,2	72,1	5,9	4580,3	86,0	12,5
з них						
30 фармацевтична продукція	164,2	115,5	0,4	1661,7	89,3	4,6

	Продовження					
	Експорт			Імпорт		
	млн.дол. США	у % до січня– серпня 2013р.	у % до загаль- ного обсягу	млн.дол. США	у % до січня– серпня 2013р.	у % до загаль- ного обсягу
VII. Полімерні матеріали, пластмаси та вироби з них	415,2	79,7	1,1	2422,9	79,9	6,6
з них						
39 пластмаси, полімерні матеріали	324,1	82,3	0,9	1969,3	83,0	5,4
X. Маса з деревини або інших волокнистих целюлозних матеріалів	701,5	86,4	1,9	865,1	70,5	2,4
з них						
48 папір та картон	608,5	84,4	1,6	735,2	67,7	2,0
XI. Текстильні матеріали та текстильні вироби	549,6	100,5	1,5	1211,9	77,7	3,3
XV. Недорогоцінні метали та вироби з них	11218,0	94,6	29,8	2243,4	66,9	6,1
з них						
72 чорні метали	9557,4	99,5	25,4	872,9	55,5	2,4
73 вироби з чорних металів	1226,4	67,8	3,3	565,7	74,6	1,5
XVI. Машини, обладнання та механізми; електротехнічне обладнання	3996,6	91,4	10,6	5717,2	75,2	15,7
з них						
84 реактори ядерні, котли, машини	2207,0	91,8	5,9	3342,6	75,6	9,2
85 електричні машини	1789,6	91,0	4,7	2374,6	74,7	6,5
XVII. Засоби наземного транспорту, літальні апарати, плавучі засоби	1172,6	50,2	3,1	1901,7	45,2	5,2
з них						
87 засоби наземного транспорту, крім залізничного	214,3	92,2	0,6	1741,6	44,4	4,8

Індекс цін зовнішньої торгівлі товарами (серпень 2014р. до серпня 2013р.) в експорті склав 94%, в імпорті – 103,5%.

В Україну за 8 місяців 2014р. надійшло іноземної давальницької сировини на 2125 млн.дол., або 5,8% від загального обсягу імпорту країни (менше на 3,2% порівняно з січнем–серпнем 2013р.). Експорт готової продукції з імпоротної давальницької сировини становив 2985 млн.дол., або 7,9% від загального обсягу експорту (менше на 10,2%).

Експорт давальницької сировини становив 35 млн.дол., або 0,1% від загального обсягу експорту (на 43,1% менше обсягу 8 місяців 2013р.). У той же час до України імпортовано готової продукції, виготовленої з давальницької сировини, на 81,6 млн.дол., або 0,2% від загального обсягу імпорту країни (більше на 4,8%).

Імпорт гуманітарної допомоги становив 54,8 млн.дол. (більше на 77,8% порівняно з січнем–серпнем 2013р.). Найбільші поставки здійснювались із Швейцарії, Німеччини, Ізраїлю та Данії. Серед гуманітарної допомоги надходження фармацевтичної продукції складала 36,5 млн.дол. (66,5%), приладів та апаратів оптичних, фотографічних – 3,5 млн.дол. (6,4%), різних харчових продуктів – 3,2 млн.дол. (5,8%).

Інформацію за січень–серпень 2014р. щодо регіонів України, підприємства яких найактивніше здійснювали зовнішню торгівлю товарами, наведено в таблиці.

	Експорт			Імпорт		
	млн.дол. США	у % до січня– серпня 2013р.	у % до загаль- ного обсягу	млн.дол. США	у % до січня– серпня 2013р.	у % до загаль- ного обсягу
<b>Усього</b>	<b>37679,4</b>	<b>93,2</b>	<b>100,0</b>	<b>36513,6</b>	<b>76,5</b>	<b>100,0</b>
у тому числі						
Волинська	429,0	107,9	1,1	497,5	62,1	1,4
Дніпропетровська	5955,3	88,5	15,8	2912,0	84,9	8,0
Донецька	6922,5	82,1	18,4	1633,7	60,3	4,5
Закарпатська	906,8	106,7	2,4	1144,9	85,1	3,1
Запорізька	2556,3	109,5	6,8	935,8	79,7	2,6
Київська	1209,4	95,5	3,2	2616,0	86,4	7,2
Кіровоградська	583,8	99,0	1,5	147,4	90,7	0,4
Луганська	1772,4	71,3	4,7	861,2	71,8	2,4
Львівська	863,6	105,9	2,3	1614,6	98,4	4,4
Миколаївська	1200,9	91,7	3,2	416,5	61,6	1,1
Одеська	1171,0	121,4	3,1	1426,0	64,7	3,9
Полтавська	1506,8	84,5	4,0	696,8	95,9	1,9
Сумська	483,3	89,2	1,3	346,9	80,5	1,0
Харківська	1288,1	105,8	3,4	1235,3	85,4	3,4
Чернігівська	440,0	126,8	1,2	367,3	93,6	1,0
м.Київ	7524,0	101,8	20,0	13258,2	77,4	36,3



## ВНУТРІШНЯ ТОРГІВЛЯ

**Оборот підприємств оптової торгівлі** за січень–вересень 2014р. становив 703 млрд.грн. Фізичний обсяг оптового товарообороту порівняно з січнем–вереснем 2013р. склав 86%.

**Оборот роздрібною торгівлі<sup>1</sup>** за січень–вересень 2014р. становив 651,2 млрд.грн., що складає 94,7% обсягу січня–вересня 2013р. У структурі обороту роздрібною торгівлі на організовані та неформальні ринки припадало 31,2%.

Обсяги та темпи зростання обороту роздрібною торгівлі за регіонами наведено нижче.

	Оборот роздрібною торгівлі за січень–вересень 2014р., млн.грн.	Темпи зростання обороту роздрібною торгівлі (у порівнянних цінах), %		
		січень–вересень 2014р. до січня–вересня 2013р.	ДОВІДКОВО:	
			січень–вересень 2013р. до січня–вересня 2012р.	2013р. до 2012р.
<b>Україна</b>	<b>651172,7</b>	<b>94,7</b>	<b>109,7</b>	<b>108,6</b>
Вінницька	20669,9	101,2	109,7	109,2
Волинська	14115,1	93,4	112,5	112,2
Дніпропетровська	57097,1	100,9	106,0	110,0
Донецька	56728,9	80,1	110,0	108,3
Житомирська	16249,7	100,7	111,9	110,4
Закарпатська	14398,7	101,3	109,6	107,8
Запорізька	29190,7	97,8	112,2	108,0
Івано-Франківська	18768,3	98,0	111,7	108,8
Київська	30863,5	103,0	112,3	109,4
Кіровоградська	12704,4	103,4	108,5	110,2
Луганська	20439,8 <sup>2</sup>	65,0 <sup>2</sup>	110,6	106,4
Львівська	31644,0	98,8	107,2	107,2
Миколаївська	18200,9	95,7	107,9	105,8
Одеська	43208,8	95,6	110,8	108,3
Полтавська	18939,5	99,2	108,7	106,4
Рівненська	13266,6	99,5	110,5	107,8
Сумська	13358,6	100,4	109,6	108,0
Тернопільська	11751,5	99,2	107,2	106,5
Харківська	50009,2	100,9	108,0	109,7
Херсонська	15451,8	100,8	109,2	108,8
Хмельницька	16096,9	97,3	109,3	107,0
Черкаська	17102,0	101,7	109,7	108,8
Чернівецька	10444,5	101,4	110,8	110,9
Чернігівська	13332,4	101,9	110,4	108,7
м.Київ	87139,9	94,9	111,3	110,3

<sup>1</sup> Включає роздрібний товарооборот підприємств, які здійснюють діяльність із роздрібною торгівлі, розрахункові дані щодо обсягів продажу товарів на ринках і фізичними особами-підприємцями.

<sup>2</sup> Дані можуть бути уточнені.

**Оборот ресторанного господарства** (з урахуванням обороту фізичних осіб-підприємців) за січень–вересень 2014р. проти січня–вересня попереднього року зменшився на 10,4% і становив 15,8 млрд.грн.

Обсяг роздрібного товарообороту підприємств, які здійснюють діяльність із роздрібною торгівлі та забезпечення стравами та напоями, за січень–вересень 2014р. становив 315,9 млрд.грн., що в порівнянних цінах на 6,5% менше обсягу січня–вересня 2013р.

Порівняно з січнем–вереснем 2013р. зростання обсягів роздрібного товарообороту підприємств спостерігалось у Київській, Кіровоградській та Херсонській областях (на 1,9–1,1%).

Обсяги та темпи зростання роздрібного товарообороту за регіонами наведено в таблиці.

	Роздрібний товарооборот за січень–вересень 2014р., млн.грн.	Темпи зростання роздрібного товарообороту (у порівнянних цінах), %			
		вересень 2014р. до вересня 2013р.	січень–вересень 2014р. до січня–вересня 2013р.	ДОВІДКОВО:	
				вересень 2013р. до вересня 2012р.	січень–вересень 2013р. до січня–вересня 2012р.
<b>Україна</b>	<b>315935,1</b>	<b>89,1</b>	<b>93,5</b>	<b>102,6</b>	<b>106,2</b>
Вінницька	7241,9	93,8	97,5	97,3	106,1
Волинська	6135,3	75,6	85,3	108,0	116,2
Дніпропетровська	30325,4	91,2	97,2	97,2	102,4
Донецька	26575,2	99,7	81,3	108,3	106,1
Житомирська	6619,8	90,8	98,8	105,3	108,6
Закарпатська	6896,4	92,5	98,4	102,8	103,6
Запорізька	13665,9	84,5	94,2	108,5	111,3
Івано-Франківська	6145,6	91,8	96,3	107,9	106,5
Київська	18644,7	101,7	101,9	107,9	112,1
Кіровоградська	5588,7	98,1	101,6	99,9	104,4
Луганська	7866,4 <sup>1</sup>	21,1 <sup>1</sup>	63,6 <sup>1</sup>	99,6	107,0
Львівська	16188,2	86,7	96,2	98,4	99,2
Миколаївська	7220,4	84,4	95,7	99,0	101,4
Одеська	22563,5	90,9	94,2	104,2	109,0
Полтавська	8634,1	82,2	93,8	100,9	105,8
Рівненська	5623,4	90,9	98,8	107,6	106,3
Сумська	4873,0	84,9	97,2	106,0	104,2
Тернопільська	4274,6	85,6	97,2	95,1	99,5
Харківська	22501	96,7	99,9	106,5	105,6
Херсонська	6760,7	92,2	101,1	107,2	105,9
Хмельницька	6266,8	90,0	96,4	96,9	102,8
Черкаська	6828,1	91,1	96,0	104,2	105,9
Чернівецька	4587,6	96,0	99,7	97,5	101,2
Чернігівська	5666,7	97,4	99,8	99,6	108,5
м.Київ	58241,7	88,6	90,9	104,1	106,4

<sup>1</sup> Дані можуть бути уточнені

Обсяг роздрібного товарообороту за вересень 2014р. становив 39,3 млрд.грн. і в порівнянних цінах проти вересня 2013р. зменшився на 10,9%, проти серпня 2014р. – збільшився на 3%.

Через мережу автозаправних станцій, що налічує 6817 од, у вересні 2014р. було продано в роздріб світлих нафтопродуктів, газу скрапленого та стисненого для автомобілів на 8066,3 млн.грн., із них бензину моторного – на 4393,4 млн.грн. (54,5%), дизельного пального – на 2924,5 млн.грн. (36,3%), пропану та бутану скрапленого – на 633,1 млн.грн. (7,8%), газу стисненого (метану) – на 115,3 млн.грн. (1,4%).

Бензину моторного було реалізовано 196,4 тис.т, що на 24,5% менше, ніж у вересні 2013р., дизельного пального – 151,3 тис.т (на 10,9% менше), газу скрапленого – 39,8 тис.т (на 4,4% більше), газу стисненого – 8,5 тис.т (на 18,1% менше).

Крім того, обсяг оптового продажу через мережу АЗС у вересні п.р. підприємствам, установам, організаціям світлих нафтопродуктів, газу скрапленого та стисненого для автомобілів становив 1827,2 млн.грн., із них бензину моторного – 507 млн.грн. (22,9 тис.т), дизельного пального – 1153,9 млн.грн. (61,2 тис.т), газу скрапленого – 113,5 млн.грн. (7,4 тис.т), газу стисненого – 52,8 млн.грн. (3,9 тис.т).

У задоволенні потреб населення товарами значне місце належить ринкам. За рахунок організованих ринків у січні–вересні 2014р. формувалося 27,2% загального обсягу продажу споживчих товарів. В обороті цих ринків 10,9% становив продаж сільськогосподарських продуктів.

Продаж сільськогосподарських продуктів на ринках за січень–вересень 2014р. проти січня–вересня 2013р. зменшився на 14,9%, при цьому ціни зросли на 10,1%. Продукти тваринництва подорожчали на 5,8%, їхній продаж зменшився на 14,4%. Продаж продуктів рослинництва зменшився на 15,5% при збільшенні цін на 19,2%.

У вересні 2014р. проти вересня 2013р. продаж сільськогосподарських продуктів на ринках зменшився на 21,9% при зростанні цін на 12,9%.

Дані щодо індексів цін та обсягів продажу окремих сільськогосподарських продуктів на ринках наведено в таблиці.

	(відсотків)					
	Індекси цін			Індекси обсягів продажу		
	січень– вересень 2014р. до січня– вересня 2013р.	вересень 2014р. до		січень– вересень 2014р. до січня– вересня 2013р.	вересень 2014р. до	
		серпня 2014р.	вересня 2013р.		серпня 2014р.	вересня 2013р.
Зернові	99,4	99,6	107,2	81,4	100,7	69,9
Борошно	109,8	100,9	120,1	72,5	100,2	67,0
Круп'яні	114,8	100,8	125,7	73,3	100,1	63,4

Продовження

	Індекси цін			Індекси обсягів продажу		
	січень– вересень 2014р. до січня– вересня 2013р.	вересень 2014р. до		січень– вересень 2014р. до січня– вересня 2013р.	вересень 2014р. до	
		серпня 2014р.	вересня 2013р.		серпня 2014р.	вересня 2013р.
пшоно	156,1	98,1	173,5	75,4	103,5	68,2
крупа гречана	102,5	100,5	115,7	75,3	98,1	65,2
рис	115,7	102,5	124,2	69,9	100,0	60,0
інші крупи	112,2	100,5	118,2	75,2	100,5	64,4
Картопля	153,4	87,2	93,2	82,1	118,6	82,0
Капуста свіжа	128,8	99,9	89,2	86,5	99,4	83,4
Цибуля ріпчаста	174,2	80,1	78,5	84,1	113,6	81,4
Буряки	110,5	92,2	84,5	84,4	107,7	84,7
Морква	109,8	90,1	86,6	85,7	105,8	81,9
Огірки солоні	111,7	102,3	117,6	80,2	117,8	80,3
Помідори солоні	110,2	97,9	111,4	86,5	148,5	80,6
Часник	95,5	98,7	98,9	87,2	100,0	83,8
Фрукти та ягоди свіжі	113,8	99,3	127,1	86,1	92,0	81,8
Цукор	157,2	100,9	161,0	76,7	78,3	61,3
Олія	98,6	101,8	103,8	84,5	95,3	79,3
Яловичина	103,9	103,1	112,1	83,0	102,8	70,8
Свинина	106,4	104,1	116,5	87,9	101,7	80,2
Сало свиняче	104,1	113,0	114,5	91,0	98,3	82,7
Птиця	107,7	101,0	115,0	92,1	100,0	82,3
Молоко свіже	104,6	103,5	105,0	84,1	96,1	78,7
Масло тваринне	104,8	101,2	105,8	75,2	99,7	67,2
Сир (творог)	105,6	103,1	107,0	90,8	98,7	88,6
Сметана	99,7	101,2	99,6	84,2	97,5	81,4
Яйця	117,7	113,5	116,3	73,7	94,8	65,3
Мед	97,7	100,9	101,2	88,9	104,9	86,7

За січень–вересень 2014р. порівняно з січнем–вереснем 2013р. ціни зросли практично на всі сільськогосподарські продукти, але в той же час знизилися на такі продукти рослинництва, як зернові, олію, часник, квіткову розсаду, гриби (на 0,6–9,7%), та на деякі продукти тваринництва, зокрема сметану, худобу, сир, бринзу та мед (0,3–2,3%).

Середні ціни, що склалися на ринках на окремі сільськогосподарські продукти, наведено нижче.

(грн. за кг)

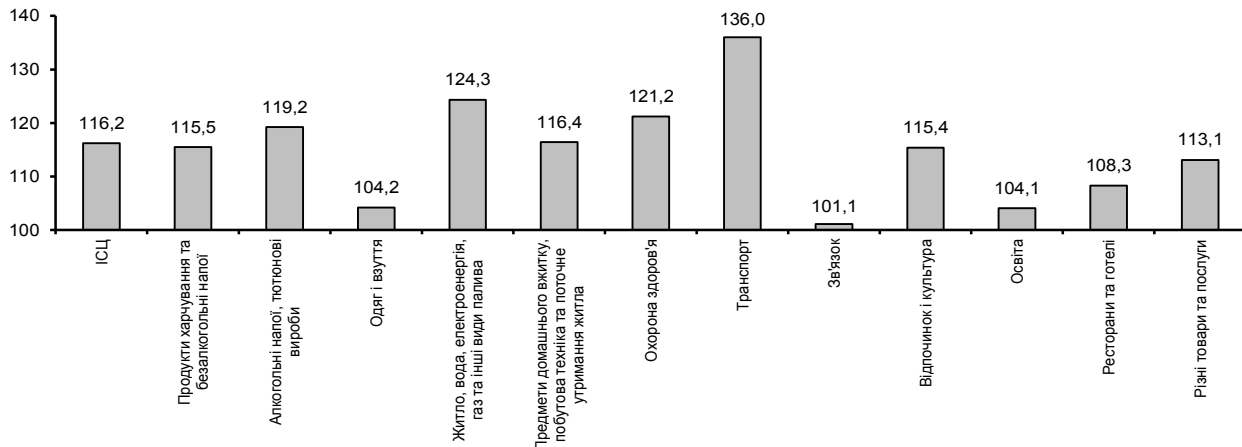
	Вересень		Серпень 2014р.
	2014р.	2013р.	
Картопля	3,78	4,06	4,33
Капуста свіжа	3,01	3,37	3,02
Цибуля ріпчаста	3,50	4,46	4,37

			Продовження
	Вересень		Серпень 2014р.
	2014р.	2013р.	
Буряки	3,90	4,62	4,23
Морква	4,08	4,71	4,53
Огірки свіжі	7,74	8,12	7,52
Помідори свіжі	5,70	6,26	6,35
Огірки солоні	18,23	15,50	17,83
Помідори солоні	19,82	17,80	20,24
Часник	18,96	19,18	19,20
Яблука	7,39	6,61	8,04
Цитрусові	27,22	17,64	24,31
Цукор	10,90	6,77	10,81
Олія (за літр)	15,10	14,55	14,83
Яловичина	57,04	50,88	55,31
Свинина	56,66	48,63	54,43
Сало свиняче	32,77	28,61	29,01
Молоко свіже (за літр)	6,70	6,38	6,47
Масло тваринне	66,17	62,52	65,38
Сир (творог)	28,62	26,75	27,77
Сметана	32,82	32,96	32,42
Яйця (за десяток)	11,78	10,13	10,38
Мед	46,91	46,37	46,51

## ЦІНИ І ТАРИФИ

**Індекс споживчих цін (ІСЦ) у вересні 2014р. становив 102,9%, з початку року – 116,2%.**

**Індекси споживчих цін у 2014 році**  
(вересень до грудня попереднього року, %)



На споживчому ринку у вересні ціни на продукти харчування та безалкогольні напої зросли на 2,9%. Найбільше (на 13,5% та 10,7%) подорожчали яйця та сало. На 5,2–1,3% зросли ціни на фрукти, рис, м'ясо та м'ясопродукти, хліб, безалкогольні напої, соняшникову олію, молоко та молочні продукти, рибу та продукти з риби, цукор. Водночас дещо (на 0,3%) подешевшали овочі.

Ціни на алкогольні напої та тютюнові вироби підвищилися на 3,8%, у т.ч. тютюнові вироби – на 4,7%, алкогольні напої – на 2,3%.

Зростання цін (тарифів) на житло, воду, електроенергію, газ та інші види палива на 1,6% відбулося головним чином за рахунок підвищення цін на тверде паливо та скраплений газ (на 9,3% та 8,0% відповідно), а також плати за каналізацію на 5,3% і водопостачання на 3,3%.

Подорожчання у сфері охорони здоров'я на 2,0% насамперед спричинено зростанням цін на фармацевтичну продукцію на 2,8%.

Підвищення цін на транспорт у цілому на 3,3% у першу чергу пов'язано з подорожчанням палива та мастил на 4,8%, автомобілів на 4,2%, перевезень автодорожнім пасажирським транспортом на 1,9%. У той же час на 1,7% знизилася плата за перевезення пасажирським залізничним транспортом.

Зростання тарифів у сфері зв'язку на 1,0% відбулося за рахунок підвищення абонентної плати за користування телефоном на 7,0%.

Послуги освіти подорожчали на 2,2%, у т.ч. плата за навчання в закладах середньої освіти на 6,1%, вищої – на 2,8%.

За січень–вересень п.р. продукти харчування та безалкогольні напої подорожчали на 15,5%. Найбільше (на 62,7%) зросли ціни на фрукти. На 44,6–26,6% стали дорожчими рис, цукор, риба та продукти з риби, продукти

переробки зернових; на 20,6–14,6% – м'ясо та м'ясопродукти, хліб, безалкогольні напої, макаронні вироби, соняшникова олія. Водночас суттєво (на 29,7%) знизилися ціни на овочі.

Алкогільні напої та тютюнові вироби подорожчали на 19,2%, у т.ч. алкогільні напої – на 20,0%, тютюнові вироби – на 18,5%.

Ціни (тарифи) на житло, воду, електроенергію, газ та інші види палива зросли на 24,3%, що зумовлено підвищенням плати за каналізацію на 68,8%, природний газ – на 62,8%, водопостачання – на 47,0%, скраплений газ – на 22,8%, електроенергію – на 11,3%.

Предмети домашнього вжитку, побутова техніка подорожчали на 16,4%, зокрема покриття для підлоги – на 25,4%, товари для підтримки чистоти – на 23,5%, холодильники – на 21,9%, плити – на 19,4%, пральні машини – на 17,7%.

Зростання цін у сфері охорони здоров'я на 21,2% в основному зумовлено подорожчанням фармацевтичної продукції на 32,9%. Крім того, на 11,4% стали дорожчими амбулаторні послуги, на 9,1% – послуги лікарень.

Підвищення цін на транспорт у цілому на 36,0% пов'язано з подорожчанням палива та мастил на 59,0%, автомобілів на 47,0%, а також транспортних послуг на 19,5%.

У сфері відпочинку і культури ціни зросли на 15,4%, що насамперед відбулося через подорожчання туристичних послуг на 69,2%.

Послуги освіти стали дорожчими на 4,1%, при цьому плата за навчання в середніх закладах освіти зросла на 6,1%, утримання дітей у дошкільних закладах – на 6,0%, навчання у вищих закладах освіти – на 2,8%.

Індекси споживчих цін у 2014р. наведено в таблиці.

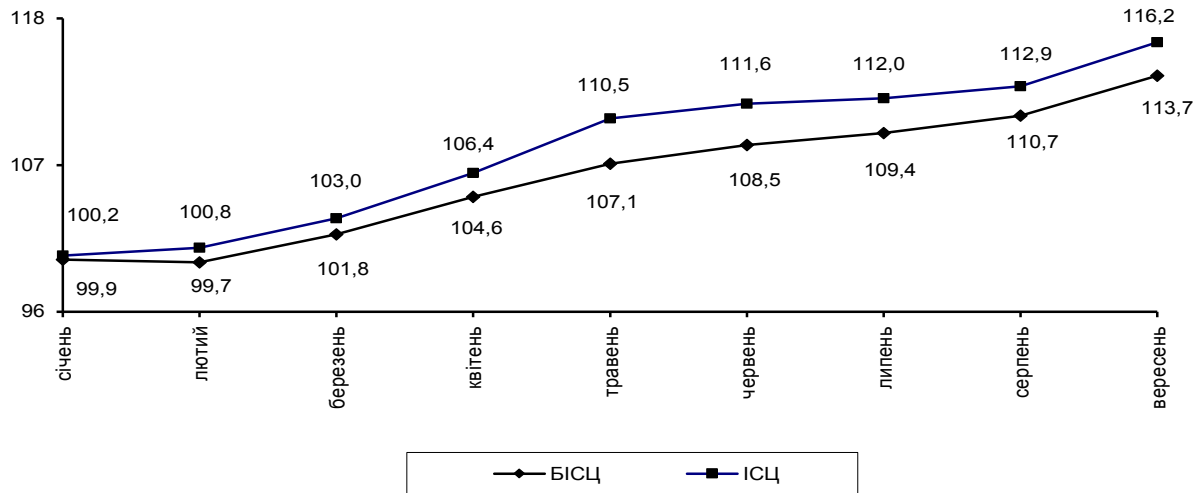
					(відсотків)
	До попереднього місяця				Вересень 2014р.
	червень	липень	серпень	вересень	до грудня 2013р.
<b>Індекс споживчих цін</b>	<b>101,0</b>	<b>100,4</b>	<b>100,8</b>	<b>102,9</b>	<b>116,2</b>
Продукти харчування та безалкогольні напої	100,7	99,3	99,9	102,9	115,5
Продукти харчування	100,5	99,1	99,8	103,0	115,4
Хліб і хлібопродукти	102,8	101,9	101,8	102,5	120,1
хліб	102,8	101,7	102,1	103,6	118,5
макаронні вироби	103,1	102,4	102,0	101,2	117,2
М'ясо та м'ясопродукти	103,1	104,1	101,6	103,8	120,6
Риба та продукти з риби	102,9	101,4	101,0	101,6	126,8
Молоко, сир та яйця	98,8	101,7	102,8	103,6	105,9
молоко	99,0	99,9	101,3	102,0	103,3
яйця	94,3	112,8	113,6	113,5	108,1
Олія та жири	100,9	101,2	101,3	103,4	110,6
масло	99,1	100,2	99,8	100,6	106,2
олія соняшникова	103,6	102,3	102,4	102,1	114,6
Фрукти	100,2	102,4	96,6	105,2	162,7

	До попереднього місяця				Продовження Вересень 2014р. до грудня 2013р.
	червень	липень	серпень	вересень	
Овочі	90,7	69,3	79,2	99,7	70,3
Цукор	101,6	100,0	101,7	101,3	139,4
Безалкогольні напої	102,4	102,5	102,2	102,2	117,7
Алкогільні напої, тютюнові вироби	102,0	102,8	104,0	103,8	119,2
Одяг і взуття	98,2	96,8	99,2	107,9	104,2
Житло, вода, електроенергія, газ та інші види палива	101,7	104,0	101,6	101,6	124,3
плата за власне житло (квартирна плата)	100,0	100,0	100,1	100,0	100,2
утримання та ремонт житла	101,4	101,1	101,7	103,2	118,5
водопостачання	100,0	132,5	107,4	103,3	147,0
каналізація	100,0	149,7	107,1	105,3	168,8
електроенергія	111,3	100,0	100,0	100,0	111,3
природний газ	100,0	100,0	100,0	100,0	162,8
гаряча вода, опалення	99,9	106,9	101,2	100,2	107,0
Предмети домашнього вжит- ку, побутова техніка та пото- чне утримання житла	102,2	101,1	101,2	102,2	116,4
Охорона здоров'я	102,5	101,2	101,5	102,0	121,2
фармацевтична продукція, медичні товари та облад- нання	103,3	101,6	101,7	102,7	131,4
амбулаторні послуги	101,1	100,9	101,2	101,6	111,4
Транспорт	101,9	100,7	103,9	103,3	136,0
паливо та мастила	100,0	100,8	104,8	104,8	159,0
транспортні послуги	104,5	101,9	102,8	101,4	119,5
залізничний пасажирсь- кий транспорт	105,0	100,6	108,6	98,3	119,6
автодорожній пасажирсь- кий транспорт	104,6	102,2	101,8	101,9	119,3
Зв'язок	99,7	99,9	100,1	101,0	101,1
Відпочинок і культура	101,6	101,5	101,9	102,0	115,4
Освіта	100,9	100,1	100,1	102,2	104,1
дошкільна та початкова освіта	103,1	100,5	100,1	99,2	106,0
середня освіта	100,0	100,0	100,0	106,1	106,1
вища освіта	100,0	100,0	100,0	102,8	102,8
Ресторани та готелі	101,5	101,3	100,9	100,5	108,3
Різні товари та послуги	103,2	102,0	101,4	101,9	113,1



**Базовий індекс споживчих цін (БІСЦ) у вересні 2014р. становив 102,7%, з початку року – 113,7%.**

**ІСЦ та БІСЦ у 2014 році**  
(вересень до грудня попереднього року, %)



**Індекс цін виробників промислової продукції у вересні 2014р. становив 102,4%, з початку року – 127,4%.**

Ціни на продукцію добувної промисловості і розроблення кар'єрів у вересні зросли на 4,1%, у т.ч. у добуванні кам'яного вугілля – на 12,7%, природного газу – на 1,3%, каменю, піску та глини – на 1,2%. Водночас у добуванні металевих руд відбулося зниження цін на 0,4%.

У переробній промисловості продукція подорожчала на 2,4%. Зокрема, у виробництві коксу та коксопродуктів зростання цін становило 4,3%, металургійному виробництві, виробництві готових металевих виробів, крім машин та устаткування – 4,2%, хімічних речовин і хімічної продукції – 4,1%, електричного устаткування – 2,8%, гумових і пластмасових виробів, іншої неметалевої мінеральної продукції – 2,7%, основних фармацевтичних продуктів і фармацевтичних препаратів – 2,3%, комп'ютерів, електронної та оптичної продукції – 2,1%.

У виробництві харчових продуктів, напоїв і тютюнових виробів ціни підвищилися на 1,4%. При цьому у виробництві м'яса та м'ясних продуктів продукція подорожчала на 5,2%, какао, шоколаду та цукрових кондитерських виробів – на 4,9%, хліба, хлібобулочних і борошняних виробів – на 4,5%, напоїв – на 2,2%, молочних продуктів – на 1,9%. Разом з цим у виробництві тютюнових виробів ціни знизилися на 3,9%, цукру – на 3,0%, готових кормів для тварин – на 1,6%.

У постачанні електроенергії, газу, пари та кондиційованого повітря відбулося підвищення тарифів на 1,6% за рахунок подорожчання електроенергії на 1,8%.

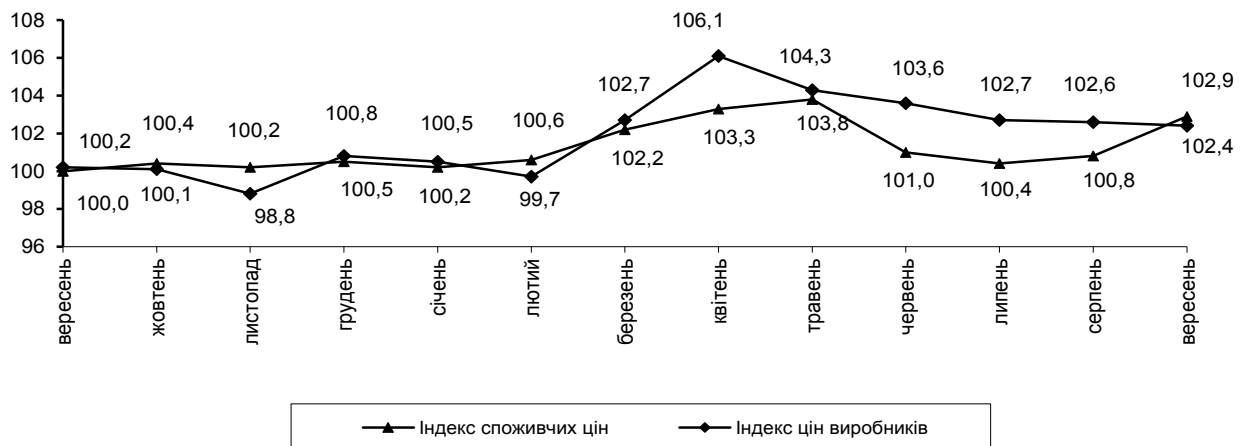
За січень–вересень п.р. у постачанні електроенергії, газу, пари та кондиційованого повітря ціни зросли на 32,7%, переробній промисловості – на 25,8%, добувній промисловості і розробленні кар’єрів – на 23,4%.

Індекси цін виробників промислової продукції у 2014р. наведено в таблиці.

	Код за КВЕД-2010	До попереднього місяця				(відсотків)
		червень	липень	серпень	вересень	Вересень 2014р. до грудня 2013р.
<b>Промисловість</b>	<b>B+C+D</b>	<b>103,6</b>	<b>102,7</b>	<b>102,6</b>	<b>102,4</b>	<b>127,4</b>
Добувна промисловість і розроблення кар’єрів з неї	B	103,2	99,6	105,3	104,1	123,4
добування кам’яного вугілля	05.1	110,9	100,9	105,6	112,7	125,0
Переробна промисловість	C	101,6	100,9	102,0	102,4	125,8
Виробництво харчових продуктів, напоїв та тютюнових виробів	10-12	102,0	100,2	102,7	101,4	119,3
Текстильне виробництво, виробництво одягу, шкіри, виробів зі шкіри та інших матеріалів	13-15	101,2	101,6	101,3	101,7	116,5
Виготовлення виробів з деревини, виробництво паперу та поліграфічна діяльність	16-18	101,2	100,4	102,2	103,0	123,5
Виробництво коксу та продуктів нафтоперероблення	19	99,4	101,5	103,7	102,6	137,4
Виробництво хімічних речовин і хімічної продукції	20	99,1	101,9	103,1	104,1	139,7
Виробництво основних фармацевтичних продуктів і фармацевтичних препаратів	21	100,6	103,5	100,1	102,3	121,8
Виробництво гумових і пластмасових виробів, іншої неметалевої мінеральної продукції	22, 23	101,7	100,5	101,5	102,7	118,9
Металургійне виробництво, виробництво готових металевих виробів, крім виробництва машин і устаткування	24, 25	102,8	101,6	101,3	104,2	141,2
Виробництво комп’ютерів, електронної та оптичної продукції	26	100,7	101,1	100,8	102,1	117,0
Виробництво електричного устаткування	27	102,9	101,3	101,9	102,8	117,4
Виробництво машин і устаткування, не віднесених до інших угруповань	28	100,8	100,2	101,0	101,4	110,7

	Код за КВЕД- 2010	До попереднього місяця				Продовження Вересень 2014р. до грудня 2013р.
		червень	липень	серпень	вересень	
Виробництво автотранспортних засобів, причепів і напівпричепів та інших транспортних засобів	29, 30	100,8	99,2	101,2	98,4	108,6
Виробництво меблів, іншої продукції	31,32	101,3	102,1	101,4	101,8	117,8
Постачання електроенергії, газу, пари та кондиційованого повітря	D	109,3	108,8	103,0	101,6	132,7

**Індекси споживчих цін і цін виробників промислової продукції  
у 2013–2014 роках**  
(у % до попереднього місяця)



**Індекс цін на будівельно-монтажні роботи у серпні 2014р. становив 101,4%, з початку року – 108,1%.**

Найбільше підвищення цін у серпні (на 1,6%) спостерігалось у будівництві інженерних споруд, у т.ч. у будівництві транспортних споруд – на 1,8%, комплексних промислових споруд та інших інженерних споруд – на 1,5%.

У будівництві будівель ціни зросли на 1,3%, у т.ч. у будівництві нежитлових будівель – на 1,5%, житлових – на 1,1%.

За січень–серпень п.р. у будівництві інженерних споруд зафіксовано зростання цін на 10,7%, будівель – на 6,7%.

Індекси цін на будівельно-монтажні роботи у 2014р. наведено в таблиці.

	До попереднього місяця				(відсотків)
	травень	червень	липень	серпень	Серпень 2014р. до грудня 2013р.
<b>Усього</b>	<b>101,2</b>	<b>100,8</b>	<b>100,9</b>	<b>101,4</b>	<b>108,1</b>
Будівлі	101,0	100,8	100,8	101,3	106,7
будівлі житлові	100,7	100,7	100,7	101,1	105,1
будівлі нежитлові	101,3	100,8	100,8	101,5	109,2
Інженерні споруди	101,6	100,9	101,1	101,6	110,7
транспортні споруди	102,1	100,3	101,0	101,8	112,4
трубопроводи, комунікації та лінії електропередачі	100,7	101,2	100,8	101,4	107,1
комплексні промислові споруди	101,3	101,1	101,3	101,5	110,3
інші інженерні споруди	102,3	102,0	100,9	101,5	113,9

**Індекс тарифів на послуги пошти та зв'язку** для підприємств, установ, організацій у вересні 2014р., як і з початку року, становив 102,3%.

Індекси тарифів на послуги пошти та зв'язку для підприємств, установ, організацій у 2014р. наведено в таблиці.

	До попереднього місяця				(відсотків)
	червень	липень	серпень	вересень	Вересень 2014р. до грудня 2013р.
<b>Усього</b>	<b>100,0</b>	<b>100,0</b>	<b>100,0</b>	<b>102,3</b>	<b>102,3</b>
у т.ч. за видами послуг					
поштовий	100,0	100,0	100,0	100,0	100,0
місцевий телефонний	100,0	100,0	100,0	109,7	109,7
міжміський та міжнародний телефонний	100,0	100,0	100,0	100,0	100,0
мобільний	100,0	100,0	100,0	100,0	100,0

**Індекс тарифів на вантажні перевезення залізничним транспортом** у III кварталі 2014р., як і з початку року, становив 113,4%.

Індекси тарифів на вантажні перевезення залізничним транспортом у 2014р. наведено в таблиці.

	До попереднього кварталу			(відсотків)
	I квартал	II квартал	III квартал	III квартал 2014р. до IV кварталу 2013р.
<b>Усього</b>	<b>100,0</b>	<b>100,0</b>	<b>113,4</b>	<b>113,4</b>
Вугілля	100,0	100,0	112,5	112,5
Руда залізна	100,0	100,0	112,5	112,5

	До попереднього кварталу			Продовження
	I квартал	II квартал	III квартал	III квартал 2014р. до IV кварталу 2013р.
Мінерально-будівельні вантажі	100,0	100,0	112,5	112,5
Чорні метали	100,0	100,0	112,5	112,5
Нафта та темні нафтопродукти	100,0	100,0	112,5	112,5
Світлі нафтопродукти	100,0	100,0	112,5	112,5
Хімічні і мінеральні добрива	100,0	100,0	112,5	112,5
Кокс	100,0	100,0	112,5	112,5
Хімічні вантажі <sup>1</sup>	100,0	100,0	112,5	112,5
Зернові культури	100,0	100,0	121,0	121,0
Лісові вантажі <sup>2</sup>	100,0	100,0	112,5	112,5
Цемент	100,0	100,0	112,5	112,5

<sup>1</sup> Лакофарбові матеріали, клей, оксиди, вуглеводні і т. ін.

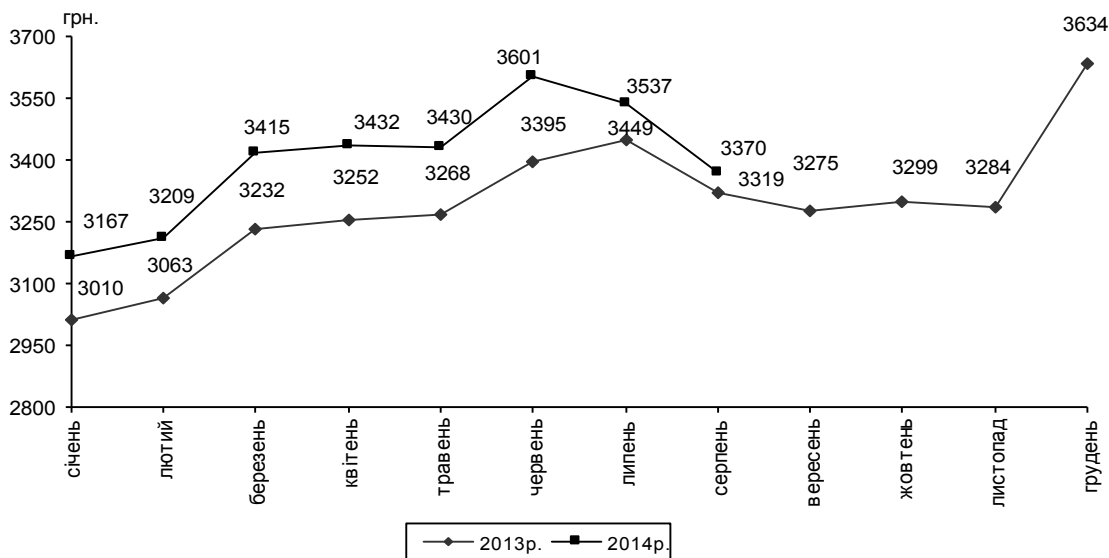
<sup>2</sup> Лісоматеріали круглі, кріпильні, пиломатеріали і т. ін.

## ДОХОДИ НАСЕЛЕННЯ<sup>1</sup>

**Середня номінальна заробітна плата** штатного працівника підприємств, установ та організацій<sup>2</sup> (далі – підприємства) в серпні п.р. становила 3370 грн., що у 2,8 раза вище рівня мінімальної заробітної плати (1218 грн.). Порівняно з липнем розмір заробітної плати зменшився на 4,7%, а за останні 12 місяців (відносно серпня 2013р.) збільшився на 1,5%.

Тенденція щодо зменшення розміру нарахованої заробітної плати у серпні є характерним сезонним явищем, що пов'язано зі зменшенням, порівняно з липнем, обсягів одноразових виплат, таких як матеріальна допомога, виплати на оздоровлення у зв'язку зі щорічними відпустками тощо. Особливо це характерно для бюджетних установ, зокрема освіти. Крім цього, зменшення нарахувань у серпні пов'язано зі зменшенням, порівняно з липнем, відпрацьованого та оплаченого часу в розрахунку на одного працівника.

**Динаміка середньої заробітної плати**



Зниження рівня заробітної плати у серпні п.р. порівняно з липнем було зафіксовано в більшості видів економічної діяльності – від 0,4% у сфері операцій з нерухомим майном та водному транспорті до 13,5% в освіті. Разом з тим у діяльності у сфері адміністративного та допоміжного обслуговування, будівництві, авіаційному транспорті, тимчасовому розміщуванні й організації харчування, мистецтві, спорті, розвагах та відпочинку, інформації та телекомунікаціях зафіксовано збільшення рівня нарахувань на 0,5–7,6%.

<sup>1</sup> Дані щодо заробітної плати та стану її виплати по Донецькій та Луганській областях, наведені у цьому розділі, можуть бути уточнені.

<sup>2</sup> Дані наведено по юридичних особах та відокремлених підрозділах юридичних осіб із кількістю найманих працівників 10 і більше осіб.

На підприємствах промислових видів діяльності зменшення номінальної заробітної плати коливалося в межах від 1,0% на підприємствах із виробництва харчових продуктів, напоїв та тютюнових виробів до 9,7% у виробництві машин і устаткування, не віднесених до інших угруповань. Збільшення рівня нарахувань на 0,8–7,5% зафіксовано лише на підприємствах з виробництва гумових і пластмасових виробів; іншої неметалевої мінеральної продукції, електричного устаткування, хімічних речовин і хімічної продукції.

Зменшення заробітної плати у серпні відносно попереднього місяця спостерігалось також в усіх регіонах, темпи якого коливались від 0,6% у Донецькій до 10,1% у Черкаській області.

Продовжує утримуватися високий рівень диференціації розмірів заробітної плати за видами економічної діяльності. Так, найбільш оплачуваними в економіці залишалися працівники авіаційного транспорту, фінансової та страхової діяльності, сфери інформації та телекомунікацій, професійної, наукової та технічної діяльності, а серед промислових видів діяльності – підприємств із виробництва основних фармацевтичних продуктів і фармацевтичних препаратів, добувної промисловості і розроблення кар'єрів, де заробітна плата перевищила середній показник по економіці в 1,5–4,0 раза.

Водночас абсолютний розмір заробітної плати працівників поштової та кур'єрської діяльності, виробництва одягу, шкіри, виробів зі шкіри та інших матеріалів, тимчасового розміщування та організації харчування був на 32,8–44,5% нижчим від середнього рівня по економіці.

Дані про розмір заробітної плати за видами економічної діяльності наведено в таблиці.

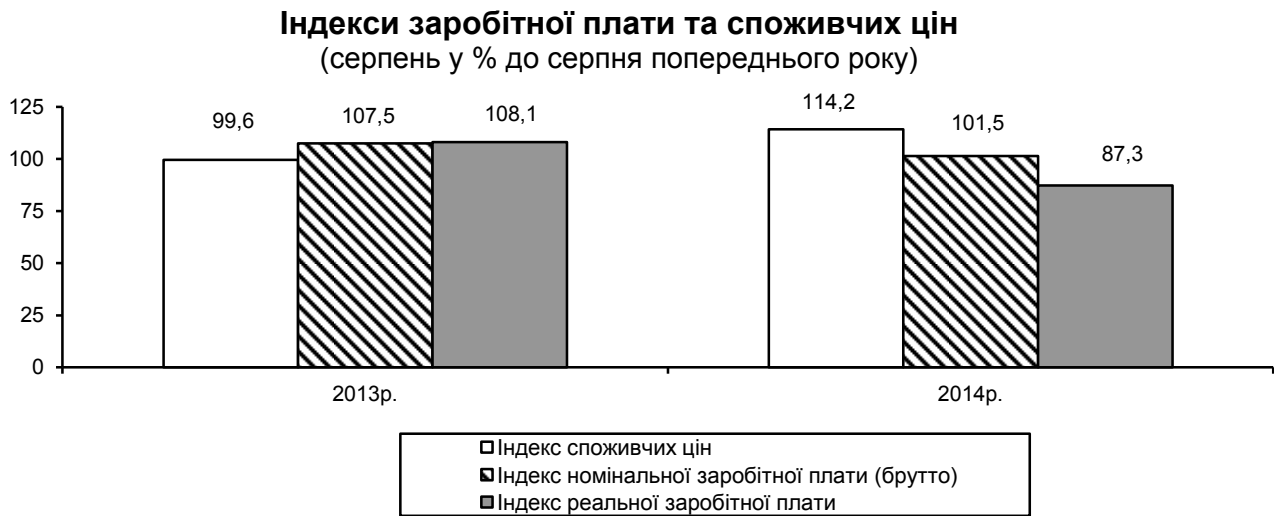
	Нараховано в середньому штатному працівнику			
	за серпень 2014р.			
	у % до			
	грн.	липня	серпня 2013р.	середнього рівня по економіці
<b>Усього</b>	<b>3370</b>	<b>95,3</b>	<b>101,5</b>	<b>100,0</b>
Сільське господарство, лісове господарство та рибне господарство	2552	90,0	109,0	75,7
з нього сільське господарство	2492	89,3	109,9	74,0
Промисловість	3868	97,3	101,0	114,8
Будівництво	2826	101,2	98,5	83,9
Оптова та роздрібна торгівля; ремонт автотранспортних засобів і мотоциклів	3322	99,0	108,4	98,6
Транспорт, складське господарство, поштова та кур'єрська діяльність	3743	95,9	101,4	111,1

	Продовження			
	Нараховано в середньому штатному працівнику			
	за серпень 2014р.			
	грн.	у % до		
		липня	серпня 2013р.	середнього рівня по економіці
у тому числі				
наземний і трубопровідний транспорт	3487	97,8	107,6	103,5
водний транспорт	3442	99,6	103,4	102,1
авіаційний транспорт	13382	102,4	117,7	397,1
складське господарство та допоміжна діяльність у сфері транспорту	4208	93,8	100,2	124,9
поштова та кур'єрська діяльність	1870	97,6	95,5	55,5
Тимчасове розміщування й організація харчування	2264	104,0	100,4	67,2
Інформація та телекомунікації	5379	107,6	114,4	159,6
Фінансова та страхова діяльність	6898	93,3	108,7	204,7
Операції з нерухомим майном	2959	99,6	105,7	87,8
Професійна, наукова та технічна діяльність	5032	99,1	112,1	149,3
з неї наукові дослідження та розробки	4113	94,0	102,7	122,1
Діяльність у сфері адміністративного та допоміжного обслуговування	2566	100,5	99,4	76,2
Державне управління й оборона; обов'язкове соціальне страхування	3785	92,9	90,1	112,3
Освіта	2525	86,5	99,4	74,9
Охорона здоров'я та надання соціальної допомоги	2394	94,5	99,2	71,0
з них охорона здоров'я	2424	94,3	99,3	71,9
Мистецтво, спорт, розваги та відпочинок	3398	105,5	104,2	100,8
з них діяльність у сфері творчості, мистецтва та розваг	2648	87,1	95,2	78,6
функціонування бібліотек, архівів, музеїв та інших закладів культури	2719	92,9	101,4	80,7
Надання інших видів послуг	3289	98,7	116,1	97,6

Середній розмір оплати праці у серпні в усіх регіонах був у 2–4 рази вищим за мінімальну заробітну плату, разом із тим лише у 4 з них заробітна плата перевищила середню по Україні: м.Київ – 5327 грн., Дніпропетровська область – 3699 грн., Київська – 3485 грн. та Запорізька – 3425 грн. Найнижчий рівень заробітної плати, який не перевищував 80% від середнього по економіці, спостерігався в Тернопільській, Чернівецькій, Херсонській та Чернігівській областях.

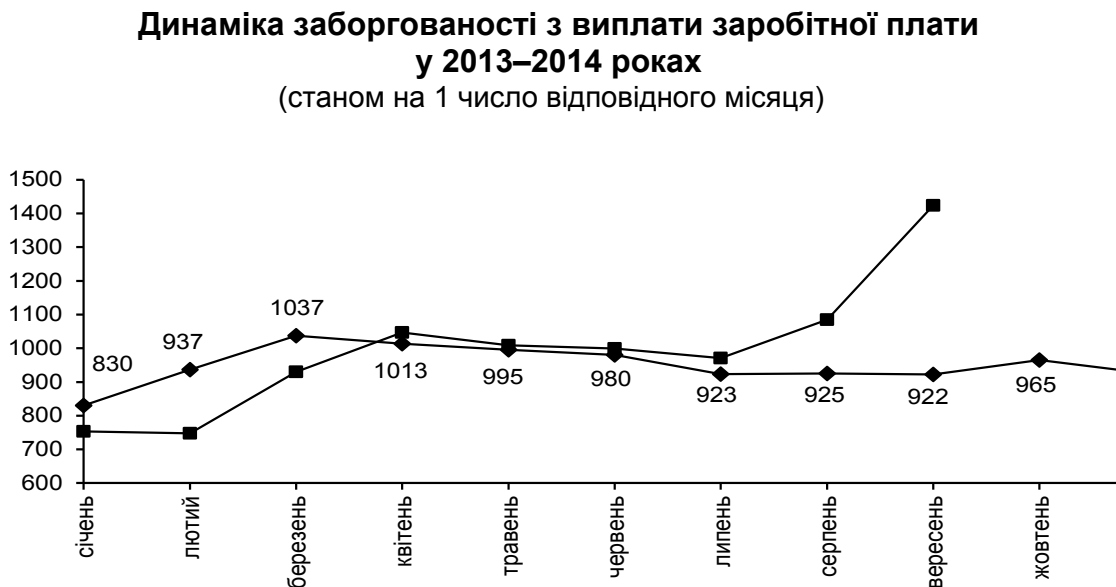


**Індекс реальної заробітної плати** у серпні п.р. порівняно з липнем становив 92,9%, відносно серпня 2013р. – 87,3%.



Упродовж серпня 2014р. загальна сума **заборгованості з виплати заробітної плати** збільшилась на 31,3%, або на 339,6 млн.грн., і на 1 вересня становила 1424,4 млн.грн.

Динаміку заборгованості з виплати заробітної плати ілюструє графік.



Якщо в цілому по економіці обсяг несплаченої заробітної плати на початок вересня 2014р. становив 4,6% фонду оплати праці, нарахованого за серпень п.р., то серед видів економічної діяльності він коливався від 0,3% у функціонуванні бібліотек, архівів, музеїв та інших закладів культури до 43,0%

на підприємствах з виробництва комп'ютерів, електронної та оптичної продукції. У регіональному розрізі найвищим рівень такого співвідношення був у Луганській (36,2% фонду оплати праці), Донецькій (11,9%) та Сумській (10,1%) областях, а найнижчим – у Закарпатській (0,8%) та Одеській (0,9%) областях.

Як і раніше, на 1 вересня п.р. понад дві третини загальної суми боргу припадали на підприємства промисловості (51,8%) та транспорту, складського господарства, поштової та кур'єрської діяльності (17,3%), при цьому більше половини – на Донецьку (21,8%), Луганську (17,1%), Харківську (9,1%) та Київську (8,8%) області.

Зростання заборгованості з виплати заробітної плати у серпні п.р. спостерігалось у 18 регіонах країни, найсуттєвіше – у Луганській (на 161,6 млн.грн.), Донецькій (на 154,5 млн.грн.), Харківській (на 12,6 млн.грн.) та Запорізькій (на 11,2 млн.грн.) областях.

Збільшення загальної суми невиключеної заробітної плати відбулося переважно за рахунок економічно активних підприємств, про що свідчать дані, наведені в таблиці.

	Сума невиключеної заробітної плати на 1 вересня 2014р.			
	усього	у т.ч. на підприємствах		
		економічно активних	банкрутах	економічно неактивних
Млн.грн.	1424,4	1026,0	363,3	35,1
У % до				
1 серпня 2014р.	131,3	148,9	100,8	99,6
1 січня 2014р.	189,2	248,3	118,6	104,6
1 вересня 2013р.	154,4	203,1	98,2	74,1
Структура боргу	100,0	72,0	25,5	2,5

Упродовж серпня п.р. заборгованість працівникам економічно активних підприємств збільшилася на 48,9%, або на 336,7 млн.грн., і на 1 вересня становила 1026,0 млн.грн.

Серед видів економічної діяльності найвагомніше збільшення суми невиключеної заробітної плати спостерігалось на підприємствах із добування кам'яного та бурого вугілля (на 142,4 млн.грн.), у сфері охорони здоров'я та надання соціальної допомоги (на 60,8 млн.грн.), освіти (на 36,9 млн.грн.), а також на підприємствах із виробництва автотранспортних засобів, причепів і напівпричепів та інших транспортних засобів (на 29,1 млн.грн.).

У регіональному розрізі зростання суми заборгованості економічно активних підприємств відбулося в 17 регіонах – від 2,8% у Львівській області до 5,1 раза у Луганській. У решті областей зафіксовано зменшення суми боргу на 4,5–32,5%.

Дані щодо заборгованості працівникам економічно активних підприємств за регіонами наведено в таблиці.

	Сума не виплаченої заробітної плати працівникам економічно активних підприємств на 1 вересня 2014р.				Струк- тура боргу, %
	усього, млн.грн.	у % до			
		1 серпня 2014р.	1 січня 2014р.	загальної суми заборгованості по регіону	
<b>Україна</b>	<b>1026,0</b>	<b>148,9</b>	<b>248,3</b>	<b>72,0</b>	<b>100,0</b>
Вінницька	9,1	67,5	432,4	55,7	0,9
Волинська	11,7	124,0	540,3	76,2	1,1
Дніпропетровська	55,8	109,0	2890,1	80,9	5,4
Донецька	256,4	254,3	554,3	82,6	25,0
Житомирська	4,6	93,9	191,2	43,2	0,5
Закарпатська	3,4	91,9	119,5	86,5	0,3
Запорізька	23,3	167,2	273,0	35,7	2,3
Івано-Франківська	8,4	105,5	246,8	58,8	0,8
Київська	124,3	95,5	84,2	98,7	12,1
Кіровоградська	7,0	85,9	94,5	21,7	0,7
Луганська	199,9	506,9	758,8	82,3	19,5
Львівська	41,7	102,8	122,9	76,1	4,1
Миколаївська	17,9	107,1	66,5	36,7	1,8
Одеська	8,2	92,2	106,7	61,4	0,8
Полтавська	13,6	118,8	317,3	49,7	1,3
Рівненська	8,8	130,8	1026,4	90,2	0,9
Сумська	20,5	70,8	313,5	29,5	2,0
Тернопільська	8,5	105,4	186,4	90,0	0,8
Харківська	87,0	115,6	282,9	67,4	8,5
Херсонська	13,8	106,6	213,9	71,2	1,3
Хмельницька	7,3	103,4	204,5	53,6	0,7
Черкаська	8,6	104,3	210,2	39,9	0,8
Чернівецька	5,9	148,5	5802,9	96,5	0,6
Чернігівська	16,5	88,5	176,4	66,0	1,6
м.Київ	63,8	108,6	275,6	90,7	6,2

Упродовж серпня 2014р. кількість працівників, які вчасно не отримали заробітну плату, збільшилася на 58,1% і на 1 вересня становила 251,0 тис. осіб, або 2,7% від середньооблікової кількості штатних працівників, зайнятих в економіці. Кожному із зазначених працівників не виплачено в середньому 4087 грн., що майже на 21% перевищує середню заробітну плату за серпень.

Серед регіонів найбільша питома вага працівників, яким не виплачено заробітну плату, зафіксована в Луганській (10,6% від середньооблікової кі-

лькості штатних працівників регіону), Донецькій (9,8%) та Сумській (6,4%) областях. Найменшою частка таких працівників була в Одеській (0,2%) та Закарпатській (0,3%) областях.

Заборгованість із виплати заробітної плати з бюджетів усіх рівнів у серпні збільшилася у 7,3 раза і на 1 вересня 2014р. становила 126,2 млн.грн., що дорівнює 12,3% від обсягу боргу економічно активних підприємств. Суму боргу утворено переважно за рахунок коштів місцевого бюджету.

Сума заробітної плати, не виплаченої працівникам підприємств-банкрутів, упродовж серпня п.р. збільшилася на 0,8% і на 1 вересня п.р. становила 363,3 млн.грн. У Миколаївській, Запорізькій та Сумській областях частка боргу цих підприємств перевищувала 63% від загальної суми заборгованості регіону, а в Кіровоградській – 78%.

Сума заборгованості на економічно неактивних підприємствах на початок серпня п.р. становила 35,1 млн.грн. Якщо в цілому по країні на цю категорію підприємств припадає 2,5% від загальної суми боргу, то ситуація в регіонах значно різниться. Найбільше заборгували своїм працівникам економічно неактивні підприємства Житомирської області (14,5% від загальної суми боргу в регіоні) та Вінницької (10,9%). Здебільшого це підприємства промисловості та будівництва, на які припадає більше двох третин загальної суми боргу цієї категорії підприємств.

У серпні 2014р. субсидії для відшкодування витрат на оплату житлово-комунальних послуг отримували 2,8% сімей країни. Серед регіонів найбільша питома вага сімей, які отримували субсидії, у Кіровоградській області (6,3%), а найменша – у Чернівецькій та Івано-Франківській областях (1,3% та 1,4% відповідно).

У січні–серпні 2014р. **субсидії для відшкодування витрат на оплату житлово-комунальних послуг призначено 589,0 тис. сімей**, що становило 93,5% від загальної кількості сімей, які звернулися за субсидіями, з них у міських поселеннях – 457,9 тис. сімей, у сільській місцевості – 131,1 тис. сімей.

Загальна сума призначених субсидій у січні–серпні 2014р. становила 55,3 млн.грн., з неї у міських поселеннях – 52,2 млн.грн., у сільській місцевості – 3,1 млн.грн.

Середній розмір призначеної субсидії на одну сім'ю в серпні 2014р. становив 75,2 грн.

Сума нарахованих субсидій для відшкодування витрат на житлово-комунальні послуги у січні–серпні 2014р. становила 1009,8 млн.грн. Перераховано організаціям, що надають сім'ям житлово-комунальні послуги, включаючи погашення заборгованості попередніх періодів, 1237,7 млн.грн. (122,6%).

Крім того, 206,2 тис. сімей (90,4% із числа тих, які звернулися) **було призначено субсидії готівкою на відшкодування витрат для придбання скрапленого газу, твердого та рідкого пічного побутового палива**, з них у

міських поселеннях – 45,8 тис. сімей, у сільській місцевості – 160,4 тис. сімей.

За січень–серпень 2014р. загальна сума субсидій готівкою, призначених сім'ям на відшкодування витрат для придбання скрапленого газу, твердого та рідкого пічного побутового палива, становила 170,0 млн.грн., з неї у міських поселеннях – 44,6 млн.грн., у сільській місцевості – 125,4 млн.грн.

Середній розмір призначеної у серпні 2014р. субсидії цього виду на одну сім'ю становив 807,1 грн.

У січні–серпні 2014р. загальна сума субсидій готівкою, отриманих сім'ями для відшкодування витрат на придбання скрапленого газу, твердого та рідкого пічного побутового палива, становила 155,0 млн.грн.

У січні–серпні 2014р. **населенням країни сплачено за житлово-комунальні послуги**, включаючи погашення боргів попередніх періодів, 24,3 млрд.грн. (103,4% нарахованих за цей період сум).

Заборгованість населення з оплати житлово-комунальних послуг збільшилась у серпні 2014р. порівняно з липнем на 1,3% і на кінець серпня становила 11179,8 млн.грн., середній термін заборгованості населення за всі послуги склав 3,8 місяця.

У серпні 2014р. мали борг за 3 місяці та більше: за централізоване опалення та гаряче водопостачання – 23,6% власників особових рахунків, утримання будинків і споруд та прибудинкових територій – 22,5%, вивезення побутових відходів – 22,2%, газопостачання – 20,7%, централізоване водопостачання та водовідведення – 19,4%.

## РИНОК ПРАЦІ

Середньомісячна кількість економічно активного населення віком 15–70 років<sup>1</sup> становила 20,2 млн. осіб, з яких 18,5 млн. були зайняті економічною діяльністю, а решта (1,7 млн.) – безробітні, тобто особи, які не мали роботи, але активно її шукали як самостійно, так і за допомогою державної служби зайнятості. Рівень зайнятості населення становив: у віці 15–70 років – 57,9%, а в працездатному віці – 65,7%. Рівень безробіття (за методологією МОП) серед економічно активного населення віком 15–70 років становив 8,6%, а працездатного віку – 9,0%.

Упродовж січня–вересня 2014р. статус зареєстрованого безробітного в державній службі зайнятості отримали 1147,4 тис. осіб, що на 18,1 тис., або на 1,6%, менше, ніж у відповідному періоді минулого року.

Кількість зареєстрованих безробітних зменшилась упродовж вересня 2014р. на 1,9% і на кінець місяця становила 418,1 тис. осіб. Допомогу по безробіттю отримували 77,3% осіб, які мали статус безробітного.

Із загальної кількості безробітних більше половини становили жінки.

Структура зареєстрованих безробітних за окремими соціальними групами наведена в таблиці.

	(на кінець місяця)			
	Кількість зареєстрованих безробітних			
	вересень 2014р., тис. осіб	у % до		
		серпня 2014р.	грудня 2013р.	вересня 2013р.
<b>Безробітні – всього</b>	<b>418,1</b>	<b>98,1</b>	<b>89,2</b>	<b>102,1</b>
з них				
жінки	240,8	99,3	98,4	103,1
молодь у віці до 35 років	181,0	98,2	91,3	104,0
особи, які проживають у сільській місцевості	142,3	95,7	71,1	98,3
особи, які мають додаткові гарантії у сприянні працев- лаштуванню	135,7	97,2	96,7	92,5

Рівень зареєстрованого безробіття в цілому по країні на кінець верес-

<sup>1</sup> Дані наведено за результатами вибіркового обстеження населення (домогосподарств) з питань економічної активності в середньому за I півріччя 2014р.

ня 2014р. становив 1,6% населення працездатного віку, у сільській місцевості – 1,8%, у міських поселеннях – 1,5%.

	Кількість zareєстрованих безробітних, на кінець вересня 2014р.			Довідково: кількість безробітних працездатного віку (за методологією МОП), у середньому за I півріччя 2014р. <sup>1</sup>	
	тис. осіб	у % до		тис. осіб	у % до економічно активного населення працездатного віку
		серпня 2014р.	населення працездатного віку		
<b>Україна</b>	<b>418,1</b>	<b>98,1</b>	<b>1,6</b>	<b>1729,5</b>	<b>9,0</b>
Вінницька	18,7	93,9	1,9	76,0	10,8
Волинська	11,0	94,7	1,7	44,8	10,2
Дніпропетровська	30,2	98,9	1,5	113,5	7,3
Донецька	30,4	94,4	1,1	198,1	9,9
Житомирська	18,3	96,4	2,4	63,7	11,8
Закарпатська	9,8	98,2	1,3	54,8	9,6
Запорізька	21,3	101,9	2,0	62,8	7,8
Івано-Франківська	16,2	99,8	1,9	46,0	8,2
Київська	16,4	98,2	1,6	56,9	7,4
Кіровоградська	14,2	99,6	2,4	43,3	10,2
Луганська	15,9	91,7	1,1	91,8	9,3
Львівська	23,6	98,2	1,5	96,9	8,8
Миколаївська	13,6	100,1	1,9	49,3	9,3
Одеська	10,4	101,2	0,7	69,6	6,6
Полтавська	19,8	99,3	2,2	69,7	10,5
Рівненська	16,0	94,9	2,3	55,7	11,3
Сумська	15,9	98,8	2,3	48,3	9,6
Тернопільська	12,7	94,2	1,9	50,0	11,2
Харківська	25,1	99,1	1,5	96,6	7,6
Херсонська	9,6	103,1	1,5	46,6	9,5
Хмельницька	13,0	96,4	1,7	54,8	9,8
Черкаська	19,0	101,4	2,5	59,5	10,2
Чернівецька	8,7	96,2	1,6	36,0	9,9
Чернігівська	13,7	99,7	2,2	53,3	11,4
м.Київ	14,6	107,6	0,8	91,5	6,8

<sup>1</sup> Дані наведено за результатами вибіркового обстеження населення (домогосподарств) з питань економічної активності.

Кількість вільних робочих місць (вакантних посад), заявлених роботодавцями до державної служби зайнятості, у вересні 2014р. порівняно із серпнем зменшилася на 2,2 тис., або на 4,0%, і на кінець місяця становила 52,6 тис.

За професійними групами найбільший попит на робочу силу на кінець вересня 2014р. спостерігався на робітників з обслуговування, експлуатації та контролювання за роботою технологічного устаткування, складання устаткування та машин (19,6% від загальної кількості заявлених вакансій) і кваліфікованих робітників з інструментом (19,5%), а найменший – на кваліфікованих робітників сільського та лісового господарств, риборозведення та рибальства (1,4%) і технічних службовців (3,5%).

Навантаження зареєстрованих безробітних на 10 вільних робочих місць (вакантних посад) у цілому по країні збільшилось із 78 осіб на кінець серпня до 79 осіб на кінець вересня п.р. Порівняно з відповідним періодом минулого року зазначений показник зріс на 28 осіб.

Таке зростання відбулося в усіх професійних групах, а найбільше – серед законодавців, вищих державних службовців, керівників, менеджерів (управителів).

Інформація щодо попиту на робочу силу та її пропозиції за професійними групами наведена в таблиці.

	(на кінець вересня)					
	Кількість зареєстрованих безробітних, тис. осіб		Потреба роботодавців у працівниках для заміщення вільних робочих місць (вакантних посад), тис. осіб		Навантаження зареєстрованих безробітних на 10 вільних робочих місць (вакантних посад), осіб	
	2014р.	2013р.	2014р.	2013р.	2014р.	2013р.
<b>Усього</b>	<b>418,1</b>	<b>409,4</b>	<b>52,6</b>	<b>81,0</b>	<b>79</b>	<b>51</b>
Законодавці, вищі державні службовці, керівники, менеджери (управителі)	51,6	47,9	3,3	5,9	155	82
Професіонали	43,8	40,2	6,9	10,3	63	39
Фахівці	44,5	44,2	5,0	8,0	90	55
Технічні службовці	25,2	24,9	1,8	2,0	139	125
Працівники сфери торгівлі та послуг	65,5	62,9	6,8	9,2	97	68
Кваліфіковані робітники сільського та лісового господарств, риборозведення та рибальства	13,2	12,2	0,7	0,9	178	132
Кваліфіковані робітники з інструментом	46,6	46,0	10,3	16,5	45	28
Робітники з обслуговування, експлуатації та контролювання за роботою технологічного устаткування, складання устаткування та машин	71,7	72,9	10,3	17,1	69	43
Найпростіші професії <sup>1</sup>	56,0	58,2	7,5	11,1	75	53

<sup>1</sup> Включаючи осіб без професії.



Збільшення навантаження зареєстрованих безробітних на 10 вільних робочих місць (вакантних посад) порівняно з відповідним періодом 2013р. спостерігалось в усіх регіонах.

Значення цього показника на кінець вересня п.р. коливалося від 19 осіб у м.Києві до 336 осіб у Івано-Франківській області.

	(на кінець вересня)					
	Кількість зареєстрованих безробітних, тис. осіб		Потреба роботодавців у працівниках для заміщення вільних робочих місць (вакантних посад), тис. осіб		Навантаження зареєстрованих безробітних на 10 вільних робочих місць (вакантних посад), осіб	
	2014р.	2013р.	2014р.	2013р.	2014р.	2013р.
<b>Україна</b>	<b>418,1</b>	<b>409,4</b>	<b>52,6</b>	<b>81,0</b>	<b>79</b>	<b>51</b>
Вінницька	18,7	19,3	1,4	1,7	132	112
Волинська	11,0	11,4	1,4	1,7	78	66
Дніпропетровська	30,2	29,0	8,3	9,6	36	30
Донецька	30,4	33,7	2,0	5,8	149	58
Житомирська	18,3	18,3	2,3	4,2	78	44
Закарпатська	9,8	10,9	1,4	1,6	72	68
Запорізька	21,3	19,0	0,8	2,6	278	73
Івано-Франківська	16,2	16,4	0,5	1,1	336	150
Київська	16,4	15,0	2,5	3,5	66	42
Кіровоградська	14,2	13,4	1,1	2,0	133	66
Луганська	15,9	20,4	2,1	3,2	75	64
Львівська	23,6	23,0	1,9	4,0	124	58
Миколаївська	13,6	14,4	1,3	1,9	103	78
Одеська	10,4	9,8	2,8	3,1	38	32
Полтавська	19,8	18,3	2,5	3,2	78	56
Рівненська	16,0	16,0	1,4	1,6	113	103
Сумська	15,9	14,8	0,9	1,2	169	120
Тернопільська	12,7	12,4	2,3	3,3	54	38
Харківська	25,1	23,4	2,9	5,2	88	45
Херсонська	9,6	8,5	1,4	3,2	71	26
Хмельницька	13,0	12,5	0,6	1,0	219	127
Черкаська	19,0	18,2	0,7	0,8	283	219
Чернівецька	8,7	8,9	0,5	1,0	158	93
Чернігівська	13,7	13,0	1,8	1,9	78	68
м.Київ	14,6	9,4	7,8	12,6	19	7

За сприяння державної служби зайнятості у січні–вересні п.р. було працевлаштовано 384,8 тис. осіб, або третину громадян, які мали статус безробітного у цьому періоді, у т.ч. у вересні п.р. – 37,9 тис. осіб, що на 32,7% більше, ніж у серпні п.р.

Серед зареєстрованих безробітних, що отримали роботу у вересні 2014р., 60,8% становили жінки, 49,2% – молодь у віці до 35 років.

Частка працевлаштованих осіб порівняно із серпнем п.р. збільшилася на 1,8 в.п. і у вересні п.р. становила 7,6% громадян, які мали статус зареєстрованого безробітного в цьому місяці (у вересні 2013р. – 9,5%).

Найвищий рівень зазначеного показника у вересні 2014р. спостерігався у Вінницькій області (11,5%), найменший – у Луганській (2,5%).

Ситуацію в регіональному розрізі характеризують дані, наведені в таблиці.

	Кількість працевлаштованих					
	у січні–вересні 2014р.		з них у вересні 2014р.			
	тис. осіб	у % до кількості громадян, які мали статус безробітного впродовж звітнього періоду	тис. осіб	у % до		
				серпня 2014р.	вересня 2013р.	загальної кількості громадян, які мали статус безробітного впродовж місяця
<b>Україна</b>	<b>384,8</b>	<b>33,5</b>	<b>37,9</b>	<b>132,7</b>	<b>79,8</b>	<b>7,6</b>
Вінницька	25,9	43,5	2,7	148,7	101,5	11,5
Волинська	9,1	31,1	1,4	148,1	83,8	10,2
Дніпропетровська	29,6	36,2	2,8	109,9	86,1	7,9
Донецька	21,8	25,0	1,6	103,4	42,9	4,4
Житомирська	13,3	30,1	1,9	147,7	88,2	8,5
Закарпатська	8,2	32,0	1,2	153,3	102,3	9,7
Запорізька	22,7	36,6	2,3	144,1	91,2	8,9
Івано-Франківська	9,2	24,2	1,1	152,3	78,9	5,9
Київська	11,2	28,2	1,4	185,9	91,9	7,1
Кіровоградська	14,8	36,9	1,2	135,9	114,8	7,3
Луганська	13,6	28,5	0,5	x	18,1	2,5
Львівська	19,2	30,6	2,0	100,8	86,7	7,3
Миколаївська	14,9	35,3	1,2	124,6	99,4	7,3
Одеська	16,2	45,1	1,1	118,6	75,4	8,9
Полтавська	20,5	36,2	1,9	152,7	94,6	7,9
Рівненська	11,7	29,7	2,0	181,4	94,9	10,4
Сумська	10,5	27,3	1,0	151,2	78,3	5,5
Тернопільська	11,1	31,0	1,0	150,4	72,2	6,8
Харківська	31,2	44,1	3,1	121,0	79,8	10,3
Херсонська	12,7	39,8	1,2	108,7	89,8	9,8
Хмельницька	13,9	36,1	1,0	104,2	57,7	6,2
Черкаська	21,5	38,9	2,2	132,1	98,0	9,4
Чернівецька	5,3	26,2	0,5	125,7	97,8	4,8
Чернігівська	10,2	29,1	0,9	120,3	66,9	5,9
м.Київ	6,5	21,8	0,7	110,3	78,0	4,4

Середньооблікова кількість безробітних, які отримували допомогу по безробіттю у вересні 2014р., становила 348,7 тис. осіб. Середній розмір допомоги по безробіттю становив 1154 грн., що на 5,3% нижче законодавчо визначеного розміру мінімальної заробітної плати (1218 грн.).

## ДЕМОГРАФІЧНА СИТУАЦІЯ

Чисельність наявного населення в Україні, за оцінкою, на 1 вересня 2014р. становила 42977,4 тис. осіб. Упродовж січня–серпня 2014р. чисельність населення зменшилася на 95,7 тис. осіб, що в розрахунку на 1000 наявного населення становило 3,3 особи.

Зменшення чисельності населення країни відбулося за рахунок природного скорочення – 109,2 тис. осіб, водночас зафіксовано міграційний приріст населення – 13,5 тис. осіб.

Порівняно з січнем–серпнем 2013р. обсяг природного скорочення збільшився на 2,2 тис. осіб, або з 3,7 до 3,8 особи в розрахунку на 1000 наявного населення.

Залишається суттєвим перевищення кількості померлих над кількістю живонароджених: на 100 померлих – 74 народжених.

	Усього, тис. осіб		Січень–серпень 2014р. у % до січня–серпня 2013р.	На 1000 осіб <sup>1</sup>	
	січень– серпень 2014р.	січень– серпень 2013р.		січень– серпень 2014р.	січень– серпень 2013р.
Кількість живонароджених	314,3	311,4	100,9	11,0	10,9
Кількість померлих	423,5	418,4	101,2	14,8	14,6
у т.ч. дітей у віці до 1 року	2438 <sup>2</sup>	2567 <sup>2</sup>	95,0	7,7 <sup>3</sup>	8,0 <sup>3</sup>
Природне скорочення населення	109,2	107,0	102,0	3,8	3,7

<sup>1</sup> Тут і далі по розділу показники наводяться в розрахунку за рік, розраховано на наявне населення.

<sup>2</sup> Осіб.

<sup>3</sup> На 1000 живонароджених.

Рівень народжуваності збільшився з 10,9 особи на 1000 наявного населення у січні–серпні 2013р. до 11,0 у січні–серпні 2014р.

Рівень смертності збільшився з 14,6 померлих на 1000 наявного населення у січні–серпні 2013р. до 14,8 – у січні–серпні 2014р.

У віці до 1 року померло 2438 дітей. Рівень смертності дітей у віці до 1 року зменшився з 8,0 померлих на 1000 живонароджених у січні–серпні 2013р. до 7,7 – у січні–серпні 2014р.

Інформація щодо міграційного руху населення наведена в таблиці.

	Усього, тис. осіб		Січень–серпень 2014р. у % до січня–серпня 2013р.	На 10000 осіб <sup>1</sup>	
	січень– серпень 2014р.	січень– серпень 2013р.		січень– серпень 2014р.	січень– серпень 2013р.
Число прибулих	325,9	363,9	89,6	113,8	126,8
Число вибулих	312,4	351,4	88,9	109,1	122,4
Міграційний приріст	13,5	12,5	107,4	4,7	4,4

<sup>1</sup> Див. виноски 1 на стор. 83.

В.о. Голови Держстату

І.М.Жук

## З М І С Т

	Стор.
Короткі підсумки соціально-економічного становища України .....	3
Основні показники соціально-економічного розвитку України.....	5
Промисловість.....	7
Сільське господарство.....	34
Будівництво.....	43
Транспорт.....	46
Зовнішня торгівля товарами.....	49
Внутрішня торгівля.....	56
Ціни і тарифи.....	61
Доходи населення.....	69
Ринок праці.....	77
Демографічна ситуація.....	82

Вих. №15.3–31/357–14  
22.10.2014