

Державна служба статистики України

Про соціально-економічне становище України

за січень—лютий 2014 року

Київ

КОРОТКІ ПІДСУМКИ СОЦІАЛЬНО-ЕКОНОМІЧНОГО СТАНОВИЩА УКРАЇНИ

Промисловість. У лютому 2014р. порівняно з попереднім місяцем та лютим 2013р. індекс промислової продукції становив відповідно 100,3% та 96,3%, за підсумками січня–лютого 2014р. – 95,8%.

Сільське господарство. У січні–лютому 2014р. індекс обсягу сільськогосподарського виробництва порівняно з відповідним періодом 2013р. становив 106,3%, у т.ч. у сільськогосподарських підприємствах – 111,6%, у господарствах населення – 101,1%. Обсяг продукції сільського господарства в усіх категоріях господарств у фактичних цінах, за розрахунками, дорівнював 16,0 млрд.грн.

Будівництво. У січні–лютому 2014р. підприємствами країни виконано будівельних робіт на суму 5,8 млрд.грн. Індекс будівельної продукції у січні–лютому п.р. порівняно з відповідним періодом 2013р. становив 90,2%.

Транспорт. За січень–лютий 2014р. підприємствами транспорту перевезено 114,1 млн.т вантажів, що на 0,4% більше, ніж у січні–лютому 2013р. Вантажооборот становив 57,0 млрд.ткм, або 99,6% від обсягу січня–лютого 2013р. Послугами пасажирського транспорту скористалися майже 1,0 млрд. пасажирів, виконано пасажирооборот в обсязі 17,5 млрд.пас.км, що складає відповідно 93,7% та 98,5% від обсягів січня–лютого 2013р.

Зовнішня торгівля товарами. За січень 2014р. обсяги експорту та імпорту товарів України становили відповідно 4388,6 млн.дол. США та 4531,4 млн.дол. Порівняно з відповідним періодом 2013р. експорт скоротився на 12,3%, імпорт – на 11,7%. Від’ємне сальдо порівняно з січнем 2013р. збільшилось і становило 142,8 млн.дол. (за січень 2013р. від’ємне – 127,6 млн.дол.).

Оптова торгівля. Обороти підприємств оптової торгівлі за січень–лютий 2014р. становив 127 млрд.грн. Фізичний обсяг оптового товарообороту склав 97,5% порівняно з січнем–лютим 2013р.

Роздрібна торгівля. Обороти роздрібної торгівлі (включає роздрібний товарооборот підприємств, які здійснюють діяльність із роздрібної торгівлі, розрахункові дані щодо обсягів продажу товарів на ринках і фізичними особами-підприємцями) за січень–лютий 2014р. становив 130,6 млрд.грн., що на 9% більше обсягу січня–лютого 2013р. У структурі обороту роздрібної торгівлі на організовані та неформальні ринки припадало 31,2%.

Ціни. Індекс споживчих цін у лютому 2014р. становив 100,6%, з початку року – 100,8%; індекс цін виробників промислової продукції – 99,8%%, з початку року – 100,3%.

Заробітна плата. Середня номінальна заробітна плата штатного працівника підприємств у січні 2014р. становила 3148 грн., що у 2,6 раза вище рівня мінімальної заробітної плати та прожиткового мінімуму на одну працездатну особу (1218 грн.). Порівняно з груднем 2013р. розмір заробітної плати зменшився на 13,0%, що є характерним явищем для січня, а відносно січня 2013р. – зріс на 4,9%.

Індекс реальної заробітної плати у січні 2014р. порівняно з груднем 2013р. склав 87,0%, відносно січня 2013р. – 104,6%.

Ринок праці. Кількість зареєстрованих безробітних на кінець лютого 2014р. порівняно з 1 січня збільшилася на 2,1% і досягла 536,3 тис. осіб.

Рівень зареєстрованого безробіття в цілому по країні порівняно з січнем не змінився і на кінець лютого 2014р. становив 1,9% населення працездатного віку.

Населення. Чисельність наявного населення в Україні на 1 лютого 2014р. становила 45410,1 тис. осіб. Упродовж січня 2014р. чисельність населення зменшилася на 16,1 тис. осіб, або 4,2 особи в розрахунку на 1000 наявного населення.

ОСНОВНІ ПОКАЗНИКИ СОЦІАЛЬНО-ЕКОНОМІЧНОГО РОЗВИТКУ УКРАЇНИ

	Фактично за січень— лютий 2014р.	Темпи зростання, %			
		лютий 2014р. до		січень— лютий 2014р. до січня— лютого 2013р.	<u>ДОВІДКОВО:</u> січень— лютий 2013р. до січня— лютого 2012р.
		січня 2014р.	лютого 2013р.		
Обсяг реалізованої промислової продукції (товарів, послуг) ¹ , млн.грн.	81939,6	x	x	x	x
Індекс промислової продукції	x	100,3	96,3	95,8	95,6
Обсяг продукції сільського господарства, млн.грн.	16020	x	x	106,3	105,8
Виробництво продукції тваринництва					
м'ясо (реалізація худоби та птиці на забій у живій вазі), тис.т	576,9	81,1	107,2	108,0	107,3
молоко, тис.т	1251,7	103,5	102,7	102,5	101,3
яйця, млн.шт.	2937,7	97,3	106,3	105,7	104,4
Капітальні інвестиції ² , млн.грн.	247891,6	x	x	88,9	108,5
Обсяг виконаних будівельних робіт, млн.грн.	5846,7	x	x	x	x
Індекс будівельної продукції	x	103,1	90,6	90,2	93,5
Вантажооборот, млн.ткм	57030,8	93,0	96,0	99,6	90,3
Пасажирооборот, млн.пас.км	17539,9	95,6	98,6	98,5	96,4
Експорт товарів ¹ , млн.дол. США	4388,6	x	x	87,7	94,0
Імпорт товарів ¹ , млн.дол. США	4531,4	x	x	88,3	95,3
Сальдо (+, -) ¹ , млн.дол. США	-142,8	x	x	x	x

Продовження

	Фактично за січень— лютий 2014р.	Темпи зростання, %			
		лютий 2014р. до		січень— лютий 2014р. до січня— лютого 2013р.	<u>ДОВІДКОВО:</u> січень— лютий 2013р. до січня— лютого 2012р.
		січня 2014р.	лютого 2013р.		
Оборот роздрібної торгівлі, млн.грн.	130619,0	х	х	109,0	114,8
Середньомісячна заробітна плата одного працівника					
номінальна, грн.	3148 ¹	87,0 ³	104,9 ⁴	х	110,2 ¹
реальна, %	х	87,0 ³	104,6 ⁴	х	110,2 ¹
Заборгованість із виплати заробітної плати – усього ⁵ , млн.грн.	807,9	100,0	80,4	х	96,8
Кількість зареєстрованих безробітних на кінець періоду, тис. осіб	536,3	102,1	91,0	х	х
Індекс цін виробників промислової продукції	х	99,8	103,3	100,3 ⁶	98,7 ⁶
Індекс споживчих цін	х	100,6	101,2	100,8 ⁶	100,1 ⁶

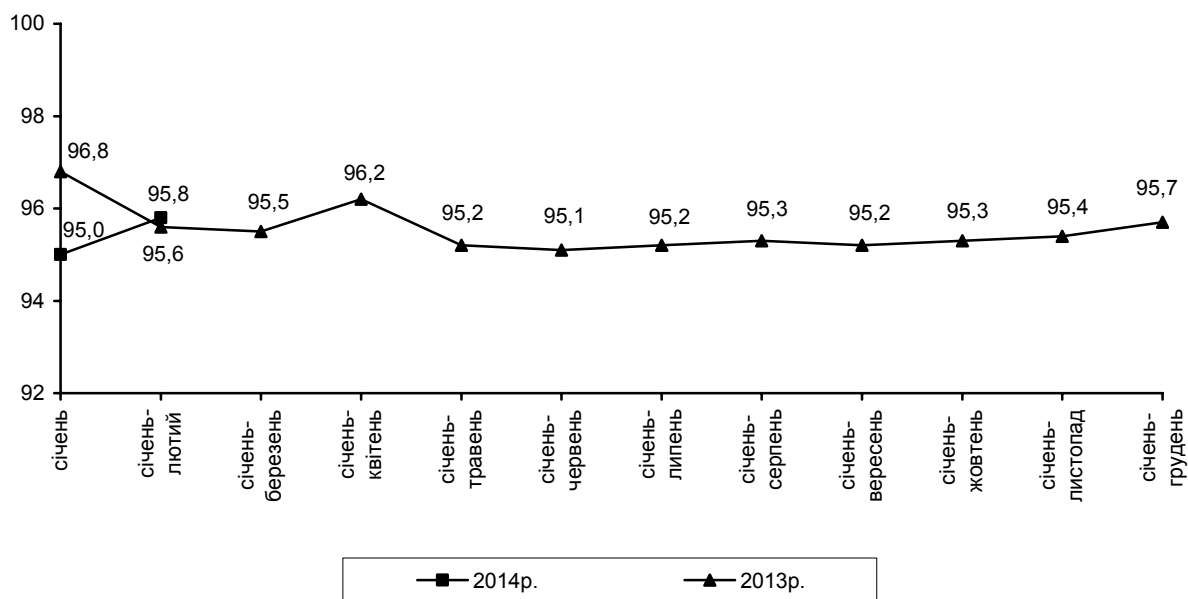
¹ Дані за січень.² Дані за січень–грудень 2013р.³ Січень 2014р. у % до грудня 2013р.⁴ Січень 2014р. у % до січня 2013р.⁵ Станом на 1 лютого.⁶ Лютий у % до грудня попереднього року.

ПРОМИСЛОВІСТЬ¹

У лютому 2014р. порівняно з попереднім місяцем та лютим 2013р. індекс промислової продукції становив відповідно 100,3% та 96,3%, за підсумками січня–лютого 2014р. – 95,8%.

У добувній промисловості та розробленні кар'єрів порівняно з січнем–лютим 2013р. індекс промислової продукції становив 99,8%, переробній – 92,2%, постачанні і розподіленні електроенергії, газу, пари та кондиційованого повітря – 100,8%.

Індекси промислової продукції
(у % до відповідного періоду попереднього року)



Динаміка промислового виробництва за основними видами діяльності характеризується такими даними:

	(відсотків)			
	Індекси промислової продукції			
	лютий 2014р. до січня 2014р.	лютий 2014р. до лютого 2013р.	січень–лютий 2014р. до січня–лютого 2013р.	ДОВІДКОВО: січень–лютий 2013р. до січня–лютого 2012р.
Промисловість	100,3	96,3	95,8	95,6
Добувна та переробна промисловість	102,0	95,1	94,8	96,6
Добувна промисловість і розроблення кар'єрів	93,1	98,5	99,8	99,7

¹ Можливі уточнення даних у наступних статистичних виданнях.

Продовження

	Індекси промислової продукції			
	лютий 2014р. до січня 2014р.	лютий 2014р. до лютого 2013р.	січень–лютий 2014р. до січня–лютого 2013р.	<u>ДОВІДКОВО:</u> січень–лютий 2013р. до січня–лютого 2012р.
з неї				
добування кам'яного та бурого вугілля	100,9	100,9	99,9	99,9
добування сирої нафти та природного газу	90,3	101,6	100,8	94,7
добування металевих руд	86,9	96,2	100,0	101,6
Переробна промисловість	107,4	93,4	92,2	95,1
Виробництво харчових продуктів, напоїв та тютюнових виробів	104,1	98,7	97,9	107,3
Текстильне виробництво, виробництво одягу, шкіри, виробів зі шкіри та інших матеріалів	112,8	94,6	95,4	99,7
Виготовлення виробів з деревини, виробництво паперу та поліграфічна діяльність	106,4	93,6	97,7	106,4
Виробництво коксу та продуктів нафтоперероблення	84,4	98,3	104,7	75,5
Виробництво хімічних речовин і хімічної продукції	109,9	94,1	92,9	79,7
Виробництво основних фармацевтичних продуктів і фармацевтичних препаратів	120,4	104,0	98,5	132,4
Виробництво гумових і пластмасових виробів, іншої неметалевої мінеральної продукції	114,8	94,6	94,6	99,8
Металургійне виробництво, виробництво готових металевих виробів, крім машин і устаткування	104,3	89,1	89,6	92,6
Машинобудування, крім ремонту і монтажу машин і устаткування	108,6	85,2	81,6	88,1
виробництво комп'ютерів, електронної та оптичної продукції	103,3	85,3	55,6	156,2
виробництво електричного устаткування	119,0	128,4	133,9	62,6
виробництво машин і устаткування, не віднесених до інших угруповань	109,7	94,0	94,3	91,3
виробництво автотранспортних засобів, причепів і напівпричепів та інших транспортних засобів	103,7	66,4	65,4	85,9
Виробництво меблів, іншої продукції; ремонт і монтаж машин і устаткування	127,1	107,6	101,7	86,5
Постачання електроенергії, газу, пари та кондиційованого повітря	92,8	102,7	100,8	90,9

У добувній промисловості і розробленні кар'єрів за підсумками січня–лютого 2014р. випуск продукції скоротився на 0,2%, у т.ч. у добуванні кам'яного та бурого вугілля – на 0,1%, інших корисних копалин та розроблення кар'єрів – на 6,4%. Разом із цим спостерігалось збільшення обсягу виробництва продукції у добуванні сирової нафти та природного газу (на 0,8%), а в добуванні металевих руд випуск продукції залишився на рівні минулорічних обсягів.

Дані про видобуток (випуск) основних видів продукції добувної промисловості наведено в таблиці.

	Вироблено за		Лютий 2014р. у % до		Січень– лютий 2014р. у % до січня– лютого 2013р.
	січень– лютий 2014р.	лютий 2014р.	січня 2014р.	лютого 2013р.	
Вугілля кам'яне, млн.т	10,1	5,1	100,3	100,4	100,2
Нафта сира, у т. ч. нафта, одержана з мінералів бітумінозних, тис.т	341	163	91,2	97,7	97,0
Газовий конденсат природний, одержаний з родовищ газу природного, тис.т	130	61,4	89,0	87,0	86,3
Газ природний скраплений або в газоподібному стані, млрд.м ³	3,5	1,7	90,3	105,9	105,2
Руди залізні неагломеровані, млн.т	30,3	14,0	85,7	102,4	104,6
Концентрати залізорудні неагломеровані, млн.т	11,2	5,2	85,4	97,9	100,7
Концентрати залізорудні агломеровані, млн.т	10,7	5,0	88,4	97,0	100,9
Вапняк, флюс вапняковий та інший вапняковий камінь для виготовлення вапна й цементу (крім подрібненого вапнякового наповнювача та каменю вапнякового заданих розмірів), млн.т	2,8	1,4	108,2	96,9	96,9
Піски природні, млн.м ³	0,4	0,2	125,3	74,5	85,0
Гранули, щебінь (камін'я дроблений), крихта та порошок; галька, гравій, млн.м ³	5,3	3,2	152,4	96,6	93,8
Каолін і глини каолінові інші, тис.т	105	70,8	209,0	84,2	72,3
Сіль і хлорид натрію чистий; вода морська, тис.т	463	217	87,9	59,5	62,4

У січні–лютому 2014р. порівняно з аналогічним періодом 2013р. обсяги видобутку газу природного зросли на 174 млн.м³, а нафти сирової та газового конденсату зменшилися відповідно на 10,7 тис.т та 20,7 тис.т. Видобуток руд залізних неагломерованих збільшився на 1,3 млн.т.

На підприємствах **переробної** промисловості у січні–лютому 2014р. індекс промислової продукції становив 92,2%.

У виробництві харчових продуктів, напоїв та тютюнових виробів випуск промислової продукції зменшився на 2,1%, у т.ч. у виробництві напоїв – на 6,6%, хліба, хлібобулочних і борошняних виробів – на 8,4%, у переробленні та консервуванні овочів та фруктів – на 9,7%, кондитерській та борошномельно-круп'яній промисловості – відповідно на 20,0% та 7,9%. Поряд із цим одержано приріст продукції у виробництві олії та жирів (1,8%), молочній, м'ясній та тютюновій промисловості (відповідно на 4,0%, 8,3% та 12,3%).

Випуск основних видів продукції характеризується такими даними:

	Вироблено за		Лютий 2014р. у % до		Січень– лютий 2014р. у % до січня– лютого 2013р.
	січень– лютий 2014р.	лютий 2014р.	січня 2014р.	лютого 2013р.	
М'ясо великої рогатої худоби свіже чи охолоджене, тис.т	7,8	4,1	109,5	95,9	95,7
М'ясо великої рогатої худоби заморожене, тис.т	1,9	0,9	87,1	68,4	86,6
М'ясо свиней свіже чи охолоджене, тис.т	35,2	18,3	107,6	102,9	109,1
М'ясо свиней заморожене, тис.т	1,4	0,8	146,2	106,1	82,8
М'ясо свійської птиці свіже чи охолоджене, тис.т	119	59,9	101,9	111,1	106,9
М'ясо свійської птиці заморожене, тис.т	33,2	16,8	102,7	226,8	218,5
Вироби ковбасні, тис.т	41,7	20,7	98,2	99,6	100,7
Риба, філе риби, м'ясо риби інше, морожене ¹ , тис.т	5,0	3,0	153,1	71,0	51,9
Риба, перероблена чи консервована в інший спосіб, крім готових страв із риби ¹ , тис.т	10,3	5,6	120,4	77,0	72,6
Соки фруктові та овочеві, тис.т	40,1	22,8	131,9	92,4	87,8
Суміші соків фруктових та овочевих, тис.т	34,4	20,7	150,2	99,5	89,9
Овочі консервовані натуральні, тис.т	6,2	3,4	121,9	164,2	170,3
Олія соняшникова нерафінована та її фракції, крім фракцій зі зміненим хімічним складом, тис.т	700	339	94,0	107,0	105,4
Маргарин і жири харчові подібні, тис.т	46,1	24,6	114,4	102,4	98,5
Молоко рідке оброблене (пастеризоване, стерилізоване, гомогенізоване, топлене, пептизоване), тис.т	152	77,5	104,3	121,9	116,8

¹ Включаючи продукцію підприємств, віднесених до виду діяльності "рибне господарство".

	Продовження				
	Вироблено за		Лютий 2014р. у % до		Січень– лютий 2014р. у % до січня– лютого 2013р.
	січень– лютий 2014р.	лютий 2014р.	січня 2014р.	лютого 2013р.	
Масло вершкове, тис.т	13,1	6,6	102,4	121,2	124,5
Сир свіжий неферментований (недозрілий і невитриманий), включаючи сирну сироватку та кисломолочний сир, тис.т	14,1	7,1	103,5	98,7	99,7
Сири жирні, тис.т	21,9	10,7	95,4	106,5	99,4
Йогурт та інші ферментовані чи сквашені молоко та вершки, тис.т	80,8	40,1	98,3	95,2	97,7
Борошно, тис.т	375	201	115,4	101,5	97,9
Хліб та вироби хлібобулочні, не- тривалого зберігання, тис.т	228	110	93,8	94,8	94,5
Печиво солодке і вафлі, тис.т	47,4	22,5	90,3	75,2	79,8
Шоколад та готові харчові продук- ти, що містять какао (крім какао- порошку підсолодженого), у па- куваннях масою менше 2 кг, тис.т	38,9	17,7	83,5	75,4	75,2
Вироби кондитерські цукрові (у т.ч. шоколад білий), що не містять какао, тис.т	25,7	13,8	115,8	95,2	84,6
Соуси і продукти для приготу- вання соусів; приправи та пряно- щі змішані інші (крім соєвого со- усу, кетчупу і соусів томатних інших, борошна та порошку гір- чичних, гірчиці готової), тис.т	23,7	12,0	102,5	90,0	94,7
Спреди та суміші жирові, що містять масову частку загального жиру від 50% до 85%, у тому чис- лі молочного жиру в жировій фазі не менше ніж 25%, тис.т	8,6	4,6	115,3	97,9	101,4
Продукти молокозмісні, інші, тис.т	24,6	12,6	104,7	146,9	135,9
Коньяки, бренді, млн.дал	0,5	0,3	181,6	111,4	127,8
Горілка з вмістом спирту менше 45,4%, млн.дал	4,6	2,6	128,8	108,2	111,5
Лікери та інші спиртві напої (крім спиртів, отриманих дисти- люванням вина виноградного, вичавок винограду або фруктів; віскі, рому, тафії, джину, ялівце- вої настоянки, спиртів, отриманих дистилюванням із фруктів), млн.дал	1,3	0,7	127,1	97,1	100,4
Пиво солодове, крім пива безал- когольного і пива з вмістом алкоголю менше 0,5%, млн.дал	25,5	13,7	115,7	90,5	87,8
Води натуральні мінеральні, млн.дал					

	Вироблено за		Лютий 2014р. у % до		Продовження Січень– лютий 2014р. у % до січня– лютого 2013р.
	січень– лютий 2014р.	лютий 2014р.	січня 2014р.	лютого 2013р.	
негазовані	4,7	2,5	113,8	95,3	92,3
газовані	9,7	5,0	106,6	95,5	94,0
Напої безалкогольні, млн.дал	11,2	5,4	95,0	66,5	71,9
Сигарети, які містять тютюн, або суміші тютюну з заміниками тютюну, млрд.шт.	12,7	6,8	114,4	101,7	110,8

У січні–лютому 2014р. проти відповідного періоду попереднього року спостерігалось зниження виробництва соків фруктових та овочевих на 5,6 тис.т, борошна – на 8,2 тис.т, хліба та виробів хлібобулочних, нетривалого зберігання – на 13,4 тис.т, шоколаду та готових харчових продуктів, що містять какао (крім какао-порошку підсолодженого), у пакуваннях масою менше 2 кг – на 12,8 тис.т, виробів кондитерських цукрових (у т.ч. шоколаду білого), що не містять какао, – на 4,7 тис.т, пива солодового, крім пива безалкогольного і пива з вмістом алкоголю менше 0,5% – на 3,5 млн.дал, напоїв безалкогольних – на 4,4 млн.дал. Водночас зросло виробництво м'яса свиней свіжого чи охолодженого (на 2,9 тис.т), м'яса свійської птиці, свіжого чи охолодженого (на 7,7 тис.т), олії соняшникової нерафінованої та її фракцій, крім фракцій зі змінним хімічним складом (на 36,2 тис.т), молока рідкого обробленого (на 21,9 тис.т), йогурту та інших ферментованих чи сквашених молока та вершків (на 1,9 тис.т), сигарет, які містять тютюн або суміші тютюну з заміниками тютюну (на 1,2 млрд.шт).

У текстильному виробництві, виробництві одягу, шкіри, виробів зі шкіри та інших матеріалів порівняно з січнем–лютим 2013р. спостерігалось зменшення обсягу виробництва продукції на 4,6%, у т.ч. у виробництві одягу – на 6,3%, шкіри, виробів зі шкіри та інших матеріалів – на 8,4%. Водночас у текстильному виробництві приріст продукції становив 2,5%.

Дані щодо виробництва основних видів продукції легкої промисловості наведено в таблиці.

	Вироблено за		Лютий 2014р. у % до		Січень– лютий 2014р. у % до січня– лютого 2013р.
	січень– лютий 2014р.	лютий 2014р.	січня 2014р.	лютого 2013р.	
Пряжа вовняна, т	240	136	130,8	212,5	176,5
Тканини вовняні, бавовняні, з ниток синтетичних та штучних, тис.м ²	11704	5535	89,7	75,8	82,5
з них					
з ниток синтетичних та штучних	9052	4398	94,5	81,1	84,0

	Продовження				
	Вироблено за		Лютий 2014р. у % до		Січень— лютий 2014р. у % до січня— лютого 2013р.
	січень— лютий 2014р.	лютий 2014р.	січня 2014р.	лютого 2013р.	
Ковдри та пледи дорожні, крім електроковдр, тис.шт.	207	116	126,1	81,6	76,2
Білизна постільна, тис.шт.	1477	835	130,0	120,7	115,4
Матеріали неткані та вироби з матеріалів нетканих, т	2190	1235	129,3	105,5	115,2
Костюми, комплекти, піджаки, блейзери, сукні, спідниці, спідниці-брюки, брюки, комбінезони та напівкомбінезони, бриджі та шорти, трикотажні машинного або ручного в'язання, жіночі та дівчачі, тис.шт.	407	194	91,0	89,9	86,9
Пальта, дошовики, напівпальта, накидки, плащі, анораки, плащі та куртки вітрозахисні, куртки теплі, уключаючи лижні, та вироби подібні, крім трикотажних, чоловічі та хлопчачі, тис.шт.	42,3	23,3	122,6	112,6	87,8
Костюми, крім трикотажних, чоловічі та хлопчачі, тис.шт.	56,4	30,5	117,8	91,9	87,4
Піджаки, блейзери, крім трикотажних, чоловічі та хлопчачі, тис.шт.	127	69,0	118,4	99,1	85,8
Пальта, напівпальта, накидки, плащі, анораки, плащі та куртки вітрозахисні, куртки теплі, уключаючи лижні, та вироби подібні, крім трикотажних, жіночі та дівчачі, тис.шт.	134	55,6	70,6	72,1	86,0
Жакети, блейзери, крім трикотажних, жіночі та дівчачі, тис.шт.	259	126	94,4	82,3	85,7
Сукні, крім трикотажних, жіночі та дівчачі, тис.шт.	309	178	136,9	124,1	109,4
Трикотаж спідній, тис.шт.	5317	2847	115,2	112,6	100,7
Предмети одягу, аксесуари до одягу з хутра (крім капелюхів та уборів головних інших), шт.	475	239	101,3	121,9	85,7
Колготки, панчохи, шкарпетки та вироби панчішно-шкарпеткові інші, трикотажні машинного та ручного в'язання, тис. пар	11008	6708	156,0	103,3	107,2
Светри, пуловери, кардигани, жилети та вироби подібні, трикотажні та в'язані, тис.шт.	113	43,2	61,8	32,8	46,6
Саквояжі, валізи дорожні, дамські сумки-чемоданчики для косметики і речей туалету, портфелі для документів, шкільні ранці та аналогічні речі, виготовлені зі шкіри натуральної або композиційної, шкіри лакової, листів пластмаси, текстильних матеріалів, алюмінію та інших матеріалів, тис.шт.	394	170	76,0	45,8	52,1

	Продовження				
	Вироблено за		Лютий 2014р. у % до		Січень– лютий 2014р. у % до січня– лютого 2013р.
	січень– лютий 2014р.	лютий 2014р.	січня 2014р.	лютого 2013р.	
Взуття, тис. пар	4771	2680	128,1	93,4	96,9
з нього					
взуття з верхом зі шкіри натуральної, крім взуття спортивного, взуття із захисним металевим підноском та взуття спеціального різного, тис. пар	708	373	111,0	100,9	99,8

У виготовленні виробів з деревини, виробництві паперу та поліграфічній діяльності у січні–лютому 2014р. випуск продукції зменшився на 2,3%, у т.ч. у виробництві паперу та паперових виробів – на 3,8%, обробленні деревини та виготовленні виробів з деревини та корка – на 2,8%. Поряд із цим спостерігалось зростання обсягів продукції в поліграфічній діяльності (на 4,3%).

Виробництво окремих видів продукції характеризується такими даними:

	Вироблено за		Лютий 2014р. у % до		Січень– лютий 2014р. у % до січня– лютого 2013р.
	січень– лютий 2014р.	лютий 2014р.	січня 2014р.	лютого 2013р.	
Деревина уздовж розпиляна чи розколота, розділена на частини чи лущена, завтовшки більше 6 мм; шпали з деревини для залізничних чи трамвайних колій, непросочені, тис.м ³	211	112	112,1	95,2	94,0
Бруски, планки та фризидля паркетного або дерев'яного покриття підлоги, профільовані, незібрані, з деревини листяних порід, тис.м ²	548	312	132,2	132,2	131,3
Фанера клеєна, панелі фанеровані та матеріали шаруваті подібні, з деревини, тис.м ³	30,2	15,3	102,4	104,3	105,3
Плити деревостружкові та плити подібні з деревини, необроблені чи лише шліфовані, тис.м ³ умов.	187	94,2	101,0	81,4	84,4
Шпон лущений, тис.м ³	7,4	4,1	120,4	114,5	114,6
Шпон струганий, млн.м ²	5,9	3,1	110,2	77,6	91,9
Паркет дерев'яний щитовий, тис.м ²	53,1	36,1	212,4	76,0	55,5

Продовження					
	Вироблено за		Лютий 2014р. у % до		Січень– лютий 2014р. у % до січня– лютого 2013р.
	січень– лютий 2014р.	лютий 2014р.	січня 2014р.	лютого 2013р.	
Вікна та їх рами, двері балконні та їх рами, двері та їх коробки та пороги, з деревини, тис.м ²	258	166	180,8	77,2	70,0
Паливні брикети та гранули з деревини та іншої природної сировини, тис.т	123	60,3	96,1	117,1	113,8
Папір і картон графічного призначення, тис.т	1,2	0,7	156,0	90,5	83,1
Папір для виготовлення гігієнічних або косметичних серветок, рушників, пелюшок, скатертин, вата целюлозна і полотно з волокон целюлозних, тис.т	23,1	11,0	91,8	99,4	103,0
Папір обгортковий сульфідний і папір некрейдований інший (крім паперу для писання, друкування чи іншого графічного призначення), тис.т	76,1	37,7	97,9	94,0	99,8
Папір і картон гофровані, у рулонах або в аркушах, млн.м ²	43,3	22,7	110,4	89,8	92,2
Коробки та ящики, з паперу або картону гофрованих, млн.м ²	123	64,0	108,1	93,9	97,7
Папір туалетний, млн. рулонів	121	59,7	96,9	110,8	114,8
Зошити з паперу чи картону, млн.шт.	61,2	30,8	100,9	110,1	126,8
Шпалери та вироби з паперу для покриття стін подібні; папір прозорий для вікон, млн.умов. кусків	20,3	12,2	151,0	85,2	93,4
Газети, журнали і видання періодичні, які виходять щонайменше чотири рази на тиждень, віддруковані, млн. примірників 4-шпальтових газет формату А2	93,8	51,0	119,4	160,6	166,1
Газети, які виходять менше чотирьох разів на тиждень, віддруковані, млн. примірників 4-шпальтових газет формату А2	427	219	105,7	95,2	95,6
Журнали та видання періодичні, які виходять менше чотирьох разів на тиждень, віддруковані, млн.арк. відбитків, приведених до формату 60 на 90 см	210	91,6	77,1	85,5	107,2
Книги, брошури, листівки та подібна продукція, віддруковані, млн.арк. відбитків, приведених до формату 60 на 90 см	251	130	106,7	97,4	99,9

На підприємствах із виробництва коксу у січні–лютому 2014р. проти січня–лютого 2013р. індекс промислової продукції становив 97,3% (у січні п.р. – 97,6%), у нафтопереробленні – 138,3% (176,2%).

Дані про виробництво коксу та продуктів нафтоперероблення наведено в таблиці.

	Вироблено за		Лютий 2014р. у % до		Січень– лютий 2014р. у % до січня– лютого 2013р.
	січень– лютий 2014р.	лютий 2014р.	січня 2014р.	лютого 2013р.	
Кокс і напівкокс з вугілля кам'яного; кокс газовий, млн.т	2,8	1,3	90,3	96,7	97,3
Смоли кам'яновугільні, буровугільні або торф'яні; смоли мінеральні інші, тис.т	124	58,1	87,8	94,9	96,4
Брикети, котуни та подібні види твердого палива, з торфу, тис.т	31,6	12,9	69,0	64,8	74,0
Бензин моторний з вмістом свинцю 0,013 г/л і менше, тис.т	193	63,2	48,7	65,5	112,6
Паливо дизельне для транспорту автомобільного і залізничного, тис.т	207	88,0	74,0	118,9	144,4
Мазути паливні важкі, тис.т	158	77,5	96,9	165,6	172,5
Оливи та мастила нафтові; дистиляти нафтові важкі, тис.т	10,3	6,3	157,5	114,5	117,0
Пропан і бутан скраплені, тис.т	75,7	35,5	88,3	79,8	80,1

У січні–лютому 2014р. проти відповідного періоду 2013р. обсяги первинної переробки нафти зросли на 39,7% (або на 189 тис.т) і становили 665 тис.т. Зріс випуск мазутів паливних важких (на 66,2 тис.т), палива дизельного для транспорту автомобільного і залізничного (на 63,6 тис.т), бензину моторного з вмістом свинцю 0,013 г/л і менше (на 21,6 тис.т).

У виробництві хімічних речовин і хімічної продукції порівняно з січнем–лютим 2013р. випуск продукції зменшився на 7,1%, у т.ч. на підприємствах з виробництва основної хімічної продукції, добрив і азотних сполук, пластмас і синтетичного каучуку в первинних формах – на 16,6%, мила та мийних засобів, засобів для чищення та полірування, парфумних та косметичних засобів – на 3,1%. Разом із цим спостерігалось збільшення обсягів виробництва продукції у виробництві фарб, лаків і подібної продукції, друкарської фарби та мастик (на 7,4%). У виробництві основних фармацевтичних продуктів і фармацевтичних препаратів випуск промислової продукції скоротився на 1,5%.

Динаміка виробництва основних видів продукції характеризується такими даними:

	Вироблено за		Лютий 2014р. у % до		Січень— лютий 2014р. у % до січня— лютого 2013р.
	січень— лютий 2014р.	лютий 2014р.	січня 2014р.	лютого 2013р.	
Барвники синтетичні органічні та препарати, виготовлені на їх основі; продукти синтетичні органічні, що їх використовують як флуоресцентні відбілювачі або люмінофори; лаки кольорові та препарати, виготовлені на їх основі, т	705	358	103,2	70,9	74,4
Металоїди (неметали), тис.т	15,1	7,8	107,4	90,1	94,1
Кислота сірчана, тис.т	163	95,7	142,1	118,3	101,0
Вуглеводні циклічні, тис.т	17,9	8,4	89,3	91,3	110,4
Спирт етиловий неденатурований із вмістом спирту не менше 80 об. %, млн.дал	2,0	1,0	107,2	80,6	72,8
Спирт етиловий та спирти інші, денатуровані, будь-якої концентрації, млн.дал	1,0	0,5	83,2	66,7	96,8
Аміак безводний, тис.т	625	315	101,5	66,4	62,8
Сечовина, тис.т N	210	105	100,2	67,7	63,2
Нітрат амонію (крім у таблетках, подібних формах або упаковках вагою 10 кг і менше), тис.т N	144	73,9	105,1	96,2	86,8
Полімери вінілхлориду або олефінів галогенованих інших, у первинних формах, тис.т	7,6	4,8	170,2	83,5	86,4
Смоли карбамідні та тіокарбамідні, смоли меламінові, в первинних формах, тис.т	21,2	11,0	108,5	82,6	88,1
Смоли амінові інші, смоли фенольні та поліуретани, в первинних формах, тис.т	4,2	2,0	91,2	156,1	129,9
Фарби та лаки на основі акрилових або вінілових полімерів, у водному середовищі, тис.т	9,4	5,5	141,6	94,1	113,3
Фарби та лаки на основі поліефірів, акрилових і вінілових полімерів, у неводному середовищі; розчини, тис.т	8,2	6,4	357,6	118,9	110,7

Продовження

	Вироблено за		Лютий 2014р. у % до		Січень– лютий 2014р. у % до січня– лютого 2013р.
	січень– лютий 2014р.	лютий 2014р.	січня 2014р.	лютого 2013р.	
Мило, речовини і засоби поверх- невоактивні органічні, що їх вико- ристовують як мило; папір, вата, повсть, фетр і матеріали неткані, просочені або покриті милом чи мийним засобом, тис.т	2,1	1,2	135,0	108,4	94,0
Засоби мийні та засоби для чищення, тис.т	33,5	17,0	102,5	83,4	90,3
Засоби косметичні для макіяжу чи догляду за шкірою (у т.ч. засоби сонцезахисні та для засма- ги) (крім препаратів лікарських), тис.т	1,1	0,7	149,7	111,9	109,2
Засоби для гоління; дезодоранти для тіла та антиперспіранти; засоби для прийняття ванн; засоби парфумні, косметичні та туалетні, інші, тис.т	9,3	4,9	111,9	93,0	98,4
Нитки філаментні синтетичні інші, одиночні, тис.т	0,6	0,4	144,9	78,3	66,9
Нитки монофіламентні синтетичні; нитки стрічкові та подібні, з матеріалів текстильних синтетичних, тис.т	1,1	0,6	95,6	83,5	92,0
Препарати лікарські, що містять пеніцилін та інші антибіотики, т	225	117	109,3	192,6	188,7
Препарати лікарські, що містять гормони і не містять антибіотики, т	26,8	14,0	110,0	128,2	167,3
Препарати лікарські, що містять алкалоїди або їх похідні, і не містять гормони чи антибіотики, тис.т	7,4	4,0	121,4	97,6	92,0

На підприємствах з виробництва гумових і пластмасових виробів, іншої неметалевої мінеральної продукції обсяг виробництва продукції скоротився на 5,4%, у т.ч. у виробництві гумових і пластмасових виробів – на 5,1%, іншої неметалевої мінеральної продукції – на 5,6%. У виробництві пластмасових виробів у січні–лютому 2014р. випуск продукції скоротився на 7,9%, скла та виробів зі скла – на 13,3%, вогнетривких виробів – на 7,1%, будівельних матеріалів із глини – на 15,1%. Водночас одержано приріст продукції у виробництві гумових виробів (12,0%), цементу, вапна та гіпсових сумішей (3,3%), бетону, гіпсу та цементу (3,4%).

Виробництво основних видів продукції характеризується такими даними:

	Вироблено за		Лютий 2014р. у % до		Січень— лютий 2014р. у % до січня— лютого 2013р.
	січень— лютий 2014р.	лютий 2014р.	січня 2014р.	лютого 2013р.	
Шини пневматичні гумові нові для автобусів, вантажних автомобілів або літаків, тис.шт.
Шини для сільськогосподарських машин; шини пневматичні гумові інші нові, тис.шт.	31,3	17,6	128,5	132,3	142,3
Гума невулканізована та вироби з неї; гума вулканізована, крім гуми твердої, у вигляді ниток, корду, пластин, листів, стрічок, прутків і профілів, т	1114	688	161,5	96,6	83,5
Труби, трубки та шланги з гуми вулканізованої (крім із гуми твердої), т	217	134	160,5	75,8	73,6
Стрічки конвеєрні або паси привідні, з гуми вулканізованої, т
Оболонки штучні із затверділих протейнів або целюлозних матеріалів; труби, трубки та шланги, жорсткі, з пластмас, тис.т	17,1	9,1	112,6	69,5	74,3
Плити, листи, плівка, фольга і стрічки, з пластмас, неармовані або нез'єднані з іншими матеріалами, тис.т	25,7	12,8	99,3	91,1	94,5
Мішки та пакети (у т.ч. конусоподібні), з полімерів етилену (не включаючи із синтетичних текстильних матеріалів), тис.т	9,5	4,8	103,9	94,7	90,2
Бутлі, пляшки, флакони, фляги та вироби подібні, з пластмас, млн.шт.	394	215	120,0	92,5	92,5
Лінолеум та покриття для підлоги тверді на текстильній основі (крім листів та пластин, які складаються тільки з маси лінолеуму), млн.м ²	1,6	0,9	145,6	72,7	92,5
Посуд столовий і кухонний, інші вироби домашнього вжитку та вироби для туалетних кімнат, з пластмас, тис.т	1,9	1,0	113,3	80,0	83,7
Вироби багат шарові ізолюючі зі скла, тис.м ²	265	140	111,1	93,4	100,7
Банки зі скла для консервування (в 0,5 літровому обчисленні), млн.шт.	102	47,4	86,5	99,4	104,2

¹ Тут і надалі дані вилучено з метою забезпечення виконання Закону України "Про державну статистику" щодо конфіденційності інформації.

Продовження

	Вироблено за		Лютий 2014р. у % до		Січень– лютий 2014р. у % до січня– лютого 2013р.
	січень– лютий 2014р.	лютий 2014р.	січня 2014р.	лютого 2013р.	
Пляшки зі скла безбарвного, місткістю менше 2,5 л, для напоїв та харчових продуктів (крім пляшок із покриттям з натуральної або композиційної шкіри; пляшечок дитячих для годування), млн.шт.	243	115	89,7	100,1	97,2
Плитки та плити, керамічні, млн.м ²	7,9	3,8	93,3	87,7	87,4
Цегла невогнетривка керамічна будівельна (крім виробів з борошна кам'яного кремнеземистого чи ґрунтів діатомітових), млн.шт.умов. цегли	35,8	16,0	80,8	61,3	72,2
Посуд столовий і кухонний, вироби господарські інші та вироби для туалетних кімнат, з фарфору, млн.шт.	... ¹	... ¹	... ¹	... ¹	... ¹
Портландцемент, цемент глиноземистий, цемент безклінкерний шлаковий і цементи гідравлічні подібні, тис.т	709	446	169,3	105,2	111,2
Вапно негашене, гашене та гідравлічне, тис.т	618	326	111,3	106,6	96,6
Блоки та цегла з цементу, бетону або каменю штучного для будівництва, млн.шт.умов. цегли	149	92,4	164,7	126,6	146,2
Елементи конструкцій збірні для будівництва з цементу, бетону або каменю штучного, тис.м ³	194	115	146,8	94,4	93,7
Розчини бетонні, готові для використання, млн.т	1,4	0,9	165,7	113,9	105,4
Суміші будівельні сухі (крім розчинів бетонних, готових для використання), тис.т	126	81,2	182,9	104,1	96,4
Листи, панелі, плити та подібні вироби, з цементу з волокнами целюлози або подібних волокнистих сумішей (азбесту, целюлози та інших рослинних волокон, синтетичних полімерів, скла чи металевих волокон і т.ін.) та цементу або інших гідравлічних зв'язувальних речовин, які містять азбест, млн.умов. плит	... ¹	... ¹	... ¹	... ¹	... ¹
Вироби з асфальту або матеріалів подібних (нафтового бітуму, кам'яновугільного пеку), в рулонах, млн.м ²	0,3	0,2	208,1	41,8	30,5

У металургійному виробництві, виробництві готових металевих виробів, крім машин і устаткування, за 2 місяці 2014р. випуск промислової продукції зменшився на 10,4%, у т.ч. у виробництві чавуну, сталі та феросплавів – на 10,2%, труб, порожнистих профілів і фітингів зі сталі – на 11,4%, іншої продукції первинного оброблення сталі – на 7,4%, дорогоцінних та інших кольорових металів – на 13,5%, готових металевих виробів, крім машин і устаткування, – на 6,3%.

Динаміка виробництва основних видів продукції наведена в таблиці.

	Вироблено за		Лютий 2014р. у % до		Січень– лютий 2014р. у % до січня– лютого 2013р.
	січень– лютий 2014р.	лютий 2014р.	січня 2014р.	лютого 2013р.	
Чавун переробний і дзеркальний у чушках, болванках чи формах первинних інших, тис.т	4539	2200	94,0	97,3	95,4
Сталь без напівфабрикатів, отриманих безперервним литтям, тис.т	2082	1053	102,4	83,5	81,0
Напівфабрикати, отримані безперервним литтям, тис.т	2795	1341	92,3	92,3	95,2
Напівфабрикати катані та ковані, тис.т	1138	529	87,0	99,2	101,3
Прокат готовий чорних металів, тис.т	2431	1159	91,1	82,6	83,6
з нього					
прокат плоский гарячекатаний зі сталі нелегованої завширшки не менше 600 мм	894	427	91,4	83,9	90,5
прокат плоский гарячекатаний зі сталі іншої легованої завширшки не менше 600 мм	251	115	84,6	110,6	107,7
прутки та стержні (не у бухтах) інші, зі сталі іншої легованої, ковані, гарячекатані, гарячetyгнуті або пресовані (екструдовані), у т.ч. піддані крученню після прокатування	335	170	103,1	78,5	69,5
профілі незамкнуті зі сталі нелегованої, гарячекатані, гарячetyгнуті або пресовані (екструдовані)	244	96,1	65,2	52,3	57,3
Труби та трубки, профілі порожнисті, зі сталі, тис.т	219	124	129,2	82,8	86,0
Дріт зі сталі, тис.т	47,3	26,6	128,4	88,8	91,9
Конструкції збірні будівельні з чавуну чи сталі, тис.т	8,0	4,1	105,9	127,6	99,9

Продовження

	Вироблено за		Лютий 2014р. у % до		Січень– лютий 2014р. у % до січня– лютого 2013р.
	січень– лютий 2014р.	лютий 2014р.	січня 2014р.	лютого 2013р.	
Конструкції інші та їх частини, плити, прутки, кутики, профілі та вироби подібні, з металів чорних або алюмінію, тис.т	45,1	25,0	124,2	75,8	74,6
Радіатори центрального опалення без електричного підігріву, їх частини, з металів чорних, тис.т	2,0	1,4	225,0	113,7	84,1
Котли центрального опалення для виробництва гарячої води чи пари, низького тиску, з металів чорних, тис.шт.	19,5	12,6	183,0	88,8	81,9
Резервуари, цистерни, баки та контейнери подібні (крім призначених для стисненого чи скрапленого газу), з металів чорних або алюмінію, місткістю більше 300 л, не оснащені механічним чи тепловим устаткуванням, тис.т	2,1	0,9	80,2	71,8	79,3

Порівняно з січнем–лютим 2013р. виплавка чавуну скоротилася на 220 тис.т, сталі з напівфабрикатами, отриманими безперервним литтям, – на 630 тис.т, випуск готового прокату – на 476 тис.т, труб та трубок, профілів порожнистих, зі сталі – на 35,8 тис.т.

У машинобудуванні виробництво продукції у січні–лютому 2014р. скоротилося на 18,4%, у т.ч. у виробництві залізничних локомотивів і рухомого складу – на 55,3%, комп'ютерів, електронної та оптичної продукції – на 44,4%, автотранспортних засобів, причепів і напівпричепів – на 4,7%, машин і устаткування загального призначення – на 8,7%, машин і устаткування для добувної промисловості та будівництва – на 8,0%, сільського та лісового господарства – на 3,2%. Водночас одержано приріст продукції у виробництві електричного устаткування (33,9%), машин і устаткування для металургії (7,8%).

Динаміка виробництва основних видів продукції наведена в таблиці.

	Вироблено за		Лютий 2014р. у % до		Січень– лютий 2014р. у % до січня– лютого 2013р.
	січень– лютий 2014р.	лютий 2014р.	січня 2014р.	лютого 2013р.	
Прилади напівпровідникові, млн.шт.	0,8	0,1	9,4	3,6	24,5
Прилади для вимірювання електричних величин та іонізуючого випромінювання, тис.шт.	67,8	35,2	107,9	155,0	136,1

	Продовження				
	Вироблено за		Лютий 2014р. у % до		Січень— лютий 2014р. у % до січня— лютого 2013р.
	січень— лютий 2014р.	лютий 2014р.	січня 2014р.	лютого 2013р.	
Прилади для контролю інших фізичних характеристик, тис.шт.	1071	580	118,3	115,5	109,6
Лічильники електроенергії, включаючи калібрувальні (крім вольтметрів, амперметрів, ватметрів тощо), тис.шт.	179	135	303,6	95,5	65,2
Інструменти й апаратура для автоматичного регулювання та керування, гідравлічна та пневматична, тис.шт.	6,4	4,8	309,4	241,0	246,5
Термостати, маностати (стабілізатори тиску), інструменти та прилади для регулювання чи контролю, автоматичні інші, тис.шт.	11,5	6,5	132,4	99,6	106,3
Електродвигуни потужністю не більше 37,5 Вт; двигуни постійного струму інші; генератори постійного струму, тис.шт.	2,2	1,3	151,8	109,1	109,5
Електродвигуни універсальні потужністю більше 37,5 Вт; двигуни змінного струму інші; генератори змінного струму, тис.шт.	25,9	12,1	87,2	75,0	81,2
Трансформатори електричні, млн.шт.	0,6	0,4	200,5	96,5	87,0
Елементи баластні для ламп і трубок газорозрядних; перетворювачі статичні; котушки індуктивності інші, тис.шт.	295	174	143,7	247,3	220,0
Апаратура електрична для комутації або захисту електричних схем, на напругу більше 1000 В, тис.шт.	39,0	21,2	119,5	90,7	88,1
Апаратура електрична для комутації або захисту електричних схем, на напругу не більше 1000 В, млн.шт.	1,2	0,6	100,5	64,7	66,4
Панелі комутаційні та інші комплекти електричної апаратури для комутації або захисту, на напругу не більше 1000 В, тис.шт.	109	55,5	103,0	303,2	386,1
Панелі комутаційні та інші комплекти електричної апаратури для комутації або захисту, на напругу більше 1000 В, шт.	970	533	122,0	123,4	124,2
Акумулятори електричні свинцеві для запуску поршневих двигунів внутрішнього згоряння, тис.шт.	650	285	78,2	59,5	88,3
Провід ізольований обмотувальний, тис.т	0,7	0,5	192,2	41,3	37,5
Провідники електричні інші на напругу не більше 1000 В, тис.км	61,7	34,9	130,3	91,2	90,8

Продовження

	Вироблено за		Лютий 2014р. у % до		Січень– лютий 2014р. у % до січня– лютого 2013р.
	січень– лютий 2014р.	лютий 2014р.	січня 2014р.	лютого 2013р.	
Провідники ізолювані електрич- ні на напругу більше 1000 В (крім проводу ізолюваного об- мотувального, кабелів коаксіаль- них та провідників коаксіальних інших, комплектів проводів для свічок запалення та комплектів проводів інших типів, які вико- ристовуються у транспортних засобах, уключаючи повітряні та суднові), тис.км	0,5	0,3	109,2	31,9	34,3
Пристрої електромонтажні, млн.шт.	8,8	5,2	145,7	126,1	112,2
Машини пральні та машини для сушіння одягу побутові, тис.шт.	27,9	13,9	99,7	99,9	102,4
Установки гідравлічні, тис.шт.	4,3	2,7	165,3	126,6	113,6
Помпи відцентрові. інші для перекачування рідин; помпи інші, тис.шт.	23,5	15,0	178,6	95,4	72,4
Вали трансмісійні (у т.ч. кулач- кові та колінчасті) та кривошипи, тис.т	1,3	0,6	95,2	68,8	80,7
Крани перевантажувальні, крани портальні, крани мостові, шт.	23	11	91,7	122,2	135,3
Вантажопідіймачі та конвеєри пневматичні та іншої безперерв- ної дії, для вантажів і матеріалів, шт.	350	132	60,6	53,7	87,5
Обладнання прокатних станів; рольганги для подавання та ви- лучення продукції; перекидачі та маніпулятори для зливків, прут- ків, слябів тощо, інше обладнан- ня підйомально-транспортне, на- вантажувальне та розвантажуваль- не, шт.	73	57	356,3	72,2	73,7
Бухгалтерські машини, контро- льно-касові апарати, поштові ма- ркувальні машини, апарати для видавання квитків та аналогічні машини, що містять лічильні пристрої, тис.шт.	8,1	3,9	90,1	90,5	95,2
Устаткування холодильне або морозильне та помпи теплові, крім устаткування подібного побутового, тис.шт.	51,5	25,5	98,4	97,1	116,2
Машини й апарати фільтрувальні або очищувальні для рідин, тис.шт.	2,2	0,9	66,0	94,9	112,1

	Продовження				
	Вироблено за		Лютий 2014р. у % до		Січень– лютий 2014р. у % до січня– лютого 2013р.
	січень– лютий 2014р.	лютий 2014р.	січня 2014р.	лютого 2013р.	
Трактори для сільського та лісового господарства, шт.	683	465	213,3	132,9	125,6
Плуги відвальні, шт.	93	43	86,0	21,9	33,6
Розпушувачі та культиватори, шт.	543	300	123,5	59,2	76,2
Борони дискові, шт.	201	193	2412,5	111,6	92,2
Сівалки, шт.	531	301	130,9	100,0	112,5
Верстати для оброблення деревини, корка, кістки, ебоніту, твердих пластмас і матеріалів твердих подібних, шт.	89	49	122,5	54,4	56,7
Конвертери і машини ливарні, виливниці і ковші, що використовуються в металургії і в ливарному виробництві, шт.	145	33	29,5	12,2	23,7
Валки до прокатних станів, шт.	1273	618	94,4	103,9	117,2
Підйомники, елеватори та конвеєри безперервної дії для підземних робіт, шт.	57	29	103,6	103,6	91,9
Машини бурильні та прохідницькі, шт.	30	18	150,0	16,7	22,1
Машини для сортування, подрібнення, змішування та подібних видів оброблення ґрунту, каменю, руд і речовин мінеральних інших, шт.	312	210	205,9	60,5	63,8
Обладнання промислове для перероблення м'яса або птиці, шт.	1875	1003	115,0	106,1	82,1
Автомобілі легкові, тис.шт.	8,3	5,1	159,4	191,8	240,8
Автобуси, шт.	93	60,0
Автомобілі вантажні, шт.	175	150	600,0	109,5	105,4
Причепи та напівпричепи інші для перевезення вантажів (крім житлових або для туризму), тис.шт.	2,1	1,2	142,3	67,8	84,6
Вагони вантажні та вагони-платформи, залізничні або трамвайні, несамохідні, тис.шт.	1,1	0,6	118,7	24,1	21,5

¹ Дані вилучено з метою забезпечення виконання Закону України "Про державну статистику" щодо конфіденційності інформації.

У виробництві, передачі та розподіленні електроенергії обсяги виробництва продукції зросли на 0,9%, у т.ч. у виробництві електроенергії та розподіленні електроенергії – відповідно по 0,9%. За січень–лютий 2014р. проти відповідного періоду 2013р. виробництво електроенергії атомними електростанціями збільшилося на 260 млн.кВт·год, тепловими та гідроелектростанціями зменшилося відповідно на 85,2 млн.кВт·год та 160 млн.кВт·год.

Дані про виробництво електроенергії наведено в таблиці.

	Вироблено за		Лютий 2014р. у % до		Січень– лютий 2014р. у % до січня– лютого 2013р.
	січень– лютий 2014р.	лютий 2014р.	січня 2014р.	лютого 2013р.	
Електроенергія ¹ , млрд.кВт·год	35,0	16,8	92,6	102,4	100,3
у т.ч. вироблена					
тепловими електростанціями і теплоелектроцентралями	16,8	8,1	92,9	101,7	99,5
атомними електростанціями	16,0	7,7	93,7	105,6	101,7
гідроелектростанціями	1,9	0,9	83,0	82,5	92,2
іншими електростанціями (віт- ровими, сонячними)	0,2	0,1	85,6	131,9	166,6

¹ Розходження між підсумком та сумою доданків пояснюються заокругленням даних.

Динаміка промислового виробництва по регіонах характеризується такими даними:

(відсотків)

	Індекси промислової продукції			
	лютий 2014р. до січня 2014р.	лютий 2014р. до лютого 2013р.	січень– лютий 2014р. до січня– лютого 2013р.	<u>ДОВІДКОВО:</u> січень–лютий 2013р. до січня–лютого 2012р.
Україна	100,3	96,3	95,8	95,6
Автономна Республіка Крим	101,5	106,6	109,3	97,6
Вінницька	99,0	105,4	108,7	107,7
Волинська	104,5	97,1	99,4	103,2
Дніпропетровська	99,1	91,0	92,1	97,1
Донецька	95,7	88,9	90,7	90,5
Житомирська	123,1	103,7	104,9	117,4
Закарпатська	102,1	91,3	92,2	106,1
Запорізька	94,9	98,9	96,8	103,2
Івано-Франківська	98,2	101,1	101,6	89,9
Київська	111,3	100,0	93,8	103,9
Кіровоградська	104,8	97,4	97,9	121,8
Луганська	101,6	95,5	94,1	90,8
Львівська	103,0	91,6	94,3	109,0
Миколаївська	108,9	102,7	96,8	107,3

	Продовження			
	Індекси промислової продукції			
	лютий 2014р. до січня 2014р.	лютий 2014р. до лютого 2013р.	січень– лютий 2014р. до січня– лютого 2013р.	ДОВІДКОВО: січень– лютий 2013р. до січня– лютого 2012р.
Одеська	107,8	106,0	111,8	127,8
Полтавська	96,4	97,5	95,4	98,5
Рівненська	100,9	106,9	96,7	105,7
Сумська	107,3	101,4	97,7	101,8
Тернопільська	82,0	92,1	102,7	108,4
Харківська	115,4	107,7	104,4	89,6
Херсонська	103,5	91,8	90,8	103,1
Хмельницька	90,3	95,4	105,6	89,6
Черкаська	101,0	96,5	94,3	106,2
Чернівецька	104,0	93,2	94,2	100,3
Чернігівська	99,8	100,5	100,7	91,6
м.Київ	106,9	91,3	90,8	95,7
м.Севастополь	108,3	98,4	98,4	120,2

Індекси промислової продукції за основними промисловими групами¹ наведено в таблиці.

	(відсотків)		
	Лютий 2014р. до січня 2014р.	Лютий 2014р. до лютого 2013р.	Січень– лютий 2014р. до січня– лютого 2013р.
Промисловість	100,3	96,3	95,8
Товари проміжного споживання	99,4	94,9	96,7
Інвестиційні товари	112,8	86,9	81,3
Споживчі товари короткострокового використання	105,7	98,4	97,9
Споживчі товари тривалого використання	113,5	79,3	82,8
Енергія	94,2	101,8	100,8

¹ Індекси промислової продукції за основними промисловими групами (ОПГ) розраховуються відповідно до Методики, затвердженої наказом Держкомстату від 02.08.2005 № 224 (у редакції наказу Держстату України від 14.03.2013 № 91), яка розміщена на веб-сайті.

Дані за січень 2014р. щодо **обсягів нових замовлень** на виробництво промислової продукції, у т.ч. іноземних замовлень, за окремими видами діяльності переробної промисловості, наведено в таблиці.

	Обсяг нових замовлень на виробництво промислової продукції за січень 2014р., млн.грн.	З нього обсяг іноземних замовлень	
		млн.грн.	у % до обсягу нових замовлень за видом діяльності
Текстильне виробництво	187,6	63,1	33,6
Виробництво одягу	165,5	102,1	61,7
Виробництво паперу та паперових виробів	914,5	318,8	34,9
Поліграфічна діяльність, тиражування записаної інформації	385,8	17,1	4,4
Виробництво хімічних речовин і хімічної продукції	3102,0	1153,2	37,2
Виробництво основних фармацевтичних продуктів і фармацевтичних препаратів	603,4	64,9	10,8
Металургійне виробництво	11567,9	5413,0	46,8
Виробництво готових металевих виробів, крім машин і устаткування	1045,9	325,4	31,1
Виробництво комп'ютерів, електронної та оптичної продукції	292,9	191,9	65,5
Виробництво електричного устаткування	924,7	439,9	47,6
Виробництво машин і устаткування, не віднесених до інших угруповань	2839,9	1744,9	61,4
Виробництво автотранспортних засобів, причепів і напівпричепів	628,1	306,7	48,8
Виробництво інших транспортних засобів	2533,9	2059,5	81,3

За січень 2014р. **реалізовано промислової продукції (товарів, послуг)** на 81,9 млрд.грн., у т.ч. за межі України – на 16,4 млрд.грн. У загальному обсязі реалізації найбільша питома вага припадала на виробництво харчових продуктів, напоїв і тютюнових виробів, постачання електроенергії, газу, пари та кондиційованого повітря, металургійне виробництво і виробництво готових металевих виробів, добувну промисловість і розроблення кар'єрів та машинобудування.

Дані щодо обсягів і структури реалізованої продукції за основними видами промислової діяльності наведено в таблиці.

	Обсяг реалізованої промислової продукції (товарів, послуг) без ПДВ та акцизу за січень 2014р.		З нього обсяг продукції, реалізованої за межами України	
	млн.грн.	у % до всієї реалізованої продукції	млн.грн.	у % до обсягу реалізованої промислової продукції за видом діяльності
Промисловість	81939,6	100	16423,1	20,0
Добувна та переробна промисловість; постачання електроенергії, газу, пари та кондиційованого повітря	81404,6	99,3	16423,1	20,2
Добувна та переробна промисловість	58364,6	71,2	16364,7	28,0
Добувна промисловість і розроблення кар'єрів з неї	11517,2	14,1	2690,5	23,4
добування кам'яного та бурого вугілля	3634,6	4,4	151,1	4,2
добування сирої нафти та природного газу	2111,1	2,6	—	—
добування металевих руд	5234,1	6,4	2383,1	45,5
Переробна промисловість	46847,4	57,1	13674,2	29,2
Виробництво харчових продуктів, напоїв та тютюнових виробів	15389,1	18,8	1823,8	11,9
Текстильне виробництво, виробництво одягу, шкіри, виробів зі шкіри та інших матеріалів	555,7	0,7	257,9	46,4
Виготовлення виробів з деревини, виробництво паперу та поліграфічна діяльність	2186,2	2,7	603,6	27,6
Виробництво коксу та продуктів нафтоперероблення	3062,9	3,7	267,5	8,7
Виробництво хімічних речовин і хімічної продукції	2965,1	3,6	1024,8	34,6
Виробництво основних фармацевтичних продуктів і фармацевтичних препаратів	773,8	0,9	75,9	9,8
Виробництво гумових і пластмасових виробів, іншої неметалевої мінеральної продукції	2326,7	2,8	419,1	18,0
Металургійне виробництво, виробництво готових металевих виробів, крім виробництва машин і устаткування	13353,9	16,3	6475,1	48,5
Машинобудування, крім ремонту і монтажу машин і устаткування	5139,0	6,3	2429,6	47,3
виробництво комп'ютерів, електронної та оптичної продукції	454,2	0,6	205,8	45,3
виробництво електричного устаткування	1140,2	1,4	444,6	39,0

Продовження

	Обсяг реалізованої промислової продукції (товарів, послуг) без ПДВ та акцизу за січень 2014р.		З нього обсяг продукції, реалізованої за межі України	
	млн.грн.	у % до всієї реалізованої продукції	млн.грн.	у % до обсягу реалізованої промислової продукції за видом діяльності
виробництво машин і устаткування, не віднесених до інших угруповань	1754,4	2,1	861,4	49,1
виробництво автотранспортних засобів, причепів і напівпричепів та інших транспортних засобів	1790,2	2,2	917,8	51,3
Виробництво меблів, іншої продукції; ремонт і монтаж машин і устаткування	1095,0	1,3	296,9	27,1
Постачання електроенергії, газу, пари та кондиційованого повітря	23040,0	28,1	58,4	0,3
Забір, очищення та постачання води	535,0	0,7	–	–

Примітка. Короткострокові дані щодо обсягу реалізованої промислової продукції розроблено на підставі місячної звітності. Дані за видами промислової діяльності сформовано за функціональним принципом (по однорідних продуктах).

Інформація за регіонами щодо розподілу обсягів реалізованої продукції за основними промисловими групами у січні 2014р. наведена в таблиці.

(відсотків до загального обсягу реалізованої промислової продукції по регіону)

	Товари проміжного споживання	Інвестиційні товари	Споживчі товари короткострокового використання	Споживчі товари тривалого використання	Енергія
Україна	33,9	5,9	20,2	0,7	39,3
Автономна Республіка Крим	22,6	8,0	21,6	0,0	47,8
Вінницька	9,9	1,4	56,7	0,4	31,6
Волинська	22,1	12,1	27,3	9,7	28,8
Дніпропетровська	62,2	3,6	8,0	0,3	25,9
Донецька	39,9	5,6	8,7	0,2	45,6
Житомирська	34,0	6,2	33,3	0,5	26,0
Закарпатська	14,4	26,4	17,3	14,4	27,5
Запорізька	46,7	6,5	7,5	0,1	39,2
Івано-Франківська	19,5	2,5	12,0	0,8	65,2
Київська	25,9	2,0	32,1	1,5	38,5
Кіровоградська	19,6	5,5	48,0	1,6	25,3
Луганська	39,8	9,8	4,3	0,1	46,0
Львівська	21,5	4,5	34,8	2,3	36,9

Продовження					
	Товари проміжного споживання	Інвести- ційні товари	Споживчі товари коротко- строкового використання	Споживчі товари тривалого використання	Енергія
Миколаївська	20,3	9,9	24,2	0,2	45,4
Одеська	26,2	10,8	26,0	1,4	35,6
Полтавська	23,6	6,0	19,7	0,1	50,6
Рівненська	38,2	0,8	12,4	1,6	47,0
Сумська	11,9	11,1	19,7	0,0	57,3
Тернопільська	26,5	5,2	32,1	1,8	34,4
Харківська	16,3	11,2	26,0	1,5	45,0
Херсонська	16,9	2,9	44,8	0,1	35,3
Хмельницька	21,2	3,6	28,4	1,5	45,3
Черкаська	28,2	1,8	49,1	1,1	19,8
Чернівецька	9,2	4,2	23,5	2,2	60,9
Чернігівська	12,2	4,0	40,9	0,1	42,8
м.Київ	10,6	4,7	49,0	0,3	35,4
м.Севастополь	19,4	3,6	22,1	0,8	54,1

У січні 2014р. порівняно з відповідним місяцем 2013р. обсяг реалізованої продукції добувної та переробної промисловості скоротився на 6,4%, у т.ч. переробної промисловості – на 9,9%. Водночас у добувній промисловості і розроблення кар'єрів спостерігалось зростання обсягів реалізації (на 13,1%).

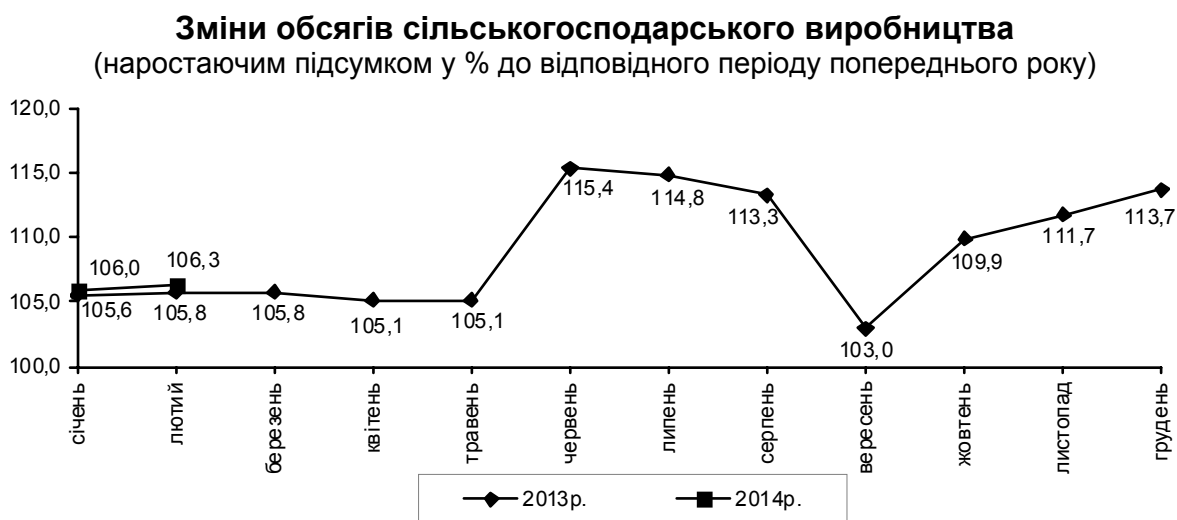
Індекси обороту (реалізації) продукції добувної та переробної промисловості за видами діяльності наведено в таблиці:

(відсотків)		
	Січень 2014р. до грудня 2013р.	Січень 2014р. до січня 2013р.
Добувна та переробна промисловість	73,6	93,6
Добувна промисловість і розроблення кар'єрів з неї	89,6	113,1
добування кам'яного та бурого вугілля	82,9	96,8
добування сирої нафти та природного газу	101,8	143,2
добування металевих руд	93,2	118,5
Переробна промисловість	70,7	90,1
Виробництво харчових продуктів, напоїв та тютюнових виробів	72,3	98,3
Текстильне виробництво, виробництво одягу, шкіри, виробів зі шкіри та інших матеріалів	79,0	99,3
Виготовлення виробів з деревини, виробництво паперу та поліграфічна діяльність	83,0	109,7
Виробництво коксу та продуктів нафтоперероблення	91,7	86,0

Продовження		
	Січень 2014р. до грудня 2013р.	Січень 2014р. до січня 2013р.
Виробництво хімічних речовин і хімічної продукції	85,5	63,1
Виробництво основних фармацевтичних продуктів і фармацевтичних препаратів	62,6	108,6
Виробництво гумових і пластмасових виробів, іншої неметалевої мінеральної продукції	63,4	95,4
Металургійне виробництво, виробництво готових металевих виробів, крім виробництва машин і устаткування	83,7	91,1
Машинобудування, крім ремонту і монтажу машин і устаткування	47,0	73,4
виробництво комп'ютерів, електронної та оптичної продукції	84,4	97,6
виробництво електричного устаткування	58,2	100,6
виробництво машин і устаткування, не віднесених до інших угруповань	48,4	96,3
виробництво автотранспортних засобів, причепів і напівпричепів та інших транспортних засобів	36,3	48,1
Виробництво меблів, іншої продукції; ремонт і монтаж машин і устаткування	42,8	113,8

СІЛЬСЬКЕ ГОСПОДАРСТВО

У січні–лютому 2014р. індекс обсягу сільськогосподарського виробництва порівняно з відповідним періодом 2013р. становив 106,3%, у т.ч. у сільськогосподарських підприємствах – 111,6%, у господарствах населення – 101,1%. Обсяг продукції сільського господарства в усіх категоріях господарств у фактичних цінах, за розрахунками, становив 16,0 млрд.грн.



Тваринництво. Виробництво основних видів тваринницької продукції за січень–лютий 2014р. характеризується такими даними:

	Усі категорії господарств		Сільсько-господарські підприємства		Господарства населення		Частка господарств населення у загальному виробництві, %	
	2014р.	2014р. у % до 2013р.	2014р.	2014р. у % до 2013р.	2014р.	2014р. у % до 2013р.	2014р.	2013р.
М'ясо (реалізація худоби та птиці на забій у живій вазі), тис.т	576,9	108,0	329,3	114,1	247,6	100,8	42,9	46,0
Молоко, тис.т	1251,7	102,5	387,9	106,2	863,8	101,0	69,0	70,1
Яйця, млн.шт.	2937,7	105,7	2172,0	105,7	765,7	105,8	26,1	26,0

У господарствах усіх категорій порівняно з січнем–лютим 2013р. загальні обсяги виробництва м'яса (реалізації худоби та птиці на забій у живій вазі) збільшено в 16 регіонах і найсуттєвіше – у Вінницькій (в 1,9 р.б.), Волинській (на 14%), Полтавській, Кіровоградській (на 12%), Чернігівській (на 11%), Харківській, Хмельницькій (на 9%) областях і в Автономній Республіці Крим (на 39%). Найсуттєвіше зменшення обсягів виробництва м'яса відбулось у Миколаївській (на 19%), Івано-Франківській (на 8%), Львівській (на 7%) та Черкаській (на 5%) областях.

У структурі реалізації худоби та птиці на забій сільськогосподарськими підприємствами (крім малих) частка птиці всіх видів становила 67,1% (у січні–лютому 2013р. – 65,9%), у т.ч. бройлерів – 96,3% (94,5%); великої рогатої худоби – 7,6% (8,9%), свиней – 25,2% (25,0%).

Аграрними підприємствами (крім малих) у січні–лютому 2014р. порівняно з відповідним періодом 2013р. обсяг вирощування худоби та птиці збільшено на 14,3%, у т.ч. свиней – на 10,9%, птиці – на 18,7%, проте скорочено вирощування великої рогатої худоби на 4,7%. Середньодобові прирости великої рогатої худоби на вирощуванні, відгодівлі та нагулі збільшилися на 0,8%, свиней – на 5,6% і відповідно становили 489 г та 468 г.

У сільськогосподарських підприємствах відношення загального обсягу вирощування худоби та птиці до реалізації тварин на забій як і в січні–лютому 2013р. становило 107,1%. Перевищення обсягів вирощування над обсягами реалізації худоби та птиці на забій зафіксовано у 18 регіонах. Водночас менші обсяги вирощування худоби та птиці порівняно з реалізацією тварин на забій спостерігались у Сумській (на 5,3%), Львівській (на 0,9%) та Вінницькій (на 0,6%) областях.

У січні–лютому п.р. порівняно з відповідним періодом 2013р. загальне виробництво молока зросло на 2,5%, що зумовлено насамперед збільшенням його виробництва в сільськогосподарських підприємствах (на 6,2%). Середній надій молока від однієї корови в аграрних підприємствах (крім малих) становив 740 кг (збільшився на 7,9%), у господарствах населення, за розрахунками, – 443 кг (збільшився на 2,6%).

Загальне виробництво молока порівняно з січнем–лютим 2013р. збільшено у 22 регіонах, найсуттєвіше – у Хмельницькій (на 9%), Кіровоградській, Дніпропетровській (на 7%), Івано-Франківській (на 5%), Житомирській, Рівненській, Харківській (на 4%) областях і в Автономній Республіці Крим (на 4%).

Середні надої молока на одну корову порівняно з січнем–лютим 2013р. зросли в аграрних підприємствах 20 регіонів. Зменшення продуктивності корів зафіксовано у Закарпатській, Чернівецькій, Львівській, Вінницькій областях, Автономній Республіці Крим і м.Севастополі. Найвищі надої молока спостерігалися у господарствах Херсонської (955 кг), Київської (940 кг), Полтавської (881 кг), Черкаської (872 кг), Харківської (863 кг), Дніпропетровської (822 кг) та Хмельницької (773 кг) областей.

Загальне виробництво яєць від птиці всіх видів порівняно з січнем–лютим 2013р. зросло на 5,7%, у т.ч. в аграрних підприємствах – на 5,7% (несучість курей-несучок лишилась на минулорічному рівні й становила 47 яєць), у господарствах населення – на 5,8%. Зростання обсягів виробництва яєць зафіксовано в 15 регіонах, з них найбільше – у Миколаївській (в 1,8 р.б.), Херсонській (в 1,7 р.б.), Хмельницькій (на 25%), Чернігівській (на 17%) та Сумській (на 12%) областях. Найсуттєвіше скорочення обсягів виробництва яєць зафіксовано в Чернівецькій (на 37%), Кіровоградській (на

17%), Київській (на 7%) та Тернопільській, Запорізькій (на 6%) областях.

У господарствах населення зростання обсягів реалізації худоби та птиці на забій спостерігалось в 13 регіонах (від 0,5% до 18%), виробництва молока – в 13 регіонах (від 0,2% до 8%), яєць від птиці всіх видів – у 25 регіонах (від 0,5% до 21%).

За розрахунками, на 1 березня 2014р. чисельність поголів'я худоби та птиці характеризується такими даними:

	(тис. голів)								
	Усі категорії господарств			Сільськогосподарські підприємства			Господарства населення		
	2014р.	2014р. до 2013р.		2014р.	2014р. до 2013р.		2014р.	2014р. до 2013р.	
		+, –	у %		+, –	у %		+, –	у %
Велика рогата худоба	4782,0	–103,6	97,9	1442,2	–87,9	94,3	3339,8	–15,7	99,5
у т.ч. корови	2517,6	–43,4	98,3	560,2	–15,3	97,3	1957,4	–28,1	98,6
Свині	7907,6	241,6	103,2	3894,7	238,4	106,5	4012,9	3,2	100,1
Вівці та кози	1920,2	23,7	101,2	284,4	–13,2	95,6	1635,8	36,9	102,3
Птиця	226212	22239	110,9	139491	19847	116,6	86721	2392	102,8

Загальне поголів'я великої рогатої худоби збільшилось у 9 регіонах; у т.ч. корів – у 5 регіонах; свиней – у 17 регіонах; овець і кіз – у 15 регіонах, птиці всіх видів – у 21 регіоні.

Найбільше зростання поголів'я великої рогатої худоби спостерігалось в Одеській (на 4%), Миколаївській, Запорізькій (на 3%) областях; свиней – у Хмельницькій (на 18%), Дніпропетровській, Харківській (на 12%), Тернопільській (на 9%) областях; овець і кіз – у Запорізькій (на 24%), Львівській (на 18%), Миколаївській (на 10%) областях; птиці всіх видів – у Херсонській (на 74%), Миколаївській (на 49%), Вінницькій (на 40%) областях.

Найсуттєвіше скорочення поголів'я великої рогатої худоби зафіксовано у Львівській, Хмельницькій (на 7%), Тернопільській (на 6%) областях; поголів'я корів – у Херсонській (на 7%), Тернопільській (на 6%) областях і м.Севастополі (на 17%); свиней – у Київській (на 9%) та Житомирській (на 6%) областях; овець і кіз – у Вінницькій (на 9%), Херсонській (на 6%) областях і м.Севастополі (на 17%); птиці всіх видів – у Полтавській (на 12%) та Чернівецькій (на 10%) областях.

На початок березня п.р. населенням утримувалось 69,8% загальної чисельності великої рогатої худоби (торік – 68,7%), у т.ч. корів – 77,7% (77,5%), свиней – 50,7% (52,3%), овець і кіз – 85,2% (84,3%), птиці всіх видів – 38,3% (41,3%).

В аграрних підприємствах (крім малих), що займалися тваринництвом, станом на 1 березня 2014р. було в наявності кормів усіх видів 2,5 млн.т корм.од, що на 7,8% більше, ніж на 1 березня 2013р., у т.ч. концентрованих кормів – 1,1 млн.т корм.од (на 13,1% більше). У розрахунку на од-

ну умовну голову великої худоби припадало по 4,9 ц корм.од кормів усіх видів, у т.ч. концентрованих – по 2,1 ц корм.од (торік відповідно 5,0 ц та 2,0 ц корм.од).

Сільськогосподарськими підприємствами (крім малих) за січень–лютий 2014р. отримано дотацій та компенсацій для підтримки тваринництва за рахунок коштів податку на додану вартість на суму 54,1 млн.грн., у т.ч. за худобу – 4,5 млн.грн., за молоко – 49,6 млн.грн.

Реалізація сільськогосподарської продукції. Загальний обсяг реалізованої аграрними підприємствами власно виробленої продукції за січень–лютий 2014р. порівняно з відповідним періодом 2013р. збільшився на 12,3%, у т.ч. продукції рослинництва – на 15,7%, тваринництва – на 8,1%.

Обсяги та ціни реалізації сільськогосподарськими підприємствами (крім малих) основних видів аграрної продукції за січень–лютий 2014р. характеризуються такими даними:

	Обсяг реалізованої продукції		Середня ціна реалізації		Довідково: лютий 2014р.	
	тис.т	у % до січня–лютого 2013р.	грн. за т (тис.шт.)	у % до січня–лютого 2013р.	грн. за т (тис.шт.)	у % до січня 2014р.
Зернові культури	4470,5	149,2	1295,0	74,1	1368,6	109,8
у тому числі						
пшениця	801,8	146,1	1591,0	88,9	1617,9	104,4
жито	28,8	70,7	983,8	75,7	988,8	101,4
ячмінь	128,4	96,5	1479,7	81,2	1545,0	110,2
кукурудза	3419,7	157,6	1205,8	70,3	1291,9	114,7
Насіння соняшнику	605,3	79,2	2912,7	69,6	2984,5	110,1
Соя	172,9	72,1	3674,7	100,5	3817,8	107,9
Ріпак	23,8	121,8	2833,2	68,1	3581,2	146,4
Худоба та птиця (у живій вазі)	304,8	109,0	12444,8	100,7	12681,1	103,2
у тому числі						
велика рогата худоба	27,3	92,4	11122,1	99,0	11313,5	103,7
свині	78,3	114,5	14759,7	98,0	14368,0	94,4
птиця	198,3	109,6	11718,3	101,8	12143,7	107,4
Молоко	358,3	108,3	3891,2	122,1	3938,8	102,5
Яйця, млн.шт.	1963,0	105,5	616,9	93,2	641,1	108,3

Порівняно з січнем–лютим 2013р. загальні обсяги продажу худоби та птиці збільшили аграрні підприємства 15 регіонів. Продаж великої рогатої худоби збільшено в 11 регіонах, з них найсуттєвіше – у Івано-Франківській (в 1,9 р.б.), Запорізькій (на 49%) та Луганській (на 39%) областях; свиней – у 22 регіонах і найбільше – у Харківській (у 2,7 р.б.), Хмельницькій (у 2,0

р.б.) та Рівненській (в 1,8 р.б.) областях. Продаж птиці зріс в 11 регіонах, з них найсуттєвіше – у Житомирській (у 3,0 р.б.), Вінницькій (у 2,9 р.б.) і Тернопільській (у 2,8 р.б.) областях.

Продаж молока наростили аграрні підприємства 21 регіону, з них найбільше – у Кіровоградській (на 42%), Херсонській (на 23%) та Одеській (на 22%) областях. Продаж яєць збільшено сільськогосподарськими підприємствами 11 регіонів, з них найсуттєвіше – у Миколаївській, Херсонській (у 2,1 р.б.) та Чернігівській (в 1,6 р.б.) областях.

Середні ціни продажу аграрної продукції сільськогосподарськими підприємствами за всіма напрямками реалізації за січень–лютий 2014р. порівняно з відповідним періодом 2013р. знизилися на 7,8%, у т.ч. продукції рослинництва – на 18,9%, тваринництва – зросли на 3,4%. У лютому п.р. порівняно з січнем середні ціни реалізації сільськогосподарської продукції зросли на 9,7%, у т.ч. рослинництва – на 12,3%, тваринництва – на 3,9%.

Наявність зерна та насіння соняшнику. На 1 березня 2014р. у сільськогосподарських підприємствах (крім малих) та підприємствах, що здійснюють зберігання, переробку зернових культур, було в наявності 16,2 млн.т зерна (на 23% більше проти 1 березня 2013р.), у т.ч. 5,3 млн.т пшениці, 1,4 млн.т ячменю, 8,4 млн.т кукурудзи, 0,3 млн.т жита. Безпосередньо у сільськогосподарських підприємствах зберігалось 8,8 млн.т зерна (на 40% більше), у т.ч. 2,7 млн.т пшениці, 1,1 млн.т ячменю, 4,2 млн.т кукурудзи, 0,1 млн.т жита. Зернозберігаючі та зернопереробні підприємства мали в наявності 7,4 млн.т зерна (на 7% більше), у т.ч. зернозберігаючі – 5,3 млн.т (на 6% більше).

Запаси насіння соняшнику становили 4,9 млн.т (на 74% більше, ніж на 1 березня 2013р.), із них безпосередньо в аграрних підприємствах (крім малих) зберігалось 2,4 млн.т (у 2,0 р.б.), підприємствах, що здійснюють його переробку та зберігання, – 2,5 млн.т (на 55% більше, ніж торік).

КАПІТАЛЬНІ ІНВЕСТИЦІЇ

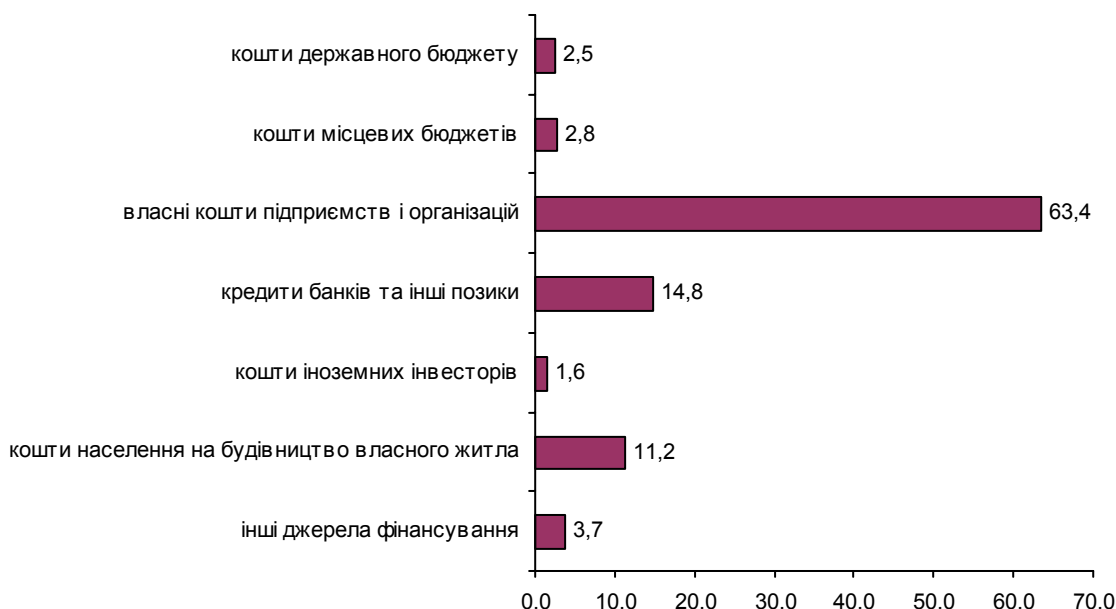
За січень–грудень 2013р. підприємствами та організаціями держави за рахунок усіх джерел фінансування освоєно 247,9 млрд.грн. **капітальних інвестицій**, що у порівнянних цінах на 11,1% менше від обсягу капітальних інвестицій за відповідний період попереднього року.

Найвагомішу частку капітальних інвестицій (95,8% загального обсягу) освоєно у матеріальні активи, з яких у будівлі та споруди – 55,7% усіх інвестицій; у машини, обладнання та інвентар і транспортні засоби – 36,4%.

У нематеріальні активи вкладено 4,2% загального обсягу капітальних інвестицій, з яких 54,7% становили права на комерційні позначення, об'єкти промислової власності, авторські та суміжні права, патенти, ліцензії, концесії тощо, 32,1% – витрати на програмне забезпечення та бази даних.

У капітальний ремонт активів спрямовано 16,9 млрд.грн. капітальних інвестицій (6,8% загального обсягу).

**Структура капітальних інвестицій
за джерелами фінансування за січень–грудень 2013 року**
(у % до загального обсягу)



Примітка. Капітальні інвестиції обліковуються по підприємствах-юридичних особах за їх основним видом економічної діяльності та територією місцезнаходження (юридичною адресою). Індекси капітальних інвестицій розраховуються відповідно до Методики (наказ Держкомстату від 25.12.2009 № 494), з урахуванням змін відповідно до Класифікації видів економічної діяльності (ДК 009:2010).

Головним джерелом капітальних інвестицій, як і раніше, залишаються власні кошти підприємств та організацій, за рахунок яких освоєно 63,4% загального обсягу. Частка залучених та запозичених коштів, зокрема кредитів банків і коштів іноземних інвесторів, становила 16,4%.

За рахунок державного та місцевих бюджетів освоєно 5,3% капітальних інвестицій. Частка коштів населення на будівництво власного житла становила 11,2%.

Капітальні інвестиції за регіонами характеризуються такими даними:

	Освоєно капітальних інвестицій за січень–грудень 2013р.		<u>Довідково:</u> січень–грудень 2012р. у % до січня–грудня 2011р.
	млн.грн.	у % до січня–грудня 2012р.	
Україна	247891,6	88,9	108,5
Автономна Республіка Крим	14383,4	69,0	109,1
Вінницька	5757,5	113,0	101,2
Волинська	3104,6	94,0	121,7
Дніпропетровська	20456,3	93,8	94,0
Донецька	26939,6	79,6	112,6
Житомирська	2755,3	105,3	110,3
Закарпатська	2331,4	87,1	81,8
Запорізька	6271,3	95,9	101,9
Івано-Франківська	4531,7	87,6	114,3
Київська	19462,7	96,0	118,3
Кіровоградська	3039,5	68,2	122,1
Луганська	11110,9	142,6	124,3
Львівська	8803,2	81,4	86,8
Миколаївська	4603,8	105,2	102,7
Одеська	10415,4	80,6	153,8
Полтавська	8398,8	80,0	143,2
Рівненська	2673,3	93,6	106,0
Сумська	2496,0	90,1	102,1
Тернопільська	2830,6	85,4	122,1
Харківська	8435,0	59,6	111,3
Херсонська	1934,2	81,9	88,0
Хмельницька	3144,0	93,6	92,8
Черкаська	3041,0	88,0	118,2
Чернівецька	2127,2	96,4	111,9
Чернігівська	2586,8	101,0	108,2
м.Київ	64072,4	95,2	103,0
м.Севастополь	2185,7	108,3	112,0

Найбільшу частку капітальних інвестицій (41,1%) освоєно підприємствами промислових видів діяльності, обсяги яких порівняно з січнем–

груднем 2012р. зросли на 0,3%. Інвестиції підприємств з постачання електроенергії, газу, пари та кондиційованого повітря збільшилися на 31,5%, водопостачання, каналізації та поводження з відходами – на 33,8%. Разом з тим на 32,2% зменшили освоєння капітальних інвестицій підприємства добувної промисловості і розроблення кар'єрів.

Підприємства переробної промисловості збільшили обсяги капітальних інвестицій на 7,7%. На таку тенденцію вплинула діяльність підприємств з виготовлення виробів з деревини, паперу та поліграфічної діяльності (капітальні інвестиції цих підприємств збільшилися на 38,6% порівняно з січнем–груднем 2012р.), виробництва меблів, іншої продукції, ремонту і монтажу машин та устаткування (на 19,3%), виробництва основних фармацевтичних продуктів і фармацевтичних препаратів (на 15,6%), металургійного виробництва, виробництва готових металевих виробів, крім машин та устаткування (на 14,9%), виробництва харчових продуктів, напоїв та тютюнових виробів (на 12,8%), виробництва автотранспортних засобів, причепів і напівпричепів та інших транспортних засобів (на 5,4%), виробництва гумових та пластмасових виробів, іншої неметалевої мінеральної продукції (на 3,1%), текстильного виробництва, виробництва одягу, шкіри, виробів зі шкіри та інших матеріалів (на 1,7%).

Разом з тим зменшили освоєння капітальних інвестицій підприємства із виробництва коксу та продуктів нафтоперероблення (на 48,5%), виробництва машин та устаткування, не віднесених до інших угруповань (на 19,3%), виробництва електричного устаткування (на 3,9%), виробництва комп'ютерів, електронної та оптичної продукції (на 3,4%), виробництва хімічних речовин і хімічної продукції (на 0,8%).

У січні–грудні 2013р. капітальні інвестиції підприємств і закладів мистецтва, спорту, розваг та відпочинку збільшилися на 41,3%, інформації та телекомунікації – на 8,7%, підприємств, що здійснюють операції з нерухомим майном – на 6,3%, сільського, лісового та рибного господарства – на 0,1%.

Обсяги капітальних інвестицій установ професійної, наукової та технічної діяльності зменшилися на 64,7%, підприємств діяльності у сфері адміністративного та допоміжного обслуговування – на 50,3%, транспорту, складського господарства, поштової та кур'єрської діяльності – на 43,2%, закладів державного управління й оборони та обов'язкового соціального страхування – на 41,3%, освіти – на 35,5%, охорони здоров'я та надання соціальної допомоги – на 28,1%, з тимчасового розміщування й організації харчування – на 14,2%, підприємств оптової та роздрібної торгівлі, ремонту автотранспортних засобів і мотоциклів – на 7,2%, установ фінансової та страхової діяльності – на 5,0%.

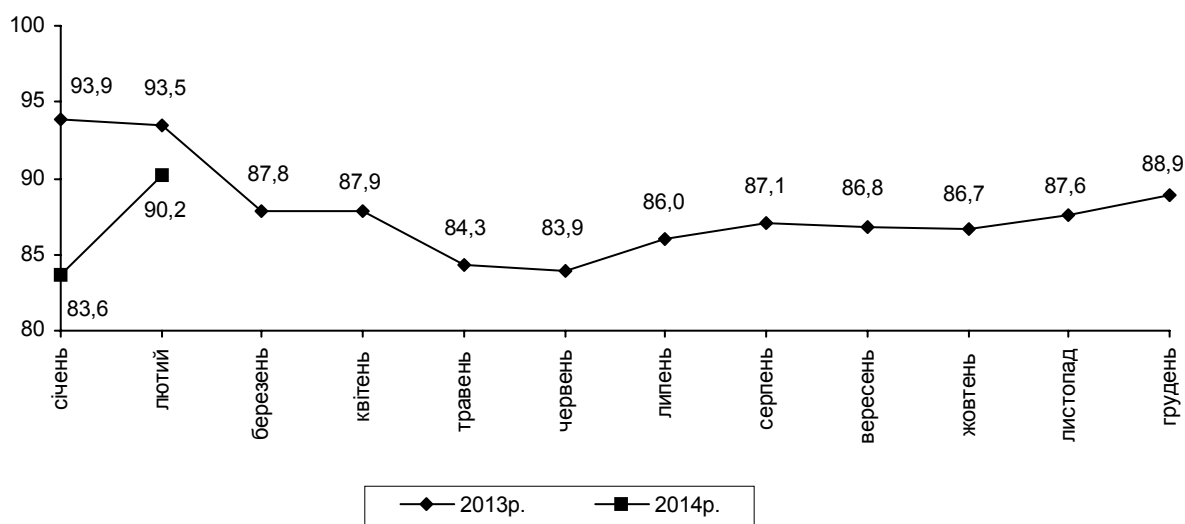
Капітальні інвестиції у житлове будівництво становили 40,3 млрд.грн. (16,2% від загального обсягу), що на 4,1% більше січня–грудня 2012р.

БУДІВЕЛЬНА ДІЯЛЬНІСТЬ

У січні–лютому 2014р. підприємствами України виконано будівельних робіт на суму 5,8 млрд.грн. Індекс будівельної продукції у січні–лютому п.р. порівняно з відповідним періодом 2013р. становив 90,2%.

Індекси будівельної продукції

(наростаючим підсумком у % до відповідного періоду попереднього року)



Динаміка виробництва будівельної продукції за основними її видами характеризується такими даними:

	Лютий 2014р. до		Січень–лютий 2014р. до січня–лютого 2013р.	(відсотків)
	січня 2014р.	лютого 2013р.		Довідково: січень–лютий 2013р. до січня–лютого 2012р.
Будівництво	103,1	90,6	90,2	93,5
Будівлі	102,4	84,8	92,6	93,5
у тому числі				
житлові	114,4	100,0	103,6	108,5
нежитлові	94,8	76,1	86,3	86,5
Інженерні споруди	103,8	97,2	87,8	93,5

У січні–лютому 2014р. порівняно з січнем–лютим 2013р. скоротилось будівництво будівель на 7,4%, у т.ч. нежитлових – на 13,7%. Будівництво інженерних споруд зменшилося на 12,2%. Водночас будівництво житлових будівель зросло на 3,6%.

За видами будівельної продукції обсяги виконаних робіт у січні–лютому 2014р. характеризуються такими даними:

	Виконано будівельних робіт за січень–лютий 2014р.	
	млн.грн.	у % до загального обсягу
Будівництво	5846,7	100,0
Будівлі	2886,5	49,4
у тому числі		
житлові	1202,7	20,6
нежитлові	1683,8	28,8
Інженерні споруди ¹	2960,2	50,6
у тому числі		
транспортні споруди	636,1	10,9
автостради, вулиці та дороги	127,9	2,2
залізниці	65,9	1,1
мости, естакади, тунелі та метро	41,8	0,7
порти, канали, греблі та інші водні споруди	400,5	6,9
трубопроводи, комунікації та лінії електропередачі	574,1	9,8
магістральні трубопроводи, комунікації та лінії електропередачі	264,5	4,5
місцеві трубопроводи та комунікації	309,6	5,3
комплексні промислові споруди	1416,9	24,2
споруди гірничопромислових та добувних підприємств	1080,4	18,5
споруди підприємств електроенергетики	123,9	2,1
споруди підприємств хімічної промисловості	41,6	0,7
споруди підприємств металургійної промисловості	171,0	2,9
інші інженерні споруди	333,1	5,7
з них		
споруди спортивного та розважального призначення	38,3	0,7

¹ Облік та публікація обсягів виконаних будівельних робіт за видами інженерних споруд здійснюється вперше.

Нове будівництво, реконструкція та технічне переозброєння склали 83,6% від загального обсягу виконаних будівельних робіт, капітальний і поточний ремонт – 8,3% та 8,1% відповідно.

Індекси будівельної продукції за регіонами наведено в таблиці.

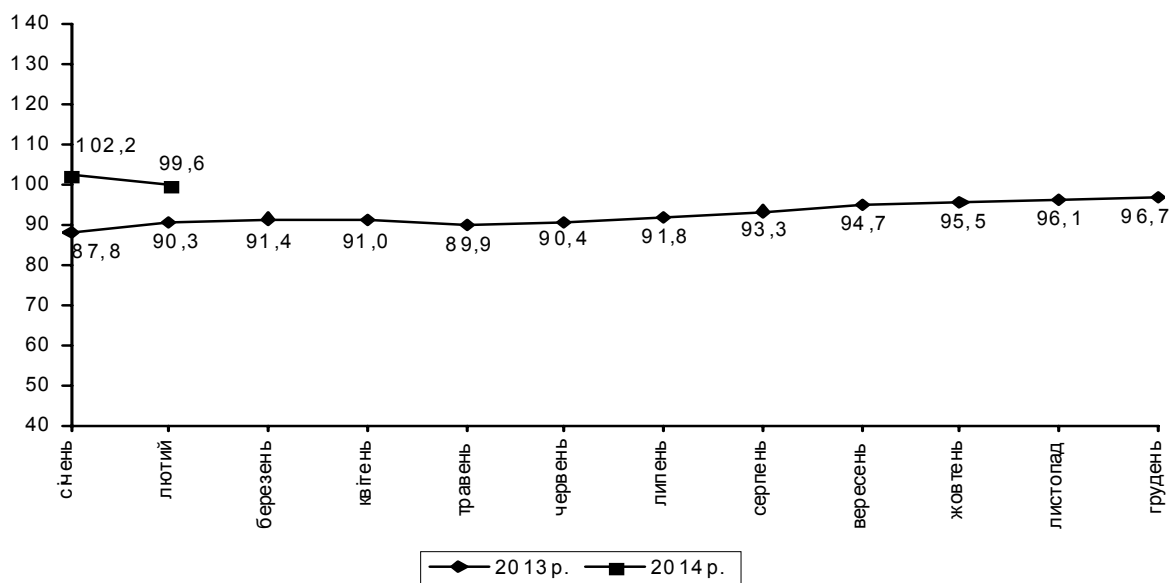
	(відсотків)	
	Січень 2014р. до січня 2013р.	Січень–лютий 2014р. до січня–лютого 2013р.
Україна	83,6	90,2
Автономна Республіка Крим	16,0	24,4
Вінницька	100,3	88,2
Волинська	109,8	120,4
Дніпропетровська	89,8	92,9
Донецька	120,8	97,9
Житомирська	74,9	82,7
Закарпатська	52,2	64,4
Запорізька	79,0	83,7
Івано-Франківська	136,1	108,6
Київська	92,6	92,3
Кіровоградська	107,0	88,0
Луганська	102,2	99,8
Львівська	93,6	82,1
Миколаївська	65,3	80,1
Одеська	155,8	188,0
Полтавська	66,3	82,7
Рівненська	98,5	66,8
Сумська	85,9	83,6
Тернопільська	90,1	101,4
Харківська	107,6	96,4
Херсонська	139,4	111,5
Хмельницька	126,3	111,5
Черкаська	80,5	87,6
Чернівецька	50,8	65,9
Чернігівська	122,5	89,1
м.Київ	85,3	95,8
м.Севастополь	107,0	92,2

ТРАНСПОРТ

За січень–лютий 2014р. підприємствами транспорту перевезено 114,1 млн.т вантажів, що на 0,4% більше, ніж у січні–лютому 2013р. Вантажооборот становив 57,0 млрд.ткм, або 99,6% від обсягу січня–лютого 2013р.

	Перевезено вантажів		Вантажооборот	
	млн.т	у % до січня–лютого 2013р.	млн.ткм	у % до січня–лютого 2013р.
Усіма видами транспорту	114,1	100,4	57030,8	99,6
у тому числі				
залізничним	65,0	100,2	33912,1	99,0
автомобільним	24,9	104,2	5521,2	104,3
водним	0,5	101,5	478,2	92,4
трубопровідним	23,7	96,9	17095,0	99,7
авіаційним	0,01	52,9	24,3	39,7

Вантажооборот підприємств транспорту
(наростаючим підсумком у % до відповідного періоду попереднього року)



У січні–лютому 2014р. перевезення вантажів залізницями збільшилися на 0,2% від обсягу січня–лютого 2013р., у т.ч. відправлення вантажів зменшилося на 0,7%. Відправлення вантажів зросло на Південній залізниці на 8,3%, Південно-Західній – на 4,2%, Донецькій – на 3,1%, Львівській – на 0,2%. На Придніпровській залізниці відправлення вантажів знизилося на 6,6%, Одеській – на 10,4%. Відправлення зерна та продуктів перемелу збільшилося на 24,7%, лісових вантажів – на 20,6%, цементу – на 8,7%, кам'яного вугілля – на 6,5%, чорних металів – на 2,9%. Відправлення залізної та марганцевої руди знизилося на 3,5%, будівельних матеріалів – на

7,3%, коксу – на 9,6%, хімічних і мінеральних добрив – на 23,8%, брукху чорних металів – на 24,4%, нафти і нафтопродуктів – на 26,1%.

Водним транспортом за січень–лютий 2014р. перевезено вантажів у обсязі 0,5 млн.т, що на 1,5% більше від обсягу січня–лютого 2013р. Закордонні перевезення вантажів водним транспортом зросли на 16,2% від обсягів січня–лютого 2013р. Обсяг переробки вантажів у торговельних і рибних портах та на промислових причалах (морських і річкових) скоротився на 1,6% і становив 23,6 млн.т. Переробка експортних вантажів збільшилася на 9,0%. Переробка транзитних вантажів скоротилася на 14,2%, імпорتنих – на 24,2%, внутрішнього сполучення – на 70,0%. Кількість оброблених суден – закордонних та інфракт – скоротилася на 4,1% і становила 2,1 тис.од.

Підприємствами автомобільного транспорту (з урахуванням перевезень фізичними особами-підприємцями) за січень–лютий 2014р. перевезено 24,9 млн.т вантажів, що на 4,2% більше, ніж за січень–лютий 2013р., та виконано вантажооборот в обсязі 5,5 млрд.ткм, який зріс на 4,3% порівняно з відповідним періодом 2013р.

Магістральними трубопроводами у січні–лютому 2014р. транспортовано 23,7 млн.т вантажів, що склало 96,9% від обсягу транспортування вантажів у січні–лютому 2013р. Перекачка нафти зросла на 1,7%. Перекачка аміаку скоротилася на 8,8%, газу – на 3,6%. Транзит нафти зріс на 2,3%, аміаку – на 30,8%. Транзит газу зменшився на 3,9%.

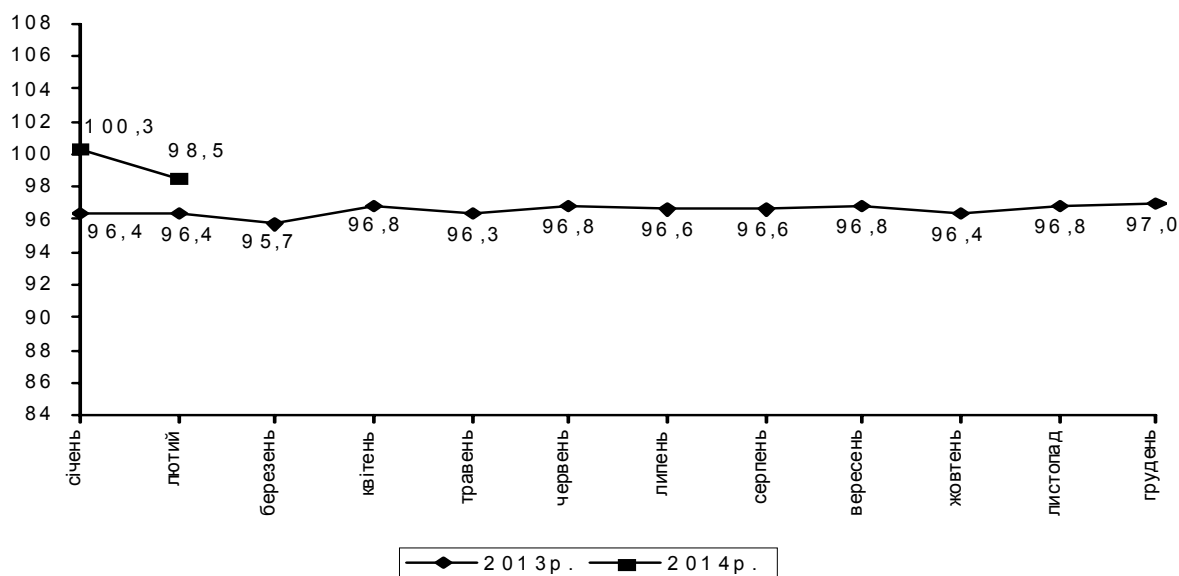
За січень–лютий 2014р. авіаційним транспортом перевезено 10,2 тис.т вантажів, що на 47,1% менше, ніж за січень–лютий 2013р. Вантажооборот авіаційного транспорту становив 24,3 млн.ткм, що на 60,3% менше, ніж за січень–лютий 2013р.

За січень–лютий 2014р. послугами пасажирського транспорту скористалися майже 1,0 млрд. пасажирів, виконано пасажирооборот в обсязі 17,5 млрд.пас.км, що становить відповідно 93,7% та 98,5% від обсягів січня–лютого 2013р.

	Перевезено пасажирів		Пасажирооборот	
	млн.	у % до січня–лютого 2013р.	млн.пас.км	у % до січня–лютого 2013р.
Усіма видами транспорту	988,4	93,7	17539,9	98,5
у тому числі				
залізничним ¹	63,3	97,4	5716,6	92,5
автомобільним	512,7	95,4	7406,5	97,4
водним	0,8	100,1	2,8	97,4
авіаційним	1,0	137,6	1857,8	152,8
трамвайним	111,6	93,1	611,3	93,3
тролейбусним	187,9	90,0	1097,3	91,2
метрополітенами	111,1	90,4	847,6	90,3

¹ З урахуванням перевезень міською електричкою.

Пасажирооборот підприємств транспорту
(наростаючим підсумком у % до відповідного періоду попереднього року)



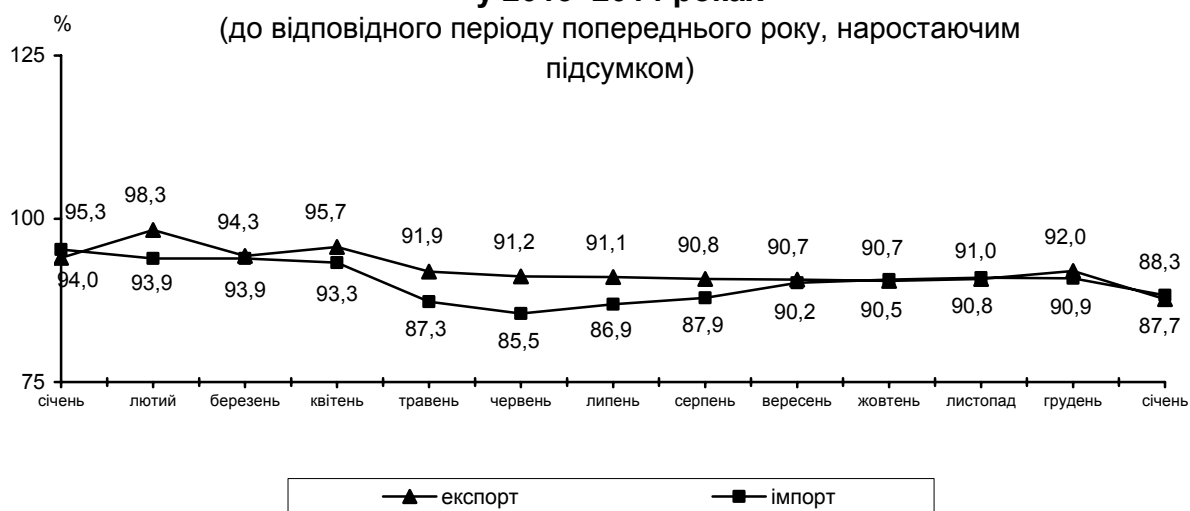
Відправлення пасажирів залізничним транспортом (з урахуванням перевезень міською електричкою) порівняно з січнем–лютим 2013р. зменшилося на 2,6%. Відправлення пасажирів зросло на Південно-Західній залізниці на 0,5%. Відправлення пасажирів зменшилося на Донецькій та Одеській залізницях на 1,6%, Південній – на 2,1%, Львівській – на 2,8%, Придніпровській – на 3,3%. Послугами автомобільного транспорту (з урахуванням перевезень фізичними особами-підприємцями) скористалися 0,5 млрд. пасажирів, що на 4,6% менше від обсягів перевезень пасажирів у січні–лютому 2013р. Перевезення пасажирів автотранспортом фізичних осіб-підприємців зменшилися на 3,2%. Перевезення пасажирів морським транспортом зросли на 0,1% порівняно з січнем–лютим 2013р. Підприємства м.Севастополя, які виконали 91,6% загальних обсягів морських перевезень пасажирів, збільшили перевезення пасажирів на 2,4%. Закордонні морські перевезення пасажирів зменшилися на 18,2% порівняно з січнем–лютим 2013р. Підприємства Автономної Республіки Крим, які виконують майже всі морські закордонні перевезення (97,7%), зменшили перевезення пасажирів у січні–лютому 2014р. на 18,5%. Авіаційним транспортом перевезено майже 1,0 млн. пасажирів, що більше на 37,6% від обсягів січня–лютого 2013р. За січень–лютий 2014р. міським електротранспортом перевезено 410,6 млн. пасажирів, що на 9,0% менше, ніж за січень–лютий 2013р.

ЗОВНІШНЯ ТОРГІВЛЯ ТОВАРАМИ

За січень 2014р. обсяги експорту та імпорту товарів України становили відповідно 4388,6 млн.дол. США та 4531,4 млн.дол. Порівняно з відповідним періодом 2013р. експорт скоротився на 12,3%, імпорт – на 11,7%. Від’ємне сальдо порівняно з січнем 2013р. збільшилось і становило 142,8 млн.дол. (за січень 2013р. від’ємне – 127,6 млн.дол.).

Темпи зростання (зниження) експорту-імпорту товарів у 2013–2014 роках

(до відповідного періоду попереднього року, наростаючим підсумком)



Коефіцієнт покриття експортом імпорту склав 0,97 (за січень 2013р. – 0,98).

Зовнішньоторговельні операції проводились із партнерами із 180 країн світу.

Інформацію щодо показників зовнішньої торгівлі товарами з найбільшими торговими партнерами за січень 2014р. наведено в таблиці.

	Експорт			Імпорт		
	млн.дол. США	у % до січня 2013р.	у % до загального обсягу	млн.дол. США	у % до січня 2013р.	у % до загального обсягу
Усього	4388,6	87,7	100,0	4531,4	88,3	100,0
Країни СНД	1075,0	70,8	24,5	1793,3	86,1	39,6
у тому числі						
Азербайджан	38,4	59,6	0,9	2,9	33,6	0,1
Білорусь	105,1	68,5	2,4	285,8	114,2	6,3
Казахстан	60,8	66,7	1,4	29,7	31,7	0,7
Молдова,						
Республіка	45,2	104,1	1,0	4,3	71,8	0,1
Російська						
Федерація	746,5	67,4	17,0	1463,3	85,1	32,3

Продовження

	Експорт			Імпорт		
	млн.дол. США	у % до січня 2013р.	у % до загального обсягу	млн.дол. США	у % до січня 2013р.	у % до загального обсягу
Туркменістан	37,9	153,3	0,9	0,7	109,9	0,0
Узбекистан	25,1	167,1	0,6	5,4	136,3	0,1
Інші країни світу	3313,6	95,1	75,5	2738,1	89,9	60,4
у тому числі						
Алжир	26,4	162,7	0,6	1,5	—	0,0
Бразилія	3,8	26,6	0,1	27,5	81,4	0,6
В'єтнам	2,2	108,5	0,1	25,7	94,4	0,6
Віргінські						
Острови (Брит.)	35,2	49,3	0,8	—	—	—
Грузія	30,0	103,4	0,7	22,7	192,4	0,5
Еквадор	0,1	326,4	0,0	25,4	80,4	0,0
Єгипет	286,8	183,7	6,5	9,7	67,7	0,2
Ізраїль	50,8	102,6	1,2	7,6	62,6	0,2
Індія	125,2	52,4	2,9	59,9	106,0	1,3
Індонезія	27,3	99,6	0,6	30,7	85,7	0,7
Ірак	25,2	42,0	0,6	0,0	—	0,0
Іран, Ісламська						
Республіка	70,5	189,8	1,6	3,3	53,3	0,1
Китай	273,5	123,5	6,2	405,2	75,2	8,9
Корея, Республіка	22,4	77,6	0,5	33,8	52,5	0,7
Ліван	34,2	42,4	0,8	0,1	22,0	0,0
Малайзія	10,5	73,7	0,2	12,7	62,1	0,3
Мексика	22,4	127,6	0,5	5,6	84,1	0,1
Норвегія	1,8	25,5	0,0	33,6	106,2	0,7
Об'єднані						
Арабські Емірати	28,7	160,8	0,7	3,1	111,3	0,1
Саудівська Аравія	25,5	74,4	0,6	11,5	76,4	0,3
Сербія	9,3	165,8	0,2	13,3	232,7	0,3
США	35,6	45,7	0,8	143,7	76,7	3,2
Таїланд	23,5	6436,1	0,5	8,9	55,4	0,2
Туреччина	330,3	108,1	7,5	104,4	82,2	1,1
Швейцарія	8,9	104,5	0,2	67,3	90,5	1,5
Японія	34,8	132,6	0,8	50,3	113,2	1,1
Країни ЄС	1581,1	103,6	36,0	1462,4	96,6	32,3
з них						
Австрія	37,4	88,5	0,9	35,2	107,0	0,8
Бельгія	45,8	144,0	1,0	35,3	101,9	0,8
Болгарія	64,8	126,8	1,5	36,6	187,9	0,8
Велика Британія	69,9	145,8	1,6	67,0	92,8	1,5
Іспанія	129,2	85,4	2,9	51,7	89,8	1,1
Італія	191,5	77,0	4,4	96,4	100,1	2,1
Литва	25,9	91,3	0,6	70,6	79,5	1,6
Нідерланди	99,6	89,3	2,3	59,5	104,3	1,3

Продовження

	Експорт			Імпорт		
	млн.дол. США	у % до січня 2013р.	у % до загального обсягу	млн.дол. США	у % до січня 2013р.	у % до загального обсягу
Німеччина	135,9	115,2	3,1	334,9	95,7	7,4
Польща	243,8	122,5	5,6	203,5	94,0	4,5
Румунія	50,1	127,4	1,1	89,3	173,5	2,0
Словаччина	66,8	113,9	1,5	32,0	88,6	0,7
Угорщина	120,3	106,0	2,7	83,2	91,4	1,8
Франція	53,2	57,9	1,2	91,0	80,1	2,0
Чехія	78,1	119,2	1,8	50,6	95,2	1,1

До країн СНД було експортовано 24,5% усіх товарів, до країн ЄС – 36% (у січні 2013р. – відповідно 30,4% та 30,5%).

Головними торговими партнерами серед країн СНД як в експорті, так і в імпорті товарів залишилися країни Митного союзу (Російська Федерація, Білорусь і Казахстан).

Найвагоміші експортні поставки товарів серед країн-членів ЄС здійснювалися до Польщі, Італії, Німеччини, Іспанії, Угорщини, Нідерландів та Чехії.

Серед інших країн світу найбільше експортувалися товари до Туреччини, Єгипту, Китаю, Індії, Ірану, Ісламської Республіки, Ізраїлю та США.

Зокрема, у загальному обсязі експорту найбільші поставки здійснювалися до Російської Федерації – 17%, Туреччини – 7,5%, Єгипту – 6,5%, Китаю – 6,2%, Польщі – 5,6%, Італії – 4,4% та Німеччини – 3,1%.

Серед найбільших країн-партнерів експорт товарів збільшився до Єгипту на 83,7%, Китаю – на 23,5%, Польщі – на 22,5%, Німеччини – на 15,2% та Туреччини – на 8,1%. Одночасно скоротився до Російської Федерації на 32,6% та Італії – на 23%.

Основу товарної структури українського експорту складали чорні метали та вироби з них, продукти рослинного походження, мінеральні продукти, механічні та електричні машини, жири та олії тваринного або рослинного походження, готові харчові продукти, продукція хімічної та пов'язаних з нею галузей промисловості, засоби наземного транспорту, літальні апарати, плавучі засоби.

У загальному обсязі експорту товарів порівняно з відповідним періодом попереднього року збільшилась частка чорних металів з 23% до 26%, зернових культур – з 11,1% до 12,7%, руд, шлаку і золи – з 6,1% до 8,2%, палив мінеральних, нафти і продуктів її перегонки – з 4,5% до 5,5%. Зменшилась натомість частка жирів та олій тваринного або рослинного походження – з 6,6% до 6,1%, насіння і плодів олійних рослин – з 4,1% до 2,9%, продуктів неорганічної хімії – з 3,5% до 2,2%, залізничних локомотивів – з 5% до 2%.

Із країн СНД імпортовано 39,6% усіх товарів, із країн ЄС – 32,3% (за січень 2013р. – відповідно 40,6% та 29,5%).

Серед країн ЄС найвагоміші імпортні надходження товарів здійснювалися з Німеччини, Польщі, Італії, Франції, Румунії та Угорщини.

Серед інших країн світу найбільші імпортні поставки товарів надходили з Китаю, США, Туреччини, Швейцарії, Індії та Японії.

У загальному обсязі імпорту країни найбільші надходження здійснювались із Російської Федерації – 32,3%, Китаю – 8,9%, Німеччини – 7,4%, Білорусі – 6,3%, Польщі – 4,5%, США – 3,2% та Туреччини – 2,3%.

Імпорт товарів серед найбільших країн-партнерів збільшився лише з Білорусі на 14,2%. Зменшились поставки з Китаю на 24,8%, США – на 23,3%, Туреччини – на 17,8%, Російської Федерації – на 14,9%, Польщі – на 6% та Німеччини – на 4,3%.

Основу товарної структури українського імпорту складали мінеральні продукти, механічні та електричні машини, продукція хімічної та пов'язаних з нею галузей промисловості, недорогоцінні метали та вироби з них, засоби наземного транспорту, літальні апарати, плавучі засоби, продукти рослинного походження, полімерні матеріали, пластмаси та вироби з них, готові харчові продукти, текстильні матеріали та текстильні вироби.

У загальному обсязі імпорту товарів збільшилась частка фармацевтичної продукції з 2,8% до 3,9%, чорних металів – з 2,3% до 2,5%. Зменшилась частка палив мінеральних, нафти і продуктів її перегонки з 34,1% до 32%, електричних машин – з 7,2% до 6,3%, механічних машин – з 6,9% до 5,9%, засобів наземного транспорту, крім залізничного, – з 5,6% до 5,2%, пластмас, полімерних матеріалів – з 4,3% до 4%.

Інформацію щодо найважливіших товарних груп у структурі зовнішньої торгівлі України за січень 2014р. наведено в таблиці.

	Експорт			Імпорт		
	млн.дол. США	у % до січня 2013р.	у % до загального обсягу	млн.дол. США	у % до січня 2013р.	у % до загального обсягу
Усього	4388,6	87,7	100,0	4531,4	88,3	100,0
у тому числі						
I. Живі тварини; продукти тваринного походження	74,7	108,1	1,7	144,6	104,2	3,2
II. Продукти рослинного походження	714,9	89,7	16,3	253,4	93,2	5,6
з них						
10 зернові культури	559,1	100,7	12,7	69,3	152,8	1,5
III. 15 Жири та олії тваринного або рослинного походження	268,3	81,5	6,1	25,5	95,9	0,6

	Продовження					
	Експорт			Імпорт		
	млн.дол. США	у % до січня 2013р.	у % до загального обсягу	млн.дол. США	у % до січня 2013р.	у % до загального обсягу
IV. Готові харчові продукти	235,1	80,8	5,4	206,6	110,2	4,6
V. Мінеральні продукти	634,6	112,1	14,5	1535,8	83,4	33,9
з них						
26 руди, шлак і зола	361,5	118,2	8,2	56,3	87,9	1,2
27 палива мінеральні; нафта та продукти її перегонки	241,7	107,1	5,5	1450,8	83,0	32,0
VI. Продукція хімічної та пов'язаних з нею галузей промисловості	227,5	48,6	5,2	510,0	117,5	11,3
з них						
28 продукти неорганічної хімії	95,0	54,0	2,2	21,4	122,2	0,5
30 фармацевтична продукція	12,0	87,3	0,3	176,4	123,5	3,9
VII. Полімерні матеріа- ли, пластмаси та виро- би з них	43,4	82,7	1,0	225,3	82,9	5,0
з них						
39 пластмаси, поліме- рні матеріали	33,3	85,3	0,8	181,4	83,0	4,0
XV. Недорогоцінні метали та вироби з них	1293,1	97,3	29,5	265,5	90,9	5,9
з них						
72 чорні метали	1140,0	99,2	26,0	115,4	97,9	2,5
73 вироби з чорних металів	117,3	86,3	2,7	65,1	92,3	1,4
XVI. Машини, облад- нання та механізми; електричне обладнання	407,3	87,7	9,3	552,2	76,5	12,2
84 реактори ядерні, котли, машини	204,1	86,3	4,7	268,4	75,9	5,9
85 електричні машини	203,3	89,1	4,6	283,8	77,1	6,3
XVII. Засоби наземного транспорту, літальні апарати, плавучі засоби	113,6	40,0	2,6	256,6	79,9	5,7
з них						
86 залізничні локомотиви	87,4	35,1	2,0	19,3	70,0	0,4
87 засоби наземного транспорту, крім залізничного	15,6	102,0	0,4	234,0	81,3	5,2

Інформацію за січень 2014р. щодо регіонів України, підприємства яких найактивніше здійснювали зовнішню торгівлю товарами, наведено в таблиці.

	Експорт			Імпорт		
	млн.дол. США	у % до січня 2013р.	у % до загального обсягу	млн.дол. США	у % до січня 2013р.	у % до загального обсягу
Усього	4388,6	87,7	100,0	4531,4	88,3	100,0
у тому числі						
Дніпропетровська	624,4	85,0	14,2	279,4	84,1	6,2
Донецька	902,6	88,2	20,6	213,7	74,4	4,7
Закарпатська	101,9	98,9	2,3	130,7	80,9	2,9
Запорізька	221,6	81,1	5,0	107,2	72,9	2,4
Київська	171,6	101,1	3,9	305,4	106,8	6,7
Луганська	209,1	72,7	4,8	96,4	70,7	2,1
Львівська	98,7	111,1	2,2	186,7	113,5	4,1
Миколаївська	105,0	68,1	2,4	32,2	62,9	0,7
Одеська	154,5	128,7	3,5	265,2	109,6	5,9
Полтавська	175,6	78,9	4,0	74,6	86,9	1,6
Харківська	117,3	89,0	2,7	132,2	90,7	2,9
м.Київ	977,2	91,5	22,3	1556,0	100,6	34,3

ВНУТРІШНЯ ТОРГІВЛЯ

Оборот підприємств оптової торгівлі за січень–лютий 2014р. становив 127 млрд.грн. Фізичний обсяг оптового товарообороту склав 97,5% порівняно з січнем–лютим 2013р.

Оборот роздрібної торгівлі¹ за січень–лютий 2014р. становив 130,6 млрд.грн., що на 9% більше обсягу січня–лютого 2013р. У структурі обороту роздрібної торгівлі на організовані та неформальні ринки припадало 31,2%.

Обсяги та темпи зростання обороту роздрібної торгівлі за регіонами наведено нижче.

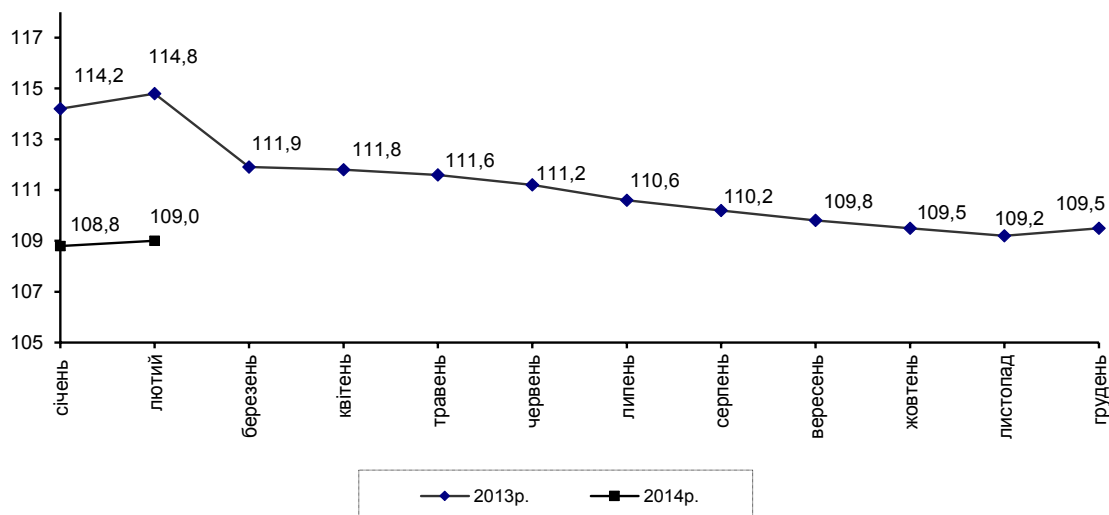
	Оборот роздрібної торгівлі за січень–лютий 2014р., млн.грн.	Темпи зростання обороту роздрібної торгівлі (у порівнянних цінах), %		
		січень–лютий 2014р. до січня–лютого 2013р.	ДОВІДКОВО:	
			січень–лютий 2013р. до січня–лютого 2012р.	2013р. до 2012р.
Україна	130619,0	109,0	114,8	109,5
Автономна Республіка Крим	4875,3	108,8	118,0	112,2
Вінницька	3667,5	111,1	118,7	110,3
Волинська	2525,7	109,4	116,6	112,1
Дніпропетровська	10289,8	106,4	112,9	108,9
Донецька	13351,9	112,8	116,1	108,5
Житомирська	2705,1	109,4	114,1	111,3
Закарпатська	2712,5	109,8	115,7	109,3
Запорізька	5740,1	109,6	118,5	110,1
Івано-Франківська	3682,9	109,4	111,7	111,3
Київська	4592,4	108,3	108,5	110,0
Кіровоградська	2287,3	109,7	114,1	108,3
Луганська	5388,7	109,3	117,7	108,9
Львівська	5829,5	109,4	113,3	107,2
Миколаївська	3130,0	107,5	113,9	109,9
Одеська	7722,9	102,7	116,4	109,3
Полтавська	3393,2	108,5	116,8	108,0
Рівненська	2651,3	111,8	112,5	109,3
Сумська	2487,0	107,7	113,2	108,5
Тернопільська	2150,9	109,3	113,1	108,9

¹ Включає роздрібний товарооборот підприємств, які здійснюють діяльність із роздрібної торгівлі, розрахункові дані щодо обсягів продажу товарів на ринках і фізичними особами-підприємцями.

Продовження

	Оборот роздрібної торгівлі за січень–лютий 2014р., млн.грн.	Темпи зростання обороту роздрібної торгівлі (у порівнянних цінах), %		
		січень–лютий 2014р. до січня–лютого 2013р.	ДОВІДКОВО:	
			січень–лютий 2013р. до січня–лютого 2012р.	2013р. до 2012р.
Харківська	9864,8	109,6	115,4	110,2
Херсонська	2457,7	106,4	115,6	108,7
Хмельницька	2887,1	109,9	113,0	109,1
Черкаська	3059,5	109,2	116,1	108,9
Чернівецька	1758,9	111,4	113,1	111,3
Чернігівська	2578,9	112,1	114,1	109,4
м.Київ	17322,5	108,9	112,9	110,2
м.Севастополь	1505,6	108,6	116,3	112,1

Зміни обсягів обороту роздрібної торгівлі
(наростаючим підсумком у % до відповідного періоду попереднього року)



Оборот ресторанного господарства (з урахуванням обороту фізичних осіб-підприємців) за січень–лютий 2014р. проти січня–лютого попереднього року збільшився на 2,3% і становив 3,6 млрд.грн.

Обсяг роздрібного товарообороту підприємств, які здійснюють діяльність із роздрібної торгівлі та забезпечення стравами та напоями, за січень–лютий 2014р. становив 64 млрд.грн., що в порівнянних цінах більше обсягу січня–лютого 2013р. на 5,7%.

Порівняно з січнем–лютим 2013р. найбільше зростання обсягів роздрібного товарообороту підприємств спостерігалось у Донецькій, Чернігівській, Рівненській, Чернівецькій областях (на 10,9–8,6%).

Обсяги та темпи зростання роздрібного товарообороту за регіонами наведено в таблиці.

	Роздрібний товарооборот за січень– лютий 2014р., млн.грн.	Темпи зростання товарообороту (у порівнянних цінах), %			
		лютий 2014р. до лютого 2013р.	січень– лютий 2014р. до січня– лютого 2013р.	ДОВІДКОВО:	
				лютий 2013р. до лютого 2012р.	січень– лютий 2013р. до січня– лютого 2012р.
Україна	64020,0	104,6	105,7	111,2	112,5
Автономна					
Республіка Крим	2178,0	101,0	106,7	113,9	118,2
Вінницька	1320,5	109,0	107,2	111,2	108,9
Волинська	1156,0	107,1	105,6	115,9	116,3
Дніпропетровська	5721,8	98,2	102,2	110,7	112,1
Донецька	6200,8	105,5	110,9	105,6	113,6
Житомирська	1120,5	104,6	106,6	112,3	110,8
Закарпатська	1271,6	108,2	107,3	113,6	113,6
Запорізька	2677,8	107,1	107,6	119,9	119,8
Івано-Франківська	1199,7	102,9	104,7	110,1	107,4
Київська	2790,1	99,6	106,4	108,7	107,7
Кіровоградська	993,2	104,9	104,3	107,4	112,0
Луганська	2121,0	104,5	106,5	117,8	119,3
Львівська	3052,0	103,9	106,5	103,1	104,5
Миколаївська	1338,8	105,2	105,2	106,3	107,9
Одеська	4036,8	100,3	100,1	107,4	113,4
Полтавська	1605,8	103,4	106,0	116,9	115,4
Рівненська	1096,0	111,7	109,1	111,6	109,3
Сумська	926,1	103,9	105,9	111,0	111,4
Тернопільська	783,5	104,7	101,7	110,0	108,9
Харківська	4429,6	108,6	107,9	114,6	114,8
Херсонська	1049,7	102,3	103,6	119,5	114,3
Хмельницька	1123,4	105,4	105,9	110,2	107,3
Черкаська	1227,7	105,8	105,5	115,8	114,6
Чернівецька	796,3	112,0	108,6	100,2	102,9
Чернігівська	1102,2	113,4	110,0	115,4	113,3
м.Київ	11871,8	105,6	103,5	110,0	110,3
м.Севастополь	829,3	109,4	107,7	117,6	120,3

Обсяг роздрібного товарообороту за лютий 2014р. становив 32,1 млрд.грн. і в порівнянних цінах проти лютого 2013р. збільшився на 4,6%, проти січня 2014р. – зменшився на 0,1%.

Через мережу автозаправних станцій, що налічує 7780 од, у лютому 2014р. було продано в роздріб світлих нафтопродуктів, газу скрапленого та стисненого для автомобілів на 5126,2 млн.грн., із них бензину моторного – на 3007,3 млн.грн. (58,7%), дизельного пального – на 1688,5 млн.грн. (32,9%), пропану та бутану скрапленого – на 344,3 млн.грн. (6,7%), газу стисненого (метану) – на 86,1 млн.грн. (1,7%).

Бензину моторного було реалізовано 204,5 тис.т, що на 0,4% менше, ніж у лютому 2013р., дизельного пального – 143,2 тис.т (на 7,9% більше), газу скрапленого – 30,1 тис.т (на 17,5% більше), газу стисненого – 8,5 тис.т (на 14,8% менше).

Крім того, обсяг оптового продажу підприємствам, установам, організаціям через мережу АЗС у лютому п.р. світлих нафтопродуктів, газу скрапленого та стисненого для автомобілів становив 1075,8 млн.грн., із них бензину моторного – 370,9 млн.грн. (25,5 тис.т), дизельного пального – 597,9 млн.грн. (51,5 тис.т), пропану та бутану скрапленого – 66,8 млн.грн. (5,8 тис.т), газу стисненого (метану) – 40,2 млн.грн. (4 тис.т).

У задоволенні потреб населення товарами значне місце належить ринкам. За рахунок організованих ринків у січні 2014р. формувалося 27,4% загального обсягу продажу споживчих товарів. В обороті цих ринків 12,1% становив продаж сільськогосподарських продуктів.

Продаж сільськогосподарських продуктів на ринках за січень–лютий 2014р. проти січня–лютого 2013р. зменшився на 2,1%, при цьому ціни зросли на 4,7%. Продукти тваринництва подорожчали на 0,5%, їхній продаж зменшився на 2,3%. Продаж продуктів рослинництва зменшився на 1,1% при збільшенні цін на 14,9%.

У лютому 2014р. проти лютого 2013р. продаж сільськогосподарських продуктів на ринках зменшився на 4,5% при зростанні цін на 5,3%.

Дані щодо індексів цін та обсягів продажу окремих сільськогосподарських продуктів на ринках наведено в таблиці.

	(відсотків)					
	Індекси цін			Індекси обсягів продажу		
	січень–лютий 2014р. до січня–лютого 2013р.	лютий 2014р. до		січень–лютий 2014р. до січня–лютого 2013р.	лютий 2014р. до	
		січня 2014р.	лютого 2013р.		січня 2014р.	лютого 2013р.
Зернові	101,7	99,8	101,4	98,2	93,3	95,4
Борошно	102,3	100,5	101,7	95,4	95,1	94,2
Круп'яні	100,5	100,5	100,6	96,5	94,9	95,5
пшоно	124,2	103,4	126,2	97,2	93,8	94,9

Продовження

	Індекси цін			Індекси обсягів продажу		
	січень–лютий 2014р. до січня–лютого 2013р.	лютий 2014р. до		січень–лютий 2014р. до січня–лютого 2013р.	лютий 2014р. до	
		січня 2014р.	лютого 2013р.		січня 2014р.	лютого 2013р.
крупа гречана	87,8	99,9	88,3	97,3	96,5	97,5
рис	104,8	99,8	104,0	95,9	96,1	96,0
інші крупи	102,8	100,9	102,8	96,1	91,3	91,9
Картопля	220,8	105,4	226,1	92,9	92,8	91,4
Капуста свіжа	110,4	104,8	111,7	101,4	90,5	100,0
Цибуля ріпчаста	242,0	106,3	246,2	93,4	94,3	92,1
Буряки	142,4	101,6	142,8	95,2	89,8	91,7
Морква	133,5	101,7	135,0	97,2	92,4	95,7
Огірки солоні	109,2	102,5	109,6	96,1	88,5	93,3
Помідори солоні	107,2	103,3	107,8	97,9	87,8	95,2
Часник	89,1	102,7	88,1	97,5	86,0	95,2
Фрукти та ягоди свіжі	98,2	106,1	98,9	101,4	79,6	98,3
Цукор	134,4	104,3	139,6	94,4	92,7	92,9
Олія	96,6	99,8	96,5	98,4	95,9	98,1
Яловичина	98,1	99,9	98,3	101,5	100,3	98,5
Свинина	99,2	99,7	100,0	96,3	99,5	94,0
Сало свиняче	97,4	101,1	99,5	95,1	102,0	92,1
Птиця	102,4	100,0	103,7	101,4	85,7	100,0
Молоко свіже	102,6	100,0	102,3	93,5	93,1	90,8
Масло тваринне	103,0	100,2	102,7	99,1	91,9	96,6
Сир (творог)	102,1	100,9	101,3	99,9	96,5	99,5
Сметана	100,9	101,4	101,0	95,2	93,3	93,8
Яйця	110,3	92,2	105,8	91,7	95,2	90,5
Мед	99,4	101,2	99,8	107,0	89,0	104,3

За січень–лютий 2014р. порівняно з січнем–лютим 2013р. ціни зросли практично на всі сільськогосподарські продукти, але в той же час знизилися на такі продукти рослинництва, як огірки свіжі, капуста квашена, фрукти свіжі та сушені, гриби свіжі, олія, часник, крупа гречана, гриби сухі (на 0,4–16,6%), та деякі продукти тваринництва, зокрема на качки, мед, свинину, яловичину та сало свиняче (0,2–2,6%).

Середні ціни, що склалися на ринках на окремі сільськогосподарські продукти, наведено нижче.

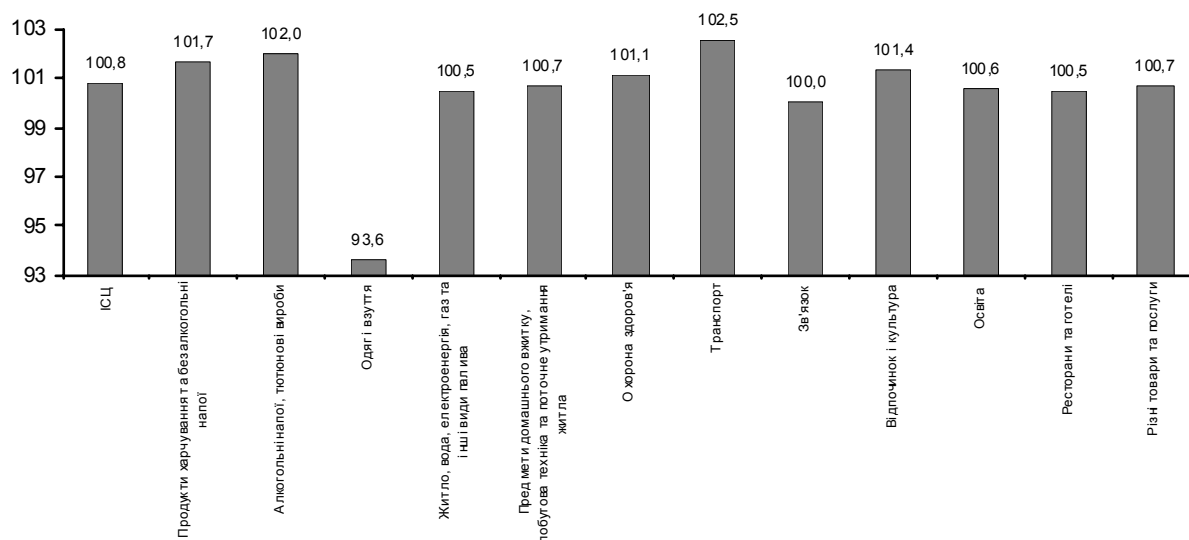
	Лютий		Січень 2014р.
	2014р.	2013р.	
Картопля	7,17	3,17	6,80
Капуста свіжа	3,73	3,34	3,56

	Продовження		
	Лютий		Січень 2014р.
	2014р.	2013р.	
Цибуля ріпчаста	7,24	2,94	6,81
Буряки	5,31	3,72	5,23
Морква	5,56	4,12	5,47
Огірки свіжі	27,81	28,27	25,08
Помідори свіжі	26,69	25,54	23,91
Огірки солоні	17,46	15,93	17,04
Помідори солоні	19,59	18,18	18,96
Часник	22,42	25,44	21,82
Яблука	8,05	8,02	7,68
Цитрусові	15,78	16,33	15,27
Цукор	8,20	5,87	7,86
Олія (за літр)	14,08	14,59	14,11
Яловичина	51,35	52,26	51,40
Свинина	48,18	48,17	48,35
Сало свиняче	30,27	30,42	29,93
Молоко свіже (за літр)	7,80	7,62	7,80
Масло тваринне	66,42	64,69	66,26
Сир (творог)	33,32	32,89	33,01
Сметана	38,91	38,53	38,37
Яйця (за десяток)	10,77	10,18	11,69
Мед	47,81	47,91	47,24

ЦІНИ І ТАРИФИ

Індекс споживчих цін (ІСЦ) у лютому 2014р. становив 100,6%, з початку року – 100,8%.

Індекси споживчих цін у 2014 році
(лютий до грудня попереднього року, %)



На споживчому ринку в лютому ціни на продукти харчування та безалкогольні напої зросли на 1,3%. Найбільше (на 8,6%) подорожчали фрукти, зокрема банани – на 17,2%, яблука – на 8,9%, цитрусові – на 4,1%. На 5,9% стали дорожчими овочі, у т.ч. білокачанна капуста – на 26,0%, цибуля – на 8,9%, картопля – на 8,8%. На 3,4–0,9% зросли ціни на цукор, рис, масло, сметану, кисломолочну продукцію, молоко, сири, рибу та продукти з риби, продукти переробки зернових. Водночас на 2,6% знизилися ціни на яйця. На 1,0–0,5% подешевшали свинина, м'ясо птиці, соняшникова олія, сало.

Підвищення цін на алкогольні напої, тютюнові вироби на 0,9% головним чином зумовлено подорожчанням тютюнових виробів на 1,3%.

Зростання цін (тарифів) на житло, воду, електроенергію, газ та інші види палива на 0,2% відбулося насамперед за рахунок підвищення цін на скраплений газ на 2,6% та плати за оренду житла на 0,9%.

У сфері охорони здоров'я ціни зросли на 0,9%, що зумовлено подорожчанням фармацевтичної продукції на 1,4%.

Підвищення цін на транспорт у цілому на 2,1% в першу чергу пов'язано з подорожчанням автомобілів на 5,3%, палива та мастил на 4,1%. Крім того, на 0,8% зросла плата за перевезення пасажирським залізничним транспортом.

Ціни у сфері відпочинку та культури зросли на 1,2% в основному через подорожчання туристичних послуг на 9,5%.

Подорожчання послуг освіти на 0,5% перш за все спричинено зростанням плати за утримання дітей у дошкільних закладах на 1,9%.

За січень–лютий п.р. продукти харчування та безалкогольні напої подорожчали на 1,7%. Найбільше (на 15,7% та 11,3%) зросли ціни на овочі та фрукти. На 5,0–1,0% стали дорожчими цукор, молоко, масло, кисломолочна продукція, сметана, сири, рис, риба та продукти з риби, продукти переробки зернових. Водночас суттєво (на 24,6%) знизилися ціни на яйця. На 1,2–0,3% подешевшали соняшникова олія, сало, м'ясо та м'ясопродукти.

Алкогольні напої та тютюнові вироби подорожчали на 2,0%, у т.ч. тютюнові вироби – на 3,1%, алкогольні напої – на 0,4%.

Ціни (тарифи) на житло, воду, електроенергію, газ та інші види палива зросли на 0,5%, що головним чином спричинено підвищенням цін на скраплений газ (на 4,0%), плати за гарячу воду, опалення (на 1,7%), оренду житла (на 0,9%).

Зростання цін у сфері охорони здоров'я на 1,1% в основному зумовлено подорожчанням фармацевтичної продукції на 1,7%. Крім того, на 0,7% стали дорожчими амбулаторні послуги.

Підвищення цін на транспорт у цілому на 2,5% в першу чергу пов'язано з подорожчанням автомобілів на 5,4%, палива та мастил на 4,8%.

Послуги освіти подорожчали на 0,6% за рахунок підвищення плати за утримання дітей у дошкільних закладах на 2,1%.

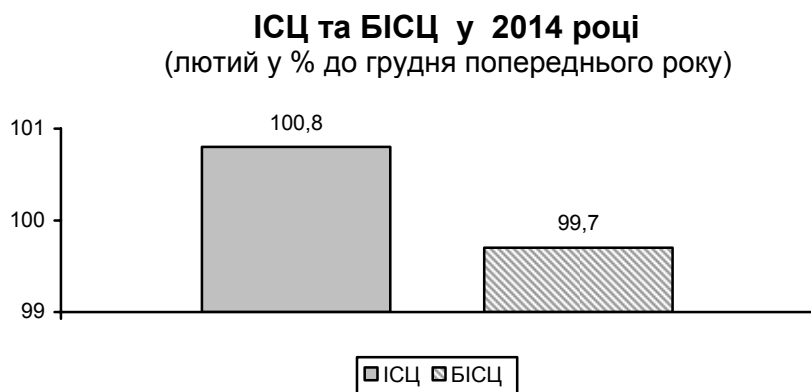
На 1,4–0,5% стали дорожчими послуги відпочинку і культури, ресторанів та готелів. Разом з цим ціни на одяг і взуття знизилися на 6,4%.

Індекси споживчих цін у 2014р. наведено в таблиці.

	До попереднього місяця		(відсотків) Лютий 2014р. до грудня 2013р.
	січень	лютий	
Індекс споживчих цін	100,2	100,6	100,8
Продукти харчування та безалкогольні напої	100,4	101,3	101,7
Продукти харчування	100,4	101,3	101,7
Хліб і хлібопродукти	100,1	100,5	100,6
хліб	100,0	100,1	100,1
макаронні вироби	99,9	100,3	100,2
М'ясо та м'ясопродукти	100,0	99,7	99,7
Риба та продукти з риби	100,1	101,0	101,1
Молоко, сир та яйця	96,9	100,7	97,6
молоко	101,5	101,3	102,8
яйця	77,4	97,4	75,4
Олія та жири	100,0	100,3	100,3
масло	100,9	101,7	102,6
олія соняшникова	99,5	99,3	98,8
Фрукти	102,5	108,6	111,3
Овочі	109,3	105,9	115,7
Цукор	101,5	103,4	105,0
Безалкогольні напої	100,2	100,4	100,6

	До попереднього місяця		Продовження Лютий 2014р. до грудня 2013р.
	січень	лютий	
Алкогільні напої, тютюнові вироби	101,1	100,9	102,0
Одяг і взуття	98,3	95,2	93,6
Житло, вода, електроенергія, газ та інші види палива	100,3	100,2	100,5
плата за власне житло (квартирна плата)	100,0	100,0	100,0
утримання та ремонт житла	100,0	100,5	100,5
водопостачання	100,0	100,0	100,0
каналізація	100,0	100,0	100,0
електроенергія	100,0	100,0	100,0
природний газ	100,0	100,0	100,0
гаряча вода, опалення	101,3	100,4	101,7
Предмети домашнього вжитку, побутова техніка та поточне утримання житла	100,0	100,7	100,7
Охорона здоров'я	100,2	100,9	101,1
фармацевтична продукція, медичні товари та обладнання	100,3	101,3	101,6
амбулаторні послуги	100,2	100,5	100,7
Транспорт	100,4	102,1	102,5
паливо та мастила	100,7	104,1	104,8
транспортні послуги	100,1	100,1	100,2
залізничний пасажирський транспорт	100,8	100,8	101,6
автодорожній пасажирський транспорт	100,0	100,0	100,0
Зв'язок	100,0	100,0	100,0
Відпочинок і культура	100,2	101,2	101,4
Освіта	100,1	100,5	100,6
дошкільна та початкова освіта	100,2	101,9	102,1
середня освіта	100,0	100,0	100,0
вища освіта	100,0	100,0	100,0
Ресторани та готелі	100,0	100,5	100,5
Різні товари та послуги	100,4	100,3	100,7

Базовий індекс споживчих цін (БІСЦ) у лютому 2014р. становив 99,8%, з початку року – 99,7%.



Індекс цін виробників промислової продукції у лютому 2014р. становив 99,8%, з початку року – 100,3%.

Ціни на продукцію добувної промисловості і розроблення кар'єрів у лютому підвищилися на 0,4%. При цьому в добуванні залізних руд продукція подорожчала на 1,4%. Водночас у видобуванні кам'яного вугілля ціни знизилися на 0,3%, сирої нафти та природного газу – залишилися без змін.

Продукція підприємств переробної промисловості подорожчала на 1,2%. Найбільше підвищення цін (на 2,8–1,3%) спостерігалось у виробництві хімічних речовин і хімічної продукції, основних фармацевтичних продуктів і фармацевтичних препаратів, металургійному виробництві, авто-транспортних засобів, причепів і напівпричепів та інших транспортних засобів, виготовленні виробів з деревини, виробництві паперу та поліграфічній діяльності, комп'ютерів, електронної та оптичної продукції.

У виробництві харчових продуктів, напоїв і тютюнових виробів ціни зросли на 0,5%. У переробленні та консервуванні риби, ракоподібних і молюсків продукція подорожчала на 2,9%, виробництві цукру – на 2,6%, продуктів борошномельно-круп'яної промисловості – на 2,1%, молочних продуктів – на 1,4%, переробленні та консервуванні фруктів і овочів – на 1,1%, какао, шоколаду та цукрових кондитерських виробів – на 0,7%, виробництві чаю та кави – на 0,6%. Водночас у виробництві готових кормів для тварин ціни знизилися на 1,3%, м'яса та м'ясних продуктів, олії та тваринних жирів – на 0,4%.

У постачанні електроенергії, газу, пари та кондиційованого повітря відбулося зниження тарифів на 4,1%, у т.ч. на електроенергію – на 4,4%, теплоенергію – на 0,3%.

За січень–лютий п.р. у переробній промисловості ціни підвищилися на 1,2%, добувній промисловості і розробленні кар'єрів – на 0,1%, постачанні електроенергії, газу, пари та кондиційованого повітря відбулося зниження цін на 2,0%.

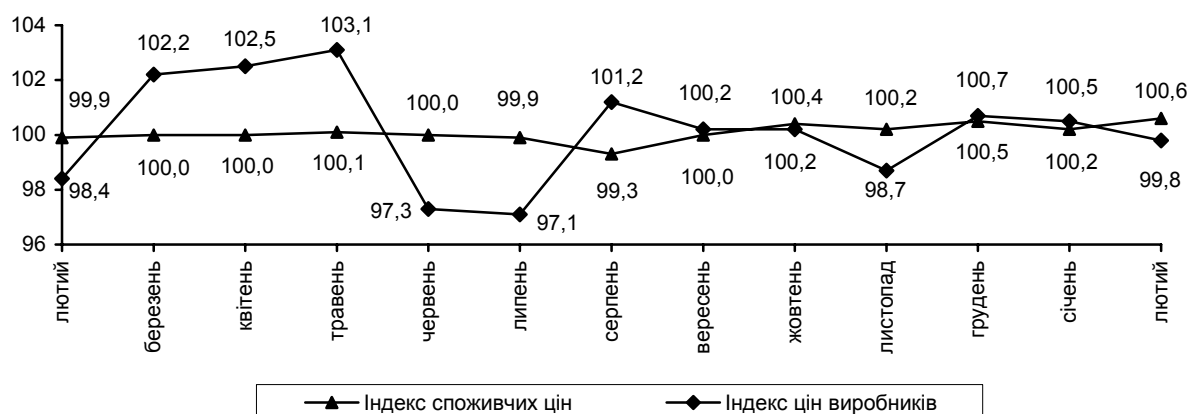
Індекси цін виробників промислової продукції у 2014р. наведено в таблиці.

(відсотків)				
	Код за КВЕД-2010	До попереднього місяця		Лютий 2014р. до грудня 2013р.
		січень	лютий	
Промисловість	В+С+D	100,5	99,8	100,3
Добувна промисловість і розроблення кар'єрів з неї	В	99,7	100,4	100,1
добування кам'яного вугілля	05.1	97,7	99,7	97,4
Переробна промисловість	С	100,0	101,2	101,2
Виробництво харчових продуктів, напоїв та тютюнових виробів	10-12	100,0	100,5	100,5
Текстильне виробництво, виробництво одягу, шкіри, виробів зі шкіри та інших матеріалів	13-15	100,0	100,7	100,7

Продовження

	Код за КВЕД- 2010	До попереднього місяця		Лютий 2014р. до грудня 2013р.
		січень	лютий	
Виготовлення виробів з деревини, виробництво паперу та поліграфічна діяльність	16-18	100,1	101,3	101,4
Виробництво коксу та продуктів нафтоперероблення	19	98,1	100,5	98,6
Виробництво хімічних речовин і хімічної продукції	20	100,9	102,8	103,7
Виробництво основних фармацевтичних продуктів і фармацевтичних препаратів	21	100,6	102,5	103,1
Виробництво гумових і пластмасових виробів, іншої неметалевої мінеральної продукції	22, 23	99,6	100,5	100,1
Металургійне виробництво, виробництво готових металевих виробів, крім виробництва машин і устаткування	24, 25	100,3	102,2	102,5
Виробництво комп'ютерів, електронної та оптичної продукції	26	100,1	101,3	101,4
Виробництво електричного устаткування	27	99,9	100,5	100,4
Виробництво машин і устаткування, не віднесених до інших угруповань	28	99,9	100,3	100,2
Виробництво автотранспортних засобів, причепів і напівпричепів та інших транспортних засобів	29, 30	99,8	101,4	101,2
Виробництво меблів, іншої продукції	31, 32	101,4	100,4	101,8
Постачання електроенергії, газу, пари та кондиційованого повітря	D	102,2	95,9	98,0

**Індекси споживчих цін і цін виробників промислової продукції
у 2013–2014 роках**
(у % до попереднього місяця)



Індекс цін на будівельно-монтажні роботи у січні 2014р. становив 100,3% (у січні 2013р. – 98,0%).

Найбільше підвищення цін (на 0,6%) у січні спостерігалось у будівництві інженерних споруд, у т.ч. у будівництві комплексних промислових споруд ціни зросли на 0,9%, транспортних споруд – на 0,7%.

Індекси цін на будівельно-монтажні роботи за типами будівель і споруд у 2014р. наведено в таблиці.

	(відсотків)	
	Січень 2014р. до	
	грудня 2013р.	січня 2013р.
Усього	100,3	106,3
Будівлі	100,1	106,4
будівлі житлові	100,1	107,3
будівлі нежитлові	100,1	105,5
Інженерні споруди	100,6	106,0
транспортні споруди	100,7	104,8
трубопроводи, комунікації та лінії електропередачі	100,2	107,8
комплексні промислові споруди	100,9	106,8
інші інженерні споруди	100,4	104,4

Індекс тарифів на послуги пошти та зв'язку для підприємств, установ, організацій у лютому 2014р. становив 100,0%, з початку року – 100,0%.

Індекс тарифів на транспортування вантажів трубопроводами у IV кварталі 2013р. становив 99,8%, з початку року – 97,2%.

Індекси тарифів на транспортування вантажів трубопроводами у 2013р. наведено в таблиці.

(відсотків)					
	До попереднього кварталу				IV квартал 2013р. до IV кварталу 2012р.
	I квартал	II квартал	III квартал	IV квартал	
Усі вантажі	99,4	100,0	98,0	99,8	97,2
Нафта	107,8	99,9	100,0	100,0	107,7
Газ	99,2	100,0	97,9	99,8	96,9

ДОХОДИ НАСЕЛЕННЯ

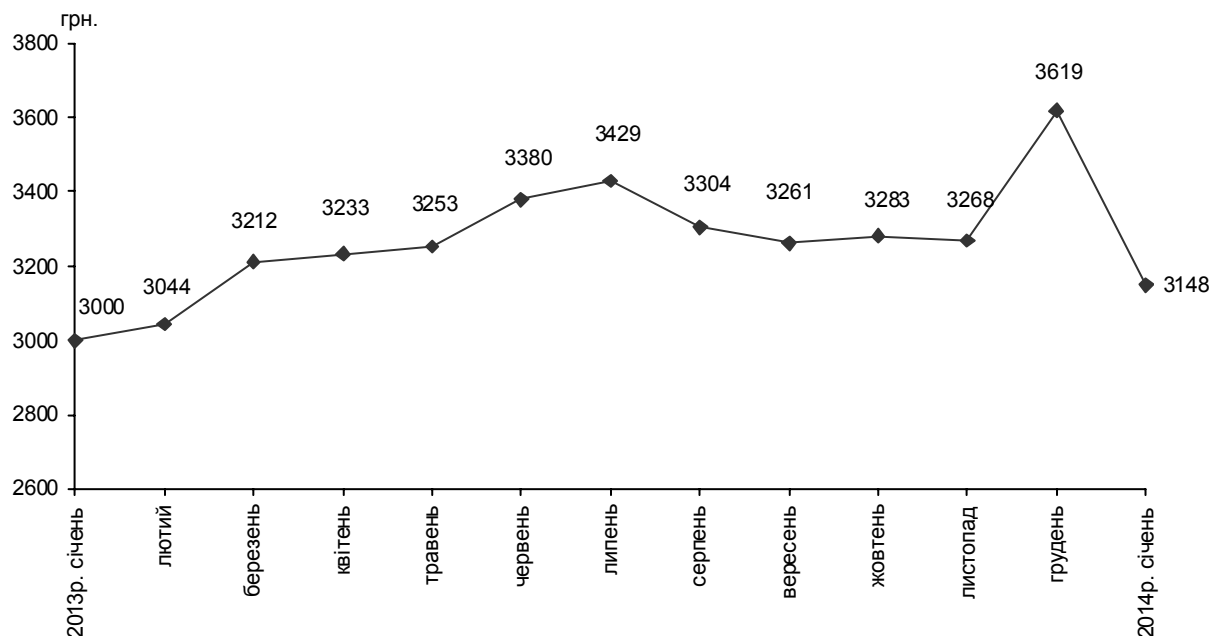
Середня **номінальна заробітна плата** штатного працівника підприємств, установ та організацій¹ (далі – підприємства) у січні п.р. становила 3148 грн., що у 2,6 раза вище рівня мінімальної заробітної плати та прожиткового мінімуму на одну працездатну особу (1218 грн.). Нарахування за одну оплачену годину в цьому місяці становили 21,25 грн.

По відношенню до січня попереднього року рівень заробітної плати становив 104,9%, а до грудня 2013р. – 87,0%. Зменшення нарахувань у січні до попереднього місяця є типовим сезонним явищем і у 2009–2013рр. становило в середньому 12,8% щорічно.

Причиною такої тенденції є одноразові виплати, які здійснюються, як правило, у грудні: винагороди за підсумками роботи за рік, за вислугу років, компенсаційні виплати за невикористану відпустку тощо, а також зменшення фонду відпрацьованого та оплаченого робочого часу в розрахунку на одного працівника в січні порівняно з попереднім місяцем.

На зменшення рівня заробітної плати порівняно з груднем також вплинув сезонний характер виробництва в окремих видах економічної діяльності, таких як сільське, лісове та рибне господарства, а також будівництво й промисловість.

Динаміка середньої заробітної плати



¹ Дані наведено по підприємствах, установах, організаціях та їхніх відокремлених підрозділах із кількістю найманих працівників 10 і більше осіб.

Зниження рівня заробітної плати у січні порівняно з груднем 2013р. спостерігалось в усіх видах економічної діяльності. Зменшення нарахувань коливалися від 0,7% на підприємствах з надання інших видів послуг до 32,8% у державному управлінні й обороні; обов'язковому соціальному страхуванні. Виняток становили підприємства наземного і трубопровідного транспорту, де заробітна плата залишилася на рівні попереднього місяця. Серед регіонів темпи зменшення заробітної плати коливались від 7,3% у Дніпропетровській області до 23,7% у м.Севастополі.

Продовжує утримуватися високий рівень диференціації розміру заробітної плати за видами економічної діяльності. Так, найбільш оплачуваними в економіці залишалися працівники авіаційного транспорту, фінансових та страхових установ, професійної, наукової та технічної діяльності, а серед промислових видів діяльності – підприємств з добування кам'яного та бурого вугілля, виробництва основних фармацевтичних продуктів і фармацевтичних препаратів, постачання електроенергії, газу, пари та кондиційованого повітря, виробництва коксу та продуктів нафтоперероблення, де заробітна плата перевищила середній показник по економіці в 1,4–2,9 рази.

Водночас абсолютний розмір заробітної плати працівників, зайнятих на підприємствах текстильного виробництва, виробництва одягу, шкіри, виробів зі шкіри та інших матеріалів, поштової та кур'єрської діяльності, сільського господарства, тимчасового розміщування й організації харчування, не перевищував 70,0% від середнього рівня по економіці.

Дані про розмір заробітної плати за видами економічної діяльності наведено у таблиці.

	Нараховано в середньому штатному працівнику				
	за січень 2014р.				за оплачену годину, грн.
	грн.	у % до			
		грудня 2013р.	січня 2013р.	середнього рівня по економіці	
Усього	3148	87,0	104,9	100,0	21,25
Сільське господарство, лісове господарство та рибне господарство	2173	86,2	107,3	69,0	14,62
з нього сільське господарство	2110	87,4	108,1	67,0	14,20
Промисловість	3704	90,0	104,7	117,6	25,16
Будівництво	2447	82,0	105,4	77,7	18,32
Оптова та роздрібна торгівля; ремонт автотранспортних засобів і мотоциклів	3024	91,0	108,0	96,1	19,54
Транспорт, складське господарство, поштова та кур'єрська діяльність	3475	92,0	107,5	110,4	23,81

Продовження					
	Нараховано в середньому штатному працівнику				за оплачену годину, грн.
	за січень 2014р.				
	грн.	у % до			
грудня 2013р.		січня 2013р.	середнього рівня по економіці		
у тому числі					
наземний і трубопровідний транспорт	3277	100,0	112,2	104,1	21,62
водний транспорт	3379	94,9	102,9	107,3	25,83
авіаційний транспорт	9263	94,4	88,8	294,2	61,88
складське господарство та допоміжна діяльність у сфері транспорту	3903	89,9	110,1	124,0	26,99
поштова та кур'єрська діяльність	1878	93,4	102,4	59,7	14,03
Тимчасове розміщування й організація харчування	2183	88,9	105,3	69,3	15,03
Інформація та телекомунікації	4454	91,6	101,8	141,4	28,52
Фінансова та страхова діяльність	6426	96,0	108,5	204,1	40,64
Операції з нерухомим майном	2843	90,8	109,0	90,3	18,49
Професійна, наукова та технічна діяльність	4534	86,2	113,9	144,0	31,05
з неї наукові дослідження та розробки	3639	73,5	103,2	115,6	25,00
Діяльність у сфері адміністративного та допоміжного обслуговування	2472	89,0	104,3	78,5	15,81
Державне управління й оборона; обов'язкове соціальне страхування	3165	67,2	103,8	100,5	20,42
Освіта	2476	84,8	100,6	78,6	18,17
Охорона здоров'я та надання соціальної допомоги	2240	82,8	104,0	71,2	14,12
з них охорона здоров'я	2265	83,1	104,1	71,9	14,21
Мистецтво, спорт, розваги та відпочинок	3222	86,2	104,6	102,3	22,07
з них діяльність у сфері творчості, мистецтва та розваг	2668	79,6	99,1	84,7	18,68
функціонування бібліотек, архівів, музеїв та інших закладів культури	2470	76,4	99,6	78,4	16,45
Надання інших видів послуг	3053	99,3	122,2	97,0	20,59

Середній розмір оплати праці у січні п.р. в усіх регіонах був вище рівня мінімальної заробітної плати, разом із тим лише у 5 з них заробітна плата перевищила середню по Україні: м.Київ – 4783 грн., Донецька область – 3674 грн., Луганська – 3295 грн., Дніпропетровська – 3285 грн., Київська – 3165 грн. Найнижчий рівень заробітної плати, який не перевищував 76,0% від середнього по економіці, спостерігався у Тернопільській, Чернівецькій, Херсонській та Закарпатській областях.

У січні п.р. табельний фонд робочого часу становив 167 год та порі-

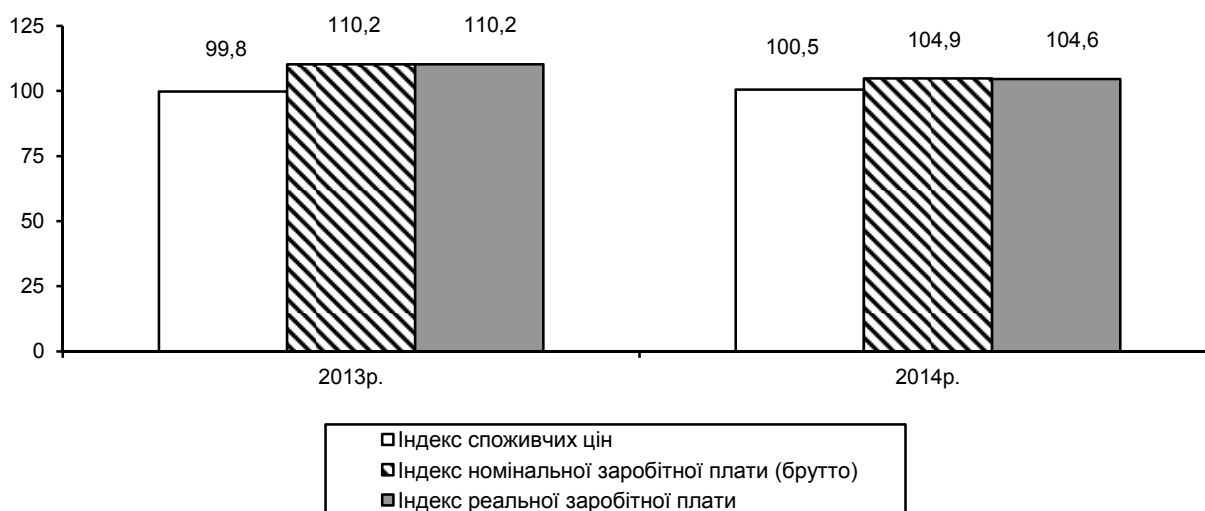
вняно з груднем 2013р. зменшився на 4,6%. Кожен працівник відпрацював у цьому періоді 138 год, тобто на 8,0% менше, ніж у грудні 2013р. Коефіцієнт використання табельного фонду робочого часу також був нижчим, ніж у грудні та січні 2013р., і становив 82,6%.

Динаміку показників використання робочого часу характеризують дані, наведені в таблиці.

	Січень 2014р.	Довідково: .	
		січень 2013р.	грудень 2013р.
Фонд робочого часу на одного штатного працівника, год			
табельний	167	168	175
фактично відпрацьований	138	140	150
оплачений	148	150	159
Коефіцієнт використання табельного фонду робочого часу, %	82,6	83,3	85,7

Індекс реальної заробітної плати у січні п.р. порівняно з груднем 2013р. становив 87,0%. Зниження реальної заробітної плати у січні відносно грудня є характерним явищем для цього місяця, що зумовлено суттєвим зменшенням її номінальної величини, а також впливом зміни споживчих цін. Відносно січня 2013р. реальна заробітна плата зросла на 4,6%.

Індекси заробітної плати та споживчих цін
(січень у % до січня попереднього року)



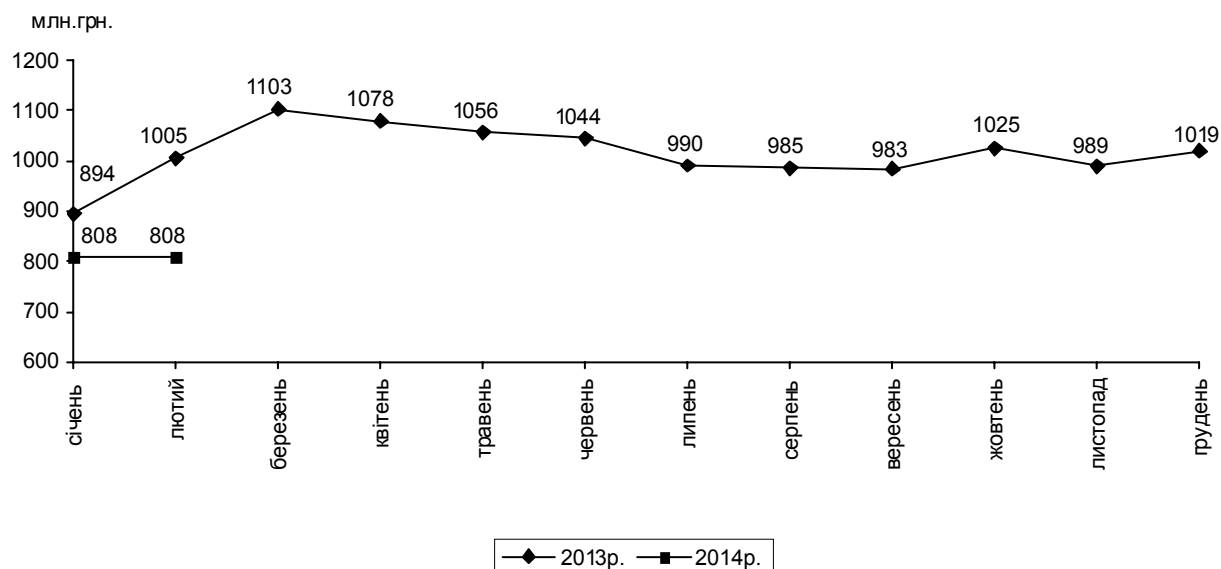
Найбільший приріст реальної заробітної плати відносно січня 2013р. спостерігався в Хмельницькій (на 7,8%), Чернігівській (на 7,3%), Житомирській (на 7,0%) областях та м.Севастополі (на 7,1%).

Загальна сума заборгованості з виплати заробітної плати упродовж січня не змінилася і на 1 лютого п.р. становила 807,9 млн.грн.

Динаміку заборгованості з виплати заробітної плати ілюструє графік.

Динаміка заборгованості з виплати заробітної плати у 2013–2014 роках

(станом на 1 число відповідного місяця)



Якщо в цілому по економіці обсяг невикраденої заробітної плати на початок лютого 2014р. становив 2,5% фонду оплати праці, нарахованого за січень п.р., то серед видів економічної діяльності він коливався від 0,1% у сфері державного управління й оборони; обов'язкового соціального страхування, освіти, охорони здоров'я та надання соціальної допомоги, мистецтва, спорту, розваг та відпочинку до 39,2% на підприємствах з виробництва комп'ютерів, електронної та оптичної продукції. У регіональному розрізі найвищим рівень такого співвідношення був у Київській (12,4% фонду оплати праці) та Миколаївській (7,5%) областях, а найнижчим – у Чернівецькій області (0,1%).

На 1 лютого основна частка загальної суми боргу припадала на підприємства промисловості (45,3%), транспорт, складське господарство, поштову та кур'єрську діяльність (26,0%) і професійну, наукову та технічну діяльність (10,4%), при цьому більше половини – на Київську (18,2%), Донецьку (12,0%), Харківську (10,5%), Миколаївську (6,1%) області та Автономну Республіку Крим (6,6%).

Якщо в цілому по Україні заборгованість із виплати заробітної плати у січні п.р. не змінилася, то ситуація в регіонах була неоднозначною. Зменшення суми боргу відбулося в 11 регіонах країни, найсуттєвіше – у Донецькій (на 18,7 млн.грн.), Луганській (на 5,9 млн.грн.) та Одеській (на

5,1 млн.грн.) областях. У решті областей зафіксовано зростання розміру боргу від 2,8% до 52,7%.

Зменшення обсягу невиключеної заробітної плати спостерігалось на підприємствах-банкрутах, про що свідчать дані, наведені в таблиці. Водночас на економічно активних і неактивних підприємствах відбулося збільшення суми боргу, що є типовим явищем для початку року.

	Сума невиключеної заробітної плати на 1 лютого 2014р.			
	усього	у т.ч. на підприємствах		
		економічно активних	банкрутах	економічно неактивних
Млн.грн.	807,9	447,8	310,2	49,9
У % до				
1 січня 2014р.	100,0	102,2	93,1	135,8
1 лютого 2013р.	80,4	85,3	74,7	77,2
Структура боргу	100,0	55,4	38,4	6,2

Заборгованість працівникам економічно активних підприємств упродовж січня 2014р. збільшилася на 2,2%, або на 9,5 млн.грн., і на 1 лютого становила 447,8 млн.грн.

Серед видів економічної діяльності найвагомніше збільшення суми невиключеної заробітної плати спостерігалось на підприємствах виробництва автотранспортних засобів, причепів і напівпричепів та інших транспортних засобів (на 35,6 млн.грн.), у сільському господарстві, лісовому господарстві та рибному господарстві (на 5,1 млн.грн.), на підприємствах з водопостачання; каналізації, поводження з відходами (на 2,9 млн.грн.), а також діяльності у сфері адміністративного та допоміжного обслуговування (на 2,7 млн.грн.).

У регіональному розрізі збільшення суми заборгованості економічно активних підприємств відбулося в 15 регіонах – від 6,1% у Чернігівській до 96,5% у Хмельницькій області. У решті областей зафіксовано зменшення суми боргу на 0,3–98,0%.

Дані щодо заборгованості працівникам економічно активних підприємств за регіонами наведено в таблиці.

	Сума не виплаченої заробітної плати працівникам економічно активних підприємств на 1 лютого 2014р.			Структура боргу, %
	усього, млн.грн.	у % до		
		1 січня 2014р.	загальної суми заборгованості по регіону	
Україна	447,8	102,2	55,4	100,0
Автономна Республіка Крим	25,9	116,7	48,9	5,8
Вінницька	1,4	66,9	15,6	0,3

Продовження

	Сума не виплаченої заробітної плати працівникам економічно активних підприємств на 1 лютого 2014р.			Структура боргу, %
	усього, млн.грн.	у % до		
		1 січня 2014р.	загальної суми заборгованості по регіону	
Волинська	2,1	97,1	56,0	0,5
Дніпропетровська	0,1	2,0	0,6	0,0
Донецька	38,8	83,8	40,1	8,7
Житомирська	1,7	72,2	18,7	0,4
Закарпатська	1,6	57,1	38,1	0,4
Запорізька	10,3	120,8	23,8	2,3
Івано-Франківська	3,9	114,3	40,9	0,9
Київська	147,0	99,7	99,8	32,8
Кіровоградська	9,1	124,0	28,4	2,0
Луганська	16,3	61,7	42,4	3,6
Львівська	29,9	88,1	68,8	6,7
Миколаївська	29,4	109,1	59,7	6,6
Одеська	4,4	57,3	53,3	1,0
Полтавська	3,4	79,5	23,5	0,8
Рівненська	0,9	106,8	100,0	0,2
Сумська	6,4	97,1	16,4	1,4
Тернопільська	4,9	108,4	67,7	1,1
Харківська	41,8	136,0	49,4	9,3
Херсонська	9,1	141,3	71,8	2,0
Хмельницька	7,0	196,5	54,1	1,6
Черкаська	4,6	111,5	37,4	1,0
Чернівецька	0,2	167,6	100,0	0,0
Чернігівська	9,9	106,1	58,4	2,2
м.Київ	33,6	145,2	73,6	7,5
м.Севастополь	4,1	138,9	62,8	0,9

Упродовж січня 2014р. кількість працівників, які вчасно не отримали заробітну плату, збільшилася на 10,7% і на 1 лютого становила 63,2 тис. осіб, або 0,6% від середньооблікової кількості штатних працівників, зайнятих в економіці. Кожному із зазначених працівників не виплачено в середньому 7087 грн., що у 2,2 раза більше від середньої заробітної плати за січень.

Серед регіонів найбільша питома вага працівників, яким не виплачено заробітну плату, зафіксована в Харківській (2,2% від середньооблікової кількості штатних працівників регіону) та Миколаївській (1,7%) областях. Найменшою частка таких працівників була у Дніпропетровській (0,02%) області.

Заборгованість із виплати заробітної плати з бюджетів усіх рівнів у січні зменшилася на 40% і на 1 лютого 2014р. становила 0,3 млн.грн., що

дорівнює 0,1% від обсягу боргу економічно активних підприємств. Усю суму боргу утворено за рахунок коштів державного бюджету.

Сума заробітної плати, не виплаченої працівникам підприємств-банкрутів, упродовж січня п.р. зменшилася на 6,9% і на 1 лютого п.р. становила 310,2 млн.грн. У Кіровоградській, Дніпропетровській, Полтавській та Запорізькій областях частка боргу цих підприємств перевищувала 70% від загальної суми заборгованості регіону, а в Закарпатській області становила 81%.

Сума заборгованості на економічно неактивних підприємствах на початок лютого п.р. становила 49,9 млн.грн. Якщо в цілому по країні на цю категорію підприємств припадає 6,2% від загальної суми боргу, то ситуація в регіонах значно різниться. Найбільше заборгували своїм працівникам економічно неактивні підприємства Житомирської області (37,7% від загальної суми боргу в регіоні), Дніпропетровської (27,2%) та Луганської (20,6%). Здебільшого це підприємства промисловості та будівництва, на які припадає більше половини загальної суми боргу цієї категорії підприємств.

У січні 2014р. **субсидії для відшкодування витрат на оплату житлово-комунальних послуг** отримували 6,6% сімей країни. Серед регіонів найбільша питома вага сімей, які отримували субсидії, у Сумській та Донецькій областях (15,3% та 10,4% відповідно), а найменша – у м.Севастополі, Одеській, Чернівецькій та Закарпатській областях (1,9–2,4%).

У січні 2014р. субсидії для відшкодування витрат на оплату житлово-комунальних послуг призначено 62,2 тис. сімей, що становило 87,2% від загальної кількості сімей, які звернулися за субсидіями, з них у міських поселеннях – 55,3 тис. сімей, у сільській місцевості – 6,9 тис. сімей.

Загальна сума призначених субсидій у січні 2014р. становила 12,6 млн.грн., з неї у міських поселеннях – 11,3 млн.грн., у сільській місцевості – 1,3 млн.грн.

Середній розмір призначеної субсидії на одну сім'ю в січні 2014р. становив 203,0 грн.

Сума нарахованих субсидій для відшкодування витрат на житлово-комунальні послуги у січні 2014р. становила 262,4 млн.грн. Перераховано організаціям, що надають сім'ям житлово-комунальні послуги, включаючи погашення заборгованості попередніх періодів, 248,7 млн.грн. (94,8%).

Крім того, 528 сімей (2,6% із числа тих, які звернулися) було призначено **субсидії готівкою на відшкодування витрат для придбання скрапленого газу, твердого та рідкого пічного побутового палива**, з них у міських поселеннях – 118 сімей, у сільській місцевості – 410 сімей.

За січень 2014р. загальна сума субсидій готівкою, призначених сім'ям на відшкодування витрат для придбання скрапленого газу, твердого та рідкого пічного побутового палива, становила 404,3 тис.грн., з неї у міських поселеннях – 105,5 тис.грн., у сільській місцевості – 298,8 тис.грн.

Середній розмір призначеної у січні 2014р. субсидії цього виду на одну сім'ю становив 765,7 грн.

У січні 2014р. загальна сума субсидій готівкою, отриманих сім'ями для відшкодування витрат на придбання скрапленого газу, твердого та рідкого пічного побутового палива, становила 3,0 млн.грн.

У січні 2014р. **населенням країни сплачено за житлово-комунальні послуги**, включаючи погашення боргів попередніх періодів, 4,0 млрд.грн. (78,6% нарахованих за цей період сум).

Заборгованість населення з оплати житлово-комунальних послуг збільшилась у січні 2014р. порівняно з груднем 2013р. на 8,3% і на кінець січня становила 13568,0 млн.грн., середній термін заборгованості населення за всі послуги склав 2,6 місяця.

У січні 2014р. мали борг за 3 місяці та більше: за централізоване опалення та гаряче водопостачання – 29,3% власників особових рахунків, утримання будинків і споруд та прибудинкових територій – 20,2%, вивезення побутових відходів – 20,2%, централізоване водопостачання та водовідведення – 18,0%, газопостачання – 17,0%.

РИНОК ПРАЦІ

Середньооблікова кількість штатних працівників підприємств, установ та організацій¹ (далі – підприємства) у січні п.р. становила 10,0 млн. осіб.

Зважаючи на обсяги виконаних робіт (послуг) і випуску продукції, рівень завантаження працівників у січні п.р. відповідно до встановленої тривалості робочого часу в цілому по економіці становив 96,0% штатної кількості, це на 0,5 в.п. більше, ніж торік. Серед видів економічної діяльності найвищим він був у охороні здоров'я та наданні соціальної допомоги – 101,9%, авіаційному транспорті та освіті – 101,0%.

Кількість зареєстрованих безробітних збільшилася за місяць на 2,1% і на кінець лютого 2014р. становила 536,3 тис. осіб, або 34,5% всіх безробітних працездатного віку, визначених за методологією МОП. Допомогу по безробіттю отримували 82,5% осіб, які мали статус безробітного.

Рівень зареєстрованого безробіття в цілому по країні порівняно з січнем не змінився і на кінець лютого 2014р. становив 1,9% населення працездатного віку. У сільській місцевості зазначений показник зріс на 0,1 в.п. і становив 2,9%, у міських поселеннях він залишився на рівні попереднього місяця – 1,5% населення працездатного віку.

Із загальної кількості безробітних половину становили жінки.

Структура зареєстрованих безробітних за окремими соціальними групами наведена в таблиці.

	(на кінець місяця)		
	Кількість зареєстрованих безробітних		
	лютий 2014р., тис. осіб	у % до	
		січня 2014р.	лютого 2013р.
Безробітні – всього	536,3	102,1	91,0
з них			
жінки	271,0	101,6	89,2
молодь у віці до 35 років	221,7	102,4	91,2
особи, які проживають у сільській місцевості	238,1	102,2	90,6
особи, які мають додаткові гарантії у сприянні працевлаштуванню	160,4	102,8	82,6 ²

¹ Дані наведено по підприємствах, установах, організаціях та їхніх відокремлених підрозділах із кількістю найманих працівників 10 і більше осіб.

² Дані за лютий 2013р. уточнені державною службою зайнятості.

Збільшення обсягів зареєстрованого безробіття у лютому 2014р. порівняно з попереднім місяцем спостерігалось в усіх регіонах країни.

	Кількість зареєстрованих безробітних, на кінець місяця				Довідково: кількість безробітних працездатного віку (за методологією МОП), у середньому за 9 місяців 2013р. ¹	
	лютий 2014р., тис. осіб	у % до			тис. осіб	у % до економічно активного населення працездатного віку
		січня 2014р.	лютого 2013р.	населення працездатного віку		
Україна	536,3	102,1	91,0	1,9	1553,3	7,6
Автономна Республіка Крим	19,1	102,1	88,7	1,6	52,5	5,8
Вінницька	32,0	104,0	91,3	3,3	64,5	9,2
Волинська	12,0	102,2	87,3	1,9	37,6	8,3
Дніпропетровська	34,0	100,6	90,1	1,7	104,4	6,6
Донецька	35,6	103,3	107,9	1,3	166,5	8,2
Житомирська	19,3	102,0	84,0	2,5	56,7	10,1
Закарпатська	9,6	102,6	65,1	1,2	42,1	7,6
Запорізька	26,1	102,0	93,2	2,4	56,7	6,8
Івано-Франківська	16,0	101,3	89,6	1,9	42,3	7,4
Київська	17,8	100,6	92,5	1,7	48,3	6,3
Кіровоградська	20,7	102,4	93,7	3,5	37,2	8,5
Луганська	23,3	100,7	106,1	1,7	64,1	6,5
Львівська	24,4	101,6	83,4	1,5	82,1	7,4
Миколаївська	20,2	100,7	91,3	2,8	42,6	7,8
Одеська	17,0	103,1	79,5	1,1	59,8	5,7
Полтавська	27,9	101,5	91,8	3,1	56,6	8,5
Рівненська	17,7	102,7	90,9	2,5	51,2	10,2
Сумська	18,0	101,9	93,5	2,5	42,4	8,4
Тернопільська	18,8	103,0	98,2	2,9	46,4	10,2
Харківська	28,6	100,6	88,7	1,7	87,0	6,7
Херсонська	14,3	102,8	92,8	2,1	43,6	8,9
Хмельницька	21,1	104,4	99,4	2,7	50,0	8,7
Черкаська	25,5	103,6	85,4	3,3	52,4	9,0
Чернівецька	10,7	102,8	85,9	1,9	31,4	8,6
Чернігівська	15,6	102,1	86,7	2,4	48,2	10,3
м.Київ	9,5	101,9	99,5	0,5	76,5	5,6
м.Севастополь	1,5	101,0	104,3	0,7	10,2	5,8

¹ Дані наведено за результатами вибіркового обстеження населення (домогосподарств) з питань економічної активності.

Кількість вільних робочих місць (вакантних посад), заявлених роботодавцями до державної служби зайнятості, в лютому 2014р. порівняно з січнем збільшилася на 3,3 тис., або на 5,7%, і на кінець місяця становила 61,1 тис.

За професійними групами найбільший попит на робочу силу на кінець лютого 2014р. спостерігався на кваліфікованих робітників з інструментом (17,6% від загальної кількості заявлених вакансій) і робітників з обслуговування, експлуатації та контролювання за роботою технологічного устаткування, складання устаткування та машин (17,3%), а найменший – на кваліфікованих робітників сільського та лісового господарств, риборозведення та рибальства (2,0%) і технічних службовців (3,4%).

Навантаження зареєстрованих безробітних на 10 вільних робочих місць (вакантних посад) у цілому по країні зменшилось із 91 особи на кінець січня до 88 осіб на кінець лютого п.р.

Інформація щодо попиту на робочу силу та її пропозиції за професійними групами наведена в таблиці.

(на кінець лютого)

	Кількість зареєстрованих безробітних, тис. осіб		Потреба роботодавців у працівниках для заміщення вільних робочих місць (вакантних посад), тис. осіб		Навантаження зареєстрованих безробітних на 10 вільних робочих місць (вакантних посад), осіб	
	2014р.	2013р.	2014р.	2013р.	2014р.	2013р.
Усього	536,3	589,1	61,1	59,0	88	100
Законодавці, вищі державні службовці, керівники, менеджери (управителі)	54,1	58,2	5,0	4,9	109	120
Професіонали	42,6	46,8	9,6	9,5	44	49
Фахівці	47,9	54,1	6,5	6,7	73	80
Технічні службовці	27,9	31,3	2,1	1,6	136	194
Працівники сфери торгівлі та послуг	77,6	83,5	7,6	6,1	102	136
Кваліфіковані робітники сільського та лісового господарств, риборозведення та рибальства	26,0	22,3	1,2	1,2	210	186
Кваліфіковані робітники з інструментом	64,6	71,5	10,8	10,8	60	66
Робітники з обслуговування, експлуатації та контролювання за роботою технологічного устаткування, складання устаткування та машин	111,9	119,9	10,6	10,4	106	115
Найпростіші професії ¹	83,7	101,5	7,7	7,8	108	131

¹ Включаючи осіб без професії.

Зменшення навантаження зареєстрованих безробітних на 10 вільних робочих місць (вакантних посад) порівняно з відповідним періодом 2013р.

спостерігалось у 17 регіонах. Значення цього показника на кінець лютого п.р. коливалося від 11 осіб у м.Києві до 479 осіб у Хмельницькій області.

	(на кінець лютого)					
	Кількість зареєстрованих безробітних, тис. осіб		Потреба роботодавців у працівниках для заміщення вільних робочих місць (вакантних посад), тис. осіб		Навантаження зареєстрованих безробітних на 10 вільних робочих місць (вакантних посад), осіб	
	2014р.	2013р.	2014р.	2013р.	2014р.	2013р.
Україна	536,3	589,1	61,1	59,0	88	100
Автономна Республіка Крим	19,1	21,5	5,3	3,8	36	57
Вінницька	32,0	35,1	1,1	1,1	296	326
Волинська	12,0	13,8	0,7	0,8	172	176
Дніпропетровська	34,0	37,7	9,3	7,7	37	49
Донецька	35,6	33,0	3,9	3,5	91	96
Житомирська	19,3	23,0	1,8	2,1	107	109
Закарпатська	9,6	14,7	0,9	1,2	107	122
Запорізька	26,1	28,0	0,9	1,0	277	291
Івано-Франківська	16,0	17,9	0,5	0,6	358	292
Київська	17,8	19,2	2,6	2,1	68	91
Кіровоградська	20,7	22,1	1,0	1,2	205	183
Луганська	23,3	22,0	2,3	2,2	101	98
Львівська	24,4	29,3	1,7	2,7	143	108
Миколаївська	20,2	22,1	2,0	1,7	100	128
Одеська	17,0	21,4	2,6	2,6	65	82
Полтавська	27,9	30,3	2,4	2,8	116	110
Рівненська	17,7	19,5	1,2	1,2	152	160
Сумська	18,0	19,3	1,0	1,1	174	174
Тернопільська	18,8	19,2	1,7	1,6	108	123
Харківська	28,6	32,2	3,9	3,6	74	90
Херсонська	14,3	15,4	1,5	1,8	98	85
Хмельницька	21,1	21,2	0,4	0,5	479	396
Черкаська	25,5	29,8	0,9	0,7	294	417
Чернівецька	10,7	12,4	0,6	0,7	176	174
Чернігівська	15,6	18,0	1,3	1,5	118	119
м.Київ	9,5	9,5	8,8	8,5	11	11
м.Севастополь	1,5	1,5	0,8	0,7	20	21

За сприяння державної служби зайнятості у січні–лютому 2014р. було працевлаштовано 59,7 тис. осіб, або 9,0% громадян, які мали статус безробітного у цьому періоді, у т.ч. у лютому п.р. – 34,1 тис. осіб (у лютому 2013р. – 23,2 тис. осіб).

Серед зареєстрованих безробітних, що отримали роботу в лютому 2014р., половину становили жінки або молодь у віці до 35 років.

Частка працевлаштованих осіб порівняно з січнем п.р. збільшилася

на 1,2 в.п. і в лютому п.р. становила 5,6% громадян, які мали статус зареєстрованого безробітного в цьому місяці (у лютому 2013р. – 3,6%).

Найбільший рівень зазначеного показника в лютому 2014р. спостерігався у Харківській області (9,3%), найменший – у Чернівецькій області (2,9%).

Ситуацію в регіональному розрізі характеризують дані, наведені в таблиці.

	Кількість працевлаштованих					
	у січні–лютому 2014р.		з них у лютому 2014р.			
	тис. осіб	у % до кількості громадян, які мали статус безробітного впродовж звітнього періоду	тис. осіб	у % до		
січня 2014р.				лютого 2013р.	кількості громадян, які мали статус без- робітного впродовж місяця	
Україна	59,7	9,0	34,1	132,9	147,1	5,6
Автономна Республіка Крим	2,0	8,6	1,1	125,9	168,5	5,2
Вінницька	2,4	6,5	1,3	125,2	162,8	3,9
Волинська	1,4	9,4	0,8	117,1	178,6	5,7
Дніпропетровська	5,0	11,7	2,7	113,7	161,4	6,9
Донецька	4,8	10,5	2,8	140,9	187,0	6,9
Житомирська	2,2	9,2	1,2	124,0	215,5	5,6
Закарпатська	1,7	13,4	0,9	101,1	200,9	7,7
Запорізька	3,1	9,6	1,8	138,4	99,1	6,1
Івано-Франківська	1,9	9,3	1,0	116,7	135,5	5,6
Київська	1,4	6,5	0,9	158,0	113,5	4,3
Кіровоградська	1,7	6,8	1,0	142,7	109,0	4,3
Луганська	2,8	9,4	1,7	153,4	174,6	6,3
Львівська	3,6	11,3	2,1	140,9	195,0	7,4
Миколаївська	2,0	8,0	1,2	147,2	137,9	5,2
Одеська	1,7	8,5	1,0	148,9	91,5	5,5
Полтавська	2,4	7,1	1,4	146,5	137,9	4,6
Рівненська	1,6	7,4	0,9	126,5	122,2	4,5
Сумська	1,4	6,3	0,8	138,4	85,5	4,0
Тернопільська	1,3	5,8	0,8	143,2	188,9	3,7
Харківська	5,4	14,6	3,1	132,4	207,1	9,3
Херсонська	1,5	8,5	0,9	154,4	156,0	5,6
Хмельницька	1,7	6,7	0,9	122,3	128,5	4,0
Черкаська	2,8	8,9	1,6	137,6	127,4	5,7

Продовження

	Кількість працевлаштованих					
	у січні–лютому 2014р.		з них у лютому 2014р.			
	тис. осіб	у % до кількості громадян, які мали статус безробітного впродовж звітнього періоду	тис. осіб	у % до		
				січня 2014р.	лютого 2013р.	кількості громадян, які мали статус безробітного впродовж місяця
Чернівецька	0,6	4,8	0,3	129,9	115,7	2,9
Чернігівська	1,7	8,8	1,0	127,2	127,0	5,5
м.Київ	1,4	11,6	0,8	124,5	141,9	7,2
м.Севастополь	0,2	10,0	0,1	210,6	169,5	7,6

Середньооблікова кількість безробітних, які отримували допомогу по безробіттю впродовж лютого 2014р., становила 474,2 тис. осіб. Середній розмір допомоги по безробіттю становив 1141 грн., що дорівнює 93,7% законодавчо визначеного розміру мінімальної заробітної плати (1218 грн.).

ДЕМОГРАФІЧНА СИТУАЦІЯ

Чисельність наявного населення в Україні на 1 лютого 2014р. становила 45410,1 тис. осіб. Упродовж січня 2014р. чисельність населення зменшилася на 16,1 тис. осіб, що в розрахунку на 1000 наявного населення становило 4,2 особи. Водночас у шести регіонах країни зафіксовано приріст населення: Севастополь (міськрада), Рівненська область, м.Київ, Закарпатська, Волинська та Чернівецька області (4,1–0,4 особи на 1000 наявного населення).

Зменшення чисельності населення країни відбулося за рахунок природного скорочення – 20,1 тис. осіб, водночас зафіксовано міграційний приріст населення – 4,0 тис. осіб.

Порівняно з січнем 2013р. обсяг природного скорочення збільшився на 0,7 тис. осіб, або з 5,0 до 5,2 особи в розрахунку на 1000 наявного населення. Природне скорочення спостерігалось у 24 регіонах країни, і тільки в Закарпатській, Рівненській областях та м.Києві зареєстровано природний приріст населення (1,5–1,0 особи на 1000 наявного населення).

Залишається суттєвим перевищення кількості померлих над кількістю живонароджених: на 100 померлих – 67 народжених.

	Усього, тис.		Січень 2014р. у % до січня 2013р.	На 1000 осіб ¹	
	січень 2014р.	січень 2013р.		січень 2014р.	січень 2013р.
Кількість народжених живими	41,5	43,3	95,7	10,7	11,2
крім того, кількість мертвонароджених	269 ²	239 ²	112,6	6,4 ³	5,5 ³
Кількість померлих	61,6	62,7	98,1	15,9	16,2
у т.ч. дітей у віці до 1 року	348 ²	341 ²	102,1	8,3 ⁴	7,9 ⁴
Природне скорочення населення	20,1	19,4	103,5	5,2	5,0

¹ Тут і далі по розділу показники наводяться в розрахунку за рік, розраховано на наявне населення.

² Осіб (одиниць).

³ На 1000 народжених живими та мертвими.

⁴ На 1000 живонароджених.

Рівень народжуваності зменшився з 11,2 особи на 1000 наявного населення у січні 2013р. до 10,7 у січні 2014р.

Серед регіонів України спостерігалася значна диференціація рівня народжуваності: від 8,3 народжених на 1000 наявного населення у Сумсь-

кій області до 14,7 у Рівненській, про що свідчать дані, наведені в таблиці.

Кількість народжених на 1000 осіб ¹ , ‰	Регіони з відповідними показниками народжуваності
10,7	Україна
До 9,7	Сумська, Чернігівська, Полтавська, Донецька, Луганська, Черкаська
9,7–10,6	Харківська, Тернопільська, Запорізька, Дніпропетровська
10,7–11,6	Херсонська, Хмельницька, Севастополь (міськрада), Вінницька, Миколаївська, Одеська, Львівська, Кіровоградська, Івано-Франківська, Автономна Республіка Крим, Чернівецька, м.Київ
11,7–12,6	Київська, Житомирська
Понад 12,6	Волинська, Закарпатська, Рівненська

¹ Див. виноску 1 на стор. 80.

Рівень смертності зменшився з 16,2 померлих на 1000 наявного населення у січні 2013р. до 15,9 – у січні 2014р. Найвищий рівень смертності зафіксовано в Чернігівській області (20,0‰), найнижчий – у м.Києві (10,5‰).

Кількість померлих на 1000 осіб ¹ , ‰	Регіони з відповідними показниками смертності
15,9	Україна
До 15,0	м.Київ, Закарпатська, Львівська, Рівненська, Волинська, Івано-Франківська, Чернівецька, Севастополь (міськрада),
15,0–15,9	Тернопільська, Одеська, Харківська
16,0–16,9	Автономна Республіка Крим, Запорізька, Дніпропетровська, Миколаївська, Київська, Хмельницька, Херсонська
17,0–17,9	Вінницька, Черкаська, Луганська, Донецька
Понад 17,9	Полтавська, Житомирська, Сумська, Кіровоградська, Чернігівська

¹ Див. виноску 1 на стор. 80.

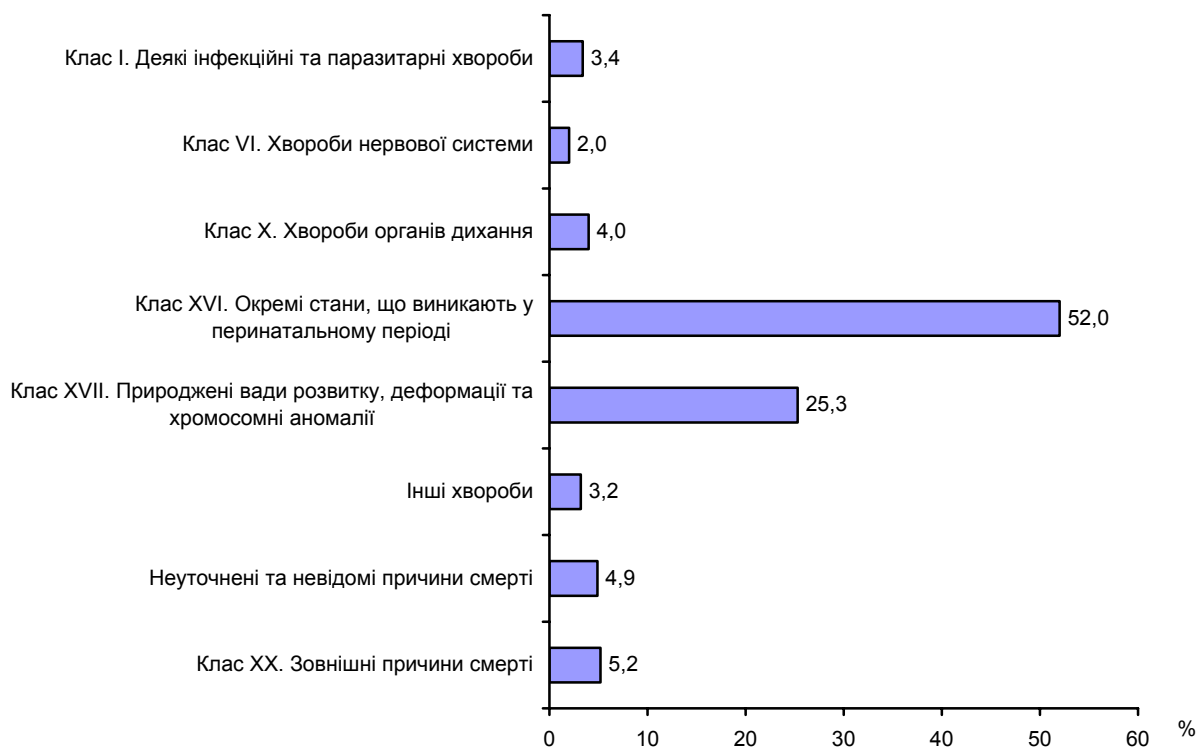
У віці до 1 року померло 348 дітей. Рівень смертності дітей у віці до 1 року збільшився з 7,9 до 8,3 померлих на 1000 живонароджених.

Основними причинами смерті дітей у віці до 1 року були: окремі стани, що виникають у перинатальному періоді; природжені вади розвитку, деформації та хромосомні аномалії; зовнішні причини смерті; хвороби органів дихання; деякі інфекційні та паразитарні хвороби; хвороби нервової системи, що ілюструє наведена нижче діаграма. Залишається значною

частка немовлят, причина смерті яких медичними працівниками не була встановлена, – 4,9%.

Структура причин смерті дітей у віці до 1 року у січні 2014 року

(у % до загальної кількості)



Серед причин смерті населення України в січні 2014р., як і в січні 2013р., перше місце посідали хвороби системи кровообігу, друге – новоутворення, третє – зовнішні причини смерті.

	Осіб		У % до підсумку		На 100 тис. осіб ¹	
	січень 2014р.	січень 2013р.	січень 2014р.	січень 2013р.	січень 2014р.	січень 2013р.
Усього померлих	61569	62738	100,0	100,0	1596,1	1621,9
у т.ч. від						
хвороб системи кровообігу	42054	42761	68,3	68,2	1090,2	1105,4
новоутворень	7858	8003	12,8	12,8	203,7	206,9
зовнішніх причин смерті	3574	3519	5,8	5,6	92,7	91,0
із них від						
транспортних нещасних випадків	440	377	0,7	0,6	11,4	9,7
випадкових утоплень та занурень у воду	104	51	0,2	0,1	2,7	1,3

	Продовження					
	Осіб		У % до підсумку		На 100 тис. осіб ¹	
	січень 2014р.	січень 2013р.	січень 2014р.	січень 2013р.	січень 2014р.	січень 2013р.
випадкових отруєнь та дії алкоголю	502	535	0,8	0,9	13,0	13,8
навмисних самоушко- джень	663	656	1,1	1,0	17,2	17,0
наслідків нападу з метою вбивства чи нанесення ушкодження	250	209	0,4	0,3	6,5	5,4
хвороб органів травлення	2510	2724	4,1	4,3	65,1	70,4
хвороб органів дихання	1464	1553	2,4	2,5	38,0	40,2

¹ Див. виноску 1 на стор. 80.

У січні 2014р. у 19 регіонах країни зафіксовано міграційний приріст населення, у 8 регіонах – міграційне скорочення.

Інформація щодо міграційних потоків наведена в таблиці:

	Усього, тис.		Січень 2014р. у % до січня 2013р.	На 10000 осіб ¹	
	січень 2014р.	січень 2013р.		січень 2014р.	січень 2013р.
Усі потоки міграції					
число прибулих	38,3	41,5	92,2	99,2	107,3
число вибулих	34,3	36,0	95,4	88,9	93,0
міграційний приріст	4,0	5,5	71,6	10,3	14,3
Внутрішня міграція					
число прибулих	33,2	35,0	94,8	86,0	90,5
число вибулих	33,2	35,0	94,8	86,0	90,5
міграційний приріст	x	x	x	x	x
Зовнішня міграція					
число прибулих	5,1	6,5	78,3	13,2	16,8
число вибулих	1,1	1,0	116,5	2,9	2,5
міграційний приріст	4,0	5,5	71,6	10,3	14,3

¹ Див. виноску 1 на стор. 80.

Серед прибулих в Україну впродовж січня 2014р. іммігранти з країн СНД становили 55,1%, решта (44,9%) – з інших країн. Серед вибулих з України 39,0% виїхали до країн СНД і 61,0% – до інших країн.

КРИМІНОГЕННА СИТУАЦІЯ

За повідомленням прокуратури, протягом січня–лютого 2014р. обліковано 118,5 тис. кримінальних правопорушень, з числа яких 115,2 тис. виявлено органами внутрішніх справ, 1,9 тис. органами прокуратури, 1 тис. органами, що здійснюють контроль за додержанням податкового законодавства, та 0,3 тис. органами безпеки.

Із загального числа зафіксованих правоохоронними органами кримінальних проявів 28,2% – тяжкі та особливо тяжкі.

У загальній кількості злочинів 57,6% становили злочини проти власності, 14% – злочини проти життя та здоров'я особи, 6% – злочини у сфері обігу наркотичних засобів, психотропних речовин, їх аналогів або прекурсорів та інші злочини проти здоров'я населення, 4,4% – злочини проти авторитету органів державної влади, органів місцевого самоврядування та об'єднань громадян, 3,9% – злочини у сфері службової діяльності та професійної діяльності, пов'язаної з наданням публічних послуг, 2,8% – злочини проти безпеки руху та експлуатації транспорту, 2,8% – злочини проти виборчих, трудових та інших особистих прав і свобод людини і громадянина, 2,1% – злочини проти громадського порядку та моральності, 2% – злочини проти правосуддя, 1,8% – злочини у сфері господарської діяльності, 1,7% – злочини проти громадської безпеки.

Протягом січня–лютого 2014р. обліковано 491 очевидне умисне вбивство і замах на вбивство, 537 умисних тяжких тілесних ушкоджень та 79 зґвалтувань і замахів на зґвалтування.

Кількість випадків крадіжок становила 49,3 тис., шахрайств – 10,6 тис., грабежів – 3,1 тис., розбоїв – 0,5 тис. та хабарництва – 0,6 тис.

Правоохоронними органами за цей період виявлено 206 осіб, які скоїли злочин у складі 45 організованих груп і злочинних організацій, закінчено 45 кримінальних проваджень про кримінальні правопорушення, вчинені організованими групами і злочинними організаціями.

Кількість потерпілих від злочинів за січень–лютий 2014р. становила 85 тис. осіб, із числа яких 33,2 тис. – жінки, 6,3 тис. – особи похилого віку та інваліди 1 і 2 групи, 1,2 тис. – неповнолітні та 516 осіб – діти до 14 років. Найбільша кількість потерпілих (53,9%) від крадіжок та грабежів – відповідно 42,8 тис. та 3 тис. осіб, серед яких 41,5% – жінки (19 тис. осіб).

У дорожньо-транспортних пригодах, пов'язаних зі злочинами, на території країни постраждало 2,1 тис. осіб, з яких 442 осіб (20,6%) – загинуло. Усього внаслідок злочинних діянь загинуло 2018 осіб, із числа яких 5,8% – у результаті нанесення умисних тяжких тілесних ушкоджень, 58,2% було вбито.

Серед виявлених осіб (13,1 тис.), які вчинили злочини, 36,6% раніше вже ставали на злочинний шлях, із яких кожний другий мав незняту або непогашену судимість, 7,5% вчинили злочин у групі, 19,8% знаходились у стані алкогольного сп'яніння; 12,8% – жінки, 2,9% – неповнолітні. Питома вага працездатних осіб, підозрюваних у скоєнні злочинів, які на момент учинення злочину не працювали і не навчалися, становила 64,5%, безробітних – 15,1%.

Голова Держстату України

О.Г.Осауленко

З М І С Т

	Стор.
Короткі підсумки соціально-економічного становища України	3
Основні показники соціально-економічного розвитку України.....	5
Промисловість.....	7
Сільське господарство.....	33
Капітальні інвестиції.....	38
Будівельна діяльність.....	41
Транспорт.....	44
Зовнішня торгівля товарами.....	47
Внутрішня торгівля.....	53
Ціни і тарифи.....	59
Доходи населення.....	65
Ринок праці.....	74
Демографічна ситуація.....	80
Криміногенна ситуація.....	84

Вих. №13.3–27/ 55–14
21.03.2014