

Державна служба статистики України

Про соціально-економічне
становище України

за січень 2014 року

Київ

КОРОТКІ ПІДСУМКИ СОЦІАЛЬНО-ЕКОНОМІЧНОГО СТАНОВИЩА УКРАЇНИ

Промисловість. У січні 2014р. порівняно з січнем 2013р. індекс промислової продукції становив 95,0%, відносно грудня 2013р. – 84,0%.

Сільське господарство. У січні 2014р. індекс обсягу сільськогосподарського виробництва порівняно з січнем 2013р. становив 106,0%, у т.ч. у сільськогосподарських підприємствах – 111,3%, у господарствах населення – 100,9%. Обсяг продукції сільського господарства в усіх категоріях господарств у фактичних цінах, за розрахунками, становив 7,2 млрд.грн.

Будівництво. У січні 2014р. підприємствами країни виконано будівельних робіт на суму 2,7 млрд.грн. Індекс будівельної продукції порівняно з січнем 2013р. становив 83,6%.

Транспорт. За січень 2014р. підприємствами транспорту перевезено 57,5 млн.т вантажів, що на 1,4% більше, ніж за січень 2013р. Вантажооборот становив 29,2 млрд.ткм, що на 2,2% більше обсягів січня 2013р. Послугами пасажирського транспорту скористалися 498,2 млн. пасажирів, виконано пасажирооборот в обсязі 9,1 млрд.пас.км, що становить відповідно 94,1% та 100,3% від обсягів січня 2013р.

Зовнішньоекономічна діяльність. Обсяг експорту товарів та послуг України за 2013р. становив 76126,5 млн.дол. США, імпорту – 84602,3 млн.дол. Порівняно з 2012р. експорт склав 92,4%, а імпорт – 92,6%. Негативне сальдо зовнішньоторговельного балансу дорівнювало 8475,8 млн.дол. (за 2012р. – також негативне 8985,3 млн.дол.).

Оптова торгівля. Обороти підприємств оптової торгівлі за січень 2014р. становив 59,6 млрд.грн. Фізичний обсяг оптового товарообороту склав 99,1% порівняно з січнем 2013р.

Роздрібна торгівля. Обороти роздрібною торгівлі (включає роздрібний товарооборот підприємств, які здійснюють діяльність із роздрібною торгівлі, розрахункові дані щодо обсягів продажу товарів на ринках і фізичними особами-підприємцями) за січень 2014р. становив 64,8 млрд.грн., що на 8,8% більше обсягу січня 2013р. У структурі обороту роздрібною торгівлі на організовані та неформальні ринки припадало 31,3%.

Ціни. Індекс споживчих цін у січні 2014р. становив 100,2% (у січні 2013р. – 100,2%), індекс цін виробників промислової продукції – 100,5% (100,3%).

Заробітна плата. Середньомісячна номінальна заробітна плата штатного працівника за 2013р. дорівнювала 3265 грн., що на 7,9% більше, ніж у 2012р. У грудні 2013р. порівняно з листопадом розмір заробітної плати збільшився на 10,7%, з груднем 2012р. – на 7,2%.

Середня номінальна заробітна плата штатного працівника підприємств у грудні 2013р. була 3619 грн., що в три рази вище рівня мінімальної заробітної плати та прожиткового мінімуму на одну працездатну особу (1218 грн.).

Індекс реальної заробітної плати у середньому за 2013р. порівняно з 2012р. становив 108,2%, у грудні 2013р. порівняно з листопадом 2013р. – 110,1%, а відносно грудня 2012р. – 106,7%.

Ринок праці. Кількість зареєстрованих безробітних збільшилася за місяць на 7,7% і на кінець січня 2014р. становила 525,1 тис. осіб

Рівень зареєстрованого безробіття в цілому по країні порівняно з груднем 2013р. збільшився на 0,1 в.п. і на кінець січня 2014р. становив 1,9% населення працездатного віку.

Населення. Чисельність наявного населення в Україні на 1 січня 2014р. становила 45426,2 тис. осіб. Упродовж 2013р. чисельність населення зменшилася на 126,8 тис. осіб, або на 2,8 особи в розрахунку на 1000 наявного населення.

ОСНОВНІ ПОКАЗНИКИ СОЦІАЛЬНО-ЕКОНОМІЧНОГО РОЗВИТКУ УКРАЇНИ

	Фактично за січень 2014р.	Темпи зростання, %		
		січень 2014р. до		ДОВІДКОВО: січень 2013р. до січня 2012р.
		грудня 2013р.	січня 2013р.	
Обсяг реалізованої промислової продукції (товарів, послуг) ¹ , млн.грн.	1109423,2	х	х	х
Індекс промислової продукції	х	84,0	95,0	96,8
Обсяг продукції сільського господарства, млн.грн.	7215	х	106,0	105,6
Виробництво продукції тваринництва				
м'ясо (реалізація худоби та птиці на забій у живій вазі), тис.т	318,5	73,7	108,6	105,4
молоко, тис.т	615,2	85,3	102,3	101,9
яйця, млн.шт.	1488,9	100,5	105,2	104,8
Прийняття в експлуатацію загальної площі житла, тис.кв.м	11217,2 ¹	х	104,4 ²	114,2 ³
Обсяг виконаних будівельних робіт, млн.грн.	2673,3	х	х	х
Індекс будівельної продукції	х	31,7	83,6	93,9
Вантажооборот, млн.ткм	29248,6	84,4	102,2	87,8
Пасажирооборот, млн.пас.км	9121,1	93,8	100,3	96,4
Експорт товарів та послуг, млн.дол. США	76126,5 ¹	х	92,4 ²	100,3 ³
Імпорт товарів та послуг, млн.дол. США	84602,3 ¹	х	92,6 ²	102,9 ³
Сальдо (+, -), млн.дол. США	-8475,8 ¹	х	х	х

Продовження				
	Фактично за січень 2014р.	Темпи зростання, %		
		січень 2014р. до		<u>ДОВІДКОВО:</u> січень 2013р. до січня 2012р.
		грудня 2013р.	січня 2013р.	
Оборот роздрібної торгівлі, млн.грн.	64761,8	x	108,8	114,2
Середньомісячна заробітна плата одного працівника				
номінальна, грн.	3265 ¹	110,7 ⁴	107,2 ⁵	107,9 ²
реальна, %	x	110,1 ⁴	106,7 ⁵	108,2 ²
Заборгованість із виплати заробітної плати – усього ⁶ , млн.грн.	808,2	79,3	90,4	91,4
Кількість зареєстрованих безробітних на кінець періоду, тис. осіб	525,1	107,7	93,0	x
Індекс цін виробників промислової продукції	x	100,5	101,9	100,3 ⁷
Індекс споживчих цін	x	100,2	100,5	100,2 ⁷

¹ Дані за 2013р.

² 2013р. у % до 2012р.

³ 2012р. у % до 2011р.

⁴ Грудень 2013р. у % до листопада 2013р.

⁵ Грудень 2013р. у % до грудня 2012р.

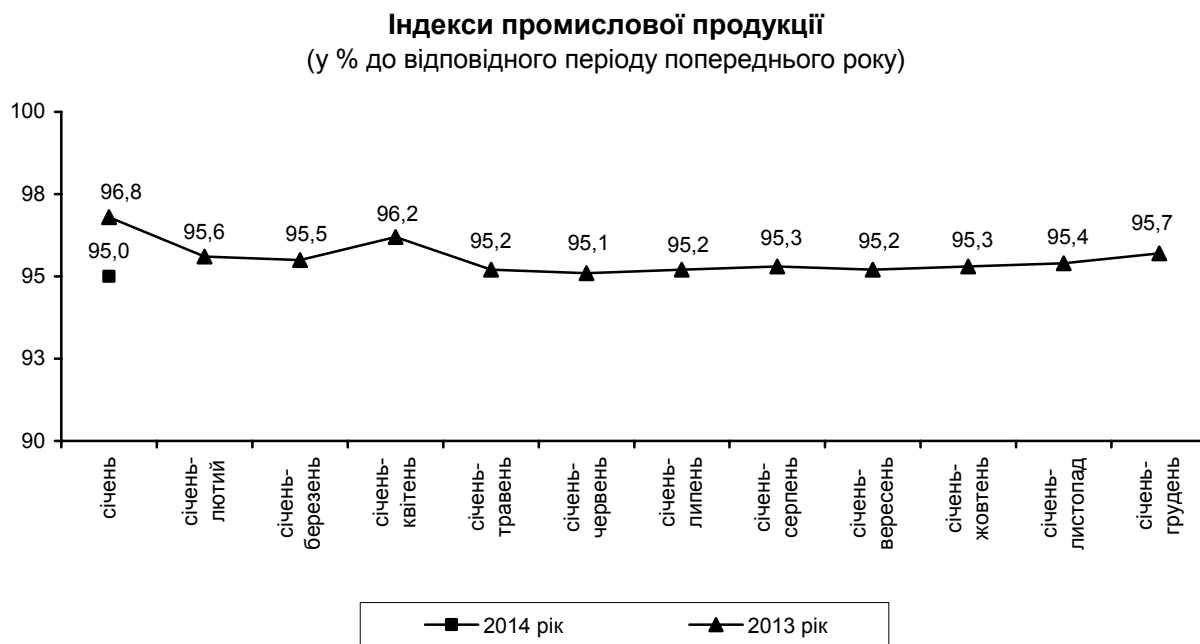
⁶ Станом на 1 січня.

⁷ Січень 2013р. у % до грудня 2012р.

ПРОМИСЛОВІСТЬ¹

У січні 2014р. порівняно з січнем 2013р. індекс промислової продукції становив 95,0%, у т.ч. у добувній промисловості та розробленні кар'єрів – 100,7%, переробній – 90,6%, постачанні і розподіленні електроенергії, газу, пари та кондиційованого повітря – 99,1%.

Індекс промислової продукції у січні п.р. порівняно з груднем 2013р. становив 84,0%.



Динаміка промислового виробництва за основними видами діяльності характеризується такими даними:

	Індекси промислової продукції		
	січень 2014р. до		довідково: січень 2013р. до січня 2012р.
	грудня 2013р.	січня 2013р.	
Промисловість	84,0	95,0	96,8
Добувна та переробна промисловість	81,2	94,1	96,3
Добувна промисловість і розроблення кар'єрів	92,8	100,7	98,4
з неї			
добування кам'яного та бурого вугілля	88,1	98,9	98,6
добування сирої нафти та природного газу	100,7	98,2	97,6
добування металевих руд	96,2	103,4	99,1

¹ Можливі уточнення даних у наступних статистичних виданнях.

	Продовження		
	Індекси промислової продукції		довідково: січень 2013р. до січня 2012р.
	січень 2014р. до грудня 2013р.	січня 2013р.	
Переробна промисловість	75,5	90,6	95,2
Виробництво харчових продуктів, напоїв та тютюнових виробів	73,8	96,8	111,1
Текстильне виробництво, виробництво одягу, шкіри, виробів зі шкіри та інших матеріалів	83,8	95,7	102,2
Виготовлення виробів з деревини, виробництво паперу та поліграфічна діяльність	80,5	101,6	103,1
Виробництво коксу та продуктів нафтоперероблення	104,2	110,5	73,4
Виробництво хімічних речовин і хімічної продукції	86,7	91,7	80,2
Виробництво основних фармацевтичних продуктів і фармацевтичних препаратів	83,1	93,6	145,5
Виробництво гумових і пластмасових виробів; іншої неметалевої мінеральної продукції	71,2	94,2	94,6
Металургійне виробництво, виробництво готових металевих виробів, крім машин і устаткування	87,8	89,9	88,9
Машинобудування, крім ремонту і монтажу машин і устаткування	72,4	77,1	89,8
виробництво комп'ютерів, електронної та оптичної продукції	57,2	40,7	236,5
виробництво електричного устаткування	85,8	138,1	57,6
виробництво машин і устаткування, не віднесені до інших угруповань	74,8	92,8	88,5
виробництво автотранспортних засобів, причепів і напівпричепів та інших транспортних засобів	68,7	64,2	84,6
Виробництво меблів, іншої продукції, ремонт і монтаж машин і устаткування	49,5	94,5	88,3
Постачання електроенергії, газу, пари та кондиційованого повітря	98,8	99,1	99,3

У добувній промисловості і розробленні кар'єрів проти січня 2013р. обсяги виробництва продукції зросли на 0,7%, зокрема у добуванні металевих руд – на 3,4%. Поряд із цим спостерігалось зменшення випуску продукції у добуванні кам'яного та бурого вугілля (на 1,1%), сирої нафти та природного газу (на 1,8%).

Дані про видобуток (випуск) основних видів продукції добувної промисловості наведено в таблиці.

	Вироблено за січень 2014р.	Січень 2014р. у % до	
		грудня 2013р.	січня 2013р.
Вугілля кам'яне, млн.т	5,0	87,2	99,9
Нафта сира, тис.т	178	99,7	96,3
Газовий конденсат природний, одержаний з родовищ газу природного, тис.т	68,6	97,9	85,4
Газ природний скраплений або в газоподібному стані, млрд.м ³	1,8	102,0	103,0
Руди залізнi неагломеровані, млн.т	16,3	108,2	106,6
Концентрати залізорудні неагломеровані, млн.т	6,1	99,0	103,2
Концентрати залізорудні агломеровані, млн.т	5,7	97,7	104,6
Вапняк, флюс вапняковий і інший вапняковий камінь для виготовлення вапна та цементу, млн.т	1,3	80,4	97,0
Піски природні, млн.м ³	0,2	32,2	103,2
Гранули, щебінь (камінь дроблений), крихта та порошок; галька, гравій, млн.м ³	2,2	55,5	93,9
Каолін і глини каолінові інші, тис.т	33,9	26,3	55,8
Сіль і хлорид натрію чистий; вода морська, тис.т	247	59,6	65,1

За січень 2014р. порівняно з січнем 2013р. випуск (видобуток) кам'яного вугілля зменшився на 4,7 тис.т, обсяги видобутку нафти сирової та газового конденсату скоротилися відповідно на 6,8 тис.т та 11,7 тис.т, а газу природного зросли на 52,4 млн.м³. Видобуток руд залізних неагломерованих збільшився на 1,0 млн.т.

У **переробній** промисловості у січні 2014р. порівняно з відповідним місяцем попереднього року індекс промислової продукції становив 90,6%.

На підприємствах з виробництва харчових продуктів, напоїв та тютюнових виробів у січні 2014р. обсяги виробництва промислової продукції зменшилися на 3,2%, у т.ч. у виробництві напоїв – на 8,1%, хліба, хлібобулочних і борошняних виробів – на 7,7%, у переробленні та консервуванні овочів та фруктів – на 11,2%, кондитерській та борошномельно-круп'яній промисловості – відповідно на 22,7% та 15,9%. Водночас спостерігалось збільшення випуску продукції у виробництві олії та жирів (на 2,4%), молочній, м'ясній та тютюновій промисловості (відповідно на 5,0%, 9,1% та 24,6%).

Випуск основних видів продукції характеризується такими даними:

	Вироблено за січень 2014р.	Січень 2014р. у % до	
		грудня 2013р.	січня 2013р.
М'ясо великої рогатої худоби свіже чи охолоджене, тис.т	3,7	76,7	94,1
М'ясо великої рогатої худоби за- морожене, тис.т	1,0	52,4	107,1
М'ясо свиней свіже чи охолодже- не, тис.т	16,9	80,5	116,4
М'ясо свиней заморожене, тис.т	0,6	59,7	62,7
М'ясо свійської птиці свіже чи охолоджене, тис.т	58,7	86,3	103,0
М'ясо свійської птиці замороже- не, тис.т	16,4	144,5	210,6
Вироби ковбасні, тис.т	21,0	82,5	101,7
Риба, філе риби, м'ясо риби інше, морожене ¹ , тис.т	2,0	43,3	36,8
Риба, перероблена чи консерво- вана в інший спосіб, крім готових страв із риби ¹ , тис.т	4,7	64,2	67,9
Соки фруктові та овочеві, тис.т	17,3	41,2	82,4
Суміші соків фруктових та овоче- вих, тис.т	13,8	55,1	78,6
Овочі консервовані натуральні, тис.т	2,8	63,7	178,5
Олія соняшникова нерафінована, тис.т	361	89,2	104,1
Маргарин і жири харчові подібні, тис.т	21,5	79,7	94,6
Молоко рідке оброблене, тис.т	74,3	101,2	111,9
Масло вершкове, тис.т	6,5	86,6	128,1
Сир свіжий неферментований, включаючи сирну сироватку та кисломолочний сир, тис.т	6,9	99,0	101,2
Сири жирні, тис.т	11,2	94,8	93,7
Йогурт та інші ферментовані чи сквашені молоко та вершки, тис.т	40,8	105,7	100,3
Борошно, тис.т	174	80,9	93,9
Хліб та вироби хлібобулочні, тис.т	117	91,9	94,1
Печиво солодке і вафлі, тис.т	24,8	81,5	84,2
Шоколад та готові харчові продук- ти, що містять какао, у пакован- нях масою менше 2 кг, тис.т	21,2	68,5	75,0
Вироби кондитерські цукрові (у т.ч. шоколад білий), що не містять какао, тис.т	11,9	78,1	75,0

¹ Включаючи продукцію підприємств, віднесених до виду діяльності "рибне господарство".

Продовження

	Вироблено за січень 2014р.	Січень 2014р. у % до	
		грудня 2013р.	січня 2013р.
Соуси і продукти для приготування соусів інші; приправи та прянощі змішані, тис.т	11,7	61,3	100,1
Спреди та суміші жирові, тис.т	4,0	89,0	105,6
Продукти молоковімісні, інші, тис.т	12,0	81,7	126,0
Коньяки, бренді, млн.дал	0,2	30,1	174,2
Горілка з вмістом спирту менше 45,4%, млн.дал	1,9	65,1	110,7
Лікери та інші спиртні напої, млн.дал	0,6	58,6	104,8
Пиво солодове, крім пива безалкогольного і пива з вмістом алкоголю менше 0,5%, млн.дал	11,8	67,0	84,9
Води натуральні мінеральні, млн.дал			
негазовані	2,2	70,6	89,2
газовані	4,7	78,4	92,4
Напої безалкогольні, млн.дал	5,7	58,2	77,9
Сигарети, які містять тютюн, або суміші тютюну з заміниками тютюну, млрд.шт.	5,9	77,8	123,5

У січні 2014р. порівняно з січнем 2013р. зменшилося виробництво соків фруктових та овочевих – на 3,7 тис.т, шоколаду та готових харчових продуктів, що містять какао, у пакуваннях масою менше 2 кг – на 7,1 тис.т виробів кондитерських цукрових (у т.ч. шоколаду білого), що не містять какао – на 4 тис.т, пива солодового, крім пива безалкогольного і пива з вмістом алкоголю менше 0,5%, – на 2,1 млн.дал, напоїв безалкогольних – на 1,6 млн.дал, води натуральної мінеральної газованої – на 0,4 млн.дал. Водночас зросло виробництво олії соняшникової нерафінованої (на 14,1 тис.т), м'яса свійської птиці, свіжого чи охолодженого (на 1,7 тис.т), м'яса свиней свіжого чи охолодженого (на 2,4 тис.т), молока рідкого обробленого (на 7,9 тис.т), масла вершкового (на 1,4 тис.т), сигарет, які містять тютюн, або суміші тютюну з заміниками тютюну (на 1,1 млрд.шт).

У текстильному виробництві, виробництві одягу, шкіри, виробів зі шкіри та інших матеріалів проти січня 2013р. індекс промислової продукції становив 95,7%, у т.ч. у текстильному виробництві – 104,6%, виробництві одягу – 91,0%, шкіри, виробів зі шкіри та інших матеріалів – 98,4%.

Дані щодо виробництва основних видів продукції легкої промисловості наведено в таблиці.

	Вироблено за січень 2014р.	Січень 2014р. у % до	
		грудня 2013р.	січня 2013р.
Пряжа вовняна, т	104	116,9	144,4
Тканини вовняні, бавовняні, з ниток синтетичних та штучних, тис.м ²	6188	88,8	89,9
з них			
з ниток синтетичних та штучних	4673	111,4	87,3
Ковдри та пледи дорожні, крім елек- троковдр, тис.шт.	91,6	63,8	70,4
Білизна постільна, тис.шт.	642	81,7	109,2
Матеріали неткані та вироби з мате- ріалів нетканих, т	955	67,8	130,8
Костюми, комплекти, піджаки, блей- зери, сукні, спідниці, спідниці- брюки, брюки, комбінезони та на- півкомбінезони, бриджі та шорти, трикотажні машинного або ручного в'язання, жіночі та дівчачі, тис.шт.	213	109,8	84,4
Пальта, дошовики, півпальта, накид- ки, плащі, анораки, плащі та куртки вітрозахисні, куртки теплі, включаю- чи лижні, та вироби подібні, чоловічі та хлопчачі, тис.шт.	19,0	60,5	69,1
Костюми, чоловічі та хлопчачі, тис.шт.	25,9	98,5	82,7
Піджаки, блейзери, чоловічі та хло- пчачі, тис.шт.	58,3	68,0	74,1
Пальта, півпальта, накидки, плащі, анораки, плащі та куртки вітрозахи- сні, куртки теплі, включаючи лижні, та вироби подібні, жіночі та дівчачі, тис.шт.	78,6	95,3	99,7
Жакети, блейзери, жіночі та дівчачі, тис.шт.	133	90,1	89,1
Сукні жіночі та дівчачі, тис.шт.	130	104,3	94,3
Трикотаж спідній, тис.шт.	2466	104,5	89,7
Предмети одягу, аксесуари до одягу з хутра натурального (крім капелю- хів та уборів головних інших), шт.	236	31,2	65,9
Колготки, панчохи, шкарпетки та вироби панчішно-шкарпеткові інші, трикотажні машинного та ручного в'язання, тис. пар	4300	84,3	113,8
Светри, пуловери, кардигани, жиле- ти та вироби подібні, трикотажні та в'язані, тис.шт.	69,9	61,3	63,1
Саквояжі, валізи дорожні, дамські сумки-чемоданчики для косметики і речей туалету, портфелі для докуме- нтів, шкільні ранці та аналогічні ре- чі, тис.шт.	223	83,7	57,9

Продовження

	Вироблено за січень 2014р.	Січень 2014р. у % до	
		грудня 2013р.	січня 2013р.
Взуття, тис. пар	2092	84,2	102,0
з нього			
взуття з верхом зі шкіри натуральної, крім спортивного, із захисним металевим підноском та взуття спеціалізованого різного, тис. пар	336	95,8	98,7

У виготовленні виробів з деревини, виробництві паперу та поліграфічній діяльності у січні 2014р. приріст продукції становив 1,6%, у т.ч. у виробництві паперу та паперових виробів – 0,4%, поліграфічній діяльності – 12,6%. Разом із цим спостерігалось скорочення обсягів продукції в обробленні деревини та виготовленні виробів з деревини та корка (на 1,5%).

Виробництво окремих видів продукції характеризується такими даними:

	Вироблено за січень 2014р.	Січень 2014р. у % до	
		грудня 2013р.	січня 2013р.
Деревина уздовж розпиляна чи розколота, розділена на частини чи лущена, затовшки більше 6 мм, тис.м ³	99,5	75,8	92,7
Бруски, планки та фризидля паркетного або дерев'яного покриття підлоги, профільовані, незібрані, з деревини листяних порід, тис.м ²	237	70,7	130,7
Фанера клеєна, панелі фанеровані та матеріали шаруваті подібні, з деревини, тис.м ³	14,9	97,5	106,4
Плити деревостружкові та плити подібні з деревини, необроблені чи лише шліфовані, тис.м ³ умов.	93,2	73,6	87,8
Шпон лущений, тис.м ³	3,3	87,1	113,8
Шпон струганий, млн.м ²	2,8	97,2	115,3
Паркет дерев'яний щитовий, тис.м ²	15,5	59,4	32,2
Вікна та їх рами, двері балконні та їх рами, двері та їх коробки та пороги, з деревини, тис.м ²	91,7	38,4	59,9
Паливні брикети та гранули з деревини та іншої природної сировини, тис.т	58,5	83,0	105,3

Продовження

	Вироблено за січень 2014р.	Січень 2014р. у % до	
		грудня 2013р.	січня 2013р.
Папір і картон графічного призначення, тис.т	0,4	78,8	63,8
Папір для виготовлення гігієнічних або косметичних серветок, рушників, пелюшок, скатертин, вата целюозна і полотно з волокон целюлозних, тис.т	12,0	94,6	106,5
Папір обгортковий сульфітний і папір некрейдований інший (крім паперу для писання, друку- вання чи іншого графічного призначення), тис.т	38,4	87,0	106,0
Папір і картон гофровані, млн.м ²	20,5	70,6	94,9
Коробки та ящики, з паперу або картону гофрованих, млн.м ²	59,2	67,9	102,1
Коробки та ящики, складані, з паперу або картону негофрованих, тис.т	6,4	82,0	94,3
Папір туалетний, млн. рулонів	61,8	96,6	119,3
Зошити, млн.шт.	20,6	203,1	101,2
Шпалери та вироби з паперу для покриття стін подібні, млн.умов. кусків	8,1	71,1	109,2
Газети, журнали і видання періодичні, які виходять щонайменше чотири рази на тиждень, віддруковані, млн. примірників 4-шпальтових газет формату А2	42,7	85,1	173,0
Газети, які виходять менше чотирьох разів на тиждень, віддруковані, млн. примірників 4-шпальтових газет формату А2	207	81,2	96,1
Журнали та видання періодичні, які виходять менше чотирьох разів на тиждень, віддруковані, млн.арк. відбитків, приведених до формату 60 на 90 см	119	111,7	133,4
Книги, брошури, листівки та подібна продукція, віддруковані, млн.арк. відбитків, приведених до формату 60 на 90 см	122	100,6	102,8

У січні 2014р. порівняно з відповідним місяцем попереднього року у виробництві продуктів нафтоперероблення випуск продукції збільшився на 76,2%, а у виробництві коксу – зменшився на 2,4%.

Дані про виробництво коксу та продуктів нафтоперероблення наведено в таблиці.

	Вироблено за січень 2014р.	Січень 2014р. у % до	
		грудня 2013р.	січня 2013р.
Кокс і напівкокс з вугілля кам'яного, млн.т	1,5	102,3	97,6
Смоли кам'яновугільні, буровугільні або торф'яні; смоли мінеральні інші, тис.т	65,9	100,9	97,3
Брикети, котуни та подібні види твердого палива, з торфу, тис.т	18,7	95,4	82,0
Бензин моторний з вмістом свинцю 0,013 г/л і менше, тис.т	130	112,4	173,2
Паливо дизельне для транспорту автомобільного і залізничного, тис.т	119	111,1	171,6
Мазути паливні важкі, тис.т	80,1	95,2	180,0
Оливи та мастила нафтові; дистиляти нафтові важкі, тис.т	4,1	53,2	124,2
Пропан і бутан скраплені, тис.т	40,2	97,3	80,4

Порівняно з січнем 2013р. обсяги первинної переробки нафти у січні 2014р. зросли на 58,7% і склали 390 тис.т. Збільшилося виробництво бензину моторного з вмістом свинцю 0,013 г/л і менше (на 54,9 тис.т), палива дизельного для транспорту автомобільного і залізничного (на 49,6 тис.т), мазутів паливних важких (на 35,6 тис.т).

У виробництві хімічних речовин і хімічної продукції проти січня 2013р. обсяги виробництва продукції зменшилися на 8,3%, зокрема на підприємствах з виробництва основної хімічної продукції, добрив і азотних сполук, пластмас і синтетичного каучуку в первинних формах – на 19,6%. Водночас спостерігався приріст продукції у виробництві мила та мийних засобів, засобів для чищення та полірування, парфумних та косметичних засобів (на 1,5%), фарб, лаків і подібної продукції, друкарської фарби та мастик (на 12,5%), іншої хімічної продукції (на 44,8%). На підприємствах з виробництва основних фармацевтичних продуктів і фармацевтичних препаратів порівняно з січнем 2013р. обсяги виробництва промислової продукції зменшилися на 6,4%.

Динаміка виробництва основних видів продукції характеризується такими даними:

	Вироблено за січень 2014р.	Січень 2014р. у % до	
		грудня 2013р.	січня 2013р.
Барвники синтетичні органічні та препарати, виготовлені на їх основі; продукти синтетичні органічні, що їх використовують як флуоресцентні відбілювачі або люмінофори; лаки кольорові та препарати, виготовлені на їх основі, т	347	71,8	78,3
Металоїди (неметали), тис.т	7,3	100,7	98,8
Кислота сірчана, тис.т	63,5	73,7	79,0
Вуглеводні циклічні, тис.т	10,5	89,7	151,5
Спирт етиловий неденатурований із вмістом спирту не менше 80 об. %, млн.дал	1,0	54,7	65,9
Спирт етиловий та спирти інші, денатуровані, будь-якої концентрації, млн.дал	0,6	67,0	154,9
Аміак безводний, тис.т	310	139,5	59,6
Сечовина, тис.т N	105	121,2	59,1
Нітрат амонію, тис.т N	70,3	129,0	78,6
Полімери вінілхлориду або олефінів галогенованих інших, у первинних формах, тис.т	2,8	32,7	91,8
Смоли карбамідні та тіокарбамідні, смоли меламінові, в первинних формах, тис.т	10,2	81,6	94,8
Смоли амінові інші, смоли фенольні та поліуретани, в первинних формах, тис.т	2,2	84,5	112,7
Фарби та лаки на основі акрилових або вінілових полімерів, у водному середовищі, тис.т	3,9	84,1	159,5
Фарби та лаки на основі поліефірів, акрилових і вінілових полімерів, у неводному середовищі; розчини, тис.т	1,8	61,6	88,8
Мило, речовини і засоби поверхнево-активні органічні, що їх використовують як мило; папір, вата, повсть, фетр і матеріали неткані, просочені або покриті милом чи мийним засобом, тис.т	0,9	67,2	78,5
Засоби мийні та засоби для чищення, тис.т	16,6	72,5	98,7
Засоби косметичні для макіяжу чи догляду за шкірою (у т.ч. засоби сонцезахисні та для засмаги), тис.т	0,4	70,0	105,2

Продовження

	Вироблено за січень 2014р.	Січень 2014р. у % до	
		грудня 2013р.	січня 2013р.
Засоби для гоління; дезодоранти для тіла та антиперспіранти; засоби для прийняття ванн; засоби парфумні, косметичні та туалетні, інші, тис.т	4,5	92,6	106,3
Нитки філаментні синтетичні інші, одиночні, тис.т	0,3	86,8	55,3
Нитки монофіламентні синтетичні; нитки стрічкові та подібні, з матеріалів текстильних синтетичних, тис.т	0,6	95,6	101,7
Препарати лікарські, що містять пеніцилін та інші антибіотики, т	103	77,8	176,9
Препарати лікарські, що містять гормони і не містять антибіотики, т	12,7	89,5	251,9
Препарати лікарські, що містять алкалоїди або їх похідні, і не містять гормони чи антибіотики, тис.т	3,4	81,9	87,8

На підприємствах із виробництва гумових і пластмасових виробів, іншої неметалевої мінеральної продукції індекс промислової продукції становив 94,2%%, у т.ч. у виробництві гумових і пластмасових виробів – 98,0%, іншої неметалевої мінеральної продукції – 92,2%. У січні 2014р. випуск промислової продукції у виробництві пластмасових виробів скоротився на 3,9%, скла та виробів зі скла – на 11,9%, вогнетривких виробів – на 16,3%, будівельних матеріалів із глини – на 13,4%, виробів з бетону, гіпсу та цементу – на 0,7%. Поряд із цим зросли обсяги продукції у виробництві гумових виробів (на 9,1%), цементу, вапна та гіпсових сумішей (на 0,6%).

Виробництво основних видів продукції характеризується такими даними:

	Вироблено за січень 2014р.	Січень 2014р. у % до	
		грудня 2013р.	січня 2013р.
Шини пневматичні гумові нові для автобусів, вантажних автомобілів або літаків, тис.шт.
Шини для сільськогосподарських машин; шини пневматичні гумові інші нові, тис.шт.	13,7	78,3	157,5

¹ Тут і надалі по розділу інформація конфіденційна відповідно до Закону України "Про державну статистику".

Продовження

	Вироблено за січень 2014р.	Січень 2014р. у % до	
		грудня 2013р.	січня 2013р.
Гума невулканізована та вироби з неї; гума вулканізована, крім гуми твердої, у вигляді ниток, корду, пластин, листів, стрічок, прутків і профілів, т	426	78,1	68,5
Труби, трубки та шланги з гуми вулканізованої (крім із гуми твердої), т	83,2	39,9	70,3
Стрічки конвеєрні або паси привідні, з гуми вулканізованої, т	... ¹	... ¹	... ¹
Оболонки штучні із затверділих протейнів або целюлозних матеріалів; труби, трубки та шланги, жорсткі, з пластмас, тис.т	8,1	85,3	80,6
Плити, листи, плівка, фольга і стрічки, з пластмас, неармовані або нез'єднані з іншими матеріалами, тис.т	13,0	76,4	98,6
Мішки та пакети (у т.ч. конусоподібні), з полімерів етилену, тис.т	4,7	77,0	85,9
Бутлі, пляшки, флакони, фляги та вироби подібні, з пластмас, млн.шт.	179	68,4	92,7
Лінолеум та покриття для підлоги тверді на текстильній основі, млн.м ²	0,6	66,9	153,5
Посуд столовий і кухонний, інші вироби домашнього вжитку та вироби для туалетних кімнат, з пластмас, тис.т	0,9	67,2	88,3
Вироби багат шарові ізолюючі зі скла, тис.м ²	126	57,8	110,2
Банки зі скла для консервування (в 0,5 літровому обчисленні), млн.шт.	54,8	110,3	108,7
Пляшки зі скла безбарвного, місткістю менше 2,5 л для напоїв та харчових продуктів, млн.шт.	128	98,6	94,8
Плитки та плити, керамічні, млн.м ²	4,1	87,8	87,0
Цегла невогнетривка керамічна будівельна, млн.шт.умов. цегли	19,8	33,1	84,3
Посуд столовий і кухонний, вироби господарські інші та вироби для туалетних кімнат, з фарфору, млн.шт.	... ¹	... ¹	... ¹

Продовження

	Вироблено за січень 2014р.	Січень 2014р. у % до	
		грудня 2013р.	січня 2013р.
Портландцемент, цемент глиноземистий, цемент безклінкерний шлаковий і цементи гідралічні подібні, тис.т	263	61,3	123,0
Вапно негашене, гашене та гідралічне, тис.т	288	88,0	86,3
Блоки та цегла з цементу, бетону або каменю штучного для будівництва, млн.шт.умов. цегли	47,8	47,0	167,1
Елементи конструкцій збірні для будівництва з цементу, бетону або каменю штучного, тис.м ³	77,8	55,4	92,0
Розчини бетонні, готові для використання, млн.т	0,5	43,3	93,3
Суміші будівельні сухі, тис.т	44,4	53,5	84,9
Листи, панелі, плити та подібні вироби, з цементу, з волокнами целюлози або подібних волокни- стих сумішей та цементу або ін- ших гідралічних зв'язувальних речовин, які містять азбест, млн.умов. плит	... ¹	... ¹	... ¹
Вироби з асфальту або матеріалів подібних, в рулонах, млн.м ²	0,1	12,2	19,5

У металургійному виробництві, виробництві готових металевих виробів, крім машин і устаткування, у січні 2014р. порівняно з січнем 2013р. індекс промислової продукції становив 89,9%, у т.ч. на підприємствах з виробництва чавуну, сталі та феросплавів – 89,1%, труб, порожнистих профілів і фітінгів зі сталі – 94,3%, іншої продукції первинного оброблення сталі – 98,2%, дорогоцінних та інших кольорових металів – 89,9%, готових металевих виробів, крім машин і устаткування, – 93,3%.

Динаміка виробництва основних видів продукції наведена в таблиці.

	Вироблено за січень 2014р.	Січень 2014р. у % до	
		грудня 2013р.	січня 2013р.
Чавун, тис.т	2338	94,6	93,6
Сталь без напівфабрикатів, отриманих безперервним литтям, тис.т	1028	90,6	78,6
Напівфабрикати, отримані безперервним литтям, тис.т	1454	97,4	98,0
Напівфабрикати катані та ковані, тис.т	608	109,2	103,2

Продовження

	Вироблено за січень 2014р.	Січень 2014р. у % до	
		грудня 2013р.	січня 2013р.
Прокат готовий чорних металів, тис.т	1272	91,3	84,6
з нього			
прокат плоский гарячекатаний зі сталі нелегованої завширшки не менше 600 мм	467	97,7	97,4
прокат плоский гарячекатаний зі сталі легованої (крім нержавію- чої) завширшки не менше 600 мм	136	84,0	105,3
прутки та стержні (не у бухтах) інші, зі сталі легованої (крім не- ржавіючої)	165	72,4	62,1
профілі незамкнуті зі сталі неле- гованої, гарячекатані, гарячetyг- нуті або пресовані (екструдовані)	147	115,1	61,1
Труби та трубки, профілі порож- нисті, зі сталі, тис.т	94,7	77,0	89,5
Дріт зі сталі, тис.т	20,5	90,5	96,2
Конструкції збірні будівельні з чавуну чи сталі, тис.т	3,9	49,3	80,6
Конструкції інші та їх частини, пли- ти, прутки, кутики, профілі та ви- роби подібні, з металів чорних або алюмінію, тис.т	20,2	70,2	73,0
Радіатори центрального опалення без електричного підігріву, їх час- тини, з металів чорних, тис.т	0,6	105,6	53,0
Котли центрального опалення для виробництва гарячої води чи пари низького тиску, з металів чорних, тис.шт.	6,9	82,2	71,6
Резервуари, цистерни, баки та кон- тейнери подібні, з металів чорних або алюмінію, місткістю більше 300 л, тис.т	1,2	72,0	86,6

Порівняно з січнем 2013р. виплавка чавуну зменшилася на 160 тис.т, сталі з напівфабрикатами, отриманими безперервним литтям, – на 310 тис.т, випуск готового прокату – на 231 тис.т, труб та трубок, профілів порожнистих, зі сталі – на 11,1 тис.т.

У машинобудуванні порівняно з січнем 2013р. індекс продукції становив 77,1%, у т.ч. у виробництві електродвигунів, генераторів, трансформаторів, електророзподільної та контрольної апаратури – 184,1%, залізничних локомотивів і рухомого складу – 43,7%, автотранспортних засобів, причепів і напівпричепів – 109,1%, машин і устаткування загального призначення – 93,1%, машин і устаткування для металургії – 97,5%, для добу-

вної промисловості та будівництва – 85,4%, для сільського та лісового господарства – 121,8%.

Динаміка виробництва основних видів продукції наведена в таблиці.

	Вироблено за січень 2014р.	Січень 2014р. у % до	
		грудня 2013р.	січня 2013р.
Прилади напівпровідникові, млн.шт.	0,7	45,8	55,1
Прилади для вимірювання електричних величин та іонізуючого випромінювання, тис.шт.	32,6	107,3	120,2
Прилади для контролю інших фізичних характеристик, тис.шт.	490	90,1	103,4
Лічильники електроенергії, включаючи калібрувальні, тис.шт.	44,4	31,1	33,3
Інструменти й апаратура для автоматичного регулювання та керування, гідравлічна та пневматична, тис.шт.	1,6	74,1	265,1
Термостати, маностати, інструменти та прилади для регулювання чи контролю, автоматичні інші, тис.шт.	4,6	93,0	121,0
Електродвигуни потужністю не більше 37,5 Вт; двигуни постійного струму інші та генератори постійного струму, тис.шт.	0,9	60,4	110,0
Електродвигуни універсальні потужністю більше 37,5 Вт; двигуни змінного струму інші; генератори змінного струму, тис.шт.	13,8	68,1	87,3
Трансформатори електричні, млн.шт.	0,2	43,5	72,8
Елементи баластні для ламп і трубок газорозрядних; перетворювачі статичні; котушки індуктивності інші, тис.шт.	111	98,3	189,1
Апаратура електрична для комутації або захисту електричних схем, на напругу більше 1000 В, тис.шт.	17,8	68,2	85,2
Апаратура електрична для комутації або захисту електричних схем, на напругу не більше 1000 В, млн.шт.	0,6	99,6	68,3
Панелі комутаційні та інші комплекти електричної апаратури для комутації або захисту, на напругу не більше 1000 В, тис.шт.	53,9	230,6	538,0
Панелі комутаційні та інші комплекти електричної апаратури для комутації або захисту, на напругу більше 1000 В, шт.	410	24,2	117,5

Продовження

	Вироблено за січень 2014р.	Січень 2014р. у % до	
		грудня 2013р.	січня 2013р.
Акумулятори електричні свинцеві для запуску поршневих двигунів внутрішнього згоряння, тис.шт.	365	63,2	142,3
Провід ізольований обмотуваль- ний, тис.т	0,2	41,5	32,0
Провідники електричні на напругу не більше 1000 В, тис.км	26,8	72,9	90,2
Провідники електричні на напругу більше 1000 В, тис.км	0,2	76,4	37,3
Пристрої електромонтажні, млн.шт.	3,6	74,2	96,6
Машини пральні та машини для сушіння одягу побутові, тис.шт.	14,0	86,5	105,0
Установки гідравлічні, тис.шт.	1,6	80,3	97,0
Помпи відцентрові для перекачу- вання рідин; помпи інші, тис.шт.	8,4	91,1	50,6
Вали трансмісійні та кривошипи, тис.т	0,7	83,6	96,6
Крани перевантажувальні, крани портальні, крани мостові, шт.	7	35,0	87,5
Вантажопідіймачі та конвеєри пневматичні та іншої безперервної дії, для вантажів і матеріалів, шт.	217	116,7	140,9
Обладнання прокатних станів; ро- льганги, перекидачі та маніпуля- тори, інше обладнання, шт.	16	15,4	80,0
Бухгалтерські машини, контроль- но-касові апарати, поштові марку- вальні машини, апарати для вида- вання квитків та аналогічні маши- ни, що містять лічильні пристрої, тис.шт.	4,3	39,8	99,7
Устаткування холодильне або мо- розильне та помпи теплові, крім устаткування подібного побутово- го, тис.шт.	25,9	101,6	143,8
Машини й апарати фільтрувальні або очищувальні для рідин, тис.шт.	1,3	69,1	127,8
Трактори для сільського та лісово- го господарства, шт.	218	65,7	112,4
Плуги відвальні, шт.	50	40,7	61,7
Розпушувачі та культиватори, шт.	243	93,8	118,0
Борони дискові, шт.	8	16,0	17,8

Продовження

	Вироблено за січень 2014р.	Січень 2014р. у % до	
		грудня 2013р.	січня 2013р.
Сівалки, шт.	210	87,1	122,8
Верстати для оброблення деревини, корка, кістки, ебоніту, твердих пластмас і матеріалів твердих подібних, шт.	40	31,7	59,7
Конвертери і машини ливарні, виливниці і ковші, що використовуються в металургії і в ливарному виробництві, шт.	114	64,8	33,3
Валки до прокатних станів, шт.	655	79,7	133,4
Підйомники, елеватори та конвеєри безперервної дії для підземних робіт, шт.	28	100,0	82,4
Машини бурильні та прохідницькі, шт.	12	54,5	42,9
Машини для сортування, подрібнення, змішування та подібних видів оброблення ґрунту, каменю, руд і речовин мінеральних інших, шт.	100	36,0	70,4
Обладнання промислове для перероблення м'яса або птиці, шт.	872	90,0	65,1
Автомобілі легкові, тис.шт.	3,2	56,8	406,1
Автобуси, шт.	... ¹	... ¹	... ¹
Автомобілі вантажні, шт.	25	7,1	86,2
Причепи та напівпричепи (крім житлових або для туризму), тис.шт.	0,8	95,5	130,3
Вагони вантажні та вагони-платформи, залізничні або трамвайні, несамохідні, тис.шт.	0,5	35,1	19,0

У виробництві, передачі та розподіленні електроенергії обсяги виробництва продукції скоротилися на 0,9%, у т.ч. у виробництві електроенергії – на 0,7%, розподіленні електроенергії – на 1,2%. Порівняно з січнем 2013р. виробництво електроенергії тепловими та атомними електростанціями зменшилося відповідно на 226 млн.кВт·год і 153 млн.кВт·год, гідроелектростанціями – зросло на 22,0 млн.кВт·год.

Дані про виробництво електроенергії наведено в таблиці.

	Вироблено за січень 2014р.	Січень 2014р. у % до	
		грудня 2013р.	січня 2013р.
Електроенергія ¹ , млрд.кВт·год у т.ч. вироблена	18,2	97,9	98,4
тепловими електростанціями і теплоелектроцентралями	8,7	92,6	97,5
атомними електростанціями	8,3	102,3	98,2
гідроелектростанціями	1,0	110,3	102,2
іншими електростанціями (віт- ровими, сонячними)	0,1	118,1	215,2

¹ Розходження між підсумком та сумою доданків пояснюється заокругленням даних.

Динаміка промислового виробництва по регіонах характеризується такими даними:

	Індекси промислової продукції		
	січень 2014р. до		ДОВІДКОВО: січень 2013р. до січня 2012р.
	грудня 2013р.	січня 2013р.	
Україна	84,0	95,0	96,8
Автономна Республіка Крим	89,0	112,7	94,7
Вінницька	78,2	110,9	107,7
Волинська	80,1	101,2	104,5
Дніпропетровська	86,3	93,4	94,8
Донецька	82,3	91,8	90,1
Житомирська	82,1	106,6	103,9
Закарпатська	95,7	93,1	112,8
Запорізька	88,2	94,9	111,8
Івано-Франківська	91,3	102,8	91,9
Київська	66,4	80,6	106,2
Кіровоградська	73,1	98,4	120,0
Луганська	83,8	92,8	89,7
Львівська	66,4	97,3	114,1
Миколаївська	83,5	91,1	111,5
Одеська	76,3	118,8	107,4
Полтавська	89,4	93,4	98,4
Рівненська	93,1	88,4	116,3
Сумська	67,7	94,0	111,7
Тернопільська	69,5	103,1	111,2
Харківська	80,7	100,6	98,5
Херсонська	80,7	89,7	108,5
Хмельницька	86,0	116,8	85,3
Черкаська	82,2	92,2	114,2
Чернівецька	74,1	95,1	102,4
Чернігівська	93,3	100,6	89,8
м.Київ	72,1	90,3	101,3
м.Севастополь	80,4	98,8	128,5

Індекси промислової продукції за основними промисловими групами¹ наведено в таблиці.

(відсотків)

	Січень 2014р. до	
	грудня 2013р.	січня 2013р.
Промисловість	84,0	95,0
Товари проміжного споживання	87,3	98,4
Інвестиційні товари	63,4	75,1
Споживчі товари короткострокового використання	75,7	97,2
Споживчі товари тривалого використання	69,1	86,4
Енергія	96,1	99,5

¹ Індекси промислової продукції за основними промисловими групами (ОПГ) розраховуються відповідно до Методики, затвердженої наказом Держкомстату від 02.08.2005 № 224 (у редакції наказу Держстату України від 14.03.2013 № 91), яка розміщена на веб-сайті.

Дані за 2013р. щодо **обсягів нових замовлень** на виробництво промислової продукції, у т.ч. іноземних замовлень, за окремими видами діяльності переробної промисловості, наведено в таблиці.

	Код за КВЕД-2010	Обсяг нових замовлень на виробництво промислової продукції за 2013р., млн.грн.	З нього обсяг іноземних замовлень	
			млн.грн.	у % до обсягу нових замовлень за видом діяльності
Текстильне виробництво	13	2418,7	626,7	25,9
Виробництво одягу	14	2038,0	1206,3	59,2
Виробництво паперу та паперових виробів	17	11840,3	4274,3	36,1
Поліграфічна діяльність, тиражування записаної інформації	18	5422,1	329,1	6,1
Виробництво хімічних речовин і хімічної продукції	20	43477,0	18367,6	42,2
Виробництво основних фармацевтичних продуктів і фармацевтичних препаратів	21	9455,3	1119,1	11,8
Металургійне виробництво	24	170020,9	86539,1	50,9
Виробництво готових металевих виробів, крім машин і устаткування	25	15881,5	4950,3	31,2
Виробництво комп'ютерів, електронної та оптичної продукції	26	5243,7	3009,6	57,4
Виробництво електричного устаткування	27	17531,7	7226,4	41,2
Виробництво машин і устаткування, не віднесені до інших угруповань	28	27498,7	13739,6	50,0

Продовження				
	Код за КВЕД-2010	Обсяг нових замовлень на виробництво промислової продукції за 2013р., млн.грн.	З нього обсяг іноземних замовлень	
			млн.грн.	у % до обсягу нових замовлень за видом діяльності
Виробництво автотранспортних засобів, причепів і напівпричепів	29	9350,9	4477,5	47,9
Виробництво інших транспортних засобів	30	35519,8	21520,9	60,6

За 2013р. **реалізовано промислової продукції (товарів, послуг)** на 1109,4 млрд.грн., з неї продукції добувної та переробної промисловості – на 884,0 млрд.грн. У загальному обсязі реалізації найбільша питома вага припадала на виробництво харчових продуктів, напоїв і тютюнових виробів, постачання електроенергії, газу, пари та кондиційованого повітря, металургійне виробництво і виробництво готових металевих виробів, добувну промисловість і розроблення кар'єрів та машинобудування.

Дані щодо обсягів і структури реалізованої продукції за основними видами промислової діяльності наведено в таблиці.

	Код за КВЕД-2010	Обсяг реалізованої промислової продукції (товарів, послуг) без ПДВ та акцизу за 2013р.		Довідково: структура обсягу реалізованої промислової продукції, без урахування вартості електро- та теплоенергії, газу, придбаних для перепродажу, %
		млн.грн.	у % до всієї реалізованої продукції	
Промисловість	B+C+D+E36	1109423,2	100	x
Добувна та переробна промисловість; постачання електроенергії, газу, пари та кондиційованого повітря	B+C+D	1103257,4	99,4	100
Добувна та переробна промисловість	B+C	884006,2	79,7	86,8
Добувна промисловість і розроблення кар'єрів	B	145669,1	13,1	14,3
з неї				
добування кам'яного та бурого вугілля	05	47990,4	4,3	4,7
добування сирої нафти та природного газу	06	21897,3	2,0	2,2
добування металевих руд	07	64882,3	5,8	6,4
Переробна промисловість	C	738337,1	66,6	72,5
Виробництво харчових продуктів, напоїв та тютюнових виробів	10-12	217053,4	19,6	21,3

Продовження				
	Код за КВЕД-2010	Обсяг реалізованої промислової продукції (товарів, послуг) без ПДВ та акцизу за 2013р.		<u>Довідково:</u> структура обсягу реалізованої промислової продукції, без урахування вартості електро- та теплоенергії, газу, придбаних для перепродажу, %
		млн.грн.	у % до всієї реалізованої продукції	
Текстильне виробництво, виробництво одягу, шкіри, виробів зі шкіри та інших матеріалів	13-15	8010,9	0,7	0,8
Виготовлення виробів з деревини, виробництво паперу та поліграфічна діяльність	16-18	31969,2	2,9	3,1
Виробництво коксу та продуктів нафтоперероблення	19	44144,8	4,0	4,3
Виробництво хімічних речовин і хімічної продукції	20	49075,6	4,4	4,8
Виробництво основних фармацевтичних продуктів і фармацевтичних препаратів	21	11721,3	1,1	1,2
Виробництво гумових і пластмасових виробів, іншої неметалевої мінеральної продукції	22, 23	51563,9	4,6	5,1
Металургійне виробництво, виробництво готових металевих виробів, крім виробництва машин і устаткування	24, 25	198266,3	17,9	19,5
Машинобудування, крім ремонту і монтажу машин і устаткування	26-30	108842,8	9,8	10,6
виробництво комп'ютерів, електронної та оптичної продукції	26	6600,3	0,6	0,6
виробництво електричного устаткування	27	20642,6	1,9	2,0
виробництво машин і устаткування, не віднесених до інших угруповань	28	32555,7	2,9	3,2
виробництво автотранспортних засобів, причепів і напівпричепів та інших транспортних засобів	29, 30	49044,2	4,4	4,8
Виробництво меблів, іншої продукції; ремонт і монтаж машин і устаткування	31-33	17688,9	1,6	1,8
Постачання електроенергії, газу, пари та кондиційованого повітря	D	219251,2	19,7	13,2
Забір, очищення та постачання води	E36	6165,8	0,6	x

Примітка. Короткострокові дані щодо обсягу реалізованої промислової продукції розроблено на підставі місячної звітності. Дані за видами промислової діяльності сформовано за функціональним принципом (по однорідних продуктах).

Інформація за регіонами щодо розподілу обсягів реалізованої продукції за основними промисловими групами¹ у 2013р. наведена в таблиці.

(відсотків до загального обсягу реалізованої промислової продукції)					
	Товари проміжного споживання	Інвестиційні товари	Споживчі товари коротко-строкового використання	Споживчі товари тривалого використання	Енергія
Україна	37,8	9,5	21,1	1,0	30,6
Автономна Республіка Крим	24,6	13,8	25,2	0,1	36,3
Вінницька	13,8	3,0	53,2	0,8	29,2
Волинська	24,7	16,1	31,5	9,2	18,5
Дніпропетровська	66,7	5,0	6,8	0,2	21,3
Донецька	43,5	8,9	9,3	0,6	37,7
Житомирська	39,0	8,3	35,9	0,6	16,2
Закарпатська	13,7	29,2	18,7	19,9	18,5
Запорізька	44,5	15,8	9,4	0,1	30,2
Івано-Франківська	28,4	1,9	12,3	1,4	56,0
Київська	35,3	5,6	31,6	1,9	25,6
Кіровоградська	22,6	7,9	52,2	1,5	15,8
Луганська	41,3	12,2	4,1	0,2	42,2
Львівська	24,6	7,9	37,3	2,9	27,3
Миколаївська	23,0	18,3	31,6	0,3	26,8
Одеська	32,4	6,2	32,3	1,7	27,4
Полтавська	20,7	14,6	21,2	0,2	43,3
Рівненська	43,9	2,0	18,0	1,5	34,6
Сумська	17,4	21,0	21,1	0,1	40,4
Тернопільська	33,2	5,3	37,5	2,0	22,0
Харківська	20,8	14,0	30,3	2,2	32,7
Херсонська	28,3	8,4	38,9	0,0	24,4
Хмельницька	30,9	5,4	29,9	1,9	31,9
Черкаська	33,3	5,1	47,5	1,4	12,7
Чернівецька	18,0	10,2	26,1	2,1	43,6
Чернігівська	17,6	4,6	45,1	0,2	32,5
м.Київ	14,0	10,7	54,2	0,8	20,3
м.Севастополь	22,0	8,4	34,2	0,7	34,7

У грудні 2013р. порівняно з відповідним місяцем 2012р. обсяг реалізованої продукції добувної та переробної промисловості зріс на 1,4%, у т.ч. добувної промисловості і розроблення кар'єрів – на 29,5%. Разом із цим спостерігалось скорочення обсягів реалізації у переробній промисловості (на 2,5%).

¹ Відповідно до класифікації основних промислових груп (ОПГ) в Україні (див. розділ "Класифікації" на офіційному веб-сайті Держстату України).

Індекси обороту (реалізації) продукції добувної та переробної промисловості за видами діяльності наведено в таблиці:

			(відсотків)
	Код за КВЕД-2010	Грудень 2013р. до листопада 2013р.	Грудень 2013р. до грудня 2012р.
Добувна та переробна промисловість	В+С	103,6	101,4
Добувна промисловість і розроблення кар'єрів з неї	В	95,2	129,5
добування кам'яного та бурого вугілля	05	102,3	123,9
добування сирої нафти та природного газу	06	93,4	135,9
добування металевих руд	07	96,4	134,0
Переробна промисловість	С	105,3	97,5
Виробництво харчових продуктів, напоїв та тютюнових виробів	10-12	110,2	104,6
Текстильне виробництво, виробництво одягу, шкіри, виробів зі шкіри та інших матеріалів	13-15	102,3	95,6
Виготовлення виробів з деревини, виробництво паперу та поліграфічна діяльність	16-18	92,6	104,5
Виробництво коксу та продуктів нафтоперероблення	19	95,0	76,7
Виробництво хімічних речовин і хімічної продукції	20	97,4	85,1
Виробництво основних фармацевтичних продуктів і фармацевтичних препаратів	21	116,1	124,9
Виробництво гумових і пластмасових виробів, іншої неметалевої мінеральної продукції	22, 23	85,9	115,8
Металургійне виробництво, виробництво готових металевих виробів, крім виробництва машин і устаткування	24, 25	93,3	102,8
Машинобудування, крім ремонту і монтажу машин і устаткування	26-30	131,7	84,2
виробництво комп'ютерів, електронної та оптичної продукції	26	82,2	45,4
виробництво електричного устаткування	27	107,0	132,3
виробництво машин і устаткування, не віднесених до інших угруповань	28	144,8	88,3
виробництво автотранспортних засобів, причепів і напівпричепів та інших транспортних засобів	29, 30	146,3	78,1
Виробництво меблів, іншої продукції; ремонт і монтаж машин і устаткування	31-33	130,2	87,1

СІЛЬСЬКЕ ГОСПОДАРСТВО

У січні 2014р. індекс обсягу сільськогосподарського виробництва порівняно з січнем 2013р. становив 106,0%, у т.ч. у сільськогосподарських підприємствах – 111,3%, у господарствах населення – 100,9%. Обсяг продукції сільського господарства в усіх категоріях господарств у фактичних цінах, за розрахунками, становив 7,2 млрд.грн.

Тваринництво. Виробництво основних видів тваринницької продукції за січень 2014р. характеризується такими даними:

	Усі категорії господарств		Сільсько-господарські підприємства		Господарства населення		Частка господарств населення у загальному виробництві, %	
	2014р.	2014р. у % до 2013р.	2014р.	2014р. у % до 2013р.	2014р.	2014р. у % до 2013р.	2014р.	2013р.
М'ясо (реалізація худоби та птиці на забій у живій вазі), тис.т	318,5	108,6	163,6	115,4	154,9	102,3	48,6	51,6
Молоко, тис.т	615,2	102,3	199,9	107,3	415,3	100,1	67,5	69,0
Яйця, млн.шт.	1488,9	105,2	1130,8	105,0	358,1	105,7	24,1	23,9

У господарствах усіх категорій порівняно з січнем 2013р. загальні обсяги виробництва м'яса (реалізації худоби та птиці на забій у живій вазі) збільшено в 17 регіонах і найсуттєвіше – у Вінницькій (у 2,0 р.б.), Полтавській (на 14%), Хмельницькій (на 13%), Волинській, Чернігівській (на 11%) областях і в Автономній Республіці Крим (на 36%). Зменшення обсягів виробництва м'яса відбулося в Черкаській (на 8%), Миколаївській (на 4%), Дніпропетровській (на 3%) та Київській (на 0,4%) областях. На рівні січня 2013р. залишилися обсяги виробництва м'яса у Донецькій, Львівській, Одеській та Чернівецькій областях.

У структурі реалізації худоби та птиці на забій сільськогосподарськими підприємствами (крім малих) частка птиці всіх видів становила 68,9% (у січні 2013р. – 67,4%), у т.ч. бройлерів – 96,3% (94,9%); великої рогатої худоби – 7,5% (9,2%), свиней – 23,3% (23,2%).

Аграрними підприємствами (крім малих) у січні п.р. порівняно з січнем 2013р. обсяг вирощування худоби та птиці збільшено на 13,5%, у т.ч. свиней – на 14,2%, птиці – на 15,9%, проте скорочено вирощування великої рогатої худоби на 10,3%. Середньодобові прирости великої рогатої худоби на вирощуванні, відгодівлі та нагулі зменшилися на 0,9%, а свиней – збільшилися на 5,0% і відповідно становили 455 г та 464 г.

У сільськогосподарських підприємствах відношення загального обсягу вирощування худоби та птиці до реалізації тварин на забій становило 110,2% (у січні 2013р. – 112,2%). Перевищення обсягів вирощування над обсягами реалізації худоби та птиці на забій зафіксовано у 18 регіонах. Водночас у Львівській, Сумській, Волинській, Черкаській областях і в Автономній Республіці Крим обсяги вирощування худоби та птиці були меншими, ніж реалізація тварин на забій (від 1,0% до 7,1%).

У січні п.р. порівняно з січнем 2013р. загальне виробництво молока збільшилося на 2,3%, що зумовлено насамперед його зростанням у сільськогосподарських підприємствах (на 7,3%). Середній надій молока від однієї корови в аграрних підприємствах (крім малих) становив 381 кг (збільшився на 9,2%), у господарствах населення, за розрахунками, – 211 кг (збільшився на 1,1%).

Загальне виробництво молока порівняно з січнем минулого року збільшено у 19 регіонах, найсуттєвіше – у Миколаївській (на 9%), Кіровоградській (на 8%), Дніпропетровській, Хмельницькій (на 7%), Івано-Франківській (на 5%) та Одеській (на 4%) областях. Скорочення обсягів виробництва молока зафіксовано в Херсонській (на 3%), Луганській (на 2%) і Чернівецькій (на 1%) областях. На рівні січня 2013р. залишилися обсяги виробництва молока у Закарпатській, Львівській областях, Автономній Республіці Крим і м.Севастополі.

Середні надої молока на одну корову порівняно з січнем 2013р. зросли в аграрних підприємствах 20 регіонів; зафіксовано їхнє зменшення у господарствах Вінницької, Чернівецької, Закарпатської областей, Автономної Республіки Крим і м.Севастополя та збереження на минулорічному рівні у Львівській області. Найвищі надої молока спостерігалися у господарствах Київської (497 кг), Херсонської (488 кг), Полтавської, Черкаської (454 кг), Харківської (443 кг), Дніпропетровської (415 кг) та Донецької (407 кг) областей.

Загальне виробництво яєць від птиці всіх видів порівняно з січнем 2013р. зросло на 5,2%, у т.ч. в аграрних підприємствах – на 5,0% (несучість курей-несучок лишилася на минулорічному рівні й становила 25 яєць), у господарствах населення – на 5,7%. Збільшення обсягів виробництва яєць зафіксовано в 15 регіонах, найбільше – у Херсонській (в 1,9 р.б.), Миколаївській (на 36%), Хмельницькій (на 28%), Чернігівській (на 21%) областях і м.Севастополі (на 20%). Найсуттєвіше скорочення обсягів виробництва яєць зафіксовано в Чернівецькій (на 35%), Кіровоградській (на 27%), Черкаській (на 12%), Івано-Франківській (на 10%) та Київській (на 7%) областях.

У господарствах населення зростання обсягів реалізації худоби та птиці на забій зафіксовано в 16 регіонах (від 1% до 33%), виробництва молока – у 13 регіонах (від 0,7% до 9%), яєць від птиці всіх видів – у 23 регіонах (від 0,7% до 20%).

За розрахунками, на 1 лютого 2014р. чисельність поголів'я худоби та птиці характеризується такими даними:

(тис. голів)

	Усі категорії господарств			Сільськогосподарські підприємства			Господарства населення		
	2014р.	2014р. до 2013р.		2014р.	2014р. до 2013р.		2014р.	2014р. до 2013р.	
		+, −	у %		+, −	у %		+, −	у %
Велика рогата худоба	4602,3	−106,5	97,7	1435,7	−77,1	94,9	3166,6	−29,4	99,1
у т.ч. корови	2511,6	−43,9	98,3	563,4	−11,2	98,1	1948,2	−32,7	98,3
Свині	7836,1	284,2	103,8	3924,4	291,3	108,0	3911,7	−7,1	99,8
Вівці та кози	1803,4	19,0	101,1	268,7	−12,5	95,6	1534,7	31,5	102,1
Птиця	225667	19283	109,3	134849	16940	114,4	90818	2343	102,6

Загальне поголів'я великої рогатої худоби збільшилося в 9 регіонах; у т.ч. корів – у 5 регіонах; свиней – у 19 регіонах; овець і кіз – у 15 регіонах; птиці всіх видів – у 19 регіонах.

Найбільше зростання поголів'я великої рогатої худоби спостерігалося в Одеській, Запорізькій (на 4%), Миколаївській (на 3%) областях і м.Севастополі (на 5%); свиней – у Харківській (на 18%), Хмельницькій (на 15%), Тернопільській (на 11%), Дніпропетровській (на 10%), Чернігівській (на 9%), Львівській та Донецькій (на 8%) областях; овець і кіз – у Запорізькій (на 23%), Львівській (на 16%), Миколаївській (на 11%), Рівненській (на 10%), Тернопільській (на 8%) областях; птиці всіх видів – у Вінницькій (на 54%), Херсонській (на 51%), Хмельницькій, Миколаївській (на 30%) областях і в Автономній Республіці Крим (на 21%).

У той же час найсуттєвіше скорочення поголів'я великої рогатої худоби зафіксовано в Житомирській (на 8%) та Луганській, Тернопільській, Львівській, Донецькій (на 5%) областях; свиней – у Житомирській (на 8%), Київській (на 7%) та Луганській (на 5%) областях; овець і кіз – у Херсонській (на 6%), Вінницькій, Житомирській (на 4%) областях, у Автономній Республіці Крим (на 4%) та м.Севастополі (на 9%); птиці всіх видів – у Львівській (на 11%) та Полтавській (на 6%) областях.

На початок лютого п.р. населенням утримувалося 68,8% загальної чисельності великої рогатої худоби (торік – 67,9%), у т.ч. корів – 77,6% (77,5%), свиней – 49,9% (51,9%), овець і кіз – 85,1% (84,2%), птиці всіх видів – 40,2% (42,9%).

В аграрних підприємствах (крім малих), що займалися тваринництвом, станом на 1 лютого п.р. було в наявності кормів усіх видів 2,9 млн.т корм.од, що на 7,7% більше, ніж на 1 лютого 2013р., у т.ч. концентрованих – 1,2 млн.т корм.од (на 11,4% більше). У розрахунку на одну умовну голову великої худоби припадало по 5,8 ц корм.од кормів усіх видів, у т.ч. концентрованих – по 2,4 ц корм.од (торік відповідно 5,9 ц та 2,4 ц корм.од).

Сільськогосподарськими підприємствами (крім малих) за січень 2014р. отримано дотацій та компенсацій для підтримки тваринництва за рахунок коштів податку на додану вартість на суму 19,0 млн.грн., у т.ч. за худобу на суму 1,3 млн.грн., за молоко – 17,7 млн.грн.

Реалізація сільськогосподарської продукції. Загальний обсяг реалізованої аграрними підприємствами власно виробленої продукції за січень 2014р. порівняно з січнем 2013р. збільшився на 23,9%, у т.ч. продукції рослинництва – на 29,5%, тваринництва – на 17,9%.

Середні ціни продажу аграрної продукції сільськогосподарськими підприємствами за всіма напрямками реалізації за січень 2014р. порівняно з січнем 2013р. знизилися на 9,9%, у т.ч. продукції рослинництва – на 23,1%, тваринництва – зросли на 1,0%. У січні п.р. порівняно з груднем 2013р. середні ціни реалізації сільськогосподарської продукції знизилися на 5,9%, у т.ч. рослинництва – на 3,1%, тваринництва – на 11,7%.

Обсяги та ціни реалізації сільськогосподарськими підприємствами (крім малих) основних видів аграрної продукції за січень 2014р. характеризуються такими даними:

	Обсяг реалізованої продукції		Середня ціна реалізації		
	тис.т	у % до січня 2013р.	грн. за т (тис.шт.)	у % до січня 2013р.	у % до грудня 2013р.
Зернові і зернобобові культури	2193,4	161,6	1206,9	71,0	98,9
у тому числі					
пшениця	317,0	123,7	1549,8	88,2	113,6
жито	10,3	68,6	974,9	74,6	80,1
ячмінь	58,9	119,9	1402,5	80,1	102,3
кукурудза	1776,3	178,2	1126,1	67,4	95,9
Насіння соняшнику	159,4	71,8	2711,7	66,6	88,5
Соя	88,9	92,5	3539,6	99,8	101,7
Ріпак	15,7	153,1	2445,8	56,6	65,4
Худоба та птиця (у живій вазі)	150,8	128,6	12237,5	97,1	86,6
у тому числі					
велика рогата худоба	13,0	90,6	10912,2	97,4	101,4
свині	35,9	115,6	15222,6	97,9	96,3
птиця	101,4	142,2	11312,0	97,4	80,7
Молоко	181,1	110,4	3844,6	123,1	101,6
Яйця, млн.шт.	969,1	99,0	592,1	90,4	79,2

Порівняно з січнем 2013р. загальні обсяги продажу худоби та птиці збільшили аграрні підприємства 15 регіонів. Продаж великої рогатої худоби збільшено у 16 регіонах, з них найсуттєвіше – у Закарпатській (у 4,2 р.б.), Херсонській (у 2,0 р.б.), Івано-Франківській (в 1,6 р.б.) та Луганській

(на 43%) областях; свиней – у 20 регіонах і найбільше – у Харківській (у 2,8 р.б.), Хмельницькій (у 2,2 р.б.) та Рівненській (у 2,0 р.б.) областях. Продаж птиці зріс у 12 регіонах, з них найсуттєвіше – у Вінницькій (у 3,4 р.б.), Тернопільській (у 2,3 р.б.) і Черкаській (у 2,1 р.б.) областях.

Продаж молока збільшили аграрні підприємства 23 регіонів, з них найбільше – в Одеській (на 46%), Кіровоградській (на 38%) та Дніпропетровській (на 35%) областях. Продаж яєць збільшено сільськогосподарськими підприємствами 8 регіонів, з них найсуттєвіше – у Херсонській (у 3,1 р.б.), Чернігівській (у 1,6 р.б.), Миколаївській (на 37%) та Хмельницькій (на 29%) областях.

Наявність зерна та насіння соняшнику. На 1 лютого 2014р. у сільськогосподарських підприємствах (крім малих) та підприємствах, що здійснюють зберігання, переробку зернових культур, було в наявності 19,9 млн.т зерна (на 28% більше проти 1 лютого 2013р.), у т.ч. 6,1 млн.т пшениці, 1,6 млн.т ячменю, 11,1 млн.т кукурудзи, 0,4 млн.т жита. Безпосередньо у сільськогосподарських підприємствах зберігалось 10,8 млн.т зерна (на 46% більше), у т.ч. 3,2 млн.т пшениці, 1,3 млн.т ячменю, 5,5 млн.т кукурудзи, 0,1 млн.т жита. Зернозберігаючі та зернопереробні підприємства мали в наявності 9,1 млн.т зерна (на 12% більше), у т.ч. зернозберігаючі – 6,7 млн.т (на 10% більше).

Запаси насіння соняшнику становили 5,6 млн.т (на 64% більше, ніж на 1 лютого 2013р.), із них безпосередньо в аграрних підприємствах (крім малих) зберігалось 2,6 млн.т (на 67% більше), підприємствах, що здійснюють його переробку та зберігання, – 3,0 млн.т (на 60% більше, ніж торік).

БУДІВЕЛЬНА ДІЯЛЬНІСТЬ

У січні 2014р. підприємствами України виконано будівельних робіт на суму 2,7 млрд.грн. Індекс будівельної продукції у січні п.р. порівняно з січнем 2013р. становив 83,6%.

Динаміка виробництва будівельної продукції за основними її видами характеризується такими даними:

	(відсотків)	
	Січень 2014р. до грудня 2013р.	Січень 2014р. до січня 2013р.
Будівництво	31,7	83,6
Будівлі	30,1	91,8
з них		
житлові	38,1	100,3
нежитлові	26,4	86,9
Інженерні споруди	33,4	76,8

У січні 2014р. порівняно з січнем 2013р. скоротилось будівництво будівель на 8,2%, у т.ч. нежитлових – на 13,1%. Будівництво інженерних споруд зменшилося на 23,2%. Водночас будівництво житлових будівель зросло на 0,3%.

За видами будівельної продукції обсяги виконаних робіт у січні 2014р. характеризуються такими даними:

	Виконано будівельних робіт	
	млн.грн.	у % до загального обсягу
Будівництво	2673,3	100,0
Будівлі	1281,5	47,9
з них		
житлові	521,4	19,5
нежитлові	760,1	28,4
Інженерні споруди	1391,8	52,1

Нове будівництво, реконструкція та технічне переозброєння склали 82,4% від загального обсягу виконаних будівельних робіт, капітальний і поточний ремонт – 8,7% та 8,9% відповідно.

Примітка. Можливі уточнення даних у наступних статистичних виданнях.

Індекси будівельної продукції за регіонами наведено в таблиці.

	(відсотків)	
	Січень 2014р. до грудня 2013р.	Січень 2014р. до січня 2013р.
Україна	31,7	83,6
Автономна Республіка Крим	31,7	16,0
Вінницька	27,3	100,3
Волинська	19,4	109,8
Дніпропетровська	40,0	89,8
Донецька	27,3	120,8
Житомирська	13,9	74,9
Закарпатська	17,3	52,2
Запорізька	35,6	79,0
Івано-Франківська	28,7	136,1
Київська	32,2	92,6
Кіровоградська	32,5	107,0
Луганська	46,5	102,2
Львівська	32,2	93,6
Миколаївська	34,1	65,3
Одеська	20,9	155,8
Полтавська	43,7	66,3
Рівненська	11,3	98,5
Сумська	25,4	85,9
Тернопільська	20,3	90,1
Харківська	45,9	107,6
Херсонська	37,9	139,4
Хмельницька	41,8	126,3
Черкаська	20,6	80,5
Чернівецька	36,5	50,8
Чернігівська	29,0	122,5
м.Київ	32,5	85,3
м.Севастополь	46,7	107,0

За 2013р. в Україні прийнято в експлуатацію 11217,2 тис.м² загальної площі житла, з яких 2985,2 тис.м² (або 26,6% загального обсягу житла) – відповідно до порядків¹. Значну частину (60,5%) загальної площі житла прийнято в експлуатацію в одноквартирних будинках, 38,9% – у будинках із двома й більше квартирами та 0,6% – у гуртожитках.

Загальна площа прийнятого в експлуатацію житла у 2013р. порівняно з 2012р. збільшилась на 4,4%, при цьому без урахування площі, прийнятої відповідно до порядків, – на 20,0%.

Загальна площа прийнятого в експлуатацію житла за регіонами характеризується такими даними:

	Прийнято в експлуатацію житла у 2013р.				
	усього			без урахування житла, прийнятого відповідно до порядків	
	тис.м ² загальної площі	у % до загального обсягу		тис.м ² загальної площі	у % до 2012р.
Україна	11217,2	100,0	104,4	8232,0	120,0
Автономна					
Республіка Крим	963,4	8,6	131,4	487,8	142,7
Вінницька	352,4	3,1	109,3	180,1	94,8
Волинська	225,1	2,0	74,1	159,7	75,8
Дніпропетровська	305,5	2,7	114,3	166,3	144,6
Донецька	415,6	3,7	120,1	314,9	147,1
Житомирська	175,2	1,6	100,9	96,0	114,4
Закарпатська	380,2	3,4	103,8	336,6	104,6
Запорізька	179,6	1,6	92,5	71,1	84,4
Івано-Франківська	631,2	5,6	118,5	588,2	140,9
Київська	1514,7	13,5	129,8	1260,3	155,1
Кіровоградська	109,3	1,0	84,2	57,0	93,4
Луганська	178,2	1,6	100,8	103,5	140,2

¹ Порядок прийняття в експлуатацію індивідуальних (садибних) житлових будинків, садових, дачних будинків, господарських (присадибних) будівель і споруд, прибудов до них, громадських будинків та будівель і споруд сільськогосподарського призначення I та II категорій складності, які збудовані без дозволу на виконання будівельних робіт, і проведення технічного обстеження їх будівельних конструкцій та інженерних мереж, затверджений наказом Міністерства регіонального розвитку, будівництва та житлово-комунального господарства України від 19.03.2013 № 95 та зареєстрований в Міністерстві юстиції України 15.04.2013 за № 612/23144;

Порядок прийняття в експлуатацію індивідуальних (садибних) житлових будинків, садових, дачних будинків, господарських (присадибних) будівель і споруд, прибудов до них, громадських будинків I та II категорій складності, які збудовані без дозволу на виконання будівельних робіт, і проведення технічного обстеження їх будівельних конструкцій та інженерних мереж, затверджений наказом Міністерства регіонального розвитку, будівництва та житлово-комунального господарства України від 24.06.2011 № 91 та зареєстрований в Міністерстві юстиції України 11.07.2011 за № 830/19568 (втратив чинність).

Продовження

	Прийнято в експлуатацію житла у 2013р.				
	усього			без урахування житла, прийнятого відповідно до порядків	
	тис.м ² загальної площі	у % до		тис.м ² загальної площі	у % до 2012р.
		загального обсягу	2012р.		
Львівська	675,1	6,0	92,3	563,8	124,1
Миколаївська	122,1	1,1	101,4	73,2	156,9
Одеська	637,3	5,7	82,7	589,3	113,1
Полтавська	197,6	1,8	111,8	112,7	98,9
Рівненська	269,5	2,4	112,7	199,1	120,3
Сумська	142,6	1,3	72,8	124,3	92,7
Тернопільська	395,4	3,5	96,8	242,2	113,2
Харківська	392,2	3,5	103,4	230,7	119,9
Херсонська	190,3	1,7	107,9	119,8	164,5
Хмельницька	290,2	2,6	80,9	166,1	74,3
Черкаська	129,7	1,2	98,9	85,0	115,8
Чернівецька	340,5	3,0	83,7	145,7	86,6
Чернігівська	190,9	1,7	99,7	99,1	116,7
м.Київ	1509,0	13,4	100,4	1426,1	109,5
м.Севастополь	304,4	2,7	123,5	233,4	137,7

У м.Києві та Київській області прийнято в експлуатацію 26,9% від загальної площі житла, ще 25,9% – в Автономній Республіці Крим, Львівській, Одеській та Івано-Франківській областях.

У міських поселеннях прийнято в експлуатацію 7672,5 тис.м² загальної площі житла (68,4% загального обсягу), у сільській місцевості – 3544,7 тис.м² (31,6%). Обсяги прийнятого в експлуатацію житла в міських поселеннях порівняно з 2012р. зросли на 1,8%, у сільській місцевості – на 10,4%.

За рахунок коштів державного бюджету за 2013р. прийнято в експлуатацію 49,8 тис.м² загальної площі житла (0,4% від загального обсягу), що на 27,2% менше рівня попереднього року.

У 2013р. прийнято в експлуатацію 102,3 тис. квартир. Середній розмір квартири становить 104,6 м² загальної площі, при цьому в сільській місцевості – 129,0 м², у міських поселеннях – 95,9 м² загальної площі. Серед збудованих квартир переважають однокімнатні (32,2% від загальної кількості), двокімнатні (27,0%) та трикімнатні (18,1%) квартири.

Крім того, за 2013р. в Україні прийнято в експлуатацію дачні та садові будинки загальною площею 680,0 тис.м², з яких 396,1 тис.м² (або 58,3% загальної площі дачних та садових будинків) – відповідно до порядків.

Загальна площа прийнятих в експлуатацію дачних та садових будинків у 2013р. порівняно з попереднім роком зменшилась на 2,1%, при цьому без урахування площі, прийнятої відповідно до порядків, – на 4,9%.

Загальна площа прийнятих в експлуатацію дачних та садових будинків за регіонами характеризується такими даними:

	Прийнято в експлуатацію загальної площі дачних та садових будинків за 2013р.				
	усього			без урахування площі дачних та садових будинків, прийнятих відповідно до порядків	
	тис.м ² загальної площі	у % до		тис.м ² загальної площі	у % до 2012р.
		загального обсягу	2012р.		
Україна	680,0	100,0	97,9	283,9	95,1
Автономна					
Республіка Крим	43,1	6,3	85,5	20,6	101,3
Вінницька	25,9	3,8	–	7,1	–
Волинська	3,7	0,5	88,7	1,2	104,8
Дніпропетровська	13,5	2,0	144,7	3,7	4452,4
Донецька	32,4	4,8	99,4	17,5	206,4
Житомирська	5,1	0,8	107,4	1,7	103,0
Закарпатська	5,3	0,8	113,5	4,5	139,4
Запорізька	10,2	1,5	37,8	3,2	90,4
Івано-Франківська	6,0	0,9	73,6	2,5	186,6
Київська	135,7	20,0	98,4	70,2	137,8
Кіровоградська	0,9	0,1	37,7	0,2	45,9
Луганська	3,0	0,4	96,1	1,3	519,4
Львівська	23,0	3,4	69,4	23,0	69,4
Миколаївська	7,6	1,1	64,4	4,4	143,4
Одеська	54,1	8,0	41,5	54,1	47,6
Полтавська	4,0	0,6	94,6	1,3	247,2
Рівненська	1,9	0,3	90,7	0,3	73,4
Сумська	6,4	0,9	42,0	4,0	147,0
Тернопільська	22,7	3,3	81,2	2,5	103,0
Харківська	26,3	3,9	86,8	26,3	86,8
Херсонська	9,5	1,4	153,9	1,5	58,9
Хмельницька	35,4	5,2	68,7	3,6	64,8
Черкаська	3,7	0,6	158,7	2,0	265,1
Чернівецька	12,6	1,8	108,4	1,2	18,6
Чернігівська	4,3	0,6	229,7	–	–
м.Київ	84,8	12,5	–	17,0	–
м.Севастополь	98,9	14,5	121,0	9,0	165,5

У містах Києві, Севастополі та Київській області прийнято в експлуатацію 47,0% від загальної площі дачних та садових будинків.

У цілому за 2013р. загальна площа прийнятих в експлуатацію житла та дачних і садових будинків становила 11897,2 тис.м² і порівняно з попереднім роком збільшилась на 4,0%, при цьому без урахування площі, прийнятої відповідно до порядків, – на 18,9%.

У 2013р. також завершено будівництво інших об'єктів соціальної сфери, дані про прийняття в експлуатацію яких наведено в таблиці:

	Усього		У т.ч. за рахунок коштів державного бюджету	
	за 2013р.	у % до 2012р.	за 2013р.	у % до 2012р.
Вищі навчальні заклади III–IV рівнів акредитації, тис.м ² загальної площі учбово-лабораторних будівель	34,2	153,8	1,4	15,5
Загальноосвітні навчальні заклади, учнівських місць	5564	65,2	2179	48,5
Дошкільні навчальні заклади, місць	3900	163,7	1049	239,0
Лікарні, ліжок	910	84,1	460	139,8
Амбулаторно-поліклінічні заклади, відвідувань за зміну	3763	91,8	162	14,3
Клуби та будинки культури, місць	1574	91,2	385	88,5
Санаторії, ліжок	580	89,8	–	–
Будинки відпочинку та пансіонати, місць	2017	62,7	6	–
Фізкультурно-оздоровчі комплекси, місць	953	59,9	63	70,8
Стадіони, тис. місць	6,7	12,1	1,3	2,6
Хокейні та льодові стадіони криті, тис.м ² льод.покриття	6,3	107,7	3,5	76,3
Спортивні зали, тис.м ² тренувальної площі	47,1	134,6	2,2	1044,0
Площинні спортивні споруди, тис.м ²	57,5	32,6	23,7	499,8
Плавальні басейни, тис.м ² дзеркала води	5,6	64,9	–	–

У 2013р. прийнято в експлуатацію ряд виробничих об'єктів і потужностей, серед яких 11 нафтових і 36 газових свердловин з розвідувального й експлуатаційного буріння, магістральні газопроводи та нафтопроводи протяжністю 73,6 км та 0,4 км відповідно, місцеві трубопроводи для транспортування газу – 2342,5 км, лінії електропередачі – 311,2 км, трансформаторні понижуючі підстанції напругою 35 кВ і вище потужністю 1376,6 тис. кВ•А, електростанції напругою 623,4 МВт тощо.

Збудовано автомобільні дороги магістральні та загального користування з твердим покриттям протяжністю 8,4 км і 6,7 км відповідно, нові

магістральні залізничні колії – 0,4 км, електрифіковано 1,0 км залізниці, трамвайні та залізничні колії метрополітену – 0,9 км та 2,8 км відповідно, мости автомобільні, пішохідні та для тролейбусів і автобусів – 408,5 пог.м, 717,2 пог.м та 62 пог.м відповідно, перевантажувальні комплекси морських портів – 819,0 пог.м, причали річкових портів – 790,0 пог.м.

На підприємствах країни прийнято в експлуатацію ряд потужностей з виробництва промислової продукції, зокрема:

	Одиниця виміру	Прийнято в експлуатацію за 2013р.
Потужності з виробництва		
вантажних несамохідних вагонів	тис.шт	8,2
машин сільськогосподарських для підготовки чи культивування ґрунту	тис.шт	33,5
машин та устаткування для гірничодобувної промисловості	тис.шт	2,6
вузлів та деталей до автомобілів	тис.грн.	840,0
феросплавів	т	7,2
сталі, зливків, інших первинних форм та напівфабрикатів із сталі	тис.т	1380,0
дроту	тис.т	39,9
виливок з чавуну	тис.т	0,5
поліетилену у первинних формах	тис.т	2,5
полівінілхлориду у первинних формах	тис.т	7,0
хімічних продуктів неорганічних основних	тис.т	20,0
трубок, труб, рукавів, шлангів та фітінгів жорстких пластмасових	тис.т	3,0
тари з пластмас	млн.шт	134,4
матеріалів будівельних з пластмас	тис.м ²	552,5
ниток комплексних та пряжі текстильної з хімічних волокон	тис.т	6,4
антибіотиків	млн.упак	9,8
дерев'яних будівельних конструкцій та столярних і теслярських виробів	тис.м ²	22,9
виробів з паперу та картону	тис.т	22,4
облицювальних матеріалів з природного каменю	тис.м ²	56,9
плит та керамічної плитки	млн. м ²	1,0
виробів керамічних вогнетривких	тис.т	18,3
напівфабрикатів з міді чи мідних сплавів	тис.т	20,5
виливок з міді, бронзи та інших важких кольорових металів	тис.т	13,4
будівельної цегли	млн.шт. ум.цегли	33,0

Крім цього, на підприємствах харчової промисловості прийнято в експлуатацію потужності з виробництва 0,1 млн.умов. банок плодоовочевих та 1,7 млн.умов. банок рибних консервів, 9,6 тис.т швидкозамороженої плодоовочевої продукції, 6,8 тис.т хлібобулочних та 172,0 т тортів і виробів кондитерських, 8,2 тис.т виробів сухарних, печива та здобних хлібобулочних виробів довготривалого зберігання та 5,6 тис.т какао, шоколаду і виробів кондитерських з цукру, 2,4 тис.т макаронних виробів, 0,7 тис.т си-чужного, плавленого та кисломолочного сиру, 0,8 тис.т масла вершкового, 1154,1 тис.т нерафінованої олії, 142,0 тис.т рафінованих жирів та олії, а також з переробки 84,6 тис.т м'яса та 0,8 тис.т рибної продукції тощо.

Прийнято в експлуатацію будівлі для потреб сільського господарства, зокрема, приміщення для утримання великої рогатої худоби та свиней – на 7,6 тис. та 0,8 тис. скотомісць відповідно, тваринницькі комплекси по вирощуванню та відгодівлі молодняку великої рогатої худоби та свиней – на 1,9 тис.шт. молодняку та 94,5 тис. голів свиней, а також птиці – на 2784,2 тис. птахомісць, птахофабрики яйцевого та м'ясного напрямку – відповідно на 1,5 млн.кур.несуч. та 206,0 тис. голів м'ясної птиці, елеватори та насіннесховища – відповідно на 2001,6 тис.т та 1,7 тис.т одночасного зберігання, сховища для картоплі, овочів і фруктів – на 42,4 тис.т одночасного зберігання, теплиці під склом площею 102,2 тис.м², зерноочисні й зерноочисно-сушильні пункти – на 3514,7 тис.т та інші.

ТРАНСПОРТ І ЗВ'ЯЗОК

За січень 2014р. підприємствами транспорту перевезено 57,5 млн.т вантажів, що на 1,4% більше, ніж за січень 2013р. Вантажооборот становив 29,2 млрд.ткм, що на 2,2% більше обсягів січня 2013р.

	Перевезено вантажів		Вантажооборот	
	млн.т	у % до січня 2013р.	млн.ткм	у % до січня 2013р.
Усіма видами транспорту	57,5	101,4	29248,6	102,2
у тому числі				
залізничним	32,9	101,9	16506,7	97,1
автомобільним	11,2	101,3	2365,6	102,4
водним	0,3	88,1	226,4	84,4
трубопровідним	13,1	100,7	10138,6	112,6
авіаційним	0,0	50,3	11,3	36,7

У січні 2014р. порівняно з січнем 2013р. перевезення вантажів залізницями збільшилися на 1,9%, у т.ч. відправлення вантажів – на 0,6%. Відправлення вантажів зросло на Південно-Західній та Південній залізницях на 6,3%, Донецькій – на 5,2%. На Придніпровській залізниці відправлення вантажів знизилося на 4,7%, Львівській – на 7,3%, Одеській – на 8,1%. Відправлення зерна та продуктів перемелу збільшилося на 21,8%, лісових вантажів – на 20,8%, цементу – на 12,0%, кам'яного вугілля – на 10,4%, чорних металів – на 3,7%. Відправлення залізної та марганцевої руди знизилося на 1,7%, будівельних матеріалів – на 6,6%, коксу – на 9,8%, нафти і нафтопродуктів – на 18,2%, брухту чорних металів – на 18,9%, хімічних і мінеральних добрив – на 32,9%.

Водним транспортом за січень 2014р. перевезено вантажів у обсязі 0,3 млн.т, або 88,1% від обсягу січня 2013р. Закордонні перевезення вантажів водним транспортом зменшилися на 2,6%. Обсяг переробки вантажів у торговельних і рибних портах та на промислових причалах (морських і річкових) скоротився на 10,5% і становив 11,0 млн.т. Переробка експортних вантажів зменшилася на 0,2%, імпорتنних – на 24,8%, транзитних – на 25,3%, внутрішнього сполучення – на 69,3%. Кількість оброблених суден – закордонних та інфрашт – скоротилася на 5,9% і становила 1,0 тис.од.

Підприємствами автомобільного транспорту (з урахуванням перевезень фізичними особами-підприємцями) за січень 2014р. перевезено 11,2 млн.т вантажів, що на 1,3% більше, ніж за січень 2013р., та виконано вантажооборот в обсязі 2,4 млрд.ткм, який зріс на 2,4%.

Магістральними трубопроводами у січні 2014р. транспортовано 13,1 млн.т вантажів, що більше на 0,7% від обсягу транспортування вантажів у

січні 2013р. Перекачка нафти зросла на 3,7%, аміаку – на 1,7%, газу – на 0,3%. Транзит аміаку зріс на 55,8%, газу – на 5,3%, нафти – на 4,8%.

За січень 2014р. авіаційним транспортом перевезено 4,8 тис.т вантажів, що склало 50,3% від обсягів січня 2013р. Вантажооборот авіаційного транспорту становив 11,3 млн.ткм, або 36,7% від обсягів січня 2013р.

За січень 2014р. послугами пасажирського транспорту скористалися 498,2 млн. пасажирів, виконано пасажирооборот в обсязі 9,1 млрд.пас.км, що становить відповідно 94,1% та 100,3% від обсягів січня 2013р.

	Перевезено пасажирів		Пасажирооборот	
	млн.	у % до січня 2013р.	млн.пас.км	у % до січня 2013р.
Усіма видами транспорту	498,2	94,1	9121,1	100,3
у тому числі				
залізничним ¹	32,1	98,9	3012,4	97,7
автомобільним	261,6	95,1	3800,7	97,8
водним	0,4	98,6	1,3	94,8
авіаційним	0,5	134,4	1032,5	137,7
трамвайним	54,5	93,9	298,7	93,6
тролейбусним	91,2	89,3	532,2	90,3
метрополітенами	57,9	95,2	443,3	95,5

¹ З урахуванням перевезень міською електричкою.

Відправлення пасажирів залізничним транспортом (з урахуванням перевезень міською електричкою) порівняно з січнем 2013р. зменшилося на 1,1%. На Донецькій залізниці відправлення пасажирів зменшилося на 0,1%, Одеській – на 0,4%, Львівській – на 1,1%, Придніпровській – на 2,2%. Відправлення пасажирів зросло на Південно-Західній залізниці на 0,6%, Південній – на 0,1%. Послугами автомобільного транспорту (з урахуванням перевезень фізичними особами-підприємцями) скористалися 261,6 млн. пасажирів, що на 4,9% менше, ніж за січень 2013р. Перевезення пасажирів автотранспортом фізичних осіб-підприємців зменшилися на 3,5%. Перевезення пасажирів морським транспортом зменшилися на 1,4% порівняно з січнем 2013р. Закордонні морські перевезення пасажирів зменшилися на 10,4%. Підприємства Автономної Республіки Крим, які виконують майже всі морські закордонні перевезення (98,6%), зменшили перевезення пасажирів у січні 2014р. на 10,3%. Авіаційним транспортом перевезено 0,5 млн. пасажирів, що на 34,4% більше, ніж за січень 2013р. За січень 2014р. міським електротранспортом перевезено 203,6 млн. пасажирів, що на 7,9% менше порівняно з січнем 2013р.

Станом на 1 січня 2014р. встановлено 11,4 млн. основних телефонів, із них 82,5 – населенню; рівень телефонізації на 100 сімей становить 56 телефонів.

(на 1 січня 2014р.)		
	Мережа зв'язку	
	міська	сільська
Телефонні апарати основні, тис.	10010,2	1418,3
у т.ч. домашні	8143,4	1288,2
Таксофони місцеві, од	2	1
Таксофони універсальні, од	7953	195
у т.ч. з кредитними картками	7539	194

Кількість абонентів мобільного зв'язку на 1 січня 2014р. становила 62,5 млн., що на 5,2% більше, ніж на 1 січня 2013р. Число абонентів кабельного телебачення зросло до 3,3 млн., абонентів мережі Інтернет – до 6,0 млн.

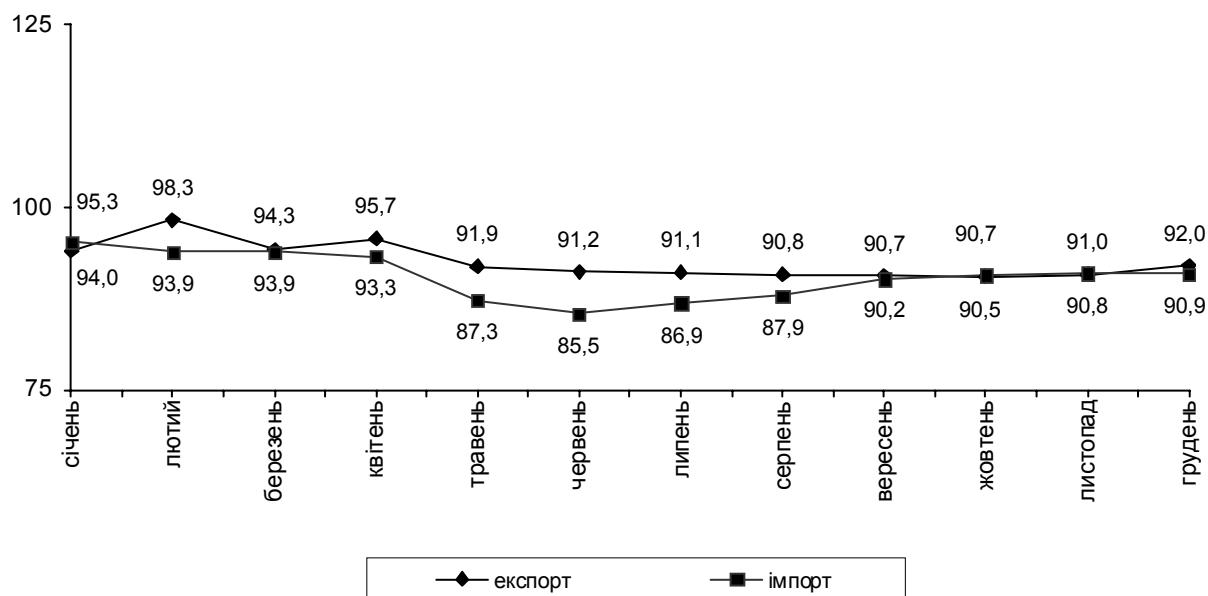
ЗОВНІШНЬОЕКОНОМІЧНА ДІЯЛЬНІСТЬ

Обсяг експорту **товарів та послуг**¹ України за 2013р. становив 76126,5 млн.дол. США, імпорту – 84602,3 млн.дол. Порівняно з 2012р. експорт становив 92,4%, а імпорт – 92,6%. Негативне сальдо зовнішньоторговельного балансу становило 8475,8 млн.дол. (за 2012р. – також негативне 8985,3 млн.дол.).

За 2013р. обсяги експорту та імпорту **товарів** України становили відповідно 63312 млн.дол. США та 76964 млн.дол. Порівняно з 2012р. експорт склав 92%, імпорт – 90,9%. Від’ємне сальдо становило 13652 млн.дол. (за 2012р. також від’ємне – 15848,3 млн.дол.).

Темпи зростання (зниження) експорту-імпорту товарів у 2013 році

(у % до відповідного періоду попереднього року,
наростаючим підсумком)



На формування негативного сальдо вплинули окремі товарні групи: палива мінеральні, нафта і продукти її перегонки (–18361,3 млн.дол.), засоби наземного транспорту, крім залізничного (–5068,4 млн.дол.), механічні машини (–3068,6 млн.дол.), пластмаси, полімерні матеріали (–2952,2 млн.дол.), фармацевтична продукція (–2848,4 млн.дол.), електричні машини (–2426,4 млн.дол.).

Коефіцієнт покриття експортом імпорту склав 0,82 (за 2012р. – 0,81).

Зовнішньоторговельні операції проводились з партнерами із 229 країн світу.

¹ Для уникнення подвійного обліку із загальних обсягів товарів та послуг вилучена вартість послуг з переробки давальницької сировини, які за 2013р. склали в експорті 1694,7 млн.дол. США, в імпорті – 11 млн.дол.

Інформацію щодо показників зовнішньої торгівлі товарами з найбільшими торговими партнерами за 2013р. наведено в таблиці.

	Експорт			Імпорт		
	млн.дол. США	у % до 2012р.	у % до загального обсягу	млн.дол. США	у % до 2012р.	у % до загального обсягу
Усього	63312,0	92,0	100,0	76964,0	90,9	100,0
Країни СНД	22063,6	87,2	34,8	27931,2	81,1	36,3
у тому числі						
Азербайджан	867,6	113,2	1,4	77,8	97,5	0,1
Білорусь	1983,6	88,1	3,1	3605,2	71,1	4,7
Казахстан	2120,0	86,2	3,3	683,0	45,7	0,9
Молдова,						
Республіка	902,8	109,7	1,4	102,1	83,7	0,1
Російська						
Федерація	15065,1	85,4	23,8	23234,2	84,7	30,2
Туркменістан	395,6	74,9	0,6	100,5	81,5	0,1
Узбекистан	352,1	80,8	0,6	91,6	84,1	0,1
Інші країни світу	41248,4	94,8	65,2	49032,8	97,7	63,7
у тому числі						
Бразилія	198,8	57,0	0,3	462,8	80,9	0,6
В'єтнам	185,2	149,1	0,3	355,8	110,7	0,5
Віргінські Остро-						
ви (Брит.)	384,7	105,5	0,6	2,4	49,9	0,0
Грузія	533,6	98,7	0,8	217,9	122,9	0,3
Єгипет	2720,6	93,9	4,3	136,7	95,7	0,2
Ізраїль	701,8	88,1	1,1	323,2	121,1	0,4
Індія	1974,7	86,2	3,1	838,5	82,1	1,1
Індонезія	319,0	67,5	0,5	445,0	107,9	0,6
Ірак	767,8	88,0	1,2	0,2	66,2	0,0
Іран, Ісламська						
Республіка	793,9	68,2	1,3	83,7	124,2	0,1
Йорданія	412,4	76,8	0,7	14,6	56,5	0,0
Китай	2726,7	153,4	4,3	7900,8	100,0	10,3
Корея, Республіка	407,5	84,6	0,6	830,5	53,7	1,1
Ліван	373,7	26,2	0,6	1,8	53,7	0,0
Малайзія	191,5	152,3	0,3	209,4	88,5	0,3
Марокко	297,7	82,0	0,5	53,9	83,4	0,1
Норвегія	60,6	83,5	0,1	361,6	95,1	0,5
Об'єднані						
Арабські Емірати	450,4	108,7	0,7	68,6	100,4	0,1
Саудівська Аравія	782,1	84,4	1,2	183,9	122,9	0,2
Сирійська Араб-						
ська Республіка	430,1	74,3	0,7	10,1	24,5	0,0
США	888,3	87,5	1,4	2759,4	95,0	3,6
Таїланд	252,0	105,9	0,4	201,0	90,1	0,3
Тайвань,						
Провінція Китаю	123,0	133,7	0,2	269,8	91,4	0,4
Туреччина	3805,5	103,3	6,0	1852,7	94,9	2,4
Швейцарія	223,0	150,0	0,4	905,8	118,5	1,2
Японія	458,4	143,0	0,7	985,0	82,2	1,3
Країни ЄС	16758,8	97,9	26,5	27037,8	103,1	35,1
з них						
Австрія	554,6	106,5	0,9	968,5	132,1	1,3

	Продовження					
	Експорт			Імпорт		
	млн.дол. США	у % до 2012р.	у % до загального обсягу	млн.дол. США	у % до 2012р.	у % до загального обсягу
Бельгія	401,9	85,9	0,6	692,9	97,8	0,9
Болгарія	591,3	104,0	0,9	300,9	107,3	0,4
Велика Британія	547,2	99,2	0,9	1132,4	98,5	1,5
Греція	227,9	108,9	0,4	277,5	144,6	0,4
Данія	163,9	107,3	0,3	314,1	111,4	0,4
Іспанія	987,7	64,2	1,6	863,4	115,6	1,1
Італія	2357,6	95,1	3,7	2086,7	93,4	2,7
Литва	324,8	116,4	0,5	966,7	106,0	1,3
Нідерланди	1041,3	125,5	1,6	1061,7	94,6	1,4
Німеччина	1603,8	97,5	2,5	6771,0	99,5	8,8
Польща	2547,8	98,9	4,0	4068,7	114,1	5,3
Румунія	558,2	101,2	0,9	897,0	96,5	1,2
Словаччина	752,8	111,9	1,2	663,7	112,9	0,9
Угорщина	1557,0	103,1	2,5	1400,5	120,8	1,8
Фінляндія	60,8	126,2	0,1	466,7	96,2	0,6
Франція	690,5	125,7	1,1	1729,7	103,9	2,2
Чехія	823,7	116,5	1,3	999,3	80,2	1,3
Швеція	63,5	111,3	0,1	481,3	88,5	0,6

До країн СНД було експортовано 34,8% усіх товарів, до країн ЄС – 26,5% (у 2012р. – відповідно 36,8% та 24,9%).

Головними торговими партнерами серед країн СНД як в експорті, так і в імпорті товарів залишилися країни Митного союзу (Російська Федерація, Білорусь і Казахстан).

Найвагоміші експортні поставки товарів серед країн-членів ЄС здійснювалися до Польщі, Італії, Німеччини, Угорщини, Нідерландів та Іспанії.

Серед інших країн світу найбільше експортувалися товари до Туреччини, Китаю, Єгипту, Індії, США, Саудівської Аравії та Іраку.

Зокрема, у загальному обсязі експорту найбільші поставки здійснювалися до Російської Федерації – 23,8%, Туреччини – 6%, Китаю та Єгипту – по 4,3%, Польщі – 4%, Італії – 3,7% та Казахстану – 3,3%.

Серед найбільших країн-партнерів експорт товарів збільшився до Китаю на 53,4% (за рахунок зернових культур, жирів та олій тваринного або рослинного походження, механічних машин), Туреччини – на 3,3% (руд, шлаку і золи, зернових культур, палив мінеральних, нафти і продуктів її перегонки). Одночасно скоротився до Російської Федерації на 14,6%, Казахстану – на 13,8%, Єгипту – на 6,1%, Італії – на 4,9%, Польщі – на 1,1%.

Основу товарної структури українського експорту складали чорні метали та вироби з них, продукти рослинного походження, мінеральні продукти, механічні та електричні машини, продукція хімічної та пов'язаних з нею галузей промисловості, готові харчові продукти, жири та

олії тваринного або рослинного походження, засоби наземного транспорту, літальні апарати, плавучі засоби.

У загальному обсязі експорту товарів порівняно з відповідним періодом попереднього року збільшилась частка чорних металів з 22,3% до 22,6%, руд, шлаку і золи – з 4,8% до 6,2%, механічних машин – з 5,5% до 6,1%, електричних машин – з 4,7% до 4,9%, насіння і плодів олійних рослин – з 2,5% до 3,2%, продуктів неорганічної хімії – з 2,5% до 2,8%. Зменшилась натомість частка жирів та олій тваринного або рослинного походження з 6,1% до 5,5%, палив мінеральних, нафти і продуктів її перегонки – з 5,3% до 4,5%, залізничних локомотивів – з 6% до 3,9%.

У звітному періоді збільшився експорт окремих товарів: залізничних локомотивів, локомотивних тендерів – на 69,2%, м'яса та істівних субпродуктів свійської птиці – на 59,8%, вугілля кам'яного – на 20,9%, руд та концентратів залізних – на 19,4%, сигарет, цигарок з вмістом тютюну – на 12,4%, лісоматеріалів необроблених – на 11,7%, чавуну переробного – на 7,6%, лісоматеріалів оброблених – на 6,5%, лікарських засобів – на 4,2%, хлібобулочних, борошняних кондитерських виробів – на 4%, сирів – на 1,1%.

За видами економічної діяльності найбільші експортні поставки здійснювали підприємства, основним видом діяльності яких є металургійне виробництво – 25,7% від загального обсягу експорту, оптова торгівля і посередництво в оптовій торгівлі – 20%, виробництво харчових продуктів, напоїв – 5,6%, добування металевих руд та виробництво інших транспортних засобів – по 5,5%, хімічне виробництво – 4,7%, виробництво машин та устаткування – 3,8%, сільського господарства, мисливства та пов'язаних з ними послуг – 3,6%.

Із країн СНД імпортовано 36,3% усіх товарів, із країн ЄС – 35,1% (за 2012р. – відповідно 40,7% та 31%).

Серед країн ЄС найвагоміші імпортні надходження товарів здійснювалися з Німеччини, Польщі, Італії, Франції, Угорщини та Великої Британії.

Серед інших країн світу найбільші імпортні поставки товарів надходили з Китаю, США, Туреччини, Японії, Швейцарії та Індії.

У загальному обсязі імпорту країни найбільші надходження здійснювались із Російської Федерації – 30,2%, Китаю – 10,3%, Німеччини – 8,8%, Польщі – 5,3%, Білорусі – 4,7%, США – 3,6% та Італії – 2,7%.

Імпорт товарів серед найбільших країн-партнерів збільшився з Польщі на 14,1% (за рахунок надходжень палив мінеральних, нафти і продуктів її перегонки, електричних та механічних машин), Китаю – залишився на рівні 2012р. (чорних металів, механічних машин та пластмас, полімерних матеріалів). Зменшились поставки з Білорусі на 28,9%, Російської Федерації – на 15,3%, Італії – на 6,6%, США – на 5% та Німеччини – на 0,5%.

Основу товарної структури українського імпорту складали мінеральні продукти, механічні та електричні машини, продукція хімічної та пов'язаних з нею галузей промисловості, засоби наземного транспорту, лі-

тальні апарати, плавучі засоби, недорогоцінні метали та вироби з них, полімерні матеріали, пластмаси та вироби з них, готові харчові продукти, продукти рослинного походження і текстильні матеріали та текстильні вироби.

У загальному обсязі імпорту товарів збільшилась частка механічних машин з 8,5% до 9%, електричних машин – з 7% до 7,2%, пластмас, полімерних матеріалів – з 4% до 4,6%. Зменшилась частка палив мінеральних, нафти і продуктів її перегонки з 30,9% до 27,6%.

У звітному періоді спостерігалось збільшення імпорту окремих товарів: коксу і напівкоксу із кам'яного вугілля на 30,4%, добрив мінеральних або хімічних, азотних – на 29,8%, риби свіжої, охолодженої або мороженої – на 26%, кукурудзи – на 24,9%, насіння соняшнику – на 18,1%, шин та покришок пневматичних гумових нових для легкових автомобілів – на 6,5%, машин сільськогосподарських, садових або лісгосподарських для підготовки або оброблення ґрунту – на 5%, добрив мінеральних або хімічних із вмістом двох чи трьох поживних елементів – на 3,4%.

Найбільші імпортні поставки здійснювали підприємства, основним видом діяльності яких є оптова торгівля і посередництво в оптовій торгівлі – 31% від загального обсягу імпорту, діяльність у сферах права, бухгалтерського обліку, інжинірингу, надання послуг підприємцям – 16,6%, торгівля автомобілями та мотоциклами, їх технічне обслуговування та ремонт – 7%, металургійне виробництво – 4,3% і виробництво харчових продуктів, напоїв – 3%.

Інформацію щодо найважливіших товарних груп у структурі зовнішньої торгівлі України за 2013р. наведено в таблиці.

	Експорт			Імпорт		
	млн.дол. США	у % до 2012р.	у % до загального обсягу	млн.дол. США	у % до 2012р.	у % до загального обсягу
Усього	63312,0	92,0	100,0	76964,0	90,9	100,0
у тому числі						
II. Продукти рослинного походження	8875,9	96,3	14,0	2669,8	109,9	3,5
з них						
10 зернові культури	6371,3	91,0	10,1	306,5	123,0	0,4
III. Жири та олії тваринного або рослинного походження	3507,1	83,3	5,5	403,3	99,3	0,5
IV. Готові харчові продукти	3557,2	101,8	5,6	3218,8	108,5	4,2
V. Мінеральні продукти	7494,9	98,0	11,8	22362,1	81,2	29,1
з них						
26 руди, шлак і зола	3917,5	118,5	6,2	748,0	84,6	1,0
27 палива мінеральні; нафта та продукти її перегонки	2865,5	78,7	4,5	21226,7	81,0	27,6
VI. Продукція хімічної та пов'язаних з нею галузей промисловості	4327,3	85,5	6,8	8435,3	98,2	11,0
з них						

	Продовження					
	Експорт			Імпорт		
	млн.дол. США	у % до 2012р.	у % до загального обсягу	млн.дол. США	у % до 2012р.	у % до загального обсягу
30 фармацевтична про- дукція	251,5	103,3	0,4	3099,9	93,7	4,0
VII. Полімерні матеріали, пластмаси та вироби з них з них	787,8	78,8	1,2	4592,9	102,8	6,0
39 пластмаси, полімерні матеріали	600,3	77,0	0,9	3552,5	104,1	4,6
X. Маса з деревини або інших волокнистих целю- лозних матеріалів з них	1246,8	110,1	2,0	1902,0	104,9	2,5
48 папір та картон	1079,8	107,2	1,7	1684,7	106,9	2,2
XI. Текстильні матеріали та текстильні вироби	811,1	103,5	1,3	2434,7	95,0	3,2
XV. Недорогоцінні метали та вироби з них з них	17570,7	93,0	27,8	5002,9	95,5	6,5
72 чорні метали	14319,3	93,3	22,6	2230,7	97,0	2,9
73 вироби з чорних металів	2589,8	91,3	4,1	1205,1	93,9	1,6
XVI. Машини, обладнання та механізми; електричне обладнання	6975,0	99,3	11,0	12470,1	94,6	16,2
84 реактори ядерні, котли, машини	3840,9	101,2	6,1	6909,6	95,6	9,0
85 електричні машини	3134,1	97,0	4,9	5560,5	93,4	7,2
XVII. Засоби наземного транспорту, літальні апа- рати, плавучі засоби з них	3344,0	56,1	5,3	5901,5	73,2	7,7
86 залізничні локомотиви	2463,6	60,0	3,9	340,3	34,1	0,4
87 засоби наземного транспорту, крім заліз- ничного	375,6	64,2	0,6	5444,0	91,5	7,1

Інформацію за 2013р. щодо регіонів України, підприємства яких найак-
тивніше здійснювали зовнішню торгівлю товарами, наведено в таблиці.

	Експорт			Імпорт		
	млн.дол. США	у % до 2012р.	у % до загального обсягу	млн.дол. США	у % до 2012р.	у % до загального обсягу
Усього	63312,0	92,0	100,0	76964,0	90,9	100,0
у тому числі						
Автономна						
Республіка Крим	904,9	101,8	1,4	1044,5	72,8	1,4
Волинська	628,8	103,8	1,0	1089,0	107,3	1,4
Дніпропетровська	9795,3	96,7	15,5	5346,5	81,8	6,9
Донецька	12408,2	87,8	19,6	4053,8	97,3	5,3

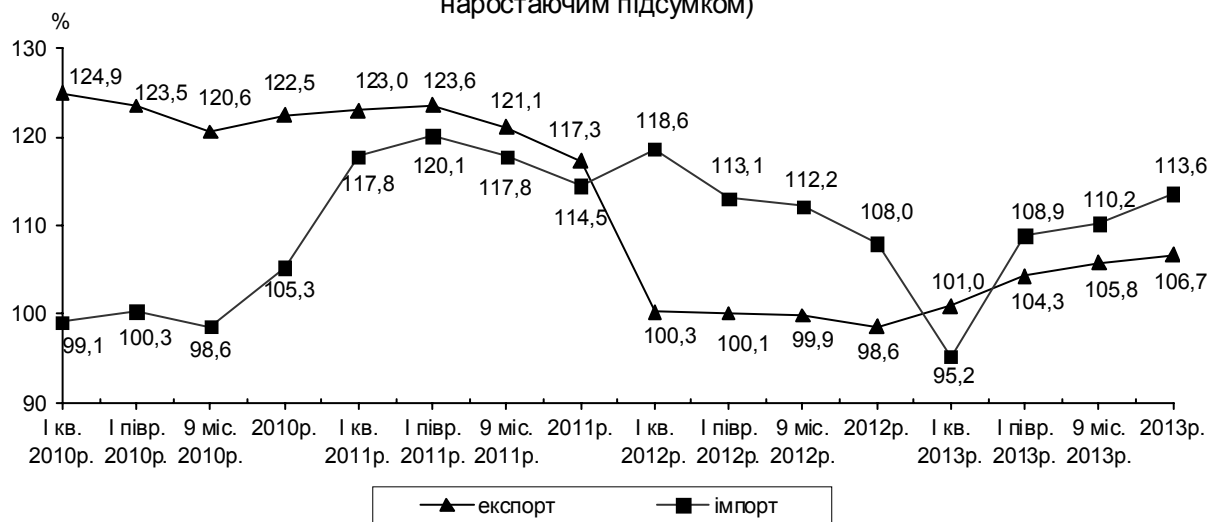
Продовження

	Експорт			Імпорт		
	млн.дол. США	у % до 2012р.	у % до загального обсягу	млн.дол. США	у % до 2012р.	у % до загального обсягу
Закарпатська	1300,0	93,9	2,1	2062,4	102,7	2,7
Запорізька	3678,5	91,9	5,8	1759,9	87,4	2,3
Київська	1973,7	99,5	3,1	4734,8	98,8	6,2
Луганська	3544,0	84,5	5,6	1849,9	93,0	2,4
Львівська	1290,9	96,1	2,0	2655,0	78,7	3,4
Миколаївська	2174,1	91,7	3,4	927,8	103,6	1,2
Одеська	1628,4	91,3	2,6	3438,6	79,9	4,5
Полтавська	2654,6	78,0	4,2	1111,6	84,0	1,4
Сумська	924,7	82,4	1,5	645,4	95,1	0,8
Харківська	1986,8	98,3	3,1	2279,0	83,1	3,0
м.Київ	12341,5	96,6	19,5	26672,9	102,1	34,7

За 2013р. загальний обсяг експорту **послуг**¹ становив 14509,2 млн.дол. США, імпорту – 7649,3 млн.дол. Порівняно з минулим роком ці показники збільшилися на 6,7% та 13,6%. Позитивне сальдо становило 6859,9 млн.дол. (за 2012р. – 6863 млн.дол.).

Щоквартальні темпи зростання (зниження) експорту-імпорту послуг у 2010-2013 роках

(у % до відповідного періоду минулого року,
наростаючим підсумком)



На формування позитивного сальдо найбільше вплинули окремі види послуг: транспортні послуги (позитивне сальдо 6491,8 млн.дол.), послуги з переробки матеріальних ресурсів (1698,5 млн.дол.), послуги у сфері телекомунікації, комп'ютерні та інформаційні послуги (772,1млн.дол.), послуги з ремонту та технічного обслуговування (239,2 млн.дол.).

¹ З I кварталу 2013р. запроваджена нова методологія статистики зовнішньої торгівлі послугами України та Класифікація зовнішньоекономічних послуг, що відповідають рекомендаціям Керівництва зі статистики міжнародної торгівлі послугами (Статвідділ ООН, 2010) та Керівництва з платіжного балансу та міжнародної інвестиційної позиції, шостого видання (МВФ, 2009).

Коефіцієнт покриття експортом імпорту за 2013р. склав 1,90 (за 2012р. – 2,02).

Зовнішньоторговельні операції послугами проводилися з партнерами із 223 країн світу.

Інформацію щодо зовнішньої торгівлі послугами з найбільшими торговими партнерами наведено у таблиці.

	Експорт			Імпорт		
	млн.дол. США	у % до 2012р.	у % до загального обсягу	млн.дол. США	у % до 2012р.	у % до загального обсягу
Усього	14509,2	106,7	100,0	7649,3	113,6	100,0
Країни СНД	5985,5	99,3	41,3	1508,9	120,6	19,7
у тому числі						
Азербайджан	34,9	87,4	0,2	11,9	66,3	0,2
Білорусь	121,0	100,5	0,8	99,5	121,9	1,3
Вірменія	16,3	104,2	0,1	7,1	87,6	0,1
Казахстан	139,4	74,5	1,0	74,4	173,5	1,0
Молдова, Республіка	66,5	89,3	0,5	37,6	102,2	0,5
Російська Федерація	5424,8	100,9	37,4	1235,9	124,1	16,2
Туркменістан	146,5	84,4	1,0	34,4	64,2	0,4
Узбекистан	20,8	72,0	0,1	5,1	58,8	0,1
Інші країни світу	8523,7	112,6	58,7	6140,4	112,0	80,3
у тому числі						
Віргінські Острови (Брит.)	291,2	97,7	2,0	65,6	109,3	0,9
Ізраїль	143,2	113,3	1,0	45,5	46,3	0,6
Канада	104,0	79,7	0,7	64,9	124,1	0,8
Китай	75,2	92,7	0,5	82,6	306,6	1,1
Маршаллові Острови	66,7	30,9	0,5	0,8	77,8	0,0
Об'єднані Арабські Емірати	204,8	241,4	1,4	116,6	135,3	1,5
Панама	288,1	160,5	2,0	42,0	162,4	0,5
Сент-Вінсент і Гренадіни	185,0	2291,3	1,3	2,5	80,1	0,0
США	713,9	96,7	4,9	342,3	99,2	4,5
Туреччина	200,1	107,1	1,4	216,1	66,6	2,8
Швейцарія	952,9	172,4	6,6	446,0	182,0	5,8
Країни ЄС	4203,4	109,3	29,0	4170,2	112,4	54,5
з них						
Австрія	217,6	110,8	1,5	209,7	96,2	2,7
Бельгія	327,8	108,6	2,3	84,4	100,2	1,1
Велика Британія	755,6	101,8	5,2	1057,4	149,9	13,8
Італія	148,2	107,5	1,0	56,2	126,8	0,7
Кіпр	421,4	93,2	2,9	991,2	108,1	13,0
Нідерланди	146,0	106,5	1,0	198,1	129,4	2,6
Німеччина	677,0	145,9	4,7	614,2	116,8	8,0
Польща	213,3	150,4	1,5	165,6	94,2	2,2
Португалія	9,3	79,9	0,1	19,9	48,0	0,3
Угорщина	183,2	237,4	1,3	86,2	79,8	1,1
Франція	140,2	100,0	1,0	151,1	99,6	2,0
Швеція	88,4	125,3	0,6	94,8	69,1	1,2

Країнам СНД було надано 41,3% від загального експорту послуг, країнам ЄС – 29% (за 2012р. – відповідно 44,3% та 28,3%).

Головним торговим партнером серед країн СНД за 2013р. як в експорті, так і в імпорті послуг залишається Російська Федерація.

Найбільші обсяги експорту послуг серед країн-членів ЄС надавалися Великій Британії, Німеччині та Кіпру.

Серед інших країн світу найбільше послуг надано Швейцарії, США, Віргінським Островам (Брит.).

Зокрема, у загальному обсязі експорту найбільше переважали послуги, надані Російській Федерації, – 37,4%, Швейцарії – 6,6%, Великій Британії – 5,2%, США – 4,9%, Німеччині – 4,7% та Кіпру – 2,9%.

Збільшилися обсяги експорту послуг Швейцарії на 72,4% (за рахунок зростання обсягів послуг з переробки матеріальних ресурсів, залізничного транспорту та послуг у сфері телекомунікацій, комп'ютерних та інформаційних послуг), Німеччині – на 45,9% (послуг з переробки матеріальних ресурсів, послуг у сфері телекомунікацій, комп'ютерних та інформаційних послуг та послуг повітряного транспорту).

Одночасно зменшилися обсяги експорту послуг, наданих Маршалловим Островам – у 3,2 раза, Естонії – у 3,9 раза, Іспанії – на 42,9%, Казахстану – на 25,5% та Кіпру – на 6,8%.

Структура українського експорту послуг протягом тривалого часу залишається майже незмінною. У 2013р. найбільші обсяги припадали на транспортні послуги, які займали 56,1% від загального обсягу експорту (за рахунок наданих послуг трубопровідного транспорту, залізничного, повітряного та морського), послуги з переробки матеріальних ресурсів – 11,8%, ділові послуги – 10,3% та послуги у сфері телекомунікації, комп'ютерні та інформаційні послуги – 10%.

Порівняно з 2012р. збільшилися обсяги наданих послуг роялті та інших послуг, пов'язаних з використанням інтелектуальної власності, на 58,4%, послуг, пов'язаних з фінансовою діяльністю, – на 41,3%, послуг у сфері телекомунікації, комп'ютерних та інформаційних послуг – на 28% та ділових послуг – на 2,4%.

Від країн СНД було одержано 19,7% від загального імпорту послуг, від країн ЄС – 54,5% (за 2012р. – відповідно 18,6% та 55,1%).

Найбільші обсяги імпорту послуг серед країн-членів ЄС були одержані від Великої Британії, Кіпру та Німеччини.

Серед інших країн світу найбільші послуги були одержані від Швейцарії, США та Туреччини.

Зокрема, у загальному обсязі імпорту найбільше переважали послуги, одержані від Російської Федерації, – 16,2%, Великої Британії – 13,8%, Кіпру – 13%, Німеччини – 8%, Швейцарії – 5,8%, США – 4,5% та Туреччина – 2,8%.

Найбільші зростання спостерігалися в обсягах послуг, одержаних від Швейцарії, – на 82% (за рахунок зростання державних та урядових послуг, роялті та інших послуг, пов'язаних з використанням інтелектуальної власності, та послуг зі страхування), Великої Британії – на 49,9% (ділових послуг, послуг повітряного транспорту, роялті та інші послуги, пов'язані з використанням інтелектуальної власності, та послуги, пов'язані з подорожами), Російської Федерації – на 24,1% (ділових послуг та послуг, пов'язаних з фінансовою діяльністю), Німеччини – на 16,8% (послуг з будівництва, зі страхування, послуги з ремонту та технічного обслуговування, що не віднесені до інших категорій та послуг, пов'язаних з подорожами), Кіпру – на 8,1% (послуг, пов'язаних з подорожами, та послуг з будівництва). При цьому зменшилися обсяги імпорту послуг від Ізраїлю – у 2,2 раза, Португалії – у 2,1 раза, Туркменістану – на 35,8%, Туреччини – на 33,4%, Швеції – на 30,9% та Угорщини – на 20,2%.

Структура імпорту послуг також залишається майже незмінною протягом останніх років. Найбільшу частку в загальному обсязі імпорту послуг у 2013р. склали транспортні послуги – 21,6% (за рахунок одержання послуг повітряного, залізничного, автомобільного та морського транспорту), ділові послуги – 18,3%, послуги, пов'язані з фінансовою діяльністю, – 13,1%, роялті та інші послуги, пов'язані з використанням інтелектуальної власності, – 10,4%, державні та урядові послуги – 10,2%, послуги, пов'язані з подорожами, – 9,8%.

Імпорт послуг збільшився порівняно з 2012р. за рахунок зростання обсягів надання послуг роялті та інших послуг, пов'язаних з використанням інтелектуальної власності, – на 89,7%, послуг у сфері телекомунікацій, комп'ютерних та інформаційних послуг – на 47,8%, послуг, пов'язаних з подорожами, – на 31,3%, державних та урядових послуг – на 29,6% та ділових послуг – на 21%.

Інформацію щодо основних видів послуг у структурі зовнішньої торгівлі України за 2013р. наведено у таблиці.

Найменування послуги згідно з КЗЕП	Експорт			Імпорт		
	млн.дол. США	у % до 2012р.	у % до загального обсягу	млн.дол. США	у % до 2012р.	у % до загального обсягу
Усього	14509,2	106,7	100,0	7649,3	113,6	100,0
Послуги з переробки матеріальних ресурсів	1710,1	...	11,8	11,6	...	0,2
з них						
Послуги для переробки товарів : внутрішній економіці	15,4	2,6	0,9	0,6	0,4	4,9
Послуги для переробки товарів за кордоном	1694,7	...	99,1	11,0	...	95,1
Послуги з ремонту та технічного обслуговування, що не віднесені до інших категорій	369,0	60,0	2,5	129,8	270,3	1,7

Найменування послуги згідно з КЗЕП	Продовження					
	Експорт			Імпорт		
	млн.дол. США	у % до 2012р.	у % до загального обсягу	млн.дол. США	у % до 2012р.	у % до загального обсягу
Транспортні послуги	8145,8	95,5	56,1	1654,1	95,8	21,6
з них						
Послуги морського транспорту	1106,4	89,1	13,6	189,4	93,4	11,4
Послуги річкового транспорту	41,3	65,5	0,5	0,3	93,7	0,0
Послуги повітряного транспорту	1341,6	88,8	16,5	620,5	96,8	37,5
Послуги залізничного транспорту	1478,7	93,2	18,2	600,5	93,4	36,3
Послуги автомобільного транспорту	464,4	102,7	5,7	190,9	98,1	11,5
Послуги трубопровідного транспорту	3343,9	102,9	41,1	3,8	429,7	0,2
Передача електроенергії	0,4	12,0	0,0	0,0	0,1	0,0
Інші допоміжні та додаткові транспортні послуги	324,7	81,9	4,0	33,5	186,1	2,0
Послуги поштової та кур'єрської служби	44,3	148,7	0,5	15,1	447,1	0,9
Послуги, пов'язані з подорожами	537,5	96,8	3,7	751,4	131,3	9,8
Послуги з будівництва	227,1	102,8	1,6	246,3	94,7	3,2
Послуги зі страхування	85,9	75,3	0,6	166,0	104,5	2,2
Послуги, пов'язані з фінансовою діяльністю	350,9	141,3	2,4	1004,8	105,6	13,1
Роялті та інші послуги, пов'язані з використанням інтелектуальної власності	89,4	158,4	0,6	796,4	189,7	10,4
Послуги у сфері телекомунікацій, комп'ютерні та інформаційні послуги	1447,0	128,0	10,0	674,9	147,8	8,8
з них						
Телекомунікаційні послуги	344,7	105,5	23,8	307,9	208,2	45,6
Комп'ютерні послуги	899,5	136,0	62,2	267,2	135,9	39,6
Інформаційні послуги	202,9	142,7	14,0	99,9	89,1	14,8
Ділові послуги	1491,5	102,4	10,3	1396,5	121,0	18,3
з них						
Послуги дослідження та розробки	260,5	101,0	17,5	41,1	91,1	2,9
Професійні та консалтингові послуги	623,1	123,4	41,8	743,3	169,7	53,2
Наукові та технічні послуги	426,7	96,3	28,6	207,8	88,5	14,9
Послуги з обробки та усунення забруднення навколишнього середовища	4,2	47,8	0,3	131,1	260,6	9,4
Послуги сільського господарства та послуги видобутку	5,8	89,3	0,4	14,1	209,2	1,0

Найменування послуги згідно з КЗЕП	Продовження					
	Експорт			Імпорт		
	млн.дол. США	у % до 2012р.	у % до загального обсягу	млн.дол. США	у % до 2012р.	у % до загального обсягу
Послуги операційного лізингу	60,0	79,5	4,0	74,9	51,7	5,4
Послуги, пов'язані з торгівлею, та посередницькі послуги	48,1	173,3	3,2	113,1	98,1	8,1
Інші ділові послуги	63,1	47,5	4,2	71,0	59,7	5,1
Послуги приватним особам, куль- турні та рекреаційні послуги	37,5	59,1	0,3	36,5	16,3	0,5
Державні та урядові послуги	17,4	327,0	0,1	780,9	129,6	10,2

Інформацію щодо регіонів, які найактивніше здійснювали зовнішню торгівлю послугами, наведено у таблиці.

	Експорт			Імпорт		
	млн.дол. США	у % до 2012р.	у % до загального обсягу	млн.дол. США	у % до 2012р.	у % до загального обсягу
Україна¹	14509,2	106,7	100,0	7649,3	113,6	100,0
у тому числі						
Автономна						
Республіка Крим	521,7	139,2	3,6	75,9	83,4	1,0
Дніпропетровська	542,9	139,8	3,7	504,1	117,0	6,6
Донецька	588,5	85,8	4,1	628,5	100,9	8,2
Київська	474,1	111,2	3,3	282,4	77,2	3,7
Львівська	375,3	168,8	2,6	106,2	115,3	1,4
Одеська	1165,9	96,0	8,0	257,8	100,9	3,4
Харківська	337,3	109,5	2,3	173,9	88,1	2,3
м.Київ	3812,6	104,3	26,3	3071,1	117,5	40,1

¹ З урахуванням нерозподілених обсягів послуг за регіонами

У 2013р. в економіку України іноземними інвесторами вкладено 5677,3 млн.дол. США **прямих інвестицій²** (акціонерного капіталу).

Обсяг унесених з початку інвестування в економіку України прямих іноземних інвестицій (акціонерного капіталу) на 31 грудня 2013р. становив 58156,9 млн.дол. США, що на 5,2% більше обсягів інвестицій на початок 2013р., та в розрахунку на одну особу населення складає 1283,6 дол. З країн ЄС унесено 44423,0 млн.дол. інвестицій (76,4% загального обсягу акціонерного капіталу), із країн СНД – 5043,5 млн.дол. (8,7%), з інших країн світу – 8690,4 млн.дол. (14,9%).

² Сформовано на підставі інформації юридичних осіб, скоригованої на величину різниці між ринковою та номінальною вартістю акцій, майна тощо. Дані про прямі інвестиції в Україну та з України є попередніми і використовуються Національним банком України для складання платіжного балансу та визначення міжнародної інвестиційної позиції.

Інвестиції надійшли зі 136 країн світу. До десятки основних країн-інвесторів, на які припадає майже 83% загального обсягу прямих інвестицій, входять: Кіпр – 19035,9 млн.дол., Німеччина – 6291,8 млн.дол., Нідерланди – 5561,5 млн.дол., Російська Федерація – 4287,4 млн.дол., Австрія – 3257,5 млн.дол., Велика Британія – 2714,1 млн.дол., Віргінські Острови (Брит.) – 2493,5 млн.дол., Франція – 1825,8 млн.дол., Швейцарія – 1325,4 млн.дол. та Італія – 1267,8 млн.дол.

На підприємствах промисловості зосереджено 18012,5 млн.дол. (31,0%) прямих інвестицій, у т.ч. переробної – 14701,5 млн.дол., добувної промисловості і розроблення кар'єрів – 1668,9 млн.дол., з постачання електроенергії, газу, пари та кондиційованого повітря – 1530,0 млн.дол. У підприємства металургійного виробництва, виробництва готових металевих виробів унесено 6270,5 млн.дол. прямих інвестицій, виробництва харчових продуктів, напоїв та тютюнових виробів – 3287,2 млн.дол., виробництва гумових і пластмасових виробів, іншої неметалевої мінеральної продукції – 1477,9 млн.дол., машинобудування, крім ремонту і монтажу машин і устаткування, – 1102,4 млн.дол., виробництва хімічних речовин і хімічної продукції – 1060,5 млн.дол.

В установах фінансової та страхової діяльності акумульовано 15348,8 млн.дол. (26,4% загального обсягу) прямих інвестицій, на підприємствах з оптової та роздрібною торгівлі; ремонту автотранспортних засобів і мотоциклів – 7559,6 млн.дол. (13,0%), в організаціях, що здійснюють операції з нерухомим майном – 4370,9 млн.дол. (7,5%), професійну, наукову та технічну діяльність – 3448,4 млн.дол. (5,9%).

Заборгованість українських підприємств за кредитами та позиками, торговими кредитами та іншими зобов'язаннями (борговими інструментами) перед прямими іноземними інвесторами на 31 грудня 2013р. становила 10154,9 млн.дол.

Загальний обсяг прямих іноземних інвестицій (акціонерного капіталу та боргових інструментів) на 31 грудня 2013р. становив 68311,8 млн.дол.

Обсяг прямих інвестицій (акціонерного капіталу) з України в економіку країн світу на 31 грудня 2013р. становив 6575,3 млн.дол., у т.ч. у країни ЄС – 6060,7 млн.дол. (92,2% загального обсягу), у країни СНД – 412,5 млн.дол. (6,3%), в інші країни світу – 102,1 млн.дол. (1,5%).

Прямі інвестиції з України здійснено до 46 країн світу, переважна їхня частка спрямована до Кіпру (88,5%).

Вимоги українських прямих інвесторів за борговими інструментами до підприємств прямого інвестування за кордоном на 31 грудня 2013р. становили 196,6 млн.дол.

Загальний обсяг прямих інвестицій (акціонерного капіталу та боргових інструментів) в економіку країн світу становив 6771,9 млн.дол. США.

ВНУТРІШНЯ ТОРГІВЛЯ

Оборот підприємств оптової торгівлі за січень 2014р. становив 59,6 млрд.грн. Фізичний обсяг оптового товарообороту склав 99,1% порівняно з січнем 2013р.

Оборот роздрібною торгівлі¹ за січень 2014р. становив 64,8 млрд.грн., що на 8,8% більше обсягу січня 2013р. У структурі обороту роздрібною торгівлі на організовані та неформальні ринки припадало 31,3%.

Обсяги та темпи зростання обороту роздрібною торгівлі за регіонами наведено нижче.

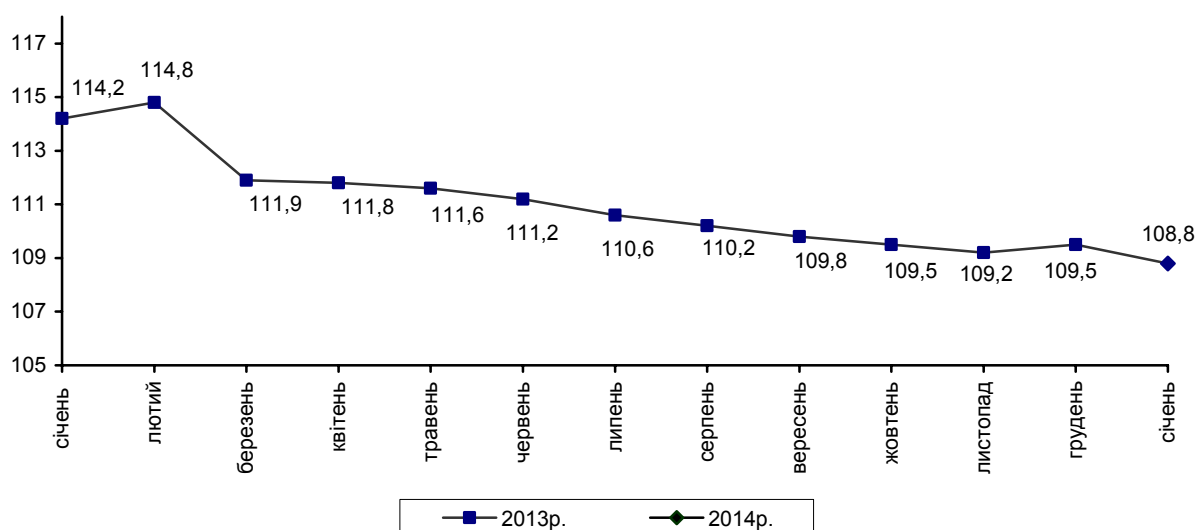
	Оборот роздрібною торгівлі за січень 2014р., млн.грн.	Темпи зростання обороту роздрібною торгівлі (у порівнянних цінах), %		
		січень 2014р. до січня 2013р.	ДОВІДКОВО:	
			січень 2013р. до січня 2012р.	2013р. до 2012р.
Україна	64761,8	108,8	114,2	109,5
Автономна Республіка Крим	2131,7	103,4	118,0	112,2
Вінницька	1758,6	109,4	117,7	110,3
Волинська	1256,5	109,1	116,6	112,1
Дніпропетровська	5275,6	111,1	112,2	108,9
Донецька	6826,5	109,8	115,5	108,5
Житомирська	1378,8	111,2	115,1	111,3
Закарпатська	1374,5	109,3	114,6	109,3
Запорізька	2844,7	109,6	118,8	110,1
Івано-Франківська	1800,0	109,2	109,2	111,3
Київська	2430,1	108,8	107,3	110,0
Кіровоградська	1147,0	109,1	113,6	108,3
Луганська	2648,2	110,3	116,1	108,9
Львівська	3002,8	112,0	114,5	107,2
Миколаївська	1550,8	107,4	113,2	109,9
Одеська	3774,8	103,4	113,2	109,3
Полтавська	1661,0	110,7	115,1	108,0
Рівненська	1345,4	110,8	111,2	109,3
Сумська	1247,4	110,0	113,2	108,5
Тернопільська	1098,9	109,3	113,2	108,9

¹ Включає роздрібний товарооборот підприємств, які здійснюють діяльність із роздрібною торгівлі, розрахункові дані щодо обсягів продажу товарів на ринках і фізичними особами-підприємцями.

Продовження

	Оборот роздрібної торгівлі за січень 2014р., млн.грн.	Темпи зростання обороту роздрібної торгівлі (у порівнянних цінах), %		
		січень 2014р. до січня 2013р.	ДОВІДКОВО:	
			січень 2013р. до січня 2012р.	2013р. до 2012р.
Харківська	4895,7	109,9	115,3	110,2
Херсонська	1098,8	103,1	113,9	108,7
Хмельницька	1462,1	110,4	113,2	109,1
Черкаська	1529,9	109,0	117,3	108,9
Чернівецька	883,3	111,1	113,1	111,3
Чернігівська	1262,2	108,6	112,4	109,4
м.Київ	8331,8	106,9	112,7	110,2
м.Севастополь	744,7	107,2	117,3	112,1

Зміни обсягів обороту роздрібної торгівлі
(наростаючим підсумком у % до відповідного періоду попереднього року)



Оборот ресторанного господарства (з урахуванням обороту фізичних осіб-підприємців) за січень 2014р. проти січня попереднього року збільшився на 2,2% і становив 1,8 млрд.грн.

Обсяг роздрібного товарообороту підприємств, які здійснюють діяльність із роздрібною торгівлю та забезпечення стравами та напоями, за січень 2014р. становив 31,6 млрд.грн., що в порівнянних цінах більше обсягу січня 2013р. на 5,2% і менше обсягу грудня 2013р. на 22,8%.

Порівняно з січнем 2013р. найбільше зростання обсягів роздрібного товарообороту підприємств спостерігалось у Львівській, Полтавській, Запорізькій, Житомирській, Київській, Сумській, Луганській, Дніпропетровській та Харківській областях (на 9–7%).

Обсяги та темпи зростання роздрібного товарообороту за регіонами наведено в таблиці.

	Роздрібний товарооборот за січень 2014р., млн.грн.	Темпи зростання товарообороту (у порівнянних цінах), %	
		січень 2014р. до січня 2013р.	<u>ДОВІДКОВО:</u> січень 2013р. до січня 2012р.
Україна	31605,0	105,2	112,2
Автономна Республіка Крим	947,6	101,4	118,1
Вінницька	625,8	105,2	106,5
Волинська	567,6	104,1	116,6
Дніпропетровська	2931,6	107,0	112,3
Донецька	3048,3	105,2	113,3
Житомирська	571,2	108,0	112,6
Закарпатська	642,0	106,6	111,2
Запорізька	1334,4	108,1	119,6
Івано-Франківська	603,0	106,5	104,9
Київська	1464,6	107,9	110,4
Кіровоградська	498,6	103,9	111,1
Луганська	1048,4	107,5	121,3
Львівська	1567,2	109,0	105,9
Миколаївська	662,6	105,1	107,7
Одеська	1976,0	101,9	109,2
Полтавська	787,2	108,7	113,8
Рівненська	549,0	106,7	106,9
Сумська	466,2	107,8	111,7
Тернопільська	400,2	101,5	108,7
Харківська	2189,4	107,0	114,8
Херсонська	468,5	100,4	111,9
Хмельницька	566,3	105,7	107,7
Черкаська	613,5	105,3	113,6
Чернівецька	389,2	105,6	105,7
Чернігівська	536,9	106,4	111,0
м.Київ	5740,0	101,5	110,7
м.Севастополь	409,7	106,0	122,0

Через мережу автозаправних станцій, що налічує 7771 од, у січні 2014р. було продано в роздріб світлих нафтопродуктів, газу скрапленого та стисненого для автомобілів на 5135,8 млн.грн., із них бензину моторного – на 3137 млн.грн. (61,1%), дизельного пального – на 1544,9 млн.грн. (30,1%), пропану та бутану скрапленого – на 364,4 млн.грн. (7,1%), газу стисненого (метану) – на 89,5 млн.грн. (1,7%).

Бензину моторного було реалізовано 220,4 тис.т, що на 6,9% більше, ніж у січні 2013р., дизельного пального – 134,6 тис.т (на 6,1% більше), газу скрапленого – 32,3 тис.т (на 26,2% більше), газу стисненого – 8,8 тис.т (на 13,3% менше).

Крім того, у січні п.р. обсяг оптового продажу через мережу АЗС підприємствам, установам, організаціям світлих нафтопродуктів, газу скрапленого та стисненого для автомобілів становив 938,3 млн.грн., із них бензину моторного – 361 млн.грн. (25,7 тис.т), дизельного пального – 480,9 млн.грн. (42,6 тис.т), пропану та бутану скрапленого – 58,7 млн.грн. (5,2 тис.т), газу стисненого (метану) – 37,7 млн.грн. (3,8 тис.т).

У задоволенні потреб населення товарами значне місце належить ринкам. За рахунок організованих ринків у січні 2014р. формувалося 27,4% загального обсягу продажу споживчих товарів. В обороті цих ринків 12,2% становив продаж сільськогосподарських продуктів.

Продаж сільськогосподарських продуктів на ринках за січень 2014р. проти січня 2013р. збільшився на 0,2%, при цьому ціни зросли на 4,2%. Продукти тваринництва подорожчали на 0,2%, їхній продаж залишився на рівні відповідного періоду попереднього року. Продаж продуктів рослинництва збільшився на 0,7% при збільшенні цін на 14%.

Дані щодо індексів цін та обсягів продажу окремих сільськогосподарських продуктів на ринках наведено в таблиці.

	(відсотків)			
	Індекси цін у січні 2014р. до		Індекси обсягу продажу у січні 2014р. до	
	січня 2013р.	грудня 2013р.	січня 2013р.	грудня 2013р.
Зернові	101,8	103,4	101,1	93,6
Борошно	102,7	100,2	96,8	95,6
Круп'яні	100,5	99,9	97,5	97,0
пшоно	122,4	103,0	99,4	97,3
крупя гречана	87,3	98,9	97,1	96,4
рис	105,7	100,3	95,7	97,0
інші крупи	102,8	98,8	100,2	97,4
Картопля	215,9	117,0	94,3	87,7
Капуста свіжа	109,0	109,7	102,9	85,1
Цибуля ріпчаста	239,0	113,7	94,3	84,2
Буряки	142,5	106,7	98,3	93,9

Продовження

	Індекси цін у січні 2014р. до		Індекси обсягу продажу у січні 2014р. до	
	січня 2013р.	грудня 2013р.	січня 2013р.	грудня 2013р.
Морква	132,2	106,2	98,6	90,3
Огірки солоні	108,9	100,3	98,8	101,7
Помідори солоні	106,8	101,9	100,3	101,4
Часник	90,1	102,9	99,6	88,5
Фрукти та ягоди свіжі	97,8	104,9	104,0	96,9
Цукор	129,5	102,9	95,8	93,6
Олія	96,6	99,0	98,7	98,2
Яловичина	98,0	100,8	104,7	90,3
Свинина	98,4	99,8	98,6	91,2
Сало свиняче	95,4	98,7	98,3	89,8
Птиця	101,3	100,3	102,7	103,8
Молоко свіже	102,9	101,8	96,2	96,7
Масло тваринне	103,3	101,0	101,5	96,3
Сир (творог)	102,9	102,6	100,3	96,1
Сметана	100,8	103,3	96,5	99,6
Яйця	114,6	92,7	92,9	99,2
Мед	99,0	101,4	109,4	95,8

За січень 2014р. порівняно з січнем 2013р. ціни зросли на більшість сільськогосподарських продуктів, але в той же час знизилися на худобу та такі продукти рослинництва, як борошно пшеничне, фрукти сушені, виноград, капусту квашену, олію, цитрусові, гриби свіжі та солоні, банани, часник, крупу гречану, гриби сухі (на 1,2–22,4%), та деякі продукти тваринництва, зокрема мед, свинину, яловичину та сало свиняче (на 1–4,6%).

Середні ціни, що склалися на ринках на окремі сільськогосподарські продукти, наведено нижче.

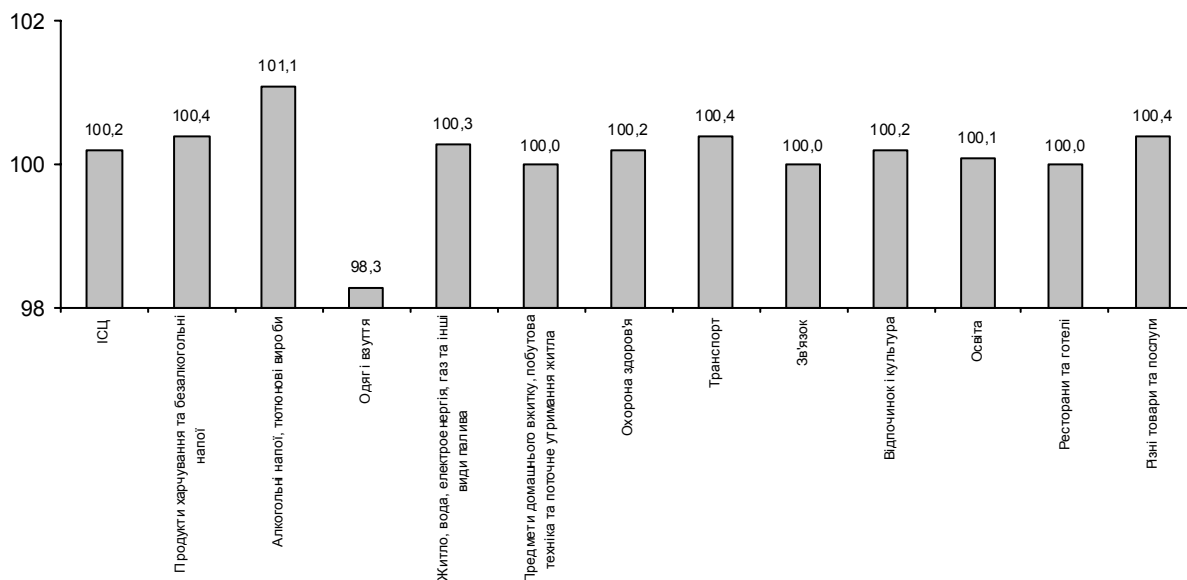
	Січень		(грн. за кг)
	2014р.	2013р.	Грудень 2013р.
Картопля	6,80	3,15	5,81
Капуста свіжа	3,56	3,27	3,25
Цибуля ріпчаста	6,81	2,85	5,99
Буряки	5,23	3,67	4,90
Морква	5,47	4,14	5,15
Огірки свіжі	25,08	24,84	21,47
Помідори свіжі	23,91	22,50	17,62

	Продовження		
	Січень		Грудень 2013р.
	2014р.	2013р.	
Огірки солоні	17,04	15,65	16,99
Помідори солоні	18,96	17,74	18,60
Часник	21,82	24,23	21,21
Яблука	7,68	7,59	7,28
Цитрусові	15,27	16,09	15,47
Цукор	7,86	6,07	7,64
Олія (за літр)	14,11	14,61	14,26
Яловичина	51,40	52,46	50,97
Свинина	48,35	49,13	48,44
Сало свиняче	29,93	31,39	30,32
Молоко свіже (за літр)	7,80	7,58	7,66
Масло тваринне	66,26	64,15	65,62
Сир (творог)	33,01	32,09	32,18
Сметана	38,37	38,08	37,13
Яйця (за десяток)	11,69	10,20	12,61
Мед	47,24	47,71	46,60

ЦІНИ І ТАРИФИ

Індекс споживчих цін (ІСЦ) у січні 2014р. становив 100,2% (у січні 2013р. – 100,2%).

Індекси споживчих цін у 2014 році
(січень до грудня попереднього року, %)



На споживчому ринку в січні п.р. ціни на продукти харчування та безалкогольні напої зросли на 0,4%. Найбільш суттєво (на 9,3%) подорожчали овочі. На 2,5–0,9% зросли ціни на фрукти, цукор, молоко, кисломолочну продукцію, сметану, сири, масло, на 0,2–0,1% – подорожчали рис, безалкогольні напої, продукти переробки зернових, рибу та продукти з риби. Водночас відчутно (на 22,6%) знизилися ціни на яйця. На 0,5–0,1% стали дешевшими соняшникова олія, сало, маргарин, макаронні вироби.

Підвищення цін на алкогольні напої, тютюнові вироби на 1,1% головним чином зумовлено подорожчанням тютюнових виробів на 1,8%.

Зростання цін (тарифів) на житло, воду, електроенергію, газ та інші види палива на 0,3% відбулося за рахунок підвищення цін на скраплений газ на 1,4% та плати за гарячу воду, опалення на 1,3%.

Ціни у сфері охорони здоров'я зросли на 0,2%, у т. ч. фармацевтична продукція подорожчала на 0,3%, амбулаторні послуги – на 0,2%.

Підвищення цін на транспорт у цілому на 0,4% в основному пов'язано з подорожчанням перевезень пасажирським залізничним транспортом на 0,8%, палива та мастил на 0,7%.

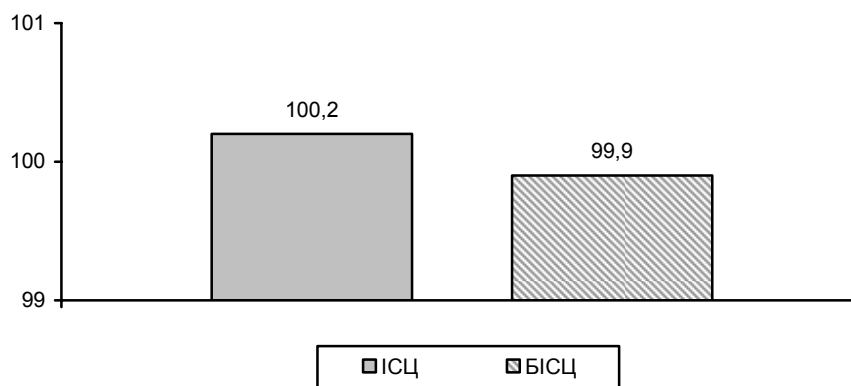
Одяг і взуття стали дешевшими на 1,7%, у т. ч. одяг – на 1,4%, взуття – на 2,1%.

Індекси споживчих цін у 2014р. наведено в таблиці.

	(відсотків)	
	Січень 2014р. до	
	грудня 2013р.	січня 2013р.
Індекс споживчих цін	100,2	100,5
Продукти харчування та безалкогольні напої	100,4	99,4
Продукти харчування	100,4	99,3
Хліб і хлібопродукти	100,1	100,0
хліб	100,0	101,7
макаронні вироби	99,9	100,0
М'ясо та м'ясопродукти	100,0	97,1
Риба та продукти з риби	100,1	97,3
Молоко, сир та яйця	96,9	102,6
молоко	101,5	104,8
яйця	77,4	83,2
Олія та жири	100,0	98,1
масло	100,9	110,3
олія соняшникова	99,5	91,1
Фрукти	102,5	84,5
Овочі	109,3	108,7
Цукор	101,5	122,4
Безалкогольні напої	100,2	101,5
Алкогольні напої, тютюнові вироби	101,1	110,9
Одяг і взуття	98,3	95,6
Житло, вода, електроенергія, газ та інші види палива	100,3	100,2
плата за власне житло (квартирна плата)	100,0	102,3
утримання та ремонт житла	100,0	100,9
водопостачання	100,0	100,2
каналізація	100,0	100,2
електроенергія	100,0	100,0
природний газ	100,0	100,0
гаряча вода, опалення	101,3	99,5
Предмети домашнього вжитку, побутова техніка та поточне утримання житла	100,0	99,4
Охорона здоров'я	100,2	103,1
фармацевтична продукція, медичні товари та обладнання	100,3	103,2
амбулаторні послуги	100,2	103,1
Транспорт	100,4	102,0
паливо та мастила	100,7	97,8
транспортні послуги	100,1	105,2
залізничний пасажирський транспорт	100,8	113,6
автодорожній пасажирський транспорт	100,0	104,5
Зв'язок	100,0	100,8
Відпочинок і культура	100,2	100,0
Освіта	100,1	102,2
дошкільна та початкова освіта	100,2	103,0
середня освіта	100,0	103,6
вища освіта	100,0	102,0
Ресторани та готелі	100,0	101,3
Різні товари та послуги	100,4	102,1

Базовий індекс споживчих цін (БІСЦ) у січні 2014р. становив 99,9%.

ІСЦ та БІСЦ у 2014 році
(січень до грудня попереднього року, %)



Індекс цін виробників промислової продукції у січні 2014р. становив 100,5% (у січні 2013р. – 100,3%).

Продукція добувної промисловості і розроблення кар'єрів у січні п.р. подешевшала на 0,3%. При цьому в добуванні кам'яного вугілля та сирої нафти ціни знизилися на 2,3%, природного газу – на 1,8%. Разом з цим у добуванні залізних руд продукція подорожчала на 2,2%.

У переробній промисловості індекс цін виробників становив 100,0%. У виробництві хімічних речовин і хімічної продукції зафіксовано зростання цін на 0,9%, виробництві основних фармацевтичних продуктів і фармацевтичних препаратів – на 0,6%, металургійному виробництві – на 0,3%. У той же час у виробництві коксу та коксопродуктів ціни знизилися на 3,8%, продуктів нафтоперероблення, гумових і пластмасових виробів – на 0,5%, автотранспортних засобів, причепів і напівпричепів – на 0,4%, іншої неметалевої мінеральної продукції – на 0,3%.

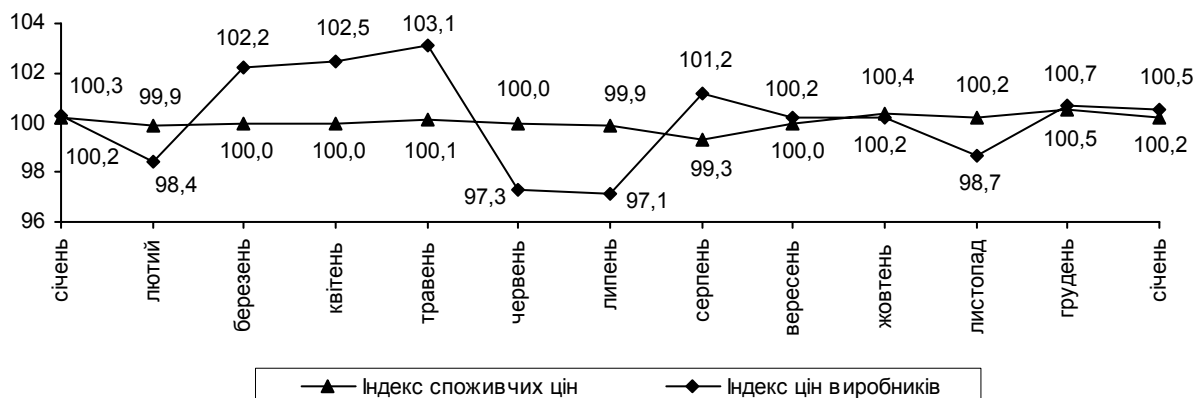
У виробництві харчових продуктів, напоїв і тютюнових виробів у цілому ціни залишилися без змін. У виробництві готових кормів для тварин продукція подорожчала на 2,6%, виробництві цукру – на 2,0%, молочних продуктів – на 1,4%, борошномельно-круп'яних продуктів – на 0,4%, какао, шоколаду та цукрових кондитерських виробів – на 0,3%. Водночас у виробництві тютюнових виробів ціни знизилися на 2,5%, м'яса та м'ясних продуктів – на 1,0%.

У постачанні електроенергії, газу, пари та кондиційованого повітря відбулося підвищення тарифів на 2,2%, у т.ч. тарифи на електроенергію зросли на 2,8%, теплоенергію – знизилися на 4,6%.

Індекси цін виробників промислової продукції у 2014р. наведено в таблиці.

(відсотків)			
	Код за КВЕД- 2010	Січень 2014р. до	
		грудня 2013р.	січня 2013р.
Промисловість	B+C+D	100,5	101,9
Добувна промисловість і розроблення кар'єрів	B	99,7	102,5
з неї			
добування кам'яного вугілля	05.1	97,7	95,0
Переробна промисловість	C	100,0	100,2
Виробництво харчових продуктів, напоїв та тютюнових виробів	10-12	100,0	103,7
Текстильне виробництво, виробництво одягу, шкіри, виробів зі шкіри та інших матеріалів	13-15	100,0	100,9
Виготовлення виробів з деревини, виробництво паперу та поліграфічна діяльність	16-18	100,1	101,0
Виробництво коксу та продуктів нафтоперероблення	19	98,1	99,0
Виробництво хімічних речовин і хімічної продукції	20	100,9	95,5
Виробництво основних фармацевтичних продуктів і фармацевтичних препаратів	21	100,6	106,8
Виробництво гумових і пластмасових виробів, іншої неметалевої мінеральної продукції	22, 23	99,6	100,3
Металургійне виробництво, виробництво готових металевих виробів, крім виробництва машин і устаткування	24, 25	100,3	98,4
Виробництво комп'ютерів, електронної та оптичної продукції	26	100,1	101,7
Виробництво електричного устаткування	27	99,9	99,8
Виробництво машин і устаткування, не віднесені до інших угруповань	28	99,9	101,7
Виробництво автотранспортних засобів, причепів і напівпричепів та інших транспортних засобів	29, 30	99,8	96,3
Виробництво меблів, іншої продукції	31, 32	101,4	100,8
Постачання електроенергії, газу, пари та кондиційованого повітря	D	102,2	106,3

**Індекси споживчих цін і цін виробників промислової продукції
у 2013–2014 роках**
(у % до попереднього місяця)



Індекс цін на будівельно-монтажні роботи у грудні 2013р. становив 101,2%, за 2013р. у цілому – 104,0%.

Найбільше підвищення цін у грудні (на 1,3%) спостерігалось у будівництві будівель, у т.ч. у будівництві житлових будівель ціни зросли на 1,4%, нежитлових – на 1,1%.

У будівництві інженерних споруд ціни зросли на 1,0%, при цьому в будівництві трубопроводів, комунікацій та ліній електропередачі – на 1,2%, комплексних промислових споруд – на 1,1%, інших інженерних споруд – на 1,0%.

За 2013р. на будівельно-монтажні роботи зафіксовано зростання цін на 4,0%, у т.ч. у будівництві будівель – на 4,1%, інженерних споруд – на 3,6%.

Індекси цін на будівельно-монтажні роботи у 2013р. наведено в таблиці.

	До попереднього місяця				(відсотків)
	вересень	жовтень	листопад	грудень	Грудень 2013р. до грудня 2012р.
Усього	100,1	98,5	101,6	101,2	104,0
Будівлі	99,8	98,3	101,7	101,3	104,1
будівлі житлові	99,7	98,3	101,8	101,4	104,8
будівлі нежитлові	99,9	98,4	101,6	101,1	103,3
Інженерні споруди	100,7	98,8	101,4	101,0	103,6
транспортні споруди	101,0	99,4	100,6	100,9	102,9
трубопроводи, комунікації та лінії електропередачі	100,0	98,9	102,1	101,2	105,6
комплексні промислові споруди	101,0	98,1	101,9	101,1	103,5
інші інженерні споруди	99,9	98,2	101,6	101,0	102,0

Індекс тарифів на послуги пошти та зв'язку для підприємств, установ, організацій у січні 2014р. становив 100,0% (у січні 2013р. – 99,5%).

ДОХОДИ НАСЕЛЕННЯ

Середньомісячна **номінальна заробітна плата** штатного працівника підприємств, установ та організацій¹ (далі – підприємства) за 2013р. становила 3265 грн. і зросла порівняно з 2012р. на 7,9%.

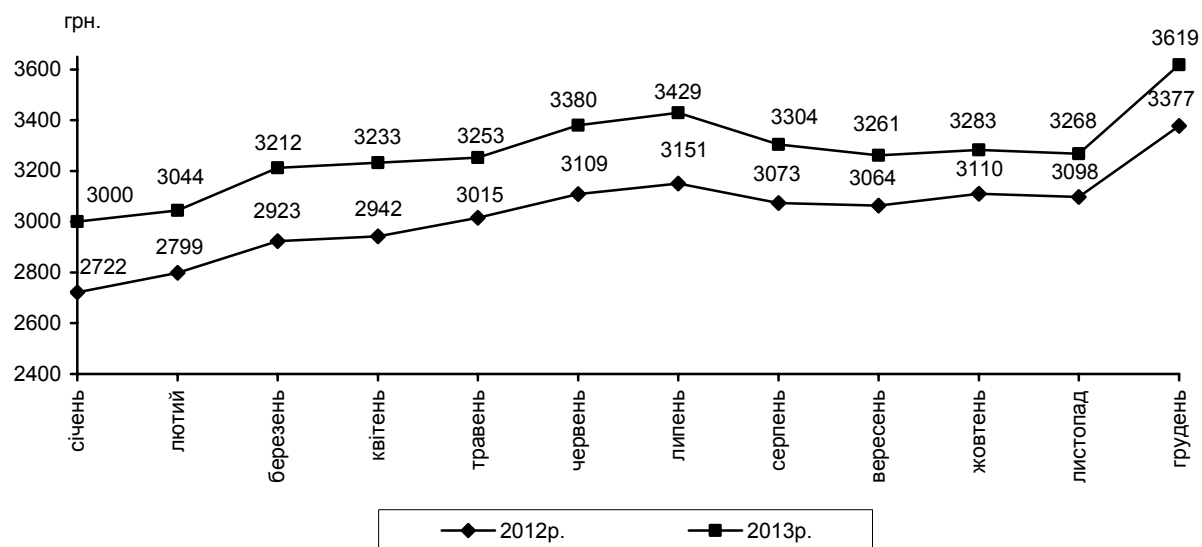
Середня номінальна заробітна плата штатного працівника підприємств у грудні 2013р. становила 3619 грн., що в три рази вище рівня мінімальної заробітної плати та прожиткового мінімуму на одну працездатну особу (1218 грн.). Порівняно з листопадом 2013р. розмір заробітної плати збільшився в середньому на 10,7%, а порівняно з груднем 2012р. – на 7,2%.

Нарахування за одну оплачену годину в грудні 2013р. становили 22,76 грн. Середньомісячну номінальну заробітну плату у 2011–2013рр. характеризують дані, наведені у таблиці:

	Нараховано штатному працівнику в середньому за				
	місяць відповідного року		грудень відповідного року		
	грн.	у % до попереднього року	грн.	у % до	
				грудня попереднього року	мінімальної заробітної плати, що діяла наприкінці відповідного року
2011р.	2633	117,6	3054	116,2	304,1
2012р.	3026	114,9	3377	110,6	297,8
2013р.	3265	107,9	3619	107,2	297,1

Тенденції змін розміру номінальної заробітної плати упродовж 2013р. суттєво не відрізнялися від 2012р., про що свідчать дані графіка.

Динаміка середньої заробітної плати



¹ Дані наведено по підприємствах, установах, організаціях та їхніх відокремлених підрозділах із кількістю найманих працівників 10 осіб і більше.

Суттєве зростання заробітної плати у грудні є характерним явищем для цього місяця, що пов'язано з одноразовими виплатами, які здійснюються, як правило, наприкінці року: винагороди за підсумками роботи за рік, за вислугу років, компенсаційні виплати за невикористану щорічну відпустку, премії тощо.

Збільшення рівня номінальної заробітної плати у грудні 2013р. порівняно з листопадом 2013р. спостерігалось в усіх видах економічної діяльності – від 0,7% у сільському, лісовому та рибному господарствах до 19,2% у державному управлінні й обороні; обов'язковому соціальному страхуванні.

Серед промислових видів діяльності також спостерігався приріст номінальної заробітної плати, темпи якого коливались у межах від 1,2% у добуванні кам'яного та бурого вугілля до 23,4% у постачанні електроенергії, газу, пари та кондиційованого повітря.

Приріст середньомісячної заробітної плати у грудні 2013р. спостерігався також в усіх регіонах і становив від 6,1% у Дніпропетровській області до 20,2% у м.Севастополі.

Незважаючи на зростання розміру заробітної плати, зберігався високий рівень її диференціації за видами економічної діяльності. Так, найбільш оплачуваними в економіці залишалися працівники авіаційного транспорту та фінансових установ, а серед промислових видів діяльності – підприємств із виробництва основних фармацевтичних продуктів і фармацевтичних препаратів та добування кам'яного та бурого вугілля, де заробітна плата перевищила середній показник по економіці в 1,6–2,7 раза.

Водночас абсолютний розмір заробітної плати працівників, зайнятих на підприємствах поштової та кур'єрської діяльності, текстильного виробництва, виробництва одягу, шкіри, виробів зі шкіри та інших матеріалів, сільського господарства, а також тимчасового розміщування й організації харчування, не перевищував 68% від середнього рівня по економіці.

Дані про розмір заробітної плати за видами економічної діяльності наведено в таблиці.

	Нараховано в середньому штатному працівнику				
	за грудень 2013р.				за опла- чену годи- ну, грн.
	грн.	у % до			
		листопада 2013р.	грудня 2012р.	середнього рівня по економіці	
Усього	3619	110,7	107,2	100,0	22,76
Сільське господарство, лісове господарство та рибне господарство	2520	100,7	115,2	69,6	15,72
з них сільське господарство	2415	98,5	87,5	66,7	15,11

Продовження

	Нараховано в середньому штатному працівнику					за оплачену годину, грн.
	за грудень 2013р.					
	грн.	у % до				
		листопада 2013р.	грудня 2012р.	середнього рівня по економіці		
Промисловість	4115	109,5	108,5	113,7	25,80	
Будівництво	2985	106,9	108,2	82,5	19,57	
Оптова та роздрібна торгівля; ремонт автотранспортних засобів і мотоциклів	3323	110,8	113,9	91,8	20,25	
Транспорт, складське господарство, поштова та кур'єрська діяльність у тому числі	3778	106,8	107,2	104,4	23,92	
наземний і трубопровідний транспорт	3278	106,1	108,6	90,6	20,12	
водний транспорт	3559	105,7	109,2	98,3	25,19	
авіаційний транспорт	9814	101,4	99,3	271,2	64,90	
складське господарство та допоміжна діяльність у сфері транспорту	4343	108,0	108,6	120,0	27,23	
поштова та кур'єрська діяльність	2012	101,0	98,8	55,6	14,47	
Тимчасове розміщування й організація харчування	2457	108,8	107,3	67,9	15,50	
Інформація та телекомунікації	4863	103,2	99,1	134,4	29,62	
Фінансова та страхова діяльність	6694	106,9	103,3	184,9	40,15	
Операції з нерухомим майном	3132	115,5	118,2	86,5	19,27	
Професійна, наукова та технічна діяльність	5258	115,3	96,3	145,3	32,78	
з неї наукові дослідження та розробки	4952	119,0	101,1	136,8	30,84	
Діяльність у сфері адміністративного та допоміжного обслуговування	2779	110,2	102,8	76,8	16,86	
Державне управління й оборона; обов'язкове соціальне страхування	4708	119,2	108,4	130,1	28,18	
Освіта	2918	112,2	105,1	80,6	20,05	
Охорона здоров'я та надання соціальної допомоги	2706	115,9	104,7	74,8	16,19	
з них охорона здоров'я	2726	115,7	104,7	75,3	16,24	
Мистецтво, спорт, розваги та відпочинок	3738	112,2	109,9	103,3	24,26	
з них діяльність у сфері творчості, мистецтва та розваг	3352	115,8	110,7	92,6	22,28	
функціонування бібліотек, архівів, музеїв та інших закладів культури	3233	117,2	101,8	89,3	20,38	
Надання інших видів послуг	3074	113,1	99,1	84,9	19,47	

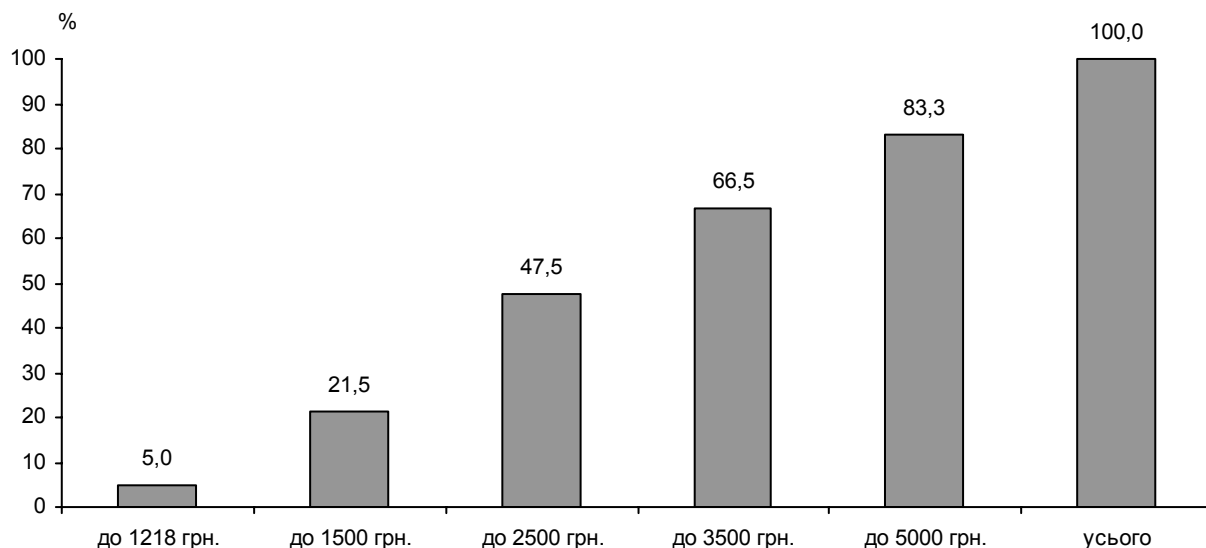
Середній розмір оплати праці у грудні 2013р. в усіх регіонах був вище рівня мінімальної заробітної плати, разом із тим лише у 6 з них зароби-

тна плата перевищила середню по Україні: м.Київ – 5618 грн., Донецька область – 4117 грн., м.Севастополь – 3911 грн., Луганська – 3657 грн., Миколаївська – 3641 грн., Київська – 3624 грн. Найнижчий рівень заробітної плати, який не перевищував 75% від середнього рівня по економіці, спостерігався у Тернопільській та Чернігівській областях.

За результатами обстеження підприємств, серед 9,5 млн. працівників, яким оплачено 50% і більше робочого часу, встановленого на грудень 2013р., 471,6 тис. осіб (5,0%) мали нарахування у межах 1218 грн. (мінімальна заробітна плата, що діяла в грудні 2013р.). Найбільша частка працівників із такими нарахуваннями спостерігалася у видах діяльності з низьким рівнем середньої заробітної плати: у поштовій та кур'єрській діяльності (кожний четвертий зайнятий), текстильному виробництві, виробництві одягу, шкіри, виробів зі шкіри та інших матеріалів (кожний дев'ятий), а також у сільському господарстві та діяльності у сфері творчості, мистецтва та розваг (кожний десятий). Серед працівників, які повністю відпрацювали місячну норму робочого часу (7,0 млн. осіб), цей показник становив відповідно 58,5 тис. осіб, або 0,8%.

Загалом більше ніж у двох третин працівників нарахована заробітна плата не перевищувала середній рівень по країні (3619 грн.). Водночас 33,5% працівників отримали заробітну плату більшу за 3500 грн. Переважна більшість таких працівників була зайнята у видах діяльності з високим рівнем оплати праці, зокрема на підприємствах із добування кам'яного та бурого вугілля (більше двох третин зайнятих у цьому виді діяльності), постачання електроенергії, газу пари та кондиційованого повітря, виробництва основних фармацевтичних продуктів і фармацевтичних препаратів, у фінансовій та страховій діяльності (більше половини).

**Розподіл кількості найманих працівників
за розмірами заробітної плати,
нарахованої за грудень 2013 року
(кумулятивно)**



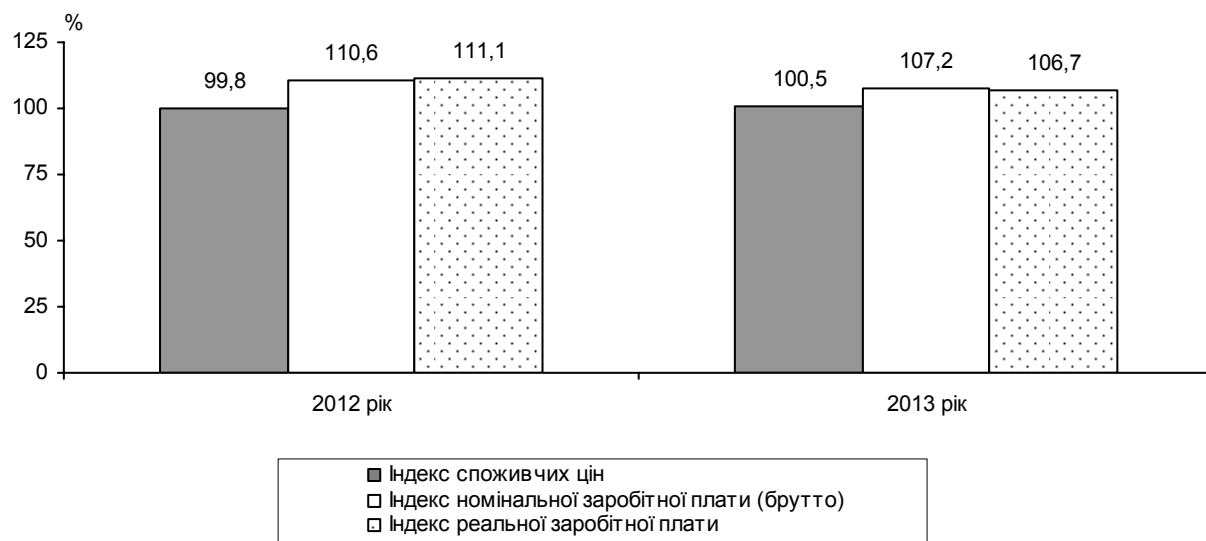
У грудні 2013р. табельний фонд робочого часу становив 175 годин і порівняно з листопадом збільшився на 4,0%. Кожен працівник відпрацював у цьому періоді 150 годин, тобто на 2,7% більше, ніж у попередньому місяці. Коефіцієнт використання табельного фонду робочого часу був нижчим, ніж у листопаді 2013р., і становив 85,7%.

Динаміку показників використання робочого часу характеризують дані, наведені в таблиці.

	2013р.		Довідково: грудень 2012р.
	грудень	листопад	
Фонд робочого часу на одного штатного працівника, год.			
табельний	175	168	167
фактично відпрацьований	150	146	144
оплачений	159	154	153
Коефіцієнт використання табельного фонду робочого часу, %	85,7	86,9	86,2

Індекс реальної заробітної плати у середньому за 2013р. порівняно з 2012р. становив 108,2%, у грудні 2013р. порівняно з листопадом 2013р. – 110,1%, а відносно грудня 2012р. – 106,7%.

Індекси заробітної плати та споживчих цін
(грудень у % до грудня попереднього року)



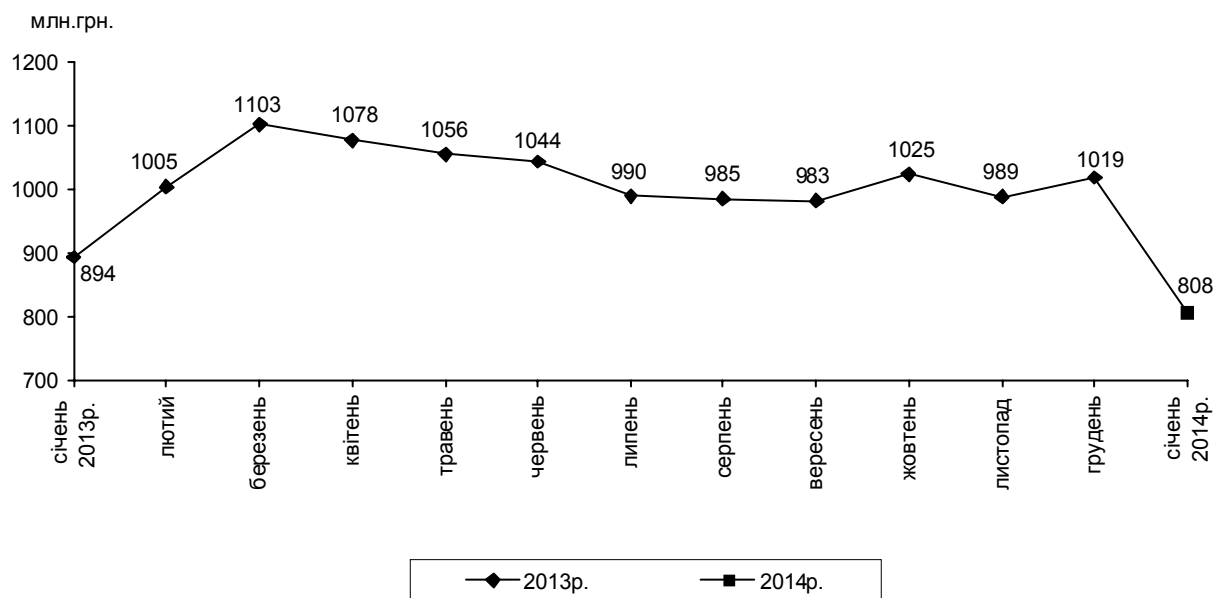
Найбільший приріст реальної заробітної плати за останні 12 місяців (відносно грудня 2012р.) спостерігався у Рівненській (на 13,7%), Хмельницькій (на 10,8%), Тернопільській, Вінницькій (на 10,1%) та Одеській (на 10,0%) областях.

Упродовж грудня 2013р. загальна сума **заборгованості з виплати заробітної плати** зменшилася на 20,7%, або на 211,2 млн.грн., і на 1 січня

2014р. становила 808,2 млн.грн., це на 85,5 млн.грн., або на 9,6%, менше, ніж на початок 2013р.

Динаміку заборгованості з виплати заробітної плати ілюструє графік.

**Динаміка заборгованості з виплати заробітної плати
у 2013 році та січні 2014 року**
(станом на 1 число відповідного місяця)



Якщо в цілому по економіці обсяг невиплаченої заробітної плати на початок січня 2014р. становив 2,2% фонду оплати праці, нарахovanого за грудень попереднього року, то серед видів економічної діяльності він коливався від 0,1% у сфері інформації та телекомунікації, державного управління й оборони; обов'язкового соціального страхування, освіти, охорони здоров'я та надання соціальної допомоги, а також творчості, мистецтва та розваг до 35,9% на підприємствах з виробництва комп'ютерів, електронної та оптичної продукції. У регіональному розрізі найвищим рівень такого співвідношення був у Київській (11,1% фонду оплати праці), Кіровоградській (5,7%), Миколаївській (5,5%) та Сумській (5,2%) областях, а найнижчим – у Чернівецькій області (0,03%).

На 1 січня 2014р. основна частка загальної суми боргу припадала на промисловість (42,6%), транспорт, складське господарство, поштову та кур'єрську діяльність (26,2%), сферу професійної, наукової та технічної діяльності (10,9%) й будівництво (7,6%). При цьому більше половини боргу утворено в Київській (18,3%), Донецькій (14,3%), Харківській (9,2%), Львівській (5,9%) областях і Автономній Республіці Крим (6,1%).

Зменшення суми заборгованості у грудні 2013р. спостерігалось у 20 регіонах країни, найсуттєвіше – у м.Києві (на 59,4 млн.грн.), Харківській (на 48,4 млн.грн.), Донецькій (на 26,1 млн.грн.) та Запорізькій (на

19,4 млн.грн.) областях. У решті областей зафіксовано збільшення розміру боргу від 0,7% до 40,3%.

Зменшення загальної суми невикраденої заробітної плати відбулося за рахунок економічно активних підприємств, про що свідчать дані, наведені в таблиці.

	Сума невикраденої заробітної плати на 1 січня 2014р.			
	усього	у т.ч. на підприємствах		
		економічно активних	банкрутах	економічно неактивних
Млн.грн.	808,2	438,4	333,1	36,7
У % до				
1 грудня 2013р.	79,3	71,3	90,7	97,6
1 січня 2013р.	90,4	97,2	85,0	72,1
Структура боргу	100,0	54,2	41,2	4,6

Заборгованість працівникам економічно активних підприємств упродовж грудня 2013р. зменшилася на 28,7%, або на 176,1 млн.грн., і на 1 січня 2014р. становила 438,4 млн.грн.

Серед видів економічної діяльності найвагомніше зменшення суми невикраденої заробітної плати спостерігалось у транспорті, складському господарстві, поштовій та кур'єрській діяльності (на 46,1 млн.грн.), на підприємствах з виробництва автотранспортних засобів, причепів і напівпричепів та інших транспортних засобів (на 26,7 млн.грн.), з виробництва машин і устаткування, не віднесених до інших угруповань (на 25,3 млн.грн.).

У регіональному розрізі зменшення суми заборгованості економічно активних підприємств відбулося у 17 регіонах – від 4,3% у Тернопільській до 69,3% у Запорізькій областях. У решті областей зафіксовано збільшення суми боргу на 0,3–107,1%.

Дані щодо заборгованості працівникам економічно активних підприємств за регіонами наведено в таблиці.

	Сума не виплаченої заробітної плати працівникам економічно активних підприємств на 1 січня 2014р.				Структура боргу, %
	усього, млн.грн.	у % до			
		1 грудня 2013р.	1 січня 2013р.	загальної суми заборгованості по регіону	
Україна	438,4	71,3	97,2	54,2	100,0
Автономна Республіка Крим	22,2	80,9	75,9	44,8	5,1
Вінницька	2,1	114,4	32,4	21,7	0,5
Волинська	2,2	207,1	77,8	55,6	0,5

Продовження

	Сума не виплаченої заробітної плати працівникам економічно активних підприємств на 1 січня 2014р.				Структура боргу, %
	усього, млн.грн.	у % до			
		1 грудня 2013р.	1 січня 2013р.	загальної суми заборгованості по регіону	
Дніпропетровська	1,9	85,4	60,3	27,6	0,4
Донецька	46,3	67,5	58,2	40,1	10,6
Житомирська	2,4	93,1	32,1	30,5	0,5
Закарпатська	2,9	104,4	98,5	34,5	0,7
Запорізька	8,5	30,7	38,7	20,8	1,9
Івано-Франківська	3,4	109,9	72,4	40,8	0,8
Київська	147,5	100,3	26970,9	99,8	33,7
Кіровоградська	7,4	70,7	72,0	22,7	1,7
Луганська	26,3	113,9	90,6	59,7	6,0
Львівська	34,0	102,5	100,1	71,2	7,7
Миколаївська	27,0	89,8	104,3	59,0	6,1
Одеська	7,7	37,5	211,2	57,3	1,8
Полтавська	4,3	128,4	71,3	28,7	1,0
Рівненська	0,9	104,1	158,5	100,0	0,2
Сумська	6,5	31,0	26,4	17,4	1,5
Тернопільська	4,5	95,7	119,9	66,6	1,0
Харківська	30,7	44,0	43,1	41,4	7,0
Херсонська	6,4	60,7	72,3	59,1	1,5
Хмельницька	3,6	65,8	101,6	36,2	0,8
Черкаська	4,1	59,9	53,3	35,1	0,9
Чернівецька	0,1	112,1	80,3	91,1	0,0
Чернігівська	9,3	47,8	95,2	56,6	2,1
м.Київ	23,2	34,7	46,2	62,8	5,3
м.Севастополь	3,0	77,8	107,5	53,3	0,7

Упродовж грудня 2013р. кількість працівників, які вчасно не отримали заробітну плату, зменшилася наполовину і на 1 січня 2014р. становила 57,1 тис. осіб, або 0,6% від середньооблікової кількості штатних працівників, зайнятих в економіці. Кожному із зазначених працівників не виплачено в середньому 7677 грн., що майже у 2 рази більше від середньої заробітної плати за грудень.

Серед регіонів найбільша питома вага працівників, яким не виплачено заробітну плату, зафіксована в Миколаївській (1,5% від середньооблікової кількості штатних працівників регіону), Харківській та Львівській (по 1,3%), Сумській та Луганській (по 1,0%) областях. Найменшою частка таких працівників була в Дніпропетровській (0,03%) та Чернівецькій (0,04%) областях.

Заборгованість із виплати заробітної плати з бюджетів усіх рівнів у грудні 2013р. зменшилася майже на 94% і на 1 січня 2014р. становила 0,5 млн.грн., що дорівнює 0,1% від обсягу боргу економічно активних підприємств. Майже всю суму боргу утворено за рахунок коштів державного бюджету.

Сума заробітної плати, не виплаченої працівникам підприємств-банкрутів, упродовж грудня 2013р. зменшилася на 9,3% і на 1 січня 2014р. становила 333,1 млн.грн. У Запорізькій, Кіровоградській та Полтавській областях частка боргу цих підприємств перевищувала 70% від загальної суми заборгованості регіону, а в Сумській області становила 82%.

Сума заборгованості на економічно неактивних підприємствах на початок січня 2014р. становила 36,7 млн.грн. Якщо в цілому по країні на цю категорію підприємств припадає 4,6% від загальної суми боргу, то ситуація в регіонах значно різниться. Найбільше заборгували своїм працівникам економічно неактивні підприємства Житомирської (18,3% від загальної суми боргу в регіоні) та Вінницької (15,9%) областей. Здебільшого це підприємства промисловості та будівництва, на які припадає більше половини загальної суми боргу цієї категорії підприємств.

У грудні 2013р. **субсидії для відшкодування витрат на оплату житлово-комунальних послуг отримували 7,5% сімей країни.** Серед регіонів найбільша питома вага сімей, які отримували субсидії, спостерігалася у Сумській та Кіровоградській областях (17,6 та 11,4% відповідно), а найменша – у м.Севастополі, м.Києві, Закарпатській та Одеській областях (2,1 – 3,5%).

У січні–грудні 2013р. субсидії для відшкодування витрат на оплату житлово-комунальних послуг призначено 1734,9 тис. сімей, що становило 96,0% від загальної кількості сімей, які звернулися за субсидіями, з них у міських поселеннях – 1363,4 тис. сімей, у сільській місцевості – 371,5 тис. сімей.

Загальна сума призначених субсидій у січні–грудні 2013р. становила 272,5 млн.грн., з неї у міських поселеннях – 226,4 млн.грн., у сільській місцевості – 46,1 млн.грн.

Середній розмір призначеної субсидії на одну сім'ю в грудні 2013р. становив 206,9 грн.

Сума нарахованих субсидій для відшкодування витрат на житлово-комунальні послуги у січні–грудні 2013р. становила 1729,9 млн.грн. Перераховано організаціям, що надають сім'ям житлово-комунальні послуги, включаючи погашення заборгованості попередніх періодів, 1676,6 млн.грн. (96,9%).

Крім того, 281,6 тис. сімей (91,0% із числа тих, які звернулися) було **призначено субсидії готівкою на відшкодування витрат для придбання**

скрапленого газу, твердого та рідкого пічного побутового палива, з них у міських поселеннях – 57,2 тис. сімей, у сільській місцевості – 224,4 тис. сімей.

За січень–грудень 2013р. загальна сума субсидій готівкою, призначених сім'ям на відшкодування витрат для придбання скрапленого газу, твердого та рідкого пічного побутового палива, становила 214,6 млн.грн., з неї у міських поселеннях – 51,0 млн.грн., у сільській місцевості – 163,6 млн.грн.

Середній розмір призначеної у грудні 2013р. субсидії цього виду на одну сім'ю становив 793,4 грн.

У січні–грудні 2013р. загальна сума субсидій готівкою, отриманих сім'ями для відшкодування витрат на придбання скрапленого газу, твердого та рідкого пічного побутового палива, становила 216,2 млн.грн.

У січні–грудні 2013р. **населенням країни сплачено за житлово-комунальні послуги**, включаючи погашення боргів попередніх періодів, 38,4 млрд.грн. (99,0% нарахованих за цей період сум).

Заборгованість населення з оплати житлово-комунальних послуг збільшилась у грудні 2013р. порівняно з листопадом на 3,9% і на кінець грудня становила 12529,4 млн.грн., середній термін заборгованості населення за всі послуги склав 3,9 місяця.

У грудні 2013р. мали борг за 3 місяці та більше: за централізоване опалення та гаряче водопостачання – 28,2% власників особових рахунків, утримання будинків і споруд та прибудинкових територій – 20,6%, вивезення побутових відходів – 20,0%, централізоване водопостачання та водовідведення – 18,1%, газопостачання – 16,4%.

РИНОК ПРАЦІ

Середньооблікова кількість штатних працівників підприємств, установ і організацій¹ (далі – підприємства) у грудні 2013р. становила 10,0 млн. осіб. Порівняно з листопадом 2013р. кількість працівників у цілому по країні зменшилася на 1,0%, або на 101,6 тис. осіб. Найвагомніше зменшення показника зафіксовано в сільському господарстві (на 53,6 тис. осіб) та на підприємствах промисловості (на 26,4 тис. осіб).

Упродовж 2013р. на підприємства було прийнято 2729,2 тис. осіб, тоді як звільнено 3111,7 тис. осіб (відповідно 26,9% та 30,6% середньооблікової кількості штатних працівників). Суттєве перевищення рівня вибуття над рівнем прийому зафіксовано в будівництві (на 12,8 в.п.), тимчасовому розміщуванні й організації харчування (на 7,6 в.п.), операціях з нерухомим майном (на 7,2 в.п.). На підприємствах промислових видів діяльності таке перевищення спостерігалася у виробництві гумових і пластмасових виробів, іншої неметалевої мінеральної продукції (на 12,4 в.п.), текстильному виробництві; виробництві одягу, шкіри, виробів зі шкіри та інших матеріалів (на 10,6 в.п.), виробництві комп'ютерів, електронної та оптичної продукції (на 10,0 в.п.).

Слід зазначити, що переважна більшість працівників (85,1%) залишили робочі місця за власним бажанням. За 2013р. із причин скорочення штатів було звільнено 223,9 тис. осіб, або 7,2% вибулих. Найбільші обсяги скорочення штатів спостерігались у закладах охорони здоров'я (на 60,0 тис. осіб), у промисловості (на 56,9 тис. осіб), державному управлінні й обороні; обов'язковому соціальному страхуванні (на 30,7 тис. осіб). Загалом середньооблікова кількість штатних працівників у 2013р. становила 10,2 млн. осіб, що на 4,2% менше, ніж у 2012р.

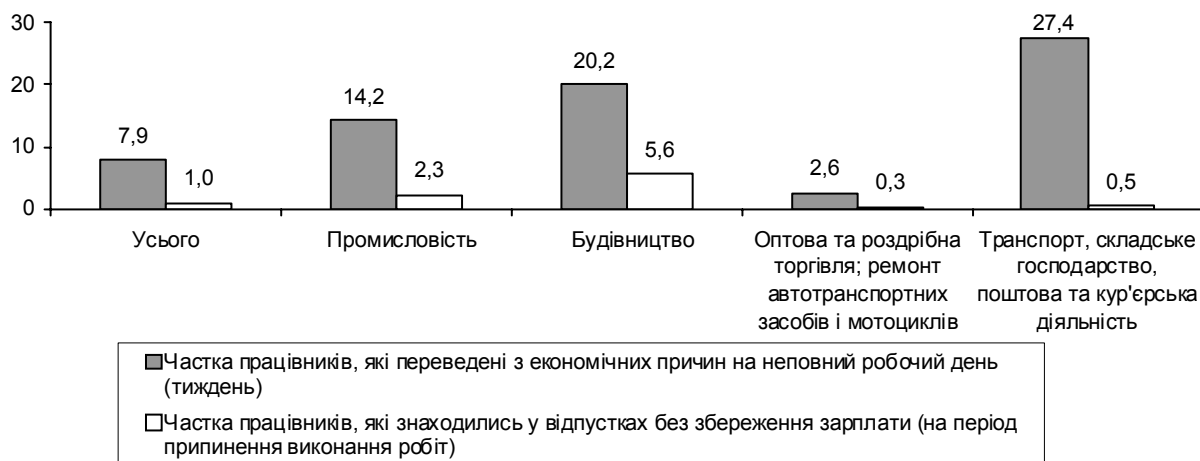
У 2013р. кількість працівників, які працювали в режимі неповного робочого дня (тижня), становила 798,9 тис. осіб, або 7,9% середньооблікової кількості штатних працівників, ще 97,1 тис. осіб, або 1,0% відповідно, знаходились у відпустках без збереження заробітної плати. Порівняно з 2012р. кількість працівників першої з цих категорій збільшилась на 8,4%, а другої скоротилась на 29,6%.

¹ Дані наведено по підприємствах, установах, організаціях та їхніх відокремлених підрозділах із кількістю найманих працівників 10 осіб і більше.

Розміри вимушеної неповної зайнятості за 2013р. характеризують дані, наведені на діаграмі.

Рівень вимушеної неповної зайнятості за окремими видами економічної діяльності у 2013 році

(у % до кількості штатних працівників відповідного виду діяльності)



Зважаючи на обсяги виконаних робіт (послуг) і випуску продукції, рівень завантаження працівників у 2013р. відповідно до встановленої тривалості робочого часу в цілому по економіці становив 97,9% штатної кількості, що на рівні минулорічного показника. Серед видів економічної діяльності найнижчим він був у поштовій та кур'єрській діяльності – 81,3% і водному транспорті – 89,1%.

Кількість зареєстрованих безробітних збільшилася за місяць на 7,7% і на кінець січня 2014р. становила 525,1 тис. осіб, або третину всіх безробітних працездатного віку, визначених за методологією МОП. Допомогу по безробіттю отримували 82,3% осіб, які мали статус безробітного.

Із загальної кількості безробітних половину становили жінки.

Структура зареєстрованих безробітних за окремими соціальними групами наведена в таблиці.

	(на кінець місяця)		
	Кількість зареєстрованих безробітних		
	січень 2014р., тис. осіб	у % до	
		грудня 2013р.	січня 2013р.
Безробітні – всього	525,1	107,7	93,0
з них			
жінки	266,7	103,8	90,9
молодь у віці до 35 років	216,4	105,5	92,5
особи, які проживають у сільській місцевості	233,1	111,8	94,1
особи, які мають додаткові гарантії у сприянні працевлаштуванню	156,1	105,8	85,7 ¹

¹ Дані за січень 2013р. уточнені державною службою зайнятості.

Рівень зареєстрованого безробіття в цілому по країні порівняно з груднем минулого року збільшився на 0,1 в.п. і на кінець січня 2014р. становив 1,9% населення працездатного віку, у сільській місцевості він зріс на 0,3 в.п. і становив 2,8% населення працездатного віку, у міських поселеннях – на 0,1 в.п. і 1,5% відповідно.

Збільшення обсягів зареєстрованого безробіття у січні 2014р. порівняно з попереднім місяцем спостерігалось в усіх регіонах країни.

	Кількість зареєстрованих безробітних, на кінець місяця				Довідково: кількість безробітних працездатного віку (за методологією МОП), у середньому за 9 місяців 2013р. ¹	
	січень 2014р., тис. осіб	у % до			тис. осіб	у % до економічно активного населення працездатного віку
		грудня 2013р.	січня 2013р.	населення працездатного віку		
Україна	525,1	107,7	93,0	1,9	1553,3	7,6
Автономна Республіка Крим	18,7	108,2	90,3	1,5	52,5	5,8
Вінницька	30,8	115,2	92,4	3,2	64,5	9,2
Волинська	11,7	105,9	88,9	1,9	37,6	8,3
Дніпропетровська	33,8	103,8	92,1	1,7	104,4	6,6
Донецька	34,4	104,5	110,0	1,3	166,5	8,2
Житомирська	19,0	105,3	85,7	2,5	56,7	10,1
Закарпатська	9,3	107,0	66,1	1,2	42,1	7,6
Запорізька	25,6	106,4	95,6	2,3	56,7	6,8
Івано-Франківська	15,8	102,5	90,1	1,8	42,3	7,4
Київська	17,7	109,5	96,4	1,7	48,3	6,3
Кіровоградська	20,3	109,1	95,9	3,4	37,2	8,5
Луганська	23,2	103,7	108,9	1,6	64,1	6,5
Львівська	24,0	104,1	84,7	1,5	82,1	7,4
Миколаївська	20,0	106,3	93,6	2,7	42,6	7,8
Одеська	16,4	115,5	80,8	1,1	59,8	5,7
Полтавська	27,5	112,2	97,4	3,1	56,6	8,5
Рівненська	17,3	104,9	93,4	2,5	51,2	10,2
Сумська	17,7	106,2	95,2	2,5	42,4	8,4
Тернопільська	18,3	110,7	103,0	2,8	46,4	10,2
Харківська	28,4	106,3	90,5	1,6	87,0	6,7
Херсонська	13,9	106,3	94,1	2,1	43,6	8,9
Хмельницька	20,2	116,7	102,2	2,6	50,0	8,7
Черкаська	24,6	110,8	85,8	3,2	52,4	9,0
Чернівецька	10,4	109,1	84,6	1,9	31,4	8,6
Чернігівська	15,3	107,0	87,6	2,4	48,2	10,3
м.Київ	9,3	103,4	103,5	0,5	76,5	5,6
м.Севастополь	1,5	105,9	106,0	0,7	10,2	5,8

¹ Дані наведено за результатами вибіркового обстеження населення (домогосподарств) з питань економічної активності.

На кінець 2013р. серед зареєстрованих безробітних, які не працювали менше року, більшість (43,2%) була звільнена з попереднього місця роботи за угодою сторін, кожен п'ятий – у зв'язку із закінченням строку договору, кожен дев'ятий – за власним бажанням.

Середня тривалість зареєстрованого безробіття на кінець 2013р. становила 4 місяці. Лише 1,8% безробітних шукали роботу за допомогою державної служби зайнятості понад рік, для більшості (54,9%) пошук тривав до трьох місяців, для кожного четвертого – від 3 до 6 місяців, для кожного п'ятого – від 6 до 12 місяців.

Кількість вільних робочих місць (вакантних посад), заявлених роботодавцями¹ до державної служби зайнятості, в січні 2014р. порівняно з груднем 2013р. збільшилася на 10,4 тис., або на 21,8%, і на кінець місяця становила 57,8 тис.

За останніми даними, у загальній кількості вакансій кожна п'ята була в переробній промисловості, кожна сьома – в державному управлінні й обороні; обов'язковому соціальному страхуванні, кожна восьма – в опто-вій та роздрібній торгівлі; ремонті автотранспортних засобів і мотоциклів.

За професійними групами найбільший попит на робочу силу на кінець січня 2014р. спостерігався на кваліфікованих робітників з інструментом (18,7% від загальної кількості заявлених вакансій) і професіоналів (16,5%), а найменший – на кваліфікованих робітників сільського та лісового господарств, риборозведення та рибальства (1,6%) і технічних службовців (3,9%). Порівняно з груднем минулого року зростання цього показника відбулося у всіх професійних групах, а серед найбільш поширених – у робітників з обслуговування, експлуатації та контролювання за роботою технологічного устаткування, складання устаткування та машин (на 27,4%), працівників сфери торгівлі та послуг (на 22,7%), фахівців (на 20,9%).

Навантаження зареєстрованих безробітних на 10 вільних робочих місць (вакантних посад) у цілому по країні зменшилось із 103 осіб на кінець грудня 2013р. до 91 особи на кінець січня п.р.

Інформація щодо попиту на робочу силу та її пропозиції за професійними групами наведена в таблиці.

	Кількість зареєстрованих безробітних, тис. осіб		Потреба роботодавців ¹ у працівниках для заміщення вільних робочих місць (вакантних посад), тис. осіб		(на кінець січня) Навантаження зареєстрованих безробітних на 10 вільних робочих місць (вакантних посад), осіб	
	2014р.	2013р.	2014р.	2013р.	2014р.	2013р.
Усього	525,1	564,5	57,8	54,1	91	104
Законодавці, вищі державні службовці, керівники, менеджери (управителі)	53,2	55,0	4,9	4,6	110	120

¹ До роботодавців відносяться підприємства, установи, організації та фізичні особи-підприємці.

	Кількість зареєстрованих безробітних, тис. осіб		Потреба роботодавців ¹ у працівниках для заміщення вільних робочих місць (вакантних посад), тис. осіб		Продовження Навантаження зареєстрованих безробітних на 10 вільних робочих місць (вакантних посад), осіб	
	2014р.	2013р.	2014р.	2013р.	2014р.	2013р.
Професіонали	42,8	46,1	9,6	9,4	45	49
Фахівці	47,3	52,2	6,5	6,6	73	79
Технічні службовці	27,5	30,9	2,2	1,6	123	191
Працівники сфери торгівлі та послуг	75,3	80,2	7,7	6,0	98	134
Кваліфіковані робітники сільського та лісового господарств, риборозведення та рибальства	25,6	23,2	0,9	0,8	278	300
Кваліфіковані робітники з інструментом	62,4	66,2	10,8	10,4	58	64
Робітники з обслуговування, експлуатації та контролювання за роботою технологічного устаткування, складання устаткування та машин	110,0	113,9	7,6	7,3	144	156
Найпростіші професії ²	81,0	96,8	7,6	7,4	107	130

² Включаючи осіб без професії.

Зменшення навантаження зареєстрованих безробітних на 10 вільних робочих місць (вакантних посад) спостерігалось у більшості регіонів. Значення цього показника коливалося від 10 осіб у м.Києві до 453 осіб у Хмельницькій області.

(на кінець січня)						
	Кількість зареєстрованих безробітних, тис. осіб		Потреба роботодавців ¹ у працівниках для заміщення вільних робочих місць (вакантних посад), тис. осіб		Навантаження зареєстрованих безробітних на 10 вільних робочих місць (вакантних посад), осіб	
	2014р.	2013р.	2014р.	2013р.	2014р.	2013р.
Україна	525,1	564,5	57,8	54,1	91	104
Автономна Республіка Крим	18,7	20,7	4,8	3,2	39	65
Вінницька	30,8	33,3	0,8	0,8	386	412
Волинська	11,7	13,2	0,7	0,7	164	178
Дніпропетровськ-	33,8	36,7	8,6	7,2	39	51
Донецька	34,4	31,3	3,5	2,8	99	110
Житомирська	19,0	22,1	2,0	2,0	97	111
Закарпатська	9,3	14,1	0,9	1,2	99	115
Запорізька	25,6	26,8	1,2	0,7	223	399

Продовження						
	Кількість зареєстрованих безробітних, тис. осіб		Потреба роботодавців ¹ у працівниках для заміщення вільних робочих місць (вакантних посад), тис. осіб		Навантаження зареєстрованих безробітних на 10 вільних робочих місць (вакантних посад), осіб	
	2014р.	2013р.	2014р.	2013р.	2014р.	2013р.
Івано-Франківська	15,8	17,6	0,5	0,5	349	341
Київська	17,7	18,4	2,3	2,1	76	87
Кіровоградська	20,3	21,1	0,9	0,9	220	246
Луганська	23,2	21,3	2,1	2,6	109	82
Львівська	24,0	28,4	1,6	3,0	150	93
Миколаївська	20,0	21,4	1,4	1,2	140	178
Одеська	16,4	20,4	2,4	2,3	67	89
Полтавська	27,5	28,2	2,4	2,5	115	112
Рівненська	17,3	18,5	1,1	1,2	153	159
Сумська	17,7	18,6	0,7	0,8	251	220
Тернопільська	18,3	17,8	1,7	1,3	109	137
Харківська	28,4	31,4	3,8	3,6	74	88
Херсонська	13,9	14,8	1,2	1,6	114	90
Хмельницька	20,2	19,7	0,5	0,4	453	525
Черкаська	24,6	28,6	0,7	0,4	349	754
Чернівецька	10,4	12,3	0,6	0,8	181	162
Чернігівська	15,3	17,4	1,4	1,3	109	138
м.Київ	9,3	9,0	9,3	8,4	10	11
м.Севастополь	1,5	1,4	0,7	0,6	22	22

За сприяння державної служби зайнятості у січні 2014р. було працевлаштовано 25,6 тис. осіб проти 26,8 тис. у грудні 2013р. (у січні 2013р. – 15,8 тис. осіб).

За останніми даними, більше половини безробітних (58,2%) отримали роботу на підприємствах сільського господарства, лісового господарства та рибного господарства, переробної промисловості, а також оптової та роздрібної торгівлі; ремонту автотранспортних засобів і мотоциклів.

Серед зареєстрованих безробітних, що отримали роботу в січні 2014р., 54,5% становили жінки, 50,5% – молодь у віці до 35 років.

Частка працевлаштованих осіб порівняно з груднем 2013р. зменшилася на 0,4 в.п. і в січні п.р. становила 4,4% громадян, які мали статус зареєстрованого безробітного в цьому місяці (у січні 2013р. – 2,6%).

Найбільший рівень зазначеного показника в січні 2014р. спостерігався у Закарпатській області (7,8%), найменший – у Чернівецькій області (2,3%).

Ситуацію в регіональному розрізі характеризують дані, наведені в таблиці.

	Кількість працевлаштованих			
	січень 2014р., тис. осіб	у % до		
		грудня 2013р.	січня 2013р.	загальної кількості громадян, які мали статус безробітного впродовж місяця
Україна	25,6	95,6	161,8	4,4
Автономна Республіка Крим	0,9	75,3	233,5	4,3
Вінницька	1,1	107,5	167,9	3,2
Волинська	0,7	63,7	225,2	5,0
Дніпропетровська	2,4	84,0	205,7	6,2
Донецька	2,0	98,0	185,0	5,1
Житомирська	1,0	100,1	171,1	4,7
Закарпатська	0,8	98,8	314,3	7,8
Запорізька	1,3	107,5	123,2	4,6
Івано-Франківська	0,9	86,3	177,2	4,9
Київська	0,5	76,2	89,8	2,8
Кіровоградська	0,7	112,3	87,9	3,1
Луганська	1,1	91,8	194,1	4,2
Львівська	1,5	95,6	194,5	5,4
Миколаївська	0,8	101,7	135,6	3,6
Одеська	0,7	86,6	131,0	3,9
Полтавська	1,0	96,8	185,4	3,2
Рівненська	0,7	115,4	145,4	3,7
Сумська	0,6	108,1	90,2	2,9
Тернопільська	0,5	106,0	132,6	2,7
Харківська	2,3	100,5	226,4	7,2
Херсонська	0,6	102,6	234,9	3,8
Хмельницька	0,7	129,4	112,1	3,4
Черкаська	1,2	87,6	127,3	4,3
Чернівецька	0,2	74,1	133,8	2,3
Чернігівська	0,7	205,7	145,5	4,4
м.Київ	0,6	86,2	178,9	6,0
м.Севастополь	0,1	66,0	72,5	3,8

Середньооблікова кількість безробітних, які отримували допомогу по безробіттю впродовж січня 2014р., становила 373,2 тис. осіб. Середній розмір допомоги по безробіттю становив 1175 грн., що дорівнює 96,5% законодавчо визначеного розміру мінімальної заробітної плати (1218 грн.).

ДЕМОГРАФІЧНА СИТУАЦІЯ

Чисельність наявного населення в Україні на 1 січня 2014р. становила 45426,2 тис. осіб. Упродовж 2013р. чисельність населення зменшилася на 126,8 тис. осіб, що в розрахунку на 1000 наявного населення становило 2,8 особи. Водночас у десяти регіонах країни зафіксовано приріст населення: м.Київ, Севастополь (міськрада), Київська, Закарпатська, Рівненська, Чернівецька, Волинська області, Автономна Республіка Крим, Одеська та Івано-Франківська області (8,3–0,2 особи на 1000 наявного населення).

Зменшення чисельності населення країни відбулося за рахунок природного скорочення – 158,7 тис. осіб, водночас зафіксовано міграційний приріст населення – 31,9 тис. осіб.

Порівняно з 2012р. обсяг природного скорочення збільшився на 16,3 тис. осіб, або з 3,1 до 3,5 особи в розрахунку на 1000 наявного населення. Природне скорочення спостерігалось у 23 регіонах країни, і тільки в м.Києві, Закарпатській, Рівненській та Волинській областях зареєстровано природний приріст населення (відповідно 5302, 3689, 2889 та 1034 особи).

Залишається суттєвим перевищення кількості померлих над кількістю живонароджених: на 100 померлих – 76 народжених.

	Усього, тис.		2013р. у % до 2012р.	На 1000 осіб ¹	
	2013р.	2012р.		2013р.	2012р.
Кількість народжених живими	503,7	520,7	96,7	11,1	11,4
крім того, кількість мертвонароджених	3167 ²	3230 ²	98,0	6,2 ³	6,2 ³
Кількість померлих	662,4	663,1	99,9	14,6	14,5
у т.ч. дітей у віці до 1 року	4030 ²	4371 ²	92,2	7,9 ⁴	8,4 ⁴
Природне скорочення населення	158,7	142,4	111,4	3,5	3,1

¹ Тут і далі по розділу розраховано на наявне населення.

² Осіб (одиниць).

³ На 1000 народжених живими та мертвими.

⁴ На 1000 живонароджених.

Рівень народжуваності зменшився з 11,4 особи на 1000 наявного населення у 2012р. до 11,1 у 2013р.

Серед регіонів України спостерігалася значна диференціація рівня народжуваності: від 9,1 народжених на 1000 наявного населення у Луган-

ській області до 15,1 у Рівненській, про що свідчать дані, наведені в таблиці.

Кількість народжених на 1000 осіб ¹ , ‰	Регіони з відповідними показниками народжуваності
11,1	Україна
До 10,1	Луганська, Сумська, Чернігівська, Донецька, Черкаська, Полтавська, Харківська
10,1–11,0	Запорізька, Кіровоградська, Вінницька, Дніпропетровська, Тернопільська
11,1–12,0	Миколаївська, Хмельницька, Херсонська, Львівська, Сева- стополь (міськрада), м.Київ, Житомирська, Київська
12,1–13,0	Івано-Франківська, Одеська, Автономна Республіка Крим, Чернівецька
Понад 13,0	Волинська, Закарпатська, Рівненська

¹ Див. виноску 1 на стор. 87.

Рівень смертності збільшився з 14,5 померлих на 1000 наявного на-
селення у 2012р. до 14,6 – у 2013р. Найвищий рівень смертності зафіксо-
вано в Чернігівській області (18,6‰), найнижчий – у м.Києві (9,8‰).

Кількість померлих на 1000 осіб ¹ , ‰	Регіони з відповідними показниками смертності
14,6	Україна
До 13,7	м.Київ, Закарпатська, Львівська, Івано-Франківська, Рів- ненська, Чернівецька, Волинська
13,7–14,6	Автономна Республіка Крим, Тернопільська, Севастополь (міськрада), Одеська, Харківська
14,7–15,6	Миколаївська, Запорізька, Херсонська, Дніпропетровська
15,7–16,6	Вінницька, Хмельницька, Київська, Донецька, Луганська, Черкаська, Житомирська
Понад 16,6	Кіровоградська, Полтавська, Сумська, Чернігівська

¹ Див. виноску 1 на стор. 87.

У віці до 1 року померло 4030 дітей. Рівень смертності дітей у віці до
1 року знизився з 8,4 до 7,9 померлих на 1000 живонароджених.

Основними причинами смерті дітей у віці до 1 року були: окремі
стани, що виникають у перинатальному періоді; природжені вади розвит-
ку, деформації та хромосомні аномалії; зовнішні причини смерті; хвороби
нервової системи; деякі інфекційні та паразитарні хвороби; хвороби орга-
нів дихання, що ілюструє наведена нижче діаграма. Залишається значною

частка немовлят, причина смерті яких медичними працівниками не була встановлена, – 4,3%.

Структура причин смерті дітей у віці до 1 року у 2013 році

(у % до загальної кількості)



Серед причин смерті населення України у 2013р., як і у 2012р., перше місце посідали хвороби системи кровообігу, друге – новоутворення, третє – зовнішні причини смерті.

	Осіб		У % до підсумку		На 100 тис. осіб ¹	
	2013р.	2012р.	2013р.	2012р.	2013р.	2012р.
Усього померлих	662368	663139	100,0	100,0	1456,1	1454,5
у т.ч. від						
хвороб системи кровообігу	440454	436445	66,5	65,8	968,2	957,3
новоутворень	92194	92896	13,9	14,0	202,7	203,8
зовнішніх причин смерті	39570	41713	6,0	6,3	87,0	91,5
із них від						
транспортних нещасних випадків	5417	5905	0,8	0,9	11,9	13,0
випадкових утоплень та занурень у воду	2415	2713	0,4	0,4	5,3	6,0
випадкових отруєнь та дії алкоголю	3988	4597	0,6	0,7	8,8	10,1

	Продовження					
	Осіб		У % до підсумку		На 100 тис. осіб ¹	
	2013р.	2012р.	2013р.	2012р.	2013р.	2012р.
навмисних самоушкоджень	9351	9060	1,4	1,4	20,6	19,9
наслідків нападу з метою вбивства чи нанесення ушкодження	2235	2336	0,3	0,4	4,9	5,1
хвороб органів травлення	27957	27719	4,2	4,2	61,5	60,8
хвороб органів дихання	16402	17109	2,5	2,6	36,1	37,5

¹ Див. виноску 1 на стор. 87.

У 2013р. у 10 регіонах країни зафіксовано міграційний приріст населення, в 17 регіонах – міграційне скорочення.

Інформація щодо міграційних потоків наведена в таблиці:

	Усього, тис.		2013р. у % до 2012р.	На 10000 осіб ¹	
	2013р.	2012р.		2013р.	2012р.
Усі потоки міграції					
число прибулих	675,9	726,2	93,1	148,6	159,2
число вибулих	644,0	664,4	96,9	141,6	145,7
міграційний приріст	31,9	61,8	51,6	7,0	13,5
Внутрішня міграція					
число прибулих	621,8	649,9	95,7	136,7	142,5
число вибулих	621,8	649,9	95,7	136,7	142,5
міграційний приріст	х	х	х	х	х
Зовнішня міграція					
число прибулих	54,1	76,3	70,8	11,9	16,7
число вибулих	22,2	14,5	152,8	4,9	3,2
міграційний приріст	31,9	61,8	51,6	7,0	13,5

¹ Див. виноску 1 на стор. 87.

Серед прибулих в Україну впродовж 2013р. іммігранти з країн СНД становили 57,5%, решта (42,5%) – з інших країн. Серед вибулих з України 39,9% виїхали до країн СНД і 60,1% – до інших країн.

КРИМІНОГЕННА СИТУАЦІЯ

За повідомленням прокуратури, протягом січня 2014р. обліковано 64,7 тис. кримінальних правопорушень, з числа яких 62,8 тис. виявлено органами внутрішніх справ, 1,0 тис. органами прокуратури, 0,6 тис. органами, що здійснюють контроль за додержанням податкового законодавства, та 0,2 тис. органами безпеки.

Із загального числа зафіксованих правоохоронними органами кримінальних проявів 27,6% – тяжкі та особливо тяжкі.

У загальній кількості злочинів 55,7% становили злочини проти власності, 15,5% – злочини проти життя та здоров'я особи, 6,2% – злочини у сфері обігу наркотичних засобів, психотропних речовин, їх аналогів або прекурсорів та інші злочини проти здоров'я населення, 4,3% – злочини проти авторитету органів державної влади, органів місцевого самоврядування та об'єднань громадян, 3,9% – злочини у сфері службової діяльності та професійної діяльності, пов'язаної з наданням публічних послуг, 2,9% – злочини проти безпеки руху та експлуатації транспорту, 2,6% – злочини проти виборчих, трудових та інших особистих прав і свобод людини і громадянина, 2,2% – злочини проти громадського порядку та моральності, 2% – злочини проти правосуддя, 1,9% – злочини у сфері господарської діяльності, 1,7% – злочини проти громадської безпеки.

Протягом січня 2014р. обліковано 232 очевидні умисні вбивства і замаху на вбивство, 308 умисних тяжких тілесних ушкоджень та 35 зґвалтувань і замахів на зґвалтування.

Кількість випадків крадіжок становила 26,1 тис., шахрайств – 5,7 тис., грабежів – 1,6 тис., розбоїв – 0,2 тис. та хабарництва – 0,4 тис.

Правоохоронними органами за цей період виявлено 118 осіб, які скоїли злочин у складі 30 організованих груп і злочинних організацій, закінчено 30 кримінальних проваджень про кримінальні правопорушення, вчинені організованими групами і злочинними організаціями.

Кількість потерпілих від злочинів за січень 2014р. становила 45,0 тис. осіб, із числа яких 17,9 тис. – жінки, 3,3 тис. – особи похилого віку та інваліди 1 і 2 групи, 0,6 тис. – неповнолітні та 289 осіб – діти до 14 років. Найбільша кількість потерпілих (53,2%) від крадіжок та грабежів – відповідно 22,4 тис. та 1,5 тис. осіб, серед яких 41,3% – жінки (9,9 тис. осіб). У дорожньо-транспортних пригодах, пов'язаних зі злочинами, на території країни постраждало 1,3 тис. осіб, з яких 256 осіб (19,5%) – загинуло. Усього внаслідок злочинних діянь загинуло 1189 осіб, із числа яких 5,8% – у результаті нанесення умисних тяжких тілесних ушкоджень, 59,6% було вбито.

Серед виявлених осіб (4,9 тис.), які вчинили злочини, 35,7% раніше вже ставали на злочинний шлях, із яких кожний другий мав незняту або непогашену судимість, 6,0% вчинили злочин у групі, 20,5% знаходились у стані алкогольного сп'яніння; 13,0% – жінки, 2,2% – неповнолітні. Питома вага працездатних осіб, підозрюваних у скоєнні злочинів, які на момент учинення злочину не працювали і не навчалися, становила 64,9%, безробітних – 16,0%.

Голова Держстату України

О.Г.Осауленко

З М І С Т

	Стор.
Короткі підсумки соціально-економічного становища України	3
Основні показники соціально-економічного розвитку України.....	5
Промисловість.....	7
Сільське господарство.....	30
Будівельна діяльність.....	35
Транспорт і зв'язок	43
Зовнішньоекономічна діяльність.....	46
Внутрішня торгівля.....	59
Ціни і тарифи.....	65
Доходи населення.....	70
Ринок праці.....	80
Демографічна ситуація.....	87
Криміногенна ситуація.....	91

Вих. №13.3–27/31–14
24.02.2014