

Державна служба статистики України

Про соціально-економічне  
становище України

за 2013 рік

Київ

## КОРОТКІ ПІДСУМКИ СОЦІАЛЬНО-ЕКОНОМІЧНОГО СТАНОВИЩА УКРАЇНИ

**Промисловість.** У грудні порівняно з листопадом 2013р. та груднем 2012р. індекс промислової продукції становив відповідно 100,1% та 99,5%, за підсумками 2013р. – 95,3% (за січень–листопад 2013р. – 95,0%).

**Сільське господарство.** У 2013р. індекс обсягу сільськогосподарського виробництва порівняно з 2012р. становив 113,7%, у т.ч. у сільськогосподарських підприємствах – 120,7%, у господарствах населення – 106,4%. Обсяг продукції сільського господарства в усіх категоріях господарств у фактичних цінах, за розрахунками, дорівнював 308,1 млрд.грн.

**Будівництво.** У 2013р. підприємствами країни виконано будівельних робіт на суму 58,9 млрд.грн. Індекс будівельної продукції у 2013р. порівняно з 2012р. становив 85,5%.

**Транспорт.** За 2013р. підприємствами транспорту перевезено 757,6 млн.т вантажів, що склало 98,1% від обсягу перевезень вантажів у 2012р. Вантажооборот становив 379,0 млрд.ткм, або 96,1% від обсягу 2012р. Послугами пасажирського транспорту скористалися 6,6 млрд. пасажирів, виконано пасажирооборот в обсязі 128,5 млрд.пас.км, що складає відповідно 97,2% та 97,1% від обсягів 2012р.

**Зовнішня торгівля товарами.** За січень–листопад 2013р. обсяги експорту та імпорту товарів України становили відповідно 57433,3 млн.дол. США та 70039,8 млн.дол. Порівняно з відповідним періодом 2012р. експорт склав 90,8%, імпорт – 91,1%. Від’ємне сальдо дорівнювало 12606,5 млн.дол. (за 11 місяців 2012р. також від’ємне – 13630,2 млн.дол.).

**Оптова торгівля.** Обороти підприємств оптової торгівлі за 2013р. становив 1053,7 млрд.грн. Фізичний обсяг оптового товарообороту склав 98% порівняно з 2012р.

**Роздрібна торгівля.** Обороти роздрібною торгівлі (включає роздрібний товарооборот підприємств, які здійснюють діяльність із роздрібною торгівлі, розрахункові дані щодо обсягів продажу товарів на ринках і фізичними особами-підприємцями) за 2013р. становив 884,2 млрд.грн., що на 9,5% більше обсягу 2012р. У структурі обороту роздрібною торгівлі на організовані та неформальні ринки припадало 31,4%.

**Ціни.** Індекс споживчих цін у грудні 2013р. становив 100,5%, за 2013р. у цілому – 100,5%; індекс цін виробників промислової продукції – 100,7%, за рік у цілому – 101,7%.

**Заробітна плата.** Середньомісячна номінальна заробітна плата штатного працівника за січень–листопад 2013р. склала 3234 грн. і збільшилась порівняно з відповідним періодом 2012р. на 7,9%. У листопаді порівняно з жовтнем 2013р. розмір заробітної плати зменшився у середньому на 0,4%, з листопадом 2012р. – збільшився на 5,5%.

Середня номінальна заробітна плата штатного працівника у листопаді 2013р. становила 3268 грн., що у 2,8 раза вище рівня мінімальної заробітної плати (1147 грн.).

Індекс реальної заробітної плати в листопаді 2013р. порівняно з жовтнем склав 99,4%, відносно листопада 2012р. – 105,3%, а в січні–листопаді 2013р. відносно відповідного періоду 2012р. – 108,4%.

**Ринок праці.** Кількість зареєстрованих безробітних збільшилася за місяць на 15,1% і на кінець грудня 2013р. становила 487,7 тис. осіб.

Рівень зареєстрованого безробіття в цілому по країні порівняно з листопадом збільшився на 0,3 в.п. і на кінець грудня 2013р. становив 1,8% населення працездатного віку.

**Населення.** Чисельність наявного населення в Україні на 1 грудня 2013р. становила 45439,8 тис. осіб. Упродовж січня–листопада 2013р. чисельність населення зменшилася на 113,2 тис. осіб, або 2,7 особи у розрахунку на 1000 наявного населення.

# ОСНОВНІ ПОКАЗНИКИ СОЦІАЛЬНО-ЕКОНОМІЧНОГО РОЗВИТКУ УКРАЇНИ

	Фактично за 2013р.	Темпи зростання, %			
		грудень 2013р. до		2013р. до 2012р.	<u>ДОВІДКОВО:</u> 2012р. до 2011р.
		листопада 2013р.	грудня 2012р.		
Обсяг реалізованої промислової продукції (товарів, послуг) <sup>1</sup> , млн.грн.	1006280,5	x	x	x	x
Індекс промислової продукції	x	100,1	99,5	95,3	99,5
Обсяг продукції сільського господарства, млн.грн.	308100	x	x	113,7	95,5
Виробництво продукції тваринництва					
м'ясо (реалізація худоби та птиці на забій у живій вазі), тис.т	3376,4	135,7	108,6	108,2	102,9
молоко, тис.т	11500,5	89,9	103,6	101,1	102,6
яйця, млн.шт.	19591,0	100,4	103,3	102,5	102,3
Обсяг виконаних будівельних робіт, млн.грн.	58879,8	x	x	x	x
Індекс будівельної продукції	x	119,9	83,9	85,5	91,7
Вантажооборот, млн.ткм	379045,0	107,1	105,7	96,1	92,4
Пасажирооборот, млн.пас.км	128508,2	95,7	101,1	97,1	98,7
Експорт товарів <sup>1</sup> , млн.дол. США	57433,3	x	x	90,8	102,1
Імпорт товарів <sup>1</sup> , млн.дол. США	70039,8	x	x	91,1	102,9
Сальдо (+, -) <sup>1</sup> , млн.дол. США	-12606,5	x	x	x	x

## Продовження

	Фактично за 2013р.	Темпи зростання, %			
		грудень 2013р. до		2013р. до 2012р.	<u>довідково:</u> 2012р. до 2011р.
		листопада 2013р.	грудня 2012р.		
Оборот роздрібної торгівлі, млн.грн.	884203,7	х	х	109,5	115,0
Середньомісячна заробітна пла- та одного працівника					
номінальна, грн.	3234 <sup>1</sup>	99,6 <sup>2</sup>	105,5 <sup>3</sup>	107,9 <sup>1</sup>	115,4 <sup>1</sup>
реальна, %	х	99,4 <sup>2</sup>	105,3 <sup>3</sup>	108,4 <sup>1</sup>	114,7 <sup>1</sup>
Заборгованість із виплати заробітної плати – усього <sup>4</sup> млн.грн.	1019,4	103,1	107,2	х	86,0
Кількість зареєстрованих безробітних на кінець періоду <sup>5</sup> , тис. осіб	487,7	115,1	х	х	х
Індекс цін виробників промислової продукції	х	100,7	101,7	101,7 <sup>6</sup>	100,3 <sup>6</sup>
Індекс споживчих цін	х	100,5	100,5	100,5 <sup>6</sup>	99,8 <sup>6</sup>

<sup>1</sup> Дані за січень–листопад.<sup>2</sup> Листопад 2013р. у % до жовтня 2013р.<sup>3</sup> Листопад 2013р. у % до листопада 2012р.<sup>4</sup> Станом на 1 грудня.<sup>5</sup> У зв'язку з набранням чинності з 1 січня 2013р. Закону України "Про зайнятість населення" та переглядом держслужбою зайнятості системи показників щодо зареєстрованого ринку праці, порівняння даних поточного року з даними минулих років не коректне.<sup>6</sup> Грудень у % до грудня попереднього року.

## ПРОМИСЛОВІСТЬ<sup>1</sup>

У грудні порівняно з листопадом 2013р. та груднем 2012р. індекс промислової продукції становив відповідно 100,1% та 99,5%, за підсумками 2013р. – 95,3% (за січень–листопад 2013р. – 95,0%).

Динаміка промислового виробництва за основними видами діяльності характеризується такими даними:

	Код за КВЕД-2010	Індекси промислової продукції			
		грудень 2013р. до листопада 2013р.	грудень 2013р. до грудня 2012р.	2013р. до 2012р.	(відсотків)
					ДОВІДКОВО: 2012р. до 2011р.
<b>Промисловість</b>	<b>V+C+D</b>	<b>100,1</b>	<b>99,5</b>	<b>95,3</b>	<b>99,5</b>
Добувна та переробна промисловість	V+C	97,9	99,7	94,8	99,1
Добувна промисловість і розроблення кар'єрів з неї	V	100,0	107,0	100,4	101,9
добування кам'яного та бурого вугілля	05	99,5	105,7	97,6	104,5
добування сирої нафти та природного газу	06	102,5	99,3	97,3	101,2
добування металевих руд	07	102,9	109,9	104,6	101,2
Переробна промисловість	C	96,9	96,5	92,3	98,0
Виробництво харчових продуктів, напоїв та тютюнових виробів	10-12	87,8	97,6	94,5	101,0
Текстильне виробництво, виробництво одягу, шкіри, виробів зі шкіри та інших матеріалів	13-15	97,5	92,7	93,8	93,4
Виготовлення виробів з деревини, виробництво паперу та поліграфічна діяльність	16-18	95,0	107,1	102,6	100,9
Виробництво коксу та продуктів нафтоперероблення	19	99,7	95,2	88,8	81,6
Виробництво хімічних речовин і хімічної продукції	20	96,4	96,4	82,5	96,2
Виробництво основних фармацевтичних продуктів і фармацевтичних препаратів	21	91,8	104,0	111,6	107,2
Виробництво гумових і пластмасових виробів, іншої неметалевої мінеральної продукції	22, 23	86,5	100,9	96,0	94,0
Металургійне виробництво, виробництво готових металевих виробів, крім машин і устаткування	24, 25	99,3	99,1	94,2	96,4

<sup>1</sup> Можливі уточнення даних у наступних статистичних виданнях.

Продовження

	Код за КВЕД-2010	Індекси промислової продукції			
		грудень 2013р. до листопада 2013р.	грудень 2013р. до грудня 2012р.	2013р. до 2012р.	довідково: 2012р. до 2011р.
Машинобудування, крім ремонту і монтажу машин і устаткування	26-30	106,5	90,3	86,2	96,7
виробництво комп'ютерів, електронної та оптичної продукції	26	138,9	114,6	85,8	90,5
виробництво електричного устаткування	27	83,3	107,4	90,0	87,7
виробництво машин і устаткування, не віднесених до інших угруповань	28	108,1	90,7	93,9	97,3
виробництво автотранспортних засобів, причепів і напівпричепів та інших транспортних засобів	29, 30	109,9	81,1	79,6	100,5
Виробництво меблів, іншої продукції; ремонт і монтаж машин і устаткування	31-33	117,3	95,5	91,1	108,0
Постачання електроенергії, газу, пари та кондиційованого повітря	D	113,9	98,1	98,7	102,0

У добувній промисловості та розробленні кар'єрів у 2013р. випуск продукції зріс на 0,4% (за 11 місяців 2013р. – зменшився на 0,2%), у т.ч. у добуванні металевих руд – на 4,6%. Разом із цим спостерігалось зменшення обсягу виробництва продукції у добуванні кам'яного та бурого вугілля (на 2,4%), сирої нафти та природного газу (на 2,7%).

Дані про видобуток (випуск) основних видів продукції добувної промисловості наведено в таблиці.

	Вироблено за		Грудень 2013р. у % до		2013р. у % до 2012р.
	2013р.	грудень 2013р.	листопада 2013р.	грудня 2012р.	
Вугілля кам'яне, млн.т	63,3	5,7	99,8	106,6	97,8
Нафта сира, тис.т	2170	179	101,0	99,2	94,6
Газовий конденсат природний, одержаний з родовищ газу природного, тис.т	891	73,3	100,1	89,4	87,0
Газ природний скраплений або в газоподібному стані, млрд.м <sup>3</sup>	20,4	1,8	103,8	102,2	101,7
Руди залізні неагломеровані, млн.т	185	15,1	98,0	101,7	105,5
Концентрати залізорудні неагломеровані, млн.т	69,9	6,1	103,6	105,6	104,6
Концентрати залізорудні агломеровані, млн.т	67,6	5,8	103,3	113,7	104,7

Продовження

	Вироблено за		Грудень 2013р. у % до		2013р. у % до 2012р.
	2013р.	грудень 2013р.	листопада 2013р.	грудня 2012р.	
Вапняк, флюс вапняковий і інший вапняковий камінь для виготовлення вапна та цементу, млн.т	18,7	1,7	108,1	112,3	90,8
Піски природні, млн.м <sup>3</sup>	8,9	0,5	57,4	120,4	99,0
Гранули, щебінь (камінь дроблений), крихта та порошок; галька, гравій, млн.м <sup>3</sup>	57,8	3,9	70,6	128,4	101,7
Каолін і глини каолінові інші, тис.т	1610	103	94,9	232,5	100,5
Сіль і хлорид натрію чистий; вода морська, тис.т	5796	414	72,9	87,6	93,4

За 2013р. проти 2012р. випуск (видобуток) кам'яного вугілля скоротився на 1,4 млн.т, обсяги видобутку нафти сирої та газового конденсату знизилися відповідно на 124 тис.т та 133 тис.т, а газу природного збільшилися на 346 млн.м<sup>3</sup>. Видобуток руд залізних неагломерованих зріс на 9,6 млн.т.

У **переробній промисловості** порівняно з 2012р. індекс промислової продукції становив 92,3%.

Нестабільно працювали у 2013р. підприємства з виробництва харчових продуктів, напоїв та тютюнових виробів. Так у I кварталі 2013р. порівняно з відповідним кварталом 2012р. спостерігалось зростання випуску продукції на 2,8%, при цьому у II, III та IV кварталах – скорочення, відповідно на 5,8%, 9,9% та 7,9%, за підсумками 2013р. – на 5,5%. На підприємствах із виробництва олії та жирів обсяги виробництва промислової продукції порівняно з 2012р. зменшилися на 8,5%, цукру – на 41,1%, напоїв – на 8,6%, у переробленні та консервуванні фруктів і овочів – на 0,8%, кондитерській та тютюновій промисловості – відповідно на 0,2% та 8,2%. Поряд із цим спостерігалось збільшення випуску продукції у молочній та м'ясній промисловості (відповідно на 0,6% та 7,6%).

Випуск основних видів харчових продуктів, напоїв і тютюнових виробів характеризується такими даними:

	Вироблено за		Грудень 2013р. у % до		2013р. у % до 2012р.
	2013р.	грудень 2013р.	листопада 2013р.	грудня 2012р.	
М'ясо великої рогатої худоби свіже чи охолоджене, тис.т	58,4	4,8	99,5	99,9	101,9
М'ясо великої рогатої худоби заморожене, тис.т	24,8	1,8	67,3	178,0	170,2



Продовження

	Вироблено за		Грудень 2013р. у % до		2013р. у % до 2012р.
	2013р.	грудень 2013р.	листопада 2013р.	грудня 2012р.	
М'ясо свиней свіже чи охолоджене, тис.т	209	21,0	115,1	118,5	116,1
М'ясо свиней заморожене, тис.т	10,4	0,9	111,2	136,3	78,5
М'ясо свійської птиці свіже чи охолоджене, тис.т	732	67,7	108,7	116,8	106,8
М'ясо свійської птиці заморожене, тис.т	136	11,3	88,8	139,6	191,4
Вироби ковбасні, тис.т	286	25,4	107,9	101,9	99,2
Риба, філе риби, м'ясо риби інше, заморожене <sup>1</sup> , тис.т	39,5	4,6	66,6	84,0	120,4
Риба, перероблена чи консервована в інший спосіб, крім готових страв із риби <sup>1</sup> , тис.т	77,2	7,2	101,4	82,7	98,3
Соки фруктові та овочеві, тис.т	453	40,9	80,7	119,6	101,8
Суміші соків фруктових та овочевих, тис.т	285	24,9	93,6	103,3	92,2
Овочі консервовані натуральні, тис.т	116	4,4	56,7	198,1	100,3
Олія соняшникова нерафінована, тис.т	3269	396	104,2	111,7	89,9
Маргарин і жири харчові подібні, тис.т	280	27,0	104,6	108,0	85,7
Молоко рідке оброблене, тис.т	946	73,2	95,7	109,8	104,0
Масло вершкове, тис.т	92,8	7,4	117,3	130,2	105,2
Сир свіжий неферментований, включаючи сирну сироватку та кисломолочний сир, тис.т	82,8	7,0	94,7	103,5	105,5
Сири жирні, тис.т	164	11,7	96,9	98,3	98,5
Йогурт та інші ферментовані чи сквашені молоко та вершки, тис.т	518	38,6	95,4	105,2	106,5
Хліб та вироби хлібобулочні, тис.т	1511	127	103,9	92,1	92,4
Печиво солодке і вафлі, тис.т	384	30,3	91,6	92,7	97,6
Цукор білий кристалічний буряковий, тис.т	1263	155	31,9	54,6	58,9
Шоколад та готові харчові продукти, що містять какао, у пакуваннях масою менше 2 кг, тис.т	328	30,6	91,8	91,7	97,3
Вироби кондитерські цукрові (у т.ч. шоколад білий), що не містять какао, тис.т	197	14,2	83,1	81,6	91,3
Соуси і продукти для приготування соусів інші; приправи та прянощі змішані, тис.т	177	19,1	118,6	93,5	96,9

<sup>1</sup> Включаючи продукцію підприємств, віднесених до виду діяльності "рибне господарство".

Продовження

	Вироблено за		Грудень 2013р. у % до		2013р. у % до 2012р.
	2013р.	грудень 2013р.	листопада 2013р.	грудня 2012р.	
Спреди та суміші жирові, тис.т	53,1	4,5	84,3	85,2	99,3
Продукти молоковісні, інші, тис.т	141	14,7	101,2	123,9	117,2
Коньяки, бренді, млн.дал	4,5	0,6	118,2	90,9	96,8
Горілка з вмістом спирту менше 45,4%, млн.дал	28,0	3,0	95,8	89,3	82,8
Лікери та інші спиртні напої, млн.дал	11,5	1,0	94,5	99,4	100,4
Пиво солодове, крім пива безал- когольного і пива з вмістом алко- голю менше 0,5%, млн.дал	274	17,7	103,4	93,2	92,4
Води натуральні мінеральні, млн.дал					
негазовані	40,1	3,1	125,2	127,7	115,5
газовані	85,2	5,9	116,4	114,9	91,3
Напої безалкогольні, млн.дал	133	10,0	127,7	113,2	90,7
Сигарети, які містять тютюн, або суміші тютюну з заміниками тютюну, млрд.шт.	86,1	7,6	101,6	110,4	91,7

У 2013р. порівняно з 2012р. зменшилося виробництво цукру білого кристалічного бурякового на 881 тис.т, олії соняшникової нерафінованої – на 369 тис.т, маргарину і жирів харчових подібних – на 46,6 тис.т, сумішей соків фруктових та овочевих – на 24 тис.т, виробів кондитерських цукрових (у т.ч. шоколаду білого), що не містять какао – на 18,8 тис.т, шоколаду та готових харчових продуктів, що містять какао, у пакуваннях масою менше 2 кг – на 9 тис.т, пива солодового, крім пива безалкогольного і пива з вмістом алкоголю менше 0,5% – на 22,6 млн.дал, горілки з вмістом спирту менше 45,4% – на 5,8 млн.дал, напоїв безалкогольних – на 13,7 млн.дал, води натуральної мінеральної газованої – на 8,2 млн.дал, сигарет, які містять тютюн або суміші тютюну з заміниками тютюну – на 7,8 млрд.шт. Водночас зросло виробництво м'яса свійської птиці, свіжого чи охолодженого (на 46,5 тис.т), м'яса свиней свіжого чи охолодженого (на 28,9 тис.т), м'яса великої рогатої худоби замороженого (на 10,2 тис.т), йогурту та інших ферментованих чи сквашених молока та вершків (на 31,7 тис.т), молока рідкого обробленого (на 36,7 тис.т), масла вершкового (на 4,6 тис.т), сиру свіжого неферментованого, включаючи сирну сироватку та кисломолочний сир (на 4,3 тис.т).

У текстильному виробництві, виробництві одягу, шкіри, виробів зі шкіри та інших матеріалів за підсумками 2013р. спостерігалось скорочення випуску промислової продукції на 6,2%, у т.ч. у текстильному виробництві – на 8,1%, виробництві одягу – на 4,3%, шкіри, виробів зі шкіри та інших матеріалів – на 8,5%.

Дані щодо виробництва основних видів продукції легкої промисловості наведено в таблиці.

	Вироблено за		Грудень 2013р. у % до		2013р. у % до 2012р.
	2013р.	грудень 2013р.	листопада 2013р.	грудня 2012р.	
Пряжа вовняна, т	1080	88	68,8	71,5	70,8
Тканини вовняні, бавовняні, з ниток синтетичних та штучних, тис.м <sup>2</sup>	86003	6969	100,8	83,4	86,7
з них					
з ниток синтетичних та штучних	60666	4193	94,4	71,3	92,9
Білизна постільна, тис.шт.	8821	781	91,2	98,4	86,6
Матеріали неткані та вироби з матеріалів нетканних, т	17528	1397	82,0	103,3	92,5
Костюми, комплекти, піджаки, блейзери, сукні, спідниці, спідни- ці-брюки, брюки, комбінезони та напівкомбінезони, бриджі та шор- ти, трикотажні машинного або ручного в'язання, жіночі та дівчачі, тис.шт.	2500	193	79,0	77,3	100,1
Пальта, дощовики, півпальта, на- кидки, плащі, анораки, плащі та куртки вітрозахисні, куртки теплі, включаючи лижні, та вироби поді- бні, чоловічі та хлопчачі, тис.шт.	471	30,2	98,4	130,7	104,7
Костюми, чоловічі та хлопчачі, тис.шт.	385	25,3	79,1	57,2	84,9
Піджаки, блейзери, чоловічі та хлопчачі, тис.шт.	802	84,8	104,4	112,0	95,0
Пальта, півпальта, накидки, пла- щі, анораки, плащі та куртки віт- розахисні, куртки теплі, включа- ючи лижні, та вироби подібні, жіночі та дівчачі, тис.шт.	1433	81,3	97,1	93,7	91,4
Піджаки, блейзери, жіночі та дів- чачі, тис.шт.	1270	145	129,3	88,9	83,5
Сукні жіночі та дівчачі, тис.шт.	1401	114	100,1	98,4	88,6
Трикотаж спідній, тис.шт.	27719	2341	148,2	103,5	99,1
Предмети одягу, аксесуари до одягу з хутра натурального (крім капелюхів та уборів головних інших), шт.	6164	720	123,7	100,7	79,0
Колготки, панчохи, шкарпетки та вироби панчішно-шкарпеткові інші, трикотажні машинного та ручного в'язання, тис. пар	71159	4814	73,5	69,5	90,7
Светри, пуловери, кардигани, жи- лети та вироби подібні, трикота- жні та в'язані, тис.шт.	1109	103	83,4	91,1	84,9

Продовження

	Вироблено за		Грудень 2013р. у % до		2013р. у % до 2012р.
	2013р.	грудень 2013р.	листопада 2013р.	грудня 2012р.	
Саквояжі, валізи дорожні, дамські сумки-чемоданчики для косметики і речей туалету, портфелі для документів, шкільні ранці та аналогічні речі, тис.шт.	3709	266	104,8	63,4	118,3
Взуття, тис. пар	29353	2424	101,2	93,9	105,4
з нього					
взуття з верхом зі шкіри натуральної, крім спортивного, із захисним металевим підноском та взуття спеціалізованого різного, тис. пар	4096	351	104,5	58,9	58,6

У виготовленні виробів з деревини, виробництві паперу та поліграфічній діяльності за 2013р. індекс промислової продукції становив 102,6% (за 11 місяців 2013р. – 102,1%), у т.ч. у виробництві паперу та паперових виробів – 105,8%, в обробленні деревини та виготовленні виробів з деревини та корка – 100,0%, поліграфічній діяльності – 97,0%.

Виробництво окремих видів продукції характеризується такими даними:

	Вироблено за		Грудень 2013р. у % до		2013р. у % до 2012р.
	2013р.	грудень 2013р.	листопада 2013р.	грудня 2012р.	
Деревина уздовж розпиляна чи розколота, розділена на частини чи лущена, затовшки більше 6 мм, тис.м <sup>3</sup>	1416	125	106,6	108,4	96,9
Бруски, планки та фризи для паркетного або дерев'яного покриття підлоги, профільовані, незібрані, з деревини листяних порід, тис.м <sup>2</sup>	3344	333	105,6	122,1	93,7
Фанера клеєна, панелі фанеровані та матеріали шаруваті подібні, з деревини, тис.м <sup>3</sup>	179	15,3	95,7	105,5	104,9
Плити деревностружкові та плити подібні з деревини, необроблені чи лише шліфовані, тис.м <sup>3</sup> умов.	1426	127	101,5	111,0	97,0
Шпон лущений, тис.м <sup>3</sup>	43,0	3,8	96,7	104,8	91,1
Шпон струганий, млн.м <sup>2</sup>	34,9	2,9	92,9	104,6	101,2
Паркет дерев'яний щитовий, тис.м <sup>2</sup>	412	26,1	93,9	96,0	87,2

	Продовження				
	Вироблено за		Грудень 2013р. у % до		2013р. у % до 2012р.
	2013р.	грудень 2013р.	листопада 2013р.	грудня 2012р.	
Вікна та їх рами, двері балконні та їх рами, двері та їх коробки та пороги, з деревини, тис.м <sup>2</sup>	3218	235	94,1	132,0	125,7
Паливні брикети та гранули з деревини та іншої природної сировини, тис.т	585	69,0	94,9	107,7	81,3
Папір і картон графічного призначення, тис.т	13,8	0,5	117,2	56,8	77,6
Папір для виготовлення гігієнічних або косметичних серветок, рушників, пелюшок, скатертин, вата целюозна і полотно з волокон целюлозних, тис.т	145	12,7	98,5	105,0	105,6
Папір обгортковий сульфитний і папір некрейдований інший (крім паперу для писання, друкування чи іншого графічного призначення), тис.т	533	44,2	105,0	100,2	108,6
Папір і картон гофровані, млн.м <sup>2</sup>	347	28,9	98,4	100,9	104,0
Коробки та ящики, з паперу або картону гофрованих, млн.м <sup>2</sup>	961	87,2	99,8	106,8	109,8
Коробки та ящики, складані, з паперу або картону негофрованих, тис.т	87,8	7,8	91,7	108,9	107,3
Папір туалетний, млн.рулонів	712	64,0	100,5	110,2	108,0
Зошити, млн.шт.	377	13,2	97,9	72,2	107,8
Шпалери та вироби з паперу для покриття стін подібні, млн.умов. кусків	185	11,4	81,5	101,9	97,9
Газети, журнали і видання періодичні, які виходять щонайменше чотири рази на тиждень, віддруковані, млн. примірників 4-шпальтових газет формату А2	487	50,2	134,0	190,5	134,1
Газети, які виходять менше чотирьох разів на тиждень, віддруковані, млн. примірників 4-шпальтових газет формату А2	2902	255	100,5	108,3	89,7

Продовження

	Вироблено за		Грудень 2013р. у % до		2013р. у % до 2012р.
	2013р.	грудень 2013р.	листопада 2013р.	грудня 2012р.	
Журнали та видання періодичні, які виходять менше чотирьох разів на тиждень, віддруковані, млн.арк. відбитків, приведених до формату 60 на 90 см	1270	106	96,6	93,0	91,4
Книги, брошури, листівки та подібна продукція, віддруковані, млн.арк. відбитків, приведених до формату 60 на 90 см	1684	121	67,0	105,7	104,2

Протягом 2013р. спостерігалось покращення ситуації у виробництві продуктів нафтоперероблення, зокрема у IV кварталі 2013р. порівняно з III кварталом та відповідним кварталом 2012р. приріст продукції становив відповідно 30,1% та 7,7%, але за підсумками 2013р. падіння становило 24,7%. У виробництві коксу проти 2012р. випуск продукції скоротився на 7,1% (за 11 місяців 2013р. – на 7,3%).

Дані про виробництво коксу та продуктів нафтоперероблення наведено в таблиці.

	Вироблено за		Грудень 2013р. у % до		2013р. у % до 2012р.
	2013р.	грудень 2013р.	листопада 2013р.	грудня 2012р.	
Кокс та напівкокс з вугілля кам'яного, млн.т	17,6	1,4	104,8	95,2	92,8
Смоли кам'яновугільні, буровугільні або торф'яні; смоли мінеральні інші, тис.т	797	65,3	102,2	95,5	94,1
Брикети, котуни та подібні види твердого палива, з торфу, тис.т	239	19,6	87,9	90,7	113,9
Бензин моторний з вмістом свинцю 0,013 г/л і менше, тис.т	971	79,3	105,9	67,3	59,4
Паливо дизельне для транспорту автомобільного і залізничного, тис.т	969	76,2	100,7	89,0	70,7
Мазути паливні важкі, тис.т	640	88,8	80,9	194,3	84,2
Оливи та мастила нафтові; дистиляти нафтові важкі, тис.т	101	7,7	91,7	93,9	102,2
Пропан і бутан скраплені, тис.т	499	41,2	94,7	82,2	88,7
Бітум нафтовий (включаючи сла- нцевий), тис.т	...	...	...	...	...

<sup>1</sup> Дані вилучено з метою забезпечення виконання Закону України "Про державну статистику" щодо конфіденційності інформації.

<sup>2</sup> Інформація конфіденційна відповідно до Закону України "Про державну статистику".

За 2013р. обсяги первинної переробки нафти склали 3,5 млн.т, що на 19,9% (або на 0,9 млн.т) менше, ніж за 2012р. Знизився випуск бензину моторного з вмістом свинцю 0,013 г/л і менше (на 664 тис.т), палива дизельного для транспорту автомобільного і залізничного (на 402 тис.т), мазутів паливних важких (на 120 тис.т).

У виробництві хімічних речовин і хімічної продукції за підсумками 2013р. обсяги виробництва продукції зменшилися на 17,5%, у т.ч. у виробництві основної хімічної продукції, добрив і азотних сполук, пластмас і синтетичного каучуку в первинних формах – на 25,0%, фарб, лаків і подібної продукції, друкарської фарби та мастик – на 5,5%, іншої хімічної продукції – на 19,5%. Водночас зріс випуск продукції у виробництві мила та мийних засобів, засобів для чищення та полірування, парфумних та косметичних засобів (на 8,0%). У виробництві основних фармацевтичних продуктів і фармацевтичних препаратів у 2013р. приріст продукції становив 11,6%.

Динаміка виробництва основних видів продукції характеризується такими даними:

	Вироблено за		Грудень 2013р. у % до		2013р. у % до 2012р.
	2013р.	грудень 2013р.	листопада 2013р.	грудня 2012р.	
Барвники синтетичні органічні та препарати, виготовлені на їх основі; продукти синтетичні органічні, що їх використовують як флуоресцентні відбілювачі або люмінофори; лаки кольорові та препарати, виготовлені на їх основі, т	7200	483	105,5	82,0	117,4
Металоїди (неметали), тис.т	112	7,3	74,8	74,7	96,3
Кислота сірчана, тис.т	1165	86,2	98,2	99,0	84,7
Вуглеводні циклічні, тис.т	139	11,7	69,7	148,9	57,8
Спирт етиловий неденатурований із вмістом спирту не менше 80 об. %, млн.дал	18,3	1,8	94,6	96,3	106,3
Спирт етиловий та спирти інші, денатуровані, будь-якої концентрації, млн.дал	7,4	0,8	122,2	93,0	173,3
Аміак безводний, тис.т	4237	222	110,1	42,0	83,9
Сечовина, тис.т N	1355	86,5	127,4	50,3	75,3
Нітрат амонію, тис.т N	772	54,5	100,2	67,7	88,8
Пластмаси у первинних формах, тис.т	313	25,5	89,8	119,9	60,6
Фарби та лаки на основі поліефірів, акрилових і вінілових полімерів, у неводному середовищі; розчини, тис.т	85,1	2,9	74,3	101,9	88,1

Продовження

	Вироблено за		Грудень 2013р. у % до		2013р. у % до 2012р.
	2013р.	грудень 2013р.	листопада 2013р.	грудня 2012р.	
Мило, речовини і засоби поверхнево-активні органічні, що їх використовують як мило; па- пір, вата, повсть, фетр і матеріали неткані, просочені або покриті милом чи мийним засобом, тис.т	16,0	1,3	96,6	107,4	96,5
Засоби мийні та засоби для чищення, тис.т	269	22,3	92,4	117,4	106,3
Засоби косметичні для макіяжу чи догляду за шкірою (у т.ч. засо- би сонцезахисні та для засмаги), тис.т	6,8	0,6	115,7	105,1	93,4
Засоби для гоління; дезодоранти для тіла та антиперспіранти; засоби для прийняття ванн; засоби парфумні, косметичні та туалетні, інші, тис.т	66,1	4,7	89,1	110,7	115,7
Нитки філаментні синтетичні ін- ші, одиночні, тис.т	5,0	0,3	108,9	61,1	77,2
Нитки монофіламентні синтетичні; нитки стрічкові та подібні, з матеріалів текстильних синтетичних, тис.т	7,6	0,6	84,9	95,6	117,9
Препарати лікарські, що містять пеніцилін та інші антибіотики, т	1050	132	94,6	141,3	116,4
Препарати лікарські, що містять гормони і не містять антибіотики, т	129	14,2	99,9	131,5	113,3
Препарати лікарські, що містять алкалоїди або їх похідні, і не міс- тять гормони чи антибіотики, т	47013	4143	96,7	102,7	109,9

У виробництві гумових і пластмасових виробів, іншої неметалевої мінеральної продукції порівняно з 2012р. випуск продукції скоротився на 4,0%, у т.ч. у виробництві гумових і пластмасових виробів – на 1,6%, іншої неметалевої мінеральної продукції – на 5,1%. На підприємствах з виробництва пластмасових виробів виробництво продукції скоротилося на 2,1%, скла та виробів зі скла – на 7,9%, будівельних матеріалів із глини – на 3,8%, цементу, вапна та гіпсових сумішей – на 4,4%, виробів з бетону, гіпсу та цементу – на 4,5%. Поряд із цим у 2013р. одержано приріст продукції у виробництві гумових та вогнетривких виробів (відповідно 1,5% та 2,2%).



Виробництво основних видів продукції характеризується такими даними:

	Вироблено за		Грудень 2013р. у % до		2013р. у % до 2012р.
	2013р.	грудень 2013р.	листопада 2013р.	грудня 2012р.	
Шини – всього, тис.шт.	3941	352	102,7	119,6	114,5
Труби, трубки та шланги з гуми вулканізованої (крім із гуми твердої), т	1735	191	152,9	177,3	86,7
Плити, листи, плівка, фольга і стрічки, з пластмас, неармовані або нез'єднані з іншими матеріалами, тис.т	194	16,4	101,9	100,7	102,6
Мішки та пакети (у т.ч. конусоподібні), з полімерів етилену, тис.т	63,5	5,6	90,1	85,7	93,9
Бутлі, пляшки, флакони, фляги та вироби подібні, з пластмас, млн.шт.	3470	261	95,3	107,3	95,7
Лінолеум та покриття для підлоги тверді на текстильній основі, млн.м <sup>2</sup>	16,9	0,9	75,1	111,5	101,9
Посуд столовий і кухонний, інші вироби домашнього вжитку та вироби для туалетних кімнат, з пластмас, тис.т	15,0	1,1	100,1	86,5	102,0
Вироби багатошарові ізолюючі зі скла, тис.м <sup>2</sup>	2958	207	73,8	89,2	93,9
Банки зі скла для консервування (в 0,5 літровому обчисленні), млн.шт.	661	49,5	94,3	146,0	97,7
Пляшки зі скла безбарвного, місткістю менше 2,5 л для напоїв та харчових продуктів, млн.шт.	1402	130	91,7	99,0	96,1
Плитки та плити, керамічні, млн.м <sup>2</sup>	58,7	4,7	91,6	90,5	94,5
Цегла невогнетривка керамічна будівельна, млн.шт.умов. цегли	915	59,8	67,3	102,7	99,3
Посуд столовий і кухонний, вироби господарські інші та вироби для туалетних кімнат, з фарфору, млн.шт.	10,2	0,4	209,0	26,1	53,7
Портландцемент, цемент глиноземистий, цемент безклінкерний шлаковий і цементи гідравлічні подібні, тис.т	9756	428	52,4	127,4	99,5
Вапно негашене, гашене та гідравлічне, тис.т	3813	328	98,7	88,3	87,8

Продовження

	Вироблено за		Грудень 2013р. у % до		2013р. у % до 2012р.
	2013р.	грудень 2013р.	листопада 2013р.	грудня 2012р.	
Блоки та цегла з цементу, бетону або каменю штучного для будівництва, млн.шт.умов. цегли	1382	101	74,6	111,5	104,6
Елементи конструкцій збірні для будівництва з цементу, бетону або каменю штучного, тис.м <sup>3</sup>	1856	140	85,9	123,2	94,6
Розчини бетонні, готові для використання, млн.т	13,5	1,1	86,3	158,3	105,6
Суміші будівельні сухі, тис.т	1528	79,9	67,5	86,6	85,5
Листи, панелі, плити та подібні вироби, з цементу, з волокнами целюлози або подібних волокнистих сумішей та цементу або інших гідралічних зв'язувальних речовин, які містять азбест, млн.умов. плит	300	8,0	31,7	129,0	91,3
Вироби з асфальту або матеріалів подібних в рулонах, млн.м <sup>2</sup>	28,5	0,3	12,2	21,5	101,5

У металургійному виробництві, виробництві готових металевих виробів, крім машин і устаткування, за підсумками 2013р., індекс промислової продукції становив 94,2%, у т.ч. у виробництві чавуну, сталі та феросплавів – 98,9%, труб, порожнистих профілів і фітингів зі сталі – 80,9%, іншої продукції первинного оброблення сталі – 84,5%, дорогоцінних та інших кольорових металів – 95,7%, готових металевих виробів – 94,5%.

Динаміка виробництва основних видів продукції наведена в таблиці.

	Вироблено за		Грудень 2013р. у % до		2013р. у % до 2012р.
	2013р.	грудень 2013р.	листопада 2013р.	грудня 2012р.	
Чавун, тис.т	29074	2473	105,8	106,0	102,1
Сталь без напівфабрикатів, отриманих безперервним литтям, тис.т	16066	1161	96,4	85,8	93,9
Напівфабрикати, отримані безперервним литтям, тис.т	17104	1475	105,0	121,1	104,4
Напівфабрикати катані та ковані, тис.т	6478	550	115,6	101,9	99,5
Прокат готовий чорних металів, тис.т	17783	1395	111,5	97,6	96,6
з нього					
прокат плоский гарячекатаний зі сталі нелегованої завширшки не менше 600 мм	5911	479	129,7	104,1	104,3

Продовження					
	Вироблено за		Грудень 2013р. у % до		2013р. у % до 2012р.
	2013р.	грудень 2013р.	листопада 2013р.	грудня 2012р.	
прокат плоский гарячекатаний зі сталі легованої (крім нержавіючої) завширшки не менше 600 мм	1600	161	116,8	129,7	72,1
прутки та стержні (не у бухтах) інші, зі сталі легованої (крім нержавіючої)	3066	228	92,6	97,6	126,5
профілі незамкнуті зі сталі нелегованої, гарячекатані, гарячetyгнуті або пресовані (екструдовані)	2239	128	91,9	51,6	89,2
Труби та трубки, профілі порожнисті, зі сталі, тис.т	1813	123	111,9	107,2	82,7
Дріт зі сталі, тис.т	346	22,0	79,7	87,5	99,4
Конструкції збірні будівельні з чавуну чи сталі, тис.т	55,9	6,9	115,9	117,2	97,3
Конструкції інші та їх частини, плити, прутки, кутики, профілі та вироби подібні, з металів чорних або алюмінію, тис.т	406	28,3	85,9	85,6	78,4
Радіатори центрального опалення без електричного підігріву, їх частини, з металів чорних, тис.т	18,9	0,6	33,4	40,7	115,5
Котли центрального опалення для виробництва гарячої води чи пари низького тиску, з металів чорних, тис.шт.	269	8,4	57,2	69,9	91,5
Резервуари, цистерни, баки та контейнери подібні, з металів чорних або алюмінію, місткістю більше 300 л, тис.т	17,7	1,5	85,2	97,3	74,8

Порівняно з 2012р. виплавка сталі без напівфабрикатів, отриманих безперервним литтям, зменшилася на 1 млн.т, випуск готового прокату – на 629 тис.т, труб та трубок, профілів порожнистих, зі сталі – на 379 тис.т. При цьому на 597 тис.т збільшилася виплавка чавуну, на 714 тис.т – напівфабрикатів, отриманих безперервним литтям.

У машинобудуванні за 2013р. індекс промислової продукції становив 86,2%, у т.ч. у виробництві електродвигунів, генераторів, трансформаторів, електророзподільної та контрольної апаратури – 96,3%, автотранспортних засобів, причепів і напівпричепів – 89,2%, залізничних локомотивів і рухомого складу – 65,5%, машин і устаткування загального призначення – 108,5%, машин і устаткування для металургії – 84,9%, добувної промисловості та будівництва – 83,1%, сільського та лісового господарства – 87,3%.

Динаміка виробництва основних видів продукції наведена в таблиці.

	Вироблено за		Грудень 2013р. у % до		2013р. у % до 2012р.
	2013р.	грудень 2013р.	листопада 2013р.	грудня 2012р.	
Прилади напівпровідникові, млн.шт.	9,7	1,5	2532,9	730,2	80,2
Прилади для вимірювання елект- ричних величин та іонізуючого випромінювання, тис.шт.	447	30,3	103,0	94,7	93,6
Прилади для контролю інших фізичних характеристик, тис.шт.	6303	543	75,8	133,5	110,5
Лічильники електроенергії, включаючи калібрувальні, тис.шт.	1474	141	133,4	93,5	76,5
Інструменти й апаратура для ав- томатичного регулювання та ке- рування гідравлічна та пневма- тична, тис.шт.	25,4	2,1	99,9	37,2	74,2
Термостати, маностати, інстру- менти та прилади для регулю- вання чи контролю, автоматичні інші, тис.шт.	79,5	5,0	68,2	59,1	97,1
Електродвигуни потужністю не більше 37,5 Вт; двигуни постій- ного струму інші та генератори постійного струму, тис.шт.	19,5	1,4	101,1	65,0	59,3
Електродвигуни універсальні потужністю більше 37,5 Вт; дви- гуни змінного струму інші; гене- ратори змінного струму, тис.шт.	231	20,3	80,9	140,6	71,3
Трансформатори електричні, млн.шт.	4,7	0,5	102,6	116,4	105,0
Апаратура електрична для кому- тації або захисту електричних схем на напругу більше 1000 В, тис.шт.	326	23,7	87,5	82,2	87,4
Апаратура електрична для кому- тації або захисту електричних схем на напругу не більше 1000 В, млн.шт.	11,3	0,6	92,6	54,2	71,8
Провід ізольований обмотуваль- ний, тис.т	10,3	0,6	78,2	74,1	82,3
Провідники електричні на напру- гу не більше 1000 В, тис.км	478	35,0	73,7	84,7	92,9
Провідники електричні на напру- гу більше 1000 В, тис.км	6,5	0,3	76,7	16,9	31,7
Пристрої електромонтажні, млн.шт.	49,8	4,8	103,0	100,3	86,6
Машини пральні та машини для сушіння одягу побутові, тис.шт.	225	16,2	64,6	113,9	75,7
Помпи відцентрові для перека- чування рідин; помпи інші, тис.шт.	231	9,3	81,8	92,5	91,8

	Продовження				
	Вироблено за		Грудень 2013р. у % до		2013р. у % до 2012р.
	2013р.	грудень 2013р.	листопада 2013р.	грудня 2012р.	
Вали трансмісійні та кривошипи, тис.т	8,6	0,8	122,2	137,7	76,1
Крани перевантажувальні, крани порталні, крани мостові, шт.	109	20	222,2	71,4	61,6
Вантажопідіймачі та конвеєри пневматичні та іншої безперервної дії, для вантажів і матеріалів, шт.	3214	177	79,7	66,8	80,8
Обладнання прокатних станів; рольганги, перекидачі та маніпулятори, інше обладнання, шт.	1335	101	162,9	210,4	110,1
Бухгалтерські машини, контрольно-касові апарати, поштові маркувальні машини, апарати для видавання квитків та аналогічні машини, що містять лічильні пристрої, тис.шт.	111	10,7	101,8	309,5	260,2
Устаткування холодильне або морозильне та помпи теплові, крім устаткування подібного побутового, тис.шт.	264	25,4	121,2	183,2	117,5
Машини й апарати фільтрувальні або очищувальні для рідин, тис.шт.	14,4	1,9	112,7	139,7	82,7
Трактори для сільського та лісового господарства, шт.	4325	332	71,9	188,6	82,5
Плуги відвальні, шт.	1925	134	72,8	49,1	15,3
Розпушувачі та культиватори, шт.	4053	258	101,6	115,7	106,7
Борони дискові, шт.	1590	47	30,5	59,5	119,3
Сівалки, шт.	3480	241	84,6	103,0	129,7
Верстати для оброблення деревини, корка, кістки, ебоніту, твердих пластмас і матеріалів твердих подібних, шт.	1133	122	124,5	99,2	85,4
Конвертери і машини ливарні, виливниці і ковші, що використовуються в металургії і в ливарному виробництві, шт.	2679	176	123,1	52,4	52,3
Валки до прокатних станів, шт.	7915	822	137,7	98,7	76,8
Підйомники, елеватори та конвеєри безперервної дії для підземних робіт, шт.	412	29	76,3	31,9	74,4
Машини бурильні та прохідницькі, шт.	917	21	46,7	8,2	48,6
Обладнання промислове для перероблення м'яса або птиці, шт.	11105	643	35,6	66,5	33,8

Продовження

	Вироблено за		Грудень 2013р. у % до		2013р. у % до 2012р.
	2013р.	грудень 2013р.	листопада 2013р.	грудня 2012р.	
Автомобілі легкові, тис.шт.	45,8	5,6	105,6	184,1	65,7
Автобуси, шт.	2561	383	111,7	257,0	79,9
Автомобілі вантажні, шт.	1989	353	153,5	131,7	67,8
Причепи та напівпричепи (крім житлових або для туризму), тис.шт.	21,0	0,9	61,4	78,6	101,3
Вагони вантажні та вагони- платформи, залізничні або трам- вайні, несамохідні, тис.шт.	25,2	1,4	149,4	56,0	53,5

У виробництві, передачі та розподіленні електроенергії обсяги виробництва продукції скоротилися на 1,0%, у т.ч. у виробництві електроенергії – на 0,2%, розподіленні електроенергії – на 2,5%. За 2013р. порівняно з 2012р. виробництво електроенергії тепловими та атомними електростанціями скоротилося відповідно на 1,2 млрд.кВт·год та 6,9 млрд.кВт·год, гідроелектростанціями – зросло на 3,5 млрд.кВт·год.

Дані про випуск електроенергії наведено в таблиці.

	Вироблено за		Грудень 2013р. у % до		2013р. у % до 2012р.
	2013р.	грудень 2013р.	листопада 2013р.	грудня 2012р.	
Електроенергія <sup>1</sup> , млрд.кВт·год	193,8	18,7	112,5	97,4	97,9
у т.ч. вироблена					
теповими електростанціями і					
теплоелектроцентралями	95,0	9,5	111,2	101,3	98,7
атомними електростанціями	83,2	8,1	115,5	93,7	92,3
гідроелектростанціями	14,4	0,9	100,5	89,6	131,6
іншими електростанціями (вітровими, сонячними)	1,2	0,1	130,1	158,8	191,2

<sup>1</sup> Розходження між підсумком та сумою доданків пояснюється заокругленням даних.

Динаміка промислового виробництва за регіонами характеризується такими даними:

	Індекси промислової продукції		
	грудень 2013р. до листопада 2013р.	грудень 2013р. до грудня 2012р.	2013р. до 2012р.
<b>Україна</b>	<b>100,1</b>	<b>99,5</b>	<b>95,3</b>
Автономна Республіка Крим	105,3	107,1	100,5
Вінницька	83,3	107,5	110,4

Продовження

	Індекси промислової продукції		
	грудень 2013р. до листопада 2013р.	грудень 2013р. до грудня 2012р.	2013р. до 2012р.
Волинська	88,4	106,0	103,0
Дніпропетровська	101,5	103,4	98,4
Донецька	100,2	96,7	93,5
Житомирська	83,6	106,5	113,1
Закарпатська	85,7	88,7	95,9
Запорізька	106,6	98,6	97,0
Івано-Франківська	97,6	100,6	95,0
Київська	101,5	107,8	97,9
Кіровоградська	88,0	107,3	106,3
Луганська	114,5	87,3	91,0
Львівська	104,9	111,4	101,1
Миколаївська	112,3	94,5	96,4
Одеська	86,9	105,5	100,4
Полтавська	95,6	87,9	94,6
Рівненська	101,2	80,5	91,0
Сумська	98,6	111,0	106,7
Тернопільська	74,8	107,6	99,5
Харківська	104,3	97,9	94,9
Херсонська	105,6	96,0	92,0
Хмельницька	83,2	106,2	97,4
Черкаська	101,4	100,4	95,1
Чернівецька	81,3	97,6	103,7
Чернігівська	96,3	95,0	88,9
м.Київ	109,3	91,6	89,6
м.Севастополь	97,1	119,9	114,5

Дані щодо **обсягів нових замовлень** за січень–листопад 2013р. на виробництво промислової продукції, у т.ч. іноземних замовлень за окремими видами діяльності переробної промисловості, наведено в таблиці.

	Код за КВЕД-2010	Обсяг нових замовлень на виробництво промислової продукції за січень–листопад 2013р., млн.грн.	З нього обсяг іноземних замовлень	
			млн.грн.	у % до обсягу нових замовлень за видом діяльності
Текстильне виробництво	13	2190,9	563,2	25,7
Виробництво одягу	14	1857,5	1108,3	59,7
Виробництво паперу та паперових виробів	17	10597,0	4009,6	37,8
Поліграфічна діяльність, тиражування записаної інформації	18	4985,7	305,2	6,1

Продовження

	Код за КВЕД-2010	Обсяг нових замовлень на виробництво промислової продукції за січень—листопад 2013р., млн.грн.	З нього обсяг іноземних замовлень	
			млн.грн.	у % до обсягу нових замовлень за видом діяльності
Виробництво хімічних речовин і хімічної продукції	20	39893,9	17420,1	43,7
Виробництво основних фармацевтичних продуктів і фармацевтичних препаратів	21	8415,5	1007,2	12,0
Металургійне виробництво	24	157135,7	80017,0	50,9
Виробництво готових металевих виробів, крім машин і устаткування	25	14695,8	4611,2	31,4
Виробництво комп'ютерів, електронної та оптичної продукції	26	4833,8	2764,4	57,2
Виробництво електричного устаткування	27	16400,9	6807,3	41,5
Виробництво машин і устаткування, не віднесені до інших угруповань	28	25307,8	12634,0	49,9
Виробництво автотранспортних засобів, причепів і напівпричепів	29	8297,3	4149,1	50,0
Виробництво інших транспортних засобів	30	32131,7	18851,4	58,7

За січень—листопад 2013р. **реалізовано промислової продукції (товарів, послуг)** на 1006,3 млрд.грн., з неї продукції добувної та переробної промисловості — на 805,5 млрд.грн. У загальному обсязі реалізації найбільша питома вага припадала на виробництво харчових продуктів, напоїв і тютюнових виробів, постачання електроенергії, газу, пари та кондиційованого повітря, металургійне виробництво і виробництво готових металевих виробів, добувну промисловість і розроблення кар'єрів та машинобудування.

Дані щодо обсягів і структури реалізованої продукції за основними видами промислової діяльності наведено в таблиці.

	Код за КВЕД-2010	Обсяг реалізованої промислової продукції (товарів, послуг) без ПДВ та акцизу за січень—листопад 2013р.		Довідково: структура обсягу реалізованої промислової продукції, без урахування вартості електро- та теплоенергії, газу, придбаних для перепродажу, %
		млн.грн.	у % до всієї реалізованої продукції	
<b>Промисловість</b>	<b>B+C+D+E36</b>	<b>1006280,5</b>	<b>100</b>	<b>x</b>
Добувна та переробна промисловість; постачання електроенергії, газу, пари та кондиційованого повітря	B+C+D	1000630,3	99,4	100



	Код за КВЕД- 2010	Обсяг реалізованої промислової продукції (товарів, послуг) без ПДВ та акцизу за січень–листопад 2013р.		Продовження Довідково: структура обся- гу реалізованої промислової продукції, без урахування вартості електро- та теплоенергії, газу, придбаних для перепрода- жу, %
		млн.грн.	у % до всієї реалізованої продукції	
Добувна та переробна промисло- вість	B+C	805505,6	80,0	87,1
Добувна промисловість і розроб- лення кар'єрів	B	132918,1	13,2	14,4
з неї				
добування кам'яного та бурого вугілля	05	43632,8	4,3	4,7
добування сировини нафти та при- родного газу	06	19895,4	2,0	2,2
добування металевих руд	07	59265,3	5,9	6,4
Переробна промисловість	C	672587,5	66,8	72,7
Виробництво харчових продук- тів, напоїв та тютюнових виробів	10-12	195468,2	19,4	21,1
Текстильне виробництво, ви- робництво одягу, шкіри, виробів зі шкіри та інших матеріалів	13-15	7279,0	0,7	0,8
Виготовлення виробів з дереви- ни, виробництво паперу та полі- графічна діяльність	16-18	29323,2	2,9	3,2
Виробництво коксу та продуктів нафтоперероблення	19	40684,0	4,0	4,4
Виробництво хімічних речовин і хімічної продукції	20	45806,1	4,6	5,0
Виробництво основних фарма- цевтичних продуктів і фармаце- втичних препаратів	21	10487,1	1,0	1,1
Виробництво гумових і пласт- масових виробів, іншої немета- левої мінеральної продукції	22, 23	47880,0	4,8	5,1
Металургійне виробництво, ви- робництво готових металевих виробів, крім виробництва ма- шин і устаткування	24, 25	182273,4	18,1	19,7
Машинобудування, крім ремон- ту і монтажу машин і устатко- вання	26-30	97800,5	9,7	10,6
виробництво комп'ютерів, еле- ктронної та оптичної продукції	26	6029,6	0,6	0,7
виробництво електричного устаткування	27	18685,9	1,9	2,0
виробництво машин і устатко- вання, не віднесених до інших угруповань	28	28818,4	2,8	3,1
виробництво автотранспортних засобів, причепів і напівприче- пів та інших транспортних за- собів	29, 30	44266,6	4,4	4,8

	Код за КВЕД-2010	Обсяг реалізованої промислової продукції (товарів, послуг) без ПДВ та акцизу за січень–листопад 2013р.		Довідково: структура обсягу реалізованої промислової продукції, без урахування вартості електро- та теплоенергії, газу, придбаних для перепродажу, %
		млн.грн.	у % до всієї реалізованої продукції	
Виробництво меблів, іншої продукції; ремонт і монтаж машин і устаткування	31-33	15586,0	1,6	1,7
Постачання електроенергії, газу, пари та кондиційованого повітря	D	195124,7	19,4	12,9
Забір, очищення та постачання води	E36	5650,2	0,6	x

**Примітка.** Короткострокові дані щодо обсягу реалізованої промислової продукції розроблено на підставі місячної звітності. Дані за видами промислової діяльності сформовано за функціональним принципом (по однорідних продуктах).

Інформація за регіонами щодо розподілу обсягів реалізованої продукції за основними промисловими групами<sup>1</sup> у січні–листопаді 2013р. наведена в таблиці.

	Товари проміжного споживання	Інвестиційні товари	(відсотків до загального обсягу реалізованої промислової продукції)		
			Споживчі товари короткострокового використання	Споживчі товари тривалого використання	Енергія
<b>Україна</b>	<b>38,4</b>	<b>9,4</b>	<b>20,9</b>	<b>1,0</b>	<b>30,3</b>
Автономна Республіка Крим	24,9	14,4	24,8	0,1	35,8
Вінницька	14,2	3,1	52,6	0,9	29,2
Волинська	24,7	16,8	31,4	9,2	17,9
Дніпропетровська	67,3	4,8	6,8	0,1	21,0
Донецька	43,9	8,9	9,2	0,6	37,4
Житомирська	39,9	8,3	35,6	0,6	15,6
Закарпатська	13,9	29,3	18,5	20,4	17,9
Запорізька	44,7	15,2	9,5	0,1	30,5
Івано-Франківська	28,8	1,8	12,2	1,5	55,7
Київська	36,0	5,6	31,4	1,9	25,1
Кіровоградська	23,2	8,2	51,7	1,5	15,4
Луганська	41,6	12,2	4,1	0,2	41,9
Львівська	25,0	7,8	37,1	2,8	27,3
Миколаївська	23,9	16,8	32,7	0,3	26,3
Одеська	33,6	5,9	31,9	1,7	26,9

<sup>1</sup> Відповідно до класифікації основних промислових груп (ОПГ) в Україні (див. розділ "Класифікації" на офіційному веб-сайті Держстату України).

Продовження					
	Товари проміжного споживання	Інвестиційні товари	Споживчі товари коротко- строкового вико- ристання	Споживчі товари трива- лого викорис- тання	Енергія
Полтавська	20,8	14,8	21,1	0,2	43,1
Рівненська	44,6	2,0	17,8	1,4	34,2
Сумська	18,2	19,5	21,1	0,1	41,1
Тернопільська	33,4	5,3	37,9	2,0	21,4
Харківська	21,1	13,9	30,4	2,2	32,4
Херсонська	29,2	8,3	38,2	0,0	24,3
Хмельницька	31,3	5,3	30,1	2,0	31,3
Черкаська	34,1	5,0	47,3	1,3	12,3
Чернівецька	18,8	10,0	25,5	1,9	43,8
Чернігівська	18,1	4,5	45,3	0,2	31,9
м.Київ	14,3	10,9	54,3	0,9	19,6
м.Севастополь	22,3	8,4	34,7	0,7	33,9

У листопаді 2013р. порівняно з відповідним місяцем 2012р. обсяг реалізованої продукції добувної та переробної промисловості збільшився на 0,7%, у т.ч. добувної промисловості і розроблення кар'єрів – на 32,8%. Водночас спостерігалось зменшення обсягів реалізації у переробній промисловості (на 3,9%).

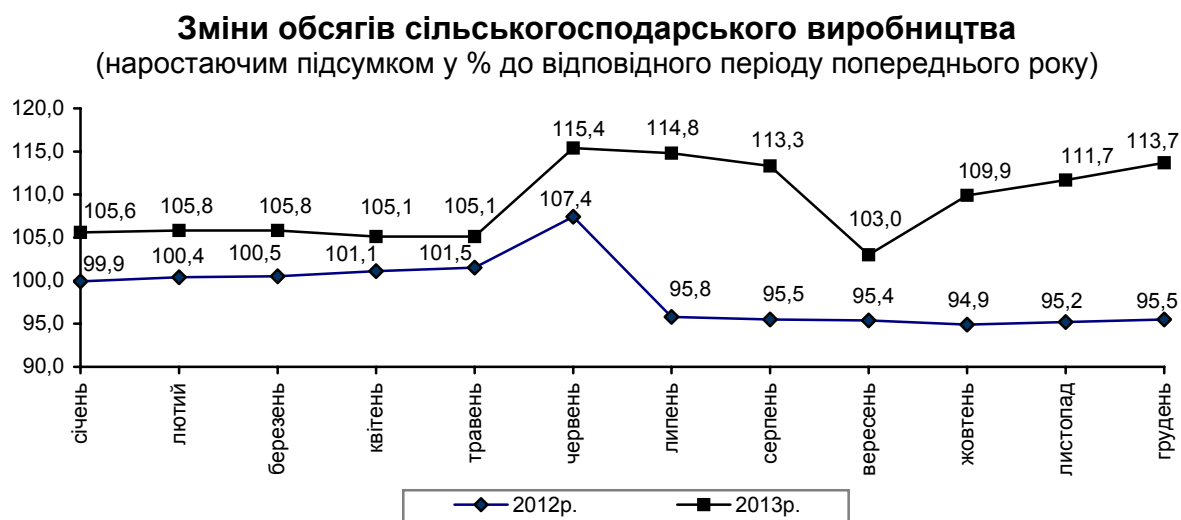
Індекси обороту (реалізації) продукції добувної та переробної промисловості за видами діяльності наведено в таблиці:

(відсотків)			
	Код за КВЕД-2010	Листопад 2013р. до жовтня 2013р.	Листопад 2013р. до листопада 2012р.
<b>Добувна та переробна промисловість</b>	<b>В+С</b>	<b>100,8</b>	<b>100,7</b>
Добувна промисловість і розроблення кар'єрів	В	104,0	132,8
з неї			
добування кам'яного та бурого вугілля	05	97,9	114,9
добування сирої нафти та природного газу	06	99,8	157,6
добування металевих руд	07	110,6	139,9
Переробна промисловість	С	100,1	96,1
Виробництво харчових продуктів, напоїв та тютюнових виробів	10-12	100,8	101,0
Текстильне виробництво, виробництво одягу, шкіри, виробів зі шкіри та інших матеріалів	13-15	92,7	95,7
Виготовлення виробів з деревини, виробництво паперу та поліграфічна діяльність	16-18	97,3	112,8
Виробництво коксу та продуктів нафтоперероблення	19	94,0	81,0

Продовження			
	Код за КВЕД-2010	Листопад 2013р. до жовтня 2013р.	Листопад 2013р. до листопада 2012р.
Виробництво хімічних речовин і хімічної продукції	20	121,7	84,9
Виробництво основних фармацевтичних продуктів і фармацевтичних препаратів	21	99,8	107,8
Виробництво гумових і пластмасових виробів, іншої неметалевої мінеральної продукції	22, 23	87,0	102,9
Металургійне виробництво, виробництво готових металевих виробів, крім виробництва машин і устаткування	24, 25	108,0	105,6
Машинобудування, крім ремонту і монтажу машин і устаткування	26-30	92,3	79,2
виробництво комп'ютерів, електронної та оптичної продукції	26	126,8	57,6
виробництво електричного устаткування	27	87,4	123,3
виробництво машин і устаткування, не віднесених до інших угруповань	28	100,5	85,3
виробництво автотранспортних засобів, причепів і напівпричепів та інших транспортних засобів	29, 30	83,6	67,2
Виробництво меблів, іншої продукції; ремонт і монтаж машин і устаткування	31-33	91,2	76,1

## СІЛЬСЬКЕ ГОСПОДАРСТВО

За попередніми даними, у 2013р. індекс обсягу сільськогосподарського виробництва порівняно з 2012р. становив 113,7%, у т.ч. у сільськогосподарських підприємствах – 120,7%, у господарствах населення – 106,4%. Обсяг продукції сільського господарства в усіх категоріях господарств у фактичних цінах, за розрахунками, становив 308,1 млрд.грн.



**Рослинництво.** У 2013р. індекс обсягу виробництва продукції рослинництва порівняно з 2012р. становив 118,1%, у т.ч. в аграрних підприємствах – 125,2%, у господарствах населення – 109,3%.

Під урожай 2013р. сільськогосподарські культури було посіяно на площі 28,3 млн.га, у т.ч. сільськогосподарськими підприємствами – 19,8 млн.га (70,0%), господарствами населення – 8,5 млн.га (30,0%). Порівняно з 2012р. загальна посівна площа збільшилась на 0,5 млн.га, або на 1,9%.

За попередніми підсумками, виробництво основних сільськогосподарських культур у 2013р. характеризується такими даними:

	Валовий збір			Зібрана площа			Урожайність	
	тис.т	2013р. до 2012р.		тис.га	2013р. до 2012р.		ц з 1 га	(+, -) до 2013р.
		+, -	у %		+, -	у %		
Зернові та зернобобові культури <sup>1</sup> – всього	62997,0	16780,8	136,3	15802,2	1010,1	106,8	39,9	8,7
у тому числі								
пшениця	22277,5	6514,9	141,3	6565,8	936,1	116,6	33,9	5,9
жито	637,7	-39,1	94,2	279,3	-18,5	93,8	22,8	0,1
ячмінь	7560,9	624,5	109,0	3232,8	-60,2	98,2	23,4	2,3
овес	467,2	-162,5	74,2	241,3	-59,8	80,1	19,4	-1,5
кукурудза на зерно	30900,1	9938,8	147,4	4825,1	453,2	110,4	64,0	16,1
просо	102,0	-55,4	64,8	78,0	-74,5	51,1	13,1	2,8
гречка	179,0	-59,7	75,0	168,4	-104,9	61,6	10,6	1,9

	Продовження							
	Валовий збір			Зібрана площа			Урожайність	
	тис.т	2013р. до 2012р.		тис.га	2013р. до 2012р.		ц з 1 га	(+, -) до 2013р.
		+, -	у %		+, -	у %		
рис	145,1	-14,7	90,8	24,2	-1,6	93,8	60,0	-2,1
Льон-довгунець (волокно)	1,1	-0,7	61,1	1,5	-0,6	71,4	7,3	-1,3
Цукрові буряки (фабричні)	10747,1	-7691,8	58,3	270,4	-178,5	60,2	397,4	-13,4
Соняшник на зерно <sup>1</sup>	11037,4	2650,3	131,6	5089,4	7,7	100,2	21,7	5,2
Соя	2762,7	352,5	114,6	1350,7	-61,7	95,6	20,5	3,4
Ріпак	2353,0	1148,6	195,4	996,1	449,1	182,1	23,6	1,6
Картопля	22258,6	-991,6	95,7	1394,1	-50,0	96,5	159,7	-1,3
Овочі	9872,4	-144,3	98,6	493,8	-9,0	98,2	200,0	0,8
Плоди та ягоди	2296,3	287,6	114,3	221,2	-2,2	99,0	103,8	13,9
Виноград	575,4	119,4	126,2	67,1	-0,8	98,8	85,8	18,6

<sup>1</sup> У вазі після доробки.

У 2013р. одержано рекордний урожай зерна – 63,0 млн.т (у вазі після доробки), що зумовлено, насамперед, підвищенням урожайності зернових і зернобобових культур до середньосвітового рівня. Порівняно з 2012р. виробництво зернових і зернобобових культур збільшилося на 36,3% (на 16,8 млн.т) при зростанні їхньої середньої врожайності на 27,9% (або на 8,7 ц) та розширенні площі збирання на 6,8% (або на 1,0 млн.га). Продовольчого зерна отримано 23,4 млн.т (37% загального обсягу), фуражних зернових культур – 39,6 млн.т (63%).

Сільськогосподарськими підприємствами вироблено 49,6 млн.т зерна (78,7% загального валового збору), господарствами населення – 13,4 млн.т (21,3%). Середня врожайність зернових культур в аграрних підприємствах (43,0 ц з 1 га) вища, ніж у господарствах населення, на 11,6 ц (або в 1,4 р.б.).

Найсуттєвіше зростання виробництва зерна порівняно з 2012р. відбулось у Дніпропетровській (у 2,4 р.б.), Миколаївській (у 2,2 р.б.), Одеській (у 2,0 р.б.), Запорізькій (в 1,8 р.б.), Кіровоградській та Херсонській (в 1,6 р.б.), Полтавській та Харківській (в 1,5 р.б.) областях.

Найбільші намоти зерна одержано товаровиробниками Полтавської (5,6 млн.т, що складає 8,9% загального обсягу), Вінницької (4,8 млн.т, або 7,6%), Харківської (4,2 млн.т, або 6,7%), Черкаської (4,1 млн.т, або 6,5%), Кіровоградської (3,8 млн.т, або 6,0%), Дніпропетровської та Одеської (по 3,7 млн.т, або по 5,9%), Сумської (3,6 млн.т, або 5,7%) областей.

Слід зазначити, що рекордний урожай зернових культур зумовлений передусім значним зростанням виробництва зернової кукурудзи (в 1,5 р.б. проти 2012р.), питома вага якої у загальному валовому зборі зерна досягла 49% (середнє значення цього показника за останні десять років – 28%).

Порівняно із 2012р. виробництво пшениці (22,3 млн.т) зросло на 41,3% (як за рахунок розширення зібраних площ на 16,6%, так і збільшення врожайності на 21,1%); виробництво ячменю (7,6 млн.т) збільшилося на 9,0% (за рахунок зростання врожайності на 2,3 ц, або на 10,9%).

Через суттєве скорочення площ (за умови отримання більш високої врожайності) зафіксовано зменшення виробництва проса (на 35,2%) та такої соціально важливої культури, як гречка (на 25,0%). Одержано менші, ніж у 2012р., валові збори вівса (на 25,8%), рису (на 9,2%) та жита (на 5,8%), що зумовлено як скороченням площ збирання, так і зниженням їхньої врожайності (крім жита).

У 2013р. зібрано найвищий за всі роки спостереження врожай соняшнику – 11,0 млн.т (у вазі після доробки). Порівняно із 2012р. його загальне виробництво збільшилося на 31,6% за рахунок суттєвого підвищення врожайності (на 5,2 ц, або на 31,5%). Сільськогосподарськими підприємствами зібрано 9,4 млн.т соняшнику (85,5% загального обсягу), що на 32,3% більше, при середній урожайності 22,8 ц з 1 га (у 2012р. – 17,4 ц з 1 га).

Валовий збір цукрових буряків для промислової переробки (10,7 млн.т) порівняно із 2012р. зменшився на 41,7%, як за рахунок скорочення площі збирання (на 39,8%), так і зниження урожайності (на 13,4 ц, або на 3,3%). Сільськогосподарськими підприємствами накопано 9,1 млн.т цукрових буряків (85,0% загального обсягу), що на 46,2% менше, при середній урожайності 417,5 ц з 1 га (на 3,1 ц менше). Скорочення обсягів виробництва цукрових буряків порівняно із 2012р. відбулося в усіх регіонах, що займалися їхнім вирощуванням (крім Миколаївської області – зростання у 2,5 р.б.). Найсуттєвіше зменшено загальне виробництво цукрових буряків у Сумській (на 95%), Чернівецькій (на 90%), Черкаській (на 67%), Харківській (на 56%), Кіровоградській (на 55%), Чернігівській (на 53%) та Хмельницькій (на 52%) областях.

Порівняно із 2012р. виробництво ріпаку (2,4 млн.т) зросло удвічі, що зумовлено як розширенням зібраних площ (у 1,8 р.б.), так і збільшенням урожайності (на 1,6 ц, або на 7,3%). Валовий збір сої (2,8 млн.т) збільшився на 14,6% насамперед за рахунок зростання урожайності на 19,9% (на 3,4 ц).

Загальне виробництво картоплі (22,3 млн.т) зменшилось проти 2012р. на 4,3%, овочів (9,9 млн.т) – на 1,4%, що зумовлено передусім скороченням їхньої площі збирання відповідно на 3,5% та 1,8%.

Порівняно із 2012р. обсяги виробництва плодоягідної продукції (2,3 млн.т) збільшилися на 14,3%, винограду (575,4 тис.т) – на 26,2%, за рахунок підвищення їхньої врожайності відповідно на 15,5% та 27,7%.

Господарствами населення у 2013р. вирощено 97% загального врожаю картоплі, 88% овочів, 81% плодів і ягід.

**Тваринництво.** За попередніми даними, індекс обсягу виробництва продукції тваринництва у 2013р. порівняно із 2012р. становив 104,8%, у

т.ч. в аграрних підприємствах – 108,8%, у господарствах населення – 101,8%.

Виробництво основних видів тваринницької продукції у 2013р. характеризується такими даними:

	Усі категорії господарств		Сільсько-господарські підприємства		Господарства населення		Частка господарств населення у загальному виробництві, %	
	2013р.	2013р. у % до 2012р.	2013р.	2013р. у % до 2012р.	2013р.	2013р. у % до 2012р.	2013р.	2012р.
М'ясо (реалізація худоби та птиці на забій у живій вазі), тис.т	3376,4	108,2	1955,0	113,8	1421,4	101,3	42,1	45,0
Молоко, тис.т	11500,5	101,1	2585,6	102,0	8914,9	100,8	77,5	77,7
Яйця, млн.шт.	19591,0	102,5	12222,3	102,0	7368,7	103,3	37,6	37,3

У господарствах усіх категорій порівняно із 2012р. загальні обсяги виробництва м'яса (реалізації худоби та птиці на забій у живій вазі) збільшено в 20 регіонах і найсуттєвіше – у Вінницькій (у 2,1 р.б.), Полтавській (на 31%), Тернопільській, Харківській, Чернігівській (на 17%) та Волинській (на 13%) областях. Зменшення обсягів виробництва м'яса відбулося в Черкаській, Чернівецькій, Донецькій (на 2%) областях і в Автономній Республіці Крим (на 7%). На рівні 2012р. залишилися обсяги виробництва м'яса (реалізації худоби та птиці на забій у живій вазі) у Запорізькій області.

У структурі реалізації худоби та птиці на забій сільськогосподарськими підприємствами (крім малих) частка птиці всіх видів становила 64,9% (у 2012р. – 65,9%), у т.ч. бройлерів – 95,1% (94,6%); великої рогатої худоби – 9,5% (9,6%), свиней – 25,4% (24,3%).

Аграрними підприємствами (крім малих) у 2013р. порівняно із 2012р. обсяг вирощування худоби та птиці збільшено на 11,9%, у т.ч. свиней – на 15,6%, птиці – на 12,4%, але скорочено вирощування великої рогатої худоби (на 1,4%). Середньодобові прирости великої рогатої худоби на вирощуванні, відгодівлі та нагулі збільшились на 0,8%, свиней – на 5,8% і відповідно становили 508 г та 474 г.

У сільськогосподарських підприємствах відношення загального обсягу вирощування худоби та птиці до реалізації тварин на забій у 2013р. становило 105,4% (у 2012р. – 107,1%). Перевищення обсягів вирощування над обсягами реалізації худоби та птиці на забій зафіксовано в усіх регіонах, крім Житомирської та Львівської областей, де обсяги вирощування складали відповідно 81% і 98% до реалізації худоби та птиці на забій.

У 2013р. порівняно із 2012р. загальне виробництво молока збільшено на 1,1%, у т.ч. у сільськогосподарських підприємствах – на 2,0%, у госпо-



дарствах населення – на 0,8%. Середній надій молока від однієї корови у сільськогосподарських підприємствах (крім малих) становив 4853 кг (збільшився на 4,1%), у господарствах населення, за розрахунками, – 4504 кг (збільшився на 1,3%).

Зростання загального виробництва молока відбулось у 17 регіонах, найсуттєвіше – в Тернопільській (на 6%), Харківській (на 5%), Кіровоградській (на 4%), Запорізькій та Черкаській (на 3%) областях. Найбільше скорочення обсягів виробництва молока зафіксовано у Донецькій (на 2%), Київській, Хмельницькій (на 1%) областях і в Автономній Республіці Крим (на 1%). На рівні 2012р. залишилися обсяги виробництва молока у Сумській області.

Середні надої молока на одну корову в аграрних підприємствах порівняно із 2012р. зросли у 20 регіонах. Зниження середніх надоїв зафіксовано в Автономній Республіці Крим (на 5%), Закарпатській, Чернівецькій (на 2%), Чернігівській (на 0,5%) та Львівській (на 0,2%) областях.

Найвищі надої молока спостерігалися у сільськогосподарських підприємствах Київської (6002 кг), Черкаської (5660 кг), Полтавської (5656 кг), Харківської (5627 кг) та Херсонської (5620 кг) областей.

Загальне виробництво яєць від птиці всіх видів зросло на 2,5% як за рахунок зростання їхнього виробництва в аграрних підприємствах на 2,0% (при зменшенні несучості курей-несучок з 293 до 292 яєць, або на 0,3%), так і в господарствах населення – на 3,3%.

Зростання обсягів виробництва яєць зафіксовано у 13 регіонах, з них найбільше – в Херсонській (у 2,2 р.б.), Хмельницькій (в 1,5 р.б.), Сумській (на 13%), Житомирській (на 8%), Чернігівській (на 7%) і Харківській (на 6%) областях. Найсуттєвіше скорочення обсягів їхнього виробництва зафіксовано в Миколаївській (на 46%), Чернівецькій, Дніпропетровській (на 13%), Донецькій (на 12%), Черкаській (на 7%) областях і в Автономній Республіці Крим (на 30%).

У господарствах населення зростання обсягів реалізації худоби та птиці на забій зафіксовано у 18 регіонах (від 0,2% до 8%), виробництва молока – у 18 регіонах (від 0,1% до 5%), яєць від птиці всіх видів – у всіх регіонах (від 0,2% до 14%), крім Запорізької області.

За розрахунками, на 1 січня 2014р. чисельність поголів'я худоби та птиці характеризується такими даними:

	(тис. голів)								
	Усі категорії господарств			Сільськогосподарські підприємства			Господарства населення		
	2014р.	2014р. до 2013р.		2014р.	2014р. до 2013р.		2014р.	2014р. до 2013р.	
		+	-	у %		+	-	у %	
Велика рогата худоба	4694,2	48,3	101,0	1437,2	-69,3	95,4	3257,0	117,6	103,7
у т.ч. корови	2544,9	-9,4	99,6	565,7	-9,5	98,3	1979,2	0,1	100,0

Продовження

	Усі категорії господарств			Сільськогосподарські підприємства			Господарства населення		
	2014р.	2014р. до 2013р.		2014р.	2014р. до 2013р.		2014р.	2014р. до 2013р.	
		+, -	у %		+, -	у %		+, -	у %
Свині	7890,4	313,7	104,1	3877,8	320,9	109,0	4012,6	-7,2	99,8
Вівці та кози	1814,7	76,5	104,4	247,6	-17,7	93,3	1567,1	94,2	106,4
Птиця	229605	15534	107,3	131523	13634	111,6	98082	1900	102,0

Загальне поголів'я великої рогатої худоби збільшилось у 19 регіонах, у т.ч. корів – у 10 регіонах; свиней – у 23 регіонах, овець і кіз – у 21 регіоні, птиці всіх видів – у 17 регіонах.

Найсуттєвіше зростання поголів'я великої рогатої худоби спостерігалось у Кіровоградській (на 6%), Миколаївській, Запорізькій (на 5%), Одеській, Хмельницькій (на 4%) областях і в Автономній Республіці Крим (на 13%); свиней – у Харківській (на 25%), Хмельницькій (на 11%), Львівській, Тернопільській, Дніпропетровській (на 9%) областях; овець і кіз – у Київській (на 20%), Миколаївській та Запорізькій (на 15%) областях; птиці всіх видів – у Вінницькій (на 69%), Херсонській (на 56%), Хмельницькій (на 16%) областях і в Автономній Республіці Крим (на 35%).

Скорочення поголів'я великої рогатої худоби зафіксовано у Донецькій (на 6%), Черкаській, Львівській, Житомирській (на 3%), Чернігівській, Луганській (на 1%); найсуттєвіше скорочено поголів'я корів у Львівській, Донецькій, Чернігівській (на 3%), Луганській, Житомирській (на 2%) областях; свиней – у Київській (на 5%) та Вінницькій (на 3%) областях; овець і кіз – у Черкаській (на 4%) та Житомирській (на 2%) областях; птиці всіх видів – у Полтавській (на 16%) та Черкаській (на 12%) областях.

На початок січня 2014р. населенням утримувалось 69,4% загальної чисельності великої рогатої худоби (на 1 січня 2013р. – 67,6%), у т.ч. корів – 77,8% (77,5%), свиней – 50,9% (53,1%), овець і кіз – 86,4% (84,7%), птиці всіх видів – 42,7% (44,9%).

У 2013р. порівняно із 2012р. в аграрних підприємствах (крім малих) збільшилось загальне надходження приплоду поросят (на 767,4 тис. голів, або на 14,2%), проте зменшилося надходження приплоду телят (на 4,6 тис. голів, або на 0,8%) та ягнят і козенят (на 9,7 тис. голів, або на 8,1%). У розрахунку на 100 маток, які були на початок 2013р., вихід поросят від основних свиноматок становив 1939 голів проти 1813 голів у 2012р., ягнят і козенят – 75 голів (73), телят від корів – 73 голови (74). Порівняно із 2012р. відсоток падежу овець і кіз у 2013р. зменшився на 0,2 в.п., великої рогатої худоби та свиней – не змінився і склав відповідно 1,7%; 0,7%; 4,7% до обороту стада.

Сільськогосподарські підприємства (крім малих) у 2013р. порівняно із 2012р. збільшили продаж молодняку птиці (на 0,6 млн. голів, або на 1%), але зменшили продаж молодняку великої рогатої худоби (на 1,8 тис. голів, або на 1%) та свиней (на 20 тис. голів, або на 2,2%).

В аграрних підприємствах (крім малих), що займалися тваринництвом, станом на 1 січня 2014р. було в наявності кормів усіх видів 3,3 млн.т корм.од, що на 7,4% більше, ніж на 1 січня 2013р., у т.ч. концентрованих – 1,4 млн.т корм.од (на 14,3% більше). У розрахунку на одну умовну голову великої худоби припадало по 6,9 ц корм.од кормів усіх видів, у т.ч. концентрованих – по 2,9 ц корм.од (на 1 січня 2013р. відповідно 6,8 ц та 2,7 ц корм.од).

## БУДІВЕЛЬНА ДІЯЛЬНІСТЬ

У 2013р. підприємствами України виконано будівельних робіт на суму 58,9 млрд.грн. Індекс будівельної продукції у 2013р. порівняно з 2012р. становив 85,5%.

Динаміку за основними видами будівельної продукції наведено в таблиці.

	(відсотків)			
	Січень–листопад 2013р. до січня–листопада 2012р. (уточнені дані)	Грудень 2013р. до листопада 2013р.	Грудень 2013р. до грудня 2012р.	2013р. до 2012р.
<b>Будівництво</b>	<b>85,7</b>	<b>119,9</b>	<b>83,9</b>	<b>85,5</b>
Будівлі	91,2	123,5	86,6	90,7
з них				
житлові	108,5	128,4	93,4	106,6
нежитлові	83,6	121,1	83,5	83,6
Інженерні споруди	81,2	116,5	81,5	81,2

У 2013р. порівняно з 2012р. скоротилось будівництво будівель на 9,3%, у т.ч. нежитлових – на 16,4%. Будівництво інженерних споруд зменшилося на 18,8%. Водночас будівництво житлових будівель зросло на 6,6%.

За видами будівельної продукції обсяги виконаних робіт характеризуються такими даними:

	Виконано будівельних робіт за 2013р.	
	млн.грн.	у % до загального обсягу
<b>Будівництво</b>	<b>58879,8</b>	<b>100,0</b>
Будівлі	27834,9	47,3
з них		
житлові	10206,4	17,3
нежитлові	17628,5	30,0
Інженерні споруди	31044,9	52,7

Нове будівництво, реконструкція та технічне переозброєння склали 81,4% від загального обсягу виконаних будівельних робіт, капітальний і поточний ремонти – 11,2% та 7,4% відповідно.

**Примітка.** Обсяги виконаних будівельних робіт обліковуються в рамках термінової звітності, якою охоплені великі, середні та вагомні за обсягами малі підприємства. Зважаючи на стислі терміни подання звітності (на 5 день після звітного періоду), з метою забезпечення об'єктивності інформації, формою спостереження передбачено уточнення даних за попередній звітний період. Дані уточнюються щомісячно. Індеси будівельної продукції розраховані відповідно до Методики (наказ Держстату України від 14.03.2013 № 91), яка розміщена на веб-сайті Держстату України.

Індекси будівельної продукції за регіонами наведено в таблиці.

(відсотків до відповідного періоду попереднього року)								
	Січень– березень 2013р. <sup>1</sup>	Січень– червень 2013р. <sup>1</sup>	Січень– липень 2013р. <sup>1</sup>	Січень– серпень 2013р. <sup>1</sup>	Січень– вересень 2013р. <sup>1</sup>	Січень– жовтень 2013р. <sup>1</sup>	Січень– листопад 2013р. <sup>1</sup>	Січень– грудень 2013р.
<b>Україна</b>	<b>86,2</b>	<b>82,2</b>	<b>84,3</b>	<b>85,3</b>	<b>84,9</b>	<b>84,9</b>	<b>85,7</b>	<b>85,5</b>
Автономна Республіка Крим	241,1	161,0	149,0	139,8	126,1	107,4	100,9	96,0
Вінницька	76,5	77,2	79,3	81,0	78,5	80,8	85,1	86,1
Волинська	103,4	74,8	81,1	84,1	86,2	87,5	88,8	89,1
Дніпропетровська	83,9	88,3	92,8	93,1	92,8	92,4	92,2	91,6
Донецька	77,8	66,9	67,0	69,1	70,1	71,5	72,7	75,5
Житомирська	81,5	74,7	76,4	76,8	76,8	77,4	78,7	78,2
Закарпатська	123,2	121,5	116,2	97,4	97,7	97,5	90,5	86,7
Запорізька	96,6	79,3	80,8	81,3	80,2	80,0	79,6	78,9
Івано-Франківська	74,3	93,4	99,8	107,1	111,5	117,3	118,9	116,6
Київська	98,1	91,8	94,0	102,6	99,6	99,1	100,7	93,4
Кіровоградська	78,2	68,0	68,7	67,7	68,0	66,9	68,5	73,1
Луганська	96,2	94,6	93,0	91,1	89,3	89,7	90,4	87,4
Львівська	91,7	86,6	87,3	85,3	86,1	88,5	88,3	90,1
Миколаївська	77,8	66,2	70,0	67,7	68,7	68,7	67,8	67,9
Одеська	95,7	88,2	92,1	98,4	98,8	98,9	101,2	110,6
Полтавська	90,5	85,6	87,1	91,4	91,5	88,1	86,9	85,6
Рівненська	30,8	43,1	53,6	55,8	59,4	56,5	71,6	76,1
Сумська	124,6	108,2	108,0	103,1	101,1	100,3	97,5	91,0
Тернопільська	75,5	83,1	85,4	86,8	87,7	88,8	89,6	92,3
Харківська	87,4	80,4	82,3	82,6	81,2	80,7	81,6	81,8
Херсонська	124,8	122,7	124,9	120,6	116,0	115,8	115,1	111,4
Хмельницька	98,6	102,2	98,3	97,5	96,1	97,1	99,3	101,4
Черкаська	108,3	103,5	117,6	129,5	126,4	120,1	119,6	114,9
Чернівецька	89,0	97,9	90,2	86,3	77,8	77,3	79,5	82,2
Чернігівська	114,4	93,8	88,8	81,9	79,9	79,6	79,7	82,2
м.Київ	71,5	76,3	79,3	79,4	79,5	80,8	81,7	78,8
м.Севастополь	123,2	117,4	113,5	119,2	119,2	117,8	111,1	106,4

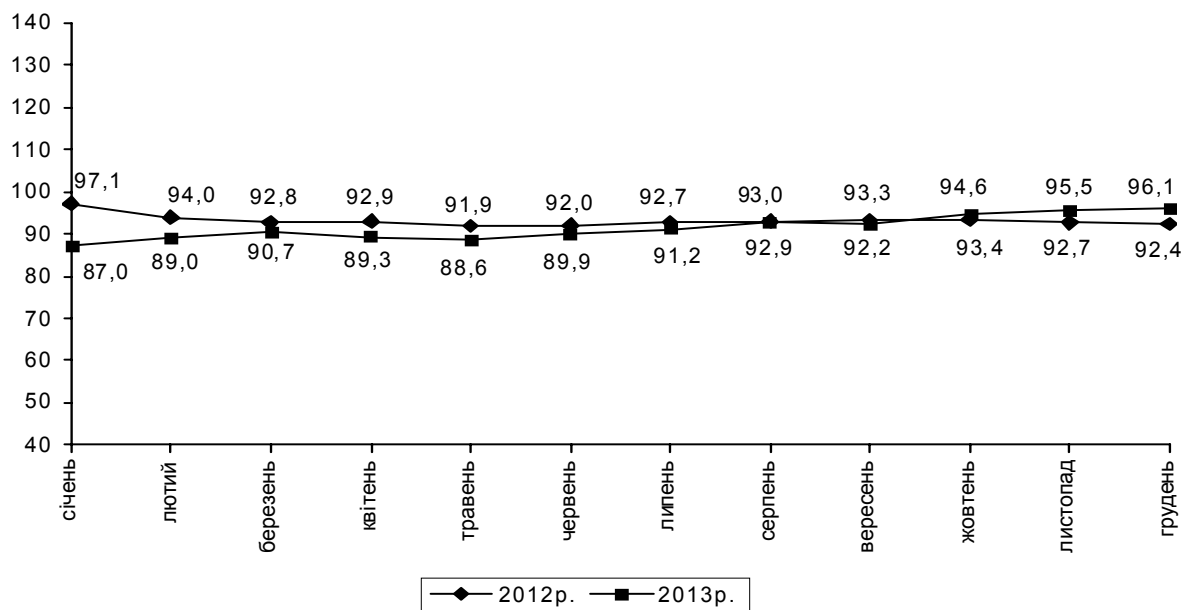
<sup>1</sup> Дані уточнені.

## ТРАНСПОРТ

За 2013р. підприємствами транспорту перевезено 757,6 млн.т вантажів, що склало 98,1% від обсягу перевезень вантажів у 2012р. Вантажооборот становив 379,0 млрд.ткм, або 96,1% від обсягу 2012р.

	Перевезено вантажів		Вантажооборот	
	млн.т	у % до 2012р.	млн.ткм	у % до 2012р.
<b>Усіма видами транспорту</b>	<b>757,6</b>	<b>98,1</b>	<b>379,0</b>	<b>96,1</b>
у тому числі				
залізничним	441,8	96,6	224,0	94,2
автомобільним	183,5	103,0	404,8	103,2
водним	6,3	81,0	46,5	86,7
трубопровідним	125,9	98,1	109,6	98,2
авіаційним	0,1	80,8	27,3	75,2

**Вантажооборот підприємств транспорту**  
(наростаючим підсумком у % до відповідного періоду попереднього року)



У 2013р. перевезення вантажів залізницями становили 96,6% від обсягу 2012р., у т.ч. відправлення вантажів зменшилося на 0,2%. Відправлення вантажів зросло на Південно-Західній залізниці на 3,1%, Придніпровській – на 2,4%, Львівській – на 1,8%, Одеській – на 1,0%. На Донецькій залізниці відправлення вантажів знизилося на 2,5%, Південній – на 5,6%. Відправлення лісових вантажів збільшилося на 11,0%, чорних металів – на 5,6%, залізної та марганцевої руди – на 4,7%, цементу – на 2,6%, брухту чорних металів – на 1,3%, кам'яного вугілля – на 0,2%. Відправлення будівельних матеріалів знизилося на 1,2%, зерна та продуктів пере-

мелу – на 1,2%, нафти і нафтопродуктів – на 4,5%, коксу – на 5,9%, хімічних і мінеральних добрив – на 22,7%.

Водним транспортом за 2013р. перевезено вантажів у обсязі 6,3 млн.т, або 81,0% від обсягу 2012р. Закордонні перевезення вантажів водним транспортом зросли на 3,7% від обсягів 2012р. Обсяг переробки вантажів у торговельних і рибних портах та на промислових причалах (морських і річкових) скоротився на 4,4% і становив 153,5 млн.т. Переробка імпорتنих вантажів збільшилася на 12,9%, експортних – на 2,3%. Переробка транзитних вантажів скоротилася на 24,6%, внутрішнього сполучення – на 29,6%. Кількість оброблених суден – закордонних та інфрайт – скоротилася на 9,4% і становила 13,5 тис.од.

Підприємствами автомобільного транспорту (з урахуванням перевезень фізичними особами-підприємцями) за 2013р. перевезено 183,5 млн.т вантажів, що на 3,0% більше, ніж за 2012р., та виконано вантажооборот в обсязі 40,5 млрд.ткм, який зріс на 3,2% порівняно з 2012р.

Магістральними трубопроводами у 2013р. транспортовано 125,9 млн.т вантажів, що склало 98,1% від обсягу транспортування вантажів у 2012р. Перекачка нафти зросла на 2,2%. Перекачка аміаку скоротилася на 2,2%, газу – на 2,6%. Транзит нафти зріс на 7,0%, аміаку – на 7,3%, газу – на 2,2%.

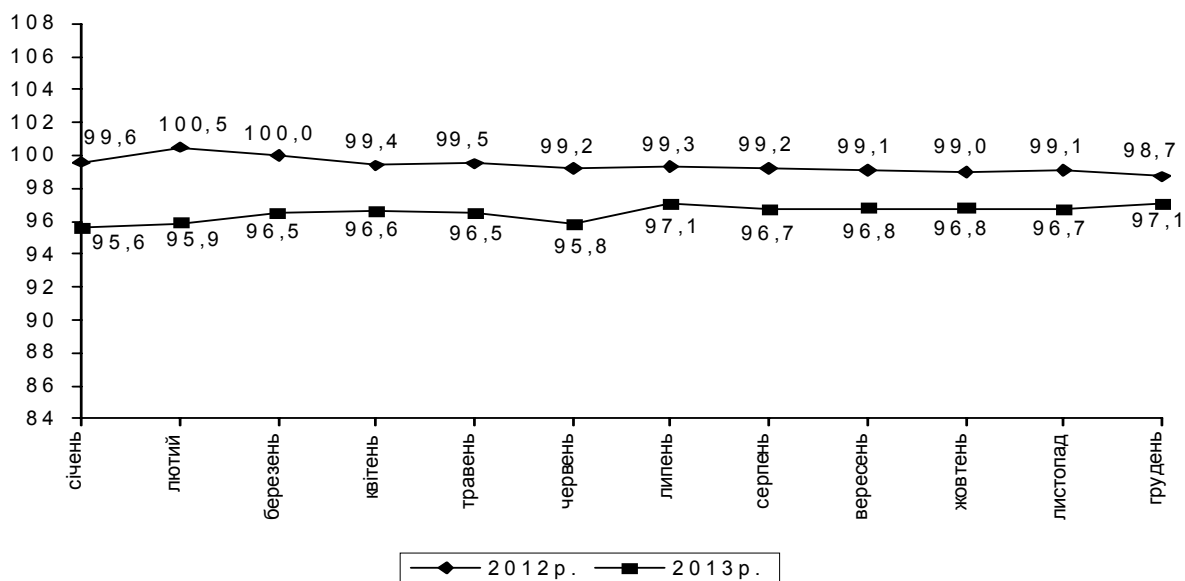
За 2013р. авіаційним транспортом перевезено 99,1 тис.т вантажів, що на 19,2% менше, ніж за 2012р. Вантажооборот авіаційного транспорту становив 273,0 млн.ткм, що на 24,8% менше, ніж за 2012р.

За 2013р. послугами пасажирського транспорту скористалися 6,6 млрд. пасажирів, виконано пасажирооборот в обсязі 128,5 млрд.пас.км, що становить відповідно 97,2% та 97,1% від обсягів 2012р.

	Перевезено пасажирів		Пасажирооборот	
	млн.	у % до 2012р.	млн.пас.км	у % до 2012р.
<b>Усіма видами транспорту</b>	<b>6620,0</b>	<b>97,2</b>	<b>128508,2</b>	<b>97,1</b>
у тому числі				
залізничним <sup>1</sup>	425,4	99,1	49098,3	99,5
автомобільним	3340,8	96,8	49091,7	97,6
водним	7,3	109,5	77,9	90,7
авіаційним	8,1	99,9	12568,2	87,2
трамвайним	757,4	94,7	4124,2	92,5
тролейбусним	1306,2	97,1	7613,0	97,5
метрополітенами	774,8	100,1	5934,9	100,4

<sup>1</sup> З урахуванням перевезень міською електричкою.

**Пасажирооборот підприємств транспорту**  
(наростаючим підсумком у % до відповідного періоду попереднього року)



Відправлення пасажирів залізничним транспортом (з урахуванням перевезень міською електричкою) порівняно з 2012р. зменшилося на 0,9%. Відправлення пасажирів зросло на Львівській залізниці на 0,2%. На Донецькій залізниці відправлення пасажирів зменшилося на 0,1%, Одеській – на 0,4%, Південно-Західній – на 0,4%, Південній – на 0,6%, Придніпровській – на 1,3%. Послугами автомобільного транспорту (з урахуванням перевезень фізичними особами-підприємцями) скористалися 3,3 млрд. пасажирів, що на 3,2% менше від обсягів перевезень пасажирів у 2012р. Перевезення пасажирів автотранспортом фізичних осіб-підприємців зменшилися на 7,2%. Перевезення пасажирів морським транспортом зросли на 12,2% порівняно з 2012р. Підприємства м.Севастополя, які виконали 80,9% загальних обсягів морських перевезень пасажирів, збільшили перевезення пасажирів на 16,4%. Закордонні морські перевезення пасажирів зросли на 12,8% порівняно з 2012р. Підприємства Автономної Республіки Крим, які виконують майже всі морські закордонні перевезення (98,2%), збільшили перевезення пасажирів у 2013р. на 12,6%. Авіаційним транспортом перевезено 8,1 млн. пасажирів, що менше на 0,1% від обсягів 2012р. За 2013р. міським електротранспортом перевезено 2,8 млрд. пасажирів, що на 2,8% менше, ніж за 2012р.

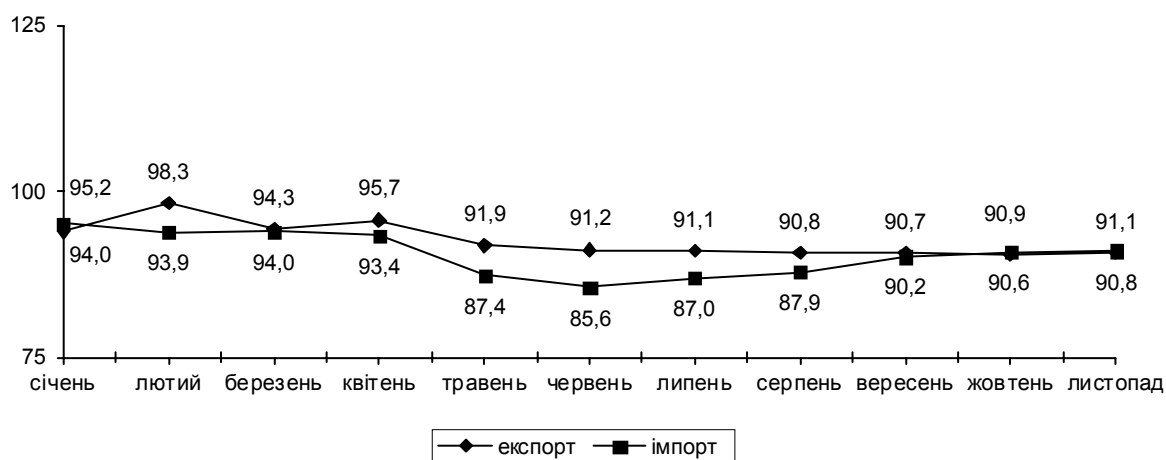


## ЗОВНІШНЯ ТОРГІВЛЯ ТОВАРАМИ

За січень–листопад 2013р. обсяги експорту та імпорту товарів України становили відповідно 57433,3 млн.дол. США та 70039,8 млн.дол. Порівняно з відповідним періодом 2012р. експорт склав 90,8%, імпорт – 91,1%. Від’ємне сальдо становило 12606,5 млн.дол. (за 11 місяців 2012р. також від’ємне – 13630,2 млн.дол.).

### Темпи зростання (зниження) експорту-імпорту товарів у 2013 році

(у % до відповідного періоду попереднього року,  
наростаючим підсумком)



На формування негативного сальдо вплинули окремі товарні групи: палива мінеральні, нафта і продукти її перегонки (–16743,2 млн.дол.), засоби наземного транспорту, крім залізничного (–4691,8 млн.дол.), механічні машини (–2859,8 млн.дол.), пластмаси, полімерні матеріали (–2717 млн.дол.), фармацевтична продукція (–2532,7 млн.дол.), електричні машини (–2348 млн.дол.).

Коефіцієнт покриття експортом імпорту, як і за 11 місяців 2012р., склав 0,82.

Зовнішньоторговельні операції проводились з партнерами із 222 країн світу.

Інформацію щодо показників зовнішньої торгівлі товарами з найбільшими торговими партнерами за січень–листопад 2013р. наведено в таблиці.

	Експорт			Імпорт		
	млн.дол. США	у % до січня–листопада 2012р.	у % до загального обсягу	млн.дол. США	у % до січня–листопада 2012р.	у % до загального обсягу
<b>Усього</b>	<b>57433,3</b>	<b>90,8</b>	<b>100,0</b>	<b>70039,8</b>	<b>91,1</b>	<b>100,0</b>
<b>Країни СНД</b>	<b>20367,6</b>	<b>87,4</b>	<b>35,5</b>	<b>25439,0</b>	<b>80,2</b>	<b>36,3</b>

Продовження

	Експорт			Імпорт		
	млн.дол. США	у % до січня– листопада 2012р.	у % до загального обсягу	млн.дол. США	у % до січня– листопада 2012р.	у % до загально- го обсягу
у тому числі						
Азербайджан	798,9	114,9	1,4	69,8	103,2	0,1
Білорусь	1844,9	89,0	3,2	3298,9	70,1	4,7
Казахстан	2022,8	86,6	3,5	629,3	46,7	0,9
Молдова,						
Республіка	819,3	108,8	1,4	92,2	84,2	0,1
Російська						
Федерація	13896,4	85,9	24,2	21136,7	83,7	30,2
Туркменістан	333,7	66,7	0,6	98,2	86,6	0,1
Узбекистан	301,5	73,2	0,5	80,9	79,3	0,1
<b>Інші країни світу</b>	<b>37065,7</b>	<b>92,9</b>	<b>64,5</b>	<b>44600,8</b>	<b>98,8</b>	<b>63,7</b>
у тому числі						
Бразилія	187,9	56,1	0,3	420,7	79,2	0,6
В'єтнам	163,9	152,0	0,3	332,0	112,5	0,5
Віргінські						
Острови (Брит.)	326,3	91,3	0,6	2,4	50,2	0,0
Грузія	490,0	97,7	0,9	178,2	112,8	0,3
Еквадор	16,0	41,6	0,0	282,1	115,7	0,4
Єгипет	2377,0	89,7	4,1	126,8	99,1	0,2
Ізраїль	643,0	87,1	1,1	303,0	128,3	0,4
Індія	1794,9	89,4	3,1	759,5	84,2	1,1
Індонезія	300,9	65,9	0,5	408,9	104,3	0,6
Ірак	699,5	90,5	1,2	0,1	44,2	0,0
Іран, Ісламська						
Республіка	694,7	63,7	1,2	77,6	129,3	0,1
Йорданія	373,2	79,6	0,6	12,5	49,6	0,0
Китай	2489,1	150,1	4,3	7295,9	102,5	10,4
Корея, Республіка	266,6	61,3	0,5	766,6	52,1	1,1
Ліван	337,3	24,6	0,6	1,5	51,6	0,0
Малайзія	161,0	137,0	0,3	190,9	91,2	0,3
Марокко	260,0	76,8	0,5	50,7	106,1	0,1
Нігерія	311,4	121,0	0,5	9,1	139,9	0,0
Норвегія	59,4	83,2	0,1	324,2	97,3	0,5
Об'єднані						
Арабські Емірати	422,9	105,9	0,7	61,7	111,9	0,1
Саудівська Аравія	759,4	86,3	1,3	157,6	116,5	0,2
Сирійська Араб-						
ська Республіка	385,1	70,5	0,7	10,1	24,8	0,0
США	777,9	82,4	1,4	2564,8	95,2	3,7
Таїланд	225,7	110,5	0,4	186,0	92,3	0,3
Тайвань,						
Провінція Китаю	103,8	122,8	0,2	248,6	93,6	0,4
Туреччина	3471,2	102,7	6,0	1633,8	94,0	2,3

Продовження

	Експорт			Імпорт		
	млн.дол. США	у % до січня– листопада 2012р.	у % до загального обсягу	млн.дол. США	у % до січня– листопада 2012р.	у % до загально- го обсягу
Швейцарія	213,4	156,1	0,4	822,3	118,9	1,2
Японія	344,8	110,4	0,6	890,0	81,5	1,3
<b>Країни ЄС</b>	<b>15009,0</b>	<b>96,5</b>	<b>26,1</b>	<b>24493,1</b>	<b>103,5</b>	<b>35,0</b>
з них						
Австрія	501,3	102,6	0,9	889,0	140,9	1,3
Бельгія	346,6	84,2	0,6	629,1	97,9	0,9
Болгарія	539,9	102,3	0,9	253,6	101,1	0,4
Велика Британія	475,7	95,1	0,8	1019,0	98,0	1,5
Греція	206,6	107,1	0,4	211,1	136,0	0,3
Данія	149,2	114,1	0,3	276,9	108,1	0,4
Ірландія	105,8	183,4	0,2	172,8	126,5	0,2
Іспанія	800,6	61,4	1,4	768,7	114,9	1,1
Італія	2113,1	94,3	3,7	1878,8	92,7	2,7
Литва	295,4	115,4	0,5	855,9	106,8	1,2
Нідерланди	905,7	135,3	1,6	952,5	94,1	1,4
Німеччина	1480,3	96,5	2,6	6286,0	102,2	9,0
Польща	2270,2	95,0	4,0	3711,1	114,1	5,3
Португалія	229,4	69,9	0,4	69,2	104,3	0,1
Румунія	514,3	99,8	0,9	804,3	100,6	1,1
Словаччина	689,2	109,2	1,2	585,4	108,7	0,8
Угорщина	1428,7	102,4	2,5	1253,8	118,3	1,8
Фінляндія	52,0	113,9	0,1	427,7	96,1	0,6
Франція	646,5	129,0	1,1	1548,4	102,9	2,2
Чехія	747,6	113,6	1,3	908,1	79,4	1,3
Швеція	58,4	109,4	0,1	440,1	87,1	0,6

До країн СНД було експортовано 35,5% усіх товарів, до країн ЄС – 26,1% (у січні–листопаді 2012р. – відповідно 36,9% та 24,6%).

Головними торговими партнерами серед країн СНД як в експорті, так і в імпорті товарів залишилися країни Митного союзу (Російська Федерація, Білорусь і Казахстан).

Найвагоміші експортні поставки товарів серед країн-членів ЄС здійснювалися до Польщі, Італії, Німеччини, Угорщини, Нідерландів та Іспанії.

Серед інших країн світу найбільше експортувалися товари до Туреччини, Китаю, Єгипту, Індії, США, Саудівської Аравії та Іраку.

Зокрема, у загальному обсязі експорту найбільші поставки здійснювалися до Російської Федерації – 24,2%, Туреччини – 6%, Китаю – 4,3%, Єгипту – 4,1%, Польщі – 4%, Італії – 3,7% та Казахстану – 3,5%.

Серед найбільших країн-партнерів експорт товарів збільшився до Китаю на 50,1% (за рахунок жирів та олій тваринного або рослинного по-

ходження, механічних машин, деревини і виробів з деревини), Туреччини – на 2,7% (руд, шлаку і золи, зернових культур, добрив). Одночасно скоротилася до Російської Федерації на 14,1%, Казахстану – на 13,4%, Єгипту – на 10,3%, Італії – на 5,7%, Польщі – на 5%.

Оснoву товарної структури українського експорту складали чорні метали та вироби з них, продукти рослинного походження, мінеральні продукти, механічні та електричні машини, продукція хімічної та пов'язаних з нею галузей промисловості, готові харчові продукти, жири та олії тваринного або рослинного походження, засоби наземного транспорту, літальні апарати, плавучі засоби.

У загальному обсязі експорту товарів порівняно з відповідним періодом 2012р. збільшилась частка чорних металів з 22,5% до 22,8%, руд, шлаку і золи – з 4,9% до 6,2%, механічних машин – з 5,4% до 6%, електричних машин – з 4,7% до 5%, насіння і плодів олійних рослин – з 2,5% до 3,2%, продуктів неорганічної хімії – з 2,5% до 2,9%. Зменшилась натомість частка зернових культур – з 9,8% до 9,4%, жирів та олій тваринного або рослинного походження – з 6,1% до 5,6%, палив мінеральних, нафти і продуктів її перегонки – з 5,3% до 4,5%, залізничних локомотивів – з 6,1% до 4%.

У січні–листопаді 2013р. збільшився експорт окремих товарів: м'яса та їстівних субпродуктів свійської птиці на 67,1%, залізничних локомотивів, локомотивних тендерів – на 66,9%, вугілля кам'яного – на 17,3%, руд та концентратів залізних – на 14,8%, сигарет, цигарок з вмістом тютюну – на 12%, лісоматеріалів необроблених – на 9,3%, хлібобулочних, борошняних кондитерських виробів – на 4,3%, лісоматеріалів оброблених – на 3,7%, лікарських засобів – на 3,2%, чавуну переробного – на 2,8%, сирів – на 2%.

Із країн СНД імпортовано 36,3% усіх товарів, із країн ЄС – 35% (за січень–листопад 2012р. – відповідно 41,3% та 30,8%).

Серед країн ЄС найвагоміші імпорتنі надходження товарів здійснювалися з Німеччини, Польщі, Італії, Франції, Угорщини та Великої Британії.

Серед інших країн світу найбільші імпорتنі поставки товарів надходили з Китаю, США, Туреччини, Японії, Швейцарії та Кореї.

У загальному обсязі імпорту країни найбільші надходження здійснювались із Російської Федерації – 30,2%, Китаю – 10,4%, Німеччини – 9%, Польщі – 5,3%, Білорусі – 4,7%, США – 3,7% та Італії – 2,7%.

Імпорт товарів серед найбільших країн-партнерів збільшився з Польщі на 14,1% (за рахунок надходжень палив мінеральних, нафти і продуктів її перегонки, електричних та механічних машин), Китаю – на 2,5% (чорних металів, механічних машин, пластмас, полімерних матеріалів) та Німеччини – на 2,2% (палив мінеральних, нафти і продуктів її перегонки, електричних машин, фармацевтичної продукції). Зменшились поставки з Білорусі на 29,9%, Російської Федерації – на 16,3%, Італії – на 7,3% та США – на 4,8%.

Оснoву товарної структури українського імпорту складали мінеральні продукти, механічні та електричні машини, продукція хімічної та пов'язаних з нею галузей промисловості, засоби наземного транспорту, літальні апарати, плавучі засоби, недорогоцінні метали та вироби з них, полімерні матеріали, пластмаси та вироби з них, готові харчові продукти, продукти рослинного походження і текстильні матеріали та текстильні вироби.

У загальному обсязі імпорту товарів збільшилась частка механічних машин з 8,7% до 9%, електричних машин – з 6,9% до 7,4%, пластмас, полімерних матеріалів – з 4,1% до 4,7%, фармацевтичної продукції – з 3,7% до 3,9%, чорних металів – з 2,8% до 3%. Зменшилась частка палив мінеральних, нафти і продуктів її перегонки з 31,3% до 27,6%.

У січні–листопаді 2013р. спостерігалось збільшення імпорту окремих товарів: коксу і напівкоксу із кам'яного вугілля на 51,8%, риби свіжої, охолодженої або мороженої – на 26,3%, насіння соняшнику – на 25,1%, кукурудзи – на 24,6%, добрив мінеральних або хімічних, азотних – на 19,2%, шин та покришок пневматичних гумових нових для легкових автомобілів – на 7,8%, машин сільськогосподарських, садових або лісгосподарських для підготовки або оброблення ґрунту – на 4,9%, руд та концентратів залізних – на 4,3%.

Інформацію щодо найважливіших товарних груп у структурі зовнішньої торгівлі України за січень–листопад 2013р. наведено в таблиці.

	Експорт			Імпорт		
	млн.дол. США	у % до січня– листопада 2012р.	у % до загального обсягу	млн.дол. США	у % до січня– листопада 2012р.	у % до загального обсягу
<b>Усього</b>	<b>57433,3</b>	<b>90,8</b>	<b>100,0</b>	<b>70039,8</b>	<b>91,1</b>	<b>100,0</b>
у тому числі						
II. Продукти рослинного походження	7641,2	92,9	13,3	2351,1	111,2	3,4
з них						
10 зернові культури	5387,8	86,7	9,4	278,8	121,9	0,4
III. Жири та олії тваринного або рослинного походження	3198,4	83,4	5,6	372,2	101,1	0,5
IV. Готові харчові продукти	3224,6	102,3	5,6	2859,6	106,7	4,1
V. Мінеральні продукти	6790,6	95,2	11,8	20363,5	80,4	29,1
з них						
26 руди, шлак і зола	3557,9	114,4	6,2	691,2	83,8	1,0
27 палива мінеральні; нафта та продукти її перегонки	2569,2	76,6	4,5	19312,4	80,2	27,6

Продовження

	Експорт			Імпорт		
	млн.дол. США	у % до січня— листопада 2012р.	у % до загального обсягу	млн.дол. США	у % до січня— листопада 2012р.	у % до загального обсягу
VI. Продукція хімічної та пов'язаних з нею галузей промисловості	4039,8	86,4	7,0	7539,9	98,2	10,8
з них						
28 продукти неорганічної хімії	1646,2	105,3	2,9	289,5	118,7	0,4
30 фармацевтична продукція	221,7	103,1	0,4	2754,4	97,0	3,9
31 добрива	1115,1	67,8	1,9	749,9	100,7	1,1
з них						
VII. Полімерні матеріали, пластмаси та вироби з них	727,6	77,1	1,3	4238,3	103,3	6,1
з них						
39 пластмаси, полімерні матеріали	555,8	75,0	1,0	3272,7	104,6	4,7
X. Маса з деревини або інших волокнистих целюлозних матеріалів	1129,3	109,2	2,0	1731,2	104,1	2,5
з них						
48 папір та картон	997,7	106,7	1,7	1534,5	106,0	2,2
XI. Текстильні матеріали та текстильні вироби	743,0	103,1	1,3	2242,7	94,7	3,2
XV. Недорогоцінні метали та вироби з них	16111,5	91,7	28,1	4607,9	95,1	6,6
з них						
72 чорні метали	13096,8	91,9	22,8	2085,0	97,1	3,0
73 вироби з чорних металів	2412,9	90,6	4,2	1096,3	92,3	1,6
XVI. Машини, обладнання та механізми; електричне обладнання	6305,9	98,5	11,0	11513,7	96,2	16,4
84 реактори ядерні, котли, машини	3426,1	100,0	6,0	6285,9	94,2	9,0
85 електричні машини	2879,8	96,7	5,0	5227,8	98,8	7,4
XVII. Засоби наземного транспорту, літальні апарати, плавучі засоби	3090,7	56,2	5,4	5449,2	76,6	7,8
з них						
86 залізничні локомотиви	2320,4	60,4	4,0	307,5	32,6	0,4
87 засоби наземного транспорту, крім залізничного	341,2	62,1	0,6	5033,0	91,6	7,2

Інформацію за січень–листопад 2013р. щодо регіонів України, підприємства яких найактивніше здійснювали зовнішню торгівлю товарами, наведено в таблиці.

	Експорт			Імпорт		
	млн.дол. США	у % до січня– листопада 2012р.	у % до загального обсягу	млн.дол. США	у % до січня– листопада 2012р.	у % до загального обсягу
<b>Усього</b>	<b>57433,3</b>	<b>90,8</b>	<b>100,0</b>	<b>70039,8</b>	<b>91,1</b>	<b>100,0</b>
у тому числі						
Автономна Республіка Крим	849,3	103,7	1,5	976,7	99,0	1,4
Волинська	585,5	102,7	1,0	1010,3	108,6	1,4
Дніпропетровська	8967,5	96,6	15,6	4865,5	81,0	6,9
Донецька	11335 ,4	86,2	19,7	3724,7	97,0	5,3
Закарпатська	1205 ,6	93,2	2,1	1892,3	102,8	2,7
Запорізька	3320 ,8	90,0	5,8	1554,5	83,5	2,2
Київська	1787 ,6	100,3	3,1	4217,2	96,9	6,0
Луганська	3282 ,7	83,7	5,7	1689,6	92,2	2,4
Львівська	1171 ,1	93,9	2,0	2435,1	78,3	3,5
Миколаївська	1938 ,3	90,7	3,4	861,6	120,3	1,2
Одеська	1409 ,1	90,3	2,5	3034,9	80,7	4,3
Полтавська	2412 ,4	75,8	4,2	1012,3	83,6	1,4
Сумська	829 ,9	81,8	1,4	577,3	91,9	0,8
Харківська	1760 ,2	95,6	3,1	2112,5	83,4	3,0
Черкаська	715 ,8	77,4	1,2	458,2	85,1	0,7
м.Київ	10990,9	95,4	19,1	24283,8	102,8	34,7

## ВНУТРІШНЯ ТОРГІВЛЯ

**Оборот підприємств оптової торгівлі** за 2013р.<sup>1</sup> становив 1053,7 млрд.грн. Фізичний обсяг оптового товарообороту склав 98% порівняно з 2012р.

**Оборот роздрібної торгівлі**<sup>2</sup> за 2013р. становив 884,2<sup>1</sup> млрд.грн., що на 9,5% більше обсягу 2012р. У структурі обороту роздрібної торгівлі на організовані та неформальні ринки припадало 31,4%.

Обсяги та темпи зростання обороту роздрібної торгівлі за регіонами наведено нижче.

	Оборот роздрібної торгівлі за 2013р., млн.грн.	Темпи зростання обороту роздрібної торгівлі (у порівнянних цінах), %	
		2013р. до 2012р.	<u>ДОВІДКОВО:</u> 2012р. до 2011р.
<b>Україна</b>	<b>884203,7</b>	<b>109,5</b>	<b>115,0</b>
Автономна			
Республіка Крим	40798,6	112,2	120,8
Вінницька	25111,7	110,3	115,7
Волинська	17837,5	112,1	117,0
Дніпропетровська	68151,5	108,9	114,8
Донецька	89712,6	108,5	117,9
Житомирська	19061,7	111,3	111,1
Закарпатська	17394,5	109,3	112,3
Запорізька	37271,9	110,1	116,7
Івано-Франківська	22745,2	111,3	113,7
Київська	35108,3	110,0	118,1
Кіровоградська	14604,2	108,3	115,2
Луганська	37464,4	108,9	122,4
Львівська	39314,4	107,2	111,8
Миколаївська	21875,4	109,9	115,8
Одеська	55099,7	109,3	115,6
Полтавська	23079,5	108,0	114,0
Рівненська	16382,6	109,3	112,2
Сумська	16322,3	108,5	116,3

<sup>1</sup> Можливі уточнення даних у наступних статистичних виданнях.

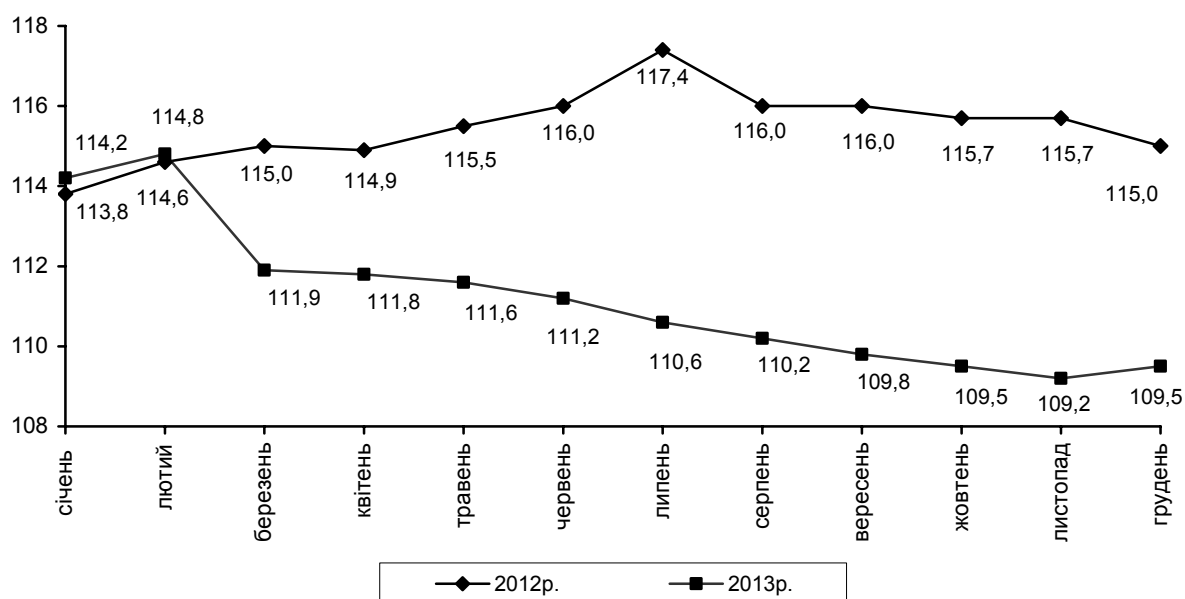
<sup>2</sup> Включає роздрібний товарооборот підприємств, які здійснюють діяльність із роздрібної торгівлі, розрахункові дані щодо обсягів продажу товарів на ринках і фізичними особами-підприємцями.



Продовження

	Оборот роздрібно́ї торгівлі за 2013р., млн.грн.	Темпи зростання обороту роздрібно́ї торгівлі (у порівнянних цінах), %	
		2013р. до 2012р.	<u>ДОВІДКОВО:</u> 2012р. до 2011р.
Тернопільська	14207,5	108,9	108,6
Харківська	62093,4	110,2	111,9
Херсонська	18059,1	108,7	112,6
Хмельницька	19603,6	109,1	110,8
Черкаська	20860,1	108,9	114,1
Чернівецька	12550,5	111,3	111,7
Чернігівська	16126,1	109,4	113,7
м.Київ	112980,7	110,2	113,1
м.Севастополь	10386,7	112,1	117,1

**Зміни обсягів обороту роздрібно́ї торгівлі**  
(наростаючим підсумком у % до відповідного періоду попереднього року)



**Оборот ресторанного господарства** (з урахуванням обороту фізичних осіб-підприємців) за 2013р. проти 2012р. збільшився на 1,4% і становив 24,3 млрд.грн.

Обсяг роздрібно́го товарообороту підприємств, які здійснюють діяльність із роздрібно́ї торгівлі та ресторанного господарства, за 2013р.<sup>1</sup> становив 429,2 млрд.грн., що в порівнянних цінах на 5,6% більше обсягу 2012р.

<sup>1</sup> Можливі уточнення даних у наступних статистичних виданнях.

Порівняно з січнем–груднем 2012р. найбільше зростання обсягів роздрібного товарообороту підприємств спостерігалось у Волинській області, м.Севастополі, Автономній Республіці Крим, Київській, Одеській, Житомирській, Харківській, Чернігівській та Івано-Франківській областях (на 11,5–7,1%).

Обсяги та темпи зростання роздрібного товарообороту за регіонами наведено в таблиці.

	Роздрібний товарооборот за січень– грудень 2013р., грн.грн.	Темпи зростання товарообороту (у порівнянних цінах), %			
		грудень 2013р. до грудня 2012р.	січень– грудень 2013р. до січня– грудня 2012р.	ДОВІДКОВО:	
				грудень 2012р. до грудня 2011р.	січень– грудень 2012р. до січня– грудня 2011р.
<b>Україна</b>	<b>429242,3</b>	<b>105,4</b>	<b>105,6</b>	<b>109,9</b>	<b>113,7</b>
Автономна					
Республіка Крим	18664,2	104,6	109,3	110,9	124,5
Вінницька	8946,8	108,3	106,2	118,0	113,4
Волинська	7992,9	100,4	111,5	113,7	116,4
Дніпропетровська	37537,7	103,4	104,2	110,3	114,3
Донецька	39741,2	108,8	104,0	96,5	117,7
Житомирська	7882,7	108,3	107,9	102,1	109,3
Закарпатська	8040,5	97,0	104,2	101,5	106,4
Запорізька	17160,2	102,8	106,4	119,2	119,6
Івано-Франківська	7638,9	107,2	107,1	102,8	106,7
Київська	21387,5	109,1	108,7	118,4	114,0
Кіровоградська	6477,0	102,1	103,8	112,8	114,0
Луганська	14641,5	103,4	104,1	119,2	123,5
Львівська	19846,5	102,4	99,7	104,2	103,9
Миколаївська	9005,4	106,4	106,9	104,3	113,4
Одеська	28764,8	102,4	108,0	108,5	114,0
Полтавська	10902,1	105,1	104,5	109,6	114,0
Рівненська	6626,4	107,6	105,1	98,4	109,3
Сумська	6056,7	102,7	103,5	109,2	113,7
Тернопільська	5128,8	100,1	101,3	104,0	106,9
Харківська	27960,0	112,6	107,2	115,7	111,7
Херсонська	7826,3	117,2	106,8	105,5	112,6
Хмельницька	7556,9	101,4	102,9	98,3	109,5
Черкаська	8350,5	101,0	105,0	118,2	111,1
Чернівецька	5337,7	112,3	102,4	95,6	102,1
Чернігівська	6835,5	105,3	107,2	112,0	112,0
м.Київ	77135,0	107,6	106,4	111,5	112,9
м.Севастополь	5798,6	106,2	110,8	121,9	125,4

Обсяг роздрібного товарообороту за грудень 2013р. становив 40,8 млрд.грн. і в порівнянних цінах проти грудня 2012р. збільшився на 5,4%, проти листопада 2013р. – на 12%.

Через мережу автозаправних станцій, що налічує 7833 од, у грудні 2013р. було продано в роздріб світлих нафтопродуктів, газу скрапленого та стисненого для автомобілів на 6123 млн.грн., із них бензину моторного – на 3594,4 млн.грн. (58,7%), дизельного пального – на 1993,9 млн.грн. (32,6%), газу скрапленого – на 423 млн.грн. (6,9%), газу стисненого (метану) – на 111,7 млн.грн. (1,8%).

Бензину моторного було реалізовано 254,9 тис.т, що на 1,6% більше, ніж у грудні 2012р., дизельного пального – 176,2 тис.т (на 12,9% більше), газу скрапленого – 38,1 тис.т (на 21,9% більше), газу стисненого – 11,1 тис.т (на 7,4% менше).

У задоволенні потреб населення товарами значне місце належить ринкам. За рахунок організованих ринків у січні–грудні 2013р. формувалося 27,5% загального обсягу продажу споживчих товарів. В обороті цих ринків 11,2% становив продаж сільськогосподарських продуктів.

Продаж сільськогосподарських продуктів на ринках за січень–грудень 2013р. проти січня–грудня 2012р. зменшився на 0,4%, при цьому ціни зросли на 2,7%. Продукти тваринництва подорожчали на 0,8%, їхній продаж зменшився на 0,4%. Продаж продуктів рослинництва зменшився на 0,6% при збільшенні цін на 7%.

У грудні 2013р. проти грудня 2012р. продаж сільськогосподарських продуктів на ринках збільшився на 1,4% при зростанні цін на 4,2%.

Дані щодо індексів цін та обсягів продажу окремих сільськогосподарських продуктів на ринках наведено в таблиці.

	(відсотків)					
	Індекси цін			Індекси обсягу продажу		
	січень–грудень 2013р. до січня–грудня 2012р.	грудень 2013р. до		січень–грудень 2013р. до січня–грудня 2012р.	грудень 2013р. до	
		листопада 2013р.	грудня 2012р.		листопада 2013р.	грудня 2012р.
Зернові	112,2	101,9	103,7	102,0	92,9	99,9
Борошно	106,5	100,8	103,5	94,5	98,6	96,3
Круп'яні	98,3	101,0	100,6	97,9	97,4	95,3
пшоно	100,5	107,2	119,7	99,9	96,5	99,6
крупа гречана	89,2	99,8	87,3	99,6	97,3	94,5
рис	102,5	99,7	105,8	94,7	96,7	94,1
інші крупи	105,8	101,7	104,7	99,5	99,2	96,6

Продовження

	Індекси цін			Індекси обсягу продажу		
	січень– грудень 2013р. до січня– грудня 2012р.	грудень 2013р. до		січень– грудень 2013р. до січня– грудня 2012р.	грудень 2013р. до	
		листопада 2013р.	грудня 2012р.		листопада 2013р.	грудня 2012р.
Картопля	146,5	113,2	198,8	95,8	89,0	93,3
Капуста свіжа	109,8	106,4	110,3	96,6	83,9	98,9
Цибуля ріпчаста	164,5	110,9	237,6	97,5	82,1	93,4
Буряки	136,8	102,7	139,2	97,6	86,3	95,9
Морква	125,6	101,5	129,0	98,5	85,6	96,3
Огірки солоні	103,8	99,8	111,1	98,5	106,2	94,9
Помідори солоні	105,6	103,0	110,3	98,1	115,1	97,2
Часник	104,8	100,7	92,2	100,3	86,6	101,0
Фрукти та ягоди свіжі	96,6	101,6	96,2	104,0	94,3	104,5
Цукор	97,6	107,0	122,0	94,8	97,9	95,2
Олія	101,2	99,1	97,7	99,1	98,6	97,0
Яловичина	98,6	100,2	98,0	101,4	103,7	103,1
Свинина	99,7	100,2	98,5	97,6	105,3	102,5
Сало свиняче	101,7	98,3	91,0	98,4	105,5	101,0
Птиця	99,9	101,9	101,2	98,0	109,4	103,7
Молоко свіже	102,0	105,6	103,8	100,7	94,8	95,7
Масло тваринне	100,5	102,4	103,0	102,5	98,5	106,5
Сир (творог)	103,7	107,0	103,4	102,5	97,8	105,4
Сметана	102,5	104,4	102,4	102,8	95,8	98,7
Яйця	109,1	101,3	127,9	96,9	98,6	92,2
Мед	100,0	99,7	98,7	103,6	96,1	107,5

За січень–грудень 2013р. порівняно з січнем–груднем 2012р. ціни зросли на більшість сільськогосподарських продуктів, але в той же час знизилися ціни на худобу та такі продукти рослинництва, як фрукти сушені, салат, цукор, фрукти свіжі, борошно житнє, кріп, петрушка та крупи (на 0,9–10,8%), та деякі продукти тваринництва, зокрема свинину, сир, бринзу, телятину, кури, яловичину, гриби свіжі, солоні та гриби сухі (на 0,3–14,5%).

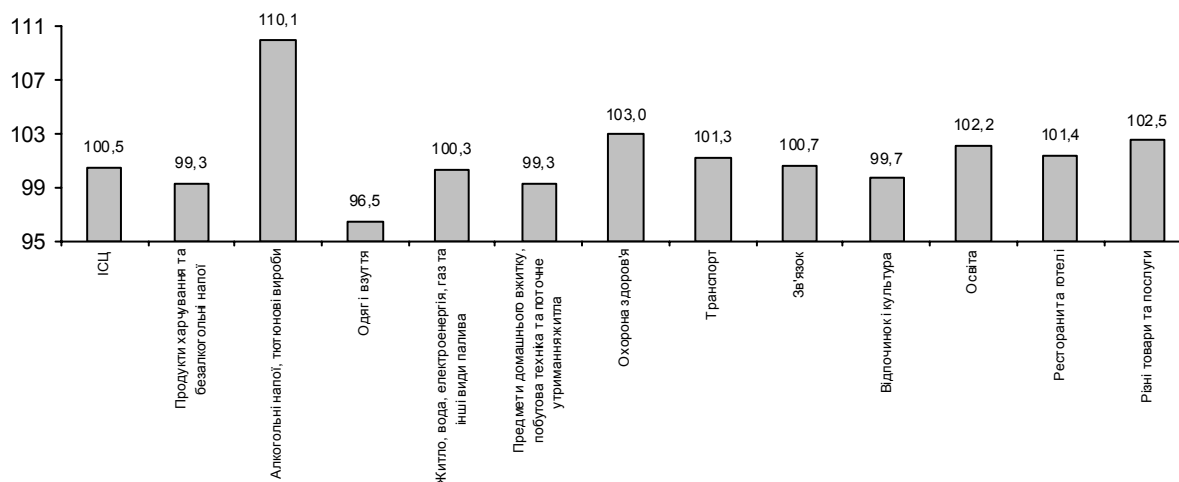
Середні ціни, що склалися на ринках на окремі сільськогосподарські продукти, наведено нижче.

	(грн. за кг)		
	Грудень		Листопад 2013р.
	2013р.	2012р.	
Картопля	5,81	2,92	5,13
Капуста свіжа	3,25	2,95	3,06
Цибуля ріпчаста	5,99	2,52	5,40
Буряки	4,90	3,52	4,77
Морква	5,15	3,99	5,07
Огірки свіжі	21,47	19,85	17,67
Помідори свіжі	17,62	15,15	13,53
Огірки солоні	16,99	15,29	17,02
Помідори солоні	18,60	16,86	18,06
Часник	21,21	23,01	21,06
Яблука	7,28	7,31	6,94
Цитрусові	15,47	16,38	16,65
Цукор	7,64	6,26	7,14
Олія (за літр)	14,26	14,59	14,38
Яловичина	50,97	52,02	50,89
Свинина	48,44	49,15	48,35
Сало свиняче	30,32	33,30	30,85
Молоко свіже (за літр)	7,66	7,38	7,25
Масло тваринне	65,62	63,72	64,10
Сир (творог)	32,18	31,11	30,08
Сметана	37,13	36,26	35,56
Яйця (за десяток)	12,61	9,86	12,45
Мед	46,60	47,21	46,73

## ЦІНИ І ТАРИФИ

**Індекс споживчих цін у грудні 2013р. становив 100,5%, за 2013р. у цілому – 100,5%.**

**Індекси споживчих цін у 2013 році**  
(грудень до грудня попереднього року, %)



На споживчому ринку у грудні 2013р. ціни на продукти харчування та безалкогольні напої зросли на 0,8%. Найбільше (на 11,2% та 8,4%) підвищилися ціни на овочі та цукор. На 2,8–1,4% подорожчали молоко, масло, сметана, сири, кисломолочна продукція. Водночас на 4,0–1,4% знизилися ціни на яйця, рис, соняшникову олію, фрукти; на 0,5–0,2% – рибу та продукти з риби, м'ясо та м'ясопродукти, макаронні вироби, сало.

Підвищення цін на алкогольні напої, тютюнові вироби на 1,2% головним чином зумовлено зростанням цін на тютюнові вироби на 2,0%.

Ціни у сфері охорони здоров'я зросли на 0,1%, у т.ч. амбулаторні послуги подорожчали на 0,2%, фармацевтична продукція – на 0,1%.

Зниження цін на транспорт у цілому на 0,4% насамперед пов'язано зі здешевленням палива та мастил на 1,2%. Крім того на 0,2% знизилися ціни на автомобілі та плата за перевезення пасажирським залізничним транспортом. У той же час на 0,2% зросла вартість перевезень пасажирським автодорожнім транспортом.

Ціни у сфері освіти знизилися на 0,2% за рахунок зменшення плати за утримання дітей у дошкільних закладах на 0,7%.

За 2013р. продукти харчування та безалкогольні напої подешевшали на 0,7%. Найбільше (на 17,4%) знизилися ціни на фрукти. На 8,5–3,1% стали дешевшими соняшникова олія, продукти переробки зернових, сало, риба та продукти з риби, м'ясо та м'ясопродукти. Разом з цим суттєво (на 18,0%) подорожчав цукор. На 9,5–1,4% зросли ціни на масло, кисломолочну продукцію, яйця, сири, овочі, сметану, молоко, хліб, безалкогольні напої, маргарин.

Алкогільні напої та тютюнові вироби стали дорожчими на 10,1%, у т.ч. тютюнові вироби – на 14,5%, алкогільні напої – на 4,9%.

Ціни (тарифи) на житло, воду, електроенергію, газ та інші види палива зросли на 0,3%. При цьому плата за квартиру підвищилася на 2,9%, оренда житла – на 1,3%, а тарифи на гарячу воду, опалення знизилися на 0,2%.

Зростання цін у сфері охорони здоров'я на 3,0% зумовлено подорожчанням фармацевтичної продукції та амбулаторних послуг на 3,2%, послуг лікарень – на 2,8%.

Ціни на транспорт у цілому зросли на 1,3%, що в основному пов'язано з подорожчанням перевезень залізничним і автодорожнім пасажирським транспортом (на 12,8% та 4,7% відповідно) та автомобілів (на 2,6%). У той же час на 3,6% подешевшали паливо та мастила.

Послуги освіти подорожчали на 2,2%, у т.ч. навчання в середніх закладах освіти – на 3,8%, утримання дітей у дошкільних закладах – на 3,1%, навчання у вищих закладах – на 2,0%.

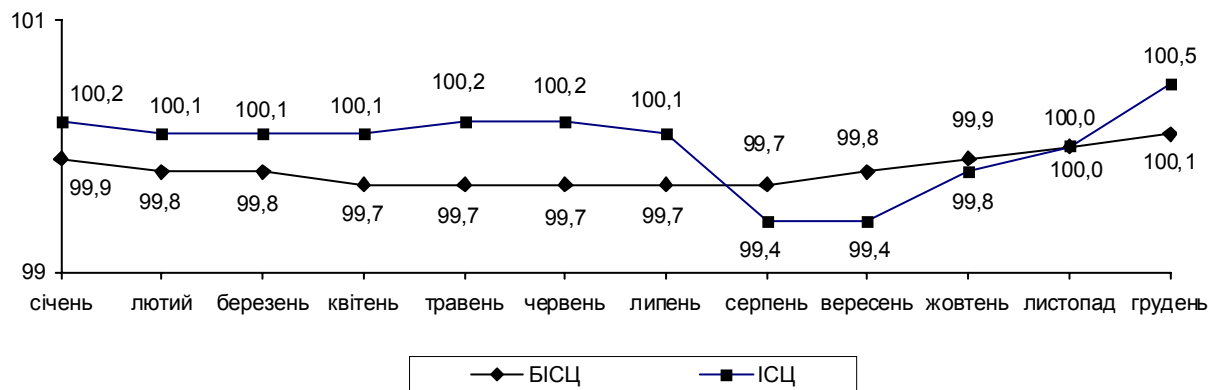
Індекси споживчих цін у 2013р. наведено в таблиці.

	До попереднього місяця				(відсотків)
	вересень	жовтень	листопад	грудень	Грудень 2013р. до грудня 2012р.
<b>Індекс споживчих цін</b>	<b>100,0</b>	<b>100,4</b>	<b>100,2</b>	<b>100,5</b>	<b>100,5</b>
Продукти харчування та безалкогільні напої	99,9	100,6	100,2	100,8	99,3
Продукти харчування	99,9	100,6	100,2	100,8	99,2
Хліб і хлібопродукти	99,6	99,7	100,0	99,8	100,3
хліб	100,0	100,1	100,1	99,9	102,4
макаронні вироби	99,5	99,6	99,7	99,8	100,7
М'ясо та м'ясопродукти	100,1	99,7	99,4	99,6	96,9
Риба та продукти з риби	99,3	99,8	99,5	99,5	96,5
Молоко, сир та яйця	103,1	103,3	102,5	100,8	106,2
молоко	101,4	102,2	102,7	102,8	103,7
яйця	113,1	111,5	104,3	96,0	107,6
Олія та жири	100,0	100,2	99,9	100,0	98,0
масло	101,6	101,8	102,0	101,8	109,5
олія соняшникова	98,3	97,9	97,6	98,4	91,5
Фрукти	96,8	97,7	98,2	98,6	82,6
Овочі	97,1	107,2	99,9	111,2	105,8
Цукор	97,7	100,5	105,5	108,4	118,0
Безалкогільні напої	100,2	100,2	100,2	100,2	101,5
Алкогільні напої, тютюнові вироби	100,4	100,5	100,8	101,2	110,1
Одяг і взуття	99,9	100,2	100,1	99,9	96,5
Житло, вода, електроенергія, газ та інші види палива	100,0	100,1	99,9	100,1	100,3

	До попереднього місяця				Продовження
					Грудень 2013р.
	вересень	жовтень	листопад	грудень	до грудня 2012р.
плата за власне житло (квартирна плата)	100,0	100,0	100,0	100,0	102,9
утримання та ремонт житла	100,2	100,1	100,0	99,9	100,9
водопостачання	100,0	100,0	100,0	100,0	100,2
каналізація	100,1	100,0	100,0	100,0	100,2
електроенергія	100,0	100,0	100,0	100,0	100,0
природний газ	100,0	100,0	100,0	100,0	100,0
гаряча вода, опалення	100,0	100,2	99,0	100,5	99,8
Предмети домашнього вжитку, побутова техніка та поточне утримання житла	100,0	100,1	100,0	99,9	99,3
Охорона здоров'я	100,2	100,4	100,2	100,1	103,0
фармацевтична продукція, медичні товари та обладнання	100,2	100,4	100,1	100,1	103,0
амбулаторні послуги	100,3	100,2	100,4	100,2	103,2
Транспорт	100,1	100,2	99,8	99,6	101,3
паливо та мастила	100,2	100,0	99,3	98,8	96,4
транспортні послуги	99,7	100,4	100,0	100,1	105,3
залізничний пасажирський транспорт	96,4	100,6	99,9	99,8	112,8
автодорожній пасажирський транспорт	100,3	100,4	100,0	100,2	104,7
Зв'язок	100,0	99,8	100,0	100,0	100,7
Відпочинок і культура	99,8	99,9	100,0	100,0	99,7
Освіта	101,2	100,0	100,1	99,8	102,2
дошкільна та початкова освіта	98,4	99,6	100,4	99,3	103,1
середня освіта	102,9	100,4	100,3	100,0	103,8
вища освіта	102,0	100,0	100,0	100,0	102,0
Ресторани та готелі	99,9	99,9	100,0	100,1	101,4
Різні товари та послуги	100,2	100,2	100,5	101,9	102,5

**Базовий індекс споживчих цін (БІСЦ) у грудні 2013р. становив 100,1%, за 2013р. у цілому – 100,1%.**

**ІСЦ та БІСЦ у 2013 році**  
(у % до грудня попереднього року)





**Індекс цін виробників промислової продукції** у грудні 2013р. становив 100,7%, за 2013р. у цілому – 101,7%.

Ціни на продукцію добувної промисловості і розроблення кар'єрів у грудні зросли на 0,8%. При цьому у добуванні кам'яного вугілля, залізних руд продукція подорожчала на 1,1%, каменю, піску та глини – на 0,7%.

Продукція підприємств переробної промисловості зросла в ціні на 0,2%. Зокрема у виробництві коксу та коксопродуктів зафіксовано підвищення цін на 1,2%, готових металевих виробів – на 0,4%, продуктів нафтоперероблення, хімічних речовин і хімічної продукції, основних фармацевтичних продуктів і фармацевтичних препаратів, комп'ютерів, електронної та оптичної продукції – на 0,2%. У той же час у виробництві автотранспортних засобів, причепів і напівпричепів та інших транспортних засобів ціни знизилися на 1,0%, металургійному виробництві – на 0,1%.

У виробництві харчових продуктів, напоїв і тютюнових виробів продукція подорожчала на 0,7%, у т.ч. у виробництві цукру – на 5,5%, готових кормів для тварин – на 3,9%, тютюнових виробів – на 3,3%, молочних продуктів – на 1,5%, переробленні та консервуванні фруктів і овочів – на 1,1%, виробництві борошномельно-круп'яних продуктів – на 0,8%. Водночас у виробництві олій і тваринних жирів ціни знизилися на 1,5%.

У постачанні електроенергії, газу, пари та кондиційованого повітря відбулося підвищення тарифів на 1,9% за рахунок подорожчання електроенергії на 2,1%.

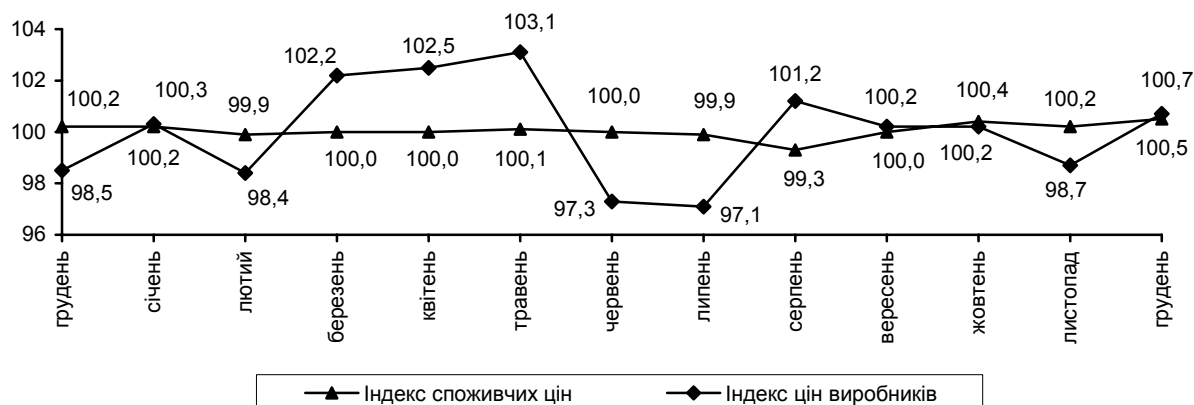
За 2013р. у добувній промисловості і розробленні кар'єрів ціни зросли на 5,8%, постачанні електроенергії, газу, пари та кондиційованого повітря – на 5,2%, у переробній промисловості відбулося зниження цін на 0,2%.

Індекси цін виробників промислової продукції у 2013р. наведено у таблиці.

	Код за КВЕД-2010	До попереднього місяця				(відсотків)
		вересень	жовтень	листопад	грудень	Грудень 2013р. до грудня 2012р.
<b>Промисловість</b>	<b>B+C+D</b>	<b>100,2</b>	<b>100,2</b>	<b>98,7</b>	<b>100,7</b>	<b>101,7</b>
Добувна промисловість і розроблення кар'єрів з неї	B	100,4	100,4	101,1	100,8	105,8
добування кам'яного вугілля	05.1	99,1	100,5	102,0	101,1	97,8
Переробна промисловість	C	100,1	99,9	99,8	100,2	99,8
Виробництво харчових продуктів, напоїв та тютюнових виробів	10-12	99,8	99,8	100,7	100,7	103,8

Продовження						
	Код за КВЕД-2010	До попереднього місяця				Грудень 2013р. до грудня 2012р.
		вересень	жовтень	листопад	грудень	
Текстильне виробництво, виробництво одягу, шкіри, виробів зі шкіри та інших матеріалів	13-15	100,0	100,4	100,1	100,1	101,2
Виготовлення виробів з деревини, виробництво паперу та поліграфічна діяльність	16-18	100,1	100,2	99,9	100,0	101,0
Виробництво коксу та продуктів нафтоперероблення	19	98,5	100,3	100,1	100,6	99,2
Виробництво хімічних речовин і хімічної продукції	20	100,0	99,8	99,3	100,2	94,7
Виробництво основних фармацевтичних продуктів і фармацевтичних препаратів	21	101,1	100,8	100,3	100,2	107,7
Виробництво гумових і пластмасових виробів, іншої неметалевої мінеральної продукції	22, 23	100,0	99,7	100,0	100,0	101,0
Металургійне виробництво, виробництво готових металевих виробів, крім виробництва машин і устаткування	24, 25	100,9	99,6	98,8	100,0	97,3
Виробництво комп'ютерів, електронної та оптичної продукції	26	100,1	100,0	100,0	100,2	101,9
Виробництво електричного устаткування	27	100,3	100,2	100,0	99,9	100,1
Виробництво машин і устаткування, не віднесених до інших угруповань	28	100,2	100,2	99,8	100,9	101,7
Виробництво автотранспортних засобів, причепів і напівпричепів та інших транспортних засобів	29, 30	99,7	100,0	99,7	99,0	94,9
Виробництво меблів, іншої продукції	31, 32	100,1	100,1	100,1	100,2	99,6
Постачання електроенергії, газу, пари та кондиційованого повітря	D	100,2	100,8	95,2	101,9	105,2

**Індекси споживчих цін і цін виробників промислової продукції  
у 2012–2013 роках**  
(у % до попереднього місяця)



**Індекс цін на будівельно-монтажні роботи** у листопаді 2013р. становив 101,6%, з початку 2013р. – 102,8%.

Найбільше підвищення цін у листопаді 2013р. (на 1,7%) спостерігалося у будівництві будівель, у т.ч. у будівництві житлових будівель ціни зросли на 1,8%, нежитлових – на 1,6%.

У будівництві інженерних споруд ціни зросли на 1,4%, при цьому в будівництві трубопроводів, комунікацій та ліній електропередачі – на 2,1%, комплексних промислових споруд – на 1,9%, інших інженерних споруд – на 1,6%.

За січень–листопад 2013р. зафіксовано зростання цін на 2,8%, у т.ч. у будівництві будівель – на 2,8%, інженерних споруд – на 2,6%.

Індекси цін на будівельно-монтажні роботи у 2013р. наведено в таблиці.

	До попереднього місяця				(відсотків)
	серпень	вересень	жовтень	листопад	Листопад 2013р. до грудня 2012р.
<b>Усього</b>	<b>103,0</b>	<b>100,1</b>	<b>98,5</b>	<b>101,6</b>	<b>102,8</b>
Будівлі	103,3	99,8	98,3	101,7	102,8
будівлі житлові	103,5	99,7	98,3	101,8	103,4
будівлі нежитлові	102,9	99,9	98,4	101,6	102,2
Інженерні споруди	102,5	100,7	98,8	101,4	102,6
транспортні споруди	101,6	101,0	99,4	100,6	102,0
трубопроводи, комунікації та лінії електропередачі	103,0	100,0	98,9	102,1	104,3
комплексні промислові споруди	103,2	101,0	98,1	101,9	102,4
інші інженерні споруди	102,6	99,9	98,2	101,6	101,0

**Індекс тарифів на послуги пошти та зв'язку** для підприємств, установ, організацій у грудні 2013р. становив 100,0%, за 2013р. у цілому – 110,2%.

**Індекс тарифів на вантажні перевезення залізничним транспортом** у IV кварталі 2013р. становив 102,8%, за 2013р. у цілому – 110,6%.

Індекси тарифів на вантажні перевезення залізничним транспортом у 2013р. наведено в таблиці.

	До попереднього кварталу				(відсотків)
	I квар- тал	II квар- тал	III ква- ртал	IV ква- ртал	IV квартал 2013р. до IV кварталу 2012р.
<b>Усього</b>	<b>100,0</b>	<b>104,4</b>	<b>103,0</b>	<b>102,8</b>	<b>110,6</b>
Вугілля	100,0	104,0	103,0	102,8	110,2
Руда залізна	100,0	104,0	103,0	102,8	110,2
Мінерально-будівельні вантажі	100,0	107,5	103,0	102,9	113,8
Чорні метали	100,0	104,0	103,0	102,8	110,1
Нафта та темні нафтопродукти	100,0	104,0	103,0	102,8	110,2
Світлі нафтопродукти	100,0	104,0	103,0	102,8	110,1
Хімічні і мінеральні добрива	100,0	104,0	103,0	102,8	110,2
Кокс	100,0	104,0	103,0	102,8	110,2
Хімічні вантажі <sup>1</sup>	100,0	104,0	103,0	102,8	110,2
Зернові культури	100,0	104,0	103,0	102,8	110,2
Лісові вантажі <sup>2</sup>	100,0	104,0	103,0	102,8	110,2
Цемент	100,0	104,0	103,0	102,8	110,2

<sup>1</sup> Лакофарбові матеріали, клей, оксиди, вуглеводні і т. ін.

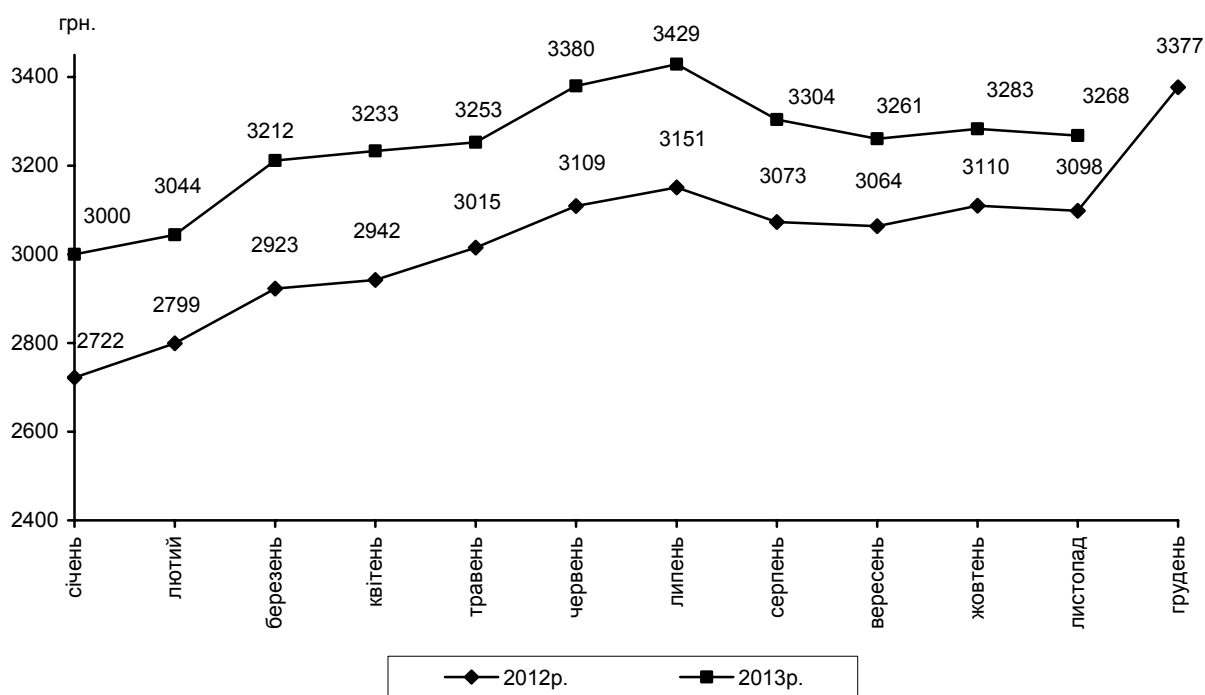
<sup>2</sup> Лісоматеріали круглі, кріпильні, пиломатеріали і т. ін.

## ДОХОДИ НАСЕЛЕННЯ

**Середня номінальна заробітна плата** штатного працівника підприємств, установ та організацій<sup>1</sup> (далі – підприємства) у листопаді 2013р. становила 3268 грн., що у 2,8 раза вище рівня мінімальної заробітної плати (1147 грн.). Порівняно з жовтнем розмір заробітної плати зменшився на 0,4%. При цьому нарахування за одну оплачену годину в листопаді 2013р. порівняно з попереднім місяцем збільшилися на 7,8% і становили 21,21 грн. Таким чином, причиною зменшення середньомісячного показника є скорочення порівняно з жовтнем фонду робочого часу.

За останні 12 місяців (відносно листопада 2012р.) розмір заробітної плати збільшився на 5,5%.

### Динаміка середньої заробітної плати



Тенденції зміни рівня заробітної плати за видами діяльності були неоднозначними. Зменшення розмірів заробітної плати у листопаді 2013р. порівняно з жовтнем було зафіксовано в межах від 0,6% в освіті до 5,3% у авіаційному транспорті. Водночас найвагомніше зростання зазначеного показника відбулося в державному управлінні й обороні; обов'язковому соціальному страхуванні (на 6,6%), інформації та телекомунікаціях (на 4,4%) і професійній, науковій та технічній діяльності (на 1,9%).

<sup>1</sup> Дані наведено по підприємствах, установах, організаціях та їхніх відокремлених підрозділах із кількістю найманих працівників 10 і більше осіб.

На підприємствах промислових видів діяльності спостерігалось зменшення номінальної заробітної плати, темпи якого коливалися в межах від 0,3% у виробництві меблів, іншої продукції, ремонті й монтажі машин і устаткування до 6,8% у виробництві гумових і пластмасових виробів; іншої неметалевої мінеральної продукції. Винятком були підприємства з виробництва коксу та продуктів нафтоперероблення, де у листопаді 2013р. спостерігалось зростання розміру оплати праці на 1,0%.

Зменшення заробітної плати у листопаді 2013р. відносно попереднього місяця відбулося у 18 регіонах і становило від 0,1% у Рівненській та Харківській областях до 1,9% у Вінницькій та Кіровоградській. У решті регіонів збільшення показника становило від 0,3% у Закарпатській області до 5,3% у м.Севастополі.

Продовжує утримуватися високий рівень диференціації розмірів заробітної плати за видами економічної діяльності. Так, найбільш оплачуваними в економіці залишалися працівники авіаційного транспорту та фінансових установ, а серед промислових видів діяльності – підприємств із добування кам'яного та бурого вугілля й виробництва основних фармацевтичних продуктів і фармацевтичних препаратів, де заробітна плата перевищила середній показник по економіці в 1,7–3,0 раза.

Водночас абсолютний розмір заробітної плати працівників підприємств текстильного виробництва, виробництва одягу, шкіри, виробів зі шкіри та інших матеріалів, поштової та кур'єрської діяльності, сфери тимчасового розміщування й організації харчування, а також охорони здоров'я та надання соціальної допомоги не перевищував 72% від середнього рівня по економіці.

Дані про розмір заробітної плати за видами економічної діяльності наведено в таблиці.

	Нараховано в середньому штатному працівнику				
	за листопад 2013р.				за опла- чену годи- ну, грн.
	грн.	у % до			
		жовтня 2013р.	листопада 2012р.	середнього рівня по економіці	
Усього	3268	99,6	105,5	100,0	21,21
Сільське господарство, лісове господарство та рибне господарство	2503	96,9	113,4	76,6	15,70
з них сільське господарство	2452	97,1	113,8	75,0	15,36
Промисловість	3759	98,0	105,6	115,0	24,17
Будівництво	2792	97,5	107,1	85,4	18,76
Оптова та роздрібна торгівля; ремонт автотранспортних засобів і мотоциклів	2998	100,1	110,8	91,7	18,95

Продовження					
	Нараховано в середньому штатному працівнику				
	за листопад 2013р.				за оплачену годину, грн.
	грн.	у % до			
		жовтня 2013р.	листопада 2012р.	середнього рівня по економіці	
Транспорт, складське господарство, поштова та кур'єрська діяльність у тому числі	3538	97,4	101,9	108,3	22,70
наземний і трубопровідний транспорт	3089	96,9	105,3	94,5	19,49
водний транспорт	3367	96,2	104,8	103,0	24,13
авіаційний транспорт	9678	94,7	95,2	296,1	65,95
складське господарство та допоміжна діяльність у сфері транспорту	4022	97,5	101,6	123,1	25,35
поштова та кур'єрська діяльність	1991	100,9	101,9	60,9	14,44
Тимчасове розміщування й організація харчування	2258	96,2	109,0	69,1	14,69
Інформація та телекомунікації	4714	104,4	106,3	144,2	29,80
Фінансова та страхова діяльність	6259	100,3	105,1	191,5	39,26
Операції з нерухомим майном	2711	99,2	110,7	83,0	17,26
Професійна, наукова та технічна діяльність	4562	101,9	99,6	139,6	29,62
з неї наукові дослідження та розробки	4162	101,7	99,8	127,3	26,97
Діяльність у сфері адміністративного та допоміжного обслуговування	2522	98,9	100,8	77,2	15,90
Державне управління й оборона; обов'язкове соціальне страхування	3950	106,6	106,8	120,9	24,70
Освіта	2601	99,4	103,4	79,6	18,62
Охорона здоров'я та надання соціальної допомоги	2335	100,6	104,6	71,4	14,54
з них охорона здоров'я	2357	101,0	104,8	72,1	14,61
Мистецтво, спорт, розваги та відпочинок	3332	100,7	106,2	101,9	22,41
з них діяльність у сфері творчості, мистецтва та розваг	2895	101,2	110,5	88,6	19,90
функціонування бібліотек, архівів, музеїв та інших закладів культури	2759	101,5	99,7	84,4	18,14
Надання інших видів послуг	2719	98,7	100,9	83,2	17,74

Середній розмір оплати праці у листопаді 2013р. в усіх регіонах був вище рівня мінімальної заробітної плати, разом із тим лише у 5 з них заробітна плата перевищила середню по Україні: м.Київ – 5022 грн., Донецька область – 3744 грн., Дніпропетровська – 3341 грн., Луганська – 3321 грн. Київська – 3299 грн. Найнижчий рівень заробітної плати, який не переви-

щував 78% від середнього по економіці, спостерігався в Тернопільській, Херсонській, Чернівецькій, Чернігівській та Закарпатській областях.

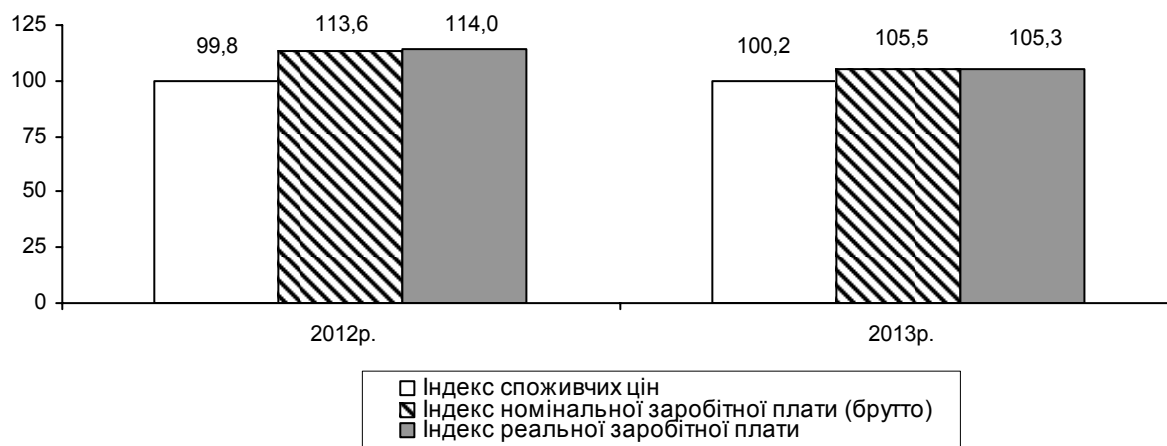
У листопаді 2013р. табельний фонд робочого часу становив 168 годин і порівняно з жовтнем зменшився на 8,7%. Кожен працівник відпрацював у цьому періоді 146 годин, тобто на 6,4% менше, ніж у попередньому місяці. Коефіцієнт використання табельного фонду робочого часу був вищим, ніж у жовтні 2013р., і становив 86,9%.

Динаміку показників використання робочого часу характеризують дані, наведені в таблиці.

	2013р.		Довідково: листопад 2013р.
	листопад	жовтень	
Фонд робочого часу на одного штатного працівника, год.			
табельний	168	184	176
фактично відпрацьований	146	156	151
оплачений	154	167	160
Коефіцієнт використання табельного фонду робочого часу, %	86,9	84,8	85,8

**Реальна заробітна плата** (з урахуванням змін споживчих цін) у листопаді 2013р. порівняно з жовтнем зменшилася на 0,6%. За січень–листопад 2013р. порівняно з відповідним періодом 2012р. темп росту реальної заробітної плати становив 108,4%.

**Індекси заробітної плати та споживчих цін**  
(листопад у % до листопада попереднього року)



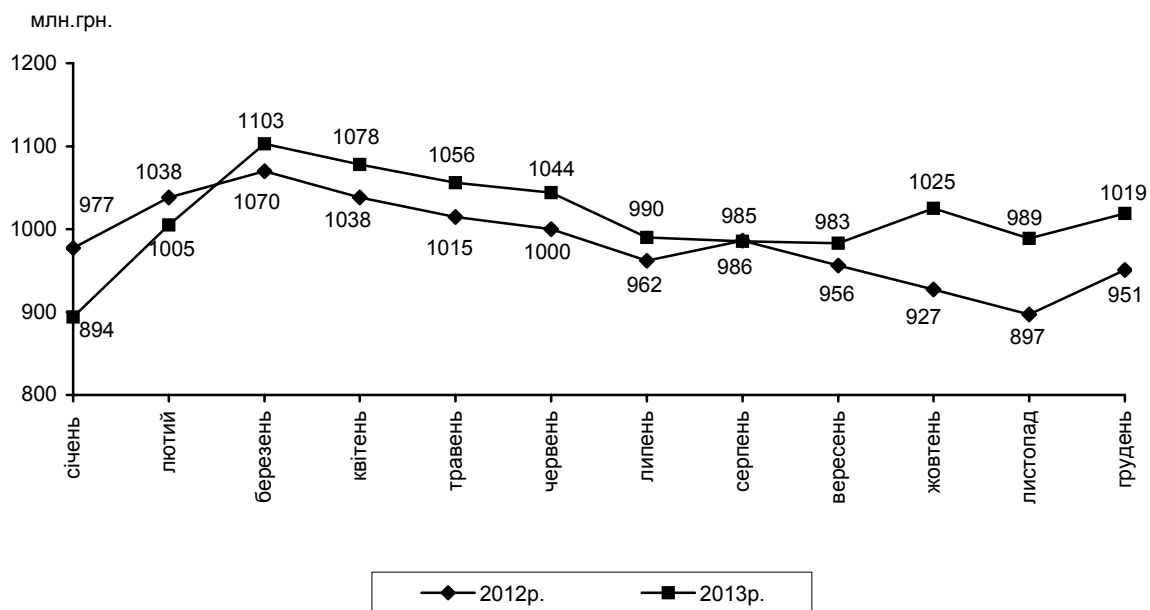
Найбільший приріст реальної заробітної плати за останні 12 місяців (відносно листопада 2012р.) спостерігався у Волинській та Рівненській (на 9,1%), Чернігівській (на 8,0%), Одеській (на 7,7%) областях та м.Севастополі (на 7,6%).



На відміну від попереднього місяця **заборгованість із виплати заробітної плати** упродовж листопада 2013р. збільшилася на 3,1%, або на 30,4 млн.грн., і на 1 грудня становила 1019,4 млн.грн.

Динаміку заборгованості з виплати заробітної плати ілюструє графік.

**Динаміка заборгованості з виплати заробітної плати  
у 2012–2013 роках**  
(станом на 1 число відповідного місяця)



Якщо в цілому по економіці обсяг невиключеної заробітної плати на початок грудня 2013р. становив 3,0% фонду оплати праці, нарахованого за листопад 2013р., то серед видів економічної діяльності він коливався від 0,1% у сфері державного управління й оборони; обов'язкового соціального страхування, а також творчості, мистецтва та розваг до 60,3% на підприємствах з виробництва комп'ютерів, електронної та оптичної продукції. У регіональному розрізі найвищим рівень такого співвідношення був у Київській (12,1% фонду оплати праці) та Сумській (7,8%) областях, а найнижчим – у Чернівецькій області (0,03%).

На 1 грудня 2013р. основна частка загальної суми боргу припадала на промисловість (47,2%), транспорт, складське господарство, поштову та кур'єрську діяльність (25,5%), сферу професійної, наукової та технічної діяльності (9,6%) й будівництво (6,3%). При цьому більше половини боргу утворено в Київській (14,6%), Донецькій (13,9%), Харківській (12,1%) областях та м.Києві (9,5%).

Збільшення суми заборгованості у листопаді п.р. спостерігалось у 10 регіонах країни, найсуттєвіше – у м.Києві (на 30,1 млн.грн.), Харківській (на 12,7 млн.грн.), Чернігівській (на 7,6 млн.грн.) та Запорізькій (на

4,6 млн.грн.) областях. У решті областей зафіксовано зменшення розміру боргу від 0,3% до 33,9%.

Збільшення загальної суми несплаченої заробітної плати відбулося за рахунок економічно активних підприємств, про що свідчать дані, наведені в таблиці.

	Сума несплаченої заробітної плати на 1 грудня 2013р.			
	усього	у т.ч. на підприємствах		
		економічно активних	банкрутах	економічно неактивних
Млн.грн.	1019,4	614,4	367,4	37,6
У % до				
1 листопада 2013р.	103,1	107,3	98,7	84,5
1 січня 2013р.	114,1	136,2	93,8	73,9
1 грудня 2012р.	107,2	126,7	89,0	71,4
Структура боргу	100,0	60,3	36,0	3,7

Заборгованість працівникам економічно активних підприємств упродовж листопада 2013р. збільшилася на 7,3%, або на 41,9 млн.грн., і на 1 грудня становила 614,4 млн.грн.

Серед видів економічної діяльності найвагомніше збільшення суми несплаченої заробітної плати спостерігалось у транспорті, складському господарстві, поштовій та кур'єрській діяльності (на 39,3 млн.грн.), у постачанні електроенергії, газу, пари та кондиційованого повітря (на 7,4 млн.грн.), на підприємствах з виробництва автотранспортних засобів, причепів і напівпричепів та інших транспортних засобів (на 7,2 млн.грн.), у освіті (на 4,2 млн.грн.).

У регіональному розрізі збільшення суми заборгованості економічно активних підприємств відбулося у 16 регіонах – від 0,1% у Київській області до 78,6% у м.Києві. У решті областей зафіксовано зменшення суми боргу на 1,5–32,1%.

Дані щодо заборгованості працівникам економічно активних підприємств за регіонами наведено в таблиці.

	Сума не виплаченої заробітної плати працівникам економічно активних підприємств на 1 грудня 2013р.				Структура боргу, %
	усього, млн.грн.	у % до			
		1 листопада 2013р.	1 січня 2013р.	загальної суми заборгованості по регіону	
Україна	614,4	107,3	136,2	60,3	100,0
Автономна Республіка Крим	27,5	100,8	93,9	46,3	4,5
Вінницька	1,9	84,6	28,3	19,2	0,3

Продовження

	Сума не виплаченої заробітної плати працівникам економічно активних підприємств на 1 грудня 2013р.				Структура боргу, %
	усього, млн.грн.	у % до			
		1 листопада 2013р.	1 січня 2013р.	загальної суми заборгованості по регіону	
Волинська	1,1	101,2	37,6	37,7	0,2
Дніпропетровська	2,3	92,2	70,7	30,1	0,4
Донецька	68,5	118,4	86,3	48,5	11,2
Житомирська	2,6	100,5	34,4	32,0	0,4
Закарпатська	2,8	125,2	94,3	33,3	0,5
Запорізька	27,8	67,9	126,1	46,0	4,5
Івано-Франківська	3,1	97,9	65,9	37,8	0,5
Київська	147,0	100,1	26878,4	98,7	23,9
Кіровоградська	10,4	112,4	101,9	29,0	1,7
Луганська	23,1	79,1	79,5	55,8	3,8
Львівська	33,1	103,2	97,6	68,7	5,4
Миколаївська	30,0	98,5	116,2	63,9	4,9
Одеська	20,5	97,4	563,5	76,2	3,3
Полтавська	3,3	102,0	55,5	23,4	0,5
Рівненська	0,8	105,0	152,2	86,8	0,1
Сумська	21,1	97,3	85,1	40,8	3,4
Тернопільська	4,7	78,6	125,3	66,4	0,8
Харківська	69,9	121,7	97,9	57,0	11,4
Херсонська	10,6	94,8	119,2	70,4	1,7
Хмельницька	5,5	159,5	154,5	45,5	0,9
Черкаська	6,8	101,3	89,0	46,8	1,1
Чернівецька	0,1	—	71,7	88,3	0,0
Чернігівська	19,5	162,1	199,3	81,0	3,2
м.Київ	66,6	178,6	132,9	69,2	10,8
м.Севастополь	3,8	97,0	138,2	59,5	0,6

Упродовж листопада 2013р. кількість працівників, які вчасно не отримали заробітну плату, збільшилася майже на третину і на 1 грудня становила 103,0 тис. осіб, або 1,0% від середньооблікової кількості штатних працівників, зайнятих в економіці. Кожному із зазначених працівників не виплачено в середньому 5963,0 грн., що майже у 2 рази більше від середньої заробітної плати за листопад.

Серед регіонів найбільша питома вага працівників, яким не виплачено заробітну плату, зафіксована в Чернігівській (3,3% від середньооблікової кількості штатних працівників регіону), Харківській (2,8%), Миколаївській (1,9%) та Донецькій (1,7%) областях. Найменшою частка та-

ких працівників була в Рівненській (0,03%) та Дніпропетровській (0,04%) областях.

Заборгованість із виплати заробітної плати з бюджетів усіх рівнів у листопаді збільшилася майже у 7 разів і на 1 грудня 2013р. становила 8,3 млн.грн., що дорівнює 1,4% від обсягу боргу економічно активних підприємств. Майже всю суму боргу утворено за рахунок коштів місцевого бюджету.

Сума заробітної плати, не виплаченої працівникам підприємств-банкрутів, упродовж листопада п.р. зменшилася на 1,3% і на 1 грудня п.р. становила 367,4 млн.грн. У Закарпатській, Полтавській та Кіровоградській областях частка боргу цих підприємств перевищувала 65% від загальної суми заборгованості регіону.

Сума заборгованості на економічно неактивних підприємствах на початок грудня 2013р. становила 37,6 млн.грн. Якщо в цілому по країні на цю категорію підприємств припадає 3,7% від загальної суми боргу, то ситуація в регіонах значно різниться. Найбільше заборгували своїм працівникам економічно неактивні підприємства Житомирської (17,9% від загальної суми боргу в регіоні), Вінницької (16,5%) та Тернопільської (12,2%) областей. Здебільшого це підприємства промисловості та будівництва, на які припадає більше половини загальної суми боргу цієї категорії підприємств.

У листопаді 2013р. **субсидії для відшкодування витрат на оплату житлово-комунальних послуг отримували 6,4% сімей країни.** Серед регіонів найбільша питома вага сімей, які отримували субсидії, у Сумській та Кіровоградській областях (15,8% та 10,3% відповідно), а найменша – у м.Севастополі, м.Києві, Одеській та Миколаївській областях (1,9–3,3%).

У січні–листопаді 2013р. **субсидії для відшкодування витрат на оплату житлово-комунальних послуг призначено 1520,5 тис. сімей,** що становило 93,4% від загальної кількості сімей, які звернулися за субсидіями, з них у міських поселеннях – 1187,4 тис. сімей, у сільській місцевості – 333,1 тис. сімей.

Загальна сума призначених субсидій у січні–листопаді 2013р. становила 228,1 млн.грн., з неї у міських поселеннях – 190,2 млн.грн., у сільській місцевості – 37,9 млн.грн.

Середній розмір призначеної субсидії на одну сім'ю у листопаді 2013р. становив 199,2 грн.

Сума нарахованих субсидій для відшкодування витрат на житлово-комунальні послуги у січні–листопаді 2013р. становила 1458,9 млн.грн. Перераховано організаціям, що надають сім'ям житлово-комунальні послуги, включаючи погашення заборгованості попередніх періодів, 1403,4 млн.грн. (96,2%).

Крім того, 276,3 тис. сімей (90,7% із числа тих, які звернулися) було призначено субсидії готівкою на відшкодування витрат для придбання скрапленого газу, твердого та рідкого пічного побутового палива, з них у місь-

ких поселеннях – 56,3 тис. сімей, у сільській місцевості – 220,0 тис. сімей.

За січень–листопад 2013р. загальна сума субсидій готівкою, призначених сім'ям на відшкодування витрат для придбання скрапленого газу, твердого та рідкого пічного побутового палива, становила 210,4 млн.грн., з неї у міських поселеннях – 50,1 млн.грн., у сільській місцевості – 160,3 млн.грн.

Середній розмір призначеної у листопаді 2013р. субсидії цього виду на одну сім'ю становив 765,8 грн.

У січні–листопаді 2013р. загальна сума субсидій готівкою, отриманих сім'ями для відшкодування витрат на придбання скрапленого газу, твердого та рідкого пічного побутового палива, становила 206,5 млн.грн.

У січні–листопаді 2013р. **населенням країни сплачено за житлово-комунальні послуги**, включаючи погашення боргів попередніх періодів, 34,4 млрд.грн. (100,7% нарахованих за цей період сум).

Заборгованість населення з оплати житлово-комунальних послуг збільшилась у листопаді 2013р. порівняно з жовтнем на 4,2% і на кінець листопада становила 12061,8 млн.грн., середній термін заборгованості населення за всі послуги склав 3,9 місяця.

У листопаді 2013р. мали борг за 3 місяці та більше: за централізоване опалення та гаряче водопостачання – 28,0% власників особових рахунків, утримання будинків і споруд та прибудинкових територій – 20,7%, вивезення побутових відходів – 20,0%, централізоване водопостачання та водовідведення – 18,2%, газопостачання – 16,5%.

## РИНОК ПРАЦІ

Середньомісячна кількість економічно активного населення віком 15–70 років<sup>1</sup> становила 22,1 млн. осіб, з яких 20,5 млн. були зайняті економічною діяльністю, а решта (1,6 млн.) – безробітні, тобто особи, які не мали роботи, але активно її шукали як самостійно, так і за допомогою державної служби зайнятості. Рівень зайнятості населення становив: у віці 15–70 років – 60,7%, а в працездатному віці – 67,8%. Рівень безробіття (за методологією МОП) серед економічно активного населення віком 15–70 років становив 7,0%, а працездатного віку – 7,6%.

Середньооблікова кількість штатних працівників підприємств, установ і організацій<sup>2</sup> (далі – підприємства) у листопаді 2013р. становила 10,1 млн. осіб. Порівняно з жовтнем кількість працівників у цілому по країні зменшилася на 0,4%, або на 43,4 тис. осіб. Найвагомніше зменшення показника зафіксовано у сільському господарстві (на 28,7 тис. осіб), промисловості (на 9,9 тис. осіб), а також у будівництві (на 4,1 тис. осіб).

Зважаючи на обсяги виконаних робіт (послуг) і випуску продукції, рівень завантаження працівників у листопаді відповідно до встановленої тривалості робочого часу в цілому по економіці становив 98,3% штатної кількості. Серед видів економічної діяльності найнижчим він був у поштовій та кур'єрській діяльності – 81,4% та водному транспорті – 86,2%.

Кількість зареєстрованих безробітних збільшилася за місяць на 15,1% і на кінець грудня 2013р. становила 487,7 тис. осіб, або майже третину всіх безробітних працездатного віку, визначених за методологією МОП. Допомогу по безробіттю отримували 82,4% осіб, які мали статус безробітного.

Із загальної кількості безробітних більше половини становили жінки.

Структура зареєстрованих безробітних за окремими соціальними групами наведена в таблиці.

	Кількість зареєстрованих безробітних, на кінець грудня 2013р.		
	тис. осіб	у % до	
		загальної кількості без- робітних	листопада 2013р.
<b>Безробітні – всього</b>	<b>487,7</b>	<b>100,0</b>	<b>115,1</b>
з них			
жінки	256,9	52,7	105,3
молодь у віці до 35 років	205,1	42,1	109,8
особи, які проживають у сільській місцевості	208,5	42,7	131,4
особи, які мають додаткові гарантії у сприянні працевлаштуванню	147,5	30,2	101,6

<sup>1</sup> Дані наведено за результатами вибіркового обстеження населення (домогосподарств) з питань економічної активності в середньому за 9 місяців 2013р.

<sup>2</sup> Дані наведено по підприємствах, установах, організаціях та їхніх відокремлених підрозділах із кількістю найманих працівників 10 і більше осіб.

Рівень зареєстрованого безробіття в цілому по країні порівняно з листопадом збільшився на 0,3 в.п. і на кінець грудня 2013р. становив 1,8% населення працездатного віку.

Зростання цього показника в грудні, як і в попередньому місяці, зумовлене переважно впливом сезонного фактору на зайнятість працівників сільського господарства. Так, у сільській місцевості рівень зареєстрованого безробіття зріс на 0,6 в.п. і становив 2,5% населення працездатного віку, у міських поселеннях він не змінився (1,4% населення працездатного віку).

Збільшення обсягів зареєстрованого безробіття у грудні 2013р. спостерігалось в усіх регіонах країни, крім Закарпатської області та м.Києва.

	Кількість зареєстрованих безробітних, на кінець грудня 2013р.			Довідково: кількість безробітних працездатного віку (за методологією МОП), у середньому за 9 місяців 2013р. <sup>1</sup>	
	тис. осіб	у % до		тис. осіб	у % до економічно активного населення працездатного віку
		листопада 2013р.	населення працездатного віку		
<b>Україна</b>	<b>487,7</b>	<b>115,1</b>	<b>1,8</b>	<b>1553,3</b>	<b>7,6</b>
Автономна Республіка Крим	17,3	114,3	1,4	52,5	5,8
Вінницька	26,7	135,5	2,8	64,5	9,2
Волинська	11,1	111,2	1,8	37,6	8,3
Дніпропетровська	32,5	110,9	1,6	104,4	6,6
Донецька	33,0	103,3	1,2	166,5	8,2
Житомирська	18,0	111,0	2,4	56,7	10,1
Закарпатська	8,7	93,4	1,1	42,1	7,6
Запорізька	24,1	109,7	2,2	56,7	6,8
Івано-Франківська	15,4	106,8	1,8	42,3	7,4
Київська	16,1	113,3	1,5	48,3	6,3
Кіровоградська	18,6	131,0	3,2	37,2	8,5
Луганська	22,4	108,0	1,6	64,1	6,5
Львівська	23,1	104,5	1,5	82,1	7,4
Миколаївська	18,8	120,4	2,6	42,6	7,8
Одеська	14,2	125,6	1,0	59,8	5,7
Полтавська	24,5	126,6	2,8	56,6	8,5
Рівненська	16,5	109,2	2,4	51,2	10,2
Сумська	16,6	116,7	2,4	42,4	8,4
Тернопільська	16,5	133,0	2,5	46,4	10,2
Харківська	26,8	116,6	1,6	87,0	6,7
Херсонська	13,1	119,1	2,0	43,6	8,9

	Кількість зареєстрованих безробітних, на кінець грудня 2013р.			Довідково: кількість безробітних працездатного віку (за методологією МОП), у середньому за 9 місяців 2013р. <sup>1</sup>	
	тис. осіб	у % до		тис. осіб	у % до економічно активного населення працездатного віку
		листопада 2013р.	населення працездатного віку		
Хмельницька	17,3	135,1	2,2	50,0	8,7
Черкаська	22,2	118,6	2,9	52,4	9,0
Чернівецька	9,5	112,8	1,7	31,4	8,6
Чернігівська	14,3	118,3	2,3	48,2	10,3
м.Київ	9,0	98,5	0,5	76,5	5,6
м.Севастополь	1,4	100,3	0,6	10,2	5,8

<sup>1</sup> Дані наведено за результатами вибіркового обстеження населення (домогосподарств) з питань економічної активності.

Кількість вільних робочих місць (вакантних посад), заявлених підприємствами, установами й організаціями до державної служби зайнятості, в грудні 2013р. порівняно з листопадом зменшилася на 20,3 тис., або на 30,0%, і на кінець місяця становила 47,5 тис. (у грудні 2012р. – 48,6 тис.).

За професійними групами найбільший попит на робочу силу на кінець грудня 2013р. спостерігався на кваліфікованих робітників з інструментом (19,0% від загальної кількості заявлених вакансій), а найменший – на кваліфікованих робітників сільського та лісового господарств, риборозведення та рибальства (1,4%) і технічних службовців (3,2%).

Навантаження зареєстрованих безробітних на 10 вільних робочих місць (вакантних посад) у цілому по країні збільшилося з 63 осіб на кінець листопада до 103 осіб на кінець грудня 2013р.

Інформація щодо попиту на робочу силу та її пропозиції за професійними групами наведена в таблиці.

	(на кінець місяця)					
	Кількість зареєстрованих безробітних, тис. осіб		Потреба підприємств у працівниках для заміщення вільних робочих місць (вакантних посад), тис. осіб		Навантаження зареєстрованих безробітних на 10 вільних робочих місць (вакантних посад), осіб	
	грудень 2013р.	листопад 2013р.	грудень 2013р.	листопад 2013р.	грудень 2013р.	листопад 2013р.
<b>Усього</b>	<b>487,7</b>	<b>423,8</b>	<b>47,5</b>	<b>67,8</b>	<b>103</b>	<b>63</b>
Законодавці, вищі державні службовці, керівники, менеджери (управителі)	51,6	49,7	4,3	5,6	121	89



	Продовження					
	Кількість зареєстрованих безробітних, тис. осіб		Потреба підприємств у працівниках для заміщення вільних робочих місць (вакантних посад), тис. осіб		Навантаження зареєстрованих безробітних на 10 вільних робочих місць (вакантних посад), осіб	
	грудень 2013р.	листопад 2013р.	грудень 2013р.	листопад 2013р.	грудень 2013р.	листопад 2013р.
Професіонали	42,6	42,2	8,1	10,4	53	41
Фахівці	46,7	45,8	5,4	7,4	87	62
Технічні службовці	27,0	26,5	1,5	2,0	180	129
Працівники сфери торгівлі та послуг	72,0	69,1	6,3	8,4	114	83
Кваліфіковані робітники сільського та лісового господарств, риборозведення та рибальства	23,3	18,0	0,7	0,8	340	231
Кваліфіковані робітники з інструментом	56,5	48,4	9,0	14,4	63	34
Робітники з обслуговування, експлуатації та контролювання за роботою технологічного устаткування, складання	94,4	61,7	6,0	9,9	157	62
Найпростіші професії та особи без професії	73,6	62,4	6,2	8,9	119	70

Збільшення навантаження зареєстрованих безробітних на 10 вільних робочих місць (вакантних посад) спостерігалось в усіх регіонах. Значення цього показника коливалося від 12 осіб у м.Києві до 784 осіб у Вінницькій області.

(на кінець місяця)

	Потреба підприємств у працівниках для заміщення вільних робочих місць (вакантних посад) у грудні 2013р.		Навантаження зареєстрованих безробітних на 10 вільних робочих місць (вакантних посад), осіб	
	тис. осіб	у % до листопада 2013р.	грудень 2013р.	листопад 2013р.
<b>Україна</b>	<b>47,5</b>	<b>70,0</b>	<b>103</b>	<b>63</b>
Автономна Республіка Крим	4,8	101,7	36	32
Вінницька	0,3	33,5	784	194
Волинська	0,5	44,1	209	83

Продовження

	Потреба підприємств у працівниках для заміщення вільних робочих місць (вакантних посад) у грудні 2013р.		Навантаження зареєстрованих безробітних на 10 вільних робочих місць (вакантних посад), осіб	
	тис. осіб	у % до листопада 2013р.	грудень 2013р.	листопад 2013р.
Дніпропетровська	7,5	85,0	44	33
Донецька	2,1	34,8	159	54
Житомирська	1,8	60,1	101	55
Закарпатська	0,6	61,4	158	104
Запорізька	1,0	63,0	237	136
Івано-Франківська	0,5	56,2	334	176
Київська	2,2	78,4	75	52
Кіровоградська	0,8	72,2	227	125
Луганська	0,7	33,4	305	94
Львівська	1,1	34,2	215	70
Миколаївська	1,3	90,4	142	106
Одеська	2,2	87,9	64	45
Полтавська	2,4	83,8	104	69
Рівненська	1,1	100,6	147	135
Сумська	0,8	86,2	212	157
Тернопільська	1,2	55,5	142	59
Харківська	3,7	87,6	71	54
Херсонська	0,8	52,2	164	72
Хмельницька	0,2	60,6	755	339
Черкаська	0,5	68,9	430	250
Чернівецька	0,5	79,9	193	137
Чернігівська	1,3	71,5	110	66
м.Київ	7,5	80,5	12	10
м.Севастополь	0,1	13,8	103	14

За сприяння державної служби зайнятості у 2013р. було працевлаштовано 541,9 тис. осіб, або 35,2% громадян, які мали статус безробітного у цьому періоді, у т.ч. у грудні – 26,8 тис. осіб, або 4,9% усіх громадян, працевлаштованих за рік.

Серед зареєстрованих безробітних, що отримали роботу в грудні 2013р., більше половини становили жінки, або молодь у віці до 35 років.

Частка працевлаштованих осіб порівняно з листопадом 2013р. зменшилася на 2,1 в.п. і в грудні становила 4,8% громадян, які мали статус зареєстрованого безробітного в цьому місяці.

Найбільший рівень зазначеного показника в грудні 2013р. спостерігався у Волинській та Закарпатській областях (по 8,0%), найменший – у Чернігівській області (2,3%).

Ситуацію в регіональному розрізі характеризують дані, наведені в таблиці.

	Працевлаштовано зареєстрованих безробітних				
	у 2013р.		з них у грудні 2013р.		
	тис. осіб	у % до кількості громадян, які мали статус безробітного впродовж звітного періоду	тис. осіб	у % до	
				листопада 2013р.	кількості громадян, які мали статус безробітного впродовж місяця
<b>Україна</b>	<b>541,9</b>	<b>35,2</b>	<b>26,8</b>	<b>77,4</b>	<b>4,8</b>
Автономна Республіка Крим	19,7	36,4	1,2	90,0	6,0
Вінницька	30,8	39,2	1,0	69,5	3,4
Волинська	12,9	34,1	1,1	115,2	8,0
Дніпропетровська	37,6	36,6	2,8	84,3	7,4
Донецька	34,0	32,3	2,0	72,0	5,3
Житомирська	18,1	31,1	1,0	61,9	4,8
Закарпатська	11,7	32,5	0,9	79,7	8,0
Запорізька	31,1	39,4	1,2	68,6	4,4
Івано-Франківська	15,9	32,7	1,0	86,4	5,7
Київська	15,1	31,3	0,7	79,7	3,9
Кіровоградська	17,9	34,2	0,6	75,2	3,0
Луганська	24,0	35,5	1,2	70,8	4,7
Львівська	24,0	31,1	1,6	78,9	5,8
Миколаївська	18,3	33,1	0,8	69,7	3,7
Одеська	23,0	42,9	0,8	87,7	5,0
Полтавська	24,2	33,7	1,0	108,1	3,6
Рівненська	16,5	32,7	0,6	66,0	3,3
Сумська	17,6	34,6	0,5	64,6	2,9
Тернопільська	15,5	32,7	0,5	72,3	2,8
Харківська	39,0	43,4	2,3	82,3	7,4
Херсонська	15,2	36,6	0,6	69,6	3,9
Хмельницька	19,8	37,3	0,6	62,1	3,1
Черкаська	27,1	38,3	1,3	84,9	5,3
Чернівецька	7,8	28,3	0,3	78,9	3,3
Чернігівська	15,0	32,1	0,4	54,2	2,3
м.Київ	8,8	31,3	0,7	69,7	6,9
м.Севастополь	1,3	28,1	0,1	107,5	5,9

Середньооблікова кількість безробітних, які отримували допомогу по безробіттю впродовж грудня 2013р., становила 370,7 тис. осіб. Середній розмір допомоги по безробіттю становив 1172 грн., що дорівнює 96,2% законодавчо визначеного розміру мінімальної заробітної плати (1218 грн.).

## ДЕМОГРАФІЧНА СИТУАЦІЯ

Чисельність наявного населення в Україні на 1 грудня 2013р. становила 45439,8 тис. осіб. Упродовж січня–листопада 2013р. чисельність населення зменшилася на 113,2 тис. осіб, що в розрахунку на 1000 наявного населення становило 2,7 особи. Водночас у десяти регіонах країни зафіксовано приріст населення: м.Київ, Севастополь (міськрада), Закарпатська, Київська, Чернівецька, Рівненська, Волинська області, Автономна Республіка Крим, Івано-Франківська та Одеська області (8,2–0,5 особи на 1000 наявного населення).

Зменшення чисельності населення країни відбулося за рахунок природного скорочення – 140,7 тис. осіб, водночас зафіксовано міграційний приріст населення – 27,5 тис. осіб.

Порівняно з січнем–листопадом 2012р. обсяг природного скорочення збільшився на 15,7 тис. осіб, або з 3,0 до 3,4 особи в розрахунку на 1000 наявного населення. Природне скорочення спостерігалось у 22 регіонах країни, і тільки в м.Києві, Закарпатській, Рівненській, Волинській та Чернівецькій областях зареєстровано природний приріст населення (відповідно 5042, 3615, 2790, 1077 та 83 особи).

Залишається суттєвим перевищення кількості померлих над кількістю живонароджених: на 100 померлих – 77 народжених.

	Усього, тис.		Січень–листопад 2013р. у % до січня–листопада 2012р.	На 1000 осіб <sup>1</sup>	
	січень– листопад 2013р.	січень– листопад 2012р.		січень– листопад 2013р.	січень– листопад 2012р.
Кількість народжених живими	463,6	481,6	96,3	11,1	11,5
крім того, кількість мертвонароджених	2910 <sup>2</sup>	2996 <sup>2</sup>	97,1	6,2 <sup>3</sup>	6,2 <sup>3</sup>
Кількість померлих	604,3	606,6	99,6	14,5	14,5
у т.ч. дітей у віці до 1 року	3693 <sup>2</sup>	4068 <sup>2</sup>	90,8	7,9 <sup>4</sup>	8,6 <sup>4</sup>
Природне скорочення населення	140,7	125,0	112,6	3,4	3,0

<sup>1</sup> Тут і далі по розділу показники наводяться в розрахунку за рік, розраховано на наявне населення.

<sup>2</sup> Осіб (одиниць).

<sup>3</sup> На 1000 народжених живими та мертвими.

<sup>4</sup> На 1000 живонароджених.

Рівень народжуваності зменшився з 11,5 особи на 1000 наявного населення у січні–листопаді 2012р. до 11,1 у січні–листопаді 2013р.

Серед регіонів України спостерігалася значна диференціація рівня народжуваності: від 9,2 народжених на 1000 наявного населення у Луганській і Сумській областях до 15,2 у Рівненській, про що свідчать дані, наведені в таблиці.

Кількість народжених на 1000 осіб <sup>1</sup> , ‰	Регіони з відповідними показниками народжуваності
<b>11,1</b>	<b>Україна</b>
До 10,1	Луганська, Сумська, Чернігівська, Донецька, Черкаська, Полтавська, Харківська
10,1–11,0	Запорізька, Кіровоградська, Вінницька, Дніпропетровська
11,1–12,0	Тернопільська, Хмельницька, Миколаївська, Херсонська, Севастополь (міськрада), м.Київ, Львівська, Житомирська, Київська
12,1–13,0	Івано-Франківська, Одеська, Автономна Республіка Крим, Чернівецька
Понад 13,0	Волинська, Закарпатська, Рівненська

<sup>1</sup> Див. виноску 1 на стор. 77.

Рівень смертності в розрахунку на 1000 наявного населення залишився на рівні січня–листопада 2012р. – 14,5‰. Найвищий рівень смертності зафіксовано в Чернігівській області (18,6‰), найнижчий – у м.Києві (9,8‰).

Кількість померлих на 1000 осіб <sup>1</sup> , ‰	Регіони з відповідними показниками смертності
<b>14,5</b>	<b>Україна</b>
До 13,6	м.Київ, Закарпатська, Івано-Франківська, Львівська, Рівненська, Чернівецька, Волинська
13,6–14,5	Тернопільська, Автономна Республіка Крим, Севастополь (міськрада), Одеська, Харківська
14,6–15,5	Запорізька, Миколаївська, Херсонська, Дніпропетровська
15,6–16,5	Вінницька, Хмельницька, Донецька, Київська, Луганська, Черкаська, Житомирська
Понад 16,5	Полтавська, Кіровоградська, Сумська, Чернігівська

<sup>1</sup> Див. виноску 1 на стор. 77.

У віці до 1 року померло 3693 дитини. Рівень смертності дітей у віці до 1 року знизився з 8,6 до 7,9 померлих на 1000 живонароджених.

Основними причинами смерті дітей у віці до 1 року були: окремі стани, що виникають у перинатальному періоді; природжені вади розвитку, деформації та хромосомні аномалії; зовнішні причини смерті; хвороби

нервової системи; деякі інфекційні та паразитарні хвороби; хвороби органів дихання, що ілюструє наведена нижче діаграма. Залишається значною частка немовлят, причина смерті яких медичними працівниками не була встановлена, – 4,4%.

**Структура причин смерті дітей у віці до 1 року  
в січні–листопаді 2013 року**  
(у % до загальної кількості)



Серед причин смерті населення України в січні–листопаді 2013р., як і в січні–листопаді 2012р., перше місце посідали хвороби системи кровообігу, друге – новоутворення, третє – зовнішні причини смерті.

	Осіб		У % до підсумку		На 100 тис. осіб <sup>1</sup>	
	січень– листопад 2013р.	січень– листопад 2012р.	січень– листопад 2013р.	січень– листопад 2012р.	січень– листопад 2013р.	січень– листопад 2012р.
<b>Усього померлих</b>	<b>604313</b>	<b>606633</b>	<b>100,0</b>	<b>100,0</b>	<b>1451,5</b>	<b>1453,5</b>
у т.ч. від						
хвороб системи кровообігу	401372	398719	66,4	65,7	964,1	955,4
новоутворень	84521	85167	14,0	14,0	203,0	204,1
зовнішніх причин смерті	36080	37646	6,0	6,2	86,7	90,2
із них від						
транспортних нещасних						
випадків	4885	5493	0,8	0,9	11,7	13,2
випадкових утоплень та						
занурень у воду	2327	2632	0,4	0,4	5,6	6,3

Продовження

	Осіб		У % до підсумку		На 100 тис. осіб <sup>1</sup>	
	січень– листопад 2013р.	січень– листопад 2012р.	січень– листопад 2013р.	січень– листопад 2012р.	січень– листопад 2013р.	січень– листопад 2012р.
випадкових отруєнь та дії алкоголю	3553	3590	0,6	0,6	8,5	8,6
навмисних самоушкоджень	8759	8530	1,4	1,4	21,0	20,4
наслідків нападу з метою вбивства чи нанесення ушкодження	2048	2120	0,3	0,3	4,9	5,1
хвороб органів травлення	25442	25261	4,2	4,2	61,1	60,5
хвороб органів дихання	15012	15431	2,5	2,5	36,0	37,0

<sup>1</sup> Див. виноску 1 на стор. 77.

У січні–листопаді 2013р. у 10 регіонах країни зафіксовано міграційний приріст населення, в 17 регіонах – міграційне скорочення.

Інформація щодо міграційних потоків наведена в таблиці:

	Усього, тис.		Січень–листопад 2013р. у % до січня–листопада 2012р.	На 10000 осіб <sup>1</sup>	
	січень– листопад 2013р.	січень– листопад 2012р.		січень– листопад 2013р.	січень– листопад 2012р.

Усі потоки міграції

число прибулих	628,3	670,6	93,7	150,9	160,7
число вибулих	600,8	619,0	97,1	144,3	148,3
міграційний приріст	27,5	51,6	53,3	6,6	12,4

Внутрішня міграція

число прибулих	580,1	605,8	95,8	139,3	145,1
число вибулих	580,1	605,8	95,8	139,3	145,1
міграційний приріст	х	х	х	х	х

Зовнішня міграція

число прибулих	48,2	64,8	74,4	11,6	15,6
число вибулих	20,7	13,2	156,9	5,0	3,2
міграційний приріст	27,5	51,6	53,3	6,6	12,4

<sup>1</sup> Див. виноску 1 на стор. 77.

Серед прибулих в Україну впродовж січня–листопада 2013р. іммігранти з країн СНД становили 58,2%, решта (41,8%) – з інших країн. Серед вибулих з України 39,6% виїхали до країн СНД і 60,4% – до інших країн.

## КРИМІНОГЕННА СИТУАЦІЯ

За повідомленням прокуратури, протягом 2013р. обліковано 563,6 тис. кримінальних правопорушень, з числа яких 549,6 тис. виявлено органами внутрішніх справ, 7,3 тис. органами прокуратури, 4,8 тис. органами, що здійснюють контроль за додержанням податкового законодавства, та 1,6 тис. органами безпеки.

Із загального числа зафіксованих правоохоронними органами кримінальних проявів 30,1% – тяжкі та особливо тяжкі.

У загальній кількості злочинів 59,4% становили злочини проти власності, 12,7% – злочини проти життя та здоров'я особи, 6% – злочини у сфері обігу наркотичних засобів, психотропних речовин, їх аналогів або прекурсорів та інші злочини проти здоров'я населення, 4,4% – злочини проти авторитету органів державної влади, органів місцевого самоврядування та об'єднань громадян, 3,5% – злочини проти безпеки руху та експлуатації транспорту, 2,9% – злочини у сфері службової діяльності та професійної діяльності, пов'язаної з наданням публічних послуг, 2,6% – злочини проти виборчих, трудових та інших особистих прав і свобод людини і громадянина, 2% – злочини у сфері господарської діяльності, 1,9% – злочини проти громадського порядку та моральності, 1,8% – злочини проти правосуддя, 1,4% – злочини проти громадської безпеки.

Протягом 2013р. обліковано 2042 очевидні умисні вбивства і замах на вбивство, 3173 умисні тяжкі тілесні ушкодження та 508 зґвалтувань і замахів на зґвалтування.

Кількість випадків крадіжок становила 242,8 тис., шахрайств – 47,5 тис., грабежів – 22,7 тис., розбоїв – 2,9 тис. та хабарництва – 2 тис.

Правоохоронними органами за цей період виявлено 800 осіб, які скоїли злочин у складі 185 організованих груп і злочинних організацій, закінчено 185 кримінальних проваджень про кримінальні правопорушення, вчинені організованими групами і злочинними організаціями.

Кількість потерпілих від злочинів за 2013р. становила 426,7 тис. осіб, із числа яких 170,4 тис. – жінки, 33,1 тис. – особи похилого віку та інваліди 1 і 2 групи, 7,4 тис. – неповнолітні та 3267 осіб – діти до 14 років. Найбільша кількість потерпілих (54,7%) від крадіжок та грабежів – відповідно 211,5 тис. та 21,8 тис. осіб, серед яких 42,5% – жінки (99,2 тис. осіб). У дорожньо-транспортних пригодах, пов'язаних зі злочинами, на території країни постраждало 13,6 тис. осіб, з яких 2536 осіб (18,6%) – загинуло. Усього внаслідок злочинних діянь загинуло 7172 особи, із числа яких 11,3% – у результаті нанесення умисних тяжких тілесних ушкоджень, 34,6% було вбито.



Серед виявлених осіб (149,6 тис.), які вчинили злочини, 33,8% раніше вже ставали на злочинний шлях, із яких кожний другий мав незняту або непогашену судимість, 10,8% вчинили злочин у групі, 21% знаходились у стані алкогольного сп'яніння; 13,3% – жінки, 4,9% – неповнолітні. Питома вага працездатних осіб, підозрюваних у скоєнні злочинів, які на момент учинення злочину не працювали і не навчалися, становила 48,1%, безробітних – 20,8%.

Голова Держстату України

О.Г.Осауленко

## З М І С Т

	Стор.
Короткі підсумки соціально-економічного становища України .....	3
Основні показники соціально-економічного розвитку України.....	5
Промисловість.....	7
Сільське господарство.....	30
Будівельна діяльність.....	37
Транспорт.....	39
Зовнішня торгівля товарами.....	42
Внутрішня торгівля.....	49
Ціни і тарифи.....	55
Доходи населення.....	62
Ринок праці.....	71
Демографічна ситуація.....	77
Криміногенна ситуація.....	81

Вих. №13.3–27/8–14  
21.01.2014