

Державна служба статистики України

Про соціально-економічне
становище України

за січень 2013 року

Київ

КОРОТКІ ПІДСУМКИ СОЦІАЛЬНО-ЕКОНОМІЧНОГО СТАНОВИЩА УКРАЇНИ

Промисловість. У січні 2013р. порівняно з січнем 2012р. індекс промислової продукції становив 96,8%. Порівняно з груднем 2012р. виробництво продукції зменшилося на 11,1%, що є типовим щорічним сезонним явищем.

Сільське господарство. У січні 2013р. індекс обсягу сільськогосподарського виробництва порівняно з січнем 2012р. склав 105,6%, у т.ч. у сільськогосподарських підприємствах – 110,6%, у господарствах населення – 101,2%. Обсяг продукції сільського господарства в усіх категоріях господарств у фактичних цінах, за розрахунками, дорівнював 6,7 млрд.грн.

Будівництво. У січні 2013р. підприємствами країни виконано будівельних робіт на суму 2,8 млрд.грн. Індекс будівельної продукції порівняно з січнем 2012р. становив 84,8%.

Транспорт. За січень 2013р. підприємствами транспорту перевезено 58,1 млн.т вантажів, що склало 94,2% від обсягу перевезень вантажів у січні 2012р. Вантажооборот становив 28,4 млрд.ткм, або 87,0% від обсягу січня 2012р. Послугами пасажирського транспорту скористалися 531,2 млн. пасажирів, виконано пасажирооборот в обсязі 9,0 млрд.пас.км, що становить відповідно 99,8% та 95,6% від обсягів січня 2012р.

Зовнішньоекономічна діяльність. Обсяг експорту товарів та послуг України за 2012р. становив 82337,4 млн.дол. США, імпорту – 91364,4 млн.дол. Порівняно з 2011р. експорт збільшився на 0,2%, а імпорт – на 2,8%. Негативне сальдо зовнішньоторговельного балансу дорівнювало 9027 млн.дол. (у 2011р. також негативне – 6657 млн.дол.).

Оптова торгівля. Обороти підприємств оптової торгівлі за січень 2013р. становив 59,8 млрд.грн. Фізичний обсяг оптового товарообороту склав 92,7% порівняно з січнем 2012р.

Роздрібна торгівля. Обороти роздрібною торгівлі (включає роздрібний товарооборот підприємств, які здійснюють діяльність із роздрібною торгівлі, розрахункові дані щодо обсягів продажу товарів на ринках і фізичними особами-підприємцями) за січень 2013р. становив 58,6 млрд.грн., що на 14,2% більше обсягу січня 2012р. У структурі обороту роздрібною торгівлі на організовані та неформальні ринки припадало 31,1%.

Ціни. Індекс споживчих цін у січні 2013р. становив 100,2% (у січні 2012р. – 100,2%); індекс цін виробників промислової продукції – 100,3% (99,2%).

Заробітна плата. Середньомісячна номінальна заробітна плата штатного працівника за 2012р. дорівнювала 3026 грн., що на 14,9% більше, ніж у 2011р. У грудні 2012р. порівняно з листопадом розмір заробітної плати збільшився на 9,0%, з груднем 2011р. – на 10,6%.

Середня номінальна заробітна плата штатного працівника підприємств у грудні 2012р. була 3377 грн., що в три рази вище рівня мінімальної заробітної плати та прожиткового мінімуму на одну працездатну особу (1134 грн.).

Індекс реальної заробітної плати у середньому за 2012р. порівняно з 2011р. становив 114,4%, у грудні 2012р. порівняно з листопадом 2012р. – 108,6%, а відносно грудня 2011р. – 111,1%.

Ринок праці. На кінець січня 2013р. кількість зареєстрованих безробітних дорівнювала 564,5 тис. осіб.

Рівень зареєстрованого безробіття в цілому по країні на кінець січня 2013р. склав 2,0% населення працездатного віку.

Населення. Чисельність наявного населення в Україні на 1 січня 2013р. становила 45553,0 тис. осіб. Упродовж 2012р. чисельність населення зменшилася на 80,6 тис. осіб, або на 1,8 особи в розрахунку на 1000 наявного населення.

ОСНОВНІ ПОКАЗНИКИ СОЦІАЛЬНО-ЕКОНОМІЧНОГО РОЗВИТКУ УКРАЇНИ

	Фактично за січень 2013р.	Темпи зростання, %		
		січень 2013р. до		ДОВІДКОВО: січень 2012р. до січня 2011р.
		грудня 2012р.	січня 2012р.	
Обсяг реалізованої промислової продукції (товарів, послуг) ¹ , млн.грн.	1115224,5	х	х	х
Індекс промислової продукції	х	88,9	96,8	102,8
Обсяг продукції сільського господарства, млн.грн.	6740	х	105,6	99,9
Виробництво продукції тваринництва				
м'ясо (реалізація худоби та птиці на забій у живій вазі), тис.т	293,2	72,8	105,4	99,3
молоко, тис.т	602,4	85,7	101,9	104,0
яйця, млн.шт.	1410,3	98,0	104,8	98,1
Прийняття в експлуатацію загальної площі житла, тис.кв.м	10749,5 ¹	х	114,2 ²	100,8 ³
Обсяг виконаних будівельних робіт, млн.грн.	2793,6	х	х	х
Індекс будівельної продукції	х	33,5	84,8	117,8
Вантажооборот, млн.ткм	28375,2	84,5	87,0	97,2
Пасажирооборот, млн.пас.км	9012,4	92,2	95,6	99,6
Експорт товарів та послуг, млн.дол. США	82337,4 ¹	х	100,2 ²	130,1 ³
Імпорт товарів та послуг, млн.дол. США	91364,4 ¹	х	102,8 ²	134,2 ³
Сальдо (+, -), млн.дол. США	-9027,0 ¹	х	х	х

Продовження

	Фактично за січень 2013р.	Темпи зростання, %		
		січень 2013р. до		<u>ДОВІДКОВО:</u> січень 2012р. до січня 2011р.
		грудня 2012р.	січня 2012р.	
Оборот роздрібної торгівлі, млн.грн.	58621,8	x	114,2	113,8
Середньомісячна заробітна плата одного працівника				
номінальна, грн.	3026 ¹	109,0 ⁴	110,6 ⁵	114,9 ²
реальна, %	x	108,6 ⁴	111,1 ⁵	114,4 ²
Заборгованість із виплати заробітної плати – усього ⁶ , млн.грн.	893,7	94,0	91,4	80,2
Кількість зареєстрованих безробітних на кінець періоду ⁷ , тис. осіб	564,5	x	x	x
Індекс цін виробників промислової продукції	x	100,3	101,5	99,2 ⁸
Індекс споживчих цін	x	100,2	99,8	100,2 ⁸

¹ Дані за 2012р.² 2012р. у % до 2011р.³ 2011р. у % до 2010р.⁴ Грудень 2012р. у % до листопада 2012р.⁵ Грудень 2012р. у % до грудня 2011р.⁶ Станом на 1 січня.⁷ У зв'язку з набранням чинності з 1 січня 2013р. Закону України "Про зайнятість населення" та переглядом державною службою зайнятості системи показників щодо зареєстрованого ринку праці порівняння даних з відповідним періодом минулого року не здійснюється. Порівняння з попереднім місяцем буде здійснюватись починаючи з лютого 2013р.⁸ Січень 2012р. у % до грудня 2011р.

ПРОМИСЛОВІСТЬ¹

У січні 2013р. порівняно з січнем 2012р. індекс промислової продукції становив 96,8%. Порівняно з груднем 2012р. виробництво продукції зменшилося на 11,1%, що є типовим щорічним сезонним явищем.

Динаміка промислового виробництва за основними видами діяльності характеризується такими даними:

(відсотків)				
	Код за КВЕД-2010	Індекси промислової продукції		
		січень 2013р. до грудня 2012р.	січень 2013р. до січня 2012р.	ДОВІДКОВО: січень 2012р. до січня 2011р.
Промисловість	B+C+D	88,9	96,8	102,8
Добувна та переробна промисловість	B+C	87,3	96,4	103,4
Добувна промисловість і розроблення кар'єрів з неї	B	98,6	98,1	103,5
добування кам'яного та бурого вугілля	B05	94,5	98,5	102,6
добування сирої нафти та природного газу	B06	100,7	97,0	100,4
добування металевих руд	B07	102,4	99,1	106,7
Переробна промисловість	C	82,2	95,5	103,3
Виробництво харчових продуктів, напоїв та тютюнових виробів	CA 10-12	74,1	109,5	100,2
Текстильне виробництво, виробництво одягу, шкіри, виробів зі шкіри та інших матеріалів	CB 13-15	82,4	102,7	89,4
Виготовлення виробів з деревини, виробництво паперу та поліграфічна діяльність	CC 16-18	84,8	102,0	91,2
Виробництво коксу та продуктів нафтоперероблення	CD19	93,9	73,4	98,7
Виробництво хімічних речовин і хімічної продукції	CE20	92,4	80,1	99,5
Виробництво основних фармацевтичних продуктів і фармацевтичних препаратів	CF21	90,4	142,1	91,2
Виробництво гумових і пластмасових виробів; іншої неметалевої мінеральної продукції	CG 22+23	75,9	93,2	93,7
Металургійне виробництво. Виробництво готових металевих виробів, крім машин і устаткування	CH 24+25	98,6	91,4	103,0

¹ Можливі уточнення даних у наступних статистичних виданнях.

Продовження				
	Код за КВЕД-2010	Індекси промислової продукції		
		січень 2013р. до грудня 2012р.	січень 2013р. до січня 2012р.	довідково: січень 2012р. до січня 2011р.
Машинобудування, крім ремонту і монтажу машин і устаткування	CI-CL 26-30	87,7	92,2	117,5
виробництво комп'ютерів, електронної та оптичної продукції	CI26	155,4	231,3	76,1
виробництво електричного устаткування	CJ27	71,5	57,7	133,4
виробництво машин і устаткування, не віднесених до інших угруповань	CK28	74,1	88,7	115,5
виробництво автотранспортних засобів, причепів і напівпричепів та інших транспортних засобів	CL 29+30	92,0	89,2	122,3
Виробництво меблів, іншої продукції, ремонт і монтаж машин і устаткування	CM 31-33	49,3	85,5	98,0
Постачання електроенергії, газу, пари та кондиційованого повітря	D	97,3	99,0	100,1

У добувній промисловості і розробленні кар'єрів проти січня 2012р. обсяг виробництва продукції скоротився на 1,9%, у т.ч. у добуванні металевих руд – на 0,9%, кам'яного та бурого вугілля – на 1,5%, сирої нафти та природного газу – на 3,0%.

Дані про видобуток (випуск) основних видів продукції добувної промисловості наведено в таблиці.

	Вироблено за січень 2013р.	Січень 2013р. у % до	
		грудня 2012р.	січня 2012р.
Вугілля кам'яне, млн.т	5,0	93,7	97,8
Нафта сира, тис.т	185	102,6	91,1
Газовий конденсат природний, одержаний з родовищ газу природного, тис.т	79,2	96,6	99,7
Газ природний скраплений або в газоподібному стані, млрд.м ³	1,7	100,9	99,2
Руди залізнi неагломеровані, млн.т	15,3	103,2	99,8
Концентрати залізорудні неагломеровані, млн.т	5,9	101,3	104,0
Концентрати залізорудні агломеровані, млн.т	5,4	106,3	94,5

Продовження

	Вироблено за січень 2013р.	Січень 2013р. у % до	
		грудня 2012р.	січня 2012р.
Вапняк, флюс вапняковий і інший вапняковий камінь для виготовлення вапна та цементу, млн.т	1,3	94,2	84,0
Піски природні, млн.м ³	0,2	37,8	65,8
Гранули, щебінь (камін'я дроблений), крихта та порошок; галька, гравій, млн.м ³	2,3	77,3	95,3
Каолін і глини каолінові інші, тис.т	60,8	137,4	156,4
Сіль і хлорид натрію чистий; вода морська, тис.т	379	80,2	104,1

За січень 2013р. порівняно з січнем 2012р. випуск (видобуток) кам'яного вугілля скоротився на 111 тис.т, концентратів залізорудних неагломерованих – зріс на 228 тис.т. На підприємствах із добування вуглеводнів знизилися обсяги видобутку газу природного (на 13,8 млн.м³) та нафти сирої (на 18,1 тис.т).

У **переробній** промисловості у січні 2013р. порівняно з січнем 2012р. індекс промислової продукції становив 95,5%.

У виробництві харчових продуктів у січні 2013р. випуск продукції зріс на 10,2%, у т.ч. у виробництві олії та жирів – на 0,5%, кондитерській, молочній та м'ясній промисловості – відповідно на 23,4%, 2,8% та 4,5%, у переробленні та консервуванні овочів та фруктів – зменшився на 14,7%. На підприємствах з виробництва напоїв та тютюнових виробів приріст продукції становив 7,0%.

Випуск основних видів продукції характеризується такими даними:

	Вироблено за січень 2013р.	Січень 2013р. у % до	
		грудня 2012р.	січня 2012р.
М'ясо великої рогатої худоби свіже чи охолоджене, тис.т	3,8	82,2	101,0
М'ясо великої рогатої худоби заморожене, тис.т	0,9	89,5	93,5
М'ясо свиней свіже чи охолоджене, тис.т	13,6	80,4	96,9
М'ясо свиней заморожене, тис.т	0,9	129,7	108,4
М'ясо свійської птиці свіже чи охолоджене, тис.т	56,5	98,0	104,7
М'ясо свійської птиці заморожене, тис.т	7,9	97,9	163,5
Вироби ковбасні, тис.т	20,2	81,6	104,1
Риба, філе риби, м'ясо риби інше, морожене ¹ , тис.т	5,2	95,6	213,5

¹ Включаючи продукцію підприємств, віднесених до виду діяльності "рибне господарство".

Продовження

	Вироблено за січень 2013р.	Січень 2013р. у % до	
		грудня 2012р.	січня 2012р.
Соки фруктові та овочеві, тис.т	20,3	59,4	122,2
Суміші соків фруктових та овочевих, тис.т	17,5	72,5	115,2
Овочі консервовані натуральні, тис.т	1,6	73,8	110,6
Олія соняшникова нерафінована, тис.т	338	96,3	100,4
Маргарин і жири харчові подібні, тис.т	22,7	91,0	86,6
Молоко рідке оброблене, тис.т	66,1	99,2	98,9
Масло вершкове, тис.т	5,0	88,2	119,0
Сир свіжий неферментований, включаючи сирну сироватку та кисломолочний сир, тис.т	6,9	101,0	115,6
Сири жирні, тис.т	12,0	100,5	97,3
Йогурт та інші ферментовані чи сквашені молоко та вершки, тис.т	40,6	110,7	112,3
Хліб та вироби хлібобулочні, тис.т	124	89,8	95,3
Печиво солодке і вафлі, тис.т	29,4	91,1	115,6
Цукор білий кристалічний буряковий, тис.т	64,4	22,7	1427,2
Шоколад та готові харчові продукти, що містять какао, у пакуваннях масою менше 2 кг, тис.т	29,6	84,5	115,0
Вироби кондитерські цукрові (у т.ч. шоколад білий), що не містять какао, тис.т	16,9	91,1	106,1
Соуси і продукти для приготування соусів інші; приправи та прянощі змішані, тис.т	11,6	56,8	101,8
Спреди та суміші жирові, тис.т	3,8	71,7	101,5
Продукти молоковмісні, інші, тис.т	9,5	79,8	101,2
Коньяки, бренді, млн.дал	0,1	15,9	93,5
Горілка з вмістом спирту менше 45,4%, млн.дал	1,8	53,5	97,6
Лікери та інші спиртні напої, млн.дал	0,5	55,2	103,2
Пиво солодове, крім пива безалкогольного і пива з вмістом алкоголю менше 0,5%, млн.дал	13,9	73,1	109,2
Води натуральні мінеральні, млн.дал			
негазовані	2,5	101,0	157,4

Продовження

	Вироблено за січень 2013р.	Січень 2013р. у % до	
		грудня 2012р.	січня 2012р.
газовані	5,2	102,0	124,8
Напої безалкогольні, млн.дал	7,5	86,2	110,5
Сигарети, які містять тютюн, або суміші тютюну з заміниками тютюну, млрд.шт.	4,8	69,6	107,7

У січні 2013р. порівняно з січнем 2012р. зросло виробництво олії соняшникової нерафінованої на 1,5 тис.т, м'яса свійської птиці, свіжого чи охолодженого – на 2,5 тис.т, масла вершкового – на 0,8 тис.т, шоколаду та готових харчових продуктів, що містять какао, у пакуваннях масою менше 2 кг – на 3,9 тис.т, води натуральної мінеральної газованої – на 1 млн.дал, сигарет, які містять тютюн або суміші тютюну з заміниками тютюну – на 0,3 млрд.шт. Водночас спостерігалось зниження випуску хліба та виробів хлібобулочних (на 6,1 тис.т), горіхів, арахісу та насіння, смаженого, солоного чи приправленого в інший спосіб (на 4,6 тис.т), сирів жирних (на 0,3 тис.т).

У текстильному виробництві, виробництві одягу, шкіри, виробів зі шкіри та інших матеріалів порівняно з січнем 2012р. спостерігалось збільшення випуску продукції на 2,7%, у т.ч. у виробництві одягу – на 7,5%, шкіри, виробів зі шкіри та інших матеріалів – на 2,0%. Скоротилися обсяги продукції у текстильному виробництві (на 6,8%).

Дані щодо виробництва основних видів продукції легкої промисловості наведено в таблиці.

	Вироблено за січень 2013р.	Січень 2013р. у % до	
		грудня 2012р.	січня 2012р.
Пряжа вовняна, т	71	57,7	87,7
Тканини вовняні, бавовняні, з ниток синтетичних та штучних, тис.м ²	6814	82,2	97,9
з них			
з ниток синтетичних та штучних	5320	91,6	112,3
Білизна постільна, тис.шт.	582	73,5	84,6
Матеріали неткані та вироби з матеріалів нетканних, т	708	52,7	75,2
Костюми, комплекти, піджаки, блейзери, сукні, спідниці, спідни- ці-брюки, брюки, комбінезони та напівкомбінезони, бриджі та шор- ти, трикотажні машинного або ручного в'язання, жіночі та дівча- чі, тис.шт.	232	93,0	147,5

Продовження

	Вироблено за січень 2013р.	Січень 2013р. у % до	
		грудня 2012р.	січня 2012р.
Пальта, дошовики, півпальта, на- кидки, плащі, анораки, плащі та куртки вітрозахисні, куртки теплі, включаючи лижні, та вироби поді- бні, чоловічі та хлопчачі, тис.шт.	26,3	113,9	62,2
Костюми, чоловічі та хлопчачі, тис.шт.	30,6	69,2	71,7
Піджаки, блейзери, чоловічі та хлопчачі, тис.шт.	78,4	97,1	112,3
Пальта, півпальта, накидки, пла- щі, анораки, плащі та куртки віт- розахисні, куртки теплі, включа- ючи лижні, та вироби подібні, жіночі та дівчачі, тис.шт.	77,2	96,9	133,6
Піджаки, блейзери, жіночі та дівчачі, тис.шт.	144	90,6	96,4
Сукні жіночі та дівчачі, тис.шт.	128	110,5	101,8
Трикотаж спідній, тис.шт.	2680	119,6	156,7
Предмети одягу, аксесуари до одягу з хутра натурального (крім капелюхів та уборів головних інших), шт.	341	47,7	79,9
Колготки, панчохи, шкарпетки та вироби панчішно-шкарпеткові інші, трикотажні машинного та ручного в'язання, тис. пар	3621	52,6	92,6
Светри, пуловери, кардигани, жи- лети та вироби подібні, трикота- жі та в'язані, тис.шт.	142	125,9	238,8
Саквояжі, валізи дорожні, дамські сумки-чемоданчики для космети- ки і речей туалету, портфелі для документів, шкільні ранці та ана- логічні речі, тис.шт.	385	91,6	163,8
Взуття, тис. пар	2052	79,5	118,5
з нього			
взуття з верхом зі шкіри натура- льної, крім спортивного, із захи- сним металевим підноском та взуття спеціалізованого різного, тис. пар	358	60,1	65,4

У виготовленні виробів з деревини, виробництві паперу та полігра-
фічній діяльності у січні 2013р. приріст продукції становив 2,0%, у т.ч. у
виробництві паперу та паперових виробів – 5,8%, поліграфічній діяльності

– 3,3%. Разом із цим спостерігалось скорочення обсягів продукції в обробленні деревини та виготовленні виробів з деревини та корка (на 3,3%).

Виробництво окремих видів продукції характеризується такими даними:

	Вироблено за січень 2013р.	Січень 2013р. у % до	
		грудня 2012р.	січня 2012р.
Деревина уздовж розпиляна чи розколота, розділена на частини чи лушена, завтовшки більше 6 мм, тис.м ³	104	87,4	109,7
Бруски, планки та фризидля паркетного або дерев'яного покриття підлоги, профільовані, незібрані, з деревини листяних порід, тис.м ²	177	59,6	67,6
Фанера клеєна, панелі фанеровані та матеріали шаруваті подібні, з деревини, тис.м ³	14,0	97,0	109,1
Плити деревностружкові та плити подібні з деревини, необроблені чи лише шліфовані, тис.м ³ умов.	106	93,0	81,7
Шпон лущений, тис.м ³	2,7	74,8	80,8
Шпон струганий, млн.м ²	2,3	81,8	93,8
Паркет дерев'яний щитовий, тис.м ²	48,2	177,2	151,6
Вікна та їх рами, двері балконні та їх рами, двері та їх коробки та пороги, з деревини, тис.м ²	152	85,8	118,7
Паливні брикети та гранули з деревини та іншої природної сировини, тис.т	50,7	84,0	92,6
Папір і картон графічного призначення, тис.т	2,0	103,7	137,9
Папір для виготовлення гігієнічних або косметичних серветок, рушників, пелюшок, скатертин, вата целюлозна і полотно з волокон целюлозних, тис.т	11,7	96,4	105,9
Папір обгортковий сульфідний і папір некрейдований інший (крім паперу для писання, друкування чи іншого графічного призначення), тис.т	30,6	70,9	98,0
Папір і картон гофровані, млн.м ²	21,1	75,1	103,5
Коробки та ящики, з паперу або картону гофрованих, млн.м ²	57,5	70,9	118,0

Продовження

	Вироблено за січень 2013р.	Січень 2013р. у % до	
		грудня 2012р.	січня 2012р.
Коробки та ящики, складані, з паперу або картону негофрованих, тис.т	6,4	90,6	108,6
Папір туалетний, млн. рулонів	51,5	88,9	97,7
Зошити, млн.шт.	18,4	100,9	132,0
Шпалери та вироби з паперу для покриття стін подібні, млн.умов. кусків	7,4	66,3	93,1
Газети, журнали і видання періодичні, які виходять щонайменше чотири рази на тиждень, віддруковані, млн. примірників 4-шпальтових газет формату А2	24,6	95,7	98,1
Газети, які виходять менше чотирьох разів на тиждень, віддруковані, млн. примірників 4-шпальтових газет формату А2	212	90,2	87,5
Журнали та видання періодичні, які виходять менше чотирьох разів на тиждень, віддруковані, млн.арк. відбитків, приведених до формату 60 на 90 см	88,4	77,7	88,1
Книги, брошури, листівки та подібна продукція, віддруковані, млн.арк. відбитків, приведених до формату 60 на 90 см	119	104,6	143,4

У січні 2013р. порівняно з відповідним місяцем попереднього року у виробництві коксу індекс промислової продукції становив 91,8%, у нафтопереробленні – 36,2%.

Дані про виробництво коксу та продуктів нафтоперероблення наведено в таблиці.

	Вироблено за січень 2013р.	Січень 2013р. у % до	
		грудня 2012р.	січня 2012р.
Кокс та напівкокс з вугілля кам'яного, млн.т	1,5	99,8	91,9
Смоли кам'яновугільні, буровугільні або торф'яні; смоли мінеральні інші, тис.т	67,7	99,0	90,3
Брикети, котуни та подібні види твердого палива, з торфу, тис.т	22,8	105,6	190,0
Бензин моторний з вмістом свинцю 0,013 г/л і менше, тис.т	74,9	63,5	30,0

Продовження

	Вироблено за січень 2013р.	Січень 2013р. у % до	
		грудня 2012р.	січня 2012р.
Паливо дизельне для транспорту автомобільного і залізничного, тис.т	69,3	81,0	36,7
Мазути паливні важкі, тис.т	44,2	95,3	25,1
Оливи та мастила нафтові; дистиляти нафтові важкі, тис.т	3,2	39,0	84,2
Пропан і бутан скраплені, тис.т	50,1	100,0	93,5

Порівняно з січнем 2012р. обсяги первинної переробки нафти у січні 2013р. скоротилися на 64% і склали 246 тис.т. Зменшилося виробництво бензину моторного з вмістом свинцю 0,013 г/л і менше (на 175 тис.т), мазутів паливних важких (на 132 тис.т), палива дизельного для транспорту автомобільного і залізничного (на 120 тис.т).

У виробництві хімічних речовин і хімічної продукції порівняно з січнем 2012р. випуск продукції зменшився на 19,9%, у т.ч. на підприємствах з виробництва основної хімічної продукції, добрив і азотних сполук, пластмас і синтетичного каучуку в первинних формах – на 22,5%, фарб, лаків і подібної продукції, друкарської фарби та мастик – на 27,5%, іншої хімічної продукції – на 25,9%. Поряд із цим спостерігався приріст продукції у виробництві мила та мийних засобів, засобів для чищення та полірування, парфумних та косметичних засобів (3,3%). На підприємствах з виробництва основних фармацевтичних продуктів і фармацевтичних препаратів проти січня 2012р. обсяг виробництва промислової продукції зріс на 42,1%.

Динаміка виробництва основних видів продукції характеризується такими даними:

	Вироблено за січень 2013р.	Січень 2013р. у % до	
		грудня 2012р.	січня 2012р.
Барвники синтетичні органічні та препарати, виготовлені на їх основі; продукти синтетичні органічні, що їх використовують як флуоресцентні відбілювачі або люмінофори; лаки кольорові та препарати, виготовлені на їх основі, т	443	75,2	140,6
Металоїди (неметали), тис.т	7,4	76,1	93,9
Кислота сірчана, тис.т	80,4	92,4	75,9
Вуглеводні циклічні, тис.т	7,0	88,2	25,5
Спирт етиловий неденатурований із вмістом спирту не менше 80 об. %, млн.дал	1,5	83,7	169,5

Продовження

	Вироблено за січень 2013р.	Січень 2013р. у % до	
		грудня 2012р.	січня 2012р.
Спирт етиловий та спирти інші, денатуровані, будь-якої концентрації, млн. дал	0,4	40,2	171,7
Аміак безводний, тис. т	520	98,4	124,8
Сечовина, тис. т N	177	103,1	116,7
Нітрат амонію, тис. т N	89,4	111,1	111,2
Пластмаси у первинних формах, тис. т	17,6	93,8	38,6
Фарби та лаки на основі поліефірів, акрилових і вінілових полімерів, у неводному середовищі; розчини, тис. т	2,0	70,7	58,3
Мило, речовини і засоби поверхнево-активні органічні, що їх використовують як мило; папір, вата, повсть, фетр і матеріали не- ткані, просочені або покриті милом чи мийним засобом, тис. т	1,2	93,5	98,8
Засоби мийні та засоби для чищення, тис. т	16,2	85,6	101,9
Засоби косметичні для макіяжу чи догляду за шкірою (у т.ч. засоби сонцезахисні та для засмаги), тис. т	0,4	70,2	82,1
Засоби для гоління; дезодоранти для тіла та антиперспіранти; засоби для прийняття ванн; засоби парфумні, косметичні та туалетні, інші, тис. т	4,1	99,95	112,2
Нитки філаментні синтетичні інші, одиночні, тис. т	0,5	95,9	102,7
Нитки монофіламентні синтетичні; нитки стрічкові та подібні, з матеріалів текстильних синтетичних, тис. т	0,6	89,8	130,5
Препарати лікарські, що містять пеніцилін та інші антибіотики, т	59,2	63,4	144,2
Препарати лікарські, що містять гормони і не містять антибіотики, т	5,1	46,7	80,5
Препарати лікарські, що містять алкалоїди або їх похідні, і не міс- тять гормони чи антибіотики, т	3721	93,2	139,9

На підприємствах із виробництва гумових і пластмасових виробів, іншої неметалевої мінеральної продукції падіння виробництва продукції становило 6,8%, у т.ч. у виробництві гумових і пластмасових виробів – 8,5%, іншої неметалевої мінеральної продукції – 5,9%. У січні 2013р. ви-

пуск промислової продукції у виробництві гумових виробів скоротився на 14,3%, пластмасових виробів – на 7,3%, вогнетривких виробів – на 4,4%, будівельних матеріалів із глини – на 5,6%, цементу, вапна та гіпсових сумішей – на 15,9%, виробів з бетону, гіпсу та цементу – на 12,3%. Зросли обсяги продукції у виробництві скла та виробів зі скла (на 1,2%).

Виробництво основних видів продукції характеризується такими даними:

	Вироблено за січень 2013р.	Січень 2013р. у % до	
		грудня 2012р.	січня 2012р.
Труби, трубки та шланги з гуми вулканізованої (крім із гуми твердої), т	255	89,2	94,4
Плити, листи, плівка, фольга і стрічки, з пластмас, неармовані або нез'єднані з іншими матеріалами, тис.т	12,7	79,2	96,2
Мішки та пакети (у т.ч. конусоподібні), з полімерів етилену, тис.т	4,8	74,2	73,4
Бутлі, пляшки, флакони, фляги та вироби подібні, з пластмас, млн.шт	192	79,3	92,6
Лінолеум та покриття для підлоги тверді на текстильній основі, тис.м ²	411	48,6	49,9
Посуд столовий і кухонний, інші вироби домашнього вжитку та вироби для туалетних кімнат, з пластмас, тис.т	0,8	66,6	93,1
Вироби багатошарові ізолюючі зі скла, тис.м ²	108	46,5	110,5
Банки зі скла для консервування (в 0,5 літровому обчисленні), млн.шт.	50,2	148,1	63,5
Пляшки зі скла безбарвного, місткістю менше 2,5 л для напоїв та харчових продуктів, млн.шт.	135	103,0	110,0
Плитки та плити, керамічні, млн.м ²	4,7	91,2	97,2
Цегла невогнетривка керамічна будівельна, млн.шт.умов. цегли	23,4	40,2	81,3
Посуд столовий і кухонний, вироби господарські інші та вироби для туалетних кімнат, з фарфору, млн.шт.	1,2	85,9	82,4
Портландцемент, цемент глиноземистий, цемент безклінкерний шлаковий і цементи гідралічні подібні, тис.т	213	63,5	62,0
Вапно негашене, гашене та гідралічне, тис.т	335	90,1	104,1

Продовження

	Вироблено за січень 2013р.	Січень 2013р. у % до	
		грудня 2012р.	січня 2012р.
Блоки та цегла з цементу, бетону або каменю штучного для будівництва, млн.шт.умов. цегли	28,0	31,0	88,6
Елементи конструкцій збірні для будівництва з цементу, бетону або каменю штучного, тис.м ³	83,7	75,2	82,2
Розчини бетонні, готові для використання, тис.т	526	73,0	110,1
Суміші будівельні сухі, тис.т	47,5	58,3	79,8
Листи, панелі, плити та подібні вироби, з цементу з волокнами целюлози або подібних волокнистих сумішей та цементу або інших гідралічних зв'язувальних речовин, які містять азбест, млн.умов. плит	... ¹	... ¹	... ¹
Вироби з асфальту або матеріалів подібних в рулонах, млн.м ²	0,5	32,4	83,8

¹ Інформація конфіденційна відповідно до Закону України "Про державну статистику".

У металургійному виробництві у січні 2013р. порівняно з січнем 2012р. спостерігалось зменшення випуску продукції на 10,6%, у т.ч. на підприємствах з виробництва чавуну, сталі та феросплавів – на 3,5%, труб, порожнистих профілів і фітінгів зі сталі – на 49,7%, іншої продукції первинного оброблення сталі – на 15,2%. Разом із цим одержано приріст продукції у виробництві дорогоцінних та інших кольорових металів (0,8%) і готових металевих виробів, крім машин і устаткування (1,0%).

Динаміка виробництва основних видів продукції наведена в таблиці.

	Вироблено за січень 2013р.	Січень 2013р. у % до	
		грудня 2012р.	січня 2012р.
Чавун, тис.т	2498	107,0	100,9
Сталь без напівфабрикатів, отриманих безперервним литтям, тис.т	1310	102,8	89,6
Напівфабрикати, отримані безперервним литтям, тис.т	1434	117,7	101,3
Прокат готовий чорних металів, тис.т	1503	105,2	92,1
з нього			
прокат плоский гарячекатаний зі сталі нелегованої завширшки не менше 600 мм	479	104,2	108,5

Продовження			
	Вироблено за січень 2013р.	Січень 2013р. у % до	
		грудня 2012р.	січня 2012р.
прокат плоский гарячекатаний зі сталі легованої (крім нержавіючої) завширшки не менше 600 мм	129	103,7	54,4
прутки та стержні (не у бухтах) інші, зі сталі легованої (крім нержавіючої)	266	113,9	199,0
профілі незамкнуті зі сталі нелегованої, гарячекатані, гарячечатані або пресовані (екструдовані)	241	97,2	105,0
Труби та трубки, профілі порожнисті, зі сталі, тис.т	106	92,3	55,2
Дріт зі сталі, тис.т	20,8	83,1	99,5
Конструкції збірні будівельні з чавуну чи сталі, тис.т	3,9	66,3	79,9
Конструкції інші та їх частини, плити, прутки, кутики, профілі та вироби подібні, з металів чорних або алюмінію, тис.т	26,4	80,0	73,6
Радіатори центрального опалення без електричного підігріву, їх частини, з металів чорних, тис.т	1,2	82,2	207,1
Котли центрального опалення для виробництва гарячої води чи пари низького тиску, з металів чорних, тис.шт.	8,1	67,8	125,5
Резервуари, цистерни, баки та контейнери подібні, з металів чорних або алюмінію, місткістю більше 300 л, тис.т	1,3	82,5	104,3

Порівняно з січнем 2012р. виплавка сталі з напівфабрикатами, отриманими безперервним литтям, зменшилася на 134 тис.т, випуск готового прокату – на 130 тис.т, труб та трубок, профілів порожнистих, зі сталі – на 85,8 тис.т.

У машинобудуванні у січні 2013р. проти відповідного місяця минулого року індекс продукції становив 92,2%, у т.ч. на підприємствах з випуску залізничних локомотивів і рухомого складу – 78,8%, автотранспортних засобів, причепів і напівпричепів – 76,1%, машин і устаткування для металургії – 81,0%, для добувної промисловості та будівництва – 91,4%, для сільського та лісового господарства – 59,7%, електродвигунів, генераторів, трансформаторів, електророзподільної та контрольної апаратури – 43,5%. Разом з цим випуск продукції збільшився у виробництві машин і устаткування загального призначення (на 4,7%).

Динаміка виробництва основних видів продукції наведена в таблиці.

	Вироблено за січень 2013р.	Січень 2013р. у % до	
		грудня 2012р.	січня 2012р.
Прилади напівпровідникові, млн.шт.	1,3	610,0	136,2
Прилади для вимірювання елект- ричних величин та іонізуючого випромінювання, тис.шт.	20,4	95,6	60,2
Прилади для контролю інших фізичних характеристик, тис.шт.	473	116,3	136,2
Лічильники електроенергії, вклю- чаючи калібрувальні, тис.шт.	132	87,3	111,3
Інструменти й апаратура для авто- матичного регулювання та керу- вання гідравлічна та пневматична, тис.шт.	0,6	9,4	20,5
Термостати, маностати, інструмен- ти та прилади для регулювання чи контролю, автоматичні інші, тис.шт	5,4	56,9	104,0
Електродвигуни потужністю не більше 37.5 Вт; двигуни постійно- го струму інші та генератори по- стійного струму, тис.шт.	0,8	30,3	37,5
Електродвигуни універсальні по- тужністю більше 37.5 Вт; двигуни змінного струму інші; генератори змінного струму, тис.шт.	15,8	109,7	104,6
Трансформатори електричні, млн.шт.	0,3	69,4	90,0
Апаратура електрична для комута- ції або захисту електричних схем на напругу більше 1000 В, тис.шт.	16,4	47,0	49,9
Апаратура електрична для комута- ції або захисту електричних схем на напругу не більше 1000 В, млн.шт.	0,9	77,1	67,0
Провід ізольований обмотувальний, тис.т	0,8	96,5	81,5
Провідники електричні інші на напругу не більше 1000 В, тис.км	28,9	70,4	74,2
Провідники електричні інші на напругу більше 1000 В, тис.км	0,4	72,5	134,8
Пристрої електромонтажні, млн.шт.	3,6	76,4	77,2
Машини пральні та машини для сушіння одягу побутові, тис.шт.	13,3	93,8	84,5
Помпи відцентрові для перекачу- вання рідин; помпи інші, тис.шт.	16,6	166,3	168,3

	Вироблено за січень 2013р.	Продовження Січень 2013р. у % до	
		грудня 2012р.	січня 2012р.
Вали трансмісійні та кривошипи, тис.т	0,7	118,2	51,4
Крани перевантажувальні, крани портальні, крани мостові, шт.	8	33,3	80,0
Вантажопідіймачі та конвеєри пнев- матичні та іншої безперервної дії, для вантажів і матеріалів, шт.	135	50,9	75,4
Устаткування холодильне або моро- зильне та помпи теплові, крім устат- кування подібного побутового, тис.шт.	18,0	129,5	85,3
Трактори для сільського та лісового господарства, шт.	139	79,0	120,9
Плуги відвальні, шт.	73	26,7	19,5
Борони дискові, шт.	30	38,0	53,6
Розпушувачі та культиватори, шт.	193	86,5	59,9
Сівалки, шт.	171	73,1	40,2
Верстати для оброблення деревини, корка, кістки, ебоніту, твердих плас- тмас і матеріалів твердих подібних, шт.	44	36,1	65,7
Конвертери і машини ливарні, виливниці і ковші, що використовув- ються в металургії і в ливарному виробництві, шт.	184	100,0	46,1
Валки до прокатних станів, шт.	491	58,9	83,4
Підйомники, елеватори та конвеєри безперервної дії для підземних робіт, шт.	33	36,3	100,0
Машини бурильні та прохідницькі, шт.	28	11,0	57,1
Автомобілі легкові, тис.шт.	0,8	25,8	18,4
Автобуси, шт.	34	22,8	18,4
Автомобілі вантажні, шт.	29	10,8	10,0
Причепи та напівпричепи (крім жит- лових або для туризму), тис.шт.	0,6	56,9	88,4
Вагони вантажні та вагони- платформи, залізничні або трамвайні, несамохідні, тис.шт.	2,7	103,1	61,9

У виробництві, передачі та розподіленні електроенергії обсяги виробництва продукції скоротилися на 1,1%, у т.ч. у виробництві електроенергії – на 2,0%, розподіленні електроенергії – зросли на 0,4%. Порівняно із січнем 2012р. виробництво електроенергії тепловими електростанціями зменшилося на 0,4 млрд.кВт·год., атомними та гідроелектростанціями зросло відповідно на 0,1 млрд.кВт·год і 0,3 млрд.кВт·год.

Дані про випуск електроенергії наведено в таблиці.

	Вироблено за січень 2013р.	Січень 2013р. у % до	
		грудня 2012р.	січня 2012р.
Електроенергія ¹ , млрд.кВт·год	18,4	96,3	99,9
у т.ч. вироблена			
тепловими електростанціями і			
теплоелектроцентралями	8,9	95,2	95,6
атомними електростанціями	8,4	97,6	100,8
гідроелектростанціями	1,0	96,4	144,3
іншими електростанціями			
(вітровими, сонячними)	0,0	85,7	144,0

¹ Розходження між підсумком та сумою доданків пояснюються заокругленням даних.

Динаміка промислового виробництва по регіонах характеризується такими даними:

	(відсотків)	
	Індекси промислової продукції	
	січень 2013р. до грудня 2012р.	січень 2013р. до січня 2012р.
Україна	88,9	96,8
Автономна Республіка Крим	88,5	95,7
Вінницька	77,2	109,0
Волинська	86,0	102,9
Дніпропетровська	97,2	95,3
Донецька	87,6	89,3
Житомирська	92,6	103,5
Закарпатська	94,6	111,3
Запорізька	92,9	110,6
Івано-Франківська	89,9	92,4
Київська	83,0	98,4
Кіровоградська	82,7	115,5
Луганська	81,8	87,4
Львівська	78,7	116,1
Миколаївська	92,7	111,9
Одеська	76,4	115,3
Полтавська	84,2	98,1
Рівненська	85,3	116,2
Сумська	103,4	111,9
Тернопільська	75,4	108,4
Харківська	76,9	98,1
Херсонська	86,0	108,4
Хмельницька	78,6	84,8
Черкаська	92,7	117,7
Чернівецька	74,7	100,9

	Продовження	
	Індекси промислової продукції	
	січень 2013р. до грудня 2012р.	січень 2013р. до січня 2012р.
Чернігівська	87,6	89,1
м.Київ	75,2	105,0
м.Севастополь	117,3	143,0

Обсяг нових замовлень на виробництво продукції переробної промисловості^{1,2} за 2012р. становив 520,2 млрд.грн., з нього 204,4 млрд.грн. припадало на іноземні замовлення.

Дані щодо обсягів і структури нових замовлень на виробництво промислової продукції, у т.ч. іноземних замовлень за основними видами діяльності переробної промисловості, наведено в таблиці.

	Обсяг нових замовлень на виробництво промислової продукції за 2012р.		З нього обсяг іноземних замовлень	
	млн.грн.	у % до всього обсягу нових замовлень	млн.грн.	у % до обсягу нових замовлень за видом діяльності
Переробна промисловість	520176,3	100	204373,7	39,3
з неї				
Легка промисловість	6005,1	1,1	2767,6	46,1
текстильне виробництво; виробництво одягу, хутра та виробів з хутра	4775,4	0,9	2127,6	44,6
виробництво шкіри, виробів зі шкіри та інших матеріалів	1229,7	0,2	640,0	52,0
Оброблення деревини та виробництво виробів з деревини, крім меблів	4941,4	0,9	2226,7	45,1
Целюлозно-паперове виробництво; видавнича діяльність	17368,0	3,3	4801,1	27,6
Виробництво коксу, продуктів нафтоперероблення	61004,6	11,7	5041,6	8,3
Хімічна та нафтохімічна промисловість	67461,0	13,0	25601,9	38,0
хімічне виробництво	55014,2	10,6	23326,6	42,4
виробництво гумових та пластмасових виробів	12446,8	2,4	2275,3	18,3
Виробництво іншої неметалевої мінеральної продукції	24750,4	4,8	3402,1	13,7

¹ Без обсягів виробництва харчових продуктів, напоїв та тютюнових виробів.

² Відповідно до Класифікації видів економічної діяльності (ДК 009:2005).

	Продовження			
	Обсяг нових замовлень на виробництво промислової продукції за 2012р.		З нього обсяг іноземних замовлень	
	млн.грн.	у % до всього обсягу нових замовлень	млн.грн.	у % до обсягу нових замовлень за видом діяльності
Металургійне виробництво та виробництво готових металевих виробів	193432,0	37,2	94885,7	49,1
Машинобудування	137296,0	26,4	63391,9	46,2
виробництво машин та устаткування	38038,4	7,3	18479,6	48,6
виробництво електричного, електронного та оптичного устаткування	27096,1	5,2	11891,6	43,9
виробництво транспортних засобів та устаткування	72161,5	13,9	33020,7	45,8

За 2012р. **реалізовано промислової продукції (товарів, послуг)¹** на 1115,2 млрд.грн., з неї продукції добувної та переробної промисловості – на 886,9 млрд.грн. У структурі реалізації 60% загальних обсягів припадало на металургійне виробництво і виробництво готових металевих виробів, виробництво харчових продуктів, напоїв і тютюнових виробів, машинобудування, хімічну і нафтохімічну промисловість та виробництво коксу і продуктів нафтоперероблення.

Дані щодо обсягів і структури реалізованої продукції за основними видами промислової діяльності наведено в таблиці.

	Обсяг реалізованої промислової продукції (товарів, послуг) у відпускних цінах підприємств (без ПДВ та акцизу) за 2012р.		<u>Довідково:</u> структура обсягу реалізованої промислової продукції, без урахування вартості електроенергії, газу та води, придбаних для перепродажу, %
	млн.грн.	у % до всієї реалізованої продукції	
Промисловість	1115224,5	100	100
Добувна та переробна промисловість	886913,7	79,5	86,6
Добувна промисловість	134330,7	12,0	13,1
Добування паливно-енергетичних корисних копалин	67956,9	6,1	6,6
Добування корисних копалин, крім паливно-енергетичних	66373,8	5,9	6,5
Переробна промисловість	752583,0	67,5	73,5

¹ Відповідно до Класифікації видів економічної діяльності (ДК 009:2005).

Продовження			
	Обсяг реалізованої промислової продукції (товарів, послуг) у відпускних цінах підприємств (без ПДВ та акцизу) за 2012р.		Довідково: структура обсягу реалізованої промислової продукції, без урахування вартості електроенергії, газу та води, придбаних для перепродажу, %
	млн.грн.	у % до всієї реалізованої продукції	
з неї			
Виробництво харчових продуктів, напоїв та тютюнових виробів	182339,5	16,4	17,8
Легка промисловість	8060,1	0,7	0,8
текстильне виробництво; виробництво одягу, хутра та виробів з хутра	6253,3	0,5	0,6
виробництво шкіри, виробів зі шкіри та інших матеріалів	1806,8	0,2	0,2
Оброблення деревини та виробництво виробів з деревини, крім меблів	8204,1	0,7	0,8
Целюлозно-паперове виробництво; видавнича діяльність	22292,8	2,0	2,2
Виробництво коксу, продуктів нафтоперероблення	54837,2	4,9	5,4
Хімічна та нафтохімічна промисловість	82887,0	7,4	8,1
хімічне виробництво	66387,9	5,9	6,5
виробництво гумових та пластмасових виробів	16499,1	1,5	1,6
Виробництво іншої неметалевої мінеральної продукції	32510,5	2,9	3,2
Металургійне виробництво та виробництво готових металевих виробів	209367,8	18,8	20,4
Машинобудування	140569,3	12,6	13,7
виробництво машин та устаткування	40644,5	3,6	4,0
виробництво електричного, електронного та оптичного устаткування	29804,8	2,7	2,9
виробництво транспортних засобів та устаткування	70120,0	6,3	6,8
Виробництво та розподілення електроенергії, газу та води	228310,8	20,5	13,4

Примітка. Дані щодо обсягів реалізації за видами промислової діяльності сформовані за функціональним принципом (по однорідних продуктах), без урахування продукції, реалізованої підприємствами-замовниками.

У 2012р. порівняно з 2011р. в обсязі реалізації продукції добувної та переробної промисловості спостерігалось збільшення частки інвестиційної продукції, товарів широкого та тривалого використання відповідно на 1,3 в.п., 1,9 в.п. та 0,2 в.п. Поряд із цим питома вага сировинної продукції зменшилася на 3,4 в.п.

Інформація по регіонах щодо розподілу обсягів реалізованої продукції добувної та переробної промисловості за групами у 2012р. наведена в таблиці.

(відсотків до загального обсягу реалізованої продукції добувної та переробної промисловості)

	Сировинна продукція	Інвести- ційна продукція	Товари широкого використання	Товари тривалого використання
Україна	64,7	14,3	19,7	1,3
Автономна				
Республіка Крим	45,7	15,0	39,2	0,1
Вінницька	25,9	4,2	68,6	1,3
Волинська	36,0	16,4	36,6	11,0
Дніпропетровська	83,9	8,6	7,3	0,2
Донецька	79,6	12,8	6,8	0,8
Житомирська	48,4	11,4	39,1	1,1
Закарпатська	26,9	27,0	22,3	23,8
Запорізька	63,6	28,4	7,9	0,1
Івано-Франківська	79,0	2,4	16,0	2,6
Київська	55,3	7,8	34,4	2,5
Кіровоградська	51,6	13,5	32,9	2,0
Луганська	80,8	15,3	3,8	0,1
Львівська	47,5	9,7	38,7	4,1
Миколаївська	34,8	26,2	38,5	0,5
Одеська	51,1	10,2	36,2	2,5
Полтавська	59,6	21,1	19,1	0,2
Рівненська	72,5	3,4	22,4	1,7
Сумська	44,6	30,9	24,4	0,1
Тернопільська	47,0	4,6	45,2	3,2
Харківська	39,6	22,4	34,9	3,1
Херсонська	51,9	14,6	33,5	0,0
Хмельницька	48,9	10,4	37,4	3,3
Черкаська	42,1	8,8	47,9	1,2
Чернівецька	41,3	13,1	41,3	4,3
Чернігівська	39,3	5,4	55,1	0,2
м.Київ	34,4	19,4	44,1	2,1
м.Севастополь	35,2	10,2	53,7	0,9

У грудні 2012р. порівняно з груднем 2011р. обсяг реалізованої продукції добувної та переробної промисловості зменшився на 9,0%, у т.ч. добувної промисловості – на 8,5%, переробної – на 9,0%.

Індекс обороту (реалізації) продукції добувної та переробної промисловості за основними видами діяльності наведено в таблиці:

	(відсотків)	
	Грудень 2012р. до листопада 2012р.	Грудень 2012р. до грудня 2011р.
Добувна та переробна промисловість	103,1	91,0
Добувна промисловість	97,5	91,5
Добування паливно-енергетичних корисних копалин	98,7	90,4
Добування корисних копалин, крім паливно-енергетичних	95,7	93,2
Переробна промисловість	103,8	91,0
з неї		
Виробництво харчових продуктів, напоїв та тютюнових виробів	105,3	96,6
Легка промисловість	105,5	117,7
текстильне виробництво; виробництво одягу, хутра та виробів з хутра	110,3	123,2
виробництво шкіри, виробів зі шкіри та інших матеріалів	93,1	103,7
Оброблення деревини та виробництво виробів з деревини, крім меблів	73,5	82,0
Целюлозно-паперове виробництво; видавнича діяльність	113,8	117,9
Виробництво коксу, продуктів нафтоперероблення	98,1	62,5
Хімічна та нафтохімічна промисловість	92,7	91,4
хімічне виробництво	96,0	88,8
виробництво гумових та пластмасових виробів	85,4	98,5
Виробництво іншої неметалевої мінеральної продукції	70,5	75,9
Металургійне виробництво та виробництво готових металевих виробів	95,1	81,6
Машинобудування	126,1	101,3
виробництво машин та устаткування	154,1	105,6
виробництво електричного, електронного та оптичного устаткування	96,5	86,6
виробництво транспортних засобів та устаткування	128,7	108,9

СІЛЬСЬКЕ ГОСПОДАРСТВО

У січні 2013р. індекс обсягу сільськогосподарського виробництва порівняно з січнем 2012р. становив 105,6%, у т.ч. у сільськогосподарських підприємствах – 110,6%, у господарствах населення – 101,2%. Обсяг продукції сільського господарства в усіх категоріях господарств у фактичних цінах, за розрахунками, становив 6,7 млрд.грн.

Тваринництво. Виробництво основних видів тваринницької продукції за січень 2013р. характеризується такими даними:

	Усі категорії господарств		Сільсько-господарські підприємства		Господарства населення		Частка господарств населення у загальному виробництві, %	
	2013р.	2013р. у % до 2012р.	2013р.	2013р. у % до 2012р.	2013р.	2013р. у % до 2012р.	2013р.	2012р.
М'ясо (реалізація худоби та птиці на забій у живій вазі), тис.т	293,2	105,4	141,8	112,4	151,4	99,5	51,6	54,7
Молоко, тис.т	602,4	101,9	186,3	104,4	416,1	100,8	69,1	69,8
Яйця, млн.шт.	1410,3	104,8	1077,0	105,4	333,3	102,9	23,6	24,1

У господарствах усіх категорій порівняно з січнем 2012р. загальні обсяги виробництва м'яса (реалізації худоби та птиці на забій у живій вазі) збільшено в 17 регіонах і найсуттєвіше – у Вінницькій (на 38%), Полтавській (на 28%), Миколаївській (на 22%), Харківській (на 16%), Чернігівській (на 15%) областях. Зменшення обсягів виробництва м'яса відбулось у Луганській (на 4%), Запорізькій, Житомирській (на 1%) областях і в Автономній Республіці Крим (на 31%). На рівні січня 2012р. залишилися обсяги реалізації худоби та птиці на забій у Київській, Одеській, Хмельницькій та Чернівецькій областях.

У структурі реалізації худоби та птиці на забій сільськогосподарськими підприємствами (крім малих) частка птиці всіх видів становила 67,4% (у січні 2012р. – 67,0%), у т.ч. бройлерів – 94,9% (96,2%); великої рогатої худоби – 9,2% (9,1%), свиней – 23,2% (23,7%).

Аграрними підприємствами (крім малих) у січні п.р. порівняно з січнем 2012р. збільшено загальний обсяг вирощування худоби та птиці на 13,9%, у т.ч. великої рогатої худоби – на 5,4%, свиней – на 12,2%, птиці – на 15,9%. Середньодобові прирости великої рогатої худоби на вирощуванні, відгодівлі та нагулі збільшились на 6,0%, свиней – на 3,5% і відповідно становили 459 г та 442 г.

У сільськогосподарських підприємствах відношення загального об-

сягу вирощування худоби та птиці до реалізації тварин на забій становило 112,5% (у січні 2012р. – 110,8%). Перевищення обсягів вирощування над обсягами реалізації худоби та птиці на забій зафіксовано в усіх регіонах, крім Львівської (обсяг вирощування складає 92,8% від обсягу реалізації худоби та птиці на забій), Житомирської (90,9%), Миколаївської (70,0%) областей і Автономної Республіки Крим (64,0%).

Порівняно з січнем 2012р. загальне виробництво молока збільшилося на 1,9%, у т.ч. в аграрних підприємствах – на 4,4%, у господарствах населення – на 0,8%. Середній надій молока від однієї корови в аграрних підприємствах (крім малих) становив 349 кг (збільшився на 5,8%), у господарствах населення, за розрахунками, – 210 кг (збільшився на 1,7%).

Загальне виробництво молока порівняно з січнем 2012р. збільшилось у 17 регіонах, найсуттєвіше – в Луганській (на 12%), Рівненській (на 10%), Дніпропетровській (на 8%) і Полтавській (на 7%) областях. Найбільше скорочення обсягів виробництва молока зафіксовано в Кіровоградській (на 7%), Донецькій (на 5%) областях і в Автономній Республіці Крим (на 20%).

Середні надої молока на одну корову порівняно з січнем 2012р. зросли в аграрних підприємствах 21 регіону; зафіксовано їхнє зменшення у господарствах Закарпатської, Чернівецької областей і Автономної Республіки Крим і збереження на минулорічному рівні у Запорізькій області. Найвищі надої молока спостерігались у господарствах Київської (463 кг), Черкаської (432 кг), Полтавської (420 кг), Харківської (408 кг) та Херсонської (406 кг) областей.

Загальне виробництво яєць від птиці всіх видів порівняно з січнем 2012р. зросло на 4,8%, у т.ч. в аграрних підприємствах – на 5,4% (несучість курей-несучок лишилась на минулорічному рівні і становила 25 яєць), у господарствах населення – на 2,9%. Збільшення обсягів виробництва яєць зафіксовано в 15 регіонах, найсуттєвіше – у Хмельницькій (на 64%), Херсонській (на 63%), Сумській (на 48%), Івано-Франківській (на 36%), Рівненській (на 22%) областях. Найбільше скорочення обсягів виробництва яєць зафіксовано в Миколаївській (на 28%), Харківській (на 23%), Донецькій (на 19%) областях і в Автономній Республіці Крим (на 33%).

У господарствах населення зростання обсягів реалізації худоби та птиці на забій зафіксовано в 13 регіонах (від 1,1% до 10%), виробництва молока – у 15 регіонах (від 0,4% до 18%), яєць від птиці всіх видів – у 17 регіонах (від 0,7% до 41%).

За розрахунками, на 1 лютого 2013р. чисельність поголів'я худоби та птиці характеризується такими даними:

(тис. голів)									
	Усі категорії господарств			Сільськогосподарські підприємства			Господарства населення		
	2013р.	2013р. до 2012р.		2013р.	2013р. до 2012р.		2013р.	2013р. до 2012р.	
		+, -	у %		+, -	у %		+, -	у %
Велика рогата худоба	4708,8	203,8	104,5	1512,8	-5,0	99,7	3196,0	208,8	107,0
у т.ч. корови	2555,5	-27,7	98,9	574,6	-8,1	98,6	1980,9	-19,6	99,0
Свині	7552,3	270,3	103,7	3633,5	289,1	108,6	3918,8	-18,8	99,5
Вівці та кози	1784,4	-6,7	99,6	281,2	-30,4	90,2	1503,2	23,7	101,6
Птиця	206383	14890	107,8	117909	13447	112,9	88474	1443	101,7

Загальне поголів'я великої рогатої худоби збільшилося в усіх регіонах (крім Донецької області – скоротилось на 2%); у т.ч. корів – у 8 регіонах; свиней, овець і кіз – у 16 регіонах; птиці всіх видів – у 22 регіонах.

Найсуттєвіше зростання поголів'я великої рогатої худоби спостерігалось у Вінницькій (на 9%), Запорізькій (на 8%), Тернопільській (на 7%), Львівській, Харківській (на 6%) областях; свиней – у Полтавській (на 34%), Харківській (на 22%), Тернопільській, Донецькій (на 8%), Сумській, Чернігівській (на 7%) областях; овець і кіз – у Закарпатській (на 25%), Львівській (на 16%), Івано-Франківській (на 9%), Хмельницькій (на 8%), Тернопільській (на 7%) областях; птиці всіх видів – Вінницькій (на 61%), Херсонській (на 57%), Хмельницькій (на 33%), Київській (на 22%) і Запорізькій (на 14%) областях.

У той же час найбільше скорочення поголів'я свиней зафіксовано в Миколаївській (на 9%), Луганській (на 6%), Дніпропетровській (на 5%) областях; овець і кіз – у Херсонській, Луганській (на 3%) областях і в Автономній Республіці Крим (на 16%); птиці всіх видів – у Миколаївській (на 21%), Донецькій (на 18%) областях і в Автономній Республіці Крим (на 32%).

Станом на 1 лютого 2013р. населенням утримувалось 67,9% загальної чисельності великої рогатої худоби (торік – 66,3%), у т.ч. корів – 77,5% (77,4%), свиней – 51,9% (54,1%), овець і кіз – 84,2% (82,6%), птиці всіх видів – 42,9% (45,4%). У сільськогосподарських підприємствах (крім малих), що займалися тваринництвом, станом на 1 лютого 2013р. було в наявності кормів усіх видів 2,7 млн.т корм.од, що на 10,1% менше, ніж на 1 лютого 2012р., у т.ч. концентрованих кормів – 1,1 млн.т корм.од (на 11,7% менше). У розрахунку на одну умовну голову великої худоби припадало по 5,9 ц корм.од кормів усіх видів, у т.ч. концентрованих – по 2,4 ц корм.од (на 1 лютого 2012р. відповідно 7,0 ц корм.од та 2,9 ц корм.од).

Сільськогосподарськими підприємствами (крім малих) за січень

2013р. отримано дотацій та компенсацій для підтримки тваринництва за рахунок коштів податку на додану вартість на суму 22,3 млн.грн., у т.ч. за худобу на суму 2,1 млн.грн., за молоко – 20,2 млн.грн.

Реалізація сільськогосподарської продукції. Загальний обсяг реалізованої аграрними підприємствами власно виробленої продукції за січень 2013р. порівняно з січнем 2012р. збільшився на 0,5%, у т.ч. продукції рослинництва – на 1%, а обсяг продукції тваринництва не змінився.

Обсяги та ціни реалізації сільськогосподарськими підприємствами (крім малих) основних видів аграрної продукції за січень 2013р. характеризуються такими даними:

	Обсяг реалізованої продукції		Середня ціна реалізації		
	тис.т	у % до січня 2012р.	грн. за т (тис.шт.)	у % до січня 2012р.	у % до грудня 2012р.
Зернові і зернобобові культури	1357,3	95,1	1700,6	124,7	104,9
у тому числі					
пшениця	256,3	87,0	1757,8	133,0	104,9
жито	15,0	122,8	1306,3	107,3	100,2
ячмінь	49,1	63,9	1751,8	123,9	112,3
кукурудза	996,8	98,3	1672,0	123,4	103,6
Насіння соняшнику	221,9	101,7	4068,6	133,2	100,9
Соя	96,0	126,4	3546,6	129,3	99,6
Ріпак	10,3	88,3	4320,1	114,8	93,5
Худоба та птиця (у живій вазі)	117,3	95,7	12603,2	96,2	96,8
у тому числі					
велика рогата худоба	14,4	119,6	11199,8	84,7	97,2
свині	31,0	108,6	15546,5	101,7	102,2
птиця	71,3	87,4	11611,4	94,2	94,3
Молоко	164,0	102,9	3123,9	94,1	114,1
Яйця, млн.шт.	978,9	110,4	654,9	104,2	98,2

Порівняно з січнем 2012р. загальні обсяги продажу худоби та птиці збільшили аграрні підприємства 21 регіону. Продаж великої рогатої худоби збільшено у 17 регіонах і найсуттєвіше – у Житомирській (у 2,9 р.б.), Чернігівській (у 1,5 р.б.) та Сумській (у 1,4 р.б.) областях; свиней – у 14 регіонах і найбільше – у Полтавській (у 2,3 р.б.) та Тернопільській (у 2,0 р.б.) областях. Продаж птиці зріс у 15 регіонах, найсуттєвіше – у Харківській (у 111 р.б.), Вінницькій (у 8,2 р.б.) і Тернопільській (у 4,8 р.б.) областях.

Продаж молока збільшили аграрні підприємства 16 регіонів і найсуттєвіше з них – у Рівненській та Полтавській областях (на 12%). Продаж

яєць збільшено сільськогосподарськими підприємствами 15 регіонів, з них найбільше – в Одеській (у 3,7 р.б.) та Чернівецькій (у 2,1 р.б.) областях.

Середні ціни продажу аграрної продукції сільськогосподарськими підприємствами за всіма напрямками реалізації за січень 2013р. порівняно з січнем 2012р. зросли на 5%, у т.ч. продукції рослинництва – на 28%, тваринництва – знизилися на 3%. У січні п.р. порівняно з груднем 2012р. середні ціни реалізації сільськогосподарської продукції зросли на 3%, у т.ч. рослинництва – на 4%, тваринництва – на 0,1%.

Наявність зерна та насіння соняшнику. Станом на 1 лютого 2013р. у сільськогосподарських підприємствах (крім малих) та підприємствах, що здійснюють зберігання, переробку зернових культур, було в наявності 15,6 млн.т зерна (на 34% менше проти 1 лютого 2012р.), у т.ч. 4,7 млн.т пшениці, 1,5 млн.т ячменю, 8,2 млн.т кукурудзи, 0,3 млн.т жита. Безпосередньо в аграрних підприємствах зберігалось 7,4 млн.т зерна (на 34% менше), у т.ч. 2,0 млн.т пшениці, 1,1 млн.т ячменю, 3,5 млн.т кукурудзи, 0,1 млн.т жита. Зернозберігаючі та зернопереробні підприємства мали в наявності 8,2 млн.т зерна (на 34% менше), у т.ч. зернозберігаючі – 6,1 млн.т (на 36% менше).

Запаси насіння соняшнику становили 3,4 млн.т (на 18% менше, ніж на 1 лютого 2012р.), із них безпосередньо в аграрних підприємствах (крім малих) зберігалось 1,6 млн.т (на 20% менше), підприємствах, що здійснюють його переробку та зберігання, – 1,8 млн.т (на 15% менше, ніж торік).

БУДІВЕЛЬНА ДІЯЛЬНІСТЬ

У січні 2013 р. підприємствами країни виконано будівельних робіт на суму 2,8 млрд.грн. Індекс будівельної продукції у січні п.р. порівняно з січнем 2012р. становив 84,8%.

Динаміка виробництва будівельної продукції за основними її видами характеризується такими даними:

	(відсотків)		
	Січень 2013р. до грудня 2012р.	Січень 2013р. до січня 2012р.	Довідково: січень 2012р. до січня 2011р.
Будівництво	33,5	84,8	117,8
Будівлі	30,5	74,6	117,3
з них			
житлові	36,7	86,1	100,3
нежитлові	27,5	68,8	128,4
Інженерні споруди	36,1	93,8	118,2

На загальну тенденцію в січні 2013р. порівняно з відповідним місяцем 2012р. вплинуло скорочення будівництва будівель (на 25,4%), у т.ч. нежитлових, частка яких у загальному обсязі будівництва будівель становить 62,0%. Індекс будівництва інженерних споруд зменшився на 6,2%.

За видами будівельної продукції обсяги виконаних робіт у січні 2013р. характеризуються такими даними:

	Виконано будівельних робіт	
	млн.грн.	у % до загального обсягу
Будівництво	2793,6	100,0
Будівлі	1165,0	41,7
з них		
житлові	443,0	15,9
нежитлові	722,0	25,8
Інженерні споруди	1628,6	58,3

Нове будівництво, реконструкція та технічне переозброєння склали 84,9% від загального обсягу виконаних будівельних робіт, капітальний і поточний ремонти – 7,8% та 7,3% відповідно.

Примітка. Дані щодо обсягів виконаних будівельних робіт розроблено на підставі короткострокової звітності, якою охоплені великі, середні та вагомні за обсягами малі підприємства. Індеси будівельної продукції розраховано відповідно до Методологічних положень (наказ Держкомстату від 05.08.2011 № 200), які розміщені на веб-сайті Держстату України. Можливі уточнення даних у наступних статистичних виданнях.

Індекси будівельної продукції за регіонами наведено в таблиці.

	(відсотків)		
	Січень 2013р. до грудня 2012р.	Січень 2013р. до січня 2012р.	<u>Довідково:</u> січень 2012р. до січня 2011р.
Україна	33,5	84,8	117,8
Автономна Республіка Крим	137,1	502,6	100,8
Вінницька	25,8	72,0	152,0
Волинська	16,8	96,2	107,5
Дніпропетровська	44,2	75,8	133,5
Донецька	22,1	65,3	106,2
Житомирська	13,8	98,1	95,9
Закарпатська	22,1	208,8	130,1
Запорізька	32,7	106,8	98,0
Івано-Франківська	21,4	59,6	131,8
Київська	22,0	109,7	86,3
Кіровоградська	22,3	63,9	122,5
Луганська	31,6	88,5	97,4
Львівська	33,2	87,1	107,0
Миколаївська	35,7	92,4	111,7
Одеська	26,3	60,0	120,5
Полтавська	54,0	95,4	107,1
Рівненська	17,3	60,5	60,5
Сумська	19,2	130,2	77,5
Тернопільська	26,2	65,3	143,0
Харківська	39,9	84,1	96,7
Херсонська	24,2	74,1	185,3
Хмельницька	41,1	82,7	153,9
Черкаська	29,0	101,0	126,5
Чернівецька	95,6	155,6	234,7
Чернігівська	26,2	129,8	74,2
м.Київ	24,6	51,0	145,6
м.Севастополь	35,4	118,1	84,2

У січні 2013р. порівняно з січнем 2012р. підприємства 9 регіонів країни збільшили обсяги будівельної продукції, найбільше – Автономної Республіки Крим (у 5,0 р.б.), Закарпатської (у 2,1 р.б.) та Чернівецької (у 1,6 р.б.) областей.

Підприємствами 6 регіонів країни (м.Києва, Автономної Республіки Крим, Дніпропетровської, Донецької, Харківської та Полтавської областей) виконано більше двох третин (66,7%) загального обсягу будівництва.

У 2012р. в Україні прийнято в експлуатацію 10749,5 тис.м² загальної площі житла, з яких 3887,1 тис.м² (або 36,2% загального обсягу житла) – відповідно до Порядку¹. Значну частину (66,7%) загального обсягу житла прийнято в експлуатацію в одноквартирних будинках, 32,9% – у будинках із двома й більше квартирами та 0,4% – у гуртожитках.

Обсяг прийнятого в експлуатацію житла у 2012р. порівняно з 2011р. зріс на 14,2%, при цьому без урахування житла, прийнятого відповідно до Порядку, зменшився на 3,9%. Обсяг прийнятого в експлуатацію житла за регіонами характеризується такими даними:

	Прийнято в експлуатацію житла у 2012р.				
	усього			без урахування житла, прийнятого відповідно до Порядку	
	тис.м ² загальної площі	у % до		тис.м ² загальної площі	у % до 2011р.
		загального обсягу	2011р.		
Україна	10749,5	100,0	114,2	6862,4	96,1
Автономна					
Республіка Крим	733,3	6,8	145,5	341,9	98,9
Вінницька	322,3	3,0	100,3	189,9	95,2
Волинська	303,7	2,8	152,3	210,6	132,7
Дніпропетровська	267,2	2,5	113,8	115,0	80,0
Донецька	346,1	3,2	119,7	214,0	96,7
Житомирська	173,7	1,6	107,0	83,9	81,4
Закарпатська	366,3	3,4	112,3	321,9	112,5
Запорізька	194,1	1,8	314,7	84,2	196,5
Івано-Франківська	532,6	5,0	91,8	417,4	82,8
Київська	1167,2	10,9	111,2	812,7	108,1
Кіровоградська	129,9	1,2	170,9	61,0	110,1
Луганська	176,8	1,7	152,2	73,8	126,3
Львівська	731,5	6,8	101,2	454,2	88,5
Миколаївська	120,4	1,1	101,2	46,6	49,4
Одеська	770,3	7,2	97,1	520,9	85,3
Полтавська	176,8	1,7	101,2	114,0	81,1
Рівненська	239,1	2,2	104,6	165,5	86,9
Сумська	195,8	1,8	105,6	134,1	97,5
Тернопільська	408,5	3,8	141,5	214,0	100,5
Харківська	379,5	3,5	113,3	192,5	76,2

¹ Порядок прийняття в експлуатацію індивідуальних (садибних) житлових будинків, садових, дачних будинків, господарських (присадибних) будівель і споруд, прибудов до них, громадських будинків I та II категорій складності, які збудовані без дозволу на виконання будівельних робіт, і проведення технічного обстеження їх будівельних конструкцій та інженерних мереж затверджений наказом Міністерства регіонального розвитку, будівництва та житлово-комунального господарства від 24.06.2011 № 91 та зареєстрований у Міністерстві юстиції України 11.07.2011 за № 830/19568.

Продовження

	Прийнято в експлуатацію житла у 2012р.				
	усього			без урахування житла, прийнятого відповідно до Порядку	
	тис.м ² загальної площі	у % до		тис.м ² загальної площі	у % до 2011р.
		загального обсягу	2011р.		
Херсонська	176,3	1,6	130,7	72,8	97,5
Хмельницька	358,9	3,3	120,4	223,6	90,0
Черкаська	131,2	1,2	117,7	73,4	97,1
Чернівецька	406,6	3,8	187,1	168,1	132,2
Чернігівська	191,4	1,8	121,4	85,0	80,6
м.Київ	1503,4	14,0	100,1	1301,9	99,4
м.Севастополь	246,6	2,3	111,6	169,5	94,6

У м.Києві та Київській області прийнято в експлуатацію 24,9% від загального обсягу житла по Україні, ще 25,8% – в Автономній Республіці Крим, Одеській, Львівській та Івано-Франківській областях.

У міських поселеннях прийнято в експлуатацію 7538,4 тис.м² загальної площі житла (70,1% загального обсягу), у сільській місцевості – 3211,1 тис.м² (29,9%). Обсяги прийнятого в експлуатацію житла в міських поселеннях порівняно з 2011р. зросли на 8,2%, у сільській місцевості – на 31,3%.

За рахунок коштів державного бюджету у 2012р. прийнято в експлуатацію 68,4 тис.м² загальної площі житла (0,6% від загального обсягу), що на 5,0% менше рівня попереднього року.

У 2012р. прийнято в експлуатацію 91,2 тис. квартир. Середній розмір квартири становить 113,5 м² загальної площі, при цьому в сільській місцевості – 147,3 м², у міських поселеннях – 103,1 м² загальної площі. Серед збудованих квартир переважають однокімнатні (27,0% від загальної кількості), двокімнатні (26,1%) та трикімнатні (20,7%) квартири.

Крім того, у 2012р. прийнято в експлуатацію дачні та садові будинки загальною площею 694,7 тис.м² (у 2011 р. – 435,7 тис.м²).

У 2012р. також завершено будівництво інших об'єктів соціальної сфери, дані про прийняття в експлуатацію яких наведено в таблиці:

	Усього		У т.ч. за рахунок коштів державного бюджету	
	за 2012р.	у % до 2011р.	за 2012р.	у % до 2011р.
Вищі навчальні заклади III–IV рівнів акредитації, тис.м ² загальної площі				
учбово-лабораторних будівель	22,2	101,3	8,8	264,3
Загальноосвітні навчальні заклади, учнівських місць	8532	58,2	4497	103,4
Дошкільні навчальні заклади, місць	2382	76,3	439	103,8

Продовження

	Усього		У т.ч. за рахунок коштів державного бюджету	
	за 2012р.	у % до 2011р.	за 2012р.	у % до 2011р.
Лікарні, ліжок	1082	137,5	329	178,8
Амбулаторно-поліклінічні заклади, відвідувань за зміну	4097	63,6	1134	46,0
Клуби та будинки культури, місць	1726	100,3	435	93,1
Санаторії, ліжок	646	55,0	96	—
Будинки відпочинку та пансіонати, місць	3215	97,2	—	—
Фізкультурно-оздоровчі комплекси, місць	1591	200,1	89	69,0
Стадіони, тис. місць	55,1	54,7	47,6	61,8
Хокейні та льодові стадіони криті, тис.м ² льод. покриття	5,9	114,2	4,6	88,8
Спортивні зали, тис.м ² тренувальної площі	35,0	199,0	0,2	20,0
Площинні спортивні споруди, тис.м ²	176,3	688,6	4,7	—
Плавальні басейни, тис.м ² дзеркала води	8,7	290,6	—	—

У 2012р. завершено будівництво й прийнято в експлуатацію ряд виробничих об'єктів і потужностей, серед яких 5 нафтових і 31 газова свердловини з розвідувального й експлуатаційного буріння, магістральні газопроводи протяжністю 148,6 км, місцеві трубопроводи для транспортування газу – 2921,3 км, лінії електропередачі – 371,9 км, трансформаторні понижуючі підстанції напругою 35 кВ і вище потужністю 206,6 тис. кВ•А, електростанції напругою 601,3 МВт тощо.

Збудовано автомобільні дороги магістральні та загального користування з твердим покриттям протяжністю 22,3 км і 101,6 км відповідно, другі магістральні залізничні колії – 12,5 км, пішохідні мости – 218,0 пог.м, шляхопроводи та надземні естакади – 1,0 тис.пог.м, причали та перевантажувальні комплекси морських портів – 263 пог.м та 116 пог.м відповідно, механізовані причали річкових портів – 420,0 пог.м, три злітно-посадкові смуги з твердим покриттям – 7,7 тис.м². Збільшено потужності телекомунікаційних систем, зокрема, прийнято в експлуатацію 2,3 тис. телефонних номерів на міських АТС.

На підприємствах країни прийнято в експлуатацію ряд потужностей з виробництва промислової продукції, зокрема:

	Одиниця виміру	Прийнято в експлуатацію у 2012р.
Потужності з виробництва вузлів та деталей для залізничних і трамвайних локомотивів та рухомого складу	тис.шт.	3,8

Продовження		
	Одиниця виміру	Прийнято в експлуатацію у 2012р.
виробів із нержавіючої сталі	т	60,0
виливки зі сталі	т	24,0
виливки з чавуну	тис.т	8,1
полімерів різних	тис.т	1,3
елементів хімічних, кислот та сполук неорганічних	тис.т	600,0
мила, мийних та чистильних засобів	тис.т	37,9
парфумерних та косметичних засобів	млн.грн.	84,4
тарі з пластмас	млн.шт.	13,1
матеріалів будівельних з пластмас	тис.м ²	421,7
дерев'яних будівельних конструкцій та столярних і теслярських виробів	тис.м ²	266,1
фарфоро-фаянсових виробів	млн.шт.	0,6
меблів	млн.грн.	63,4
облицювальних матеріалів з природного каменю	тис.м ²	184,4
дроту та кабелю ізольованого	тис.т	5,3
напівфабрикатів з свинцю, цинку та олова чи їх сплавів	тис.т	22,0
будівельної цегли	млн.шт. ум. цегли	12,0

Крім цього, на підприємствах харчової промисловості прийнято в експлуатацію потужності з виробництва 391,9 тис.т фруктових та овочевих соків, 57,1 тис.т хлібобулочних та 7,1 тис.т здобних хлібобулочних виробів, 26,7 тис.т тортів і виробів кондитерських, 125,3 тис.т какао, шоколаду і виробів кондитерських з цукру, 122,1 тис.т молока та сухих вершків, 8,3 тис.т сичужного, плавленого та кисломолочного сиру, 592,7 тис.т нерафінованої олії, 33,9 тис.т рафінованих жирів та олії, а також з переробки 92,5 тис.т м'яса та 3,3 тис.т рибної продукції тощо.

Прийнято в експлуатацію будівлі для потреб сільського господарства, зокрема, приміщення для утримання великої рогатої худоби, свиней та овець – на 14,4 тис., 2,8 тис. та 0,1 тис. скотомісць відповідно, тваринницькі комплекси по вирощуванню та відгодівлі молодняку великої рогатої худоби та свиней – на 1,0 тис.шт. молодняку та 281,0 тис. голів свиней, а також птиці – на 220,6 млн. птахомісць, птахофабрики яйцевого та м'ясного напрямку – відповідно на 5,4 млн.кур. несучок та 9,0 млн. голів м'ясної птиці, елеватори та насіннесховища – відповідно на 1216,2 тис.т та 6,7 тис.т одночасного зберігання, сховища для картоплі, овочів і фруктів – на 78,7 тис.т одночасного зберігання, теплиці під склом площею 104,6 тис.м², зерноочисні й зерноочисно-сушильні пункти – на 1803,7 тис.т та інші.

ТРАНСПОРТ І ЗВ'ЯЗОК

За січень 2013р. підприємствами транспорту перевезено 58,1 млн.т вантажів, що склало 94,2% від обсягу перевезень вантажів у січні 2012р. Вантажооборот становив 28,4 млрд.ткм, або 87,0% від обсягу січня 2012р.

	Перевезено вантажів		Вантажооборот	
	млн.т	у % до січня 2012р.	млн.ткм	у % до січня 2012р.
Усіма видами транспорту	58,1	94,2	28375,2	87,0
у тому числі				
залізничним	33,6	97,1	16376,9	88,3
автомобільним	11,1	99,2	2309,3	101,5
водним	0,3	63,0	268,3	47,2
трубопровідним	13,1	84,8	9391,7	84,0
авіаційним	0,01	93,3	29,0	98,9

У січні 2013р. перевезення вантажів залізницями становили 97,1% від обсягу січня 2012р., у т.ч. відправлення вантажів – 97,1%. Відправлення вантажів зросло на Південно-Західній залізниці на 14,1%, Львівській – на 8,7%, Південній – на 5,5%, Одеській – на 4,3%. Відправлення вантажів знизилося на Придніпровській залізниці на 1,2%, Донецькій – на 11,0%. Відправлення лісових вантажів збільшилося на 41,3%, брухту чорних металів – на 26,7%, зерна та продуктів перемелу – на 11,7%, залізної та марганцевої руди – на 1,2%, коксу – на 0,5%. Відправлення чорних металів знизилося на 1,6%, хімічних і мінеральних добрив – на 4,1%, кам'яного вугілля – на 4,7%, будівельних матеріалів – на 5,2%, цементу – на 26,9%, нафти і нафтопродуктів – на 47,5%.

Водним транспортом за січень 2013р. перевезено вантажів у обсязі 0,3 млн.т, або 63,0% від обсягу січня 2012р. Закордонні перевезення вантажів водним транспортом склали 68,0% від обсягів січня 2012р. Обсяг переробки вантажів у торговельних і рибних портах та на промислових причалах (морських і річкових) зменшився на 2,0% і становив 12,2 млн.т. Переробка імпортованих вантажів збільшилася на 16,9%, транзитних – на 3,0%. Переробка експортних вантажів скоротилася на 6,4%, внутрішнього сполучення – на 18,0%. Кількість оброблених суден – закордонних та інфракт – скоротилася на 15,5% і становила 1,1 тис.од.

Підприємствами автомобільного транспорту (з урахуванням перевезень фізичними особами-підприємцями) за січень 2013р. перевезено 11,1 млн.т вантажів, що на 0,8% менше, ніж за січень 2012р., та виконано вантажооборот в обсязі 2,3 млрд.ткм, який зріс на 1,5% порівняно з відповідним періодом минулого року.

Магістральними трубопроводами у січні 2013р. транспортовано 13,1 млн.т вантажів, що склало 84,8% від обсягу транспортування вантажів у січні 2012р. Перекачка аміаку зросла на 8,9%. Перекачка газу скоротилася

на 13,9%, нафти – на 26,5%. Транзит газу зменшився на 23,2%, нафти – на 10,3%. Транзит аміаку зріс на 9,7%.

За січень 2013р. авіаційним транспортом перевезено 8,5 тис.т вантажів, що на 6,7% менше, ніж за січень 2012р. Вантажооборот авіаційного транспорту становив 29,0 млн.ткм, що на 1,1% менше, ніж за січень 2012р.

За січень 2013р. послугами пасажирського транспорту скористалися 531,2 млн. пасажирів, виконано пасажирооборот в обсязі 9,0 млрд.пас.км, що становить відповідно 99,8% та 95,6% від обсягів січня 2012р.

	Перевезено пасажирів		Пасажирооборот	
	млн.	у % до січня 2012р.	млн.пас.км	у % до січня 2012р.
Усіма видами транспорту	531,2	99,8	9012,4	95,6
у тому числі				
залізничним ¹	32,3	99,0	2988,6	97,8
автомобільним	277,1	101,0	3911,8	97,8
водним	0,4	108,8	1,4	102,1
авіаційним	0,4	82,9	735,7	75,3
трамвайним	58,1	96,1	321,2	94,8
тролейбусним	102,1	98,3	589,2	98,2
метрополітенами	60,8	101,4	464,5	101,8

¹ З урахуванням перевезень міською електричкою.

Залізничним транспортом за січень 2013р. відправлено 32,3 млн. пасажирів (з урахуванням перевезень міською електричкою), що на 1,0% менше, ніж за січень 2012р. Відправлення пасажирів зросло на Придніпровській залізниці на 1,1%, Донецькій – на 0,3%. Відправлення пасажирів зменшилося на Львівській залізниці на 0,1%, Південній та Одеській – на 0,5%, Південно-Західній – на 3,3%. Послугами автомобільного транспорту (з урахуванням перевезень фізичними особами-підприємцями) скористалися 277,1 млн. пасажирів, що на 1,0% більше від обсягів перевезень пасажирів у січні 2012р. Перевезення пасажирів автотранспортом фізичних осіб-підприємців зменшилися на 4,4%. Перевезення пасажирів морським транспортом порівняно з січнем 2012р. зросли на 8,8%. Підприємства м.Севастополя, які виконали 88,9% загальних обсягів морських перевезень пасажирів, збільшили перевезення пасажирів на 6,5%. Закордонні морські перевезення пасажирів зросли на 24,0% порівняно з січнем 2012р. Підприємства Автономної Республіки Крим, які виконують майже всі морські закордонні перевезення (98,5%), збільшили перевезення пасажирів у січні 2012р. на 24,1%. Авіаційним транспортом перевезено 0,4 млн. пасажирів, що склало 82,9% від обсягу січня 2012р. За січень 2013р. міським електро-транспортом перевезено 220,9 млн. пасажирів, що на 1,4% менше, ніж у січні 2012р.

Станом на 1 січня 2013р. встановлено 11,7 млн. основних телефонів, із них 83,0% – населенню; рівень телефонізації на 100 сімей становить 58 телефонів.

(на 1 січня 2013р.)

	Мережа зв'язку	
	міська	сільська
Телефонні апарати основні, тис.	10219,8	1521,3
у т.ч. домашні	8355,2	1388,7
Таксофони місцеві, од	7	—
Таксофони універсальні, од	9565	262
у т.ч. з кредитними картками	9280	260

Кількість абонентів мобільного зв'язку на 1 січня 2013р. становила 59,3 млн., що на 6,8% більше, ніж на 1 січня 2012р. Число абонентів кабельного телебачення зросло до 3,55 млн., абонентів мережі Інтернет – до 5,1 млн.

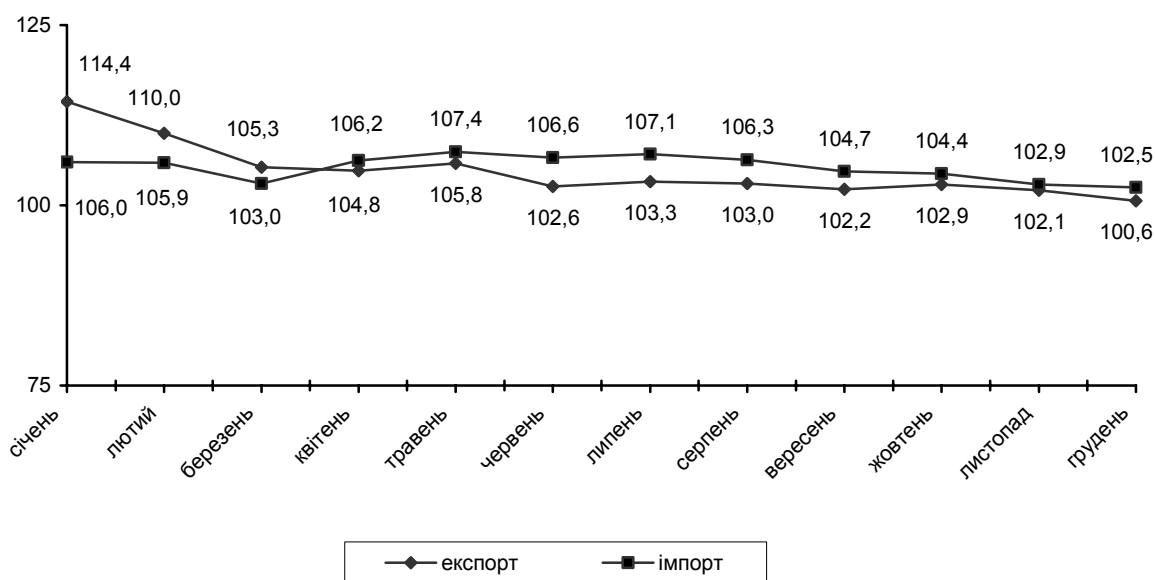
ЗОВНІШНЬОЕКОНОМІЧНА ДІЯЛЬНІСТЬ

Обсяг експорту **товарів та послуг** України за 2012р. становив 82337,4 млн.дол. США, імпорту – 91364,4 млн.дол. Порівняно з 2011р. експорт збільшився на 0,2%, а імпорт – на 2,8%. Негативне сальдо зовнішньоторговельного балансу становило 9027 млн.дол. (у 2011р. також негативне – 6657 млн.дол.).

За 2012р. обсяги експорту та імпорту **товарів** України становили відповідно 68809,8 млн.дол. США та 84658,1 млн.дол. і збільшилися проти 2011р. на 0,6% та 2,5%. Від’ємне сальдо зовнішньої торгівлі товарами становило 15848,3 млн.дол. (за 2011р. також від’ємне – 14214 млн.дол.).

Темпи зростання (зниження) експорту-імпорту товарів у 2012 році

(у % до відповідного періоду попереднього року,
наростаючим підсумком)



На формування негативного сальдо вплинули окремі товарні групи: палива мінеральні, нафта і продукти її перегонки (–22553,1 млн.дол. США), засоби наземного транспорту, крім залізничного (–5363,2 млн.дол.), механічні машини (–3432,1 млн.дол.), фармацевтична продукція (–3064,5 млн.дол.), електричні машини (–2719,9 млн.дол.), пластмаси, полімерні матеріали (–2633,9 млн.дол.) та різноманітна хімічна продукція (–1132,3 млн.дол.).

Коефіцієнт покриття експортом імпорту склав 0,81 (за 2011р. – 0,83).

Зовнішньоторговельні операції з товарами Україна здійснювала з партнерами з 215 країн світу.

Інформацію щодо показників зовнішньої торгівлі товарами з найбільшими торговими партнерами наведено в таблиці.

	Експорт			Імпорт		
	млн.дол. США	у % до 2011р.	у % до загального обсягу	млн.дол. США	у % до 2011р.	у % до загального обсягу
Усього	68809,8	100,6	100,0	84658,1	102,5	100,0
Країни СНД	25302,6	96,7	36,8	34452,6	92,6	40,7
у тому числі						
Азербайджан	766,6	108,2	1,1	79,7	12,4	0,1
Білорусь	2251,1	117,1	3,3	5068,6	120,3	6,0
Казахстан	2459,3	132,4	3,6	1494,9	89,2	1,8
Молдова,						
Республіка	822,7	94,1	1,2	122,0	93,6	0,1
Російська						
Федерація	17631,7	89,0	25,6	27418,3	94,1	32,4
Туркменістан	528,2	218,3	0,8	123,4	16,8	0,1
Узбекистан	435,9	123,2	0,6	109,0	16,9	0,1
Інші країни світу	43507,2	103,1	63,2	50205,5	110,6	59,3
у тому числі						
Алжир	291,0	118,8	0,4	14,9	56,3	0,0
Бразилія	348,5	73,7	0,5	572,2	105,4	0,7
В'єтнам	124,2	113,6	0,2	321,5	153,2	0,4
Віргінські Острови						
(Брит.)	364,8	239,4	0,5	4,7	676,4	0,0
Грузія	540,7	82,2	0,8	177,2	122,8	0,2
Еквадор	38,6	104,5	0,1	272,6	168,2	0,3
Єгипет	2898,3	217,0	4,2	142,8	136,4	0,2
Ізраїль	796,4	156,1	1,2	266,8	186,6	0,3
Індія	2290,9	101,1	3,3	1020,7	125,6	1,2
Індонезія	472,3	87,4	0,7	412,3	77,7	0,5
Ірак	872,3	143,1	1,3	0,2	185,3	0,0
Іран, Ісламська						
Республіка	1164,7	103,3	1,7	67,4	144,9	0,1
Йорданія	536,8	119,7	0,8	25,9	102,5	0,0
Канада	107,2	87,5	0,2	193,0	92,9	0,2
Китай	1777,2	81,5	2,6	7899,6	126,0	9,3
Корея, Республіка	481,9	103,1	0,7	1547,2	125,2	1,8
Ліван	1423,9	104,5	2,1	3,4	106,4	0,0
Лівійська Арабська						
Джамахірія	296,2	275,3	0,4	3,5	1633,1	0,0
Малайзія	125,7	76,2	0,2	236,6	93,5	0,3
Марокко	363,1	155,1	0,5	64,6	378,2	0,1
Мексика	200,2	56,9	0,3	115,6	120,2	0,1
Нігерія	273,6	128,3	0,4	6,7	53,0	0,0
Норвегія	72,5	118,1	0,1	380,4	139,8	0,4
Об'єднані						
Арабські Емірати	414,2	105,1	0,6	68,3	93,7	0,1
Пакистан	114,1	62,1	0,2	121,7	178,4	0,1
Південна Африка	157,2	187,9	0,2	111,5	82,8	0,1
Саудівська Аравія	926,4	113,4	1,3	149,6	161,7	0,2

Продовження

	Експорт			Імпорт		
	млн.дол. США	у % до 2011р.	у % до загального обсягу	млн.дол. США	у % до 2011р.	у % до загального обсягу
Сербія	125,3	45,8	0,2	126,7	109,9	0,1
Сирійська Араб- ська Республіка	578,9	62,9	0,8	41,3	83,8	0,0
Сінгапур	155,5	71,2	0,2	823,0	1887,9	1,0
США	1014,7	91,1	1,5	2905,2	112,1	3,4
Таїланд	237,9	76,0	0,3	223,1	97,8	0,3
Тайвань,						
Провінція Китаю	92,0	71,3	0,1	295,2	137,6	0,3
Туніс	316,8	118,8	0,5	9,4	115,6	0,0
Туреччина	3685,1	98,3	5,4	1951,9	131,8	2,3
Швейцарія	148,6	237,6	0,2	764,3	96,7	0,9
Японія	320,5	210,1	0,5	1197,8	118,1	1,4
Країни ЄС	17081,3	95,1	24,8	26156,4	101,6	30,9
з них						
Австрія	520,8	88,5	0,8	733,4	102,8	0,9
Бельгія	467,6	116,7	0,7	708,5	106,6	0,8
Болгарія	568,8	75,3	0,8	280,5	104,0	0,3
Велика Британія	551,4	113,5	0,8	1149,5	101,9	1,4
Греція	209,2	71,8	0,3	192,0	149,2	0,2
Данія	152,7	93,3	0,2	281,9	94,8	0,3
Естонія	254,0	168,9	0,4	96,4	92,0	0,1
Іспанія	1539,0	158,6	2,2	746,8	109,0	0,9
Італія	2480,0	81,6	3,6	2234,6	111,4	2,6
Кіпр	168,0	96,3	0,2	79,6	55,3	0,1
Латвія	299,8	135,4	0,4	100,7	102,3	0,1
Литва	279,1	88,0	0,4	911,9	110,8	1,1
Нідерланди	829,9	99,6	1,2	1122,0	94,5	1,3
Німеччина	1645,0	93,3	2,4	6807,1	99,1	8,0
Польща	2576,2	92,2	3,7	3567,1	112,1	4,2
Португалія	343,9	178,9	0,5	72,2	109,6	0,1
Румунія	551,6	58,0	0,8	929,7	82,6	1,1
Словаччина	672,6	79,8	1,0	587,7	97,3	0,7
Словенія	10,4	96,7	0,0	251,0	98,5	0,3
Угорщина	1510,2	112,6	2,2	1159,6	87,4	1,4
Фінляндія	48,2	91,1	0,1	485,2	92,8	0,6
Франція	549,1	96,2	0,8	1664,4	110,9	2,0
Чехія	707,0	83,9	1,0	1246,7	105,5	1,5
Швеція	57,1	77,0	0,1	544,1	85,2	0,6

До країн СНД було експортовано 36,8% усіх товарів, до країн ЄС – 24,8% (у 2011р. – відповідно 38,3% та 26,3%).

Головними торговими партнерами серед країн СНД за 2012р. як в

експорті, так і в імпорті товарів залишилися країни Митного союзу (Російська Федерація, Білорусь і Казахстан).

Найвагоміші експортні поставки товарів серед країн-членів ЄС здійснювалися до Польщі, Італії, Німеччини, Іспанії та Угорщини.

Серед інших країн світу найбільше експортувалися товари до Туреччини, Єгипту, Індії, Китаю та Лівану.

Зокрема, у загальному обсязі експорту найбільші поставки здійснювалися до Російської Федерації – 25,6%, Туреччини – 5,4%, Єгипту – 4,2%, Польщі – 3,7%, Італії та Казахстану – по 3,6%, Індії – 3,3%.

Серед найбільших країн-партнерів експорт товарів збільшився до Єгипту у 2,2 раза (за рахунок електричних машин, зернових культур, жирів та олій тваринного або рослинного походження), Казахстану – на 32,4% (цукру і кондитерських виробів з цукру, залізничних локомотивів, виробів з чорних металів). Одночасно експорт скоротився до Італії на 18,4%, Російської Федерації – на 11% та Польщі – на 7,8%.

Основу товарної структури українського експорту складали чорні метали та вироби з них, продукти рослинного походження, мінеральні продукти, механічні та електричні машини, засоби наземного транспорту, літальні апарати, плавучі засоби, продукція хімічної та пов'язаних з нею галузей промисловості, жири та олії тваринного або рослинного походження, готові харчові продукти.

У загальному обсязі експорту товарів порівняно з відповідним періодом попереднього року збільшилась частка зернових культур з 5,3% до 10,2%, жирів та олій тваринного або рослинного походження – з 5% до 6,1%, залізничних локомотивів – з 5,6% до 6%, механічних машин – з 5,2% до 5,5%. Натомість зменшилась частка чорних металів з 27% до 22,3%, палив мінеральних, нафти і продуктів її перегонки – з 8,3% до 5,3%, руд, шлаку і золи – з 5,7% до 4,8%.

У звітному періоді збільшився експорт окремих товарів: цукру білого у 26,4 раза, пшениці – у 2,2 раза, кукурудзи – у 2 рази, тепловозів – на 42,2%, ячменю – на 29%, олії соняшникової – на 26,3%, лікарських засобів – на 26,2%, сигарет з тютюну і його замінників – на 15,9%, моніторів та телепроекторів – на 11,4%, хліба, кондитерських виробів – на 8,8%.

За видами економічної діяльності найбільші експортні поставки здійснювали підприємства металургійного виробництва, оптової торгівлі і посередництва в оптовій торгівлі, з виробництва інших транспортних засобів, хімічного виробництва, з виробництва харчових продуктів, напоїв, з добування металевих руд, з виробництва машин та устаткування, сільськогосподарства, мисливства та пов'язаних з ними послуг.

Із країн СНД імпортовано 40,7% усіх товарів, із країн ЄС – 30,9% (у 2011р. – відповідно 45% та 31,2%).

Серед країн ЄС найвагоміші імпорتنі надходження товарів здійснювалися з Німеччини, Польщі, Італії, Франції та Чехії.

Серед інших країн світу найбільші імпорتنі поставки товарів надходили з Китаю, США, Туреччини, Кореї, Республіки та Японії.

У загальному обсязі імпорту країни найбільші надходження здійснювались із Російської Федерації – 32,4%, Китаю – 9,3%, Німеччини – 8%, Білорусі – 6%, Польщі – 4,2%, США – 3,4% та Італії – 2,6%.

Збільшились імпорتنі поставки з Китаю на 26% (за рахунок надходжень взуття, одягу та додаткових речей до одягу, текстильних, іграшок), Білорусі – на 20,3% (палив мінеральних, нафти і продуктів її перегонки, каучуку, гуми, пластмас, електричних машин), США (виробів з чорних металів, механічних машин, приладів та апаратів оптичних, фотографічних) та Польщі (палив мінеральних, нафти і продуктів її перегонки, паперу та картону, засобів наземного транспорту, крім залізничного) – на 12,1%, Італії – на 11,4% (електричних машин, виробів з чорних металів, засобів наземного транспорту, крім залізничного). Одночасно зменшилися на 5,9% поставки з Російської Федерації.

Основу товарної структури українського імпорту складали мінеральні продукти, механічні та електричні машини, продукція хімічної та пов'язаних з нею галузей промисловості, засоби наземного транспорту, літальні апарати, плавучі засоби, недорогоцінні метали та вироби з них, полімерні матеріали, пластмаси та вироби з них, готові харчові продукти і текстильні матеріали та текстильні вироби.

У загальному обсязі імпорту товарів збільшилась частка засобів наземного транспорту, крім залізничного – з 6,6% до 7%, фармацевтичної продукції – з 3,5% до 3,9%. Частка палив мінеральних, нафти і продуктів її перегонки зменшилась з 34,6% до 30,9%, чорних металів – з 3,4% до 2,7%.

У звітному періоді спостерігалось збільшення імпорту окремих товарів: свинини свіжої, охолодженої або мороженої у 2,8 раза, м'яса та їстівних субпродуктів свійської птиці – у 2,6 раза, коксу і напівкоксу з кам'яного вугілля – у 2,4 раза, насіння соняшнику – на 65,2%, риби свіжої, охолодженої або мороженої – на 44,8%, руд та концентратів залізних – на 44,1%, моніторів та телепроекторів – на 23,5%, машин сільськогосподарських, садових або лісгосподарських для підготовки або оброблення ґрунту – на 22,8%, кукурудзи – на 22,3%, лікарських засобів – на 16,8%, автомобілів вантажних – на 10,1%, продуктів переробки нафти – на 9,4% та автомобілів легкових – на 9%.

Інформацію щодо найважливіших товарних груп у структурі зовнішньої торгівлі України за 2012р. наведено в таблиці.

	Експорт			Імпорт		
	млн.дол. США	у % до 2011р.	у % до загального обсягу	млн.дол. США	у % до 2011р.	у % до загального обсягу
Усього	68809,8	100,6	100,0	84658,1	102,5	100,0
у тому числі						
II. Продукти рослинного походження	9213,9	166,6	13,4	2429,7	133,8	2,9
з них						
10 зернові культури	6999,9	193,5	10,2	249,1	113,3	0,3
III. Жири та олії тваринного або рослинного походження	4211,5	124,0	6,1	406,3	86,7	0,5
IV. Готові харчові продукти	3493,9	118,9	5,1	2965,4	98,0	3,5
V. Мінеральні продукти	7650,4	74,6	11,1	27542,3	91,7	32,5
з них						
26 руди, шлак і зола	3306,1	84,4	4,8	884,3	90,0	1,0
27 палива мінеральні; нафта та продукти її перегонки	3639,7	64,0	5,3	26192,8	91,6	30,9
VI. Продукція хімічної та пов'язаних з нею галузей промисловості	5058,9	93,9	7,4	8586,4	107,1	10,1
з них						
28 продукти неорганічної хімії	1695,7	94,5	2,5	273,4	92,5	0,3
30 фармацевтична продукція	243,5	124,8	0,4	3307,9	114,9	3,9
31 добрива	1791,3	98,4	2,6	780,4	107,4	0,9
VII. Полімерні матеріали, пластмаси та вироби з них	999,6	106,6	1,5	4467,1	99,3	5,3
з них						
39 пластмаси, полімерні матеріали	780,1	102,0	1,1	3414,0	100,0	4,0
XI. Текстильні матеріали та текстильні вироби	783,8	90,7	1,1	2563,7	128,8	3,0
XV. Недорогоцінні метали та вироби з них	18889,8	85,5	27,5	5238,9	92,0	6,2
з них						
72 чорні метали	15340,4	83,1	22,3	2299,3	82,8	2,7
73 вироби з чорних металів	2837,2	99,7	4,1	1283,3	108,3	1,5
XVI. Машини, обладнання та механізми; електричне обладнання	7026,7	104,0	10,2	13178,7	103,0	15,5
84 реактори ядерні, котли, машини	3794,8	106,3	5,5	7226,9	101,6	8,5

Продовження

	Експорт			Імпорт		
	млн.дол. США	у % до 2011р.	у % до загального обсягу	млн.дол. США	у % до 2011р.	у % до загального обсягу
85 електричні машини	3231,9	101,3	4,7	5951,8	104,7	7,0
XVII. Засоби наземного транспорту, літальні апарати, плавучі засоби з них	5963,5	122,8	8,7	8067,0	130,0	9,5
86 залізничні локомотиви	4107,2	107,9	6,0	998,7	201,6	1,2
87 засоби наземного транспорту, крім залізничного	585,5	92,4	0,9	5948,6	109,3	7,0

Найбільші імпорتنі поставки здійснювали підприємства оптової торгівлі і посередництва в оптовій торгівлі, з торгівлі автомобілями та мотоциклами, їх технічного обслуговування та ремонту і металургійного виробництва.

Експорт української давальницької сировини у 2012р. становив 118,2 млн.дол. США, або 0,2% від загального обсягу експорту країни. В Україну імпортовано готової продукції, виготовленої з давальницької сировини, на 161,6 млн.дол., що становить 0,2% від загального обсягу імпорту. Найбільші поставки здійснювались із Швейцарії, Швеції та Німеччини.

Надійшло в Україну іноземної давальницької сировини на 3406,1 млн.дол. США, або 4% від загального обсягу імпорту країни. Обсяг експорту готової продукції, виготовленої з імпортованої давальницької сировини, становив 5081 млн.дол., або 7,4% від загального обсягу експорту. Найбільші експортні поставки продукції здійснювались до Російської Федерації, Угорщини, Німеччини та Польщі.

Інформацію щодо регіонів України, підприємства яких найактивніше здійснювали зовнішню торгівлю товарами, наведено в таблиці.

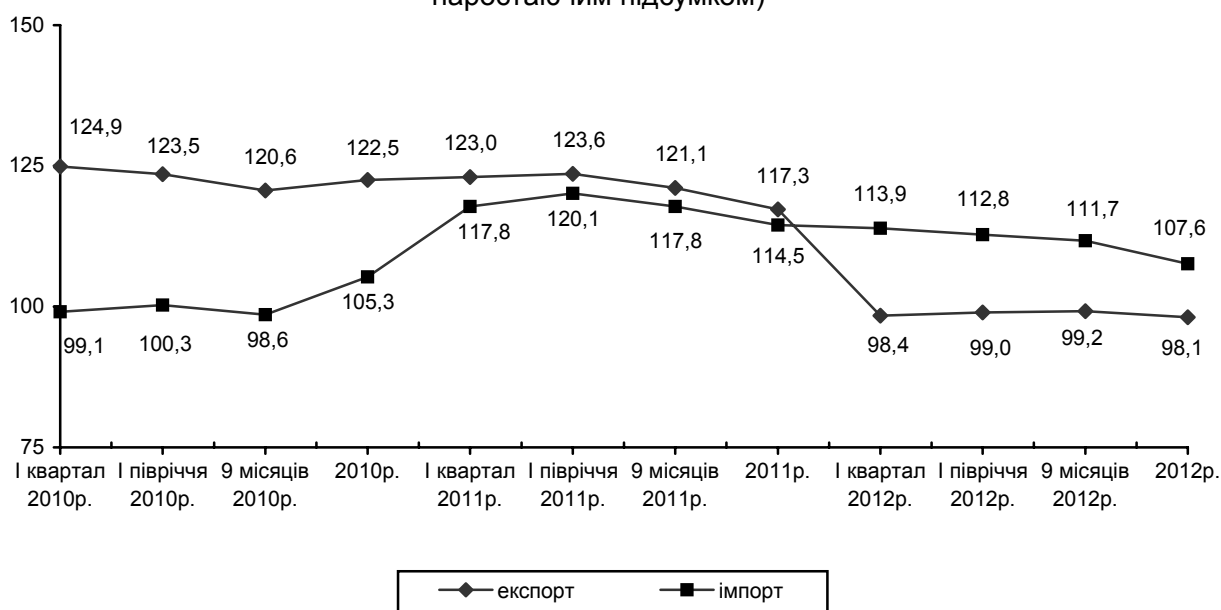
	Експорт			Імпорт		
	млн.дол. США	у % до 2011р.	у % до загального обсягу	млн.дол. США	у % до 2011р.	у % до загального обсягу
Усього	68809,8	100,6	100,0	84658,1	102,5	100,0
у тому числі						
Автономна Республіка Крим	888,8	131,5	1,3	1435,4	97,9	1,7
Вінницька	652,4	98,6	0,9	498,4	129,6	0,6
Волинська	605,8	93,7	0,9	1015,1	95,8	1,2
Дніпропетровська	10129,7	97,8	14,7	6538,3	97,3	7,7

Продовження

	Експорт			Імпорт		
	млн.дол. США	у % до 2011р.	у % до загального обсягу	млн.дол. США	у % до 2011р.	у % до загального обсягу
Донецька	14127,2	82,2	20,5	4168,5	90,2	4,9
Закарпатська	1385,1	99,1	2,0	2009,1	100,6	2,4
Запорізька	4004,8	96,5	5,8	2013,4	88,7	2,4
Івано-Франківська	821,5	87,2	1,2	983,8	92,1	1,2
Київська	1983,0	116,9	2,9	4793,2	112,5	5,7
Луганська	4192,7	64,5	6,1	1989,6	114,1	2,4
Львівська	1343,5	111,8	2,0	3373,5	105,3	4,0
Миколаївська	2370,7	143,3	3,4	895,7	86,0	1,1
Одеська	1784,6	115,8	2,6	4304,6	136,9	5,1
Полтавська	3404,4	101,4	4,9	1322,7	116,8	1,6
Сумська	1122,1	110,3	1,6	678,8	83,4	0,8
Харківська	2022,1	109,6	2,9	2741,0	120,4	3,2
Хмельницька	460,4	117,0	0,7	564,9	101,8	0,7
Черкаська	1007,6	95,2	1,5	576,9	113,4	0,7
Чернігівська	542,4	129,5	0,8	544,8	96,9	0,6
м.Київ	12770,3	140,9	18,6	26116,0	114,7	30,8

За 2012р. обсяги експорту та імпорту **послуг** України становили 13527,6 млн.дол. США та 6706,3 млн.дол. і по відношенню до відповідного періоду минулого року складали 98,1% та 107,6%. Позитивне сальдо становило 6821,3 млн.дол. (за 2011р. – 7557 млн.дол.).

**Щоквартальні темпи зростання (зниження)
експорту-імпорту послуг у 2010–2012 роках**
(у % до відповідного періоду минулого року,
наростаючим підсумком)



На формування позитивного сальдо вплинули окремі види послуг: трубопровідного транспорту (позитивне сальдо 3247,3 млн.дол.), морського (1040,8 млн.дол.), залізничного (945,1 млн.дол.), повітряного (872,1 млн.дол.), різні ділові, професійні та технічні послуги (821,3 млн.дол.), допоміжні транспортні (510,2 млн.дол.) та комп'ютерні (497,8 млн.дол.) послуги.

Коефіцієнт покриття експортом імпорту за 2012р. склав 2,02 (за 2011р. – 2,21).

Зовнішньоторговельні операції послугами Україна здійснювала з партнерами із 230 країн світу.

Інформацію щодо зовнішньої торгівлі послугами з найбільшими торговими партнерами наведено у таблиці.

	Експорт			Імпорт		
	млн.дол. США	у % до 2011р.	у % до загального обсягу	млн.дол. США	у % до 2011р.	у % до загального обсягу
Усього	13527,6	98,1	100,0	6706,3	107,6	100,0
Країни СНД	6011,3	96,3	44,4	1242,5	105,9	18,5
у тому числі						
Азербайджан	39,8	135,1	0,3	17,7	119,2	0,3
Білорусь	118,6	76,3	0,9	83,3	103,1	1,2
Вірменія	15,6	114,2	0,1	8,0	91,5	0,1
Казахстан	184,0	113,9	1,4	42,5	97,0	0,6
Молдова, Республіка	73,1	110,3	0,5	36,5	107,6	0,5
Російська Федерація	5365,4	95,2	39,7	986,6	103,3	14,7
Туркменістан	173,4	113,0	1,3	53,5	195,1	0,8
Узбекистан	28,9	154,1	0,2	8,6	128,5	0,1
Інші країни світу	7516,3	99,6	55,6	5463,8	107,9	81,5
у тому числі						
Віргінські						
Острови (Брит.)	296,7	110,3	2,2	60,0	60,8	0,9
Ізраїль	126,1	114,1	0,9	97,4	97,8	1,5
Канада	130,2	93,2	1,0	50,7	133,5	0,8
Китай	80,9	107,7	0,6	25,1	170,3	0,4
Маршаллові Острови	214,9	209,7	1,6	1,1	174,1	0,0
Об'єднані Арабські						
Емірати	83,5	141,8	0,6	86,1	139,2	1,3
Панама	183,5	99,8	1,4	25,4	166,1	0,4
США	733,6	101,8	5,4	350,5	90,4	5,2
Туреччина	186,7	110,1	1,4	326,3	115,1	4,9
Швейцарія	550,7	66,4	4,1	243,2	110,9	3,6
Країни ЄС	3794,8	105,1	28,1	3671,5	108,2	54,7
з них						
Австрія	166,4	83,2	1,2	222,4	95,0	3,3

Продовження

	Експорт			Імпорт		
	млн.дол. США	у % до 2011р.	у % до загального обсягу	млн.дол. США	у % до 2011р.	у % до загального обсягу
Бельгія	301,0	91,9	2,2	84,1	150,7	1,3
Греція	91,5	113,2	0,7	34,4	110,9	0,5
Данія	127,0	146,5	0,9	45,9	99,4	0,7
Естонія	204,4	123,3	1,5	46,9	187,5	0,7
Італія	137,3	112,7	1,0	52,9	88,3	0,8
Нідерланди	136,8	125,8	1,0	150,9	117,9	2,3
Німеччина	458,7	110,1	3,4	513,5	117,7	7,7
Польща	141,4	105,1	1,1	176,4	123,4	2,6
Угорщина	76,6	91,0	0,6	107,8	106,8	1,6
Франція	138,6	122,6	1,0	151,2	88,0	2,3
Швеція	69,2	102,0	0,5	135,9	97,0	2,0

Країнам СНД було надано 44,4% від загального експорту послуг, країнам ЄС – 28,1% (за 2011р. – відповідно 45,3% та 26,2%).

Головним торговим партнером серед країн СНД за 2012р. як в експорті, так і в імпорті послуг залишається Російська Федерація.

Найбільші обсяги експорту послуг серед країн-членів ЄС надавалися Великій Британії, Кіпру та Німеччині.

Серед інших країн світу найбільше послуг надано США, Швейцарії, Віргінським Островам (Брит.).

Зокрема, у загальному обсязі експорту найбільше переважали послуги, надані Російській Федерації – 39,7%, США – 5,4%, Великій Британії – 5,4%, Швейцарії – 4,1%, Німеччині – 3,4% та Кіпру – 3,3%.

Збільшилися обсяги експорту послуг Маршалловим Островам – у 2,1 раза (за рахунок зростання обсягів послуг залізничного транспорту, морського, фінансових послуг), Узбекистану – на 54,1% (послуг з ремонту, подорожей та морського транспорту), Данії – на 46,5% (комп'ютерних послуг та подорожей), Азербайджану – на 35,1% (подорожей, різних ділових, професійних та технічних послуг, повітряного та залізничного транспорту), Естонії – на 23,3% (різних ділових, професійних та технічних послуг, комп'ютерних та будівельних) та Казахстану – на 13,9% (залізничного транспорту, різних ділових, професійних та технічних послуг, повітряного транспорту та послуг з ремонту). Одночасно зменшилися обсяги послуг, наданих Швейцарії – на 33,6%, Білорусі – на 23,7%, Австрії – на 16,8%, Бельгії – на 8,1% та Російській Федерації – на 4,8%.

Найбільшу питому вагу в загальному обсязі українського експорту складали транспортні (63%), різні ділові, професійні та технічні послуги (14%).

Порівняно з 2011р. збільшилися обсяги наданих комп'ютерних послуг – на 49,3%, послуг з подорожей – на 25,6% та допоміжних транспортних послуг – на 22,3%. При цьому зменшився експорт фінансових послуг на 20,5%, трубопровідного транспорту – на 13,5%, залізничного – на 11% та послуг з ремонту – на 8,2%.

Від країн СНД було одержано 18,5% від загального імпорту послуг, від країн ЄС – 54,7% (за 2011р. – відповідно 18,8% та 54,4%).

Найбільші обсяги імпорту послуг серед країн-членів ЄС були одержані від Кіпру, Великої Британії та Німеччини.

Серед інших країн світу найбільші послуги були одержані від США, Туреччини та Швейцарії.

Зокрема, у загальному обсязі імпорту найбільше переважали послуги, одержані від Російської Федерації – 14,7%, Кіпру – 13,6%, Великої Британії – 10,4%, Німеччини – 7,7%, США – 5,2%, Туреччини – 4,9% та Швейцарії – 3,6%.

Найбільші зростання спостерігалися в обсягах послуг, одержаних від Туркменістану – на 95,1% (будівельних, інших ділових та послуг з подорожей), Польщі – на 23,4% (страхових, допоміжних транспортних послуг, комп'ютерних та інших ділових послуг), Німеччини – на 17,7% (страхових послуг, комп'ютерних, допоміжних транспортних, будівельних та послуг з подорожей), Туреччини – на 15,1% (будівельних послуг, морського транспорту, державних послуг, які не віднесені до інших категорій та інших ділових послуг), Кіпру – на 10% (фінансових, інших ділових послуг, різних ділових, професійних та технічних та морського транспорту), Великої Британії – на 7,9% (фінансових, послуг з подорожей, допоміжних транспортних послуг, інших ділових, роялті та ліцензійних послуг), Російської Федерації – на 3,3% (комп'ютерних послуг, послуг з подорожей та залізничного транспорту). При цьому зменшилися обсяги імпорту послуг від Віргінських Островів (Брит.) – на 39,2%, Франції – на 12% та США – на 9,6%.

Найбільшу питому вагу в загальному обсязі імпорту послуг складали транспортні послуги (25%), різні ділові, професійні та технічні (16%), фінансові (14,1%), державні послуги, які не віднесені до інших категорій (9,2%), та послуги з подорожей (8,5%).

Імпорт послуг збільшився порівняно з 2011р. за рахунок зростання обсягів будівельних послуг – 66,6%, допоміжних транспортних послуг – на 43,6%, морського транспорту – на 35,8%, інших ділових послуг – на 25,1%, комп'ютерних – на 22,4%, послуг з подорожей – на 23,1%, державних послуг, які не віднесені до інших категорій – на 20,4%, залізничного транспорту – на 6%. При цьому зменшилися обсяги імпорту повітряного транспорту на 7,2%, різних ділових, професійних та технічних послуг – на 6,3%.

Інформацію щодо основних видів послуг у структурі зовнішньої торгівлі України за 2012р. наведено в таблиці.

Вид послуг	Експорт			Імпорт		
	млн.дол. США	у % до 2011р.	у % до загального обсягу	млн.дол. США	у % до 2011р.	у % до загального обсягу
Усього	13527,6	98,1	100,0	6706,3	107,6	100,0
Транспортні послуги	8527,4	94,1	63,0	1678,5	106,0	25,0
Подорожі	571,8	125,6	4,2	569,3	123,1	8,5
Послуги зв'язку	356,0	97,0	2,6	151,0	104,6	2,3
Будівельні послуги	216,9	104,1	1,6	257,7	166,6	3,8
Страхові послуги	113,7	100,5	0,8	150,6	123,1	2,2
Фінансові послуги	248,3	79,5	1,8	945,7	99,0	14,1
Комп'ютерні послуги	794,4	149,3	5,9	296,7	122,4	4,4
Роялті та ліцензійні послуги	55,4	120,2	0,4	412,2	100,1	6,1
Інші ділові послуги	119,0	80,5	0,9	278,2	125,1	4,1
Різні ділові, професійні та технічні послуги	1891,8	100,2	14,0	1070,5	93,7	16,0
Послуги приватним особам та послуги в галузі культури та відпочинку	61,7	157,7	0,5	235,3	98,5	3,5
Державні послуги, які не віднесені до інших категорій	5,3	128,4	0,0	615,3	120,4	9,2
Послуги з ремонту	565,9	91,8	4,2	45,3	104,6	0,7

Інформацію щодо регіонів, які найактивніше здійснювали зовнішню торгівлю послугами, наведено у таблиці.

	Експорт			Імпорт		
	млн.дол. США	у % до 2011р.	у % до загального обсягу	млн.дол. США	у % до 2011р.	у % до загального обсягу
Усього	13527,6	98,1	100,0	6706,3	107,6	100,0
у тому числі						
Автономна Республіка Крим	374,9	117,4	2,8	91,0	227,7	1,4
Дніпропетровська	388,2	98,4	2,9	430,9	91,6	6,4
Донецька	685,5	114,3	5,1	622,8	122,7	9,3
Київська	426,0	91,0	3,2	360,4	139,8	5,4
Одеська	1217,5	104,8	9,0	254,1	126,9	3,8
Харківська	321,6	104,2	2,4	199,8	87,2	3,0
м.Київ	3597,1	110,3	26,6	2578,9	106,3	38,5

ВНУТРІШНЯ ТОРГІВЛЯ

Оборот підприємств оптової торгівлі за січень 2013р. становив 59,8 млрд.грн. Фізичний обсяг оптового товарообороту склав 92,7% порівняно з січнем 2012р.

Оборот роздрібною торгівлі¹ за січень 2013р. становив 58,6 млрд.грн., що на 14,2% більше обсягу січня 2012р. У структурі обороту роздрібною торгівлі на організовані та неформальні ринки припадало 31,1%.

Обсяги та темпи зростання обороту роздрібною торгівлі за регіонами наведено нижче.

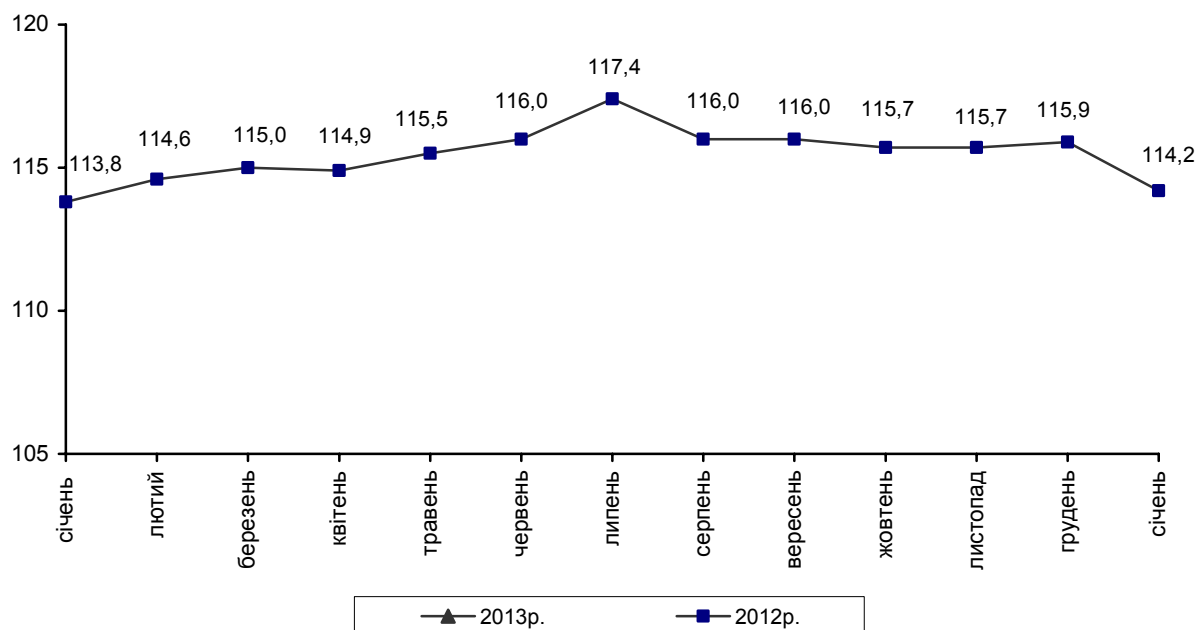
	Оборот роздрібною торгівлі за січень 2013р., млн.грн.	Темпи зростання обороту роздрібною торгівлі (у порівнянних цінах), %		
		січень 2013р. до січня 2012р.	ДОВІДКОВО:	
			січень 2012р. до січня 2011р.	2012р. до 2011р.
Україна	58621,8	114,2	113,8	115,9
Автономна Республіка Крим	2232,3	118,0	117,2	119,7
Вінницька	1704,6	117,7	117,1	118,0
Волинська	1189,9	116,6	116,5	117,3
Дніпропетровська	4657,7	112,2	107,4	115,4
Донецька	5604,5	115,5	116,5	118,5
Житомирська	1227,4	115,1	117,3	112,8
Закарпатська	1244,2	114,6	107,0	113,1
Запорізька	2826,4	118,8	115,1	119,7
Івано-Франківська	1619,4	109,2	110,9	113,0
Київська	2144,6	107,3	117,9	113,1
Кіровоградська	1048,1	113,6	112,5	115,9
Луганська	2273,2	116,1	102,9	120,9
Львівська	2640,5	114,5	106,4	111,7
Миколаївська	1372,5	113,2	117,0	117,7
Одеська	3615,0	113,2	112,5	117,8
Полтавська	1488,5	115,1	114,0	116,5
Рівненська	1098,5	111,2	111,4	114,8
Сумська	1121,9	113,2	116,7	114,9
Тернопільська	983,9	113,2	113,3	113,6
Харківська	4419,1	115,3	116,5	114,3
Херсонська	1120,6	113,9	112,5	114,6
Хмельницька	1287,9	113,2	118,6	113,1

¹ Включає роздрібний товарооборот підприємств, які здійснюють діяльність із роздрібною торгівлі, розрахункові дані щодо обсягів продажу товарів на ринках і фізичними особами-підприємцями.

Продовження

	Оборот роздрібної торгівлі за січень 2013р., млн.грн.	Темпи зростання обороту роздрібної торгівлі (у порівнянних цінах), %		
		січень 2013р. до січня 2012р.	ДОВІДКОВО:	
			січень 2012р. до січня 2011р.	2012р. до 2011р.
Черкаська	1371,8	117,3	114,6	115,2
Чернівецька	766,3	113,1	105,6	113,2
Чернігівська	1156,6	112,4	119,4	113,5
м.Київ	7711,9	112,7	116,7	114,9
м.Севастополь	694,5	117,3	118,3	117,1

Зміни обсягів обороту роздрібної торгівлі
(наростаючим підсумком у % до відповідного періоду попереднього року)



Оборот ресторанного господарства (з урахуванням обороту фізичних осіб-підприємців) за січень 2013р. проти січня попереднього року збільшився на 6,1% і становив 1,7 млрд.грн.

Обсяг роздрібного товарообороту підприємств, які здійснюють діяльність із роздрібної торгівлі та ресторанного господарства, за січень 2013р. становив 29,7 млрд.грн., що в порівнянних цінах більше обсягу січня 2012р. на 12% і менше обсягу грудня 2012р. на 23,3%.

Порівняно з січнем 2012р. найбільше зростання обсягів роздрібного товарообороту підприємств спостерігалось у м.Севастополі, Запорізькій області, Автономній Республіці Крим та Луганській області (на 22–17,9%).

Обсяги та темпи зростання роздрібного товарообороту за регіонами наведено в таблиці.

	Роздрібний товарооборот за січень 2013р., млн.грн.	Темпи зростання товарообороту (у порівнянних цінах), у %	
		січень 2013р. до січня 2012р.	<u>ДОВІДКОВО:</u> січень 2012р. до січня 2011р.
Україна	29655,2	112,0	111,0
Автономна Республіка Крим	1027,0	118,1	117,6
Вінницька	632,7	113,1	125,6
Волинська	538,6	116,6	108,7
Дніпропетровська	2700,1	112,3	105,4
Донецька	2546,4	113,3	115,1
Житомирська	522,7	112,6	117,1
Закарпатська	604,5	111,2	102,3
Запорізька	1336,3	119,6	114,9
Івано-Франківська	559,3	104,9	108,0
Київська	1303,9	106,4	119,0
Кіровоградська	477,6	111,1	111,2
Луганська	923,1	117,9	97,7
Львівська	1423,4	105,9	100,2
Миколаївська	598,1	107,7	115,9
Одеська	1923,6	109,2	110,5
Полтавська	719,8	113,8	113,1
Рівненська	465,0	106,9	108,3
Сумська	440,2	111,7	116,0
Тернопільська	388,6	108,7	109,9
Харківська	2037,5	114,8	114,7
Херсонська	490,4	111,9	109,1
Хмельницька	530,5	107,7	118,9
Черкаська	594,4	117,0	116,0
Чернівецька	367,3	105,7	100,6
Чернігівська	501,0	111,0	119,8
м.Київ	5617,2	110,0	116,9
м.Севастополь	386,0	122,0	118,6

Через мережу автозаправних станцій, що налічує 7671 од, у січні 2013р. було продано в роздріб світлих нафтопродуктів, газу скрапленого та стисненого для автомобілів на 4902 млн.грн., із них бензину моторного – на 2980,9 млн.грн. (60,8%), дизельного пального – на 1522,7 млн.грн. (31,1%), газу скрапленого – на 295,3 млн.грн. (6%), газу стисненого (метану) – на 103,1 млн.грн. (2,1%).

Бензину моторного було реалізовано 206,2 тис.т, що на 12% менше, ніж у січні 2012р., дизельного пального – 127,1 тис.т (на 12,9% більше),

газу скрапленого – 25,6 тис.т (на 12,2% більше), газу стисненого – 10,2 тис.т (на 17,9% менше).

У задоволенні потреб населення товарами значне місце належить ринкам. За рахунок організованих ринків у січні 2013р. формувалося 27,4% загального обсягу продажу споживчих товарів. В обороті цих ринків 12,8% становив продаж сільськогосподарських продуктів.

Продаж сільськогосподарських продуктів на ринках за січень 2013р. проти січня 2012р. зменшився на 4,5%, при цьому ціни зросли на 3,6%. Продукти тваринництва подорожчали на 3,2%, їхній продаж зменшився на 3,4%. Продаж продуктів рослинництва зменшився на 6,9% при збільшенні цін на 4,2%.

Дані щодо індексів цін та обсягів продажу окремих сільськогосподарських продуктів на ринках наведено в таблиці.

	(відсотків)			
	Індекси цін у січні 2013р. до		Індекси обсягу продажу в січні 2013р. до	
	січня 2012р.	грудня 2012р.	січня 2012р.	грудня 2012р.
Зернові	112,2	105,3	101,5	92,5
Борошно	104,8	100,9	83,9	95,1
Круп'яні	95,3	100,0	90,6	94,7
пшоно	89,5	100,8	96,7	97,6
крупа гречана	92,3	99,1	92,6	93,8
рис	94,1	100,4	87,8	95,4
інші крупи	106,4	100,6	89,5	93,9
Картопля	111,5	107,7	93,1	86,8
Капуста свіжа	170,4	110,9	87,5	81,8
Цибуля ріпчаста	103,4	113,2	87,6	83,2
Буряки	113,2	104,2	87,7	91,6
Морква	117,4	103,9	89,8	88,1
Огірки солоні	105,2	102,3	91,6	97,7
Помідори солоні	111,2	105,2	96,0	98,2
Часник	105,8	105,3	95,1	89,7
Фрукти та ягоди свіжі	109,7	103,0	93,2	97,6
Цукор	88,2	97,0	80,8	92,9
Олія	100,5	100,1	99,2	96,5
Яловичина	101,9	100,8	96,6	89,0
Свинина	102,8	100,0	94,3	94,8
Сало свиняче	121,3	94,3	93,5	92,2
Птиця	101,4	100,2	97,7	104,8
Молоко свіже	97,4	102,7	107,0	96,2
Масло тваринне	98,4	100,7	93,4	101,0

	Продовження			
	Індекси цін у січні 2013р. до		Індекси обсягу продажу в січні 2013р. до	
	січня 2012р.	грудня 2012р.	січня 2012р.	грудня 2012р.
Сир (творог)	99,4	103,1	104,1	101,1
Сметана	99,9	105,0	106,3	101,9
Яйця	97,6	103,5	100,7	98,4
Мед	100,0	101,1	96,3	94,0

За січень 2013р. порівняно з січнем 2012р. ціни зросли практично на всі сільськогосподарські продукти, але в той же час знизилися ціни на молочні продукти (на 0,1–4%) та деякі продукти рослинництва, а саме: фрукти сушені, огірки свіжі, яблука, рис, крупу гречану, пшоно, цукор, журавлину, гарбузи (на 0,6–17,4%).

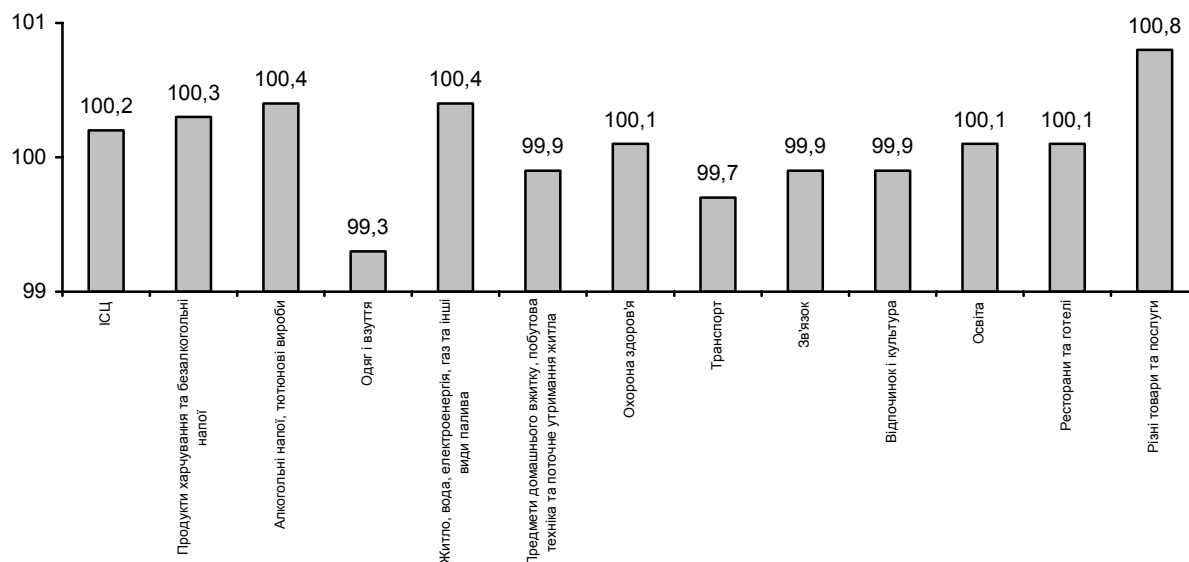
Середні ціни, що склалися на ринках на окремі сільськогосподарські продукти, наведено нижче.

	(грн. за кг)	
	Січень	
	2013р.	2012р.
Картопля	3,15	2,82
Капуста свіжа	3,27	1,92
Цибуля ріпчаста	2,85	2,76
Буряки	3,67	3,24
Морква	4,14	3,53
Огірки свіжі	24,84	24,99
Помідори свіжі	22,50	21,36
Огірки солоні	15,65	14,88
Помідори солоні	17,74	15,95
Часник	24,23	22,90
Яблука	7,59	7,73
Цитрусові	16,09	13,49
Цукор	6,07	6,88
Олія (за літр)	14,61	14,54
Яловичина	52,46	51,49
Свинина	49,13	47,77
Сало свиняче	31,39	25,88
Молоко свіже (за літр)	7,58	7,78
Масло тваринне	64,15	65,22
Сир (творог)	32,09	32,27
Сметана	38,08	38,12
Яйця (за десяток)	10,20	10,45
Мед	47,71	47,73

ЦІНИ І ТАРИФИ

Індекс споживчих цін (ІСЦ) у січні 2013р. становив 100,2% (у січні 2012р. — 100,2%).

Індекси споживчих цін у 2013 році
(січень до грудня попереднього року, у %)



На споживчому ринку в січні п.р. ціни на продукти харчування та безалкогольні напої зросли на 0,3%. Найбільш суттєво (на 6,4%) подорожчали овочі. На 0,7–0,4% зросли ціни на хліб, макаронні вироби, молоко, сири, сметану, на 0,3–0,2% – продукти переробки зернових, маргарин, рис, кисломолочну продукцію, фрукти, безалкогольні напої. Водночас відчутно (на 2,2%) знизилися ціни на цукор. На 0,8–0,5% стали дешевшими риба та продукти з риби, свинина, яловичина, сало.

Алкогольні напої та тютюнові вироби подорожчали на 0,4%.

Ціни (тарифи) на житло, воду, електроенергію, газ та інші види палива підвищилися на 0,4% за рахунок зростання плати за гарячу воду, опалення на 1,6% та квартиру на 0,6%.

Підвищення цін у сфері охорони здоров'я на 0,1% в основному зумовлено подорожчанням амбулаторних послуг на 0,3%.

Зниження цін на транспорт у цілому на 0,3% в першу чергу зумовлено здешевленням палива та мастил на 0,8%. У той же час відбулося зростання вартості перевезень пасажирським автодорожнім та залізничним транспортом на 0,2% та 0,1% відповідно.

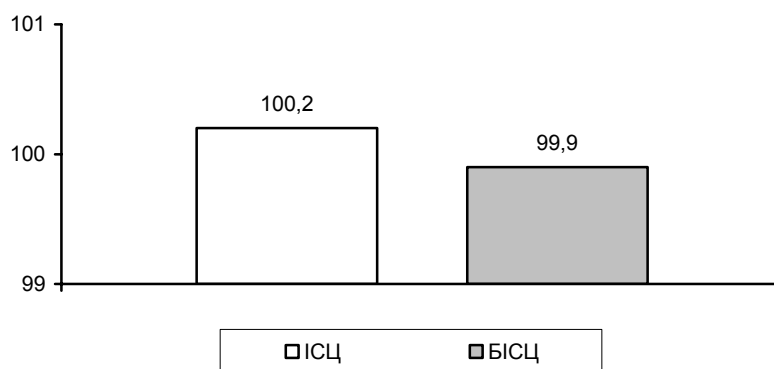
Разом з цим на 0,7–0,3% знизилися ціни на одяг і взуття, телефонне обладнання, туристичні послуги, аудіотехніку, фотоапаратуру та обладнання для обробки інформації.

Індекси споживчих цін у січні 2013р. наведено в таблиці.

	(відсотків)	
	Січень 2013р. до	
	грудня 2012р.	січня 2012р.
Індекс споживчих цін	100,2	99,8
Продукти харчування та безалкогольні напої	100,3	97,8
Продукти харчування	100,3	97,3
Хліб і хлібопродукти	100,4	100,3
хліб	100,7	103,3
макаронні вироби	100,6	101,5
М'ясо та м'ясопродукти	99,8	100,9
Риба та продукти з риби	99,2	97,6
Молоко, сир та яйця	100,3	94,5
молоко	100,4	92,8
яйця	100,0	85,6
Олія та жири	99,9	99,6
масло	100,1	93,3
олія соняшникова	99,9	99,9
Фрукти	100,2	95,8
Овочі	106,4	79,6
Цукор	97,8	83,4
Безалкогольні напої	100,2	104,0
Алкогольні напої, тютюнові вироби	100,4	106,7
Одяг і взуття	99,3	97,6
Житло, вода, електроенергія, газ та інші види палива	100,4	100,6
плата за власне житло (квартирна плата)	100,6	101,3
утримання та ремонт житла	100,0	101,5
водопостачання	100,0	105,2
каналізація	100,0	104,3
електроенергія	100,0	100,0
природний газ	100,0	100,0
гаряча вода, опалення	101,6	101,0
Предмети домашнього вжитку, побутова техніка та поточне утримання житла	99,9	100,4
Охорона здоров'я	100,1	102,0
фармацевтична продукція, медичні товари та обладнання	100,1	101,8
амбулаторні послуги	100,3	104,1
Транспорт	99,7	103,6
паливо та мастила	99,2	106,4
транспортні послуги	100,2	103,1
залізничний пасажирський транспорт	100,1	100,9
автодорожній пасажирський транспорт	100,2	103,3
Зв'язок	99,9	101,3
Відпочинок і культура	99,9	100,1
Освіта	100,1	104,1
дошкільна та початкова освіта	100,3	104,6
середня освіта	100,2	105,3
вища освіта	100,0	104,0
Ресторани та готелі	100,1	102,6
Різні товари та послуги	100,8	102,4

Базовий індекс споживчих цін (БІСЦ) у січні 2013р. становив 99,9%.

ІСЦ та БІСЦ у 2013 році
(січень до грудня попереднього року, у %)



Індекс цін виробників промислової продукції у січні 2013р. становив 100,3% (у січні 2012р. – 99,2%).

Ціни на продукцію добувної промисловості і розроблення кар'єрів у січні підвищилися на 2,9%. При цьому у видобуванні сирої нафти та природного газу продукція подорожчала на 5,6%, металевих руд – на 2,8%, кам'яного вугілля – на 0,6%.

Продукція підприємств переробної промисловості подешевшала на 0,4%. Найбільше зниження цін (на 1,7–1,0%) спостерігалось у виробництві коксу та продуктів нафтоперероблення, автотранспортних засобів, металургійному виробництві. Водночас відбулося зростання цін (на 1,4–0,3%) у виробництві основних фармацевтичних продуктів і фармацевтичних препаратів, готових металевих виробів, комп'ютерів, електронної та оптичної продукції, іншої неметалевої мінеральної продукції.

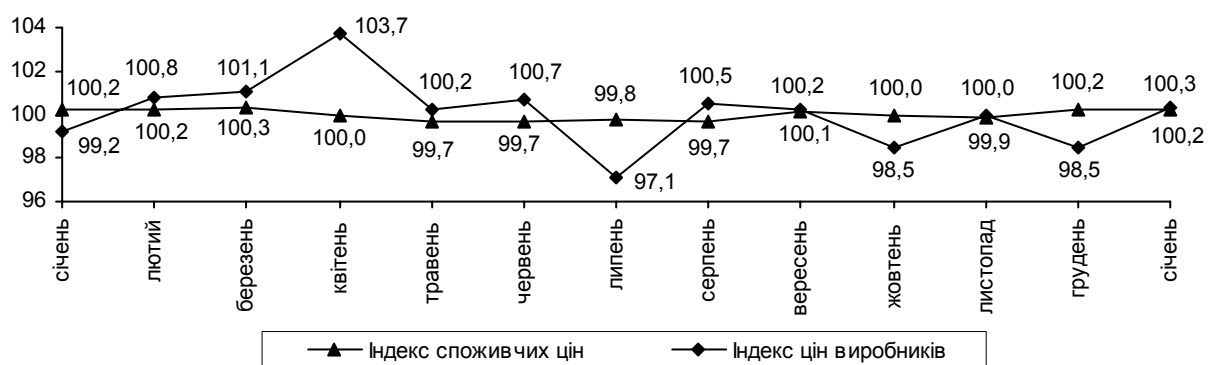
У виробництві харчових продуктів, напоїв і тютюнових виробів продукція подорожчала на 0,1%, у т.ч. у виробництві борошномельно-круп'яних продуктів – на 1,8%, напоїв – на 1,2%, хліба, хлібобулочних і борошняних виробів – на 0,9%, переробленні та консервуванні риби, ракоподібних і моллюсків – на 0,7%, виробництві какао, шоколаду та цукрових кондитерських виробів – 0,4%, молочних продуктів – на 0,3%. Разом з цим у виробництві цукру, тютюнових виробів, олії та тваринних жирів, м'яса та м'ясних продуктів відбулося зниження цін на 2,7–0,3%.

У постачанні електроенергії, газу, пари та кондиційованого повітря відбулося зростання тарифів на 1,1% за рахунок подорожчання електроенергії на 1,2%.

Індекси цін виробників промислової продукції у січні 2013р. наведено в таблиці.

	(відсотків)	
	Січень 2013р. до	
	грудня 2012р.	січня 2012р.
Промисловість	100,3	101,5
Добувна промисловість і розроблення кар'єрів з неї	102,9	95,8
добування кам'яного вугілля	100,6	100,6
Переробна промисловість	99,6	99,8
Виробництво харчових продуктів, напоїв та тютюнових виробів	100,1	104,3
Текстильне виробництво, виробництво одягу, шкіри, виробів зі шкіри та інших матеріалів	100,3	102,1
Виготовлення виробів з деревини, виробництво паперу та поліграфічна діяльність	100,1	101,7
Виробництво коксу та продуктів нафтоперероблення	98,3	89,8
Виробництво хімічних речовин і хімічної продукції	100,1	106,0
Виробництво основних фармацевтичних продуктів і фармацевтичних препаратів	101,4	104,4
Виробництво гумових і пластмасових виробів, іншої неметалевої мінеральної продукції	100,3	105,5
Металургійне виробництво, виробництво готових металевих виробів, крім виробництва машин і устаткування	99,2	94,4
Виробництво комп'ютерів, електронної та оптичної продукції	100,3	101,6
Виробництво електричного устаткування	100,2	101,4
Виробництво машин і устаткування, не віднесених до інших угруповань	99,9	103,3
Виробництво автотранспортних засобів, причепів і напівпричепів та інших транспортних засобів	98,3	96,8
Виробництво меблів, іншої продукції	100,2	102,2
Постачання електроенергії, газу, пари та кондиційованого повітря	101,1	109,9

Індекси споживчих цін і цін виробників промислової продукції у 2012–2013 роках
(у % до попереднього місяця)



Індекс цін на будівельно-монтажні роботи у грудні 2012р. становив 102,8%, за рік у цілому – 109,0%.

Найбільше підвищення цін у грудні 2012р. (на 3,6–2,8%) відбулося у будівництві установ охорони здоров'я та надання соціальної допомоги, адміністративних та житлових будівель, готелів та ресторанів, об'єктів з виробництва та розподілення електроенергії, газу та води, добувної промисловості.

За 2012р. найбільше зростання цін (на 10,3–9,0%) зафіксовано в будівництві об'єктів добувної промисловості, житлових будівель, установ охорони здоров'я та надання соціальної допомоги, об'єктів транспорту та зв'язку, переробної промисловості.

Індекси цін на будівельно-монтажні роботи у 2012р. наведено в таблиці.

	До попереднього місяця				(відсотків)
	вересень	жовтень	листопад	грудень	Грудень 2012р. до грудня 2011р.
Усього	102,1	97,8	100,7	102,8	109,0
За видами економічної діяльності					
Сільське господарство, мисливство, лісове господарство	102,1	98,6	100,7	101,9	108,3
Добувна промисловість	101,9	100,9	100,6	102,8	110,3
Переробна промисловість	102,0	97,4	100,7	102,7	109,0
Виробництво та розподілення електроенергії, газу та води	102,2	97,1	100,8	103,1	108,4
Діяльність готелів та ресторанів	102,2	96,6	100,6	103,2	108,4
Діяльність транспорту та зв'язку	101,6	99,1	101,0	102,0	109,1
Операції з нерухомим майном, оренда, інжиніринг та надання послуг підприємцям	102,4	97,0	100,8	103,4	109,5
Державне управління	102,4	96,5	100,8	103,5	108,9
Освіта	101,8	97,9	100,4	102,3	108,7
Охорона здоров'я та надання соціальної допомоги	102,6	96,2	100,9	103,6	109,4
Надання комунальних та індивідуальних послуг; діяльність у сфері культури та спорту	102,2	98,0	100,6	102,5	108,7
За типами будівель і споруд					
Будівлі	102,2	97,2	100,7	103,0	109,0
будівлі житлові	102,4	97,0	100,8	103,4	109,5
будівлі нежитлові	102,1	97,4	100,7	102,7	108,8
Інженерні споруди	101,9	98,8	100,8	102,5	109,0
транспортні споруди	101,5	99,6	101,1	101,6	109,6

	Продовження				
	До попереднього місяця				Грудень 2012р. до грудня 2011р.
	вересень	жовтень	листопад	грудень	
трубопроводи, комунікації та лінії					
електропередачі	102,1	97,2	100,8	103,1	107,9
комплексні промислові споруди	102,0	99,6	100,6	103,1	109,8
інші інженерні споруди	102,2	98,1	100,6	102,4	108,9

Індекс тарифів на послуги пошти та зв'язку для підприємств, установ, організацій у січні 2013р. становив 99,5% (у січні 2012р. – 100,4%).

Зниження тарифів у січні п.р. відбулося за рахунок здешевлення послуг міжміського та міжнародного телефонного зв'язку (на 2,7%).

ДОХОДИ НАСЕЛЕННЯ

Середньомісячна **номінальна заробітна плата** штатного працівника підприємств, установ та організацій (далі – підприємства) за 2012р. становила 3026 грн. і зросла порівняно з 2011р. на 14,9%.

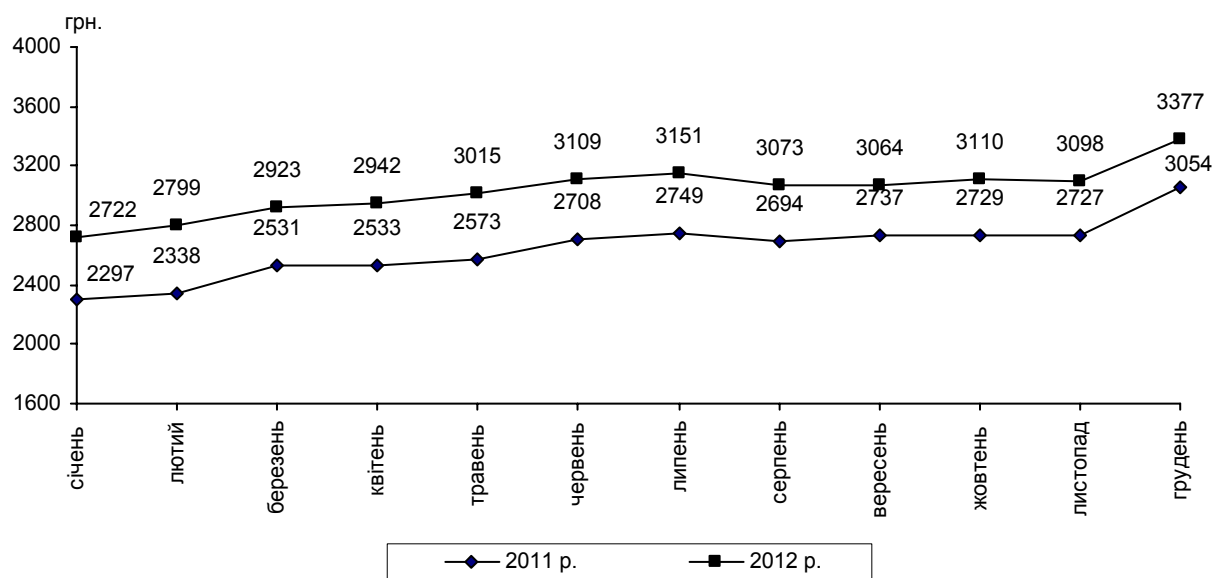
Середня номінальна заробітна плата штатного працівника підприємств у грудні 2012р. становила 3377 грн., що в три рази вище рівня мінімальної заробітної плати та прожиткового мінімуму на одну працездатну особу (1134 грн.). Порівняно з листопадом 2012р. розмір заробітної плати збільшився в середньому на 9,0%, а порівняно з груднем 2011р. – на 10,6%.

Середньомісячну номінальну заробітну плату у 2010–2012рр. характеризують дані, наведені у таблиці:

	Нараховано штатному працівнику в середньому за				
	місяць відповідного року		грудень відповідного року		
	грн.	у % до попереднього року	грн.	у % до	
				грудня попереднього року	мінімальної заробітної плати, що діяла наприкінці відповідного року
2010р.	2239	120,0	2629	120,1	285,1
2011р.	2633	117,6	3054	116,2	304,1
2012р.	3026	114,9	3377	110,6	297,8

Тенденції змін розміру номінальної заробітної плати упродовж 2012р. суттєво не відрізнялися від 2011р., про що свідчать дані графіку.

Динаміка середньої заробітної плати



¹ Дані наведено по підприємствах, установах, організаціях та їхніх відокремлених підрозділах із кількістю найманих працівників 10 осіб і більше.

Нарахування за одну оплачену годину в грудні 2012р. становили 22,08 грн., що на 13,9% більше, ніж у попередньому місяці.

Суттєве зростання заробітної плати у грудні є характерним явищем для цього місяця, що пов'язано з одноразовими виплатами, які здійснюються, як правило, наприкінці року: винагороди за підсумками роботи за рік, за вислугу років, компенсаційні виплати за невикористану щорічну відпустку, премії тощо.

Збільшення рівня номінальної заробітної плати у грудні 2012р. порівняно з листопадом 2012р. спостерігалось в усіх видах економічної діяльності – від 1,1% у додаткових транспортних послугах та допоміжних операціях до 19,3% у дослідженнях і розробках. Винятком були підприємства авіаційного транспорту і сільського господарства, мисливства та пов'язаних з ними послуг, де спостерігалось зменшення показника на 2,8% та 2,2% відповідно.

Серед промислових видів діяльності темпи приросту номінальної заробітної плати коливалися у межах від 0,7% у виробництві коксу, продуктів нафтоперероблення до 17,5% у виробництві та розподіленні електроенергії, газу та води, а також виробництві іншої неметалевої мінеральної продукції. Водночас у металургійному виробництві та виробництві готових металевих виробів спостерігалось зменшення показника на 0,8%.

Приріст середньомісячної заробітної плати у грудні 2012р. відбувався в усіх регіонах і становив від 4,6% у Донецькій області до 20,7% у м.Севастополі.

Незважаючи на зростання розміру заробітної плати, зберігався високий рівень її диференціації за видами економічної діяльності. Так, найбільш оплачуваними в економіці залишалися працівники авіаційного транспорту та фінансових установ, а серед промислових видів діяльності – підприємств із добування паливно-енергетичних корисних копалин, виробництва та розподілення електроенергії, газу та води, а також виробництва коксу, продуктів нафтоперероблення, де заробітна плата перевищила середній показник по економіці в 1,2–2,9 раза.

Водночас абсолютний розмір заробітної плати працівників, зайнятих на підприємствах рибальства, рибництва, сільського господарства та мисливства, готелів та ресторанів, з виробництва текстилю, одягу, хутра, шкіри і виробів зі шкіри не перевищував 67,8% від середнього рівня по економіці.

Дані про розмір заробітної плати за видами економічної діяльності наведено в таблиці.

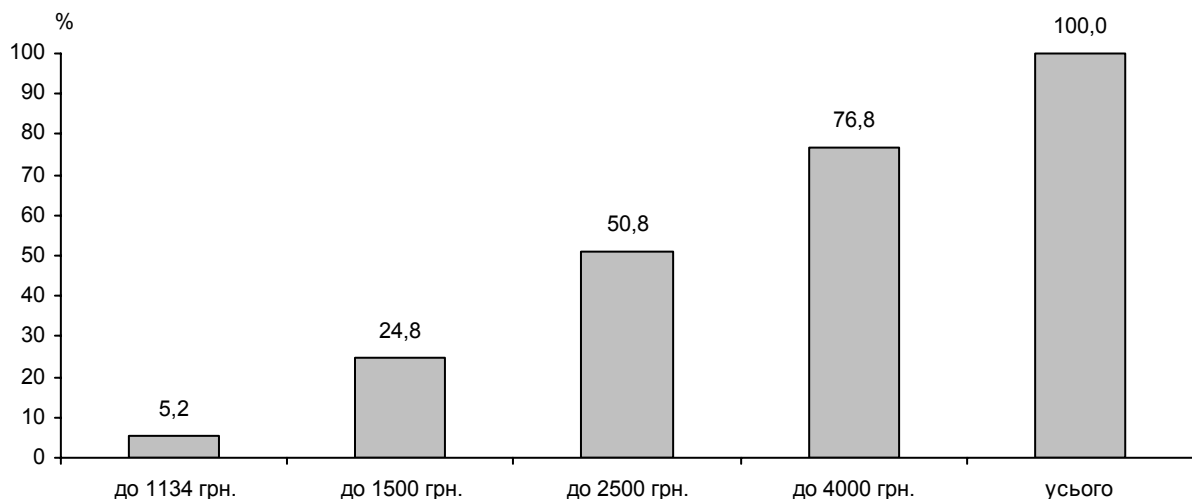
	Нараховано в середньому штатному працівнику				
	за грудень 2012р.				за оплачену годину, грн.
	грн.	у % до			
листопада 2012р.		грудня 2011р.	середнього рівня по економіці		
Усього	3377	109,0	110,6	100,0	22,08
Сільське господарство, мисливство та пов'язані з ними послуги	2104	97,8	107,3	62,3	13,82
Лісове господарство та пов'язані з ним послуги	2743	105,2	100,5	81,2	17,77
Рибальство, рибництво	1769	103,1	112,9	52,4	12,16
Промисловість	3818	106,6	107,5	113,1	24,79
Будівництво	2721	105,3	103,0	80,6	19,01
Торгівля; ремонт автомобілів, побутових виробів та предметів особистого вжитку	2917	108,1	108,6	86,4	18,55
Діяльність готелів та ресторанів	2291	110,4	113,8	67,8	14,93
Діяльність транспорту та зв'язку	3618	102,5	104,3	107,1	23,55
діяльність наземного транспорту	3024	102,9	103,9	89,6	19,33
діяльність водного транспорту	3260	101,5	90,9	96,6	22,12
діяльність авіаційного транспорту	9864	97,2	107,3	292,1	62,05
додаткові транспортні послуги та допоміжні операції	3996	101,1	105,1	118,4	25,84
діяльність пошти та зв'язку	3204	107,4	104,2	94,9	21,71
Фінансова діяльність	6395	108,1	108,4	189,4	40,03
Операції з нерухомим майном, оренда, інжиніринг та надання послуг підприємцям	4168	114,5	117,0	123,4	26,63
з них дослідження і розробки	5034	119,3	119,4	149,1	32,26
Державне управління	4390	117,6	109,2	130,0	27,51
Освіта	2767	110,3	114,7	81,9	19,82
Охорона здоров'я та надання соціальної допомоги	2594	116,1	122,3	76,8	16,15
Надання комунальних та індивідуальних послуг; діяльність у сфері культури та спорту	3452	109,2	125,9	102,2	22,85
з них діяльність у сфері культури та спорту, відпочинку та розваг	3728	109,3	127,7	110,4	25,05

Середній розмір оплати праці у грудні 2012р. в усіх регіонах був вище рівня мінімальної заробітної плати, разом із тим лише у 5 з них заробітна плата перевищила середню по Україні: м.Київ – 5368 грн., Донецька область – 3811 грн., м.Севастополь – 3655, Київська – 3528 грн., Дніпропетровська – 3385 грн. Найнижчий рівень заробітної плати, який не перевищував 77,8% від середнього рівня по економіці, спостерігався у Тернопільській, Чернігівській, Херсонській, Волинській, Житомирській та Чернівецькій областях.

За результатами обстеження підприємств, установ, організацій, серед 9,9 млн. працівників, яким оплачено 50% і більше робочого часу, встановленого на грудень 2012р., 0,5 млн. осіб (5,2%) мали нарахування у межах 1134 грн. (мінімальна заробітна плата, що діяла в грудні 2012р.). Найбільша частка працівників із зазначеними нарахуваннями спостерігалася у видах діяльності з низьким рівнем середньої заробітної плати: рибальстві, рибництві (кожний шостий зайнятий на підприємствах цих видів діяльності), сільському господарстві, мисливстві та пов'язаних з ними послугах (кожен восьмий), а також у діяльності пошти та зв'язку (кожен дев'ятий). Серед працівників, які повністю відпрацювали місячну норму робочого часу (7,4 млн. осіб), цей показник становив відповідно 0,1 млн. осіб, або 1,0%.

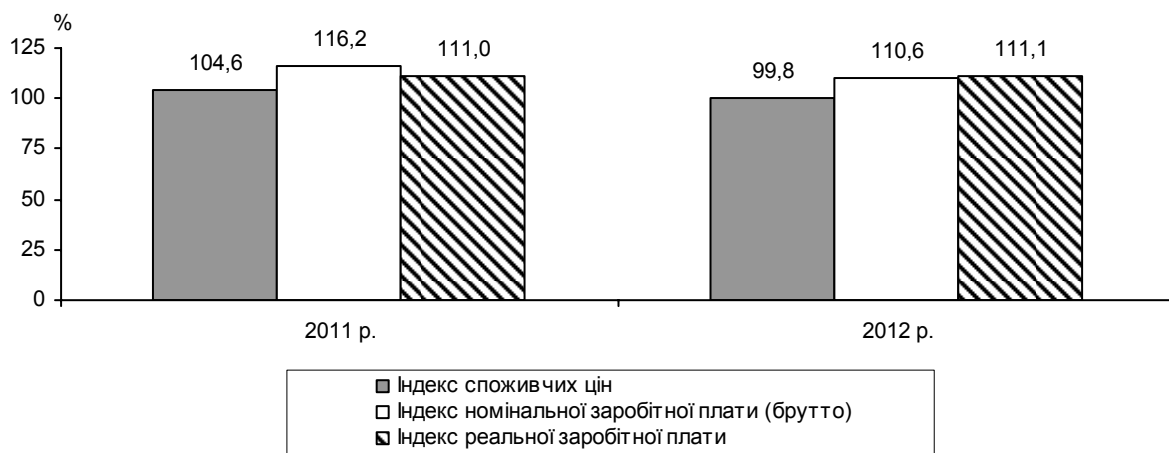
Загалом майже у двох третин працівників нарахована заробітна плата не перевищувала середній рівень по країні (3026 грн.). Водночас 31,1% працівників отримали заробітну плату більшу за 3500 грн. Переважна більшість таких працівників була зайнята у видах діяльності з високим рівнем оплати праці, зокрема на підприємствах із добування паливно-енергетичних корисних копалин (майже дві третини зайнятих у цьому виді діяльності), у фінансовій діяльності (більше половини).

**Розподіл кількості найманих працівників
за розмірами заробітної плати,
нарахованої за грудень 2012 року
(кумулятивно)**



Індекс реальної заробітної плати у середньому за 2012р. порівняно з 2011р. становив 114,4%, у грудні 2012р. порівняно з листопадом 2012р. – 108,6%, а відносно грудня 2011р. – 111,1%.

Індекси заробітної плати та споживчих цін
(грудень у % до грудня попереднього року)

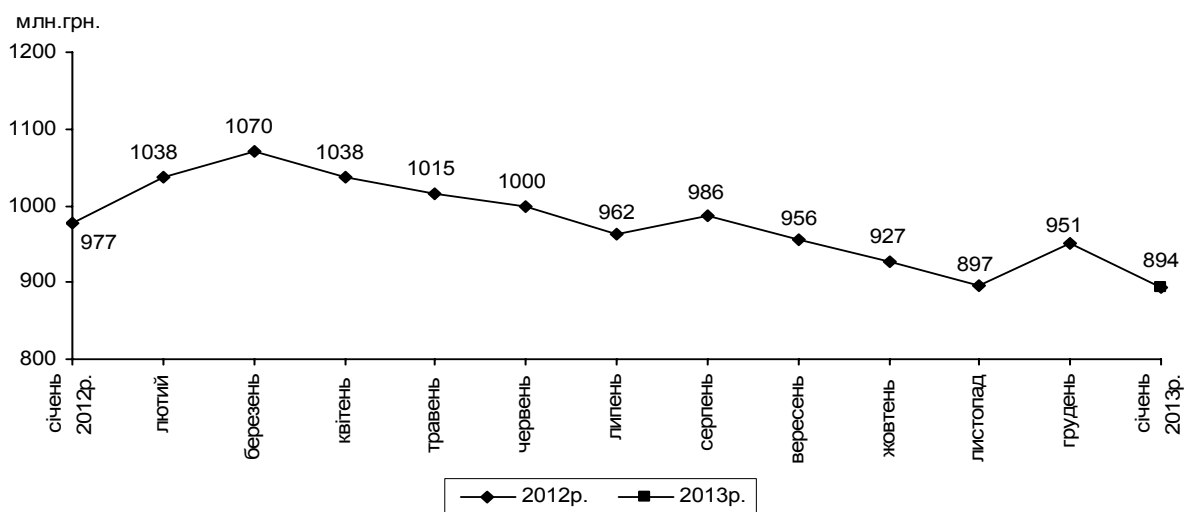


Найбільший приріст реальної заробітної плати за останні 12 місяців (відносно грудня 2011р.) спостерігався у м.Севастополі (на 21,9%), Миколаївській (на 17,6%) та Тернопільській (на 17,1%) областях.

Упродовж грудня 2012р. загальна сума **заборгованості з виплати заробітної плати** зменшилася на 6,0%, або на 56,8 млн.грн., і на 1 січня 2013р. становила 893,7 млн.грн., що на 8,6%, або на 83,7 млн.грн., менше, ніж на початок 2012р.

Загалом у 2012р. зберігалася тенденція щодо зменшення обсягу заборгованості з виплати заробітної плати, але нижчими темпами, ніж у попередні два роки. Динаміку заборгованості з виплати заробітної плати ілюструє графік.

Динаміка заборгованості з виплати заробітної плати
у 2012 році та січні 2013 року
(станом на 1 число відповідного місяця)



Якщо в цілому по економіці обсяг невиключеної заробітної плати на початок січня 2013р. становив 2,5% фонду оплати праці, нарахованого за грудень 2012р., то серед видів економічної діяльності він коливався від 0,1% в державному управлінні та освіті до 39,3% у рибальстві, рибництві. У регіональному розрізі рівень такого співвідношення був найвищим у Сумській (8,6% фонду оплати праці), Кіровоградській (7,4%) областях та Автономній Республіці Крим (5,2%), а найнижчим – у Чернівецькій (0,04%) та Київській (0,1%) областях.

На 1 січня 2013р. основна частка загальної суми боргу припадала на підприємства промисловості (56,9%), сфери операцій з нерухомим майном (13,1%) та будівництва (12,0%), при цьому майже половина – на Донецьку (19,3%), Харківську (9,9%), Луганську (7,7%) області та м.Київ (9,0%).

Зменшення суми заборгованості у грудні 2012р. спостерігалось в 16 регіонах країни, найсуттєвіше – у Харківській (на 36,3 млн.грн.), Луганській (на 10,0 млн.грн.), Чернігівській (на 8,9 млн.грн.) областях та м.Києві (на 13,0 млн.грн.). У решті областей зафіксовано зростання суми боргу на 3,5–182,2%.

Зменшення загального обсягу невиключеної заробітної плати відбулося на всіх видах підприємств, найбільше – на економічно активних, про що свідчать дані, наведені в таблиці.

	Сума невиключеної заробітної плати на 1 січня 2013р.			
	усього	у т.ч. на підприємствах		
		економічно активних	банкрутах	економічно неактивних
Млн.грн.	893,7	451,0	391,8	50,9
У % до				
1 грудня 2012р.	94,0	93,0	94,9	96,7
1 січня 2012р.	91,4	103,4	79,6	104,0
Структура боргу	100,0	50,5	43,8	5,7

Заборгованість працівникам економічно активних підприємств упродовж грудня 2012р. зменшилася на 7,0%, або на 33,9 млн.грн., і на 1 січня 2013р. становила 451,0 млн.грн.

Серед видів економічної діяльності найвагомніше зменшення суми невиключеної заробітної плати спостерігалось у сфері надання комунальних та індивідуальних послуг; діяльності у сфері культури та спорту (на 13,7 млн.грн.), у діяльності транспорту та зв'язку (на 7,9 млн.грн.), на підприємствах з виробництва машин та устаткування (на 7,0 млн.грн.).

У регіональному розрізі зменшення суми боргу відбулось у 12 регіонах – від 3,1% у Вінницькій області до 47,6% у Чернігівській. У Рівненській області сума заборгованості з виплати заробітної плати залишилась на рівні попереднього місяця. У решті областей зафіксовано збільшення суми заборгованості на 0,4–225,5%.

Дані щодо заборгованості працівникам економічно активних підприємств за регіонами наведено в таблиці.

	Сума невиключеної заробітної плати працівникам економічно активних підприємств на 1 січня 2013р.			Структура боргу, %
	усього, млн.грн.	у % до		
		1 січня 2012р.	загальної суми заборгованості по регіону	
Україна	451,0	103,4	50,5	100,0
Автономна Республіка Крим	29,3	103,1	50,3	6,5
Вінницька	6,5	125,9	46,5	1,4
Волинська	2,8	108,0	53,7	0,6
Дніпропетровська	3,2	63,3	30,9	0,7
Донецька	79,5	93,5	45,9	17,6
Житомирська	7,5	140,4	53,8	1,7
Закарпатська	2,9	70,0	27,5	0,7
Запорізька	22,1	154,8	42,7	4,9
Івано-Франківська	4,7	106,2	52,6	1,1
Київська	0,5	7,4	37,8	0,1
Кіровоградська	10,2	82,6	25,8	2,3
Луганська	29,1	79,8	42,0	6,5
Львівська	33,9	110,1	58,2	7,5
Миколаївська	25,9	68,2	69,4	5,7
Одеська	3,6	125,3	22,6	0,8
Полтавська	6,0	122,5	38,9	1,3
Рівненська	0,5	32,8	39,5	0,1
Сумська	24,7	128,9	42,0	5,5
Тернопільська	3,8	93,3	53,7	0,8
Харківська	71,4	104,7	80,5	15,8
Херсонська	8,9	109,8	51,3	2,0
Хмельницька	3,5	71,4	23,8	0,8
Черкаська	7,7	225,1	47,4	1,7
Чернівецька	0,1	74,3	100,0	0,0
Чернігівська	9,8	129,6	49,2	2,2
м.Київ	50,1	187,3	62,1	11,1
м.Севастополь	2,8	54,9	51,1	0,6

Упродовж грудня 2012р. кількість працівників, перед якими є борги з виплати заробітної плати, зменшилася на 14,7% і на 1 січня 2013р. становила 113,0 тис. осіб, або 1,1% від середньооблікової кількості штатних працівників, зайнятих в економіці. Кожному із зазначених працівників не виплачено в середньому 3991 грн., що на 18,2% більше від середньої заробітної плати за грудень.

Серед регіонів найбільша питома вага працівників, яким не виплачено заробітну плату, зафіксована в Харківській (2,7% від середньооблікової кількості штатних працівників регіону), Донецькій (2,4%), а також Мико-

лаївській (2,0%) областях. Найменшою частка таких працівників була в Київській та Чернівецькій областях, де показник становив менше ніж 0,05%, а також у Рівненській (0,1%) області.

Заборгованість із виплати заробітної плати з бюджетів усіх рівнів у грудні 2012р. зменшилася майже у 5 разів і на початок січня 2013р. становила 2,6 млн.грн., що дорівнює 0,6% від обсягу боргу економічно активних підприємств. Майже всю суму боргу утворено за рахунок коштів державного бюджету.

Сума заробітної плати, не виплаченої працівникам підприємств-банкрутів, упродовж грудня 2012р. зменшилася на 5,1% і на 1 січня 2013р. становила 391,8 млн.грн. У Закарпатській, Кіровоградській та Одеській областях частка боргу цих підприємств перевищувала 70% від загальної суми заборгованості регіону.

Сума заборгованості на економічно неактивних підприємствах на початок січня 2013р. становила 50,9 млн.грн. Якщо в цілому по країні на цю категорію підприємств припадає 5,7% від загальної суми боргу, то ситуація в регіонах значно різниться. Найбільше заборгували своїм працівникам економічно неактивні підприємства Рівненської (31,7% від загального обсягу невиплаченої заробітної плати в регіоні), Волинської (22,6%), Дніпропетровської (18,4%) та Тернопільської (17,7%) областей. Здебільшого це підприємства промисловості та будівництва, на які припадає майже дві третини загальної суми боргу цієї категорії підприємств.

У грудні 2012р. **субсидії для відшкодування витрат на оплату житлово-комунальних послуг отримували 7,7% сімей країни.** Серед регіонів найбільша питома вага сімей, які отримували субсидії, у Сумській та Кіровоградській областях (18,5% та 11,8% відповідно), а найменша – у містах Севастополі та Києві, Одеській та Закарпатській областях (2,3– 3,7%).

У січні–грудні 2012р. **субсидії для відшкодування витрат на оплату житлово-комунальних послуг призначено 1845,3 тис. сімей,** що становило 95,8% від загальної кількості сімей, які звернулися за субсидіями, з них у міських поселеннях – 1463,2 тис. сімей, у сільській місцевості – 382,1 тис. сімей.

Загальна сума призначених субсидій у січні–грудні 2012р. становила 292,4 млн.грн., з неї у міських поселеннях – 245,0 млн.грн., у сільській місцевості – 47,4 млн.грн.

Середній розмір призначеної субсидії на одну сім'ю в грудні 2012р. становив 202,0 грн.

Сума нарахованих субсидій для відшкодування витрат на житлово-комунальні послуги у січні–грудні 2012р. становила 1889,6 млн.грн. Перераховано організаціям, що надають сім'ям житлово-комунальні послуги, включаючи погашення заборгованості попередніх періодів, 1905,7 млн.грн. (100,8%).

Крім того, 295,8 тис. сімей (93,0% із числа тих, які звернулися) було призначено субсидії готівкою на відшкодування витрат для придбання скрапленого газу, твердого та рідкого пічного побутового палива, з них у міських поселеннях – 59,9 тис. сімей, у сільській місцевості – 235,9 тис. сімей.

За січень–грудень 2012р. загальна сума субсидій готівкою, призначених сім'ям на відшкодування витрат для придбання скрапленого газу, твердого та рідкого пічного побутового палива, становила 244,6 млн.грн., з неї у міських поселеннях – 55,5 млн.грн., у сільській місцевості – 189,1 млн.грн.

Середній розмір призначеної у грудні 2012р. субсидії цього виду на одну сім'ю становив 797,9 грн.

У січні–грудні 2012р. загальна сума субсидій готівкою, отриманих сім'ями для відшкодування витрат на придбання скрапленого газу, твердого та рідкого пічного побутового палива, становила 242,1 млн.грн.

У січні–грудні 2012р. **населенням країни сплачено за житлово-комунальні послуги**, включаючи погашення боргів попередніх періодів, 37,0 млрд.грн. (96,6% нарахованих за цей період сум).

Заборгованість населення з оплати житлово-комунальних послуг збільшилась у грудні 2012р. порівняно з листопадом на 8,5% і на кінець грудня становила 12680,4 млн.грн., середній термін заборгованості населення за всі послуги склав 4,0 місяця.

У грудні 2012р. мали борг за 3 місяці та більше: за централізоване опалення та гаряче водопостачання – 28,5% власників особових рахунків, утримання будинків і споруд та прибудинкових територій – 21,1%, вивезення побутових відходів – 19,0%, газопостачання – 17,4%, централізоване водопостачання та водовідведення – 18,3%.

РИНОК ПРАЦІ

Середньооблікова кількість штатних працівників підприємств, установ і організацій¹ (далі – підприємства) у грудні 2012р. становила 10,4 млн. осіб. Порівняно з листопадом 2012р. кількість працівників у цілому по країні зменшилася на 1,1%, або на 110,2 тис. осіб. Найвагомніше зменшення показника зафіксовано в сільському господарстві, мисливстві та пов'язаних з ними послугах (на 52,1 тис. осіб), промисловості (на 29,9 тис. осіб), охороні здоров'я та наданні соціальної допомоги (на 9,3 тис. осіб), а також у будівництві (на 9,2 тис. осіб).

Упродовж 2012р. на підприємства було прийнято 2798,3 тис. осіб, тоді як звільнено 3205,7 тис. осіб (відповідно 26,4% та 30,3% середньооблікової кількості штатних працівників). Суттєве перевищення рівня вибуття над рівнем прийому зафіксовано в рибальстві, рибництві (на 14,8 в.п.), будівництві (на 15,6 в.п.), у готелях та ресторанах (на 8,1 в.п.), на підприємствах, що здійснюють операції з нерухомим майном, в оренді, інжинірингу та наданні послуг підприємцям (на 7,6 в.п.) та на підприємствах більшості видів промислової діяльності, найбільше у виробництві коксу, продуктів нафтоперероблення (на 14,6 в.п.), текстильному виробництві (на 11,4 в.п.) й у виробництві іншої неметалевої мінеральної продукції (на 10,5 в.п.). Слід зазначити, що переважна більшість працівників (87,0%) залишили робочі місця за власним бажанням. За 2012р. із причин скорочення штатів було звільнено 196,5 тис. осіб, або 1,9% вибулих. Найбільші обсяги скорочення штатів спостерігались у закладах охорони здоров'я (на 46,0 тис. осіб), у промисловості (на 42,5 тис. осіб), державному управлінні (на 28,3 тис. осіб). Загалом середньооблікова кількість штатних працівників у 2012р. становила 10,6 млн. осіб, що на 0,3% більше, ніж у 2011р.

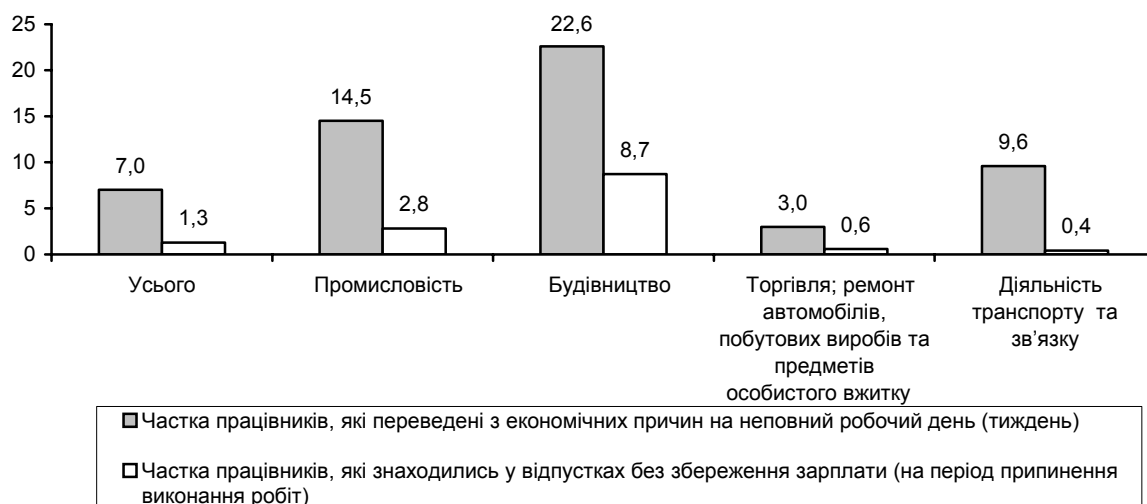
У 2012р. кількість працівників, які працювали в режимі неповного робочого дня (тижня), становила 736,8 тис. осіб, або 7,0% середньооблікової кількості штатних працівників, ще 137,9 тис. осіб, або 1,3% відповідно, знаходились у відпустках без збереження заробітної плати. Порівняно з 2011р. кількість таких працівників скоротилася на 18,9% та 27,3% відповідно.

¹ Дані наведено по підприємствах, установах, організаціях та їхніх відокремлених підрозділах із кількістю найманих працівників 10 осіб і більше.

Розміри вимушеної неповної зайнятості за 2012р. характеризують дані, наведені на діаграмі.

Рівень вимушеної неповної зайнятості за окремими видами економічної діяльності у 2012 році

(у % до кількості штатних працівників відповідного виду діяльності)



Зважаючи на обсяги виконаних робіт (послуг) і випуску продукції, рівень завантаження працівників у 2012р. відповідно до встановленої тривалості робочого часу в цілому по економіці становив 97,9% штатної кількості, це на 0,1 в.п. більше, ніж у 2011р. Серед видів економічної діяльності найнижчим він був у діяльності пошти та зв'язку – 90,6%, у будівництві та в рибальстві, рибництві – 92,3%.

Кількість зареєстрованих безробітних на кінець січня 2013р. становила 564,5 тис. осіб, або 34,6% усіх безробітних працездатного віку, визначених за методологією МОП. Допомогу по безробіттю отримували 77,2% осіб, які мали статус безробітного.

Із загальної кількості безробітних більше половини становили жінки.

Структура зареєстрованих безробітних за окремими соціальними групами наведена в таблиці¹.

	Кількість зареєстрованих безробітних, на кінець січня 2013р.	
	усього, тис. осіб	у % до загальної кількості безробітних
Безробітні – всього	564,5	100,0
з них		
жінки	293,4	52,0
молодь у віці до 35 років	233,9	41,4
особи, які проживають у сільській місцевості	247,6	43,9
особи, які мають додаткові гарантії у сприянні працевлаштуванню	180,1	31,9

¹ У зв'язку з набранням чинності з 1 січня 2013р. Законом України "Про зайнятість населення" та пов'язану із цим зміною методології формування державною службою зайнятості системи показників зареєстрованого ринку праці, порівняння даних з відповідним періодом минулого року не здійснюється.

Рівень зареєстрованого безробіття в цілому по країні на кінець січня 2013р. становив 2,0% населення працездатного віку, у сільській місцевості – 3,0%, у міських поселеннях – 1,6%.

Слід зазначити, що порівняно з відповідним періодом минулого року середня тривалість зареєстрованого безробіття зменшилася на 1 місяць і на кінець 2012р. становила 4 місяці. Кількість безробітних, які перебували на обліку державної служби зайнятості 12 місяців і більше, зменшилася на 16,1% і на кінець грудня 2012р. становила 25,9 тис. осіб, або 5,1% від загальної кількості зареєстрованих безробітних.

Кількість вільних робочих місць (вакантних посад), заявлених підприємствами, установами й організаціями до служби зайнятості, у січні 2013р. порівняно з груднем минулого року збільшилася на 5,5 тис., або на 11,3%, і на кінець місяця становила 54,1 тис. (у січні 2012р. – 63,9 тис.).

Навантаження зареєстрованих безробітних на 10 вільних робочих місць (вакантних посад) на кінець січня п.р. становило 104 особи. У регіональному розрізі значення цього показника коливалося від 11 осіб у м.Києві до 754 осіб у Черкаській області.

	Кількість зареєстрованих безробітних		Потреба підприємств у працівниках для заміщення вільних робочих місць (вакантних посад), тис. осіб	(на кінець січня) Навантаження зареєстрованих безробітних на 10 вільних робочих місць (вакантних посад), осіб
	усього, тис. осіб	у % до населення працездатного віку		
Україна	564,5	2,0	54,1	104
Автономна Республіка Крим	20,7	1,7	3,2	65
Вінницька	33,3	3,5	0,8	412
Волинська	13,2	2,1	0,7	178
Дніпропетровська	36,7	1,8	7,2	51
Донецька	31,3	1,2	2,8	110
Житомирська	22,1	2,9	2,0	111
Закарпатська	14,1	1,8	1,2	115
Запорізька	26,8	2,4	0,7	399
Івано-Франківська	17,6	2,1	0,5	341
Київська	18,4	1,8	2,1	87
Кіровоградська	21,1	3,6	0,9	246
Луганська	21,3	1,5	2,6	82
Львівська	28,4	1,8	3,0	93
Миколаївська	21,4	2,9	1,2	178
Одеська	20,4	1,4	2,3	89
Полтавська	28,2	3,2	2,5	112
Рівненська	18,5	2,6	1,2	159
Сумська	18,6	2,6	0,8	220
Тернопільська	17,8	2,7	1,3	137
Харківська	31,4	1,8	3,6	88

	Кількість зареєстрованих безробітних		Потреба підприємств у працівниках для заміщення вільних робочих місць (вакантних посад), тис. осіб	Продовження
	усього, тис. осіб	у % до населення працездатного віку		Навантаження зареєстрованих безробітних на 10 вільних робочих місць (вакантних посад), осіб
Херсонська	14,8	2,2	1,6	90
Хмельницька	19,7	2,5	0,4	525
Черкаська	28,6	3,8	0,4	754
Чернівецька	12,3	2,2	0,8	162
Чернігівська	17,4	2,7	1,3	138
м.Київ	9,0	0,5	8,4	11
м.Севастополь	1,4	0,6	0,6	22

За професійними групами найбільший попит на робочу силу спостерігався на кваліфікованих робітників з інструментом (19,1% від загальної кількості заявлених вакансій) та професіоналів (17,4%), а найменший – на кваліфікованих робітників сільського та лісового господарств, риборозведення та рибальства (1,4%) та технічних службовців (3,0%). Унаслідок цього серед останніх категорій спостерігалось найбільше навантаження зареєстрованих безробітних на 10 вільних робочих місць (300 осіб та 191 особа відповідно).

Інформація щодо попиту на робочу силу та її пропозиції за професійними групами наведена в таблиці.

(на кінець січня)			
	Кількість зареєстрованих безробітних, тис. осіб	Потреба підприємств у працівниках для заміщення вільних робочих місць (вакантних посад), тис. осіб	Навантаження зареєстрованих безробітних на 10 вільних робочих місць (вакантних посад), осіб
Усього	564,5	54,1	104
Законодавці, вищі державні службовці, керівники, менеджери (управителі)	55,0	4,6	120
Професіонали	46,1	9,4	49
Фахівці	52,2	6,6	79
Технічні службовці	30,9	1,6	191
Працівники сфери торгівлі та послуг	80,2	6,0	134
Кваліфіковані робітники сільського та лісового господарств, риборозведення та рибальства	23,2	0,8	300
Кваліфіковані робітники з інструментом	66,2	10,4	64

Продовження			
	Кількість зареєстрованих безробітних, тис. осіб	Потреба підприємств у працівниках для заміщення вільних робочих місць (вакантних посад), тис. осіб	Навантаження зареєстрованих безробітних на 10 вільних робочих місць (вакантних посад), осіб
Робітники з обслуговування, експлуатації та контролювання за роботою технологічного устаткування, складання устаткування та машин	113,9	7,3	156
Найпростіші професії та особи без професії	96,8	7,4	130

За останніми даними, у загальній кількості вільних робочих місць (вакантних посад) кожне п'яте було на підприємствах переробної промисловості, кожне шосте – у державному управлінні та кожне дев'яте – на підприємствах торгівлі; ремонту автомобілів, побутових виробів і предметів особистого вжитку.

У минулому році, порівняно з 2011р., спостерігалось скорочення потреби підприємств, установ й організацій у працівниках більшості професій, а серед найбільш поширених – у робітниках металургійних і машинобудівних професій (на 28,2%), професіоналах у галузі наук про життя та медичних наук (на 27,9%), продавцях та демонстраторах (на 27,5%), службовцях, пов'язаних з інформацією (на 25,4%), робітниках з видобутку корисних копалин і на будівництві (на 24,7%), службовцях, що обслуговують клієнтів (на 23,6%), у працівниках найпростіших професій торгівлі та сфери послуг (на 21,7%).

За сприяння державної служби зайнятості у січні 2013р. було працевлаштовано 15,8 тис. осіб, які мали статус безробітного, або 2,6% від їх загальної кількості. Серед працевлаштованих осіб 60,2% становили жінки, 48,5% – молодь у віці до 35 років. Найбільша частка працевлаштованих серед осіб, які мали статус безробітного, спостерігалася у м.Севастополі (5,5%), найменша – у Чернівецькій області (1,5%).

У 2012р. було працевлаштовано 764,4 тис. осіб (41,9% від кількості незайнятих громадян, які перебували на обліку), з них більше половини (59,8%) – на підприємства сільського господарства, мисливства та лісового господарства, переробної промисловості, а також торгівлі; ремонту автомобілів, побутових виробів і предметів особистого вжитку.

Серед працевлаштованих громадян у минулому році 59,4% зайняли місця робітників, 24,3% – посади службовців, 16,3% – місця, які не потребують спеціальної професійної підготовки.

Середньооблікова кількість безробітних, які отримували допомогу по безробіттю впродовж січня 2013р., становила 353,9 тис. осіб. Середній розмір допомоги по безробіттю становив 1089 грн., що дорівнює 94,9% законодавчо визначеного розміру мінімальної заробітної плати (1147 грн.).

ДЕМОГРАФІЧНА СИТУАЦІЯ

Чисельність наявного населення в Україні на 1 січня 2013р. становила 45553,0 тис. осіб. Упродовж 2012р. чисельність населення зменшилася на 80,6 тис. осіб, що в розрахунку на 1000 наявного населення становило 1,8 особи. Водночас в одинадцяти регіонах країни зафіксовано приріст населення: м.Київ, Севастополь (міськрада), Закарпатська, Одеська, Рівненська, Чернівецька, Київська, Волинська, Івано-Франківська області, Автономна Республіка Крим та Харківська область (10,9–0,8 особи на 1000 наявного населення).

Зменшення чисельності населення країни відбулося за рахунок природного скорочення – 142,4 тис. осіб, водночас зафіксовано міграційний приріст населення – 61,8 тис. осіб.

Порівняно з 2011р. обсяг природного скорочення зменшився на 19,6 тис. осіб, або з 3,5 до 3,1 особи в розрахунку на 1000 наявного населення. Природне скорочення спостерігалось у 21 регіоні країни, і тільки в м.Києві, Закарпатській, Рівненській, Волинській, Івано-Франківській та Чернівецькій областях зареєстровано природний приріст населення (відповідно 6047, 4155, 4014, 1636, 300 та 271 особа).

Залишається суттєвим перевищення кількості померлих над кількістю живонароджених: на 100 померлих – 79 народжених.

	Усього, тис.		2012р. у % до 2011р.	На 1000 осіб ¹	
	2012р.	2011р.		2012р.	2011р.
Кількість народжених живими	520,7	502,6	103,6	11,4	11,0
крім того, кількість мертвонароджених	3231 ²	3158 ²	102,3	6,2 ³	6,2 ³
Кількість померлих	663,1	664,6	99,8	14,5	14,5
у т.ч. дітей у віці до 1 року	4371 ²	4511 ²	96,9	8,5 ⁴	9,0 ⁴
Природне скорочення населення	142,4	162,0	87,9	3,1	3,5

¹ Тут і далі по розділу розраховано на наявне населення.

² Осіб (одиниць).

³ На 1000 народжених живими та мертвими.

⁴ На 1000 живонароджених.

Разом з тим рівень народжуваності збільшився з 11,0 особи на 1000 наявного населення у 2011р. до 11,4 у 2012р.

Серед регіонів України спостерігалася значна диференціація рівня народжуваності: від 9,4 народжених на 1000 наявного населення у Черні-

гівській області до 15,9 у Рівненській, про що свідчать дані, наведені в таблиці.

Кількість народжених на 1000 осіб ¹ , ‰	Регіони з відповідними показниками народжуваності
11,4	Україна
До 10,4	Чернігівська, Луганська, Сумська, Донецька, Полтавська, Харківська, Черкаська
10,4–11,3	Запорізька, Кіровоградська, Вінницька, Дніпропетровська, Тернопільська, Хмельницька
11,4–12,3	Миколаївська, Херсонська, Львівська, м.Київ, Севастополь (міськрада), Житомирська, Київська
12,4–13,3	Івано-Франківська, Автономна Республіка Крим, Одеська, Чернівецька
Понад 13,3	Волинська, Закарпатська, Рівненська

¹ Див. виноску 1 на стор. 79.

Рівень смертності в розрахунку на 1000 наявного населення залишився на рівні попереднього року – 14,5‰. Найвищий рівень смертності зафіксовано в Чернігівській області (18,6‰), найнижчий – у м.Києві (9,8‰).

Кількість померлих на 1000 осіб ¹ , ‰	Регіони з відповідними показниками смертності
14,5	Україна
До 13,6	м.Київ, Закарпатська, Івано-Франківська, Рівненська, Львівська, Чернівецька, Волинська
13,6–14,5	Автономна Республіка Крим, Севастополь (міськрада), Тернопільська, Одеська
14,6–15,5	Харківська, Миколаївська, Херсонська, Запорізька, Вінницька, Дніпропетровська, Хмельницька
15,6–16,5	Київська, Луганська, Донецька, Черкаська, Житомирська, Полтавська, Кіровоградська,
Понад 16,5	Сумська, Чернігівська

¹ Див. виноску 1 на стор. 79.

У 2012р. зареєстровано 3231 випадок мертвонароджень, що на 73 більше порівняно з попереднім роком. У віці до 1 року померла 4371 дитина. Рівень смертності дітей у віці до 1 року знизився з 9,0 до 8,5 померлих на 1000 живонароджених.

Основними причинами смерті дітей у віці до 1 року були: окремі стани, що виникають у перинатальному періоді; природжені вади розвитку, деформації та хромосомні аномалії; зовнішні причини смерті; хвороби

нервової системи; деякі інфекційні та паразитарні хвороби; хвороби органів дихання, що ілюструє наведена нижче діаграма. Залишається значною частка немовлят, причина смерті яких медичними працівниками не була встановлена, – 4,4%.

Структура причин смерті дітей у віці до 1 року у 2012 році

(у % до загальної кількості)



Серед причин смерті населення України у 2012р., як і у 2011р., перше місце посідали хвороби системи кровообігу, друге – новоутворення, третє – зовнішні причини смерті.

	Осіб		У % до підсумку		На 100 тис. осіб ¹	
	2012р.	2011р.	2012р.	2011р.	2012р.	2011р.
Усього померлих	663139	664588	100,0	100,0	1454,5	1454,0
у т.ч. від						
хвороб системи кровообігу	436539	440346	65,8	66,3	957,5	963,4
новоутворень	92667	88957	14,0	13,4	203,2	194,6
зовнішніх причин смерті	41052	42380	6,2	6,4	90,0	92,7
із них від						
транспортних нещасних випадків	5900	5798	0,9	0,9	12,9	12,7
випадкових утоплень та занурень у воду	2696	2600	0,4	0,4	5,9	5,7
випадкових отруєнь та дії алкоголю	4053	4319	0,6	0,6	8,9	9,4

	Продовження					
	Осіб		У % до підсумку		На 100 тис. осіб ¹	
	2012р.	2011р.	2012р.	2012р.	2011р.	2012р.
нависних самоушкоджень наслідків нападу з метою вбивства чи нанесення ушкодження	9049	8973	1,4	1,4	19,8	19,6
хвороб органів травлення	2316	2538	0,3	0,4	5,1	5,6
хвороб органів дихання	27715	25230	4,2	3,8	60,8	55,2
	16941	17871	2,6	2,7	37,2	39,1

¹ Див. виноску 1 на стор. 79.

У 2012р. у 13 регіонах країни зафіксовано міграційний приріст населення, у 14 регіонах – міграційне скорочення.

Інформація щодо міграційних потоків наведена в таблиці:

	Усього, тис.		2012р. у % до 2011р.	На 10000 осіб ¹	
	2012р.	2011р.		2012р.	2011р.
Усі потоки міграції					
число прибулих	726,2	669,4	108,5	159,2	146,4
число вибулих	664,4	652,3	101,9	145,7	142,7
міграційний приріст	61,8	17,1	361,7	13,5	3,7
Внутрішня міграція					
число прибулих	649,9	637,7	101,9	142,5	139,5
число вибулих	649,9	637,7	101,9	142,5	139,5
міграційний приріст	х	х	х	х	х
Зовнішня міграція					
число прибулих	76,3	31,7	241,0	16,7	6,9
число вибулих	14,5	14,6	99,5	3,2	3,2
міграційний приріст	61,8	17,1	361,7	13,5	3,7

¹ Див. виноску 1 на стор. 79.

Серед прибулих в Україну впродовж 2012р. іммігранти з країн СНД становили 50,6%, решта (49,4%) – з інших країн. Серед вибулих з України 44,3% виїхали до країн СНД і 55,7% – до інших країн.

Голова Держстату України

О.Г.Осауленко

З М І С Т

	Стор.
Короткі підсумки соціально-економічного становища України	3
Основні показники соціально-економічного розвитку України.....	5
Промисловість.....	7
Сільське господарство.....	28
Будівельна діяльність.....	33
Транспорт і зв'язок	39
Зовнішньоекономічна діяльність.....	42
Внутрішня торгівля.....	54
Ціни і тарифи.....	59
Доходи населення.....	65
Ринок праці.....	74
Демографічна ситуація.....	79

Вих. №13.3–21/32