

Державна служба статистики України

Про соціально-економічне
становище України

за січень–вересень 2013 року

Київ

КОРОТКІ ПІДСУМКИ СОЦІАЛЬНО-ЕКОНОМІЧНОГО СТАНОВИЩА УКРАЇНИ

Промисловість. У вересні 2013р. порівняно з попереднім місяцем п.р. та вереснем 2012р. індекс промислової продукції становив відповідно 99,6% та 94,4%, за підсумками січня–вересня 2013р. – 94,8%.

Сільське господарство. У січні–вересні 2013р. індекс обсягу сільськогосподарського виробництва порівняно з відповідним періодом 2012р. становив 103,0%, у т.ч. у сільськогосподарських підприємствах – 101,8%, у господарствах населення – 103,9%. Обсяг продукції сільського господарства в усіх категоріях господарств у фактичних цінах, за розрахунками, дорівнював 191,7 млрд.грн.

Будівництво. У січні–вересні 2013р. підприємствами країни виконано будівельних робіт на суму 39,4 млрд.грн. Індекс будівельної продукції у січні–вересні п.р. порівняно з відповідним періодом 2012р. становив 83,8%.

Транспорт. За січень–вересень 2013р. підприємствами транспорту перевезено 550,8 млн.т вантажів, що склало 96,1% від обсягу перевезень вантажів у січні–вересні 2012р. Вантажооборот становив 271,8 млрд.ткм, або 92,2% від обсягу січня–вересня 2012р. Послугами пасажирського транспорту скористалися 4,9 млрд. пасажирів, виконано пасажирооборот в обсязі 97,9 млрд.пас.км, що складає відповідно 97,6% та 96,8% від обсягів січня–вересня 2012р.

Зовнішня торгівля товарами. За січень–серпень 2013р. обсяги експорту та імпорту товарів України становили відповідно 41127,6 млн.дол. США та 48524,2 млн.дол. Порівняно з відповідним періодом 2012р. експорт склав 90,9%, імпорт – 87,6%. Від’ємне сальдо зовнішньої торгівлі товарами становило 7396,6 млн.дол. (за січень–серпень 2012р. також від’ємне – 10110,4 млн.дол.).

Оптова торгівля. Обороти підприємств оптової торгівлі за січень–вересень 2013р. становив 761,7 млрд.грн. Фізичний обсяг оптового товарообороту склав 96,5% порівняно з січнем–вереснем 2012р.

Роздрібна торгівля. Обороти роздрібною торгівлі (включає роздрібний товарооборот підприємств, які здійснюють діяльність із роздрібною торгівлі, розрахункові дані щодо обсягів продажу товарів на ринках і фізичними особами–підприємцями) за січень–вересень 2013р. становив 638,1 млрд.грн., що на 9,8% більше обсягу січня–вересня 2012р. У структурі обороту роздрібною торгівлі на організовані та неформальні ринки припадало 31,2%.

Ціни. Індекс споживчих цін у вересні 2013р. становив 100,0%, з початку року – 99,4%; індекс цін виробників промислової продукції – 100,2%, з початку року – 102,1%.

Заробітна плата. Середньомісячна номінальна заробітна плата штатного працівника за січень–серпень 2013р. склала 3222 грн. і збільшилась порівняно з відповідним періодом 2012р. на 8,7%. У серпні порівняно з липнем п.р. розмір заробітної плати зменшився у середньому на 3,7%, а із серпнем 2012р. збільшився на 7,5%.

Середня номінальна заробітна плата штатного працівника в серпні 2013р. становила 3304 грн., що у 2,9 раза вище рівня мінімальної заробітної плати (1147 грн.).

Індекс реальної заробітної плати у серпні 2013р. порівняно з липнем склав 97,0%, відносно серпня 2012р. – 108,1%.

Ринок праці. Кількість зареєстрованих безробітних зменшилася за місяць на 3,0% і на кінець вересня 2013р. становила 422,1 тис. осіб.

Рівень зареєстрованого безробіття в цілому по країні порівняно з серпнем зменшився на 0,1 в.п. і на кінець вересня п.р. становив 1,5% населення працездатного віку

Населення. Чисельність наявного населення в Україні на 1 вересня 2013р. становила 45461,6 тис. осіб. Упродовж січня–серпня 2013р. чисельність населення зменшилася на 91,4 тис. осіб, або 3,0 особи у розрахунку на 1000 наявного населення.

ОСНОВНІ ПОКАЗНИКИ СОЦІАЛЬНО-ЕКОНОМІЧНОГО РОЗВИТКУ УКРАЇНИ

	Фактично за січень– вересень 2013р.	Темпи зростання, %			
		вересень 2013р. до		січень– вересень 2013р. до січня– вересня 2012р.	<u>ДОВІДКОВО:</u> січень– вересень 2012р. до січня– вересня 2011р.
		серпня 2013р.	вересня 2012р.		
Обсяг реалізованої промислової продукції (товарів, послуг) ¹ , млн.грн.	727343,7	х	х	х	х
Індекс промислової продукції	х	99,6	94,4	94,8	100,6
Обсяг продукції сільського господарства, млн.грн.	191668	х	х	103,0	95,4
Виробництво продукції тваринництва					
м'ясо (реалізація худоби та птиці на забій у живій вазі), тис.т	2328,2	114,0	108,2	109,3	101,2
молоко, тис.т	9012,9	90,2	100,5	100,8	102,6
яйця, млн.шт.	15187,0	97,9	105,0	103,3	101,8
Обсяг виконаних будівельних робіт, млн.грн.	39437,8	х	х	х	х
Індекс будівельної продукції	х	94,0	75,1	83,8	97,9
Вантажооборот, млн.ткм	271802,3	101,3	93,6	92,2	93,3
Пасажирооборот, млн.пас.км	97886,7	95,3	97,2	96,8	99,1
Експорт товарів ¹ , млн.дол. США	41127,6	х	х	90,9	103,0
Імпорт товарів ¹ , млн.дол. США	48524,2	х	х	87,6	106,3
Сальдо (+, –) ¹ , млн.дол. США	–7396,6	х	х	х	х

Продовження

	Фактично за січень– вересень 2013р.	Темпи зростання, %			
		вересень 2013р. до		січень– вересень 2013р. до січня– вересня 2012р.	<u>ДОВІДКОВО:</u> січень– вересень 2012р. до січня– вересня 2011р.
		серпня 2013р.	вересня 2012р.		
Оборот роздрібної торгівлі, млн.грн.	638138,4	х	х	109,8	116,0
Середньомісячна заробітна плата одного працівника					
номінальна, грн.	3222 ¹	96,3 ²	107,5 ³	108,7 ¹	116,3 ¹
реальна, %	х	97,0 ²	108,1 ³	109,3 ¹	115,3 ¹
Заборгованість із виплати заробітної плати – усього ⁴ , млн.грн.	982,9	99,7	102,8	х	82,8
Кількість зареєстрованих безробітних на кінець періоду ⁵ , тис. осіб	422,1	97,0	х	х	х
Індекс цін виробників промислової продукції	х	100,2	99,1	102,1 ⁶	103,3 ⁶
Індекс споживчих цін	х	100,0	99,5	99,4 ⁶	99,7 ⁶

¹ Дані за січень–серпень.² Серпень 2013р. до липня 2013р.³ Серпень 2013р. у % до серпня 2012р.⁴ Станом на 1 вересня.⁵ У зв'язку з набранням чинності з 1 січня 2013р. Закону України "Про зайнятість населення" та переглядом держслужбою зайнятості системи показників щодо зареєстрованого ринку праці, порівняння даних поточного року з даними минулих років не коректне.⁶ Вересень у % до грудня попереднього року.

ПРОМИСЛОВІСТЬ¹

У вересні 2013р. порівняно з попереднім місяцем п.р. та вереснем 2012р. індекс промислової продукції становив відповідно 99,6% та 94,4%, за підсумками січня–вересня 2013р. – 94,8%.

Динаміка промислового виробництва за основними видами діяльності характеризується такими даними:

(відсотків)					
	Код за КВЕД-2010	Індекси промислової продукції			
		вересень 2013р. до серпня 2013р.	вересень 2013р. до вересня 2012р.	січень–вересень 2013р. до січня–вересня 2012р.	ДОВІДКОВО: січень–вересень 2012р. до січня–вересня 2011р.
Промисловість	B+C+D	99,6	94,4	94,8	100,6
Добувна та переробна промисловість	B+C	99,9	93,2	94,4	100,1
Добувна промисловість і розроблення кар'єрів з неї	B	98,6	101,4	99,3	103,0
добування кам'яного та бурого вугілля	05	97,0	98,6	95,9	105,6
добування сирої нафти та природного газу	06	98,2	98,0	97,0	101,6
добування металевих руд	07	100,9	107,3	103,6	102,8
Переробна промисловість	C	100,5	89,7	92,1	98,8
Виробництво харчових продуктів, напоїв та тютюнових виробів	10-12	106,1	87,2	95,2	100,5
Текстильне виробництво, виробництво одягу, шкіри, виробів зі шкіри та інших матеріалів	13-15	105,9	95,3	94,3	91,7
Виготовлення виробів з деревини, виробництво паперу та поліграфічна діяльність	16-18	96,5	100,8	102,4	100,2
Виробництво коксу та продуктів нафтоперероблення	19	94,2	97,1	86,1	83,3
Виробництво хімічних речовин і хімічної продукції	20	89,7	80,3	80,4	100,7
Виробництво основних фармацевтичних продуктів і фармацевтичних препаратів	21	114,4	107,5	114,8	102,6
Виробництво гумових і пластмасових виробів, іншої неметалевої мінеральної продукції	22, 23	94,5	92,2	95,0	94,9

¹ Можливі уточнення даних у наступних статистичних виданнях.

Продовження

	Код за КВЕД-2010	Індекси промислової продукції			
		вересень 2013р. до серпня 2013р.	вересень 2013р. до вересня 2012р.	січень–вересень 2013р. до січня–вересня 2012р.	ДОВІДКОВО: січень–вересень 2012р. до січня–вересня 2011р.
Металургійне виробництво, виробництво готових металевих виробів, крім машин і устаткування	24, 25	97,4	94,8	94,3	97,6
Машинобудування, крім ремонту і монтажу машин і устаткування	26-30	102,1	83,8	86,4	99,3
виробництво комп'ютерів, електронної та оптичної продукції	26	108,5	49,7	87,7	92,8
виробництво електричного устаткування	27	107,7	108,9	85,0	94,0
виробництво машин і устаткування, не віднесених до інших угруповань	28	98,4	89,6	95,2	99,8
виробництво автотранспортних засобів, причепів і напівпричепів та інших транспортних засобів	29, 30	102,3	80,2	80,4	101,9
Виробництво меблів, іншої продукції; ремонт і монтаж машин і устаткування	31-33	97,0	91,7	88,4	107,5
Постачання електроенергії, газу, пари та кондиційованого повітря	D	97,5	103,6	97,3	103,8

У добувній промисловості і розробленні кар'єрів за підсумками січня–вересня 2013р. обсяги виробництва продукції зменшилися на 0,7% (за січень–серпень п.р. – на 0,9%) , у т.ч. у добуванні кам'яного та бурого вугілля – на 4,1% (на 4,5%), сирої нафти та природного газу – на 3,0% (на 3,1%). Разом із цим приріст продукції у добуванні металевих руд становив 3,6%.

Дані про видобуток (випуск) основних видів продукції добувної промисловості наведено в таблиці.

	Вироблено за		Вересень 2013р. у % до		Січень–вересень 2013р. у % до січня–вересня 2012р.
	січень–вересень 2013р.	вересень 2013р.	серпня 2013р.	вересня 2012р.	
Вугілля кам'яне, млн.т	46,2	5,1	96,3	98,5	96,0
Нафта сира, тис.т	1639	177	95,6	94,4	94,2

	Продовження				
	Вироблено за		Вересень 2013р. у % до		Січень– вересень 2013р. у % до січня– вересня 2012р.
	січень– вересень 2013р.	вересень 2013р.	серпня 2013р.	вересня 2012р.	
Газовий конденсат природний, одержаний з родовищ газу природного, тис.т	670	74,6	104,9	85,6	87,4
Газ природний скраплений або в газоподібному стані, млрд.м ³	15,2	1,7	97,8	104,0	101,4
Руди залізні неагломеровані, млн.т	140	15,2	98,3	106,3	106,0
Концентрати залізорудні неагломеровані, млн.т	52,0	5,8	101,6	106,0	104,0
Концентрати залізорудні агломеровані, млн.т	50,8	5,8	100,2	109,1	103,0
Вапняк, флюс вапняковий і інший вапняковий камінь для виготовлення вапна та цементу, млн.т	13,9	1,6	99,96	95,4	88,4
Піски природні, млн.м ³	6,1	0,9	90,5	81,7	92,5
Гранули, щебінь (камінь дроблений), крихта та порошок; галька, гравій, млн.м ³	42,3	5,6	97,2	98,3	99,1
Каолін і глини каолінові інші, тис.т	1273	93,1	34,8	42,2	100,4
Сіль і хлорид натрію чистий; вода морська, тис.т	3844	844	135,1	90,5	92,6

У січні–вересні 2013р. порівняно з аналогічним періодом 2012р. випуск (видобуток) кам'яного вугілля скоротився на 1,9 млн.т, обсяги видобутку нафти сирової та газового конденсату знизилися відповідно на 102 тис.т та 96,7 тис.т, а газу природного зросли на 209 млн.м³. Видобуток руд залізних неагломерованих збільшився на 7,9 млн.т.

На підприємствах **переробної промисловості** у січні–вересні 2013р. порівняно з відповідним періодом 2012р. індекс промислової продукції становив 92,1%.

У виробництві харчових продуктів, напоїв та тютюнових виробів випуск промислової продукції зменшився на 4,8%, у т.ч. у виробництві олії та жирів – на 15,2%, цукру – на 54,6%, напоїв – на 7,6%, переробленні та консервуванні фруктів і овочів – на 4,9%, тютюновій промисловості – на 13,2%. Водночас спостерігалось зростання виробництва продукції у молочної, кондитерській та м'ясній промисловості (відповідно на 0,2%, 2,1% та 6,2%).

Випуск основних видів харчових продуктів, напоїв та тютюнових виробів характеризується такими даними:

	Вироблено за		Вересень 2013р. у % до		Січень– вересень 2013р. у % до січня– вересня 2012р.
	січень– вересень 2013р.	вересень 2013р.	серпня 2013р.	вересня 2012р.	
М'ясо великої рогатої худоби свіже чи охолоджене, тис.т	41,6	5,3	103,5	107,4	99,6
М'ясо великої рогатої худоби заморожене, тис.т	17,2	2,7	120,2	213,5	165,7
М'ясо свиней свіже чи охолоджене, тис.т	145	15,6	95,5	121,2	109,6
М'ясо свиней заморожене, тис.т	7,5	1,0	100,4	115,1	68,9
М'ясо свійської птиці свіже чи охолоджене, тис.т	536	62,9	101,8	106,8	105,7
М'ясо свійської птиці заморожене, тис.т	97,7	11,7	129,7	218,4	235,2
Вироби ковбасні, тис.т	212	25,1	97,2	98,0	99,0
Риба, філе риби, м'ясо риби інше, морожене ¹ , тис.т	22,2	1,4	46,5	105,8	98,4
Риба, перероблена чи консервована в інший спосіб, крім готових страв із риби ¹ , тис.т	56,1	5,7	92,1	89,5	102,5
Соки фруктові та овочеві, тис.т	307	52,8	133,0	104,4	102,3
Суміші соків фруктових та овочевих, тис.т	208	19,7	107,7	98,4	89,6
Овочі консервовані натуральні, тис.т	90,7	22,6	66,6	60,1	88,2
Олія соняшникова нерафінована, тис.т	2099	294	426,6	107,8	81,2
Маргарин і жири харчові подібні, тис.т	199	25,2	143,0	81,3	82,1
Молоко рідке оброблене, тис.т	715	82,9	98,3	109,0	102,6
Масло вершкове, тис.т	71,1	8,9	87,2	104,4	102,0
Сир свіжий неферментований, включаючи сирну сироватку та кисломолочний сир, тис.т	61,1	6,9	101,9	100,9	105,4
Сири жирні, тис.т	125	14,7	101,9	88,7	100,1
Йогурт та інші ферментовані чи сквашені молоко та вершки, тис.т	399	40,1	86,5	98,5	107,8
Хліб та вироби хлібобулочні, тис.т	1127	126	97,8	92,0	92,3
Печиво солодке і вафлі, тис.т	285	34,2	108,9	96,4	99,7
Цукор білий кристалічний буряковий, тис.т	145	78,4	—	... ²	45,4

¹ Включаючи продукцію підприємств, віднесених до виду діяльності "рибне господарство".

² Дані вилучено з метою забезпечення виконання Закону України "Про державну статистику" щодо конфіденційності інформації.

	Продовження				
	Вироблено за		Вересень 2013р. у % до		Січень– вересень 2013р. у % до січня– вересня 2012р.
	січень– вересень 2013р.	вересень 2013р.	серпня 2013р.	вересня 2012р.	
Шоколад та готові харчові продукти, що містять какао, у пакуваннях масою менше 2 кг, тис.т	226	34,7	136,4	99,8	100,7
Вироби кондитерські цукрові (у т.ч. шоколад білий), що не містять какао, тис.т	147	16,1	120,1	95,3	93,4
Соуси і продукти для приготування соусів інші; приправи та прянощі змішані, тис.т	126	13,0	86,7	89,1	96,6
Спреди та суміші жирові, тис.т	38,3	4,5	107,7	93,1	100,9
Продукти молоковімісні, інші, тис.т	96,5	13,4	100,9	128,1	113,2
Коньяки, бренді, млн.дал	2,8	0,4	122,6	110,6	100,2
Горілка з вмістом спирту менше 45,4%, млн.дал	19,4	2,1	97,4	68,4	80,5
Лікери та інші спиртні напої, млн.дал	8,6	0,9	84,6	103,3	99,5
Пиво солодове, крім пива безалкогольного і пива з вмістом алкоголю менше 0,5%, млн.дал	225	16,8	59,4	78,5	93,8
Води натуральні мінеральні, млн.дал					
негазовані	32,2	2,4	65,4	98,5	118,1
газовані	70,1	4,4	58,1	79,7	90,2
Напої безалкогольні, млн.дал	110	7,2	72,8	76,3	91,5
Сигарети, які містять тютюн, або суміші тютюну з заміниками тютюну, млрд.шт.	63,7	7,8	99,6	105,0	86,6

У січні–вересні 2013р. проти відповідного періоду попереднього року зросло виробництво м'яса свійської птиці, свіжого чи охолодженого на 28,8 тис.т, м'яса свиней свіжого чи охолодженого – на 12,7 тис.т, йогурту та інших ферментованих чи сквашених молока та вершків – на 28,9 тис.т, молока обробленого рідкого – на 17,8 тис.т, сиру свіжого неферментованого, включаючи сирну сироватку та кисломолочний сир – на 3,1 тис.т, шоколаду та готових харчових продуктів, що містять какао, у пакуваннях масою менше 2 кг – на 1,5 тис.т. Водночас спостерігалось зниження випуску олії соняшникової нерафінованої (на 485 тис.т), маргарину і жирів харчових подібних (на 43,5 тис.т), овочів консервованих натуральних (на 12,1 тис.т), сумішей соків фруктових та овочевих (на 24,3 тис.т), пива солодового, крім пива безалкогольного і пива з вмістом алкоголю менше 0,5% (на 14,8 млн.дал), горілки з вмістом спирту менше 45,4% (на 4,7 млн.дал), на-

поїв безалкогольних (на 10,3 млн.дал), сигарет, які містять тютюн або суміші тютюну з замінниками тютюну (на 9,9 млрд.шт.).

У текстильному виробництві, виробництві одягу, шкіри, виробів зі шкіри та інших матеріалів порівняно з січнем–вереснем 2012р. виробництво продукції зменшилося на 5,7%, у т.ч. у текстильному виробництві – на 8,0%, виробництві одягу – на 3,8%, шкіри, виробів зі шкіри та інших матеріалів – на 7,4%.

Дані щодо виробництва основних видів продукції легкої промисловості наведено в таблиці.

	Вироблено за		Вересень 2013р. у % до		Січень– вересень 2013р. у % до січня– вересня 2012р.
	січень– вересень 2013р.	вересень 2013р.	серпня 2013р.	вересня 2012р.	
Пряжа вовняна, т	781	200	222,2	151,5	68,4
Тканини вовняні, бавовняні, з ниток синтетичних та штучних, тис.м ²	64911	7932	111,8	93,8	87,8
з них					
з ниток синтетичних та штучних	47066	5560	112,6	85,5	100,9
Білизна постільна, тис.шт.	6343	705	106,3	84,7	84,4
Матеріали неткані та вироби з матеріалів нетканих, т	12331	1853	107,7	111,0	89,2
Костюми, комплекти, піджаки, блейзери, сукні, спідниці, спідни- ці-брюки, брюки, комбінезони та напівкомбінезони, бриджі та шор- ти, трикотажні машинного або ручного в'язання, жіночі та дівчачі, тис.шт.	1878	175	77,2	70,5	102,9
Пальта, дощовики, півпальта, на- кидки, плащі, анораки, плащі та куртки вітрозахисні, куртки теплі, включаючи лижні, та вироби поді- бні, чоловічі та хлопчачі, тис.шт.	372	46,9	77,3	116,1	104,5
Костюми, чоловічі та хлопчачі, тис.шт.	286	52,5	282,3	121,2	86,7
Піджаки, блейзери, чоловічі та хлопчачі, тис.шт.	583	61,2	117,7	117,2	94,5
Пальта, півпальта, накидки, пла- щі, анораки, плащі та куртки віт- розахисні, куртки теплі, включа- ючи лижні, та вироби подібні, жіночі та дівчачі, тис.шт.	1140	135	87,6	83,7	92,5
Піджаки, блейзери, жіночі та дівчачі, тис.шт.	935	72,5	87,3	88,8	86,1
Сукні жіночі та дівчачі, тис.шт.	1046	94,8	83,1	65,8	86,6
Трикотаж спідній, тис.шт.	21855	1638	62,9	75,8	99,9

Продовження

	Вироблено за		Вересень 2013р. у % до		Січень– вересень 2013р. у % до січня– вересня 2012р.
	січень– вересень 2013р.	вересень 2013р.	серпня 2013р.	вересня 2012р.	
Предмети одягу, аксесуари до одягу з хутра натурального (крім капелюхів та уборів головних інших), шт.	4296	442	135,6	74,5	68,7
Колготки, панчохи, шкарпетки та вироби панчішно-шкарпеткові інші, трикотажні машинного та ручного в'язання, тис. пар	51974	8351	151,6	128,1	96,1
Светри, пуловери, кардигани, жилети та вироби подібні, трикотажні та в'язані, тис.шт.	794	117	127,2	72,5	82,5
Саквояжі, валізи дорожні, дамські сумки-чемоданчики для косметики і речей туалету, портфелі для документів, шкільні ранці та аналогічні речі, тис.шт.	2864	310	156,9	261,0	145,3
Взуття, тис. пар	22187	2507	109,9	108,8	108,4
з нього					
взуття з верхом зі шкіри натуральної, крім спортивного, із захисним металевим підноском та взуття спеціалізованого різного, тис. пар	3102	270	76,1	51,0	58,3

У виготовленні виробів з деревини, виробництві паперу та поліграфічній діяльності у січні–вересні 2013р. індекс промислової продукції становив 102,4%, у т.ч. у виробництві паперу та паперових виробів – 105,7%, обробленні деревини та виготовленні виробів з деревини та корка – 98,9%, поліграфічній діяльності – 97,9%.

Виробництво окремих видів продукції характеризується такими даними:

	Вироблено за		Вересень 2013р. у % до		Січень– вересень 2013р. у % до січня– вересня 2012р.
	січень– вересень 2013р.	вересень 2013р.	серпня 2013р.	вересня 2012р.	
Деревина уздовж розпиляна чи розколота, розділена на частини чи лушена, завтовшки більше 6 мм, тис.м ³	1059	131	112,5	106,6	99,2
Бруски, планки та фризидля паркетного або дерев'яного покриття підлоги, профільовані, незібрані, з деревини листяних порід, тис.м ²	2385	313	107,3	104,5	90,1

	Продовження				
	Вироблено за		Вересень 2013р. у % до		Січень– вересень 2013р. у % до січня– вересня 2012р.
	січень– вересень 2013р.	вересень 2013р.	серпня 2013р.	вересня 2012р.	
Фанера клеєна, панелі фанеровані та матеріали шаруваті подібні, з деревини, тис.м ³	132	14,9	99,0	103,8	105,0
Плити деревностружкові та плити подібні з деревини, необроблені чи лише шліфовані, тис.м ³ умов.	1041	111	91,2	83,6	95,5
Шпон лущений, тис.м ³	28,6	3,4	94,6	84,7	84,5
Шпон струганий, млн.м ²	25,8	2,3	154,8	101,2	100,8
Паркет дерев'яний щитовий, тис.м ²	325	31,6	97,8	82,7	88,0
Вікна та їх рами, двері балконні та їх рами, двері та їх коробки та пороги, з деревини, тис.м ²	2439	305	83,8	131,3	123,5
Паливні брикети та гранули з деревини та іншої природної сировини, тис.т	370	60,2	195,8	100,2	72,2
Папір і картон графічного призначення, тис.т	11,0	1,8	185,4	148,6	76,2
Папір для виготовлення гігієнічних або косметичних серветок, рушників, пелюшок, скатертин, вата целюлозна і полотно з волокон целюлозних, тис.т	106	12,8	99,9	105,0	105,4
Папір обгортковий сульфітний і папір некрейдований інший (крім паперу для писання, друкування чи іншого графічного призначення), тис.т	401	46,4	106,1	100,6	113,1
Папір і картон гофровані, млн.м ²	251	27,4	94,0	96,1	104,0
Коробки та ящики, з паперу або картону гофрованих, млн.м ²	692	81,2	102,9	108,7	110,2
Коробки та ящики, складані, з паперу або картону негофрованих, тис.т	62,1	7,8	107,6	106,0	107,8
Папір туалетний, млн.рулонів	514	65,9	110,6	114,5	106,9
Зошити, млн.шт.	332	26,8	48,7	83,3	111,6
Шпалери та вироби з паперу для покриття стін подібні, млн.умов. кусків	143	17,6	98,7	93,2	98,9
Газети, журнали і видання періодичні, які виходять щонайменше чотири рази на тиждень, віддруковані, млн. примірників 4-шпальтових газет формату А2	349	66,5	113,8	188,2	132,5

Продовження

	Вироблено за		Вересень 2013р. у % до		Січень– вересень 2013р. у % до січня– вересня 2012р.
	січень– вересень 2013р.	вересень 2013р.	серпня 2013р.	вересня 2012р.	
Газети, які виходять менше чотирьох разів на тиждень, віддруковані, млн. примірників 4-шпальтових газет формату А2	2123	242	99,6	83,3	88,3
Журнали та видання періодичні, які виходять менше чотирьох разів на тиждень, віддруковані, млн.арк. відбитків, приведених до формату 60 на 90 см	947	121	118,2	92,5	90,8
Книги, брошури, листівки та подібна продукція, віддруковані, млн.арк. відбитків, приведених до формату 60 на 90 см	1208	131	95,7	99,7	110,7

У нафтопереробленні за січень–вересень 2013р. порівняно з відповідним періодом попереднього року спад виробництва продукції становив 33,4% (за січень–серпень п.р. – 35,5%), на підприємствах із виробництва коксу – 7,7% (8,4%).

Дані про виробництво коксу та продуктів нафтоперероблення наведено в таблиці.

	Вироблено за		Вересень 2013р. у % до		Січень– вересень 2013р. у % до січня– вересня 2012р.
	січень– вересень 2013р.	вересень 2013р.	серпня 2013р.	вересня 2012р.	
Кокс та напівкокс з вугілля кам'яного, млн.т	13,3	1,4	93,8	98,7	92,2
Смоли кам'яновугільні, буровугільні або торф'яні; смоли мінеральні інші, тис.т	604	65,3	93,8	101,2	93,0
Брикети, котуни та подібні види твердого палива, з торфу, тис.т	173	20,4	89,1	107,9	121,6
Бензин моторний з вмістом свинцю 0,013 г/л і менше, тис.т	729	71,3	95,8	72,0	56,5
Паливо дизельне для транспорту автомобільного і залізничного, тис.т	703	73,2	87,5	75,3	64,1
Мазути паливні важкі, тис.т	375	46,5	145,3	160,9	59,8
Оливи та мастила нафтові; дистилати нафтові важкі, тис.т	75,9	8,0	79,2	84,2	106,0
Пропан і бутан скраплені, тис.т	369	38,9	97,3	85,7	86,4
Бітум нафтовий (включаючи сла-нцевий), тис.т	88,8	16,0	78,4	72,7	62,7

У січні–вересні 2013р. проти відповідного періоду 2012р. обсяги первинної переробки нафти зменшилися на 31,2% (або на 1,1 млн.т) і становили 2,4 млн.т. Скоротилося виробництво бензину моторного з вмістом свинцю 0,013 г/л і менше (на 563 тис.т), палива дизельного для транспорту автомобільного і залізничного (на 394 тис.т), мазутів паливних важких (на 252 тис.т).

На підприємствах із виробництва хімічних речовин і хімічної продукції проти січня–вересня 2012р. виробництво продукції зменшилося на 19,6%, у т.ч. у виробництві основної хімічної продукції, добрив і азотних сполук, пластмас і синтетичного каучуку в первинних формах – на 26,2%, фарб, лаків і подібної продукції, друкарської фарби та мастик – на 3,4%, іншої хімічної продукції – на 28,2%. Разом із цим спостерігалось збільшення випуску продукції у виробництві мила та мийних засобів, засобів для чищення та полірування, парфумних та косметичних засобів (на 7,1%). У виробництві основних фармацевтичних продуктів і фармацевтичних препаратів отримано приріст продукції 14,8%.

Динаміка виробництва основних видів продукції характеризується такими даними:

	Вироблено за		Вересень 2013р. у % до		Січень– вересень 2013р. у % до січня– вересня 2012р.
	січень– вересень 2013р.	вересень 2013р.	серпня 2013р.	вересня 2012р.	
Барвники синтетичні органічні та препарати, виготовлені на їх основі; продукти синтетичні органічні, що їх використовують як флуоресцентні відбілювачі або люмінофори; лаки кольорові та препарати, виготовлені на їх основі, т	5549	593	85,8	114,3	128,7
Металоїди (неметали), тис.т	83,8	10,6	139,9	174,9	96,9
Кислота сірчана, тис.т	916	111	112,6	80,9	85,4
Вуглеводні циклічні, тис.т	101	12,4	91,8	136,9	47,2
Спирт етиловий неденатурований із вмістом спирту не менше 80 об. %, млн.дал	12,2	1,6	111,6	111,1	107,4
Спирт етиловий та спирти інші, денатуровані, будь-якої концентрації, млн.дал	5,3	0,6	98,8	146,7	259,2
Аміак безводний, тис.т	3655	163	53,5	37,4	98,4
Сечовина, тис.т N	1177	38,6	37,0	24,5	87,6
Нітрат амонію, тис.т N	620	43,8	69,3	55,8	92,5
Пластмаси у первинних формах, тис.т	228	30,7	100,5	90,5	51,8

	Продовження				
	Вироблено за		Вересень 2013р. у % до		Січень– вересень 2013р. у % до січня– вересня 2012р.
	січень– вересень 2013р.	вересень 2013р.	серпня 2013р.	вересня 2012р.	
Фарби та лаки на основі поліефірів, акрилових і вінілових полімерів, у неводному середовищі; розчини, тис.т	74,8	5,8	66,7	77,9	91,6
Мило, речовини і засоби поверхнево-активні органічні, що їх використовують як мило; папір, вата, повсть, фетр і матеріали не- ткані, просочені або покриті милом чи мийним засобом, тис.т	11,6	1,3	98,0	88,6	95,6
Засоби мийні та засоби для чищення, тис.т	197	22,3	96,0	103,4	104,3
Засоби косметичні для макіяжу чи догляду за шкірою (у т.ч. засоби сонцезахисні та для засмаги), тис.т	5,1	0,5	99,8	85,8	92,8
Засоби для гоління; дезодоранти для тіла та антиперспіранти; засоби для прийняття ванн; засоби парфумні, косметичні та туалетні, інші, тис.т	50,8	5,7	99,9	120,4	117,6
Нитки філаментні синтетичні інші, одиночні, тис.т	4,0	0,4	93,3	75,5	83,0
Нитки монофіламентні синтетичні; нитки стрічкові та подібні, з матеріалів текстильних синтетичних, тис.т	5,5	0,6	93,4	82,9	121,1
Препарати лікарські, що містять пеніцилін та інші антибіотики, т	653	88,0	140,5	115,5	106,8
Препарати лікарські, що містять гормони і не містять антибіотики, т	86,3	10,6	111,9	89,5	104,8
Препарати лікарські, що містять алкалоїди або їх похідні і не міс- тять гормони чи антибіотики, т	34255	3797	105,2	100,7	113,9

На підприємствах із виробництва гумових і пластмасових виробів, іншої неметалевої мінеральної продукції обсяг виробництва продукції скоротився на 5,0%, у т.ч. у виробництві гумових і пластмасових виробів – на

1,6%, іншої неметалевої мінеральної продукції – на 6,7%. У виробництві гумових виробів у січні–вересні 2013р. випуск продукції зменшився на 0,6%, пластмасових виробів – на 1,7%, скла та виробів зі скла – на 6,6%, вогнетривких виробів – на 1,6%, будівельних матеріалів із глини – на 4,3%, цементу, вапна та гіпсових сумішей – на 5,0%, виробів з бетону, гіпсу та цементу – на 7,7%.

Виробництво основних видів продукції характеризується такими даними:

	Вироблено за		Вересень 2013р. у % до		Січень– вересень 2013р. у % до січня– вересня 2012р.
	січень– вересень 2013р.	вересень 2013р.	серпня 2013р.	вересня 2012р.	
Шини – всього, тис.шт.	2834	420	109,7	132,8	110,5
Труби, трубки та шланги з гуми вулканізованої (крім із гуми твердої), т	1283	152	199,9	108,8	79,0
Плити, листи, плівка, фольга і стрічки, з пластмас, неармовані або не з'єднані з іншими матеріалами, тис.т	143	16,3	93,4	96,4	103,2
Мішки та пакети (у т.ч. конусоподібні), з полімерів етилену, тис.т	46,0	5,7	106,0	98,7	93,6
Бутлі, пляшки, флакони, фляги та вироби подібні, з пластмас, млн.шт.	2714	242	81,2	97,4	94,8
Лінолеум та покриття для підлоги тверді на текстильній основі, млн.м ²	12,9	2,1	125,4	128,4	101,6
Посуд столовий і кухонний, інші вироби домашнього вжитку та вироби для туалетних кімнат, з пластмас, тис.т	11,3	1,3	98,6	118,8	105,0
Вироби багатошарові ізолюючі зі скла, тис.м ²	2108	342	107,3	89,8	96,6
Банки зі скла для консервування (в 0,5 літровому обчисленні), млн.шт.	522	60,8	65,1	104,6	93,4
Пляшки зі скла безбарвного, місткістю менше 2,5 л для напоїв та харчових продуктів, млн.шт.	974	111	112,3	95,4	91,5
Плитки та плити, керамічні, млн.м ²	43,5	5,2	99,7	95,1	94,4
Цегла невогнетривка керамічна будівельна, млн.шт.умов. цегли	659	103	95,6	100,2	98,2

	Продовження				
	Вироблено за		Вересень 2013р. у % до		Січень– вересень 2013р. у % до січня– вересня 2012р.
	січень– вересень 2013р.	вересень 2013р.	серпня 2013р.	вересня 2012р.	
Посуд столовий і кухонний, вироби господарські інші та вироби для туалетних кімнат, з фарфору, млн.шт.	8,9	... ¹	... ¹	... ¹	64,2
Портландцемент, цемент глиноземистий, цемент безклінкерний шлаковий і цементи гідралічні подібні, тис.т	7566	946	78,9	89,5	97,1
Вапно негашене, гашене та гідралічне, тис.т	2810	302	95,7	83,1	90,5
Блоки та цегла з цементу, бетону або каменю штучного для будівництва, млн.шт.умов. цегли	1009	134	90,7	97,6	104,7
Елементи конструкцій збірні для будівництва з цементу, бетону або каменю штучного, тис.м ³	1368	185	103,0	96,1	92,9
Розчини бетонні, готові для використання, млн.т	9,5	1,2	89,6	91,0	100,6
Суміші будівельні сухі, тис.т	1108	143	98,4	81,5	85,0
Листи, панелі, плити та подібні вироби, з цементу, з волокнами целюлози або подібних волокни- стих сумішей та цементу або ін- ших гідралічних зв'язувальних речовин, які містять азбест, млн.умов. плит	235	34,5	81,2	74,8	89,1
Вироби з асфальту або матеріалів подібних в рулонах, млн.м ²	22,4	3,4	78,5	92,0	116,2

¹ Інформація конфіденційна відповідно до Закону України "Про державну статистику".

У металургійному виробництві, виробництві готових металевих виробів, крім машин і устаткування, за січень–вересень 2013р. випуск промислової продукції зменшився на 5,7% (за січень–серпень п.р. – на 5,8%). Відставання від минулорічних обсягів виробництва продукції спостерігалося на підприємствах із виробництва чавуну, сталі та феросплавів (на 0,3%), труб, порожнистих профілів і фітінгів зі сталі (на 19,1%), іншої продукції первинного оброблення сталі (на 15,3%), дорогоцінних та інших кольорових металів (на 5,6%), готових металевих виробів (на 6,3%).

Динаміка виробництва основних видів продукції наведена в таблиці.

	Вироблено за		Вересень 2013р. у % до		Січень– вересень 2013р. у % до січня– вересня 2012р.
	січень– вересень 2013р.	вересень 2013р.	серпня 2013р.	вересня 2012р.	
Чавун, тис.т	21878	2445	97,7	107,5	102,5
Сталь без напівфабрикатів, отриманих безперервним литтям, тис.т	12407	1373	90,9	97,5	96,5
Напівфабрикати, отримані безперервним литтям, тис.т	12870	1360	102,2	106,1	102,9
Напівфабрикати катані та ковані, тис.т	4875	538	92,8	104,1	99,0
Прокат готовий чорних металів, тис.т	13692	1425	88,7	96,5	97,7
з нього					
прокат плоский гарячекатаний зі сталі нелегованої завширшки не менше 600 мм	4597	492	88,9	121,2	107,0
прокат плоский гарячекатаний зі сталі легованої (крім нержавіючої) завширшки не менше 600 мм	1155	111	97,5	65,4	64,5
прутки та стержні (не у бухтах) інші, зі сталі легованої (крім нержавіючої)	2327	261	99,0	109,7	139,1
профілі незамкнуті зі сталі нелегованої, гарячекатані, гарячотягнуті або пресовані (екструдовані)	1823	145	64,4	61,7	102,5
Труби та трубки, профілі порожнисті, зі сталі, тис.т	1435	155	98,1	80,8	83,0
Дріт зі сталі, тис.т	267	30,2	94,4	95,3	103,0
Конструкції збірні будівельні з чавуну чи сталі, тис.т	37,7	5,3	119,9	122,7	86,4
Конструкції інші та їх частини, плити, прутки, кутики, профілі та вироби подібні, з металів чорних або алюмінію, тис.т	311	36,6	98,9	82,8	78,0
Радіатори центрального опалення без електричного підігріву, їх частини, з металів чорних, тис.т	13,7	1,8	110,5	92,3	121,8
Котли центрального опалення для виробництва гарячої води чи пари низького тиску, з металів чорних, тис.шт.	212	44,0	137,3	115,8	96,6
Резервуари, цистерни, баки та контейнери подібні, з металів чорних або алюмінію, місткістю більше 300 л, тис.т	12,8	1,9	136,0	83,2	72,1

Порівняно з січнем–вереснем 2012р. виплавка сталі без напівфабрикатів, отриманих безперервним литтям, зменшилася на 453 тис.т, випуск готового прокату – на 329 тис.т, труб та трубок, профілів порожнистих, зі сталі – на 294 тис.т. При цьому на 537 тис.т збільшилася виплавка чавуну, на 364 тис.т – напівфабрикатів, отриманих безперервним литтям.

У машинобудуванні за підсумками січня–вересня 2013р. індекс промислової продукції становив 86,4%, у т.ч. у виробництві електродвигунів, генераторів, трансформаторів, електророзподільної та контрольної апаратури – 85,5%, автотранспортних засобів, причепів і напівпричепів – 87,5%, залізничних локомотивів і рухомого складу – 66,7%, машин і устаткування для металургії – 83,0%, добувної промисловості та будівництва – 85,6%, сільського та лісового господарства – 86,4%, машин і устаткування загального призначення – 109,7%.

Динаміка виробництва основних видів продукції наведена в таблиці.

	Вироблено за		Вересень 2013р. у % до		Січень– вересень 2013р. у % до січня– вересня 2012р.
	січень– вересень 2013р.	вересень 2013р.	серпня 2013р.	вересня 2012р.	
Прилади напівпровідникові, млн.шт.	8,0	0,1	60,5	55,7	68,8
Прилади для вимірювання елект- ричних величин та іонізуючого випромінювання, тис.шт.	315	21,0	32,6	43,0	87,0
Прилади для контролю інших фізичних характеристик, тис.шт.	4435	544	106,3	118,5	102,6
Лічильники електроенергії, вклю- чаючи калібрувальні, тис.шт.	1110	110	123,8	70,1	79,1
Інструменти й апаратура для ав- томатичного регулювання та ке- рування гідравлічна та пневмати- чна, тис.шт.	17,4	2,9	77,9	600,2	68,4
Термостати, маностати, інструме- нти та прилади для регулювання чи контролю, автоматичні інші, тис.шт.	60,6	9,2	116,5	115,6	110,6
Електродвигуни потужністю не більше 37,5 Вт; двигуни постій- ного струму інші та генератори постійного струму, тис.шт.	15,4	1,9	102,1	53,8	54,5
Електродвигуни універсальні по- тужністю більше 37,5 Вт; двигуни змінного струму інші; генератори змінного струму, тис.шт.	161	23,7	149,1	64,6	65,4
Трансформатори електричні, млн.шт.	3,3	0,3	85,7	94,7	107,8

	Продовження				
	Вироблено за		Вересень 2013р. у % до		Січень– вересень 2013р. у % до січня– вересня 2012р.
	січень– вересень 2013р.	вересень 2013р.	серпня 2013р.	вересня 2012р.	
Апаратура електрична для кому- тації або захисту електричних схем на напругу більше 1000 В, тис.шт.	245	31,2	108,4	85,1	89,1
Апаратура електрична для кому- тації або захисту електричних схем на напругу не більше 1000 В, млн.шт.	9,0	1,0	120,2	70,1	77,0
Провід ізольований обмотуваль- ний, тис.т	8,2	0,9	114,4	106,0	87,9
Провідники електричні на напру- гу не більше 1000 В, тис.км	352	41,4	98,6	97,1	92,7
Провідники електричні на напругу більше 1000 В, тис.км	5,2	0,4	72,7	24,4	35,3
Пристрої електромонтажні, млн.шт.	35,7	4,2	126,5	97,1	84,4
Машини пральні та машини для сушіння одягу побутові, тис.шт.	157	23,5	105,0	64,9	74,2
Помпи відцентрові для перекачу- вання рідин; помпи інші, тис.шт.	191	14,8	94,8	129,2	90,6
Вали трансмісійні та кривошипи, тис.т	6,7	0,8	188,2	132,4	68,9
Крани перевантажувальні, крани портальні, крани мостові, шт.	72	13	325,0	76,5	57,6
Вантажопідіймачі та конвеєри пневматичні та іншої безперерв- ної дії, для вантажів і матеріалів, шт.	2427	319	110,4	66,9	85,1
Обладнання прокатних станів; рольганги, перекидачі та маніпу- лятори, інше обладнання, шт.	1047	62	248,0	33,7	141,9
Бухгалтерські машини, контроль- но-касові апарати, поштові мар- кувальні машини, апарати для видавання квитків та аналогічні машини, що містять лічильні пристрої, тис.шт.	79,9	9,7	109,2	271,4	251,7
Устаткування холодильне або морозильне та помпи теплові, крім устаткування подібного побутового, тис.шт.	194	11,5	212,7	96,5	102,5

	Продовження				
	Вироблено за		Вересень 2013р. у % до		Січень– вересень 2013р. у % до січня– вересня 2012р.
	січень– вересень 2013р.	вересень 2013р.	серпня 2013р.	вересня 2012р.	
Машини й апарати фільтрувальні або очищувальні для рідин, тис.шт.	9,2	1,3	113,0	119,5	76,7
Трактори для сільського та лісового господарства, шт.	3033	418	127,8	113,0	69,6
Плуги відвальні, шт.	1393	187	63,4	23,6	12,3
Розпушувачі та культиватори, шт.	3286	208	73,5	134,2	101,1
Борони дискові, шт.	1154	166	89,2	130,7	123,4
Сівалки, шт.	2640	292	76,4	214,7	123,8
Верстати для оброблення дереви- ни, корка, кістки, ебоніту, твер- дих пластмас і матеріалів твердих подібних, шт.	824	70	72,9	69,3	84,3
Конвертери і машини ливарні, виливниці і ковші, що використо- вуються в металургії і в ливарно- му виробництві, шт.	2212	190	84,4	41,1	57,8
Валки до прокатних станів, шт.	5724	615	106,8	50,2	77,5
Підйомники, елеватори та конве- єри безперервної дії для підзем- них робіт, шт.	313	34	73,9	70,8	84,1
Машини бурильні та прохідниць- кі, шт.	819	27	13,6	19,4	57,7
Обладнання промислове для пе- рероблення м'яса або птиці, шт.	7947	879	5493,8	68,4	26,8
Автомобілі легкові, тис.шт.	30,0	3,4	67,5	59,2	54,6
Автобуси, шт.	1586	212	83,5	80,0	62,1
Автомобілі вантажні, шт.	1247	146	73,4	99,3	54,2
Причепи та напівпричепи (крім житлових або для туризму), тис.шт.	17,2	1,8	78,4	106,3	109,2
Вагони вантажні та вагони- платформи, залізничні або трам- вайні, несамохідні, тис.шт.	21,1	1,7	94,3	46,2	55,6

У виробництві, передачі та розподіленні електроенергії обсяги ви-
робництва продукції скоротилися на 2,5%, у т.ч. у виробництві електроенер-
гії – на 2,0%, розподіленні електроенергії – на 3,4%. За січень–вересень
2013р. проти відповідного періоду 2012р. виробництво електроенергії теп-
ловими та атомними електростанціями зменшилося відповідно на 3,2
млрд.кВт·год та 4,5 млрд.кВт·год, гідроелектростанціями – збільшилося на
3,5 млрд.кВт·год.

Дані про випуск електроенергії наведено в таблиці.

	Вироблено за		Вересень 2013р. у % до		Січень– вересень 2013р. у % до січня– вересня 2012р.
	січень– вересень 2013р.	вересень 2013р.	серпня 2013р.	вересня 2012р.	
Електроенергія ¹ , млрд.кВт·год	141,9	14,7	97,7	101,2	97,4
у т.ч. вироблена					
тепловими електростанціями і теплоелектроцентралями	68,3	7,6	99,5	109,5	95,5
атомними електростанціями	61,2	6,3	94,9	90,1	93,1
гідроелектростанціями	11,6	0,7	106,8	130,8	143,0
іншими електростанціями (вітровими, сонячними)	0,9	0,1	90,4	190,7	192,9

¹ Розходження між підсумком і сумою доданків пояснюється округленням даних.

Динаміка промислового виробництва за регіонами характеризується такими даними:

	(відсотків)		
	Індекси промислової продукції		
	вересень 2013р. до серпня 2013р.	вересень 2013р. до вересня 2012р.	січень–вересень 2013р. до січня–вересня 2012р.
Україна	99,6	94,4	94,8
Автономна Республіка Крим	99,0	97,6	99,6
Вінницька	115,4	105,9	113,1
Волинська	100,1	98,6	103,5
Дніпропетровська	98,7	98,8	97,9
Донецька	101,4	95,2	92,0
Житомирська	97,7	115,1	115,7
Закарпатська	94,2	91,4	97,3
Запорізька	105,0	97,4	96,5
Івано-Франківська	101,4	95,0	92,2
Київська	93,9	94,7	98,8
Кіровоградська	129,0	105,3	108,5
Луганська	92,3	95,6	91,1
Львівська	121,4	113,8	98,7
Миколаївська	100,5	86,2	100,2
Одеська	102,9	136,8	98,4
Полтавська	94,8	92,0	96,7
Рівненська	90,2	95,6	96,0
Сумська	99,9	101,9	108,7

Продовження			
	Індекси промислової продукції		
	вересень 2013р. до серпня 2013р.	вересень 2013р. до вересня 2012р.	січень–вересень 2013р. до січня–вересня 2012р.
Тернопільська	103,2	88,5	98,4
Харківська	101,3	97,8	94,7
Херсонська	113,5	90,9	92,4
Хмельницька	102,3	74,0	95,8
Черкаська	98,4	81,1	96,7
Чернівецька	119,0	113,4	102,2
Чернігівська	94,5	91,4	87,4
м.Київ	98,6	84,9	90,1
м.Севастополь	95,2	106,5	114,2

Дані щодо **обсягів нових замовлень** на виробництво промислової продукції, у т.ч. іноземних замовлень за окремими видами діяльності переробної промисловості, наведено в таблиці.

	Код за КВЕД-2010	Обсяг нових замовлень на виробництво промислової продукції за січень–серпень 2013р., млн.грн.	З нього обсяг іноземних замовлень	
			млн.грн.	у % до обсягу нових замовлень за видом діяльності
Текстильне виробництво	13	1533,0	397,0	25,9
Виробництво одягу	14	1279,4	785,8	61,4
Виробництво паперу та паперових виробів	17	7759,0	3001,2	38,7
Поліграфічна діяльність, тиражування записаної інформації	18	3459,0	211,2	6,1
Виробництво хімічних речовин і хімічної продукції	20	32229,6	14200,3	44,1
Виробництво основних фармацевтичних продуктів і фармацевтичних препаратів	21	5761,9	672,6	11,7
Металургійне виробництво	24	118425,1	62302,8	52,6
Виробництво готових металевих виробів, крім машин і устаткування	25	10869,3	3507,0	32,3
Виробництво комп'ютерів, електронної та оптичної продукції	26	3524,4	1947,9	55,3
Виробництво електричного устаткування	27	12371,8	5331,3	43,1

Продовження

	Код за КВЕД-2010	Обсяг нових замовлень на виробництво промислової продукції за січень–серпень 2013р., млн.грн.	З нього обсяг іноземних замовлень	
			млн.грн.	у % до обсягу нових замовлень за видом діяльності
Виробництво машин і устаткування, не віднесених до інших угруповань	28	18989,1	9817,3	51,7
Виробництво автотранспортних засобів, причепів і напівпричепів	29	5748,3	2990,6	52,0
Виробництво інших транспортних засобів	30	25426,5	15980,4	62,8

За січень–серпень 2013р. **реалізовано промислової продукції (товарів, послуг)** на 727,3 млрд.грн., з неї продукції добувної та переробної промисловості – на 582,3 млрд.грн. У загальному обсязі реалізації найбільша питома вага припадала на постачання електроенергії, газу, пари та кондиційованого повітря, виробництво харчових продуктів, напоїв і тютюнових виробів, металургійне виробництво і виробництво готових металевих виробів, добувну промисловість і розроблення кар'єрів та машинобудування.

Дані щодо обсягів і структури реалізованої продукції за основними видами промислової діяльності наведено в таблиці.

	Код за КВЕД-2010	Обсяг реалізованої промислової продукції (товарів, послуг) без ПДВ та акцизу за січень–серпень 2013р.		Довідково: структура обсягу реалізованої промислової продукції, без урахування вартості електро- та теплоенергії, газу, придбаних для перепродажу, %
		млн.грн.	у % до всієї реалізованої продукції	
Промисловість	B+C+D+E36	727343,7	100	x
Добувна та переробна промисловість; постачання електроенергії, газу, пари та кондиційованого повітря	B+C+D	723235,7	99,4	100
Добувна та переробна промисловість	B+C	582302,7	80,1	87,0
Добувна промисловість і розроблення кар'єрів з неї	B	94565,2	13,0	14,1
добування кам'яного та бурого вугілля	05	31074,3	4,3	4,6
добування сирої нафти та природного газу	06	13737,6	1,9	2,1
добування металевих руд	07	42918,1	5,9	6,4

	Код за КВЕД-2010	Обсяг реалізованої промислової продукції (товарів, послуг) без ПДВ та акцизу за січень–серпень 2013р.		Продовження Довідково: структура обсягу реалізованої промислової продукції, без урахування вартості електро- та теплоенергії, газу, придбаних для перепродажу, %
		млн.грн.	у % до всієї реалізованої продукції	
Переробна промисловість	C	487737,5	67,1	72,9
Виробництво харчових продуктів, напоїв та тютюнових виробів	10-12	139614,8	19,2	20,9
Текстильне виробництво, виробництво одягу, шкіри, виробів зі шкіри та інших матеріалів	13-15	5092,2	0,7	0,8
Виготовлення виробів з деревини, виробництво паперу та поліграфічна діяльність	16-18	20614,6	2,8	3,1
Виробництво коксу та продуктів нафтоперероблення	19	29958,6	4,1	4,5
Виробництво хімічних речовин і хімічної продукції	20	36075,7	5,0	5,4
Виробництво основних фармацевтичних продуктів і фармацевтичних препаратів	21	7168,5	1,0	1,1
Виробництво гумових і пластмасових виробів, іншої неметалевої мінеральної продукції	22, 23	33758,7	4,6	5,0
Металургійне виробництво, виробництво готових металевих виробів, крім виробництва машин і устаткування	24, 25	133541,9	18,4	20,0
Машинобудування, крім ремонту і монтажу машин і устаткування	26-30	71247,4	9,8	10,6
виробництво комп'ютерів, електронної та оптичної продукції	26	4262,6	0,6	0,6
виробництво електричного устаткування	27	12858,3	1,8	1,9
виробництво машин і устаткування, не віднесених до інших угруповань	28	20744,1	2,8	3,1
виробництво автотранспортних засобів, причепів і напівпричепів та інших транспортних засобів	29, 30	33382,4	4,6	5,0
Виробництво меблів, іншої продукції; ремонт і монтаж машин і устаткування	31-33	10665,1	1,5	1,5
Постачання електроенергії, газу, пари та кондиційованого повітря	D	140933,0	19,3	13,0
Забір, очищення та постачання води	E36	4108,0	0,6	x

Примітка. Короткострокові дані щодо обсягу реалізованої промислової продукції розроблено на підставі місячної звітності. Дані за видами промислової діяльності сформовано за функціональним принципом (по однорідних продуктах).

Інформація за регіонами щодо розподілу обсягів реалізованої продукції за основними промисловими групами¹ у січні–серпні 2013р. наведена в таблиці.

(відсотків до загального обсягу реалізованої промислової продукції)					
	Товари проміжного споживання	Інвестиційні товари	Споживчі товари короткострокового використання	Споживчі товари тривалого використання	Енергія
Україна	38,8	9,5	20,6	0,9	30,2
Автономна Республіка Крим	24,6	16,7	23,1	0,1	35,5
Вінницька	14,3	3,1	52,9	0,7	29,0
Волинська	24,8	16,4	31,3	8,8	18,7
Дніпропетровська	67,6	5,0	6,7	0,1	20,6
Донецька	44,6	9,0	8,8	0,6	37,0
Житомирська	39,2	8,5	35,9	0,7	15,7
Закарпатська	14,4	30,3	17,8	18,6	18,9
Запорізька	44,5	15,2	9,4	0,1	30,8
Івано-Франківська	28,0	1,7	12,0	1,3	57,0
Київська	35,8	5,7	31,7	1,8	25,0
Кіровоградська	22,8	8,5	52,1	1,5	15,1
Луганська	42,9	11,8	4,1	0,1	41,1
Львівська	25,2	7,5	36,6	2,7	28,0
Миколаївська	23,6	15,1	33,4	0,3	27,6
Одеська	35,4	6,0	30,3	1,4	26,9
Полтавська	20,1	16,3	20,7	0,2	42,7
Рівненська	45,5	1,9	17,7	1,3	33,6
Сумська	19,5	18,2	20,6	0,1	41,6
Тернопільська	32,4	5,3	38,5	2,2	21,6
Харківська	20,6	14,1	30,5	2,3	32,5
Херсонська	29,5	8,3	37,0	0,0	25,2
Хмельницька	31,5	5,2	29,3	1,9	32,1
Черкаська	36,1	5,1	45,5	1,1	12,2
Чернівецька	17,9	10,1	24,5	1,8	45,7
Чернігівська	18,2	4,1	45,3	0,2	32,2
м.Київ	14,2	10,5	53,8	1,0	20,5
м.Севастополь	22,7	9,0	33,1	0,6	34,6

¹ Відповідно до класифікації основних промислових груп (ОПГ) в Україні (див. розділ "Класифікації" на офіційному сайті Держстату України).

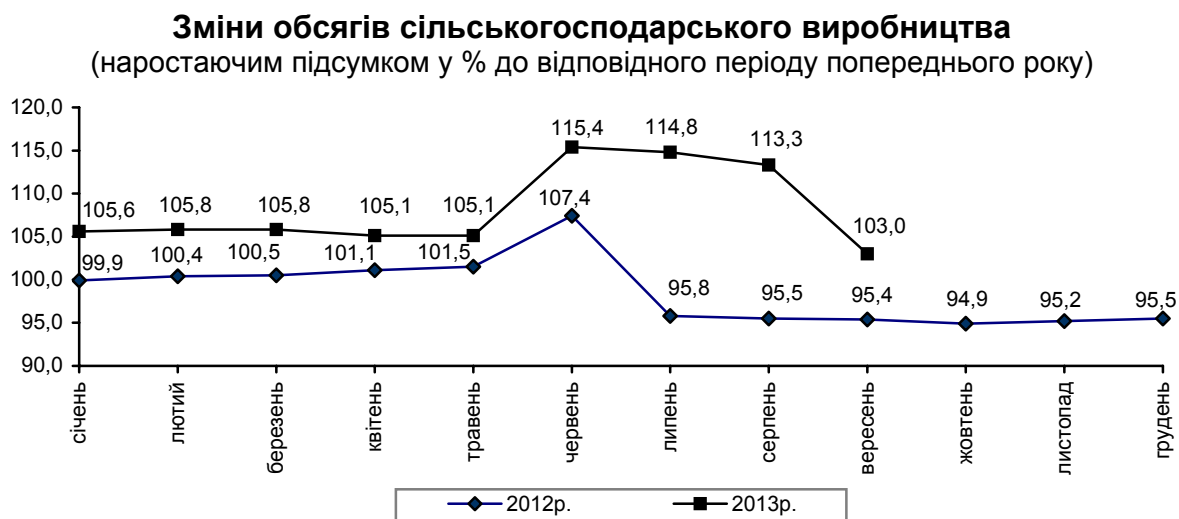
У серпні 2013р. порівняно з відповідним місяцем 2012р. обсяг реалізованої продукції добувної та переробної промисловості скоротився на 2,6%, у т.ч. переробної промисловості – на 5,4%. Разом із цим у добувній промисловості і розробленні кар'єрів спостерігалось зростання обсягів реалізації (на 16,0%).

Індекси обороту (реалізації) продукції добувної та переробної промисловості за видами діяльності наведено в таблиці:

(відсотків)			
	Код за КВЕД-2010	Серпень 2013р. до липня 2013р.	Серпень 2013р. до серпня 2012р.
Добувна та переробна промисловість	В+С	100,0	97,4
Добувна промисловість і розроблення кар'єрів з неї	В	102,6	116,0
добування кам'яного та бурого вугілля	05	102,3	109,0
добування сирої нафти та природного газу	06	98,3	155,7
добування металевих руд	07	105,7	113,8
Переробна промисловість	С	99,6	94,6
Виробництво харчових продуктів, напоїв та тютюнових виробів	10-12	99,0	99,6
Текстильне виробництво, виробництво одягу, шкіри, виробів зі шкіри та інших матеріалів	13-15	98,2	101,3
Виготовлення виробів з деревини, виробництво паперу та поліграфічна діяльність	16-18	98,4	111,2
Виробництво коксу та продуктів нафтоперероблення	19	97,3	75,7
Виробництво хімічних речовин і хімічної продукції	20	93,5	80,2
Виробництво основних фармацевтичних продуктів і фармацевтичних препаратів	21	115,7	118,9
Виробництво гумових і пластмасових виробів, іншої неметалевої мінеральної продукції	22, 23	95,5	103,3
Металургійне виробництво, виробництво готових металевих виробів, крім виробництва машин і устаткування	24, 25	105,3	98,9
Машинобудування, крім ремонту і монтажу машин і устаткування	26-30	95,9	86,2
виробництво комп'ютерів, електронної та оптичної продукції	26	110,0	66,9
виробництво електричного устаткування	27	106,4	151,5
виробництво машин і устаткування, не віднесені до інших угруповань	28	88,2	88,0
виробництво автотранспортних засобів, причепів і напівпричепів та інших транспортних засобів	29, 30	95,2	73,2
Виробництво меблів, іншої продукції; ремонт і монтаж машин і устаткування	31-33	102,2	78,2

СІЛЬСЬКЕ ГОСПОДАРСТВО

У січні–вересні 2013р. індекс обсягу сільськогосподарського виробництва порівняно з відповідним періодом 2012р. становив 103,0%, у т.ч. у сільськогосподарських підприємствах – 101,8%, у господарствах населення – 103,9%. Обсяг продукції сільського господарства в усіх категоріях господарств у фактичних цінах, за розрахунками, становив 191,7 млрд.грн.



Рослинництво. За січень–вересень п.р. індекс обсягу виробництва продукції рослинництва порівняно з відповідним періодом 2012р. становив 102,0%, у т.ч. в аграрних підприємствах – 98,7%, у господарствах населення – 104,9%. Зменшення виробництва продукції рослинництва в аграрних підприємствах відбулося через суттєве зниження темпів збирання урожаю сільськогосподарських культур та посіву озимини з огляду на аномально несприятливі погодні умови протягом вересня п.р.

Збирання врожаю в усіх категоріях господарств станом на 1 жовтня 2013р. характеризується такими даними:

	Валовий збір			Зібрана площа			Урожайність	
	тис.т	до 1 жовтня 2012р.		тис.га	у % до		ц з 1 га	до 1 жовтня 2012р., (+, -)
		+, -	у %		1 жовтня 2012р.	площі посіву ¹		
Зернові та зернобобові культури (вкл. кукурудзу) ² у тому числі	38440,9	5904,3	118,1	11741,1	99,5	72,1	32,7	5,1
пшениця (озима та яра)	23046,4	6649,0	140,5	6539,7	116,2	97,7	35,2	6,1
ячмінь (озимий та ярий)	7856,2	609,1	108,4	3213,0	97,7	95,1	24,5	2,5
жито озиме	663,3	-45,1	93,6	277,3	93,3	97,7	23,9	0,1
овес	499,1	-174,4	74,1	241,0	80,3	93,8	20,7	-1,7
просо	93,5	-56,9	62,2	64,8	48,7	66,3	14,4	3,1
гречка	150,2	-44,5	77,1	120,5	60,5	63,0	12,5	2,7

	Валовий збір			Зібрана площа			Урожайність	
	тис.т	до 1 жовтня 2012р.		тис.га	у % до		ц з 1 га	до 1 жовтня 2012р., (+, -)
		+, -	у %		1 жовтня 2012р.	площі посіву ¹		
рис	38,0	-52,1	42,2	5,7	40,4	23,6	66,2	2,5
кукурудза на зерно	5618,8	-871,9	86,6	994,3	62,7	20,2	56,5	15,6
зернобобові культури	393,2	-107,2	78,6	250,9	83,9	88,6	15,6	-1,1
Цукрові буряки (фабричні)	1641,1	-2640,9	38,3	47,3	38,6	16,2	348	-2
Соняшник ²	5137,5	-973,3	84,1	2486,0	68,8	51,4	20,7	3,8
Ріпак	2400,5	1162,8	193,9	995,5	182,4	97,6	24,1	1,4
Соя	693,5	-451,3	60,6	338,3	47,5	24,8	20,5	4,4
Картопля	21605,6	-983,1	95,6	1359,9	96,0	98,0	159	-1
Овочі відкритого ґрунту	7249,1	-195,2	97,4	403,6	99,5	83,7	180	-3
Плоди та ягоди	1789,9	249,9	116,2	163,6	102,0	х	109,4	13,5
Виноград	389,6	84,8	127,8	41,3	89,4	х	94,2	28,3

¹ Станом на 1 червня 2013р.

² У початково оприбуткованій вазі.

Із початку жнив господарствами усіх категорій зернові та зернобобові культури (включаючи кукурудзу) скошено й обмолочено на площі 11,7 млн.га, що складає 72% площ, посіяних під урожай поточного року (без урахування кукурудзи – на 95% площ). Із зібраної площі одержано 38,4 млн.т зерна (у початково оприбуткованій вазі), що на 18,1% більше, ніж на початок жовтня 2012р., у т.ч. сільськогосподарськими підприємствами намолочено 27,4 млн.т (на 17,3% більше), господарствами населення – 11,0 млн.т (на 20,4% більше). Збільшення виробництва зерна зумовлено суттєвим зростанням середньої врожайності зернових культур (на 18,5% більше). У середньому з 1 га обмолоченої площі одержано по 32,7 ц зерна (на 5,1 ц більше, ніж торік), у т.ч. в аграрних підприємствах – 34,1 ц (на 5,6 ц більше), господарствах населення – 29,8 ц з 1 га (на 4,3 ц більше).

Обсяги виробництва зернових і зернобобових культур (включаючи кукурудзу) порівняно з початком жовтня 2012р. перевищено у 14 регіонах. Найбільші намолоти зерна одержано товаровиробниками Одеської (3,1 млн.т), Харківської (2,9 млн.т), Дніпропетровської (2,7 млн.т), Вінницької (2,4 млн.т), Миколаївської (2,3 млн.т), Кіровоградської та Полтавської (по 2,2 млн.т) областей.

Виробництво озимих зернових культур становить 26,2 млн.т (68% загального обсягу зібраного зерна), з них пшениці озимої – 22,6 млн.т (86% у структурі озимих зернових культур). Валовий збір пшениці озимої порівняно з минулорічним зріс на 43,6% як за рахунок збільшення зібраних площ (на 18,3%), так і за рахунок зростання врожайності (становить 35,4 ц з 1 га проти 29,1 ц торік, або на 21,6% більше). Розширення площ збирання ячменю озимого (на 56,9%) при середній урожайності 28,1 ц з 1 га (на

37,1% більше минулорічної) зумовило значне зростання (у 2,2 р.б.) загального виробництва цієї культури (зібрано 3,0 млн.т).

Станом на 1 жовтня п.р. зібрано 12,2 млн.т ярих зернових культур, що на 17,0% менше, ніж на початок жовтня 2012р., з них 5,6 млн.т – кукурудзи на зерно (на 13,4% менше). Скорочення обсягу виробництва кукурудзи зумовили низькі темпи збирання її площ (на 37,3%, або на 0,6 млн.га менше). Водночас середня врожайність кукурудзи на зерно становить 56,5 ц з 1 га (на 38,1% більше минулорічної).

Господарствами всіх категорій отримано 5,1 млн.т насіння соняшнику (у початково оприбуткованій вазі), що на 15,9% менше, ніж на початок жовтня 2012р., за рахунок суттєвого зниження темпів його збирання (зібрані площі на 31,2% менші минулорічних).

Ріпак (озимий і ярий) зібрано на площі 995,5 тис.га (в 1,8 р.б. минулорічної), що складає 98% площ, посіяних під урожай п.р., його валовий збір становив 2,4 млн.т (в 1,9 р.б.), а середня врожайність – 24,1 ц з 1 га (збільшилася на 1,4 ц, або на 6,2%).

Усіма категоріями господарств накопано 21,6 млн.т картоплі, що на 4,4% менше, ніж на початок жовтня 2012р., при середній урожайності 159 ц з 1 га (торік – 160 ц з 1 га). Виробництво овочів відкритого ґрунту склало 7,2 млн.т (на 2,6% менше), а їх середня врожайність – 180 ц з 1 га (торік – 183 ц з 1 га).

Загальне виробництво плодоягідної продукції (1,8 млн.т) порівняно з початком жовтня 2012р. зросло на 16,2% (насамперед за рахунок підвищення врожайності з 1 га площі насаджень у плодоносному віці на 14,1%); виробництво винограду (390 тис.т) збільшилося на 27,8% (середня врожайність зросла в 1,4 раза).

На початок жовтня п.р. в господарствах населення отримано 29% загального обсягу виробництва зерна, 98% картоплі, 92% овочів, 90% плодів та ягід.

Станом на 1 жовтня п.р. сільськогосподарськими підприємствами (крім малих) під посіви озимих культур підготовлено 5,1 млн.га площ, що на 20,3% менше, ніж на початок жовтня 2012р., оранку на зяб проведено на площі 2,3 млн.га (на 18,6% менше). Озимі на зерно та зелений корм, включаючи ріпак, під урожай 2014р. посіяно на площі 2,81 млн.га, що на 42,8% менше минулорічного рівня, у т.ч. зернові на зерно – на 1,95 млн.га (на 49,9% менше), ріпак озимий на зерно – на 0,83 млн.га (на 11,9% менше).

Під посіви озимих культур аграрними підприємствами внесено 113,2 тис.т мінеральних добрив (у поживних речовинах) та 1,5 млн.т органічних добрив. У розрахунку на 1 га посіву озимини було внесено по 60,9 кг мінеральних та 0,5 т органічних добрив (торік відповідно 61,4 кг та 0,5 т).

Тваринництво. У січні–вересні п.р. індекс обсягу виробництва продукції тваринництва порівняно з відповідним періодом 2012р. становив

104,8%, у т.ч. в аграрних підприємствах – 108,5%, господарствах населення – 102,1%.

Виробництво основних видів тваринницької продукції за січень–вересень 2013р. характеризується такими даними:

	Усі категорії господарств		Сільсько-господарські підприємства		Господарства населення		Частка господарств населення у загальному виробництві, %	
	2013р.	2013р. у % до 2012р.	2013р.	2013р. у % до 2012р.	2013р.	2013р. у % до 2012р.	2013р.	2012р.
М'ясо (реалізація худоби та птиці на забій у живій вазі), тис.т	2328,2	109,3	1430,0	114,7	898,2	101,7	38,6	41,5
Молоко, тис.т	9012,9	100,8	1995,1	101,2	7017,8	100,7	77,9	77,9
Яйця, млн.шт.	15187,0	103,3	9110,7	103,5	6076,3	102,9	40,0	40,1

У господарствах усіх категорій порівняно з січнем–вереснем 2012р. загальні обсяги виробництва м'яса (реалізації худоби та птиці на забій у живій вазі) збільшено у 20 регіонах і найбільше – у Вінницькій (у 2,3 р.б.), Полтавській (на 31%), Харківській (на 22%), Тернопільській (на 20%), Чернігівській (на 14%) областях. Найсуттєвіше зменшення обсягів виробництва м'яса відбулося в Автономній Республіці Крим (на 6%).

У структурі реалізації худоби та птиці на забій сільськогосподарськими підприємствами (крім малих) частка птиці всіх видів становила 65,5% (у січні–вересні 2012р. – 65,8%), у т.ч. бройлерів – 94,9% (94,5%); великої рогатої худоби – 9,4% (9,7%), свиней – 24,9% (24,2%).

Сільськогосподарськими підприємствами (крім малих) у січні–вересні 2013р. порівняно з відповідним періодом 2012р. обсяг вирощування худоби та птиці збільшено на 12,1%, у т.ч. свиней – на 14,5%, птиці – на 13,3%, але скорочено вирощування великої рогатої худоби (на 0,7%). Середньодобові прирости великої рогатої худоби на вирощуванні, відгодівлі та нагулі збільшились на 1,2%, свиней – на 3,8% і відповідно становили 505 г та 460 г.

В аграрних підприємствах відношення загального обсягу вирощування худоби та птиці до реалізації тварин на забій у січні–вересні 2013р. становило 105,6% (торік – 108,1%). Перевищення обсягів вирощування над обсягами реалізації худоби та птиці на забій зафіксовано в усіх регіонах, крім Житомирської та Львівської областей, де обсяги вирощування склали відповідно 80% і 96% від обсягу реалізації худоби та птиці на забій.

У січні–вересні п.р. порівняно з відповідним періодом 2012р. загальне виробництво молока збільшено на 0,8%, у т.ч. у сільськогосподарських підприємствах – на 1,2%, у господарствах населення – на 0,7%. Середній

надій молока від однієї корови в аграрних підприємствах (крім малих) становив 3733 кг (збільшився на 3,1%), у господарствах населення, за розрахунками, – 3494 кг (збільшився на 1,5%).

Зростання загального виробництва молока відбулося в 17 регіонах, з них найсуттєвіше – в Тернопільській (на 6%), Харківській (на 4%), Запорізькій, Закарпатській (на 3%) областях. Найбільше скорочення обсягів виробництва молока зафіксовано в Автономній Республіці Крим (на 7%).

Середні надої молока на одну корову порівняно з січнем–вереснем 2012р. зросли в аграрних підприємствах 21 регіону; знизилися надої в Автономній Республіці Крим (на 5%), Чернівецькій (на 4%), Чернігівській (на 2%) областях; залишилися на минулорічному рівні – у Львівській області.

Найвищі надої молока спостерігалися у господарствах Київської (4527 кг), Харківської (4368 кг), Полтавської (4322 кг), Черкаської (4293 кг) та Херсонської (4121 кг) областей.

Загальне виробництво яєць від птиці всіх видів зросло на 3,3% як за рахунок зростання їхнього виробництва в аграрних підприємствах на 3,5% (при зменшенні несучості курей-несучок з 221 до 219 яєць, або на 1%), так і в господарствах населення – на 2,9%.

Зростання обсягів виробництва яєць зафіксовано в 13 регіонах і найбільше – в Херсонській (у 2,1 р.б.), Хмельницькій (в 1,8 р.б.), Сумській (на 16%) областях. Найсуттєвіше скорочення обсягів виробництва яєць зафіксовано в Миколаївській (на 50%), Донецькій (на 15%), Дніпропетровській (на 13%) областях і в Автономній Республіці Крим (на 30%).

У господарствах населення зростання обсягів реалізації худоби та птиці на забій зафіксовано в 17 регіонах (від 0,4% до 14%), виробництва молока – в 16 регіонах (від 0,2% до 5%), яєць від птиці всіх видів – у 21 регіоні (від 0,2% до 12%).

За розрахунками, на 1 жовтня 2013р. чисельність поголів'я худоби та птиці характеризується такими даними:

	(тис. голів)								
	Усі категорії господарств			Сільськогосподарські підприємства			Господарства населення		
	2013р.	2013р. до 2012р.		2013р.	2013р. до 2012р.		2013р.	2013р. до 2012р.	
		+	–	у %		+	–	у %	
Велика рогата худоба	5209,3	132,6	102,6	1498,8	–44,3	97,1	3710,5	176,9	105,0
у т.ч. корови	2587,8	–20,6	99,2	571,9	–11,2	98,1	2015,9	–9,4	99,5
Свині	8407,8	302,8	103,7	3939,5	305,8	108,4	4468,3	–3,0	99,9
Вівці та кози	2071,4	124,7	106,4	270,3	–15,4	94,6	1801,1	140,1	108,4
Птиця	255643	6043	102,4	127163	3176	102,6	128480	2867	102,3

Загальне поголів'я великої рогатої худоби збільшилось у 19 регіонах; у т.ч. корів – у 7 регіонах; свиней – у 20 регіонах; овець і кіз – у 19 регіонах, птиці всіх видів – у 13 регіонах.

Найбільше зростання поголів'я великої рогатої худоби спостерігалося в Автономній Республіці Крим (на 15%), Запорізькій (на 13%), Миколаївській, Хмельницькій (на 7%), Одеській, Кіровоградській (на 5%) областях; свиней – у Харківській (на 31%), Хмельницькій, Полтавській (на 13%) областях; овець і кіз – у Запорізькій (на 25%), Закарпатській (на 24%) областях; птиці всіх видів – у Херсонській (на 63%), Вінницькій (на 35%) та Хмельницькій (на 27%) областях.

Скорочення поголів'я великої рогатої худоби зафіксовано лише у Донецькій, Херсонській, Чернігівській (на 2%), Житомирській (на 1%) областях і збережено на минулорічному рівні – у Вінницькій та Волинській областях; найсуттєвіше скорочено поголів'я корів у Луганській (на 4%) та Чернігівській (на 3%) областях; свиней – у Київській області (на 4%); овець і кіз – у Сумській та Херсонській областях (на 4%); птиці всіх видів – в Автономній Республіці Крим (на 20%), Миколаївській (на 12%) і Донецькій (на 10%) областях.

На початок жовтня п.р. населенням утримувалось 71,2% загальної чисельності великої рогатої худоби (торік – 69,6%), у т.ч. корів – 77,9% (77,6%), свиней – 53,1% (55,2%), овець і кіз – 87,0% (85,3%), птиці всіх видів, як і торік – 50,3%.

За дев'ять місяців п.р. порівняно з відповідним періодом 2012р. в аграрних підприємствах (крім малих) загальне надходження приплоду поросят збільшилось на 13,6% (на 559,3 тис. голів), проте зменшилось загальне надходження приплоду телят – на 1,2% (на 5,8 тис. голів) та ягнят і козенят – на 8,0% (на 8,7 тис. голів). У розрахунку на 100 маток, які були на початок 2013р., вихід поросят від основних свиноматок становив 1493 голови (торік – 1367 голів), ягнят і козенят – 68 голів (66), телят від корів – 60 голів (61). Відсоток падежу овець і кіз зменшився на 0,3 в.п., великої рогатої худоби – не змінився, а свиней – збільшився на 0,1 в.п. і склав відповідно 1,4%; 0,6% та 4,3% до обороту стада.

Сільськогосподарські підприємства (крім малих) у січні–вересні п.р. порівняно з відповідним періодом 2012р. зменшили продаж молодняку великої рогатої худоби (на 2 тис. голів, або на 1,4%), свиней (на 18,4 тис. голів, або на 2,6%) та птиці всіх видів (на 0,9 млн. голів, або на 1,8%).

В аграрних підприємствах (крім малих), що займалися тваринництвом, станом на 1 жовтня 2013р. було в наявності кормів усіх видів 3,2 млн.т корм.од, що на 1,0% менше, ніж на 1 жовтня 2012р., у т.ч. концентрованих кормів – 1,0 млн.т корм.од (на 8,5% менше). У розрахунку на одну умовну голову великої худоби припадало по 6,6 ц корм.од кормів усіх видів, у т.ч. концентрованих – по 2,1 ц корм.од (на 1 жовтня 2012р. відповідно 6,8 ц та 2,4 ц корм.од).

Сільськогосподарськими підприємствами (крім малих) за січень–вересень 2013р. отримано дотацій та компенсацій для підтримки тваринництва за рахунок коштів податку на додану вартість на суму 297,1 млн.грн., у т.ч. за худобу – 23,2 млн.грн., за молоко – 273,9 млн.грн.

Реалізація сільськогосподарської продукції. Загальний обсяг реалізованої сільськогосподарськими підприємствами власно виробленої продукції за січень–вересень 2013р. порівняно з відповідним періодом 2012р. зменшився на 4%, у т.ч. продукції рослинництва – на 10%, а обсяг продукції тваринництва збільшився на 7%.

Обсяги та ціни реалізації сільськогосподарськими підприємствами (крім малих) основних видів аграрної продукції за січень–вересень 2013р. характеризуються такими даними:

	Обсяг реалізованої продукції		Середня ціна реалізації		Довідково: вересень 2013р.	
	тис.т	у % до січня–вересня 2012р.	грн. за т (тис.шт.)	у % до січня–вересня 2012р.	грн. за т (тис.шт.)	у % до серпня 2013р.
Зернові культури	18404,8	91,8	1482,9	97,7	1273,9	94,2
у тому числі						
пшениця	9456,8	103,1	1375,1	91,2	1347,0	105,1
жито	216,2	103,0	1155,0	87,1	919,0	83,6
ячмінь	2436,2	96,1	1467,7	93,0	1442,2	102,9
кукурудза	5797,9	77,3	1635,1	111,0	984,9	63,7
Насіння соняшнику	3222,7	70,7	3461,0	99,7	2435,2	95,6
Соя	895,2	82,9	3738,1	113,1	3192,1	84,8
Ріпак	1817,3	164,2	3023,6	78,0	3184,7	109,5
Цукрові буряки	410,9 ¹	34,2	376,9	86,3	374,2	–
Худоба та птиця (у живій вазі)	1370,5	110,1	12710,4	93,6	12906,6	97,8
у тому числі						
велика рогата худоба	147,6	112,0	10707,1	83,5	10915,1	104,9
свині	336,8	113,3	15869,6	97,9	17015,4	102,0
птиця	882,6	108,6	11835,2	92,8	11990,7	94,7
Молоко	1824,3	100,7	3278,2	124,0	3427,1	103,0
Яйця, млн.шт.	8336,6	103,4	609,7	100,3	778,1	127,8

¹ Включаючи давальницьку сировину.

Порівняно з січнем–вереснем 2012р. загальні обсяги продажу худоби та птиці збільшили аграрні підприємства 19 регіонів. Продаж великої рогатої худоби збільшено у 18 регіонах і найсуттєвіше – в Івано-Франківській (в 1,9 р.б.), Миколаївській (на 43%) і Тернопільській (на 41%) областях; сви-

ней – у 20 регіонах, з них найсуттєвіше – у Харківській (у 2,0 р.б.), Полтавській (в 1,8 р.б.) та Тернопільській (в 1,6 р.б.) областях. Продаж птиці зріс у 18 регіонах, найсуттєвіше – у Вінницькій (у 5,8 р.б.), Чернігівській (у 2,4 р.б.), Тернопільській (в 1,9 р.б.) і Харківській (в 1,8 р.б.) областях.

Середня жива вага однієї голови великої рогатої худоби, проданої аграрними господарствами переробним підприємствам, за 9 місяців 2013р. становила 441 кг (за 9 місяців 2012р. – 438 кг), свиней, як і торік – 107 кг. Порівняно з минулорічним рівнем збільшення середньої ваги великої рогатої худоби спостерігалось у 13 регіонах, з них найсуттєвіше – у Івано-Франківській (на 120 кг), Харківській (на 73 кг) та Миколаївській (на 46 кг) областях; свиней – у 18 регіонах, з них найбільше – у Черкаській (на 26 кг), Вінницькій (на 11 кг) та Рівненській (на 9 кг) областях.

Продаж молока збільшили аграрні підприємства 15 регіонів і найсуттєвіше – у Дніпропетровській (на 15%), Тернопільській (на 14%), Миколаївській (на 8%) та Івано-Франківській (на 6%) областях. Продаж яєць збільшено сільськогосподарськими підприємствами 14 регіонів, з них найбільше – у Херсонській (у 3,6 р.б.), Хмельницькій (в 1,9 р.б.), Одеській (в 1,5 р.б.), Житомирській (в 1,4 р.б.) та Сумській (в 1,3 р.б.) областях.

Середні ціни продажу аграрної продукції сільськогосподарськими підприємствами за всіма напрямками реалізації за січень–вересень п.р. порівняно з відповідним періодом 2012р. зросли на 0,6%, у т.ч. продукції рослинництва – на 1,7%, тваринництва – знизилися на 0,3%. У вересні порівняно з серпнем п.р. середні ціни реалізації аграрної продукції знизилися на 7,2%, у т.ч. рослинництва – на 12,6%, тваринництва – зросли на 4,3%.

Надходження продукції тваринництва на переробні підприємства. За 9 місяців 2013р. на переробні підприємства загалом надійшло 1260,2 тис.т живої ваги худоби та птиці, що на 15% більше, ніж за відповідний період 2012р., та 3547,9 тис.т молока і молочних продуктів (на 4,0% менше).

Із загального обсягу надходжень переробними підприємствами від усіх категорій сільськогосподарських товаровиробників закуплено 342,8 тис.т живої ваги худоби та птиці (на 8% більше, ніж торік) і 3528,6 тис.т молока та молочних продуктів (на 4% менше). Частка господарств населення в загальному обсязі купівлі переробними підприємствами худоби та птиці за 9 місяців п.р. порівняно з відповідним періодом 2012р. збільшилася з 7,1% до 7,9%, молока – зменшилася з 43,8% до 40,6%.

У січні–вересні п.р. порівняно з відповідним періодом 2012р. збільшили обсяги закупівель худоби та птиці переробні підприємства 16 регіонів, з них найбільше – у Черкаській (у 2,1 р.б.) та Івано-Франківській (в 1,7 р.б.) областях; молока – 7 регіонів, з них найбільш істотно – у Харківській (на 30%) і Чернівецькій (на 23%) областях.

Переробними підприємствами використано для переробки 906,1 тис.т власно вирощеної худоби та птиці (на 18% більше, ніж за 9 місяців 2012р.) та 14,9 тис.т молока (у 2,1 р.б.).

Надходження цукрових буряків на переробні підприємства. Станом на 1 жовтня 2013р. на переробні підприємства від усіх категорій господарств загалом надійшло 1034,1 тис.т цукрових буряків (утричі менше, ніж на 1 жовтня 2012р.), у т.ч. було закуплено 219,3 тис.т (21% всіх надходжень), надійшло на давальницьких засадах – 391,9 тис.т (38%), надійшло на переробку власно вироблених цукровими заводами цукрових буряків – 422,9 тис.т (41%).

Наявність зерна та насіння соняшнику. На 1 жовтня 2013р. в сільськогосподарських підприємствах (крім малих) та підприємствах, що здійснюють зберігання, переробку зернових культур, було в наявності 19,0 млн.т зерна (на 2% менше проти 1 жовтня 2012р.), у т.ч. 12,3 млн.т пшениці, 2,9 млн.т ячменю, 2,4 млн.т кукурудзи, 0,5 млн.т жита. Безпосередньо у сільськогосподарських підприємствах зберігалось 11,6 млн.т зерна (на 11% більше), у т.ч. 7,1 млн.т пшениці, 2,1 млн.т ячменю, 1,3 млн.т кукурудзи, 0,2 млн.т жита. Зернозберігаючі та зернопереробні підприємства мали в наявності 7,4 млн.т зерна (на 17% менше), у т.ч. зернозберігаючі – 5,4 млн.т (на 18% менше).

Запаси насіння соняшнику становили 3,4 млн.т (на 22% менше, ніж на 1 жовтня 2012р.), із них безпосередньо в аграрних підприємствах (крім малих) зберігалось 1,8 млн.т (на 11% менше), підприємствах, що здійснюють його переробку та зберігання, – 1,6 млн.т (на 31% менше, ніж торік).

БУДІВЕЛЬНА ДІЯЛЬНІСТЬ

У січні–вересні 2013р. підприємствами України виконано будівельних робіт на суму 39,4 млрд.грн. Індекс будівельної продукції у січні–вересні п.р. порівняно з відповідним періодом 2012р. становив 83,8%.

Динаміку за основними видами будівельної продукції наведено в таблиці.

(відсотків)				
	Січень–серпень 2013р. до січня–серпня 2012р. (уточнені дані)	Вересень 2013р. до серпня 2013р.	Вересень 2013р. до вересня 2012р.	Січень–вересень 2013р. до січня–вересня 2012р.
Будівництво	85,3	94,0	75,1	83,8
Будівлі	90,7	104,6	80,2	89,1
з них				
житлові	107,0	102,0	108,6	107,2
нежитлові	83,1	106,0	70,1	81,0
Інженерні споруди	80,8	85,4	70,5	79,4

У січні–вересні 2013р. порівняно з відповідним періодом 2012р. скоротилось будівництво будівель на 10,9%, у т.ч. нежитлових – на 19,0%. Будівництво інженерних споруд зменшилося на 20,6%. Водночас будівництво житлових будівель зросло на 7,2%.

За видами будівельної продукції обсяги виконаних робіт характеризуються такими даними:

	Виконано будівельних робіт за січень–вересень 2013р.	
	млн.грн.	у % до загального обсягу
Будівництво	39437,8	100,0
Будівлі	18689,3	47,4
з них		
житлові	7048,0	17,9
нежитлові	11641,3	29,5
Інженерні споруди	20748,5	52,6

Нове будівництво, реконструкція та технічне переозброєння склали 81,7% від загального обсягу виконаних будівельних робіт, капітальний і поточний ремонти – 10,8% та 7,5% відповідно.

Примітка. Обсяги виконаних будівельних робіт обліковуються в рамках термінової звітності, якою охоплені великі, середні та вагомні за обсягами малі підприємства. Зважаючи на стислі терміни подання звітності (на 5 день після звітного періоду), з метою забезпечення об'єктивності інформації, формою спостереження передбачено уточнення даних за попередній звітний період. Дані уточнюються щомісячно. Індеси будівельної продукції розраховано відповідно до Методологічних положень (наказ Держкомстату від 05.08.2011 № 200), розміщених на веб-сайті Держстату України.

Індекси будівельної продукції за регіонами наведено в таблиці.

(відсотків до відповідного періоду попереднього року)						
	Січень 2013р. ¹	Січень– березень 2013р. ¹	Січень– червень 2013р. ¹	Січень– липень 2013р. ¹	Січень– серпень 2013р. ¹	Січень– вересень 2013р.
Україна	92,4	86,2	82,2	84,3	85,3	83,8
Автономна Республіка Крим	526,3	241,1	161,0	149,0	139,8	125,2
Вінницька	74,6	76,5	77,2	79,3	81,0	78,6
Волинська	104,3	103,4	74,8	81,1	84,1	85,4
Дніпропетровська	76,6	83,9	88,3	92,8	93,1	92,2
Донецька	70,3	77,8	66,9	67,0	69,1	69,0
Житомирська	104,7	81,5	74,7	76,4	76,8	76,7
Закарпатська	218,0	123,2	121,5	116,2	97,4	97,8
Запорізька	113,6	96,6	79,3	80,8	81,3	80,0
Івано-Франківська	61,8	74,3	93,4	99,8	107,1	110,5
Київська	123,1	98,1	91,8	94,0	102,6	95,3
Кіровоградська	65,7	78,2	68,0	68,7	67,7	67,3
Луганська	91,0	96,2	94,6	93,0	91,1	89,0
Львівська	96,4	91,7	86,6	87,3	85,3	85,7
Миколаївська	104,5	77,8	66,2	70,0	67,7	64,5
Одеська	62,6	95,7	88,2	92,1	98,4	98,7
Полтавська	98,2	90,5	85,6	87,1	91,4	90,4
Рівненська	66,7	30,8	43,1	53,6	55,8	59,3
Сумська	134,9	124,6	108,2	108,0	103,1	101,1
Тернопільська	66,9	75,5	83,1	85,4	86,8	87,6
Харківська	89,2	87,4	80,4	82,3	82,6	81,0
Херсонська	80,7	124,8	122,7	124,9	120,6	115,5
Хмельницька	85,9	98,6	102,2	98,3	97,5	95,8
Черкаська	96,8	108,3	103,5	117,6	129,5	125,8
Чернівецька	158,6	89,0	97,9	90,2	86,3	77,6
Чернігівська	121,9	114,4	93,8	88,8	81,9	78,9
м.Київ	64,9	71,5	76,3	79,3	79,4	77,7
м.Севастополь	127,0	123,2	117,4	113,5	119,2	119,1

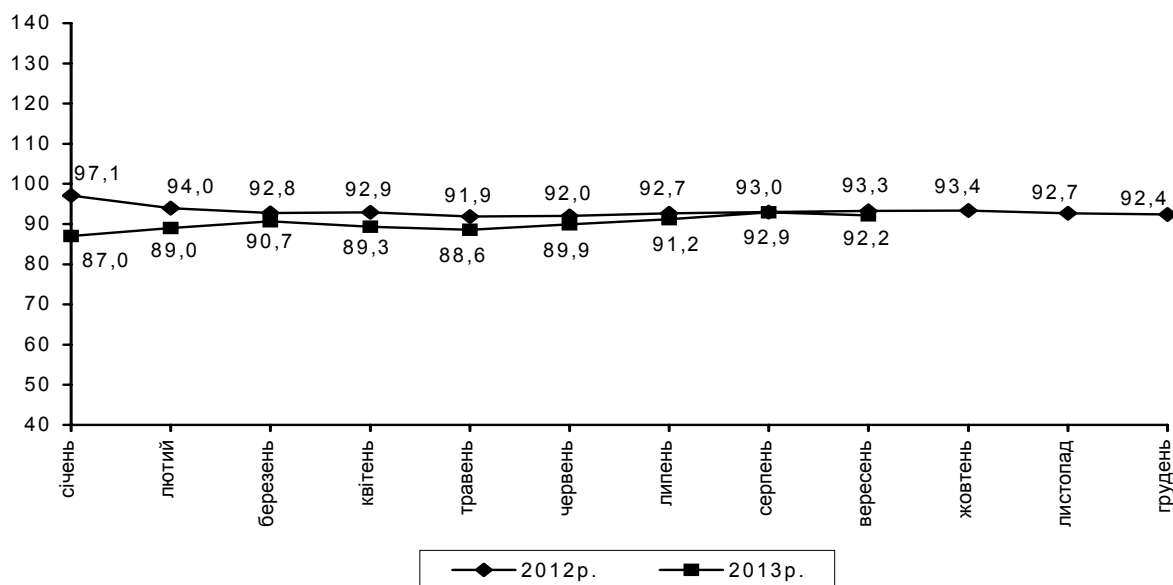
¹ Дані уточнені.

ТРАНСПОРТ

За січень–вересень 2013р. підприємствами транспорту перевезено 550,8 млн.т вантажів, що склало 96,1% від обсягу перевезень вантажів у січні–вересні 2012р. Вантажооборот становив 271,8 млрд.ткм, або 92,2% від обсягу січня–вересня 2012р.

	Перевезено вантажів		Вантажооборот	
	млн.т	у % до січня–вересня 2012р.	млн.ткм	у % до січня–вересня 2012р.
Усіма видами транспорту	550,8	96,1	271802,3	92,2
у тому числі				
залізничним	324,0	94,6	164059,0	92,1
автомобільним	131,8	100,3	29310,1	101,4
водним	4,3	74,7	3269,1	78,6
трубопровідним	90,6	97,3	74964,8	90,0
авіаційним	0,1	89,1	199,3	80,0

Вантажооборот підприємств транспорту
(наростаючим підсумком у % до відповідного періоду попереднього року)



У січні–вересні 2013р. перевезення вантажів залізницями становили 94,6% від обсягу січня–вересня 2012р., у т.ч. відправлення вантажів зменшилося на 2,5%. Відправлення вантажів зросло на Придніпровській залізниці на 0,7%, Південно-Західній – на 0,5%. На Одеській залізниці відправлення вантажів знизилося на 1,2%, Львівській – на 1,3%, Донецькій – на 5,1%, Південній – на 8,4%. Відправлення лісових вантажів збільшилося на 8,0%, чорних металів – на 4,5%, залізної та марганцевої руди – на 3,3%, брухту чорних металів – на 2,7%, цементу – на 0,1%. Відправлення будівельних матеріалів знизилося на 2,2%, кам'яного вугілля – на 3,2%, коксу –

на 4,3%, нафти і нафтопродуктів – на 6,5%, хімічних і мінеральних добрив – на 13,7%, зерна та продуктів перемелу – на 18,4%.

Водним транспортом за січень–вересень 2013р. перевезено вантажів у обсязі 4,3 млн.т, або 74,7% від обсягу січня–вересня 2012р. Закордонні перевезення вантажів водним транспортом склали 93,5% від обсягів січня–вересня 2012р. Обсяг переробки вантажів у торговельних і рибних портах та на промислових причалах (морських і річкових) скоротився на 6,8% і становив 110,0 млн.т. Переробка імпортованих вантажів збільшилася на 13,4%. Переробка експортних вантажів скоротилася на 3,3%, транзитних – на 20,9%, внутрішнього сполучення – на 28,1%. Кількість оброблених суден – закордонних та інфракт – скоротилася на 9,7% і становила 10,1 тис.од.

Підприємствами автомобільного транспорту (з урахуванням перевезень фізичними особами-підприємцями) за січень–вересень 2013р. перевезено 131,8 млн.т вантажів, що на 0,3% більше, ніж за січень–вересень 2012р., та виконано вантажооборот в обсязі 29,3 млрд.ткм, який зріс на 1,4% порівняно з відповідним періодом минулого року.

Магістральними трубопроводами у січні–вересні 2013р. транспортовано 90,6 млн.т вантажів, що склало 97,3% від обсягу транспортування вантажів у січні–вересні 2012р. Перекачка аміаку зросла на 3,3%, нафти – на 2,8%. Перекачка газу скоротилася на 3,8%. Транзит аміаку зріс на 8,4%, нафти – на 9,6%. Транзит газу зменшився на 0,4%.

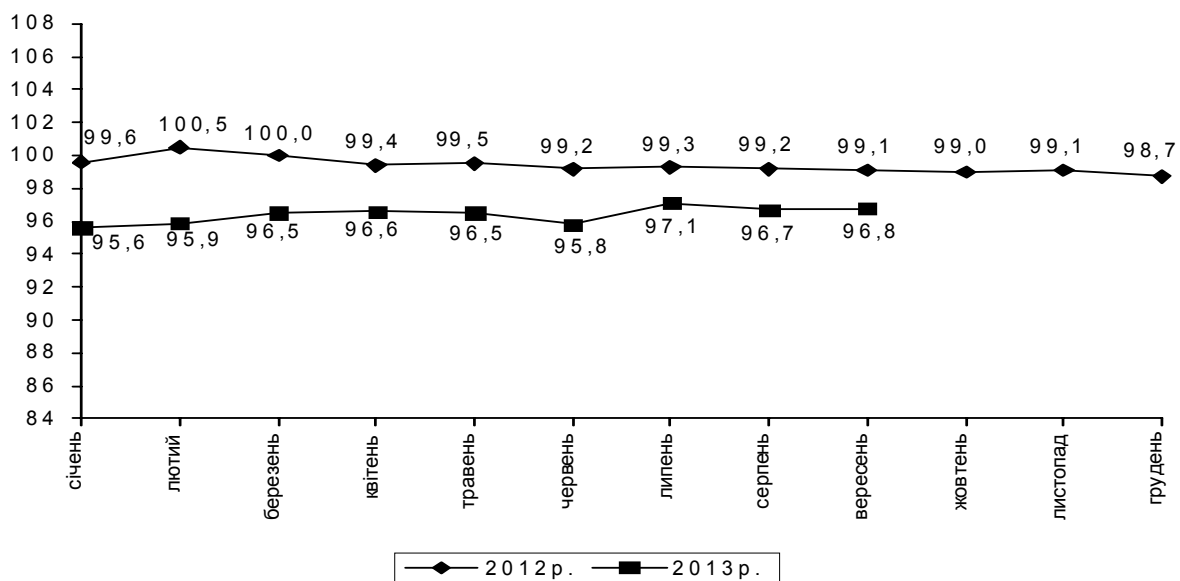
За січень–вересень 2013р. авіаційним транспортом перевезено 74,1 тис.т вантажів, що на 10,9% менше, ніж за січень–вересень 2012р. Вантажооборот авіаційного транспорту становив 199,3 млн.ткм, що на 20,0% менше, ніж за січень–вересень 2012р.

За січень–вересень 2013р. послугами пасажирського транспорту скористалися 4,9 млрд. пасажирів, виконано пасажирооборот в обсязі 97,9 млрд.пас.км, що становить відповідно 97,6% та 96,8% від обсягів січня–вересня 2012р.

	Перевезено пасажирів		Пасажирооборот	
	млн.	у % до січня–вересня 2012р.	млн.пас.км	у % до січня–вересня 2012р.
Усіма видами транспорту	4917,2	97,6	97886,7	96,8
у тому числі				
залізничним ¹	325,9	99,3	38713,2	100,3
автомобільним	2488,7	97,1	36695,5	97,2
водним	5,8	106,9	68,1	93,5
авіаційним	6,1	95,7	9409,1	82,7
трамвайним	563,8	95,8	3070,1	93,6
тролейбусним	962,7	97,6	5610,6	97,7
метрополітенами	564,2	100,1	4320,0	100,4

¹ З урахуванням перевезень міською електричною.

Пасажирооборот підприємств транспорту
(наростаючим підсумком у % до відповідного періоду попереднього року)



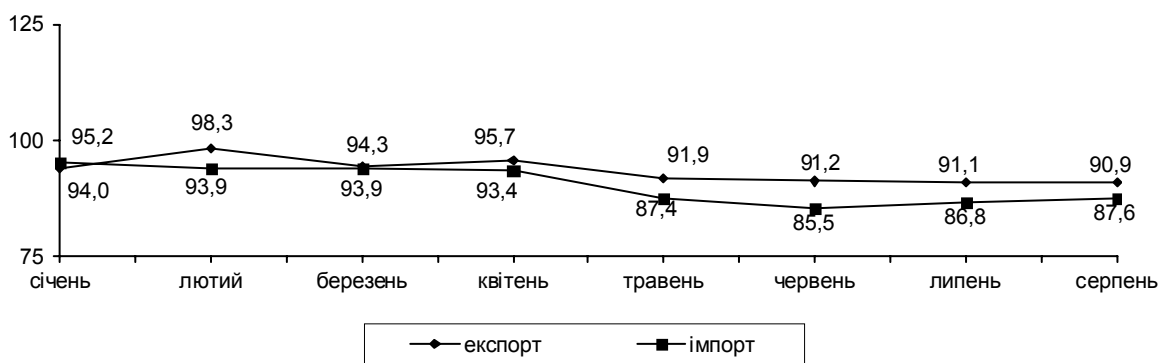
Відправлення пасажирів залізничним транспортом (з урахуванням перевезень міською електричкою) порівняно з січнем–вереснем 2012р. зменшилося на 0,7%. Відправлення пасажирів зросло на Львівській та Донецькій залізницях на 0,3%. На Одеській залізниці відправлення пасажирів зменшилося на 0,4%, Придніпровській – на 0,6%, Південній та Південно-Західній – на 0,7%. Послугами автомобільного транспорту (з урахуванням перевезень фізичними особами–підприємцями) скористалися 2,5 млрд. пасажирів, що на 2,9% менше від обсягів перевезень пасажирів у січні–вересні 2012р. Перевезення пасажирів автотранспортом фізичних осіб–підприємців зменшилися на 7,3%. Перевезення пасажирів морським транспортом зросли на 8,6% порівняно з січнем–вереснем 2012р. Підприємства м.Севастополя, які виконали 79,2% загальних обсягів морських перевезень пасажирів, збільшили перевезення пасажирів на 12,2%. Закордонні морські перевезення пасажирів зросли на 15,3% порівняно з січнем–вереснем 2012р. Підприємства Автономної Республіки Крим, які виконують майже всі морські закордонні перевезення (98,3%), збільшили перевезення пасажирів у січні–вересні 2013р. на 15,0%. Авіаційним транспортом перевезено 6,1 млн. пасажирів, що склало 95,7% від обсягів січня–вересня 2012р. За січень–вересень 2013р. міським електротранспортом перевезено 2,1 млрд. пасажирів, що на 2,2% менше, ніж за січень–вересень 2012р.

ЗОВНІШНЯ ТОРГІВЛЯ ТОВАРАМИ

За січень–серпень 2013р. обсяги експорту та імпорту товарів України становили відповідно 41127,6 млн.дол. США та 48524,2 млн.дол. Порівняно з відповідним періодом 2012р. експорт склав 90,9%, імпорт – 87,6%. Від’ємне сальдо зовнішньої торгівлі товарами становило 7396,6 млн.дол. (за січень–серпень 2012р. також від’ємне – 10110,4 млн.дол.).

Темпи зростання (зниження) експорту-імпорту товарів у 2013 році

(у % до відповідного періоду попереднього року,
наростаючим підсумком)



На формування негативного сальдо вплинули окремі товарні групи: палива мінеральні, нафта і продукти її перегонки (–10288,3 млн.дол.), засоби наземного транспорту, крім залізничного (–3702,9 млн.дол.), механічні машини (–2036,3 млн.дол.), пластмаси, полімерні матеріали (–1981,8 млн.дол.), фармацевтична продукція (–1721,3 млн.дол.), електричні машини (–1666,8 млн.дол.).

Коефіцієнт покриття експортом імпорту склав 0,85 (у січні–серпні 2012р. – 0,82).

Зовнішньоторговельні операції проводились із партнерами із 215 країн світу.

Інформацію щодо показників зовнішньої торгівлі товарами з найбільшими торговими партнерами за січень–серпень 2013р. наведено в таблиці.

	Експорт			Імпорт		
	млн.дол. США	у % до січня–серпня 2012р.	у % до загального обсягу	млн.дол. США	у % до січня–серпня 2012р.	у % до загального обсягу
Усього	41127,6	90,9	100,0	48524,2	87,6	100,0
Країни СНД	14854,4	88,6	36,1	16730,5	72,7	34,5
у тому числі						
Азербайджан	613,0	124,2	1,5	41,2	96,8	0,1

Продовження

	Експорт			Імпорт		
	млн.дол. США	у % до січня– серпня 2012р.	у % до загального обсягу	млн.дол. США	у % до січня– серпня 2012р.	у % до загального обсягу
Білорусь	1346,9	94,1	3,3	2457,2	69,1	5,1
Казахстан	1514,6	88,9	3,7	468,1	46,5	1,0
Молдова, Республіка	591,6	115,9	1,4	63,3	78,6	0,1
Російська Федерація	10130,4	86,2	24,6	13551,6	74,6	27,9
Туркменістан	233,5	62,2	0,6	69,3	134,6	0,1
Узбекистан	181,6	65,9	0,4	59,4	72,8	0,1
Інші країни світу	26273,2	92,2	63,9	31793,7	98,2	65,5
у тому числі						
Бразилія	151,6	69,7	0,4	272,8	66,2	0,6
В'єтнам	88,3	136,2	0,2	219,4	108,9	0,5
Віргінські Острови (Брит.)	238,0	93,6	0,6	0,4	12,3	0,0
Грузія	344,0	98,6	0,8	96,2	91,9	0,2
Еквадор	13,5	35,8	0,0	215,5	109,8	0,4
Єгипет	1418,5	82,5	3,4	115,1	107,2	0,2
Ізраїль	484,0	84,0	1,2	231,6	149,1	0,5
Індія	1305,3	85,7	3,2	530,8	87,4	1,1
Індонезія	225,0	64,5	0,5	298,3	103,1	0,6
Ірак	470,4	88,3	1,1	0,0	0,2	0,0
Іран, Ісламська Республіка	482,9	60,3	1,2	63,2	154,1	0,1
Йорданія	272,3	88,9	0,7	8,7	46,2	0,0
Китай	1814,6	146,4	4,4	5467,7	109,1	11,3
Корея, Республіка	97,7	29,4	0,2	574,4	49,9	1,2
Ліван	274,5	24,2	0,7	1,3	59,9	0,0
Малайзія	105,9	136,3	0,3	139,7	105,0	0,3
Марокко	214,0	178,2	0,5	36,6	154,7	0,1
Нігерія	226,8	112,9	0,6	6,3	148,5	0,0
Норвегія	54,3	108,1	0,1	227,6	100,5	0,5
Об'єднані Арабські Емірати	280,9	93,9	0,7	41,8	102,4	0,1
Пакистан	153,7	144,7	0,4	67,6	70,8	0,1
Саудівська Аравія	602,0	122,5	1,5	118,2	127,5	0,2
Сирійська Арабська Республіка	313,2	69,4	0,8	8,7	32,3	0,0
США	600,5	84,2	1,5	1906,5	90,3	3,9
Таїланд	143,3	82,7	0,3	131,8	93,2	0,3
Тайвань, Провінція Китаю	85,5	110,2	0,2	177,7	98,0	0,4
Туреччина	2527,1	102,3	6,1	1118,6	96,5	2,3

Продовження

	Експорт			Імпорт		
	млн.дол. США	у % до січня– серпня 2012р.	у % до загального обсягу	млн.дол. США	у % до січня– серпня 2012р.	у % до загального обсягу
Швейцарія	133,3	124,4	0,3	593,5	122,9	1,2
Японія	162,4	56,7	0,4	684,7	83,0	1,4
Країни ЄС	10765,5	98,2	26,2	17105,9	101,7	35,3
з них						
Австрія	350,6	100,9	0,9	539,9	126,0	1,1
Бельгія	224,8	118,1	0,5	444,1	98,9	0,9
Болгарія	394,1	100,1	1,0	172,8	99,6	0,4
Велика Британія	336,4	95,7	0,8	725,6	97,0	1,5
Греція	157,6	118,3	0,4	120,9	103,9	0,2
Данія	112,4	120,3	0,3	201,2	108,3	0,4
Ірландія	93,2	268,0	0,2	116,0	126,5	0,2
Іспанія	598,3	75,6	1,5	554,5	114,6	1,1
Італія	1570,2	101,8	3,8	1333,7	90,2	2,7
Литва	213,6	121,9	0,5	550,0	95,7	1,1
Нідерланди	619,5	139,4	1,5	653,3	92,0	1,3
Німеччина	1080,9	93,1	2,6	4522,0	102,4	9,3
Польща	1597,3	91,6	3,9	2548,7	114,9	5,3
Португалія	160,1	69,2	0,4	46,2	100,5	0,1
Румунія	368,3	99,4	0,9	507,4	84,1	1,0
Словаччина	502,6	105,5	1,2	411,0	111,4	0,8
Угорщина	1055,8	104,7	2,6	856,7	112,1	1,8
Фінляндія	44,2	121,4	0,1	299,4	94,8	0,6
Франція	398,5	119,4	1,0	1177,1	110,7	2,4
Чехія	535,7	107,4	1,3	646,2	79,1	1,3
Швеція	40,8	102,0	0,1	309,8	85,7	0,6

До країн СНД було експортовано 36,1% усіх товарів, до країн ЄС – 26,2% (у січні–серпні 2012р. – відповідно 37,1% та 24,2%).

Головними торговими партнерами серед країн СНД як в експорті, так і в імпорті товарів залишилися країни Митного союзу (Російська Федерація, Білорусь і Казахстан).

Найвагоміші експортні поставки товарів серед країн-членів ЄС здійснювалися до Польщі, Італії, Німеччини, Угорщини, Нідерландів та Іспанії.

Серед інших країн світу найбільше експортувалися товари до Туреччини, Китаю, Єгипту, Індії, Саудівської Аравії, США, Ізраїлю та Ірану.

Зокрема, у загальному обсязі експорту найбільші поставки здійснювалися до Російської Федерації – 24,6%, Туреччини – 6,1%, Китаю – 4,4%, Польщі – 3,9%, Італії – 3,8%, Казахстану – 3,7% та Єгипту – 3,4%.

Серед найбільших країн-партнерів експорт товарів збільшився до Китаю на 46,4% (за рахунок жирів та олій тваринного або рослинного походження, палив мінеральних, нафти і продуктів її перегонки, механічних машин), Туреччини – на 2,3% (зернових культур, руд, шлаку і золи, добрив), Італії – на 1,8% (зернових культур, деревини і виробів з деревини, чорних металів). Одночасно скоротився експорт до Єгипту на 17,5%, Російської Федерації – на 13,8%, Казахстану – на 11,1% та Польщі – на 8,4%.

Основу товарної структури українського експорту складали чорні метали та вироби з них, мінеральні продукти, продукти рослинного походження, механічні та електричні машини, продукція хімічної та пов'язаних з нею галузей промисловості, засоби наземного транспорту, літальні апарати, плавучі засоби, жири та олії тваринного або рослинного походження, готові харчові продукти.

У загальному обсязі експорту товарів порівняно з відповідним періодом попереднього року збільшилась частка руд, шлаку і золи з 5,2% до 6,3%, механічних машин – з 5,5% до 6%, електричних машин – з 4,5% до 4,9%, виробів з чорних металів – з 4,3% до 4,5%, продуктів неорганічної хімії – з 2,5% до 3,4%. Зменшилась натомість частка чорних металів з 23,9% до 23,4%, зернових культур – з 8,6% до 8%, жирів та олій тваринного або рослинного походження – з 5,9% до 5,7%, палив мінеральних, нафти і продуктів її перегонки – з 5,6% до 4,5%, залізничних локомотивів – з 6,2% до 4,4%.

У звітному періоді збільшився експорт окремих товарів: м'яса та їстівних субпродуктів свійської птиці у 2,4 раза, тепловозів – на 76,4%, ячменю – на 19,4%, сигарет, цигарок з вмістом тютюну – на 12,7%, лікарських засобів – на 11,1%, руд та концентратів залізних – на 8,9%, хлібобулочних, борошняних кондитерських виробів – на 7,4%, лісоматеріалів необроблених – на 7,2%, вугілля кам'яного – на 4,3%, лісоматеріалів оброблених – на 3,7%, сирів та чавуну переробного – на 2,7%.

Із країн СНД імпортовано 34,5% усіх товарів, із країн ЄС – 35,3% (за січень–серпень 2012р. – відповідно 41,5% та 30,4%).

Серед країн ЄС найвагоміші імпорتنі надходження товарів здійснювалися з Німеччини, Польщі, Італії, Франції, Угорщини та Великої Британії.

Серед інших країн світу найбільші імпорتنі поставки товарів надходили з Китаю, США, Туреччини, Японії, Швейцарії та Кореї, Республіки.

У загальному обсязі імпорту країни найбільші надходження здійснювались із Російської Федерації – 27,9%, Китаю – 11,3%, Німеччини – 9,3%, Польщі – 5,3%, Білорусі – 5,1%, США – 3,9% та Італії – 2,7%.

Імпорт товарів, серед найбільших країн-партнерів, збільшився з Польщі на 14,9% (за рахунок надходжень палив мінеральних, нафти і продуктів її перегонки, електричних та механічних машин), Китаю – на 9,1% (чорних металів, електричних машин, взуття) та Німеччини – на 2,4% (палив мінеральних, нафти і продуктів її перегонки, електричних машин, фа-

рмацевтичної продукції). Зменшились поставки з Білорусі на 30,9%, Російської Федерації – на 25,4%, Італії – на 9,8% та США – на 9,7%.

Оснoву товарної структури українського імпорту складали мінеральні продукти, механічні та електричні машини, продукція хімічної та пов'язаних з нею галузей промисловості, засоби наземного транспорту, літальні апарати, плавучі засоби, недорогocтінні метали та вироби з них, полімерні матеріали, пластмаси та вироби з них, готові харчові продукти, продукти рослинного походження і текстильні матеріали та текстильні вироби.

У загальному обсязі імпорту товарів збільшилась частка механічних машин з 8,9% до 9,3%, засобів наземного транспорту, крім залізничного – з 7,4% до 8,1%, електричних машин – з 6,6% до 7,5%, пластмас, полімерних матеріалів – з 4% до 4,9%, фармацевтичної продукції – з 3,3% до 3,8%, чорних металів – з 2,9% до 3,3%. Зменшилась частка палив мінеральних, нафти і продуктів її перегонки з 31,6% до 25%.

У звітному періоді спостерігалось збільшення імпорту окремих товарів: коксу і напівкоксу із кам'яного вугілля у 2 рази, риби свіжої, охолодженої або мороженої – на 26,6%, кукурудзи – на 21,7%, насіння соняшнику – на 21,5%, моторних транспортних засобів для перевезення вантажів – на 13,1%, добрив мінеральних або хімічних, азотних – на 7,6%, добрив складних – на 4%, машин сільськогосподарських, садових або лісгосподарських для підготовки або оброблення ґрунту – на 2,8%.

Інформацію щодо найважливіших товарних груп у структурі зовнішньої торгівлі України за січень–серпень 2013р. наведено в таблиці.

	Експорт			Імпорт		
	млн.дол. США	у % до січня– серпня 2012р.	у % до загального обсягу	млн.дол. США	у % до січня– серпня 2012р.	у % до загального обсягу
Усього	41127,6	90,9	100,0	48524,2	87,6	100,0
у тому числі						
II. Продукти рослинного походження	4638,0	91,3	11,3	1802,9	111,5	3,7
з них						
10 зернові культури	3272,3	84,4	8,0	253,0	117,2	0,5
III. Жири та олії тваринного або рослинного походження	2334,5	87,3	5,7	282,6	115,8	0,6
IV. Готові харчові продукти	2270,8	107,9	5,5	1925,7	105,2	4,0
V. Мінеральні продукти	4879,9	91,1	11,9	12881,8	69,8	26,5
з них						
26 руди, шлак і зола	2571,8	108,9	6,3	484,3	76,0	1,0

Продовження

	Експорт			Імпорт		
	млн.дол. США	у % до січня— серпня 2012р.	у % до загального обсягу	млн.дол. США	у % до січня— серпня 2012р.	у % до загального обсягу
27 палива мінеральні; нафта та продукти її перегонки	1849,3	73,3	4,5	12137,7	69,4	25,0
VI. Продукція хімічної та пов'язаних з нею галузей промисловості	3276,5	95,2	8,0	5332,8	97,8	11,0
з них						
28 продукти неорганічної хімії	1383,1	120,1	3,4	193,1	109,1	0,4
30 фармацевтична продукція	143,1	110,9	0,3	1864,4	101,1	3,8
VII. Полімерні матеріа- ли, пластмаси та вироби з них	523,4	72,3	1,3	3038,9	105,8	6,3
з них						
39 пластмаси, поліме- рні матеріали	395,8	69,5	1,0	2377,7	107,6	4,9
X. Маса з деревини або інших волокнистих целюлозних матеріалів	813,2	109,5	2,0	1230,8	105,4	2,5
з них						
48 папір та картон	720,8	107,6	1,8	1088,0	106,8	2,2
XI. Текстильні матеріа- ли та текстильні вироби	548,6	104,2	1,3	1575,6	95,3	3,2
XV. Недорогоцінні метали та вироби з них	11893,0	90,1	28,9	3370,3	96,1	6,9
з них						
72 чорні метали	9614,7	89,0	23,4	1577,6	98,4	3,3
73 вироби з чорних металів	1831,1	94,6	4,5	770,1	92,1	1,6
XVI. Машини, облад- нання та механізми; електротехнічне обладнання	4479,9	99,4	10,9	8183,0	95,3	16,8
84 реактори ядерні, котли, машини	2484,0	99,8	6,0	4520,3	91,4	9,3
85 електричні машини	1995,9	98,9	4,9	3662,7	100,4	7,5
XVII. Засоби наземного транспорту, літальні апарати, плавучі засоби	2394,9	59,1	5,8	4243,9	77,9	8,7
з них						
86 залізничні локомотиви	1819,3	65,1	4,4	210,5	27,8	0,4
87 засоби наземного транспорту, крім залізничного	234,8	54,2	0,6	3937,6	96,5	8,1

Інформацію щодо регіонів України, підприємства яких найактивніше здійснювали зовнішню торгівлю товарами за січень-серпень 2013р. наведено в таблиці.

	Експорт			Імпорт		
	млн.дол. США	у % до січня– серпня 2012р.	у % до загального обсягу	млн.дол. США	у % до січня– серпня 2012р.	у % до загального обсягу
Усього	41127,6	90,9	100,0	48524,2	87,6	100,0
у тому числі						
Автономна						
Республіка Крим	634,1	113,0	1,5	875,5	103,2	1,8
Волинська	397,5	97,1	1,0	799,2	126,5	1,6
Дніпропетровська	6730,2	97,6	16,4	3407,7	75,8	7,0
Донецька	8458,6	85,9	20,6	2615,5	89,6	5,4
Закарпатська	849,4	93,4	2,1	1335,9	105,2	2,8
Запорізька	2337,6	85,7	5,7	1130,1	81,6	2,3
Київська	1262,8	105,8	3,1	2999,8	97,7	6,2
Луганська	2487,7	81,7	6,0	1181,8	83,8	2,4
Львівська	812,8	91,3	2,0	1703,5	77,0	3,5
Миколаївська	1308,4	89,2	3,2	648,0	118,0	1,3
Одеська	970,2	99,2	2,4	2190,8	83,4	4,5
Полтавська	1762,1	75,3	4,3	732,3	82,6	1,5
Сумська	542,7	75,9	1,3	422,9	96,2	0,9
Харківська	1218,9	91,4	3,0	1490,1	77,7	3,1
Черкаська	533,5	82,4	1,3	346,5	86,7	0,7
м.Київ	7385,0	96,6	18,0	17147,6	104,3	35,3

ВНУТРІШНЯ ТОРГІВЛЯ

Оборот підприємств оптової торгівлі за січень–вересень 2013р. становив 761,7 млрд.грн. Фізичний обсяг оптового товарообороту склав 96,5% порівняно з січнем–вереснем 2012р.

Оборот роздрібної торгівлі¹ за січень–вересень 2013р. становив 638,1 млрд.грн., що на 9,8% більше обсягу січня–вересня 2012р. У структурі обороту роздрібної торгівлі на організовані та неформальні ринки припадало 31,2%.

Обсяги та темпи зростання обороту роздрібної торгівлі за регіонами наведено нижче.

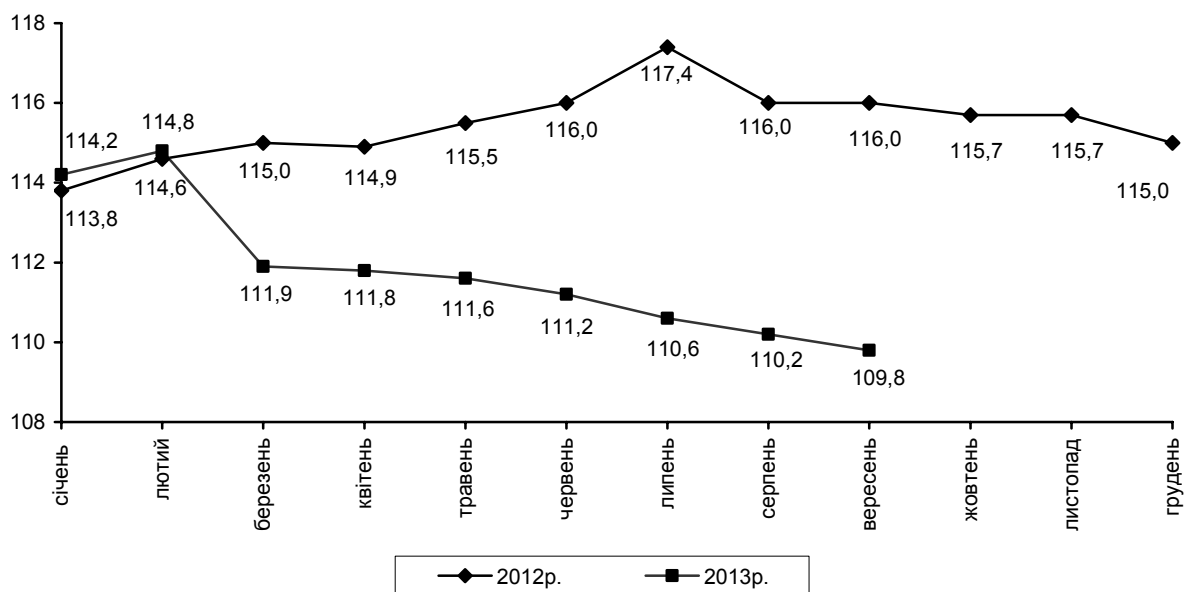
	Оборот роздрібної торгівлі за січень–вересень 2013р., млн.грн.	Темпи зростання обороту роздрібної торгівлі (у порівнянних цінах), %		
		січень–вересень 2013р. до січня–вересня 2012р.	ДОВІДКОВО:	
			січень–вересень 2012р. до січня–вересня 2011р.	2012р. до 2011р.
Україна	638138,4	109,8	116,0	115,0
Автономна Республіка Крим	31665,6	112,0	119,6	120,8
Вінницька	17568,3	109,7	118,1	115,7
Волинська	12583,2	112,5	117,9	117,0
Дніпропетровська	48723,0	106,0	117,6	114,8
Донецька	62837,6	110,0	117,5	117,9
Житомирська	14013,1	111,9	114,1	111,1
Закарпатська	12613,2	109,6	117,0	112,3
Запорізька	27086,1	112,2	114,5	116,7
Івано-Франківська	16342,1	111,7	114,3	113,7
Київська	25487,5	112,3	111,2	118,1
Кіровоградська	10689,4	108,5	116,2	115,2
Луганська	27906,4	110,6	118,4	122,4
Львівська	28346,7	107,2	111,2	111,8
Миколаївська	15859,1	107,9	118,0	115,8
Одеська	39204,5	110,8	117,8	115,6
Полтавська	16960,2	108,7	119,3	114,0
Рівненська	11678,9	110,5	117,0	112,2
Сумська	11797,6	109,6	117,5	116,3
Тернопільська	10139,8	107,2	114,4	108,6

¹ Включає роздрібний товарооборот підприємств, які здійснюють діяльність із роздрібної торгівлі, розрахункові дані щодо обсягів продажу товарів на ринках і фізичними особами-підприємцями.

Продовження

	Оборот роздрібної торгівлі за січень–вересень 2013р., млн.грн.	Темпи зростання обороту роздрібної торгівлі (у порівнянних цінах), %		
		січень–вересень 2013р. до січня–вересня 2012р.	ДОВІДКОВО:	
			січень–вересень 2012р. до січня–вересня 2011р.	2012р. до 2011р.
Харківська	43438,1	108,0	114,7	111,9
Херсонська	12949,8	109,2	116,0	112,6
Хмельницька	14025,2	109,3	113,5	110,8
Черкаська	15187,9	109,7	114,4	114,1
Чернівецька	9037,8	110,8	114,1	111,7
Чернігівська	11765,8	110,4	113,3	113,7
м.Київ	82532,0	111,3	116,0	113,1
м.Севастополь	7699,5	112,2	117,9	117,1

Зміни обсягів обороту роздрібної торгівлі
(наростаючим підсумком у % до відповідного періоду попереднього року)



Оборот ресторанного господарства (з урахуванням обороту фізичних осіб-підприємців) за січень–вересень 2013р. проти січня–вересня попереднього року збільшився на 1,9% і становив 18 млрд.грн.

Обсяг роздрібного товарообороту підприємств, які здійснюють діяльність із роздрібної торгівлі та ресторанного господарства, за січень–вересень 2013р. становив 312,3 млрд.грн., що в порівнянних цінах на 6,2% більше обсягу січня–вересня 2012р.

Порівняно з січнем–вереснем 2012р. найбільше зростання обсягів роздрібного товарообороту підприємств спостерігалось у Волинській, Київській, Запорізькій областях, м.Севастополі, Автономній Республіці Крим, Одеській області (на 13,5–9%).

Обсяги та темпи зростання роздрібного товарообороту за регіонами наведено в таблиці.

	Роздрібний товарооборот за січень– вересень 2013р., млн.грн.	Темпи зростання товарообороту (у порівнянних цінах), %			
		вересень 2013р. до вересня 2012р.	січень– вересень 2013р. до січня– вересня 2012р.	ДОВІДКОВО:	
				вересень 2012р. до вересня 2011р.	січень– вересень 2012р. до січня– вересня 2011р.
Україна	312338,7	102,5	106,2	111,2	114,3
Автономна					
Республіка Крим	13625,8	101,4	109,2	81,3	124,2
Вінницька	6380,2	95,6	105,9	122,3	113,9
Волинська	5867,6	101,1	113,5	121,1	116,8
Дніпропетровська	27093,5	97,2	102,4	117,4	116,8
Донецька	29101,1	108,3	106,1	109,2	116,8
Житомирська	5807,0	105,3	108,6	110,4	110,1
Закарпатська	5897,5	102,8	103,6	106,2	107,6
Запорізька	12741,7	108,5	111,3	116,4	114,7
Івано-Франківська	5447,0	107,9	106,5	101,4	107,9
Київська	15548,4	107,9	112,1	102,0	110,3
Кіровоградська	4757,8	99,9	104,4	114,9	115,0
Луганська	11008,2	99,6	106,6	121,5	120,8
Львівська	14443,5	98,4	99,2	100,8	103,7
Миколаївська	6274,1	99,0	101,4	113,9	116,2
Одеська	20799,8	104,2	109,0	103,5	113,7
Полтавська	8066,6	100,9	105,8	114,7	116,2
Рівненська	4883,0	107,6	106,3	116,0	114,6
Сумська	4396,8	106,0	104,2	110,9	116,5
Тернопільська	3754,0	95,1	99,5	107,3	107,2
Харківська	19719,6	106,5	105,6	106,7	112,1
Херсонська	5641,6	107,2	105,9	105,6	115,6
Хмельницька	5463,0	96,9	102,8	111,6	111,3
Черкаська	6091,8	104,2	105,9	107,6	109,6
Чернівецька	3907,6	97,5	101,2	101,6	104,1
Чернігівська	4996,0	99,6	108,5	110,6	112,3
м.Київ	56370,6	104,1	106,4	113,7	114,9
м.Севастополь	4254,9	108,3	109,4	123,5	128,7

Обсяг роздрібного товарообороту за вересень 2013р. становив 36,3 млрд.грн. і в порівнянних цінах проти вересня 2012р. збільшився на 2,5%, проти серпня 2013р. – зменшився на 5,7%.

Через мережу автозаправних станцій, що налічує 7771 од, у вересні 2013р. було продано в роздріб світлих нафтопродуктів, газу скрапленого та стисненого для автомобілів на 6715 млн.грн., із них бензину моторного – на 4048,8 млн.грн. (60,3%), дизельного пального – на 2112,2 млн.грн. (31,4%), газу скрапленого – на 442,7 млн.грн. (6,6%), газу стисненого (метану) – на 111,3 млн.грн. (1,7%).

Бензину моторного було реалізовано 278,9 тис.т, що на 3,5% менше, ніж у вересні 2012р., дизельного пального – 178,8 тис.т (на 6,7% більше), газу скрапленого – 40,1 тис.т (на 15% більше), газу стисненого – 11,1 тис.т (на 13,8% менше).

У задоволенні потреб населення товарами значне місце належить ринкам. За рахунок організованих ринків у січні–вересні 2013р. формувався 27,3% загального обсягу продажу споживчих товарів. В обороті цих ринків 11,4% становив продаж сільськогосподарських продуктів.

Продаж сільськогосподарських продуктів на ринках за січень–вересень 2013р. проти січня–вересня 2012р. зменшився на 0,4%, при цьому ціни зросли на 1,9%. Продукти тваринництва подорожчали на 0,8%, їхній продаж зменшився на 0,6%. Продаж продуктів рослинництва зменшився на 0,5% при зростанні цін на 4,3%.

У вересні 2013р. проти вересня 2012р. продаж сільськогосподарських продуктів на ринках збільшився на 0,1% при зростанні цін на 2,6%.

Дані щодо індексів цін та обсягів продажу окремих сільськогосподарських продуктів на ринках наведено в таблиці.

	(відсотків)					
	Індекси цін			Індекси обсягу продажу		
	січень– вересень 2013р. до січня– вересня 2012р.	вересень 2013р. до		січень– вересень 2013р. до січня– вересня 2012р.	вересень 2013р. до	
		серпня 2013р.	вересня 2012р.		серпня 2013р.	вересня 2012р.
Зернові	114,9	98,8	109,4	102,4	101,9	98,3
Борошно	107,2	99,3	106,5	93,9	101,2	95,0
Круп'яні	97,9	100,3	99,0	98,4	101,1	99,2
пшоно	96,8	100,9	102,1	99,2	101,3	103,9
крупя гречана	89,9	99,1	86,3	100,9	100,2	101,3
рис	101,2	101,4	105,8	94,7	102,1	95,4
інші крупи	106,4	99,8	107,1	100,2	100,7	99,9
Картопля	133,8	91,0	135,2	96,5	119,7	94,4
Капуста свіжа	111,3	98,8	84,6	96,5	103,6	97,9

Продовження

	Індекси цін			Індекси обсягу продажу		
	січень– вересень 2013р. до січня– вересня 2012р.	вересень 2013р. до		січень– вересень 2013р. до січня– вересня 2012р.	вересень 2013р. до	
		серпня 2013р.	вересня 2012р.		серпня 2013р.	вересня 2012р.
Цибуля ріпчаста	144,9	86,3	151,3	97,6	117,7	96,0
Буряки	136,3	87,3	127,2	97,7	108,7	98,7
Морква	126,0	82,5	106,8	98,1	112,8	100,6
Огірки солоні	101,1	102,8	99,0	98,6	106,6	105,4
Помідори солоні	105,1	101,3	94,5	99,6	145,5	98,1
Часник	109,5	96,5	93,4	99,2	103,7	100,1
Фрукти та ягоди						
свіжі	96,6	98,9	96,3	104,0	89,3	101,0
Цукор	93,9	97,5	94,6	94,3	97,9	103,9
Олія	101,9	99,6	101,5	99,6	98,1	99,9
Яловичина	98,6	99,8	98,2	101,3	103,5	102,2
Свинина	100,0	100,4	98,8	97,2	101,0	99,7
Сало свиняче	105,9	106,7	93,8	98,7	100,2	99,1
Птиця	99,6	99,4	98,8	96,9	102,0	98,5
Молоко свіже	101,0	103,8	105,5	102,6	97,0	93,9
Масло тваринне	100,1	100,5	100,8	101,1	99,5	103,2
Сир (творог)	103,1	102,8	105,4	102,6	98,3	101,8
Сметана	102,4	102,0	103,5	104,1	99,6	102,2
Яйця	102,4	117,0	126,3	98,8	98,7	97,0
Мед	99,8	99,6	98,7	102,9	101,5	105,7

За січень–вересень 2013р. порівняно з січнем–серпнем 2012р. ціни зросли на більшість сільськогосподарських продуктів, але в той же час знизилися ціни на худобу та такі продукти рослинництва, як мед, фрукти сушені, яблука, пшоно, салат, цукор, гриби свіжі, солоні, крупа гречана, журавлина, гриби сухі, кріп, кавуни та дині, петрушка, слива, мірабель, алича, абрикоси та персики (на 0,2–23,9%), та деякі продукти тваринництва, зокрема телятину та яловичину, сир, бринзу, кури (на 1,2–1,6%).

Середні ціни, що склалися на ринках на окремі сільськогосподарські продукти, наведено нижче.

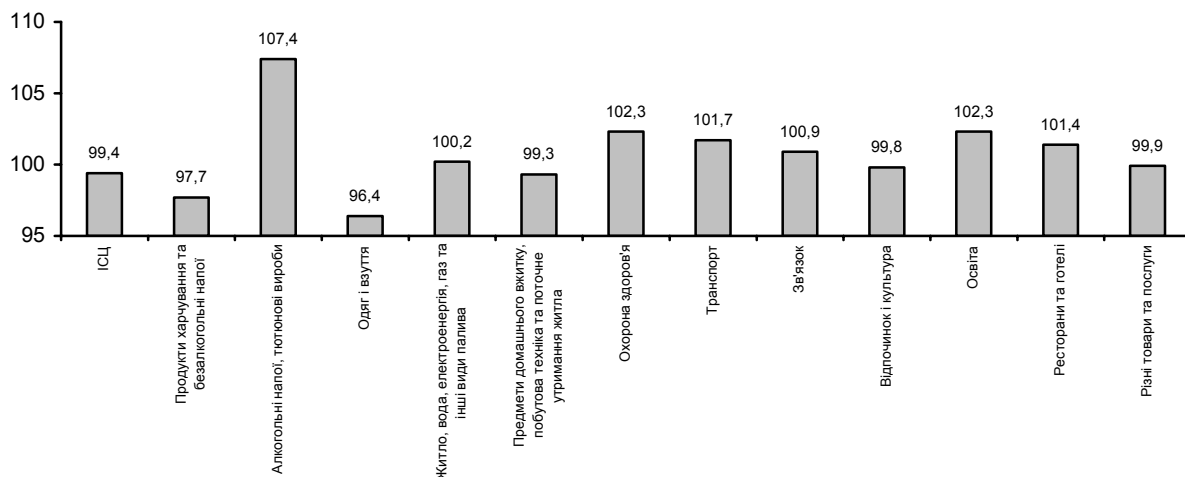
	(грн. за кг)		
	Вересень 2013р.	Вересень 2012р.	Серпень 2013р.
Картопля	4,06	3,00	4,46
Капуста свіжа	3,37	3,98	3,41
Цибуля ріпчаста	4,46	2,95	5,17

	Продовження		
	Вересень 2013р.	Вересень 2012р.	Серпень 2013р.
Буряки	4,62	3,63	5,29
Морква	4,71	4,41	5,71
Огірки свіжі	8,12	6,12	6,77
Помідори свіжі	6,26	4,49	6,03
Огірки солоні	15,50	15,65	15,07
Помідори солоні	17,80	18,83	17,58
Часник	19,18	20,53	19,88
Яблука	6,61	7,00	7,09
Цитрусові	17,64	17,37	17,50
Цукор	6,77	7,15	6,94
Олія (за літр)	14,55	14,34	14,61
Яловичина	50,88	51,81	50,99
Свинина	48,63	49,22	48,43
Сало свиняче	28,61	30,52	26,82
Молоко свіже (за літр)	6,38	6,05	6,15
Масло тваринне	62,52	62,03	62,22
Сир (творог)	26,75	25,39	26,02
Сметана	32,96	31,84	32,32
Яйця (за десяток)	10,13	8,02	8,66
Мед	46,37	46,98	46,57

ЦІНИ І ТАРИФИ

Індекс споживчих цін у вересні 2013р. становив 100,0%, з початку року – 99,4%.

Індекси споживчих цін у 2013 році
(вересень до грудня попереднього року, %)



На споживчому ринку у вересні ціни на продукти харчування та безалкогольні напої знизилися на 0,1%. Найбільше (на 3,2–1,7%) подешевшали фрукти, овочі, продукти переробки зернових, цукор і соняшникова олія. На 0,7–0,1% знизилися ціни на рибу та продукти з риби, макаронні вироби, яловичину, м'ясо птиці. Водночас відчутно (на 13,1%) подорожчали яйця. На 1,6–0,2% зросли ціни на масло, молоко, сметану, кисломолочну продукцію, сири, сало, свинину, безалкогольні напої.

Подорожчання алкогольних напоїв, тютюнових виробів на 0,4% насамперед спричинено підвищенням цін на тютюнові вироби на 0,6%.

У сфері охорони здоров'я відбулося зростання цін на 0,2%, у т.ч. амбулаторні послуги подорожчали на 0,3%, фармацевтична продукція – на 0,2%.

Ціни на транспорт у цілому збільшилися на 0,1%, що в основному пов'язано з подорожчанням автомобілів, перевезень пасажирським автодорожнім транспортом, палива та мастил (на 1,0–0,2%). У той же час на 3,6% знизилася плата за перевезення пасажирським залізничним транспортом.

Подорожчання послуг освіти на 1,2% зумовлено зростанням плати за навчання в закладах середньої та вищої освіти (на 2,9% та 2,0% відповідно). Водночас на 1,6% відбулося зниження плати за утримання дітей у дошкільних закладах.

За січень–вересень п.р. продукти харчування та безалкогольні напої подешевшали на 2,3%. На 12,7–9,5% знизилися ціни на фрукти, овочі та сало; на 6,6–1,8% – продукти переробки зернових, молоко, яйця, соняшни-

кову олію, рибу та продукти з риби, м'ясо та м'ясопродукти. Разом з цим на 3,5–0,9% подорожчали кисломолочна продукція та масло, рис, цукор, хліб, макаронні вироби, сири, маргарин, безалкогольні напої.

Алкогольні напої та тютюнові вироби стали дорожчими на 7,4%, у т.ч. тютюнові вироби – на 10,3%, алкогольні напої – на 3,8%.

Ціни (тарифи) на житло, воду, електроенергію, газ та інші види палива зросли на 0,2%. При цьому плата за квартиру збільшилася на 2,9%, водопостачання – на 0,2%, каналізацію – на 0,2%, гарячу воду, опалення – на 0,1%.

Зростання цін у сфері охорони здоров'я на 2,3% зумовлено подорожчанням фармацевтичної продукції (на 2,6%) та амбулаторних послуг (на 2,4%).

Ціни на транспорт у цілому підвищилися на 1,7%, що в основному пов'язано з підвищенням вартості перевезень залізничним і автодорожнім пасажирським транспортом на 12,4% та 4,1% відповідно. У той же час на 1,8% знизилися ціни на паливо та мастила.

Послуги освіти подорожчали на 2,3%, при цьому плата за утримання дітей у дошкільних закладах зросла на 3,8%, навчання в середніх закладах освіти – на 3,1%, вищих – на 2,0%.

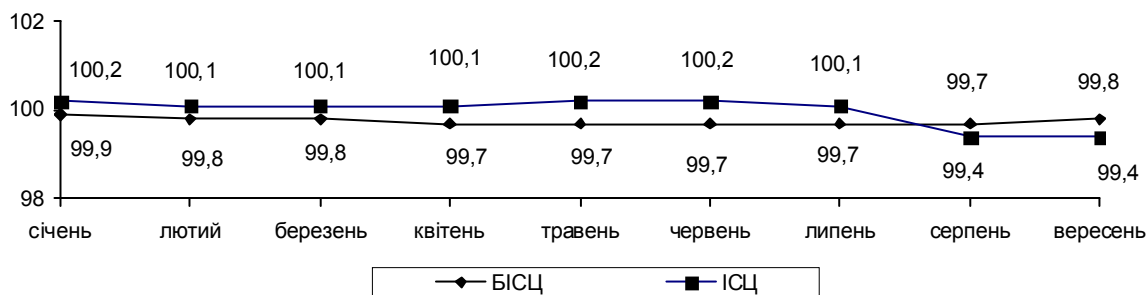
Індекси споживчих цін у 2013р. наведено в таблиці.

					(відсотків)
	До попереднього місяця				Вересень 2013р. до
	червень	липень	серпень	вересень	грудня 2012р.
Індекс споживчих цін	100,0	99,9	99,3	100,0	99,4
Продукти харчування та безалкогольні напої	99,9	99,7	98,5	99,9	97,7
Продукти харчування	99,9	99,7	98,4	99,9	97,6
Хліб і хлібопродукти	99,9	100,1	99,9	99,6	100,8
хліб	100,0	100,1	100,0	100,0	102,3
макаронні вироби	100,0	99,8	99,8	99,5	101,6
М'ясо та м'ясопродукти	99,6	100,1	100,1	100,1	98,2
Риба та продукти з риби	100,0	99,9	99,7	99,3	97,6
Молоко, сир та яйця	99,1	101,3	102,4	103,1	99,5
молоко	98,2	99,6	100,4	101,4	96,1
яйця	98,8	110,4	113,5	113,1	96,3
Олія та жири	99,5	99,9	100,0	100,0	97,9
масло	100,3	100,7	100,6	101,6	103,5
олія соняшникова	99,7	99,8	99,8	98,3	97,3
Фрукти	97,6	97,8	88,5	96,8	87,3
Овочі	102,9	93,1	84,6	97,1	88,9
Цукор	106,5	104,9	99,6	97,7	102,7
Безалкогольні напої	100,1	99,8	100,2	100,2	100,9
Алкогольні напої, тютюнові вироби	100,7	100,9	101,0	100,4	107,4

	До попереднього місяця				Продовження Вересень 2013р. до грудня 2012р.
	червень	липень	серпень	вересень	
Одяг і взуття	99,8	99,4	99,4	99,9	96,4
Житло, вода, електроенергія, газ та інші види палива	100,0	100,0	100,1	100,0	100,2
плата за власне житло (квартирна плата)	100,6	100,6	100,2	100,0	102,9
утримання та ремонт житла	100,1	100,1	100,1	100,2	100,9
водопостачання	100,0	100,0	100,0	100,0	100,2
каналізація	100,0	100,0	100,0	100,1	100,2
електроенергія	100,0	100,0	100,0	100,0	100,0
природний газ	100,0	100,0	100,0	100,0	100,0
гаряча вода, опалення	100,0	100,0	100,0	100,0	100,1
Предмети домашнього вжитку, побутова техніка та поточне утримання житла	99,9	100,0	100,1	100,0	99,3
Охорона здоров'я	100,2	100,2	100,2	100,2	102,3
фармацевтична продукція, медичні товари та обладнання	100,0	100,1	100,3	100,2	102,4
амбулаторні послуги	100,3	100,2	100,2	100,3	102,4
Транспорт	100,5	100,3	100,3	100,1	101,7
паливо та мастила	99,6	99,8	100,1	100,2	98,2
транспортні послуги	101,3	100,8	100,5	99,7	104,8
залізничний пасажирський транспорт	104,3	103,5	103,3	96,4	112,4
автодорожній пасажирський транспорт	101,0	100,4	100,1	100,3	104,1
Зв'язок	100,0	100,0	100,0	100,0	100,9
Відпочинок і культура	99,9	100,1	100,1	99,8	99,8
Освіта	100,4	100,2	100,0	101,2	102,3
дошкільна та початкова освіта	101,9	100,9	100,2	98,4	103,8
середня освіта	100,0	100,0	100,0	102,9	103,1
вища освіта	100,0	100,0	100,0	102,0	102,0
Ресторани та готелі	100,4	100,4	100,0	99,9	101,4
Різні товари та послуги	100,2	100,2	100,0	100,2	99,9

Базовий індекс споживчих цін (БІСЦ) у вересні 2013р. становив 100,1%, з початку року – 99,8%.

ІСЦ та БІСЦ у 2013 році
(у % до грудня попереднього року)



Індекс цін виробників промислової продукції у вересні 2013р. становив 100,2%, з початку року – 102,1%.

Ціни на продукцію добувної промисловості і розроблення кар'єрів у вересні зросли на 0,4%. При цьому в добуванні залізних руд продукція подорожчала на 2,6%, каменю, піску та глини – на 0,3%. Водночас у добуванні сирої нафти продукція подешевшала на 1,1%, кам'яного вугілля – на 0,9%.

У переробній промисловості ціни підвищилися на 0,1%, у т.ч. у виробництві основних фармацевтичних продуктів і фармацевтичних препаратів – на 1,1%, металургійному виробництві – на 1,0%, продуктів нафтоперероблення, електричного устаткування – на 0,3%. Разом з цим у виробництві коксу та коксопродуктів відбулося зниження цін на 4,1%, автотранспортних засобів, причепів і напівпричепів та інших транспортних засобів – на 0,3%.

У виробництві харчових продуктів, напоїв та тютюнових виробів ціни знизилися на 0,2%. Зокрема, у виробництві продуктів борошномельно-круп'яної промисловості відбулося зниження цін на 4,4%, олії та тваринних жирів – на 2,8%, готових кормів для тварин – на 1,2%, хліба, хлібобулочних і борошняних виробів – на 0,2%, напоїв, м'яса та м'ясних продуктів – на 0,1%. Водночас у виробництві тютюнових виробів, молочних продуктів, цукру, какао, шоколаду та цукрових кондитерських виробів продукція подорожчала на 2,8–0,2%.

У постачанні електроенергії, газу, пари та кондиційованого повітря відбулося підвищення тарифів на 0,2% за рахунок подорожчання електроенергії.

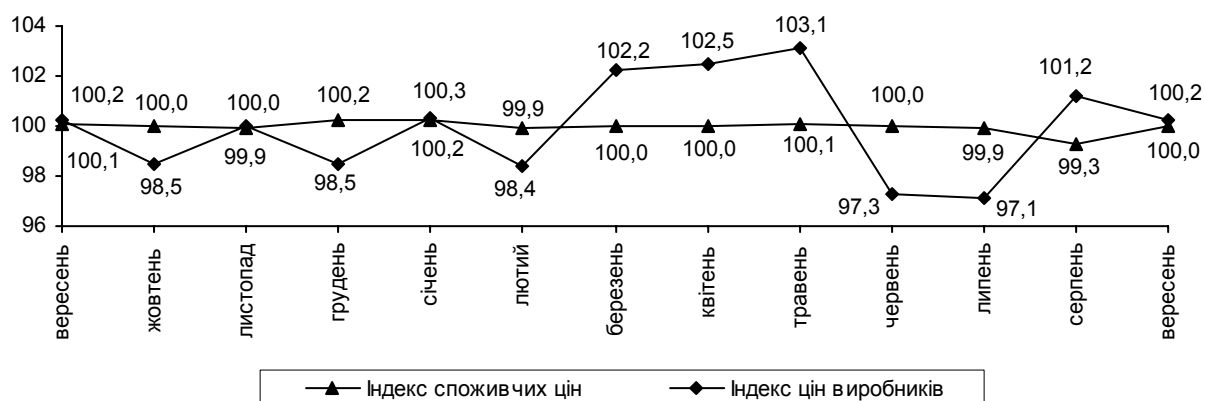
За січень–вересень п.р. у постачанні електроенергії, газу, пари та кондиційованого повітря ціни зросли на 7,5%, добувній промисловості і розробленні кар'єрів – на 3,5%, у переробній промисловості ціни знизилися на 0,1%.

Індекси цін виробників промислової продукції у 2013р. наведено у таблиці.

	Код за КВЕД-2010	До попереднього місяця				(відсотків)
		червень	липень	серпень	вересень	Вересень 2013р. до грудня 2012р.
Промисловість	В+С+D	97,3	97,1	101,2	100,2	102,1
Добувна промисловість і розроблення кар'єрів з неї	В	99,2	95,4	100,1	100,4	103,5
добування кам'яного вугілля	05.1	98,1	98,8	98,6	99,1	94,3
Переробна промисловість	С	99,8	99,9	100,1	100,1	99,9
Виробництво харчових продуктів, напоїв та тютюнових виробів	10-12	100,7	101,0	100,0	99,8	102,6

	Код за КВЕД- 2010	До попереднього місяця				Продовження Вересень 2013р. до грудня 2012р.
		червень	липень	серпень	вересень	
Текстильне виробництво, виробництво одягу, шкіри, виробів зі шкіри та інших матеріалів	13-15	100,0	100,0	100,3	100,0	100,6
Виготовлення виробів з деревини, виробництво паперу та поліграфічна діяльність	16-18	100,3	99,9	100,3	100,1	100,9
Виробництво коксу та про- дуктів нафтоперероблення	19	100,4	99,8	100,3	98,5	98,2
Виробництво хімічних речовин і хімічної продукції	20	98,5	98,6	99,4	100,0	95,4
Виробництво основних фармацевтичних продуктів і фармацевтичних препаратів	21	100,4	100,7	100,6	101,1	106,3
Виробництво гумових і пластмасових виробів, іншої неметалевої мінеральної продукції	22, 23	100,1	99,9	100,2	100,0	101,3
Металургійне виробництво, виробництво готових метале- вих виробів, крім виробницт- ва машин і устаткування	24, 25	98,8	98,7	100,4	100,9	98,9
Виробництво комп'ютерів, електронної та оптичної продукції	26	100,0	100,2	100,0	100,1	101,7
Виробництво електричного устаткування	27	99,9	99,6	100,1	100,3	100,0
Виробництво машин і устат- кування, не віднесених до інших угруповань	28	100,4	99,9	100,1	100,2	100,8
Виробництво автотранспор- тних засобів, причепів і напівпричепів та інших транспортних засобів	29, 30	99,3	100,8	99,9	99,7	96,2
Виробництво меблів, іншої продукції	31, 32	100,1	99,9	99,9	100,1	99,2
Постачання електроенергії, газу, пари та кондиційованого повітря	D	91,3	91,2	104,5	100,2	107,5

**Індекси споживчих цін і цін виробників промислової продукції
у 2012–2013 роках**
(у % до попереднього місяця)



Індекс цін на будівельно-монтажні роботи у серпні 2013р. становив 103,0%, з початку року – 102,6%.

Найбільше підвищення цін у серпні (на 3,3%) спостерігалось у будівництві будівель, у т.ч. у будівництві житлових будівель ціни зросли на 3,5%, нежитлових – на 2,9%.

У будівництві інженерних споруд ціни зросли на 2,5%, при цьому в будівництві комплексних промислових споруд – на 3,2%, трубопроводів, комунікацій та ліній електропередачі – на 3,0%.

За січень–серпень п.р. зафіксовано зростання цін на 2,6%, у т.ч. у будівництві будівель – на 3,0%, інженерних споруд – на 1,7%.

Індекси цін на будівельно-монтажні роботи у 2013р. наведено в таблиці.

					(відсотків)
	До попереднього місяця				Серпень 2013р. до грудня 2012р.
	травень	червень	липень	серпень	
Усього	102,9	101,5	96,2	103,0	102,6
Будівлі	103,2	101,6	96,0	103,3	103,0
будівлі житлові	103,6	101,7	95,8	103,5	103,7
будівлі нежитлові	102,7	101,4	96,4	102,9	102,3
Інженерні споруди	102,2	101,3	96,6	102,5	101,7
транспортні споруди	101,1	101,0	97,8	101,6	101,0
трубопроводи, комунікації та лінії електропередачі	103,6	101,6	95,9	103,0	103,3
комплексні промислові споруди	102,3	101,5	95,9	103,2	101,4
інші інженерні споруди	102,6	101,2	96,1	102,6	101,3

Індекс тарифів на послуги пошти та зв'язку для підприємств, установ, організацій у вересні 2013р. становив 100,0%, з початку року – 109,4%.

Індекс тарифів на вантажні перевезення залізничним транспортом у III кварталі 2013р. становив 103,0%, з початку року – 107,5%.

Індекси тарифів на вантажні перевезення залізничним транспортом у 2013р. наведено в таблиці.

	До попереднього кварталу			(відсотків)
	I квартал	II квартал	III квартал	III квартал 2013р. до IVкварталу 2012р.
Усього	100,0	104,4	103,0	107,5
Вугілля	100,0	104,0	103,0	107,2
Руда залізна	100,0	104,0	103,0	107,2
Мінерально-будівельні вантажі	100,0	107,5	103,0	110,7
Чорні метали	100,0	104,0	103,0	107,1
Нафта та темні нафтопродукти	100,0	104,0	103,0	107,1
Світлі нафтопродукти	100,0	104,0	103,0	107,1
Хімічні і мінеральні добрива	100,0	104,0	103,0	107,2
Кокс	100,0	104,0	103,0	107,1
Хімічні вантажі ¹	100,0	104,0	103,0	107,1
Зернові культури	100,0	104,0	103,0	107,1
Лісові вантажі ²	100,0	104,0	102,0	106,1
Цемент	100,0	104,0	101,0	105,1

¹ Лакофарбові матеріали, клей, оксиди, вуглеводні і т. ін.

² Лісоматеріали круглі, кріпильні, пиломатеріали і т. ін.

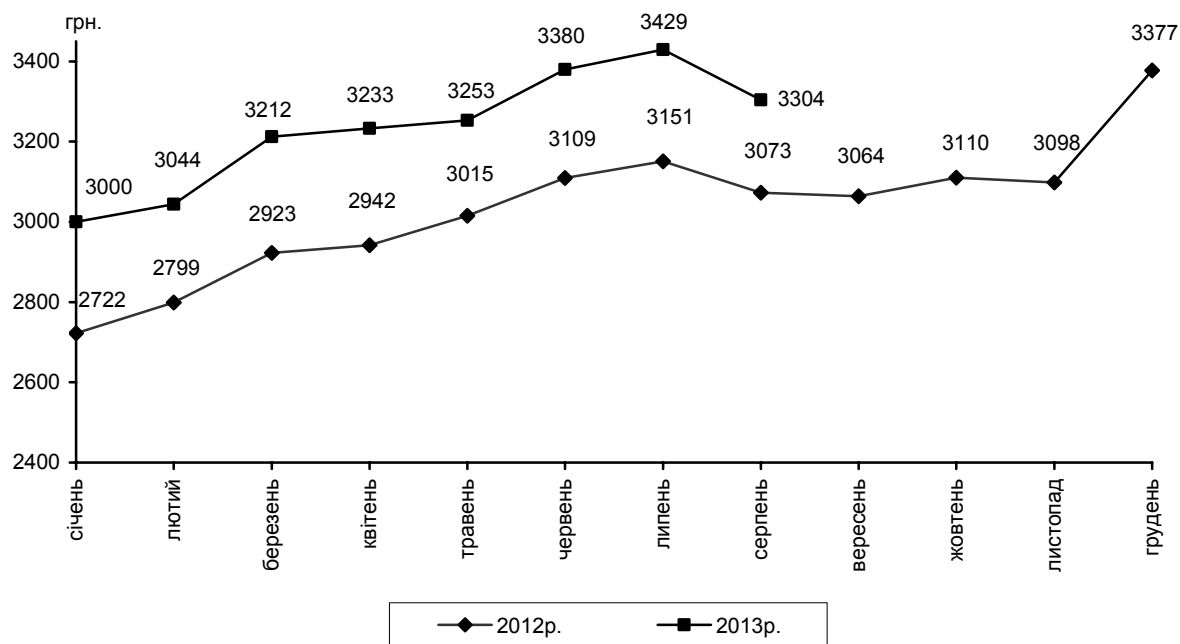
ДОХОДИ НАСЕЛЕННЯ

Середня номінальна заробітна плата штатного працівника підприємств, установ та організацій¹ (далі – підприємства) в серпні п.р. становила 3304 грн., що у 2,9 раза вище рівня мінімальної заробітної плати (1147 грн.). Порівняно з липнем розмір заробітної плати зменшився на 3,7%. Нарахування за одну оплачену годину в серпні становили 21,34 грн. та були вищі, ніж у липні, на 4,3%.

Тенденція щодо зменшення розміру нарахованої заробітної плати у серпні є характерним сезонним явищем, що пов'язано зі зменшенням порівняно з липнем обсягів одноразових виплат, таких як матеріальна допомога, виплати на оздоровлення у зв'язку зі щорічними відпустками тощо. Особливо це характерно для бюджетних установ, зокрема освіти. Крім цього, зменшення нарахувань у серпні пов'язано зі зменшенням, порівняно з липнем, відпрацьованого та оплаченого часу в розрахунку на одного працівника.

За останні 12 місяців (відносно серпня 2011р.) розмір заробітної плати збільшився на 7,5%.

Динаміка середньої заробітної плати



Зниження рівня заробітної плати у серпні п.р. порівняно з липнем було зафіксовано в більшості видів економічної діяльності – від 0,1% у водному транспорті до 14,7% – в освіті. Разом з тим у сфері інформатизації та телекомунікації, будівництва, транспорту та складського господарства, державного управління й оборони; обов'язкового соціального страхування,

¹ Дані наведено по підприємствах, установах, організаціях та їхніх відокремлених підрозділах із кількістю найманих працівників 10 і більше осіб.

тимчасового розміщування й організації харчування зафіксовано збільшення рівня нарахувань на 0,3–4,6%.

На підприємствах промислових видів діяльності зменшення номінальної заробітної плати колиалося в межах від 0,1% на підприємствах із водопостачання; каналізації, поводження з відходами до 10,5% у виробництві коксу та продуктів нафтоперероблення. Збільшення рівня нарахувань на 1,1% зафіксовано лише на підприємствах з виготовлення виробів з деревини, виробництві паперу та поліграфічній діяльності.

Зменшення заробітної плати у серпні відносно попереднього місяця спостерігалось також майже в усіх регіонах, темпи якого коливались від 0,9% в Автономній Республіці Крим до 7,9% у Вінницькій області. Виняток становило м.Севастополь, де заробітна плата зросла на 0,5%.

Продовжує утримуватися високий рівень диференціації розмірів заробітної плати за видами економічної діяльності. Так, найбільш оплачуваними в економіці залишалися працівники авіаційного транспорту та фінансових установ, а серед промислових видів діяльності – підприємства добувної промисловості і розроблення кар'єрів та виробництва основних фармацевтичних продуктів і фармацевтичних препаратів, де заробітна плата перевищила середній показник по економіці в 1,6–3,3 раза.

Водночас абсолютний розмір заробітної плати працівників сільськогосподарства, поштової та кур'єрської діяльності, виробництва одягу, шкіри, виробів зі шкіри та інших матеріалів був на 31,2–41,9% нижчим від середнього рівня по економіці.

Дані про розмір заробітної плати за видами економічної діяльності наведено в таблиці.

	Нараховано в середньому штатному працівнику				
	за серпень 2013р.				за опла- чену годину, грн.
	грн.	у % до			
липня		серпня 2012р.	середнього рівня по економіці		
Усього	3304	96,3	107,5	100,0	21,34
Сільське господарство, лісове господарство та рибне господарство	2343	91,1	112,5	70,9	14,58
з них сільське господарство	2275	90,0	99,2	68,9	14,12
Промисловість	3817	98,0	105,6	115,5	24,41
Будівництво	2846	100,8	105,4	86,1	18,94
Оптова та роздрібна торгівля; ремонт автотранспортних засобів і мотоциклів	3030	97,4	111,5	91,7	19,10
Транспорт, складське господарство, поштова та кур'єрська діяльність	3704	100,8	104,0	112,1	23,32

Продовження

	Нараховано в середньому штатному працівнику				
	за серпень 2013р.				за опла- чену годину, грн.
	грн.	у % до			
		липня	серпня 2012р.	середнього рівня по економіці	
у тому числі					
наземний і трубопровідний транспорт	3230	100,0	105,2	97,8	20,06
водний транспорт	3490	99,0	101,9	105,6	24,55
авіаційний транспорт	11020	104,6	104,8	333,5	69,94
складське господарство та допоміжна діяльність у сфері транспорту	4230	101,2	104,9	128,0	26,06
поштова та кур'єрська діяльність	1956	100,9	101,3	59,2	14,19
Тимчасове розміщування й організація харчування	2329	103,7	107,7	70,5	15,09
Інформація та телекомунікації	4653	100,3	111,8	140,8	29,40
Фінансова та страхова діяльність	6295	97,5	105,3	190,5	39,33
Операції з нерухомим майном	2772	97,3	115,9	83,9	17,62
Професійна, наукова та технічна діяльність	4454	97,2	104,2	134,8	28,81
з неї наукові дослідження та розробки	3974	93,6	106,3	120,3	25,74
Діяльність у сфері адміністративного та допоміжного обслуговування	2567	97,5	102,2	77,7	16,05
Державне управління й оборона; обов'язкове соціальне страхування	4183	103,3	112,5	126,6	26,11
Освіта	2542	85,3	108,0	77,0	18,38
Охорона здоров'я та надання соціальної допомоги	2433	96,6	107,3	73,6	15,08
з них охорона здоров'я	2465	96,6	107,4	74,6	15,20
Мистецтво, спорт, розваги та відпочинок	3201	92,0	114,1	96,9	21,65
з них діяльність у сфері творчості, мистецтва та розваг	2738	88,1	111,1	82,9	18,95
функціонування бібліотек, архівів, музеїв та інших закладів культури	2675	91,0	105,6	81,0	17,62
Надання інших видів послуг	2803	99,9	98,9	84,8	18,26

Середній розмір оплати праці у серпні в усіх регіонах був у 2–4 рази вищим за мінімальну заробітну плату, разом із тим лише у 5 з них заробітна плата перевищила середню по Україні: Київська область – 3335 грн., Дніпропетровська – 3373 грн., Луганська – 3406 грн., Донецька – 3820 грн. та м.Київ – 5035грн. Найнижчий рівень заробітної плати, який не перевищував 78% від середнього по економіці, спостерігався в Тернопільській, Херсонській, Чернівецькій та Чернігівській областях.

У серпні табельний фонд робочого часу становив 167 годин і порівняно з липнем зменшився на 9,2%. Кожен працівник відпрацював у цьому

періоді 128 годин, тобто на 4,8% менше, ніж у попередньому місяці. Коефіцієнт використання табельного фонду робочого часу був вищим, ніж у липні п.р., і становив 76,6%.

Динаміку показників використання робочого часу характеризують дані, наведені в таблиці.

	2013р.		Довідково: серпень 2012р.
	серпень	липень	
Фонд робочого часу на одного штатного працівника, год.			
табельний	167	184	175
фактично відпрацьований	128	135	134
оплачений	155	168	161
Коефіцієнт використання табельного фонду робочого часу, %	76,6	73,4	76,6

Реальна заробітна плата (з урахуванням змін споживчих цін) у серпні порівняно з липнем п.р. зменшилася на 3,0%. За січень–серпень 2013р. порівняно з відповідним періодом попереднього року темп приросту реальної заробітної плати становив 9,3%.

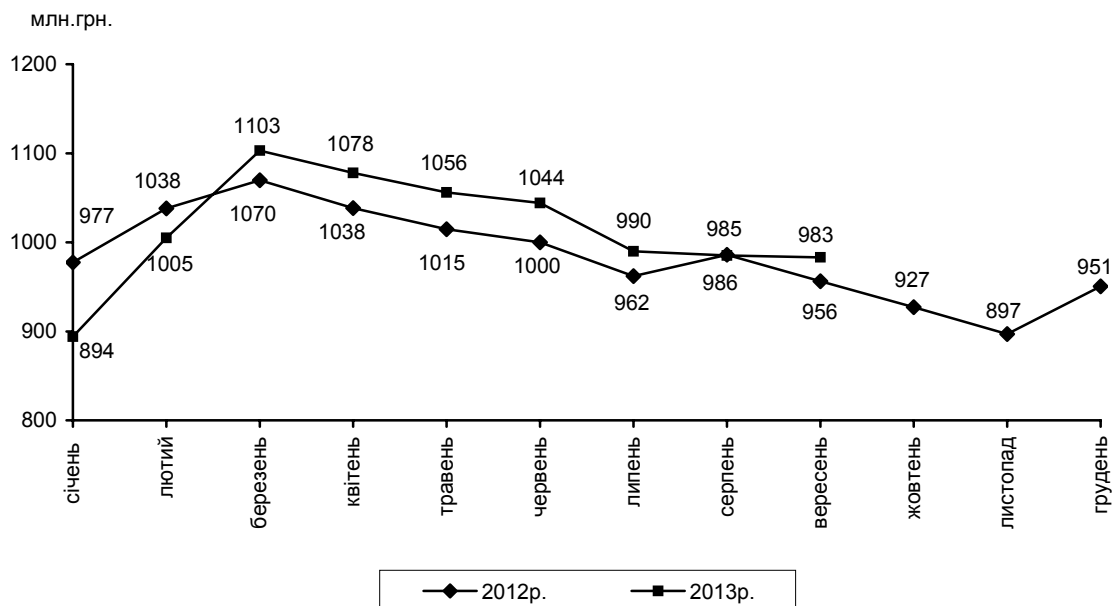


Найбільший приріст реальної заробітної плати за останні 12 місяців (відносно серпня 2012р.) спостерігався у м.Севастополь (на 13,4%), Рівненській та Волинській (на 13,0%), а також Тернопільській (на 11,0%) областях.

Продовжує скорочуватись **заборгованість із виплати заробітної плати**. Упродовж серпня 2013р. загальна сума боргу зменшилася на 0,3%, або на 2,5 млн.грн., і на 1 вересня становила 982,9 млн.грн.

Динаміку заборгованості з виплати заробітної плати ілюструє графік.

**Динаміка заборгованості з виплати заробітної плати
у 2012–2013 роках**
(станом на 1 число відповідного місяця)



Якщо в цілому по економіці обсяг невикраденої заробітної плати на початок вересня 2013р. становив 2,9% фонду оплати праці, нарахованого за серпень п.р., то серед видів економічної діяльності він коливався від 0,1% у сфері інформацій та телекомунікацій, державного управління й оборони; обов'язкового соціального страхування, освіти, охорони здоров'я та надання соціальної допомоги до 55,4% на підприємствах з виробництва комп'ютерів, електронної та оптичної продукції. У регіональному розрізі найвищим рівень такого співвідношення був у Київській (12,1% фонду оплати праці) та Сумській (7,9%) областях, а найнижчим – у Чернівецькій області (0,02%).

На 1 вересня 2013р. основна частка загальної суми боргу припадала на промисловість (47,0%), транспорт, складське господарство, поштову та кур'єрську діяльність (23,3%), сферу професійної, наукової та технічної діяльності (9,6%) й будівництво (7,7%). При цьому майже половина боргу утворена у Донецькій (15,8%), Київській (15,4%), Харківській (9,8%) та Луганській (6,4%) областях.

Зменшення суми заборгованості у серпні п.р. спостерігалось у 19 регіонах країни, найсуттєвіше – у Житомирській (на 4,3 млн.грн.), Львівській (на 1,9 млн.грн.) та Харківській (на 1,7 млн.грн.) областях. У решті областей зафіксовано збільшення розміру боргу від 1,5% до 23,3%.

Зменшення загального обсягу невикраденої заробітної плати відбулося переважно за рахунок підприємств-банкрутів та економічно неактив-

них підприємств. Водночас на економічно активних підприємствах відбулося збільшення суми боргу, про що свідчать дані, наведені в таблиці.

	Сума невиключеної заробітної плати на 1 вересня 2013р.			
	усього	у т.ч. на підприємствах		
		економічно активних	банкрутах	економічно неактивних
Млн.грн.	982,9	533,0	399,4	50,5
У % до				
1 серпня 2013р.	99,7	101,0	98,1	99,2
1 січня 2013р.	110,0	118,2	101,9	99,2
1 вересня 2012р.	102,8	116,3	90,3	91,1
Структура боргу	100,0	54,2	40,7	5,1

Заборгованість працівникам економічно активних підприємств упродовж серпня 2013р. збільшилася на 1,0%, або на 5,5 млн.грн., і на 1 вересня становила 533,0 млн.грн.

Серед видів економічної діяльності найвагомніше збільшення суми невиключеної заробітної плати спостерігалось у сфері професійної, наукової та технічної діяльності (на 5,5 млн.грн.), на підприємствах з виробництва машин і устаткування, не віднесених до угруповань (на 4,6 млн.грн.), виробництва меблів, іншої продукції, ремонту і монтажу машин і устаткування (на 3,0 млн.грн.).

У регіональному розрізі збільшення суми заборгованості економічно активних підприємств відбулося у 12 регіонах – від 1,3% в Сумській області до 49,0% у м.Севастополі. У Чернівецькій області заборгованість погашена повністю, а в Рівненській області обсяг невиключеної заробітної плати залишився на рівні попереднього місяця. У решті областей зафіксовано зменшення суми боргу на 0,5–60,7%.

Дані щодо заборгованості працівникам економічно активних підприємств за регіонами наведено в таблиці.

	Сума не виплаченої заробітної плати працівникам економічно активних підприємств на 1 вересня 2013р.				Структура боргу, %
	усього, млн.грн.	у % до			
		1 серпня 2013р.	1 січня 2013р.	загальної суми заборгованості по регіону	
Україна	533,0	101,0	118,2	54,2	100,0
Автономна Республіка Крим	24,5	97,2	83,7	44,9	4,6
Вінницька	2,3	95,4	35,5	21,5	0,4
Волинська	1,1	82,8	38,5	34,3	0,2
Дніпропетровська	2,4	111,0	75,6	29,0	0,5

Продовження					
	Сума не виплаченої заробітної плати працівникам економічно активних підприємств на 1 вересня 2013р.				Структура боргу, %
	усього, млн.грн.	у % до			
		1 серпня 2013р.	1 січня 2013р.	загальної суми заборгованості по регіону	
Донецька	54,0	108,3	68,0	34,9	10,1
Житомирська	2,8	39,3	37,0	33,0	0,5
Закарпатська	3,0	98,4	104,4	34,9	0,6
Запорізька	23,1	110,9	104,5	41,8	4,3
Івано-Франківська	4,4	69,3	94,7	45,4	0,8
Київська	149,6	99,5	27341,0	98,7	28,1
Кіровоградська	9,1	97,3	88,8	25,5	1,7
Луганська	28,7	99,1	98,8	45,8	5,4
Львівська	31,0	101,9	91,4	63,4	5,8
Миколаївська	31,5	108,6	121,7	66,8	5,9
Одеська	22,5	97,7	620,0	77,8	4,2
Полтавська	3,7	98,1	62,2	29,7	0,7
Рівненська	0,5	100,0	100,0	74,3	0,1
Сумська	23,8	101,3	96,3	44,0	4,5
Тернопільська	6,5	114,0	171,3	63,5	1,2
Харківська	42,9	95,3	60,1	44,7	8,1
Херсонська	11,5	112,3	129,4	75,7	2,2
Хмельницька	4,7	138,1	132,3	42,2	0,9
Черкаська	7,1	106,9	92,9	43,1	1,3
Чернівецька	—	—	—	—	—
Чернігівська	10,1	98,5	102,9	66,4	1,9
м.Київ	28,8	107,1	57,5	50,6	5,4
м.Севастополь	3,4	149,0	124,5	57,1	0,6

Упродовж серпня 2013р. кількість працівників, які вчасно не отримали заробітну плату, зменшилася на 0,3% і на 1 вересня становила 81,3 тис. осіб, або 0,8% від середньооблікової кількості штатних працівників, зайнятих в економіці. Кожному із зазначених працівників не виплачено в середньому 6553 грн., що у 2 рази більше від середньої заробітної плати за серпень.

Серед регіонів найбільша питома вага працівників, яким не виплачено заробітну плату, зафіксована в Харківській (2,3% від середньооблікової кількості штатних працівників регіону), Херсонській, Миколаївській, Луганській (по 1,5%) та Сумській (по 1,4%) областях. Найменшою частка таких працівників була в Дніпропетровській (0,04%) та Рівненській (0,1%) областях.

Заборгованість із виплати заробітної плати з бюджетів усіх рівнів у серпні зменшилася на 4,7% і на 1 вересня 2013р. становила 1,4 млн.грн.,

що дорівнює 0,3% від обсягу боргу економічно активних підприємств. Майже всю суму боргу утворено за рахунок коштів державного бюджету.

Сума заробітної плати, не виплаченої працівникам підприємств-банкрутів, упродовж серпня п.р. зменшилася на 1,9% і на 1 вересня п.р. становила 399,4 млн.грн. У Кіровоградській та Полтавській областях частка боргу цих підприємств перевищувала 65% від загальної суми заборгованості регіону, а в Чернівецькій області становила 100%.

Сума заборгованості на економічно неактивних підприємствах на початок вересня 2013р. становила 50,5 млн.грн. Якщо в цілому по країні на цю категорію підприємств припадає 5,1% від загальної суми боргу, то ситуація в регіонах значно різниться. Найбільше заборгували своїм працівникам економічно неактивні підприємства Житомирської (18,3% від загальної суми боргу в регіоні), Вінницької (15,2%), Луганської (14,5%) та Тернопільської (11,7%) областей. Здебільшого це підприємства промисловості та будівництва, на які припадає більше половини загальної суми боргу цієї категорії підприємств.

У серпні 2013р. субсидії для відшкодування витрат на оплату житлово-комунальних послуг отримували 2,9% сімей країни. Серед регіонів найбільша питома вага сімей, які отримували субсидії, у Кіровоградській, Чернігівській та Сумській областях (6,3–4,6%), а найменша – у Рівненській, Івано-Франківській, Закарпатській та Дніпропетровській областях (1,3–1,5%).

У січні–серпні 2013р. субсидії для відшкодування витрат **на оплату житлово-комунальних послуг призначено 649,1 тис. сімей**, що становило 96,2% від загальної кількості сімей, які звернулися за субсидіями, з них у міських поселеннях – 485,3 тис. сімей, у сільській місцевості – 163,8 тис. сімей.

Загальна сума призначених субсидій у січні–серпні 2013р. становила 64,7 млн.грн., з неї у міських поселеннях – 59,7 млн.грн., у сільській місцевості – 5,0 млн.грн.

Середній розмір призначеної субсидії на одну сім'ю в серпні 2013р. становив 86,9 грн.

Сума нарахованих субсидій для відшкодування витрат на житлово-комунальні послуги у січні–серпні 2013р. становила 1105,7 млн.грн. Перераховано організаціям, що надають сім'ям житлово-комунальні послуги, включаючи погашення заборгованості попередніх періодів, 1189,7 млн.грн. (107,6%).

Крім того, 249,7 тис. сімей (90,5% із числа тих, які звернулися) було призначено субсидії готівкою на відшкодування витрат для придбання скрапленого газу, твердого та рідкого пічного побутового палива, з них у

міських поселеннях – 52,4 тис. сімей, у сільській місцевості – 197,3 тис. сімей.

За січень–серпень 2013р. загальна сума субсидій готівкою, призначених сім'ям на відшкодування витрат для придбання скрапленого газу, твердого та рідкого пічного побутового палива, становила 190,6 млн.грн., з неї у міських поселеннях – 46,7 млн.грн., у сільській місцевості – 143,9 млн.грн.

Середній розмір призначеної у серпні 2013р. субсидії цього виду на одну сім'ю становив 721,8 грн.

У січні–серпні 2013р. загальна сума субсидій готівкою, отриманих сім'ями для відшкодування витрат на придбання скрапленого газу, твердого та рідкого пічного побутового палива, становила 147,7 млн.грн.

У січні–серпні 2013р. **населенням країни сплачено за житлово-комунальні послуги**, включаючи погашення боргів попередніх періодів, 26,4 млрд.грн. (106,3% нарахованих за цей період сум).

Заборгованість населення з оплати житлово-комунальних послуг зменшилась у серпні 2013р. порівняно з липнем на 2,3% і на кінець серпня становила 10946,8 млн.грн., середній термін заборгованості населення за всі послуги склав 3,5 місяця.

У серпні 2013р. мали борг за 3 місяці та більше: за централізоване опалення та гаряче водопостачання – 26,8% власників особових рахунків, утримання будинків і споруд та прибудинкових територій – 21,8%, централізоване водопостачання та водовідведення – 18,9%, газопостачання – 18,7%, вивезення побутових відходів – 19,4%.

РИНОК ПРАЦІ

Середньомісячна кількість економічно активного населення віком 15–70 років¹ становила 22,0 млн. осіб, з яких 20,4 млн. були зайняті економічною діяльністю, а решта (1,6 млн.) – безробітні, тобто особи, які не мали роботи, але активно її шукали як самостійно, так і за допомогою державної служби зайнятості. Рівень зайнятості населення становив: у віці 15–70 років – 60,2%, а в працездатному віці – 67,3%. Рівень безробіття (за методологією МОП) серед економічно активного населення віком 15–70 років становив 7,5%, а працездатного віку – 8,0%.

Середньооблікова кількість штатних працівників підприємств, установ і організацій² (далі – підприємства) у серпні п.р. становила 10,1 млн. осіб. Порівняно з липнем п.р. кількість працівників у цілому по країні зменшилася на 0,2%, або на 24,5 тис. осіб. Найвагомніше зменшення показника зафіксовано в промисловості (на 7,8 тис. осіб), в державному управлінні й обороні; обов'язковому соціальному страхуванні (на 6,9 тис. осіб), освіті (на 4,0 тис. осіб), сільському, лісовому та рибному господарствах (на 3,5 тис. осіб).

Зважаючи на обсяги виконаних робіт (послуг) і випуску продукції, рівень завантаження працівників у серпні п.р. відповідно до встановленої тривалості робочого часу в цілому по економіці становив 98,6% штатної кількості. Серед видів економічної діяльності найнижчим він був у поштовій та кур'єрській діяльності – 81,6% та водному транспорті – 88,4%.

Кількість зареєстрованих безробітних зменшилася за місяць на 3,0% і на кінець вересня 2013р. становила 422,1 тис. осіб, або 25,7% усіх безробітних працездатного віку, визначених за методологією МОП. Допомогу по безробіттю отримували 77,4% осіб, які мали статус безробітного.

Із загальної кількості безробітних більше половини становили жінки.

Структура зареєстрованих безробітних за окремими соціальними групами наведена в таблиці.

	Кількість зареєстрованих безробітних, на кінець вересня 2013р.		
	тис. осіб	у % до загальної кількості безробітних	серпня 2013р.
Безробітні – всього	422,1	100,0	97,0
з них			
жінки	241,0	57,1	97,3
молодь у віці до 35 років	178,8	42,4	97,5
особи, які проживають у сільській місцевості	149,8	35,5	95,2
особи, які мають додаткові гарантії у сприянні працевлаштуванню	151,9	36,0	96,3

¹ Дані наведено за результатами вибіркового обстеження населення (домогосподарств) з питань економічної активності в середньому за I півріччя 2013р.

² Дані наведено по підприємствах, установах, організаціях та їхніх відокремлених підрозділах із кількістю найманих працівників 10 і більше осіб.

Рівень зареєстрованого безробіття в цілому по країні порівняно з серпнем зменшився на 0,1 в.п. і на кінець вересня п.р. становив 1,5% населення працездатного віку, у сільській місцевості – на 0,1 в.п. і 1,8% відповідно, у міських поселеннях він не змінився (1,4% населення працездатного віку).

Зменшення обсягів зареєстрованого безробіття у вересні п.р. спостерігалось в усіх регіонах країни, крім Луганської та Херсонської областей.

	Кількість зареєстрованих безробітних, на кінець вересня 2013р.			Довідково: кількість безробітних працездатного віку (за методологією МОП), у середньому за I півріччя 2013р. ¹	
	тис. осіб	у % до		тис. осіб	у % до економічно активного населення працездатного віку
		серпня 2013р.	населення працездатного віку		
Україна	422,1	97,0	1,5	1642,9	8,0
Автономна Республіка Крим	11,2	99,1	0,9	56,1	6,2
Вінницька	19,3	94,3	2,0	66,5	9,6
Волинська	11,4	94,8	1,8	39,9	8,8
Дніпропетровська	29,0	98,6	1,4	109,8	7,0
Донецька	33,7	98,8	1,3	177,2	8,7
Житомирська	18,3	94,8	2,4	57,3	10,2
Закарпатська	10,9	92,7	1,4	47,5	8,4
Запорізька	19,0	99,4	1,7	59,5	7,2
Івано-Франківська	16,4	99,4	1,9	45,0	7,9
Київська	15,0	94,9	1,4	52,4	6,8
Кіровоградська	13,4	99,5	2,3	40,1	9,2
Луганська	20,4	100,2	1,5	69,3	6,9
Львівська	23,0	96,1	1,5	85,4	7,7
Миколаївська	14,4	99,8	2,0	45,8	8,4
Одеська	9,8	95,4	0,7	63,4	6,0
Полтавська	18,3	95,9	2,1	60,4	9,0
Рівненська	16,0	94,6	2,3	53,7	10,8
Сумська	14,8	95,5	2,1	46,3	9,1
Тернопільська	12,4	95,1	1,9	47,9	10,7
Харківська	23,4	98,6	1,4	89,9	7,0
Херсонська	8,5	102,4	1,3	44,9	9,1
Хмельницька	12,5	94,9	1,6	54,0	9,4
Черкаська	18,2	94,9	2,4	57,3	9,8
Чернівецька	8,9	95,4	1,6	33,5	9,2
Чернігівська	13,0	94,0	2,1	49,0	10,4
м.Київ	9,4	98,8	0,5	80,1	5,9
м.Севастополь	1,5	98,9	0,6	10,7	6,2

¹ Дані наведено за результатами вибіркового обстеження населення (домогосподарств) з питань економічної активності.

Кількість вільних робочих місць (вакантних посад), заявлених підприємствами, установами й організаціями до державної служби зайнятості, у вересні 2013р. порівняно з серпнем збільшилася на 0,2 тис., або на 0,2%, і на кінець місяця становила 88,7 тис. (у вересні 2012р. – 76,6 тис.).

Навантаження зареєстрованих безробітних на 10 вільних робочих місць (вакантних посад) у цілому по країні зменшилося з 49 осіб на кінець серпня до 48 осіб на кінець вересня п.р.

За професійними групами найбільший попит на робочу силу на кінець вересня п.р. спостерігався на робітників з обслуговування, експлуатації та контролювання за роботою технологічного устаткування, складання устаткування та машин (20,3% від загальної кількості заявлених вакансій) і кваліфікованих робітників з інструментом (20,2%), а найменший – на кваліфікованих робітників сільського та лісового господарств, риборозведення та рибальства (1,3%) і технічних службовців (2,6%).

Інформація щодо попиту на робочу силу та її пропозиції за професійними групами наведена в таблиці.

	(на кінець місяця)					
	Кількість зареєстрованих безробітних, тис. осіб		Потреба підприємств у працівниках для заміщення вільних робочих місць (вакантних посад), тис. осіб		Навантаження зареєстрованих безробітних на 10 вільних робочих місць (вакантних посад), осіб	
	вересень 2013р.	серпень 2013р.	вересень 2013р.	серпень 2013р.	вересень 2013р.	серпень 2013р.
Усього	422,1	435,4	88,7	88,6	48	49
Законодавці, вищі державні службовці, керівники, менеджери (управителі)	49,6	50,7	6,7	6,9	74	74
Професіонали	41,6	42,2	11,6	14,7	36	29
Фахівці	45,8	46,1	8,8	9,5	52	48
Технічні службовці	25,8	26,3	2,3	2,3	113	113
Працівники сфери торгівлі та послуг	64,8	66,9	10,3	11,7	63	57
Кваліфіковані робітники сільського та лісового господарств, риборозведення та рибальства	12,7	13,1	1,2	1,3	107	102
Кваліфіковані робітники з інструментом	47,1	49,3	17,9	16,9	26	29
Робітники з обслуговування, експлуатації та контролювання за роботою технологічного устаткування, складання устаткування та машин	74,6	77,8	18,0	13,0	41	60
Найпростіші професії та особи без професії	60,1	63,0	11,9	12,3	50	51

Зменшення навантаження зареєстрованих безробітних на 10 вільних робочих місць (вакантних посад) спостерігалось у більшості регіонів. Значення цього показника коливалося від 7 осіб у м.Києві до 219 осіб у Черкаській області.

(на кінець місяця)

	Потреба підприємств у працівниках для заміщення вільних робочих місць (вакантних посад) у вересні 2013р.		Навантаження зареєстрованих безробітних на 10 вільних робочих місць (вакантних посад), осіб	
	тис. осіб	у % до серпня 2013р.	вересень 2013р.	серпень 2013р.
Україна	88,7	100,2	48	49
Автономна Республіка Крим	6,5	91,0	17	16
Вінницька	1,7	95,8	112	114
Волинська	1,7	101,5	66	71
Дніпропетровська	9,6	101,4	30	31
Донецька	5,8	99,6	58	58
Житомирська	4,2	97,4	44	45
Закарпатська	1,6	106,0	68	78
Запорізька	2,6	93,8	73	69
Івано-Франківська	1,1	121,7	150	184
Київська	3,5	107,5	42	48
Кіровоградська	2,0	101,1	66	67
Луганська	3,2	105,9	64	67
Львівська	4,0	99,3	58	60
Миколаївська	1,9	96,1	78	75
Одеська	3,1	97,3	32	32
Полтавська	3,2	110,6	56	65
Рівненська	1,6	72,1	103	79
Сумська	1,2	84,2	120	106
Тернопільська	3,3	104,3	38	42
Харківська	5,2	108,9	45	50
Херсонська	3,2	101,1	26	26
Хмельницька	1,0	131,4	127	176
Черкаська	0,8	102,7	219	237
Чернівецька	1,0	104,2	93	101
Чернігівська	1,9	97,0	68	70
м.Київ	12,6	101,4	7	8
м.Севастополь	1,2	98,2	12	12

За сприяння державної служби зайнятості у січні–вересні п.р. було працевлаштовано 410,4 тис. осіб, або 33,9% громадян, які мали статус

безробітного у цьому періоді, у т.ч. у вересні п.р. – 49,3 тис. осіб, або 12,0% усіх громадян, працевлаштованих за дев'ять місяців п.р.

Серед зареєстрованих безробітних, що отримали роботу у вересні п.р., більше половини становили жінки або молодь у віці до 35 років.

Частка працевлаштованих осіб порівняно з серпнем п.р. збільшилася на 1,7 в.п. і у вересні становила 9,6% громадян, які мали статус зареєстрованого безробітного в цьому місяці.

Найбільший рівень зазначеного показника у вересні п.р. спостерігався в Харківській області (13,3%), найменший – у Чернівецькій області (4,8%).

Ситуацію в регіональному розрізі характеризують дані, наведені в таблиці.

	Працевлаштовано зареєстрованих безробітних				
	у січні–вересні 2013р.		з них у вересні 2013р.		
	тис. осіб	у % до кількості громадян, які мали статус безробітного впродовж звітнього періоду	тис. осіб	у % до	
				серпня 2013р.	кількості громадян, які мали статус безробітного впродовж місяця
Україна	410,4	33,9	49,3	119,8	9,6
Автономна Республіка Крим	15,3	38,6	1,7	112,4	11,8
Вінницька	25,1	42,1	2,6	135,4	11,1
Волинська	8,4	27,6	1,6	149,0	11,6
Дніпропетровська	26,7	33,5	3,3	112,3	9,4
Донецька	23,3	27,8	3,8	113,6	9,2
Житомирська	12,0	25,4	2,1	151,4	9,3
Закарпатська	7,7	25,1	1,1	129,0	8,4
Запорізька	25,8	41,8	2,5	104,0	10,6
Івано-Франківська	10,8	27,5	1,4	105,1	7,4
Київська	11,6	30,0	1,5	147,3	8,3
Кіровоградська	14,7	36,7	1,1	115,4	6,8
Луганська	17,3	32,7	2,6	119,5	10,4
Львівська	16,8	26,8	2,4	106,7	8,3
Миколаївська	14,5	34,7	1,2	106,8	7,1
Одеська	19,0	45,7	1,5	113,2	12,1
Полтавська	20,2	36,6	2,0	117,9	8,9
Рівненська	12,6	30,3	2,1	162,1	10,9
Сумська	14,0	34,2	1,3	112,8	7,3
Тернопільська	12,1	33,5	1,5	140,6	9,6
Харківська	28,9	41,0	3,9	119,8	13,3
Херсонська	12,3	39,7	1,3	103,4	12,0

Продовження

	Працевлаштовано зареєстрованих безробітних				
	у січні–вересні 2013р.		з них у вересні 2013р.		
	тис. осіб	у % до кількості громадян, які мали статус безробітного впродовж звітнього періоду	тис. осіб	у % до	
				серпня 2013р.	кількості громадян, які мали статус безробітного впродовж місяця
Хмельницька	16,0	39,2	1,7	114,2	10,7
Черкаська	21,5	38,5	2,2	106,6	9,8
Чернівецька	5,5	24,6	0,5	119,0	4,8
Чернігівська	11,5	30,5	1,4	129,8	8,6
м.Київ	5,9	25,7	0,9	126,6	8,5
м.Севастополь	0,9	24,4	0,1	161,8	6,2

Середньооблікова кількість безробітних, які отримували допомогу по безробіттю впродовж вересня п.р., становила 358,2 тис. осіб. Середній розмір допомоги по безробіттю становив 1108 грн., що дорівнює 96,6% законодавчо визначеного розміру мінімальної заробітної плати (1147 грн.).

ДЕМОГРАФІЧНА СИТУАЦІЯ

Чисельність наявного населення в Україні на 1 вересня 2013р. становила 45461,6 тис. осіб. Упродовж січня–серпня 2013р. чисельність населення зменшилася на 91,4 тис. осіб, що в розрахунку на 1000 наявного населення становило 3,0 особи. Водночас у восьми регіонах країни зафіксовано приріст населення: Севастополь (міськрада), Волинська, Київська, Закарпатська, Рівненська області, Автономна Республіка Крим, Івано-Франківська та Чернівецька області (4,6–0,5 особи на 1000 наявного населення).

Зменшення чисельності населення країни відбулося за рахунок природного скорочення – 109,9 тис. осіб, водночас зафіксовано міграційний приріст населення – 18,5 тис. осіб.

Порівняно з січнем–серпнем 2012р. обсяг природного скорочення збільшився на 9,1 тис. осіб, або з 3,3 до 3,6 особи в розрахунку на 1000 наявного населення. Природне скорочення спостерігалось у 23 регіонах країни, і тільки в м.Києві, Закарпатській, Рівненській та Волинській областях зареєстровано природний приріст населення (відповідно 3390, 1821, 1745 і 595 осіб).

Залишається суттєвим перевищення кількості померлих над кількістю живонароджених: на 100 померлих – 75 народжених.

	Усього, тис.		Січень–серпень 2013р. у % до січня–серпня 2012р.	На 1000 осіб ¹	
	січень– серпень 2013р.	січень– серпень 2012р.		січень– серпень 2013р.	січень– серпень 2012р.
Кількість народжених живими	329,9	346,9	95,1	10,9	11,4
крім того, кількість мертвонароджених	2139 ²	2229 ²	96,0	6,4 ³	6,4 ³
Кількість померлих	439,8	447,7	98,2	14,5	14,7
у т.ч. дітей у віці до 1 року	2699 ²	2957 ²	91,3	7,9 ⁴	8,7 ⁴
Природне скорочення населення	109,9	100,8	109,1	3,6	3,3

¹ Тут і далі по розділу показники наводяться в розрахунку за рік, розраховано на наявне населення.

² Осіб (одиниць).

³ На 1000 народжених живими та мертвими.

⁴ На 1000 живонароджених.

Рівень народжуваності зменшився з 11,4 особи на 1000 наявного населення у січні–серпні 2012р. до 10,9 у січні–серпні 2013р.

Серед регіонів України спостерігалася значна диференціація рівня народжуваності: від 9,0 народжених на 1000 наявного населення у Луганській і Сумській областях до 14,8 у Рівненській, про що свідчать дані, наведені в таблиці.

Кількість народжених на 1000 осіб ¹ , ‰	Регіони з відповідними показниками народжуваності
10,9	Україна
До 9,9	Луганська, Сумська, Чернігівська, Донецька, Черкаська, Полтавська, Харківська
9,9–10,8	Запорізька, Кіровоградська, Вінницька, Дніпропетровська, Миколаївська
10,9–11,8	Тернопільська, Хмельницька, Херсонська, Севастополь (міськрада), м.Київ, Львівська, Київська, Одеська
11,9–12,8	Житомирська, Івано-Франківська, Автономна Республіка Крим, Чернівецька
Понад 12,8	Закарпатська, Волинська, Рівненська

¹ Див. виноску 1 на стор. 79.

Рівень смертності в розрахунку на 1000 наявного населення зменшився з 14,7‰ у січні–серпні 2012р. до 14,5‰ у січні–серпні 2013р. Найвищий рівень смертності зафіксовано в Чернігівській області (18,7‰), найнижчий – у м.Києві (9,7‰).

Кількість померлих на 1000 осіб ¹ , ‰	Регіони з відповідними показниками смертності
14,5	Україна
До 13,6	м.Київ, Закарпатська, Івано-Франківська, Рівненська, Львівська, Чернівецька, Волинська
13,6–14,5	Автономна Республіка Крим, Тернопільська, Севастополь (міськрада), Одеська, Харківська
14,6–15,5	Запорізька, Миколаївська, Херсонська, Хмельницька, Дніпропетровська
15,6–16,5	Вінницька, Донецька, Київська, Луганська, Черкаська, Житомирська
Понад 16,5	Кіровоградська, Полтавська, Сумська, Чернігівська

¹ Див. виноску 1 на стор. 79.

У січні–серпні 2013р. зареєстровано 2139 випадків мертвонароджень, що на 90 менше порівняно з відповідним періодом минулого року. У віці до 1 року померло 2699 дітей. Рівень смертності дітей у віці до 1 року знизився з 8,7 до 7,9 померлих на 1000 живонароджених.

Основними причинами смерті дітей у віці до 1 року були: окремі стани, що виникають у перинатальному періоді; природжені вади розвитку

ку, деформації та хромосомні аномалії; зовнішні причини смерті; хвороби нервової системи; деякі інфекційні та паразитарні хвороби; хвороби органів дихання; хвороби системи кровообігу, що ілюструє наведена нижче діаграма. Залишається значною частка немовлят, причина смерті яких медичними працівниками не була встановлена, – 4,5%.

**Структура причин смерті дітей у віці до 1 року
в січні–серпні 2013 року**
(у % до загальної кількості)



Серед причин смерті населення України в січні–серпні 2013р., як і в січні–серпні 2012р., перше місце посідали хвороби системи кровообігу, друге – новоутворення, третє – зовнішні причини смерті.

	Осіб		У % до підсумку		На 100 тис. осіб ¹	
	січень–серпень 2013р.	січень–серпень 2012р.	січень–серпень 2013р.	січень–серпень 2012р.	січень–серпень 2013р.	січень–серпень 2012р.
Усього померлих	439755	447690	100,0	100,0	1451,5	1472,8
у т.ч. від						
хвороб системи кровообігу	292133	295661	66,4	66,0	964,2	972,7
новоутворень	61491	61984	14,0	13,9	203,0	203,9
зовнішніх причин смерті	26379	27685	6,0	6,2	87,1	91,1
із них від						
транспортних нещасних випадків	3231	3632	0,7	0,8	10,7	11,9

	Продовження					
	Осіб		У % до підсумку		На 100 тис. осіб ¹	
	січень– серпень 2013р.	січень– серпень 2012р.	січень– серпень 2013р.	січень– серпень 2012р.	січень– серпень 2013р.	січень– серпень 2012р.
випадкових утоплень та занурень у воду	1962	2263	0,4	0,5	6,5	7,4
випадкових отруєнь та дії алкоголю	2509	2562	0,6	0,6	8,3	8,4
навмисних самоушкоджень	6634	6425	1,5	1,4	21,9	21,1
наслідків нападу з метою вбивства чи нанесення ушкодження	1488	1568	0,3	0,4	4,9	5,2
хвороб органів травлення	18004	18084	4,1	4,0	59,4	59,5
хвороб органів дихання	11041	11239	2,5	2,5	36,4	37,0

¹ Див. виноску 1 на стор. 79.

У січні–серпні 2013р. у 17 регіонах країни зафіксовано міграційний приріст населення, в 10 регіонах – міграційне скорочення.

Інформація щодо міграційних потоків наведена в таблиці:

	Усього, тис.		Січень–серпень 2013р. у % до січня–серпня 2012р.	На 10000 осіб ¹	
	січень– серпень 2013р.	січень– серпень 2012р.		січень– серпень 2013р.	січень– серпень 2012р.
Усі потоки міграції					
число прибулих	386,7	400,5	96,6	127,7	131,7
число вибулих	368,3	374,3	98,4	121,6	123,1
міграційний приріст	18,5	26,2	70,5	6,1	8,6
Внутрішня міграція					
число прибулих	353,5	365,1	96,8	116,7	120,1
число вибулих	353,5	365,1	96,8	116,7	120,1
міграційний приріст	х	х	х	х	х
Зовнішня міграція					
число прибулих	33,2	35,4	93,9	11,0	11,6
число вибулих	14,7	9,2	160,6	4,9	3,0
міграційний приріст	18,5	26,2	70,5	6,1	8,6

¹ Див. виноску 1 на стор. 79.

Серед прибулих в Україну впродовж січня–серпня 2013р. іммігранти з країн СНД становили 57,0%, решта (43,0%) – з інших країн. Серед вибулих з України 38,3% виїхали до країн СНД і 61,7% – до інших країн.

КРИМІНОГЕННА СИТУАЦІЯ

За повідомленням прокуратури, протягом січня–вересня 2013р. обліковано 535,3 тис. кримінальних правопорушень, з числа яких 521 тис. виявлено органами внутрішніх справ, 7,4 тис. органами прокуратури, 5,2 тис. органами, що здійснюють контроль за додержанням податкового законодавства, та 1,4 тис. органами безпеки.

Із загального числа зафіксованих правоохоронними органами кримінальних проявів 27,3% – тяжкі та особливо тяжкі.

У загальній кількості злочинів 59,4% становили злочини проти власності, 13,8% – злочини проти життя та здоров'я особи, 5,2% – злочини у сфері обігу наркотичних засобів, психотропних речовин, їх аналогів або прекурсорів та інші злочини проти здоров'я населення, 4,4% – злочини проти авторитету органів державної влади, органів місцевого самоврядування та об'єднань громадян, 3,2% – злочини у сфері службової діяльності та професійної діяльності, пов'язаної з наданням публічних послуг, 3,1% – злочини проти безпеки руху та експлуатації транспорту, 2,5% – злочини проти виборчих, трудових та інших особистих прав і свобод людини і громадянина, 2,2% – злочини у сфері господарської діяльності, 1,9% – злочини проти громадського порядку та моральності, 1,9% – злочини проти правосуддя, 1,2% – злочини проти громадської безпеки.

Протягом січня–вересня 2013р. обліковано 1598 очевидних умисних вбивств і замахів на вбивство, 2466 умисних тяжких тілесних ушкоджень та 447 зґвалтувань і замахів на зґвалтування.

Кількість випадків крадіжок становила 230,1 тис., шахрайств – 46,5 тис., грабежів – 19,1 тис., розбоїв – 2,2 тис. та хабарництва – 2,1 тис.

Правоохоронними органами за цей період виявлено 719 осіб, які скоїли злочин у складі 174 організованих груп і злочинних організацій, закінчено 174 кримінальні провадження про кримінальні правопорушення, вчинені організованими групами і злочинними організаціями.

Кількість потерпілих від злочинів за січень–вересень 2013р. становила 411,1 тис. осіб, із числа яких 162 тис. – жінки, 30,4 тис. – особи похилого віку та інваліди 1 і 2 групи, 6,9 тис. – неповнолітні та 3235 осіб – діти до 14 років. Найбільша кількість потерпілих (53,4%) від крадіжок та грабежів – відповідно 201,1 тис. та 18,2 тис. осіб, серед яких 42,4% – жінки (93 тис. осіб). У дорожньо-транспортних пригодах, пов'язаних зі злочинами, на території країни постраждало 11,8 тис. осіб, з яких 1984 особи (16,8%) – загинуло. Усього внаслідок злочинних діянь загинуло 5961 осо-

ба, із числа яких 10,4% – у результаті нанесення умисних тяжких тілесних ушкоджень, 37% було вбито.

Серед виявлених осіб (110,4 тис.), які вчинили злочини, 33,7% раніше вже ставали на злочинний шлях, із яких кожний другий мав незняту або непогашену судимість, 10,8% вчинили злочин у групі, 21,5% знаходились у стані алкогольного сп'яніння; 13,8% – жінки, 4,7% – неповнолітні. Питома вага працездатних осіб, підозрюваних у скоєнні злочинів, які на момент учинення злочину не працювали і не навчалися, становила 45,2%, безробітних – 22,4%.

В.о. Голови Держстату України

Н.С.Власенко

З М І С Т

	Стор.
Короткі підсумки соціально-економічного становища України	3
Основні показники соціально-економічного розвитку України.....	5
Промисловість.....	7
Сільське господарство.....	30
Будівельна діяльність.....	39
Транспорт.....	41
Зовнішня торгівля товарами.....	44
Внутрішня торгівля.....	51
Ціни і тарифи.....	57
Доходи населення.....	64
Ринок праці.....	73
Демографічна ситуація.....	79
Криміногенна ситуація.....	83

Вих. №13.3–27/164