

Державна служба статистики України

Про соціально-економічне  
становище України

за січень–квітень 2013 року

Київ

## КОРОТКІ ПІДСУМКИ СОЦІАЛЬНО-ЕКОНОМІЧНОГО СТАНОВИЩА УКРАЇНИ

**Промисловість.** У квітні 2013р. порівняно з попереднім місяцем та квітнем 2012р. індекс промислової продукції становив відповідно 98,5% та 97,8%, за підсумками січня–квітня 2013р. – 95,8% (за I квартал п.р. – 95,0%).

**Сільське господарство.** У січні–квітні 2013р. індекс обсягу сільськогосподарського виробництва порівняно з відповідним періодом 2012р. склав 105,1%, у т.ч. у сільськогосподарських підприємствах – 109,7%, у господарствах населення – 101,3%. Обсяг продукції сільського господарства в усіх категоріях господарств у фактичних цінах, за розрахунками, дорівнював 32,3 млрд.грн.

**Будівництво.** У січні–квітні 2013р. підприємствами країни виконано будівельних робіт на суму 13,7 млрд.грн. Індекс будівельної продукції у січні–квітні п.р. порівняно з відповідним періодом 2012р. становив 83,8%.

**Транспорт.** За січень–квітень 2013р. підприємствами транспорту перевезено 237,8 млн.т вантажів, що склало 93,9% від обсягу перевезень вантажів у січні–квітні 2012р. Вантажооборот становив 117,3 млрд.ткм, або 89,3% від обсягу січня–квітня 2012р. Послугами пасажирського транспорту скористалися 2,2 млрд. пасажирів, виконано пасажирооборот в обсязі 37,8 млрд.пас.км, що складає відповідно 99,4% та 96,6% від обсягів січня–квітня 2012р.

**Зовнішньоекономічна діяльність.** Обсяг експорту товарів та послуг України за I квартал 2013р. становив 19199,0 млн.дол. США, імпорту – 19324,8 млн.дол. Порівняно з I кварталом 2012р. експорт склав 98,7%, імпорт – 93,6%. Негативне сальдо зовнішньоторговельного балансу становило 125,8 млн.дол. (у I кварталі 2012р. – також негативне 1189,6 млн.дол.).

**Оптова торгівля.** Обороти підприємств оптової торгівлі за січень–квітень 2013р. становив 303,6 млрд.грн. Фізичний обсяг оптового товарообороту склав 95,8% порівняно з січнем–квітнем 2012р.

**Роздрібна торгівля.** Обороти роздрібної торгівлі (включає роздрібний товарооборот підприємств, які здійснюють діяльність із роздрібної торгівлі, розрахункові дані щодо обсягів продажу товарів на ринках і фізичними особами-підприємцями) за січень–квітень 2013р. становив 255,3 млрд.грн., що на 12,7% більше обсягу січня–квітня 2012р. У структурі обороту роздрібної торгівлі на організовані та неформальні ринки припадало 30,8%.

**Ціни.** Індекс споживчих цін у квітні 2013р. становив 100,0%, з початку року – 100,1%; індекс цін виробників промислової продукції – 102,5%, з початку року – 103,4%.

**Заробітна плата.** Середньомісячна номінальна заробітна плата штатного працівника за січень–березень 2013р. склала 3080 грн. і збільшилась порівняно з відповідним періодом 2012р. на 9,5%. У березні порівняно з лютим п.р. розмір заробітної плати зріс у середньому на 5,5%, а з березнем 2012р. – на 9,9%.

Середня номінальна заробітна плата штатного працівника в березні 2013р. досягла 3212 грн., що у 2,8 раза вище рівня мінімальної заробітної плати та прожиткового мінімуму на одну працездатну особу (1147 грн.).

Індекс реальної заробітної плати у березні 2013р. порівняно з лютим становив 105,4%, відносно березня 2012р. – 110,5%.

**Ринок праці.** Кількість зареєстрованих безробітних на 1 травня 2013р. порівняно з 1 квітня зменшилася на 6,5% і досягла 534,7 тис. осіб.

Рівень зареєстрованого безробіття в цілому по країні порівняно з березнем зменшився на 0,1 в.п. і на кінець квітня п.р. склав 1,9% населення працездатного віку

**Населення.** Чисельність наявного населення в Україні на 1 квітня 2013р. становила 45513,0 тис. осіб. Упродовж січня–березня 2013р. чисельність населення зменшилася на 40,1 тис. осіб, або на 3,6 особи в розрахунку на 1000 наявного населення.

# ОСНОВНІ ПОКАЗНИКИ СОЦІАЛЬНО-ЕКОНОМІЧНОГО РОЗВИТКУ УКРАЇНИ

	Фактично за січень— квітень 2013р.	Темпи зростання, %			
		квітень 2013р. до		січень— квітень 2013р. до січня— квітня 2012р.	<u>ДОВІДКОВО:</u> січень— квітень 2012р. до січня— квітня 2011р.
		березня 2013р.	квітня 2012р.		
Обсяг реалізованої промислової продукції (товарів, послуг) <sup>1</sup> , млн.грн.	272783,2	x	x	x	x
Індекс промислової продукції	x	98,5	97,8	95,8	101,7
Обсяг продукції сільського господарства, млн.грн.	32301	x	x	105,1	101,1
Виробництво продукції тваринництва					
м'ясо (реалізація худоби та птиці на забій у живій вазі), тис.т	1088,3	120,4	107,1	107,3	98,4
молоко, тис.т	3075,9	114,0	100,2	100,9	102,8
яйця, млн.шт.	6305,9	107,6	102,6	104,0	101,1
Прийняття в експлуатацію загальної площі житла <sup>1</sup> , тис.кв.м	2116,6	x	x	100,4	144,8
Обсяг виконаних будівельних робіт, млн.грн.	13743,2	x	x	x	x
Індекс будівельної продукції	x	105,2	78,3	83,8	107,1
Вантажооборот, млн.ткм	117332,7	89,9	83,3	89,3	92,9
Пасажирооборот, млн.пас.км	37798,9	105,8	98,6	96,6	99,4
Експорт товарів та послуг <sup>1</sup> , млн.дол. США	19199,0	x	x	98,7	104,4
Імпорт товарів та послуг <sup>1</sup> , млн.дол. США	19324,8	x	x	93,6	104,1
Сальдо (+, -) <sup>1</sup> , млн.дол. США	-125,8	x	x	x	x

## Продовження

	Фактично за січень— квітень 2013р.	Темпи зростання, %			
		квітень 2013р. до		січень— квітень 2013р. до січня— квітня 2012р.	<u>ДОВІДКОВО:</u> січень— квітень 2012р. до січня— квітня 2011р.
		березня 2013р.	квітня 2012р.		
Оборот роздрібної торгівлі, млн.грн.	255272,4	х	х	112,7	114,9
Середньомісячна заробітна плата одного працівника					
номінальна, грн.	3080 <sup>1</sup>	105,5 <sup>2</sup>	109,9 <sup>3</sup>	109,5 <sup>1</sup>	117,7 <sup>1</sup>
реальна, %	х	105,4 <sup>2</sup>	110,5 <sup>3</sup>	109,9 <sup>1</sup>	114,7 <sup>1</sup>
Заборгованість із виплати заробітної плати – усього <sup>4</sup> , млн.грн.	1078,4	97,8	103,9	х	78,4
Кількість зареєстрованих безробітних на кінець періоду <sup>5</sup> , тис. осіб	534,7	93,5	х	х	х
Індекс цін виробників промислової продукції	х	102,5	99,0	103,4 <sup>6</sup>	104,8 <sup>6</sup>
Індекс споживчих цін	х	100,0	99,2	100,1 <sup>6</sup>	100,7 <sup>6</sup>

<sup>1</sup> Дані за січень—березень.<sup>2</sup> Березень 2013р. у % до лютого 2013р.<sup>3</sup> Березень 2013р. у % до березня 2012р.<sup>4</sup> Станом на 1 квітня.<sup>5</sup> У зв'язку з набранням чинності з 1 січня 2013р. Закону України "Про зайнятість населення" та переглядом держслужбою зайнятості системи показників щодо зареєстрованого ринку праці, порівняння даних поточного року з даними минулих років не коректне.<sup>6</sup> Квітень у % до грудня попереднього року.

## ПРОМИСЛОВІСТЬ<sup>1</sup>

У квітні 2013р. порівняно з попереднім місяцем та квітнем 2012р. індекс промислової продукції становив відповідно 98,5% та 97,8%, за підсумками січня–квітня 2013р. – 95,8% (за I квартал п.р. – 95,0%).

Динаміка промислового виробництва за основними видами діяльності характеризується такими даними:

(відсотків)					
	Код за КВЕД-2010	Індекси промислової продукції			
		квітень 2013р. до березня 2013р.	квітень 2013р. до квітня 2012р.	січень–квітень 2013р. до січня–квітня 2012р.	ДОВІДКОВО: січень–квітень 2012р. до січня–квітня 2011р.
<b>Промисловість</b>	<b>В+C+D</b>	<b>98,5</b>	<b>97,8</b>	<b>95,8</b>	<b>101,7</b>
Добувна та переробна промисловість	B+C	101,9	97,3	95,8	101,7
Добувна промисловість і розроблення кар'єрів з неї	B	95,8	99,0	99,5	103,4
добування кам'яного та бурого вугілля	05	92,0	92,6	97,6	105,0
добування сирої нафти та природного газу	06	97,6	99,2	96,1	101,7
добування металевих руд	07	95,7	103,9	102,6	104,1
Переробна промисловість	C	105,0	96,5	94,1	100,9
Виробництво харчових продуктів, напоїв та тютюнових виробів	10-12	103,5	101,6	102,5	101,2
Текстильне виробництво, виробництво одягу, шкіри, виробів зі шкіри та інших матеріалів	13-15	111,8	104,9	98,7	89,7
Виготовлення виробів з деревини, виробництво паперу та поліграфічна діяльність	16-18	106,2	110,8	106,2	97,1
Виробництво коксу та продуктів нафтоперероблення	19	95,9	86,4	80,5	89,7
Виробництво хімічних речовин і хімічної продукції	20	111,3	88,2	80,9	105,2
Виробництво основних фармацевтичних продуктів і фармацевтичних препаратів	21	103,2	127,8	127,1	100,5
Виробництво гумових і пластмасових виробів, іншої неметалевої мінеральної продукції	22, 23	115,0	99,1	97,4	93,9
Металургійне виробництво, виробництво готових металевих виробів, крім машин і устаткування	24, 25	100,0	95,1	93,1	100,1

<sup>1</sup> Можливі уточнення даних у наступних статистичних виданнях.

Продовження					
	Код за КВЕД-2010	Індекси промислової продукції			
		квітень 2013р. до березня 2013р.	квітень 2013р. до квітня 2012р.	січень–квітень 2013р. до січня–квітня 2012р.	ДОВІДКОВО: січень–квітень 2012р. до січня–квітня 2011р.
Машинобудування, крім ремонту і монтажу машин і устаткування	26-30	112,0	91,2	86,9	106,8
виробництво комп'ютерів, електронної та оптичної продукції	26	106,1	114,0	122,5	80,9
виробництво електричного устаткування	27	118,9	79,7	66,7	121,2
виробництво машин і устаткування, не віднесених до інших угруповань	28	113,9	109,7	96,5	105,9
виробництво автотранспортних засобів, причепів і напівпричепів та інших транспортних засобів	29,30	109,2	80,2	82,4	107,5
Виробництво меблів, іншої продукції; ремонт і монтаж машин і устаткування	31-33	89,0	88,6	90,1	97,9
Постачання електроенергії, газу, пари та кондиційованого повітря	D	80,0	101,2	95,3	102,0

У добувній промисловості і розробленні кар'єрів за підсумками січня–квітня 2013р. випуск продукції зменшився на 0,5%, у т.ч. у добуванні кам'яного та бурого вугілля – на 2,4%, сирової нафти та природного газу – на 3,9%. Разом із цим збільшення обсягу виробництва продукції спостерігалось у добуванні металевих руд (на 2,6%).

Дані про видобуток (випуск) основних видів продукції добувної промисловості наведено в таблиці.

	Вироблено за		Квітень 2013р. у % до		Січень–квітень 2013р. у % до січня–квітня 2012р.
	січень–квітень 2013р.	квітень 2013р.	березня 2013р.	квітня 2012р.	
Вугілля кам'яне, млн.т	20,7	5,1	91,8	92,7	97,4
Нафта сира, тис.т	718	180	96,1	94,1	91,9
Газовий конденсат природний, одержаний з родовищ газу природного, тис.т	309	81,2	102,5	95,5	92,2
Газ природний скраплений або в газоподібному стані, млрд.м <sup>3</sup>	6,7	1,7	97,0	102,8	99,2
Руди залізні неагломеровані, млн.т	60,6	16,0	103,0	107,6	101,8

	Продовження				
	Вироблено за		Квітень 2013р. у % до		Січень– квітень 2013р. у % до січня– квітня 2012р.
	січень– квітень 2013р.	квітень 2013р.	березня 2013р.	квітня 2012р.	
Концентрати залізорудні неагломеровані, млн.т	23,0	5,8	96,0	103,7	103,3
Концентрати залізорудні агломеровані, млн.т	22,1	5,6	93,2	101,8	100,9
Вапняк, флюс вапняковий і інший вапняковий камінь для виготовлення вапна та цементу, млн.т	5,9	1,6	102,3	85,2	92,1
Піски природні, млн.м <sup>3</sup>	1,5	0,6	120,3	87,7	89,1
Гранули, щебінь (камінь дроблений), крихта та порошок; галька, гравій, млн.м <sup>3</sup>	14,6	5,0	122,0	103,5	101,2
Каолін і глини каолінові інші, тис.т	335	98,3	105,0	109,2	139,4
Сіль і хлорид натрію чистий; вода морська, тис.т	1242	241	92,9	106,7	91,4

За січень–квітень 2013р. порівняно з аналогічним періодом 2012р. випуск (видобуток) кам'яного вугілля знизився на 554 тис.т, концентратів залізорудних неагломерованих – збільшився на 739 тис.т. На підприємствах із добування вуглеводнів скоротилися обсяги видобутку нафти сирої (на 63,1 тис.т), газу природного (на 56,6 млн.м<sup>3</sup>) та газового конденсату (на 26,2 тис.т).

На підприємствах **переробної промисловості** у січні–квітні 2013р. проти січня–квітня попереднього року індекс промислової продукції становив 94,1%.

У виробництві харчових продуктів, напоїв та тютюнових виробів за підсумками січня–квітня 2013р. приріст продукції становив 2,5%, у т.ч. у кондитерській, молочній та м'ясній промисловості – відповідно 6,9%, 7,4% та 7,3%, у переробленні та консервуванні фруктів і овочів – 5,9%, виробництві напоїв – 0,7%. Водночас на підприємствах з виробництва олії та жирів випуск продукції зменшився на 4,4%, тютюнових виробів – на 9,1%.

Випуск основних видів продукції характеризується такими даними:

	Вироблено за		Квітень 2013р. у % до		Січень– квітень 2013р. у % до січня– квітня 2012р.
	січень– квітень 2013р.	квітень 2013р.	березня 2013р.	квітня 2012р.	
М'ясо великої рогатої худоби свіже чи охолоджене, тис.т	17,2	4,7	104,0	107,0	103,3
М'ясо великої рогатої худоби заморожене, тис.т	5,6	2,0	147,0	138,2	98,6



	Продовження				
	Вироблено за		Квітень 2013р. у % до		Січень– квітень 2013р. у % до січня– квітня 2012р.
	січень– квітень 2013р.	квітень 2013р.	березня 2013р.	квітня 2012р.	
М'ясо свиней свіже чи охолоджене, тис.т	63,4	16,5	102,4	108,4	100,9
М'ясо свиней заморожене, тис.т	3,4	0,9	107,9	70,7	71,2
М'ясо свійської птиці свіже чи охолоджене, тис.т	228	58,8	100,4	107,8	107,0
М'ясо свійської птиці заморожене, тис.т	36,7	10,5	97,1	251,9	210,1
Вироби ковбасні, тис.т	86,9	24,5	114,2	111,8	102,9
Риба, філе риби, м'ясо риби інше, морожене <sup>1</sup> , тис.т	13,7	2,6	169,6	93,6	115,0
Риба, перероблена чи консервована в інший спосіб, крім готових страв із риби <sup>1</sup> , тис.т	27,1	7,2	117,4	107,9	111,8
Соки фруктові та овочеві, тис.т	116	40,7	139,0	113,3	111,9
Суміші соків фруктових та овочевих, тис.т	94,1	33,1	145,3	113,0	99,0
Овочі консервовані натуральні, тис.т	8,9	2,9	122,8	143,6	108,3
Олія соняшникова нерафінована, тис.т	1205	243	79,1	77,5	94,2
Маргарин і жири харчові подібні, тис.т	97,7	25,1	96,4	87,3	82,6
Молоко рідке оброблене, тис.т	290	78,6	96,0	105,9	102,7
Масло вершкове, тис.т	23,6	7,1	117,7	88,4	100,8
Сир свіжий неферментований, включаючи сирну сироватку та кисломолочний сир, тис.т	28,4	7,0	94,4	114,9	110,6
Сири жирні, тис.т	52,4	17,5	136,4	138,4	110,5
Йогурт та інші ферментовані чи сквашені молоко та вершки, тис.т	170	43,6	99,2	116,7	115,6
Хліб та вироби хлібобулочні, тис.т	493	126	98,9	97,7	94,1
Печиво солодке і вафлі, тис.т	129	35,3	102,2	112,6	104,1
Шоколад та готові харчові продукти, що містять какао, у пакуваннях масою менше 2 кг, тис.т	105	23,9	80,1	90,8	104,9
Вироби кондитерські цукрові (у т.ч. шоколад білий), що не містять какао, тис.т	67,9	19,1	99,4	104,1	93,4

<sup>1</sup> Включаючи продукцію підприємств, віднесених до виду діяльності "рибне господарство".

Продовження

	Вироблено за		Квітень 2013р. у % до		Січень– квітень 2013р. у % до січня– квітня 2012р.
	січень– квітень 2013р.	квітень 2013р.	березня 2013р.	квітня 2012р.	
Соуси і продукти для приготування соусів інші; приправи та прянощі змішані, тис.т	59,4	18,4	114,8	124,0	105,2
Спреди та суміші жирові, тис.т	18,9	5,0	91,7	125,9	110,2
Продукти молоковісмісні, інші, тис.т	38,5	10,6	108,6	126,3	106,8
Коньяки, бренді, млн.дал	1,1	0,2	46,3	58,4	106,5
Горілка з вмістом спирту менше 45,4%, млн.дал	8,7	1,6	54,1	65,6	84,7
Лікери та інші спиртні напої, млн.дал	3,6	1,2	114,4	157,7	115,0
Пиво солодове, крім пива безалкогольного і пива з вмістом алкоголю менше 0,5%, млн.дал	78,3	27,8	130,1	104,5	99,5
Води натуральні мінеральні, млн.дал					
негазовані	12,5	4,1	122,2	125,8	121,7
газовані	26,9	9,9	145,6	107,2	108,6
Напої безалкогольні, млн.дал	43,6	16,5	146,1	107,7	113,3
Сигарети, які містять тютюн, або суміші тютюну з заміниками тютюну, млрд.шт.	25,9	7,8	116,5	89,2	91,2

У січні–квітні 2013р. проти відповідного періоду попереднього року зросло виробництво м'яса свійської птиці, свіжого чи охолодженого на 15 тис.т, м'яса свиней свіжого чи охолодженого – на 0,6 тис.т, йогурту та інших ферментованих чи сквашених молока та вершків – на 23 тис.т, молока обробленого рідкого – на 7,7 тис.т, сирів жирних – на 5 тис.т, шоколаду та готових харчових продуктів, що містять какао, у пакуваннях масою менше 2 кг – на 5 тис.т, соків фруктових та овочевих – на 12,3 тис.т, напоїв безалкогольних – на 5,1 млн.дал, води натуральної мінеральної газованої – на 2,1 млн.дал. Водночас спостерігалось зниження випуску хліба та виробів хлібобулочних (на 31,1 тис.т), олії соняшникової нерафінованої (на 73,9 тис.т), маргарину і жирів харчових подібних (на 20,5 тис.т), сигарет, які містять тютюн або суміші тютюну з заміниками тютюну (на 2,5 млрд.шт.).

У текстильному виробництві, виробництві одягу, шкіри, виробів зі шкіри та інших матеріалів проти січня–квітня 2012р. індекс промислової продукції становив 98,7%, у т.ч. у текстильному виробництві – 94,9%, виробництві одягу – 103,8%, шкіри, виробів зі шкіри та інших матеріалів – 91,6%.

Дані щодо виробництва основних видів продукції легкої промисловості наведено в таблиці.

	Вироблено за		Квітень 2013р. у % до		Січень– квітень 2013р. у % до січня– квітня 2012р.
	січень– квітень 2013р.	квітень 2013р.	березня 2013р.	квітня 2012р.	
Пряжа вовняна, т	272	68	97,1	40,0	52,2
Тканини вовняні, бавовняні, з ниток синтетичних та штучних, тис.м <sup>2</sup>	29864	8132	107,4	101,4	93,9
з них					
з ниток синтетичних та штучних	22463	5870	100,5	126,2	114,0
Білизна постільна, тис.шт.	2800	680	79,6	99,3	89,4
Матеріали неткані та вироби з матеріалів нетканих, т	4589	1364	99,7	95,1	94,3
Костюми, комплекти, піджаки, блейзери, сукні, спідниці, спідни- ці-брюки, брюки, комбінезони та напівкомбінезони, бриджі та шор- ти, трикотажні машинного або ручного в'язання, жіночі та дівча- чі, тис.шт.	864	241	154,7	144,6	121,9
Пальта, дощовики, півпальта, на- кидки, плащі, анораки, плащі та куртки вітрозахисні, куртки теплі, включаючи лижні, та вироби поді- бні, чоловічі та хлопчачі, тис.шт.	130	53,7	176,6	158,9	84,0
Костюми, чоловічі та хлопчачі, тис.шт.	134	40,8	131,6	93,2	81,1
Піджаки, блейзери, чоловічі та хлопчачі, тис.шт.	287	50,5	57,1	97,7	113,5
Пальта, півпальта, накидки, пла- щі, анораки, плащі та куртки віт- розахисні, куртки теплі, включа- ючи лижні, та вироби подібні, жіночі та дівчачі, тис.шт.	452	209	229,2	213,3	151,6
Піджаки, блейзери, жіночі та дівчачі, тис.шт.	488	91,0	91,6	108,9	93,4
Сукні жіночі та дівчачі, тис.шт.	488	122	115,9	77,6	88,7
Трикотаж спідній, тис.шт.	11053	3249	125,1	117,5	124,5
Предмети одягу, аксесуари до одягу з хутра натурального (крім капелюхів та уборів головних інших), шт.	1954	500	54,2	148,8	78,9
Колготки, панчохи, шкарпетки та вироби панчішно-шкарпеткові інші, трикотажні машинного та ручного в'язання, тис. пар	24406	7627	113,2	102,2	91,7
Светри, пуловери, кардигани, жилети та вироби подібні, трикотажні та в'язані, тис.шт.	340	48,5	94,4	43,1	101,5

Продовження

	Вироблено за		Квітень 2013р. у % до		Січень– квітень 2013р. у % до січня– квітня 2012р.
	січень– квітень 2013р.	квітень 2013р.	березня 2013р.	квітня 2012р.	
Саквояжі, валізи дорожні, дамські сумки-чемоданчики для косметики і речей туалету, портфелі для документів, шкільні ранці та аналогічні речі, тис.шт.	1564	434	124,1	131,1	119,6
Взуття, тис. пар	10345	2870	109,0	122,8	111,1
з нього					
взуття з верхом зі шкіри натуральної, крім спортивного, із захисним металевим підноском та взуття спеціалізованого різного, тис. пар	1466	398	110,8	56,7	57,2

У виготовленні виробів з деревини, виробництві паперу та поліграфічній діяльності у січні–квітні 2013р. обсяги виробництва продукції зросли на 6,2%, у т.ч. у виробництві паперу та паперових виробів – на 9,8%, обробленні деревини та виготовленні виробів з деревини та корка – на 4,1%. Разом із цим спостерігалось зменшення випуску продукції в поліграфічній діяльності (на 1,6%).

Виробництво окремих видів продукції характеризується такими даними:

	Вироблено за		Квітень 2013р. у % до		Січень– квітень 2013р. у % до січня– квітня 2012р.
	січень– квітень 2013р.	квітень 2013р.	березня 2013р.	квітня 2012р.	
Деревина уздовж розпиляна чи розколота, розділена на частини чи лущена, завтовшки більше 6 мм, тис.м <sup>3</sup>	475	128	101,7	108,5	107,4
Бруски, планки та фризи для паркетного або дерев'яного покриття підлоги, профільовані, незібрані, з деревини листяних порід, тис.м <sup>2</sup>	962	289	109,6	93,9	82,0
Фанера клеєна, панелі фанеровані та матеріали шаруваті подібні, з деревини, тис.м <sup>3</sup>	59,0	15,1	99,1	109,9	107,0
Плити деревностружкові та плити подібні з деревини, необроблені чи лише шліфовані, тис.м <sup>3</sup> умов.	459	119	100,6	98,0	98,4
Шпон лущений, тис.м <sup>3</sup>	12,8	3,2	96,9	87,0	88,4
Шпон струганий, млн.м <sup>2</sup>	12,9	3,3	102,0	112,3	105,8

	Продовження				
	Вироблено за		Квітень 2013р. у % до		Січень– квітень 2013р. у % до січня– квітня 2012р.
	січень– квітень 2013р.	квітень 2013р.	березня 2013р.	квітня 2012р.	
Паркет дерев'яний щитовий, тис.м <sup>2</sup>	157	31,8	106,4	83,7	106,5
Вікна та їх рами, двері балконні та їх рами, двері та їх коробки та пороги, з деревини, тис.м <sup>2</sup>	908	301	124,9	157,7	135,7
Паливні брикети та гранули з деревини та іншої природної сировини, тис.т	181	35,9	81,9	58,0	77,3
Папір і картон графічного призначення, тис.т	4,1	1,9	288,8	92,3	58,0
Папір для виготовлення гігієнічних або косметичних серветок, рушників, пелюшок, скатертин, вата целюлозна і полотно з волокон целюлозних, тис.т	46,6	12,2	100,8	126,5	107,7
Папір обгортковий сульфітний і папір некрейдований інший (крім паперу для писання, друку- вання чи іншого графічного призначення), тис.т	169	46,9	102,6	117,2	120,2
Папір і картон гофровані, млн.м <sup>2</sup>	106	31,6	112,5	112,2	105,9
Коробки та ящики, з паперу або картону гофрованих, млн.м <sup>2</sup>	295	89,0	109,8	121,3	115,0
Коробки та ящики, складані, з паперу або картону негофрованих, тис.т	27,7	7,3	111,4	111,2	112,9
Папір туалетний, млн.рулонів	223	59,1	100,6	125,0	105,5
Зошити, млн.шт.	107	30,1	104,8	107,1	128,5
Шпалери та вироби з паперу для покриття стін подібні, млн.умов. кусків	55,0	17,4	109,7	119,3	105,1
Газети, журнали і видання періодичні, які виходять щонайменше чотири рази на тиждень, віддруковані, млн. примірників 4-шпальтових газет формату А2	113	29,5	109,3	103,4	102,7
Газети, які виходять менше чотирьох разів на тиждень, віддруковані, млн. примірників 4-шпальтових газет формату А2	929	242	99,95	92,3	90,1

Продовження

	Вироблено за		Квітень 2013р. у % до		Січень– квітень 2013р. у % до січня– квітня 2012р.
	січень– квітень 2013р.	квітень 2013р.	березня 2013р.	квітня 2012р.	
Журнали та видання періодичні, які виходять менше чотирьох разів на тиждень, віддруковані, млн.арк. відбитків, приведених до формату 60 на 90 см	430	111	89,1	92,4	91,4
Книги, брошури, листівки та подібна продукція, віддруковані, млн.арк. відбитків, приведених до формату 60 на 90 см	492	114	89,6	112,5	115,1

У нафтопереробленні за січень–квітень 2013р. порівняно з аналогічним періодом попереднього року спад виробництва продукції становив 45,9%, на підприємствах із виробництва коксу – 9,2%.

Дані про виробництво коксу та продуктів нафтоперероблення наведено в таблиці.

	Вироблено за		Квітень 2013р. у % до		Січень– квітень 2013р. у % до січня– квітня 2012р.
	січень– квітень 2013р.	квітень 2013р.	березня 2013р.	квітня 2012р.	
Кокс та напівкокс з вугілля кам'яного, млн.т	5,9	1,4	94,7	87,1	90,7
Смоли кам'яновугільні, буровугільні або торф'яні; смоли мінеральні інші, тис.т	264	67,2	98,4	88,8	92,6
Брикети, котуни та подібні види твердого палива, з торфу, тис.т	69,0	9,6	57,5	105,5	112,6
Бензин моторний з вмістом свинцю 0,013 г/л і менше, тис.т	356	82,3	80,1	68,4	47,8
Паливо дизельне для транспорту автомобільного і залізничного, тис.т	322	97,1	118,7	96,5	54,1
Мазути паливні важкі, тис.т	185	45,2	92,6	71,9	38,4
Оливи та мастила нафтові; дистиляти нафтові важкі, тис.т	26,5	10,4	142,5	109,5	96,4
Пропан і бутан скраплені, тис.т	175	38,6	92,3	89,4	83,2
Бітум нафтовий і сланцевий, тис.т	9,1	... <sup>1</sup>	... <sup>1</sup>	... <sup>1</sup>	32,0

<sup>1</sup> Дані вилучено з метою забезпечення виконання Закону України "Про державну статистику" щодо конфіденційності інформації.

За 4 місяці 2013р. обсяги первинної переробки нафти склали 1,0 млн.т, що на 47,1% (або на 910 тис.т) менше, ніж за аналогічний період 2012р. Зменшився випуск бензину моторного з вмістом свинцю 0,013 г/л і менше (на 389 тис.т), мазутів паливних важких (на 297 тис.т), палива дизельного для транспорту автомобільного і залізничного (на 273 тис.т).

На підприємствах із виробництва хімічних речовин і хімічної продукції у січні–квітні 2013р. індекс промислової продукції становив 80,9%, у т.ч. у виробництві основної хімічної продукції, добрив і азотних сполук, пластмас і синтетичного каучуку в первинних формах – 75,7%, фарб, лаків і подібної продукції, друкарської фарби та мастик – 92,2%, мила та мийних засобів, засобів для чищення та полірування, парфумних та косметичних засобів – 111,1%, іншої хімічної продукції – 70,6%. У виробництві основних фармацевтичних продуктів і фармацевтичних препаратів отримано приріст продукції 27,1%.

Динаміка виробництва основних видів продукції характеризується такими даними:

	Вироблено за		Квітень 2013р. у % до		Січень– квітень 2013р. у % до січня– квітня 2012р.
	січень– квітень 2013р.	квітень 2013р.	березня 2013р.	квітня 2012р.	
Барвники синтетичні органічні та препарати, виготовлені на їх основі; продукти синтетичні органічні, що їх використовують як флуоресцентні відбілювачі або люмінофори; лаки кольорові та препарати, виготовлені на їх основі, т	2235	739	134,9	159,3	136,5
Металоїди (неметали), тис.т	36,4	10,4	106,1	107,4	93,5
Кислота сірчана, тис.т	369	130	167,4	118,7	86,8
Вуглеводні циклічні, тис.т	36,1	10,2	106,6	40,4	33,0
Спирт етиловий неденатурований із вмістом спирту не менше 80 об. %, млн.дал	5,8	1,5	90,9	93,8	117,7
Спирт етиловий та спирти інші, денатуровані, будь-якої концентрації, млн.дал	2,5	0,7	84,2	409,7	365,0
Аміак безводний, тис.т	1997	492	96,1	128,8	129,8
Сечовина, тис.т N	650	152	91,2	123,5	112,1
Нітрат амонію, тис.т N	326	75,9	90,7	100,8	103,4
Пластмаси у первинних формах, тис.т	90,6	24,8	99,1	48,5	43,3
Фарби та лаки на основі поліефірів, акрилових і вінілових полімерів, у неводному середовищі; розчини, тис.т	25,5	10,8	149,6	88,7	85,4

Продовження

	Вироблено за		Квітень 2013р. у % до		Січень– квітень 2013р. у % до січня– квітня 2012р.
	січень– квітень 2013р.	квітень 2013р.	березня 2013р.	квітня 2012р.	
Мило, речовини і засоби поверхнево-активні органічні, що їх використовують як мило; папір, вата, повсть, фетр і матеріали не- ткані, просочені або покриті милом чи мийним засобом, тис.т	4,9	1,4	105,5	90,2	93,0
Засоби мийні та засоби для чищення, тис.т	81,0	24,9	122,7	128,3	107,9
Засоби косметичні для макіяжу чи догляду за шкірою (у т.ч. засоби сонцезахисні та для засмаги), тис.т	2,4	0,7	103,0	99,4	97,9
Засоби для гоління; дезодоранти для тіла та антиперспіранти; засоби для прийняття ванн; засоби парфумні, косметичні та туалетні, інші, тис.т	20,8	6,1	113,1	143,4	129,4
Нитки філаментні синтетичні ін- ші, одиночні, тис.т	1,9	0,5	103,5	96,9	93,4
Нитки монофіламентні синтетичні; нитки стрічкові та подібні, з матеріалів текстильних синтетичних, тис.т	2,5	0,6	90,5	147,4	148,2
Препарати лікарські, що містять пеніцилін та інші антибіотики, т	296	104	142,4	178,4	130,6
Препарати лікарські, що містять гормони і не містять антибіотики, т	37,6	11,9	122,1	102,1	98,0
Препарати лікарські, що містять алкалоїди або їх похідні, і не міс- тять гормони чи антибіотики, т	16511	4282	101,0	124,9	125,8

У виробництві гумових і пластмасових виробів, іншої неметалевої мінеральної продукції випуск продукції скоротився на 2,6%, у т.ч. у виробництві гумових і пластмасових виробів – на 0,5%, іншої неметалевої мінеральної продукції – на 3,7%. На підприємствах із виробництва гумових виробів у січні–квітні 2013р. виробництво продукції скоротилося на 12,1%, скла та виробів зі скла – на 0,9%, вогнетривких виробів – на 6,3%, будівельних матеріалів із глини – на 4,0%, цементу, вапна та гіпсових сумішей – на 3,9%, виробів з бетону, гіпсу та цементу – на 4,1%. Поряд із цим одержано приріст продукції у виробництві пластмасових виробів (на 1,7%).



Виробництво основних видів продукції характеризується такими даними:

	Вироблено за		Квітень 2013р. у % до		Січень– квітень 2013р. у % до січня– квітня 2012р.
	січень– квітень 2013р.	квітень 2013р.	березня 2013р.	квітня 2012р.	
Шини – всього, тис.шт.	998	219	73,4	73,3	86,3
Труби, трубки та шланги з гуми вулканізованої (крім із гуми твердої), т	563	165	95,4	73,2	84,3
Плити, листи, плівка, фольга і стрічки, з пластмас, неармовані або нез'єднані з іншими матеріалами, тис.т	59,7	17,4	109,1	113,9	106,0
Мішки та пакети (у т.ч. конусоподібні), з полімерів етилену, тис.т	20,6	5,8	116,2	106,4	91,4
Бутлі, пляшки, флакони, фляги та вироби подібні, з пластмас, млн.шт.	1057	347	121,4	94,7	93,6
Лінолеум та покриття для підлоги тверді на текстильній основі, млн.м <sup>2</sup>	3,8	1,2	119,3	91,9	90,1
Посуд столовий і кухонний, інші вироби домашнього вжитку та вироби для туалетних кімнат, з пластмас, тис.т	4,7	1,4	107,4	112,7	100,2
Вироби багатошарові ізолюючі зі скла, тис.м <sup>2</sup>	667	248	146,0	119,9	111,6
Банки зі скла для консервування (в 0,5 літровому обчисленні), млн.шт.	188	47,1	109,3	91,8	73,9
Пляшки зі скла безбарвного, місткістю менше 2,5 л для напоїв та харчових продуктів, млн.шт.	489	114	91,5	88,3	102,4
Плитки та плити, керамічні, млн.м <sup>2</sup>	18,7	4,8	101,8	92,9	95,1
Цегла невогнетривка керамічна будівельна, млн.шт. умов. цегли	150	60,3	148,9	88,7	99,4
Посуд столовий і кухонний, вироби господарські інші та вироби для туалетних кімнат, з фарфору, млн.шт.	5,7	1,5	106,2	96,3	92,4
Портландцемент, цемент глиноземистий, цемент безклінкерний шлаковий і цементи гідравлічні подібні, тис.т	2155	840	123,1	94,5	99,5
Вапно негашене, гашене та гідравлічне, тис.т	1292	327	100,5	93,3	93,8

Продовження

	Вироблено за		Квітень 2013р. у % до		Січень– квітень 2013р. у % до січня– квітня 2012р.
	січень– квітень 2013р.	квітень 2013р.	березня 2013р.	квітня 2012р.	
Блоки та цегла з цементу, бетону або каменю штучного для будівництва, млн.шт.умов. цегли	302	106	98,4	95,8	107,1
Елементи конструкцій збірні для будівництва з цементу, бетону або каменю штучного, тис.м <sup>3</sup>	509	172	130,3	105,8	99,2
Розчини бетонні, готові для використання, млн.т	3,2	1,1	149,8	109,5	108,2
Суміші будівельні сухі, тис.т	366	139	128,2	85,2	84,2
Листи, панелі, плити та подібні вироби, з цементу, з волокнами целюлози або подібних волокнистих сумішей та цементу або інших гідралічних зв'язувальних речовин, які містять азбест, млн.умов. плит	58,7	31,6	201,3	114,9	105,4
Вироби з асфальту або матеріалів подібних в рулонах, млн.м <sup>2</sup>	4,5	2,6	237,4	179,6	144,4

У металургійному виробництві, виробництві готових металевих виробів, крім машин і устаткування, за підсумками січня–квітня 2013р. спад виробництва промислової продукції становив 6,9% (за I квартал п.р. – 7,8%). На підприємствах із виробництва чавуну, сталі та феросплавів випуск продукції зменшився на 1,0%, труб, порожнистих профілів і фітінгів зі сталі – на 27,9%, іншої продукції первинного оброблення сталі – на 13,6%, дорогоцінних та інших кольорових металів – на 7,0%, у виробництві готових металевих виробів – на 4,2%.

Динаміка виробництва основних видів продукції наведена в таблиці.

	Вироблено за		Квітень 2013р. у % до		Січень– квітень 2013р. у % до січня– квітня 2012р.
	січень– квітень 2013р.	квітень 2013р.	березня 2013р.	квітня 2012р.	
Чавун, тис.т	9667	2393	95,1	96,8	100,8
Сталь без напівфабрикатів, отриманих безперервним литтям, тис.т	5413	1269	90,8	85,8	95,5
Напівфабрикати, отримані безперервним литтям, тис.т	5899	1545	101,4	100,1	102,8
Напівфабрикати катані та ковані, тис.т	2174	542	93,7	104,1	99,5

	Продовження				
	Вироблено за		Квітень 2013р. у % до		Січень– квітень 2013р. у % до січня– квітня 2012р.
	січень– квітень 2013р.	квітень 2013р.	березня 2013р.	квітня 2012р.	
Прокат готовий чорних металів, тис.т	6070	1574	99,0	95,6	94,8
з нього					
прокат плоский гарячекатаний зі сталі нелегованої завширшки не менше 600 мм	2071	534	97,4	98,5	104,2
прокат плоский гарячекатаний зі сталі легованої (крім нержавію- чої) завширшки не менше 600 мм	531	149	99,3	73,8	57,3
прутки та стержні (не у бухтах) інші, зі сталі легованої (крім не- ржавіючої)	1027	278	104,0	194,5	195,7
профілі незамкнуті зі сталі неле- гованої, гарячекатані, гарячєтя- гнуті або пресовані (екструдо- вані)	796	177	91,0	115,2	108,2
Труби та трубки, профілі порожнисті, зі сталі, тис.т	626	187	101,2	91,9	74,3
Дріт зі сталі, тис.т	113	32,1	102,6	110,8	110,5
Конструкції збірні будівельні з чавуну чи сталі, тис.т	13,6	4,2	147,2	94,4	69,9
Конструкції інші та їх частини, плити, прутки, кутики, профілі та вироби подібні, з металів чорних або алюмінію, тис.т	128	35,3	105,5	72,4	80,6
Радіатори центрального опалення без електричного підігріву, їх ча- стини, з металів чорних, тис.т	5,1	1,4	109,2	110,7	133,7
Котли центрального опалення для виробництва гарячої води чи пари низького тиску, з металів чорних, тис.шт.	54,9	16,4	112,4	101,5	111,3
Резервуари, цистерни, баки та контейнери подібні, з металів чо- рних або алюмінію, місткістю більше 300 л, тис.т	6,3	1,5	69,0	99,5	94,0

Порівняно з січнем–квітнем 2012р. виплавка сталі без напівфабрикатів, отриманих безперервним литтям, зменшилася на 255 тис.т, випуск готового прокату – на 336 тис.т, труб та трубок, профілів порожнистих, зі сталі – на 217 тис.т. При цьому збільшилася виплавка чавуну (на 76,9 тис.т), напівфабрикатів, отриманих безперервним литтям, (на 158 тис.т).

У січні–квітні 2013р. падіння обсягів виробництва у машинобудуванні становило 13,1% проти 14,9% у січні–березні п.р. Скорочення випуску продукції спостерігалось на підприємствах із виробництва електродвигунів, генераторів, трансформаторів, електророзподільної та контрольної апаратури на 45,6%, автотранспортних засобів, причепів і напівпричепів – на 14,9%, залізничних локомотивів і рухомого складу – на 32,9%, машин і устаткування для металургії – на 18,6%, для добувної промисловості та будівництва – на 7,8% і для сільського та лісового господарства – на 11,3%. Водночас у виробництві машин і устаткування загального призначення одержано приріст продукції 9,7%.

Динаміка виробництва основних видів продукції наведена в таблиці.

	Вироблено за		Квітень 2013р. у % до		Січень– квітень 2013р. у % до січня– квітня 2012р.
	січень– квітень 2013р.	квітень 2013р.	березня 2013р.	квітня 2012р.	
Прилади напівпровідникові, млн.шт.	5,4	0,4	23,9	28,8	88,8
Прилади для вимірювання елект- ричних величин та іонізуючого випромінювання, тис.шт.	123	39,4	115,3	107,8	76,8
Прилади для контролю інших фізичних характеристик, тис.шт.	1973	481	92,6	86,8	100,9
Лічильники електроенергії, вклю- чаючи калібрувальні, тис.шт.	525	115	82,8	84,0	92,7
Інструменти й апаратура для автоматичного регулювання та керування гідравлічна та пневма- тична, тис.шт.	6,3	1,5	64,5	32,0	51,3
Термостати, маностати, інструме- нти та прилади для регулювання чи контролю, автоматичні інші, тис.шт.	20,8	5,1	89,2	105,2	105,0
Електродвигуни потужністю не більше 37,5 Вт; двигуни постій- ного струму інші та генератори постійного струму, тис.шт.	5,5	1,8	116,5	55,4	47,4
Електродвигуни універсальні по- тужністю більше 37,5 Вт; двигуни змінного струму інші; генератори змінного струму, тис.шт.	62,9	14,0	83,2	45,8	62,5
Трансформатори електричні, млн.шт.	1,5	0,4	98,8	118,9	116,4

Продовження					
	Вироблено за		Квітень 2013р. у % до		Січень– квітень 2013р. у % до січня– квітня 2012р.
	січень– квітень 2013р.	квітень 2013р.	березня 2013р.	квітня 2012р.	
Апаратура електрична для комутації або захисту електричних схем на напругу більше 1000 В, тис.шт.	98,1	35,6	132,3	144,6	87,3
Апаратура електрична для комутації або захисту електричних схем на напругу не більше 1000 В, млн.шт.	4,3	1,8	275,8	155,9	88,9
Провід ізольований обмотувальний, тис.т	3,8	1,1	125,4	94,6	91,1
Провідники електричні на напругу не більше 1000 В, тис.км	143	40,9	114,2	94,6	89,8
Провідники електричні на напругу більше 1000 В, тис.км	2,4	0,5	105,4	29,1	38,7
Пристрої електромонтажні, млн.шт.	16,9	4,5	96,5	97,1	84,7
Машини пральні та машини для сушіння одягу побутові, тис.шт.	55,0	14,8	113,6	71,0	67,2
Помпи відцентрові для перекачування рідин; помпи інші, тис.шт.	77,6	24,4	117,6	67,7	85,8
Вали трансмісійні та кривошипи, тис.т	3,2	0,6	63,0	63,4	88,0
Крани перевантажувальні, крани порталні, крани мостові, шт.	28	7	116,7	87,5	63,6
Вантажопідіймачі та конвеєри пневматичні та іншої безперервної дії, для вантажів і матеріалів, шт.	894	306	139,1	117,7	100,9
Обладнання прокатних станів; рольганги, перекидачі та маніпулятори, інше обладнання, шт.	337	127	149,4	153,0	127,2
Бухгалтерські машини, контрольно-касові апарати, поштові маркувальні машини, апарати для видавання квитків та аналогічні машини, що містять лічильні пристрої, тис.шт.	22,1	9,8	252,6	303,7	167,1
Устаткування холодильне або морозильне та помпи теплові, крім устаткування подібного побутового, тис.шт.	110	34,5	111,7	129,8	108,2
Машини й апарати фільтрувальні або очищувальні для рідин, тис.шт.	3,7	0,8	91,0	43,8	66,8

	Продовження				
	Вироблено за		Квітень 2013р. у % до		Січень– квітень 2013р. у % до січня– квітня 2012р.
	січень– квітень 2013р.	квітень 2013р.	березня 2013р.	квітня 2012р.	
Трактори для сільського та лісового господарства, шт.	1569	542	112,2	69,5	79,7
Плуги відвальні, шт.	544	147	91,9	3,9	8,3
Розпушувачі та культиватори, шт.	1775	559	107,5	93,3	79,7
Борони дискові, шт.	478	109	71,7	114,7	168,3
Сівалки, шт.	1263	359	83,1	81,2	79,5
Верстати для оброблення деревини, корка, кістки, ебоніту, твердих пластмас і матеріалів твердих подібних, шт.	377	149	186,3	115,5	84,3
Конвертери і машини ливарні, виливниці і ковші, що використовуються в металургії і в ливарному виробництві, шт.	614	122	96,8	33,1	42,3
Валки до прокатних станів, шт.	2544	691	90,1	64,0	77,9
Підйомники, елеватори та конвеєри безперервної дії для підземних робіт, шт.	129	30	81,1	68,2	81,1
Машини бурильні та прохідницькі, шт.	350	144	205,7	177,8	99,4
Обладнання промислове для перероблення м'яса або птиці, шт.	4291	1080	109,6	54,3	24,8
Автомобілі легкові, тис.шт.	9,3	2,9	97,0	44,6	38,8
Автобуси, шт.	465	159	105,3	66,0	56,6
Автомобілі вантажні, шт.	418	108	72,0	48,9	36,0
Причепи та напівпричепи (крім житлових або для туризму), тис.шт.	6,4	2,1	114,5	94,0	115,9
Вагони вантажні та вагони-платформи, залізничні або трамвайні, несамохідні, тис.шт.	10,4	2,7	105,2	58,0	61,6

На підприємствах з виробництва, передачі та розподілення електроенергії обсяги виробництва продукції зменшилися на 4,5%, у т.ч. у виробництві електроенергії – на 4,7%, розподіленні електроенергії – на 4,0%. За січень–квітень 2013р. виробництво електроенергії гідроелектростанціями зросло на 2,3 млрд.кВт·год, тепловими та атомними електростанціями – знизилася відповідно на 3,0 млрд.кВт·год та 1,9 млрд.кВт·год.

Дані про випуск електроенергії наведено в таблиці.

	Вироблено за		Квітень 2013р. у % до		Січень– квітень 2013р. у % до січня– квітня 2012р.
	січень– квітень 2013р.	квітень 2013р.	березня 2013р.	квітня 2012р.	
Електроенергія, млрд.кВт·год у т.ч. вироблена	68,1	15,4	86,6	101,9	96,6
тепловими електростанціями і теплоелектроцентралями	32,1	6,5	74,2	97,2	91,3
атомними електростанціями	29,9	6,7	90,4	91,9	94,0
гідроелектростанціями	5,8	2,1	136,4	188,9	168,3
іншими електростанціями (вітровими, сонячними)	0,3	0,1	98,0	217,4	225,5

Динаміка промислового виробництва по регіонах характеризується такими даними:

	(відсотків)		
	Індекси промислової продукції		
	квітень 2013р. до березня 2013р.	квітень 2013р. до квітня 2012р.	січень–квітень 2013р. до січня–квітня 2012р.
<b>Україна</b>	<b>98,5</b>	<b>97,8</b>	<b>95,8</b>
Автономна Республіка Крим	107,9	110,4	101,5
Вінницька	104,4	126,7	114,4
Волинська	102,1	114,6	105,6
Дніпропетровська	96,3	99,4	98,9
Донецька	96,0	91,6	91,0
Житомирська	108,7	126,8	118,5
Закарпатська	104,2	108,2	103,4
Запорізька	102,7	101,5	100,5
Івано-Франківська	96,4	100,5	92,8
Київська	109,8	111,9	102,9
Кіровоградська	113,0	140,9	120,5
Луганська	89,6	88,4	88,2
Львівська	97,0	103,0	95,7
Миколаївська	100,6	103,6	102,8
Одеська	103,0	77,6	93,0
Полтавська	97,8	93,2	98,2
Рівненська	86,0	93,9	102,5
Сумська	101,1	118,0	107,0
Тернопільська	105,8	102,0	104,2
Харківська	99,3	105,6	94,8
Херсонська	89,4	99,0	101,0
Хмельницька	112,5	102,9	95,3
Черкаська	95,3	99,1	103,2
Чернівецька	124,6	130,0	110,4
Чернігівська	108,3	99,6	90,8
м.Київ	96,2	94,6	95,3
м.Севастополь	109,0	145,8	123,5

Дані щодо **обсягів нових замовлень** на виробництво промислової продукції, у т.ч. іноземних замовлень за окремими видами діяльності переробної промисловості, наведено в таблиці.

	Код за КВЕД-2010	Обсяг нових замовлень на виробництво промислової продукції за січень–березень 2013р., млн.грн.	З нього обсяг іноземних замовлень	
			млн.грн.	у % до обсягу нових замовлень за видом діяльності
Текстильне виробництво	13	540,4	150,5	27,8
Виробництво одягу	14	489,6	291,3	59,5
Виробництво паперу та паперових виробів	17	2807,5	1089,7	38,8
Поліграфічна діяльність, тиражування записаної інформації	18	1095,6	77,7	7,1
Виробництво хімічних речовин і хімічної продукції	20	11983,0	5386,5	45,0
Виробництво основних фармацевтичних продуктів і фармацевтичних препаратів	21	2288,0	254,1	11,1
Металургійне виробництво	24	47746,2	29017,1	60,8
Виробництво готових металевих виробів, крім машин і устаткування	25	3823,2	1296,1	33,9
Виробництво комп'ютерів, електронної та оптичної продукції	26	965,2	500,2	51,8
Виробництво електричного устаткування	27	4743,6	2104,9	44,4
Виробництво машин і устаткування, не віднесені до інших угруповань	28	6960,1	3571,8	51,3
Виробництво автотранспортних засобів, причепів і напівпричепів	29	2120,9	1401,6	66,1
Виробництво інших транспортних засобів	30	9862,8	5724,0	58,0

За I квартал 2013р. **реалізовано промислової продукції (товарів, послуг)** на 272,8 млрд.грн., з неї продукції добувної та переробної промисловості – на 204,4 млрд.грн. У загальному обсязі реалізації найбільша питома вага припадала на постачання електроенергії, газу, пари та кондиційованого повітря, виробництво харчових продуктів, напоїв і тютюнових виробів, металургійне виробництво і виробництво готових металевих виробів, добувну промисловість і розроблення кар'єрів і машинобудування.



Дані щодо обсягів і структури реалізованої продукції за основними видами промислової діяльності наведено в таблиці.

	Код за КВЕД-2010	Обсяг реалізованої промислової продукції (товарів, послуг) без ПДВ та акцизу за січень–березень 2013р.		<u>Довідково:</u> структура обсягу реалізованої промислової продукції, без урахування вартості електро- та теплоенергії, газу придбаних для перепродажу, %
		млн.грн.	у % до всієї реалізованої продукції	
<b>Промисловість</b>	<b>В+С+D+E36</b>	<b>272783,2</b>	<b>100</b>	<b>x</b>
Добувна та переробна промисловість; постачання електроенергії, газу, пари та кондиційованого повітря	В+С+D	271302,5	99,5	100
Добувна та переробна промисловість	В+С	204414,8	75,0	83,1
Добувна промисловість і розроблення кар'єрів з неї	В	33219,7	12,2	13,5
добування кам'яного та бурого вугілля	05	11540,6	4,2	4,7
добування сирої нафти та природного газу	06	4706,9	1,8	1,9
добування металевих руд	07	15082,2	5,5	6,1
Переробна промисловість	С	171195,1	62,8	69,6
Виробництво харчових продуктів, напоїв та тютюнових виробів	10-12	49409,8	18,1	20,1
Текстильне виробництво, виробництво одягу, шкіри, виробів зі шкіри та інших матеріалів	13-15	1864,9	0,7	0,8
Виготовлення виробів з деревини, виробництво паперу та поліграфічна діяльність	16-18	6772,0	2,5	2,8
Виробництво коксу та продуктів нафтоперероблення	19	11257,1	4,1	4,6
Виробництво хімічних речовин і хімічної продукції	20	14330,7	5,3	5,8
Виробництво основних фармацевтичних продуктів і фармацевтичних препаратів	21	2653,3	1,0	1,1
Виробництво гумових і пластмасових виробів, іншої неметалевої мінеральної продукції	22, 23	9128,1	3,3	3,7
Металургійне виробництво, виробництво готових металевих виробів, крім виробництва машин і устаткування	24, 25	48161,5	17,7	19,6
Машинобудування, крім ремонту і монтажу машин і устаткування	26-30	24091,2	8,8	9,7

Продовження

	Код за КВЕД-2010	Обсяг реалізованої промислової продукції (товарів, послуг) без ПДВ та акцизу за січень–березень 2013р.		Довідково: структура обсягу реалізованої промислової продукції, без урахування вартості електро- та теплоенергії, газу придбаних для перепродажу, %
		млн.грн.	у % до всієї реалізованої продукції	
виробництво комп'ютерів, електронної та оптичної продукції	26	1585,2	0,6	0,6
виробництво електричного устаткування	27	3910,8	1,4	1,6
виробництво машин і устаткування, не віднесених до інших угруповань	28	6970,4	2,6	2,8
виробництво автотранспортних засобів, причепів і напівпричепів та інших транспортних засобів	29, 30	11624,8	4,2	4,7
Виробництво меблів, іншої продукції; ремонт і монтаж машин і устаткування	31-33	3526,5	1,3	1,4
Постачання електроенергії, газу, пари та кондиційованого повітря	D	66887,7	24,5	16,9
Забір, очищення та постачання води	E36	1480,7	0,5	X

**Примітка.** Короткострокові дані щодо обсягу реалізованої промислової продукції в Україні розроблено на підставі місячної звітності. Дані за видами промислової діяльності сформовано за функціональним принципом (по однорідних продуктах).

Інформація по регіонах щодо розподілу обсягів реалізованої продукції за основними промисловими групами<sup>1</sup> у січні–березні 2013р. наведена в таблиці.

(відсотків до загального обсягу реалізованої промислової продукції)

	Товари проміжного споживання	Інвестиційні товари	Споживчі товари короткострокового використання	Споживчі товари тривалого використання	Енергія
<b>Україна</b>	<b>36,3</b>	<b>8,5</b>	<b>19,3</b>	<b>0,8</b>	<b>35,1</b>
Автономна Республіка Крим	24,1	14,8	19,2	0,1	41,8
Вінницька	13,3	2,7	51,9	0,6	31,5
Волинська	21,8	14,6	29,8	7,4	26,4
Дніпропетровська	65,3	4,6	6,2	0,1	23,8
Донецька	42,9	9,2	8,4	0,4	39,1
Житомирська	35,1	8,6	30,9	0,7	24,7
Закарпатська	14,1	24,7	17,4	15,4	28,4

<sup>1</sup> Відповідно до європейської класифікації основних промислових груп (MIGs).

Продовження					
	Товари проміжного споживання	Інвестиційні товари	Споживчі товари коротко- строкового вико- ристання	Споживчі товари трива- лого викорис- тання	Енергія
Запорізька	42,4	15,0	8,2	0,1	34,3
Івано-Франківська	21,4	1,6	12,7	1,0	63,3
Київська	30,2	6,3	27,5	1,7	34,3
Кіровоградська	21,3	10,7	44,8	1,3	21,9
Луганська	42,0	10,0	3,9	0,1	44,0
Львівська	19,6	6,0	35,7	2,5	36,2
Миколаївська	20,7	14,1	27,7	0,2	37,3
Одеська	32,1	5,0	29,4	1,2	32,3
Полтавська	19,0	15,1	20,7	0,2	45,0
Рівненська	39,6	1,2	20,7	1,1	37,4
Сумська	17,6	12,9	20,7	0,0	48,8
Тернопільська	26,5	4,4	35,0	2,0	32,1
Харківська	16,6	12,1	28,0	2,6	40,7
Херсонська	22,5	4,8	42,0	0,0	30,7
Хмельницька	26,2	4,6	27,5	1,8	39,9
Черкаська	37,0	3,8	41,2	0,9	17,1
Чернівецька	13,0	7,2	21,6	1,7	56,5
Чернігівська	15,8	3,5	38,1	0,1	42,5
м.Київ	11,4	5,6	51,7	0,9	30,4
м.Севастополь	21,4	6,1	23,5	0,6	48,4

У березні 2013р. проти березня 2012р. обсяг реалізованої продукції добувної та переробної промисловості скоротився на 5,5%, у т.ч. переробної промисловості – на 7,5%. Разом із цим у добувній промисловості і розробленні кар'єрів спостерігалось зростання обсягів реалізації на 7,3%.

Індекс обороту (реалізації) продукції добувної та переробної промисловості за видами діяльності наведено в таблиці:

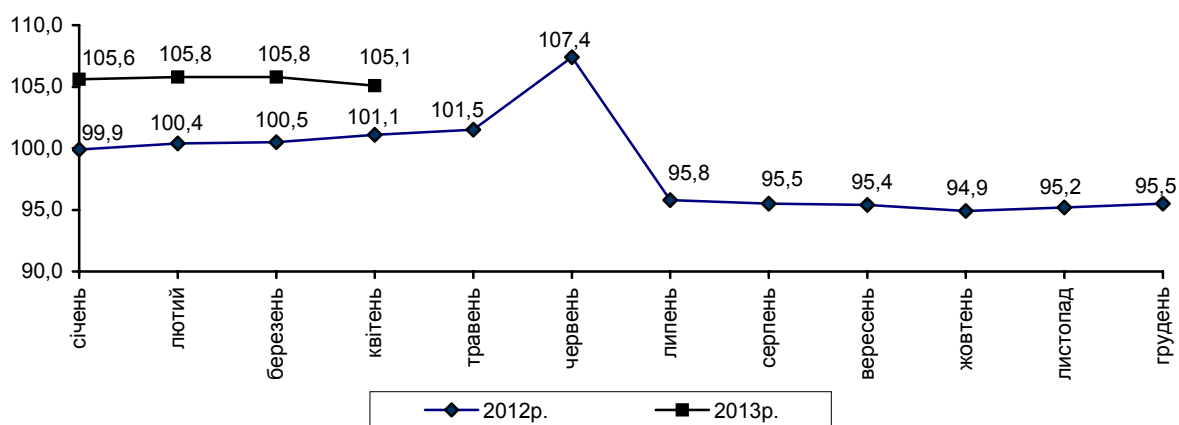
(відсотків)			
	Код за КВЕД-2010	Березень 2013р. до лютого 2013р.	Березень 2013р. до березня 2012р.
<b>Добувна та переробна промисловість</b>	<b>В+С</b>	<b>107,9</b>	<b>94,5</b>
Добувна промисловість і розроблення кар'єрів	В	113,4	107,3
з неї			
добування кам'яного та бурого вугілля	05	104,3	101,7
добування сирої нафти та природного газу	06	108,0	119,7
добування металевих руд	07	123,3	109,5
Переробна промисловість	С	106,9	92,5

Продовження			
	Код за КВЕД-2010	Березень 2013р. до лютого 2013р.	Березень 2013р. до березня 2012р.
Виробництво харчових продуктів, напоїв та тютюнових виробів	10-12	100,7	100,4
Текстильне виробництво, виробництво одягу, шкіри, виробів зі шкіри та інших матеріалів	13-15	100,1	104,4
Виготовлення виробів з деревини, виробництво паперу та поліграфічна діяльність	16-18	108,7	107,7
Виробництво коксу та продуктів нафтоперероблення	19	113,0	79,5
Виробництво хімічних речовин і хімічної продукції	20	108,3	97,8
Виробництво основних фармацевтичних продуктів і фармацевтичних препаратів	21	112,3	121,1
Виробництво гумових і пластмасових виробів, іншої неметалевої мінеральної продукції	22, 23	115,4	94,7
Металургійне виробництво, виробництво готових металевих виробів, крім виробництва машин і устаткування	24, 25	108,4	90,4
Машинобудування, крім ремонту і монтажу машин і устаткування	26-30	109,2	82,2
виробництво комп'ютерів, електронної та оптичної продукції	26	46,7	45,6
виробництво електричного устаткування	27	104,2	127,6
виробництво машин і устаткування, не віднесених до інших угруповань	28	124,7	85,8
виробництво автотранспортних засобів, причепів і напівпричепів та інших транспортних засобів	29, 30	115,2	76,5
Виробництво меблів, іншої продукції, ремонт і монтаж машин і устаткування	31-33	116,8	76,5

## СІЛЬСЬКЕ ГОСПОДАРСТВО

У січні–квітні 2013р. індекс обсягу сільськогосподарського виробництва порівняно з відповідним періодом 2012р. становив 105,1%, у т.ч. у сільськогосподарських підприємствах – 109,7%, у господарствах населення – 101,3%. Обсяг продукції сільського господарства в усіх категоріях господарств у фактичних цінах, за розрахунками, становив 32,3 млрд.грн.

**Зміни обсягів сільськогосподарського виробництва**  
(наростаючим підсумком у % до відповідного періоду попереднього року)



**Рослинництво.** Станом на 3 травня п.р. хід сівби ярих культур у розрізі категорій господарств характеризувався такими даними:

	(тис.га)					
	Усі категорії господарств		Сільськогосподарські підприємства		Господарства населення	
	2013р.	2013р. у % до 2012р.	2013р.	2013р. у % до 2012р.	2013р.	2013р. у % до 2012р.
<b>Посіяно ярих культур – усього</b>	<b>11444,3</b>	<b>107,1</b>	<b>7440,5</b>	<b>110,2</b>	<b>4003,8</b>	<b>101,9</b>
з них						
по ярому клину	11340,8	115,4	7341,7	123,0	3999,1	103,6
по загиблих озимих та багаторічних травах	103,5	12,1	98,8	12,6	4,7	6,8
Із загальної площі ярого клину зернові та зернобобові культури (без кукурудзи)	2782,5	95,0	1617,0	93,5	1165,5	97,1
з них ячмінь	2080,4	98,0	1121,8	99,8	958,6	96,0
кукурудза на зерно	2834,1	147,7	2199,4	156,5	634,7	123,6
цукрові буряки (фабричні)	255,7	58,9	222,5	57,1	33,2	74,4
соняшник на зерно	2853,1	143,3	2340,3	141,9	512,8	150,3
кольза – ріпак ярий	40,8	67,5	40,6	67,7	0,2	50,0
соя	531,1	132,7	506,0	132,0	25,1	148,5
картопля	1132,4	92,0	16,5	73,7	1115,9	92,3
овочі відкритого ґрунту (без насінників)	255,2	95,7	12,9	65,5	242,3	98,1

За розрахунками, господарствами всіх категорій ярі культури посіяно на загальній площі 11,4 млн.га, що на 7,1% більше порівняно з 3 травня 2012р., з них по ярому клину – 11,3 млн.га (на 15,4% більше), по загиблих озимих та багаторічних травах – 0,1 млн.га (у 8,2 раза менше).

Станом на 3 травня п.р. зернові та зернобобові культури (без кукурудзи) по ярому клину посіяно на площі 2,8 млн.га, що на 5,0% менше, ніж на відповідну дату 2012р., з них ячменю – 2,1 млн.га (на 2,0% менше).

Значно розширено площі під посівами зернової кукурудзи (у 1,5 р.б.), соняшнику на зерно (у 1,4 р.б.), сої (у 1,3 р.б.). Водночас менші проти минулорічних площі під посівами цукрових буряків для промислової переробки (на 41,1%), кользи – ріпаку ярого (на 32,5%), картоплі (на 8,0%), овочів відкритого ґрунту (на 4,3%).

У сільськогосподарських підприємствах (крім малих) збереглося 7,0 млн.га озимих на зерно та зелений корм (включаючи ріпак), посіяних восени 2012р., у т.ч. 5,9 млн.га озимих на зерно. Загибель озимини у зимово-весняний період становила 2,7% до площі посіву, у т.ч. озимих на зерно – 2,5% (торік відповідно 21,2% та 18,7%).

**Тваринництво.** Виробництво основних видів тваринницької продукції за січень–квітень 2013р. характеризується такими даними:

	Усі категорії господарств		Сільсько-господарські підприємства		Господарства населення		Частка господарств населення у загальному виробництві, %	
	2013р.	2013р. у % до 2012р.	2013р.	2013р. у % до 2012р.	2013р.	2013р. у % до 2012р.	2013р.	2012р.
М'ясо (реалізація худоби та птиці на забій у живій вазі), тис.т	1088,3	107,3	609,8	115,3	478,5	98,6	44,0	47,9
Молоко, тис.т	3075,9	100,9	803,0	102,4	2272,9	100,3	73,9	74,3
Яйця, млн.шт.	6305,9	104,0	4163,0	104,9	2142,9	102,3	34,0	34,5

У господарствах усіх категорій порівняно з січнем–квітнем 2012р. загальні обсяги виробництва м'яса (реалізації худоби та птиці на забій у живій вазі) збільшено у 20 регіонах і найсуттєвіше – у Вінницькій (на 96%), Полтавській (на 30%), Харківській (на 16%), Львівській, Закарпатській (на 14%), Тернопільській (на 13%) областях. Зменшилися обсяги реалізації худоби та птиці на забій у Дніпропетровській (на 3%), Луганській (на 2%), Херсонській (на 1%) і в Автономній Республіці Крим (на 16%), залишилися на минулорічному рівні – у Кіровоградській області.

У структурі реалізації худоби та птиці на забій сільськогосподарськими підприємствами (крім малих) частка птиці всіх видів ста-

новила 65,5% (у січні–квітні 2012р. – 65,2%), у т.ч. бройлерів – 94,4% (94,3%); великої рогатої худоби – 8,8% (9,8%), свиней – 25,5% (24,9%).

Аграрними підприємствами (крім малих) у січні–квітні 2013р. порівняно з відповідним періодом 2012р. обсяг вирощування худоби та птиці збільшено на 14,3%, у т.ч. вирощування великої рогатої худоби – на 1,4%, свиней – на 12,9%, птиці – на 17,3%. Середньодобові прирости великої рогатої худоби на вирощуванні, відгодівлі та нагулі збільшилися на 2,1%, свиней – на 3,9% і відповідно становили 496 г та 457 г.

У сільськогосподарських підприємствах відношення загального обсягу вирощування худоби та птиці до реалізації тварин на забій у січні–квітні п.р. становило 105,8% (у січні–квітні 2012р. – 107,1%). Перевищення обсягів вирощування над обсягами реалізації худоби та птиці на забій зафіксовано в усіх регіонах, крім Івано-Франківської (обсяг вирощування складає 100% від обсягу реалізації худоби та птиці на забій), Донецької (99,8%), Житомирської (95,7%) та Львівської (94,0%) областей.

Загальне виробництво молока у січні–квітні п.р. порівняно з відповідним періодом 2012р. збільшено на 0,9%, у т.ч. сільськогосподарськими підприємствами – на 2,4%, господарствами населення – на 0,3%. Середній надій молока від однієї корови в аграрних підприємствах (крім малих) становив 1500 кг (збільшився на 4,1%), у господарствах населення, за розрахунками, – 1139 кг (збільшився на 1,2%).

Зростання загального виробництва молока порівняно з минулорічним періодом відбулось у 17 регіонах, з них найбільше – у Київській, Тернопільській (на 6%), Полтавській (на 5%), Харківській (на 4%), Рівненській та Запорізькій (на 3%) областях. Найсуттєвіше скорочення обсягів виробництва молока зафіксовано в Автономній Республіці Крим (на 13%), в Луганській (на 5%) і Донецькій (на 4%) областях.

Середні надої молока на одну корову порівняно з січнем–квітнем 2012р. зросли в сільськогосподарських підприємствах 20 регіонів, зменшились – у Закарпатській, Чернівецькій, Чернігівській, Кіровоградській областях і в Автономній Республіці Крим. Найвищі надої молока спостерігалися у господарствах Київської (1907 кг), Черкаської (1790 кг), Полтавської (1781 кг), Харківської (1750 кг) та Херсонської (1688 кг) областей.

Загальне виробництво яєць від птиці всіх видів зросло на 4,0% за рахунок зростання їхнього виробництва як в аграрних підприємствах на 4,9% (при зменшенні несучості курей-несучок з 99 до 96 яєць, або на 3,0%), так і в господарствах населення на 2,3%. Збільшилися обсяги виробництва яєць в 13 регіонах і найсуттєвіше – у Херсонській (на 105%), Хмельницькій (на 87%), Сумській (на 28%) і Рівненській (на 14%) областях. Найбільше скорочення обсягів виробництва яєць зафіксовано в Миколаївській (на 51%), Донецькій (на 22%) областях і в Автономній Республіці Крим (на 28%).

У господарствах населення зростання обсягів реалізації худоби та птиці на забій зафіксовано в 14 регіонах (від 0,5% до 15%), виробництва

молока – у 14 регіонах (від 0,3% до 11%), яєць від птиці всіх видів – у 20 регіонах (від 0,1% до 18%).

За розрахунками, на 1 травня 2013р. чисельність поголів'я худоби та птиці характеризується такими даними:

	(тис. голів)								
	Усі категорії господарств			Сільськогосподарські підприємства			Господарства населення		
	2013р.	2013р. до 2012р.		2013р.	2013р. до 2012р.		2013р.	2013р. до 2012р.	
		+, –	у %		+, –	у %		+, –	у %
Велика рогата худоба	5320,3	166,9	103,2	1557,6	–12,8	99,2	3762,7	179,7	105,0
у т.ч. корови	2595,6	–23,1	99,1	577,4	–9,5	98,4	2018,2	–13,6	99,3
Свині	7812,6	298,2	104,0	3687,4	300,7	108,9	4125,2	–2,5	99,9
Вівці та кози	2271,9	71,1	103,2	313,8	–39,9	88,7	1958,1	111,0	106,0
Птиця	216920	17860	109,0	126018	15372	113,9	90902	2488	102,8

Загальне поголів'я великої рогатої худоби збільшилось у 22 регіонах, у т.ч. корів – у 8 регіонах, свиней – у 17 регіонах, овець і кіз – у 20 регіонах, птиці всіх видів – у 15 регіонах. Найсуттєвіше збільшення поголів'я великої рогатої худоби спостерігалось у Запорізькій (на 14%), Тернопільській, Луганській (на 6%) областях і в Автономній Республіці Крим (на 12%); свиней – у Харківській (на 36%), Полтавській (на 35%) і Житомирській (на 10%) областях; овець і кіз – у Запорізькій (на 26%) та Закарпатській (на 17%) областях; птиці всіх видів – у Вінницькій (на 116%), Хмельницькій (на 46%), Херсонській (на 31%) та Львівській (на 20%) областях.

Скорочення поголів'я великої рогатої худоби відбулося лише у Закарпатській (на 0,2%), Вінницькій (на 0,5%) та Донецькій (на 3,2%) областях; поголів'я корів найсуттєвіше скорочено в Донецькій (на 5,0%), Сумській (на 2,5%), Житомирській (на 2,1%) областях і в Автономній Республіці Крим (на 2,8%). Найбільше скорочення поголів'я свиней зафіксовано в Миколаївській (на 13%), Дніпропетровській (на 11%), Луганській (на 6%) областях; овець і кіз – у Херсонській області (на 4%); птиці всіх видів – у Миколаївській (на 21%), Чернівецькій (на 14%), Донецькій (на 11%) областях і в Автономній Республіці Крим (на 12%).

Населенням утримувалось 70,7% загальної чисельності великої рогатої худоби (торік – 69,5%), у т.ч. корів – 77,8% (77,6%), свиней – 52,8% (54,9%), овець і кіз – 86,2% (83,9%), птиці всіх видів – 41,9% (44,4%).

В аграрних підприємствах (крім малих), що займалися тваринництвом, станом на 1 травня п.р. було в наявності кормів усіх видів 1,6 млн.т корм.од, що на 11,9% менше, ніж на 1 травня 2012р., у т.ч. концентрованих – 0,7 млн.т корм.од (на 14,5% менше). У розрахунку на одну умовну голову великої худоби припадало по 3,2 ц корм.од кормів усіх видів, у



т.ч. концентрованих – по 1,4 ц корм.од (торік відповідно 4,0 ц та 1,8 ц корм.од).

Сільськогосподарськими підприємствами (крім малих) за січень–квітень 2013р. отримано дотацій та компенсацій для підтримки тваринництва за рахунок коштів податку на додану вартість на суму 125,5 млн.грн., у т.ч. за худобу – на суму 8,6 млн.грн., за молоко – 116,9 млн.грн.

**Реалізація сільськогосподарської продукції.** Загальний обсяг реалізованої аграрними підприємствами власно виробленої продукції за січень–квітень п.р. порівняно з відповідним періодом 2012р. зменшився на 11%, у т.ч. рослинництва – на 21%, а продукції тваринництва – збільшився на 8%.

Обсяги та ціни реалізації сільськогосподарськими підприємствами (крім малих) основних видів аграрної продукції за січень–квітень 2013р. характеризуються такими даними:

	Обсяг реалізованої продукції		Середня ціна реалізації		Довідково: квітень 2013р.	
	тис.т	у % до січня–квітня 2012р.	грн. за т (тис.шт.)	у % до січня–квітня 2012р.	грн. за т (тис.шт.)	у % до березня 2013р.
Зернові культури	5503,8	79,5	1775,4	119,5	1794,9	98,3
у тому числі						
пшениця	1038,2	51,8	1795,4	125,9	1789,9	98,6
жито	69,5	125,0	1287,2	100,3	1270,7	100,2
ячмінь	320,6	73,1	1825,5	119,1	1793,2	96,3
кукурудза	3840,1	91,1	1763,5	119,8	1810,6	98,5
Насіння соняшнику	1353,2	69,9	4229,6	122,9	4346,2	102,6
Соя	521,6	102,1	3760,8	123,9	3931,1	103,8
Ріпак	25,1	25,3	4075,4	111,1	3399,3	81,8
Худоба та птиця (у живій вазі)	579,3	109,4	12486,3	92,5	12472,4	96,6
у тому числі						
велика рогата худоба	60,9	108,0	11071,6	83,4	10634,5	94,7
свині	148,8	115,6	15249,3	96,4	15617,4	103,0
птиця	368,2	107,2	11599,1	91,6	11306,6	93,9
Молоко	729,9	102,2	3284,4	113,0	3384,4	101,1
Яйця, млн.шт.	3780,2	106,6	614,8	90,6	509,5	80,8

Порівняно з січнем–квітнем 2012р. загальні обсяги продажу худоби та птиці збільшили аграрні підприємства 19 регіонів. Продаж великої рогатої худоби збільшився у 18 регіонах і найсуттєвіше – в Івано-Франківській (на 48%), Житомирській (на 41%) та Кіровоградській (на 34%) областях; свиней – у 22 регіонах, з них найбільше – у Полтавській (на 79%), Сумській (на 47%) областях і м.Києві (на 47%). Продаж птиці зріс у 16 регіонах,

найсуттєвіше – у Вінницькій (у 9,4 р.б.), Харківській (у 3,7 р.б.), Полтавській (у 2,7 р.б.) та Одеській (у 2,4 р.б.) областях.

Продаж молока збільшили аграрні підприємства 15 регіонів і найсуттєвіше – у Дніпропетровській (на 18%), Тернопільській (на 13%), Житомирській та Рівненській (на 11%) областях. Продаж яєць збільшено аграрними підприємствами 14 регіонів, з них найбільше – у Херсонській (у 3,9 р.б.), Хмельницькій (у 2,0 р.б.) та Одеській (у 1,9 р.б.) областях.

Середні ціни продажу аграрної продукції сільськогосподарськими підприємствами за всіма напрямками реалізації за січень–квітень 2013р. порівняно з відповідним періодом 2012р. зросли на 4%, у т.ч. продукції рослинництва – на 19%, тваринництва – знизилися на 5%. У квітні порівняно з березнем п.р. середні ціни реалізації сільськогосподарської продукції зросли на 0,3%, у т.ч. рослинництва – на 2%, тваринництва – знизилися на 5%.

**Наявність зерна та насіння соняшнику.** На 1 травня 2013р. в сільськогосподарських підприємствах (крім малих) та підприємствах, що здійснюють зберігання, переробку зернових культур, було в наявності 8,4 млн.т зерна (на 39% менше проти 1 травня 2012р.), у т.ч. 3,0 млн.т пшениці, 0,9 млн.т ячменю, 3,7 млн.т кукурудзи, 0,2 млн.т жита. Безпосередньо в сільськогосподарських підприємствах зберігалось 4,0 млн.т зерна (на 35% менше), у т.ч. 1,1 млн.т пшениці, 0,6 млн.т ячменю, 1,7 млн.т кукурудзи, 0,1 млн.т жита. Зернозберігаючі та зернопереробні підприємства мали в наявності 4,4 млн.т зерна (на 42% менше), у т.ч. зернозберігаючі – 2,9 млн.т (на 48% менше).

Запаси насіння соняшнику становили 1,6 млн.т (на 33% менше, ніж на 1 травня 2012р.), із них безпосередньо в аграрних підприємствах (крім малих) зберігалось 0,7 млн.т (на 10% менше), підприємствах, що здійснюють його переробку та зберігання, – 0,9 млн.т (на 43% менше, ніж торік).

## БУДІВЕЛЬНА ДІЯЛЬНІСТЬ

У січні–квітні 2013р. підприємствами України виконано будівельних робіт на суму 13,7 млрд.грн. Індекс будівельної продукції у січні–квітні п.р. порівняно з відповідним періодом 2012р. становив 83,8%.

Виробництво будівельної продукції за основними її видами характеризується такими даними:

	(відсотків)			
	Січень–березень 2013р. до січня–березня 2012р. (уточнені дані)	Квітень 2013р. до березня 2013р.	Квітень 2013р. до квітня 2012р.	Січень–квітень 2013р. до січня–квітня 2012р.
<b>Будівництво</b>	<b>86,2</b>	<b>105,2</b>	<b>78,3</b>	<b>83,8</b>
Будівлі	88,3	91,5	83,5	87,0
з них				
житлові	100,1	93,0	88,3	96,6
нежитлові	82,7	90,7	80,9	82,2
Інженерні споруди	84,1	120,7	74,4	80,9

У січні–квітні 2013р. порівняно з відповідним періодом 2012р. скоротилось будівництво будівель на 13,0%, у т.ч. житлових – на 3,4%, нежитлових – на 17,8%. Будівництво інженерних споруд зменшилося на 19,1%.

За видами будівельної продукції обсяги виконаних робіт характеризуються такими даними:

	Виконано будівельних робіт за січень–квітень 2013р.	
	млн.грн.	у % до загального обсягу
<b>Будівництво</b>	<b>13743,2</b>	<b>100,0</b>
Будівлі	6613,7	48,1
з них		
житлові	2453,5	17,8
нежитлові	4160,2	30,3
Інженерні споруди	7129,5	51,9

Нове будівництво, реконструкція та технічне переозброєння склали 84,3% від загального обсягу виконаних будівельних робіт, капітальний і поточний ремонт – 8,1% та 7,6% відповідно.

**Примітка.** Обсяги виконаних будівельних робіт обліковуються в рамках термінової звітності, якою охоплені великі, середні та вагомні за обсягами малі підприємства. Зважаючи на стислі терміни подання звітності (на 5 день після звітного періоду), з метою забезпечення об'єктивності інформації, формою спостереження передбачено уточнення даних за попередній звітний період. Дані уточнюються щомісячно. Індеси будівельної продукції розраховано відповідно до Методологічних положень (наказ Держкомстату від 05.08.2011 № 200), які розміщено на веб-сайті Держстату України.

Індекси будівельної продукції за регіонами наведено в таблиці.

	(відсотків)			
	Січень 2013р. до січня 2012р. (уточнені дані)	Січень— лютий 2013р. до січня— лютого 2012р. (уточнені дані)	Січень— березень 2013р. до січня— березня 2012р. (уточнені дані)	Січень— квітень 2013р. до січня— квітня 2012р.
<b>Україна</b>	<b>92,4</b>	<b>91,6</b>	<b>86,2</b>	<b>83,8</b>
Автономна Республіка Крим	526,3	348,9	241,1	196,9
Вінницька	74,6	81,0	76,5	79,4
Волинська	104,3	114,2	103,4	96,7
Дніпропетровська	76,6	88,2	83,9	83,6
Донецька	70,3	76,6	77,8	72,2
Житомирська	104,7	107,7	81,5	80,9
Закарпатська	218,0	142,4	123,2	111,6
Запорізька	113,6	108,9	96,6	86,6
Івано-Франківська	61,8	75,8	74,3	75,8
Київська	123,1	98,9	98,1	87,6
Кіровоградська	65,7	75,2	78,2	82,0
Луганська	91,0	101,9	96,2	98,6
Львівська	96,4	97,9	91,7	93,7
Миколаївська	104,5	107,1	77,8	73,8
Одеська	62,6	100,6	95,7	110,5
Полтавська	98,2	89,0	90,5	89,9
Рівненська	66,7	106,6	30,8	29,1
Сумська	134,9	132,2	124,6	102,5
Тернопільська	66,9	63,1	75,5	83,4
Харківська	89,2	86,7	87,4	84,7
Херсонська	80,7	107,4	124,8	122,8
Хмельницька	85,9	103,7	98,6	99,2
Черкаська	96,8	109,7	108,3	96,7
Чернівецька	158,6	111,4	89,0	103,6
Чернігівська	121,9	117,2	114,4	110,6
м.Київ	64,9	69,5	71,5	70,9
м.Севастополь	127,0	115,1	123,2	120,7

Підприємствами 7 регіонів країни (м.Києва, Донецької, Дніпропетровської, Харківської, Полтавської, Одеської областей та Автономної Республіки Крим) виконано майже 70% загального обсягу будівництва.

У січні–березні 2013р. в Україні прийнято в експлуатацію 2116,6 тис.м<sup>2</sup> загальної площі житла, з яких 722,3 тис.м<sup>2</sup> (або 34,1% загального обсягу житла) – відповідно до Порядку<sup>1</sup>. Значну частину (72,8%) загального обсягу житла прийнято в експлуатацію в одноквартирних будинках, 26,7% – у будинках із двома й більше квартирами та 0,5% – у гуртожитках.

Обсяг прийнятого в експлуатацію житла в січні–березні 2013р. порівняно з відповідним періодом попереднього року збільшився на 0,4%, при цьому без урахування житла, прийнятого відповідно до Порядку, збільшився на 9,9%.

Обсяг прийнятого в експлуатацію житла за регіонами характеризується такими даними:

	Прийнято в експлуатацію житла у січні–березні 2013р.				
	усього			без урахування житла, прийнятого відповідно до Порядку	
	тис.м <sup>2</sup> загальної площі	у % до		тис.м <sup>2</sup> загальної площі	у % до січня–березня 2012р.
		загального обсягу	січня– березня 2012р.		
<b>Україна</b>	<b>2116,6</b>	<b>100,0</b>	<b>100,4</b>	<b>1394,3</b>	<b>109,9</b>
Автономна					
Республіка Крим <sup>1</sup>	313,7	14,8	188,7	111,4	122,4
Вінницька	119,0	5,6	143,1	45,4	115,1
Волинська	57,4	2,7	86,3	43,8	98,3
Дніпропетровська <sup>1</sup>	67,5	3,2	118,1	41,5	124,1
Донецька	94,8	4,5	104,9	71,5	115,5
Житомирська	49,2	2,3	119,6	26,0	132,4
Закарпатська <sup>1</sup>	95,5	4,5	120,0	85,9	127,0
Запорізька <sup>1</sup>	30,8	1,5	59,7	19,4	96,2
Івано-Франківська	96,0	4,5	69,3	84,5	70,7
Київська <sup>1</sup>	138,1	6,5	53,7	106,2	66,1
Кіровоградська	16,6	0,8	54,2	11,1	71,1
Луганська	29,0	1,4	139,0	20,1	193,4
Львівська	93,1	4,4	62,9	79,3	81,0
Миколаївська	28,2	1,3	126,7	20,5	167,4
Одеська	135,9	6,4	96,0	109,6	139,3
Полтавська <sup>1</sup>	32,2	1,5	102,8	14,2	82,4

<sup>1</sup> Порядок прийняття в експлуатацію індивідуальних (садибних) житлових будинків, садових, дачних будинків, господарських (присадибних) будівель і споруд, прибудов до них, громадських будинків I та II категорій складності, які збудовані без дозволу на виконання будівельних робіт, і проведення технічного обстеження їх будівельних конструкцій та інженерних мереж затверджений наказом Міністерства регіонального розвитку, будівництва та житлово-комунального господарства від 24.06.2011 №91 та зареєстрований у Міністерстві юстиції України 11.07.2011 за №830/19568.

Продовження

	Прийнято в експлуатацію житла у січні–березні 2013р.				
	усього			без урахування житла, прийнятого відповідно до Порядку	
	тис.м <sup>2</sup> загальної площі	у % до		тис.м <sup>2</sup> загальної площі	у % до
		загального обсягу	січня– березня 2012р.		січня–березня 2012р.
Рівненська	144,6	6,8	188,3	85,3	158,6
Сумська	25,4	1,2	74,5	21,9	132,1
Тернопільська <sup>1</sup>	98,7	4,7	113,9	56,1	118,2
Харківська	39,4	1,9	85,6	21,7	137,3
Херсонська <sup>1</sup>	22,1	1,0	55,5	18,6	131,3
Хмельницька <sup>1</sup>	39,4	1,9	65,6	30,8	103,9
Черкаська	11,8	0,6	61,9	10,6	201,9
Чернівецька <sup>1</sup>	82,6	3,9	121,4	28,5	153,6
Чернігівська <sup>1</sup>	16,3	0,8	65,2	7,4	104,8
м.Київ <sup>1</sup>	179,1	8,5	100,2	179,1	138,3
м.Севастополь	60,2	2,8	124,3	43,9	109,1

<sup>1</sup> Без даних, що не надійшли у встановлені терміни від окремих місцевих органів виконавчої влади та органів місцевого самоврядування.

В Автономній Республіці Крим та м.Києві прийнято в експлуатацію 23,3% від загального обсягу житла, ще 25,3% – у Рівненській, Київській, Одеській та Вінницькій областях.

У міських поселеннях прийнято в експлуатацію 1418,5 тис.м<sup>2</sup> загальної площі житла (67,0% загального обсягу), у сільській місцевості – 698,1 тис.м<sup>2</sup> (33,0%). Обсяги прийнятого в експлуатацію житла в міських поселеннях порівняно з відповідним періодом попереднього року зменшились на 1,0%, у сільській місцевості збільшились на 3,3%.

За рахунок коштів державного бюджету у січні–березні 2013р. прийнято в експлуатацію 0,9 тис.м<sup>2</sup> загальної площі житла (0,04% від загального обсягу), що на 26,5% менше рівня відповідного періоду попереднього року.

У січні–березні 2013р. прийнято в експлуатацію 16,1 тис. квартир. Середній розмір квартири становить 125,4 м<sup>2</sup> загальної площі, при цьому в сільській місцевості – 153,7 м<sup>2</sup>, у міських поселеннях – 114,7 м<sup>2</sup> загальної площі. Серед збудованих квартир переважають двокімнатні (23,6% від загальної кількості), однокімнатні (21,5%) та трикімнатні (21,2%) квартири.

Крім того, у січні–березні 2013р. прийнято в експлуатацію дачні та садові будинки загальною площею 126,0 тис.м<sup>2</sup> (у I кварталі 2012р. – 146,9 тис.м<sup>2</sup>).

У січні–березні 2013р. також завершено будівництво інших об'єктів соціальної сфери, дані про прийняття в експлуатацію яких наведено в таблиці:

	Усього		У т.ч. за рахунок коштів державного бюджету	
	у січні–березні 2013р.	у % до січня–березня 2012р.	у січні–березні 2013р.	у % до січня–березня 2012р.
Вищі навчальні заклади III–IV рівнів акредитації, тис.м <sup>2</sup> загальної площі учбово-лабораторних будівель	0,9	15,6	0,9	56,6
Загальноосвітні навчальні заклади, учнівських місць	2158	104,0	1019	161,2
Дошкільні навчальні заклади, місць	792	207,9	339	770,5
Лікарні, ліжок	80	21,3	49	111,4
Амбулаторно-поліклінічні заклади, відвідувань за зміну	1164	91,8	117	15,1
Клуби та будинки культури, місць	615	80,2	–	–
Санаторії, ліжок	440	1375,0	–	–
Будинки відпочинку та пансіонати, місць	556	90,3	–	–
Фізкультурно-оздоровчі комплекси, місць	144	69,2	–	–
Стадіони, тис. місць	4,9	376,2	–	–
Хокейні та льодові стадіони криті, тис.м <sup>2</sup> льод.покриття	2,8	–	–	–
Спортивні зали, тис.м <sup>2</sup> тренувальної площі	7,4	54,2	0,4	–
Площинні спортивні споруди, тис.м <sup>2</sup>	18,7	96,3	13,0	–
Плавальні басейни, тис.м <sup>2</sup> дзеркала води	0,2	8,4	–	–

У січні–березні 2013р. завершено будівництво й прийнято в експлуатацію ряд виробничих об'єктів і потужностей, серед яких 3 нафтових і 16 газових свердловин з розвідувального й експлуатаційного буріння, магістральні газопроводи протяжністю 7,7 км, місцеві трубопроводи для транспортування газу – 441,5 км, лінії електропередачі – 92,0 км, трансформаторні понижуючі підстанції напругою 35 кВ і вище потужністю 1270,1 тис. кВ•А, електростанції напругою 245,5 МВт тощо.

Збудовано автомобільні дороги магістральні протяжністю 8,4 км, автомобільні та пішохідні мости – 235,5 пог.м та 127,0 пог.м відповідно, перевантажувальні комплекси морських портів – 221,7 пог.м, причали річкових портів – 560,0 пог.м.

На підприємствах країни прийнято в експлуатацію ряд потужностей з виробництва промислової продукції, зокрема:

	Одиниця виміру	Прийнято в експлуатацію в січні–березні 2013р.
Потужності з виробництва		
вантажних несамохідних вагонів	тис.шт.	2,2
машин сільськогосподарських для підготовки чи культивування ґрунту	тис.шт.	33,5
машин та устаткування для гірничодобувної промисловості	тис.шт.	1,8
машин для перероблення харчових продуктів, напоїв та виробів тютюнових	шт.	3
сталі, зливків, інших первинних форм та напівфабрикатів із сталі	тис.т	60,0
дроту	тис.т	38,9
поліетилену у первинних формах	тис.т	2,0
полівінілхлориду у первинних формах	тис.т	7,0
конструкцій збірних з пластмас	тис. м <sup>2</sup>	5,3
дерев'яних будівельних конструкцій та столярних і теслярських виробів	тис.м <sup>2</sup>	5,1
облицювальних матеріалів з природного каменю	тис.м <sup>2</sup>	36,6
плит та керамічної плитки	млн. м <sup>2</sup>	1,0
виробів керамічних вогнетривких	тис.т	18,3
напівфабрикатів з міді чи мідних сплавів	тис.т	20,5
виливків з міді, бронзи та інших важких кольорових металів	тис.т	13,4
будівельної цегли	млн.шт. умов. цегли	3,0

Крім цього, на підприємствах харчової промисловості прийнято в експлуатацію потужності з виробництва 0,1 млн.умов. банок плодово-овочевих та 1,7 млн.умов. банок рибних консервів, 0,3 тис.т хлібобулочних та 50,0 т тортів і виробів кондитерських, 5,5 тис.т какао, шоколаду і виробів кондитерських з цукру, 48,4 тис.т нерафінованої олії, 117,0 тис.т рафінованих жирів та олії, а також з переробки 35,2 тис.т м'яса та 0,8 тис.т рибної продукції тощо.

Прийнято в експлуатацію будівлі для потреб сільського господарства, зокрема приміщення для утримання великої рогатої худоби та свиней – на 1,0 тис. та 0,2 тис. скотомісць відповідно, тваринницькі комплекси по вирощуванню та відгодівлі молодняку великої рогатої худоби та свиней –



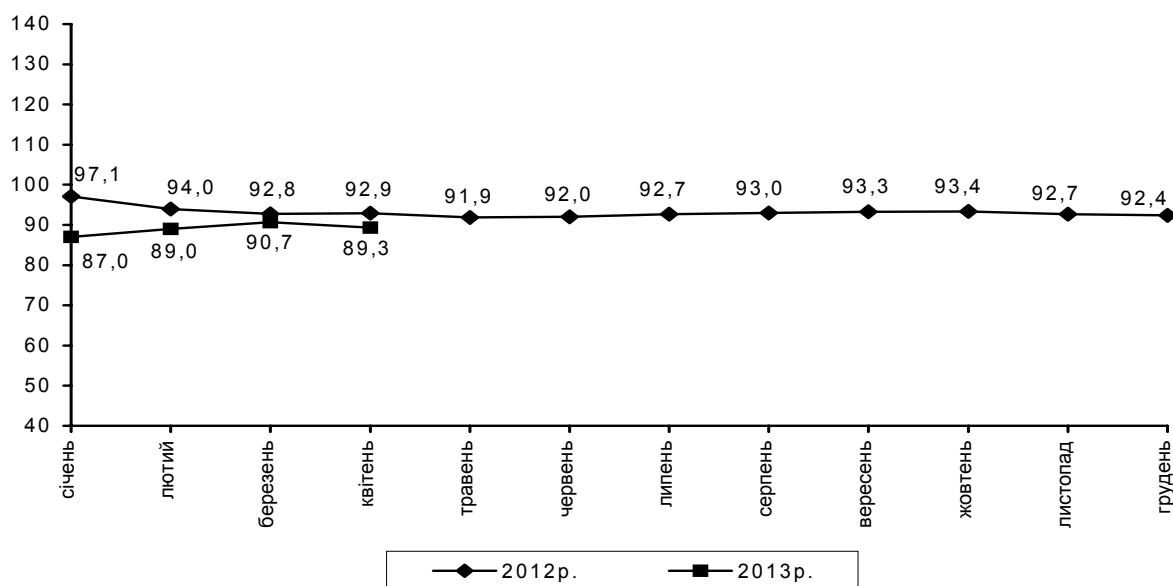
на 0,1 тис.шт. молодняку та 53,3 тис. голів свиней, а також приміщення для птиці – на 1,6 млн. птахомісць, птахофабрики яйцевого напрямку – на 1,5 млн.кур. несучок, елеватори на 160,1 тис.т одночасного зберігання, зерносклади механізовані на 42,3 тис.т одночасного зберігання, зерноочисні й зерноочисно-сушильні пункти на 145,1 тис.т, сховища для картоплі, овочів і фруктів на 11,2 тис.т одночасного зберігання, комплекси з вирощування грибів на 0,2 тис.т та інші.

## ТРАНСПОРТ І ЗВ'ЯЗОК

За січень–квітень 2013р. підприємствами транспорту перевезено 237,8 млн.т вантажів, що склало 93,9% від обсягу перевезень вантажів у січні–квітні 2012р. Вантажооборот становив 117,3 млрд.ткм, або 89,3% від обсягу січня–квітня 2012р.

	Перевезено вантажів		Вантажооборот	
	млн.т	у % до січня–квітня 2012р.	млн.ткм	у % до січня–квітня 2012р.
<b>Усіма видами транспорту</b>	<b>237,8</b>	<b>93,9</b>	<b>117332,7</b>	<b>89,3</b>
у тому числі				
залізничним	137,4	95,3	71218,2	92,0
автомобільним	53,1	98,0	11901,5	100,2
водним	1,3	85,7	1232,2	67,2
трубопровідним	45,9	86,3	32876,5	81,9
авіаційним	0,04	91,5	104,3	80,7

**Вантажооборот підприємств транспорту**  
(наростаючим підсумком у % до відповідного періоду попереднього року)



У січні–квітні 2013р. перевезення вантажів залізницями становили 95,3% від обсягу січня–квітня 2012р., у т.ч. відправлення вантажів зменшилося на 2,0%. Відправлення вантажів зросло на Південно-Західній залізниці на 9,6%, Придніпровській – на 3,0%, Львівській – на 1,4%. На Південній залізниці відправлення вантажів знизилася на 4,0%, Одеській – на 5,5%, Донецькій – на 7,9%. Відправлення лісових вантажів збільшилося на 13,6%, брухту чорних металів – на 13,2%, залізної та марганцевої руди – на 4,3%, будівельних матеріалів – на 3,5%, цементу – на 1,4%. Відправлення

чорних металів знизилося на 0,8%, коксу – на 2,4%, кам'яного вугілля – на 2,6%, хімічних і мінеральних добрив – на 4,7%, зерна та продуктів перемелу – на 15,5%, нафти і нафтопродуктів – на 26,0%.

Водним транспортом за січень–квітень 2013р. перевезено вантажів у обсязі 1,3 млн.т, або 85,7% від обсягу січня–квітня 2012р. Закордонні перевезення вантажів водним транспортом склали 80,1% від обсягів січня–квітня 2012р. Обсяг переробки вантажів у торговельних і рибних портах та на промислових причалах (морських і річкових) скоротився на 6,3% і становив 49,3 млн.т. Переробка імпортованих вантажів збільшилася на 5,9%, внутрішнього сполучення – на 38,2%. Переробка експортних вантажів скоротилася на 5,2%, транзитних – на 15,6%. Кількість оброблених суден – закордонних та інфракт – скоротилася на 11,0% і становила 4,5 тис.од.

Підприємствами автомобільного транспорту (з урахуванням перевезень фізичними особами-підприємцями) за січень–квітень 2013р. перевезено 53,1 млн.т вантажів, що на 2,0% менше, ніж за січень–квітень 2012р., та виконано вантажооборот в обсязі 11,9 млрд.ткм, який зріс на 0,2% порівняно з відповідним періодом минулого року.

Магістральними трубопроводами у січні–квітні 2013р. транспортовано 45,9 млн.т вантажів, що склало 86,3% від обсягу транспортування вантажів у січні–квітні 2012р. Перекачка аміаку зросла на 16,4%. Перекачка газу скоротилася на 14,2%, нафти – на 13,4%. Транзит аміаку зріс на 8,1%. Транзит газу зменшився на 18,5%, нафти – на 3,1%.

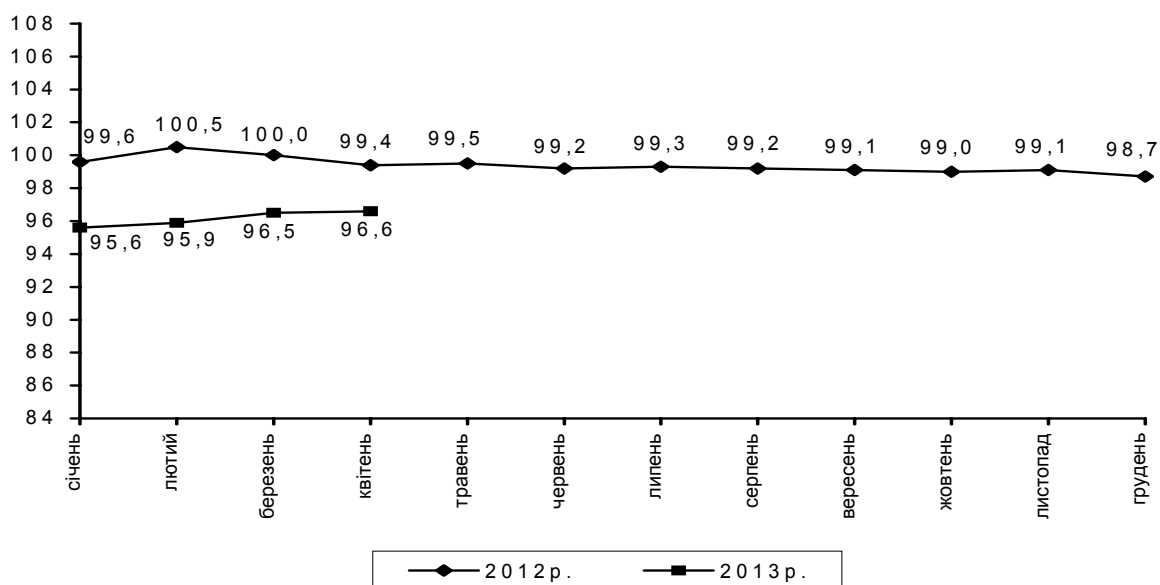
За січень–квітень 2013р. авіаційним транспортом перевезено 35,7 тис.т вантажів, що на 8,5% менше, ніж за січень–квітень 2012р. Вантажооборот авіаційного транспорту становив 104,3 млн.ткм, що на 19,3% менше, ніж за січень–квітень 2012р.

За січень–квітень 2013р. послугами пасажирського транспорту скористалися 2,2 млрд. пасажирів, виконано пасажирооборот в обсязі 37,8 млрд.пас.км, що становить відповідно 99,4% та 96,6% від обсягів січня–квітня 2012р.

	Перевезено пасажирів		Пасажирооборот	
	млн.	у % до січня–квітня 2012р.	млн.пас.км	у % до січня–квітня 2012р.
<b>Усіма видами транспорту</b>	<b>2195,6</b>	<b>99,4</b>	<b>37798,9</b>	<b>96,6</b>
у тому числі				
залізничним <sup>1</sup>	135,8	99,8	13615,2	101,1
автомобільним	1098,5	99,1	15519,7	96,2
водним	1,6	105,0	8,3	95,2
авіаційним	1,6	85,9	2704,3	75,8
трамвайним	256,5	99,6	1415,2	98,4
тролейбусним	440,9	98,6	2543,4	98,2
метрополітенами	260,7	101,8	1992,8	102,0

<sup>1</sup> З урахуванням перевезень міською електричкою.

**Пасажирооборот підприємств транспорту**  
(наростаючим підсумком у % до відповідного періоду попереднього року)



Відправлення пасажирів залізничним транспортом (з урахуванням перевезень міською електричкою) порівняно з січнем–квітнем 2012р. зменшилося на 0,2%, при цьому відправлення пасажирів міською електричкою зросли на 5,5%. Відправлення пасажирів зросло на Придніпровській залізниці на 1,3%, Донецькій – на 0,6%, на Львівській залізниці залишилося на рівні січня–квітня 2012р. На Південній та Одеській залізницях відправлення пасажирів зменшилися на 0,1%, Південно-Західній – на 1,9%. Послугами автомобільного транспорту (з урахуванням перевезень фізичними особами-підприємцями) скористалися 1,1 млрд. пасажирів, що на 0,9% менше від обсягів перевезень пасажирів у січні–квітні 2012р. Перевезення пасажирів автотранспортом фізичних осіб-підприємців зменшилися на 5,8%. Перевезення пасажирів морським транспортом зросли на 4,4% порівняно з січнем–квітнем 2012р. Підприємства м.Севастополя, які виконали 88,4% загальних обсягів морських перевезень пасажирів, збільшили перевезення пасажирів на 1,0%. Закордонні морські перевезення пасажирів зросли на 36,1% порівняно з січнем–квітнем 2012р. Підприємства Автономної Республіки Крим, які виконують майже всі морські закордонні перевезення (98,2%), збільшили перевезення пасажирів у січні–квітні 2013р. на 36,9%. Авіаційним транспортом перевезено 1,6 млн. пасажирів, що склало 85,9% від обсягів січня–квітня 2012р. За січень–квітень 2013р. міським електротранспортом перевезено 958,1 млн. пасажирів, що на 0,3% менше, ніж за січень–квітень 2012р.

Станом на 1 квітня 2013р. встановлено 11,9 млн. основних телефонів, із них 82,8% – населенню; рівень телефонізації на 100 сімей становить 58 телефонів.

	(на 1 квітня 2013р.)	
	Мережа зв'язку	
	міська	сільська
Телефонні апарати основні, тис.	10411,3	1500,3
у т.ч. домашні	8497,4	1369,3
Таксофони місцеві, од	2	—
Таксофони універсальні, од	9276	231
у т.ч. з кредитними картками	8893	228

Кількість абонентів мобільного зв'язку на 1 квітня 2013р. становила 61,2 млн., що на 9,3% більше, ніж на 1 квітня 2012р. Число абонентів кабельного телебачення зросло до 3,5 млн., абонентів мережі Інтернет – до 5,4 млн.

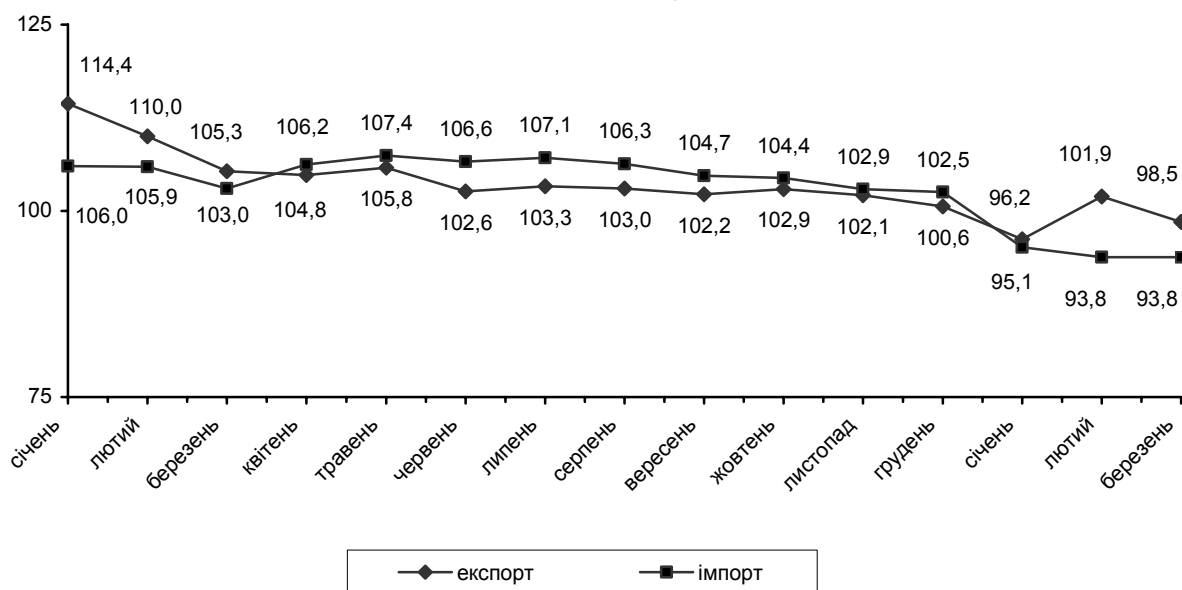
## ЗОВНІШНЬОЕКОНОМІЧНА ДІЯЛЬНІСТЬ

Обсяг експорту **товарів та послуг** України за I квартал 2013р. становив 19199,0 млн.дол. США, імпорту – 19324,8 млн.дол. Порівняно з I кварталом 2012р. експорт склав 98,7%, імпорт – 93,6%. Негативне сальдо зовнішньоторговельного балансу становило 125,8 млн.дол. (у I кварталі 2012р. – також негативне 1189,6 млн.дол.).

За I квартал 2013р. обсяги експорту та імпорту **товарів** України становили відповідно 15911,3 млн.дол. США та 17898,1 млн.дол. і порівняно з I кварталом 2012р. становили 98,5% та 93,8%. Від'ємне сальдо зовнішньої торгівлі товарами становило 1986,8 млн.дол. (за I квартал 2012р. також від'ємне – 2920,9 млн.дол.).

### Темпи зростання (зниження) експорту-імпорту товарів у I кварталі 2013 року

(у % до відповідного періоду попереднього року,  
наростаючим підсумком)



На формування негативного сальдо вплинули окремі товарні групи: палива мінеральні, нафта і продукти її перегонки (–4034,5 млн.дол. США), засоби наземного транспорту, крім залізничного (–1209,9 млн.дол.), електричні машини (–923,5 млн.дол.), пластмаси, полімерні матеріали (–614,5 млн.дол.), фармацевтична продукція (–546,5 млн.дол.).

Коефіцієнт покриття експортом імпорту склав 0,89 (за I квартал 2012р. – 0,85).

Зовнішньоторговельні операції з товарами Україна здійснювала з партнерами із 202 країн світу.

Інформацію щодо показників зовнішньої торгівлі товарами з найбільшими торговими партнерами наведено в таблиці.

	Експорт			Імпорт		
	млн.дол. США	у % до І кварталу 2012р.	у % до загального обсягу	млн.дол. США	у % до І кварталу 2012р.	у % до загального обсягу
<b>Усього</b>	<b>15911,3</b>	<b>98,5</b>	<b>100,0</b>	<b>17898,1</b>	<b>93,8</b>	<b>100,0</b>
<b>Країни СНД</b>	<b>5285,6</b>	<b>85,6</b>	<b>33,2</b>	<b>6550,5</b>	<b>75,8</b>	<b>36,6</b>
у тому числі						
Азербайджан	202,8	128,7	1,3	16,9	82,9	0,1
Білорусь	502,0	123,0	3,2	846,6	85,9	4,7
Казахстан	481,4	76,4	3,0	213,9	56,7	1,2
Молдова,						
Республіка	180,2	112,3	1,1	18,9	78,9	0,1
Російська						
Федерація	3688,7	81,6	23,2	5420,0	75,2	30,3
Туркменістан	89,0	54,7	0,6	9,3	422,7	0,1
<b>Інші країни світу</b>	<b>10625,7</b>	<b>106,4</b>	<b>66,8</b>	<b>11347,6</b>	<b>108,8</b>	<b>63,4</b>
у тому числі						
Беліз	445,1	80602,5	2,8	0,0	31,8	0,0
Грузія	119,5	106,1	0,8	34,3	82,3	0,2
Єгипет	534,2	83,7	3,4	67,6	155,4	0,4
Ізраїль	192,0	116,8	1,2	65,0	188,6	0,4
Індія	560,5	99,8	3,5	192,6	87,9	1,1
Індонезія	92,9	70,1	0,6	104,3	103,4	0,6
Іран, Ісламська						
Республіка	117,4	43,1	0,7	25,5	165,2	0,1
Йорданія	155,9	145,6	1,0	2,7	94,2	0,0
Китай	608,8	133,6	3,8	2257,6	159,5	12,6
Корея, Республіка	48,1	31,9	0,3	203,1	60,6	1,1
Ліван	195,9	42,1	1,2	0,6	99,5	0,0
Саудівська Аравія	130,5	96,6	0,8	40,8	161,7	0,2
Сирійська Араб-						
ська Республіка	150,8	88,3	0,9	3,9	77,5	0,0
США	201,9	84,4	1,3	749,2	87,8	4,2
Туреччина	988,7	122,2	6,2	435,0	136,0	2,4
Швейцарія	25,5	104,9	0,2	204,8	130,0	1,1
Японія	71,5	53,7	0,4	196,1	59,4	1,1
<b>Країни ЄС</b>	<b>4442,8</b>	<b>117,6</b>	<b>27,9</b>	<b>5670,6</b>	<b>102,3</b>	<b>31,7</b>
з них						
Австрія	129,2	109,0	0,8	136,5	95,8	0,8
Бельгія	104,3	201,5	0,7	133,7	107,1	0,7
Велика Британія	166,9	193,6	1,0	267,6	110,2	1,5
Іспанія	301,7	108,4	1,9	194,8	133,8	1,1
Італія	710,1	142,3	4,5	407,5	90,4	2,3

Продовження

	Експорт			Імпорт		
	млн.дол. США	у % до І кварталу 2012р.	у % до загального обсягу	млн.дол. США	у % до І кварталу 2012р.	у % до загального обсягу
Литва	103,0	185,7	0,6	200,6	100,3	1,1
Нідерланди	243,7	173,9	1,5	212,5	99,5	1,2
Німеччина	394,2	96,2	2,5	1451,6	98,8	8,1
Польща	634,6	96,3	4,0	836,7	118,6	4,7
Румунія	146,2	120,5	0,9	167,1	82,6	0,9
Словаччина	166,7	98,2	1,0	132,1	103,6	0,7
Угорщина	414,4	114,1	2,6	304,3	103,8	1,7
Франція	210,8	256,0	1,3	456,9	120,2	2,6
Чехія	179,7	104,3	1,1	210,0	68,4	1,2

До країн СНД було експортовано 33,2% усіх товарів, до країн ЄС – 27,9% (у І кварталі 2012р. – відповідно 38,2% та 23,4%).

Головними торговими партнерами серед країн СНД за І квартал 2013р. як в експорті, так і в імпорті товарів залишилися країни Митного союзу (Російська Федерація, Білорусь і Казахстан).

Найвагоміші експортні поставки товарів серед країн-членів ЄС здійснювалися до Італії, Польщі, Угорщини, Німеччини та Іспанії.

Серед інших країн світу найбільше експортувалися товари до Туреччини, Китаю, Індії, Єгипту та Белізу.

Зокрема, у загальному обсязі експорту найбільші поставки здійснювалися до Російської Федерації – 23,2%, Туреччини – 6,2%, Італії – 4,5%, Польщі – 4%, Китаю – 3,8%, Індії – 3,5% та Єгипту – 3,4%.

Серед найбільших країн-партнерів експорт товарів збільшився до Італії на 42,3% (за рахунок чорних металів, зернових культур, насіння і плодів олійних рослин), Китаю – на 33,6% (руд, шлаків і золи, жирів та олій тваринного або рослинного походження, механічних машин). Одночасно експорт скоротився до Російської Федерації на 18,4%, Єгипту – 16,3% та Польщі – на 3,7%.

Основу товарної структури українського експорту складали чорні метали та вироби з них, продукти рослинного походження, мінеральні продукти, механічні та електричні машини, продукція хімічної та пов'язаних з нею галузей промисловості, засоби наземного транспорту, літальні апарати, плавучі засоби, жири та олії тваринного або рослинного походження, готові харчові продукти.

У загальному обсязі експорту товарів порівняно з відповідним періодом попереднього року збільшилась частка жирів та олій тваринного або рослинного походження – з 5,5% до 6,2%, продуктів неорганічної хімії – з 2,5% до 3,4%, насіння і плодів олійних рослин – з 1,9% до 3%. Натомість зменшилась частка чорних металів з 23,6% до 22,4%, зернових культур – з



9,7% до 9,3%, палив мінеральних, нафти і продуктів її перегонки – з 7,5% до 6,2%, залізничних локомотивів – з 6% до 4,5%, виробів з чорних металів – з 5,2% до 3,9%.

У звітному періоді збільшився експорт окремих товарів: м'яса та істівних субпродуктів свійської птиці у 2,7 раза, тепловозів – у 2,3 раза, лікарських засобів – на 32,2%, чавуну переробного – на 19,4%, моніторів та телепроекторів – на 18,3%, хліба, кондитерських виробів – на 10,3%, кукурудзи – на 8,6%, сигарет з тютюну і його замінників – на 7,8%, лісоматеріалів необроблених – на 7,6%, олії соняшникової – на 5,8%, лісоматеріалів оброблених – на 5,4% та ячменю – на 3,6%.

За видами економічної діяльності найбільші експортні поставки здійснювали підприємства металургійного виробництва, оптової торгівлі і посередництва в оптовій торгівлі, з виробництва інших транспортних засобів, хімічного виробництва, з виробництва харчових продуктів, напоїв, з добування металевих руд, сільського господарства, мисливства та пов'язаних з ними послуг, з виробництва машин та устаткування.

Із країн СНД імпортовано 36,6% усіх товарів, із країн ЄС – 31,7% (у I кварталі 2012р. – відповідно 45,3% та 29,1%).

Серед країн ЄС найвагоміші імпортні надходження товарів здійснювалися з Німеччини, Польщі, Франції, Італії та Угорщини.

Серед інших країн світу найбільші імпортні поставки товарів надходили з Китаю, США, Туреччини, Кореї, Республіки та Японії.

У загальному обсязі імпорту країни найбільші надходження здійснювались із Російської Федерації – 30,3%, Китаю – 12,6%, Німеччини – 8,1%, Білорусі та Польщі – по 4,7%, США – 4,2% та Франції – 2,6%.

Збільшилися імпортні поставки з Китаю на 59,5% (за рахунок надходжень електричних машин, взуття, механічних машин), Франції – на 20,2% (різноманітної хімічної продукції, засобів наземного транспорту, крім залізничного, фармацевтичної продукції), Польщі – 18,6% (палив мінеральних, нафти і продуктів її перегонки, паперу та картону, пластмаси, полімерних матеріалів). Одночасно зменшилися на 24,8% поставки з Російської Федерації, Білорусі – на 14,1% та США – на 12,2%.

Оснoву товарної структури українського імпорту складали мінеральні продукти, механічні та електричні машини, продукція хімічної та пов'язаних з нею галузей промисловості, засоби наземного транспорту, літальні апарати, плавучі засоби, недорогоцінні метали та вироби з них, полімерні матеріали, пластмаси та вироби з них, продукти рослинного походження, готові харчові продукти і текстильні матеріали та текстильні вироби.

У загальному обсязі імпорту товарів збільшилась частка електричних машин з 6,5% до 9,3%, пластмас, полімерних матеріалів – з 3,5% до 4,2%, фармацевтичної продукції – з 3,1% до 3,4%. Частка палив мінеральних,

нафти і продуктів її перегонки зменшилася з 35,7% до 28%, механічних машин – з 8,2% до 7,3%.

У звітному періоді спостерігалось збільшення імпорту окремих товарів: коксу і напівкоксу з кам'яного вугілля – на 94,5%, насіння соняшнику – на 45,1%, риби свіжої, охолодженої або мороженої – на 43,4%, свинини свіжої, охолодженої або мороженої – на 37%, моніторів та телепроекторів – на 29,2%, кукурудзи – на 28,7%, добрив складних – на 25,8%, тракторів – на 16,4%, машин сільськогосподарських, садових або лісгосподарських для підготовки або оброблення ґрунту – на 9,6%.

Інформацію щодо найважливіших товарних груп у структурі зовнішньої торгівлі України за I квартал 2013р. наведено в таблиці.

	Експорт			Імпорт		
	млн.дол. США	у % до I кварталу 2012р.	у % до загального обсягу	млн.дол. США	у % до I кварталу 2012р.	у % до загального обсягу
<b>Усього</b>	<b>15911,3</b>	<b>98,5</b>	<b>100,0</b>	<b>17898,1</b>	<b>93,8</b>	<b>100,0</b>
у тому числі						
II. Продукти рослинного походження	2074,2	106,0	13,0	929,2	140,0	5,2
з них						
10 зернові культури	1477,5	94,6	9,3	152,1	124,3	0,8
III. Жири та олії тваринного або рослинного походження	984,8	111,2	6,2	98,1	108,8	0,5
IV. Готові харчові продукти	927,6	127,9	5,8	675,8	105,1	3,8
V. Мінеральні продукти	1939,9	88,8	12,2	5292,3	74,6	29,6
з них						
26 руди, шлак і зола	828,7	99,7	5,2	181,1	99,3	1,0
27 палива мінеральні; нафта та продукти її перегонки	983,8	80,7	6,2	5018,3	73,8	28,0
VI. Продукція хімічної та пов'язаних з нею галузей промисловості	1274,5	103,6	8,0	1833,8	100,3	10,2
з них						
28 продукти неорганічної хімії	540,5	136,0	3,4	63,3	98,0	0,4
30 фармацевтична продукція	55,3	133,1	0,3	601,9	101,8	3,4
31 добрива	415,4	94,1	2,6	231,7	118,3	1,3
VII. Полімерні матеріали, пластмаси та вироби з них	180,2	66,9	1,1	973,4	108,8	5,4

Продовження

	Експорт			Імпорт		
	млн.дол. США	у % до І кварталу 2012р.	у % до загального обсягу	млн.дол. США	у % до І кварталу 2012р.	у % до загального обсягу
з них						
39 пластмаси, полімерні матеріали	130,6	62,7	0,8	745,1	111,2	4,2
XI. Текстильні матеріали та текстильні вироби	198,2	106,1	1,2	543,0	124,2	3,0
XV. Недорогоцінні метали та вироби з них	4355,0	90,8	27,4	1029,3	91,1	5,8
з них						
72 чорні метали	3567,0	93,6	22,4	446,0	81,4	2,5
73 вироби з чорних металів	627,1	75,2	3,9	244,9	101,8	1,4
XVI. Машини, обладнання та механізми; електричне обладнання	1603,2	100,4	10,1	2975,5	106,0	16,6
84 реактори ядерні, котли, машини	868,5	99,1	5,5	1317,4	84,0	7,3
85 електричні машини	734,7	102,0	4,6	1658,2	133,9	9,3
XVII. Засоби наземного транспорту, літальні апарати, плавучі засоби	1076,5	92,6	6,8	1408,8	83,1	7,9
з них						
86 залізничні локомотиви	719,0	74,5	4,5	84,5	36,3	0,5
87 засоби наземного транспорту, крім залізничного	82,9	66,5	0,5	1292,8	92,9	7,2

Найбільші імпорتنі поставки здійснювали підприємства оптової торгівлі і посередництва в оптовій торгівлі, з торгівлі автомобілями та мотоциклами, їх технічного обслуговування та ремонту, металургійного виробництва, із виробництва електроенергії, газу, пари та гарячої води.

Інформацію щодо регіонів України, підприємства яких найактивніше здійснювали зовнішню торгівлю товарами, наведено в таблиці.

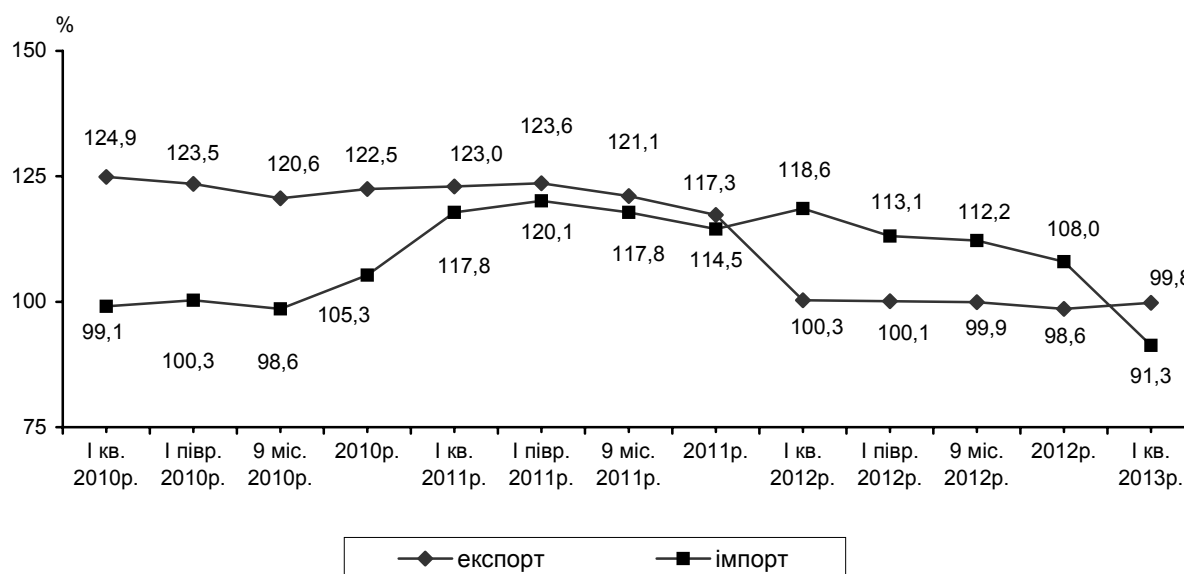
	Експорт			Імпорт		
	млн.дол. США	у % до І кварталу 2012р.	у % до загального обсягу	млн.дол. США	у % до І кварталу 2012р.	у % до загального обсягу
<b>Усього</b>	<b>15911,3</b>	<b>98,5</b>	<b>100,0</b>	<b>17898,1</b>	<b>93,8</b>	<b>100,0</b>
у тому числі						
Автономна Республіка Крим	284,4	162,2	1,8	615,7	235,4	3,4

Продовження

	Експорт			Імпорт		
	млн.дол. США	у % до І кварталу 2012р.	у % до загального обсягу	млн.дол. США	у % до І кварталу 2012р.	у % до загального обсягу
Донецька	3125,8	87,9	19,6	865,6	79,1	4,8
Закарпатська	318,7	98,2	2,0	468,7	100,6	2,6
Запорізька	820,4	88,4	5,2	426,2	88,6	2,4
Київська	495,7	115,4	3,1	1059,8	112,7	5,9
Луганська	888,0	61,6	5,6	432,7	73,5	2,4
Львівська	304,3	92,9	1,9	570,7	87,9	3,2
Миколаївська	447,8	77,5	2,8	310,0	171,1	1,7
Одеська	570,9	206,7	3,6	848,8	129,0	4,7
Полтавська	676,1	87,5	4,2	246,1	76,5	1,4
Харківська	444,3	96,0	2,8	487,1	78,2	2,7
м.Київ	3041,3	117,7	19,1	5756,4	107,3	32,2

За І квартал 2013р. загальні обсяги експорту-імпорту **послуг<sup>1</sup>** становили 3287,7 млн.дол. США та 1426,7 млн.дол., по відношенню до відповідного періоду минулого року вони склали 99,8% та 91,3%. Позитивне сальдо становило 1861 млн.дол. (за І квартал 2012р. – відповідно 1731,3 млн.дол.).

**Щоквартальні темпи зростання (зниження)  
експорту-імпорту послуг у 2010-2013 роках**  
(до відповідного періоду минулого року, нарастаючим підсумком)



<sup>1</sup> З І кварталу 2013р. запроваджена нова методологія статистики зовнішньої торгівлі послугами України та Класифікація зовнішньоекономічних послуг, що відповідають рекомендаціям Керівництва зі статистики міжнародної торгівлі послугами (Статвідділ ООН, 2010) та Керівництва з платіжного балансу та міжнародної інвестиційної позиції, шосте видання (МВФ, 2009).

На формування позитивного сальдо найбільше вплинули окремі види послуг: транспортні послуги (позитивне сальдо 1578,6 млн.дол.), послуги у сфері телекомунікації, комп'ютерні та інформаційні послуги (203,5 млн.дол.), послуги з ремонту та технічного обслуговування (121,6 млн.дол.), ділові послуги (94,4 млн.дол.).

Коефіцієнт покриття експортом імпорту за I квартал 2013р. склав 2,30 (за I квартал 2012р. – 2,11).

Зовнішньоторговельні операції послугами Україна здійснювала з партнерами із 210 країн світу.

Інформацію щодо зовнішньої торгівлі послугами з найбільшими торговими партнерами наведено в таблиці.

	Експорт		Імпорт	
	млн.дол. США	у % до I кварталу 2012р.	млн.дол. США	у % до I кварталу 2012р.
<b>Усього</b>	<b>3287,7</b>	<b>99,8</b>	<b>1426,7</b>	<b>91,3</b>
<b>Країни СНД</b>	<b>1327,4</b>	<b>87,2</b>	<b>277,2</b>	<b>110,8</b>
Азербайджан	5,6	60,9	3,7	123,9
Білорусь	21,1	101,6	21,5	122,3
Вірменія	2,1	75,0	1,1	66,2
Казахстан	22,8	57,1	8,5	97,6
Киргизстан	0,6	76,9	0,3	123,9
Молдова, Республіка	15,8	106,8	8,1	101,1
Російська Федерація	1235,4	89,2	231,0	113,9
Таджикистан	0,6	62,5	0,3	163,3
Туркменістан	21,6	49,7	1,3	20,9
Узбекистан	1,8	42,4	1,3	86,4
<b>Інші країни світу</b>	<b>1960,3</b>	<b>110,6</b>	<b>1149,5</b>	<b>87,5</b>
у тому числі				
Беліз	17,5	116,1	2,9	98,0
Віргінські Острови (Брит.)	71,6	98,9	23,8	108,8
Гонконг	10,4	211,5	1,4	77,1
Грузія	10,1	73,0	4,3	124,9
Єгипет	11,9	110,6	4,6	114,2
Ізраїль	25,5	98,1	9,7	43,4
Індія	14,7	73,1	2,5	142,8
Канада	25,5	56,0	14,7	167,8
Китай	20,5	84,3	3,5	95,2
Корея, Республіка	13,4	119,6	1,6	20,7
Маршаллові Острови	15,0	33,6	0,2	73,4
Нова Зеландія	0,6	10,3	1,4	167,3
Норвегія	9,3	117,7	0,8	97,9
Об'єднані Арабські Емірати	60,0	324,2	48,6	309,2
Панама	43,5	96,1	8,2	127,1
США	165,8	100,3	98,2	129,2
Туреччина	35,2	102,0	35,8	41,1
Швейцарія	240,8	195,7	72,7	102,5
<b>Країни ЄС</b>	<b>1007,9</b>	<b>110,5</b>	<b>697,5</b>	<b>79,7</b>
у тому числі				
Австрія	54,5	116,8	28,7	59,1
Бельгія	87,4	126,3	14,5	100,8

	Продовження			
	Експорт		Імпорт	
	млн.дол. США	у % до І кварталу 2012р.	млн.дол. США	у % до І кварталу 2012р.
Болгарія	10,1	99,1	4,5	73,5
Велика Британія	172,6	109,3	147,6	80,5
Греція	9,4	53,7	4,8	81,3
Данія	37,8	141,0	7,1	66,9
Естонія	50,9	98,8	4,9	52,4
Ірландія	17,5	108,7	7,2	120,8
Іспанія	7,4	40,5	6,7	152,2
Італія	38,0	134,1	12,3	123,4
Кіпр	99,2	81,0	138,8	61,4
Латвія	12,7	100,0	8,3	116,1
Литва	7,3	90,7	8,8	129,5
Мальта	19,0	80,1	0,5	397,8
Нідерланди	27,0	65,5	36,5	93,1
Німеччина	149,2	151,9	115,8	97,1
Польща	48,3	140,2	40,6	119,2
Румунія	14,4	232,2	6,1	337,0
Словаччина	11,7	110,7	6,0	110,3
Угорщина	45,4	229,4	17,7	73,3
Фінляндія	13,3	68,7	6,5	50,6
Франція	30,5	88,6	30,3	86,2
Чехія	18,9	142,5	13,0	123,5
Швеція	16,1	96,0	21,0	54,2

Країнам СНД було надано 40,4% від загального експорту послуг, країнам ЄС – 30,7% (за І квартал 2012р. – відповідно 46,2% та 27,7%).

Головним торговим партнером серед країн СНД за І квартал 2013р. як в експорті, так і в імпорті послуг залишається Російська Федерація.

Найбільші обсяги експорту послуг серед країн-членів ЄС надавалися Великій Британії, Німеччині, Кіпру та Бельгії.

Серед інших країн світу найбільше послуг надано Швейцарії, США, Віргінським Островам (Брит.), Об'єднаним Арабським Еміратам.

Зокрема, у загальному обсязі експорту найбільше переважали послуги, надані Російській Федерації, – 37,6%, Швейцарії – 7,3%, Великій Британії – 5,2%, США – 5%, Німеччині – 4,5% та Кіпру – 3%.

Серед країн-партнерів відбулося зростання обсягів послуг, наданих Об'єднаним Арабським Еміратам (у 3,2 раза), Угорщині (у 2,3 раза), Швейцарії (на 95,7%), Німеччині (на 51,9%), Польщі (на 40,2%), Бельгії (на 26,3%) та Великій Британії (на 9,3%). Натомість відбулося зменшення в обсягах послуг, наданих Маршалловим Островам (на 66,4%), Туркменістану (на 50,3%), Канаді (на 44%), Кіпру (на 19%) та Російській Федерації (на 10,8%),

Найбільшу питому вагу в загальному обсязі українського експорту складали транспортні (58,3%), ділові послуги (11,3%) та послуги у сфері телекомунікації, комп'ютерні та інформаційні послуги (9,4%).

Порівняно з I кварталом 2012р. збільшилися обсяги наданих послуг з переробки матеріальних ресурсів (у 2,3 раза), роялті та інших послуг, пов'язаних з використанням інтелектуальної власності (на 72,6%), послуг у сфері телекомунікації, комп'ютерних та інформаційних послуг (на 33,8%). При цьому зменшився експорт послуг зі страхування (на 67,5%), з подорожей (на 27,2%), з будівництва (на 23%), допоміжних та додаткових транспортних послуг (на 26,8%) та послуг трубопровідного транспорту (на 15,5%).

Від країн СНД було одержано 19,4% від загального імпорту послуг, від країн ЄС – 48,9% (за 2011р. – відповідно 16% та 56%).

Найбільші обсяги імпорту послуг серед країн-членів ЄС були одержані від Великої Британії, Кіпру та Німеччини.

Серед інших країн світу найбільші послуги були одержані від США, Швейцарії та Об'єднаних Арабських Еміратів.

Зокрема, у загальному обсязі імпорту найбільше переважали послуги, одержані від Російської Федерації – 16,2%, Великої Британії – 10,3%, Кіпру – 9,7%, Німеччини – 8,1%, США – 6,9% та Швейцарії – 5,1%.

Найбільше зростання спостерігалось в обсягах послуг, одержаних від Об'єднаних Арабських Еміратів (у 3,1 раза) та Російської Федерації (на 13,9%). При цьому зменшилися обсяги імпорту послуг від Туреччини (на 58,9%), Ізраїлю (на 56,6%), Швеції (на 45,8%), Австрії – (на 40,9%), Кіпру (на 38,6%), Великої Британії (на 19,5%).

Найбільшу питому вагу в загальному обсязі імпорту послуг складали транспортні послуги (23,6%), ділові послуги (19,5%), послуги, пов'язані з фінансовою діяльністю (11,5%), державні та урядові послуги (11,3%), послуги, пов'язані з подорожами (9,9%), роялті та інші послуги, пов'язані з використанням інтелектуальної власності (9,6%).

Порівняно з I кварталом 2012р. відбулося зростання обсягів послуг з ремонту та технічного обслуговування (на 82,1%), послуг у сфері телекомунікації, комп'ютерних та інформаційних послуг (на 24,4%), державних та урядових послуг (на 8,8%). Одночасно зменшилися обсяги імпорту послуг приватним особам, культурних та рекреаційних послуг (у 7,7 раза), послуг з будівництва (на 66,7%), послуг, пов'язаних з фінансовою діяльністю (на 25,3%), послуг залізничного транспорту (на 10,4%), повітряного транспорту (на 9,7%).

Інформацію щодо основних видів послуг у структурі зовнішньої торгівлі України за I квартал 2013р. наведено у таблиці.

Вид послуг	Експорт			Імпорт		
	млн.дол. США	у % до I кварталу 2012р.	у % до загального обсягу	млн.дол. США	у % до I кварталу 2012р.	у % до загального обсягу
<b>Усього</b>	<b>3287,7</b>	<b>99,8</b>	<b>100,0</b>	<b>1426,7</b>	<b>91,3</b>	<b>100,0</b>
у тому числі						
Послуги з переробки матеріальних ресурсів	330,8	228,6	10,1	18,7	42,8	1,3

Вид послуг	Продовження					
	Експорт			Імпорт		
	млн.дол. США	у % до І кварталу 2012р.	у % до загального обсягу	млн.дол. США	у % до І кварталу 2012р.	у % до загального обсягу
Послуги з ремонту та технічного обслуговування, що не віднесені до інших категорій	143,8	94,3	4,4	22,3	182,1	1,6
Транспортні послуги	1915,1	89,9	58,3	336,5	94,0	23,6
Послуги, пов'язані з подорожами	76,1	72,8	2,3	141,0	102,4	9,9
Послуги з будівництва	40,9	77,0	1,2	25,9	33,3	1,8
Послуги зі страхування	9,1	32,5	0,3	32,6	107,8	2,3
Послуги, пов'язані з фінансовою діяльністю	66,8	105,8	2,0	163,8	74,7	11,5
Роялті та інші послуги, пов'язані з використанням інтелектуальної власності	15,6	172,6	0,5	136,5	101,3	9,6
Послуги у сфері телекомунікації, комп'ютерні та інформаційні послуги	308,6	133,8	9,4	105,1	124,4	7,4
Ділові послуги	371,9	101,4	11,3	277,5	102,3	19,5
Послуги приватним особам, культурні та рекреаційні послуги	7,7	70,9	0,2	6,0	13,1	0,4
Державні та урядові послуги	1,3	113,9	0,0	160,8	108,8	11,3

Інформацію щодо регіонів, які найактивніше здійснювали зовнішню торгівлю послугами, наведено в таблиці.

	Експорт			Імпорт		
	млн.дол. США	у % до І кварталу 2012р.	у % до загального обсягу	млн.дол. США	у % до І кварталу 2012р.	у % до загального обсягу
<b>Усього</b>	<b>3287,7</b>	<b>99,8</b>	<b>100,0</b>	<b>1426,7</b>	<b>91,3</b>	<b>100,0</b>
у тому числі						
Дніпропетровська	105,6	111,1	3,2	110,4	111,8	7,7
Донецька	181,8	107,7	5,5	155,6	95,4	10,9
Київська	111,5	105,9	3,4	40,2	38,7	2,8
Львівська	82,2	208,6	2,5	25,1	166,8	1,8
Миколаївська	163,1	278,6	5,0	19,2	72,4	1,4
Одеська	270,5	96,7	8,2	60,6	115,1	4,3
Полтавська	19,3	311,9	0,6	37,9	118,9	2,7
м.Київ	884,9	53,1	26,9	533,7	93,7	37,4



У I кварталі 2013р. в економіку України іноземними інвесторами вклено 1559,7 млн.дол. США **прямих інвестицій** (акціонерного капіталу).

Обсяг унесених з початку інвестування в економіку України прямих іноземних інвестицій (акціонерного капіталу) на 1 квітня 2013р. становив 55708,9 млн.дол., що на 1,3% більше обсягів інвестицій на початок 2013р., та в розрахунку на одну особу населення складає 1226,7 дол. З країн ЄС унесено 43614,4 млн.дол. інвестицій (78,3% загального обсягу акціонерного капіталу), із країн СНД – 4305,4 млн.дол. (7,7%), з інших країн світу – 7789,1 млн.дол. (14,0%).

Інвестиції надійшли зі 136 країн світу. До десятки основних країн-інвесторів, на які припадає понад 82% загального обсягу прямих інвестицій, входять: Кіпр – 17692,2 млн.дол., Німеччина – 6124,0 млн.дол., Нідерланди – 5260,8 млн.дол., Російська Федерація – 3814,8 млн.дол., Австрія – 3420,4 млн.дол., Велика Британія – 2609,0 млн.дол., Віргінські Острови (Брит.) – 2253,7 млн.дол., Франція – 1761,1 млн.дол., Швеція – 1700,0 млн.дол. та Швейцарія – 1160,6 млн.дол.

На підприємствах промисловості зосереджено 17171,2 млн.дол. (30,8% загального обсягу) прямих інвестицій, у т.ч. переробної – 13966,5 млн.дол., добувної промисловості і розроблення кар'єрів – 1651,0 млн.дол., з постачання електроенергії, газу, пари та кондиційованого повітря – 1443,8 млн.дол., водопостачання, каналізації, поводження з відходами – 109,9 млн.дол. У підприємства металургійного виробництва, виробництва готових металевих виробів, крім виробництва машин і устаткування, унесено 6184,3 млн.дол. прямих інвестицій, виробництва харчових продуктів, напоїв та тютюнових виробів – 3055,8 млн.дол., виробництва гумових і пластмасових виробів, іншої неметалевої мінеральної продукції – 1342,8 млн.дол., машинобудування, крім ремонту і монтажу машин і устаткування, – 1001,4 млн.дол., виробництва хімічних речовин і хімічної продукції – 991,7 млн.дол.

В установах фінансової та страхової діяльності акумульовано 16221,0 млн.дол. (29,1% загального обсягу) прямих інвестицій, в організаціях оптової та роздрібної торгівлі; ремонту автотранспортних засобів і мотоциклів – 6415,2 млн.дол. (11,5%), що здійснюють операції з нерухомим майном – 4116,6 млн.дол. (7,4%), професійну, наукову та технічну діяльність – 3037,8 млн.дол. (5,5%).

Заборгованість українських підприємств за кредитами та позиками, торговими кредитами та іншими зобов'язаннями (борговими інструментами) перед прямими іноземними інвесторами на 1 квітня 2013р. становила 10922,3 млн.дол.

**Примітка.** Сформовано на підставі інформації юридичних осіб, скоригованої на величину різниці між ринковою та номінальною вартістю акцій, майна тощо. Дані про прямі інвестиції в Україну та з України є попередніми і використовуються Національним банком України для складання платіжного балансу та визначення міжнародної інвестиційної позиції.

Загальний обсяг прямих іноземних інвестицій (акціонерного капіталу та боргових інструментів) на 1 квітня 2013р. становив 66631,2 млн.дол.

Обсяг прямих інвестицій (акціонерного капіталу) з України в економіку країн світу на 1 квітня 2013р. становив 6518,9 млн.дол., у т.ч. у країни ЄС – 6050,8 млн.дол. (92,8% загального обсягу), у країни СНД – 370,5 млн.дол. (5,7%), в інші країни світу – 97,6 млн.дол. (1,5%).

Прямі інвестиції з України здійснено до 49 країн світу, переважна їхня частка спрямована до Кіпру (89,2%).

Вимоги українських прямих інвесторів за борговими інструментами до підприємств прямого інвестування за кордоном на 1 квітня 2013р. становили 233,6 млн.дол.

Загальний обсяг прямих інвестицій (акціонерного капіталу та боргових інструментів) в економіку країн світу становив 6752,5 млн.дол. США.

## ВНУТРІШНЯ ТОРГІВЛЯ

**Оборот підприємств оптової торгівлі** за січень–квітень 2013р. становив 303,6 млрд.грн. Фізичний обсяг оптового товарообороту склав 95,8% порівняно з січнем–квітнем 2012р.

**Оборот роздрібної торгівлі<sup>1</sup>** за січень–квітень 2013р. становив 255,3 млрд.грн., що на 12,7% більше обсягу січня–квітня 2012р. У структурі обороту роздрібної торгівлі на організовані та неформальні ринки припадало 30,8%.

Обсяги та темпи зростання обороту роздрібної торгівлі за регіонами наведено нижче.

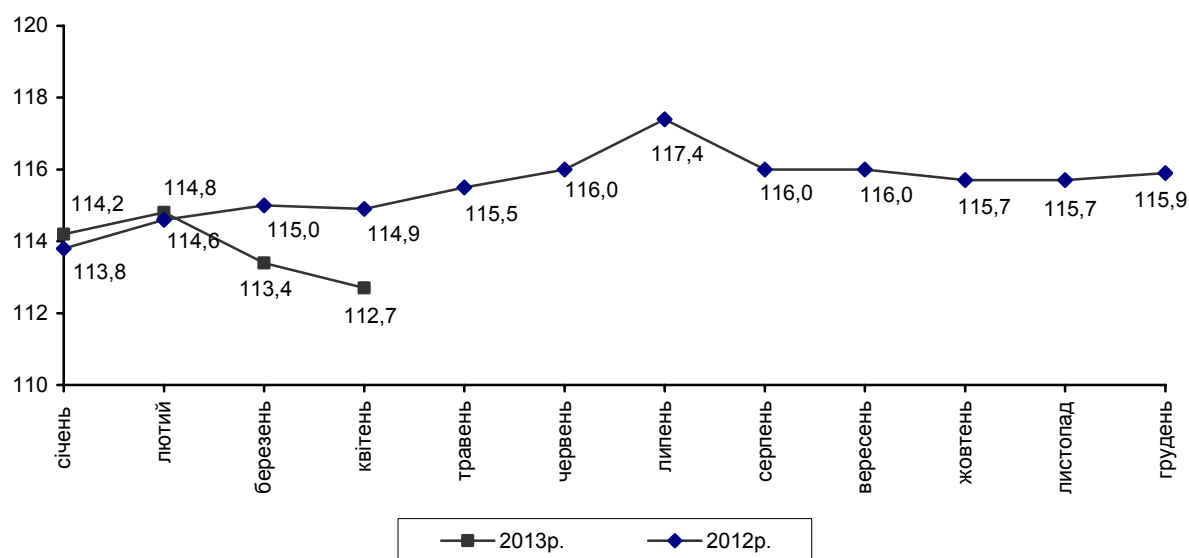
	Оборот роздрібно-ї торгівлі за січень–квітень 2013р., млн.грн.	Темпи зростання обороту роздрібної торгівлі (у порівнянних цінах), %		
		січень–квітень 2013р. до січня–квітня 2012р.	ДОВІДКОВО:	
			січень–квітень 2012р. до січня–квітня 2011р.	2012р. до 2011р.
<b>Україна</b>	<b>255272,4</b>	<b>112,7</b>	<b>114,9</b>	<b>115,9</b>
Автономна Республіка Крим	10003,3	113,9	119,9	119,7
Вінницька	6961,3	116,2	112,0	118,0
Волинська	4964,4	114,7	117,0	117,3
Дніпропетровська	19979,5	108,9	114,8	115,4
Донецька	25165,0	113,4	116,7	118,5
Житомирська	5228,0	110,6	115,2	112,8
Закарпатська	5185,3	112,6	112,4	113,1
Запорізька	11680,5	114,9	116,2	119,7
Івано-Франківська	6782,0	112,5	113,1	113,0
Київська	9804,0	111,3	116,0	113,1
Кіровоградська	4460,3	114,0	116,4	115,9
Луганська	10998,3	112,6	113,5	120,9
Львівська	11093,5	112,2	107,2	111,7
Миколаївська	6222,0	114,4	117,0	117,7
Одеська	15685,6	114,9	117,3	117,8
Полтавська	6900,1	110,3	118,9	116,5
Рівненська	4764,6	113,4	114,4	114,8
Сумська	4696,9	109,7	118,6	114,9

<sup>1</sup> Включає роздрібний товарооборот підприємств, які здійснюють діяльність із роздрібної торгівлі, розрахункові дані щодо обсягів продажу товарів на ринках і фізичними особами-підприємцями.

Продовження

	Оборот роздрібно́ї торгівлі за січень–квітень 2013р., млн.грн.	Темпи зростання обороту роздрібно́ї торгівлі (у порівнянних цінах), %		
		січень–квітень 2013р. до січня–квітня 2012р.	ДОВІДКОВО:	
			січень–квітень 2012р. до січня–квітня 2011р.	2012р. до 2011р.
Тернопільська	4054,8	109,9	114,1	113,6
Харківська	18766,2	112,7	115,2	114,3
Херсонська	5049,1	113,6	115,1	114,6
Хмельницька	5560,7	112,8	112,2	113,1
Черкаська	5885,5	112,3	110,0	115,2
Чернівецька	3404,7	111,5	109,7	113,2
Чернігівська	4846,4	114,4	117,2	113,5
м.Київ	34193,9	111,6	114,8	114,9
м.Севастополь	2936,5	115,0	123,6	117,1

**Зміни обсягів обороту роздрібно́ї торгівлі**  
(наростаючим підсумком у % до відповідного періоду попереднього року)



**Оборот ресторанного господарства** (з урахуванням обороту фізичних осіб-підприємців) за січень–квітень 2013р. проти січня–квітня попереднього року збільшився на 3,1% і становив 7,5 млрд.грн.

Обсяг роздрібно́го товарообороту підприємств, які здійснюють діяльність із роздрібно́ї торгівлі та ресторанного господарства, за січень–квітень 2013р. становив 130 млрд.грн., що в порівнянних цінах на 10% більше обсягу січня–квітня 2012р.

Порівняно з січнем–квітнем 2012р. найбільше зростання обсягів роздрібно́го товарообороту підприємств спостерігалось у м.Севастополі, За-

порізькій, Вінницькій областях і Автономній Республіці Крим (на 16,1–15,3%).

Обсяги та темпи зростання роздрібного товарообороту за регіонами наведено в таблиці.

	Роздрібний товарооборот за січень–квітень 2013р., млн.грн.	Темпи зростання товарообороту (у порівнянних цінах), %			
		квітень 2013р. до квітня 2012р.	січень– квітень 2013р. до січня– квітня 2012р.	ДОВІДКОВО:	
				квітень 2012р. до квітня 2011р.	січень– квітень 2012р. до січня– квітня 2011р.
<b>Україна</b>	<b>130047,9</b>	<b>109,7</b>	<b>110,0</b>	<b>114,3</b>	<b>113,8</b>
Автономна Республіка Крим	4767,5	113,7	115,3	106,3	125,0
Вінницька	2660,7	117,9	115,6	107,3	106,9
Волинська	2343,3	117,8	114,6	114,0	113,8
Дніпропетровська	11536,3	103,6	106,7	116,7	114,1
Донецька	12195,3	114,8	110,2	116,5	115,2
Житомирська	2226,8	105,9	106,7	110,4	111,4
Закарпатська	2532,0	112,2	108,3	101,2	103,3
Запорізька	5538,8	106,0	115,8	124,1	116,3
Івано-Франківська	2273,2	106,8	106,6	107,3	111,9
Київська	6034,8	114,0	111,1	112,3	115,8
Кіровоградська	2020,4	112,6	112,0	116,8	116,2
Луганська	4477,4	105,8	111,2	114,5	115,1
Львівська	5971,5	107,5	104,2	105,1	102,3
Миколаївська	2641,7	108,8	108,7	115,5	117,7
Одеська	8443,5	110,7	113,6	115,8	114,3
Полтавська	3335,9	115,6	109,0	117,3	115,3
Рівненська	2095,7	112,4	111,0	113,8	112,1
Сумська	1832,7	102,8	107,9	117,7	118,1
Тернопільська	1595,9	100,5	103,9	110,0	109,0
Харківська	8710,8	114,4	111,7	112,3	113,6
Херсонська	2248,3	112,2	112,5	115,4	114,8
Хмельницька	2263,1	107,0	107,7	108,3	109,1
Черкаська	2454,4	110,4	106,6	102,2	108,4
Чернівецька	1561,6	102,9	101,0	106,4	103,3
Чернігівська	2119,1	118,3	113,8	113,8	116,3
м.Київ	24488,3	105,6	107,7	113,1	114,5
м.Севастополь	1678,9	116,6	116,1	132,2	137,3

Обсяг роздрібного товарообороту за квітень 2013р. становив 35,1 млрд.грн. і в порівнянних цінах проти квітня 2012р. збільшився на 9,7%, проти березня 2013р. – на 2,5%.

Через мережу автозаправних станцій, що налічує 7700 од, у квітні 2013р. було продано в роздріб світлих нафтопродуктів, газу скрапленого та стисненого для автомобілів на 6085,6 млн.грн., із них бензину моторного – на 3639,3 млн.грн. (59,8%), дизельного пального – на 1987,9 млн.грн. (32,7%), газу скрапленого – на 345,6 млн.грн. (5,7%), газу стисненого (метану) – на 112,8 млн.грн. (1,8%).

Бензину моторного було реалізовано 249,8 тис.т, що на 9,4% менше, ніж у квітні 2012р., дизельного пального – 166,3 тис.т (на 12,6% більше), газу скрапленого – 32,1 тис.т (на 10,7% більше), газу стисненого – 11,3 тис.т (на 12,4% менше).

У задоволенні потреб населення товарами значне місце належить ринкам. За рахунок організованих ринків у січні–квітні 2013р. формувалося 27,1% загального обсягу продажу споживчих товарів. В обороті цих ринків 12,1% становив продаж сільськогосподарських продуктів.

Продаж сільськогосподарських продуктів на ринках за січень–квітень 2013р. проти січня–квітня 2012р. зменшився на 1,2%, при цьому ціни зросли на 2,1%. Продукти тваринництва подорожчали на 1,2%, їхній продаж зменшився на 1,5%. Продаж продуктів рослинництва зменшився на 1,4% при зростанні цін на 4,8%.

У квітні 2013р. проти квітня 2012р. продаж сільськогосподарських продуктів на ринках зменшився на 6,1% при зростанні цін на 1%.

Дані щодо індексів цін та обсягів продажу окремих сільськогосподарських продуктів на ринках наведено в таблиці.

(відсотків)

	Індекси цін			Індекси обсягів продажу		
	січень– квітень 2013р. до січня– квітня 2012р.	квітень 2013р. до		січень– квітень 2013р. до січня– квітня 2012р.	квітень 2013р. до	
		березня 2013р.	квітня 2012р.		березня 2013р.	квітня 2012р.
Зернові	114,5	101,4	117,2	105,3	103,5	101,2
Борошно	106,1	100,3	107,2	92,4	101,3	90,8
Круп'яні	96,6	100,0	97,1	96,5	102,6	98,1
пшоно	93,0	100,9	95,9	98,2	107,2	96,8
крупя гречана	91,5	99,0	90,2	98,3	102,9	100,3
рис	97,9	100,6	100,3	93,9	102,1	95,5
інші крупи	105,2	100,1	104,3	97,5	101,1	99,6
Картопля	116,3	110,7	131,5	99,0	103,6	95,0

Продовження

	Індекси цін			Індекси обсягів продажу		
	січень– квітень 2013р. до січня– квітня 2012р.	квітень 2013р. до		січень– квітень 2013р. до січня– квітня 2012р.	квітень 2013р. до	
		березня 2013р.	квітня 2012р.		березня 2013р.	квітня 2012р.
Капуста свіжа	159,5	110,3	158,8	93,1	110,1	94,0
Цибуля ріпчаста	107,7	113,0	121,3	93,6	98,5	93,1
Буряки	114,9	107,7	127,5	95,6	100,4	94,6
Морква	116,8	111,8	128,6	96,4	99,9	94,8
Огірки солоні	102,8	96,5	101,5	99,2	88,0	96,5
Помідори солоні	108,7	98,5	109,4	101,2	88,5	95,3
Часник	115,0	103,1	119,8	97,6	97,5	95,3
Фрукти та ягоди свіжі	107,6	102,8	107,9	100,1	94,1	99,0
Цукор	86,9	100,9	86,7	89,3	101,5	89,4
Олія	101,2	100,1	102,2	100,7	100,7	96,8
Яловичина	99,1	99,4	97,3	100,9	104,2	98,7
Свинина	101,1	100,5	99,3	95,5	106,9	91,1
Сало свиняче	114,0	96,1	107,5	96,7	103,2	88,9
Птиця	99,9	99,9	99,0	98,1	104,9	93,0
Молоко свіже	98,4	95,6	99,7	107,7	105,6	100,5
Масло тваринне	99,4	98,8	100,0	98,4	101,6	94,1
Сир (творог)	101,3	96,1	103,6	103,1	105,8	99,1
Сметана	101,8	95,5	102,4	105,7	102,9	98,7
Яйця	94,4	92,3	86,2	98,9	101,9	85,5
Мед	100,4	98,6	100,7	100,1	94,0	98,3

За січень–квітень 2013р. порівняно з січнем–квітнем 2012р. ціни зросли практично на всі сільськогосподарські продукти, але в той же час знизилися ціни на такі продукти рослинництва, як цибуля зелена, перець солодкий, рис, яблука, пшоно, крупа гречана, кабачки, редиска, цукор, салат, щавель, кріп, петрушка (на 0,1–23%) та деякі продукти тваринництва, зокрема масло тваринне, яловичину, телятину, кури, молоко свіже, сир, бринзу, яйця (на 0,6–5,6%).

Середні ціни, що склалися на ринках на окремі сільськогосподарські продукти, наведено нижче.

	Квітень		Березень 2013р.
	2013р.	2012р.	
Картопля	3,51	2,67	3,16
Капуста свіжа	3,96	2,47	3,24

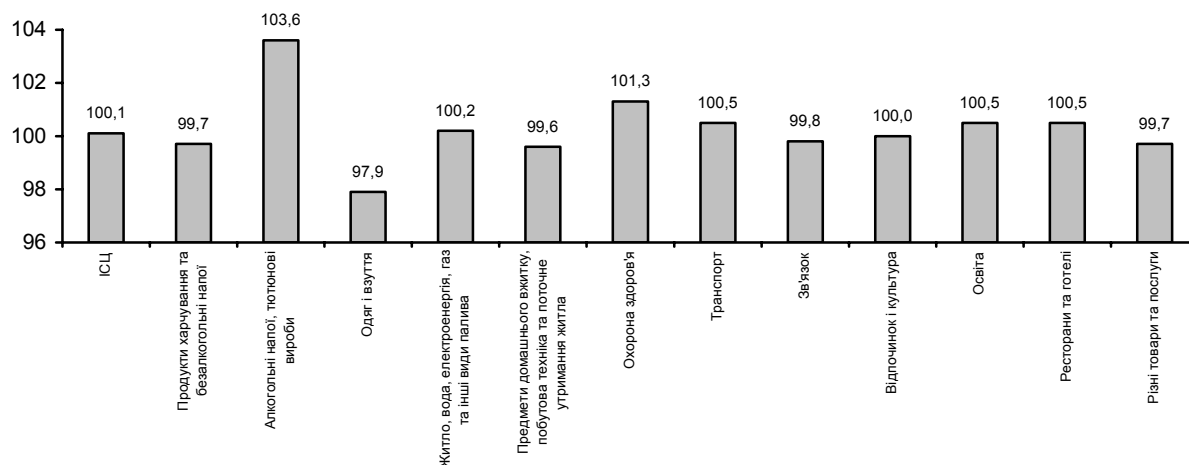
	Продовження		
	Квітень		Березень 2013р.
	2013р.	2012р.	
Буряки	4,10	3,22	3,81
Морква	4,54	3,53	4,06
Огірки свіжі	22,64	22,69	26,99
Помідори свіжі	24,06	23,36	25,09
Огірки солоні	15,29	15,06	15,84
Помідори солоні	17,84	16,30	18,11
Часник	26,87	22,42	26,07
Яблука	8,95	9,15	8,33
Цитрусові	16,35	13,99	16,43
Цукор	5,66	6,53	5,61
Олія (за літр)	14,61	14,29	14,59
Яловичина	51,27	52,72	51,58
Свинина	47,48	47,82	47,25
Сало свиняче	28,55	26,57	29,70
Молоко свіже (за літр)	7,13	7,15	7,46
Масло тваринне	63,88	63,90	64,69
Сир (творог)	31,08	30,00	32,33
Сметана	35,93	35,10	37,64
Яйця (за десяток)	9,17	10,64	9,93
Мед	46,99	46,66	47,65



## ЦІНИ І ТАРИФИ

**Індекс споживчих цін (ІСЦ) у квітні 2013р. становив 100,0%, з початку року – 100,1%.**

**Індекси споживчих цін у 2013 році**  
(квітень до грудня попереднього року, %)



На споживчому ринку у квітні ціни на продукти харчування та безалкогольні напої знизилися на 0,1%. Найбільш суттєво (на 13,7%) подешевшали яйця. На 2,0–0,1% знизилися ціни на сало, продукти переробки зернових, молоко, сметану, рис, цукор, м'ясо та м'ясопродукти, сири, маргарин, соняшникову олію. Водночас відчутно (на 3,3% та 3,0%) подорожчали овочі та фрукти. На 0,3–0,1% стали дорожчими макаронні вироби, хліб, кисломолочна продукція, масло, риба та продукти з риби.

Подорожчання алкогольних напоїв, тютюнових виробів на 1,1% зумовлено насамперед підвищенням цін на тютюнові вироби на 1,8%.

Ціни у сфері охорони здоров'я зросли на 0,2% за рахунок подорожчання фармацевтичної продукції та амбулаторних послуг на 0,3%.

Зростання цін на транспорт у цілому на 0,2% пов'язано в основному з підвищенням вартості перевезень пасажирським залізничним і автодорожнім транспортом на 1,1% та 0,6% відповідно. Разом з цим на 0,2% знизилися ціни на паливо та мастила.

На 0,6–0,1% знизилися ціни на телефонне обладнання, аудіотехніку, фотоапаратуру та обладнання для обробки інформації, побутову техніку, одяг і взуття.

За січень–квітень п.р. продукти харчування та безалкогольні напої подешевшали на 0,3%. Найбільш суттєво (на 17,3% та 8,1%) знизилися ціни на яйця та цукор. На 3,9–0,3% стали дешевшими сало, м'ясо та м'ясопродукти, риба та продукти з риби, молоко, продукти переробки зернових та рис. Разом з цим зросли ціни на овочі і фрукти на 8,6% та 5,2%

відповідно; на 2,1–0,3% подорожчали хліб, макаронні вироби, кисло-молочна продукція, маргарин, сири та масло.

Алкогільні напої та тютюнові вироби стали дорожчими на 3,6%, у т.ч. тютюнові вироби – на 4,9%, алкогільні напої – на 2,2%.

Ціни (тарифи) на житло, воду, електроенергію, газ та інші види палива зросли на 0,2%, що головним чином спричинено підвищенням плати за квартиру на 1,4%, гарячу воду, опалення – на 0,6%.

Зростання цін у сфері охорони здоров'я на 1,3% в основному зумовлено подорожчанням фармацевтичної продукції (на 1,6%) та амбулаторних послуг (на 1,3%).

Ціни на транспорт у цілому підвищилися на 0,5% головним чином за рахунок зростання вартості перевезень залізничним і автодорожнім пасажирським транспортом на 6,1% та 1,4% відповідно. У той же час на 0,7% знизилися ціни на паливо та мастила.

Послуги освіти, ресторанів та готелів стали дорожчими на 0,5%. Разом з цим відбулося зниження цін на одяг і взуття на 2,1%.

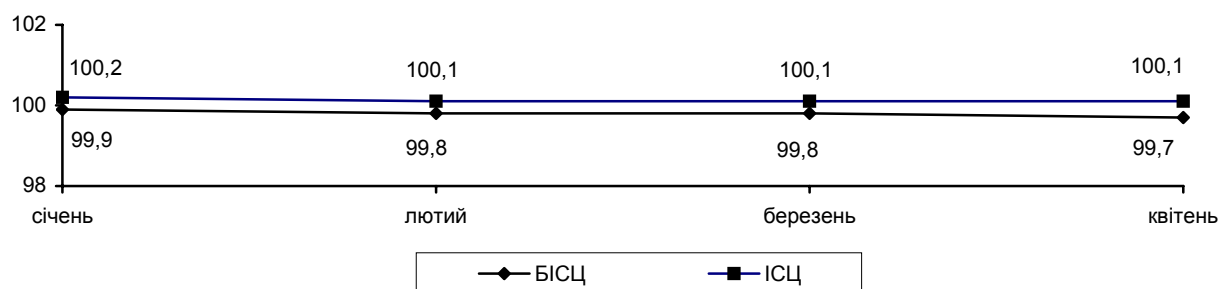
Індекси споживчих цін у 2013р. наведено в таблиці.

	До попереднього місяця				(відсотків)
	січень	лютий	березень	квітень	Квітень до грудня попереднього року
<b>Індекс споживчих цін</b>	<b>100,2</b>	<b>99,9</b>	<b>100,0</b>	<b>100,0</b>	<b>100,1</b>
Продукти харчування та безалкогільні напої	100,3	99,8	99,7	99,9	99,7
Продукти харчування	100,3	99,8	99,7	99,9	99,7
Хліб і хлібопродукти	100,4	100,6	100,2	100,0	101,2
хліб	100,7	100,8	100,4	100,2	102,1
макаронні вироби	100,6	100,6	100,6	100,3	102,1
М'ясо та м'ясопродукти	99,8	99,1	99,4	99,6	97,9
Риба та продукти з риби	99,2	99,6	99,6	100,1	98,5
Молоко, сир та яйця	100,3	100,2	99,4	97,3	97,2
молоко	100,4	100,2	99,5	98,7	98,8
яйця	100,0	99,3	96,5	86,3	82,7
Олія та жири	99,9	99,9	99,9	99,5	99,2
масло	100,1	100,1	100,0	100,1	100,3
олія соняшникова	99,9	99,9	100,1	99,9	99,8
Фрукти	100,2	100,3	101,6	103,0	105,2
Овочі	106,4	100,5	98,3	103,3	108,6
Цукор	97,8	97,2	97,4	99,3	91,9
Безалкогільні напої	100,2	100,1	100,1	100,0	100,4
Алкогільні напої, тютюнові вироби	100,4	100,4	101,7	101,1	103,6
Одяг і взуття	99,3	99,1	99,6	99,9	97,9
Житло, вода, електроенергія, газ та інші види палива	100,4	100,0	99,8	100,0	100,2

	До попереднього місяця				Продовження
	січень	лютий	березень	квітень	Квітень до грудня попереднього року
плата за власне житло (квартирна плата)	100,6	100,3	100,2	100,3	101,4
утримання та ремонт житла	100,0	100,1	100,1	100,0	100,2
водопостачання	100,0	100,2	100,0	100,0	100,2
каналізація	100,0	100,1	100,0	100,0	100,1
електроенергія	100,0	100,0	100,0	100,0	100,0
природний газ	100,0	100,0	100,0	100,0	100,0
гаряча вода, опалення	101,6	99,8	99,2	100,0	100,6
Предмети домашнього вжитку, побутова техніка та поточне утримання житла	99,9	99,9	99,9	99,9	99,6
Охорона здоров'я	100,1	100,5	100,5	100,2	101,3
фармацевтична продукція, медичні товари та обладнання	100,1	100,7	100,5	100,2	101,5
амбулаторні послуги	100,3	100,2	100,5	100,3	101,3
Транспорт	99,7	100,1	100,5	100,2	100,5
паливо та мастила	99,2	100,0	100,3	99,8	99,3
транспортні послуги	100,2	100,2	100,8	100,6	101,8
залізничний пасажирський транспорт	100,1	100,7	104,1	101,1	106,1
автомобільний пасажирський транспорт	100,2	100,2	100,4	100,6	101,4
Зв'язок	99,9	99,9	100,0	100,0	99,8
Відпочинок і культура	99,9	100,1	100,0	100,0	100,0
Освіта	100,1	100,2	100,2	100,0	100,5
дошкільна та початкова освіта	100,3	101,2	100,8	99,9	102,2
середня освіта	100,2	100,0	100,0	100,0	100,2
вища освіта	100,0	100,0	100,0	100,0	100,0
Ресторани та готелі	100,1	100,1	100,1	100,2	100,5
Різні товари та послуги	100,8	100,1	100,1	98,7	99,7

**Базовий індекс споживчих цін (БІСЦ) у квітні 2013р. становив 99,9%, з початку року – 99,7%.**

**ІСЦ та БІСЦ у 2013 році**  
(квітень у % до грудня попереднього року)



**Індекс цін виробників промислової продукції** у квітні 2013р. становив 102,5%, з початку року – 103,4%.

Ціни на продукцію добувної промисловості і розроблення кар'єрів у квітні зросли на 5,5%. При цьому у видобуванні металевих руд продукція подорожчала на 19,2%, сирової нафти – подешевшала на 6,9%.

У переробній промисловості ціни знизилися на 0,3%. Зокрема, продукція підприємств із виробництва інших транспортних засобів, хімічних речовин і хімічної продукції, з металургійного виробництва, виробництва готових металевих виробів, продуктів нафтоперероблення, електричного устаткування подешевшала на 1,5–0,4%. Водночас на 1,3–0,4% підвищилися ціни у виробництві основних фармацевтичних продуктів і фармацевтичних препаратів, коксу та коксопродуктів, комп'ютерів, електронної та оптичної продукції.

У виробництві харчових продуктів, напоїв і тютюнових виробів індекс цін виробників становив 100,0%. При цьому відбулося подорожчання продукції у виробництві готових кормів для тварин на 2,3%, цукру – на 1,1%, молочних продуктів – на 0,8%, м'яса та м'ясних продуктів – на 0,4%, хлібобулочних і борошняних виробів – на 0,3%. Разом з цим у виробництві олії та тваринних жирів, чаю і кави, переробленні та консервуванні риби, виробництві какао, шоколаду і цукрових кондитерських виробів, борошномельно-круп'яних продуктів відбулося зниження цін на 1,1–0,4%.

У постачанні електроенергії, газу, пари та кондиційованого повітря відбулося підвищення тарифів на 8,5% за рахунок подорожчання електроенергії на 9,3%.

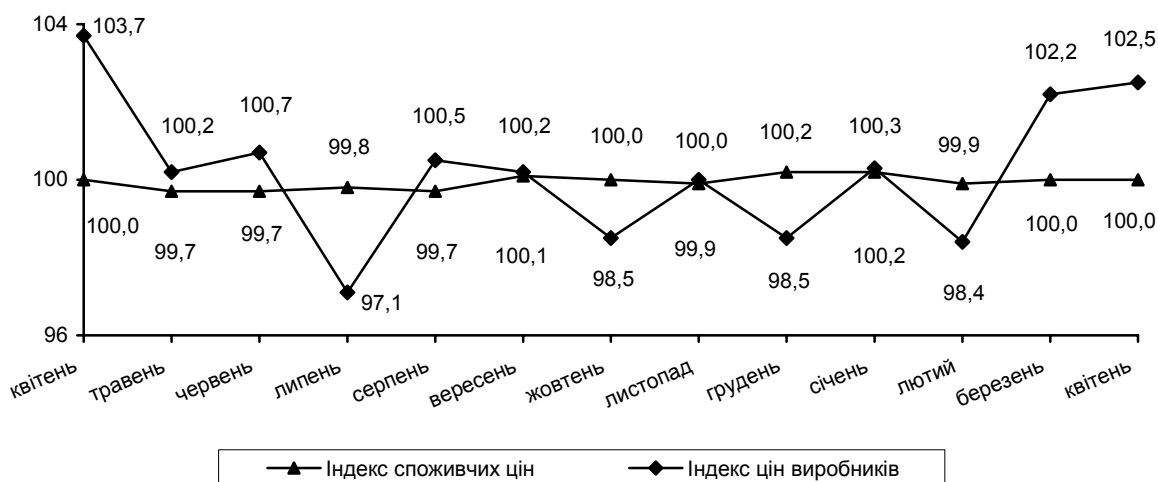
За січень–квітень п.р. у постачанні електроенергії, газу, пари та кондиційованого повітря ціни зросли на 9,3%, добувній промисловості і розробленні кар'єрів – на 7,7%, переробній промисловості – на 0,5%.

Індекси цін виробників промислової продукції у 2013р. наведено в таблиці.

	Код за КВЕД-2010	До попереднього місяця				(відсотків)
		січень	лютий	березень	квітень	Квітень до грудня попереднього року
<b>Промисловість</b>	<b>В+С+D</b>	<b>100,3</b>	<b>98,4</b>	<b>102,2</b>	<b>102,5</b>	<b>103,4</b>
Добувна промисловість і розроблення кар'єрів з неї	В	102,9	99,5	99,7	105,5	107,7
добування кам'яного вугілля	05.1	100,6	97,0	99,1	99,8	96,5
Переробна промисловість	С	99,6	101,1	100,1	99,7	100,5
Виробництво харчових продуктів, напоїв та тютюнових виробів	10-12	100,1	100,7	100,4	100,0	101,2

	Код за КВЕД- 2010	До попереднього місяця				Продовження
		січень	лютий	березень	квітень	Квітень до грудня поперед- нього року
Текстильне виробництво, виробництво одягу, шкіри, виробів зі шкіри та інших матеріалів	13-15	100,3	100,1	99,8	100,1	100,3
Виготовлення виробів з деревини, виробництво паперу та поліграфічна діяльність	16-18	100,1	100,3	99,8	100,3	100,5
Виробництво коксу та продуктів нафтоперероблення	19	98,3	101,4	99,8	99,9	99,4
Виробництво хімічних речовин і хімічної продукції	20	100,1	101,1	100,3	98,6	100,1
Виробництво основних фармацевтичних продуктів і фармацевтичних препаратів	21	101,4	100,0	100,5	101,3	103,2
Виробництво гумових і пластмасових виробів, іншої неметалевої мінеральної продукції	22, 33	100,3	100,3	100,1	100,2	100,9
Металургійне виробництво, виробництво готових металевих виробів, крім виробництва машин і устаткування	24, 25	99,2	102,3	100,5	99,4	101,4
Виробництво комп'ютерів, електронної та оптичної продукції	26	100,3	100,8	100,0	100,4	101,5
Виробництво електричного устаткування	27	100,2	100,2	100,3	99,6	100,3
Виробництво машин і устаткування, не віднесених до інших угруповань	28	99,9	100,4	99,8	100,3	100,4
Виробництво автотранспортних засобів, причепів і напівпричепів та інших транспортних засобів	29, 30	98,3	100,5	98,7	98,8	96,3
Виробництво меблів, іншої продукції	31-32	100,2	99,3	99,9	100,4	99,8
Постачання електроенергії, газу, пари та кондиційованого повітря	D	101,1	91,1	109,3	108,5	109,3

**Індекси споживчих цін і цін виробників промислової продукції  
у 2012–2013 роках**  
(у % до попереднього місяця)



**Індекс цін на будівельно-монтажні роботи у березні 2013р. становив 101,3%, з початку року – 101,0%.**

Найбільше підвищення цін у березні (на 1,4%) зафіксовано в будівництві будівель, у т.ч. житлових – на 1,6%, нежитлових – на 1,2%.

У будівництві інженерних споруд ціни зросли на 1,0%, у т.ч. у будівництві трубопроводів, комунікацій та ліній електропередачі – на 1,5%, комплексних промислових споруд – на 1,3%, інших інженерних споруд – на 1,0%, транспортних споруд – на 0,5%.

За січень–березень п.р. зафіксовано зростання цін на 1,0% у т.ч. у будівництві будівель – на 1,2%, інженерних споруд – на 0,7%.

Індекси цін на будівельно-монтажні роботи за типами будівель і споруд у 2013р. наведено в таблиці.

	До попереднього місяця			(відсотків)
	січень	лютий	березень	Березень до грудня попереднього року
<b>Усього</b>	<b>98,0</b>	<b>101,7</b>	<b>101,3</b>	<b>101,0</b>
Будівлі	97,9	101,9	101,4	101,2
будівлі житлові	97,8	102,1	101,6	101,5
будівлі нежитлові	98,0	101,7	101,2	100,9
Інженерні споруди	98,3	101,4	101,0	100,7
транспортні споруди	98,9	100,8	100,5	100,2
трубопроводи, комунікації та лінії електропередачі	98,2	101,7	101,5	101,4
комплексні промислові споруди	97,8	101,6	101,3	100,7
інші інженерні споруди	98,1	101,7	101,0	100,8

**Індекс тарифів на транспортування вантажів трубопроводами у I кварталі 2013р. становив 99,4% (у I кварталі 2012р. – 101,7%).**

Індекси тарифів на транспортування вантажів трубопроводами у 2013р. наведено в таблиці.

	(відсотків)	
	I квартал 2013р. до	
	IV кварталу 2012р.	I кварталу 2012р.
<b>Усі вантажі</b>	<b>99,4</b>	<b>100,0</b>
Нафта	107,8	101,7
Газ	99,2	100,0

**Індекс тарифів на послуги пошти та зв'язку для підприємств, установ, організацій у квітні 2013р. становив 100,0%, з початку року – 99,5%.**

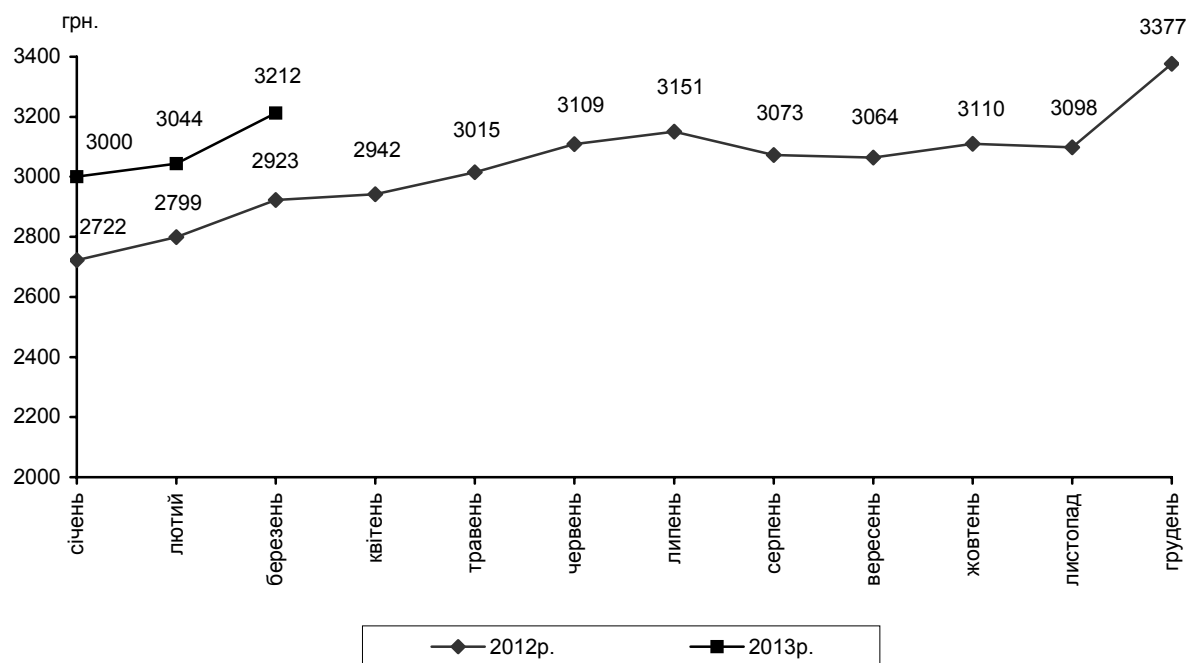
## ДОХОДИ НАСЕЛЕННЯ

**Середньомісячна номінальна заробітна плата** штатного працівника підприємств, установ та організацій<sup>1</sup> (далі – підприємства) у січні–березні п.р. становила 3080 грн. Темп приросту зазначеного показника становив 9,5% відносно січня–березня 2012р., у відповідному періоді 2012р. – 17,7%.

Середня номінальна заробітна плата штатного працівника у березні п.р. становила 3212 грн., що у 2,8 раза вище рівня мінімальної заробітної плати та прожиткового мінімуму на одну працездатну особу (1147 грн.). Нарахування за одну оплачену годину в березні п.р. становили 21,98 грн.

Порівняно з лютим п.р. розмір заробітної плати збільшився в середньому на 5,5%, а за останні 12 місяців (відносно березня 2012р.) – на 9,9%.

### Динаміка середньої заробітної плати



Збільшення рівня заробітної плати у березні п.р. порівняно з лютим відбулося майже в усіх видах економічної діяльності. Темпи приросту цього показника коливалися від 0,5% в поштовій та кур'єрській діяльності до 26,1% в наземному та трубопровідному транспорті. Виняток становили підприємства водного транспорту, де заробітна плата зменшилася на 6,2%. Приріст заробітної плати спостерігався у 25 регіонах і становив від 1,1% у Запорізькій області до 10,0% у Чернігівській. Зменшення рівня заробітної

<sup>1</sup> Дані наведено по підприємствах, установах, організаціях та їхніх відокремлених підрозділах із кількістю найманих працівників 10 і більше осіб.



плати було зафіксовано у Миколаївській (на 3,1%) та Рівненській (на 3,8%) областях.

Продовжує утримуватися високий рівень диференціації розмірів заробітної плати за видами економічної діяльності. Так, найбільш оплачуваними в економіці залишалися працівники авіаційного транспорту і фінансових та страхових установ, а серед промислових видів діяльності – підприємства із добування кам'яного та бурого вугілля та на виробництві основних фармацевтичних продуктів і фармацевтичних препаратів, де заробітна плата перевищила середній показник по економіці в 1,6–4,1 раза.

Водночас абсолютний розмір заробітної плати працівників поштової та кур'єрської діяльності, сільського, лісового та рибного господарства, а також текстильного виробництва, виробництва одягу, шкіри, виробів зі шкіри та інших матеріалів не перевищував 65% від середнього рівня по економіці.

Дані про розмір заробітної плати за видами економічної діяльності наведено в таблиці.

	Нараховано в середньому штатному працівнику				за опла- чену годину, грн.
	за березень 2013р.				
	грн.	у % до			
лютого		березня 2012р.	середнього рівня по економіці		
<b>Усього</b>	<b>3212</b>	<b>105,5</b>	<b>109,9</b>	<b>100,0</b>	<b>21,98</b>
Сільське господарство, лісове					
господарство та рибне господарство	2077	103,6	111,2	64,6	14,13
з них сільське господарство	1966	103,1	110,6	61,2	13,39
Промисловість	3698	102,3	110,2	115,1	24,91
Будівництво	2581	106,6	108,6	80,3	19,22
Оптова та роздрібна торгівля; ремонт автотранспортних засобів і мотоциклів	2993	104,8	111,8	93,2	19,84
Транспорт, складське господарство, поштова та кур'єрська діяльність	3960	122,8	108,1	123,3	27,03
у тому числі					
наземний і трубопровідний					
транспорт	3656	126,1	127,5	113,8	24,23
водний транспорт	3190	93,8	101,9	99,3	23,12
авіаційний транспорт	13097	117,8	142,9	407,7	87,37
складське господарство та допоміжна					
діяльність у сфері транспорту	4415	124,8	103,7	137,5	29,94
поштова та кур'єрська діяльність	1829	100,5	...	57,0	14,01
Тимчасове розміщування й					
організація харчування	2270	111,3	113,9	70,7	15,74
Інформація та телекомунікації	5053	111,9	...	157,3	33,72

Продовження					
	Нараховано в середньому штатному працівнику				за опла- чену годину, грн.
	за березень 2013р.				
	грн.	у % до			
лютого		березня 2012р.	середнього рівня по економіці		
Фінансова та страхова діяльність	6454	107,3	99,2	200,9	42,62
Операції з нерухомим майном	2807	108,3	...	87,4	18,79
Професійна, наукова та технічна діяльність	4532	110,0	...	141,1	31,21
з неї наукові дослідження та розробки	3784	104,0	112,9	117,8	26,25
Діяльність у сфері адміністративного та допоміжного обслуговування	2470	106,2	...	76,9	16,28
Державне управління й оборона; обов'язкове соціальне страхування	3320	105,3	107,5	103,3	22,06
Освіта	2526	101,0	107,3	78,6	18,93
Охорона здоров'я та надання соціальної допомоги	2239	104,1	109,6	69,7	14,63
з них охорона здоров'я	2258	104,1	110,5	70,3	14,69
Мистецтво, спорт, розваги та відпочинок	3126	102,4	113,2	97,3	22,05
з них					
діяльність у сфері творчості, мистецтва та розваг	2771	102,5	...	86,3	19,86
функціонування бібліотек, архівів, музеїв та інших закладів культури	2542	102,1	...	79,1	17,64
Надання інших видів послуг	2601	106,7	...	81,0	17,86

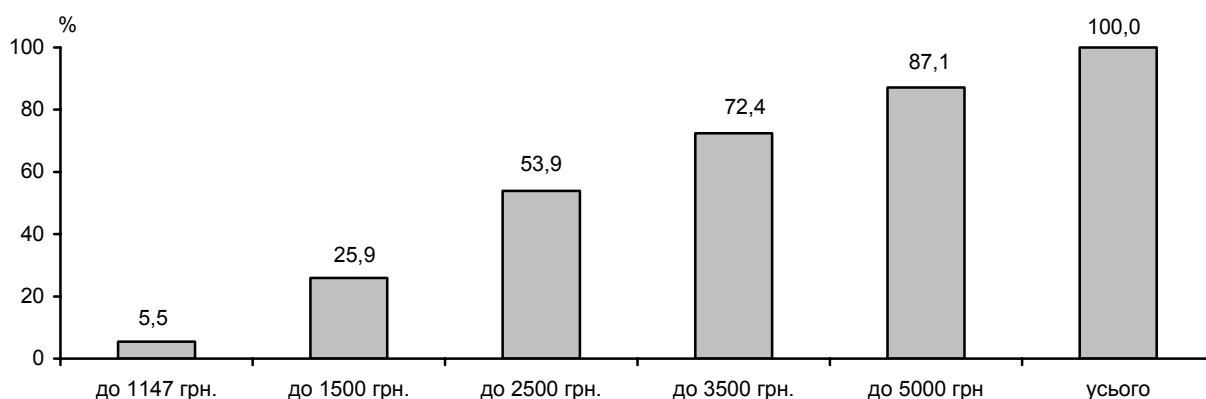
Середній розмір оплати праці у березні п.р. в усіх регіонах був вище рівня мінімальної заробітної плати, разом із тим лише у 5 з них заробітна плата перевищила середню по Україні: м.Київ – 4998 грн., Донецька область – 3706 грн., Київська – 3490 грн., Дніпропетровська – 3295 грн., Луганська – 3291 грн. Найнижчий рівень заробітної плати, який не перевищував 77% від середнього по економіці, спостерігався у Тернопільській, Чернівецькій, Херсонській, Житомирській, Волинській та Хмельницькій областях.

За результатами обстеження підприємств, установ, організацій серед 9,8 млн. працівників, яким оплачено 50% і більше робочого часу, встановленого на березень п.р., 0,5 млн. осіб (5,5%) мали нарахування у межах 1147 грн. (мінімальна заробітна плата, що діяла у березні 2013р.). Найбільша частка працівників із зазначеними нарахуваннями спостерігалася у видах діяльності з низьким рівнем середньої заробітної плати: поштовій та кур'єрській діяльності (кожний п'ятий зайнятий), сільському господарстві та наданні інших видів послуг (кожний восьмий), а також у діяльності у сфері творчості, мистецтва та розваг (кожен дев'ятий). Серед працівників,

які повністю відпрацювали місячну норму робочого часу (7,4 млн. працюючих), цей показник становив відповідно 0,1 млн. осіб, або 1,2%.

Загалом більше ніж у двох третин працівників нарахована заробітна плата не перевищувала середній рівень по країні (3212 грн.). Водночас майже у кожного четвертого працівника заробітна плата була більше 3500 грн., а в кожного восьмого перевищувала 5000 грн. Переважна більшість таких працівників була зайнята у видах діяльності з високим рівнем оплати праці, зокрема на підприємствах фінансової та страхової діяльності й транспорту, складського господарства, поштової та кур'єрської діяльності.

**Розподіл кількості найманих працівників  
за розмірами заробітної плати,  
нарахованої за березень 2013 року  
(кумулятивно)**



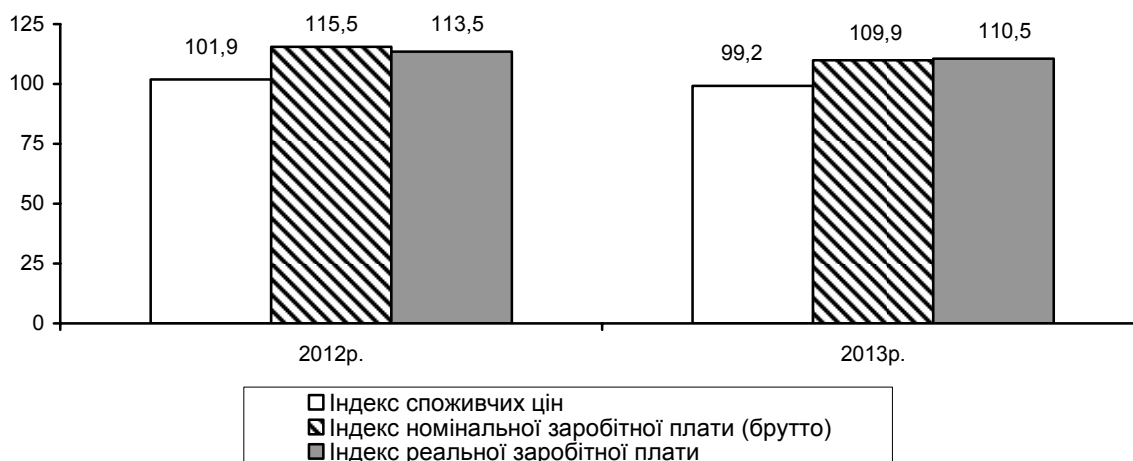
У березні п.р. табельний фонд робочого часу становив 159 годин і порівняно з лютим зменшився на 0,6%. Кожен працівник відпрацював у цьому періоді 139 годин, тобто на 1,6% більше, ніж у попередньому місяці. Водночас коефіцієнт використання табельного фонду робочого часу був вищим, ніж у лютому п.р. та березні 2012р., і становив 87,4%.

Динаміку показників використання робочого часу характеризують дані, наведені в таблиці.

	2013р.		Довідково: березень 2012р.
	березень	лютий	
Фонд робочого часу на одного штатного працівника, год.			
табельний	159	160	167
фактично відпрацьований	139	137	145
оплачений	146	144	152
Коефіцієнт використання табельного фонду робочого часу, %	87,4	85,6	86,8

**Індекс реальної заробітної плати** у березні п.р. порівняно з лютим становив 105,4%, відносно березня 2012р. – 110,5%, а в січні–березні п.р. відносно відповідного періоду 2012р. – 109,9%.

**Індекси заробітної плати та споживчих цін**  
(березень у % до березня попереднього року)

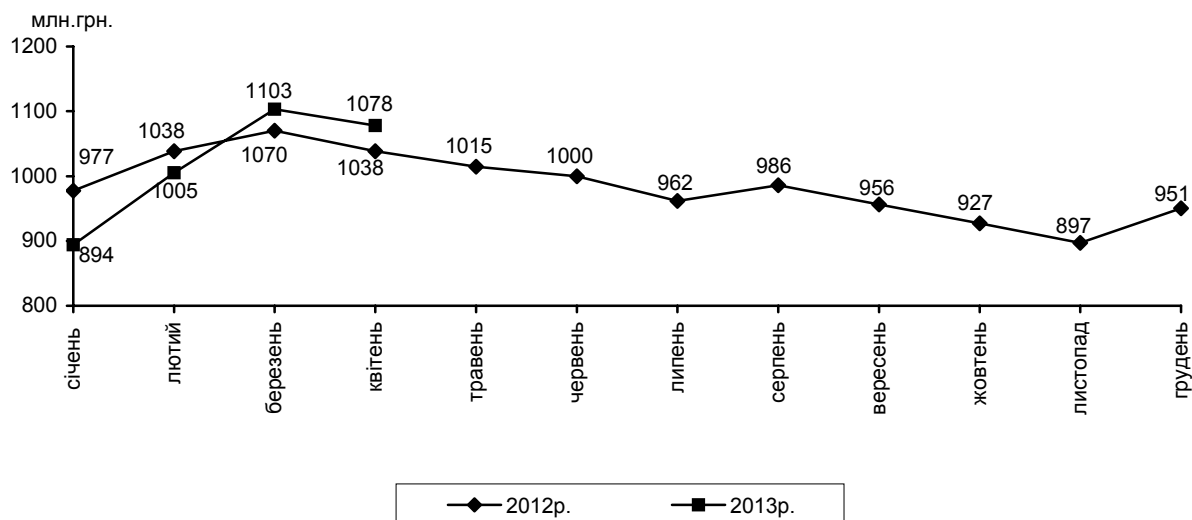


Найбільший приріст реальної заробітної плати за останні 12 місяців (відносно березня 2012р.) спостерігався у Київській області (на 17,7%), Автономній Республіці Крим (на 12,7%), Харківській (12,4%), Волинській та Львівській (на 12,3%), а також Херсонській (12,2%) областях.

Упродовж березня 2013р. загальна сума **заборгованості з виплати заробітної плати** зменшилася на 2,2%, або на 24,1 млн.грн., і на 1 квітня становила 1078,4 млн.грн.

Динаміку заборгованості з виплати заробітної плати ілюструє графік.

**Динаміка заборгованості з виплати заробітної плати**  
**у 2012–2013 роках**  
(станом на 1 число відповідного місяця)



Якщо в цілому по економіці обсяг невиплаченої заробітної плати на початок квітня 2013р. становив 3,2% фонду оплати праці, нарахованого за березень п.р., то серед видів економічної діяльності він коливався від 0,1% у сфері інформацій та телекомунікацій, державного управління й оборони; обов'язкового соціального страхування, освіти, мистецтва, спорту, розваг та відпочинку до 42,7% на підприємствах з виробництва комп'ютерів, електронної та оптичної продукції. У регіональному розрізі найвищим рівень такого співвідношення був у Сумській (8,9% фонду оплати праці) та Кіровоградській (7,2%) областях, а найнижчим – у Чернівецькій області (0,1%).

На 1 квітня 2013р. основна частка загальної суми боргу припадала на промисловість (52,5%), транспорт, складське господарство, поштову та кур'єрську діяльність (17,5%), будівництво (8,6%), а також сферу професійної, наукової та технічної діяльності (8,5%), при цьому більше половини – на Донецьку (23,5%), Харківську (9,2%), Київську (8,1%), Луганську (6,1%), області та м.Київ (6,3%).

Зменшення суми заборгованості у березні п.р. спостерігалось у 15 регіонах країни, найсуттєвіше – у м.Києві (18,2 млн.грн.), Одеській (на 12,2 млн.грн.), Запорізькій (9,3 млн.грн.), Луганській (на 8,0 млн.грн.) областях. У Миколаївській області сума заборгованості з виплати заробітної плати залишилась на рівні попереднього місяця. У решті областей зафіксовано збільшення розміру боргу від 0,3% до 176,8%.

Зменшення загальної суми невиплаченої заробітної плати відбулося переважно за рахунок економічно активних підприємств, про що свідчать дані, наведені в таблиці.

	Сума невиплаченої заробітної плати на 1 квітня 2013р.			
	усього	у т.ч. на підприємствах		
		економічно активних	банкрутах	економічно неактивних
Млн.грн.	1078,4	596,9	423,6	57,9
У % до				
1 березня 2013р.	97,8	99,3	96,4	93,1
1 січня 2013р.	120,7	132,4	108,1	113,8
1 квітня 2012р.	103,9	123,0	86,9	88,4
Структура боргу	100,0	55,3	39,3	5,4

Заборгованість працівникам економічно активних підприємств упродовж березня 2013р. зменшилася на 0,7%, або на 3,9 млн.грн., і на 1 квітня становила 596,9 млн.грн.

Серед видів економічної діяльності найвагомніше збільшення суми невиплаченої заробітної плати спостерігалось на підприємствах з виробництва меблів, іншої продукції, ремонту і монтажу машин і устаткування (на 10,5 млн.грн.), виробництва готових металевих виробів, крім машин і уста-

тквання (на 9,0 млн.грн.), з добування кам'яного та бурого вугілля (на 6,6 млн.грн.).

У регіональному розрізі зменшення суми заборгованості економічно активних підприємств відбулося в 16 регіонах – від 0,1% у Житомирській області до 31,3% у Запорізькій. У Рівненській області сума заборгованості з виплати заробітної плати залишилась на рівні попереднього місяця. У решті областей зафіксовано збільшення суми боргу на 1,1–58,3%.

Дані щодо заборгованості працівникам економічно активних підприємств за регіонами наведено в таблиці.

	Сума не виплаченої заробітної плати працівникам економічно активних підприємств на 1 квітня 2013р.			Структура боргу, %
	усього, млн.грн.	у % до		
		1 січня 2013р.	загальної суми заборгованості по регіону	
<b>Україна</b>	<b>596,9</b>	<b>132,4</b>	<b>55,3</b>	<b>100,0</b>
Автономна Республіка Крим	27,7	94,6	46,4	4,6
Вінницька	3,3	51,0	27,9	0,5
Волинська	2,7	98,5	65,3	0,5
Дніпропетровська	2,8	86,4	28,5	0,5
Донецька	143,6	180,7	56,6	24,1
Житомирська	8,2	109,0	56,3	1,4
Закарпатська	3,0	102,5	30,1	0,5
Запорізька	17,9	80,9	38,0	3,0
Івано-Франківська	5,8	124,5	49,2	1,0
Київська	85,7	15664,2	98,0	14,4
Кіровоградська	8,5	83,3	23,7	1,4
Луганська	31,9	109,7	48,3	5,3
Львівська	36,2	106,5	58,3	6,1
Миколаївська	32,1	124,2	68,8	5,4
Одеська	26,7	734,1	77,0	4,5
Полтавська	4,5	75,4	31,8	0,8
Рівненська	0,5	100,0	49,5	0,1
Сумська	25,2	101,9	44,4	4,2
Тернопільська	4,8	126,4	53,3	0,8
Харківська	46,2	64,7	46,5	7,7
Херсонська	12,2	137,4	76,3	2,0
Хмельницька	5,0	140,9	31,5	0,8
Черкаська	7,2	94,1	43,6	1,2
Чернівецька	0,1	81,9	30,1	0,0
Чернігівська	11,9	121,3	56,9	2,0
м.Київ	40,0	79,8	59,2	6,7
м.Севастополь	3,2	116,9	56,4	0,5

Упродовж березня 2013р. кількість працівників, які вчасно не отримали заробітну плату, зменшилася на 4,3% і на 1 квітня становила 129,2 тис. осіб, або 1,3% від середньооблікової кількості штатних працівників, зайнятих в економіці. Кожному із зазначених працівників не виплачено в середньому 4620 грн., що в 1,4 раза більше від середньої заробітної плати за березень.

Серед регіонів найбільша питома вага працівників, яким не виплачено заробітну плату, зафіксована в Донецькій (3,2% від середньооблікової кількості штатних працівників регіону), Харківській (3,0%), Луганській (2,2%) та Миколаївській (2,0%) областях. Найменшою частка таких працівників була в Чернівецькій області, де показник не досягав 0,05%, а також у Дніпропетровській та Рівненській (по 0,1%) областях.

Заборгованість із виплати заробітної плати з бюджетів усіх рівнів у березні зменшилася на 15,7% і на 1 квітня 2013р. становила 2,3 млн.грн., що дорівнює 0,4% від обсягу боргу економічно активних підприємств. Майже всю суму боргу утворено за рахунок коштів державного бюджету.

Сума заробітної плати, не виплаченої працівникам підприємств-банкрутів, упродовж березня п.р. зменшилася на 3,6% і на 1 квітня п.р. становила 423,6 млн.грн. У Чернівецькій, Закарпатській, Полтавській та Дніпропетровській областях частка боргу цих підприємств перевищувала 65% від загальної суми заборгованості регіону, а в Кіровоградській області – 70%.

Сума заборгованості на економічно неактивних підприємствах на початок квітня 2013р. становила 57,9 млн.грн. Якщо в цілому по країні на цю категорію підприємств припадає 5,4% від загальної суми боргу, то ситуація в регіонах значно різниться. Найбільше заборгували своїм працівникам економічно неактивні підприємства Вінницької (15,3% від загальної суми боргу в регіоні), Луганської (14,1%), Тернопільської (13,5%), Житомирської та Харківської (по 11,5%) областей. Здебільшого це підприємства промисловості та будівництва, на які припадає більше половини загальної суми боргу цієї категорії підприємств.

У березні 2013р. **субсидії для відшкодування витрат на оплату житлово-комунальних послуг отримували 7,4% сімей країни.** Серед регіонів найбільша питома вага сімей, які отримували субсидії, у Сумській, Донецькій, Кіровоградській та Харківській областях (17,9–10,3%), а найменша – у Одеській області та місті Севастополі (по 2,3%).

У січні–березні 2013р. **субсидії для відшкодування витрат на оплату житлово-комунальних послуг призначено 238,9 тис. сімей,** що становило 94,7% від загальної кількості сімей, які звернулися за субсидіями, з них у міських поселеннях – 176,1 тис. сімей, у сільській місцевості – 62,8 тис. сімей.

Загальна сума призначених субсидій у січні–березні 2013р. становила 34,7 млн.грн., з неї у міських поселеннях – 30,8 млн.грн., у сільській місцевості – 3,9 млн.грн.

Середній розмір призначеної субсидії на одну сім'ю в березні 2013р. становив 95,0 грн.

Сума нарахованих субсидій для відшкодування витрат на житлово-комунальні послуги у січні–березні 2013р. становила 835,6 млн.грн. Перераховано організаціям, що надають сім'ям житлово-комунальні послуги, включаючи погашення заборгованості попередніх періодів, 708,5 млн.грн. (84,8%).

Крім того, 77,3 тис. сімей (67,5% із числа тих, які звернулися) було призначено субсидії готівкою на відшкодування витрат для придбання скрапленого газу, твердого та рідкого пічного побутового палива, з них у міських поселеннях – 25,2 тис. сімей, у сільській місцевості – 52,1 тис. сімей.

За січень–березень 2013р. загальна сума субсидій готівкою, призначених сім'ям на відшкодування витрат для придбання скрапленого газу, твердого та рідкого пічного побутового палива, становила 62,2 млн.грн., з неї у міських поселеннях – 22,8 млн.грн., у сільській місцевості – 39,4 млн.грн.

Середній розмір призначеної у березні 2013р. субсидії цього виду на одну сім'ю становив 794,2 грн.

У січні–березні 2013р. загальна сума субсидій готівкою, отриманих сім'ями для відшкодування витрат на придбання скрапленого газу, твердого та рідкого пічного побутового палива, становила 16,8 млн.грн.

У січні–березні 2013р. **населенням країни сплачено за житлово-комунальні послуги**, включаючи погашення боргів попередніх періодів, 12,8 млрд.грн. (91,1% нарахованих за цей період сум).

Заборгованість населення з оплати житлово-комунальних послуг збільшилась у березні 2013р. порівняно з лютим на 2,8% і на кінець березня становила 13908,1 млн.грн., середній термін заборгованості населення за всі послуги склав 3,0 місяця.

У березні 2013р. мали борг за 3 місяці та більше: за централізоване опалення та гаряче водопостачання – 30,7% власників особових рахунків, утримання будинків і споруд та прибудинкових територій – 21,2%, вивезення побутових відходів – 19,3%, централізоване водопостачання та водовідведення – 18,5%, газопостачання – 18,1%.



## РИНОК ПРАЦІ

Середньооблікова кількість штатних працівників підприємств, установ і організацій<sup>1</sup> (далі – підприємства) у березні п.р. становила 10,2 млн. осіб. Порівняно з лютим кількість працівників зменшилась несуттєво – на 2,3 тис. осіб. Найбільше зниження показника спостерігалось в установах державного управління й оборони; обов'язкового соціального страхування (на 6,1 тис. осіб) та в промисловості (5,8 тис. осіб).

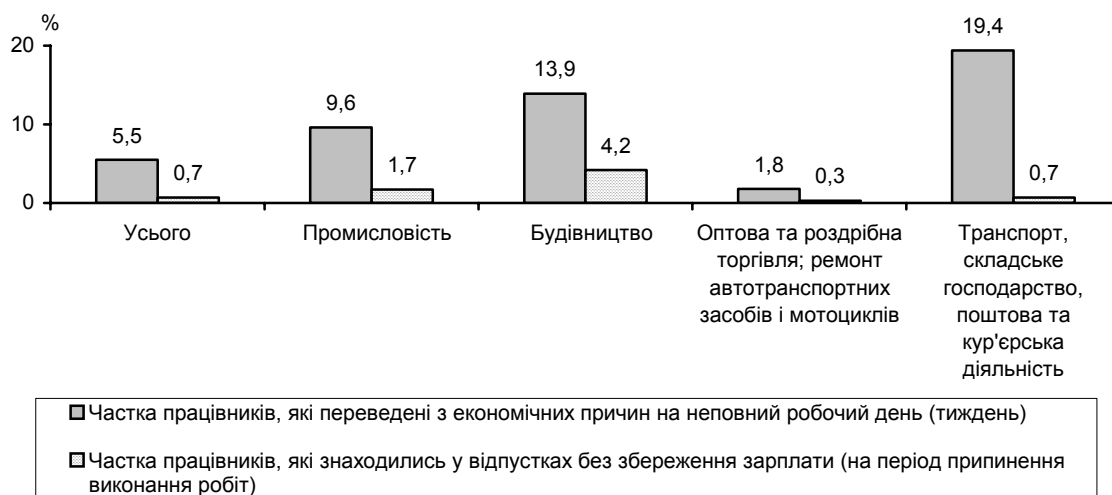
Упродовж I кварталу 2013р. на підприємства було прийнято 614,0 тис. осіб, тоді як звільнено 699,5 тис. осіб (відповідно 6,0% та 6,8% середньооблікової кількості штатних працівників). Суттєве перевищення рівня вибуття над рівнем прийому зафіксовано в будівництві (на 4,2 в.п.), на підприємствах з надання інших видів послуг (на 2,0 в.п.), в оптовій і роздрібній торгівлі, ремонті автотранспортних засобів і мотоциклів (на 1,9 в.п.), у сфері транспорту (на 1,8 в.п.), у професійній, науковій та технічній діяльності (на 1,7 в.п.) та в промисловості (на 1,6 в.п.). Слід зазначити, що переважна більшість працівників (83,2%) залишили робочі місця за власним бажанням. За січень–березень п.р. із причин скорочення штатів було звільнено 66,2 тис. осіб, або 9,5% вибулих. Найбільші обсяги скорочення штатів спостерігалися в закладах охорони здоров'я та надання соціальної допомоги (на 26,5 тис. осіб) та в промисловості (на 13,3 тис. осіб). Загалом середньооблікова кількість штатних працівників у січні–березні п.р. становила 10,2 млн. осіб, що на 3,7% менше, ніж у відповідному періоді попереднього року.

У січні–березні п.р. кількість працівників, які працювали в режимі неповного робочого дня (тижня), становила 565,7 тис. осіб, або 5,5% середньооблікової кількості штатних працівників, ще 72,9 тис. осіб, або 0,7% відповідно, знаходилися у відпустках без збереження заробітної плати. Порівняно з I кварталом 2012р. кількість працівників першої з цих категорій збільшилась на 8,2%, а другої – скоротилася на 22,5%.

<sup>1</sup> Дані наведено по підприємствах, установах, організаціях та їхніх відокремлених підрозділах із кількістю найманих працівників 10 і більше осіб.

Розміри вимушеної неповної зайнятості за I квартал 2013р. характеризують дані, наведені на діаграмі.

**Рівень вимушеної неповної зайнятості за окремими видами економічної діяльності у січні–березні 2013 року**  
(у % до кількості штатних працівників відповідного виду діяльності)



Зважаючи на обсяги виконаних робіт (послуг) і випуску продукції, рівень завантаження працівників у січні–березні п.р. відповідно до встановленої тривалості робочого часу в цілому по економіці становив 96,6% штатної кількості, це на 0,1 в.п. менше, ніж торік. Серед видів економічної діяльності найнижчим він був у поштовій та кур'єрській діяльності – 81,0%, у будівництві – 88,0% й у водному транспорті – 88,4%.

Кількість зареєстрованих безробітних зменшилася за місяць на 6,5% і на кінець квітня 2013р. становила 534,7 тис. осіб, або 32,3% усіх безробітних працездатного віку, визначених за методологією МОП. Допомогу по безробіттю отримували 76,4% осіб, які мали статус безробітного.

Із загальної кількості безробітних більше половини становили жінки.

Структура зареєстрованих безробітних за окремими соціальними групами наведена в таблиці.

	Кількість зареєстрованих безробітних, на кінець квітня 2013р.		
	усього, тис. осіб	у % до	
		загальної кількості безробітних	березня 2013р.
<b>Безробітні – всього</b>	<b>534,7</b>	<b>100,0</b>	<b>93,5</b>
з них			
жінки	292,5	54,7	97,0
молодь у віці до 35 років	223,0	41,7	93,8
особи, які проживають у сільській місцевості	212,4	39,7	86,3
особи, які мають додаткові гарантії у сприянні працевлаштуванню	186,9	34,9	95,7

Рівень зареєстрованого безробіття в цілому по країні порівняно з березнем зменшився на 0,1 в.п. і на кінець квітня п.р. становив 1,9% населення працездатного віку, у сільській місцевості – на 0,4 в.п. і 2,6%, у міських поселеннях – на 0,1 в.п. і 1,6% відповідно.

Зменшення обсягів зареєстрованого безробіття у квітні п.р. спостерігалось у більшості регіонів країни.

	Кількість зареєстрованих безробітних у % до			Довідково: кількість безробітних працездатного віку (за методологією МОП), у середньому за 2012р.	
	усього, на кінець квітня, тис. осіб	березня 2013р.	населення працездатного віку	тис. осіб	у % до економічно активного населення працездатного віку
<b>Україна</b>	<b>534,7</b>	<b>93,5</b>	<b>1,9</b>	<b>1656,6</b>	<b>8,1</b>
Автономна Республіка Крим	18,1	88,1	1,5	56,1	6,2
Вінницька	29,3	86,8	3,0	67,3	9,7
Волинська	13,5	99,6	2,2	39,0	8,8
Дніпропетровська	34,1	94,3	1,7	108,5	7,0
Донецька	34,5	104,1	1,3	171,8	8,5
Житомирська	22,5	99,2	3,0	58,9	10,7
Закарпатська	14,6	97,8	1,9	50,6	9,2
Запорізька	24,0	89,3	2,2	61,4	7,5
Івано-Франківська	17,5	99,2	2,1	46,9	8,4
Київська	18,1	94,3	1,7	50,8	6,7
Кіровоградська	17,5	85,2	3,0	40,0	9,2
Луганська	20,5	94,6	1,5	68,5	6,9
Львівська	28,9	99,5	1,8	89,1	8,0
Миколаївська	18,7	91,3	2,6	45,6	8,4
Одеська	16,8	87,0	1,1	65,6	6,3
Полтавська	25,3	86,4	2,8	61,2	9,2
Рівненська	19,3	97,7	2,8	53,3	10,8
Сумська	17,5	93,8	2,5	49,0	9,6
Тернопільська	18,3	96,3	2,8	48,0	10,8
Харківська	28,8	93,8	1,7	93,0	7,2
Херсонська	13,1	88,8	2,0	45,7	9,4
Хмельницька	18,6	89,0	2,4	53,7	9,4
Черкаська	25,3	89,8	3,3	55,8	9,7
Чернівецька	11,5	95,8	2,1	33,5	9,3
Чернігівська	16,9	95,5	2,6	51,6	11,0
м.Київ	10,0	102,2	0,6	80,4	6,0
м.Севастополь	1,5	103,1	0,7	11,3	6,5

<sup>1</sup> Дані наведено за результатами вибіркового обстеження населення (домогосподарств) з питань економічної активності.

Серед громадян, які мали статус зареєстрованих безробітних на кінець березня п.р. та були раніше не зайняті до одного року, майже половина (44,0%) була звільнена за угодою сторін.

Середня тривалість зареєстрованого безробіття у цьому періоді становила 5 місяців. За допомогою державної служби зайнятості майже кожен четвертий безробітний шукав роботу від 1 до 3 місяців, а майже кожен третій – від 3 до 6 місяців; 4,8% громадян були безробітними 12 місяців і більше.

Кількість вільних робочих місць (вакантних посад), заявлених підприємствами, установами й організаціями до служби зайнятості, у квітні 2013р. порівняно з березнем збільшилася на 1,7 тис., або на 2,5%, і на кінець місяця становила 69,5 тис. (у квітні 2012р. – 79,3 тис.).

За останніми даними, у загальній кількості вільних робочих місць (вакантних посад) кожне п'яте було на підприємствах переробної промисловості або сільського господарства, лісового господарства та рибного господарства, кожне восьме – у державному управлінні й обороні; обов'язковому соціальному страхуванні та кожне одинадцять – на підприємствах оптової та роздрібною торгівлі; ремонту автотранспортних засобів і мотоциклів.

За професійними групами найбільший попит на робочу силу на кінець квітня п.р. спостерігався на робітників з обслуговування, експлуатації та контролювання за роботою технологічного устаткування, складання устаткування та машин (18,6% від загальної кількості заявлених вакансій) і кваліфікованих робітників з інструментом (18,0%), а найменший – на кваліфікованих робітників сільського та лісового господарств, риборозведення та рибальства й технічних службовців (по 2,4%).

Навантаження зареєстрованих безробітних на 10 вільних робочих місць (вакантних посад) зменшилося з 84 осіб на кінець березня до 77 осіб на кінець квітня п.р.

Інформація щодо попиту на робочу силу та її пропозиції за професійними групами наведена в таблиці.

	Кількість зареєстрованих безробітних, тис. осіб		Потреба підприємств у працівниках для заміщення вільних робочих місць (вакантних посад), тис. осіб		(на кінець місяця) Навантаження зареєстрованих безробітних на 10 вільних робочих місць (вакантних посад), осіб	
	квітень 2013р.	березень 2013р.	квітень 2013р.	березень 2013р.	квітень 2013р.	березень 2013р.
<b>Усього</b>	<b>534,7</b>	<b>571,6</b>	<b>69,5</b>	<b>67,8</b>	<b>77</b>	<b>84</b>
Законодавці, вищі державні службовці, керівники, менеджери (управителі)	57,4	58,5	5,3	5,2	108	114
Професіонали	43,8	45,5	9,6	9,4	46	48
Фахівці	52,3	54,1	7,0	7,0	74	78

Продовження

	Кількість зареєстрованих безробітних, тис. осіб		Потреба підприємств у працівниках для заміщення вільних робочих місць (вакантних посад), тис. осіб		Навантаження зареєстрованих безробітних на 10 вільних робочих місць (вакантних посад), осіб	
	квітень 2013р.	березень 2013р.	квітень 2013р.	березень 2013р.	квітень 2013р.	березень 2013р.
Технічні службовці	30,3	31,4	1,7	1,7	178	186
Працівники сфери торгівлі та послуг	80,2	84,0	8,2	7,2	98	117
Кваліфіковані робітники сільського та лісового господарств, риборозведення та рибальства	18,0	21,0	1,7	1,7	110	121
Кваліфіковані робітники з інструментом	65,9	70,8	12,5	11,7	53	60
Робітники з обслуговування, експлуатації та контролювання за роботою технологічного устаткування, складання устаткування та машин	95,5	107,3	12,9	14,9	74	72
Найпростіші професії та особи без професії	91,3	99,0	10,6	9,0	86	110

Зменшення навантаження зареєстрованих безробітних на 10 вільних робочих місць (вакантних посад) спостерігалось у більшості регіонів. Значення цього показника коливалося від 11 осіб у м.Києві до 295 осіб у Івано-Франківській області.

(на кінець місяця)

	Потреба підприємств у працівниках для заміщення вільних робочих місць (вакантних посад) у квітні 2013р.		Навантаження зареєстрованих безробітних на 10 вільних робочих місць (вакантних посад), осіб	
	тис. осіб	у % до березня 2013р.	квітень 2013р.	березень 2013р.
<b>Україна</b>	<b>69,5</b>	<b>102,5</b>	<b>77</b>	<b>84</b>
Автономна Республіка Крим	5,5	120,9	33	45
Вінницька	2,1	95,3	141	155
Волинська	0,8	123,8	163	203
Дніпропетровська	8,0	93,6	43	42
Донецька	3,4	87,9	102	86
Житомирська	2,5	111,7	90	102

	Продовження			
	Потреба підприємств у працівниках для заміщення вільних робочих місць (вакантних посад) у квітні 2013р.		Навантаження зареєстрованих безробітних на 10 вільних робочих місць (вакантних посад), осіб	
	тис. осіб	у % до березня 2013р.	квітень 2013р.	березень 2013р.
Закарпатська	1,5	126,7	95	123
Запорізька	1,3	79,7	182	163
Івано-Франківська	0,6	96,7	295	287
Київська	2,7	99,7	67	71
Кіровоградська	1,6	83,6	109	107
Луганська	2,3	93,8	91	90
Львівська	3,1	105,6	94	100
Миколаївська	1,7	92,3	111	112
Одеська	3,6	106,4	47	58
Полтавська	3,2	109,2	78	98
Рівненська	1,4	109,9	140	158
Сумська	1,2	84,1	142	127
Тернопільська	2,3	118,1	80	99
Харківська	3,9	103,3	74	81
Херсонська	2,4	102,6	54	63
Хмельницька	0,8	108,5	224	274
Черкаська	0,9	107,0	272	324
Чернівецька	1,0	123,3	113	146
Чернігівська	1,7	96,2	99	99
м.Київ	9,0	105,9	11	12
м.Севастополь	1,0	130,0	16	20

За сприяння державної служби зайнятості у січні–квітні п.р. було працевлаштовано 159,3 тис. осіб, або 19,0% громадян, які мали статус безробітного у цьому періоді, у т.ч. у квітні п.р. – 77,6 тис. осіб, що становить майже половину всіх громадян, працевлаштованих за чотири місяці п.р.

За останніми даними, майже дві третини безробітних (64,5%) отримали роботу на підприємствах сільського господарства, лісового господарства та рибного господарства, переробної промисловості, а також оптової та роздрібної торгівлі; ремонту автотранспортних засобів і мотоциклів.

Серед зареєстрованих безробітних, що отримали роботу у квітні п.р., 35,2% становили жінки, 34,9% – молодь у віці до 35 років.

Частка працевлаштованих порівняно з березнем п.р. зросла на 5,2 в.п. і у квітні становила 11,8% громадян, які мали статус зареєстрованого безробітного в цьому місяці.

Найбільший рівень зазначеного показника у квітні п.р. спостерігався в Одеській області (18,5%), найменший – у Волинській (5,7%).

Ситуацію в регіональному розрізі характеризують дані, наведені в таблиці.

	Кількість працевлаштованих у квітні 2013р.		
	тис. осіб	у % до	
		березня 2013р.	кількості громадян, які мали статус безробітного впродовж місяця
<b>Україна</b>	<b>77,6</b>	<b>181,9</b>	<b>11,8</b>
Автономна Республіка Крим	2,8	220,2	12,5
Вінницька	6,1	267,0	16,4
Волинська	0,9	145,9	5,7
Дніпропетровська	5,2	164,0	12,3
Донецька	2,7	127,5	6,7
Житомирська	1,8	177,1	6,9
Закарпатська	1,1	183,3	6,3
Запорізька	5,0	148,2	15,9
Івано-Франківська	1,4	167,7	6,7
Київська	2,6	237,4	12,0
Кіровоградська	4,0	169,7	17,3
Луганська	3,3	203,1	12,9
Львівська	2,0	141,5	6,1
Миколаївська	2,9	128,9	12,4
Одеська	4,1	134,8	18,5
Полтавська	5,4	260,5	16,6
Рівненська	1,8	219,6	8,1
Сумська	3,4	220,5	15,4
Тернопільська	1,8	228,5	8,6
Харківська	4,7	162,7	13,3
Херсонська	2,2	166,7	13,0
Хмельницька	3,5	323,6	14,8
Черкаська	4,5	161,5	14,1
Чернівецька	1,2	252,3	9,1
Чернігівська	2,4	202,1	11,4
м.Київ	0,7	116,7	5,8
м.Севастополь	0,1	130,3	6,6

Середньооблікова кількість безробітних, які отримували допомогу по безробіттю впродовж квітня п.р., становила 484,8 тис. осіб. Середній розмір допомоги по безробіттю становив 1116 грн., що дорівнює 97,3% законодавчо визначеного розміру мінімальної заробітної плати (1147 грн.).

## ДЕМОГРАФІЧНА СИТУАЦІЯ

Чисельність наявного населення в Україні на 1 квітня 2013р. становила 45513,0 тис. осіб. Упродовж січня–березня 2013р. чисельність населення зменшилася на 40,1 тис. осіб, що в розрахунку на 1000 наявного населення становило 3,6 особи. Водночас у восьми регіонах країни зафіксовано приріст населення: Севастополь (міськрада), м.Київ, Київська область, Автономна Республіка Крим, Рівненська, Волинська, Закарпатська та Івано-Франківська області (3,4–0,2 особи на 1000 наявного населення).

Зменшення чисельності населення країни відбулося за рахунок природного скорочення – 53,2 тис. осіб, водночас зафіксовано міграційний приріст населення – 13,1 тис. осіб.

Порівняно з січнем–березнем 2012р. обсяг природного скорочення збільшився на 2,2 тис. осіб, або з 4,5 до 4,7 особи в розрахунку на 1000 наявного населення. Природне скорочення спостерігалось у 24 регіонах країни, і тільки в м.Києві, Рівненській та Закарпатській областях зареєстровано природний приріст населення (відповідно 445, 435 і 397 осіб).

Залишається суттєвим перевищення кількості померлих над кількістю живонароджених: на 100 померлих – 69 народжених.

	Усього, тис.		Січень–березень 2013р. у % до січня–березня 2012р.	На 1000 осіб <sup>1</sup>	
	січень– березень 2013р.	січень– березень 2012р.		січень– березень 2013р.	січень– березень 2012р.
Кількість народжених живими	118,7	125,9	94,3	10,6	11,1
крім того, кількість мертвонароджених	738 <sup>2</sup>	771 <sup>2</sup>	95,7	6,2 <sup>3</sup>	6,1 <sup>3</sup>
Кількість померлих	171,9	176,9	97,2	15,3	15,6
у т.ч. дітей у віці до 1 року	958 <sup>2</sup>	1099 <sup>2</sup>	87,2	7,4 <sup>4</sup>	8,7 <sup>4</sup>
Природне скорочення населення	53,2	51,0	104,2	4,7	4,5

<sup>1</sup> Тут і далі по розділу показники наводяться в розрахунку за рік, розраховано на наявне населення.

<sup>2</sup> Осіб (одиниць).

<sup>3</sup> На 1000 народжених живими та мертвими.

<sup>4</sup> На 1000 живонароджених.

Рівень народжуваності зменшився з 11,1 особи на 1000 наявного населення у січні–березні 2012р. до 10,6 у січні–березні 2013р.

Серед регіонів України спостерігалася значна диференціація рівня народжуваності: від 8,6 народжених на 1000 наявного населення у Луган-



ській області до 14,1 у Рівненській, про що свідчать дані, наведені в таблиці.

Кількість народжених на 1000 осіб <sup>1</sup> , ‰	Регіони з відповідними показниками народжуваності
<b>10,6</b>	<b>Україна</b>
До 9,6	Луганська, Сумська, Черкаська, Донецька, Чернігівська, Полтавська, Харківська
9,6–10,5	Запорізька, Вінницька, Кіровоградська, Тернопільська, Дніпропетровська
10,6–11,5	Миколаївська, Херсонська, Хмельницька, м.Київ, Севастополь (міськрада), Львівська, Житомирська, Київська
11,6–12,5	Автономна Республіка Крим, Івано-Франківська, Чернівецька, Одеська
Понад 12,5	Волинська, Закарпатська, Рівненська

<sup>1</sup> Див. виноску 1 на стор. 89.

Рівень смертності зменшився з 15,6 померлих на 1000 наявного населення у січні–березні 2012р. до 15,3 – у січні–березні 2013р. Найвищий рівень смертності зафіксовано в Чернігівській області (19,7‰), найнижчий – у м.Києві (10,3‰).

Кількість померлих на 1000 осіб <sup>1</sup> , ‰	Регіони з відповідними показниками смертності
<b>15,3</b>	<b>Україна</b>
До 12,8	м.Київ, Рівненська, Закарпатська
12,8–14,0	Чернівецька, Львівська, Івано-Франківська, Волинська, Севастополь (міськрада)
14,1–15,3	Автономна Республіка Крим, Тернопільська, Одеська
15,4–16,6	Запорізька, Харківська, Миколаївська, Херсонська, Дніпропетровська, Вінницька, Донецька, Київська, Хмельницька
Понад 16,6	Луганська, Черкаська, Полтавська, Житомирська, Кіровоградська, Сумська, Чернігівська

<sup>1</sup> Див. виноску 1 на стор. 89.

У січні–березні 2013р. зареєстровано 738 випадків мертвонароджень, що на 33 менше порівняно з відповідним періодом минулого року. У віці до 1 року померло 958 дітей. Рівень смертності дітей у віці до 1 року знизився з 8,7 до 7,4 померлих на 1000 живонароджених.

Основними причинами смерті дітей у віці до 1 року були: окремі стани, що виникають у перинатальному періоді; природжені вади розвитку, деформації та хромосомні аномалії; зовнішні причини смерті; хвороби нервової системи; деякі інфекційні та паразитарні хвороби; хвороби органів дихання; хвороби системи кровообігу, що ілюструє наведена нижче ді-

аграма. Залишається значною частка немовлят, причина смерті яких медичними працівниками не була встановлена, – 5,0%.

**Структура причин смерті дітей у віці до 1 року  
в січні–березні 2013 року**  
(у % до загальної кількості)



Серед причин смерті населення України в січні–березні 2013р., як і в січні–березні 2012р., перше місце посідали хвороби системи кровообігу, друге – новоутворення, третє – зовнішні причини смерті.

	Осіб		У % до підсумку		На 100 тис. осіб <sup>1</sup>	
	січень– березень 2013р.	січень– березень 2012р.	січень– березень 2013р.	січень– березень 2012р.	січень– березень 2013р.	січень– березень 2012р.
<b>Усього померлих</b>	<b>171850</b>	<b>176878</b>	<b>100,0</b>	<b>100,0</b>	<b>1530,6</b>	<b>1559,7</b>
у т.ч. від						
хвороб системи кровообігу	116632	120017	67,9	67,9	1038,8	1058,3
новоутворень	22716	22847	13,2	12,9	202,3	201,5
зовнішніх причин смерті	9288	10182	5,4	5,8	82,7	89,8
із них від						
транспортних нещасних						
випадків	938	1045	0,5	0,6	8,4	9,2
випадкових утоплень та						
занурень у воду	198	202	0,1	0,1	1,8	1,8
випадкових отруєнь та дії						
алкоголю	1323	1313	0,8	0,7	11,8	11,6
навмисних						
самоушкоджень	2003	1843	1,2	1,0	17,8	16,3

	Продовження					
	Осіб		У % до підсумку		На 100 тис. осіб <sup>1</sup>	
	січень– березень 2013р.	січень– березень 2012р.	січень– березень 2013р.	січень– березень 2012р.	січень– березень 2013р.	січень– березень 2012р.
наслідків нападу з метою вбивства чи нанесення ушкодження	574	611	0,3	0,3	5,1	5,4
хвороб органів травлення	7051	6946	4,1	3,9	62,8	61,3
хвороб органів дихання	4528	4379	2,6	2,5	40,3	38,6

<sup>1</sup> Див. виноску 1 на стор. 89.

У січні–березні 2013р. у 19 регіонах країни зафіксовано міграційний приріст населення, у 8 регіонах – міграційне скорочення.

Інформація щодо міграційних потоків наведена в таблиці:

	Усього, тис.		Січень–березень 2013р. у % до січня–березня 2012р.	На 10000 осіб <sup>1</sup>	
	січень– березень 2013р.	січень– березень 2012р.		січень– березень 2013р.	січень– березень 2012р.
Усі потоки міграції					
число прибулих	129,6	127,2	101,9	115,4	112,2
число вибулих	116,5	120,7	96,6	103,8	106,4
міграційний приріст	13,1	6,5	199,7	11,6	5,8
Внутрішня міграція					
число прибулих	113,2	118,0	96,0	100,9	104,0
число вибулих	113,2	118,0	96,0	100,9	104,0
міграційний приріст	x	x	x	x	x
Зовнішня міграція					
число прибулих	16,4	9,2	177,0	14,5	8,2
число вибулих	3,3	2,7	121,8	2,9	2,4
міграційний приріст	13,1	6,5	199,7	11,6	5,8

<sup>1</sup> Див. виноску 1 на стор. 89.

Серед прибулих в Україну впродовж січня–березня 2013р. іммігранти з країн СНД становили 50,1%, решта (49,9%) – з інших країн. Серед вибулих з України 38,4% виїхали до країн СНД і 61,6% – до інших країн.

Голова Держстату України

О.Г.Осауленко

## З М І С Т

	Стор.
Короткі підсумки соціально-економічного становища України .....	3
Основні показники соціально-економічного розвитку України.....	5
Промисловість.....	7
Сільське господарство.....	30
Будівельна діяльність.....	36
Транспорт і зв'язок.....	43
Зовнішньоекономічна діяльність.....	47
Внутрішня торгівля.....	60
Ціни і тарифи.....	66
Доходи населення.....	73
Ринок праці.....	82
Демографічна ситуація.....	89

Вих. №13.3–21/ 78