

Державна служба статистики України

Про соціально-економічне
становище України

за січень–липень 2013 року

Київ

КОРОТКІ ПІДСУМКИ СОЦІАЛЬНО-ЕКОНОМІЧНОГО СТАНОВИЩА УКРАЇНИ

Промисловість. У липні 2013р. порівняно з попереднім місяцем п.р. та липнем 2012р. індекс промислової продукції становив, відповідно 105,1% та 95,1%, за підсумками січня–липня 2013р. – 94,7%.

Сільське господарство. У січні–липні 2013р. індекс обсягу сільськогосподарського виробництва порівняно з відповідним періодом 2012р. склав 114,8%, у т.ч. у сільськогосподарських підприємствах – 123,1%, у господарствах населення – 107,0%. Обсяг продукції сільського господарства в усіх категоріях господарств у фактичних цінах, за розрахунками, дорівнював 128,7 млрд.грн.

Будівництво. У січні–липні 2013р. підприємствами країни виконано будівельних робіт на суму 28,2 млрд.грн. Індекс будівельної продукції у січні–липні п.р. порівняно з відповідним періодом 2012р. становив 82,3%.

Транспорт. За січень–липень 2013р. підприємствами транспорту перевезено 421,4 млн.т вантажів, що склало 94,6% від обсягу перевезень вантажів у січні–липні 2012р. Вантажооборот становив 210,1 млрд.ткм, або 91,2% від обсягу січня–липня 2012р. Послугами пасажирського транспорту скористалися 3,8 млрд. пасажирів, виконано пасажирооборот в обсязі 75,3 млрд.пас.км, що складає відповідно 98,2% та 97,1% від обсягів січня–липня 2012р.

Зовнішньоекономічна діяльність. Обсяг експорту товарів та послуг України за I півріччя 2013р. становив 37688,7 млн.дол. США, імпорту – 38486,1 млн.дол. Порівняно з I півріччям 2012р. експорт склав 93,5%, а імпорт – 87,2%. Негативне сальдо зовнішньоторговельного балансу становило 797,4 млн.дол. (за I півріччя 2012р. – також негативне 3799,5 млн.дол.).

Оптова торгівля. Обороти підприємств оптової торгівлі за січень–липень 2013р. становив 581,4 млрд.грн. Фізичний обсяг оптового товарообороту склав 96,7% порівняно з січнем–липнем 2012р.

Роздрібна торгівля. Обороти роздрібною торгівлі (включає роздрібний товарооборот підприємств, які здійснюють діяльність із роздрібною торгівлі, розрахункові дані щодо обсягів продажу товарів на ринках і фізичними особами–підприємцями) за січень–липень 2013р. становив 476,6 млрд.грн., що на 10,6% більше обсягу січня–липня 2012р. У структурі обороту роздрібною торгівлі на організовані та неформальні ринки припадало 30,9%.

Ціни. Індекс споживчих цін у липні 2013р. становив 99,9%, з початку року – 100,1%; індекс цін виробників промислової продукції – 97,1%, з початку року – 100,7%.

Заробітна плата. Середньомісячна номінальна заробітна плата штатного працівника за січень–червень 2013р. склала 3181 грн. і збільшилась порівняно з відповідним періодом 2012р. на 9,1%. У червні порівняно з травнем п.р. розмір заробітної плати зріс у середньому на 3,9%, а з червнем 2012р. – на 8,7%.

Середня номінальна заробітна плата штатного працівника в червні п.р. досягла 3380 грн., що у 2,9 раза вище рівня мінімальної заробітної плати (1147 грн.).

Індекс реальної заробітної плати у червні 2013р. порівняно з травнем склав 103,9%, відносно червня 2012р. – 108,8%.

Ринок праці. Кількість зареєстрованих безробітних на 1 липня 2013р. порівняно з 1 червня зменшилася на 3,0% і досягла 451,5 тис. осіб.

Рівень зареєстрованого безробіття в цілому по країні порівняно з червнем зменшився на 0,1 в.п. і на кінець липня п.р. склав 1,6% населення працездатного віку.

Населення. Чисельність наявного населення в Україні на 1 липня 2013р. становила 45469,8 тис. осіб. Упродовж січня–червня 2013р. чисельність населення зменшилася на 83,2 тис. осіб, або 3,7 особи в розрахунку на 1000 наявного населення.

ОСНОВНІ ПОКАЗНИКИ СОЦІАЛЬНО-ЕКОНОМІЧНОГО РОЗВИТКУ УКРАЇНИ

	Фактично за січень— липень 2013р.	Темпи зростання, %			
		липень 2013р. до		січень— липень 2013р. до січня— липня 2012р.	<u>ДОВІДКОВО:</u> січень— липень 2012р. до січня— липня 2011р.
		червня 2013р.	липня 2012р.		
Обсяг реалізованої промислової продукції (товарів, послуг) ¹ , млн.грн.	546856,0	x	x	x	x
Індекс промислової продукції	x	105,1	95,1	94,7	101,6
Обсяг продукції сільського господарства, млн.грн.	128746	x	x	114,8	95,8
Виробництво продукції тваринництва					
м'ясо (реалізація худоби та птиці на забій у живій вазі), тис.т	1811,4	99,6	114,4	109,9	99,8
молоко, тис.т	6774,1	99,8	101,4	100,8	102,5
яйця, млн.шт.	11856,1	96,9	99,8	103,4	101,3
Прийняття в експлуатацію загальної площі житла ¹ , тис.кв.м	3678,7	x	x	86,7	155,4
Обсяг виконаних будівельних робіт, млн.грн.	28168,0	x	x	x	x
Індекс будівельної продукції	x	93,4	82,5	82,3	102,0
Вантажооборот, млн.ткм	210085,0	103,2	96,2	91,2	92,7
Пасажирооборот, млн.пас.км	75301,5	108,6	98,5	97,1	99,3
Експорт товарів та послуг ¹ , млн.дол. США	37688,7	x	x	93,5	102,2
Імпорт товарів та послуг ¹ , млн.дол. США	38486,1	x	x	87,2	107,0
Сальдо (+, -) ¹ , млн.дол. США	-797,4	x	x	x	x

Продовження

	Фактично за січень– липень 2013р.	Темпи зростання, %			
		липень 2013р. до		січень– липень 2013р. до січня– липня 2012р.	ДОВІДКОВО: січень– липень 2012р. до січня– липня 2011р.
		червня 2013р.	липня 2012р.		
Оборот роздрібної торгівлі, млн.грн.	476583,1	х	х	110,6	117,4
Середньомісячна заробітна плата одного працівника					
номінальна, грн.	3181 ¹	103,9 ²	108,7 ³	109,1 ¹	116,9 ¹
реальна, %	х	103,9 ²	108,8 ³	109,6 ¹	115,6 ¹
Заборгованість із виплати заробітної плати – усього ⁴ , млн.грн.	989,6	94,8	102,9	х	81,1
Кількість зареєстрованих безробітних на кінець періоду ⁵ , тис. осіб	451,5	97,0	х	х	х
Індекс цін виробників промислової продукції	х	97,1	98,4	100,7 ⁶	102,6 ⁶
Індекс споживчих цін	х	99,9	100,0	100,1 ⁶	99,9 ⁶

¹ Дані за січень–червень.² Червень 2013р. у % до травня 2013р.³ Червень 2013р. у % до червня 2012р.⁴ Станом на 1 липня.⁵ У зв'язку з набранням чинності з 1 січня 2013р. Закону України "Про зайнятість населення" та переглядом держслужбою зайнятості системи показників щодо зареєстрованого ринку праці, порівняння даних поточного року з даними минулих років не коректне.⁶ Липень у % до грудня попереднього року.

ПРОМИСЛОВІСТЬ¹

У липні 2013р. порівняно з попереднім місяцем п.р. та липнем 2012р. індекс промислової продукції становив, відповідно 105,1% та 95,1%, за підсумками січня–липня 2013р. – 94,7%.

Динаміка промислового виробництва за основними видами діяльності характеризується такими даними:

(відсотків)

	Код за КВЕД-2010	Індекси промислової продукції			
		липень 2013р. до червня 2013р.	липень 2013р. до липня 2012р.	січень–липень 2013р. до січня–липня 2012р.	ДОВІДКОВО: січень–липень 2012р. до січня–липня 2011р.
Промисловість	В+С+D	105,1	95,1	94,7	101,6
Добувна та переробна промисловість	B+C	104,6	94,6	94,5	101,3
Добувна промисловість і розроблення кар'єрів з неї	B	105,2	99,1	98,8	103,6
добування кам'яного та бурого вугілля	05	105,3	93,3	95,0	105,9
добування сирої нафти та природного газу	06	102,2	96,9	96,9	101,4
добування металевих руд	07	104,4	104,5	102,9	103,5
Переробна промисловість	C	104,3	92,5	92,5	100,3
Виробництво харчових продуктів, напоїв та тютюнових виробів	10-12	100,7	91,3	97,1	102,0
Текстильне виробництво, виробництво одягу, шкіри, виробів зі шкіри та інших матеріалів	13-15	105,7	93,0	95,0	90,8
Виготовлення виробів з деревини, виробництво паперу та поліграфічна діяльність	16-18	108,8	102,4	103,6	99,8
Виробництво коксу та продуктів нафтоперероблення	19	104,2	91,8	83,8	85,2
Виробництво хімічних речовин і хімічної продукції	20	103,0	81,2	81,1	104,1
Виробництво основних фармацевтичних продуктів і фармацевтичних препаратів	21	87,5	103,5	119,7	99,7
Виробництво гумових і пластмасових виробів, іншої неметалевої мінеральної продукції	22, 23	108,4	94,4	95,2	95,9
Металургійне виробництво, виробництво готових металевих виробів, крім машин і устаткування	24, 25	106,1	101,6	93,7	99,3

¹ Можливі уточнення даних у наступних статистичних виданнях.

Продовження

	Код за КВЕД-2010	Індекси промислової продукції			
		липень 2013р. до червня 2013р.	липень 2013р. до липня 2012р.	січень–липень 2013р. до січня–липня 2012р.	ДОВІДКОВО: січень–липень 2012р. до січня–липня 2011р.
Машинобудування, крім ремонту і монтажу машин і устаткування	26-30	102,8	88,5	86,7	102,8
виробництво комп'ютерів, електронної та оптичної продукції	26	88,8	57,7	99,2	83,7
виробництво електричного устаткування	27	120,9	102,5	79,3	103,8
виробництво машин і устаткування, не віднесених до інших угруповань	28	95,3	101,8	95,7	102,6
виробництво автотранспортних засобів, причепів і напівпричепів та інших транспортних засобів	29, 30	105,3	80,8	81,1	105,9
Виробництво меблів, іншої продукції; ремонт і монтаж машин і устаткування	31-33	117,3	84,7	87,5	104,3
Постачання електроенергії, газу, пари та кондиційованого повітря	D	108,9	98,6	96,3	103,6

У добувній промисловості і розробленні кар'єрів за підсумками січня–липня 2013р. обсяги виробництва продукції зменшилися на 1,2%, у т.ч. у добуванні кам'яного та бурого вугілля – на 5,0%, сирої нафти та природного газу – на 3,1%. Разом із цим приріст продукції у добуванні металевих руд становив 2,9%.

Дані про видобуток (випуск) основних видів продукції добувної промисловості наведено в таблиці.

	Вироблено за		Липень 2013р. у % до		Січень–липень 2013р. у % до січня–липня 2012р.
	січень–липень 2013р.	липень 2013р.	червня 2013р.	липня 2012р.	
Вугілля кам'яне, млн.т	35,8	5,3	105,7	94,1	95,1
Нафта сира, тис.т	1276	188	104,3	96,3	93,9
Газовий конденсат природний, одержаний з родовищ газу природного, тис.т	525	71,5	104,2	83,3	88,7

Продовження

	Вироблено за		Липень 2013р. у % до		Січень– липень 2013р. у % до січня– липня 2012р.
	січень– липень 2013р.	липень 2013р.	червня 2013р.	липня 2012р.	
Газ природний скраплений або в газоподібному стані, млрд.м ³	11,8	1,7	100,6	101,5	100,8
Руди залізні неагломеровані, млн.т	109	16,2	103,6	110,2	105,8
Концентрати залізорудні неагломеровані, млн.т	40,4	5,8	103,0	103,1	103,6
Концентрати залізорудні агломеровані, млн.т	39,3	5,9	105,4	106,0	101,6
Вапняк, флюс вапняковий і інший вапняковий камінь для виготовлення вапна та цементу, млн.т	10,7	1,7	100,02	88,4	86,9
Піски природні, млн.м ³	4,1	1,1	124,5	102,7	93,6
Гранули, щебінь (камінь дроблений), крихта та порошок; галька, гравій, млн.м ³	31,0	5,9	108,5	100,3	99,4
Каолін і глини каолінові інші, тис.т	912	274	171,4	116,7	100,8
Сіль і хлорид натрію чистий; вода морська, тис.т	2375	585	202,6	157,9	101,8

У січні–липні 2013р. порівняно з відповідним періодом 2012р. випуск (видобуток) кам'яного вугілля зменшився на 1,9 млн.т, концентратів залізорудних неагломерованих – зріс на 1,4 млн.т. На підприємствах із добування вуглеводнів обсяги видобутку нафти сирової та газового конденсату скоротилися відповідно на 82,8 тис.т та 67,1 тис.т, газу природного – збільшилися на 96,0 млн.м³.

На підприємствах **переробної промисловості** у січні–липні 2013р. порівняно з відповідним періодом 2012р. індекс промислової продукції становив 92,5%.

У виробництві харчових продуктів, напоїв та тютюнових виробів випуск промислової продукції зменшився на 2,9% (за січень–червень п.р. – на 1,8%), у т.ч. у виробництві олії та жирів – на 16,6% (на 13,0%), напоїв – на 5,3% (на 3,6%), переробленні та консервуванні фруктів і овочів – на 5,5% (на 5,7%), тютюновій промисловості – на 14,7% (на 13,3%). Водночас спостерігалось зростання виробництва продукції у молочній, кондитерській та м'ясній промисловості (відповідно на 1,1%, 5,9% та 7,5%).

Випуск основних видів харчових продуктів, напоїв та тютюнових

виробів характеризується такими даними:

	Вироблено за		Липень 2013р. у % до		Січень– липень 2013р. у % до січня– липня 2012р.
	січень– липень 2013р.	липень 2013р.	червня 2013р.	липня 2012р.	
М'ясо великої рогатої худоби свіже чи охолоджене, тис.т	31,1	5,1	106,6	101,0	98,0
М'ясо великої рогатої худоби заморожене, тис.т	12,2	2,7	144,9	279,0	154,2
М'ясо свиней свіже чи охолоджене, тис.т	113	17,4	109,7	128,6	107,1
М'ясо свиней заморожене, тис.т	5,6	0,6	74,6	48,8	61,4
М'ясо свійської птиці свіже чи охолоджене, тис.т	411	61,3	102,4	102,9	106,8
М'ясо свійської птиці заморожене, тис.т	77,0	11,4	80,4	205,5	246,2
Вироби ковбасні, тис.т	161	25,9	106,7	98,6	100,5
Риба, філе риби, м'ясо риби інше, морожене ¹ , тис.т	17,8	2,3	231,3	67,7	96,5
Риба, перероблена чи консервована в інший спосіб, крім готових страв із риби ¹ , тис.т	44,1	6,2	117,0	135,3	106,9
Соки фруктові та овочеві, тис.т	215	32,6	104,3	100,5	105,3
Суміші соків фруктових та овочевих, тис.т	170	22,1	87,0	89,4	91,2
Овочі консервовані натуральні, тис.т	34,0	15,0	167,5	102,7	97,6
Олія соняшникова нерафінована, тис.т	1734	154	93,9	54,3	79,0
Маргарин і жири харчові подібні, тис.т	156	21,6	111,2	81,7	82,0
Молоко рідке оброблене, тис.т	548	86,9	104,5	102,3	101,5
Масло вершкове, тис.т	52,0	10,0	103,6	111,8	98,7
Сир свіжий неферментований, включаючи сирну сироватку та кисломолочний сир, тис.т	47,5	6,4	102,7	101,4	106,0
Сири жирні, тис.т	96,3	15,4	96,6	99,2	103,8
Йогурт та інші ферментовані чи сквашені молоко та вершки, тис.т	313	47,0	99,7	98,0	109,1
Хліб та вироби хлібобулочні, тис.т	872	130	104,8	93,2	92,6
Печиво солодке і вафлі, тис.т	220	33,0	116,5	104,5	101,6
Шоколад та готові харчові продукти, що містять какао, у пакуваннях масою менше 2 кг, тис.т	166	19,4	93,6	96,3	103,7

¹ Включаючи продукцію підприємств, віднесених до виду діяльності "рибне господарство".

	Продовження				
	Вироблено за		Липень 2013р. у % до		Січень– липень 2013р. у % до січня– липня 2012р.
	січень– липень 2013р.	липень 2013р.	червня 2013р.	липня 2012р.	
Вироби кондитерські цукрові (у т.ч. шоколад білий), що не містять какао, тис.т	118	17,1	107,4	98,4	97,1
Соуси і продукти для приготування соусів інші; приправи та прянощі змішані, тис.т	97,5	13,1	95,0	83,9	97,2
Спреди та суміші жирові, тис.т	29,7	3,3	82,8	83,8	101,9
Продукти молоковісмісні, інші, тис.т	69,5	11,6	115,2	123,6	107,3
Коньяки, бренді, млн.дал	2,0	0,4	105,9	102,4	100,5
Горілка з вмістом спирту менше 45,4%, млн.дал	15,1	1,9	73,9	84,0	82,1
Лікери та інші спиртні напої, млн.дал	6,7	1,0	84,8	89,7	97,7
Пиво солодове, крім пива безалкогольного і пива з вмістом алкоголю менше 0,5%, млн.дал	180	31,3	89,4	88,1	96,0
Води натуральні мінеральні, млн.дал					
негазовані	26,2	4,4	92,1	115,4	124,3
газовані	58,1	10,5	102,1	87,6	94,5
Напої безалкогольні, млн.дал	92,9	14,3	80,4	77,0	95,9
Сигарети, які містять тютюн, або суміші тютюну з заміниками тютюну, млрд.шт.	48,1	7,6	101,5	76,9	85,0

У січні–липні 2013р. проти відповідного періоду попереднього року зросло виробництво м'яса свійської птиці, свіжого чи охолодженого на 26,1 тис.т, м'яса свиней свіжого чи охолодженого – на 7,5 тис.т, йогурту та інших ферментованих чи сквашених молока та вершків – на 26,1 тис.т, молока обробленого рідкого – на 8 тис.т, сирів жирних – на 3,5 тис.т, шоколаду та готових харчових продуктів, що містять какао, у пакуваннях масою менше 2 кг – на 5,9 тис.т. Водночас спостерігалось зниження випуску олії соняшnikової нерафінованої (на 461 тис.т), маргарину і жирів харчових подібних (на 34,1 тис.т), сумішей соків фруктових та овочевих (на 16,4 тис.т), овочів натуральних консервованих (на 0,8 тис.т), пива солодового, крім пива безалкогольного і пива з вмістом алкоголю менше 0,5% (на 7,5 млн.дал), горілки з вмістом спирту менше 45,4% (на 3,3 млн.дал), напоїв безалкогольних (на 4 млн.дал), сигарет, які містять тютюн або суміші тютюну з заміниками тютюну (на 8,5 млрд.шт.).

У текстильному виробництві, виробництві одягу, шкіри, виробів зі шкіри та інших матеріалів порівняно з січнем–липнем 2012р. виробництво

продукції зменшилося на 5,0%, у т.ч. у текстильному виробництві – на 7,5%, виробництві одягу – на 3,0%, шкіри, виробів зі шкіри та інших матеріалів – на 7,1%.

Дані щодо виробництва основних видів продукції легкої промисловості наведено в таблиці.

	Вироблено за		Липень 2013р. у % до		Січень– липень 2013р. у % до січня– липня 2012р.
	січень– липень 2013р.	липень 2013р.	червня 2013р.	липня 2012р.	
Пряжа вовняна, т	491	98	148,5	88,3	55,0
Тканини вовняні, бавовняні, з ниток синтетичних та штучних, тис.м ²	49726	7302	106,5	86,3	87,9
з них					
з ниток синтетичних та штучних	36525	5285	115,2	104,2	106,9
Білизна постільна, тис.шт.	4976	719	99,3	77,3	85,1
Матеріали неткані та вироби з матеріалів нетканих, т	8758	1543	116,6	81,8	84,9
Костюми, комплекти, піджаки, блейзери, сукні, спідниці, спідни- ці-брюки, брюки, комбінезони та напівкомбінезони, бриджі та шор- ти, трикотажні машинного або ручного в'язання, жіночі та дівча- чі, тис.шт.	1477	241	139,9	116,0	106,9
Пальта, дошовики, півпальта, на- кидки, плащі, анораки, плащі та куртки вітрозахисні, куртки теплі, включаючи лижні, та вироби поді- бні, чоловічі та хлопчачі, тис.шт.	264	49,0	117,5	110,6	96,6
Костюми, чоловічі та хлопчачі, тис.шт.	215	22,4	93,7	88,5	82,8
Піджаки, блейзери, чоловічі та хлопчачі, тис.шт.	470	77,9	142,9	76,1	92,0
Пальта, півпальта, накидки, пла- щі, анораки, плащі та куртки віт- розахисні, куртки теплі, включа- ючи лижні, та вироби подібні, жіночі та дівчачі, тис.шт.	847	151	124,4	74,7	99,4
Піджаки, блейзери, жіночі та дів- чачі, тис.шт.	780	120	136,1	101,3	89,1
Сукні жіночі та дівчачі, тис.шт.	837	109	103,9	74,9	88,5
Трикотаж спідній, тис.шт.	17443	2148	97,8	76,7	101,2
Предмети одягу, аксесуари до одягу з хутра натурального (крім капелюхів та уборів головних інших), шт.	3528	510	76,3	78,2	86,9

Продовження

	Вироблено за		Липень 2013р. у % до		Січень– липень 2013р. у % до січня– липня 2012р.
	січень– липень 2013р.	липень 2013р.	червня 2013р.	липня 2012р.	
Колготки, панчохи, шкарпетки та вироби панчішно-шкарпеткові інші, трикотажні машинного та ручного в'язання, тис. пар	38114	3955	76,9	106,6	92,3
Светри, пуловери, кардигани, жилети та вироби подібні, трикотажні та в'язані, тис.шт.	586	78,4	78,2	69,5	84,5
Саквояжі, валізи дорожні, дамські сумки-чемоданчики для косметики і речей туалету, портфелі для документів, шкільні ранці та аналогічні речі, тис.шт.	2356	175	102,3	409,1	138,0
Взуття, тис. пар	17402	2461	115,7	110,3	110,8
з нього					
взуття з верхом зі шкіри натуральної, крім спортивного, із захисним металевим підноском та взуття спеціалізованого різного, тис. пар	2479	348	109,5	61,7	58,0

У виготовленні виробів з деревини, виробництві паперу та поліграфічній діяльності у січні–липні 2013р. індекс промислової продукції становив 103,6%, у т.ч. у виробництві паперу та паперових виробів – 107,4%, обробленні деревини та виготовленні виробів з деревини та корка – 99,5%, у поліграфічній діяльності – 99,4%.

Виробництво окремих видів продукції характеризується такими даними:

	Вироблено за		Липень 2013р. у % до		Січень– липень 2013р. у % до січня– липня 2012р.
	січень– липень 2013р.	липень 2013р.	червня 2013р.	липня 2012р.	
Деревина уздовж розпиляна чи розколота, розділена на частини чи луцена, затовшки більше 6 мм, тис.м ³	856	128	99,5	99,5	104,7
Бруски, планки та фризидля паркетного або дерев'яного покриття підлоги, профільовані, незібрані, з деревини листяних порід, тис.м ²	1781	343	124,9	111,9	85,3

Продовження					
	Вироблено за		Липень 2013р. у % до		Січень– липень 2013р. у % до січня– липня 2012р.
	січень– липень 2013р.	липень 2013р.	червня 2013р.	липня 2012р.	
Фанера клеєна, панелі фанеровані та матеріали шаруваті подібні, з деревини, тис.м ³	102	15,2	105,5	107,0	105,4
Плити деревностружкові та плити подібні з деревини, необроблені чи лише шліфовані, тис.м ³ умов.	808	111	91,9	91,0	97,7
Шпон луцений, тис.м ³	21,7	3,4	116,9	80,1	83,4
Шпон струганий, млн.м ²	22,0	3,1	94,8	120,9	104,4
Паркет дерев'яний щитовий, тис.м ²	261	39,3	115,9	85,4	89,6
Вікна та їх рами, двері балконні та їх рами, двері та їх коробки та пороги, з деревини, тис.м ²	1771	321	115,7	108,4	120,4
Паливні брикети та гранули з де- ревини та іншої природної сирови- ни, тис.т	274	31,2	104,8	57,0	65,5
Папір і картон графічного призначення, тис.т	8,3	0,9	49,5	43,4	70,3
Папір для виготовлення гігієнічних або косметичних серветок, рушників, пелюшок, скатертин, вата целюлозна і полотно з волокон целюлозних, тис.т	80,8	11,5	99,9	95,3	105,1
Папір обгортковий сульфітний і папір некрейдований інший (крім паперу для писання, друку- вання чи іншого графічного призначення), тис.т	311	49,3	102,4	114,2	117,4
Папір і картон гофровані, млн.м ²	189	29,9	108,5	102,3	102,3
Коробки та ящики, з паперу або картону гофрованих, млн.м ²	532	84,3	109,4	112,3	111,0
Коробки та ящики, складані, з паперу або картону негофрованих, тис.т	47,0	7,6	124,8	123,1	109,8
Папір туалетний, млн.рулонів	388	55,6	103,4	97,8	106,0
Зошити, млн.шт.	250	50,7	98,9	82,7	118,7
Шпалери та вироби з паперу для покриття стін подібні, млн.умов. кусків	108	20,9	113,8	102,8	101,3

Продовження

	Вироблено за		Липень 2013р. у % до		Січень– липень 2013р. у % до січня– липня 2012р.
	січень– липень 2013р.	липень 2013р.	червня 2013р.	липня 2012р.	
Газети, журнали і видання періодичні, які виходять щонайменше чотири рази на тиждень, віддруковані, млн. примірників 4-шпальтових газет формату А2	224	51,4	160,7	177,4	114,6
Газети, які виходять менше чотирьох разів на тиждень, віддруковані, млн. примірників 4-шпальтових газет формату А2	1637	250	109,6	94,8	89,8
Журнали та видання періодичні, які виходять менше чотирьох разів на тиждень, віддруковані, млн.арк. відбитків, приведених до формату 60 на 90 см	723	104	107,5	99,2	92,2
Книги, брошури, листівки та подібна продукція, віддруковані, млн.арк. відбитків, приведених до формату 60 на 90 см	940	158	102,8	103,4	114,3

У нафтопереробленні за січень–липень 2013р. порівняно з аналогічним періодом попереднього року спад виробництва продукції становив 37,4% (за січень–червень п.р. – 39,6%), на підприємствах із виробництва коксу – 9,2% (9,9%).

Дані про виробництво коксу та продуктів нафтоперероблення наведено в таблиці.

	Вироблено за		Липень 2013р. у % до		Січень– липень 2013р. у % до січня– липня 2012р.
	січень– липень 2013р.	липень 2013р.	червня 2013р.	липня 2012р.	
Кокс та напівкокс з вугілля кам'яного, млн.т	10,3	1,5	103,7	94,7	90,7
Смоли кам'яновугільні, буровугільні або торф'яні; смоли мінеральні інші, тис.т	469	67,6	98,0	96,6	90,9
Брикети, котуни та подібні види твердого палива, з торфу, тис.т	129	27,9	161,3	184,8	122,9
Бензин моторний з вмістом свинцю 0,013 г/л і менше, тис.т	584	73,4	90,4	67,2	53,5
Паливо дизельне для транспорту автомобільного і залізничного, тис.т	547	74,9	101,8	84,0	61,8

Продовження

	Вироблено за		Липень 2013р. у % до		Січень– липень 2013р. у % до січня– липня 2012р.
	січень– липень 2013р.	липень 2013р.	червня 2013р.	липня 2012р.	
Мазути паливні важкі, тис.т	297	31,8	140,1	81,5	52,3
Оливи та мастила нафтові; дистиляти нафтові важкі, тис.т	57,8	8,3	97,6	84,7	107,6
Пропан і бутан скраплені, тис.т	290	40,5	108,9	98,1	86,1
Бітум нафтовий (включаючи сла- нцевий), тис.т	52,4	17,0	121,4	77,6	53,6

У січні–липні 2013р. проти відповідного періоду 2012р. обсяги первинної переробки нафти зменшилися на 37,1% (або на 1,1 млн.т) і становили 1,8 млн.т. Скоротилося виробництво бензину моторного з вмістом свинцю 0,013 г/л і менше (на 506 тис.т), палива дизельного для транспорту автомобільного і залізничного (на 338 тис.т), мазутів паливних важких (на 271 тис.т).

У виробництві хімічних речовин і хімічної продукції проти січня–липня 2012р. випуск продукції зменшився на 18,9%, у т.ч. у виробництві основної хімічної продукції, добрив і азотних сполук, пластмас і синтетичного каучуку в первинних формах – на 26,1%, фарб, лаків і подібної продукції, друкарської фарби та мастик – на 1,9%, іншої хімічної продукції – на 26,0%. Разом із цим зріс випуск продукції у виробництві мила та мийних засобів, засобів для чищення та полірування, парфумних та косметичних засобів (на 10,0%). У виробництві основних фармацевтичних продуктів і фармацевтичних препаратів приріст продукції становив 19,7%.

Динаміка виробництва основних видів продукції характеризується такими даними:

	Вироблено за		Липень 2013р. у % до		Січень– липень 2013р. у % до січня– липня 2012р.
	січень– липень 2013р.	липень 2013р.	червня 2013р.	липня 2012р.	
Барвники синтетичні органічні та препарати, виготовлені на їх основі; продукти синтетичні органічні, що їх використовують як флуоресцентні відбілювачі або люмінофори; лаки кольорові та препарати, виготовлені на їх основі, т	4265	824	133,3	138,3	131,3

Продовження

	Вироблено за		Липень 2013р. у % до		Січень– липень 2013р. у % до січня– липня 2012р.
	січень– липень 2013р.	липень 2013р.	червня 2013р.	липня 2012р.	
Металоїди (неметали), тис.т	65,5	11,4	103,6	113,4	93,8
Кислота сірчана, тис.т	706	123	118,8	86,4	86,4
Вуглеводні циклічні, тис.т	75,2	11,1	82,0	42,4	40,6
Спирт етиловий неденатурований із вмістом спирту не менше 80 об. %, млн.дал	9,3	1,0	67,0	81,6	105,8
Спирт етиловий та спирти інші, денатуровані, будь-якої концентрації, млн.дал	4,1	0,6	140,4	352,2	279,1
Аміак безводний, тис.т	3187	356	93,8	84,3	111,3
Сечовина, тис.т N	1034	128	109,9	91,5	99,7
Нітрат амонію, тис.т N	513	53,1	78,8	79,0	98,2
Пластмаси у первинних формах, тис.т	167	28,1	113,1	58,3	46,8
Фарби та лаки на основі поліефірів, акрилових і вінілових полімерів, у неводному середовищі; розчини, тис.т	60,4	10,6	92,0	94,6	93,8
Мило, речовини і засоби поверхнево-активні органічні, що їх використовують як мило; папір, вата, повсть, фетр і матеріали не- ткані, просочені або покриті милом чи мийним засобом, тис.т	9,1	1,5	118,4	107,5	96,5
Засоби мийні та засоби для чищення, тис.т	151	27,0	123,6	107,8	106,9
Засоби косметичні для макіяжу чи догляду за шкірою (у т.ч. засоби сонцезахисні та для засмаги), тис.т	4,1	0,5	95,7	85,0	93,9
Засоби для гоління; дезодоранти для тіла та антиперспіранти; засоби для прийняття ванн; засоби парфумні, косметичні та туалетні, інші, тис.т	39,5	6,8	111,9	114,6	122,6
Нитки філаментні синтетичні інші, одиночні, тис.т	3,1	0,4	99,3	74,3	84,4
Нитки монофіламентні синтетичні; нитки стрічкові та подібні, з матеріалів текстильних синтетичних, тис.т	4,2	0,6	113,1	117,9	135,0
Препарати лікарські, що містять пеніцилін та інші антибіотики, т	503	86,6	117,6	98,4	113,5

	Вироблено за		Липень 2013р. у % до		Січень– липень 2013р. у % до січня– липня 2012р.
	січень– липень 2013р.	липень 2013р.	червня 2013р.	липня 2012р.	
Препарати лікарські, що містять гормони і не містять антибіотики, т	66,2	8,5	80,5	137,6	107,4
Препарати лікарські, що містять алкалоїди або їх похідні, і не містять гормони чи антибіотики, т	26849	3131	84,1	104,6	118,6

На підприємствах із виробництва гумових і пластмасових виробів, іншої неметалевої мінеральної продукції обсяг виробництва продукції скоротився на 4,8%, у т.ч. у виробництві гумових і пластмасових виробів – на 0,9%, іншої неметалевої мінеральної продукції – на 6,8%. У виробництві гумових виробів у січні–липні 2013р. випуск продукції зменшився на 3,2%, пластмасових виробів – на 0,5%, скла та виробів зі скла – на 6,5%, вогнетривких виробів – на 3,3%, будівельних матеріалів із глини – на 4,7%, цементу, вапна та гіпсових сумішей – на 5,7%, виробів з бетону, гіпсу та цементу – на 7,1%.

Виробництво основних видів продукції характеризується такими даними:

	Вироблено за		Липень 2013р. у % до		Січень– липень 2013р. у % до січня– липня 2012р.
	січень– липень 2013р.	липень 2013р.	червня 2013р.	липня 2012р.	
Шини – всього, тис.шт.	2030	332	...	125,3	103,3
Труби, трубки та шланги з гуми вулканізованої (крім із гуми твердої), т	1056	163	105,1	77,9	83,0
Плити, листи, плівка, фольга і стрічки, з пластмас, неармовані або нез'єднані з іншими матеріалами, тис.т	109	18,5	114,0	110,2	102,8
Мішки та пакети (у т.ч. конусоподібні), з полімерів етилену, тис.т	34,9	5,2	108,6	95,6	90,5
Бутлі, пляшки, флакони, фляги та вироби подібні, з пластмас, млн.шт.	2174	359	97,2	89,7	95,0
Лінолеум та покриття для підлоги тверді на текстильній основі, млн.м ²	9,2	1,6	62,0	77,0	104,8

¹ Дані вилучено з метою забезпечення виконання Закону України "Про державну статистику" щодо конфіденційності інформації.

Продовження					
	Вироблено за		Липень 2013р. у % до		Січень– липень 2013р. у % до січня– липня 2012р.
	січень– липень 2013р.	липень 2013р.	червня 2013р.	липня 2012р.	
Посуд столовий і кухонний, інші вироби домашнього вжитку та вироби для туалетних кімнат, з пластмас, тис.т	8,8	1,4	108,5	118,7	103,7
Вироби багат шарові ізолюючі зі скла, тис.м ²	1448	310	129,3	98,7	101,4
Банки зі скла для консервування (в 0,5 літровому обчисленні), млн.шт.	368	66,5	112,9	83,9	81,7
Пляшки зі скла безбарвного, місткістю менше 2,5 л для напоїв та харчових продуктів, млн.шт.	764	86,2	89,6	68,1	91,6
Плитки та плити, керамічні, млн.м ²	33,1	5,0	106,9	94,5	94,4
Цегла невогнетривка керамічна будівельна, млн.шт.умов. цегли	448	107	106,5	96,9	97,2
Посуд столовий і кухонний, вироби господарські інші та вироби для туалетних кімнат, з фарфору, млн.шт.	7,7	0,2	17,7	12,0	72,9
Портландцемент, цемент глиноземистий, цемент безклінкерний шлаковий і цементи гідралічні подібні, тис.т	5421	1125	102,7	92,3	96,1
Вапно негашене, гашене та гідралічне, тис.т	2193	299	106,2	91,8	91,0
Блоки та цегла з цементу, бетону або каменю штучного для будівництва, млн.шт.умов. цегли	726	145	101,0	108,6	107,4
Елементи конструкцій збірні для будівництва з цементу, бетону або каменю штучного, тис.м ³	1004	192	120,2	95,2	93,0
Розчини бетонні, готові для використання, млн.т	6,9	1,4	113,7	105,7	101,1
Суміші будівельні сухі, тис.т	817	170	114,4	91,3	86,0
Листи, панелі, плити та подібні вироби, з цементу, з волокнами целюлози або подібних волокни- стих сумішей та цементу або ін- ших гідралічних зв'язувальних речовин, які містять азбест, млн.умов. плит	158	37,5	110,3	87,2	92,3
Вироби з асфальту або матеріалів подібних в рулонах, млн.м ²	14,8	4,2	116,4	129,1	120,8

У металургійному виробництві, виробництві готових металевих виробів, крім машин і устаткування, за січень–липень 2013р. індекс промислової продукції становив 93,7% (за січень–червень п.р. – 92,4%), у т.ч. у виробництві чавуну, сталі та феросплавів – 98,9%, труб, порожнистих профілів і фітінгів зі сталі – 79,8%, іншої продукції первинного оброблення сталі – 84,5%, дорогоцінних та інших кольорових металів – 93,4%, у виробництві готових металевих виробів – 94,0%.

Динаміка виробництва основних видів продукції наведена в таблиці.

	Вироблено за		Липень 2013р. у % до		Січень– липень 2013р. у % до січня– липня 2012р.
	січень– липень 2013р.	липень 2013р.	червня 2013р.	липня 2012р.	
Чавун, тис.т	16929	2469	103,8	108,1	100,8
Сталь без напівфабрикатів, отриманих безперервним литтям, тис.т	9523	1400	99,2	98,4	95,0
Напівфабрикати, отримані безперервним литтям, тис.т	10179	1425	106,1	119,1	102,8
Напівфабрикати катані та ковані, тис.т	3758	565	111,2	112,5	97,3
Прокат готовий чорних металів, тис.т	10660	1611	107,5	112,0	96,7
з нього					
прокат плоский гарячекатаний зі сталі нелегованої завширшки не менше 600 мм	3551	521	109,5	120,7	102,2
прокат плоский гарячекатаний зі сталі легованої (крім нержавіючої) завширшки не менше 600 мм	930	140	106,0	104,9	64,5
прутки та стержні (не у бухтах) інші, зі сталі легованої (крім нержавіючої)	1802	271	114,4	116,0	152,7
профілі незамкнуті зі сталі нелегованої, гарячекатані, гарячегнута або пресовані (екструдовані)	1454	218	95,5	101,4	109,3
Труби та трубки, профілі порожнисті, зі сталі, тис.т	1121	176	113,8	98,9	81,4
Дріт зі сталі, тис.т	205	32,1	107,9	103,4	104,8
Конструкції збірні будівельні з чавуну чи сталі, тис.т	27,9	4,4	93,2	91,2	79,2
Конструкції інші та їх частини, плити, прутки, кутики, профілі та вироби подібні, з металів чорних або алюмінію, тис.т	237	37,1	96,2	78,8	77,2

	Продовження				
	Вироблено за		Липень 2013р. у % до		Січень– липень 2013р. у % до січня– липня 2012р.
	січень– липень 2013р.	липень 2013р.	червня 2013р.	липня 2012р.	
Радіатори центрального опалення без електричного підігріву, їх частини, з металів чорних, тис.т	10,1	2,0	112,0	164,3	134,9
Котли центрального опалення для виробництва гарячої води чи пари низького тиску, з металів чорних, тис.шт.	136	33,5	119,8	81,3	96,2
Резервуари, цистерни, баки та контейнери подібні, з металів чорних або алюмінію, місткістю більше 300 л, тис.т	9,5	1,1	107,6	44,0	71,6

Порівняно з січнем–липнем 2012р. виплавка сталі без напівфабрикатів, отриманих безперервним литтям, зменшилася на 499 тис.т, випуск готового прокату – на 362 тис.т, труб та трубок, профілів порожнистих, зі сталі – на 257 тис.т. При цьому на 139 тис.т збільшилася виплавка чавуну, на 277 тис.т – напівфабрикатів, отриманих безперервним литтям.

У машинобудуванні у січні–липні 2013р. випуск продукції зменшився на 13,3%, у т.ч. у виробництві електродвигунів, генераторів, трансформаторів, електророзподільної та контрольної апаратури – на 24,0%, автотранспортних засобів, причепів і напівпричепів – на 14,9%, залізничних локомотивів і рухомого складу – на 32,8%, машин і устаткування для металургії – на 13,6%, для добувної промисловості та будівництва – на 15,2% і для сільського та лісового господарства – на 15,1%. Поряд із цим у виробництві машин і устаткування загального призначення обсяг виробництва продукції зріс на 8,4%.

Динаміка виробництва основних видів продукції наведена в таблиці.

	Вироблено за		Липень 2013р. у % до		Січень– липень 2013р. у % до січня– липня 2012р.
	січень– липень 2013р.	липень 2013р.	червня 2013р.	липня 2012р.	
Прилади напівпровідникові, млн.шт.	7,7	0,2	12,7	18,8	68,9
Прилади для вимірювання електричних величин та іонізуючого випромінювання, тис.шт.	229	32,4	96,6	71,1	84,0
Прилади для контролю інших фізичних характеристик, тис.шт.	3379	506	107,6	125,9	100,9

Продовження					
	Вироблено за		Липень 2013р. у % до		Січень– липень 2013р. у % до січня– липня 2012р.
	січень– липень 2013р.	липень 2013р.	червня 2013р.	липня 2012р.	
Лічильники електроенергії, включаючи калібрувальні, тис.шт.	911	127	97,1	92,4	88,5
Інструменти й апаратура для автоматичного регулювання та керування гідравлічна та пневматична, тис.шт.	10,8	1,6	92,1	57,8	51,1
Термостати, маностати, інструменти та прилади для регулювання чи контролю, автоматичні інші, тис.шт.	43,6	8,4	86,1	96,6	110,4
Електродвигуни потужністю не більше 37,5 Вт; двигуни постійного струму інші та генератори постійного струму, тис.шт.	11,7	1,7	123,0	34,8	50,9
Електродвигуни універсальні потужністю більше 37,5 Вт; двигуни змінного струму інші; генератори змінного струму, тис.шт.	121	21,0	98,9	71,2	67,0
Трансформатори електричні, млн.шт.	2,6	0,4	113,4	98,7	113,5
Апаратура електрична для комутації або захисту електричних схем на напругу більше 1000 В, тис.шт.	185	27,6	99,9	77,6	88,5
Апаратура електрична для комутації або захисту електричних схем на напругу не більше 1000 В, млн.шт.	7,1	0,8	91,1	51,6	78,1
Провід ізольований обмотувальний, тис.т	6,4	1,0	117,8	88,6	87,3
Провідники електричні на напругу не більше 1000 В, тис.км	268	47,0	113,0	100,03	92,2
Провідники електричні на напругу більше 1000 В, тис.км	4,1	0,6	117,9	35,3	37,0
Пристрої електромонтажні, млн.шт.	28,3	4,1	113,5	100,2	85,2
Машини пральні та машини для сушіння одягу побутові, тис.шт.	111	23,1	143,2	96,6	76,8
Помпи відцентрові для перекачування рідин; помпи інші, тис.шт.	160	22,9	99,2	103,3	88,0
Вали трансмісійні та кривошипи, тис.т	5,4	0,5	77,7	42,4	66,1
Крани перевантажувальні, крани порталні, крани мостові, шт.	... ¹	... ²	... ²	... ²	... ¹
Вантажопідіймачі та конвеєри пневматичні та іншої безперервної дії, для вантажів і матеріалів, шт.	1819	305	85,4	77,2	92,7

¹ Дані вилучено з метою забезпечення виконання Закону України "Про державну статистику" щодо конфіденційності інформації.

² Інформація конфіденційна відповідно до Закону України "Про державну статистику".

Продовження					
	Вироблено за		Липень 2013р. у % до		Січень– липень 2013р. у % до січня– липня 2012р.
	січень– липень 2013р.	липень 2013р.	червня 2013р.	липня 2012р.	
Обладнання прокатних станів; рольганги, перекидачі та маніпу- лятори, інше обладнання, шт.	960	202	104,1	388,5	211,9
Бухгалтерські машини, контроль- но-касові апарати, поштові мар- кувальні машини, апарати для видавання квитків та аналогічні машини, що містять лічильні при- строї, тис.шт.	61,4	11,3	80,1	298,8	252,7
Устаткування холодильне або морозильне та помпи теплові, крім устаткування подібного по- бутового, тис.шт.	173	10,0	38,1	64,5	103,8
Машини й апарати фільтрувальні або очищувальні для рідин, тис.шт.	6,8	1,2	135,2	74,8	66,7
Трактори для сільського та лісо- вого господарства, шт.	2288	164	64,1	49,5	65,1
Плуги відвальні, шт.	911	197	209,6	78,2	9,9
Розпушувачі та культиватори, шт.	2795	350	145,2	282,3	94,4
Борони дискові, шт.	802	174	181,3	118,4	122,1
Сівалки, шт.	1966	283	128,1	471,7	104,7
Верстати для оброблення деревини, корка, кістки, ебоніту, твер- дих пластмас і матеріалів твердих подібних, шт.	658	79	77,5	112,9	88,2
Конвертери і машини ливарні, виливниці і ковші, що використо- вуються в металургії і в ливарно- му виробництві, шт.	1797	292	97,7	64,0	61,7
Валки до прокатних станів, шт.	4533	681	93,7	109,5	84,5
Підйомники, елеватори та конве- ери безперервної дії для підзем- них робіт, шт.	233	36	109,1	81,8	84,7
Машини бурильні та прохідницькі, шт.	593	131	172,4	60,4	52,1
Обладнання промислове для пе- рероблення м'яса або птиці, шт.	7052	855	98,6	22,7	27,4
Автомобілі легкові, тис.шт.	21,6	4,4	92,7	75,3	50,0
Автобуси, шт.	1120	235	109,3	68,3	59,8
Автомобілі вантажні, шт.	886	154	118,5	116,7	48,6
Причепи та напівпричепи (крім житлових або для туризму), тис.шт.	13,0	2,1	88,8	94,3	104,7
Вагони вантажні та вагони- платформи, залізничні або трам- вайні, несамохідні, тис.шт.	17,6	2,4	94,2	53,4	58,1

На підприємствах з виробництва, передачі та розподілення електроенергії обсяги виробництва продукції скоротилися на 3,5%, у т.ч. у виробництві електроенергії – на 3,3%, розподіленні електроенергії – на 3,7%. За січень–липень 2013р. проти відповідного періоду 2012р. виробництво електроенергії тепловими та атомними електростанціями зменшилося відповідно на 3,9 млрд.кВт·год та 3,7 млрд.кВт·год, гідроелектростанціями – збільшилося на 3,3 млрд.кВт·год.

Дані про випуск електроенергії наведено в таблиці.

	Вироблено за		Липень 2013р. у % до		Січень– липень 2013р. у % до січня– липня 2012р.
	січень– липень 2013р.	липень 2013р.	червня 2013р.	липня 2012р.	
Електроенергія ¹ , млрд.кВт·год	112,0	15,1	104,4	95,3	96,6
у т.ч. вироблена					
тепловими електростанціями і					
теплоелектроцентралями	52,8	8,2	118,5	99,4	93,2
атомними електростанціями	48,3	5,9	100,6	87,6	92,8
гідроелектростанціями	10,2	0,9	55,2	112,9	147,3
іншими електростанціями					
(вітровими, сонячними)	0,6	0,1	119,3	154,4	197,2

¹ Розходження між підсумком та сумою доданків пояснюється заокругленням даних.

Динаміка промислового виробництва за регіонами характеризується такими даними:

	Індекси промислової продукції (відсотків)		
	липень 2013р. до червня 2013р.	липень 2013р. до липня 2012р.	січень–липень 2013р. до січня–липня 2012р.
Україна	105,1	95,1	94,7
Автономна Республіка Крим	102,6	97,3	100,7
Вінницька	110,0	121,1	116,6
Волинська	110,1	108,9	104,0
Дніпропетровська	105,3	97,5	98,1
Донецька	107,8	94,9	90,7
Житомирська	112,0	114,2	115,3
Закарпатська	104,1	92,0	98,9
Запорізька	106,8	91,9	96,1
Івано-Франківська	96,4	88,2	91,6
Київська	123,2	99,2	99,6
Кіровоградська	90,1	98,7	111,2
Луганська	109,1	94,9	89,2
Львівська	107,8	98,2	97,6

Продовження			
	Індекси промислової продукції		
	липень 2013р. до червня 2013р.	липень 2013р. до липня 2012р.	січень–липень 2013р. до січня–липня 2012р.
Миколаївська	105,5	99,9	102,7
Одеська	101,2	98,2	89,8
Полтавська	102,4	95,4	96,9
Рівненська	108,6	84,6	95,5
Сумська	119,6	110,4	112,0
Тернопільська	105,8	103,8	99,4
Харківська	107,8	91,9	94,2
Херсонська	108,6	77,7	92,5
Хмельницька	101,1	109,5	99,6
Черкаська	90,0	93,9	99,8
Чернівецька	95,8	97,4	102,1
Чернігівська	97,9	82,3	88,0
м.Київ	99,9	90,9	91,2
м.Севастополь	110,5	123,6	116,3

Дані щодо **обсягів нових замовлень** на виробництво промислової продукції, у т.ч. іноземних замовлень за окремими видами діяльності переробної промисловості, наведено в таблиці.

	Код за КВЕД- 2010	Обсяг нових замовлень на виробництво про- мислової продукції за січень–червень 2013р.	З нього обсяг іноземних замовлень	
		млн.грн.	млн.грн.	у % до обсягу нових замовлень за видом діяльності
Текстильне виробництво	13	1115,1	296,3	26,6
Виробництво одягу	14	937,9	562,9	60,0
Виробництво паперу та паперових виробів	17	5730,6	2223,0	38,8
Поліграфічна діяльність, тиражування записаної інформації	18	2448,7	156,0	6,4
Виробництво хімічних речовин і хімічної продукції	20	25502,7	11623,0	45,6
Виробництво основних фармацевтичних продуктів і фармацевтичних препаратів	21	4376,7	521,0	11,9
Металургійне виробництво	24	91603,1	49646,4	54,2
Виробництво готових металевих виробів, крім машин і устаткування	25	7673,8	2373,0	30,9
Виробництво комп'ютерів, електронної та оптичної продукції	26	2678,1	1483,7	55,4

Продовження

	Код за КВЕД- 2010	Обсяг нових замовлень на виробництво про- мислової продукції за січень–червень 2013р.	З нього обсяг іноземних замовлень	
		млн.грн.	млн.грн.	у % до обсягу нових замовлень за видом діяльності
Виробництво електричного устаткування	27	9555,9	4270,4	44,7
Виробництво машин і устаткування, не віднесених до інших угруповань	28	14484,3	7426,4	51,3
Виробництво автотранспортних засобів, причепів і напівпричепів	29	4073,5	2342,8	57,5
Виробництво інших транспортних засобів	30	17252,5	9814,4	56,9

За I півріччя 2013р. **реалізовано промислової продукції (товарів, послуг)** на 546,9 млрд.грн., з неї продукції добувної та переробної промисловості – на 431,9 млрд.грн. У загальному обсязі реалізації найбільша питома вага припадала на постачання електроенергії, газу, пари та кондиційованого повітря, виробництво харчових продуктів, напоїв і тютюнових виробів, металургійне виробництво і виробництво готових металевих виробів, добувну промисловість і розроблення кар'єрів та машинобудування.

Дані щодо обсягів і структури реалізованої продукції за основними видами промислової діяльності наведено в таблиці.

	Код за КВЕД- 2010	Обсяг реалізованої промислової продукції (товарів, послуг) без ПДВ та акцизу за січень–червень 2013р.		Довідково: структура обсягу реалізованої проми- слової продукції, без урахування вартості електро- та теплоенергії, газу, придбаних для перепродажу, %
		млн.грн.	у % до всієї реалізованої продукції	
Промисловість	В+С+D+E36	546856,0	100	x
Добувна та переробна промисловість; постачання електроенергії, газу, пари та кондиційованого повітря	B+C+D	543840,0	99,4	100
Добувна та переробна промисловість	B+C	431946,8	79,0	86,2
Добувна промисловість і розроблення кар'єрів з неї	B	70043,6	12,8	14,0
добування кам'яного та бурого вугілля	05	23034,6	4,2	4,6
добування сирої нафти та природного газу	06	10051,3	1,8	2,0
добування металевих руд	07	32258,0	5,9	6,4

	Код за КВЕД- 2010	Обсяг реалізованої промислової продукції (товарів, послуг) без ПДВ та акцизу за січень–червень 2013р.		Довідково: структура обсягу реалізованої проми- слової продукції, без урахування вартості електро- та теплоенергії, газу, придбаних для перепродажу, %
		млн.грн.	у % до всієї реалізованої продукції	
Переробна промисловість	C	361903,2	66,2	72,2
Виробництво харчових продук- тів, напоїв та тютюнових виробів	10-12	103540,6	18,9	20,6
Текстильне виробництво, виро- бництво одягу, шкіри, виробів зі шкіри та інших матеріалів	13-15	3773,1	0,7	0,8
Виготовлення виробів з дереви- ни, виробництво паперу та полі- графічна діяльність	16-18	14835,9	2,8	3,0
Виробництво коксу та продуктів нафтоперероблення	19	22504,9	4,1	4,5
Виробництво хімічних речовин і хімічної продукції	20	28055,0	5,1	5,6
Виробництво основних фарма- цевтичних продуктів і фармаце- втичних препаратів	21	5273,1	1,0	1,1
Виробництво гумових і пласт- масових виробів, іншої немета- левої мінеральної продукції	22, 23	23171,8	4,2	4,6
Металургійне виробництво, ви- робництво готових металевих виробів, крім виробництва ма- шин і устаткування	24, 25	100967,1	18,5	20,1
Машинобудування, крім ремон- ту і монтажу машин і устатко- вання	26-30	52149,4	9,5	10,4
виробництво комп'ютерів, еле- ктронної та оптичної продукції	26	3117,5	0,6	0,6
виробництво електричного устаткування	27	8921,0	1,6	1,8
виробництво машин і устатко- вання, не віднесених до інших угруповань	28	15422,4	2,8	3,1
виробництво автотранспортних засобів, причепів і напівприче- пів та інших транспортних засобів	29, 30	24688,5	4,5	4,9
Виробництво меблів, іншої про- дукції; ремонт і монтаж машин і устаткування	31-33	7632,3	1,4	1,5
Постачання електроенергії, газу, пари та кондиційованого повітря	D	111893,2	20,4	13,8
Забір, очищення та постачання води	E36	3016,0	0,6	x

Примітка. Короткострокові дані щодо обсягу реалізованої промислової продукції в Україні розроблено на підставі місячної звітності. Дані за видами промислової діяльності сформовано за функціональним принципом (по однорідних продуктах).

Інформація за регіонами щодо розподілу обсягів реалізованої продукції за основними промисловими групами¹ у січні–червні 2013р. наведена в таблиці.

(відсотків до загального обсягу реалізованої промислової продукції)					
	Товари проміжного споживання	Інвестиційні товари	Споживчі товари короткострокового використання	Споживчі товари тривалого використання	Енергія
Україна	38,6	9,2	20,1	0,9	31,2
Автономна Республіка Крим	24,1	18,7	21,5	0,1	35,6
Вінницька	14,0	3,0	52,9	0,6	29,5
Волинська	23,6	16,7	30,5	8,4	20,8
Дніпропетровська	67,7	5,0	6,5	0,1	20,7
Донецька	44,7	8,8	8,6	0,5	37,4
Житомирська	37,8	8,7	35,0	0,7	17,8
Закарпатська	14,7	26,6	18,0	18,4	22,3
Запорізька	44,7	15,2	8,8	0,1	31,2
Івано-Франківська	25,7	1,7	11,9	1,2	59,5
Київська	34,2	6,0	30,6	1,7	27,5
Кіровоградська	21,0	8,5	52,6	1,4	16,5
Луганська	43,3	11,2	4,0	0,1	41,4
Львівська	23,6	7,0	36,6	2,6	30,2
Миколаївська	22,4	15,4	32,2	0,2	29,8
Одеська	35,4	5,6	29,7	1,4	27,9
Полтавська	20,2	16,2	20,3	0,2	43,1
Рівненська	44,9	1,6	18,7	1,1	33,7
Сумська	19,3	16,9	19,8	0,0	44,0
Тернопільська	29,8	5,2	38,2	2,1	24,7
Харківська	19,4	13,9	30,1	2,4	34,2
Херсонська	28,6	7,6	38,8	0,0	25,0
Хмельницька	29,9	4,9	28,7	1,8	34,7
Черкаська	37,1	4,1	44,2	1,0	13,6
Чернівецька	16,1	9,5	23,7	1,8	48,9
Чернігівська	17,4	3,9	43,8	0,2	34,7
м.Київ	13,2	8,4	54,6	1,0	22,8
м.Севастополь	23,3	7,8	29,4	0,6	38,9

¹ Відповідно до європейської класифікації основних промислових груп (MIGs).

У червні 2013р. порівняно з відповідним місяцем 2012р. обсяг реалізованої продукції добувної та переробної промисловості зменшився на 4,3%, у т.ч. переробної промисловості – на 5,8%. Водночас у добувній промисловості і розробленні кар'єрів спостерігалось зростання обсягів реалізації (на 4,3%).

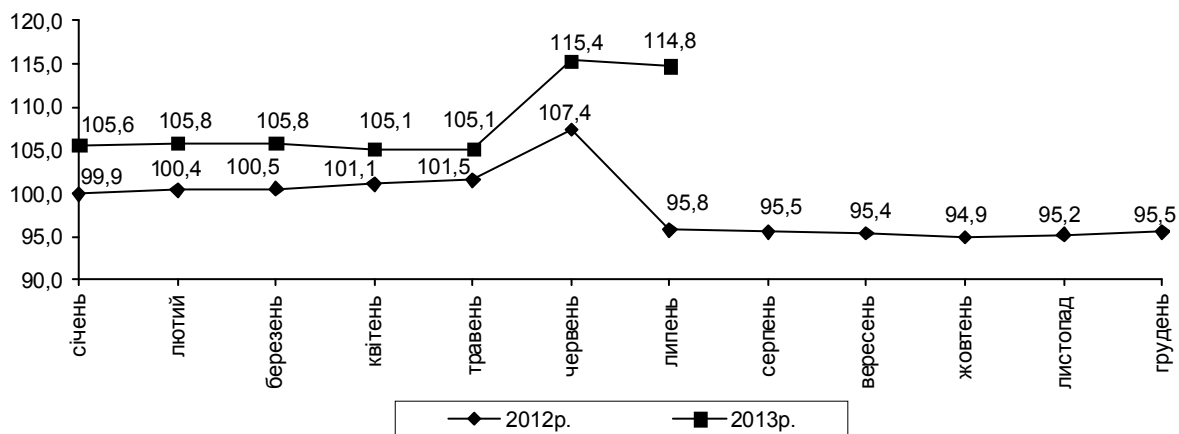
Індекси обороту (реалізації) продукції добувної та переробної промисловості за видами діяльності наведено в таблиці:

(відсотків)			
	Код за КВЕД-2010	Червень 2013р. до травня 2013р.	Червень 2013р. до червня 2012р.
Добувна та переробна промисловість	В+С	101,9	95,7
Добувна промисловість і розроблення кар'єрів з неї	В	102,6	104,3
добування кам'яного та бурого угля	05	106,5	103,7
добування сирої нафти та природного газу	06	94,8	95,9
добування металевих руд	07	102,4	107,7
Переробна промисловість	С	101,8	94,2
Виробництво харчових продуктів, напоїв та тютюнових виробів	10-12	104,9	102,5
Текстильне виробництво, виробництво одягу, шкіри, виробів зі шкіри та інших матеріалів	13-15	104,0	98,1
Виготовлення виробів з деревини, виробництво паперу та поліграфічна діяльність	16-18	99,3	112,8
Виробництво коксу та продуктів нафтоперероблення	19	97,3	77,5
Виробництво хімічних речовин і хімічної продукції	20	91,1	87,5
Виробництво основних фармацевтичних продуктів і фармацевтичних препаратів	21	118,2	130,9
Виробництво гумових і пластмасових виробів, іншої неметалевої мінеральної продукції	22, 23	104,3	105,1
Металургійне виробництво, виробництво готових металевих виробів, крім виробництва машин і устаткування	24, 25	96,7	92,2
Машинобудування, крім ремонту і монтажу машин і устаткування	26-30	108,6	85,8
виробництво комп'ютерів, електронної та оптичної продукції	26	107,5	56,4
виробництво електричного устаткування	27	106,2	152,0
виробництво машин і устаткування, не віднесені до інших угруповань	28	122,6	100,3
виробництво автотранспортних засобів, причепів і напівпричепів та інших транспортних засобів	29, 30	99,8	68,3
Виробництво меблів, іншої продукції; ремонт і монтаж машин і устаткування	31-33	108,3	70,4

СІЛЬСЬКЕ ГОСПОДАРСТВО

У січні–липні 2013р. індекс обсягу сільськогосподарського виробництва порівняно з відповідним періодом 2012р. становив 114,8%, у т.ч. у сільськогосподарських підприємствах – 123,1%, у господарствах населення – 107,0%. Обсяг продукції сільського господарства в усіх категоріях господарств у фактичних цінах, за розрахунками, становив 128,7 млрд.грн.

Зміни обсягів сільськогосподарського виробництва
(наростаючим підсумком у % до відповідного періоду попереднього року)



Рослинництво. За січень–липень п.р. індекс обсягу виробництва продукції рослинництва порівняно з відповідним періодом 2012р. становив 125,4%, у т.ч. в аграрних підприємствах – 134,2%, у господарствах населення – 114,5%. Зростання обсягу виробництва продукції рослинництва порівняно з минулорічним зумовлено насамперед збільшенням середньої врожайності ранніх зернових та інших сільськогосподарських культур.

Збирання врожаю в усіх категоріях господарств станом на 1 серпня 2013р. характеризується такими даними:

	Валовий збір			Зібрана площа			Урожайність	
	тис.т	до 1 серпня 2012р.		тис. га	у % до		ц з 1 га	до 1 серпня 2012р., (+, -)
		+, -	у %		1 серпня 2012р.	площі посіву ¹		
Зернові та зернобобові культури (без кукурудзи) ²	28350,4	5584,1	124,5	9277,3	103,3	81,7	30,6	5,3
у тому числі								
пшениця (озима та яра)	20643,7	5978,1	140,8	5952,5	114,7	89,0	34,7	6,4
ячмінь (озимий та ярий)	6701,5	-79,8	98,8	2831,6	90,4	83,8	23,7	2,1
жито озиме	473,1	-77,0	86,0	180,8	77,3	63,7	26,2	2,7
овес	186,3	-141,1	56,9	97,5	64,4	38,0	19,1	-2,5
просо	20,6	-4,5	82,1	12,8	55,7	13,1	16,1	5,1

¹ Станом на 1 червня 2013р.

² У початково оприбуткованій вазі.

	Продовження							
	Валовий збір			Зібрана площа			Урожайність	
	тис.т	до 1 серпня 2012р.		тис. га	у % до		ц з 1 га	до 1 серпня 2012р., (+, -)
		+, -	у %		1 серпня 2012р.	площі посіву ¹		
гречка	3,4	-6,2	35,6	3,6	37,1	1,9	9,1	-1,0
зернобобові культури	287,4	-103,1	73,6	179,9	78,4	63,5	15,9	-1,0
Ріпак	2296,2	1180,1	205,7	947,6	195,7	92,9	24,2	1,2
Соя	1,2	-0,2	85,2	0,6	66,7	0,0	23,3	8,7
Картопля	1922,0	180,3	110,4	133,5	101,4	9,6	144	12
Овочі відкритого ґрунту	2433,0	67,7	102,9	157,9	103,2	32,8	154	0
Плоди та ягоди	677,1	128,8	123,5	72,7	101,1	x	93,2	17,1

Станом на 1 серпня п.р. господарствами всіх категорій зернові та зернобобові культури (без кукурудзи) скошено й обмолочено на площі 9,3 млн.га, що складає 82% до площ, посіяних під урожай 2013р. Із зібраної площі одержано 28,4 млн.т зерна (у початково оприбуткованій вазі), що на 24,5% більше, ніж на 1 серпня 2012р., у т.ч. сільськогосподарськими підприємствами намолочено 20,9 млн.т (на 24,3% більше), господарствами населення – 7,5 млн.т (на 25,2% більше).

Збільшення виробництва зерна зумовило зростання середньої врожайності зернових культур (на 20,9%), яка загалом склала 30,6 ц з 1 га обмолоченої площі, у т.ч. в аграрних підприємствах – 32,0 ц з 1 га (на 5,6 ц більше), господарствах населення – 27,0 ц з 1 га (на 4,3 ц більше).

Перевищення обсягів виробництва зернових і зернобобових культур (без кукурудзи) порівняно з початком серпня 2012р. зафіксовано в 11 регіонах. Найбільші намолоти зерна одержано товаровиробниками Одеської (2,9 млн.т), Харківської (2,6 млн.т), Дніпропетровської (2,4 млн.т), Миколаївської та Запорізької (по 2,0 млн.т), Донецької (1,9 млн.т) областей.

Виробництво озимих зернових культур (23,9 млн.т, або 84% загального обсягу зібраного зерна) в 1,5 раза більше, ніж на початок серпня 2012р. Валовий збір пшениці озимої (20,5 млн.т, або 86% у структурі озимих зернових культур) збільшився в 1,4 раза як за рахунок прискорених темпів збирання площ (перевищують минулорічний рівень на 16,3%), так і за рахунок зростання врожайності (становила 34,8 ц з 1 га проти 28,3 ц з 1 га торік, або на 23,0% більше). Ячменю озимого (2,9 млн.т) зібрано у 2,1 раза більше, ніж торік, а його врожайність становила 28,0 ц з 1 га (збільшилася на 7,5 ц, або на 36,6%).

Порівняно з початком серпня 2012р. валовий збір ярих зернових культур (4,5 млн.т) скорочено на 31,4%. У загальному виробництві ярих зернових 84% склав ячмінь ярий (3,8 млн.т), валовий збір якого зменшився на 30,3% (на 1,6 млн.т) за рахунок скорочення зібраних площ (на 27,5% менше) при середній урожайності 21,1 ц з 1 га (на 4,1% менше).

Ріпак зібрано на площі 947,6 тис.га (у 2,0 раза більше минулорічної), що складає 93% до площ, посіяних під урожай 2013р. (торік – 86%). Його валовий збір становив 2,3 млн.т, що у 2,1 раза більше, ніж на початок серпня 2012р., а середня врожайність – 24,2 ц з 1 га (збільшилась на 5,2%).

Усіма категоріями господарств накопано 1,9 млн.т картоплі, що на 10,4% більше, ніж на початок серпня 2012р. (за рахунок підвищення врожайності з 132 ц до 144 ц з 1 га). Виробництво овочів відкритого ґрунту зросло проти минулорічного на 2,9% (становило 2,4 млн.т) за рахунок збільшення їх зібраної площі на 3,2%. Загальне виробництво плодоягідної продукції (0,7 млн.т) порівняно з початком серпня 2012р. зросло на 23,5% (насамперед за рахунок підвищення врожайності з 1 га площі насаджень у плодоносному віці на 22,5%).

Тваринництво. У січні–липні п.р. індекс обсягу виробництва продукції тваринництва порівняно з відповідним періодом 2012р. становив 105,0%, у т.ч. в аграрних підприємствах – 109,6%, господарствах населення – 101,7%.

Виробництво основних видів тваринницької продукції за січень–липень 2013р. характеризується такими даними:

	Усі категорії господарств		Сільсько-господарські підприємства		Господарства населення		Частка господарств населення у загальному виробництві, %	
	2013р.	2013р. у % до 2012р.	2013р.	2013р. у % до 2012р.	2013р.	2013р. у % до 2012р.	2013р.	2012р.
М'ясо (реалізація худоби та птиці на забій у живій вазі), тис.т	1811,4	109,9	1102,9	116,1	708,5	101,5	39,1	42,3
Молоко, тис.т	6774,1	100,8	1545,2	101,4	5228,9	100,6	77,2	77,3
Яйця, млн.шт.	11856,1	103,4	7103,5	104,0	4752,6	102,5	40,1	40,5

У господарствах усіх категорій порівняно з січнем–липнем 2012р. загальні обсяги виробництва м'яса (реалізації худоби та птиці на забій у живій вазі) збільшено у 20 регіонах і найсуттєвіше – у Вінницькій (у 1,5 р.б.), Полтавській (на 32%), Харківській (на 23%), Закарпатській, Тернопільській (на 17%) областях. Зменшилися обсяги виробництва м'яса в Автономній Республіці Крим (на 7%) і в Чернівецькій, Запорізькій, Черкаській, Дніпропетровській областях (на 1%).

У структурі реалізації худоби та птиці на забій сільськогосподарськими підприємствами (крім малих) частка птиці всіх видів становила 66,0% (у січні–липні 2012р. – 65,4%), у т.ч. бройлерів – 94,6% (94,5%); великої рогатої худоби – 9,0% (9,6%), свиней – 24,8% (24,7%).

Аграрними підприємствами (крім малих) у січні–липні 2013р. порів-

няно з відповідним періодом 2012р. обсяг вирощування худоби та птиці збільшено на 14,1%, у т.ч. свиней – на 14,1%, птиці – на 16,4%, а вирощування великої рогатої худоби скоротилося на 0,6%. Середньодобові прирости великої рогатої худоби на вирощуванні, відгодівлі та нагулі збільшились на 0,8%, свиней – на 3,4% і відповідно становили 500 г та 458 г.

У сільськогосподарських підприємствах відношення загального обсягу вирощування худоби та птиці до реалізації тварин на забій у січні–липні п.р. становило 105,5% (торік – 107,6%). Перевищення обсягів вирощування над обсягами реалізації худоби та птиці на забій зафіксовано в усіх регіонах, крім Житомирської та Львівської областей, де обсяги вирощування склали відповідно 88% і 95% від обсягу реалізації на забій.

У січні–липні п.р. порівняно з відповідним періодом 2012р. загальне виробництво молока збільшено на 0,8%, у т.ч. у сільськогосподарських підприємствах – на 1,4%, у господарствах населення – на 0,6%. Середній надій молока від однієї корови в аграрних підприємствах (крім малих) становив 2886 кг (збільшився на 3,2%), у господарствах населення, за розрахунками, – 2606 кг (збільшився на 1,4%).

Зростання загального виробництва молока відбулося в 17 регіонах, з них найбільше – у Тернопільській (на 6%), Запорізькій (на 4%), Харківській та Рівненській (на 3%) областях. Найсуттєвіше скорочення обсягів виробництва молока зафіксовано в Автономній Республіці Крим (на 9%) та Донецькій області (на 3%).

Середні надої молока на одну корову порівняно з січнем–липнем 2012р. зросли в сільськогосподарських підприємствах 19 регіонів; найсуттєвіше зменшилися – в Автономній Республіці Крим (на 4%) і Чернівецькій області (на 3%). Найвищі надої молока спостерігалися в аграрних підприємствах Київської (3490 кг), Харківської (3375 кг), Полтавської (3346 кг), Черкаської (3324 кг) та Херсонської (3196 кг) областей.

Загальне виробництво яєць від птиці всіх видів зросло на 3,4% як за рахунок зростання їхнього виробництва в аграрних підприємствах на 4,0% (при зменшенні несучості курей-несучок з 173 до 169 яєць, або на 2,3%), так і в господарствах населення – на 2,5%. Збільшення обсягів виробництва яєць відбулося в 14 регіонах і найсуттєвіше – у Херсонській (у 2,1 р.б.), Хмельницькій (в 1,9 р.б.), Сумській (на 16%), Житомирській (на 10%), Київській (на 8%) областях. Найбільше скорочення обсягів виробництва яєць зафіксовано в Миколаївській (на 50%), Донецькій (на 19%), Дніпропетровській (на 13%) областях і в Автономній Республіці Крим (на 30%).

У господарствах населення зростання обсягів реалізації худоби та птиці на забій зафіксовано в 17 регіонах (від 0,7% до 19%), виробництва молока – в 16 регіонах (від 0,4% до 5%), яєць від птиці всіх видів – у 22 регіонах (від 0,4% до 10%).

За розрахунками, на 1 серпня 2013р. чисельність поголів'я худоби та птиці характеризується такими даними:

	(тис. голів)								
	Усі категорії господарств			Сільськогосподарські підприємства			Господарства населення		
	2013р.	2013р. до 2012р.		2013р.	2013р. до 2012р.		2013р.	2013р. до 2012р.	
		+	-	у %		+	-	у %	
Велика рогата худоба	5356,5	158,3	103,0	1542,4	-27,9	98,2	3814,1	186,2	105,1
у т.ч. корови	2601,8	-18,3	99,3	577,0	-8,1	98,6	2024,8	-10,2	99,5
Свині	8296,4	361,1	104,6	3850,4	353,3	110,1	4446,0	7,8	100,2
Вівці та кози	2195,9	110,5	105,3	287,6	-21,9	92,9	1908,3	132,4	107,5
Птиця	263851	8419	103,3	124727	4689	103,9	139124	3730	102,8

Загальне поголів'я великої рогатої худоби збільшилось у 22 регіонах, у т.ч. корів – у 8 регіонах; свиней та овець і кіз – у 20 регіонах, птиці всіх видів – у 13 регіонах.

Найсуттєвіше зростання поголів'я великої рогатої худоби спостерігалось у Запорізькій (на 14%), Хмельницькій (на 8%), Миколаївській, Тернопільській (на 6%) областях і в Автономній Республіці Крим (на 14%); свиней – у Харківській (на 33%), Полтавській (на 25%), Хмельницькій (на 13%), Тернопільській (на 8%) областях; овець і кіз – у Запорізькій (на 28%), Закарпатській (на 19%), Полтавській (на 14%) і Черкаській (на 11%) областях; птиці всіх видів – у Вінницькій, Хмельницькій (на 49%) та Херсонській (на 45%) областях.

Скорочення поголів'я великої рогатої худоби зафіксовано лише у Донецькій (на 3%), Херсонській (на 2%) та Чернігівській (на 1%) областях; найсуттєвіше скорочено поголів'я корів у Луганській (на 4%), Сумській, Полтавській, Донецькій, Миколаївській, Житомирській (на 2%) областях; свиней – у Дніпропетровській (на 4%) і Миколаївській (на 3%) областях; овець і кіз – у Херсонській (на 5%), Дніпропетровській, Сумській (на 3%) областях; птиці всіх видів – в Автономній Республіці Крим (на 22%) і Миколаївській (на 14%) та Полтавській (на 8%) областях.

На початок серпня п.р. населенням утримувалось 71,2% загальної чисельності великої рогатої худоби (торік – 69,8%), у т.ч. корів – 77,8% (77,7%), свиней – 53,6% (55,9%), овець і кіз – 86,9% (85,2%), птиці всіх видів – 52,7% (53,0%).

В аграрних підприємствах (крім малих), що займалися тваринництвом, станом на 1 серпня 2013р. було в наявності кормів усіх видів 2,0 млн.т корм.од, що на 1,6% менше, ніж на 1 серпня 2012р., у т.ч. концентрованих – 0,8 млн.т корм.од (на 10,4% менше). У розрахунку на одну умовну голову великої худоби припадало по 4,2 ц корм.од кормів усіх видів, у т.ч. концентрованих – по 1,6 ц корм.од (торік відповідно 4,4 ц та 1,9 ц корм.од).

Сільськогосподарськими підприємствами (крім малих) за січень–липень п.р. отримано дотацій та компенсацій для підтримки тваринництва за рахунок коштів податку на додану вартість на суму 229,5 млн.грн., у т.ч. за худобу на суму 16,6 млн.грн., за молоко – 212,9 млн.грн.

Реалізація сільськогосподарської продукції. Загальний обсяг реалізованої аграрними підприємствами власно виробленої продукції за січень–липень 2013р. порівняно з відповідним періодом 2012р. зменшився на 5%, у т.ч. продукції рослинництва – на 12%, а обсяг продукції тваринництва збільшився на 7%.

Обсяги та ціни реалізації сільськогосподарськими підприємствами (крім малих) основних видів аграрної продукції за січень–липень 2013р. характеризуються такими даними:

	Обсяг реалізованої продукції		Середня ціна реалізації		Довідково: липень 2013р.	
	тис.т	у % до січня–липня 2012р.	грн. за т (тис.шт.)	у % до січня–липня 2012р.	грн. за т (тис.шт.)	у % до червня 2013р.
Зернові культури у тому числі	10653,4	85,1	1617,9	109,0	1319,0	91,5
пшениця	4012,1	84,2	1465,0	101,8	1292,6	82,2
жито	119,6	112,6	1255,9	95,8	1188,9	97,8
ячмінь	1287,6	93,9	1513,4	99,2	1357,4	93,7
кукурудза	4889,6	83,0	1741,2	118,9	1571,7	97,9
Насіння соняшнику	1874,5	70,5	4183,0	121,5	3911,7	97,2
Соя	707,6	88,7	3847,7	121,9	4724,6	116,6
Ріпак	1022,8	178,0	3041,9	78,2	3004,1	92,2
Худоба та птиця (у живій вазі) у тому числі	1047,2	109,6	12573,1	92,5	12842,5	99,5
велика рогата худоба	109,6	108,3	10716,1	82,8	10248,2	101,7
свині	261,3	113,0	15587,9	97,1	16383,3	104,9
птиця	674,2	108,6	11698,8	91,5	11956,3	96,6
Молоко	1402,7	101,2	3248,9	120,8	3223,0	101,7
Яйця, млн.шт.	6403,6	102,2	586,8	97,7	614,4	109,7

Порівняно з січнем–липнем 2012р. загальні обсяги продажу худоби та птиці збільшили аграрні підприємства 19 регіонів. Продаж великої рогатої худоби збільшено в 19 регіонах і найсуттєвіше – у Івано-Франківській (на 87%), Миколаївській (на 45%) та Тернопільській (на 43%) областях; свиней – у 20 регіонах, з них найбільше – у Полтавській (у 2,1 р.б.), Харківській (на 89%) і Тернопільській (на 48%) областях. Продаж птиці зріс у 16 регіонах, найсуттєвіше – у Вінницькій (у 9,0 р.б.), Харківській (у 2,4

р.б.), Чернігівській (у 2,2 р.б.) та Тернопільській (у 2,0 р.б.) областях.

Продаж молока збільшили аграрні підприємства 15 регіонів, з них найсуттєвіше – у Дніпропетровській (на 17%), Тернопільській (на 14%), Миколаївській та Івано-Франківській (на 8%) областях. Продаж яєць збільшено сільськогосподарськими підприємствами 13 регіонів, з них найбільше – у Херсонській (у 3,8 р.б.), Хмельницькій (у 1,9 р.б.), Одеській та Житомирській (у 1,5 р.б.) областях.

Середні ціни продажу аграрної продукції сільськогосподарськими підприємствами за всіма напрямками реалізації за січень–липень 2013р. порівняно з відповідним періодом 2012р. зросли на 5%, у т.ч. продукції рослинництва – на 16%, тваринництва – знизилися на 2%. У липні порівняно з червнем п.р. середні ціни реалізації сільськогосподарської продукції знизилися на 4%, у т.ч. рослинництва – на 6%, тваринництва – зросли на 2%.

Наявність зерна та насіння соняшнику. На 1 серпня 2013р. в сільськогосподарських підприємствах (крім малих) та підприємствах, що здійснюють зберігання, переробку зернових культур, було в наявності 21,5 млн.т зерна (на 6% більше проти 1 серпня 2012р.), у т.ч. 15,5 млн.т пшениці, 3,5 млн.т ячменю, 1,2 млн.т кукурудзи, 0,4 млн.т жита. Безпосередньо в сільськогосподарських підприємствах зберігалось 14,0 млн.т зерна (на 15% більше), у т.ч. 9,7 млн.т пшениці, 2,5 млн.т ячменю, 0,8 млн.т кукурудзи, 0,2 млн.т жита. Зернозберігаючі та зернопереробні підприємства мали в наявності 7,5 млн.т зерна (на 7% менше), у т.ч. зернозберігаючі – 5,6 млн.т (на 5% менше).

Запаси насіння соняшнику становили 0,5 млн.т (на 18% менше, ніж на 1 серпня 2012р.), із них безпосередньо в аграрних підприємствах (крім малих) зберігалось 0,3 млн.т (на 31% більше), підприємствах, що здійснюють його переробку та зберігання, – 0,2 млн.т (на 46% менше, ніж торік).

БУДІВЕЛЬНА ДІЯЛЬНІСТЬ

У січні–липні 2013р. підприємствами України виконано будівельних робіт на суму 28,2 млрд.грн. Індекс будівельної продукції у січні–липні п.р. порівняно з відповідним періодом 2012р. становив 82,3%.

Динаміку за основними видами будівельної продукції наведено в таблиці.

	(відсотків)			
	Січень–червень 2013р. до січня–червня 2012р. (уточнені дані)	Липень 2013р. до червня 2013р.	Липень 2013р. до липня 2012р.	Січень–липень 2013р. до січня–липня 2012р.
Будівництво	82,2	93,4	82,5	82,3
Будівлі	89,4	90,3	85,7	88,8
з них				
житлові	102,3	93,1	104,6	102,7
нежитлові	83,2	88,7	77,5	82,2
Інженерні споруди	76,4	96,5	79,9	77,0

У січні–липні 2013р. порівняно з відповідним періодом 2012р. скоротилось будівництво будівель на 11,2%, у т.ч. нежитлових – на 17,8%. Будівництво інженерних споруд зменшилося на 23,0%. Водночас будівництво житлових будівель зросло на 2,7%.

За видами будівельної продукції обсяги виконаних робіт характеризуються такими даними:

	Виконано будівельних робіт за січень–липень 2013р.	
	млн.грн.	у % до загального обсягу
Будівництво	28168,0	100,0
Будівлі	13439,5	47,7
з них		
житлові	5083,8	18,0
нежитлові	8355,7	29,7
Інженерні споруди	14728,5	52,3

Нове будівництво, реконструкція та технічне переозброєння склали 82,3% від загального обсягу виконаних будівельних робіт, капітальний і поточний ремонт – 10,2% та 7,5% відповідно.

Примітка. Обсяги виконаних будівельних робіт обліковуються в рамках термінової звітності, якою охоплені великі, середні та вагомні за обсягами малі підприємства. Зважаючи на стислі терміни подання звітності (на 5 день після звітного періоду), з метою забезпечення об'єктивності інформації, формою спостереження передбачено уточнення даних за попередній звітний період. Дані уточнюються щомісячно. Індеси будівельної продукції розраховано відповідно до Методологічних положень (наказ Держкомстату від 05.08.2011 № 200), які розміщено на веб-сайті Держстату України.

Індекси будівельної продукції за регіонами наведено в таблиці.

(відсотків до відповідного періоду попереднього року)							
	Січень 2013р. ¹	Січень– лютий 2013р. ¹	Січень– березень 2013р. ¹	Січень– квітень 2013р. ¹	Січень– травень 2013р. ¹	Січень– червень 2013р. ¹	Січень– липень 2013р.
Україна	92,4	91,6	86,2	86,2	82,7	82,2	82,3
Автономна Республіка Крим	526,3	348,9	241,1	211,5	173,9	161,0	146,0
Вінницька	74,6	81,0	76,5	80,6	73,5	77,2	77,9
Волинська	104,3	114,2	103,4	99,0	85,7	74,8	79,3
Дніпропетровська	76,6	88,2	83,9	85,3	83,9	88,3	91,8
Донецька	70,3	76,6	77,8	74,0	67,1	66,9	66,1
Житомирська	104,7	107,7	81,5	81,8	83,2	74,7	75,7
Закарпатська	218,0	142,4	123,2	140,5	132,0	121,5	114,7
Запорізька	113,6	108,9	96,6	87,3	82,5	79,3	80,0
Івано-Франківська	61,8	75,8	74,3	76,5	81,0	93,4	98,8
Київська	123,1	98,9	98,1	89,3	92,5	91,8	88,2
Кіровоградська	65,7	75,2	78,2	83,6	73,2	68,0	67,2
Луганська	91,0	101,9	96,2	100,9	97,1	94,6	90,7
Львівська	96,4	97,9	91,7	94,8	88,4	86,6	85,4
Миколаївська	104,5	107,1	77,8	74,4	69,7	66,2	68,4
Одеська	62,6	100,6	95,7	112,0	100,2	88,2	91,3
Полтавська	98,2	89,0	90,5	93,5	91,5	85,6	84,1
Рівненська	66,7	106,6	30,8	28,8	37,3	43,1	53,1
Сумська	134,9	132,2	124,6	102,9	107,7	108,2	106,8
Тернопільська	66,9	63,1	75,5	84,1	81,9	83,1	84,5
Харківська	89,2	86,7	87,4	85,7	80,7	80,4	81,6
Херсонська	80,7	107,4	124,8	126,2	121,5	122,7	123,1
Хмельницька	85,9	103,7	98,6	101,1	97,3	102,2	97,5
Черкаська	96,8	109,7	108,3	99,0	105,0	103,5	99,0
Чернівецька	158,6	111,4	89,0	104,8	92,4	97,9	90,0
Чернігівська	121,9	117,2	114,4	110,4	101,2	93,8	87,9
м.Київ	64,9	69,5	71,5	74,4	74,6	76,3	76,8
м.Севастополь	127,0	115,1	123,2	121,6	114,8	117,4	112,2

¹ Дані уточнені.

Підприємствами 6 регіонів країни (м.Києва, Донецької, Дніпропетровської, Харківської, Полтавської та Одеської областей) виконано 62,6% загального обсягу будівництва.

У січні–червні 2013р. в Україні прийнято в експлуатацію 3678,7 тис.м² **загальної площі житла**, з яких 861,4 тис.м² (або 23,4% загального обсягу житла) – відповідно до Порядків¹. Значну частину (64,7%) загально-го обсягу житла прийнято в експлуатацію в одноквартирних будинках, 34,4% – у будинках із двома й більше квартирами та 0,9% – у гуртожитках.

Обсяг прийнятого в експлуатацію житла в січні–червні 2013р. порів-няно з відповідним періодом попереднього року зменшився на 13,3%, при цьому без урахування житла, прийнятого відповідно до Порядків, збільши-вся на 10,0%.

Обсяг прийнятого в експлуатацію житла за регіонами характеризу-ється такими даними:

	Прийнято в експлуатацію житла у січні–червні 2013р.				
	усього			без урахування житла, прий-нятого відповідно до Порядків	
	тис.м ² загальної площі	у % до		тис.м ² загальної площі	у % до січня–червня 2012р.
		загального обсягу	січня– червня 2012р.		
Україна	3678,7	100,0	86,7	2817,3	110,0
Автономна					
Республіка Крим ²	419,0	11,4	122,0	198,1	124,4
Вінницька	153,5	4,2	92,4	67,9	83,4
Волинська	78,2	2,1	57,6	64,6	68,2
Дніпропетровська ²	90,8	2,5	71,9	62,1	115,8
Донецька	170,8	4,6	112,7	144,9	152,9
Житомирська	63,8	1,7	79,4	39,5	101,8
Закарпатська ²	168,8	4,6	106,5	155,2	115,7
Запорізька	52,5	1,4	55,7	33,3	88,6
Івано-Франківська	199,9	5,4	94,0	188,4	113,7

¹ Порядок прийняття в експлуатацію індивідуальних (садибних) житлових будинків, садових, дачних будинків, господарських (присадибних) будівель і споруд, прибудов до них, громадських будинків та будівель і споруд сільськогосподарського призначення I та II категорій складності, які збудовані без дозволу на виконання будівельних робіт, і проведення технічного обстеження їх будівельних конструкцій та інженерних мереж затверджений наказом Міністерства регіонального розвитку, будівництва та житлово-комунального господарства України від 19.03.2013 № 95 та зареєстрований у Міністерстві юстиції України 15.04.2013 за № 612/23144;

Порядок прийняття в експлуатацію індивідуальних (садибних) житлових будинків, садових, дачних будинків, господарських (присадибних) будівель і споруд, прибудов до них, громадських будинків I та II категорій складності, які збудовані без дозволу на виконання будівельних робіт, і проведення технічного обстеження їх будівельних конструкцій та інженерних мереж затверджений наказом Міністерства регіонального розвитку, будівництва та житлово-комунального господарства України від 24.06.2011 № 91 та зареєстрований у Міністерстві юстиції України 11.07.2011 за № 830/19568 (втратив чинність).

² Без даних, що не надійшли у встановлені терміни від окремих місцевих органів виконавчої влади та органів місцевого самоврядування.

Продовження

	Прийнято в експлуатацію житла у січні–червні 2013р.				
	усього			без урахування житла, прийнятого відповідно до Порядків	
	тис.м ² загальної площі	у % до		тис.м ² загальної площі	у % до січня–червня 2012р.
		загального обсягу	січня– червня 2012р.		
Київська	341,0	9,3	74,5	297,5	100,4
Кіровоградська	29,7	0,8	51,4	21,7	89,7
Луганська ²	63,2	1,7	98,0	49,6	218,5
Львівська	187,3	5,1	53,7	168,1	71,1
Миколаївська	35,8	1,0	87,5	28,0	172,8
Одеська	229,9	6,3	88,4	203,5	136,9
Полтавська	59,2	1,6	88,1	37,4	92,2
Рівненська	180,1	4,9	150,3	117,8	140,4
Сумська	37,6	1,0	56,4	33,9	91,6
Тернопільська	138,4	3,8	96,2	90,7	120,8
Харківська	72,4	2,0	70,7	40,7	108,2
Херсонська ²	56,1	1,5	78,4	47,6	210,0
Хмельницька	55,8	1,5	52,0	43,4	78,1
Черкаська	30,3	0,8	81,4	26,8	170,0
Чернівецька	104,1	2,8	81,1	44,8	120,2
Чернігівська ²	43,2	1,2	78,1	29,9	202,7
м.Київ	507,4	13,8	92,1	491,2	105,1
м.Севастополь	109,9	3,0	119,8	90,7	129,2

В Автономній Республіці Крим та м.Києві прийнято в експлуатацію 25,2% від загального обсягу житла, ще 26,1% – у Київській, Одеській, Івано-Франківській та Львівській областях.

У міських поселеннях прийнято в експлуатацію 2534,4 тис.м² загальної площі житла (68,9% загального обсягу), у сільській місцевості – 1144,3 тис.м² (31,1%). Обсяги прийнятого в експлуатацію житла в міських поселеннях порівняно з відповідним періодом попереднього року зменшились на 14,5%, у сільській місцевості – на 10,3%.

За рахунок коштів державного бюджету у січні–червні 2013р. прийнято в експлуатацію 11,4 тис.м² загальної площі житла (0,3% від загального обсягу), що на 51,4% менше рівня відповідного періоду попереднього року.

У січні–червні 2013р. прийнято в експлуатацію 30,6 тис. квартир. Середній розмір квартири становить 113,8 м² загальної площі, при цьому в сільській місцевості – 140,5 м², у міських поселеннях – 104,4 м² загальної площі. Серед збудованих квартир переважають однокімнатні (28,4% від загальної кількості), двокімнатні (24,2%) та трикімнатні (20,0%) квартири.

Крім того, у січні–червні 2013р. прийнято в експлуатацію дачні та садові будинки загальною площею 182,1 тис.м² (у I півріччі 2012р. – 279,7 тис.м²).

У січні–червні 2013р. також завершено будівництво інших об'єктів соціальної сфери, дані про прийняття в експлуатацію яких наведено в таблиці:

	Усього		У т.ч. за рахунок коштів державного бюджету	
	у січні–червні 2013р.	у % до січня–червня 2012р.	у січні–червні 2013р.	у % до січня–червня 2012р.
Вищі навчальні заклади III–IV рівнів акредитації, тис.м ² загальної площі учбово-лабораторних будівель	2,0	30,8	0,9	56,6
Загальноосвітні навчальні заклади, учнівських місць	2314	98,8	1019	161,2
Дошкільні навчальні заклади, місць	1467	213,5	564	1281,8
Лікарні, ліжок	360	77,6	317	720,5
Амбулаторно-поліклінічні заклади, відвідувань за зміну	2160	122,8	117	13,6
Клуби та будинки культури, місць	865	68,3	100	23,4
Будинки відпочинку та пансіонати, місць	822	58,4	–	–
Фізкультурно-оздоровчі комплекси, місць	277	32,5	–	–
Стадіони, тис. місць	5,4	10,8	0,5	0,9
Спортивні зали, тис.м ² тренувальної площі	7,9	35,7	0,4	–
Площинні спортивні споруди, тис.м ²	24,8	19,0	14,9	–
Плавальні басейни, тис.м ² дзеркала води	2,2	59,5	–	–

У січні–червні 2013р. завершено будівництво й прийнято в експлуатацію ряд виробничих об'єктів і потужностей, серед яких 3 нафтові і 25 газових свердловин з розвідувального й експлуатаційного буріння, магістральні газопроводи протяжністю 32,7 км, місцеві трубопро-води для транспортування газу – 877,4 км, лінії електропередачі – 118,0 км, трансформаторні понижуючі підстанції напругою 35 кВ і вище потужністю 1328,7 тис. кВ•А, електростанції напругою 467,0 МВт тощо.

Збудовано автомобільні дороги магістральні протяжністю 8,4 км, автомобільні та пішохідні мости – 408,5 пог.м та 185,0 пог.м відповідно, перевантажувальні комплекси морських портів – 753,0 пог.м, причали річкових портів – 560,0 пог.м.

На підприємствах країни прийнято в експлуатацію ряд потужностей з виробництва промислової продукції, зокрема:

	Одиниця виміру	Прийнято в експлуатацію в січні—червні 2013р.
Потужності з виробництва		
вантажних несамохідних вагонів	тис.шт	8,2
машин сільськогосподарських для підготовки чи культивації ґрунту	тис.шт	33,5
машин та устаткування для гірничодобувної промисловості	тис.шт	2,6
машин для перероблення харчових продуктів, напоїв та виробів тютюнових	шт	3
сталі, зливків, інших первинних форм та напівфабрикатів із сталі	тис.т	1380,0
дроту	тис.т	38,9
поліетилену у первинних формах	тис.т	2,0
полівінілхлориду у первинних формах	тис.т	7,0
тари з пластмас	млн.шт	134,4
конструкцій збірних з пластмас	тис. м ²	5,3
дерев'яних будівельних конструкцій та столярних і теслярських виробів	тис.м ²	21,7
облицювальних матеріалів з природного каменю	тис.м ²	39,3
плит та керамічної плитки	млн. м ²	1,0
виробів керамічних вогнетривких	тис.т	18,3
напівфабрикатів з міді чи мідних сплавів	тис.т	20,5
виливків з міді, бронзи та інших важких кольорових металів	тис.т	13,4
будівельної цегли	млн.шт. ум.цегли	33,0

Крім цього, на підприємствах харчової промисловості прийнято в експлуатацію потужності з виробництва 0,1 млн.умов. банок плодоовочевих та 1,7 млн.умов. банок рибних консервів, 6,6 тис.т хлібобулочних та 122,0 т тортів і виробів кондитерських, 5,5 тис.т какао, шоколаду і виробів кондитерських з цукру, 2,4 тис.т макаронних виробів, 21,0 т сичужного, плавленого та кисломолочного сиру, 90,5 тис.т нерафінованої олії, 142,0 тис.т рафінованих жирів та олії, а також з переробки 61,6 тис.т м'яса та 0,8 тис.т рибної продукції тощо.

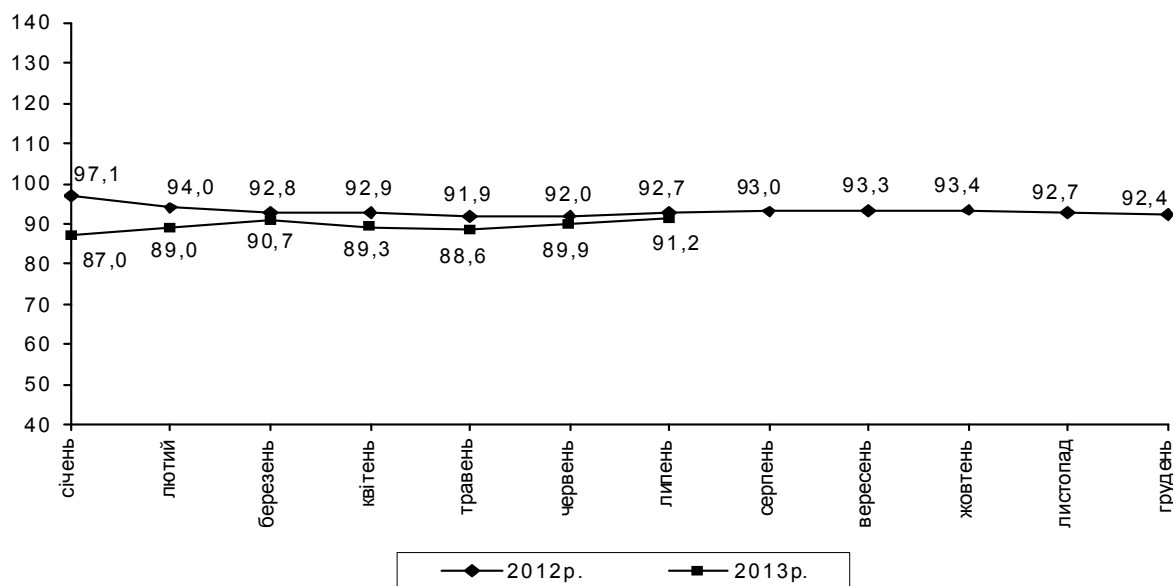
Прийнято в експлуатацію будівлі для потреб сільського господарства, зокрема приміщення для утримання великої рогатої худоби та свиней – на 2,6 тис. та 0,5 тис. скотомісць відповідно, тваринницькі комплекси по вирощуванню та відгодівлі молодняку великої рогатої худоби та свиней – на 1,9 тис.шт. молодняку та 56,0 тис. голів свиней, а також приміщення для птиці – на 1,6 млн. птахомісць, птахофабрики яйцевого та м'ясного напрямку – відповідно на 1,5 млн.кур. несучок та 46,0 тис. голів м'ясної птиці, елеватори та зерносклади механізовані – відповідно на 411,3 тис.т та 47,5 тис.т одночасного зберігання, зерноочисні й зерноочисно-сушильні пункти на 673,0 тис.т, сховища для картоплі, овочів і фруктів на 21,0 тис.т одночасного зберігання та інші.

ТРАНСПОРТ І ЗВ'ЯЗОК

За січень–липень 2013р. підприємствами транспорту перевезено 421,4 млн.т вантажів, що склало 94,6% від обсягу перевезень вантажів у січні–липні 2012р. Вантажооборот становив 210,1 млрд.ткм, або 91,2% від обсягу січня–липня 2012р.

	Перевезено вантажів		Вантажооборот	
	млн.т	у % до січня–липня 2012р.	млн.ткм	у % до січня–липня 2012р.
Усіма видами транспорту	421,4	94,6	210085,0	91,2
у тому числі				
залізничним	247,7	93,7	125877,4	90,5
автомобільним	98,8	98,9	22094,7	100,0
водним	2,8	67,9	2396,4	71,8
трубопровідним	72,0	93,6	59548,9	90,8
авіаційним	0,06	94,0	167,6	86,0

Вантажооборот підприємств транспорту
(наростаючим підсумком у % до відповідного періоду попереднього року)



У січні–липні 2013р. перевезення вантажів залізницями становили 93,7% від обсягу січня–липня 2012р., у т.ч. відправлення вантажів зменшилося на 3,8%. Відправлення вантажів зросло на Південно-Західній залізниці на 1,6%. На Придніпровській залізниці відправлення вантажів знизилася на 0,3%, Львівській – на 1,4%, Одеській – на 4,4%, Донецькій – на 7,0%, Південній – на 9,6%. Відправлення лісових вантажів збільшилося на 8,7%, бруксту чорних металів – на 3,2%, залізної та марганцевої руди – на 2,6%, чорних металів – на 2,0%, цементу – на 0,6%. Відправлення будіве-

льних матеріалів знизилося на 2,2%, коксу – на 4,8%, кам'яного вугілля – на 4,9%, хімічних і мінеральних добрив – на 7,3%, нафти і нафтопродуктів – на 12,0%, зерна та продуктів перемелу – на 25,2%.

Водним транспортом за січень–липень 2013р. перевезено вантажів у обсязі 2,8 млн.т, або 67,9% від обсягу січня–липня 2012р. Закордонні перевезення вантажів водним транспортом склали 85,7% від обсягів січня–липня 2012р. Обсяг переробки вантажів у торговельних і рибних портах та на промислових причалах (морських і річкових) скоротився на 8,4% і становив 83,5 млн.т. Переробка імпортованих вантажів збільшилася на 8,8%. Переробка експортних вантажів скоротилася на 5,7%, транзитних – на 19,6%, внутрішнього сполучення – на 30,4%. Кількість оброблених суден – закордонних та інфракт – скоротилася на 11,8% і становила 7,7 тис.од.

Підприємствами автомобільного транспорту (з урахуванням перевезень фізичними особами-підприємцями) за січень–липень 2013р. перевезено 98,8 млн.т вантажів, що на 1,1% менше, ніж за січень–липень 2012р., та виконано вантажооборот в обсязі 22,1 млрд.ткм, який залишився на рівні з відповідним періодом минулого року.

Магістральними трубопроводами у січні–липні 2013р. транспортовано 72,0 млн.т вантажів, що склало 93,6% від обсягу транспортування вантажів у січні–липні 2012р. Перекачка аміаку зросла на 8,7%, нафти – на 0,9%. Перекачка газу скоротилася на 7,9%. Транзит аміаку зріс на 8,2%, нафти – на 9,3%. Транзит газу зменшився на 6,8%.

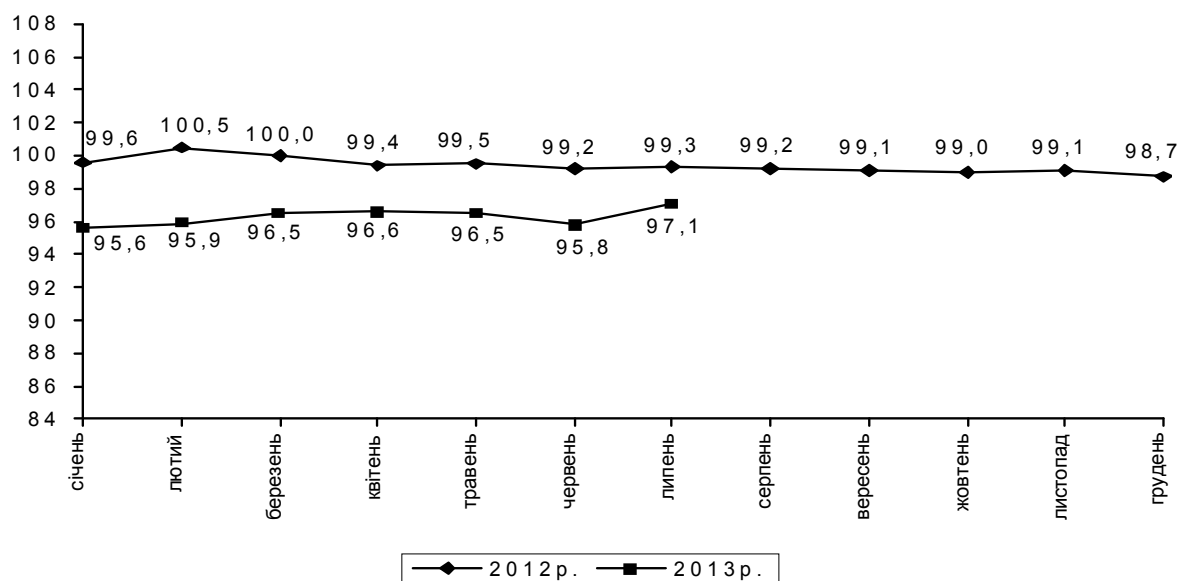
За січень–липень 2013р. авіаційним транспортом перевезено 58,1 тис.т вантажів, що на 6,0% менше, ніж за січень–липень 2012р. Вантажооборот авіаційного транспорту становив 167,6 млн.ткм, що на 14,0% менше, ніж за січень–липень 2012р.

За січень–липень 2013р. послугами пасажирського транспорту скористалися 3,8 млрд. пасажирів, виконано пасажирооборот в обсязі 75,3 млрд.пас.км, що становить відповідно 98,2% та 97,1% від обсягів січня–липня 2012р.

	Перевезено пасажирів		Пасажирооборот	
	млн.	у % до січня–липня 2012р.	млн.пас.км	у % до січня–липня 2012р.
Усіма видами транспорту	3825,3	98,2	75301,5	97,1
у тому числі				
залізничним ¹	252,0	99,7	30466,9	100,9
автомобільним	1930,8	97,8	28026,0	96,7
водним	4,0	109,3	40,5	89,7
авіаційним	4,2	94,2	6605,8	82,6
трамвайним	441,7	97,2	2413,7	95,3
тролейбусним	749,4	98,0	4355,4	98,0
метрополітенами	443,2	100,6	3393,2	100,8

¹ З урахуванням перевезень міською електричкою.

Пасажирооборот підприємств транспорту
(наростаючим підсумком у % до відповідного
періоду попереднього року)



Відправлення пасажирів залізничним транспортом (з урахуванням перевезень міською електричкою) порівняно з січнем–липнем 2012р. зменшилося на 0,3%. Відправлення пасажирів зросло на Донецькій залізниці на 0,5%, Львівській – на 0,2%, Придніпровській залишилося на рівні січня–липня 2012р. На Одеській залізниці відправлення пасажирів зменшилося на 0,1%, Південній та Південно-Західній – на 0,6%. Послугами автомобільного транспорту (з урахуванням перевезень фізичними особами-підприємцями) скористалися 1,9 млрд. пасажирів, що на 2,2% менше від обсягів перевезень пасажирів у січні–липні 2012р. Перевезення пасажирів автотранспортом фізичних осіб-підприємців зменшилися на 6,7%. Перевезення пасажирів морським транспортом зросли на 10,3% порівняно з січнем–липнем 2012р. Підприємства м.Севастополя, які виконали 81,7% загальних обсягів морських перевезень пасажирів, збільшили перевезення пасажирів на 11,9%. Закордонні морські перевезення пасажирів зросли на 22,4% порівняно з січнем–липнем 2012р. Підприємства Автономної Республіки Крим, які виконують майже всі морські закордонні перевезення (98,0%), збільшили перевезення пасажирів у січні–липні 2013р. на 22,0%. Авіаційним транспортом перевезено 4,2 млн. пасажирів, що склало 94,2% від обсягів січня–липня 2012р. За січень–липень 2013р. міським електро-транспортом перевезено 1,6 млрд. пасажирів, що на 1,5% менше, ніж за січень–липень 2012р.

Станом на 1 липня 2013р. встановлено 11,7 млн. основних телефонів, із них 82,7% – населенню; рівень телефонізації на 100 сімей становить 58 телефонів.

(на 1 липня 2013р.)		
	Мережа зв'язку	
	міська	сільська
Телефонні апарати основні, тис.	10265,2	1477,3
у т.ч. домашні	8368,9	1347,4
Таксофони місцеві, од	2	—
Таксофони універсальні, од	9011	234
у т.ч. з кредитними картками	8687	234

Кількість абонентів мобільного зв'язку на 1 липня 2013р. становила 61,7 млн., що на 9,0% більше, ніж на 1 липня 2012р. Число абонентів кабельного телебачення зросло до 3,5 млн., абонентів мережі Інтернет – до 5,7 млн.

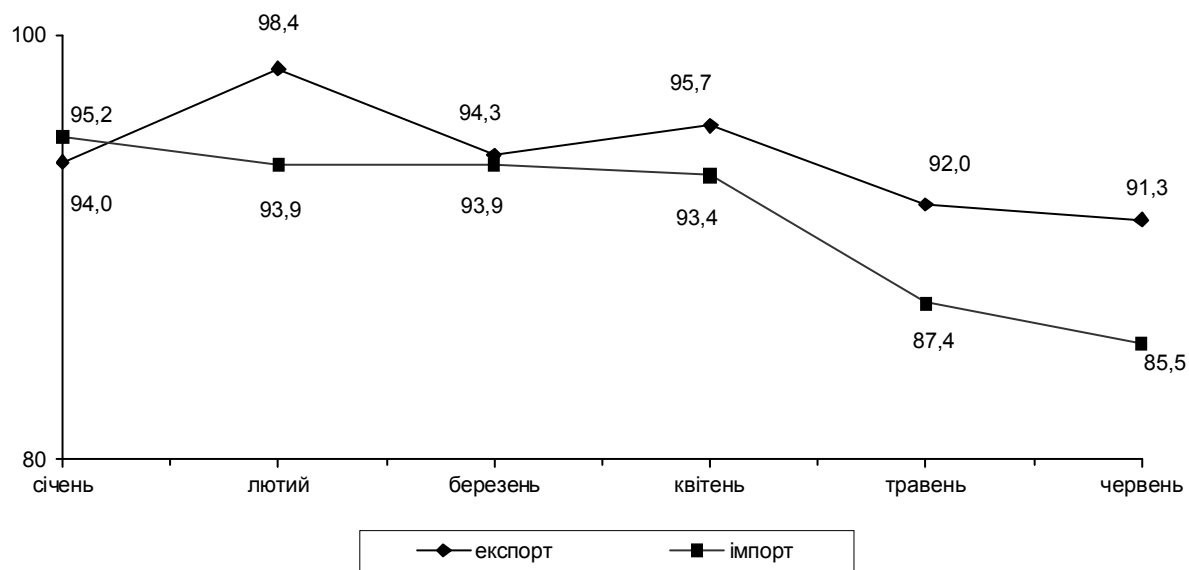
ЗОВНІШНЬОЕКОНОМІЧНА ДІЯЛЬНІСТЬ

Обсяг експорту **товарів та послуг** України за I півріччя 2013р. становив 37688,7 млн.дол. США, імпорту – 38486,1 млн.дол. Порівняно з I півріччям 2012р. експорт становив 93,5%, а імпорт – 87,2%. Негативне сальдо зовнішньоторговельного балансу становило 797,4 млн.дол. (за I півріччя 2012р. – також негативне 3799,5 млн.дол.).

За I півріччя 2013р. обсяги експорту та імпорту **товарів** України становили відповідно 30742,7 млн.дол. США та 34963,1 млн.дол. Порівняно з відповідним періодом 2012р. експорт склав 91,3%, імпорт – 85,5%. Від’ємне сальдо зовнішньої торгівлі товарами становило 4220,4 млн.дол. (за I півріччя 2012р. також від’ємне – 7226,1 млн.дол.).

Темпи зростання (зниження) експорту-імпорту товарів у 2013 році

(у % до відповідного періоду попереднього року,
наростаючим підсумком)



На формування негативного сальдо вплинули окремі товарні групи: палива мінеральні, нафта і продукти її перегонки (–7066,1 млн.дол.), засоби наземного транспорту, крім залізничного (–2531,8 млн.дол.), пластмаси, полімерні матеріали (–1428,7 млн.дол.), електричні машини (–1381,9 млн.дол.), механічні машини (–1380,1 млн.дол.), фармацевтична продукція (–1195,4 млн.дол.).

Коефіцієнт покриття експортом імпорту склав 0,88 (у I півріччі 2012р. – 0,82).

Зовнішньоторговельні операції проводились з партнерами із 209 країн світу.

Інформацію щодо показників зовнішньої торгівлі товарами з найбільшими торговими партнерами I півріччя 2013р. наведено в таблиці.

	Експорт			Імпорт		
	млн.дол. США	у % до I півріччя 2012р.	у % до загального обсягу	млн.дол. США	у % до I півріччя 2012р.	у % до загального обсягу
Усього	30742,7	91,3	100,0	34963,1	85,5	100,0
Країни СНД	11049,4	89,2	35,9	11884,0	69,7	34,0
у тому числі						
Азербайджан	447,9	130,7	1,5	32,4	93,7	0,1
Білорусь	1005,9	104,5	3,3	1711,5	68,5	4,9
Казахстан	1113,9	85,2	3,6	381,7	50,2	1,1
Молдова,						
Республіка	415,9	116,7	1,4	46,8	78,0	0,1
Російська						
Федерація	7586,5	86,5	24,7	9610,1	70,7	27,5
Туркменістан	170,8	53,4	0,6	47,8	269,8	0,1
Узбекистан	130,6	83,4	0,4	39,8	57,2	0,1
Інші країни світу	19693,3	92,5	64,1	23079,1	96,8	66,0
у тому числі						
Бразилія	106,7	66,8	0,3	208,0	73,0	0,6
В'єтнам	66,8	139,3	0,2	160,3	109,7	0,5
Віргінські Острови						
(Брит.)	204,3	99,3	0,7	0,2	97,9	0,0
Грузія	245,2	102,5	0,8	67,7	84,7	0,2
Еквадор	13,5	59,5	0,0	184,2	116,6	0,5
Єгипет	1025,9	74,3	3,3	108,1	110,8	0,3
Ізраїль	379,0	98,4	1,2	155,1	144,0	0,4
Індія	1049,1	88,9	3,4	384,1	84,4	1,1
Індонезія	199,8	77,8	0,6	201,5	93,7	0,6
Іран, Ісламська						
Республіка	275,2	47,6	0,9	48,8	149,4	0,1
Йорданія	209,4	97,1	0,7	5,5	38,6	0,0
Китай	1394,0	160,7	4,5	3968,0	119,0	11,3
Корея, Республіка	68,8	25,6	0,2	421,0	48,8	1,2
Ліван	257,8	27,5	0,8	1,1	56,9	0,0
Малайзія	72,1	137,0	0,2	111,7	112,9	0,3
Марокко	155,4	178,5	0,5	26,4	188,4	0,1
Мексика	113,4	102,6	0,4	52,5	95,2	0,2
Нігерія	167,9	109,5	0,5	4,6	135,3	0,0
Норвегія	51,7	109,5	0,2	174,9	105,6	0,5
Об'єднані						
Арабські Емірати	194,3	81,7	0,6	33,4	101,7	0,1
Саудівська Аравія	280,0	87,6	0,9	90,5	131,9	0,3
Сирійська Араб-						
ська Республіка	251,0	72,1	0,8	7,0	36,1	0,0

Продовження

	Експорт			Імпорт		
	млн.дол. США	у % до І півріччя 2012р.	у % до загального обсягу	млн.дол. США	у % до І півріччя 2012р.	у % до загального обсягу
США	474,8	101,6	1,5	1438,3	88,3	4,1
Таїланд	89,6	73,6	0,3	98,2	96,0	0,3
Тайвань,						
Провінція Китаю	43,1	95,9	0,1	135,3	105,7	0,4
Туреччина	1883,2	99,1	6,1	856,2	99,5	2,4
Швейцарія	47,7	60,0	0,2	428,1	118,8	1,2
Японія	112,7	43,1	0,4	456,0	69,5	1,3
Країни ЄС	8343,0	102,6	27,1	12248,6	98,3	35,0
з них						
Австрія	262,0	95,9	0,9	348,0	107,2	1,0
Бельгія	172,1	116,4	0,6	309,0	89,5	0,9
Болгарія	265,8	87,9	0,9	129,8	112,6	0,4
Велика Британія	264,3	131,5	0,9	537,0	95,8	1,5
Греція	125,1	123,0	0,4	80,9	121,6	0,2
Данія	95,2	131,4	0,3	142,9	103,0	0,4
Ірландія	90,5	424,6	0,3	82,5	119,9	0,2
Іспанія	529,2	87,3	1,7	408,9	119,1	1,2
Італія	1276,9	109,8	4,2	961,9	85,6	2,8
Литва	167,8	132,7	0,5	365,0	93,2	1,0
Нідерланди	456,0	144,7	1,5	483,5	92,5	1,4
Німеччина	782,7	99,8	2,5	3223,3	97,6	9,2
Польща	1204,8	88,7	3,9	1830,0	113,7	5,2
Португалія	154,8	85,2	0,5	31,6	89,0	0,1
Румунія	268,2	97,1	0,9	315,0	70,0	0,9
Словаччина	400,1	110,8	1,3	300,3	108,4	0,9
Угорщина	826,5	108,8	2,7	635,8	107,0	1,8
Фінляндія	34,7	127,4	0,1	217,2	101,0	0,6
Франція	308,8	146,6	1,0	896,0	110,9	2,6
Чехія	403,6	108,3	1,3	467,3	75,5	1,3
Швеція	29,1	100,2	0,1	225,8	82,2	0,6

До країн СНД було експортовано 35,9% усіх товарів, до країн ЄС – 27,1% (у І півріччі 2012р. – відповідно 36,8% та 24,2%).

Головними торговими партнерами серед країн СНД як в експорті, так і в імпорті товарів залишилися країни Митного союзу (Російська Федерація, Білорусь і Казахстан).

Найвагоміші експортні поставки товарів серед країн-членів ЄС здійснювалися до Італії, Польщі, Угорщини, Німеччини, Іспанії та Нідерландів.

Серед інших країн світу найбільше експортувалися товари до Туреч-

чини, Китаю, Індії, Єгипту, США, Ізраїлю та Іраку.

Зокрема, у загальному обсязі експорту найбільші поставки здійснювалися до Російської Федерації – 24,7%, Туреччини – 6,1%, Китаю – 4,5%, Італії – 4,2%, Польщі – 3,9%, Казахстану – 3,6% та Індії – 3,4%.

Серед найбільших країн-партнерів експорт товарів збільшився до Китаю на 60,7% (за рахунок жирів та олій тваринного або рослинного походження, палив мінеральних, нафти і продуктів її перегонки, механічних машин), Італії – на 9,8% (зернових культур, деревини і виробів з деревини, чорних металів). Одночасно скоротився до Казахстану на 14,8%, Російської Федерації – на 13,5%, Польщі – на 11,3%, Індії – на 11,1% та Туреччини – на 0,9%.

Основу товарної структури українського експорту складали чорні метали та вироби з них, мінеральні продукти, продукти рослинного походження, механічні та електричні машини, продукція хімічної та пов'язаних з нею галузей промисловості, жири та олії тваринного або рослинного походження, засоби наземного транспорту, літальні апарати, плавучі засоби, готові харчові продукти.

У загальному обсязі експорту товарів порівняно з відповідним періодом попереднього року збільшилась частка руд, шлаку і золи з 5,1% до 6,2%, механічних машин – з 5,2% до 5,9%, електричних машин – з 4,4% до 4,8%, продуктів неорганічної хімії – з 2,3% до 3,4%. Зменшилась натомість частка чорних металів з 24,8% до 23,9%, зернових культур – з 9,3% до 8%, залізничних локомотивів – з 6,2% до 4,5%, палив мінеральних, нафти і продуктів її перегонки – з 6,1% до 4,5%.

У звітному періоді збільшився експорт окремих товарів: м'яса та їстівних субпродуктів свійської птиці у 2,6 раза, тепловозів – на 66,8%, сигарет з тютюну і його замінників – 14%, руд та концентратів залізних – на 10,8%, лікарських засобів – на 10,6%, хліба, кондитерських виробів – на 10,4%, сирів – на 7,7%, лісоматеріалів необроблених – на 6%, лісоматеріалів оброблених – на 4,7%, чавуну переробного – на 3,2%.

За видами економічної діяльності найбільші експортні поставки здійснювали підприємства, основним видом діяльності яких є металургійне виробництво – 27,6% від загального обсягу експорту, оптова торгівля і посередництво в оптовій торгівлі – 19,1%, виробництво інших транспортних засобів – 6%, хімічне виробництво – 5,9%, добування металевих руд – 5,6%, виробництво харчових продуктів, напоїв – 5,4%, виробництво машин та устаткування – 3,8%, сільське господарство, мисливство та пов'язані з ними послуги – 2,9%.

Із країн СНД імпортовано 34% усіх товарів, із країн ЄС – 35% (у I півріччі 2012р. – відповідно 41,7% та 30,5%).

Серед країн ЄС найвагоміші імпортні надходження товарів здійсню-

валися з Німеччини, Польщі, Італії, Франції, Угорщини та Великої Британії.

Серед інших країн світу найбільші імпортні поставки товарів надходили з Китаю, США, Туреччини, Японії, Швейцарії та Кореї.

У загальному обсязі імпорту країни найбільші надходження здійснювались із Російської Федерації – 27,5%, Китаю – 11,3%, Німеччини – 9,2%, Польщі – 5,2%, Білорусі – 4,9%, США – 4,1% та Італії – 2,8%.

Імпорт товарів серед найбільших країн-партнерів збільшився з Китаю на 19% (за рахунок надходжень чорних металів, електричних машин, взуття) та Польщі – на 13,7% (палив мінеральних, нафти і продуктів її перегонки, електричних та механічних машин). Зменшились поставки з Білорусі на 31,5%, Російської Федерації – на 29,3%, Італії – на 14,4%, США – на 11,7% та Німеччини – на 2,4%.

Основу товарної структури українського імпорту складали мінеральні продукти, механічні та електричні машини, продукція хімічної та пов'язаних з нею галузей промисловості, засоби наземного транспорту, літальні апарати, плавучі засоби, недорогоцінні метали та вироби з них, полімерні матеріали, пластмаси та вироби з них, продукти рослинного походження, готові харчові продукти і текстильні матеріали та текстильні вироби.

У загальному обсязі імпорту товарів збільшилась частка механічних машин з 8,9% до 9,2%, електричних машин – з 6,3% до 8,2%, пластмас, полімерних матеріалів – з 3,9% до 4,9%, фармацевтичної продукції – з 3,3% до 3,7%, чорних металів – з 2,9% до 3,1%. Зменшилась частка палив мінеральних, нафти і продуктів її перегонки з 31,8% до 24,1%.

У звітному періоді спостерігалось збільшення імпорту окремих товарів: коксу і напівкоксу з кам'яного вугілля у 2,4 рази, риби свіжої, охолодженої або мороженої – на 36,1%, кукурудзи – на 21,6%, насіння соняшнику – на 21,5%, добрив азотних – на 18,6%, моніторів та телепроекторів – на 18%, руд та концентратів залізних – на 6,8%, машин сільськогосподарських, садових або лісгосподарських для підготовки або оброблення ґрунту – на 5,6%, шин для легкових автомобілів – на 2,5%.

Найбільші імпортні поставки здійснювали підприємства, основним видом діяльності яких є оптова торгівля і посередництва в оптовій торгівлі – 31,9% від загального обсягу імпорту, діяльність у сферах права, бухгалтерського обліку, інжинірингу, надання послуг підприємцям – 14,2%, торгівля автомобілями та мотоциклами, їх технічне обслуговування та ремонт – 7,2%, металургійне виробництво – 4,9% і виробництво харчових продуктів, напоїв – 3,1%.

Інформацію щодо найважливіших товарних груп у структурі зовнішньої торгівлі України за I півріччя 2013р. наведено в таблиці.

	Експорт			Імпорт		
	млн.дол. США	у % до I півріччя 2012р.	у % до загального обсягу	млн.дол. США	у % до I півріччя 2012р.	у % до загального обсягу
Усього	30742,7	91,3	100,0	34963,1	85,5	100,0
у тому числі						
II. Продукти рослинного походження	3320,0	82,6	10,8	1568,0	117,9	4,5
з них						
10 зернові культури	2459,1	78,2	8,0	246,1	117,8	0,7
III. Жири та олії тваринного або рослинного походження	1858,5	92,7	6,0	203,2	113,1	0,6
IV. Готові харчові продукти	1779,9	114,6	5,8	1395,2	104,4	4,0
V. Мінеральні продукти	3584,0	88,0	11,7	8998,9	65,6	25,7
з них						
26 руди, шлак і зола	1901,3	111,2	6,2	371,1	79,3	1,1
27 палива мінеральні; нафта та продукти її перегонки	1368,4	67,2	4,5	8434,5	64,8	24,1
VI. Продукція хімічної та пов'язаних з нею галузей промисловості	2492,6	101,8	8,1	3871,8	95,3	11,1
з них						
28 продукти неорганічної хімії	1041,6	133,5	3,4	140,9	108,7	0,4
30 фармацевтична продукція	104,7	110,6	0,3	1300,1	97,0	3,7
VII. Полімерні матеріали, пластмаси та вироби з них	374,5	68,9	1,2	2189,1	105,3	6,3
з них						
39 пластмаси, полімерні матеріали	283,1	66,0	0,9	1711,7	108,1	4,9
X. Маса з деревини або інших волокнистих целюлозних матеріалів	590,8	109,7	1,9	906,8	107,7	2,6
з них						
48 папір та картон	522,5	108,9	1,7	803,7	109,5	2,3
XI. Текстильні матеріали та текстильні вироби	392,1	104,6	1,3	1104,8	97,5	3,2
XV. Недорогоцінні метали та вироби з них	9023,3	88,4	29,4	2371,9	93,5	6,8
з них						
72 чорні метали	7334,7	87,9	23,9	1091,2	92,3	3,1
73 вироби з чорних металів	1351,1	89,2	4,4	549,3	93,9	1,6
XVI. Машини, обладнання та механізми; електричне обладнання	3309,2	101,7	10,7	6071,2	97,7	17,4

Продовження

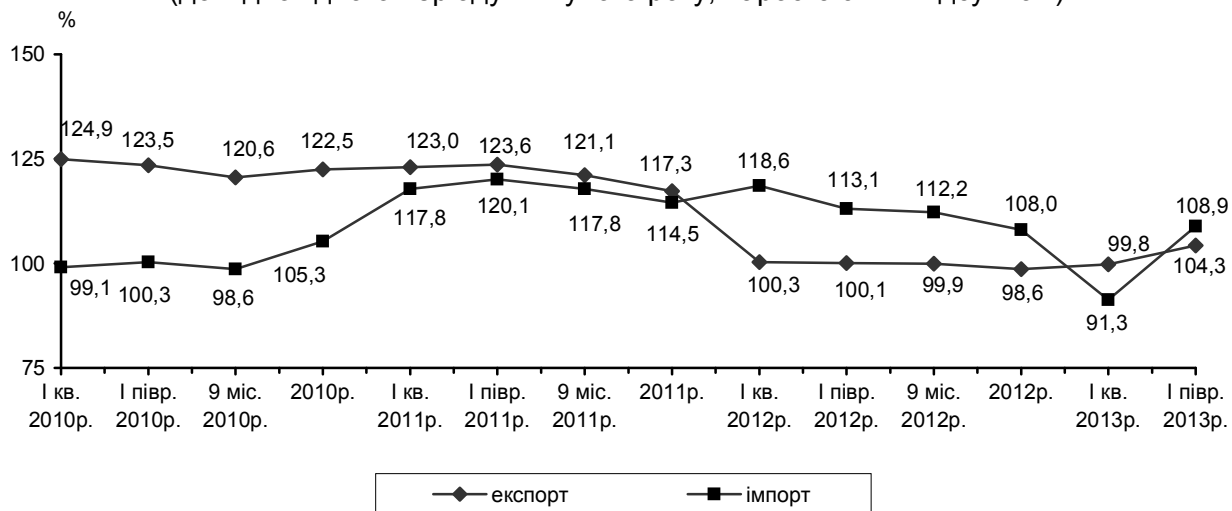
	Експорт			Імпорт		
	млн.дол. США	у % до І півріччя 2012р.	у % до загального обсягу	млн.дол. США	у % до І півріччя 2012р.	у % до загального обсягу
84 реактори ядерні, котли, машини	1819,7	103,3	5,9	3199,8	88,3	9,2
85 електричні машини	1489,5	99,7	4,8	2871,4	110,8	8,2
XVII. Засоби наземного транспорту, літальні апарати, плавучі засоби	1844,8	68,5	6,0	2915,9	69,0	8,3
з них						
86 залізничні локомотиви	1389,8	67,0	4,5	165,6	30,1	0,5
87 засоби наземного транспорту, крім залізничного	168,1	58,7	0,5	2699,9	85,8	7,7

Інформацію щодо регіонів України, підприємства яких найактивніше здійснювали зовнішню торгівлю товарами за І півріччя 2013р. наведено в таблиці.

	Експорт			Імпорт		
	млн.дол. США	у % до І півріччя 2012р.	у % до загального обсягу	млн.дол. США	у % до І півріччя 2012р.	у % до загального обсягу
Усього	30742,7	91,3	100,0	34963,1	85,5	100,0
у тому числі						
Автономна						
Республіка Крим	512,3	122,2	1,7	779,8	100,3	2,2
Волинська	286,3	92,6	0,9	569,9	123,5	1,6
Дніпропетровська	5136,4	101,8	16,7	2548,4	74,6	7,3
Донецька	6249,2	82,9	20,3	1850,9	85,8	5,3
Закарпатська	642,2	94,3	2,1	988,2	103,3	2,8
Запорізька	1740,6	87,1	5,7	858,4	84,9	2,5
Київська	925,5	104,6	3,0	2162,0	95,4	6,2
Луганська	1882,9	76,8	6,1	897,3	83,5	2,6
Львівська	605,7	89,4	2,0	1219,1	78,8	3,5
Миколаївська	866,7	76,5	2,8	516,0	121,3	1,5
Одеська	685,1	107,4	2,2	1560,1	86,5	4,5
Полтавська	1320,4	76,0	4,3	542,6	80,7	1,6
Сумська	390,8	75,3	1,3	323,1	102,6	0,9
Харківська	924,0	93,5	3,0	1050,8	74,9	3,0
Черкаська	405,9	88,3	1,3	267,9	91,7	0,8
м.Київ	5592,8	98,1	18,2	12202,4	102,3	34,9

За I півріччя 2013 року загальні обсяги експорту-імпорту **послуг**¹ становили 6946 млн.дол. США та 3523 млн.дол., по відношенню до відповідного періоду минулого року вони збільшилися на 4,3% та 8,9%. Позитивне сальдо становило 3423 млн.дол. (за I півріччя 2012р. – відповідно 3426,6 млн.дол.).

**Щоквартальні темпи зростання (зниження)
експорту-імпорту послуг у 2010-2013 роках**
(до відповідного періоду минулого року, наростаючим підсумком)



На формування позитивного сальдо найбільше вплинули окремі види послуг: транспортні послуги (позитивне сальдо 3158,3 млн.дол.), послуги з переробки матеріальних ресурсів (686,7 млн.дол.), послуги у сфері телекомунікації, комп'ютерні та інформаційні послуги (420,6 млн.дол.), послуги з ремонту та технічного обслуговування (238,6 млн.дол.).

Коефіцієнт покриття експортом імпорту за I півріччя 2013р. склав 1,97 (за I півріччя 2012р. – 2,06).

Зовнішньоторговельні операції послугами Україна здійснювала з партнерами із 215 країн світу.

Інформацію щодо зовнішньої торгівлі послугами з найбільшими торговими партнерами наведено в таблиці.

	Експорт		Імпорт	
	млн.дол. США	у % до I півріччя 2012р.	млн.дол. США	у % до I півріччя 2012р.
Усього	6946,0	104,3	3523,0	108,9
Країни СНД	2875,9	95,5	632,6	109,0
Азербайджан	13,5	76,5	6,5	104,1

¹ З I кварталу 2013р. запроваджена нова методологія статистики зовнішньої торгівлі послугами України та Класифікація зовнішньоекономічних послуг, що відповідають рекомендаціям Керівництва зі статистики міжнародної торгівлі послугами (Статвідділ ООН, 2010) та Керівництва з платіжного балансу та міжнародної інвестиційної позиції, шостого видання (МВФ, 2009).

	Продовження			
	Експорт		Імпорт	
	млн.дол. США	у % до І півріччя 2012р.	млн.дол. США	у % до І півріччя 2012р.
Білорусь	54,7	103,5	46,3	128,5
Казахстан	64,1	66,4	15,5	72,8
Молдова, Республіка	34,4	110,1	18,7	108,0
Російська Федерація	2646,1	97,8	527,9	112,5
Туркменістан	45,9	53,2	10,8	50,3
Інші країни світу	4070,1	111,5	2890,4	108,9
у тому числі				
Беліз	39,8	122,8	8,4	135,1
Віргінські Острови (Брит.)	130,2	86,8	39,6	100,6
Ізраїль	65,7	106,2	20,5	50,0
Канада	53,4	67,2	28,8	136,4
Китай	29,8	80,3	13,2	119,9
Об'єднані Арабські Емірати	127,2	353,7	74,2	244,4
Панама	142,2	168,2	14,8	111,8
Сент-Вінсент і Гренадіни	89,2	2182,7	2,5	27650,2
США	344,9	99,8	185,1	116,5
Туреччина	92,2	108,2	121,7	73,3
Швейцарія	449,3	170,6	191,2	138,6
Країни ЄС	2010,9	107,1	1933,2	108,3
у тому числі				
Австрія	102,6	110,4	83,2	79,9
Бельгія	162,5	132,3	37,0	107,1
Велика Британія	387,6	108,7	650,4	170,5
Греція	26,0	65,4	14,8	94,3
Данія	68,3	116,5	16,9	78,5
Естонія	28,5	27,0	16,9	75,0
Ірландія	37,2	122,5	13,1	102,2
Італія	74,6	112,2	24,3	122,7
Кіпр	206,1	87,1	333,7	79,4
Латвія	25,5	86,3	29,2	180,6
Нідерланди	50,4	70,9	113,9	144,0
Німеччина	320,4	149,2	250,9	103,6
Польща	100,9	143,8	82,1	90,5
Угорщина	92,5	237,8	36,1	64,5
Фінляндія	23,2	66,0	17,3	78,6
Франція	66,3	95,2	62,8	85,2
Чехія	34,6	138,9	27,0	128,0
Швеція	37,2	95,2	44,3	60,8

Країнам СНД було надано 41,4% від загального експорту послуг, країнам ЄС – 29% (за I півріччя 2012р. – відповідно 45,2% та 28,2%).

Головним торговим партнером серед країн СНД за I півріччя 2013р. як в експорті, так і в імпорті послуг залишається Російська Федерація.

Найбільші обсяги експорту послуг серед країн-членів ЄС надавалися Великій Британії, Німеччині та Кіпру.

Серед інших країн світу найбільше послуг надано Швейцарії та США.

Найбільшу питому вагу в загальному обсязі українського експорту складали транспортні (56,3%), ділові послуги (12,2%), послуги з переробки матеріальних ресурсів (10%), послуги у сфері телекомунікації, комп'ютерні та інформаційні послуги (9,6%).

Від країн СНД було одержано 18% від загального імпорту послуг, від країн ЄС – 54,9% (за I півріччя 2012р. – відповідно 17,9% та 55,2%).

Найбільші обсяги імпорту послуг серед країн-членів ЄС були одержані від Великої Британії, Кіпру та Німеччини.

Серед інших країн світу найбільші послуги були одержані від Швейцарії та США.

Найбільшу питому вагу в загальному обсязі імпорту послуг складали ділові послуги (23,7%), транспортні послуги (21,3%), послуги, пов'язані з фінансовою діяльністю (12,9%), державні та урядові послуги (10,5%) та послуги, пов'язані з подорожами (9,9%).

Інформацію щодо основних видів послуг у структурі зовнішньої торгівлі України за I півріччя 2013р. наведено в таблиці.

	Експорт		Імпорт	
	млн.дол. США	у % до загального обсягу	млн.дол. США	у % до загального обсягу
Усього	6946,0	100,0	3523,0	100,0
у тому числі				
Послуги з переробки матеріальних ресурсів	693,5	10,0	6,9	0,2
Послуги з ремонту та технічного обслуговування, що не віднесені до інших категорій	302,2	4,4	63,5	1,8
Транспортні послуги	3907,8	56,3	749,5	21,3
Послуги, пов'язані з подорожами	185,2	2,7	314,1	8,9
Послуги з будівництва	92,8	1,3	111,5	3,2
Послуги зі страхування	41,4	0,6	69,7	2,0
Послуги, пов'язані з фінансовою діяльністю	152,6	2,2	453,8	12,9
Роялті та інші послуги, пов'язані з використанням інтелектуальної власності	36,0	0,5	293,3	8,3
Послуги у сфері телекомунікації, комп'ютерні та інформаційні послуги	664,4	9,6	243,9	6,9
Ділові послуги	845,0	12,2	836,0	23,7
Послуги приватним особам, культурні та рекреаційні послуги	20,8	0,3	11,5	0,3
Державні та урядові послуги	4,3	0,1	369,3	10,5

Протягом I півріччя 2013р. найактивніше здійснювали експортно-імпорتنі операції з послугами підприємства м. Києва, Одеської, Донецької, Дніпропетровської, Київської, Миколаївської областей, Автономної Республіки Крим, Львівської та Харківської областей.

У I півріччі 2013р. в економіку України іноземними інвесторами вкладено 2614,9 млн.дол. США **прямих інвестицій**¹ (акціонерного капіталу).

Обсяг унесених з початку інвестування в економіку України прямих іноземних інвестицій (акціонерного капіталу) на 1 липня 2013р. становив 55318,2 млн.дол. США, що на 0,4% більше обсягів інвестицій на початок 2013 р., та в розрахунку на одну особу населення складає 1218,1 дол. З країн ЄС унесено 42819,9 млн.дол. інвестицій (77,4% загального обсягу акціонерного капіталу), із країн СНД – 4370,7 млн.дол. (7,9%), з інших країн світу – 8127,6 млн.дол. (14,7%).

Інвестиції надійшли зі 138 країн світу. До десятки основних країн-інвесторів, на які припадає понад 82% загального обсягу прямих інвестицій, входять: Кіпр – 17928,5 млн.дол., Німеччина – 6165,3 млн.дол., Нідерланди – 5376,1 млн.дол., Російська Федерація – 3822,7 млн.дол., Австрія – 3196,3 млн.дол., Велика Британія – 2697,2 млн.дол., Віргінські Острови (Брит.) – 2418,4 млн.дол., Франція – 1808,4 млн.дол., Швейцарія – 1183,1 млн.дол. та Італія – 1122,7 млн.дол.

На підприємствах промисловості зосереджено 17525,9 млн.дол. (31,7%), у т.ч. переробної – 14291,4 млн.дол., добувної промисловості і розроблення кар'єрів – 1659,4 млн.дол., з постачання електроенергії, газу, пари та кондиційованого повітря – 1464,1 млн.дол. У підприємства металургійного виробництва, виробництва готових металевих виробів, крім виробництва машин і устаткування, унесено 6178,9 млн.дол. прямих інвестицій, виробництва харчових продуктів, напоїв та тютюнових виробів – 3146,1 млн.дол., виробництва гумових і пластмасових виробів, іншої неметалевої мінеральної продукції – 1444,4 млн.дол., машинобудування, крім ремонту і монтажу машин і устаткування, – 1069,2 млн.дол., виробництва хімічних речовин і хімічної продукції – 1038,7 млн.дол.

В установах фінансової та страхової діяльності акумульовано 14880,7 млн.дол (26,9% загального обсягу) прямих інвестицій, у підприємствах з оптової та роздрібною торгівлі; ремонту автотранспортних засобів і мотоциклів – 6689,7 млн.дол. (12,1%), в організаціях, що здійснюють операції з нерухомим майном – 4209,4 млн.дол. (7,6%), професійну, наукову та технічну діяльність – 3074,9 млн.дол. (5,6%).

¹ Сформовано на підставі інформації юридичних осіб, скоригованої на величину різниці між ринковою та номінальною вартістю акцій, майна тощо. Дані про прямі інвестиції в Україну та з України є попередніми і використовуються Національним банком України для складання платіжного балансу та визначення міжнародної інвестиційної позиції.

Заборгованість українських підприємств за кредитами та позиками, торговими кредитами та іншими зобов'язаннями (борговими інструментами) перед прямими іноземними інвесторами на 1 липня 2013р. становила 10596,7 млн.дол.

Загальний обсяг прямих іноземних інвестицій (акціонерного капіталу та боргових інструментів) на 1 липня 2013р. становив 65914,9 млн.дол.

Обсяг прямих інвестицій (акціонерного капіталу) з України в економіку країн світу на 1 липня 2013 р. становив 6540,4 млн.дол., у т.ч. у країни ЄС – 6053,7 млн.дол. (92,5% загального обсягу), у країни СНД – 391,3 млн.дол. (6,0%), в інші країни світу – 95,4 млн.дол. (1,5%).

Прямі інвестиції з України здійснено до 48 країн світу, переважна їхня частка спрямована до Кіпру (88,9%).

Вимоги українських прямих інвесторів за борговими інструментами до підприємств прямого інвестування за кордоном на 1 липня 2013р. становили 200,6 млн.дол.

Загальний обсяг прямих інвестицій (акціонерного капіталу та боргових інструментів) в економіку країн світу становив 6741,0 млн.дол. США.

ВНУТРІШНЯ ТОРГІВЛЯ

Оборот підприємств оптової торгівлі за січень–липень 2013р. становив 581,4 млрд.грн. Фізичний обсяг оптового товарообороту склав 96,7% порівняно з січнем–липнем 2012р.

Оборот роздрібної торгівлі¹ за січень–липень 2013р. становив 476,6 млрд.грн., що на 10,6% більше обсягу січня–липня 2012р. У структурі обороту роздрібної торгівлі на організовані та неформальні ринки припадало 30,9%.

Обсяги та темпи зростання обороту роздрібної торгівлі за регіонами наведено нижче.

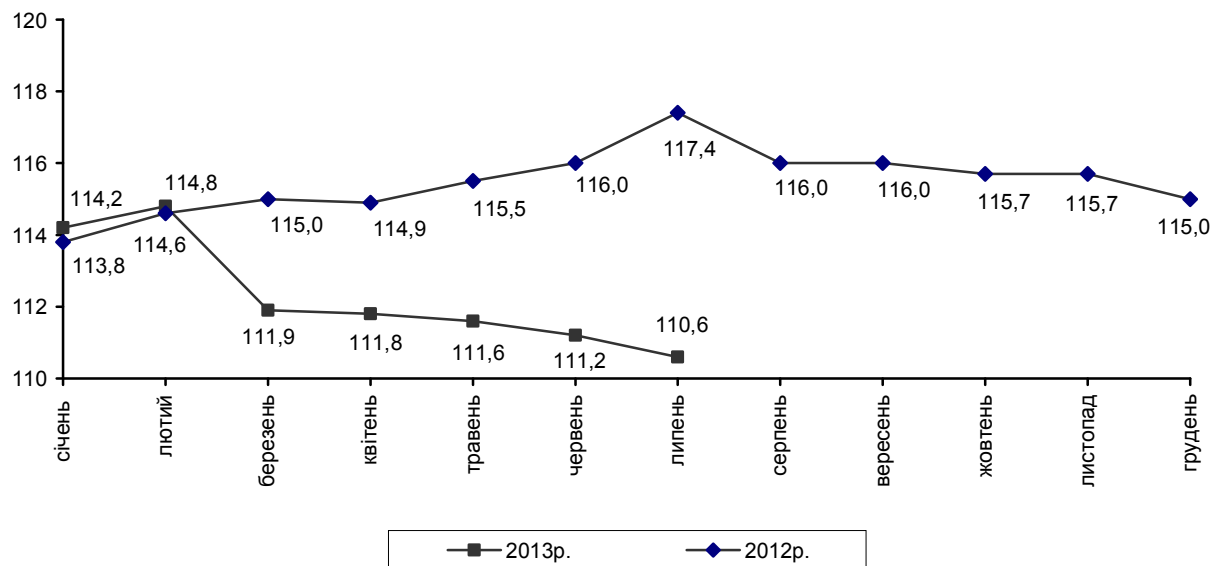
	Оборот роздрібної торгівлі за січень–липень 2013р., млн.грн.	Темпи зростання обороту роздрібної торгівлі (у порівнянних цінах), %		
		січень–липень 2013р. до січня–липня 2012р.	ДОВІДКОВО:	
			січень–липень 2012р. до січня–липня 2011р.	2012р. до 2011р.
Україна	476583,1	110,6	117,4	115,0
Автономна Республіка Крим	22033,0	111,9	119,4	120,8
Вінницька	12698,9	111,3	116,7	115,7
Волинська	9698,7	115,2	117,5	117,0
Дніпропетровська	36333,7	106,0	117,2	114,8
Донецька	46769,5	110,8	118,7	117,9
Житомирська	10602,5	111,8	114,8	111,1
Закарпатська	9600,0	110,4	115,0	112,3
Запорізька	20562,3	112,6	116,5	116,7
Івано-Франківська	12269,1	111,5	114,9	113,7
Київська	19023,0	112,7	112,1	118,1
Кіровоградська	8076,5	110,1	115,9	115,2
Луганська	20877,8	114,1	117,9	122,4
Львівська	21198,8	107,9	113,2	111,8
Миколаївська	12009,6	110,8	117,6	115,8
Одеська	29514,6	111,8	117,8	115,6
Полтавська	13002,0	109,5	119,5	114,0
Рівненська	8854,6	110,6	116,7	112,2
Сумська	8868,5	110,0	118,0	116,3

¹ Включає роздрібний товарооборот підприємств, які здійснюють діяльність із роздрібної торгівлі, розрахункові дані щодо обсягів продажу товарів на ринках і фізичними особами-підприємцями.

Продовження

	Оборот роздрібної торгівлі за січень–липень 2013р., млн.грн.	Темпи зростання обороту роздрібної торгівлі (у порівнянних цінах), %		
		січень–липень 2013р. до січня–липня 2012р.	ДОВІДКОВО:	
			січень–липень 2012р. до січня–липня 2011р.	2012р. до 2011р.
Тернопільська	7439,7	107,9	115,0	108,6
Харківська	32685,7	106,7	115,4	111,9
Херсонська	9461,3	109,2	117,1	112,6
Хмельницька	10396,0	109,6	112,1	110,8
Черкаська	11110,0	111,2	112,1	114,1
Чернівецька	6637,6	111,2	112,8	111,7
Чернігівська	8807,4	111,5	116,3	113,7
м.Київ	62701,1	111,6	114,9	113,1
м.Севастополь	5351,2	113,0	119,7	117,1

Зміни обсягів обороту роздрібної торгівлі
(наростаючим підсумком у % до відповідного періоду попереднього року)



Оборот ресторанного господарства (з урахуванням обороту фізичних осіб-підприємців) за січень–липень 2013р. проти січня–липня попереднього року збільшився на 1,8% і становив 13,6 млрд.грн.

Обсяг роздрібного товарообороту підприємств, які здійснюють діяльність із роздрібної торгівлі та ресторанного господарства, за січень–

липень 2013р. становив 236,7 млрд.грн., що в порівнянних цінах на 7% більше обсягу січня–липня 2012р.

Порівняно з січнем–липнем 2012р. найбільше зростання обсягів роздрібного товарообороту підприємств спостерігалось у Волинській області, м.Севастополі, Київській, Луганській та Запорізькій областях (на 15,2–11%).

Обсяги та темпи зростання роздрібного товарообороту за регіонами наведено в таблиці.

	Роздрібний товарооборот за січень–липень 2013р., млн.грн.	Темпи зростання товарообороту (у порівнянних цінах), %			
		липень 2013р. до липня 2012р.	січень– липень 2013р. до січня– липня 2012р.	ДОВІДКОВО:	
				липень 2012р. до липня 2011р.	січень– липень 2012р. до січня– липня 2011р.
Україна	236700,7	103,9	107,0	113,3	114,6
Автономна Республіка Крим	9934,3	103,1	109,9	118,1	125,9
Вінницька	4800,2	102,7	107,6	119,4	110,8
Волинська	4498,9	109,7	115,2	109,5	116,3
Дніпропетровська	20721,6	96,1	103,5	120,3	116,6
Донецька	22140,9	105,5	107,8	113,9	116,8
Житомирська	4405,6	114,1	108,6	109,5	110,8
Закарпатська	4455,7	100,8	103,7	109,1	105,2
Запорізька	9627,9	110,1	111,0	113,8	116,5
Івано-Франківська	4120,3	104,1	105,5	101,6	110,5
Київська	11676,5	105,3	113,3	101,7	111,6
Кіровоградська	3617,9	103,3	106,8	116,1	115,1
Луганська	8315,4	101,3	111,2	125,2	121,4
Львівська	11069,4	94,3	101,1	104,9	105,1
Миколаївська	4801,4	97,9	104,3	115,9	117,0
Одеська	15698,3	108,1	110,0	109,1	114,4
Полтавська	6178,1	113,7	106,7	115,2	116,4
Рівненська	3682,5	106,1	106,0	119,2	114,1
Сумська	3324,1	104,5	104,7	112,5	117,4
Тернопільська	2799,4	99,0	100,1	114,2	109,9
Харківська	14921,4	106,5	104,8	111,8	113,5
Херсонська	4151,4	107,1	106,3	113,6	116,9
Хмельницька	4130,1	99,3	103,3	115,5	111,1
Черкаська	4610,1	104,4	105,9	108,9	110,4
Чернівецька	2939,6	101,5	101,3	107,0	104,8
Чернігівська	3786,2	109,8	109,3	113,7	116,5
м.Київ	43167,0	103,7	105,2	113,0	114,4
м.Севастополь	3126,5	102,0	114,5	125,0	130,6

Обсяг роздрібного товарообороту за липень 2013р. становив 36,8 млрд.грн. і в порівнянних цінах проти липня 2012р. збільшився на 3,9%, проти червня 2013р. – на 6,7%.

Через мережу автозаправних станцій, що налічує 7728 од, у липні 2013р. було продано в роздріб світлих нафтопродуктів, газу скрапленого та стисненого для автомобілів на 7173,2 млн.грн., із них бензину моторного – на 4428,2 млн.грн. (61,7%), дизельного пального – на 2230,1 млн.грн. (31,1%), газу скрапленого – на 402,5 млн.грн. (5,6%), газу стисненого (метану) – на 112,4 млн.грн. (1,6%).

Бензину моторного було реалізовано 303,9 тис.т, що на 3,6% менше, ніж у липні 2012р., дизельного пального – 188,3 тис.т (на 12,4% більше), газу скрапленого – 42,1 тис.т (на 18,2% більше), газу стисненого – 11,4 тис.т (на 11,6% менше).

У задоволенні потреб населення товарами значне місце належить ринкам. За рахунок організованих ринків у січні–липні 2013р. формувалося 27% загального обсягу продажу споживчих товарів. В обороті цих ринків 11,8% становив продаж сільськогосподарських продуктів.

Продаж сільськогосподарських продуктів на ринках за січень–липень 2013р. проти січня–липня 2012р. зменшився на 0,7%, при цьому ціни зросли на 1,8%. Продукти тваринництва подорожчали на 0,8%, їхній продаж зменшився на 0,9%. Продаж продуктів рослинництва зменшився на 0,8% при зростанні цін на 4%.

У липні 2013р. проти липня 2012р. продаж сільськогосподарських продуктів на ринках зменшився на 0,1% при зростанні цін на 2,2%.

Дані щодо індексів цін та обсягів продажу окремих сільськогосподарських продуктів на ринках наведено в таблиці.

	(відсотків)					
	Індекси цін			Індекси обсягу продажу		
	січень– липень 2013р. до січня– липня 2012р.	липень 2013р. до		січень– липень 2013р. до січня– липня 2012р.	липень 2013р. до	
		червня 2013р.	липня 2012р.		червня 2013р.	липня 2012р.
Зернові	116,1	99,9	116,4	103,5	102,0	100,8
Борошно	107,3	100,8	109,3	93,2	99,5	96,2
Круп'яні	97,6	99,7	100,0	97,9	98,9	98,9
пшоно	95,8	99,0	99,3	98,3	98,8	98,6
крупя гречана	90,8	98,4	89,6	100,3	100,2	102,1
рис	100,0	100,4	105,1	94,4	100,3	94,4
інші крупи	106,1	100,8	109,0	100,1	95,1	101,9

Продовження

	Індекси цін			Індекси обсягу продажу		
	січень– липень 2013р. до січня– липня 2012р.	липень 2013р. до		січень– липень 2013р. до січня– липня 2012р.	липень 2013р. до	
		червня 2013р.	липня 2012р.		червня 2013р.	липня 2012р.
Картопля	131,1	79,4	172,7	97,6	126,1	96,8
Капуста свіжа	124,3	86,2	88,6	96,2	106,0	96,8
Цибуля ріпчаста	142,4	108,6	182,7	97,5	122,6	109,0
Буряки	135,7	105,6	171,2	97,2	120,8	98,7
Морква	131,0	101,9	139,3	97,2	118,8	95,6
Огірки солоні	101,6	99,8	99,0	98,2	108,0	89,8
Помідори солоні	107,2	101,0	103,8	100,0	91,7	93,0
Часник	113,9	87,0	111,6	98,5	120,4	103,5
Фрукти та ягоди						
свіжі	97,8	91,3	87,4	103,1	134,9	105,6
Цукор	92,5	108,2	107,2	92,2	106,0	96,9
Олія	101,8	99,8	102,6	99,9	103,7	98,5
Яловичина	98,7	100,2	98,4	100,7	97,2	99,5
Свинина	100,4	100,5	99,3	96,7	94,9	97,1
Сало свиняче	109,3	99,1	101,9	98,5	94,6	97,5
Птиця	99,7	100,1	99,8	96,9	95,2	93,4
Молоко свіже	99,6	97,3	102,4	105,7	99,7	100,6
Масло тваринне	99,8	100,1	101,1	100,4	101,7	105,1
Сир (творог)	102,8	96,0	104,8	102,8	99,1	101,7
Сметана	102,2	98,5	103,3	104,2	100,4	103,7
Яйця	97,0	108,1	116,9	99,1	98,5	99,3
Мед	100,4	100,2	99,6	101,7	111,3	105,1

За січень–липень 2013р. порівняно з січнем–липнем 2012р. ціни зросли на більшість сільськогосподарських продуктів та худобу, але в той же час знизилися ціни на такі продукти рослинництва, як яблука, фрукти сушені, капуста свіжа рання, огірки свіжі, пшоно, щавель, салат, чорна смородина, цукор, крупа гречана, кавуни та дині, малина, журавлина, кріп, вишні та черешні, петрушка, редиска, полуниці, абрикоси та персики, слива, мірабель, алича (на 0,6–31,4%), та деякі продукти тваринництва, зокрема масло тваринне, молоко свіже, телятину та яловичину, кури, сир, бринзу, яйця (на 0,2–3%).

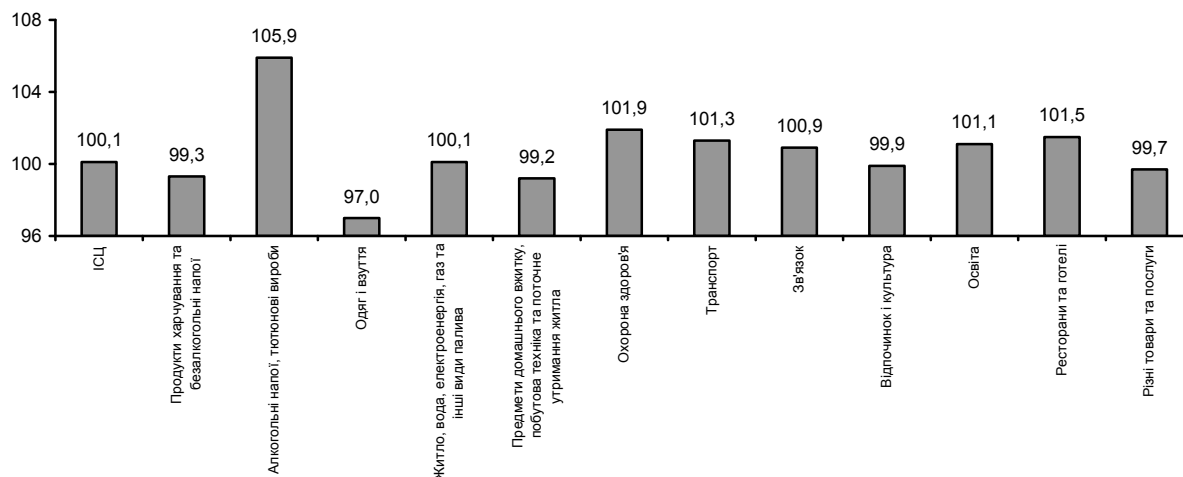
Середні ціни, що склалися на ринках на окремі сільськогосподарські продукти, наведено нижче.

	(грн. за кг)		
	Липень 2013р.	Липень 2012р.	Червень 2013р.
Картопля	5,48	3,18	5,62
Капуста свіжа	3,61	4,07	4,17
Цибуля ріпчаста	6,38	3,49	5,87
Буряки	6,10	3,56	5,77
Морква	7,26	5,21	7,12
Огірки свіжі	5,16	4,18	6,42
Помідори свіжі	9,58	9,24	15,40
Огірки солоні	14,92	15,07	14,95
Помідори солоні	17,63	16,98	17,45
Часник	21,89	19,62	25,17
Яблука	10,38	9,80	12,16
Цитрусові	17,56	16,88	17,71
Цукор	6,95	6,48	6,42
Олія (за літр)	14,53	14,16	14,56
Яловичина	50,87	51,69	50,76
Свинина	48,21	48,55	47,99
Сало свиняче	26,71	26,21	26,95
Молоко свіже (за літр)	6,07	5,93	6,24
Масло тваринне	62,12	61,44	62,05
Сир (творог)	26,13	24,92	27,20
Сметана	32,56	31,51	33,04
Яйця (за десяток)	7,73	6,61	7,15
Мед	48,17	48,38	48,09

ЦІНИ І ТАРИФИ

Індекс споживчих цін у липні 2013р. становив 99,9%, з початку року – 100,1%.

Індекси споживчих цін у 2013 році
(липень до грудня попереднього року, %)



На споживчому ринку в липні ціни на продукти харчування та безалкогольні напої знизилися на 0,3%. Найбільше (на 6,9% та 2,2%) подешевшали овочі та фрукти. На 1,2–0,1% знизилися ціни на сало, продукти переробки зернових, молоко, макаронні вироби, соняшникову олію, яловичину, рибу та продукти з риби, маргарин. Водночас відчутно (на 10,4% та 4,9%) зросли ціни на яйця та цукор. На 1,8–0,1% подорожчали рис, масло, м'ясо птиці, свинина, кисломолочна продукція, сири, хліб.

Подорожчання алкогольних напоїв, тютюнових виробів на 0,9% в першу чергу спричинено підвищенням цін на тютюнові вироби на 1,3%.

Зростання цін у сфері охорони здоров'я на 0,2% відбулося насамперед за рахунок сезонного подорожчання санаторно-курортних послуг на 2,6%.

Ціни на транспорт у цілому збільшилися на 0,3%, що в основному зумовлено зростанням вартості перевезень пасажирським залізничним та автодорожнім транспортом на 3,5% та 0,4% відповідно. У той же час паливо та мастила стали дешевшими на 0,2%.

Подорожчання у сфері освіти на 0,2% головним чином пов'язано з підвищенням плати за послуги закладів дошкільної та початкової освіти на 0,9%.

За січень–липень п.р. продукти харчування та безалкогольні напої подешевшали на 0,7%. Найбільш суттєво (на 25,0%) знизилися ціни на яйця. На 9,6% та 5,6% стали дешевшими сало та молоко; на 2,8–0,8% – продукти переробки зернових, м'ясо та м'ясопродукти, сметана, риба та продукти з риби, соняшникова олія. Разом з цим відчутно зросли ціни на овочі

(на 8,2%) і цукор (на 5,5%). На 2,3–0,5% подорожчали хліб, макаронні вироби, рис, фрукти, кисломолочна продукція, масло, маргарин та безалкогольні напої.

Алкогільні напої та тютюнові вироби стали дорожчими на 5,9%, у т.ч. тютюнові вироби – на 8,2%, алкогільні напої – на 3,1%.

Ціни (тарифи) на житло, воду, електроенергію, газ та інші види палива зросли на 0,1%. При цьому плата за квартиру збільшилася на 2,7%, водопостачання та каналізацію – на 0,2% та 0,1% відповідно.

Зростання цін у сфері охорони здоров'я на 1,9% зумовлено подорожчанням фармацевтичної продукції (на 2,1%) та амбулаторних послуг (на 1,9%).

Ціни на транспорт у цілому підвищилися на 1,3%, що в основному пов'язано з підвищенням вартості перевезень залізничним і автодорожнім пасажирським транспортом на 12,9% та 3,7% відповідно. У той же час на 2,1% знизилися ціни на паливо та мастила.

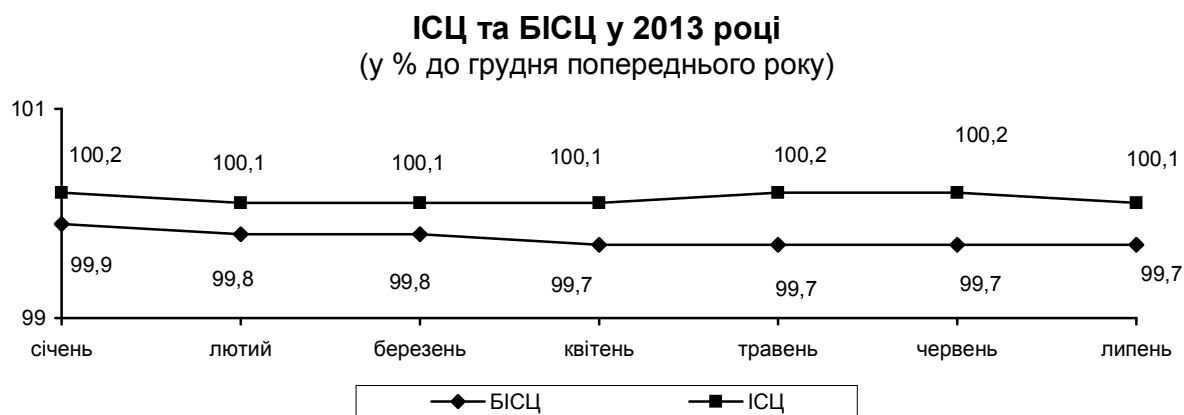
На 1,5–0,9% стали дорожчими послуги ресторанів та готелів, освіти, зв'язку. Разом з цим подешевшали одяг і взуття на 3,0%.

Індекси споживчих цін у 2013р. наведено в таблиці.

	До попереднього місяця				(відсотків)
	квітень	травень	червень	липень	Липень до грудня попереднього року
Індекс споживчих цін	100,0	100,1	100,0	99,9	100,1
Продукти харчування та безалкогільні напої	99,9	100,0	99,9	99,7	99,3
Продукти харчування	99,9	100,0	99,9	99,7	99,3
Хліб і хлібопродукти	100,0	100,1	99,9	100,1	101,3
хліб	100,2	100,1	100,0	100,1	102,3
макаронні вироби	100,3	100,4	100,0	99,8	102,3
М'ясо та м'ясопродукти	99,6	100,4	99,6	100,1	98,0
Риба та продукти з риби	100,1	100,2	100,0	99,9	98,6
Молоко, сир та яйця	97,3	96,6	99,1	101,3	94,3
молоко	98,7	97,7	98,2	99,6	94,4
яйця	86,3	83,2	98,8	110,4	75,0
Олія та жири	99,5	99,3	99,5	99,9	97,9
масло	100,1	100,0	100,3	100,7	101,3
олія соняшникова	99,9	99,9	99,7	99,8	99,2
Фрукти	103,0	101,5	97,6	97,8	101,9
Овочі	103,3	104,0	102,9	93,1	108,2
Цукор	99,3	102,7	106,5	104,9	105,5
Безалкогільні напої	100,0	100,2	100,1	99,8	100,5
Алкогільні напої, тютюнові вироби	101,1	100,6	100,7	100,9	105,9
Одяг і взуття	99,9	99,9	99,8	99,4	97,0

	Продовження				
	До попереднього місяця				Липень до грудня поперед- нього року
	квітень	травень	червень	липень	
Житло, вода, електроенергія, газ та інші види палива	100,0	99,9	100,0	100,0	100,1
плата за власне житло (квартирна плата)	100,3	100,1	100,6	100,6	102,7
утримання та ремонт житла	100,0	100,2	100,1	100,1	100,6
водопостачання	100,0	100,0	100,0	100,0	100,2
каналізація	100,0	100,0	100,0	100,0	100,1
електроенергія	100,0	100,0	100,0	100,0	100,0
природний газ	100,0	100,0	100,0	100,0	100,0
гаряча вода, опалення	100,0	99,5	100,0	100,0	100,1
Предмети домашнього вжитку, побутова техніка та поточне утримання житла	99,9	99,7	99,9	100,0	99,2
Охорона здоров'я	100,2	100,2	100,2	100,2	101,9
фармацевтична продукція, медичні товари та обладнання	100,2	100,3	100,0	100,1	101,9
амбулаторні послуги	100,3	100,1	100,3	100,2	101,9
Транспорт	100,2	100,0	100,5	100,3	101,3
паливо та мастила	99,8	99,2	99,6	99,8	97,9
транспортні послуги	100,6	100,6	101,3	100,8	104,6
залізничний пасажирський транспорт	101,1	98,6	104,3	103,5	112,9
автодорожній пасажирський транспорт	100,6	100,8	101,0	100,4	103,7
Зв'язок	100,0	101,1	100,0	100,0	100,9
Відпочинок і культура	100,0	99,9	99,9	100,1	99,9
Освіта	100,0	100,0	100,4	100,2	101,1
дошкільна та початкова освіта	99,9	100,2	101,9	100,9	105,3
середня освіта	100,0	100,0	100,0	100,0	100,2
вища освіта	100,0	100,0	100,0	100,0	100,0
Ресторани та готелі	100,2	100,2	100,4	100,4	101,5
Різні товари та послуги	98,7	99,6	100,2	100,2	99,7

Базовий індекс споживчих цін (БІСЦ) у липні 2013р. становив 100,0%, з початку року – 99,7%.



Індекс цін виробників промислової продукції у липні 2013р. становив 97,1%, з початку року – 100,7%.

У добувній промисловості і розробленні кар'єрів у липні відбулося зниження цін на 4,6%. При цьому в добуванні залізних руд продукція подешевшала на 12,5%, кам'яного вугілля – на 1,2%, природного газу, каменю, піску та глини – на 0,1%.

Ціни на продукцію переробної промисловості знизилися на 0,1%. Зокрема, у металургійному виробництві, виробництві хімічних речовин і хімічної продукції, коксу та коксопродуктів, електричного устаткування відбулося зниження цін на 1,8–0,4%. Водночас на 2,6–0,1% підвищилися ціни у виробництві готових металевих виробів, автотранспортних засобів, причепів і напівпричепів та інших транспортних засобів, основних фармацевтичних продуктів і фармацевтичних препаратів, комп'ютерів, електронної та оптичної продукції, продуктів нафтоперероблення.

У виробництві харчових продуктів, напоїв і тютюнових виробів продукція подорожчала на 1,0%, у т.ч. у виробництві тютюнових виробів – на 5,9%, цукру – на 3,3%, молочних продуктів – на 1,9%, напоїв – на 1,0%, готових кормів для тварин – на 0,5%, олії і тваринних жирів – на 0,4%, м'яса та м'ясних продуктів – на 0,3%. Разом з цим у виробництві борошномельно-круп'яних продуктів, переробленні та консервуванні фруктів і овочів відбулося зниження цін на 0,2%.

У постачанні електроенергії, газу, пари та кондиційованого повітря відбулося зниження тарифів на 8,8% за рахунок здешевлення електроенергії на 9,6%.

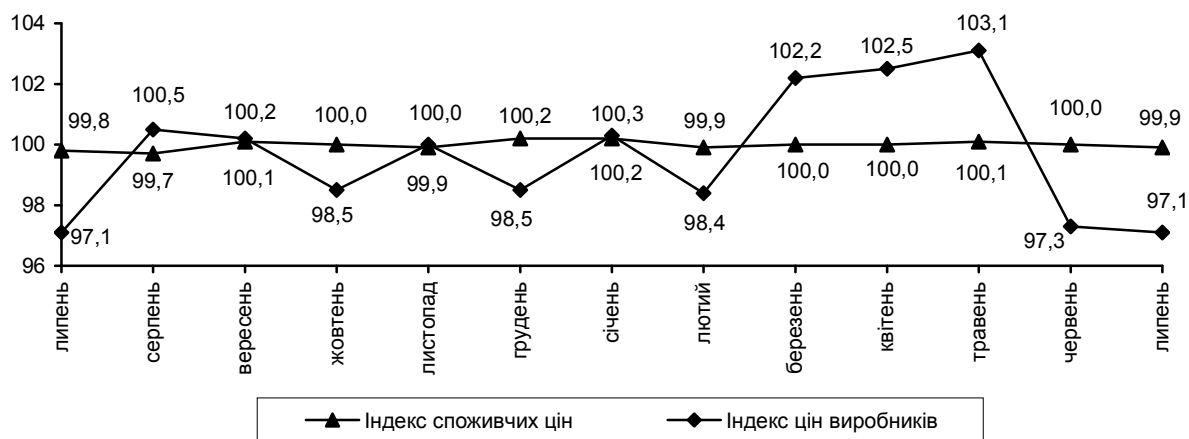
За січень–липень п.р. у добувній промисловості і розробленні кар'єрів ціни зросли на 3,0%, постачанні електроенергії, газу, пари та кондиційованого повітря – на 2,7%, у переробній промисловості ціни знизилися на 0,3%.

Індекси цін виробників промислової продукції у 2013р. наведено втаблиці.

	Код за КВЕД-2010	До попереднього місяця				(відсотків) Липень до грудня попереднього року
		квітень	травень	червень	липень	
Промисловість	В+С+D	102,5	103,1	97,3	97,1	100,7
Добувна промисловість і розроблення кар'єрів з неї	В	105,5	101,1	99,2	95,4	103,0
добування кам'яного вугілля	05.1	99,8	103,3	98,1	98,8	96,6
Переробна промисловість	С	99,7	99,5	99,8	99,9	99,7
Виробництво харчових продуктів, напоїв та тютюнових виробів	10-12	100,0	99,9	100,7	101,0	102,8

Продовження						
	Код за КВЕД-2010	До попереднього місяця				Липень до грудня попереднього року
		квітень	травень	червень	липень	
Текстильне виробництво, виробництво одягу, шкіри, виробів зі шкіри та інших матеріалів	13-15	100,1	100,0	100,0	100,0	100,3
Виготовлення виробів з деревини, виробництво паперу та поліграфічна діяльність	16-18	100,3	99,8	100,3	99,9	100,5
Виробництво коксу та продуктів нафтоперероблення	19	99,9	99,8	100,4	99,8	99,4
Виробництво хімічних речовин і хімічної продукції	20	98,6	98,8	98,5	98,6	96,0
Виробництво основних фармацевтичних продуктів і фармацевтичних препаратів	21	101,3	100,2	100,4	100,7	104,5
Виробництво гумових і пластмасових виробів, іншої неметалевої мінеральної продукції	22, 23	100,2	100,2	100,1	99,9	101,1
Металургійне виробництво, виробництво готових металевих виробів, крім виробництва машин і устаткування	24, 25	99,4	98,7	98,8	98,7	97,6
Виробництво комп'ютерів, електронної та оптичної продукції	26	100,4	99,9	100,0	100,2	101,6
Виробництво електричного устаткування	27	99,6	99,8	99,9	99,6	99,6
Виробництво машин і устаткування, не віднесених до інших угруповань	28	100,3	99,8	100,4	99,9	100,5
Виробництво автотранспортних засобів, причепів і напівпричепів та інших транспортних засобів	29, 30	98,8	100,2	99,3	100,8	96,6
Виробництво меблів, іншої продукції	31, 32	100,4	99,4	100,1	99,9	99,2
Постачання електроенергії, газу, пари та кондиційованого повітря	D	108,5	112,8	91,3	91,2	102,7

**Індекси споживчих цін і цін виробників промислової продукції
у 2012–2013 роках**
(у % до попереднього місяця)



Індекс цін на будівельно-монтажні роботи у червні 2013р. становив 101,5%, з початку року – 103,5%.

Найбільше підвищення цін у червні (на 1,6%) спостерігалось у будівництві будівель, у т.ч. житлових – на 1,7%, нежитлових – на 1,4%.

У будівництві інженерних споруд ціни зросли на 1,3%, при цьому найбільш суттєво ціни зросли у будівництві трубопроводів, комунікацій та ліній електропередачі (на 1,6%), комплексних промислових споруд (на 1,5%).

За січень–червень п.р. зафіксовано зростання цін на 3,5%, у т.ч. у будівництві будівель – на 3,9%, інженерних споруд – на 2,7%.

Індекси цін на будівельно-монтажні роботи у 2013р. наведено в таблиці.

	(відсотків)				
	До попереднього місяця				Червень до грудня попереднього року
	березень	квітень	травень	червень	
Усього	101,3	98,1	102,9	101,5	103,5
Будівлі	101,4	97,9	103,2	101,6	103,9
будівлі житлові	101,6	97,8	103,6	101,7	104,6
будівлі нежитлові	101,2	98,1	102,7	101,4	103,1
Інженерні споруди	101,0	98,5	102,2	101,3	102,7
транспортні споруди	100,5	99,3	101,1	101,0	101,6
трубопроводи, комунікації та лінії електропередачі	101,5	98,0	103,6	101,6	104,6
комплексні промислові споруди	101,3	98,0	102,3	101,5	102,5
інші інженерні споруди	101,0	98,1	102,6	101,2	102,7

Індекс тарифів на транспортування вантажів трубопроводами у II кварталі 2013р. становив 100,0%, з початку року – 99,4%.

Індекси тарифів на транспортування вантажів трубопроводами у 2013р. наведено в таблиці.

	До попереднього кварталу		(відсотків)
	I квартал	II квартал	II квартал до IV кварталу попереднього року
Усі вантажі	99,4	100,0	99,4
Нафта	107,8	99,9	107,7
Газ	99,2	100,0	99,2

Індекс тарифів на послуги пошти та зв'язку для підприємств, установ, організацій у липні 2013р. становив 100,8%, з початку року – 109,3%.

Підвищення тарифів у липні п.р. відбулося за рахунок подорожчання послуг мобільного зв'язку (на 2,0%).

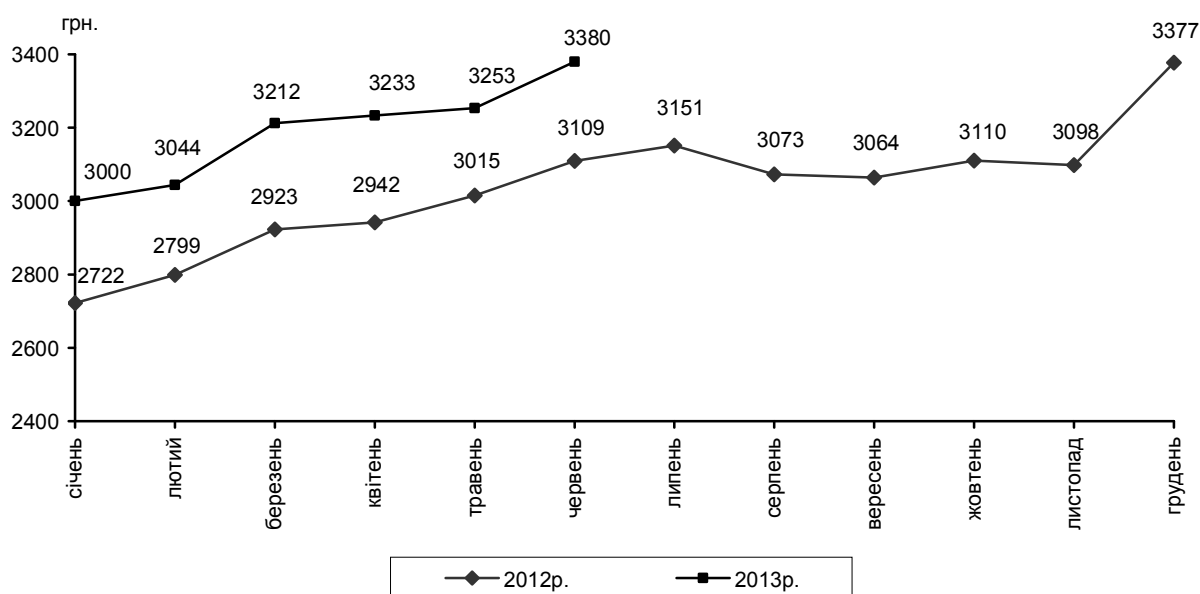
ДОХОДИ НАСЕЛЕННЯ

Середньомісячна номінальна заробітна плата штатного працівника підприємств, установ та організацій¹ (далі – підприємства) за січень–червень 2013р. зросла порівняно з відповідним періодом минулого року на 9,1% і становила 3181 грн.

Середня номінальна заробітна плата штатного працівника в червні п.р. збільшилася на 3,9% і досягла 3380 грн., що у 2,9 раза вище рівня мінімальної заробітної плати (1147 грн.). Нарахування за одну оплачену годину в червні становили 24,50 грн.

За останні 12 місяців (відносно червня 2012р.) розмір заробітної плати збільшився в середньому на 8,7%.

Динаміка середньої заробітної плати



Зростання рівня заробітної плати у червні п.р. порівняно з травнем відбулося в більшості видів економічної діяльності. Найвищі темпи приросту показника спостерігалися в освіті (20,3%), діяльності у сфері творчості, мистецтва та розваг (11,3%), державному управлінні й обороні; обов'язковому соціальному страхуванні (9,5%), водному транспорті (8,0%). Водночас на підприємствах фінансової діяльності, інформації та телекомунікацій, сільського, лісового та рибного господарств, пошти та кур'єрської діяльності, оптової та роздрібної торгівлі; ремонту автотранспортних засобів і мотоциклів, тимчасового розміщування й організації харчування було зафіксовано зменшення заробітної плати на 0,4–6,7%.

¹ Дані наведено по підприємствах, установах, організаціях та їхніх відокремлених підрозділах із кількістю найманих працівників 10 і більше осіб.

Заробітна плата в червні зросла в усіх регіонах країни, при цьому найбільше у Чернівецькій (на 11,0%), Тернопільській (на 10,9%), Закарпатській (на 10,3%), Івано-Франківській та Волинській (на 8,3%) областях.

Продовжує утримуватися високий рівень диференціації розмірів заробітної плати за видами економічної діяльності. Так, найбільш оплачуваними в економіці залишалися працівники авіаційного транспорту і фінансової та страхової діяльності, а серед промислових видів діяльності – підприємств із добування кам'яного та бурого вугілля та виробництва основних фармацевтичних продуктів і фармацевтичних препаратів, де заробітна плата перевищила середній показник по економіці в 1,5–3,2 раза.

Водночас абсолютний розмір заробітної плати працівників текстильного виробництва, виробництва одягу, шкіри, виробів зі шкіри та інших матеріалів, поштової та кур'єрської діяльності, сільського господарства, тимчасового розміщування й організації харчування не перевищував 69% від середнього рівня по економіці.

Дані про розмір заробітної плати за видами економічної діяльності наведено в таблиці.

	Нараховано в середньому штатному працівнику				
	за червень 2013р.				за опла- чену годину, грн.
	грн.	у % до			
		травня	червня 2012р.	середнього рівня по економіці	
Усього	3380	103,9	108,7	100,0	24,50
Сільське господарство, лісове					
господарство та рибне господарство	2350	97,1	112,6	69,5	16,30
з нього сільське господарство	2291	96,4	113,0	67,8	15,81
Промисловість	3733	100,5	108,1	110,4	26,51
Будівництво	2732	102,3	107,3	80,8	20,71
Оптова та роздрібна торгівля; ремонт автотранспортних засобів і мотоциклів	2990	99,6	111,1	88,5	21,46
Транспорт, складське господарство, поштова та кур'єрська діяльність у тому числі	3635	102,6	105,8	107,5	25,65
наземний і трубопровідний транспорт	3131	100,2	103,8	92,6	21,84
водний транспорт	3618	108,0	103,5	107,1	28,04
авіаційний транспорт	10737	101,5	106,5	317,6	78,45
складське господарство та допоміжна діяльність у сфері транспорту	4176	104,4	107,9	123,6	28,77
поштова та кур'єрська діяльність	1905	97,8	104,1	56,4	15,53
Тимчасове розміщування й організація харчування	2312	99,6	110,2	68,4	16,64
Інформація та телекомунікації	4547	96,8	109,4	134,5	32,41

Продовження					
	Нараховано в середньому штатному працівнику				за опла- чену годину, грн.
	за червень 2013р.				
	грн.	у % до			
		травня	червня 2012р.	середнього рівня по економіці	
Фінансова та страхова діяльність	6111	93,3	104,9	180,8	42,44
Операції з нерухомим майном	2805	101,3	118,7	83,0	20,14
Професійна, наукова та технічна діяльність	4473	104,0	106,2	132,3	32,64
з неї наукові дослідження та розробки	4095	106,3	110,1	121,1	29,67
Діяльність у сфері адміністративного та допоміжного обслуговування	2554	100,4	103,7	75,6	18,12
Державне управління й оборона; обов'язкове соціальне страхування	3873	109,5	107,0	114,6	27,14
Освіта	3260	120,3	108,5	96,4	26,43
Охорона здоров'я та надання соціальної допомоги	2560	106,3	109,9	75,8	17,93
з них охорона здоров'я	2596	106,5	110,3	76,8	18,07
Мистецтво, спорт, розваги та відпочинок	3454	104,8	112,8	102,2	26,36
з них					
діяльність у сфері творчості, мистецтва та розваг	3195	111,3	112,8	94,5	24,79
функціонування бібліотек, архівів, музеїв та інших закладів культури	2911	106,3	107,7	86,1	21,78
Надання інших видів послуг	2760	103,6	105,4	81,7	20,39

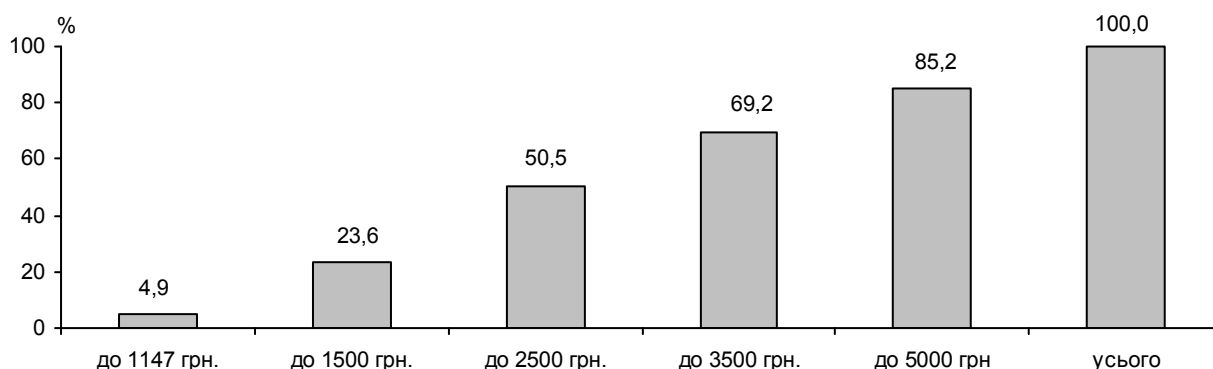
Середній розмір оплати праці у червні в усіх регіонах був вище рівня мінімальної заробітної плати, разом із тим лише у 5 з них заробітна плата перевищила середню по Україні: м.Київ – 5107 грн., Донецька область – 3803 грн., Київська – 3443 грн., Дніпропетровська – 3408 грн., Луганська – 3391 грн. Найнижчий рівень заробітної плати, який не перевищував 80% від середнього по економіці, спостерігався у Тернопільській, Херсонській, Чернігівській, Чернівецькій областях.

За результатами обстеження підприємств, установ, організацій, серед 9,7 млн. працівників, яким оплачено 50% і більше робочого часу, встановленого на червень п.р., 0,5 млн. осіб (4,9%) мали нарахування в межах 1147 грн. (мінімальна заробітна плата, що діяла у червні 2013р.). Найбільша частка працівників із зазначеними нарахуваннями спостерігалась у видах діяльності з низьким рівнем середньої заробітної плати: у поштовій та кур'єрській діяльності (кожний п'ятий зайнятий), діяльності у сфері творчості (кожний десятий зайнятий), сільському господарстві (кожний дванадцятий зайнятий) та торгівлі (кожний п'ятнадцятий). Серед працівників,

які повністю відпрацювали місячну норму робочого часу (6,9 млн. працюючих), цей показник становив відповідно 0,1 млн. осіб, або 1,0%.

Загалом більш ніж у двох третин працівників нарахована заробітна плата не перевищувала середній рівень по країні (3380 грн.). Водночас у кожного третього працівника заробітна плата була більше 3500 грн., а в кожного сьомого перевищувала 5000 грн. Переважна більшість таких працівників була зайнята у видах діяльності з високим рівнем оплати праці, зокрема на підприємствах із добування кам'яного та бурого вугілля, виробництві основних фармацевтичних продуктів і фармацевтичних препаратів, фінансової та страхової діяльності, наукових дослідженнях та розробках, інформації та телекомунікації, професійній, науковій та технічній діяльності.

**Розподіл кількості найманих працівників
за розмірами заробітної плати,
нарахованої за червень 2013 року
(кумулятивно)**



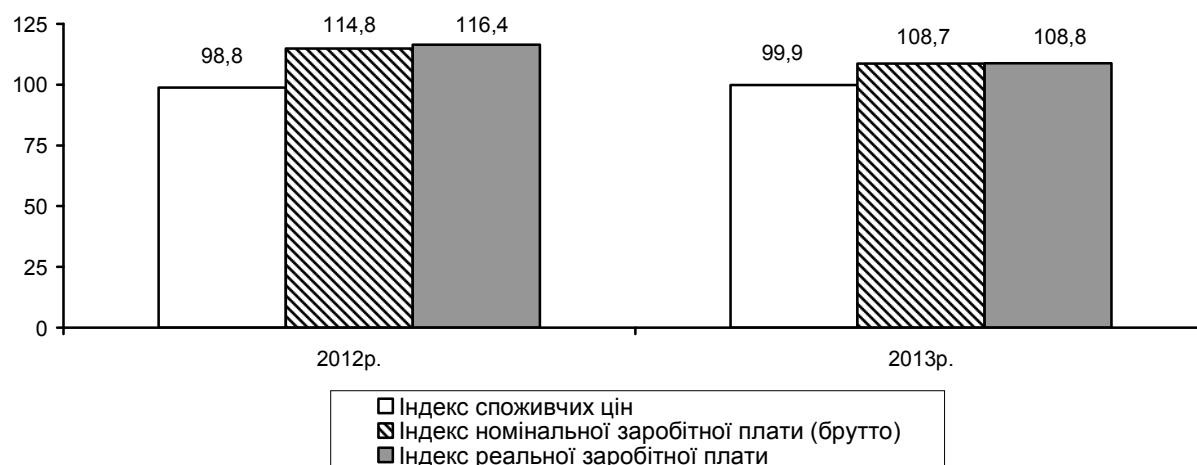
У червні табельний фонд робочого часу становив 143 години і порівняно з травнем зменшився на 5,3%. Кожен працівник відпрацював у цьому періоді 121 годину, тобто на 6,1% менше, ніж у попередньому місяці. Коефіцієнт використання табельного фонду робочого часу також був нижчим, ніж у травні п.р., і становив 84,6%.

Динаміку показників використання робочого часу характеризують дані, наведені в таблиці.

	2013р.		Довідково: червень 2012р.
	червень	травень	
Фонд робочого часу на одного штатного працівника, год.			
табельний	143	151	151
фактично відпрацьований	121	129	123
оплачений	138	139	140
Коефіцієнт використання табельного фонду робочого часу, %	84,6	85,4	81,5

Реальна заробітна плата (з урахуванням змін споживчих цін) у червні порівняно з травнем збільшилася на 3,9%. У цілому за I півріччя 2013р. порівняно з відповідним періодом минулого року темп приросту реальної заробітної плати становив 9,6%, що менше, ніж торік (15,6%).

Індекси заробітної плати та споживчих цін
(червень у % до червня попереднього року)

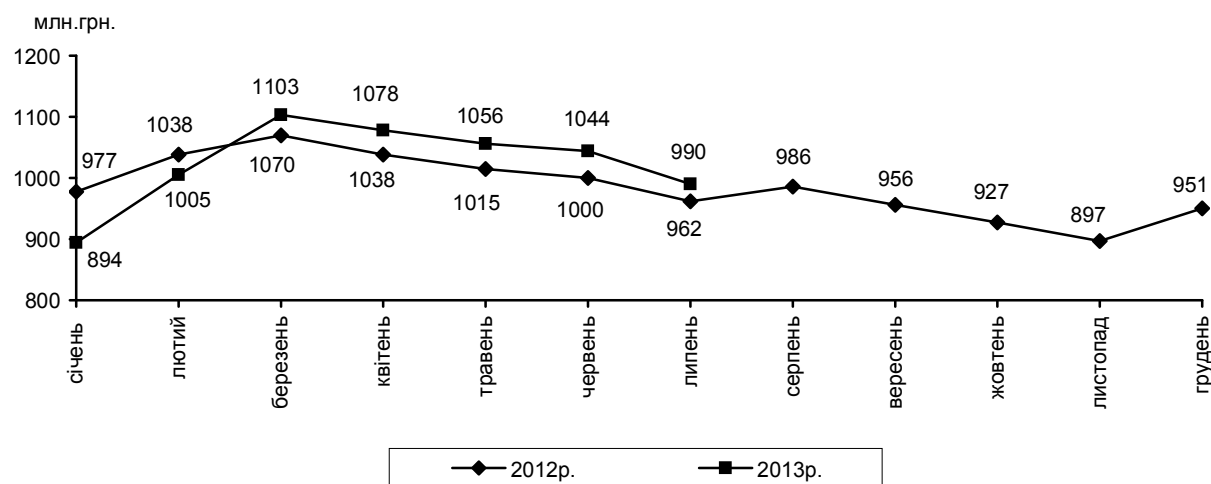


Найбільший приріст реальної заробітної плати за останні 12 місяців (відносно червня 2012р.) спостерігався у Черкаській (на 12,4%), Житомирській та Хмельницькій (на 11,4%), Чернігівській та Закарпатській (на 11,1%) областях.

Продовжує скорочуватись **заборгованість із виплати заробітної плати**. Упродовж червня 2013р. загальна сума боргу зменшилася на 5,2%, або на 54,1 млн.грн., і на 1 липня становила 989,6 млн.грн.

Динаміку заборгованості з виплати заробітної плати ілюструє графік.

Динаміка заборгованості з виплати заробітної плати
у 2012–2013 роках
(станом на 1 число відповідного місяця)



Якщо в цілому по економіці обсяг невиплаченої заробітної плати на початок липня 2013р. становив 2,8% фонду оплати праці, нарахованого за червень п.р., то серед видів економічної діяльності він коливався від 0,1% у сфері освіти, охорони здоров'я та надання соціальної допомоги, мистецтва, спорту, розваг та відпочинку до 58,3% на підприємствах з виробництва комп'ютерів, електронної та оптичної продукції. У регіональному розрізі найвищим рівень такого співвідношення був у Київській (11,5% фонду оплати праці) та Сумській (8,1%) областях, а найнижчим – у Чернівецькій області (0,04%).

На 1 липня 2013р. основна частка загальної суми боргу припадала на промисловість (46,8%), транспорт, складське господарство, поштову та кур'єрську діяльність (22,9%), сферу професійної, наукової та технічної діяльності (9,1%) й будівництво (8,5%). При цьому майже половина боргу утворена у Донецькій (16,1%), Київській (15,1%), Харківській (8,9%) та Луганській (6,4%) областях.

Зменшення суми заборгованості у червні п.р. спостерігалось у 20 регіонах країни, найсуттєвіше – у Донецькій області (на 30,3 млн.грн.) та м.Києві (23,0 млн.грн.). У Миколаївській області сума заборгованості з виплати заробітної плати залишилась на рівні попереднього місяця. У решті областей зафіксовано збільшення розміру боргу від 3,4% до 10,1%.

Зменшення загального обсягу невиплаченої заробітної плати відбулося на всіх видах підприємств, найбільше – на економічно активних, про що свідчать дані, наведені в таблиці.

	Сума невиплаченої заробітної плати на 1 липня 2013р.			
	усього	у т.ч. на підприємствах		
		економічно активних	банкрутах	економічно неактивних
Млн.грн.	989,6	533,1	404,9	51,6
У % до				
1 червня 2013р.	94,8	94,4	95,2	95,9
1 січня 2013р.	110,7	118,2	103,3	101,4
1 липня 2012р.	102,9	117,9	89,8	87,9
Структура боргу	100,0	53,9	40,9	5,2

Заборгованість працівникам економічно активних підприємств упродовж червня 2013р. зменшилася на 5,6%, або на 31,6 млн.грн., і на 1 липня становила 533,1 млн.грн.

Серед видів економічної діяльності найвагомніше зменшення суми невиплаченої заробітної плати спостерігалось на підприємствах з добування кам'яного та бурого вугілля (на 16,0 млн.грн.), металургійного виробництва, виробництва готових металевих виробів, крім машин і устаткування (на 15,7 млн.грн.), виробництві автотранспортних засобів, причепів і напівпричепів та інших транспортних засобів (на 5,7 млн.грн.).

У регіональному розрізі зменшення суми заборгованості економічно активних підприємств відбулося в 13 регіонах – від 0,2% в Сумській області до 46,4% у м.Києві. У Рівненській області обсяг несплаченої заробітної плати залишився на рівні попереднього місяця, а у Чернівецькій області з'явилася заборгованість. У решті областей зафіксовано збільшення суми боргу на 2,4–58,7%.

Дані щодо заборгованості працівникам економічно активних підприємств за регіонами наведено в таблиці.

	Сума не виплаченої заробітної плати працівникам економічно активних підприємств на 1 липня 2013р.				Структура боргу, %
	усього, млн.грн.	у % до			
		1 червня 2013р.	1 січня 2013р.	загальної суми заборгованості по регіону	
Україна	533,1	94,4	118,2	53,9	100,0
Автономна Республіка Крим	28,3	115,9	96,6	47,7	5,3
Вінницька	3,1	96,3	47,3	27,1	0,6
Волинська	1,9	80,0	69,7	58,0	0,4
Дніпропетровська	2,9	158,7	90,6	33,1	0,5
Донецька	51,7	66,2	65,0	32,5	9,7
Житомирська	7,2	107,5	96,1	55,7	1,3
Закарпатська	3,1	131,0	108,0	35,7	0,6
Запорізька	24,4	116,3	110,7	43,9	4,6
Івано-Франківська	6,1	111,2	129,8	61,0	1,1
Київська	147,8	104,9	27020,1	98,7	27,7
Кіровоградська	10,1	124,6	98,4	27,6	1,9
Луганська	29,9	114,8	102,9	47,6	5,6
Львівська	31,2	96,8	92,0	60,4	5,9
Миколаївська	29,6	102,4	114,3	68,9	5,5
Одеська	23,7	97,7	653,0	76,3	4,5
Полтавська	4,3	109,6	71,9	32,9	0,8
Рівненська	0,5	100,0	100,0	77,0	0,1
Сумська	25,1	99,8	101,3	45,2	4,7
Тернопільська	5,3	95,1	138,7	57,6	1,0
Харківська	35,8	94,7	50,1	40,4	6,7
Херсонська	10,0	95,2	112,0	73,2	1,9
Хмельницька	3,0	76,0	85,8	25,6	0,6
Черкаська	7,6	88,9	99,2	44,4	1,4
Чернівецька	0,0	–	27,6	24,1	0,0
Чернігівська	9,8	96,4	99,7	64,8	1,8
м.Київ	26,2	53,6	52,3	48,3	4,9
м.Севастополь	4,5	117,2	164,3	64,4	0,9

Упродовж червня 2013р. кількість працівників, які вчасно не отримали заробітну плату, зменшилася на 13,8% і на 1 липня становила 86,7 тис. осіб, або 0,8% від середньооблікової кількості штатних працівників, зайнятих в економіці. Кожному із зазначених працівників не виплачено в середньому 6146 грн., що в 1,8 раза більше від середньої заробітної плати за червень.

Серед регіонів найбільша питома вага працівників, яким не виплачено заробітну плату, зафіксована в Харківській та Миколаївській областях (2,4% та 1,7% від середньооблікової кількості штатних працівників регіону), а також у Луганській області та м.Севастополі (по 1,5%). Найменшою частка таких працівників була в Чернівецькій області, де показник не досягав 0,05%, а також у Дніпропетровській та Рівненській (по 0,1%) областях.

Заборгованість із виплати заробітної плати з бюджетів усіх рівнів у червні збільшилася на 9,0% і на 1 липня 2013р. становила 2,2 млн.грн., що дорівнює 0,4% від обсягу боргу економічно активних підприємств. Майже всю суму боргу утворено за рахунок коштів державного бюджету.

Сума заробітної плати, не виплаченої працівникам підприємств-банкрутів, упродовж червня п.р. зменшилася на 4,8% і на 1 липня п.р. становила 404,9 млн.грн. У Кіровоградській, Полтавській та Хмельницькій областях частка боргу цих підприємств перевищувала 65% від загальної суми заборгованості регіону, а в Чернівецькій області перевищувала – 75%.

Сума заборгованості на економічно неактивних підприємствах на початок липня 2013р. становила 51,6 млн.грн. Якщо в цілому по країні на цю категорію підприємств припадає 5,2% від загальної суми боргу, то ситуація в регіонах значно різниться. Найбільше заборгували своїм працівникам економічно неактивні підприємства Луганської (14,8% від загальної суми боргу в регіоні), Вінницької (14,4%), Тернопільської (13,2%) областей. Здебільшого це підприємства промисловості та будівництва, на які припадає більше половини загальної суми боргу цієї категорії підприємств.

У червні 2013р. **субсидії для відшкодування витрат на оплату житлово-комунальних послуг отримували 2,7% сімей країни.** Серед регіонів найбільша питома вага сімей, які отримували субсидії, у Кіровоградській, Сумській та Чернігівській областях (6,0 – 4,6%), а найменша – у Рівненській, Івано-Франківській, та Закарпатській областях (1,3% по кожній).

У січні–червні 2013р. **субсидії для відшкодування витрат на оплату житлово-комунальних послуг призначено 564,7 тис. сімей,** що становило 95,8% від загальної кількості сімей, які звернулися за субсидіями, з них у міських поселеннях – 423,5 тис. сімей, у сільській місцевості – 141,2 тис. сімей.

Загальна сума призначених субсидій у січні–червні 2013р. становила 57,7 млн.грн., з неї у міських поселеннях – 53,0 млн.грн., у сільській місцевості – 4,7 млн.грн.

Середній розмір призначеної субсидії на одну сім'ю у червні 2013р. становив 72,2 грн.

Сума нарахованих субсидій для відшкодування витрат на житлово-комунальні послуги у січні–червні 2013р. становила 1049,0 млн.грн. Перераховано організаціям, що надають сім'ям житлово-комунальні послуги, включаючи погашення заборгованості попередніх періодів, 1045,0 млн.грн. (99,6%).

Крім того, 210,7 тис. сімей (87,8% із числа тих, які звернулися) було призначено субсидії готівкою на відшкодування витрат для придбання скрапленого газу, твердого та рідкого пічного побутового палива, з них у міських поселеннях – 48,1 тис. сімей, у сільській місцевості – 162,6 тис. сімей.

За січень–червень 2013р. загальна сума субсидій готівкою, призначених сім'ям на відшкодування витрат для придбання скрапленого газу, твердого та рідкого пічного побутового палива, становила 162,8 млн.грн., з неї у міських поселеннях – 42,9 млн.грн., у сільській місцевості – 119,9 млн.грн.

Середній розмір призначеної у червні 2013р. субсидії цього виду на одну сім'ю становив 722,5 грн.

У січні–червні 2013р. загальна сума субсидій готівкою, отриманих сім'ями для відшкодування витрат на придбання скрапленого газу, твердого та рідкого пічного побутового палива, становила 73,2 млн.грн.

У січні–червні 2013р. **населенням країни сплачено за житлово-комунальні послуги**, включаючи погашення боргів попередніх періодів, 21,9 млрд.грн. (104,7% нарахованих за цей період сум).

Заборгованість населення з оплати житлово-комунальних послуг зменшилась у червні 2013р. порівняно з травнем на 3,0% і на кінець червня становила 11613,1 млн.грн., середній термін заборгованості населення за всі послуги склав 3,3 місяця.

У червні 2013р. мали борг за 3 місяці та більше: за централізоване опалення та гаряче водопостачання – 28,1% власників особових рахунків, утримання будинків і споруд та прибудинкових територій – 20,7%, вивезення побутових відходів – 20,4%, централізоване водопостачання та водовідведення – 19,0%, газопостачання – 18,7%.

РИНОК ПРАЦІ

Середньооблікова кількість штатних працівників підприємств, установ і організацій¹ (далі – підприємства) у червні п.р. становила 10,2 млн. осіб. Порівняно з травнем п.р. кількість працівників у середньому по країні зменшилася на 0,1%, або на 5,6 тис. осіб. Найвагомніше скорочення показника спостерігалось в освіті (на 10,5 тис. осіб), промисловості (на 6,3 тис. осіб), оптовій та роздрібній торгівлі; ремонті автотранспортних засобів і мотоциклів (на 5,9 тис. осіб).

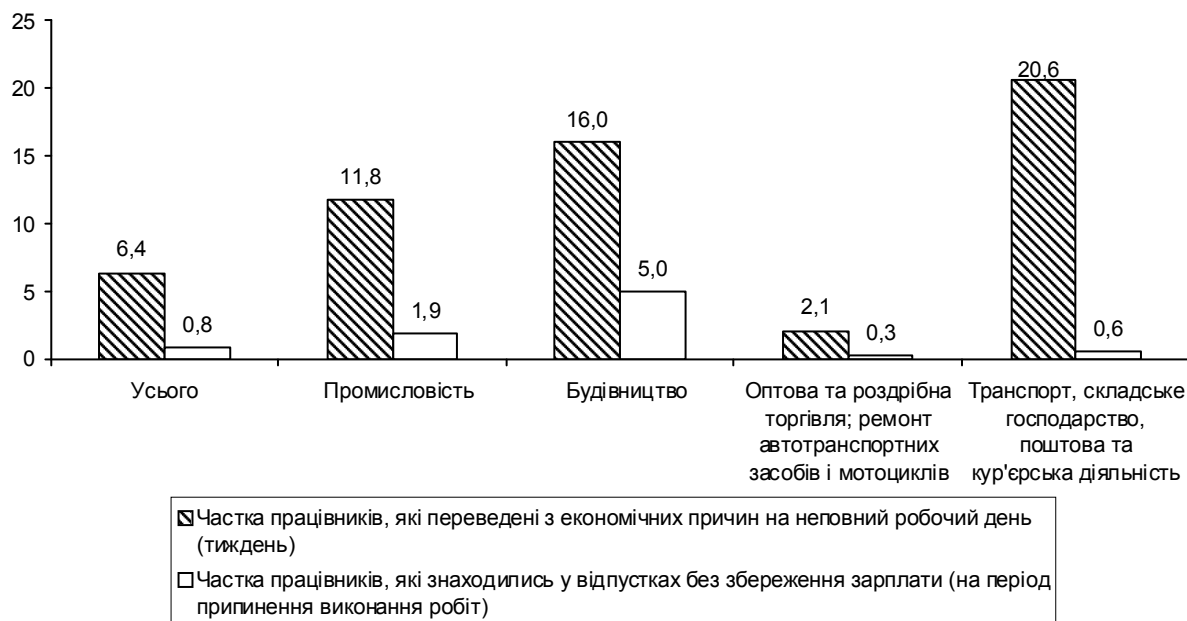
Упродовж I півріччя 2013р. на підприємства було прийнято 1357,0 тис. осіб, тоді як звільнено 1490,7 тис. осіб (відповідно 13,3% та 14,6% середньооблікової кількості штатних працівників). Суттєве перевищення рівня вибуття над рівнем прийому зафіксовано в будівництві (на 4,7 в.п.), складському господарстві та допоміжній діяльності у сфері транспорту (на 4,3 в.п.), промисловості та оптовій і роздрібній торгівлі, ремонті автотранспортних засобів і мотоциклів (на 3,6 в.п.). Слід зазначити, що переважна більшість працівників (82,1%) залишили робочі місця за власним бажанням. За січень–червень п.р. із причин скорочення штатів було звільнено 132,8 тис. осіб, або 8,9% вибулих. Найбільші обсяги скорочення штатів спостерігались у закладах охорони здоров'я та надання соціальної допомоги (на 39,5 тис. осіб), промисловості (на 35,4 тис. осіб) та державному управлінні й обороні; обов'язковому соціальному страхуванні (на 15,0 тис. осіб). Загалом середньооблікова кількість штатних працівників у січні–червні п.р. становила 10,2 млн. осіб, що на 3,8% менше, ніж у відповідному періоді попереднього року.

У січні–червні п.р. кількість працівників, які працювали в режимі неповного робочого дня (тижня), становила 649,9 тис. осіб, або 6,4% середньооблікової кількості штатних працівників, ще 82,0 тис. осіб, або 0,8% відповідно, знаходились у відпустках без збереження заробітної плати. Порівняно з I півріччям 2012р. кількість працівників першої з цих категорій збільшилась на 5,9%, а другої – скоротилася на 27,6%.

¹ Дані наведено по підприємствах, установах, організаціях та їхніх відокремлених підрозділах із кількістю найманих працівників 10 і більше осіб.

Розміри вимушеної неповної зайнятості за I півріччя 2013р. характеризують дані, наведені на діаграмі.

Рівень вимушеної неповної зайнятості за окремими видами економічної діяльності у січні–червні 2013 року
(у % до кількості штатних працівників відповідного виду діяльності)



Зважаючи на обсяги виконаних робіт (послуг) і випуску продукції, рівень завантаження працівників у січні–червні п.р. відповідно до встановленої тривалості робочого часу в цілому по економіці становив 97,6% штатної кількості, це на 0,1 в.п. менше, ніж торік. Серед видів економічної діяльності найнижчим він був у поштовій та кур'єрській діяльності – 81,4%, водному транспорті – 90,1% та будівництві – 91,2%.

Кількість зареєстрованих безробітних зменшилася за місяць на 3,0% і на кінець липня 2013р. становила 451,5 тис. осіб, або 25,7% усіх безробітних працездатного віку, визначених за методологією МОП. Допомогу по безробіттю отримували 78,3% осіб, які мали статус безробітного.

Із загальної кількості безробітних більше половини становили жінки.

Структура зареєстрованих безробітних за окремими соціальними групами наведена в таблиці.

	Кількість зареєстрованих безробітних, на кінець липня 2013р.		
	тис. осіб	у % до	
		загальної кількості безробітних	червня 2013р.
Безробітні – всього	451,5	100,0	97,0
з них			
жінки	254,6	56,4	98,3

Продовження

	Кількість зареєстрованих безробітних, на кінець липня 2013р.		
	тис. осіб	у % до	
		загальної кількості безробітних	червня 2013р.
молодь у віці до 35 років	189,0	41,9	99,1
особи, які проживають у сільській місцевості	165,3	36,6	95,1
особи, які мають додаткові гарантії у сприянні працевлаштуванню	161,7	35,8	98,4

Рівень зареєстрованого безробіття в цілому по країні порівняно з червнем зменшився на 0,1 в.п. і на кінець липня п.р. становив 1,6% населення працездатного віку, у сільській місцевості – на 0,1 в.п. і 2,0% відповідно, у міських поселеннях він не змінився (1,5% населення працездатного віку).

Зменшення обсягів зареєстрованого безробіття у липні п.р. спостерігалось у більшості регіонів країни.

	Кількість зареєстрованих безробітних, на кінець липня 2013р.			<u>Довідково:</u> кількість безробітних працездатного віку (за методологією МОП), у середньому за І квартал 2013р. ¹	
	тис. осіб	у % до		тис. осіб	у % до економічно актив-ного населення працездатного віку
		червня 2013р.	населення працездатного віку		
Україна	451,5	97,0	1,6	1755,9	8,6
Автономна Республіка Крим	11,8	91,4	1,0	60,0	6,7
Вінницька	21,5	94,0	2,2	70,8	10,2
Волинська	12,4	97,8	2,0	43,1	9,5
Дніпропетровська	30,0	96,8	1,5	116,3	7,5
Донецька	34,3	100,9	1,3	181,8	9,0
Житомирська	20,3	98,5	2,7	60,0	10,9
Закарпатська	12,6	95,3	1,6	54,0	9,5
Запорізька	19,8	97,6	1,8	62,4	7,7
Івано-Франківська	16,8	101,9	2,0	49,5	8,8
Київська	16,4	97,5	1,6	59,1	7,7
Кіровоградська	13,7	96,3	2,3	42,2	9,7
Луганська	20,7	101,7	1,5	78,2	7,9
Львівська	25,4	96,9	1,6	95,7	8,5
Миколаївська	14,9	98,0	2,1	51,3	9,4

¹ Дані наведено за результатами вибіркового обстеження населення (домогосподарств) з питань економічної активності.

Продовження

	Кількість зареєстрованих безробітних, на кінець липня 2013р.			Довідково: кількість безробітних працездатного віку (за методологією МОП), у середньому за І квартал 2013р. ¹	
	у % до		населення працездатного віку	тис. осіб	у % до економічно активного населення працездатного віку
	тис. осіб	червня 2013р.			
Одеська	11,0	90,7	0,8	71,9	6,8
Полтавська	20,0	96,8	2,3	63,1	9,4
Рівненська	17,1	98,9	2,4	55,0	11,1
Сумська	16,1	98,5	2,3	47,9	9,4
Тернопільська	13,5	95,6	2,1	48,8	11,0
Харківська	24,7	94,8	1,4	98,9	7,7
Херсонська	9,0	90,4	1,4	46,7	9,6
Хмельницька	14,2	95,5	1,8	57,1	10,0
Черкаська	20,2	96,9	2,7	58,0	9,9
Чернівецька	9,7	96,9	1,8	35,5	9,9
Чернігівська	14,3	95,1	2,3	52,5	11,2
м.Київ	9,7	100,3	0,5	84,2	6,2
м.Севастополь	1,4	101,8	0,6	11,9	6,9

Середня тривалість зареєстрованого безробіття у цьому періоді становила 5 місяців. За допомогою державної служби зайнятості кожен четвертий безробітний шукав роботу від 1 до 3 місяців, а майже кожен третій – від 3 до 6 місяців; 3,9% громадян були безробітними 12 місяців і більше.

Кількість вільних робочих місць (вакантних посад), заявлених підприємствами, установами й організаціями до служби зайнятості, у липні 2013р. порівняно з червнем збільшилася на 1,0 тис., або на 1,2%, і на кінець місяця становила 79,7 тис. (у липні 2012р. – 77,8 тис.).

За останніми даними, у загальній кількості вільних робочих місць (вакантних посад) майже кожне п'яте було на підприємствах переробної промисловості, кожне восьме – на підприємствах оптової та роздрібної торгівлі; ремонту автотранспортних засобів і мотоциклів або в державному управлінні й обороні; обов'язковому соціальному страхуванні та кожне дванадцятье – на підприємствах транспорту, складського господарства, поштової та кур'єрської діяльності.

За професійними групами найбільший попит на робочу силу на кінець липня п.р. спостерігався на кваліфікованих робітників з інструментом (20,8% від загальної кількості заявлених вакансій) і робітників з обслуговування, експлуатації та контролювання за роботою технологічного устат-

кування, складання устаткування та машин (15,5%), а найменший – на кваліфікованих робітників сільського та лісового господарств, риборозведення та рибальства (1,6%) і технічних службовців (2,7%).

Навантаження зареєстрованих безробітних на 10 вільних робочих місць (вакантних посад) у цілому по країні зменшилося з 59 осіб на кінець червня до 57 осіб на кінець липня п.р.

Інформація щодо попиту на робочу силу та її пропозиції за професійними групами наведена в таблиці.

	(на кінець місяця)					
	Кількість зареєстрованих безробітних, тис. осіб		Потреба підприємств у працівниках для заміщення вільних робочих місць (вакантних посад), тис. осіб		Навантаження зареєстрованих безробітних на 10 вільних робочих місць (вакантних посад), осіб	
	липень 2013р.	червень 2013р.	липень 2013р.	червень 2013р.	липень 2013р.	червень 2013р.
Усього	451,5	465,3	79,7	78,7	57	59
Законодавці, вищі державні службовці, керівники, менеджери (управителі)	52,0	53,0	6,5	6,2	80	85
Професіонали	41,6	39,9	11,3	10,6	37	38
Фахівці	46,8	46,4	8,5	8,1	55	57
Технічні службовці	27,0	27,1	2,2	2,2	125	120
Працівники сфери торгівлі та послуг	69,3	70,9	10,2	10,5	68	68
Кваліфіковані робітники сільського та лісового господарств, риборозведення та рибальства	13,4	13,7	1,2	1,5	108	94
Кваліфіковані робітники з інструментом	52,1	54,2	16,6	15,4	31	35
Робітники з обслуговування, експлуатації та контролювання за роботою технологічного устаткування, складання устаткування та машин	81,9	86,7	12,4	12,4	66	70
Найпростіші професії та особи без професії	67,4	73,4	10,8	11,8	62	62

Зменшення навантаження зареєстрованих безробітних на 10 вільних робочих місць (вакантних посад) спостерігалось у 17 регіонах. Значення

цього показника коливалося від 8 осіб у м.Києві до 242 осіб у Івано-Франківській області.

	(на кінець місяця)			
	Потреба підприємств у працівниках для заміщення вільних робочих місць (вакантних посад) у липні 2013р.		Навантаження зареєстрованих безробітних на 10 вільних робочих місць (вакантних посад), осіб	
	тис. осіб	у % до червня 2013р.	липень 2013р.	червень 2013р.
Україна	79,7	101,2	57	59
Автономна Республіка Крим	6,2	79,5	19	17
Вінницька	1,5	97,8	145	151
Волинська	1,2	119,3	104	126
Дніпропетровська	8,9	104,0	34	36
Донецька	4,5	100,7	76	76
Житомирська	3,5	113,2	59	68
Закарпатська	1,5	101,5	86	92
Запорізька	1,8	131,5	112	151
Івано-Франківська	0,7	116,3	242	277
Київська	2,9	101,0	56	58
Кіровоградська	2,4	138,0	56	81
Луганська	3,3	110,7	62	68
Львівська	2,9	107,7	87	97
Миколаївська	1,7	98,6	89	89
Одеська	3,3	103,0	34	38
Полтавська	2,6	87,2	77	69
Рівненська	1,4	96,3	121	118
Сумська	1,3	96,3	125	122
Тернопільська	2,5	91,7	53	51
Харківська	4,6	102,0	54	58
Херсонська	2,8	92,7	32	33
Хмельницька	0,8	79,6	169	141
Черкаська	1,0	91,8	202	191
Чернівецька	0,8	103,3	124	132
Чернігівська	1,8	107,8	78	88
м.Київ	12,5	106,0	8	8
м.Севастополь	1,3	105,5	11	12

За сприяння державної служби зайнятості у січні–липні п.р. було працевлаштовано 320,0 тис. осіб, або 30,3% громадян, які мали статус безробітного у цьому періоді, у т.ч. у липні п.р. – 49,6 тис. осіб, або 15,5% усіх громадян, працевлаштованих за сім місяців п.р.

За останніми даними, більше двох третин безробітних (68,7%) отримали роботу на підприємствах сільського господарства, лісового господарства та рибного господарства, переробної промисловості, а також

оптової та роздрібної торгівлі; ремонту автотранспортних засобів і мотоциклів.

Серед зареєстрованих безробітних, що отримали роботу у липні п.р., 49,0% становили жінки, 50,7% – молодь у віці до 35 років.

Частка працевлаштованих осіб порівняно з червнем п.р. зменшилася на 0,8 в.п. і в липні становила 9,0% громадян, які мали статус зареєстрованого безробітного в цьому місяці.

Найбільший рівень зазначеного показника у липні п.р. спостерігався в Харківській області (13,8%), найменший – у Чернівецькій області (4,4%).

Ситуацію в регіональному розрізі характеризують дані, наведені в таблиці.

	Працевлаштовано зареєстрованих безробітних				
	у січні–липні 2013р.		з них у липні 2013р.		
	тис. осіб	у % до кількості громадян, які мали статус безробітного впродовж звітного періоду	тис. осіб	у % до	
				червня 2013р.	кількості громадян, які мали статус безробітного впродовж місяця
Україна	320,0	30,3	49,6	88,9	9,0
Автономна Республіка Крим	12,1	35,3	2,0	76,5	13,0
Вінницька	20,5	38,2	2,7	84,4	10,3
Волинська	5,7	21,5	1,3	107,9	8,4
Дніпропетровська	20,5	29,8	3,5	109,8	9,5
Донецька	16,2	23,0	3,6	116,2	8,6
Житомирська	8,5	20,5	1,6	104,5	6,5
Закарпатська	5,7	20,9	1,2	104,2	7,9
Запорізька	20,9	39,3	2,7	72,8	10,9
Івано-Франківська	8,1	23,5	1,7	94,8	8,2
Київська	9,0	26,4	1,2	93,0	6,2
Кіровоградська	12,8	35,5	1,2	81,8	7,4
Луганська	12,6	28,2	2,4	102,5	9,7
Львівська	12,3	22,5	2,2	86,3	7,3
Миколаївська	12,2	32,9	1,3	54,9	7,1
Одеська	16,1	43,3	1,8	72,5	12,2
Полтавська	16,6	33,6	1,9	82,5	8,0
Рівненська	9,1	25,1	1,7	92,5	8,5
Сумська	11,5	31,5	1,6	94,1	8,2
Тернопільська	9,6	29,9	1,7	87,1	10,1
Харківська	21,8	35,8	4,4	105,3	13,8
Херсонська	9,7	36,8	1,5	77,8	12,6
Хмельницька	12,8	35,4	1,7	80,7	9,8

Продовження

	Працевлаштовано зареєстрованих безробітних				
			з них у липні 2013р.		
	у січні–липні 2013р.		тис. осіб	у % до	
	тис. осіб	у % до кількості громадян, які мали статус безробітного впродовж звітного періоду		червня 2013р.	кількості громадян, які мали статус безробітного впродовж місяця
Черкаська	17,2	34,7	2,0	70,0	8,3
Чернівецька	4,5	22,4	0,5	71,2	4,4
Чернігівська	9,0	27,2	1,3	100,5	7,6
м.Київ	4,3	21,3	0,8	91,0	6,5
м.Севастополь	0,7	23,2	0,1	122,0	7,2

Середньооблікова кількість безробітних, які отримували допомогу по безробіттю впродовж липня п.р., становила 374,3 тис. осіб. Середній розмір допомоги по безробіттю становив 1133 грн., що дорівнює 98,8% законодавчо визначеного розміру мінімальної заробітної плати (1147 грн.).

ДЕМОГРАФІЧНА СИТУАЦІЯ

Чисельність наявного населення в Україні на 1 липня 2013р. становила 45469,8 тис. осіб. Упродовж січня–червня 2013р. чисельність населення зменшилася на 83,2 тис. осіб, що в розрахунку на 1000 наявного населення становило 3,7 особи. Водночас у дев'яти регіонах країни зафіксовано приріст населення: Севастополь (міськрада), м.Київ, Волинська, Київська, Закарпатська області, Автономна Республіка Крим, Рівненська, Чернівецька та Івано-Франківська області (3,2–0,01 особи на 1000 наявного населення).

Зменшення чисельності населення країни відбулося за рахунок природного скорочення – 101,5 тис. осіб, водночас зафіксовано міграційний приріст населення – 18,3 тис. осіб.

Порівняно з січнем–червнем 2012р. обсяг природного скорочення збільшився на 9,6 тис. осіб, або з 4,1 до 4,5 особи в розрахунку на 1000 наявного населення. Природне скорочення спостерігалось у 24 регіонах країни, і тільки в м.Києві, Закарпатській та Рівненській областях зареєстровано природний приріст населення (відповідно 1394, 758 і 671 особа).

Залишається суттєвим перевищення кількості померлих над кількістю живонароджених: на 100 померлих – 70 народжених.

	Усього, тис.		Січень–червень 2013р. у % до січня–червня 2012р.	На 1000 осіб ¹	
	січень– червень 2013р.	січень– червень 2012р.		січень– червень 2013р.	січень– червень 2012р.
Кількість народжених живими	234,2	248,5	94,2	10,4	10,9
крім того, кількість мертвонароджених	1546 ²	1606 ²	96,3	6,6 ³	6,4 ³
Кількість померлих	335,7	340,4	98,6	14,9	15,0
у т.ч. дітей у віці до 1 року	1993 ²	2190 ²	91,0	7,8 ⁴	8,6 ⁴
Природне скорочення населення	101,5	91,9	110,5	4,5	4,1

¹ Тут і далі по розділу показники наводяться в розрахунку за рік, розраховано на наявне населення.

² Осіб (одиниць).

³ На 1000 народжених живими та мертвими.

⁴ На 1000 живонароджених.

Рівень народжуваності зменшився з 10,9 особи на 1000 наявного населення у січні–червні 2012р. до 10,4 у січні–червні 2013р.

Серед регіонів України спостерігалася значна диференціація рівня народжуваності: від 8,5 народжених на 1000 наявного населення у Луган-

ській області до 14,0 у Рівненській, про що свідчать дані, наведені в таблиці.

Кількість народжених на 1000 осіб ¹ , ‰	Регіони з відповідними показниками народжуваності
10,4	Україна
До 9,4	Луганська, Сумська, Чернігівська, Донецька, Черкаська, Харківська, Полтавська
9,4–10,3	Запорізька, Кіровоградська, Вінницька, Дніпропетровська, Тернопільська
10,4–11,3	Миколаївська, Херсонська, Хмельницька, Севастополь (міськрада), м.Київ, Львівська, Одеська, Київська, Авто- номна Республіка Крим
11,4–12,3	Житомирська, Івано-Франківська, Чернівецька
Понад 12,3	Закарпатська, Волинська, Рівненська

¹ Див. виноску 1 на стор. 90.

Рівень смертності в розрахунку на 1000 наявного населення зменшився з 15,0‰ у січні–червні 2012р. до 14,9‰ у січні–червні 2013р. Найвищий рівень смертності зафіксовано в Чернігівській області (19,3‰), найнижчий – у м.Києві (9,9‰).

Кількість померлих на 1000 осіб ¹ , ‰	Регіони з відповідними показниками смертності
14,9	Україна
До 14,0	м.Київ, Закарпатська, Рівненська, Івано-Франківська, Львівська, Чернівецька, Севастополь (міськрада), Волин- ська, Автономна Республіка Крим
14,0–14,9	Тернопільська, Одеська, Харківська
15,0–15,9	Запорізька, Херсонська, Миколаївська, Дніпропетровська, Хмельницька, Донецька
16,0–16,9	Вінницька, Луганська, Київська, Черкаська
Понад 16,9	Житомирська, Полтавська, Кіровоградська, Сумська, Чернігівська

¹ Див. виноску 1 на стор. 90.

У січні–червні 2013р. зареєстровано 1546 випадків мертвонароджень, що на 60 менше порівняно з відповідним періодом минулого року. У віці до 1 року померло 1993 дитини. Рівень смертності дітей у віці до 1 року знизився з 8,6 до 7,8 померлих на 1000 живонароджених.

Основними причинами смерті дітей у віці до 1 року були: окремі стани, що виникають у перинатальному періоді; природжені вади розвитку, деформації та хромосомні аномалії; зовнішні причини смерті; хвороби

нервової системи; деякі інфекційні та паразитарні хвороби; хвороби органів дихання; хвороби системи кровообігу, що ілюструє наведена нижче діаграма. Залишається значною частка немовлят, причина смерті яких медичними працівниками не була встановлена, – 4,6%.

**Структура причин смерті дітей у віці до 1 року
в січні–червні 2013 року**
(у % до загальної кількості)



Серед причин смерті населення України в січні–червні 2013р., як і в січні–червні 2012р., перше місце посідали хвороби системи кровообігу, друге – новоутворення, третє – зовнішні причини смерті.

	Осіб		У % до підсумку		На 100 тис. осіб ¹	
	січень– червень 2013р.	січень– червень 2012р.	січень– червень 2013р.	січень– червень 2012р.	січень– червень 2013р.	січень– червень 2012р.
Усього померлих	335685	340428	100,0	100,0	1487,4	1501,4
у т.ч. від						
хвороб системи кровообігу	225786	227534	67,3	66,8	1000,4	1003,5
новоутворень	45439	45869	13,5	13,5	201,3	202,3
зовнішніх причин смерті	19146	20175	5,7	5,9	84,8	89,0
із них від						
транспортних нещасних						
випадків	2080	2411	0,6	0,7	9,2	10,6

¹ Див. виноску 1 на стор. 90.

	Продовження					
	Осіб		У % до підсумку		На 100 тис. осіб ¹	
	січень– червень 2013р.	січень– червень 2012р.	січень– червень 2013р.	січень– червень 2012р.	січень– червень 2013р.	січень– червень 2012р.
випадкових утоплень та занурень у воду	1048	1109	0,3	0,3	4,6	4,9
випадкових отруєнь та дії алкоголю	2121	2164	0,6	0,6	9,4	9,5
навмисних самоушкоджень	4749	4578	1,4	1,3	21,0	20,2
наслідків нападу з метою вбивства чи нанесення ушкодження	1104	1141	0,3	0,3	4,9	5,0
хвороб органів травлення	13474	13405	4,0	3,9	59,7	59,1
хвороб органів дихання	8676	8724	2,6	2,6	38,5	38,5

У січні–червні 2013р. у 18 регіонах країни зафіксовано міграційний приріст населення, в 9 регіонах – міграційне скорочення.

Інформація щодо міграційних потоків наведена в таблиці:

	Усього, тис.		Січень—червень 2013р. у % до січня—червня 2012р.	На 10000 осіб ¹	
	січень— червень 2013р.	січень— червень 2012р.		січень— червень 2013р.	січень— червень 2012р.
Усі потоки міграції					
число прибулих	254,8	294,2	86,6	112,9	129,7
число вибулих	236,5	273,9	86,4	104,8	120,8
міграційний приріст	18,3	20,3	90,3	8,1	8,9
Внутрішня міграція					
число прибулих	228,7	267,8	85,4	101,3	118,1
число вибулих	228,7	267,8	85,4	101,3	118,1
міграційний приріст	x	x	x	x	x
Зовнішня міграція					
число прибулих	26,1	26,4	98,9	11,6	11,6
число вибулих	7,8	6,1	127,1	3,5	2,7
міграційний приріст	18,3	20,3	90,3	8,1	8,9

¹ Див. виноску 1 на стор. 90.

Серед прибулих в Україну впродовж січня–червня 2013р. іммігранти з країн СНД становили 54,4%, решта (45,6%) – з інших країн. Серед вибулих з України 40,5% виїхали до країн СНД і 59,5% – до інших країн.

КРИМІНОГЕННА СИТУАЦІЯ

За повідомленням прокуратури, протягом січня–липня 2013р. обліковано 471,4 тис. кримінальних правопорушень, з числа яких 458,5 тис. виявлено органами внутрішніх справ, 6,5 тис. органами прокуратури, 4,9 тис. органами, що здійснюють контроль за додержанням податкового законодавства, та 1,3 тис. органами безпеки.

Із загального числа зафіксованих правоохоронними органами кримінальних проявів 25,4% – тяжкі та особливо тяжкі.

У загальній кількості злочинів 58,9% становили злочини проти власності, 14,5% – злочини проти життя та здоров'я особи, 4,7% – злочини у сфері обігу наркотичних засобів, психотропних речовин, їх аналогів або прекурсорів та інші злочини проти здоров'я населення, 4,5% – злочини проти авторитету органів державної влади, органів місцевого самоврядування та об'єднань громадян, 3,3% – злочини у сфері службової діяльності та професійної діяльності, пов'язаної з наданням публічних послуг, 2,9% – злочини проти безпеки руху та експлуатації транспорту, 2,4% – злочини проти виборчих, трудових та інших особистих прав і свобод людини і громадянина, 2,4% – злочини у сфері господарської діяльності, 2,1% – злочини проти громадського порядку та моральності, 2% – злочини проти правосуддя, 1,1% – злочини проти громадської безпеки.

Протягом січня–липня 2013р. скоєно 4905 умисних вбивств і замахів на вбивство, 1942 умисні тяжкі тілесні ушкодження та 418 зґвалтувань і замахів на зґвалтування.

Кількість випадків крадіжок становила 199,8 тис., шахрайств – 42,7 тис., грабежів – 15,2 тис., розбоїв – 1,8 тис. та хабарництва – 1,8 тис.

Кількість потерпілих від злочинів за січень–липень 2013р. становила 355,1 тис. осіб, із числа яких 146,4 тис. – жінки, 25,6 тис. – особи похилого віку та інваліди 1 і 2 групи, 6,7 тис. – неповнолітні та 3265 осіб – діти до 14 років. Найбільша кількість потерпілих (52,8%) від крадіжок та грабежів – відповідно 173,1 тис. та 14,5 тис. осіб, серед яких 42,5% – жінки (79,7 тис. осіб). У дорожньо-транспортних пригодах, пов'язаних зі злочинами, на території країни постраждало 9,7 тис. осіб, з яких 2056 осіб (21,2%) – загинуло. Усього внаслідок злочинних діянь загинуло 5650 осіб, із числа яких 8,7% – у результаті нанесення умисних тяжких тілесних ушкоджень, 34,5% було вбито.

Серед виявлених осіб (79,1 тис.), які вчинили злочини, 34,7% раніше вже ставали на злочинний шлях, із яких кожний другий мав незняту або

непогашену судимість, 11,3% вчинили злочин у групі, 22,1% знаходились у стані алкогольного сп'яніння; 13,4% – жінки, 4,7% – неповнолітні. Питома вага працездатних осіб, підозрюваних у скоєнні злочинів, які на момент учинення злочину не працювали і не навчалися, становила 43,3%, безробітних – 23,5%.

В.о. Голови

В.О.Піщейко

З М І С Т

	Стор.
Короткі підсумки соціально-економічного становища України	3
Основні показники соціально-економічного розвитку України.....	5
Промисловість.....	7
Сільське господарство.....	30
Будівельна діяльність.....	37
Транспорт і зв'язок.....	44
Зовнішньоекономічна діяльність.....	48
Внутрішня торгівля.....	60
Ціни і тарифи.....	66
Доходи населення.....	73
Ринок праці.....	82
Демографічна ситуація.....	90
Криміногенна ситуація.....	94

Вих. №13.3–21/130