

ДЕРЖАВНИЙ КОМІТЕТ СТАТИСТИКИ УКРАЇНИ

**СОЦІАЛЬНО-ДЕМОГРАФІЧНІ
ХАРАКТЕРИСТИКИ
ДОМОГОСПОДАРСТВ УКРАЇНИ
У 2011 РОЦІ**

**(за даними вибіркового обстеження умов життя
домогосподарств України)**

Статистичний збірник

Київ – 2011 рік

**СОЦІАЛЬНО-ДЕМОГРАФІЧНІ ХАРАКТЕРИСТИКИ
ДОМОГОСПОДАРСТВ УКРАЇНИ У 2011 РОЦІ**
(за даними вибіркового обстеження умов життя домогосподарств)

Статистичний збірник. Державний комітет статистики України.

У публікації наведені підсумки опитування домогосподарств, які беруть участь в обстеженні умов життя домогосподарств, за програмою основного (базового) інтерв'ю, проведеного в листопаді 2010 року. Програма цього інтерв'ю включає питання щодо характеристики домогосподарства в цілому: склад, житлові умови, наявність та використання земельних ділянок, худоби, птиці та бджіл; антропометричні дані, а також рівень освіти та статус зайнятості членів домогосподарства.

Збірник містить стислі методологічні пояснення щодо програми обстеження, процедури формування вибіркової сукупності домогосподарств, умови життя яких досліджуються, інформацію щодо рівня репрезентативності вибірки та визначення основних понять та термінів, що наводяться в таблицях.

Таблиці щодо основних соціально-демографічних характеристик домогосподарств містять дані вибіркового обстеження, розповсюджені на генеральну сукупність (все населення) України з використанням даних поточної демографічної статистики та інформації статистичної звітності щодо населення, яке перебуває в інституційних закладах.

Статистичний збірник підготовлено колективом департаменту обстежень домогосподарств Держкомстату.

Відповідальний за випуск І.І.Осипова.

При використанні даних та матеріалів, які вміщені в цьому статистичному збірнику, посилання на першоджерело обов'язкове.

Довідки:

- адреса: 01023, м.Київ, МСП, вул. Шота Руставелі, 3
- телефони: 234-01-34, 235-31-22, 234-32-13, 287-12-11, 287-42-73
- факс: 235-37-39
- електронна пошта: [**I.Osipova@ukrstat.gov.ua**](mailto:I.Osipova@ukrstat.gov.ua)
[**S.Spesyva@ukrstat.gov.ua**](mailto:S.Spesyva@ukrstat.gov.ua)
[**K.Plisko@ukrstat.gov.ua**](mailto:K.Plisko@ukrstat.gov.ua)
[**households@ukrstat.gov.ua**](mailto:households@ukrstat.gov.ua)

- в Інтернеті: [**www.ukrstat.gov.ua**](http://www.ukrstat.gov.ua)

ПЕРЕДМОВА	5
------------------------	---

СОЦІАЛЬНО-ДЕМОГРАФІЧНІ ХАРАКТЕРИСТИКИ ДОМОГОСПОДАРСТВ УКРАЇНИ

Табл. 1	Розподіл домогосподарств за регіонами у 2011р.....	9
Діаграма 1.	Середній розмір домогосподарства за регіонами.....	10
Табл. 2	Характеристика домогосподарств.....	11
Табл. 3	Розподіли домогосподарств за кількістю їх членів і наявністю дітей за регіонами та за економічними районами у 2011р.....	12
Табл. 4	Характеристика домогосподарств з дітьми	13
Табл. 5	Розподіли домогосподарств з дітьми за віком дітей у їх складі за регіонами та за економічними районами у 2011р.....	14
Табл. 6	Розподіл домогосподарств з дітьми за кількістю дітей у їх складі за регіонами у 2011р.....	15
Табл. 7	Розподіл домогосподарств з дітьми за кількістю дорослих осіб у їх складі за регіонами у 2011р.....	16
Табл. 8	Характеристика домогосподарств, у складі яких є діти, які не мають одного чи обох батьків.....	17
Табл. 9	Розподіли домогосподарств, у складі яких є діти, які не мають одного чи обох батьків, за регіонами та за економічними районами у 2011р.....	18
Табл. 10	Характеристика домогосподарств без дітей.....	19
Табл. 11	Кількість домогосподарств без дітей, у тому числі домогосподарств, які складаються з однієї особи, за регіонами у 2011р.....	20
Табл. 12	Характеристика домогосподарств без дітей, які складаються з двох і більше осіб, за регіонами у 2011р.....	21
Табл. 13	Розподіл домогосподарств за наявністю працюючих осіб у їх складі.....	22
Табл. 14	Розподіл домогосподарств за наявністю працюючих осіб у їх складі за регіонами у 2011р.....	23
Діаграма 2.	Розподіл домогосподарств України, у складі яких є працюючі особи, за їх кількістю у 2010-2011 роках.....	24
Табл. 15	Розподіл домогосподарств, у складі яких є працюючі особи, за їх кількістю за регіонами у 2011р.....	25
Табл. 16	Розподіл домогосподарств за чисельним складом та кількістю працюючих осіб у 2011р.....	26
Табл. 17	Характеристика житла домогосподарств	27
Діаграма 3.	Розподіл міських та сільських домогосподарств у 2010-2011 роках за розміром житлової площі на одну особу	28
Табл. 18	Характеристика житла домогосподарств за регіонами у 2011р.....	29
Діаграма 4.	Розподіл міських та сільських домогосподарств у 2010-2011 роках за часом будівництва їх житла.....	30
Табл. 19	Розподіли домогосподарств за часом будівництва та проведення останнього капітального ремонту їх житла, залежно від місця проживання.....	31
Табл. 20	Розподіл домогосподарств за кількістю кімнат у житлі та часом його будівництва за регіонами у 2011р.....	32
Табл. 21	Розподіл домогосподарств у 2011р. за часом будівництва їх житла та проведення останнього капітального ремонту.....	33
Табл. 22	Розподіл домогосподарств за чисельним складом та житловими умовами.....	34
Табл. 23	Розподіл домогосподарств за розміром житлової площі на одну особу за регіонами у 2011р.....	35
Табл. 24	Розподіл домогосподарств з різним чисельним складом за кількістю кімнат, за регіонами у 2011р.....	36
Табл. 25	Розподіл домогосподарств за типом основного джерела питної води, яким вони користуються.....	37
Табл. 26	Розподіл домогосподарств за типом основного джерела питної води, яким вони користуються, за регіонами у 2011р.....	38
Табл. 27	Обладнання житла домогосподарств.....	39
Табл. 28	Обладнання житла домогосподарств за регіонами у 2011р.....	40

Табл. 29	Розподіл домогосподарств за ступенем задоволення своїми житловими умовами	41
Табл. 30	Розподіл домогосподарств за ступенем задоволення своїми житловими умовами за регіонами у 2011р.....	42
Табл. 31	Розподіл домогосподарств з дітьми за ступенем задоволення своїми житловими умовами.....	43
Табл. 32	Розподіл домогосподарств з дітьми за ступенем задоволення своїми житловими умовами за регіонами у 2011р.....	44
Табл. 33	Розподіл домогосподарств без дітей за ступенем задоволення своїми житловими умовами за регіонами у 2011р.....	45
Табл. 34	Характеристика особистих підсобних господарств	46
Табл. 35	Характеристика домогосподарств, які мають особисті підсобні господарства, за регіонами у 2011р.....	47
Табл. 36	Розподіли земельної площі, яка знаходиться у користуванні домогосподарств, за видом її використання, за регіонами у 2011р.....	48
Табл. 37	Розподіл населення за рівнем освіти	49
Табл. 38	Розподіл населення за рівнем освіти та статтю.....	50
Табл. 39	Розподіл населення за рівнем освіти за регіонами у 2011р.....	51
Табл. 40	Рівень освіти населення у відповідних вікових групах	52
Табл. 41	Антропометричні характеристики населення залежно від віку та статі.....	53
Діаграма 5.	Частка населення у віці 18 років і старші, яке має понижено масу тіла (індекс маси тіла менше 18,5), за регіонами.....	54
Діаграма 6.	Частка населення у віці 18 років і старші, яке має ожиріння та крайнє ожиріння (індекс маси тіла перевищує 30), за регіонами.....	55
Табл. 42	Розподіл населення у віці 18 років і старші залежно від величини індексу маси тіла у 2011р.....	56
Табл. 43	Частка населення у віці 6 років і старші, яке займається фізкультурою та спортом не менше одного разу на тиждень, у 2011р.....	57
ПРОГРАМА ОБСТЕЖЕННЯ		58
ОСНОВНІ ПРИНЦИПИ ФОРМУВАННЯ ВИБІРКИ ТА ЕКСТРАПОЛЯЦІЇ (ПОШИРЕННЯ) ДАНИХ ВИБІРКОВОГО ОБСТЕЖЕННЯ НА ГЕНЕРАЛЬНУ СУКУПНІСТЬ – ВСІ ДОМОГОСПОДАРСТВА УКРАЇНИ.....		60
ОСНОВНІ ТЕРМІНИ ТА ПОНЯТТЯ		70
ДОДАТКИ		75
Табл. 1Д	Кількість відібраних домогосподарств та їх участь в основному (базовому) інтерв'ю.....	76
Табл. 2Д	Структура населення за даними вибіркового обстеження умов життя домогосподарств та даними демографічної статистики станом на 1 січня 2011 року....	77
Табл. 3Д	Порівняння статево-вікової структури населення до і після калібрації системи статистичних ваг, що застосовується для екстраполяції результатів вибіркового обстеження умов життя домогосподарств на генеральну сукупність.....	78
ЛІТЕРАТУРА.....		79

Умовні позначення, які використані у бюлетені:

тире (—)	— явищ не було;
нуль (0; 0,0)	— явища відбулися, але у вимірах менших за ті, що можуть бути виражені використаними у таблиці розрядами;
три крапки (...)	— відомості відсутні;
“з них”	— означає, що наведено не всі доданки загальної суми;
“у тому числі”	— означає, що наведено всі доданки загальної суми.

ПЕРЕДМОВА

Вибіркове обстеження умов життя домогосподарств здійснюється з метою комплексного дослідження рівня життя населення в цілому та окремих його верств. Підсумки обстеження доповнюють дані існуючої адміністративної статистики.

Основним джерелом інформації щодо соціально-демографічних характеристик домогосподарств України є переписи населення, які періодично проводяться органами державної статистики. В періоди між проведенням переписів дані щодо складу домогосподарств та інші їхні характеристики отримуються за допомогою вибіркового обстеження умов життя домогосподарств.

Програма обстеження містить систему показників, що враховує зміни, пов'язані з переходом економіки до ринкових відносин та нову технологію збору та розробки отриманої інформації, яка значно розширює можливості аналізу даних.

Статистичний збірник “Соціально-демографічні характеристики домогосподарств України у 2011 році” опрацьовано за результатами основного (базового) інтерв'ю, проведеного у листопаді 2010 року у домогосподарствах, відібраних для обстеження умов їхнього життя у 2011 році. Таблиці щодо основних соціально-демографічних характеристик домогосподарств містять дані вибіркового обстеження, розповсюджені на всі домогосподарства України із застосуванням процедури статистичного зважування з використанням даних демографічної статистики станом на 01.01.2011 та даних статистичної звітності щодо населення, яке перебуває в інституційних закладах.

У статистичному збірнику наведена інформація щодо складу та типів домогосподарств, житлових умов, наявності та використання земельних ділянок, худоби, птиці та бджіл, а також рівня освіти та статусу зайнятості членів домогосподарства та їх антропометричні дані.

Наприкінці публікації наведені методологічні пояснення щодо програми обстеження, процедури формування вибіркової сукупності домогосподарств, умови життя яких досліджуються, інформація щодо рівня репрезентативності вибірки та визначення основних понять та термінів, що наводяться в таблицях.

Починаючи з 2006р. застосовані нові норми для визначення індексу маси тіла (відповідно до оновлених рекомендацій Всесвітньої організації охорони здоров'я). У зв'язку з цим, звертаємо увагу користувачів інформацією, що при здійсненні порівнянь з даними попередніх публікацій слід враховувати зазначені зміни методології.

**СОЦІАЛЬНО-ДЕМОГРАФІЧНІ
ХАРАКТЕРИСТИКИ
ДОМОГОСПОДАРСТВ
УКРАЇНИ**

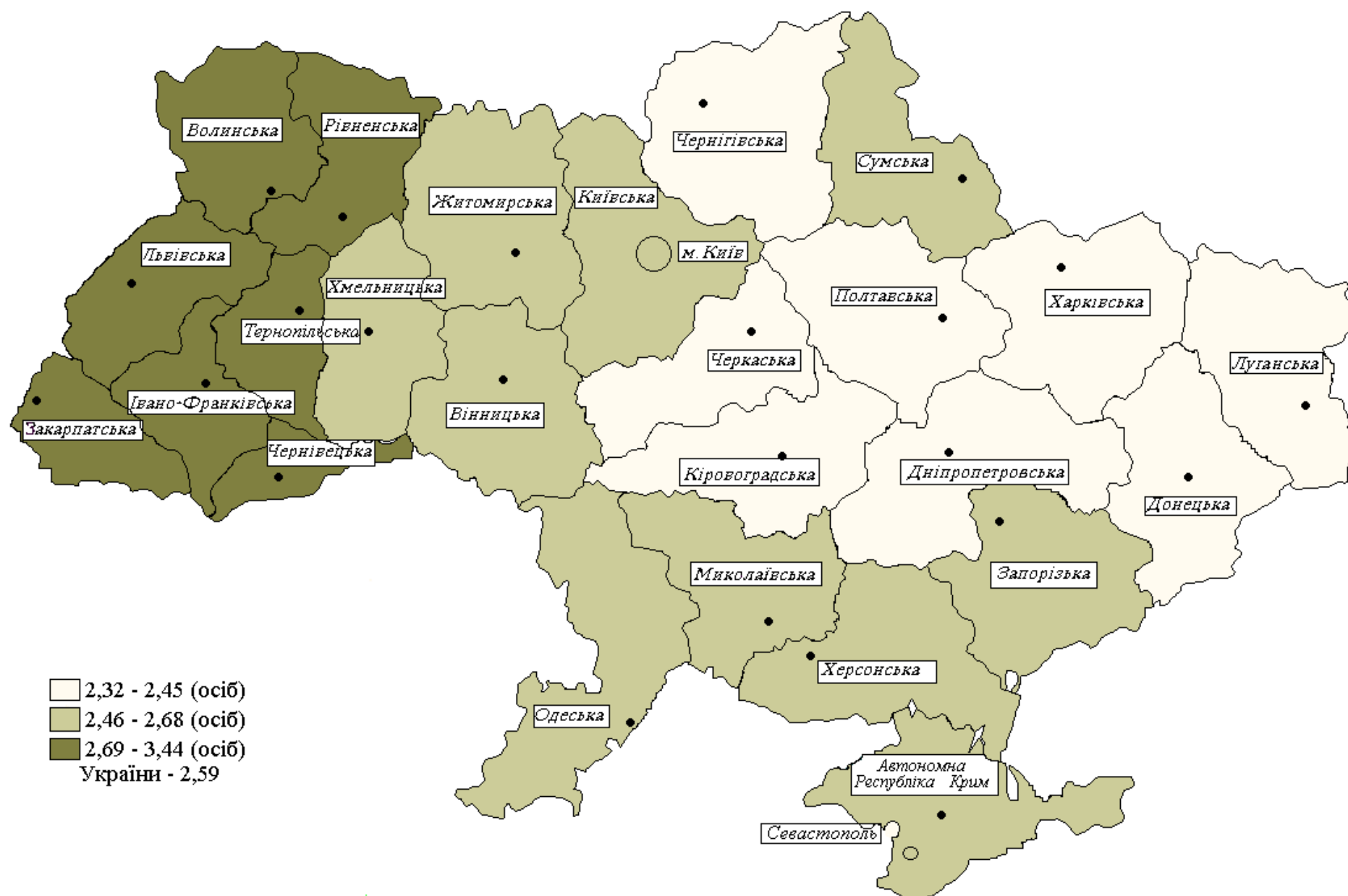
Розподіл домогосподарств за регіонами у 2011р.

	Кількість домогосподарств		у тому числі, які проживають (%):				Середній розмір домогосподарства (осіб)
	тисяч	відсотків	у міських поселеннях			у сільській місцевості	
			у великих містах	у малих містах	всього		
Україна	17022,7	100,0	43,3	25,9	69,2	30,8	2,59
у тому числі за регіонами							
Автономна Республіка Крим	735,8	4,3	49,3	16,6	65,9	34,1	2,59
Вінницька	645,8	3,8	21,7	24,8	46,5	53,5	2,49
Волинська	336,0	2,0	20,7	31,4	52,1	47,9	3,02
Дніпропетровська	1316,8	7,7	66,5	17,4	83,9	16,1	2,41
Донецька	1690,7	9,9	61,0	29,6	90,6	9,4	2,43
Житомирська	495,1	2,9	20,1	35,6	55,7	44,3	2,53
Закарпатська	356,5	2,1	10,9	29,8	40,7	59,3	3,44
Запорізька	690,5	4,1	57,4	19,4	76,8	23,2	2,49
Івано-Франківська	451,5	2,7	16,9	28,1	45,0	55,0	3,00
Київська (без м.Києва)	638,4	3,8	11,2	46,1	57,3	42,7	2,63
Кіровоградська	428,1	2,5	31,8	29,1	60,9	39,1	2,32
Луганська	918,6	5,4	57,2	29,8	87,0	13,0	2,38
Львівська	821,0	4,8	33,4	29,9	63,3	36,7	3,02
Миколаївська	449,0	2,6	42,1	25,6	67,7	32,3	2,58
Одеська	840,7	4,9	40,8	27,1	67,9	32,1	2,65
Полтавська	608,7	3,6	36,0	23,4	59,4	40,6	2,40
Рівненська	377,6	2,2	20,4	28,8	49,2	50,8	3,00
Сумська	449,4	2,6	22,5	43,0	65,5	34,5	2,47
Тернопільська	360,9	2,1	22,3	22,8	45,1	54,9	2,95
Харківська	1032,9	6,1	51,5	28,6	80,1	19,9	2,45
Херсонська	406,1	2,4	32,7	29,8	62,5	37,5	2,63
Хмельницька	492,5	2,9	18,6	33,0	51,6	48,4	2,64
Черкаська	529,2	3,1	23,8	30,0	53,8	46,2	2,39
Чернівецька	305,9	1,8	30,8	12,9	43,7	56,3	2,90
Чернігівська	458,4	2,7	23,6	34,4	58,0	42,0	2,34
м.Київ	1052,8	6,2	100,0	...	100,0	...	2,57
м.Севастополь	133,8	0,8	94,8	...	94,8	5,2	2,47

За даними вибіркового обстеження кількість домогосподарств в Україні, у складі яких є молоді сім'ї, становить 3271,3 тис.

Середній розмір домогосподарства за регіонами

Діаграма 1



Характеристика домогосподарств

		Всі домогос- подарства		у тому числі, які проживають:						
				у міських поселеннях			у сільській місцевості			
				у великих містах	у малих містах	всього				
		2010р.	2011р.	2011р.		2010р.	2011р.	2010р.	2011р.	
Кількість домогосподарств (тисяч)		17050,3	17022,7	7370,6	4404,0	11788,0	11774,6	5262,3	5248,1	
Середній розмір домогосподарства (осіб)		2,59	2,59	2,53	2,54	2,54	2,53	2,71	2,70	
Склад домогосподарств (%):										
діти	до 3 років	3,5	3,4	3,7	3,5	3,7	3,6	3,2	3,0	
	3 - 6 років	4,0	4,2	4,1	4,7	4,0	4,3	3,9	3,9	
	7 - 13 років	6,6	6,4	5,7	6,5	6,1	6,0	7,6	7,4	
підлітки	14 - 15 років	2,2	2,3	1,9	2,1	2,2	2,0	2,3	2,8	
	16 - 17 років	2,6	2,4	2,2	2,5	2,5	2,3	2,9	2,7	
жінки	18 - 29 років	8,6	8,3	9,9	8,3	9,4	9,3	6,8	6,3	
чоловіки	18 - 29 років	8,9	9,0	9,8	9,2	9,5	9,6	7,6	7,8	
жінки	30 - 54 років	19,0	19,1	19,9	19,0	19,8	19,6	17,2	18,2	
чоловіки	30 - 59 років	20,1	20,1	19,3	20,5	19,9	19,7	20,5	20,8	
жінки	у віці 55 років і старші	17,2	17,3	16,4	16,9	16,1	16,6	19,5	18,8	
чоловіки	у віці 60 років і старші	7,3	7,5	7,1	6,8	6,8	7,0	8,5	8,3	
		100,0	100,0	100,0	100,0	100,0	100,0	100,0	100,0	
Розподіл домогосподарств (%) залежно від віку та статі особи, яка очолює домогосподарство (голови домогосподарства):										
жінка у віці	18 - 29 років	4,9	4,9	7,1	5,0	6,2	6,3	2,0	1,7	
	30 - 54 років	20,9	21,2	23,8	22,5	23,0	23,4	15,9	16,4	
	55 років і старші	27,0	27,0	25,0	25,9	24,9	25,3	31,7	30,6	
	чоловік у віці	18 - 29 років	4,7	4,2	5,7	4,7	5,6	5,3	2,8	1,8
	чоловік у віці	30 - 59 років	28,9	29,1	26,6	29,4	28,5	27,6	29,9	32,3
	чоловік у віці	60 років і старші	13,6	13,6	11,8	12,5	11,8	12,1	17,7	17,2
		100,0	100,0	100,0	100,0	100,0	100,0	100,0	100,0	
Розподіл домогосподарств (%) залежно від кількості осіб у їх складі:										
одна особа		23,4	23,4	22,3	22,5	22,6	22,4	25,2	25,9	
	дві особи	29,1	29,0	29,4	30,6	29,8	29,8	27,5	27,1	
	три особи	24,5	24,8	28,7	26,2	27,1	27,9	18,7	18,0	
	чотири особи	14,6	14,4	14,2	14,1	14,4	14,1	15,0	15,0	
	п'ять осіб і більше	8,4	8,4	5,4	6,6	6,1	5,8	13,6	14,0	
		100,0	100,0	100,0	100,0	100,0	100,0	100,0	100,0	
Частка домогосподарств з дітьми до 18 років (%):										
		37,8	37,9	37,2	39,5	38,3	38,1	36,7	37,5	
Частка домогосподарств без дітей (%):										
		62,2	62,1	62,8	60,5	61,7	61,9	63,3	62,5	
		100,0	100,0	100,0	100,0	100,0	100,0	100,0	100,0	
Із загальної кількості домогосподарств частка домогосподарств з дітьми у віці (%):										
до 3 років		8,8	8,5	9,1	8,8	9,1	9,0	8,0	7,5	
	до 7 років	17,1	17,6	18,1	18,8	17,8	18,4	15,6	15,9	
	до 14 років	29,1	29,2	29,1	30,5	29,7	29,6	27,9	28,4	
	до 16 років	33,1	33,2	32,6	34,6	33,7	33,4	31,8	32,8	
	до 18 років	37,8	37,9	37,2	39,5	38,3	38,1	36,7	37,5	

Розподіли домогосподарств за кількістю їх членів і наявністю дітей за регіонами та за економічними районами у 2011р.

	Кількість домогосподарств (тисяч)	Частка домогосподарств (%), які складаються з:				Частка домогосподарств з дітьми до 18 років (%):
		однієї особи	двох осіб	трьох осіб	чотирьох осіб і більше	
Україна	17022,7	23,4	29,0	24,8	22,8	37,9
<i>у тому числі за регіонами</i>						
Автономна Республіка Крим	735,8	22,5	31,4	22,9	23,2	36,7
Вінницька	645,8	29,9	25,4	22,7	22,0	35,2
Волинська	336,0	20,2	22,2	21,0	36,6	48,5
Дніпропетровська	1316,8	24,8	32,1	25,2	17,9	34,4
Донецька	1690,7	23,0	32,2	28,4	16,4	35,3
Житомирська	495,1	22,8	32,2	22,9	22,1	37,9
Закарпатська	356,5	12,5	19,0	23,1	45,4	54,1
Запорізька	690,5	20,1	35,3	25,5	19,1	35,5
Івано-Франківська	451,5	18,8	25,5	20,6	35,1	47,5
Київська (без м.Києва)	638,4	24,6	25,1	22,6	27,7	37,3
Кіровоградська	428,1	30,5	30,8	23,0	15,7	32,9
Луганська	918,6	25,3	29,8	32,2	12,7	36,2
Львівська	821,0	19,1	22,9	21,2	36,8	45,5
Миколаївська	449,0	21,2	30,1	26,2	22,5	39,3
Одеська	840,7	19,0	32,5	23,7	24,8	39,0
Полтавська	608,7	29,3	30,1	20,9	19,7	32,9
Рівненська	377,6	19,1	25,0	23,5	32,4	47,6
Сумська	449,4	26,2	31,9	19,5	22,4	34,7
Тернопільська	360,9	23,4	20,3	20,4	35,9	46,6
Харківська	1032,9	23,9	27,7	31,9	16,5	33,7
Херсонська	406,1	22,5	29,8	26,7	21,0	37,0
Хмельницька	492,5	26,1	26,4	22,2	25,3	39,4
Черкаська	529,2	26,0	31,0	25,9	17,1	34,6
Чернівецька	305,9	20,6	21,2	24,2	34,0	51,5
Чернігівська	458,4	29,9	30,2	21,6	18,3	34,0
м.Київ	1052,8	23,5	28,8	25,2	22,5	35,3
м.Севастополь	133,8	22,6	34,2	22,4	20,8	35,7
Економічні райони:						
Східний	2091,0	26,0	29,3	26,0	18,7	33,7
Донецький	2609,3	23,8	31,3	29,8	15,1	35,6
Придніпровський	2435,4	24,4	32,8	24,9	17,9	34,4
Причорноморський	2565,4	21,1	31,4	24,3	23,2	37,9
Подільський	1499,2	27,1	24,5	22,0	26,4	39,3
Центральний	2220,4	24,4	28,3	24,6	22,7	35,7
Карпатський	1934,9	18,1	22,5	21,9	37,5	48,5
Поліський	1667,1	23,4	28,0	22,3	26,3	41,2

Характеристика домогосподарств з дітьми

	Всі домогос- подарства		у тому числі, які проживають:					
			у міських поселеннях			у сільській місцевості		
			у великих містах	у малих містах	всього			
	2010р.	2011р.	2011р.		2010р.	2011р.	2010р.	2011р.
Домогосподарства з дітьми (тис.)	6453,2	6450,5	2743,3	1741,2	4520,2	4484,5	1933,0	1966,0
Середній розмір домогосподарств з дітьми (осіб)	3,71	3,69	3,48	3,53	3,52	3,50	4,14	4,13
Частка домогосподарств з дітьми у віці (%)								
до 3 років	23,2	22,5	24,5	22,1	23,8	23,6	21,7	19,9
3 - 6 років	26,0	27,6	27,2	29,1	25,8	28,0	26,5	26,9
7 - 13 років	40,8	39,9	36,6	37,9	38,2	37,1	47,0	46,4
14 -15 років	15,0	15,1	13,0	13,3	14,1	13,1	16,8	19,8
16 -17 років	17,1	16,3	14,7	15,8	15,8	15,1	19,9	18,9
Розподіл домогосподарств з дітьми (%) за кількістю дітей у їх складі:								
одна дитина	73,7	75,3	81,6	77,9	79,1	80,1	61,1	64,3
дві дитини	23,1	22,1	17,2	20,7	19,3	18,7	31,6	29,9
три дитини	2,8	2,1	1,0	1,1	1,4	1,0	6,1	4,6
чотири дитини	0,3	0,3	...	0,2	0,1	0,1	0,9	0,9
п'ять і більше дітей	0,1	0,2	0,2	0,1	0,1	0,1	0,3	0,3
	100,0	100,0	100,0	100,0	100,0	100,0	100,0	100,0
Розподіл домогосподарств з дітьми (%) за кількістю дорослих осіб у їх складі:								
одна особа ¹	10,9	10,6	12,1	12,5	12,3	12,3	7,3	6,7
дві особи	55,9	54,3	59,0	57,3	59,2	58,3	48,3	45,0
три особи і більше	33,2	35,1	28,9	30,2	28,5	29,4	44,4	48,3
	100,0	100,0	100,0	100,0	100,0	100,0	100,0	100,0
Частка домогосподарств з дітьми, які складаються лише з дітей та непрацюючих пенсіонерів (%)	1,7	1,5	1,4	1,9	1,4	1,6	2,6	1,5
Розподіл домогосподарств з однією дорослою особою (%) за кількістю дітей у їх складі:								
одна дитина	83,9	85,0	88,3	87,1	87,3	87,8	71,9	74,4
дві дитини	14,3	13,2	10,4	12,2	11,4	11,2	24,8	20,9
три дитини і більше	1,8	1,8	1,3	0,7	1,3	1,0	3,3	4,7
	100,0	100,0	100,0	100,0	100,0	100,0	100,0	100,0

¹ Включаючи домогосподарства, які складаються тільки з осіб у віці до 18 років (як правило, це студенти та учні технікумів, училищ та інших прирівняних до них навчальних закладів, які проживають у гуртожитках або в найманому житлі окремо від своєї родини)

**Розподіли домогосподарств з дітьми за віком дітей у їх складі
за регіонами та за економічними районами у 2011р.**

	Домогос- подарства з дітьми (тисяч)	з них частка домогосподарств з дітьми (%) у віці:				
		до 3 років	3-6 років	7-13 років	14-15 років	16-17 років
Україна	6450,5	22,5	27,6	39,9	15,1	16,3
<i>у тому числі за регіонами</i>						
Автономна Республіка Крим	270,2	23,0	35,5	29,8	16,2	17,2
Вінницька	227,4	21,4	28,9	47,8	17,6	15,5
Волинська	163,0	25,9	33,0	40,7	16,6	23,4
Дніпропетровська	452,4	25,5	28,1	40,6	9,5	16,0
Донецька	596,2	22,0	21,7	35,9	12,9	16,3
Житомирська	187,6	31,7	20,5	36,9	17,2	21,8
Закарпатська	192,7	23,0	36,5	45,9	20,0	14,2
Запорізька	245,4	16,6	28,1	36,5	18,4	14,9
Івано-Франківська	214,3	26,4	18,3	50,3	15,7	21,3
Київська (без м.Києва)	238,0	23,4	24,3	42,3	22,4	16,7
Кіровоградська	140,8	24,1	32,9	41,3	17,4	8,2
Луганська	332,3	19,1	27,1	26,7	14,4	16,4
Львівська	373,8	24,1	31,2	38,0	14,6	17,3
Миколаївська	176,6	19,8	22,2	44,2	19,4	12,8
Одеська	327,9	21,2	27,2	47,7	14,0	15,0
Полтавська	200,0	20,1	25,5	42,8	16,4	17,4
Рівненська	179,8	29,3	31,2	50,6	15,8	12,3
Сумська	156,1	20,0	22,4	41,7	11,4	20,2
Тернопільська	168,3	22,6	22,6	43,0	21,1	14,3
Харківська	347,8	14,0	37,8	35,2	12,3	16,9
Херсонська	150,2	20,0	29,3	51,0	17,7	12,3
Хмельницька	193,8	24,1	23,6	36,7	13,1	26,6
Черкаська	183,3	16,9	32,9	46,4	13,9	9,3
Чернівецька	157,5	25,6	26,5	36,6	16,9	13,4
Чернігівська	155,9	23,6	23,3	43,1	7,5	11,6
м.Київ	371,4	23,5	26,1	36,3	15,3	18,9
м.Севастополь	47,8	36,8	36,5	29,0	10,4	2,4
Економічні райони:						
Східний	703,9	17,0	30,9	38,8	13,3	17,8
Донецький	928,5	21,0	23,6	32,6	13,5	16,4
Придніпровський	838,6	22,6	28,9	39,5	13,4	14,4
Причорноморський	972,7	22,0	29,4	41,7	16,0	14,2
Подільський	589,5	22,6	25,4	42,8	17,1	18,8
Центральний	792,7	22,0	27,1	40,5	17,1	16,0
Карпатський	938,3	24,6	28,5	42,2	16,3	16,9
Поліський	686,3	27,8	26,9	42,8	14,5	17,4

Розподіл домогосподарств з дітьми за кількістю дітей у їх складі за регіонами у 2011р.

(відсотків до кількості
домогосподарств з дітьми по регіону)

	Одна дитина	Дві дитини	Три дитини і більше
Україна	75,3	22,1	2,6
<i>у тому числі за регіонами</i>			
Автономна Республіка Крим	73,8	23,3	2,9
Вінницька	65,7	29,8	4,5
Волинська	62,1	30,6	7,3
Дніпропетровська	78,3	18,6	3,1
Донецька	89,1	10,8	0,1
Житомирська	68,8	26,8	4,4
Закарпатська	58,7	34,6	6,7
Запорізька	79,9	19,3	0,8
Івано-Франківська	66,7	27,5	5,8
Київська (без м.Києва)	69,4	28,0	2,6
Кіровоградська	75,1	20,5	4,4
Луганська	95,6	4,3	0,1
Львівська	66,5	30,3	3,2
Миколаївська	77,3	21,2	1,5
Одеська	72,3	24,1	3,6
Полтавська	73,8	24,3	1,9
Рівненська	52,5	41,0	6,5
Сумська	80,7	19,0	0,3
Тернопільська	70,3	27,5	2,2
Харківська	80,9	18,6	0,5
Херсонська	70,8	22,8	6,4
Хмельницька	75,6	20,3	4,1
Черкаська	77,8	21,9	0,3
Чернівецька	78,0	20,8	1,2
Чернігівська	83,7	16,0	0,3
м.Київ	74,1	23,8	2,1
м.Севастополь ¹	82,8	17,2	...

¹ Зважаючи на невеликий обсяг вибірки, наведені дані не можна вважати достатньо надійними

Розподіл домогосподарств з дітьми за кількістю дорослих осіб у їх складі за регіонами у 2011р.

(відсотків)

	Розподіл домогосподарств з дітьми за кількістю дорослих осіб у їх складі:			Із загальної кількості домогосподарств з дітьми частка домогосподарств, які складаються лише з дітей та непрацюючих пенсіонерів	Розподіл домогосподарств з однією дорослою особою за кількістю дітей у їх складі:	
	одна особа	дві особи	три особи і більше		одна дитина	дві дитини і більше
Україна	10,6	54,3	35,1	1,5	85,0	15,0
<i>у тому числі за регіонами</i>						
Автономна Республіка Крим	14,6	46,9	38,5	0,9	96,8	3,2
Вінницька	11,4	56,7	31,9	0,8	83,5	16,5
Волинська	12,1	44,2	43,7	0,8	63,3	36,7
Дніпропетровська	11,3	63,5	25,2	1,8	88,7	11,3
Донецька	10,7	58,9	30,4	0,4	96,3	3,7
Житомирська	18,9	49,5	31,6	1,0	63,2	36,8
Закарпатська	6,7	38,2	55,1	1,3	71,5	28,5
Запорізька	11,7	59,5	28,8	1,9	85,5	14,5
Івано-Франківська	8,9	41,1	50,0	3,3	63,1	36,9
Київська (без м.Києва)	6,1	61,3	32,6	1,9	100,0	-
Кіровоградська	15,9	59,8	24,3	1,8	67,1	32,9
Луганська	10,1	65,9	24,0	3,2	98,3	1,7
Львівська	6,9	40,1	53,0	0,7	86,0	14,0
Миколаївська	13,3	50,3	36,4	2,0	79,4	20,6
Одеська	12,8	55,7	31,5	2,3	83,9	16,1
Полтавська	12,6	52,2	35,2	2,8	86,6	13,4
Рівненська	10,3	56,0	33,7	-	79,2	20,8
Сумська	15,5	45,5	39,0	5,2	91,2	8,8
Тернопільська	4,9	39,1	56,0	1,9	100,0	-
Харківська	5,7	66,5	27,8	-	84,3	15,7
Херсонська	8,4	67,6	24,0	0,8	96,8	3,2
Хмельницька	12,7	45,5	41,8	2,3	93,4	6,6
Черкаська	5,0	58,1	36,9	1,3	82,0	18,0
Чернівецька	8,1	49,1	42,8	2,6	84,8	15,2
Чернігівська	13,2	57,5	29,3	1,3	91,1	8,9
м.Київ	13,3	54,3	32,4	1,1	78,3	21,7
м.Севастополь ¹	1,0	53,8	45,2	0,1	100,0	-

¹ Див. виноски до табл.6

Характеристика домогосподарств, у складі яких є діти, які не мають одного чи обох батьків

[illegible]

Розподіли домогосподарств, у складі яких є діти, які не мають одного чи обох батьків, за регіонами та за економічними районами у 2011р.

	Домогосподарства, у складі яких є діти, які не мають одного чи обох батьків		Розподіл домогосподарств, у складі яких є діти, які не мають одного чи обох батьків (%)					
			за кількістю дітей в їх складі			за кількістю дорослих осіб в їх складі		
	тисяч	у % до загальної кількості домогосподарств з дітьми	одна дитина	дві дитини	три дитини і більше	одна особа	дві особи	три особи і більше
Україна	1399,3	21,7	84,7	12,0	3,3	38,8	31,0	30,2
<i>у тому числі за регіонами</i>								
Автономна Республіка Крим	87,3	32,3	83,6	11,6	4,8	44,8	19,9	35,3
Вінницька	44,8	19,7	86,2	8,8	5,0	43,7	11,0	45,3
Волинська	15,8	9,7	71,2	28,8	...	49,0	37,4	13,6
Дніпропетровська	114,9	25,4	84,3	7,4	8,3	37,5	35,7	26,8
Донецька	176,7	29,6	94,0	6,0	...	33,4	30,5	36,1
Житомирська	57,4	30,6	69,0	25,5	5,5	58,6	21,4	20,0
Закарпатська	38,0	19,7	70,0	20,2	9,8	26,4	25,9	47,7
Запорізька	89,3	36,4	81,4	17,3	1,3	27,7	45,9	26,4
Івано-Франківська	35,8	16,7	76,0	15,4	8,6	33,8	32,6	33,6
Київська (без м.Києва)	29,3	12,3	85,9	14,1	...	49,3	29,2	21,5
Кіровоградська	38,3	27,2	86,8	10,0	3,2	45,4	32,3	22,3
Луганська	73,4	22,1	98,5	1,3	0,2	45,5	32,3	22,2
Львівська	51,3	13,7	79,0	15,9	5,1	41,5	36,5	22,0
Миколаївська	38,9	22,0	78,0	21,6	0,4	51,4	21,9	26,7
Одеська	62,0	18,9	82,2	16,5	1,3	56,5	25,4	18,1
Полтавська	39,3	19,7	83,3	16,7	...	44,6	14,7	40,7
Рівненська	41,6	23,1	80,1	19,7	0,2	41,7	37,8	20,5
Сумська	38,1	24,4	89,2	9,4	1,4	61,5	26,7	11,8
Тернопільська	26,9	16,0	91,3	...	8,7	11,7	40,8	47,5
Харківська	73,9	21,3	91,3	8,7	...	26,2	27,1	46,7
Херсонська	36,5	24,3	84,9	4,0	11,1	29,1	41,2	29,7
Хмельницька	40,8	21,1	74,8	17,3	7,9	19,8	38,6	41,6
Черкаська	28,6	15,6	94,2	5,6	0,2	27,1	58,2	14,7
Чернівецька	17,2	10,9	83,0	15,0	2,0	39,5	42,0	18,5
Чернігівська	22,7	14,6	87,0	11,5	1,5	61,0	17,5	21,5
м.Київ	71,9	19,3	81,1	13,6	5,3	33,6	32,9	33,5
м.Севастополь ¹	8,6	17,9	83,4	16,6	...	4,9	31,5	63,6
Економічні райони:								
Східний	151,3	21,5	88,7	11,0	0,3	39,8	23,8	36,4
Донецький	250,1	26,9	95,3	4,6	0,1	37,0	31,0	32,0
Придніпровський	242,5	28,9	83,6	11,5	4,9	35,1	38,9	26,0
Причорноморський	233,3	24,0	82,5	13,5	4,0	45,0	25,5	29,5
Подільський	112,5	19,1	83,3	9,8	6,9	27,4	28,1	44,5
Центральний	129,8	16,4	85,1	11,9	3,0	35,6	37,7	26,7
Карпатський	142,3	15,2	76,3	16,8	6,9	35,2	33,4	31,4
Поліський	137,5	20,0	75,6	21,8	2,6	52,7	27,6	19,7

¹ Див. виноску до табл.6

Характеристика домогосподарств без дітей

[illegible]

Кількість домогосподарств без дітей, у тому числі домогосподарств, які складаються з однієї особи, за регіонами у 2011р.

	Домогос- подарства без дітей (тисяч), всього	з них домогос- подарства з однієї особи (тисяч)	у тому числі (%):	
			у праце- здатному віці	у непраце- здатному віці
Україна	10572,2	3929,8	30,6	69,4
<i>у тому числі за регіонами</i>				
Автономна Республіка Крим	465,6	165,4	28,5	71,5
Вінницька	418,4	190,9	24,5	75,5
Волинська	173,0	65,3	17,4	82,6
Дніпропетровська	864,4	323,0	38,0	62,0
Донецька	1094,5	384,0	27,5	72,5
Житомирська	307,5	112,7	24,8	75,2
Закарпатська	163,8	43,7	39,0	61,0
Запорізька	445,1	134,9	40,6	59,4
Івано-Франківська	237,2	83,8	27,3	72,7
Київська (без м.Києва)	400,4	157,1	20,1	79,9
Кіровоградська	287,3	128,5	33,0	67,0
Луганська	586,3	231,9	27,4	72,6
Львівська	447,2	156,0	32,7	67,3
Миколаївська	272,4	95,4	28,4	71,6
Одеська	512,8	155,1	29,0	71,0
Полтавська	408,7	176,8	25,4	74,6
Рівненська	197,8	72,2	27,4	72,6
Сумська	293,3	117,6	28,4	71,6
Тернопільська	192,6	84,6	32,2	67,8
Харківська	685,1	247,0	40,2	59,8
Херсонська	255,9	90,3	28,6	71,4
Хмельницька	298,7	114,6	20,0	80,0
Черкаська	345,9	137,6	24,1	75,9
Чернівецька	148,4	63,1	26,9	73,1
Чернігівська	302,5	134,9	27,5	72,5
м.Київ	681,4	233,1	49,8	50,2
м.Севастополь ¹	86,0	30,3	24,7	75,3

¹ Див. виноску до табл.6

Характеристика домогосподарств без дітей, які складаються з двох і більше осіб, за регіонами у 2011р.

	Домогосподарства з двох і більше осіб (тисяч)	у тому числі частка домогосподарств (%), у складі яких:			
		всі у працездатному віці	є одна особа у непрацездатному віці	є дві або більше осіб у непрацездатному віці і одна або більше осіб у працездатному віці	всі у непрацездатному віці
Україна	6642,4	41,0	25,0	6,7	27,3
<i>у тому числі за регіонами</i>					
Автономна Республіка Крим	300,2	43,3	24,9	4,3	27,5
Вінницька	227,5	41,9	21,1	6,4	30,6
Волинська	107,7	38,5	27,1	9,4	25,0
Дніпропетровська	541,4	39,7	26,2	5,0	29,1
Донецька	710,5	39,4	27,8	5,9	26,9
Житомирська	194,8	43,0	20,4	5,3	31,3
Закарпатська	120,1	40,8	32,0	9,4	17,8
Запорізька	310,2	40,9	25,3	7,3	26,5
Івано-Франківська	153,4	28,3	37,5	5,6	28,6
Київська (без м.Києва)	243,3	38,8	22,9	8,5	29,8
Кіровоградська	158,8	42,1	20,7	4,8	32,4
Луганська	354,4	40,0	24,8	5,0	30,2
Львівська	291,2	41,2	29,3	7,7	21,8
Миколаївська	177,0	43,2	26,7	5,6	24,5
Одеська	357,7	38,5	28,2	3,3	30,0
Полтавська	231,9	46,0	18,1	5,1	30,8
Рівненська	125,6	47,0	19,8	9,8	23,4
Сумська	175,7	46,0	22,8	7,1	24,1
Тернопільська	108,0	37,5	25,5	5,7	31,3
Харківська	438,1	39,8	25,2	9,1	25,9
Херсонська	165,6	42,9	21,4	8,3	27,4
Хмельницька	184,1	39,0	24,4	8,1	28,5
Черкаська	208,3	44,5	15,8	10,3	29,4
Чернівецька	85,3	26,3	33,5	7,5	32,7
Чернігівська	167,6	36,4	25,1	7,5	31,0
м.Київ	448,3	47,8	22,8	9,6	19,8
м.Севастополь ¹	55,7	43,8	25,2	2,5	28,5

¹ Див. виноску до табл.6

Розподіл домогосподарств за наявністю працюючих осіб у їх складі

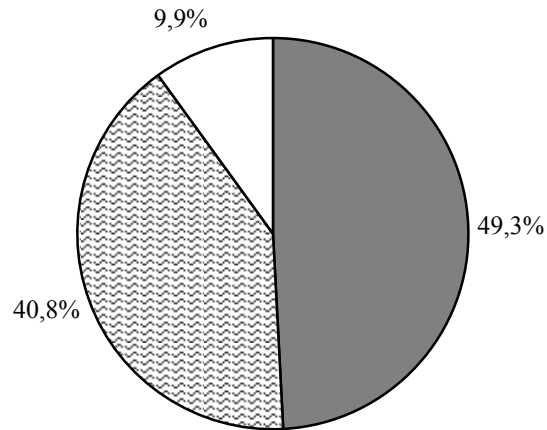
	Всі домогос- подарства		у тому числі, які проживають:					
			у міських поселеннях			у сільській місцевості		
			у великих містах	у малих містах	всього			
	2010р.	2011р.	2011р.		2010р.	2011р.	2010р.	2011р.
Кількість домогосподарств (тисяч)	17050,3	17022,7	7370,6	4404,0	11788,0	11774,6	5262,3	5248,1
<i>у тому числі частка домогосподарств (%)</i> , де:								
є працюючі особи	63,7	64,7	72,6	66,3	69,9	70,3	49,7	52,0
немає працюючих осіб	36,3	35,3	27,4	33,7	30,1	29,7	50,3	48,0
	100,0	100,0	100,0	100,0	100,0	100,0	100,0	100,0
Кількість домогосподарств, у складі яких є працюючі (тисяч)	10858,4	11005,4	5353,2	2920,8	8243,1	8274,0	2615,3	2731,4
<i>у тому числі частка домогосподарств (%)</i> , у складі яких працюючих осіб:								
одна	49,3	50,1	47,7	51,1	47,9	48,9	53,8	53,9
дві	40,8	40,2	41,9	41,6	42,0	41,8	36,9	35,1
три і більше	9,9	9,7	10,4	7,3	10,1	9,3	9,3	11,0
	100,0	100,0	100,0	100,0	100,0	100,0	100,0	100,0
Середня кількість працюючих в розрахунку на одне домогосподарство (осіб)	1,0	1,0	1,2	1,0	1,1	1,1	0,8	0,8
Коефіцієнт економічного навантаження на працюючого члена домогосподарства (разів)	2,50	2,48	2,12	2,42	2,21	2,22	3,47	3,28

Розподіл домогосподарств за наявністю працюючих осіб у їх складі за регіонами у 2011р.

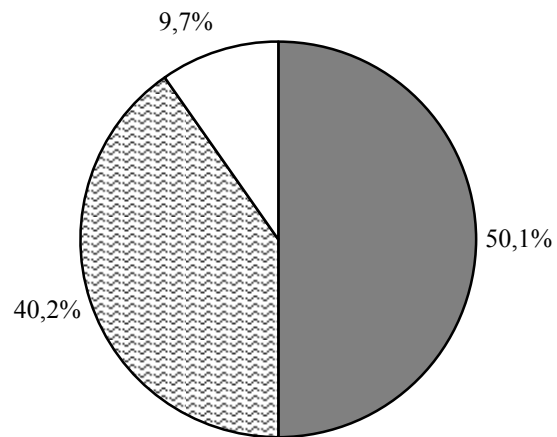
	Кількість догосподарств (тисяч)	у тому числі частка домогосподарств (%), де:		Середня кількість працюючих в розрахунку на одне домогоспо- дарство (осіб)	Коефіцієнт економічного навантаження на працюючого члена домогос- подарства (разів)
		є працюючі особи	немає працюючих осіб		
Україна	17022,7	64,7	35,3	1,0	2,48
<i>у тому числі за регіонами</i>					
Автономна Республіка Крим	735,8	65,9	34,1	1,0	2,49
Вінницька	645,8	55,9	44,1	0,8	3,02
Волинська	336,0	57,7	42,3	0,9	3,26
Дніпропетровська	1316,8	68,0	32,0	1,1	2,24
Донецька	1690,7	67,9	32,1	1,1	2,24
Житомирська	495,1	52,7	47,3	0,9	2,97
Закарпатська	356,5	77,4	22,6	1,3	2,67
Запорізька	690,5	64,4	35,6	1,0	2,56
Івано-Франківська	451,5	62,4	37,6	1,0	2,99
Київська (без м.Києва)	638,4	63,2	36,8	1,1	2,39
Кіровоградська	428,1	56,7	43,3	0,9	2,68
Луганська	918,6	65,2	34,8	1,0	2,31
Львівська	821,0	70,8	29,2	1,2	2,57
Миколаївська	449,0	66,0	34,0	1,0	2,56
Одеська	840,7	66,1	33,9	1,1	2,48
Полтавська	608,7	58,1	41,9	1,0	2,41
Рівненська	377,6	63,3	36,7	0,9	3,17
Сумська	449,4	60,9	39,1	1,0	2,39
Тернопільська	360,9	55,7	44,3	0,9	3,25
Харківська	1032,9	70,2	29,8	1,2	2,12
Херсонська	406,1	61,2	38,8	0,9	2,91
Хмельницька	492,5	58,5	41,5	0,9	2,81
Черкаська	529,2	58,2	41,8	0,9	2,65
Чернівецька	305,9	67,4	32,6	1,1	2,59
Чернігівська	458,4	52,9	47,1	0,8	2,76
м.Київ	1052,8	75,5	24,5	1,3	1,95
м.Севастополь	133,8	74,1	25,9	1,2	2,02

Діаграма 2.

**Розподіл домогосподарств України, у складі яких є
працюючі особи, за їх кількістю у 2010 році**



**Розподіл домогосподарств України, у складі яких є
працюючі особи, за їх кількістю у 2011 році**



■ одна особа
▨ дві особи
□ три особи і більше

**Розподіл домогосподарств, у складі яких є працюючі
особи, за їх кількістю за регіонами у 2011р.**

	Кількість домогоспо- дарств, у складі яких є працюючі (тисяч)	у тому числі частка домогосподарств (%), у складі яких працюючих осіб:		
		одна	дві	три і більше
Україна	11005,4	50,1	40,2	9,7
<i>у тому числі за регіонами</i>				
Автономна Республіка Крим	484,8	54,7	33,1	12,2
Вінницька	361,3	59,7	33,4	6,9
Волинська	194,0	55,1	31,7	13,2
Дніпропетровська	896,1	52,2	39,4	8,4
Донецька	1147,9	50,1	40,1	9,8
Житомирська	260,7	47,4	44,4	8,2
Закарпатська	275,9	50,4	36,4	13,2
Запорізька	444,4	57,4	34,4	8,2
Івано-Франківська	281,5	47,6	44,0	8,4
Київська (без м.Києва)	403,7	44,4	41,6	14,0
Кіровоградська	242,9	61,8	28,7	9,5
Луганська	599,1	50,2	43,2	6,6
Львівська	581,5	46,4	42,9	10,7
Миколаївська	296,2	58,1	33,7	8,2
Одеська	555,3	50,5	38,0	11,5
Полтавська	353,6	43,4	44,9	11,7
Рівненська	239,0	57,4	37,2	5,4
Сумська	273,6	43,4	47,3	9,3
Тернопільська	201,1	50,2	38,3	11,5
Харківська	725,2	43,9	48,5	7,6
Херсонська	248,7	60,0	34,2	5,8
Хмельницька	288,3	53,5	35,1	11,4
Черкаська	307,9	52,4	41,0	6,6
Чернівецька	206,2	46,3	41,9	11,8
Чернігівська	242,5	48,5	42,5	9,0
м.Київ	794,8	42,3	44,5	13,2
м.Севастополь	99,2	42,2	50,5	7,3

Розподіл домогосподарств за чисельним складом та кількістю працюючих осіб у 2011р.

	Всі домогосподарства	у тому числі, які проживають:			
		у міських поселеннях			у сільській місцевості
		у великих містах	у малих містах	всього	
Кількість домогосподарств (тисяч)	17022,7	7370,6	4404,0	11774,6	5248,1
Кількість домогосподарств з однієї особи (тисяч)	3988,5	1641,8	989,9	2631,7	1356,8
у тому числі (%):					
працюючі	24,8	34,8	25,6	31,3	12,1
непрацюючі	75,2	65,2	74,4	68,7	87,9
	100,0	100,0	100,0	100,0	100,0
Кількість домогосподарств з двох осіб (тисяч)	4933,5	2167,2	1346,3	3513,5	1420,0
у тому числі частка домогосподарств (%), у складі яких працюючих осіб:					
одна особа	34,8	38,4	40,0	39,0	24,3
дві особи	20,6	26,6	18,5	23,5	13,5
немає працюючих	44,6	35,0	41,5	37,5	62,2
	100,0	100,0	100,0	100,0	100,0
Кількість домогосподарств з трьох осіб (тисяч)	4222,4	2121,1	1155,7	3276,8	945,6
у тому числі частка домогосподарств (%), у складі яких працюючих осіб:					
одна особа	38,6	37,0	37,4	37,2	43,5
дві особи	44,6	49,0	48,0	48,7	30,7
три особи	6,2	7,7	5,3	6,8	4,0
немає працюючих	10,6	6,3	9,3	7,3	21,8
	100,0	100,0	100,0	100,0	100,0
Кількість домогосподарств з чотирьох осіб (тисяч)	2454,7	1043,7	620,4	1664,1	790,6
у тому числі частка домогосподарств (%), у складі яких працюючих осіб:					
одна особа	31,9	27,7	27,9	27,8	40,7
дві особи	42,7	45,6	50,1	47,3	32,8
три особи	13,3	18,7	9,4	15,2	9,2
чотири особи	3,4	3,5	4,1	3,7	2,8
немає працюючих	8,7	4,5	8,5	6,0	14,5
	100,0	100,0	100,0	100,0	100,0
Кількість домогосподарств з п'яти осіб та більше (тисяч)	1423,6	396,8	291,7	688,5	735,1
у тому числі частка домогосподарств (%), у складі яких працюючих осіб:					
одна особа	28,3	19,6	32,3	25,0	31,3
дві особи	32,9	38,0	34,3	36,4	29,7
три особи	22,2	30,7	15,4	24,2	20,4
чотири особи	4,6	7,4	7,1	7,3	2,1
п'ять осіб і більше	1,1	2,5	1,3	2,0	0,2
немає працюючих	10,9	1,8	9,6	5,1	16,3
	100,0	100,0	100,0	100,0	100,0

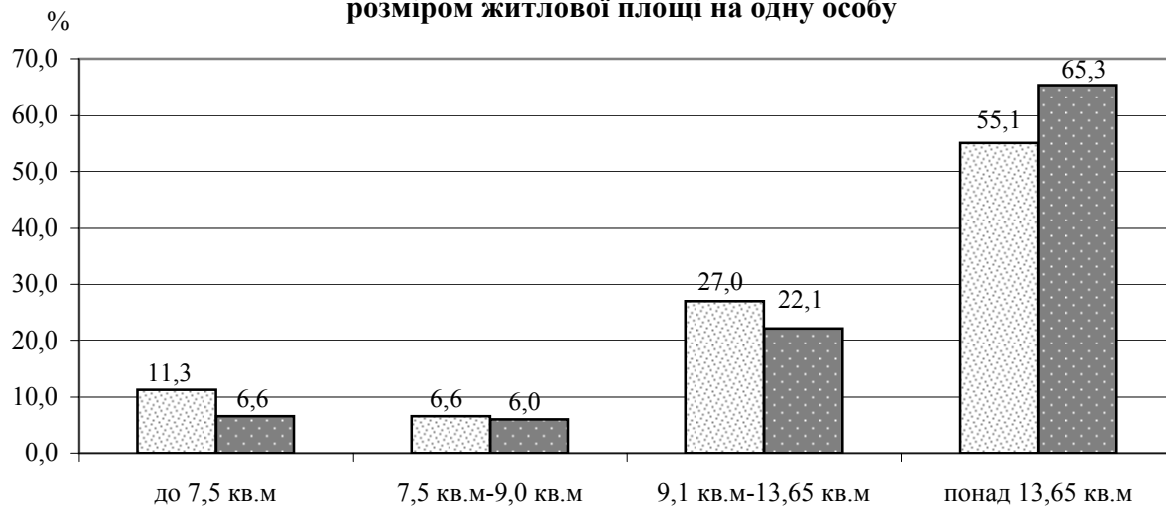
Характеристика житла домогосподарств

	Всі домогос- подарства		у тому числі, які проживають:					у сільській місцевості	
			у міських поселеннях						
			у великих містах	у малих містах	всього				
	2010р.	2011р.	2011р.		2010р.	2011р.	2010р.	2011р.	
Кількість домогосподарств (тисяч)	17050,3	17022,7	7370,6	4404,0	11788,0	11774,6	5262,3	5248,1	
Розподіл домогосподарств (%) за типом житла:									
окрема квартира	47,4	48,3	79,1	49,1	66,5	67,9	4,5	4,4	
комунальна квартира	0,6	0,5	1,0	0,2	0,9	0,7	0,1	-	
індивідуальний будинок	45,3	45,3	12,1	43,9	24,3	24,0	92,2	93,1	
частина індивідуального будинку	4,0	3,4	3,0	5,4	4,4	3,9	3,2	2,4	
гуртожиток	2,7	2,5	4,8	1,4	3,9	3,5	-	0,1	
	100,0	100,0	100,0	100,0	100,0	100,0	100,0	100,0	
Розподіл домогосподарств (%) за типом власності їх житла ¹ :									
приватна (приватизоване, куплене)									
власність	95,1	95,3	92,5	95,1	93,2	93,5	99,0	99,2	
державне	2,3	2,0	3,1	2,2	3,1	2,7	0,6	0,3	
відомче	0,2	0,2	0,2	0,2	0,2	0,2	0,1	0,2	
наймають у фізичних осіб	2,4	2,5	4,2	2,5	3,5	3,6	0,3	0,3	
	100,0	100,0	100,0	100,0	100,0	100,0	100,0	100,0	
Розподіл домогосподарств (%) за кількістю кімнат у житлі:									
одна кімната	14,4	14,2	21,3	12,5	18,6	18,0	5,2	5,8	
дві кімнати	36,8	35,0	39,8	31,9	38,0	36,8	33,9	30,6	
три кімнати	33,0	35,5	31,7	37,2	31,5	33,8	36,5	39,5	
чотири і більше кімнат	15,8	15,3	7,2	18,4	11,9	11,4	24,4	24,1	
	100,0	100,0	100,0	100,0	100,0	100,0	100,0	100,0	
Розподіл домогосподарств (%) за розміром житлової площі на одну особу:									
до 7,5 м ²	9,9	9,1	11,6	7,4	11,3	10,0	6,6	6,9	
7,5 м ² – 9,0 м ²	6,4	6,4	7,2	6,3	6,6	6,8	6,0	5,4	
9,1 м ² – 13,65 м ²	25,5	25,5	29,1	24,3	27,0	27,4	22,1	21,3	
понад 13,65 м ²	58,2	59,0	52,1	62,0	55,1	55,8	65,3	66,4	
	100,0	100,0	100,0	100,0	100,0	100,0	100,0	100,0	
<i>Середній розмір житлової площі на одну особу (м²)</i>									
	<i>15,1</i>	<i>15,2</i>	<i>13,3</i>	<i>16,1</i>	<i>14,3</i>	<i>14,4</i>	<i>17,0</i>	<i>17,0</i>	

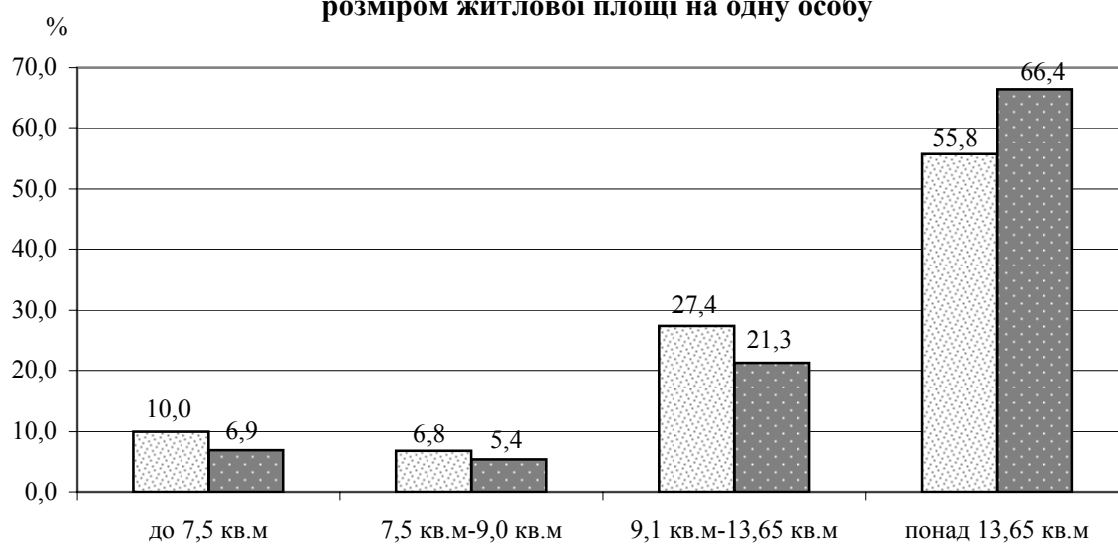
¹ Без урахування домогосподарств, які проживають у гуртожитках

Діаграма 3.

Розподіл міських та сільських домогосподарств у 2010 році за розміром житлової площі на одну особу



Розподіл міських та сільських домогосподарств у 2011 році за розміром житлової площі на одну особу



у містах

на селі

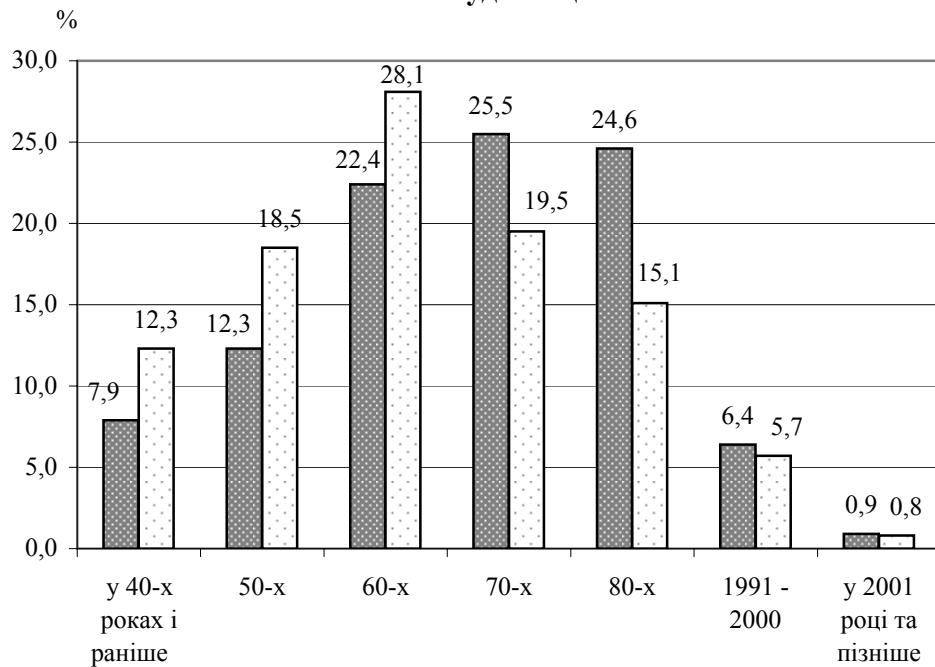
Характеристика житла домогосподарств за регіонами у 2011р.

	Кількість домогосподарств (тисяч)	Розподіл домогосподарств (%) за типом житла					Розподіл домогосподарств (%) за типом власності житла ¹			
		окрема квартира	комунальна квартира	індивідуальний будинок	частина індивідуального будинку	гуртожиток	приватна (приватизоване, куплене) власність	державне	відомче	наймають у фізичних осіб
Україна	17022,7	48,3	0,5	45,3	3,4	2,5	95,3	2,0	0,2	2,5
<i>у тому числі за регіонами</i>										
Автономна Республіка Крим	735,8	55,9	0,7	38,8	3,6	1,0	94,0	3,9	0,5	1,6
Вінницька	645,8	23,5	1,1	68,2	5,7	1,5	98,2	...	0,2	1,6
Волинська	336,0	31,6	...	63,6	3,6	1,2	96,6	2,2	...	1,2
Дніпропетровська	1316,8	60,7	0,3	35,3	1,6	2,1	94,2	2,7	0,1	3,0
Донецька	1690,7	63,1	0,1	33,6	1,3	1,9	92,3	5,4	0,3	2,0
Житомирська	495,1	25,1	...	57,3	15,8	1,8	95,9	0,9	...	3,2
Закарпатська	356,5	24,9	...	72,4	2,7	0,0	96,5	...	0,9	2,6
Запорізька	690,5	44,5	1,2	44,5	5,6	4,2	96,6	0,5	0,4	2,5
Івано-Франківська	451,5	26,8	...	69,9	1,0	2,3	99,6	0,4
Київська (без м.Києва)	638,4	37,2	...	54,5	7,6	0,7	96,6	0,2	0,9	2,3
Кіровоградська	428,1	42,1	...	51,9	4,0	2,0	96,3	0,6	...	3,1
Луганська	918,6	64,6	...	31,6	3,2	0,6	93,6	2,9	...	3,5
Львівська	821,0	50,4	0,2	44,2	2,4	2,8	96,6	1,3	0,2	1,9
Миколаївська	449,0	47,9	...	48,4	1,6	2,1	95,5	0,6	...	3,9
Одеська	840,7	47,5	1,2	46,0	2,4	2,9	95,2	0,9	0,1	3,8
Полтавська	608,7	36,1	0,8	58,4	3,4	1,3	95,2	1,1	...	3,7
Рівненська	377,6	38,5	...	59,0	2,3	0,2	97,5	0,8	...	1,7
Сумська	449,4	35,4	0,5	58,7	4,0	1,4	97,6	0,5	...	1,9
Тернопільська	360,9	26,2	0,6	67,8	2,9	2,5	98,3	1,0	...	0,7
Харківська	1032,9	55,9	1,3	33,8	4,7	4,3	98,0	1,4	...	0,6
Херсонська	406,1	42,0	0,5	50,7	5,1	1,7	95,3	1,8	...	2,9
Хмельницька	492,5	38,6	0,2	55,0	1,4	4,8	97,5	0,9	...	1,6
Черкаська	529,2	32,6	...	60,3	3,3	3,8	98,4	1,6
Чернівецька	305,9	26,8	...	68,3	4,9	...	96,6	...	0,2	3,2
Чернігівська	458,4	32,4	0,6	62,2	4,0	0,8	96,1	0,3	0,6	3,0
м.Київ	1052,8	89,3	1,3	0,8	0,3	8,3	87,7	6,2	...	6,1
м.Севастополь	133,8	81,0	2,4	10,0	4,8	1,8	91,4	5,6	...	3,0

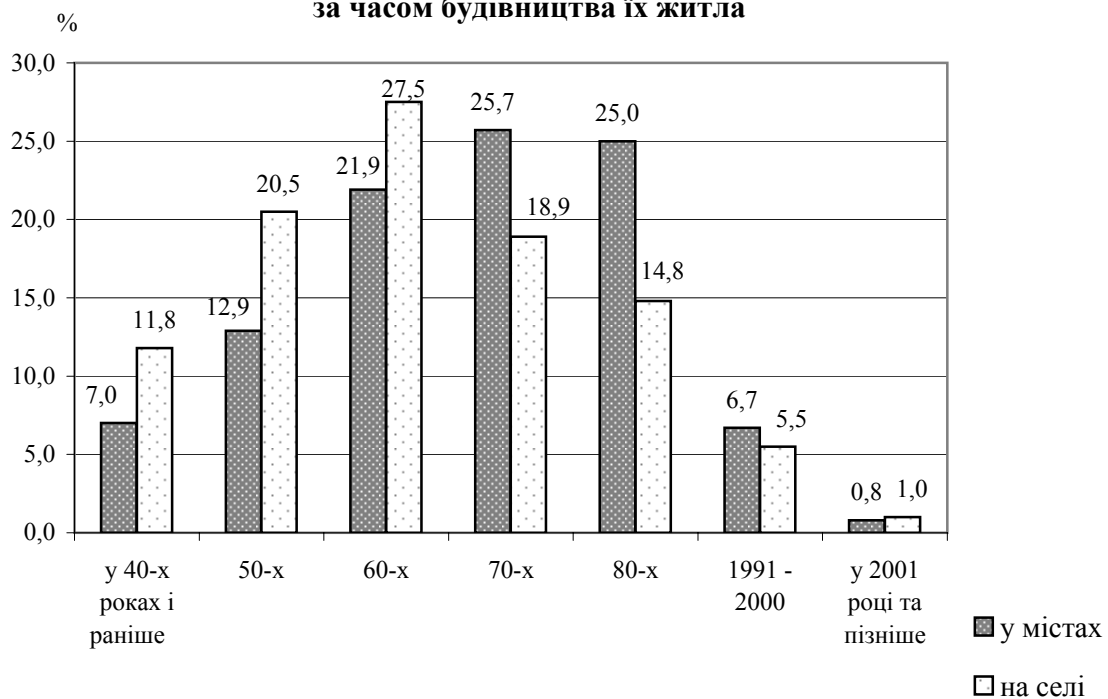
¹ Без урахування домогосподарств, які проживають у гуртожитках

Діаграма 4.

**Розподіл міських та сільських домогосподарств у 2010 році
за часом будівництва їх житла**



**Розподіл міських та сільських домогосподарств у 2011 році
за часом будівництва їх житла**



[illegible]

**Розподіл домогосподарств за кількістю кімнат у житлі
та часом його будівництва за регіонами у 2011р.**

	Кількість домогосподарств (тисяч)	Розподіл домогосподарств (%) за кількістю кімнат у житлі				Розподіл домогосподарств (%) за часом будівництва їх житла						
		одна кімната	дві кімнати	три кімнати	чотири і більше кімнат	у 40-х роках і раніше	у 50-х роках	у 60-х роках	у 70-х роках	у 80-х роках	у 1991-2000 роках	у 2001 році та пізніше
Україна	17022,7	14,2	35,0	35,5	15,3	8,5	15,2	23,6	23,6	21,9	6,4	0,8
<i>у тому числі за регіонами</i>												
Автономна Республіка Крим	735,8	19,0	43,7	28,6	8,7	6,7	14,3	24,5	23,1	22,2	8,6	0,6
Вінницька	645,8	9,3	26,2	43,0	21,5	9,7	18,8	18,2	21,8	22,2	7,9	1,4
Волинська	336,0	16,0	22,8	36,9	24,3	7,8	18,3	21,0	21,5	22,4	6,2	2,8
Дніпропетровська	1316,8	16,0	37,8	37,2	9,0	5,1	13,7	23,7	24,1	26,3	7,1	...
Донецька	1690,7	11,9	36,5	40,2	11,4	8,0	19,2	25,4	22,2	22,0	3,1	0,1
Житомирська	495,1	13,5	37,6	31,7	17,2	11,2	17,9	26,9	25,1	13,2	5,2	0,5
Закарпатська	356,5	7,0	33,0	43,3	16,7	7,5	19,0	18,9	21,5	25,8	5,7	1,6
Запорізька	690,5	11,3	31,6	37,2	19,9	10,4	20,1	24,5	24,6	17,0	3,0	0,4
Івано-Франківська	451,5	13,8	34,9	33,9	17,4	7,7	9,0	26,9	20,7	23,2	9,3	3,2
Київська (без м.Києва)	638,4	12,8	27,1	34,2	25,9	6,0	12,3	21,0	20,2	24,5	13,2	2,8
Кіровоградська	428,1	14,2	40,4	33,1	12,3	12,5	10,8	18,5	18,9	30,3	8,7	0,3
Луганська	918,6	12,6	39,7	32,7	15,0	6,5	15,7	36,4	18,7	19,7	2,7	0,3
Львівська	821,0	16,2	35,1	32,9	15,8	18,2	12,3	18,1	25,5	21,0	4,5	0,4
Миколаївська	449,0	13,4	35,3	37,0	14,3	9,7	13,8	21,7	27,6	21,6	5,3	0,3
Одеська	840,7	10,5	35,2	39,7	14,6	13,4	17,9	20,3	22,8	23,3	2,2	0,1
Полтавська	608,7	9,9	36,3	38,5	15,3	6,1	15,8	29,2	22,7	19,2	7,0	...
Рівненська	377,6	10,7	28,3	35,9	25,1	4,2	16,7	26,9	24,1	19,5	7,5	1,1
Сумська	449,4	11,8	37,6	32,8	17,8	11,1	14,9	25,4	14,2	23,5	9,6	1,3
Тернопільська	360,9	8,8	36,6	35,3	19,3	13,6	20,7	26,7	23,2	13,6	1,8	0,4
Харківська	1032,9	20,2	31,1	32,3	16,4	7,3	16,7	22,8	27,5	17,4	7,7	0,6
Херсонська	406,1	11,3	30,0	39,4	19,3	7,9	11,3	23,0	26,9	21,9	8,7	0,3
Хмельницька	492,5	10,1	31,4	34,2	24,3	8,0	12,8	23,4	21,1	21,0	12,9	0,8
Черкаська	529,2	8,9	23,0	46,6	21,5	11,5	17,3	22,4	29,1	13,9	5,6	0,2
Чернівецька	305,9	11,5	40,7	32,8	15,0	14,2	9,8	22,1	14,7	25,2	12,0	2,0
Чернігівська	458,4	16,2	35,1	30,9	17,8	7,8	14,8	20,0	25,2	18,1	12,8	1,3
м.Київ	1052,8	30,1	41,0	26,6	2,3	1,7	8,7	19,8	31,8	30,7	4,3	3,0
м.Севастополь	133,8	16,3	48,3	32,1	3,3	4,7	15,2	23,6	31,1	24,9	0,2	0,3

[illegible]

Розподіл домогосподарств за чисельним складом та житловими умовами

	Всі домогосподарства		у тому числі, які проживають:					
			у міських поселеннях			у сільській місцевості		
			у великих містах	у малих містах	всього			
	2010р.	2011р.	2011р.		2010р.	2011р.	2010р.	2011р.
Кількість домогосподарств (тисяч)	17050,3	17022,7	7370,6	4404,0	11788,0	11774,6	5262,3	5248,1
Розподіл домогосподарств (%), що займають одну кімнату, за кількістю осіб:								
одна особа	43,5	44,9	44,9	41,8	42,8	44,1	48,8	50,2
дві особи	27,1	25,7	27,2	23,9	27,0	26,4	27,3	21,6
три особи	22,3	20,2	21,3	23,8	23,3	21,9	14,8	8,3
чотири особи та більше	7,1	9,2	6,6	10,5	6,9	7,6	9,1	19,9
	100,0	100,0	100,0	100,0	100,0	100,0	100,0	100,0
<i>Середній розмір житлової площі на одну особу в домогосподарствах, які займають одну кімнату (м²)</i>	<i>9,1</i>	<i>9,1</i>	<i>9,0</i>	<i>8,8</i>	<i>8,8</i>	<i>9,0</i>	<i>11,4</i>	<i>9,7</i>
Розподіл домогосподарств (%), що займають дві кімнати, за кількістю осіб:								
одна особа	25,5	25,9	20,4	25,1	22,2	21,9	33,7	36,8
дві особи	31,5	31,4	32,6	31,6	33,0	32,2	28,0	28,8
три особи	25,9	27,2	32,3	29,0	29,1	31,3	17,6	16,3
чотири особи та більше	17,1	15,5	14,7	14,3	15,7	14,6	20,7	18,1
	100,0	100,0	100,0	100,0	100,0	100,0	100,0	100,0
<i>Середній розмір житлової площі на одну особу в домогосподарствах, які займають дві кімнати (м²)</i>	<i>13,2</i>	<i>13,3</i>	<i>12,5</i>	<i>13,4</i>	<i>12,7</i>	<i>12,8</i>	<i>14,4</i>	<i>14,8</i>
Розподіл домогосподарств (%), що займають три кімнати, за кількістю осіб:								
одна особа	18,4	17,2	12,2	18,4	16,1	14,8	22,9	21,8
дві особи	28,5	29,0	27,9	32,7	28,1	29,8	28,9	27,6
три особи	24,6	25,5	29,5	27,2	27,8	28,5	18,6	19,6
чотири особи та більше	28,5	28,3	30,4	21,7	28,0	26,9	29,6	31,0
	100,0	100,0	100,0	100,0	100,0	100,0	100,0	100,0
<i>Середній розмір житлової площі на одну особу в домогосподарствах, які займають три кімнати (м²)</i>	<i>16,2</i>	<i>16,1</i>	<i>14,8</i>	<i>17,4</i>	<i>15,7</i>	<i>15,8</i>	<i>17,0</i>	<i>16,1</i>
Розподіл домогосподарств (%), що займають чотири та більше кімнат, за кількістю осіб:								
одна особа	10,8	12,3	10,1	13,0	9,9	11,9	11,8	12,7
дві особи	26,6	26,4	25,0	29,1	28,4	27,5	24,6	25,3
три особи	23,0	22,0	27,9	21,3	24,5	23,9	21,3	20,0
чотири особи та більше	39,6	39,3	37,0	36,6	37,2	36,7	42,3	42,0
	100,0	100,0	100,0	100,0	100,0	100,0	100,0	100,0
<i>Середній розмір житлової площі на одну особу в домогосподарствах, які займають чотири та більше кімнат (м²)</i>	<i>19,9</i>	<i>20,3</i>	<i>18,7</i>	<i>20,7</i>	<i>19,9</i>	<i>19,9</i>	<i>19,9</i>	<i>20,7</i>

Розподіл домогосподарств за розміром житлової площі на одну особу за регіонами у 2011р.

(відсотків)

	Кількість домогосподарств (тисяч)	Розподіл домогосподарств (%) за розміром житлової площі на одну особу			
		до 7,5 м ²	7,5 м ² - 9,0 м ²	9,1 м ² -13,65 м ²	понад 13,65 м ²
Україна	17022,7	9,1	6,4	25,5	59,0
<i>у тому числі за регіонами</i>					
Автономна Республіка Крим	735,8	12,5	10,4	21,3	55,8
Вінницька	645,8	6,7	3,1	18,8	71,4
Волинська	336,0	10,4	7,7	25,8	56,1
Дніпропетровська	1316,8	8,9	4,6	27,5	59,0
Донецька	1690,7	7,9	6,6	28,9	56,6
Житомирська	495,1	10,0	5,6	24,0	60,4
Закарпатська	356,5	11,4	10,3	27,8	50,5
Запорізька	690,5	7,5	3,6	27,4	61,5
Івано-Франківська	451,5	10,3	7,4	22,5	59,8
Київська (без м.Києва)	638,4	9,6	7,5	20,0	62,9
Кіровоградська	428,1	7,4	4,6	25,9	62,1
Луганська	918,6	4,7	8,7	26,8	59,8
Львівська	821,0	13,7	6,3	28,9	51,1
Миколаївська	449,0	6,5	5,6	25,0	62,9
Одеська	840,7	6,8	6,8	28,0	58,4
Полтавська	608,7	6,8	5,4	24,7	63,1
Рівненська	377,6	9,4	9,1	25,6	55,9
Сумська	449,4	6,6	7,5	20,7	65,2
Тернопільська	360,9	7,8	6,0	25,7	60,5
Харківська	1032,9	7,9	5,8	27,1	59,2
Херсонська	406,1	11,1	6,2	25,0	57,7
Хмельницька	492,5	11,3	7,4	21,2	60,1
Черкаська	529,2	4,3	2,1	20,3	73,3
Чернівецька	305,9	11,1	6,5	26,5	55,9
Чернігівська	458,4	8,1	7,0	21,5	63,4
м.Київ	1052,8	16,4	7,0	28,7	47,9
м.Севастополь	133,8	12,7	7,1	28,2	52,0

Розподіл домогосподарств з різним чисельним складом за кількістю кімнат, за регіонами у 2011р.

	Кількість домогосподарств (тисяч)	Розподіл за чисельним складом домогосподарств (%), які займають															
		одну кімнату				дві кімнати				три кімнати				чотири та більше кімнат			
		одна особа	дві особи	три особи	чотири особи та більше	одна особа	дві особи	три особи	чотири особи та більше	одна особа	дві особи	три особи	чотири особи та більше	одна особа	дві особи	три особи	чотири особи та більше
Україна	17022,7	44,9	25,7	20,2	9,2	25,9	31,4	27,2	15,5	17,2	29,0	25,5	28,3	12,3	26,4	22,0	39,3
<i>у тому числі за регіонами</i>																	
Автономна Республіка Крим	735,8	38,3	29,1	16,0	16,6	22,5	36,9	27,1	13,5	16,7	25,7	21,7	35,9	7,0	27,9	20,2	44,9
Вінницька	645,8	35,6	24,6	33,0	6,8	44,1	24,2	17,6	14,1	29,1	27,7	20,5	22,7	11,6	22,9	28,9	36,6
Волинська	336,0	40,4	32,0	14,8	12,8	21,8	27,7	23,7	26,8	19,7	21,2	26,9	32,2	6,3	12,0	13,8	67,9
Дніпропетровська	1316,8	46,5	28,7	16,8	8,0	21,2	35,2	27,3	16,3	21,3	32,8	26,6	19,3	15,0	22,3	25,5	37,2
Донецька	1690,7	45,2	25,6	24,5	4,7	28,0	32,2	30,7	9,1	14,5	32,5	28,5	24,5	13,6	37,4	25,3	23,7
Житомирська	495,1	30,6	25,2	23,6	20,6	27,2	36,9	26,5	9,4	20,1	29,5	20,8	29,6	12,0	32,1	18,5	37,4
Закарпатська	356,5	24,3	33,9	23,3	18,5	23,6	17,6	23,6	35,2	5,5	18,6	22,0	53,9	3,6	16,5	25,4	54,5
Запорізька	690,5	53,0	19,0	24,6	3,4	21,8	38,1	25,5	14,6	15,1	38,7	28,3	17,9	8,0	34,0	20,8	37,2
Івано-Франківська	451,5	43,4	28,7	18,9	9,0	20,6	32,0	20,5	26,9	12,5	25,6	21,0	40,9	7,5	9,5	21,4	61,6
Київська (без м.Києва)	638,4	39,9	15,4	17,2	27,5	29,9	20,2	27,8	22,1	17,7	29,4	24,3	28,6	20,6	29,5	17,5	32,4
Кіровоградська	428,1	42,7	27,9	29,4	---	34,8	30,8	24,0	10,4	26,7	33,1	23,5	16,7	12,3	27,6	11,0	49,1
Луганська	918,6	53,1	30,2	14,0	2,7	25,2	29,1	37,6	8,1	20,5	30,8	32,2	16,5	12,5	29,1	33,1	25,3
Львівська	821,0	37,3	19,7	20,3	22,7	23,2	33,2	24,6	19,0	12,0	19,4	20,0	48,6	6,5	10,2	17,2	66,1
Миколаївська	449,0	50,9	20,8	11,6	16,7	21,2	37,3	28,6	12,9	15,4	28,9	29,1	26,6	8,7	24,2	26,4	40,7
Одеська	840,7	47,7	33,0	17,8	1,5	26,5	34,8	28,7	10,0	8,9	33,2	20,5	37,4	7,7	24,7	24,7	42,9
Полтавська	608,7	54,8	27,3	13,9	4,0	29,9	28,4	26,1	15,6	27,2	32,9	16,5	23,4	16,8	28,9	24,0	30,3
Рівненська	377,6	26,0	27,2	34,7	12,1	27,5	28,2	18,7	25,6	16,5	26,3	30,0	27,2	10,6	18,7	15,0	55,7
Сумська	449,4	50,5	26,9	13,7	8,9	29,6	28,1	22,7	19,6	21,0	41,7	21,1	16,2	12,4	25,0	13,7	48,9
Тернопільська	360,9	39,7	21,9	35,4	3,0	38,6	17,4	20,2	23,8	12,6	22,3	20,9	44,2	7,2	21,4	12,8	58,6
Харківська	1032,9	49,2	23,0	22,6	5,2	21,7	27,5	36,3	14,5	15,2	25,4	38,9	20,5	14,3	38,3	21,4	26,0
Херсонська	406,1	45,7	17,2	28,3	8,8	21,3	34,2	32,3	12,2	19,6	30,9	23,4	26,1	16,8	28,1	23,9	31,2
Хмельницька	492,5	53,8	16,8	20,1	9,3	23,5	31,2	23,5	21,8	23,8	22,6	26,3	27,3	21,2	29,6	15,8	33,4
Черкаська	529,2	55,5	29,0	6,0	9,5	39,3	34,0	21,2	5,5	19,5	28,7	31,4	20,4	13,6	33,8	27,0	25,6
Чернівецька	305,9	50,8	12,3	33,1	3,8	25,0	27,3	23,3	24,4	9,4	21,1	20,5	49,0	10,2	11,8	27,9	50,1
Чернігівська	458,4	47,0	21,2	28,8	3,0	36,5	39,1	16,7	7,7	19,7	25,9	18,3	36,1	19,2	28,4	30,4	22,0
м.Київ	1052,8	46,6	28,6	16,3	8,5	17,0	30,6	31,4	21,0	9,5	26,8	26,4	37,3	---	24,2	14,8	61,0
м.Севастополь	133,8	21,9	49,4	28,7	---	28,0	32,3	20,6	19,1	16,0	27,0	23,5	33,5	11,1	58,7	7,2	23,0

Розподіл домогосподарств за типом основного джерела питної води, яким вони користуються

	Всі домогос- подарства		у тому числі, які проживають:					
			у міських поселеннях			у сільській місцевості		
			у великих містах	у малих містах	всього			
	2010р.	2011р.	2011р.		2010р.	2011р.	2010р.	2011р.
Кількість домогосподарств (тисяч)	17050,3	17022,7	7370,6	4404,0	11788,0	11774,6	5262,3	5248,1
Розподіл домогосподарств (%) за типом основного джерела води, яку вони використовують для пиття та приготування їжі:								
з мережі водопостачання	65,2	65,7	90,7	73,3	83,8	84,2	23,6	24,3
з криниці, колонки в своєму дворі	25,6	24,9	2,8	21,3	10,6	9,8	59,0	59,1
з громадської колонки	1,8	1,7	1,5	1,6	1,4	1,5	2,9	2,0
з громадської криниці	4,5	4,4	0,3	2,6	1,3	1,1	11,6	11,8
з джерела, річки, озера, ставка	0,4	0,4	0,3	0,4	0,3	0,3	0,5	0,4
доставляє водовіз	0,8	0,8	0,2	0,2	0,2	0,2	2,2	2,2
з інших джерел (купівля тощо)	1,7	2,1	4,2	0,6	2,4	2,9	0,2	0,2
	100,0	100,0	100,0	100,0	100,0	100,0	100,0	100,0
Розподіл домогосподарств (%) за відстанню їх житла від основного джерела водопостачання ¹ :								
менше 100 м	58,4	54,5	13,9	45,9	46,2	32,0	63,9	65,0
100-200 м	23,6	27,3	38,1	36,5	20,7	37,1	25,1	22,7
200-500 м	9,8	10,4	20,0	7,8	14,1	13,2	7,8	9,1
500-1000 м	3,5	3,4	7,4	3,4	7,8	5,1	1,5	2,7
більше 1000 м	4,7	4,4	20,6	6,4	11,2	12,6	1,7	0,5
	100,0	100,0	100,0	100,0	100,0	100,0	100,0	100,0

¹ Наведено розподіл домогосподарств, які беруть воду для пиття та приготування їжі з громадської колонки, громадської криниці, джерела, річки, озера, ставка.

Розподіл домогосподарств за типом основного джерела питної води, яким вони користуються, за регіонами у 2011р.

	Кількість домогосподарств (тисяч)	Розподіл домогосподарств (%) за типом основного джерела води, яку вони використовують для пиття та приготування їжі:						
		з мережі водопостачання	з криниці, колонки в своєму дворі	з громадської колонки	з громадської криниці	з джерела, річки, озера, ставка	доставляє водовіз	з інших джерел (купівля тощо)
Україна	17022,7	65,7	24,9	1,7	4,4	0,4	0,8	2,1
<i>у тому числі за регіонами</i>								
Автономна Республіка Крим	735,8	79,4	18,1	0,5	0,1	0,2	1,7	...
Вінницька	645,8	40,9	40,6	1,1	16,7	0,7
Волинська	336,0	45,6	50,1	0,0	4,3
Дніпропетровська	1316,8	80,6	12,9	0,4	1,9	0,1	1,9	2,2
Донецька	1690,7	79,6	15,8	1,6	1,3	...	0,3	1,4
Житомирська	495,1	31,5	49,7	1,3	15,1	1,3	...	1,1
Закарпатська	356,5	80,6	16,5	...	1,5	1,4
Запорізька	690,5	70,7	14,4	1,4	1,3	...	4,9	7,3
Івано-Франківська	451,5	26,8	64,2	...	7,0	1,8	...	0,2
Київська (без м.Києва)	638,4	64,1	31,0	0,9	3,8	0,2
Кіровоградська	428,1	53,7	30,6	2,9	8,9	0,5	0,5	2,9
Луганська	918,6	78,5	17,3	2,1	1,5	0,6
Львівська	821,0	64,1	32,5	0,9	2,2	0,1	...	0,2
Миколаївська	449,0	69,1	19,4	0,5	2,6	...	7,4	1,0
Одеська	840,7	70,2	19,2	0,8	3,4	...	3,6	2,8
Полтавська	608,7	67,1	29,7	1,3	1,6	0,3
Рівненська	377,6	53,3	40,4	0,5	5,8
Сумська	449,4	65,4	19,1	2,1	13,2	0,2
Тернопільська	360,9	35,1	47,3	3,4	8,2	2,8	...	3,2
Харківська	1032,9	82,3	14,5	0,2	2,8	0,2
Херсонська	406,1	67,3	17,1	0,1	0,8	14,7
Хмельницька	492,5	48,4	35,1	1,4	14,5	0,6
Черкаська	529,2	44,5	43,5	1,8	7,2	2,1	...	0,9
Чернівецька	305,9	21,2	58,7	1,3	11,7	7,1
Чернігівська	458,4	55,6	33,5	4,4	6,5
м.Київ	1052,8	81,5	0,1	9,1	0,3	0,5	...	8,5
м.Севастополь	133,8	99,1	0,2	0,1	0,6

Обладнання житла домогосподарств

	Всі домогосподарства		у тому числі, які проживають:					
			у міських поселеннях			у сільській місцевості		
			у великих містах	у малих містах	всього			
	2010р.	2011р.	2011р.		2010р.	2011р.	2010р.	2011р.
Кількість домогосподарств (тисяч)	17050,3	17022,7	7370,6	4404,0	11788,0	11774,6	5262,3	5248,1
Розподіл домогосподарств (%) за наявністю в їх житлі ¹ :								
центрального опалення	41,4	41,6	76,1	32,1	59,1	59,6	1,5	1,0
індивідуальної системи опалення	37,3	37,2	18,6	51,7	31,3	30,9	50,7	51,4
водопроводу	71,9	73,8	97,6	80,9	90,1	91,3	31,0	34,4
каналізації	70,8	72,4	96,7	79,5	89,1	90,3	29,8	32,4
гарячого водопостачання	32,8	32,5	57,5	22,5	45,4	44,4	4,7	5,7
газової колонки	15,0	15,7	19,0	18,1	18,4	18,6	7,4	9,1
централізованого газопостачання	74,4	75,2	86,6	81,1	84,2	84,6	52,4	54,3
балонного газу	15,7	15,2	2,2	9,8	5,2	5,1	39,1	37,8
електроплити підлогової	4,7	4,9	8,3	3,8	6,6	6,6	0,3	1,0
ванної або душу	66,3	68,0	93,4	73,5	84,8	86,0	24,9	27,7
телефону	51,8	49,8	66,3	52,1	62,9	61,0	27,0	24,9
сміттепроводу	14,7	14,2	29,7	5,3	21,3	20,5
Кількість домогосподарств з дітьми (тисяч)	6453,2	6450,5	2743,3	1741,2	4520,2	4484,5	1933,0	1966,0
Розподіл домогосподарств з дітьми (%) за наявністю в їх житлі ¹ :								
центрального опалення	41,8	41,5	75,6	33,7	59,3	59,3	1,0	0,8
індивідуальної системи опалення	38,4	40,8	19,6	54,2	32,0	33,0	53,3	58,5
водопроводу	76,5	78,7	98,2	85,1	92,2	93,1	39,9	45,9
каналізації	75,4	77,4	97,2	84,3	91,2	92,2	38,5	43,5
гарячого водопостачання	35,0	35,6	59,7	27,7	47,0	47,3	7,1	9,0
газової колонки	15,6	15,4	16,4	18,5	18,3	17,2	9,5	11,2
централізованого газопостачання	75,2	77,2	85,9	83,8	84,3	85,1	53,9	59,1
балонного газу	14,5	13,3	2,5	7,7	4,6	4,5	37,5	33,2
електроплити підлогової	5,2	5,4	8,8	4,5	7,2	7,2	0,5	1,5
ванної або душу	70,8	72,9	93,9	79,3	86,7	88,2	33,8	37,9
телефону	52,4	49,8	65,5	52,4	62,3	60,4	29,1	25,6
сміттепроводу	15,4	14,6	30,7	5,7	22,0	21,0
Кількість домогосподарств без дітей (тисяч)	10597,1	10572,2	4627,3	2662,8	7267,8	7290,1	3329,3	3282,1
Розподіл домогосподарств без дітей (%) за наявністю в їх житлі ¹ :								
центрального опалення	41,1	41,6	76,4	31,1	59,1	59,9	1,8	1,0
індивідуальної системи опалення	36,6	35,1	17,9	50,0	30,9	29,6	49,1	47,1
водопроводу	69,0	70,8	97,2	78,1	88,8	90,2	25,8	27,5
каналізації	68,0	69,4	96,4	76,4	87,8	89,1	24,7	25,8
гарячого водопостачання	31,5	30,6	56,2	19,1	44,3	42,7	3,4	3,7
газової колонки	14,7	15,9	20,5	17,9	18,5	19,5	6,2	7,8
централізованого газопостачання	73,9	74,1	87,1	79,4	84,1	84,3	51,5	51,4
балонного газу	16,4	16,3	2,1	11,2	5,5	5,4	40,1	40,6
електроплити підлогової	4,4	4,5	8,0	3,3	6,3	6,3	0,2	0,6
ванної або душу	63,5	65,0	93,1	69,7	83,6	84,6	19,7	21,5
телефону	51,4	49,9	66,8	51,8	63,2	61,3	25,8	24,4
сміттепроводу	14,3	14,0	29,0	5,0	20,8	20,3

¹ У цій та наступних таблицях розподіл домогосподарств за наявністю окремих видів благоустрою в їх житлі може перевищувати в сумі 100%, оскільки житло одного домогосподарства може бути обладнане декількома видами благоустрою

Обладнання житла домогосподарств за регіонами у 2011р.

	Кількість домогосподарств (тисяч)	Розподіл домогосподарств за наявністю в їх житлі (%):											
		центрального опалення	індивідуальної системи опалення	водопроводу	каналізації	гарячого водопостачання	газової колонки	централізованого газопостачання	балонного газу	електроплити підлогової	ванної або душі	телефону	сміттепроводу
Україна	17022,7	41,6	37,2	73,8	72,4	32,5	15,7	75,2	15,2	4,9	68,0	49,8	14,2
<i>у тому числі за регіонами</i>													
Автономна Республіка Крим	735,8	36,5	41,3	80,1	80,1	14,9	26,5	66,0	28,2	3,1	72,2	36,7	3,6
Вінницька	645,8	15,5	53,7	50,1	45,5	22,7	8,8	60,4	34,5	3,9	41,5	53,7	...
Волинська	336,0	24,4	37,8	64,4	64,4	21,3	17,0	67,2	21,4	2,7	57,4	43,8	0,1
Дніпропетровська	1316,8	56,3	35,8	85,8	84,4	40,8	22,6	88,4	7,0	3,5	80,0	40,3	20,8
Донецька	1690,7	52,7	21,2	85,3	85,1	26,2	15,0	63,5	11,5	6,0	79,9	37,2	24,7
Житомирська	495,1	24,1	41,7	48,9	47,2	10,5	21,1	70,3	25,4	0,5	38,8	40,7	4,4
Закарпатська	356,5	0,5	48,4	81,0	81,0	51,5	2,3	67,8	20,4	1,3	77,9	39,3	...
Запорізька	690,5	46,0	33,9	81,2	77,7	27,0	12,0	77,5	16,2	4,1	72,6	61,1	3,9
Івано-Франківська	451,5	13,8	40,7	53,8	53,6	44,7	3,9	77,8	9,8	2,4	49,0	42,5	5,6
Київська (без м.Києва)	638,4	30,3	63,2	67,0	66,6	22,8	19,2	94,2	5,1	...	62,5	45,7	10,1
Кіровоградська	428,1	22,5	50,7	60,0	56,4	25,8	15,7	63,3	30,4	2,6	53,5	37,1	2,6
Луганська	918,6	49,2	38,0	84,0	84,0	21,7	16,0	84,9	3,8	1,9	76,8	44,1	5,1
Львівська	821,0	35,4	32,3	75,6	75,6	27,7	28,3	87,7	5,2	1,3	69,8	49,3	...
Миколаївська	449,0	44,1	36,6	78,4	74,3	31,1	26,3	72,3	20,4	7,3	71,4	46,1	20,5
Одеська	840,7	40,9	36,9	73,1	72,8	38,3	8,8	58,2	31,5	10,1	67,4	54,6	18,2
Полтавська	608,7	31,8	50,0	68,8	64,8	30,3	24,5	89,8	8,7	0,9	62,0	53,3	4,6
Рівненська	377,6	37,0	30,7	59,6	59,6	48,1	0,6	67,3	19,2	8,0	55,3	45,3	2,4
Сумська	449,4	25,3	58,5	65,3	57,0	19,1	10,7	79,6	14,8	2,1	51,0	42,5	4,1
Тернопільська	360,9	22,9	76,3	52,8	50,9	9,0	25,8	77,2	15,1	...	49,3	53,9	...
Харківська	1032,9	57,2	35,9	83,5	83,5	41,9	17,8	86,3	7,1	5,7	81,4	52,7	30,7
Херсонська	406,1	26,4	39,8	71,8	69,0	5,6	15,3	61,5	34,5	2,2	65,6	51,0	11,7
Хмельницька	492,5	40,2	32,7	49,4	49,4	26,7	12,9	64,8	22,4	9,5	48,5	47,0	15,6
Черкаська	529,2	28,3	49,5	61,1	58,5	36,7	7,1	72,1	22,5	4,1	54,2	56,5	...
Чернівецька	305,9	18,1	29,4	56,1	55,3	15,8	3,5	76,5	18,4	...	51,9	62,8	...
Чернігівська	458,4	30,5	39,9	60,1	60,1	22,6	16,3	78,0	17,6	1,2	51,4	55,3	12,0
м.Київ	1052,8	99,2	0,8	99,9	99,7	94,9	4,8	78,2	...	21,8	99,7	91,0	63,7
м.Севастополь	133,8	76,2	23,8	99,6	93,6	26,7	45,3	83,0	10,9	5,3	89,5	84,0	25,7

[illegible]

Розподіл домогосподарств за ступенем задоволення своїми житловими умовами за регіонами у 2011р.

	Кількість домогосподарств (тисяч)	у тому числі частка домогосподарств (%), які своїми житловими умовами:				
		дуже незадоволені	незадоволені	не дуже задоволені	задоволені	дуже задоволені
Україна	17022,7	4,1	13,3	33,7	47,2	1,7
<i>у тому числі за регіонами</i>						
Автономна Республіка Крим	735,8	2,6	16,1	32,6	48,2	0,5
Вінницька	645,8	2,7	12,5	44,1	39,2	1,5
Волинська	336,0	2,9	14,2	25,1	55,2	2,6
Дніпропетровська	1316,8	1,7	9,6	33,0	53,1	2,6
Донецька	1690,7	3,7	15,3	35,7	43,9	1,4
Житомирська	495,1	5,5	11,6	38,4	41,9	2,6
Закарпатська	356,5	21,6	20,0	27,4	30,5	0,5
Запорізька	690,5	2,0	12,6	30,1	52,6	2,7
Івано-Франківська	451,5	0,9	15,1	30,8	52,6	0,6
Київська (без м.Києва)	638,4	2,2	10,9	27,3	56,3	3,3
Кіровоградська	428,1	5,7	20,3	44,7	28,3	1,0
Луганська	918,6	5,7	14,2	30,9	48,9	0,3
Львівська	821,0	3,0	14,6	33,5	48,2	0,7
Миколаївська	449,0	5,0	15,5	35,3	41,9	2,3
Одеська	840,7	6,8	12,8	30,3	49,1	1,0
Полтавська	608,7	2,9	9,1	31,0	55,2	1,8
Рівненська	377,6	1,3	10,1	35,2	48,2	5,2
Сумська	449,4	2,5	13,0	36,8	46,1	1,6
Тернопільська	360,9	4,9	13,8	40,7	38,9	1,7
Харківська	1032,9	2,8	9,8	30,3	55,0	2,1
Херсонська	406,1	6,5	15,9	43,0	33,3	1,3
Хмельницька	492,5	2,9	10,1	31,0	54,8	1,2
Черкаська	529,2	3,9	11,3	36,1	46,4	2,3
Чернівецька	305,9	2,2	12,9	31,2	51,8	1,9
Чернігівська	458,4	3,1	17,2	36,9	41,2	1,6
м.Київ	1052,8	7,1	16,0	32,2	44,0	0,7
м.Севастополь	133,8	8,8	13,2	30,4	46,7	0,9

Розподіл домогосподарств з дітьми за ступенем задоволення своїми житловими умовами за регіонами у 2011р.

	Кількість домогосподарств з дітьми (тисяч)	у тому числі частка домогосподарств (%), які своїми житловими умовами:				
		дуже незадоволені	незадоволені	не дуже задоволені	задоволені	дуже задоволені
Україна	6450,5	4,7	13,9	35,0	44,9	1,5
<i>у тому числі за регіонами</i>						
Автономна Республіка Крим	270,2	3,3	18,1	32,3	45,5	0,8
Вінницька	227,4	2,8	10,1	45,0	40,1	2,0
Волинська	163,0	3,2	15,3	19,5	59,1	2,9
Дніпропетровська	452,4	1,7	12,1	33,7	51,4	1,1
Донецька	596,2	3,5	17,9	33,2	44,6	0,8
Житомирська	187,6	5,9	14,1	35,7	43,1	1,2
Закарпатська	192,7	24,2	16,9	29,3	28,9	0,7
Запорізька	245,4	2,3	13,0	27,4	53,0	4,3
Івано-Франківська	214,3	0,7	12,6	32,4	53,0	1,3
Київська (без м.Києва)	238,0	3,3	17,4	38,1	37,6	3,6
Кіровоградська	140,8	5,5	17,1	46,9	29,2	1,3
Луганська	332,3	8,3	13,3	33,1	45,0	0,3
Львівська	373,8	1,1	15,1	38,7	45,1	...
Миколаївська	176,6	2,3	15,9	44,8	35,4	1,6
Одеська	327,9	9,4	12,6	32,1	44,1	1,8
Полтавська	200,0	4,0	10,4	26,4	56,5	2,7
Рівненська	179,8	0,6	10,7	35,1	49,0	4,6
Сумська	156,1	2,0	6,4	44,0	45,0	2,6
Тернопільська	168,3	4,8	9,8	41,9	41,5	2,0
Харківська	347,8	3,2	15,2	29,6	49,7	2,3
Херсонська	150,2	10,0	16,0	42,2	29,8	2,0
Хмельницька	193,8	2,0	5,9	31,2	60,9	...
Черкаська	183,3	7,0	6,0	45,3	41,7	...
Чернівецька	157,5	2,5	12,3	29,3	54,3	1,6
Чернігівська	155,9	1,1	14,4	42,2	39,6	2,7
м.Київ	371,4	9,2	19,6	36,3	34,9	...
м.Севастополь	47,8	13,5	10,5	36,7	39,3	...

Розподіл домогосподарств без дітей за ступенем задоволення своїми житловими умовами за регіонами у 2011р.

	Кількість домогосподарств без дітей (тисяч)	у тому числі частка домогосподарств (%), які своїми житловими умовами:				
		дуже незадоволені	незадоволені	не дуже задоволені	задоволені	дуже задоволені
Україна	10572,2	3,7	13,1	32,9	48,6	1,7
<i>у тому числі за регіонами</i>						
Автономна Республіка Крим	465,6	2,1	15,0	32,7	49,8	0,4
Вінницька	418,4	2,7	13,7	43,6	38,7	1,3
Волинська	173,0	2,6	13,1	30,4	51,6	2,3
Дніпропетровська	864,4	1,7	8,3	32,6	54,0	3,4
Донецька	1094,5	3,8	13,9	37,1	43,5	1,7
Житомирська	307,5	5,3	10,0	40,2	41,1	3,4
Закарпатська	163,8	18,5	23,7	25,3	32,2	0,3
Запорізька	445,1	1,8	12,3	31,6	52,4	1,9
Івано-Франківська	237,2	1,0	17,3	29,4	52,3	0,0
Київська (без м.Києва)	400,4	1,5	7,0	20,9	67,5	3,1
Кіровоградська	287,3	5,8	21,9	43,6	27,9	0,8
Луганська	586,3	4,2	14,8	29,6	51,1	0,3
Львівська	447,2	4,6	14,1	29,2	50,7	1,4
Миколаївська	272,4	6,7	15,3	29,2	46,0	2,8
Одеська	512,8	5,0	13,0	29,1	52,3	0,6
Полтавська	408,7	2,4	8,5	33,2	54,5	1,4
Рівненська	197,8	2,0	9,4	35,2	47,6	5,8
Сумська	293,3	2,7	16,6	32,9	46,7	1,1
Тернопільська	192,6	5,0	17,2	39,8	36,6	1,4
Харківська	685,1	2,7	7,1	30,5	57,7	2,0
Херсонська	255,9	4,5	15,8	43,4	35,4	0,9
Хмельницька	298,7	3,4	13,0	30,8	50,9	1,9
Черкаська	345,9	2,3	14,1	31,2	48,8	3,6
Чернівецька	148,4	2,0	13,5	33,0	49,2	2,3
Чернігівська	302,5	4,0	18,6	34,3	42,0	1,1
м.Київ	681,4	6,0	14,0	30,0	49,0	1,0
м.Севастополь	86,0	6,2	14,8	26,9	50,8	1,3

Характеристика особистих підсобних господарств

	Всі домогос- подарства		у тому числі, які проживають:					
			у міських поселеннях			у сільській місцевості		
			у великих містах	у малих містах	всього			
	2010р.	2011р.	2011р.		2010р.	2011р.	2010р.	2011р.
Кількість домогосподарств (тисяч)	17050,3	17022,7	7370,6	4404,0	11788,0	11774,6	5262,3	5248,1
Із загальної кількості частка домогосподарств (%), які утримують худобу, птицю і бджіл	30,0	30,1	1,4	21,3	9,0	8,8	77,1	77,9
Кількість домогосподарств, які мають земельні ділянки - тисяч	9430,3	9359,8	1609,9	2596,7	4263,9	4206,6	5166,4	5153,2
у % до загальної кількості	55,3	55,0	21,8	59,0	36,2	35,7	98,2	98,2
Розподіл домогосподарств, які мають земельні ділянки (%), за розміром площі землі, яку вони використовують:								
10 соток і менше	35,7	35,4	92,8	60,3	71,7	72,8	6,0	4,9
10,1 - 25 соток	16,0	16,6	5,6	22,9	17,1	16,3	15,2	16,8
25,1 - 50 соток	11,4	11,1	0,8	7,2	4,8	4,7	16,8	16,3
50,1 - 100 соток	10,5	10,6	0,3	1,8	1,9	1,2	17,7	18,3
1,1 - 2 га	4,9	4,8	...	0,3	0,4	0,2	8,6	8,6
2,1 - 5 га	9,9	10,5	0,2	4,0	1,9	2,5	16,5	17,0
5,1 - 10 га	7,4	7,2	0,3	2,3	1,4	1,6	12,3	11,7
10,1 га і більше	4,2	3,8	...	1,2	0,8	0,7	6,9	6,4
	100,0	100,0	100,0	100,0	100,0	100,0	100,0	100,0
Середня площа землі, яку використовує одне домогосподарство, яке має земельну ділянку (соток)	179,5	168,5	8,7	57,6	49,8	38,9	286,6	274,2
Розподіл земельної площі (%) за видом її використання домогосподарством (серед домогосподарств, які мають земельні ділянки і використовують їх за напрямом):								
для вирощування продукції лише для власних потреб	14,7	15,0	66,9	20,2	20,3	24,2	13,9	13,9
для вирощування продукції для власних потреб і на продаж	16,1	12,7	0,6	3,3	35,9	3,1	13,3	13,8
здається в оренду	67,6	71,3	28,2	75,8	43,3	71,7	71,1	71,3
лише для відпочинку	0,0	0,0	0,7	0,0	0,1	0,1	0,0	0,0
тільки почали освоювати та інше	1,6	1,0	3,6	0,7	0,4	0,9	1,7	1,0
	100,0	100,0	100,0	100,0	100,0	100,0	100,0	100,0
Середня площа земельної ділянки (соток), яка використовується (серед домогосподарств, які мають земельні ділянки і використовують їх за напрямом):								
для вирощування продукції лише для власних потреб	29,0	27,8	6,6	12,3	11,1	10,2	44,0	42,4
для вирощування продукції для власних потреб і на продаж	174,6	129,8	12,3	35,8	380,2	34,6	144,5	139,7
здається в оренду	576,7	572,5	518,1	571,4	496,7	569,4	585,0	572,9
лише для відпочинку	2,3	2,6	2,8	2,5	2,4	2,7	1,9	1,4
тільки почали освоювати та інше	65,9	32,0	3,4	11,7	4,5	6,7	132,6	57,7

Характеристика домогосподарств, які мають особисті підсобні господарства, за регіонами у 2011р.

	Кількість домогосподарств (тисяч)	Із загальної кількості (%)		Середня площа землі (соток), яку використовує одне домогосподарство (серед домогосподарств, які мають земельні ділянки)
		частка домогосподарств, які утримують худобу, птицю, бджіл	частка домогосподарств, які мають земельні ділянки	
Україна	17022,7	30,1	55,0	168,5
<i>у тому числі за регіонами</i>				
Автономна Республіка Крим	735,8	23,0	47,4	188,9
Вінницька	645,8	53,4	78,8	145,9
Волинська	336,0	55,9	74,8	120,0
Дніпропетровська	1316,8	15,1	43,9	236,4
Донецька	1690,7	8,9	42,4	80,8
Житомирська	495,1	42,9	76,8	147,2
Закарпатська	356,5	60,0	78,2	52,9
Запорізька	690,5	20,4	54,8	299,1
Івано-Франківська	451,5	55,8	75,6	94,1
Київська (без м.Києва)	638,4	32,0	69,5	85,7
Кіровоградська	428,1	38,4	63,7	290,1
Луганська	918,6	13,4	42,0	248,0
Львівська	821,0	33,1	49,5	55,5
Миколаївська	449,0	28,7	55,2	342,8
Одеська	840,7	32,0	50,0	215,8
Полтавська	608,7	43,6	67,8	199,6
Рівненська	377,6	55,8	68,7	88,4
Сумська	449,4	36,7	77,9	160,8
Тернопільська	360,9	60,1	77,3	165,9
Харківська	1032,9	17,6	43,7	169,8
Херсонська	406,1	30,3	61,8	295,3
Хмельницька	492,5	51,0	64,5	242,7
Черкаська	529,2	49,1	69,7	153,9
Чернівецька	305,9	58,0	77,7	110,7
Чернігівська	458,4	51,5	75,5	187,4
м.Київ	1052,8	...	9,1	11,1
м.Севастополь	133,8	7,4	23,4	4,1

**Розподіл земельної площі, яка знаходиться у користуванні
домогосподарств, за видом її використання,
за регіонами у 2011р.**

(відсотків)

	Для вирощування продукції лише для власних потреб	Для вирощування продукції для власних потреб і на продаж	Здається в оренду	Лише для відпочинку	Тільки почали освоювати та інше
Україна	15,0	12,7	71,3	0,0	1,0
<i>у тому числі за регіонами</i>					
Автономна Республіка Крим	4,4	23,0	71,4	...	1,2
Вінницька	14,9	26,9	58,1	...	0,1
Волинська	37,3	44,8	12,3	...	5,6
Дніпропетровська	6,9	6,7	86,4
Донецька	11,8	14,4	73,8
Житомирська	19,3	7,1	73,5	...	0,1
Закарпатська	56,2	38,7	4,8	...	0,3
Запорізька	5,6	3,2	91,2
Івано-Франківська	53,7	4,9	26,9	...	14,5
Київська (без м.Киева)	30,3	4,0	65,7
Кіровоградська	8,1	11,4	80,4	...	0,1
Луганська	5,2	14,0	80,1	...	0,7
Львівська	75,5	21,9	0,5	...	2,1
Миколаївська	5,4	21,8	72,8
Одеська	12,2	9,3	77,8	...	0,7
Полтавська	14,3	7,6	77,4	...	0,7
Рівненська	57,7	35,6	6,6	0,1	...
Сумська	8,4	9,0	77,8	...	4,8
Тернопільська	35,4	25,8	38,3	...	0,5
Харківська	8,7	5,5	85,8
Херсонська	5,4	10,0	83,2	...	1,4
Хмельницька	14,8	9,3	75,2	...	0,7
Черкаська	15,6	5,0	78,2	...	1,2
Чернівецька	33,8	15,1	51,0	...	0,1
Чернігівська	14,8	9,4	75,5	...	0,3
м.Київ	96,1	3,9	...
м.Севастополь	83,9	3,4	12,7

Розподіл населення за рівнем освіти

	Всі домогос- подарства		у тому числі, які проживають:					
			у міських поселеннях			у сільській місцевості		
			у великих містах	у малих містах	всього			
	2010р.	2011р.	2011р.		2010р.	2011р.	2010р.	2011р.
Кількість населення у віці 6 років і старші - всього (тисяч)	41286,2	41089,9	17374,1	10373,5	27870,3	27747,6	13415,9	13342,3
Розподіл населення (%) у віці 6 років і старші за рівнем освіти:								
повна вища	18,5	19,4 ¹	28,8	18,2	23,5	24,8	8,0	8,2
базова вища	1,3	1,3	1,6	1,2	1,5	1,5	1,0	1,0
неповна вища	17,6	18,0	20,2	19,8	19,8	20,0	12,9	13,7
повна загальна середня	38,1	37,9	33,4	38,8	35,8	35,4	42,8	43,0
базова загальна середня	11,0	11,6	7,1	11,1	8,2	8,6	16,9	18,0
початкова загальна середня	8,7	6,9	4,6	6,1	7,0	5,2	12,4	10,4
не мають початкової загальної та неписьменні	4,8	4,9	4,3	4,8	4,2	4,5	6,0	5,7
	100,0	100,0	100,0	100,0	100,0	100,0	100,0	100,0
<i>Довідково:</i> частка населення у віці 6 років і старші, яке має професійно-технічну освіту								
	20,4	20,4	18,8	24,0	19,9	20,7	21,6	19,8

¹Серед 100 осіб у віці 25-44 роки 30 осіб мають повну вищу освіту.

Розподіл населення за рівнем освіти та статтю

	Все населення		у тому числі за статтю:			
	2010р.	2011р.	жінки		чоловіки	
			2010р.	2011р.	2010р.	2011р.
Кількість населення у віці 6 років і старші - всього (тисяч)	41286,2	41089,9	22423,4	22294,7	18862,8	18795,2
Розподіл населення (%) у віці 6 років і старші за рівнем освіти:						
повна вища	18,5	19,4	19,5	20,1	17,3	18,7
базова вища	1,3	1,3	1,2	1,4	1,5	1,3
неповна вища	17,6	18,0	19,7	21,1	14,9	14,2
повна загальна середня	38,1	37,9	33,9	33,2	43,1	43,5
базова загальна середня	11,0	11,6	11,8	12,2	10,1	10,9
початкова загальна середня	8,7	6,9	9,3	7,3	8,1	6,3
не мають початкової загальної та неписьменні	4,8	4,9	4,6	4,7	5,0	5,1
	100,0	100,0	100,0	100,0	100,0	100,0
<i>Довідково: частка населення у віці 6 років і старші, яке має професійно-технічну освіту</i>	20,4	20,4	16,0	15,3	25,7	26,5
Кількість населення у віці 14-35 років - всього (тисяч)	13770,8	13655,7	6780,4	6749,7	6990,4	6906,0
Розподіл населення (%) у віці 14-35 років за рівнем освіти:						
повна вища	22,2	23,3	25,5	27,0	18,8	19,8
базова вища	3,5	3,6	3,4	3,9	3,6	3,3
неповна вища	14,5	14,4	15,7	16,8	13,4	12,0
повна загальна середня	42,5	42,3	39,1	37,2	45,8	47,2
базова загальна середня	11,7	14,5	10,9	13,2	12,6	15,6
початкова загальна середня	5,3	1,6	5,2	1,6	5,5	1,7
не мають початкової загальної та неписьменні	0,3	0,3	0,2	0,3	0,3	0,4
	100,0	100,0	100,0	100,0	100,0	100,0
<i>Довідково: частка населення у віці 14-35 років, яке має професійно-технічну освіту</i>	20,6	19,4	17,4	14,7	23,6	24,1

Розподіл населення за рівнем освіти за регіонами у 2011р.

	Кількість населення у віці 6 років і старші - всього (тисяч)	Розподіл населення (%) у віці 6 років і старші за рівнем освіти:							<i>Довідково: частка населення у віці 6 років і старші, яке має професійно-технічну освіту</i>
		повна вища	базова вища	неповна вища	повна загальна середня	базова загальна середня	початкова загальна середня	не мають початкової загальної та неписьменні	
Україна	41089,9	19,4	1,3	18,0	37,9	11,6	6,9	4,9	20,4
<i>у тому числі за регіонами</i>									
Автономна Республіка									
Крим	1749,8	18,9	1,2	18,5	40,4	11,5	5,8	3,7	17,0
Вінницька	1501,4	13,1	1,0	21,5	35,3	14,4	9,0	5,7	17,3
Волинська	923,4	15,4	0,2	14,7	41,5	13,9	7,9	6,4	20,6
Дніпропетровська	2945,6	18,3	1,1	22,2	36,1	11,9	5,1	5,3	16,6
Донецька	3884,1	16,2	1,2	23,1	39,5	10,1	5,3	4,6	26,0
Житомирська	1158,5	11,5	0,4	12,6	45,6	16,4	9,2	4,3	15,3
Закарпатська	1130,8	11,5	0,4	10,2	45,8	16,4	8,0	7,7	14,5
Запорізька	1609,0	20,8	0,6	17,6	39,4	11,0	7,2	3,4	20,0
Івано-Франківська	1264,5	13,4	1,5	14,4	39,1	15,8	9,6	6,2	17,9
Київська (без м.Києва)	1581,5	18,6	1,4	15,6	40,4	12,9	7,9	3,2	19,2
Кіровоградська	913,8	18,6	1,0	21,7	32,6	13,2	6,7	6,2	20,4
Луганська	2063,3	22,8	1,0	21,7	34,8	10,3	5,6	3,8	26,2
Львівська	2281,4	21,8	1,7	14,1	39,6	9,4	8,2	5,2	24,9
Миколаївська	1098,5	18,9	1,0	16,9	37,6	13,1	6,2	6,3	17,7
Одеська	2070,1	20,6	2,2	15,4	40,4	9,4	7,7	4,3	13,9
Полтавська	1380,3	18,1	1,7	21,3	38,4	10,5	5,9	4,1	23,5
Рівненська	1026,6	16,3	1,8	12,3	40,4	11,1	11,2	6,9	19,8
Сумська	1052,4	17,5	0,7	19,3	39,8	10,1	7,1	5,5	27,2
Тернопільська	992,5	17,8	2,6	15,4	31,2	17,2	9,8	6,0	22,3
Харківська	2385,3	24,5	0,8	18,1	39,2	8,6	5,2	3,6	21,1
Херсонська	1000,4	13,4	1,5	19,8	38,8	12,9	5,9	7,7	24,9
Хмельницька	1212,0	16,8	2,2	15,8	36,5	16,7	7,2	4,8	19,2
Черкаська	1203,6	19,2	1,2	19,0	36,4	10,8	9,2	4,2	33,3
Чернівецька	815,2	16,0	1,8	13,9	40,6	14,4	7,2	6,1	18,8
Чернігівська	1007,7	14,5	0,8	21,5	34,0	16,0	7,5	5,7	21,5
м.Київ	2537,1	38,8	2,7	14,9	29,4	5,9	4,3	4,0	13,7
м.Севастополь	301,1	37,4	0,8	24,5	25,2	3,6	3,7	4,8	13,6

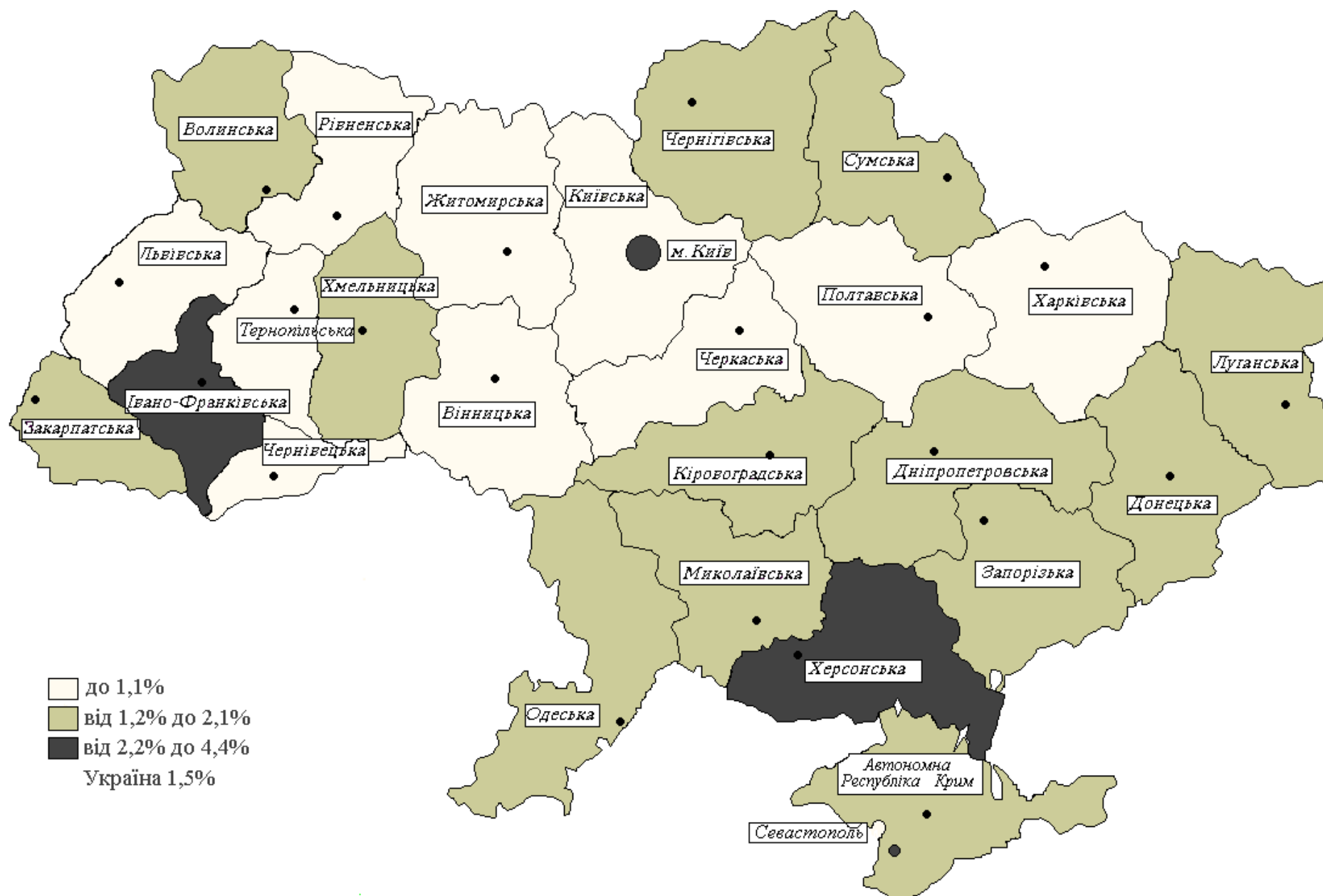
Рівень освіти населення у відповідних вікових групах

	Всі домогос- подарства		у тому числі, які проживають:					
			у міських поселеннях			у сільській місцевості		
			у великих містах	у малих містах	всього			
	2010р.	2011р.	2011р.		2010р.	2011р.	2010р.	2011р.
Частка населення (%) у віці 22 роки і старші, яке має повну вищу освіту	22,7	23,8	35,0	21,9	28,7	30,1	10,0	10,3
Частка населення (%) у віці 21 рік і старші, яке має базову вищу освіту	1,5	1,5	1,8	1,4	1,7	1,7	1,1	1,1
Частка населення (%) у віці 20 років і старші, яке має неповну вищу освіту	20,5	21,1	23,4	23,3	23,0	23,3	15,2	16,4
Частка населення (%) у віці 18 років і старші, яке має повну загальну середню освіту	42,8	42,4	36,5	43,6	39,8	39,1	49,1	49,5
Частка населення (%) у віці 16 років і старші, яке має базову загальну середню та початкову загальну освіту	14,9	13,7	7,1	12,5	10,2	9,1	25,0	23,6
Частка населення (%) у віці 6 років і старші, яке не має початкової загальної освіти та неписьменні	4,8	4,9	4,3	4,9	4,2	4,5	6,0	5,6

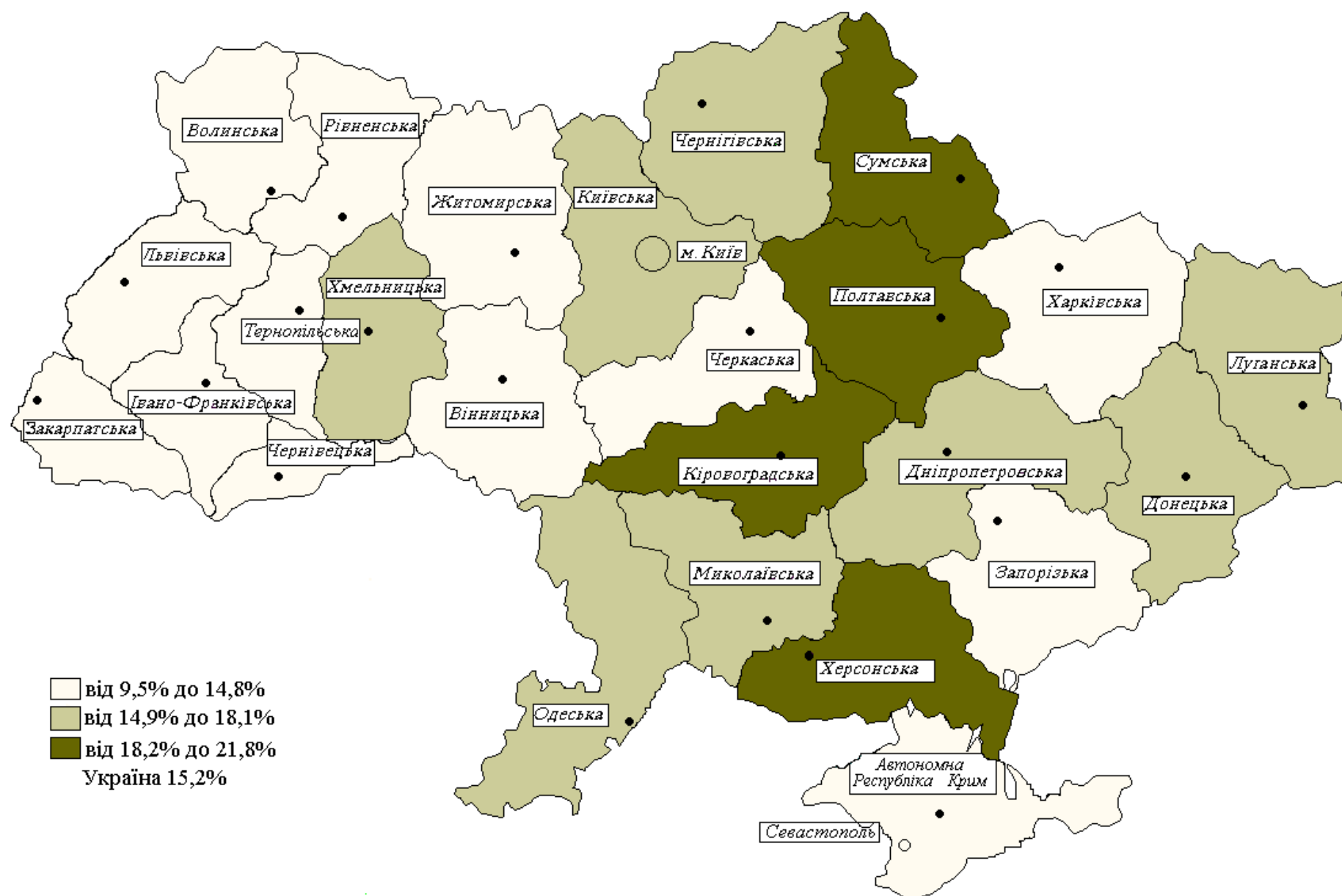
Антропометричні характеристики населення залежно від віку та статі

	Населення у віці 18 років і старші		у тому числі за віковими групами:													
			18 - 19		20 - 29		30 - 39		40 - 49		50 - 59		60 - 69		70 років і старші	
	2010р.	2011р.	2010р.	2011р.	2010р.	2011р.	2010р.	2011р.	2010р.	2011р.	2010р.	2011р.	2010р.	2011р.	2010р.	2011р.
Все населення, тис. осіб	35813,2	35746,8	1103,2	1116,1	6611,8	6487,3	6296,3	6368,4	6394,2	6489,4	6435,8	6142,7	4265,9	4213,9	4706,0	4929,0
Середня вага, кг	74	74	64	64	68	68	73	73	76	76	78	78	76	78	72	73
Середній зріст, см	169	169	171	170	170	171	170	170	170	170	168	168	167	167	164	164
Частка населення, які мають понижену масу тіла, %	1,2	1,5	9,0	7,5	3,3	4,8	1,0	1,0	0,2	0,4	0,3	0,2	0,2	0,2	0,5	0,5
Частка населення, які мають крайнє ожиріння, %	0,5	0,5	0,0	0,0	0,0	0,0	0,2	0,2	0,8	0,4	0,9	1,1	0,8	0,9	0,7	0,7
Жінки, тис. осіб	19763,6	19678,4	506,1	514,0	3270,4	3130,3	3230,4	3346,6	3419,8	3448,8	3592,6	3353,5	2539,1	2585,4	3205,2	3299,8
Середня вага, кг	70	70	58	58	62	61	67	68	72	72	75	76	74	75	70	71
Середній зріст, см	164	164	165	165	165	165	165	165	165	165	164	164	163	163	161	161
Частка населення, які мають понижену масу тіла, %	1,8	2,2	14,0	14,3	5,6	8,2	1,8	1,6	0,5	0,5	0,4	0,2	0,1	0,3	0,6	0,4
Частка населення, які мають крайнє ожиріння, %	0,7	0,7	0,0	0,0	0,0	0,0	0,2	0,2	1,0	0,6	1,3	1,4	1,1	1,3	0,8	0,9
Чоловіки, тис. осіб	16049,6	16068,4	597,1	602,1	3341,4	3357,0	3065,9	3021,8	2974,4	3040,6	2843,2	2789,2	1726,8	1628,5	1500,8	1629,2
Середня вага, кг	78	79	69	69	74	75	79	79	81	81	81	81	80	81	76	77
Середній зріст, см	174	175	175	175	176	176	176	176	175	175	174	174	172	173	170	171
Частка населення, які мають понижену масу тіла, %	0,5	0,6	4,8	1,7	1,1	1,7	0,1	0,4	0,0	0,3	0,2	0,1	0,2	0,1	0,2	0,7
Частка населення, які мають крайнє ожиріння, %	0,3	0,3	0,0	0,0	0,0	0,0	0,1	0,3	0,5	0,2	0,4	0,6	0,4	0,4	0,4	0,3

Частка населення у віці 18 років і старші, яке має понижену масу тіла (індекс маси тіла менше 18,5) за регіонами



Частка населення у віці 18 років і старші, яке має ожиріння та крайнє ожиріння (індекс маси тіла перевищує 30) за регіонами



Розподіл населення у віці 18 років і старші залежно від величини індексу маси тіла у 2011р.

(відсотків)

	У тому числі з індексом маси тіла:				
	менше 18,5 (понижена маса тіла)	від 18,5 до 25 (норма)	від 25 до 30 (надлишкова маса тіла)	від 30 до 40 (ожиріння)	понад 40 (крайне ожиріння)
Україна	1,5	43,8	39,5	14,7	0,5
Міські поселення	1,8	44,9	38,1	14,7	0,5
великі міста	2,2	45,7	37,7	14,0	0,4
малі міста	1,1	43,5	38,8	15,8	0,8
Сільська місцевість	0,9	41,2	42,6	14,8	0,5
<i>Регіони:</i>					
Автономна Республіка Крим	2,0	47,4	39,1	10,7	0,8
Вінницька	0,7	45,6	39,0	14,3	0,4
Волинська	1,2	38,0	47,0	13,5	0,3
Дніпропетровська	1,4	41,7	41,4	15,3	0,2
Донецька	1,7	41,3	40,1	16,1	0,8
Житомирська	0,7	39,9	45,3	13,4	0,7
Закарпатська	1,2	48,8	40,5	9,1	0,4
Запорізька	2,1	44,0	39,3	14,3	0,3
Івано-Франківська	2,3	50,4	34,9	12,4	0,0
Київська (без м.Києва)	1,1	40,5	43,1	14,9	0,4
Кіровоградська	1,5	40,4	39,0	18,2	0,9
Луганська	2,0	40,3	39,7	17,4	0,6
Львівська	1,0	47,2	40,8	10,6	0,4
Миколаївська	1,2	43,2	39,5	15,8	0,3
Одеська	1,2	44,7	37,8	15,6	0,7
Полтавська	1,0	39,2	38,0	21,3	0,5
Рівненська	0,7	43,7	42,4	13,0	0,2
Сумська	1,3	41,0	38,2	18,8	0,7
Тернопільська	0,1	50,2	37,0	12,3	0,4
Харківська	0,5	43,6	41,8	13,9	0,2
Херсонська	2,4	39,0	37,5	20,4	0,7
Хмельницька	1,5	44,4	38,9	15,0	0,2
Черкаська	1,1	43,7	40,5	13,7	1,0
Чернівецька	1,0	45,9	41,1	11,4	0,6
Чернігівська	1,4	44,5	38,1	14,4	1,6
м.Київ	3,6	48,8	32,1	15,0	0,5
м.Севастополь	4,4	47,4	35,0	13,2	0,0

**Частка населення у віці 6 років і старші, яке
займається фізкультурою та спортом
не менше одного разу на тиждень, у 2011р.**

	Діти у віці від 6 до 18 років	Жінки у віці 18 років і старші	Чоловіки у віці 18 років і старші
Україна	98,7	22,6	35,0
Міські поселення	99,0	26,2	37,9
великі міста	99,0	29,3	40,9
малі міста	99,2	20,9	32,8
Сільська місцевість	98,1	14,5	29,1
<i>Регіони:</i>			
Автономна Республіка Крим	97,5	26,4	44,6
Вінницька	99,4	30,5	45,9
Волинська	97,3	18,2	34,3
Дніпропетровська	98,8	20,4	31,9
Донецька	99,1	14,7	20,2
Житомирська	95,3	12,0	26,3
Закарпатська	94,7	9,7	23,8
Запорізька	95,7	13,0	23,1
Івано-Франківська	99,7	13,3	25,9
Київська (без м.Києва)	99,1	13,6	21,5
Кіровоградська	96,8	26,2	40,1
Луганська	97,6	26,5	36,6
Львівська	99,4	18,8	37,9
Миколаївська	100,0	27,0	31,4
Одеська	99,1	20,2	32,4
Полтавська	100,0	29,7	47,1
Рівненська	100,0	19,7	44,3
Сумська	98,8	25,3	40,0
Тернопільська	100,0	18,6	33,9
Харківська	99,6	31,8	40,1
Херсонська	96,8	23,1	37,4
Хмельницька	100,0	16,7	30,2
Черкаська	100,0	36,6	51,5
Чернівецька	99,3	17,5	32,9
Чернігівська	99,4	21,5	28,4
м.Київ	100,0	39,2	53,2
м.Севастополь	100,0	50,4	57,8

ПРОГРАМА ОБСТЕЖЕННЯ

Обстеження умов життя домогосподарств проводиться відповідно до вимог міжнародних стандартів, а саме:

- принцип формування вибірки домогосподарств для обстеження як імовірнісної, стратифікованої, багатоступеневої, територіальної;
- добровільна згода домогосподарств на участь в обстеженні;
- періодична заміна (ротація) респондентів (домогосподарств);
- повна відмова від методу балансу доходів і витрат бюджетів домогосподарств;
- мінімальне навантаження на домогосподарство;
- вивчення споживання домогосподарства протягом короткого часу;
- можливість отримання науково обґрунтованих оцінок якості інформації, зокрема, точності;
- екстраполяція (розповсюдження) даних вибіркового обстеження на генеральну сукупність – все населення країни;
- супровід публікацій результатів обстеження методологічними коментарями для користувачів даними.

Одиницею спостереження в обстеженні є домогосподарство – сукупність осіб, які спільно проживають в одному житловому приміщенні або його частині, забезпечують себе всім необхідним для життя, ведуть спільне господарство, повністю або частково об'єднують та витрачають кошти. Ці особи можуть перебувати в родинних стосунках, або стосунках свояцтва, не перебувати у будь-яких з цих стосунків, або бути і в тих, і в інших стосунках. Домогосподарство може складатися з однієї особи (стаття 1 Закону України “Про Всеукраїнський перепис населення”). Оскільки частка домогосподарств, у складі яких є особи, не пов'язані родинними стосунками, складає 0,33% від загальної кількості домогосподарств (0,43% – від кількості домогосподарств за виключенням однаків), в сучасних економічних умовах поняття “домогосподарство” і “сім'я” дуже близькі.

Вибіркове обстеження умов життя домогосподарств України передбачає три складові частини із застосуванням різних інструментів обстеження для одержання інформації.

I. Збір даних щодо загальної характеристики домогосподарства – основне (базове) інтерв'ю. Опитування домогосподарства проводиться на початку обстеження за програмою відповідного запитальника стосовно загальних характеристик домогосподарства: його складу, житлових умов, наявності та використання земельних ділянок, худоби і птиці, а також щодо антропометричних даних, рівнів освіти, статусів зайнятості осіб, які входять до складу домогосподарства. Крім того, під час опитування фахівець з інтерв'ювання заповнює контрольну картку складу домогосподарства, в якій протягом усього періоду обстеження спостерігаються зміни в його складі.

II. Спостереження за витратами і доходами домогосподарств протягом кварталу. Здійснюється за допомогою двох інструментів обстеження:

- тижневого щоденника поточних витрат, який заповнюється безпосередньо домогосподарством двічі на квартал за спеціальним графіком. В ньому респонденти (домогосподарства) щоденно записують усі витрати та надають їх детальний опис (наприклад, по куплених продуктах харчування – назва продукту, його вага та вартість, місце покупки). Крім того, у щоденнику домогосподарство вказує інформацію про щоденне споживання

продуктів, вироблених в особистому підсобному господарстві або отриманих в подарунок.

Домогосподарства рівномірно розподіляються на ротаційні групи, які заповнюють щоденники в різні тижні кожного кварталу. Виходячи з припущення, що ці два тижні ведення щоденників є характерними для всього кварталу, отримання єдиного часового періоду обробки даних (кварталу) здійснюється шляхом множення відомостей з цих щоденників на коефіцієнт 6,5 (число тижнів у кварталі (13), поділене на кількість тижнів ведення щоденників (2)). Врахування продуктів харчування для споживання протягом тривалого періоду проводиться на підставі даних квартальних інтерв'ю;

- квартального запитальника, за допомогою якого проводиться щоквартальне опитування домогосподарства у перший місяць після звітного кварталу. На цьому етапі здійснюється збір даних щодо значних та нерегулярних витрат, зокрема, пов'язаних з купівлею продуктів харчування для споживання протягом тривалого періоду часу (мішків та ін.), а також щодо доходів домогосподарства. Оскільки домогосподарствам складно пригадати всі витрати та доходи за квартал, вони записують їх протягом кварталу в “Журналі квартальних витрат”.

Головними напрямками, за якими ведеться щоквартальне спостереження, є вивчення:

- структури споживчих грошових витрат домогосподарств на придбання товарів та послуг;
- структури інших витрат (матеріальної допомоги іншим домогосподарствам, витрат, пов'язаних із веденням особистого підсобного господарства, з придбанням нерухомості, будівництвом та капітальним ремонтом житла та господарських будівель, формуванням заощаджень тощо);
- значення особистого підсобного господарства для формування рівня матеріального добробуту домогосподарства (надходження та використання продукції особистого підсобного господарства для власного споживання, отримання грошових коштів від її продажу тощо);
- структури доходів та інших джерел надходжень ресурсів у домогосподарство. При цьому окремо вивчаються доходи, які отримує кожен член домогосподарства (оплата праці, пенсії, стипендії, допомоги по безробіттю тощо), а також ті види доходів, які надходять в домогосподарство в цілому (допомоги на дітей, допомоги від родичів та інших осіб, доходи від продажу нерухомості та майна, субсидії на оплату житла, комунальних продуктів та послуг, використання заощаджень тощо).

III. Одноразові тематичні опитування. Здійснюються за допомогою анкет під час проведення квартального опитування. У 2011р. тематичні опитування будуть проведені з метою дослідження:

- витрат домогосподарств на будівництво та ремонт житла і господарських будівель;
- доступу домогосподарств до окремих товарів та послуг;
- оцінки членами домогосподарств стану свого здоров'я та рівня доступності послуг охорони здоров'я;
- самооцінки домогосподарствами рівня своїх доходів;
- доступу домогосподарств до Інтернету.

В обстеженні умов життя не спостерігаються витрати і доходи домогосподарств, пов'язані зі здійсненням ними підприємницької, фермерської та самостійної трудової діяльності (за виключенням частини прибутків, які домогосподарства направляють на власне споживання, тобто певного еквіваленту заробітної плати).

Опитування відібраних для обстеження домогосподарств здійснюють фахівці з інтерв'ювання, які є штатними працівниками регіональних управлінь статистики. У великому місті кожний фахівець з інтерв'ювання проводить обстеження умов життя в середньому 26–32, у малому – 16–22, у сільській місцевості – 5–8 домогосподарств.

Обробка матеріалів обстеження здійснюється централізовано в департаменті обстежень домогосподарств Держкомстату разом із відділом обстеження умов життя домогосподарств Головного міжрегіонального управління статистики у м.Києві.

ОСНОВНІ ПРИНЦИПИ ФОРМУВАННЯ ВИБІРКИ ТА ЕКСТРАПОЛЯЦІЇ (ПОШИРЕННЯ) ДАНИХ ВИБІРКОВОГО ОБСТЕЖЕННЯ НА ГЕНЕРАЛЬНУ СУКУПНІСТЬ – ВСІ ДОМОГОСПОДАРСТВА УКРАЇНИ

Починаючи з 2004р. в органах державної статистики була впроваджена нова система організації проведення вибірових обстежень населення (домогосподарств). В рамках цієї системи діє єдина уніфікована мережа фахівців з інтерв'ювання, які проводять одночасно три вибірових обстеження населення (домогосподарств): умов життя домогосподарств (УЖД), економічної активності населення та сільськогосподарської діяльності господарств населення у сільській місцевості. У зв'язку із закінченням терміну дії попередньої територіальної вибірки, впроваджена нова загальнодержавна територіальна вибірка для проведення трьох вибірових обстежень населення (домогосподарств) у 2009–2013рр. Методологічні основи формування вибірових сукупностей для проведення органами державної статистики України базових державних вибірових обстежень населення (домогосподарств) наведені у [5].

Обстеження умов життя домогосподарств здійснюється на окремій мережі респондентів (неінституційних домогосподарств). Обсяг щорічної вибірки домогосподарств для обстеження умов їх життя зріс з 12977 у 2004–2008рр. до 13023 у 2009–2013рр.

Уніфікована мережа фахівців з інтерв'ювання, які проводять обстеження населення (домогосподарств), становить, починаючи з 2009 року, 970 осіб (у 2004–2008рр. обстеження умов життя домогосподарств здійснювало 966 осіб).

Екстраполяція результатів вибірового обстеження на всі домогосподарства України здійснюється методом статистичного зважування.

1. Процедура формування вибірки

Формування вибірки здійснено на основі процедури стратифікованого багатоступеневого відбору. Загальна схема формування вибіркової сукупності домогосподарств наведена на рис.1. Формування вибірки здійснюється у такій послідовності:

- 1) виключення територій, що не можуть бути обстежені;
- 2) виключення населення, яке не підлягає обстеженню;
- 3) стратифікація генеральної сукупності;

4) відбір територіальних одиниць;

5) відбір домогосподарств.

У міських поселеннях процедура формування вибірки складається з трьох, у сільській місцевості – з двох ступенів.

1.1. Виключення територій, що не можуть бути обстежені

При формуванні територіальної вибірки виключені населені пункти, розташовані у зоні відчуження (І зона) та зоні безумовного (обов'язкового) відселення (ІІ зона) на території, що зазнала радіоактивного забруднення внаслідок Чорнобильської катастрофи. Відповідно, чисельність населення, яка проживає на цих територіях, також була виключена із чисельності населення України і відповідних областей.

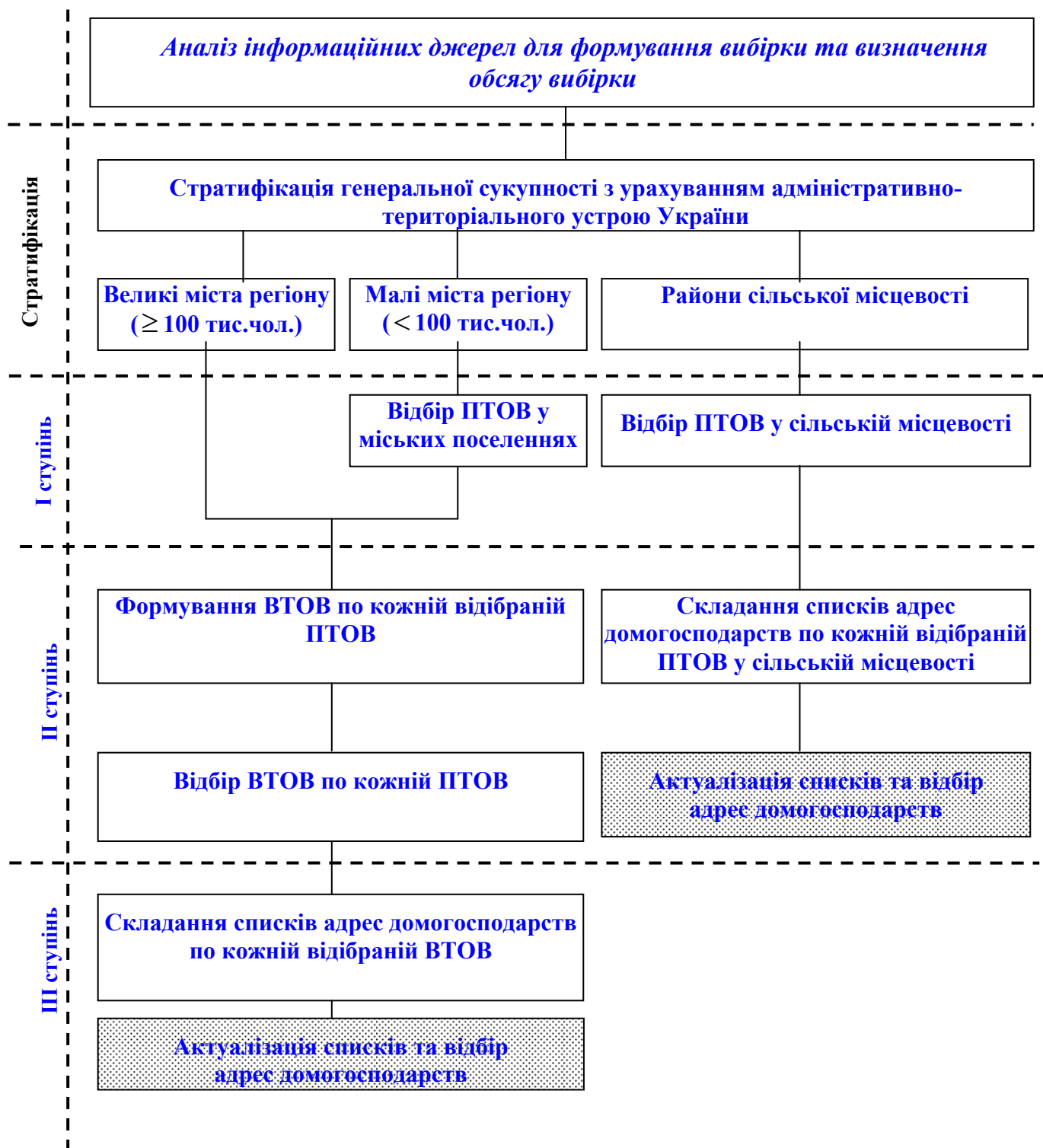
1.2. Виключення населення, яке не підлягає обстеженню

При здійсненні розрахунків чисельності населення, яке підлягає обстеженню, з чисельності постійного населення було виключено інституційне населення – військовослужбовці строкової служби; особи, які знаходяться у місцях позбавлення волі; особи, які постійно проживають у будинках-інтернатах, будинках для осіб похилого віку тощо. Крім того, вибіркочна сукупність не репрезентує маргінальні прошарки населення (безпритульні тощо).

1.3. Стратифікація генеральної сукупності

Стратифікація генеральної сукупності здійснюється з метою адекватного відображення у вибірці основних особливостей адміністративно-територіального поділу України (27 регіонів: 24 області, Автономна Республіка Крим та міста Київ і Севастополь), а також для забезпечення відбору з більш однорідних за основними характеристиками груп домогосподарств. Генеральною сукупністю для обстеження УЖД є сукупність неінституційних домогосподарств України у міських поселеннях та сільській місцевості. У відповідності із зазначеною метою, при формуванні вибірки, генеральна сукупність розподіляється на страти, які в межах кожного регіону відповідають містам та міськрадам з чисельністю населення 100 тис. осіб і більше (далі страта “великі міста” регіону), містам, селищам міського типу, міським та селищним радам з чисельністю населення менше 100 тис. осіб (далі страти “малі міста” регіону) та районам (крім внутрішньоміських), тобто адміністративним районам сільської місцевості (далі “райони” регіону). Таким чином, по Україні сформовано 52 страти по великих та 179 страт по малих містах і 490 страт по сільській місцевості (відповідно до кількості сільських районів).

Обсяг вибірки розподілявся між стратами з урахуванням чисельності неінституційного постійного населення та рівня надійності оцінювання основних показників у попередньому циклі обстежень таким чином, щоб забезпечити більш однорідну якість результатів обстеження за регіонами.



Примітка. Сірим кольором виділена частина вибірки, яка змінюється щорічно.

Рис. 1. Схема формування вибірки територій та домогосподарств для державних вибіркових обстежень населення (домогосподарств) України у 2009–2013рр., у т.ч. – для обстеження умов життя домогосподарств.

1.4. Відбір первинних територіальних одиниць вибірки

На цьому етапі побудови вибірки був здійснений відбір адміністративно-територіальних одиниць: міст, селищ міського типу, міських та селищних рад серед усіх таких одиниць регіону; у сільській місцевості – сільських рад або їх

груп. Відібрані територіальні одиниці є первинними територіальними одиницями вибірки (ПТОВ). Термін дії вибірки ПТОВ – 5 років (2009–2013рр.).

1.4.1. Відбір ПТОВ у стратах "великі міста" та "малі міста"

Формування основи вибірки та відбір ПТОВ для проведення обстеження здійснювались в межах кожної страти “великі міста” та “малі міста” кожного регіону окремо. При цьому в якості територіальних одиниць для відбору приймалися міста, селища міського типу, міські та селищні ради.

а) Відбір ПТОВ у страті “великі міста”

Всі міста та міськради з чисельністю населення 100 тис. осіб і більше включені до вибірки без відбору з ймовірністю, рівною одиниці.

б) Відбір ПТОВ у страті “малі міста”

Всі міста, селища міського типу, міські та селищні ради з чисельністю населення не меншою, ніж поріг саморепрезентативності, який розраховувався окремо для кожного регіону, включалися до вибірки з ймовірністю, рівною одиниці, а серед міст, селищ міського типу, міських та селищних рад з чисельністю населення меншою за поріг саморепрезентативності у страті “малі міста” була реалізована процедура відбору. Відбір здійснювався в межах кожного регіону окремо із застосуванням методу систематичного відбору з ймовірністю, пропорційною розміру (чисельності населення). В межах кожної страти складався перелік міст, селищ міського типу, міських та селищних рад у порядку зменшення чисельності їх населення. Кількість міст, селищ міського типу, міських та селищних рад з чисельністю населення меншою за поріг саморепрезентативності, яку необхідно було відібрати у кожній страті, визначалася шляхом віднімання від загальної кількості ПТОВ, яку необхідно відібрати у цій страті, кількості визначених міст, селищ міського типу, міських та селищних рад з чисельністю населення не меншою, ніж поріг саморепрезентативності.

1.4.2. Відбір ПТОВ у сільській місцевості

У сільській місцевості первинними територіальними одиницями вибірки є сільські ради або їх групи. Відбір ПТОВ здійснювався в межах кожного району із застосуванням методу систематичного відбору з ймовірністю, пропорційною розміру (кількості домогосподарств). Упорядкування ПТОВ для відбору здійснювалося за принципом “географічного серпантину”, що задовольняло вимозі рівномірного розміщення одиниць вибірки по території району. Крім того, такий підхід забезпечує краще охоплення території району, а також дозволяє врахувати природнокліматичні особливості різних частин району. Кількість ПТОВ, яку необхідно відібрати у кожному районі для обстеження умов життя домогосподарств, визначалася виходячи з умови обстеження одним фахівцем з інтерв'ювання однієї ПТОВ. Мінімальний розмір ПТОВ, який становить

300 домогосподарств, був визначений з урахуванням необхідного потенціалу респондентів (домогосподарств) для забезпечення проведення обстеження на цій території протягом терміну дії територіальної вибірки.

Розподіл кількості відібраних ПТОВ за регіонами у стратах "великі міста", "малі міста" та у сільській місцевості наведено у таблиці 1.

Кількість первинних територіальних одиниць вибірки, відібраних для проведення обстеження умов життя домогосподарств, за регіонами України

Регіон	2009-2013рр.				2004–2008рр.			
	Всього по страхах "великі міста" та "малі міста"	у т.ч.		Сільська місцевість	Всього по страхах "великі міста" та "малі міста"	у т.ч.		Сільська місцевість
		"Великі міста"	"Малі міста"			"Великі міста"	"Малі міста"	
Україна	231	52	179	584	225	54	171	614
Автономна Республіка Крим	12	5	7	17	12	5	7	20
Вінницька	9	1	8	29	7	1	6	35
Волинська	8	1	7	19	6	1	5	23
Дніпропетровська	13	5	8	24	13	5	8	25
Донецька	22	9	13	24	25	9	16	19
Житомирська	7	1	6	24	7	1	6	26
Закарпатська	8	1	7	21	6	1	5	22
Запорізька	8	3	5	27	8	3	5	25
Івано-Франківська	6	1	5	21	6	1	5	24
Київська	13	1	12	26	11	1	10	29
Кіровоградська	8	1	7	22	8	2	6	23
Луганська	16	7	9	23	19	8	11	19
Львівська	11	1	10	31	11	1	10	34
Миколаївська	7	1	6	21	6	1	5	21
Одеська	9	1	8	28	9	1	8	32
Полтавська	7	2	5	27	8	2	6	29
Рівненська	5	1	4	18	6	1	5	19
Сумська	8	1	7	20	8	1	7	21
Тернопільська	6	1	5	21	5	1	4	23
Харківська	11	1	10	29	12	1	11	27
Херсонська	8	1	7	29	6	1	5	24
Хмельницька	8	1	7	22	7	1	6	26
Черкаська	8	1	7	21	7	1	6	26
Чернівецька	5	1	4	17	3	1	2	17
Чернігівська	6	1	5	23	7	1	6	25
Київ (міськрада)	1	1	0	0	1	1	x	0
Севастополь (міськрада)	1	1	0	0	1	1	x	0

1.5. Відбір вторинних територіальних одиниць вибірки

На цьому етапі по кожній ПТОВ у стратах "великі міста" та "малі міста" формувалася вибірка територіальних одиниць другого ступеня – вторинних територіальних одиниць вибірки (ВТОВ). Термін дії вибірки ВТОВ – 5 років (2009–2013рр.).

Інформаційною базою для формування ВТОВ у стратах "великі міста" та "малі міста" були інформаційно-аналітичні таблиці щодо розміщення та характеристики виборчих дільниць в окремих містах, селищах міського типу, міських та селищних радах за матеріалами Позачергових виборів народних депутатів України 30 вересня 2007 року, надані Центральною виборчою

комісією України. Відбір ВТОВ здійснювався в межах кожної відібраної ПТОВ із застосуванням методу систематичного відбору з імовірністю, пропорційною розміру (чисельності виборців). Для здійснення відбору ВТОВ упорядковувалися за принципом “географічного серпантину”. Мінімальний розмір ВТОВ (виборчої дільниці або їх сукупності), який становить 600 осіб, був визначений з урахуванням необхідного потенціалу респондентів (домогосподарств) для забезпечення проведення обстеження на цій території протягом терміну дії територіальної вибірки.

1.6. Відбір домогосподарств

На останньому етапі формування вибірки здійснювався відбір адрес домогосподарств для участі в обстеженні. Для цього по кожній ВТОВ у стратах “великі міста” та “малі міста” та кожній ПТОВ у сільській місцевості складалися списки адрес усіх домогосподарств. Інформаційною базою для складання цих списків у стратах “великі міста” та “малі міста” були інформаційно-аналітичні матеріали щодо кількісних характеристик складу населення відібраних виборчих дільниць, розроблені централізовано в департаменті обстежень домогосподарств на основі даних, підготовлених Центральною виборчою комісією України за матеріалами Позачергових виборів народних депутатів України 30 вересня 2007 року, а у сільській місцевості – дані форми № 1 “Погосподарська книга” погосподарського обліку. Відбір адрес домогосподарств здійснюється з використанням процедури систематичного відбору. Перед початком відбору щорічно здійснюється актуалізація складених списків адрес з метою унеможливлення або мінімізації негативного впливу змін, які відбулися з часу складання списків або останньої їх актуалізації. В обстеженні умов життя домогосподарств застосовується щорічна ротація домогосподарств (термін дії вибірки домогосподарств – 1 рік).

1.7. Особливості формування вибірки для обстеження умов життя домогосподарств у 2009–2013рр.

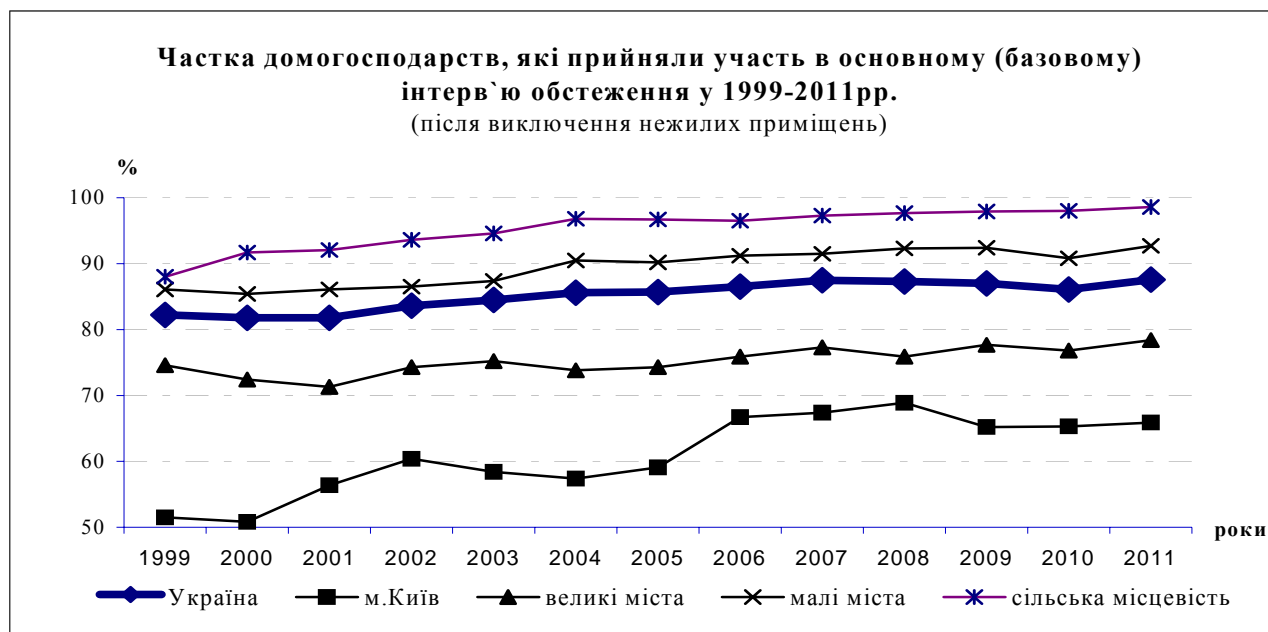
Основними відмінностями побудови вибірки для обстежень 2009–2013рр. порівняно з вибіркою, діючою у 2004–2008рр., є наступні:

- розподіл обсягу вибірки за стратами здійснювався з урахуванням чисельності неінституційного постійного населення та рівня надійності оцінювання основних показників таким чином, щоб забезпечити більш однорідну якість результатів обстеження за регіонами;
- у страті “малі міста” поріг саморепрезентативності було визначено окремо для кожного регіону, тоді як для побудови вибірки 2004–2008рр. – один поріг саморепрезентативності, який становив 80 тис осіб;
- в якості основи вибірки для відбору ВТОВ у міських ПТОВ була використана нова інформаційна база – інформаційно-аналітичні дані Центральної виборчої комісії за матеріалами Позачергових виборів народних депутатів України 30 вересня 2007 року;
- змінилася кількість фахівців з інтерв’ювання: у страті “великі міста” зі 181 до 207, у страті “малі міста” – відповідно зі 171 до 179, у сільській місцевості – з 614 до 584 осіб;
- змінилося навантаження на одного фахівця з інтерв’ювання: у страті “великі міста” з 28 на 26–32 домогосподарства, у страті “малі міста” – відповідно з 21 на 16–22, у сільській місцевості – з 6–7 на 5–8 домогосподарств.

2. Аналіз рівня участі домогосподарств в обстеженні

В основному (базовому) інтерв'ю обстеження умов життя домогосподарств взяли участь 11224 домогосподарства (87,6% відібраних адрес після виключення нежилих помешкань). Одне відібране домогосподарство в середньому мало базову статистичну вагу, тобто репрезентувало 1332 домогосподарства України (без урахування аналізу участі домогосподарств в обстеженні).

Нижче наведена динаміка рівня участі домогосподарств в основному (базовому) інтерв'ю обстеження у 1999–2011рр.



Найвищий рівень участі домогосподарств в основному (базовому) інтерв'ю був у Чернівецькій (97,7%), Рівненській та Чернігівській (по 97,2%), Сумській (96,4%), Львівській, Полтавській та Тернопільській (по 95,6%) областях, найнижчий – у містах Севастополі (61,7%), Києві (65,9%). В інших регіонах цей показник становив від 78,3% до 94,5%. Рівень участі в обстеженні сільських домогосподарств (98,6%) перевищував відповідний показник по міських (83,3%). Дані щодо участі домогосподарств в основному (базовому) інтерв'ю наведені в таблиці 1Д.

3. Екстраполяція (поширення) результатів вибіркового обстеження умов життя домогосподарств на генеральну сукупність (все населення країни)

Для поширення результатів обстеження умов життя домогосподарств на все населення України розраховується система статистичних ваг. Статистичні ваги призначені для врахування при оцінюванні показників ймовірностей включення домогосподарств до вибірки та фактичних рівнів їх участі в обстеженні, узгодження результатів обстеження із зовнішньою інформацією, зокрема, з даними демографічної статистики щодо чисельності та статеві-вікової структури населення, даними соціальної статистики щодо чисельності та розміщення інституційного населення тощо.

У загальному вигляді в обстеженні умов життя домогосподарств статистична вага i -го домогосподарства розраховується як добуток його базової

ваги та відповідних вагових коефіцієнтів (коефіцієнтів переважування) за формулою:

$$w_i = w_{Bi} \cdot k_{1i} \cdot k_{2i} \cdot k_{3i}, \quad (1)$$

де w_i – кінцева вага домогосподарства;

w_{Bi} – базова вага домогосподарства;

k_{1i} – коефіцієнт врахування теоретичної імовірності відбору;

k_{2i} – коефіцієнт врахування рівня участі домогосподарств в обстеженні;

k_{3i} – калібраційний коефіцієнт.

Сума статистичних ваг всіх обстежених домогосподарств дорівнює оцінці загальної кількості домогосподарств у генеральній сукупності.

3.1. Визначення базової ваги

В імовірнісній вибірці кожне i -те домогосподарство вибіркової сукупності має загальну імовірність p_i потрапити до вибірки. Величина $1/p_i$ є базовою вагою домогосподарства при поширенні результатів обстеження на генеральну сукупність:

$$w_{Bi} = 1/p_i. \quad (2)$$

Базова вага показує, що i -те домогосподарство, включене до вибірки, репрезентує w_{Bi} домогосподарств генеральної сукупності.

При формуванні вибірки для обстеження умов життя домогосподарств кожне домогосподарство має однакову імовірність p_i потрапити до вибірки, тобто вибірка побудована як самозважена. У загальному випадку для трьохступеневої вибірки ця умова відображається наступною формулою:

$$p_i = P_{1i} \cdot P_{2i} \cdot P_{3i} = f, \quad (3)$$

де P_{1i} – імовірність відбору одиниць першого ступеня (ПТОВ). Одиницями відбору першого ступеня є окремі міста (міськради) та селища міського типу у міській місцевості та сільські ради – у сільській місцевості;

P_{2i} – імовірність відбору одиниць другого ступеня (вторинних територіальних одиниць вибірки – ВТОВ). У міській місцевості – це виборчі дільниці, створені для проведення Позачергових виборів народних депутатів України 30 вересня 2007 року (або їх сукупності). Для сільської місцевості P_{2i} – це теоретична імовірність відбору домогосподарств в межах відібраних ПТОВ (сільських рад);

P_{3i} – теоретична імовірність відбору домогосподарств у межах ВТОВ у міській місцевості;

f – частка відбору, що дорівнює відношенню обсягу вибірки до загальної кількості домогосподарств у генеральній сукупності.

Величина, обернена до f , дорівнює кількості домогосподарств генеральної сукупності, яку репрезентує одне відібране домогосподарство при формуванні вибірки.

3.2. Врахування теоретичної імовірності відбору

Фактичні імовірності відбору домогосподарств в межах територіальних одиниць можуть відрізнятися від теоретичних, оскільки на практиці необхідно враховувати умови роботи фахівців з інтерв'ювання і забезпечувати рівномірну

їх завантаженість. Це призводить до порушення принципу самозваженості вибірки. Після відбору домогосподарств для повернення вибірки до самозваженої необхідно скоригувати ваги з урахуванням теоретичної імовірності відбору домогосподарств. Таке коригування здійснюється з використанням коефіцієнту врахування теоретичної імовірності відбору, який розраховується за формулою:

$$k_{li} = \begin{cases} \frac{P_{3i}}{P_{fi}} & \text{для міської місцевості} \\ \frac{P_{2i}}{P_{fi}} & \text{для сільської місцевості} \end{cases} \quad (4)$$

де P_{fi} – фактичні імовірності відбору домогосподарств в межах територіальних одиниць.

Фактичні імовірності відбору домогосподарств в межах територіальних одиниць P_{fi} розраховуються за формулою:

$$P_{fi} = \frac{n_{TO}}{N_{TO}}, \quad (5)$$

де n_{TO} – фактична кількість домогосподарств, які відібрані для обстеження у територіальній одиниці;

N_{TO} – загальна кількість домогосподарств у територіальній одиниці.

3.3. Врахування рівня участі домогосподарств в обстеженні

Протягом року обстеження окремі домогосподарства з різних причин та починаючи з різних етапів можуть не брати участь в обстеженні (за станом здоров'я, через небажання, тривалу відсутність вдома тощо).

Для врахування рівня участі домогосподарств в обстеженні будується спеціальна система комірок (класів зважування). Комірки створюються за такими класифікаційними змінними:

- регіон – 26 дискретних значень (м.Севастополь включено до Автономної Республіки Крим);
- тип місцевості – 3 дискретних значення (“велике” місто, “мале” місто, село);
- тип житла – 4 дискретних значення (окрема квартира, окремий будинок або частина будинку, комунальна квартира, гуртожиток);
- кількість осіб в домогосподарстві – 4 дискретних значення (одинаки, 2 особи, 3 особи, 4 і більше осіб);
- наявність в домогосподарстві дітей віком до 18 років – 2 дискретних значення (з дітьми, без дітей);
- наявність в домогосподарстві осіб пенсійного віку – 2 дискретних значення (з пенсіонерами, без пенсіонерів).

Якщо у деякій комірці за результатами опитування кількість домогосподарств менша, ніж 20, ця комірка об'єднується з іншою за спеціальною схемою. Наприклад, замість ознаки “регіон” використовується ознака “економічний район” (8 дискретних значень).

Коефіцієнт врахування рівня участі домогосподарств в обстеженні k_{2i} розраховується по кожній l-ій комірці за формулою:

$$k_{2l} = \frac{\sum_{i=1}^n w_{Bi} \cdot k_{1i} \cdot \lambda_{li}}{\sum_{i=1}^n w_{Bi} \cdot k_{1i} \cdot \lambda_{li} \cdot \eta_{li}}, \quad (6)$$

де $\lambda_{li} = \begin{cases} 1, & \text{якщо } i \in M_l; \\ 0, & \text{якщо } i \notin M_l; \end{cases}$

M_l – множина домогосподарств l -ої комірки;

$\eta_{li} = \begin{cases} 1, & \text{якщо домогосподарство взяло участь в обстеженні;} \\ 0, & \text{якщо домогосподарство відмовилось від обстеження;} \end{cases}$

n – обсяг вибірки.

3.4. Калібрація системи статистичних ваг

З метою наближення результатів вибіркового обстеження до наявної зовнішньої інформації та підвищення рівня надійності оцінок показників, які вимірюються шляхом вибіркового спостереження, до статистичних ваг була застосована процедура калібрації. Для вибіркового обстеження умов життя домогосподарств процедура калібрації передбачала коригування системи статистичних ваг з метою узгодження певних показників обстеження з інформацією двох зовнішніх джерел:

1) даними демографічної статистики станом на 01.01.2011р. щодо:

- чисельності постійного населення за регіонами та типами місцевості;
- статеві-вікової структури населення за регіонами в розрізі наступних вікових груп:
 - жінки у віці до 18 років;
 - чоловіки у віці до 18 років;
 - жінки у віці 18–35 років;
 - чоловіки у віці 18–35 років;
 - жінки у віці 36–54 роки;
 - чоловіки у віці 36–59 років;
 - жінки у непрацездатному віці;
 - чоловіки у непрацездатному віці.

2) даними статистичної звітності щодо населення, яке знаходиться в інституційних закладах.

На основі цієї процедури визначаються вагові коефіцієнти k_{3i} , що забезпечують відповідність результатів обстеження зовнішнім даним та мінімізують відхилення ваг до та після калібрації. Зазначена процедура детально розглянута у відповідних, спеціально розроблених, методичних матеріалах [5] (див. також [6]).

З урахуванням підсумків аналізу участі респондентів в основному (базовому) інтерв'ю, одне обстежуване домогосподарство в середньому мало статистичну вагу (репрезентувало) 1517 домогосподарств України.

Точність оцінки (гранична похибка оцінки ознаки по вибірці) чисельності населення за даними основного (базового) інтерв'ю вибіркового обстеження з імовірністю 0,95 становила $\pm 1,18\%$, що є прийнятним за міжнародними вимогами результатом.

Для визначення рівня репрезентативності вибірки був проведений порівняльний аналіз розподілів населення за статтю та віком в розрізі регіонів та

економічних районів, що обраховувалися за даними вибіркового обстеження та даними демографічної статистики станом на 01.01.2011. Оскільки відмінності не перевищують 1,7 в.п. (див. таблицю 2Д), вибірка сукупність адекватно репрезентує населення України.

Використання зазначених статистико-математичних методів дозволило мінімізувати відхилення даних вибіркового обстеження умов життя домогосподарств від показників демографічної статистики. Ефективність застосування процедури калібрації в частині узгодження статеві-вікової структури населення ілюструють дані, що представлені у таблиці 3Д: якщо до калібрації максимальне відхилення результатів обстеження від даних демографічної статистики складало 2,7 в.п. для жінок у віці 55 років і старші, то після калібрації ці відхилення відсутні по всіх наведених групах населення.

ОСНОВНІ ТЕРМІНИ ТА ПОНЯТТЯ

Великі міста – міста з чисельністю населення 100 тис. чоловік і більше.

Малі міста – міста та селища міського типу з чисельністю населення менше 100 тис. чоловік.

Домогосподарство – сукупність осіб, які спільно проживають в одному житловому приміщенні або його частині, забезпечують себе всім необхідним для життя, ведуть спільне господарство, повністю або частково об'єднують та витрачають кошти. Ці особи можуть перебувати в родинних стосунках, або стосунках свояцтва, не перебувати у будь-яких з цих стосунків, або бути і в тих, і в інших стосунках. Домогосподарство може складатися з однієї особи (стаття 1 Закону України “Про Всеукраїнський перепис населення”).

Статистична вага домогосподарства – кількість домогосподарств генеральної сукупності, яку репрезентує одне домогосподарство з вибірки.

Діти – особи у віці до 18 років, які не перебувають у шлюбі.

Молодь – згідно з діючими нормативними актами України – особи у віці від 14 років до 35 років (включно).

Молоді сім'ї – сім'ї, в яких чоловік та дружина віком до 35 років (включно).

Дорослі – особи у віці 18 років і старші, а також особи до 18 років, які перебувають у шлюбі.

Домогосподарства, у складі яких є діти, які не мають одного чи обох батьків – домогосподарства з дітьми, у яких немає матері та/або батька (помер(ла), розлучені тощо).

Кількість дорослих у домогосподарстві, у складі якого є діти, які не мають одного чи обох батьків – кількість усіх дорослих осіб у домогосподарстві незалежно від родинних стосунків по відношенню до таких дітей. Наприклад, домогосподарство складається із шлюбної пари з двома дітьми, сестри голови домогосподарства, яка виховує свою дитину без чоловіка, а також з няні, яка живе і харчується у цьому домогосподарстві, але не пов'язана з ним родинними стосунками. Кількість дорослих у цьому домогосподарстві – чотири (а не одна матір, яка сама виховує дитину). Такий підхід обумовлений

спільністю витрат усіх членів домогос-подарства на харчування, оплату житла тощо і дозволяє більш точно відобразити фактичні умови, в яких зростає дитина, яка не має одного чи обох батьків.

Повна вища освіта – освітній рівень вищої освіти особи, який характеризує сформованість її інтелектуальних якостей, що визначають розвиток особи як особистості і є достатнім для здобуття нею кваліфікації за освітньо-кваліфікаційним рівнем спеціаліста або магістра. Відмічається особам, які закінчили вищий навчальний заклад (інститут, консерваторію, академію, університет та інші прирівняні до них вищі навчальні заклади, які надають освітньо-кваліфікаційний рівень: спеціаліст, магістр) і отримали документ про його закінчення.

Базова вища освіта – освітній рівень вищої освіти особи, який характеризує сформованість її інтелектуальних якостей, що визначають розвиток особи як особистості і є достатнім для здобуття нею кваліфікації за освітньо-кваліфікаційним рівнем бакалавра. Відмічається особам, які закінчили коледж та інші прирівняні до нього навчальні заклади або продовжують навчатися у вищому навчальному закладі – інституті, консерваторії, академії, університеті та інших прирівняних до них навчальних закладах освіти і отримали документ про набуття освітньо-кваліфікаційного рівня “бакалавр”.

Неповна вища освіта – освітній рівень вищої освіти особи, який характеризує сформованість її інтелектуальних якостей, що визначають розвиток особи як особистості і є достатніми для здобуття нею кваліфікації за освітньо-кваліфікаційним рівнем молодшого спеціаліста. Відмічається особам:

- які закінчили технікум, училище або інші прирівняні до них вищі навчальні заклади I рівня акредитації або продовжують навчатися у вищому навчальному закладі і отримали документ про набуття освітньо-кваліфікаційного рівня "молодший спеціаліст";
- які у 1996¹ році і раніше закінчили технікум, училище або інший середній спеціальний навчальний заклад;
- які у 1996 році і раніше навчалися у вищих навчальних закладах, пройшли половину або більше половини строку навчання і не завершили його. Тим особам, які у 1996 році і раніше навчалися у вищих навчальних закладах і пройшли менше половини строку навчання, відмічається освітній рівень, який вони мали до вступу у вищий навчальний заклад.

Повна загальна середня освіта – відмічається особам, які закінчили старшу школу: одинадцятирічну, десятирічну, ліцей, гімназію (включаючи дореволюційну), реальне училище, комерційне училище, іншу середню загальноосвітню школу.

Базова загальна середня освіта – відмічається особам, які закінчили основну школу, а саме: восьмирічну школу у 1963–1989рр. і раніше, закінчили семирічну школу або 7 класів у 1961р. і раніше;

¹ Введення в дію Закону України “Про освіту” від 23 березня 1996р. № 100/96-ВР

вісім класів у 1963–1989рр. і раніше, закінчили дев'ять класів середньої школи, закінчили десять класів школи – одинадцятирічки, навчаються в 10–11 класах; в професійно-технічному навчальному закладі (крім осіб з повною загальною середньою освітою); тим, хто вибув із 8 класу в 1959/60 навчальному році і раніше, вибув із 9–11 класів або із професійно-технічного навчального закладу в будь-якому році (крім осіб із повною загальною середньою освітою).

Початкова загальна освіта – відмічається особам, які закінчили початкову школу або 3 класи в 1972р. і пізніше, 4–6 класів у будь-якому році, 7 класів у 1960р. і пізніше, 8 класів у 1990р. і пізніше; тим, хто навчається в 5–9 класах; тим, хто вибув із 4 класу в 1972–1973рр. і пізніше, з 5–7 класів у будь-якому році, з 8 класу в 1960/61 навчальному році і пізніше, з 9 класу в 1989/90 навчальному році і пізніше.

Не має початкової загальної – відмічається особам у віці 6 років і старшому (як тим, хто навчається, так і тим, хто не навчається), які не мають початкової загальної освіти, але вміють читати та писати будь-якою мовою або тільки читати (хоча б повільно).

Неписьменний – відмічається особам у віці 6 років і старшому, які не вміють читати.

Професійно-технічна освіта – освіта, спрямована на формування у громадян професійних знань, умінь, навичок, розвиток духовності, культури, відповідного технічного, технологічного і екологічного мислення з метою створення умов їх професійної діяльності. Професійна освіта здобувається у професійно-технічних навчальних закладах. Відмічається особам, які закінчили у будь-якому році середнє або інше професійно-технічне училище, ремісничє училище, галузеве професійне училище (ГПУ), школу фабрично-заводського навчання (ФЗН), або фабрично-заводського учнівства (ФЗУ), а також технічне училище (ТУ), навчально-виробничий центр, навчально-курсoвий комбінат, інші прирівняні до них учбові заклади та отримали документ про закінчення.

Випускнику професійно-технічного навчального закладу, який успішно пройшов кваліфікаційну атестацію, присвоюється кваліфікація “кваліфікований робітник” з набутої професії відповідного розряду (категорії).

Випускнику, який закінчив відповідний курс навчання в акредитованому вищому професійному училищі певного рівня акредитації, може присвоюватися кваліфікація “молодший спеціаліст”.

Особам, які закінчили професійно-технічний навчальний заклад і здобули поряд з професією та кваліфікацією “кваліфікований робітник” повну загальну середню освіту або здобули професію та отримали кваліфікацію “кваліфікований робітник” на базі середньої освіти – проставляється “повна загальна середня”; іншим особам – той рівень освіти, який вони мали до вступу до цього навчального закладу.

Працююча особа – особа, яка надала ствердну відповідь на запитання “Чи працюєте в даний час?”. Працюючі пенсіонери також відносяться до категорії “працюючі”.

Непрацююча особа – особа, яка надала негативну відповідь на запитання “Чи працюєте в даний час?”.

Пенсіонер – особа, яка отримує пенсію і не працює.

Особа працездатного віку (крім підлітків у віці 16–17 років) – жінки у віці 18–54 роки, чоловіки у віці 18–59 років.

Особа непрацездатного віку (крім дітей) – жінки – 55 років і старше, чоловіки у віці 60 років і старше.

Коефіцієнт економічного навантаження на працюючого члена домогосподарства – відношення загальної кількості членів домогосподарства до кількості працюючих осіб у його складі.

Капітальний ремонт – комплекс ремонтно-будівельних робіт, пов’язаних з покращанням технічних характеристик житла або збільшенням вартості житла.

Індекс маси тіла¹ – відношення ваги тіла до квадрату зросту:

$$I = \frac{\text{вага (кг)}}{\text{зріст}^2 \text{ (м)}}$$

Значення індексу маси тіла (ІМТ):

- менше 18,5 – понижена маса тіла;
- від 18,5 до 25 – норма;
- від 25 до 30 – надлишкова маса тіла;
- від 30 до 40 – ожиріння;
- понад 40 – крайнє ожиріння.

Звертаємо увагу користувачів, що для чисельно незначних груп, домогосподарства з яких відповідно мають низький рівень імовірності включення до вибірки (наприклад, домогосподарства з неповними сім’ями з трьома дітьми; домогосподарства, які складаються лише з дітей та непрацюючих пенсіонерів; домогосподарства, до складу яких входять молоді сім’ї тощо), оцінки показників, отриманих за результатами обстеження, особливо за окремими регіонами, мають відносно низький рівень надійності. У цьому випадку рекомендуємо користуватися даними вищого ступеню агрегації, зокрема, по відповідному економічному району.

Склад 8 економічних районів України в розрізі регіонів:

1. Східний економічний район:
 - Полтавська область
 - Сумська область
 - Харківська область
2. Донецький економічний район:
 - Донецька область
 - Луганська область

¹ Obesity: preventing and managing the global epidemic: report of a WHO Consultation on Obesity, Geneva, 3–5 June 1997, Geneva, World Health Organisation, 1998, p. 9 (document WHO/NUT/NCD/98.1).

3. Придніпровський економічний район:
 - Дніпропетровська область
 - Запорізька область
 - Кіровоградська область
4. Причорноморський економічний район:
 - Одеська область
 - Миколаївська область
 - Херсонська область
 - Автономна Республіка Крим
 - м.Севастополь
5. Подільський економічний район:
 - Вінницька область
 - Тернопільська область
 - Хмельницька область
6. Центральний економічний район:
 - Київська область
 - м.Київ
 - Черкаська область
7. Карпатський економічний район:
 - Закарпатська область
 - Івано-Франківська область
 - Львівська область
 - Чернівецька область
8. Поліський економічний район:
 - Волинська область
 - Житомирська область
 - Рівненська область
 - Чернігівська область.

ДОДАТКИ 1 – 3

Кількість відібраних домогосподарств та їх участь в основному (базовому) інтерв'ю

	Кількість відібраних адрес домогоспо- дарств	Нежилі приміщен- ня	Ефективна вибірка: кількість відібраних адрес домогоспо- дарств (без урахування нежилих приміщень)	відсотків до ефективної вибірки		
				домогоспо- дарства, які взяли участь в основному (базовому) інтерв'ю	домогоспо- дарства, які відмовилися від участі в обстеженні	домогосподар- ства, які не брали участь в обстеженні з інших причин (стан здоров'я, від'їзд тощо)
Україна	13023	199	12824	87,6	6,8	5,6
Міські поселення	9 444	166	9 278	83,3	9,2	7,5
великі міста	6 186	111	6 075	78,4	12,0	9,6
малі міста	3 258	55	3 203	92,6	3,9	3,5
Сільська місцевість	3 579	33	3 546	98,6	0,4	1,0
<i>Із загальної кількості відібрано адрес за регіонами:</i>						
Автономна Республіка Крим	518	1	517	93,6	2,7	3,7
Вінницька	461	12	449	91,3	6,0	2,7
Волинська	349	-	349	92,0	4,0	4,0
Дніпропетровська	924	5	919	78,3	9,5	12,2
Донецька	1040	60	980	84,4	9,5	6,1
Житомирська	330	4	326	93,9	3,1	3,0
Закарпатська	332	4	328	94,5	2,4	3,1
Запорізька	527	19	508	85,8	9,4	4,8
Івано-Франківська	372	4	368	90,2	4,3	5,5
Київська (без м.Києва)	450	12	438	80,1	9,6	10,3
Кіровоградська	352	11	341	85,0	5,0	10,0
Луганська	633	2	631	88,4	5,4	6,2
Львівська	661	-	661	95,6	2,7	1,7
Миколаївська	459	-	459	93,0	2,6	4,4
Одеська	648	1	647	87,8	6,2	6,0
Полтавська	385	-	385	95,6	3,9	0,5
Рівненська	316	-	316	97,2	1,5	1,3
Сумська	308	6	302	96,4	2,6	1,0
Тернопільська	305	10	295	95,6	3,4	1,0
Харківська	709	4	705	91,6	3,4	5,0
Херсонська	463	9	454	91,2	4,2	4,6
Хмельницька	356	8	348	88,5	5,5	6,0
Черкаська	342	3	339	85,5	5,6	8,9
Чернівецька	304	3	301	97,7	2,3	-
Чернігівська	327	3	324	97,2	1,5	1,3
м.Київ	896	18	878	65,9	22,9	11,2
м.Севастополь	256	-	256	61,7	22,7	15,6

Структура населення за даними вибіркового обстеження умов життя домогосподарств та даними демографічної статистики станом на 1 січня 2011 року

(відсотків)

Вік (років)	Все населення			Жінки			Чоловіки		
	Результати обстеження ¹	Демографічна статистика	Відхилення (відсоткові пункти)	Результати обстеження ¹	Демографічна статистика	Відхилення (відсоткові пункти)	Результати обстеження ¹	Демографічна статистика	Відхилення (відсоткові пункти)
0 - 4	5,0	5,3	-0,3	4,3	4,8	-0,5	5,7	5,9	-0,2
5 - 9	4,4	4,4	0,0	3,9	4,0	-0,1	5,1	4,9	0,2
10-14	4,6	4,5	0,1	4,2	4,1	0,1	5,3	5,0	0,3
15-19	5,9	5,9	0,0	5,3	5,3	0,0	6,6	6,5	0,1
20-24	6,8	7,8	-1,0	6,0	7,1	-1,1	7,6	8,7	-1,1
25-29	6,7	8,3	-1,6	6,0	7,5	-1,5	7,5	9,2	-1,7
30-34	6,6	7,5	-0,9	6,3	6,9	-0,6	7,0	8,1	-1,1
35-39	6,7	7,2	-0,5	6,5	6,8	-0,3	7,0	7,6	-0,6
40-44	6,8	6,7	0,1	6,8	6,4	0,4	7,0	7,0	0,0
45-49	7,8	7,3	0,5	7,7	7,2	0,5	7,7	7,4	0,3
50-54	7,7	7,6	0,1	7,7	7,8	-0,1	7,7	7,5	0,2
55-59	7,0	6,7	0,3	7,2	7,0	0,2	6,8	6,3	0,5
60-64	6,6	5,6	1,0	7,2	6,1	1,1	5,8	5,0	0,8
65-69	4,4	3,7	0,7	5,0	4,4	0,6	3,7	3,0	0,7
70-74	6,4	5,3	1,1	7,6	6,4	1,2	5,0	4,0	1,0
75 і старші	6,6	6,2	0,4	8,3	8,2	0,1	4,5	3,9	0,6
	100,0	100,0	-	100,0	100,0	-	100,0	100,0	-

¹ Незважені дані

Порівняння статево-вікової структури населення до і після калібрації системи статистичних ваг, що застосовується для екстраполяції результатів вибіркового обстеження умов життя домогосподарств на генеральну сукупність

(відсотків)

	До калібрації			Після калібрації		
	Результати обстеження	Демографічна статистика	Відхилення (відсоткові пункти)	Результати обстеження	Демографічна статистика	Відхилення (відсоткові пункти)
Жінки у віці						
до 18 років	8,5	9,1	-0,6	9,1	9,1	0,0
18-35	12,2	13,0	-0,8	13,0	13,0	0,0
36-54	15,4	14,4	1,0	14,4	14,4	0,0
55 років і старші	20,0	17,3	2,7	17,3	17,3	0,0
Чоловіки у віці						
до 18 років	8,9	9,8	-0,9	9,8	9,8	0,0
18-35	11,4	13,3	-1,9	13,3	13,3	0,0
36-59	15,2	15,8	-0,6	15,8	15,8	0,0
60 років і старші	8,4	7,3	1,1	7,3	7,3	0,0
	100,0	100,0		100,0	100,0	

Література

1. Kish L. Survey sampling. - Wiley Classics Library Edition Published, 1995. – 643 p.
2. Кокрен У. Методы выборочного исследования. – М.: Статистика, 1976. – 440 с.
3. Kalton G. Introduction to Survey Sampling. – Sage Publication, International Educational and Professional Publisher. – 1983. – 96 p.
4. Єріна А.М. Організація вибірових обстежень: Навч. посіб. – К.: КНЕУ, 2004. – 127 с.
5. Методологічні положення зі статистики. Том 2. Державний комітет статистики України. – К.: ІВЦ Держкомстату України, 2006. – с. 456–483, с. 497–525
6. Саріогло В. Г. Проблеми статистичного зважування вибірових даних. – К.: 2005. – 264 с.
7. Збірник статистичних вимог. Євростат, 2002
8. Household Budget Surveys in the EU. Methodology and Recommendation for Harmonization. Eurostat, Luxemburg, 1977
9. Керівництво з обстеження домогосподарств. Статистичний відділ Департаменту з міжнародних економічних та соціальних питань Організації Об'єднаних Націй, Серія F № 31. Нью-Йорк, 1986